

J. P. TRAP

KONGERIGET  
DANMARK

FJERDE OMARBEJDEDE UDGAVE

UNDER MEDVIRKNING AF VIDENSKABSMÆND, FAGFOLK OG  
STEDLIGE MEDDELERE FRA ALLE LANDETS EGNE

UDARBEJDET AF

HARALD WEITEMEYER

III. BIND

SORØ AMT · PRÆSTØ AMT  
BORNHOLMS AMT

KØBENHAVN 1921

G. E. C. GADS FORLAG

(FREDERIK GAD)

## INDHOLD AF TREDIE BIND

	Pag.
<b>SORØ AMT</b> .....	1—258
<b>Købstæder:</b> Korsør p. 71. — Ringsted p. 34. — Skælskør p. 86. — Slagelse p. 53. — Sorø p. 6.	
<b>Herreder:</b> Alsted p. 97. — Ringsted p. 121. — Slagelse p. 160. — Vester-Flakkebjærg p. 193. — Øster-Flakkebjærg p. 223.	
<b>Sogne (og Landkommuner):</b>	
Agersø (egen Komm.) . . . . .	220
Allindemagle (Haraldsted-Allindemagle Komm.) . . . . .	130
Alsted (Alsted-Kirke-Fjenneslev Komm.)	102
Benløse (egen Komm.) . . . . .	123
Bjernede (Slaglille-Bjernede Komm.) ..	109
Boeslunde (egen Komm.) . . . . .	186
Braaby, se Vester- og Øster-Broby.	
Bringstrup (Bringstrup-Sigersted Komm.)	125
Bromme (egen Komm.) . . . . .	114
Eggeslevmagle (egen Komm.) . . . . .	194
Faarstrup (Skørpinge-Faarstrup Komm.)	199
Farendløse [Farringløse] (Nordrup-Farendløse Komm.) . . . . .	140
Flakkebjærg (Høve-Flakkebjærg Komm.)	198
Fodby (egen Komm.) . . . . .	243
Freerslev (Haslev-Freerslev Komm.) . . .	154
Fuglebjærg (Krummerup-Fuglebjærg Komm.) . . . . .	227
Fyrendal [Fuirendal] (Kvislemark-Fyrendal Komm.) . . . . .	239
Førslev (egen Komm.) . . . . .	229
Gerlev (Lundforlund-Gerlev Komm.) ..	180
Gimlinge (egen Komm.) . . . . .	203
Gudum (egen Komm.) . . . . .	173
Gunderslev (egen Komm.) . . . . .	232
Gyrstinge (egen Komm.) . . . . .	116
Haarslev (Haarslev-Ting-Jellinge Komm.)	204
Halagerlille (Tystrup-Halagerlille Komm.) . . . . .	225
Haraldsted (Haraldsted-Allindemagle Komm.) . . . . .	127
Haslev (Haslev-Freerslev Komm.) . . . .	148
Hejninge (egen Komm.) . . . . .	169
Hemmeshøj (Vemmelev-Hemmeshøj Komm.) . . . . .	185
Herlufsholm (egen Komm.) . . . . .	246
Holsteinborg (Holsteinborg-Venslev Komm.) . . . . .	207
Hyllested (egen Komm.) . . . . .	206
Hyllinge (egen Komm.) . . . . .	237
Høm (Vetterslev-Høm Komm.) . . . . .	142
Høve (Høve-Flakkebjærg Komm.) . . . .	197
Jystrup (Jystrup-Valsølille Komm.) . .	132
Karrebæk (egen Komm.) . . . . .	241
Kindertofte (egen Komm.) . . . . .	175
Kirke-Fjenneslev (Alsted-Kirke-Fjenneslev Komm.) . . . . .	104
Kirke-Flinterup (egen Komm.) . . . . .	117
Kirkerup (Sørbymagle-Kirkerup Komm.)	201
Kirke-Stillinge (egen Komm.) . . . . .	181
Krummerup (Krummerup-Fuglebjærg Komm.) . . . . .	226
Kvislemark (Kvislemark-Fyrendal Komm.)	238
Kværkeby (egen Komm.) . . . . .	137
Lundforlund (Lundforlund-Gerlev Komm.) . . . . .	179
Lynge (egen Komm.) . . . . .	100
Magleby (egen Komm.) . . . . .	217
Marvede (egen Komm.) . . . . .	236



	Pag.		Pag.
Munke-Bjærgby (egen Komm.).....	113	Sørbymagle (Sørbymagle-Kirkerup Komm.) .....	200
Nordrup (Nordrup-Farendløse Komm.)	138	Taarnborg (egen Komm.) .....	189
Nordrup (Sønderup-Nordrup Komm.)..	171	Teestrup (egen Komm.) .....	159
Omø (egen Komm.) .....	222	Terslev (egen Komm.) .....	146
Ottestrup (Sorterup-Ottestrup Komm.)	174	Ting-Jellinge (Haarslev-Ting-Jellinge Komm.) .....	205
Pedersborg (egen Komm.) .....	97	Tjæreby (egen Komm.) .....	213
Ringsted Landsogn (egen Komm.)....	121	Tystrup [Tjustrup] (Tystrup-Halagerlille Komm.) .....	224
Sigersted (Bringstrup-Sigersted Komm.)	126	Vallensved (egen Komm.) .....	235
Skt. Mikkels Landsogn (egen Komm.)	168	Valsøllille (Jystrup-Valsøllille Komm.)..	133
Skt. Peders Landsogn (egen Komm.)..	161	Vemmelev (Vemmelev-Hemmeshøj Komm.) .....	184
Slaglille (Slaglille-Bjærnede Komm.)...	108	Venslev (Holsteinborg-Venslev Komm.)	207
Skørpinge (Skørpinge-Faarstrup Komm.)	198	Vester-Broby [Braaby] (egen Komm.)..	101
Slots-Bjærgby (Slots-Bjærgby-Sludstrup Komm.) .....	177	Vetterslev (Vetterslev-Høm Komm.)...	141
Sludstrup (Slots-Bjærgby-Sludstrup Komm.) .....	178	Vigersted (egen Komm.) .....	134
Sneslev (egen Komm.) .....	144	Øde-Førslev (egen Komm.) .....	143
Sorterup (Sorterup-Ottestrup Komm.)..	173	Ørslev (egen Komm.) .....	147
Stenmagle (egen Komm.) .....	119	Ørslev (Ørslev-Sønder-Bjærg Komm.)	210
Sønder-Bjærg (Ørslev-Sønder-Bjærg Komm.) .....	212	Øster-Broby [Braaby] (egen Komm.)..	155
Sønderup (Sønderup-Nordrup Komm.)	170		

**PRÆSTØ AMT** ..... 259—518

**Købstæder:** Næstved p. 282. — Præstø p. 264. — Stege p. 324. — Store-Heddinge p. 274. — Vordingborg p. 305.

**Herreder:** Baarse p. 459. — Bjæverskov p. 337. — Fakse p. 383. — Hammer p. 433. — Mønbo p. 491. — Stevns p. 359. — Tybjerg p. 410.

**Sogne (og Landkommuner):**

Allerslev (egen Komm.) .....	474	Gørslev (Vollerslev-Gørslev Komm.) ..	343
Alslev (egen Komm.) .....	387	Haarlev (Haarlev-Himlingøje Komm.)..	354
Aversi (egen Komm.) .....	412	Hammer (egen Komm.) .....	449
Baarse (egen Komm.) .....	467	Havnelev (egen Komm.) .....	381
Bavelse (Glumsø-Bavelse Komm.) ....	424	Hellested (egen Komm.) .....	373
Beldringe (egen Komm.) .....	469	Hellevmagle [Herlufmagle] (egen Komm.)	416
Bjæverskov (egen Komm.) .....	341	Herfølge [Herfølge] (egen Komm.)...	344
Bogø (egen Komm.) .....	517	Himlingøje (Haarlev-Himlingøje Komm.)	356
Borre (egen Komm.) .....	502	Holme-Olstrup (egen Komm.) .....	439
Dalby, se Sønder-Dalby.		Holtug (egen Komm.) .....	366
Damsholte (egen Komm.) .....	510	Hylleholt (egen Komm.) .....	397
Elmelunde (egen Komm.) .....	500	Højerup (egen Komm.) .....	361
Endeslev (Endeslev-Vraaby Komm.)...	357	Jungshoved (egen Komm.) .....	472
Everdrup (egen Komm.) .....	462	Kalvehave [Kallehave] (egen Komm.) .	483
Fakse (egen Komm.) .....	393	Karise (egen Komm.) .....	383
Faneffjord (egen Komm.) .....	513	Kastrup (egen Komm.) .....	456
Fensmark (Fensmark-Rislev Komm.) ..	419	Keldby (egen Komm.) .....	497
Frøslev (egen Komm.) .....	378	Kongsted (egen Komm.) .....	398
Glumsø (Glumsø-Bavelse Komm.) ....	423	Køng (egen Komm.) .....	452



## Alsted Herred.

*Sognene: Pedersborg, Lyng, Vester-Brobj, Alsted, Kirke-Fjenneslev, Slaglille, Bjernede, Munke-Bjærgby, Bromme, Gyrstinge, Kirke-Flinterup, Stenmagle.*

Alsted Herred, det midterste og mindste Herred i Sorø Amt, grænser mod Ø. til Ringsted Hrd., mod N. til Holbæk Amt (Merløse Hrd.), hvorfra det for en Del skilles ved Aamose Aa, mod V. til Slagelse Hrd., mod SV. til Vester- og Øster-Flakkebjærg Hrdr. og mod S. til Præstø Amt (Tybjærg Hrd.), hvorfra det skilles ved Susaa. Herredets største Udstrækning fra S. til N., hvor det i to Tunger løber op i Merløse Hrd., er c. 22 km; fra V. til Ø. er det højest 17 km bredt. De temmelig højtliggende, men gennemgaaende jævne Jorder sænker sig mod V. til Slagelse Hrd. og er dels lerede, dels sandede. Store Skovstrækninger findes spredte over hele Herredet, mest dog i den sydvestl. Del (3304 ha, c.  $\frac{1}{4}$  af Arealet). Herredet har flere Vandløb, saaledes Tude Aa, der udspringer her, og en Del Søer, af hvilke nævnes Sorø-, Pedersborg-, Magle-, Lille-, Munke-Bjærgby- og Gyrstinge Sø. M. H. t. Frugtbarheden staar det lavest bl. Amtets Hrdr., idet der i Gnmst. gaar over 13 Td. Ld. paa 1 Td. Hrtk. Det saml. Areal udgjorde 1916 23,570 ha (c. 236 km<sup>2</sup>), deraf Vandareal 693. Ager og Engs Hartk. og det halv. Skovskjoldshrtk. udgjorde  $\frac{1}{4}$  1905 2926 Td. Folketallet var  $\frac{1}{2}$  1916 13,279 (1801: 6299, 1850: 10,344, 1901: 11,842). I Herredet ligger Købstaden Sorø. I gejstl. Hens. danner Alsted Hrd. og Ringsted Hrd. eet Provsti, til hvilket ogsaa Kindertofte S. i Slagelse Hrd. og Stenlille S. i Merløse Hrd. hører.

Alsted Hrd., i Vald. II's Jordebog kaldet *Alexathahæret* og *Alæstathæreth*, hørte i Middelalld. til Sjællands Medelsyssel; fra 1660 udgjorde det det gl. Sorø Amt, indtil det sammenlagdes med de andre Amtet til det nuv. Sorø Amt (se videre p. 4).

Hvad der vides om Hrd. i antikv. Hens., gælder mest den yngre Stenalder. Det hører til de Egne i Sjæll., som har været rige paa store Stengrave, men kun har haft forholdsvis faa runde Jordhøje fra Bronzealderen. Der kendes saaledes her over 175 Stengrave, især Rund- og Langdysser, kun undtagelsesvis Jættestuer. Hovedmængden af dem er ganske vist i nyere Tid sløffet, men enkelte af de bevarede hører til Landets smukkeste og mest karakteristiske. I størst Antal forekommer de i Herredets nordl. og sydl. Del, medens en Tværstriben gennem det, dannet af Sognene Bromme, Pedersborg, Slaglille og K.-Fjenneslev, opviser færre. Af Bronzealderens Gravhøje er der derimod kun talt c. 40, deraf flest i Herredets sydl. Halvdel. Fra Bronzealderen foreligger i øvrigt en Del Oldsagfund og ligeledes nogle fra Jernalderen.

Litt.: Indberetn. til Nationalmus. om antikv. Undersøgelser i Alsted Hrd. af Henry Petersen og Løffler, 1882-83 (Manusk.).

**Sorø Købstads Landdistrikt**, se p. 8 og 12.

**Pedersborg Sogn** omgives af Bromme, Munke-Bjærgby, Bjernede, fra hvilket det skilles ved Tude Aa, og Slaglille S., Sorø Landdistr., Lyng S. samt Slagelse Hrd. (Kindertofte S., der er Anneks til Pedersborg). Kirken ligger c. 2 km N. for Sorø. De højtliggende og gennemgaaende bakkede Jorder er mod N. sandede, sydligere dels ler-, dels sandmuldede; højeste Punkter er Fagerbjærg, 74 m, Højbjærg, 65 m, Pedersborg Kirkebakke, 53 m, og den V. for denne liggende Bavnebakke, 62 m (Madses Høj), fra hvilke sidste der er vid Udsigt, samt mod S. Parnas (se p. 33). Til Sognet hører den lille





Pedersborg Sø, 19 ha (se p. 6) og en Del af Tuel Sø, c. 210 ha (c. 68 til Sog-  
net); ligeledes en Del Skov (noget af Bromme Plantage, Ryevænge, Grydebjærg  
Sk. og noget af Højbjærg Sk.) samt betydelige Mosestrækninger ved Pedersborg  
og Borød. Gennem Sognet gaar Landevejene Sorø-Slagelse, Sorø-Kalundborg  
og Sorø-Holbæk samt Sorø-Vedde Banen.

Befolkning i 1916: 1327 (1801: 589, 1850: 943, 1901: 1296), boende i 333 Gde  
og Hse. Det saml. Hartk. (1905): 217 Td.; 50 Gde med 146 og 201 Hse med 42,  
forsk. Lodder med 29 Td. Hartk., samt 4 jordløse Hse. Ejds. (1916): 2490, deraf  
Jordv.: 1219. Areal: 1740 ha, hvoraf (1912) besaaet med Hvede 19 ha, Rug 156,  
Byg 122, Havre 152, Blands. til Modenhed 174, Kartofler 36, Fodderroer 126; Brak  
udgjorde 141 ha, Grønfolder og Græsning 368, Haver o. l. 23, Torvemoser 26, Skov  
246, ubenytt. 4, Vandar. 97. Kreaturhold (1919): 324 Heste, 1049 Stk. Hornkv. (deraf  
601 Køer), 78 Geder, 65 Faar, 549 Svin (1914: 1835).

I Sognet Byerne: *Pedersborg* (1193 Burg; 1205 Pæthersborgh) med Kirke,  
Præstegd., Forsamlingshus (opf. 1906), Jærnbanepl. og Telegrafst. samt mod NV.  
ved Kalundborgvejen stor Centralskole med 6 Kl. (opf. c. 1915); *Borød* (1248  
Boueryth) med Skole og Ml.; *Haverup* (Haugerup, 1205 Haghethorp) med An-  
delsmejeri; *Løng* (1307 Liwng). *Borød Holme*, Gde og Hse; *Pedersborg Hse*;  
*Løng Hse. Cathrinelyst*, Gd. (1826-49 Sæde for den af Sorø Akad. opr. „Sellen-  
bergske Stiftelse“, Opdragelsesanst. for fattige Dreng).

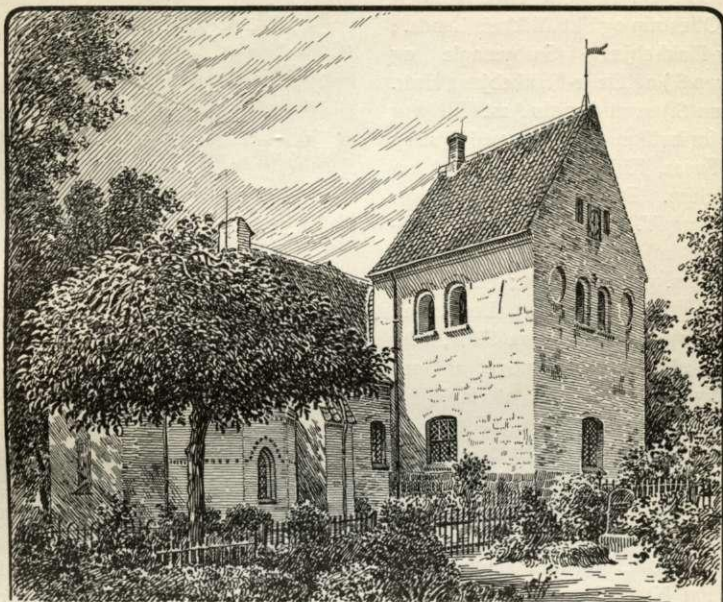
Pedersborg S., en egen Sognekommune, men kirkl. forenet med Kindertofte S.  
i Slagelse Hrd., har Tingsted i Sorø og hører under Retskr. Sorø Kbst. m. m.,  
Politikr. Ringsted Kbst. m. m., Slagelse Amtstuedistr., Sorø Lægekr., Sorø Skatte-  
og Skyldkr., Amtets 2. Folketingskr., 6. Forligskr. og 2. Udskrivningskr. 52.  
Lægd. Kirken er Stifts-Landsbykirke.

Kirken, liggende paa den gamle Borgbanke (se ndfr.), bestaar af Skib og Kor,  
lille Taarn mod N. (paa Gr. af Terræforholdene), et Sakristi mod N. og et Sydkapel.  
Bygningens Kærne, Skib og Kor, er opf. i senromansk el. tidliggotisk Tid, rimeligvis i  
2. Halvdel af 13. Aarhundrede, men i hvert Fald efter at P. i 1205 kom til Sorø Kl.  
De uregelmæssig tilhugne Kampestenskvadre, hvoraf Murene fortrinvis er opf., stammer  
formodentlig fra den gl., af Munkene nedrevne Borg; foruden Kamp er dog ogsaa an-  
vendt en Del Munkesten i de oprindl. Mure. En Tilladelse, som Sorø Kl. fik 1343 til  
at nedbryde Kirken, for at den ikke skulde bruges som Fæstning, er aabenbart ikke  
blevet benyttet, allerede c. 1370 omtales den i alt Fald igen. Kirken har allerede fra  
Beg. været bestemt til at overhævelses, men de nuv. Hvælvinger indbyggedes dog først  
i 14. Aarh.s 2. Halvdel. Paa Kirkens Nordside findes i en yngre spidsbuet Dør indsat  
en Tympanon af Kamp med udhugget Kors under en tredelt Bue, sikkert fra Kirkens  
ældste Tid. Taarn og Sydkapel, der er af Kamp og Munkesten, stammer fra 16. Aarh.,  
det 5sidede Sakristi fra 1861 efter Tegn. af Kornerup (det afløste et ældre af Bindings-  
værk fra 1762). Trefløjet gotisk Altertavle fra c. 1450 med Fremst. af Christi Lidelses-  
hist. (i Midtfeltet Korsnedtagelsen); 1862-75 var den erstattet af en ny Altertavle (se  
p. 124). Prædikestol fra c. 1600 med mal. Felter; uds. Egetræsfont fra c. 1650 med  
Evangelisterne; sengotisk Krucifiks. I Taarnrummets Gulv Ligsten over Kapellan Fr. Kiær,  
† 1775. — Paa Kirkegaarden er begr. Digteren Chr. Hviid Bredahl, † 1860; en Minde-  
sten afsl. <sup>4/11</sup> 1919 (Stenen er fra Damgaarden, som han ejede).

Sognets Navn hidrører fra det betydelige Borganlæg (fredl.), hvorefter endnu Kirke-  
bakken med omliggende Voldrester vidner, et af Landets betydeligste og interessanteste  
Befæstningsanlæg, oprindl. kaldet *Borg*, senere *Pedersborg* efter Ejeren, den under Svend  
Grathe og Vald. I kendte Peder Thorstensen, g. m. Skjalm Hvides Datter Cæcilie. Borg-  
banken, hvorpaa senere den nuv. Kirke opførtes, ligger ved nordre Spids af Sorø Sø,  
hvor denne havde Forbindelse med Tuel Sø; den hæver sig c. 15 m over de laveste  
Partier inden for Volden og har en Topilade paa c. 35 × 70 m. Paa Kirkegaarden  
her er man stødt paa Fundamenter af Borgen, en c. 25 m lang Mur af Kamp, der fra  
Kirkens Vestgavl løb mod N. og derefter bøjede i ret Vinkel mod Ø. i 10 m.s Længde.  
Den stejle Borgbanke omgaves paa Landsiderne, mod N., Ø. og SØ., af en svær Ringvold,



der især i N. laa i betydelig Afstand, c. 125 m, derom, og hvis Ender løb ned til Sorø Sø. Hele Terrænet inden for den i Basis c. 25 m brede og 7 m høje Vold maaler c. 220 m i Ø.-V. og 240 m i N.-S. Østpartiet af Volden, hvor Byen for en Del ligger, er nu udjævnet, medens Nordpartiet er velbevaret i Haven til den inden for Volden liggende Præstegaard. I hele sit Anlæg minder Pedersborg om det gl. Hedeby (Halvkredsvolden og Borghøjden) og Birka i Mälaren, med hvilke den mulig er omtr. samtidig, og den skulde saaledes være et Byanlæg fra Oldtidens Slutn. Sikkert er det i alt Fald, at P. i 12. Aarh. var Adelsborg, idet den ejedes af Peder Thorstensens Datterson Johs. Ulf, som ved Mageskifte 1205 skødede den til Sorø Kl., ved hvilken Lejlighed maaske allerede Borgen er bleven nedbrudt og Kirken snart efter opført. Senere kom Ejendommen fra Klosteret, der atter erhvervede den 1414 og beholdt den, til det selv nedlagdes. At



Pedersborg Kirke.

Borgen under Vald. Atterdag blev erobret af Holstenerne og 1346 taget tilbage af Kongen, beror, som paavist af Kr. Erslev (Hist. Tidsskr. 6. R. II p. 370), paa en Forveksling med Paddeborg (det nuv. Sparresholm). Paa Voldens Østende N. for Præstegaarden staar en Sten med Bogst. PTH (Peder Thorstensen?), der er fundet paa Marken udenfor, maaske et Monument fra en senere Tid til Minde om Borgherren. (Litt.: Løffler, Sjæll. Stifts-Landsbykirker p. 31; Soph. Müller, Vor Oldtid p. 639; C. Heilskov, Bidr. til Pedersborgs ældste Hist., i Aarb. for Sorø A. III, 1914).

I 1574 blev P. og Kindertoft Sogne sammenlagte; 1668 udgik Kongebrev om, at P. Kirke, der var meget brøstfældig og ikke selv havde Midler til Istandsættelse, maatte oppebære 2 Rd. af alle Kirker i Sjæll. og Fyn, som havde Raad dertil, i 3 Aar. — Af Præster i P. kan nævnes Biskop P. C. Kierkegaard (1842-56) og Forf. V. Heise (1869-79).

I Borød laa formodentlig den *Borødgård*, som 1649 beboedes af en indvandret tysk Adelsmand Carl v. Rohr, der havde den i Forlening af Kronen. I Midten af 19. Aarh. fandtes ved Anlæg af en Gangsti paa Borød Mark stærkt forvitrede Murrester i større Udstrækning.

I Sognet har ligget en Landsby *Heglinge* (12. Aarh. Hæglinge), der har ligget nedenfor eller nær ved Pedersborg; Navnet har været bevaret i Heglebro el. Heglingebro



mel. Pedersborg- og Tuel Sø, se Aarb. f. Sorø A. 1914, p. 507. — I Grydebjerg Skov ved Landevejen staar en Vildtbanesten fra 1762, hvorefter den nærligg. *Rødepælegaard* er opkaldt. — I en Banke ved Pedersborg har man fundet en Teglovn fra Middelald. med 4 Indfyngshuller; den var til Dels fyldt med halvbrændte Munkesten. — En Mose ved Løng kaldes *Almanakken*, fordi den siges at kunne spaa, om Sommeren bliver tør eller vaad.

Paa Kirkebjergtet N. for Pedersborg er fredl. en flad stenomsat Høj, (ifl. et Sagn skal Kirken have staet her). I øvrigt kendes kun faa Oldtidsmindesmærker i Sognet.

**Lynge Sogn** omgives af Annekset V.-Broby, Slaglille, Sorø Landdistr. og Pedersborg S., Slagelse Hrd. (Kinder-tofte, Ottestrup og Skt. Mikkels Lands.), Vester-Flakkebjerg (Sørbymagle og Kirkerup S.) og Øster-Flakkebjerg Hrd. (Tystrup S.) samt Præstø Amt (Tybjerg Hrd), fra hvilket det skilles ved Tystrup Sø og Susaa. Kirken ligger omtr. 4 km S. for Sorø. De højtliggende og især mod S. og V. bakkede Jorder (Østerbjærg, 88 m) er sandede og stenede, dog i Alm. godt muldede; Underlaget er leret, til Dels sandet Lermergel. Sognet er meget rigt paa Skov, idet c.  $\frac{1}{3}$  er skovbevokset (noget af Sorø Sønder-sk., Horsebøg Sk., Topshøj Sk., Nyrup Sk., noget af Højbjærg Sk., Lorup Sk., Lindebjerg Sk., Oldebjærg Sk., Arnehave og Eskilstrup Oredrev, Suserup Sk. m. m.). Mod N. hører en Del af Sorø Sø, c. 110 ha, med Øen Bøgholm, mod S. c. 103 ha af Tystrup Sø til Sognet. I den lille Lund Egevang, paa et Næs i Sorø Sø, afholdes Egnens Folkemøder om Sommeren; Suserup Skov og Frederikskilde er et yndet Sommerudflugtssted. Gennem den nordl. Del gaar den vestsjæll. Jærnbane for det meste gennem Skove, vel det smukkeste Parti paa Banen, og mod N. Sorø-Vedde Banen. Fra N. til S. gaar Landevejen fra Sorø til Skælskør, fra hvilken Landevejen til Næstved forgrener sig i Sognets nordl. Del.



**Befolkning** i 1916: 2097 (1801: 857, 1850: 1379, 1901: 1676), boende i 505 Gde og Hse. Det saml. **Hartk.** (1905): 352 Td.; 67 Gde med 262 og 214 Hse med 48, forsk. Lodder med 42 Td. Hartk., samt 47 jordløse Hse. **Ejds-k.** (1916): 5076, deraf Jordv.: 2493. **Areal:** 3200 ha, hvoraf (1912) besaaet med Hvede 22 ha, Rug 215, Byg 185, Havre 240, Blands til Modenhed 311, Kartofler 20, Foderroer 119; Brak udgjorde 239 ha, Grønfoder og Græsning 656, Haver o. l. 83, Tørvemoser 18, Skov 906, ubenytt. 8, Vandar. 111. **Kreaturhold** (1919): 529 Heste, 1504 Stk. Hornkv. (deraf 823 Køer), 116 Geder, 257 Faar, 714 Svin (1914: 2489).

I Sognet Byerne: *Lynge* (Liunge, 1186 Liunghæ), ved Skælskørvejen — 1916: 48 Gde og Hse og 204 Indb. —, med Kirke, Præstegd., Skole, Fattiggd. (opf. 1890) med Alderdomshjem og Andelsmejeri; *Topshøj* (1248 Topshoue) med Skole; *Suserup* (1228 Susethorp) med Ml.; *Borød-Flinterup* (c. 1440 Flin-torp); c. 2 km derfra *Horsebøg Skole*; *Lindebjerg* (1414 Lindeberghe); *Stenstrup* (12. Aarh. Stenstorp); *Lynge-Eskilstrup*, ved Skælskørvejen. *Frede-riksberghuse*, en Villaby, se p. 8, med Sorø Folkehøjskole (se p. 9) og i Nærheden Sorø Banegaard (se p. 10), Hotel, 2 Savværker, Stolefabrik m. m. I Feldskov ved Sorø Sø ligger *Louise Stiftelsen*, opr. 1852, opf. 1862 ved Dronn.



Louise, for forældreløse el. hjælpeløse Pigebørns Uddannelse, særlig til Tjenestepiger; den havde først Plads til 8, nu til 16 Børn (4-7 Aar); fra 1873 er Stiftelsen forenet med Diakonissestiftelsen. Næved Tystrup Sø *Frederikskilde*, Gd. og Kro (13,4 Td. H., Ejdk. 125, Jordv. 89, c. 106 ha, deraf Ager 78, Eng 11, Skov 12, 6 Hse); i Nærheden *Kongskilde*, Ml. og Kro (1284 Konunxkeldæ); *Oldebjærggd.* (c. 1440 Aldenbergh), *Suserupgd.*

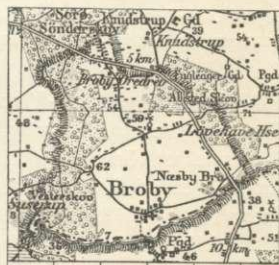
Lynges S., en egen Sognekommune, har Tingsted i Sorø og hører under Retskr. Sorø Kbst. m. m., Politikr. Ringsted Kbst. m. m., Slagelse Amtstuedistr., Sorø Lægekr., Skælskør Skattekr., Sorø Skyldkr., Amtets 2. Folketingskr., 6. Forligskr. og 2. Udskrivningskr. 58. Lægd. Kirken tilhører Ejeren af Næsbyholm.

Kirken er en romansk Kampestensbygning, hvis Skib i 15. Aarh. blev forlænget mod V.; endnu i Middelalder. overhævedes Kirken, og der tilbyggedes et Taarn i V., et Vaabenhus i S. og et Kapel i N. (nu inddraget i Kirken), alt af Munkesten. Den lille Altartavle er udsk. i Bruskarokstil (c. 1640-50); Aarst. 1681, der er mal. øverst oppe, refererer til en Staffering (se ndfr.), hvoraf nu kun et Krucifiksbillede i Topfeltet er tilbage. Foran Hovedfeltet er opstillet en Kopi af Thorvaldsens Christus. Rester af en tidl. Fløjaltartavle er 3 Helgenfigurer, der er opstillede paa en Tværbjælke ved Arkaden til Nordkapellet, „Anna selvtrøje“, Jfr. Maria og Barbara (c. 1500). Et lille Korbuekrucifiks fra c. 1450 hænger nu ved Taarnbuen. Paa dets Støttebjælke er malet en Oplysning om, at Kirken i 1681 blev stafferet af Maler Lauritzen fra Næstved. Romansk Granitfont. Prædikestol fra c. 1600. Degnestolens ene Gavli har en udsk. Indskr. fra den tidligste Renæssancetid. Paa Korbuen er malet en Bispe- og Præstetavle, paabeg. c. 1750. Paa Korets Nordvæg et Epitaf. med Malerier af Præsten Anders Schytte, † 1716, og Hustru, Elise Knopf (Lund, Mal. Portr. IX, 114). Udvendig paa Vaabenhuset en Mindetavle over Præsten J. Langhoff, † 1822. Mindetavler over faldne 1848-50 og 1864 (med Vers af Ingemann og M. Rosing). Den ene Klokke er meget gl., men uden Indskr. (1570 fik Kirkeværgerne Lov til det Aar at opbevare Kirkens Part af Sognetienden til at betale den Klokke med, de nylig havde ladet støbe). — En Hjælpekirkegd. indviedes 1863, udvidet 1917.

Til *Topshøj Skov* (hos Saxo: „Nemus topshögicum“) knytter sig det uhjemlede Sagn om Biskop Vilhelms Møde 1076 med Svend Estridsens Ligtog og hans Død (Bispen døde 1074). — En Bylov for Lynges, fra 1670, er tr. i P. Bjerger og Th. Søegaard, Dske Vider og Vedt. I p. 164 flg.

Af de henved 30 Dysser og Gravhøje, som kendes i Sognet, især paa Strækningen Eskilstrup-Lynges, er nu kun lidt bevaret. Fredl. er et Dysssekammer ved Topshøj samt et Dysssekammer, *Barnedys*, og en lav Høj *Helicon* (el. Kongshøj) ved Lynges. N. for Lynges har ligget *store og lille Klokkebanke*, i hvilke der efter Sagnet skal være støbt Klokker.

**Vester-Broby [Braaby] Sogn**, Anneks til Lynges (fra 1574), omgives af Lynges, Slaglille og Alsted S. samt Præstø Amt (Tybjerg Hrd.), fra hvilket det skilles ved Susaa. Kirken ligger c. 7 km SØ. for Sorø og 13 km SV. for Ringsted. De temmelig jævne og noget højtliggende Jorder er af samme Beskaffenhed som Hovedsognets, men noget mindre sandede. Over  $\frac{1}{3}$  af Arealet er dækket med Skov (en stor Del af Sorø Sønderesk. og Broby Vestersk. og en Del af Alsted Sk.). I den nordlige Del af Sognet gaar Landevejen Sorø-Næstved.



**Befolkning** i 1916: 606 (1801: 333, 1850: 538, 1901: 562), boende i 142 Gde og Hse. Det saml. Hartk. (1905): 148 Td.; 20 Gde med 98 og 70 Hse med 15, forsk. Lodder med 35 Td. Hartk., samt 21 jordløse Hse. **Ejdsck** (1916): 1755, deraf **Jordv.**: 1062. **Areal**: 1261 ha, hvoraf (1912) besaaet med Hvede 12 ha, Rug 73,



Byg 93, Havre 86, Blands. til Modenhed 94, Kartofler 11, Foderroer 71; Brak udgjorde 77 ha, Grønfoder og Græsning 252, Haver o. l. 19, Tørvemoser 7, Skov 425, Vandar. 9. **Kreaturhold** (1919): 185 Heste, 661 Stk. Hornkv. (deraf 361 Køer), 35 Geder, 54 Faar, 321 Svin (1914: 905).

I Sognet Byen *Vester-Broby* (Braaby, 1292 Broby) med Kirke, Skole, Andelsmejeri, Ml. og Teglværk. Saml. af Hse: *Løvehave* og *Broby Oredrev. Kongsgd.* (c. 11,6 Td. H.).

V.-Broby S., en egen Sognekommune, har s. Tingsted og hører under Sorø Skattekr., men iøvrigt under de s. Kredse som Hovedsognet samt 2. Udskrivningskr.' 57. Lægd. Kirken tilhører Ejeren af Næsbyholm.

Kirken er en romansk Kampestensbyggn. med Apsis; Indfatn. om Korbue, Vinduer og Døre samt delvis Hjørnekvadrene er dog blevne tildannede af Faksekalk. Vistnok i 14. Aarh. er Skibet forlænget mod V., og i den seneste Middelald. er Kirken overhvalvet og en Række Murstensbyggn. tilføjede: Taarn i V., Vaabenhus i S. (nu Ligkapel, medens Taarnhallen tjener som Vaabenhus), to sammenbygg. Kapeller i N. og et Sakristi i N. I Taarnhvelvingen findes smaa Kridtstenshoveder baade i Kapperne og som Ribbekonsoller. I Kirken findes meget værdifulde Kalkmalerier (nylig fremdraget og restaur. af E. Rothe), dels i Apsiden en tronende Kristus fra Tiden før 1200, dels i Korets og Skibets Hvelvinger en Række udmærkede Bill. fra c. 1350 (Skabelsen, Allegorier af Livet og Døden m. v., se „Fortid og Nutid“ II p. 194). Den hidtidige Altertavle i ældre Barokstil (c. 1630-40) vil nu af H. t. Apsismaleriet blive fjernet og afløst af et Krucifiks. Romansk Granitfont; ny tarvelig Prædikestol (den ældre fra 1582 er nu i Nationalmus.); paa Loftet et tidliggotisk Krucifiks).

Maaske er det i dette Sogn, at den forlængst nedlagte Hovedgaard *Broby* har ligget (i en Banke lige Ø. for Kongsgaarden er der sløjet et Gulv, lagt af de sædvanlige Munkesten). Den tilhørte ved 1334 Hr. Ingvar Hjort og tilfaldt derefter dennes Sønner Jacob og Aage Ingvarsen, der pantsatte deres Gods i Broby til Johs. Hasenberg, som overdrog Pantet til Ove Pedersen af Paddeborg (Sparresholm), og af ham erhvervede Gødike Mogensen Pantet, som han 1351 afstod til Hr. Jep Olufsen Lunge; ogsaa dennes Søn Anders Jepsen Lunge skrev sig til B., som han afhændede til Sorø Kloster.

Ved en Gd. i Broby har der været en hellig Kilde, muligvis den i Sorø Klosters Gavebog omtalte *Godekilde* (Godhæcheldæ); de omligg. Marker kaldes „Kirkegaardsagre“ el. „Kirkebestykker“. I Broby Vesterskov findes *Munkedams Kilde* og *Munkedamshullet*; i det sidste skal efter Sagnet to Munke være druknede.

I *Broby Vesterskov* findes fl. ældgl. Ege, deribl. en („Knudeegen“), der er henved 9 m i Stammens Omfang og en anden, der har et Omf. af over 6 m; ligeledes er der en Navr (*Acer campestre*), der er c. 22 m høj.

Adskillige Dysser og enkelte Gravhøje kendes i Sognet, men de fleste er forlængst sløjfede. Velbevaret og fredl. er Runddyssen *Mølsødys* (Mølsdysse) VSV. for Broby; paa Kamrets Dæksten ses flere skaalformede Fordybninger.

### Alsted Sogn (*A.-Kirke-Fjenneslev*

*Km.*) omgives af V.-Broby og Slaglille S., Annekset Kirke-Fjenneslev, Ringsted Hrd. (Sigersted S.) og Præstø Amt (Tybjerg Hrd.), fra hvilket det skilles ved Susaa. Kirken ligger c. 8 km SØ. for Sorø og 9 km SV. for Ringsted. De bakkede og højtliggende Jorder er muldrike med Kalkmergel saavel i Underlaget som i Jordsmonnet. Den største Del af Alsted Skov og lidt af Sorø Søndersk. hører til Sognet. Vestgrænsen berøres af Sorø-Næstved Landevej.





**Befolkning** i 1916: 774 (1801: 552, 1850: 941, 1901: 854), boende i 165 Gde og Hse. Det saml. **Hartk.** (1905): 269 Td.; 50 Gde med 227 og 98 Hse med 25, forsk. Lodder med 17 Td. Hartk., samt 23 jordløse Hse. **Ejdsk.** (1916): 2316, deraf **Jordv.**: 1537. **Areal:** 1715 ha, hvoraf (1912) besaaet med Hvede 68 ha, Rug 93, Byg 215, Havre 156, Blands. til Modenhed 158, Kartofler 10, Foderroer 98; Brak udgjorde 162 ha, Grønfoeder og Græsning 436, Haver o. l. 24, Skov 235, Vandar. 10. **Kreaturhold** (1919): 272 Heste, 1140 Stk. Hornkv. (deraf 603 Køer), 51 Geder, 94 Faar, 414 Svin (1914: 1465).

I Sognet Byerne: *Alsted* (1227 Alexstadhæ) med Kirke, Præstegd., Skole, Forskole, Forsamlingshus (opf. 1888) og Ml.; *Alsted-Flinterup* (1414 Flintorp); *Hylstrup* (1414 Hylstorp) med Skole og Ml. (Fjenneslev Ml.) med Bryggeri; *Knudstrup* (12. Aarh. Knutstorp). *Brunemark Hse.*



Kalkmalerier i Alsted Kirke.

Større Gde: *Knudstrupgd.*, c. 22,7 Td. H., Ejdsk. 170, Jordv. 140, c. 142 ha, deraf Ager 135, 7 Hse; *Alstedgd.*, c. 18,2 Td. H., Ejdsk. 160, Jordv. 116, c. 106 ha, deraf Ager 82, Eng 17, Skov 2; *Fuglagergd.*, c. 15,6 Td. H., Ejdsk. 150, Jordv. 105, c. 109 ha, deraf Ager 106; *Simonsborg*, c. 13,4 Td. H., Ejdsk. 92, Jordv. 72, c. 70 ha, deraf Ager 68; *Engelsborg*, 1916: c. 14,1 Td. H., Ejdsk. 105, Jordv. 77, c. 80 ha, deraf Ager 77; senere er bortsolgt af Gden, saa den nu kun er c. 12 Td. H., c. 68 ha.

Alsted S., een Sognekommune med Annekset, har Tingsted i Sorø og hører under Retskr. Sorø Kbst. m. m., Politikr. Ringsted Kbst. m. m., Slagelse Amtstuedistr., Sorø Lægekr., Sorø Skatte- og Skyldkr., Amtets 2. Folketingskr., 6. Forligskr. og 2. Udskrivningskr.' 56. Lægd. Kirken tilhører Ejeren af Næsbyholm.

Kirken, c. 54 m o. H., er en romansk Kampestensbyggn. med Hjørnekvadre, Indfatning om Vinduer og Korbuen af Faksekalk. I den senere Middelald. overhævedes Kirken, og der tilføjedes et Taarn, hvis nederste overhælv. Rum er forbundet med Kirken



ved en svagt tilspidset Murbue, samt et Vaabenus i S. og et Kapel (nu Materialhus) i N., begge med takkede, blindingsprydede Gavle, alt af Munkesten. Trappehuset er fra nyere Tid. Den tidligere Altertavle, mal. 1879 af A. Dorph (Johs. 8, 7), er nu anbragt paa Kirkens Nordvæg; paa Alteret er i Stedet anbragt et moderne Krucifiks. Prædikestolen er fra c. 1870, Kalkstensfonten fra 13. Aarh. I Korrundingens Halvkuppel er et (af Kornerup 1893 restaur., 1918 genrest. af E. Rothe) romansk Kalkmaleri: Kristus i Højsædet, omgivet af en mandelformet Glorie og med Evangelisternes Symboler paa Siderne; paa Billedet ses tillige Jomfru Maria, Ærkeengelen Rafael og en anden Ærkeengel (se Magn. Petersen, Kalkmalerier p. 118). I Skibets Gulv Ligsten over Anne Persdotter, † 1574, Søster til Morten Pedersen, Abbed i Sorø og senere Sognepræst i Rosk.; i Koret en Mindertavle over Præsten Jacob Borchardsen, † 1695, oven over den en anden over Præsten Andreas Zimmer, † 1767, og lige overfor en tredje over Præsten Joh. Frank, † 1739. I den vestre Gavl mur en Runesten fra c. 1050 (se Wimmer, Danske Runemindesm. II p. 472).

Efter Saxo var det ved Alsted (Alexstadia), at Hagbarths Broder Hake blev slaæet af de danske i et to Dages Slag, da han fra Irland var ilet til Danmark for at hævne Broderens Død (se under Sigersted); ligeledes er det if. Saxo her i Sognet, at Magnus den gode faldt med Hesten, hvilket kort efter foraarsagede hans Død (i Kirken er 1915 indsat en Mindesten om denne Begivenhed, kostet af Thor Lange).

I Alsted har ligget en Hovedgd., der 1429 tilhørte Jens Lale, 1483 Væbneren Karl Jepsen og 1517 Bent Jensen af Alsted.

Ø. for Alsted, nær Sogneskillet, ligger paa en Bakke en anselig, trekamret Langdysse, *Halkenstendysse*, omsat med høje Randsten, der staar ganske smukt. Spredt i Sognet vides at have været flere andre Dysser og nogle Gravhøje, næsten alle nu dog sløjfede.

Litt.: L. P. Christensen, Minder fra Midtsjæll. (Alsted og Fjenneslev S.), i Aarb. f. Sorø A. 1912.

### Kirke-Fjenneslev Sogn (*Alsted-K.-F. Km*),

Anneks til Alsted (fra 1574), omgives af dette, Slaglille, Bjernede og Gyrstinge S. samt Ringsted Hrd. (Bringstrup og Sigersted S.). Kirken ligger c. 9 km Ø. for Sorø og 7 km V. for Ringsted. De højtliggende og især mod S. bakkede Jorder er af samme Beskaffenhed som Hovedsognets. Mod N. ligger Mørup Skov (tidl. Rævesk.) og Frøsmose (1343 Frøsmose), hvis Navn muligt minder om hedensk Gudedyrkelse. Gennem Sognet gaar fra V. til Ø. Landevejen Sorø-Ringsted, ligeledes den vestsjællandske Bane, der krydser Landevejen.



Befolkning i 1916: 660 (1801: 369, 1850: 586, 1901: 631), boende i 114 Gde og Hse. Det saml. Hartk. (1905): 195 Td.; 34 Gde med 179 og 74 Hse med 16 Td. Hartk., samt 11 jordløse Hse. Ejds. (1916): 1722, deraf Jordv.: 1096. Areal: 1322 ha, hvoraf (1912) besaaet med Hvede 66 ha, Rug 94, Byg 220, Havre 103, Blands. til Modenhed 140, Kartofler 10, Foderroer 108; Brak udgjorde 136 ha, Grønfoder og Græsning 363, Haver o. l. 16, Skov 29, Vandar. 5. Kreaturhold (1919): 223 Heste, 972 Stk. Hornkv. (deraf 553 Køer), 17 Geder, 63 Faar, 415 Svin (1914: 1231).

I Sognet Byerne: *Kirke-Fjenneslev* (1201 Fialensleve, 1343 Fiænesløflille), med Kirke, Skole, Forskole og Forsamlingshus (opf. 1889), og i Nærheden *Fjenneslev Stationsby* — 1916: 11 Gde og Hse og 88 Indb. — med Brugsforen., Maskinsnedkeri, Posteksp. og Jærnanest.; *Fjenneslevmagle* (1347 Fiæneslevmagle) med Andelsmejeri. — Hovedgaarden *Mørup* under Sorø Akademi (1205 Møthorp) har c. 38,3 Td. H., Ejds. 270, Jordv. 180, c. 241 ha, deraf Ager c. 232. — Desuden *Oldengaard* (Arvefæste under Sorø Akad.), c. 12,9 Td. H., Ejds. 120, Jordv. 90, c. 87 ha, deraf Ager 72, Eng 14.



K.-Fjenneslev S., een Sognekommune med Hovedsognet, har s. Tingsted og hører under s. Kredse som dette og 2. Udskrivningskr., 55. Lægd. Kirken tilhører Sorø Akademi.

Kirken, der hører til vore interessanteste Landsbykirker, bestaar af Skib og Kor med Korrunding, Tvillingtaarn mod V. og Vaabenhus mod S. Kirken maa antages at være opf. hen imod Midten af 12. Aarh. af Asser Rig (maaske har den afløst en ældre Trækirke), hvis Gd. laa her, og som sandsynligvis har bestemt den til Andagtssted for Gaardens Beboere. Den ældste Del af Kirken, Skib og Kor med Korrunding, var en i Forhold til sin Længde meget høj Bygn. i Rundbuestil og var hovedsagelig opf. af utilhuggen

Kamp, dog med Anvendelse af tilhuggen Kamp, Faksekalk og Kridtsten, hvilke Æmner benyttedes til Hjørnekvadrene og Dør- og Vinduesindfatningerne; hele Bygn. hvilede paa en c. 25 cm. høj Sokkel af Kamp, Skib og Kor havde Bjælkeloft, Korrundingen en halvkuppelformet Hvælving, Vinduerne var smaa og højt-siddende. I denne Kirke jordes Assers Fader Skjalm Hvide og Broder Toke (vistnok foran Alteret), hvis Lig dog sen. førtes til Sorø Kirke (se p. 19). Ikke lang Tid efter Kirkens Fuldendelse, vist inden Slutn. af 12. Aarh., foretoges der en vigtig Forandring ved Bygningen, der betydeligt forøgede dens Skønhed, idet den forsynedes med Tvillingtaarne, der opførtes af Munkesten over Kirkens Vestdel, saaledes at Gavlmuren bibeholdtes, og Murværket førtes op omtr. til Skibets Rygning, hvorfra det deltes i to kvadratiske Taarne, som dækkedes med smaa lave, firsidede Spir (se ndfr.). Til Støtte for Taarnbygningens Østmur rejstes der i det Indre to c. 4 m høje Granit-søjler med trapezformede Kapitæler og rigt ornamenterede Baser, saaledes at disse bar 3 rundbuede Arkader; i Taarnfaget, der deltes af halvrunde Buer mel. Søjlerne og Vestmuren, overdækkedes det søndre og mellemste Afsnit af ribbeløse Krydshvælvinger, medens en muret Trappe i den nordl. Del førtes op til 2. Stokv., der indrettedes med aabent Galleri ud mod Kirken, idet der over hver af de 3 Arkader anbragtes en 4leddet Triforieaabning med smaa glasserede Lersøjler. Aflastningsbuerne fra Ø. til V. i dette Stokv. er i alt Fald nu spidsbuede\*). Saaledes stod Bygn. til Slutn. af Middelald., da Skib og Kor fik Krydshvælv. (Skibet 2, Koret 1), hvorved bl. a. Galleriets Arkadebuer for største Delen tilintetgjordes. Vist omtr. paa s. Tid tilføjedes der et Vaabenhus paa Skibets Sydside (der har ligeledes paa Sydsiden

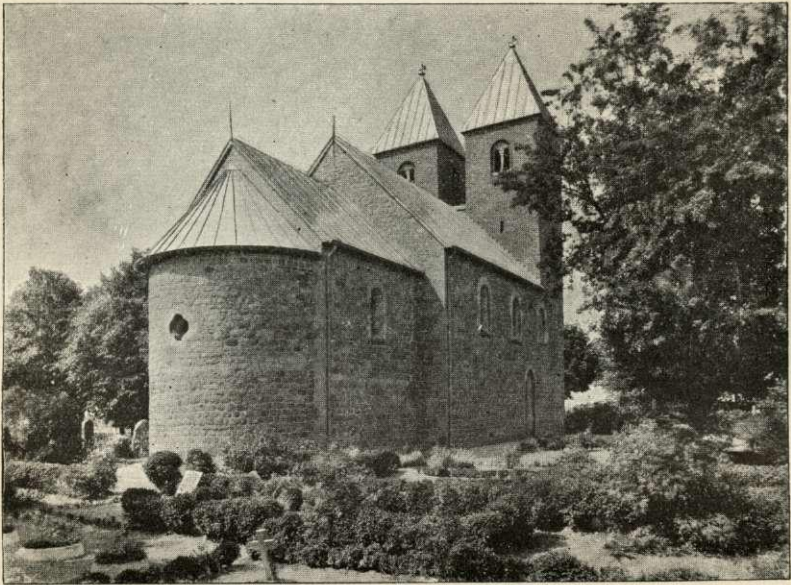


Fjenneslev Kirke.

\*) Hvem der har bygget disse Taarne og i det hele foretaget denne vigtige Forandring ved Kirken, ved man ikke; maaske det er Fru Inge i hendes sidste Leveaar: i alt Fald var Asser for længe siden død. Som bekendt er Sagnet om, at Fru Inge byggede Taarnene som Tegn paa, at hun havde født to Sønner, aldeles uhjernet, alene af den Grund, at Absalon og Esbern Snare ikke var Tvillinger.



været en Tilbyggn., et Kapel, der maaske har hørt til Mørup, men som er nedrevet i Beg. af 19. Aarh.). Aar 1561 berettes det, at der styrtede noget af det ene Taarn sammen, og at Sorø Kl.s Abbed Oluf Karsemose lod Resten bygge sammen til eet Taarn (det har da rimeligvis faaet et alm. Skraatag med Gavlene i N. og S.). Allerede omtr. et Aarh. efter styrtede atter en Del af Taarnbygningen sammen, og Sorø Akad.s Hovmester, Jørgen Rosenkrantz, lod da 1657-59 Taarnet opføre fra ny i eet; 1687-88 maatte atter Taarnet og hele Kirken istandsættes paa Gr. af Brøstfældighed. Taarnet, som maa antages efter den første Sammenstyrtn. at have været opf. i hele Skibets Bredder, har vist ved den sidst omtalte Restaur. faaet den Skikkelse, som det havde indtil Restaur. i nyeste Tid, idet det nemlig blev gjort en Tredjedel smallere. I det Indre rejste man inden for de to Søjler en Skillemur, og det derved fremkomne smalle



Fjenneslev Kirkes Ydre.

Rum, hvor Taarntrappen fandtes, mel. Skillemuren og den vestre Ydermur, fik Tøndehvælving.

Det mere og mere alm. Ønske om at faa den interessante Kirkebyggn. ført tilbage til dens oprindl. Skikkelse blev endelig realiseret ved en under Ledelse af Etatsrd. Chr. Hansen foretagen Hovedrestaur. 1872-74, hvorved dog store Dele af Bygn. helt fornyedes. Hvælvingerne i Skib og Kor nedbrødes og erstattedes med farvesmykkede Bjælkelofter, det tilintetgjorte Galleri rekonstrueredes, Vinduerne gjordes mindre og rundbuede, et nyt Vaabenhus opf. ved Kirkens Sydside, og over den gl. Underbygning rejstes atter de to Smaataarne, som dog fik Sadeltag. Først 1898 har man ved en ny Restaur. under Ledelse af H. Storck givet dem Pyramidespir i Overensst. med det ndfr. omtalte Kalkmaleri og den meget beslægtede Tveje-Merløse Kirke. — Ved Nedbrydningen af Hvælvingerne fandt man Levninger af de Kalkmalier, hvormed Kirken var blevet smykket i 12. Aarh., og af hvilke de betydeligste paa Skibets østre Væg omkr. Korbuens til Dels blev bevarede (restaur. af Kornerup, genrest. af E. Rothe), navnlig to Billeder paa den nordre Side af Buen, hvoraf det øverste forestiller de hellige tre Konger, der bringer Gaver til Kristusbarnet, som den siddende Jomfru Maria holder paa Skødet, og det andet nedenunder en Mand og Kvinde, af hvilke den første rækker Kirkemodellen med to med spidse firsidede Spir prydede Taarne op imod Guds til Velsignelse udstrakte Haand, medens Kvinden byder til Gave en Ring; Skikkelserne er klædte i Tidens Dragter og er sikkert Kirkens Bygherre, Asser, og hans Hustru Inge. Apsidehvælvingen er



blevet dekoreret med en Udsmykning i romansk Manér. — Paa Alterbordet, der er dækket af en sort Marmorplade, er der siden Chr. Hansens Restaur. opstillet et Egetræs-krucifiks, udført i Claus Bergs Værksted i Odense i 16. Aarh.s Beg., hvis Figur skal være fra Holme Kloster, nu Brahetrolleborg (se Aarb. f. n.<sup>o</sup> Oldk. 1876 p. 305); Kirkens tidligere Altertavle var udsk. i Renaissancestil og fik 1731 et Alterbill.; Nadveren. Prædikestolen er fra c. 1590 med sen. overmal. Fladsnit i Smaafelterne; romansk Granitfont. I Vaabehuset er der et Trækrucifiks fra Slutn. af 13. Aarh. samt 2 Tavler over Oberst Chr. Luxdorff til Mørup, † 1726, og Hustru S. M. Worm, † 1735. I Koret Gravsten over Christen Mikkelsen, „kgl. M. forudm tro Tjenere, aflagt med Mørup“, † 1609, der sammen med andre har skænket Alterstagerne, i Skibet en anden over Niels Christoffersen til Mørup, † 1691 („K. Ms. Controlleur over det stemplede Papir i 20 Aar“). Af andre Personer, der har været begr. i Kirken, nævnes Hack Nielsen til Mørup og Vita Bering, Datter af Historieskriveren Vitus B. og død paa Mørup 1730. — Paa Kirkegården, hvor der er et Ligkapel, er ved Kirken rejst en Runesten, den saakaldte „Sasserbrosten“, c. 1,7 m lang. Paa Stenen staar: Sasur rejste Sten og gjorde Bro. I Slaglille Sogn er der over Tuel Aa, tæt ved Fjenneslev Sognegrænse, en Bro kaldet Sasserbro (se Henry Petersen, Ill. Tid. <sup>10</sup>/<sub>4</sub> 1870, Wimmer, Dske Runemindesm. II p. 467). (Om Kirken se Worsaae, Overs. over det kgl. d. Videnskabernes Selsk. Forh., 1855, p. 255 fl., og samme, i Danske Mindesmærker, I, 1862, p. 9. N. Høyen, Dansk Maanedsskr. 1856, p. 173 fl. J. Kornerup, F. Kirke, i Aarb. for n. Oldk. 1875, p. 374 fl. J. B. Løffler, Uds. over Danm. Kirkebygn. p. 227 fl., og samme, Sorø Akad. Landsbykirker, p. 14 fl.).

If. Morten Pedersen (Hr. Absalons og Hr. Esb. Snares Herkomst osv., 1589) har *Skjalms Hvides Gd.* ligget N. for Kirken, og paa Stedet, paa hvilket der har staaet en stor, i Slutn. af 18. Aarh. afbrændt Bondegd., har der været foretaget Udgravn. baade 1826 (af H. F. J. Estrup i Anl. af hans Bog om Absalon) og 1891-93 (paa Nationalmus. Foranstaltn.). Der fremdroges Grundmure til et Kælderrum, c. 6 × 6 m, som stod indtil 1,5 ms Højde. Materialet var smaa Kampe- og Flintsten i Kalkmørtel, kun Indersiderne var sat med større Kampesten. I Vestmuren fandtes 2 Døraabninger med Rester af Limstenskarmer, af hvilke den ene førte til en Trappe, der dog formodes indrettet ved Fr. VI's Besøg paa Ruinen, den anden til et mindre Kælderrum, hvis Vægge bar Rester af grov Udrapning med indridset Kvaderinddeling. Murene, der synes samtidige med Kirken, kan kun have baaret Bindingsværkshus eller Bulhus. Rimeligvis er de kun en Del af et større Anlæg, der paa Gr. af Vejanlæg derover ikke lod sig afdække. Ruinen blev atter tilkastet, og paa dens Plads findes et lille Anlæg, hvori der 1903 rejstes en Mindesten for Asser Rig. (Se Løffler, Sorø Akad. Landsbyk. p. 23, og Møllerup, Nationalmus. 2. Afd.'s Virksomhed, 1908, p. 22).

*Mørup* Hovedgaards Hist. kan følges tilbage til 16. Aarh., da en Hack Nielsen eller Hack Hacksen (se D. Atl. III p. 78 og VI p. 322) nævnes som Ejer; han ligger begr. i Kirken, ligesom den flg. Ejer Christen Mikkelsen. Den næste Ejer, der kendes, er Livknægt under Chr. IV, Daniel Denov (Denhoff, Denner el. Deno), † 1669, der <sup>25</sup>/<sub>2</sub> 1644 fik Livsbrev paa M., hvilket 1666 udvidedes til ogsaa at gælde hans (anden) Hustru (denne giftede sig sen. med Peiter Thommesen Galde og levede endnu Juni 1672). Kongen skødede M. 1672 til Ulr. Fr. Gyldenløve, der 1678 solgte den til Fr. Gabel, sen. Vicestatholder i Norge. Han afhændede den 1686 til den under Kirken nævnte Niels Christoffersen, † 1691, fra hvis Arvinger (Sønnen Chrf. Nielsen i Kbh. og Svigersønnerne, Sognepr. til Svallerup J. Friberg og Forpagter paa Sorø Ladegd. Joh. Lange) den 1695 solgtes (for 50 Rd. pr. Td. H.) til Ritmester, senere Major Frants Chr. Bouorden. Denne solgte den 1698 til Regimentsskriver Joh. Hacksen († 1704); hans Enke giftede sig med Auditor N. Fogh, hvis Arvinger solgte den til Otto Korff, „Junker i Slagelse“, for 2990 Rd., hvilken atter 1716 afhændede den for 4300 Rd. til Oberst Chr. Luxdorff, † 1726. Dennes Søn, sen. Gehejmerd. Bolle Willum Luxdorff, under hvem Gaarden brændte 1743, solgte den (Hovedgaardstakst, Bønder- og Kirkegods 257 Td. H.) 1748 til Lars Bjørn (se II p. 492), der 1755 skødede den til Gehejmekonferensrd., Stiftamt. Holger Skeel. Dennes Enke solgte M. (Bøndergods 240 Td. H.) 1772 for 38,000 Rd. til Gehejmekonferensrd. Eggert Chrf. Knuth, der s. Aar fik den opr. til Stamhus. Dette blev dog atter ophævet, og M. solgtes 1803 for 72,000 Rd. til I. Ammitzbøll, † 1816, hvis Enke ægtede Huslæreren P. D. Ibsen (sen. Præst i Kongens-Lyngby, † 1855); 1825 købte Sorø Akad. Gaarden (til lige med Fjenneslev Kirke) (se Noter p. 28-29). — Ved kgl. Res. af <sup>30</sup>/<sub>5</sub> 1828 oprettedes paa M. et Interimsinstitut for Agerdyrkning og Forstkultur, aabn. <sup>1</sup>/<sub>11</sub> 1830, men alle-



rede nedl. 3 Aar efter (se N. Giersing, Om Agerdyrknings- og Forstintitutet paa M., Slagelse 1831).

N. for Kirke-Fjenneslev ligger lige ved Landevejen Sognets eneste nu bevarede Oldtidsmindesmærke, en fredl. Jættestue *Barnehøj*; alle Kamrets Dæksten mangler. I øvrigt vides kun om et Par Dysser og enkelte Gravhøje i Sognet, alle liggende under Kirke-Fjenneslev og Fjenneslevmagle, men nu sløjfede.

Litt. se Alsted S.

**Slaglille Sogn** (*S.-Bjernede Km.*) omgives af Annekset Bjernede, K.-Fjenneslev, Alsted, V.-Broby og Lynges S. samt Sorø Landdistr. Kirken ligger godt 4 km Ø. for Sorø og 11 km V. for Ringsted. De højtliggende, gennemgaaende jævne Jorder er for det meste lermuldede, enkelte Steder noget sandede. Vestsiden af Sognet er dækket af Skov (Bolbro Sk. og en stor Del af Sorø Søndersk.), og særlig mod NV. ved Tuel Sø er der smukke Partier. Af Moser mærkes Troldholms Mose. Gennem den sydl. Del af Sognet gaar den vestsjæll. Bane, midt gennem det Sorø-Ringsted Landevej.



Befolkning i 1916: 610 (1801: 405, 1850: 676, 1901: 608), boende i 132 Gde og Hse. Det saml. Hartk. (1905): 220 Td.; 29 Gde med 178 og 58 Hse med 22, forsk. Lodder med 20 Td. Hartk., samt 15 jordløse Hse. Ejds. (1916): 1987, deraf Jordv.: 1260. Areal: 1661 ha, hvoraf (1912) besaaet med Hvede 55 ha, Rug 74, Byg 138, Havre 151, Blands. til Modenhed 152, Kartofler 8, Foderroer 84; Brak udgjorde 129 ha, Grønføder og Græsning 357, Haver o. l. 18, Tørvemoser 18, Skov 305, Vandar. 114. Kreaturhold (1919): 208 Heste, 866 Stk. Hornkv. (deraf 465 Køer), 37 Geder, 64 Faar, 316 Svin (1914: 985).

I Sognet Byerne: *Slaglille* (c. 1370 Slauløse litle), ved Landevejen, med Kirke, Præstegd., Skole og Brugsforen.; *Brandsmark* (c. 1440 Brantzmarke) med Forsamlingshus (opf. 1884). *Søbjærg Hse*, *Sasserbro Hse*, *Sorø Ladegaardshse*, *Slaglille Hse*.

Hovedgaarden *Sorø Store-Ladegd.* har c. 56,8 Td. H., Ejds. 385, Jordv. 303, c. 292 ha, hvoraf Eng 14, Skov 1, Resten Ager. *Krebsehusgd.* (Arvefæste under Sorø Akad.), ved Tuel Sø, tidl. en kendt Kro, nedl. 1880 (se Aarb. for Sorø A. IV, 1915), har 13,8 Td. H., Ejds. 101, Jordv. 85, c. 87 ha, deraf Eng 12, Skov 0,6, Resten Ager.

Slaglille S., een Sognekommune med Annekset, har Tingsted i Sorø og hører under Retskr. Sorø Kbst. m. m., Politikr. Ringsted Kbst. m. m., Slagelse Amtstuedistr., Sorø Lægekr., Sorø Skatte- og Skyldkr., Amtets 2. Folketingskr., 6. Forligskr. og 2. Udskrivningskr. 54. Lægd. Kirken tilhører Sorø Akademi.

Kirken er en af Kamp og Fraadsten og enkelte Steder Kridtsten opf. Bygn. med Apsis, udvendig prydet med Pilastre og Rundbuefrise i Fraadsten (maaske er Kirken grundet af den i S. R. D. IV 472 nævnte Truet Litle). C. 1400 indbyggedes Hvalvinger med smukke arkitektoniske Enkeltheder; noget efter, i alt Fald endnu i Middelald., opførtes i V. Taarnet (det nederste Rum er forb. med Kirken ved en Bue) og i S. Vaabehuset, begge af Munkesten. Over søndre Indgang, der nu er dækket af Vaabehuset, findes fra Kirkens første Tid et nu meget mishandlet Basrelief i Kridtsten, maaske forestillende Legenden om Johannes' Død i sydende Olie, og tæt under Relieffet en dekorativ Blinding med Dobbeltbue. I 1865-66 blev Kirken restaur. I 1893-94 fremdroges romanske Kalkmalerier fra c. 1200, der desværre ved Restaur. blev meget



stærkt overmalede, i Apsis saaledes Christus i Højsædet, i Korbuen den ældste Fremstilling af Lykkehjulet mel. to Bispefigurer, paa Triumfvæggen en Stifter med Kirke-model og hans Hustru, der velsignes af Guds Haand. Over Hvælvingerne, der overalt overskrærer Væg billederne, findes her de hellige 3 Konger. Alterbilledet, i en samtidig Ramme, er mal. 1866 af Const. Hansen: Opstandelsen; over Syddøren et Krucifiks fra Renæssancetiden. Prædikestolen er fra 1590 med Evangelistmalerier, fornyede af Magn. Petersen 1894. Ny Cementfont. Den ældste Klokke er fra 1439. I Kirken findes fl. Gravsten: to indmur. i Taarnets indre Væg, den ene over Jep Jensen Raer, som boede i „Slagelsebo“, † 1622, den anden over Præsten Morten Lipper, † 1731, to i Korgulvet, den ene over Matthias Thim, Amtsskriver paa Sorø Kl., boende paa Sorø Ladegd., † 1679, og den anden over Præsten Chr. Laurenberg, † 1695, og Hustru, i Vaabenhusets Væg to, den ene over Præsten Søren Mathiesen Munch, † 1704, og den anden over Forpagter Joh. Lange, † 1708 (se p. 107). Paa Skibets Væg en lille Kisteplade over Rektor ved Frederiksborg Skole Johs. Schrøder, † 1774. (Løffler, Sorø Akad. Landsbyk., p. 32. M. Petersen, Kalkmal. p. 117). — Paa Kirkegården er begr. Politikeren C. C. Alberti, † 1890.

Paa Vald. I's Tid laa i Sognet en Landsby *Slagløse*, sen. kaldet Slagelsebo, hvøraf Kongen ejede Halvdelen. Absalon tilbyttede sig 1181 Byen, paa hvis Jorder han opr. en Avlsgd. til Sorø Kl. (1186 omtales *grangia de Slauosæ*). Under Chr. IV blev Landsbyen Slagelsebo med sine 10 Gde nedl. 1636 og omdannet til en Sædegd., *Sorø Store-Ladegaard*, hvis Bygninger opf. 1643 af Hovmesteren paa Sorø Akad., Henr. Ramel til Bækkeskov. Den var sen. en Forpagtn. under Akad., indtil den solgtes if. Lov af 1861 til C. Amonsen for 176,700 Kr. og en Canon paa 156 Td. Rug, 156 Td. Byg og 156 Td. Havre efter Kapitelstakst; han solgte den 1871 for 274,000 Kr. og den s. Canon til Th. Jordy, der 1902 solgte den for 225,000 Kr. og den s. Canon til Forpagter Juncker, hvis Enke sen. ejede den; 1914 blev den for 350,000 Kr. købt af H. P. Hansen; derpaa ejedes den af Henschien, som 1919 solgte den for 800,000 Kr. til den nuv. Ejer W. Schourup. — Hovedbyggn., af Grundmur, blev restaur. 1902, Avlsbygningerne er dels af Grundmur, dels af Bindingsværk.

I Sognets østl. Del vides at have ligget enkelte Dysser og Gravhøje.

Ved *Sasserbro* (se p. 107) har tidligere ligget en Mølle, den omtales c. 1160 (molen-dinum Sacerbro) som skænket til Sorø Kl., Møllen fandtes endnu i 17. Aarh. *Vindelbrohuset* er oprindl. opf. 1645 som Bolig for en Jens Windelboe „som tager Vare paa K. M. Vej“ (se Soranerbladet 1919, Nr. 5).

**Bjernede Sogn** (*Slaglille-Bj. Km.*), Annekts til Slaglille (fra 1574), omgives af dette, K.-Fjenneslev, Gyrstinge, K.-Flinterup, Munke-Bjærgby og Pedersborg S. Kirken ligger c. 6 km NØ. for Sorø. De gennemgaaende jævne Jorder er af samme Beskaffenhed som i Hovedsognet. Mod SØ. ligger Bjernede Storskov og lidt af Lille-Bøgeskov. Flere Moser, deribl. Skovnæs- og Akademi- el. Bjernede Mose.



Befolkning i 1916: 769 (1801: 387, 1850: 727, 1901: 700), boende i 188 Gde og Hse. Det saml. Hartk. (1905): 226 Td.; 34 Gde med 185 og 108 Hse med 32, forsk. Lodder med 9 Td. Hartk., samt 12 jordløse Hse. Ejdsk. (1916): 2229, deraf Jordv.: 1401. Areal: 1604 ha, hvøraf (1912) besaaet med Hvede 38 ha, Rug 120, Byg 151, Havre 124, Blands. til Modenhed 189, Kartoffler 11, Foderroer 130; Brak udgjorde 158 ha, Grønfelder og Græsning 436, Haver o. l. 19, Tørvemoser 30, Skov 127, ubenytt. 6, Vandar. 3. Kreaturhold (1919): 295 Heste, 1179 Stk. Hornkv. (deraf 626 Køer), 54 Geder, 75 Faar, 399 Svin (1914: 2079).

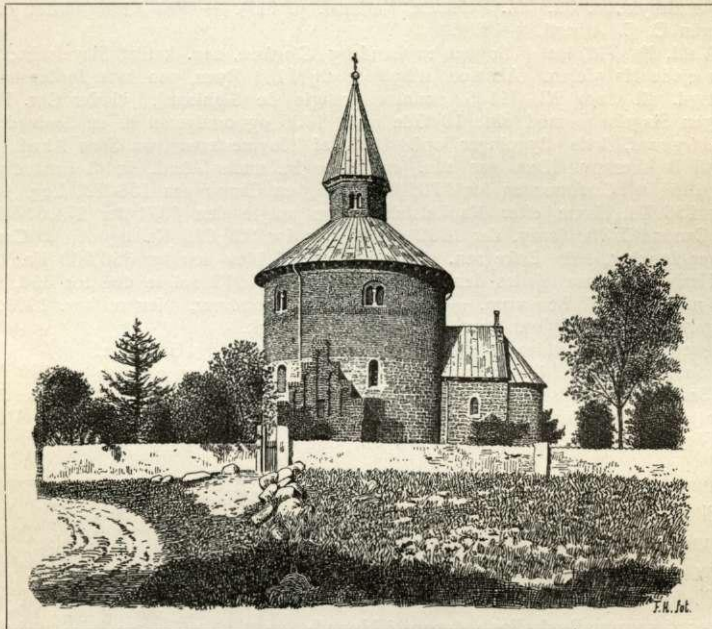
I Sognet *Bjernede Kirke* (1287 Byærnoftæ, c. 1370 Byernwithæ) og Byerne: *Fuldbj* (1414 Fulby) med Skole, *Fattiggaard* (for Slaglille-Bjernede Kommune), med Alderdomshjem, Andelsmejeri og Ml.; *Store-Ebberup* (1414 Ebbethorp) med Forskole. Saml. af Hse: *Fuglehse* (el. Bjernedegaardshse), *Bjernede-*, *Stokholt-*, *Teglmose-*, *Birkehse* samt *Fuldbj Hestehave*, Hse.



Hovedgaarden *Bjernerdegd.* har c. 44,2 Td. H., Ejds. 290, Jordv. 232, c. 210 ha, deraf Ager 193, Eng 11, Mose 2,8; til Gaarden hører Fæstehuse med c. 22 ha (Lundsgd. i Slaglille S., som før hørte til Gaarden, er nu nedlagt og udstykket).

Bjernerde S., een Sognekommune med Hovedsognet, har s. Tingsted og hører under de s. Kredse som dette samt 2. Udskrivningskr.' 53. Lægd. Kirken tilhører Sorø Akademi.

Kirken, liggende paa et Bakkedrag, er en af Danmarks 7 bevarede Rundkirker og bestaar af Rundbygningen, Kor mod Ø. med Korrunding og Vaabenhus mod S. Gennem 2 af Fraadsten hugne Tavler, der er indmur. over Kirkens sydl. Indgang, faar man fuld Besked om, hvem der har opf. Kirken. Paa Stenene staar: „Ebbo filius Scelmonis et uxor eius Rachanild construxerunt hic ecclesiam, qvam postea filius eius Suno erexit



Bjernerde Kirke efter Restaurationen 1890-92.

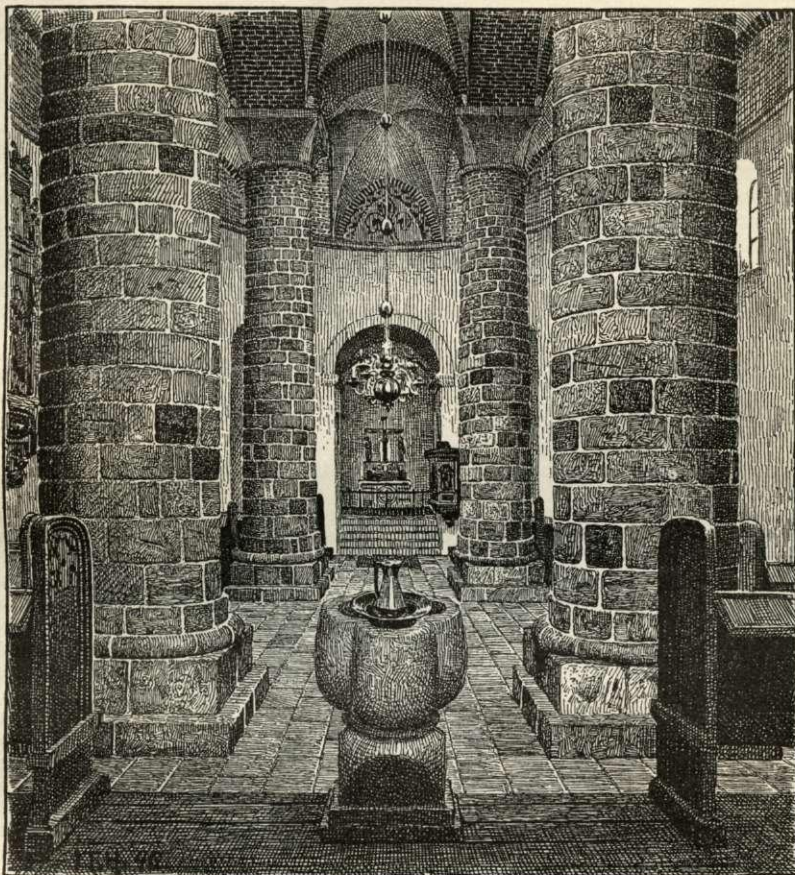
lapideam in onore Dei et sce Marie et sci Laurenti“. Kirken er altsaa først rejst af Træ af Skjalm Hvides Søn, Ebbe Skjalmsen, Svend Grathes Hovedsmand († c. 1150) og hans Hustru Ragnhild, medens deres Søn Sune Ebbesen til Knardrup († 1186) opførte Stenkirken, der endnu i Hovedsagen er bevaret. Det er rimeligt, at den har været Gaardkirke for Bygherrens Gd. (maaske Bjernerdegd., se ndfr.). Foruden de ovenomtalte Sten findes paa Kirkemurens nordre indvendige Side en ligeledes af Fraadsten huggen Tavle, hvorpaa der staar: „Hic requiescit Fin, filius Ebbonis, in Domino“. Om denne Fin, Sune Ebbesens Broder, vides ellers intet\*).

Stenkirken er opf. vistnok omkr. 1170. Rundbygningen, udv. c. 11 m i Diameter, var i to Stokv. og havde kegledannet Tag og et lille ottekantet Taarn med Spir paa

\*) Ved Udgravninger, der foretoges 1890 langs Rundbygningens Ydermur, fandtes lidt Ø. for Fins Mindesten og lige ved Muren en velbevaret, af Fraadsten muret, trapezformet Grav fra den ældre Middelalder; i Graven hvilede et velbevaret Skelet, der efter Prof. Chievitz' Undersøgelser havde tilhørt en Mand paa c. 40 Aar. Der kan vel ikke være Tvivl om, at det er Fin Ebbesens Grav. — Foruden de nævnte Sten bevares der i Kirken Brudstykker af to andre Sten med Indskrifter, som dog er saa defekte, at de ikke kan tydes. Brudstykkerne, som er af Kridtsten, hidrører maaske ogsaa fra Kirkens ældste Tid.



Midten; paa Østsiden tilføjedes et c. 7,5 m langt Kor med Korrunding. Inde i Rundbygn. i nederste Stokv., der fik Lys gennem smaa, højsiddende Vinduer, var der i Midten opmuret 4, c. 7,8 m høje med trapezformede Kapitæler prydede Søjler, der stod i Kvadrat c. 2 m fra hinanden, og var indbyrdes forbundne ved svagt tilspidsede Gjorbuer, og som tjente til Støtte saavel for Taarnet som for Hvælvingerne mellem Søjlerne og Væggene; ogsaa Midtpartiet, som fra Beg. har været bestemt til at være aabent op til Bygn.s andet Stokv. (som i Ledøv, se II p. 319), var dækket med en Krydshvælv.; en slank Rundbue, paa hvis Sider der var muret to høje Nicher (rimeligvis til



Bjernede Kirkes Indre.

Sidealtre), førte ind til det noget højere liggende Kor, der vistnok havde Tøndehvælv., medens Korrundingen har haft Halvkuppel. Ad en Vindeltrappe, der var anbragt inde i Kirken ved Indgangen, kom man op til det lave 2. Stokv., der vistnok har haft Bjælkeløft og fik Lys gennem Dobbeltvinduer med Midtsøjle af skaanske Sandsten, i Ø. gennem en 4bladet Vinduesrose af Kridtsten; ovenpaa det nederste Stokv.s Søjler var her opmuret 4 undersætsige Piller, firkantede, men dog med afskaarne Inderhjørner og indbyrdes forb. ved svære Rundbuer. Paa dette Anlæg opførtes det ottekantede Taarn. Hvortil øvre Stokv. har været benyttet, kan ikke afgøres; fra først af har det været bestemt til Overkirke, som ovfr. antydet; men Tanken er i alt Fald snart opgivet. Højest ejendommeligt er Bygningsæmnerne anvendte; Rundbygningens til en Højde af c. 7,5 m,



og Korets Mure er opf. af smaa, omhyggelig behandlede, for en stor Del krumhugne Kampestenkvadre, dog med Anvendelse af Fraadsten til Indfatningerne; men derfra opfører er der næsten udelukkende benyttet røde og gule Munkesten; dog er de store Søjlers Kapitæler lige over Gjordbuene af Fraadsten (om lokal Anvend. af Sandsten og Kridt se ovfr.) og de øvrige Buer samt Hvalvingskapperne af meget store Teglfliiser. Maaske har Bygherren under Kirkens Opf. faaet Kendskab til det nye Materiale, Teglen, fra Sorø og Ringsted, hvor de første Teglstenskirker opførtes paa den Tid; Bjernede er sandsynligvis den Landsbykirke, hvor Teglen først er benyttet.

I Slutn. af Middelald. undergik Kirken, vistnok paa Gr. af Brøstfædighed, en betydelig vandsirende Omdannelse, idet nordre og søndre Del af Rundbygningens Ydermure i øvre Stokv. nedbrødes, Kamme med indsvajede Gavle opf. i Ø. og V., og Bygn. dækkedes med et alm. Sadeltag, saa at den fik en fjærn Lighed med en Bispehue. Vistnok paa s. Tid indsattes der mod V. et stort Vindue, der naaede op i Murstensværket, Taarnet gjordes firkantet og fik Sadeltag med Gavle mod Ø. og V.; mod S. opf. et Vaabenhus, der dækkede Mindestenene. I Slutn. af 17. Aarh. blev Kirken paa ny mishandlet, idet Korrunderingen og Korets Hvalv. nedbrødes, Korets Sidemure forlængedes og fik lige Gavle, Koret fik et fladt gibset Loft, der var meget lavere end den tidl. Hvalv., og under det indrettedes en Gravkælder med Krydshvalv. Vistnok samtidig udvidedes Korbuens til s. Bredde som Koret, og de to Nicher omdannedes til Vinduer. Efter en Restaur. el. Oppudsning af Kirken 1861-62 (ledet af Etatsrd. Chr. Hansen) blev Kravet om at føre den interessante Kirke tilbage til dens oprindl. Skikkelse stærkere, og 1890-92 blev Restaur. foretaget under Ledelse af Prof. Storck (indv. <sup>27/11</sup> 1892). Det øvre Stokv. blev genopf., Bygn. fik Kegletag og et ottekantet Taarn med Spir; Korrunderingen genopf., Vaabenhuset fik Tøndehvalv., hvorved Mindetavlerne kom til Syne, Kirkegulvet sænkedes til sin oprindl. Højde, saa at Søjlerne kom til deres fulde Ret, og Koret kom til at ligge 5 Trin over Kirken; nogle Farvedekorationer, der fandtes paa Skjoldbuene i Rundbygningen, fremdroges. Klokkerne fik Plads i en Stabel paa Kirkegaarden, hvor der 1892 blev opf. et Ligkapel. Kirken staar nu i en Skikkelse, der saavidt muligt svarer til den oprindl.; men det kan vel ikke nægtes, at den mærkelige Omdannelse, den i Tidens Løb havde været Genstand for, virkede mere ejendommeligt og stemningsfuldt.

Alteret, der er nyt i middelalderl. Stil, bestaar af et af Kamp hugget Bord, paa hvis Forside et Relief: Guds Lam; paa Bordet staar over et Fodbræt med Engle, der bærer en Glorie med Christi Monogram, den korsfæstede, Maria og Johannes af Træ. Den gl. Altertavle, udsk. i Højrenæssancestil, med samtidige Malerier af Daaben, Nadveren og Skriftemaalet, der synes at indeholde Portrætter, er opstillet ved Vestvæggen. Prædikestolen er fra Beg. af 17. Aarh. med en Staffering fra 1684. Romansk Granitfont i Firkløverform. Den ene Klokke er fra Middelald., vistnok fra 14. Aarh. I Kirken findes et Monstranshus, et Krucifiks og en udsk. Helgenfigur (en Biskop), alle fra den senere Middelald. I Rundbygning. hænger et Epitaf. fra 1691 med en i rigt udsk. Ramme malet Portrætgruppe af Overførster og Birkefoged Mads Christensen, hans Hustru og 5 Børn. (Efter Traditionen skal Ombygning af Koret i Slutn. af 17. Aarh. være foretaget af ham, som med flere af Familien og andre har været begr. i den ovenn. Kælder under Koret, hvor nu efter den sidste Restaur. Varmeapparatet er, medens Kisterne nedsænkedes paa Kirkegaarden). Under den gl. Altertavle en Mindetavle af Træ over Forpagter D. S. Jelling, † 1753. I en Niche i Rundbygningens Væg en Marmorurne til Minde over den paa Kirkegaarden begr. Forvalter ved Sorø Gods, C. P. Müller, Bedstefader til Historikeren C. Paludan-Müller og Digteren Fr. Paludan-Müller; hans Gravsten ligger paa Kirkegaarden. — I Kirkegaardsmuren er indsatte 3 Gravstene, der tidl. har været i Kirken, og hvoraf de to er fra Middelald., men uden Indskr., den tredje over Degnekonen Joh. Cathr. Laurenberg, † 1691. (J. B. Sorterup, B. Kirke ved Sorø, i Ann. f. n. Oldk. 1840-41, p. 102 fl. Löffler, Uds. over Danm. Kirkebygning p. 249 fl., og samme, Sorø Akad. Landsbykirker p. 1 fl. Lund, Mal. Portr. IX 115. Endvidere H. Storck, i „Archit.“ <sup>21/12</sup> 1904, se ogsaa smstds. <sup>21/1</sup> og <sup>28/1</sup> 1905).

*Bjærnedegd.* omtales alt i 13. Aarh., da den ejedes af Familien Lunge; saaledes nævnes 1272 Fru Edede Lunge, „relicta Domini Astrath“, og 1287 Oluf Lunge; i 2. Halvdel af 14. Aarh. skal den ved Giftermaal være kommet i Familien Moltkes Besiddelse; 1382 skrev Fru Eline (Lunge?), Evert Moltkes Efterleverske, sig til Gaarden, som gik i Arv til Sønnen Kort Moltke. Det er maaske dennes Son Fikke Moltke, der ved Slutn. af 14. Aarh. har afstaaet Gaarden til Dronn. Margrethe, som kort efter skænkede den til Rosk. Bispestol, der 1414 mageskiftede den til Sorø Kl. (se p. 15). Under Kl.



forsvinder den som særlig Ejendom. Hvor den har ligget, ved man ikke. N. og NV. for Kirkegaarden har man fundet Bygningsrester af Kamp og store røde Munkesten, og ifl. Præsteindberetn. 1755 opgravedes dengang en umaadelig Mængde Munkesten rundt omkr. i Byen. Den nuv. Gd. ligger SV. for Kirken. I Beg. af 18. Aarh. kaldtes den alm. „Birkefoged-“ el. „Birkedommergaarden“ og har vistnok været Bolig for denne; fra 1735 gaves den i Livsfæste; saaledes bl. a. til den under Kirken nævnte C. P. Müller, under hvem den 1772 udflyttedes fra Bjernerne By til Bjernerde Storskov Mark og kaldtes *Stokholtegde*. Fra 1779 blev den bortforpagtet, og 1782 blev Bjernerde By nedl. og inddraget under Gaarden, hvis Bygninger nedreves og opf. 1783 paa den tidl. Birkefogedgaards Plads. Aar 1809 blev Gaarden bortsolgt som Arvefæste til N. P. Neergaard, der 1834 solgte den til Joh. Kähler; denne solgte den 1876 for 396,000 Kr. til G. S. Vogt, som 1886 for 225,000 Kr. solgte den til Chr. Madsen; han solgte den 1904 til den nuv. Ejer, Sagfører N. S. Svendsen, Ringsted. — De nuv. Bygn. (undt. det ældre Stuehus) er opf. 1847-55 af Kähler.

Der vides om c. 30 Dysser og enkelte Gravhøje, især liggende under St.-Eggerup og østl. under Fuldby; de fleste er dog forlængst sløjfede. Fredl. er under St.-Eggerup 3 Langdysser, en Runddysse (*Blankedys*) og et Dyssekammer (*Bregnedys*), samt N. for Fuldby en Runddysse og et Dyssekammer med omgivende Jordhøjning.

**Munke-Bjærgby Sogn** omgives af Annekset Bromme, fra hvilket det for en Del skilles ved Tude Aa, Pedersborg, Bjernerde og K.-Flinterup S. samt Holbæk Amt (Mærlose Hrd.). Kirken ligger c. 9 km NNV. for Sorø og 15 km NØ. for Slagelse. De højtliggende (Elmebakke, 56 m) og for det meste stærkt bakkede Jorder er dels ler-, dels sandmuldede. I Sognet ligger Munke-Bjærgby Sø (c. 37 ha) og den nu næsten udtørrede Eskilstrup Sø og Nørremose mel. Søerne, og omkring i Sognet findes talrige Moser. Gennem Sognet gaar Landevejene Holbæk-Slagelse og Kalundborg-Sorø samt Sorø-Vedde Banen.



**Befolkning** i 1916: 1424 (1801: 621, 1850: 1083, 1901: 1237), boende i 313 Gde og Hse. Det saml. Hartk. (1905): 296 Td.; 64 Gde med 237 og 171 Hse med 59 Td. Hartk., samt 48 jordløse Hse. **Ejds.** (1916): 3550, deraf **Jordv.:** 2030. **Areal:** 2463 ha, hvoraf (1912) besaaet med Hvede 25 ha, Rug 229, Byg 258, Havre 253, Blands. til Modenhed 227, Kartoiler 35, Foderoer 181, Sukkerroer 8; Brak udgjorde 208 ha, Grønføder og Græsning 708, Haver o.l. 30, Tørvemoser 85, Skov 3, ubenytt. 5, Vandar. 66. **Kreaturhold** (1919): 498 Heste, 1968 Stk. Hornkv. (deraf 1051 Køer), 60 Geder, 117 Faar, 856 Svin (1914: 3548).

I Sognet **Byerne:** *Munke-Bjærgby* (1304 Munkæbærby), ved Holbæk-Slagelsevejen, med Kirke, Præstegd., Missionshus (opf. 1896), Forsamlingshus (1904), Skole, Forskole, Fattiggd. (Pl. til c. 20) med Alderdomshjem, Munkebjærgby-Bromme Sognes Spare- og Laanekasse (opr. 1870, <sup>21/3</sup> 1918: Indskud 108,325, Reservecf. 5317 Kr.), Ml., Teglværk, Jærnbanepl., Posteksp. og Telegrafst.; *Døjringe* (Dødringe, 1298 Dødringæ) med Forsamlingshus (opf. 1896), Forskole, Andelsmejeri, Ml., Jærnbanepl., Posteksp. og Telegrafst.; *Rude-Eskilstrup* (1318 Ruthemarke(?)) med Skole og Ml.; *Vedde* (1231 Wæthwetæ) med Forsamlingshus (opf. 1904), Ml., Andelsmejeri, Jærnbanepl., Posteksp. og Telegrafst. Saml. af



Hse: *Lillevang, Buskehuse, Østermark, Krogen, Torremark* (1318 Thornemarke og Thormarke), *Dybendal* med „Vestsjæll. Skærvefabr.“.

Avlsgaarden *Kammergave* (Arvefæste under Sorø Akademi, Jorderne dels i Munke-Bjærgby, dels i Tersløse og Skellebjærg S.) har 44,9 Td. H., Ejds. 328, Jordv. 270, c. 250 ha, deraf Eng c. 45, Resten Ager; til Gden hører Fæstehuse med c. 33 ha. *Tangegd.*

Munke-Bjærgby S., en egen Sognekommune (siden 1906), har Tingsted i Sorø og hører under Retskr. Sorø Kbst. m. m., Politikr. Ringsted Kbst. m. m., Slagelse Amtstuedistr., Sorø Lægekr., Slagelse Skatte- og Skyldkr., Amtets 2. Folketingskr., 6. Forligskr. og 2. Udskrivningskr. 51. Lægd. Kirken tilhører Sorø Akademi.

Kirken (kaldet Munke-Bjærgby, da den var kommet til Sorø Kl., se p. 15, til Forskel fra Stigs-Bj. og Slots-Bj., som fik Navn efter Antvorskov Slot) er i sin oprindl. Del en romansk Kampestensbyggn. med Apsis. Til Indfatning og desl. er dog anvendt Kridt- og Fraadsten, saaledes er de Pilastre og Halvsøjler, der udv. pryder Apsis, af Kridt (de flade Buer, som de bærer, maa være ommurede i sen. Tid). I den sen. Middelald. er Murene forhøjede, og der indbyggedes Hvalvinger. Ved s. Tid tilføjedes desuden et Taarn i V., et Vaabenhus i S. og et stort Kapel (ved en spidsbuet Arkade forb. med Kirken) og et Sakristi i N. Til alle disse Arbejder anvendtes fortrinsvis Munkesten; kun Sakristiet er af Kamp. Kirken restaur. 1863-64. Ved en Undersøgelse af Kornerup i 1893 konstateredes det, at Apsis har haft en romansk Dekoration (Ornametfrise med Fugle og Helgenbilleder som i Alsted). Alterbilledet, Christus paa Oliebjerget, er mal. 1872 af N. Simonsen (den gamle, nu tilintetgjorte Altertavle var anskaffet 1593 paa Foranstaltn. af Sorø Skoles første Forstander Chr. Machabæus); Prædikestol fra 1595 med moderne Malerier; romansk Sandstensfont med udhugget Tungeornament. I Nordkapellet er der et Monstranshus fra den sen. Middelald.; smstds. en Gravsten over Præsten Hans Pedersen Faxe, † 1678. Nogle gotiske Figurer, deribl. en Christus fra før 1300, findes nu i „Saxos Celle“ i Sorø. (Se Løfler, Sorø Akad. Landsbyk. p. 29).

I *Døjringe* boede 1329-51 Adelsmanden „Petrus Niclæssen de Dythinge“. Omtr. samtidig, 1333 og 1356, nævnes ogsaa en Niels Pedersen i Dythinge, der sidstn. Aar var Kong Valdemars Fodermarsk.

Ved Munke-Bjærgby har der ligget en Kro, *Stodderklemmen*, muligt den, som omtales i Holbergs „Jeppe paa Bjærgtet“, og med Bjærgtet sigtes maaske til Munke-Bjærgby (Vilh. Andersen, Holberg paa Tersløsegd. p. 9).

Især under Døjringe og Vedde kendes fl. Stenalders Stengrave og enkelte Gravhøje. Førstn. Sted er fredl. 3 Langdysser, et Dyssekammer, en Langdysses Gravkammer og et Dyssekammer med omgivende Jordhøj (*Ballehøj*).—Ved Munke-Bjærgby er en Vildtbanesten fra 1762.

Munke-Bjærgby S. hørte i ældre Tid til Mørløse Hrd. (Holbæk Amt).

**Bromme Sogn**, Anneks til Munke-Bjærgby (fra 1574), omgives af dette og Pedersborg S. samt Slagelse Hrd. (Kindertofte, Sorterup og Nordrup S.). Kirken ligger c. 7 km NV. for Sorø og 13 km NØ. for Slagelse. De højtliggende og bakkede Jorder er for det meste sandmuldede, ved Sognets Sydgrænse hæver Terrænet sig til 68 m. Mod N. store Moser (Glarlose, Bromme Mose). I Sognet en stor Del Skov (det meste af Bromme Plantage, og Svinesk.) og Søerne Maglesø (c. 1440 Maglesø) og Lillesø el. Bromme Sø; fra Ledvogterhuset ved den sidste, et kendt Udflugtssted for Soranerne, er der smuk Udsigt over Egnen og Søerne. Gennem Sognet gaar Landevejene Holbæk-Slagelse og Kalundborg-Sorø.





**Befolkning** i 1916: 637 (1801: 369, 1850: 585, 1901: 599), boende i 128 Gde og Hse. Det saml. **Hartk.** (1905): 155 Td.; 27 Gde med 114 og 71 Hse med 21, forsk. Lodder med 20 Td. Hartk., samt 13 jordløse Hse. **Ejdsks.** (1916): 2098, deraf **Jordv.:** 1061. **Areal:** 1536 ha, hvoraf (1912) besaaet med Hvede 22 ha, Rug 99, Byg 138, Havre 95, Blands. til Modenhed 111, Kartofler 14, Foderroer 92; Brak udgjorde 113 ha, Grønfoder og Græsning 346, Haver o. l. 24, Tørvemoser 37, Skov 258, ubenytt. 9, Vandar. 99. **Kreaturhold** (1919): 250 Heste, 1014 Stk. Hornkv. (deraf 573 Køer), 22 Geder, 78 Faar, 369 Svin (1914: 1171).

I Sognet den ved Bromme Sø enligt liggende *Bromme Kirke* og *Byerne: Bromme* (1248 Brumhouse), ved Landevejens Krydsning, med Kirke, Skole, Ml. og Andelsmejeri; *Lille-Ebberup* (1414 Ebbethorp); *Krøjerup* (1253 Crupethorp) med Skole. *Bromme Plantage* og *Bromme Østermark*, Gde og Hse, med Skovfogedbl.; *Krøjerup Oredrev*, Hse.

Hovedgaarden *Ødemark* (1280 Øthemark) har c. 58,5 Td. H., Ejdsks. 451,5; til Hovedgaarden hører c. 405 ha, deraf Ager 298, Eng 44, Skov 63; desuden af Bøndergods c. 21 ha; Ejendommen, til hvilken hører en Del af Maglesø, ligger i Bromme, Nordrup og Tersløse S. Ved Gaarden ligger *Ødemark Hospital*, opr. 1744 af Etatsrd. Urban Bruuns Enke til Bl. for fattige af Ødemarks Gods og af Ottestrup og Sorterup Sogne; Hospitalet, der nu afgiver Fribl. for 3 Familier, bestyres under Amtets Tilsyn af Ødemarks Ejer og Sognepræsterne i Munke-Bjærgby og Sorterup. — *Bromme Møllegd.* med Savskæreri (12,1 Td. H., Ejdsks. 220, Jordv. 81, c. 112 ha).

Bromme S., en egen Sognekommune (siden 1906), har s. Tingsted og hører under de s. Kredse som Hovedsognet samt 2. Udskrivningskr. 50. Lægd. Kirken tilhører Ejeren af Ødemark.

**Kirkens oprindl.** Del er en romansk Kampstensbyggn. med en lille Apsis. I den sen. Middelald. er Kirken blevet overhvalvet, og der er tilføjet et Taarn i V., et Vaabenhus i N. og et Kapel (nu Daabskapel, forb. med Kirken ved en Spidsbue) i S., alt af Munkesten. Altertavlen er mal. af Fru Ingemann (Matth. 18,1); Prædikestol fra c. 1600 (det mal. Aarst. 1636 maa referere til en Staffering); Døbefontens Fod er af Kalksten, Kummen et med Kalkpuds dækket Malmkar; Vaabenhusdøren er sengotisk med Jærnbeslag. I Kapellets Indervæg er indmur. en Ligsten over Hans Jensen Riber, Raadm. i Slagelse, † 1656, og hans Hustru, samt over Jørgen Michelson, Ridefoged paa Antvorskov, † 1611, og Hustru, † 1660 (vistnok Hans Ribers 2. Hustru); de to sidste er udhugne i hel Figur, de to første i mindre Knæbilleder foroven paa Stenen.

*Ødemark* nævnes 1280, da det tildømmes Sorø Kl. trods Brødrene Tyge og Stig Juris-søns Krav paa det; 1664 sælger Kronen Gden til Admiralitetsrd. Jens Lassøn til Dalum; sen. ejedes den af Jens Bøjesen, Raadm. i Kbh., hvis Enke skødede den 1675 til Jochum Fr. Weffwerling; denne solgte den (17 Td. H.) 1695 til Regimentsskriver Lorents Steenberg. Han blev for Uredelighed afsat fra sin Bestilling 1702, og hans Gd. blev skvestretet, hvorefter Ø. ved Auktion 1705 solgtes for 2050 Rd. til Hans Pedersen i Kalundborg, Forvalter ved C. Ahlefeldts Gods, og denne solgte den 1708 til Ritmester Pros Mund, hvis Enke afhændede den 1711 til Lorens Lohmann, Urmager i Kbh. Denne solgte den 1714 til Frk. Hilleborg Kirstine Barnekow. Derefter er den kommet til Kongen, thi 1731 skødede Chr. VI den (i alt 48 Td. H.) for 3470 Rd. og 92 Sk. C. til Urban Bruun, sen. Etatsrd., † 1742. Den nævnes indtil den Tid ikke som Hovedgd. Senere ejedes den af Kommercerd. Kellinghusen, hvis Enke, Dorothea Bechmann 1764 solgte den for 17,000 Rd. til Kommercerd. Titken, som atter 1771 skødede den for 19,000 Rd. til Johs. Borchsenius, efter hvis Død den ved Auktion 1783 solgtes til Landsdommer, Justitsrd. A. G. Kraft († 1828) for 24,555 Rd. (med Sorterup og Ottestrup Kirker, hvilke han dog bortsolgte 1785). Kraft solgte den 1791 (tillige med Skaftelevgd.) til Landvæsenskommissær Bøeg for 28,500 Rd., og han afhændede den 1796 for 39,000 Rd. til Valentin Hansen, som 1805 skødede den for 76,000 Rd. til Kmjr., senere Kmhr. Hans Fr. Rud. Grabow Juel, efter hvis Død Sønnens Formynder solgte den 1827 til Forpagteren, Petersen, hvis Sønnesøn, Jul. A. Petersen, overtog den 1871 for 160,000 Rd.;



1878 overtog han som Arv Fæstegaarden og 7 Hse for 35,000 Kr.; nuv. Ejer er hans Søn, Forstkand. Einar Jul. P., der overtog den 1910 for 500,000 Kr. — Den to Stokv. høje, smukke Hovedbyggn. er opf. 1880.

NV. for Krøjerup ved Maglesø ligger en Banke, hvorpaa har staaet en af Munkesten opf. Bygn. Banken var et Næs, gennemskaaret med en i nyere Tid tilkastet Grav mod Ø. Der vides i ældre Tid at have været opbrudt Grundmure paa Banken. — Ved Kkkegaarden (før Krøjerupgd.) findes Tomten af en med Grave omgiven Gaard, men Pladsen er nu meget udjævnet. Ogsaa sydligere paa Lodden er fundet Bygningsrester og opgravet Munkesten.

Af de 5 Dysser, der vides at have været i Sognet, er nu kun 2 bevarede: en Langdyss og en Runddyss N. og V. for Krøjerup (begge fredl.). Ved Bromme har ligget en anelig Jættestue med et c. 1,5 m højt, Kammer; Gravgodset derfra opbevares i Sorø Akademis Oldsagsamling.

**Gyrstinge Sogn** omgives af Annekset K. Flinterup, Bjernede og K.-Fjenneslev S. samt Ringsted Hrd. (Bringstrup og Allindemagle S.) og Holbæk Amt (Merløse Hrd.). Kirken ligger c. 11 km NØ. for Sorø og 8 km NV. for Ringsted. De lerede, frugtbare Muldjorder er højtliggende (Grævlingebakke 52 m), jævne og skovrige mod V. og NV., nemlig Store- og Lille-Bøgeskov, tils. c. 246 ha, under Sorø Akademi. Mod NØ. ligger den c. 226 ha store Gyrstinge Sø, hvoraf c. 117 ha hører til Sognet; i Søen udmunder Frøsmose Aa.



**Befolkning** i 1916: 796 (1801: 518, 1850: 729, 1901: 829), boende i 183 Gde og Hse. Det saml. Hartk. (1905): 264 Td.; 48 Gde med 208 og 94 Hse med 28, forsk. Lodder med 28 Td. Hartk., samt 24 jordløse Hse. Ejds. (1916): 2583, deraf Jordv.: 1644. **Areal:** 2010 ha, hvoraf (1912) besaaet med Hvede 37 ha, Rug 119, Byg 198, Havre 161, Blands. til Modenhed 142, Kartofler 8, Foderroer 116; Brak udgjorde 155 ha, Grønfoder og Græsning 398, Haver o. l. 23, Tørvemoser 24, Skov 465, Vandar. 123. **Kreaturhold** (1919): 286 Heste, 1158 Stk. Hornkv. (deraf 633 Køer), 28 Geder, 63 Faar, 416 Svin (1914: 1992).

I Sognet Byerne: *Gyrstinge* (c. 1370 Gyrstinghæ) med Kirke, Præstegd. (med Enkesæde), Skole og Forskole, Fattig- og Kommunehus, Andelsmejeri (Blødebjerg) og Ml.; *Ørsløvvester* (1275 Ørsløffwestre) med Skole og Brugsforen. Saml. af Hse: *Gyrstinge Skovhse*, *Hedemose*, *Gaardstofte*.

Gaarden *Ruhedal* (Arvefæste under Sorø Akad.) har 13,5 Td. H., Ejds. 100, Jordv. 82,5, c. 78 ha, deraf Eng 2,7, Resten Ager; 11 Hse. Præstegaarden (c. 9,7 Td. H., c. 45 ha, deraf 2,7 Have). Ved St.-Bøgesk. *Frederiksminde*, Skovriderbl. for Sorø Akad. 2. Skovdistr.

Gyrstinge S., en egen Sognekommune (fra 1901), har Tingsted i Sorø og hører under Retskr. Sorø Kbst. m. m., Politikr. Ringsted Kbst. m. m., Slagelse Amtstuedistr., Sorø Lægekr., Sorø Skatte- og Skyldkr., Amtets 2. Folketingskr., 6. Forligskr. og 2. Udskrivningskr. 49. Lægd. Kirken tilhører Sorø Akademi.

Kirken, indviet til Jfr. Maria, er i sin oprindl. Del en romansk Kampstensbyggn. med Apsis. Ved 1500 blev Murene forhøjede, der indbygg. Krydshvalvinger, Taarnet opf. paa Skibets Vestgavl, og det overhælv. Taarnrum forbandtes med Kirken ved en Spidsbue. Omtr. samtidig opf. Vaabenhuset i N. (Bjælkeløft), og Korrundingen afsondredes ved en Tværmur fra Koret og omdannedes til Sakristi, alt af Kamp og røde Munkesten. For at skaffe mere Plads i Sakristiet nedbrødes 1848 Korrundingen, og en



retkantet Tilbygn. af Mursten opf. ved Korets Østgavl. Kirken blev restaur. 1867-68. Der er fremdraget ornamentale Kalkdekorationer fra gotisk Tid paa Buer og Ribber. Alterbillede, Kristus i Getsemane, mal. 1861 af F. C. Lund (den gl. Altertavle var ligesom den i Munke-Bjærgby anskaffet 1593 paa Machabæus' Foranstaltn.; Alterbordsforsiden, med mal. Fremst. af Marias ubesmittede Undfangelse, kom 1877 til Nationalmus.). Prædikestol fra Beg. af 17. Aarh. (Højrenæssance). Romansk Granitfont. I Vaabenhuset Gravsten (indtil 1887 Trappesten i Præstegaarden) fra 2. Halvdel af 16. Aarh. over en Adelsmd., men Indskr. er ødelagt, da Stenen ved 1700 er benyttet til en anden Grav, og ogsaa den Indskr. er ulæselig; endvidere Gravsten over Præsten Jens Povelsen, der 1663 indebrændte i Præstegaarden med sin Hustru og hele sin Husstand samt Præsten i Bringstrup H. Thygesen Kolding, som var kommet for at meddele dem Sakramentet. Smstds. Gravsten over Præsten Peder Hansen (Lollich), † 1710, og Hustru. I Skibet Mindetavler over Provst Peder Ladorph, † 1741, og Præsten Jørgen Overgaard Thisted, † 1855 (opsat 1918), der c. 1851 anlagde Præstegaardens store, smukke Have. (Se Løfler, Sorø Akad. Landsbykirker, p. 27).

Aar 1260 indgav Peder Thygesen af Gyrstinge sig i Antvorskov Kloster, hvortil han skænkede alt sit Gods, deribl. sin Hovedgaard i Gyrstinge. Aar 1387 nævnes en Væbner Andreas Olufsen af Gyrstinge. Troligvis har den ved 16. Aarh.s Beg. uddøde Adelslægt Gyrsting sit Navn fra denne Gd.

Ruhedal har fra 1800 været ejet af C. Fr. Gyllembourg-Ehrensvård, der tog Ophold her, da han i Dec. 1801 havde ægtet Thomasine Heiberg. Da Gaarden brændte 1806, flyttede de til Kbh.; nuv. Ejere er Godsejer J. H. Olsen til Aagaard (se II p. 509).

I Store-Bøgeskov har der været to hellige Kilder med meget besøgte Kildemarkeder op til vor Tid; ved den ene er i 1918 Anlægget istandsat og væsentlig fornyet, og her holdes aarl. et „Kildemarked“ om Sommeren og adsk. folkelige Møder (se Aarb. f. Sorø A., 1916, p. 118).

Især under Gyrstinge har der været adsk. Dysser, men næsten alle er forlængst sløjfede. Desuden vides her om en enkelt Gravhøj.

Litt. se under Bringstrup, Ringsted Hrd. — J. Thisted: Et Træk af forr. Aarh.s Præstehist., Kirkeh. Saml. II.

**Kirke-Flinterup Sogn**, Anneks til Gyrstinge, omgives af dette, Bjernede, Munke-Bjærgby og Stenmagle S. samt Holbæk Amt (Merløse Hrd.). Kirken ligger c. 9 km NNØ. for Sorø og 12 km NV. for Ringsted. De højtliggende og jævne Jorder er frugtbare og lermuldede. Mod V. findes en Del Skov: Enemærket og største Delen af Nordsk., under Sorø Akad.; i den sidste et Udsigtstaarn med vide Udsigter. Mod Ø. Flæmose; mod V. Maglemose.



Befolkning i 1916: 513 (1801: 367, 1850: 448, 1901: 529), boende i 115 Gde og Hse. Det saml. Hartk. (1905): 194 Td.; 25 Gde med 161 og 57 Hse med 19, forsk. Lodder med 14 Td. Hartk., samt 29 jordløse Hse. Ejds. (1916): 1692, deraf Jordv.: 1163. Areal: 1286 ha, hvoraf (1912) besaaet med Hvede 36 ha, Rug 87, Byg 134, Havre 118, Blands. til Modenhed 137, Kartoffler 8, Foderroer 103; Brak udgjorde 122 ha, Grønføder og Græsning 298, Haver o. l. 16, Tørvemoser 14, Skov 165, Vandar. 3. Kreaturhold (1919): 210 Heste, 890 Stk. Hornkv. (deraf 488 Køer), 21 Geder, 27 Faar, 393 Svin (1914: 1212).

I Sognet Byerne: Kirke-Flinterup (1259 Flintæthorp) med Kirke, Skole, Forskole og Andelsmejeri (Duebjærg); Frenderup (1414 Frendorp); Tygestrup; Vielsted (1414 Wielstudh; Fejl for Wielstædh?) med Ml. og Bageri. Ødemarkshse, Indholt og Korslingkrog, Hse.

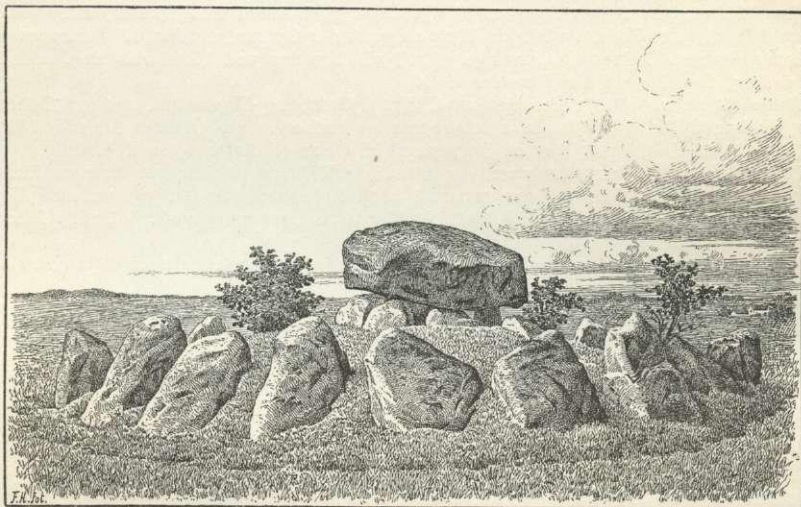
Hovedgaarden Hellestrup (c. 1400 Helnstorp) har c. 26,3 Td. H., Ejds. 157, Jordv. 127, c. 146 ha, deraf Eng 17, Skov 11, Resten Ager. Avlsgaarden Juliedal har c. 16,8 Td. H., Ejds. 125, Jordv. 106, c. 116 ha, deraf Eng 5,5, Skov 1,



Resten Ager; 1 Hus. En Gd. i Frenderup (c. 12,6 Td. H., Ejds. 83, Jordv. 72, c. 74 ha, deraf Eng 3,3, Skov 0,5, Resten Ager).

K.-Flinterup S., en egen Sognekommune (fra 1901), har s. Tingsted og hører under de s. Kredse som Hovedsognet samt 2. Udskrivningskr. 48. Lægd. Kirken tilhører Sorø Akademi.

Kirken, indviet til Jfr. Maria, er i sin oprindl. Del, der har været meget lille, en romansk Kampestensbyggn. med Apsis (Indfatninger og desl. dog af Kridt). I den sen. Middelald. forhøjedes Murene, Kirken fik Krydshvælvinger, Taarnet opf. paa Kirkens Vestgavl, og det overhælv. Taarnrum fik Spidsbue ind til Kirken; ved s. Tid tilføjedes Vaabenhuset i S., alt af Munkesten. I 16.-17. Aarh. tilføjedes en Tilbyggn. mod N. af Kamp og Munkesten med Rundbue ind til Kirken (med Bjælkeloft, oprindl. Tøndehvælv.). Kirken restaur. 1867-68\*). Alterbilledet, Christus, er mal. 1878 af F. Storch



Runddysse ved Vielsted, set fra S. V.

(den gl. Altertavle fra 1633, skænk. af Fru Dorthe Rud til Hellestrup, † 1648, hænger i Taarnet). Prædikestol i ældre Barokstil (c. 1630); tidlig gotisk Døbefont af gotlandsk Kalksten. I Korbuen indmuret Mindesten over Maren Pedersd. Hegelund, † 1726, g. m. Forpagter Jens Andersen paa Hellestrup. I Vaabenhuset er opstillet Gravsten over „velædle og velfornemme Mand“ Joh. Olufsen Saaby, † paa Hellestrup 1762; en Tiplade fra hans Kiste hænger i Koret. I Kapellet har staaet Kister med Lig af flere af Hellestrups Ejere: Generalmajor Massenbach med Hustru og Datter, Oberstlieutn. Anders Trolle, Generalmajor og Amtmd. S. H. v. Donop og Oberst Rabe v. Kalckreuth (se under Hellestrup). (Löffler, Sorø Akad. Landsbykirker, p. 25).

*Hellestrup* er muligvis det Helnstorp, hvortil Peder Nielsen c. 1400 skriver sig (Thiset, Adel. Brevkister p. 134). I 1. Halvd. af 17. Aarh. ejedes den af Chr. Gyldenstjerne til Stjernholm, † 1617, hvis Enke Fru Dorthe Rud 1634 testamenterede Gaarden til Jomfru Anne Grubbe, † 1658. Aar 1662 skødede Erik Grubbe til Tjele H. til Søren Jensen, Forvalter paa Tersløsegd., hvis Arvinger først 1679 skødede den til Gehejmerd. Diderik Schult til Finstrup, men atter overtog den 1683, hvorpaa de 1686 solgte den til Generalmajor Ph. Adam v. Massenbach, † 1702; dennes Svigersøn, Generalmajor Simon Henr. v. Donop († 1727), skødede den 1708 for 81 Rd. 4 Mk. pr.

\*) Kongebrev udgik 1668 om, at Kirken, som da var meget brøstfældig og ikke for egne Midler kunde repareres, maatte oppebære i de nærmeste Aar 2 Rd. af alle de Kirker i Sjælland og paa Fyn, som havde Raad dertil.

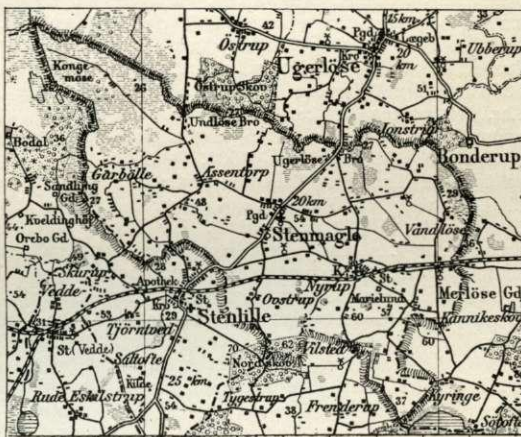


Td. H. til Oberstlieutn. Anders Trolle († 1715), hvis Dødsbo 1718 atter solgte den (284 Td. H.) for 17,016 Rd. til Donop, som 1726 afhændede den (Hovedgaardstakst, Bønder- og Kirkegods 399 Td. H.) til Schoutbynacht, sen. Viceadmiral Joh. Anton Poulsen. Denne solgte den 1731 til Mogens Hachsen, der Aaret efter skødede den til Oberst Rabe v. Kalckreuth († 1743). Om den af ham opr. Stiftelse paa Niløsegd. og H. samt Gaardens Henlæggelse under Sorø Akad. 1751 se II p. 464. Akad. solgte Gaarden (se p. 29) 1854 for 85,100 Rd., hvorefter den 1871 købtes for 153,000 Kr. af Forpagter Zachariae, der 1875 afhændede den for 208,000 Kr. til Hofjægerm. J. P. C. B. Neergaard til Skjoldenæsholm; han solgte den 1904 for 145,000 Kr. til den nuv. Ejer Johs. Hansen. — Paa H. fødtes <sup>80</sup>/<sub>10</sub> 1784 Digteren Chr. Hviid Bredahl, hvis Fader var Forpagter der.

Peder Jensen af *Flintorp* nævnes 1403 og 1417.

S. for Vielsted ligger en fredl. Runddysse, en af de smukkeste og bedst bevarede, som findes i Landet. Den 13 m vide Jordhøjning, der ved Foden er omsat med en sjælden tæt og regelmæssig Kreds af Randsten, omslutter i Midten et aflangt, firsidet Kammer med anselig Dæksten og en kort Gang. Tre andre Dysser ved Vielsted er ligeledes fredl. samt en Langdysse ved Hellestrup. Spredt i Sognet vides yderligere at have været mindst 15 Dysser; men de allerfleste er nu forstyrrede el. sløjfede. Gravhøje kendes derimod ikke.

**Stenmagle Sogn**, det største i Herredet, omgives af K.-Flinterup S. og Holbæk Amt (Tostrup, Ugerløse og Undløse S. samt Annekset Stenlille), fra hvilket det paa Nordgrænsen skilles ved Hallebø Aa. Kirken ligger c. 14 km NNØ. for Sorø og 16 km NV. for Ringsted. De mod S. og i Midten højtliggende Jorder (Stenbjærg, 62 m) er stenede og muldede, blandede med Grus og Ler; mod N. langs Aaen er der lavere, og i det nordvestl. Hjørne ligger en Del af Aamosen (1364 Amose), her kaldet med særlige Navne Maglelyng og Kongemose; østligere langs Aaen Flagsmose, Kildemose, Eskemose m. fl. Gennem Sognet gaar Holbæk-Sorø Landevej og Tølløse-Høng Banen.



Befolkning i 1916: 1794 (1801: 760, 1850: 1369, 1901: 1708), boende i 387 Gde og Hse. Det saml. Hartk. (1905): 343 Td.; 67 Gde med 288 og 179 Hse med 55 Td. Hartk., samt 60 jordløse Hse. Ejdsk. (1916): 4589, deraf Jordv.: 2979. Areal: 3363 ha, hvoraf (1912) besaaet med Hvede 40 ha, Rug 239, Byg 327, Havre 286, Blands. til Modenhed 395, Kartofler 33, Foderroer 223, Sukkerroer 9; Brak udgjorde 313 ha, Grønforer og Græsning 951, Haver o. l. 44, Tørvemoser 376, Skov 21, Vandar. 27. Kreaturhold (1919): 670 Heste, 2378 Stk. Hornkv. (deraf 1319 Køer), 87 Geder, 230 Faar, 1147 Svin (1914: 4460).

I Sognet Byerne: *Stenmagle* (1199 Stenløsemagle), ved Landevejen, med Kirke, Præstegd., Missionshus (Bethania, opf. 1894), Skole, Forskole, Ml., Andelsmejeri og Kbmshdldr.; *Assentorp* (1291 Ascerthorp) med Skole, Forskole og Kbmshdldr.; *Vandløse* (1198 Wendløse) med Skole, Forskole og Teglværk; *Nystrup* (1198 Nytorp) — 1916: 39 Gde og Hse og 181 Indb. — med Baptistkirke (opf.



1898, Arkt. S. Knudsen Pedersen, anselig Bygning af røde Sten med Taarn og Tværbyggn., Afholdshotel (før Forsamlingshus, opf. 1904), Dampbageri, Cementvarefabr., Maskinsnedkeri, Savværk m. m., Kbmdshdlr., Afholdsgæstgiveri, Vandværk (anl. 1906), Posteksp., Jærnbane- og Telegrafst.; *Ovstrup* (1611 Owedstrup); en Del af *Kyringe* (1329 Kykringæ, Resten i Tostrup S., se II p. 458) med Teglværk. Saml. af Hse: *Stenmagle Hse, Kannikeskov, Garbølle, Langtvød, Holtehse* og *Engkrog*.

Gaarden *Marielund* (Arvefæste under Sorø Akad.) har c. 14,1 Td. H., Ejdsk. 160, Jordv. 117, c. 124 ha, deraf Ager 106, Resten Eng og Skov; 6 Hse.

Stenmagle S., en egen Sognekommune, har Tingsted i Sorø og hører under Retskr. Sorø Kbst. m. m., Politkr. Ringsted Kbst. m. m., Slagelse Amtstuedistr., Sorø Lægekr., Sorø Skatte- og Skyldkr., Amtets 2. Folketingskr., 6. Forligskr. og 2. Udskrivningskr. 47. Lægd. Kirken tilhører Sorø Akademi.

Kirkens oprindl. Del er en romansk Kampestensbyggn. med lige afsluttet Kor (ved Indfatninger er dog anvendt Kridtsten). I sen. Middelald. fik Kirken Krydshvælvinger, og der tilføjedes et Taarn i V., Vaabehus i S. og Kapel og Sakristi i N., alt af Munkesten iblandet med Kamp. I nyere Tid er Nordkapellet blevet udvidet mod Ø. En Hovedrestaur. foretoges 1862-63, og 1894 ombyggt. Nordkapellet (Arkt. F. C. C. Hansen). I 1883 fandtes paa Korbuen Rester af Kalkmalerier (Skt. Jørgens Kamp med Dragen, Skt. Erasmi Martyrdød m. m.). Alterbilledet, Maria og Elisabeth, er mal. 1865 af Chr. Dalsgaard (den gamle, nu forsvundne Altertavle var anskaffet 1592 af Chr. Machabæus og bar hans og Hustrus Vaaben). Prædikestolen er fra 1606, med yngre Malerier; Fonten, af Eg med udsk. Bill. af Evangelisterne paa Foden, stammer fra c. 1640-50; Degnestol fra 1533. I Sakristiet, hvis gl. Egetræsdør med Beslag endnu er bevaret, findes et Trækrucifiks fra c. 1520, omgivet af svævende Engle med Kalke til Opsamling af Blodet fra Vunderne, i Koret et gotisk Malm-Røgelsekar. I Koret Gravsten fra 1629, der oprindl. har ligget over to Præster og er bekostet af deres Enke, Anne Christensd., men sen. er benyttet til Gravsten over Præsten Anders Hansen Julius, † 1728. I Vaabehuset Gravsten over Degnen Mads Henriksen Dorph, † 1711, og Hustru Maren Pedersd., † 1714. Ved Ombyggn. af Kapellet 1894 fandtes under Gulvet en af Kamp bygget Grav med et mandligt Skelet; Graven var ældre end Bygn. og vist fra ældre Middelald. (Løffler, Sorø Akad. Landsbyk. p. 37).

I *Vandløse* har ligget en adl. Hovedgd., thi 1320 nævnes Johs. Pedersen i Vanløse, 1355 Boetius Jønsson de Wanløse, maaske den samme som 1378 kaldes Boetius Darsuen [Dørsvend] de Wanløse, 1411 Niels Jensen i Vanløse og 1444 Grib Jensen i Watnløse. — Ifl. Præsteindberetn. 1755 skal en Gd., *Holtegd.*, forhen have ligget paa Holte Banke mel. Stenmagle og Assentorp. — *Ovstrup* (Odstrup) er maaske det *Oddenstrup*, hvortil forsk. Medlemmer af Slægten Baden skrives i 15. og 16. Aarh.

Sognet har i ældre Tid hørt til Merløse Hrd. (Holbæk Amt). — Om en Strid i Slutn. af Middelald. mel. Sorø Kl. og Roskildebispen om Præstegaarden i Stenmagle se Hist. Tidsskr. 8. R. I p. 264 fig.

Ved Ovstrup er fredl. 2 Langdysser og ikke langt derfra, under Stenmagle, ligeledes 2 Langdysser, liggende tæt sammen, og nærved dem en lille Høj. Flere andre Oldtidsmindesmærker vides at have været i Sognets østl. Del.