

J. P. TRAP

KONGERIGET
DANMARK

FJERDE OMARBEJDEDE UDGAVE

PAA GRUNDLAG AF DEN AF H. WEITEMEYER UDGIVNE 3. UDGAVE
OG UNDER MEDVIRKNING AF VIDENSKABSMÆND, FAGFOLK OG
STEDLIGE MEDDELERE FRA ALLE LANDETS EGNE

UDGIVET AF

GUNNAR KNUDSEN

IV. BIND

MARIBO AMT · ODENSE AMT
SVENBORG AMT

KØBENHAVN 1923

G. E. C. GADS FORLAG

(FREDERIK GAD)

	Pag.		Pag.
Musse (Døllefælde-Musse Komm.)	200	Sønder-Kirkeby (Sønder-Kirkeby-Sønder-	
Nebbelunde (Nebbelunde-Sædinge		Alslev Komm.)	248
Komm.)	154	Taagerup (Taagerup-Torslunde Komm.) .	141
Nordlunde (Horslunde-Nordlunde		Taars (egen Komm.)	183
Komm.)	126	Tillese [Tillitse] (egen Komm.)	94
Nysted Landsogn (egen Komm.)	209	Tingsted (egen Komm.)	233
Nørre-Alslev (egen Komm.)	221	Tirsted (Tirsted-Skørringe-Vejleby	
Nørre-Kirkeby (Stadager-Nørre-Kirkeby		Komm.)	157
Komm.)	229	Tøreby (egen Komm.)	191
Nørre-Vedby (egen Komm.)	219	Torkilstrup (Torkilstrup-Lillebrænde	
Nørre-Ørslev (Karleby-Horreby- Nørre-		Komm.)	215
Ørslev Komm.)	253	Torslunde (Taagerup-Torslunde Komm.)	143
Olstrup (Erindlev-Olstrup Komm.)	145	Ulslev, se Vester- og Øster-Ulslev.	
Radsted (egen Komm.)	188	Utterslev (egen Komm.)	122
Ringsebølle (egen Komm.)	140	Vaabensted (Vaabensted-Engestofte	
Ryde (Landet-Ryde Komm.)	102	Komm.)	177
Sakskøbing Landsogn (egen Komm.)	180	Vaalse (egen Komm.)	223
Sandby (egen Komm.)	115	Vedby, se Nørre-Vedby.	
Skelby (Skelby-Gedesby Komm.)	243	Vegerløse (egen Komm.)	240
Skovlænge (Skovlænge-Gurreby Komm.)	106	Vejleby (Tirsted-Skørringe-Vejleby	
Skørringe (Tirsted-Skørringe-Vejleby		Komm.)	162
Komm.)	160	Vestenskov (egen Komm.)	88
Slemminge (Slemminge-Fjælde Komm.)	196	Vesterborg (egen Komm.)	134
Stadager (Stadager-Nørre-Kirkeby		Vester-Ulslev (egen Komm.)	204
Komm.)	228	Vignsnes (egen Komm.)	186
Stokkemarke (egen Komm.)	108	Vindeby (egen Komm.)	121
Systofte (egen Komm.)	237	Ønslev (Ønslev-Eskilstrup Komm.)	230
Sædinge (Nebbelunde-Sædinge Komm.)	156	Ørslev, se Nørre-Ørslev.	
Søllested (egen Komm.)	103	Øster-Ulslev (Øster-Ulslev-Godsted	
Sønder-Alslev (Sønder-Kirkeby-Sønder-		Komm.)	202
Alslev Komm.)	249	Østofte (Østofte-Bandholm Komm.)	164

DEN FYNske ØGRUPPE 261

ODENSE AMT 266—586

Købstæder: Assens p. 374 — Bogense p. 354 — Kerteminde p. 344 — Middelfart p. 363 — Odense p. 271.

Herreder: Aasum p. 417 — Baag p. 551 — Bjærg p. 439 — Lunde p. 463 — Odense p. 387 — Skam p. 477 — Skovby p. 492 — Vends p. 518.

Sogne (og Landkommuner):

Aaby, se Nørre-Aaby.		Bedeslev (Nørre-Næraa-Bedeslev	
Aasum (Seden-Aasum Komm.)	418	Komm.)	482
Agedrup (Kølstrup-Agedrup Komm.)	446	Bellinge (Brændekilde-Bellinge Komm.)	405
Allerup (Allerup-Davinge Komm.)	424	Birkinge [Birkende] (Marslev-Birkinge	
Allese [Allesø] (Allese-Næsbyhoved-		Komm.)	449
Broby Komm.)	476	Brylle (egen Komm.)	412
Asperup (Asperup-Rørslev Komm.)	526	Brændekilde (Brændekilde-Bellinge	
Baagø (egen Komm.)	552	Komm.)	404
Balslev (Balslev-Ejby Komm.)	537	Brænderup (egen Komm.)	528
Barløse (egen Komm.)	555	Dalby (Dalby-Stubberup Komm.)	459

	Pag.		Pag.
Verninge (egen Komm.)	409	Vævlinge [Veflinge] (egen Komm.)	506
Viby (egen Komm.)	454	Ørslev (Føns-Ørslev Komm.)	546
Vigslev [Vigerslev] (egen Komm.)	510	Ørsted (egen Komm.)	568
Vissenbjærg (egen Komm.)	414	Østrup (egen Komm.)	470

SVENBORG AMT 587—884

Langeland 838

Taasing 701

Ærø 873

Købstæder: Faaborg p. 611 — Marstal p. 668 — Nyborg p. 624 — Rudkøbing p. 649 — Svenborg [Svendborg] p. 592 — Ærøskøbing p. 660.

Herreder: Gudme p. 772 — Langelands Sønder-Hrd. p. 859 — Langelands Nørre-Hrd. p. 840 — Sallinge p. 712 — Sunds p. 674 — Vindinge p. 805 — Ærø Hrd. p. 873.

Sogne (og Landkommuner):

	Pag.		Pag.
Aaby, se Vester-Aaby.		Hellerup (Søllinge-Hellerup Komm.)	834
Aarslev (egen Komm.)	837	Herrested (egen Komm.)	830
Aastrup (egen Komm.)	719	Herringe (egen Komm.)	733
Allested (Allested-Vejle Komm.)	739	Hesselager (egen Komm.)	789
Avernakø (egen Komm.)	770	Hillerslev (egen Komm.)	750
Avnslev (Avnslev-Bovense Komm.)	807	Hjulby (egen Komm.)	806
Bjærgby [Bjerreby] (egen Komm.)	707	Horne (egen Komm.)	764
Bovense (Avnslev-Bovense Komm.)	810	Hostrup [Haastrup] (Jorløse-Hostrup Komm.)	759
Brahe-Trolleborg (egen Komm.)	726	Hov (Snøde-Stoense-Hov Komm.)	857
Bregninge (egen Komm.) Taasing	702	Humle [Humble] (egen Komm.)	864
Bregninge (egen Komm.) Ærø	878	Hunstrup [Hundstrup] (egen Komm.)	725
Broby, se Nørre- og Sønder-Broby.		Hæsinge, se Øster- og Vester-Hæsinge.	
Brudager (Gudme-Brudager Komm.)	801	Højrup, se Sønder-Højrup.	
Bøstrup (egen Komm.)	851	Jorløse [Jordløse] (Jorløse-Hostrup Komm.)	756
Diernæs [Diernisse] (egen Komm.)	714	Kirkeby (Ollerup-Kirkeby Komm.)	689
Drejø (egen Komm.)	709	Krarup (egen Komm.)	732
Egense (egen Komm.)	683	Kullerup (Kullerup-Revs-Vindinge Komm.)	816
Ellested (Gislev-Ellested Komm.)	828	Kværndrup (egen Komm.)	694
Ellinge (Skellerup-Ellinge Komm.)	815	Landet (egen Komm.)	706
Espe (egen Komm.)	736	Langaa (Langaa-Øksendrup Komm.)	786
Faaborg Købstads Landdistrikt (egen Komm.)	713	Lindelse (egen Komm.)	862
Fløstrup [Flødstrup] (Fløstrup-Ullerslev Komm.)	810	Longelse (Longelse-Fuglsbølle Komm.)	859
Fodslette (Tryggelev-Fodslette Komm.)	869	Lunde (egen Komm.)	693
Frørup (egen Komm.)	824	Lyø (egen Komm.)	769
Fuglsbølle (Longelse-Fuglsbølle Komm.)	861	Magleby (egen Komm.)	871
Gestelev (egen Komm.)	735	Marstal Landsogn (egen Komm.)	882
Gislev (Gislev-Ellested Komm.)	780	Nørre-Broby (egen Komm.)	742
Gudbjærg (egen Komm.)	802	Ollerup (Ollerup-Kirkeby Komm.)	687
Gudme (Gudme-Brudager Komm.)	797	Ore [Oure] (Ore-Vejstrup Komm.)	793
Haastrup, se Hostrup.		Revs-Vindinge [Refsvindinge] (Kullerup-Revs-Vindinge Komm.)	818
Heden (egen Komm.)	739		

hundrede 3 Porte, Vesterport (nedbrudt 1813), Østerport og Sønderport. — Byen har haft et Marsvinsjægerlav, hvis Skraa er fra 1593, men som aabenbart er langt ældre; saaledes køber 1508 Dronn. Christine Marsvin fra M.; 1523 svarer Lensmanden paa Hingsgavl bl. a. 20 Marsvin i Afgift; 1541 bilægges en Strid mel. Middelf. og Gamborg paa Retten til Marsvinsfangsten, hvorunder ældre Privilegier paaberaabes. Lavet bestod af 30 Medl.; Jagten foregik paa den Maade, at Dyrene fra Bæltet dreves ind i Gamborg Fjord, toges paa Land med Vaad, og dræbtes med Knive. Marsvinstrannen benyttedes bl. a. til Gadebelysning i Odense indtil 1853. I 1880'erne fangedes indtil 1800 Stk. aarlig, men 1892 ophørte Fangsten paa Grund af, at Tranpriserne var saa lave, at den ikke længere lønnede sig. Lavet ophævedes ved kgl. Res. af $\frac{4}{5}$ 1899. I Krigsaarene 1916-19 genoptoges Fangsten; et Aktieselsk. paa 200,000 Kr. stiftedes 1918, og 19 Fiskere deltog i Jagten, hvis Udbytte eksporteredes til Tyskland; der fangedes 300-700 Stk. aarlig. (Se Chr. Behrendt, Om Marsvinsjæger-Lauget i M., i Aarb. f. Odense og Assens A. 1921).

I Middelfart er født 1579 Biskop Mads Jensen Medelfar og 1772 Rektor S. N. J. Bloch.

Litt.: J. Bluhme, Beskr. over M. Købstæd osv., Odense 1795. — Se ogsaa Aktstykker osv. til Oplysn. af Danm. indre Forh., udg. af Fyens Stifts literaire Selskab, I p. 159, Saml. til Fyns Hist. III p. 183, og Kirkeh. Saml. 3. R. V p. 475 fl. og 4. R. IV p. 171 fl. — S. H. Klausen, Ved Lillebælt eller Middelfart Sunds Historie, Middelfart 1867. — C. C. Clausen, M. og Omegn, i Danmarks Byer og deres Mænd IV, Kbh. 1900. — N. Ehrenreich, M. By, i Dske Byer og deres Mænd XXI, Aarhus 1917. — J. P. Mosegaard, M. By, i Fynske Byer og deres Mænd X, Kbh. 1917. — En Indber. om M. 1735 trykt i Aarb. f. Odense og Assens A. 1916.

Assens.

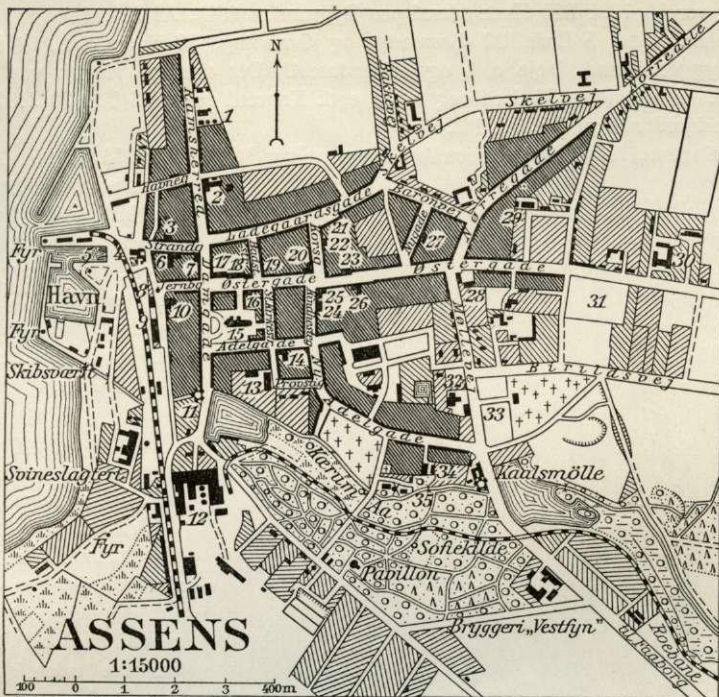


1535



1591

Assens Købstad ligger i Baag Hrd. under $55^{\circ} 16' 9,40''$ n. Br. og $2^{\circ} 40' 57,56''$ v. L. for Kbh. — $9^{\circ} 53' 42''$ ø. L. for Grw. — (beregnet for Kirketaarnets Spids). Byen ligger ved Lille-Bælt, der her er c. 11 km bredt, ved en lille Bugt, der mod S. og V. begrænses af Halvøen Næs, og paa et mod Ø. jævnt opadskraanende Terræn, medens den mod N. og S. omgives af nogle smaa Bakker. Ved Kirkens nordre Side i den nordøstl. Udbygn. er Højden 8,1 m, paa Hjørnet af Møllevej og Østergade ved Præstegaarden 12,1 m; i Nørre-Allé udfor Brahesborgvejen er Højden 40,1 m. Afstanden fra Odense i lige Linie er c. 35 km (ad Jærnbanen 44 km), fra Faaborg c. 30 km, fra Svenborg c. 51 km, fra Middelfart c. 28 km. Byens største Udstrækning fra V. til Ø. er c. 1100 m, fra N. til S. er den største Bredde c. 850 m. Hovedaaren er Østergade, som gaar mod Ø. fra Jærnbangade og fører ud til Odensevejen; omtr. parallelt med den gaar Strand-



Efter Generalstabens Revision 1921.

- | | | |
|------------------------------------|--|---|
| 1 Gasværk | 13 Kommuneskole | 24 Dommerkontor |
| 2 Alderdomshjem og fattiggd. | 14 Realskole | 25 Peder Willemoes Fødested |
| 3 Damns Hotel | 15 Kirke | 26 Assens Bank |
| 4 Toldkammer | 16 Spare- og Laanekasse
for Assens og Omegn | 27 Teknisk Skole |
| 5 Kærgen til Aarvissund | 17 Telegraf- og Telefonst. | 28 Præstegaard |
| 6 Hotel „Postgården“ | 18 Hotel „Phönix“ | 29 Brandstation |
| 7 Amtstue | 19 Raad- Ting- og Arresthus | 30 Sygehus |
| 8 Monument over
Peder Willemoes | 20 Apotek | 31 Markedsplads |
| 9 Posthus og Banegaard | 21 Gaasetorv | 32 Kalkværk |
| 10 Jernbanehotellet | 22 Haandværker- og
Arbejdersparekasse | 33 Haandværker- og Industri-
forenings Stiftelse |
| 11 Strandmøllen | 23 Landbosparekasse | 34 Missionshus |
| 12 Sukkerfabrik | | 35 Vandværk |

gade, Ladegaardsgade og Baronvej. Fra Østergade gaar mod NØ. Nørregade og Nørre-Allé ud til Middelfartvejen; mod SØ. fører Kindhestegade og Ny-Adelgade ud til Faaborgvejen. Parallelt med Stranden gaar fra N. til S. Ramsherred og Damgade. S. for Byen løber Kærum Aa gennem en Sænkning og fører Vand til to Vandmøller (Kaals Mølle og Strandmøllen). Byen er net bygget med flere Huse i 2 Stokv. og godt brolagte Gader. Der findes endnu en Del gamle Bindingsværkshuse, om end mange er forsvundne i den sidste Menneskealder.

Byen har 27 Gader og Stræder, 7 bebyggede Veje og 2 Torve. Købstadsgrunden med tilhørende Markjorder^{*)} udgør 659 ha,

*) Øen Baagø, som tidl. har udgjort et med Assens Kbst. forbundet Landdistr., oprettedes til selvstændigt Sogn ved kgl. Reskr. af 28/3 1861. — Assens Landdistr., som var opr. 1864 af Ejendomme under Kærum og Gamtofte Sogne, hvortil 1870 lagdes en Del Ejendomme af Assens Kbst., ophævedes fra 1/1 1895 og indlemmedes dels i Assens Kbst., dels i Kærum og Gamtofte Sogne.



og der var $\frac{1}{2}$ 1921 860 Huse (deraf paa Bygrunden 699). Af Arealet var i 1919 440 ha besaaede, 5 Brak, 92 Grønfoder og Græsning, 38 Haver o. l., 14 Skov, 50 bebygget Grund, Veje o. l. og 4 Vandareal. Det samlede Hartk. var 1905 130 Td. Der fandtes 73 Jordbrug i den egtl. Købstad med 105 Td., 70 Jordbrug paa Markjorderne med 9 Td. Hk.

Bygningernes saml. Brandforsikringssum var $\frac{1}{7}$ 1921 18,270,825 Kr. (Antal af indtegnede Ejendomme 910). Ved Vurderingen til Ejendoms-skyld 1920 udgjorde den samlede Vurderingssum 14,362,000 Kr., deraf Jordværdien 3,488,000 Kr.



Assens Kirke.

Af offentlige og andre **Bygninger** samt **Institutioner** nævnes:

Kirken, titl. kaldet *Vor Frue Kirke*, den største paa Fyn næst Skt. Knuds i Odense, er en treskibet Langhuskirke uden særligt Kor, fra 15. og Beg. af 16. Aarh., opført af røde Mursten. Den udvendige Længde er 59, Bredden 20 m, Højden i Midtskibet 17, i Sideskibene 8,7 m. Mod Ø. er Bygningen tresidet afsluttet, saaledes at Sideskibenes Gavlmure er stillede skraat. Langhuset, der denne østre

Afslutning medregnet rummer 8 Fag, virker baade i det ydre og i det indre som en sluttet arkitektonisk Helhed, men der maa dog være nogen Aldersforskel mell. østre og vestre Halvdel, idet der midtvejs i Kirken er Øgninger i Murværket. Østpartiet er bygget i „polsk“ Skiftegang (1 Løber vekslende med 1 Binder), Vestpartiet derimod i Krydsskifte; ogsaa i andre Detailler viser de to Partier visse Variationer. Det lyse, høje indre overdækkes af Krydshvælv., Højkirkemurene hviler paa svære, ottekantede Arkadepiller; Arkadebuer og Triforieblindinger er spidse, de smaa Højkirkevinduer fladbuede. En lav, middelalderlig Mur afskildrer Midtskibets østligste Fag, saaledes at der har været Processionsgang østen om Højalteret. Ejenommeligt er Vesttaarnet, som over en firkantet Underbygning er ottekantet med store, spidsbuede Nicher, omfattede af en stor Hulstav, hvori Vinduer og Lydhuller sidder (sml. Randers Skt. Mortens K.). Taarnets Murværk viser lignende Variationer som Langhuset; den nedre, firkantede Del er muret i middelalderlig

Skiftegang, den øvre i Krydsskifte. Taarnet, til Murgesimsen 22,5 m, krones af et ottekantet Pyramidetag (til Toppen henved 48 m), fornedet omgivet af 8 moderne Trekantgavle. Spiret har ogsaa titl. været ottekantet, men desuden har der over Langhusets Østende været et lille Spir, som blev nedtaget i 19. Aarh. Paa Kirkens Nordside findes to middelalderlige Tilbygninger (den ene, ifl. D. Atl. VI p. 674, opf. 1500 af Peder Berilsen, Provst i A. fra 1525, † 1537, som siges at have udvidet og forskønnet Kirken, se Saml. til Fyns Hist. I p. 212); begge har blindingsprydede Trappegavle og er sondrede fra Kirken; den ene benyttes til Ligkapel, i den anden er der Varmeapparat. Kirken blev restaureret 1842-56 og senest 1881-84 under Ledelse af Arkt. C. Lendorf, ved hvilken sidste Lejlighed bl. a. Ydermurene istandsattes ret haardhændet, de østre Taggavle opmuredes af nyt og Taarnspiret ændredes; samtidigt fik det indre en Dekoration i lette, lyse Kalkfarver, afpasset efter de Spor af tidligere Dekoration, som fandtes. — Altertavlen er et ret anseeligt, bruskbarokt Snitværk fra Midten af 17. Aarh., skænket af Borgm. Jens Mand og Hustru Karen, med et tarveligt Maleri (Nadveren) fra 1826 af Jes Bundsen. Alterstagerne er fra 1577; Knæfaldet har et smedet Jærngitter. Prædikestolen, fra samme Tid som Altertavlen, er rigt udskåret med bibelske Relieffer og Apostelfigurer. Den nye Døbefont af brændt Ler staar ved Opgangen til Koret; paa den anden Side en Daabsengel i Marmor af Jerichau. Orgelet, fra 1856, i gotisk Stil, er udført efter Tegn. af Arkt. Chr. Hansen. Bag Alteret staar et interessant, velbevaret, stort gotisk Alterskab med fremspringende Baldakingesims og udskarne Fyldinger, dels med Stavværk, dels med Foldeværk. I Kirken findes to Epitafier, et over Feldbereder Mads Sørensen, † 1761, med et Maleri, der set fra den ene Side viser Opstandelsen, fra den anden Korsfæstelsen, et andet over Borgm. Bonde Jakobsen, † 1657, og Familie, med Portrætter; endvidere et Maleri (Christus aabenbarer sig for Apostlene) af Dankvart Dreyer (f. i Assens, † 1852) og et Portræt af Luther. Fra Loftet hænger en stor, smuk Lysekrone fra 1657 og et Skib, skænket i den nyeste Tid af Dr. Stub. Det vestl. Hvælvingsfag i det sydl. Sideskib er indrettet til Gravkapel, adskilt fra Kirken ved et smedet Jærngitter; i Kapellet staar 3 Kister med Ligene af Generalmajor Hans V. v. Rømer, † 1748, og Hustru Anne Elisab., f. Trampe, † 1757, samt Generalinde Susanne Elisab. von Ellbrecht, f. Trampe. Ved Restaurationen 1842 blev Kirkens Ligsten, hvoraf flere fra 16. Aarh., lagt omkring Kirken som Fortov; ved den sidste Restauration blev de, efter at have lidt en Del, optaget og indsat i Indervæggene i Sideskibene og Omgangen om Alteret. Ligstenene, som er meget medtagne, er for største Delen over Præster og Borgere i Byen (især fra 17. og 18. Aarh.), der i sin Tid er blevet begravede i Kirken. En af Stenene er lagt over Reinwald v. Heidersdrof (ell. Hedensdorf), Lensmand paa Hagenskov, † 1544 (med Portrætfigur), en anden over Fru Anne Alefeldt, † 1550. Den ene af Kirkens 3 store Klokker, omstøbt 1592, hang titl. i Vervinge Kirke (Odense Hrd.), hvortil den kom fra Skt. Albani Kirke-taarn i Odense. — I Ydermuren af Kirken sidder en romansk Gravsten og en Kanonkugle, der efter Sagnet stammer fra Grevens Fejde.

Ved Kirken, der er selvejende, er ansat en Sognepræst og en residerende Kapellan. Kirken ejede i 1920 15,000 Kr. og 28 ha Jorder samt en Tiendekapital paa 41,500 Kr. Dens Gæld var 65,000 Kr.

Missionshuset, i Ny-Adelgade tæt ved Assistenskirkegaarden, er opf. 1893.

Kirkegaarde. Den gamle Kirkegaard omkr. Kirken er nedlagt 1820. Pladsen er nu, efter at Husene S. og V. for Kirken 1905 og 1916 er nedrevne, smukt reguleret (Havearkt. Erstad-Jørgensen) med Opgang og Trappe mod Damgade. Assistens-

kirkegaarden, mod S. i Byen mellem Ny-Adelgade og Kærum Aa, c. 1,1 ha, aabnet 1810, er smukt anlagt i Terrasser; her ligger begravet Maleren Dankvart Dreyer, † 1852, og her findes en Mindestøtte (Sandstensstøtte med Urne) over 74 Soldater, der faldt i 1. slesvigske Krig, og en Sandstensstøtte over 50 Soldater, som 1864 døde paa Lasarettet i Assens. Ved Kirkegaardens østl. Side en Jødekirkegaard. Den nye Kirkegaard, mod SØ. uden for Bygrænsen, c. 1,4 ha, er anl. 1888 og udvidet 1909; paa denne findes et 1895 opf. Ligkapel.

Raadhuset paa Hjørnet af Østergade og Badstuestræde og **Ting- og Arresthuset** i Badstuestræde er sammenbyggede og ejes af Byen (med Undtagelse af selve Arrestbygningen, der ejes af Amtet). Raadhuset fuldførtes 1781 (i St. f. et



Raadhuset.

ældre, af Bindingsværk i 2 Stokv.), istandsattes 1830, undergik 1891 en gennemgribende ydre og indre Restauration og istandsattes atter indvendigt i 1917. Det er en 2 Stokv. høj, grundmuret Bygning med Renaissancegavle og en Frontespice, paa hvilken Byens Vaaben findes. I Raadhusets underste Stokv. er der Kæmnerkontor og Politistation og i øverste Stokv. Retslokale, Byraadssal,

Forligslokale og et Udvalgsværelse. I Ting- og Arresthuset er der Bolig for Arrestforvareren samt 9 Arrestere. — I en V. for Raadhuset beliggende Ejendom er der i nederste Stokv. Borgmesterkontor og i øverste Bolig for Raadstuetjeneren.

Det kommunale Skolevæsen bestaar af en Grundskole og en Hovedskole, hvilken sidste atter bestaar af en alm. Afd. og en Mellemskole med tilh. Realklasse. Grundskolen og Hovedskolens alm. Afd. har Lokaler i **Borgerskolen** i Provstigaardsstræde, en anelig, 2 Stokv. høj, af røde Mursten i 1893 opf. Bygning. Her er der 12 Klasseværelser foruden Skolekøkken og Sløjdlokale. Mellemskolen og Realklassen har Lokaler i **Realskolen** paa Hjørnet af Provstigaardsstræde og Adelgade, en i 2 Stokv. i 1828 opf. Bygning, indtil 1894 benyttet af Friskolen. Her er der 6 Klasseværelser og et Haandgerningslokale. ^{31/8} 1921 undervistes i Kommunens Skoler 522 Elever, hvoraf 92 i Mellem- og Realskolen. Lærerpersonalet bestod af en Overlærer, 15 fast ansatte Lærere og Lærerinder samt 3 Timelærerinder. — **Teknisk Skole** i Nygade er opf. 1889-90 af røde Mursten i 2 Stokv. (Arkt. A. Madsen) og udvidet i 1900. I 19^{20/21} var der 85 Elever, som undervistes af 8 Lærere. (Skolen oprettedes 1877). — **Handelsskolen**, opr. 1899, har Lokaler paa Borgerskolen. I 19^{20/21} var der 47 Elever, som undervistes af 3 Lærere. — Desuden er der 3 private Skoler.

Amtsbiblioteket, stiftet 1812 af Provst N. Holm i Sandager († 1829), udgør c. 6000 Bd., hvoraf den ældre Del, c. 4000 Bd., er af videnskabeligt Indhold. Det var tidl. i et af Kommunen ejet Hus i Adelgade; dette nedreves 1905, og siden har Biblioteket været magasineret i et Loftsværelse paa Realskolen. (Se John M.

Møller, Amtsbibl. i A., i Aarb. f. Odense og Assens A. 1914). — **Folkebiblioteket**, opr. 1919, et Foreningsbibliotek, har Lokale i Kommuneskolen, 750 Bd., Antal Udlaan 19^{20/21} 4198 Bd.

Der findes Teatersal paa Hotel „Phønix“, „Damm Hotel“ og paa Marcussens Hotel.

Assens Amts og Bys Sygehus Ø. for Byen ved Odense Landevej. Amtet ejer $\frac{2}{3}$ og Byen $\frac{1}{3}$. I en i 1891 opf. Bygning (Arkt. A. Madsen) bestaaende af en Midtfløj og 2 Tværfløje findes den med.-kir. Afd. med 38 Senge og 2 Cellepladser. I en NV. herfor liggende Bygning, opf. 1912 (Arkt. N. Jacobsen), findes Smitteafd. med 22 Senge. Ø. herfor ligger et **Tuberkulosehospital**, opf. i 1907 af Stat, Amt og By (Arkt. N. Jacobsen), med 20 Senge. Endelig er der i 1918 i en Tilbygning til den østl. Fløj af den med.-kir. Afd. indrettet Bolig til Reservelægen. — Paa Nordspidsen af Halvøen Næs er 1884 opf. et **Isolationshus**. (Byens første Sygehus var i Ramsherred, opr. 1853).

Fattigaarden, en uanselig Bygn. i Ramsherred, opf. 1823, havde $\frac{1}{7}$ 1921 5 Lemmer. — **De Gamles Hjem**, et Alderdomshjem, opføres 1922 i Østergade (Arkt. H. C. Holm), af røde Mursten i 2 Stokv. med Frontespice; 27 Pl.

Milde Stiftelser: Haandværker- og Industriforeningens Friboliger, Møllevej, en 1893 i to Stokv. opf. Bygn., afgiver 10 Fribl. (8 hele og 2 halve) for gamle, trængende Haandværkere og deres Enker. Beboerne nyder tillige Renten af Foreningens Friboligfond, der 1921 var paa 8000 Kr., og et Par Legater. (Se „Haandv.- og Industriforen.“ i A. 1853-⁵/₁₂-1903, Assens 1903). — **Børneasylet**, Ny-Adelgade, opr. 1875, har Pl. til omtr. 50 Børn. — Paa Halvøen Næs, ved Siden af Isolationshuset, er der en **Feriekoloni**, i en 1907 opf. Bygning, tilh. Københavns Kommunelærerindeforening; Pl. til 60 Børn.

Gasværket, Ramsherred, anlagdes 1854 af Det danske Gaskompagni og drevs af dette til $\frac{1}{7}$ 1921, da det overtoges af Kommunen for 400,000 Kr. Aarl. Gasproduktion c. 475,000 m³. — **A/S Assens Elektricitetsværk**, SV. for Byen ved Næsgade, anlagdes 1910 af Aktiebolaget Skandinaviska Elektricitetsverk, Stockholm, for c. 800,000 Kr. som Højspændingsværk til Forsyning af Byen og Omegnen. Tilslutningen var ²¹/₁₂ 1920 fra 1845 Abonnenter 26,000 Lamper og 2970 HK. Motorer. — **Vandværket** er anl. 1903 for c. 130,000 Kr. Pumpestationen, der drives af en Vindmotor og 2 Gasmaskiner (i 1922 tillige indlagt elektrisk Kraft), ligger i nordøstl. Del af Skovanlægget, idet Vandet kommer fra en Del Boringer, dels i



Willemoes' Statue.

den østl. Del af Skovanlægget, dels i Terrænet Ø. herfor ved Kaals Mølle. Beholderen, der rummer c. 1700 m³, ligger paa Bakkedraget NØ. for Byen mellem Middelfart Landevej og Brahesborgvejen i en Højde af c. 42 m. Dagl. Vandforbrug c. 550 m³. — **Brandstationen**, Tværgade, opf. 1916 for c. 20,000 Kr., Arkt. Hj. Kjær, er en ret anselig af røde Mursten opf. Bygn. med et 21 m højt Trætaarn.

Jærnbanestationen, mod V. nær ved Havnen, er opf. 1883-84, Arkt. N. P. C. Holsøe. — **Toldkammeret** ligger ved Havnen; paa Bygningen er i c. 1,5 m



Korsgade 11.

Højde fra Jorden anbragt et Mærke, der viser, hvortil Vandet under Stormfloden ^{18/11} 1872 naaede. — **Posthuset**, ved Banegaarden, er opf. 1883-84, Arkt. N. P. C. Holsøe. — **Telegrafstationen** ligger i Østergade. — **Telefonstationen**, tilhører Fyns kommunale Telefonselsk., ligger ligeledes i Østergade.

Af andre Bygninger mærkes: Præstegaarden, Hj. af Østergade og Møllevej, Sparekassens Bygn., Torvet, opf. 1883, Hotel „Phønix“, Torvet, og Hotel Postgaarden, Strandgade, hvor man endnu viser det Værelse, hvor Fr. VII og Grevinde Danner boede, naar de var paa

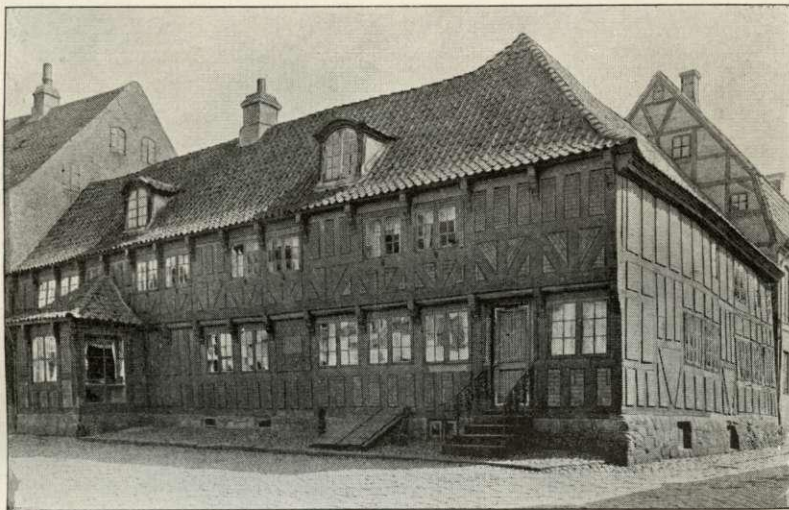
Rejse til Sønderjylland, Marcussens Hotel, Havnen, samt Damms Hotel, Strandgade.

Mindesmærker. Paa Pladsen ved Posthuset, hvor Jærnbanegade og Stationsvej støder sammen, er 1902 rejst en Broncestatue paa Sokkel af sleben bornholmsk Granit (Billedhugger Prof. Peters) af Søhelten Peter Willemoes; omkring Statuen et lille, indhegnet Anlæg. — Over Porten til Ejendommen Østergade Nr. 23 er indmuret en Plade til Minde om, at Billedhuggeren J. A. Jerichau fødtes her.

Lystanlæg. S. for Assistenskirkegaarden og Kærum Aa er der paa et bakket Jordsmon et Skovanlæg, paabegyndt 1827, udvidet 1881 og 1887, i alt c. 11 ha, med smukke Spadseregange og mange sjældne Træer. I Anlægget findes en Pavillon og en Musikpavillon. SØ. for Byen, bag ved Kaals Mølleдам og Kærum Aa er der et nyt Anlæg (anlagt 1904) paa c. 5,3 ha, i hvilket Byens Sportsplads findes; i 1922 bygges her et Krudttaarn. En smuk Spadseresti fører langs Stranden fra Byen til Gaarden Mariendal.

Gamle Huse. Næst Odense er Assens den paa gamle Bindingsværkshuse

rigeste By paa Fyn. Ældst, fra omtr. 1550, er det to Stokv. høje Hus, Østergade Nr. 11, af hvilket dog kun $2\frac{1}{2}$ Fag er synlige, da en grundmuret Karnap dækker en Del af Façaden; Knægtene er prydede med halvt gotisk Snitværk, og paa et Par Stolper findes Rester af en Indskrift. Fra Slutn. af 16. Aarh. hidrører det karakteristiske, to Stokv. høje Gavlhus, Korsgade Nr. 11, med Gyde paa begge Sider; nederste Stokv. er ud til Gaden helt omsat, øverste Stokv. derimod oprindeligt, ligesom ogsaa delvis Gavltrekanen, hvis Spids er afvalmet. Skraastivere og Stolper er prydede med Halvrosetter; paa Gavltrekanens Fod er der udskåret 10 Æselrygsbuer, et i Assens oftere anvendt Ornament. Delvis dækket af en grim Butiksudbygning er Hjørnesteedet mellem Ramsherred og Ladegaardsgade, en

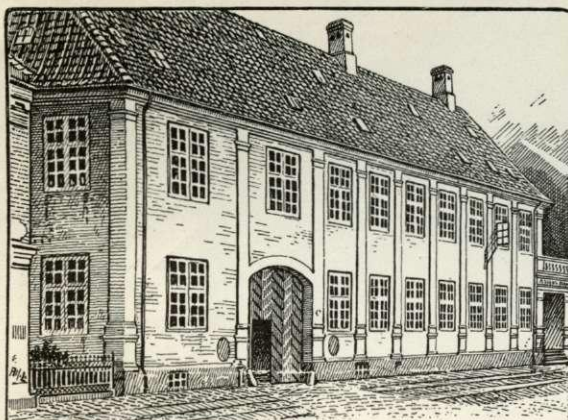


Willemoes' Fødegård.

knægtbygget, 2 Stokv. høj Bygn. fra 16. Aarh., medens kun en 2 Stokv. høj, 6 Fag bred Rest er tilbage af Genbogaarden paa Hjørnet af Damgade, skrivende sig fra Tiden omkr. 1700. Ladegaardsgade Nr. 23 er et lille Gavlhus paa 1 Stokv. med affacade Knægte. Særdeles statelig er Østergade Nr. 36, i to Stokværk og med nyere, lille Udbygning; Overgangsfoden er prydet med rigt Snitværk i Barokstil; paa Porthammeren Indskrift og Aarst. 1675. Huset, som er bygget af Erik Nielsen og Anna Sørensdaughter Leth, er oppudset 1884, erhvervet af Kommunen 1913 og fredlyst 1914; i Muren er 1883 indsat en Tavle til Minde om Søhelten Peder Willemoes, som fødtes her. (Meddel. fra Foren. til gl. Bygningers Bevaring II R. II, p. 72-74). Ved Hotel Postgaarden, Strandgade, hidrører 8 Midtfag vistnok fra omtr. 1700, medens de andre Fag er noget senere Tilslætninger, ligesom ogsaa Karnappen. Forøvrigt er Renaissance-Bindingsværket i A. ret enkelt, særlig karakteriseret af de lange, rygskaarne Knægte. I de senere Aar har flere gode Gaarde maattet vige, saaledes Damgade Nr. 1 og Hjørnegården mellem Strandgade og Ramsherred, fra hvilken et Porttræ med Indskr. og Aarst. 1635 er overflyttet til den nye Bygning. I Ramsherred Nr. 10 er en Porthammer med Navnene Jens Pedersen og Anne Hansdaughter anbragt i et yngre Hus. Af andre forsvundne Bindingsværkshuse kan nævnes Østergade Nr. 15 (en Port-

hammer med Indskrift og Aarst. 1620 er indsat i Porten af det nye Hus), Strandgade Nr. 3 og Damgade Nr. 3, fra 17. Aarh. (Se Tegn. af æld. n. Arkitektur, 1. S. 2. R. Pl. 12 og 1. S. 3. R. Pl. 13; Mejborg, Gl. danske Hjem, Fig. 38). En fornem, anselig Gaard i Nyklassicismens Smag er den grundmurede, 2 Stokv. høje Ejendom Østergade Nr. 42, med skraat afskaarne Hjørner og glatte, gennemløbende Pilastre fra Sokkel til Gesims, opf. i 1780'erne af Kbmd. Bryde Holst.

Indbyggertallet var $\frac{1}{2}$ 1921 4674 (1801: 1443, 1850: 2963, 1901: 4665). Efter Erhverv fordelte Folkemængden i Købstaden 1911 (4629) sig i flg. Grupper:



Østergade 42, Brydes Gaard.

1761 levede af Haandv. og Industri, 1210 af Handel o. l., 480 af Transport, 157 af Landbrug, 3 af Mejeridrift, 76 af Fiskeri, 263 af immateriel Virksomhed, 251 af Tyendegern. o. l., 257 af egne Midler, 120 væsentligst af offtl. Understøttelse, 51 var uden angivet Erhverv.

Skibsfart. Ved Assens Toldsted var der ved Udgangen af 1920 hjemmehørende 22 Sejlskibe med en samlet Tonnage af 352, 5 Mo-

torskibe med 77 og 2 Dampskibe med 153 R. T., samt 354 Baade (under 4 R. T.). I den udenrigske Fart klareredes 1920 for indgaaende 145 Skibe med 4177 Tons Gods, deraf 87 Dampskibe med 2869, for udgaaende 154 Skibe med 1330, deraf 81 Dampskibe med 1074; i den indenrigske Fart for indg. 956 Skibe med 10,542, deraf 506 Dampskibe med 6692, for udg. 949 Skibe med 7331, deraf 505 Dampskibe med 2233 Tons Gods.

Ved Assens Toldsted indbragte Indførselstolden 19^{20/21} 94,201 Kr., Tobaksdyrkningsafgiften 5910 Kr.

I Assens afholdes aarlig 6 Markeder, 2 i Febr., 1 i Marts, Juni, Sept. og Nov med Heste og Kreat. Torvedag Onsdag og Lørdag; første Lørdag i hver Maaned med lev. Kreaturer.

Af Fabrikker og industrielle Anlæg nævnes: *Assens Sukkerfabrik*, tilh. A/S De danske Sukkerfabrikker. Fabrikken og dens 4 fynske Saftstationer blev opført 1883-84 under G. A. Hagemann's Ledelse af Ing. H. Hammerich og Arkt. Prof. Ove Petersen. Fabriksanlægget bestaar af en Centralfabr., der modtager Saften fra Assens, Salbrovad og Kolding (anl. 1899) Saftstationer, medens Roerne fra Haarby og Uglebjærg Saftstat. (nedl. hhv. 1921 og 1912) nu oparbejdes paa Assens' udvidede Saftstation. Rørledningerne mel. Saftstationerne og Fabr. maaler 36 km. En Tankdamper paa 300 T. fører Saften fra Kolding til Assens. Til Saftstationerne knytter sig et Smalsporbanenet paa 78 km med tilh. 7 Lokomotiver og 400 Banevogne. Dampkedlernes Hedeflade er 2011 m², Maskinkraften 1362 HK., Elektricitetsproduktionen 500 KW, Vandforbruget 800 m³ pr. Time. Fabrikkens

Ejdsks. er 2,274,000 Kr. Den er gentagne Gange udvidet. Den forarbejdede 1884 25,618 T. Sukkerroer fra 1288 ha og 1920 79,178 T. Sukkerroer fra 4222 ha. I Kampagnen beskæftiges 579 Mand, uden for denne 165 Mand. Skorstenen er 66 m høj. Den gl. Strandmølle tilh. Fabrikken, og dens Vand benyttes under Roe-kampagnen. *Fyns Svineslagteri*, opf. 1883-84 efter Tegn. af Arkt. Levy, fra $\frac{1}{1}$ 1922 overtaget fra det likviderede A/S De danske Svineslagterier af Odense Eksporthandelslagteri for 100,000 Kr. og drives som Filial af dette. *Bryggeriet „Vestfyen“* (Brygg. og Mineralvandsfabrik), opr. 1885, Aktiekap. 160,000 Kr., produc. aarl. c. 4000 hl bayersk Øl, 4000 hl Hvidtøl og 250,000 Fl. Mineralvand; 20 Arb. *Assens Tobaksfabr.*, anl. 1864; 53 Arb. *F. Ernsts Sølvvarefabr.*, anl. 1890; 50 Arb. Endv. en Vand- og Dampmølle (Kaals Mølle), et Garveri, et Skibsbyggeri, anl. 1918, et Kalkværk, en Olietøjsfabr., grl. 1880, et Savværk, 3 Bogtrykkerier m. m.

I Assens udgives 3 Aviser: „Assens Amts Avis“, grl. 1887 af senere Statsminister Kl. Berntsen, „Assens Amts Dagblad“, grl. 1913, og „Assens Socialdemokrat“, der trykkes i Odense.

Kreaturholdet var $\frac{15}{7}$ 1921: 167 Heste, 187 Stk. Hornkv. (deraf 115 Køer), 28 Geder, 10 Faar og 253 Svin (1914: 336).

Byens Øvrighed består af en Politimester og en folkevalgt Borgmester. Byraadet består af 13 valgte Medlemmer, incl. Borgmesteren.

Finansielle Forhold. Indtægter 19^{18/19} (i 1000 Kr.): 259, deraf Ejendoms-skatte 12, personlige Skatte 192, Formue- og Erhvervsindtægter 34; Udgifter: 200, deraf Byens Bestyrelse 19, offtl. Understøttelse 52, Skolevæs. 46, Rets- og Politivæs. 15, Medicinalvæs. 15, Gader, Veje og Kloakker 8, Renter af Gæld 15. Aktiver $\frac{31}{3}$ 1919 1007, Gæld 369. Skatteproc. udgjorde 19^{20/21} 6,9, Ligningsproc. 8,8.

Kommunens faste Ejendomme er: Raadhuset med en mod V. ligg. Bygn., en Del af Ting- og Arresthuset, Skolerne, 1 Ejendom i Adelgade, hvor Assens private Skole har Lokaler, Brandstationen, Isolationshuset, en Embedsbl. i Nørregade, f. T. Bolig for By- og Herredsdommeren, Vandværket, Gasværket, Willemoes' Fødegaard, Fattiggården, 10 andre Ejendomme, Andel i Amtssygehuset og Tuberkulosehospitalet, Skovanlæggene med Pavillon og 157 ha Markjorder, hvoraf c. 6 ha er udlagt til Kolonihaver og Resten udlejet i mindre Parceller.

Det kommunale Politikorps består af 1 Overbetjent og 4 Betjente. Det faste Brandkorps består af 1 Brandinspektør, 1 Assistent, 1 Underassistent og 12 Brandsvende; Ordenskorpsen, der staar under Politimesterens Befaling, består af 1 Løjtnant, 3 Underofficerer og 25 Menige.

I Assens og Omegns Spare- og Laanekasse (opr. 1852) var $\frac{31}{3}$ 1920 Indskud 10,326,169, Reservefond 480,000 Kr. (Se Aug. Fog, A. og Omegns Sp. og Laanek. 1852-1902, Assens 1902). I Spare- og Laanekassen for Haandværker- og Arbejdsklassen i Assens (opr. 1867) var $\frac{31}{3}$ 1920 Indskud 3,817,281, Reservefond 402,070 Kr. I Assens Bank (opr. 1896) var $\frac{31}{12}$ 1920 Aktiekap. 500,000, Indskud 6,783,409, Reservefond 250,000 Kr. Banken har Filial i Haarby. I Landbosparekassen for Fyn, Assens Afdeling (opr. 1901) var $\frac{31}{3}$ 1921 Indskud 1,200,000 Kr., Antal Konti 1100.

Havnen, der fra gl. Tid har Ord for at være en af de bedste paa Fyn, består af den gamle Havn mod S. og den nye Havn mod N., adskilte ved en bred Mole med Bolværk paa begge Sider. Denne Midtermole er det ældste Parti i Anlægget. Den gamle Havn består atter af en Forhavn med 5 m Vand, der dannedes

c. 1822 ved Anlæg af en ny Mole S. for den gamle, og en Inderhavn med 4 m Vand, der byggedes c. 1850. I den østl. Del af Forhavnen er 1921 anl. et Færgeleje for Aarø Sundfærgerne. S. for Inderhavnen ligger Assens Skibsværft med en 1920-21 opf. Bedding, der kan tage Skibe paa indt. 450 T. Egenvægt, samt et Baadebyggeri. Den nye Havn, anl. 1884, blev udvidet 1906 og yderligere udbygget 1914, hvilke Arbejder tils. kostede c. 200,000 Kr.; den har overalt en Dybde paa 6,9 m, og Bolværkerne er opf. af Jærnbeton med Granitkant. Den gl. Havn er 12,400 m², den nye 12,200 m² og Havnepladsen 60,500 m². Bolværkernes saml. Længde udgør 850 m. Paa Molen findes et Varehus og et Silopakhus, og paa Havnepladsen 3 Pakhuse, 1 Kreaturstald og et Savværk. Havnevæsenet bestyres af et Udvalg paa 5 Medl. med Borgmesteren som Formand. Havnekassen ejede ^{31/3} 1921 11,400 Kr., samt Bygninger (herunder Skibsværftet m. Bedding) og Arealer ansatte til 761,000 Kr.; dens Gæld var 314,000 Kr. Havne- og Bropenge udgjorde 19^{20/21} 56,000 Kr. — Paa Molehovedet S. for den nye Havn er der et fast, grønt Fyr (hvidt, rundt Fyrtaarn, opf. 1901, 7 m højt); endv. er der to dobbelte Ledefyr til Hjælp for Indsejlingen. Der findes Lods, som lodser mod S. til Aabenraa, mod Ø. til Dødmanden i Svenborg Sund, og mod N. til Vejle Fjord.

I gejstlig Henseende udgør Købstaden eet Pastorat. Byen er Bopæl for en Dommer og en Politimester (se p. 269). Den hører under Assens Amtstuedistr., Assens Lægekr. (Kredslægen bor her) og har 1 Apotek. Den hører til Amtets 4. Folketingskr. (Opstillingskr.), for hvilken den er Valgsted, Assens Skatte- og Skyldkr., Gamle Assens Amts 1. Forligskr. og 3. Udskrivningskr. 195. Lægd, samt er Sessionssted for Læggerne 177-200.

Ved Postvæsenet er ansat en Postmester og 3 Ekspedienter, ved Telegrafvæsenet en Bestyrer. Ved Assens Toldsted er ansat en Toldforvalter, 1 Toldkontrollør og 2 Assistent.

Jærnbaner. Om Assens-Tommerupbanen se p. 321. Med Statsbanerne befordredes i Driftsaaret 19^{20/21} fra Assens 40,526 Personer. Totalvægten af Gods og Kreaturer ankommet til A. med Statsbanerne udgjorde 28,204 Tons og afgaaet fra A. 20,036 Tons. — Assens staar i Dampskibsforbindelse med Faaborg, Svenborg, København, Haderslev, Baagø og Brandsø, om Sommeren tillige med Hejlsminde. Desuden er der fl. G. dagl. Færgeforbindelse med Aarø Sund (besørges af A/S Lillebælts-Overfarten, stift. 1920 med det Formaal at genaabne den gl. Færdelsvej mellem Assens og Aarø Sund, som blev afbrudt 1864. Oprindl. Aktiekap. 100,000 Kr., i 1922 udvidet til 200,000 Kr. Motorfærgerne „Sønderjylland“ indsattes i Ruten i Efteraaret 1921).

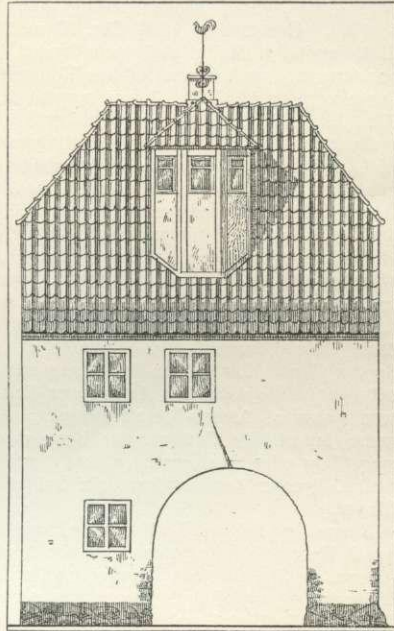
Historie. Assens nævnes alt i Vald. II's Jordeb. (Asnæs), hvor den med sit Tiliggende er ansat for 20 Mark Guld. Hvornaar den er blevet Købstad, vides ikke. Aar 1514 tillod Chr. II, at Borgerne i A. herefter maa yde den Tiende af deres og Byens Jorder, som de hidtil havde ydet til Gangtofte (Gamtofte) og Kerndorp (Kærum) Kirker, til Vor Frue Sognekirke i A., og umiddelbart efter gav han Byen et Protektorium i alm. Form og Stadfæstelse paa de Privilegier, som af Kong Hans og fremfarne Konger var givet Borgmester, Raad og Menighed i Assens, samt Ret til at nyde de Friheder, som Borgerne i Odense havde faaet af de fremfarne Konger, hvorpaa de alt havde Kongens Stadfæstelse; 1524 blev Privilegierne stadfæstet af Fr. I, men i øvrigt kendes de ikke, da Byens Arkiv blev bortført af de svenske 1657-60. Ligesom flere af de fynske Byer laa A. til „Kongens Fadebur“, s: Kongen var omtr. dens Herre og oppebar umiddelbart eller gennem sin Byfoged Skat og Sagefald af Byen (i Kong Hans' Tid udgjorde det 450 Mark aarl.). Dens Navn forekommer flere Gange i Middelalderen, saaledes 1305, da Erik Menved udstedte Privilegierne for Svenborg herfra, og 1396, da

Dronn. Margrethe og Erik af Pommern mødtes i A. til Forhandling med de holstenske Grever. En stor Del af Byens Betydning laa i, at den var det alm. Overfartssted fra Fyn til Jylland, en Omstændighed, som dog ogsaa havde sine Ulemper, da den medførte Overførsel af Tropper, Gæsteri og lign. Den hørte i Middelalderen ligesom nu til Fyns mindre Byer, men stod dog over Faaborg, Kerteminde og Børgense. Den havde ligesom nu kun een Sognekirke, Vor Frue (foruden Højalteret havde den et Skt. Birgitte, et Helligkors, et Skt. Catharine og et Skt. Gertruds Alter), flere Gilder, deribl. et Skt. Jørgens; endelig et Helligaandshus og et Kloster.

Helligaandshuset hørte til den store Række af middelalderlige Stiftelser for fattige og syge. Hvor det har ligget (maaske i Nærheden af Provstegaarden), og naar det er stiftet, vides ikke; det nævnes første Gang i et Testamente fra 1295 og derefter først 1472, da Ejler Hardenberg og Otto Skinkel skænkede det to Gaarde i Balslev og Viby. Ved Aar 1500 afstod Provsten i Tofte (Assens), der da var dets Forstander, Stiftelsen til Karmeliterordenen, som fik Tilladelse til her at grunde et Kloster imod at bygge et nyt Hospital i Assens. Vor Frue eller Karmeliterklosteret blev virkelig oprettet og kom hurtig i god Gang, takket være dets første Prior, den dygtige Prædikant Morten Petersen; men efter hans Fratræden 1514 er det vistnok gaaet tilbage for det. Derimod synes det ikke, at det nævnte nye Hospital blev opført; i hvert Fald rejste Provsten i Assens Klage mod Karmeliterne, og 1515 paadømte Kongen Sagen saaledes, at Munkene fik Lov til at beholde det gamle Hospital og Kapel, men til Gengæld skulde de opføre et nyt Hospital og udlevere alle Helligaandshusets Breve, Privilegier og Kleinodier til Provsten, herunder indbefattet Monstrantser, Kálke, Diske m. m. Hvorvidt det nye Hospital virkelig blev rejst, er usikkert, der foreligger ingen Efterretninger om det senere. Vor Frue Kloster nedlagdes ret tidlig, væsentlig paa Foranledning af Reformatoren Peder Laurentsen, der havde været Munk her. 1530 betænkedes det endnu i et Testamente, men samme Aar overdroges Bygningerne til Borgmester og Raad til Nedbrydning.

— I Resens Atlas nævnes et „Skt. Gertruds Kloster“, der skal have ligget mellem Strandgade, Strandgyde, Ramsherredgyde og Ramsherred; paa Stedet er der truffet gamle Murrester og Menneskeskeletter. Om det har haft noget med Helligaandshuset at gøre, er ganske usikkert. — Lidt uden for Byen har der i ældre Tider været et Kapel, Helligkorskapellet kaldet (en Mark hedder endnu Kappemarken; paa denne fandtes endnu i Slutn. af 18. Aarh. 2 Rækker store Sten, vistnok Rest af en Langdyse fra Stenalderen), og nær Strandbredden en hellig Kilde.

Efter Reformationen, som hurtig fik Indgang i A., baaret frem af den ovennævnte Peder Laurentsen og af Chr. Skrok, bragte Grevens Fejde en haard Tid for Byen. Den erklærede sig straks for Chr. II; i Marts 1535 begyndte Joh. Rantzau at belejre den, og Dagen efter Slaget ved Øksnebjerg, ^{12/6} 1535, blev den stormet og plyndret, efter at en stor Del af Borgerne havde forladt den. Byen blev haardt beskattet og desuden efter Sigende straffet med, at dens gamle, af Ringmure og Portaarne bestaaende Befæstning blev nedrevet. Men dette er vist kun for en Del rigtigt. Thi 1628 fik Byen ifl. kgl. Ordre atter en Befæstning, bestaaende af en Vold, som det synes med 5 Bastioner, og en foran liggende Grav; i Volden var der 4 murede Porte, som sikkert stammede fra den gamle Befæstning, og af Ringmurene har man saavel noget S. for Adelgade som ud til Stranden, der tidligere har gaaet langt højere op, fundet Fundamenter i 19. Aarh. Foruden de 4 Stenporte, som havde Navn efter de Gader, de lukkede for: Strandport, Lade-



Strandport, nedrevet 1859 (Vestsiden).
Efter en Tegn. i Nationalmuseet.

gaardspørt, Ramsherredspørt og Østerpørt, og som nedreves resp. 1859, 1841, 1851 og 1845, kom der, vistnok i 18. Aarh., to Stakitpørt til, Kongens Pørt og senere Møllepørt (i Ny-Adelgade og Damgade). Den her afbildede Strandpørt (6,9 m lang og bred) var en 2 Stokv. højt Bygning, hvis oprindelige, indtil 1,1 m tykke Mure, af røde Mursten med Kampestensfundament, var 6 m høje og kun naaede til Tagkægget; Gavlpørtierne og det halvt afvalmede Sadeltag hidrøtte fra en nyere Tid (oprindl. har Taarnet vistnok været højere og haft Pyramidetag). Til Taarnets Østside var der senere opf. en lille Halvtagsbygning og paa Tagets Vestside et lille Fyr; i øverste Stokv. var der 1769 indrettet en Arrest. Ogsaa Stakitpørtene saavel som Volden og Graven er nu forsvundne.

Byen rejste sig dog snart efter Grevens Fejde og synes senere i 16. Aarh. endog at have gjort Nyborg Rangen stridigt som Fyns anden By (se Hist. Tidsskr. 2. R. I Bd. p. 175). Her mødtes 1548 Chr. III med Chr. II, da denne overførtes fra Sønderborg til Kalundborg. Mødet skal have fundet Sted i en Gaard, som 1632 tilskødedes Sognepræsten; et Rum i denne kaldtes Kongesalen. Men Velstanden fik et alvorligt Knæk ved Svenskekrigen 1657-60. A. var maaske den By paa Fyn, der led mest (se Saml. til Fyens Hist. X p. 22 fl.). Den blev plyndret ^{80/1} 1658 og senere ofte brandskattet og pint med Indkvarteringer; Skaden ansloges af Byens Mænd 1660 til over 59,900 Rd. De følgende 100 Aar er en Nedgangsperiode, Bygningerne forfalder, Havnen sander til; de rejsende klager over, at Overfartsforholdene til Haderslev er livsfarlige paa Grund af de slette Fartøjer; Kongen udviser gratis Tømmer i Skovene til Havnens Udbring, men det hjælper ikke, Borgerne har ingen Vogne at befordre det paa. Der klages over Magistratens vilkaarlige og selviske Ledelse af Byens Anliggender; det fører til, at Magistraten 1743 afskaffes, og en Byfoged indsættes. Først fra Midten af 18. Aarh. er der Fremgang at spore; 1672 havde Byen 1084 Indb., og 1769 var Tallet kun steget til 1139. I 19. Aarh. er den tiltaget betydeligt; Anlægget af den fynske Hovedbane, der formidskede dens Opland, saavel som Ophøret af den regelmæssige Dampskibsforbindelse med Sønderjylland efter Krigen 1864 skadede den dog en Del, og Indbyggertallet aftog ret betydeligt i de nærmeste Aartier; fra Beg. af Firserne er den dog atter gaaet rask frem som Følge af Assens-Tommerupbanen; Anlægget af den store Sukkerfabrik og flere andre industrielle Foretagender ligesom de forbedrede Havneforhold har gavnet Byen meget, og efter Genforeningen med Sønderjylland har den faaet et nyt Opland hinsides Bøltet, ligesom den har faaet sin Del af den gennemgaaende Trafik paa Sønderjylland tilbage.

Assens har haft en Latinskole, hvis Bygn. laa Ø. for Kirken. Den havde 1 Rektor og 2 Hørere; til Rektorens Underhold var 1554 henlagt Skt. Birgitte Alters Vikarie i Assens, og Skolen ejede i øvrigt en Del Jordegods og Afgifter. Den dimitterede oftere til Universitetet, og af dens Elever kan nævnes Reformatoren Peder Palladius og Prof., Dr. Th. Bang, Forf. af Lærebogen „Aurora“. Ved Skolens Nedlæggelse 1740 henlagdes dens Midter til Nyborg Latinskole, og i Bygningen indrettedes „Dansk Kristendomsskole“; den benyttedes til 1825; en Levning staar endnu. (Se John M. Møller, Til A. Latinskoles Hist., i Aarb. f. Odense og Assens A. 1915). — Byen var i 18. Aarh. Garnisonsby. Her laa en Eskadron Dragoner; de havde Munderingskammer i Østerpørt.

I A. er bl. a. født Botanikeren Peder Kylling c. 1640, Admiral Steen Andersen Bille 1751, Søbølleren Peder Willemoes 1783, Billedhuggeren J. A. Jerichau 1816, Maleren Dankvart Chr. Dreyer 1816, og Maleren Thorvald Niss 1842.

Kærum Sogn var indtil 1886 Anneks til Assens.

Litt.: H. F. Rørdam, „Efterretn. om Byen A. i Chr. II's, Fr. I's og Grevefeidens Tid“, og „A. Provsti i Tiden efter Reformationen“, i Saml. til Fyns Hist. I p. 181 fl. og III p. 263 fl.; samme Forf., „Minder fra A. og Omegn i 16. Aarh.“, i D. Mag. 4 R. VI p. 101 og 193 fl. — Aktstykker til Oplysn. af Danm. indre Forhold I p. 136 fl. — S. H. Klausen, A. og Omegns Aarbog, Assens 1865. — John M. Møller, Smaating fra A., i Kirkeh. Saml. 5. R. I p. 539, og 5. R. II. p. 607 flg. — W. Norvin, A., i „De danske Byerhverv“, Odense 1904. — Danske Byer og deres Mænd XXI, Aarhus 1917. — H. Mathiassen, A. By, i Fynske Byer og deres Mænd, Kbh. 1917. — Indber. om Assens 1735, i Aarb. f. Odense og Assens A. 1916. — P. B. Hansen, Oplysn. om A. Commune, Kbh. 1855.