

J. P. TRAP

KONGERIGET  
DANMARK

FJERDE OMARBEJDEDE UDGAVE

PAA GRUNDLAG AF DEN AF H. WEITEMEYER UDGIVNE 3. UDGAVE  
OG UNDER MEDVIRKNING AF VIDENSKABSMÆND, FAGFOLK OG  
STEDLIGE MEDDELERE FRA ALLE LANDETS EGNE

UDGIVET AF

GUNNAR KNUDSEN

IV. BIND

MARIBO AMT · ODENSE AMT  
SVENBORG AMT

KØBENHAVN 1923

G. E. C. GADS FORLAG

(FREDERIK GAD)

	Pag.		Pag.
Musse (Døllefælde-Musse Komm.) . . . . .	200	Sønder-Kirkeby (Sønder-Kirkeby-Sønder-	
Nebbelunde (Nebbelunde-Sædinge		Alslev Komm.) . . . . .	248
Komm.) . . . . .	154	Taagerup (Taagerup-Torslunde Komm.) .	141
Nordlunde (Horslunde-Nordlunde		Taars (egen Komm.) . . . . .	183
Komm.) . . . . .	126	Tillese [Tillitse] (egen Komm.) . . . . .	94
Nysted Landsogn (egen Komm.) . . . . .	209	Tingsted (egen Komm.) . . . . .	233
Nørre-Alslev (egen Komm.) . . . . .	221	Tirsted (Tirsted-Skørringe-Vejleby	
Nørre-Kirkeby (Stadager-Nørre-Kirkeby		Komm.) . . . . .	157
Komm.) . . . . .	229	Tøreby (egen Komm.) . . . . .	191
Nørre-Vedby (egen Komm.) . . . . .	219	Torkilstrup (Torkilstrup-Lillebrænde	
Nørre-Ørslev (Karleby-Horreby- Nørre-		Komm.) . . . . .	215
Ørslev Komm.) . . . . .	253	Torslunde (Taagerup-Torslunde Komm.)	143
Olstrup (Erindlev-Olstrup Komm.) . . . .	145	Ulslev, se Vester- og Øster-Ulslev.	
Radsted (egen Komm.) . . . . .	188	Utterslev (egen Komm.) . . . . .	122
Ringsebølle (egen Komm.) . . . . .	140	Vaabensted (Vaabensted-Engestofte	
Ryde (Landet-Ryde Komm.) . . . . .	102	Komm.) . . . . .	177
Sakskøbing Landsogn (egen Komm.) . . . .	180	Vaalse (egen Komm.) . . . . .	223
Sandby (egen Komm.) . . . . .	115	Vedby, se Nørre-Vedby.	
Skelby (Skelby-Gedesby Komm.) . . . . .	243	Vegerløse (egen Komm.) . . . . .	240
Skovlænge (Skovlænge-Gurreby Komm.)	106	Vejleby (Tirsted-Skørringe-Vejleby	
Skørringe (Tirsted-Skørringe-Vejleby		Komm.) . . . . .	162
Komm.) . . . . .	160	Vestenskov (egen Komm.) . . . . .	88
Slemminge (Slemminge-Fjælde Komm.)	196	Vesterborg (egen Komm.) . . . . .	134
Stadager (Stadager-Nørre-Kirkeby		Vester-Ulslev (egen Komm.) . . . . .	204
Komm.) . . . . .	228	Vignsnes (egen Komm.) . . . . .	186
Stokkemærke (egen Komm.) . . . . .	108	Vindeby (egen Komm.) . . . . .	121
Systofte (egen Komm.) . . . . .	237	Ønslev (Ønslev-Eskilstrup Komm.) . . . .	230
Sædinge (Nebbelunde-Sædinge Komm.)	156	Ørslev, se Nørre-Ørslev.	
Søllested (egen Komm.) . . . . .	103	Øster-Ulslev (Øster-Ulslev-Godsted	
Sønder-Alslev (Sønder-Kirkeby-Sønder-		Komm.) . . . . .	202
Alslev Komm.) . . . . .	249	Østofte (Østofte-Bandholm Komm.) . . . .	164

**DEN FYNske ØGRUPPE** . . . . . 261

**ODENSE AMT** . . . . . 266—586

**Købstæder:** Assens p. 374 — Bogense p. 354 — Kerteminde p. 344 —  
Middelfart p. 363 — Odense p. 271.

**Herreder:** Aasum p. 417 — Baag p. 551 — Bjerge p. 439 — Lunde p. 463  
— Odense p. 387 — Skam p. 477 — Skovby p. 492 — Vends p. 518.

**Sogne** (og Landkommuner):

Aaby, se Nørre-Aaby.		Bedeslev (Nørre-Næraa-Bedeslev	
Aasum (Seden-Aasum Komm.) . . . . .	418	Komm.) . . . . .	482
Agedrup (Kølstrup-Agedrup Komm.) . . .	446	Bellinge (Brændekilde-Bellinge Komm.)	405
Allerup (Allerup-Davinge Komm.) . . . .	424	Birkinge [Birkende] (Marslev-Birkinge	
Allese [Allesø] (Allese-Næsbyhoved-		Komm.) . . . . .	449
Broby Komm.) . . . . .	476	Brylle (egen Komm.) . . . . .	412
Asperup (Asperup-Rørslev Komm.) . . . .	526	Brændekilde (Brændekilde-Bellinge	
Baagø (egen Komm.) . . . . .	552	Komm.) . . . . .	404
Balslev (Balslev-Ejby Komm.) . . . . .	537	Brænderup (egen Komm.) . . . . .	528
Barløse (egen Komm.) . . . . .	555	Dalby (Dalby-Stubberup Komm.) . . . . .	459



	Pag.		Pag.
Verninge (egen Komm.)	409	Vævlinge [Veflinge] (egen Komm.)	506
Viby (egen Komm.)	454	Ørslev (Føns-Ørslev Komm.)	546
Vigslev [Vigerslev] (egen Komm.)	510	Ørsted (egen Komm.)	568
Vissenbjærg (egen Komm.)	414	Østrup (egen Komm.)	470

**SVENBORG AMT** ..... 587—884

**Langeland** ..... 838

**Taasing** ..... 701

**Ærø** ..... 873

**Købstæder:** Faaborg p. 611 — Marstal p. 668 — Nyborg p. 624 — Rudkøbing p. 649 — Svenborg [Svendborg] p. 592 — Ærøskøbing p. 660.

**Herreder:** Gudme p. 772 — Langelands Sønder-Hrd. p. 859 — Langelands Nørre-Hrd. p. 840 — Sallinge p. 712 — Sunds p. 674 — Vindinge p. 805 — Ærø Hrd. p. 873.

**Sogne (og Landkommuner):**

	Pag.		Pag.
Aaby, se Vester-Aaby.		Hellerup (Søllinge-Hellerup Komm.)	834
Aarslev (egen Komm.)	837	Herrested (egen Komm.)	830
Aastrup (egen Komm.)	719	Herringe (egen Komm.)	733
Allested (Allested-Vejle Komm.)	739	Hesselager (egen Komm.)	789
Avernakø (egen Komm.)	770	Hillerslev (egen Komm.)	750
Avnslev (Avnslev-Bovense Komm.)	807	Hjulby (egen Komm.)	806
Bjærgby [Bjerreby] (egen Komm.)	707	Horne (egen Komm.)	764
Bovense (Avnslev-Bovense Komm.)	810	Hostrup [Haastrup] (Jorløse-Hostrup Komm.)	759
Brahe-Trolleborg (egen Komm.)	726	Hov (Snøde-Stoense-Hov Komm.)	857
Bregninge (egen Komm.) Taasing	702	Humle [Humble] (egen Komm.)	864
Bregninge (egen Komm.) Ærø	878	Hunstrup [Hundstrup] (egen Komm.)	725
Broby, se Nørre- og Sønder-Broby.		Hæsinge, se Øster- og Vester-Hæsinge.	
Brudager (Gudme-Brudager Komm.)	801	Højrup, se Sønder-Højrup.	
Bøstrup (egen Komm.)	851	Jorløse [Jordløse] (Jorløse-Hostrup Komm.)	756
Diernæs [Diernisse] (egen Komm.)	714	Kirkeby (Ollerup-Kirkeby Komm.)	689
Drejø (egen Komm.)	709	Krarup (egen Komm.)	732
Egense (egen Komm.)	683	Kullerup (Kullerup-Revs-Vindinge Komm.)	816
Ellested (Gislev-Ellested Komm.)	828	Kværndrup (egen Komm.)	694
Ellinge (Skellerup-Ellinge Komm.)	815	Landet (egen Komm.)	706
Espe (egen Komm.)	736	Langaa (Langaa-Øksendrup Komm.)	786
Faaborg Købstads Landdistrikt (egen Komm.)	713	Lindelse (egen Komm.)	862
Fløstrup [Flødstrup] (Fløstrup-Ullerslev Komm.)	810	Longelse (Longelse-Fuglsbølle Komm.)	859
Fodslette (Tryggelev-Fodslette Komm.)	869	Lunde (egen Komm.)	693
Frørup (egen Komm.)	824	Lyø (egen Komm.)	769
Fuglsbølle (Longelse-Fuglsbølle Komm.)	861	Magleby (egen Komm.)	871
Gestelev (egen Komm.)	735	Marstal Landsogn (egen Komm.)	882
Gislev (Gislev-Ellested Komm.)	780	Nørre-Broby (egen Komm.)	742
Gudbjærg (egen Komm.)	802	Ollerup (Ollerup-Kirkeby Komm.)	687
Gudme (Gudme-Brudager Komm.)	797	Ore [Oure] (Ore-Vejstrup Komm.)	793
Haastrup, se Hostrup.		Revs-Vindinge [Refsvindinge] (Kullerup-Revs-Vindinge Komm.)	818
Heden (egen Komm.)	739		

Ill. D. Atl. VI p. 644 har Husby Kirke før staaet i S.-Aaby; der var i Slutn. af 18. Aarh. Rester af den. — Brandsø udskiltes  $\frac{1}{4}$  1916 i kirkelig Hens. fra Sognet og lagdes under Baagø i Baag Hrd.

Litt.: R. J. Jensen, Fra Hoveriets Dage, i Aarb. f. Odense og Assens A. 1913.

## Baag Herred.

*Sognene: Baagø, Tangerup, Kerte, Barløse, Sandager, Holevad, Gamtofte, Kærum, Søby, Turup, Skydebjærg, Orte, Ørsted, Søllested, Vedtofte, Kong, Flemløse, Haarby, Dreslette, Sønderby, Helnæs.*



1610

Baag Herred, det største og sydvestligste i Amtet, grænser mod N. til Vends Hrd., mod Ø. til Odense Hrd. og Svenborg Amt (Sallinge Hrd.) og mod S. og V. til Lille-Bælt, i hvilket det afsætter Halvøen Helnæs mellem Aakrog Bugt og Helnæs Bugt. Til Herredet hører Øerne *Baagø, Torø, Bastholm* og *Egholm*. Den største Udstrækning fra N. til S. er c. 24 km, fra V. til Ø. c. 19 km. Overfladen er navnlig mod NØ. og Ø. højtliggende og bakket; mod NØ. hæver Fyns højeste Punkt sig, Frøbjærg Bavnehøj, 131 m; sydligere, NØ. for Assens, ligger Møllebjærg, 102 m, og Øksnebjærg, 84 m; Højderne gaar

omtr. helt ud til Kysten omkring Assens, medens der N. og S. for denne By er lavere liggende Kystegne. Jorderne er for en stor Del sandmuldede, dog nogle Steder, især mod N., lerblandede. Af større Vandløb er der i den nordl. Del *Brænde Aa*, mod SØ. *Haarby Aa*; i Midten løber den mindre *Pugemølle Aa*. Herredet er temmelig fattigt paa Skov (i alt 2577 ha). Med Hensyn til Frugtbarheden er det det mindst frugtbare i Amtet (gennemstl. 11 Td. Ld. paa 1 Td. H.). Det samlede Areal udgjorde 1919 35,545 ha (c. 355 km<sup>2</sup>), deraf Vandareal 215 ha. Ager og Engs Hartk. og det halv. Skovskylshrtk. udgjorde  $\frac{1}{1}$  1905 5768 Td. Folketallet var  $\frac{1}{2}$  1921 20,528 (1801: 11,494, 1850: 16,237, 1901: 19,456). I gejstl. Hens. danner Herredet eet Provsti, Baag Herreds Provsti, hvortil Assens Købstad og Øen Brandsø i Husby S. (Vends Hrd.), der i gejstl. Hens. hører til Baagø S., ogsaa hører.

Baag Hrd., i Vald. II's Jrdb. kaldet *Bokæhæreth*, 1295 *Bochæret*, udgjorde fra 1660 Assens eller Hagenskov Amt; se i øvrigt p. 270.

Mange jordfaste Oldtidsmindesmærker er det ikke, som nu forefindes i Baag Hrd., idet henv.  $\frac{3}{4}$  af alt, hvad der kendes, efterhaanden er ødelagt eller sløffet. Videre rig paa Oldtidsmindesmærker synes Hrd. dog aldrig at have været; der kendes i alt kun c. 25 store Stenalderes Stengrave og c. 150 Gravhøje — ingenlunde ligelig fordelte over hele Hrd.; flest har været i den sydl. Halvdel, navnlig i Flemløse, Dreslette og Sønderby Sogne, medens enkelte af de nordligere Sogne overhovedet ikke vides at have indeholdt Oldtidsmindesmærker. Foruden paa Baagø og Helnæs har Stenalderes Mindesmærkerne mest hjemme i de sydl. Kystsogne Dreslette og Sønderby, og her synes Stenalderen iøvrigt ogsaa paa anden Maade at være fyldigst repræsenteret. Et stort Antal af Gravhøjene tilhører formentlig Bronzealderen, og fra denne Periode, især dens yngre Afsnit, er fremdraget navnlig i Krengerup- og Voldtofte-Eggen en Række tildels anseelige Fund; ved Voldtofte er saaledes fremdraget de to største Bopladsder fra den yngre Bronzealder, der overhovedet kendes i Landet. Her maa der dengang have været en vigtig Bygd. Fra



Jærnalderen, baade dens ældre og yngre Afsnit, foreligger flere Gravfund, deribl. nogle af rigt Indhold.

Litt.: Th. Melbye, Forsøg til en fyensk Præstehist., begynder med Baag Hrd., 1. Hæfte, Odense 1783. — L. Pedersen Næraae, Den fyenske Geistligheds Hist. fra Reformationen, II 1. H., Odense 1790. — C. Weeke, Fortegn. fra Aarene 1576-78 paa den Kirkerne i B. Hrd. tilh. Formue, i Saml. til Fyens Hist. V p. 289 flg. — Indberetn. til Nationalmus. om antikv. Undersøgelser i B. Hrd., af A. P. Madsen, 1897-98; af J. Olrik og A. Mathiesen, 1897 (Manusk.). — Vedel Simonsen, Haandskr. Saml. til B. Hrd. (i Nationalmus.).

**Baagø Sogn** bestaar af *Baagø* (610,1 ha), c. 5 km NV. for Assens, i Lille-Bælt, og en mindre ubeboet Ø, *Egholm* (9 ha; 1231 Ekholm), ud for Baagøs Nordvestspids. Den omtr. firkantede Baagø med en lille Indskæring paa Nordkysten, „Noret“, er omgivet af lave Grunde, men mod V. og S. og et enkelt Sted mod N. er den tilgængelig for større Baade. Jorderne, der er lavtliggende og flade, er muldsandede, mod SV. skarpt sandede. Et større Mosedrag (Vester-, Ny- og Gammel-mose) strækker sig tværs over Øens sydl. Del. Lidt Plantage. Fra Øen en enestaaende Udsigt til Lille-Bælt's Kyster, mod V. fra Als til Skamlingsbanke og Hejelsminde, mod Ø. fra Fænø Skove og Middelfart Kabelfabrik til Helnæs.



**Befolkning** i 1921: 200 (1801: 289, 1850: 238, 1901: 207), boende i 39 Gde og Hse. Det saml. Hartk. (1905): 87 Td.; 17 Gde med 80 og 15 Hse med 6, forsk. Lodder med 1 Td. Hartk., samt 4 jordløse Hse. Ejds. (1920): 768, deraf Jordv.: 457. **Areal:** 619 ha, hvoraf (1919) besaaet med Hvede 14 ha, Rug 38, Byg 47, Havre 56, Blands. til Modenhed 28, Kartofler 9, Foderroer 25, Sukkerroer 16; Brak udgjorde 28 ha, Grønfoder og Græsning 259, Haver o. l. 26, Tørvemoser 19, Skov 3, Heder og Lyngbakker 15, Vandar. 19. **Kreaturhold** (1921): 91 Heste, 354 Stk. Hornkv. (deraf 163 Køer), 218 Faar, 153 Svin (1914: 213).

I Sognet *Baagøby* (1231 Bokø) med Kirke, Præstegd., Skole, Kbmdshdl., Ml. og Andelsmejeri (opr. 1892). Ved Sydvestspidsen, „Sandhammeren“, et hvidt, fast Fyr (opf. 1878, et 8 m højt hvidt, firkantet Taarn; Flammens Højde o. H. 12 m, Synsvidde 11,5 Sømil; allerede 1705 var der oprettet Fyr paa Baagø). Mod SØ. ved Klintende Landingssted med en stensat Dampskibsbros (anl. 1915).

Baagø S., en egen Sognekommune, har Tingsted i Assens og hører under Rets- og Politikr. Assens Kbst. m. m., Assens Amtstuedistr., Assens Læge- og Skattekr., Vends og Baag Hrdr.s Skyldkr., Amtets 4. Folketingskr., 3. Forligskr. og 3. Udskrivningskr. 196. Lægd. Kirken er selvejende.

Kirken er opført af smaa, gule Sten 1851 (indv.  $\frac{3}{11}$ ) for en Sum af 5000 Rd. Langhuset har synligt, fladt Tagværk med Kassetter. Gulvet er ved Alteret hævet to Trin. Taarnet, hvis Underrum tjener til Vaaben- og Sprøjtehus, og som har spidsbuet Dør mod V., har fire Gavle, hvorover det firkantede Spir rejser sig. Inventaret stammer fra 1861.

Baagø hørte tidligere under Grevsk. Wedellsborg, men overgik 1916 til Selveje sammen med Grevskabets øvrige Fæstegods (se p. 548). — I Vald. II's Jordeb. omtales, at der var Hjorte og Daadyr paa Øen.

Sydligst paa Øen ligger nær „den ferske Sø“ to mindre Langdysser, den ene fredl.; ikke langt derfra mod NV. har der staaet et Dyssekammer og ses endnu en Gravhøj. Nogle Høje andetsteds paa Øen vides sløjfede.







1589 af Fru Tale Emmiksen, g. m. Eiler Brockenhuus, og ejedes derefter af hendes Søn Claus B. 1691 blev S. Gaard og Mølle (21 Td. H.) af Hans Due til Ølstedgd. solgt til Tolder i Assens Christen Jensen, der snart solgte den til Jochum Legaard, som 1699 skødede den til Rasmus Lauridsen. Ved Aukt. 1732 blev den derefter solgt til Ingeborg Hansdatter, Enke efter Hr. Gjøde Hansen i Gamborg, der 1733 solgte Gaard og Mølle til Greve Chr. L. Wedell, der kaldte den Minendal og lagde den ind under Grevsk. Wedellsborg, hvorfra den bortsolgte 1917.

*Nakke* var i 16. Aarh. en Hovedgaard, der omtr. 1536-50 tilhørte Hans Berildsen og 1563 dennes Brodersøn Jørgen B.

Under Haare ligger 2 mindre Gravhøje og er sløjft en tredie.

Litt.: R. J. Jensen: Fra Hoveriets Dage, i Aarb. f. Odense og Assens A. 1913.

**Kerte Sogn** omgives af Tangerup, Sandager, Barløse, Ørsted og Skydebjærg S. samt Vends Hrd. (Rørup og Gelsted S.). Kirken ligger c. 12 km NØ. for Assens. Jorderne, der er højtliggende og stærkt bakkede (højeste Punkt, Lindebjærg, 86 m, Kvindebjærg, Grøftebjærg og Klakkebjærg), mod SV. noget lavere og jævner, er dels lerede, dels mulderede og sandede. En Del Skov (Billeskov Sk., Hjeruplund, Favrskov Bjærg, Ørsbjærg Kohave og Hestehave). Gennem Sognet løber Brænde Aa, langs hvilken mange naturskønne Steder, saaledes ved Mølleknappe, Ørsbjærg Skove og Røverstuen. Særlig fra Klakkebjærg smuk Udsigt over Vestfyn og Lille-Bælt. Gennem Sognets sydvestl. Del gaar Landevejen fra Assens til Middelfart, gennem den nordøstl. Odense-Strib Banen.



**Befolkning** i 1921: 1148 (1801: 810, 1850: 974, 1901: 1014), boende i 222 Gde og Hse. Det saml. Hartk. (1905): 351 Td.; 54 Gde med 321 og 143 Hse med 30 Td. Hartk., samt 20 jordløse Hse. Ejds. (1920): 3524, deraf Jordv. 1896. Areal: 2494 ha, hvoraf (1919) besaaet med Hvede 26 ha, Rug 168, Byg 213, Havre 187, Blands. til Modenhed 238, Kartoffler 59, Foderroer 187, Sukkerroer 55; Brak udgjorde 108 ha, Grønfoder og Græsning 713, Haver o. l. 50, Tørvemoser 8, Skov 373, Heder og Lyngbakker 11, Vandar. 10. **Kreaturhold** (1921): 371 Heste, 1372 Stk. Hornkv. (deraf 732 Køer), 50 Geder, 335 Faar, 741 Svin (1914: 1138).

I Sognet Byerne: *Kerte* (1295 Kerte) med Kirke, Præstegd., Skole og Forskole, Forsamlingshus (opf. 1906), Brugsforen., Kbmshdl. og Kerte og Omegns Spare- og Laanekasse (opr. 1909), <sup>21/3</sup> 1920 med Indsk. 272,524, Reservef. 18,491 Kr.; *Hjerup* (1362 Hiærtorp); *Ørsbjærg* (1530 Ørsbjerg) med Ml., Kbmshdl. og Rørvæveri; *Favrskov* (1600 Faurshoff) med Klædefabrik og Uldspinderi. *Kertebro*, *Hjerupgyde*, *Knoldshuse*, *Nedermark*, *Jarlehjærg* og *Lindebjærg*, Huse; *Ørsbjærg Skovhuse* (1600 Ørsbjergschouff). — Hovedgaarden *Billeskov* (1662 Bildiskouff) under Grevsk. Wedellsborg, 29,1 Td. H., Ejds. 271, deraf Skoven 76, Jordv. 161, deraf Skoven 29; c. 193 ha, deraf Ager 111, Eng 20, Skov 57. *Ny-fæste* (1600 Nyfeste), 13,5 Td. H., Ejds. 118, Jordv. 78; c. 88 ha, deraf Ager 81, Eng 2, Skov 2, Mose 1 (4 Hse). — *Øreløkkegd.* (1600 Øyløchen), *Højgd.*, *Dalgd.*, *Hjeruplund* og *Mølleknappe* (1600 Mølleknapp).

Kerte S., en egen Sognekommune, har Tingsted i Assens og hører under Rets- og Politikr. Assens Kbst. m. m., Assens Amtstuedistr., Assens Lægekr., Middelfart Skattekr., Vends og Baag Hrdr.s Skyldkr., Amtets 4. Folketingskr., 3. Forligskr. og 3. Udskrivningskr. 199. Lægd. Kirken er selvejende (fra 1910).



Kirken er en Langhusbygning, hvis vestligste Fag svarer til det oprindl., romanske Skib, opf. af raa Kamp med Hjørnekvadre og med bevaret Syddør. I sentgotisk Tid er det gamle Kor med Apsis blevet nedrevet og Skibet forlænget mod Ø. med to Fag, med Benyttelse af de gamle Materialer. Vestgavlen er af Kamp med glat Gavlspids ommuret af ny Munkesten. Østgavlens Spids er ligeledes af Munkesten med fladbuede Blindinger. Langhuset har fem Fag Krydshvælv. Til Skibets Sydside er føjet en krydshvælvet Korsfløj af gamle Kvadre og Munkesten i polsk Skifte, hvis kamtakkede, blindingsprydede Sydgavl er ommuret med ny Munkesten. Et Vaabenhus af Munkesten er føjet til Korsfløjens Vestside. Det ejendommeligt placerede Taarn, der ligger c. 16 m SV. for Langhuset, er opf. af Munkesten i polsk Skifte (restaur. 1650) og har Blindingskamgavle. Nyere Altertavle, antagelig fra 19. Aarh.'s Beg., med et Maleri af Anker-Lund; samtidig Prædikestol med indsatte Renæssancefyldinger. Døbefonten, af Murværk, er nyere. Indgangsdøren til Vaabenhuset, af Egetræ, har en Indskrift med Jærnbogstaver fra 1632. I Vaabenhuset en romansk Ligsten med et aflangt Kors (en anden interessant, kisteformet Ligsten med Reliefremstillinger findes nu i Nationalmus.; se Løffler, Gravst., Pl. V og XVI, og Aarb. f. nord. Oldk. 1868 p. 147). I Korsfløjen staar to 18. Aarh.'s Sandstenskister uden Indskrift. Over dem hænger et Epitafium over Vilh. Fr. Farenhorst til Billeskov, † 1767, og Hustru Anne Johanne Hviid, † 1771, samt deres Børn. Smstds. Epitafier over Præsten Christen Olsen Hassel, † 1737, og Hustru Maren Arentsdatter Dam, og over Dorte Sofie Roskilde, Hr. Hassels. To Klokker, den ene fra 1610. — Kirken omtales i Niels Hamundson Litles Testamente af 1295.

*Billeskov* blev oprettet af Steen Bille til Kærsgaard kort før hans Død 1590 (han havde opført en Hovedbygning) og tilfaldt Sønnen Knud, hvis Sønner Henrik, † 1655, Tønne, † 1644 paa B. (se Personalh. Tidsskr. 2. R. IV p. 253), og Holger, † 1638, alle skrev sig til den. Sidstnævntes Søn Steen B. efterlod den til sin Søn Chr. B., som 1661 solgte B. med 23 Bøndergde, 1 Mølle og 3 Huse til Fru Anne Gyldenstjerne, Hr. Jørgen Brahes Enke. Hun skænkede den 1676 til sin Sønnesøn Jørgen Brahe, hvis Enke Anne Helvig Thott 1716 solgte Gaarden til Jørgen Larsen af Bubelgd., der 1728 solgte den til Præsten i Brænderup-Ore, Hr. Anders Larsen Hviid, der 1738 overdrog Gaard og Gods for 15,000 Rd. til sin Svigersøn Vilh. Fr. Farenhorst, der tilkøbte meget Gods og solgte B. (29 Td., Tiender 38 Td., Bøndergods 214 Td. H.) til Landsdommer Laurids Lindegaard, som 1777 solgte Gaarden (281 Td. Bønderg.) for 61,000 Rd. til Grev Fr. L. Wedell, der lagde den under Wedellsborg. — Paa Hovedbygningen, i eet Stokv. med Kvist, staar Aarst. 1796; over Ladeporten staar Farenhorsts og Hustrus Navne og Aarst. 1748. Tæt Ø. for Stuehuset ligger i Haven et lavt, nærmest ovalt (vist oprindl. firk.) Voldsted, c. 24 × 34 m, omgivet af en c. 9 m bred Vandgrav. Herpaa ses faa Murbrokker af den ældre, af Steen Bille 1577 opførte, Hovedbygning, der bestod af svært Bindingsværk med Murtavl, 2 Stokv. høj. Gravene har staaet i Forbindelse med en lille Vandmølle, bygget af V. F. Farenhorst.

*Nyfæste*. Godt 250 m Ø. for Gaarden findes paa lavt Terræn et Voldsted, bestaaende af en større Høj i Nord og en mindre i Syd, som skal have været omgivet af Grave og Ydervolde. „Hans Michelsen, som boede paa Nyfæste“, blev begravet i Kerte Kirke 1642. Ifølge Traditionen skal Kong Hans have haft en „Lejr“ paa Stedet, hvorfor det i ældre Tid tillige kaldtes „Kong Hanses Fæste“.

I 17. Aarh. laa i Ørsbjærg et Hus, kaldet *Helvedes Hule* (1600 Helfuedis Hulle). — *Østergd.* i Hjerup nævnes 1539.

Et Par Dage efter at Joh. Rantzau var landet ved Helnæs, angreb han Grev Christoffers Tropper mellem Favrskovs Banker <sup>20/3</sup> 1535 og sejrede over dem, hvorefter han belejrede Assens.

I Hjerup har tidligere Herredstinget for Baag og Vends Herreder været holdt; i 2. Halvdel af 18. Aarh. nævnes Gaarden Tinghuset i Sognet (se D. Atl. VI p. 658).

Ved Kerte skal der have været to hellige Kilder.

Ingen jordfaste Oldtidsmindesmærker findes nu i Sognet; ved Hjerup er sløjet 2 Gravhøje og straks S. for Ørsbjærg en Høj (*Lodnehøj*) med Stengrav.

**Barløse Sogn** omgives af Sandager, Kerte, Ørsted og Vedtofte S. samt Turup og Holevad S., fra hvilke det skilles ved Pugemølle Aa. Kirken ligger c. 8 km NNØ. for Assens. De højtliggende og bakkede Jorder (højeste Punkt, Myllerup Bjærg, 72 m, Brentebjærg) er dels lerede og lermuldede, dels sandede. En Del Skov (Barløseborg). Til Sognet hører de smaa ubeboede Øer *Bastholm* (6,2 ha) og *Smaaholme* (1,3 ha) i Lille-Bælt mellem Baagø og Aarø.



Befolkning i 1921: 878 (1801: 539, 1850: 675, 1901: 855), boende i 188 Gde og Hse. Det saml. Hartk. (1905): 284 Td.; 50 Gde med 256 og 103 Hse med 21, forsk. Lodder med 7 Td. Hartk., samt 2 jordløse Huse. Ejdsk. (1920): 3359, deraf Jordv.: 1752. Areal: 1674 ha, hvoraf (1919) besaaet med Hvede 7 ha, Rug 83, Byg 265, Havre 172, Blands. til Modenhed 140, Kartofler 25, Foderroer 99, Sukkerroer 194; Brak udgjorde 30 ha, Grønforer og Græsning 406, Haver o. l. 50, Tørvemoser 14, Skov 83, Vandar. 7. Kreaturhold (1921): 327 Heste, 1180 Stk. Hornkv. (deraf 620 Køer), 6 Geder, 212 Faar, 621 Svin (1914: 1043).

I Sognet Byerne: *Barløse* (1393 Bardeløse) med Kirke, Præstegd. (afbrændt 1859 og flyttet mod Ø.), Skole, Forskole, Kbmshdl., Ml., Andelsmejeri (Bregnehøj; opr. 1891) og Elektricitetsværk; *Barløse-Torp* (Barløse-Taarup; 1600 Balløsztorp); *Bæring* (1393 Berdinghe); *Myllerup* (1600 Myllerup); *Kaslunde* (1600 Kalslund) med Skole, Kbmshdl. og Fællesmejeri (opr. 1875; se ndfr.). *Dyrehøje*, Gde og Hse. *Langemose Huse*, *Grindmose Huse*, *Salbrovad Huse* med Saftstation, hørende til de danske Sukkerfabrikker. — *Barløsegd.* (1662 Barløsegaard), 15,1 Td. H., Ejdsk. 149, Jordv. 92; c. 86 ha, deraf Ager 75, Skov 5. *Skovlund*, 14,3 Td. H., Ejdsk. 142, Jordv. 79; c. 85 ha, deraf Ager 70, Eng 3, Skov 3 (1 Hus). *Barløseborg*, 12,0 Td. H., Ejdsk. 135, Jordv. 83; c. 77 ha, deraf Ager 59, Eng 10, Skov 2. *Bøgebjærggd.*, *Stuegd.* (1600 Stuen), *Formose* (1600 Formoesze), *Puge Mølle* (1600 Pugemølle), Vandml.

Barløse S., en egen Sognekommune, har Tingsted i Assens og hører under Rets- og Politikr. Assens Kbst. m. m., Assens Amtstuedistr., Assens Læge- og Skattekr., Vends og Baag Hdr.s Skyldkr., Amtets 4. Folketingskr., 3. Forligskr. og 3. Udskrivningskr. 198. Lægd. Kirken er selvejende.

Den højtliggende Kirke, der nu er en Langhusbygning, har i romansk Tid haft Skib, Kor og Apsis opf. af Kvadre over profileret Sokkel, men fra denne Tid er kun bevaret Skibets nordvestl. Hjørne med Rester af den oprindl. Norddør, idet Kirken i sentgotisk Tid er ombygget, dels med Benyttelse af de gamle Materialer, dels af Munkesten, og nu har Skib og Kor i eet. Østgavlen, i hvilken er indmuret Apsiskvadre og et Brudstykke af en romansk Ligsten, har en ret rig, blindingspyrdet Gavlspeids af Munkesten, og mod S. og N. Støttepiller. Til Langhuset, der er overhvalvet med fire Krydshvælv, er føjet et sentgotisk Vesttaarn af samme Bredde, opf. af Granit og Munkesten, med Blindingsgavle. Paa Taarnets Nordside en Renaissancekvist af Bindingsværk, hvorunder den ene Klokke hænger i et Hul i Muren. Taarnrummet har Stjernehvælv og spidsbuet Taarnbue. Vaabenhuset paa Kirkens Nordside er ligeledes sentgotisk. Altertavlen med Maleri (Christus hos Martha og Maria) er ny. To smukke Malmstager med Aarstallet 1589 og Morten Brok til Barløsegaard og Fru Anne Skovgaards Vaaben. Renaissanceprædikestol fra 1616 med tarvelig, nyere Himmel. Som Font tjener et muret cylindrisk Fodstykke til Daabsfadet. I Koret er opstillet Ligsten over Odensekanniken Hr. Peder Brok († 1486) og over Provst Hans Andersen († 1675) med to Hustruer og Barn (Portræffigurer). Under Koret den Brokske Familiebegravelse. En malet Mindetavle over Peder Brok († 1551) og Fru Birgitte Glob († 1576) er nu forsvundet.

Den tidligere Hovedgaard *Barløsegaard* tilhørte i 16. Aarh. den Brokske Familie. 1508 ejedes den af Væbneren Morten Andersen, der vistnok havde giftet sig den til med en Slægtning af den ovennævnte Kannik Peder Brok, thi Sønnen, Gaardens følgende Ejer, hed ogsaa Peder Brok, † 1551. Hans Søn, Landsdommer Morten B. døde 1591 paa B. som sin Slægts sidste Mand. 1645 horte Gaarden under Assens Provsti, men ejedes 1658 af den rige Hr. Jørgen Brahe og var knyttet til Brahesborg,





indtil den 1830 (Skøde af 1833) for 12,000 Rd. solgtes til H. Dinesen, der c. 1850 solgte den til Hans Karlsen, hvis Enke 1887 solgte den til Mads Larsen, der nu ejer den.

*Barløseborg* og *Skovlunde* var tidl. Fæstegaarde under Brahesborg.

I 17. Aarh. nævnes i Sognet *Ellet* (1662 Ellidt), 1 Gd. og 1 Hs.

*Bastholm* hørte tidligere til Kirken (efter Sagnet skænket den af en Konge, som frelstes fra at lide Skibbrud ved, at Barløse Kirke kom til Syne i det farlige Øjeblik), til hvilken den gav Lys. Den er senere solgt af Kirkeejeren, og tilhører fra 1906 Prof. C. G. Hattinger, Berlin.

Maleren Dankvart Dreyer levede sine sidste Aar i et lille Boelsted i Barløse, hvor han døde 1852.

*Fællesmejeriet i Kaslunde* oprettedes 1875 og blev det første Aar drevet som egentligt Andelsmejeri, hvorfør det vistnok tør kaldes Danmarks ældste Andelsmejeri (man har ellers anset Hjedding Andelsm. ved Varde, opr. 1882, for det ældste). Men allerede 1876 begyndte man at købe Mælk fra andre Leverandører, og fra 1900 gik det over i Enkeltmandseje.

Ingen Oldtidsmindesmærker er nu bevarede, men i Sognets vestl. Del vides adskillige Gravhøje at være sløjfede; 4 af disse laa i Gruppe SSØ. for Barløse.

Litt.: R. J. Jensen, En Mindekrans, i Aarb. f. Odense og Assens A. 1914.

**Sandager Sogn** (*S.-Holevad Km.*) omgives af Gamtofte S. og Annekset Holevad, fra hvilke det skilles ved Pugemølle Aa, der falder ud i Aborgminde, Barløse, Kerte og Tangerup S. samt Lille-Bælt, der her afsætter Emtækær Nor. Kirken ligger c. 6 km NNØ. for Assens. De mere højtliggende og bakkede Dele af Sognet (højeste Punkt, Bavnet, 29 m) er stærkt sandede, i øvrigt er Jorderne frugtbare. Gennem Sognet gaar Landevejen fra Assens til Middelfart.



**Befolkning** i 1921: 432 (1801: 318, 1850: 378, 1901: 342), boende i 87 Gde og Hse. Det saml. Hartk. (1905): 168 Td.; 29 Gde med 161 og 27 Hse med 7 Td. Hartk., samt 4 jordløse Hse. Ejds. (1920): 1848, deraf Jordv.: 1061. **Areal:** 1070 ha, hvoraf (1919) besaaet med Hvede 3 ha, Rug 65, Byg 128, Havre 123, Blands. til Modenhed 78, Kartofler 20, Foderroer 37, Sukkerroer 120; Brak udgjorde 28 ha, Grønfoder og Græsning 308, Haver o. l. 31, Tørvemoser 14, Skov 57, Heder og Lyngbakker 8, Klitarealer og Stenmarker 3, Vandar. 3. **Kreaturhold** (1921): 186 Heste, 713 Stk. Hornkv. (deraf 347 Køer), 7 Geder, 196 Faar, 343 Svin (1914: 479).

I Sognet Byerne: *Sandager* (1397 Sandager) med Kirke, Præstegd. (opf. efter Brand 1897), Skole og Brugsforen.; *Torup* (1383 Todorpe); *Stubberup* (1530 Stuberup) med Kro; *Næs* (1295 Sandakernæs). *Filshuse*, *Bækhus*. — Hovedgaarden *Orelund* (1662 Orelundt), tidl. under Grevsk. Wedellsborg, nu Selveje, har 14,8 Td. H., Ejds. 158, Jordv. 110; c. 119 ha, deraf Ager 66, Eng 16, Skov 33 (1 Hus). — *Tagemosegd.* (1571 Tagemossgaard).

Sandager S., een Sognekommune med Annekset, har Tingsted i Assens og hører under Rets- og Politikr. Assens Kbst. m. m., Assens Amtstuedistr., Assens Læge-, Skatte- og Skyldkr., Amtets 4. Folketingskr., 3. Forligskr. og 3. Udskrivningskr.' 197. Lægd. Kirken er selvejende.

Kirkens ældste Del, Kor og Skib, er opført af raa Kamp med Hjørnekvadre og profileret Sokkel. To oprindl. rundbuede Vinduer i Koret og eet paa Skibet samt Skibets oprindl. Syd- og Norddøre er synlige. Skib og Kor har tre sentgotiske Krydshvælv. Vesttaarnet, af Munkesten i polsk Skifte, har sentgotiske Blindingskamgavle med Pinakler; Spiret brændte 1897. Det krydshvælvede Underum aabner sig ind til Skibet med en Spidsbue. Vaabenhuset, paa Skibets Nordside, er dels af Munkesten, dels af smaa Mur-



sten. Altertavlen er et Renaissancearbejde fra Begyndelsen af 17. Aarhundrede med Kopi af C. Bloch's Maleri: Christus velsigner Børnene. Renaissanceprædikestol fra 1626. Romansk Granitdøbefont med Mandehoveder. Sølvkalk skænket 1669 af Jens Pedersen Phil til Orelund. Paa nordre Væg en nu hvidmalet Statuette af Jomfru Marie fra c. 1525, maaske Midtfiguren fra den ældre katolske Altertavle (jvf. Jak. Madsens Visitatsbog p. 340). Over Korbuven et lille sentgotisk Krucifiks. I Skibet Ligsten over Sognepræst Jørgen Bang, † 1676, Hustru og Søn, og over Sognepræst Hans Boesen, † 1658, Hustru og tre Børn.

*Orelund* synes først i 16. Aarh. at være opstaaet som Hovedgaard og har aldrig været betydelig. 1535 tilhørte den Philip Heidersdorff, derefter hans Søn Erik, hvis Enke Else Krag 1632 solgte „Oregaard“ til Knud Skinkel. Else Krags Datter Ide, g. m. Bartholomæus Kempfer, 2. Gang med Chr. Philip Kurtzer, maa dog have været Medejer, thi 1667 solgte deres Børns Værg Henrik Mund O. (30 Td. H.) til Christen Jørgensen Skeel. Den var da meget forfalden, Hovedbygning var af Bindingsværk, Brønden sammenfalden osv. Den nye Ejer skænkede Gaarden til Jens Pedersen Phil („udi consideration for sin lange og tro Tjeneste“), der overdrog den til Laurids Lauridsen, som ejede den 1703, og hvis Enke Pauline Hvalsøe ægtede Peder Hartvigsen til Hønneruplund, som 1755 solgte O. (c. 20 Td. H.) for 5000 Rd. til Jacob v. Meurs; efter ham solgtes den 1764 ved Aukt. for 6000 Rd. til Johan Chr. Blunck, som 1775 afhændede den til Baron C. A. Rantzau for 6150 Rd.; 1835 kom den ind under Grevsk. Wedellsborg ved Køb (for 13,000 Rd.), men er nu gaet over til Selveje og tilh. Prop. H. Buch. — Hovedbygningen er en alm., grundmuret, teglhængt Bygning, opf. 1839. 1743 stod en gammel Bindingsværksbygning.

*Tagemosegaard* hed tidl. Stubberupgaard. Den tilhørte 1550 Esge Henriksen, 1579 blev den af Tolderen Poul Bangs Arvinger overdraget Kongen for skyldige Oppebørsler, og Kongen forleiede Joh. Norby med Gaarden; Joh. Norby skrev sig 1588 af Tagemosegaard. Endnu i 18. Aarh. skal den dog ifl. D. Atl. være blevet kaldt Stubberup. Den laa tidl. under Grevsk. Wedellsborg, men er nu Selveje (fra 1916).

1743 omtales gamle Skanseanlæg ved Kysten mellem Emteværk og Aborgminde samt Levninger af „et Vagttaarn“. Dette sidste maa vist søges ved *Næs*, hvor der ifl. Traditionen har ligget „en Kongsgaard“. Volden sløjfedes c. 1860.

Mod N. i Sognet findes en Kilde, *Blaakilde*.

I Sandager er den som Matematiker bekendte Lærer Gorm Madsen født  $\frac{1}{2}$  1826 († 1912).

Ingen jordfaste Oldtidsmindesmærker kendes nu i Sognet. Paa Torup Mark har dog staaet 3 Stenaldersgrave, deribl. en Langdysse, alle ødelagte i 1860'erne.

Litt.: R. J. Jensen, *Fra forrige Tider*, i Aarb. f. Odense og Assens A. 1916.

**Holevad Sogn** (*Sandager-H. Km.*), det mindste i Herredet, Anneks til Sandager, omgives af dette og Barløse S., fra hvilke det skilles ved Pugemølle Aa, samt Turup og Gamtofte S. Kirken ligger c. 5 km NØ. for Assens. De noget højtliggende Jorder er sandmuldede med Lerunderlag. Gennem Sognet løber Holevad Bæk (Biaa til Pugemølle Aa). Gennem Sognet gaar Landevejen fra Assens til Middelfart.



**Befolkning** i 1921: 292 (1801: 201, 1850: 301, 1901: 317), boende i 66 Gde og Hse. Det saml. **Hartk.** (1905): 115 Td.; 15 Gde med 105 og 44 Hse med 10 Td. Hartk., samt 3 jordløse Huse. **Ejds.** (1920): 1110, deraf **Jordv.**: 615. **Areal**: 603 ha, hvoraf (1919) besaaet med Hvede 4 ha, Rug 37, Byg 68, Havre 67, Blands. til Modenhed 63, Kartofler 12, Foderroer 34, Sukkerroer 65; Brak udgjorde 5 ha, Grønfoeder og Græsning 173, Haver o. l. 18, Skov 22, Vandar. 3. **Kreaturhold** (1921): 102 Heste, 363 Stk. Hornkv. (deraf 178 Køer), 23 Geder, 68 Faar, 152 Svin (1914: 236).

I Sognet Byerne: *Holevad* (1660 Hulluadt) med Kirke og Skole; *Karup* (1383 Kadorp); *Smerup* (1600 Smerup); *Mygind* (1600 Mygindt). *Mygindlund*, *Mygind Skovhuse* og *Bækager*, Hse. *Holevadgd.* (1688 Hoeluadgaard), *Østerbygd.* (1600



Østerbygrdt.), *Raahavegd.* (1600 Raahaffue), *Skyttegaarden*, *Rabøllegd.* (1600 Ragbøll). *Puge Mølle*, *Vejrmølle*.

Holevad S., een Sognekommune med Hovedsognet, har s. Tingsted og hører under Amtets 1. Forligskr., men i øvrigt under de s. Kredse som Hovedsognet, samt 3. Udskrivningskr.' 181. Lægd. Kirken er selvejende.

Af den romanske Kirke, indviet til Skt. Nikolaus, er bevaret Kor og Skib, opf. af raa Kamp med Hjørnekvadre. Skibet har Spor af Norddøren og et rundbuet Sydvindue. Koret er senere udvidet mod Ø., med gotisk Blindingsgavl, af Munkesten, og er overhvelvet med to Krydshvælv. Skibet har ligeledes indbyggede, gotiske Krydshvælv. Vestaarnet, der har samme Bredde som Skibet, er opf. i sentgotisk Tid af raa Kamp med Blindingsgavle af Tegl i S. og N.; Taarnrummet er overhvelvet. Vaabenhus mod S. af Munkesten. Renæssancealtertavle med Midtbillede af H. Olrik (Christus velsigner Børnene). Alterstager fra 1686; Sølvkalk fra 1706 med Gøye og Thottvaabnet. Romansk Granitfont med Rankeværk paa den firkantede Kummé. Renæssanceprædikestol fra 1619, Stolestader fra 1607 og 1610. Over Korbuen er lille, sentgotisk Krucifiks. To Ligsten over Hans Hansen Fynbo († 1596), som i 33 Aar tjente ærlig og velbyrdige Rikard Berg i Østerbygd., og hans Hustru. — I Kirkegaardsmuren ligger en i nyere Tid tiidels ombygget sentmiddelalderlig Kirkelade, delvis opf. af Munkesten.

Østerbygaard var 1674 en Hovedgaard (22 Td. H.), som Claus Daa mageskiftede til Fru Anne Gyldenstjerne, Hr. Jørgen Brahes (se i øvrigt under Kirken). Senere opføres den dog i Jordebøgerne som Bondegd.

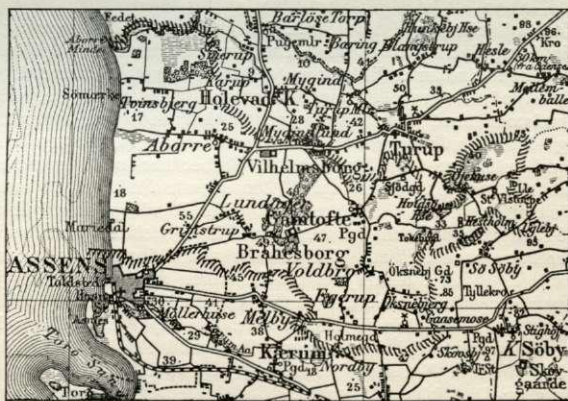
I Sognet har ligget Byen *Ragbølle*, der i 17.-18. Aarh. bestod af 2-3 Gaarde.

*Mygindgd.*, der oprindl. var Krongods, købtes 1513 til Selveje af Herredsfogeden i Baag Hrd. Hans Andersen, men fik i Tidens Løb atter paalagt Landgildeydelse i Lighed med alm. Fæstegaarde (se Aarb. f. dansk Kulturhist. 1894 p. 181).

De faa Gravhøje, som kendes i Sognet, er nu alle sløjfede.

Holevad, der maaske tidligere har haft Turup til Anneks, blev Anneks til Sandager 1571 ifl. Klemmebrevet af 1555.

**Gamtofte Sogn** omgives af Sandager S., fra hvilket det skilles ved Pugemølle Aa og Aborgminde, Holevad, Turup, Vedtofte, Søllested, Søby og Kærum S., Assens Købstadsjorder og Lille-Bælt. Kirken ligger c. 5 km ØNØ. for Assens. De højliggende og særlig mod Ø. bakkede Jorder (Grønsbjærg, 80 m, Kannehøj, 55 m, og Heshbjerg, alle med smuk Udsigt over Bæltet) er overvejende lermuldede. En Del Skov (Smedesk., Glølokke, Tokelund), Eng (Vistorpdam) og Smaasøer (Hvidsø, Øjesø, Søby Sø). Gennem Sognet gaar Landevejene fra Assens til Midjelfart og Odense.



**Befolkning** i 1921: 1158 (1801: 782, 1850: 1299, 1901: 1240), boende i 238 Gde og Hse. Det saml. **Hartk.** (1905): 563 Td.; 72 Gde med 536 og 74 Hse med 27 Td. Hartk., samt 29 jordløse Hse. **Ejds.** (1920): 6260, deraf **Jordv.:** 3722. **Areal:** 2863 ha, hvoraf (1919) besaaet med Hvede 76 ha, Rug 99, Byg 353, Havre 320, Blands. til Modenhed 299, Kartofler 30, Foderroer 131, Sukkerroer 355; Brak ud-



gjorde 104 ha, Grønfelder og Græsning 650, Haver o. l. 92, Tørvemoser 13, Skov 144, Heder og Lyngbakker 2, Klitarealet og Stenmarker 4, Vandar. 24. Kreaturhold (1921): 517 Heste, 1747 Stk. Hornkv. (deraf 883 Køer), 37 Geder, 232 Faar, 511 Svin (1914: 853).

I Sognet Byerne: *Gamtofte* (1193 Tofta; 1383 Gamløftøftæ) med Kirke, Præstegd. og Skole; *Vistorp* (Vedstaarup; 1600 Vistorpe); *Voldbro* (1600 Volbro) med Forsamlingshus (opf. 1910); *Egerup* (1396 Egetorp) med Andelsmejeri (opr. 1888); *Hestholm* (1662 Hestholmb); *Grimstrup* (1600 Grimstrop); *Lundager* (1397 Lundager); *Aborg* (Aborre; 1569 Abor; 1600 Aborg) med Skole, Missionshus, Kbmshdl., Ml., Andelsmejeri („Alha“, ☉: Aborg-Lundager-Holevad-Andelsmejeri; opr. 1893) og Elektricitetsværk. *Twinsbjerg* og *Gaasemosedam*, Hse. *Øksnebjerg Huse* med Brugsforen. og Ml. Den nordøstl. Del af Sognet kaldes *Strølavet*. — Hovedgaarden *Brahesborg* (1662 Brasborre), 83,9 Td. H., Ejds. 1,000, Jordv. 556; c. 415 ha, deraf Ager 277, Eng 54, Skov 69. Under Brahesborg hører endvidere Avlsgaarden *Vilhelmsborg*, 50,3 Td. H., Ejds. 520, Jordv. 339; c. 240 ha (mindre Dele i Turup og Holevad S.), alt Ager. *St.-Vistorp*, 21,2 Td. H., Ejds. 212, Jordv. 135; c. 101 ha, Skov 4, Eng 3, Resten Ager (Gaarden er 1922 under Udstykning). *Mariendal*, 19,2 Td. H., Ejds. 195, Jordv. 130; c. 96 ha, deraf Ager 86, Skov 3, Mose 2. *Øksnekærgd.*, 14,8 Td. H., Ejds. 135, Jordv. 98; c. 84 ha, deraf Ager 63, Eng 12, Skov 5, Mose 2. Desuden Gaardene *Lillemøft* (1600 Liltoft), *Sjodgd.* (Sjødgd.); 1600 Siøde), *Hesseldal*, *Holmegd.* og *Voldbrogd.*

Gamtofte S., en egen Sognekommune, har Tingsted i Assens og Løge under Rets- og Politikr. Assens Kbst. m. m., Assens Amtstuedistr., Assens Løge-, Skatte- og Skyldkr., Amtets 4. Folketingskr., 1. Forligskr. og 3. Udskrivningskr. 187. (østre Del) og 188. Lægd (vestre Del). Kirken er selvejende.

Kirken, indviet til Vor Frue, er for den ældste Dels Vedkommende: Skibet og Korets Vestfag, opf. i romansk Tid af Granitkvadre over Profilsokkel. Skibets oprindl. Nord- og Syddør er endnu i Brug, medens et oprindl. Vindue og Korets Syddør med en derved indmuret Billedsten (spillende Engel) er tilmuret. Koret er i sentgotisk Tid blevet udvidet mod Ø. med Benyttelse af Materialerne, deribl. flere Billedsten og en Stenlampe (med 5 Fordybninger), fra den nedrevne, oprindl. Apsis; et stort Østvindue og den blindingspriedede Gavlspejs er af Munkesten i Munkeforbandt. Koret er overhælvædet med Krydshvalv; Skibet har tre Stjernehvalv. Vesttaarnet, af samme Bredder som Skibet, er opf. i den seneste Middelalder, forneden af Kvadre fra Skibets Vestgavl, foroven af Munkesten, og har Blindingsgavle i S. og N. I Murene Aarstallene 1613 og 1668, dannet af Jærnankre. En spidsbuet Taarnbue forbinder det krydshvalvede Taarnrum med Skibet. Vaabenhuset paa Skibets Sydside har en Renaissance-agtig Kamgavl (c. 1650?); men synes delvis ældre. Af dets to Rum tjener det vestre dels til Begravelse for Familien Seidelin (Provst David Seidelin, † 1791, og Hustru Sophie Elisabeth Brinch, † 1776), dels til Materialhus. Et Kapel paa Skibets Nordside er opf. ca. 1770 af smaa Mursten; det har afvalmet Tag mod N. Snedkret Altertavle i Renaissancestil fra 1589-96 (Jak. Madsens Visitatsbog p. 343 f.) med et nu opmalet Maleri (Nadveren). Kalk og Disk blev ifl. Indskr. 1650 forbedret af Jørgen Brahe og Anne Gyldenstjerne, hvis Navnetræk og Vaaben er indgraveret, af en lille Kalk og Disk, oprindl. givet til Horne Kirke af Frands Bille og Edel Hardenberg. Renaissanceprædikestol fra omt. 1600 (paa Himlen 1597). Romansk Granitfont. I Skibet et temmelig stort sentgotisk Krucifiks med malet Aarstal 1482. Orgel fra 1845. Klokker fra 1395 og 1491. I Kapellet, der skilles fra Skibet ved et smukt Smedejærnsgitter fra 18. Aarh. med det Plessenske og det Rantzauske Vaaben, staar fire Kister af Sandsten, med Ligene af: Chr. Ludv. Rantzau, † 1756, Chr. Rantzau, † 1771, sidstnævntes anden Hustru Eleonore Hedeveg Plessen, † 1770, og Stiftamtmd. Chr. Rantzau, † 1765; i tre Trækister, nu nedsatte paa Kirkegaarden, hviler Frederikke Louise Raben, † 1797, Sofie Hedeveg Rantzau, † 1707(?), og Enkegrevinde Birgitte Eleonore Rantzau, † 1838. I Koret fandtes tidligere et Epitafium over den første lutherske Præst i Gamtofte Jakob Maas, † 1558, hans Søn Andreas, Præst sammesteds, † 1585, og hans Svigersøn Paul Enevoldsen, ligeledes Præst



her, † 1643. Paa Kirkedøren stod Aarst. 1527. — Sentmiddelalderlig Kirkelade, nu Lighus, opført af raa Kamp, forskellige Materialer fra en Apsis og Munkesten i Munkeforbandt.

*Brahesborg* er sikkert den ældre Gaard *Bisbo* (1553: Byszpbo og Bospbo), som 1525 og 1535 ejedes af Landsdommer Verner Bertelsen Svale, † omt. 1560, dernæst af Sønnen Christen Sv., † 1591, Joh. Maccabæus 1609, Ove Bille, † 1618, og Døtrene Karen og Hilleborg B., der mageskiftede den for Skovgaarde til Hr. Jørgen Steensen Brahe til Hvedholm m. m., en af Tidens største Godsejere paa Øen, kaldet „den lille Konge i Fyn“. Det var ham, der opførte *Brahesborg* (se nedfr.). Efter hans Død 1661 ejede hans Enke Anne Gyldenstjerne, † 1677, Gaarden og derefter hendes Sønnedøtre Sophie og Anne, g. m. Knud Thott og Holger Rosenkrantz (se Kirkeh. Saml. 5. R. III p. 300); efter Sophie Brahes Død 1671 gik hendes Halvpart i Arv til hendes 3 Døtre, af hvilke den ene var gift med Gehejmerd. Marcus Gøye, † 1698; denne sammenkøbte Gaarden paa ny og efterlod den til sin Datter Charlotte Amalie, der 1716 ægtede Grev Chr.



Brahesborg.

Rantzau til Rosenvold, Statholder i Norge, † 1771. Den forblev nu i Familien Rantzaus Eje, indtil de uheldige Konjunkturer efter Krigen 1807-14 nødte den dav. Besidder til at fratræde Gaarden, hvorefter den overtoges af Statskassen. 1828 købtes den for 228,000 Rd. af Højesteretsadvokat, Gehejmekonferensrd. W. F. Treschow, † 1869, sammen med Proprietær C. E. Berg til Skjoldemose, og den første blev kort efter Enejær af Gaarden, som han 1854 overdrog Adoptivsønnen, Kmhr. F. W. Rosenkilde Treschow, † 1869, hvis Søn, Kmhr. C. A. R. Treschow, 1911 overdrog den til Sønnen Løjtn. F. W. Treschow. — Hovedbygningen, der ligger smukt ved Skov og Sø, omgivet af Grave, er ifl. Indskr. over Hoveddøren og Aarst. paa Muren opf. 1638-56 af Jørgen Brahe og Anne Gyldenstjerne, hvis Navne ogsaa staar paa Muren. Det er en enkelt Bygning i to Stokv. af Grundmur, oprindl. med tre Taarne, men ombygget i Midten af 18. Aarh. bl. a. med Nedbrydning af de 3 Taarne. Højere oppe paa Muren staar Aarst. 1756 og G. C. R. og E. H. P., ☉; Chr. Rantzau og Eleonore Hedevig Plessen. Den af J. Brahe ligeledes opførte Lade faldt ifl. Indskriften paa Bygningen ned Julenat 1717 og genopførtes 1718 af Rantzau. I Havestuen staar Thorvaldsens Merkur, udf. i Marmor af H. V. Bissen. Fra Bygningen fører en 1850 opført Jærnhængebro over til den smukke, store Have. Foran Bygningen en Broncebuste af Gehejmekonferensrd. W. F. Treschow. En Samling gamle fynske Milepæle er 1909 opstillet i Slotsgaarden foran Ridebanen. (Litt.: W. Norvin, B., i Dske Hgde ved 1920. — G. L. Wad: Af Marcus Gjøes Tegnebog, i „Fra Fyens Fortid“ I p. 13 flg.).

*Store-Vistorp* ejedes i Beg. af 19. Aarh. af Find Findsen. Hans Søn, Find Larsen, ombyggede den 1852-58, og den forblev i Familiens Eje indtil 1907, da den solgtes til Jægerm. C. C. K. Rosen. Denne solgte 1918 Gaarden til Propr. C. Due; 1919 solgtes den



til Propr. R. Boas. Efter at Udbygningerne er nedbrændt, er Gaarden 1922 solgt til Udstykningsforen. f. Sjæll. og Fyns Stift.

I Sognet har ligget Gaardene *Gammelbo, Nybo* og *Sønderskov*, alle nævnt Aar 1600; den første omtales allerede 1397.

*Hestholm* tilhørte 1576 og 1589 Knud Daa.

*Egerup* er vel det 1396 af Peder Madsen, 1397 af Adelsmanden Laurids Jensen beboede Ekedorp. Claus Ulfeld skænkede 1482 „Eggroppe Gaardt“ til Skt. Knuds Kirke i Odense.

Navnet *Aborg* synes at minde om en Borg, og der er ogsaa 1831 fremgravet Kampestensfundamenter og en Kælderhvelving c. 100 Skridt S. for Mindet (se Nord. Tidsskr. for Oldk. I p. 190 flg.).

En af Odense Stifts katolske Regnskabsprovster kaldtes Provst i *Tofte*, d: Gamtofte, fordi denne Kirke var henlagt til hans Underhold.

Om Bisbo minder endnu *Bisbo Krog*, en Lokalitet ved Brahesborg. Der findes dog ingen Bygningsspor.

Ved Gamtofte Kirke holdtes tidligere Herredsting.

Paa Brahesborg, hvor Faderen var Mejeriforpagter, er Oldgranskeren C. C. Rafn født 10/1 1795.

Et af Jørgen Brahe og Hustru stiftet Hospital i Gamtofte solgtes 1892; Renterne af Salgssummen uddeles til trængende i G., Barløse, Turup og Hølevad Sogne.

SØ. for Gamtofte ligger Gravhøjen *Tokehøj* med Rest af stensat Grav; tæt derved har ligget en anden Høj. I Tokelund ses 11 mindre Gravhøje (de 9 udgravede paa Fr.VII's Foranledning).

**Kærum Sogn** (se Anm. p. 375) omgives af Assens Købstadsjorder, Gamtofte, Søby, Flemløse og Sønderby S. samt Lille-Bælt, der her afsætter *Noret*, mod S. begrænset af Halvøen *Øret* og den smalle Landtange *Drejet*. Kirken ligger c. 4 km ØSØ. for Assens. Jorderne, der fra den østl., højtliggende og



bakkede Del (Egeberup Banker, Toftebakke, 46 m) sænker sig jævnt mod Kysten, er overvejende lermuldede. Til Sognet hører den c. 65 ha store *Torø* (1231 Thorø) i Lille-Bælt. Kærum Aa, der kommer fra den c. 9 ha store Nordby Sø, løber mod V. gennem Sognet og falder ved Assens i Lille-Bælt. Gennem Sognet gaar Landevejene fra Assens til Odense og Faaborg samt Assens-Tommerup Banen.

**Befolkning** i 1921: 1400 (1801: 754, 1850: 1108, 1901: 1437), boende i 337 Gde og Hse. Det saml. **Hartk.** (1905): 335 Td.; 61 Gde med 302 og 230 Hse med 33 Td. Hartk., samt 13 jordløse Hse. **Ejdsck.** (1920): 4368, deraf Jordv.: 2277. **Areal:** 1744 ha, hvoraf (1919) besaaet med Hvede 15 ha, Rug 78, Byg 273, Havre 112, Blands. til Modenhed 174, Kartofler 27, Foderroer 53, Sukkerroer 362; Brak udgjorde 15 ha, Grønfoder og Græsning 412, Haver o. l. 47, Torvemoser 6, Skov 36, Klitarealer og Stenmarker 3, Vandar. 16. **Kreaturhold** (1921): 387 Heste, 1087 Stk. Hornkv. (deraf 621 Køer), 36 Geder, 273 Faar, 524 Svin (1914: 1025).

I Sognet Byerne: *Kærum* (1514 Kerndorp; 1600 Kierumdrup; 1688 Kierum) med Kirke, Præstegd., Skole og Forskole (opf. 1900), Ml. (opf. 1887) og Jærnbanehpl.; *Mejlby* (Melby; 1530 Mælby); *Nordby* (Vid. Selsk. Kort har Naarup; Matrikel 1688 Naarup Bye; 1539 Nørby); *Egeberup* (1425 Ebdorpp), en Del i Sønderby S., se d., — 1921: 86 Gde og Hse med 384 Indb.; heraf 36 Gde og Hse med 178 Indb. i Sønderby S. — med Skole og Forskole, Kbmdshdl., Brugsforen., Missionshus (opf. 1914), Jærnbane- og Telegrafst. samt Posteksp.; *Saltofte* (1600 Saltofte)



med Kbmdshdl.; *Torøhuse*, Fiskerleje og Toldassistentst. (Torø Red mellem Torø og Assens benyttes af Fiskerlejet som Havn) — 1921: 85 Gde og Hse med 328 Indb. —, med Skole (opf. 1900), Forskole (opf. 1920), to Kbmdshdlr. og Forsamlingshus (opf. 1896). *Ebberup Banker*, Gde og Hse. *Kærum Banker*, *Mejlby Hse* og *Langeløkke*, Hse. — *Kærumgd.*, 14,4 Td. H., Ejds. 156, Jordv. 101; c. 80 ha, deraf Ager 70, Eng 6, Skov 2 (2 Arb.hse). *Gammelgd.*, 14,1 Td. H., Ejds. 142, Jordv. 91; c. 61 ha. — *Kerndrupgd.*, *Norbygd.*, *Holmegd.* (1600 Holme), *Holegd.* (1583 Holenn), *Drudgd.*, *Terpegd.* (1583 Tarupgrdt.), *Truelsmosegd.* og *Follesledgd.* m. m. *Torø* havde 1921 7 Indb.

Kærum S., en egen Sognekommune, har Tingsted i Assens og hører under Rets- og Politikr. Assens Kbst. m. m., Assens Amtstuedistr., Assens Læge-, Skatte- og Skyldkr., Amtets 4. Folketingskr., 1. Forligskr. og 3. Udskrivningskr.' 189. Lægd. Kirken er selvejende.

Kirken, der ligger meget højt, har været indviet til Skt. Laurentius. Dens ældste Partier, Skibet og Korets Vestfag, er opf. af Fraadsten i romansk Tid. Koret har udvendig paa Syd- og Nordmur tre høje, oprindelige, rundbuede Blindinger med Pilastre og indvendig to tvedelte Blindinger. Skibets Langmure har Rundbuefrise; paa Sydsiden er den oprindl., rundbuede Dør bevaret, Rester af Norddøren ses i Vaabehuset. Koret er i sentgotisk Tid forlænget mod Ø. af Tegl i Munkeforbandt; udvendig i Sydmuren er indmuret en romansk Ligsten med Korsstav. Omtr. samtidigt er Skibet udvidet mod V. og Vesttaarnet opført af Munkesten i Munkeforbandt med Blindingsgavle og pinakelprydede Trappetinder. Det krydshvælvede Underrum er forbundet med Skibet ved en Spidsbue. Skib og Kor har hvert tre Fag sentgotiske Krydshvælv. Nyt Vaabehus mod N., med kamtakket Gav. Kirken er i 1891-94 undergaaet en gennemgribende Restauration (Arkitekt N. P. Jensen, Odense), hvorved bl. a. de oprindelige Vinduer er fremdraget, nye Kamme opsat, Blytaget erstattet med Tegl, Taarnet delvis skalmuret, nye Gesimser opsat m. m. Renæssancealtertavle fra 1590'erne (Jak. Madsens Visitatsbog 333 f.) med to Malerier (Nadveren og Jesu Daab) af P. Møller 1893. Sølvforyldt, gotisk Kalk. Renæssanceprædikestol fra 1616. Romansk Granitfont med Løvværkslyngninger og Dyrefigurer. I Skibet et stort, sentgotisk Krucifiks. Over Alteret et Orgel fra 1843. Over Indgangen fra Vaabehuset en romansk Løve af Kridtsten med et Dyrehoved (Vædder) i Forpoterne. I Koret en aflang Egetræs Gravramme, der tidl. har ligget lige neden for Koret, med en Indskr. fra 1573 over ærlig Mand Chf. Nielsen (Baag Herreds Tingskriver). Ved Kirkens Nordmur ligger en anden romansk Ligsten med et ligearmet Kors m. m. Der er fundet kalkmalede Dekorationer (se Magn. Petersen, Kalkm. p. 64), bl. a. et Bomærkeskjold og Navnet Chf. Nielsen 1571, sikkert foranævnte Tingskriver. (Om Kirken se J. Helms, Tufstenskirker, p. 108, med fl. Afbildninger). Ved Kirkegaardsporten et Hus, hvis nordl. Del er en Rest af den sentmiddelalderlige Kirkelade.

1425 gav Fru Mette, Scelli (?) Lasses Enke, til Ricman van der Lancken paa Hagenskov Skøde paa en Hovedgaard i „Ebdorpp“ med en Landbostavn.

Byen *Nordby* menes at have givet Navn til de 2 adelige Slægter Norby; i hvert Fald har Adelsmænd med dette Navn ejet Gods her (se A. Thiset, De to Norby-Slægters Herkomst, i Dske Magaz. 5. R. VI p. 1).

*Torø* siges i Vald. II's Jordebog at have haft Daadyr; Daavildtet fandtes her endnu i 16. Aarh.; fra gl. Tid var Øen ogsaa skovklædt. Øen var Krongods lige til 1667, og dens ældste kendte „Lensmand“ var Borgmesteren i Assens Berild Pedersen, † 1514. Efter at have tilhørt forskellige Ejere var Øen igen i 19. Aarh. Statsejendom, men bortsolgt ved Aukt. 1905; den tilhører fra 1917 Direktør H. Plums Familielegat, og den gamle Gaard (nævnt allerede i 16. Aarh.) er restaureret og monteret i Bondestil, og tjener til Mødested for Slægtens Medlemmer.

Jordfaste Oldtidsmindesmærker findes nu ikke i Sognet; men ifl. Dske Atlas har der endnu i 18. Aarh. været en Del „hedenske Begravelser“ paa Markerne. Ved Kærumgaard er under flad Mark gjort et rigt Gravfund fra den romerske Jernalder, med Kande og Kasserolle, lille Spejl og Drikkehornsbeslag, alt af Bronze samt Lerkar.

Sognet var vistnok allerede før Reformationen Anneks til Assens; efter Reformationen



var det en kort Tid et eget Pastorat, men blev atter 1549 Anneks til Assens; fra 1886 er det igen blevet et eget Pastorat.

Litt.: J. M. Møller, Hist. Oplysn. om K. Sogn, i „Fra Arkiv og Museum“ V p. 71 flg. — S. Forf., Om Afladsbreve til K. Kirke, i Kirkeh. Saml. 5. R. I p. 151.

**Søby Sogn** (*S.-Turup Km.*) omgives af Gamtofte S. (der skiller det fra Annekset Turup), Kærum, Flemløse og Søllested S. Kirken ligger c. 9 km Ø. for Assens. De højtliggende og stærkt bakkede Jorder (højeste Punkt Skovsbjærg med trig. St., 97 m; St.-Øksnebjerg, 84 m; Uglebjerg 95 m m. fl.) er overvejende muldsandede, mod S. grusede og muldblandede. Gennem Sognet gaar Landevejen fra Assens til Odense.



Befolkning i 1921: 407 (1801: 298, 1850: 405, 1901: 378), boende i 83 Gde og Hse. Det saml. Hartk. (1905): 166 Td.; 29 Gde med 151 og 51 Hse med 15 Td. Hartk., samt 4 jordløse Hse. Ejds. (1920): 1793, deraf Jordv.: 996. Areal: 923 ha, hvoraf (1919) besaaet med Hvede 6 ha, Rug 47, Byg 133, Havre 80, Blands. til Modenhed 122, Kartofler 9, Foderroer 56, Sukkerroer 113; Brak udgjorde 24 ha, Grønfoder og Græsning 226, Haver o. l. 26, Tørvemoser 23, Skov 6, Heder og Lyngbakker 3, Vand. 6. Kreaturhold (1921): 155 Heste, 590 Stk. Hornkv. (deraf 338 Køer), 13 Geder, 95 Faar, 267 Svin (1914: 557).

I Sognet Byerne: *Kirke-Søby* (1600 Søby) med Kirke, Præstegd., Skole og Kbmdshdl.; *Sø-Søby* (1662 Søe Søebye) med Kbmdshdl. *Tylle* (1600 Thyllit), Gde og Kro. *Gaasemose*, Hse. — Af Hovedgaarden *Skovgaard* (1662 Skoufs Gaarde) er 1922 ifl. Indb. fra Lensnævnet 25,5 Td. H. stillet til Raadighed for Staten. Gaarden havde 1920 29,9 Td. H., Ejds. 300; c. 168 ha, deraf Ager 152, Eng 14, Skov 2. *Øksnebjerggd.*, 22,6 Td. H., Ejds. 225, Jordv. 150; c. 111 ha, deraf Ager 101, Eng 5, Skov 1, Mose 1 (2 Hse). — *Kohavegd.*

Søby S., een Sognekommune med Annekset, har Tingsted i Assens og hører under Rets- og Politikr. Assens Kbst. m. m., Assens Amtstuedistr., Assens Læge-, Skatte- og Skyldkr., Amtets 4. Folketingskr., 1. Forligskr. og 3. Udskrivningskr. 186. Lægd. Kirken er selvejende (fra 1907).

Kirken er en Langhusbygning. Dens ældste Del, Skibets Langmure, er opført i den tidligere Middelalder af utilhuggen Kamp. I sentgotisk Tid er det oprindelige Kor blevet nedrevet og Skibet forlænget mod Ø.; det indre har fire Krydshvælv, hvoraf det østligste er nyere. Det sentgotiske Vesttaarn, fornedet af utilhuggen Kamp, foroven af Munkesten, har Gavle med Blindinger i N. og S. Det senere hvælvede Undermure aabner sig til Skibet med en Spidsbue. Vaabehuset paa Skibets Nordside er opført af gammelt Granitmateriale. Kirken er i 1879 undergaaet en uheldig Restauration. Altertavlen er et Renaissancearbejde fra Begyndelsen af 17. Aarhundrede; i Midten et nyere Maleri (Christus i Krybben). Sølvkalken, skænket 1709 af Mogens Holck og Barbara Kirstine Steensen, bærer disses Vaaben. Prædikestol fra samme Tid som Altertavlen. Romansk Granitfont, ophugget 1879, med Menneskehoveder og Planteslyngninger. Daabsfad skænket 1675 af Erik Steensen og Fru Kirsten Rothkirck. I Skibet et stort, sentgotisk Krucifiks. Præste- og Degnestol samt Stolestader fra Begyndelsen af 17. Aarh. Paa et Brudstykke af et Endestykke til et Stolestade findes Aarst. 1497. I Skibet Ligsten over Præsten Severin Hansen Hintzholm, † 1641, og hans to Hustruer (alle Aarst. udfyldte).

*Skovgaard* er en gammel Hovedgaard, der 1466 tilhørte Verner Pedersen, 1486 Otte Skinkel, 1519-20 Laurids Pedersen, Sønnen Oluf Norby 1570, dennes Søn Henrik N., † 1594, hans Søster Magdalene, † 1601, hendes Brodersøn Oluf N. 1630, der vistnok solgte Gaarden til Hr. Jørgen Brahe, som mageskiftede den til Jomfruerne Karen og Hilleborg Bille for Bisbo. De maatte 1660 afhænde S. til deres Søstersøn Jørgen Hart-



vigsen, men betingede sig Husly paa Gaarden, hvor de døde i stor Armod. Jørgen Hartvigsens Enke Kirsten Rothkirck købte 1670 S. af sin afdøde Husbonds Søsken og ægtede Amtmd. Erik Steensen, † 1701; hun døde 1706. S. kom derefter til Datteren Barbara Kirstine Steensen, g. m. Oberst Mogens Holck († 1712). Hun opførte 1721 en Hovedbygning af Bindingsværk. Ved hendes Død 1755 blev S. solgt for 27,240 Rd. til Gehejmerd. Grev Chr. Rantzau til Brahesborg, i hvis Familie den senere forblev indtil 1922, da den sammen med Øksnebjerg solgtes til hidtilvær. Forp. Aug. Kjær, og Størstedelen af Gaarden afgaves til Udstykning. Ifl. Grev Erhard Rantzaus Disposition af  $\frac{4}{9}$  1828 var den tidl. forenet med det grevelige Rantzauske Forlods. — Hovedbygningen, en hvidkalket Bindingsværksbygning med en 1863 tilbygget Frontespice, er opf. 1721 (se ovfr.).

Ved *Øksnebjerg* stod  $\frac{11}{6}$  1535 det bekendte Slag i Grevens Fejde, hvor Chr. III's Feltherre Joh. Rantzau overvandt Lübeckernes Hær under Grev Joh. af Hoya, som faldt i Slaget.

Ved Skovgaarde har der tidl. været en berømt Kilde, *Guldkilde*, omtalt i 18. Aarh.

Et Hospital i K.-Søby, opr. 1735 af Barbara Kirstine Steensen, Enke efter Mogens Holck til Skovgaarde, for 4 fattige, er nedbrændt c. 1910 og ikke genopbygget; Forsikringssummen lagdes til Legatkapitalen, og Grunden lagdes til Kirkegaarden.

Alle de Gravhøje, der kendes i Sognet (c. 12), er nu sløjfede; V. for Kirke-Søby dannede 5 af dem en Gruppe, *Bittehøjene*.

**Turup Sogn** (*Søby-T. Km.*), Anneks til Søby S., omgives af Gamtofte (der adskiller det fra Hovedsognet), Vedtofte og Barløse S., fra hvilket det skilles ved Pugemølle Aa, samt Hølevad S. Kirken ligger c. 7 km NØ. for Assens. De højtliggende og bakkede Jorder (højeste Punkt, Ravnebjerg, 74 m) er dels sandede og sandmuldede, dels lerede. Lidt Skov. (Hunkebjerg Sk.). Gennem Sognet gaar Landevejen fra Assens til Odense.



**Befolkning** i 1921: 705 (1801: 379, 1850: 680, 1901: 707), boende i 157 Gde og Hse. Det saml. **Hartk.** (1905): 194 Td.; 38 Gde med 169 og 111 Hse med 25 Td. Hartk., samt 3 jordløse Hse. **Ejds.** (1920): 2458, deraf **Jordv.**: 1269. **Areal**: 1067 ha, hvoraf (1919) besaaet med Hvede 13 ha, Rug 60, Byg 143, Havre 104, Blands. til Modenhed 119, Kartofler 14, Foderroer 79, Sukkerroer 98; Brak udgjorde 29 ha, Grønfoeder og Græsning 264, Haver o. l. 34, Tørvemoser 6, Skov 29, Vandar. 4. **Kreaturhold** (1921): 227 Heste, 863 Stk. Hornkv. (deraf 488 Køer), 23 Geder, 80 Faar, 386 Svin (1914: 759).

I Sognet Byerne: *Turup* (1600 Thurup) med Kirke, Skole, Fattiggaard (opr. 1865; 16 Pl.), Forsamlingshus (opf. 1894), Kbmshdl., Brugsforen., to Møller, Andelsmejeri (opr. 1891) og Posteksp.; *Blangstrup* (1396 Blantorp; 1600 Blanstrop) med Kbmshdl.; en Del af *Hesle* (1470 Heselæ; Resten i Vedtofte S.). *Hunkebjerg Hse*, *Trashuse*, *Hvidsø Hse*, *Kærtingtofte*, *Lillemose*, *Ravndal*, *Øjehuse*, *Smaabjerg Hse* og noget af *Mygindlund* (se Hølevad S.), Hse. — En Gaard i Blangstrup: 15,8 Td. H., Ejds. 154, Jordv. 118; c. 81 ha, deraf Ager 70, Eng 5, Skov 3, Mose 1 (1 Hus). *Blangstrupgd.*, 12,6 Td. H., Ejds. 126, Jordv. 90; c. 63 ha, deraf Ager 54, Eng 4, Skov 4. *Turupgd.*, *Hestbjærggd.*, *Heslegd.*

Turup S., een Sognekommune med Hovedsognet, har s. Tingsted og hører under de s. Kredse som dette, samt 3. Udskrivningskr. 182. Lægd. Kirken er selvejende (fra 1913).

Kirken er en Langhusbygning, hvis ældste Del, Skibets to vestligste Hvælvingsstag, er opført i romansk Tid af raa Kamp med Kvaderstenshjørner. Levninger af de oprindl. Døre ses. Senere er det oprindl. Kor med Apsis blevet nedbrudt og det herved fremkomne Materiale anvendt til Langhusets Forlængelse mod Ø.; i Soklen ses de krumhugne Kvadre fra Apsis. Østgavlens Spids, med Blindinger, er af Munkesten. Det indre



har tre sentgotiske Krydshvælv. Vesttaarnet, fra den senere Middelalder, af Munkesten, har samme Bredde som Skibet; dets Blindingsgavl vender i N. og S.; det krydshvælvede Taarnrum aabner sig med en Rundbue ind til Skibet. Vaabenhuset paa Skibets Nordside, er af Munkesten og gammelt Granitmateriale; det blev 1918 indr. til Ligkapel, og Hovedindgangen henlagdes til Taarnet. Altertavle i Renæssancestil fra Beg. af 17. Aarh.; i Midten et Maleri af Anker Lund fra 1906 (Christus paa Vejen til Emaus). Prædikestol i Renæssancestil; paa Himlen Aarst. 1598. Døbefont af Egetræ med Aarst. 1592. En paabegyndt romansk Granitdøbefont er indmuret i Kirkegaardsmuren med Skaalen vendende ud mod Vejen. I Skibet et stort, udskaar, sentgotisk Krucifiks. I Kirkens Vestende et lille Pulpitur.

„Hesletgaard“ i Turup Sogn tilhørte 1516 Jørgen Marsvin, som havde pantsat den til Fru Mette Clausdatter, som s. A. oplod sin Panteret til Laurids Skinkel.

Kun 2 forlængst sløjfede Gravhøje kendes i Sognet.

Turup S., der maaske tidligere har været annekteret til Holevad, blev 1555 Anneks til Søby Sogn.

**Skydebjerg Sogn (S.-Orte Km.)** omgives af Annekset Orte, Ørsted og Kerte S. samt Vends Hrd. (Rørup S.) og Odense Hrd. (Vissenbjerg S.), fra hvilket det skilles ved Brænde Aa, der løber gennem den nordl. Del af Sognet. Kirken ligger c. 15 km NØ. for Assens og c. 22 km VSV. for Odense. Jorderne, der er højtliggende og meget bakkede (højeste Punkt, Ormhøj, 96 m; Rokkebjerg, Aalundshøj m. fl.), er dels lermuldede, dels muldgrusede, grusede og sandede. Gennem Sognet gaar Landevejen fra Assens til Bogense samt Odense-Strib Banen.



**Befolkning** i 1921: 1554 (1801: 436, 1850: 677, 1901: 1445), boende i 299 Gde og Hse. Det saml. **Hartk.** (1905): 180 Td.; 26 Gde med 139 og 228 Hse med 33, forsk. Lodder med 8 Td. Hartk., samt 6 jordløse Hse. **Ejdsks.** (1920): 4225, deraf Jordv.: 1483. **Areal:** 1263 ha, hvoraf (1919) besaaet med Hvede 8 ha, Rug 92, Byg 140, Havre 84, Blands. til Modenhed 174, Kartofler 29, Foderroer 104, Sukkerroer 35; Brak udgjorde 64 ha, Grønfoder og Græsning 332, Haver o. l. 48, Tørvemoser 28, Skov 67, Vandar. 5. **Kreaturhold** (1921): 198 Heste, 753 Stk. Hornkv. (deraf 407 Køer), 27 Geder, 72 Faar, 480 Svin (1914: 856).

I Sognet Byerne: **Skydebjerg** (1393 Schydebyergh) med Kirke, Præstegd., Skole og Forskole, Kro, Kbmshdl. og Andelsmejeri (opr. 1887, ombygg. 1908); **Aarup** (c. 1442 Adorp) — 1921: 166 Gde og Hse med 956 Indb., 1911: 883 Indb. med bl. a. flg. Erhverv: Landbr. 46, Haandv. og Ind. 332, Handel o. l. 229, Transp. 89 — med Filialkerke, 2 Kommuneskoler, Realskole, Teknisk Skole (opf. 1892), Industriforeningsbygn. med Teater og Biografteater (opf. 1890), Apotek (flyttet 1872 hertil fra Gribsvad), Amtssygehus (opf. 1914), Missionshus (opf. 1898), Ungdomshjem (opf. 1908), Brugsforen., fl. Købmandsforretn., Dampml., Kalkbrænderi, Maskinfabr., Mejeri (opr. 1909), Trykkeri, Hotel, Gæstgiveri, „A. og Omegns Spare- og Laanekasse“ (opr. 1894; Indsk.  $\frac{31}{12}$  1920 1,607,963, Reservec. 85,425 Kr.), „Banken for A. og Omegn“ (opr. 1911;  $\frac{31}{12}$  1920: Aktiekap. 100,000, Indsk. 1,719,344, Reservec. 96,208 Kr.), Vandværk (anl. 1915), Elektricitetsværk (anl. 1908), Markedsplads (5 aarl. Markeder med Heste og Kreat.), Sportsplads, Jærnbane- og Telegrafst. samt Posteksp. (Bygn. opf. 1910). **Taarup** (1600 Skydbiergthorp), Huse, med Ægpakkeri. **Longerne**, Gde og Hse. **Bremerholm** og **Lindebjerg**, Hse. — **Taarupgd.**, 23,4 Td. H., Ejdsks. 250, Jordv. 175; c. 182 ha, deraf Ager 174, Eng 6, Skov 1. **Gavnbygd.** (1600 Gaffinbye, var i 18. Aarh. 2 Gde), 13,6 Td. H., Ejdsks. 125, Jordv. 75; c. 77 ha, deraf Ager 66, Eng 5, Skov 5, Mose 1 (2 Hse). — **Mollegd.**



Skydebjærg S., een Sognekommune med Annekset, har Tingsted i Assens og hører under Rets- og Politikr. Assens Kbst. m. m., Assens Amtstuedistr., Assens Læge- og Skattekr., Vends og Baag Hrdr.s Skyldkr., Amtets 6. Folketingskr. 1. Forligskr. og 3. Udskrivningskr.' 178. Lægd (bliver fra  $\frac{1}{4}$  1923 delt i 2 Lægder: 178 a (nordre Sognefogeddistr., Aarupdistriktet) og 178 b (søndre Sognefogeddistr., Bøgebjærgdistriktet)). Kirken er selvejende.

Kirkens ældste Del, det oprindelige Skibs Vestgavl, hele søndre og et lille Stykke af nordre Mur er opf. i romansk Tid af raa Kamp med Kvaderhjørner og -sokkel. Det tidl. Kor og Størstedelen af Skibets Nordmur er blevet nedrevet i 1850'erne og Kirken derpaa udvidet mod Ø., opf. af smaa Mursten paa Granitsokkel. Det sentgotiske Vesttaarn af Munkesten har Blindingsgavle; det krydshvævede Taarnrum aabner sig ind til Skibet med en Rundbue. Vaabenhuset, mod N., er moderne. Kirken har fladt, pudset Loft. Altertavle i Renæssancestil fra Beg. af 17. Aarh. med et nyt Maleri (Hyrderne paa Marken og Jesus med de smaa Børn). Prædikestolen er et Renæssancearbejde fra Beg. af 17. Aarh. Romansk Granitfont. I Skibet bruskarokt Egetræsepitafium med Portrætmaleri over Præsten Jens Pedersen Bang, † 1690, og Hustru, opsat af dem selv 1680. I Kirken et lille Krucifiks fra c. 1500.

Filialkirken i Aarup er opf. 1903 (indv.  $\frac{8}{11}$ ) paa den tidl. anlagte Kirkegaard paa en høj Bakkeskraaning V. for Byen, efter Tegn. af Arkt. N. P. Jensen. Kirken, der er opf. i Rundbuestil af røde Sten paa Sokkel af kløvet Granit, bestaar af Kor mod V. og spirklædt Taarn med Vaabenhus mod Ø.; dens Indre er tøndehvælvet og smukt dekoreret. Opførelsen kostede c. 24,000 Kr., hvoraf Staten ydede  $\frac{3}{4}$ . Ligkapel opf. 1896.

En By *Seby* i Skydebjærg S. nævnes c. 1400, men er ellers ukendt.

En Væbner Iver Finsen af Skydebjærg nævnes 1393 og 1396.

Agronomen Knud Frantzen aabnede 1868 en Landbrugsskole i Aarup (egentlig den 1865 grundlagte Højskole i Kavslunde, der flyttedes hertil), som dog atter gik ind 1869.

Sagnet har, vel paa Grund af Sognets Navn, gjort denne Egn til Skuepladsen for Palnatokes Bedrift: at skyde Æblet af Sønnens Hoved. Et Sted ved Skydebjærg By hedder Tokkenskov.

NØ. for Skydebjærg har ligget en meget anselig Gravhøj, *Ormehøj*, og NV. for Byen en Stendysse, begge forlængst sløjfede.

Litt.: Povl Hansen, Fra Hoveritiden, i Aarb. f. dansk Kulturhist. 1898.

**Orte Sogn (Skydebjærg-O. Km.),** Anneks til Skydebjærg, omgives af dette og Ørsted S. samt Odense Hrd. (Tommerup og Vissenbjærg S.), fra hvilket det skilles ved Brænde Aa (en Gren af denne løber sydligere gennem Sagnet). Kirken ligger c. 16 km NØ. for Assens og c. 19 km VSV. for Odense. Jorderne, der er højtliggende og meget bakkede (*Frøbjærg Bavnehøj*, Fyns højeste Punkt, 131 m; Brændholt Bjærg, 117 m; Bøgebjærg m. fl.) er dels lermuldede, dels muldgrusede, grusede og sandede. En Del Skov (Brændholt, Ryds-mose, Frølund's Have, Nordenhave Sk.). I den nordvestl. Del gaar Landevejen fra Assens til Odense-Middelfart Landevej.



**Befolkning** i 1921: 1251 (1801: 497, 1850: 1233, 1901: 1242), boende i 275 Gde og Hse. Det saml. Hartk. (1905): 278 Td.; 58 Gde med 225 og 226 Hse med 52, forsk. Lodder med 1 Td. Hartk., samt 6 jordløse Hse. Ejdsrk. (1920): 3684, deraf Jordv. 1920. **Areal:** 2128 ha, hvoraf (1919) besaaet med Hvede 25 ha, Rug 152, Byg 173, Havre 171, Blands. til Modenhed 265, Kartofler 37, Foderroer 194, Sukkerroer 19; Brak udgjorde 116 ha, Grønfoder og Græsning 619, Haver o. l. 50, Tørvemoser



56, Skov 149, Heder og Lyngbakker 21, Vandar. 9. **Kreaturhold** (1921): 373 Heste, 1549 Stk. Hornkv. (deraf 853 Køer), 45 Geder, 238 Faar, 855 Svin (1914: 1599).

I Sognet Byerne: *Orte* (1348 Ortæ) med Kirke, Skole og Kbmshdl.; *Frøbjærg* (1383 Frøbyærgh) med Skole, Forsamlingshus, Kbmshdl., Brugsforen. og Ml. Saml. af Gde og Hse: *Hestbjærg* med Skole; *Ladegaard* (1600 Lagaard); *Ladegaardsskov*; *Langkrog*; *Ellemose Have*; *Aalsmose*. *Ladegaard Mark*, *Frøbjærg Vænge*, *Skovhuse* (1688 Orte Schouhuusse), *Stumphul*, *Knoldshave*, *Markusholm*, *Temeshave*, *Krogmark* og *Vejsmark*, Huse. *Fattiggaarden Damgaarden* (opr. 1868, 40 Pl.). — *Pejrupgd.* (1600 Perup), 14,7 Td. H., Ejds. 150, Jordv. 100; c. 115 ha, deraf Ager 86, Eng 8, Skov 11 (2 Hse, 1 Smedje). — *Gaardene Krongd.*, *Brændholt* (1600 Brendolt), *Topgd.* (1600 Thop), *Hyllekærgd.* (1688 Hylde Kierbye, 5 Gde) og *Ulskovgd.* (1600 Vlschouff).

Orte S., een Sognekommune med Hovedsognet, delt i to Sognefogeddistrikter, har s. Tingsted og hører under de s. Kredse som dette, samt 3. Udskrivningskr. Lægd 177 a (nordlige) og 177 b (sydl. Sognefogeddistrikt). Kirken er selvejende.

Kirken, tidligere indviet til Skt. Nicolaus, er for den ældste Dels Vedkommende, Taarnet, opført i Middelalderens Slutning af Munkesten paa Granitsokkel. Taarnrummet har Krydshvælv. Langhuset er ombygget i 1848-51 af smaa Mursten paa Granitsokkel. Middelalderlig Altertavle, sammenstillet af to gotiske Alterskabe, det øverste fra c. 1525, med Skt. Anna, Jomfru Maria og Christusbarnet, det nederste fra c. 1450, med Christus paa Korset, Maria og Apostle. Prædikestol i Renæssancestil fra 1625. Romansk Granitdøbefont. Stolestadernes Endestykker er dels fra gotisk Tid, dels fra Renæssancetiden; paa et af dem Aarst. 1641. I Taarnets Østvæg et Krucifiks og en Figur af en Bisp fra gotisk Tid.

I Orte laa forud Hovedgaarden *Frøbjærg*, der nævnes 1383; nogle Aar senere skrev Hr. Berneke Skinkel, † 1418, sig til F. En følgende Ejer eller Parthaver var Hr. Lage Brok og derefter dennes Datter Margrethe, g. m. Hr. Niels Clausen (Sparre) til Ellinge i Skaane. Efter at denne havde sluttet sig til de svenske, blev F. beslaglagt af Kongen, som 1506 overdrog den til Hr. Henrik Knudsen Gyldenstjerne. Aar 1540 blev det beslaglagte Gods imidlertid tilbagegivet til Fru Margrethes svenske Arvinger af Slægterne Bielke og Banér, hvilke besad det lige til 1664 og lod det betydelige Gods forvalte af Fogeder; 1664 købte den danske Rigsadmiral Henrik Bielke Godset, som af hans Svigersøn Admiral Chr. Bielke 1693 solgtes til General Fr. Gersdorff til Bramstrup. 1723 købtes Frøbjærg By af Fr. IV til Rytterdistriktet. Sædegaarden synes allerede i 16. Aarh. at være delt i mindre Gaarde; paa Pladsen (Matr. Nr. 73 a og b) findes Bygningslevninger i Jorden. (Aarb. f. Odense og Assens A. 1914 p. 221 ff.).

D. Atl. VI, p. 653, nævner, at der i en stor Mose findes Rudera af et Slot; paa et Sted af Ladegaard Mark, „*Aalsmose*“, er der endnu i 19. Aarh. fundet Bygningsrester; her har vist ligget en Herregaard, „*Ladegaard*“ eller muligt den „*Vlsmose*“, hvorom Jakob Madsen c. 1600 noterer, at her stod et Slot i gl. Dage, „de Belckers“, o: Bielckers. Ved 1570 skrev Adelsmanden Hans Daa sig i *Orte*.

Paa *Frøbjærg Bavnehøj* er 1912 anlagt en historisk Mindeplads, c. 14 ha, omfattende selve Frøbjærg Bavnehøj og 2 andre Bakker. Bepantningen er bekostet af Grosserer Chr. Dæhnfeldt og foretaget efter Tegn. af Havearkt. E. Glæsel; Arealet er erhvervet for indsamlede Midler. <sup>28</sup>/<sub>s</sub> 1918 afsløredes en Mindesten for Kvindernes politiske Valgret, rejst af fynske Kvinder.

Jordfaste Oldtidsmindesmærker kendes ikke i Sognet.

**Ørsted Sogn** omgives af Orte, Skydebjærg, Kerte og Barløse S., Vedtofte S., fra hvilket det skilles ved Pugemølle Aa, Søllested og Køng S. samt Odense Hrd. (Verninge og Tommerup S.). Kirken ligger c. 13 km NØ. for Assens og c. 23 km SV. for Odense. Jorderne, der er højtliggende og bakkede (højeste Punkt, Brentebjærg, 110 m; Ravnebakke), er dels lerede og lermuldede, dels grusblandede. En Del Skov (Basselund, Hestehave, Grønnefald, Grøften, Skanneshave (1600 Skanners-



haffue)). Gennem Sognet gaar Landevejen fra Assens til Odense og fra Faaborg til Bogense.

Befolkning i 1921: 769 (1801: 476, 1850: 515, 1901: 734), boende i 165 Gde og Hse. Det saml. Hartk. (1905): 252 Td.; 41 Gde med 220 og 93 Hse med 32 Td. Hartk. Ejds. (1920): 4265, deraf Jordv.: 2026. Areal: 1910 ha, hvoraf (1919) besaaet med Hvede 28 ha, Rug 82, Byg 167, Havre 114, Blands. til Modenhed 197, Kartofler 24, Foderroer 112, Sukkerroer 83; Brak udgjorde 98 ha, Grønfoeder og Græsning 445, Haver o. l. 37, Tørvemoser 48, Skov 354, Klilarealer og Stenmarker 44, Vandar. 7. Kreaturhold (1921): 318 Heste, 1078 Stk. Hornkv. (deraf 552 Køer), 18 Geder, 236 Faar, 661 Svin (1914: 1285).

I Sognet Byerne: *Ørsted* (1389 Ørsted) med Kirke, Skole, Forsamlingshus, Hospital (en 1871 af Kmhr. Grev C. F. Rantzau opført Afdeling af Vedtofte Hospital (s. d.), 4 Pl.), Kbmdshdl., Brugsforen, Ml., Saftstationen „Uglebjerg“ og Andelsmejeri (opr. 1887, ombygg. 1899); *Højbjerg* (1600 Høgbjerg); *Nyrup* (1337 Nydorp). *Grimsbjærg*, Gd. og Hse, med Skole. *Sædholm*, Gde og Hse. *Nydam* og *Hestehave*, Huse. — Hovedgaarden *Krengerup* (1600 Kringerup), 43,2 Td. H., Ejds. 1560, deraf Skoven 1130, Jordv. 614, deraf Skoven 439; c. 1027 ha, deraf Skov 846, Ager 158, Eng 5 (2 Hse). *Gaagerupgd.* (1600 Gogerup), 13,9 Td. H., Ejds. 138, Jordv. 94; c. 81 ha, deraf Ager 74, Eng 1, Skov 1, Mose 1. — *Rørmosehus* med Brevsamlingssted, *Truntegd.* (1662 Ørsted Trundte), *Toftegd.*, *Ellemosegd.* og *Ballegd.*



Ørsted S., en egen Sognekommune, har Tingsted i Assens og hører under Rets- og Politikr. Assens Kbst. m. m., Assens Amtstuedistr., Assens Læge- og Skattekr., Vends og Baag Hrdr.s Skyldkr., Amtets 4. Folketingskr., 1. Forligskr. og 3. Udskrivningskr. 179. Lægd. Kirken er selvejende.

Kirken var tidligere indviet til Skt. Jørgen. Dens ældste Del, Skib og Kor, er opført i romansk Tid af raa og tilhuggen Kamp med Profilsokkel. Skibets Syddør og Rester af Skibets og Korets Norddøre samt af oprindelige Vinduer er bevarede. Koret er vistnok senere forlænget mod Ø.; Gavlsplisen er opmuret af smaa Mursten. Skibet har mod N. en lille Udbygning med Opgang til Herskabsstolen. Koret har to Krydshvælv, Skibet tre Stjernehvælv, alle sentgotiske. Taarnet af Munkesten, med Blindingsgavle i S. og N., er forneden indrettet til Kapel med fladt, pudset Loft. Vaabenhuset mod S. er af gammelt Granitmateriale. Kirken blev restaureret 1869. Altartavlen er et smukt Renæssancearbejde fra Beg. af 17. Aarh. med et nyere Maleri af Th. Wegener (Jesus prædiker paa Bjærgtet) og Akeleyernes og Sparrernes Vaaben, skænket af Gabr. Knudsen Akeleye. Prædikestol i Renæssancestil fra 1598 (jvfr. Jak. Madsens Visitatsbog p. 356). Romansk, i nyere Tid ophugget, Granitdøbefont med Menneskehoveder. I Koret et stort, sentgotisk Krucifiks. Smuk Præste- og Degnestol; paa den sidste Aarst. 1556. I Skibet et Egetræsepitafium over Landsdommer Gabriel Knudsen (Akeleye) til Krengerup, † 1608, og Hustru, fornyet 1617 af hans Søn Torbern. I Gulvet Ligsten over Præsten Hans Stage, † 1616, og over Præsten Hans Jørgensen Sølling, † 1679. I Taarnet Gravkapel for den Rantzause Familie; her staar 8 Kister med Ligene af Medlemmer af denne Familie, deribl. General, Grev Fr. S. Rantzau, † 1822, og Hustru, deres Søn Kmhr., Oberst Grev C. F. R., † 1851, og dennes Brodersøn Kmhr. Grev C. F. R., † 1897, og Hustru. Ved Skibets Syddør en Runesten fra c. 1160, paa hvilken er udhugget Samson kæmpende med Løven og Indskr.: „Eskil paa Gaarden udhuggede Samson, han som dræbte Dyret“ (jvfr. Wimmer: Dske Runem.



IV p. 180). Ved Siden af Orgelet findes to Nicher i Skibets gamle Vestgavl, hvori to udskaarne sentgotiske Sidefigurer fra en Krucifiksgruppe. Jærnbeslagen Dør mellem Skib og Vaabenhus.

*Krengerup* skal være oprettet til en Hovedgaard af Landsdommer Gabriel Knudsen Akeleye, som ejede den 1589 og efterlod den til sine Sønner Sigvard († 1659) og Torbern. Sidstnævntes Enke boede indtil sin Død 1665 paa K., som dog 1658 tilhørte Jakob Lindenov og siden Claus Daa, † 1678. Aaret efter solgte dennes Hustru Sophie Amalie Lindenov K. (36 Td. H.) og Brahesholm til Assessor Hans Knudsen, som 1686 solgte begge Godser til Gehejmerd. Morten Skinkel til Søholm, † 1691. Hans Enke Anna Charisius ejede Godserne til sin Død 1705, da K. blev delt mellem hendes to Broderdøtre Anna Barbara Sophie C., g. m. Oberst Kaphengst, og Marie Dorteia Charlotte C., g. m. Kaptajn Vilh. Chr. Stockfleth, hvis Søn Etatsrd., Stiftamtmd. Chr. S., † 1750, atter samlede K. og tillige ejede Søholm og Brahesholm. Hans eneste Datter ægtede Chr. VII's bekendte Yndling Fr. Vilh. Conr. Greve Holck, der 1770 solgte K.



Krengerup.

til Gehejmekonferensrd. Greve Chr. Rantzau, hvis Søn Grev Fr. Siegfred R., † 1822, ombyggede K. og gav den Navnet Frederikslund (som nu atter er erstattet med Gaardens gl. Navn). Senere gik de tre Godser over til Sønnen, Kmhr., Oberst, Grev C. F. Rantzau, † 1851, og fra ham til hans ældste Broders yngste Søn, Kmhr., Grev C. F. R., † 1897, hvis Søn, Kmhr., Grev Carl Rantzau, ejede dem til 1910, hvorefter de overdroges til Sønnen, Hofjægerm., Grev Chr. Rantzau. — Hovedbygningen er opf. 1772 i Palaisstil af Grundmur i 3 Stokv., Arkt. Hans Næss. Paa K. findes den „Rantzauske Tavle“ (se V. Lorenzen, Rantzauske Borge og Herresæder i 16. Aarh., Kbh. 1912).

Aar 1397 nævnes Unker Jensen af Ørsted og ved 1420 Peder Nielsen i Ø.

Skoven Skanneshave i den sydøstl. Del af Sognet minder endnu om den Herregaard *Skånørshave*, der skal have ligget der (se D. Atl. VI p. 656). Hfl. Hofmans Fund. V p. 325 blev Gaarden „Schannersøehauge“ lagt ind under Krengerup.

Litteraturhistorikeren Rasm. Nyerup er født  $12/3$  1759 i Landsbyen Nyerup.

Kun 2 nu sløjfede Gravhøje kendes i Sognet, den ene N., den anden S. for Ørsted.

**Søllested Sogn** (*S.-Vedtofte Km.*) omgives af Annekset Vedtofte, Ørsted, Køng, Flemløse, Søby og Gamtofte S. Kirken ligger c. 10 km NØ. for Assens. Jorderne, der er højtliggende og bakkede (højeste Punkt, Møllebjærg, 102 m; Højekrogs Banke, Esbjærg m. fl.), er overvejende lerede og lermuldede. En Del Skov (Møllebjærg Sk., Lysholt Haver, Rønnemose Skovgrav, Rullesk., Fjællebro Holt,



Lillefold, Bukkerup Kohave) og Mose (Langemose, Sønderby Mose, Stevningen). Gennem Sognet gaar Landevejen fra Faaborg til Bogense.

Befolkning i 1921: 472 (1801: 270, 1850: 384, 1901: 456), boende i 96 Gde og Hse. Det saml. Hartk. (1905): 145 Td.; 23 Gde med 132 og 64 Hse med 11, forsk. Lodder med 2 Td. Hartk., samt 2 jordløse Hse. Ejds. (1920): 1600, deraf Jordv.: 851. Areal: 1147 ha, hvoraf (1919) besaaet med Hvede 34 ha, Rug 51, Byg 98, Havre 80, Blands. til Modenhed 104, Kartofler 13, Foderroer 69, Sukkerroer 46; Brak udgjorde 54 ha, Grønfoeder og Græsning 211, Haver o. l. 30, Tørvemoser 70, Skov 248, Vandar. 2. Kreaturhold (1921): 142 Heste, 630 Stk. Hornkv. (deraf 329 Køer), 4 Geder, 100 Faar, 288 Svin (1914: 576).

I Sognet Byerne: *Søllested* (1231 Syaluærstath) med Kirke, Præstegd., Skole, Forsamlingshus (opf. 1888), Kbmshdl., Ml. og Andelsmejeri (opr. 1887, ombygg. 1905); *Bukkerup* (1513 Bockerop) med Brugsforen. *Stængelris*, Gde og Hse. *Egemosedam*, Huse. — *Nybogd.* (1514 Nyboo), 12,4 Td. H., Ejds. 123, Jordv. 78; c. 65 ha, deraf Ager 58, Eng 1, Skov 2 (2 Hse). — *Faldengd.* (1662 Falden), Skovridergaarden *Rønnmosegd.* (1610 Rørmoszgaard), *Lille-Vistorp* (1397 Westorpe), *Bukkeruplund.*



Søllested S., een Sognekommune med Annekset, har Tingsted i Assens og hører under Rets- og Politikr. Assens Kbst. m. m., Assens Amtstuedistr., Assens Læge- og Skattekr., Vends og Baag Hrdr.s Skyldkr., Amtets 4. Folketingskr., 1. Forligskr. og 3. Udskrivningskr.' 183. Lægd. Kirken er selvejende.

Kirkens ældste, romanske Del, Skibet og Størstedelen af Koret, er opført af raa Kamp med Hjørnekvadre. Et oprindl., rundbuet Vindue er bevaret paa Korets Nordside; paa Sydsiden af Skibet ses Spor af en oprindl. Dør. Senere i Middelalderen er Korets Østgavl blevet nedrevet, Koret forlænget og afsluttet med en Gavlf af Munkesten. Skibets Vestgavl er ligeledes af Munkesten; begge Gavle har Blindinger. Skib og Kor har hver to Fag sentgotiske Krydshvælv. Ingen Korbue. Det sentgotiske Vestaarn er af Munkesten og har Blindingskamgavl i S. og N.; dets overhvalvede Underrum er ved en Spidsbue forbundet med Skibet. Vaabenhuset paa Skibets Sydside er af raa Granit og Munkesten. Ny Altertavle med Maleri (Christus i Getsemane). Kalk, skænket 1676 af Præsten Christen Lauritzen Fuglevig og Hustru. Smuk Prædikestol i tidlig Renæssancestil (c. 1575). Romansk Granitfont med Planteslyngninger og Mandehoveder. I Skibet et stort, sentgotisk Krucifiks. Degnestol fra 17. Aarh. Paa et af Stolestadernes Endestykker Aarst. 1613. I Taarnet en Mindetavle over Præsten Joh. Faber, † 1724, og Hustru. Mellem Skib og Vaabenhus en Egetræs Dør med Jærnbeslag, fra 1641.

*Søllested* nævnes allerede 1175, da Vald. I her holdt en Forsamling om Sommeren, hvor han udstedte et Brev, ifl. hvilket han overlod Skt. Knuds Kloster i Odense Landsbyen Hetby for andre Ejendomme. Umiddelbart V. for Gaarden Matr. Nr. 3 i *Søllested* er man ofte stødt paa Fundamenter af Munkesten paa Kampestenssyld, efter Sagnet af *Sølstedgaard*.

Til *Egemosedam* har man villet henlægge den gamle Hovedgaard *Egsmose*, der dog snarere har ligget i Gudme S., Gudme Hrd. (s. d.).

*Lille-Vistorp* er vistnok det *Vestthorp*, hvor Jarl (comes) Elev 1140 boede (Scr. r. D. VII p. 219) eller, som Saxo kalder ham, „Elius a vico Wisingo.“

En tidligere Gaard *Lysholt* (1610 Liuszholt) er 1881 nedbrudt og Jorderne lagt under *Faldengd.*

Tæt S. for *Søllested* er i en nu sløjfet Høj fremdraget et sjældent Gravfund fra Vikingetiden, med Seletøj til to Heste (to Mankestole med prægtige, forgyldte Broncebeslag, Bidsler, Halskobler) samt Træspand og Bronceskaal, Vokslys m. m. I øvrigt kendes Oldtidsmindesmærker ikke i Sognet.



**Vedtofte Sogn** (*Søllested-V. Km.*). Anneks til Søllested, omgives af dette, Ørsted, Barløse, Turup og Gamtofte S. Kirken ligger c. 11 km NØ. for Assens. De højtliggende og bakkede Jorder (højeste Punkt, Uglebjærg, 98 m; Vonebjærg) er dels stærkt lerede, dels lerblandede og sandede. En Del Skov (Vaasbjærg, Vedtofte Kohave, Husmandshave). Gennem Sognet gaar Landevejene fra Assens og Faaborg til Bogense og Odense.



**Befolkning** i 1921: 388 (1801: 326, 1850: 293, 1901: 384), boende i 74 Gde og Hse. Det saml. **Hartk.** (1905): 163 Td.; 29 Gde med 149 og 40 Hse med 9, forsk. Lodder med 5 Td. Hartk., samt 1 jordløst Hus. **Ejdsk.** (1920): 1706, deraf **Jordv.**: 969. **Areal:** 942 ha, hvoraf (1919) besaaet med Hvede 34 ha, Rug 30, Byg 93, Havre 80, Blands. til Modenhed 123, Kartofler 9, Foderroer 51, Sukkerroer 72; Brak udgjorde 54 ha, Grønfoeder og Græsning 233, Haver o. l. 26, Tørvemoser 10, Skov 79, Vandar. 4. **Kreaturhold** (1921): 160 Heste, 582 Stk. Hornkv. (deraf 360 Køer), 12 Geder, 83 Faar, 279 Svin (1914: 528).

I Sognet Byerne: *Vedtofte* (1429 Wettoffthæ) med Kirke, Hospital (opr. af Etatsrd. Stiftamtmd. Chr. Stockfleth til Krengerup og Brahesholm; 4 Pl. for fattige af Brahesholms Gods, se Ørsted S. p. 569) og Kbmddshdl.; *Melleballe* (1600 Melballe) med Skole; en Del af *Hesle* (1470 Heslæ; Resten i Turup S.). *Uglebjærg* (1662 Wlleberigs Mølle), Gd. og Hse, med Ml. og Kro. — Hovedgaarden *Brahesholm*, 52,8 Td. H., Ejdsk. 520, Jordv. 320; c. 301 ha, deraf Ager 266, Eng 14, Skov 10. *Brændegd.* (1387 Brems; 1600 Brendgaardt).

Vedtofte S., een Sognekommune med Hovedsognet, har s. Tingsted og hører under de s. Kredse som dette, samt 3. Udskrivningskr. 180. Lægd. Kirken er selvejende.

Kirkens ældste Del, Skib og Kor, er opf. i romansk Tid af raa Kamp med Hjørnekvadre. Skibets oprindl. Syddør er bevaret. Koret er vistnok tidligt blevet udvidet lidt mod Ø.; Østgavlens Spids, med Blindinger, er af Munkesten. Koret har et Stjernehvælv, Skibet to Krydshvælv, alle sentgotiske. Vesttaarnet, med pinakelprydede Blindingskamgavl i S. og N., er af Munkesten fra den senere Middelalder; det krydshvælvede Taarnum har Spidsbue ind til Skibet. Vaabehuset paa Skibets Sydside, med blindingsprydet Gavl, er af Munkesten, ligeledes sentmiddelalderligt. Ny Altertavle med Maleri (Christus i Emaus), fra 1864. Renæssanceprædikestol fra Beg. af 17. Aarh.; paa Himlen det Rudske og Hardenbergske Vaaben, samt sen. tilføjet (kun malet) Rostgaardske og Stockflethske. Romansk Granitfont med Planteornamenter og Menneskehoveder. Paa et Endestykke af Stoleværket Aarst. 1579. Paa de øverste Stolestader Vilh. Stockfleths († 1725) og Hustru Maria Dorothea Charisius' Navnetræk og Vaaben. I Skibet Mindetavle over Hans Gislef, Forpagter paa Brahesholm, † 1741, og Hustru. I Skibets Gulv Ligsten over Iver Andersen, Forpagter paa Vedtoftegd., † 1676, Hustru og Søn. Den ene Klokke er fra Beg. af det 15. Aarh. (Uldall: Kirkeklokker p. 165). Over Kirkedøren staar paa en Trætavle fra 18. Aarh. et Vers, efter Sagnet af Ambrosius Stub, som har opholdt sig paa Brahesholm. Under Koret en tilmuret Begravelse (jvfr. Hofman Fund. V p. 324, D. Atl. VI p. 653).

*Brahesholm* hed tidligere *Vedtoftegaard*. Otte Skinkel i „Witottæ“ nævnes 1421; Fru Lucie af W. og Henrik Nielsen 1429; 1527 tilskødede Henning Wolstrup Laurids Skinkel (Tinhuus) sin Andel i V. De flg. Ejere var Røgshofmester Eiler Hardenberg, † 1565, og hans Søn Erik H., som lod Gaard og Gods forbedre, † 1604 som sidste Mand af Slægten. Hans Datter Kirstine bragte Gaarden til sin Mand Axel Brahe til Elvedgaard. Ved Tyge Axelsen Brahes Død 1640 gik Arvingerne fra Arv og Gæld undtagen Datteren Christence, g. m. Jakob Lindenov, der 1658 ejede V. og Krengerup; begge Gaarde tilfaldt efter Fru Christences Død hendes Søstersøn Claus Daa († 1678), der 1673 erhvervede kgl. Bevilling paa at kalde V. *Brahesholm*. Hans Enke Sophie



Amalie Lindenov solgte 1679 B. og Krengerup til Assessor Hans Knudsen, der 1686 solgte dem til Gehejmerd. Morten Skinkel († 1690), hvis Enke Anna Charisius efterlod B. til sin Broderdatter Maria Dorothea Charlotte C., g. m. Major Vilh. Stockfleth († 1725), hvis Søn Stiftamtmd. Chr. Stockfleth († 1750) efterlod B. til sin Svigersøn Fr. Vilh. Conr. Greve Holck, der 1770 solgte Gaarden for 45,800 Rd. til Frans Trolle, som tilkøbte Verving Kirke og 1775 afhændede B. for 53,000 Rd. til Greve, Fr. Siegfried Rantzau, og fra den Tid har den haft Ejere fælles med Krengerup og Søholm. (Se p. 570.) — Hovedbygningen var opført 1871-72 efter Tegn. af Arkt. K. Bording af støbt Beton i Villastil med Taarnbygninger, hvoraf den ene havde Spir, men nedreves 1916-17. Avlsbygningerne er genopf. efter en Brand 1842 og restaur. 1915.

*Brændegaard* er vistnok det Brems, som nævnes flere Gange i 14. og 15. Aarh. Det ejedes sammen med Løgismose af Jens Ingildsen Reffuill, hvis Svigersøn Jep Abildgaard 1387 pantsatte sin Hustrus Del i Løgismose og Brems til Jens Pedersen (Panter) i Højrup, der efterhaanden samlede det meste af Jens Reffuills gl. Gods. Gennem hans Arvinger spredtes Godset igen. — 1600 nævnes i Sognet Gaardene *Røgbjærg* og „*Viglet*“.

Ingen jordfaste Oldtidsmindesmærker kendes i Sognet.

**Køng Sogn** omgives af Ørsted, Søllested, Flemløse og Haarby S. samt Svenborg Amt (Sallinge Hrd.) og Odense Hrd. (Verninge S.). Kirken ligger c. 14 km Ø. for Assens. De højtliggende og bakkede Jorder (højeste Punkt, Karlebjerg, med smuk Udsigt, 92 m; Knoldshøj, Vibbjerg, Stejlebbjerg m. fl.) er dels sandede, dels lermuldede og stærkt lerede. En Del Skov (Kalkerup Sk. m. m.). Fra den c. 39 ha store Søholm Sø løber Haarby Aa mod S. Gennem Sognet gaar Landevejene fra Assens til Odense og fra Faaborg til Bogense, som skærer hinanden, samt Assens-Tommerup Banen.

**Befolkning** i 1921: 2460 (1801: 990, 1850: 1388, 1901: 1957), boende i 568 Gde og Hse. Det saml. **Hartk.** (1905): 410 Td.; 93 Gde med 360 og 306 Hse med 50 Td. Hartk., samt I jordløst Hus. **Ejds.** (1920): 7976, deraf Jordv.: 3189. **Areal:** 2529 ha, hvoraf (1919) besaaet med Hvede 28 ha, Rug 174, Byg 270, Havre 235, Blands. til Modenhed 277, Kartoffler 57, Foderroer 216, Sukkerroer 107; Brakudgjorde 94 ha, Grønfelder og Græsning 644, Haver o. l. 76, Tørvemoser 24, Skov 180, Klitarealer og Stenmarker 4, Vandar. 34. **Kreaturhold** (1921): 505 Heste, 1762 Stk. Hornkv. (deraf 1028 Køer), 29 Geder, 307 Faar, 992 Svin (1914: 2052).

I Sognet Byerne: *Køng* (1327 Køynge) med Kirke, Præstegd., Forsamlingshus (opf. 1891), Ml., Kbmshdl., Brugsforen., Remskivefabr. og Trævarefabr.; *Gummerup* (1383 Gummæthorp) med Skole, Kbmshdl., Brugsforen., Andelsmejeri (opr. 1887, ombygg. 1909) og Elektricitetsværk; *Højrup* (1383 Høthorp) med Skole og Kbmshdl.; *Glamsbjerg* (1844 Glendsbjerg efter den ældre Udtale; 1368 Glimsbierig; 1435 Glømsbergh; 1600 Glamsbjerg) — 1921: 259 Gde og Hse og 1100 Indb. 1911: 908 med bl. a. flg. Erhverv: Landbr. 132, Haandv. og Ind. 337, Handel o. l. 160, Transp. 78 — med Filialkirke, Skole (opf. 1889, udv. 1903), teknisk Skole (opr. 1908), Folkehøjskole („Køng Folkehøjskole“), Fri- og Efterskole (opr. 1899) med Præliminæksamenskursus, Alderdomshjem (opf. 1869, 50 Pl.), Bryggeri, Savværk og Trævarefabr. („Virkelyst“), Maskinfabr. („Hjortholm“), Margarinefabr. „Vestfyn“, Teglværk, Tagstensfabr., Fiskekassfabr., Remskivefabr., Købmandsforretninger, Markedsplads (Markeder i Marts, Maj og Okt., Heste og Kreat.), Hotel, Afholds-





hotel, Mejeri (opr. 1906), Trykkeri, Sparekassen „Køng S. og Omegns Hjelpeforen.“ (opr. 1898), „Glamsbjerg og Omegns Bank“ (A/S, stift. 1912, <sup>31/12</sup> 1920: Aktiekapital 150,000 Kr., Indskud 1,586,908, Reservefond 46,299 Kr.), Elektricitetværk, Vandværk (anlagt 1908), Jærnbane- og Telegrafstation samt Postekspedition; *Holte* (1662 Holte) med Skole og Ml. Saml. af Gde og Hse: *Gravene, Hønselaget, Bodebjerg Huse, Alenbækshuse, Søholm Huse, Rommerhuse, Langerød, Fladmose, Hillerup, Højbjerg* (1600 Høgbjerg ell. Kiøngthoronn), *Knoldshøj, Dolebanke, Hedekrog, Hededams Huse*. — Hovedgaarden *Søholm* (1443 Siøholme), 31,7 Td. H., Ejds. 387, Jordv. 227; c. 184 ha, deraf Ager 164, Eng 8. *Bonnegd.*, 12,0 Td. H., Ejds. 165, Jordv. 78; c. 63 ha, deraf Ager 53, Eng 5, Skov 2, Mose 1. Af andre Gde nævnes: *Skyttegd.*, *Bærholm* (1662 Beyerholm), *Hjortholm* (1600 Hiortholm), *Skovgd.*, *Højbjærggd.*, *Skrinshave* (1600 Skrinshaffue). *Bækhus* (1600 Beckhusz).

Køng S., en egen Sognekommune, har Tingsted i Assens og hører under Rets- og Politikr. Assens Kbst. m. m., Assens Amtstuedistr., Assens Læge- og Skattekr., Vends og Baag Hrdr.s Skyldkr., Amtets 4. Folketingskr., 1. Forligskr. og 3. Udskrivningskr. 184. Lægd. Kirken er selvejende.

Kirkens ældste, romanske Parti, Korets Vestfag og Skibet, er opført af raa Kamp med Hjørnekvadere. Bevaret er Skibets oprindl. Syddør og Norddør (den sidste nu tilmuret) samt oprindl. (ligeledes tilmurede) Vinduer i Skib og Kor. I gotisk Tid er Koret blevet forlænget mod Ø. med gule og røde Munkesten; Østgavlen har Blindinger. Koret har to, Skibet tre sentgotiske Krydshvælv. Den sentgotiske Korsfløj paa Skibets Nordside, af raa Kamp med Kangavl, er overhvalvet med to Krydshvælv og har ind til Skibet en Rundbue. Taarnet, fra den senere Middelalder, af raa Kamp og Munkesten, har kamtakkede og blindingsprydede Gavle med Pinakler. Vaabenhuset paa Skibets Sydside er af raa Kamp. Der er fundet Spor af Kalkmalerier og Rest af en Indskrift med Aarst. 1563. Udskaaen Altertavle fra Beg. af 17. Aarh., med Vaabner tilhørende Niels Skinkel til Søholm og Hilleborg Aschersleben; Midtbilledet er et Maleri (Hyrdernes Tilbedelse), vistnok fra 18. Aarh., Sølvkalk skænket 1683 af Morten Skinkel til Søholm og Anna Charisius. Prædikestol i Renæssancestil fra 1620. Romansk, gullandsk Kalkstensfont med Mandehoveder paa Foden. Gotisk Degnestol med Pult, fra 1490, er nu i Stiftsmuseet i Odense. Foran Alteret Ligsten over Anna Barbara Sophie Charisius († 1745), Enke efter Oberst Aug. v. Kaphengst († 1711); i Koret Ligsten over Forpagter paa Søholm Morten Stub (Ambrosius Stubs Broder), † 1725, og Hustru Karen Møller († 1743), og over Chrf. Hansen i Stormgaard († 1715), og Hustru Kirsten Pedersdatter († 1730). Paa Kirkegaarden Ligsten over Anne Marie Seidelin († 1749).

Filialkirken i Glamsbjerg er opf. 1911-12 i romansk Stil (indv. <sup>24/3</sup> 1912), Arkt. N. P. Jensen, af røde Mursten og tækket med glasserede Tegl; den bestaar af Skib i Korsform, halvrunder Korafslutning og Taarn med Pyramidespir; Kirkens Indre er overhvalvet. Opførelsen kostede 35,000 Kr., hvoraf Staten ydede 18,000.

*Søholm* tilhørte 1443 Johannes Boesen af Gyrstinge-Slægten, 1535 Philip Heidersdorf, siden dennes Svoger Gabriel Skinkel, † 1600, hans Halvbroder Niels Skinkel, Enken Hilleborg Aschersleben, Sønnen Laurids S., † 1670, der synes at have solgt den til sit Næstsøskendebarn Niels Skinkel, hvis Søn Gehejmerd. Morten S. ejede baade S., Krengerup og Brahesholm. Han døde 1691, og Enken Anna Cathrine Charisius ejede saa alle Gaardene. Hun tilkøbte 1695 Verving og Køng Kirker og døde 1705, hvorefter S. tilfaldt hendes Broderdatter Anna Barbara Sophie C., g. m. Oberst Kaphengst. Efter hendes Død 1745 kom S. ved Højesteretsdom 1747 til hendes Søsteren Stiftamtmd. Chr. Stockfleth, hvis Svigersøn Greve F. V. C. Holck 1770 solgte S. (med 359 Td. H.) til Generalmajor Chr. Schøller for 37,200 Rd. Han frasolgte Kirker, Bøndergods etc. og solgte saa 1772 S. (21 Td. H.) til Peder Hellesen, som 1776 solgte Gaarden for 6020 Rd. til Grev Fr. Siegfried Rantzau til Krengerup, fra hvilken Tid den har været forenet med denne Gaard (se p. 570). — Hovedbygningen, i 1 Stokv. med høj Kælder, er opf. 1855-58. Den gamle Gaard blev helt nedbrudt i Slutn. af 18. Aarh., og Jorderne blev drevet under Krengerup. Voldstedet af den ældre Hovedbygning ligger indskaaret i Søholms Søs vestre Bred. Mod Landsiderne afskærer 4 til 7 m brede Grave den uregel-



mæssig firsidede Borgplads, der maaler 41 × 32 m, og desuden har et Fremspring ud i Søen paa sydligste Halvdel af Østsiden. Lidt tilbagetrukket fra Søen findes Fundamenter af en lang Bindingsværksbygning (34 × 10 m), og Vest derfor laa Gaardsplads med Brønd. I 18. Aarh.'s Midte stod denne Hovedfløj (oprindl. opf. af Ph. Heidersdorff, men senere ombygget af Niels Skinkel) samt en lille Sidefløj ved hver Ende, hvoraf den ene ifølge sin Indskrift var opført 1744 af Oberstinde Kaphengst, den anden 1748 af Stockfleth. Oberstinde K. opførte ogsaa Ladegaarden efter dens Brand 1719.

*Køng Folkehøjskole* oprettedes 1877 i Køng (sen. flyttet til Glamsbjerg) af Niels Kierkegaard, der ejede den til c. 1918. Skolen havde ved Aarhundredskiftet c. 70 Elever, men er senere gaaet noget tilbage. Til Skolen er knyttet en Haandværkerafdeling. (Se Højskolebl. 1902 Sp. 1415). 1920-21 var der 40 Elv., deraf 23 paa Haandværkerafd.

I 17. Aarh. nævnes i Sognet Gaardene *Mosegd.* (i Gummerup) og *Holm* (i Højrup).

*Højrup* er formodentlig det „Hegedorpe“, hvortil Jens Pedersen (Panter) skrev sig 1388 (jvfr. Løgismose). Den synes at have haft fælles Ejere med Løgismose, thi 1504 skrev Karl Bryske fra Løgismose sig „i Høggørpe“.

Digteren Ambrosius Stub er født i Gummerup 1705; Mindestene er 1905 rejst ved hans Fødested samt i Folkehøjskolens Have.

Dsk. Atl. nævner, at der paa Markerne ved Køng findes „nogle Offersteder og hedenske Begravelser“; men alt er nu sløffet. I Signekær Skov er i en aflang Højning truffet Urnegrave fra Jernalderen, 3.-4. Aarh. e. Chr. F.

Sognet var 1687-1727 Anneks til Verninge i Odense Hrd.

Litt.: P. J. Skriver, Glamsbjerg, i Fynske Byer og deres Mænd X, Kbh. 1917. Glamsbjerg, i Danske Byer og deres Mænd XXI, Aarhus 1917.

**Flemløse Sogn** omgives af Søllested, Køng, Haarby, Dreslette, Sønderby, Kærum og Søby S. Kirken ligger c. 11 km ØSØ. for Assens. De højtliggende og bakkede Jorder (højeste Punkt Møllebjerg, 89 m; Bohøj, Skridals Banker, Høed Banker) er til Dels lette. Gennem Sognet gaar Landevejene fra Assens til Faaborg og, i den nordl. Del, fra Assens til Odense samt Assens-Tommerup Banen.



Befolkning i 1921: 1592 (1801: 789, 1850: 1144, 1901: 1428), boende i 343 Gde og Hse. Det saml. Hartk. (1905): 437 Td.; 74 Gde med 390 og 207 Hse med 39, forsk. Lodder med 8 Td. Hartk., samt 3 jordløse Huse. Ejds. (1920): 6125, deraf Jordv.: 2869. Areal: 2509 ha, hvoraf (1919) besaaet med Hvede 47 ha, Rug 164, Byg 263, Havre 203, Blands. til Modenhed 223, Kartofler 45, Foderroer 194, Sukkerroer 172; Brak udgjorde 82 ha, Grøn-foder og Græsning 652, Haver o. l. 77, Tørvemoser 46, Skov 94, Heder og Lyngbakker 7, Vandar. 3. Kreaturhold (1921): 538 Heste, 1617 Stk. Hornkv. (deraf 885 Køer), 39 Geder, 359 Faar, 982 Svin (1914: 1601).

I Sognet Byerne: *Flemløse* (1389 Flemløse) — 1921: 56 Gde og Hse med 217 Indb. — med Kirke, Præstegd., Skole, Forskole, Ml., Andelsmejeri (opr. 1887), flere Købmandsforretn., Gæstgivergd. med Forsamlingssal (A/S, stiftet 1920), Missionshus (opf. 1902), „Flemløse Sogns Spare- og Laanekasse“ (opr. <sup>20</sup>/<sub>2</sub> 1886; <sup>21</sup>/<sub>2</sub> 1920: Indsk. 241,238, Reservef. 14,149 Kr.), „Flemløse Andelskasse“ (opr. 1919), Jærnbane- og Telegrafst. samt Posteksp.; *Voldtofte* (1397 Woltofte) med Skole, Ml., flere Købmandsforretn. og Maltgøreri; *Høed* (1425 Høtwith) med Skole og Brugsforen.; *Dærup* (1368 Deroppe) med Skole, Brugsforen., Savskæreri og Tagstensfabr. Saml. af Gde og Hse: *Lundsbjerg*, *Flemløse Grave*, *Stighøj*, *Karlemose*, *Springbjerg*, *Vejsemose* (en Del i Haarby S.), *Voldtofte Vænge*, *Høedgyde*, *Stigsmose Hse*, *Skovhuse*. —



*Kapelgaarden* i Voldtofte: 14,7 Td. H., Ejdsk. 115, Jordv. 79; c. 70 ha, deraf Ager 61, Eng 4, Skov 3. *Hesselbjerggd.*, 13,3 Td. H., Ejdsk. 133, Jordv. 93; c. 77 ha, deraf Ager 70, Eng 2, Skov 1, Mose 1 (1 Hus). — Gaardene *Mosebo-gde* (1600 Moszebo), *Lindegd.*, *Egehavgd.* og *Dærupgd.*

Flemløse S., en egen Sognekommune, har Tingsted i Assens og hører under Rets- og Politikr. Assens Kbst. m. m., Assens Amtstuedistr., Assens Læge-, Skatte- og Skyldkr., Amtets 4. Folketingskr., 1. Forligskr. og 3. Udskrivningskr.' 185. Lægd. Kirken ejes af 11 Gaardmænd i Voldtofte.

Kirkens ældste Del, Skibet og Korets Vestfag, er opført i romansk Tid af Fraadsten (se Helms, D. Tufstenskirker p. 110) og enkelte raa Granitsten og har oprindl. været pudset. Kor og Skib har romansk Buefrise; Skibets oprindl. Nordrd er endnu i Brug, medens Syddøren og et rundbuet Vindue er tilmuret. I sentgotisk Tid er Koret forlænget mod Ø. med raa Kamp samt Munkesten paa Hjørnerne og i Gavlen, der har Kamtakker og Blindinger. Koret har to, Skibet tre Krydshvælv. Det ligeledes sentgotiske Vesttaarn, af Munkesten, har blindingsprydede Gavle i N. og S.; det krydshvævede Taarnrum aabner sig med en Rundbue ind til Skibet. Vaabenhuset paa Skibets Nordside, af Munkesten, er ligeledes fra gotisk Tid og har Blindingsgavl. Renæssancealtertavle fra Beg. af 17. Aarh. med nyere Maleri (Christus i Emaus). Renæssanceprædikestol fra 1599. Ny Døbefont af Sten. Mellem Skib og Vaabenhus en middelalderlig Egetræs Dør med rigt Jærnbeslag. I Gulvet Ligsten over Provst Gregers Pedersen, † 1668, og hans to Hustruer. Paa Kirkegaarden Ligsten over Præsten Johan Mygind, † 1804. I Kirkens nordre Ydermur en Mindetavle over Præsten Peder Kryssing Clausen, † 1828. Ø. for Kirken en sentmiddelalderlig Kirkelade, hvis nordre Del er opført af raa Kamp og Munkesten i Munkeforbandt.

I Flemløse By brændte  $\frac{2}{5}$  1883 6 Gaarde og 10 Huse.

Nordligst i *Voldtofte* (Matr. Nr. 8 a) foretog Nationalmuseet 1914 Udgravning af et middelalderligt Fundament (7 × 8 m), formentlig af et Kapel. Der fandtes Syld af raa Kampesten, hvorover der har været Mure af Fraadsten og Munkesten. Det hedder sig, at Korets Apsis tidligere er opryddet. Stedet kaldes „Kapelmarken“ og ligger paa „Kirkebanken“, hvilke Navne sikkert minder om Bygningen.

Il. D. Atl. (VI p. 657) skal der i Sognet have ligget en Herregaard *Bjørnrose*, hvoraf der endnu i 18. Aarh. fandtes Murrester og Grave. — Ogsaa i *Dærup* skal der have været en større Gaard; „Jacobus Orm Deroppe“ skal have bygget Vaabenhuset ved Kirken.

Astronomen Peder Jacobsen Flemløse, der gik Tyge Brahe til Haande paa Hveen, er født i Sognet c. 1554. — Den lærde Orientalist, Prof. Th. Bang, er født i Flemløse Præstegd. 1600. — I Flemløse har der været et nu helt fjernet, stensat *Bystævne*; det gik ud af Brug efter Byens Brand 1883 (se ovfr.).

Fra Sognet hidrører to af de ældste danske Runestene, begge fra Beg. af 9. Aarh., nemlig *Flemløsestenen*, der 1598 bragtes fra en nærliggende Høj til Kirkegaarden; senere blev den sønderhugget og anvendt til Kirkediget, og da man i 19. Aarh. vilde samle Stenen igen, manglede Topstykket og Halvdelen af Indskriften nederste Linie. Da der for Ødelæggelsen forelaa Tegninger af den, kan det imidlertid fastslaaes, at Indskriften har lydt: „Efter Rolv, som var Nore-Gode, staar denne Sten. Sønnerne satte den til hans Minde. Aaver ristede Runerne“. Stenen findes nu paa Jægerspris (se II p. 185), hvortil den bragtes af Fr. VII sammen med den anden Runesten fra Sognet, *Voldtofte-stenen*, der dog kun er et Brudstykke; paa dette læser Wimmer: „Rolv satte Stenen“. (Litt.: Wimmer, Dske Runemindesm. III, Nr. 5 og 6).

Under et Stengærde S. for Voldtofte fandtes 1843 et Tinkar med c. 1550 Sølvmonter, hvoraf de fleste, de saakaldte „Korshvide“, formodentlig er nedlagt i 1. Halvdel af 16. Aarh. (se Ant. Tidsskr. 1843-45 p. 41 flg.).

I Sognets sydvestl. Del kendes et ret stort Antal Gravhøje (c. 35); de laa tidels i Række fra Sønderby Sogn over Voldtofte mod Haarby Skel, som betegnede de en Færdslinie, men de fleste er nu sløjfede. Adskillige af Højene er undersøgte af Fr. VII. og de tildels ganske rige Fund, som hovedsagelig hidrører fra yngre Bronzealder, opbevares i Nationalmuseet og paa Jægerspris. Den anseelige *Drengehøj*, 7 m høj, V. for Voldtofte, er fredl. At Voldtofte-Eggen i den yngre Bronzealder har været et vigtigt Bosted, fremgaar ogsaa af de to store Kulturlag fra denne Periode, som findes i



*Kirkebanken* straks N. for Voldtofte, og som Nationalmuseet delvis har undersøgt; det er de betydeligste Kulturlag fra den yngre Bronzealder, der overhovedet kendes i Landet, med Lerkarskaar i Mængde, Rester af Støbeforme og Smeltedigler, Knusesten m. m. samt talrige Knogler af Husdyr (Fundene opbevares i Nationalmus., noget dog i Fyns Stiftsmuseum). Et andet værdifuldt Fund, fra Jernalderen, c. 500 e. Chr. F., er fremdraget i *Kragehul* Mose NV. for Flemløse; det omfatter navnlig Vaaben (Sværd, Spyd- og Pile-spidsler, Dele af Skjoldbrædter, Buer m. m.), men ogsaa nogle Smykkesager, Kar af Ler og Bronze m. m.; i Karakter svarer det ganske til Viemosefundet (se p. 395) og maa opfattes som dette (se C. Engelhardt, *Kragehul-Mosefundet*, Kbh. 1867).

**Haarby Sogn**, det største i Herredet, omgives af Dreslette (hvori Haarby har en Enklave), Flemløse og Køng S. samt Svenborg Amt (Sallinge Hrd.) og Horne- eller Helnæs Bugt, som Lille-Bælt afsætter. Kirken ligger c. 16 km SØ. for Assens. Jorderne, der fra Aadalen hæver sig mod V. og Ø. til ret højtliggende og bakket Jordsmon (højeste Punkt, Møllebjærg, 72 m, Brunhøj), er dels lette, grusede, dels sand- og lermuldede. En Del Skov (Signekær, Løgismose Sk. m. m.). Fra N. til S. løber Haarby Aa, der tidl. faldt ud i Løgismose Bugt, en Indskæring fra Helnæs Bugt, men som nu gennem en gravet Kanal er ledet ud i Bugten ved Strandby. Gennem Sognet gaar Landevejen fra Assens til Faaborg med Sideveje til Svenborg og Odense. Nordøstgrænsen berøres af Faaborg-Odense Banen.



**Befolkning** i 1921: 2303 (1801: 1103, 1850: 1834, 1901: 2124), boende i 503 Gde og Hse. Det saml. Hartk. (1905): 513 Td.; 117 Gde med 434 og 319 Hse med 79 Td. Hartk., samt 17 jordløse Hse. Ejds. (1920): 6783, deraf Jordv.: 3367. **Areal:** 3277 ha, hvoraf (1919) besaaet med Hvede 48 ha, Rug 274, Byg 313, Havre 312, Blands. til Modenhed 325, Kartofler 102, Foderroer 239, Sukkerroer 292; Brak udgjorde 57 ha, Grønfoder og Græsning 916, Haver o. l. 95, Tørvemoser 31, Skov 117, Heder og Lyngbakker 7, Klitarealer og Stenmarker 2, Vand. 14. **Kreaturhold** (1921): 652 Heste, 2347 Stk. Hornkv. (deraf 1230 Køer), 45 Geder, 533 Faar, 1209 Svin (1914: 2394).

I Sognet Byerne: *Haarby* (1386 Harby) med Kirke, Præstegd. (opf. 1921), Skole og Forskole, to Forsamlingshuse (opf. 1887 og 1891), Missionshus (opf. 1913), Apotek (opf. 1901), Gæstgiveri, Ml., Brugsforen., flere Købmandsforeninger og andre Handlende, Savværk, Teglværk, Saftstation for Assens Sukkerfabr., Andelsmejeri (opr. 1883, indtil 1887 Fællesmejeri, ombygg. 1904), Elektricitetsværk (opf. 1905), Filialer af Assens Bank og Sydfyns Discontokasse (Faaborg) og Posteksp.; *Akkerup* (1600 Ackerup) med Skole og Kbmshdl.; *Skallebjærg*; *Sarup* (1404 Sarup) med Ml. og Kbmshdl.; *Strandby* (1425 Strandby) med Skole og Forskole, Forsamlingshus (opf. 1897), Brugsforen. og Kbmshdl., en Del af *Nellesmose* (Resten i Dreslette S., 1662 Nellesmose) med Skole og Brugsforen. Saml. af Gde og Hse: *Kirkemark*, *Løgismoseskov*, *Nabbehuse*, *Slaentorn*, *Lykesholm*, *Lysemose*, *Gammeltoft*, *Holmehuse*, *Strandhuse*; en Del af *Vejsmose*



(se p. 575); en Del af *Skovkrogen* (Resten i Dreslette S.). — Hovedgaarden *Logismose* (1383 Løuitzmosze; 1688 Løsumose) har 25,0 Td. A. og E. H., 3,2 Td. fuld Skovskylde H., Ejdsk. 285, Jordv. 199; c. 221 ha, deraf Eng 28, Skov 33, Inddæmning 17, Resten Ager (12 Fæste- og Lejehuse). Ved Gaarden et Kapel, Filialkirke til Haarby. *Langdildg.* 19,3 Td. H., Ejdsk. 210, Jordv. 133; c. 98 ha, deraf Plantage 3, Eng 2, Mose 1, Resten Ager. — Gaardene *Filstrup* (1600 Filstrup), *Lindegd.* (1688 Lindegaard), *Ellegd.* (1600 Ellegaardt), *Bækgd.*, *Tommerupgd.*, *Mosegd.*, *Pilegd.*]

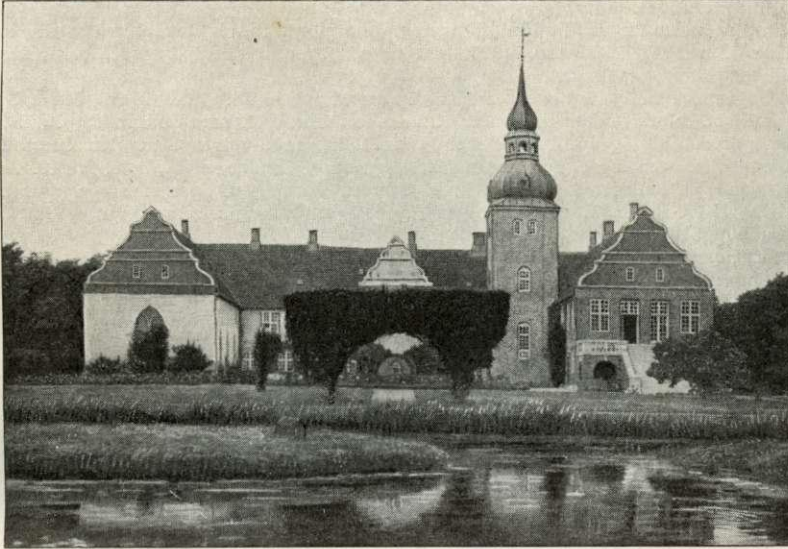
Haarby S., en egen Sognekommune, har Tingsted i Assens og hører under Rets- og Politikt. Assens Kbst. m. m., Assens Amtstuedistr., Assens Læge-, Skatte- og Skyldkr., Amtets 4. Folketingskr., 1. Forligskr. og 3. Udskrivningskr. 192. (østre Del) og 193. Lægd (vestre Del). Kirken er selvejende.

Kirkens ældste Del, Skibet og Korets Vestfag, er opf. i romansk Tid af raa Kamp med Hjørnekvadere, men domineres af senere Tilbygninger. Den oprindl. Apsis er i sentgotisk Tid nedrevet og Koret forlænget mod Ø., medens Koret har faaet indbygget to, Skibet tre Fag Krydshvælv. Af samme Bredde som Skibet er det sentmiddelalderlige Taarn, opført af raa Kamp og Munkesten i Munkeforbandt, med Blindingskamgavle i S. og N.; det overhvalvede Taarnrum aabner sig med en Spidsbue mod Skibet. Ligeledes sentgotisk er den nordre Korsfløj, af raa Kamp dækket af to Krydshvælv, oprindl. anvendt som Kapeller (Jak. Madsens Visitatsbog p. 348); 1876 er den blevet udvidet mod N.; Udvidelsen tjener til Vaabenhus, Lighus og Materialrum. Søndre Korsfløj er opført 1856, i hvilket Aar Kirken blev restaureret af Arkt. N. S. Nebelong. Fra denne Restauration stammer Vinduerne og Korets Østgavl. Alterbillede (Christus i Gethsemane) af J. L. Lund 1855; samtidig Alterramme. Sølvkalk fra 1661, ændret 1836, skænket af Fru Sophie Rosenkrantz, sal. Anders Billes, hvis Vaaben er graveret herpaa. Ny Sandstensdøbefont med Messingdaabsfad fra 1570 med Ox- og Rud-Vaaben. Renæssanceprædikestol fra 1618. Series pastorum. Taarnrummet, adskilt fra Skibet ved et smukt Smedejærnsgritter, er indrettet til Familiebegravelse for Slægten Trampe; her staar tre ens Ligkister af sort Marmor med Prydelser af hvidt Marmor, hvori hviler Grev Conrad Trampe, † 1735, samt hans Døtre, Sophie Hedevig, † 1780, og Frederikke Louise, † 1743. I Vaabenhuset fire Ligsten over Kapt. Alexander Durham, † 1600, og Fru Mette Urne, † 1612 (Portrætfignurer), over Præsten Valentin Falsen, † 1755, og Hustru, over Præsten Eskild Lobedanz, † 1829, og over Peder Hansen Kromand, † 1716, og Hustru.

*Logismose* tilhørte i Beg. af 14. Aarh. tre „Brødre“ Jens Ingiildsen Revel, Peder Rytze og Vogn Nielsen; 1333 solgte førstnævnte sin efter sidstnævnte arvede Andel i L. til Peder Rytze. I de følgende Slægtled deltes L. stærkt; op mod Aar 1400 var den delt i 4 Hovedparter; de 3 — den Krummedigeske, den Sehestedske og den Juelske, — var igen delt i flere mindre; den fjerde var den Revelske Part. Jep Abildgaard, g. m. Jens Ingiildsens Datter Sophie, pantsatte 1387 sin Hustrus Del i L. til Jens Pedersen (Panter) af Højerup, der 1401 udkøbte Segebod Krummediges Datterbørn, Iver Juel og hans Søkende, 1404 Sophie Jensdatter Revel og 1408 Hartvig Sehesteds Arvinger. Før sin Død 1417 havde han samlet Gaarden paa ny; den ejedes saa af hans Enke Grete Henriksdatter Brockdorff, hans Søn Laurids Jensen († c. 1430) og, da dennes eneste Søn døde som Barn, af hans Enke Mette Pedersdatter Present, der 1432 ægtede Eiler Hardenberg og senere Hr. Engelbrekt Albrektsens Bydelsbak. 1473 skrev Erik Tinhuus sig til L., som han formentlig kun har haft i Pant eller Forpagtning, thi først ved Skiftet efter Fru Mette 1475 blev L. paa ny delt, nemlig mellem Børnene af hendes Søn i 2. Ægtesk. Joakim Hardenberg og hendes Søn af 3. Ægtesk. Hr. Albrekt Engelbrektsen og hendes Svingersøn Claus Bryske, g. m. Grete Engelbrektsdatter. Hr. Albrekts Del gik i Arv til hans Datter Mette, g. m. den bekendte Hr. Mogens Gøye, † 1544, og kom saa til hans Døtre Ellen, g. m. Hr. Mourids Olsen Krognos, Mette, g. m. Hr. Johan Oxen, der vistnok var Hovedejer, og Pernille, g. m. Hr. Børge Trolle. Derefter træder Hr. Johan Oxes Sønner Eskild og den bekendte Hr. Peder O. frem som Hovedejere, men ogsaa Søstre Inger O. og Sidsel O., der 1590 afkøbte Inger O. hendes Part, havde Del i L. Efter Fru Sidsel, der nu maa have været Hovedejer, arvedes L. af hendes Søsterbørn Johan Rud og Dorte R., g. m. Anders Banner, eller



rettere disse sidstes Børn Otte Banner, † 1627, og Mette B., Erik Billes, hvis Søn Rigsmarsken Anders Bille bl. a. byggede Kapellet paa L. Hidtil havde der dog stadig været Medejere, thi den Part, der 1475 tilfaldt Hr. Joakim Hardenbergs Børn, kom ved Datteren Mette H.'s Ægtesk. til Hr. Markvard Rønnov, hvis Datter Anne R. ægtede Hr. Johan Urne, † 1537; deres Søn Chrf. Urne, † 1565, havde en Datter Margrethe U., hvis Ægtefælle Niels Bild til Ravnholt endnu 1609 var Medejer af L. En Søster til Anne Rønnov, Birte, var gift med Hr. Knud Bille, og af deres Arvinger besad flere Andel i L., saaledes Karen Bille, Poul Skinkels, 1624 og Birgitte Bille, Jørgen Hartvigsen, 1627. Den bekendte Godskøber Claus Brockenhuus, der 1624 var Medejer, har derimod sikkert erhvervet sin Part ved Pant. En anden Parthaver var Jakob Rosenkrantz, hvis Datter Sophie ægtede Rigsmarsken Anders Bille, der i det hele synes at have samlet den stærkt splittede Gaard. Den ejedes derefter af hans Søn Erik B. († 1656) og



Løgismose.

Sønnesøn Anders B., † 1694. Dennes Enke Beate Margrethe Bielke († 1734) solgte 1695 L. til Generallieutn. Grev Adam Fr. Trampe, † 1704, efter hvis Død den ejedes af hans Enke, Sønnen Conrad († 1735) og Døtrene Sophie Hedeveg, † 1780, og Frederikke Louise, † 1743; 1780 arves L. af Brodersønnen Adam F. Grev Trampe. Han afhændede Bøndergodset og solgte 1800 L. for 54,970 Rd. til Generalkrigskommissær H. Fr. Uldall, som frasolgte en Del Gods og 1809 afhændede den for 45,000 Rd. til Forp. Johs. Schmidt paa Wedellsborg, † 1827, hvorefter den gik over til Sønerne R. og F. L. Schmidt, hvilken sidste udkøbte Broderen og 1831 solgte den for 24,294 Rd. Sølvt til Christen Hansen, der 1851 mageskiftede den mod Kærsgaard (se p. 530) til Forp. J. Th. Petersen (Løgismose vurderet til 30,000 Rd.). Denne solgte den 1856 for 99,000 Rd. til Propr. Hans Hansen; 1880 solgtes L. for 260,000 Kr. til P. N. Damsbo til Flenstøfte, hvorefter den 1883 solgtes for 225,000 Kr. til Victor J. N. Sønnichsen, som 1887 mageskiftede den til H. H. Qvistgaard, der 1888 solgte den for 165,000 Kr. til Ingeniør J. H. Th. Schmidt v. Leda i Kiel, af hvem den 1895 solgtes for 190,000 Kr. til Frk. B. T. Brønnings, senere g. m. H. Hansen, der 1915 solgte den til Fabrikant H. S. Steensen († 1919), hvis Enke nu ejer den. — Hovedbygningen, der er omgivet af Grave, bestaar af 3 Fløje (rødkalkede), hvoraf nordøstre Fløj er opf. af Mogens Gøye og nordvestre er opført af Peder Oxe 1575 ifl. en Indskriftstavle over Indgangsporten (ovenover paa Gavlene staar Anders Billes og Sophie Rosenkrantz' Begyndelsesbogstaver og Aarst. 1631 og 1644). I den sidste Fløj, med tre Gavle, har der i nederste Stokv. været et



af Anders Bille i 17. Aarh. indrettet Kapel, der nedlagdes 1826. I 1883 opførtes der i Hjørnet mellem de to ældre Fløje et Trappetaarn, paa hvilket er indsat en Sandstensportal i Barokstil, som tidligere havde sin Plads paa den nordøstl. Fløj (med A. F. Trapes og Hustrus Begyndelsesbogstaver og Aarst. 1726), samt den ny tredie, sydvestl. Fløj (en ældre 3. Fløj, opført af Anders Bille, nedbrødes 1826), hvori der indrettedes et Kapel (Filiakirke til Haarby Sognekald), bestaaende af Skib med fladt Træloft og Vaabenhus; Altertavlen er sign. L. Hansen 1890. Kapellet er skænket til Staten og kan ikke nedlægges. I den nordøstl. Fløj findes over Dørene i et Værelse nogle Malerier af Gaarden i dens oprindl. Skikkelse, hvoraf Tegn. i Nationalmuseet. Foran Hovedbygningen ligger Avlsbygningerne, genopf. efter Brand 1899, til hvilke man fra Landevejen kommer gennem en Lindeallé (et Porthus er nedrevet). (Om L. se Herregaardens Adresseavis I 1879 Nr. 8-10. — Vilh. Lorenzen, L. i Dske. Hgde. ved 1920. — A. Jensen, L. i 17. og 18. Aarh. Odense 1908. — Fra Arkiv og Museum III p. 174. — III. Tid. <sup>14</sup>/<sub>4</sub> 1901).

Præstegaarden laa indtil 1658 i Haarby, men afbrændtes af Svenskerne, og opførtes senere (efter 1667) i Akkerup. 1921 flyttedes den atter til Haarby, og den gl. Præstegd. blev udstykket og bortsolgt.

I Sognet laa tidligere Hovedgaarden *Højsgaard*, som i 16. Aarh. tilhørte Mette Urne, g. m. Kapt. Alex. Durham (se under Kirken), og derefter hendes Søsterdatter Jmfr. Pernille Lykke 1609 og 1627, og Bertel Holck 1630. 1639 solgte Claus Daa Gaarden til Anders Bille, som lagde den ind under Løgismose. Endnu efter Midten af 19. Aarh. saa man paa Ballegaards Jorder, hvor Gaarden har ligget, Spor af Borgpladsen med Grave. I 17.-18. Aarh. nævnes ogsaa *Rørmosegd.* (1600 Rørmoszgrd.) og *Skavholm*, Gd. (1600 Skauffholm).

*Nellemose* var 1655 en Gaard, der tilhørte Jfr. Helvig Gyldenstjerne.

I Sognets sydl. Del kendes en halv Snæs Høje; 4 af disse (de 3 tæt ved hinanden Ø, for Strandby, den fjerde NNØ. for Nellemose) udgravedes allerede 1773 og synes at have hidrørt fra Broncealderen.

**Dreslette Sogn** omgives af Haarby, Flemløse og Sønderby S. samt Lille-Bælt, nemlig Aakrog Bugt og Helnæs Bugt, mellem hvilke den til Sognet hørende *Hålvø Agernæs* (c. 1425 Aghernes) skyder sig ud. Kirken — med smuk Udsigt — ligger c. 10 km SØ. for Assens. Jorderne, der mod Ø. er noget højtliggende og bakkede (Svendemose Bakke, 60 m, med trigon. St.; Ungersbjerg, Søbjærg, Havebjærg, Bastebjærg m. fl.), men skraaner mod den østl. og sydl. Del med lavere og jævner Jordsmon, er sandmuldede og muldede med Ler-



underlag. Kysten langs Aakrog Bugt er en flad Sandstrækning, „Feddet“. En Del Skov (Smørhaver, Tokelhaver, Strærup Skovhaver, hvoraf en Del i den til Haarby S. hørende Enklave, Kræhave Vesterskov m. m.).

**Befolkning** i 1921: 1171 (1801: 755, 1850: 1089, 1901: 1305), boende i 305 Gde og Hse. Det saml. Hartk. (1905): 402 Td.; 82 Gde med 359 og 175 Hse med 36, forsk. Lodder med 7 Td. Hartk., samt 12 jordløse Huse. Ejds. (1920): 4837, deraf Jordv.: 2725. **Areal:** 2364 ha, hvoraf (1919) besaaet med Hvede 42 ha, Rug 132, Byg 239, Havre 210, Blands. til Modenhed 207, Kartofler 39, Foderroer 132, Sukkerroer 236; Brak udgjorde 52 ha, Grønfoder og Græsning 706, Haver o. l. 59, Tørvemoser 26, Skov 160, Heder og Lyngbakker 2, Klitarealer og Stenmarker 2, Vandar. 12. **Kreaturhold** (1921): 452 Heste, 1515 Stk. Hornkv. (deraf 776 Køer), 29 Geder, 430 Faar, 922 Svin (1914: 1284).

I Sognet Byerne: *Dreslette* (1420 Dreyslæte) med Kirke, Præstegd., Fattiggd. (opf. 1878, c. 10 Pl.), Brugsforen., Kbmshdl., Savværk og „Dreslette Sogns Spare-



og Laanekasse\* (opr. 1873; <sup>\*/3</sup> 1920: Indsk. 1,143,304, Reservef. 63,087 Kr.); *Brydegaard* (1600 Brydegrd.) med Brugsforen.; *Snave* (1600 Snabe) med Skole og Forskole, Missionshus („Ebenezer“, opf. 1889), Forsamlingshus (opf. 1890), Ml., Kbmshdl. og Andelsmejeri (opr. 1887); *Skaarup* (c. 1345 Skorup) med Kbmshdl.; *Strærup* (1425 Stræthurp) med Brugsforen.; *Mullerød* (1548 Mulruudtt) med Skole og Forskole (opf. 1906), Ml. og Kbmshdl. Fiskerlejet og Udskibningsstedet *Brunshuse* (1688 Brunbjerg Husz) med Toldopsynsmand. Saml. af Gde og Hse: *Herredsbjærg Hse*, *Enemærke*, *Ungersbjerg*, *Skovkrog*, *Snavedam*, *Strandhuse*, *Skaarup Skovhuse*, *Nellemose Skovhaver* (en Del i Haarby S.). — Hovedgaarden *Flenstofte* (1295 Flænstoftæ), 19,3 Td. H., Ejds. 200, Jordv. 128; c. 93 ha, deraf Eng 6, Skov, Have, Byggegr. 11, Resten Ager. *Brydegd.*, 16,8 Td. H., Ejds. 170, Jordv. 105; c. 82 ha, deraf Ager 72, Eng 4, Skov 4, Mose 1 (2 Hse). *Agernæsgd.*, 15,3 Td. H., Ejds. 210, Jordv. 135; c. 122 ha, deraf Ager 83, Eng 11, Skov 1, Resten Overdrev og Strandbakker (4 Hse). Desuden Gaardene *Ørbæk* (1600 Ørbeck), *Nørregd.* (1600 Nørgaard) og *Sommersholm* (1662 Sømmers Holmb).

Dreslette S., en egen Sognekommune, har Tingsted i Assens og hører under Rets- og Politikr. Assens Kbst. m. m., Assens Amtstuedistr., Assens Læge-, Skatte- og Skyldkr., Amtets 4. Folketingskr., 1. Forligskr. og 3. Udskrivningskr. 191. Lægd. Kirken tilhører Ejeren af Agernæs og en Gaardejer i Sognet.

Kirkens ældste Del, Skibet, er opført i romansk Tid af Kvadre, delvis paa Profilsokkel. Den oprindl. Syd- og Norddør samt et oprindl. Vindue ses endnu. Rundbuet Korbue. Murene er dog ret stærkt fornyede, og Koret, der forneden er af gammelt Granitmateriale, foroven af Munkesten, er ombygget i sentgotisk Tid; det har to Fag sentgotiske Krydshvælv, medens Skibet har tre Fag. Sentgotisk er ligeledes den søndre Korsarm. Ved en af Konferensrd. Niels Ryberg 1785-87 udført Ombygning (Kirkens Udseende før denne kendes af et Maleri, som R. lod male) blev et Vaabenhus paa Nord-siden nedrevet, den nordre Korsfløj tilbygget og Vesttaarnet, hvorigennem Adgangen til Kirken nu er, helt fornyet, af Mursten, foroven afsluttet med Platform og en lille Overbygning. Altertavlen er fra 18. Aarh., tillige med det over Alteret anbragte Orgel, skænket af Konferensrd. Ryberg til Frederiksgave, med Maleri (Christus i Gethsemane), malet af Kancellird. P. Brännich. Prædikestol, hvidmalet og forgyldt, fra Slutn. af 18. Aarh. Døbefontens Kumme er romansk, Foden og Himlen fra 18. Aarh. I Taarnet Ligsten over Anders Knudsen paa Flenstofte († 1613). Over Indgangen til Niels Rybergs Kapel under den sydl. Korsfløj en 1791 opsat Marmortavle med versificeret Indskr.; paa en Marmortavle i Kapellet Fortegnelse over de her begravne af Familierne Ryberg og Falbe. S. for Kapellet staar paa Kirkegaarden en smuk, af Wiedewelt 1785 udført Mindestøtte (tidligere i Frederiksgave Have) af norsk Marmor over Niels Rybergs Hustru Margrethe Dorothea Otte († 1767). Over en af Kirkegaardsportene er anbragt en romansk Granitnympanon med Relief, der forestiller den tronende Christus og til Siderne en tilbedende Mand og Kvinde. Paa Kirkegaarden Mindesmærke for Adolph Damsboe til Flenstofte, † 1916.

*Flenstofte* nævnes allerede i Niels Hamundsens Testamente af 1295. I det 14. Aarh. synes den at være kommen i de holstenske Grevers Eje. Senere tilhørte den Hr. Johan Hvitkop til Sandholt, som solgte største Delen af sit Gods til Righofmester Poul Laxmand, ved hvis Død 1502 den blev beslaglagt af Kronen. Den var derefter forlenet bort til forskellige Adelsmænd (f. Eks. Gjerd Nielsen Drefeld, Hr. Johan Bjørnsen), indtil den 1527 blev tilbagegivet Fru Else Laxmand, Righofmesterens Datter. 1579 ejedes den af den bekendte Chrf. Walkendorff og 1648 af Korfitz Rosenkrantz; den var da kun en Bondegaard, men Korfitz R. lagde fire andre Gde derunder og gjorde den atter til en Hovedgaard. Han solgte den 1652 til Rigmarsken Anders Bille, hvorefter den var knyttet til Løgismose til 1800, da Grev A. F. Trampe solgte den for 55,000 Rd. til Forp. R. Rasmussen, som kort efter afhændede den til Agent, senere Etatsrd. Joh. C. Ryberg, der 1820 overdrog den og senere Frederiksgave til Statskassen. Denne solgte F. 1853 ved Auktion for 44,150 Rd. til P. F. Jensen, som 1858 afhændede den for



66,000 Rd. til P. Nielsen Damsboe († 1889); efter Sønnen A. Pedersen Damsboes Død 1916 solgte Enken Gaarden til K. Beck, som nu ejer den. — Hovedbygningen er opført i 18. Aarh. i eet Stokværk af Bindingsværk med to smaa Sidefløje.

*Sommersholm* nævnes 1572, da Fru Thale Ulfstand, Poul Laxmands, og Fru Ide Norby, Bild Nielsen Krukows, trættede om denne Gaard, som Kong Hans i sin Tid havde solgt Jakob Norby, hvorfor den og blev tildømt Fru Ide. 1614 tilhørte den Fru Karen Skram.

Otte Pedersen i Strårup nævnes 1482 og Otte Clausen Huitfeldt i S. 1495. Sidstnævntes Søn Chrf. H. mageskiftede 1533 *Strårupgaard* mod Krumstrup.

Mindst en Snæs Oldtidsmindesmærker kendes i Sognet, men de fleste er nu sløjfede, deribl. c. 10 Høje paa Flenstofte Marker. Bevarede er ved Snave et Dyssekammer med anselig Dæksten, samt en Gravhøj (*Skovbjærg*), V. for Dreslette et Dyssekammer som Rest af en trekamret Langdysse og V. for Flenstofte en tokamret Langdysse, *Vielandsvej*, alle fredl. N. for Strårup ses Rest af den meget anselige Gravhøj *Lodnehøj*. Ved Brunshuse findes en Skaldyng fra yngre Stenalder, og NV. for Dreslette har været en Urnegravplads fra Jernalderen.

Litt.: I Landsarkivet i Odense opbevares et Manuskript af Præsten V. P. Seidelin: Hist. Topographie over D. Sogn, forfattet c. 1831; Uddrag trykt i Aarb. f. Odense og Assens A. 1916. — Aktbeskrivelse af Landvæsens-Commissionens Udskiftning af D. Sogns Jorder i Aarene 1783-1790, Assens 1916.

**Sønderby Sogn** omgives af Dreslette, Flemløse og Kærum S. samt Lille-Bælt (Aakrog Bugt). Kirken ligger c. 5 km SØ. for Assens. De noget højtliggende og bakkede Jorder — Porthøj er 47 m; 300 m fra Kysten hæver den brat affaldende Sønderby Klint sig til 44 m — er lermuldede. En Del Skov (Teglsk., Kobbelsk., Hagenskov, Ulvemose Sk., Mølledam Mose). Gennem den nordl.



Del af Sognet, hvor den c. 14 ha store Sønderby Sø ligger, gaar Landevejen fra Assens til Faaborg samt Assens-Tommerup Banen.

**Befolkning** i 1921: 787 (1801: 575, 1850: 643, 1901: 731), boende i 165 Gde og Hse. Det saml. Hartk. (1905): 285 Td.; 40 Gde med 269 og 104 Hse med 16 Td. Hartk., samt 9 jordløse Hse. Ejds. (1920): 3883, deraf Jordv.: 2003. **Areal**: 1543 ha, hvoraf (1919) besaaet med Hvede 22 ha, Rug 54, Byg 224, Havre 132, Blands. til Modenhed 134, Kartofler 18, Foderroer 38, Sukkerroer 291; Brak udgjorde 2 ha, Grønfoder og Græsning 319, Haver o. l. 56, Tørvemoser 3, Skov 145, Heder og Lyngbakker 3, Vandar. 16. **Kreaturhold** (1921): 235 Heste, 835 Stk. Hornkv. (deraf 495 Køer), 34 Geder, 221 Faar, 520 Svin (1914: 778).

I Sognet Byerne: *Sønderby* (1348 Søndherby) med Kirke, Præstegd., Skole, Hospital (opr. 1717 af General F. J. v. Dewitz med 1000 Rd. til et af Brodersønnen Ritmester F. J. v. Dewitz 1739 opf. Hus ved Kirken; 4 Pl.), Ml., Kbmshd. og Mejeri; en Del af *Ebberup Stationsby* (se p. 562) med Kbmshd., Ml., Savværk, Gæstgiveri og Andelsmejeri (Enghave, opr. 1899); *Aa* (1662 Aa) med Badehotel. *Sønderby Bjærg* og *Sønderby Mosemark*, Hse. — Hovedgaarden *Frederiksgave* (1688 Friderichsgave), 77,6 Td. H., Ejds. 965, Jordv. 573; c. 372 ha, deraf Ager 339, Eng 12 (Gartner- og Smedebolig). Til Frederiksgave hører desuden en Skov paa c. 146 ha; Ejds. 214, Jordv. 102. Desuden Gaardene *Gundershøjgd.*, *Vandledgd.*, *Bjærnegd.* og *Lundegd.* I Vandmøllen *Frederiksgave Slotsmølle* eller *Storemølle* er der Savværk, Maltgøreri og Bryggeri. *Østre Skole*.

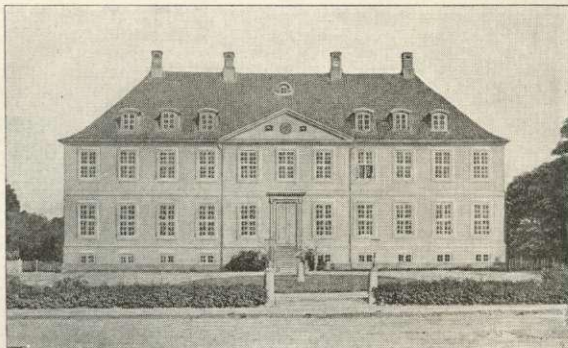
Sønderby S., en egen Sognekommune, har Tingsted i Assens og hører under Rets- og Politikr. Assens Kbst. m. m., Assens Amtstuedistr., Assens Læge-, Skatte-



og Skyldkr., Amtets 4. Folketingskr., 1. Forligskr. og 3. Udskrivningskr.' 190. Lægd. Kirken er selvejende.

Kirken er en lang, smal Bygning, hvis ældste Del, Skibets to østligste Fag og Korets Vestfag, er opført i romansk Tid af raa Kamp med Hjørnekvadere. Af Skibets Norddør ses Rester; foran den laa tidligere et Vaabehus. Koret er i sentgotisk Tid udvidet mod Ø. og har to Krydshvælv. Skibet, der har tre gotiske Hvælv, er forlænget med et Vestfag (et Taarn?), hvortil mod S. er føjet et Vaabehus af smaa Mursten. Det sentgotiske Vesttaarn er forneden af raa Kamp, foroven af Munkesten med Blindingsgavle i S. og N. Det krydshvælvede Taarnrum er ved et Jærngitter fra 18.Aarh. adskilt fra Skibet; dets vestl. Del er afskildret til Materialrum. Sentgotisk er ogsaa Korsfløjen paa

Skibets Sydside (i Forbindelse med Skibet ved en Spidsbue) af Munkesten, med Blindingsgavle og to Krydshvælv. Altertavlen, i Renæssancestil, er fra Aaret 1600 og har et Maleri (Nadveren). Over Altertavlen er anbragt et Orgel. Smuk Kalk fra 1667, skænket af Niels Ottesen Banner og Fru Anne Cathrine Schult, med disses Vaabener. Smuk Oblatæske af Sølv fra 1693. Godt udskaaen Renæssanceprædikestol fra Tiden c. 1600. (Himlen har det malede Aarstal 1676). Renæssancedøbe-



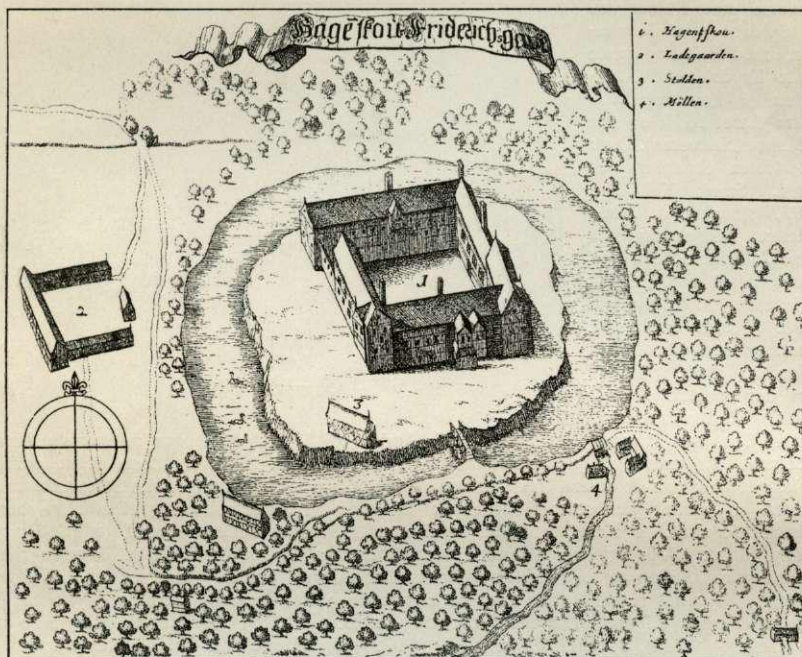
Frederiksgave.

font af Træ med Himmel, fra Beg. af 17. Aarh. Af Stolestaderne har de øverste Ahlefeldternes, Billernes og Gyldenstiernes Vaaben og Aarst. 1537. De fleste af de øvrige Stolestader har paa de nyere Gavle anbragt Smaaafyldinger med sentgotiske Stavværksornamenter. I Taarnet jærnbeslaet Kirkeblok fra 1580. I Skibets Vestfag et af N. Ryberg indrettet Pulpitur. I Koret Epitafier af Træ over Præsten Ditlev Monrad († 1688) og Hustru (opsat 1670) og over Præsten Mourids Isaksen († 1695). I Skibet Ligsten over ovennævnte D. Monrad og Hustru og over Kirkeværgen Laurits Andersen († 1656) og Hustru. I Taarnet Familiebegravelse for Dewitzerne; her staar to Marmor- og to Sandstenskister med Ligene af Frants Joachim von D. († 1719), og Hustru Margrethe v. Levetzow († 1744), Joachim Ditr. v. D. († 1723) og Hustru Ida Clarella Reventlow. I Kirken er indmuret en Sten over Dorthé Basse († 1757), gift med Peter Rasmussen. — Paa Kirkegaarden en 1866 afsløret Mindestøtte for 24 Krigere, der 1864 døde paa Frederiksgave Lasaret.

*Hagskov* nævnes første Gang 1251, da et Kongebrev blev udstedt derfra, og 1259, da Borgen blev benyttet som Statsfængsel for Ærkebisp Jakob Erlandsen. Kort efter var H. pantsat til Hertug Albert af Brunsvig, og i Beg. af 14. Aarh. var den i Hænderne paa Grev Gert, som 1336 solgte den til en holstensk Adelsmand Ditlev van der Wensin. 1360 blev derefter H. af Otte og Ditlev v. d. W. solgt til Hr. Benedict Ahlefeldt, og fra denne kom Slottet vistnok 1396 tilbage til Kronen. Allerede Hr. Benedict Ahlefeldt synes at have holdt Lensmænd paa Slottet (f. Eks. en Anders Pedersen 1377), og af de kgl. Lensmænd i den flg. Tid kan nævnes Henning Berg 1389, Niels Svendsen 1409, Rikmand v. der Lanken 1425, Hertug Bugislav 1436, Hr. Peder Hogenskild 1453-64, Hr. Hans Walkendorff 1495, Jørgen Urne 1497, Ebbe Strangesen 1505, Christiern Sommer 1508, Peder Lykke 1511, Eske Bille til Svanholm 1514-29, Reinwald v. Heidersdorf med Afbrydelse 1531-44 (i Grevens Fejde indtoges H. af Niels Lunde), Jens Nielsen Rotfeldt til 1550, Frants Brockenhuus 1551-53, Eiler Rønno v. til Hvidkilde 1553-64, Joakim Brockdorff, Josva v. Qualen 1566-72, Erik Hardenberg til Matrups 1572-1604, Rigskansler Jakob Ulfeld til Egeskov 1605-10, Rigshofmester Korffits Ulfeld (født her <sup>10</sup>/<sub>7</sub> 1606) og Jørgen Brahe til Hvedholm 1617-61. Ved Overførelsen fra Sønderborg til Kalundborg havde Chr. II en Sammenkomst med Chr. III paa H. Fr. III solgte 1667



H. Gaard og Gods til Amtmand, Gehejmeraad Niels Banner, der kaldte Gaarden *Frederiksgave*. Efter hans Død 1670 fulgte hans Søn Chr. Banner († 1693), hvis Enke 1707 solgte H. (911 Td. H.) til Generallieutn. Frants J. v. Dewitz, † 1719; han testamenterede F. til Broderen Oberst Joachim D. v. D. († 1723); F. arvedes af dennes Søn Major Frants Joachim v. D., der 1764 solgte F. for 170,000 Rd. C. til Kancellird. Fr. Otte i Eckernfærde, efter hvis Død 1766 F. overgik til Svigersønnen, den senere Konferensrd. Niels Ryberg, † 1804 (se om ham Nyt hist. Tidsskr. IV p. 204 flg.), efter hvem den gik over til Sønnen, Etatsrd. J. C. Ryberg († 1832); men da dennes Formue var blevet ødelagt under Krigen med England, overtog Statskassen F. 1824; 1841-47 var den Sommerresidens for Kronprinsen (Fr. VII). Ved Auktion 1854 købtes Hovedgaarden (Godset var imidlertid afhændet til Bønderne) med tilliggende Jorder, to Vandmøller samt Skovene i



Hagenskov (Frederiksgave). Efter Resen.

Sønderby og Søllested Sogne for 318,500 Rd. af Grev Wedell til Grevsk. Wedellsborg. Aar 1882 (Konfirm. af  $\frac{1}{5}$  1883) blev Frederiksgave oprettet til *Greve Karl Wedell-Wedellsborgs Familiestiftelse*, hvis Formaal er at understøtte trængende Enker eller Medlemmer af den Wedell-Wedellsborgske Familie eller Afkom af Familien, hvis Fader eller Moder er født Wedell, saaledes at de Testator nærmest beslægtede har Fortrinsret. — Hovedbygningen (se Bill. p. 583) er opf. 1775 efter Tegn. af Stadsbygm. Georg Erdmann Rosenberg i to Stokv. i Klassicisme med Indfatninger af hugne Sandsten om Døre og Vinduer; den er bygget af N. Ryberg, som tillige anlagde Haven i fransk Stil og i den Tids Smag med Grotter og lign.; nu er den i engelsk Stil. To Porthvælvinger, „Spindehus“ og „Kobbelhus“, fører ind til Frederiksgave. Udbygningerne opf. efter Brand 1908.

C. 600 m SØ. for Hovedbyggn. ligger i Parken *Hagenskows Borgplads*, en skæv, stærkt afrundet Firkant, c. 110 × 85 m, omgivet af Grave. Langs Gravens Ydersider løber i Øst og Vest Volde, og i øvrigt beskyttes Pladsen af Mosedrag og Store Mølles (den tidl. „Slots mølles“) Dam. Borgpladsen, i hvis Overflade der saa godt som ikke ses Murrester, er meget omdannet af Niels Ryberg, der bl. a. lod anlægge en rund Terrasse med 3 Af-



satser, beplantet med Lindetræer. Allerede i Middelalderen maa Slottet være opført her, men der vides intet om de ældste Bygninger. 1619 maatte Eske Bille forpligte sig til at bekoste et nyt Stenhus. 1605 nævner en Synsforretning: Porthuset med Fruerstuen og et lille, af Erik Hardenberg opført Hus derved (i Sydføløjen), Borgestue, Bryghus og Mælkehus (i Vestføløjen), et lille Stenhus med Taarn i Gaardens nordvestre Hjørne (dette stod endnu 1661, men var nedrevet kort efter), Køkken (i Nordføløjen) og det „store høje Hus“ (i Østføløjen). Desuden fandtes flere Stalde og Udbygninger. Adskillige af Slottets Huse var opført af Erik Hardenberg i 16. Aarh.'s Slutn., men allerede 1618 kaldes Slottet forfaldent. 1620-21 byggedes nyt Fruerstuehus, 1651-53 bl. a. nyt Køkkenhus, ligesom en Brønd gravedes i Slotsgaarden. Men efter Svenskekrigen var Slottet atter brøstfældigt. Ladegaarden laa i nogen Afstand V. for Slottet. Resens Plan fra 1670 viser Hagenskov som et firfløjet Bygningskompleks, sammenbygget omkring en Gaardsplads; Sydsiden har fremspringende Hjørnegavle og et Par taarnlignende Udbygninger. 1741 afbrændte Slottet, men først 1775 veg Ruinerne for Haveanlæg. Major Dewitz opførte efter Branden et beskedent Stuehus, der snart erstattedes af den nuv. Hovedbygning.

Ved Spindehuset, N. for Frederiksgave og uden for Gaardens Grund, ligger „Gamle Slotsbanke“ (fredlyst), der antages at hidrøre fra det ældste Hagenskov. Det lille Voldsted, der ligger ud i en lav Eng og ved en Aa, bestaar af en omtrent kvadratisk, stejl Høj (c. 16 m i Kvadrat), som delvis har været omgivet af Grave. I Højens Top findes nu en 4 m dyb Sænkning, fremkommen ved Fr. VII's og Pastor Maaløe's Udgravninger, hvorved der fandtes Rester af et Munkestenstaarn (c. 5,25 m i Kvadrat) med Kampestensfundament. Nu ses kun løse Murbrokker. Naar Flytningen til det store, yngre Voldsted har fundet Sted, er uvist. (Litt.: Vedel Simonsen, Saml. til Hagenskov Slots Hist., Odense 1842. — C. Neergaard, F., i Dske Herregde ved 1920).

Sognets eneste, nu bevarede Oldtidsmindesmærke, Gravhøjen *Portehøj* V. for Sønderby, er fredl. Paa Frederiksgave Marker har der iffl. Dsk. Atl. tidligere været adskillige „hedenske Altere og Begravelser“ (i: Dysser og Høje), som Major Dewitz tildels lod ødelægge for at benytte Stenene; andre Høje, paa Ulvemosehulemark, udgravedes af Fr. VII og viste sig at hidrøre fra Broncealderen (Fundene i Nationalmuseet).

**Helnæs Sogn** bestaar af Halvøen Helnæs, den sydligste Spids af Odense Amt. Halvøen danner Vestgrænsen for Helnæs Bugt og er kun ved en ganske smal c. 2 km lang Landstrimmel (kun Plads til et Vognspor) forbundet med Halvøen Agernæs. Kirken ligger c. 16 km SØ. for Assens. De bakkede Jorder (Galgebakke, 30 m, Elmebjærg, Toppen, Trundkærs Bakke, 30 m) er mod N. stærkt lerede, i Midten let grusede og mod S. lermuldede; flere Steder ved Kysten findes bratte, gule Klinter. Lidt Skov ved Østkysten. Paa Midten af Vestkysten er en tidligere Havbugt inddæmmet (c. 276 ha), kaldet „Maden“.



Paa Midten af Vestkysten er en tidligere Havbugt inddæmmet (c. 276 ha), kaldet „Maden“.

Befolkning i 1921: 560 (1801: 293, 1850: 372, 1901: 490), boende i 114 Gde og Hse. Det saml. Hartk. (1905): 179 Td.; 34 Gde med 161 og 59 Hse med 9, forsk. Lodder med 9 Td. Hartk., samt 2 jordløse Hse. Ejds. (1920): 1880, deraf Jordv.: 1017. Areal: 1312 ha, hvoraf (1919) besaaet med Hvede 31 ha, Rug 58, Byg 104, Havre 99, Blands. til Modenhed 127, Kartoffler 37, Foderroer 91, Sukkerroer 3; Brak udgjorde 73 ha, Grønfoeder og Græsning 540, Haver o. l. 30, Skov 46, Klitarealer og Stenmarker 14, Vandar. 11. Kreaturhold (1921): 177 Heste, 747 Stk. Hornkv. (deraf 348 Køer), 6 Geder, 216 Faar, 451 Svin (1914: 715).



I Sognet *Helnæs By* (1231 Hælghænæs) med Kirke, Præstegd., Skole og Forskole, Forsamlingshus (opr. 1888), Brugsforen., Kro, Kbmshdl., Ml., Andelsmejeri (opr. 1888) og Toldkontrolsted. — *Helnæsgd.*, 16,3 Td. H., Ejds. 140, Jordv. 96; c. 92 ha, deraf Ager 83, Eng 1, Skov 2 (1 Hus). En Gaard i Helnæs: 13,9 Td. H., Ejds. 120, Jordv. 72; c. 73 ha, deraf Ager 60, Eng 1, Skov 2 (2 Hse). Disse Gaarde har tilligemed andre Gaardbrugere paa Øen Andel i det ovennævnte inddæmmede Engareal. *Abkeldsgd.*, *Østergd.*, *Søgd.*, *Barnehøjgd.*, *Ashøjgd.*, *Bogd.* (1688 Langensborggaard). Paa Sydkysten *Helnæs Fyr* (opf. 1901, Vinkel-fyr, hvidt, 28 m højt, firkantet Taarn med røde og graa Forsiringer; Flammens Højde o. H. 30 m, Synsvidde 16 Sømil).

Helnæs S., en egen Sognekommune, har Tingsted i Assens og hører under Rets- og Politikr. Assens Kbst. m. m., Assens Amtstuedistr., Assens Læge-, Skatte- og Skyldkr., Amtets 4. Folketingskr., 1. Forligskr. og 3. Udskrivningskr. 194. Lægd. Kirken er selvejende (siden 1914).

Kirken, der kun bestaar af Langhus, af raa Kamp med Blindingskamgavl af Tegl mod Ø., og et Vesttaarn, væsentlig af Tegl, med Blindingskamgavle med Pinakler i N. og S., er ifølge Hofm. Fund. V p. 326 for det første Vedkommende opført af Bønderne 1617 (ifl. Dske Atl. af Jørgen Brahe og Hustru) og for det sidste af Major F. J. v. Dewitz 1740. Barok Altertavle fra 18. Aarh. med Maleri fra 1885 af Søren Lund. Døbefont med Granitkumme. Rokokoprædikestol. Alterstager, Daabsfad og Klokke er skænket 1784, Kirkeblok 1792 af Niels Ryberg til Frederiksgave. Den smukke Sølvkalk er skænket 1618 af Lensmand paa Hagenskov Jørgen Brahe og Anne Gyldenstjerne, hvis Navne ogsaa har staaet paa den tidligere Altertavle (Hofm. Fund. V p. 326).

Paa Helnæs landede i Marts 1535 Joh. Rantzau med de kgl. Tropper noget før Slaget ved Øksnebjerg. — Paa Sydkysten ligger tre Skanser („Carl Gustavs Skanser“), der skal stamme fra Svenskekrigen, og som nu til Dels er ødelagt.

1860 fandtes paa Helnæs en Runesten, der dog blev kløvet ved Optagningen. Stenen, der hidrører fra Beg. af 9. Aarh., er senere opstillet i Nationalmuseet („Helnæsstenen“); et mindre Stykke af Stenen er dog bortkommet. Indskriften lyder: „Rolv Nore-Gode satte Stenen efter Gudmund sin Brodersøn. De gæve Mænd druknede ude paa Havet. Aaver ristede Runerne“. Stenen er altsaa udført af samme Runemester som Flemløse-Stenen (se p. 576). (Litt.: Wimmer, Dske Runemindesm. III Nr. 4).

Helnæs har allerede i Stenalderen været et ganske vigtigt Bosted. Paa Sydvestsiden ses 4 fredl. Dyssekamre, og i Nærheden af disse har ligget enkelte andre, nu sløjfede Dysser. Paa *Hvideklint* ved Østkysten er der i Jordfladen opsamlet en stor Mængde Flintredskaber fra ældre og yngre Stenalder; ikke langt derfra ligger en Høj med stensat Grav.

I den katolske Tid skal Helnæs have hørt til Dreslette S. (i D. Atl. VI p. 656 fortælles, at den ene af Udbygningerne ved Dreslette Kirke forud var bygget for Beboerne paa Helnæs); senere hørte H. til Sønderby S., men efter Ansøgning af Beboerne 1617 fik H. sin egen Kirke (indviet  $\frac{1}{3}$  1618) og blev Anneks til Sønderby; 1738 blev Helnæs et eget Pastorat.