

J. P. TRAP

KONGERIGET
DANMARK

FJERDE OMARBEJDEDE UDGAVE

PAA GRUNDLAG AF DEN AF H. WEITEMEYER UDGIVNE 3. UDGAVE
OG UNDER MEDVIRKNING AF VIDENSKABSMÆND, FAGFOLK OG
STEDLIGE MEDDELERE FRA ALLE LANDETS EGNE

UDGIVET AF

GUNNAR KNUDSEN

IV. BIND

MARIBO AMT · ODENSE AMT
SVENBORG AMT

KØBENHAVN 1923

G. E. C. GADS FORLAG

(FREDERIK GAD)

	Pag.		Pag.
Musse (Døllefælde-Musse Komm.)	200	Sønder-Kirkeby (Sønder-Kirkeby-Sønder-	
Nebbelunde (Nebbelunde-Sædinge		Alslev Komm.)	248
Komm.)	154	Taagerup (Taagerup-Torslunde Komm.) .	141
Nordlunde (Horslunde-Nordlunde		Taars (egen Komm.)	183
Komm.)	126	Tillese [Tillitse] (egen Komm.)	94
Nysted Landsogn (egen Komm.)	209	Tingsted (egen Komm.)	233
Nørre-Alslev (egen Komm.)	221	Tirsted (Tirsted-Skørringe-Vejleby	
Nørre-Kirkeby (Stadager-Nørre-Kirkeby		Komm.)	157
Komm.)	229	Tøreby (egen Komm.)	191
Nørre-Vedby (egen Komm.)	219	Torkilstrup (Torkilstrup-Lillebrænde	
Nørre-Ørslev (Karleby-Hørreby- Nørre-		Komm.)	215
Ørslev Komm.)	253	Torslunde (Taagerup-Torslunde Komm.)	143
Olstrup (Erindlev-Olstrup Komm.)	145	Ulslev, se Vester- og Øster-Ulslev.	
Radsted (egen Komm.)	188	Utterslev (egen Komm.)	122
Ringsebølle (egen Komm.)	140	Vaabensted (Vaabensted-Engestofte	
Ryde (Landet-Ryde Komm.)	102	Komm.)	177
Sakskøbing Landsogn (egen Komm.)	180	Vaalse (egen Komm.)	223
Sandby (egen Komm.)	115	Vedby, se Nørre-Vedby.	
Skelby (Skelby-Gedesby Komm.)	243	Vegerløse (egen Komm.)	240
Skovlænge (Skovlænge-Gurreby Komm.)	106	Vejleby (Tirsted-Skørringe-Vejleby	
Skørringe (Tirsted-Skørringe-Vejleby		Komm.)	162
Komm.)	160	Vestenskov (egen Komm.)	88
Slemminge (Slemminge-Fjælde Komm.)	196	Vesterborg (egen Komm.)	134
Stadager (Stadager-Nørre-Kirkeby		Vester-Ulslev (egen Komm.)	204
Komm.)	228	Vignsnæs (egen Komm.)	186
Stokkemarke (egen Komm.)	108	Vindeby (egen Komm.)	121
Systofte (egen Komm.)	237	Ønslev (Ønslev-Eskilstrup Komm.)	230
Sædinge (Nebbelunde-Sædinge Komm.)	156	Ørslev, se Nørre-Ørslev.	
Søllested (egen Komm.)	103	Øster-Ulslev (Øster-Ulslev-Godsted	
Sønder-Alslev (Sønder-Kirkeby-Sønder-		Komm.)	202
Alslev Komm.)	249	Østofte (Østofte-Bandholm Komm.)	164

DEN FYNske ØGRUPPE 261

ODENSE AMT 266—586

Købstæder: Assens p. 374 — Bogense p. 354 — Kerteminde p. 344 —
Middelfart p. 363 — Odense p. 271.

Herreder: Aasum p. 417 — Baag p. 551 — Bjærg p. 439 — Lunde p. 463
— Odense p. 387 — Skam p. 477 — Skovby p. 492 — Vends p. 518.

Sogne (og Landkommuner):

Aaby, se Nørre-Aaby.		Bedeslev (Nørre-Næraa-Bedeslev	
Aasum (Seden-Aasum Komm.)	418	Komm.)	482
Agedrup (Kølstrup-Agedrup Komm.)	446	Bellinge (Brændekilde-Bellinge Komm.)	405
Allerup (Allerup-Davinge Komm.)	424	Birkinge [Birkende] (Marslev-Birkinge	
Allese [Allesø] (Allese-Næsbyhoved-		Komm.)	449
Broby Komm.)	476	Brylle (egen Komm.)	412
Asperup (Asperup-Rørslev Komm.)	526	Brændekilde (Brændekilde-Bellinge	
Baagø (egen Komm.)	552	Komm.)	404
Balslev (Balslev-Ejby Komm.)	537	Brænderup (egen Komm.)	528
Barløse (egen Komm.)	555	Dalby (Dalby-Stubberup Komm.)	459

	Pag.		Pag.
Verninge (egen Komm.)	409	Vævlinge [Veflinge] (egen Komm.)	506
Viby (egen Komm.)	454	Ørslev (Føns-Ørslev Komm.)	546
Vigslev [Vigerslev] (egen Komm.)	510	Ørsted (egen Komm.)	568
Vissenbjærg (egen Komm.)	414	Østrup (egen Komm.)	470

SVENBORG AMT 587—884

Langeland 838

Taaasing 701

Ærø 873

Købstæder: Faaborg p. 611 — Marstal p. 668 — Nyborg p. 624 — Rudkøbing p. 649 — Svenborg [Svendborg] p. 592 — Ærøskøbing p. 660.

Herreder: Gudme p. 772 — Langelands Sønder-Hrd. p. 859 — Langelands Nørre-Hrd. p. 840 — Sallinge p. 712 — Sunds p. 674 — Vindinge p. 805 — Ærø Hrd. p. 873.

Sogne (og Landkommuner):

	Pag.		Pag.
Aaby, se Vester-Aaby.		Hellerup (Søllinge-Hellerup Komm.)	834
Aarslev (egen Komm.)	837	Herrested (egen Komm.)	830
Aastrup (egen Komm.)	719	Herringe (egen Komm.)	733
Allested (Allested-Vejle Komm.)	739	Hesselager (egen Komm.)	789
Avernakø (egen Komm.)	770	Hillerslev (egen Komm.)	750
Avnslev (Avnslev-Bovense Komm.)	807	Hjulby (egen Komm.)	806
Bjærgby [Bjerreby] (egen Komm.)	707	Horne (egen Komm.)	764
Bovense (Avnslev-Bovense Komm.)	810	Hostrup [Haastrup] (Jorløse-Hostrup Komm.)	759
Brahe-Trolleborg (egen Komm.)	726	Hov (Snøde-Stoense-Hov Komm.)	857
Bregninge (egen Komm.) Taaasing	702	Humle [Humble] (egen Komm.)	864
Bregninge (egen Komm.) Ærø	878	Hunstrup [Hundstrup] (egen Komm.)	725
Broby, se Nørre- og Sønder-Broby.		Hæsinge, se Øster- og Vester-Hæsinge.	
Brudager (Gudme-Brudager Komm.)	801	Højrup, se Sønder-Højrup.	
Bøstrup (egen Komm.)	851	Jorløse [Jordløse] (Jorløse-Hostrup Komm.)	756
Diernæs [Diernisse] (egen Komm.)	714	Kirkeby (Ollerup-Kirkeby Komm.)	689
Drejso (egen Komm.)	709	Krarup (egen Komm.)	732
Egense (egen Komm.)	683	Kullerup (Kullerup-Revs-Vindinge Komm.)	816
Ellested (Gislev-Ellested Komm.)	828	Kværndrup (egen Komm.)	694
Ellinge (Skellerup-Ellinge Komm.)	815	Landet (egen Komm.)	706
Espe (egen Komm.)	736	Langaa (Langaa-Øksendrup Komm.)	786
Faaborg Købstads Landdistrikt (egen Komm.)	713	Lindelse (egen Komm.)	862
Fløstrup [Flødstrup] (Fløstrup-Ullerslev Komm.)	810	Longelse (Longelse-Fuglsbølle Komm.)	859
Fodslette (Tryggelev-Fodslette Komm.)	869	Lunde (egen Komm.)	693
Frørup (egen Komm.)	824	Lyø (egen Komm.)	769
Fuglsbølle (Longelse-Fuglsbølle Komm.)	861	Magleby (egen Komm.)	871
Gestelev (egen Komm.)	735	Marstal Landsogn (egen Komm.)	882
Gislev (Gislev-Ellested Komm.)	780	Nørre-Broby (egen Komm.)	742
Gudbjærg (egen Komm.)	802	Ollerup (Ollerup-Kirkeby Komm.)	687
Gudme (Gudme-Brudager Komm.)	797	Ore [Oure] (Ore-Vejstrup Komm.)	793
Haastrup, se Hostrup.		Revs-Vindinge [Refsvindinge] (Kullerup-Revs-Vindinge Komm.)	818
Heden (egen Komm.)	739		

med Spir paa den ene Sidefløj; Midtfløjen, der er den anieligste og ældste, er ifl. en Indskrift paa Muren opført 1641 af Hans Lindenow, med Trappetaarn mod Gaarden og svejfede Gavle. I Beg. af 18. Aarh. opførtes Østfløjen, Vestfløjen 1768. I Beg. af 19. Aarh. blev dens Prydelser, deribl. Taarnet, fjernede, ligesom ogsaa Gravene tilkastedes; nu er den atter ved Midten af 19. Aarh. blevet restaureret, hvorved bl. a. et Taarn opførtes; Murene er hvidkalkede. Avlsbyggn. og Forpagterboligen brændte 1910. (Se E. Vedel, Erindr. og Efterretn. om Søbysøgaard, trykt som Manuskr., Kbh. 1893; W. Norvin, S. i D. Hgde. ved 1920).

Oldtidsmindesmærker kendes ikke i Sognet.

Bjærgø Herred.

Sognene: Drigstrup, Munkebo, Kølstrup, Agedrup, Marslev, Birkinge, Rynkeby, Revninge, Viby, Mesinge, Dalby, Stubberup.



1584



1610

Bjærgø Herred, det nordøstligste i Fyn, grænser mod SV. til Aasum Herred, fra hvilket det for en Del adskilles ved Vejrup Aa, mod SØ. til Svenborg Amt (Vindinge Hrd.) og omgives i øvrigt mod Ø., N. og V. af Store-Bælt (der afsætter Kerteminde Bugt), Kattegat og Odense Fjord. Fra N. til S. er Udstrækningen c. 28 km, i den sydl. Del er den største Bredde fra V. til Ø. c. 15 km, mod N. løber Herredet spidst til i Halvøen Hinsholm. Den sydl. Del er temmelig lavtliggende og jævn; *Hinsholm*, som kun ved en smal Landtange mellem Odense Fjord og den fra Kerteminde Bugt dybt indtrængende Kertinge Fjord og Nor hænger sammen med Herredets anden Del, og som mod V. har en meget indskaaret Kyst med Bugter (Dalby Bugt) og Ødannelse, er gennemgaaende stærkt bakket, dog hæver intet Punkt sig over 50 m; derimod naar Loddenhøj paa Landtangen mellem Odense Fjord og Kertinge Nor til 58,4 m. Fyns nordøstlige Vandskel gaar over disse Bakker ud i Halvøen for at ende i Hinsholms nordligste Punkt Fynshoved med Baesbanke, 25 m. Naar undtages nogle til Dels lyngklædte Bakker paa Hinsholm og flere fra Havet indvundne Engstrækninger er Jorderne overvejende lermuldede. Et større

Vandløb, Gelsaa, søger i den sydl. Del ud til Odense Fjord. Til Herredet hører *Romsø* i Store-Bælt og en Del smaa Øer ved Hinsholms Vestkyst. Der findes en Del spredtliggende Skov (1017 ha). M. H. t. Frugtbarheden hører Herredet til de bedste i Amtet, idet der i Gennemsn. gaar $9\frac{3}{4}$ Td. Ld. paa 1 Td. Hrtk. Det saml. Areal udgør 19,761 ha (c. 198 km²), deraf Vandareal 122 ha. Ager og Engs Hartk. samt det halv. Skovskyldshrtk. udgjorde $\frac{1}{2}$ 1905 3351 Td. Folketallet var $\frac{1}{2}$ 1921: 10,544 (1801: 5679, 1850: 9025, 1901: 9793). I Herredet ligger Købstaden Kerteminde. I gejstl. Hens. danner Herredet med Kerteminde Kbst. og Aasum Hrd. eet Provsti, Bjærgø-Aasum Herreders Provsti, hvortil Heden S. af Svenborg Amt ogsaa hører.

Bjærge Hrd., i Vald. II's Jordeb. kaldet *Byærghæreth*, hørte fra 1660 til Odensegaards eller Skt. Hans Klosters Amt; se i øvrigt p. 269.

Navnet **Hinsholm** (Hindsholm; i Vald. II's Jrdb. *Hægnæzholm*), der nu bruges om den hele ved Landtangen mellem Odense Fjord og Kertinge Nor med det øvrige Fyn sammenhængende Halvø, gjaldt tidligere kun den nordl. Del af denne, nemlig de 4 Sogne Viby, Mesinge, Dalby og Stubberup, der i gamle Dage har været en Ø (hvad ogsaa Navnet tyder paa), idet en Vig, den nu forlagte *Taarup Strand* eller *Vejle* (se ndf.) trængte ind fra Odense Fjord paa Grænsen af Drigstrup og Mesinge Sogne og i Beg. af 19. Aarh. kun ved et smalt Drag („Drejet“) skiltes fra Store-Bælt, hvortil den havde Afløb gennem *Bodsbæk* (se C. Engelstoft, i Saml. til Fyens Hist. IX p. 350 fl., og Geogr. Tidsskr. VII p. 124). „Holmen“ har ogsaa været betragtet som en egen Landsdel; Ordet „Hindsboer“ bruges kun om de 4 Sognes Indbyggere, og den har altid udgjort en særlig Retskreds, „Hindsholms Herred“, allerede nævnt 1406, der i gamle Dage henhørte under Nyborg Len og Nyborg Amt. Det havde sit eget Ting, i Dalby, og sit eget Segl; det henlagdes 1680 til Schelenborg Birk (medens det øvrige af Bjærge



Hinsholm Segl 1648.

Hrd. med Aasum Hrd. sammenlagdes 1680 til „Langeskov Ting“; først 1757 kom det under Odense Amt. Senere forenedes Hinsholms Hrd., forøget med Drigstrup og Revninge Sogne, med Kertemindes Købstadsjurisdiktion.

Efter hele sin Form og med sin lange, stærkt indskaarne Kystlinie maa især Hrd.s nordl. Del have afgivet gunstige Vilkaar for Bosættelse allerede i Stenalderen. Fund af Affalds- og Flintredskaber fortæller da ogsaa herom og viser, at Bebyggelsen navnlig i Kulturperiodens senere Del har været ikke ubetydelig. Det samme fremgaar af de mange (c. 50) store Stengrave (Dysser og Jættestuer), som vides at have været i Hrd., saa godt som udelukkende dog hjemmehørende paa Hinsholm og i de tilstødende to Sogne Drigstrup og Munkebo; kun faa kendes fra Hrd.s sydl. Del. Gravhøjene fra Sten- og især Bronzealderen har derimod deres Plads spredt om i Hrd., mest dog i dets sydl. Del og overvejende knyttede til visse Kyststrækninger og til Gelsaa, langs hvilke Vandveje Bebyggelsen da maa antages at være rykket frem. Jernalderen er repræsenteret ved et stort Antal Grave under flad Mark, dels Urne-, dels Skeletgrave, især fremdragne i Hrd.s sydl. Del.

Litt.: G. Strøm, Efterretn. om Præster i B. Hrd. siden Reformationen, i Saml. til Fyens Hist. V p. 305 fl. og VI p. 1 fl. — Danm. geol. Unders. I R. Nr. 2, Kortbl. Hindsholm (omfatter ogsaa en Del af Samsø og det meste af Lunde Hrd.). — K. Rasmussen, Kommissionssagen ang. Toldsvig ved Hindsholm 1726, i Aarb. f. Odense og Assens A. 1913. — T. Apelgaard, Hindsholms store Skove, i Fyens Tidende ^{12/2-15/2} 1922. — H. F. Rørdam, Synsforretn. over Kirkerne i B. Hrd., i Kirkeh. Saml. 2. R. I p. 238 fl. — Indberetn. til Nationalmus. om antikv. Undersøgelser i B. Hrd. af S. Müller og E. Schiødt, 1884 (Manusk.). — Vedel Simonsen, Haandskr. Saml. til B. Hrd. (i Nationalmus.).

Drigstrup Sogn, Anneks til Kertemindes Købstadsogn, omgives af dette, Kertemindes Fjord, Munkebo Sogn, Odense Fjord og Mesinge Sogn, fra hvilket det i sin Tid har været adskilt ved Taarup Strand (udtørret 1812), som skilte Hinsholm fra det øvrige Land. Kirken ligger c. 4 km NV. for Kertemindes. De noget højtliggende og bakkede Jorder (Kærby Banker: Kongshøj, Svane-
høj, 38 m, Østerbjærg, 24 m, og Lushøj) er stærkt lerede. Fra de nævnte Højder er der smuk og vid Udsigt; i klart Vejr ses saaledes Sjælland, Samsø og store Strækninger af Fyn. Gennem Sognet gaar Landevejen fra Odense til Kertemindes med Sidevej til Hinsholm.



Befolkning i 1921: 588 (1801: 363, 1850: 474, 1901: 585), boende i 118 Gde og Hse. Det saml. Hartk. (1905): 230 Td.; 38 Gde med 218 og 65 Hse med 12 Td. Hartk., samt 5 jordløse Hse. Ejds. (1920): 2548, deraf Jordv. 1538. Areal: 1065 ha, hvoraf (1919) besaaet med Hvede 62 ha, Rug 55, Byg 186, Havre 108, Blands. til Modenhed 20, Kartofler 11, Foderroer 97, Sukkerroer 14; Brak udgjorde 31 ha, Grønfoeder og Græsning 272, Haver o. l. 40, Vandar. 3. **Kreaturhold** (1921): 273 Heste, 820 Stk. Hornkv. (deraf 423 Køer), 11 Geder, 87 Faar, 350 Svin (1914: 861).

I Sognet Byerne: *Drigstrup* (1447 Driisterop) med Kirke, Skole, Ml., Forsamlingshus (opf. 1880, omb. 1898) og Brugsforen.; *Over-Kærby* (1497 Kæreby, 1664 Offuer Kierbye) med Ml.; *Lille-Viby* (1610 Wybye, 1664 Lille Wibye); *Bregnrø* (1610 Bregnrø), Fiskerleje. — *Kærbygd.*, 12 Td. H., Ejds. 110. *Mollegd.*

Drigstrup S., en egen Sognekommune, har Tingsted i Kerteminde og hører under Rets- og Politkr. Kerteminde Kbst. m. m., Odense Amtstuedistr., Midtfin Lægekr., Kerteminde Skatte- og Skyldkr., Amtets 3. Folketingskr., 3. Forligskr. og 3. Udskrivningskr. 103. Lægd. Kirken tilhører Stamhuset Lundsgaard.

Kirken, tidligere helliget Skt. Nicolaus, har romansk Kor og Skib af raa Kamp med Skraakantsokkel og Hjørner af Granitkvadre. Den oprindelige Syddør er endnu i Brug, ligesom et enkelt romansk Vindue er bevaret. Sengtotske Murstenstilbygninger er Vesttaarnet, hvis blindingspriede Trappegavle vender i N. og S., og Vaabenhuset foran Syddøren. Ogsaa Hvælvingerne, der i Kor og Skib er ottedelte, er sentmiddelalderlige; ved deres Indbygning er Korets Mure stærkt forhøjede, saa at Taget nu ligger i Flugt med Skibets. Altertavlen er et Maleri af Chrf. Faber (Mariæ Bebudelse) i en ny Ramme (et ældre Alterbillede hænger i Taarnet); Prædikestol vistnok fra 1703; romansk Granitdøbefont med en Figur med oprakte Arme. Over Korbuen et stort Krucifiks fra senere gotisk Tid. — Paa Kirkegaarden et 1869 rejst Monument over Lægprædikant Christen Madsen († 1829) og et 1910 opf. Ligkapel.

En Byskraa fra 1698 for Drigstrup er trykt i Bjerge og Søegaard, Danske Vider og Vedt. III p. 178, og en Byskraa fra 1723 for Over-Kærby er trykt sstds. p. 202.

Paa Kongshøj er der 1920 rejst en Gentforeningssten.

Under Bregnrø, Drigstrup og Over-Kærby har der været nogle, nu forlængst sløjfede Dysser. Paa Over-Kærby Banke ligger, synlig vidt om, en meget anelig Gravhøj, *Kongshøj*, og ikke langt derfra *Svanehøj*; men begge er nu stærkt ødelagte.

Drigstrup S. var allerede i den katolske Tid, efter at Kerteminde havde faaet sin egen Kirke 1476, annekteret til Købstaden. Ifl. et Sagn skal det tidligere have været Anneks til Mesinge.

Munkebo Sogn omgives af Drigstrup Sogn, Odense Fjord (Dræby Kvissel), i hvilken Halvøen Dræby Fed skyder ud, Agedrup og Marslev Sogne (fra hvilke det skilles ved Gelsaa), Kølstrup Sogn samt Kertinge Nor. Kirken ligger c. 7 km V. for Kerteminde og c. 12 km NØ. for Odense. De i det hele jævne, kun mod Ø. og NØ. stærkt bakkede Jorder (Munkebo Bakke med Loddenhøj, trig. St., 58 m, se p. 262) er lermuldede, en mindre Del mod NV. sandmuldede. Ved Østergaard lidt Skov (Vestersk., en Del af Lysengesk.). Munkebo Bakke, med Sommer-Traktorsted, er et yndet Udflugtssted; paa Loddenhøj et Udsigtstaarn med vid Udsigt (Sjællands, Samsøs og Jyllands Kyster). Til Sognet hører Øen *Tornø* (1231 Thornø), c. 21,5 ha, 1921: 7 Indb., og de ubeboede Øer Røholm, Flint-



holm og Skolholm (Lindø, Vejro, Espø, Kolsø, Langholm, Tornholm og Egholm er nu landfaste ved en 1871 paabegyndt Inddæmning). Gennem Sognet gaar Landevejen fra Odense til Kerteminde og Odense-Kerteminde Banen.

Befolkning i 1921: 1099 (1801: 488, 1850: 1024, 1901: 1127), boende i 268 Gde og Hse. Det saml. **Hartk.** (1905): 313 Td.; 69 Gde med 287 og 170 Hse med 26 Td. Hartk., samt 13 jordløse Huse. **Ejdsk.** (1920): 3915, deraf Jordv. 2226. **Areal:** 1893 ha, hvoraf (1919) besaaet med Hvede 54 ha, Rug 89, Byg 190, Havre 136, Blands. til Modenhed 56, Kartofler 34, Foderroer 133, Sukkerroer 63; Brak udgjorde 90 ha, Grønfoder og Græsning 650, Haver o. l. 43, Tørvemoser 6, Skov 66, Vandar. 18. **Kreaturhold** (1921): 338 Heste, 1096 Stk. Hornkv. (deraf 598 Køer), 54 Geder, 134 Faar, 693 Svin (1914: 1083).

I Sognet Byerne: *Munkebo* (1231 Munkæbothæ) — 1921: 97 Gde og Hse, 377 Indb. — med Kirke, Præstegd., Skole og Friskole, Fattiggd. (opr. 1881, Pl. for 6-8 Lemmer), Hospital (opr. 1736 af Oberst G. H. Brüggemann til Ulriksholm, med et Hus ved Kirken til 2 fattige Familier, i Forb. med Hosp. i Seden, se p. 418; Hosp. her har dog i mange Aar ikke været belagt; de fattige i de to Stiftelser faar Renterne af den Hospitalerne tillagte Kapital paa 12,000 Kr.), Forsamlingshus (opf. 1888), Andelsmejeri (Munkebo-Drigstrup, opr. 1899), Kro og Brugsforen.; *Dræby* (1418 Dreyby, endnu 1664 Dreibye, o: Byen paa „Draget“, den smalle Landtange, der forener Hinsholm med det øvrige Fyn) med Skole, Missionshus (opf. 1908), Fællesmejeri, Brugsforen., Afholdsrestauration, Jærnbane-st., Telegrafst. og Posteksp. — Hovedgaarden *Østergaard* (1664 Østergaardt-Hgd.), 51,8 Td. H., Ejdsk. 552, deraf Skoven 50, Jordv. 408; c. 300 ha, deraf Ager 220, Skov 65. — *Elkærgd.*, *Østergaards Ml.* Paa Tornø er der een Gaard.

Munkebo S., en egen Sognekommune, har Tingsted i Odense og hører under Rets- og Politikr. Kerteminde Kbst. m. m., Odense Amtstuedistr., Midtfyn Lægekr., Kerteminde Skatte- og Skyldkr., Amtets 3. Folketingskr., 2. Forligskr. og 3. Udskrivningskr. 107. Lægd. Kirken tilhører Ejeren af Østergaard.

Kirken er oprindelig opført i romansk Tid af Granitkvadre med Skraakantsokkel, men af denne ældste Stenbygning staar kun Skibet (med Levninger af de oprindelige Døre og af et lille Nordvindue). I sentgotisk Tid er Bygningen omformet til et Langhus med Østparti af samme Bredde som Skibet, bygget af Munkesten med iblandte romanske Kvadre. I samme Periode er tilføjet det svære Vesttaarn, der i Slutn. af 1500'erne havde en Bindingsværks Overbygning med „Firkantspir“ og nu afsluttes af et lavt Pyramidetag (se Jacob Madsens Visitatsbog, p. 149). Vaabehuset, fra den seneste Middelalder, slutter sig til Taarnets Sydside. Det indre er sentgotisk overhvelvet. Kirken udmærker sig ved sit smukke og velbevarede Inventar. Altertavlen fra 1592, der af Jacob Madsen betegnes som en herlig ny Tavle med Katekismi Ord paa, Prædikestolen fra 1597, to Herskabsstole, et Pulpitur i Kirkens Vestende og Stolestadegavlene, af hvilke de smukke Herskabsstole fra 1604 bærer Hans Oldelands og Hustrus Vaabener, er alle fynske Snedkerarbejder i rig Højrenæssancestil. Alterbordspanelet fra 1571 er signeret: Hans Andersen Fønbo Snedker. Romansk Granitdøbefont. Over Korbuen et sentgotisk Krucifiks. Kirkedøren i Vaabehuset har Jærnbeslag fra 1581. I Vaabehuset flere, til Dels meget slidte Gravsten, deribl. over Præsterne Marcus Hansen Overskærer, † 1608, over Eiler Jacobsen Skaane, † 1640, samt over Marine Markvardsdatter, † 1602. Mindetavle over et uskadeligt Lynnedslag 1730. Kalkmalet Indskrift til Erindring om en Reparation 1723.

Østergaard hed tidl. „*Kille*“ eller „*Kiilsgaard*“ og hørte oprindl. til Kølstrup Sogn, men blev ved gkl. Tilladelse 1751 lagt til Munkebo Sogn. Den tilhørte 1584 Anders Kaas († 1599), der synes at have forandret dens Navn til Ø. Sønnen Hans K., Landsdommer i Fyn († 1632), arvede Gaarden. Chr. IV erhvervede siden Ø. til sin uægte Søn Ulrik Chr. Gyldenløve, fra hvem den blev udlagt til en af hans Kreditorer Johan Boysen, der 1663 maatte sælge den til Jørgen Mathisens Arvinger i København; nogle Aar efter købtes den tillige med Ulriksholm (se p. 445) af Proviantskriver Hans Hansen Osten († 1672), hvis Plejedatter Hedevig Spend eller Hansen ægtede Amtsforvalter, Kancellird. Nicolai

Brüggemann, senere Etatsrd. († 1682). 1683 lagdes Trellerup Bys Jorder (1664 var der 6 Gde) ind under Ø. 1703 udkøbte Anna Christina Brüggemann sine Medejere Burchard Suhm og Drude v. Reicken, og fra hende kom Gaarden til Oberstlieutn. Godske Hans Brüggemann († 1736), der meget forøgede dens Tilliggende, og 1736 oplod Gaarden til sin Søn Caspar Herman B., † 1781 som Konferensrd. Hans Arvinger solgte den 1783 ved Auktion til Generalguvernør, Greve Ulrik Vilh. de Roepstorff († 1821), der 1801 solgte den til General-Haveinspektør Chr. Schmidt, som 1803 overlod den til sin Søn Johan S. († 1849), efter hvem den gik i Arv til Sønnen, Kaptajnlieutn. Chr. J. Schmidt († 1871). Derefter ejedes den af Enken til 1885, hvis Datterbørn havde den, indtil den 1891 overtoges af C. A. Oldenburg; 1895 solgtes den ved Auktion for 362,000 Kr. til den nuv. Ejer, Otto Suhr. — Den nuv. Hovedbygning, i eet Stokv. af Egebindingsværk og røde Mursten, men overkalket, paa en høj Kælder af Kamp, er efter en Indskrift over Indgangen opf. 1731 (efter en anden Indskrift er den tidligere Bygning opført 1598 af ovennævnte Anders Kaas).

Den tidligere Hovedgaard *Dræbygaard* tilhørte 1422 Fru Anne, Borkvard Limbeks, 1550 Anders Urne, hvis Søn Hans U. ejede den 1581 og 1589; 1614 ejedes den af Claus Podebusk, 1645 af Knud Ulfeld. Af Matriklen 1688 ses, at den da var opløst i Bøndergaarde. I den vestl. Udkant af Dræby, hvor Gaarden har ligget, er der fundet gammelt Murværk.

Den tidligere Hovedgaard *Trellerupgaard* tilhørte Hans Oldeland, † 1580, Enken Tale Abildgaard, † 1597; deres Søn Hans Oldeland (med begge sine Hustruer begravet i Munkebo Kirke) solgte den 1640 til Chr. IV, der lagde den ind under Østergaard, hvorefter Gaardens Bygninger, der har ligget paa en Højning noget NNØ. for den nuv. Østergaard, og hvoraf der er fundet mange Murbrokker, blev nedbrudte.

Svenskekrigen nedgravede Præsten, Claus Hansen Naschou, Kirkens hellige Kar og sit eget Sølvtoj paa Præstegaardens Mark; da Fjenderne intet fandt, druknede de 1659 Præsten i en Dam, og Sølvtojet fandtes først 1842 (se Kirkeh. Saml. 5. R. III p. 537).

Ved Kongebrev af 9/8 1570 fik Odense Tilladelse til at have en fri Havn til Ind- og Udslibning ved Munkebo. Det er vel hertil, at der hentydes i en Præstebetretning af 1623, der siger, at Odense Borgere engang agtede at anlægge en Havn der og derfor havde anlagt en Bro mellem en lille Holm og det faste Land, men Broen blev snart ødelagt af Isen, hvormed en Folkevise spotter: „Odense Mænd de vise — Bygde Bro paa Ise — Gantebro, som Galgen stod osv.“.

NV. for Munkebo ligger 2 udgravede, nu fredl. Jættestuer, væsentligst uden Dæksten, og ikke langt derfra en fredl. Langdysse. Andre store, men nu sløjfede Stengrave har ligget østligst under Munkebo, og en Jættestue Ø. for Dræby. Ogsaa nogle Gravhøje vides at have ligget i Sognet, især paa Højdedraget N. for Munkebo. Den højtliggende *Loddenhøj* er fredl.

Munkebo udgjorde i sin Tid, indtil 1578, et eget Birk, *Munkebo Birk*, der da nedlagdes, fordi det var meget ringe, ikke over 12 Bønder, og der næppe var saa mange, at de kunde holde Ting.

Litt.: C. Engelstoft, Munkebo Sogns Hist., i Saml. til Fyens Hist. IX p. 350.

Kølstrup Sogn (*K.-Agedrup Km.*) omgives af Munkebo, Marslev, Birkinge, Rynkeby og Revninge Sogne samt Kerteminde Fjord og Kertinge Nor. Kirken ligger c. 5 km SV. for Kerteminde. De svagt bølgeformede og ikke videre højtliggende Jorder (højeste Punkt N. for Hundslev, 25 m, med trig. St.) er lermuldede. I Sognet findes en Del Skov (Strandsk., Ulriksholms Dyrehave, Gelsk., en Del af Lysengesk. m. m.). Sognets Sydvestgrænse mod Marslev og Birkinge Sogne dannes af Gelsaa. Gelskro er et yndet Sommerudflugtssted for Folk fra Odense. Gennem Sognet gaar Landevejen fra Odense til Kerteminde og Odense-Kerteminde Banen.



Befolkning i 1921: 1171 (1801: 628, 1850: 1092, 1901: 1100), boende i 246 Gde og Hse. Det saml. Hartk. (1905): 405 Td.; 67 Gde med 372 og 131 Hse med 33 Td. Hartk., samt 11 jordløse Hse. Ejds. (1920): 5092, deraf Jordv.: 2962. Areal: 2106 ha, hvoraf (1919) besaaet med Hvede 72 ha, Rug 146, Byg 371, Havre 164, Blands. til Modenhed 126, Kartofler 35, Foderoer 188, Sukkerroer 63; Brak udgjorde 53 ha, Grønfoder og Græsning 461, Haver o. l. 65, Skov 139, Vand. 10. Kreaturhold (1921): 393 Heste, 1590 Stk. Hornkv. (deraf 831 Køer), 38 Geder, 46 Faar, 624 Svin (1914: 1780).

I Sognet Byerne: *Kølstrup* (1324 Kylnesthorpe; 1352 Køl næstorp) med Kirke, Præstegd. (se „Archit.“ 18/s 1917), Skole, Forskole, Forsamlingshus (opf. 1896), Fattiggd. og Alderdomsasyll (Edelsæde), Hospital (opr. 1675 af Abel Cathrine Wolffsdatter v. d. Wisch, † 1676, g. m. Hans Hansen Osten, med et Hus til 2 fattige, opf. af Abel Cathrines Dattersøn Hans v. Brüggemann; den nuv. Bygning er opf. af Grev Danneskjold-Samsøe), Elektricitetsværk, Jærnbane., Telegrafst. og Posteksp.; *Kertinge* (1385 Kyrtinge) med flere Gartnerier og Brugsforen.; *Ladby* (1383 Ladby) med Andelsmejeri (opr. 1887), Jærnbane., Telegrafst. og Posteksp.; *Hundslev* (13. Aarh. Huneslef) med Ml., Andelsmejeri (opr. 1893) og Brugsforen. *Hundslev Nymark*, Huse, *Galgehuse* (1844 Gallehuse), *Langeskov Huse* (1844 Langeskov Strædet), *Gelskro*. — Hovedgaarden *Ulriksholm* og Gaarden *Ørnfelt*, 58,1 Td. H., Ejds. 831, deraf Skoven 88, Jordv. 430; c. 336 ha, deraf Ager 237, Eng 24, Skov 66; *Kejrungd.* (1400 Kædropgordh, 1385 Kedrop), 22,2 Td. H., hvoraf 1,6 i Rynkeby S., Ejds. 302, Jordv. 207; c. 144 ha, deraf Ager 123, Eng 16, Mose 0,5 (Teglværk, 1 Hus); *Rosentund*, 16,5 Td. H., Ejds. 160, Jordv. 129; c. 94 ha, deraf Ager 82, Skov 6, Mose 2; *Hundslev Skovgd.* (1397 Skougaard), 15,6 Td. H., Ejds. 150, Jordv. 106; c. 79 ha, deraf Ager 72, Skov 3 (1 Hus).

Kølstrup S., een Sognekommune med Agedrup S., har Tingsted i Odense og hører under Rets- og Politikr. Kerteminde Kbst. m. m., Odense Amtstuedistr., Midtfyn Lægekr., Kerteminde Skatte- og Skyldkr., Amtets 3. Folketingskr., 3. Forligskr. og 3. Udskrivningskr. 106. Lægd. Kirken er selvejende.

Kirken var tidl. indviet til Skt. Nicolaus. Dens ældste Del, Kor og Skib, er bygget i romansk Tid af utilhuggen Kamp med Hjørnekvadere og dobbelt profileret Sokkel. To romanske Vinduer ses i Korets Nordmur. En oprindelig Apsis er nedbrudt og erstattet med glat Østmur. Taarnet, hvis takkede, blindingssmykkede Gavle vender i N. og S., og Kirkens Hvælvinger hidrører fra den seneste Middelalder. Det overhvalvede Taarnrum, tidligere Begravelse for den Brüggemannske Familie, er nu Vaabenhus (et tidligere Vaabenhus, mod S., nævnt 1664, men formentlig endnu ældre, er nedbrudt). Nordkapellet er en nyere Tilbygning (paa Jærngitteret ind mod Kirken: 1739), i hvilken to pompøse Sandstenskister, der indeholder Ligene af Major v. Heinen, † 1761, og Hustru Cathrine Brüggemann, † 1790, og en Trækiste med Liget af Kmhr. C. H. Storm, † 1777. Altertavlen, der bærer Aarst. 1713 og G. H. v. Brüggemanns Vaaben, Stolestaderne, af hvilke de yngste er fra 1747, og et Pulpitur fra 1717 i Skibets Vestende og paa dets Nordside er rigt udskaarne Barokarbejder. Prædikestolen, med udskaarne Relieffelter, er et rigt og godt Renæssancearbejde fra 1610. Alle Træskærerearb. er 1922 genopmalede med oprindl. Farver og Guld. Cylinderformet, romansk Granitdøbefont. Over Korbuen er lille tidliggotisk Krucifiks. Lysekroner, skænket 1760. I Taarnet to smaa Stenepitaffier over Oberstlieutn. G. H. Brüggemanns to Hustruer Margrethe Vilhelmine Hausmann, † 1717, og Dorothea Hedevig Krag, † 1728, og to smukke romanske Ligsten (se Løffler, Gravst., Pl. VI). — Ulr. Chr. Gyldenløve lod 1652 sin Moder, Vibeke Kruses Lig føre til Kølstrup Kirke (Gravens Plads ukendt). — Foran Kirken er 1920 rejst en Genforeningssten.

Ulriksholm hed tidligere *Skinnerup* og tilhørte i 16. Aarhundrede Familien Akeleye, en Adelsslægt i Odense, der optog Navn efter sit Vaaben, den blaa Klokkeblomst Akeleye. Gaarden laa den Gang paa en Banke, tæt ved Fjorden, SØ. for det Sted, hvor nu U. staar. Den tilhørte vistnok den bekendte Borgmester i Odense Mikkel Pedersen Akeleye, † 1539, derefter Sønnen Knud Mikkelsen, † 1587, hvis Søn Chr.

Knudsen († 1632) 1616 overdrog S. med Tilliggende og Bøndergods til Chr. IV mod at faa Odensegd. eller Skt. Hans Klosters Len for Livstid. Kongen øgede Bøndergodset betydeligt, købte Trellerupgd. og Østergd. (se p. 442-3) og skænkede 1645 det hele under Navnet U. til sin uægte Søn Ulrik Chr. Gyldenløve, † 1658. Efter hans Død gjorde hans Kreditorer Indførsel i hans Ejendomme. 1673 skødede Thomas Seywaldts Arvinger U. til Abel Cathrine, Hans Hansen Ostens Enke; 1679 skødede Torben Nielsen, forrige „Forvalter over Elkjær“, U. (50 Td. H.) til Nicolaus Brüggemann til Østergd., hvis Enke Fru Hedevig Spend bragte den til sin 2. Mand, Oberst Jac. v. Kampen. Denne solgte Gaarden til Hans Albrecht Hessekjær, men Handelen synes at være gaet tilbage, thi 1702 overdrog v. Kampen og Hedevig Spend Gaarden til hendes Søn Oberstlieutn. Godske H. Brüggemann, † 1736, der 1730 skødede den til sin Svigersøn Major Ulr. Fr. v. Heinen, efter hvis Død 1761 den ejedes af Enken til 1790. Hendes Dattersøn Kmhr. Poul Rosenørn bortsolgte 1798 hele Godset paa meget billige Vilkaar, saa at alle Gaardmænd blev Selvejere. Han solgte U. 1826 til Jægern. Petersen, der i 1850'erne solgte den til Ritm. Berner (Schilden), som 1863 solgte den til Hofjægern. F. V. S. Greve Danneskjold-Samsøe († 1895), hvis Enke Eugenie D.-S. nu ejer den.



Ulriksholm.

— Den smukke, anselige Hovedbygning i Renaissancestil er opført af Chr. IV. Den bestaar af to under en ret Vinkel sammenstødende, grundmurede Fløje (c. 31 m lange, 11 m brede); Hovedfløjen, med Indskriften: V. C. G. L. 1646, er i to Stokv. med Kælder (fladt Bjælkeloft) og har paa Miden et ottekantet Taarn (i Slutningen af 18. Aarhundrede blev det af Rosenørn forhøjet og forsynet med Kuppelspir, medens et andet Taarn blev nedrevet; i Berners Tid gjordes det første Taarn atter lavere); Sidefløjen, med Aarst. 1636, er nu kun i eet Stokv. med Kælder; i denne er der ved Fløjens ene Langside en lang med Tøndehvælving dækket Gang, og for hver af dennes Ender er et stort Rum med 4 flade Krydshvælvinger, der samles i en firkantet Murpille; mellem disse Rum og Gangen to Rum med Tøndehvælving paatværs af Fløjens Længdeakse. Hovedbygningen fik nyt Skifertag 1896. Udbygn. brændte 1911 og flyttedes til Ørnfelt. (Litt.: P. Reitzel, Familierne von Heinen og Rosenørn paa U., i Aarb. f. Odense og Assens A. 1917. — Vilh. Lorenzen, U., i Dske Herregde ved 1920).

Ørnfelt er — ligesom *Rosenlund* — Parcel af Ulriksholm, frasolgt af Poul Rosenørn, og begge opkaldt efter ham. Ørnfelt tilbagekøbtes 1879 af Hofjægern. F. V. S. Greve Danneskjold-Samsøe for 270,000 Kr., og har sen. været drevet sammen med Ulriksholm. Alle de ældre Bygninger brændte 1912.

Kejrupgaard har tidl. været en Hovedgaard. Den pantsattes 1385 af Markvard Gesow til Niels Tygesen, hvis Arving Erik Andersen (Ulfeld) til Kogsbøl 1400 solgte den til Dronn. Margrethe. Erik af Pommern forlenede Gaarden til Per Ly. En senere Lensmand var Væbneren Robert Pedersen (Grott), som 1435-58 skrev sig til Kejrup. 1515 erholdt Hans van Mehlen dette Len, som gik i Arv til hans Søn Palle van Mehlen; men 1579 afhændede Kongen Gaarden til Jakob Ulfeld; 1675 døde Fru Sidsel Rodsteen paa K. Gaarden blev 1741 af Salomon Lindegaard solgt til Ulr. Fr. v. Heinen. Fra 1855 ejedes den af Fr. Pedersen, fra 1875 af H. Teisen, hvis Enke 1903 solgte den til C. P. Carlsen, der 1910 solgte den til Konsul L. Muus, som 1921 overdrog den til nuv. Ejer K. Reinert.

Hundslev Skovgaard blev 1397 af Hartvig Tralow solgt til Hr. Johan Olsen Bjørn, hvis Svigersøn Hr. Steen Basse gav den til Antvorskov Kloster; 1490 nævnes Jep Mule

af H. Skovgaard; 1576 mageskiftede Kronen den til Jakob Ulfeld. Endvidere nævnes 1494 Mogens Pedersen af H. En flg. Ejer Erik Mogensen (Mormand) havde bortforpagtet Gaarden til Maren Dragesdatter, Niels Kobbers; den gik i Arv til Erik Mogensens Sønner, men tilhørte 1563 Søren Johansen Lennov, 1590 Fru Marine Jullo, og 1614 Lage Urne. Den ejes fra 1890 af Propr. M. C. Madsen, i hvis Slægt den har været over 100 Aar. — En rundagtig Forhøjning i Haven til Gaarden „Skovgaard“ angiver muligt Herregaardens Plads.

I *Kertinge* har ligget en Hovedgaard, hvortil hørte 7 Gde i Byen, der i Beg. af 15. Aarh. hørte til Fru Lydgerdts Gods, som ved Arv tilfaldt Fru Anne, Borkvard Lembecks Hustru i Dråby, sen. gift med Claus Rantzow. Per Bayre berøvede med Magt Fru Anne Godset, men hun kom sen. i Besiddelse af det igen, og solgte 1433 K. Hovedgd. og de 7 Gde til Hr. Steen Basse.

En Landsby *Kyrsinge* (1383 Kyrsinghæ) har tidl. ligget i Sognet. Den anføres 1610 med 4 Gde, og synes i 17. Aarh. at være lagt under Ulriksholm.

Ved Kertinge, nær ved Vandet, ligger *Malmbjærg* (eller Malbjærg, Maglebjærg), en aflang og høj Bakke; her skal ifl. Traditionen have været en Befæstning, og ved Siden af denne skal Kertemindes tidligere have ligget.

Et Bystævne i Kertinge, der bestod af 10-12 ikke tilhugne Sten i to parallelle Rækker, er nu nedlagt. Et Bystævne i Ladby (12 utilhugne Sten, der laa i een lige Række) blev nedlagt omtr. 1875.

Hist og her i Sognet, især tæt ved Kertinge Nor og Kertemindes Fjord, har der været Gravhøje; men bevaret er nu kun 5 større og mindre Høje i Strandskovens nordl. Del. I en Præsteindberetn. fra 1623 nævnes, at der i Sognet findes mangfoldige „Stenhøbe“ (=: Dysser), deribl. en overordentlig stor Langdysser paa Skinnerup Mark.

Agedrup Sogn (Kølstrup-A. Km.), det mindste i Herredet, omgives af Munkebo (Gelsaa danner Grænsen mod dette Sogn) og Marslev Sogne, Aasum Hrd. (Aasum og Seden S.) og Odense Fjord. Kirken ligger c. 11 km SSV. for Kertemindes og c. 8 km NØ. for Odense. De lavtliggende og jævne Jorder er grusede, lerede og et enkelt Sted sandede. Gennem Sognet, der gennemstrømmes af Vejrup Aa, gaar Landevejen fra Odense til Kertemindes og Odense-Kertemindes Banen.



Befolkning i 1921: 692 (1801: 314, 1850: 528, 1901: 565), boende i 154 Gde og Hse. Det saml. **Hartk.** (1905): 148 Td.; 36 Gde med 121 og 91 Hse med 27 Td. Hartk., samt 4 jordløse Hse. **Ejdsk.** (1920): 1888, deraf **Jordv.:** 919. **Areal:** 954 ha, hvoraf (1919) besaaet med Hvede 11 ha, Rug 90, Byg 104, Havre 67, Blands. til Modenhed 82, Kartofler 31, Foderroer 62, Sukkerroer 57; Brak udgjorde 33 ha, Grønfoeder og Græsning 247, Haver o. l. 37, Skov 12, Vandar. 5. **Kreaturhold** (1921): 177 Heste, 603 Stk. Hornkv. (deraf 356 Køer), 22 Geder, 109 Faar, 345 Svin (1914: 709).

I Sognet **Byerne:** *Agedrup* (1383 Aggæthorp) med Kirke, Præstegd., Skole (opf. 1900), Forsamlingshus (opf. 1905), Jærnbanest., Telegrafst. og Posteksp.; *Bullerup* (1383 Boldrop) med Ml. (smuk gl. Vandml.), Brugsforen., Kbmtdshdl., Jærnbanest. og Telegrafst.; *Vester-Kærby* (1610 Kierbye, 1664 Wester Kierbye). **Saml. af Huse:** *Radby*, *Birketved* og *Lerhuse*. — *Kærbygd*.

Agedrup S., een Sognekommune med Kølstrup S., har Tingsted i Odense og hører under Rets- og Politikr. Kertemindes Kbst. m. m., Odense Amtstuedistr., Midtfnyn Lægekr., Kertemindes Skatte- og Skyldkr., Amtets 3. Folketingskr., 2. Forligskr. og 3. Udskrivningskr.' 108. Lægd. Kirken er selvejende.

Kirken er i alle dens Dele opført i gotisk Tid af Munkesten. Ældst er Koret og Skibet, hvis oprindelige Blindingsgavl er bevaret bag det i den seneste Middelalder tilføjede, svære Vesttaarn, med blindingsprydede Trappegavl. Sentmiddelalderligt er ogsaa

Vaabenhuset foran den oprindelige, nu ændrede Syddør, og i denne Periode er desuden indbygget Hvalvinger i Kor og Skib, som en Tid har staaet med fladt Loft. Korets nordre Tagkraaning er tækket med Munketegl. Altertavlen er et Snitværk i Bruskarokstil, sikkert af Anders Sørensen fra Odense. Alterbilledet er Kopi efter A. Dorphs „Eet er fornødent“ (det oprindl. Billede samt en Apostelfigur fra en sentkatolsk Tavle hænger i Kirken). Den romanske Granitfont har Løvefigurer, parvis stillede omkring et Menneskehoved. Prædikestolen, restaur. 1915, er Kopi efter Prædikestolen i Jungshoved. Ejendommelige Stolestader i Rokokostil fra 1747, med U. F. v. Heiness Navn. Stort gotisk Krucifiks. I Kirken findes en Dørfloj fra 1605, ifl. Indskrift gjort af Faltin Snedker, med en sentgotisk Dørring.

I *Bullerup* laa fordem en Hovedgaard, der i 14. Aarh. tilhørte en Linie af Slægten Ulfeld, nemlig Absalon Jakobsen, dennes Søn Johannes Absalonsen 1381, og Datter Christine Absalonsdatter, g. m. Anders Sjundesen (Mule); disses Søn Hr. Axel Andersen pantsatte Gaarden 1419 til Erland Hansen, som s. A. oplod sin Panteret til Hr. Steen Basse, der 1423 tilkøbte sig Ejendomsretten af Hr. Axel Andersen og 1438 fik Laasebrev paa Gaarden. Gaarden skal være blevet ødelagt i Svenskekrigen; et Løsholt med Indskr.: „H S K M S B P H S T 1638“ sidder nu over en Dør i en Gaard i Bullerup.

Jordfaste Oldtidsmindesmærker findes nu ikke i Sognet, men en Indberetn. fra 1809 nævner, at der tidligere her har været Gravhøje.

Agedrup Sogn (tidligere under Aasum Hrd.) hørte oprindl. sammen med Seden Sogn (Aasum Hrd.) til Vor Frue Kirke i Odense, hvis Præst holdt en Kapellan til Anneks-sognene. Kort efter 1571, som det synes, blev Agedrup forenet med Kølstrup; 1894 blev det et eget Pastorat.

Marslev Sogn (*M.-Birkinge Km.*) omgives af Annekset Birkinge, Kølstrup, Munkebo og Agedrup Sogne samt Aasum Hrd. (Aasum, Fravde og Davinge Sogne), hvorfra det for en Del skilles ved Vejrup Aa, medens Gelsaa danner Østgrænsen (mod Kølstrup og Munkebo Sogne). Kirken ligger c. 11 km SV. for Kerteminde og c. 8 km Ø. for Odense. De jævne Jorder er overvejende lermuldede. En Del Skov (Vejrup Sk. m. m.). Gennem Sognets sydl. Del gaar Landevejen fra Odense til Nyborg, med Sidevej til Kerteminde, og den fynske Hovedbane.



Befolkning i 1921: 889 (1801: 457, 1850: 627, 1901: 726), boende i 201 Gde og Hse. Det saml. Hartk. (1905): 307 Td.; 38 Gde med 280 og 90 Hse med 27 Td. Hartk., samt 4 jordløse Hse. Ejds. (1920): 4051, deraf Jordv.: 2109. Areal: 1661 ha, hvoraf (1919) besaaet med Hvede 31 ha, Rug 123, Byg 174, Havre 148, Blands. til Modenhed 168, Kartoffler 26, Foderroer 143, Sukkerroer 79; Brak udgjorde 62 ha, Grønfoeder og Græsning 386, Haver o. l. 49, Tørvemoser 6, Skov 106, Vandar. 6. Kreaturhold (1921): 298 Heste, 1231 Stk. Hornkv. (deraf 726 Køer), 11 Geder, 78 Faar, 469 Svin (1914: 1402).

I Sagnet Byerne: *Marslev* (1339 Marssloue) med Kirke, Præstegd., Skole, Forskole, Fattiggd. (opr. 1868, Pl. for 20 Lemmer), Kbmdshdl., Elektricitetsværk, Ml. og 2 Mejerier (opr. 1875 og 1895), samt Jærnbanestat., Telegrafst. og Posteksp.; *Holev* (1383 Horløf) med Friskole, Forsamlingshus (opf. 1887) og Kbmdshdl.; *Radstrup* (1345 Rastrup). Saml. af Huse: *Rudskov Huse* og *Engbjærg*. — Hovedgaarden *Vejrupgd.* (c. 1300 Vetorp), 37,1 Td. H., Ejds. 436, Jordv. 226; c. 207 ha, deraf Ager 193, Eng 6; *Klarskov* (1383 Klaskow, 1610 Clarskouff), 29,1 Td. H., Ejds. 265, Jordv. 188; c. 147 ha, deraf Ager 125, Skov 15 (3 Huse); *Radstrupgd.*, 21,4 Td. H., Ejds. 229,5, Jordv. 149,5; c. 120 ha, deraf Ager 110, Skov 8 (3 Huse);

Holevgd., 13,3 Td. H., Ejdk. 152, Jordv. 98; c. 64 ha, deraf Ager 49, Eng 7, Skov 6. — *Marslevgd.*, *Brødrsminde*, *Sarungd.* og *Carolinelund*. Desuden *Marslev (Rosengaards) Mølle* og *Vejrungd.s Mølle*.

Marslev S., een Sognekommune med Annekset, har Tingsted i Odense og hører under Rets- og Politikr. Kerteminde Kbst. m. m., Odense Amtstuedistr., Midtfyn Lægekr., Kerteminde Skatte- og Skyldkr., Amtets 3. Folketingskr., 2. Forligskr. og 3. Udskrivningskr. 110. Lægd. Kirken er selvejende.

Kirken er et Langhus, opf. af Munkesten i gotisk Stil, og tilhører helt igennem den senere Middelalder. En Del Granitsokkelsten, indmurede hist og her i Kirken, kunde tyde paa, at der tidligere har staaet en romansk Kirke i den nuværende Sted. Skibet er sikkert den ældste Del og fremtræder med en efter de alm. Forhold usædvanlig Netted i Udførelsen. Dets fire smalle Hvalvingsfag, der udvendigt markeres med fremspringende Støttepiller, er overdækkede med smukt murede Krydshvalvinger. Koret, med tarveligere Krydshvalvinger, er simple end Skibet og har vistnok afløst et ældre og mindre, gotisk Kor. Det høje, slanke Vesttaarn er for de nedre Deles Vedkommende sentgotisk, men senere forhøjet (ifl. Jac. Madsens Visitatsbog var Taarnets Overdel i 16. Aarh.s Slutn. af Bindingsværk). Vaabenhuset, fra sentgotisk Tid, slutter sig til Taarnets Sydside. Altertavlen, fra 1592, er et anseligt Snedkerarbejde i Højrenæssancestil, hvis oprindelige Staffering er genfremstillet 1912. (Fortid og Nutid I p. 16 flg.). Sandstensdøbefonten fra Beg. af 17. Aarh. har paa Kummen et Jesusmonogram, paa Foden et Englehoved (den gamle Døbefont er i Sanderumgaards Have). Prædikestolen er fra Renæssancetiden med udskaarne Evangelistfigurer paa Hjørnerne. Kirkens gamle jernbeslaaede Dør, givet 1533 af Hans Stigsen, er nu i Nationalmus.; en ny smuk Egetræs-dør, efter Tegn. af kgl. Bygningsinsp. J. Vilh. Petersen, er indsat 1916. I Korets Øst-væg paa hver Side af Alteret findes indmuret to smukke Ligsten over Hans Stigsen Ulfeld til Vejrup, † 1546, og Hustru Anne Friis. Desuden staar i Koret to stærkt slidte Ligsten fra 17. Aarh., den ene over en adelig Mand og Kvinde (Niels Bang, † 1622), den anden med Afbildning af to Kvinder (Bangs Døtre?) samt to Ligsten over Præsterne Peder Nielsen Møller, † 1619, og Hans Jensen Bormand, † 1690. Under Gulvet en aaben Begravelse for Familien Löwenhielm, hvori bl. a. hviler Major Erik L. til Vejrup, † 1762, og hans Søn Hans v. L., † 1781. Desuden en Sølvkrans til Minde om Præsten G. F. P. Strøm († 1898).

Vejrupgaard, tidl. *Vetorp*, nævnes allerede 1300 og tilhørte da Grev Henrik af Gleichen; 1458 og 1462 nævnes en Væbner Hans Foged i V. og 1470 en Fru Kirsten i V., der sandsynligvis er hans Enke. Deres Datter bragte Gaarden til sin Ægtefælle Jens Stigsen Ulfeld, Landsdommer i Fyn, der skrev sig til den fra 1494 og endnu levede 1526; derefter ejedes den af Sønnen Hans Jensen eller Hans Stigsen, † 1546. De flg. Ejere var hans Døtre Anne, g. m. Jørgen Daa, der 1549 ejede V., og Gertrud, Chrf. Oldelands. 1614 ejedes den af Corf. Ulfeld og tilhørte senere Bjørn Kaas, † 1671 (jfr. Bircherods Dagbøger, p. 132), der 1667 solgte den for 17,000 Rd. til Oberst Hans Schrøder, adlet under Navn af Löwenhielm, † 1699. Hans Datter Hedeveg bragte den til sin Mand, Generalmajor Caspar Chrf. Brockenhuus († 1713), hvis Søn Hans B. († 1734) fik Tilladelse til at forene Brockenhuus'ernes og Löwenhielm'ernes Vaaben, men maatte opgive Navnet Brockenhuus, og han fik 1696 Gaarden tilskødet. Hans v. Löwenhielms Søn Oberstlieutn. Erik v. L. († 1762) købte 1740 Gaarden af sine Medarvinger, og den gik derefter i Arv fra Fader til Søn: Major Hans v. L., † 1781, Kmhr. H. J. F. v. L., † 1851, og Hofjægerm. Hans Bülow v. L., † 1868, hvis Enke solgte den 1880 til nogle Sagførere i Odense, der 1885 solgte den for 515,000 Kr. til Kmhr., Hofjægerm. S. Vind til Sanderumgd.; 1909 overtoges den af Sønnen Hofjægerm. Ove Vind, der 1918 solgte den til P. Christiansen, som 1920 solgte den til Chr. Hansen Due for 725,000 Kr. Ved Salget 1918 undtoges dog Skoven, Nonnebogd. og c. 83 ha, der lagdes under Sanderumgd. — Hovedbygningen, der ligger paa en firkantet, af udtørrede Grave omgiven Plads, hidrører til Dels fra Renæssancetiden. Oprindl. bestod den af en 25 m lang og 9 m bred Hovedfløj, der skal have været i to Stokv., og to 6 m lange Sidefløje; Hoved- og Østfløj har smukke, kvadrede Kældere. Senere er Fløjene blevet forlængede, men atter forkortede, fordi de sank, og Hovedfløjen, med Frontespice, er nu kun i eet Stokv. Over Indkørselsporten en ældre Dekoration med Löwenhielm'ernes og Brockenhuus'ernes Vaaben.

Klarskovgd. solgtes 1423 af Hr. Axel Andersen til Hr. Steen Basse, mod at denne

indløste Gaarden, der var pantsat til Hr. Bjørn Olufsen. 1438 fik Steen Basse Laasebrev paa den. Gaarden tilhørte 1766-68 Madam de Hansen, til hvem Fr. V stod i Forhold, og som ofte opholdt sig paa Gaarden. Hun købte den atter 1771 og havde den til 1774, da den solgtes ved Auktion, og levede her som Lejer til sin Død ^{4/9} 1784 (se Biehl, Interiører fra Fr. V's Hof, udg. af L. Bobé, p. 255). Hun er begr. i Marslev Kirke (i Skibets nordvestl. Hjørne). — Gaarden ejes nu (fra 1905) af Vilh. Friis.

I Marslev er der et smukt Bystævne, bestaaende af 12 i Rundkreds stillede Sten, oprindl. utildannede, men 1843 tilhuggede og forsynede paa Indersiden med Bymændenes Navnetræk og Aarst. 1843; 1893 plantedes et Lindetræ i Midten, Stenene tilhuggedes yderligere og mærkedes paa Udsiden med de dalevende Bymænds Navnetræk og Aarst. 1893.

Næsten alt, hvad der kendes af jordfaste Oldtidsmindesmærker i Sognet, knapt 20 Gravhøje, har ligget under Radstrup i en Bræmme langs Gelsaa; de er nu saa godt som fuldstændig sløjfede.

Birkinge [Birkende] Sogn (*Marslev-B. Km.*),

Annekts til Marslev, omgives af dette, Kølstrup og Rynkeby Sogne, fra hvilke to sidstnævnte det adskilles ved Gelsaa, Svenborg Amt (Vindinge Hrd.) samt Aasum Hrd. (Rønninge og Davinge Sogne). Kirken ligger c. 9 km SSV. for Kerteminde og c. 11 km Ø. for Odense. De ikke videre højtliggende, jævne, kun mod SØ. noget bakkede Jorder er for det meste sand- og lerblandede. Gennem Sognets sydl. Del gaar Landevejen fra Odense til Nyborg og den fynske Hovedbane, gennem den nordl. Del den fra Landevejen Odense-Nyborg udgaaende Sidevej til Kerteminde.



Befolkning i 1921: 876 (1801: 312, 1850: 562, 1901: 716), boende i 202 Gde og Hse. Det saml. Hartk. (1905): 171 Td.; 27 Gde med 139 og 133 Hse med 32 Td. Hartk., samt 4 jordløse Hse. **Ejdsck.** (1920): 2595, deraf Jordv.: 1265. **Areal:** 1259 ha, hvoraf (1919) besaaet med Hvede 11 ha, Rug 130, Byg 140, Havre 128, Blands. til Modenhed 74, Kartofler 42, Foderroer 122, Sukkerroer 13; Brak udgjorde 62 ha, Grønfoder og Græsning 319, Haver o. l. 41, Tørvemoser 38, Skov 45, Vandar. 3. **Kreaturhold** (1921): 187 Heste, 754 Stk. Hornkv. (deraf 484 Køer), 5 Geder, 80 Faar, 336 Svin (1914: 716).

I Sognet Byerne: *Birkinge* (Birkende; 1435 og endnu 1610: Birkinge) med Kirke, Skole, Forskole, Forsamlingshus (opf. 1907), Mejeri og Kbmshdshl.; *Skallerød* med Skole og Forskole; en Del af Stationsbyen *Langeskov* (Resten i Rønninge S., se p. 427); *Nonnebo* (1610 Nundboe). — *Skiftmose Hse. Vilholms Ml.* (Hvileholms Ml.; 15. Aarh. Wiilholm; 1664 Wildholmbs mølle). — Hovedgaarden *Selleberg* (1231 Sællæbiarh), 30,0 Td. H., Ejdsck. 359, Jordv. 221; c. 201 ha, deraf Ager 149, Skov 45 (6 Hse). — *Lindegd.*

Birkinge S., een Sognekommune med Hovedsognet, har s. Tingsted og hører under de s. Kredse som dette, samt 3. Udskrivningskr.' 111. Lægd. Kirken er selvejende.

Kirken er oprindl. en lille, lav Murstensbygning fra gotisk Tid; to oprindl., nu til-murede Vinduer ses paa Koret. I sentgotisk Tid er der blevet indbygget Hvælvinger, ved hvilken Lejlighed Kirken er blevet meget forhøjet. Det svære, ligeledes sentgotiske Vesttaarn med takkede og blindingsmykkede Gavle er opført foran og ovenpaa Skibets oprindl. Vestgavl. Vaabenhuset, fra seneste Middelald., slutter sig til Taarnets Sydside. Kirken er blevet udvidet mod N. ved en moderne Tilbygning. Altertavlen bestaar af nogle i en ny Ramme sammenstillede Figurer (Korsfæstelsen, Skt. Morten, Anna selv tredje, Johannes Døber og en Bispe) fra en gotisk Fløjaltertavle fra 2. Halvdel af 15. Aarh. (restaur.

1899 af Prof. Magn. Petersen). Udsk. Prædikestol i tidlig Renæssancestil (med Aarst. 1579); Sandstensdøbefont med Aarst. 1643. I Vaabenhuset en Ligsten over Iver Andersen af Nonnebo og Hustru Anna Nielsdatter, † 1632. Granitsten over Anders Laversen Smed, † 1627, samt flere Gravsten fra Chr. IV's Tid. Mindetavle over Hans Tausen, opsat 1866.

Selleberg, der nævnes i Vald. II's Jordeb., tilhørte senere Marsken Peder Ebbesen (Galt), † 1548, og Lage Urne, der synes at have afhændet Gaarden til de to Søstre Margrethe og Abel Norby, gift henholdsvis med Tønne Bille og Chrif. Basse, hvilken sidste 1617 skrev sig til S. Disse Søstres Arvinger solgte henholdsvis 1654 og 1640 deres Halvdele i Gaarden til Lage Urnes Svoger Hr. Mogens Kaas, hvis Datter Kirsten Kaas bragte den til sin Ægtefælle Niels Parsberg. Disses Arvinger skødede 1687 Gaarden til Niels Parsbergs Svigersøn Oberstlieutn. Jens Steen Sehested, en uægte Søn af Hannibal Sehested, bekendt som Digter. Han solgte 1696 S. til General Hans Løwenhielm, der straks overdrog den til sin Dattersøn H. v. Løwenhielm (se p. 448), hvis Arvinger 1740 udlagde den til Sønnen Caspar Chrif. v. Løwenhielm for 58,000 Rd. Efter dennes Død 1752 afhændedes Gaarden (Hovedgaardstakst 24, Bøndergods 206 Td. H.) til senere Krigsråd. Morten Møller, der 1767 skødede den til Sønnen Hans Møller, som 1770 mageskiftede S. til Prof. P. v. Westen mod Løjtved. Ved Auktion 1774 købte Generalinde Juel S., som hun tre Aar efter overdrog til sin Søn Kmhr. Fred. Ludv. Juel, der 1781 solgte den for 34,500 Rd. til Oberstlieutn. Anders Sehested, som 1793 solgte den for 46,000 Rd. til Jens Magnus Berg til Skovsbo, senere Kancelliråd., der 1811 solgte den for 60,000 Rd. til Kbmd. Simon Hempel. Denne afhændede den 1815 for 155,000 Rd. (ifl. Skøde af 1819 for 150,000 Rd. i rede Sølv) til Ritm. C. R. J. Schubart, fra hvem den ved Auktion 1825 overtoges af den kgl. Kasse, som 1826 afhændede den til J. P. Hvenegaard og L. Pedersen, hvilken sidste overlod sin Del 1831 til Hvenegaard († 1855), der tilkøbte Kølstrup Kirke 1831 og Gelsskov 1841. Hans Enke, f. Langkilde, besad den til sin Død 1877, hvorefter den overtoges af Svigersønnen P. V. L. Lassen, † 1912, og derefter af Sønnen J. Chr. Hvenegaard Lassen, der nu ejer den. — Hovedbygningen, i Villastil, er opf. 1845; Ladebygningerne, fra 1853-54, nedbrændte 1898 og genopførtes 1899.

Nonnebo var fordum en større Gaard, som Kongen 1580 afhændede til Hans Skovgaard, hvis Søstersøn Anders Skram 1617 solgte den til Breide Rantzau. Generallieutn. Hans Ahlefeld skødede den 1662 til Hans Løwenhielm, hvis Dattersøn Hans v. Løwenhielm nedbrød Gaarden og lagde Jorderne ind under Vejrupgd. Ved dennes Salg 1918 lagdes de under Sanderumgd.

Anders Jensen i *Birkinge* nævnes 1435, og Otte Hansen (Mylling) i Birkingegd. nævnes 1521.

I Birkinge By, hvor *Hans Tausen* er født 1494, er der $\frac{7}{10}$ 1894 afsløret et Mindesmærke for ham, en sleben Granitsten med Brystbillede, modell. af Aksel Hansen.

Nordl. i Sognet, under Birkinge, vides der at have ligget nogle Gravhøje, i nær Tilnærmelse til Højene i Marslev Sogns Østside langs Gelsaa. I en Indberetn. fra 1809 omtales nogle andre, allerede dengang sløjfede Høje.

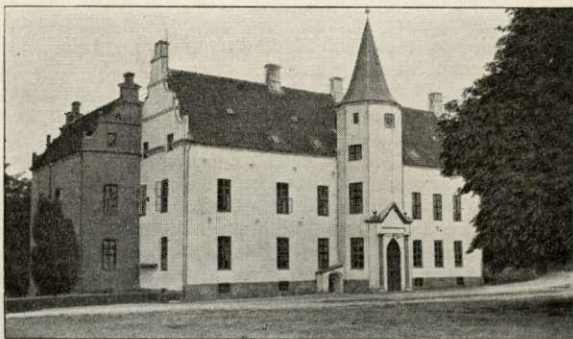
Rynkeby Sogn omgives af Annekset Revninge, Kølstrup og Birkinge Sogne, samt Svenborg Amt (Vindinge Hrd.). Til Sognet hører nogle smaa Enklaver i Kølstrup S. Kirken ligger c. 6 km SSV. for Kerteminde og c. 14 km Ø. for Odense. De mod N. lavtliggende og jævne, mod S. mere højtliggende Jorder er overvejende lermuldede, dog enkelte Steder sandede. En Del Skov (Bremersk. m. m.). I Sognet findes endvidere nogle Smaasøer og Mosestrækninger (Brabæk Mose, Urupdam, Illemose). Gennem Sognets nordl. Del gaar Odense-Kerteminde Banen.



Befolkning i 1921: 1225 (1801: 479, 1850: 1031, 1901: 1104), boende i 272 Gde og Hse. Det saml. **Hartk.** (1905): 295 Td.; 54 Gde med 250 og 181 Hse med 45 Td. Hartk., samt 4 jordløse Hse. **Ejdsck.** (1920): 4173, deraf Jordv.: 2070. **Areal:**

1762 ha, hvoraf (1919) besaaet med Hvede 30 ha, Rug 156, Byg 211, Havre 147, Blands. til Modenhed 128, Kartofler 31, Foderroer 206, Sukkerroer 19; Brak udgjorde 44 ha, Grønfoder og Græsning 457, Haver o. l. 45, Tørvemoser 36, Skov 112, Vandar. 5. Kreaturhold (1921): 333 Heste, 1482 Stk. Hornkv. (deraf 841 Køer), 29 Geder, 91 Faar, 1047 Svin (1914: 1606).

I Sognet Byerne: *Rynkeby* (1352 Rynkæby) med Kirke, Præstegd., Skole, Forskole og Friskole, Hospital (opr. 1804 af Olave Marie Lange, Enke efter Justitsrd. H. Berg til Skovsbo; Hospitalet bestaar nu kun som Legat: „Rynkeby Hospitals Legat“; Fundats af ^{22/10} 1917), Forsamlingshus (opf. 1889), Ml., Brugsforen., Købmandshdl., Andels-Elektricitetsværk, to Maskinfabriker, Jærnbane-st., Telegrafst. og Post eksp.; *Urup* (1610 Vrup) med Andelsmejeri (opr. 1887) og Brugsforen.; *Tvinge* (Tvinde; 16. Aarhundrede Tuiinghe) med Brugsforen.; *Hundslev Nymark*; *Skovhuse*. Saml. af Hse: *Brabæk*, *Grydstrup*, *Hovhave Hse*, *Flaskemaals Hse*, *Stokholm*, *Hestehave Hse*.



Skovsbo.

— Hovedgaarden *Skovsbo* (1404 Schousbo), 25,7 Td. H., Ejds. 402, deraf Skoven 85, Jordv. 185; c. 185 ha, deraf Ager 99, Eng 14, Skov 61, Mose 2 (3 Hse). — *Urupgd.*, *Østerskovgd.*, *Amaliehøj Mølle*.

Rynkeby S., en egen Sognekommune (i gejstl. Hens. forenet med Revninge S.), har Tingsted i Odense og hører under Rets- og Politikr. Kerteminde Kbst. m. m., Odense Amtstuedistr., Midtfn Lægekr., Kerteminde Skatte- og Skyldkr., Amtets 3. Folketingskr., 3. Forligskr. og 3. Udskrivningskr. 105. Lægd. Kirken er selvejende (siden 1918).

Kirken er en Murstensbygning, hvis ældste Del, Kor og Skib, er sentromanske. Af de oprindl. Vinduer er bevaret eet paa Skibets Sydside. Fra den sen. Middelald. hidrører Vesttaarnet, Vaabenhuset foran Syddøren og Nordkapellet (restaur. 1656? se D. Atl. VI p. 570), alle med blindingsmykkede Trappegavle. Fra samme Tid stammer Hvelvingerne, hvormed alle Kirkens Dele, undtagen Vaabenhuset, er overdækkede. Kapellet er fra 1842 en Del af Kirken (bl. a. var Henr. Gyldenstjerne og Lisbet Podebusk begravede her). Ny Altertavle med et tarveligt Maleri (Christus velsigner Børnene). Romansk Granitdøbefont med Hoveder paa Fodens Hjørner. Prædikestol fra 16. Aarh.'s Slutn. Enkelte Dele af Stoleværket skriver sig fra 17. Aarh., nogle Fyldingspaneler fra 16. Aarh. Mellem Skib og Vaabenhus hænger en Egetræs Fyldingsdør fra Tiden c. 1600, og i Taarnet to simple fra samme Tid. I Taarnet er opstillet to store og smukke romanske Gravstene af Granit og en mindre fra samme Tid, alle med Korsfigurer; den ene betegner vist en Dobbeltgrav (se Løffler, Gravst., Pl. VI, VII og VIII); i Skibets Gulv ligger en Gravsten over Kirkeværge Erik Jepsen, † 1628, og Hustru. Udenpaa Kirkemuren Sten over Hans Berg til Skovsbo, † 1796. Den mindre Klokke er fra 1472, med en i Malmet graveret Beretning om, at Erik Hardenberg til Matrups løskøbte den fra Omstøbning 1701; den større, fra 1504, har en Afstøbning af Nyborg Knudsgildes Sigil (Uldall, Kirkeklokker, p. 216 og 280).

Skovsbo ejedes ved Midten af 14. Aarh., som det synes, af Tue Nielsen (Bild), hvis Søn Hr. Niels Tuesen til S., der faldt 1410 i Slaget paa Sollerup Mark, var gift med Tove Andersdatter (Hvide), der siden ægtede Tue Gummesen († omtr. 1437). Fru Tove,

der endnu 1451 levede, for anden Gang Enke, paa S., efterlod Gaarden til sin Datter af første Ægteskab Johanne, der ægtede Hr. Peder Lykke og blev Moder til Niels Lykke, som 1470 og 1482 skrev sig til S., der derefter ejedes af hans Søn Hr. Jakob Lykke og Sønneson Peder Lykke. Sidstnævnte solgte 1561 S. til Erik Hardenberg, der overlevede sine Sønner Jakob og Christen Hardenberg, som begge skrev sig til S., og døde selv som sidste Mand af Slægten 1604. Hans Datter bragte Gaarden til sin Mand Predbjörn Gyldenstjerne til Vosborg og disses Sønner Knud og Henrik G. († 1669). Sidstnævntes Enke Lisbet Podebusk efterlod ved sin Død 1680 S. til sine Dattersønner Erik Lykke og Claus og Eiler Brockenhuus, men Erik Lykke udkøbte sine Medarvinger 1688-94. Hans Enke Fru Øllegaard Sehested ægtede siden Gehejmerd. Chr. Rosenkrantz, † 1736, der forøgede Gaarden betydeligt. Den ejedes dernæst af hans Enke, Frederikke Louise Krag (han var gift 2 Gange), efter hvis Død den 1767 for 71,000 Rd. kom til Justitsrd. Hans Berg († 1796), der efterlod den til Sønnen Jens Magnus Berg († 1824) og dennes Søn cand. jur. H. C. Berg († 1851), hvis Enke ægtede Jægermester Busch, der 1865 solgte den til Kmhr., Lensgreve F. L. V. Ahlefeld-Laurvig; fra 1882 ejedes den af Kmhr., Hofjægerm. J. L. Greve Ahlefeld-Laurvig-Bille til Eskov, † 1911; hans Enke solgte den 1914 til den sjæll. og fynske Udstykningsforen., der frasolgte en Del af Areallet (c. 16 Td. H.), og Gaarden blev, efter at have været paa forsk. Hænder, 1916 solgt til K. Brandt for 375,000 Kr. — Hovedbygningen, opf. 1572-79 i to Stokv. med Kælder af store, røde Mursten, paa en Sokkel af Granitkvadre, bestaar af en 31 m lang og 12 m bred Hovedfløj, med et ottekantet Trappetaarn omtr. midt for Vestsiden, og en kortere Sidefløj mod SØ.; imellem de to Fløje er der et firkantet Trappetaarn, samtidigt med den øvrige Bygning. Gavlene har Renaissancedekoration. Den oprindelige Inddeling af Rummene er i det væsentlige bevaret; Kælderen under Hovedfløjen er ganske som ved Ulriksholms Sidefløj. I 1881 er der ved Hovedfløjens nordst. Hjørne tilføjet en Fløj efter Tegn. af Arkt. A. H. Klein, ligesom hele Bygningen er restaureret. — Paa Vejen mellem Skovsbo og Rynkeby staar der et stort Trækrucifiks, der skal være opstillet i Beg. af 17. Aarh. af Erik Hardenbergs Hustru Anne Rønnow.

Til *Urup* skrev sig 1478 Peder Henriksen og endnu 1517 en Adelsmand Knud Tygesen Ny, hvis Datter Anne Knudsdatter ægtede Peder Norby, som 1509-55 boede paa U., skønt hans Slægt siden flyttede til Urup i Jylland (Grindsted S.). Fru Anne Knudsdatter blev dog endnu 1596 begravet i Rynkeby Kirke. 1562 nævnes Erik Mortensen (Godov) til U. I en Gaards Have (Matr. Nr. 1 a) er for adskillige Aar siden fundet Bygningsrester ved Sløjfningen af en Højning; vistnok laa Herregaarden der, omend den muligt, i alt Fald en Tid, kan have ligget paa Borrisholm (se nedenfor).

Paa et Højdedrag ved den sydvestl. Kant af Urup Mose ligger den stærkt ødelagte Borgplads *Borrisholm* eller *Barholm*, et aflangt firkantet Voldsted, omgivet af bredere Sænkninger, der antyder de tidl. Grave. Omtr. 1860 blev Resterne af Borgen, der synes at have været en større, firfløjet Gaard, nedbrudt og Materialerne (røde Munkesten) anvendt til Opførelsen af Smaahuse; der er fundet en Nøgle, en Metalvægt og et Jærnspejd. En gl. stenet Vej har ført derfra til Urup, hvor Gaardens saakaldte „Ladegaard“ (nu flyttet) laa.

Knud Assersen af *Rynkeby* tilskødede 1352 Fru Katrine, Tage Svendsens Enke, al den Jord i Rynkeby Mark, som hans Fader fordum købte af hende. Hans Ulf af Rynkeby nævnes 1455.

Syd. paa Hundslev Mark har der ligget nogle Gravhøje, men i øvrigt vides kun om enkelte Gravhøje i Sognet. I *Illemose* er til forskellige Tider fremdraget ret vigtige Oldsager, saaledes Dele af et stort Broncekar med Figurframstillinger, fra omkr. Chr. F., samt nogle Sværd, Skjoldbugler, Spydspidser, Segle, Knive, Hesteskelet etc., fra c. 300 e. Chr., sikkert Minde om en dér foregaaet Kamp.

Rynkeby S. var indtil $\frac{1}{4}$ 1921 i kommunal Hens. forenet med Annekssognet Revninge.

Litt.: H. D. Lind, Rynkeby Præstegd., i „Museum“ 1895, 2. Halvbd. p. 363 flg.

Revninge Sogn, Anneks til Rynkeby, omgives af dette og Kølstrup Sogn, Kerteminde Fjord, Kerteminde Købstads Jorder, Store-Bælt og Svenborg Amt (Vindinge Hrd.), hvorfra det for en Del adskilles ved Kavslund Aa. Kirken ligger c. 4 km S. for Kerteminde, c. 14 km NNV. for Nyborg og c. 18 km ØNØ. for



Odense. De jævne og lavtliggende Jorder, der dog ved Lundsgaards Klint ved Store-Bælt hæver sig til c. 25 m, er for største Delen muldlerede. I Sognet findes en Del Skov (Storsk., Kalkens Krog, Grønbæk Sk., Tværbækslund, Holmesk.). Gennem Sognet gaar Landevejene fra Kerteminde til Odense, Ullerslev og Nyborg og Odense-Kerteminde Banen.

Befolkning i 1921: 647 (1801: 324, 1850: 490, 1901: 512), boende i 136 Gde og Hse. Det saml. **Hartk.** (1905): 225 Td.; 30 Gde med 207 og 64 Hse med 18 Td. Hartk., samt 3 jordløse Hse. **Ejdsk.** (1920): 2940, deraf **Jordv.**: 1774. **Areal:** 1197 ha, hvoraf (1919) besaaet med Hvede 76 ha, Rug 31, Byg 181, Havre 117, Blands. til Modenhed 20, Kartofler 10, Foderroer 121, Sukkerroer 11; Brak udgjorde 28 ha, Grøn-foder og Græsning 283, Haver o. l. 36, Tørvemoser 1, Skov 173, Klitarealer og Stenmarker 4, Vandar. 4. **Kreaturhold** (1921): 210 Heste, 822 Stk. Hornkv. (deraf 457 Køer), 9 Geder, 52 Faar, 409 Svin (1914: 792).

I Sognet Byen: *Revninge* (1430 Ræffuinge) med Kirke, Skole, Forskole og Friskole, Hospital (opr. 1736 af Margr. Levetzau, Enke efter Gehejmerd. F. J. v. Dewitz til Frederiksgave; det benyttes af Lundsgaards Ejer nu mest som Bolig for Enker efter Arbejdsmænd paa Gaarden; Hospitalet som saadant er nedlagt og omdannet til Legat), Forsamlingshus (opf. 1881), Brugsforen., Jærnbanest., Telegrafst. og Posteksp. Saml. af Hse: *Munkehætten*, *Gammelmose*. — Hovedgaarden *Lundsgd.* (1664 Lundtzgaar), hørende under Stamhuset af s. Navn*), har 77,3 Td. H., Ejdsk. 1211, deraf Skoven 353, Jordv. 625; c. 498 ha, deraf Ager 230, Eng 39, Skov 198. — *Jershavedg.* (1664 Jershauffue).

Revninge S., en egen Sognekommune, har Tingsted i Kerteminde og hører under Rets- og Politikt. Kerteminde Kbst. m. m., Odense Amtstuedistr., Midtlyn Lægekr., Kerteminde Skatte- og Skyldkr., Amtets 3. Folketingskr., 3. Forligskr. og 3. Udskrivningskr. 104. Lægd. Kirken er selvejende (fra 1918).

Kirken er meget stærkt ombygget i sentgotisk Tid. Af den oprindl., af raa Kamp med Kvadersokkel opførte romanske Bygning staar kun Skibets Sydmur. I den seneste Middelalder er de andre Mure fornyede af Munkesten; Koret blev større, Skibet forlængedes mod V., og der tilføjedes det med blindingsmykkede Trappegavl i N. og S. forsynede Taarn samt Vaabehuset paa Skibets Sydside. I nyeste Tid er Overdelen af Koret med dets Hvelv fornyet af smaa Sten. Alterbillede fra 1815 (Opstandelsen) i ny Ramme; ny Prædikestol; romansk Granitdøbefont med Løvefigurer. I Vaabehuset er opstillet en smuk Gravsten (med Figurer) over Chr. Ulfeld og Hustru Margrethe Daa, lagt 1556 af Palle Ulfeld. Udvendig i Taarnets Vestside er indmuret en romansk Gravsten; som Dørrin til Vaabehuset tjener Brudstykket af en lignende Sten.

Lundsgaard tilhørte i Midten af 15. Aarh. Peder Hogenskild til Dallund, hvis Datter Cecilie ægtede Hr. Iven Bryske; disses Søn Eiler Bryske har formodentlig solgt den til Claus Eriksen Biørn, der skrev sig til L. 1474 og 1484. Den næste kendte Ejer var Palle Andersen Ulfeld, hvis Datter Ellen Ulfeld bragte den til sin Mand Hans v. Mehlen; derpaa fulgte Palle v. Mehlen, † 1576, og hans Søn Hans v. M., † 1609 som Slægtens sidste Mand. Gaarden gik i Arv til hans Søstre Tale, Johan Urnes, hvis Ægtefælle 1614 skrev sig dertil, og Agathe, g. m. Markor Rodsteen; sidstnævntes Søn Palle og Sønneson Markor R., † 1670, ejede derefter Gaarden. Markor R.s Enke Karen Juel ægtede Oberst Hugo Lützw, † 1693, hvis Sønner Markor, † 1696, og Fr. L. arvede Gaarden, som sidstnævnte solgte til Anna Sidonia Friherreinde Putbus, † 1725. General F. J. Dewitz's Enke Margrethe Levetzau købte Gaarden 1727 og testamenterede den til Frøken Margrethe Raben, der blev gift med Overkmr. Reventlow. Denne solgte 1747 Gaarden for 28,000 Rd. til Kmhr. Jens Juel, som 1768 oprettede Gaard og Gods til et Stamhus for sin Datter Elisabeth Juel, † 1803. Gaarden tilfaldt derefter hendes Sønneson Grev Chr. Ahlefeldt,

*) Til *Stamhuset Lundsgaard* hører Hovedgaardene Lundsgaard og den deri optagne Jershavedg. c. 89 Td. H. af alle Slags, hvoraf fri Jord c. 74 Td., Skovskylid c. 3 Td., Bøndergods c. 12 Td.; i Bankaktier 6200 Kr., i Fideikommisskapitaler c. 1,215,427 Kr. Afløsningssummer for Revninge og Drigstrup Kirker i alt c. 40,000 Kr. Skovarealet udgør c. 182 ha.

der 1832 arvede Grevsk. Langeland; han døde 1856, og hans Enke Julie Louise Wedell-Wedellsborg boede paa Lundsgd. til sin Død 1877. Den ejedes derefter af Besidderne af Grevsk. Langeland: Fr. Ahlefeldt, † 1889, Chr. J. Fr. A., † 1917, og den nuværende Besidder Grev Fr. L. V. Ahlefeldt, der 1903-17 boede paa L. — Hovedbygningen, i eet Stokv. med høj Kælder og et højere Midparti, er opf. 1765, efter at den gl. Hovedbyggn., af Bindingsværk, var brændt to Aar før; Avlsbygningerne er opf. 1877-81 (Arkt. A. Klein). Ved Nedrivningen af en Staldlænge fandtes der to Løsholter, der ikke sad paa deres oprindl. Plads, og hvoraf den ene havde Indskriften 1647 og Rodsteenernes og Eger-Friis'ernes Vaaben, den anden: Anno 1713 halver Dorothea Magdalena v. Harstal salig afgangne Fr. v. Lützows ladet dette Huus bygge. (L. Boesen, Beskr. over det smukke og fornøjelige Stamhuus L. osv., Kbh. 1769).

Jershøve tilhørte 1525 Chr. Pallesen Ulfeld, 1577 hans Søn Ulfeld Christoffersen, hvis Datter Anne bragte Gaarden til sin Ægtefælle Mourids Emmiksen, † 1607. Derefter kom den til ovennævnte Markor Rodsteen, hvis Datter Lisbet ægtede Gregers Høeg, der



Lundsgaard.

1627 ejede J., men 1648 solgte den til den yngre Markor Rodsteen; senere har den haft samme Besiddere som Lundsgaard, men er nu frasolgt, og er en mindre Gd. (7 Td. H.). Den flade, firkantede, nu som Have benyttede Borgplads er omgivet af velbevarede Grave; over den sydl. har der ført en Dæmning. Det gamle, straatækte Stuehus nedbrødes omtr. 1800, men Hovedbygningens Kælder (helt tilfyldt) er endnu bevaret under Jorden. En Dam uden for Pladsen kaldes endnu „Ulfelds Dam“.

Omtr. midt i Storskov findes et Voldsted (fredl.), som snart kaldes *Lindshøj*, snart *Jomfru-* eller *Røverhøj* (muligt er det første Navn det rette, idet de to sidste af enkelte knyttes til en vistnok naturlig Høj NV. derfor). Det bestaar af to forholdsvis smaa, men høje, firsidede Voldbanke, adskilte ved og omgivne af en bred Grav. De skal hidrøre fra en tidl. Gd. Lundsgaard, der vistnok allerede i Middelalderen lagdes under Lundsgaard.

I den nordvestl. Udkant af Revninge By ligger paa temmelig højt Terræn ved Gaarden Voldsgaard et Voldsted, en firkantet, 16 m lang og bred Voldbanke, omgivet af en Grav. Her har formentlig Revningegaard ligget; af dens Ejere kendes Ulfeld Christoffersen til *Revninge*, der nævnes 1598.

I Sognet findes nu ingen jordfaste Oldtidsmindesmærker, men efter gamle Beretninger synes der tidligere her at have været baade Gravhøje og Stendysser.

Revninge S. var indtil $\frac{1}{4}$ 1921 i kommunal Hens. forenet med Rynkeby S.

Viby Sogn omgives af Kerteminde Købstadsjorder, fra hvilke det adskilles ved Bodsbæk, Mesinge, Dalby og Stubberup Sogne samt Store-Bælt, hvori Sognet mod SØ. skyder sig ud i det fremspringende Punkt Stavreshoved (1503 Stauers-

houedh). Kirken ligger c. 6 km NNØ. for Kerteminde. De noget højtliggende og bakkede Jorder (højeste Punkter Digerbanke ved Bøgebjerg, 35 m, og en Bakke ved Maale, 36 m, begge med trig. St.) er overvejende lermuldede. En Del Skov (Møllesk., Havesk., Bøgebjerg Sk., Lundsbyerg Sk., Lunden og Kalvehaverne langs Store-Bælt). I Sognet findes en Del Smaasøer og enkelte Moser. Til Sognet hører Øen *Romsø* (skovklædt; 108,7 ha; 1921: 51 Indb.) i Store-Bælt. Ved Sognets sydvestl. Grænse gaar Landevejen fra Kerteminde til Brockdorff.

Befolkning i 1921: 706 (1801: 626, 1850: 883, 1901: 722), boende i 150 Gde og Huse. Det saml. Hartk. (1905): 342 Td.; 47 Gde med 322 og 77 Hse med 20 Td. Hartk., samt 28 jordløse Hse. Ejds. (1920): 4350, deraf Jordv.: 2564. Areal: 2218 ha, hvoraf (1919) besaaet med Hvede 126 ha, Rug 80, Byg 369, Havre 213, Blands. til Modenhed 42, Kartofler 15, Foderroer 130; Brak udgjorde 148 ha, Grøn-foder og Græsning 428, Haver o. l. 63, Tørvemoser 4, Skov 284, Klitarealer og Stenmarker 36, Vandar. 15 **Kreaturhold** (1921): 292 Heste, 1252 Stk. Hornkv. (deraf 672 Køer), 13 Geder, 107 Faar, 491 Svin (1914: 1024).

I Sognet Bjerne: *Viby* (14. Aarh. Wyby) med Kirke, Præstegd., Skole, Forskole, „Brødrene Jørgensens Hospital“ (opf. af S. Jørgensen til Broløkke, † 1791,

med et Hus til 2 fattige), Andelsmejeri (Rødsbæk, opr. 1888), Brugsforen. og Ml.; *Maale* (Maalev, 1610 Malløe) med Forsamlingshus og Brugsforen. Saml. af Gde og Hse: *Enebjerg*, *Stavre*, *Bøgebjerg*, *Skovhuse* (1688 Schouhusze), *Broløkke Hse*, *Blæsenborg Hse*. — Hovedgaarden *Hverringe* (1447 Huorffen) under Stamhuset af s. Navn*) har 79,9 Td. H., Ejds. 1425, deraf Skoven 424, Jordv. 708; c. 643 ha, deraf Ager 318, Eng 46, Skov 249, Mose 4. Hovedgaarden *Broløkke* (1479 Brolucke), 55,5 Td. H., Ejds. 560, Jordv. 398; c. 298 ha, deraf Ager 262, Eng 28. Hovedgaarden *Bøgebjerg*, 36,7 Td. H., Ejds. 496, Jordv.



317; c. 287 ha, deraf Ager 261, Mose 5. — *Viby Møllegd.* Paa *Romsø* (1231 Rumsø) findes der paa Østpynten Sirenestation og hvidt Blinkfyrtårn (tændt 1869; gult, ottekantet, 10 m højt Taarn; Flammens Højde 17 m o. H., Lysevne 21 Sømil).

Viby S., en egen Sognekommune, har Tingsted i Kerteminde og hører under Rets- og Politikr. Kerteminde Kbst. m. m., Odense Amtstuedistr., Midtfn Lægekr., Kerteminde Skatte- og Skyldkr., Amtets 3. Folketingskr., 3. Forligskr. og 3. Udskrivningskr. 122. Lægd. Kirken er selvejende.

*) Til *Stamhuset Hverringe* hører Hovedgaardene Hverringe med Romsø og Broløkke, c. 204 Td. H. af alle Slags, hvoraf fri Jord c. 190 Td., Skovskuld c. 7 Td., Bøndergods c. 1 Td., Fredskov c. 5 Td.; 1 Bankaktier 9200 Kr., i Fideikommisskapitaler c. 1,135,266 Kr. Skovarealet udgør c. 300 ha. Til *Stamhuset* er knyttet den Juelske Fideikommisskapital, c. 404,336 Kr., og det Juelske Legat, 2000 Kr.

Kirken er en anelig Langhusbygning af Munkesten. Af den ældste Del, opf. i gotisk Tid, er nu kun Skibets Mure tilbage; Sokkelen har Murstensprofil; den sydl., nu forandrede Døraabning er endnu i Brug; to oprindl., spidsbuede Vinduer er synlige. I sentgotisk Tid udvidedes Koret til Skibets Bredder og fik i Ø. Trappegavl med firkantede Blindinger; ved Østsiden tilføjedes et lille, overhjulvet Sakristi. Kirken forlængedes ogsaa mod V. og overhjulvedes, ligesom Vaabenhuset foran Syddøren tilføjedes. Over Sakristiet opførtes i 18. Aarh. (ved Indgangen staar: 1718) et Taarn, der indtil Skibets Tagryg er bygget af Mursten, medens den øvre Del er af Bindingsværk med et lille Rytterspir. I 19. Aarh. tilføjedes S. for dette Taarn en firkantet Bygning med kuppel-svungnet, spaantækt Tag, bestemt til Gravkapel for Juel'erne. Under Koret er der en lukket Begravelse. Alterbilledet (Nedtagelsen af Korset), i en nyere Ramme, er malet 1820 af C. A. Lorentzen; ny Prædikestol; romansk Granitfont. I Korbæggen en udmærket udført og velbevaret Gravsten med Portræffigurer i fuld Størrelse af Jac. Viffert og Hustru, uden Indskrift, men omgivet af en Række Vaabener. I Kirken en slidt Renæssancesten over Søren Nielsen. Kirkens Indre er restaureret 1895 (Arkt. Viggo Dahl).



Hverringe.

Hverringe tilhørte ved Midten af 14. Aarhundrede Niels Limbek, Vald. Atterdags Drost, senere Familierne Basse og Godov, saaledes Tyge Basse og hans Søn Steen B., med hvem de saakaldte gamle Basser uddøde 1448 (se III p. 365). I 15. Aarh. var Ejerforholdene meget indviklede med flere Partsejere. Steen Basses Søster Sofie ægtede Peder Olufsen Godov til Lystrup, og deres Søn Oluf Pedersen skrev sig til Gaarden. Hans Datter Regitze ægtede Palle Andersen Ulfeld, som 1507 ejede Part i H. Senere ejes H. af Hr. Peder Lykke, som 1532 skrev sig til H., og den tilhørte derefter hans Datter Fru Anne L., Hr. Anders Billes til Søholm, Jørgen Lykke til Overgaard, † 1583, hans Søn Henrik L. til Overgaard, † 1611, Datteren Anna L. og efter hendes Død hendes Broder, den rige Frands L. til Overgaard, † 1655. Hans mange Godser blev efter hans Død delt mellem Sønnen Kai L. og Datteren Fru Christence L. 1662 blev H. (54 Td. H. foruden Skov og Bøndergods) af Kommissærerne i Kai Lykkes Bo udlagt for en Fordring paa 11,400 Rd. til Fru Dorthe Daa, Gregers Krabbes til Torstedlund, der 1675 efterlod Gaarden til Sønnen Generalmajor Niels Krabbe, † 1708, fra hvem den 1737 ifl. Testamente kom til hans Søsters Sønnesøn Major Niels Juel, og da denne døde ugift 1740, til hans Broder, Gehejmerd. Peder Juel, som 1768 oprettede den til et Stamhus. Peder Juel, † 1779, efterfulgtes af Brodersønnen Hans Rudolf J., † 1857, som fra 1847 ogsaa var Besidder af Stamhuset Juelsberg (s. d.), hvorefter begge gik over til Sønnen, Kmr. Hans J., † 1875, hvorefter Hverringe kom til den yngre Søn, Kmr. Niels Rud. J., † 1878, hvis Søn, Hofjægerm. N. R. J. er den nuv. Besidder. — Hovedbygningen, der er omgivet af Grave, er opf. af H. R. Juel og bestaar af en Hovedfløj i to Stokv. med Frontespice og to lavere Sidefløje, alle hvidkalkede med røde Tage (restaur. 1886-87, Arkt. A. Klein). Den afløste en Hovedbygning af Egeskovtypen (et Dobbeltthus). Laderne er nye; men indtil en Brand 1879 stod der en Lade med

Aarst. 1660, efter Sagnet bygget af de svenske i Stedet for en af dem afbrændt. (W. Norvin, H., i Dske Herregde ved 1920).

Broløkke nævnes første Gang i Chrf. II's Forskrivning til Marsken Ludvig Albertsen 1325, hvor der nævnes Niels Jonsen Brolykke og Jens Jensen Brolykke. Senere tilhørte den Jørgen Urne, † 1480, Knud Jakobsen (Reventlow), gift med Margrethe Jørgensdatter Urne, Jakob Knudsen (Reventlow), Tønne Pallesen (Viffert), gift med Kirsten Knudsdatter (Reventlow), Tønne Tønnesen, Jakob Tønnesen og Jakob Jakobsen Viffert, † 1592. Sidstnævntes Moster Anne Rønnow, Erik Hardenbergs, arvede B., som tilfaldt deres Datter Mette, Predbjørn Gyldenstjernes. Disses Datter Mette Gyldenstjerne, Knud Billes Efterleverske, solgte 1690 Gaard og Gods til Baron Fred. Vittinghoff, der afhændede den til Johan Lehn, af hvem Birkedommer Lorents Petersen 1738 købte B.; 1765 udstedtes Auktionsskøde paa den for 41,873 Rd. til Søren Jørgensen († 1791), som 1784 overdrog den for 50,000 Rd. til sin Søn Hans Jørgensen. Efter dennes Død ægtede Enken Landinspektør Joh. Fred. Utke 1795 (Købesummen ansat til 111,950 Rd.), og dennes Søn Joh. Ernst U. fik 1853 Arveudlægsskøde paa Gaarden for 95,000 Rd.; hans Enke Maren Kirstine ægtede 1865 Ritmester Allan Dahl († 1896), der 1868 solgte den for 300,000 Rd. til Kmhr. Niels Juel til Hverringe, hvorefter den indlemmedes i Stamhuset, under hvilket den drives som Avlsgaard. — Hovedbygningen bestaar af en Hovedfløj med to Sidefløje i eet Stokv., alle hvidkalkede med røde Tage. Ladegaarden er flyttet efter Brand 1898, og der er opført et nyt Stuehus uden Sidefløje (Arkt. A. Klein). Den gl. Hovedbygning bruges til Arbejderbl., den ene Fløj dog til Ungkvæg.

Bøgebjerg hørte tidl. under Stamhuset Hverringe, men udveksledes efter Købet af Broløkke med denne Gaard og blev 1899 fri Ejendom, men forblev dog i Stamhusbesidderens Eje. — Hovedbygningen, i eet Stokv., er opf. 1845 af Grundmur med Teglst.; Avlsbygningerne brændte 1898 og atter 1912.

Tæt ved den ved Udskiftningen 1803 anlagte Kastesgaard ligger *Kastelhøj*, en Banke, der tidl. skal have haft Volde, ligesom der er opgravet mange Munkesten. Her har uden Tvivl ligget en befæstet, middelalderlig Gaard, men dens Historie er ukendt. 1623 hedder det, at det ældste Broløkke laa her; 1743 fortælles det Sagn, at en „for-nemme Mand“ ved Navn Hindse, efter hvem Hinsholm opkaldtes, havde sin Borg paa Kastelhøj. En Arm fra Odense Fjord skulde have gaaet ind til Højen. — I Skovkanten S. for Hverringe ligger et Voldsted.

I Viby Præstegd. er Laurids Jacobsen (Hinsholm), Chr. IV's Hofpræst, sen. Biskop i Odense, født 1600 († 1663).

Langs med Kysten i Sognets nordl. Del har der ligget en Del Gravhøje; enkelte findes i Sognets sydl. Del, deribl. 2 nu fredl. Høje i Mølleskoven ved Hverringe.

Mesinge Sogn omgives af Drigstrup Sogn, fra hvilket det tidligere har været adskilt ved den nu inddæmmede Taarup Strand, Kerteminde Købstads Jorder, Viby og Dalby Sogne samt Kattegat (Dalby Bugt) og Odense Fjord. Kirken ligger c. 6 km N. for Kerteminde. De overvejende lermuldede Jorder er ikke videre højtliggende og temmelig jævne med Undtagelse af den noget bakkede Halvø *Midskothalvøen*, der skyder sig ud mellem Dalby Bugt og Odense Fjord, og hvis yderste Del kaldes *Skoven* (med Rømsbjærg, 22 m). Ved Dalby Bugt og Odense Fjord findes Engstrækninger. Gennem Sagnet gaar Landevejen fra Brockdorff, der midt i Sagnet deler sig i Vejene til Kerteminde og Odense, og Banen fra Kerteminde til Martofte.



Befolkning i 1921: 1210 (1801: 701, 1850: 930, 1901: 1204), boende i 247 Gde og Hse. Det saml. **Hartk.** (1905): 348 Td.; 70 Gde med 319 og 150 Hse med

29 Td. Hartk., samt 19 jordløse Huse. Ejdsk. (1920): 4221, deraf Jordv.: 2449. Areal: 1960 ha, hvoraf (1919) besaaet med Hvede 83 ha, Rug 116, Byg 313, Havre 211, Blands. til Modenhed 67, Kartofler 23, Foderroer 167, Sukkerroer 22; Brak udgjorde 63 ha, Grønføder og Græsning 531, Haver o. l. 44, Tørvemoser 4, Skov 3, Klitarealer og Stenmarker 4, Vandar. 16. Kreaturhold (1921): 439 Heste, 1321 Stk. Hornkv. (deraf 701 Køer), 88 Geder, 177 Faar, 811 Svin (1914: 1339).



Mesinge Kirke.

I Sognet Byerne: *Mesinge* (1231 Mesyng) — 1921: 79 Gde og Hse, 391 Indb. — med Kirke, Præstegd., Skole, Hospital (opr. af Baron Fr. Vittinghoff til Schelenborg, † 1691, med et Hus ved Kirken til 8 fattige; det bruges dog ikke mere efter sin Bestemmelse), Forsamlingshus (opf. 1890), Andelsmejeri (opr. 1901), Brugsforen., Ml., Maskinfabrik, Jærnbane., Telegrafst. og Posteksp.; *Salby* (1231 Salris, 1531 Salby) med Skole (Salby-Taarup Skole) og Brugsforen.; *Taarup* (14. og 15. Aarh. Torp) med Brugsforen.; *Midskov* (1610 Mischouff) paa Midskovhalvøen med Skole, Forskole, Lodsst. og Brugsforen. Ved „Gabet“ (o: Indløbet til Odense Fjord) ligger *Lodshuse*. — *Esterhøjgd.*, *Stenagergd.*

Mesinge S., en egen Sognekommune, har Tingsted i Kerteminde og hører under Rets- og Politikr. Kerteminde Kbst. m. m., Odense Amtstuedistr., Midtbyn Lægekr., Kerteminde Skatte- og Skyldkr., Amtets 3. Folketingskr., 3. Forligskr. og 3. Udskrivningskr. 123. Lægd. Kirken er selvejende.

Kirken, forudm Skt. Kathrine helliget, ifl. D. Atl. (VI p. 574) kaldet „Skt. Karens med den blaa Kaabe“, er en anelig Langhusbygning, 41 m lang. Af den ældste romanske Kirke, af raa Kamp med skraakantet Kvadersokkel, staar kun Skibets Sidemure. I sentgotisk Tid er Skibet forlænget baade mod V. og Ø., hvorved det gamle Kor fjernedes og Kirken fik sin nuv. Langhustype; paa Østgavlens Midte er maaske lidt senere end selve Gavlen opf. en svar Murpille, der foroven er otekantet og ender i et lille spaantækt Messeklokkespir. Noget senere (dog før 1589) opførtes Taarnet, der foruden Hovedgavlene i N. og S. har renæssanceagtige Kvistgavle i Ø. og V., og Vaabenhuset mod S. Hele Kirken har Hvelvinger, men af forskellig Karakter. Alle de nyere Dele er af Munkesten. Altertavlen er et daarligt, nyere Maleri, men Fod- og Topstykket er Levninger af en snedkret Renæssancetavle fra Tiden c. 1600; Prædikestolen, med Aarstallet 1594 paa Lydhimlen, er et godt Renæssancearbejde; romansk Granitfont; Præste- og Degnestol, med Aarst. 1586, er snedkrede med fladsnittede Ornament; lignende Arbejde i Herskabsstolen. I Skibet et Træcrucifiks, vistnok fra gotisk Tid. I Kormuren en Ligsten med 3 Figurer, over Anne Hardenberg til Torslundegd., † 1612, og hendes to Mænd Anders Bielke, † 1588, og Sivert Sehested; en anden over Fru Regitse Ulfeld, † 1571, er fra Koret flyttet ud i Vaabenhuset. Epitafium over Herredsfoged paa Hinsholm, Hans Krag og Hustru samt Børn, med Portrætmaleri i udskaaen Ramme af Anders Sørensen fra 1664. Endvidere findes tre Gravsten: over Herredsfoged Rasmus Lauridsen Hjort, † 1611, over Præstekonen Citcel Lauridsd., † 1632, og over Sognepræsten Hans Andersen, † 1609. Den ene af Klokkerne støbt 1472. Gammelt Taarnur. — Det ovennævnte Hospital, ved Kirkegaardens sydøstl. Hjørne, af store, røde Sten med Blindinger i Gavlen, er en oprindl. Kirkelade (se „Archit.“ XIV, p. 407).

I Taarup har ligget Hovedgaarden *Torslundegaard*, som tilhørte Erik Hardenberg og Fru Regitse Ulfeld og senere deres Datter Anne Hardenberg; 1580 ejedes den af Markus Lund, 1614 af Axel Rosenkrantz, hvis Søn Holger Rosenkrantz 1631 solgte den til Tyge Brahe. Ifl. Nationalmuseets Herredsbeskr. 1884 stod endnu en Rest af den gl. Gaards Stuehus, der bestod af Bindingsværk, ligesom nogle Damme syntes at være Levninger af Gravene.

En Adelsmand Claus Frendesen i Mesinge nævnes i Beg. af 15. Aarh.

Ved Lodshuse paa „Skoven“ har der været en hellig Kilde, „Skt. Karens Kilde“.

Tæt V. for Gaarden Matr. Nr. 11 af Midskov er c. 1850 sløftet et firkantet Voldsted, omgivet af Grave.

Især under Salby, men ogsaa under Taarup og Midskov har der ligget i alt mindst 15 Dysser, alle nu sløjfede; de omtales i en Præsteindberetn. fra 1755. Af Gravhøje har Sognet kun indeholdt meget faa.

Litt.: V. Woll, Et Par Optegn. fra Mesinge S., i Aarb. f. Odense og Assens A. 1913.

Dalby Sogn (*D.-Stubberup Km.*) omgives af Annekset Stubberup, Viby og Mesinge Sogne samt Dalby Bugt. Kirken ligger c. 7 km N. for Kerteminde. De for en Del højtliggende og bakkede Jorder (højeste Punkt Smuttebjærg, 36 m; selve Dalby By ligger dog temmelig lavt) er overvejende lermuldede. I Sognet findes en Del Smaasøer. Gennem Sognet gaar Landevejen til Schelenborg og Brockdorff og Banen fra Kerteminde til Martofte.



Befolkning i 1921: 612 (1801: 412, 1850: 595, 1901: 636), boende i 138 Gde og Hse. Det saml. Hartk. (1905): 196 Td.; 40 Gde med 175 og 79 Hse med 19, forsk. Lodder med 2 Td. Hartk., samt 8 jordløse Hse. Ejds. (1920): 2374, deraf Jordv.: 1321. Areal: 987 ha, hvoraf (1919) besaaet med Hvede 70 ha, Rug 29, Byg 179, Havre 93, Blands. til Modenhed 34, Kartofler 14, Foderroer 84, Sukkerroer 13; Brak

udgjorde 36 ha, Grønfoeder og Græsning 249, Haver o. l. 28, Tørvemoser 3, Skov 4, Klitrealer og Stenmarker 2, Vandar. 11. Kreaturhold (1921): 230 Heste, 710 Stk. Hornkv. (deraf 376 Køer), 2 Geder, 54 Faar, 632 Svin (1914: 812).

I Sognet Byerne: *Dalby* (14. Aarh. Dalby) — 1921: 23 Gde og Hse, 102 Indb. — med Kirke, Præstegd., Skole (opf. 1916, den gl. Sk. fra 1892, var omdannet til Gymnastiksal), Friskole med Efterskole (sidstnævnte opf. 1916), Valgmenighedskirken „Bethlehemskirken“, Forsamlingshus (opf. 1912), Højskolehjem, Afholdsrestaurant, Brugsforen., Elektricitetsværk (Dalby-Hersnap), Jærnbane-st. (Dalby var titl. Endest. for Banen fra Kerteminde; men i 1914 forlængedes Banen til Martofte), Telegrafst. og Posteksp.; *Hersnap* (14. Aarh. Hersnabe) med Brugsforen. og Jærnbanehpl.; *Birkebjærg* (1610 Birkebierrig) med Børnehjemmet „Sødinge“. *Ellekær Hse.* *Mosegd.* (1445 Mosegaard); *Mindegd.*

Dalby S., een Sognekommune med Annekset, har Tingsted i Kerteminde og hører under Rets- og Politikr. Kerteminde Kbst. m. m., Odense Amtstuedistr., Middfyn Lægekr., Kerteminde Skatte- og Skyldkr., Amtets 3. Folketingskr., 3. Forlingskr. og 3. Udskrivningskr. 124. Lægd. Kirken tilh. Baroniet Schelenborg.

Kirken var fordmul ifl. Jak. Madsens Visitatsbog helliget Skt. Peder. Den oprindl. Del, Koret og det østl. af Skibet, er opf. i romansk Tid af utilhuggen Kamp med skraakantet Kvadersokkel; Syddøren er endnu bevaret; to oprindl. Vinduer ses. I sentgotisk Tid er Skibet forlænget mod V., store Dele af Murene og Østgavlen omsatte, og Krydshvalvinger indbyggede, alt af Mursten. Hurtigt efter denne Udvidelse er endvidere Vestaarnet, med takkede og blindingssmykkede, i N. og S. vendte Gavle, tilføjet, og det overhvalvede Taarnrum, som senere lukkedes, da det blev Brockdorff'ernes Familiebegravelse, aabnedes ind til Skibet med en stor Spidsbue. Vaabehuset, mod S., er vistnok fra samme Periode. Udskaaren Altertavle i Renæssancestil med Aarstallet 1633; Prædikestolen er et snedkret Renæssancearbejde (c. 1600); ny Granitfont (den gamle staar i Valgmenighedskirken). Præste- og Degnestol med Aarstallet 1588 og fladsnittede Ornamenter. I Skibet en sentgotisk Kristusfigur paa et nyt Kors. Døren ind til Vaabehuset er et Renæssancearbejde fra 1632. Foran Indgangen til Begravelsen en stor Rokokodekoration med Brockdorff'ernes Vaaben. I Gravkapellet staar 19 Kister bl. a. med Gravskrifter over Baron Schack Brockdorff, † 1784, og Generallieutn. C. Lente v. Adeler, † 1804. I Vaabehuset en slidt Ligsten over Niels Persen, † 1678, og en Ligsten fra 1670 over Præsten Niels Clausen Foss, † 1640, samt en tredje, udslidt Sten.

Valgmenighedskirken *Bethlehemskirken*, der er Filialkirke til Valgmenighedskirken i Kerteminde, er opf. 1898, Bygmester A. Bentsen, Vallekilde, af røde Mursten og bestaar af Kor, Skib og to Taarne, der afsluttes med firkantede Spidser, efter Forbilledet Fjenneslev Kirke. Kirken er indvendig dekoreret af N. J. Termansen. Granitdøbefonten hidrører fra Dalby Sognekirke, men fandtes i en Have i Birkebjærg.

Chr. Kold (se p. 402) grundlagde 1852 en Højskole i Dalby, men da han 10 Aar senere flyttede til Dalum, nedlagdes denne; en Del af Bygn. brugtes dog til Friskole for Børn. Ved Oprettelsen af Kerteminde Valgmenighed opførtes paa den tidl. Højskoles Grund et Bindingsværks Bedehus som Anneks til Valgmenigheden (indv. ¹⁷/₁₀ 1869); 1898 erstattedes det med Bethlehemskirken (se ovfr.), og paa det nedrevne Bedehus' Tomt, paa en Plads mel. Kirken og de nye Friskolebygninger, afsløredes ⁵/₇ 1902 en Mindesten for Chr. Kold.

I Dalby boede 1473 Væbneren Laurids Nielsen, Stamfader til den bekendte Odense-slægt Kotte.

Paa Toppen af Banken Galgebjærg tæt SØ. for Birkebjærg ligger et anseligt, fredl. Dyrsekammer med omgivende Rest af Jordhøjning, og tæt S. for dette Oldtidsminde har der været 2 Gravhøje, af hvilke kun den ene er bevaret. V. for Dalby er sløjftet 2 Gravhøje.

Stubberup Sogn (*Dalby-S. Km.*), det nordligste paa Hinsholm og det største i Herredet, Anneks til Dalby Sogn, omgives af dette og Viby Sogn samt Storebælt og Kattegat. Kirken ligger c. 10 km N. for Kerteminde. De meget for-

skelligartede, dels sand-, dels lermuldede Jorder frembyder en stor Afveksling af Lavninger og til Dels lyngklædte Banker; nordligst ender Hinsholm i *Fyns Hoved* (1308 Fynshovet); her hæver Bæsbanke, der kun er landfast ved en ganske smal Landstrimmel, sig til 25 m; noget sydligere, ved Store-Bælt, ligger Sappesborg, 10 m. Ved Vestkysten, mellem Langø, der ender i Langø Hoved, og Hovedlandet ligger en Del Smaaøer: *Mejlø* (1231 Mældø; endnu i 18. Aarh. Melløe, Mel Øe), 38,6 ha, *Enø*, *Ægø*, *Bogø* (1231 Bokø), 35 ha, *Vejlø*, 14 ha, *Vejlø Kalv*, 0,8 ha. I den vestl. Del af Sognet er der i 2. Halvdel af 19. Aarh. ved Inddæmning fra Egense til Langø indvundet c. 300 ha Land. En Del Skov (Hertugsk., Bogensesk., Søbjærgsk. ved Nordskov). Sognet ejer megen landskabelig Skønhed og fra Højdepunkterne er der vide og smukke Udsigter. Fyns Hoved og Langø Hoved er yndede Udflugtssteder (Badning). I Sognets sydl. Del gaar Landevejen til Schelenborg og Brockdorff og Jærnbanen fra Kerteminde til Martofte.

Befolkning i 1921: 829 (1801: 575, 1850: 789, 1901: 796), boende i 146 Gde og Hse. Det saml. **Hartk.** (1905): 370 Td.; 51 Gde med 335 og 76 Hse med 18, forsk. Lodder med 17 Td. Hartk., samt 19 jordløse Hse. **Ejdsk.** (1920): 4001, deraf **Jordv.**: 2306. **Areal**: 2699 ha, hvoraf (1919) besaaet med Hvede 105 ha, Rug 135, Byg 389, Havre 202, Blands. til Modenhed 72, Kartofler 23, Foderroer 208, Sukkerroer 7; Brak udgjorde 127 ha, Grønfoder og Græsning 950, Haver o. l. 42, Tørvemoser 2, Skov 75, Klitarealer og Stenmarker 58, Vandar. 26. **Kreaturhold** (1921): 380 Heste, 1548 Stk. Hornkv. (deraf 842 Køer), 7 Geder, 229 Faar, 440 Svin (1914: 849).

I Sognet Byerne: *Stubberup* (1610 Stubberup) med Kirke og Jærnbanehpl. ved Kirkebro; *Martofte* (1449 Martofft) — 1921: 11 Gde og Hse, 57 Indb. — med 2 Skoler, Alderdomshjem og Fattiggd. (opf. c. 1860, c. 15 Pl.), Forsamlingshus (opf. 1906), Brugsforen., Andelsmejeri (Staalbæk, opf. 1901), Jærnbanest., Telegrafst. og Posteksp.; *Nordskov* (1664 Norschou) med Skole (opf. 1903) og Toldkontrol; *Egense* (1664 Eigensze); *Langø* (1231 Lang, saal. endnu i 17. Aarh.) med Skole; *Bogense* (1610 Bogensse). *Snabe*, *Skrallehave*, Gde. I en lille Bugt S. for Fyns Hoved, beskyttet mod V. af Halvøen *Korsøre*, ligger *Korshavn*, Ladeplads og Stoppeplads eller Vinterhavn, naar Isen hindrer Sejladsen paa Odense Fjord (kan søges af Skibe med 4,3-4,7 m Dybgaende). — Hovedgaarden *Schelenborg*, Hovedsædet i Baroniet af s. Navn*), har 77,2 Td. H., Ejdsk. 785, Jordv. 523; c. 513 ha, deraf Ager 231, Eng 264, Mose 7. — Hovedgaarden *Brockdorff*, ligeledes under Baroniet, har 65,2 Td. H., Ejdsk. 610, Jordv. 371; c. 521 ha, deraf Ager 295, Eng 118, Mose 2. — *Sofienlund*, tidl. Godsforvalterbl., nu Arbejderbl.



*) Til *Baroniet Schelenborg*, der 1922 er under Afvikling, hører Godserne Schelenborg og Brockdorff, c. 149 Td. H. af alle Slags, hvoraf fri Jord c. 143 Td., indtaget til Skov c. 5 Td., Bøndergods c. 1 Td.; i Bankaktier 12.000 Kr., i Fideikommiskapital 1,994,138 Kr.; Jordtilliggendet udgør c. 1060 ha, Skovarealet 66 ha.

Stubberup S., een Sognekommune med Hovedsognet, har s. Tingsted og hører under de s. Kredse som dette, samt 3. Udskrivningskr. 125. Lægd. Kirken tilhører Baroniet Schelenborg.

Kirken (i D. Atl. VI p. 572 kaldet „den hvide Jomfru“, fordm i fl. Jak. Madsens Visitatsbog helliget Skt. Laurentius) ligger højt med vid Udsigt til alle Sider. Den er en 37,5 m lang Langhusbyggn., hvis ældste Del, det oprindl. Skib, er opf. i romansk Tid af Mursten; det har Rundbuefrise, der ved Hjørnerne løber ned i brede Lisener; et oprindl. Vindue ses mod N. I sentgotisk Tid er Kirken forlænget baade mod V. og Ø., hvorved det gamle Kor fjernedes, de nye Gavle fik Blindinger, og Kirken overhvalvedes. Underdelen af Taarnet, der har flad Renæssancehvalving og er forbundet med Skibet ved en rund Bue, er tilbygget i Slutn. af 16. Aarh.; Taarnet, med blindingsmykkede, i N. og S. vendte Trappegavle, er fuldendt 1600. Vaabenhuset, mod S., har en svungen Kamgavl i Renæssancestil. Rigt udskaaeren Altertavle, omtrent som i Dalby, med Brahes og Hardenbergs Vaaben og Aarst. 1632; udskaaeren Prædikestol i Renæssancestil; romansk Granitfont. Præstestol fra 1587 og Degnestol fra samme Tid. Renæssancedør ind til Vaabenhuset med Aarst. 1655. I Skibet en nu af Bræddegulv dækket Gravsten uden Ornament eller Indskrift, hvorunder Sagnet siger, at Marsk Stig er begravet. Om en tidligere i Kirken værende Tavle, et Emaljearbejde fra romansk Tid, som Sagnet ligeledes satte i Forbindelse med ham, se D. Mag. III p. 194 flg.

Schelenborg, forhen *Eskebjerg* (14. Aarh. Eskebjerg), tilh. i 13. Aarh. Marsk Stig og var derefter en Tid lang i hans Families Besiddelse. Af Ejerne nævnes Stig Andersen Hvide, † 1369, hans Søn Ove Stigsen Hvide (se p. 373), Anders Ovesen Hvide, hvis eneste Søn Ove Andersen Hvide døde ugift, saa at Godset tilfaldt Moderen Else Krognos, 2. G. gift med Otte Nielsen Rosenkrantz. E. maa dog allerede før være kommet ud af Slægtens Eje, thi ved 1370-80 ejedes den af Hr. Fikke Moltke til Kyse, som pantsatte den til Hr. Eskild Falk af Vallø for 600 Mk. lybsk. 1423 var E. et Kronlen og vedblev at være det til ind i 17. Aarh. Af de kgl. Lensmænd kendes Hr. Bjørn Olufsen 1423, Fru Elsebe, Gert Bryskes, før 1462, Hans Walkendorff 1475, hans Enke Fru Ingeborg 1502, Willum van Wernitz 1519 m. fl. 1603 blev den egentlige Hovedgaard af Kronen mageskiftet til Axel Brahe, der efterlod den til sin Søn Tyge Brahe, hvis Datter Anne bragte den til sin Ægtefælle Oluf Daa; 1664 købte Oversekretær Erik Krag Oluf Daas Part i E. og 1667 Jakob Lindenovs Part; 1671 skødede han hele Ejendommen til Fr. Vittinghoff († 1691), der ¹²/₈ 1680 fik Godset oprettet til et Baroni under Navnet Schelenborg. Da han ikke efterlod Sønner, faldt Baroniet til hans Datter Sophie Charlotte, der havde ægtet General Schack-Brockdorff († 1730), udnævnt 1691 til Baron. Deres mandl. Linie uddøde med Sønnesønnen Baron Schack-Brockdorff, hvis Datterdatter Sophie Frederikke, født Baronesse Stieglitz-Brockdorff, Besidderinde af Baroniet, 1811 ægtede Kmjr., Ritmester Carl Juel af Stamhuset Taasinge († 1859), der ²⁵/₂ 1812 ophøjedes til Baron Juel-Brockdorff; efter Sønnen Kmhr. Fr. C. V. J.-B. († 1876) fulgte dennes Søn, Kmhr. Ritmester C. F. S. V. J.-Brockdorff, † 1900, derefter dennes Søn Fr. B., † 1912, hvorefter Baroniet kom under Administration i Stamherren, Baron C. Juel-B.'s Mindreaarighed. — Hovedbygningen, omgivet af Grave, bestaar af en 1843 opf. Hovedfløj; to Bindingsværkssidefløje, af hvilke den ene uden Tvivl hidrørte fra Renæssancetiden, er nu nedrevne.

Brockdorff hed indtil 1785 *Grønlund* (1664 Grønlund). — Hovedbygningen, i 1 Stokv. med Frontespice, ligger NØ. for Gl.-Grønlunds tidl. Plads. Avlsbygningerne er høje Bindingsværksbyggn. med Straatag.

Paa *Sappesborg*, en stejl, skarpt afgrænset Banke, der er afrundet ind mod Landet, skal der have staaet en Borg; der vides dog aldrig at være fundet Bygningsrester.

Tæt S. for Martofte skal der have staaet et Kapel, hvoraf Rester var synlige 1623. Et Hus, som tidl. laa overfor, kaldtes Kapelhus.

Af de 4 Høje med Jættestuer, som kendes i Sognet, er 3 fredl.: *Tornehøj* NV. for Brockdorff (den smukt bevarede Jættestue har et 5 m l. Kammer med en 4 m l. Gang), *Esterhøj* eller *Hestehøj* paa Toppen af en Banke NØ. for Martofte (Kamret 7 m l.) og *Morkhøj* N. for Martofte (en ualmindelig stor og velbevaret Jættestue, hvis mandshøje Kammer er 10 m l. med en 7 m l. Gang). N. for Martofte ligger endvidere paa Toppen af en aflang Banke to nu fredl., anselige Gravhøje og ved Snabe et fritstaaende Dyssekammer samt paa Toppen af en spids Banke en anselig Gravhøj, *Snabehøj*, begge fredl. Enkelte andre Stengrave og Gravhøje kendes i Sognet, nu dog for Størstedelen ødelagte;

ifl. en Præsteindberetn. fra 1755 synes der tidligere at have været endnu flere store Stengrave i Sagnet, men disses Plads vides ikke.

Allerede i den katolske Tid var Stubberup annekteret til Dalby; ifl. Sagnet skal Præstegaarden dog oprindl. have ligget ved Stubberup Kirke.

Lunde Herred.

Sognene: Norup, Skeby, Otterup, Østrup, Hjadstrup, Lunde, Lumby, Allese.



1584

Lunde Herred, det næstmindste i Amtet, grænser mod NV. og V. til Skam og Skovby Herreder, mod S. til Odense Hrd., fra hvilket det for en lille Del adskilles ved Odense Kanal, mod Ø. og N. til Odense Fjord og Kattegat. Den største Udstrækning fra N. til S. er c. 16 km, fra V. til Ø. er den største Bredde c. 12 km. Kysten ved Odense Fjord er meget uregelmæssig; Indløbet til Fjorden lukkes næsten af Halvøen Hals; flere af Øerne i Fjorden hører til Herredet, saaledes Viggelsø og Hasselø. De lavtliggende og jævne, kun mellem Norup og Otterup noget bakkede Jorder, der hører til „Sletten“, er af god, lermuldet Beskaffenhed; ved Inddæmninger er der indvundet større Arealer, hvoraf en Del endnu henligger som Enge. Herredet er meget skovfattigt (205 ha). Af de smaa Vandløb til Odense Fjord nævnes Lunde Aa og Høsebæk. M. H. t. Frugtbarheden hører det til de bedste i Amtet (gnmsntl. $9\frac{1}{2}$ Td. Ld. paa 1 Td. H.). Det saml. Areal udgør 12,664 ha (c. 127 km²), deraf Vandar. 104 ha. Ager og Engs Hartk. samt det halv. Skovskyldshrtk. udgjorde $\frac{1}{1}$ 1905 2193 Td. Folketallet var $\frac{1}{2}$ 1921: 8456 (1801: 3945, 1850: 5987, 1901: 7170). I gejstl. Hens. danner Herredet eet Provsti med Skam og Skovby Hrd., hvortil ogsaa Næsbyhoved-Broby S. af Odense Hrd. (Anneks til Allese) og Bogense Købstad hører.

Lunde Hrd., i Vald. II's Jordb. kaldet *Lundæhereth*, hørte fra 1660 til Odensegaards Amt; se i øvrigt p. 269.

Beboerne af den fynske Slette kaldes fra gammel Tid „Slæboerne“, paa Fynsk udtalt Slajboerne.

I antikv. Henseende er det især Hrd.s vestl. Del: Hjadstrup Sogn med tilgrænsende Sogne Norup og Lunde, som i Forb. med den nærmeste Del af Naboherredet Skam (Uggerslev S.) frembyder Interesse. Her maa der i hvert Fald i den yngre Stenalder have været en ganske betydelig Bosættelse, idet der i Norup, Hjadstrup og Lunde S. kendes tils. over 50 store Stengrave, heribl. ikke faa Jættestuer, medens der i Hrd.s øvrige Del næppe lader sig paavise 5 Stengrave i alt. Et enkelt Sted, paa Hjadstrup Mark, samlede Stengravene sig til en anelig og tæt Gruppe af ikke almindelig Art. Ogsaa Gravhøjene, hvoraf i alt er paavist godt 50, er væsentlig begrænsede til en mindre Del af Hrd., Norup og Lumby S. Det er saaledes fortrinnsvis den højere Jord V. og S. i Hrd., som Bebyggelsen i Sten- og Broncealderen har holdt sig til. Fra Jernalderen kendes nogle, væsentligst dog mindre Gravpladser under flad Mark.

Litt.: E. Møller, Beskr. over adskillige Inddæmninger osv. i L. Hrd., Odense 1837. — Indberetn. til Nationalmus. om antikv. Undersøgelser i L. Hrd., af Henry Petersen og J. B. Løffler, 1882 (Manusk.). — Vedel Simonsen, Haandskr. Saml. til Lunde Hrd. (i Nationalmus.).