

J. P. TRAP

KONGERIGET
DANMARK

FJERDE OMARBEJDEDE UDGAVE

UNDER MEDVIRKNING AF VIDENSKABSMÆND, FAGFOLK OG
STEDLIGE MEDDELERE FRA ALLE LANDETS EGN

UDARBEJDET AF

HARALD WEITEMEYER

III. BIND

SORØ AMT · PRÆSTØ AMT
BORNHOLMS AMT

KØBENHAVN 1921

G. E. C. GADS FORLAG

(FREDERIK GAD)

	Pag.		Pag.
Munke-Bjærgby (egen Komm.).....	113	Sørbymagle (Sørbymagle-Kirkerup Komm.)	200
Nordrup (Nordrup-Farendløse Komm.)	138	Taarborg (egen Komm.)	189
Nordrup (Sønderup-Nordrup Komm.)..	171	Teestrup (egen Komm.)	159
Omø (egen Komm.)	222	Terslev (egen Komm.)	146
Ottestrup (Sorterup-Ottestrup Komm.)	174	Ting-Jellinge (Haarslev-Ting-Jellinge Komm.)	205
Pedersborg (egen Komm.)	97	Tjæreby (egen Komm.)	213
Ringsted Landsogn (egen Komm.)....	121	Tystrup [Tjustrup] (Tystrup-Halagerlille Komm.)	224
Sigersted (Bringstrup-Sigersted Komm.)	126	Vallensved (egen Komm.)	235
Skt. Mikkel's Landsogn (egen Komm.)..	168	Valsøllille (Jystrup-Valsøllille Komm.)..	133
Skt. Peders Landsogn (egen Komm.)..	161	Vemmelev (Vemmelev-Hemmeshøj Komm.)	184
Slaglille (Slaglille-Bjernede Komm.)... 108		Venslev (Holsteinborg-Venslev Komm.)	207
Skørpinge (Skørpinge-Faarstrup Komm.)	198	Vester-Broby [Braaby] (egen Komm.)..	101
Slots-Bjærgby (Slots-Bjærgby-Sludstrup Komm.)	177	Vetterslev (Vetterslev-Høm Komm.)... 141	
Sludstrup (Slots-Bjærgby-Sludstrup Komm.)	178	Vigersted (egen Komm.).....	134
Sneslev (egen Komm.)	144	Øde-Førslev (egen Komm.).....	143
Sorterup (Sorterup-Ottestrup Komm.)..	173	Ørslev (egen Komm.).....	147
Stenmagle (egen Komm.)	119	Ørslev (Ørslev-Sønder-Bjærg Komm.)	210
Sønder-Bjærg (Ørslev-Sønder-Bjærg Komm.)	212	Øster-Broby [Braaby] (egen Komm.)..	155
Sønderup (Sønderup-Nordrup Komm.)	170		

PRÆSTØ AMT 259—518

Købstæder: Næstved p. 282. — Præstø p. 264. — Stege p. 324. — Store-Heddinge p. 274. — Vordingborg p. 305.

Herreder: Baarse p. 459. — Bjæverskov p. 337. — Fakse p. 383. — Hammer p. 433. — Mønbo p. 491. — Stevns p. 359. — Tybjerg p. 410.

Sogne (og Landkommuner):

Allerslev (egen Komm.)	474	Gørslev (Vollerslev-Gørslev Komm.) ..	343
Alslev (egen Komm.)	387	Haarlev (Haarlev-Himlingøje Komm.)..	354
Aversi (egen Komm.)	412	Hammer (egen Komm.)	449
Baarse (egen Komm.)	467	Havnelev (egen Komm.).....	381
Bavelse (Glumsø-Bavelse Komm.)	424	Hellested (egen Komm.).....	373
Beldringe (egen Komm.).....	469	Hellevmagle [Herlufmagle] (egen Komm.)	416
Bjæverskov (egen Komm.)	341	Herfølge [Herfølge] (egen Komm.)... 344	
Bogø (egen Komm.)	517	Himlingøje (Haarlev-Himlingøje Komm.)	356
Borre (egen Komm.).....	502	Holme-Olstrup (egen Komm.)	439
Dalby, se Sønder-Dalby.		Holtug (egen Komm.).....	366
Damsholte (egen Komm.).....	510	Hylleholt (egen Komm.).....	397
Elmelunde (egen Komm.).....	500	Højerup (egen Komm.).....	361
Endeslev (Endeslev-Vraaby Komm.)... 357		Junghoved (egen Komm.).....	472
Everdrup (egen Komm.)	462	Kalvehave [Kallehave] (egen Komm.) .	483
Fakse (egen Komm.).....	393	Karise (egen Komm.)	383
Fanefjord (egen Komm.).....	513	Kastrup (egen Komm.)	456
Fensmark (Fensmark-Rislev Komm.) ..	419	Keldby (egen Komm.)	497
Frøslev (egen Komm.)	378	Kongsted (egen Komm.).....	398
Glumsø (Glumsø-Bavelse Komm.)	423	Køng (egen Komm.).....	452

	Pag.		Pag.
Lellinge (egen Komm.)	338	Stege Købstads Landdistrikt (Stege Komm.)	494
Lidemark (egen Komm.)	339	Stege Landsogn (egen Komm.)	494
Lille-Heddinge (egen Komm.)	379	Store-Heddinge Landsogn (egen Komm.)	360
Lundby (egen Komm.)	450	Strøby (egen Komm.)	371
Lyderslev (egen Komm.)	376	Sværdborg (egen Komm.)	454
Magleby (egen Komm.)	364	Sædder (egen Komm.)	347
Magleby (egen Komm.)	504	Sønder-Dalby (Sønder-Dalby-Tureby Komm.)	407
Mern (egen Komm.)	481	Taarnby (Valløby-Taarnby Komm.)	354
Mogenstrup (Nestelsø-Mogenstrup Komm.)	442	Toksværd (egen Komm.)	434
Nestelsø (Nestelsø-Mogenstrup Komm.)	441	Tureby (Sønder-Dalby-Tureby Komm.)	408
Nyord (egen Komm.)	515	Tybjerg (egen Komm.)	413
Næsby (Næsby-Tyvelse Komm.)	426	Tyvelse (Næsby-Tyvelse Komm.)	429
Næstved Skt. Mortens Landdistrikt (Næstved Komm.)	432	Udby (egen Komm.)	476
Næstved Skt. Peders Landdistrikt (Næstved Komm.)	432	Ulse (egen Komm.)	404
Olstrup, se Holme-Olstrup.		Valløby (Valløby-Taarnby Komm.)	348
Præstø Købstads Landdistrikt (Præstø Komm.)	460	Varpelev (egen Komm.)	372
Rislev (Fensmark-Rislev Komm.)	420	Vejlø (Vejlø-Vester-Egesborg Komm.)	444
Roholte (egen Komm.)	402	Vemmetofte (egen Komm.)	389
Rønnebæk (egen Komm.)	436	Vester-Egede (egen Komm.)	411
Sandby (Sandby-Vrangstrup Komm.)	430	Vester-Egesborg (Vejlø-Vester-Egesborg Komm.)	448
Skelby (egen Komm.)	421	Vollerslev (Vollerslev-Gørslev Komm.)	341
Skibinge (egen Komm.)	471	Vordingborg Landsogn (egen Komm.)	486
Smerup (Spjellerup-Smerup Komm.)	375	Vraaby (Endeslev-Vraaby Komm.)	358
Snesere (egen Komm.)	465	Vrangstrup (Sandby-Vrangstrup Komm.)	431
Spjellerup (Spjellerup-Smerup Komm.)	388	Ørslev (egen Komm.)	477
		Øster-Egede (egen Komm.)	405
		Øster-Egesborg (egen Komm.)	478

BORNHOLMS AMT 519—652

Købstæder: Aakirkeby p. 575. — Allinge-Sandvig p. 556. — Hasle p. 551.

— Neksø p. 568. — Rønne p. 536. — Svaneke p. 563.

Herreder: Nørre-Hrd. p. 599. — Sønder-Hrd. p. 637. — Vester-Hrd. p. 582.

— Øster-Hrd. p. 622.

Sogne (og Landkommuner):

Aaker (egen Komm.)	644	Knudsker (egen Komm.)	583
Allinge-Sandvig Købstæders Landdistrikt (Allinge-Sandvig Komm.)	607	Nyker (egen Komm.)	585
Bodilsker (egen Komm.)	638	Nylarsker (egen Komm.)	595
Christiansø (ingen Komm., sorterer under Marineministeriet)	647	Olsker (egen Komm.)	616
Gudhjem (Øster-Larsker-Gudhjem Komm.)	626	Pedersker (egen Komm.)	642
Hasle Købstads Landdistrikt (Hasle Komm.)	600	Povelsker (egen Komm.)	640
Ibsker (egen Komm.)	634	Rutsker (egen Komm.)	603
Klemensker (egen Komm.)	600	Rø (egen Komm.)	619
		Vester-Marie (egen Komm.)	588
		Øster-Larsker (Øster-Larsker-Gudhjem Komm.)	622
		Øster-Marie (egen Komm.)	629

Litt. F. Bojsen, Stege Bys Bog 1418-1607, med Oplysn. om Byens, navnlig Borger-skabets Hist. i Middelalderen, Kbhvn. 1904. — Se i øvrigt Litt. under Mønbo Hrd. — Bidrag til Byen Steges Trængselstid, i Journal f. Politik m. m. 1812, III p. 58. — F. E. Hundrup, Lærerstanden ved de nedl. Latinskoler i Korsør, Stege etc., Roskilde 1871. — Indberetn. om Byen 1743, i Pr. Amts Aarb. 1919 p. 67 flg.

Bjæverskov Herred.

Sognene: Køge Købstads Landdistrikt, Lellinge, Lidemark, Bjæverskov, Volderslev, Gørslev, Herfølge, Sædder, Valløby, Taarnby, Haarlev, Himlingøje, Endeslev, Vraaby.



1610

Dette Herred, det nordligste og tredjemindste i Præstø Amt, grænser mod N. til Kbhvns. Amt (Ramsø Hrd.), hvorfra det skilles ved Køge Aa, mod V. til Sorø Amt (Ringsted Hrd.), mod S. til Fakse Hrd. og mod Ø. til Stevns Hrd. og Køge Bugt. Fra de to sidste Herreder skilles det ved Tryggevælde Aa, i sit nedre Løb ofte kaldet Pram- eller Slukefter Aa. Herredets største Udstrækning fra N. til S. er c. 15, fra NV. til SØ. c. 22 km. Jorderne er i det hele jævne og lavtliggende, dog noget højere mod NV., ligesom de hæver sig noget mod SØ. hen imod Tryggevælde Aa. De er overalt muldrige, men med afvekslende Blanding af Ler og Sand. Herredet hører til de skovrigeste paa Sjælland. (3739 ha, henved $\frac{1}{6}$ af Arealet); store Skove findes især mod N. og i Midten. En Del smaa Aaer søger ud til Køge Bugt; de fleste er Tilløb til de ved Grænserne nævnte Aaer. Søer har Herredet ikke. M. H. t. Frugtbarheden hører det til Amtets middelgode Herreder, idet der i Gnmst. gik c. 10 Td. Ld. paa 1 Td. Hrtk. Det saml. Areal udgør 20,651 ha (c. 207 km²), deraf Vandar. 87. Ager og Engs Hartk. og det halv. Skovskylsh. udgjorde $\frac{1}{1}$ 1905 3311 Tdr. Folketallet var $\frac{1}{2}$ 1916 10,949 (1801: 6204, 1850: 8686, 1901: 9525). I gejstlig Hens. danner det eet Provsti med Fakse og Stevns Hrdr. (Lellinge S. indbefattet, som er Anneks til Højelse S. i Ramsø Hrdr.), dog med Undt. af den sydl. Del af Køge Købstads Landdistr. (Gammel-Køge), der hører til Ramsø og Tune Hrdrs. Provsti, Kbhvns. Amt.

Bjæverskov Hrd., i Vald. II's Jordb. kaldet *Byauærscoghæreth* og *Biafræscoghæret*, hørte i Middelald. til Sjællands Medelsyssel og fra 1660 til Tryggevælde Amt, der 1760 forenedes med Vordingborg Amt (se videre p. 263).

Paa Oldtidsmindesmærker er Hrd. ikke rigt. Kun faa Dysser og Jættestuer kendes, alle i Hrd.'s Sydvestside, i Sognene Lidemark, Gørslev, Sædder og mulig Vraaby. At Nordøstsiden dog ogsaa har været beboet i Stenalderen, viser bl. a. Bopladsfund, saaledes et Fund af ualmindelig meget Affald fra Tilhugning af Flintredskaber, fremdraget under Valløby tæt ved Pramaens Udløb. Hvad der kendes af Gravhøje — c. 100 i alt —, har derimod overvejende Plads i Kystsognene og i det hele i Hrd.'s Nordøst- og Sydøstside. En Del af Højene hidrører fra den ældre Broncealder, deribl. et Par, som maa henregnes til de største, der overhovedet kendes i Landet; andre er derimod ret lave og hidrører sikkert fra Broncealderens Slutn. eller den ældre Jernalder. I sidstnævnte Periode har Befolkningen i øvrigt i dette Hrd. — som i andre Egne af Sydøstsjælland. — indtaget en fremskudt Plads, hvad flere rige Gravfund udviser.

Litt.: A. Petersen, Vallø og Omegn, Kbhvn. 1877; s. Forf. Præstetienden og Høsten i Bj. Hrd. c. 1690, i Østsjælland. Aarb. 1908. — Laur. Pedersen, Landsbyskoler i Tryggevælde Amt før 1814, i Hist. Aarb. f. Præstø A. 1914-15. — Indberetn. til Nationalmus. om antikv. Undersøgelser i Bj. Hrd., af Soph. Müller og J. B. Løffler 1875 (Manusk.).

Køge Købstads Landdistrikt, større Del, se II p. 241, 249 og 254.

Lellinge Sogn, Anneks til Højelse (Ramsø Hrd.), omgives af Kbhvns. Amt (Ramsø Hrd.), fra hvilket det skilles ved Køge Aa, samt Køge Købstads Landdistrikt, Herfølge, Lidemark og Bjæverskov S. Kirken ligger c. 5 km V. for Køge og 20 km Ø. for Ringsted. De noget højtliggende og gennemgaaende jævne Jorder (højeste Punkt, i Lellinge Skov ved Sognets Sydgrænse, 41 m) er lerede og frugtbare. Det er meget skovrigt (henved Halvdelen af Arealet), nemlig Skovhusvænget, Friheden eller Lellingeskov, Græsmarken og Krageskov. Den første, der er meget naturskøn, særlig omkring Lellinge Aa, der løber gennem den, flere Steder med høje, stejle Skrænter, har givet Motiver til mange Arbejder af kendte danske Malere og er et søgt Udflugtssted; paa en stor Festeplads holdes aarlig, saaledes Grundlovsdagen, store Møder. Gennem Sognet løber Egeris Bæk. Ved Aaen er der tidligere brudt Limsten til Bygningsbrug, i „Aalunden“ og „Aabrinken“ forekommer paleocæn Grønsandskalk. Gennem Sognet gaar Landevejen fra Køge til Ringsted og Køge-Ringsted Banen.



Befolkning i 1916: 497 (1801: 297, 1850: 365, 1901: 392), boende i 106 Gde og Hse. Det saml. Hartk. (1905): 144 Td.; 19 Gde med 112 og 57 Hse med 12, forsk. Lodder med 4 Td. Hartk., samt 4 jordløse Hse. Ejdsdk. (1916): 1141, deraf Jordv.: 689. Areal: 1211 ha, hvoraf (1912) besaaet med Hvede 37 ha, Rug 30, Byg 93, Havre 57, Blands. til Modenhed 45, Kartofler 3, Foderroer 56; Brak udgjorde 59 ha, Grønfoder og Græsning 171, Haver o. l. 19, Skov 573, Vandar. 6. Kreaturhold (1919): 139 Heste, 473 Stk. Hornkv. (deraf 255 Køer), 43 Geder, 19 Faar, 187 Svin (1914: 748).

I Sognet Byen *Lellinge* (c. 1370 *Lælinge*), ved Landevejen, med Kirke, Skole (opført 1909) med Forskole og Gymnastikhus, Skovridergd., Asyl (oprettet 1888 af Vallø Stift), Ml. og Jærnbanest. *Lellinge Overdrev*, Huse. *Yderholms Kro*, ved Landevejen (laa tidligere ved Køge Aa og hed Svinevad Kro). — Hovedgaarden *Ny-Lellingegaard*, under Vallø Stift, c. 27 Td. H., Ejdsk. 215, Jordv. 156, c. 160 ha, alt Ager.

Lellinge S., en egen Sognekommune, har Tingsted i Køge og hører under Rets- og Politikr. Køge Kbst. m. m., Amtets sjæll. Amtstuedistr. (Næstved), Tryggevælde Lægkr., Store-Heddinge Skattekr., Bjæverskov Hrds. Skyldkr., Amtets 1. Folketingskr., 1. Forligskr. og 2. Udskrivningskr. 82. Lægd. Kirken tilhører Vallø Stift.

Kirken er en tidliggotisk Teglstenskirke, hvis oprindl. Anlæg er bevaret i hele sin Udstrækning. Skibet har Hjørnelisener, Koret er i V. af samme Bredde som Skibet, men bliver smallere mod Ø. Kirken har fra først af haft i alt 4 Krydshvælvinger. Til dette Anlæg føjedes i senere Middelalder et Taarn i V. (Munkesten med enkelte Kridtstensskifter) og et Vaabenhus i S. (Munkesten), begge med oprindl. Krydshvælv. I 1692-94 opførtes Ø. for Koret en ny Korbbygning i Skibets Bredde med Hjørnepilastre, afvalmet Østgavl og indvendig en Krydshvælvning. Det nye Kor og mindre Byggearbejder ved Kirken udførtes af Patronen Casp. Schøller til Lellingegd., der ligeledes lod udføre prægtigt Inventar til Kirken, saaledes Altertavlen, der har et Vers af Th. Kingo i sirlig Frakturskrift (Alterbill., Nadveren, er fra 1860 af A. Hunæus), de messingstøbte Alterstager, Fonten af flammert Marmor, en Korsranke af Eg med Fløjde og 16 store Messingbalustre, Prædikestolen med Schøllers og Hustru Johanne Thunes Vaaben og Spejlmogram, samt Stoleværk, Indgangsdør, Orgelpulpitur og en Messinglysekroner. I Ski-

bet hænger en samtidig Trætavle med en lang versificeret Indskr., der beretter om disse Arbejder. Paa Korsranken er der anbragt to Træfigurer, Peder og Johs. Døberen, efter Thorvaldsen. Ved Skibets Nordvæg staar en moderne Marmorfigur (Hyrden med Lammet) af Jørgen Larsen. Den mindste Klokke er fra c. 1300. I Taarnfaget henstod tidligere 11 store og 2 smaa betrukne Trækister fra den Schøllerske Familiebegr. med Ligene af bl. a. Gehejmerd. og Justitiarius i Højesteret Casp. Schøller, † 1719, og Hustru, † 1736, fl. af deres Børn, hvoribl. Datteren Anna, † 1698, g. m. Justitsrd. Povl Eggers, Konferensrd. og Amtmd. Casp. Martin Schøller, † 1756, og Hustru Charl. Amalie Bøfke, † 1741. Paa 4 af Kisterne (med Ligene af Casp. Schøllers Børn og en Datterson) fandtes Gravskrifter, forf. af Th. Kingo. Kisterne er nu nedgravede og Beslagene opsatte paa Trætavler.

Lellingegaard (nu Gl.-Lellingegd., se II p. 391) er en gl. Gaard. Den nævnes i Andledning af en Bygningstaksation ^{12/7} 1609 (Kanc. Brevb.) og ejedes senere af Fru Kirsten Munk og derefter af Svigersønnen Corfits Ulfeld. Da Fr. III var kommet i Besiddelse af den efter Ulfelds Fald, skødede han den 1662 til Køkkenskriver Hans Olufsen, † 1670, hvis Enke Inger Hansdatter og Medarvinger, deribl. Hans Hansen Haberwalt, solgte den (Hovedgaarden 48 Td. H.) 1679 til den under Kirken nævnte Casp. Schøller, og dennes Enke afhændede den (Hovedgaardst. 72 Td. H.) tillige med Taagerød for 40,400 Rd. C. til Anna Sophie Reventlow, der indlemmede dem i Vallø. — I 1734 paabegyndtes paa Lellinge Opførelsen af en c. 16 m lang og 10 m bred Kirkebygning som Tilbygning til en 1733 opf. Frøkenklosterbygning. Men allerede c. 1735 nedbrødes Kloster og Kirke (før denne endnu var færdig); Materialerne derfra anvendtes ved Opførelsen af Stiftsbygningen paa Vallø 1736. Murene nedreves til Kælderen, og Hvalvingerne i denne blev staaende; der opførtes andre Mure paa Soklerne, og det tidligere Kloster omdannedes da til Hovedbygning paa Lellingegd. Denne ombyggedes 1861; ifl. Resol. af 1860 skulde Kælderen benyttes; disses Hvalvinger maa dog være nedrevne ved denne Lejlighed. Hvorfor Klosteret først er opf. i Lellinge, er ikke godt at vide; mulig har Sophie Magdalene tænkt selv at ville bo paa Vallø, og først da denne Tanke opgaves, har hun flyttet Klosteret til Vallø (se Archit. 19^{03/4} p. 371 flg.). Af den ældre Bindingsværksbygning er nu kun bevaret en Sandsten med udhugne Ornamenten og Navnetrækket A. S. Lige Ø. for Gaarden er der en høj Banke, „Borgering“, hvis Beliggenhed tæt ved Aaen og omgivent af Lavninger kunde synes at have gjort den egnet til at bære et middelalderligt Borganlæg.

Yderholm anføres 1664 som By med 3 Gde; der synes ligeledes at have været en By *Svansvad* med 3 Gde.

Paa jævn Flade i Krageskov ligger en halv Snes lave Gravhøje, formentlig fra Jernalderen. Andre Høje el. Stengrave kendes ikke i Sognet.

Lellinge Sogn var efter Reformationen forenet med Ølsemagle til 1555, derefter med Køge til 1581, saa atter med Ølsemagle til 1663, saa atter med Køge til 1734, derpaa et eget Pastorat (men kaldet Anneks til Lellingekloster, se ovfr.) til 1738, da det blev Anneks til Højelse.

Litt.: Medd. fra Dansk geol. Foren. 1897, p. 77, og 1907-11, p. 149 (om Kalktuf og Grønsandsformationen ved L.). — Herbo, For 100 Aar siden (L. Skole), i Aarb. f. Præstø A. 1918.

Lidemark Sogn omgives af Annekset Bjæverskov og Lellinge, Herfølge, Sædder og Vollerslev S. Kirken ligger henvend 8 km VSV. for Køge og c. 17 km Ø. for Ringsted. De noget højtliggende Jorder er lerede og frugtbar; Lidemark By ligger paa en Bakke (58 m med trig. St.), som falder temmelig brat af mod NØ., men ellers sænker sig jævnt til alle andre Sider; fra Kirketaarnet er der en smuk, milevid Udsigt. Det er rigt paa Skov (Nørresk., Taagerød Sk.), dels gl., smuk Skov, dels Ungsk.



Befolkning i 1916: 375 (1801: 294, 1850: 343, 1901: 364), boende i 92 Gde og Hse. Det saml. Hartk. (1905): 147 Td.; 19 Gde med 91 og 60 Hse med 12 Td. Hartk. Ejdsk. (1916): 1282, deraf Jordv.: 774. Areal: 1056 ha, hvoraf (1912)

besaaet med Hvede 12 ha, Rug 59, Byg 92, Havre 69, Blands. til Modenhed 47, Kartoffler 3, Foderroer 49; Brak udgjorde 65 ha, Grønfoeder og Græsning 177, Haver o. l. 13, Skov 441. **Kreaturhold** (1919): 143 Heste, 469 Stk. Hornkv. (deraf 276 Køer), 26 Geder, 78 Faar, 233 Svin (1914: 881).

I Sognet Byerne: *Lidemark* (1319 Lithæmark) med Kirke, Præstegd., Skole, Forsamlingshus og Brugsforen.; *Gummerød* (1570 Gomerødt); *Ødemark* (1596 Ødemarck). Saml. af Huse: *Druestrup*, *Kvistskov*, *Tuemosehuse*.

Lidemark S., en egen Sognekommune, har Tingsted i Køge og hører under Rets- og Politikk. Køge Kbst. m. m., Præstø Amts sjæll. Amtstuedistr. (Næstved), Tryggevælde Lægekr., Store-Heddinge Skattekr., Bjæverskov Herreds Skyldkr., Amtets 4. Folketingskr., 1. Forligskr. og 2. Udskrivningskr. 80. Lægd. Kirken er selvejende.

Kirken er en romansk Bygning med Apsis, bygget af Kamp med Kridtsten paa Hjørnerne, i Buerne m. m. Den oprindl. Kirke er bevaret i sin fulde Udstrækning; i senere Middelalder er Skibet overhvalvet, og der er tilbygget et Taarn i V., et Sakristi i N. og et Vaabenhus i S., alt af Munkesten, i Taarnet dog blandet med Kridt; Korets Hvalvning er først fra 17. Aarh. I moderne Tid har Koret faaet Valmtag i Ø., og Vaabenhusets Gavlmur er nymuret. Altertavlen har et Maleri af F. Storch fra 1860 (Opstandelsen); i Rammen findes Rester af en Renæssancetavle. Prædikestol fra c. 1615; moderne Marmorfont. I Vaabenhuset er opstillet en smuk Ligsten af graa Kalksten over Margrethe Skavesdatter, Claus Rosengaards Enke, † 1593, hendes Svigersøn Hartvig Høcken til Taagerød, † 1595 (et upaalideligt Sagn fortæller, at han lod Sognepræsten skyde, efter at han havde været til Alters, og Præsten havde foreholdt ham hans usædelige Levnet), og hans Hustru Alhed Rosengaard (uden Aarst.); Stenen har Relieffer af de afdøde. I Skibet Ligsten over Præsten Lauritz Andersen, † 1622.

Mag. Andr. Nic. Ryge, Forfatter til „Peder Oxes Levnets-Beskrivelse“, var Sognepræst i Lidemark fra 1761 til sin Død 1767.

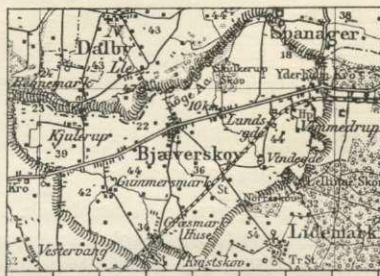
Taagerød (1405 Toghæruth) var fordmum en Herregaard, der har ligget i Taagerød Skov, hvor man endnu sporer Voldstedet ved Skovfogedhuset som en lav, nærmest firsidet Højning, omgivet af Sænkninger fra Grave; Rester af en brolagt Vej fører derfra gennem Skoven; paa Tomten fandtes 1910 Hjørnet af et spinkelt Fundament med Teglsten og raa Syld. I 1405 skænker Bisp Peder af Roskilde alt sit Gods i Toghæruth til Skt. Sigrids Alter; paa hans Tid har der antagelig ligget en Landsby her af dette Navn. Paa Chr. III's Tid ejedes den af Claus Rosengaard, Kannik i Roskilde, † 1570 (hans Ligsten findes i Rosk. Domkirke), og derefter af hans Svigersøn, den under Kirken nævnte Høcken. Gaarden kom derefter til Jens Bille til Vrejlevkloster († 1617), der solgte den til Sivert Beck († 1623), fra hvem den gik over til Sønnen Steen Beck († 1648), hvis Enke Ide Lindenov skødede den 1663 til Hans Mortensen til Spanager. Denne solgte den (c. 29 Td. H.) 1680 til Proviantskriver, senere Raadmd. i Kbhvn. Hans Messe, som 1687 solgte den for 7900 Rd. til Casp. Schøller til Lellinge, og dennes Enke afhændede den (Hovedgaardst. 19 Td. H.) til Anna Sophie Reventlow, hvorefter den kom ind under Vallø. Sophie Magdalene lod Bygningerne nedbryde. Paa dens Jorder byggedes Ny-Lellingegaard.

En anden Herregaard, *Lidemarksgaard*, der skal have ligget i Byen S. for Kirken, tilhørte 1480 Væbneren Godske Mogensen (Bielke), derefter dennes Sønner Peder og Mogens Godske, sidstnævntes Sønner Fred. Godske og Godske Mogensen, † 1619 paa Lidemark, hvis Søn Mogens Godske var sidste Mand af Slægten, som ejede Lidemark; men hans to ugifte Sostre gav endnu 1650 Gods til Lidemark Kirke; 1657 ejedes L. af disses Søskendebarn Jomfru Birte Bille. Senere beboedes den af en Jørgen Christensen († 1691), der maaske har ejet den; derefter købtes den af Baron Jens Juel, som lagde den under Juellund; senere mageskiftedes den til Casp. Schøller til Lellingegd. og kom ved denne Gaards Salg ind under Vallø.

Bistrupgaard nævnes allerede i 16. Aarh., men synes nu at være forsvunden, hvis den ikke har faaet andet Navn. I et Skøde 1573 nævnes 1 Gd. i Bistrup.

Intet Oldtidsmindesmærke er bevaret. Ved Ødemark har der ligget en forlængst sløjfet, formentlig Langdysse.

Bjæverskov Sogn, Anneks til Lidemark, omgives af dette, Vollerslev og Gørslev S. samt Kbhvns Amt (Ramsø Hrd.), hvorfra det skilles ved Køge Aa. Kirken ligger c. 10 km V. for Køge og 15 km Ø. for Ringsted. Jorderne er noget højtliggende (indtil 48 m) og en Del bakkede, lerede og frugtbare. Langs Aaen nogle Engstrækninger. Mod N. Skulkerup Skov. Gennem Sognet gaar Køge-Ringsted Landevej og Køge-Ringsted Banen.



Befolkning i 1916: 1005 (1801: 474, 1850: 649, 1901: 789), boende i 208 Gde og Hse. Det saml. Hartk. (1905): 344 Td.; 47 Gde med 317 og 107 Hse med 27 Td. Hartk. Ejds. (1916) 2685, deraf Jordv.: 1654. Areal: 1862 ha, hvoraf (1912) besaaet med Hvede 72 ha, Rug 150, Byg 260, Havre 204, Blands. til Modenhed 113, Kartofler 7, Foderoer 136; Brak udgjorde 217 ha, Grønfoder og Græsning 572, Haver o. l. 38, Skov 33, Vandar. 9. Kreaturhold (1919): 387 Heste, 1359 Stk. Hornkv. (deraf 769 Køer), 62 Geder, 145 Faar, 700 Svin (1914: 2607).

I Sognet Byerne: *Bjæverskov* (1248 Bieuerschou), ved Landevejen, med Kirke, Skole, Forsamlingshus og Andelsmejeri (Fuglebæk); *Vemmedrup* (1414 Wæmethorp); *Kjulrup* (1421 Kylorp); *Gummersmark* (1319 Gummæsmark) med Jærnbane. Saml. af Gde: *Lundsgaarde* (1414 Lundsgardh), *Vindegaarde* (1414 Windegardh), *Græsmark Huse*.

Bjæverskov S., en egen Sognekommune, har s. Tingsted og hører under de s. Kredse som Hovedsognet samt 2. Udskrivningskr. 81. Lægd. Kirken er selvejende.

Kirken, paa en flad Bakke ved Landevejen, er opf. i romansk Tid af Kamp, Kridt og Grønsandsten. Af det oprind. Anlæg er dog kun Skibet tilbage, i senere Middelalder efter Korets Nedrivning forlænget mod Ø. (Kamp, Kridt og Munkesten) og overhvalvet med i alt 4 Krydshvalv. Fra s. Tid er Taarnet i V. (af Munkesten), nyere vistnok det stærkt ombyggede Vaabenhus mod S. Taarnets Vestside er ommuret 1840. Anselig Altertavle fra c. 1610 med Maleri af P. Raadsig fra 1857 („Noli me tangere“). Et Relief fra en Sidealtertavle med Skt. Morten findes nu i Nationalmus. Sengotisk Alterkalk. Ny Prædikestol (den gl. var fra 1588); romansk Granitfont paa moderne Fot. Over Indgangsdøren et tidliggotisk Krucifiks (ophængt 1918, fundet paa Vaabenhusloftet). Foran i Koret ligger en slidt Ligsten fra c. 1350 af graa Kalksten med Majuskelindskr. over en Jens Pedersen og Hustru samt Sønnen Niels Jensen og Hustru, formodentlig Ejere af en Gd. i Bjæverskov (se Hofman, Fund. VIII p. 338). I Taarngulvet en Ligsten over Augustin Frandsen, Foged paa Taagerød, † 1600.

Skulkerup (1414 Skulkorp) var, ligesom Lundsgde og Vindegde, fra gl. Tid en lille Bebyggelse, der 1414 af Sorø Kl. ved Mageskiifte overdroges Roskildebispen. Endnu i 16.-17. Aarh. var der 2 Gde. — En Skov „Jælinge ore“ har tidl. været i Sognet; omtales i et Brev fra Absalons Tid (S. R. D. IV p. 471). — Ved Gummersmark ligger Teglovnbanken, der omtales 1688 som „Teilofn March“; her maa vel have været Teglværk.

Ved Lundsgaarde har der været et Par, nu sløjfede Gravhøje; i øvrigt vides ikke om Oldtidsmindesmærker i Sognet.

Vollerslev Sogn (*V.-Gørslev Km.*) omgives af Annekset Gørslev, Bjæverskov, Lidemark og Sædder S. samt Sorø Amt (Ringsted Hrd.). Kirken ligger c. 12 km SV. for Køge og 14 km SØ. for Ringsted. De noget højtliggende og mod V. lidt bakkede (indtil 49 m), men ellers jævne Jorder er dels lerede, dels sandede. Der findes flere spredtliggende Smaaskove (Fikintevænge, Grevevænge, Vandvænge, Savskærervængerne, Østervang) og Moser (Brændemose, Bondemose m. fl.).

Befolkning i 1916: 422 (1801: 243, 1850: 487, 1901: 440), boende i 94 Gde og Hse. Det saml. Hartk. (1905): 217 Td.; 18 Gde med 200 og 47 Hse med 17 Td. Hartk., samt 17 jordløse Hse. Ejdsk. (1916): 1677, deraf Jordv.: 1236. Areal: 1330 ha, hvoraf (1912) besaaet med Hvede 77 ha, Rug 61, Byg 233, Havre 148, Blands. til Modenhed 39, Kartofler 6, Foderroer 108; Brak udgjorde 138 ha, Grøn-foder og Græsning 340, Haver o. l. 19, Tørvemoser 5, Skov 112, Vandar. 4. Kreaturhold (1919): 177 Heste, 867 Stk. Hornkv. (deraf 514 Køer), 57 Geder, 28 Faar, 235 Svin (1914: 757).

I Sognet Byerne: *Vollerslev* (c. 1370 Walderslef) med Kirke, Præstegd. (den gl. brændte 1773), Skole, Fattighus og Ml.; *Fløjtrup* (1596 Fløytrup). *Nyhuse* (tidl. kaldet Hoverihusene), *Teglværkshuse* (Teglværk nedlagt). — Hovedgaarden *Juellund*, under Stamhuset Giese-gaard, har c. 96,8 Td. H., Ejdsk. 750, Jordv. 561,6; c. 570 ha, hvoraf det meste Ager.

Vollerslev S., een Sognekommune med Annekset, har Tingsted i Køge og hører under Rets- og Politikr. Køge Kbst. m. m., Præstø Amts sjæll. Amtstuedistr. (Næstved), Tryggevalde Lægekr., Store-Heddinge Skattekr., Bjæverskov Hrds. Skyldkr., Amtets 1. Folketingskr., 1. Forligs-kr. og 2. Udskrivningskr.' 79. Lægd. Kirken er selvejende.



Kirken er en romansk Teglstenskirke, hvoraf nu kun Skibet staar; paa Nordsiden er endnu den oprindl., nu tilmurede Kvindedør bevaret, paa Sydsiden Rester af Rundbuefrise. I senere Middelalder overhævedes Skibet og forlængedes snart efter mod Ø. (Munkesten og Kridt), idet Koret nedreves. I s. Periode tilføjedes endelig et Taarn i V. og et Vaabenhuis i S., begge af Munkesten. Altertavlen har et Maleri af Th. Wegener (Hyrdernes Tilbedelse); i Rammeverket indgaar Rester af den ældre Tavle fra 1597, bekostet af Chrf. Rosengaard til Herlufstrup, saaledes 4 Evangelistfigurer paa Topstykket, som har et Maleri fra 18. Aarh. (Himmelfarten). Et i Alterbordet fundet Relikviegemme af Bly med Indskr. „Maria“ er i Nationalmuseet. Romansk Font af Grønsanden med Blyfad fra 1619; Prædikestol fra 1613. I Korgulvet Ligsten over Anders Andersen Bosel, Proprietarius til Herlufstrup, † 1691; i Skibet Ligsten over Jørgen Nielsen til Jonstrup, † 1577, og Hustru Karine Daasdatter, † 1557; i Vaabenhusets Mur er indsat Ligstene over Præsterne Niels Poulsen Nim, † 1643, og Poul Jacobsen Ringsted, † 1668; som Dørsten ved Taarnopgangen en revnet Ligsten over Præsten Bertel Christoffersen, † 1637. Under Koret er der en tilmuret Begravelse.

Juellund er opr. ved Bevill. af ^{8/12} 1694, da Gehejmerd. Baron Jens Juel († 1700) havde købt og sammenlagt de to ældre Herregaarde Jonstrup og Herlufstrup (se ndfr.), tils. c. 400 Td. H. Købesum 12,900 Rd. Hans Enke Dorothea Krag ægtede General-Feltmarskallieutn. Grev Chr. Gyldenløve, der 1702 solgte den (Hovedgaardstakst 52 Td. H.) for 32,000 Rd. C. til Hans Benzon til Sohngaardsholm († 1715), der forskønnede Gaarden ved store Haveanlæg. Hans Søn, Kancellird. Søren Benzon solgte den 1717 for 43,000 Rd. C. til Morten Glæde, som 1729 afhændede den (Hovedgaardst. med Skov 72, i alt med Bøndergods 506 Td. H.) til den for sit udmærkede Bibliotek kendte Etatsrd. Niels Foss, efter hvis Død 1751 den ved Auktion 1752 købtes for 47,010 Rd. C. af Anna Sophie Rantzau, Enkegrevinde Schack; se videre under Giesegaard. Den 1918 nedrevne Hovedbygning, der aldrig har været omgivet af Grave, var et lille enlænget, pudset og hvidkalket Hus, opf. 1695 af Jens Juel i ital. Stil, to Stokv. med 3 Altaner; 1840 blev den stærkt ombygget, saa at den mistede sin arkitektoniske Værdi. En Buste af Bygherren og en Tavle om Bygningens Opførelse, før i Forstuen, er nu paa Frederiksborgmuseet.

Jonstrup (1329 Joonsthorp), hvis Tomt man endnu paaviser SV. for Juellund, hvor der paa en naturlig Hævning ogsaa findes Munkestensbrokker, nævnes alt i 14. Aarh. og tilhørte længe Slægten Basse. Allerede Mogens Clementsen af J., som levede 1329, førte denne Slægts Vaaben: to Vædderhorn, hvorimod Mogens Pedersen og hans Søn Anders Mogensen, som nævnes 1387, synes at have været af Godov-Slægten. Aar 1439 næv-

nes Bertel van Løben og 1456 Jens Olsen af J.; 1495 tilhørte Gaarden Væbneren Las Knudsen, 1505 dennes Broder Hans Knudsen. Disses Søster Cecilie, g. m. Niels Hansen Basse, bragte atter J. tilbage til denne Slægt. Deres Søn Jørgen Nielsen ejede Gaarden, som ved hans Datters Ægteskab med Claus Jakobsen (Mylting) overførtes til denne Slægt. Hendes Datter Birgitte Clausdatter, Enke efter Emmike Sparre, solgte J. 1647 til Niels Trolle, som April 1656 afhændede den til Peder Grubbe til Lystrup. Denne solgte den (43 Td. H.) $\frac{28}{3}$ 1662 til Køkkenskriver Hans Olufsen; senere ejedes den af Oluf Henr. Haberwalt og Sekretær Hans Hansen Haberwalt, som 1688 erhvervede den førstes Part og 1694 solgte Gaarden til Jens Juel.

Herlufstrup (1389 Herlustorp), der har ligget noget N. for Juellund (den nordre og østre Grav er bevaret), ejedes 1389 af Johs. Bondesen, men tildømtes s. A. Olav Friis til Ørslev. 1425 skriver Olav Drøgh sig til H., og den ejedes 1586 af Chr. Rosengaard, † 1593 som Slægtens sidste Mand, efter hvem Søstrene Margrethe og Tale Rosengaard arvede Gaarden, som efter deres Død tilfaldt deres Søskendebarn Niels Henriksen Arenefeldt. Aar 1617 tilhørte den Fru Dorte Rud, Chr. Gyldenstjernes Enke, efter hvis Død 1648 den tilfaldt hendes Søsterdatter Jfr. Anne Grubbe; men 1651 tilhørte den Fru Lisbet Bille, Sivert Becks Enke, og derefter Datteren Jfr. Anne Beck, efter hvis Død 1680 Arvingerne solgte den til Anders Bosel, Forvalter paa Svenstrup, hvis Enke blev g. m. Jørgen Svennesen, der 1694 solgte H. til Jens Juel.

Ved *Vollerslev* synes fordom at have ligget en større Gaard, thi 1387 nævnes Esbern Iversen af V., 1391-95 Esbern Gjordsen af V. og 1395-1429 Gert Esbernsen af V.

I Sognet har ligget en By *Tokkerup*, nævnt 1586 og i 17. Aarh.s Matrikler; den havde 5-6 Gde, og hertil har hørt Skovene Kirkeskov og Svinehave. En Gaard *Østrup* (Øsstrup) omtales 1596 som lagt under Herlufstrup.

Ingen Oldtidsmindesmærker kendes i Sognet.

Gørslev Sogn (*Vollerslev-G. Km.*), Anneks til Vollerslev, omgives af dette og Bjæverskov S. samt Kbhvns. Amt (Ramsø Hrd.), fra hvilket sidste det skilles ved Køge Aa, og Sorø Amt (Ringsted Hrd.). Kirken ligger c. 13 km SV. for Køge og ligesaa langt SØ. for Ringsted. De noget højtliggende (Biesbanke, 50 m) og mod S. noget bakkede Jorder er af samme Beskaffenhed som i Hovedsognet. C. $\frac{1}{3}$ af Arealet er dækket af Skov (Slimminge Hestehave, Gørslev Vænge, Forvaltervænge, Sandaas Tykke, Præstesk., Hesselholm). Slimminge Aa løber mod N. og falder ud i Køge Aa. N. for Bøgede en Del Mose. Gennem Sognet gaar Køge-Ringsted Landevej og Køge-Ringsted Banen.



Befolkning i 1916: 977 (1801: 592, 1850: 844, 1901: 898), boende i 210 Gaarde og Hse. Det saml. **Hartk.** (1905): 285 Td.; 46 Gde med 252 og 117 Hse med 33 Td. Hartk., samt 8 jordløse Hse. **Ejdsk.** (1916): 2651, deraf Jordv. 1752. **Areal:** 1915 ha, hvoraf (1912) besaaet med Hvede 33 ha, Rug 135, Byg 244, Havre 153, Blands. til Modenhed 123, Kartofler 6, Foderroer 180, Sukkerroer 3; Brak udgjorde 168 ha, Grønfoder og Græsning 457, Haver o. l. 28, Tørvemoser 9, Skov 308, Vandar. 6. **Kreaturhold** (1919): 331 Heste, 1315 Stk. Hornkv. (deraf 766 Køer), 28 Geder, 41 Faar, 562 Svin (1914: 2141).

I Sognet Byerne: *Gørslev* (1268 Gøterslæuæ) med Kirke, Skole, Forsamlingshus, Fattighus, Ml., Telefoncentral („Vollerslev“), Kbmshdl. og Manufakturforretning samt Spare- og Laanekasse for G.-Vollerslev (opr. 1881, $\frac{31}{3}$ 1918: Indskud 66,456, Reservef. 4,835 Kr.) og Øresparekasse (opr. 1881, $\frac{31}{3}$ 1918: Indskud 516, Reservef. 41 Kr.); *Slimminge* (c. 1370 Slimenge), med Skole, Fattiggaard for Vollerslev-G. Km. (opr. 1882, Pl. for 20 Lemmer), Brugsforen., Kro og Kbmshdl.;

Bøgede (1384 Bøghæ); *Østervang*, Jærnbanest. med Posteksp. og Fællesmejeri (opr. 1917); *Nyvang*, Jærnbanehpl. Saml. af Huse: *Mikkelsborg*, *Vestervang*, *Gørslev Overdrev*, *Tangerhuse*, *Lerbæk*.

Gørslev S., een Sognekommune med Hovedsognet, har s. Tingsted og hører under de s. Kredse som dette samt 2. Udskrivningskr. 78. Lægd. Kirken er selvejende.

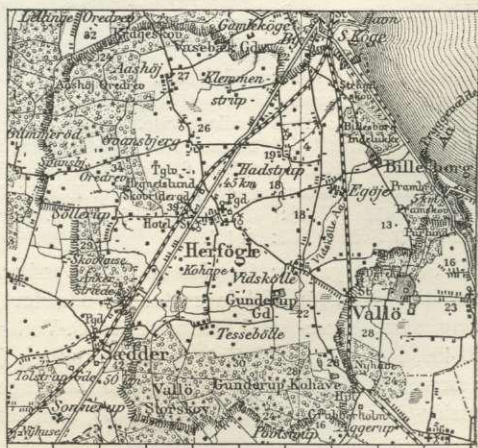
Kirken er en senromansk Teglstenskirke, der endnu er bevaret i sin fulde Udstrækning. I senere Middelalder er der indbygget i alt 3 Hvalvingsfag og tilbygget et Vaabenhus i S. og et Taarn i V., alt af Munkesten, i Taarnet dog med Skifter af Kridt. Korgavlen, med Kamgavl, er i senere Middelalder fornyet af Munkesten og Kridtsten. Over et spidsbuet Vindue paa Taarnets Nordside, der senere er indsat i Stedet for den oprindl. Dør, sidder et udsk. Kridtstenshoved. I den spidsbuede Døraabning, der fører fra det med fladt Loft forsynede Vaabenhus ind til Kirken, er der en Ege træddor med en Indskr., der indeholder Aarst. 1501. I nogle af Hvalvingskapperne er der fundet sengotiske Kalkmalerier, som atter er overhvidtede (se M. Petersen, Kalkmal. p. 142). Altærtavle fra 1646, skænket af Lensmanden paa Tryggevalde Sivert Urne (i Midtfeltet udskåret Krucifiksgruppe). Tidliggotisk Kalkstensfont med Bueslag og Reliefformer, udbedret i ny Tid med Cement. Prædikestol fra c. 1600. I Taarnfaget en Krucifiksgruppe fra c. 1500, tidligere foran Korbuken. Til Stoleværket, der i øvrigt er nyt, hører barokt udsk. Døre; et Par Panelfyldinger fra c. 1560 er ogsaa bevaret. Paa Skibets Nordvæg et Epitaf. i Sandstensramme med Maleri af Hylleborg Micheldatter († 1677) og hendes to Mænd Herredsfoged Peder Nielsen Gad († 1663) og Hendrik Eilersen, over hvem der ogsaa findes en Ligsten ved Vaabenhuset (se Pers. Tidsskr. 6. R. II p. 213 flg. og 7. R. III p. 120 flg.). Ved Prædikestolen har der før hængt to Faner over Lieutn. Henne Giesche, † 1693.

Tæt NØ. for Kirken ligger et nu delvis sløftet Voldsted, begrænset mod N. og Ø. af tidligere Mose eller Sø, mod S. og V. af nu overpløjede Grave. Topfladen har været 11 m i Kvadrat og laa c. 3 m over Gravbunden. I ældre Tid er der fundet Grundsten og Granitstøjer paa en Bakkeskraaning tæt derved, ligesom nogle Kridtsten i Kirkegaardsmuren skal hidrøre fra Voldstedet. Johs. Skytte af Gøthersløff nævnes 1419-28; Jens Henriksen af G. 1457 førte samme Vaaben som de Basser paa Jonstrup; 1462 forekommer Husfru Mærte af G. — Ogsaa ved *Bøgede* har der vist ligget en Herregaard. Ove Steegh af Bøghæ nævnes 1384. — Mod SØ. i Sognet ved Biesbakkegaard findes tæt ved hinanden to Kilder, *Helvedeskilderne*. — *Hesselholm* nævnes som Gd. i 16. Aarh.; 1688 er den øde. *Rafteshus* anføres i Matriklen 1664.

Sydligst i Sognet under Gørslev ligger paa den ualmindelig høje *Biesbanke* en ret stor, fredl. Jættestue med omgivende Jordhøj; Dækstenene er borttagne. En anden, forlængst sløftet Jættestue har ligget straks N. for Slimminge. Andetsteds i Sognet har der været 3 formentlige Dysser.

Litt.: J. V. Christensen: Tider og Skikkelser af Midtsjæll. Hist. V, 1921, p. 1-93. (Gørslev og Volderslevs Hist.).

Herføgle [Herfølge] Sogn, det største i Herredet, omgives af Valløby, Himlingøje, Endeslev, Sædder, Lidemark og Lellinge S., Køge Købstads Landdistr., Køge Bugt og Stevns Hrd. (Strøby S.). Kirken ligger c. 5 km SSV. for Køge og 22 km ØSØ. for Ringsted. De noget lavtliggende og for det meste jævne Jorder er overvejende lerede og frugtbare, i de vestl. Skovegne dog noget lettere. Højeste Punkt er den bevoksede Bakke Paaskebjærg ved Herføgle Station. Langs Sognegrænsen



mod V., S. og delvis mod Ø. strækker sig betydelige Skove, der dækker c. $\frac{1}{4}$ af Areal (Aashøj Overdrev, under Gammel-Køgegd., Hestehave, Søllerup Indelukke, Gunderup Kohave, Vallø Storsk., Pramskov, Billesborg Indelukke og Strandskov, alle under Vallø Stift). Gennem Sognet løber mod NØ. Vedskølle Aa og Kassebæk. Det gennemskæres af Landevejene fra Køge til Vordingborg og Næstved samt den sydsjæll. og østsjæll. Jærnbane.

Befolkning i 1916: 2623 (1801: 1427, 1850: 2005, 1901: 2394), boende i 513 Gde og Hse. Det saml. Hartk. (1905): 751 Td.; 118 Gde med 614 og 274 Hse med 63, forsk. Lodder med 11 Td. Hartk., samt 9 jordløse Hse. Ejds. (1916): 6516, deraf Jordv.: 4022. Areal: 4989 ha, hvoraf (1912) besaaet med Hvede 224 ha, Rug 173, Byg 590, Havre 350, Blands. til Modenhed 211, Kartofler 21, Foderroer 309; Brak udgjorde 383 ha, Grønfoeder og Græsning 936, Haver o. l. 96, Skov 1445, ubenytt. 28, Vandar. 17. Kreaturhold (1919): 158 Heste, 2721 Stk. Hornkv. (deraf 1505 Køer), 192 Geder, 289 Faar, 1120 Svin (1914: 4596).

I Sognet Byerne: *Herfølge* (Herfølge, men udtales Hærføjle; 1385 Herfygle) — 1916: 51 Gaarde og Huse og 250 Indbyggere — med Kirke, Skole, Scheels Hospital (oprettet 1641 af Christen Skeel til Fussingø og Vallø; ifølge ny Fundats af $\frac{18}{100}$ 1871 yder det indtil 20 værdige trængende fra Vallø Stift Ophold og Underhold og bestyres under Vallø Stifts Kurators Overtilsyn og Sognepræstens og Stiftsforvalterens Inspektion af en Forstander; om en Skole, som Chr. Skeel samtidig oprettede ved Hospitalet, se Aar bog for Præstø Amt 1914 p. 93), Afholdshotel („Hotel Paaskebjærg“) med Forsamlingssal (opf. 1909), Ml., Bageri (Kalkbruddet er nu nedlagt; i Bakkerne ved H. findes Limsten), Jærnbanest. og Posteksp.; *Søllerup* (1384 Sylvæthorp); *Svansbjerg* (1482 Svansbjerg) med Andelsmejeri; *Aashøj* (1360 Assøwe) med Skole; *Klemmenstrup* (1421 Clementstorp); *Hastrup* (c. 1370 Hastorp) med Skole; *Egoje* (1421 Eghøwæ) med Skole; *Vedskølle* (Vidskølle, 1421 Witskywflæ) med Skole og Brugsforen.; *Tesebølle* (1397 Tezcebøle) med Skole. Saml. af Gde og Huse: *Ankerstræde* (1664 Anckershuus), *Herfølge Torp*, *Herfølge Kohave*, *Søllerup Overdrev*, *Svansbjerg Overdrev*. — Hovedgaardene *Gunderup* (1421 Gunnorp), 37,5 Td. H., Ejds. 275, Jordv. 219,7, c. 190 ha, deraf Eng godt 10, Resten Ager, og *Billesborg*, 60,8 Td. H., Ejds. 500, Jordv. 364,4, c. 323 ha, deraf Eng c. 50, Resten Ager, og Overførsterboligen *Hegnetslund*, alle under Vallø Stift (Skovridergaarden *Brandshus* er brændt for nogle Aar siden, og Skovriderebedet ophævet). Ved Hegnetslund „Hegnetslund Teglværk og Lervarefabrik“, A/S stift. 1910 (stor Fremstilling af Keramik).

Herfølge S., en egen i to Sognefogeddistrikter delt Sognekommune, har Tingsted i Køge og hører under Rets- og Politikr. Køge Kbst. m. m., Præstø Amts sjæll. Amtstuedistr. (Næstved; en Del af Sognet hører dog under Roskilde Amtstue), Tryggevalde Lægekr., Store-Heddinge Skattekr., Bjæverskov Hrds. Skyldkr., Amtets l. Folketingskr., l. Forligskr. og 2. Udskrivningskr. 89. Lægd (nordre Del) og 90. Lægd (søndre Del). Kirken er selvejende (fra 1913).

Kirken, den største i Herredet, over 29 m lang, er en romansk Kridtstenskirke, hvoraf endnu Skibet staar. I dettes Vestgavl (over den nuv. Taarnbue) er et oprindl. Vindue med dobbelt Rundbue, der støttes af en moderne Midtsøjle. Allerede i romansk Tid er det imidlertid blevet lukket samtidig med, at der tilbyggedes et Vesttaarn, ligeledes af Kridtsten, med ligeløbende Trappe inde i Nordmuren, ribbeløst Kridtstenshvælv over nedre Stokv., i 2. og 3. Stokv. skydeskaarlign. Lysglugger, i 4. Stokv. Vinduer med Dobbeltbue og Midtsøjle, kun fuldt bevaret i Ø. I senere Middelalder er Taarnet forhøjet med Munkesten, et Vaabenhus tilbygget i S. (Munkesten), Skibet overhvalvet, et nyt Kor opf. i Skibets Bredde og med to Krydshvælv (Kridtsten, i Gavlen Munke-

sten), og hertil føjet et Sakristi i N. (Kridt- og Munkesten i vekslende Skifter); paa Nordmuren en Kridsten med Jesu Monogram. Et Nordkapel er c. 1600 opf. som Gravkapel for Rosensparrerne paa V.-Vallø. I Arkaden ind til dette er udhugget en snæver Siddeplads med Brystning foran og Renæssancegesims foroven, sædvanlig kaldet „Jordemoderstolen“. Kirken blev restaur. 1909, navnlig blev Kalkpudset fjernet. Altertavlen er et Maleri af Adam Müller fra 1840: Simeon med Kristusbarnet, i en moderne Ramme; paa Kalken staar: „F. Mette Rosenkrantz 1586“, paa Oblatæskan „bekostet af Vallø Stift istæden for den af de engelske Tropper bortrøvede, den 29. Aug. 1807“. Prædikestolen er et ypperligt Billedskærerarbejde fra c. 1615; romansk Granitfont. I Skibet en stor Messinglysekrone fra 1700 med Skeelernes og Billernes Vaaben. Herskabsstol med Oluf Rosensparre til Vallø og Elisab. Gyldenstjernes Vaaben. Af Kirkens to Klokker er den ene fra 1506 (se Kirkeh. Saml. II p. 92). Paa Korets Nordvæg et stort Marmorepit. opsat 1621 af Historiografen Claus Christoffersen Lyskander, der var Præst her fra 1587 til sin Død c. 1624, over hans Søn Claus, † 1619, og øvrige Familie, paa Topstykket et Maleri af den Lyskanderske Familie (Lund, Mal. Portr. IX p. 151). Paa Skibets Nordmur Epitaf. over Præsten Jens Sørensen Kaalund. † 1669, hvis Ligsten ligger foran Alteret. Desuden i Skibet en lille Mindetavle over Birkedommer i Vallø Stift Esaias Fjeldsted. I den tilmurede Begravelse under Nordkapellet findes bl. a. Ligene af Rigsrd. Oluf Rosensparre, † 1624, og Hustru, samt deres Søn Sten Rosensparre, falden i Kalmarkrigen 1612. — Paa Kirkegaarden er begr. 4 Matroser og 1 Soldat, hvis Lig var opdrevene fra Besætningen paa Dannebrog, der med Iver Huitfeldt sprang i Luften under Kampen $\frac{4}{10}$ 1710 i Køge Bugt. Til Minde om denne Kamp er der i Tilbygningens nordl. Mur indsat en Marmortavle med et Vers af B. S. Ingemann. (Om Kirken se Østsjæll. Aarb. 1910).

Den lærde Professor Jonas Jacobsen Venusinus, senere Forstander i Sorø, var Præst i Herfølge 1584-87.

Gunderup var oprindl. en Landsby, der 1582 af Fru Mette Rosenkrantz blev opr. til Ladegaard for V.-Vallø (se Vallø); den tilhørte 1616 Fru Mette Grubbe, Anders Greens Efterleverske. For øvrigt nævnes 1570 Hans Wittenberg til G. (Hovedbygningen, i eet Stokv., er opf. 1861).

Billesborg hed tidligere *Egøjegaard* og skal oprindl. have været en Del af Landsbyen Egøje (ogsaa en Del af en By Olestrup (1421 Oelstorp)), der 1563 beboedes af Jep Mogensen, Borgmester i Store-Heddinge. Senere hørte den til Ø.-Vallø (se p. 350); Fru Kirsten Munk gjorde den til Ladegd. og nedbrød Gaarden; men Christen Skeel, der købte den af Kirsten Munk 1651, opbyggede den igen paa dens nuv. Plads 1653 og kaldte den *Rudholt* efter sin Hustru Birgitte Rud. Sit nuv. Navn fik den, da Fru Kirsten Bille efter sin Mands, Otto Skeels Død 1695 havde den til Enkesæde. — Hovedbygningen er et enlænget, hvidkalket Hus, et Stokv. over den hvelvede Kælder, med afvalmet Teglstenstæg, sikkert opf. af Dronn. Sophie Magdalene, hvis Navnetræk ses paa et Par Kaminer. I Forstuen er indmuret en Sten med Oluf Rosenkrantz' og Fru Ide Munks Vaabener og Navne, som formodentlig stammer fra Vallø. Gaardens Helhedsanlæg er typisk for Baroktiden. Baade den lille Terrassehave og Avlsbygningerne paa den anden Side Vedskølle Aa er ordnede efter Vaaningshusets Tværakse. Den har ofte staaet ubeboet; ved 1870 istandsattes den til Bl. for Enken efter Kmhr. P. B. Scavenius til Gjorslev; senere har den nogle Aar været beboet af Vallø Stifts Kurator. — Paa Egøje Mark ved Vedskølle Aa findes Rester af et nu stærkt afgravet Voldsted, „Kaninhøjen“ (oprindl. 44 × 48 m). Nu er Gravene tilkastede, og kun en lille Højning staar tilbage. Der er fundet et Stykke Mur af Kridtstenskvadre og N. for Voldstedet en Kældermur af Tegl; N. for har ligget en Vandmølle.

Søllerup har ogsaa været en Hovedgaard, tilhørende Rosk. Bispestol, der 1439 havde bortforlenet den til Peder Neb, efter hvem Ove Neb, Peder Neb og derefter Claus Neb, Slægtens sidste Mand, havde Lenet. Aar 1774 laa endnu paa Alterbordet i Herfølge Kirke en Ligsten over „Johannes Cliphtha de Søllerup“.

Aar 1387-1402 nævnes Oluf Lunge af *Svansbjerg* og 1446 Jep Lunge smstds.

I *Tessebølle* boede 1326 Ridderen Jens Due, bl. a. kendt som Digter af en Folkevise; hans Søn Tyge Jensen Vispe i Tessebølle nævnes 1370. I Tessebølle fremdroges 1900 et lille Kælderrum af Kamp og Mursten i Krydsskifte, som ikke kan hidrøre fra den middelald. Gaard.

To Vandmøller omtales 1664, en ved Tranemosehus (Trandmose) og en ved Hastrup (Skouff Wandmølle); samtidig omtales Herfølge „Weirmølle“. Sagnet har ret spredt Bebyggelse, og at dette ikke er en Følge alene af Udskiftningen, ses af, at mange af

de spredtliggende Gaarde og Huse bærer gl. Navne; saaledes nævnes 1664 Anckerhuus, Tranmose Huus, Nyhaffue Huus, Brandhuus, St. Annehuus og Taschewadshuus, 1688 Strax Kiøge Huus (ved Klemmenstrup).

Tingstedet for Bjæverskov Hrd. var i Middelald. (1307) i Herføgle (se Ny kirkehist. Saml. III, p. 833).

Sognet er det paa Oldtidsmindesmærker rigeste i Herredet. I dets Nordøstside ud mod Køge Bugt ligger under Billesborg en halv Snæs Gravhøje i Række paa den første, lave Højning over den meget lavtliggende Eng- og Sandstrækning, som breder sig inden for den flade Kyst. Dette Højdrag fortsætter sig sydpaa, og atter her ligger, i Billesborg Skov, fl. store og smaa, delvis forstyrrede Gravhøje i Række. Disse to Grupper tilhører sikkert Bronze- el. Jernalderen. I øvrigt ses nu ikke mange Oldtidsmindesmærker i Sognet; i Fredskoven *Aashøj nederste Eng* ligger 3 anselige, fredl. Gravhøje, i Fuglsang Skov en fredl. Høj, i Gl.-Køgegaards Dyrehave atter en fredl. Høj og i Svansbjerg Indelukke 2 fredl. Høje. Dysser el. andre Stengrave kendes ikke.

Litt. Bredsdorff, Om Kalkstensbrudet ved H., i Tidsskr. for Naturvidensk., 1824. — En Dyrehave under Gl.-Køgegd. (Aashøj Overdrev), i Østsjæll. Aarb. 1909. — En Idyl i Billesborgsk., sst. 1906.

Sædder Sogn (indtil 1892 Anneks til Herføgle) omgives af Vollerslev, Lidemark, Herføgle, Endeslev og Vraaby S., Fakse Hrd. (Tureby S.) og Sorø Amt (Ringsted Hrd.). Kirken ligger c. 9 km SV. for Køge og 20 km SØ. for Ringsted. Jorderne er for det meste lavtliggende og overvejende lermuldede; dog strækker der sig mod V. et Bakke- drag fra Lundebanke til Hejnerup (Ringsbjerg Bakker, 61 m); herfra mod Ø. Sædder Aas, endv. Bakker langs Vedskølle Aa og Høvlingsbakke, 42 m. En Del mindre Skovpletter (Sonnerup Bysk., Ringsbjerg Sk., en Del af Vallø Storsk. m. m.). Gennem den østl. Del gaar Landevejen Køge-Vordingborg og den sydsjæll. Bane.



Befolkning i 1916: 1010 (1801: 682, 1850: 825, 1901: 866), boende i 202 Gde og Hse. Det saml. Hartk. (1905): 303 Td.; 44 Gde med 261 og 101 Hse med 26 Td. Hartk. Ejds. (1916): 2615, deraf Jordv.: 1660. Areal: 1932 ha, hvoraf (1912) besaaet med Hvede 45 ha, Rug 141, Byg 182, Havre 188, Blands. til Modenhed 212, Kartofler 6, Foderroer 123; Brak udgjorde 184 ha, Grønfoder og Græsning 458, Haver o. l. 56, Skov 231, ubenytt. 5, Vandar. 4. Kreaturhold (1919): 349 Heste, 1219 Stk. Hornkv. (deraf 652 Køer), 45 Geder, 114 Faar, 551 Svin (1914: 2233).

I Sognet Byerne: *Sædder* (c. 1370 Sæther), ved Banen, med Kirke, Præstegd., Skole (nyopf. mel. Sædder og Ringsbjerg, paa den sidste Grund), Forsamlingshus (opf. 1887), Andelsmejeri (Frudedal, Ml., Bageri og Brugsforen. (et Børnehjem er nedl. 1918); *Ringsbjerg* (1336 Ringsbyærgh) med Skole og Brugsforen.; *Hejnerup* (1429 Hiannwrp); *Sonnerup* (1596 Sonnerup); *Kannerød* (1596 Kanderødt); *Alkestrup* (1596 Allgistrup); *Ingelstrup* med *Hejedehuse* (1596 Ingelstrup) med Filialkirke. Saml. af Gde og Hse: *Tolstrupgaarde* (1596 Tholstrup) og *Ringsbjerg Tved*. — Avlsgaarden *Sprettingegaard* (1596 Spretinge), under Grevsk. Bregentved, har 17,6 Td. H., Ejds. 115, Jordv. 89, c. 96 ha, alt Ager. *Raarisegd.* (1389 Raris).

Sædder S., en egen Sognekommune, har Tingsted i Køge og hører under Rets- og Politikr. Køge Kbst. m. m., Præstø Amts sjæll. Amtstuedistr. (Næstved),

Tryggvælde Lægekr., Store-Heddinge Skattekr., Bjæverskov Hrds. Skyldkr., Amtets 1. Folketingskr., 1. Forligskr. og 2. Udskrivningskr.' 88. Lægd. Kirken er selvejende, ligesom Filialkirken.

Sædder Kirke er en endnu i sin Helhed bevaret romansk Kridtstensbygning med halvrund Apsis i Ø., der prydes af Lisener og Rundbuer (to mel. hver Lisen). Koret har et oprindl., ribbeløst Krydshvælv af Kridtsten, medens Skibet først i sen. Middelalder er blevet overhvalvet med 2 Krydshvælv. Ved s. Tid er Taarnet i V. tilbygget af Munke- og Kridtsten i vekslende Baand. Sakristiet i N. og Vaabenhuset i S. er moderne, men der har staaet ældre Bygninger paa deres Plads. Altertavle fra 1640 med moderne Maleri af Aug. Thomsen: Christus aabenbarer sig for Apostlene; Prædikestol fra c. 1630 med Evangelisterne; ny Font af Zink.

Ingelstrup Kapel, opf. 1891 (indviet 1892) er en lille Bygning med fladt Loft og uden Taarn. Den har egen Kirkegaard, anl. 1892.

Laurids Olufsen af *Rariis* (Rariiss) nævnes 1351, og 1417-18 levede en Væbner Per Rariisz, som vel ogsaa hørte hjemme her; 1522 var Rariisegd. kun en Bondegaard. — Ved Vejen mellem Sædder og Ringsbjerg har været en hellig Kilde.

Ved Ingelstrup ligger paa en lille Bakke, paa højt, bølgeformet Terræn en stærkt forstyrret Jættestue med omgivende Jordhøj og SV. derfor, i Fredskov, en fredl. Langdysse. Tæt NØ. for Kannerød ses Rester af en anden Langdysse; i øvrigt findes spredt i Sognet enkelte Oldtidsmindesmærker.

Valløby Sogn (*V.-Taarnby Km.*) omgives af Annekset Taarnby, Himlingøje og Herfølge S. samt Stevns Hrd. (Strøby S.), fra hvilket det skilles ved Tryggvælde Aa (her ogsaa kaldet Pram- eller Slukefter Aa). Kirken ligger c. 7 km SØ. for Køge. De noget højtliggende og ret jævne Jorder, der hæver sig mod S. (Kohave Banke 28 m), og mod Ø. sænker sig mod Aaløbet, er frugtbare, dels ler-, dels sandmuldede. C. $\frac{1}{4}$ af Arealet er dækket af Skov (Purlund, Præstesk., Vallø Dyrehave med smukke Søer, Nyhave). Sognet er meget besøgt for Vallø Slots Skyld og er, ligesom Annekset, rigt paa prægtige Udsigter over Køge Bugt. Gennem den østl. Del gaar Landevejen fra Køge til Fakse; den vestl. Del berøres af den østsjæll. Bane.



Befolkning i 1916: 602 (1801: 414, 1850: 489, 1901: 489), boende i 159 Gde og Hse. Det saml. Hartk. (1905): 162 Td.; 25 Gde med 148 og 50 Hse med 11 Td. Hartk., samt 7 jordløse Hse. Ejds. (1916): 4665, deraf Jordv.: 1923. **Areal:** 979 ha, hvoraf (1912) besaaet med Hvede 33 ha, Rug 42, Byg 120, Havre 76, Blands. til Modenhed 43, Kartofler 9, Foderroer 73; Brak udgjorde 80 ha, Grønfoder og Græsning 218, Haver o. l. 34, Tørvemoser 9, Skov 190, Vandar. 12. **Kreaturhold** (1919): 146 Heste, 630 Stk. Hornkv. (deraf 345 Køer), 22 Geder, 55 Faar, 195 Svin (1914: 768).

I Sognet *Valløby* (1421 Walløby), med Kirke, Præstegd., Skole, Forsamlingshus (opf. 1914), Asyl og Ml. *Rækken*, Gde og Hse. Endvidere det **adelige Stift Vallø** med Hovedgaarden *Vallø* (1346 Waleuæ, 1389 Walløf) — 53,8 Td. H., Ejds. 320, Jordv. 237, c. 248 ha — og *Vallø Slot* — 3,5 Td. H., Ejds. 1000, Jordv. 40, c. 16,5 ha —, som udgør en hel lille By, *Vallø Stiftsby* — 1916: 15 Gde og Hse og 174 Indb. (1911: 192 Indb. med bl. a. flg. Erhv.: Landbr. 64, Haandv. og Ind. 8, Handel 9, Tyendegern. 37, imm. Virksomh. 22, Renten. 32) — med Bl. for Stiftsforvalteren og Stiftslægen, Skole, Alderdomshjemmet „Carolinestiftelsen“ (opr. 1869, med Fribl. for 8 Familier af Stiftets afskedigede Underbetjente og Skovfogeder, deres Enker og andre, som har staaet i Forhold til Stiftet), „Arveprinsesse Carolines Asyl“ (opr. 1882, 30 Pl.), Sygehus med 16 Senge, Sparekasse (den til Sp.- og

Laanekasse udvidede Byggeforen. paa V. Stifts Gods, opr. 1872; ⁸¹/₈ 1918: Indskud 557,771, Reservef. 24,036 Kr.), Gæstgiveri, Jærnbane- og Telegrafst. samt Posteksp. „Dronn. Anna Sophies Stiftelse“, opr. 1729 af Dronningen, yder Hjælp til 80 værdige trængende paa Stiftets Godser. Stiftelsen ejer c. 460,000 Kr.

Valløby S., een Sognekommune med Annekset, har Tingsted i Køge og hører under Rets- og Politikr. Køge Kbst. m. m., Præstø Amts sjæll. Amtstuedistr. (Næstved), Tryggevælde Lægekr., Store-Heddinge Skattekr., Bjæverskov Hrds. Skyldkr., Amtets 1 Folketingskr., 1. Forligskr. og 2. Udskrivningskr. 87. Lægd. Kirken tilhører Vallø Stift.

Vallø Stift udgjorde til 1909 en egen Menighed, men lagdes da ved kgl. Res. af ¹³/₈ 1909 ind under Valløby Menighed; dog bevaredes Stiftsamenighedens Kirkegaard ligesom Kantorembedet. Kirken tilhører Vallø Stift. I det nyopf. Slot er der indrettet en Sal i det runde Taarn, som benyttes til Bibellæsning og kirkl. Møder.

Kirken, indviet til Vor Frue, paa en mod N. og Ø. brat affaldende Bakkeskraaning, er oprindl. en romansk Kridtstenskirke, hvoraf nu kun Skibets Sidemure er bevarede. I senere Middelalder forlængedes Kirken mod V. og overhvalvedes samtidig, og snart efter tilbyggedes i S. et Vaabenhus samt endnu i Middelalderen et Taarn i V., alt af Munkesten. I 1590 blev Kirken „renoveret og forlænget“, ifl. Indskr. paa Gavlen af Fru Birgitte Rosenkrantz til Vallø, idet hun tilbyggede af Munkesten i saakaldt polsk Skifte et stort Korparti, der er noget bredere end den øvrige Kirke, og som har flade Krydshvælvinger samt en Gavlj i Renæssancestil med Sandstensprydelser (se Tegn. af æ. nord. Ark. 3. Saml. 1. R.); samtidig opførtes Sakristiet ved Korets Nordside. Under Koret er der en Gravhvælving, ved hvis Nedgang der staar 1641. Kirken staar kalket med Undt. af Taarnet samt Korgavlen, hvor Stenene i 1914 rensedes; Gavlen har oprindl. været rødalket. Ved Oprettelsen af Vallø Stift 1738 indrettedes i Taarnrummet et Gravkapel for Stiftsdamerne, hvilket udskiltes fra Kirken og fik egen Indgang fra V.; ogsaa Sakristiet indrettedes i 18. Aarh. til Gravkapel (se ndfr.). Altertavle fra 1682 i en stærkt forgyldt Ramme med Maleri (Nadveren, og i Topfeltet Krucifiksgruppe). Paa Kirkens Nordvæg hænger en lille malet, middelald. Altertavle fra c. 1450 (restaur. 1861) med Billeder af Treenigheden og, paa Fløjene, af Skt. Jakob d. æ., Skt. Antonius, Skt. Bartholomæus og Skt. Jørgen; i Midtfeltet findes Thotternes Vaaben og en knælende Stifter, rimeligvis Oluf Axelsson Thott, † 1464 (se Ny Kirkeh. Saml. V p. 257). Prædikestolen er et godt Billedskærerarb. med Birg. Rosenkrantz og Peder Billes Vaaben og usdk. personificerede Dyder. Senromansk Kalkstensfont af gotlandsk Arbejde, med Fontehimmel fra c. 1600. Lille Krucifiks fra c. 1450 ved Sakristidøren. Foran Koret og Sakristiet et Tralværk og Panel af Eg fra 1591, udf. af Henrik Reinecke i Køge. Kontrakten mel. ham og Birg. Rosenkrantz er bevaret, hvoraf det fremgaar, at det usdk. og med Vaaben stafferede Brystværn for Orgelpulpituret i Kirkens Vestende har hørt sammen med Tralværket og været anbragt over dette (nu noget forkortet, et enkelt Felt anbragt ved Prædikestolen). Det skulde efter Kontrakten tilpasses til den noget ældre Prædikestol, og denne, Gitret og Pulpituret har i Forening udgjort en formelig Lektorieprædikestol (se C. A. Jensen, Snedk. og Billedsn. p. 62). De øverste Stolestader med rigt Intarsia og Vaabendekorationer er udf. ved s. Lejlighed, de iflg. paa Bekostning af Oluf Rosensparre († 1624) og Elisab. Gyldenstjerne til V.-Vallø. Ved Tralværket staar nogle højryggede Stole fra Beg. af 18. Aarh. Paa Korets Sydsvæg hænger to paa Lærred mal. Stamtræer over Billederne og Skeelerner. I Koret er der to Gravstene over Oluf Rosenkrantz, † 1545, og Hustru, og en meget fint hugget, epitaflignende Gravsten over Karen Rosenkrantz, † 1553; en Ligsten over Præsten Niels Skaaning, † 1561, er forsvundet i nyeste Tid. I det tidlige Sakristi staar en Marmorsarkofag med Liget af Louise Sophie Frederikke Prinsesse af Slesvig-Holsten, Abbedisse paa Vallø, † 1782 (i Kapellet blev ogsaa 3 af Fr. IV's og Anna Sophies Børn begr., men de antages at være nedsatte under Gulvet, da Prinsessen bisattes her). I Gravkapellet under Taarnet staar en Marmorsarkofag med Liget af Dekanese for Vallø, Grevinde Eleonora Lovisa Caroline Knuth f. Moltke, † 1785. Da det til Vedligeholdelsen af hendes Kiste 1792 stift. Legat paa 500 Rd. i Tidens Løb var vokset betydeligt, lod Stiftet 1883 for c. 22,000 Kr. Kapellet restaurere og dekorere (under Ledelse af Arkt. Th. Zeltner, Dekor. af Landskabsmaler Ludv. Kabell) samt pryde med to mægtige Marmorrelieffer af Th. Stein: „Kvin-

derne ved Jesu Grav" og den afdødes Brystbill. I 1920 er opf. en ny Vestportal i gotisk Stil med Smedejærnsdøre (Arkt. S. Lemche). I Gravhvelvingen under Koret, der i nyeste Tid er restaur., er begr. Oluf Rosenkrantz, † 1545, med Hustru, Peder Bille til Svanholm, † 1580, og Hustru Birg. Rosenkrantz, † 1592, Gehejmerd. Otto Skeel til Vallø, † 1695, Oluf Bille, † 1602, m. fl. En Række Kister med Lig af Stiftsdamer, der oprindl. har staaet i Taarnkapellet, men 1883 nedsattes under Koret, er nu nedgravede paa Kirkegaarden; Navnepladerne er ophængte i Kirken.

Herregaarden *Vallø* tilhørte i Chr. II's Tid en af denne Konges mest ansete Tilhængere, Hr. Eskild Krage, som var Fader til Vallø flg. Ejer Hr. Bo Falk, der spillede en ikke mindre fremtrædende Rolle under Vald. Atterdag. Hans Søn Eskild Falk, † 1387, og Sønesøn Hr. Jens Falk ejede derefter V., som sidstnævntes Datter Karen tilførte sin Ægtefælle, den mægtige Hr. Oluf Axelson Thott, † 1464. Hans Datter Birgitte d. y. bragte Gaarden eller vel rettere Fordringen paa denne — thi Chr. I, Hans og Chr. II havde den længe i Besiddelse i Henhold til en Overdragelse af hendes ældre Søster, Fru Birgitte af Hamarstad, „svenske Birgitte“, af dennes formentlige Andel i V. (se Allen, De tre nord. Riger II p. 374 fl.) — til sin Mand Hr. Niels Eriksen Rosenkrantz til Bjørnholm, Hofmester under Chr. II, † 1516, hvis Søn, Hr. Oluf Nielsen Rosenkrantz overtog Gaarden 1523 (under ham plyndredes den i Grevens Fejde af Grev Chr. Folk) og ved sin Død 1545 efterlod 3 Døtre, af hvilke de to delte Gaard og Gods. Den ældste af Døtrene Fru Birgitte, g. m. Peder Bille til Svanholm, fik *Øster-Vallø* med den østl. Halvdel af Borggaarden; hun efterlod ved sin Død 1592 Ejendommen til Sønnen Oluf Bille, † 1602, g. m. Margrethe Rosenkrantz. Deres eneste Søn Peder Bille døde alt 1612, og Ejendommen gik derfor efter Margrethe Rosenkrantz' Død 1615 over til hendes Broder, Holger Rosenkrantz den lærde til Rosenholm og Skaffgaard, der dog allerede $\frac{4}{5}$ 1616 solgte *Øster-V.* og *Egøjegaard* (se p. 346) til Fru Ellen Marsvin. Fra hende kom den vistnok til Dattersønnen Grev Vald. Christian, Chr. IV's Søn, og fra ham (maaske efter Chr. IV's Død) til Moderen Fru Kirsten Munk, som $\frac{1}{5}$ 1651 skødede *Øster-V.* med *Egøjegd.* til Rigsr. Christen Skeel, der atter samlede hele *Vallø*. Oluf Rosenkrantz' yngre Datter Fru Mette Rosenkrantz fik *Vester-Vallø*. Hun var først gift med Rigsraad Sten Rosensparre, der faldt i Syvaarskrigen 1565, anden Gang med Rigshofmester Peder Oxe. Fru Mette Rosenkrantz døde 1588 og efterlod *Vester-V.* til Sønnen, Rigsrd. Oluf Rosensparre, † 1624. Af dennes Døtre blev Birgitte g. m. Corfits Rud til Sandholt, der allerede 1612 synes at have arvet *Vester-V.* eller Del deri; men rimeligere er det, at Oluf Rosensparres Enke Fru Lisbeth Gyldenstjerne har beholdt Ejendommen til sin Død 1638, hvorefter den er gaaet over til Datterdatteren Birgitte Rud, g. m. Rigsrd. Christen Skeel, der i alt Fald ejede *Vester-V.*, da han, som ovfr. nævnt, købte *Øster-V.* 1651. Derefter ejedes V. af hans Søn Gehejmerd. Otto Skeel, † 1695, og dennes Søn Etatsrd. Christen Skeel, der $\frac{28}{4}$ 1707 skødede *Vallø* med Billesborg og Gunderup (*Vallø Hovedgaardstakst* c. 107, med *Bøndergods* 831, *Billesborg Hovedgaardst.* 130, med *Bøndergods* 478, *Gunderup Hovedgaardst.* 41, med *Bøndergods* 363 Td. H.) til sin Svigerfader Chr. Siegf. v. Pleszen. Han solgte dog alt 1708 hele *Godset* for 165,000 Rd. til Fr. IV, som deraf 1713 oprettede et Grevskab (i alt 1765 Td. H.), hvilket han skænkede til Anna Sophie Reventlow og bestemte til Enkesæde for hende. Efter Kongens Død 1730 maatte hun imidlertid afstaa alle sine Ejendomme til Kronen, hvorefter Chr. VI ved Gavebrev af $\frac{24}{3}$ 1731 skænkede *Vallø* til Dronn. Sophie Magdalene, som 1737 gjorde det til et adeligt Frøkenkloster.

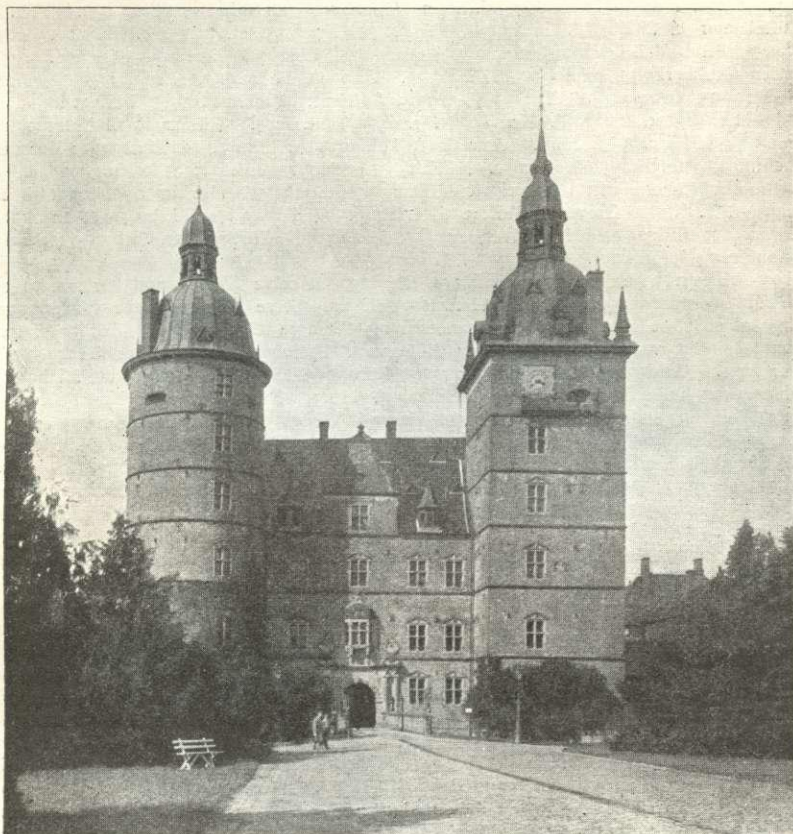
Vallø adelige Stifts Fundats er af $\frac{28}{11}$ 1737, stadi. $\frac{14}{5}$ 1738, fornyet $\frac{14}{5}$ 1838 og ofte udvidet og forandret ved kgl. Res., sidst af $\frac{19}{4}$ 1888. Den nuv. Ordning er følgende: 1 Stiftet skal paa en og samme Tid kun være en Abbedisse eller en Dekanese, saaledes at aldrig begge Pladser paa een Gang besættes. Abbedissen skal være en Prinsesse af det kgl. eller et med dette beslægtet Hus, Dekanessen Enke efter en Mand i 1. Rangklasse. De aarl. reglementerede Pengeoppebørseler er for Abbedissen 7000, for Dekanessen 5000 Kr. foruden hhv. 500 og 400 Kr. aarl. til Vedligeholdelse af Lejlighed. For 35 virkelige Stiftsdamer, hvoraf 3 i Hofpladser, er den aarl. Pengehævning 2400 Kr., for saa vidt de ikke opholder sig paa Stiftet, ellers henholdsvis 2600 og 3000 Kr. i Forhold til Opholdets Varighed. 70 overordentlige Stiftsdamer, deraf 3 i Hofpladser, faar aarl. en Pengehævning af 1200 og, for saa vidt de har Ophold paa Stiftet i 6 Maaneder af et Aar eller derover, endvidere et Tillæg af 600 Kr. aarl. foruden 100 Kr. aarl. til Vedligeholdelse af Lejlighed. For 160 indskrevne Frøkener i 1. Afdeling samt for de tre ældste til Hofpladser indskrevne Frøkener er den aarl. Penge-

hævning 600 Kr., medens de øvrige indskrevne Frøkener i 2. Afdeling faar godtgjort Renterne af Indskrivningssummen, der er 4000 Kr. Til Indskrivning i Stiftet fordres dansk Adel og ugift Stand. — 12 Enker og Døtre efter Mænd i de to første Rangklasser nyder hver 1000 Kr. aarl., og der er 16 Pensioner paa 1000 Kr. aarl. for Enker, der før deres Giftermaal har været indskrevne i Stiftet. Naar der ved Vakance i sidstnævnte 16 Pladser er opsamlet 2000 Kr., kan de anvendes til et Brudeudstyslegat til en af de i Stiftet indskrevne Frøkener, der ved at indgaa Ægteskab udtræder af Stiftet, forinden hun har opnaaet Hævning. — Hofstiftsdamerne, baade de virkelige og de overordentlige, har Rang i 2. Kl. Nr. 4, de øvrige Stiftsdamer og de ugifte Døtre af Embedsmd. i de to første Rangkl., hvem Oppebørsel af Stiftet er tillagt, i 2. Kl. Nr. 5.

Stiftet ejer c. 294,5 Td. Skovskyl. Af Ager og Engs H. drives c. 227 Td. under Hovedgaardene Vallø, Billesborg, Gunderup, Gl.-Lellingegd. og Ny-Lellingegd. samt Gaarden Grubberholm, med tils. c. 1165 ha. Alle de 17 Kirker, som før hørte under Stiftet, er nu overgaaede til Selveje undt. Valløbys. Stiftets Skove har et Areal af c. 2660 ha (Ejds. 2,8 Mill. Kr., Jordv. c. 2,14 Mill. Kr.). Stiftets Kapitalformue udgjorde ³¹/₃ 1919 c. 11,5 Mill., hvoraf f. T. 100,000 Kr. ikke er rentebærende; desuden haves Indskrivningskapitaler paa c. 632,000 Kr., der forrentes af Stiftet med 4 0/0. — Enkedronningen er Stiftets Protektrice. Den egentlige Bestyrelse er overdraget til en Kurator, f. T. Kmhr. Greve C. Moltke til Lystrup. Ved Stiftet er bl. a. ansat en Stiftsforvalter, der tillige er Stiftsskriver, en Overførster, en Stiftslæge, en Stiftsgartner samt en Kantor og Informator.

Hovedbygningen omgives af Grave, der foruden selve Slottet omfatter søndre og østre Ø, hvorpaa der før har ligget Avlsbygninger. Selve den 4-fløjede Hovedbygn. bestaar af et ældre Vestparti i Renæssancestil og et yngre Østparti i Barokstil, tils. omsluttende en 33 m lang og 28 m bred Slotsgaard. Bygningskomplekset er mange forsk. Tidrs Værk. Ved de store Ombygninger efter Branden 1893 fandtes der forskellige Steder i det Indre Rester af sentmiddelalderl. Mure, vistnok fra Oluf Nielsen Rosenkrantz' Tid, og andre Murrester af lign. Alder iagttoges ved Udgravninger i Gaarden. Nu er dog intet fra denne Periode kendeligt, selv om Vestpartiet i dens nuv. Form er flere Slægtleds Værk. Dettets ældste Afsnit er den nedre Del af Sydfløjen (Kælder og 2 Etager) samt de tilsvarende Dele (Kælder og 3 Etager) af Fløjens 2 svære Hjørnetårne, det østre firkantede, det vestre rundt, hvis Formers Forskellighed mer end noget andet giver Bygningen dens karakteristiske Særpræg. Disse ældste Dele er opf. af Mette Rosenkrantz; over en høj Granitkvadersokkel er de røde Munkestensmure rigt prydede med Sandstensskulpturer, gjorte af de samme Stenhuggere, som har arbejdet paa Lystrup; Arkitekten har muligvis været den fra Kronborg afskedigede kgl. Bygmester Hans Paaske. De sandstensindrammede Vinduer krones af Frontoner, og baade i disse og i vekslende firkantede og runde Murmedailloner er der dekorative Hoveder. Særlig rig er dog Udsmykningen af Broen over Graven, hvis oprindl. Rækværk smykket af siddende bisarre Løver, som holder Fru Mettes Anevaabner. Den ydre Portaabning indrammes af en pragtfuld Portal, hvis toskanske Søjler krones af hendes og hendes to Ægtefællers Skjolde (Aarst. 1581); Karnapperne over Porten er rekonstruerede efter Spor af det oprindelige. Paa en Indskriftstavle ind mod Gaarden læses bl. a.: „Udi Nafn Gvd Fadens Søns oc tend Hellig Aandt haffver ieg Mette Rosenkrantz til Walløe salig Her Oluf Rosenkrantzis Daater til Waløe Anno 15 . . . begøndt att bøge tette store Hvss med thisse tow store Torne her paa Walløe oc haffvir ieg aff Gvdts Nade Gvd were therfor loffvit y Evighed fangitt thed wnder Sper och Tag 1586“. Begyndelsesaaret har aldrig været udfyldt. Til Mette Rosenkrantz' Bygning hører ogsaa de to sydligste Fag af Vestfløjen, og desuden forhøjede hun en Mantelmur, om hvis Opførelse allerede Peder Oxe og Peder Bille var blevene enige, og forsynede den med et Galleri; men denne Skillemur, der har gaaet tværs over Borggaarden i Retn. Ø.-V., er forlængst nedrevet ligesom alle de ældre Bygninger paa Øster-Vallø, der har ligget N. for Mantelmuren paa Borgøens nordre Del, og som ikke kan have været synderligt anselige; efter Fru Mettes Død klagede Fru Birgitte over Vester-Vallø høje Bygninger, som fordærvede hendes Skorstene og tog Solen fra hendes Gaard. Chr. IV paabegyndte større Byggeforetager paa Ø.-Vallø, men de synes atter at være opgivne. Derimod er det sikkert, at Mette Rosenkrantz' Bygning i 17. Aarhs. første Halvdel, maaske allerede af Oluf Rosensparre eller senest i Christen Skeels første Ejertid, er forhøjet, hvorved baade Sydfløjen og Taarnene har faaet deres nuv. Murhøjde; i den øverste Taarnetage er der store Skydeskaar. Samtidig synes den ganske korte Vestfløj at være forlænget med to Fag. Udvidelsernes Skulpturer svarer i Hovedtrækkene til de ældre, men afviger i alle

Enkeltheder; i St. f. sirlige smaa Højrenæssancefigurer ses nu større og fyldigere Hoveder. I en 3. Byggeperiode, der maa være fulgt umiddelbart efter Gaardparternes Genforening 1651, rejstes den nordl. Del af Vestfløjen, hvis Skulpturer er barokt grovkornede, men meget livfulde; samtidig maa Mantelmuren være nedrevet. I 1720'erne opførte Fr. IV Nordfløjen, hvis Arkitekt (J. C. Krieger) mærkeligt nok endnu har fastholdt Traditionen og forsøgt at efterligne den oprindl. Renæssancestils Vinduesgavle og Medaillonhoveder, som dekorerer Fløjenes Gaardside. I det Indre indrettedes en 1723 indiv. Kirke (Altermaleri af B. Coffre 1719 og udsk. Inventar af Fr. Edlich). Endnu i

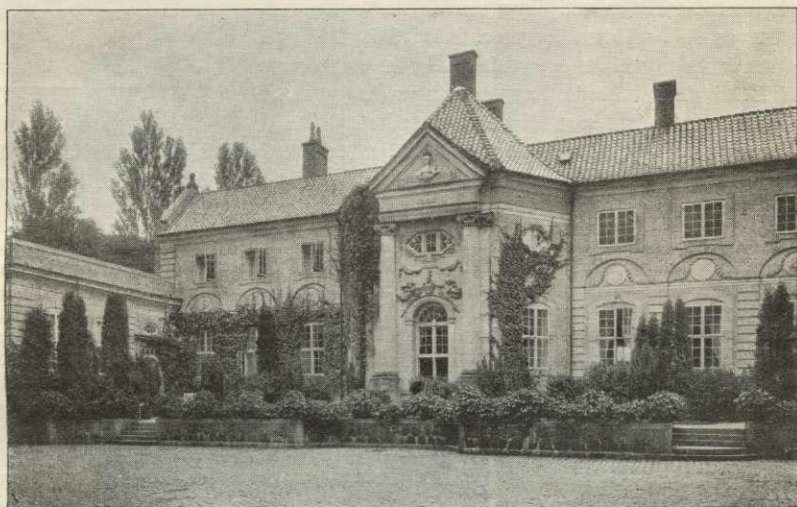


Vallø.

Kongens sidste Aar arbejdedes der paa Slottets indre Udstyr, ligesom det gl. Ø.-Vallø helt blev nedrevet. Med denne 4. Byggeperiode fuldenndtes Slottets vestre af Renæssancen beherskede Del. Det østre gl., afvigende Parti, „det hvide Stift“, er bygget af Dronn. Sophie Magdalene (Arkt. L. Thurah). Den trefløjede Nybygning sluttede sig til det gl. Slot omkr. den fælles Gaard, men den var lavere, nordre og søndre Fløj to og Østfløjen oprindl. kun en Etage høj over Kælderen, formet som en Altanbygning, om end brudt af en højere, ottekantet Midtpavillon, et pompøst Stykke Barokarkitektur, smykket med Dronningens Buste og andre Skulpturer, der først var bestemte for Dronningens paabegyndte, men atter opgivne Byggeforetagender paa Lellinge og derfor bærer Aarst. 1733, skønt det hvide Stift først er opf. 1735-38. Østfløjens oprindl. flade Altantag erstattedes 1765 med et øvre Stokv. i fransk Nyklassicisme med Stukrelieffer, der gengiver Stiftsmedaillen og to allegoriske Figurer, der før var anbragte over Midt-

pavillonens Gavl (Arkt. D. G. Anthon). I Løbet af 18. Aarh. blev det gl. Slot hvidkalket, og 1740 maatte det runde Taarns Spir nedtages; 1863-66 foretoges en Hovedistandsættelse (Zeltner), hvorved Murene atter blev røde, men delvis udbedredes med Cement; samtidig fik begge de gl. Taarne nye Spir.

Saaledes stod Bygningen indtil dens Brand Natten 19.-20. Marts 1893, som næsten kun levnede de nøgne Ydermure. Genopførelsen fuldførtes i Løbet af det flg. Tiaar under Ledelse af Hans J. Holm. Helt af nyt rejstes to smaa Vindeltrappetaarne inde i Gaarden, en syvkantet Havepavillon samt alle Kvistgavlene, og alt Træværk og andet Udstyr er moderne, men selv om visse Bygningsdele (især Sydfacaden) var stærkt beskadigede, kunde Renæssanceslottets Ydre i alt væsentligt bevares; selv Sandstensskulpturerne er for største Delen de gamle. Stærkere omdannedes det hvide Stift, som man en Tid paatænkte at nedrive; heldigvis ofredes kun de ydre Mure og Sideløjenes øvre Etager, medens det arkitektonisk værdifuldeste Parti, Østfløjens Gaardside, er bevaret.



Vallø. Det hvide Stift.

I det indre rummer Slottet som Helhed 11 Stiftsdamelejligheder, hver indrettede til egen Husholdning, samt Forhal og en Havesal; en større Dekaneselejlighed staar endnu ufærdig. Slotskapellet er ikke fornyet efter Branden, men enkelte Rester af dets Inventar er bevarede, Altermaleriet (af Coffre), Fonten, Altersølvet og et rigt silkebroderet Altertæppe, alt fra Fr. IV's Tid. Endvidere opbevares fra Stiftet den sølvbeslaaede Abbedissestav, et pragtfuldt Pergamentseksemplar af Fundatsen m. m.

N. og V. for Slottet ligger den c. 16 ha store Have, der tidligere for en Del har været anl. i fransk Stil med store Alleer, og til den slutter sig mod N. en Dyrehave. I Haven findes der bl. a. paa Lindehøjen et 1877 rejst Mindesmærke for Stiftets Kurator Fr. G. J. Lensgreve Moltke-Bregentved, † 1875 (Granitsøjle med Portrætbuste i Bronze), og flere sjældne Træer, deribl. en 13 m høj Pseudotsuga Douglasii, en 11 m høj Picea orientalis, en 9 m høj Himalaya-Ceder (Cedrus Deodara), en c. 12 m høj Chamæcyparis Lawsoniana, et 13 m højt hvidt Morbærtræ (der siges at være plantet af Peder Oxen), en c. 12 m høj Hængeask, et c. 13 m højt Pyrus communis (dyrket Pæretæ) og et c. 6 m højt Malus spectabilis (kinesisk Æbletræ). I Dyrehaven findes fl. prægtige Bøgetræer.

I Vallø Dyrehave ligger i Række tæt ved et Aaløb nogle Gravhøje og ikke langt derfra mod Ø., paa Valløbys Jorder, atter nogle Høje; de fleste er mer el. mindre forstyrrede. Dysser el. andre Stengrave kendes derimod ikke. I *Mollebakken* V. for Valløby er fremdraget et særdeles rigt Gravfund fra den ældre Jernalder: i en stensat Gravkiste optoges ved et ubrændt Lig en Del Smykkesager af Guld og Sølv, endvidere

to Sølvbægre, to fragm. Glasbægre, nogle Mad- og Drikkekar af Bronze samt en „samisk“ Lerskaal.

Litt.: F. R. Friis, Bidr. til V. Stifts Hist., i Bidr. til d. Kunsthist. p. 260. — J. Nellemann, Om V. Stifts og Vemmetofte Klosters Retsforhold til Staten, Kbhvn. 1872. — A. Petersen, V. og Omegn, Kbhvn. 1877. — G. L. Wad, Mindeskr. i Anl. af 150-Aarsdagen for Oprettelsen af det adl. Stift V., Kbhvn. 1888. — Vallos Brand, i Nordstjernen 1892-93 p. 316. — Fr. Beckett, Skal V. Stiftsbyggn. rives ned?, i Kunstbl. 1898 p. 114. — S. Lemche, V. Slot, i „Archit.“ 1903-4, VI., og s. Forf., i Aarb. f. Præstø Amt V (1916). — C. A. Jensen, Vallø, i Dske Herregde ved Aar 1920 I).

Taarnby Sogn (*Valloby-T. Km.*), det mindste i Herredet, Anneks til Valløby, omgives af dette, Himlingøje og Haarlev S. samt Stevns Hrd. (Strøby S.), fra hvilket det skilles ved Tryggevalde Aa (ogsaa kaldet Stevns Aa). Kirken ligger c. 9 km SØ. for Køge. De noget højtliggende og bakkede Jorder sænker sig mod Ø. til de ret brede Engstrækninger langs Aaen og er af Beskaffenhed som i Hovedsognet; højeste Punkt er Ranesebanke, 42 m, (trig. St.) hvorfra der er prægtig Udsigt, mod N. helt til Rosk., mod S. til Møn. Gennem det skovløse Sogn gaar Landevejen fra Køge over Fakse til Præstø.



Befolkning i 1916: 351 (1801: 242, 1850: 357, 1901: 361), boende i 87 Gaarde og Hse. Det saml. Hartk. (1905): 127 Td.; 20 Gde med 114 og 57 Hse med 13 Td. Hartk., samt 1 jordløst Hus. Ejds. (1916): 934, deraf Jordv.: 583. Areal: 628 ha, hvoraf (1912) besaaet med Hvede 10 ha, Rug 46, Byg 99, Havre 51, Blands. til Modenhed 32, Kartofler 4, Foderroer 58; Brak udgjorde 55 ha, Grønfoder og Græsning 211, Haver o. l. 12, Tørvemoser 13, Vandar. 4. Kreaturhold (1919): 136 Heste, 587 Stk. Hornkv. (deraf 322 Køer), 9 Geder, 49 Faar, 238 Svin (1914: 1133).

I Sognet Byen *Store-Taarnby* (1257 Thornby maiori; 1356 Thornby maglæ), med Kirke, Skole og Andelsmejeri („Elbæk“). *Stolpehuse*.

Taarnby S., een Sognekommune med Hovedsognet, har s. Tingsted og hører under de s. Kredse som dette samt 2. Udskrivningskr.' 86. Lægd. Kirken er selvejende.

Kirken er en romansk Kridtstenskirke, hvoraf endnu Skibet staar, i den senere Middelalder overhvalvet og forlænget mod Ø. efter Nedrivningen af det romanske Kor (Kridtsten, i Gavlen Munkesten). I s. Periode tilbyggedes ogsaa et Taarn i V. og et Vaabenhus i S. (begge af Munkesten) samt et Sakristi i N. (Kridt og Munkesten i vekslende Skifter). I Sakristiets Mur er indsat et Par romanske Gulvfliser. Altertavle fra 1594 med seks Skriftfelter (Køgearbejde, rimeligvis af Henr. Reinecke); sengotisk Alterkalk; romansk Granitfont. Moderne Prædikestol.

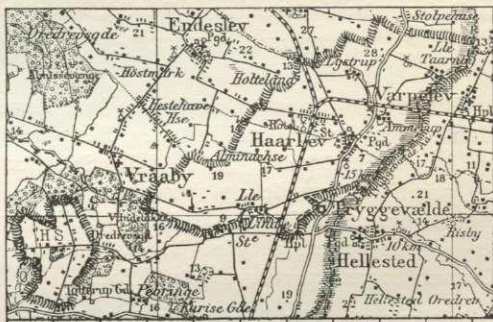
Især NV. for St.-Taarnby har der været nogle Gravhøje; paa en høj, toppet Sandbakke ligger en meget anselig, men noget forstyrret Gravhøj, *Store-Rane*, og i Nærheden har ligget en mindre, *Lille-Rane*. Dysser el. andre Stengrave kendes ikke.

Haarlev Sogn (*H.-Himlingøje Km.*) omgives af Taarnby S., Anneksset Himlingøje, Endeslev og Vraaby S. samt Fakse Hrd. (Karise S.) og Stevns Hrd. (Hellested, Varpelev og Strøby S.), fra hvilke det skilles ved Tryggevalde Aa, idet Sognegrænsen dog ikke helt følger Løbet. I en Enklave mel. Tureby, Dalby og Karise Sogne i Fakse Hrd. ligger Haarlev Overdrev (tidl. Brændte Overdrev), hvori atter en lille Enklave af Tureby S. Kirken ligger c. 13 km SSØ. for Køge og 10 km NV. for Store-Heddinge. De mod N. noget højtliggende (højeste Punkt Kishøj, 28 m), overvejende jævne, langs Aaerne lavtliggende Jorder er gode, ler- og sandmuldede. Gennem det skovløse Sogn gaar Landevejen fra Køge til

Præstø og den østsjæll. Bane, der ved Haarlev By deler sig i Banerne til Rødvig og Fakse.

Befolkning i 1916: 1257 (1801: 508, 1850: 781, 1901: 951), boende i 265 Gde og Hse. Det saml. Hartk. (1905): 328 Td.; 48 Gde med 281 og 172 Hse med 47 Td. Hartk. Ejds. (1916): 3155, deraf Jordv.: 1678. Areal: 1583 ha, hvoraf (1912) besaaet med Hvede 66 ha, Rug 114, Byg 220, Havre 165, Blands. til Modenhed 142, Kartoffler 3, Foderroer 155; Brak udgjorde 159 ha, Grønfoeder og Græsning 390, Haver o. l. 47, Tørvemoser 4, Vandar. 9. Kreaturhold (1919): 356 Heste, 1350 Stk. Hornkv. (deraf 705 Køer), 58 Geder, 116 Faar, 653 Svin (1914: 3158).

I Sognet Byerne: *Haarlev Kirkeby* (1257 Hornlef), og *Haarlev Stationsby* — 1916: 158 Gde og Hse og 785 Indb., deraf Stationsbyen hhv. 85 og 430 (1911: 694 Indb. med bl. a. flg. Erhverv: Landbr. 181, Haandv. og Ind. 133, Handel o. l. 93, Transp. 90, Tyende 46, Renten. 92, immat. Virksomh. 14) — med Kirke, Præstegd., Skole og Forskole, indrettet i den 1918 af Kommunen købte gl. Kro, hvis Ladebygning er omdannet til Gymnastiksal, Forsamlingshus (opf. 1886), Ml., Bryggeri (flyttet fra Lille-Linde hertil), Jærnbane- og Telegrafst.



samt Posteksp.; *Lille-Linde* (1256 Lyndæ paruum) ved Aaen; *Lystrup* (1256 Lyustorp); *Lille-Taarnby* (1256 Thornby paruum) med Ml.; *Ammerup* (1256 Ammæthorp) med Kalkbrud (opr. 1918). Gde og Hse: *Haarlev Overdrev* med Skole.

Haarlev S., een Sognekommune med Annekset, har Tingsted i Køge og hører under Rets- og Politikr. Køge Kbst. m. m., Præstø Amts sjæll. Amtstuedistr. (Næstved), Tryggevælde Lægekr., Store-Heddinge Skattekr., Bjæverskov Hrds. Skyldkr., Amtets 1. Folketingskr., 1. Forligskr. og 2. Udskrivningskr.' 126. Lægd. Kirken er selvejende (fra 1913).

Kirken, der allerede fra første Færd har været en anelig Bygning, er en romansk Kridtstenskirke med Apsis. Koret har en oprindl. Helstenshvælving med svære Ribber; udvendig støttes Gesimsen af smaa Konsoller. Baade Skib og Kor har Hjørnelisener. Over Skibets to Døre har der siddet en firbladet Vinduesrose, omgivet af Søjler og Bue. Der er Spor af, at Skibets vestl. Del oprindl. har baaret et Taarn, der muligt har været tvillingdelt som Tveje-Merløse, men i senere Middelalder er det blevet nedrevet og erstattet med et nyt (udv. med Bælter af Kridtsten og Munkesten, indv. væsentlig af Kridtsten), ligesom et Vaabenhus i S. (Munkest.) og et Sakristi i N. (Kridt- og Munkest.) er opført. Skibet har flad, pudset Tøndehvælving. Ny Altertavle med Maleri (Hydernes Tilbedelse, Kopi); udsk. Prædikestol i Renæssancestil fra c. 1610; ny Font af Sandsten. De øverste Stolestader bærer Chr. IV's Navnetræk og Lensmanden paa Tryggevælde (1641-50) Sigv. Urne og Hustrus Vaaben. I Koret og dets Hvælving er der fundet Kalkmalerier (se M. Petersen, Kalkmal. p. 135), der atter er overhvidtede. Op til Vaabenhusets Væg staar en Ligsten af Kridt over Præsten Mogens Lauridsen, † $\frac{1}{2}$ 1593. Paa Sakristiets Nordmur staar en af Præsten Nic. Leganger († 1784) indridset Runeindskr. over hans Datter (se Hofman, Fund. VIII p. 339).

Paa en Banke tæt ved Haarlev, hvor der er opbrudt mange tilhugne Kridtsten og hvor der skal have været Kælderhvælvinger, skal efter et næppe sandsynligt Sagn det gl. *Tryggevælde* have ligget. I alt Fald har der været en større Gaard i Haarlev, hvor der 1418 boede to Brødre Niels og Peder Jensen, som førte en Buk i Vaabenet.

Dysser el. andre Stengrave kendes ikke i Sognet, derimod fl. Gravhøje. V. for Haarlev ligger den 7 m høje, smukt formede, fredl. *Bavnehøj*, det betydeligste Oldtidsmindesmærke i vid Omkreds, og paa Haarlev Kirkegaard den ligeledes ganske anseelige, fredl. *Kongshøj* (el. *Hothershøj*). Under Haarlev er endvidere fredl. 4 andre, men mindre Gravhøje. Ifl. en Tradition skal den saakaldte *Tryggevælde Runesten*, fra 900-925 („Ragnhild, Ulvs Søster, satte denne Sten og denne Skibssætning og gjorde denne Høj efter Gunulv, sin Ægtefælle, den veltalende Mand, Nærves Søn. Faa fødes nu bedre end han. Han skal visselig komme til at sone sin Brøde, som øver Vold mod denne Sten eller drager den herfra“) oprindl. have staaet paa Kishøj ved Lille-Taarnby, inden den c. 1550 flyttedes til Tryggevælde Borggaard, hvorfra den senere førtes til Vallø og derpaa 1810 til Kbhvn. (indtil 1867 paa Trinitatis Kirkegd., nu i Nationalmus.). I Beg. af 19. Aarh. foretoges en Undersøgelse af Højen, men uden Resultat. Senere har det imidlertid vist sig, at Højen tilhører Bronzealderen og saaledes ikke kan have været Runestenens Plads. Snarere kunde det tænkes, at Stenen har staaet tæt ØSØ. for Lille-Linde paa en Langhøj, i hvis øverste Del ses en flad Fortdybning som efter en borttagen Sten. Heller ikke her har en Undersøgelse dog givet noget Resultat, idet en med Stenen samtidig Grav ikke blev fundet. (Wimmer, D. Runesmindesm. II p. 383 flg.). Denne Langhøj og en nærligg. rund Gravhøj er fredl.

Himlingøje Sogn (*Haarlev-H. Km.*), Anneks til Haarlev, omgives af dette, Endeslev, Herfølge, Valløby og Taarnby S. Kirken ligger c. 10 km SSØ. for Køge. De noget højtliggende og overvejende jævne Jorder (højeste Punkt ved Sognets Nordgrænse, 37 m) er gode, ler- og sandmuldede. Mod V. Grubberholm Skov. Gennem Sognet gaar den østsjæll. Bane.



Befolkning i 1916: 401 (1801: 230, 1850: 349, 1901: 327), boende i 82 Gde og Hse. Det saml. **Hartk.** (1905): 127 Td.; 22 Gde med 116 og 61 Hse med 11 Td. Hartk. **Ejds.** (1916): 1034, deraf **Jordv.**: 620. **Areal:** 666 ha, hvoraf (1912) besaaet med Hvede 30 ha, Rug 17, Byg 113, Havre 69, Blands. til Modenhed 24, Kartofler 3, Foderroer 63; Brak udgjorde 72 ha, Grønfoder og Græsning 161, Haver o. l. 17, Tørvemoser 4, Skov 26, ubenytt. 10. **Kreaturhold** (1919): 132 Heste, 556 Stk. Hornkv. (deraf 315 Køer), 32 Geder, 55 Faar, 240 Svin (1914: 1086).

I Sognet Byen *Himlingøje* (1356 Hymlyngløv) med Kirke og Skole. *Grubberholm*, Jærnbanehpl. — Forpagtergaarden *Grubberholm* (1376 Grubbeholm), Forpagtergd. under Vallø Stift, har 12,5 Td. H., Ejds. 90, Jordv. 65,5, c. 66 ha, næsten alt Ager.

Himlingøje S., een Sognekommune med Hovedsognet, har s. Tingsted og hører under de s. Kredse som dette samt 2. Udskrivningskr. 85. Lægd. Kirken er selvejende (fra 1913).

Kirken, paa en lav Banke med vid Udsigt, fortjener særlig Opmærksomhed, da den oprindl. er opf. som en Rundkirke af Kridtsten, c. 7 m i Gmst. Et Stykke af den oprindl. romanske Kirkes Ydermur staar endnu, med Rest af et Vindue, Lisener og en Rundbuegesims i Taarnets Østmur. I sengotisk Tid er Taarnet (ligeledes af Kridtsten, dog med nogen Anvendelse af røde Mursten) tilføjet og et nyt Kor bygget i Ø. (Kridt og Tegl i vekslede Skifter), og samtidig ombyggedes Rundkirkens Nordmur, medens dens sydl. Mure stod indtil Kirkens Ombygning i 1872 (Arkt. Th. Zeltner). Kirken har fladt, dekoreret Bjælkeloft, men Koret og Taarnrummet Krydshvælvinger. De to Korsarme er opf. 1872 af gule Sten. Altertavlen har i en Ramme fra 1600 et af L. Storch malet Bill. (Maria, Maria Magdalene og Johs. ved Korsets Fod); Prædikestol fra c. 1600; Fonten, af Marmor, er ny.

Grubberholm skal have været en Herregd., der nedbrødes i 2. Halvdel af 14. Aarh., da Eskil Falk til Vallø 1376 købte dens Grund af Peder Pedersen Grubbe, som havde arvet den efter sin Fader. Den gl. Gaard har ligget paa samme Plads som den nuv. Gd. I 1832 laa Voldstedet i Eng med Rester af Volde og Grave (Burman Becker,

Efterretn. om de gl. Borge, III p. 79 flg.), endnu ses Rester af Gravene udenom den kvadratiske Borgplads.

V. for Himlingøje ligger paa høj, flad Mark en Gruppe Gravhøje, *Baghøjene*, delvis noget forstyrrede; i to af dem er der gjort vigtige Gravfund fra Tiden nærmest e. Chr. F. Ogsaa SØ. for Byen ses en lille, ret stærkt ødelagt Højgruppe. I en større Grusbanke ved Himlingøje er der til forsk. Tider gjort store og værdifulde Gravfund fra den ældre Jernalder (3.-4. Aarh. e. Chr.). I Beg. af 19. Aarh. fremdroges saaledes forsk. Mad- og Drikkekar, hovedsagelig af provinsielt-romersk Arbejde: Drikkehorn og Bægre af Glas og Sølv, Broncespande, Øsekar og Sier, samt Smykkesager m. m. I 1878 fremdroges en Grav, hvori Drikkehorn af Glas, Træspand, Fibula, Guldring og Glasperler, og i 1894 undersøgtes en ualmindelig rigt udstyret Grav, som ved et ubrændt Mandslig indeholdt nogle Guldringe, et romersk Glaskar med paamal. Dyrefigurer, endvidere nogle Broncekar, Sølvfibula, Benkam m. m. I Nærheden er truffet flere, men tarveligt udstyrede Grave vistnok fra en lidt senere Tid.

Endeslev Sogn (*E.-Vraaby Km.*) omgives af Annekset Vraaby, Sædder, Herføgle, Himlingøje og Haarlev S. Kirken ligger c. 10 km S. for Køge. De ikke videre højtliggende, jævne Jorder er gode, ler- og sandmuldede. En Del Skov (Almissevænge, en Del af Gunderup Kohave og Vallø Storsk.).

Befolkning i 1916: 763 (1801: 383, 1850: 621, 1901: 607), boende i 168 Gde og Hse. Det saml. Hartk. (1905): 195 Td.; 35 Gde med 158 og 128 Hse med 36 Td. Hartk. Ejds. (1916): 1851, deraf Jordv.: 1093. Areal: 1249 ha, hvoraf (1912) besaaet med Hvede 30 ha, Rug 89, Byg 134, Havre 119, Blands. til Modenhed 121, Kartofler 1, Foderroer 119; Brak udgjorde 115 ha, Grønfoder og Græsning 279, Haver o. l. 32, Tørvemoser 7, Skov 154, Vandar. 3. Kreaturhold (1919): 270 Heste, 1028 Stk. Hornkv. (deraf 554 Køer), 51 Geder, 82 Faar, 615 Svin (1914: 2359).



I Sognet Byen *Endeslev* (Enderslev, 1256 Jåtnæslef, 1595 Endisløff) med Kirke, Præstegd., Skole (opf. 1897), Forsamlingshus (opf. 1890) og Ml. *Aggerup* (1256 Aggæthorp); *Poolstrup* (1596 Pouillstrup). Gde og Hse: *Endeslev Overdrev*, *-Holteland*, *-Alminde*, *-Hestehave* og *-Høstmark*. *Endeslev Magistrats-huse*. *Universitetshuse*.

Endeslev S., een Sognekommune med Annekset, har Tingsted i Køge og hører under Rets- og Politikr. Køge Kbst. m. m., Præstø Amts sjæll. Amtstuedistr. (Næstved), Tryggevælde Lægekr., Store-Heddinge Skattekr., Bjæverskov Hrds. Skyldkr., Amtets 1. Folketingskr., 1. Forligskr. og 2. Udskrivningskr. 84. Lægd. Kirken er selvejende.

Kirken er en romansk Kridtstenskirke, hvis Skib er bevaret. I sengotisk Tid er Koret nedrevet og Skibet forlænget mod Ø. af Kridt, Kamp og Munkesten og overhvalvet. I s. Periode er ogsaa et Taarn i V. (Munkesten og Kridt i vekslende Skifter) og et Vaabenhus i S. (Munkesten) tilbygget. Altertavlen har et Maleri fra 1836 af Adam Müller (Chr. prædiker fra Skibet) i en omdannet Ramme fra c. 1600; Prædikestol fra 1605; Marmorfonten er ny. Paa Skibets Nordvæg en Trætavle over Præsterne Fr. Chr. Birch, † 1729, og Laur. Lend, † 1753, opsat af begges Hustru, Elisabeth Schrøder, † 1753. Ved Vaabenhuset ligger paa Kirkegaarden en Ligsten over Præsten Frands Dorph, † 1801. I Skibets Mur en Mindetavle over Joh. Ditl. Brandt, Præst i Roholte og senere i Snesere, begr. her 1824. Paa Skibets Nordside er i en Kridtsten indskr. Datoen for Englændernes Besøg ^{20/8} 1807, i en anden er indridset: „1637 17. Aug. døde Jacob Nielsson, som boede her udi Endisløf og ligger herudfor begravet“.

I Sognet nævnes 1664 Almids Wengehus (jfr. Almissevænge), Stompedammehus, Stockaggerhus og Malchehuset, 1668 Kirche Huuset. — Snatteuphus anføres 1664 under Taarnby Sogn.

Paa flad Mark SØ. for Endeslev ligger som Sognets eneste Oldtidsmindesmærke en mindre, stærkt udpløjet Gravhøj.

Litt. Broberg, E. Sogns Hist., i Østsjæll. Aarb. 1908.

Vraaby Sogn (*Endeslev-V. Km.*), Anneks til Endeslev, omgives af dette, Haarlev og Sædder S. samt Fakse Hrd. (Karise og Tureby S.). Kirken ligger c. 12 km SSØ. for Køge. De ikke videre højtliggende (Isterbjærg, 25 m), overvejende jævne Jorder er af samme Beskaffenhed som Hovedsognets. En Del Skov (Dele af Tureby Hestehave, Almissevænge og Vraaby Hestehave).



Befolkning i 1916: 445 (1801: 273, 1850: 328, 1901: 430), boende i 101 Gde og Hse. Det saml. Hartk. (1905): 141 Td.; 23 Gde med 109 og 74 Hse med 20 Td. Hartk. Ejds. (1916): 1376, deraf Jordv.: 828. Areal: 954 ha, hvoraf (1912) besaaet med Hvede 31 ha, Rug 49, Byg 105, Havre 71, Blands. til Modenhed 91, Kartofler 3, Foderroer 60; Brak udgjorde 86 ha, Grønfoder og Græsning 185, Haver o. l. 34, Skov 179, Vandar. 5. Kreaturhold (1919): 184 Heste, 582 Stk. Hornkv. (deraf 324 Køer), 22 Geder, 53 Faar, 365 Svin (1914: 1479).

I Sognet Byerne: *Vraaby* (udt. Fraaby, c. 1370 Vraaby) med Kirke, Skole (opf. 1915), Forsamlingshus (opf. 1887), Andelsmejeri (Skovkilde) og Ml.; *Skrosbjærg* (1596 Skrogsbjerg) — *Skrosbjærg Overdrev*.

Vraaby S., een Sognekommune med Hovedsognet, har s. Tingsted og hører under de s. Kredse som dette samt 2. Udskrivningskr.' 83. Lægd. Kirken er selvejende.

Kirken er en tidlig-gotisk Kridtstensbygning, hvis oprindl. Kor senere i Middelalderen er nedbrudt og erstattet med en tresidet Afslutn. i Ø. med Valmtag (Kridt og Munkesten). Ved s. Tid er Kirken overhvalvet, og der er tilbygget et Taarn i V. (Kridt og Munkesten i vekslende Skifter) og et Vaabenhus i N. (Munkesten, delvis fornyet). Altertavlen, der i 1890'erne har faaet Maleri (Hyrdernes Tilbedelse, Kopi af et ital. Maleri), og Prædikestolen er gode Billedskærerarb. fra c. 1600-1615; Marmorfonten er ny. Foran Knæfaldet Gravsten fra 1663 over Birkefoged i Tureby Birk, Niels Pedersen.

Ved Truntebroen N. for Vraaby laa tidl. en kolossal Sten, Poggestenen, der blev kløvet til Bygningsbrug og indeholdt 30-40 Læs Sten.

Navnet Vraaby udtales af ældre Folk med F (Fraaby), men middelald. Former viser, at det har glt. V. Tænkeligt er det, at her findes Spor at en gl. Dialektudvikling, svarende til den mønske Dialekts f. — I Hoveritiden blev Vraabybøndernes Sække if. Sagnet mærket med F, til Adskillelse fra Valløbys, der mærkedes med V., og Sagnet vil heri søge Forklaringen til den nuv. Udtale.

Ved Klemmebr. af 1555 bestemtes, at Kirken skulde nedrives, og Sognefolket søge til Endeslev Kirke, hvortil Materialerne fra Vraaby Kirke skulde anvendes.

Intet Oldtidsmindesmærke er bevaret. Paa en Bakke i Skoven Dyresnav ses en uregelmæssig Højning, mulig Rest af en Langdysse.