

J. P. TRAP

KONGERIGET
DANMARK

FJERDE OMARBEJDEDE UDGAVE

PAA GRUNDLAG AF DEN AF H. WEITEMEYER UDGIVNE 3. UDGAVE
OG UNDER MEDVIRKNING AF VIDENSKABSMÆND, FAGFOLK OG
STEDLIGE MEDDELERE FRA ALLE LANDETS EGNE

UDGIVET AF

GUNNAR KNUDSEN

V. BIND

HJØRRING AMT · TISTED AMT
AALBORG AMT

KØBENHAVN 1924

G. E. C. GADS FORLAG

(FREDERIK GAD)

INDHOLD AF FEMTE BIND

	Pag.
DEN JYSKE HALVØ	1—16
HJØRRING AMT	17—286
LÆSØ	277
Købstæder: Brønderslev p. 77 — Frederikshavn p. 50 — Hjørring p. 27 — Skagen p. 62 — Sæby p. 40.	
Herreder: Børglum p. 198 — Dronninglund p. 156 — Horns p. 85 — Hvetbo p. 237 — Vennebjerg p. 120 — Øster-Han p. 253.	
Sogne (og Landkommuner):	
Aasted (Aasted-Skærum Komm.)	108
Agersborg (egen Komm.)	268
Albæk (egen Komm.)	173
Alstrup (Ingstrup-Vester-Hjermeslev-Al- strup Komm.)	241
Asaa-Melholt (Dronninglund og Ulsted Komm.)	188
Asdal (Horne-Asdal Komm.)	142
Astrup (egen Komm.)	132
Bejstrup (Haverslev-Bejstrup Komm.)..	270
Bindslev (egen Komm.)	96
Bjærgby (Bjærgby-Mygdal Komm.) ...	134
Brovst (egen Komm.)	257
Byrum (Byrum-Hals-Vesterø Komm.)..	282
Børglum (Børglum-Furreby Komm.)...	213
Dronninglund (Del af Dronningl. Komm.)	182
Elling (egen Komm.)	98
Em (Vraa-Em Komm.)	230
Flade (Flade-Gerum Komm.)	112
Furreby (Børglum-Furreby Komm.) ...	218
Gerum (Flade-Gerum Komm.)	115
Gøl (egen Komm.)	250
Hallund (Øster-Brønderslev-Hallund Komm.)	194
Hals (Byrum-Hals-Vesterø Komm.) ...	285
Harreslev [Harridslev] (Harreslev-Rakke- by Komm.)	155
Haverslev (Haverslev-Bejstrup Komm.)	266
Hellevad (Hellevad-Ørum Komm.)....	190
Hellum (egen Komm.)	196
Hirsholmene (egen Komm.)	117
Horne (Horne-Asdal Komm.)	139
Hune (Saltum-Hune Komm.)	245
Hæstrup (Vrejlev-Hæstrup Komm.) ...	209
Hørby (egen Komm.)	164
Hørmested (egen Komm.)	103
Ingstrup (Ingstrup-Vester-Hjermeslev-Al- strup Komm.)	237
Jelstrup (Jelstrup-Lyngby Komm.) ...	154
Jerslev (egen Komm.)	232
Jetsmark (egen Komm.)	247
Karup (Understed-Karup Komm.)....	159
Lendum (egen Komm.)	106
Lerup (Lerup-Tranum Komm.)	254
Lyngby (Jelstrup-Lyngby Komm.) ...	220
Maarup (Rubjærg-Maarup Komm.) ...	152
Mosbjerg (egen Komm.)	94
Mygdal (Bjærgby-Mygdal Komm.) ...	135
Raabjærg (egen Komm.)	87
Rakkeby (Harreslev-Rakkeby Komm.) .	210
Rubjærg (Rubjærg-Maarup Komm.)...	151
Saltum (Saltum-Hune Komm.)	242
Sejlstrup (Vejby-Sejlstrup Komm.) ...	212
Serreslev [Serridslev] (egen Komm.)...	231

	Pag.		Pag.
Sindal (egen Komm.)	129	Ugilt (egen Komm.)	125
Skagens Landdistrikt (egen Komm.)	86	Understed (Understed-Karup Komm.)	157
Skallerup (Skallerup-Vennebjærg Komm.)	147	Vejby (Vejby-Sejlstrup Komm.)	211
Skræm (egen Komm.)	267	Vennebjærg (Skallerup-Vennebjærg Komm.)	149
Skt. Hans (Skt. Hans-Skt. Olai Komm.)	121	Vester-Hjermeslev (Ingstrup-Vester-Hjermeslev-Alstrup Komm.)	240
Skt. Olai (Skt. Hans-Skt. Olai Komm.)	123	Vesterø (Byrum-Hals-Vesterø Komm.)	284
Skærum (Aasted-Skærum Komm.)	110	Vidstrup (Tornby-Vidstrup Komm.)	146
Skæve (egen Komm.)	170	Volstrup (egen Komm.)	160
Stenum (Tolstrup-Stenum Komm.)	227	Vore [Voer] (egen Komm.)	176
Taars (egen Komm.)	199	Vraa (Vraa-Em Komm.)	228
Tise (Vrensted-Tise Komm.)	222	Vrejlev (Vrejlev-Hæstrup Komm.)	204
Tolne (egen Komm.)	101	Vrensted (Vrensted-Tise Komm.)	221
Tolstrup (Tolstrup-Stenum Komm.)	224	Øland (egen Komm.)	273
Tornby (Tornby-Vidstrup Komm.)	144	Ørum (Hellevad-Ørum Komm.)	192
Torslev, Dronninglund Hrd. (egen Komm.)	166	Øster-Brønderslev (Øster-Brønderslev-Hallund Komm.)	234
Torslev, Øster-Han Hrd. (egen Komm.)	261	Øster-Svenstrup (egen Komm.)	264
Tranum (Lerup-Tranum Komm.)	256		
Tværsted (Tværsted-Ugerby Komm.)	91		
Ugerby [Uggerby] (Tværsted-Ugerby Komm.)	138		

TISTED AMT 287—482

MORS 436

Købstæder: Nykøbing p. 306 — Tisted p. 293.

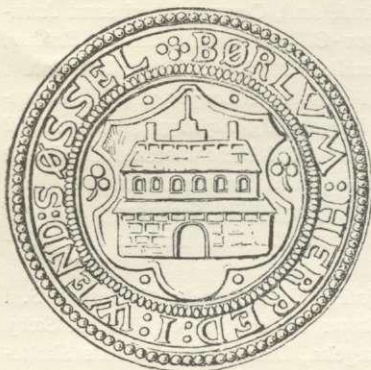
Herreder: Hassing p. 386 — Hillerslev p. 342 — Hundborg p. 366 — Morsø Nørre p. 464 — Morsø Sønder p. 438 — Revs p. 407 — Vester-Han p. 320.

Sogne (og Landkommuner):

Ager [Agger] (Vestervig-Ager Komm.)	415	Helligsø (Helligsø-Gettrup Komm.)	427
Alsted (Alsted-Bjærgby Komm.)	475	Heltborg (Visby-Heltborg Komm.)	421
Arup (Østløs-Vestløs-Arup Komm.)	340	Hillerslev (Hillerslev-Kaastrup Komm.)	356
Bested (Bested-Grurup Komm.)	398	Hjaremaal [Hjardemaal] (egen Komm.)	364
Bjærgby (Alsted-Bjærgby Komm.)	474	Hjortdal [Hjortdals] (egen Komm.)	323
Blistrup [Blidstrup] (Vejerslev-Blistrup Komm.)	455	Hundborg (Hundborg-Janderup Komm.)	379
Bodum (Bodum-Ydby Komm.)	423	Hunstrup [Hundstrup] (egen Komm.)	361
Dragstrup (Dragstrup-Skallerup Komm.)	468	Hurup (egen Komm.)	419
Ejerslev (Sejerslev-Ejerslev-Jørsby Komm.)	481	Hvidbjærg, Morsø-Sønder Hrd. (Karby-Hvidbjærg-Rested Komm.)	449
Elsø (Lødderup-Elsø Komm.)	440	Hvidbjærg, Revs Hrd. (Hvidbjærg-Lyngs Komm.)	429
Erslev (Tødsø-Erslev Komm.)	465	Hvidbjærg vesten Aa (Hvidbjærg vesten Aa-Ørum-Lodbjærg Komm.)	401
Flade (Flade-Sønder-Draaby Komm.)	473	Hørдум (Skyum-Hørдум Komm.)	394
Frøslev (Frøslev-Møllerup Komm.)	440	Hørsted (Sønderhaa-Hørsted Komm.)	390
Galtrup (Galtrup-Øster-Jølby Komm.)	466	Janderup (Hundborg-Janderup Komm.)	383
Gettrup (Helligsø-Gettrup Komm.)	428	Jegindø (egen Komm.)	435
Grurup (Bested-Grurup Komm.)	400	Jørsby [Jordsby] (Sejerslev-Ejerslev-Jørsby Komm.)	481
Gøttrup (Kettrup-Gøttrup Komm.)	327	Kaastrup (Hillerslev-Kaastrup Komm.)	358
Hansted (Ræer-Hansted-Vigsø Komm.)	345	Kallerup (Skjoldborg-Kallerup Komm.)	375
Harring (Harring-Stagstrup Komm.)	390		
Hassing (Hassing-Villerslev Komm.)	395		

Børglum Herred.

Sognene: Taars, Vrejlev, Hæstrup, Rakkeby, Vejby, Sejlstrup, Børglum, Furreby, Lyngby, Vrensted, Tise, Tolstrup, Stenum, Vraa, Em, Serreslev, Jerslev, Ø.-Brønderslev.



1584



1648

Børglum Herred begrænses mod Ø. af Dronninglund og Horns Hrd., mod N. af Vennebjerg Hrd., mod V. af Vesterhavet og Hvetbo Hrd. og mod S. af Aalborg Amt (Kær Hrd.). Den største Udstrækning fra V. til Ø. er 30 km, fra N. til S. 25 km. Den østl. og nordøstl. Del er for det meste højtliggende og bakket, idet den hører til Højvendsyssel (højeste Punkt Søhedens Bakke, 112 m), hvorimod Landet mod V. og S. er lavtliggende og næsten helt jævnt, kun med enkelte Bakkepartier. Mod V. findes der et mere eller mindre bredt Bælte af Flyvesand; men i øvrigt er der i disse Egne store Kær- og Engstrækninger, navnlig mod S., hvor de gaar over i den store Vildmose, hvoraf en mindre Del hører til Herredet. Jorderne er overvejende sandede og sandmuldede, den nordl. og midterste Del hører til de frugtbareste Egne i Amtet. Af de mange Aær mærkes *Ugerby- og Liver Aa*, der løber mod N., og *Ry Aa*, der søger ud til Limfjorden. Paa Skov er det fattigt (i alt 1257 ha). Det hører til Amtets frugtbareste Herreder (gmnstl. 25 Td. Ld. paa 1 Td. H.). Det saml. Areal udgør 51,002 ha (c. 510 km²), deraf Vandar. 131 ha. Ager og Engs Hartk. samt det halv. Skovskuldshrtk. udgjorde $\frac{1}{1}$ 1905 3621 Td., samt 257 i det dav. V.-Brønderslev S.

Folketallet var $\frac{1}{2}$ 1921 29,614, deraf 5160 i det $\frac{1}{4}$ s. A. til Købstad oprettede V.-Brønderslev S. Indbefattet nævnte Sogn fandtes 1801: 9760, 1850: 15,380, 1901: 24,618 Indb. I Herredet ligger Købstaden Brønderslev. I gejstlig Hens. danner Herredet med Hvetbo Hrd. samt Brønderslev Kbst., Hellum og Hallund S. af Dronninglund Hrd. eet Provsti, Børglum og Hvetbo Hrd.s Provsti, dog med Undtagelse af Rakkeby, Taars og Lyngby Sogne, der hører til Vennebjerg Hrd.s Provsti.

Børglum Hrd., i Vald. II's Jordebog kaldet *Burlunhæreth*, hørte i Middelalderen til Vendsyssel, senere til Børglum Len og fra 1660 til Børglum Amt (se i øvrigt p. 24). Det bestod i Middelalderen af Sognene: Furreby, Børglum, Vejby, Rakkeby, Sejlstrup, Em, Vraa, Serreslev, Vrejlev, Hæstrup, Taars, Torslev, Skæve, Vore, Hørby, Karup, Understed, Volstrup og Albæk. Dets Tingsted har formentlig ligget paa Rønnebjerg Hede i Vrejlev S.; 1688 flyttedes det til Aarup Hede i s. Sogn, 1753 til Sæby og 1825 til Hjørring; sit nuvar. Omfang fik Herredet ved Reskr af $\frac{21}{9}$ 1825.

At dømme efter de jordfaste Oldtidsmindesmærker maa Hrd. i hvert Fald gennem en Del af Oldtiden have været et ganske vigtigt Bosted. Af de monumentale store Stenalder Stengrave kendes ganske vist kun enkelte — disse er jo i det Hele sjældne i Størstedelen af Vendsyssel. Derimod er runde Gravhøje paaviste i overordentlig stort

Antal, mindst 7-800; efter Fund at regne tilhører de overvejende Bronzealderen. Hertil kommer endvidere nogle af de for Vendsyssel saa karakteristiske Langhøje. Men Fordelingen af Højene er meget ulige. I Hrd.s vestre, lavtliggende og jævne Parti er de faatallige; fortrinsvis hører de hjemme i de østre, højtliggende Strækninger, hvor de stundom kroner Bakkestrøgene og derved giver disse et eget Præg; hist og her samler de sig i Grupper eller Striber. Ogsaa Oldsagfund fra Sten- og Bronzealderen er ikke ualmindelige. Jernalderens ældste Afsnit er repræsenteret ved to overordentlig vigtige Bopladsfund, det ene med tilhørende Gravfund, og fra en lidt senere Del hidrører ligeledes Boplads- og Gravfund, optagne under flad Mark, tildels i de lavreliggende, i Sten- og Bronzealderen lidet bebyggede Egne. Ogsaa fra den senere Jernalder foreligger nogle Fund.

Litt.: A. Thurah, Kort Beretn. om Jerslev-Herreds Kirker, Kbh. 1732. — J. M. Jensen, Om Navngivning i Nutiden i B. Hrd., i Bland. til Oplysn. om d. Sprog, II, p. 47 flg. — Indberetn. til Nationalmus. om antikv. Undersøgelser i B. Hrd., af Kr. Bahnsen 1884, og af H. Kjær og Th. Thomsen 1907-09 (Manusk.).

Taars Sogn, det største i Herredet, omgives af Jerslev og Vrejlev S., fra hvilket sidste det skilles ved Ugerby. Aa, Vennebjerg Hrd. (Skt. Olai og Ugilt S.), Horns Hrd. (Lendum S.) og Dronninglund Hrd. (Torslev S.). Kirken ligger c. 11 km SØ. for Hjørring og c. 24 km VNV. for Sæby. De højtliggende og bakkede, mod S. smaa-bakkede, Jorder (højeste Punkt Norges Bække, 102 m; Ravnebake,



ke, 95 m; Skovbakke, 92 m; Stovhøj; Ilbjærge (1638 lilberge), 68 m) er overvejende sandede, mod V. dog godt muldede og mod S. og Ø. omkring Terpet, Tranget og Sæsing med Lerunderlag. En Del Plantage (Aas Pl., 63 ha, anl. 1881; Ravnebakke Pl., 30,6 ha, anl. 1909). Flere mindre Vandløb løber gennem Sognet, saaledes Dalsmølle Bæk og Bollermølle Bæk til Ugerby Aa, og ved Sydøstgrænsen dannes Vore Aa ved Sammenløb af Lindholt Aa og Ratisodde Bæk. Gennem Sognet gaar Landevejen og Jærnbanen fra Hjørring til Sæby.

Befolkning i 1921: 3572 (1801: 956, 1850: 1768, 1901: 3059), boende i 740 Gde og Hse. Det saml. Hartk. (1905): 426 Td.; 114 Gde med 346 og 368 Hse med 80 Td. Hartk., samt 98 jordløse Hse. Ejds. (1920): 8761, deraf Jordv.: 4038. Areal: 7221 ha, hvoraf (1919) besaaet med Hvede 1 ha, Rug 614, Byg 151, Havre 731, Blands. til Modenhed 758, Kartofler 248, Foderroer 568; Brak udgjorde 346 ha, Grønfoeder og Græssing 2322, Haver o. l. 101, Tørvemoser 137, Skov 270, Heder og Lyngbakker 805, Vandar. 20. **Kreaturhold** (1922): 1003 Heste, 4984 Stk. Hornkv. (deraf 2993 Køer), 65 Geder, 1117 Faar, 4166 Svin (1914: 4091).

I Sognet Byerne: *Taars* (1408 Thoorssæ) — 1921: 108 Gde og Hse og 441 Indb. — med Kirke, nordre Skole (opf. 1911), søndre Skole (opf. 1891, ombygg. 1917),

Privatskole, Forsamlingshus (opf. c. 1880), Missionshus, T. Sogns Spare- og Laanekasse (opr. 1873; $\frac{2}{3}$ 1921 var Indsk. 277,836, Reservef. 15,315 Kr.), Ml., Afholdshjem, Brugsforen., Kbmshdlr. m. m., Teglværk, Elektricitetsværk (anl. 1914), Vandværk (anl. 1922), Andelsmejeri (opr. 1903, indtil 1909 Fællesmejeri; ombygg. 1920), Jærnbane- og Postkontor; *Hovstrup* (1408 Houstorp) med Skole (opf. 1873, ombygg. 1904); *Sæsing* (1408 Sessing) med Skole (opf. 1919), Forsamlingshus (opf. 1917), Afholdshjem, Ml., 2 Kbmshdlr., Andelsmejeri (Sæsing Østergd.; opr. 1912) og Fællesmejeri (opr. 1887, indtil 1917 Andelsm.), Jærnbane- og Posteksp.; *Terpet* (1490 Hesszelterp) med Skole (opf. 1915) og Andelsmejeri (opr. 1922); *Morild* (1664 Morild) med Filialkirke, Skole (opf. 1923), Privatskole, Ml., Kbmshdl., Brugsforen. og Andelsmejeri (opr. 1912). Saml. af Gde og Hse: *Ilbjerger*, *Hvidsted* (1430 Huidsted) med Kbmshdl., -*Mark*, *Hvidstedgaards Mark*, *Borup* (1370 Botorp), *Agdrup* (1393 Aggathorp), *Græsdal* (1638 Græsdal) med Skole (opf. 1880) og Kbmshdl., *Bedelund* (1664 Bedelund), *Klarup* (1638 Klarup), *Barholt* (1638 Barholt), *Birket* (1664 Bierchet), *Rugholm* (1490 Roffholm), *Taarshede*, *Bøjet* (1638 Bøgit) med Brugsforen., *Kragdrup* (1408 Krabthorp), *Vogdrup* (1404 Wogtorp), *Sørup* (1638 Siørup), *Gravum* (Gravm; 1489 Gram), *Tranget* (1638 Tranget) med Skole (opf. 1890), Ml., 2 Kbmshdlr., Jærnbane- og Posteksp., *Harpso* (1638 Harpsø), *Svenstrup* (1638 Suenstrup), *Koldbro* (1638 Koldbroff) med Privatskole og Missionshus (opf. 1896), *Hjabelund* (Hjappelund; 1664 Hiaffuel Lund), *Lindholt* (1415 Linholtt), *Engen* (1664 Engen), *Krogen* (1638 Krogen), *Skæggesholt* (1638 Skegisholt), *Højbjerg* (1497 Høgberg), *Volsholt* (1638 Volsholt), *Haven* (1664 Haffuen), *Stoksted* (1491 Stockstedt), -*Mark*, *Hesselholt* (Hejselholt; 1413 Hesselholtt). — Gaarde: Hovedgaarden *Hvidstedgaard* (1430 Huidsted) har 14,7 Td. H., Ejds. 130, Jordv. 87; c. 138 ha, deraf Ager 120, Eng 14. Hovedgaarden *Boller* (1447 Bolle): 12,5 Td. H., Ejds. 155, Jordv. 86; c. 145 ha, deraf Ager 70, Eng 33, Skov 16, Mose 5 (3 Hse). Hovedgaarden *Tidemandsholm* (1638 Timandzholm): 14,0 Td. H., Ejds. 170, Jordv. 96; c. 135 ha, deraf Ager 99, Eng 29, Hede 1 (1 Hus). Hovedgaarden *Aas* (1533 Aas) med Ml. *Nørlund* (1664 Nørlund), *Ø-Heden* (1530 Hiedegaardt), *Rom* (1688 Rom), *Fejersholt* (1490 Federszholt), *Stendal* (1638 Steenndal), *Tykskov* (1505 Ticschowif; delvis i Ugilt S., Vennebjerg Hrd.), *Dalsmølle* (1440 Dallemølle), *Rattisodde* (1638 Rafftisodde), *Overgaard* (1664 Olfuergd.) med Ml., *Bjørnstrup* (1638 Biørnstrup) med Cementstøberi, *Haasen* (1664 Haszen), *Hesselbæk* (Hejselbæk; 1664 Heszelnbachen), *Hjorthede* (1664 Hiortthed), *Karmisholt* (1638 Karmidzholt), *Søndergd.* (1638 Syndergaardt). *Skiveren Skole* (opf. 1907). *Boller Ml.* (1638 Boller Mølle). *Taars Hammerværk* (ved Vore Aas Begyndelse).

Taars S., en egen Sognekommune, har Tingsted i Hjørring og hører under Rets- og Politikr. Hjørring Kbst. m. m., Hjørring Amtstuedistr., Hjørring Læge- og Skattekr., Børglum Hrd.s nordre Vurderingskr., Amtets 4. Folketingskr., 1. Forligskr. og 5. Udskrivningskr. 522. (vestre Del) og 523. Lægd (østre Del). Kirkerne er selvejende. Til Morild Kirke hører Dele af Torslev (Dronningl. Hrd.) og Lendum S. (Horns Hrd.).

Den anselige, høje Kirke bestaar af Skib og Kor med Apsis samt Vaabenhus mod N. Det anselige Kor og den østl. Del af Skibet er opf. i romansk Tid af tilhugne Granitkvadre paa en karnisprofileret Sokkel; Ydermurene er senere omsatte; begge Dørene er dog bevarede, den sydl. tilmuret. Korbuen er ommuret med Munkesten. I den senere Middelalder er der dels af hugne Sten fra den oprindl. Vestgavl, dels af Munkesten til Skibets Vestende føjet en Tilbygning, oprindl. et Taarn, der senere er nedbrudt til Skibets Højde; Tilbygningen er ved en Mur med stor Spidsbue adskilt fra Skibet;

den øverste, yngre Del af Vestgavlen har Kamtakker. Skib og Kor har forskallet Bjælkeloft, Apsis, som indvendig er af Munkesten, Halvkuppelhvælving, der udgaar fra en Rundstav. Vaabenhuset, væsentlig af Munkesten, er vistnok ogsaa fra Middelalderens Slutn. I Apsis er der fremdraget et romansk Kalkmaleri fra omt. 1250 (se Magn. Petersen, Kalkm. p. 55). Anselig Altertavle fra Beg. af 17. Aarh., ifl. Indskrift stafferet 1747 af Chr. Ostenfeldt fra Sæby paa Bekostn. af Peder Munk til Hvidstedgd. Prædikestol fra samme Tid. Alterstager fra 1588 med Jens Klausen Dyre og Karen Stygges Vaaben og Navnecifre. I Loftet en Messinglysekroner fra 1753, skænket af Peder Munk og Anne Marie Riber; den sidste har ogsaa skænket Oblatasken (1759). I Skibets Mur Ligsten over Cl. Dyre til Boller, † 1547, og Hustru Johanne Mogensdatter, † 1571 (legemsstore Portrætfignurer); smstds. et Maleri paa Træ af Ingeborg Tomasdatter (Galskyt), † 1551, restaur. 1752 paa Bekostn. af Peder Munk, † 1758; over denne sidste og hans Hustru Anne Marie Christensdatter Riber, † 1771, findes et Epitafium og to Ligsten. I Tilbygningens Ydermur er indsat to romanske Ligsten med indhugne Ornamenter. Epitafium over Chr. Jerboe til Aas, † 1771, og Hustru Ingeborg Brandt, † 1796. Mindeplade over Johs. Chr. Brønnum til Tidemandsholm, † 1823. I Vaabenhuset Ligsten over Dittl. Fischer til Hvidstedgd., † 1778. — Paa Kirkegården et Mindesmærke med Portrætmedaillon over Sognepræst Aug. Kristensen, Præst i Taars 1884-96.

Filiakirken i Morild er opf. 1908-09, Arkt. C. Harild, i romansk Stil og bestaar af Skib og Kor samt Vaabenhus mod S. Den er bygget af Mursten (overhvidtet) paa en smuk Sokkel af utilhugne Natursten. Kirken har fladt Bjælkeloft. Døbefont, Prædikestol, Alterbord og Altertavleramme er muret af røde, tilhugne Mursten, Alterbord og Døbefont med indlagte Granitplader. Alterbilledet et Freskomaleri af Hansen-Reistrup (Den gode Hyrde). Orgelet er skænket 1921 af Frk. Rottbøll.

Boller skal i 14. Aarh. have tilhørt Hr. Stig Pedersen (Skovgaard), men ejedes 1380 og 1423 af Mattis Torstensen (Vognsen), 1447 af hans Søn Peder Mattisen, 1477 af dennes Søn Jens Pedersen, derefter af hans Døtre Johanne, g. m. Thoms Jensen (Galskyt), og Karen, g. m. Mogens Jonsen Viifert. Med sidstnævntes Datter Johanne Viifert fik Claus Iversen (Dyre), † 1547, en Part i B. Han udkøbte 1536 sine Medarvinger af Gaarden, som gik i Arv til Sønnen Jens Dyre, † 1587, og dennes Søn Hans Dyre, † 1655, som 1631 solgte B. til sin Svigersøn Niels Arenfeldt, som 1632 solgte den til Jfr. Berte Stygge, der 1637 solgte den til Erik Juel, som straks mageskiftede den til Malte Sehested († 1661) mod dennes Part i Højris. Sen. tilhørte den dennes Søn Jens Sehested, der 1684 mageskiftede den (48 Td. H.) med Gods til sin Svoger Chr. Reedtz for dennes Part i Katholm og Hessel. To af Chr. Reedtz' Kreditorer Erasm. Bartholin og Poul Vinding fik 1689 tildømt B. for deres Tilgodehav. og solgte den for 40 Rd. pr. Td. H. Hovedgaardst. og 30 Rd. pr. Td. H. af Godsset til Jens Hansen Bergh af Aalborg, † 1717. Hans Søn, Præsten Jørgen Bergh i Vraa, og Svigersøn Chr. v. Ginkelberg solgte 1719 til deres „Broder“ Jakob Bergh, † 1735, deres Parter i B. med Tiende og Gods (hhv. 38, 24 og 220 Td. H.). Efter Berghs Enke, Johanne Marie Werkmesters Død 1754 solgte Svigersønnen Jørgen Mørch og Sønnen Jens Bergh 1755 til deres „Broder“ (o: Svoger) Peder Marcussen Mørch, † 1793, $\frac{3}{4}$ af B. (38, 24 og 235 Td. H.). Hans Dødsbo solgte 1796 Boller ved Aukt. for 44,000 Rd. (38, 54 og 228 Td. H.) til Chr. Schaarup, † 1802, hvis Enke Anne Cathrine Biering 1803 ægtede Fr. Joach. Abel, sen. Ejer af Dronninglund, som 1806 skødede Gd. og Gods for 94,000 Rd. til Joh. Conr. Schuchardt til Nøragergd. Efter at Munch havde udstykket den 1823 efter Bevil., solgte den kgl. Kasse 1826 Hovedparcellen (19 $\frac{1}{2}$ Td. H.) for 900 Rbd. Sedl. til Chr. Lemberg, † 1858, som 1855 solgte den for 49,000 Rd. til P. Ferd. Lange til Kølbygd., der 1870 afhændede den for 66,800 Rd. til C. H. Westermann. 1875 købtes den for 152,000 Kr. af T. L. Binneballe, som 1891 solgte den for 138,000 Kr. til V. Tutein; ved Tvangsaukt. hos ham 1901 overtoges den af Prioritetshaverne Joh. Knudsen til Bangsbo og N. Th. Nielsen, som straks solgte den for 116,000 Kr. til Søren Chr. Pedersen, hvis Søn Chr. Pedersen 1908 afhændede den for 110,000 Kr. til Mejeriejer Esben Kjær. Han mageskiftede B. 1910 til Johs. Kjærgaard, som 1912 solgte den (12 Td. H.) for 181,000 Kr. til Johs. Andersen, hvorefter den 1915 kom til den nuv. Ejer C. Pedersen-Lindrup. — Hovedbygningen, som 1662 og 1769 bestod af 3 Bindingsværkshuse i 1 Stokv. (paa den 4. Side var en Mantelmur, hvori Porten), bestaar af een Fløj i 1 Stokv. med Kvist.

Hvidstedgaard skal i 15. Aarh. være bleven udlagt fra Boller som en Datterlød, da Johanne Jensd. Vognsen ægtede Thoms Jensen Galskyt; 1543 tilhørte den disses Søn Vil Galskyt, hvis Søn Thoms G. til H. 1600 blev begravet i Taars Kirke. Med hans Datter Elsebe kom Gaarden til Iver Dyre, som 1647 solgte den til Johanne Lykke, der

blev gift med Henrik Below, † 1674, hvorefter hun som Enke besad H., som derpaa tilhørte Biskop Mathias Foss, † 1683. Hans Svigersøn Hans Tøgersen Lassen udkøbte 1693 og 94 alle sine Medarvinger, men da han døde kort Tid efter, ægtede hans Enke Ingeb. Foss Kammerrd. Jens Jensen Wissing, der 1696 solgte den med Tiende og Gods (henh. 23, 17 og 28 Td. H.) til Jesper Jespersen til Høgholt. Ved Indførsel hos ham erhvervede først 1732 Chr. Fischer og derefter 1734 Justitsrd. Poulsens Arvinger Gaarden, som førstnævnte 1742 solgte (22, 41 og 200 Td. H.) for 8000 Rd. til Peder Mortensen Munk, † 1758, hvis Enke Anne Marie Riber 1761 ægtede Ditlev Fischer, † 1778, af hvis Dødsbo Provst Hans Boje († 1780) 1778 paa Aukt. købte H. (23, 41 og 285 Td. H.) for 24,210 Rd. Enken Helene Charlotte Schandorff ægtede 1782 Konsistorialrd. E. J. Trap, Præst til Ugilt og Taars, † 1804, hvorefter den stilledes til Aukt. og købtes med Taars og Ugilt Kirker (41 Td. H.) samt 288 Td. H. Gods (hvori beregnet Avls-gaardene Mølgd. og Spangerhede) for 88,700 Rd. af Justitsrd. Poul Marcussen til Krastrup, som bortsolgte Godset og 1811 skødede H og Spangerhede m. m. (i alt 46 Td. H.) for 32,000 Rd. til Brødrene Peter Severin og Hans Chr. Møller, af hvilke førstnævnte 1816 blev Eneejer og døde 1826, hvorefter H. med 7 Fæstehuse købtes paa Aukt. af Frederik Thestrup († 1860), der efter Bevill. af 1831 solgte en Del Parceller af Gaarden og 1839 solgte Resten (16 $\frac{1}{2}$ Td. H.) for 16,000 Rbd. Sedler til Nic. Chr. Ammitzbøll, † 1876, fra hvem den 1874 for 50,000 Rbd. gik over til Sønnen G. J. A., † 1885, hvis Enke ejede den til 1909, da den ved Tvangsaukt. overtoges af 2. Prioritetshaver Laur. Hvidegaard, hvorefter den kom til den nuværende Ejer I. Chr. Christensen, som har frasolgt c. $\frac{1}{4}$ af Jorden. — Hovedbygningen, der 1662 bestod af 3 Bindingsværkshuse i 1 Stokv. (paa den 4. Side var en Brandmur, hvori Porten), og som i Dsk. Atl. siges at være nyopbygget af Peder Munk i 3 Fløje af Bindingsværk i eet Stokv., bestaar af 3 Fløje i eet Stokv., hvoraf den ene Sidefløj er meget gammel; det øvrige er ombygget 1875. Udbygningerne brændte 1912.

Tidemandsholm hed tidligere *Kartoft* og hørte 1469 til Børglum Kl., som 1492 forleiede den til Las Lunov. 1506 havde Thomes Jensen Galskyt K. som Len, og 1536 blev den af Bisp Stygge Krumpen forlenet til dennes Svigersøn Mogens Juel til Knivholt, der 1572 mageskiftede sig den til af Kronen. Hans Hustru Inger Tidemand gav Gaarden dens nuv. Navn. Datteren Ellen Juel ægtede Erik Kaas, hvis Søn Mogens Kaas 1606 købte T. af sin Mormoder og 1634 skødede den til sin Søn Markor Kaas († 1658), hvis Enke Anne Stygge († 1688, begge begr. i Taars Kirke) derefter ejede den. Ved Skifte efter dem deltes T. mellem Arvingerne, men de blev alle 1690-91 udkøbte af Markor Kaas' Søstersøn Johan Urne til Nibstrup, † 1699, hvorefter T. deltes mellem hans afdøde Søster Tale Lagesdatter Urnes 6 Døtre af hendes Ægtesk. med Hans Wolf v. Mühlheim. Bl. disse var Margrethe M., hvis Mand Henrik Unger 1701-04 udkøbte alle sine Medarvinger og 1733 skødede T. (32 Td. H., Gods 120 Td.) til sin Svigersøn Kapt. Erik Arenfeldt (g. m. sit Søskende barn Tale Dorothea Unger) for 6083 Rd. Arenfeldt solgte 1746 T. til Forp. paa Vrejlevkloster Hans Nikolajsen Boje, † 1749, hvis Enke Maren Frausing 1764 overdrog den med 150 Td. H. Gods til sin Svigersøn Mathias Krogh, † 1779, som 1771 solgte den til Hans Andersen Brønnum, der Aaret efter overdrog den til sin Svigerfader Peder Biering, † 1784. Dennes Enke Johanne Marie Rodschou solgte 1785 T. for 11,540 Rd. til Overkrigskomm. Johs. Chr. Brønnum, † 1823, hvis Enke Sixtine Marie Cortsen 1827 skødede den med 10 Td. H. Bøndergods for 3000 Rbd. Sølv til Exam. jur. Andr. Chr. Schandorph, † 1849, som 1831 afhændede den uden Gods for 6500 Rbd. Sedler til Jens Albrechtsen, som efter at have frasolgt en Del Parceller 1837 solgte T. (18 $\frac{1}{2}$ Td. H.) for 14,000 Rbd. Sedler til N. Sev. Nyssum, † 1844, der 1843 skødede den for 20,000 Rbd. til Landstingsmd., Kmrd. H. N. Qvistgaard, † 1892, der 1858 solgte den for 80,000 Rd. til Jærnstøber Fryd i Kbhvn., men senere igen maatte overtage den og 1871 afhændede den til A. Skriver for 68,000 Rd. Han solgte den 1875 til Rasm. Lund fra Grenaa, men overtog den igen 1878 og døde Aaret efter, hvorpaa hans Enke 1880 solgte den for 136,000 Kr. til Forv. C. A. Bendz. Efter igen at have ejet Gaarden et Par Aar solgte Enkefru Skriver den 1895 for 100,300 Kr. til P. Christensen til Knudseje og L. Nielsen til Skavange, som 1898 afhændede den for 110,000 Kr. til J. Clausen. Af Particulier Chr. Larsen, Manna, blev den (18 Td. H.) 1906 solgt for 135,000 Kr. til M. P. Clausen, hvorefter den kom til I. C. Mortensen og 1913 til den nuv. Ejer A. C. Jørgensen. — Hovedbygningen, der 1662 var omgivet af smaa Grave og bestod af 4 Bindingsværkshuse i 1 Stokv., men 1769 kun havde 2 Bindingsværksfløje, bestaar af 2 grundmurede Fløje, opf. af R. Lund og C. A.

Bendz; nuvær. Ejer har foretaget en gennemgribende Restaurering samt tilbygget et Taarn. Den er omgivet af Grave.

Aas nævnes 1400 og tilhørte da Aase Eskildsdatter, Niels Bratzes; 1543 tilhørte den Fru Johanne Stygge, g. m. Erik Kaas, der nævnes til A. 1565-99. Hans Søn Mogens K. afhændede A. til Claus Buchwaldt, der 1624 solgte den til Henrik Buchwaldt, fra hvem den maa være kommen til Otte Pogwisch, der 1633 solgte den til Knud Rodsteen, Stifson af Mogens Kaas; 1662 ejedes den (30 Td. H.) af Knud Rodsteens Enke Else Vind. Den gik i Arv til Sønnen Frederik Rodsteen, † 1674, hvis Datter Ide, † 1725, bragte den til sin Ægtefælle, Stiftamtmd. Jørgen Bille, † 1736; derefter dennes Svigersøn Schack Vittinghof Greve Holck til Vraa, der 1751 solgte A. (16 og 226 Td. H.) for 8099 Rd., 20 Speciedukater og 10 Td. laalandsk Hvede til Forp. paa Lungholm Chrf. Jerboe, † 1771, efter hvis Enke Ingeborg Brandts Død 1796 A. paa Aukt. blev solgt for 29,650 Rd. til Rigs greve Peter Chr. de Fædder til Bagesvogn, som 1800 skødede den (17 og 64 Td. H.) for 11,000 Rd. til Rasmus Udbye, † 1802, som 1801 ved Aukt. solgte den (17 og 57 Td. H.) for 10,510 Rd. til sin Søn Fred. Chr. Udbye. Han solgte den 1804 til Christen Fabricius til Ølufgd., † straks efter, hvis Enke s. A. afhændede den til Kapt. Chr. Lassen, som 1813 skødede den for 30,000 Rd. til Thyge Thygesen til Randrup og Forp. Jens M. Winchel, † 1819. De solgte 1814 A. (14¹/₂ Td. H.) for 9000 Rbd. S. V. og 14,000 Rbd. N. V. til Anders Hovalt, † 1816, hvorefter Gaarden ved Aukt. købtes for 7600 Rbd. S. V. af nævnte Thygesen, som 1826 skødede den m. m. (i alt 25 Td. H.) til P. A. Støvring til Skørtholt. Paa Tvangsaukt. hos ham 1827 købtes samme Ejendomme for 620 Rbd. Sølv af Gartner Jens Jensen, der 1834 skødede dem for 1600 Rbd. Sedler til sin Søn Jens Sev. J., der 1869 afhændede A. (18 Td. H.) for 66,000 Rd. til sin Søn J. Jørg. J., hvis Enke Julie, f. Jantzen, 1901 solgte den for 144,000 Kr. til sin Søn, Forp. Chr. Jensen-Aas; 1914 solgte han den for 225,000 Kr. til Hjørring Amts Udstykningsforening, der udstykkede en Del af Gdens Tilliggende, men bevarede en større Hovedparcel, som senere har haft talrige Ejere. — Hovedbygningen bestod 1662 af tre straatækte Bindingsværkshuse og blev 1750 istandsat. En Del af Avlsbygn. brændte 1894.

I *Agdrup* („Aggathorp“) har ligget en adelig Sædegaard, der 1393 af Dronn. Margrethe blev skødet til Hundslund Kl. Efter Reformationen kom den til Kronen, der 1579 mageskiftede den til Jens Clausen Dyre († 1587), hvis Enke Karen Stygge 1613 skrev sig til den. Med deres Datter Christence tilgiftede Jørgen Kruse sig Gaarden, som han skrev sig til 1637; 1764 var den en Bondegaard paa 7 Td. H. under Tidemandsholm, 1797 under Boller.

Paa *Vogdrup* boede velbaaren Kapt. Kjeld Krag, begravet 1727 i Taars Kirke; 1728 skødede Jørgen Bille til Ellinggd. Øster-Vogdrup (4 Td. H.) til Fru Tale Dorothea Unger, sl. Kjeld Krag Sehesteds; Henrik Unger til Tidemandsholm († 1742 og med sin 1. Hustru Margr. Myhlheim, † 1702, begr. i Taars Kirke) boede 1733 paa V. 1764 laa Bøndergaardene Ø.- og V.-Vogdrup (9 Td. H.) under Tidemandsholm.

I *Hovstrup* nævnes 1540 Thomes Knudsen (Rodsteen). — Til *Søndergaard* i *Terpet* skrev Jfr. Ide Juel sig 1694; hun solgte den s. A. til sin Moder Fru Helvig Krabbe til Vrejlevkloster. Det er vistnok samme S., hvortil Thyge Galskyt († 1601) skrev sig og hans Enke Else Nielsdatter Kaas endnu 1625, og som Johanne Mogensdatter Kaas, Lage Urnes, 1634 af sin Fader fik udlagt som mødrene Arv. — *Rugholm* ejedes 1490 af Børglum Kl. — *Fejrsholt* (Federszholt) blev 1500 af Niels Ottesen (Smalsted) til Villestrup skødet til Børglum Kl. — *Bjørnstrup* er maaske den Gaard af dette Navn, som 1506 tilhørte Ulf Kalf. 1565 mageskiftede Fr. II Kronens Gd. Bjørnstrup til Jens Dyre til Boller for en Gd. i Jelstrup S. — *Lindholt* ejedes 1415 af Vrejlev Kl. — Af *Bosholm* nævnes 1404 Johannes Mikkelsen, der førte Slægten Løvenbalks Vaaben; 1416-17 nævnes Væbneren Oluf Jensen i B., 1438 Vogn Jensen til B. — *Stoksted* og S. Mølle ejedes 1490 af Børglum Kl. — Bolet *Sørup* (ell. Sjørup) blev 1587 af Kronen mageskiftet til Thomas Galskyt, hvis Svigersøn Iver Dyre skrev sig til det efter at have solgt Hvidstedgaard. Maaske var det samme S., hvortil Mikkel Hvas skrev sig 1631. — *Skad Vandmølle*, under Aas, nævnes i 17.-18. Aarh.

I Taars By er 1920 rejst en Genforeningssten. — Omtr. 2 km NØ. for Kirken fandtes tidl. en hellig Kilde.

Sognet optages for en stor Del af det indre, i Oldtiden mest ubeboede Højland. Dog er der her paavist henimod 200 Gravhøje, for en stor Del rigtignok temmelig uanselige; faa hæver sig til 4-5 m. De allerfleste er forstyrrede eller ganske ødelagte, og kun een er fredl.: en Høj ved Dals Mølle. Straks S. for Hambo Bro ligger paa en Banke 15

Høje og paa de høje Ilbjerge en Samling Høje, der trods megen Ødelæggelse dog er ganske seværdige.

Taars var Anneks til Ugilt, indtil det 1892 blev et eget Pastorat.



Vrejlev Sogn (V.-Hæstrup Km.) omgives af Annekset Hæstrup, Rakkeby, Vraa, fra hvilket det delvis skilles ved Rakkeby Aa, Serreslev og Jerslev S., Taars S., fra hvilket det skilles ved Ugerby Aa, samt Vennebjerg Hrd. (Skt. Olai og Skt. Hans S.). Til Sognet hører en Enklave mod Ø. mellem Taars og Jerslev S. Kirken ligger c. 11 km S. for Hjørring. De noget højliggende, mod S. bakkede (Galgehøj, Aalborg Høj), men ellers temmelig jævne Jorder er for det meste godt muldede med Ler- og Grusunderlag. Gennem Sognet gaar Landevejen fra Hjørring til Aalborg, og den vestligste Del berøres af Aalborg-Hjørring Banen.

Befolkning i 1921: 2952 (1801: 995, 1850: 1796, 1901: 2513), boende i 526 Gde og Hse. Det saml. Hartk. (1905): 502 Td.; 114 Gde med 429 og 256 Hse med 70, forsk. Lodder med 3 Td. Hartk., samt 90 jordløse Hse. Ejds. (1920): 9320, deraf Jordv.: 4835. Areal: 6377 ha, hvoraf (1919) besaaet med Hvede 9 ha, Rug 624, Byg 161, Havre 631, Blands. til Modenhed 805, Kartofler 184, Foderoer 597; Brak udgjorde 221 ha, Grønfoder og Græsning 2515, Haver o. l. 110, Tørvemoser 62, Skov 107, Heder og Lyngbakker 82, Klitarealer og Stenmarker 11, Vand. 21. Kreaturhold (1922): 975 Heste, 5152 Stk. Hornkv. (deraf 3012 Køer), 10 Geder, 944 Faar, 3765 Svin (1914: 5051).

I Sognet **Vrejlev Kirke** (1268 Wrælehf, 1335 Wrechløff), med Kirke- og Kommunehus, og **Lund** (1490 Lundit) med Præstegd. og Fattiggd. med Alderdomshjem (opf. 1879, 43 Pl.) samt Byerne: **Grynderup** (Grønnerup, 1448 Grønnderup, delvis i Vraa S.); **Guldager** (1430 Guuldager) med Skole og Kbmshdl.; **Gunderup** (1424 Gunderup) med Skole; **Høgstæd** (1431 Høgstæed) med Skole (opf. 1901-03), Kbmshdl. og Andelsmejeri (opr. 1906, indt. 1911 Fællesmejeri); **Tollestrup** (1406 Tholsthorp) med Forsamlingshus (opf. 1914) og Kbmshdl.; **Aarup** (1424 Arup) med Ml. og Kbmshdl.

Saml. af Gde og Hse: *Grynderup Hede, Fuglsang* (1664 Foul Sang) med Privat-skole, *Mynderup Hede, Gynderup* (1316 Gønnderup), *Bastholm* (1433 Basteholm) med Skole (opf. 1900, udvidet 1919) og *Ml., Tollestrup Hede, Poolstrup* (1520 Pouillstrup) med Skole (opf. 1903), Missionshus (opf. 1901), Forsamlingshus (opf. 1895), Brugsforen., 2 Kbmshdlr. m. m. og Andelsmejeri (Alfaholm, opr. 1886), *Rønnebjerg* (1431 Rønnebierre) med Brugsforen., Kbmshdl. og Fællesmejeri (opr. 1897), *-Hede, Møllehuse, Rørup Hede, Græshede* (1489 Greeshede), *Rønnovsholms Mark* med Skole (opf. 1907), *Ø.- og V.-Harken* (1664 Harckind) med Brugsforen., Kbmshdl., Forsamlingshus (opf. 1916) og Andelsmejeri (opr. 1902), *Stokbro* (1610 Stochbrou), *Liegaard* (1519 Lij), *Plet* (1638 Plett), *Ø.- og V.-Dammen* (1662 Dammen). — Gaarde: Hovedgaarden *Vrejlevkloster* har 23,3 Td. H., Ejds. 350, Jordv. 161; c. 243 ha, deraf Ager 205, Eng 16, Skov 9, Mose 2. Af den tidl. Hovedgaard *Rønnovsholm* (1664 Tierit eller Rønnisholm, 1430 Thierriith) er tilbage: 9,7 Td. H., Ejds. 185, Jordv. 115; c. 135 ha, deraf Ager 98, Eng 17, Skov 8, Mose 5. Gaarden *Haverholm* (1431 Hauffuerholm): 14,6 Td. H., Ejds. 160, Jordv. 95; c. 122 ha, deraf Ager 87, Eng 27, Mose 2. *Høgstedg.*: 14,1 Td. H., Ejds. 175, Jordv. 100; c. 159 ha, deraf Ager 91, Eng 44, Skov 15, Mose 2. *Gynderupgd.*: 3,9 Td. H., Ejds. 128, Jordv. 78; c. 123 ha, deraf Ager 108, Eng 11, Mose 1. *Aabenterp* (1431 Obenntorp): 10,6 Td. H., Ejds. 120, Jordv. 75; c. 123 ha, deraf Ager 105, Eng 11, Mose 1. — *Lennestved* (1492 Lenndstued), *Mynderup* (1496 Mynnderup), *Rørup* (1664 Rerup), *Saksager* (1611 Saxager), *Krogholm* (1664 Krogholm), *Nørre-Tjæret* (Nørkær; 1662 Nørkieret). *Vrejlev Mølle*.

Vrejlev S., een Sognekommune med Annekset, har Tingsted i Hjørring og hører under Rets- og Politikr. Hjørring Kbst. m. m., Hjørring Amtstuedistr., Hjørring Læge- og Skattekr., Børglum Hrd.s nordre Vurderingskr., Amtets 4. Folketingskr., 1. Forligskr. og 5. Udskrivningskr. Lægd 517 a (nordl.) og 517 b (sydl. Distrikt). Kirken er selvejende (fra 1916).

Kirken, fordm indviet til Skt. Nicolaus, den gamle Klosterkirke, der tidl. har staaet i Forbindelse med Herregaarden (se ndfr.), bestaar af et toskibet Langhus og Kor ud i eet med lige Afslutn. samt Taarn mod V. Den ældste Del, Skibets Nord- og Vestmur, enkelte Partier af Sydturen og muligvis en Del af Korets indvendige Mur, er opført i romansk Tid, forned af Granitkvadre, foroven vistnok af vekslende Skiffer Granit og Munkesten. Ti af de oprindelige, rundbuede Vinduer i Nordturen samt Nordportalen er bevarede (genaabende 1909). Vestgavlen har haft 3 Rundbuer baarne af Halvsøjler. Vistnok i Slutn. af Middelalderen er Kirken undergaaet betydelige Forandringer: Koret, der har haft Apsis (flere af de buede Granitkvadre ses hist og her), blev opf. i sin nuv. Skikkelse i Bredde med Skibet, væsentlig af Munkesten, med spidsbuede (nu blindede) Vinduer; Ydermuren i Korets Sydside og største Delen af Skibets Sydturen blev om-murede, af Munkesten med indblandede Granitkvadre (Aarst. 1655 og 1667 angiver nyere Restaurationer), Skibets Nordmur forhøjedes, og Kirken fik Hvælvinger. Kirken deltes i et Hovedskib og et mindre Sideskib mod N., hvorimellem en Række spidsbuede Arkader. Hovedskibet har Stjernehvælvinger, og til hvert Fag i dette svarer to i Sideskibet (5-10). Sideskibets to østl. Hvælvinger er afskildrede og tjener til Gravkapel, det „Holsteinske“ (et andet, det „Gabel-Hobeske“, var tidligere indrettet i Sideskibets vestl. Ende, men blev nedrevet ved Midten af 19. Aarh. og Kisterne ned-sænkede paa Kirkegaarden). Paa Skibets Sydside ses to tilmurede Rundbuer, baarne af en fir-kantet Pille; de stammer fra det romanske Anlæg, er af Granit og maa have ført ud til Klosterbygningerne. Taarnet, hvis Underrum nu er Vaabenhus, er bygget i gotisk Tid i Bredde med Hovedskibet. Paa Korets Nordside synes at have staaet et Sakristi, hvoraf Murrester staa som to Murpiller. Alterbord af Munkesten med Helgengrav (en Blykapsel med Indskrift „ad summum altare“, ♂: til Højalteret, er nu i Nationalmuseet). Meget anselig Altertavle fra 1604 med Skriffelter stafferet af Jacob Tamsen fra Hjørring.

Pragtfuld Alterkalk skænket af Ide Gøye 1644. Paa Alterbordet staar Thorvaldsens Kristus. Den store Prædikestol og Døbefonten af Træ er fra 1639, skænkede af Jens Juel og Fru Ide Gøye. Daabsfadet med Axel Brahes og Elisabeth Rosensparres Navne cifre, 1623. Paa en af Pillerne et stort og fremragende dygtig udført Krucifiks fra den seneste Middelalder. 2 Degnestole. I den vestl. Del af Hovedskibet et Panel fra Renæssancetiden. To Messinglysekroner, den ene fra c. 1600. Trætavle med et Vers, undertegnet Karen Rønnov, og med hendes og Jens Billes Vaaben, i 1696 genopmalet paa Bekostning af Fru Helvig Krabbe. Paa Buerne over Kapellet er malet en Række danske Adelsvaabener. I Gulvet Ligsten over Forvalter og Forpagter paa Vrejlev Hans Poulsen Møller, † 1716, og Hustru. Mellem to af Hvælvingerne tidl. en Sørgefane over Oberst Joh. Vilh. v. Hobe til Vrejlevkloster, † 1761. I Kapellet, over hvis lave Hvælvinger der er et Pulpitur,



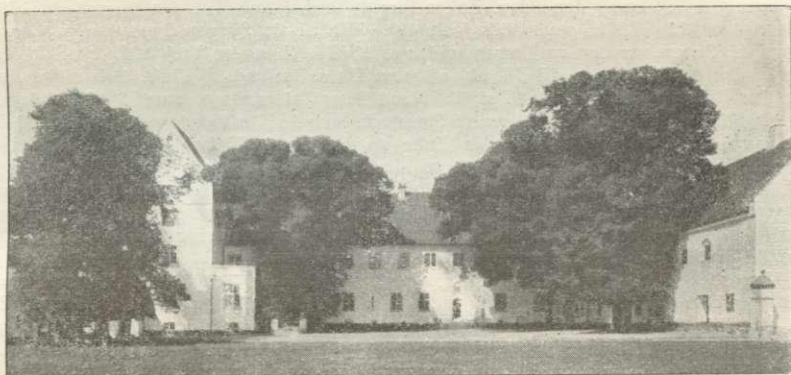
Vrejlev Kirkes Indre.

„Nonnekoret“, med Tralværk fra 1639, staar pragtfuldt beslaaede Kister med Ligene af Peder Juel til Vrejlevkl., † 1676, hans Hustru Fru Helvig Krabbe, † 1697, hans Datter Ide Dorthe Juel, † 1721, Jfr. Ingeborg Juel, † 1694, Generalmajor Chr. G. v. Møsting til Rønnovsholm, † 1720, og Hustru Cathrine Marie Juel, † 1712 (1871 lod Grev Holstein til Holsteinborg Kisterne restaurere). I Kirken opbevaredes tidl. Kisteplader med Indskriifter over Cl. E. Ermandinger til Vrejlevkl., † 1755, hans Hustru Helmiche Margr. Lassen, † 1765, og Datter Cecilia Christina, g. m. Jens Dytschou, † 1770. To Ligtræer over Chr. Laurison af Lund, † 1645, og Hustru Birit Persd. Klokken, med en Indskr. i Minuskler, er vist fra Midten af 15. Aarh. Kirkens ældre Træinventar er siden 1907 blevet restaur. i oprindl. Farver

under Nationalmuseets Ledelse. — 1922 er Kirkegaarden udvidet, og nordre Dige erstatet med Granitmur.

Herregaarden *Vrejlevkloster* var i Middelalderen et Nonnekloster af Præmonstratenserordenen. Hvornaar det er stiftet, vides ikke; det nævnes første Gang 1253 eller 1254, men er sikkert noget ældre, efter Kirkens ældste Del at dømme fra Beg. af 13. Aarh. I 1215 afsendtes en Kannik fra Børglum Kl. til Rom for at indhente Pavens Tilladelse til Oprettelsen af et Kloster for Præmonstratensernonner, og det ligger da nær at antage, at dette gælder Vrejlev; men Tilladelsen blev ikke straks opnaaet, og Vrejlev Kl. maa saaledes være fra en lidt senere Tid. I hvert Fald blev Børglum dets Moderstiftelse (Præmonstratenserordenens Stifter Norbert vilde just, at der i Nærheden af Munkeklostre skulde være Nonneklostre). I Spidsen for Nonnerne stod en Priorisse, medens en Prior forvaltede Jordtilliggendet. Dette synes ikke at have været ringe, og at Klosteret har været ganske velstaaende, derpaa tyder ogsaa dets anselige Bygninger. 1489 nævnes, at det ejede Hæstrup Kirke. Ud over Godshistorien og Navnene paa nogle Priorisser og Priorer vides dog ikke meget om Kl. Ved Reformationen blev det sekulariseret og inddraget under Kronen, som bortforleenede det til adelige, deriblandt til den tidligere Viborgbisp Jørgen Friis og Erik Podebusk; Nonnerne fik dog Lov til at blive boende,

og endnu 1560 nævnes i et Forleningsbrev, at Klosterjomfruerne skulde have tilbørligt Underhold til Klæder og Føde. Aar 1575 mageskiftede Kronen V. til Jens Bille mod Allindemagle Gaard og Gods. Han døde s. A., hvorefter hans Enke Karen Røn-
 nov, † 1592, besad den nogle Aar. 1586 fik Sønnen Henning B., † 1615, Part i V., som han solgte til Rigmarsk Peder Munk, † 1623, hvis Enke Sofie Brahe 1624 skødede den til Henr. v. d. Wisch. Han skødede den 1627 til Iver Prip, som s. A. afstod den til Henriks Søn Bendix v. d. Wisch, hvorefter den kom til Anders Friis, som 1637 skødede den til Jens Juels Enke Ide Gøye til Lindberg, † 1654, hvorefter den (120 Td. H.) tilfaldt Sønnen Oberst Peder Juel, † 1676. Da hans Enke, Fru Helvig Krabbe, døde 1697, tilfaldt V. (48 Td. H.), Rønnoholm (26), Vrejlev Sogns Kirketiende (30) og Bøndergodset deres 5 Døtre, af hvilke Jomfruerne Ide Dortea og Ingeb. Juel maa have udkøbt de andre, thi da førstn. døde 1721 blev sidstn. Eneejer. Hun († 1728) skal have testamenteret V., Rønnoholm og Fuglsig til sin Søsterdatter Jfr. Hedvig Vind, der 1734 ægtede Greve Joh. Ludv. Holstein til Ledreborg, † 1763. Denne solgte 1743 V. med Tiender, Rønnoholm og Gods (henh. 48, 60, 26 og 505 Td. H.) til Cl. E. Ermandinger († 1755) for 34,000 Rd. Hans Enke Helmiche Margr. Lassen ægtede 1758



Vrejlevkloster.

Oberst Joh. Vilh. v. Hobe, † 1761. Enken testamenterede kort før sin Død 1765 V. og Rønnoholm til sin Datterdatter Claudiane Margr. Dytschou († 1808), mod at denne antog Navnet Ermandinger. Hun blev 1771 g. m. Gehejmerd. Chr. Carl Gabel, der 1775 solgte V. (48, 60 og 212 Td. H.) for 41,400 Rd. til Niels og Laurs Hastrup. Den første solgte 1782 til sin Broder sin Halvpart af V. for 21,240 Rd., og 1797 solgte L. H. († 1799) ved Aukt. V. for 68,490 Rd. til Birkedommer P. Friederichsen, som 1804 skødede den for 88,060 Rd. til Købmd. N. Fr. Hillerup til Børglumkl., † 1819, hvis Enke Elisab. Dyssel Jespersen ejede den til sin Død 1835. Ved Aukt. s. A. solgtes den med Tiender og Gods (38, 56 og 26 Td. H.) for 28,500 Rbd. Sølv til Herredsfoged, Justitsrd. H. G. Koefoed, som nogle Aar efter solgte den for 36,000 Rbd. til A. S. Lund, der 1847 afhændede den for 90,000 Rbd. til Etatsrd. J. Chr. Nyholm til Baggessvogn, og han solgte den 1856 for 150,000 Rbd. til Sønnen H. C. Nyholm; derefter ejedes den fra 1868 af G. L. Nyholm til Kølskegd., fra hvem den 1888 overtoges for 215,000 Kr. samt Omkostninger m. m. c. 10,000 Kr. af Enkebaronesse Sophie Løvenskiold, ved hvis Død 1890 den kom til Datteren Jenny, g. m. Kmjkr. V. Ellbrecht. Ved Tvangsaukt. 1902 blev den udlagt for 60,000 Kr. til Kreditforen. for jyske Landejendomsbesiddere, som 1905 solgte den (39 Td. H.) for 180,000 Kr. til Niels Møllergaard. Efter at have fraskilt en Del af Jorderne afhændede han 1918 V. (23 Td. H.) for 550,000 Kr. til Niels Kaas, forhen til Lundbæk, der 1919 overdrog den til Svogeren H. Løvenskiold, men paa ny overtog den 1922. — Hovedbygningen, der ligger S. for Kirken, bestaar af to gamle, 2 Stokv. høje, i ret Vinkel sammenstødende, hvidkalkede Fløje af Grundmur, en nordre og en vestre, samt moderne Tilbygninger til Vestfløjen. De to gamle Huse, af Munkestensmurværk, stammer fra Tiden c. 1500 og viser endnu Grundtrækkene i det sentmiddelalderlige Klosteranlæg. Nordfløjen, der er placeret parallelt med Kirken, og

som nu er Udhus, var Klosterets Hovedbygning; mod N. har den i Stuen Rester af en oprindl. sikkert hvalvet Korsgang med spidsbuede Arkader, hvorfra der gennem forlængst nedrevne, smalle Korsgangsbygninger har været Adgang fra Nonnernes Vaaningshus til Kirken Vestlængen, der under de to Stokværk har Kælder, og som nu er den egentlige Hovedbygning, har i Klostertiden formodentlig huset Tyendet; oprindelig har den ligget isoleret, og først efter Midten af 18. Aarh., i J. V. v. Hobes Ejertid, blev den sammenbygget med Nordfløjen. Vestfløjens sydligste Del, der var lidt bredere end den øvrige Længe og havde lange, rundbuede Blindinger eller Vinduer, og som sikkert var tilbygget umiddelbart før Reformationen, er nedrevet efter en Brand 1914; en ny Syd-gavl er opført 1916, og samtidigt er der tilbygget en taarnagtig Bygning paa Sydøsthjørnet og en lavere Udløberfløj paa Vestsiden (Arkt. Charles Jensen). Ladebygningerne er nyere, delvis opf. efter Brand 1906. (Litt.: J. B. Løffler, i Kirkehist. Saml. 2. R. VI p. 361; V. Lorenzen, i Dske Herregde ved 1920 III p. 193).

Vrejlev Klosters Birk, som blev oprettet 1575 for Jens Bille, omfattede V.s og Røn-novsholms Gods. Det blev nedlagt 1782.

Haverholm nævnes 1431 og medfulgte som en større Bondegd., da Anders Friis 1637 solgte Vrejlevkl. til Jens Juels Enke, Fru Ide Gøye. Hendes Svigersøn Oberstløjtn Poul Rantzau († 1679) besad den siden. Enken Birgitte Juel, i hvis Tid den brændte (c. 1684), solgte den (13 Td. H., med Gods i alt 49) 1712 til sin Svoger Generalmajor Chr. G. Møsting. Senere var den en Forpagtergd. paa 13 Td. H. under Vrejlevkl. Fra 1770erne ejedes den og lidt Gods (13 Td. H.) af Forv. Hans Boelund, † 1798, hvis Enke Anne Kirstine Bondrup bragte den til sin 2. Mand Peter Friderichsen, som 1801 solgte den til sin Stifson J. Matt. Boelund, sen. til Stensbæk, som 1811 skødede den for 12,000 Rd. til Rasm. Schiellerup, † 1835; hans Enke solgte den 1837 for 9000 Rbd. Sedler til Jørg. Bodelsen, † 1845. Derefter tilhørte den J. N. Ovesen, som 1881 solgte den (15 Td. H.) for 145,000 Kr. til C. J. Bruun, der havde den til 1896, hvorefter den ejedes af Grosserer Chr. H. Nielsen, som 1898 solgte den til Chr. Jensen.

Rønnovsholm hed tilf. *Tierit* og var en Landsby, som nævnes 1430, og som 1575 ved Mageskitte kom fra Kronen til Jens Bille, der døde s. A. Den blev oprettet til en Herregd. af hans Enke Karen Rønnov, efter hvem Gaarden fik sit nye Navn, men endnu 100 Aar efter kaldes den ofte T. Ved Skifte efter hende 1592 kom R. til Sønnen Erik B., † 1600; hans Enke Mette Banner ægtede Jørgen Kaas, som 1609 ejede R., men c. 1620 købte Niels Lange til Skrumsager den, og den tilhørte derefter hans Søn Christen L., † 1657, og dennes Søn Niels Lange, † 1675. Han pantsatte 1668 R. (24 Td. H.) til Fru Dorte Daa, der 1674 overdrog Pantebrevet til Peder Juel til Vrejlevkl. († 1676), hvis Enke Helvig Krabbe († 1697) ejede R. 1690. Derefter tilhørte den hendes 5 Døtre, af hvilke Cathr. Marie Juel blev g. m. Generalmajor Chr. G. Møsting, som synes at have udkøbt sine Medarvinger; han skal før sin Død 1720 (ved Testamente af Aug. 1717) have testamenteret R. til sin Svigerinde, Frk. Ingeborg Juel til Vrejlevkl., og den havde derefter fælles Ejer med denne til 1775, da Gehejmerd. Chr. Carl Gabel solgte den (26 Td. H., med Gods i alt 232) for 27,000 Rd. til Ditlev Henr. Ilum, † 1780, som 1777 ved Aukt. solgte R. til Erik Wilsbech, der 1801 skødede den for 38,000 Rd. til Jeppe Bartholin Sommer. Han solgte den 1804 for 54,600 Rd. til Justitsrd. Th. Wissing, som 1806 transporterede Købet til Generalløjtn. Adam Ldv. Moltke, † 1810, hvorefter R. 1813 blev skødet for 17,718 Rbd. N. V. til Forp. Christen Lychegaard, † 1822. Paa Aukt. efter ham købtes den 1823 for 3020 Rbd. Sølv af Peder Zeuthen Bruun til Villerup, som 1832 skødede R. (26 Td. H.) med 6 Hse for 3000 Rbd. Sølv og 8000 Rbd. Sedler til Peter Lassen, som 1855 afhændede den for 100,000 Rd. til Fru S. E. Zahrtmann, † 1858, Enke efter Viceadmiral Z., efter hvem den 1861 for 90,000 Rd. gik over til Datteren Elisabeth, g. m. Vicomte Joachim de Roberedo; 1872 blev den købt for 110,000 Rd. af Fr. B-hrens, † 1888, efter hvem den ved Skiftet 1889 blev udlagt for 245,900 Kr. til Fr. E. A. Behrens, † 1902, hvis Enke paabegyndte Gaardens Udstykning. Hovedparcellen solgtes 1911 til Maltgører Chr. Johansen, Vraa, der 1915 solgte den til Chr. Konnerup. — Hovedbygningen, der 1662 bestod af 3 straatækte Bindingsværkshuse, dannes nu af to sammenbyggede Fløje i 1 Stokv. af Grundmur, opf. i 18. og 19. Aarh.

I Gaarden *Lie* boede 1568 og 1577 Fru Gissel, men hun ejede den ikke, thi sidstn. Aar blev den af Kronen mageskiftet til Fru Karen Rønnov. 1631 blev den (13 Td. H.) ved Indførsel udlagt fra Henr. v. d. Wisch til Hans Rantzov, som 1632 solgte den til Anders Friis, der lagde den under Vrejlevkl.; 1662 tilhørte den Jfr. Ide Juel. — I *V. Dammen* døde 1700 Niels Langes Enke, Fru Abel Kaas, Aaret efter at hun havde solgt den til Søstrene Juel paa Vrejlevkl. — Paa *Saksager* boede 1682 Ritm. Mogens

Marsvins Enke Benedikte Margr. Sested. — „Hernes Kier“ (?: Hjelmkærgd.) nævnes 1688 under Vrejlevkl., den lagdes 1767 under Aas Hgd. I Sognet nævnes 1664 2 Hse, „Helmsted“.

I *Povlstrup* har ligget et af Kirsten Juel til Vrejlevkl. stiftet Hospital til 3 fattige; Huset brændte 1753 og blev ikke genopført, men den dertil knyttede Kapital blev tillige med anden Kapital af Grev C. F. Holstein († 1799) oprettet til et endnu bestaaende Legat for fattige.

I et lille Anlæg i Rønnebjerg er 1920 rejst en Genforeningssten.

En Byskraa fra 1689 for Høgsted er trykt i Bjerge og Søegaard, Dske Vider og Vedt. II p. 14.

Et betydeligt Antal Gravhøje, c. 100, er paavist i Sognet, men meget heraf er ødelagt. Under Rønnebjerg ses en stor Samling Høje; fredl. er her de to anselige og tæt sammenliggende *Tinehøje*. Ved Høgsted er fredl. Gravhøjen *Jakobshøj*, 4 m høj. Under flad Mark er ved Saksager fremdraget flere Lerkargrave fra den ældre Jernalder.

Hæstrup Sogn (*Vrejlev-H. Km.*), Anneks til Vrejlev, omgives af dette og Rakkeby S. samt Vennebjerg Hrd. (Skt. Hans og Skt. Olai S.), fra hvilket det skilles ved Hæstrup Møllebæk. Kirken ligger c. 5 km S. for Hjørring. De ikke videre højtliggende, temmelig jævne Jorder er gode, sandede, med Blanding af Ler og Muld. Gennem Sognet gaar Landevejen og Banen fra Hjørring til Aalborg.



Befolkning i 1921: 428 (1801: 168, 1850: 221, 1901: 350), boende i 80 Gde og Hse. Det saml. Hartk. (1905): 70 Td.; 18 Gde med 61 og 40 Hse med 9 Td. Hartk., samt 13 jordløse Hse. Ejds. (1920): 1228, deraf Jordv.: 623. Areal: 735 ha, hvoraf (1919) besaaet med Hvede 8 ha, Rug 48, Byg 14, Havre 49, Blands. til Mødenhed 159, Kartofler 36, Foderroer 90; Brak udgjorde 28 ha, Grønfoeder og Græsning 263, Haver o. l. 7, Tørvemoser 8, Skov 4. Kreaturhold (1922): 146 Heste, 740 Stk. Hornkv. (deraf 425 Køer), 131 Faar, 797 Svin (1914: 779).

I Sognet Byen *Hæstrup* (1335 Hæstorp) med Kirke, Skole, Missionshus (opf. 1908), Ml., Brugsforen., Andelsmejeri (opr. 1909), Teglværk, Jærnbanest. og Posteksp. *Hæstrup Hede*, Huse. — Gaarde: Hovedgaarden *Hæstrupgaard* (1638 Hæstrupgaard) har 11,5 Td. H., Ejds. 160, Jordv. 99; c. 126 ha, deraf Ager 103, Eng 11, Skov 2, Mose 6 (1 Hus). — *Debel*, *Oddingen*, *Korsig*, *Pælen*, *Hæstrup Møllegd.* (tidl. Vandmølle).

Hæstrup S., een Sognekommune med Hovedsognet, har s. Tingsted og hører under de s. Kredse som dette, samt 5. Udskrivningskr.' 504. Lægd. Kirken er selvejende.

Kirken (ifl. et Sognevidne af 1487 er Kirken og Byen bygget af Vrejlev Kloster; 1489 udstedte Bisp Niels Stygge et Brev om, at Kirken hørte til Vrejlev Kl.), der er lav og uanselig, bestaar af Skib og Kor samt Vaabehus mod N. Koret og den østl. Del af Skibet er fra romansk Tid, af Munkesten paa en Sokkel af tilhugne Granit, der paa Skibets Sydside har Karnisprofil, medens den paa Koret kun bestaar af glathugne Kvadre. Korets Østgavl er ommuret i nyere Tid med smaa Sten. Den oprindelige, rundbuede Syddør er bevaret (nu tilmuret). I den senere Middelalder er Vestgavlen nedrevet og Skibet forlænget mod V. (muligvis Underdelen for et senere nedtaget Taarn). Vaabehuset er fra Nutiden. Altertavle fra 1898 (Christus velsigner et Barn). Malmlysestager med Jesper Vognsens og Kirsten Lunovs Vaaben og Navnefigre. Romansk Granitfont. Prædikestol fra 1622, stafferet i Slutningen af 17. Aarhundrede (de malede Vaaben hentyder til Wulf Unger til Hæstrupgaard og hans to Hustruer Agate Orning († 1684) og Vibeke Banner). I Loftet en Messinglysekroner fra 1724. I Koret Epitafium over Kapt. Peder Huusmands Hustru Charlotte Bruno, † 1754, hendes Søn I. H. Huusmand, Præst i Vrejlev og Hæstrup, † 1774, og dennes Hustru Catarina Margr. Dickhoff, † 1756. Paa Kirkegaarden Ligsten over Povel Pedersen, † 1704. En Kirkeklokke fra c. 1250,

med Runeindskrift, er fra 1902 i Nationalmuseet. I Kirken var tidl. et aabent Gravrum for Familien Wilholt.

Hæstrupgaard tilhørte 1424 en Jens Persen, 1530 og 1561 Vogn Pedersen, 1591 Jesper Vognsen, dennes Datter Inger, g. m. Otte Bildt, deres Søn Daniel B. 1625, Broderen Jens B. 1660, Ritmester Wulf Unger, der 1682 fik den ved Indførsel for 1098 Rd., som Jens Bildt var hans Hustru skyldig, saa hans Enke Vibeke Banner 1695 og Datter Helvig, g. m. Fr. Chr. Giedde, † 1713, der 1704 solgte H. med Tiender (22 og 20 Td. H.) og Gods til Poul Iversen til Aastrup, der 1723 overdrog den til sin Søn Otte Poulsen Wilholt, fra hvem den 1736 ved Indførsel kom til Fr. Kjærskjold til Børglum Kl., hvis Arvinger 1741 solgte H. med Tiender og Gods (henh. 22, 20 og 135 Td. H.) for 6000 Rd. grov C. til Laurids Thorsen, Forp. paa Stensbæk, † 1767. Dennes Enke Anne Christensdatter solgte 1769 ved Aukt. H. for 13,510 Rd. til Erik Wilsbech til Sejlstrup, sen. Justitsrd., † 1810. Da hans Enke Maren Biering var død 1812, blev H. med Tiender og Gods (22, 54 og 209 Td. H.) købt for 200,500 Rd. af Justitsrd. Jens Bøggild og Kammerrd. Michael Aagaard til Baggesevogn; sidstn. blev 1813 Eneejer og skødede 1819 Gd. og Gods for 71,900 Rbd. Sølvt til Thomas Bruun til Villerup, som 1821 solgte Ejendommen til P. B. Wilsbech, † 1837, fra hvem den 1830 med Gods (202 Td. H.) samt Hæstrup, Rakkeby og Lyngby Sogns Konge- og Kirketiender for 26,000 Rbd. Sølvt m. m. gik over til Nic. Toft Kabell, † 1849, hvis Søn Ad. Chr. W. Kabell 1856 solgte den for 139,500 Rd. til Kammerrd. H. Schou, † 1857, hvorefter den ved Aukt. 1858 solgtes for 110,000 Rd. til Dr. phil. P. M. Stilling, † 1869; dernæst ejedes den af Enken, og fra 1885 af de to Arvinger cand. jur. A. Stilling og Svigersønnen, Dir. i Udenrigsmin., Kmhr. P. R. Krag, der 1896 solgte den for 202,000 Kr. til N. Chr. Nielsen. 1906 købte O. C. Andersen den af ham for 135,500 Kr., bortsolgte megen Jord og overlod 1915 Hovedparc. til Sønnen And. Andersen. — Hovedbygningen, der 1662 bestod af 3 straaekte Bindingsværkshuse i 1 Stokv., er en trefløjet gl. Bygning; paa den nordl. Sideløj staar 1748; den sydl. er ombygget 1894 i 2 Stokv., de øvrige Fløje er i 1 Stokv.

Paa *Gungbakken*, et Afbyggersted under Hæstrup, boede 1701 fl. Adelsmanden Jens Hvas.

Kun et eneste jordfast Oldtidsmindesmærke kendes: en overpløjet Høj i Sognets vestl. Del.

Rakkeby Sogn (*Harreslev-R. Km.*), Anneks til Harreslev i Vennebjerg Hrd., omgives af Hæstrup og Vrejlev S., Vraa og Sejlstrup S., fra hvilket det skilles ved Rakkeby Aa, samt Vennebjerg Hrd. (Harreslev og Skt. Hans S.), hvorfra det delvis skilles ved Liver Aa. Kirken ligger c. 7 km SSV. for Hjørring. De ikke videre højtliggende, temmelig jævne Jorder er overvejende lermuldede. Gennem Sognet gaar Hjørring-Aalborg Banen.



Befolkning i 1921: 691 (1801: 331, 1850: 566, 1901: 658), boende i 157 Gde og Hse. Det saml. Hartk. (1905): 112 Td.; 32 Gde med 85 og 100 Hse med 27 Td. Hartk., samt 16 jordløse Hse. Ejdsk. (1920): 1704, deraf Jordv.: 746. Areal: 1119 ha, hvoraf (1919) besaaet med Hvede 8 ha, Rug 96, Byg 35, Havre 122, Blands. til Modenhed 167, Kartofler 26, Foderroer 118; Brak udgjorde 11 ha, Grønfoder og Græsning 451, Haver o. l. 12, Tørvemoser 8, Skov 12, Heder og Lyngbakker 3, Vandar. 3. Kreaturhold (1922): 210 Heste, 1205 Stk. Hornkv. (deraf 728 Køer), 8 Geder, 213 Faar, 965 Svin (1914: 1101).

I Sognet Byerne: *Rakkeby* (1353 Rackeby) med Kirke, østre og vestre Skole (ombygg. 1911-12; Arkt. Vejby Christensen), Privatskole, Forsamlingshus, Missionshus (opf. 1892), Fattighus (Pl. til 4 Fam.), Brugsforen. (opr. 1919), Kbmndshdl., Ml. og Fællesmejeri (Godthaab); *Snarup* (1483 Snarrup). Saml. af Gde og Hse: *Holmen*, *Nymark*, *Heden*, *Lundegaard* (1610 Lundergaardt), *Storgde*. Gaarde: *Kærsgd.* (1401 Kiersgaard), *Hedegd.* (1610 Hedegaardt), *Toftegd.*

Rakkeby S., een Sognekommune med Hovedsognet Harreslev i Vennebjerg Hrd. har s. Tingsted og hører under de s. Kredse som dette (se p. 156), samt 5. Udskrivningskr. 505. Lægd. Kirken er selvejende.

Kirken bestaar af Skib og Kor samt Vaabenhus mod S. Skib og Kor er opførte i romansk Tid af tilhuggen Granit paa en profileret Sokkel. Begge Døre er bevarede, dog omdannede (den nordl. nu tilmuret). Kirken har fladt Bjælkeloef. Mod V. er vistnok ret tidlig i den gotiske Tid tilbygget et Taarn af Munkesten og Granitkvadre (fra Vestgavlen), men Taarnets øvre Parti blev nedbrudt i 1. Halvdel af 19. Aarh., den spidsbuede Taarnbue ind til Skibet er i nyere Tid lukket med en tynd Mur, hvori en Dør, og Taarnrummet tjener nu til Materialhus. Kirken var i 1691 saa forfalden, „at Præst og Menighed ikke uden Frygt og Fare tør findes derudi“; store Partier af Murene maatte omsættes, bl. a. Østgavlen. Vaabenhuset er nyt. Ny Altertavle (Kopi af Ribera's Gravlæggelsen). Kalken er skænket 1765 af Helmicha Margr. v. Hobe til Vrejlevkl. Romansk Granitfont. Fadet har Sivert Bechs og Lisbeth Billes Vaaben og Navnecifre fra 1635. Prædikestolen er et Arbejde af Niels Ibsen i Hjørring fra Beg. af 17. Aarh. Et Krucifiks fra c. 1400 opbevares nu i Hjørring Museum sammen med Resterne af Kirkens gl. Altertavle fra 17. Aarh.

Kærsgaard ejedes i 14. Aarh. af Asgot eller Aage Degn, men blev 1401 af Margrethe Svendsdatter og hendes Søn Torkil solgt til Prioren i Hundslund Kloster.

Kun et eneste endda tvivlsomt Oldtidsmindesmærke kendes i Sognet: en formentlig Højtomt i Sognets Nordspids.

R. blev Anneks til Harreslev ved Klemmebrevet af 1555.

Vejby Sogn (*V.-Sejlstrup Km.*) omgives af Annekset Sejlstrup, Vraa, Em og Børglum S. samt Vennebjerg Hrd. (Jelstrup S.), fra hvilket det skilles ved Hundeleve Aa, der mod NØ. forenes med den langs Østgrænsen løbende Stenvad Aa og danner Liver Aa. Kirken ligger c. 11 km SV. for Hjørring. De ikke videre højtliggende, temmelig jævne Jorder er for det meste lerede og muldede undt. mod S., hvor Jorden er opdyrket eller tilplantet Hedejord (tidl. Skrolles Hede).



Befolkning i 1921: 409 (1801: 196, 1850: 269, 1901: 382), boende i 80 Gde og Hse. Det saml. Hartk. (1905): 74 Td.; 25 Gde med 65 og 37 Hse med 9 Td. Hartk., samt 8 jordløse Hse.

Ejds. (1920): 1066, deraf Jordv.: 569. Areal: 764 ha, hvoraf (1919) besaaet med Hvede 9 ha, Rug 51, Byg 25, Havre 93, Blands. til Modenhed 92, Kartofler 9, Foderroer 71; Brak udgjorde 36 ha, Grønfoder og Græsning 301, Haver o. l. 12, Tørve-moser 9, Skov 6, Heder og Lyngbakker 4, Vandar. 2. Kreaturhold (1922): 133 Heste, 705 Stk. Hornkv. (deraf 435 Køer), 7 Geder, 214 Faar, 564 Svin (1914: 715).

I Sognet Byen *Vejby* (c. 1460 Weybye) med Kirke, 2 Kbmshdr., Ml. og Andelsmejeri (opr. 1902), N. for Byen Præstegd. og Skole. Saml. af Gde og Hse: *Vejby Nørrehede*, *-Sønderhede*, *Løt* (delvis i Børglum S.); 1688 Lyt). *Kirkholm* (1688 Kierch Holmen), Gd. med Ml. *Dalmark* (1611 Dallmarch), Gd.

Vejby S., een Sognekommune med Annekset, har Tingsted i Hjørring og hører under Rets- og Politikr. Hjørring Kbst. m. m., Hjørring Amtstuedistr., Hjørring Læge- og Skattekr., Børglum Hrd.s nordre Vurderingskr., Amtets 4. Folketingskr., 1. Forligskr. og 5. Udskrivningskr. 507. Lægd. Kirken er selvejende.

Den meget lille og uanselige Kirke, fordm indviet til Skt. Villads, bestaar af Skib og Kor samt Vaabenhus mod V. Skib og Kor er fra romansk Tid, af Granitkvadre paa en Sokkel med Skraakant. Alle Gavle er omsatte i den nyere Tid. De to oprindelige, firkantede Døre er bevarede (tilmurede). Ogsaa den romanske Korbue er bevaret. Kirken har Bjælkeloef. Vaabenhuset, af gule Mursten, er opf. 1879. Ny Altertavle med Maleri af E. Bayer, 1907 („Herre frels mig“). I Norddørens Blinding tre sentgotiske Træfigurer (Bisp Villads, Johs. Døberen og en Helgeninde) fra den gamle Altertavle; Malmstager

fra 1641, skænket af Præsten Peder Jensen. Romansk Granitfont. Ny Prædikestol. Sentgotisk Krucifiks over Korbuen. Klokke uden Indskrift fra Middeldalderens Slutn. Marmor-mindetavle over B. Chr. Henriksen, Sognepræst her 1879-88.

C. 250 m V. for Kirken i en Vejkant findes en hellig Kilde, *Skt. Villads' Kilde*. Den omtales i 17. Aarh., men var senere forsvundet; i 1893 blev den oprenset og stensat, og 1918 er der af Hist. Samf. for Hjørring Amt rejst en Mindesten ved den (se Vends. Aarb. 1919 p. 165).

I Sognet kendes kun enkelte Gravhøje, nu dog nedpløjede eller ganske sløjfede.

Vejby var Anneks til Børglum-Furreby, indtil det 1860 blev et eget Pastorat med Sejlstrup som Anneks.

Sejlstrup Sogn (*Vejby-S. Km.*), Anneks til Vejby, hvorfra det skilles ved Stenvad Aa, omgives endvidere af Vraa S., Rakkeby S., fra hvilket det skilles ved Rakkeby Aa, samt Vennebjærg Hrd. (Harreslev og Jelstrup S.). Kirken ligger c. 9 km SV. for Hjørring. De ikke videre højtliggende, temmelig jævne Jorder er for det meste lerede med lave Engstrækninger ved Aærne. Gennem Sognet løber Liver Aa.



Befolkning i 1921: 469 (1801: 233, 1850: 442, 1901: 468), boende i 90 Gde og Hse. Det saml. Hartk. (1905): 119 Td.; 24 Gde med 103 og 46 Hse med 16 Td. Hartk., samt 18 jordløse Hse. Ejds. (1920): 1643, deraf Jordv.: 919. Areal: 1052 ha, hvoraf (1919) besaaet med Hvede 15 ha, Rug 86, Byg 59, Havre 111, Blands. til Modenhed 131, Kartofler 13, Foderroer 95; Brak udgjorde 31 ha, Grønfoder og Græsning 443, Haver o. l. 9, Tørvemoser 4, Heder og Lyngbakker 3, Vandar. 6. Kreaturhold (1922): 196 Heste, 1181 Stk. Hornkv. (deraf 663 Køer), 1 Ged, 204 Faar, 1113 Svin (1914: 1216).

I Sognet *Sejlstrup Kirke* (1335 Sighælstorp) og Byen *Smidstrup* (1343 Smithstorp) med Skole (opf. 1914), Forsamlingshus (opf. 1908), 2 Kbmshdhr. og Andelsmejeri (opr. 1915 som Fællesmejeri). Saml. af Gde og Hse: *Sejlstrup Mark* med Skole (opf. 1914), *Smidstrup Hede*, *-Sletting*, *-Huse*, *Stagsted* (1611 Stagstedt). — Gaarde: Hovedgaarden *Sejlstrupgaard* har 22,7 Td. H., Ejds. 253, Jordv. 159; c. 170 ha, deraf Ager 131, Eng 36 (2 Hse). *Smidstrupgd.*: 10,4 Td. H., Ejds. 130, Jordv. 73; c. 93 ha, deraf Ager 74, Eng 14, Mose 5. — *Aalstrup* (1343 Arnstorp, 1611 Aellstrup), Gd. *Aagd.* (1611 Aagaard).

Sejlstrup S., een Sognekommune med Hovedsognet, har s. Tingsted som dette. Det hører under 3. Folketingskr., men iøvrigt under de s. Kredse som Hovedsognet, samt 5. Udskrivningskr.' 506. Lægd. Kirken er selvejende.

Den lille Kirke bestaar af Skib og Kor samt Vaabehus mod S. Skib og Kor er fra romansk Tid, af hugne Granitkvadre paa en profileret Sokkel. Begge de oprindelige Døre er bevarede, den nordl. tilmuret, medens Adgangen er gennem den sydl. Ogsaa den oprindl. Korbue er bevaret. Skibets Vestgavl er omsat og bærer Aarst. 1772. Skib og Kor har Bjælkeloft. Vaabehuset, med takket, blindingsprydet Gavl, er opf. i ny Tid. Kirken underkastedes i 1907 en større Istandsættelse. Paa Alteret et stort sentgotisk Krucifiks, der tidl. har hængt i Skibet; den tidl. Altertavle fra 17. Aarh. er nu i Hjørring Mus.; Alterstager fra 1638 med Lensmanden Niels Friis' og Sofie Krabbes Vaaben og Navne cifre. Sempel Granitfont. Ny Prædikestol; den gamle, der brændte under Kirkens Restauration, var fra c. 1600 og havde Otte Banners og Ingeborg Skeels fædr. og mødr. Vaaben.

Sejlstrupgaard („Sighælstorp“) tilhørte 1335 Markvard Rostrup. Senere kom den til de børglumske Bisper, der oftere opholdt sig her (allerede 1394 udstedte Bisp Svend et Brev herfra). De lod den bestyre ved Lensmænd (Jes Thomsen 1465, Henr. Friis 1480,

Rakkeby S., een Sognekommune med Hovedsognet Harreslev i Vennebjerg Hrd. har s. Tingsted og hører under de s. Kredse som dette (se p. 156), samt 5. Udskrivningskr. 505. Lægd. Kirken er selvejende.

Kirken bestaar af Skib og Kor samt Vaabenhus mod S. Skib og Kor er opførte i romansk Tid af tilhuggen Granit paa en profileret Sokkel. Begge Døre er bevarede, dog omdannede (den nordl. nu tilmuret). Kirken har fladt Bjælkelofter. Mod V. er vistnok ret tidlig i den gotiske Tid tilbygget et Taarn af Munkesten og Granitkvadre (fra Vestgavlen), men Taarnets øvre Parti blev nedbrudt i 1. Halvdel af 19. Aarh., den spidsbuede Taarnbue ind til Skibet er i nyere Tid lukket med en tynd Mur, hvori en Dør, og Taarnrummet tjener nu til Materialhus. Kirken var i 1691 saa forfalden, „at Præst og Menighed ikke uden Frygt og Fare tør findes derudi“; store Partier af Murene maatte omsættes, bl. a. Østgavlen. Vaabenhuset er nyt. Ny Altertavle (Kopi af Ribera's Gravlæggelsen). Kalken er skænket 1765 af Helmicha Margr. v. Hobe til Vrejlevkl. Romansk Granitfont. Fadet har Sivert Bechs og Lisbeth Billes Vaaben og Navnecifre fra 1635. Prædikestolen er et Arbejde af Niels Ibsen i Hjørring fra Beg. af 17. Aarh. Et Krucifiks fra c. 1400 opbevares nu i Hjørring Museum sammen med Resterne af Kirkens gl. Altertavle fra 17. Aarh.

Kærsgaard ejedes i 14. Aarh. af Asgot eller Aage Degn, men blev 1401 af Margrethe Svendsdatter og hendes Søn Torkil solgt til Prioren i Hundslund Kloster.

Kun et eneste endda tvivlsomt Oldtidsmindesmærke kendes i Sognet: en formentlig Højtomt i Sognets Nordspids.

R. blev Anneks til Harreslev ved Klemmebrevet af 1555.

Vejby Sogn (*V.-Sejlstrup Km.*) omgives af Annekset Sejlstrup, Vraa, Em og Børglum S. samt Vennebjerg Hrd. (Jelstrup S.), fra hvilket det skilles ved Hundeleve Aa, der mod NØ. forenes med den langs Østgrænsen løbende Stenvad Aa og danner Liver Aa. Kirken ligger c. 11 km SV. for Hjørring. De ikke videre højtliggende, temmelig jævne Jorder er for det meste lerede og muldede undt. mod S., hvor Jorden er opdyrket eller tilplantet Hedejord (tidl. Skrolles Hede).



Befolkning i 1921: 409 (1801: 196, 1850: 269, 1901: 382), boende i 80 Gde og Hse. Det saml. Hartk. (1905): 74 Td.; 25 Gde med 65 og 37 Hse med 9 Td. Hartk., samt 8 jordløse Hse.

Ejds. (1920): 1066, deraf Jordv.: 569. Areal: 764 ha, hvoraf (1919) besaaet med Hvede 9 ha, Rug 51, Byg 25, Havre 93, Blands. til Modenhed 92, Kartofler 9, Foderroer 71; Brak udgjorde 36 ha, Grønfoder og Græsning 301, Haver o. l. 12, Tørve-moser 9, Skov 6, Heder og Lyngbakker 4, Vandar. 2. Kreaturhold (1922): 133 Heste, 705 Stk. Hornkv. (deraf 435 Køer), 7 Geder, 214 Faar, 564 Svin (1914: 715).

I Sognet Byen *Vejby* (c. 1460 Weybye) med Kirke, 2 Kbmdshdr., Ml. og Andelsmejeri (opr. 1902), N. for Byen Præstegd. og Skole. Saml. af Gde og Hse: *Vejby Nørrehede*, *-Sønderhede*, *Løt* (delvis i Børglum S.); 1688 Lyt). *Kirkholm* (1688 Kierch Holmen), Gd. med Ml. *Dalmark* (1611 Dallmarch), Gd.

Vejby S., een Sognekommune med Annekset, har Tingsted i Hjørring og hører under Rets- og Politikr. Hjørring Kbst. m. m., Hjørring Amtstuedistr., Hjørring Læge- og Skattekr., Børglum Hrd.s nordre Vurderingskr., Amtets 4. Folketingskr., 1. Forligskr. og 5. Udskrivningskr. 507. Lægd. Kirken er selvejende.

Den meget lille og uanselige Kirke, fordm indviet til Skt. Villads, bestaar af Skib og Kor samt Vaabenhus mod V. Skib og Kor er fra romansk Tid, af Granitkvadre paa en Sokkel med Skraakant. Alle Gavle er omsatte i den nyere Tid. De to oprindelige, firkantede Døre er bevarede (tilmurede). Ogsaa den romanske Korbue er bevaret. Kirken har Bjælkelofter. Vaabenhuset, af gule Mursten, er opf. 1879. Ny Altertavle med Maleri af E. Bayer, 1907 („Herre frels mig“). I Norddørens Blinding tre sentgotiske Træfigurer (Bisp Villads, Johs. Døberen og en Helgeninde) fra den gamle Altertavle; Malmstager

fra 1641, skænket af Præsten Peder Jensen. Romansk Granitfont. Ny Prædikestol. Sentgotisk Krucifiks ved Korbuen. Klokke uden Indskrift fra Middelalderens Slutn. Marmor-mindetavle over B. Chr. Henriksen, Sognepræst her 1879-88.

C. 250 m V. for Kirken i en Vejkant findes en hellig Kilde, *Skt. Villads' Kilde*. Den omtales i 17. Aarh., men var senere forsvundet; i 1893 blev den oprenset og stensat, og 1918 er der af Hist. Samf. for Hjørring Amt rejst en Mindesten ved den (se Vends. Aarb. 1919 p. 165).

I Sognet kendes kun enkelte Gravhøje, nu dog nedpløjede eller ganske sløjfede.

Vejby var Anneks til Børglum-Furreby, indtil det 1860 blev et eget Pastorat med Sejlstrup som Anneks.

Sejlstrup Sogn (*Vejby-S. Km.*), Anneks til Vejby, hvorfra det skilles ved Stenvad Aa, omgives endvidere af Vraa S., Rakkeby S., fra hvilket det skilles ved Rakkeby Aa, samt Vennebjærg Hrd. (Harreslev og Jelstrup S.). Kirken ligger c. 9 km SV. for Hjørring. De ikke videre højtliggende, temmelig jævne Jorder er for det meste lerede med lave Engstrækninger ved Aærne. Gennem Sognet løber Liver Aa.



Befolkning i 1921: 469 (1801: 233, 1850: 442, 1901: 468), boende i 90 Gde og Hse. Det saml. Hartk. (1905): 119 Td.; 24 Gde med 103 og 46 Hse med 16 Td. Hartk., samt 18 jordløse Hse. Ejds. (1920): 1643, deraf Jordv.: 919. Areal: 1052 ha, hvoraf (1919) besaaet med Hvede 15 ha, Rug 86, Byg 59, Havre 111, Blands til Modenhed 131, Kartofler 13, Foderroer 95; Brak udgjorde 31 ha, Grønfoder og Græsning 443, Haver o. l. 9, Tørvemoser 4, Heder og Lyngbakker 3, Vandar. 6. Kreaturhold (1922): 196 Heste, 1181 Stk. Hornkv. (deraf 663 Køer), 1 Ged, 204 Faar, 1113 Svin (1914: 1216).

I Sognet *Sejlstrup Kirke* (1335 Sighælstorp) og Byen *Smidstrup* (1343 Smithstorp) med Skole (opf. 1914), Forsamlingshus (opf. 1908), 2 Kbmshdhr. og Andelsmejeri (opr. 1915 som Fællesmejeri). Saml. af Gde og Hse: *Sejlstrup Mark* med Skole (opf. 1914), *Smidstrup Hede, -Sletting, -Huse, Stagsted* (1611 Stagstedt). — Gaarde: Hovedgaarden *Sejlstrupgaard* har 22,7 Td. H., Ejds. 253, Jordv. 159; c. 170 ha, deraf Ager 131, Eng 36 (2 Hse). *Smidstrupgd.*: 10,4 Td. H., Ejds. 130, Jordv. 73; c. 93 ha, deraf Ager 74, Fng 14, Mose 5. — *Aalstrup* (1343 Arnstorp, 1611 Aellstrup), Gd. *Aagd.* (1611 Aagaard).

Sejlstrup S., een Sognekommune med Hovedsognet, har s. Tingsted som dette. Det hører under 3. Folketingskr., men iøvrigt under de s. Kredse som Hovedsognet, samt 5. Udskrivningskr.' 506. Lægd. Kirken er selvejende.

Den lille Kirke bestaar af Skib og Kor samt Vaabehus mod S. Skib og Kor er fra romansk Tid, af hugne Granitkvadre paa en profileret Sokkel. Begge de oprindelige Døre er bevarede, den nordl. tilmuret, medens Adgangen er gennem den sydl. Ogsaa den oprindl. Korbue er bevaret. Skibets Vestgavl er omsat og bærer Aarst. 1772. Skib og Kor har Bjælkeloft. Vaabehuset, med takket, blindingsprydet Gavl, er opf. i ny Tid. Kirken underkastedes i 1907 en større Istandsættelse. Paa Alteret et stort sentgotisk Krucifiks, der tidl. har hængt i Skibet; den tidl. Altertavle fra 17. Aarh. er nu i Hjørring Mus.; Alterstager fra 1638 med Lensmanden Niels Friis' og Sofie Krabbes Vaaben og Navne cifre. Sempel Granitfont. Ny Prædikestol; den gamle, der brændte under Kirkens Restauration, var fra c. 1600 og havde Otte Banners og Ingeborg Skeels fædr. og mødr. Vaaben.

Sejlstrupgaard („Sighælstorp“) tilhørte 1335 Markvard Rostrup. Senere kom den til de børglumske Bisper, der oftere opholdt sig her (allerede 1394 udstedte Bisp Svend et Brev herfra). De lod den bestyre ved Lensmænd (Jes Thomsen 1465, Henr. Friis 1480,

Markvard Jensen 1486). I Grevens Fejde blev Slottet afbrændt (1534). Efter Reformationen tilfaldt Sejlstrup Slot med alt Bispegodset Kronen og blev et kgl. Len (1544 pantsat til Chr. Gøye, 1560 til Otte Banner, derefter paa Livstid givet til hans Enke Fru Ingeborg Skeel til Vorgd.), hvorefter der efter 1660 dannedes et eget Amt (se p. 24). Slottet med Bøndergodset blev senere udlagt til Dækning af Rigets Gæld, men 1683 for Skatterestancer tildømt Kongen, som 1687 solgte S. (90 Td. H.) til Hofjunker, senere Baron, Peter Rodsteen, der 1689 fik Gaarden tillagt Sædegaardens Frihed. Hans Farbroder, Admiral Jens R. solgte s. A. S. med Tiender (90 og 24 Td. H.) til Assessor, senere Amtmd. Arnoldus Dyssel († 1714). Paa Aukt. efter ham 1715 blev S. med Tiender og Gods (henh. 56, 40 og 399 Td. H.) købt for 30,382 Rd. af hans Sønner Morten og Arnold Chr. Dyssel, hvilken sidste 1717 ogsaa overtog Broderens Halvdel for 15,500 Rd., men atter 1719 solgte Gaarden for 29,400 Rd. til sin Broder, nu adlet under Navnet Falkenskjøld, som straks solgte den til Jesper Jespersen til Høgholt, hvis Kreditorer 1747 ved Aukt. afhændede den for 20,500 Rd. til Kancelliraadinde Lassen paa Rødslet, † s. A. Hendes Søn Mathias Lassen til Bjørnsholm solgte 1749 S. (56, 40 og 426 Td. H.) for 23,500 Rd. i danske 8 og 10 Skillingsstykker til Kbmd. i Hjørring Peder Biering, der 1768 skødede den for 40,000 Rd. til sin Svigersøn Erik Hansen Wilsbech, † som Justitsrd. 1810, efter 1798 at have solgt S. for 65,000 Rd. til Arent H. Rasmussen til Aalegd., som s. A. fik Bevill. paa, at Gaarden maatte beholde sin Frihed, naar Godset solgtes, og Aaret efter Bevill. paa dens Udparcellering, hvorefter han 1805 skødede Hovedparcellen m. m. (27 Td. H.) for 12,500 Rd. til Forp., senere Kmmrd. Rasmus Høyer, † 1854, der efter Bevill. af 1810 fortsatte Udparcelleringen og 1848 skødede Hovedparcellen af S. (21 Td. H.) m. m. for 40,000 Rd. til sin Søn J. J. H., som 1865 afhændede den (22 Td. H.) for 80,000 Rd. til Kbmd. A. R. Segelcke i Lønstrup, efter hvis Død 1881 Sønnen S. P. V. Segelcke overtog den for 200,000 Kr. Han solgte den 1912 til Forv. Kn. Christiansen, der først ejede den sammen med nogle andre, men nu er Eneejer. — Borggaarden, hvis ældre Tomt endnu er kendelig N. for Kirken som et lavt, firkantet Voldsted omgivet af en Grav og en Ydervold, bestod 1627 af 4 Fløje, af hvilke den sydl., med Fruerstue, Borgestue og Stegers, var i 2 Stokv.; den østl., med Bryggers og Baggers, var af Bindingsværk i 1 Stokv. ligesom ogsaa den nordl.; i den vestl. var bl. a. Skriverstue. En Træbro førte over Graven til Ladegaarden. 1662 siges Borgegaardens 4 Fløje at være forfaldne og paa de tre Sider at være omgivne af tørre Grave, paa den fjerde af en Mølledam (se ogsaa Saml. til j. Hist. IX p. 141 og Dske Saml. 1870:71 p. 369). Den nuv. Hovedbygning, 625 m længere mod Ø., er opf. af E. H. Wilsbech 1774 af Grundmur og bestaar af en lang Længe i eet Stokv. med Kvistgavl over Midten. Den c. 7 ha store Mølledam blev ud-tørret 1880.

I 17. Aarh. nævnes i Sognet Gaardene *Nørgaard* og *Bakken*.

En i Smidstrup 1855 oprettet Folkehøjskole blev nedlagt 1882.

Omkring Smidstrup ses Tomten vistnok af 3 Gravhøje; i øvrigt kendes ingen jordfaste Oldtidsmindesmærker i Sognet.

Ved Klemmebrevet af 1555 bestemtes, at Sejlstrup Kirke skulde nedbrydes og Sogne-folket søge til Harreslev Kirke; Kirken blev dog staaende, men Sognet blev Anneks til Harreslev indtil 1860, da det (Reskr. ^{27/11} 1857) blev Anneks til Vejby.

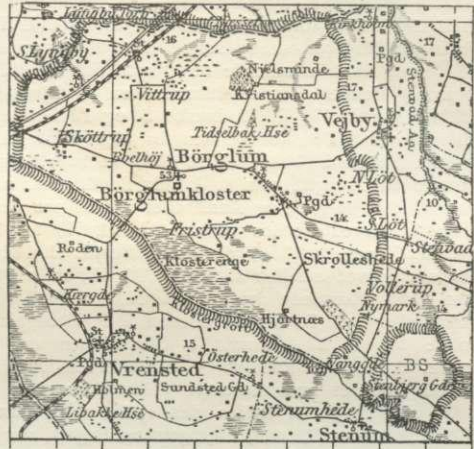
Om de gl. Vejforhold og Vadesteder i Sognet se C. Klitgaard i Vends. Aarb. 1920.

Børglum Sogn (*B.-Furreby Km.*) omgives af Lyngby, Furreby, Vrensted, hvorfra det skilles ved Klostergrøft Bæk, Stenum, Em og Vejby S. samt Vennebjærg Hrd. (Jelstrup og Rubjærg S.). Til Sognet hører en Enklave, beliggende mellem Stenum, Em og Tolstrup Sogne. Kirken ligger c. 15 km SV. for Hjørring. De temmelig lavtliggende og jævne Jorder (Baalhøj, 53 m) er dels sandmuldede, dels i den nordøstl. Del af Sognet lermuldede, med flere side Eng- og Kærstrækninger; mod SØ. ligger Skrolles Hede (1662 Schrollers Heede), der dog nu for største Delen er opdyrket eller tilplantet. En Del Eng (Klosterenge) og Plantage (Hjortnæs Pl., anl. 1900, 28,2 ha; Skrolleshede Pl.). Gennem den nordvestl. Del gaar Landevejen og Banen fra Hjørring til Løkken.

Befolkning i 1921: 1643 (1801: 688, 1850: 962, 1901: 1423), boende i 319 Gde og Hse. Det saml. Hartk. (1905): 314 Td.; 64 Gde med 273 og 141 Hse med 40,

forsk. Lodder med 1 Td. Hartk., samt 51 jordløse Huse. Ejdsk. (1920): 4936, deraf Jordv.: 2526. Areal: 4025 ha, hvoraf (1919) besaaet med Hvede 18 ha, Rug 304, Byg 164, Havre 482, Blands. til Modenhed 417, Kartofler 113, Foderroer 336; Brak udgjorde 155 ha, Grønfoder og Græsning 1531, Haver o. l. 42, Tørvemoser 29, Skov 80, Heder og Lyngbakker 210, Vandar. 8. Kreaturhold (1922): 558 Heste, 3244 Stk. Hornkv. (deraf 1708 Køer), 11 Geder, 814 Faar, 2621 Svin (1914: 3037).

I Sognet *Børglum Kirke*, sammenbygget med Hovedgaarden *Børglumkloster*, og Byerne: *Børglum* med Præstegd., østre Skole (opf. 1907, udvidet 1920), Forsamlingshus (opf. 1896), Brugsforen., 2 Kbmshdlr., Ml., Mejeri (opr. 1902); *Fristrup* (1611 Frii-strup); *Skøttrup* (1611 Skiøttrup) med Fattiggaard og Alderdoms-asyl (opf. 1870, 38 Pl.); *Vittrup* (1448 Wibetorp) med vestre Skole, Brugsforen., Kbmshdl., Ml., Andelsmejeri (opr. 1918), Jærnbane-st. og Posteksp. Saml. af Gde og Hse: *Børglum Hede*, -*Kær*, *Fri-strup Hedehuse*, *Stenbjærg* (i Enklaven; 1469 Stenbergardtt), *Løt* (delvis i Vejby S.), *Tidse-
bak*, *Mariegaarde* (1662 Marie-
gaard) og *Frøvær*. — Gaarde: Hovedgaarden *Børglumklo-
ster* har 40,3 Td. H., Ejdsk. 525,

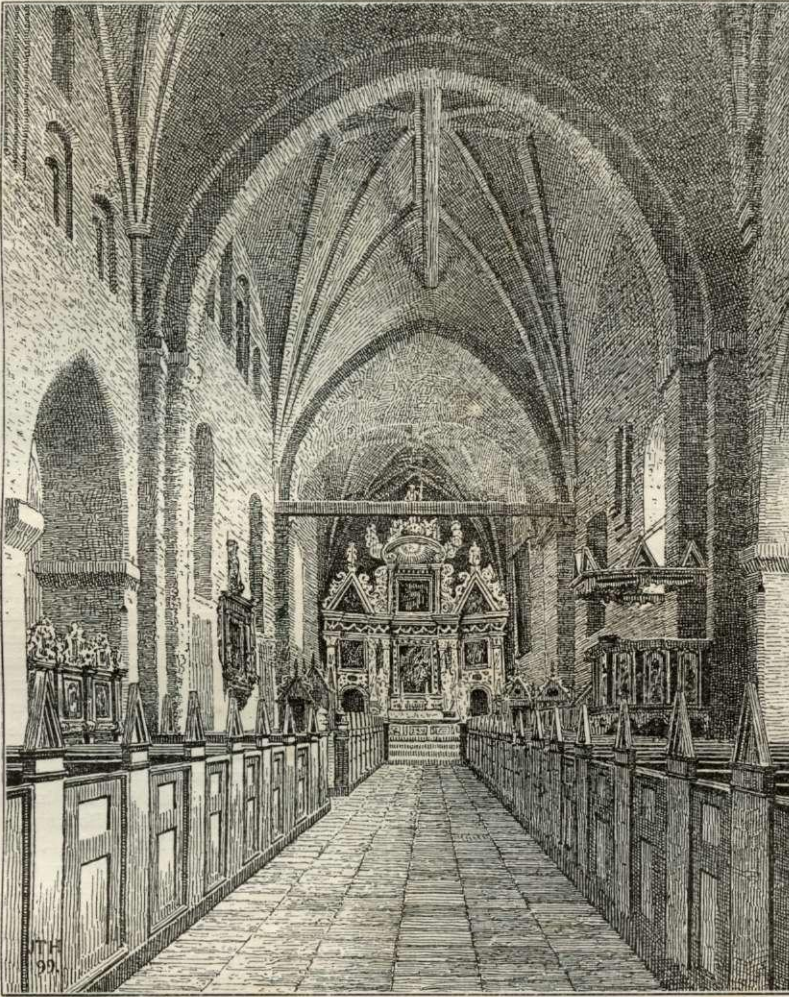


Jordv. 273; c. 340 ha, deraf Ager 262, Eng 70, Skov 2 (10 Hse, 1 Smedje og 1 Ml; til B. hører desuden 330 ha særskilt vurderet Skov med Ejdsk. 165, Jordv. 89). Gaarden *Christiansdal* (Afbyggergaard af Børglumkloster): 16,2 Td. H., Ejdsk. 230, Jordv. 144; c. 229 ha, deraf Ager 174, Eng 24, Skov 25. *Nielsminde* (ligeledes Afbyggergd. af Børglumkl.): 11,8 Td. H., Ejdsk. 200, Jordv. 115; c. 155 ha, alt Ager. *Hjortnæs* (1611 Hiorttneess): 11,2 Td. H., Ejdsk. 240, Jordv. 133; c. 287 ha, deraf Ager 193, Eng 22, Skov 31, Hede 33, Mose 1. *Østergd.* (1662 Østergaard), *Bisgaard*, *Eriksholm*. *Børglumkloster Mejeri* (opr. 1865).

Børglum S., een Sognekommune med Furreby S., i gejstlig Henseende et eget Pastorat, delt i to Sognefogeddistrakter, har Tingsted i Hjørring og hører under Rets- og Politikr. Hjørring Kbst. m. m., Hjørring Amtstuedistr., Hjørring Lægekr., Børglum m. fl. Hrd.s Skattekr., Børglum Hrd.s nordre Vurderingskr., Amtets 4. Folketingskr., 1. Forligskr. og 5. Udskrivningskr. Lægd 508 a (østre) og 508 b (vestre Sognefogeddistrakt). Kirken er selvejende.

Den højtliggende, anselige, 39 m lange og 20 m brede Kirke, Domkirke i den katolske Tid og Klosterkirke, udgør en Del af den nordl. af Hovedgaarden Børglumklosters 4 Fløje. Den bestaar af treskibet Langhus og et ønskibet Kor med lige Gavl og af samme Længde og Bredde som Hovedskibet, den mangler Taarn og er nu hovedsagelig at betragte som et sentgotisk Anlæg, opført af store gule Munkesten. Dog indeholder Kirken en Del Rester af en anselig romansk Kvaderstenskirke, og maaske mere end Overhvidningen lader ane. Koret er i sine nederste Partier af tillhugne Granitkvadre og hviler paa en meget anselig profileret Dobbeltsoekkel; i en af de søndre Arkadepiller sidder en Kvader med en sammenbøjet Mandsfigur udhugget i Relief, og Pillernes Gesimser er til Dels ogsaa romanske. Ved en af Nationalmuseet 1862 foretagen Undersøgelse fandtes der en Del Fundamenter (senere for største Delen benyttede af den dav. Ejer af Børglumkl. til

Afbyggergaardene), der viste, at denne Granitkirke har været en ejendommelig Bygning, navnlig hvad Korpartiet angaar. Den var treskibet med Korsfløje, der sprang frem foran Sideskibene; det nuværende vestre Korlag udgjorde Korsskæringen. Højkoret havde Apsis prydet med Halvsøjler; til Østsiden af hver af Korsfløjene sluttede sig to smaa Kapeller med indvendige Apsider, de indre nærmest Højkoret smallest og længst. Den nuv. Kirke har beholdt Sideskibene, medens Korsfløjene og Sidekapellerne er blevet



Børglum Kirkes Indre.

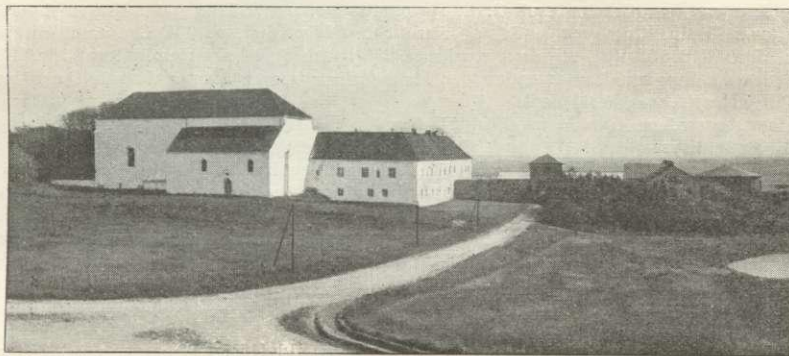
nedbrudte i Slutn. af 16. Aarh.*). D. Atl. (V p. 276) fortæller, at Kirken blev repareret 1616 af Lensmanden Godslef Budde og i 18. Aarh. af Fr. Kjærskjold (over Indgangen til det nordl. Sideskib staar en Sandstenstavle med Aarst. 1722); maaske er dengang de

*) Aar 1594 udgik en kgl. Befaling om en Besigtigelse af Kirken i Anl. af, at Godslef Budde med den forrige Konges Tilladelse havde nedbrudt Korsfløjene for med de indvundne Materialer at reparere den øvrige Kirke.

nordl. Vinduer blevet tilmurede. Kirken har spidsbuede Hvalvinger, Koret 2, Højkirken 2 17 m høje, og hvert Sideskib 4. I Korets nordvestl. Hjørne hviler Gjordbuerne paa en Pilaster af Kamp med trapezformet Kapitel, i øvrigt paa firkanterede Murpiller ligesom i Højkirken, hvor hvert Hvalvingsfag aabner sig med to af en Midtpille baarne Spidsbuer ind til de lavere Sideskibe; Gjordbuerne i det nordl. Sideskib bæres af firkanterede Murpiller, i det sydl. af slanke Halvsøjler. I flere af Arkaderne findes Spærremure, der i det vestl. Fag helt lukker Arkaden. Kirkens Indre præges af den ejendommelige Samvirken mellem det sentgotiske Kirkerum og det ret pompøse Rokokoinventar, der for største Delen har bevaret sine oprindelige Farver. Anselig Altertavle over hele Korets Brede, skænket af Fr. Kjærskjold før 1734; i Midtpartiet en Kopi af Rubens' Nadveren (Dele af den gamle Tavle, fra Beg. af 16. Aarh., er i Nationalmus.). Store Malmstager fra 1500 med Indskrift: Anno domini m^o v hundred do gaf Hans Ilder disse lichter. Uanselig Granitfont. Paa Daabsfadet Holger Rosenkrantz og Sofie Brahes Navnecifre fra 1637. Prædikestolen saavel som Præste- og Degnestolen samt Daabs-gitteret og det store Pulpitur med Orgelet (fra 1750) er i Rokokostil. De lukkede Stolestader er fra Renæssancetiden (paa en af Dørene staar: Christen Sørensen udi Skjøtterup, Kirkeværg, Anno 1653). I Skibet et stort Krucifiks fra c. 1400. En meget smuk Madonnafigur fra c. 1250 og en Gruppe med Maria, Jesus og Johannes Døbereren fra c. 1510 er nu begge i Aalborg Museum. I Skibet Træepitafium i Renæssancetilst over Præsten Peder Jensen Viborg og Hustru, opsat 1644. Smstds. er indmuret to Ligsten over Bisperne Jep Friis, † 1486 (han skal have bygget et Kapel ved Kirken 1483; paa Disken staar: Orate pro datore Jacobo Friis), og Niels Stygge, † 1533. I Gulvet under Pulpituret Brudstykke af en Sten over Ridder Nicolaus Thorstensen, † 1395. I den østl. Del af det sydl. Sideskib et Marmorepitafium over Justitsrd. Hillerup, † 1819, og Hustru; i den vestl. Del Marmormonument over Familien Thurah i det for denne indrettede Gravkapel (her hviler, foruden den store Arkitekt, Generalmajor og Generalbygmester Laur. Thurah og hans to Hustruer, Justitsrd. Kjærskjold og Hustru, Joh. Heinr. Rantzau og Johanne Marie Kjærskjold, g. m. Konferensrd. Braem til Baggsvogn). Klokkerne hænger i et nyt, ejendommeligt Klokkehus i gammeltysk Stil paa Kirkegaarden; ogsaa tidl. hang, iflg. Dsk. Atl., Klokkerne i et fritstaaende, højt Klokkehus. — Paa Kirkegaarden Monument over Stiftamtmd. Chr. Reitzer, † 1736, samt for Politikeren Chr. Ledet (afsl. 16/4 1911). Godsejer J. Rottbøll († 1912) er begr. paa Kirkegaarden.

Børglum (c. 1100 Burlina, 1330 Byrlum), som ifl. Ælnoth har sit Navn efter en Dronning paa dette Sted, „Burlina“, var oprindl. en Kongsgaard; her opholdt Knud den hellige sig i 1086, da Vendelboerne begyndte Opstanden mod ham. 1139 kalder Biskop Kjeld sig Biskop af Børglum; paa det Tidspunkt var Kongsgaarden altsaa overgaaet i Bispstolens Eje, og der maa vel ogsaa antages ved den nye Stiftskirke at have været flere Præster dannende et Slags Kapitel. Om B. dog allerede 1139 er blevet et Præmonstratenserkloster, er usikkert; det første sikre Vidnesbyrd om et saadant Kloster her er fra 1205. Vel nævnes 1188 en Provst i B., men heller ikke det behøver at betyde et Klosters Eksistens. Moderstiftelsen for B. Kl. var Steinfeld i Eifel, og B. indrettedes som et Kannikebo under Styrelse af en Provst og en Prior. Meget snart fik Kl. stor Anseelse. Vendsyssels Biskop valgte det straks til sit Bispesæde (efter Sigende har han haft sin egen Bolig tæt ved Klosteret, paa det Sted, hvor der senere laa enkelte Bøndergaarde kaldede Bisgaarde), og Konventet udgjorde da et Domkapitel, med Ret til at vælge Biskoppen; Kirken blev Stiftets Domkirke. Provsterne var fornemme Prælater — et Par af dem har siddet i Rigets Raad —, og Kannikerne har sikkert for en Del været af Adel. De kaldtes almindelig „de hvide Brødre“ efter Ordensdragten; men 1403 fik de pavelig Tilladelse til at maatte ombylte den hvide Dragt med en mørk, som passede bedre til det regnfulde Klima, og 1422 bad de om som andre Præmonstratenserkanniker ved Domkirken at maatte bære „almutium“ (Skulderkrave med Hætte) og „superpellicium“ (Korunderklædning). Klosteret samlede sig efterhaanden et betydeligt Jordegods i de omliggende Herreder, deribl. de større Gaarde Bangsbo, Birkumgaard, Kartoift og Hammelmose; i øvrigt havde det Strøgods over hele Vendsyssel, og det havde adskillige Aalegaarde og Saltkedler o. a.; i Slutn. af 15. Aarh. omtales, at det havde eget Birk. Til Vrejlev Kloster og til Dragsmark i Bohuslen blev det Moderstiftelse. Dronning Margrethe lod sig optage i Ordenens Broderskab og skænkede bl. a. til Kirken en med Ædelstene besat Guldkrone, der paa alle Festdage skulde anbringes paa et Jomfru Marie Billedes Hoved. Men der laa en stor Fare i denne Velstand, og Klosters Historie indeholder mange Vidnesbyrd baade om Trængsler og moralsk Forfald. Aar 1330 klagedes der over, at Bisp Tyge var brudt ind i Kl., havde fordrevet Kannikerne fra deres Kamre og

befæstet Kirken og Kl. mod Kongen og de udjagne Kanniker; 1467 dispenserede Paven 8 af Kannikerne for at have fængslet deres Provst, som havde forgrebet sig paa Kirkens Ejendom; 1520 maatte Provsten Antonius v. Fürstenberg afstaa Provstiet, anklaget for at have tilvendt sig af Klosterets Klenodier. I den nærmest flg. Tid havde Bisperne Niels Stygge Rosenkrantz og Stygge Krumpen efter hinanden Provstiet i Forlening, de to Mænd, hvis Fremfærd i særlig Grad viser Raaddenskab i den sidste katolske Tid. Efter Reformationen inddroges Kl. under Kronen, og der blev nu ikke udvalgt nogen ny Provst, men indtil 1540 ledede Prioren midlertidigt dets Anliggender; da blev det endelig sekulariseret, idet det overdroges Albert Skeel som Afgiftslen, bl. a. mod at han skulde underholde de tilbageblevne Kanniker, et Forleningsvilkaar, der atter nævnes 1559. Senere var Børglum bortforlenet til Adelsmænd, af hvilke Godslef Budde havde det fra 1579 til 1622. 1623 henlagdes det til Sorø Akademi, hvis Hofmester deraf skulde have sit Underhold. Efter Akademiets Nedlæggelse blev B. privat Ejendom, idet Fr. III 1669 mageskiftede det (798 Td. H.) til Kansler Peder Reedtz, † 1674, hvem Kongen 1672 skænkede Birkeretten til Klosterets Birk (nedlagt 1820) samt Børglum, Vejby og Furreby



Børglum Kloster.

Sognes Konge- og Kirketiende (119½ Td. H.). Sønnen Chr. Reedtz's Kreditorer solgte Børglumkl. 1689 til Dronn. Charl. Amalie, efter hvis Død 1714 det tillige med Dronningl. og Dronningd. tilfaldt Fr. IV, som 1715 mageskiftede dem mod Gjorslev og Erikstrup til Søsteren Sophie Hedevig (se p. 186), som s. Aar solgte det (51) med Tiender og Gods, i alt 683 Td. H., for 30,000 Rd. til Generalmajor Chr. G. Møsting, som s. Aar transporterede Skødet til Fr. Kjær, adlet 1722, men 1727 blev Adelsskabet kasseret; 1735 fik han det dog igen med Navnet Kjærskjold, købte efterhaanden Hegnet, Halkær, Bagesvogn, Hæstrup og Aagaard, blev 1736 Justitsrd. og døde 1738, Enken Inger Pop 1740 (om Kjær se C. Bruun, Fr. Rostgaard p. 233 flg. og 371 flg.). Hans Svigersøn Joh. Heinr. Rantzau († 1748) overtog 1742 Bkl. med Tiender og Gods (51, 306 og 922 Td. H.), som hans Enke Christiane Marie Kjærskjold 1750 ved Ægtesk. bragte til Generalbygm. Laur. Thurah, der 1756 solgte det (78 Td. H., hvoraf 26 ufri), med Tiender og Gods (i alt 915 Td. H.) for 56,000 Rd. og 300 Speciedukater til Oberst Jens de Poulson (om et Bombeattentat paa ham se Vends. Aarb. 1919 p. 22). Han skødede Ejend. 1772 for 100,000 Rd. til Hans Chr. Londemann af Rosencrone, der døde barnløs 1774, hvorefter den tilfaldt hans Broder Baron, sen. Greve M. G. Rosencrone, som 1801 skødede den til Jørg. Qvistgaard til Vibygd., fra hvem den 1809 kom (for 130,000 Rd.) til N. Fr. Hillerup til Vrejlevkl., † 1819, efter hvem Afbyggergaarden Nielsminde (se ndf.) har Navn. Da hans Enke var død 1835, solgte Arvingerne Gaarden med Børglum Sogns Kg.- og Kirketiende (84 Td. H.) samt Gods (672) for 182,000 Rd. til Cand. jur. C. M. Rottbøll, † 1894, der solgte det meste Gods, oprettede Afbyggergaarden Christiansdal (se ndf.) og tilplantede en Del af Arealet. Hans Søn J. L. Rottbøll solgte 1910 Bkl. til sin Broder, Landstingsmand C. M. Rottbøll, den nuv. Ejer, der har bortsolgt betydelige Arealer, hvorved Gaardens Hrtk. gik ned fra 69 til 42 Td.; paa den gamle Hovmark er nu fremstaaet en Del Bebyggelse.

Den hidkalkede, grundmurede Hovedbygning har bevaret Planen af de middelald.

Klosterbygninger, som bestod af 4 sammenbyggede Fløje om en firkantet Gaard; Kirken udgjorde en Del af den nordl. Fløj, den sydl. indeholdt Boliger for Provst og Kanniker, i den østl. var bl. a. Ragestuen. I Middeldalderens Slutning er Klosterbygningerne blevne ombyggede. Aaret 1575 hedder det, at Klosteret var meget bygfeldigt baade paa Tømmer og Tag, men da det vilde kræve for stor Bekostning at reparere det hele, skulde kun et af Husene istandsættes til Beboelse; 1662 nævnes, at der kun holdtes Hus i den sydl. Fløj, medens de andre brugtes til Bryggers og Bagers, til Brændselshus og Hølade. Sen. er Bygningerne undergaaede store Forandringer. Endnu staar den nordl. Fløj, „Kongehuset“, der fra Kirkens Vestparti strækker sig mod V., samt den vestl. og sydl. Fløj, i hvilken sidste der i nyere Tid (vist under Laur. Thurah) er brudt en Portgennemkørsel, hvorover der rejser sig en Kvistgavl; alle Fløjene er i 2 Stokv., dog er kun Ydermurene de gamle; under Sydfløjen er tillige de gamle Kældere bevarede. L. Thurah reparerede Gaarden; sandsynligt skyldes dens nuv. Skikkelse som et regelret Barokpalæ i det væsentlige ham. En betydelig Restaurering blev foretaget af afdøde C. M. Rottbøll baade ud- og indvendig, deribl. af den af Thurah istandsatte og udsmykkede Riddersal, hvori findes legemsstore Portrætter af de oldenborgske Konger og Dronninger. (Om Klosteret se Kirkeh. Saml. 2. R. IV p. 465 flg. og 733 flg., om Kirken Løffer, Uds. over Danm. Kirkebygn. p. 84, og Aarb. f. n. Oldk. 1895, p. 237 flg., samt Kirkeh. Saml. 5. R. III p. 605 flg., om Herregaarden se S. Nygård, B., i Dske Herregde ved 1920 III).

Neden for Børglumkl. vises endnu den Plads („Bispegaarden“), hvor de katolske Bisper skal have haft deres Residens.

Afbyggergaardene *Christiansdal* og *Nielsminde* (se ovfr.) blev 1896 ved Skiftet efter C. M. Rottbøll med en Del Gods (i alt c. 56 Td. H.) udlagte for 238,450 Kr. til Sønnen, Landstingsmand C. M. Rottbøll, som 1910 tillige blev Ejer af Børglumkl., men 1916 afhændede Nielsminde, som siden har haft forskellige Ejere. 1918 blev den solgt af et Konsortium til et andet for 417,500 Kr.

Hjortnæs nævnes 1543 og laa længe som en Fæstegd. under Børglumkl. Senere blev den en Forpagtergd., hvortil J. L. Rottbøll 1900 fik overflyttet Bjørnkær Hovedgaardstakst. Efter hans Død 1912 solgte hans Enke den 1913 for 162,000 Kr. til G. Frederiksen, senere Ejer af Knivholt. Nu tilhører den Sviger sønnen Chr. Fuglsang.

I 17. Aarh. nævnes i Sognet en *Vestergd.* (i Skotterup).

Tæt ved Børglumkl. ligger *Baalhøj*, hvorfra der er vid Udsigt. Her har der været en hellig Kilde, *Skt. Boels Kilde* (ved denne er der 1919 af Hist. Samf. for Hjørring Amt anbragt en Mindesten).

1579 blev *Østergd.* i Børglum By gjort til Præstegd., da den tidl. Ordning, hvorefter Sognepræsten boede i Børglum Kl., var uheldig.

I Sognet er paavist c. 50 Oldtidsmindesmærker (Gravhøje), mest i dets nordvestre Del. Tæt NNV. for Børglumkloster ligger den anselige *Galgehøj*.

Furreby Sogn (*Børglum-F. Km.*), det mindste i Herredet, omgives af Lyngby, Børglum og Vrensted Sogn samt Skagerrak. Kirken ligger c. 19 km SV. for Hjørring. De temmelig jævne Jorder, der har brat Afald til Stranden, er overvejende sandmuldede. Løkken er et meget besøgt Badested med bred Strand og udmærkede Badeforhold. Gennem Sognet, der gennemstrømmes af Klostergrøft, gaar Landevejen fra Hjørring over Løkken til Saltum, samt Hjørring-Løkken-Aabybro Banen.



Befolkning i 1921: 1421 (1801: 400, 1850: 685, 1901: 1118), boende i 373 Gde og Hse. Det saml. Hartk. (1905): 22 Td.; 8 Gde med 12 og 52 Hse med 10 Td. Hartk., samt 165 jordløse Huse. Ejds. (1920): 2650, deraf Jordv.: 538. Areal: 407 ha, hvoraf (1919) besaaet med Rug 40 ha, Byg 19, Havre 36, Blands. til Modenhed 49, Kartofler 15, Foderroer 27; Brak udgjorde 18 ha, Grønfoder og Græsning 146, Haver o. l. 10, Heder og Lyngbakker 39, Vandar. 3. Kreaturhold (1922): 64 Heste, 255 Stk. Hornkv. (deraf 173 Køer), 2 Geder, 205 Faar, 342 Svin (1914: 378).

I Sognet Byen *Furreby* (1442 *Foreby*) med Kirke, Skole og Ml. og Ladepladsen og Fiskerlejet *Løkken* — 1921: 342 Gde og Hse og 1291 Indb., heraf dog kun

329 Gde og Hse og 1241 Indb. i Furreby S., Resten i Vrensted S. (1911: 876 Indb. med bl. a. flg. Erhverv: Fiskeri 294, Landbr. 57, Haandv. og Ind. 192, Handel o. l. 115, Transport 59) — med Kirke, Metodistkirke, Skole (udvidet 1923, Arkt. Evaldsen, Aalborg), Privat- og Efterskole (i det tidligere Posthus og Apotek), Missionshus (opf. 1907), Alderdomsbolig (opr. af Understøttelsesforeningen af 1888, med et Hus til 2 trængende Familier), Alderdomshjem (opf. 1920, 22 Pl.; Arkt. Vejby Christensen; skænket Kommunen af Fabr. Harald Fischer, København), Apotek (opr. 1884, Bygn. opf. 1917), Spare- og Laanekassen for Løkken og Omegn (opr. 1871; $\frac{1}{3}$ 1921 var Indsk. 3,057,589, Reserver 137,040 Kr.), Brugsforen., flere Købmandsforretninger m. m., Ml., 3 betydelige Badehoteller (Strandhotellet, L. Badehotel og Udsigten), Afholdshotel, Jærnstøberi, Cementstøberi, Maskinsnedkeri, Andelsmejeri (opr. 1902, indtil 1912 Fællesmejeri; ny Bygn. 1923), Andels-elektricitetsværk (anl. 1912), Vandværk (anl. 1918), Markedsplads (Marked April og Okt., Heste og Kreat.), Redningsst. (opr. 1852), Faresignalst., Toldassistentst., Jærnbane- og Telegrafst. samt Posteksp. *Løkkensholm, Mølgd. og Kodal, Gde.*



Løkken Kirke.

Furreby S., een Sognekommune med Børglum S., i gejstlig Henseende et eget Pastorat, har Tingsted i Hjørring og hører under Rets- og Politikr. Hjørring Kbst. m. m., Hjørring Amtstuedistr., Hjørring Lægekr., Børglum m. fl. Hrd.s Skattekr., Børglum Hrd.s nordre Vurderingskr., Amtets 4. Folketingskr., 1. Forligskr. og 5. Udskrivningskr. 510. Lægd. Kirkerne er selvejende.

Den lave, uanselige Kirke bestaar af Skib og Kor samt Vaabehus mod V. (nyt). Kor og Skib er fra romansk Tid, af Granitkvadre paa en profileret Sokkel. Korgavlen er omsat. Et enkelt af de oprindl., rundbuede Vinduer samt begge Døre er bevarede (nu tilmurede). Kirken har fladt Loft. Alterbord af Granitkvadre med Relikviagemme; Altertavlen er et gotisk Alterskab, hvis Figurer er fjernede og erstattede med en Kopi af Thorvaldsens Kristus; paa Loftet en udskaaen Gruppe, Gud Fader og Søn, fra Tavlen. Oblatæskan skænket 1690 af Chr. Reedtz og Ide Skeel. Romansk Granitfont. Prædikestol, oprindl. senegotisk, men senere berøvet alle Prydelser. Paa Loftet to middelalderlige Krucifikser fra henh. c. 1400 og c. 1500, desuden et Par andre middelalderlige Figurer foruden den allerede nævnte. I Skibets Vestende et Pulpitur. I Vaabehuset en middelalderlig Ligsten. Ved Østgavlen en Sten, der antagelig har været Fod for en Døbefont.

Kirken i Løkken er opf. 1898 (indv. $\frac{18}{12}$ 1898) i gotisk Stil af røde Mursten efter Tegn. af Arkt. Axel Møller; den bestaar af Skib og Kor samt Taarn med firkantet Spir (25 m højt). Taarnrummet er Vaabehus. Paa Alteret et Trækrucifiks (Billedhugger Fjeldskov); udskaaen Prædikestol; Døbefont af Faksekalk. — Metodistkirken er opf. 1882 af røde Mursten med Taarn og firkantet Spir.

Løkken synes at være opstaaet 1678, da de to første Huse byggedes. De første Indbyggere ernærede sig af „Ølsalg og andet“, naar fremmede Skippere kom med deres

Sandskuder til Landet at handle. Denne Handel tiltog stadig; 1715 var her 15 Huse; 1719 gjorde Hjørring forgæves Forsøg paa at standse Handelen og krævede, at Løkkenboerne skulde flytte til Hjørring. Efterhaanden begyndte ogsaa Løkkenboerne at anskaffe Skuder, og i Slutn. af 18. Aarh. blev Byen Hovedstedet for Skudehandelen paa Norge. 1810 anlagdes et Batteri til Beskyttelse af Reden, for at Kornudskibningen til Norge kunde foregaa uhindret. Ved Midten af 19. Aarh. fik Løkken sin Glansperiode, 11 Far-tøjer hørte hjemme her; 1860 fik Byen Toldsted, og ved 1870 foregik $\frac{1}{7}$ af Danmarks Udførsel af Landbrugsprodukter over dette. Handelen fik dog sit Dødsstød ved Bane-anlæggene, den fortsattes vel lidt endnu, men ophørte helt kort efter 1900. Fiskeriet, der tidl. havde været Bierhverv, blev nu det bærende. 1884-86 var her et overvældende rigt Flynderfiskeri, der hidkaldte 2-300 fremmede Fiskere, og der fiskedes vistnok 10 Millioner Rødspætter. 1913 aabnedes Banen til Løkken, og det gav Byen et nyt Op-sving; under Krigen havde Fiskeriet stor Fremgang, og 1917 bevilgede Staten $\frac{1}{2}$ Mill. Kr. til Anlæg af en Læmole for Fiskebaadene. Samtidig er Løkken blevet et søgt Bade-sted med 3 store Hoteller, og i Klitterne har rejst sig mange Sommervillaer. (Litt.: Axel Holm, Løkken By, i Jyske Byer og deres Mænd VI, Kbh. 1917; S. C. Sortfeldt, Bidr. til Fiskerbyen L.s Hist., i Saml. t. j. Hist. 4. R. III; Th. Olesen, Det store Flynder-fiskeri, i Vends. Aarb. 1920; J. Thise, Smørkræmmeren, sstds. 1920; C. Klitgaard, Den Vendsysselske Skudehandel, sstds. 1916. Se ogsaa Saml. t. j. Hist. 2. R. IV p. 426 flg. og 3. R. I p. 340 flg.).

Furreby skal ifl. Præsteindb. 1638 have Navn efter Fyrreskove, der før har været her langs Stranden. Nu er der ingen Klit i Sognet, men det har i 17. Aarh. lidt af Sand-flugt (se Saml. t. j. Hist. og Top. 2. R. I p. 128 flg.). Ogsaa Havet har gjort stor Skade og bortskyller stadig af Kysten i den nordl. Del af Sognet; Havet skal i sin Tid have borttaget en hel By, *Kinderup*.

Kun i Sognets nordl., højere Del kendes jordfaste Oldtidsmindesmærker (Gravhøje), knapt 10 i alt, men nu næsten alle ganske ødelagte; i samme Del af Sognet er under Markfladen tæt ved hinanden fremdraget 6 Lerkargræve fra den ældre Jernalder (noget af Fundene nu i Vendsyssels Museum, Hjørring).

Furreby S., der tidl. var Anneks til Børglum, er fra 1916 eget Pastorat.

Lyngby Sogn (*Jelstrup-L. Km.*), Anneks til Rubjærg S. i Vennebjærg Hrd., omgives af dette, Børglum og Furreby S. samt Skagerrak. Kirken ligger c. 15 km SV. for Hjørring. De ikke videre højtliggende, temmelig jævne Jorder er til Dels gode, muldlerede, ikke sjældnen med Lerunderlag; i Midten er der dog daarlige Sandjorder med nogen Hede, ved Stranden nogen Klit. Nørre-Lyngby med Stranden udenfor er et stærkt besøgt Badested (Badehotel og Restauration i Mø-len paa Havbakken). Østspidsen af Sognet berøres af Landevejen fra Hjørring til Løkken.



Befolkning i 1921: 346 (1801: 191, 1850: 238, 1901: 312), boende i 81 Gde og Hse. Det saml. Hartk. (1905): 32 Td.; 12 Gde med 22 og 38 Hse med 10 Td. Hartk., samt 15 jordløse Huse. Ejds-k. (1920): 816, deraf Jordv.: 287. Areal: 593 ha, hvoraf (1919) besaaet med Rug 63 ha, Byg 31, Havre 72, Blands. til Moden-hed 56, Kartofler 25, Foderroer 61; Brak udgjorde 24 ha, Grønfoder og Græsning 162, Haver o. l. 4, Tørvemoser 9, Skov 16, Heder og Lyngbakker 38, Klitarealer og Sten-mærker 6, Vandar. 7. **Kreaturhold** (1922): 127 Heste, 487 Stk. Hornkv. (deraf 282 Køer), 7 Geder, 287 Faar, 398 Svin (1914: 542).

Midt i Sognet *Lyngby Kirke* (1390 Lyngby) og Skole. I Sognet endvidere Byerne: *Nørre-Lyngby* (1638 Nørlyngbye) med Badehotel, *Sønder-Lyngby* (1638 Synderlyngbye) og *Lyngby Torp* (1610 Løungbyethoerp) med Kbmshdl., For-samlingshus („Tovbro“, opf. 1891) og Andelsmejeri („Tovbro“, opr. 1888). *Tranegd.*

Lyngby S., een Sognekommune med Jelstrup S. i Vennebjærg Hrd., i gejstlig Henseende Anneks til Rubjærg S. i Vennebjærg Hrd., har Tingsted i Hjørring og

hører under Rets- og Politikk. Hjørring Kbst. m. m., Hjørring Amtstuedistr., Hjørring Læge- og Skattekr., Børglum Hrd.s nordre Vurderingskr., Amtets 3. Folketingskr., 1. Forligskr. og 5. Udskrivningskr.' 509. Lægd. Kirken er selvejende.

Kirken er opf. 1914 (indv. $\frac{21}{6}$) efter Tegn. af Arkt. F. C. Harboe, midt i Sognet paa en nogle Aar i Forvejen anl. Kirkegaard. Den bestaar af Skib, Kor med lige Afslutning, Vaabenhus og Tagrytter med højt, spidst, kobbetækket Spir over Vestenden af Skibet, Skib og Vaabenhus har Kamgavle. Til Koret anvendtes Granitkvadrene fra den gl. Kirkes Kor, ligesom den gl. Kirkes Granitsokkel blev brugt; i øvrigt er Kirken opf. af Mursten og overkalket. Det indre har bejstet Bjælkeløft. Over det murede Alter et Freskobillede: Engelen og de tre Kvinder ved Graven, af Frk. E. Nyrøp. Over Indgangen, i Vaabenhusgavlen, et Sandstens-Sotur. Kirkens Opførelse kostede i alt c. 18,000 Kr., hvoraf Staten bidrog 15,000. Den gl. Kirke, der var en uanselig romansk Granitkirke, bestaaende af Skib og Kor med et i ny Tid tilbygget Vaabenhus i S., maatte nedrives paa Grund af sin udsatte Beliggenhed, idet Havskrænten i 1913 kun laa c. 20 m fra Kirkegaarden og aarlig nærmede sig c. 1,3 m. Af det gl. Inventar findes i den ny Kirke den romanske Granitfont med Bueslag og Kors, hvormellem et Hagekors. Den gl. Altertavle, fra 18. Aarh., henstaar nu paa Vaabenhusets Loft. (Kirkens Regnskaber 1647-1710 se Vends. Aarb. 1916 p. 271. Om den nye Kirke se „Architekten“ $\frac{12}{6}$ 1915).

1610 nævnes i Sognet en Gd. „Wllstrup“.

SØ. for Nørre-Lyngby ligger den fredl. Gravhøj *Sænhøj*; i øvrigt kendes i Sognet kun eet Oldtidsmindesmærke: en Høj tæt S. for den gamle Lyngby Kirke, men nu bortskyllet af Havet.

Lyngby S. var indtil 1911 Anneks til Jelstrup S., men blev da annekteret til Rubjærg S.

Vrensted Sogn (V.-Tise Km.)

omgives af Annekset Tise S., hvorfra det skilles ved Rørbæk, Stenum S., Børglum S., hvorfra det skilles ved Klostergrøft, Furreby S., Skagerrak og Hvetbo Hrd. (Ingstrup og Hjermslev S.), fra hvilket det delvis skilles ved Nybæk, der løber til Havet, og Assenbæk, et Tilløb til Ry Aa. Kirken ligger c. 19 km SV. for Hjørring. De lavtliggende, jævne Jorder er frugtbare med en Del Eng- og Kærstrækninger. Gennem Sognet gaar Landevejen fra Løkken til Saltum samt Hjørring-Løkken-Aabybro Banen.



Befolkning i 1921: 1197 (1801: 711, 1850: 944, 1901: 1184), boende i 252 Gde og Hse. Det saml. Hartk. (1905): 262 Td.; 60 Gde med 219 og 137 Hse med 43 Td. Hartk., samt 29 jordløse Hse. Ejds. (1920): 3547, deraf Jordv.: 1864. Areal: 3093 ha, hvoraf (1919) besaaet med Hvede 22 ha, Rug 235, Byg 132, Havre 237, Blands. til Modenhed 325, Kartofler 75, Foderroer 237; Brak udgjorde 49 ha, Grøn-foder og Græsning 1598, Haver o. l. 15, Tørvemoser 3, Skov 28, Heder og Lyngbakker 18, Klitarealer og Stenmarker 22, Vandar. 9. Kreaturhold (1922): 467 Heste, 2322 Stk. Hornkv. (deraf 1249 Køer), 24 Geder, 958 Faar, 2028 Svin (1914: 2305).

I Sognet Byerne: *Vrensted* (1340 Wrensted) med Kirke, Præstegd., Skole, Forsamlingshus (opf. 1895), 3 Mr., 3 Kbmshdtr., Alderdomshjem („Ane Maries Hus“, skænket Kommunen af Sagfører A. Olesen, Nørre-Sundby; opf. 1914, Arkt. Mørk-Hansen), Andelsmejeri („Lykkens Prøve“, opr. 1890, ombygg. 1915), Jærnbane. og Posteksp.; *Aasendrup* (1465 Aasendrop) med Skole. *Østre Skole*.

Saml. af Gde og Hse: *Vrenstedkær, Sunsted* (1610 Sundsted). Gaarde: *Holmen* (1610 Holmen), *Bagterp* (1465 Bakterp), *Rendbæk, Drivsholm* (1465 Driifholm) og *Rykind*.

Vrensted S., een Sognekommune med Annekset, har Tingsted i Hjørring og hører under Rets- og Politikr. Hjørring Kbst. m. m., Hjørring Amtstuedistr., Hjørring Lægekr., Børglum m. fl. Hrd.s Skattekr., Børglum Hrd.s nordre Vurderingskr., Amtets 4. Folketingskr., 1. Forligskr. og 5. Udskrivningskr.' 511. Lægd. Kirken tilhører en Privatmand.

Kirken, fordum indviet til Skt. Tøger, er ret anselig og bestaar af Skib og Kor, Taarn mod V. og Vaabenhus mod S. Det oprindelige Parti, det nuvæ. Skib, er opført i romansk Tid af hugne Granitkvadre; i gotisk Tid blev Koret ombygget og udvidet til Skibets Brede, ligesom der indbyggedes Hvalvinger. Skibets Mure er til Dels omsatte i nyere Tid. Den nu tilmurede Norddør er firkantet; gennem Syddøren er Indgangen til Skibet. Indgangen flyttedes 1922 og smykkedes med et Relief af J. Skovgaard (Christus og Lammet) og en Fresko af Larsen Stevns (Christus og Synderinden). Taarnet er opført i gotisk Tid, forneden af Kvadre fra Skibets Vestgavl, iroven af Munkesten. Det overhvalvede Underrum har Spidsbue ind til Skibet. Det overhvalvede Vaabenhus er af gule Munkesten fra Slutn. af Middelalderen. Korets østl. Del har Tøndehvalving. Trefløjet Altertavle fra 1597 med Billeder fra 1920 af Larsen Stevns (Christus og Nikodemus; paa Sidefl. Bebudelsen og Korsfæstelsen). Oblatasken skænket af Amtmd. Arnold Dyssel og Hustru, f. Spormann. Romansk Granitfont. Udskaaen Prædikestol ligeledes fra 1597. I Taarnrummet et anseligt romansk Krucifiks fra 13. Aarh. med Cirkelslag indenom Korsendefelterne. I Koret Epitafier over Præsterne M. Evertsen Meier, † 1655, med Portr. af ham, Hustru og 3 Børn, og Johs. Dines Carlsen, † 1783, og Hustru, samt Ligsten over Præsterne Frands Lauridsen Hjort, † 1708, og hans 2 Hustruer, og Anders Carlsen, † 1767, og Hustru. — Kirkegaarden udvidedes 1919 mod V., og et Ligkapel af Munkesten opførtes (Arkt. Mørk-Hansen), bekostet af Kirkeeerjeren, Sagfører A. Olesen, Nørre-Sundby, der har ofret meget paa Udsmykningen af sit Fødesogns Kirke. Drivsholm, N. i Sognet, er formentlig den Gaard *Drefsholm*, der 1465 tilhørte Hr. Anders Nielsen (Banner) til Kokkedal. Med sin Hustru Kirsten Eriksdatter (Gyldenstjerne) havde han faaet en Hovedgd. i *Aasendrup*, som hun havde arvet efter sin forrige Mand Godske Andersen (Stenbrikke) og sin Søn Niels Godskesen.

Ved Sydøsthjørnet af Kirkegaardsdiget, c. 1 m under Vejbanen, fandt Sognepræst Pommerencke 1894 den tilsandede *Skt. Tøgers Kilde*; 1912 flyttedes Vejen, Kilden genaabnedes, og der plantedes et Anlæg om den; ved Kiiden har Hist. Samt. f. Hjørring Amt 1923 rejst en Mindesten. — Mod SV. i Sognet ligger Voldstedet „*Slottet*“, et lille, firkantet lavt Anlæg, omgivet af dobbelte Grave, nu næppe synligt. — Vrensted og Tise Sogne led i Slutn. af 17. Aarh. meget af Sandflugt (se Saml. t. j. Hist. 2. R. I p. 124 flg.).

Vrensted Bys Grandebrev fra 1713 og Aasendrup's fra 1707 er aftrykt i Vends. Aarb. 1919 p. 130 flg.

Ved Vrensted Stationsplads er af Nationalmuseet fremdraget et betydeligt Bopladsfund fra den førromerske Jernalder. Over en stor Strækning, tildels i Lergruber, optoges c. 30,000 Lerkarskaar; heraf har kunnet sammenstilles c. 100 mere eller mindre fuldstændige Kar, men der forefindes Skaar af mindst 500 forskellige Kar. Af Gravhøje kendes kun faa i Sognet.

Litt.: Chr. Christensen, Den Vrensted Degn Martin Dietz, i Vends. Aarb. 1917.

Tise Sogn (*Vrensted-T. Km.*), Anneks til Vrensted, hvorfra det skilles ved Rørbæk, omgives endvidere af Stenum og Tolstrup S., Aalborg Amt (Kær Hrd.) og Hvetbo Hrd. (Saltum, Alstrup og Hjermslev S.), hvorfra det skilles ved Assenbæk (1471 Asszenbeck) og Ry Aa (1662 Rye Aae), hvilken sidste løber gennem Sognet. Kirken ligger c. 21 km SV. for Hjørring og c. 28 km NNV. for Aalborg. Jorderne, der dels er muldsandede, dels og særlig mod Ø. skarptsandede, er med Undtagelse af de nu delvis beplantede Tise Kirkebakker (højeste Punkt Gulbjærg, 49 m, med trigon. St.; Bakkerne, hvorfra der er vid Udsigt over Vild-

mosen og Omegnen, er et yndet Udflugtssted; Turistpavillon) lavtliggende og gaar mod S. over i den store Vildmose, af hvis nordl. Del noget (c. 902 ha) hører til Sognet. Gennem Sognet gaar Landevejen fra Brønderslev til Saltum.

Befolkning i 1921: 1035 (1801: 620, 1850: 838, 1901: 1049), boende i 206 Gde og Hse. Det saml. Hartk. (1905): 297 Td.; 69 Gde med 249 og 79 Hse med 26, forsk. Lodder med 22 Td. Hartk., samt 30 jordløse Hse. Ejdsks. (1920): 3291, deraf Jordv.: 1878. Areal: 4321 ha, hvoraf (1919) besaaet med Hvede 6 ha, Rug 286, Byg 111, Havre 341, Blands. til Modenhed 327, Kartofler 100, Foderroer 249; Brak udgjorde 165 ha, Grønføder og Græsning 1771, Haver o. l. 56, Tørvemoser 4, Skov 49, Heder og Lyngbakker 808, Vandar. 14. **Kreaturhold** (1922): 492 Heste, 2100 Stk. Hornkv. (deraf 1120 Køer), 16 Geder, 783 Faar, 1487 Svin (1914: 1969).

I Sognet den enlig liggende *Tise Kirke* og Byerne: *Tise* (1369 Thisæ) med Skole, Forsamlingshus (opf. 1896), Kbmshdl., Cementstensfabr. og Ml.; *Manne* (1466 Manne) med Forsamlingshus, Kbmshdl., Fællesmejeri (opr. 1897) og Posteksp.; *Filholm* (1662 Fielholm). *Nordre Skole*. *Tise Kær* og *Hede*, *Stavad* (1662 Stauad), Hse. — Gaarde: *Nielsminde*: 11,7 Td. H., Ejdsks. 152, Jordv. 95; c. 142 ha, deraf Ager 121, Eng 20. — *Gl.- og Ny-Hammelmose* (1354 Hamelmosæ), *Havgd.* (1688 Haugaard), *Tise Ladegd.* (1688 Ladegaard), *Krogsgd.* (1427 Krogsgordt), *Tagmark* med Skole (opf. 1900), *Blaasiggd.*, *Grønborg* (1688 Grønborg), *Vestergd.*, *Østergd.* *Hammelmose Mølle*.

Tise S., een Sognekommune med Hovedsognet, har Tingsted i Brønderslev; det hører under Amtets 5. Forligskr., men i øvrigt under de s. Kredse som Hovedsognet, samt 5. Udskrivningskr. 512. Lægd. Kirken er selvejende (fra 1914).

Kirken, fordm indviet til Vor Frue, bestaar af Skib og Kor, Taarn mod V. og Vaabehus mod N. Skib og Kor er oprindl. fra romansk Tid af Granitkvadre, men betydelig ombyggede i den senere Middelalder, idet Murene forhøjedes, Koret forlængedes mod Ø., der indbyggedes Hvælvinger, og Taarnet, der nu er lavt, men vistnok har været meget højere, opførtes, alt af Munkesten. I Korets Mure ses flere tilmurede spidsbuede Vinduer. Taarnrummet er overhvalvet og har Spidsbue ind til Skibet. Det overhvalvede Vaabehus er vistnok samtidigt med Taarnet. Moderne Altertavle med Krucifiksgruppe i gotisk Stil. Den ældre Tavle, nu anbragt i Taarnrummet, med et Maleri (Nadveren), var fra 1806 „efter Tegn. af Just Klemmesen Engstrup“. Malmstagerne er skænkede 1588 af Peder Munk og Karen Skeel, for hvem der tidl. i Koret var en aaben Begravelse. Kalkstensfont fra 13. Aarh. Prædikestolen, i rig Renæssancestil, en af de ganske faa i Landet, der endnu staar som Pulpitur, tværs over Korbuken, er skænket af samme som Alterstagerne (C. A. Jensen: Snedkere og Billedsnidere, p. 58). I Taarnrummet en romansk Ligsten med et udhugget Sværd (se Löffler, Gravst. Pl. XII). — 1578 fik Kirkeværgerne Kongebrev om, at de i 2 Aar maatte oppebære Kongetienden af 4 Sogne til Istandsættelse af den meget bygfældige Kirke.

Hammelmose tilhørte 1336 Saxe Pedersen, 1343 Marsken Peder Vendelboe; 1408 skødede Niels Iversen (Rosenkrantz) H. til Børglum Kl., som ejede den til Reformationen, da det blev sekulariseret og H. 1541 ved Mageskifte overdraget til Albert Skeel, i hvis Families Besiddelse den senere med en kortere Afbrydelse er forbleven, nemlig Albert



Skeel, Christen S., † 1595, Otte S., † 1634, Christen S., † 1670. Derefter deltes Gaarden. Den ene Halvdel tilfaldt hans Søster Margr. S., sl. Henrik Rammels, som 1671 oplod den (38 Td. H.) med Gods til sin Datter Anne Rammel, sl. Albret Skeels til Katholm; hun synes at have solgt den til Jørgen Arenfeldt, der 1679 mageskiftede den med omtr. 30 Gaarde og Bol til Forv. Torben Nielsen, hvis Enke Mette Lauridsdatter 1691 skødede den til Albret Bille, som s. A. gav Transport paa den til Otte Skeel, som 1696 lagde den under det s. Aar opr. Stamhus Birkelse. — Den anden Halvdel tilfaldt Christen Skeels Søster Ide S. († 1684), Enke efter Frederik Rantzau, og kom til hendes Søn Grev Otto R., hvis Søn Grev Christian R. 1756 lagde den under det grevel. Rantzauske Forlods (se ved Rosenvold), hvorfra den (39 Td. H. og 199 Td. H. Gods) efter kgl. Bevill. af 1793 solgtes (Skøde 1794) sammen med Asdal til Søren Hille-



Tise Kirkes Prædikestol.

rup, som straks afhændede den for 24,500 Rd. til Gehejmerd. Fr. Chr. Skeel, som lagde den ind under Stamhuset Birkelse, hvorved derefter hele H. forblev indtil dettes Ophævelse 1921, c. 1850 delt i Gl.- og Ny-H.; 1922 er det meste af Jorden udstykket, og der er opt. 40 Statshuse herpaa. — Hovedbygningen, der 1662 bestod af 3 grundmurede Huse, hvoraf et i 2 Stokv., og et Bindingsværks, er uden arkitektonisk Særpræg. Gravene, der har omgivet den, er nu til Dels tilgroede.

Om Sandflugten se Vrensted S. — V. for Kirken har der været en hellig Kilde, *Vor Frue Kilde*, som Hist. Samf. f. Hjør-

ring Amt har ladet restaurere. I et lille Anlæg om Kilden har nævnte Samf. 1921 rejst en Mindesten.

I Tise alholdtes fra Middelald. af Marked, men dette har efter Jærnbanernes Anlæg tabt sin Betydning og er blevet forlagt til V.-Hjermeslev. — I de tilplantede Tise Bakker en Mindesten over Niels Ladegaard, som foretog Plantningen.

I Sognets nordl. noget højere Del kendes flere Gravhøje, oftest dog sløjfede eller ødelagte. Desuden findes i Randpartiet af St.-Vildmose, mest Ø. og SØ. for Ny-Hammelmose, en Samling af c. 45 ganske lave Smaahøje, vistnok hidrørende fra Jærnalderen.

Tolstrup Sogn (*T.-Stenum Km.*), omgives af Tise S., Annekset Stenum, hvorfra det delvis skilles ved Rørbæk, en Enklave af Børglum S., Em og Serreslev S., Brønderslev Købstads Jorder, hvorfra det delvis skilles ved Østeraa og Ry Aa, der løber gennem Sognet, Ø.-Brønderslev S. samt Aalborg Amt (Kær Hrd.). I Sognet en Enklave af Serreslev S. Kirken ligger c. 18 km SSV. for Hjørring og c. 28 km N. for Aalborg. Jorderne er i den nordl. Del noget højtliggende (højeste Punkt Folsted Høje, 47 m) og for det meste skarpsandede; i øvrigt er Jorderne lavtliggende og jævne, mod S. overvejende Kær og Eng (Hjermeslev Enge; de saakaldte Rebsenge, der hører under Birkelse Gods, se ndf.), der gaar over i den store Vildmose, af hvis nordlige Del noget (c. 688 ha) hører til Sognet. Gennem Sognet gaar Landevejen fra Brønderslev til Saltum samt Aalborg-Hjørring Banen.

Befolkning i 1921: 1161 (1801: 542, 1850: 838, 1901: 1164), boende i 252 Gde og Hse. Det saml. Hartk. (1905): 280 Td.; 57 Gde med 222 og 134 Hse med 31, forsk. Lodder med 27 Td. Hartk., samt 26 jordløse Hse. Ejdsk. (1920): 3937, deraf Jordv.: 2545. **Areal:** 4047 ha, hvoraf (1919) besaaet med Hvede 3 ha, Rug 247, Byg 103, Havre 356, Blands. til Modenhed 316, Kartofler 106, Foderroer 231; Brak udgjorde 117 ha, Grønforer og Græsning 1829, Haver o. l. 32, Torvemose 15, Skov 97, Heder og Lyngbakker 648, Vandar. 14. **Kreaturhold** (1922): 459 Heste, 2220 Stk. Hornkv. (deraf 1222 Køer), 31 Geder, 527 Faar, 1449 Svin (1914: 2119).

I Sognet *Tolstrup Kirke* (1231 Thuristhorp, 1347 Tholstorp) og, tæt derved, Præstegd., Skole (opf. 1912, Arkt. Charles Jensen), Andelsmejeri („Haabet“, be-

liggende lige indenfor Stenum Sognegrænse; opr. 1888) og Tolstrup-Stenum Spare- og Laanekasse (opr. 1872; $\frac{31}{100}$ 1921 var Indsk. 249,097, Reserver 31,653 Kr.), og Byerne: *Ø.-Hjermeslev* (1444 Hermidtzløff) med Fillaalkirke, Skole, Forsamlingshus, Missionshus, 2 Kbmdshdr., Vandmølle, Andels-Elektricitetsværk (anl. 1905) og Andelsmejeri (Vestenby, opr. 1913); *Tømmerby* (1496 Tymerby) med Skole, Alderdomshjem (opr. 1913), 2 Kbmdshdr. og Ml.; *Linderup* (1472 Lyndrups by); en Del af *Holt* (Holte; 1606 Holtt; Resten i Serreslev S.); *Øster-Hjermeslev Enge* med Skole. Saml. af Gde og Hse: *Mejlsted* (1380 Middelstedt), *Vibsig* (1662 Wibsig), *Hybjærg Huse*, *Hedehuse*. — Gaarde: Hovedgaarden *Hjermeslevgaard* (1606 Hiermidtzleff) har 32,5 Td. H., Ejdsk. 267, Jordv. 192; c. 289 ha, deraf Ager 165, Eng 99, Hede 3. *Grishøjgd.*: 4,8 Td. H., Ejdsk. 182, Jordv. 122; c. 187 ha, deraf Ager



116, Eng 66. *Rebsengene*: 30 Td. H., Ejdsk. 154,200 Kr. *Torup* (1470 Torop), *Mølgd.* (1470 Mølgaardt), *Oddergaard* (1489 Odersgard) med Ml., *Kærsgd.* (1606 Kiersgorde), *Kneppeshave* (1662 Knapishafue), *Gundersmølle* (1606 Gunders Mølle). *Sønder Mølle*.

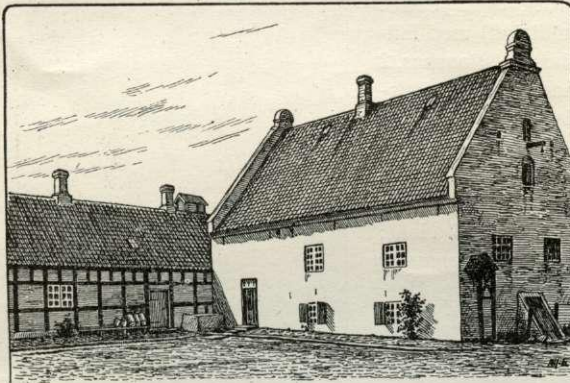
Tolstrup S., een Sognekommune med Annekset, har Tingsted i Brønderslev og hører under Rets- og Politikk. Hjørring Kbst. m. m., Hjørring Amtstuedistr., Hjørring Lægekr., Børglum m. fl. Hrd.s Skattekr., Børglum Hrd.s søndre Vurderingskr., Amtets 4. Folketingskr., 5. Forligskr. og 5. Udskrivningskr. 513. Lægd. Kirkerne er selvejende (Tolstrup K. fra 1921).

Kirken bestaar af Skib og Kor samt Vaabenhus mod N. Skib og Kor (oprindl. med Apsis) er opførte i romansk Tid af tilhugne Granitkvadre paa en profileret Sokkel. Flere af Murene er senere omsatte lige til Grunden. Over Norddøren sidder en Tympanon med et indhugget Kors, medens en lign. Tympanon fra den ødelagte Syddør staa i Vaabenhuset. Taarnet, der er nedbrudt til Skibets Højde, vistnok omtr. 1770, er bygget i den senere Middelalder, fornedet af Kvadre fra Skibets Vestgavl, foroven af Munkesten. Vaabenhuset er samtidigt med Taarnet og af Granit og Munkesten. Koret har en senere indbygget Hvælving, Skibet fladt Loft; Taarnrummet, der har Spidsbue ind til Skibet, har nu fladt Loft, men var tidligere overhvalvet. Altertavlen er et nyt Maleri, Kristus i Getsemane (nogle Figurer af det oprindl., gotiske Alterskab er i Nationalmus.). Kalken skænket af Ove Skeel († 1723) og Sophie Hedvig Rantzau, Stagerne af Jens Thomsen Dan og Hustru Mette Mortensd. Vognsen til Hjermeslevgd. Romansk Granit-

font. Udskaaen Prædikestol fra 1612. Ved Korbuen et sentgotisk Krucifiks, hvis nedre Evangelistfelt dog er fra 1639. I Korvæggen Ligsten fra 1570'erne over Jfr. Anne Mortensd. Vognsen. Gravhvelving under Koret; Ligsten over Forp. paa Hjeremeslevgd. Chr. Christensen Solholdt, † 1681. Epitafier bl. a. over Præsterne Niels Iversen, † 1726, og to Hustruer, og Jens Larsen Jessen, † 1771 (se Saml. t. j. Hist. IX p. 200), samt over Forpagter paa Hjeremeslevgd. Peder Thomsen Kiarulfi, † 1717, og Hustru.

Filialkirken i Øster-Hjeremeslev er opført 1911 (indviet ^{22/10}) efter Tegning af Arkitekt Schmidt i Rundbuestil af gule Mursten paa Granitsokkel og tækket med røde Teglsten. Den har Taarn mod V., Skib og Apsis. Omkring Kirken, der ligger ret højt, findes et smukt Anlæg, men ingen Kirkegaard; som saadan benyttes Tolstrup Kirkegaard.

Hjeremeslevgaard tilhørte 1444 Morten Nielsen (Vognsen), der havde arvet den efter sine Forældre, derefter 1481 hans Søn Joh. Mortensen (der dog havde en Medejer i Thomes Tordsen Roed, som 1492 indværgede H. med Lovhævd), Morten Johansen 1515



Hjeremeslevgaard.

og hans Datter Mette Mortensdatter, g. 1. G. med Bagge Griis, bekendt for sit Mordforsøg paa Skipper Klement, som havde afbrændt H., hvilket Forsøg kostede Bagge Griis selv Livet, 2. G. med Jens Thomsen (Dan). Hendes Søn Morten Bagge til H. døde ugift 1546, men Fru Mette levede endnu mange Aar efter paa H., som hun 1587 skødede til den senere Statholder i Norge Enevold Kruse, † 1621, og Fru Else Marsvin. Deres Søn Jørgen Kruse arvede H., men forarmedes under Krigen, hvorfor hans Kreditorer kort før hans Død 1666 gjorde Indførsel i H. 1668 magede Otte Pogwisch Gaarden (76 Td. H.) til Kronen, som s. Aar ved Mageskifte udlagde den til Proviantkommisær Nicolaus Bennich, hvis Enke Elsebe Margr. Moth 1679 solgte den til Torben Nielsen, Forv. paa Elkær, der straks efter afhændede den til Jørgen Arenfeldt til Rugaard. Han solgte den (96 Td. H.) 1681 til Otte Skeel til Birkelse, hvorefter den indlemmedes i Stamhuset (1794 havde H. Hovedgaardstakst 92 Td., Bønderg. 335 og Tiender 143 Td.). 1918 købte den nuv. Ejer Forp. J. P. Petersen den af Stamhuset for 350,000 Kr. — Borggaarden bestod 1662 af 4 Huse, to i 2 Stokv. af Bindingsværk, de andre i eet Stokv., hvoraf det ene, det vestl., af Grundmur (det sidstn. siges at være opf. af Enevold Kruse og Else Marsvin, hvis Vaaben fandtes paa en Kamin); den havde Taarn med Spir og var omgivet af Grave. (Om Gaarden dengang og om, hvad den havde lidt i Svenskekrigen, se Saml. t. j. Hist. IX p. 33, 143 og 283 flg.). 1769 bestod Borggaarden af 4 Fløje, 3 af Bindingsværk og 1 af Grundmur, alle i eet Stokv. Hovedbygningen, i eet Stokv., er opf. 1883 og udgør den østl. Fløj af Gaardens 4 Længer (den vestl. har 2 Stokv.). I Ladegaarden, der brændte 1793, ligger et grundmuret Hus, sikkert fra Renæssancetiden.

Aar 1380 pantsatte Ludv. Iversen (Rosenkrantz) sin Gaard i *Mejlsted* („Middelsted“) til Børglum Kloster. Vester-Mejlsted blev 1666 af Erik Sehested til Lykkesholm solgt til Jfr. Anne Kruse til Baggessvogn, som straks efter solgte den til Lorens Cort Preen og hans Hustru Barbara Krabbe, der beboede Gaarden til 1683, da de solgte den til Jørgen Arenfeldt til Rugaard, som 1686 solgte denne „Bondegaard“ til Otte Skeel; 1794 var den en Bondegaard paa 6 Td. H. under Hjeremeslevgd.

Især i Sognets nordl., højtliggende Del kendes et stort Antal Gravhøje samt en Langdyse; mange af Højene er dog nu sløjfede eller ødelagte. Under Ø.-Hjeremeslev er N. for Hjeremeslevgd. fredl. 5 Høje, til Dels ganske anseelige. I St.-Vildmose ses flere lave Smaahøje, vistnok hidrørende fra Jernalderen.

Stenum Sogn (*Tolstrup-S. Km.*), Anneks til Tolstrup, hvorfra det delvis skilles ved Rørbæk, omgives endvidere af Tise, Vrensted, Børglum og Em Sogne samt en Enklave af Børglum S. Kirken ligger c. 17 km SSV. for Hjørring og c. 30 km N. for Aalborg. De lavtliggende, jævne Jorder er særdeles gode, muldede, med Ler og Mergel til Underlag.

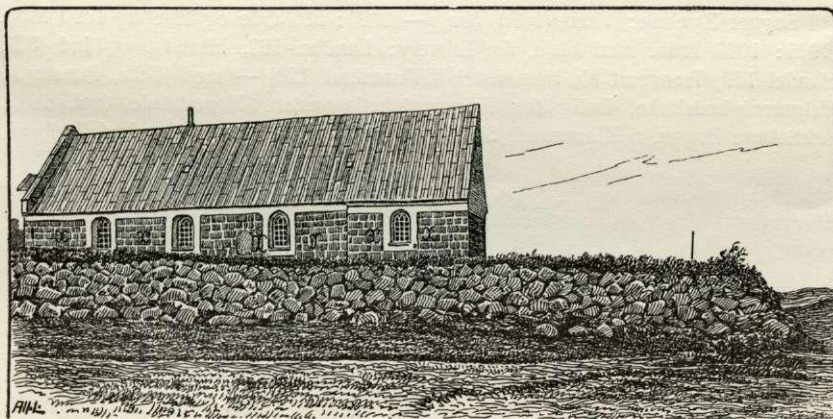


Befolkning i 1921: 471 (1801: 157, 1850: 267, 1901: 425), boende i 106 Gde og Hse. Det saml. Hartk. (1905): 85 Td.; 30 Gde med 78 og 44 Hse med 7 Td. Hartk., samt 5 jordløse Hse. Ejdsrk. (1920): 1499, deraf Jordv.: 869. **Areal:** 822 ha, hvoraf (1919) besaaet med Hvede 10 ha, Rug 65, Byg 27, Havre 72, Blands. til Modenhed 143, Kartofler 25, Foderroer 65; Brak udgjorde 17 ha, Grønfoeder og Græsning 344, Haver o. l. 14, Skov 6, Vandar. 2. **Kreaturhold** (1922): 182 Heste, 947 Stk. Hornkv. (deraf 514 Køer), 12 Geder, 182 Faar, 768 Svin (1914: 1015).

I Sognet Byen *Stenum* (1369 Stenum) med Kirke, Skole (opf. 1907, Arkt. Charles Jensen), Forsamlingshus (opf. 1906), Missionshus (indrettet 1915 i den tidl. Forskole), 3 Kbmshdlr., Ml. og Andelsmejeri (opf. 1908, Arkt. Charles Jensen). *Stenum Hede*, Gd. og Hse, *Vanggåde* (1688 Wanggaard) og Gaarden *Kokholm* (1533 Kockhollum).

Stenum S., een Sognekommune med Hovedsognet, har s. Tingsted og hører under de s. Kredse som dette, samt 5. Udskrivningskr.' 514. Lægd. Kirken er selvejende (fra 1922).

Den lille, uanselige Kirke bestaar af Skib og Kor samt Vaabehus mod N. De ældste Dele, Skib og Kor, er fra romansk Tid af Granitkvadre paa Skraakants-Sokkel,



Stenum Kirke.

men ombyggede i den senere Middelalder, særlig Koret, der nu kun er ganske lidt smallere end Skibet, og hvis indvendige Mure er af Munkesten. I Skibet ses et oprindeligt Vindue (blindet) og Syddøren. I den senere Middelalder er ligeledes tilføjet mod V. et Taarn, dels af huggen Kamp fra Vestgavlen, dels af Munkesten, men det er senere blevet nedbrudt i Skibets Højde (vistnok 1762, hvilket Aarst. staar paa den nuv. Vestgavl tillige med Bogstaverne F.C.T. C.E.C); det tilbagestaaende Taarnrum er forbundet med Kirken ved en Spidsbue og har ligesom Skibet fladt Loft, medens Koret har Krydshvælvning. Vaabehuset, af Granitkvadre og Munkesten, med Kamgavl og

fladt Loft, er ogsaa opf. i gotisk Tid. Ny Altertavle med Maleri (Christi Opstandelse). Alterstagerne er fra 1592 med Navne cifrene E. L. B. I. Romansk Granitfont; Prædikestol i Renæssancestil fra 1622. Nogle sentmiddelald. Figurer, rimeligvis fra en Altertavle, er nu i Hjørring Museum.

I Stenum oprettedes 1872 en grundtvigsk Folkehøjskole af Jørgen Terkelsen; 1890 flyttedes den til Vraa.

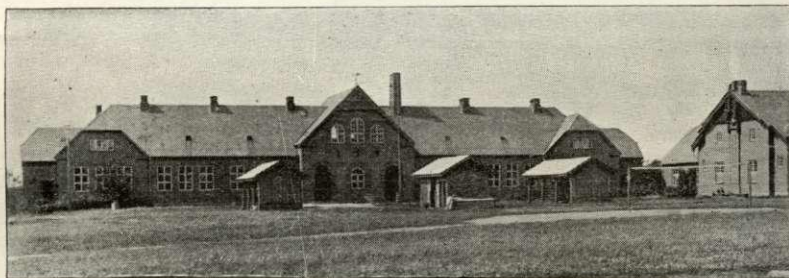
Kun faa og nu sløjfede eller forstyrrede Høje kendes i Sognet.

Vraa Sogn (V.-Em Km.) omgives af Annekset Em, Vejby og Sejlstrup S., Rakkeby og Vrejlev S., fra hvilke det delvis skilles ved Rakkeby Aa, samt Serreslev S. Kirken ligger c. 12 km SSV. for Hjørring. De ikke videre højtliggende, jævne Jorder er overvejende meget gode, muldede, med Ler og Mergel til Underlag. Gennem Sognet og ved Dele af Østgrænsen løber Stenvad Aa. Gennem Sognet gaar Landevejen og Banen fra Hjørring til Aalborg.



Befolkning i 1921: 2492 (1801: 509, 1850: 691, 1901: 1584), boende i 424 Gde og Hse. Det saml. Hartk. (1905): 183 Td.; 54 Gde med 141 og 205 Hse med 42 Td. Hartk., samt 19 jordløse Hse. Ejds. (1920): 6265, deraf Jordv.: 2208. Areal: 2190 ha, hvoraf (1919) besaaet med Hvede 7 ha, Rug 206, Byg 35, Havre 216, Blands. til Modenhed 296, Kartofler 73, Foderroer 244; Brak udgjorde 60 ha, Grønfoder og Græsning 856, Haver o. l. 36, Tørvemoser 22, Skov 20, Heder og Lyngbakker 24, Vandar. 5. Kreaturhold (1922): 367 Heste, 2104 Stk. Hornkv. (deraf 1228 Køer), 7 Geder, 466 Faar, 1831 Svin (1914: 2348).

I Sognet Byerne: Vraa (1370 Wra) — 1921: 216 Gde og Hse og 1490 Indb. (1911: 1039 Indb. med bl. a. fig. Erhverv: Landbr. 162, Haandv. og Ind. 331, Handel 189, Transport 85, immateriel Virksomhed 120) — med Kirke, Præstegd., Valgmenighedskirke, Bolig for Valgmenighedspræsten, Hovedskole (opf. 1910, Arkt. Aage Bugge, 6 Klassevær., Sløjd- og Gymnastiksal, Lærer- og Pedelboliger),

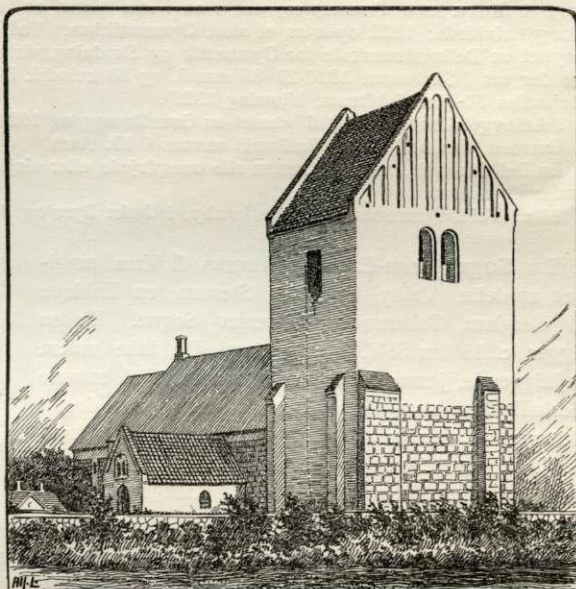


Hovedskolen i Vraa.

Forskole (opf. 1896), Privatskole (opf. 1906), Teknisk Skole (opr. 1890), Folkehøjskole (se ndfr.), Missionshus (opf. 1918), Baptisternes Forsamlingshus (opf. 1893), Valgsted for Hjørring Amtskreds 4. Opstillingskreds til Folketinget, Spare- og Laanekassen for Vraa og Omegn (opr. 1871; ³¹/₃ 1921 var Indsk. 2,278,590, Reserver 201,687 Kr.), Vraa Bank (opr. 1916; ³¹/₁₂ 1921 var Aktiekap. 250,000, Indsk. 1,007,383, Reserver 44,847 Kr.), Apotek (opr. 1907, Bygn. opf. 1919, Arkt.

C. V. Hejlesen), Hotel med Teater (opf. 1909), Afholdshotel, Ølbryggeri, 2 Brugsforen. (opr. 1895 og 1907), flere Kbmdshdr. m. m., Ml., Maskinfabr., Savværk, Anlæg („Lunden“) med Markedsplads (Marked, April og Sept., Heste og Kreat.), Andelsmejeri (opr. 1887, ombygg. 1916, Arkt. Lind), Vandværk (Andelsselsk., opr. 1917), Andels-Elektricitetsværk (opr. 1910), Jærnbane- og Telegrafst. samt Postkontor; *Nørre-Vraa* (1439 Nørura) med Forskole (opf. 1902) og Teglværk; *Sønder-Vraa* (1429 Sønnder Wraa). Saml. af Gde og Hse: *Borup* (1370 Botorp), *-Hede, Stenvad* (1444 Stenwadt) med Ml., *Gadehuse, Vesterhede, Foldbjærg Huse*, en Del af *Grynderup* (Resten i Vrejlev S.), *-Hede, Bundgde* (1610 Bundgaard). *Tøttrup, Vestergd., Østergd.* (1610 Østergdt.), *Nørgd. Vrejlev Kro. Rubæk.*

Vraa S., een Sognekommune med Annekset, har Tingsted i Hjørring og hører under Rets- og Politikr. Hjørring Kbst. m. m., Hjørring Amtstuedistr., Hjørring Læge- og Skattekr., Børglum Hrd.s nordre Vurderingskr., Amtets 4. Folketingskr., 1. Forligskr. og 5. Udskrivningskr.' 516. Lægd. Kirken er selvejende (fra 1923).



Vraa Kirke.

Den anselige Kirke bestaar af Skib og Kor, Taarn mod V. og Vaabehus mod N. Den ældste Del, Skib og Kor, er fra romansk Tid, af tilhugne Kvadre paa en Sokkel med Skraakant. Murene i Koret og i Skibets sydl. Del er senere omsatte, med Mursten om Vinduerne. Et af de oprindl. Vinduer (tilmuret) og den firkantede Norddør er bevarede. Skibet har Bjælkeloft, Koret en sen. indbygget Hvælving. Det brede Taarn er opf. i gotisk Tid, fornedet af Granitkvadre fra Vestgavlen samt af Munkesten, foroven er det i ny Tid ommuret (paa Taarnet staar Aarst. 1760); Trappe i Muren. Taarnrummet er forbundet med Skibet ved en Spidsbue, hvis Sokkel synes samtidig med den oprindl. Kirke og lader formode, at Underdelen af Taarnet udgøres af en romansk Forhal; det er nu afskildret fra Skibet og ved en Tværmur delt i to Dele, af hvilke den ene er Materialhus, medens der i den anden tidligere stod en Del Trækister hørende til Præstefamilierne Rafns og Bergs Begravelser (nedgravede c. 1900). Vaabehuset er af Munkesten; i dets Østvæg sidder to Søjlebrudst. af Granit. Paa Korhvalvingen og paa Skibets Nordvæg findes Kalkmalerier fra c. 1500, Dommedag, Christi Lidelseshist. m. m. (restaur. E. Rothe 1904). Altertavlen bestaar af en Ramme fra c. 1700, i hvis Midte er anbragt et godt udskaaet Felt fra 15. Aarh. (Gravlæggelsen). Romansk Granitfont. Udskaaen Prædikestol i Renæssancestil med Mikkel Nielsen Tornekran's og Ide Bjørnsdatters fædr. og mødr. Vaaben. I Taarnrummet et Epitafium over Præsten Mag. Jørgen Jensen Berg, † 1737, og Hustru. I Skibet et Krucifiks. Klokken (indtil 1836 i et Træstillads paa Kirkegaarden), med Indskrift i Spejlskrift, er fra Midten af 15. Aarh. Et Ligkapel opf. 1915. (Om Kirken se Kirkeh. Saml. 5. R. III p. 611 flg.).

Valgmenighedskirken er opf. 1900 (indv. 16% 1900) efter Tegn. af Arkt. Vejby Christensen og udvidet 1918, Arkt. Charles Jensen. Kirken, der rummer 300 Siddepl., bestaar nu af Skib med to brede Korsarme samt Kor mod Ø., alt af røde Mursten med Kalkstensfriser. Sokkel af Granit. Over Vestenden, hvor Indgangen er, sidder et Rytterspir med Klokke. Alterbillede af Frk. Agnes Schmidt (forestillende en af de kloge Jomfruer). Paa Alteret en syvarmet Lysestage, Kopi af den, som blev skænket Grundtvig ved hans 50-Aars Jubilæum. Kirkegaarden indviedes 1913.

Vraa Højskole grundlagdes 1872 i Stenum af Jørgen Terkelsen, men flyttedes 1890 til Vraa. I 1902 afstod han Højskolen til Svigersønnerne Jens Bertelsen (der 1900 var blevet Valgmenighedspræst i Vraa) og Landbrugskand. Møller Nørgaard. Hovedbygningen er i 1 Stokv. med Frontespice, der i en Niche bærer en Hejmdalsfigur. Bygn. er fl. Gange udvidede; 1922 opførtes et stort Gymnastikhus. Ved Skolen, til hvilken der er knyttet en Delingsførerskole for Gymnastik og Skydning, virker 6 Lærere og Lærerinder, og der var i Skoleaaret 1920/21 86 mandl. og 63 kvindel. Elever. (Se Festskr. ved Vraa Højskoles 50-Aars Jubilæum, Hjørring 1922).

I Anlægget Lunden er 1915 plantet en Grundlovseg og 1920 rejst en Genforeningsnagden. Gaarden Vraalund (1610 Vrallund) nævnes i 17. Aarh.

En Del Gravhøje, nu dog næsten alle overpløjede eller sløjfede, kendes i Sognet, især under Grynderup.

Litt.: Vald. Rasmussen, Vraa Stationsby, i Jyske Byer og deres Mænd VI, Kbh. 1917.

Em Sogn (Vraa-E. Km.), Anneks til Vraa, omgives af dette, Vejby, Børglum, Stenum, en Enklave af Børglum, Tolstrup og Serreslev Sogne. Kirken ligger c. 13 km SSV. for Hjørring. De ikke videre højtliggende, jævne Jorder er overvejende af samme Beskaffenhed som Hovedsognets, men gaar dog i den vestl. Del over i nu delvis opdyrket Hede (Skrolles Hede) med Sand og Al til Underlag. Paa en Del af Østgrænsen løber Stenvad Aa. Gennem Sognet gaar Hjørring-Aalborg Banen.



Befolkning i 1921: 362 (1801: 184, 1850: 247, 1901: 369), boende i 77 Gde og Hse. Det saml. Hartk. (1905): 68 Td.; 20 Gde med 54 og 40 Hse med 14 Td. Hartk., samt 8 jordløse Hse. Ejds. (1920): 1539, deraf Jordv.: 735. Areal: 830 ha, hvoraf (1919) besaaet med Hvede 2 ha, Rug 83, Byg 10, Havre 86, Blands. til Modenhed 100, Kartofler 22, Foderroer 81; Brak udgjorde 31 ha, Grønfoder og Græsning 334, Haver o. l. 7, Tørvemoser 26, Skov 3, Heder og Lyngbakker 24. Kreaturhold (1922): 111 Heste, 646 Stk. Hornkv. (deraf 363 Køer), 194 Faar, 489 Svin (1914: 997).

I Sognet Byerne: *Em* (1444 Øm) med Kirke, Skole (opf. 1908, Arkt. Charles Jensen), Andelsmejeri (opr. 1907), Kbmshdl. og Jærnbanehpl.; *Vollerup* (1444 Voldrup). *Nymark*, Huse. *Em Udflyttergaarde. Møllehuse.*

Em S., een Sognekommune med Hovedsognet, har s. Tingsted som dette. Det hører under Amtets 5. Forligskr., men i øvrigt under de s. Kredse som Hovedsognet, samt 5. Udskrivningskr.' 515. Lægd. Kirken er selvejende.

Kirken bestaar af Skib og Kor samt Taarn mod V. Den ældste Del, Skib og Kor, er fra romansk Tid af Granitkvadre paa en profileret Sokkel. Af et oprindeligt Vindue og af Norddøren er Rester bevarede, ligeledes er bevaret den halvrunde Granitkorbu. Murene er i den senere Middelalder omsatte, til Dels med Munkesten (maaske paa Grund af en Brand, af hvilken der endnu ses Spor). Taarnet er opf. i gotisk Tid af røde Munkesten og skalmuret i 1868. Taarnrummet, der benyttes som Vaabenhus, er forbundet med Skibet ved en Dør, som er brudt i den gl. Vestgavl. Kirken har fladt Loft. I 1906 fandtes Rester af sentgotiske Kalkmalerier i Koret (overhvidtet). Muret Alterbord (1909) ved Nedrivning af det gl. fandtes under det en holstensk Brakteat fra 14. Aarh. Altertavle med Skriftefelter i simpel Renæssancestil fra 1651 med Maleri fra 1916 af S. P.

Simonsen (Korsfæstelsen). Prædikestol fra 1603. Romansk Granitfont paa muret Fod. Sengotisk Krucifiks paa Loftet. I Sydturen indmuret en Altersten med Relikviegemme. Den meget lille Klokke er fra 1567.

Ved Klemmebrevet af 1555 bestemtes, at Kirken skulde nedbrydes og Sognefolket søge til Vraa Kirke; 1558 toges Bestemmelsen tilbage, men Sognet blev Anneks til Vraa, og „for at der hver Søndag kunde blive Prædiken i Vraa, Serreslev og Em Kirker“, blev det paabudt at ansætte en Kapellan.

En Gaard Nørgaard nævnes 1610 i Sognet. — Ved Em Skole er 1920 rejst en Genforeningssten.

Kun faa og nu sløjfede eller overpløjede Gravhøje kendes i Sognet. Nær Em By er af Nationalmuseet fremdraget et stort Bopladsfund fra den ældre Jernalder.

Serreslev [Serridslev] Sogn, Anneks til Brønderslev Købstad, omgives af Brønderslev Købstads Jorder og Jerslev S., fra hvilke det delvis skilles ved Østeraa, Vrejlev, Vraa, Em og Tolstrup S. En Enklave ligger i Tolstrup S. Kirken ligger c. 16 km S. for Hjørring. De noget højtliggende, temmelig jævne Jorder (Baalhøj, Aa Bakke) er i det hele lermuldede. Gennem Sognet gaar Landevejen fra Hjørring til Aalborg; et Stykke af Vestgrænsen berøres af Hjørring-Aalborg Banen.



Befolkning i 1921: 1127 (1801: 497, 1850: 739, 1901: 1128), boende i 233 Gde og Hse. Det saml. Hartk. (1905): 196 Td.; 59 Gde med 170 og 118 Hse med 24, forsk. Lodder med 2 Td. Hartk., samt 41 jordløse Hse. Ejds. (1920): 2769, deraf Jordv.: 1574. Areal: 2413 ha, hvoraf (1919) besaaet med Hvede 1 ha, Rug 251, Byg 41, Havre 209, Blands. til Modenhed 298, Kartofler 82, Foderroer 231; Brak udgjorde 100 ha, Grønføder og Græsning 919, Haver o. l. 22, Tørvemoser 63, Skov 59, Heder og Lyngbakker 29, Klitarealer og Stenmarker 4, Vandar. 3. Kreaturhold (1922): 378 Heste, 2009 Stk. Hornkv. (deraf 1161 Køer), 8 Geder, 484 Faar, 1588 Svin (1914: 2285).

I Sognet Byerne: *Serreslev* (Serridslev; 1335 Særæthzløef) med Kirke, Skole, Forsamlingshus, S. S.'s Spare- og Laanekasse (opr. 1875; ³¹/₃ 1921 var Indsk. 203,244, Reserver 18,871 Kr.), 3 Kbmshdler., Brugsforen. og Andelsmejeri (opr. 1888, ombygg. 1909); *Kalum* (1419 Calm) med Ml.; *Underaare* (1330 Wnderager); *Hjelmssted* (1606 Hielmssted) med Skole og Ml.; største Delen af *Holt* (Holte; 1466 Hold; Resten i Tolstrup S.). Saml. af Gde og Hse: *Bakken* (1688 Bachen), *Smersted* (1662 Smørsted), *Ulvhøj* (1688 Vlhøj), *Revsnæs*, *Stade* (1380 Stothu). Gaarde: *Nørhøje* (1688 Nørhøfuen), *Mellemhave*, *Sønderhave* (1606 Haffuind), *Østeraa* (1606 Aae), *Vesteraa* (1330 Westeraa), *Skarnagergd.* (1606 Skarnagger). *Nygd.* og *Stenstuebæk. Knarkemølle.*

Serreslev S., en egen Sognekommune, i gejstlig Henseende forenet med Brønderslev Kbst., har Tingsted i Brønderslev og hører under Rets- og Politikr. Hjørring Kbst. m. m., Hjørring Amtstuedistr., Hjørring Lægekr., Børglum m. fl. Hrd.s Skattekr., Børglum Hrd.s søndre Vurderingskr., Amtets 4. Folketingskr., 1. Forligskr. og 5. Udskrivningskr. 518. Lægd. Kirken er selvejende.

Kirken bestaar af Skib og Kor samt Vaabenhus mod N. Skib og Kor er fra romansk Tid af tilhugne Granitkvadre paa en Sokkel med Skraakant. I Korets og Skibets Nordside er to af de oprindl. Vinduer bevarede (tilmurede); Syddøren er tilmuret. Skibets Mure er meget uregelmæssigt satte indvendig og hælder stærkt indad. Kirken har Bjælkeloft. Det store Vaabenhus, fra den senere Middelalder, er af røde Munkesten

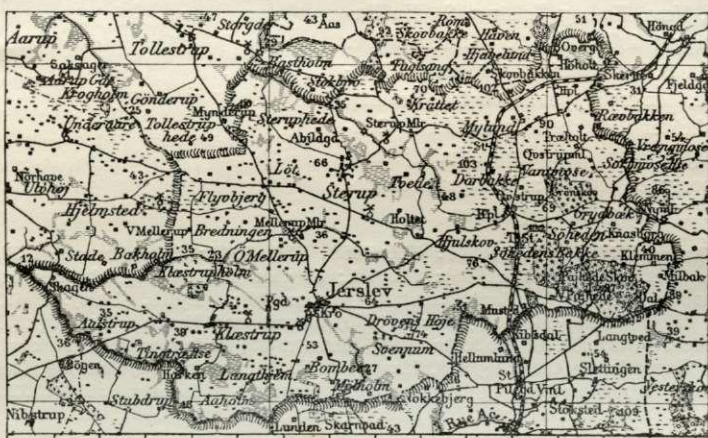
Altertavlen er tredelt med en gl. Kopi efter Rubens (Nadveren) i Midtfeltet og paa Fløjene Relieffer fra en sengotisk Tavle; fra denne stammer ogsaa 11 Apostelfigurer, som staar oven paa Tavlen. Romansk Granitfont. Prædikestol fra 1626. Over Korbuen et Krucifiks fra Slutn. af Middelalderen med et smukt Kors fra 13. Aarh. Klokken hænger i en Stabel, der er rejst paa en stor, fredlyst Gravhøj, over hvilken Kirkegaardsdiget gaar. Paa Kirkegaarden et Mindesmærke for Gaardejer i Serreslev Ludvig Bøgeskov, † 1914, Forfatter og grundtvigsk Lægprædikant.

Stadegaard (Stothu) blev 1380 tilskødet Børglum Kl. af Hr. Jens Andersen (Brok).

Ved Nygd. var der omkring 1750 Kro, Markedsplads m. v.

Et ikke ringe Antal Gravhøje kendes i Sognet. Paa Holt Mark ligger en usædvanlig stor, men tildels stærkt afgravet Langhøj, mindst 160 m lang; under Kalum, tæt Ø. for Smersted, er fredl. en ganske anselig Høj og paa Skellet mellem Præstegaardshaven og Kirkegaarden en endnu større Høj, *Klanghøj*, bærende Klokkestablen (se ovfr.).

Serreslev var oprindl. Anneks til Vraa, men ved Reskr. af $\frac{26}{3}$ 1903 udskiltes det og fik 1809 (Reskr. af $\frac{7}{9}$ 1856) V.-Brønderslev til Anneks; 1887 blev det sidste Hovedsognet, og Præsten fik Bolig i Brønderslev.



Jerslev Sogn omgives af Taars og Vrejlev S., Serreslev S., hvorfra det delvis skilles ved Østeraa, Brønderslev Købstads Jorder og Ø.-Brønderslev S., fra hvilke det skilles ved Vrangbæk, samt Dronninglund Hrd. (Hallund, Hellum, der er Anneks til Jerslev, Skæve og Torslev S.). Kirken ligger c. 21 km SSØ. for Hjørring. I den østl. Del, som hører til jyske Aas, er Jorderne højtliggende og bakkede (højeste Punkt Søhedens Bakke, 112 m, med trigon. St.), mod N. lerblandede, sydligere stærkt sandede med Grus og Sten og med flere Hedestrækninger, der dog nu er delvis beplantede (Søhedens Plantage, 40 ha, anlagt 1909; Pajhede Sk. og Grønskov, 242 ha); i den vestl. Del, der gennemstrømmes af flere mindre Aaløb, er Jorderne mindre højtliggende og ikke saa bakkede samt for det meste sandmuldede. Gennem Sognet gaar den under Anlæg værende Vodskov-Ø.-Vraa Bane.

Befolkning i 1921: 2932 (1801: 1088, 1850: 1743, 1901: 2721), boende i 616 Gde og Hse. Det saml. Hartk. (1905): 337 Td.; 109 Gde med 235 og 374 Hse med 97, forsk. Lodder med 5 Td. Hartk., samt 55 jordløse Hse. Ejdsk. (1920): 6733, deraf Jordv.: 3152. Areal: 6450 ha, hvoraf (1919) besaaet med Rug 619 ha, Byg 58, Havre 694, Blands. til Modenhed 655, Kartofler 209, Foderroer 564; Brak udgjorde 332 ha, Grønføder og Græsning 2274, Haver o. l. 56, Tørvemoser 34, Skov 433, Heder og Lyngbakker 382, Klitrealer og Stenmarker 8, Vandar. 7. Kreaturhold (1922): 954 Heste, 4654 Stk. Hornkv. (deraf 2764 Køer), 46 Geder, 1067 Faar, 3453 Svin (1914: 4245).

I Sognet Byerne: *Jerslev* (1391 Jersløff) med Kirke, Præstegd. (noget V. for Byen), Skole, Privatskole (for Adventister), Forsamlingshus (opf. 1888), Jerslev-Hellum Pastorats Spare- og Laanekasse (opr. 1869; ⁸¹/₈ 1921 var Indsk. 432,981, Reserver 42,961 Kr.), Filial af Brønderslev Bank, Kro, 4 Kbmshdlr. m. m., Markedsp. (Marked Apr. og Sept., Heste og Kreat.), Andelsmejeri („Nørager“, opr. 1887, ombygg. 1913, Arkt. Chr. Jensen) og Andels-Elektricitetsværk (opr. 1908); *Aalstrup* (1606 Alstrup); *Klæstrup* (1366 Klebstorp) med Skole, Ml. og Kbmshdl.; *Svennum* (1413 Suenum march); *Øster-Møllerup* (1492 Miellodorp) med Skole; *Sterup* (1408 Stiirup) med Skole, Missionshus, Fattiggd. (opf. 1869, 38 Pl.), Ml., Brugsforen., Kbmshdl. og Andelsmejeri (opr. 1897, ombygg. 1917); *Myrlund* (Mylund; 1662 Myrlund) med Skole, Forsamlingshus („Fællesmaal“, opf. 1892), Brugsforen., Andelsmejeri (opr. 1887) og Jærnanest. (ved Vodskov-Ø.-Vraa Banen). Saml. af Gde og Hse: *Kirkholt* med Jærnbanepl. (ved Vodskov-Ø.-Vraa Banen), *Langthjem*, *Hjulskov* (1457 Hiullskou), *Søheden* (1662 Søreheden) med Skole og Privatskole, *Grydbæk* (1662 Grydbech), *Daarbak* (1688 Dorbachen), *Sterup Hede*, *Tveden* (1516 Thuedenns march), *Pajhede* (1401 Padehede), *Holtet* (1606 Holvedt), *Tingtræhuse*, *Løt* (1688 Løtte), *Krattet* (1606 Sterupkrat), *Bredningen*, *Mølholm* (1606 Mølholm), *Mølhede*, *Falden* (1662 Folden), *Knasborg* (1662 Knoszborig), *Lunken* (1662 Lunchen), *Flyvbjerg* med Skole og Kbmshdl., *Aaholm*. Gaarde: *V.-Møllerup*, *Skagen*, *Villestrup* (1662 Willestrup) med Jærnbanepl. (ved Vodskov-Ø.-Vraa Banen), *Svarrebakke* (1688 Suarebach), *Hult* (Huel; 1662 Huolt), *Krakov*, *Høholt* (1662 Høholt), *Smikken* (1606 Smicken), *Pæregd.* (1688 Pærgaard), *Højris* (1393 Riis), *Træholt* (1662 Thredholt), *Ulvemose* (1662 Vmosze), *Pølen* (1662 Pøllen), *Ovstrup* (1606 Oustrup), *Bondesholt* (1662 Bundensholt), *Musted* (1393 Mwdestæth), *Abildgd.* (16. Aarh. Abildgardt).

Jerslev S., en egen Sognekommune, i gejstlig Henseende forenet med Hellum S. i Dronninglund Hrd., har Tingsted i Brønderslev og hører under Rets- og Politikr. Hjørring Kbst. m. m., Hjørring Amtstuedistr., Hjørring Lægekr., Dronninglund Hrd.s Skattekr., Børglum Hrd.s søndre Vurderingskr., Amtets 4. Folketingskr., 5. Forligskr. og 5. Udskrivningskr. Lægd 521 a (nordre) og 521 b (søndre Distrikt). Kirken er selvejende (fra 1921).

Kirken, der er ret anseelig, bestaar af Skib og Kor, Taarn mod V., Kapel og Vaabenhus mod N. Den ældste Del, Skib og Kor, er fra romansk Tid af Granitkvadre paa en profileret Sokkel. Sydturen er omsat, ligeledes Korgavlen, hvorpaa Aarst. 1769. Begge Døre og et Par af de oprindl. Vinduer er bevarede (til Dels tilmurede). Skibet har forskallet Bjælkeloft, Koret en senere indbygget, spidsbuet Hvalving. Taarnet er opført i den senere Middelalder, fornedet af Granitkvadre fra Skibets Vestmur, foroven af Munkesten; det øverste Parti er restaureret 1854. Taarnrummet (fordum overhvalvet) var tidligere forbundet med Skibet ved en Spidsbue i den gl. Vestgavl, men den er senere blevet tilmuret, og foran den er af smaa Sten opført en dobbelt rundbuet Arkade med Midtpille som Underbygning for Taarnets Østmur; en Brand, der har hjemsøgt Taarnet, skal have foraarsaget denne Ombygning. Vaabenhuset, med Kamgavl, er samtidigt med Taarnet. Den lave Korsarm fra Renæssancetiden, med Bjælkeloft, har en bred, flad Bue ind til Skibet. Altertavle fra c. 1600 (Aalborgarbejde) med et Maleri (Christus). Anselige Malmstager fra Renæssancetiden, skænkede af Jens Nielsen, Præst i Aalborg. Romansk Granitfont. Udskaaeren Prædikestol fra Beg. af 17. Aarh. I Nordkapellet et Krucifiks fra c. 1225. I Kirkens Vestende et Pulpitur i Renæssancetil med Hans Wolf v. Mühlheim til Tidemansholm († 1701) og Hustru Thale Urnes († 1688) fædr. og modr. Vaaben; sidstnævnte er begr. i Kirken. I Koret Ligsten over Præsten Jacob Holm, † 1777, og Hustru. Paa Kirkegaarden Sten over Degnen Marcus Chr. Zeuthen, † 1723, samt over Provst J. A. Sørensen, † 1900, rejst af Menigheden.

V.-Møllerup (16 Td. H.) blev 1631 ved Indførsel udlagt for 880 Rd. fra Henr. v. d. Wisch til Hans Rantzau, som 1632 solgte den til Anders Friis, hvorefter den laa under

Vrejlevkl. Jfr. Ide Juul og Fru Anne Stygge paa Tidemansholm skødede den 1662-63 til Fru Johanne Kaas til Nibstrup, som overdrog den til sin Svigersøn, Kaptajn Hans Wolf Mühlheim, der beboede den. Efter hans Død 1701 deltes den mellem hans Børn, men samlede igen af Svigersønnen Major Peter Motzfeldt til Nibstrup, i hvis Tid den brændte 1708. Senere var den (13 Td. H.) en bortforpagtet Avlsgaard. 1787 tilhørte den med Gods (i alt 63 Td. H.) Jørgen Larsen, † 1796. I forr. Aarh. ejedes den bl. a. af Balle (1856-57), Hane-Schmidt (1857-74) og C. J. A. Balslev (fra 1874).

Abildgaard ejedes 1616 af Jens Thomsen Orning. — *Mustedgaard* ejedes af en vis Sonnemand, der solgte den til Hr. Claus Limbek, hvorefter Iver Eriksen 1448 fik et Vidnesbyrd. Dronning Margrethe skænkede den 1393 til Hundslund Kl. — Fru Elsebe af Hesselbæk solgte 1401 sin Gaard i *Padehede* til Børglum Kl. — En nu forsvunden Gaard *Knærø* eller *Kner* (1688 og 1769 Kner), senere udstykket i 3 Smaasteder: Bolten, ejedes af den lærde Bonde Peder Larsen Dyrskjød, † 1707. — Jomfru Lene Mühlheim boede 1730 i *Svennum*, hvor hun døde 1744. — 1662 nævnes i Sognet Gaardene „Barnborig“ (Dsk. Atl. Bornborg), „Waszen“ (Dsk. Atl. Vaasen) og „Kjørup“; 1688 „Dahl“ (Dsk. Atl. Dal) og „Damb's Gaard“.

Efter *Jerslev* havde det tidligere Jerslev Herred (se p. 157) sit Navn; Tingstedet har vel nok oprindelig ligget her, men fandtes allerede i Middelalderen i Ø.-Brønderslev.

Mindst 150 Gravhøje kendes paa det østefter stigende og efterhaanden stærkt bølgede Terræn ind mod det i Oldtiden ubeboede Midtland og ved dets Yderrand; blandt Højene er enkelte Langhøje. Meget heraf er dog nu sløjft, andet mere eller mindre forstyrret. Ved Ø.-Hjulskov ses en fredl. Gruppe af 5 smukke Høje, deribl. den c. 5 m høje *Storhøj*; 2 andre Høje er fredl. ved Mellem-Hjulskov, under Jerslev ligger den fredl. *Ploushøj* og paa Bølbakke under Gaarden *Musted* 4 Høje, den ene vistnok indesluttende et større, stensat Gravkammer. Nær Ø.-Pajhede findes en anselig Høj, ved Sterup ogsaa en Høj og ved Torstendal vistnok en Langdysse; atter disse 3 Mindesmærker er fredl.

Litt.: L. Røjkjær, Hist. og topogr. Efterretn. om J. Sogn, i Saml. til j. Hist. IX p. 289 flg.

Øster-Brønderslev Sogn (Ø.-B.-Hallund Km.) omgives af Tolstrup S., Brønderslev Købstads Jorder, Jerslev S., hvorfra det skilles ved Vrangbæk, Dronninglund Hrd. (Hallund S., der er Anneks til Ø.-Brønderslev, og Ørum S.) og Aalborg Amt (Kær Hrd.). Kirken ligger c. 23 km S. for Hjørring og ligesaa langt N. for Aalborg. De i den nordl. Del noget højtliggende og bakkede (Baalhøj), mod S. lave og jævne Jorder er for en Del sandmuldede med store Kær- og Engstrækninger mod S. I den sydl. Del løber Ry Aa. Gennem Sognet gaar Landevejen og Banen fra Hjørring til Aalborg.



Befolkning i 1921: 1746 (1801: 628, 1850: 1145, 1901: 1535), boende i 339 Gde og Hse. Det saml. Hartk. (1905): 242 Td.; 57 Gde med 203 og 165 Hse med 39 Td. Hartk., samt 3 jordløse Hse. Ejds. (1920): 4957, deraf Jordv.: 2740. Areal: 4543 ha, hvoraf (1919) besaaet med Hvede 8 ha, Rug 450, Byg 95, Havre 397, Blands. til Modenhed 499, Kartofler 203, Foderroer 387; Brak udgjorde 166 ha, Grøn-foder og Græsning 1920, Haver o. l. 72, Tørvemoser 19, Skov 67, Heder og Lyngbakker 63, Klitrealer og Stenmarker 7, Vandar. 13. Kreaturhold (1922): 705 Heste, 3644 Stk. Hornkv. (deraf 1905 Køer), 7 Geder, 568 Faar, 3014 Svin (1914: 4209).

I Sognet Byerne: *Øster-Brønderslev* (1291 Østræ Brundeslef) med Kirke, Præstegd. (opf. 1923), Skole (opf. 1902), Spare- og Laanekassen i Ø.-Brønderslev-Hallund Km. (opr. 1869; $\frac{21}{3}$ 1921 var Indsk. 443,872, Reserver 30,541 Kr.), Ml., Kbmshdl., Brugsforen. (opr. 1902), Andelsmejeri (opr. 1887, indtil 1904 Fællesm.) og Andels-Elektricitetsværk (anl. 1908); *Stubdrup* (1319 Stubetorp); *Linderup* (1488 Linderup) med Skole (opf. 1923); *Hvilshøj* (1454 Hwilszhöff) med Skole, Kbmshdl., Teglværk og Andelsmejeri (opr. 1901); *Kraghede* (1606 Kraghiede) med Skole, Missionshus (opf. 1918), Fattiggd. (opf. 1881, 50 Pl.), Ml., Brugsforen. og Kbmshdl. *Snaphede*, Hse. *Pollerhuse*. — Gaarde: *Gl.-Burholt* (1606 Boerholltt): 14,0 Td. H., Ejds. 200, Jordv. 144; c. 203 ha, deraf Ager 124, Eng 53, Mose 10. *Ny-Burholt*: 7,0 Td. H., Ejds. 128, Jordv. 84; c. 129 ha, deraf Ager 84, Eng 37, Mose 2. *Hvilshøjgd.*: 10,5 Td. H., Ejds. 125, Jordv. 90; c. 190 ha, deraf Ager 106, Eng 30, Skov 27, Mose 19. *Nejst* (1688 Næist): 7,9 Td.H., Ejds. 147, Jordv. 90; c. 142 ha, deraf Ager 55, Eng 73. *Øster-Gerndrup* (1425 Giierundrop): 10,2 Td. H., *Skrivensgd.* (7,8 Td. H.), *Vester-Gerndrup*, *Linderupgd.*, *Vestergd.*, *Skarvad* (1688 Scharwad).

Øster-Brønderslev S., een Sognekommune med Annekset Hallund i Dronninglund Hrd., har Tingsted i Brønderslev og hører under Rets- og Politikr. Hjørring Kbst. m. m., Hjørring Amtstuedistr., Hjørring Lægekr., Dronninglund Hrd.s Skattekr., Børglum Hrd.s søndre Vurderingskr., Amtets 4. Folketingskr., 5. Forligskr. og 5. Udskrivningskr. 520. Lægd. Kirken er selvejende.

Kirken bestaar af Skib, Kor med Apsis, Taarn mod V. og Vaabenhus mod N. Den ældste Del, Skib og Kor, er fra romansk Tid af Granitkvadre paa en profileret Sokkel. Norddøren, et Par Vinduer og en lille Dør i Korets Sydveg er bevarede. Sydturen i Skibet er omsat; Apsis har Halvkuppelhvalvning, Kor og Skib Bjælkeloft. Senere, men endnu i romansk Tid, blev Skibet forlænget mod V. omtr. 7,8 m, med Kvadersten paa en profileret Sokkel; dette Parti, der har noget tykkere Mure end det øvrige Skib, og som i det nordvestlige Hjørne har en muret Trappe, har antagelig været Underbygning af et Taarn; paa Nordsiden, tæt ved Vestgavlen, er der Adgang til Skibet gennem en rundbuet Portal, der dækkes af det moderne Vaabenhus (opf. 1921). Taarnet, forneden af Granitkvadre, foroven af Mursten, med takkede Gavle, er opf. i Renæssance-tiden (til Dels ombygget 1785). Taarnrummet har været bestemt til at overhvalves, men har nu Bjælkeloft. Paa Alteret et Trækrucifiks, Kopi af Kirkens gl. Krucifiks fra 16. Aarh. Malmstager fra 1577 med Navnet Niels Jürgens. Romansk Granitfont. Udskaaen Prædikestol fra Beg. af 17. Aarh. To Degnestole i Koret, Stolestaderne og et Pulpitur (med Aarst. 1643), i Skibets Vestende, er fra Midten af 17. Aarh. Paa Skibets Nordveg Epitafier over Kancellirf. Peder Iversen til Burholt, † 1790, og Hustru, samt over Oberstløjtn. Peder Himmelstrup til Burholt, † 1757, og Hustru Anna Hegelund Kjærulf, † 1776, 1. Gang g. m. Peder Iversen af Gl.-Hammelsegd. I Gulvet en Ligsten og 2 Ligtræer og en dobbelt Gravramme fra Beg. af 17. Aarh. over Bønder. Klokke fra 1546. — En Karmsten med Runeindskrift fra en af Kirkens Portaler er nu i Nationalmuseet; dens Indskrift lyder: „Kirken er helliget Kristus til Miskundhed for Menneskene. Svend Germundson“ nl. byggede Kirken (se Wimmer, Runemindesm. VII B a, 3).

Burholt hørte til Børglum Kloster, kom ved Reformationen til Kronen og blev 1564 pantsat til Chf. Blik. 1573 blev en Gaard i B. af Kronen mageskiftet til Iver Krabbes Enke Magdalene Banner. Siden tilhørte den Otte Skeel til Hammelsegd, med hvis Datter Karen den 1642 kom til Steen Bille. B. var da besat med Bønder, blev snart efter bortforpagtet, men ikke anerkendt som Sædegaard. De følgende Ejere var Steen Billes Søner Fred. Bille, † 1665, og Holger B., hvis Søn Steen B. 1692 afkøbte sine Brødre Henrik og Chr. Fr. B. deres Fjerdeparter af Gaarden (6 Td. H.) og 1700 sin Broder Otte B. hans Del, hvorefter han 1710 solgte B. (24 Td. H.) med Gods (i alt 123 Td. H.) til Provst Jens Pedersen Brøndlund, der 1719 skødede den til Hans Justesen, † 1728, hvorefter B. blev udlagt for 3672 Rd. til dennes Kreditorer. 1735 skødede Provst Steen Kjærulf B. til Kapt. Peder Himmelstrup, † 1757; derefter ejedes den af dennes Enke Anna Hegelund Pedersdatter Kjærulf, † 1776, hvis Søn af 1. Ægtesk. Niels

Ifversen til Hejselt 1777 solgte sin Halvpart i B. (24 og 109 Td. H.) for 5000 Rd. til sin Broder Peder Ifversen. Denne solgte 1789 B. med Tiender, Brohartkorn og Bøndergods (henh. 24, 52, 3 og 109 Td. H.) for 19,300 Rd. til Henrik Winde fra Odden († 1817). Hans Enke døde 1833, hvorefter Gaarden gik over til Sønnen Joh. Fr. Chr. W. († 1889), der 1854-57 opførte *Ny-Burholt* og 1867 overdrog *Gl.-B.* til Sønnen Jac. Kjellerup Winde, der 1903 solgte den til nuv. Ejer Chr. Pedersen, som 1891 havde købt Ny-B. af hans Broder J. Fr. Chr. W. for 70,000 Kr. Ny-B. ejes nu af Chr. Bertelsen. — Den største Del af Hovedbygningen er opf. 1843 i 1 Stokv. af Grundmur; 1853 brændte den med Undtagelse af den 1843 opf. Del, der nu blev forlænget, ligesom der tilføjedes to Sideløje.

Hvilshøjgaard synes 1532 at have tilhørt Hr. Predbjørn Podebusk. I det følgende Aarhundrede ejedes den af Otte Skeel til Hammelmose, † 1634, og kom med hans Datter Karen til Steen Bille, der ogsaa med hende fik Burholt, under hvilken H. 1662 var en Bondegd. paa 15 Td. H.; 1671 solgte Otte Steensen Bille den med 6-8 Gaarde til sin Broder Holger Bille, men 1682 skødede Albert Bille den til Hr. Kjeld Nielsen i Sundby, der 1683 overdrog den til Jonas Christensen Mule, der endnu s. A. solgte den til Hr. Jacob Pedersen Bruun i Skæve, der 1692 solgte den (13½ Td. H.) med 1 Bol til Anne Jespersd. Hegelund til Ormholt, som 1694 overdrog den til sin Svigersøn Forp. Peder Thomsen Kjærulf, † 1717, hvorefter dennes Enke Margr. Henriksdatter Hemmer 1723 ægtede Jørgen Birch, der 1724 pantsatte den med en Del Gods (i alt 83 Td. H.) til Cort Trap i Aalborg, der 1739 ved Aukt. solgte den med tilligg. Gods til Harbo Meulengracht, der 1741 afhændede den til Cl. Edv. Ermandinger til Vrejlevkl., som 1752 solgte den (i alt 31 Td. H.) til Peder Markvor Lykke til Kølskegd., † 1775, der 1774 solgte den for 3955 Rd. til Hans Pedersen Kynde i Aalborg, † 1775, som til sin Universalarving indsatte Hr. Hans Boje til Hvidstedgd., † 1780, hvis Enke Helene Charlotte Schandorff derefter ejede den. Den tilhørte saa Christen Hass, † 1791, hvis Enke Helene Marie Brandt bragte den til sin anden Mand Christen Krag, efter hvis Død 1812 hun skødede den 1814 for 9000 Rbd. N.V. til sin Broderdatter Mette Kirstine Brandt, der ægtede Joh. Fr. Yde. Paa Aukt. i hans Opbudsbo købtes den 1819 for 1025 Rbd. r. S. og en Prioritet paa 5000 Rbd. N.V. af Landmaaler Peder Markvor Møller, † 1880, hvis Søn O. N. C. Møller overtog den 1869 og døde 1902, hvorefter den kom til hans Datter I. M.; 1920 overtoges den af Forp. Fr. Hartmann for 350,000 Kr.

I *Linderup* (1493 Linderum) boede 1568 Peder Stygge; 1758 var der to Bøndergaarde, hver paa 5 Td. H., der laa under Nibstrup; 1800 hørte de under Kølskegd. — En Gaard *Boroditholm* nævnes 1494 (Boerods marck nævnes 1491). *Fiersløffgaard* nævnes 1457, og Gaarden *Oderup* 1488. *Gaberall* og *Gaberals Mark* nævnes 1491.

I et Tingsvidne af 1473 nævnes en Vold, Trolborg, som var opkastet neden for Børglum Klosters Gaard Vester-Gerndrup; 1520 nævnes Fru Karen i *Gerndrup*.

Jerslev Herredsting holdtes indtil 1688 i Øster-Brønderslev, oprindl. ved Tinghøjene NØ. for Byen (jfr. øvrigt p. 157). Tingstedet beskrives i Præsteindber. 1809 (Antiq. Ann. III p. 325) som en firkantet Plads, indhegnet med temmelig store Sten, liggende V. for en rund Høj. Naar Vejret var daarligt, holdtes Tinget i en Gd. i Stubdrup (jvfr. Saml. t. j. Hist. III p. 273 og IX p. 306). Et Tinghus var for øvrigt opf. 1640, antagelig liggende mellem Bøgen og Stubdrup (se Vends. Aarb. 1922 p. 273).

Især i Sognets nordøstre, mere højtliggende Del har de jordfaste Oldtidsmindesmærker deres Plads; i alt kendes c. 70 (alle Gravhøje), men meget heraf er forstyrret. SSV. for Stubdrup ligger den meget anselige *Stubdrup Kirkehøj*, 5 m høj, og Ø. for Kongsgd. en Rundhøj samt en 50 m lang Langhøj, hvis Midte bærer en Rundhøj; alle disse Mindesmærker er fredl., ligesom ogsaa *Eskilshøj*, ejendommeligt beliggende ude paa en Flade VNV. for Gl.-Burholt, endvidere 2 Høje ved Linderup, *Hvalpsøj* NØ. for Hvils-højgd. og *Baalhøj* under Byen Hvils-høj. SV. for Kraghede Fattiggaard er af Nationalmuseet fremdraget en meget vigtig Boplads fra den tidlige Jernalder, med dertil hørende Grave; bl a. blottedes Tomten af to store, aflangt firsidede, øjensynlig ved Brand ødelagte Huse, hvis Vægge har været lerklinede; de mange, tildels meget store Lerkar, som har været opbevarede i Husene, optoges mest i beskadiget Stand.