

J. P. TRAP

KONGERIGET
DANMARK

FJERDE OMARBEJDEDE UDGAVE

PAA GRUNDLAG AF DEN AF H. WEITEMEYER UDGIVNE 3. UDGAVE
OG UNDER MEDVIRKNING AF VIDENSKABSMÆND, FAGFOLK OG
STEDLIGE MEDDELERE FRA ALLE LANDETS EGNE

UDGIVET AF

GUNNAR KNUDSEN

IV. BIND

MARIBO AMT · ODENSE AMT
SVENBORG AMT

KØBENHAVN 1923

G. E. C. GADS FORLAG

(FREDERIK GAD)

	Pag.		Pag.
Musse (Døllefjælde-Musse Komm.)	200	Sønder-Kirkeby (Sønder-Kirkeby-Sønder-	
Nebbelunde (Nebbelunde-Sædinge		Alslev Komm.)	248
Komm.)	154	Taagerup (Taagerup-Torslunde Komm.) .	141
Nordlunde (Horslunde-Nordlunde		Taars (egen Komm.)	183
Komm.)	126	Tillese [Tillitse] (egen Komm.)	94
Nysted Landsogn (egen Komm.)	209	Tingsted (egen Komm.)	233
Nørre-Alslev (egen Komm.)	221	Tirsted (Tirsted-Skørringe-Vejleby	
Nørre-Kirkeby (Stadager-Nørre-Kirkeby		Komm.)	157
Komm.)	229	Toreby (egen Komm.)	191
Nørre-Vedby (egen Komm.)	219	Torkilstrup (Torkilstrup-Lillebrænde	
Nørre-Ørslev (Karleby-Horreby- Nørre-		Komm.)	215
Ørslev Komm.)	253	Torslunde (Taagerup-Torslunde Komm.)	143
Olstrup (Erindlev-Olstrup Komm.)	145	Ulslev, se Vester- og Øster-Ulslev.	
Radsted (egen Komm.)	188	Utterslev (egen Komm.)	122
Ringsebølle (egen Komm.)	140	Vaabensted (Vaabensted-Engestofte	
Ryde (Landet-Ryde Komm.)	102	Komm.)	177
Sakskøbing Landsogn (egen Komm.)	180	Vaalse (egen Komm.)	223
Sandby (egen Komm.)	115	Vedby, se Nørre-Vedby.	
Skelby (Skelby-Gedesby Komm.)	243	Vegerløse (egen Komm.)	240
Skovlænge (Skovlænge-Gurreby Komm.)	106	Vejleby (Tirsted-Skørringe-Vejleby	
Skørringe (Tirsted-Skørringe-Vejleby		Komm.)	162
Komm.)	160	Vestenskov (egen Komm.)	88
Slemminge (Slemminge-Fjælde Komm.)	196	Vesterborg (egen Komm.)	134
Stadager (Stadager-Nørre-Kirkeby		Vester-Ulslev (egen Komm.)	204
Komm.)	228	Vignæs (egen Komm.)	186
Stokkemærke (egen Komm.)	108	Vindeby (egen Komm.)	121
Systofte (egen Komm.)	237	Ønslev (Ønslev-Eskilstrup Komm.)	230
Sædinge (Nebbelunde-Sædinge Komm.)	156	Ørslev, se Nørre-Ørslev.	
Søllested (egen Komm.)	103	Øster-Ulslev (Øster-Ulslev-Godsted	
Sønder-Alslev (Sønder-Kirkeby-Sønder-		Komm.)	202
Alslev Komm.)	249	Østofte (Østofte-Bandholm Komm.)	164

DEN FYNske ØGRUPPE 261

ODENSE AMT 266—586

Købstæder: Assens p. 374 — Bogense p. 354 — Kerteminde p. 344 —
Middelfart p. 363 — Odense p. 271.

Herreder: Aasum p. 417 — Baag p. 551 — Bjærg p. 439 — Lunde p. 463
— Odense p. 387 — Skam p. 477 — Skovby p. 492 — Vends p. 518.

Sogne (og Landkommuner):

Aaby, se Nørre-Aaby.		Bedeslev (Nørre-Næraa-Bedeslev	
Aasum (Seden-Aasum Komm.)	418	Komm.)	482
Agedrup (Kølstrup-Agedrup Komm.)	446	Bellinge (Brændekilde-Bellinge Komm.)	405
Allerup (Allerup-Davinge Komm.)	424	Birkinge [Birkende] (Marslev-Birkinge	
Allese [Allesø] (Allese-Næsbyhoved-		Komm.)	449
Broby Komm.)	476	Brylle (egen Komm.)	412
Asperup (Asperup-Rørslev Komm.)	526	Brændekilde (Brændekilde-Bellinge	
Baagø (egen Komm.)	552	Komm.)	404
Balslev (Balslev-Ejby Komm.)	537	Brænderup (egen Komm.)	528
Barløse (egen Komm.)	555	Dalby (Dalby-Stubberup Komm.)	459

	Pag.		Pag.
Verninge (egen Komm.)	409	Vævlinge [Veflinge] (egen Komm.)	506
Viby (egen Komm.)	454	Ørslev (Føns-Ørslev Komm.)	546
Vigslev [Vigerslev] (egen Komm.)	510	Ørsted (egen Komm.)	568
Vissenbjærg (egen Komm.)	414	Østrup (egen Komm.)	470

SVENBORG AMT 587—884

Langeland 838

Taaasing 701

Ærø 873

Købstæder: Faaborg p. 611 — Marstal p. 668 — Nyborg p. 624 — Rudkøbing p. 649 — Svenborg [Svendborg] p. 592 — Ærøskøbing p. 660.

Herreder: Gudme p. 772 — Langelands Sønder-Hrd. p. 859 — Langelands Nørre-Hrd. p. 840 — Sallinge p. 712 — Sunds p. 674 — Vindinge p. 805 — Ærø Hrd. p. 873.

Sogne (og Landkommuner):

	Pag.		Pag.
Aaby, se Vester-Aaby.		Hellerup (Søllinge-Hellerup Komm.)	834
Aarslev (egen Komm.)	837	Herrested (egen Komm.)	830
Aastrup (egen Komm.)	719	Herringe (egen Komm.)	733
Allested (Allested-Vejle Komm.)	739	Hesselager (egen Komm.)	789
Avernakø (egen Komm.)	770	Hillerslev (egen Komm.)	750
Avnslev (Avnslev-Bovense Komm.)	807	Hjulby (egen Komm.)	806
Bjærgby [Bjerreby] (egen Komm.)	707	Horne (egen Komm.)	764
Bovense (Avnslev-Bovense Komm.)	810	Hostrup [Haastrup] (Jorløse-Hostrup Komm.)	759
Brahe-Trolleborg (egen Komm.)	726	Hov (Snøde-Stoense-Hov Komm.)	857
Bregninge (egen Komm.) Taasing	702	Humle [Humble] (egen Komm.)	864
Bregninge (egen Komm.) Ærø	878	Hunstrup [Hundstrup] (egen Komm.)	725
Broby, se Nørre- og Sønder-Broby.		Hæsinge, se Øster- og Vester-Hæsinge.	
Brudager (Gudme-Brudager Komm.)	801	Højrup, se Sønder-Højrup.	
Bøstrup (egen Komm.)	851	Jorløse [Jordløse] (Jorløse-Hostrup Komm.)	756
Diernæs [Diernisse] (egen Komm.)	714	Kirkeby (Ollerup-Kirkeby Komm.)	689
Drejø (egen Komm.)	709	Krup (egen Komm.)	732
Egense (egen Komm.)	683	Kullerup (Kullerup-Revs-Vindinge Komm.)	816
Ellested (Gislev-Ellested Komm.)	828	Kværndrup (egen Komm.)	694
Ellinge (Skellerup-Ellinge Komm.)	815	Landet (egen Komm.)	706
Espe (egen Komm.)	736	Langaa (Langaa-Øksendrup Komm.)	786
Faaborg Købstads Landdistrikt (egen Komm.)	713	Lindelse (egen Komm.)	862
Fløstrup [Flødstrup] (Fløstrup-Ullerslev Komm.)	810	Longelse (Longelse-Fuglsbølle Komm.)	859
Fodslette (Tryggelev-Fodslette Komm.)	869	Lunde (egen Komm.)	693
Frørup (egen Komm.)	824	Lyø (egen Komm.)	769
Fuglsbølle (Longelse-Fuglsbølle Komm.)	861	Magleby (egen Komm.)	871
Gestelev (egen Komm.)	735	Marstal Landsogn (egen Komm.)	882
Gislev (Gislev-Ellested Komm.)	780	Nørre-Broby (egen Komm.)	742
Gudbjærg (egen Komm.)	802	Ollerup (Ollerup-Kirkeby Komm.)	687
Gudme (Gudme-Brudager Komm.)	797	Ore [Oure] (Ore-Vejstrup Komm.)	793
Haastrup, se Hostrup.		Revs-Vindinge [Refsvindinge] (Kullerup-Revs-Vindinge Komm.)	818
Heden (egen Komm.)	739		

(i Huset Langegade Nr. 2), Sønner af den daværende Præst Jens P.-M., senere Biskop i Aarhus.

Litt.: Aktstykker, udg. af Fyens Stifts litteraire Selsk., I p. 144 fl. — G. Strøm, Efterretn. om K. Præster, Rektorer og Hørere, i Saml. til Fyens Hist. III p. 1 fl. Se ogsaa Saml. til Fyens Hist. IX, p. 350 fl. — Kr. Kragh, Kerteminde 1413-7. Dec.-1913, Odense 1913. — J. Nielsen, Valget i K. $\frac{21}{6}$ 1855, i Aarb. f. Odense og Assens A. 1913. — V. Woll, Ejendommelige Gadenavne i K., sst. 1918 og 19. — S. Forf., Et Par Bidr. til K. Bys Hist. og Topogr., sst. 1919. — Kai C. Uldall, Sognepræstens Indberetn. om K. 1746, sst. 1919. — V. Woll, Vatterspillet i K. 1734 og dets Efterspil, sst. 1920. — S. Forf., indberetn. om K. 1722, sst. 1921. — K. og Omegn, udg. af Turistforen., Odense 1922. — Et Manuskript af Provst N. S. Bøgh († 1778), Beskr. af Bjærg Hrd. og K., findes i Landsarkivet for Fyn.

Bogense.



1564



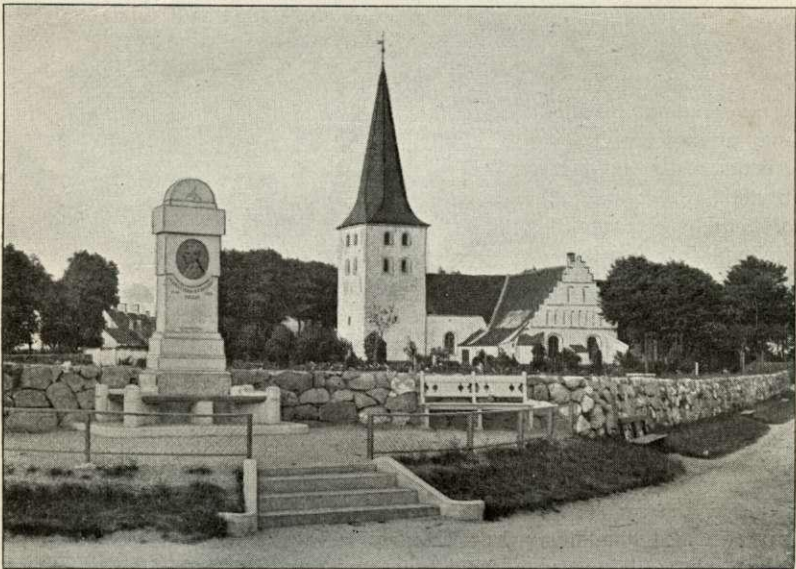
1919

Bogense Købstad, den mindste paa Fyn, ligger i Skovby Hrd. under $55^{\circ} 34' 2,86''$ n. Br. og $2^{\circ} 29' 18,17''$ v. L. for Kbhvn. — $10^{\circ} 5' 22''$ ø. L. for Grw. — (beregnet for Kirketaarnets Spids) paa Nordkysten af Øen ved Lille-Bælt. Den ligger i en velhavende og frugtbar, i det hele flad og forholdsvis skovløs Egn, hvis østl. Del, hvorigennem nu den nordfynske Bane gaar, kaldes „Sletten“. Byens højeste Punkt er ved det sydøstl. Hjørne af Torvet, 10,5 m; ved Kirkens sydøstl. Hjørne er der 9 m. Afstanden fra Odense er c. 28 km (ad Jærnbansen 38 km), fra Nyborg 55 km og fra Middelfart 24 km. Byens Udstrækning fra N. til S. er c. 575 m, fra V. til Ø. er den største Brede c. 900 m. Hovedaaren er den fra Havnepladsen mod SØ. løbende Adelgade, der drejer mod SV. ud til Odensevejen; NØ. for Adelgaden, omtr. parallel med denne, ligger Torvet, der mod SØ. fortsættes i Skt. Annagade, som atter udmunder i Østergade. Mod SV. strækker Banearalerne sig, og mod V. danner Havneanlæggene et Fremspring. Mange Huse, ogsaa paa Hovedg., er uanselige, i eet Stokv.; enkelte gl. Bindingsværkshuse er bevarede.

Byen har 14 Gader og Stræder og 1 Torv samt en Raadhushusplads. Købstadsgrunden med tilhørende Markjorder udgør 745 ha, og der var $\frac{1}{2}$ 1921 484 Huse. Af Arealet var i 1919 327 ha besaaede, 20 Brak, 314 Grønfoder og Græsning, 34 Haver o. l., 3 Skov, 37 bebygget Grund, Veje o. l. og 6 Vandareal. Det saml. Hartk. var 1905 87 Td. Der fandtes 38 Jordbrug i den egtl. Købstad med 27 Td., 88 Jordbrug paa Markjorderne med 52 Td. Hk. Markjorderne udskiftedes 1804, og omtr. $\frac{1}{3}$ af det derunder hørende Areal er indvundet ved Inddæmning^{*)}. Paa Markjorderne: *Fogense Hse, Gungerne, Almind, Kræmmerkrog*

*) Tidligere gik der en Vig ind V. og S. om Byen. Allerede $\frac{15}{10}$ 1666 gaves der Borgmester Hans Jørgensen kgl. Bevilling til at inddæmme Stranden paa begge Sider af Byen, „denne til

Længde er 41,5 m, Skibets Bredde 10,5 m. Altertavlen er et anseligt Snedkerarbejde fra 1588, i hvis Midtfelt der er indsat et Maleri (Christus i Gethsemane) fra 1824, malet og skænket af Oberstlieutenant P. Bardenfleth til Harreslevgaard; i de mindre Felter er der bevaret oprindelige malede Indskrifter samt Frederik II's og Dronning Sofies Vaaben. Granitdøbefonten, med Løvværksranke paa Kummen, er fra romansk Tid. Prædikestolen, med Søjlestillinger paa Hjørnerne og udskaarne bibelske Scener, bærer Aarst. 1604; under Opstandelsesrelieffet staar Billedskærerens Signatur: Harmen Garstenkorn. Orgelet er fra 1862. I Skibet hænger to smukke Malmlysekroner fra 1654 og 1705 og et stort Krucifiks fra Middelalderens Slutn.*) I Sakristiet hænger et lille Epitafium med en malet Kruci-



Bogense Kirke og Pagh Monument.

fiksgruppe i bruskbarok Snitværksramme, opsat 1647 af Niels Jensen, Præst til Skt. Knud i Odense (restaur. af Nationalmuseet 1913). Kirkens Gravsten, af hvilke flere er genfundne 1914 efter en Tid lang at have været skjulte af Stolestader, er interessante Minder om „Bogense Herremænd“; mange af dem har Portrætreльеffer. Ældst er Stenen over den adelige Borgmester Erik Nielsen, † 1500 (se Løffler: Gravsten, pl. XXXI); derefter følger bl. a. Sten over hans Søn Clavs Eriksen, † 1550, over Raadmand Jørgen Persen, † 1533, over Borgmester Jep Madsen, † 1577, og hans to Hustruer, over Jørgen Clavsén, † 1592, over Clavs Bang, † 1592 (Stenen lagt 1620), over Raadmand Niels Bang, † 1595, over Borgmester Peder Jørgensen, † 160?, over Rasmus Jørgensen (Søn af ovennævnte Jørgen Clavsén), † 1616, m. fl. (sml. Odense Amts Aarb. 1921 p. 570 f.). Af Kirkens Klokker er den største, med Reliefbilleder og Indskrift, støbt 1516, vistnok af Henricus de Campen; den anden, uden Indskrift, stammer fra Beg. af 14. Aarh.

*) Aar 1485 forpligtede de to Kirkeværgere ved Kirken sig til at holde en ugentlig Messe og en aarlig Begængelse for Prioren i Antvorskov, Jep Mortensen, og hans Broder, fordi disse havde givet en Jord i Kærby Mark til Kirken samt til dennes Højalter en Altertavle, et Alterklæde m. m. og 20 rinske Gylden til et Kors.

Ved Kirken, der er selvejende, er ansat en Sognepræst. Kirken ejede $\frac{31}{100}$ 1921 31,641 Kr., heri medregnet 120,000 Kr. i Tiendebankobligationer; dens Gæld var 5807 Kr. Desuden ejer Kirken c. 1,4 ha Jorder.

Et **Missionshus**, „Bethel“, Teglgaardsvej, er opf. 1899.

Paa Kirkegaarden (udvidet 1890 og 1913, 1 ha) omkr. Kirken er der 1865 rejst en firkantet Sandstenssøjle til Minde om faldne i de slesvigske Krige. I Kirkemuren er indmuret en Ligsten med Relief og Portr. af Præsten H. Jac. Fich, † 1852.

Ting-, Arrest-, Raad- og Domhuset, ved Enden af Østergade, er opf. 1919-21 (indv. $\frac{23}{100}$ 1921), efter Tegn. af Arkt. Jørg. V. Jepsen, og bestaar af en Hovedbyggn. i 2 Stokv. med 2 Sidefløje, en Arresthusbyggn. og i Forb. med denne en særskilt Arrestforvarerbolig. I Hovedbygningens Kælder findes Varmeanlæg, Arkivrum,



Raadhuset.

Folkebibliotek med Læsestue, og Museumsforeningen f. B. By og Omegns Museum vil foreløbig faa Plads her. I Stuen findes Politimesterkontor, Politivagt, Detentionslokale, Dommerkontorer, Kæmner- og Borgmesterkontor samt Værelser for Forligskommissionen m. m. Paa 1ste Sal en Retssal med Dommerkontor, Vidne- og Sagførerværelse m. m. samt en stilfuld Byraadssal med 3 Udvalgsværelser. I Tagrytteren hænger den gamle Raadhusklokke, støbt 1591 af Mathias Benninck og skænket af 3 Bymænd. I Arrestbygningen er 9 Enkeltceller, 1 Fællescelle for 3 Arrestanter, Baderum, Depotrum, Visitationsstue m. m.; 2 Fangegaarde. Langs Bygningens vestre Side er anlagt en ny Vej (Æbeløgade). Bygn. har med Inventar kostet c. 720,000 Kr. og ejes af Amtet med $\frac{2}{3}$ og Byen med $\frac{1}{3}$.

Det **gamle Raadhus**, i Skt. Annagade, er en smuk 2 Stokv. høj grundmuret Bygn., opf. 1846-47, Arkt. K. Rasmussen; den solgtes 1922 af Byraadet til Odd-Fellowforeningen „Kattegat“ til Foreningsbyggn.; der er lagt Servitut paa Ejend. for at bevare Façaden urørt.

Kommunens Skole, Borgerskolen paa Torvet, der er opf. 1853 i 2 Stokv., benyttedes indtil 1908 som Borgerskole med fri Skolegang og fælles Undervisning for Dreng og Piger. I Aarene 1908-15 havde den private Realskole, opr. 1885, til Huse her, men nedlagdes $\frac{1}{3}$ 1915, og siden har Bygningen huset den

kommunale Mellem- og Realskole. I denne Skole betales Skolepenge, men indtil $\frac{1}{3}$ af Eleverne kan faa Friplads. Undervisningen er fælles for Dreng og Piger, og Skolen har Ledelse og Lærerpersoneale sammen med Borgerskolen. 1908 henflyttedes den kommunale Borgerskole til den nye **Kommuneskole** paa Hj. af Skovvejen og Gyldenstensvej. Den 2 Stokv. høje Bygn. er opf. af røde Mursten efter Tegn. af Arkt. Alfr. Petersen; til Skolen hører en Gymnastiksal. 1912 opførtes desuden, af samme Arkitekt, en Skolepavillon i 1 Stokv. af røde Mursten, og Skolen har derefter 11 Klasseværelser foruden 2 Særklasser til Naturhistorie og Haandgerning, Lærer- og Overlærerværelse samt Bolig for Skolebetjent. I Kælderen Skole- og Folkebadeanstalt. Borgerskolen (Skoleplan af 1916) omfatter en Grundskole med 4 Klassetrin og en alm. Afd. paa 3 Klassetrin; Undervisningen er gratis og fælles for Dreng og Piger. Ved Byens samlede Skolevæsen undervises 584 Elever, hvoraf 84 i Mellem- og Realskolen, af 1 Overlærer, 9 faste Lærere, 4 faste Lærere, 1 Timelærer, 1 Timelærerinde samt 1 fast Vikar. — **Teknisk Skole**, opr. 1865 af



Det gamle Raadhus.

Bogense Haandværkerforening, har fra 1890 sin egen, 2 Stokværk høje Bygning i Skt. Annagade, opført af røde Mursten i italiensk Renæssancestil efter Tegning af Arkt. Alfr. Petersen; den har 4 Klasseværelser, 1 Forstander, 4 Lærere og c. 50 Elever. — **Handelsskolen**, opr. 1910 af Handelsstandsforeningen, har Lokaler i Kommuneskolen; den underviser gennem 3 Klasser til Handelsmedhjælpereksamen, har 1 Forstander, 4 Lærere og c. 30 Elever.

Museet, som er stift. Okt. 1920 af Museumsforen. for B. By og Omegn, er foreløbig magasineret i 2 større Kælderrum i Raadhuset.

Bogense Folkebibliotek, selvejende Institution, opr. 1900, har Lokale i det nye Raadhus, tidl. Teknisk Skole. Bindtal: 2750. Antal Udlaan 19²⁰/₂₁: 6700 Bd. — Der findes Teatersal paa Bogense Hotel og paa Afholdshotellet, Østergade.

Sygehuset, Raadhusstræde, opf. 1857, sen. udvidet, 1 Stokv., 8 Senge, tilhører Kommunen. — **Epidemi- og Karantænehuset**, NØ. for Byen uden for Bygrænsen, opf. 1883, sen. udvidet, 1 Stokv., 10 Senge, ejes af Amt og Kommune med hver Halvdelen. — **Fattiggaarden**, i Torvegade, nedlægges 1922.

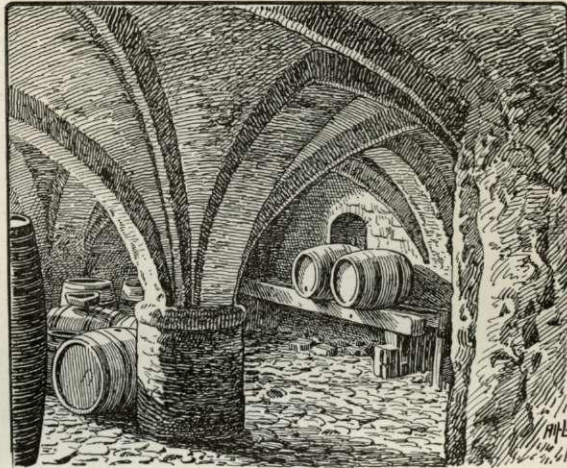
Milde Stiftelser: **Niels Jensens Stiftelse**, Adelgade, opr. af Kbmd. Niels Jensen, † 1836, og Hustru Christiane Wöldiderich, † 1857, afgiver Bolig for 2 Trængende, især Enker, fortrinsvis af Legatstifterens Familie, og bestyres af Byraadet og 2 af Legatstifterens Efterkommere. — Det 1798 opr. Fahnøs Fattighus i Adelgade er bortsolgt 1904, og Midlerne konverteret til et Huslejhjælpslegat. — **Poul Christensen og Hustrus Stiftelse**, Adelgade, opr. 1910, 1 Fri-bolig for Enker efter Embedsmænd og Købmænd samt deres ugifte Døtre. — **„De gamle Hjem“**, Gyldenstensvej, opr. 1913 af Bogense Haandværkerforen., afgiver 5 Friboliger for gamle Familier, hvis Forsørger har været Medl. af Bogense Haand-

værkerforening. — **Bogense Børneasyl**, Teglgaaardsvej, selvejende Institution, opf. 1904, Arkt. Colding, ved frivill. Bidr. fra Borgere og Institutioner i Byen, c. 40 Børn (i Efteraaret 1921 er Asylet midlertidig ophævet, og Bygn. udlejet til K.F.U.K.).

Gasværket, ved Havnen, er anl. 1896 af Ingeniør Th. R. English og sen. udvidet; i 1920 produceredes c. 200,000 m³ Gas. — **Elektricitetsværket**, paa vestre Havnemole, er anl. 1912 under Ledelse af Ingeniør Aage Sørensen; det drives ved Dieselmotorer. **Vandværket** er anl. 1910 af Ingeniør Øllgaard, ved Neder-Mølle, hvor de c. 50 m dybe Boringer og Maskinhuset findes; det dagl. Vandforbrug er c. 350 m³. Vandtaarnet ved Teglgaaardsstræde er tillige indrettet til Udsigtstaarn.

Jærnbanestationen, ved Enden af Jærnbanevej, er opf. 1882-83, og i Bygningen findes tillige Lokaler for **Postkontoret** og **Telegrafstationen**. Ved Havnen ligger **Havnehuset** samt **Toldkammeret**, opført 1846, Arkt. N. S. Nebelong; 1905 blev Bygningen grundigt restaureret.

Af andre Bygninger nævnes: Spare- og Laanebankens Bygning, Adelgade, opf. 1910, 2 Stokv. og Frontespice med svungne Gavle, opført af røde haandstrøgne Sten og Granit.



Bryggergaardens Kælder.

Af Mindesmærker nævnes det 1913 paa Initiativ af Bogense Haandværkerforening rejste Mindesmærke for Landstingsmd., Etatsrd. C. Pagh, † 1912, en høj Granitstøtte med Portrætmedaillon (Billedhugger Aksel Hansen), anbragt paa Kirkebakken ved Kirkegaardsmurens nordøstl. Hjørne. Omkring Mindesmærket en planeret, indhegnet Plads med Bænke, hvorfra der er smuk Udsigt over Søen.

NØ. for Byen, ud til Stranden, findes **Lystanlægget**, 3,3 ha, anl. 1913 efter Tegn. af Havearkitekt Birger Erboe. Anlægget ejes af et Interessentskab af Borgere. I Anlægget er 1920 rejst en **Genforeningssten**; Stenen blev fundet ved Grundgravningen til det nye Raadhus. Omkring Anlægget ejer Kommunen c. 5,5 ha Jord, hvoraf Halvdelen er udlejet til Kolonihaver; endv. findes her Tennisplads. Fra Anlægget fører en Sti over de lave Enge til Fredskoven, der tilh. Grevskabet Gyldensten, men er overladt Kommunen som Lystskov (med Pavillon).

Gamle Huse. Bybilledet er især bestemt af jævne Smaahuse fra Empiretiden, men enkelte ældre, værdifulde Bygninger findes dog ogsaa. Under Algade 44, „Bryggergaarden“, gemmer der sig en smuk, gotisk Kælder med svær Midtpille og dækket af 4 Krydshvelvinger. Østergade 2, et Renaissancehus af Bindingsværk i 2 Stokv., synes opført i to Afsnit, idet Knægte og dekorativt Udstyr paa den 10 Fag lange Façade er forskelligt, Overgangsfoden bærer i den sydlige Halvdel under Kalklagene reliefskaarne, bruskbarokke Ornamente. Østergade 19, den an-

selige, 2 Stokv. høje Bindingsværksgaard ved Hjørnet af Skt. Annagade, er i sine 22 nordligste Fag et Renaissancehus med Stokværksudkrugning, Knægte med Volutprofil, samt en malerisk, lille Karnap, dækket af et hjelmformet Tag.

Indbyggertallet var $\frac{1}{2}$ 1921 2852 (1801: 760, 1850: 1497, 1901: 2168). Efter Erhverv fordelte Folkemængden i Købstaden 1911 (2747) sig i flg. Grupper: 1011 levede af Haandv. og Industri, 572 af Handel o. l., 265 af Transport, 255 af Landbrug, 4 af Mejeridrift, 123 af Fiskeri, 180 af immateriel Virksomhed, 140 af Tyendegern. o. l., 123 af egne Midler, 33 væsentligst af offtl. Understøttelse, 41 var uden angivet Erhverv.

Skibsfart. Ved Bogense Toldsted var der ved Udgangen af 1920 hjemmehørende 5 Sejlskibe med en samlet Tonnage af 100, 1 Motorskib med 4 R.T. samt 44 Baade (under 4 R.T.). I den udenrigske Fart klareredes 1920 for indgaaende 16 Skibe med 1047 Tons Gods, deraf 2 Dampskibe med 59, for udg. 14 Skibe uden Bestuvning, deraf 1 Dampskib; i den indenrigske Fart for indg. 42 Skibe med 1822, deraf 9 Dampskibe med 580, for udg. 43 Skibe med 289, deraf 10 Dampskibe med 178 Tons Gods.

Ved Bogense Toldsted indbragte Indførselstolden 19^{20/21} 9519 Kr., Cigarafgiften 6563 Kr., Tobaksdyrkningsafgiften 3028 Kr.

I Bogense afholdes aarl. 8 Markeder, 1 i Jan., Heste; 1 i Febr., Marts og Maj, Heste og Kreat.; 1 i Juli, Heste; 1 i Sept., Nov. og Dec., Heste og Kreat. Torvedag hver Torsdag; første Torsdag i hver Maaned med lev. Kreaturer.

Af Fabrikker og industrielle Anlæg nævnes: B. Jærnstøberi og Maskin-fabr., grl. 1852; B. Andelssvineslagteri, opr. 1896, aarl. Prod. c. 22,000 Svin, c. 16 Arb.; Andelsmejeri, opr. 1893; 1 Garveri, 4 Skindberederier, 2 Træskærerier, 1 Cementtagstensfabr., 1 Uldspinderi, 1 Bryggeri, 1 Malteri, 1 Cigarfabr., 1 Skibs- og Baadebyggeri, 1 Farveri, 2 Fiskerøgerier, 2 Rebslagerier, 2 Møbelfabr., 1 Bogtrykkeri.

I Bogense udgives een Avis: Bogense Avis, opr. 1859.

Kreaturholdet var $\frac{15}{7}$ 1921: 124 Heste, 472 Stk. Hornkv. (deraf 284 Køer), 5 Geder, 94 Faar og 293 Svin (1914: 785).

Byens Øvrighed bestaar af en Politimester og en folkevalgt Borgmester. Byraadet bestaar af 11 Medl. indbef. Borgmesteren som Formand.

Finansielle Forhold. Indtægter 19^{18/19} (i 1000 Kr.) 160, deraf Ejendomsskatter 9, personlige Skatter 145, Formue- og Erhvervsindtægter ÷ 4; Udgifter 199, deraf Byens Bestyrelse 7, offtl. Understøttelse 76, Skolevæs. 48, Rets- og Politivæs. 13, Medicinalvæs. 6, Gader, Veje og Kloakker 6, Renter af Gæld 22. Aktiver $\frac{31}{3}$ 1919 747, Gæld 640. Skatteproc. var 19^{20/21} 8,5, Ligningsproc. 10,8.

Kommunens faste Ejendomme bestaar af: Mellem- og Realskolen, Kommuneskolen, Sygehuset, Fattiggaarden, 1 Sprøjtehus, 2 komm. Lejehuse (opf. 1919), 1 Ejendom i Skt. Annagade, 1 Ejendom paa Torvet, Gas-, Vand- og Elektricitetsværkerne, det gl. Raadhus, Andel i Raadhuset ($\frac{1}{3}$) samt i Epidemihuset ($\frac{1}{2}$), c. 22 ha Jorder samt enkelte Kornafgifter af Jorder.

Byens Politivæsen bestaar af 1 Politimester, 1 Fuldmægtig, 1 Politibetjent, 1 Reservebetjent, 2 Natbetjente samt 1 Reserve-Natbetjent; ved Statspolitiet er ansat 1 Overbetjent og 1 Betjent. Det gamle Politikorps (20 Mand, ledet af 1 Befalingsmand og 1 Underbefalingsmand) bestaar fremdeles. Brandvæsenet, der

raader over 3 Sprøjter, stationerede i Sprøjtehuset ved det gl. Raadhus, ledes af 1 Brandinspektør, 1 Næstkommanderende og 2 Assister, og Brandkorpset tæller 150 Mand; der er intet fast Brandmandskab.

I *Spare- og Laanekassen for B. og Omegn* (opr. 1854) var $\frac{31}{3}$ 1920 Indsk. 8,767,434, Reservef. 429,985 Kr. I *B. Spareforening* (opr. 1871) var $\frac{31}{3}$ 1920 Indsk. 13,000, Reservef. 1362 Kr. I *B. Bank* (opr. 1897) var $\frac{31}{12}$ 1920 Aktiekap. 200,000, Indsk. 2,601,264, Reservef. 111,025 Kr. I *Nordfyns Handels- og Landbobank i B.* (opr. 1919) var $\frac{31}{12}$ 1920 Aktiekap. 100,000, Indsk. 617,704 og Reservef. 2291 Kr.

Havnen er anl. 1827-44 (tidl. var der ingen, men Varene lægtedes ud fra Strandskanten, og man benyttede Havnen ved Langødyb som Vinterhavn). I Begyndelsen savnedes Midler til Anlægget, og det første Arbejde udførtes frivilligt af Borgerne; 1829 opnaedes et Laan paa 2000 Rd. af Statskassen. I senere Tid er Havnen gentagne Gange udvidet og uddybet, saaledes 1874 og 1894, da den uddybedes til 3,5 m, 1883, da Svajepladsen ved Havnen anlagdes, og 1911, da bl. a. Havnepladsen fik en betydelig Udvidelse. Havnen bestaar af to c. 625 m lange, mod NV. udskydende Stenmoler, der indeslutter det kun 22 m brede Bassin. Dybden er 4,4 m, Bolværkslængden er c. 625 m, og Havnepladsens Størrelse er 42,000 m². Paa vestre Havnemole findes Gas- og Elektricitetsværk, Skibsværft, Kalkbrænderi, Cementtagstensfabr. m. m., paa østre Havnemole, der har Jærnbane- spor, findes Dampskibspakhus og forsk. Oplagspladser, og paa Havnemolen findes endv. de kommunale Badehuse. Havnevæsenet bestyres af det af Byraadet nedsatte Havneudvalg med Borgmesteren som Formand. Havnens aarl. Indtægt af Havne- og Bropenge samt Pladsleje var 19^{20/21} 18,428 Kr. $\frac{1}{4}$ 1921 var Havnens Formue 11,439 Kr., dens Gæld 78,471 Kr. Paa den østl. Mole et rødt, fast Havnefy. Ved Havnen er der Lods, der lodser i Havnen og de nærmeste Farvande.

Bogense udgør et eget Pastorat (indtil 1903 var Skovby Anneks). Byen er Bolig for en Dommer og en Politimester (se p. 269). Den hører under Odense Amtstuedistr., Nordfyns Lægekr. (Kredslægen bor her) og har 1 Apotek, opr. 1810. Den hører til Amtets 6. Folketingskr. (Opstillingskr.), for hvilken den er Valgsted, Bogense Skatte- og Skyldkr., Amtets 4. Forligskr. og 3. Udskrivningskr. 176. Lægd, samt er Sessionssted for Lægderne 165-176.

Ved Toldvæsenet er ansat 1 Toldforvalter, 1 Toldassistent og 1 Toldopsynsmand; ved Postvæsenet en Postmester, der tillige er Telegrafbestyrer, og 2 Postassistenter.

Jærnbaner. Med Nordfynske Bane (se p. 321) befordredes i Driftsaaret 19^{20/21} fra Bogense 26,790, med Nordvestfynske Bane (se p. 322) 15,593 Personer. Totalvægten af Gods, Kreaturer m. m. ankommet til B. med førstnævnte Bane var 8794, med sidstnævnte Bane 4988 Tons og afgaaet fra B. henholdsvis 7862 og 2154 Tons.

Byen har Dampskibsforbindelse København-Bogense-Vejle 1 G. ugentl., Det forenede Dampskibsselskab.

Historie. Hvornaar Bogense (1421 Bocnes; 1353 Bovense) er blevet Købstad, vides ikke. Som Vald. Sejrs Ejendom nævnes 1231 Harreslevgaard med dens Tilliggende paa 144 Mark Guld, og under dette maa Bogense som en mindre betydende Landsby have været indbefattet, thi 1327 nævnes Bogense blandt det Gods, som den svenske Prins Erik Valdemarsson, en uægte Søn af Vald. Sejrs Sønnedatter Jutta, gjorde Fordring paa som sin Mødrenearv, hvilket ogsaa tildømtes ham i Nyborg- 15. Juli. Første Gang, Byens Navn forekommer, er 1288, da KongErik Menved stadfæstede dens Privilegier;

de blev senere bekræftede 1327 af Vald. V, 1425, 1442, 1449, ved hvilken Lejlighed første Gang dens Borgmester og Raad omtales, 1485, 1504 af Dronning Christine (som udvidede dem), til hvis Livgeding den hørte, 1517 (atter udvidede), 1561, 1597 og senere. Det beror kun paa et Sagn, at Byen har haft et Skt. Anne Kloster, hvoraf det gamle Raadhus var en Levning (Sagnet har endog villet give Byen 3 Sogne og 7 Kirker i den katolske Tid). Derimod har der sikkert i Middelalderen været en Skt. Jørgens Gaard for spedalske; i alt Fald nævnes 1517 et Skt. Jørgens Kapel, ved hvilket Borgmesteren og en Borger, Claus Eriksen, fik kgl. Tilladelse til at bygge en Vandmølle (Navnet var formentlig endnu bevaret i den nu nedlagte Kappelsmølle paa Bogense Mark); ligeledes har der sikkert været et Vor Frue Gilde. Skønt Sagnet saaledes tillægger Byen større Betydning, end der svarer til Virkeligheden, har den dog vistnok i Slutn. af Middelalderen og Beg. af den nyere Tid været forholdsvis anselig ved Siden af Fyns andre mindre Købstæder; i alt Fald har den ikke som nu været den mindste, hvad der kan ses af Skatteansættelser og Ansættelser til Baadsmanshold (se om dens Velmagtsdage Vedel Simonsen, Bidr. til Rugaards Hist. I, 1. Hæfte p. 137 og 2. H. p. 60 fl.); endnu 1618 staar den ved Ansættelse af Baadsmanshold over Faaborg, Nyborg, Assens, Middelfart og Rudkøbing. I denne Stortid er i alt Fald een Adelslægt udgaaet af Borgerstanden, knyttet til Byen; den havde sin egen Gaard, „Herregaarden“, paa Adelgade (hvor den har ligget, ved man ikke); Slægtens Stamfader menes at være Tue Nielsen, som levede i Beg. af 15. Aarh., og som grundlagde Vor Frue Vikarie i Bogense Kirke. Flere Medl. af Slægten, der uddøde 1616, er begr. i Kirken, hvor deres Ligsten findes (se p. 356). Men alt i 16. Aarh. var Byen i Tilbagegang. I Grevens Fejde tog Borgerne Del i Oprøret, men da de kgl. Tropper kom til Fyn 1535, faldt Byen til Føje, og den maatte udrede 300 Lod Sølv i Sølvskat; 1536 maatte den atter udrede 2000 Gylden. Dertil kom ødelæggende Ildebrande: saaledes $\frac{1}{10}$ 1570 og $\frac{14}{10}$ 1575, da hele Byen paa Kirken og Raadhuset nær skal være brændt (et kgl. Brev af 1576 siger, at „da Byen for nogen kort Tid forleden har lidt stor Skade af Ildebrand, saa den ganske By mestendel af Vaadeild er afbrændt“, skulde de Bygninger, der opførtes, hænges med Tegltag; 1578 blev Befalningen gentaget, og tillige paabødes, at de Grunde, som ved Branden var blevet øde, skulde atter bebygges inden 3 Aar. Fra 1577 havest et Kongebrev i Anledn. af, at Bogense Borgere havde berettet, at de havde faaet fat i nogle Troldkvinde, der havde bekendt, at de ved deres Trolddom havde bevirket Byens Brand). Aar 1576 og flere Gange senere hjemsogetes den tillige af en voldsom Pest. Svenskekrigen var fuldkommen ødelæggende; af Byens 128 Gaarde og Huse laa 66 øde, og de to Gader, hvor de havde ligget, blev Pløjejord; de øvrige Gaarde var haardt medtagne. Øen Æbelø (Skam Hrd.), som Byen eller nogle af Byens Borgere havde erhvervet i 1. Halvdel af 17. Aarh., maatte sælges i Beg. af 18. Aarh. Byen sank efterhaanden ned til at blive Fyns mindste Købstad; 1672 havde den 438, 1769 430 Indb.; 1766 var dens Konsumtion kun 700 Rd., medens Middelfarts var det dobbelte. Den lignede efterhaanden mere en Landsby end en Købstad. Dens Handel og Haandværksdrift kom i Forfald. Den drev nogen Handel paa København og Norge, hvorfra fortes Trælast, medens norske Skippere opkøbte Korn og Fedevarer. Dens Markjorder var dog frugtbart Agerland, hvor der ogsaa dyrkedes en Del Gulerødder („Bogense Rosiner“), der førtes vidt om i Landet. I det 19. Aarh. er den tiltaget ret betydeligt, men den er dog stadig Fyns mindste By; Havneanlægget har gavnet Byen meget og gjort det muligt at drive Fiskeri med større Baade. Anlægget af den fynske Tverbane skadede Byens Handel, og om de senere anlagte Baner, den nordfynske og den nordvestfynske, har bragt Byen de ventede Fordele, er tvivlsomt; de synes i højere Grad at have været til Gavn for Odense.

Byen har haft en Latinskole, som ophævedes 1740; da havde Skolen kun 5 Disciple, og selve Bygningen var faldefærdig. Fra 1693 var Skolens Rektor tillige residerende Kapellan ved Byens Kirke. — I Bogense er Biskop i Aarhus P. H. Mønster († 1830) født 1773.

Litt.: Literis Mando, B. Byes og Skovby Herreds Topographi og Hist. fra Sagntiden til Nutiden, udg. af S. H. Klausen, Bogense 1859-60 (Særtr. af Bog. Avis). — A. Crone, De Bogense Herremænd, i Saml. til Fyens Hist. IX p. 289 fl. — Idon Møller, Hist. Bidr. om B., Bogense 1885 (Særtr. af Bogense Avis). — T. M. Trautner, B. Havns Hist., Feuilleton i B. Avis 1874. — S. Jørgensen, B. i gl. Dage, i Aarb. f. Odense og Assens A. 1915. — P. Christensen, Nogle Ligstene i B. Kirke, sst. 1921. — Indber. om B. 1735, i Aarb. f. Odense og Assens A. 1916. — P. Christensen, B. By, i Fynske Byer og deres Mænd, Kbh. 1917.