

J. P. TRAP

KONGERIGET
DANMARK

FJERDE OMARBEJDEDE UDGAVE

PAA GRUNDLAG AF DEN AF H. WEITEMEYER UDGIVNE 3. UDGAVE
OG UNDER MEDVIRKNING AF VIDENSKABSMÆND, FAGFOLK OG
STEDLIGE MEDDELERE FRA ALLE LANDETS EGNE

UDGIVET AF

GUNNAR KNUDSEN

VII. BIND

AARHUS AMT · VEJLE AMT

KØBENHAVN 1926

G. E. C. GADS FORLAG

(FREDERIK GAD)

til Hr. Claus Rønnow; han solgte den 1451 til Hr. Peder Hogenskild; 1578 skødede Iver Lunge til Tirsbæk B. til Kongen.

Tæt Ø. for Gaarslev ligger i en lav Eng, før Sø, et Voldsted, *Borgevold*, formentlig af Bolbroholt, indrettet i en Landtunge og afskaaren fra dennes øvrige Del ved en dyb Grav, saaledes at der S. for Graven ligger en firsidet Borgbanke (40 × 35 m) med en Kronvold ovenfor Graven i N., og atter S. derfor, adskilt ved en ny Grav, en mindre tungeformet Banke (20 × 30 m). — I Sognet findes en Kilde, kaldet *Helligvand*.

En Vandmølle i Mørkholt nævnes 1438 og 1578.

De c. 30 Gravhøje, som kendes i Sognet, har næsten alle deres Plads i en begrænset Del af dette, nemlig V. og S. for Gaarslev (tildels samlede i Smaagrupper) samt i Tilslutning dertil paa Rands Marker. Alle Mindesmærker er nu afgravede, overpløjede eller endog sløjfede. En Høj nær S. for Kirken har indeholdt en Jættestue, hvorfra Fund i Nationalmuseet.

Gaarslev var Anneks til Pjedsted, indtil det ved Reskr. af 1883 blev et eget Pastorat.

Brusk Herred.

Sognene: Kolding Købstads Landdistrikt, Harte, Nørre-Bramdrup, Ellang, Nørre-Bjert, Vilstrup, Herslev, Almind, Viv, Ø-Starup, V.-Nebel.



1535



1559



1648

Brusk Herred begrænses mod NV., NØ. og Ø. af Jerlev, Holmans og Elbo Hrd., fra hvilket sidste det skilles ved Spangaa, mod S. af Kolding Fjord samt mod S. og SV. af Ribe Amt (Anst Hrd.), fra hvilket det skilles ved Kolding Aa og Vester-Nebel Aa. Den største Udstrækning fra V. til Ø. og fra N. til S. er c. 17 km. De navnlig i Midten og mod N. højtliggende Jorder med Affald mod V. og S. er overvejende sandmuldede og sandede, dog ogsaa lermuldede, især paa de højeste Steder. Den østl. Del er ret godt forsynet med

Skov (1919 i alt 1257 ha). Det hører til Amtets mere frugtbare Herreder (ved Matr. gnmstl. 12½ Td. Ld. paa 1 Td. H.). Det saml. Areal udgør 17,686 ha (c. 176,9 km²), deraf Vandar. 91 ha. Ager og Engs Hartk. samt det halv. Skovskyls-hrtk. udgjorde ⅓; 1905 2327 Td. Der fandtes 1921 2148 Gde og Hse. Følketallet udgjorde ⅓; 1925 10,768 (1801: 3768, 1850: 7062, 1901: 8852). I Hrd.

ligger Købstaden Kolding. Med Kolding Kbst. og Nørre-Tyrstrup Hrd. udgør Hrd. eet Provsti, Brusk og Nørre-Tyrstrup Hrd.s Provsti.

Brusk Hrd. hørte i Middelalderen under Almindsyssel og hed oprindl. *Almind Hrd.*, i Vald. II's Jrdb. *Almundehæreth*; det nuv. Navn forekommer første Gang 1329 som *Brosoghæreth*, 1396 *Brosk H.* Senere hørte det til Koldinghus Len og fra 1660 til Koldinghus Amt; se videre p. 429. Som nævnt p. 429 oprettedes 1876 Jurisdiktionen *Kolding Hrd.* af 7 Sogne af Brusk Hrd. og hele N.-Tyrstrup Hrd.

Om Oldtidsbebyggelsen i B. Hrd. ses nu ikke mange Vidnesbyrd i Landskabet, idet Gravhøjene næsten alle forlængst er overpløjede eller sløjfede. Og dog maa Egnen have huset en ikke helt lille Befolkning i Oldtiden. Fra den ældre Stenalder foreligger et ualmindelig stort Bopladsfund, fremdraget Tid efter anden ved Opmudring i den inderste Del af Kolding Fjord, og andetsteds i Hrd. er der gjort smaa Bopladsfund, formentlig overvejende fra den yngre Stenalder. Megalithgrave kendes derimod saa godt som ikke her. De jordfaste Oldtidsmindesmærker er næsten udelukkende Gravhøje, af hvilke der er talt henv. 225. Hovedmængden hører hjemme i Hrd.s Midte (i den sydl. Del af Viv Sogn og nærmest tilgrænsende Partier af Almind og Ø.-Starup Sogne), samt i Kyststrækningerne i N.-Bramdrup, N.-Bjert og Eltang Sogne. Det maa antages, at disse Høje i hvert Fald for en ikke ringe Dels Vedkommende har tilhørt Broncealderen. Jernalderen er heller ikke ringe repræsenteret her. Store Bopladslag fra Periodens ældre Del er truffet i N.-Bjert Sogn, mindre Affaldslag andetsteds i Hrd. Ogsaa Urnegrave under Markflade foreligger i ikke ringe Antal. Ved V.-Nebel er gjort et større Fund af Guldbrakteater fra den senere Jernalder.

Litt.: Præsteberetn. fra 1638, i D. Saml. 2. R. IV p 81 flg. — P. Eliassen, Fra Indherderne, i Vejle Amts Aarb. 1914. — Indberetn. til Nationalmus. om antikv. Underøgelse i B. Hrd., af Georg Sarauw 1908-09 (Manusk.).

Kolding Købstads Landdistrikt (Slotsgrunden, alm. kaldet Kolding Landsogn), den mindste Kommune i Herredet, omgives af Kolding Købstad-jorder og N.-Bramdrup Sogn, medens et mindre Areal, der ogsaa hører til Distriktet, ligger NV. for Byen og begrænses af denne, Harte Sogn og Ribe Amt



(Anst Hrd.), hvorfra det skilles ved Kolding Aa. De højtliggende, temmelig jævne Jorder er overvejende lerblandede. Dyrehavegaards Skov er et søgt Udflugtssted for Koldingenserne. Gennem Distriktet gaar Landevejen fra Kolding til Fredericia, den østjyske Længdebane samt Kolding-Egtved og Kolding-Troldhede Banerne.

Befolkning i 1925: 1588 (1801: 144, 1850: 71, 1901: 817). Gde og Hse (1921): 216. Det saml. Hartk. (1905): 23 Td.; 2 Gde med 19 og 130 Hse med 3, forsk. Lodder med 1 Td. Hartk. Ejds. (1924): 7825, deraf Jordv.: 2284. Areal: 167 ha, hvoraf (1919) besaaet med Byg 12 ha, Havre 39, Kartoffler 12, Foderroer 3, Sukkerroer 7; Grønfoeder og Græsning udgjorde 19 ha, Haver o. l. 24, Skov 22, Vandar. 13. Kreaturhold (1924): 37 Heste, 66 Stk. Hornkv. (deraf 44 Køer), 122 Svin.

I Distriktet, der for en stor Del er villabebygget, findes flere Kbmdshdr. og enkelte industrielle Virksomheder (A/S Slotsmøllens Fabrikker, Kaalunds Sæbefabrikker, Margarinefabrikken Koldinghus, H. Hansens Sølvvarefabrik, P. Bichers Protokolfabrik, se iøvrigt under Kolding p. 510), kommunalt Elektricitetsværk (anl. 1912, udvidet 1916 og 1923) og kommun. Vandværk (anl. 1915). *Dyrehavegaard* har 21,1 Td. H., Ejds. 350, Jordv. 210; c. 131 ha, deraf Ager c. 110, Resten Skov og Eng. *Brændkær* (Brinkkær; 1483 Brendekers Mark).

Kolding Købstads Landdistrikt har Tingsted i Kolding og hører under Rets- og Politikr. Kolding Kbst. m. m., Ribe Amtstuedistr.*), Kolding Læge- og Skattekr., Kolding Hrd.s Vurderingskr., Amtets 2. Folketingskr., 2. Forligskr. og 7. Udskriv-

*) Mindre Dele af Landdistriktet hører under Vejle Amtstuedistr.

ningskr. 107. Lægd. Distriktet, der har Kirke, Skole- og Fattigvæsen samt Aldersrentevæsen og Hjælpekasse fælles med Købstaden, henlagdes ved Sogndelingen $\frac{1}{4}$ 1925 i kirkelig Hens. under Skt. Nikolaj Kirke.

Dyrehavegaard, der var en Parcel af Kolding Ladegd., tilhørte 1834 Generalkrigskomm. A. C. F. Hein († 1845), 1845 Kammerjunker L. F. B. Sehested († 1869), 1850 (da $15\frac{1}{2}$ Td. H.) C. F. L. Petersen, som 1862 solgte den for 62,000 Rd. til Landbrugsforfatteren C. G. V. Ræder († 1887), der drev den forsømte Gaard op til en udmærket Ejendom. Hans Enke B. Othilie f. Aarestrup solgte den 1914 for 290,000 Kr. til Kolding Kommune, der endnu ejer den.

Ved Landevejen til Fredericia staar en Mindesten paa det Sted, hvor Løjtn. Castenskiold gjorde et Rytteriangreb i Spidsen for sine Husarer under Slaget ved Kolding $\frac{28}{4}$ 1849.

I det indre af Kolding Fjord omtr. ud for Koldingaaens tidligere Udløb er ved Opudringsarbejder fra Tid til anden, i en Dybde af 1-3 m og især paa en enkelt Grund i den ydre Havn, fremdraget et overordentligt stort Antal Sager fra den ældre Stenalder: Redskaber af Flint, Ben og Horn, Lerkarskaar, Flintaffald, Dyreknogler etc., alt repræsenterende en betydelig Boplads, som ved den i denne Del af Landet senere stedfundne Landsenkning er bleven helt vanddækket. Fundene herfra opbevares dels i Museet paa Koldinghus, dels i Nationalmuseet.

Harte Sogn (*H.-N.-Bramdrup Km.*) omgives af Annekset N.-Bramdrup, Almind Sogn og Vester-Nebel Sogn, fra hvilket det skilles ved Almind Aa, Ribe Amt (Anst Hrd.), hvorfra det skilles ved V.-Nebel Aa og Kolding Aa, samt Kolding Købstads Landdistrikt og Kolding Købstadjorder. Kirken ligger c. 4 km VNV. for Kolding. De højtliggende, ret bakkede Jorder (højeste Punkt 60 m) er for det meste gode og lerblandede, mod N. dog sandede og magre. I Sognet ligger Stallerup Sø (c. 23,7 ha). Alpedalen (Dalstrækningen langs Kolding Aa mellem Harte og Kolding) er kendt for sin Skønhed. Gennem Sognet gaar Landevejene fra Kolding til Ribe og Varde samt den østjyske Længdebane og Kolding-Troldhede Banen.



Befolkning i 1925: 1044 (1801: 337, 1850: 629, 1901: 925). Gde og Hse (1921): 227. Det saml. **Hartk.** (1905): 194 Td.; 56 Gde med 158 og 103 Hse med 36 Td. Hartk., samt 5 jordløse Hse. **Ejds.** (1924): 3308, deraf **Jordv.**: 1503. **Areal**: 1995 ha, hvoraf (1919) besaaet med Hvede 11 ha, Rug 156, Byg 51, Havre 268, Blands. til Modenhed 243, Kartofler 72, Foderroer 216, Sukkerroer 4; Brak udgjorde 15 ha, Grøn-foder og Græsning 716, Haver o. l. 36, Tørvemoser 31, Skov 49, Heder og Lyngbakker 2, Vandar. 34. **Kreaturhold** (1924): 248 Heste, 1481 Stk. Hornkv. (deraf 793 Køer), 53 Geder, 60 Faar, 1267 Svin.

I Sognet **Byerne**: *Harte* (1231 Harthwet) med Kirke, Skole, Missionshus (opf. 1892), Forsamlingshus (opf. 1892) og Kolding Oplands Højspændingsværks Vandkraftanlæg (anl. 1919-20, med et 23 m højt Vandfald; sammen med Elektricitetsværket i Kolding forsyner det denne By og Oplandet i en Omkreds af 15-30 km); *Paaby* (1566 Paabye) med Præstegd. og Kbmshdl.; *Ejstrup* (1452 Eystrop) — $\frac{3}{11}$ 1925 199 Indb. (1921: 47 Gde og Hse) — med Skole (opf. 1902), Afholdshjem, Kbmshdl., Brugsforen., Jærnbane- og Posteksp.; *Stubdrup* (1481 Stubdrup); *Raadvad* (1556 Rodevad). Saml. af Gde og Hse: *Busholm*, *Stallerupgaarde* (1473 Staldorpe), *Strandby*, *Sonebjerg*, *Birkedamgaard*, *Sandbjærg* med Skole.

Gaarde: *Brødsgaard* (1468 Brødisgard) har 10,3 Td. H, Ejds. 91, Jordv. 58; c. 86 ha, deraf Ager 65, Eng 9, Skov 8. *Brogd.*, *Sandbjærggd.*, *Sandbjærghavn*, *Lynggd.* (1664 Liunggaard), *Tingstedgd.*, *Sødalgd.*, *Nebelsminde*, *Hvilestedgd.*, *Hvilested Kro*; *Alpedalslyst*, Traktørsted. *Sorgenfri Vandml.*, *Stenvad Vandml.* (1664 Steenvad Mølle).

Harte S., een Sognekommune med Annekset, har Tingsted i Kolding og hører under Rets- og Politikr. Kolding Kbst. m. m., Vejle Amtstuedistr. *), Kolding Læge- og Skattekr., Kolding Hrd.s Vurderingskr., Amtets 2. Folketingskr., 2. Forligskr. og 7. Udskrivningskr. 98. Lægd. Kirken er selvejende.

Kirken, højtbeliggende V. for Harte By, bestaar af Kor og Skib, Taarn mod V. og Vaabenhus mod S. Kor og Skib er fra romansk Tid af Granitkvadre paa profileret Dobbeltsoffel. Koret har haft Apsis, hvis buede Kvadre ses i den nuv. Østgavl; Sydøren, med et Par Søjler og korsmærket Tympanon, benyttes endnu, Nordøren og de oprindl. Vinduer ses tilnærede. I den seneste Middelalder fik Koret Hvalving, medens Skibet beholdt Bjælkeloft, og Taarnet (der har været højere end nu), med hvalvet Underrum og flad Bue ind til Skibet, tilføjedes af Granitkvadre og Munkesten (Aarst. 1758, 1777 og 1875, da Vestsiden af Træ blev Mur, betegner Ombygninger). Det store Vaabenhus, af Mursten og Granit, er ogsaa senere tilføjet. Kirken er restaureret 1844. Taarnrummet blev 1753 indrettet til Kapel for Gehejmerd. van der Lieth til Vranderupgd., † 1773, med Hustru og Børn, hvilket nedlagdes 1844. Altertavle i Renaissancestil fra 1618 med Maleri af H. Agersnap (Paaskemorgen). Prædikestol i Barokstil fra 1674-79. Romansk Granitfont med Rundbuefrise og Figurer Over Korbuen et lille, sentkatolsk Krucifiks. Udhamrede Messingalterstager med G. G. og Aarst. 1676. Et 1883 fundet Kalkmaleri i Skibet fra 1. Halvdel af 16. Aarh. blev ikke bevaret. Gravsten over Poul Abildgaard til Vranderupgd., † 1563, og 3 Hustruer, med Portrætfigurer. Series pastorum. Klokken, uden Indskrift, men med Møntaftryk, er fra 15. Aarh. (Uldall, Kirkeklokker p. 133). — Paa Kirkegaarden Mindesmærke over 3 Soldater, faldne ved Ejstrup ^{23/4} 1849.

Brødsgaard har været en Hovedgaard, der 1468 tilhørte Lage Snub, 1509 Sønnen Knud Snub; 1579 overdrog Jmfr. Anne Skram den til Kongen, men da var den en Fæstegaard. — *Stallerupgaard* er ogsaa en gammel Hovedgaard; 1496 nævnes „Stalderup“ Gaardsted og Voldsted, der laa i Søen og tilhørte Fru Ane Timmesd. (Rosenkrantz), som 1514 solgte den til Hr. Niels Eriksen (Rosenkrantz) til Bjørnholm, hvis Søn Hr. Oluf Rosenkrantz 1529 solgte Gaarden til Mogens Gøye; 1578 tilhørte den Fru Mette Oxe, men 1610 laa den under Koldinghus.

Morten Svendsen (Ornings) Enke Fru Kirstine Ulfeld boede 1578 i Vranderup, som dengang hørte under Harte Sogn, men 1714 lagdes under Seest S. III. 17. Aarh.s Matrikler hørte Vranderup egl. til Anst Hrd., men Beboerne søgte Harte Kirke.

Allerede 1566 siges, at Paaby var den rette Præstegaard; men den beboedes da af en Bonde, saa at Præsten maatte bo i Kolding; 1566 fik han dog Kongebrev om, at han efter Bondens Død maatte tage Præstegaarden til Opholdssted. Først fra 2. Halvdel af 17. Aarh. synes dog Præsten at have boet i Paaby.

Nær SØ. for Harte ses en overpløjet Gravhøj, det eneste jordfaste Oldsagsmindesmærke, som kendes i Sognet. Derimod er der hist og her i Sognet gjort Oldsagfund fra Sten- og Jernalder (bl. a. Urnefund under Markflade).

Litt: J. Poulsen, Af Harte Bys Hist., i Vejle Amts Aarb. 1917.

Nørre-Bramdrup Sogn (*Harte-N.-B. Km.*), Anneks til Harte, omgives af dette, Almind, Eltang og Nørre-Bjert Sogne, Kolding Fjord, Kolding Landdistrikt og Kolding Købstadjøder. Kirken ligger c. 4 km N. for Kolding. De højtliggende, dels bakkede, dels jævne Jorder (højeste Punkt, Søbjærg, 69 m) er for en Del muldrige og lerede, mod V. dog sandede. Bramdrup Skov og Lystskoven Marie-lund, begge med Restauration, er søgte Udflygtssteder. Gennem Sognet gaar Landevejene fra Kolding til Fredericia og til Vejle og Tarm, den østjyske Længdebane samt Kolding-Egtved og Kolding-Troldhede Banerne.

*) En mindre Del af Sognet hører under Ribe Amtstuedistr.

Befolkning i 1925: 1017 (1801: 151, 1850: 315, 1901: 568). Gde og Hse (1921): 227. Det saml. Hartk. (1905): 123 Td.; 25 Gde med 105 og 102 Hse med 18 Td. Hartk., samt 3 jordløse Hse. Ejds. (1924): 4641, deraf Jordv.: 1777. Areal: 1011 ha, hvoraf (1919) besaaet med Hvede 20 ha, Rug 45, Byg 54, Havre 127, Blands. til Modenhed 123, Kartofler 23, Foderroer 95, Sukkerroer 14; Brak udgjorde 28 ha, Grønfoder og Græsning 260, Haver o. l. 36, Tørvemoser 5, Skov 109, Vandar. 5. Kreaturhold (1923): 123 Heste, 832 Stk. Hornkv. (deraf 418 Køer), 9 Geder, 12 Faar, 595 Svin.

I Sognet Byerne: *Bramdrup* (1231 Bramthorp) med Kirke, Skole, Fattighus (c. 10 Pl.), Forsamlingshus (opf. 1895), Savværk, Jærnbane- og Telegraist.; *Bramdrupdam* — ⁵/₁₁ 1925 253 Indb. (1921: 72 Gde og Hse) — med Skole (opf. 1903), Kro, Kbmdshdl., Brugsforen., Ml., Andelsmejeri (opr. 1887, udvidet 1904 og 1925), Elektricitetsværk (privat, anl. 1916) og Jærnbanehpl. Saml. af Gde og Hse: *Bramdrupmark*, *Surkær*, *Damhus*, *Hvidsminde* med Skole (opf. 1903); ved Fredericiavejen et Villakvarter med Husholdningsskole (opr. 1908) og Møllestensfabrik. Gaarde: *Bramdrupgaard* har 10,8 Td. H., Ejds. 120, Jordv. 80; c. 83 ha, deraf Ager 55, Eng 15, Skov 11; *Hvidsminde*: 10,7 Td. H., Ejds. 140, Jordv. 73; c. 49 ha, deraf Ager 42, Eng 2, Skov 3; *Petersbjerggaard*: 9,8 Td. H., Ejds. 170, Jordv. 96; c. 62 ha, deraf Ager 53, Eng 3, Skov 5. *Mejersminde*, *Bøgelund*. I Lystanlægget *Marielund*, der tilh. Kolding Kommune (se p. 506), findes en stor Pavillon.



Nørre-Bramdrup S., een Sognekommune med Hovedsognet, har s. Tingsted og hører under de s. Kredse som dette, samt 7. Udskrivningskr. 99. Lægd. Kirken er selvejende.

Kirken bestaar af Apsis, Kor og Skib, Taarn mod V. og Vaabenhus mod S. Koret med Apsis og Skibet var oprindl. opf. i romansk Tid af Granitkvadre paa Dobbelt-sokkel, men blev i 1880 helt ombyggede og til Dels udvidede, med Benyttelse af gl. Materiale; samtidigt opførtes ogsaa Vaabenhuset, af røde Mursten. Hele Kirken har Bjælkeløft. Taarnet, af Granitkvadre og Munkesten, er fra den seneste Middelalder; det har Pyramidetag, i hvis Fløj staar: C. C. E. A. F. 1765. Af det gamle Inventar findes kun den romanske Granitfont med Rundbuefrise. Altertavlen (Jesus med Martha og Maria) er malet af P. Møller i Kolding. Et stort Kalkmaleri paa Skibets ene Væg er udført af Niels Skovgaard. Kirkens gl. Prædikestol findes i Museet paa Koldinghus. — Paa Kirkegaarden et ²³/₄ 1874 afsløret Mindesmærke for 11 ved Kolding ²³/₄ 1849 faldne Soldater.

Hvidsminde blev samlet 1811 af Oberst Poul M. Hwiid († 1830) og tilhørte derefter hans Svingerson A. C. F. Hein til Dyrehavegd., Konsul Gräbert, C. Hänichen, Løjtn. C. U. v. Westen Halling, Winkel og fra 1876 P. J. Eefsen, fra hvem den (11 T. H.) 1904 kom for 87,000 Kr. til Brødr. H. og J. Boysen. 1925 blev den af Brdr. Jacobsen ved Mageskifte overdraget til Propr. Schultz, Hesselballegd. i Gravens.

De c. 20 Gravhøje, der kendes i Sognet, ligger alle i dets Sydøstspids ud mod Fjorden: dels ved Petersbjerggd., dels og især ved Hvidsminde, hvor de har dannet en tæt Samling i Forb. med enkelte Høje paa den anden Side af Sogneskellet (i N.-Bjert S.). Alle disse Høje er dog nu overpløjede eller ødelagte. Andetsteds er under Markflade fremdraget en Del Fund fra Jærnalderen (Urnegrave og Kulturlag med Lerkarskaar o. a.).

Ved øverste Ende af Skovmøledammen, tæt ved Forlystelsesstedet „Marielund“, findes en hellig Kilde, omsat med Rækværk.

Eltang Sogn (*E.-N.-Bjert-Vilstrup Km.*) omgives af Annekset Vilstrup, Nørre-Bjert, Almind og N.-Bramdrup Sogne, Kolding Fjord og Elbo Hrd. (Tavlov S.). Til Sognet hører Øen Kragborg (c. 0,1 ha) i Gudsø Vig. Kirken ligger c. 6 km NNØ.

for Kolding. De højtliggende, for det meste bakkede Jorder er overvejende muldede, mod N. dog mest med Sandunderlag. En Del Skov (Nørre-Stenderup Sk., Lille-Balle Sk., Kyskrog, Slettesk., Hulsk., Hovens Sk.) og Eng (Birkemose og en Del af den i 1860'erne udtørrede Eltang Vig). Mod SØ. skyder Hovens Odde sig ud i Kolding Fjord og afgrænser Gudsø Vig. Gennem Sognet gaar Landevejene fra Kolding til Vejle, Fredericia og Snoghøj, den østjyske Længdebane samt Kolding-Egtved Banen.

Befolkning i 1925: 700. Areal: 1722 ha. Med Hensyn til Sognets Statistik for 1924, da N.-Bjert Sogn udskiltes, kan anføres følgende: Befolkning i 1921: 1709 (1801: 833, 1850: 1277, 1901: 1380), boende i 323 Gde og Hse. Det saml. Hartk. (1905): 425 Td.; 73 Gde med 398 og 135 Hse med 27 Td. Hartk., samt 14 jordløse Hse. Ejds. (1924): 6383, deraf Jordv.: 2840. Areal: 2828 ha, hvoraf (1919) besaaet med Hvede 74 ha, Rug 105, Byg 188, Havre 357, Blands. til Mogenhed 206, Kartofler 38, Foderroer 268, Sukkerroer 13; Brak udgjorde 58 ha, Grønfoder og Græsning 1006, Haver o. l. 87, Tørvemoser 22, Skov 253, Vandar. 5. Kreaturhold (1924): 311 Heste, 2284 Stk. Hornkv. (deraf 1090 Køer), 44 Geder, 35 Faar, 1652 Svin.

I Sagnet Byerne: *Eltang* (1231 Ælmtungæ) med Kirke (der ligger c. 2 km NV. for Stationsbyen), 2 Skoler (Kirkesk. og Bysk.), Forskole (opf. 1920), Mis-sionshus (opf. 1892), Fattiggaard med Alderdomshjem for E.-N.-Bjert-Vilstrup Km. (c. 20 Pl.), Eltang og S.-Vilstrup Spare-kasse (opr. 1883; $\frac{21}{3}$ 1924 var Indsk. 199,902, Reserver 18,844 Kr.), Kbmshdshj., Jærnbanehj. og Posteksp.; *Nørre-Stenderup* (1554 Stenderupe) med Præstegd. (opf. 1782); *Lilleballe* (1417 Lilballe) med Forsamlingshus, Brugsforen., Jærnbane- og Tele-grafst.; en Del af *Gudsø* med Vandml. (Resten i Tavlov S.). Gaarde: *Nørre-Stenderupgaard* har 16,9 Td. H. Ejds. 145, Jordv. 95; c. 111 ha, deraf Ager 75, Eng 7, Skov 23, Mose 1 (2 Hse); *Eltanggaard*: 14,4 Td. H., Ejds. 130, Jordv. 94; c. 88 ha, deraf Ager 66, Eng 11, Skov 7, Mose 1; *Sandagergaard*: 13,6 Td. H., Ejds. 120, Jordv. 88; c. 95 ha; *Buhlseje*: 12,0 Td. H., Ejds. 110, Jordv. 79; c. 83 ha, deraf Ager 53, Eng 9, Skov 19; *Østerholm*: 12,0 Td. H., Ejds. 100, Jordv. 67; c. 71 ha, deraf Ager 50, Eng 4, Skov 13, Mose 1; *Hesselly*: 10,7 Td. H., Ejds. 110, Jordv. 77; c. 94 ha, deraf Ager 66, Eng 6, Skov 17, Mose 1 (1 Hus); en Gaard i Eltang: 10,7 Td. H., Ejds. 90, Jordv. 55; c. 51 ha, deraf Ager 36, Eng 8, Skov 6; *Vesterkær*: 10,1 Td. H., Ejds. 95, Jordv. 70; c. 74 ha, deraf Ager 72, Skov 1 (1 Hus). — I Eltang S. var der 1925 20 Fiskere, deraf 10 Erhvervsf., der ejede 25 Fartøjer (deraf 7 Motorf.) til Værdi 20,900 Kr. og Redskaber for 6715 Kr.; Værdien af Fangsten (Aal, Sild, Torsk og Ørred) udgjorde 13,822 Kr.

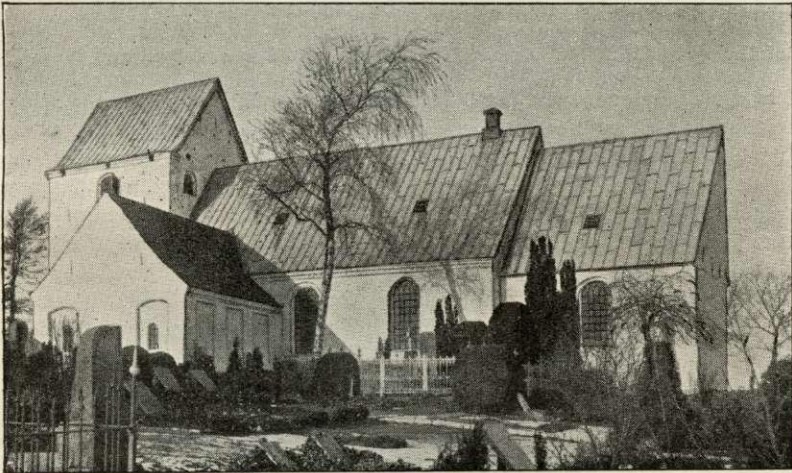


I Sagnet Byerne: *Eltang* (1231 Ælmtungæ) med Kirke (der ligger c. 2 km NV. for Stationsbyen), 2 Skoler (Kirkesk. og Bysk.), Forskole (opf. 1920), Mis-sionshus (opf. 1892), Fattiggaard med Alderdomshjem for E.-N.-Bjert-Vilstrup Km. (c. 20 Pl.), Eltang og S.-Vilstrup Spare-kasse (opr. 1883; $\frac{21}{3}$ 1924 var Indsk. 199,902, Reserver 18,844 Kr.), Kbmshdshj., Jærnbanehj. og Posteksp.; *Nørre-Stenderup* (1554 Stenderupe) med Præstegd. (opf. 1782); *Lilleballe* (1417 Lilballe) med Forsamlingshus, Brugsforen., Jærnbane- og Tele-grafst.; en Del af *Gudsø* med Vandml. (Resten i Tavlov S.). Gaarde: *Nørre-Stenderupgaard* har 16,9 Td. H. Ejds. 145, Jordv. 95; c. 111 ha, deraf Ager 75, Eng 7, Skov 23, Mose 1 (2 Hse); *Eltanggaard*: 14,4 Td. H., Ejds. 130, Jordv. 94; c. 88 ha, deraf Ager 66, Eng 11, Skov 7, Mose 1; *Sandagergaard*: 13,6 Td. H., Ejds. 120, Jordv. 88; c. 95 ha; *Buhlseje*: 12,0 Td. H., Ejds. 110, Jordv. 79; c. 83 ha, deraf Ager 53, Eng 9, Skov 19; *Østerholm*: 12,0 Td. H., Ejds. 100, Jordv. 67; c. 71 ha, deraf Ager 50, Eng 4, Skov 13, Mose 1; *Hesselly*: 10,7 Td. H., Ejds. 110, Jordv. 77; c. 94 ha, deraf Ager 66, Eng 6, Skov 17, Mose 1 (1 Hus); en Gaard i Eltang: 10,7 Td. H., Ejds. 90, Jordv. 55; c. 51 ha, deraf Ager 36, Eng 8, Skov 6; *Vesterkær*: 10,1 Td. H., Ejds. 95, Jordv. 70; c. 74 ha, deraf Ager 72, Skov 1 (1 Hus). — I Eltang S. var der 1925 20 Fiskere, deraf 10 Erhvervsf., der ejede 25 Fartøjer (deraf 7 Motorf.) til Værdi 20,900 Kr. og Redskaber for 6715 Kr.; Værdien af Fangsten (Aal, Sild, Torsk og Ørred) udgjorde 13,822 Kr.

Eltang S., een Sognekommune med Annekset samt N.-Bjert S., har Tingsted i Kolding og hører under Rets- og Politikr. Kolding Kbst. m. m., Vejle Amtstuedistr., Kolding Lægekr., Fredericia Skattekr., Holmans-Elbo Hrdr.s Vurderingskr., Amtets 2. Folketingskr. og 2. Forligskr. Med N.-Bjert S. udgør Eltang S. 7. Udskrivningskr. 103 (sydvestl.), 104 (sydøstl.) og 105 Lægd (nordre Del). Kirken i Privateje.

Kirken bestaar af Kor og Skib, Taarn mod V. og Vaabehus mod S. Kor og Skib, med fladt Loft, er fra romansk Tid af raa Kamp med Kvadre i Sokkel og paa Hjørner. Norddøren ses tilmuret; to af de ældste Vinduer benyttes endnu. Sentmiddelalderlige Tilbygninger af Munkesten er Taarnet, med Saddeltag, hvælvet Underrum og Spidsbue ind til Skibet, samt Vaabehuset, med Blindinger som i S.-Vilstrup. Altertavlen, med et Maleri (Christus i Getsemane) af Schleisner, og Prædikestolen er i Renæssancestil, den sidstnævnte opsat paa Caspar Markdanners Tid. Romansk Granitfont med Rundbuefrise. I Skibet et stort Egetræskrucifiks. Et Pulpitur i Barokstil med Aarst. 1686, opsat i „Hr. Peder Clausen Emmeløfs Tider“ (Præst), er fjærnet i 1900.

Eltanggaard tilhørte 1825 L. Soell, 1850 (14½ Td. H.) hans Svigersøn Kammerrd. Th. F. Thomsen († 1900) og fra c. 1875 hans Søn A. N. F. T., som 1894 solgte den til J. C. Lucht, hvis Enke afhændede den 1902 for 97,000 Kr. til Chr. P. Johansen, der



Eltang Kirke.

1913 solgte den for 129,000 Kr. til A. Moos, fra hvem den 1923 for 252,000 Kr. kom til den nuv. Ejer Kapt. Kmjkr. Baron H. K. Haxthausen.

N.-Stenderupgaard tilhørte 1773 (under Navnet Stenderup Avlsgd., 5½ Td. H., Gods 16) Overauditør, Justitsrd. Sør. H. Seidelin († 1798), senere Borgmester i Horsens Kancellird. Andr. Flensburg († 1790), fra 1782 hans Søn Præst i Eltang Th. F. († 1830) og fra 1816 dennes Søn A. N. F., † 1843, hvis Enke Christ. Birg. f. Monrad 1844 ægtede Købmd. i Aarhus Borgerkapt. C. Bentzen, † 1857, hvorefter N. T. Flensburg († 1881, Søn af Præsten) paa Aukt. købte N.-S. (17 Td. H.), som kom til hans Søn C. A. F. og 1893 til dennes Broder A. V. F., fra hvem den 1899 kom til Sønnen N. T. F.

Et Brudstykke af en Runesten, der 1866 fandtes i N.-Stenderup, med ulæselig Indskr., er nu i Nationalmus. (se Wimmer, Dske Runemindesm. II Nr. 65).

I Sognet nævnes 1664 Gaardene „Asterhus“ og „Rubidshaffue“.

Især i Sognets sydøstl. og østl. Del ligger de c. 20 Gravhøje, der kendes i dette; men alle er nu overpløjede eller sløjfede. Enkelte Steder har de samlet sig i Smaagrupper. Den overpløjede Høj *Gaigebakken* SØ. for Eltang By blev i 1864 udgravet af Tyskerne. I den lille Sletteskov V. for Eltang By ligger Rest af en Langdysse; Gravkamrets Sten blev efter Fr. VI's Ordre fjærnet for at bruges til Gudsø Bro. I samme Skov findes Rest af en anden Dysse samt et Par ødelagte Høje, som vistnok ligeledes hidrører fra Stenalder. Enkelte Steder er under Markflade truffet Urnegrave fra Jernalderen.

Eltang-Vilstrup var tidligere, indtil 1687, perpetueret til Ribe Bispegaards Vedligeholdelse. Fra 1924 er i kirkelig Hens. fra Eltang S. som et særligt Kirkesogn udskilt N.-Bjert; i kommunal Hens. skete ingen Forandring.

Litt.: Om Præstegaarden se Vejle Amts Aarb. 1925 p. 192.

Nørre-Bjert Sogn (*Eltang-N.-B.-Vilstrup Km.*), omgives af Eltang Sogn, N.-Bramdrup Sogn og Kolding Fjord. Kirken ligger c. 5 km NØ. for Kolding. De ret højtliggende og bakkede Jorder er overvejende muldede. Noget Skov (Bjert Sk., Kobbelsk.) og Eng (en Del af den nu udtørrede Eltang Vig). Mod



SØ. skyder Drejens Odde sig ud i Kolding Fjord. Elvighøj med Udsigt over Fjorden er et søgt Udflugtssted. Gennem Sognet gaar Landevejen fra Kolding til Fredericia og Snoghøj samt den østjyske Længdebane.

Befolkning i 1925: 1112. Areal: 1106 ha. Om Statistik se iøvrigt Eltang S. p. 694.

I Sognet Byerne: *Nørre-Bjert* (13. Aarh. Bierthe) med Kirke, Præstegd., Skole, Forsamlingshus, Brugsforen., Ml. og Andelsmejeri (Kildedyb, opr. 1886, udvidet 1892); *Strandhuse* (c. 1440 Strandhus), Fiskerleje med Skole, Forsamlingshus, Badehotel, Kbmshdhl. samt Anlægsbro (1,8 m Vand), der benyttes til Passagerdampere. Saml. af Gde og Hse: *Nyby* (1664 Nyebye); *Drejens* med Optagelses-hjem; *Bjertskov*. Gaarde: *Nedergaard* har 19,0 Td. H., Ejds. 163, Jordv. 112; c. 92 ha, deraf Ager 83, Eng 6; *Solbjærggaard*: 14,7 Td. H., Ejds. 144, Jordv. 98; c. 78 ha, deraf Ager 63, Eng 8, Skov 6; *Banggaard*: 13,5 Td. H., Ejds. 134, Jordv. 92; c. 68 ha, deraf Ager 56, Eng 2, Skov 7, Mose 1; *Bøgelykke*: 12,8 Td. H., Ejds. 136, Jordv. 95; c. 81 ha, deraf Ager 57, Eng 10, Skov 11, Mose 1; *Shamrock*: 12,0 Td. H., Ejds. 112, Jordv. 84; c. 61 ha, deraf Ager 55, Eng 2, Skov 3; en Gaard i N.-Bjert: 11,0 Td. H., Ejds. 100, Jordv. 70; c. 60 ha; *Kobbelsgaard*: 10,1 Td. H., Ejds. 93, Jordv. 63; c. 54 ha, deraf Ager 39, Eng 4, Skov 7 (Mose 1). *Elviggd. Kolding Fjord Sanatorium* (Julemærkesanatoriet) med Anlægsbro (2,5 m Vand ved Brohovedet). *Drejens Odde*, Lodsstation og Fyr (Vinkelfyr, grønt, hvidt og rødt fast Fyr med Formørkelse, opsat 1900). *Elvighøj Badehotel*.

Nørre-Bjert S., een Sognekommune med Eltang og Vilstrup, har Tingsted i Kolding og hører under Rets- og Politikr. Kolding Kbst. m. m., Vejle Amtstuedistr., Kolding Lægekr., Fredericia Skattekr., Holmans-Elbo Hdr.s Vurderingskr., Amtets 2. Folketingskr. og 2. Forligskr. Om Lægd se Eltang S. Kirken er selvejende.

Kirken er opf. 1889 af røde Mursten i romansk Stil (Arkt. J. C. Fussing) og bestaar af Kor og Skib samt spirkronet Taarn, hvis Uendrum er Forhal. Kirken har fladt Bjælkeloft. Altertavlen (Christus og Peder paa Søen) er malet af P. Møller, Kolding.

Nedergaard blev samlet af Stiftslandinspektør Dan. Wesenberg, som 1806 solgte den til Hieron. Petersen, som ejede den til 1817, hvorefter den kom til Forv. T. J. Risom († 1818). 1839 blev den (13 Td. H.) skødet for 18,000 Rd. af Fr. Vibe Hastrup († 1863) til ex. jur. J. G. Valeur († 1891), 1842 tilhørte den Greve C. F. Rantzau (senere til Frederikslund), 1850 (19½ Td. H.) F. C. Schæffer, som 1871 solgte den for 62,000 Rd. til Forv. paa Holstenshus F. C. E. Pade, som 1881 afhændede den for 152,000 Kr. til P. C. F. v. Scholten († 1900). Han solgte den 1888 til Arkitekt, Løjtn. A. P. Frederiksen (sen. til Villiamsborg), som 1890 afhændede den for 130,000 Kr. til C. A. Bille († 1925), fra hvem den 1894 kom til Løjtn. M. P. Lorentzen, som 1904 solgte den for 120,000 Kr. til A. H. Beck. Nuv. Ejer er Løjtn. K. Beck.

I Sognet har ligget en Hovedgaard *Gravengaard* (D. Atl. nævner en Høj „Gravenhøj“ i Bjert Skov, hvor den har ligget), som 1436 ejedes af Fru Inger Hermansd. (Pennov), der da skænkede den med mere Gods (deribl. „Humlegardh“, „Vestergardt“, „Oesters-

gardh“, „Oesterhuse“ og „Fiskerhuse“, alle beliggende i Sognet) til Ribe Domkapitel for en Messe, hun stiftede i Domkirken.

I N.-Bjert er der en hellig Kilde.

Kolding Fjord Sanatorium (Julemærkesanatoriet), der er det første af de Sanatorier, som skylder det Holbøllske Julemærke sin Tilblivelse, er opført 1909-11 af Julemærkekomiteen efter Tegn. af Arkt. Bernhard Ingemann og derefter overdraget til Nationalforeningen til Tuberkulosens Bekæmpelse, der tog det i Drift $\frac{1}{8}$ 1911. Den saml. An-



Julemærkesanatoriet.

lægssum beløb sig til c. 1 Mill. Kr., hvoraf Staten tilskød c. 150,000. Senere er det udvidet, bl. a. med en Smaa børnsafd., hvorved Anlægssummen er steget til c. 1,215,000 Kr. Det bestaar af en Hovedbyggn., i 2 Stokv. med Kælder og Mansardetage, fortil prydet med tre pilastersmykkede Fremspring, og over Midten et lille Spir med Vindfløj, hvori Posthornet, endv. af en Optagelses- og Isolationsbyggn., Maskin- og Økonomibyggn., Staldbyggn., den nævnte Smaa børnsafd., 2 Funktionærbyggn., en Villa til Overlægebl. m. m. Sanatoriet er udelukkende beregnet paa tuberkuløse Børn og har 158 normerede Pladser, men har ofte en Belægning paa 170. Af den c. 22 ha store Grund er 7 ha bevokset med stor Bøgeskov, og en Del med unge Græner.

I Sognet kendes c. 12 Gravhøje, væsentligst i dets østl. Del. Ved Eltang Vig og paa Drejens Odde er der truffet Affaldslag (Skaldynger) fra den ældre Jernalder (undersøgte af Nationalmuseet). Ogsaa vides om en Urnegravplads under Markfilade, fra Jernalderen.

Nørre-Bjert S. er 1924 i kirkelig Hens. udskilt fra Eltang Sogn som et særligt Kirkesogn.

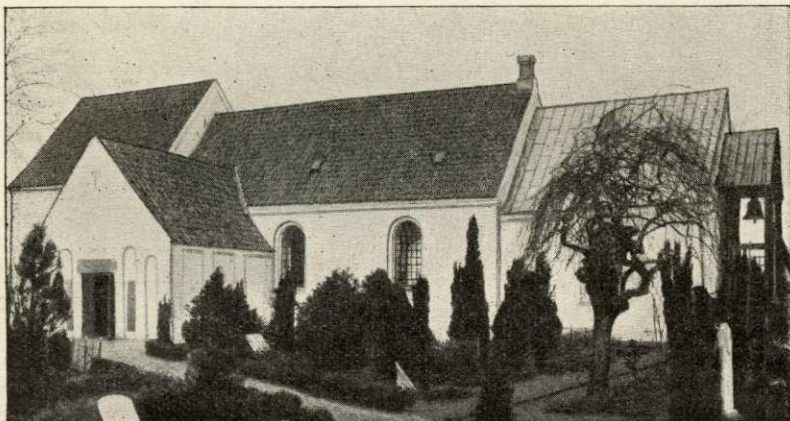
Vilstrup Sogn (Eltang-Nørre-Bjert-V. Km.), Anneks til Eltang, omgives af dette, Almind og Viv Sogne, Holmans Hrd. (Smidstrup S.), Herslev Sogn og Elbo Hrd. (Tavlov S.), hvorfra det delvis skilles ved Spangaa. Kirken ligger c. 9 km NØ. for Kolding og c. 13 km V. for Fredericia. De højtliggende Jorder, der mod S. er bakkede med stejlt Affald mod Birkemoseengen, er lermuldede. Lidt Skov (Sønder-Vilstrup Sk.).

Befolkning i 1925: 564 (1801: 241, 1850: 497, 1901: 551). Gde og Hse (1921): 106. Det saml. **Hartk.** (1905): 194 Td.; 29 Gde med 174 og 62 Hse med 20 Td. Hartk., samt 3 jordløse Hse. **Ejdsck.** (1924): 2148, deraf **Jordv.:** 1189. **Areal:** 1153 ha, hvoraf (1919) besaaet med Hvede 28 ha, Rug 49, Byg 72, Havre 150,



Blands. til Modenhed 80, Kartofler 15, Foderroer 120; Brak udgjorde 13 ha, Grønføder og Græsning 451, Haver o. l. 41, Tørvemoser 3, Skov 82. Kreaturhold (1924): 145 Heste, 1075 Stk. Hornkv. (deraf 473 Køer), 9 Geder, 57 Faar, 842 Svin.

I Sognet Byerne: *Sønder-Vilstrup* (c. 1330 Wylsthorp) med Kirke, liggende c. 1 km V. for Byen, Skole (opf. 1925), Forsamlingshus (opf. 1923), Missionshus (opf. 1890) og Brugsforen.; *Skovsgaarde* (1664 Schoffsgaard), Gde og Hse. Gaarde: *Landerupgaard* (1664 Landerupgaard, 14 Aarh. Langtorpbiergh), Skolehjem, har 25,1 Td. H., Ejds. 354, Jordv. 165; c. 140 ha, deraf Ager 124, Skov 7, Mose 3; *Vilstrupgaard*: 12,5 Td. H., Ejds. 119, Jordv. 78; c. 71 ha, deraf Ager 53, Eng 4, Skov 11; *Buhlsminde*: 11,6 Td. H., Ejds. 105, Jordv. 70; c. 57 ha, deraf Ager 49, Eng 2, Skov 3, Mose 3; en Gaard i S.-Vilstrup: 10,9 Td. H., Ejds. 95, Jordv.



Sønder-Vilstrup Kirke.

66; c. 62 ha, deraf Ager 50, Eng 4, Skov 6, Mose 1. *Skibdræt Vandmølle* (Vidensk. Selsk. Kort: Skiftene; D. Atl.: Skibet; 1416 Skibdorp).

Vilstrup S., een Sognekommune med Hovedsognet og N.-Bjert S., har Tingsted i Fredericia og hører under Rets- og Politikr. Fredericia Kbst. m. m., Vejle Amtstuedistr., Fredericia Læge- og Skattekr., Holmans-Elbo Hrdr.s Vurderingskr., Amtets 2. Folketingskr., 3. Forligskr. og 4. Udskrivningskr.' 457. Lægd. Kirken er i Privateje.

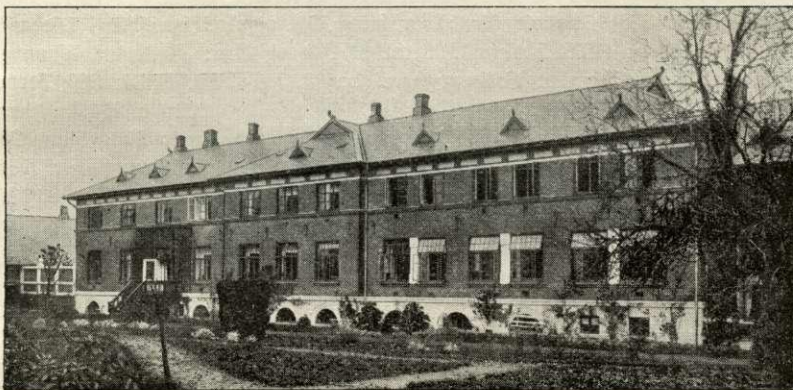
Kirken bestaar af Kor og Skib, Taarn mod V. og Vaabenhus mod S. Kor og Skib, med fladt Loft, er fra romansk Tid af Granit og Fraadsten paa Dobbeltsokke. Korbuen er bevaret; Norddøren og flere Vinduer ses tilmurede. I den seneste Middelalder tilbyggedes Taarnet (der nu ikke er stort højere end Skibet), med hvælvet Underrum og Spidsbue ind til Skibet, og det blindingsprydede Vaabenhus, begge af Munksten. Ved Vaabenhusdøren sidder 3 romanske Gravsten med Figurer (se Løffler, Gravst., Pl. XI). Altertavle med et Maleri (Nadveren) i nymodens Ramme. Romansk Granitfont. Prædikestol vistn. fra 18. Aarh. Over Korbuen et sentmiddelalderligt Krucifiks. Klokken hænger ved Korets Østgavl.

Landerupgaard skal i sin Tid have været Kongsgaard (se Suhm, Hist. af Danm. III p. 214); 1546 fik Kronen den ved Mageskifte med Peder Ebbesen (Galt); 1635-38 var den forundt Peder Mund som Færnik. 1662 var den 11 Td. H. 1867 blev den (16 Td. H.) af Arvingerne efter Mette Bertelsen solgt for 54,500 Rd. til Bestyrelsen for Opdragelsesanstalten Flakkebjærg (se III p. 198) og som Filial af denne indrettet til en Opdragelsesanstalt for forvildede og forsømte Drenge, men fra 1890 er den en sideordnet Anstalt, dog under samme Overbestyrelse. For at forebygge Børnenes Lyst til at løbe hjem modtager Flakkebjærg Elever fra Jylland og Fyn, Landerupgd. fra det øvrige

Land. Der er Pl. til 80 Dreng. Da Gaarden købtes, var den 175 Td. Ld., 1874 tilkøbt en Naboejendom paa 81 Td. Ld., og senere er den yderligere *førøget* (25,1 Td. H.). Hovedbygningen er opf. 1899-1900 af røde Mursten i to Stokv. med høj Kælder; desuden er der en 1883 opf. Skolebygning i to Stokv.

I Sognet nævnes 1329 Byen „Lykholm“.

Ved Landerupgd. findes *Kongens Kilde*, to stensatte Bassiner, en fordums hellig Kilde



Skolehjemmet Landerupgaard.

(særlig god for Øjensygdomme), som ifl. Præsteberetn. 1638 kaldes „Kongernes Kilde, fordi danske Konger, som til Riget skulde udvælges, skulde paa den Sted præsentere og af den Kildes Vand altoes“.

Ved Gaarden Buhlsminde genfandtes og genopstilledes 1910 et Brudstykke af den c. 1800 kløvede og ødelagte Runesten fra Landerupgd. (Aarb. f. nord. Oldkynd. 1913 p. 125; O. Worms Monumenta Danica p. 445).

Kun ganske faa og nu forstyrrede Oldtidsmindesmærker kendes i Sognet. I Landerup Skov ses Rester af 2 Høje, og Ø. for S.-Vilstrup har tæt sammen ligget 4 Høje, den ene med stensat Gravkammer.

Litt.: J. Jespersen, Iver Jørgensen Oxholm, i Vejle Amts Aarb. 1925.

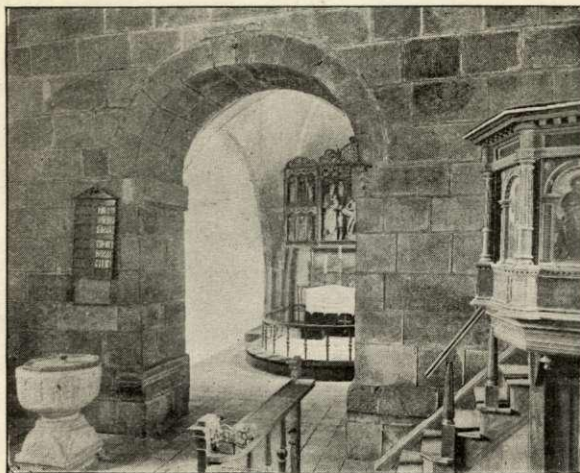
Herslev Sogn omgives af Vilstrup Sogn, Holmans Hrd. (Smidstrup og Pjedsted S., fra hvilket sidste det delvis skilles ved Mølleaa, der løber gennem Sognet) og Elbo Hrd. (Bredstrup og Tavlov S.), hvorfra det skilles ved Spangaa. Kirken ligger c. 10 km VNV. for Fredericia og c. 13 km NØ. for Kolding. De højliggende, noget bakkede Jorder er overvejende lermuldede. En Del Skov (Follerupgaard Sk., Follerup Sk., Herslev Sk., Kobbelsk., Lunden).

Befolkning i 1925: 983 (1801: 515, 1850: 1017, 1901: 986). Gde og Hse (1921): 219. Det saml. Hartk. (1905): 367 Td.; 58 Gde med 327 og 118 Hse med 38, forsk. Lodder med 2 Td. Hartk., samt 23 jordløse Hse. Ejds. (1924): 4070, deraf Jordv.: 2244. Areal: 2022 ha, hvoraf (1919) besaaet med Hvede 52 ha, Rug 65, Byg 158, Havre 272, Blands. til Modenhed 141, Kartofler 25, Foderroer 221; Brak udjorde 44 ha, Grøn-foder og Græsning 646, Haver o. l. 51, Tørvemoser 21, Skov 153, Vand. 7. Kreatur-



hold (1924): 266 Heste, 1696 Stk. Hornkv. (deraf 818 Køer), 51 Geder, 61 Faar, 1270 Svin.

I Sognet Byerne: *Herslev* (1231 Hærsløf) med Kirke, Præstegd., Skole (en af Fr. IV's Skoler), Missions- og Forsamlingshus (begge opf. 1890), Fattiggd., Filehuggeri (en Vandml., der tidl. var Hør- og Karteml.), Kbmshdl. og Brugsforen.; *Tolstrup* (1592 Tolstrup) med Forskole, Kbmshdl. og Teglværk; *Højrup* (1479 Høruph) med Skole (opf. 1883), Forskole, Kro, Brugsforen., Ml. og Andelsmejeri (Kildevæld, opr. 1885); *Follerup* (1579 Follerup). Saml. af Gde og Hse: *Fælleden*, *Nyvanggaard*, *Bolskov*. Gaarde: *Follerupgaard* har 39,7 Td. H., Ejds. 380, Jordv.



Herslev Kirkes Triumfvæg.

222; c. 214 ha, deraf Ager 175, Skov 28; *Tolstrupgaard*: 16,5 Td. H., Ejds. 136, Jordv. 94; c. 83 ha, deraf Ager 71, Eng 4, Skov 2, Mose 4; *Skovborggaard*: 15,2 Td. H., Ejds. 136, Jordv. 89; c. 73 ha, deraf Ager 55, Eng 7, Skov 5, Mose 1; *Herslevgaard*: 15,0 Td. H., Ejds. 128, Jordv. 83; c. 75 ha, deraf Ager 62, Eng 5, Skov 6; *Bollegaard*: 14,2 Td. H., Ejds. 123, Jordv. 77; c. 66 ha, deraf Ager 54,

Eng 3, Skov 7; *Højrupgaard*: 14,0 Td. H., Ejds. 120, Jordv. 74; c. 63 ha, deraf Ager 52, Eng 4, Skov 6; *Søndermarksgaard*: 12,4 Td. H., Ejds. 123, Jordv. 85; c. 70 ha, deraf Ager 48, Eng 4, Skov 3, Mose 1; *Dalsgaard*: 11,5 Td. H., Ejds. 102, Jordv. 66; c. 57 ha, deraf Ager 48, Eng 4, Skov 3, Mose 1. *Hvandlund*, *Havreballegd.*, *Østdalsgd.*, *Enemærke*, *Louiselund*. *Skovbæk Vandml.*, *Follerup Vandml.*

Herslev S., en egen Sognekommune, har Tingsted i Fredericia og hører under Rets- og Politikr. Fredericia Kbst. m. m., Vejle Amtstuedistr., Fredericia Læge- og Skattekr., Holmans-Elbo Hrdr.s Vurderingskr., Amtets 2. Folketingskr., 3. Forligskr. og 4. Udskrivningskr. 459. Lægd. Kirken tilhører Sognebeboerne.

Kirken bestaar af Kor og Skib samt Vaabenhus mod S. Kor og Skib er fra romansk Tid af Granitkvadre paa profileret Sokkel. Korbuens er bevaret; Triumfvæggen er helt beklædt med Granitkvadre; over Vaabenhusdørens Rundbue er udhugget et Mandehoved; Spor af de ældste Vinduer. Skibet er senere forlænget betydeligt mod V. med Granit og Mursten, som det synes i to Gange, sidst vistnok i 1787 (Aarst. paa Vestgavlen). Ogsaa Koret synes, vel i den senere Middelalder, at være forlænget mod Ø. samtidig med at det hvælvedes; Skibet har beholdt Bjælkeloft. Vaabenhuset, af Mursten, er oprindl. opf. i gotisk Tid, senere ombygget, sidste Gang 1881. Ved en Restauration 1881 fik Kirken en Klokkekam over Vestgavlen (allerede tidligere var Klokken anbragt paa Gavlen; før har den været paa en Høj paa Kirkegaarden; D. Atl. siger, at der paa Højen har staaet et Taarn). Sentkatolsk, rigt udskaaren Fløjaltertavle; i Midtskabet Gud Fader

med Sønnen, Maria med Jesusbarnet og Mikael, i Sidefløjene Apostlene; de ornamentale Dele og Farverne er fornyede 1736. Romansk Granitfont med Rundbuefrise. Prædikestol fra 1601 i Renæssancestil. Inventaret er restaur. 1919. I Vaabenhuset en romansk Ligsten, skilt i to Stykker.

I *Follerup* laa en Hovedgd., der 1562 ejedes af Lave Brockenhuus († 1569). Den synes 1579 at være kommet til Kronen ved Mageskifte med hans Brodersøn Laur. B. og Anders Pedersen (Galt). Senere laa i hvert Fald hele F. By (6 Gde) under Kronen, som 1664 solgte den (59 Td. H.) for 2913 Rd. til Oberst Lave Rodsteen († 1673), som derefter skrev sig til F., men 1669 kom den tilbage til Kronen og blev udlagt til Ryttergods. Ved dettes Salg 1765 kom en af Gaardene (7 Td. H.) til Niels Pedersen Smidt (ogsaa Ejer af Rønshave), som 1776 solgte den til Nik. Paulsen († 1808), som forøgede den og derved oprettede *Follerupgaard*, som derefter tilhørte H. N. Sønnichsen (senere til Slumstrup), som 1810 solgte den til Løjtn. Chr. N. Rønnenkamp, der 1835 overlod den til sin Svigersøn L. F. Holst, og han solgte den (28 Td. H.) 1859 for 97,500 Rd. til Chr. Bay († 1904), der forøgede Gden, som (41 Td. H.) 1911 solgtes af hans Enke Mary f. Quistgaard for 325,000 Kr. til den nuv. Ejer Landbrugskand. N. K. Nielsen. — Hovedbygningen, af Grundmur i 1 Stokv. med Kvist, er opf. 1845.

I Herslev har været en Hovedgaard, *Herslevgaard*, der 1492 tilhørte Mourids Stygge og 1579 mageskiftedes af Sønnesønnen af s. Navn til Fr. II.

Ogsaa *Højrup* var fordm en adl. Sædegaard; 1436 nævnes Christiern Andersen (Sandberg) i H., 1486 Sønnen Henrik Christensen, dennes Sønner Eggert og Niels Henriksen, hvis Sønner Peder og Mikkel Sandberg 1579 og 1581 mageskiftede Gaarden til Kronen.

Gravngaard i Herslev Sogn blev 1442 testamenteret til Ribe Domkapitel af Kanniken Jon Pedersen, som havde købt den af Fru Inger (Hermansdatter Pennov).

Det fælles Tinghus for Elbo, Holmans og Brusk Hdr.s Jurisdiktion laa 1687-1718 i Herslev By. — Follerup By og Mølle regnedes tidl. under Holmans Hrd.

I Tolstrup er rejst en Mindesten for Amtsraadsmedl. Jørg. Ladegaard Christensen, † 1902.

Paa Kirkegaarden ligger en meget stor, men noget beskadiget Gravhøj. Iøvrigt kendes spredt i Sognet c. 30 Gravhøje, hist og her samlede i Smaagrupper, men alle nu overpløjede eller sløjfede.

Litt.: Poul Lindholm, Esben Hansen Degn, i Vejle Amts Aarb. 1912. — C. Iversen, Om Præsten Jørg. Gad, sst. 1911. — J. J. Ravn, Herslev og Viuf Sogne, Vejle 1926.

Almind Sogn omgives af Annekset Viv, hvorfra det delvis skilles ved Almind Aa, Vilstrup, Eltang, N.-Bramdrup, Harte, Vester-Nebel og Øster-Starup Sogne. Kirken ligger c. 8 km N. for Kolding og c. 16 km S. for Vejle. De højtliggende, overvejende jævne Jorder (højeste Punkt, Bavnehøj, 75 m; Syssebjærg), som mod N. og V. falder brat af mod Almind Aa, der løber gennem Sognet i en Dalstrækning med flere smukke Partier (Almind Dalen mod N., Dons Søder (Nørresø og Søndersø) mod V.), er dels sandmuldede, dels magre, enkelte Steder endog skarpe Sandjorder; mod Ø. findes dog ogsaa frugtbare Jorder med Lerunderlag. Mod N. og V. findes store Naaletræsplantninger. Gennem Sognet gaar Landevejene fra Kolding til Vejle og Tarm samt Kolding-Egtved Banen; ved Sydvestgrænsen gaar Kolding-Troldhede Banen.



Befolkning i 1925: 708 (1801: 349, 1850: 734, 1901: 770). Gde og Hse (1921): 167. Det saml. Hartk. (1905): 216 Td.; 51 Gde med 193 og 86 Hse med 23 Td. Hartk., samt 26 jordløse Hse. Ejds. (1924): 3208, deraf Jordv.: 1722. Areal: 1997 ha, hvoraf (1919) besaaet med Hvede 70 ha, Rug 92, Byg 127, Havre 294, Blands. til Modenhed 150, Kartofler 54, Foderroer 238, Sukkerroer 9; Brak udgjorde 45 ha,

Grønfoeder og Græsning 660, Haver o. l. 42, Tørvemoser 28, Skov 55, Heder og Lyngbakker 2, Vandar. 12. **Kreaturhold** (1924): 259 Heste, 1541 Stk. Hornkv. (deraf 820 Køer), 18 Geder, 38 Faar, 1542 Svin.

I Sognet Byerne: *Almind* (1231 Almund) med Kirke, Præstegd., Skole, Alderdomshjem, Forsamlingshus (opf. 1909), Kbmshdl., Brugsforen., Frøtørreri, Jærnbane- og Telegrafst. samt Posteksp.; *Dons* (1496 Donsse) med Skole, Forsamlingshus (opf. 1882) og Brugsforen.; *Møsvraa* (Mosevraa; 1480 Møsvra, 1579 Møsvro, Mysvraa). *Almindhede*, Gde og Hse. Gaarde: *Donsgaard* har 13,1 Td. H., Ejds. 150, Jordv. 102; c. 104 ha, deraf Ager 90, Eng 1, Skov 7, Mose 1; *Møsvraagaard*: 12,0 Td.



Almind Kirke.

H., Ejds. 113, Jordv. 80; c. 69 ha, deraf Ager 56, Eng 8, Skov 3, Mose 1 (1 Hus); *Dons Mølle* (1688 Dons Mølle): 11,2 Td. H., Ejds. 155, Jordv. 89; c. 138 ha, deraf Ager 110, Eng 6, Skov 11 (Mølleri); *Christiansminde*: 10,8 Td. H., Ejds. 112, Jordv. 74; c. 81 ha, deraf Ager 77, Skov 1 (1 Hus). *Stagebjerggd.*, *Naalebjerggd.*, *Frydenslund*, *Rødmosgaard*.

Almind Sogn, en egen Sognekommune,

i gejstlig Henseende forenet med Viv S., har Tingsted i Kolding og hører under Rets- og Politikr. Kolding Kbst. m. m., Vejle Amtstuedistr., Kolding Læge- og Skattekr., Kolding Hrd.s Vurderingskr., Amtets 2. Folketingskr., 2. Forligskr. og 7. Udskrivningskr.' 102. Lægd. Kirken tilhører Sognebeboerne.

Kirken er opf. 1887 (Arkt.: Muremester S. L. Gynter, Kolding) paa den gamle Granitkirkes Plads og med Anvendelse af dennes Materiale, bl. a. Sokkelsten og Hjørnekvadre. Bygningen bestaar nu af Kor og Skib, med fladt Bjælkeloft, af kløvet Granit og Kvadre paa Hjørner og i Dør- og Vinduesindfatninger, samt Taarn mod V., af røde Mursten med kobbertækket Spir og Indgang fra S. til Underrummet, der er Forhal. Inventaret er fra den gamle Kirke. Altartavlen med Alterbord og tilhørende Paneler er i rigt udsk. Barokstil fra 1681-82, bekostet af Anders Møller i Dons Mølle og Hustru; i Midtpartiet et nyt Maleri (Christus i Emaus) af P. Møller, Kolding. Romansk Granitfont, noget aflang i Form. Prædikestol fra Beg. af 17. Aarh., med Himmel fra 1676. I Taarnet et Pulpitur i Barokstil. Series pastorum. Klokke, med en delvis ret gaadefuld Minuskelindskr., fra 1477 (Uldall, Kirkeklokker p. 221). — Paa Kirkegaarden har ligget den udjævnede „Svenskehøj“ fra 1644 (se ndfr.), hvis Plads nu er afmærket ved indhegnende Beplantning, ligesom der er anbragt en Sten med Indskrift.

En stor Del af Almind By brændte ^{19/6} 1786.

III. Præsteberetn. fra 1638 var der „tvært over fra Kirken i en Skov et smukt Bjærg, *Kongensholm*, hvorpaa menes i fordums Tid at have staaet et Slot“. I Dons Sø var der da ogsaa Spor af en Borg, *Lendesholm*, „hvor Hr. Lende siges at have holdt Hus“ (Niels Lændi var Hovedsmand paa Riberhus 1283 og senere; han levede endnu 1317).

Paa Almind Mark stod 7. Aug. 1645 en Træfning, hvori „Kongens Folk“ slog de svenske, og 1674 holdt Chr. V her en Feltlejr; af en Stjerneskanse, der var opført ved Dons til Troppernes Øvelse, ses endnu tydelige Spor (Kort over Skansen i P. Eliassen, Kolding fra Middelalder til Nutid, Kold. 1908-10, p. 162). — Ved Almind stod $\frac{7}{16}$ 1849 en Kamp mellem General Ryes Brigade og Fjenden, hvorefter Rye trak sig tilbage nordpaa.

Dons Søer (Søndersø og Nørresø), c. 50 ha, blev paa Initiativ af H. Wulff, Nebel Mølle, omkr. 1800 søgt tørlagte ved Gravning af en c. 2,5 km lang Afvandingskanal; Resultatet var dog ikke godt, og trods gentagne Forsøg lykkedes det ikke at faa dem rigtig tørlagte. I 1919 blev Søerne og omligg. Areal købt af Højspændingsværket for Kolding og Omegn, og bruges som Reservoir for Vandkraftanlægget i Harte, og er derfor vandrigere end nogensinde før.

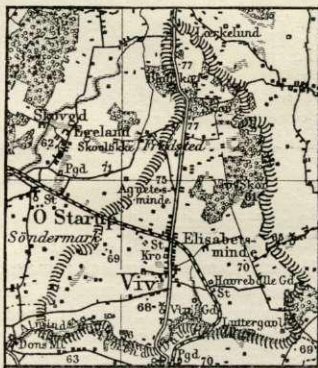
Den bekendte Lægprædikant *Ole Larsen Skræppenborg* († 1873) ejede fra 1841 Donsgaard, hvor han opførte en stor Forsamlingsaal. I Haven er der $\frac{8}{10}$ 1902 afsl. en Mindesten for ham med Portrætedaillon (af Rasm. Andersen). — I Naalebjerggaards Plantage er $\frac{25}{16}$ 1911 afsl. en Mindesten for Politikeren J. P. Nielsen.

I den østl. Ende af Sognet, især under Almind, ligger i nær Tilslutn. til Højstriben i Viv Sogn c. 20 Gravhøje, alle nu dog overpløjede eller ødelagte. I den øvrige Del af Sognet kendes kun faa Høje, alle liggende i Egnen omkring Dons Mølle; ogsaa disse er nu overpløjede eller ødelagte. Under Markflade er især paa Dons Marker fremdraget en Del Urnegrave og Kulturlag fra den ældre Jernalder.

Almind var oprindl. annekeret til det resid. Kapellani i Kolding; 1558 udlagdes der i Sognet en Præstegaard til Brug for Kapellanen; 1859 blev Almind et eget Pastorat og fik til Anneks Viv, som før havde været Anneks til Herslev.

Litt.: P. Eliassen, *Fra Almind*, i Vejle Amts Aarb. 1905. — P. Lindholm, A. By for 100 Aar siden, sst. 1925. — S. Forf., *Landsbyen Dons*, Kolding 1922. — S. Forf., *Almind og Møsvraa*, Kolding 1927.

Viv [Viuf] Sogn, Anneks til Almind, omgives af dette, hvorfra det delvis skilles ved Almind Aa, Vilstrup Sogn, Holmans Hrd. (Smidstrup S.) og Øster-Starup Sogn. Kirken ligger c. 11 km N. for Kolding og c. 14 km S. for Vejle. De højtliggende, temmelig jævne Jorder er for en Del lerblandede, men navnlig mod V. magre og sandede. En Del Skov (Viv Sk., en Del af Blaakær Sk.). Gennem Sognet gaar Landevejen fra Kolding til Vejle og Kolding-Egtved Banen.



Befolkning i 1925: 738 (1801: 296, 1850: 626, 1901: 700). Gde og Hse (1921): 182. Det saml. Hartk. (1905): 205 Td.; 37 Gde med 176 og 100 Hse med 29 Td. Hartk., samt 20 jordløse Hse. Ejdsk. (1924): 2975, deraf Jordv. 1471. **Areal**: 1748 ha, hvoraf (1919) besaaet med Hvede 24 ha, Rug 51, Byg 88, Havre 249, Blands. til Modenhed 177, Kartofler 23, Foderroer 183, Sukkerroer 7; Brak udgjorde 59 ha, Grønfoder og Græsning 560, Haver o. l. 43, Tørvemoser 5, Skov 182, Vandar. 2. **Kreaturhold** (1924): 217 Heste, 1401 Stk. Hornkv. (deraf 702 Køer), 28 Geder, 47 Faar, 1340 Svin.

I Sognet Byen *Viv* (Viuf; c. 1330 Wigøth) med Kirke, Skole (opf. 1830), Forsamlingshus, Alderdomshjem, Kro, Kbmdshdl., Brugsforen., Savværk, Elektricitetsværk (privat, anl. 1910), Jærnbane- og Telegrafst. samt Postesk. — og noget S. for Byen Ml. og Andelsmejeri (opr. 1889, Osteriet opf. 1915); paa Nørremark Skole (opf. 1883) og Teglværk, i Blaakær Skov Missionshus (opf. 1890). *Havreballe*, Jærnbanepl. og Telegrafst.; *Vestermark*, Gde og Hse. Gaar de: *Elisabethsminde* har 26,3 Td. H., Ejdsk. 275, Jordv. 173; c. 182 ha, deraf Ager 155, Skov 17; *Nielsensminde* (opstaaet ved Sammenlægning af 2 Gaarde): 21,2 Td. H., Ejdsk.

188, Jordv. 118; c. 132 ha, deraf Ager 114, Eng 8, Skov 9; *Vivgaard*: 13,2 Td. H., Ejds. 118, Jordv. 75; c. 82 ha, deraf Ager 57, Eng 12, Skov 8, Mose 3; *Havreballegaard*: 10,5 Td. H., Ejds. 118, Jordv. 77; c. 83 ha, deraf Ager 70, Skov 12; *Gammeltoftgaard*: 10,5 Td. H., Ejds. 108, Jordv. 63; c. 76 ha, deraf Ager 58, Eng 4, Skov 10, Mose 1. *Luttergavl, Jensgd.*

Viv S., en egen Sognekommune, i gejstlig Henseende Anneks til Almind S., har Tingsted i Kolding og hører under Rets- og Politikr. Kolding Kbst. m. m., Vejle Amtstuedistr., Kolding Læge- og Skattekr., Kolding Hrd.s Vurderingskr., Amtets 2. Folketingskr., 2. Forligskr. og 7. Udskrivningskr. 106. Lægd. Kirken tilhører Sognebeboerne.



Viv Kirke.

Kirken består af Kor og Skib, Forhal mod V. og Vaabehus mod S. Koret, der har haft Apsis, samt Skibet og Forhallen er fra romansk Tid, væsentlig af kløvet Granit med Kvadre i Dobbeltoklen og Dør- og Vinduesindfatinger, af hvilke der er to i Skibets Syd- og Nordmur. Apsidens buede Sokkelsten sidder endnu i Korgavlen, der er ombygget sidst 1883; ligeledes ses i Gavlen den Rundbue, der har ført fra Koret ind til Apsis. Forhallen, der er ombygget væsentlig af Mursten, vistnok i Chr. VI's Tid —

hans Navnetræk stod i Fløjen paa den 1888 fornyede Tagrytter over Vestgavlen (Ældre nord. Arkit. R. 5, Saml. 3, Bl. 13) —, og hvis meget tykke Mure springer frem foran Skibets, har utvivlsomt baaret et romansk Taarn, men har nu kun Skibets Højde. I Korgavlen sidder en Granitsten med en Christusfigur og paa Latin Ordene: „Jeg er Vejen, Sandheden og Livet“. Syddøren, med Rundbue og Tympanon med Christusfigur, er bevaret; Norddøren og flere oprindl. Vinduer ses tilmurede. Vaabehuset, væsentlig af Munkesten, er en senere Tilbygning. Kirken blev restaur. 1866. Altertavlen er i Barokstil fra Chr. VI's Tid, med Alterbillede fra 1915 af N. Larsen Stevns. Romansk Granifont med Rebsnoning. Prædikestol fra Tiden c. 1600, med Himmel af samme Karakter som Alterrammen. Præstestol og Stolestader fra 18. Aarh. Inventaret er opmalet 1915 under Ledelse af Kunstmaler Harald Munk. Sentkatolsk Krucifiks. I Koret en middelalderlig Ligsten (før paa Kirkegaarden) med Kors m. m. og Indskriften: „Trugo Joannis Juvenis curatus hic signo pacis tumulatus“ (den unge Sognepræst ligger her begr. under Korsets Tegn). I Korgulvet to Ligsten fra 1632 og 1650, til Dels ulæselige. Klokke med Aars-tallet 1447 i Minuskler (Uldall, Kirkeklokker p. 293). (Om Kirken se J. Helms, i III. Tid. 1862 p. 374 flg. og Tufstenskirker p. 98-99).

Vivgaard har været en Hovedgaard, som Hans Axelsen Arnfeld 1579 mageskiftede til Kronen. Den nuv. *Vivgaard* blev oprettet af Forp. paa Stovgd. Peter Petersen († 1792), som 1777 her købte noget Gods og Kirken (16 og 6 Td. H.). Senere ejedes den af J. A. Dons († 1801) og af „den østjyske Studekonge“ Major Johs. P. Ingwersen († 1852), der tilkøbte Jord, saa at den blev over 400 Td. Ld. Han solgte den 1845 for 62,500 Rd. til R. H. Rasmussen, i hvis Tid Gaarden brændte 1849 ved Soldaternes Uforsigtighed. Fra ham kom den (33 Td. H.) 1850 for 62,500 Rd. til L. C. C. Estrup, som 1856 solgte den for 105,000 Rd. til et Interessentskab, som udparcellerede den og frasolgte en Del. Hovedparcellen ejedes senere af en af Interessenterne Gæstgiver J. Pedersen, som 1863

afhændede den til K. B. Jürgensen. 1870 blev den (13 $\frac{1}{2}$ Td. H.) af Købmd. Chr. Karberg i Sønderborg solgt for 39,500 Rd. til Landinspektør T. Marschall, som 1875 mageskiftede den til Købmd. M. V. Meyer, der straks afhændede den for 106,000 Kr. til Forp. Møller paa Elisabethsminde. Paa Aukt. i hans Fallitbo 1880 blev den udlagt for 80,500 Kr. til Lensbaron Henr. Stampe til Nysø († 1892), som opførte Hovedbygningen i Villastil. Hans Broder Lensbaron Holg. Stampe-Charisius til Nysø († 1904) afhændede den 1899 til G. Knudsen.

Nu ejes den af H. Winther.

Elisabethsminde er opf. 1845-55 af Major Ingwersen (forh. til Vivgd.) og blev 1852 solgt for 66,000 Rd. til Sønnen P. M. Ingwersen († 1914), den bekendte Landmand; hans Søn V. J. A. M. I. købte den 1885 for 210,000 Kr. Nuværende Ejer er dennes Søn P. Ingwersen. Hovedbygningen, af Bindingsværk, er opført 1847.

I Viv holdtes 1718-41 Birketing; som Tinghus benyttedes Stokhuset eller „Gevaltigerens Hus“, opf. 1705.

De c. 40 Gravhøje, der kendes i Sognet, ligger alle sydligst i dette, i en Stribe fra Ø.-V., i Tilslutn. til Høje i den sydl. Del af Nabo-sognet Ø.-Starup og i den østl. Del af Almind Sogn. 3 træbevoksede Høje ligger umiddelbart sammen i Skovholm Ø. for Vivgd. SV. for Viv By ses Gruppen *Femhøje* (store, men ret stærkt beskadigede Høje, udgravede i 1864 af Tyskerne). Ikke langt derfra mod Ø. ses en ret stor, men beskadiget Høj, og V. for *Femhøjene* nær Sogneskallet 2 store, ligeledes beskadigede Høje. En i Toppen affladede Gravhøj S. for Viv, umiddelbart op til Kolding Landevej, benyttedes i de slesvigske Krige til Kanonopstilling. De øvrige Høje i Sognet er alle overpløjede eller sløjfede.

Om Sognehistorien se p. 703.

Litt.: J. J. Ravn, V., i Vejle Amts Aarb. 1925. — S. Forf., Herslev og Viuf Sogne, Vejle 1926.

Øster-Starup Sogn, det største i Herredet, omgives af Annekset Vester-Nebel, Almind og Viv Sogne, Holmans Hrd. (Smidstrup S.) og Jerlev Hrd. (Østed og Egtved S.). Kirken ligger c. 12 km N. for Kolding og c. 13 km SSV. for Vejle. De højtliggende, overvejende jævne Jorder (højeste Punkt 84 m) er gennemgaaende ret frugtbare Lerjorder, mod S. enkelte Steder sandede. Gennem Sognet løber



Christusfigur i Korgavlén paa Viv Kirke.

Vester-Nebel Aa. En Del Skov (Nørresk., Vestersk., Brakker Sk., Fønixborg Sk., en Del af Blaakær Sk.). Gennem Sognet gaar Landevejen fra Kolding til Ringkøbing og Kolding-Egtved Banen; ved Nordøstgrænsen gaar Landevejen fra Kolding til Vejle.

Befolkning i 1925: 1583 (1801: 646, 1850: 1312, 1901: 1527). Gde og Hse (1921): 343. Det saml. Hartk. (1905): 457 Td.; 80 Gde med 412 og 152 Hse med 45 Td. Hartk., samt 61 jordløse Hse. Ejds. (1924): 6542, deraf Jordv.: 3325. Areal: 3506 ha, hvoraf (1919) besaaet med Hvede 63 ha, Rug 127, Byg 231, Havre 567, Blands. til Modenhed 356, Kartofler 68, Foderroer 372, Sukkerroer 27; Brak udgjorde 98 ha, Grønfoder og Græsning 970, Haver o. l. 88, Tørvemoser 4, Skov 340, Heder og Lyngbakker 2, Vandar. 8. Kreaturhold (1924): 450 Heste, 2563 Stk. Hornkv. (deraf 1376 Køer), 25 Geder, 52 Faar, 2750 Svin.

I Sognet Byerne: *Øster-Starup* (c. 1330 Stathorp) med Kirke, Præstegd. (Svanholm), 2 Skoler (den ene paa Nørremark), Forsamlingshus (opf. 1897), Sparekassen

for Ø-Starup og V.-Nebel Sogne (opr. 1870; ^{31/8} 1924 var Indsk. 1,060,604, Reserver 93,182 Kr.), Brugsforen. (opr. 1879), Jærnbane- og Telegrafst. samt Posteksp.; *Fredsted* (1465 Fredsted) med Kbmshd. l.; *Hesselballe* (1366 Hæsælbaligh); *Borlev* (1467 Borløff); *Brakker* med Skole, Brugsforen. (opr. 1883), Jærnbanehpl. og Telegrafst.; *Aagaard* (1578 Aagaard) med Fri-menighedskirke, Præsteb. l., Skole, Havebrugsskole (opr. 1923 i den tidl. Højskole), Friskole (opr. 1897), Kro, Brugsforen. (opr. 1894), Andelsmejeri (opr. 1889, Osteri opf. 1914) og Ml. med

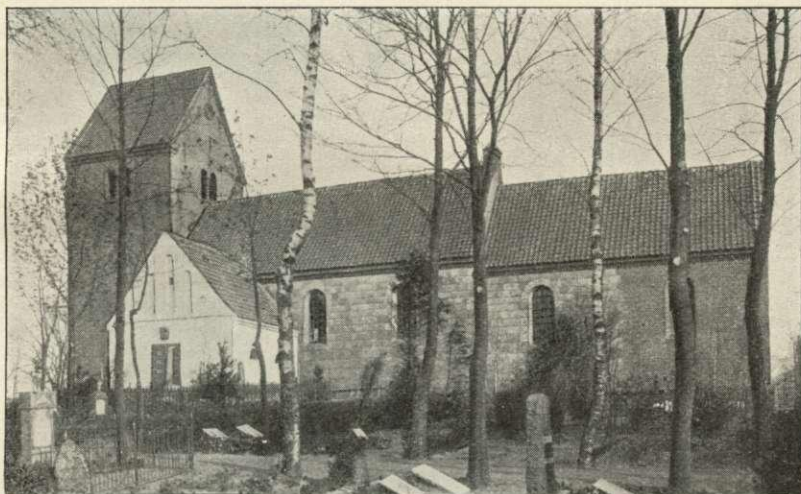


Elektricitetsværk (priv., anl. 1909); *Gravens* med Afholdshotel, 2 Kbmshd. l., Andelsmejeri (opr. 1911), Jærnbane- og Telegrafst. samt Posteksp. *Søndermark*, Gde og Hse. Gaarde: *Fønixborg* har 29,7 Td. H., Ejds. 275, Jordv. 177; c. 185 ha, deraf Ager 138, Eng 8, Skov 25; *Nygaard* (1688 Nyegaard): 24,9 Td. H., Ejds. 260, Jordv. 150; c. 165 ha, deraf Ager 132, Eng 16, Skov 14; *Egeland*: 24,8 Td. H., Ejds. 305, Jordv. 178; c. 216 ha, deraf Ager 135, Eng 19, Skov 57; *Skovgaard* (1445 Skowgordh): 23,1 Td. H., Ejds. 335, Jordv. 197; c. 223 ha, deraf Ager 152, Eng 12, Skov 50; *Højgaard*: 16,3 Td. H., Ejds. 159, Jordv. 98; c. 90 ha, deraf Ager 74, Eng 9, Skov 2; *Agnetesminde*: 15,3 Td. H., Ejds. 180, Jordv. 112; c. 114 ha, deraf Ager 94, Skov 14; *Gl.-Hesselballegaard*: 13,5 Td. H., Ejds. 192, Jordv. 105; c. 92 ha; *Hesselballegaard*: 12,8 Td. H., Ejds. 167, Jordv. 102; c. 102 ha, deraf Ager 85, Skov 14 (2 Hse); *Skovlykke*: 12,1 Td. H., Ejds. 155, Jordv. 94; c. 104 ha, deraf Ager 77, Eng 3, Skov 20, Mose 1; *Gammeleje*: 11,4 Td. H., Ejds. 126, Jordv. 85; c. 73 ha, deraf Ager 62, Eng 2, Skov 6 (1 Hus); *Terpsminde*: 10,8 Td. H., Ejds. 92, Jordv. 59; c. 57 ha, deraf Ager 44, Eng 8, Skov 3.

Øster-Starup S., en egen Sognekommune, i gejstlig Henseende forenet med Vester-Nebel S., har Tingsted i Kolding og hører under Rets- og Politikr. Kolding Kbst. m. m., Vejle Amtstuedistr., Kolding Læge- og Skattekr., Kolding Hrd.s

Vurderingskr., Amtets 2. Folketingskr., 2. Forligskr. og 7. Udskrivningskr.' Lægd 100 a (Starup) og 100 b (Aagaard Sognefogeddistr.). Kirken tilhører Tiendejerne.

Kirken bestaar af Kor og Skib, Taarn mod V. og Vaabehus mod S. Kor og Skib er fra romansk Tid af Granitkvadre paa profileret Sokkel; Koret, der har haft Apsis, er senere forlænget mod Ø., væsentlig af røde Mursten; buede Kvadre, Halvsøjler m. m. fra den forlængst nedbrudte Apsis viser, at den har været Kirkens interessanteste Parti. Tre oprindl. Vinduer mod N. og et cirkelrundt Granitvindue (Monolith) i Korgavlens Kirkens ældste Dele er rige paa smukt udhugne, statelige Reliefkvadre, der hører til de bedste Granitskulpturer i Landet; paa Syddørens Karmstene ses Skt. Mikael's Kamp med Dragen og en Løve, ved den tilmurede Norddør en Løve bidende i et Menneske, og paa Skibets Sydvesthjørne en lign. Fremstilling, paa Koret et Dyrehoved, over Vaabehusdøren et Relief med to mandl., knælende Figurer. Skib og Kor har Bjælkeloft, det første



Øster-Starup Kirke.

med udsk., gudelige Indskrifter. Taarnet, med Saddeltag, hvælvet Underrum og Spidsbue ind til Skibet, og Vaabehuset, begge af Granitkvadre forneden og derover Munkesten, er tilføjede i den seneste Middelald. (paa Vaabehuset staar Aarst. 1723). Taarnet er flere Gange ombygget (paa Vestsiden Aarst. 1742, paa Østsiden 1683), bl. a. 1887. Ny Altartavle fra 1902 med et Maleri (Christus i Emaus) af H. Agersnap, Indfatningen efter Tegn. af Prof. V. Koch. Den sentkatolske Fløjaltertavle (Figurer: Johannes Døberen, Maria og en Bisp) hænger i Kirken. Mærkelig romansk Granitfont med Figurer, Slangeslyngninger osv. (se Aarb. f. n. Oldk. 1881 p. 275). Prædikestol i Renæssancestil fra 1593. Gravsten over en Ridefoged paa Koldinghus. (Litt.: Jydske Granitkirker p. 9 og Tavle 42 f.; Kunstmuseets Aarskrift II p. 200; Roosval, Studier i Danm. p. 48).

Frimenighedskirken er opf. 1887 (indviet ⁴/₁₂ 1887) efter Tegn. af Arkt. S. Marstrand, i romansk Stil af røde Mursten paa Granitsokkel og bestaar af Kor og Skib samt Taarn med Spir mod V.; 1895 blev Kirken dekoreret (Johs. Kragh). Kirken, der oprindl. var Valgmenighedskirke, blev 1923 Frimenighedskirke.

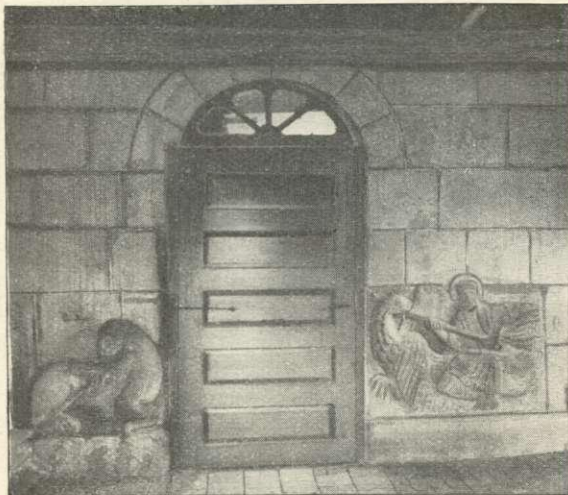
I Ø.-Starup har ligget to Hovedgaarde. Den ene tilhørte 1427 og 1455 Niels eller Jes Pedersen (Dyre), hvis Søn Peder Nielsen Skeel til Hesselballe rimeligvis har arvet den, da hans Datter Anne, først g. m. Christen Pedersen (Glamбек), derefter m. Henr. Vind til Vellinggd., skrives til S., som Sønnen Iver Vind 1578 mageskiftede til Kronen. Den anden Hovedgd. i Ø.-Starup tilhørte 1467 Niels eller Jes Pedersen Glamбек i Pjedsted, der antages at have været Fader til Sidsel „Benner“, hvis Mand Claus Lagesen (Urne) 1488-99 nævnes i Starup. Hans Søn var Niels Glamбек til Starup, hvis Søn Claus G. til Rask 1578 mageskiftede Gden til Kronen. Iøvrigt nævnes 1488 Jens Staverskov i S.

— Forud for Mageskiftet 1578 foretoges Syn over de to Hovedgde i Ø-Starup. I Claus Glambeks Gaard fandtes: i Ø. et 2 Loft højt Bindingsværkshus, hvori Fruerstue, 3 Herrekammer, Borgestue, Stegers m. m., i N. et Bindingsværkshus med Bryggers, Bagers m. m., i S. et Bulhus med Svendekammer; i V. lukkedes Gaardspladsen af en Bindingsværkshus. Ladegaardens Bygninger var Bulhuse. — Iver Vinds Hovedgd. havde i Borgegaarden 4 sammenbyggede Længer med en Grav om paa de 2 Sider, og Ladebygningerne var Bulhuse. (Vejle Amts Aarb. 1914 p. 2 f.).

En Hovedgaard i *Hesselballe* tilhørte 1366 Jep Tostesen, 1427 Niels Jepsen, 1472 Henrik og Peder Nielsen Skeel (Dyre), 1511 sidstnævntes Søn Niels Skeel, † 1546, saa dennes Sønner Peder Skeel, † 1564, Mads, † 1576, og Claus Skeel, † 1590, hvilken sidste 1580 mageskiftede den til Kronen. Der er tidligere, ved Opførelsen af en Gaard, fundet Munkesten, ligesom der ved Gaarden skal være Rester af Grave.

Ogsaa i *Borlev* laa en adelig Sædegd., der 1467 tilhørte Oluf Pedersen Glob.

Nygaard var i gamle Dage en Hovedgaard *Møgtved* (1354 Mykthwiit), som 1410-15 ejedes af Væbneren Nis Assersen, 1421 af Anders Skeel, 1465 af hans Søn Iver Skeel, hvis Søn Hans Skeel skrev sig til Nygaard (han har vel flyttet Gaarden og opbygget den andetsteds), der derefter tilhørte dennes Søn Niels Skeel, † 1561, hvis Enke Karen Krabbe 1578 mageskiftede den til Kronen (mange Kongebrev er daterede og udstedte



Syddøren i Ø-Starup Kirke.

paa N.). Fr. II lod Gdene Damsgaard og Skovgaard samt Byen Skovbølling (12 Gde og Bol) afbryde og lagde Jorderne under N., hvis Gods forøgedes, men 1607 afbrødes de fleste af Gdens Bygninger, ogsaa det 2 Løfter høje Hus, og dens Jorder blev bortlejede. 1644 var de Bygninger, der endnu fandtes paa Gden, ganske forfaldne, og 1662 siges det, at Gden „ikke er i Brug“; 1664 blev den (47 Td. H.) og Gods (88) for 6760 Rd. udlagt til Resident Simon de Petkum, men Kronen erhvervede den snart tilbage og udlagde den til Ryttergods. 1696 var den 68 Td. H. Paa den største Del af Jorderne opstod Byen Brakker (ogsaa kaldt Nyborg), af Resten dannedes senere Fønixsborg (om denne og den nuv. Nygaard se ndfr.). — 1578 fandtes indenfor Gravene 4 grundmurede Huse, 2 Loft høje. I Stald- og Ladegaarden var adskillige Bindingsværksbygninger, bl. a. et 20 Fag langt Hus, der kaldtes „Salen“, og et Porthus i S. Fra 1585 findes en detailleret Synsforretning, hvori bl. a. nævnes: Kongens Kammer, Læsekammer og Sovekammer, Dronningens Kammer samt Værelser for Prinsesserne, Lensmanden, Fogden osv.; 1610 omtales en „Løngang“ fra Kongens Kammer „under Jorden ind udi Urtehaven“. 1643 nævnes Kancelliet. Ved Krigen Aaret efter blev Slottet meget ødelagt, og 1649 gav Fr. III Ordre til at nedrive Størsteparten (se ovfr.). Senere indrettedes der Rytterbarakker. Paa Tomten, der findes paa en Banke N. for Gaarden Terpsminde og indtager henved 1,5 ha, er der 1904 fremgravet Fundamenter, bl. a. af 2 parallelle Mure med 2 m's Mellemrum (formentlig Ringmure), strækkende sig i over 50 m's Længde. Nogen større Udgravning er dog ikke foretaget. Pladsen bærer Navnet „Nygaards Toft“. Paa en Mark mellem Nygd. og Fønixsborg ud til det Engdrag, hvori V.-Nebel Aa løber, ligger et stort Voldsted, der er omgivet af Grave, over hvilke en Bro fører; i Nærheden af Graven findes mange Kampesten og Murstensbrokker. Formentlig er det Pladsen for det gl. Møgtved. (Se P. Eliassen, Nygaard, i Vejle Amts Aarb. 1908).

Skovgaard blev før 1445 af Ingeborg Albretdatter Skeel skødet til hendes Broder Jak. Splid, som s. A. sammen med sin Broder And. Skeel tog Lovhævd paa Gaarden, hvortil dog hendes Søn Jes Jepsen (*Skovgaard*) skrives 1459 og derefter dennes Sønner Oluf, Jes og Jep Jensen. Sidstnævntes Søn Jørg. *Skovgaard* til S. døde 1557, og hans Søn Hans S. († 1580) mageskiftede 1579 Gden til Kongen, som straks nedbrød en Del af Bygningerne, men paa samme Sted opførte en ny, som han 1582 befalede skulde kaldes „Kongens Ladegaard“.

En Hovedgaard *Damsgaard* ejedes af Familien Emmiksen, nemlig Albrecht Lydersen 1494 og 1511, Claus Albrechtsen 1528-1566 og Bege Clausd., Peder Galskyts, som 1578 mageskiftede Gaarden til Kongen, som lod dens Jorder lægge under *Nygaard*. — 1578 fandtes fig. Bygn. paa Gaarden: i Borggaarden mod Ø. et Bindingsværkshus, 2 Loft højt, med Vindeltrappe, formentlig i et Trappetaarn; mod S. et Hus, dels Bindingsværk, dels bulklædt, hvori Fruerstue, Sengekammer, Borgestue, Køkken m. m.; mod V. et Bulhus med Uds kud, indeholdende Svendekammer m. m.; desuden et lille gl. Hus i Abildhaven S. for Fruerstuen; i Ladegaarden var dels Bindingsværks, dels Bulhuse. Gaarden synes at have ligget sydligst i Sognet paa Fønixsborg Mark i Nærheden af Marken „*Damgaards Agre*“.

Nygaard. Kærnen i den nuv. Gd. N. er en Parcel paa 8 Td. H. af den gl. Gd. af samme Navn, som Kongen 1765 skødede for 1208 Rd. til And. Johnsen i Brakker. Ved Tvangsaukt. hos ham 1767 købtes N. af Marcus Claudi, der forøgede den. Efter hans Død 1772 solgtes den ved Aukt. til Chrif. Winding († 1786), paa Aukt. i hvis Fallitbo den solgtes til Peder Gejl, som afstod den til Th. Christensen, som 1786 solgte den til Joh. Chr. Throne (forh. til Rugballegd.). 1800 tilhørte den Chr. Aug. Kaysen, og 1808 blev den af Joh. Kaysen solgt til Jørg. Thomsen (sen. til Julianeberg), som 1811 skødede den til Birkedommer J. O. Holm, der 1813 solgte den til Frans Estein. Derefter tilhørte Gden F. Rasmussen, J. Kruckon og Sør. Møller. 1827 blev den af Jørg. Thomsen tilskødet hans Søn Nis Jørg. T. († 1833), der meget forøgede Gden, som hans Enke A. C. M. f. Høst 1838 solgte til A. W. Skønau († 1883), fra hvem den kom til G. Degetau, som 1856 afhændede den (26 Td. H.) for 80,000 Rd. til Nis Lind († 1887), hvis Arvinger 1890 solgte den for 158,000 Kr. til Løjtn. G. A. E. Thymann († 1924). Han solgte den 1914 til Direkt. Poulsen og Propr. Skriver-Petersen, som 1915 afhændede den for 250,000 Kr. til C. A. Lewring til Rugballegd. 1918 blev den af Karup solgt for 294,000 Kr. til Løjtn. N. J. Greve. Nuv. Ejer er Axel Thygesen.

Fønixsborg. Paa Aukt. 1765 over Koldinghus Rytterdistrikts Gods købtes den saakaldte *Nygaards Kobbøl* af fri Hovedgaardstakst 19½ Td. H. samt Tiender (56 Td. H.) for 10,150 Rd. af Rasmus Dreyer i Dons Ml. († 1786), hvis Arvinger 1787 skødede den med Tiende (19½ og 29 Td. H.) for 9300 Rd. til Rasm. Anton Paulsen († 1805), som bebyggede den og gav den det nye Navn. 1790 skødede han F. med Tiende for 13,000 Rd. til Forp. Henr. Buus († 1819), som 1811 solgte den til J. P. Ingwersen til Vivgd. og Asm. Schmidt til Henneberg Ladegd. De afhændede den 1812 til Andr. Lorentzen, som kort efter solgte den til Birkedommer J. O. Holm til Nygd. († 1830), fra hvem den c. 1820 kom til Major Poul B. Seidelin († 1853), som c. 1840 solgte den til C. H. Jessien (sen. til Hvolgd.), der forøgede dens Tilliggende. 1850 tilhørte den (28½ Td. H.) P. Lorentzen, og før 1853 blev den af Feldberg i Husum solgt til A. F. Woldsen



Døbefont i Ø.-Starup Kirke.

i Hamborg, fra hvem den 1868 som Arv kom til hans Brodersøn J. F. W., der 1892 afhændede den til Baron C. G. F. Lerche († 1908). Han solgte den 1900 til Otto Scheel, som 1901 afhændede den for 179,000 Kroner til Mejerist S. Jacobsen, der 1904 solgte den (29½ Td. H.) til Forpagter G. H. Einfeldt, fra hvem den 1912 for 265,000 Kroner kom til A. Stenbach, som 1916 solgte den for 310,000 Kroner til M. Møller, der 1918 afhændede den for 600,000 Kr. til den nuværende Ejer H. M. Mortensen.

Højgaard blev 1847 solgt af Chr. Hansen til Niels Fischer, som forøgede den betydeligt og 1869 solgte den (17½ Td. H.) for 54,500 Rd. til Skibskapt. Hakon Bojesen, som 1871 afhændede den til B. H. Vinding, fra hvem den 1895 for 102,000 Kr. kom til Forv. H. Andreasen, som 1905 solgte den til 14 unge Mænd og Kvinder, der vilde drive den som et Andelsjordbrug. Fra dem kom den 1909 ved Tvangsaukt. til den nuværende Ejer Axel Østerlund.



Aagaard Frimenighedskirke.

Jensen Fredsted til 1877 og saa Chr. Thygesen († 1891) og dennes Søn Ax. T. Den nuv. Ejer er P. Møller.

Skovgaard, som Peder Buhl († 1797) havde købt paa Aukt. 1765 over Koldinghus Rytterdistrikts Gods, blev af hans Søn Holger B. meget forøget. Han afstod den (1850 22½ Td. H.) 1838 til sin Svigersøn J. Henriksen, hvis Søn Holg. H. 1900 gik fallit, hvorved S. overtoges af det Suhrske Bo, som 1901 skødede den for 152,000 Kr. til Fabrikant, Nationalbankdirektør Johs. Lauridsen († 1920), som 1911 solgte den (23 Td. H.) for 250,000 Kr. til den nuv. Ejer H. Hauberg.

Havebrugsskolen i Aagaard er en tidl. Folkehøjsk., der grundlagdes 1899 af Valgmenighedspræst V. Brücker. Skolebygningen, med Pl. til 40 Elever, opførtes 1900. 1907 byggedes Gymnastikhus (Arkt. Ivar Bentsen). I 1923 solgte Brücker Skolen til Havebrugskand. L. Hansen, som indrettede den til Havebrugsskole.

Ved Borlev anlagdes i Chr. IV's Tid et Salpeterværk; nogle Agre kaldes endnu „æ Pitteragre“, d. v. s. Salpeteragre (se Vejle Amts Aarb. 1913 p. 175).

Dels Ø., SØ. og S. for Aagaard og S. for Fønixsborg, dels ved Hesselballe ligger saa godt som alle de henv. 50 Gravhøje, der kendes i Sognet. 2 af Højene (i Vesterskoven) er endnu ret velbevarede; alle de øvrige er overpløjede eller ødelagte.

Ø-Starup Sogn var tidl. i kommunal Hens. forenet med Annektet V.-Nebel, men er fra 1921 en egen Kommune.

Litt.: Om de gl. Herregde se Saml. t. j. Hist. VI p. 3 flg. — Om Præstegaarden se Vejle Amts Aarb. 1925 p. 186. — Poul Lindholm, Starup S. i Brusk Hrd., Kolding 1911. — S. Forf., Fra Starup S., i Vejle Amts Aarb. 1907-09. — S. Forf., Præsten L. M. Lund og Skolevæs. i Starup-Nebel 1815-20, sst. 1908-09.

Egeland, der længe havde tilhørt Familien Kyed, kom 1831 ved Ægteskab til Joh. Vilh. Bertelsen († 1885), som forøgede Gden (1850 23 Td. H.). Hans Datter Frk. Karen B.'s Dødsbo solgte 1916 E. for 320,000 Kr. til Axel Thygesen, som 1920 afhændede den til Forp. paa Kørup C. I. V. Perch-Nielsen, fra hvem den snart efter kom til den nuv. Ejer M. Mikkelson.

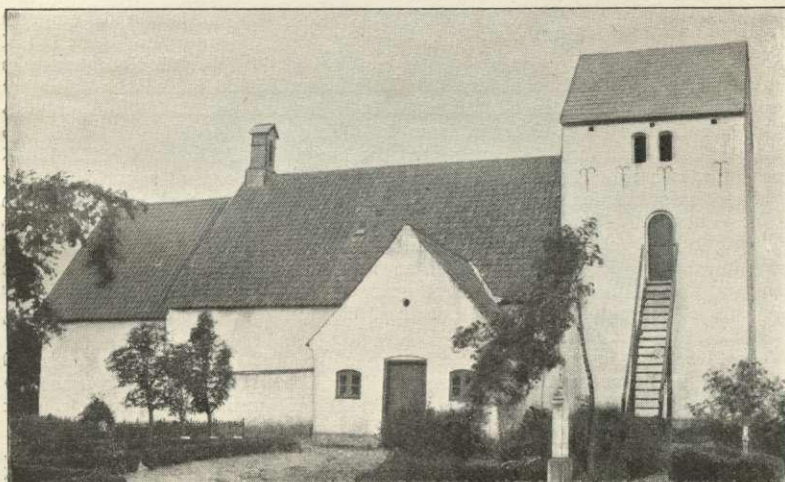
Hesselballegaard tilhørte fra c. 1810 Landvæsenskommissær, Kammerrd. Chr. Kjær († 1853), som forøgede den (1850 16 Td. H.). Den tilhørte derefter hans Svigersøn L.

Vester-Nebel Sogn, Anneks til Ø.-Starup, omgives af dette, Almind og Harte Sogne, fra hvilket sidste det skilles ved Almind Aa, Ribe Amt (Anst Hrd.), hvorfra det delvis skilles ved Vester-Nebel Aa, der løber gennem Sognet, og Jerlev Hrd. (Egtved S.). Kirken ligger c. 9 km NNV. for Kolding og c. 18 km SSV. for Vejle. De højtliggende Jorder (højeste Punkt 76 m), der skraaner op mod Jordrup og Bølling Skove (i Ribe Amt), som delvis danner Vestgrænsen, er mod S. og Ø. magre og sandede, mod N. og V. lermuldede. Elkærholm med Vandmølle ligger meget smukt i Nebel Aadal. Gennem Sognet gaar Landevejen fra Kolding til Egtved og ved Sydgrænsen Kolding-Trolldhede Banen.



Befolkning i 1925: 731 (1801: 256, 1850: 584, 1901: 628). Gde og Hse (1921): 138. Det saml. Hartk. (1905): 121 Td.; 34 Gde med 98 og 82 Hse med 22, forsk. Lodder med 1 Td. Hartk., samt 11 jordløse Hse. Ejdsck. (1924): 2341, deraf Jordv.: 1130. Areal: 1259 ha, hvoraf (1919) besaaet med Hvede 17 ha, Rug 70, Byg 29, Havre 212, Blands. til Modenhed 146, Kartofler 50, Foderoer 150; Brak udgjorde 32 ha, Grønfoder og Græsning 400, Haver o. l. 23, Tørvemoser 23, Skov 13, Vandar. 4. Kreaturhold (1924): 187 Heste, 1069 Stk. Hornkv. (deraf 606 Køer), 17 Geder, 18 Faar, 1079 Svin.

I Sognet Byen *Vester-Nebel* (1231 Nybøl) med Kirke, Skole (opf. 1925), Forsamlingshus (opf. 1891), Alderdomshjem (indrettet 1921 i den tidl. Fattiggaard), Kro, Kbmshdl., Brugsforen. og Andelsmejeri (opr. 1911). Saml. af Gde og Hse: *Ballerne, Nebelholm, Nebel Nørremose og Nebel Søndermose*. Gaarde: *Elkærholm*



Vester-Nebel Kirke.

(Nebel Mølle; 1578 Nøbbil Mølle) med Vandml. og Elektricitetsværk har 9,3 Td. H., Ejdsck. 165, Jordv. 89; c. 89 ha, deraf Ager 50, Eng 22, Skov 13. *Ulrikemind, Solgd., Fuglkær*.

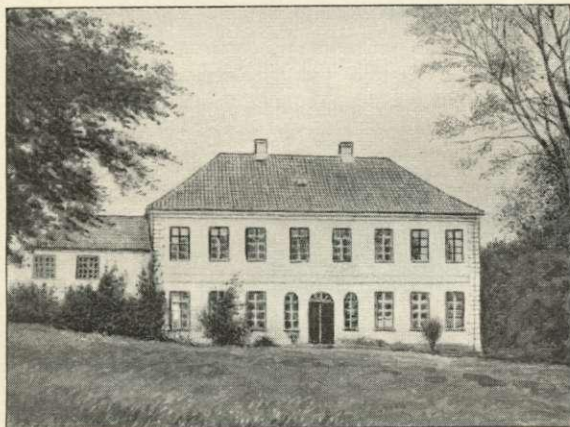
Vester-Nebel S., en egen Sognekommune, i gejstlig Henseende Anneks til Øster-Starup S., har Tingsted i Kolding og hører under Rets- og Politikr. Kolding Kbst.

m. m., Vejle Amtstuedistr., Kolding Læge- og Skattekr., Kolding Hrd.s Vurderingskr., Amtets 2. Folketingskr., 2. Forligskr. og 7. Udskrivningskr.' 101. Læg. Kirken tilhører Ejeren af Elkærholm.

Den lille Kirke bestaar af Kor og Skib, lavt Taarn mod V. og Vaabenhus mod N. Kor og Skib, med fladt Loft, er fra romansk Tid væsentlig af raa Granit, paa Skraakantsokkel. Korbuuen og Dørene (Syddøren tilmuret) er bevarede. I den seneste Middelalder opførtes det med Saddeltag afsluttede Munkestenstaarn, hvis hvælvede Underrum har Spidsbue ind til Skibet. Vaabenhuset, af Mursten, er nyt. I 1886 fik Kor, Skib og Taarn et tykt Lag Cement. Altertavlen er malet 1889 af P. Møller, Kolding (Christus og Peder paa Søen). Den gl. Altertavle, nu opstillet i Taarnrummet, er en lutheransk

Fløjtavle fra Slutn. af 16. Aarh., som paa Fløjenes Ydersider har bevaret oprindelige Malerier. Prædikestol i gotisk Stil, af vestjysk Type c. 1560-70. Romansk Granitfont.

Elkærholm (forh. Nebel Mølle) købte H. A. Wulff, senere Landvæsenkomm., Stænderdeputeret og Justitsrd., 1794. Han († 1850) forøgede dens Jordtilliggende betydeligt og solgte den (1850 23 Td. H.) 1842 til sin Svigersøn C. G. Campen, fra hvem den med V.-Nebel Kirke m. m. 1885 ved Tvangsaukt. udlagdes for 154,500 Kr. til Københavns pri-



Elkærholm.

vate Laanebank, som 1886 solgte den (23 Td. H.) for 205,000 Kr. til Overretssagfører E. Christensen. 1887 kom den til Arkitekt A. P. Frøderiksen (sen. til Villiamsborg), som 1895 afhændede den til B. Petersen, som 1906 solgte den for 170,000 Kr. til Landbrugskand. A. V. Bech (sen. til Engelsholm), fra hvem den 1914 kom for 250,000 Kr. til Forp. Chr. Hansen. 1918 blev den med Afbyggerden Solgaard samt Kirke m. m. solgt af et Konsortium for 693,000 Kr. til Gross. Dreyer, og 1919 af et andet Konsortium mageskiftet til Forsørgelsesinspekt. K. Andersen i Vejle samt 1920 solgt for 785,000 Kr. til L. Juul, som 1921 afhændede den for 552,000 Kr. til Vejle Amts Udstykningsforening, og der opførtes 22 Statshusmandssteder. Hovedparcellen kom derefter til den nuv. Ejer S. Sørensen. — Hovedbygningen var oprindl. i 1 Stokv., men 1845 paabyggedes et 2. Stokv. Udlængerne brændte 1925. (Om Justitsrd. Hans Wulff se Vejle Amts Aarb. 1925 p. 197 flg.).

I Vester-Nebel By, overfor Brugsforeningen, er ^{5/10} 1926 afsl. et Mindesmærke (Portrætbuste paa Granitsokkel, Billedhugger Rasm. Andersen) for Foregangsmanden i Brugsforenings-Bevægelsen Severin Jørgensen, rejst af Danmarks Brugsforeninger i Forbindelse med Fællesforeningen for Danmarks Brugsforeninger.

De ganske faa Gravhøje, der kendes i Sognet, især beliggende NØ. for V.-Nebel, i Tilslutn. til Høje sydligst i Ø.-Starup Sogn, er nu alle overpløjede. Paa en Mark SV. for Byen er gjort et Fund fra den senere Jernalder, bestaaende af 6 Guldrakteater og nogle Glasperler.

V.-Nebel S., der tidl. i kommunal Hens. var forenet med Hovedsognet Ø.-Starup, udgør fra 1921 en selvstændig Kommune.

Smidstrup Sogn, af hvilket Byerne *Tyvkær* og *Haastrup* i Matriklen henregnes til Brusk Hrd., medens Sognet i øvrigt hører under Holmans Hrd., se p. 681.