

J. P. TRAP

KONGERIGET
DANMARK

FJERDE OMARBEJDEDE UDGAVE

PAA GRUNDLAG AF DEN AF H. WEITEMEYER UDGIVNE 3. UDGAVE
OG UNDER MEDVIRKNING AF VIDENSKABSMÆND, FAGFOLK OG
STEDLIGE MEDDELERE FRA ALLE LANDETS EGNE

UDGIVET AF

GUNNAR KNUDSEN

V. BIND

HJØRRING AMT · TISTED AMT
AALBORG AMT

KØBENHAVN 1924

G. E. C. GADS FORLAG

(FREDERIK GAD)

INDHOLD AF FEMTE BIND

	Pag.
DEN JYSKE HALVØ	1—16
HJØRRING AMT	17—286
LÆSØ	277
Købstæder: Brønderslev p. 77 — Frederikshavn p. 50 — Hjørring p. 27 — Skagen p. 62 — Sæby p. 40.	
Herreder: Børglum p. 198 — Dronninglund p. 156 — Horns p. 85 — Hvetbo p. 237 — Vennebjerg p. 120 — Øster-Han p. 253.	
Sogne (og Landkommuner):	
Aasted (Aasted-Skærum Komm.)	108
Agersborg (egen Komm.)	268
Albæk (egen Komm.)	173
Alstrup (Ingstrup-Vester-Hjermeslev-Al- strup Komm.)	241
Asaa-Melholt (Dronninglund og Ulsted Komm.)	188
Asdal (Horne-Asdal Komm.)	142
Astrup (egen Komm.)	132
Bejstrup (Haverslev-Bejstrup Komm.)..	270
Bindslev (egen Komm.)	96
Bjærgby (Bjærgby-Mygdal Komm.) ...	134
Brovst (egen Komm.)	257
Byrum (Byrum-Hals-Vesterø Komm.)..	282
Børglum (Børglum-Furreby Komm.)...	213
Dronninglund (Del af Dronningl. Komm.)	182
Elling (egen Komm.)	98
Em (Vraa-Em Komm.)	230
Flade (Flade-Gerum Komm.)	112
Furreby (Børglum-Furreby Komm.) ...	218
Gerum (Flade-Gerum Komm.)	115
Gøl (egen Komm.)	250
Hallund (Øster-Brønderslev-Hallund Komm.)	194
Hals (Byrum-Hals-Vesterø Komm.) ...	285
Harreslev [Harridslev] (Harreslev-Rakke- by Komm.)	155
Haverslev (Haverslev-Bejstrup Komm.)	266
Hellevad (Hellevad-Ørum Komm.)....	190
Hellum (egen Komm.)	196
Hirsholmene (egen Komm.)	117
Horne (Horne-Asdal Komm.)	139
Hune (Saltum-Hune Komm.)	245
Hæstrup (Vrejlev-Hæstrup Komm.) ...	209
Hørby (egen Komm.)	164
Hørmested (egen Komm.)	103
Ingstrup (Ingstrup-Vester-Hjermeslev-Al- strup Komm.)	237
Jelstrup (Jelstrup-Lyngby Komm.) ...	154
Jerslev (egen Komm.)	232
Jetsmark (egen Komm.)	247
Karup (Understed-Karup Komm.)....	159
Lendum (egen Komm.)	106
Lerup (Lerup-Tranum Komm.)	254
Lyngby (Jelstrup-Lyngby Komm.) ...	220
Maarup (Rubjærg-Maarup Komm.) ...	152
Mosbjerg (egen Komm.)	94
Mygdal (Bjærgby-Mygdal Komm.) ...	135
Raabjærg (egen Komm.)	87
Rakkeby (Harreslev-Rakkeby Komm.) .	210
Rubjærg (Rubjærg-Maarup Komm.)....	151
Saltum (Saltum-Hune Komm.)	242
Sejlstrup (Vejby-Sejlstrup Komm.) ...	212
Serreslev [Serridslev] (egen Komm.)...	231

	Pag.		Pag.
Sindal (egen Komm.)	129	Ugilt (egen Komm.)	125
Skagens Landdistrikt (egen Komm.) ..	86	Understed (Understed-Karup Komm.) ..	157
Skallerup (Skallerup-Vennebjerg Komm.)	147	Vejby (Vejby-Sejlstrup Komm.)	211
Skræm (egen Komm.)	267	Vennebjerg (Skallerup-Vennebjerg	
Skt. Hans (Skt. Hans-Skt. Olai Komm.)	121	Komm.)	149
Skt. Olai (Skt. Hans-Skt. Olai Komm.)	123	Vester-Hjermeslev (Ingstrup-Vester-Hjer-	
Skærum (Aasted-Skærum Komm.)	110	meslev-Alstrup Komm.)	240
Skæve (egen Komm.)	170	Vesterø (Byrum-Hals-Vesterø Komm.) ..	284
Stenum (Tolstrup-Stenum Komm.)	227	Vidstrup (Tornby-Vidstrup Komm.) ..	146
Taars (egen Komm.)	199	Volstrup (egen Komm.)	160
Tise (Vrensted-Tise Komm.)	222	Vore [Voer] (egen Komm.)	176
Tolne (egen Komm.)	101	Vraa (Vraa-Em Komm.)	228
Tolstrup (Tolstrup-Stenum Komm.) ..	224	Vrejlev (Vrejlev-Hæstrup Komm.)	204
Tornby (Tornby-Vidstrup Komm.)	144	Vrensted (Vrensted-Tise Komm.)	221
Torslev, Dronninglund Hrd. (egen Komm.)	166	Øland (egen Komm.)	273
Torslev, Øster-Han Hrd. (egen Komm.)	261	Ørum (Hellevad-Ørum Komm.)	192
Tranum (Lerup-Tranum Komm.)	256	Øster-Brønderslev (Øster-Brønderslev-	
Tværsted (Tværsted-Ugerby Komm.) ..	91	Hallund Komm.)	234
Ugerby [Uggerby] (Tværsted-Ugerby		Øster-Svenstrup (egen Komm.)	264
Komm.)	138		

TISTED AMT 287—482

MORS 436

Købstæder: Nykøbing p. 306 — Tisted p. 293.

Herreder: Hassing p. 386 — Hillerslev p. 342 — Hundborg p. 366 —
Morsø Nørre p. 464 — Morsø Sønder p. 438 — Revs p. 407 —
Vester-Han p. 320.

Sogne (og Landkommuner):

Ager [Agger] (Vestervig-Ager Komm.) ..	415	Helligsø (Helligsø-Gettrup Komm.) ..	427
Alsted (Alsted-Bjærgby Komm.)	475	Heltborg (Visby-Heltborg Komm.)	421
Arup (Østløs-Vestløs-Arup Komm.) ..	340	Hillerslev (Hillerslev-Kaastrup Komm.) ..	356
Bested (Bested-Grurup Komm.)	398	Hjaremaal [Hjardemaal] (egen Komm.) ..	364
Bjærgby (Alsted-Bjærgby Komm.)	474	Hjortdal [Hjortdals] (egen Komm.) ..	323
Blistrup [Blidstrup] (Vejerslev-Blistrup		Hundborg (Hundborg-Janderup Komm.) ..	379
Komm.)	455	Hunstrup [Hundstrup] (egen Komm.) ..	361
Bodum (Bodum-Ydby Komm.)	423	Hurup (egen Komm.)	419
Dragstrup (Dragstrup-Skallerup Komm.)	468	Hvidbjærg, Morsø-Sønder Hrd. (Karby-	
Ejerslev (Sejerslev-Ejerslev-Jørsby		Hvidbjærg-Rested Komm.)	449
Komm.)	481	Hvidbjærg, Revs Hrd. (Hvidbjærg-Lyngs	
Elsø (Lødderup-Elsø Komm.)	440	Komm.)	429
Erslev (Tødsø-Erslev Komm.)	465	Hvidbjærg vesten Aa (Hvidbjærg vesten	
Flade (Flade-Sønder-Draaby Komm.) ..	473	Aa-Ørum-Loddbjærg Komm.)	401
Frøslev (Frøslev-Møllerup Komm.)	440	Hørdum (Skyum-Hørdum Komm.)	394
Galtrup (Galtrup-Øster-Jølby Komm.) ..	466	Hørsted (Sønderhaa-Hørsted Komm.) ..	390
Gettrup (Helligsø-Gettrup Komm.)	428	Janderup (Hundborg-Janderup Komm.) ..	383
Grurup (Bested-Grurup Komm.)	400	Jegindø (egen Komm.)	435
Gøttrup (Kettrup-Gøttrup Komm.)	327	Jørsby [Jordsby] (Sejerslev-Ejerslev-	
Hansted (Ræer-Hansted-Vigsø Komm.) ..	345	Jørsby Komm.)	481
Harring (Harring-Stagstrup Komm.) ..	390	Kaastrup (Hillerslev-Kaastrup Komm.) ..	358
Hassing (Hassing-Villerslev Komm.) ..	395	Kallerup (Skjoldborg-Kallerup Komm.) ..	375

Befolkning i 1921: 362 (1801: 234, 1850: 318, 1901: 372), boende i 67 Gde og Hse. Det saml. **Hartk.** (1905): 104 Td.; 26 Gde med 92 og 32 Hse med 12 Td. Hartk., samt 6 jordløse Huse. **Ejds.** (1920): 1260, deraf **Jordv.**: 595. **Areal:** 896 ha, hvoraf (1919) besaaet med Hvede 2 ha, Rug 87, Byg 23, Havre 89, Blands. til Modenhed 119, Kartofler 19, Foderroer 89; Brak udgjorde 67 ha, Grønfoder og Græsning 322, Haver o. l. 13, Torvemoser 16, Skov 8, Heder og Lyngbakker 11, Vandar. 3. **Kreaturhold** (1922): 149 Heste, 824 Stk. Hornkv. (deraf 460 Køer), 6 Geder, 180 Faar, 803 Svin (1914: 965).

I Sognet Byen *Sønder-Harreslev* 1606 Harridtzløff) med Kirke, Præstegd., Skole (opf. 1913, Arkt. H. Vejby Christensen), Missionshus (opr. 1897), Brugsforen. (opf. 1919, Arkt. H. Vejby Christensen) og 2 Mr. *Øster-Vanggd. Krogen* (1688 Krogen), Gd. *Harreslevgd.*

Harreslev S., een Sognekommune med Annekset, har Tingsted i Hjørring og hører under Rets- og Politikk. Hjørring Kbst. m. m., Hjørring Amtstuedistr., Hjørring Læge- og Skattekr., Børglum Hrd.s nordre Vurderingskr., Amtets 3. Folketingskr., 1. Forligskr. og 5. Udskrivningskr.' 503. Lægd. Kirken tilhører 6 Gaardmænd i Sognet og Høyers Arvinger



Den lille Kirke bestaar af Skib og Kor samt Vaabenhus mod S. Skib og Kor er opf. i romansk Tid af tilhugne Granitkvadre paa en Sokkel med Skraakantsprofil. Paa Nordsiden ses den tilmurede Dør. Vestgavlen er ommuret 1803 med Mursten og bærer Espen Bruuns og Kasse Marie Zeuthens Navne cifre. Vaabenhuset, fra Nutiden, er af Mursten. Skib og Kor har Bjælkeloft. Altertavlen i Renæssancestil, med Indskr.: Niels Ibsen Snedker 1610, har gl. Malerier (Opstandelsen, Nadveren). Romansk Granitfont. Prædikestol fra samme Tid som Altertavlen, ogsaa et Arbejde af Niels Ibsen. N. for Korbuen et sentgotisk Krucifiks. I Norddørens Blinding er opstillet et Relief af Træ fra 1639 (Isaks Ofring). Nyere Series Pastorum. Smuk Malmlysekrone, skænket 1723 af nedennævnte Faber. Mindetavler over Præsterne Johs. Thomæ Hasslevius, † 1614, og Hans Faber, † 1752, med hans 2 Hustruer. Paa Kirkegaarden Sten over Præsten Emil Bondorff, † 1789, og over Fru Alb. Abel, † 1802, g. m. Præsten Otto Rafn.

Især i Sognets Vestside har der været en Del Gravhøje, nu næsten alle dog ganske ødelagte eller sløjfede.

Dronninglund Herred.

Sognene: Understed, Karup, Volstrup, Hørby, Torslev, Skæve, Albæk, Vore, Dronninglund, Asaa-Melholt, Hellevad, Ørum, Hallund, Hellum.



1648

Dronninglund Herred, det sydøstligste og største i Amtet, begrænses mod N. af Horns, mod V. af Børglum Hrd., mod S. af Aalborg Amt (Kær Hrd.) og mod Ø. af Kattegat. Den største Udstrækning fra N. til S. er c. 33 km, fra V. til Ø. 30 km. Den største, nordl. Del er højtliggende og bakket, idet den hører til Højvendsyssel med Jyske Aas eller Allerup Bakker (se p. 12). Den sydl. Del er derimod lavtliggende og jævn og til Dels sumpet som det tilgrænsende Kær Hrd.; ogsaa langs Kattegat er der for en stor Del lavt og jævnt, kun N. for Sæby træder Bakkerne næsten ud til Kysten. Jordernes Beskaffenhed er meget forskellig, mest muldsandet og sandet, nogle Steder lerblandet. Flere Aar løber fra Højdepartiet ud til Kysten, saaledes

Sæby Aa, Vore Aa og Asaa; paa Sydgrænsen løber gennem de jævne Egne Geraa. Skove findes sparsomt spredte over hele Herredet (1919 i alt 4660 ha). Med Hensyn til Frugtbarheden hører det til Amtets middelgode Herreder, idet der ved Matr. gnmstl. gik $30\frac{1}{2}$ Td. Ld. paa 1 Td. Hrtk. Det saml. Areal udgør 68,215 ha (c. 682 km²), deraf Vandareal 195 ha. Ager og Engs Hartk. samt det halv. Skovskjoldshrtk. udgjorde $\frac{1}{2}$ 1905 3924 Td. Folketallet var $\frac{1}{2}$ 1921 27,323 (1801: 10,126, 1850: 14,546, 1901: 22,527). I Herredet ligger Købstaden Sæby. I gejstl. Hens. danner Herredet — med Undtagelse af Hallund og Hellum Sogne, Annekser til hhv. Ø.-Brønderslev og Jerslev Sogne i Børglum Hrd., der hører til Børglum-Hvetbo Hdr.s Provsti — eet Provsti, Dronninglund Hrd.s Provsti, hvortil Sæby Købstad, Lendum S. af Horns Hrd., Anneks til Torslev, og den i Aalborg Amt beliggende Del af Asaa-Melholt S. ogsaa hører.

Dronninglund Hrd. bestaar væsentlig af det gamle *Jerslev Hrd.*, i Vald. II's Jrdb. *Jarlslefhæreth*, der omfattede flg. Sogne: Vrensted, Tise, Stenum, Tolstrup, V.-Brønderslev, Ø.-Brønderslev, Jerslev, Hallund, Ørum, Hellum, Hellevad og Hundslund, altsaa ogsaa Dele af nuvæ. Børglum, Vennebjærg og Horns Herreder. I 14.-16. Aarh. udgjorde dog noget af Jerslev Hrd. og lidt af Børglum Hrd. (vistnok Taars, Torslev, Karup, Understed, Skæve, Hørby og Hellum Sogne) en egen Jurisdiktion, *Skovbo Hrd.* (1355 Skoughbo H.). Jerslev Hrd.s Tingsted var oprindl. i Ø.-Brønderslev S., men fra 1688 fik Hrd. fælles Tingsted med Børglum Hrd. paa Aarup Hede. I den nyere Tid hørte Jerslev Hrd. til Aastrup Len og fra 1660 til Aastrup og Sejlstrup Amter (se i øvrigt p. 24). Det nuv. *Dronninglund Hrd.'s* Grænser ordnedes ved kgl. Res. af $\frac{13}{11}$ 1815 og $\frac{21}{9}$ 1825, Navnet fik det ved Res. af $\frac{10}{11}$ 1841.

Til Nordjyllands højrigeste Egne hører Dronninglund Hrd., det er vel endog det, som her har de fleste jordfaste Oldtidsmindesmærker at opvise og saaledes maa antages at have været en vigtig Plads i Oldtiden. Mere end 1500 jordfaste Mindesmærker kendes fra Sten- og især Bronzealderen; den langt overvejende Part er Rundhøje, dog er der ogsaa nogle Langhøje, men af Stenalderens store monumentale Stengrave kun forholdsvis meget faa, mest Langdysser. Her som andetsteds optræder Gravhøjene dog ikke jævnt fordelt over hele Terrænet, men holder sig fortrinsvis til den højere Jord, medens de lave Flader er højfattige; især indeholder Sognene Torslev, Hørby og Albæk samt det rigtignok ogsaa overmaade store Dronninglund S. et betydeligt Antal. Enkelte af Højene er af anselige Dimensioner, hører endog til de største, der i det hele kendes; hist og her samler de sig i større eller mindre Grupper, blandt hvilke *Smedehøjene* i Hellum S. og de to prægtigt beliggende *Degnehøje* i Albæk S. er særlig fremtrædende. Som Vidnesbyrd om Bebyggelsen staar ogsaa de mange Oldsagfund, der haves fra Sten- og Bronzealderen; i Hrd. er fremdraget de største Ravfund, der overhovedet kendes fra Nordjylland. Den ældre Jernalder er fortrinsvis repræsenteret ved en Række Gravfund under Markflade; fra Kulturperiodens senere Del kendes nogle Gravpladser med Smaahøje af forskellig Form, runde, aflange eller trekantede; den største af denne Art er undersøgt ved Ris Fattiggaard (Torslev S.).

Litt.: A. Thurah, Kort Beskr. af Jerslev-Herreds Kirker, Kbh. 1732. — L. Røjkjær, Noget om Tilstanden i J. Hrd. kort efter Kejslerkrigen, i Saml. til j. Hist. IX p. 29 flg. — Om Tilstanden i Drl. Birk 1735 se Vends. Aarb. 1917 p. 47. — Indberetn. til Nationalmus. om antikv. Undersøgelser, af Kr. Bahnson og E. Schiødte, 1881, og af Hans Kjær og Th. Thomsen, 1905-07 (Manusk.).

Understed Sogn (*U.-Karup Km.*) omgives af Annekset Karup, Volstrup S., fra hvilket det delvis skilles ved Sulbæk (1638 Suulbeck), af Kattegat og Horns Hrd. (Flade og Gerum S.), fra hvilket det delvis skilles ved Bangsbo Aa. Kirken ligger c. 6 km NV. for Sæby og c. 9 km SSV. for Frederikshavn. Jorderne, der er højtliggende, med flere dels lynchbevoksede, dels beplantede Bakkepartier (højeste Punkt Øksnebjærg, 95 m; Rishøj; S.-Hestvang Plantage, anl. 1905, er 48 ha), er muldede og lerblandede. Gennem Sognet gaar Landevejen og Jærnbanen under en Bakkekam langs Kysten fra Sæby til Frederikshavn

Befolkning i 1921 635 (1801: 480, 1850: 574, 1901: 739), boende i 118 Gde og Hse. Det saml. **Hartk.** (1905): 172 Td.; 53 Gde med 155 og 59 Hse med 16, forsk. Lodder med 1 Td. Hartk., samt 10 jordløse Huse. **Ejdsk.** (1920): 1879, deraf **Jordv.**: 1042. **Areal:** 2162 ha, hvoraf (1919) besaaet med Hvede 7 ha, Rug 196, Byg 51. Havre 242, Blands. til Modenhed 215, Kartofler 37, Foderroer 154; Brak udgjorde 157 ha, Grønfoder og Græsning 797, Haver o. l. 34, Skov 136, Heder og Lyngbakker 63. Klitarealer og Stenmarker 20, Vandar. 2. **Kreaturhold** (1922): 320 Heste, 1355 Stk. Hornkv. (deraf 811 Køer), 6 Geder, 444 Faar, 807 Svin (1914: 1110).

I Sognet *Understed* (1408 Vndenstædh) *Kirke* med Præstegd., Missionshus (opf. 1897), Skole (opf. 1905), Kbmdshdl. og Andelsmejeri („Odin“, opr. 1888).

Saml. af Gde og Hse: *Gadholt* (1483 Gadeholtt); *Kis* (1610 Kiis); *Skiftved* (1610 Skiibtued); *Vrangbæk* (1610 Vraengngbech); *Hestvang* (1610 Hestuung); *Kvissel* (Kvesel; 1610 Quesell); *Stensig* (1610 Steenns Heede); *N.- og S.-Vangen* (1662 Wangen) med Skole (opf. 1909) og Ml.; *Dal* (1610 Dall); *Rugtved* (1610 Ruegthued); *Fladholt* (1530 Fladholt); *Sulbæk* med Ml.; *N.- og S.-Knuden* (1408 Knwnd); *N.- og S.-Letholt* (1662 Lethold); *Klattrup* (1610 Klatrup); *Krattet* (1662 Kratted). Gaarde: *Holtet* (1638



Plettisholt), *Gren* (1662 Grøn), *Rosengd.* (1638 Rosengard), *Højerholt* (1638 Høgerholtt), *Risbjerg* (1662 Riisberg), *Gaardsted* (1662 Gaadsted), *Tværkær* (1610 Thuerkierd), *Langvad* (1662 Languad), *Gunggaard* (1662 Gunggaard), *Knappen* (1610 Knapen), *Hul* (1662 Huoll), *Heden* (1496 Hene), *Halbjerg* (1610 Halberig).

Understed S., een Sognekommune med Annekset, har Tingsted i Sæby og hører under Rets- og Politikr. Sæby Kbst. m. m., Hjørring Amtstuedistr., Sæby Lægekr., Frederikshavn Skattekr., Frederikshavn Vurderingskr., Amtets 1. Folketingskr., 3. Forligskr. og 5. Udskrivningskr. 450. Lægd. Kirken er selvejende (fra 1921).

Kirken bestaar af Skib og Kor samt Vaabenhus mod S. Af den oprindelige, romanske Teglstenskirke staar nu kun Nordsiden af Koret og tildels af Skibet tilbage; det øvrige er ombygget senere. Korets Nordmur har Lisener og Rundbuefrise, der bæres af Konsoller med Mennesker- og Dyrehoveder, og et lille, rundbuet Vindue. Skibets Nordmur har ligeledes Lisener; to større rundbuede, nu tilmurede Vinduer skimtes. Kirken er bleven forlænget mod V. i gotisk Tid med Munkesten. I nyere Tid er Gavlene, Sydmurene og til Dels Vaabenhuset ommurede. Skib og Kor har Bræddeloft. I Skibets Nordmur ses i den forlængede Del en tilmuret spidsbuet Dør; en tilsvarende i Sydmuren fører ind til Vaabenhuset. Altertavlen, i en udskaaren Ramme fra 18. Aarh., er fra det nedlagte Sæbygaards Kapel. Paa Stagerne: Sl. Holger Pachs — Elisabeth Bilde — Anno 1702. Romansk Granitfont med Rundbuer. Daabsfadet er købt 1650 for 4½ Rd. Prædikestol og Stolestader er fra 18. Aarh. (Se A. Jakobsen, Volstrup og Understed Kirker i det 17. Aarh., i Vends. Folk og Land I).

Til *Fladholt* skrev sig ved 1530 Adelsmanden Christen Høg, der var gift med Abel Thomesdatter Roed. Hendes og hendes Søster Annes Arvinger arvede Gods her efter deres Broder Morten Roed, † 1558. 1653 var der Trætte om Gods i F., som afg. Vogn Vognsen havde skænket til sin Frille Sidsel Jacobsdatter og hendes Datter Kirsten Vognsdatter. 1662 var F. en Fæstegaard paa 10 Td. H. under Bangsbo.

I Sognet har der ifl. D. Atl. (V p. 286) ved Gaarden Sønder-Knuden ligget „*Slotsbakken*“, et Voldsted med Spor af to Vindebroer; Sagnet siger, at der har staaet et Slot, hvor Søhanen Knud af Borg har boet.

I Sognet nævnes 1662 Mølgrd., „Schowen“ og „Vnder biergit“, 2 Gde; „Kalderdall“;

1610 nævnes „Linholt“. — En Hestvangs Mølle ødelagdes c. 1600. Formodentlig er det denne, der nævnes 1274 („Heesteuads mølle“) som hørende til Vrejlev Kl.

Ved Understed paa en Skrænt NØ. for Kirken findes en hellig Kilde, der besøgtes til i 1870'erne (se Vends. Folk og Land VI p. 34). Ved Kilden er 1920 af Hist. Samf. for Hjørring Amt rejst en Sten med Indskrift.

Kvissel Folkehøjskole oprettedes 1875 og var oprindl. Fortsættelsesskole. Den nedlagdes 1919.

Spredt i Sognet er paavist over 100 Oldtidsmindesmærker, men meget heraf er nu ødelagt eller forstyrret, saaledes en Langdysse i Sognets syvestl. Parti. Dske Atl. nævner, at der i Sognet findes „adskillige Stenstuer eller hedenske Begravelser opmurede som Kældre af maadelige Kampesten“. 9 tildels ganske anselige Høje er fredl. ved Hestvang, 3 andre ved Vester- og Nørre-Kvissel.

Litt.: A. Jakobsen, En Synsforretning 1697 over Gaarde i Understed og Karup, i Vends. Folk og Land II. Samme, Gaarden Hestvang i Understed S., sst. VII p. 75.

Karup Sogn (*Understed-K. Km.*), det mindste i Herredet og Anneks til Understed, omgives af dette, Volstrup og Hørby S. samt Horns Hrd. (Gerum S.), i hvilket det har en Enklave. Kirken ligger c. 8 km NV. for Sæby og c. 12 km SV. for Frederikshavn. De højtliggende, bakkede Jorder (Bælings Høj (1638 Bedelundz høj), 77 m) er for en Del lerede. En Del Plantage paa de tidligere lyngbevoksede Bakkepartier.



Befolkning i 1921: 251 (1801: 127, 1850: 203, 1901: 225), boende i 48 Gde og Hse. Det saml. Hartk. (1905): 48 Td.; 16 Gde med 40 og 19 Hse med 8 Td. Hartk., samt 3 jordløse Hse. Ejds. (1920): 700, deraf Jordv.: 363. Areal: 773 ha,

hvoraf (1919) besaaet med Hvede 1 ha, Rug 70, Byg 18, Havre 85, Blands. til Modenhed 74, Kartofler 24, Foderroer 63; Brak udgjorde 54 ha, Grønfoeder og Græsning 301, Haver o. l. 12, Tørvemoser 3, Skov 32, Heder og Lyngbakker 18. Kreaturhold (1922): 117 Heste, 549 Stk. Hornkv. (deraf 329 Køer), 124 Faar, 579 Svin (1914: 476).

I Sognet *Karup* (1555 *Karup Kirke* med Skole (opf. 1902), Kbmdshdl., Ml. og Andelsmejeri (opr. 1905); *V.- og Ø.-Bolle* (1688 Bolle), Hse. Gaarde: *Røvdalsodde* (1662 Reifdalls Ode), *Kyllingborg* (1662 Kiufllingborg), *Kokkenborg* (1662 Kochenborrig), *Ledet* (1688 Wed Leedet), *Stendal* (1638 Stiendaall), *Tveden* (1407 Thuede), *Abildgaard* (1662 Abildgaard), *Stisborg* (1688 Steisborg), *Højen* (1662 Hoiien), *Kæret* (1688 Kieret), *Tronhøven* (1662 Trunhafuen), *Ø.- og V.-Fladholt* (1638 Flaaholt), *Rølborg* (1662 Rolberig).

Karup S., een Sognekommune med Hovedsognet, har s. Tingsted og hører under de s. Kredse samt Lægd som dette. Kirken er selveiende (fra 1919).

Kirken, paa en høj Banke, bestaar af Skib og Kor samt Vaabenhus mod N. Skib og Kor er opførte i romansk Tid, af tilhugne Granitkvadre paa Sokkel med Skraakant, men i ny Tid til Dels omsatte og forhøjede med nogle Skifter af Mursten. Den gl. Granit-Korbue er bevaret. Kirken er i den senere Middelalder blevet overhvalvet. Vaabenhuset er opf. 1894 af store, røde Mursten med Granitsokkel i romansk Stil efter Tegn. af Prof. Walther i Stedet for et ældre af Munkesten med Bræddegavl. Altertavlen er fra 18. Aarh. (stafferet 1767). Lille romansk Granitfont. Ny Prædikestol. Paa Korets Nordvæg et stort udskaaet Krucifiks.

Tveden har fordum været en Hovedgaard, der i Beg. af 15. Aarh. ejedes af Niels Pallesen, hvis Datter blev gift med Iver Nielsen (Rotfeld). Den tilhørte derefter deres Søn Niels Iversen, som levede endnu 1493, dennes Søn Iver Nielsen, og kom med hans Datter Edel ved Giftermaal til Niels Torlufsen (Basse), der nævnes 1525 og 1546, og hvis Søn Laurids Nielsen ejede den 1568-98; dennes Søn Niels Basse, † 1650, synes at have solgt den til Knud Rodsteen, der 1625 solgte den til Fru Margrethe Rosenkrantz; 1662

var den en Bondegd. (12 $\frac{1}{2}$ Td. H.), ejet af Hans Bille til Jungetgaard, og 1686 blev den af Mogens Skeel til Fussingø solgt med Vandmølle og Afbygger osv. til Eiler Eilersen Holm til Eskær; 1804 var T. en Bondegd. paa 14 $\frac{1}{2}$ Td. H. under Hørbylund. Aaret efter solgtes den til Selveje. — Ifl. D. Atl. (V p. 285) stod der endnu i 18. Aarh. Rester af to Al. tykke Mure, der dannede en Firkant og skal have været Grundvolden for et „6 Loft højt Hus“. (Litt.: Vends. Folk og Land IX p. 5).

Ifl. Præsteindber. 1638 har der N. for Kirken været en Helligkilde, „Hellig Øbben“; den eksisterede endnu paa Dsk. Atlas' Tid, men nu er den udtørret. — Ifl. samme skal der i den forannævnte gl. Ruin ved Tveden have boet en fornem Mand ved Navn „Raadengod“, og Folkevisen om Raadegaard og Ørnen stedfæstes hertil, støttet ved Stednavnene Bedelund og Rosenslund (en titl. Skov N. for Gaarden). (Jvfr. Danm. gl. Folkeviser I p. 173).

Gaardene *Hornebjerg* og *Ovstrup* nævnes i 17.-18. Aarh.

Blandt de ikke særlig mange Oldtidsmindesmærker, som kendes i Sognet, er fredl. en Langhøj V. for Karup Kirke, under Karupgd.

Litt.: K. Sogn og Kirke, i Vends. Folk og Land VI. — Se i øvrigt Understed S.

Volstrup Sogn omgives af Understed S., fra hvilket det delvis skilles ved Sulbæk, Karup, Annekset Hørby og Albæk Sogne, Kattegat og Sæby Købstadsjorder. Kirken ligger c. 5 km V. for Sæby. I Sognet en Enklave af Sæby Købstadsjorder. De især i den nordl. Del højtliggende og bakkede Jorder (Gedebjærg (1638 Giddeberg) 85 m) er for en stor Del sandede, dækkede af store Hedestrækninger, mod S. mere sandmuldede. En Del Skov (Sæbygaard Sk. med Sommerpavillon, Hytten Sk.) og Plantage (Dyrheden Pl., anl. 1899, 81 ha, Sæbygd. Pl., anl. 1904, 131 ha). Gennem



Sognet løber Sæby Åa med flere mindre Tilløb (Vejlbæk, Grønhede Åa, Volstrup Bæk). Gennem Sognet gaar Landevejene fra Sæby til Frederikshavn, Hjørring og Aalborg samt Nørre-Sundby-Sæby-Frederikshavn Banen.

Befolkning i 1921: 1889 (1801: 825, 1850: 1038, 1901: 1773), boende i 329 Gde og Hse. Det saml. **Hartk.** (1905): 363 Td.; 87 Gde med 323 og 139 Hse med 39, forsk. Lodder med 1 Td. Hartk., samt 40 jordløse Hse. **Ejds.** (1920): 5566, deraf Jordv.: 2724. **Areal:** 6412 ha, hvoraf (1919) besaaet med Hvede 9 ha, Rug 587, Byg 122, Havre 620, Blands. til Modenhed 496, Kartofler 127, Foderroer 451; Brak udgjorde 425 ha, Grønfoder og Græsning 2142, Haver o. l. 66, Tørvemoser 57, Skov 508, Heder og Lyngbakker 555, Klitarealer og Stenmarker 46, Vand. 18. **Kreaturhold** (1922): 773 Heste, 3454 Stk. Hornkv. (deraf 1922 Køer), 46 Geder, 867 Faar, 2341 Svin (1914: 2794).

I Sognet Byerne: *Volstrup* (1408 Wormstorp) med Kirke — enligt beliggende ved Sæby Åa; i Nærheden Præstegd., Skole og Teglværk — Ml., V. Sogns Spare-

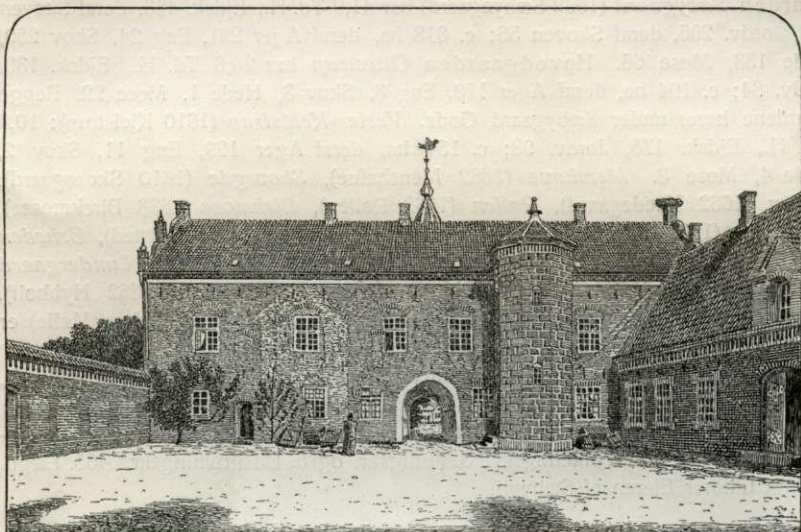
og Laanekasse (opr. 1872; $\frac{21}{3}$ 1921 var Indsk. 753,160, Reservef. 45,362 Kr.) og Jærnbanehpl.; *Langtved* (1638 Langtued); *Øksenhede* (1408 Inxenhedhe o: Iuxenhedhe) med Skole; *Ørtoft* (1610 Øethout, Øtout; St.- og L.-Ørtoft) med Skole, Missionshus (opf. 1898), Ml., Brugsforen., Kbmshdl. og Andelsmejeri (opr. 1907); *Knæverhede* (1638 Kneuerhede) med Skole; *Grønhede* (1638 Grønhe) med Skole; *Krætrup Fattiggd.* (1638 Krettrup; opr. 1871, 20 Pl.). Saml. af Gde og Hse: *Tamholt* (1454 Tamholt); *Kragelund* (1638 Kragelund); *Solsbæk* (1638 Sollsbek), i Nærheden gaar et undersøisk Telegrafkabel ud fra Kysten; *Dyrhede* (1638 Dyrhede); *Ugerholt* (1638 Uggellholt); *Stisholt* (1664 Stidholt) med Friskole; *Rønholt* (1662 Rennholt); *Toftlund* (1662 Toffilund); *Syvsten* med Friskole, Forsamlingshus (opr. 1889), Brugsforen., Ml. og Andelsmejeri (opr. 1887, ombyg. 1917); *Volstrupbro*; *Gedebjerg Huse*; *Hytten* (1662 Hutten). — Gaarde: Hovedgaarden *Sæbygaard* (1662 Sæbyegaard) har 41,9 Td. H., Ejds. 443, deraf Skoven 118, Jordv. 206, deraf Skoven 56; c. 818 ha, deraf Ager 221, Eng 24, Skov 250, Hede 138, Mose 66. Hovedgaarden *Ottestrup* har 20,6 Td. H., Ejds. 130, Jordv. 84; c. 194 ha, deraf Ager 110, Eng 8, Skov 3, Hede 1, Mose 22. Begge Gaardene hører under Sæbygaard Gods. *Vester-Keldstrup* (1610 Kielstrup): 10,8 Td. H., Ejds. 175, Jordv. 98; c. 154 ha, deraf Ager 129, Eng 11, Skov 2, Hede 4, Mose 3. *Memhave* (1662 Menshafue), *Skovsgde* (1610 Skousgaard), *Heden* (1662 Heedegaard), *Røllen* (1662 Røllen), *Birkmose* (1638 Birckmosze), *Skølstrup* (1638 Schøllesdrup), *Kraftet* (1662 Krattet, 1638 Krafsted), *Ørheden* (1638 Ørhede), *Haven* (1662 Hafuen), *Stenshede* (1610 Stennshede), *Lundergaard* (1662 Lundergaard), *Bajensgd.* (1610 Baedensgaard), *Hybholt* (1662 Hybholt), *Fuglsang* (1610 Faagellsaeng). Ved *Sæbygaards Mølle* (1662 Sebye Mølle) er anlagt Elektricitetsværk, der forsyner Sæby Kbst. og Sæbygd.

Volstrup S., en egen Sognekommune, i gejstlig Hens. forenet med Hørby S., har Tingsted i Sæby og hører under Rets- og Politikr. Sæby Kbst. m. m., Hjørring Amtstuedistr., Sæby Lægekr., Dronninglund Hrd.s Skattekr., Frederikshavn Vurderingskr., Amtets 2. Folketingskr., 3. Forligskr. og 5. Udskrivningskr.' 465. Lægd. Kirken tilhører Ejeren af Sæbygd.

Kirken bestaar af Skib og Kor samt Vaabenhus mod N. Den er opført af store, røde Mursten; oprindeligt stod her vistnok en Kirke af huggen Granit, af hvilken enkelte Levninger (Sokkelsten med Skraakant, rundbuede Vinduessten m. m.) nu findes indmurede i den nuv. Kirkes Sokkel og Østgavl, men denne Bygning blev senere nedbrudt og erstattet med den nuv., til forskellige Tider opbyggede, i sentgotisk Stil. Koret blev forlænget til omtr. den dobbelte Længde; Korbuen er spids. Den sydl., spidsbuede Dør er nu tilmuret; den nordl. dækkes af Vaabenhuset. Skib og Kor er overhvalvede. Altertavlen er oprindeligt en Fløjaltertavle fra Slutn. af 16. Aarh. med Johan Ruds og Anne Hardenbergs Vaaben (nu kun de mødr. bevaret), omdannet i 18. Aarh. (Lave Arenfeldts og Anne Sofie Pachs' Vaaben). Fortræffelig forarbejdet gotisk Kalk med Fremstillinger af Lidelseshistorien. Alterstager med Holger Pachs' og Elisabeth Billes Vaaben og Aarstallet 1701 er nu i Nationalmuseet. Lille, romansk Granitfont. Daabsfad fra 1683 med samme Navne som Stagerne. Prædikestol fra 18. Aarhundrede. Paa de ældre Stolestader findes dels Vogn Vognsen til Stenshedes fædrene og mødrene Vaaben (1592-93), dels Malte Sehesteds og Fru Sofie Brahes (1627) Vaaben. I Kirkens Vestende et Pulpitur fra 18. Aarhundrede med Pachsernes, Billernes og Arenfeldternes Vaaben. Paa Skibets Nordvæg et stort sentgotisk Krucifiks og et Epitafium over Præsten Otto Jacobsen Kringelhede, † 1661. I Koret en mærkelig Ligsten over Otto Brahe, † 1646. Under Koret 2 Gravhvelvinger for Ejerne af Stenshede og Sæbygaard; her hvilede bl. a. Otte Arenfeldt, † 1806, og Hustru Elisabeth Bille, † 1798, Vogn Vognsen, † 1650, Bild Banner, † 1672, Preben Banner, † 1666, og Hustru Fru Ellen Rosenkrantz, † 1683, Peder Munk, † 1623, hans Hustru Sophie Brahe, † 1638, og Datter Kirsten Munk, † 1624, Holger Pachs, † 1698, og Døtre Birgitte Elisabeth Pachs

og Mette Cathrine Pachs, † 1690. De fleste Kister er nu nedgravet paa Kirkegaarden, medens 6 Indskriftplader er ophængt i Kirken. — Paa Kirkegaarden et stort Kapel, hvori hviler Preben Krag-Juel-Vind-Arenfeldt til Sæbygd. og Hustru. (Se A. Jakobsen, V. og Understed Kirker i det 17. Aarh., i Vends. Folk og Land I).

Sæbygaard tilhørte i sin Tid de børglumske Bisper; ved Reformationen tilfaldt den Kongen, der 1537 forlenede den til Chr. Stygge (Rosenkrantz), fra hvem den ved kgl. Bevill. 1552 indløstes af Jørgen v. Raade; 1560 mageskiftede Kongen S. og Gods med Otte Rud for dennes Godser i det nordl. Sjælland. (Erik Jepsen af Sæby 1478 har vel kun haft Gaarden i Forlening). Efter Otte Rud, † 1565, besad hans Enke Pernille Oxe S. til 1576; den arvedes af Sønnen Knud Rud, † barnløs 1589, hvorefter S. solgtes til Rigsraad Peder Munk, hvis Frue Sophie Brahe efter Datterens Død arvede Gaard og Gods. Hun ægtede Malte Sehested, der 1627 fl. skrev sig til S., men efter Fru Sophies Død 1638 tilfaldt den (75½ Td. H.) hendes Broder Otte Brahe, † 1642. Hans Søn Manderup Brahes Enke Birgitte Trolle solgte 1668 S. til Admiral Niels Juel, der 1682



Sæbygaard, set fra Gaarden.

bortbyttede den med sine øvrige Ejendomme i Vendsyssel til Holger Pachs for dennes Godser Eriksholm og Torup paa Sjælland. Med Holger Pachs uddøde 1698 denne Families Mandsstamme. Hans Frue Elisabeth Bille besad derefter Gaarden til sin Død 1723; med hendes Datter Anne Sophie Pachs, † 1763, kom Halvparten af S. m. m. til hendes Mand Kancellird. Lage Beck Arenfeldt, † 1736, der 1723 afkøbte sin Svoger Kapt. Niels Rosenkrantz hans Hustrus Halvpart i S. (49 Td. H.), med Skov (7), Mølle (9), Stenshede (19) og Hørbylund (22) samt Tiender og Gods. Svigersønnen Oberst Otte Arenfeldt oprettede ^{80/s} 1797 af S. med Skov og Mølle, Store Stenshede med Tiender (101 Td. H.) og Bøndergods (426) et Stamhus, der efter O. Arenfeldts Død 1806 tilfaldt hans Hustrus Søsterdatter Mette Johanne Reedtz, g. m. Generalmajor, Baron Jens Krag-Juel-Vind til Stamhuset Stensballegd., der ifl. Bevill. føjede Navnet Arenfeldt til sit eget. Flere Aar før sin Død 1855 overdrog han Stamhuset til sin Søn Fr. Siegr. Krag-Juel-Vind-Arenfeldt, † 1866. Da denne ved Faderens Død overtog Stamhuset Stensballegd., fulgte Broderen Preben i Sæbygd., efter hvis Død 1867 Stamhuset gik over til Søsteren Sophie Cathrine, † 1878, dernæst til en anden Søster Elise Eleonore Christine, † 1884, hvorpaa det tilfaldt Chr. Dtl. Adolph Arenfeldt, † 1909, hvorefter det gik over til Sønnen Jul. Fr. A., som fra ^{29/10} 1921 besidder Stamhusets Bestanddele som fri Ejendom. — Hovedbygningen, der er omgivet af Grave, bestaar af fire grundmurede Fløje. Anseligst og ældst er Nordfløjen, der ifl. en Indskrifttavle blev

bygget 1576 af Pernille Oxe, af røde Mursten, to Stokværk høj over Kælderens, med Porttaarn paa Façaden og ved Siden af Porten i Gaarden et manglekantet Taarn, hvis Mure har Kvaderinddeling af den Art, der findes paa fynske Herregaarde. Paa den anden Side Porten har der været endnu et Trappetaarn og maaske en Karnap. Porttaarnets Overbygning og ottekantede Spir er opf. 1861; tidligere har det haft Saddeltag og svungen Kamgavl. Efter Fortandinger paa Fløjens Gaardside har Anlægget fra første Færd været planlagt som flerfløjet, men anderledes end nu (1662 bestod Borggaarden af to Grundmurs- og to Bindingsværksbygninger, af hvilke sidste den ene var i eet, de andre i to Stokv.). Den nuv. et Stokværk høje Østfløj stammer fra Renæssancetiden og siges at være bygget af Sophie Brahe († 1638). Sydfløjen, ligeledes i et Stokværk, der indeholder Fodmure og et ældre Hus, er ifl. Indskrift ombygget 1745 af Anne Sophie Pachs, og den ganske lave Vestfløj er moderne, men støtter sig til ældre Spærremur, der ifl. Indskrift byggedes 1688 af Holger Pachs. I det indre findes i Hovedfløjen en anseelig Riddersal med Bjælkeloft. — Sæbygaard fik sit eget Birk 1567; det nedlagdes 1831 (om Tilstanden i Birket 1735 se Vends. Aarb. 1916 p. 222). (Litt.: Alex. Rasmussen, S., i Dske Herregde ved 1920; A. Jakobsen, S.'s Historie, i Vends. Folk og Land II).

I Sæbygd. Skov findes en Del Træer (Bøg, Eg, Ask, Birk) med Størrelser, der efter den nordlige Beliggenhed er ret anseelige. Saaledes maaler en Bøg 3,8 m i St. Omf. — Ved Sæby Aa er der flere Steder smukke, skovklædte Partier.

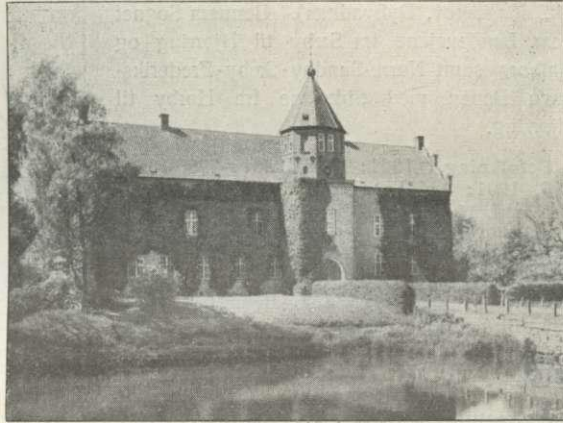
Ottestrup, tidligere *Stenshede*, ejedes 1480 af Vogn Mortensen (Vognsen), 1546 af Sønnen Godske Vognsen, 1568 af Vogn Godskesen, 1592 af Vogn Vognsen og derefter af sidstnævntes Søn Oberstløjtn. Vogn Vognsen, † 1650, og Kapt. Jens Vognsen. 1658 tilhørte den Preben Banner, † 1666, hvis Enke Fru Ellen Rosenkrantz sammen med sine Børn 1673 solgte den (20 Td. H.) til Admiral Niels Juel til Sæbygaard, med hvilken den derefter stadig har været forenet. 1705 beboedes den af Løjtn. Keld Krag Sehested, 1719 var Kapt. Niels Rosenkrantz Forp. paa S. Otte Arenfeldt gav den 1797 Navnet Ottestrup. — Borggaarden bestod 1662 og 1769 af fire Bindingsværkslænger. En ny Forpagterbolig er opf. 1877.

Paa *Knæverhede* boede 1746 Erik Axelsen Arenfeldt og Hustru Tale Dorothea Unger. I Sognet nævnes 1688 og 1769 Gaardene „Aasen“ og „Kraested“, 1610 „Threholt“. — I Præsteindb. 1638 omtales en nu forsvunden Helligkilde, viet Skt. Morten, ved Volstrup Kirke. — Ved Volstrup Præstegaard skal i sin Tid have staaet en Barfred (med høj Mur af Kampesten; se Dske Saml. 1. R. II p. 57 og Antiqu. Ann. II p. 359).

C. 100 Oldtidsmindesmærker kendes i Sognet, og adskilligt heraf er endnu ret godt bevaret. I meget stort Antal optræder Højene i den nordøstl. Del, mellem Langtved og Øksenhede; i øvrigt ligger de ret spredt. 3 ret anseelige Høje hørende til en stor Gruppe ved Langtved er fredl., ligesaa 4 andre Høje, deribl. to store under Gadensgd. Under Øksenhede ligger en med Randsten omsat Gravhøj, der indeslutter en nu stærkt forstyrret Jættestue, hvis Kammer er 7 m langt med en Bredde af indtil 2,5 m.

Ved kgl. Brev af 18/3 1567 blev Langtved, Memhave, Ugerholt, Dyrehede, Kragelund, Knæverhede, Ll.-Stenshede m. m., hvis Beboere før havde søgt til Sæby Kirke, henlagt til Volstrup. I kommunal Hens. var Hørby og Volstrup forenede indtil 3/4 1847.

Litt.: A. Jakobsen, Kommunalhist. fra Volstrup-Hørby Sogne, i Vends. Folk og Land VIII. — Samme, V.-Hørby Præstekalds Indtægter i ældre Tid, sst. II p. 140.



Sæbygaard.

Hørby Sogn, Anneks til Volstrup, omgives af dette og Karup S., Horns Hrd. (Gerum og Lendum S.), Torslev S., fra hvilket det delvis skilles ved Sæby Aa, der løber gennem Sognet, Skæve og Albæk S. Kirken ligger c. 10 km VNV. for Sæby og c. 16 km SV. for Frederikshavn. De især mod N. højtliggende og bakkede Jorder (Enehøje 75 m) er mod N. for det meste skarpsandede, mod S. mere sandmuldede. En Del Skov (Havens Sk., Kvistskov, Dybvadkær). Gennem Sognet gaar Landevejene fra Sæby til Hjørring og Aalborg samt Nørre-Sundby-Sæby-Frederikshavn Banen med Sidebane fra Hørby til Hjørring.

Befolkning i 1921: 1838 (1801: 665, 1850: 916, 1901: 1451), boende i 211 Gde og Hse. Det saml. Hartk. (1905): 283 Td.; 28 Gde med 254 og 120 Hse med 29 Td. Hartk., samt 10 jordløse Hse. Ejds. (1920): 4952, deraf Jordv.: 2205. Areal: 4295 ha, hvoraf (1919) besaaet med Hvede 4 ha, Rug 427, Byg 105, Havre 425, Blands. til Modenhed 475, Kartofler 115, Foderroer 371; Brak udgjorde 333 ha, Grønfoder og Græsning 1484, Haver o. l. 76, Tørvemoser 40, Skov 228, Heder og Lyngbakker 85, Vandar. 10. Kreaturhold (1922): 677 Heste, 3140 Stk. Hornkv. (deraf 1831 Køer), 32 Geder, 611 Faar, 2419 Svin (1914: 2764).



I Sognet *Hørby Kirke*, *Hørby* (1408 Hørby), Gde og Hse med Skole og Brugsforen. samt Andelsmejeri (opr. 1893), og *Hørby Stationsby* (omkr. *Gården Risgaard*; Endestation for den 1913 aabnede Hjørring-Hørby Bane, se p. 38) — $\frac{1}{2}$ 1921: 82 Gde og Hse med 325 Indb. — med Skole, Teknisk Skole, Missionshus (opf. 1897), Kbmshdler, Risgaard Brugsforen., H. Sogns Spare- og Laanekasse (opr. 1919; $\frac{21}{3}$ 1921 var Indsk. 73,860, Reservf. 7348 Kr.), Risgaard Andelsmejeri (opr. 1907), Kro, Maskinværksted, Jærnbanest. og Posteksp. Saml. af Gde og Hse: *Trankær* (1526 Trankier), *Gundestrup* (1610 Gunndestrup) med Skole, *Nyholm* (1350 Nyholm), *Ørvad* (1610 Øeruad), *Sveje* (1496 Sweje), *Gammelholm* (1350 Gammelholm), *Rosenhave* (1610 Roesennhauffue), *Estrup* (1408 Estorp), *Svungen* (1638 Suangen), *Løgtved* (1610 Løgtuede), *Ropperhede*, *Bredmose* (1610 Bredmoes), *Baskær* (Bads-kær; 1638 Bastkierd) med Filialkirke og Skole, *Kvisthuse*, *Brashede*, *Vollerheden*, *Rydsholt* (1688 Rydsholt), *L.-Skerping* (1610 Schierping; delvis i Torslev S.); *Stenhøj* med Kbmshdl. og Fællesmejeri (opr. 1903). — Gaarde: Hovedgaarden *Hørbylund* (1319 Hørbylund) har 15,6 Td. H., Ejds. 152, Jordv. 88; c. 166 ha, deraf Ager 143, Eng 11, Skov 3. Hovedgaarden *Haven* (1638 Haffuen), 9,4 Td. H., Ejds. 150, Jordv. 73; c. 132 ha, deraf Ager 105, Eng 3, Skov 17 (2 Hse og en Smedje). *Hale* (1610 Haall) med Ml., *Follerbakken* (1662 Falderbachen), *Klemmen* (1638 Klemen), *Slyngborg* (1638 Sløngborg), *Horslevmark* (1638 Haslemarck), *Kraghede* (1638 Kraghede), *Bunkhule* (1662 Bunchuolle), *Favrholt* (1638 Fauherholt), *Mosen* (1662 Moesen), *Skovende* (1662 Schouend), *L.-Fjem* (Fjembe; 1662 Lille Fimen), *Bolet* (1610 Buolett), *V.- og*

Ø.-Mølgd. (1610 Møelgaard), *Gerndrup* (1610 Gierndrup), *Køret* (1662 Kieret), *Kur* (1610 Coer), *Hørbylunds Mølle*.

Hørby S., en egen Sognekommune, i gejstlig Hens. Anneks til Volstrup S., har Tingsted i Sæby og hører under Rets- og Politikr. Sæby Kbst. m. m., Hjørring Amtstuedistr., Sæby Lægekr., Dronninglund Hrd.s Skattekr., Frederikshavn Vurderingskr., Amtets 2. Folketingskr., 3. Forligskr. og 5. Udskrivningskr. 451. Lægd. Kirkerne er selvejende.

Kirken bestaar af Skib og Kor samt Vaabenhus mod N. Skib og Kor er opførte i romansk Tid af tilhugne Kampesten paa en profileret Sokkel. Murene er til Dels omstaaede i nyere Tid, Sydturen saaledes fra Grunden af i 1884. Af de oprindl., firkantede Døre er den søndre tilmuret, medens den nordre dækkes af det nyere Vaabenhus. Vistnok i den senere Middelalder er Skibet blevet forlænget dels af tilhuggen Granit fra den nedbrudte Vestgavl, dels af Mursten. Kirken har fladt Bræddeloft. Væggene i Forlængelsen har Afsatser til Hvalvinger, der dog ikke er blevne opførte; Rummet er sat i Forbindelse med den gl. Kirke ved en høj Spidsbue. Den vestl. Ende af Forlængelsen er ved en lav Mur afskildret fra den øvrige Del og anvendes som Materialrum. Paa Korbuens Underflade er der fundet nogle Kalkmalerier fra Midten af 16. Aarh. og under disse en ældre Dekoration fra c. 1300 (gejstlig Figur). Ny Altertavle, med Maleri (Christus indviende Brødet og Vinen) fra omtr. 1860 af Elisab. Jerichau, og Prædikestol. Smuk, gotisk Alterkalk. De gl. Alterstager af Træ er nu i Hjørring Mus. Lille, romansk Granitfont, overmalet. I Sydturen er Ligsten over Jesper Thorsen til Hørbylund, † 1526, og Hustru Mette Viffert, † 1566 (lagt 1589 af Niels Jonsen Viffert til Torstedlund).

Filialkirken i Baskær er opf. 1909 (indviet ^{10/12}) efter Tegn. af Arkt. L. Olesen, Kbh., i romansk Stil af røde Mursten og bestaar af Skib og Kor med Apsis; Skibets Vestende er indrettet til Vaabenhus med Indgang i Syd; Døren er indfattet med 2 smukke Granitsøjler med Granitoverligger. Skibet er overdækket med Bræddeloft. Paa Alteret et Kors. Fritstaaende Klokkestabel. — Paa Kirkegaarden et af Beboerne rejst Mindesmærke over Lærer N. Jensen, Baskær.

Haven var en Bondegaard („Hafvende“), da den 1560 sammen med Sæbygd. ved Mageskifte kom fra Kronen til Otte Rud, og fulgte derefter utvivlsomt Sæbygd.s skiftende Ejere. Af Rigmarsken Peder Munk blev den oprettet til en mere betydelig Gaard, og kom rimeligvis ved hans Enkes, Sophie Pedersdatter Brahes Død 1638 til hendes Broder Otte B. til Krogholm († 1642) og derefter til dennes Søn Manderup B. til Torbenfeld, † 1666. Paa denne Tid var den en Hovedgd., men den var fæstet til en Bonde og havde kun Bygning som en ringe Præstegd. Manderup Brahes Enke Birgitte Trolle solgte den 1672 til Hans Pedersen i Rugtved i Asdal S., hvis Enke Anne Jørgensdatter Hald siden giftede sig med Peder Jensen til Bøgsted og ejede den 1683. Datteren Beate Sophie Hansdatter ægtede Henrik Bugge, der ejede H. 1689. Ved Skifte efter ham blev den (31 Td. H.) m. m. udlagt til Sønnen Hans Bugge, adlet 1720, † 1759, tilhørte derefter hans Enke Elisabeth Dyssel til hendes Død 1769, hvorefter ifl. hendes Testam. Bøgsted og H. med Bønderg. og Tiende for 26,000 Rd. blev tilskødet Niels Bentsen Jespersen til Høgholt, † 1774. Paa Aukt. efter ham blev H. med Tiende og Gods (31, 10 og 118 Td. H.) købt for 15,020 Rd. af Chr. Meiling, der 1802 solgte H. med samme Tilliggende for 31,000 Rd. til Jens Gleerup paa Knudseje, † 1823. Paa Aukt. efter ham 1824 købt H. (31, 10 og 89 Td. H.) for 5000 Rbd. Sølv af Pant-haveren Laurs Gleerup til Dybvad, som 1828 solgte den for 14,500 Rbd. Sedler til Peder T. Møllerup († 1839), der 1837 skødede den (24 Td. H.) med Gods (33) for 13,900 Rbd. Sølv til sin Søn Kmrrd. Chr. M., † 1864, som afhændede den 1844 for 43,800 Rbd. Sølv til Jægerm. N. A. Undall, † 1892. Hans Enke solgte den 1897 for 180,000 Kr. til sin Søn C. M. Undall, der 1907 afhændede den for 225,000 Kr. til P. A. Hansen, forhen Ejer af Høgholt, og han mageskiftede den 1908 til P. Christiansen, der udstykkede den; fra ham gik den 1913 over til Landbrugskand. Chr. Peen; derefter ejedes den af V. A. Dahl, senere af forskellige, nu af A. P. Olsen. — Hovedbygningen er opf. 1847 af N. A. Undall. (Litt.: S. Nygård, Hgden H. og dens Ejere i Vends. Aarb. 1917; A. Jakobsen, Bidr. til Hgden H.s Hist., i Vends. Folk og Land I).

Hørbylund nævnes første Gang 1319, da den tilhørte en Peder Nielsen. Senere Ejere var Jep Vognsen 1463, Jesper Torsen (Vognsen), † c. 1540, og hans Frue Mette Viffert, † 1566, samt deres Søn Mads Jespersen (Vognsen), fra hvem den muligvis ved

Arv gik over til Fru Mettes Brodersøn Mads Jonsen, dennes Datter Mette Viffert, † 1597, Enke efter Morten Krabbe til Bøgsted, Otte Kaas og dennes Søn Erik Kaas 1626. Imidlertid skrev allerede 1616 Palle Rodsteen sig ogsaa til H., men 1638 tilhørte den Jfr. Kirsten Juul; ved hendes Død 1674 deltes den mellem to af hendes Søskendebørn. Den ene Halvdel tilfaldt hendes Brodersøn Niels Axelsen Juul, kom ved Indførsel til hans Svigermoder Elisab. Friis til Kvistrup, solgtes af hende 1677 til Herredsf. Mattias Petersen (Søltøft), † 1689, hvorefter den udlagdes til Fru Helvig Krabbe til Vrejlev Kl., som 1691 skødede den (11 Td. H.) til Holger Pachs til Sæbygd. Den anden Halvdel fik hendes Søstersøn Gjord Galt til Viumgd., † 1684, hvis Enke Eva Unger 1692 skødede den til Pachs. Da denne var død 1698 og hans Enke Lisbeth Bille 1723, gik H. i Arv til dennes Svigersønner Niels Rosenkrantz og Lage Arenfeldt, hvilken sidste straks udkøbte Svogeren. Enken Anne Sophie Pachs solgte 1740 H. (22 og 102 Td. H.) til Forp. paa Stenshede Anders Christensen Brønnum, † 1774, hvorefter H. ved Aukt. blev solgt for 16,000 Rd. til Søren Bering (22 Td. H., Tiender 23 og Bønderg. 215). Bering († 1837) solgte den 1804 for 36,700 Rd. til Kancelliråd. Michael Brandt i Hjørring, Kammerråd. A. H. Rasmussen paa Bratskov, Kapt. Johs. Brønnum paa Tidemandsholm og N. F. Hillerup paa Børglumkl., der frasolgte alt Godset og udparcellerede Gaarden, hvis Hovedparcel (14 Td. H.) de s. A. solgte til Fr. Joach. Abel til Boller, som 1805 skødede den for 3000 Rd. til den tidligere Ejer S. Bering, der 1806 solgte den samt Gerum Kirke (14 Td. H.) m. m. for 16,000 Rd. til nævnte F. J. Abel. Denne solgte 1812 Gaard og Kirke m. m. for 17,000 Rd. til P. Chr. Nissen, der straks overdrog Halvparten af H. til Anton Hverring, hvorefter de 1813 i Forening skødede Ejend. for 3750 Rbd. S. V. til nævnte A. H. Rasmussen, fra hvem den 1826 for Skatterestancer tildømtes Kongens Kasse, der s. A. ved Aukt. solgte den for 700 Rbd. Sedler (efter Skødet 1827: 1056 Rbd. Sedler) til Krigsråd. Niels Riis Lassen, † 1869. Den tilhørte derefter hans Søn A. G. L., † 1911, og nu Brodersønnen N. R. L. — Hovedbygningen er opf. af Grundmur i eet Stokv. med Kvist, den nordl. Del 1876, den sydl. 1893. 1662 bestod Borggaarden af tre, af Grave omgivne, teglhængte Bindingsværksbygninger, af hvilke de to i to Stokv. Gaarden er endnu omgivet af Grave. 1621 nævnes Wulf Breide til „Baskier“, som han havde faaet med sin Frue Inger Urne, og 1350 Arvingerne efter Fru Cecilie af Nyholm.

Kraghede blev af Eline Jensdatter, Enke efter Niels Iversen (Rotfeld) i Tveden, solgt til Morten Vognsen, som 1537 solgte den til Godske Vognsen; 1578 blev Gaarden K. af Kronen mageskiftet til Peder Munk.

Anders Petz af Hvolm (?: Rosenholm) pantsatte 1445 til Børglum Kloster „Sweymwlgard“ (Sveje Møllegaard).

V. for Gaarden Toften, nær et Engdrag, som før har staaet under Vand, ligger et ret anseeligt Voldsted, bestaaende af to uregelmæssige, af Grave omgivne Banker, en mindre halvrund Forborg i Ø. og en større, oval Hovedborg i V.; den sidstnævnte har Brystværnsvold langs Bankens Kanter. — I Sognet nævnes 1688 og 1769 Gaarden „Tostesig“. — Ved Ørvad er en hellig Kilde, „Salthilden“.

Dsk. Atlas (1769) nævner, at der tæt N. for Hørby findes en betydelig Mængde store og smaa Jordhøje nær hinanden, „som Grave paa en Kirkegaard“. Øjensynlig er disse for en Del identiske med en tæt Gruppe af c. 30 Smaahøje, som Nationalmuseet har undersøgt, og som viste sig at tilhøre Jernalderens Slutn.; en lign. Gruppe, ogsaa paa c. 30 Smaahøje, vides at have ligget tæt NV. for Hørby. Desuden findes eller har der været i Sognet et meget betydeligt Antal jordfaste Mindesmærker (c. 200) fra Sten- og Bronzealderen, mest Rundhøje, men ogsaa flere Langhøje og enkelte Dysser. Den høje, afgrænsede Bakkeknode SØ. for Hørby Kirke bærer saaledes talrige Gravhøje, øjensynlig Minder fra en lille Kreds af Mennesker, der havde denne Grund for sig. Mange af Sognets Oldtidsmindesmærker er nu forstyrrede eller fuldstændig ødelagte; af det bevarede er fredl. 32, nemlig 1 Dyssekammer, 2 Høje med Stengrave, 2 Langhøje og 27 Rundhøje. Heraf er under Hovedgaarden Haven fredl. 11 Mindesmærker, deribl. det nævnte Dyssekammer, de 3 smukke og store, skovbevoksede *Porthøje*, den nærliggende *Rishøj* og de 3 sammenbyggede *Gølgehøje*.

Ved Klemmebrevet af 1555 blev Hørby Anneks til Volstrup. I kommunal Hens. var Sognene forenede indtil $\frac{1}{4}$ 1847.

Litt. se Volstrup S.

Torslev Sogn omgives af Annekset Lendum i Horns Hrd., Hørby S., fra hvilket det delvis skilles ved Sæby Aa, der løber gennem Sognet, Skæve S., fra

hvilket det mod SV. skilles ved Vore Aa, samt Børglum Hrd. (Jerslev og Taars S.), fra hvilket det delvis skilles ved nogle mindre Tilløb til Vore Aa (Lindholt Aa og Rattisodde Bæk). De især i den nordl. Del højtliggende og bakkede Jorder er for det meste sandede, enkelte Steder dog godt muldede og lerede. Lidt Skov (Frøerlund, Skrummerdals Bakker) og Plantage (Ormholt Pl., anl. 1882, 41 ha). Gennem Sognet gaar Landevejen fra Sæby til Hjørring samt Hjørring-Hørby Banen og den under Anlæg værende Vodskov-Ø.-Vraa Bane.

Befolkning i 1921: 3068 (1801: 933, 1850: 1422, 1901: 2428), boende i 602 Gde og Hse. Det saml. Hartk. (1905): 378 Td.; 106 Gde med 317 og 220 Hse med 61 Td. Hartk., samt 125 jordløse Hse. Ejdsks. (1920): 8391, deraf Jordv.: 4065. Areal: 6872 ha, hvoraf (1919) besaaet med Hvede 3 ha, Rug 659, Byg 209, Havre 644, Blands. til Modenhed 729, Kartoffler 201, Foderroer 613; Brak udgjorde 520 ha, Grøn-foder og Græsning 2518, Haver o. l. 104, Tørvemoser 58, Skov 176, Heder og Lyng-bakker 223, Vandar. 26. Kreaturhold (1922): 1018 Heste, 4963 Stk. Hornkv. (deraf 3008 Køer), 8 Geder, 906 Faar, 3899 Svin (1914: 4575).

I Sognet *Torslev Kirke* (1408 Thørsløf) med Præstegd., og Byerne: *Øster-Vraa Stationsby* (1638 Vraa) — $\frac{1}{2}$ 1921: 98 Gde og Hse med 418 Indb. (1911: 298

Indb. med bl. a. flg. Erhverv: Landbr. 57, Haandv. og Ind. 92, Handel o. l. 47, Transp. 37) — med Filialkirke („Skt. Matthæi Kirke“), Baptistkirke (opf. 1896), Skole (6 Kl.), Realskole (opf. 1917, Arkt. Vejby Christensen, Hjørring), Missionshus, Apotek, Afholdshotel, Brugsforen., Kbmshdrl. m. m., Andelsmejeri (opr. 1902), Ml., Markedsplads (Markeder i Febr., Marts, April, Maj, Juli, Aug., Okt. og Nov. med Heste og Kreat.), Torslev Sogns Sparekasse (opr. 1879; $\frac{21}{2}$ 1921 var Indsk. 557,469, Reservef. 12,638 Kr.), Bank (Afdeling af Sæby Bank), Bogtrykkeri, Elektricitetsværk (opr. 1914), Vandværk (anl. 1923), Jærnanest. (tillige Endepunkt for den under Anlæg værende Bane fra Vodskov), Telegrafst. samt Posteksp.; *Tørshøj* med Skole (4 Kl.; opf. 1901), Brugsforen., Kbmshdrl., Ml., Andelsmejeri (opr. 1887, ombygg. 1916), Elektricitetsværk (opf. 1918), Cementvarefabr. „Horshave“, Jærnanest. og Posteksp.; *Try* (1435 Thryø) med Skole, Friskole, Missionshus (opf. 1896), Kbmshdrl. og Fællesmejeri (opr. 1907); *Vang* (1662 Vange Bye) med Kbmshdrl.; *Højstrup* (1350 Høkstorp) med Skole. Saml. af Gde og Hse: *Gydeje* (1460 Gydige); *Tamstrup* (1638 Thamstrup) med Ml.; *Bjærgene*; *L.-Skerping* (delvis i Hørby S.); *Straden* (1662 Straden); *Nordenbæk*; *Gyden*; *Vraa Skovhuse*; *Grønsig*; *Damgren*; *Fuglsang* (1638 Fogelsang); *Voldsted* (1472 Woolsted); *Bjærget* (1662 Biergedt); *Mølbakken*; *Gersholt* (1408 Gersholt); *Vrængmose* (1638 Vrengmoussef);



Kolbro (1662 Kollbroe); *Sortmose*; *Skoven* (1662 Schoufuen) med Skole; *Hammerholt* (1638 Hammerholt); *Hjortmose* (1662 Hiortmose); *Lindholm* (1662 Lindholm); *Horshave* (1662 Hors Hafue); *Flamsholt* (1662 Flamshold); *Donskov* (1688 Donne Schoufhuus); *Ørsløv* (1662 Ørslø); *N.-Krogdamb* (1662 Krogsdamb); *Langodde* med Friskole og Missionshus; *Galtrup* (1662 Galtorp); *Vangterp* (1662 Wangterp); *Stenskrog* med Hammerværk; *Krogen* (1662 Krogen); *Ris Fattigaard* (1662 Riis; opr. 1882; 29 Pl.). Gaarde: Hovedgaarden *Ormholt* (1456 Wormholt) har 17,2 Td. H., Ejds. 195 (deraf Skoven 21), Jordv. 121 (deraf Skoven 7); c. 291 ha, deraf Ager 174, Eng 22, Skov 72, Hede 14 (4 Hse og en Vandmølle). Hovedgaarden *Hejselt* (1435 Heysel): 13,0 Td. H., Ejds. 160, Jordv. 105; c. 171 ha, deraf Ager 99, Eng 14, Skov 22, Mose 14. *Fjeldgaard* (1662 Feelgaard) med Ml., *Ravnsholt* (1662 Raufsholt), *Vraagd.* med Ml., *Aalborggd.* (1662 Aalborigh), *Tyrrestrup* (1662 Thyrestrup), *Toften* (1662 Tofften), *Søholt* (1662 Siøholt) med Fællesmejeri (ombygget 1908) og Købmandshandel, *Rævrose* (1662 Reffmose) med Ml., *Skavange* (1494 Skattevange), *Vangkær* (1662 Vangkier), *Skerne* (1688 Schierne), *Høngd.* (1662 Honggaard), *Silkeborg* (1662 Silcheborig), paa hvis Mark et Forsamlingshus, *Grydbæk* (1688 Grydbech), *Hjortholm* (1662 Hiortholm), *Kobberholm* (1662 Kobberholm), *Dal* (1688 Dahl), *Fladbirk* (1662 Fladbierch), *Langholt* (1662 Langholt), *Lundegaard* (1662 Lundergaard), *Knepshave* (1662 Knapshaffue), *Gane* (1688 Gamme), *St.-Fjemme* (Fjembe; 1638 Fiemme), *Klattrup* (1662 Klatstrup), *Brobakken* (1662 Broebacken). *Ørnsholt Mølle.*

Torslev S., en egen Sognekommune, i gejstlig Hens. forenet med Lendum S. i Horns Hrd., har Tingsted i Sæby og hører under Rets- og Politikr. Sæby Kbst. m. m., Hjørring Amtstuedistr., Sæby Lægekr., Dronninglund Hrd.s Skatte- og Vurderingskr., Amtets 1. Folketingskr., 3. Forligskr. og 5. Udskrivningskr. 452. Lægd. Kirkerne er selvejende.

Kirken bestaar af Skib og Kor samt Taarn mod V. Skib og Kor er opført i romansk Tid af huggen Granit paa en profileret Granitsokkel. Korgavlens øverste Parti er 1847 ommuret med Mursten. Enkelte af de oprindelige, romanske Vinduer er bevarede. Norddøren og Syddøren, begge firkantede, er tilmurede. Kirken har fladt Bræddeløft; den oprindl. Granitkorbue er bevaret. Indgangen er gennem Taarnet. Dette, der er opført i Middelalderens Slutn. af Granit og Munkesten, blev i 1852 gjort noget lavere og samtidig blev et Vaabenhus, mod S., nedrevet. Taarnrummet med bred Spidsbue ind til Skibet er overhjulvet og ved en Mur delt i to Afdelinger, af hvilke den vestl. benyttes som Vaabenhus. Altertavlen (Jesus i Getsemane) er malet 1860 af A. Schiøtt (den ældre, fortræffeligt udskaarne og velbevarede Tavle fra c. 1525, paa Skibets Nordvæg, har i Midtfeltet Fremstilling af Gudfader med den korsfæstede, Skt. Anna med Maria og Jesusbarnet samt Skt. Katharina, paa Sidefløjene de 12 Apostle). Alterkalk fra 17. Aarh. med gotisk Knop, paa Bægeret: Bartolus Bartholinus, paa Foden: Jørlund Kircke. Lille romansk Granitfont. Udskaaen Prædikestol fra 1586 med Indskr. Olaus Nicolai Wibistorp. Paa fire Stolegavle Otte Skeels og Birgitte Lindenovs fædr. og mødr. Vaaben. I Skibet et godt udskaaet Krucifiks fra c. 1500 og et Epitafium over Generalauditor K. N. Bornemann til Ormholt, † 1796. Ligsten i Taarnet over Henrik Kjeldsen til Ormholt, † 1755, og over Degnen Hans Broust, † 1776. Som Trappesten foran Indgangen Ligsten over Chr. Sørensen Wang, † 17.. Klokken, uden Indskr., er fra 14. Aarh. Pilialkirken i Øster-Vraa, kaldet Skt. Matthæi Kirke, er opf. 1900 (indv. $\frac{2}{5}$ 1901) efter Tegn. af Arkt. F. Uldall. Den er bygget i romansk Stil af røde Mursten paa Granitsokkel og bærer et lille Spir.

Ormholt (Vormholt) tilhørte midt i 15. Aarh. en Adelsmand Anders Thomesen, hvis Enke overdrog den til Bispen i Børglum; 1464 skrev dog en Adelsmand Mogens Henriksen sig til O. Den synes sen. at have tilhørt Rigshofm. Mogens Gøye († 1544) og ejedes i hvert Fald 1552 og 1574 af hans Datter Fru Helvig Gøye, † 1597. Sen. tilhørte den Frederik Rantzau til Asdal († 1645) og tilfaldt 1654 ved Skifte Datteren Berte, som

1660 ægtede Korfits Trolle til Sandholt, † 1683. Aaret forud var den gaaet over til Friherre Jens Juel, som 1683 solgte den med Gods (13 og 205 Td. H.) til Forp. paa Dybvad Søren Pedersen Kjærulf, hvis Enke Anne Jespersdatter Hegelund 1687 ved Ægtesk. bragte O. til Niels Mortensen Kjærulf, † c. 1691, men 1707 solgte Halvparten af Gaarden til sin Søn Henr. Sørensen Kjærulf, der 1710 skødede den (10 Td. H.) med Gods (104 Td.) til sin Svoger Præsten Mag. Henr. Klein, der efter sin Svigermoders Død 1716 udkøbte sine Medarvinger og 1733 ved Aukt. solgte O. med Gods (20 og 220 Td. H.) for 7900 Rd. til Forp. paa Gettrup Henr. Kjeldsen, † 1755, hvis Enke Karen Hansdatter døde 1765, hvorefter Arvingerne solgte deres Part i O. med Tiender og Gods (20, 52 og 263 Td. H.) for 20,000 Rd. til deres Broder og Svoger Kjeld Nicolaus Bornemann, † 1796 som Generalauditør, hvorefter den (20, 59 og 279 Td. H.) 1797 blev købt paa Aukt. for 41,000 Rd. af Jørgen og Severin Gleerup, som fraskilte Godset og 1798 skødede O. for 9000 Rd. til Anders Kaas, † 1810, hvis Enke 1811 ægtede Chr. Sev. Schiørring, som 1823 maatte gøre Opbud, hvorefter O. (20 Td. H.), 11 Huse (9 Td.) m. m. købtes for 2400 Rbd. Sølv og 200 Rbd. indestaende Legatpenge af Præsten K. S. Deichmanns Enke Johanne Finnerup, som 1827 skødede den til sin Svigersøn H. Chr. Bruun, † 1868. Fra hans Enke gik den 1872 for 47,000 Rd. over til Sønnen L. D. Bruun, † 1906, hvis Søn N. M. Bruun er den nuv. Ejer. — Hovedbygningen, der 1662 bestod af to Bindingsværksbygninger i 1 Stokv., er opf. 1854 af Grundmur med Kviste og takkede Gavle. (Litt.: S. Nygård, O., i Saml. t. j. Hist. og Top. 3. R. III).

Hejselt nævnes 1435. Den tilhørte 1599 Mogens Andersen (Vognsen), 1616 hans Enke Fru Karen Hvas, 1652 en Gertrud Clausdatter, 1662 (da den kaldtes en stor Bondegd., 24 Td. H.) Henr. Rantzau, omtr. 1670 Fr. Rodsteen († 1674), dennes Enke Kirsten Beck til Vraa, hendes Datter Ide Rodsteen, † 1725, g. m. Konferensrd. Jørgen Bille, † 1736, deres Datter Christine Birgitte Bille, g. m. Schack Vittinghof Greve Holck, der 1738 solgte H. (17 og 83 Td. H.) til Lars Broerholt, † 1750. Enken Johanne Raifn ægtede 1752 Niels Ifversen fra Burholt, der 1787 ved Aukt. solgte H. (i alt 110 Td. H.) for 15,000 Rd. til Severin Benzon von Deden († 1817). Han skødede den 1815 for 33,000 Rbd. N. V. til Niels I. Meyling, † 1828, der 1822 skødede den (18 og 87 Td. H.) for 8000 Rbd. Sølv til Lars Gleerup til Dybvad, som 1831 solgte den til Peder Thøgersen Lassen; han afhændede den 1843 for 35,000 Rbd. Sedler til Exam. jur. H. Chr. Pape, der bortsolgte Godset og 1888 mageskiftede Gaarden til F. Hartz, fra hvem den 1893 kom til Vilh. Jensen, hvis Enke solgte den 1916 til nuv. Ejer Martin Pilgaard. — Hovedbygningen er gammel, opf. af Munkesten i 1 Stokv. med 2 Sidefløje mod Gaarden. (Se L. Røjkjær, Noget om Hovedgaarden H., i Saml. til j. Hist. X p. 265 flg.).

Skavange hed 1494 Skattewange og tilhørte Børglum Kl.; 1525 skrives Niels Torlufsen Basse og senere hans Søn Laurids til S., men de har vel kun haft Gaarden i Forlening, thi 1560 blev den af Kronen mageskiftet til Jens Markorsen Rodsteen, som beboede den, og den kom derefter til hans Søn Markor R., hvis Datter Anne bragte den til sin Ægtefælle Axel Urne, der 1634 solgte den og en anden Gaard „Torslevdal“ m. m. til sin Søster Jfr. Anne Urne, som ægtede Enevold Seefeld, der 1635 solgte disse Gaarde til Malte Sehested. Samtidig nævnes dog Niels Lauridsen Basse til S. (1627 ff.). 1662 var den en Bondegd. (12 Td. H.) under Boller.

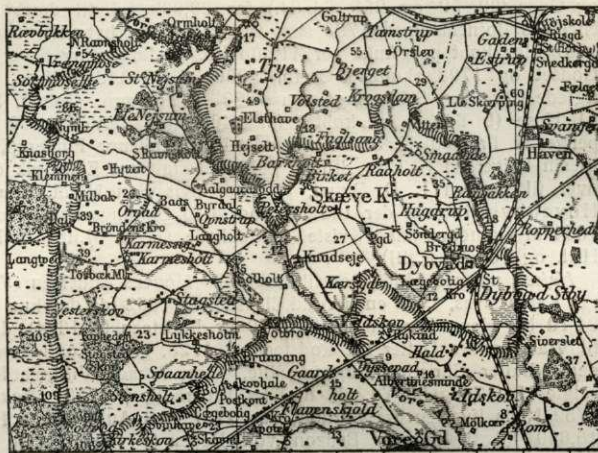
Elsthøve er maaske det „Ølshave“, hvortil Niels Henriksen Krag skrev sig 1638. — Til *Tamstrup* nævnes 1537 Morten Vognsen, og 1590 boede Fru Ide Høg i T. — I *Try* boede Jfr. Karen Hvas c. 1655; i *Søndergaard* smst. boede 1647 Fru Mette Mogensdatter og 1662 og 1672 en velb. Jfr. Dorete Mogensdatter. — *Vangkær* har været en Hovedgaard, som 1568 tilhørte Bjørn Kaas til Staarupgaard, som synes at have faaet den med sin Hustru Kristence Nielsdatter Rotfeld. 1662 var den en Bondegd. (15½ Td. H.), som ejedes af Fru Edel Rosenkrantz; senere fulgte den (12 Td. H.) længe med Lengsholm. — I Sognet nævnes 1662 Gaarden *Trykimellem*, „Trøch i meel“.

Af de c. 250 Gravhøje fra Sten- og Broncealderen, som kan paavises i Sognet, er henv. 200 sløjfede eller ganske ødelagte, nogle andre er medtagne, men endnu anselige, og 36 fredl., nemlig 2 Langhøje (ved Gydeje og Try) og 34 Rundhøje; af disse sidste ligger N. for Gulvad Bro en meget stor Høj paa 6,5 m og omkring Try 18 for Størstedelen betydelige Høje, der giver dette Sted et eget Præg. Fremdeles ses ved Hejselt et udgravet stensat Gravkammer (fredl.) i en Langhøj, og paa Ris Fattiggaards Jord snart S. for Kirken har der været en stor Gravplads fra Jernalderens Slutn., med over 100 Høje i samlet Gruppe, mest ganske lave, ofte stenomsatte og af Form runde, aflange

eller tresidede; denne Gravplads er undersøgt af Nationalmuseet; 3 af de større Rundhøje samt en tresidet Høj er fredl. Ved Gaarden Silkeborg er fremdraget det største nordjyske Ravfund, der haves fra Stenalderen, med over 4500 smaa Perler; de fandtes ved Torveskæring, nedlagte i et Lerkar.

Torslev hørte til Volstrup-Hørby i kirkel. Hens. indtil 1555, da en Præst druknede i Kurvad mellem Hørby og Torslev Kirker. Derefter blev Lendum, som før havde hørt til Understed-Karup, Anneks til Torslev. I 1901 oprettedes et Kaldskapellani i Lendum, der dog vedblivende hører til Torslev Pastorat.

Skæve Sogn omgives af Torslev S., fra hvilket det delvis skilles ved Vore Aa, Hørby og Albæk S., Vore S., fra hvilket det delvis skilles ved flere mindre Tilløb til Vore Aa (Siverslet Bæk, Tøsbæk, Spaanbæk og Højbæk, der alle udspringer i Sognet), Hellevad og Hellum S. samt Børglum Hrd. (Jerslev S.). Kirken ligger c. 16 km SV. for Sæby og



c. 26 km SØ. for Hjørring. De især i den vestl. Del (som er Østskraaningen af jyske Aas) højtliggende og bakkede Jorder (Langmose Bjerge, Topperholt Bakke) er sandede og muldede, nogle Steder lerblandede, især mod Ø. Lidt Skov (Stagsted Sk., Øghave m. m.) og Plantage (Ravnholt Pl., anl. 1895, 29 ha). Gennem Sognets sydøstl. Hjørne gaar Landevejen fra Sæby til Aalborg samt Nørre-Sundby-Sæby-Frederikshavn Banen.

Befolkning i 1921: 2345 (1801: 766, 1850: 1008, 1901: 1607), boende i 447 Gde og Hse. Det saml. Hartk. (1905): 312 Td.; 67 Gde med 268 og 156 Hse med 44 Td. Hartk., samt 26 jordløse Hse. Ejds. (1920): 6230, deraf Jordv.: 2709. Areal: 4583 ha, hvoraf (1919) besaaet med Hvede 2 ha, Rug 383, Byg 75, Havre 519, Blands. til Modenhed 400, Kartofler 181, Foderroer 346; Brak udgjorde 262 ha, Grønfoder og Græsning 1542, Haver o. l. 60, Tørvemoser 39, Skov 494, Heder og Lyngbakker 171, Vandar. 9. **Kreaturhold** (1922): 614 Heste, 2826 Stk. Hornkv. (deraf 1647 Køer), 38 Geder, 574 Faar, 2643 Svin (1914: 2909).

I Sognet *Skæve* (1408 Skøuæ) Kirke med Præstegd., Forsamlingshus (opf. 1897 paa Knudseje Mark), Andelsmejeri (opr. 1888), Ml., Brugsforen. og S. Sogns Sparekasse (i Bollehøj; opr. 1894; $\frac{3}{8}$ 1921 var Indsk. 299,348, Reservec. 15,987 Kr.), samt Byerne: *Hugdrup* (1553 Huggedrup) med Skole, Ml. og Kbmshdl.; *Stagsted* (1610 Staxtegaard) med Skole; *Dybvad Stationsby* — $\frac{1}{2}$ 1921: 154 Gde og Hse med 658 Indb. (1911: 458 med bl. a. flg. Erhverv: Landbr. 63, Haandv. og Ind. 214, Handel o. l. 90, Transp. 42) — med Skole (opf. 1900), Filial af Sæby Bank, Kbmshdlr. m. m., Fællesmejeri (Dybbro, opr. 1847 af Dybvadgd.s Ejere), Brugsforen. (opr. 1915), Forsamlingshus, Gæstgiveri, Markedsplads (Marked i Apr., Sept. og Okt., Heste og Kreat.), Teglværk (opr. 1898, c. 40 Arb.), Elektricitetsværk (anl. 1914), Andels-Kartoffelmelsfabr. (opr. 1916), Jærnbane- og Telegrafst. samt Posteksp. Ø. for Banen

et Lystanlæg, 1,7 ha. Saml. af Gde og Hse: *Hugdrup Fæled*; *Smaagaarde*; *Hugdrup Mark*; *Kærsge* (1662 Kiærsgaard); *Stagsied Hede*; *Stagsied Mark*; *Stensholt*, *Bollebakken*; *Ørvad*; *Nejsum* (1463 Næssum); *Store-Vrængmose*; *Karmisholt* (1463 Karmensholt) med Skole og Savværk; *Spaanhede* (1688 Spanheede); *Barkholt* (1610 Barckhoelltt); *Øster-Føltved* (1688 Føltved); *L.-Birket* (1610 Bircked); *Mølhøve*; *Øvnstruphede*, *-holt*, *-lund*, *-mark* (1435 Onstrup); *Vesterskov*; *Langholt* (1610 Langholltt). *Karmissig* med Ml. — Gaarde: Hovedgaarden *Dybvad* (1408 Dyybwadh) har 52,8 Td. H., Ejds. 600, Jordv. 401; c. 469 ha, deraf Ager 399, Eng 31, Skov 4, Hede 16. Hovedgaarden *Knudseje* (1662 Knuds Eye): 13,0 Td. H., Ejds. 125, Jordv. 67; c. 121 ha, deraf Ager 94, Eng 16, Skov 3. Gaarden *Solholt* (1459 Swoellholtt): 12,3 Td. H., Ejds. 160, Jordv. 106; c. 169 ha, deraf Ager 110, Eng 33, Skov 22, Hede 1. *Brønden* med Kro og Kbmshdl., *Nymølle* (1662 Nye Møll) med Vandml., *Knudseje Vandml.*, *Tøsbæk* med Ml. og Savværk, *Snurren* (1662 Snuren), *Åvnkødt Vandml.* (1492 Awnküth), *Krogdsdam* (1610 Kroegdamb), *Bollehøj* (1662 Bollehøy), *Skøveled* (1611 Schiufflett), *Byrdal* (1662 Byrdall), *Aalegaardsodde* (1492 Aallgaardsaade), *Baas* (1610 Boess), *Tuen* (1662 Thuen), *Krogen* (1688 Krogen), *Hytten* (1662 Hutten), *S.-Ravnsholt* (1610 Raffuensholtt), *Nøddebakken* (1662 Nødbachen), *Ø.-Vrængmose* (1662 Wrengmoes), *Raaholt* (1610 Rahoelltt).

Skæve S., en egen Sognekommune, har Tingsted i Sæby og hører under Rets- og Politikr. Sæby Kbst. m. m., Hjørring Amtstuedistr., Sæby Lægekr., Dronninglund Hrd.s Skatte- og Vurderingskr., Amtets 2. Folketingskr., 3. Forligskr. og 5. Udskrivningskr. 453. Lægd. Kirken er selvejende.

Kirken bestaar af Skib, Kor og Taarn mod V. Den er opført af huggen Granit og store Mursten. Af den ældre, romanske Kirke staar kun lidt tilbage, da Murene har været nedtaget, paa enkelte Steder lige til Grunden, og genopførte til Dels af Mursten med indblandede Granitkvadre fra den ældre Bygning. Det ældste bevarede Parti er den nordre Kormur, der hviler paa en huggen Granitsokkel med Skraakant; her findes et lille, rundbuet (tilmuret) Vindue, hvis blysprossede Ruder fra c. 1600 nu er i Nationalmuseet. Koret og Skibet er overhvalvede. I den senere Middelalder tilbyggedes et Taarn med overhvalvet Underrum, men det er senere nedtaget til Skibets Højde, og et nyt smallere Taarn tilføjedes V. for dette. Paa dets Sydside: I G. I W. 1789 (Jørgen Gleeup til Dybvad og Hustru). Da et Vaabenhus mod S. nedbrødes for omtr. 70 Aar siden, henlagdes Indgangen til Taarnets Vestside. Paa Korhvalvingen findes Kalkmalerier med Fremstillinger af Lidelseshist., fra c. 1560, efter Sagnet bekostede af Ingeborg Skeel til Vorgd. (se Magn. Petersen, Kalkmal. p. 58), de blev afdækket i 1884 og restaur. i 1919 (af Eigil Rothe). Altertavlen i efterlignet Renaissancestil fra 18. Aarh., med samtidige Malerier; Alterbordets Panel har malede Fyldinger fra Slutn. af 17. Aarh. Kalk og Disk, af fortrinligt Arbejde, med Fremstillinger af Lidelseshistorien, er ifl. Indskrift skænkede 1568 af Axel Juul til Villestrup og Fru Kirsten Lunge. Oblatæskan skænkede af Ide Sophie Skeel, Stagerne af Præsten Jens Pedersen Mørk. Lille, romansk Granitfont med rudeformede Ornamenter. Prædikestol fra 1587. Sengtotsk Krucifiks paa Loftet. Klokkeren, uden Indskr., er fra Midten af 15. Aarh. I Taarnet Ligsten over Kirsten Madsdatter Wolf, † 1697, g. m. Forpagter paa Dybvad Ove Jespersen Haugaard. — Paa Kirkegaarden Ligsten over Præsten H. Kampmann, † 1795.

Dybvad var vistnok oprindelig en Landsby, thi 1393 skænkede Dronn. Margrethe bl. a. en øde Gaard i D. til Børglum Bispestol, og 1578 mageskiftede Kronen til Fru Karen Krabbe, Niels Skeels Enke, bl. a. en Gaard i D. Senere omtales D. som en „Græsgaard“, der led meget i Karl-Gustav-Krigene, og 1660 var den en Hgd. paa 38 Td. H. Ved Arv er den vistnok kommet fra Fru Ingeborg Skeel til Vorgd. til Familien Arenfeldt. 1660 siger Jørgen Arenfeldts Enke Fru Rigborg Lindenov († 1661), at hun sin Livstid skal beholde D. Gd. og Gods (351 Td. H.). 1696 forlenede Etatsrd. Otte Skeel til Birkelse D. og Knudseje paa Livstid til sin Broderdatter Fru Ide Sophie Skeel, g. m. Chr. Reedtz; hun, der i Bircherods Dagb. p. 383 omtales for sit „usømmelige Forhold i adskillige Maader, særdeles ved Skovenes skammelige Forhugning ved D. og

Knudseje, samt Bøndernes uforsvarlige Medfart og endel mere", døde 1704, og s. A. solgte Ove Ottesen Skeel til Birkelse til Jfr. Sophie Christiansdatter Reedtz D. (47 Td. H.) og Knudseje (14 Td. H.) med Tiender (16 Td. H.) og en stor Del Gods. Hendes Ægtefælle Generalmajor Carl Ferd. Stauffenberg († 1740) solgte 1733 D. og Knudseje med Tiender osv. til Jens Todberg, † 1745, og paa Aukt. efter dennes Enke Margr. Foss blev D. og Knudseje med Tiender og Gods (henh. 47, 14, 16 og 280 Td. H.) 1748 købt for 22,010 Rd. af Krigsrd. Jens Jakobsen Gleerup, der 1776 skødede begge Gaarde til sin Søn Jørgen Gleerup, † 1798. Hans Enke Inger Lauridsdatter Vadum skødede 1814 Gd. og Gods (47 og 227 Td. H.) for 88,125 Rbd. N. V. til sin Søn Laurs Gleerup, † 1835, efter hvis Enkes Død Arvingerne 1837 ved Aukt. solgte D. med Tiender og Gods (47, 26 og 236 Td. H.) for 100,100 Rbd. Sølv til Cand. jur. Adolf Nic. Winkel, † 1885, hvis Enke Oline, f. Roulund, ejede den til sin Død 1900, hvorefter den overtoges af Sønnen, Ingeniør Sør. Winkel, † 1921, hvis Søn, Ingeniør Petrus W. nu ejer den. — Hovedbygningen (1662 en Bindingsværksbygning i 1 Stokv.) er en lang, grundmuret Længe i 1 Stokv. med Kvistgavl over Midten, opf. i Beg. af 19. Aarh.; paa den ene Ende af Laden staar Aarst. 1640, paa den anden 1777, paa Hestestalden 1786. De fleste Udbygninger brændte 1912. (Litt.: Om en Hoveriforening af 1792 se Vends. Folk og Land IX).

Knudseje blev 1578 af Kronen mageskiftet til Peder Munk; 1648 tilhørte den Fru Margrethe Marsvin, Jørgen Urnes, der pantsatte den til Fru Birgitte Lindenov. Datteren Fru Dorte Urne solgte 1655 K. til Erik Hvas, der dog snart maa have afhændet den, thi 1656 skrev Erik Kaas sig til K., som han 1658 oprettede til en Hovedgaard (6¹/₂ Td. H.). Erik Kaas solgte den 1662 med Mølle, to Gde m. m. til Ridefogden paa Odden Eiler Eilersen Holm, men 1663 udgav han et nyt Skøde paa den til Otte Christensen Skeel; disse Handler maa dog være gaaede overstyr, thi først 1675 fik Eiler Eilersen Holm af Erik Kaas endeligt Skøde paa K.; han solgte den 1677 til Otte Skeel, som 1696 paa Livstid forlenede Dybvad og K. til sin Broderdatter Ide Sophie Skeel (se ovfr.). Den havde stadig fælles Ejer med Dybvad indtil 1813, da Inger Lauridsdatter Vadum skødede den (14 Td. H.) med Mølle, Skæve Kirke, Gods m. m. for 52,500 Rbd. N. V. til sin Søn Jens Gleerup, efter hvis Død 1823 den (i alt 134 Td. H.) købtes for 14,600 Rbd. Sølv af Carsten Andreas Færch, som 1838 skødede den til Jørg. Gleerup, † 1854, hvis Enke 1859 ægtede Godsforvalter Cl. T. Henrichsen til Albertinesminde, † 1890, som 1875 solgte den (i alt 30 Td. H.) for 200,000 Kr. til Henckel, hvis Enke 1888 solgte den til Forp. Joh. Henckel, der 1891 mageskiftede den til P. Christensen. Han solgte den 1898 for 135,000 Kr. til C. Petersen, i hvis Tid Udbygningerne brændte. Følgende Ejer var Chr. Hartmann. Ved Tvangsaukt. overtoges den 1909 af Prioritetshaverne, som straks overdrog den til Th. Sørensen, som solgte den til Hjørring Amts Udstykningsforen., der fraskilte en Del Jorder og derefter afhændede K. til den nuv. Ejer Lars Larsen. — Hovedbygningen er opf. efter Brand 1710 og bestaar af en Hovedfløj og to Sidefløje, af Grundmur i eet Stokv. (Litt.: Vends. Folk og Land VII).

Solholt blev efter Bevill. af 1832 oprettet ved Sammenlægning af to Halvde af C. A. Færch til Knudseje, som 1835 solgte den (14 Td. H.) til Lars Larsen. 1856 købte F. Waagepetersen, forhen til Postgaarden, den for 37,000 Rd., men 1863 stillede Københavns Overformynderi den til Aukt. S. A. købtes den for 32,000 Rd. af Forp. N. Petersen paa Skjoldemose, som 1874 solgte den for 45,000 Rd. til Forv. B. Lundbye, fra hvem den kom til Nielsen, som 1896 afhændede den til C. G. Frederiksen, nu Ejer af Knivholt; fra 1919 tilhører den C. H. Frederiksen. (Litt.: Gden S. i Skæve S., i Vends. Folk og Land VII).

Paa *Langholt* boede i mange Aar Frk. Ida Margrethe Høeg († 1755), Datter af Gregers Ulftand Høeg til Vang. (Vends. Folk og Land VIII p. 75).

Sognet er bekendt af den „Dronninglundske Mordsag“ 1841, da 5 Beboere af Skæve og 2 af Hellum Sogne tog sig selv til Rette og dræbte nogle Forbrydere, der længe havde huseret i Egnen, uden at Øvrigheden havde formaet at udrette noget. (Litt.: Urban Hansen, Tyvebanden paa den jyske Aas, Dronninglund 1919).

Ved Nejsom er der 1894 undersøgt Rester af en formentlig fra Slutn. af 16. Aarh. stammende Glasovn, omtr. c. 2 m bred indvendig. I Ovnen har der været brugt Sidefyring. Væggene har væsentlig været byggede af Sandstensblokke; Ildkanalen, der gik midt gennem Ovnen, har været belagt med Kampesten, og paa hver Side af den har der været en Afsats til Diglerne. I Ovnen fandtes Rester af Glas, Digler osv. Rester af en lignende Ovn fandtes paa Gaarden Hyttens Mark (se p. 176).

I Sognet nævnes 1408 Gaarden „Kløuen“, 1610 „Felden“, „Lienn“ (Dske Atl.: Øster- og Vester-Lien) og „Vester Ann“.

I Sognets vestl., højtliggende Del har en stor Mængde af de langt over 100 Oldtids-minde-mærker, der kan paavises i Sognet, deres Plads. Meget heraf er endnu velbevaret, og 20 er fredl., deribl. 2 Langhøje (den ene i Knudseje Skov, den anden i Damsig Buske), 17 Rundhøje (deribl. 4 under Tuen, 2 under Ravnsholt, 1 under Fejborg og nogle i Knudseje Skov og Damsig Buske), samt ved Brøndens Kro i en naturlig Banke en stensat Gravkiste. Ved Sognets Østgrænse, østl. for Hugdrup, ses en Gruppe af c. 13 Høje, de allerfleste ganske smaa. Nordligst i Sognet, nær Gaarden Vrængmose, ligger en Langdysse.

Litt.: N. H. Nielsen, Dybvad By, i Jyske Byer og deres Mænd VI, Kbh. 1917. — P. M. Rørsig, Fra Skæve Præstegd., i Vends. Aarb. 1915. — Caroline Rasmine Køster, Minde om Adolf Winkel og Livet paa Dybvad indt. 1854, Kbh. 1909.

Albæk Sogn omgives af Volstrup, Hørby og Skæve S., Vore S., fra hvilket det delvis skilles ved Vore Aa (1328 Worthæsa), der løber gennem den sydl. Del af Sognet til Kattegat, samt Dronninglund og Asaa-Melholt S. og Kattegat. Kirken ligger c. 11 km SSV. for Sæby og c. 39 km NØ. for Aalborg. De mod Kysten lavtliggende, mod V. noget højtliggende og bakkede Jorder (Albæk Bakker, højeste Punkt Degnehøje, 80 m, med trig. St.), er



overvejende muldsandede og sandede, flere Steder dækkede af Heder. En Del Skov (Rugtved Sk., Lyngsaa Fredskov (1638 Lyngsaa schou), Falden Sk. (1638 Falldens schou), Alfarvad Sk., Holbækkær, Donsted Sk.) og Plantage (Skarpholt Pl., anl. 1899, 50 ha, Lyngsaa Pl., anl. 1898, 33 ha, Engbæksgd. Pl., anl. 1903, 28 ha). Gennem Sognets vestl. Del gaar Nørre-Sundby-Sæby-Frederikshavn Banen.

Befolkning i 1921: 2673 (1801: 1501, 1850: 1813, 1901: 2476), boende i 523 Gde og Hse. Det saml. Hartk. (1905): 450 Td.; 120 Gde med 381 og 207 Hse med 57, forsk. Lodder med 12 Td. Hartk., samt 100 jordløse Hse. Ejdsk. (1920): 6501, deraf Jordv.: 3195. Areal: 7808 ha, hvoraf (1919) besaaet med Hvede 6 ha, Rug 722, Byg 162, Havre 762, Blands. til Modenhed 533, Kartofler 224, Foderroer 523; Brak udgjorde 446 ha, Grønforer og Græsning 2585, Haver o. l. 82, Tørvemoser 78, Skov 691, Heder og Lyngbakker 758, Klitarealer og Stenmarker 20, Vandar. 16. Kreaturhold (1922): 925 Heste, 3907 Stk. Hornkv. (deraf 2248 Køer), 24 Geder, 1427 Faar, 2560 Svin (1914: 3022).

I Sognet Byerne: Albæk (1328 Albæk) med Kirke, Præstegd., Skole (opf. 1919, Arkt. Vejby Christensen, Hjørring) og Missionshus (opf. 1906); Lyngsaa

(1402 Lywnxweth) med Fialkirke, Skole, Forskole, Missionshus („Tabor“, opf. 1896), Forsamlingshus (opf. 1893), 2 Mlr., 2 Kbmshdler., Andelsmejeri („Heimdal“, opr. 1888); *Favrholt* (1662 Fouerholt); *Vorsaa* (1610 Vorsaabye) — $\frac{1}{2}$ 1921: 104 Gde og Hse med 429 Indb. (1911: 317 med bl. a. flg. Erhverv: Fiskeri 82, Landbr. 83, Haandv. og Ind. 60, Handel o. l. 39) — med Skole, Missionshuset „Til Guds Ære“ (opf. 1897), Kbmshdler., Badhotel, Strandkontrollørbl. og Udskibningssted (Stenkaj ved Aaen bygget 1907; Pæleskærm for Sejløbet ud til Kattegat opførtes 1921 flg.); *Nørre-Søraa* (1408 Søora) med Skole og Udskibningssted; *Præstbro* (1662 Prestebrouff) *Stationsby* — $\frac{1}{2}$ 1921: 49 Gde og 184 Indb. — med Skole (opf. 1908, Arkt. Jens Andersen, Frederikshavn), Kro, Maskinværksted, Ml., Andelsmejeri (opr. 1893, ombygg. 1917, Arkt. Lind), Brugsforen., Købmandsforretninger, Savværk, Vandværk, Jærnbanestation og Postekspedition. Saml. af Gde og Hse: *Knosene* (1610 Knösszenn), *Mølholt* med Skole (opf. 1893), Forsamlingshus (opf. 1906), Kbmshdler. og Maskinværksted; *N.- og S.-Klit* (1662 Nør- og Sønder Kletten); *Bjærgene*; *Donstedmark*; *Holbæk* (1408 Holbech) med Vand- og Vejrmølle; *Faldet* (1662 Schoufald); *Pilvørn* (1610 Piilweren); *Fæbroen* (1638 Fæbroen) med Skole (opf. 1901) og Fællesmejeri (tidl. Andelsmejeri; opr. 1887); *Søraalund*; *Søraamark*; *Skovenge* (delvis i Asaa-Melholt S.); *Nybro*; *Mosen*; *Elkær* (1662 Elkier); *Fjemhede*; *Hytten* (1662 Hytten) og *Hytten Mark*; *N.- og S.-Strengsholt* (1662 Strengsholt); *Porsmose* (1610 Poersmoesze); *Snurregåde*; *Stolsholt* (1662 Stolsholt); *Frisemose* (1662 Friszmosze); *V.- og Ø.-Rom* (1423 Roum); *Albækskov* (1662 Albech Schow). Gaarde: *Tveden* (1408 Thweden) har 15,4 Td. H., Ejds. 165, Jordv. 100; c. 150 ha, deraf Ager 121, Eng 21, Skov 3, Mose 1 (3 Hse, samt eget Vand- og Elektricitetsværk). Gaarden *Donsted* (1408 Dunsted): 15,0 Td. H., Ejds. 185, Jordv. 118; c. 222 ha, deraf Ager 124, Eng 29, Skov 61, Mose 3 (3 Hse). Gaarden *Kringelhede* (1492 Kringellhed): 12,3 Td. H., Ejds. 170, Jordv. 100; c. 145 ha, deraf Ager 121, Eng 2, Skov 12, Hede 4. *Lille-Rugtved* (1662 Lille Routued): 11,6 Td. H., Ejds. 155, Jordv. 90; c. 159 ha, deraf Ager 138, Eng 13, Skov 2. Skovridergaarden *Alfarvad*: 10,5 Td. H., Ejds. 150, Jordv. 67; c. 253 ha, deraf Ager 34, Eng 8, Skov 206. *Sivørslet* (1662 Siudslætningen): 8,5 Td. H., Ejds. 140, Jordv. 93; c. 131 ha, deraf Ager 97, Eng 1, Skov 27. Hovedgaarden *Store-Rugtved* (nu c. 6 Td. H.; 1377 Ruchtwed), *Klemenshave* (1662 Clemmens Hafue), *Østerbroen* (8 Td. H.), *Falden* (1610 Falden), *Fjemtrang* (1662 Fimbtrang), *Holdensgd.* (1638 Hollensgaard), *Langeland* (1662 Langeland), *Holtgd.* (1662 Holt), *Engebæksgd.* (1662 Bix Hede), *Krogen* (1638 Krogen), *Hausig* (1662 Hausigh), *Skoven* (1662 Schowen), *Kærskov* (1662 Kirche Schow), *Skarpholt* (1688 Scharpholt) med Ml.

Albæk S., en egen Sognekommune, delt i 2 Sognefogeddistrikter, har Tingsted i Sæby og hører under Rets- og Politikr. Sæby Kbst. m. m., Hjørring Amtstuedistr., Sæby Lægekr., Dronninglund Hrd.'s Skatte- og Vurderingskr., Amtets 2. Folketingskr., 3. Forligskr. og 5. Udskrivningskr. Lægd 464 a (vestl.) og 464 b (østl. Sognefogeddistr.). Kirkerne er selvejende (Sognekirken blev det 1914).

Kirken, der skal have været viet Skt. Peder, bestaar af Skib, Kor, en Udbygning mod N., Taarn mod V. og Vaabenhus mod S. Det ældste Parti, Skibet og Koret, er bygget af Munkesten i sentromansk Stil. Et Par af de oprindelige, romanske Vinduer er bevarede (nu genaabnede). Mod V. er Skibet i den sen. Middelalder blevet forlænget med omtr. Halvdelen af dets oprindl. Længde, maaske fra først af et Taarn, som senere er nedtaget samtidig med Tilføjelsen af det nye Taarn V. for dette. Det yngre Vaabenhus har et lille (nu tilmuret) spidsbuet Vindue samt Kamgavl med Blindinger. Den nordre Udbygning, med Aarst. 1661, aabner sig ind til Skibet ved en bred Rundbue; i Nordgavlen

findes en (nu tilmuret) Dør. Af Skibets gl., spidsbuede og fladbuede Døre er den nordl. tilmuret, den sydl. dækkes af Vaabehuset. Den gl. Del af Kirken har fladt, gibset Loft; oprindelig, halvrund Korbue. Skibets Forlængelse og Taarnrummet er overhvalvede. De to Rum adskilles nu af en moderne Mur, hvori en Dør. Nogle tarvelige Kalkmalerier (Rosetter) fra Middelalderens Slutn. afdækkedes i 1916 ved Korbuen. Fra romansk Tid hidrører Alterbordet, af huggen Granit paa en ballusterformet Fod, raat tildannet, og Granitfonten med udhugg. Ranke og Kors. Paa Alteret et nyt Krucifiks. Prædikestolen, fra 1579, bekostet af Otte Banner og Ingeborg Skeel til Vorgaard, hvis fædr. og mødr. Vaaben den bærer. Paa Daabsfadet Kirsten Rosenkrantz's Cifre og Vaaben og Aarst. 1581, samt senere tilføjet: N L R K P H (Niels Lauridsen Rhuus og Karen Pedersdatter Hemmet). Paa Skibets Nordvæg et sentgotisk Krucifiks (c. 1450). Over Korbuen er indmuret et Epitafium over Præsten Laur. Bjørn Spliid, † 1769, og Hustru Anna Catharine Steinfeldt, † 1788. Klokken har Ingeborg Skeel ladet omstøbe 1594. Paa Kirkegaarden Ligsten over Præsten J. Hansen Steinfeldt, † 1743, og Hustru.

Filiaalkirken i Lyngsaa, Skt. Povls Kirke, er opf. 1902 (indviet 9/11) for private Midler med Statstilskud efter Tegn. af Arkt. L. Olsen, Kbhvn. Den er opf. af røde Mursten og har Taarn med Vaabehus i N. Det indre er romansk hvalvet, og Korets Gulv hævet 3 Trin over Skibets; Pulpitur med Pibeorgel. Altartavle med Maleri (Vandringen til Emaus). Skibet rummer 230 Siddepladser.



Store-Rugtved.

Det gamle *Rugtved*

Slot (1377: Ruchtwed) fik Vald. Atterdag ifølge et Stadfæstelsesbrev af 1401 af sine Fjender „og der gav Penge til“, og Dronning Margrethe afkøbte Arvingerne deres Ret dertil. Hun pantsatte det til Albrecht Andersen (Stenbrikke); 1377 var Henning Podebusk Hovedsmand paa R., som Dronning Margr. 1393 gav for sin Sjølemesse til Børglum Bispestol „med saa Skel, at Bygningen, baade Sten og Træ, straks skulde nedbrydes og bruges til Domkirkens Bygning i Børglum“. Hvis dette er sket, er der senere opstaaet et nyt Rugtved, thi 1544 blev R. af Kronen solgt for 200 Dl. til Hans Eilersen (Stygge), g. m. Maren Jørgensdatter (Bildt) fra Donsted. Senere ejedes den af Fru Ingeborg Skeel til Vorgaard († 1604) og kom ved Skiftet efter hende vistnok til Hans Arenfeldt, hvis Sønnedatter Ellen A. bragte den til sin Mand Manderup Parsberg. Han ejede den endnu 1672, men 1684 blev den (24 Td. H.) af Assessor Jens Poulsen Koldingh solgt til Peder Hansen paa Holbækgd., hvis Svigersøn Kaptajnløjtn. Ebbe Ulfeld Giedde 1699 solgte den til Kirsten Hansdatter, sl. Raadm. Søren Nielsen Møllers, som 1725 overdrog den til sin Søn Ritm. Jens Müller, † 1753; denne skødte 1751 R. (23 Td. H. og Gods 91 Td.) for 10,000 Rd. til Major Peder Reedtz, hvis Søn Kmhr. Holger Reedtz-Thott 1791 ved Aukt. solgte Vorgaard og R. for 104,250 Rd. til Brødrene Niels († 1819) og Jens Steenild († 1825), af hvilke sidstnævnte 1818 skødte sin Halvpart af R. (21 Td. H., Gods 20 Td.) for 7500 Rbd. N. V. til sin Brødersøn Anders Christensen Steenild, hvem Niels S. Aaret efter testamenterede sin Halvpart. Anders S. († 1854) solgte i Henh. til en af Reedtz-Thott i sin Tid forbeholdt Forkøbsret 1847 R. for 36,000 Rbd. og Aftægt til Baron Reedtz-Thott til Gavnø m. fl., som straks transporterede Købet til Steenilds Svigersøn Joh. Heinr. Ahnfeldt, † 1886, efter hvis Enkes Død 1895 R. kom til Sønnen, Stiftamtmd. J. H. A., † 1905. Hans Dødsbo afhændede den s. A. for 195,000 Kr. til A. Dons, der 1907 solgte den (24 Td. H.) for 240,000 Kr. til O. Rasmussen, som udstykkede den. — Hovedbygningen, der 1662 bestod af et Bindingsværkshus i 2 og et i 1 Stokv. og 1769 af 3 teglhængte Bindingsværksfløje, er til Dels ombygget og opf. 1855 med Grundmur i moderne Stil. Ved

Udstykn. 1907 nedreves de fleste Udbygninger, deribl. en Egetræs Lade med Aarst. 1575. (Litt.: Vends. Land og Folk VIII).

Nær ved Bygningen ligger det anselige, men ret ødelagte Voldsted af den gamle Gaard, en rundet, c. 60 m lang og 30 m bred Banke, der har været omgivet dels af Aaløb, dels af tredobbelte Grave med mellemliggende Volde, der nu for en Del er sløjfede. Paa Banken findes Rester af Murværk og Munkestensbrokker, og man har ment at kunne agttage, at Bygningen er ødelagt ved Ild.

Dronn. Margrethe skænkede 1393 til Børglum Bispestol bl. a. en Gd. i *Donsted*; senere laa her en adelig Sædegd., der tilhørte en Linie af Slægten Bildt, nemlig 1517 og 1536 Jørgen Pedersen og 1543 og 1556 hans Broder Knud Pedersen; 1578 blev den af Kronen tilskødet Fru Karen Krabbe, Niels Skeels, og var da beboet af en Fru Johanne; 1627 ejedes den af Jfr. Ellen Hansdatter Arenfeldt, 1662 af hendes Broderdatter Jfr. Margrethe Arenfeldt, og var da beboet af fire Bønder; 1794 var den delt i 4 Gde, tils. 19 Td. H. under Vorgd. og Rugtved.

Kringelhede var tidligere en adelig Sædegaard, der 1492 tilhørte Ove Nielsen og 1505 Maren Nielsdatter, siden Laurids Friis. Ogsaa den blev 1578 af Kronen mageskiftet til Fru Karen Krabbe. 1599 skrev Jørgen Juel sig til K. 1741 købtes den paa Aukt. af P. Reedtz, Vorgd., hvis Svigerfader, Kapt. Niels Rosenkrantz, fik Bolig her og døde her 1746. Senere var den en Tid lang Birkedommerbolig. I nyere Tid tilhørte den M. S. Fischer, † 1845, og F. Gørtz. 1866 blev den (17 Td. H.) solgt af Baron I. E. Adeler for 56,000 Rd. til Amtsraadsmedl. H. P. S. Erhardi, som 1908 solgte den for 140,000 Kr. til sin Søn H. F. Erhardi, der 1915 afhændede den for 250,000 Kr. til Landbrugskand. J. Jespersen, fra hvem den s. A. kom til C. Nørkær Sørensen, der 1918 solgte den til et Konsortium for 235,000 Kr. Den nuværende Ejer E. Stampe Munch købte den 1919 af dette for 285,000 Kr.

Tveden er opr. af 2 Fæstegde til Vorgd., købt og sammenlagt 1844 af M. L. Hastrup, forhen til Kølskegd. Senere ejedes den af Th. Buhl og C. F. F. O. Buhl, † 1892, og købtes Aaret efter for 90,000 Kr. af Greve C. C. Ahlefeldt-Laurvigen, † 1903, hvis Søn Greve J. A. A.-L. er den nuv. Ejer. — Den nuv. Gd. *Alfarvad* er opr. 1914 ved Køb fra Vorgaard. — Paa Gaarden *Krogen* boede 1746 Kirstine Unger, Enke efter Oberst Gerh. Munthe. — I *Vorsaa* boede 1748 Løjtn. Niels Ungers Enke Karen Hess. — 1328 omtales en Landsby „Thorppæ“ i Sognet; 1408 en „Albekgardh“ (ogsaa nævnt i Dske Atl.); 1662 Gaarden „Pudberig“, 1688 „Schouens Boel“ (Dske Atl. Skarns Boel) og „Holms Gaard“ (Dske Atl. Holmsgaarde), sidste indbefattede 3 Gaarde. — *Lyngsaa Fjerding* kaldes undertiden i 16. Aarh. for „Lyngsaa Sogn“, hvorfra man har villet slutte, at det tidl. har været et Kirkesogn (Vends. Folk og Land I p. 144).

Mellem Bjærgene og Nybro har der været en hellig Kilde. — Paa Gaarden Hyttens Mark fandtes der 1894 Rester af en Glasovn fra Slutn. af 16. Aarh. som i Skæve S. (se p. 172). — Saltudvinding af Havvand omtales i 16. Aarh., senere af Tangaske, særlig i Lyngsaa (ophørt c. 1835).

Spredt i Sognet, overvejende dog i det højere Terræn og paa Bakkerne, kendes et betydeligt Antal Oldtidsmindesmærker, over 200 Høje, men meget heraf er nu ødelagt. Paa en høj Bakkeknupe NØ. for Albæk Kirke ligger imponerende, synlige milevidt de to store, fredl. *Degnehøje*, 4,5 m høje; de hører til de smukkeste i Vendsyssel. Andetsteds i Sognet er fredl. 22 Høje, deraf en stor ved Fæbroen, 9 ved Faldet og 9 i Falden Skov.

Albæk S. var indtil $\frac{1}{4}$ 1919 (Indenrigsmin. Skr. af $\frac{21}{6}$ 1918) i kommunal Hens. forenet med Vore S.

Litt.: Til A.-Vor Præstekalds Hist., i Saml. t. j. Hist. 2. R. II p. 218 flg. — A. Jakobsen, Lidt om Skudehandelen i Voersaa, i Vends. Folk og Land I p. 186.

Vore [Voer] **Sogn** omgives af Albæk S., hvorfra det delvis skilles ved Vore Aa, Skæve S., hvorfra det delvis skilles ved flere mindre Tilløb til Vore Aa (Siverslet Bæk, Tøsbæk, Spaanbæk og Højbæk), Hellevad, Dronninglund og Asaa-Melholt S. Kirken ligger c. 14 km SV. for Sæby og c. 32 km NØ. for Aalborg. De ikke videre højliggende Jorder, der mod S. er bakkede (Ellehøje, 55 m, i Nærheden trig. St.), er overvejende sandmuldede og sandede. Lidt Skov (Kongkær). Gennem Sognet, der gennemstrømmes af Vore Aa med flere mindre Tilløb, gaar Landevejen fra Sæby til Aalborg samt Nørre-Sundby-Sæby-Frederikshavn Banen.

Befolkning i 1921: 2494 (1801: 841, 1850: 1170, 1901: 2106), boende i 485 Gde og Hse. Det saml. **Hartk.** (1905): 394 Td.; 96 Gde med 340 og 176 Hse med 50, forsk. Lodder med 4 Td. Hartk., samt 75 jordløse Hse. **Ejdsk.** (1920): 6944, deraf **Jordv.:** 3500. **Areal:** 4844 ha, hvoraf (1919) besaaet med Hvede 8 ha, Rug 506, Byg 136, Havre 650, Blands. til Modenhed 484, Kartofler 150, Foderroer 403; Brak udgjorde 273 ha, Grønfoeder og Græsning 1822, Haver o. l. 53, Tørvemoser 56, Skov 99, Heder og Lyngbakker 25, Klitarealer og Stenmarker 11, Vandar. 18. **Kreaturhold** (1922): 807 Heste, 4008 Stk. Hornkv. (deraf 2312 Køer), 31 Geder, 869 Faar, 2981 Svin (1914: 3599).

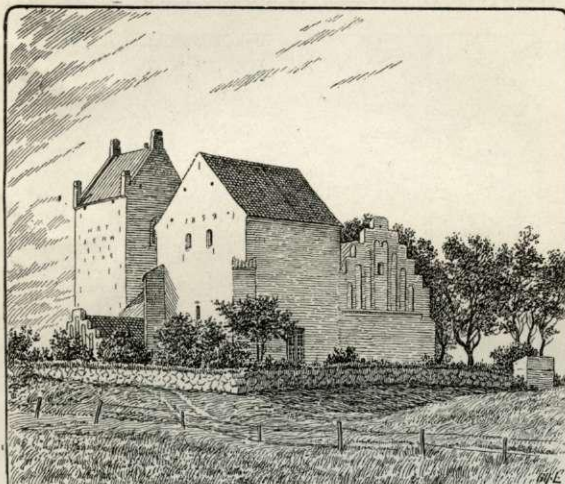
I Sognet *Vore* (Voer; 1408 Worthssochn) *Kirke* med Præstegd. (opf. 1902 ved Vørgd.) og Byerne: *Gl.-Agersted* (1408 Agherstædh) med Skole, Ml. og Kbmshdl.; *Agersted Stationsby* — $\frac{1}{2}$

1921: 88 Gde og Hse og 385 Indb. — med Filialkirke (lidt N. for Byen), Dobbelt-skole (opf. 1918, Arkt. Vejby Christensen), Privatskole, Forsamlingshus, Missionshus („Salem“, opf. 1894, flyttet til Stationsbyen 1922), Banken for Agersted og Omegn (opr. 1919, Aktiekap. $\frac{81}{12}$ 1921 100,000, Reserver 10,000, Indsk. 450,996 Kr.), Kbmshdl., Kro, Ml., Maskinværksted, Maskinsnedkeri, Cementstøberi, Vandværk, Elektricitetsværk, Fællesmejeri (opr. 1903), Markedsplads (Marked i April og Sept., Heste og Kreat.),



Sessionssted for Lægerne 461 og 463 a og b af 5. Udskrivningskr., Jærnanest og Posteksp.; *Idskov* (1355 Egyskough) med Skole; *Bitteby*; *Flavenskjold* (1578 Flavinskød; 1662 Flavenschal) — $\frac{1}{2}$ 1921: 73 Gde og Hse og 308 Indb. — med Skole („Vestengaarden Skole“), Missionshus („Bethesda“, opf. 1898), Kro, Kbmshdlr., Brugsforen. m. m., Fællesmejeri (opr. 1888), Elektricitetsværk, Filial af Landbosparekassen i Aalborg, Markedsplads (Marked i April, Sept. og Nov., Heste og Kreat.) og Postkontor. *Agersted Fattiggd.* (opr. 1878, 41 Pl.) paa Gaarden *Enodden* (1662 Eenodd). Saml. af Gde og Hse: *Vesterskov*, *Skovmølle* (1688 Schoufmølle) med Ml., *Agersted Fællid*, *-Skov*, *-Eng*, *Baandhagen* (1662 Bandhagen), *Togaarde* (1610 Tougaarde) med Albæk-Vore Kommunes Sparekasse (opr. 1870; $\frac{81}{3}$ 1921 var Indsk. 581,579, Reservef. 49,782 Kr., se And. S. Hedegaard, Albæk-V. Kom.s Sparek. 1870-1920, Sæby 1920), *Gaardsholt* (1408 Westergardsholt), *Kæret*, *Smalbro* (1688 Smalbroe), *Hald* (1662 Hall), *Bunkerne* (1688 Boncherne), *Idskovhede*, *Skellet* (delvis i Dronninglund S.), *Ensted*, *L.-Ravnholt* (1662 Raffinholt), *Øvergaard* (1662 Ofiuergaard), Hse, *Østereng*, *Endel* (1638 Endeel), *Dyssevad* (1408 Dusiwad), *Rykind* (1638 Rychind), *Trangetsmark* med Ml. — Gaarde: Hovedgaarden *Vorgaard* (1662 Worgaard) har 36,8 Td. H., Ejdsk. 831; c. 501 ha, deraf Ager 317, Skov 175 (heraf 145 ha i Hellevad S.). *Pulsgaarden* (udstykket fra

Vorgd.): 15,5 Td. H., Ejds. 175, Jordv. 127; c. 158 ha, deraf Ager 143, Eng 11. *Østmark* (udstykket fra Vorgd.): 21,1 Td. H., Ejds. 230; c. 174 ha. *Albertinesminde*: 12,2 Td. H., Ejds. 120, Jordv. 67; c. 88 ha, alt Ager. *Højsted* (c. 8 Td. H.), *Lunderhede* (1610 Lundehie), *Strudsholm* (1662 Struszholm), *Vandsted* (1662 Wandsted), *Hvidkilde* (1688 Hvidkilde), *Gyden* (1688 Gyden), *Bjeldbakke* (1688 Bildbacken), *Kniben* (1662 Knibben), *Knarren* (1688 Knarren), *Nørholt* (1688 Nørholt), *St.-Tranget* (1638 Trangit), *Aabolt* (1662 Aabolt), *Volbro* (1662 Wolbroe), *Brunvang* (1638 Brunvang), *Bøgeskovhale* (1662 Bøgschovhæl), *Svinhave* (1662 Svinhofen), *Krogen* (1355 Krogyn), *Dammen* (1688 Dammen), *Mølkær* (1688 Mølkær), *V-Idskov* med ML.



Vore Kirke.

mod V., Vaabenhus mod S. og Kapel paa Korets Sydside. Den oprindl. Kirke, der bestod af Skib og Kor, er opf. i romansk Tid af huggen Kamp paa en Sokkel med Skraakant, men er undergaaet saa mange Ombygninger, at der kun er faa Rester igen af den. I den sen. Middelald. er det smalle Kor blevet nedbrudt og ombygget i samme Bredde som Skibet samt overhvalvet, ligesom Kapellet, af Mursten, blev tilføjet. Efter Otte Banners Død lod Hustruen Ingeborg Skeel Kapellet forhøje, saaledes at det virker som et bredt, undersøgt Taarn med en højliggende Hvælving; Vinduerne har Renæssancerammer, og Gavlene, der nu er ganske simple, har utvivlsomt ogsaa været udstyrede i samme Stil. Taarnet, med det ind til Kirken aabnede, overhvalvede Underrum, er opf. af huggen Kamp og Mursten 1579, om hvilket en Sandstenstavle paa Vestsiden maaske minder; Taarnet og Vaabenhuset, der er en sentmiddelalderl. Munkestens Bygn., udbedredes 1788 af Holger Reedtz-Thott, hvis Navnetræk staar begge Steder sammen med hans Hustrus (Anna Beate Magd. v. Woida). Skibet har fladt Loft. Fløjaltertavle i Renæssancestil, stafferet 1621, men med et Maleri fra 1777 (Korsfæstelsen) af E. A. Exner, paa Fløjene Nadverordene samt Jørgen Arenfeldts og Rigborg Lindenovs Vaaben. Romansk Granitfont med fremspringende Knopper og en raat udført Menneskefigur. Prædikestol fra Renæssancetiden med Fremstill. af Maanederne (nu kun 4 bevaret), har tidligere været anbragt som et Lektorium foran Koret. De øverste, udskarne Stolestader er fra 1621 og har Jørgen Arenfeldts og Rigborg Lindenovs fædr. og mødr. Vaaben. Paa Kapellets Sydveg er af Ingeborg Skeel opsat, fortrinlig udført Sandstensepitafium (restaur. 1874) over hende og Manden, begge knælende (afbildet i Ude og Hjemme, 1878, p. 39, og i Tidsskr. for Kunstindustri 1890 p. 101); i Østmuren Mindesten over Niels Skeel, † 1561, hans Hustru Karen Krabbe og Sønnen Hans Skeel, † 1565 paa Falkenberg Hede. I Kapellets Ydermur en Sten med Vaaben og Indskrift, der fortæller, at Ingeborg Skeel som Enke „lod denne Kirke og Kapel forandre“. Kisterne, der har staaet i Kapellet og

Vore S., en egen Sognekommune, har Tingsted i Sæby og hører under Rets- og Politikr. Sæby Kbst. m. m., Hjørring Amtstuedistr., Sæby Lægekr., Dronninglund Hrd.'s Skatte- og Vurderingskr., Amtets 2. Folketingskr., 3. Forligskr. og 5. Udskrivningskr.' Lægd 463a (Vestengaard og Idskov Fjerding) og 463b (Agersted Fjerding). Kirkerne er selvejende (Sognekirken fra 1919).

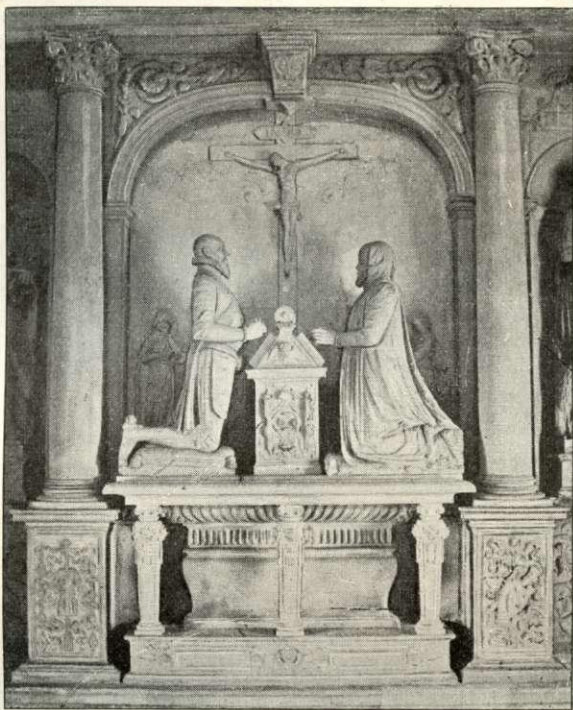
Kirken bestaar af Skib og Kor ud i eet, Taarn

i Kælderen under dette og Koret (se D. Atl. V p. 293), er nedsænkede paa Kirkegaarden.

Filialkirken i Agersted er opf. 1903 (indv. ⁶/₁₂) efter Tegn. af Arkt. L. Olesen, Kbh., af røde Mursten og bestaar af Kor og Skib samt Vesttaarn med Vaabenhus; S. for Koret en Udbygning med Paaklædningsrum. Granitfont. Altertavle med Maleri af H. A. Brendekilde (Christus og Nikodemus). Paa Alteret en syvarmet Messinglysestage. Kirken nummer 200 Siddepladser.

Vorgaard ejedes 1481 og 1494 af Anders Pedersen. Hans Dattersøn var vistnok Erik Grøn, der 1509 nævnes af V., og Jacob Andersen, der 1518 solgte to Dele af Gaarden

til den børglumske Bisp Niels Stygge, var rimeligvis hans Søn. Bispen lagde V. under Bispestolen og forsynede den med Bøndergods og anselige Bygninger. 1534 blev den indtaget og afbrændt af Skipper Klement; efter et Sagn maatte Bispen Stygge Krumpen skjule sig i „Peder Ridemands Bagerovn“ med sin Frille, Elsebet Gyldenstjerne. Efter Reformationen tilfaldt den Kronen, der bortforleenede den (bl. Lensmændene var den sidste fynske, katolske Bisp Knud Gyldenstjerne), indtil den 1578 blev mageskiftet mod Nygaard ved Kolding til Karen Krabbe og hendes Datter Ingeborg Skeel, g. m. Otte Banner til Asdal, † 1585 barnløs. Om Fru Ingeborg Skeel, † 1604, fortæller Sagnet meget ondt, især om hendes Grusomhed mod de undergivne og Gerrighed, ligesom det lader hende spøge paa Gaarden (Præsten har manet hende ned i et Morads, „Pulsen“; hver

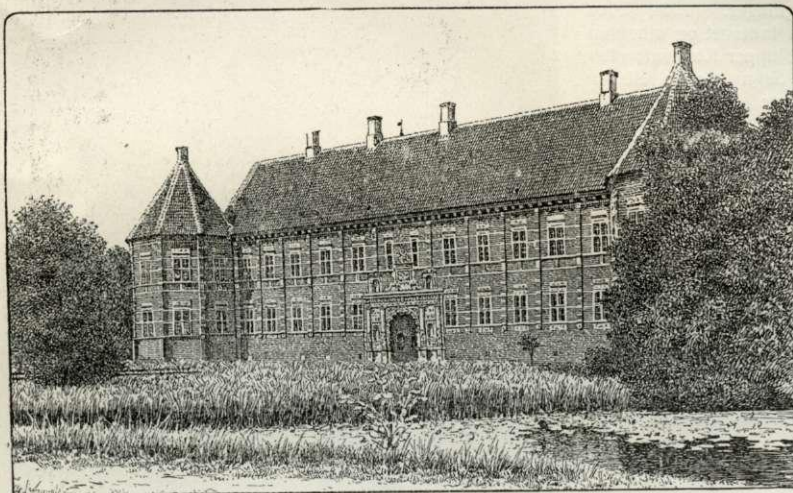


Epitafium i Vore Kirke over Otte Banner og Ingeborg Skeel.

Nytaarsnat nærmer hun sig et Hanefjed til Gaarden, og naar hun kommer saa nær, at hun kan kigge ind af Vinduet, skal V. gaa til Grunde). Da Fru Ingeborg var død, arvede Hans Axelsen Arenfeldt († 1611) V., som derefter kom til hans Søn Jørgen A. († 1658), der samlede det adspredte Gods. Under Svenskernes Indfald 1644 blev den svenske Besætning, der havde besat V., nødt til at kapitulere, idet Vogn Vognsen til Stenshede med Omegnens Bønder indtog den. Jørgen Arenfeldts Svigersønner Chr. Fr. v. Buch og Tage Høg skrev sig derefter til V., den sidste endnu i 1671, men c. 1670 kom den til Baron Jens Juel, hvis Svigersøn Kmjkr. Fr. Vind 1694 tilskødede sin Svoger Holger Reedtz sin Hustrus Tredjepart i V. Gd. og Gods (426 Td. H.) med Tiender (39 Td. H.). Efter Holger Reedtz's Død 1707 tilhørte V. hans Enke Berte Christine Baronesse Juel, † 1732, og Søn Peder Reedtz, † 1780, hvis Søn Kmhr. Holger Reedtz-Thott 1791 ved Aukt. solgte V. med Skove og Tiender (henh. 98, 27 og 54 Td. H.) samt Rugtved og Bøndergods (23 og 468 Td. H.) for 104,250 Rd. til Brødrene Niels og Jens Steenild, dog med Forbehold af Forkøbsret. Jens skødede 1814 sin Halvpart af V. for 100,000 Rbd. N. V. til Niels, som kort før sin Død 1819 testamenterede V. med Tiender (98 og 54 Td. H.) samt Gods (Ag. og Eng 450, Sk. og Mlsk. 39 Td. H.) til sin Broderdatter Bendine Cathr. Margr. S., mod at hun udbetalte 68,000 Rbd. Sølv til de øvrige Ar-

vinger. Hun († 1833) ægtede 1825 Overkrigskomm. Joh. Fr. Schultz († 1851), som 1842 skødede den med omtr. samme Tilliggende som 1819 for 230,000 Rbd. til Kmjkr. E. E. Rosenørn, Kmjkr. H. A. Hoppe († 1840) og Jægerm. H. Bloch († 1847), af hvilke førstnævnte overtog den 1849 (med Gods) for 230,000 Rd., først sammen med Konferensrd., Højesteretsass. P. D. Bruun og fra 1865 alene, indtil han 1872 solgte den (uden Gods og uden de senere tilkøbte Skove) for 305,000 Rd. til Landvæsenkomm., cand. jur. P. B. Scavenius, der gjorde meget for Gaarden og tilkøbte store Skovarealer (bl. a. Dronninglund Storskov). Aaret efter hans Død (1914) solgte hans Bo V. til hans Brodersøn, Udenrigsminister E. Scavenius, der har bortsolgt næsten alle Skove og en stor Del af Jorderne, hvorved Gaardene *Østmark*, *Pulsgaarden* og *Højsted* opstod.

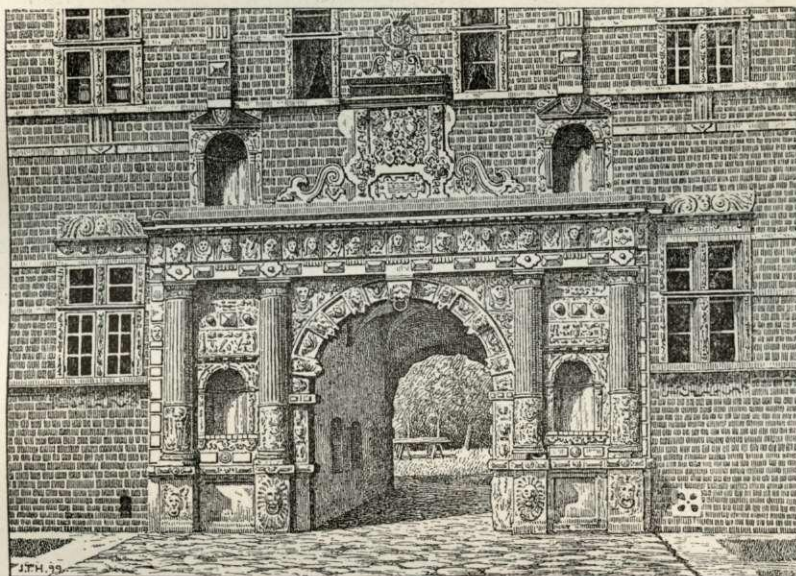
Hovedbygningen, en af Landets smukkeste og interessanteste Rennæssancegaarde, ligger paa en rummelig, firkantet Borgø i et Mosedrag, omgivet af meget brede Grave, over hvilke fører en fast Bro i Stedet for den tidligere Vindebro. Den bestaar af to, i ret Vinkel sammenbyggede, grundmurede Fløje, to Stokv. høje over Kælderen. Den



Vorgaard.

østl. Fløj, Hovedfløjen, er opf. af Ingeborg Skeel omkr. 1590 som „bedrøvet Enke“; paa Indskriftstenen i Vore Kirkes Kapel nævnes som Byggeaar 1586, over Hovedportalen staar 1588 og 1591. Over Kvadersoklen er de røde Murstensmure rigt smykkede med Sandstensdekorationer i Højrenæssancestil. Facaderne deles vandret af Bæltesims og lodret af Murpilastre med Bossering og Kapitæler, der i Stueetagen er af toskansk, paa Salen af jonisk Orden. Tagudhængen bæres af udskarne Trækonsoller. Vinduerne indrammes af ornamenterede, fantasifuldt varierede Sandstenskarmer. Men pragtfuldest er dog Portens østre Portal, komponeret som en antik Triumfbue med fire doriske Søjler og Triglyfsims, rigt ornamenteret og kronet med et Topstykke, hvori Otte Bannere og Ingeborg Skeels fædr. og mødr. Vaaben, Bygningsindskriften og øverst Kong Frederik II's Navnetræk F. S. Paa hvert af Fløjens Østhjørner staar et ottekantet Taarn, der sikkert tidligere har været højere; ogsaa de oprindelige Gavle er nedskarne. Ind mod Gaardspladsen findes to ligeledes ottekantede, men slankere Trappetaarne, det ene S. for Porten, det andet, med en ejendommelig Portaltrappe, i Hjørnet mellem Hoved- og Sidefløjen. Nordfløjen bestaar af to Dele. Ældst er Østpartiet, et oprindeligt fritliggende, sentgotisk Hus, sikkert fra Biskop Stygge Krumpens Tid og fuldført før Gaardens Brand i Grevefejden 1534, af Munkesten i Munkeskifte, med Rester af gotiske Vinduer og øverst med et Halvstokværk, hvori der har været Skydeskaar, baade i N., S. og Ø.; Østgavlen, der endnu staar bevaret bag Ingeborg Skeels Hovedbygning, har haft Blindinger og Trappeskamme. Vestgavlen er derimod nedrevet ligesom to Udbygninger, den ene ind mod Gaarden, den anden paa Nordsiden (nævnt 1578 som en Kvist af Grundmur forneden

og Bindingsværks foroven). I det indre har Bispehusets Kældre Tøndehvælv, hvorunder der senere er indrettet et mørkt Fangehul med en lav Indgangsdør, den berygtede „Rosodont“; i Stuen findes to krydshvælvede Sale, af hvilke den største har fire Hvælvinger baarne af en Midtsøjle af Granit. Nordfløjens Vestparti er en enkelt Murstensbygning fra Renæssancetiden, formodentlig noget senere end Ingeborg Skeels Tid; dens Vestgavl er ombygget 1876 i gotisk Stil. En yngre Sydfløj af Bindingsværk blev nedbrudt 1875-78, da Nordfløjen restaureredes. De andre Sider af Borggaarden har tidligere været begrænsede af Hegnsmure; 1662 var der opad denne Brandmur bygget fire Halvtags-huse, de 3 af Bindingsværk, det fjerde af Grundmur. Delvis har disse Mure sikkert været middelalderlige, idet allerede Bispernes Vorgaard omsluttet af en firkantet Ringmur, og i Østmuren stod 1578 et Portitaarn. Endnu findes der under Gaardmuren af Ingeborg Skeels Bygning Rester af den sentmiddelalderlige Mur. Vorgaards Lade brændte



Vorgaards Portal.

$\frac{7}{7}$ 1790. (Litt.: P. B. Scavenius i Ude og Hjemme II (1878-79) p. 25; Vilh. Lorenzen, Dansk Herregaardsarkitektur p. 234 og 296; Th. Poulsen, V., en hist. Beskr., Aalborg 1912; Urban Hansen, Fru Ingeborg paa V., Dronninglund 1920; S. Nygård; V., i Dske Hgde. ved 1920; Vends. Folk og Land IX; Studierejser af Kunstskædemærts Elever I, pl. 16-20).

V. Birk, der blev oprettet 1578 og omfattede Vore, Albæk og Skæve Sogne, nedlagdes 1820. (Om Tilstanden i Birket 1735 se Vends. Aarb. 1916 p. 229).

I et Anlæg Ø. for Vorgd. blev $\frac{1}{8}$ 1915 aisløret en Mindesten (Natursten, opfisket ved Skagen) med Portrætmedaillon af P. B. Scavenius, rejst af Egnens Beboere.

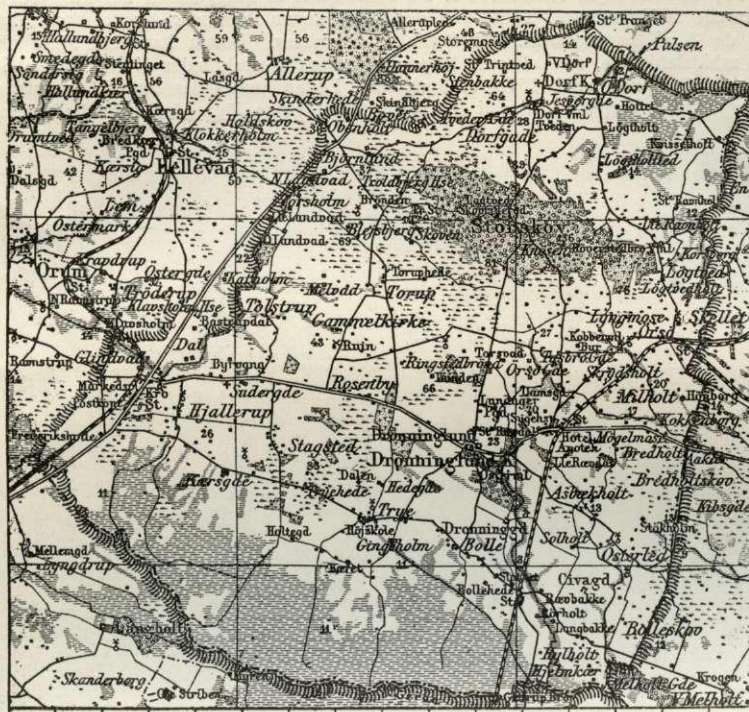
Abertinesminde blev opr. 1838 af to fra Idskov udflyttede Gaarde af A. N. Winkel til Dybvad, som gav den Navnet *Winkeldal*; han fæstede den s. A. til Godsforv. J. N. K. Kold, der 1849 gav den Navnet A. efter sin nys afdøde Hustru. Winkel solgte den ($\frac{7}{2}$ Td. H.) s. A. for 6500 Rd. til C. T. Henriksen, der forøgede den og 1861 solgte den (13 Td. H.) for 36,000 Rd. til Forv. H. Nielsen, som 1882 afhændede den for 107,000 Kr. til Forp. A. B. Due, fra hvem den 1899 gik over til Broderen, Gross. Jul. Due for 80,000 Kr. 1908 solgte han den for 101,000 Kr. til Insp. N. P. Jensen paa Dybvad. (Litt.: Vends. Folk og Land VIII).

Idskov synes at være det „Egeskov“, hvortil en Adelsmand Jens Tomesen skrev sig 1468-78 og Niels Juel 1504-18.

En hellig Kilde, *Vikilde*, skal have været Ø. for Agersted By.

De c. 50 Oldtidsmindesmærker, der kendes i Sognet, ses tydelig at holde sig til det høje Land i Sognets midterste og sydøstl. Del; adskillige af dem er nu ødelagte.

Sognet har tidligere (allerede før 1555) været Anneks til Albæk, indtil det ved Res. af 2/9 1896 blev et eget Pastorat. I kommunal Hens. er det fra 1918 udskilt fra Albæk.



Dronninglund Sogn omgives af Asaa-Melholt, Vore, Hellevad og Ørum Sogne, samt Aalborg Amt (Kær Hrd.), hvorfra det skilles ved Geraa. Dronninglund Kirke ligger c. 25 km SV. for Sæby og c. 22 km NØ. for Aalborg. Jorderne er i den nordl. Del højtliggende og bakkede (her hæver sig den sydl. Del af „Jyske Aas“ med Vendsyssels højeste Punkt, Knøsen, 136 m; Brokbakke; Ørnebakke; Rytterbjærg), mod S. lavtliggende og jævne, med store Engstrækninger og Moser, især langs Geraa. Jordbunden er meget forskellig, dels god, sortmuldet, som i Omegnen af Dronninggaard, dels leret mod NØ., dels skarp og sandet mod N. og V.; en Del af de tidligere Hedestrækninger, spredte over hele Sognet, er nu opdyrkede. En Del Skov (Dronninglund Storskov, Hestehave) og Plantage (Skeelsminde Pl., anl. 1900, 73 ha, Margretelund Pl., anl. 1901, 55 ha, Lille-Skoven Pl., anl. 1911, 87 ha, Mathiasminde Pl., anl. 1896, 37 ha, Stagsted Pl., anl. 1903, 35 ha, Holtegd. Pl., anl. 1906, 36 ha, og flere mindre). I Sognet udspringer Asaa samt nogle mindre Tilløb til Geraa og Vore Aa. Gennem Sognet gaar Landevejen fra Sæby til Aalborg med Sidelandvej fra Hjallerup over Dronninglund til Asaa, og Nørre-Sundby-Sæby-Frederikshavn Banen med Sidebane fra Ørsø til Asaa, samt gennem Sognets vestl. Del den under Anlæg værende Bane fra Vodskov til Ø.-Vraa.

Befolkning i 1921: 5781 (1801: 2456*), 1850: 4086*), 1901: 6201*), boende i 1097 Gde og Hse. Det saml. **Hartk.** (1905): 967 Td.; 246 Gde med 790 og 725 Hse med 169, forsk. Lodder med 8 Td. Hartk., samt 197 jordløse Hse. Endvidere fandtes i den i Aalborg A. beliggende Del af S. (det nuv. Asaa-Melholt S.s sydøstl. Del): 24 Td.; 4 Gde med 17 og 30 Hse med 7 Td., samt 6 jordløse Hse. **Ejdsks.** (1920): 21,513**), deraf **Jordv.**: 9949**). **Areal:** 14,052 ha. Med den i Hjørring Amt beliggende Del af Asaa-Melholt S. 18,434 ha, hvoraf (1919) besaaet med Hvede 9 ha, Rug 1630, Byg 367, Havre 2157, Blands. til Modenhed 1311, Kartofler 552, Foderroer 1218; Brak udgjorde 947 ha, Grønfoder og Græsning 6842, Haver o. l. 177, Tørve-moser 237, Skov 1502, Heder og Lyngbakker 1084, Klitrealer og Stenmarker 7, Vandar. 48. **Kreaturhold**** (1922): 2453 Heste, 11,281 Stk. Hornkv. (deraf 5990 Køer), 65 Geder, 2923 Faar, 8068 Svin (1914: 8768).

I Sognet *Dronninglund Kirke*, sammenbygget med Hovedgaarden Dronninglund, med nærliggende Præstegd. (*Lundager*; 1662 Lunder Agger), samt Byerne: *Dronninglund Stationsby* — $\frac{1}{2}$ 1921: 187 Gde og Hse og 858 Indb. (1911: 631 Indb. med bl. a. flg. Erhverv: Landbr. 81, Haandv. og Ind. 202, Handel o. l. 109, Transp. 77) — med Bitingsted for Retskr. Sæby Kbst. m. v., Skole (opf. 1898, udvidet 1904), Mellem- og Realskole (opf. 1912), Missionshus (opf. 1901), Forsamlingshus (opf. 1902), Amtssygehus (opf. 1894 efter Tegn. af Amtsvejinsp. Lunøe, udvidet 1909; 25 Senge), Epidemisygehus (opf. 1894; 12 Senge), Apotek, Hotel, Ml., Bryggeri, Cementstøberi, Bogtrykkeri, Savværk, Tagpap- og Tjærefabr., Uldspinderi, Brugsforen., Kbmshdshl. m. m., Dronninglund Sogns og Omegns Spare- og Laanekasse (opr. 1873; $\frac{31}{12}$ 1921 var Indsk. 2,085,094, Reserver 175,896 Kr. (Se N. Petersen, Drl. Sogns og Omegns Sp.- og Laanek. 1873-98, Aalborg 1898)), A/S Østvendssyssel Bank (opr. 1906; $\frac{31}{12}$ 1921 var Aktiekap. 400,000, Indsk. 2,638,858, Reserver 102,816 Kr.), Fællesmejeri (opr. 1902), Elektricitetsværk (opr. 1907, udvidet 1912 og 1923; 2 Dieselmotorer paa i alt 150 HK.), Vandværk (opr. 1914), Markedsplads (Marked April og Okt., Heste og Kreat.), Jærnbane- og Telegrafst. samt Postkontor, Udgangspunkt for den i 1914 aabnede Sidebane over Ørsø til Asaa; *Hjallerup* (1457 Hialldrup) — $\frac{1}{2}$ 1921: 150 Gde og Hse og 748 Indb. (1911: 394 Indb. med bl. a. flg. Erhverv: Landbr. 121, Haandv. og Ind. 114, Handel o. l. 55, Transp. 35) — med Filialkirke, Skole (opf. 1914), Missionshus (opf. 1917), Bitingsted for Retskr. Sæby Kbst. m. v., Sessionssted for Lægderne 454-458 og 462 af 5. Udskrivningskr., Kro, Afholdshotel, Kbmshdshl., Ml., Andelsmejeri (opr. 1888), Maltgøreri, Brugsforen. (opr. 1901), Maskinsnedkeri, Maskinværksted, Hj. og Omegns Sparekasse (opr. 1911), Markedsplads (et Marked i Slutn. af hver Maaned, Maj undt., med Heste og Kreat., samt et 2 Dages Marked i Beg. af Juni, Landets største Hestemarked), Filial af Andelsbanken, Cementvarefabr., Elektricitetsværk, Telegrafst. og Postkontor samt Jærbanest. ved den under Anlæg værende Vodskov-Ø.-Vraa Bane; *Skellet* (delvis i Vore S.); *Dorf* (1662 Dor) med Filialkirke, Skole, Privatskole, Forsamlingshus, Ml., Fællesmejeri (opr. 1898), Brugsforen. og Kbmshdshl.; *Gammelkirke* (Gl.-Kirkeby, 1662 Gammell Kirch) med Ml.; *Torup* (1457 Tordorp) med Skole, Fællesmejeri (opr. 1908), Kbmshdshl. og Brugsforen.; *Talstrup* (1406 Tholstop); *Ørsø* (1662 Ørsøe) med Skole, Ml., Andelsmejeri (opr. 1894, ombygg. 1912), Brugsforen., Kbmshdshl. og Jærbanehpl.; *Stagsted* (1662 Stagsted) med Kbmshdshl.; *Try* (1662 Thrye) med Folkehøjskole (opr. 1873), Friskole, Ml., Kbmshdshl., Brugsforen. og Andelsmejeri („Landbolyst“, opr. 1904); *Bolle* (1442 Bolling) med Skole, Brugsforen., Kbmshdshl. og Fællesmejeri („Tre

*) incl. den i Hjørring Amt beliggende Del af det nuværende Asaa-Melholt S. (Asaa-Melholt S.s nordl. Del).

**) Tallene for Ejdsks., Jordv. og Kreaturhold omfatter hele Dronninglund Kommune.

Kroner"; opr. 1900); *Østerled* med Skole, Friskole, Missionshus („Tabor“; opf. 1897) og Ml. Saml. af Gde og Hse: *Dronninglund Hovmark*, *Tusbro*, *Ørsegaarde* (1662 Ørsegaard), *Milholt* (1662 Millholt), *Kokkenborg* (1662 Kockenborig), *Jordbroen* med Skole, *Løgtved* (1662 Løctued), *-Holt*, *Løgholt* (1662 Lochholt) med Ml., *Løgtsholts Holt*, *-Led*, *-Mark*, *Over-Dorf*, *Dorfgade*, *Storskoven* (1688 Schoven), *Obenholt* (Aabenholt; 1662 Oberholt), *Torup Hede*, *Rosenby* med Skole, *Bredholtskov*, *Bolleenge*, *Rævdal* (1662 Reidall), *Rævdalsvad*, *Byrvang Mark*, *Kærsgde* (1662 Kiersgaard) med Ml., *Sudergde* (1457 Sutherholm; 1662 Sudergaard), *Dal* med Ml. (1662 Daall), *Hedegde* (1662 Heedegaard), *Gingsholm* (1662 Gings Holm), *Hjelmkær*, *Rørholt* (1662 Rørholt) med Jærnbane- og Posteksp., *Solholt* (1662 Soelholt), *Hylholt*, *Stokholm* (1662 Stochholm), *Møgel-mose* (1662 Meggelmos) med Fattiggd. (Øster-M., opr. 1879, 38 Pl.), *Bredholt* (1662 Bredholt), *-Skov*, *Skrydsholt* (1662 Schritzholt), *Skrydsholts Mark*, *Felden* (1688 Felden), *Hulen* (1688 Hollen), *Tryenge*, *Bolleskov*, *Trintved* (1662 Trindtued), *-Mark*, *Tvedegaarde* (1662 Tuedensgaard), *Jespergaarde* (1662 Jespersgaard), *Ringstedbrønd* (1662 Rimstedbrind), *Bjørnlund* (1457 Biørlund) med Skole (opf. 1901), *Torsholm* (1457 Torphollm), *Melvad* (1662 Milvad), *Blæsbjærg* (1662 Blesberig), *Toruphede* (1688 Torups heede), *Trolbjerg*, *Glinvad* (D. Atl. Glimsvad; 1662 Glindwaad), *Kobbermølle* (1688 Kaabermølle) med Ml. Gaarde: Hovedgaarden *Dronninglund* har 42,7 Td. H., Ejds. 823, Jordv. 409; c. 456 ha, deraf Ager 414, Eng 25 (7 Hse). Til Dronningl. Hvdgd. hører desuden 1252 ha Skov; Ejds. 925, Jordv. 376. Hovedgaarden *Dronninggaard*: 15,7 Td. H., Ejds. 300, Jordv. 190; c. 206 ha, deraf Ager 195, Eng 8. *Civagaard*: 15,4 Td. H., Ejds. 179, Jordv. 122; c. 171 ha, deraf Ager 157, Eng 8. *Holtegaard* (1662 Wester Holte): 13,8 Td. H., Ejds. 190, Jordv. 132; c. 275 ha, deraf Ager 127, Eng 55, Skov 55, Hede 16, Mose 22. *Kvisselholt* (1662 Quiselholt): 10,5 Td. H., Ejds. 170, Jordv. 92; c. 131 ha, deraf Ager 95, Eng 26, Skov 1. *Byrvang* (1662 Byrwangh), *Kæret* (1688 Kieret), *Dalen* (1662 Dallen), *Klemmen* (1688 Klemmen), *Slottet* (1688 Slottet), *Rævbakke* (1688 Reef Bachen), *Hønborg* (1662 Hønneborg), *Kyillingborg* (1662 Kiuflingborigh), *Kistrupholt* (1662 Kistrupholt), *Tidsebak* (1662 Thiselbacken), *Damsgd.* (1688 Damsgaard), *Torsvad* (1662 Torwad), *Gammeldal* (1457 Gameldall), *St.-Ravnholt* (1662 Raufuenholt), *Tveden* (1662 Tueden), *Lunden* (1662 Lundergaard), *Ø.-Landvad* (1662 Laaenwad), *Brønden* (1688 Brøndensgaard), *Fransborg* (1662 Fransborigh), *Mejsig* med Ml., *Holtet* med Teglværk. *Røverstedbro Mølle*.

Dronninglund S., en Del af Dronninglund Sognekommune, har Tingsted i Dronninglund — undt. Hjallerup Fjerding, der har Tingsted i Hjallerup — og hører under Rets- og Politikr. Sæby Kbst. m. m., Hjørring Amtstuedistr., Sæby Lægekr., Dronninglund Hrd.'s Skatte- og Vurderingskr., Amtets 2. Folketingskr., 7. Forligskr. og 5. Udskrivningskr. Dronninglund Sognekommune omfatter 5 Lægder: 458. (Hjallerup Fjerding), 459. (Bolle Fj.), 460. (Strand Fj.), 461. (Ørsø Fj.) og 462. (Dorf Fj.). Dronninglund Kirke tilhører Ejeren af Dronninglund Hovedgaard; Dorf og Hjallerup Kirker er selvejende.

Kirken, den tidligere Klosterkirke, fordum indviet til Skt. Klemens, er en anelig Bygning, der består af Skib og Kor, Tværskib, Taarn mod V. og Vaabenhus mod N.; den udgør en Del af Dronninglund Hovedbygning, idet Taarnet er bygget i Forlængelse af den sydl. Fløj og ligger i det sydøstre Hjørne af Gaardkomplekset. Den oprindelige Bygning synes at have været en Granitkirke, hvorefter mange Kvadre og Sokkelsten endnu findes i de østl. Partier, men den er i øvrigt helt forsvundet, og ældst er nu den vestl. Del af Skibet, der er opført i sentromansk Stil af røde Munkesten paa en profileret og

ornamenteret Munkestenssokkel og med Rester af Lisener og Buefriser samt smaa romanske Vinduer. Denne Del af Bygningen har været delt i to Stokværk, adskilte af et Bjælkelag; i det øvre Stokværk har antagelig et Nonnekor været indrettet. Ved Middelalderens Slutn. blev Murene meget forhøjede og Tværskibet, den østl. Del af Skibet, det overhvalvede Vaabenhus og Taarnet (kun halvt saa bredt som Skibet) tilføjede samt Kirken forsynet med spidsbuede Vinduer og Hvælvinger, alt i gotisk Stil og væsentlig af Munkesten med iblandede Granitkvadre. Den yngste Del er det 2 Fag store Kor med ellipsebuede Vinduer og spidsbuede Hvælvinger, opført i 16. Aarh., antagelig af Hans Lindenov. Fra samme Tid stammer vel ogsaa det høje, slanke Taarns nuv. Afslutning med 4 Spidsgavle og pyramideformet Spir. Taarnrummet, der ikke er forbundet med Kirken, har en Hvælving fra Hans Lindenovs Tid og har muligvis tjent som Fangerum. Meget anselig Altertavle fra c. 1600 med senere Stafferinger, paa Postamentet dels Sophie Hedevids Navneciffer og et tredelt Rigsvaaben fra 1716, dels C. G. v. Moltke og hans Hustru Catharine Christine v. Cicignons Navnecifre fra 1775; moderne Maleri



Dronninglund.

(Opstandelsen). Stor og tung Alterkalk, skænket 1729 af Sophie Hedevid. Romansk Granitfont med Daabsgitter og Fontehimmel fra 1723 (skænket af Sophie Hedevid). Prædikestol fra c. 1580 med en 100 Aar yngre Himmel. Bag Stolen saavel som bag Altertavlen er paa Væggen malet en stor Baldakin. Stoleværk fra Renæssancetiden, de øverste med Hans Lindenovs og Margrete Rosenkrans' Vaaben. I Kirkens Vestende et Herskabspulpitur fra c. 1600 (samme Værksted som Altertavlen). Orgel og Orgelpulpitur fra Slutn. af 18. Aarh. med ovennævnte C. G. v. Moltkes og Hustrus Vaaben. I Koret Ligsten over Hans Johansen Lindenov, † 1596, og Hustru Margr. Rosenkrans, † 1635 (Portrætfigurer). Mindetavle over Etatsrd., Staldmester G. F. Haxthausen, † 1719. I Tværskibet en 1719 opsat Mindetavle med versificeret Indskr. over Sophie Hedevids Fortjenester af Dronninglund. Ligsten over Forp. Peder Nielsen, † 1770, og Hustru, over Oluf Clemmensen, † 1644, og Hustru, over Forp. Niels Svendsen Ryberg, † 1697, og Hustru, og over Forp. Jens Christensen, † 1735, der tidl. laa i Gulvet, er i Slutn. af 19. Aarh. ødelagte. Paa Kirkegaarden Sten over Skovrider Fr. Ludv. Pentz, † 1805, samt over Præsterne Christen Jensen Hestkjær, † 1648, Michel Pedersen, † 1678, og Chr. Ulr. Clausen, † 1804 (de to sidste ufuldstændige). Under Koret en Gravhvælving, der nu er tom; i Kirken er ophængt Plader fra Kister, som tidligere henstod her, med Indskrifter over Margrete Rosenkrans, † 1635, Jfr. Lisbet Qvitzow, † 1667, Jakob Lindenov til Hundslund, † 1672, og hans Hustru Christence Brahe, † 1672, samt Henrik Daa til Hevringholm, † 1670. Endelig findes i Kirken Mindeplader over Præsten Andreas Louson Mørch, † 1826, og Maria Dalager, † 1753, g. m. Jacob Severin til Dronninglund. Den mindste Klokke er fra 1493.

Filialkirken i Hjallerup er opf. 1902-03 (indviet 9/9 1903) i gotisk Stil af røde

Mursten efter Tegn. af Arkt. Ludv. Fr. Olesen, og bestaar af Skib, smallere Kor samt Vesttaarn. Det indre er overhvelvet. I den vestl. Ende Pulpitur med Orgel. Altertavle med Maleri af A. Hou (Christus, som bærer sit Kors).

Filiakirken i Dorf er opf. 1899-1900 (indviet $\frac{4}{11}$ 1900) i Spidsbuestil af røde Mursten efter Tegn. af Arkt. Ludv. Fr. Olesen. Den bestaar af Skib og Kor, Forhal mod V. og har Tagrytter.

Dronninglund er opstaaet af det gamle *Hundslund Kloster*, en Bolig for Nonner af Benediktinerordenen. Hvornaar og af hvem Klosteret er stiftet, vides ikke (et ganske uhjemlet Sagn lader Odinkar Hvide være Grundlæggeren); det nævnes første Gang i et Testam. fra 1268, og meget ældre er det vel næppe, at dømme efter de ældste Partier af Klosterkirken. Hundslund blev med Tiden et af Landets betydeligere Kløstre og samlede sig efterhaanden meget Jordegods, dels i Hundslund Sogn, dels Strøgods rundt omkring; paa et vist Tidspunkt ejede det i alt 172 Gaarde, 39 Huse, 4 Møller, Fiskerettigheder (bl. a. i Limfjorden ved Hals, som laa paa dets Grund) og andre Herligheder; det fik Birkeret over Hundslund Sogn og Patronatsret over Vadum Kirke. Aar 1393 stiftede Dronning Margrethe i Klosterkirken en daglig Messe for sig og sine Forældre, i hvilken Anledning Klosteret fik en Del Gods i Vendsyssel. I Spidsen for Kl. stod en Priorise, medens en Prior (ofte en verdslig Adelsmand) forvaltede dets Gods; flere af Priorerne kendes ved Navn. Under Grevens Fejde led Kl. meget; det blev givet i Forlening til en Bonde, og Nonnerne klagede bl. a. over, at Børglumbispen Stygge Krumpen havde fortrængt dem fra deres Kloster med ondt Regimente. Ved Reformationen blev det ophævet og inddraget under Kronen og bortforlenedes en Tid lang til adelige, saaledes til Gabriel Gyldenstjerne indtil 1544, Anne Olufsdatter Krognos og Rigsmarsk Peder Munk; Nonnerne fik dog Lov at blive boende, og endnu i et Forleningsbrev af 1574 nævnes, at der skulde skaffes dem tilbørligt Underhold; 1581 var 2 Klosterjomfruer i Live. Samme Aar blev H. mageskiftet til Hans Johansen Lindenov, † 1596, og den tilhørte derefter hans Søn, Rigsråd Hr. Hans Johansen L., † 1642, og dennes Søn Jak. L., efter hvis Død 1672 hans Arvinger solgte H. (372 Td. H.) til Kansler Peder Reedtz, † 1674, som 1669 havde tilbyttet sig Børglum Kl. af Kronen mod sit Fædrenegods Tygestrup paa Sjælland (se II p. 462). Hans Enke Anna Ramel afhændede 1690 H. med tilhørende Skovsgaard, der 1676 var en Ladegd. paa 50 Td. H., til Dronn. Charlotte Amalie for 29,950 Rd., der lod dem kalde *Dronninglund* og *Dronninggaard*, og som oftere opholdt sig her, saaledes 1702, 1704, 1708 (se Bircherods Dagb. p. 405 flg., 448, 537). Efter hendes Død 1714 gik *Dronninglund*, *Dronninggaard* og *Børglumkloster* i Arv til Fred. IV, som 1716 mageskiftede dem (Drl. af Hrtk. 93 A. og E., 62 Skov, 1 Mølle, 36 Tiende, Drgd. 56, i alt 257 Td. Hovedgaardstakst og Gods 282) til sin Søster Prinsesse Sophie Hedeveg mod Gjorslev, Søholm og Erikstrup paa Sjælland (se III p. 368). Sophie Hedeveg, som 1716 ogsaa erhvervede Hals Ladegd., der fulgte med Drl. til 1776, skødede 1730 Drl., Drg. og Hals Ldgd. for 60,000 Rd. til Gehejmerd. C. A. v. Plessen (i alt 1065 Td. H.), som 1735 solgte dem for samme Sum til islandsk Købmd. Jakob Severin, † 1753, hvorefter de 3 Gde paa Aukt. købtes af Greve F. C. O. Wedel-Jarlsberg, som afstod Købet til Greve A. G. Moltke til Bregentved; han skødede 1772 disse Godser (Drl. 157, Drg. 56, Tiender 60, Bøndergods 805, hvori beregnet Hals Ladegd. 14 Td. H.) til sin Søn Generalmajor Greve C. H. G. Moltke, der 1776 for Tirsbæk solgte dem (undt. Hals Lgd.) til Brigader W. Halling, adlet 1783, † 1796, en ekcentrisk Natur, der gjorde sig bekendt ved sine mærkelige Ideer; saaledes søgte han at forskønne Befolkningen paa Godset ved at gifte de smukkeste Karle med de smukkeste Piger og fremmede Husflid ved at sætte Bøndernes Sønner i Haandværkerlære; han fik Ord for at være en stor Bondeplager. Paa hans Tid var det et bekendt Stutteri paa Ejendommene. Hans Enke Christine de Lindenpalm († 1817) overtog 1799 for 160,000 Rd. Drl. og Drg., hvilke hun solgte 1806 for 363,000 Rd. til Generalkrigskommissær Poul Marcussen og Major J. C. Schuchardt. De fik 1812 Bevilling paa at udstykke Gaarden (ny Bevill. 1819) og skødede s. A. dens Hovedparc. m. m. og 218 Td. H. Gods for 54,000 Rd. og 300 danske Dukater til Fr. Joach. Abel. Paa Aukt. i hans Opbudsbo købtes den med 28 Huse m. m. 1816 af et Konsortium, hvis ene Medlem Peder Tøgersen Møllerup 1823 blev Eneejer, men 1826 tildømtes den (56 Td. H.) for rester. Skatter Den kgl. Kasse, som s. A. ved Aukt. solgte den for 2058 Rbd. Sølv og 1074 Rbd. Sedler til Johannes Møller til Bangsbo († 1834), hvis Bo 1835 skødede den for 10,000 Rbd. Sølv til Abrah. Formann og H. C. V. Callisen til Østeraa, af hvilke førstnævnte 1837 blev Eneejer. Han døde 1844, og s. A. solgte hans Enke Drl. m. m. for 52,000 Rbd. Sedler til E. V. R. Skeel, senere Kmhr. og Indenrigsminister

(† 1884), hvis Døtre Adelaide og Erikka (g. m. A. F. V. Hauch, † 1893) 1897 solgte den for 250,000 Kr. til Grev Werner Schimmelmann, som 1916 solgte den til Konsul N. K. Strøberg i Aalborg († 1922), som 1918 tilkøbte Drl. Storskov og forbedrede Ejendommen meget. Nuv. Ejer er hans Enke. (Litt.: Alex. Rasmussen, D., i Dske Hgde ved 1920 III; Vends. Folk og Land I, II og V; V. Lorenzen, i Architekten XX p. 460).

Den anseelige Hovedbygning, der delvis omgives af Rester af Grave, bestaar af 3 grundmurede, hvidkalkede, to Stokv. høje Fløje. Borggaarden aabner sig mod N., begrænset af en Hegsmur, og Hovedfløjen er den søndre, der ligger i Forlængelse af Klosterkirken og er sammenbygget med dennes Vestgavl og Taarn. Bygningerne præges nu af det 18. Aarh.'s Stil, men Murene er for en stor Del langt ældre. I den smalle Østfløj saavel som i Sydfløjen gemmer der sig sentmiddelalderligt Murværk fra Kloster-tiden. Vestfløjen, der gennembyrdes af en Port til Ladegaarden, og paa hvis Vesthjørner den staar to svære, firkantede Hjørnetaarne, er en oprindl. 3 Stokv. høj Murstenbygning fra Renæssancetiden, sikkert bygget af Hans Lindenov snart efter 1581; endnu krager det øvre Stokværk lidt ud over det nedre, og paa en Tegning af Drl. fra 1758 (i Fred. V's Atlas) ses der mellem Stokværkene og under Gesimsen dekorative Buefriser som paa de fynske Herreborge. Dengang fandtes der desuden en lille Udbygning ind mod Gaarden, og Hjørnetaarnerne havde ubrudte Pyramidetag. De Reparationer, som Dronningen og Prinsessen har foretaget, har næppe ændret det ydre stærkt. Sin nuværende Karakter fik Bygningen ved Brigader Hallings Ombygning 1786 (Aarstal over Vestfløjens Port). De uensartede Fløje blev kunstnerisk sammenarbejdede i nyklassisk Smag. Gavlspidserne og Taarntagene blev afvalmede, Vestfløjen mistede sin øverste Etage og sit Trappetaarn, og selv om dens Port blev fremhævet ved en Fronton, lagdes Hovedvægten dog nu paa Sydfløjen, hvortil der ind mod Gaarden føjedes et anseligt Trapphus, i hvis runde Fronton Brigaderens Vaaben var anbragt (Rester af Vaabenrelieffet findes nu i Haven). Til de noget provinsielle Louis-XVI-Detailler er der i øvrigt ikke blot brugt Sandsten, men ogsaa Træ. Ogsaa det indre omformes i Tidens Smag, men i Vestfløjen er der dog flere Rum med Hvælvinger fra Renæssancetiden. — Foruden Vestfløjen har Hans Lindenov sikkert bygget den store Ladegaard, der slutter sig til Hovedbygningens Vestside og endnu delvis er bevaret fra hans Tid som et usædvanligt storslaaet Anlæg i sin Art. Hovedindkørselen har før været fra Vest gennem Avlsgaarden, nu er den lagt om mod Nord. Under Gaarden løber en Bæk. Til Gaarden hører en gammel Have.

Dronninglund havde som nævnt fra Klostersiden sit eget Birk, hvorunder ogsaa fra c. 1721 Hals hørte; 1801 skødede Hallings Enke Birkeretten til Kongen, hvorefter Birket 1813 lagdes under Børglum-Jerslev Hrd.s Jurisdiktion. Det store Gods, der tidl. hørte til Ejendommen, er efterhaanden bortsolgt. Ogsaa Skovene, hvoraf en Del allerede blev forhugget af Halling, blev for en stor Del skilte fra det, saaledes *Dronninglund Storskov*, den største Skov N. for Limfjorden, der dog nu, som nævnt, er kommet tilbage til Gaarden efter længe at have været fraskilt (se ved Vorgaard). Den fortrinnsvis af Bøg bestaaende Skov har et stærkt kuperet Terræn med mange Udsigtspunkter som Knøsen (se p. 182), Idahøj, Knaghøj (begge med Udsigtsstilladser) og Fruens Bøge (103,5 m).

Da Hans Johansen Lindenov 1581 ved Magelæg med Kronen fik Hundslund Kloster, medfulgte Bondegaarden *Skovsgaard*, som før 1662 blev oprettet til en Hovedgaard (30 Td. H., senere 50) af Jakob Lindenov ved Nedlæggelse af nogle Bøndergaarde. Den fik af Dronn. Charlotte Amalie Navnet *Dronninggaard* og havde Ejere fælles med Drl. indtil 1809, da den (56 Td. H.) solgtes (Skøde 1812) for 56,500 Rd. til Prokurator Mich. Bang, efter hvem den ved Tvangsauktion 1821 overtoges for 20,200 Rbd. Sølv af Staten, der 1847 solgte den for 54,000 Rbd. Sølv til C. I. v. Arenstorff til Ringkloster († 1866), fra hvem den gik over til Brodersønnen, Kmjkr. af samme Navn († 1894), der 1876 oprettede Afbyggergaarden *Civagaard* (se ndf.). 1890 blev den og *Civagaard* af Højesteretsadvokat Nellemann, der havde købt den ved en af Landmandsbanken foranstaltet Aukt., solgt for 417,000 Kr. til Chr. Teisen († 1916), som 1914 afhændede den for c. 445,000 Kr. til et Konsortium, der fraskilte en stor Del af Jorderne til Husmandsbrug. 1916 kom den til Chr. A. Nielsen. Nu tilhører den atter et Konsortium. — Hovedbygningen brændte 1777 og 1882; nu er der kun Avlsbygninger. (Litt.: Vends. Folk og Land I p. 21 flg. og II p. 115).

Civagaard (se ovfr.), hvis Navn er dannet af C. I. v. Arenstorffs Forbogstaver, solgtes 1911 (17 Td. H.) af Chr. Teisen for 195,000 Kr. til A. C. Sørensen, der 1915 afhændede den for 315,000 Kr. til et Konsortium, som efter at have fraskilt en Del af Jorderne 1916 solgte den for 165,000 Kr. til Buksted. Senere tilhørte den E. Jensen og fra 1919 Gr. Thomsen.

Kvisselholt blev 1858 solgt af S. C. Kierulf for 39,300 Rd. til Smith, som 1863 solgte den (16 Td. H.) for 30,000 Rd. til L. V. Hoff, † 1877. Hans Søn S. B. M. Hoff, † 1921, afhændede den 1908 for 138,000 Kr. til Mylius Jensen, som 1911 solgte den for 154,000 Kr. til S. Larsen m. fl. Bl. de følg. Ejere var Dyrslæge Th. P. Therkildsen, som 1915 solgte den for 320,000 Kr. til L. Christensen. Nu tilhører den Th. Pilgaard.

Fru Mette Mogensdatter til *Søndergaard* i Trye nævnes 1647.

Hjallerup Marked har tidligere været afholdt ved Hundslund (Dronninglund) i den saak. Markedsdal N. for Drl. Hovedgaard (tidligere kaldet Roldalen og Roldals Marked) og nævnes vistnok tidligst 1602. Det flyttedes 1745 til Hjallerup, hvor der 1744 var bygget Kro. (Denne Kro fik senere Navnet „Frederikshvile“, i Anledning af, at Fr. VII som Kronprins havde overnattet der). 1858 opførtes den nuv. Hjallerup Kro, og Markedet flyttedes hertil, og den nuv. By er opstaaet i de sidste 30-40 Aar. (Litt.: Vends. Folk og Land II p. 79; C. Sterup, Hj., i Jyske Byer og deres Mænd VI, Kbh. 1917).

Prinsesse Sophie Hedevig oprettede ved Fund. af ^{28/8} 1719 7 Skoler i Dronninglund Sogn (Bolle, Hjallerup, Torup, Dorf, Ørsø, Asaa og Geraa), hvis Skoleholdere lønnedes af Godset.

Try Folkehøjskole oprettedes 1873, blev siden 1876 ledet af J. H. Fogt, som 1877 købte Skolen og 1914 overdrog den til Sønnen Frode F. 1920-21 var der 39 Elever. (Se T. Højsk.s Aarskr. 1923).

I Sognet nævnes 1457 Gaardene Dursbeck, Skacktorp og Lamhaffue; 1662 Heden, Frøbachen (disse 2 endnu i D. Atl.), Stensborig og Høiberigh (sidstn. i Over-Dorf).

I Gammelkirke paavises Tomten af den gl. Hundslund Sognekirke, der har været en Granitkvaderbygning fra romansk Tid. Kirkegaarden har endnu i det 19. Aarh. været benyttet til Fattigbegravelser. — Ved Dronninglund er der fundet Rester af en gammel Teglovn.

Mindst 250 Gravhøje kan paavises omkring det høje Bakkedrag, som dækkes af Storskoven, nogle af dem ogsaa inde i Skoven; især paa Affaldet mod S. og V. findes Højene i Mængde. Meget heraf er endnu velbevaret, saaledes at ikke mindre end 55 Rundhøje og 8 Langhøje er fredl. Til de betydeligste af disse Rundhøje hører den ene af *Abhøjene* mellem Storskoven og Gl.-Kirkeby og *Store-Galgehøj* SV. for denne By. Tiltrækkende inde i Storskoven ligger een stor Høj (en af *Knaghøjene*, med Udsigtsstillads) og 5 andre i Nærheden (alle fredl.). Ogsaa den fredl. *Swollerhøj* S. for Storskoven, 5 m høj, har en fremtrædende Plads; andre fredl. Høje ses nordl. for Skoven ved Tvedergaarde, og her findes i det Hele en talrig Gruppe Høje. Blandt de fredl. Langhøje maa særlig nævnes 2 ganske smukke og anselige (80 og 90 m lange), nemlig *Lange-Dejs* NV. for Torup og *Pyldbordysse* SV. for Gl.-Kirkeby.

Fra Sognet udskiltes ^{28/1} 1914 i kirkelig Hens. Asaa-Melholt Sogn, der dog endnu i kommunal Hens. udgør en Del af Dronninglund Kommune.

Litt.: P. Hanghøj, Dronninglund By, i Jyske Byer og deres Mænd VI, Kbh. 1917. — E. Becker, Drl. Sogn, i Vends. Folk og Land I. — Alex. Rasmussen, Kulturbilleder fra Drl. Gods i Grev A. G. Moltkes Tid, i Vends. Aarb. 1921.

Asaa-Melholt Sogn (*Dronninglund og Ulsted Km.*), hvis sydvestl. Del ligger i Kær Hrd. (Ulsted Km.), omgives af Albæk, Vore og Dronninglund Sogne i Dronninglund Hrd., af Ulsted og Hals Sogne i Kær Hrd., Aalborg Amt, samt af Kattegat. Kirken ligger c. 22 km SSV. for Sæby og c. 31 km ØNØ. for Aalborg. Jorderne, der er jævne og lavtliggende, er dels muldede, dels sandede, dels for en stor Del opfyldt med Hedestrækninger. En Del Skov (N. og S. for Asaa; Melholt Sk.; Hyllen Pl., anl. 1921, 25 ha). Sognets nordl. Del gennemstrømmes af Søraa, Asaa og Geraa. Gennem Sognet gaar Landevejen fra Hjallerup til Asaa samt Nørre-Sundby-Sæby-Frederikshavn Banen og Ørsø-Asaa Banen.

Befolkning i 1921: 2286, deraf nordlig Del 2093, sydøstl. 195 og sydvestl. 98. Areal: 5513, deraf nordlig Del 4382, sydøstl. 718 og sydvestl. 413 ha. (Om Statistik, se i øvrigt Dronninglund og Ulsted S.).

I Sognet Byerne: *Asaa* (1662 Aasaee) — ^{1/2} 1921: 141 Gde og Hse med 804 Indb. (1911: 610 Indb. med bl. a. flg. Erhverv: Fiskeri 47, Landbrug 222, Haandv.

og Ind. 167, Handel o. l. 51, Transp. 23) — med Kirke, Skole, Missionshus (opf. 1890), Præsteb. (opf. 1916), Sessionssted for Lægderne 459. og 460. af 5. Udskrivningskr., Markedsplads (Marked i Apr. og Okt., Heste og Kreat.), Filial af Landbosparekassen i Aalborg, Hotel („Vendia“), Ml., Savværk, Jærnstøberi og Maskinfabr. (anl. 1882, fremstiller særlig Kunststenskvarne; 1922 i alt c. 600

Kvarne), Garveri, Maltgøroeri, Brugsforen., Kbmdshdlr. m. m., Andelsmejeri (opr. 1890, ombygg. 1923, Arkt. Hejlesen, Vraa), Udskibningssted og Havn, anl. 1906 (Dybde 2,5 m), der med en 375 m lang, 1878 anl. Jorddæmning er forbundet med Land, Kalksandstensfabr. (A/S, opr. 1906, Aktiekap. 125,000 Kr.), Elektricitetsværk (anl. 1908), Vandværk (anl. 1914), Toldassistentst., Jærnbanest. (Endepunkt for den 1914 aabnede Dronninglund-Ørsø-Asaa Bane), Telegrafst. samt Postkontor; *Sønder-Søraa* (1510 Soerræe); *Vester-Melholt* (1451 Miellholtz) med Skole og Kbmdshdl.; *Geraa* (1253 Gethaa, 1260 Getheraa) med Skole, Kro, Ml. og Kbmdshdl. Saml. af Gde og Hse; *Øster-Melholt* med Filialkirke, Forsamlingshus, Kbmdshandel og Fællesmejeri, *Kovshede* med Jærnbaneholdeplads, *Asaa Enge*, *-Hede*, *-Udflyttere*, *Kibsgde*



(1662 Kipsgaard), *Kibsgaardshede*, *Melholtsgaarde*, *-enge*, *-gaardsmark*, *Geraa Rimmer*, *Skotland*, *Solholtshede*, *Aakær* med Skole, *Bovet* (1662 Bofued), *Bjørnstrup* (1662 Bjørnstrup), *Kovsholt*, *Nørkær* (1610 Kierrett) med Ml., *Snørholt*, *Smalby*. Gaarde: *Store-Bovet*: 9,4 Td. H., Ejds. 150, Jordv. 90; c. 154 ha, deraf Ager 121, Skov 31 (2 Hse). *Kællingbrogaard*: 9,3 Td. H., Ejds. 120, Jordv. 76; c. 130 ha, deraf Ager 103, Eng 11, Skov 11. *Store-Langheden* (1662 Langheeden): 8,6 Td. H., Ejds. 125, Jordv. 66; c. 107 ha, deraf Ager 77, Eng 8, Skov 16, Mose 1 (1 Hus). *Krogen* (1662 Krogen), Gd., *Holtet* (1662 Holted), Gd.

Asaa-Melholt Kirkesogn oprettedes ved kgl. Resolution af $\frac{28}{1}$ 1914 (Bkg. af $\frac{3}{2}$ s. A.). Til Sognet henlagdes 4382 ha af den i Hjørring Amt beliggende Del af Dronninglund S., nemlig Melholt og Geraa Ejerlav, den nordl. Del af Strandfjordingen, samt nogle Ejendomme af Ørsø og Bolle Fjordinger. (Denne Del af Sognet betegnes som Asaa-Melholt S.s „nordlige Del“.) Endvidere henlagdes til Sognet hele den i Aalborg A. beliggende Del af Dronninglund Kommune (718 ha, A.-M. S.s „sydøstl. Del“), samt Melholt Ejerlav i Ulsted S., Aalborg A. (413 ha, A.-M. S.s „sydvestl. Del“).

I verdslig Henseende fandt ingen Forandring Sted. Sognets nordlige Del (Dronninglund Kommune, Hjørring Amt) har Tingsted i Dronninglund og hører under de s. Kredse som Dronninglund S. Den sydøstl. Del (Dronninglund Kom-

mune, Aalborg A.) har s. Tingsted. Den hører til Aalborg Amts nordenfjordske Lægekr., men iøvrigt under de s. Kredse som Dronninglund S. Den sydvestl. Del (Ulsted Kommune, Aalborg A.) har Tingsted i Nørre-Sundby og hører under de s. Kredse som Ulsted S. i Aalborg A. Kirkerne er selvejende.

Asaa Kirke er opf. 1886-87 (indviet $\frac{9}{10}$ 1887) i Rundbuestil af røde Mursten med Bjælkeloft efter Tegn. af Arkt. F. Uldall. Kirken har Skib og et smallere Kor samt en Klokkestol over Forhallen mod V. Altertavlen er en Kopi efter A. Dorphs Maleri, Jesus med Barnet. I den vestl. Ende et Pulpitur med Orgel.

Melholt Kirke er opf. 1910-11 (indviet $\frac{29}{10}$ 1911) efter Tegn. af Arkt. Ludv. Fr. Olesen i romansk Stil med Bjælkeloft. Kirken har Skib samt et smallere Kor mod Ø.; over Forhallen mod V. en Klokkestol. I Skibets vestl. Ende Pulpitur med Orgel.

I Sognet nævnes 1610 Gaarden „Snarholt“ (i Melholt), og 1662 „Gjoragaard“ i Geraa.

Litt.: Vends. Folk og Land VIII p. 1. — E. Lassen, Asaa By, i Jyske Byer og deres Mænd VI, Kbh. 1917.

Hellevad Sogn (Hellevad-Ørum Km.) omgives af Annekset Ørum, Hallund, Hellum, Skæve, Vore og Dronninglund Sogne. Til Sognet hører 3 Enklaver, de 2 i Ørum S., det tredje ved Herredsgrænsen mellem Ørum og Dronninglund. Kirken ligger c. 26 km SV. for Sæby og c. 23 km NØ. for Aalborg. Jorderne, der særlig mod Ø. er højtliggende og bakkede (Allerup Bakker, der er en Del af Jyske Aas, med Sognets højeste Punkt, 109 m; Dannerhøj med Festplads), er i den nordl. og østl. Del sandmuldede, omkring

Røgelhede dog lermuldede, og i den sydl. Del muldede. Mod Ø. en Del Hede og Skov (Allerup Sk., en Del af Endelt Sk.; Allerup Bakker er beplantede med Naaletræer. Dybvad Plantage, anl. 1889, 190 ha, Skindbjærg Pl., anl. 1879, 36 ha, Korslund Pl., anl. 1892, 25 ha, Gedebakken Pl., anl. 1919, 30 ha). En Del af Øst- og Sydgrænsen dannes af Klavsholm Aa. Gennem Sognet gaar Landevejen fra Aalborg til Sæby samt den under Anlæg værende Vodskov-Ø.-Vraa Bane.

Befolkning i 1921: 1651 (1801: 562, 1850: 909, 1901: 1303), boende i 317 Gde og Hse. Det saml. Hartk. (1905): 205 Td.; 57 Gde med 157 og 162 Hse med 48 Td. Hartk., samt 43 jordløse Hse. Ejdsk. (1920): 4074, deraf Jordv.: 2039. Areal: 4535 ha, hvoraf (1919) besaaet med Hvede 2 ha, Rug 418, Byg 42, Havre 619, Blands. til Modenhed 305, Kartofler 136, Foderroer 288; Brak udgjorde 292 ha, Grønfoder og Græsning 1531, Haver o. l. 38, Tørvemoser 30, Skov 415, Heder og Lyngbakker 286, Vandar. 10. Kreaturhold (1922): 541 Heste, 2770 Stk. Hornkv. (deraf 1508 Køer), 14 Geder, 646 Faar, 2216 Svin (1914: 2923).



I Sognet Byerne: *Hellevad* (1392 Helleuadh) med Kirke og Præstegd. (i *Bredkær* (1553 Bredkiær)); *Allerup* (1404 Aaldorp) med Skole og Kbmshdl.; *Lem* (1610 Lemb) med Skole; *Trøgdrup* (Trøderup; 1470 Trygdrop); *Klokkerholm* (1610 Klockerhollmb) — $\frac{1}{2}$ 1921: 75 Gde og Hse med 300 Indb. — med Skole, Missionshus, Afholdshotel, H.-Ørum Pastorats Sp.- og Laanekasse (opr. 1879; $\frac{31}{8}$ 1921 var Indsk. 559,971, Reserver 42,672 Kr.), Brugsforen. (opf. 1922), 2 Kbmshdlr. m. m., Andelsmejeri (opr. 1908), Vandværk (privat) og Jærnbane. (ved den under Anlæg værende Vodskov-Ø.-Vraa Bane). Saml. af Gde og Hse: *Kvindbjerg* (1662 Qvindberig), *Lasgaard*, *Røgelhede* (1465 Røgellhede) med Teglværk og Jærnbane. (ved Vodskov-Ø.-Vraa Banen), *Allerup Mark*, *-Bakker*, *Trøgdrup Hede*, *Stenbakken*, *Kragerup* (Kragdrup, 1688 Kragerop), *Landvad* (D. Atl. Langvad; 1431 Landwad), *Klavsholm Mark*, *-Hede*, *Føltved* (1662 Feltued), *Kirkeskov*, *Trøholt* (1662 Treholt), *Halskov* (1610 Halschou), *Kærsg*, *Tangelbjerg*, *Kildal* (1662 Kieldall), *Dannerhøj* med Skole, *Katholm* (1610 Kattholmb), *-Mark*. — Gaarde: *Korslund* (1662 Karslund): 10,0 Td. H., Ejds. 140, Jordv. 81; c. 154 ha, deraf Ager 88, Eng 32, Skov 25, Mose 7. *Skindbjerg* (1664 Skindbierig), *Roslund* (1662 Røslund), *Klavsholm* (1610 Klaushollmb), *Bastrupdal* (1610 Bastrupdall), *Kærsgd.* (1610 Kierszgaard).

Hellevad S., een Sognekommune med Annekset, har Tingsted i Hjallerup og hører under Rets- og Politikr. Sæby Kbst. m. m., Hjørring Amtstuedistr., Sæby Lægekr., Dronninglund Hrd.'s Skatte- og Vurderingskr., Amtets 2. Folketingskr., 7. Forligskr. og 5. Udskrivningskr. 455. Lægd. Kirken er selvejende.

Kirken bestaar af Skib og Kor, Taarn mod V. og Vaabenhus mod S. Den ældste Del, Skib og Kor, er opf. i romansk Tid af tilhuggen Granit paa en Sokkel med Karnisprofil. Nordmuren er velbevaret med 3 oprindl. Vinduer; Norddøren er tilmuret; oprindl., halvrund Granitkorbue. Flere romanske Vinduessten sidder i Østgavlen og i Taarnets Mure. Taarnet, fornedet af huggen Granit fra Vestgavlen, foroven af Munkesten, er tilbygget i den senere Middelalder; det overhvalvede Taarnrum har Spidsbue ind til Skibet. Paa Taarnets Sydside Peder Stenfeldt til Klavsholm og Dorthea Gundersdatter Thorups Navne cifre (PSF DGT) og Aarst. 1759. Koret har en senere indbygget Hvalving, Skibet fladt Loft. Den oprindl. Syddør, der har en glat Tympanon, fører ind til det af Mursten, vistnok 1841 opførte Vaabenhus (restaur. 1885). Kirkens Indre er restaur. 1897. Alterbordet er af huggen Granit, dækket af et Panel i Renæssancestil. Ny Altertavle med et Maleri fra 1893 (Kopi af C. Blochs Christus i Getsemane, i Skt. Hans K. i Odense); den gamle Altertavle fra 16. Aarh. med oprindeligt Maleri (Krucifiksgruppe) hænger over Syddøren, den har haft Fløje, som nu mangler; gamle, malede Bomærker i Hjørnerne. Paa Alterstagerne staar: Her. Jens Jensen i Brekjær og Berette Andersdatter 1599 og to Bomærker, der svarer til den gl. Altertavles. Romansk Granitfont paa muret Fod, paa Fadet graveret: Cordt van Köllen 1619. Prædikestol i Renæssancestil fra 1614 med Hr. Jens Jensens og Peder Jensen (Mørks) Cifre. Paa Skibets Nordvæg et stort sentgotisk Trækrucifiks. I Skibet et Epitafium over Præsten Christen Gertsen Kobberup, † 1665, med Portrætter af hans Familie, og over Christian Worm til Korslund og hans 4 Hustruer; Mindeplade over Ide Cath. Wadum, † 1818, g. m. Præsten N. C. Romer. — Paa Kirkegaarden en tidligmiddelalderlig Ligsten med Kors og Sværd samt Indskr.: obiit Tuco nonas aprilis (se Löffler, Gravst. Pl. XII), endvidere Sten over to Medl. af Slægten Worm, c. 1690.

Halvgaarden *Klavsholm* var blandt det Gods, Korfits Ulfeld 1661 forbrød til Kronen, som 1664 skødede den m. m. til Slotsskriver Jakob Eilersen († 1683), hvis Søn Eiler Jakobsen Eilers 1693 skødede den (5 Td. H.) med en Del Gods til Henr. Bornemann; 1694 blev den af Jens Hansen til Boller solgt til Henr. Bille til Bangsbo. Denne solgte 1703 en Del Gods, bl. hvilket 2 Halvgaarde ($7\frac{1}{2}$ Td. H.), kaldede K., til Fru Kirsten Beck til Vraa, hvis Svigersøn Jørgen Bille ejede den (11 Td. H.) 1731, da den betegnes som Ladegaard. Sidstnævntes Svigersøn Schack Vittinghof Greve Holck solgte 1751 K. med Tiender og Gods (11, 90 og 68 Td. H.) for 8400 Rd. og 10 Speciedukater til P. Mathiasen Stenfeldt, † 1764, hvorefter den (15, 77 og 141 Td. H.) paa Aukt. s. A. blev

købt for 18,000 Rd. af hans Svigersøn Carl Fr. Hagstrøm († 1781). Paa Aukt. efter ham 1782 købte Jørg. Gleerup til Dybvad N.-Ravnstrup og K., hvilken sidste (15, 62 og 101 Td. H.) han 1784 skødede for 11,500 Rd. til Forv. ved Mariager Kl. Chr. Qvist, † 1809, som 1806 solgte den for 18,000 Rd. til Byfoged Th. Wissinger, der 1809 solgte den til Poul Mortensen. Han afhændede den 1814 (i alt 46 Td. H.) for 6333 Rbd. N. V. til J. L. Schubarth, der Aaret efter skødede den til Wichmann, som efter Bevill. af 1817 begyndte at udparcellere den. Da han gjorde Opbud kom den 1822 ved Aukt. for 1500 Rbd. Sølv til Løgstør Fattigkommission, som 1823 solgte den til Laur. Nielsen. 1838 solgte han den (6 Td. H.) for 2000 Rbd. Sølv til sin Søn K. J. R. Nielsen. Senere har den tilhørt H. C. Pape til Hejselt fra 1856, Chr. Fr. Ingerslev fra 1859, H. M. Holst fra 1867, N. S. G. Petersen fra 1882 og Konditor A. C. M. Henningsen i Kbhvn. fra 1883. Nuv. Ejer Joh. Johansen.

Korslund kaldes 1662 en Enestegd., som ejedes af Bjørn Ulfelds Arvinger. Den tilh. sen. Chr. Worm, † 1693, og derefter dennes Enke Karen Pedersd. Galschyt, som ægtede Birkedommer P. Terkildsen Østrup, der 1710 forlod Egnen p. Gr. af Gæld. Derefter tilhører den Lars Andersen († 1735), og fra c. 1750 har den været ejet af Slægten Holst; fra 1903 af P. L. Holst-Hansen, der har opf. Afbyggergaarden Højvang.

Roslund ejedes c. 1750 af Provst P. K. Paludan, i nyere Tid af Forv. Hartz og Pape. — *Kærsgaard* har almindeligvis været beboet af Folk udenfor Bondestand; den tilhørte 1662 Bjørn Ulfelds Arvinger, men Bondeskylden tilhørte Familien Kjørulf. 1711 tilhørte Gaarden Peder Worm. — *Røgelhede* var Selvejergaarde, der beboedes af Familierne Mørk og Kjørulf indtil i det 18. Aarh. Herlighederne tilhørte 1662 Bjørn Ulfelds Arvinger, 1465 og 1489 nævnes Klemen Slage som Selvejer her. — Ved *Klokkeholm* laa tidl. en betydelig Vandmølle.

I Sognet nævnes 1662 Gaardene „Blesberg“, „Lunder Daal“, „Feltued“ og „Suenstrup Dall“, de to første nævnes ogsaa i Dske Atl.

I den sydlige Udkant af det kuperede, skovbevoksede Terræn ved Allerup Bakker findes nær ved Landevejen Udsigtspunktet *Dannerhøj*, tidligere *Fjedermosebakke*, 88 m, hvorpaa der er rejst en tilhuggen Sten til Minde om Fr. VII's Besøg her 1852. — I Allerup Bakker ligger det fredl. Voldsted „Voldene“, en naturlig, uregelmæssig oval Banke, hvis c. 90 m lange og indtil 150 m brede Topflade er omgivet af en lav Ringvold, uden Grave, rimeligvis en Bondeborg fra den ældre Middelalder. — Paa *Røgelhede* Mark har der været en hellig Kilde, indviet til Skt. Nicolaus.

Oldtidsmindesmærker kendes i betydeligt Antal i Sognet (c. 150), mest paa Højderne; foruden Rundhøje er der enkelte Langhøje, og ved Kærsgd. har ifl. Dsk. Atlas været en stor Stendysse, kaldet *Stentinget*. Fredl. er under Allerup 17 Høje, deribl. de 3 *Hvis-singhøje*, ved Kærsgd. en anseelig Høj paa 4 $\frac{1}{4}$ m, ved *Korslund* 4 betydelige Høje (*Bredehøj*, *Kragehøj* og de to *Troldehøje*), ved *Røgelhedegd.* den store *Kløverhøj* og andetsteds i Sognet 8 Høje.

Ørum Sogn (*Hellevad-Ørum Km.*), An-neks til Hellevad, omgives af dette, Dron-ninglund S., Aalborg Amt (Kær Hrd.), Børg-lum Hrd. (Ø.-Brønderslev S.) og Hallund S., fra hvilket det skilles ved Ry Aa. I Sognet 2 Enklaver af Hellevad og en Enklave af Hal-lund S. Kirken ligger c. 29 km SV. for Sæby og c. 19 km NØ. for Aalborg. De ikke videre højtliggende Jorder er i den nordl. Del over-vejende sandede, i den øvrige Del sandmul-dede, delvis tørveholdige. En Del Eng og Mose, der dog nu for største Delen er opdyr-ke. Gennem Sognet løber Klavsholm Aa. Gennem Sognets østl. Del gaar den under Anlæg værende Vodskov-Ø.-Vraa Bane.



Befolkning i 1921: 967 (1801: 317, 1850: 409, 1901: 908), boende i 183 Gde og Hse. Det saml. Hartk. (1905): 133 Td.; 34 Gde med 99 og 97 Hse med 34

Td. Hartk., samt 25 jordløse Hse. Ejdsk. (1920): 3209, deraf Jordv.: 1459. Areal: 2772 ha, hvoraf (1919) besaaet med Hvede 1 ha, Rug 254, Byg 32, Havre 387, Blands. til Modenhed 211, Kartofler 72, Foderroer 168; Brak udgjorde 169 ha, Grønfoder og Græsning 1218, Haver o. l. 24, Tørvemoser 83, Skov 43, Heder og Lyngbakker 30, Vandar. 25. Kreaturhold (1922): 406 Heste, 2231 Stk. Hornkv. (deraf 1201 Køer), 11 Geder, 392 Faar, 1542 Svin (1914: 2006).

I Sognet *Ørum Kirke* med Skole, Forsamlingshus (opf. 1898), Afholdshotel og Kbmshdl., og *Byen Ørum* (1433 Ørrum) med Kbmshdl. og Ml. Saml. af Gde og Hse: *Ørum Nymark*, *-Sønderhede*, *-Østermark*, *-Vestermark* med Missionshus, *Ørumtvød* (1610 Ørumstuedt), *Ørumhede*, *Ørummose* (1688 Mossen), *Sønder-Ravnstrup* med Skole, Fattigggaard og Alderdomshjem (opf. 1888), Kbmshdl., Brugsforen. og Andelsmejeri (opr. 1898, ombygg. 1909 og 1916), *Aagaarde* (1401 Aagordt), *Aagaard Overdrev*, *Kraghede* (1513 Kraghede), *Brønden* og *Brøndensmark*, *Ny- og Vester-Glindvad* (1662 Glindvad). — Gaarde: *Kraghedegaard*: 5,6 Td. H., Ejdsk. 122, Jordv. 70; c. 138 ha, deraf Ager 89, Eng 27, Skov 6, Mose 11, med Skole. *Nørre-Ravnstrup* (1401 Rauenstrup), *Kællingbro* (1610 Kiellingbro), *Bjørnholm* (1688 Bjørnholm) med Jærnbanest. ved den under Anlæg værende Vodskov-Ø.-Vraa Bane.

Ørum S., een Sognekommune med Hovedsognet, har s. Tingsted og hører under de s. Kredse som dette, samt 5. Udskrivningskr. 457. Lægd. Kirken er selvejende.

Kirken bestaar af Skib, Kor med Apsis og Vaabenhus mod S. Det er en lille, romansk Murstensbygning. Apsis har muret, profileret Sokkel og er ved Pilastre delt i Felter, foroven afsluttede af en Buerække. Kor og Skib — ogsaa Vestgavlen — har været inddelte paa samme Maade, paa Skibets Sidemure dog med flade Buer, men Murene er her delvis ommurede, navnlig hele Sydturen, der bærer Aarst. 1791 samt Peder Rold til N.-Ravnstrup og Dorthe Meldahls Navnecifre. Paa Vestgavlen C. F. Hagstrøm og Ane Stenfeldts Cifre (18. Aarh.). De oprindelige, rundbuede Døre samt enkelte af de gamle Vinduer er bevarede; Apsis er ved en Mur med en lav, fladbuget Dør adskilt fra Koret. Dette er overhvalvet; Skibet har fladt Bjælkeloft. Paa Siderne af den runde Korbue er der Alternicher (Mackeprang i Aarb. f. nord. Oldk. 1914 p. 143). Vaabenhuset er fra ny Tid. Altertavlen er et Renaissancearbejde fra 1699 med Maleri (Christus med Disciplene) af Fru Ingemann. Kalken lod ifl. Indskr. Lars Dyrskjøt i Aagaard forfærdige 1623. Stagerne er skænket 1621 af samme, der 1664 blev begravet her i Kirken. Romansk Granitfont med Rundbuer; Fadet har Jens Høegs og Mette Holcks Vaaben og Navnecifre og Aarst. 1631; desuden Peder Stenfeldts og Dorthea Gundersdatter Thorups Navnecifre og endelig: Anders A. Spandeth Rep. 1630. Prædikestol i Renæssancestil. I Skibets Vestende et Pulpitur fra samme Tid. I Korbuen hænger en Kobberværelse med Indskr. fra 1673, ifl. hvilken Niels Mortensen Kjørulf til Hesselst mod at faa Lejested i Kirken hos sine Forfædre skænkede til Ø. Kirke 100 Rd., som han havde modtaget „til Afsoning for den Overlast, som mig udi Torslev Præstegd. blev tilføjet den 2. Juni 1671“. Ligsten over Barbara Rold, † 1811, g. m. Jens Lundbye til N.-Ravnstrup, og over Søren Pedersen Kjørulf i V.-Glindvad, † 1790.

Ravnstrup. 1503 havde Anders Markvardsen (Hvide) Sønder-R. Gd. i Forlening af Hundslund Kl., som 1401 havde faaet Lavhævd paa Gaarden. Nørre-R. ejedes 1662 af Lage Bille, men i 1678 laa den under Langholt, hvis Ejer Albert Bille 1682 for at dække en Gæld paa 1000 Rd. overdrog den til Maren Mortensdatter Kjørulf († 1689), sl. Simon Simonsens; af Thomas Stephansen († 1709) solgtes den (Ag. og Eng 11½, Mlisk. 5½ Td. H.) og et Par Huse 1704 til Henr. Kjørulf paa Ormholt, men den blev 1711 købt tilbage af Th. Stephansens Enke Anne Nielsdatter Kjørulf († 1725), som 1713 skødede den til Morten Clausen Kjørulf († 1717). Den tilhørte derefter Otte Arenfeldt til Knivholt, hvis Arvinger 1721 skødede den med Gods (i alt 52 Td. H.) til Jesper Lykke til Kølsked., som 1725 solgte den til Jakob Fransen Hjort, der 1730 afhændede den uden Gods for 1130 Rd. til Fuldm. paa Aakær Jak. Christensen Rind († 1762), som 1757 ved Aukt. solgte den (52 Td. H.) til Helmiike Margrethe Lassen, Enke efter Claus Edv. Ermandinger til Vrejlevkloster, og hendes anden Mand Joh. Vilh.

v. Hobe skødede den 1758 til Stifdatteren Sidsel Kirstine Ermandinger og hendes Mand Jes Poulsen Dytschou som mødrene Arv. Dytschou solgte den 1766 for 7200 Rd. til C. F. Hagstrøm til Klavsholm, som atter 1772 solgte den uden Gods for 4900 Rd. til Forp. paa Dronninggd. Wulf Eliesen. Denne skødede den 1774 for 5550 Rd. til Kmhr., Amtmd. And. Skeel til Birkelse, hvis Dødsbo ved Aukt. 1777 solgte den med Gods (i alt 40 Td. H.) til Kammerrd. Johan Meller Valeur, der 1778 afhændede den for 6000 Rd. til ovenn. C. F. Hagstrøm. Paa Aukt. efter ham købte Jørg. Gleerup 1782 Klavsholm og N.-R., men sidstnævnte skødede han Aaret efter for 9933 Rd. til Mikkel Rold, † 1826, der c. 1800 afstod den til sin Svigersøn, Landmaaler J. Lundbye, ved hvis Død 1847 hans Enke overtog Møllen, mens Gaarden N.-R. (15 Td. H.), Ørum Kirke (17) og Gods (57) for 20,000 Rd. kom til Sønnen P. R. Lundbye, † 1864, hvis Enke 1867 ægtede H. H. Bredstrup, † 1878, der bortsolgte det sidste Gods. Hans Søn J. Chr. B. solgte den 1901 til Fr. Hasselbalch, som udstykkede den, hvorefter Hovedparcellen 1907 kom til nuv. Ejer Jørg. Nielsen. Ved Ravnstrup var der tidl. en Vandml.

Ved Klemmebrevet af 1555 bestemtes, at Ørum „efter den dav. Præsts Død“ skulde være Anneks til Hellevad, hvilket skete 1578; 1819-23 var det et eget Pastorat, hvorpaa det atter blev Anneks til Hellevad.

Kun et mindre Antal Oldtidsmindesmærker (Høje) kendes i dette Sogn; mest holder de sig til dets Nordøstspids, hvor der er højere Terræn, medens de lave, flade Jorder i Sognets øvrige Del kun opviser faa.

Hallund Sogn (Ø.-Brønderslev-H. Km.),

Anneks til Ø.-Brønderslev S. i Børglum Hrd., omgives af dette og Jerslev S. i samme Hrd., Hellum S., fra hvilket det delvis skilles ved Ry Aa, der løber gennem Sognet, Hellevad S. og Ørum S., fra hvilket det skilles ved Ry Aa og et mindre Tilløb, Klokkeholm Bæk. Til Sognet hører en Enklave i Ørum S. Kirken ligger c. 26 km SV. for Sæby, c. 24 km SSØ. for Hjørring og ligesaa langt NNØ. for Aalborg. De højtliggende og bakkede Jorder (Bakke- draget Hulknøse, 69 m, Hallund Bjærg) er overvejende sandede. Langs Vandløbene en Del Eng. Lidt Skov (Kølskegaards Plan- tager, anl. 1879 (42 ha) og 1898 (65 ha)).



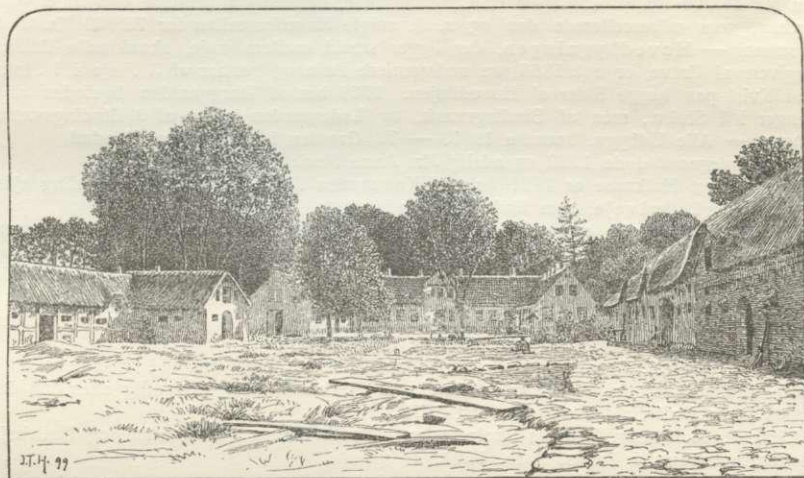
Befolkning i 1921: 1083 (1801: 405, 1850: 659, 1901: 901), boende i 212 Gde og Hse. Det saml. Hartk. (1905): 142 Td.; 41 Gde med 114 og 105 Hse med 28 Td. Hartk., samt 1 jordløst Hus. Ejds. (1920): 2687, deraf Jordv.: 1406. Areal: 2794 ha, hvoraf (1919) besaaet med Rug 289 ha, Byg 27, Havre 346, Blands. til Mødenhed 212, Kartofler 84, Foderroer 183; Brak udgjorde 174 ha, Grønfelder og Græsning 1084, Haver o. l. 44, Tørvemoser 13, Skov 160, Heder og Lyngbakker 101, Vandar. 11. Kreaturhold (1922): 395 Heste, 1959 Stk. Hornkv. (deraf 1102 Køer), 6 Geder, 414 Faar, 1610 Svin (1914: 1738).

I Sognet Byerne: *Hallund* (1465 Halling; 1524 Hallum) — 1/2 1921: 57 Gde og Hse med 221 Indb. — med Kirke, Skole (opf. 1905), Apotek, Forsamlingshus (opf. 1895), Kro, Ml., Brugsforen., Kbmshdlr., Cementvarefabr. („Phoenix“) og Andelsmejeri (opr. 1891); *Hollensted* (1407 Haldenstedt) med Skole, Forsamlingshus (opf. 1895), Kbmshdl. og Cementvarefabr. („Bjergbak“). Saml. af Gde og Hse: *Hallundbjærg*, *Østerkær*, *Hallundkær*, *Søndersig*, *Nørre-*, *Øster-* og *Sønderhede*, *Nymark*, *Hebelstrup* (1471 Wester Hebelstrup). Gaarde: *Kølskegd.* (1662 Kylsche Gd.): 11,9 Td. H., Ejds. 149, Jordv. 88,5; c. 273 ha, deraf Ager 124, Eng 28, Skov 83, Mose 6, Hede 6. *Øster-Hebelstrup*: 8,7 Td. H., Ejds. 125, Jordv.

88; c. 182 ha, deraf Ager 105, Eng 33, Skov 22, Hede 7, Mose 8. *Lunden* (1610 Lunden), *Hedegd.* (1610 Heigaardt), *Skarnvad* (1688 Scharnwad), *Hulhøj* (1662 Huols Høy), *Krogen* (1688 Krogen).

Hallund S., een Sognekommune med Hovedsognet Øster-Brønderslev S. i Børglum Hrd., har Tingsted i Hjallerup og hører under Rets- og Politikr. Sæby Kbst. m. m., Hjørring Amtstuedistr., Sæby Lægekr., Dronninglund Hrd.'s Skattekr., Børglum Hrd.'s søndre Vurderingskr., Amtets 4. Folketingskr., 7. Forligskr. og 5. Udskrivningskr.' 456. Lægd. Kirken er selvejende.

Kirken bestaar af Skib og Kor, Taarn mod V. og Vaabenhus mod S. Med Undtagelse af det sidste (som er opf. 1910 til Erstatning for et andet og mindre, som stod smstds.) samt Taarnets Overdel er hele Kirken opført i romansk Tid af tilhuggen Granit paa en profileret Granitsokkel. Enkelte af de oprindl. Vinduer og begge de rundbuede Døre



Kølskegaard.

er bevarede. Det svære Taarn er vel ikke helt oprindeligt, men maa meget tidlig være tilføjet; i nyere Tid (paa Nordsiden Aarst. 1791) er dets øverste Del nedbrudt indtil Skibet og afsluttet med et lavt, puklet Spir; i 1911 blev Taarnet atter fornyet og afsluttet med et Pyramidetag. Taarnrummet, der har været hvælvet eller dog bestemt til det, aabner sig ind til Skibet med to Buer, baarne af en firkantet Pille. Kirken har Bjælkeloft. Vaabenhuset er af Mursten. Altertavle (med Stygge Høg til Kølskegaard og Anne Ulfstands Vaaben) fra 16. Aarh.'s Slutn. med Fløje, i Midtfeltet et Maleri af Scaenius (Christus paa Korset), Alterbordspanel fra c. 1600; Prædikestolen, fra Beg. af 17. Aarh., ligel. med Stygge Høg og Anne Ulfstands Vaaben; deres fædr. og mødr. Vaaben findes ogsaa paa de øverste Stolestader, der er fra samme Værksted (Aalborg). Prædikestolshimlen, fra 1604, er af andet Arbejde. Paa en Kirkestol staar 1662. I Loftet to Lysekroner, fra Renaissance- og Rokototiden. Over Korbuen et lille Krucifiks fra Renaissance-tiden. I Vaabenhuset Ligsten over Forp. paa Kølskegd. Jesper Henriksen de Hemmer, † 1702. — Paa Kirkegaarden Gravstene over Jomfru Anna Cathrine Lykke († 1815) samt over Peder Markvard Lykke til Kølskegd. († 1775) og Hustru.

Kølskegaard var en af de børglumske Bispers Ejendomme, som ved Reformationen blev inddragne under Kronen og bortforleuede. 1574 mageskiftede Kronen den til Fru Sidsel Bille († 1580), Enke efter Just Høeg, som fra 1553 havde haft den i Forlening; den tilhørte saa hendes Søn Stygge Høg, † c. 1630, derefter dennes Døtre Anne, g. m. Axel Rosenkrantz, † 1623, og Johanne, † 1639, g. m. Mogens Kaas, † 1639, hvis Børn ejede den 1645. Ved at ægte Margr. Mogensd. Kaas blev Laurids Below 1651 Ejer af

K., som hans Børn Claus, Johanne og Sophie Below 1683 udlagde til Svogeren Jørg. Arenfeldt, men han solgte straks K. (31 Td. H.) med en Del Gods til sin Fætter Hans Mogensens Arenfeldt, † 1689. Derefter tilhørte K. Assess. Peder Benzon til Havnø († 1701), hvis Søn af samme Navn 1715 solgte K. med Tiender og Gods (hhv. 33, 37 og 207 Td. H.) til sin Morbrøder Fr. Chr. Rantzau til Rodstenseje, som 1716 solgte den til Jakob Fransen Hjort, † 1772 som Degn i Skivum og Giver. Han solgte 1725 K. til Jesper Pedersen Lykke, † 1745. Paa Skiftet efter ham blev den (33, 14 og 230 Td. H.) udlagt for 10,000 Rd. til hans Søn Peder Markvard Rodsteen Lykke, † 1775, hvis Enke Birgitte Johanne Hauch 1800 overdrog K. med Tiender og Gods (hhv. 33, 124 og 245 Td. H.) for 36,000 Rd. til sin Søn Claus Lykke, † 1844, som 1827 skødede den for 14,000 Rbd. Sølvt til Fru Ane Kristine Dortea Drewsen, som Aaret efter solgte den for 20,000 Rbd. r. S. til Morten Leth Hastrup, † 1860, som 1836 skødede den med 22 Fæstehuse for 18,000 Rbd. r. S. til Chr. Thielemann, † 1870, fra hvem den 1839 for Skatterestancer ved Dom overgik til Kongens Kasse. 1840 blev den for 20,000 Rbd. solgt til G. L. Nyholm, † 1891, hvorefter den overtoges af Vallø Stift, som 1895 solgte den for 85,000 Kr. til L. Larsen til Christianshede, der 1907 afhændede den til et Konsortium, som udparcellerede den og s. A. solgte Hovedparcellen for 78,000 Kr. til S. Thomsen. — Hovedbygningen, der ligger smukt mellem høje, skovklædte Bakker, omgivet af Grave, er opf. 1866 paa nedrammede Pæle og bestaar af 3 Fløje i 1 Stokv. med Kvist paa begge Sider af Hovedfløjen. 1769 bestod Borggaarden ligeledes af 3 Længer i 1 Stokv., men af Bindingsværk, og Ladegaarden ogsaa af 3 Bindingsværkslænger. — Alle Udbygn. brændte 1907. — Til Gaarden hørte tidl. en Vandml.

Paa *Hedegaard* døde 1732 en adelig Jfr. Anne Marie Høg.

Bakkedraget Hulknøse er 1921 købt af Kommunen til Beplantning; en Samling ejendommelige gl. Hulveje, som findes der, er fredlyste.

Adskillige Gravhøje kan paavises i Sognet, og en Del heraf er endnu bevaret. Fredl. er 5 større og mindre Høje paa den ejendommelige Banke Hulknøse, 2 Høje under Dyndgd. (den ene, *Klungerhøj*, paa 6,5 m), 1 Høj under Hedegd., samt under Kølskegd. dels en Gruppe af 3 ret store Høje (*Storhøj* og de to *Hugormehøje*), dels 2 af de anselige *Brunhøje*. Ifl. Dsk. Atlas har der mellem Ø.-Brønderslev og Hallund ligget nogle anselige Dysser, bl. a. 3 store Langdysser.

Hallund var tidl. Anneks til Hellevad-Hellum Pastorat, indtil det ved Klemmebrevet af 1555 bestemtes, at det skulde være Anneks til Ø.-Brønderslev, formentlig efter den dav. Præsts Død; i alt Fald skete det først 1578.

Litt.: P. M. Rørsig, Thomas Skolemester. Om Skolevæs. i Hollensted og Hvilshøj i 18-Hundredaarene, i Vends. Aarb. 1921.

Hellum Sogn, Anneks til Jerslev i Børglum Hrd., omgives af dette, Hallund S., fra hvilket det delvis skilles ved Ry Aa, Hellevad og Skæve S. Kirken ligger c. 23 km SV. for Sæby og c. 27 km NNØ. for Aalborg. De især mod Ø. højtliggende og bakkede Jorder (Hellum Bakker, der er en Del af Jyske Aas, med højeste Punkt, Storstens Bakke, 109 m) er dels muldsandede, dels sandede. En Del Skov (Endelt Sk.; flere Naaletræsplantager, saal. Pilegaardslund Pl., anl. 1881, 33 ha, og Dalhusets Pl., anl. 1907, 26 ha). Ry Aa med flere mindre Tilløb løber gennem Sognet. Gennem Sognet gaar den under Anlæg værende Vodskov-Ø.-Vraa Bane.



Befolkning i 1921: 555 (1801: 248, 1850: 339, 1901: 409), boende i 108 Gde og Hse. Det saml. Hartk. (1905): 78 Td.; 24 Gde med 67 og 45 Hse med 11 Td. Hartk., samt 12 jordløse Hse. Ejds. (1920): 1912, deraf Jordv.: 807. Areal: 1931 ha, hvoraf (1919) besaaet med Hede 2 ha, Rug 168, Byg 35, Havre 206, Blands. til Modenhed 224, Kartofler 57, Foderroer 161; Brak udgjorde 88 ha, Grønfoder og Græsning 622, Haver o. l. 15, Tørvemoser 2, Skov 176, Heder og Lyngbakker 130, Vandar. 2. Kreaturhold (1922): 220 Heste, 1069 Stk. Hornkv. (deraf 594 Køer), 5 Geder, 196 Faar, 995 Svin (1914: 1016).

I Sognet Byerne: *Hellum Kirkeby* (1487 Hellum) med Kirke, Skole (opf. 1900) og Gymnastikhus, og *Hellum Mejeriby*, omkring Pilegaards Vandml. (1487 Pille-gordt), med Skole (opf. 1914; Arkt. Charles Jensen), Brugsforen., Kbmshdlr., Hotel, 2 Cementstøberier, Savskæreri, Maskinværksted, Andelsmejeri („Pilegaards Mølle“, opr. 1894 som Privatmejeri, fra 1909 Andelsm.), Cementstøberi samt Jærnbanest. (ved den under Anlæg værende Vodskov-Ø.-Vraa Bane). *Hellum Bakker*, Hse. — Gaarde: *Hellumlund* (1488 Hellumlund): 6,2 Td. H., Ejdsk. 120, Jordv. 64; c. 154 ha, deraf Ager 113, Eng 16, Skov 14, Mose 4. *Langtved* (1662 Langtved), *Krattet* (1662 Kratted), *Krogshave* (1610 Krogshauff), *Føjting* (Føvting; 1662 Føyetinn), *Skovsgd.* (1610 Schouszgd.), *Mærkmose* (1610 Merchmoesz), *Kalsbjærg* (1610 Kallsbierigh), *Vanderskrog* (1610 Wandiszkrog) med Savværk, *Kirkegd.* (1662 Kirchegaard), *Holmgd.* (1610 Hollemgaardt), *Nakkebjærg* (1610 Nacheberg), *Kibsdal* (1610 Kibsdall), *Lundergd.* (1610 Lundgd.), *Sneverholt* (1451 Sneurholt), *Slettingen* (1610 Slettingh), *Krogegd.* (1610 Krogh).

Hellum S., en egen Sognekommune, i gejstlig Hens. Anneks til Jerslev S. i Børglum Hrd., har Tingsted i Hjallerup og hører under Rets- og Politikr. Sæby Kbst. m. m., Hjørring Amtstuedistr., Sæby Lægekr., Dronninglund Hrd.'s Skatte- og Vurderingskr., Amtets 2. Folketingskr., 7. Forligskr. og 5. Udskrivningskr.' 454. Lægd. Kirken er selvejende.

Kirken bestaar af Skib og Kor, Taarn mod V. og Vaabenhus mod S. Den ældste Del, Skib og Kor, er opført i romansk Tid af tilhuggen Granit paa en Sokkel med Skraakant. Et enkelt af de oprindelige Vinduer og Norddøren (nu tilmurede) er bevarede; halvrund Korbue med profileret Kragbaand og Sokkel. Taarnet, fra den senere Middelalder, er fornedet af tilhugne Kvadre fra Skibets Vestgavl, foroven af røde Munkesten, til Dels murede i Mønster. Det lille, lave Vaabenhus er fra Nutiden, af smaa Mursten. Skib og Kor har Bjælkeloft; det lille, overhævede Taarnrum har spidsbuet Aabning ind til Skibet. Altertavle fra 1907 med Maleri af Scavenius (Christus paa Korset); Rammen malet af E. Bayer. Alterstager fra 1603 med Peder Iversen (Baden) og Margr. Breides Vaaben og Navne cifre. Romansk Granitfont paa en meget høj Fod, der synes at være en anden, omvendt Fontekumme. Prædikestol fra Beg. af 17. Aarh. I Koret Ligsten over Provst Peder Kielsen Paludan, † 1758, og Hustru Anna Alheda, f. v. Obenhausen. Lille malet Epitaf. af Jærn over Gertrud Marie Quist, † 1801, g. m. Birkedommer Chr. Boerup. 2 Lysekroner og en syvarmet Alterstage er 1915 skænket af M. G. Christensen, Holmgard. — Kirkegaarden er 1920 udvidet meget og omsat med Stendige.

I Sognet nævnes 1487 Gaarden *Snabhede* (Snab hede; 1488 Snabell hede, Snaberhede; nævnes endnu i Dske Atl.), og 1610 „Haszell Holt“. — *Holmgard* blev 1564 forlenet til Torluf Bildt, som havde faaet den i Fæste af Lensmanden Erik Krabbe. — Paa en af Kullerne i Hellum Hede er der en hellig Kilde, der har været meget besøgt Skt. Hans Aften indtil Beg. af 19. Aarh. (den mistede sin Kraft, da nogle „skabede Helmisser“ toedes i den).

Mest i Sognets nordl. Del, men ogsaa andetsteds, saaledes mod SØ., kendes der Oldtidsmindesmærker, i alt henv. 100. Under Nakkebjærg vestligst i Sognet ses et mærkeligt, tæt samlet, fredl. Komplex bestaaende af 2 større Langhøje og 1 Rundhøj (*Smedehøjene*). Fredl. er endvidere ved Sneverholt 3 Høje, en af disse (*Dværghøj*) c. 6 m stor; ved Hellumlund 4, deribl. to meget anselige, kaldede *Storehøj* og *Kæmpehøj*; ved Munkholt 2, ved Torstendal 1 og ved Langtved 2.

Ved Klemmebrevet af 1555 bestemtes, at Hellum Kirke skulde nedbrydes og Sognefolket søge til Hellevad Kirke; men 1558 forordnedes, at Kirken skulde blive ved Magt og betjenes af en Kapellan, som Sognepræsten „for Hellevad-Hallund“ skulde holde; 1856 bestemtes, at Hellum skulde være Anneks til Jerslev (traadt i Kraft 1859).

Litt.: L. Røjkjær, Hist. topogr. Beskr. af H. Sogn, i Saml. t. j. Hist. IX p. 167 flg.