

J. P. TRAP

KONGERIGET
DANMARK

FJERDE OMARBEJDEDE UDGAVE

PAA GRUNDLAG AF DEN AF H. WEITEMEYER UDGIVNE 3. UDGAVE
OG UNDER MEDVIRKNING AF VIDENSKABSMÆND, FAGFOLK OG
STEDLIGE MEDDELERE FRA ALLE LANDETS EGNE

UDGIVET AF

GUNNAR KNUDSEN

VII. BIND

AARHUS AMT · VEJLE AMT

KØBENHAVN 1926

G. E. C. GADS FORLAG

(FREDERIK GAD)

Grave, og som Traditionen lader være en af Marsk Stigs Gaarde. Stedet er en naturlig Banke, der paa de to Sider begrænses af Bækløb, hvori der er Rester af gamle Mølle-dæmninger. Der skal være fundet Murbrokker. (Vejle Amts hist. Aarb. 1913 p. 107 fig.).

I Ovstrup findes en Tomt, „Statsborg“, hvormod der intet paalideligt vides.

Den vestl. Del af Sognet har udgjort et eget Sogn, *Karbjerg Sogn* (c. 1330 Karbyergh), bestaaende af Norbæk og „nogle andre smaa Byer“ (Præstebereft. fra 1638); Ruinen af Kirken, der nævnes i Ribe Oldemor i Kirkelisten fra c. 1350 som øde, saas endnu paa D. Atl.'s Tid S. for Vollund; da Sognet nedlagdes, maaske efter den sorte Døds Tid, blev noget lagt til Egtved, andet til Randbøl Sogn. 1399 nævnes en By „Arsbalik“, og i 17. Aarh. Bøgvad Mølle (1610 Bøgnadt Mølle).

Skønt der kendes c. 260 Gravhøje i Sognet, er Landskabet kun i ringe Grad præget deraf, idet de allerfleste nu er overpløjede eller sløjfede. Fredlyst er kun 5, nemlig 3 i Skov S. for Egtved, 1 umiddelbart ved Norbæk og den ganske anselige *Kirkehøj* ved Ø-Torsted. Af andre og endnu nogenlunde velbevarede Høje nævnes 3 af *Mangehøjene* SV. for Vork, hørende til en tætsluttet Gruppe oprindelig paa 9 Høje, men af hvilken de øvrige nu er overpløjede; en af disse Høje er 4,5 m høj, de to andre over 3 m. Ikke langt fra forannævnte 3 fredl. Høje S. for Egtved ses, ligeledes i Skov, enkelte ret velbevarede Høje, deribl. et Par smaa Langhøje. — Sognets mange Høje er noget ulige fordelte; mod SØ., paa Bølling og Ballesgd. Marker, findes saaledes kun ganske enkelte, og det samme er Tilfældet med de store Bakkepartier om Spjarup og Taagelund. Andetsteds optræder Højene derimod i stort Antal, tildels i mere eller mindre sluttede Samlinger eller Rækker; af Højene paa Norbæk Marker ligger mange ved en gammel Oksevej. ØSØ. for Ø-Torsted har *Syvhøjene* ligget, NV. for Egtved *Vesterhøjene* (c. en halv Snes). I Resterne af en Høj NV. for Egtved er i 1921 fremdraget et særdeles velbevaret og betydningsfuldt Gravfund fra den ældre Bronzealder: en Stammekiste af Eg, hvori paa en Kohud var nedlagt Liget af en ung Kvinde iført Trøje og et ganske ejendommeligt Frynseskørt, samt udstyret med forskelligartede Smykke- og Toiletsager m. m. Om 2 Høje ved Ovstrup hedder det, at der i gammel Tid har været Tingsted ved dem.

Egtved Sognekald havde indtil $\frac{10}{4}$ 1875 Ødsted som Anneks.

Litt. se p. 657. S. P. Sørensen, Lidt mere fra E. Sogn, i *Vejle Amts Aarb.* 1917. — S. Forf., *Fra min Barndoms By* (Ovstrup), sst. 1919. — S. Forf., *Af en gl. Mands Fortællinger*, sst. 1920.

Elbo Herred.

Sognene: Ullerup, Vejlbj, Erresø, Bredstrup, Tavlov.



1584



1648

Elbo Herred, det mindste i Amtet, udgør den yderste østl. Del af den Halvø, der skyder ud i Lille-Bælt mellem Vejle- og Kolding Fjord, medens det mod V. begrænses af Holmans og Brusk Hrdr., fra hvilket det skilles ved den fra Vejle Fjord indtrængende Rands Fjord (eller Lillestrand) og Spang-

aa, der løber ud i den gennem den lavtliggende, smukke Elbodalen. Dets største Udstrækning fra SV. til NØ. er c. 21 km, dets største Bredde 9 km. Overfladen er gennemgaaende temmelig lavtliggende og jævn, især i Midten og mod NV. ved Rands Fjord; dog er der enkelte højereliggende og bakkede Strækninger (højeste Punkt

47,5 m) mod S. ved Kolding Fjord og mod NØ. paa den i Lille-Bælt udskydende Landtange Trelde Næs, der ender i Kasserodde. Jorderne er overvejende lerede og dybmuldede, med gode Enge. Skovarealet var 1919 i alt 1000 ha. Det er Amtets frugtbareste Hrd. (ved Matr. gnmstl. $9\frac{3}{4}$ Td. Ld. paa 1 Td. Hrtk.). Det saml. Areal udgør 8389 ha (c. 83,9 km²), deraf Vandar. 99 ha. Ager og Engs Hartk. samt det halv. Skovskuldshrtk. udgjorde $\frac{1}{1}$ 1905 1390 Td. Der fandtes 1921 977 Gde og Hse. Folketallet var $\frac{5}{11}$ 1925 4426 (1801: 2548, 1850: 3881, 1901: 4283). I Hrd. ligger Købstaden Fredericia. Med Fredericia Kbst., Holmans og Jerlev Hrdr. udgør Hrd. eet Provsti, Elbo, Holmans og Jerlev Hrdrs. Provsti.

Elbo Hrd. hørte i Middelalderen under Almindsyssel og udgjorde et eget Distrikt under Brusk Hrd. under Navn af *Elendæ*, *Elnæ* (1376 Elnæ, 1440 Ælnæ, 1638 Endle, 1664 Eld), og Beboerne kaldtes for Elendeboer. Herredet har vistnok været en Ø, adskilt ved et Vanddrag fra Rands Fjord til Gudsø Vig (Elbodalen). Det nævnes første Gang 1476 som Jurisdiktion. Senere hørte det til Koldinghus Len (dog en Tid i 16. Aarh. til *Hønborg Len*), fra 1660 under Koldinghus Amt; se videre p. 429.

I arkæologisk Henseende frembyder E. Hrd. ikke større Interesse. Ingen Minder foreligger fra den ældre Stenalder's Fisker- og Jægerbefolkning, og fra den yngre Stenalder kendes kun enkelte, men forlængst forsvundne Megalithgrave. Omtr. samtidig med eller noget yngre end disse Stengrave maa dog sikkert en Del af de c. 175 Gravhøje være, som er paavist i Hrd., især beliggende i Tavlov og Erresø Sogne og indenfor disse hovedsagelig i den sydl. Del, ud mod Kolding Fjord. Ogsaa Oldsagfund vidner om, at den yngre Stenalder maa have haft dog nogen Udbredelse i Hrd. Andre af Gravhøjene er formentlig først opførte i den ældre Bronzealder, men talrige er ikke de Oldsagfund, der foreligger fra dette Kulturafsnit saavel som fra den yngre Bronzealder. Jernalderen er ligeledes kun repræsenteret ved et mindre Antal Fund. Under Markklade er hist og her fremdraget Urnegrave fra Periodens ældre Del, og samtidige hermed er nogle Bopladsfund, det største hidrørende fra Kongsted. Et ganske ansetigt Sølvfund fra Vikingetiden haves fra Erresø.

Litt.: Præsteberetn. fra 1638, i D. Saml. 2. R. IV p. 79 flg. — J. J. Ravn, En hist-top. Beskrivelse af Sognene i Holmans og Elbo Hrdr., Vejle 1919. — P. Eliassen, Fra Indherrederne, i Vejle Amts Aarb. 1914. — J. J. Ravn og Henrik Ussing, Stednavne i Holmans og Elbo Hrdr., i Namn och Bygd 1916. — Indberetn. til Nationalmus. om antikv. Undersøgelse i E. Hrd., af J. Brøndsted 1919 (Manusk.).

Ullerup Sogn (*Fredericia Landsogn*), det mindste i Herredet, omgives af Holmans Hrd., hvorfra det skilles ved Rands Fjord, Vejlbj Sogn, Fredericia Købstadjorder, Erresø og Bredstrup Sogne; en Enklave mellem de to sidstnævnte hører til Sognet. De ret lavtliggende, jævne Jorder er lerede. Lidt Skov (Stovstrup Sk., Egum Sk.). Gennem Sognet gaar Landevejene fra Fredericia til Vejle og Kolding samt den østjyske Længdebane.

Befolkning i 1925: 246 (1801: 184, 1850: 310, 1901: 263). Gde og Hse (1921): 49. Det saml. Hartk. (1905): 156 Td.; 23 Gde med 149 og 15 Hse med 7 Td. Hartk., samt 13 jordløse Hse. Ejds. (1924): 1677, deraf Jordv.: 1041. Areal: 779 ha, hvoraf (1919) besaaet med Hvede 24 ha, Rug 16, Byg 52, Havre 152, Blands. til Modenhed 49, Kartofler 6, Foderroer 71; Brak udgjorde 42 ha, Kreaturhold og Græsning 201, Haver o. l. 14, Tørvemoser 2, Skov 68, Vandar. 22. **Kreaturhold** (1924): 117 Heste, 609 Stk. Hornkv. (deraf 358 Køer), 32 Faar, 416 Svin.

I Ullerup Sogn (1291 Vgalthorp, c. 1330 Vghæthorp) Byerne: *Egum* (Igum; 1479 Eggum; 1578 Jegom) med Skole (opf. 1866), Vandml. (1664 Igumbs Mølle) og Kbmshdl.; *Stovstrup* (1436 Stoffstropp) med Skole (opf. 1895, udvidet 1902).



Gaarde: *Sønderbygaard* (1664 Sønderbyegaard) har 40,8 Td. H., Ejds. 370, Jordv. 245; c. 202 ha, deraf Ager 165, Eng 3, Skov 26. *Højgaard*: 15,5 Td. H., Ejds. 143, Jordv. 101; c. 77 ha, deraf Ager 65, Eng 4, Skov 7. *Stovstrupgd.*: 14,2 Td. H., Ejds. 126, Jordv. 83; c. 65 ha, deraf Ager 52, Eng 4, Skov 7. *Egum Hovgaard*: 10,6 Td. H., Ejds. 92, Jordv. 55; c. 55 ha, deraf Ager 48, Eng 1, Skov 2, Mose 3. *Egumgd., Elbækgd., Hermansminde, Kobbeldgd.* (1664 Kobbel), *Rerslevgd., Himmerighus* (i Enklaven).

Ullerup S., en egen Sognekommune, i gejstlig Henseende hørende til Fredericia Trinitatis S., har Tingsted i Fredericia og hører under Rets- og Politikr. Fredericia Kbst. m. m., Vejle Amtstuedistr., Fredericia Læge- og Skattekr., Holmans-Elbo Hrd.s Vurderingskr., Amtets 1. Folketingskr., 3. Forligskr. og 4. Udskrivningskr. 469. Lægd.

I Egum har der været en Hovedgaard, *Egumgaard*, der 1459 og 1480 tilhørte Rigsrd. Anders Christiensen (Sandberg), 1511 Niels Henriksen (Hvas) og 1536 Christiern Pedersen, hvis Datterbørn Erik og Jørgen Jensen siden boede her; 1579 mageskiftede Axel Viffert en Tredjedel i Jegum Hovedgd. til Fr. II. Maaske har Gaarden i længere Tid været paa flere Hænder, thi 1541 ejede Peder Ebbesen (Galt) en Gd. af samme Navn (maaske dog i Janderup Sogn), som ogsaa havde tilhørt hans Forfædre, og Hans Axelsen Arenfeld til Rugaard († 1611) mageskiftede 1579 $\frac{2}{3}$ af E. til Kronen. Gaarden har muligt ligget N. for Egum, V. for Skoven Endrup Krat, hvor der findes Rester af Munkesten.

Stovstrupgaard blev 1813 af P. N. Møller solgt til Ritm. P. C. D. Bardenfleth († 1827), som faa Aar efter skødede den (8 Td. H.) til Inspekt., Stænderdeputeret, Kammerd. J. J. Betzer, † 1868; s. Aar solgtes S. (20 Td. H.) for 62,000 Rd. til A. P. Piilgaard, hvis Enke 1873 afhændede den (14 Td. H.) for 52,000 Rd. til Forv. M. I. Hviid, som 1890 solgte den til N. D. Pontoppidan Møller, der opførte Stuehus og Lade. Han afhændede den 1905 for 105,000 Kr. til M. L. Buhl, fra hvem den 1916 kom til R. Nielsen.

Sønderbygaard, en gl. Selvejrgd., blev ved Koldinghus Rytterdistrikts Nedlæggelse 1765 af Kronen skødet til Niels J. Bang, efter hvis Død 1780 den kom til Generalkrigskomm. C. H. v. Wildenrath til Henneberg Ladegd. († 1791), hvis Enke Christine M. i. Bachmann solgte den til Ex. jur. Hofjunker A. H. Stürup († 1825), der afhændede den til Herredsfoged, Kancellird. H. H. Buhl († 1826), som opførte en ny Hovedbygning. Senere tilhørte den (7 Td. H., efter ny Matr. 16 $\frac{1}{2}$ Td. H.) Kapt. H. Chr. Riegel (sen. til Snoghøj), derefter Vicekonsul G. C. F. Geelmuyden († 1882), som 1848 solgte den (20 Td. H.) til Baron Bille-Brahe, som frasolgte en Del af Jorderne. 1857 solgte Apoteker Wengel den for 67,500 Rd. til L. Christensen, og 1860 købte Vald. Glud († 1886) S. (13 Td. H.) for 35,000 Rd. og 1 Gd. i Stovstrup (23 Td. H.) for 62,000 Rd. Han solgte 1873 S. (41 Td. H.) for 146,000 Rd. til Kammerjunker, cand. polit. F. C. C. Scheel († 1899); 1886 kom den for 230,000 Kr. til den nuv. Ejer J. C. Juhl. — Udbygningerne brændte 1886.

Det tidligere *Ullerup Sogn* blev som nævnt p. 484 delvis nedlagt for at skaffe Plads til Fredericia, og af dets 5 Byer *Ullerup, Hyby* (1479 Hyby), *Hannerup* (1479 Handrvph), *Egum* og *Stovstrup* blev de 3 første tillige med Kirken nedbrudte, medens de andre lagdes til Trinitatis Kirke i Fredericia. Sognet var før Nedlæggelsen sammenlagt med Vejlbj Sogn. Paa Gaarden Poppellys Mark paa Fredericia Markjorder ses endnu, hvor Kirken og Kirkegaarden har været, og der findes endnu Murbrokker og Menneskeben paa Pladsen, der kaldes „Øde Kirke“. Her er rejst en Mindesten. Døbefonten og den lille Klokke er nu i Fredericia Trinitatis Kirke. Store-Ullerup By laa tæt S. for Kirken, og Lille-Ullerup SV. for samme. Præstegaarden var den nu nedlagte Gd. *Pugdøl* (1438 Pughdal). Hyby laa mellem Fredericia (Prinsens Port) og Ullerup Kirke, tæt Ø. for Stenhøjgd. Endvidere har i Sognet ligget en Mølle, *Brodals Mølle*. Mellem Stovstrup og Kærsgd. har ligget en By *Rerslev*, hvis Jord endnu er nævnt i Skøder fra 18. Aarh., og *Husby*, N. for Stovstrup og Kobbeldgd.; H. Mark omtales allerede 1544, og var 1688 delt i 15 Parceller, de fleste ejedes af Borgere i Fredericia. Af Rerslev og Husby Jorder svarede Tiende til Bredstrup, og Byernes Jorder har formentlig ligget baade i Ullerup og Bredstrup Sogne. — Ifl. Præsteberetn. af 1638 har der NØ. for Kirken været en hellig Kilde, *Skt. Folkwards Kilde*, der i gamle Dage var meget søgt, og ved hvilken der skete store Mirakler. Nu er Kilden et Gadekær.

Paa Gaarden Thuesensmindes Mark, ved Hejse Kro, er $\frac{7}{7}$ 1906 afsløret en af De danske Vaabenbrødre rejst Mindesten med Indskrift (2 m høj kløvet Granitsten) paa det Sted, hvor Slesvigholstenernes Vognpark blev erobret ved Fredericiaslaget 1849.

Biskop Rasm. Møller (Fader til Digteren Poul M. Møller), † 1842, er f. 1763 paa Stovstrupgd.

Spredt i Sognet kendes en Snes Gravhøje, alle nu overpløjede eller sløjfede.

Litt.: J. J. Ravn, Det gl. Ullerup Sogn, i Vejle Amts Aarb. 1910. — Hugo Matthiessen, Lidt om U. Sogn, sst. 1910.



Vejlbj Sogn, det største i Herredet, bestaar for en stor Del af Odden Trelde Næs (1478 Neesz), der skyder ud mellem Vejle Fjord og Lille-Bælt og ender i Kasserodde (1638 Korsør Odde); det omgives af Fredericia Købstadjorder, Ullerup Sogn, Holmans Hrd. (Gaarslev S.), hvorfra det skilles ved den delvis udtørrede Rands Fjord, Vejle Fjord og Lille-Bælt. Kirken ligger c. 5 km N. for Fredericia. De i Midten ret højtliggende og bakkede, iøvrigt jævne Jorder (højeste Punkt, paa Trelde Næs, 47,5 m) er stærkt lerede, men ikke meget muldrige. En Del Skov (navnlig paa det for sin ejendommelige Skønhed kendte Trelde Næs; Kirkeskov, Østersk., Selvejersk., Vestersk.).

Befolkning i 1925: 744 (1801: 469, 1850: 803, 1901: 830). Gde og Hse (1921): 168. Det saml. Hartk. (1905): 284 Td.; 53 Gde med 259 og 113 Hse med 24, forsk. Lodder med 1 Td. Hartk., samt 6 jordløse Hse. Ejds. (1924): 3450, deraf Jordv.: 1942. Areal: 2325 ha, hvoraf (1919) besaaet med Hvede 40 ha, Rug 60, Byg 147, Havre 207, Blands. til Modenhed 198, Kartofler 18, Foderoer 137; Brak udgjorde 91 ha, Grønfoder og Græsning 617, Haver o. l. 41, Skov 652, Heder og Lyngbakker 8, Vandar. 39. Kreaturhold (1924): 256 Heste, 1238 Stk. Hornkv. (deraf 675 Køer), 46 Geder, 209 Faar, 633 Svin.

I Sognet Byerne: *Vejlbj* (c. 1330 Wæthælby); *Egeskov* (1443 Egistuf, 1451 Egeskov) med Kirke, Skole (opf. 1907, Gymnastikhus opf. 1910) og Brugsforen.; *Trelde* (1451 Trællæ) med Skole, Ml., Kbmshdl. og Andelsmejeri (opr. 1888). Saml. af Gde og Hse: *Tved*, *Bøgeskov*, *Trelde Sande* med Rekonvalescenthjem, *Treldeklint*. Gaarde: *Østerbygaard* har 13,2 Td. H., Ejds. 138, Jordv. 95; c. 120 ha, deraf Ager 62, Eng 4, Skov 52. *Pallesgaard* (1478 Palliisgaardtt): 12,3 Td. H., Ejds. 130, Jordv. 86; c. 96 ha, deraf Ager 49, Eng 3, Skov 41. *Vejlbjgd.*: 10,8 Td. H., Ejds. 95, Jordv. 63; c. 53 ha, deraf Ager 42, Eng 8. *Karensminde*: 11,6 Td. H., Ejds. 119, Jordv. 70; c. 99 ha, deraf Ager 45, Eng 4, Skov 48. *Treldegaard*: 10,6 Td. H., Ejds. 107, Jordv. 75; c. 68 ha, deraf Ager 49, Eng 2, Skov 16 (1 Fodermesterhus). *Bjærgesgd.*, *Strandgd.*, *Virkelyst*, *Johannesminde*, *Enggd.*, *Anelyst*, *Lomholt*, *Kirstinebjerg*, *Trelde Næs* med Savværk, Stenleje, Havn, Fyr (rødt og hvidt Lynfyr, opsat 1916, paa rød Baake), Toldopsyn og Sommerrestaurant. — I Sognet var der 1925 13 Fiskere (deraf 4 Erhvervsf.), der ejede 10 Fartøjer (deraf 1 Motorf.) til Værdi 2600 Kr. samt Redskaber for 4150 Kr.; Værdien af Fangsten (Aal, Torsk, Sild og Rødspætter) udgjorde 11,830 Kr.

Vejlby S., en egen Sognekommune, i gejstlig Henseende forbundet med Kaldskapellianiet i Trinitatis S. i Fredericia, har Tingsted i Fredericia og hører under Rets- og Politikr. Fredericia Kbst. m. m., Vejle Amtstuedistr., Fredericia Læge- og Skattekr., Holmans-Elbo Hrdr.s Vurderingskr., Amtets 1. Folketingskr., 3. Forligskr. og 4. Udskrivningskr.' 468. Lægd. Kirken er selvejende.

Kirken, der alm. kaldes Egeskov Kirke, bestaar af Kor og Skib, Taarn mod V. og Vaabenhus mod S. Kor og Skib, med fladt Loft, er fra romansk Tid af Granitkvadre og Fraadsten paa Sokkel med Skraakant. Korgavlen har Rundbuefrise, og Spor af lign. ses paa Korets Sidemure. Korbuen og begge Døre (Norddøren tilmuret) er bevarede, ligesom flere oprindl. Vinduer ses tilmurede. I den senere Middelalder tilbyggedes Taarnet, af røde Munkesten, med hvælvet Underrum; Vaabenhuset er af samme Materiale. Altertavlen, med Maleri fra 1878 (Christus paa Vandringen til Emaus, Kopi efter Const. Hansen), og Prædikestolen, med Evangelisterne, er i sen Barokstil. Romansk Granitfont med Rundbuefrise; over den en Himmel i Barokstil. I Koret er ophængt det ældre Alterbillede (Forklarelse paa Oliebjørget). Kirkens Alterkalk fra 1650 røvedes under Svenskekrigene og findes nu i Sandersyd Kirke ved Jönköping (se J. J. Ravn, Alterk. fra V. Kirke, i Vejle Amts Aarb. 1908); den nuv. Kalk er fra 1691. Messingalterstagerne er skænkede 1694 af Jens Nielsen i Gade. I Taarnrummet et middelalderligt Krucifiks. Vestpulpitur fra Beg. af 18. Aarh. Ligkapellet er indrettet i en til det Bruunske Gravsted hørende Thepavillon i det vestl. Kirkegaardside (Slægten B. ejede tidligere Kirken). (Litt.: P. Jensen, V. Sogns Kirke, i Vejle Amts Aarb. 1917).

Den yderste Skovpynt af Trelde Næs Skov, der skyder sig ud mellem Vejle Fjord og Lille-Bælt, er bekendt for sit ejendommelige vejrbitte Udseende. Skoven bestaar iøvrigt mest af yngre Bøgebevoksninger, blandede med Eg, Ask, Avn og noget Gran; den drives i mange smaa Lodder i uregelmæssig Behandling.

Det indelukkede Overdrev *Trelde Næs* solgtes 1919 af Frk. Maria Skøtte til Direktør Harald Plum, som i alt købte 9 Ejendomme, der lagdes ind under dette, byggede ny Avlsgaard, Savværk og Havn samt nogle smukke Bindingsværkshuse og anlagde Veje; han overdrog senere Ejendommen til Transatlantisk Kompagni, fra hvilket den 1924 ved Mageskifte kom til nuv. Ejer C. Neergaard; foruden Land- og Skovbrug drives Savværk, Stenleje og Sommerrestaurant. Kysten er sikret ved Anlæg af 14 Høfder, og der værnes om den landskabelige Skønhed. — I Trelde var der tidligere Færgested med Overfart til Bjerge Hrd.; 1786 klagede der over, at Vandet ikke er saa dybt, at der kan anvendes Færger, men Overfarten maa ske med Baade.

Peder Bruun af „Hegeskov“ nævnes 1373. — I Sognet nævnes 1440-45 Gaarden „Joensgaard“. — De tre sydligste Gaarde i Egeskov kaldtes forhen *Gade*, herfra stammer Komponisten N. W. Gades Forfædre. — Bjergesgaard i Egeskov nævnes 1627, Egsgaard paa Trelde Næs 1578.

I Engen V. for Pallesgaard skal ligge et Voldsted. (Namn och Bygd 1916 p. 32).

Premierløjtn. H. H. Bagger fik ¹²/₁ 1866 kgl. Bevilling til at inddæmme og udtørre *Rands Fjord*, og c. 15 ha er tørlagt. Tilbage er c. 200 ha, og Fjorden har nu Ferskvand og fuldstændig Karakter af en lav, stærkt tilgroet Sø, men henhører dog endnu under Saltvandslovgivningen. Aalefangsten foregaar næsten udelukkende ved Stangning og det øvrige Fiskeri med Ruser, da Vandplanterne hindrer eller besværliggør Vaadragning. Fangsten af de forskellige Arter beløber sig aarlig til c. 500-1000 kg Aal, 5-600 kg Gedder, 2-300 kg Aborre, 200 kg Brasen og 2-3000 kg Skalle samt 1-200 kg Karusser.

Jordfaste Oldtidsmindesmærker kendes nu ikke i Sognet; men i Præsteberetn. fra 1638 nævnes S. for Vejlbys Kirke ved Landsbyen Gade et Dyssekammer med 3 Bæresten og en Dæksten.

Vejlby Sogn blev efter Ullerup Sogns Nedlæggelse (se p. 662) Anneks til Trinitatis Sogn i Fredericia. 1901 blev det et eget Sognekald, hvis Præst tillige er residerende Kapellan ved Trinitatis Kirke.

Litt.: Jens Skytte, Uro i Lejren, Minde fra Landsbyen Trelde, i Vejle Amts Aarb. 1905.

Erresø [Erritsø] **Sogn**, Anneks til Michaelis Sogn i Fredericia, omgives af Fredericia Købstadjorder, Ullerup, Bredstrup og Tavlov Sogne samt Lille-Bælt. Kirken ligger c. 4 km SV. for Fredericia. De ret lave og jævne Jorder er frugt-

bare, dybmuldede Lerjorder. Lidt Skov (Ladegaards Sk., Søndersk.). Snoghøj ved Lille-Bælt er et søgt Udflugtssted. Gennem Sognet gaar Landevejene fra Snoghøj til Fredericia og Kolding samt den østjyske Længdebane.

Befolkning i 1925: 1174 (1801: 695, 1850: 1055, 1901: 1102). Gde og Hse (1921): 245. Det saml. **Hartk.** (1905): 300 Td.; 52 Gde med 263 og 126 Hse med 37 Td. Hartk., samt 5 jordløse Hse. **Ejdsk.** (1924): 3823, deraf **Jordv.**: 1861. **Areal:** 1640 ha, hvoraf (1919) besaaet med Hvede 30 ha, Rug 103, Byg 104, Havre 184, Blands. til Modenhed 181, Kartofler 38, Foderoer 141; Brak udgjorde 63 ha, Grønfoeder og Græsning 544, Haver o. l. 69, Tørvemoser 2, Skov 101, Heder og Lyngbakker 6, Vandar. 3. **Kreaturhold** (1924): 248 Heste, 1258 Stk. Hornkv. (deraf 635 Køer), 39 Geder, 99 Faar, 913 Svin.



I Sognet Byen *Erresø* (Erritsø; c. 1330 Ærethøgh) med Kirke, Skole, Husholdningsskole (Erritsøhus ved Lille-Bælt), Missionshus (opf. 1901), Forsamlingshus (opf. 1900), E. Sogns Spare- og Laanekasse (opr. 1893; ³¹/₁₀₀ 1924 var Indsk. 95,569, Reserver 8798 Kr.), Ml., Vandml. (1664 Erridtzøe Mølle), Kbmshdl., Brugsforen. (stift. 1894, Bygningen opf. 1919) og Teglværk. Saml. af Gde og Hse: *Lyng*, Fiskerleje med Skole (opf. 1919, Arkt. Rasmussen, Tavlov), Fattiggaard (opr. 1869, 12 Pl.), Toldopsyn og Lyngsodde Teglværk; *Brovad* med Skole (opr. 1912) og Andelsmejeri (opr. 1888, brændt og genopf. 1910); *Snoghøj* (1568 Snobehøj, 1688 Snoghøj Fergested), Havn (Baadehavn med 1,5 m Vand, Anlægsbro for Dampskibe, 2,5 m Vand, og Færgeløje, 2,8 m Vand), med Færgforbindelse med Middelfart, Badehotel, Gymnastikhøjskole for Kvinder og 2 Kbmshdlr.; *Sønderskov* med Kbmshdl., *Møllerskov*, *Skovhave*, *Nyhavn*. Gaarde: *Damgaard* med *Henneberg* (1369 Hønæborigh) *Ladegaard* har 20,0 Td. H., Ejdsk. 222, Jordv. 153; c. 121 ha, deraf Ager 94, Eng 9, Skov 13. *Snoghøjgd.*: 13,5 Td. H., Ejdsk. 129, Jordv. 91; c. 86 ha, deraf Ager 23, Eng 22, Skov 1, Hede 2. *Javnsgaard*: 11,5 Td. H., Ejdsk. 107, Jordv. 70; c. 58 ha, deraf Ager 43, Eng 2, Skov 6, Mose 5. *Erresøgaard*: 10,5 Td. H., Ejdsk. 85, Jordv. 58; c. 42 ha, deraf Ager 34, Eng 2, Skov 2. *Sanddal*, *Hovgd.*, *Brogd.*, *Ballegd.*, *Sønderskovgd.* — I Sognet var der 1925



Erresø Kirke.

32 Fiskere (deraf 13 Erhvervsf.), der ejede 48 Fartøjer (deraf 12 Motorf., de 9 paa 5-15 Tons) til Værdi 61,440 Kr. samt Redskaber for 11,000 Kr.; Værdien af Fangsten (Aal, Torsk, Sild, Rødspætter, Ising og Makrel) udgjorde 58,650 Kr.

Erresø S., en egen Sognekommune, i gejstlig Henseende Anneks til Fredericia Skt. Michaelis S., har Tingsted i Fredericia og hører under Rets- og Politikr. Fredericia Kbst. m. m., Vejle Amtstuedistr., Fredericia Læge- og Skattekr., Holmans-Elbo Hdr.s Vurderingskr., Amtets 1. Folketingskr., 3. Forligskr. og 4. Udskrivningskr. 474. Lægd. Kirken tilhører en Del af Beboerne.



Peder Grib's Epitafium i Erresø Kirke.

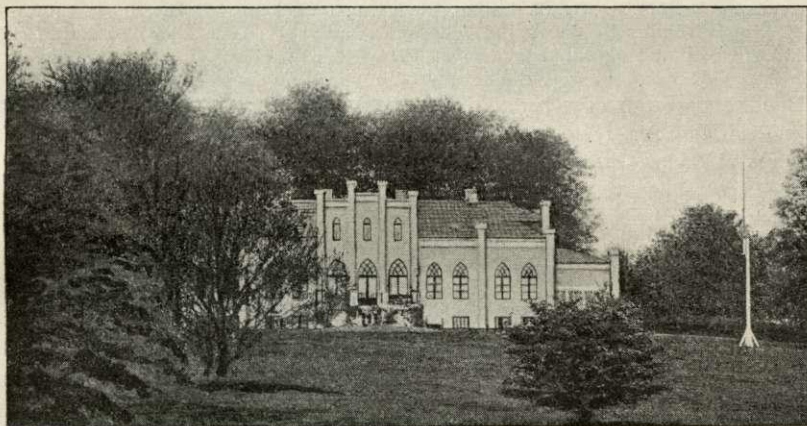
(Litt.: Marius Hansen, Den gamle Kirke i Erresø, i Vejle Amts Aarbog 1915).

Henneberg Ladegaard var forhen Ladegaard til det kgl. Slot Hønborg (Tavlov S., se p. 672). 1634 og 1653 nævnes som Fæster Jakob Johansen, København. Fr. III overdrog 1662 til Major Dirr. v. Uncken for lang og tro Tjeneste og 3490 Rd. tilgodehavende Løn H. Ladegd. (13½ Td. H.), hvis „ringe Bygning“ afbrændte, men blev genopbygget c. 1680 af v. Uncken; hans Enke Marie Hein ægtede Oberst Chr. Conr. v. Ellbrecht († 1731), der 1714 afstod Gaarden til Sønnen, Generalmajor Ant. Günther E. († 1760); han afstod den 1719 til Kongen, der udlagde Markerne til Rytterkobler. Efter Ryttergodsets Salg 1765 skødede Kongen 1770 H. Ladegd. (13½ Td. H.) for 5988 Rd. til Oberstløjtn., Generalkrigskomm. Johs. Eskild de Falsen († 1808), som opbyggede Gden af nyt og 1781 udparcellerede den og 1782 paa Aukt. solgte Hovedparcellen m. m. til Generalkrigskomm. C. H. v. Wildenrath († 1791), der solgte den 1785 for 9000 Rd. til Jørgen Smith. I Beg. af 19. Aarh. ejedes den af W. A. Uldall (senere Justitsrd. og

Den gamle Kirke, der var opf. i sentromansk Tid af Granit, Flint, Al og Munkesten, blev paa Grund af Brøstfældighed nedbrudt 1898, hvorefter den nuv. blev opført (indviet 7/8 1899) efter Tegn. af Arkt. Bjerre. Den røde Murstensbygning er i romansk Stil, med Spir; det indre har fladt Loft En væsentlig Del af Inventaret fra den gl. Kirke er overført til den nye. Altertavle fra Slutn. af 1600'erne med et nyere Maleri (Christus). Granitfont med glathuggen Kumme, hvortil hører en udskaaen Himmel fra samme Tid som Altertavlen. Krucifix fra 17. Aarh. Mindetavle over Tordenskjolds Kampfælle Peder Grib (se Personalthistorisk Tidsskrift I p. 154), hvorved hans Kaarde (begge Dele restaureret i 1921 ved Bidrag af Nationalmuseet og Solieutenant-Selskabet).

Toldkasserer, † 1852), derefter af Asmus Jørgensen Smith († 1827), som ogsaa ejede Damgd.; da hans Svigersøn H. P. Jensen var død 1850 kom H. L. til Kmhr., Klitinspektør, Landstingsmd. Th. G. C. Fr. de Thygeson, som 1854 købte *Damgaard* (bygget omkring 1840 i italiensk Villastil af Hofjægerm. v. Ahlefeldt). Ved Thygesons Død 1905 kom begge Gde til hans Adoptivdatter Frk. C. M. Trap de Thygeson, som endnu ejer dem. — Henneberg Ladegaard var 1869-97 forpagtet til H. Fr. Hansen, landskendt som Kvæg-opdrætter (se Ugeskr. f. Landmænd 6. R. XVII p. 38 flg. og 7. R. IV p. 147, jfr. sst. 4. R. X p. 265 flg.).

Snoghøj var fra gammel Tid Overfartssted til Middelfart (se IV p. 363). 1742 blev den som Tordenskjolds Vaabenbroder bekendte Kapt. Peder Grib, † 1757 (om hans Epitafium i Erresø Kirke se ovfr.), Færgemand (Transportforvalter) her, og Stillingen blev i hans Familie paa Spindesiden i henved 100 Aar (hans Svigersøn Prokurator Carl Lindam, † 1778, dennes Svigersøn Prokurator Gotfr. Fibiger, † 1795, og hans Søn Postmester C. L. F., † 1840). Sidstnævnte solgte 1839 *Færgegaarden*, der længe havde været privat



↳Damgaard.

Eje, medens Færgeriet beroede paa kgl. Bevill., til den af Hedeplantningssagen bekendte Kmhr. H. Chr. Riegels, Postmester i Snoghøj og Transportforvalter, † 1861, hvis Enke Frederikke Chr. f. v. Heinen († 1887) 1871 solgte Gden (19 Td. H.) for 80,000 Rd. til Forp. H. P. Borchsenius. 1878 blev den af Propr. Pagh i Fredericia solgt for 204,000 Kr. til Apoteker P. Krag, som 1895 afhændede den for 150,000 Kr. til Kapt. W. Christmas-Dirckinck-Holmfeld, hvis fraskilte Hustru Fru Ragnh. Meldola f. Weber den har tilhørt fra 1898. — Hovedbygningen, den gl. Færgegaard (ombygget af Grib), restaur. af Fru Meldola, der ogsaa har foretaget Beplantninger og anlagt Karpedamme, frasolgtes 1907 med Parken (c. 6 ha) til Restauratør Jespersen og indrettedes til Badehotel; den nuvæ. Ejer af dette, Carl Nielsen, har ombygget og moderniseret Restaurationen.

Folke- og Gymnastikhøjskolen for Kvinder i Snoghøj er opr. 1913 som Fiskerhøjskole. De anselige Bygninger paa Færgegaardens Grund er opf. efter Tegn. af Arkt. Ivar Bentsen og bekostede af Fru R. Meldola, der 1919 solgte Ejendommen til Forstanderen, A. Otterstrøm. Denne solgte 1924 Skolen til Frk. Anna Krogh og Jørgine Abildgaard, som fra 1925 driver den som Gymnastikhøjskole for Kvinder. Skolen har Pl. til 40 Elv.

Ved Snoghøj opførtes ifl. kgl. Befaling af 17/s 1568 et 3 Lofter højt Kornhus paa 50 Fag. Formodentlig er det Ruinerne af dette, der omtales i Dske Atl. som „Hønborg Slot“; Rester er fremdraget 1922.

Ved Snoghøj, hvor der 1535 nævnes et Blokhus, anlagdes, vistnok straks efter 1638, en forskanset Lejr, kaldet „jyllandsby“, bestaaende af en Jordvold med Grave tværs over Halvøen Lyngsodde. Her slog General Torstenson i Jan. 1644 de danske Tropper (se p. 484). Ang. Befæstningsanlæggene se Saml. t. j. Hist. 3. R. IV p. 290 flg.; Vejle Amts Aarb. 1910 p. 193 flg.

I Landevejsgrøften tæt N. for Snoghøj er 1909 rejst en Mindesten paa en tysk Kriegers Grav.

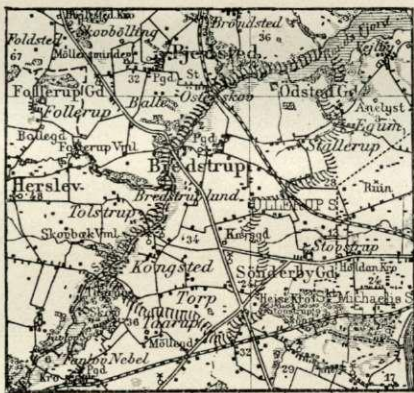
I den vestl. Del af Erresø har der været en Kilde, *Korskilde*; ved Udgravninger er fremdraget en Mængde Dyreknogler, som menes at hidrøre fra Kildeofringer (se Henrik Ussing, *Korskilde* og *Hovsted*, i *Festskr. til H. F. Feilberg*, Kbh. 1911).

I Henneberg Ladegaards Skov ses enkelte ganske lave Gravhøje. Andetsteds i Sognet, især dog i dets sydl. Halvdel, kendes c. 40 Gravhøje, men alle er nu overpløjede eller sløjfede. Forsvundet er ligeledes det Dyssekammer med 3 Bæresten og derover en meget stor Dæksten, der ifl. Præsteberefn. fra 1638 dengang fandtes paa Erresø Mark. S. for Erresø Østergd. er fremdraget et stort Sølvfund fra Vikingetiden, med Smykkeringe og Barrer.

Erresø, som mulig oprindl. har været et eget Pastorat, var en Tid Anneks til Tavlov, indtil det ved Reskr. af 7/12 1665 bestemtes, at Sognet efter den dav. Præsts Død skulde annekeres til den tyske Kirke i Fredericia, dog saaledes at der skulde holdes en Kapellan til det. Sammenlægningen skete 1667; Kapellaniet ophævedes 1803, men fra 1915 er der til Embedet blevet knyttet et residerende Kapellani.

Litt.: R. A. Ussing, *Minder fra E.*, udg. af Henrik Ussing, Kbh. 1917 (Danmarks Folkeminder Nr. 11). — Henrik Ussing, *Stednavne i E. Sogn*, i *Dske Studier* 1905. — H. F. Riegels, *Minder fra Snoghøj*, i *Vejle Amts Aarb.* 1912. — J. J. Ravn, E., sst. 1917. — *Snoghøj i Fortid og Nutid*, Middelfart 1911.

Bredstrup Sogn, der har til Anneks Pjedsted Sogn i Holmans Hrd., omgives af Tavlov, Erresø og Ullerup Sogne samt Holmans Hrd. (Gaarslev, Gaverslund og Pjedsted S.) og Brusk Hrd. (Herslev S.), fra hvilke det skilles ved Rands Fjord og dens Tilløb Spangaa, der gennemløber den smukke Elbodall; mod S. en Enklave, der hører til Ullerup Sogn. Kirken ligger c. 6 km VNV. for Fredericia. De temmelig jævne og mod N. ret lave Jorder er stærkt lerede og muldede. Gennem Sognet gaar Landevejene fra Fredericia til Vejle, Kolding og Snoghøj samt den østjyske Længdebane.



Befolkning i 1925: 584 (1801: 355, 1850: 525, 1901: 600). Gde og Hse (1921): 119. Det saml. **Hartk.** (1905): 287 Td.; 42 Gde med 272 og 44 Hse med 15 Td. Hartk., samt 29 jordløse Hse. **Ejdsksk.** (1924): 2870, deraf **Jordv.**: 1704. **Areal**: 1394 ha, hvoraf (1919) besaaet med Hvede 40 ha, Rug 47, Byg 116, Havre 212, Blands. til Modenhed 113, Kartofler 13, Foderroer 138; Brak udgjorde 34 ha, Grønfoder og Græsning 472, Haver o. l. 24, Tørvemoser 12, Skov 45, Heder og Lyngbakker 3, Vandar. 23. **Kreaturhold** (1924): 191 Heste, 1177 Stk. Hornkv. (deraf 562 Køer), 17 Geder, 61 Faar, 807 Svin.

I Sognet Byerne: *Bredstrup* (c. 1330 Brestorp) med Kirke, Præstegd., Skole (opf. 1894), Missionshus (opf. 1887), Brugsforen. og Vandværk (anl. 1906, privat); *Stallerup* (1452 Stallerup); *Kongsted* (c. 1330 Kungesteth) med Skole og Kbmshdl.; *Torp* (1664 Kongsted Thorp). *Bredstruplund*, Hse. Gaarde: *Ødstedgaard* (1578 Ødstedgaard) har 54,3 Td. H., Ejdsks. 495, Jordv. 316; c. 260 ha, deraf Ager 199, Eng 28, Skov 17. *Bredstrupgaard*: 14,2 Td. H., Ejdsks. 130, Jordv. 86; c. 57 ha, deraf Ager 42, Eng 11, Skov 2, Mose 1. *Kærsgaard*: 13,1 Td. H., Ejdsks. 125, Jordv. 77; c. 60 ha, deraf Ager 51, Eng 1, Skov 3, Mose 1. *Karmedalgd.*: 13,0 Td. H., Ejdsks. 116, Jordv. 82; c. 62 ha, deraf Ager 44, Eng 7, Skov 3. *Stallerupgd.*, *Engdalgd.*, *Kongstedgd.*, *Torpgd.*, *Spanggd.*, *Snorom* (tidl. Kro), *Hof-*

mansminde, Fattiggaard med Alderdomshjem for B., Pjedsted og Ullerup Sogne. *Hejse Kro. Kærsgaards Mølle.*

Bredstrup S., en egen Sognekommune, i gejstlig Hens. foren. med Pjedsted S. i Holmans Hrd., har Tingsted i Fredericia og hører under Rets- og Politikr. Fredericia Kbst. m. m., Vejle Amtstuedistr., Fredericia Læge- og Skattekr., Holmans-Elbo Hrd.s Vurderingskr., Amtets 1. Folketingskr., 3. Forlingskr. og 4. Udskrivningskr.' Lægd 470 (nordre) og 471 (søndre Del). Kirken er selvejende.

Kirken bestaar af Kor og Skib, Taarn mod V. og Vaabenhus mod S. Kor og Skib, med fladt Loft, er fra senromansk Tid, af raa Granit og Hjørnekvadere paa Sokkel med Skraakant. Syddøren, med Granitsøjler og Ellipsebue, er bevaret; Norddøren og flere Vinduer ses tilmurede. Korbuen er nedbrudt, saa at Skib og Kor gaar ud i eet. I den senere Middelalder er Taarnet, med hvælvet Underrum og Spidsbue ind til Skibet, tilføjet af røde Munkesten (paa Vest- og Sydturen staar 1870 og 1871). Vaabenhuset, af smaa Mursten, er fra nyere Tid, og er nu indrettet til Ligkapel, og en ny Hovedindgang anbragt i Taarnet, hvis Underrum tjener som Vaabenhus. Altertavle fra c. 1700, restaur. 1923; et nyt Alterbillede af Larsen-Stevens er opsat 1920; det tidl. Alterbillede (Himmelfarten) er anbragt paa Skibets Sydveg. Prædikestolen, med Snitværk af Lidelses-hist., fra Beg. af 1600erne. Romansk Granitfont med glathuggen Kuppe. Lukket Præstestol fra Beg. af 1700erne. Messingalterstager fra 1694, skænkede af Lars Knudsen i Kongsted. Orgel fra 1894.

Ødstedgaard, der ligger smukt ved Rands Fjord, mageskiftedes med andet Gods af Fru Karen Krabbe til Skovgd. og Otte Banner til Asdal 1578 til Kongen; 1620 udlagdes den til Kaptajnsgaard, var 1653 beboet af Axel Gans og var 1662 (31 Td. H., øde) fæstet til Proviantkommissar Nic. Bennis, som 1663 fik den udlagt fra Kronen, men atter maatte afstaa den 1668. Mod Slutn. af 17. Aarh. beboedes den af Hofjægermester Gerh. Brockdorff, der opførte en smuk Hovedbygning (vistnok den nuv., 1 Stokv. med Kælder og Kvist) paa Ejendommen, som før var „en ringe Hytte og et øde Sted“ (D. Atl.); i Præsteberetn. 1638 nævnes dog „en fornemme enlig Gaard, Østed, meget belejlig med Skov, Mark og Fiskevand“. Brockdorff, som i Bredstrup Kirke lod indrette en aaben Begravelse, var 1688 af Kongen blevet benaadet paa Livstid med Ø. (16 Td. H.), og paa samme Maade besødes den af hans Enke Cathr. Sophie B., af Sønnen Bendix Brockdorff († 1766), og af dennes Sostersøn Generalmajor J. G. v. Scholten. Da han var død 1786, blev Ø. 1787 af Kronen stillet til Aukt, og solgt for 9250 Rd. til Forp. paa Hvidkilde Rasmus Ejlersen, som havde den til 1797; derefter tilhørte den Kmhr. F. H. Baron Wedel Jarlsberg til 1802 og Ole Kongstad († 1808), som 1802 foretog den til 20 Td. H.; hans Enke solgte den 1811 til Jens Lange til Rødkilde († 1848, Fader til Botanikeren Joh. Lange, som er født her), som 1847 solgte den (30½ Td. H.) til Købmd. Rasm. Hansen af Rudkøbing; han solgte den 1851 til H. A. Lorenzen, † 1894, der tilkøbte 23 Td. H. af Gaarde fra Stallerup, og hvis Søn O. E. Lorenzen, som 1894 havde overtaget den for 300,000 Kr., 1911 afhændede den (54 Td. H.) for c. 400,000 Kr. til Landbrugskand. cand. phil. J. R. Bech, som 1918 solgte den for 595,000 Kr. til Landbrugskand. P. Vang Lauridsen. 1920 kom den til O. F. Beck († 1923), hvis Enke den nu tilhører.

Den sydl. Del af Sognet med Byerne Kongsted og Torp har været et eget Sogn, *Kongsted Sogn*, der var Anneks til Bredstrup; men 1661 androges om, at Kirken (som ifl. bevarede Regnskaber har været lille og uden Taarn, og som 1653 var istandsat med Tilskud fra en Række omliggende Kirker) maatte nedbrydes og Menigheden søge Bredstrup Kirke, idet de svenske, som før Frederiksdøds Indtagelse havde haft deres Hovedkvarter i Bredstrup og Kongsted Sogne, fuldstændig havde ødelagt Kongsted Kirke og benyttet Stenene fra Kirken til Skorstene i Hytterne i deres Lejr, som laa ved Bredstrup By (paa Dske Atlas' Tid saas endnu paa Marken Rudera af de svenske Skanser og Volde; i Pufendorfs Hist. du règne de Charles Gustave findes et Kort over denne svenske Rytterlejr fra 1657); ogsaa Bredstrup Kirke havde lidt meget, men kunde dog repareres. Andragendet blev bevilget ⅔ 1661 (se Kirkeh. Saml. 2. R. V p. 133 fig.). Hvor Kirken har staaet, noget Ø. for Kongsted, ses sparsomme Rester af Mur- og Tagsten. Kirkens Døbefont staar i Bredstrup Præstegaards Have. Mærkeligt nok opføres Kongsted Sogn endnu i Matriklen af 1844, og ses først 1884 her at være lagt under Bredstrup Sogn. (Se J. J. Ravn, Lidt om den gl. Kirke i K., i Vejle Amts Aarb. 1925). — I Sognet har ogsaa ligget Dele af de to Byer *Husby* og *Rerslev* (se p. 662).

Paa Spanggd. oprettedes 1788 en kgl. „Dugmagerfabrik“; 1818 købtes den af Joh. Poul Schwartz, der 1819 fik Privilegium paa at drive Farveri.

Morten Thomsen, Præst i Bredstrup 1712-36, havde 3 Sønner, som blev Præster, og som efter deres Fødeby antog Navnet „Bredsdorf“; fra dem nedstammer Familien B. — I Sognet er født Forf. Mads Jepsen (1868-1916).

Der kendes i Sognet c. 35 Gravhøje, alle nu overpløjede eller sløjfede; især har de deres Plads S. for Kongsted samt i Sognets Nordspids. Ved Kongsted Mølle er i en Bakkeskrænt truffet et Affaldslag fra den ældre Jernalder, med mangfoldige Lerkar-skaar m. m.

Bredstrup har i 1925 faaet Pjedsted S. i Holmans Hrd. til Anneks.

Tavlov Sogn omgives af Bredstrup og Erresø Sogne, Lille-Bælt og Kolding Fjord med Gudsø Vig samt Brusk Hrd. (Eltang, Vilstrup og Herslev S.), hvorfra det delvis skilles ved Tavlov Sø (12,7 ha, hvoraf 3,3 ha i Herslev S.) og dens Afløb Spangaa (den tørlagte Holme Sø er nu Eng og Pløje-land). Kirken ligger c. 10 km VSV. for Fredericia og c. 10 km NØ. for Kolding. De mod N. ret jævne, mod S. og Ø. mere bakkede Jorder er mod N. lerede, mod S. og Ø. sandblandede Lerjorder, enkelte Steder endog temmelig magre Sandjorder. En Del Skov (Taarup Sk., Tavlov Sk., Børup Sk.). Kidholme (c. 3,5 ha), 2 Smaaøer i Kolding Fjord, hører til Sognet. Gennem Sognet gaar Landevejene fra Kolding til Fredericia og Snoghøj samt den østjyske Længdebane.

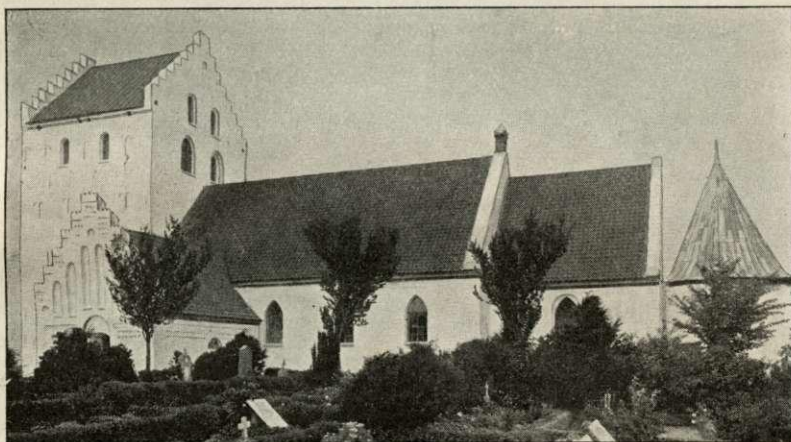


Befolkning i 1925: 1678 (1801: 845, 1850: 1188, 1901: 1488). Gde og Hse (1921): 396. Det saml. Hartk. (1905): 363 Td.; 77 Gde med 322 og 206 Hse med 40, forsk. Lodder med 1 Td. Hartk., samt 26 jordløse Hse. Ejds. (1924): 5231, deraf Jordv.: 2573. Areal: 2251 ha, hvoraf (1919) besaaet med Hvede 52 ha, Rug 79, Byg 167, Havre 314, Blands. til Modenhed 174, Kartoffler 35, Foderroer 225; Brak udgjorde 46 ha, Grønfoeder og Græsning 774, Haver o. l. 65, Tørvemoser 42, Skov 134, Klitarealer og Stenmarker 2, Vandar. 12. Kreaturhold (1924): 319 Heste, 1903 Stk. Hornkv. (deraf 901 Køer), 22 Geder, 109 Faar, 1491 Svin.

I Sognet Byerne: *Tavlov* (ogsaa kaldet Tavlov-Nebel; c. 1330 Tafflygh, 1416 Tawlæhøgh) med Kirke, Præstegd., Skole, Forskole, Alderdomshjem, Missionshus (opf. 1908), Forsamlingshus, Andelsmejeri („Kildevæld“), T. Sogns Spare- og Laanekasse (opr. 1891; $\frac{21}{3}$ 1924 var Indsk. 355,062, Reserver 25,853 Kr.), Hotel, Kbmshdhr., Brugsforen., Ml., Jærnbane- og Telegraifst. samt Posteksp.; *Taarup* (1479 Torduph); *Børup* (1579 Børup) med Ml., Kbmshdhl., Andelsmejeri („Lille-bælt“, opr. 1902) og Fyr (2 Vinkelfyr, der vises fra Beboelseshuse, opr. 1900); *Skærbaek* (1436 Skerbek) med Skole (opf. 1828), Forskole, Ml., Kbmshdhl., Baade-byggeri og Fiskerihavn (anl. 1919-20 for 245,000 Kr., hvoraf Staten ydede 114,625 Kr., Vandar. 0,6 ha, Dybde 2,8 m, Bolværkslængde 300 m, og Havnefyr), samt Toldopsyn; paa Klippehage findes Vinkelfyr (to grønne, hvide og røde faste Fyr, der vises fra et Hus, opr. 1900 og 1919); *Studsdal* (1664 Studtdzall) med Skole (opf. 1884), Forskole, Kro („Krybily“) og Brugsforen.; *Oddersted* (1578 Odersted); en Del af *Gudsø* (1688 Gudtze) med Ml., Resten i Eltang S. (se p. 694). Saml. af Gde og Hse: *Holmemark*, *Taarup Østerskov*, *Børupskov*, *Børup Sande*. Gaarde: *Taarupgaard* har 12,8 Td. H., Ejds. 123, Jordv. 82; c. 76 ha, deraf Ager 52, Eng 10, Skov 9, Mose 2. *Juulsminde*: 12,0 Td. H., Ejds. 105, Jordv.

69; c. 62 ha, deraf Ager 60, Mose 1. *Borupgd.*: 11,9 Td. H., Ejds. 115, Jordv. 75; c. 61 ha, deraf Ager 55, Skov 6. *Tavlovgd.*: 11,1 Td. H., Ejds. 112, Jordv. 68; c. 63 ha, deraf Ager 41, Eng 5, Skov 8, Mose 6. *Kvistgd.*: 10,6 Td. H., Ejds. 107, Jordv. 68; c. 62 ha, deraf Ager 50, Eng 2, Skov 6, Mose 2. *Søholmegd.* (1664 Søeholmb), *Borup Overgd.*, *Elisabethsminde.* — I Sognet var der 1925 91 Fiskere, deraf 78 Erhvervsf., der ejede 70 Fartøjer (deraf 30 Motorf., af disse 2 over 15 Tons og 21 mellem 5 og 15 T.) til Værdi 163,600 Kr. samt Redskaber for 36,650 Kr.; Værdien af Fangsten (Aal, Rødspætter, Torsk og Sild) udgjorde 157,405 Kr.

Tavlov S., en egen Sognekommune, har Tingsted i Fredericia og hører under Rets- og Politikr. Fredericia Kbst. m. m., Vejle Amtstuedistr., Fredericia Læge- og Skattekr., Holmans-Elbo Hrd.s Vurderingskr., Amtets 1. Folketingskr., 3. Forligskr.



Tavlov Kirke.

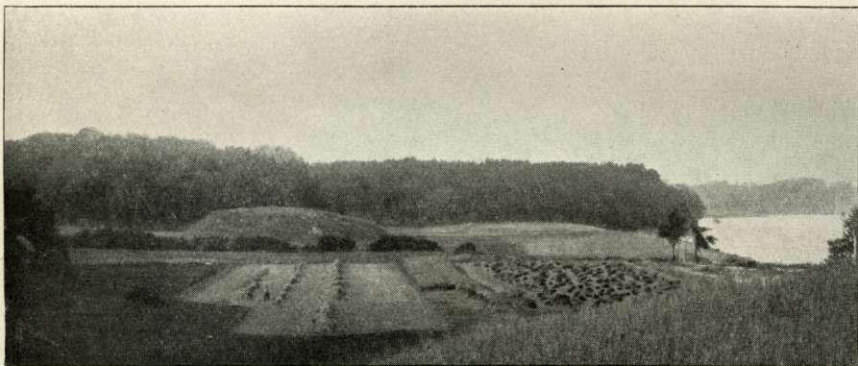
og 4. Udskrivningskr.' Lægd 472 (vestre) og 473 (østre Del). Kirken tilhører Sognebeboerne.

Kirken bestaar af Kor og Skib, Taarn mod V., Gravkapel ved Korets Østende og Vaabenhus mod S. Kor og Skib, med fladt Loft, er opf. i senromansk Stil af Granitkvadre paa Dobbeltsoffel. Syddøren, der endnu benyttes, har Søjler, hvoraf den ene har ottokantet Skaft, og hvis Fodstykker og Kapitæler er prydede med udhuggede Figurer (se Aarb. f. n. Oldk. 1896 p. 210); Norddøren ses tilmuret; en Vinduesoverligger med en udhugget Kriger findes i Koldinghus Museum (se Aarb. f. n. Oldk. 1894 p. 277). I den sen. Middelald. tilføjedes Taarnet, væsentlig af røde Munkesten, med Trappegavl og med hvælvet Underrum, der aabner sig ind til Skibet med en Rundbue (Reparationer 1863 og 68). Vistnok noget senere er Vaabenhuset, af store gule Mursten med blindingsprydet Trappegavl, medens det næsten cirkelrunde Gravkapel, der er bygget af røde Munkesten paa Granitsoffel med Skraakant, og med et af Bly tækket Kegletag, opførtes af Jmfr. Birgitte Rosenkrantz i 1581 (hendes fædr. og mødr. Vaaben findes paa to firkantede Sten, indsatte i Muren paa Østsiden); en Ligsten fra 1581 med Portrætfigurer over hende og hendes Søskenbarn Fru Sidsel Rosenkrantz († 1557) er nu opstillet i Koret, Kisterne staar i et tøndehvælvet Rum under Kapellet, som senere indrettedes til Gravkapel for Amtmd. L. V. v. Bülow, † 1785, hvis Kiste tillige med hans to Hustruers stod her, indtil Kapellet i 1914 omdannedes til offentligt Ligkapel; mellem dette Rum og Koret en Smedejærnsdør med Aarst. 1758. Altertavle fra 1683 med en Kopi af Thorvaldsens Christus anbragt i en Niche. Romansk Granitfont med Arkadekoration. Prædikestol fra samme Tid som Altertavlen. Udmærket Krucifiks fra Slutn. af Middelalderen paa Skibets Nordvæg. Epitafiemaleri opsat 1729 af F. C. Bredahl paa Søholm. En Ligsten over Kirkens første lutherske Præst Bertel Iversen er i 1914 afgivet til et Museum

for Familien Thaulow ved Norsk Folkemuseum ved Oslo. En romansk Ligsten med Korsstav findes ved Vaabehuset.

Søholmegaard tilhørte i katolsk Tid Ribe Bispestol og inddroges ved Reformationen. Den var da forlenet til Else Krummedige, ved hvis Død 1550 den lagdes under Koldinghus. 1578 fik Herredsfoged Claus Hønborg Brev paa S., hvor der 1588 omtales „Losementer og Gemakker“ til Brug for Kongen. 1662 var den (19 Td. H.) øde. 1666 blev den udlagt til Major Ulr. v. Dewitz, men 1668 kom den tilbage til Kronen og udlagdes til Ryttergods. Kongen skødede den (10 Td. H.) 1766 for 2332 Rd. til Iver Hansen. Jens Bosen, der 1446 og 1455 nævnes af Søholm, førte Slægten Gyrstinges Vaaben.

Ø. for Hagenør ligger Voldstedet af det tidligere *Hønborg Slot* (1476 Hønborg, fredlyst), en firsidet, noget afrundet Borgbanke, der hæver sig i det lave Engdrag, som mellem høje Banker løber ud mod Sundet. Af Lensmænd paa Slottet kendes Peder Iversen Lykke 1369, (Gotschalck?) Skarpenberg 1377, Hr. Folmer Mortensen (Gyrstinge) 1445, Peder Brockenhuus 1487, Hr. Claus Krummedige 1493, Hr. Thomas Nielsen (Lange, g. m. forrige Enke) 1504 og 1520, hans Stifson Hr. Erik Krummedige, † 1541, og Enken, Fru Sidsel Rosenkrantz. Efter at have modtaget Adelens Opsigelsesbrev i Vejle begav



Hønborg Voldsted.

Chr. II sig til H., hvor han i sin Ubeslutsomhed skal have ladet sig sætte mere end 20 Gange over til Middelfart og tilbage (se Allen, De tre nordiske Rigers Hist. III, Afd. 2, p. 354). Under Grevens Fejde blev Slottet ødelagt af Bønderne. Efter Sidsel Rosenkrantz' Død 1557 blev Godset inddraget og lagt under Koldinghus Len. 1572 mødtes paa H. Hertuginde Elisabeth af Meklenburg og Anna Hardenberg (nogle Maaneder før Kongens Bryllup). I Kejserkrigen 1625-29 blev Hønborg fuldstændig afbrændt. (P. Eliassen, Hønborg, i Vejle Amts Aarb. 1913).

I 1629 havde Chr. IV Planer om at flytte Kolding By og Slot til en Halvø, „som ligger tvært ud fra Hønborg Kirke (?: Tavlov Kirke) mellem Kolding og Sundet, som med Skov er begroet“, altsaa formentlig til Hovens Odde. 1630 paatænkte det at lægge en større Befæstning paa „Emmenæs“, V. for Skærbæk. (Se Saml. t. j. Hist. 3. R. IV p. 293 flg.).

I Præsteberetn. 1638 nævnes, at der ved Skærbæk har været en hellig Kilde, *Korskilde* eller *Helbredskilde*; senere kaldtes den alm. *Runds Kilde*, nu er den bortdrænet.

Gudsø er bekendt af Kampe ³/₅ og især ⁷/₅ 1849, da de danske efter en energisk Kamp med de overlegne Insurgenter og tyske Rigstroppe trak sig tilbage til Fredericia.

Dsk. Atlas nævner, at „der paa Sognets Marker er mange hedenske Gravhøje og Offersteder“. Endnu kan paavises c. 75 saadanne, men med ganske faa Undtagelser er alle nu overpløjede eller sløjfede. De allerfleste har deres Plads i Sognets sydl. Halvdel. Højene i Sognets Nordspids slutter sig nær til de mange Høje, der findes S. for Kongsted (i Bredstrup S.). I Taarup Skov ses et Par ret lave, træbevoksede Høje; tidligere skal der her og i Tavlov Skov have været flere stensatte Høje (eller mulig Dysser). Den i Dsk. Atl. nævnte stensatte *Stevnshøj* paa Nebel Mark, hvor Herredstinget i ældre Tid skal have været holdt, er forlængst overpløjet. Forsvundet er den i Præsteberetn. fra 1638 nævnte, stensatte „Kæmpegrav“ i Børup Skov.