

J. P. TRAP

KONGERIGET
DANMARK

FJERDE OMARBEJDEDE UDGAVE

UNDER MEDVIRKNING AF VIDENSKABSMÆND, FAGFOLK OG
STEDLIGE MEDDELERE FRA ALLE LANDETS EGNE

UDARBEJDET AF

HARALD WEITEMEYER

III. BIND

SORØ AMT · PRÆSTØ AMT
BORNHOLMS AMT

KØBENHAVN 1921

G. E. C. GADS FORLAG

(FREDERIK GAD)

| | Pag. | | Pag. |
|---|------|---|------|
| Munke-Bjærgby (egen Komm.) | 113 | Sørbymagle (Sørbymagle-Kirkerup Komm.) | 200 |
| Nordrup (Nordrup-Farendløse Komm.) . | 138 | Taarborg (egen Komm.) | 189 |
| Nordrup (Sønderup-Nordrup Komm.) . . | 171 | Teestrup (egen Komm.) | 159 |
| Omø (egen Komm.) | 222 | Terslev (egen Komm.) | 146 |
| Ottestrup (Sorterup-Ottestrup Komm.) | 174 | Ting-Jellinge (Haarslev-Ting-Jellinge Komm.) | 205 |
| Pedersborg (egen Komm.) | 97 | Tjæreby (egen Komm.) | 213 |
| Ringsted Landsogn (egen Komm.) | 121 | Tystrup [Tjustrup] (Tystrup-Halagerlille Komm.) | 224 |
| Sigersted (Bringstrup-Sigersted Komm.) | 126 | Vallensved (egen Komm.) | 235 |
| Skt. Mikkels Landsogn (egen Komm.) . . | 168 | Valsøllille (Jystrup-Valsøllille Komm.) . . | 133 |
| Skt. Peders Landsogn (egen Komm.) . . . | 161 | Vemmelev (Vemmelev-Hemmeshøj Komm.) | 184 |
| Slaglille (Slaglille-Bjernede Komm.) . . | 108 | Venslev (Holsteinborg-Venslev Komm.) | 207 |
| Skørpinge (Skørpinge-Faardrup Komm.) | 198 | Vester-Broby [Braaby] (egen Komm.) . . | 101 |
| Slots-Bjærgby (Slots-Bjærgby-Sludstrup Komm.) | 177 | Vetterslev (Vetterslev-Høm Komm.) . . . | 141 |
| Sludstrup (Slots-Bjærgby-Sludstrup Komm.) | 178 | Vigersted (egen Komm.) | 134 |
| Sneslev (egen Komm.) | 144 | Øde-Førslev (egen Komm.) | 143 |
| Sorterup (Sorterup-Ottestrup Komm.) . . | 173 | Ørslev (egen Komm.) | 147 |
| Stenmagle (egen Komm.) | 119 | Ørslev (Ørslev-Sønder-Bjærg Komm.) | 210 |
| Sønder-Bjærg (Ørslev-Sønder-Bjærg Komm.) | 212 | Øster-Broby [Braaby] (egen Komm.) . . | 155 |
| Sønderup (Sønderup-Nordrup Komm.) . | 170 | | |

PRÆSTØ AMT 259—518

Købstæder: Næstved p. 282. — Præstø p. 264. — Stege p. 324. — Store-Heddinge p. 274. — Vordingborg p. 305.

Herreder: Baarse p. 459. — Bjæverskov p. 337. — Fakse p. 383. — Hammer p. 433. — Mønbo p. 491. — Stevns p. 359. — Tybjerg p. 410.

Sogne (og Landkommuner):

| | | | |
|--|-----|--|-----|
| Allerslev (egen Komm.) | 474 | Gørslev (Vollerslev-Gørslev Komm.) . . | 343 |
| Alslev (egen Komm.) | 387 | Haarlev (Haarlev-Himlingøje Komm.) . . | 354 |
| Aversi (egen Komm.) | 412 | Hammer (egen Komm.) | 449 |
| Baarse (egen Komm.) | 467 | Havnelev (egen Komm.) | 381 |
| Bavelse (Glumsø-Bavelse Komm.) | 424 | Hellested (egen Komm.) | 373 |
| Beldringe (egen Komm.) | 469 | Hellevmagle [Herlufmagle] (egen Komm.) | 416 |
| Bjæverskov (egen Komm.) | 341 | Herfølge [Herfølge] (egen Komm.) . . . | 344 |
| Bogø (egen Komm.) | 517 | Himlingøje (Haarlev-Himlingøje Komm.) | 356 |
| Borre (egen Komm.) | 502 | Holme-Olstrup (egen Komm.) | 439 |
| Dalby, se Sønder-Dalby. | | Holtug (egen Komm.) | 366 |
| Damsholte (egen Komm.) | 510 | Hylleholt (egen Komm.) | 397 |
| Elmelunde (egen Komm.) | 500 | Højerup (egen Komm.) | 361 |
| Endeslev (Endeslev-Vraaby Komm.) . . . | 357 | Jungshoved (egen Komm.) | 472 |
| Everdrup (egen Komm.) | 462 | Kalvehave [Kallehave] (egen Komm.) . | 483 |
| Fakse (egen Komm.) | 393 | Karise (egen Komm.) | 383 |
| Fanefjord (egen Komm.) | 513 | Kastrup (egen Komm.) | 456 |
| Fensmark (Fensmark-Rislev Komm.) . . | 419 | Keldby (egen Komm.) | 497 |
| Frøslev (egen Komm.) | 378 | Kongsted (egen Komm.) | 398 |
| Glumsø (Glumsø-Bavelse Komm.) | 423 | Køng (egen Komm.) | 452 |

| | Pag. | | Pag. |
|---|------|---|------|
| Lellinge (egen Komm.) | 338 | Stege Købstads Landdistrikt (Stege Komm.) | 494 |
| Lidemark (egen Komm.) | 339 | Stege Landsogn (egen Komm.) | 494 |
| Lille-Heddinge (egen Komm.) | 379 | Store-Heddinge Landsogn (egen Komm.) | 360 |
| Lundby (egen Komm.) | 450 | Strøby (egen Komm.) | 371 |
| Lyderslev (egen Komm.) | 376 | Sværdborg (egen Komm.) | 454 |
| Magleby (egen Komm.) | 364 | Sædder (egen Komm.) | 347 |
| Magleby (egen Komm.) | 504 | Sønder-Dalby (Sønder-Dalby-Tureby Komm.) | 407 |
| Mern (egen Komm.) | 481 | Taarnby (Valløby-Taarnby Komm.) | 354 |
| Mogenstrup (Nestelsø-Mogenstrup Komm.) | 442 | Toksværd (egen Komm.) | 434 |
| Nestelsø (Nestelsø-Mogenstrup Komm.) | 441 | Tureby (Sønder-Dalby-Tureby Komm.) | 408 |
| Nyord (egen Komm.) | 515 | Tybjerg (egen Komm.) | 413 |
| Næsby (Næsby-Tyvelse Komm.) | 426 | Tyvelse (Næsby-Tyvelse Komm.) | 429 |
| Næstved Skt. Mortens Landdistrikt (Næstved Komm.) | 432 | Udby (egen Komm.) | 476 |
| Næstved Skt. Peders Landdistrikt (Næstved Komm.) | 432 | Ulse (egen Komm.) | 404 |
| Olstrup, se Holme-Olstrup. | | Valløby (Valløby-Taarnby Komm.) | 348 |
| Præstø Købstads Landdistrikt (Præstø Komm.) | 460 | Varpelev (egen Komm.) | 372 |
| Rislev (Fensmark-Rislev Komm.) | 420 | Vejlø (Vejlø-Vester-Egesborg Komm.) | 444 |
| Roholte (egen Komm.) | 402 | Vemmetofte (egen Komm.) | 389 |
| Rønnebæk (egen Komm.) | 436 | Vester-Egede (egen Komm.) | 411 |
| Sandby (Sandby-Vrangstrup Komm.) | 430 | Vester-Egesborg (Vejlø-Vester-Egesborg Komm.) | 448 |
| Skelby (egen Komm.) | 421 | Vollerslev (Vollerslev-Gørslev Komm.) | 341 |
| Skibinge (egen Komm.) | 471 | Vordingborg Landsogn (egen Komm.) | 486 |
| Smerup (Spjellerup-Smerup Komm.) | 375 | Vraaby (Endeslev-Vraaby Komm.) | 358 |
| Snesere (egen Komm.) | 465 | Vrangstrup (Sandby-Vrangstrup Komm.) | 431 |
| Spjellerup (Spjellerup-Smerup Komm.) | 388 | Ørslev (egen Komm.) | 477 |
| | | Øster-Egede (egen Komm.) | 405 |
| | | Øster-Egesborg (egen Komm.) | 478 |

BORNHOLMS AMT 519—652

Købstæder: Aakirkeby p. 575. — Allinge-Sandvig p. 556. — Hasle p. 551.

— Neksø p. 568. — Rønne p. 536. — Svaneke p. 563.

Herreder: Nørre-Hrd. p. 599. — Sønder-Hrd. p. 637. — Vester-Hrd. p. 582.

— Øster-Hrd. p. 622.

Sogne (og Landkommuner):

| | | | |
|---|-----|---|-----|
| Aaker (egen Komm.) | 644 | Knudsker (egen Komm.) | 583 |
| Allinge-Sandvig Købstæders Landdistrikt (Allinge-Sandvig Komm.) | 607 | Nyker (egen Komm.) | 585 |
| Bodilsker (egen Komm.) | 638 | Nylarsker (egen Komm.) | 595 |
| Christiansø (ingen Komm., sorterer under Marineministeriet) | 647 | Olsker (egen Komm.) | 616 |
| Gudhjem (Øster-Larsker-Gudhjem Komm.) | 626 | Pedersker (egen Komm.) | 642 |
| Hasle Købstads Landdistrikt (Hasle Komm.) | 600 | Povelsker (egen Komm.) | 640 |
| Ibsker (egen Komm.) | 634 | Rutsker (egen Komm.) | 603 |
| Klemensker (egen Komm.) | 600 | Rø (egen Komm.) | 619 |
| | | Vester-Marie (egen Komm.) | 588 |
| | | Øster-Larsker (Øster-Larsker-Gudhjem Komm.) | 622 |
| | | Øster-Marie (egen Komm.) | 629 |

Fakse Herred.

Sognene: Karise, Alslev, Spjellerup, Vemmetofte, Fakse, Hylleholt, Kongsted, Roholte, Ulse, Øster-Egede, Sønder-Dalby, Tureby.



1648

Fakse Herred, det tredjestørste i Præstø Amt, grænser mod Ø. til Stevns Hrd., hvorfra det for en Del skilles ved Stevns Aa, mod N. til Bjæverskov Hrd., hvorfra det skilles ved Tryggevælde Aa, mod V. til Sorø Amt (Ringsted Hrd.), Tybjerg, Hammer og Baarse Hrd. og mod S. til Præstø Fjord og Fakse Bugt. Herredets største Udstrækning fra N. til S. er c. 22 (med Fedet 28), fra V. til Ø. 17 km. De for en stor Del højtliggende Jorder er mod N. og Ø. for det meste jævne, mod V. og især mod SV. mere bakkede; mod S. ligger Fakse Kalkbjerg (Møllebjerg), 76 m, et Koralrev, der har hævet sig op af Havet, og hvis Lag for det meste er gaede over til at danne en fuldkommen fast Kalksten; ved Herredets Sydvestgrænse hæver Kobanke sig til 123 m. De ler- og sandmuldede Jorder er ganske gode, bedst i den nordl. og østl. Del. Det er det skovrigeste af alle Amtets Herreder (4886 ha, henved $\frac{1}{3}$ af Arealet), og Skovene er spredte næsten i alle Sognene. Foruden de ved Grænserne nævnte Aaer har Herredet en Del smaa Vandløb, der dels søger til disse Aaer, dels ud til Fakse Bugt. Kun ved Vestgrænsen i Ulse Sogn findes der en lille Sø. M. H. t. Frugtbarheden hører det som Helhed til Amtets daarligere Herreder, idet der ved Matr. i Gnmst. gik c. 10 Td. Ld. paa 1 Td. Hrtk. Det saml. Areal udgør 24,538 ha (c. 245 km²), deraf Vandar. 91. Ager og Engs Hartk. og det halv. Skovskuldsh. udgjorde $\frac{1}{4}$ 1905 3877 Td. Folketallet var $\frac{1}{2}$ 1916 14,487 (1801: 6944, 1850: 9805, 1901: 13,917). I gejstl. Hens. danner det eet Provsti med Bjæverskov og Stevns Hrdr.

Fakse Hrd., i Vald. II's Jordeb. kaldet *Faxæ*- og *Faxahæret*, laa vistnok i Middelalderen i administrativ Hens. sammen med Laaland-Falster; fra 1660 hørte det til Tryggevælde Amt, som 1750 forenedes med Vordingborg Amt (se videre p. 263).

Naar der i Hrd. kun lader sig paavise c. 25 Dysser og andre Stengrave fra Stenalderen og c. 60 Gravhøje, turde dette vel være en Følge af, at store Dele af Hrd. har været skovdækkede i Sten- og Bronzealderen og saaledes ikke ret egnede sig til Bosættelse. Dette Hrd. er i det hele et af de paa jordfaste Oldtidsmindesmarker fattigste i Sydøstsjæll. I Jernalderen synes der derimod at have været en Del Bebyggelse; adskillige Steder er der fremdraget Fund fra dette Kulturfandsnit.

Litt.: V. Milthers, Beskr. til geol. Kort over Danm., Kortbl. Faxø og Stevns, Kbhvn. 1908. — P. B. Grandjean, Gravskrifter over Præster i Fakse Hrd., i Kirkeh. Saml. 5. R. II, p. 597. — Indberetn. til Nationalmus. om antikv. Undersøgelser i F. Hrd., af W. Mollerup og J. B. Løffler, 1894, og af C. Blinkenberg 1894-95 (Manusk.).

Karise Sogn omgives af Annekset Alslev, Fakse, Ø.-Egede, Dalby og Tureby S. samt Bjæverskov Hrd. (Vraaby og Haarlev S.), hvorfra det skilles ved Tryggevælde Aa, og Stevns Hrd. (Hellested S.), fra hvilket det skilles ved Stevns Aa. Kirken ligger c. 11 km V. for Store-Heddinge og 18 km S. for Køge. De



ikke videre højtliggende, jævne Jorder er overvejende lermuldede og gode. Spredt i Sognet en Del mindre Skove (Karise Hestehave, Vester Indelukke, Tokkesk., Totterup Sk., Olstrup Sk. og Jørslev Vænge). Gennem Sognet gaar Landevejene Køge-Præstø, Karise-S.-Dalby og den østsjæll. Bane til Fakse Ladeplads.

Befolkning i 1916: 1581 (1801: 670, 1850: 828, 1901: 1263), boende i 364 Gde og Hse. Det saml. Hartk. (1905): 432 Td.; 62 Gde med 398 og 179 Hse med 34 Td. Hartk., samt 10 jordløse Hse. Ejds. (1916): 4767, deraf Jordv.: 2716. Areal: 2307 ha, hvoraf (1912) besaaet med Hvede 148 ha, Rug 130, Byg 275, Havre 226, Blands. til Modenhed 192, Kartofler 10, Foderroer 153; Brak udgjorde 216 ha, Grønfoder og Græsning 569, Haver o. l. 49, Tørvemoser 6, Skov 234, Vandar. 12. Kreaturhold (1919): 449 Heste, 1746 Stk. Hornkv. (deraf 950 Køer), 73 Geder, 145 Faar, 812 Svin (1914: 3436).

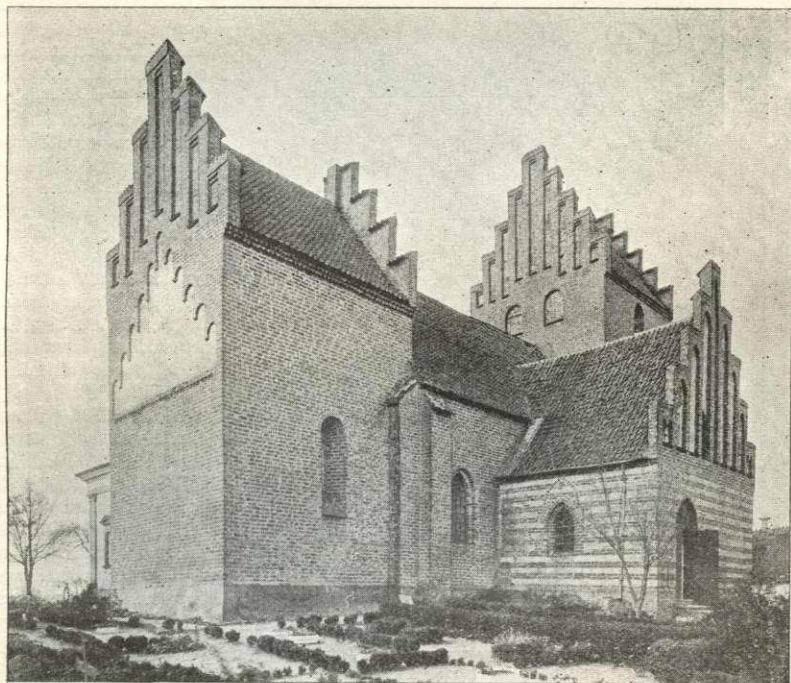
I Sognet Byerne: *Karise* (1261 Kalværis, 1395 Kalris) — 1916: 159 Gde og Hse og 652 Indb. (1911: 553 med bl. a. flg. Erhv.: Landbr. 99, Haandv. og Ind. 195, Handel o. l. 68, Transp. 52, immat. Virks. 54) — med Kirke, Præstegd., Skole (se Danm. komm. Efterretn. 1907-08, p. 49), Apotek, Folkehøjskole (opr. 1869), Realskole, Bagerier, Motor- og Vindml., Savværk, Andelsmejeri, Brugsforen., mange Forretninger og Haandværkere, Hotel, Højskolehjem, Filial af Banken f. Fakse og Omegn, Jærnbane- og Telegraft. samt Posteksp.; *Jørslev* (1261 Jurslæwæ); *Olstrup* (1421 Olstorp; 1664 Carisse Olstrup) med Skole; *Pebringe* (1383 Pebering); *Gammelby* (1358 Gamblæby); *Store-Linde* (1261 Lyndæ) med Jærnbanehpl., Skole og Kbmshdl. Gde og Hse: *Karise Overdrev*, *Karisegede* med Skole, *Pebringe Overdrev*, *Gammelby Overdrev*, *Jørslev Overdrev*, *Olstrup Overdrev*, *Totterup Gde* (c. 1370 Tottorp), *Overdrevshuse*, *Mosehuse*.

Hovedgaarden *Tryggevælde* (1261 Tryggiwællæ), under Grevsk. Bregentved, har 72,8 Td. H., Ejds. 470, Jordv. 395, c. 309 ha, deraf Ager 239, Resten Eng, Have m. m. *Store-Linde Overdrevsgaard*, før under Bregentved, nu ejet privat af Lensgreven (c. 8,7 Td. H., c. 60 ha).

Karise S., en egen Sognekommune, har Tingsted i Haslev og hører under Retskr. Bregentved-Gisselfeld Birk, Politikr. Køge Kbst. m. m., Præstø Amts sjæll. Amtstuedistr., Næstved Lægekr., Præstø Skattekr., Fakse Skyldkr., Amtets 1. Folketingskr., 8. Forligskr. og 2. Udskrivningskr. 128. Lægd. Kirken er selvejende.

Kirken er ret anselig og indtager en betydningsfuld Plads bl. Landets arkitektoniske Mindesmærker fra den tidligere Middelalder. Den bestaar af Skib og Kor med lige Gavl, anseligt Taarn i V., Vaabenhus i N. og Gravkapel i S. Den ældste Del, Skib, Kor og Taarn er opf. af Munkesten i romansk-gotisk Overgangsstil efter Midten af 13. Aarh.; i et Testam. fra 1261 skænkede Peder Olufsen af Karise 12 Mk. Denar til Indstiftelsen af sin Begravelseskirke i Kalværis. Alle Dele har fra Beg. været dækkede af spidsbuede Helstens-Krydshvælvinger, hvis brede, kantede Ribber løber ned paa Hjørnekolonetter, medens Vinduer (3 paa hver Langside af Skibet) og Døre har været rundbuede. Den interessanteste Del er Korpartiet, der nu er c. 2 m højere end Skibet, men aabenbart har været endnu højere, og som har 2 Stokv., hvoraf det nedre med Krydshvælv., det egtl. Kor, i Gavlen, har en Gruppe af 3 Vinduer, det midterste højest, og derover et bredt Blindingsfelt med mønstermuret Bund og opadstigende Rundbuer. Taarnet, hvis øvre Del med kamtakkede og blindingsprydede Gavle vistnok er ommuret i den senere Middelalder, har en Trappe indbygget i selve Muren. Rummene over Taarnets og Korets Hvælving — det sidste kaldet „Fru Meretes Kammer“, fordi hun if. Sagnet maatte søge Tilflugt her, da hun flygtede fra Karisegd. — har udjævnedes Gulvflader. Der synes. at have været Passage mel. de to Rum hen over Skibets Tag, der oprindl. har ligget næsten ganske fladt, medens Skibets Langmure formodentlig har haft et Brystværn kronet af Tinder. Fru Meretes Kammer har været oplyst af et Vindue i Vestgavlen. I senere Middelalder opførtes det anselige, overhvælv. Vaabenhus (Munkesten og Kridsten i skiftende Bæltter) med to Spidsbuer ind til Kirken. Det anselige

Gravkapel er opf. 1766-69 af Grev Ad. G. Moltke efter Tegn. af Harsdorff (Arbejdet paabegyndtes af hans Svigerfader Fortling) i klassicistisk Stil, hvis overpudsede Ydre er prydet med Lisener af Faksekalk; det skønne og ædle Rum har forsænkede Loftsfelter i prægtigt Stukarbejde og 4 fritstaaende Søjler. I den nyeste Tid er Korgavlens kamtakke Spids ommuret. — Moderne Altertavle fra c. 1850 med et Maleri, Himmelfarten; Prædikestol fra Midten af 17. Aarhundrede; Stolegavle fra samme Tid, de øverste med Grubbernes Vaaben; moderne Cementfont. Orgelet er skænket 1850 af Grev A. W. Moltke, en 16-armet Malmlysekroner af Clement Christensen Tversted, Inspektør paa Vallø og Forpagter paa Tryggevejle, † 1709, hvis Begravelse er i Taarnrummet. I Gravkapellet staar midt for Hovedindgangen en pragtfuld Marmorsarkofag (vistnok udført efter Tegning af Stanley), hvori hviler Grev Ad. G. Moltke, † 1792;



Karise Kirke.

paa Væggen hans Medaillonbuste (af Wiedewelt). Desuden to Marmorkister (af Wiedewelt og Weidenhaupt), hvori hviler hans to Hustruer, to dobbelte Marmorkister, hvori Ligene af Joachim G. Moltke, † 1818, med Hustru, og A. W. Moltke, † 1864, med hans første Hustru (deres Broncebuster staar ved Bagvæggen), samt 4 Kister med Lig af den Moltkeske Familie. Uden for Kapellet ligger den gl. Kirkelade, der er opf. i Middelalderen af vekslende Skifter af Kridtsten og Munkesten; dens nordl. Gavl med Kamtakker og Blindinger er endnu bevaret, ligesom man endnu ser Spor af den oprindl. fladbuede Dør paa Østsiden. Den er opf. efter den gl. Kirkegaardsmur og til Dels paa denne. Kirkeladen er nu restaur. og dens sydl. Halvdel indrettet til Kapel. (Se om Kirken J. B. Løffler, i Aarb. f. n. Oldk. 1894 p. 398 fl.; C. A. Jensen, smstds. 1918; Harsdorffs Værker, udg. af Selsk. f. nord. Konst, 1871; Opmaal. af ældre n. Arkt. 4. S. 6. R.).

Peder Olafsen de *Kalværis* 1261 er nævnt ovfr.; han testamenterede Skt. Nikolai Kirke i Kbh. alle de Skibe, han havde i Kbh., og dertil 100 Mark Penge til Erstatning for hans uopfyldte Løfte at tage Korset; 1389-99 nævnes Johs. Benedictsen af Kalriis;

han førte Slægten Steegs Vaaben. Endnu 1645 nævnes *Karisegaard*, som Kongen da forenede til to gamle, adelige Jomfruer Margrethe og Anne Vognsen. Paa den ene Karisegd. findes en Indskriftsplade fra Kirken over Jomfru Anne Vognsen, f. 1604 (Datter af Mikkel Vognsen og Mette Rosenkrantz), † 1650. — De to Karisegde ligger paa den gl. Hovedgaards Plads uden for Byen i NV. Den store, firkantede Borgplads har været afskaaret ved 10 m brede Grave, hvoraf Nord- og Vestgraven er bevarede vandfyldte. I den sydl. Gds. Have staar endnu Sydøsthjørnet af en Bygning (c. 1,2 m svær Mur af Munkesten) i 0,7 m Højde, der benyttes som Lysthus, men ellers ses ingen Bygningsrester.

I Slutn. af 15. Aarh. var *Tryggevalde* et Kronlen, der ligesom det senere Amt bar Navn efter Gaarden. Bl.



Fra Gravkapellet ved Karise Kirke.

samt en stor Del grundmurede Bygninger, til Dels straatækte. De ligger omtrent paa samme Plads som de tidligere Bygninger, der brændte 1766. Gaarden synes altid at have ligget paa s. Sted; 1670 omtales Bygningerne som aldeles forfaldne, 1718 som en firfløjet Ladegaard, væsentlig af Bindingsværk. Gaarden har mod N. haft Værn af Aaen, til de øvrige Sider af en halvmaaneformet Grav, hvis Ender udmundede i Aadalen. Nu ses kun en Rest af vestre Gravende, idet Avlsbygningerne senere rejstes over Graven. Paa Borgbankens østl. Del undersøgte Nationalmus. 1909-13 Fundam. af en middelald. Bygning af Kridtstenskvadre og Munkesten over Kampestenssyld. (Fr. West, Tr. Ladegd. i 1662, i „Fra Arkiv og Museum“ I).

Karise Folkehøjskole oprettedes 1869 med L. Budde som Forstander; 1875-1910 lededes den af K. C. Knudsen, der virkede stærkt for Indførelse af Undervisning i Fysik og Kemi i Højskolerne. Nuv. Forstander er Andr. Th. Grønborg. Skolen ejes af et Aktieselsk. (Egnens Befolkning); nu c. 30 Elever.

I Karise Præstegaards Have findes en hellig Kilde, „den hellige Fru Marthes Kilde“, opkaldt efter Absalons Franke Margrethe (se Brasch, *Vemmetofte*, I p. 4). — Om Tryggevalderunestenen se p. 356. — 1664 nævnes *Kulagger Huus* (nu Kulagergd.); 1688 *Rapholts Huus* (forsvundet), 1688 *Skierne Mølle Huus* og 1664 *Skræ Mølle*,

Bl. Lensmændene var Rigs-kansleren Evert Grubbe 1470-86, Chr. Nielsen (Dyre) 1503-4 og Otte Hansen 1511, senere bl. a. Arild Huitfeldt og Rigsr. Christen Skeel, hvis Søn Gehejmerd. Otto Skeel til Vallø erhvervede Gaarden af Kongen ^{28/11} 1670 ved Mageskiifte. Hans Søn Etatsrd. Christen Skeel solgte T. og Alslevgd. (Tryggevaldes Hovedgaardstakst 83^{3/4} Td. H.) 1716 til Peder Benzon til Gjeddesdal, der 1718 mageskiiftede Gaardene til Fr. IV mod Viibygd. (se II p. 382). Fr. V solgte Gaardene 1748 (Hovedgaardstakster og Bøndergods i alt 721 Td. H.) for 25,105 Rd. C. til P. Johansen Neergaard til Ringstedkl. osv., der 1751 atter afhændede dem til Grev Ad. G. Moltke, som lagde dem ind under Grevsk. Bregentved. — Bygningerne, der er opf. efter Lynnedslag 1849, bestaar nu af et grundmuret Stuehus i eet Stokv. med Kvist

begge hentyder antagelig til samme forsvundne Mølle, hvis Navn muligt indgaar i nuvæ. Skredegaard.

Kun to Steder i Sognet ses Oldtidsmindesmærker: paa Store-Linde Overdrev op til Tryggevælde Aa er der en Gruppe af 7 overpløjede Høje, og nær SV. for Tryggevælde paa første Tinghusmark findes en anelig, fredl. Gravhøj, 4 m høj, straks ved hvilken ligger 3 nu overpløjede Høje.

Sognet var tidl. i kommunal Hens. forenet med Annekset Alslev, men udgør fra $\frac{1}{9}$ 1919 en egen Kommune.

Alslev Sogn Anneks til Karise, omgives af dette, Fakse og Spjellerup S. samt Stevns Hrd. (Hellested S.). Kirken ligger c. 10 km VSV. for Store-Heddinge og 20 km S. for Køge. De noget højtliggende, temmelig jævne Jorder er af s. Beskaiffenhed som Hovedsognets. Den nordvestl. Del af Sognet optages helt af den store Ganne-skov; desuden et Par Smaaskove (Holtesk., Hestehave, Hellede Sk.). Gennem Sognet gaar Landevejen fra Køge til Præstø og den østsjæll. Bane til Fakse Ladeplads.



Befolkning i 1916: 434, (1801: 291, 1850: 380, 1901: 419), boende i 110 Gde og Hse. Det saml. Hartk. (1905): 191 Td.; 22 Gde med 177 og 63 Hse med 13 Td. Hartk., samt 1 jordløst Hus. Ejds. (1916): 1784, deraf Jordv.: 1178. **Areal:** 1222 ha, hvoraf (1912) besaaet med Hvede 34 ha, Rug 76, Byg 150, Havre 95, Blands. til Modenhed 73, Kartofler 3, Foderroer 65; Brak udgjorde 97 ha, Grønfoeder og Græsning 175, Haver o. l. 15, Skov 354, Vandar. 3. **Kreaturhold** (1919): 182 Heste, 875 Stk. Hornkv. (deraf 485 Køer), 24 Geder, 24 Faar, 413 Svin (1914: 1793).

I Sognet Byerne: *Alslev* (1231 Alaslef, 1261 Alslewæ) med Kirke, Forsamlingshus og Brugsforen.; *Bonderød* (Bunnerød, 1358 Bondæruth); *Taagerup* (c. 1370 Toghorp; 1664 Alsløff Taagerup) med Skole. *Gannebro Hse*; *Taagerup Hse*. — Hovedgaarden *Alslevgd.*, under Grevsk. Bregentved, har c. 48,3 Td. H., Ejds. c. 356,2, Jordv. 298; c. 242 ha, deraf Ager 228 (desuden hører under Ejendommen c. 10,7 Td. fuld Skovsk.). *Holtegd.* (1403 Holthe).

Alslev S., en egen Sognekommune, har s. Tingsted og hører under de s. Kredse som Karise (se p. 384) samt 2. Udskrivningskr.' 129. Lægd. Kirken er selvejende.

Kirken er opf. i romansk Tid af Faksekalk, men af den oprindl. Kirke er kun Skibet tilbage; i den senere Middelalder ombyggedes Koret i Skibets Bredde, og der tilbyggedes Vaabenhus i S. og Sakristi i N., alt af Munkesten, samt et Taarn i V. af Faksekalk, hvis øvre Del dog er ommuret i nyere Tid med smaa Sten. Kirken har været overhvalvet, men ved den sidste Restaur. i 1. Halvdel af 19. Aarh. har den faaet fladt Loft; Hvælvingen i Taarnrummet, der er aabent ind til Kirken, og i Sakristiet er dog bevaret. Ny Altertavle med et Bill. af F. L. Storch fra 1866: Christus hos Martha og Maria. Gotisk Font af gotlandsk Kalksten. Prædikestol fra c. 1800. I Sakristiet en Mindetavle over 3 af Grev Otto Rantzau's Børn, som er begravede her 1685 og 1689. Den ene Klokke er fra 1545.

Alslevgaard tilhørte fra 14. Aarh. i henved 300 Aar den adl. Slægt Grubbe, nemlig Bo Jensen, † 1349, hans Sønner Bent, Jon og Esbern 1355, Evert Grubbe 1386-1403, Sønnen Peder 1427, dennes Sønner Evert 1463 og Niels 1479-1503. Sidstnævntes Søn Laurids var Fader til Laurids G. til Alslev 1546, hvis Søn Knud Grubbe, † 1600, var sidste Mand af denne Linie, som ejede A. Hans eneste Datter ægtede Sivert Grubbe, som vist afhændede A. til sin Søster Fru Merete Grubbe, Knud Urnes, af hvis Sønner Fr. Urne 1624 og Marsken Hr. Jørgen Urne skrev sig til A. Sidstnævntes Søn Otto Urne skødede 1653 A. til Hr. Knud Ulfeld (Christoffersen). Derefter ejedes den af

Sønner Chrif. Ulfeld og kom saa ved Arv til Grev Otto Rantzau til Asdal m. m., som 1698 solgte den til Etatsrd. Christen Skeel til Vallø (se videre under Tryggevælde p. 386). 1699 henlagdes Skyttegaarden under Alslevgd. Hovedbygningen er opf. 1902. Det gl. Voldsted („Herregaardspladsen“) umiddelbart V. for Kirken bestaar af en lav, firkantet Borgbanke (overpløjet), c. 48 × 38 m, afskaaret ved Grave, bevarede mod N. og V., medens den søndre Grav og en ligeledes firkantet søndre Borgholm er meget udjævnede. Der er fundet Teglstensbrokker, glasserede Fliser og en Kridtsten med udhugget Vaaben, som skal være kommet til Bregentved.

Holtegaard tilhørte i 14. Aarh.s Slutn. Niels Benedictsens, som pantsatte den til Evert Grubbe til Alslev, som 1403 oplod sin Panteret til Bisp Peder af Rosk.; Aaret efter købte denne Ejendommen af Niels Benedictsens Arvinger Henneke Gyncikisen og Jakob Gyncelinsen. — 1358 nævnes Bent Bosen af Bondæruth.

Ganneskovgaard nævnes 1664 som øde.

I Hellede Skov ligger som Sognets eneste bevarede Oldtidsmindesmærker to noget udjævnede Gravhøje.

Spjellerup Sogn (S.-Smerup Km.), det mindste i Herredet, omgives af Alslev, Fakse og Vemmetofte S. samt Stevns Hrd. (Annekset Smerup). Kirken ligger c. 11 km SV. for Store-Heddinge og 20 km S. for Køge. De ikke videre højtliggende, temmelig jævne Jorder er af god, ler- og kalkholdig Beskaffenhed. En Del Skov (største Delen af Hellede Sk.).



Befolkning i 1916: 505 (1801: 345, 1850: 454, 1901: 520), boende i 116 Gde og Hse. Det saml. Hartk. (1905): 110 Td.; 19 Gde med 92 og 88 Hse med 15, forsk. Lodder med 3 Td. Hartk., samt 1 jordløst Hus. Ejds. (1916): 1196, deraf Jordv. 734. Areal: 612 ha, hvoraf (1912) besaaet med Hvede 15 ha, Rug 50, Byg 85, Havre 51, Blands. til Modenhed 51, Kartofler 2, Foderroer 54; Brak udgjorde 62 ha, Grønfoder og Græsning 128, Haver o. l. 11, Skov 77, Vandar. 3. Kreaturhold (1919): 141 Heste, 500 Stk. Hornkv. (deraf 311 Køer), 27 Geder, 40 Faar, 305 Svin (1914: 1225).

I Sognet Byerne: *Spjellerup* (1280 Spialthorp) med Kirke, Præstegd., Skole, Hospital (se ndfr.), Forsamlingshus (opf. 1885), Kbmshdl. og 2 Mr.; *Lille-Spjellerup*. *Enghavehse* (de østligste af disse kaldes „Sultekrogen“); *Skuderup Hse*; *Maglemose Hse*.

Spjellerup S., een Sognekommune med Annekset, har Tingsted i Fakse og hører under Rets- og Politikr. Store-Heddinge Kbst. m. m., Præstø Amts sjæll. Amtstuedistr. (Næstved), Tryggevælde Lægekr., Præstø Skattekr., Fakse Skyldkr., Amtets 1. Folketingskr., 8. Forligskr. og 2. Udskrivningskr. 103. Lægd. Kirken er selvejende.

Kirken er opf. i romansk Tid af Faksekalk og Kridt, men af det oprindl. Anlæg staar nu kun Taarnet og Rester af Skibet. Det sidste er, som det ved Nationalmuseets Undersøgelser i 1914 er konstateret, endnu i romansk Tid blevet udvidet med to Sideskibe, der forbandtes med Hovedskibet ved rundbuede Arkader, som brødes i de gl. Mure. Sideskibene er i senere Middelalder atter fjærnede tillige med det gl., snævre Kor, og i Stedet er Skibet i ikke mindre end tre Sæt forlænget mod Ø., de to første Gange med Kridt, sidste Gang med Munkesten i moderne Skiltegang (efter 1550). Langhusets 4 Hvælvingsfag, svarende til Udvidelserne, har vekslende Former (Krydshvælv og Stjernehvælv). Fra gotisk Tid stammer Vaabehuset i S. (Kridt) og Kapellet i N., nu Materialhus (Munkesten). I Kirkens Mure er forsk. Kvadre med Relieffer (3 Løver og et Svin). Kirken blev restaur. 1724. Alertavle fra c. 1630 med nyere Maleri af F. L. Storch (Hyrdernes Tilbedelse); Prædikestol fra c. 1615-20 (nogle mal. Vaaben er nu overmalede); romansk Granitfont med Bladornamenter og Rosetter. Sengotisk Krucifiksgruppe. I Nordvæggen en Gravsten over Jens Brock, † paa Vemmetofte 1565; paa Sydveggens Kisteplade over Præst i Lyderslev Niels Vest Buch, † 1795. Ud. paa Vaabehuset en Gravplade over Præsten Peter Ostenfeld, † 1795. (Se Kirkeh. Saml. 5. R. II p. 598 flg.).

Biskop J. P. Mynster var som Præst først ansat i Spjellerup 1801-11; en lille Ø i Parken i Præstegaardens Have kaldes fra den Tid „Rahbeks Ø“.

Spjellerup Hospital er opr. 1643 af Holger Rosenkrantz († 1647) og Hustru Karen Krabbe med et Hus til 6 fattige Husarme; 1722 forøgedes det ved Tilbygning til 15, og 1835 forøgedes Lemmernes Tal med 7, hvorhos alle Pladserne forbeholdtes Beboere af Vemmetofte Gods, medens et nyt, nu nedlagt Hospital oprettedes i Havnelev for Højstrup. Klosteret opførte 1882-83 nye Bygninger for Hospitalet, i hvilke der nu er Plads for 14 Lemmer, der foruden Bl., Brændsel og Lægehjælp m. m. faar hver aarl. 160 Kr. Om en i Hospitalet 1649 oprettet Skole se Præstø Amts Aarb. 1914 p. 92 og 97 fl.

Til Sognet har tidligere hørt de nedlagte og under Vemmetofte Hovedgd. inddragne Byer *Vemmetofte* og *Snekkelstrup* (15. Aarh. Snæckelstorp, se under Vemmetofte). — *Lille-Spjellerup* opføres ikke som By i Matriklerne fra 17. Aarh., den er derfor muligvis yngre.

I Sognet er nu ingen Oldtidsmindesmærker bevarede, men enkelte vides sløjfede.

Litt.: E. Spur, En Heksesag fra Spjellerup, i Østsjæll. Aarb. 1908.

Vemmetofte Sogn omgives af Hylleholt og Spjellerup S., Stevns Hrd. (Smerup S.) og Fakse Bugt og bestaar udelukkende af Vemmetofte Hovedgaard med Tilliggende. Kirken, paa Gaarden, ligger c. 13 km SV. for Store-Heddinge og 20 km S. for Køge. De temmelig lavtliggende og jævne Jorder, der er gode, ler- og kalkholdige, sænker sig ned mod Stranden. Gaarden ligger meget naturskønt; dens Marker er næsten helt omgivne af Skov, mod N. Dyrehave, Hestehave og Vesterskov, mod S. Gl.- og Nye-Strandskov og Horneskov. I Strandkanten ligger en stor Rullestensblok „Musestenen“. Gennem Sognet løber Kildeaa og Vivede Mølleaa.



Befolkning i 1916: 239 (1801: 198, 1850: 265, 1901: 257), boende i 40 Gde og Hse. Det saml. Hartk. (1905): 133 Td.; 7 Gde med 104 og 28 Hse med 4, forsk. Lodder med 25 Td. Hartk., samt 6 jordløse Hse. **Ejdsck.** (1916): 1974, deraf Jordv. 905. **Areal:** 1295 ha, hvoraf (1912) besaaet med Hvede 41 ha, Rug 5, Byg 92, Havre 89, Blands. til Modenhed 5, Kartofler 1, Foderroer 40; Brak udgjorde 46 ha, Grønfoder og Græsning 151, Haver o. l. 21, Skov 782, Vandar. 2. **Kreaturhold** (1919): 65 Heste, 350 Stk. Hornkv. (deraf 225 Køer), 7 Geder, 18 Faar, 59 Svin (1914: 192).

I Sognet *Vemmetofte Kloster og Hovedgaard* (1437 Wæmetofte) med en Del Bygninger, der bebos af Embedsmænd og Betjente ved Klosteret samt af Haandværkere og Arbejdere. Ved Vemmetofte er der Præstegd., Skole, Lægebl., Kbmdshd. og Bageri. Bebyggelsen ved Vejen N. f. Klosteret kaldes *Vemmetofte By*. *Vemmetofte Strand*, Huse (1664 Strand Huusse), navnlig beboet af Forstbetjente. *Vesterskov*, Hse, med Skovriderbl. — Til Vemmetofte Klosters Grund og Have hører c. 2,5 Td. H., c. 11 ha, til Forpagtergaarden c. 93,5 Td. H.; i alt Ejdsck. Jordv. 527, c. 422 ha, deraf Ager 403.

Vemmetofte S., en egen Sognekommune, har Tingsted i Fakse og hører under Rets- og Politikr. Store-Heddinge Kbst. m. m., Præstø Amts sjæll. Amtstuedistr. (Næstved), Tryggevalde Lægekr., Præstø Skattekr., Fakse Skyldkr., Amtets 1. Folketingskr., 8. Forligskr. og 2. Udskrivningskr. 102. Lægd. Kirken tilhører 625, Vemmetofte Kloster.

Klosterets Kirke er et af Tyge Brahe († 1640) indrettet Kapel i den sydl. Ende af nederste Stok. i Hovedgaardens østl. Sidefløj. Kapellet har lave Hvælvinger. Altertavlen er fra 1717, mal. af H. Krock: Dommedag (Kopi i Miniatur efter Kunstnerens

store Loftsmaeri paa Christiansborg Slot, der brændte 1794). Prædikestolen er fra 1630, Fonten, af Form som et Bord med udsk. Træfod, fra 1716. Herskabsstol med Tyge Brahes og Hustrus Vaaben. Over Fonten er anbragt bag Glas og i udsk. Ramme en Krucifiksgruppe af Elfenben fra c. 1700. Daabsfad og Kande samt Alterstager og en Lyse-saksebakke er prægtigt Augsburgerb. af forgyldt Sølv fra c. 1700; Messehagel af rødt Silkefløj med Guldbroderier samt lign. Alterklæde med Prins Carls Navneciffer er begge fra 1715. Desuden er der i Kirken en Række Malerier (nytestmtl. Bill.) af Krock, der har udf. dem paa Bestilling af Prins Carl, som 1716 lod dem flytte til Vemmetofte fra sin „Have“ ved Kbhvn., og et stort Antal Ligkisteplader over Priorinder og Klosterfrøkener. — Paa Kirkegaarden i Dyrehaven, hvor der 1872 er opf. et Ligkapel, ligger bl. a. begr. Præsten og Historikeren C. H. Brasch, † 1894, Læge ved Vemmet. Kl., Dr. F. Mourier, † 1896, Børnebogsforf., Lærer Johs. Holst, † 1897, Godsforvalter, Etatsrd. P. F. Koch, † 1900, og Skovrider Vilh. de Neergaard, † 1912.

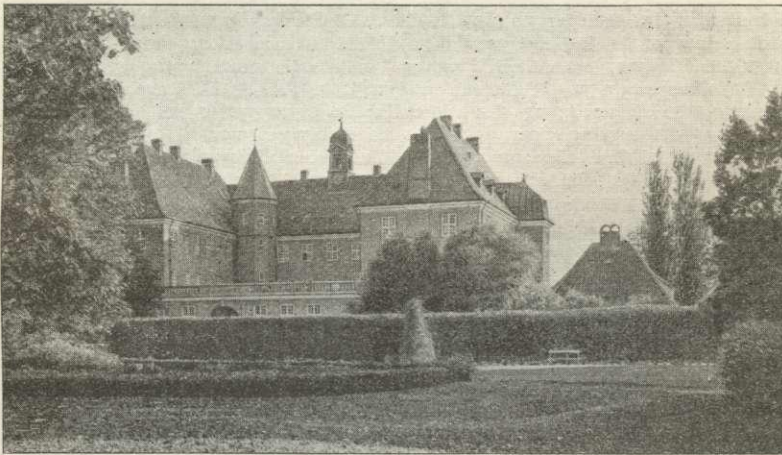
Som første Ejer af *Vemmetofte* nævnes i Beg. af 14. Aarh. Hr. Johan Offesen (Neb). Han efterlod sig to Døtre, der ægtede hhv. Hr. Niels Hak og Jens Laurensen (Panter).



Vemmetofte.

Hr. Niels Hak arvede Part i V. efter sin Hustru og ægtede saa Marine Jensd. Galen, som 1396 solgte V. til Jens Absalonsen (Ulfeld). Jens Laurensen efterlod en Datter, som ægtede Hr. Jens Andersen (Brok). Efter hans Død kom V. af uopklaret Aarsag til en vis Fru Johanne Nielsdatter af ukendt Slægt, der først var g. m. Hr. Iven Bryske, som 1419 skrives til V., maaske derefter med Hr. Vikke van Vitzen, der 1423 ligeledes skrives til V., og sidst med den kendte Hr. Oluf Axelsen Thott. Hun maa dog være død uden Børn, thi paa Skiftet efter hende 1472 blev V. udlagt til hendes „Broders“ Sønneson Hr. Lage Brok til Estrup. Ved hans Død deltes Gaarden mellem Sønnen Niels Brok og Datteren Ide, g. m. Hr. Truid Gregersen Ulfstand. En Broderlod gik i Arv til Niels Broks Søn Lage Brok, falden ved Svarteraa 1565, og saa til dennes Søn Esge Brok. En Søsterlod besad siden Jens Truidsen Ulfstand, der druknede med Flaaden ved Gotland 1566, derefter Broderen Niels Truidsen, † 1575, hvis eneste Datter Sophie ægtede Claus Podebusk, som 1599 solgte sin Hustrus Part i V. til Esge Brok, der saaledes blev Eneejer. Ved hans Død 1625 som sidste Mand af Slægten deltes hans Ejendomme mellem hans 3 Svigersønner. Jørgen Skeel fik Estrup, Frands Lykke til Hevringholm, Rudgd. og Nielstrup og Tyge Brahe, der var g. m. den yngste Datter Berete, Vemmetofte. Efter Tyge Brahes Død 1640 blev V. solgt af hans Kreditorer (deribl. Morbroderen Falk Gøye) og købt 1641 af Holger Rosenkrantz til Demmestrup m. m. („den rige Holger“, † 1647), der dog s. Aar solgte Halvparten til sin Broder Palle Rosenkrantz; men han afhændede den straks efter til Fru Karen Krabbe (Enke efter Joh. Friis til Løgtved), hvem Holger Rosenkrantz samtidig ægtede. Efter Karen Krabbes Død 1662 kom V. til hendes Broder Hr. Iver Krabbe til Jordbjærg dels ved Arv, dels ved

Køb, idet han 1663 købte den anden Halvpart af Hr. Niels Trolle til Trolholm, hvem denne Halvpart var tilfalden som hans Hustru Hille Rosenkrantz's Fædrearv. Efter Iver Krabbes Død 1666 ejede hans Enke Fru Karen Marsvin († 1680) Gaarden, og fra hende gik den over til hendes to Døtre Margrethe, g. 1. m. Bjørn Ulfeld til Rabelev († 1656), 2. m. Gehejmerd. Erik Rosenkrantz til Rosenholm († 1681), og Anna Sophie, g. m. Chr. Urne til Søbysøgaard († 1669). Som Enker solgte disse to Søstre if. Skøde af $\frac{2}{8}$ 1694 Vemmetofte (Hovedgaardstakst 84, Bøndergods 550 Td. H.) til Dronn. Charlotte Amalie for 22,225 Rd. (hvori var iberegnet de 1200 Rd., som if. Holger Rosenkrantz's og Fru Margrethe Krabbes Testam. altid skulde blive indestaaende i Gaarden til Gavn for det af dem oprettede Hospital i Spjellerup). Dronningen bestemte Godset til et adeligt Jomfrukloster, hvilket dog først oprettedes ved Fund. af $\frac{10}{6}$ 1735, efter at hendes Børn Prins Carl († 1729) og Prinsesse Sophie Hedevig († 1735), som beboede Gaarden, var døde. Klosteret, der begyndte sin Virksomhed med 1 Priorinde (Hævning 250 Rd. aarl.) og 7 Damer (150 Rd. aarl.), har nu en Priorinde og 450 Damer, der er inddelte i 6 Afdelinger og tils. nyder en aarl. Hævning af 263,500 Kr. Hævningen



Vemmetofte, set fra Haven.

er for Priorinden 2500 Kr., for 30 Klosterfrøkener i 1. Afdeling 1500 Kr., for 60 i 2. 1000 Kr., for 60 i 3. 800 Kr., for 60 i 4. 600 Kr., for 120 i 5. 400 Kr. og for 120 i 6. 200 Kr. Priorinden og 11 af Frøkenerne i 1. (eventuelt 2.) Afd. har fri Bolig og Underhold paa Klosteret. Kun de indskrevne Damer har Adgang til at rykke op til Hævning, og til Indskrivningen fordes, at de er af Adel eller Døtre af Mænd, der har Rang i en af de første 3 Rangklasser. I Indskrivningspenge erlægges for en enkelt Dame 1000, for to 1600 og for tre 2000 Kr. Priorinden har Rang i 2. Klasse Nr. 5 og de i øverste Klasse optagne Konventualinder i 3. Klasse Nr. 3. — Til Enker, der tidligere har været indskrevne i Klosteret, uddeles der, naar de er trængende, indtil 30 Portioner aarl. paa 600 Kr. Desuden understøttes 451 forældreløse og trængende Børn fra hele Landet med indtil 80 Kr. aarl. hver, foruden Konfirmationshjælp, tils. 35,000 Kr. aarl. Til Spjellerup Hospital (se p. 389) yder Klosteret et aarl. Tilskud af c. 3000 Kr., foruden at det bekoster Bygningens Vedligeholdelse og Brændsel. — Af Legater til Gode for Klosterets undergivne og dets Godsers Beboere administrerer Klosteret en stor Del med en samlet Legatormue, der $\frac{31}{8}$ 1918 udgjorde 88,700 Kr.

Klosterets Gods bestaar af Hovedgaardene Vemmetofte og Højstrup med tilhørende Gods, hvilke sidste dog nu i alt væsentligt er solgt. Det saml. tilbageblevne Hrtk., 225 Td. Ager og Eng og 93 Td. Skovsk., hvoraf 166 Ager og Eng, drives under Hovedgaarden. Stiftelsens Kapitalformue udgjorde $\frac{31}{8}$ 1918 8,260,655 Kr. Godserne ligger for største Delen samlede: Vemmetofte Gods i Spjellerup, Smerup, Fakse og Hylleholt Sogne samt Taagerup By i Alslev S. og en mindre Del i Roholte S., der tillige med Godset i Hylleholt By ikke hænger sammen med det øvrige Gods; Højstrup Gods omfatter

største Delen af Lyderslev og Havnelev S., en Gd. i Frøslev S. og et enkelt fraliggende Hus i Lille-Heddinge S. Fæstegdene under Godserne er afhændede paa 2 nær. Skovene omfatter c. 1435 ha. To Kuratorer har Administrationen af Godset og Kapitalformuen. Ved Klosteret er ansat en Godsforvalter, der tillige er Klosterskriver samt Bygningsforvalter og Skovkasserer, endvidere en Klosterpræst, en Klosterlæge, en Kantor og Skolelærer, en Skovrider, en Gartner og en Arkitekt.

Den anselige Hovedbygning, der er omgivet af Grave, er gennemgribende ombygget og moderniseret 1907-09, men den har dog bevaret sin ældre Plan, og især i dens Indre findes Rester af gammel Arkitektur. Ældst er de sengotiske Krydshvælv inden for Sydvesthjørnet og i Kælderpartiet herfra hen imod Porten. Over dem har staaet sentmiddelalderl. Huse, en Vestfløj af Munkesten og en Sydfløj af Kridtsten, der sikkert er identiske med de i et Skiftebrev 1529 nævnte Bygninger, det gamle røde Hus og Huset med de to Fruerstuer og Borgestuen. Partiet Ø. for Porten er derimod fra Renæssancetiden, rimeligvis opf. af Esge Brok og i alt Fald ældre end 1630, da Kirken indviedes. Over Kirkerummet fandtes Fruerstuen og øverst Højenloft. Fra denne Tid stammer den endnu bevarede Taarnvindeltrappe i Gaardens sydvestl. Hjørne samt Kælder- og Stuehvælv i dette Bygningsafsnit. Da Prins Carl overtog Ejendommen, iværksatte han store Ombygninger (1715-24, Arkt. J. C. Ernst). De uensartede gl. Fløje omformedes, saa godt det lod sig gøre, til en Helhed efter Barokkens Smag med Valmtage og regulære Vinduer; selv om Porten og Vindeltrappetaarnet bevarede, nedreves et andet Vindeltrappetaarn ved Østfløjen; ved en Udvidelse og Forlængelse af Vestfløjen opnaaedes bedre Symmetri, og den ældre Nordfløj, „Bryggerlængen“, erstattedes af en lav enetages Altanbygning, som placeredes noget længere mod N., og hvorfra der var Udsigt over det sirlige Haveanlæg. Som Minder om Ombygningen findes Sten med Aarst. 1716 og 1719, den sidste desuden med en lat. Sentens. Fra første Færd var Prinsens Bygninger ganske enkle; senere stod de simpelt hvidkalkede, indtil der 1862-63 blev gjort et mislykket Forsøg paa at give Arkitekturen et renæssancemæssigt Tilsnit med Spidsgavle og Spir; alle Murene dækkedes af Cement, som efterlignede Mur- og Sandsten (Arkt. J. Th. Zeltner). Efter den seneste Ombygning (Arkt. Axel Berg) staaer Bygningen med ægte Materialer, røde Murstensmure og Sandstensornamenter, og Altanbygningen, der ved sidste Restaur. var blevet forhøjet med en Etage, førtes tilbage til sin oprindl. Skikkelse; baade Helheden og Enkelthederne er paa ny blevne ændrede i barok Retning, men Detaillerne er rigere end oprindl., og Salsetagen er blevet betydelig forhøjet. Trods Ombygningen er der i det Indre bevaret en Kamin og Gyldenlæderstapeter fra Prinsens Tid; i den oprindl. Fruerstue staaer desuden en pragtfuld bruskbarok Kamin fra 1637 med Tyge Brahes og Berete Broks Navne. — Den af Prinsen ombyggede Ladegaard er fornyet efter en Brand 1857.

Klosteret indeholder en ret betydelig Samling Malerier, dels af kgl. Personer (saaledes Prinsesse Sophie Hedevig og Prins Carl, samt de oldenb. Konger), dels af Personer, der har været knyttede til det som Priorinder, Klosterdamer, Kunstnere osv. — I Klosterhaven findes mange sjældne Træer, saaledes en 22 m høj Hestekastanie (Stammens Omfang c. 5 m), en 5,7 m høj Hæk af Buxus sempervirens, en sjælden gl. c. 3 m høj Bøgehæk. Af andre sjældne Træer ved Vemmetofte nævnes i den smukke Strandskov en 30 m høj Bøg, „Ravnebøgen“ (St. Omf. 4,8 m), den 24 m høje „Kæmpeegen“, „Linieskibsegen“ (3,5 m i St. Omf.), den 18 m høje „Firkantegen“ (5,9 m i St. Omf.) og endelig den smukkeste af dem alle, „Skovrideregen“, 21 m høj (5,6 m i St. Omf.), i Udkanten af Vesterskoven. Endvidere findes i Strandskoven en meget smuk Gruppe Ege, der stammer fra Prins Carls Tid („Prins Carls Ege“) samt en mærkelig c. 9 m høj vrang Bøg i Marelund.

Byen *Vemmetofte* med 11 Gde blev 1696 lagt ind under Hovedgaarden, og antagelig paa samme Tid blev ogsaa *Snekkelstrup* (15. Aarh. Snækelstorp) med 8 Gde lagt under Hgd. — Skovridergaarden laa tidl. ved det nuv. Landingssted ved Lysterbro, og her har antagelig ogsaa den gl. Strandmølle (nævnt fra 17. Aarh.) ligget.

I Horneskov findes *Helle Svends Kilde*, af gl. Folk kaldet Ellen Svends Kilde, opmuret i ny Tid og overbygget med Tag; der har været et Kapel, som stod endnu efter Reformationen. Der har ogsaa i Sognet været en *Skt. Sorens Kilde*.

Sognet udgjorde oprindl. en Del af Spjellerup S., men blev samtidig med Klosterets Oprettelse et eget Pastorat og derefter en særlig Kommune.

Sognet har ingen Oldtidsmindesmærker.

Litt.: C. H. Brasch, V.'s Hist. som Herregd., Slot og Kloster, 3 Dele, Kbhvn. 1859-63. — Bernh. Olsen, I V. Slotshave 1711, i Ill. Tid. 1880-81, p. 462. — P. F. Koch,

Fund. og Bestemmelser vedr. V. adl. Frøkenkl. og dets Godser osv. 1735-1888, Kbhvn. 1891, med 2 Supplementsbd. 1902 og 1916. — P. B. Grandjean, V. gl. Skovridergd., i Østsjæll. Aarb. V (1905); samme, Mindetavlen over Lægen A. Høielse i V. Kl. Bibl., sst. 1905; samme, Indskr. paa Ligkistepladerne i V. Kl. Kirke, i Personalh. Saml. 1900-06, p. 367. — K. Sørensen, V. Kloster Hovedbygningens Oprindelse og den forestaaende Ombyggn., i Østsjæll. Aarb. VI (1906). — Axel Berg, V. Kloster, i „Archit.“ XII, 7/8 1910. — O. Andrup, Fortegnelse over Malerierne paa V., Kbhvn. 1918. — S. Nygaard og C. A. Jensen, i Dske Herregde ved Aar 1920 I.

Fakse Sogn omgives af Hylleholt, Roholte, Kongsted, Ø.-Egede og en Enklave af dette, Karise og Alslev S. Kirken ligger c. 19 km VSV. for Store-Heddinge og 17 km NNØ. for Præstø. Omtr. midt i Sognet ligger det 76 m høje Fakse Kalkbjærg (se p. 383 og 396), henvend 140 ha, der har jævnt Affald til alle Sider. Sognets sydvestl. Del, omkr. Jyderup, er dog atter højtliggende og meget bakket. De kalkholdige Jorder er af god Beskaffenhed. S. for Kalkbjærg gennemskaeres det høje Terræn af en ejendommelig, smuk, stedvis skovklædt Dal, gennem hvilken Fakse Aa løber, forbi Hovby og de ejendommelige Blaabæk Møller. Ved Sydgrænsen løber Lilleaa, og ved Østgrænsen Vivede Mølleaa. I Sognet findes Stubberup Skov og talrige mindre Skovpletter (Hovby Sk., Dyrehave, Hestehave, Ebbeskov Vænge m. fl.). V. for Værlose den store Gyllemose, nu opdyrket. Fra Kirken og Præstegaarden er der en smuk Udsigt over den frugtbare Egn ned mod Fakse Strand, og Afvekslingen af Bakker og Skove i Forbindelse med den nærliggende Strand gør Egnen meget naturskøn. Gennem Sognet gaar Landevejene til Køge, Præstø og Næstved, der alle udgaar fra Fakse By, samt den østsjæll. Bane til Fakse Ladeplads.



Befolkning i 1916: 3393 (1801: 1720 (incl. Hylleholt), 1850: 2664 (incl. Hylleholt), 1901: 3343), boende i 595 Gde og Hse. Det saml. **Hartk.** (1905): 639 Td.; 104 Gde med 540 og 359 Hse med 50, forsk. Lodder med 49 Td. **Hartk.** Ejds. (1916): 10,468, deraf **Jordv.**: 6339. **Areal**: 3504 ha, hvoraf (1912) besaaet med Hvede 130 ha, Rug 215, Byg 412, Havre 284, Blands. til Modenhed 269, Kartoffler 12, Foderroer 243; Brak udgjorde 334 ha, Grønfoeder og Græsning 712, Haver o. l. 91, Tørvemoser 11, Skov 427, ubenytt. 55, Vandar. 8. **Kreaturhold** (1919): 664 Heste, 2339 Stk. Hornkv. (deraf 1386 Køer), 79 Geder, 141 Faar, 1083 Svin (1914: 5126).

I Sognet Byerne: **Fakse** (1280 Faxæ) — 1916: 266 Hse og Gde og 1449 Indb. (1911: 1050 med bl. a. fig. Erhv.: Landbr. 54, Haandv. og Ind. 402, Handel o. l. 227, Transp. 69, Tyende 88, immat. Virksomh. 85) —, købstadlign. Landsby, med Kirke, Præstegd., Ting- og Arresthus (opf. 1906, Arkt. F. C. C. Hansen, grundmuret med Kvist og et lille Spir, Pl. for 4 Arrestanter, to Celler, den ene Enecelle), Kommuneskole (Lokaler i Realskolen), Mellem- og Realskole, teknisk Skole, Privatskole, Amtssygehus (opf. 1889-90, Arkt. Ph. Smidth, udvidet 1892 og 1906, Pl. for 65 Patienter, den ældste Del af Sygehuset er indrettet til Tuber-

kulosehospital med to Afdelinger, en for Md. og en for Kv.; i Haven er 1919 rejst en Mindesten med Portrætmed., Billedhugger Bundgaard, for Professor, Overlæge Hertel), Apotek, Bank (oprettet 1897; ^{21/3} 1920: Aktiekapital 200,000, Indskud 4,038,063, Reservef. 136,172 Kr.), Sparekasse (opr. 1869, ^{21/3} 1918: Indskud 3,727,125, Reservef. 174,507 Kr.), Rekreatiohjem for Hæren (opr. 1907, Bygning opf. af Sagfører C. Smith), Rekonvalescenthjemmet „Lillely“, det kvdl. Drankerhjem „Concordia“, Vandværk (anl. 1900, Vandet kommer fra en artesisk Brønd i Nærheden af den gl. Hovby Kilde), Elektricitetsværk (anl. 1904 i det tidl., 1887 opf. Forsamlingshus), Hotel og Kroer (F. Kro og F. Stationskro), Fakse Kalkbrud (A/S, opr. 1884, Aktiekap. 2,250,000 Kr., se ndfr.), Dampsavværk, Bogtrykkeri, mange Haandværkere og Handlende, Markedsplads (Marked i Marts og Okt. med Kreat.), Jærnbanest. („Fakse A.“), Telegrafst. og Postkontor; der er Sessionssted for Lægd. 102, 105-7, 114, 124, 128 og 129. Andre Byer: *Tokkerup* (c. 1370 Tokkorp) med Jærnbane- og Telegrafst.; *Værløse* (1310 Hværløse), ved Store-Heddinge Vejen, med Skole og Ml. (Storemølle); *Ebbeskov* (c. 1370 Ebbæskow) med Ølbryggeri; *Stubberup* (1275 Stubbethorp) med Skole og Jærnbanest. („Fakse B.“); en Del af *Rejnstrup* (1378 Reinstrup), Resten i Hylleholt S.; *Jyderup* (1365 Jutorp) med Ml.; *Tystrup* (1421 Thywfftorp) ved Præstøvejen; *Hovby* (1427 Hoby), ved s. Vej, med Skole, Fattiggård med Alderdomshjem (opr. 1869, genopf. efter en Brand 1882), Andelsmejeri (Rosenkilde), Filial af Mejeriet Trifolium i Haslev, og Ml.; en Del af *Borreshoved* (Resten i Hylleholt S.). *Tuehuse*, *Vivede Møllehuse*, *Tokkerup Overdrev*, *Sandhuse*, *Søndagshuse*, *Bavnekule Huse*, *Blaabæk Vandmølle* (1664 Blaabechs Ml.) med Bageri.

Rosendal Gods, hvorunder hører Hovedgaarden Rosendal og Avlsgaardene Margrethenlund og Godthaab samt Hovby og Blaabæk Mlr., har i alt c. 72 Td. H., Ejds. 765; c. 574 ha. Hovedgaarden *Rosendal* har c. 41,8 Td. H., Ejds. 310, Jordv. 231, c. 170 ha; *Margrethenlund*, c. 20,7 Td. H., Ejds. 212, Jordv. 152,3, c. 184 ha; *Godthaab*, c. 8,7 Td. H., Ejds. 59,2, c. 51 ha. Desuden hører til Godset c. 220 ha Skov (Ejds. 154) og c. 618 ha Fæste- og Lejhuse (Ejds. 943).

Fakse S., en egen Sognekommune, har Tingsted i Fakse og hører under Rets- og Politikr. Store-Heddinge Kbst. m. m., Præstø Amts sjæll. Amtstuedistr. (Næstved), Tryggevælde Lægekr., Præstø Skattekr., Fakse Skyldkr., Amtets 2. Folketingskr., 8. Forligskr. og 2. Udskrivningskr. 106. Lægd. Kirken tilhører Universitetet.

Kirken, der er meget højliggende og har hørt til Universitetet fra 1492*), bestaar af Skib og Kor ud i eet med lige Gavl, Taarn mod V., Tilbygning mod N. og Sakristi ved Korets Nordside med en Tilbygning ved Vestsiden. Kirken er opf. ved Miden af 15. Aarh. (af den tidligere romanske Bygning, der har staaet her, ligger en Karmsten og Dele af en Dæksten ved Kirken) af Kridtsten og Munkesten; den har 5 Krydshvælvinger, hvoraf Koret 1, og i Gavlen en Gruppe af 3, nu tilmur. spidsbuede Vinduer. Det nederste, overhvævede Rum i Taarnet, der er muret i Forbandt med Skibet, tjener nu til Vaabenhus; det overhælv. Sakristi fra sengotisk Tid er af Munkesten med Kridtstensbælter foroven. Den store Tilbygning mod N. er oprindl. et Kapel, der er opf. af røde Sten i Krydsskifte paa Resterne af et nedl. Vaabenhus (paa Gavlen staa 1638 og A. J., over Døren Universitetets Vaaben og Indskriften: opbyggt af Univ. paa Kirkens Bekostning 1639); det har to Krydshvælv. og er forb. med Kirken ved 2 Buer. Den yngste Del er Tilbygningen ved Sakristiets Vestside, med Herskabsstol for Rosendal og derunder en Gravkælder med Tøndehvælv. Taarnet brændte 1578, antagelig

*) Kong Hans skænkede den 1492 til Universitetet særlig til Underhold for en Doktor i den kanoniske Ret (stadf. af Fr. I 1530).

dog kun dets øverste Del, og var endnu ikke 1591 genopbygget*). Under en 1870 afsluttet Restaur. af Kirken (Arkt. H. Chr. Hansen) afdækkedes i Taarnrummet nogle Kalkmalerier fra c. 1500 (restaur. af Kornerup i 1878); Malerierne paa Hvælvingen, Johs. Døberens Hist., kan tyde paa, at Rummet før har været Daabskapel; paa Væggene Helgenbilleder, deribl. Skt. Jørgen og Dragen; i Kappelligene fandtes nogle kulturhist. interessante Djævlebilleder, som overhvidtedes (se J. Kornerup, i Aarb. f. n. Oldk. 1888 p. 130; M. Petersen, Kalkmal. p. 140). Altertavle fra 1717 af H. Krock, Nadverens Indstiftelse; Prædikestolen er et pragtfuldt Billedskærerarb. i Renæssancestil, opsat af Jytte Gyldenstjerne til Minde om hendes 1. Mand Peder Juel, † 1612; romansk Granitfont med Rebsnoning og stjerneformede Figurer. I Tilbygningen mod N. et sengotisk Krucifiks, stds. de tilhør. Figurer af Johs. og Maria. Degnestolens Endestykker stammer fra en sengotisk Bænk (c. 1475) med Relief af Johs. Apostel. I Koret et Epitaf. med Portrætmaleri af Præsterne Johs. Schröder og Johs. Rostorp, mal. 1651 af B. Paprocski (Lund, Mal. Portr. IX p. 160). I Sakristiet Marmortavler over Præsterne Espen Haste, † 1785, og Andr. Dreyer, † 1788, i nordl. Udbygning en Sten over Præsten Christen Bagger, † 1710; i Kirkegulvet en næsten udslidt Ligsten over Præsten Hans Strangesen, † 1619. Kisterne i Gravkapellet, hvor bl. a. Peder Juel, † 1612, Generalmajor Chr. Juel, † 1717, Gehejmerd. Holger Rosenkrantz, † 1785, hvilede, blev c. 1855 nedsatte paa Kirkegaarden; Gravpladen over sidstn. hænger nu i Sakristiet. (H. F. Rørdam, i Kirkeh. Saml. 4. R. I p. 195 og 702 fl.; Schaumburg Müller, F. Kirke, i Østsjæll. Aarb. VIII, 1908).



Rosendal.

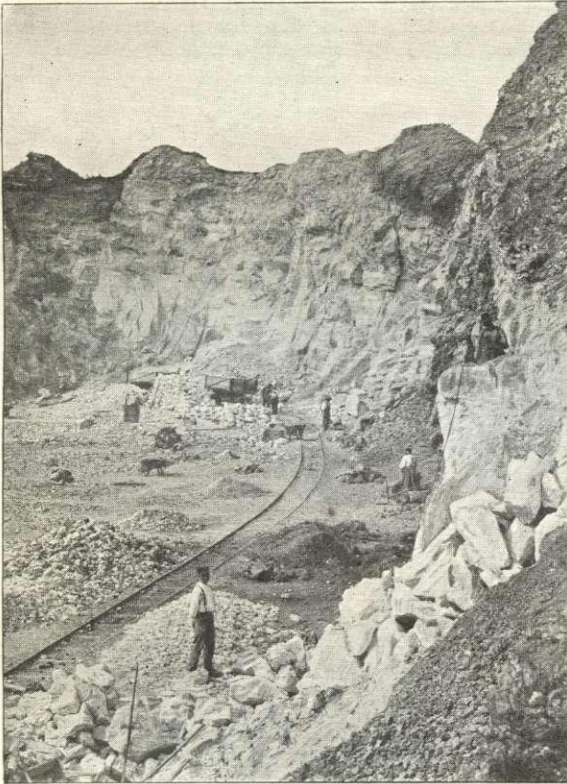
Præsten Rasmus Svendsen, † 1645, fik vistnok 1633 oprettet en Skole i Fakse; der havde alt tidligere været en Skole der (se Aarb. f. Præstø Amt III, 1914, p. 87).

Rosendal hed forudm *Totterupholm* efter en nedl. Landsby Totterup. Den tilhørte i 16. Aarh. Hr. Oluf Rosenkrantz og hans Enke, Fru Ide Munk, † 1586, der fik den opr. til Hgd. 1560, og hvis Datterdatter Birgitte Rosensparre ægtede Preben Gyldenstjerne til Nørre-Vosborg († 1616). Deres Datter Jytte Gyldenstjerne arvede Gaarden 1588; hun var først g. m. Peder Juel til Gjorslev, derefter m. Chr. Grubbe til Lystrup, hvis Søn Peder Grubbe 1644 solgte Gaarden til Fru Edele Rosenkrantz, Enke efter Gabriel Laxmand til Hofdal i Skaane († 1642) og senere g. m. Knud Ulfeld til Svenstrup († 1657). Efter hendes Død 1686 solgte Medarvingerne T. til Admiral Niels Juel, der var g. m. Knud Ulfelds Datter Anne Margrethe Ulfeld, og s. A. henlagdes Borup Ladegd. hertil. Efter Niels Juel gik Gaarden over til Svigersønnen Niels Krag til Egeskov († 1713) og derpaa til dennes Svigersøn Generalmajor Chr. Juel († 1717), hvis Datter ægtede Major Holger Rosenkrantz, der $\frac{3}{5}$ 1748 fik Gaarden oprettet til et Baroni under Navn af *Rosendal*, dog uden de 100 Td. Hartkornsfrihed, vistnok paa Gr. af Godsets ringe Størrelse, 399 Td. H. Den barnløse Holger Rosenkrantz havde ved sin Død 1785 givet sin Successor, Brodersønnen Iver Rosenkrantz til Villestrup Tilladelse til at sælge Rosendal mod at oprette en Fideikommiskapital paa 60,000 Rd. (Bevil. af $\frac{26}{100}$ 1786), og Brodersønnen skødede 1788 Gaarden til cand. jur. Haagen Chr. Astrup for 90,000 Rd. paa det Vilkaar, at den atter skulde kaldes Totterupholm; men $\frac{23}{100}$ 1789 fik Astrup Tilladelse til at kalde den *Rosendal*. Astrup solgte den 1801 for 175,000 Rd. til Søkt. L. M. Hofgaard, af hvem den atter solgtes 1806 for 255,000 Rd. til Grev Chr. Conr. Sophus Dannebergkjold-Samsøe, Amtm. i Præstø Amt († 1823) —

*) Kongebr. af $\frac{24}{100}$ 1578, at da Fakse Kirke og Præstegd. for kort Tid siden var brændt, og Bønderne ikke formaar at genopføre dem, skal hver af Kronens Landsbykirker paa Sjæll., der har Raad, yde Pengehjælp.

og Medinteressenter (Baron Holstens Arvinger) —, hvis Enke solgte den 1837 til Svigersønnen Grev Gustav Holck-Winterfeldt. Nuv. Ejer er hans Søn Grev F. F. C. S. Holck-Winterfeldt. — Hovedbygningen, der endnu til Dels er omgivet af Grave, og som bestaar af en af Faksekalk bygget Hovedfløj i 2 Stokv. og to ældre Sidefløje i eet Stokv. af Bindingsværk, er opf. 1847-49. Helhedsanlægget har det 18. Aarh.s Type: Ladegaard og Borggaard aabner sig mod hinanden. SSV. for Gaarden ses en gammel Voldplads.

Gruberne i *Fakse Kalkbjærg* (se p. 393) har allerede været benyttede i Middelalderen, da Materialet brugtes til Kirkebygninger. De senere Hovedejere af Gruberne, Vemmetofte Kl., Rosendal, Bregentved og Gavnø, har længe udnyttet dem, men



Fakse Kalkbrud.

Mangelen af en Udførselshavn — og vel ogsaa det, at Virksomheden var paa fl. Hænder — hæmmede Afsætningen af den fortrinlige Kalksten. Ved 19. Aarh.'s Midte blev der anlagt en Skibsbro ved Stranden; men først da Vemmetofte Kl. og Grev Moltke-Bregentved 1862-64 i Fællesskab anlagde en Udskebningshavn ved Fakse Strand (se p. 397), sammen med at der faa Aar efter anlagdes en Hestebane, fra 1866 befaret med Lokomotiv, kom der Opsving i Produktionen; 1870 anlagde Rosendal en ny Havn lige Ø. for den første, og Havnebanen blev ved den østsjæll. Jærnbanes Aabning 1879 sat i Forbindelse med denne. Driften forbedredes ved Anlæg af kontinuerlige Kalkovne, Stenenes fabriksmæssige Behandling ved Dampkraft osv. Endelig samledes hele Driften paa een Haand 1883 ved Oprettelsen af det p. 394 nævnte Aktieselskab, der for 5 Mill. Kr. købte alle

Gruberne af Ejerne og tillige overtog Fakse Stenværksteder (anl. c. 1868 af Justitsrd. C. F. Garde ved Kalkbruddet og 1871 flyttede til Fakse Ladeplads). Gruberne, tidligere kaldet „Limkulerne“, omfattede et Areal af c. 73,4 ha, deres største Dybde er c. 36 m under Bakkens Top. Selskabet beskæftiger c. 200 Arbejdere; Produktionen bestaar væsentlig i Brydning af Kalksten til Kalkbrænding og industriel Brug. Aktieselskabet ejer desuden et Teglværk. (F. Jonstrup, Faksekalkens Dannelse, Kbhvn. 1864; E. M. Nørregaard, Dolomitforekomsten ved F., i Medd. fra Dansk geol. Foren. 1904 p. 85; J. P. J. Ravn, Om en Spalte i Kalkstenen ved F., sst. 1907-11 p. 513).

Ved Hovby har der været en hellig Kilde; det var før en alm. stensat Brønd, men 1838 omsattes den nogle Favne derfra; ved Siden af den stod en gl. Egeblok, hvori nedlagdes Penge til Sognets fattige ved „Skt. Hans' Marked“; senere er Kilden atter flyttet nogle Favne, og Markedet er nedlagt. — I Sognet har ligget en Gd. *Kertevad* (1378 Kierevad, 1434 Kærtewadh), der 1434 betegnes som øde. Under Rosendal har ligget en Gd. *Marsskovgd.*, der 1688 kaldes øde, og en *Ml.*, *Borup Ml.* (1688 Boerup

Ml.), der er nedl. I Værløse nævnes 1688 „Swarrergaarden“. *Galgebakke* N. f. Fakse er Herredets Rættersted; paa Vidsk. Selsk. Kort 1770 staar der en Tegn. af en Galge og Ordet: Rætterstæd.

Kun faa Gravhøje og enkelte Stengrave kendes. Bevaret og fredl. er en Høj i Rosendal Kohave, og en anselig, 53 m lang tokamret Langdysse, *Junkershøj*, østl. i Stubberup Skov.

Litt.: C. Borre Larsen, Faxe, i Aarb. f. Præstø Amt, 1919.

Hylleholt Sogn omgives af Roholte, Fakse, Alslev, Spjellerup og Vemmetofte S. samt Fakse Bugt. Kirken ligger c. 17 km SV. for Store-Heddinge og 12 km NØ. for Præstø. De ikke videre højtliggende, temmelig jævne, kalkholdige og gode Jorder falder af mod S., hvor der ved Aaløbene findes betydelige, lave Engstrækninger; ved Kysten NØ. for Hylleholt er der lave Klinter. Mod Ø. Favrbj Hestehave og Gl.-Strandskov, der fortsætter sig i Vemmetofteskovene langs Bugten; spredt i Sognet fl. Smaaskove: Præstevænge, Hylleholt Sk., Nyvænge, Hovvænge, Vivede Vænge m. m. Sognet er rigt paa Naturskønheder og et meget yndet Udflugtssted, navnlig Fakse Ladeplads med Omgivelser, som om Sommeren er meget søgt af Badegæster. Gennem Sognet, som gennemstrømmes af Fakse Aa og Lilleaa, gaar Landevejen til Fakse Ladeplads og den østsjæll. Bane.



Befolkning i 1916: 1875 (1901: 1742), boende i 419 Gde og Hse. Det saml. Hartk. (1905): 249 Td.; 50 Gde med 205 og 228 Hse med 29, forsk. Lodder med 15 Td. Hartk., samt 28 jordløse Hse. Ejdsk. (1916): 4619, deraf Jordv.: 1821. **Areal:** 1611 ha, hvoraf (1912) besaaet med Hvede 50 ha, Rug 80, Byg 154, Havre 151, Blands. til Modenhed 113, Kartofler 4, Foderroer 90; Brak udgjorde 140 ha, Grønfoder og Græsning 343, Haver o. l. 45, Tørvemoser 3, Skov 334, Vandar. 4. **Kreaturhold** (1919): 327 Heste, 988 Stk. Hornkv. (deraf 579 Køer), 26 Geder, 102 Faar, 419 Svin (1914: 1739).

I Sognet Byerne: *Hylleholt* (1596 Hyldolt, Dske Atl. og Vid. Selsk. Kort Hyltofte), kaldet *Fakse Ladeplads*; den østl. Del af Byen kaldes *Strandhuse* — 1916: 215 Gde og Hse og 919 Indb. (1890: 371; 1911: 792 med bl. a. flg. Erhv.: Landbr. 34, Fiskeri 43, Haandv. og Ind. 298, Handel 135, Transp. 128, immat. Virksomh. 30) —, med Hylleholt Kirke, Præstegd., Skole (se Folkeskolen, 1909, p. 59), Mellemskole (den 1892 opr. Realsk. er nedlagt), Privatskole, Bank (opr. 1918; ³¹/₃ 1919 var Aktiekap. 50,000, Indskuddet 418,250 Kr.), Sømandshjem, ved Havnen, Kystsankatorium („Høstblomstsanat.“), opf. 1911-12, Arkt. C. Schiøtz, med Pl. for 30 kirtelsvage Pigebørn (se „Archit.“ 1912-13, p. 285), Hotel, Gæstgiveri, mange Pensionater og Sommerhoteller (Solvang, Udsigten m. fl.), Kbmshdlr., Brugsforen., Mejeri, Cementvarefabrikken „Hylleholt“ (med Afd. i Haarlev og Førslev), Teglværk, Skærvefabr., Skibsbyggeri (c. 60 Arb., bygger Skibe paa indtil 450 T.), Gasværk (privat, anl. 1912), Elektricitetsværk (anl. 1914, Interessentsk.), Toldoppebørselskontrolsted, Havn, indtil 3,7 m dyb, anl. 1862-64 af Vemmetofte Kl. og Grevsk. Bregentved, nu tilh. Aktieselsk. „Fakse Kalkbrud“ (den østligere,

1870 anl. „Rosendals Havn“ er nu tilsandet) samt Jærnbane- og Telegrafstation og Posteksp.; *Store- og Lille-Favrby* (1403 Fauræbøgæ); *Kissendrup* (Kjessendrup, 1434 Kærsendorp) med Skole og Mejeri (Bøgebæk); *Vivede* (Vibede, 1380 Wiuede); *Fuglsang* (1596 Fulsang); Dele af *Rejnstrup* (1378 Reinstrup) og *Borreshoved* (1596 Boridzhoffuidt; Resten i Fakse S.); *Vallebo* (1421 Wallebode) med Skole; *Strandhoved* (1421 Strandhowit); *Lille-Elmue* (1348 Elmugh lithlæ). *Vraamose*, Gd. med Ml. Saml. af Hse: *Brandskovhse*, *Strandlodhse*, *Siberien*, *Stubberup Enghave*, *Hulhøj Hse*, *Favrholt Hse* (1664 Fawerholt Huus), *Vivede Overdrev*.

Hylleholt S., en egen Sognekommune (siden 1902), har Tingsted i Fakse og hører under Rets- og Politikr. Store-Heddinge Kbst. m. m., Præstø Amt sjæll. Amtstuedistr. (Næstved), Tryggvælde Lægekr., Præstø Skattekr., Fakse Skyldkr., Amtets 2. Folketingskr., 8. Forligskr. og 2. Udskrivningskr. 107. Lægd. Kirken er selvejende.

Kirken, der bestaar af Skib med Tagrytter og Kor med lige Gavl, og Taarn mod V. med ottekantet Overbygning samt højt, slankt Spir (c. 39 m). — Taarnrummet tjener som Vaabenhus —, er opf. af Vemmetofte Kl. og Greve F. G. J. Moltke-Bregentved 1875-78 (indv. $\frac{0}{100}$ 1878), Arkt. Zeltner, i engelsk-gotisk Stil af røde Sten med Hvælvinger i Skib og Kor (c. 9 og 7 m høje). Kirkens Længde med Kor og Taarn er c. 34 m. Altertavlen er malet af C. C. Andersen (Christus og den kanaanæiske Kvinde), Prædikestolen er af Egetræ, Døbefonten af Zink; Orgelet er skænket af Grevinde Moltke. Paa Væggen mellem Kor og Skib et af Prof. Stein udf. Portrætrelief i Marmor af Greve F. Moltke († 1875).

I *Nyvang* ved Fakse Ladeplads findes den henved 30 m høje „Grevebøgen“, hvis Stamme, der er omgivet af Jærnbaand, har et Omf. af henved 6 m.

Peder Olsen af *Wallæbothæ*, Væbner, nævnes 1399-1400. — I Vallebo nævnes 1664 *Holtegaard*. — Under Vivede nævnes 1688 *Rynkeby Vænge* (Rynche bye Wenge), muligt et Minde om en forsvunden By.

I Hylleholt Skov ligger to lave, udjævnede Gravhøje, i Præstevænget een Høj; desuden kendes Pladsen for enkelte Gravhøje og Dysser.

Ved kgl. Reskr. af $\frac{18}{11}$ 1879 udskiltes Sognet fra Fakse S.

Kongsted Sogn, det største i Herredet, omgives af Roholte, Fakse, Ø.-Egede, S.-Dalby og Ulse S., Tybjerg Hrd. (V.-Egede S.), Hammer Hrd. (Toks-værd S.) og Barse Hrd. (Everdrup S.) samt Præstø Fjord, til hvilket det løber ned i en Spids. Kirken ligger c. 18 km N. for Præstø. De højtliggende Jorder er ler- og sandmuldede; den midterste og sydlige Del er stærkt bølgeformet og bakket (Kobanke, 123 m, det delvis bevoksede Mørkebjerg, 117 m, hvorfra der er vid Udsigt over en stor Del af Sydsjælland og over Østersøen, og Pugebjerg, 98 m, med trig. St.) og ender mod S. i en skovbevokset Skraaning ned mod Præstø Fjord; den nordl. Del derimod er en temmelig jævn Flade, omfattende Skovtorup, Aastrup, Lystrup og Nymark. Ø. for den midt i Sognet liggende lille skønne



Skov Fruens Have findes det ret betydelige Mosedrag „Store Lyng“, delvis bevokset med Lyng og andre for Heder karakteristiske Planter; S. for Kongsted det mindre Mosedrag „Lille Lyng“. Henved $\frac{1}{4}$ af Sognet er dækket af Skov, væsentlig Bøgeskov (Aastrup Sk., Dyrehave, Tingerup Tykke, Grunderup Sk., Svenderup Sk., Hestehave, Gavevænge, Lestrup Sk., Sneden m. m.); i Skoven paa Mørkebjærg findes en ejendommelig Dalsænkning, hvor der holdes Folkemøder. I Sognet udspringer Susaa, som i Tingerup Tykke — her kaldet Huleaa — ved Udvaskning har dannet et ejendommeligt, smukt Skovparti med Kløfter og stejle Skrænter. Gennem Sognet gaar Landevejene Køge-Vordingborg, Fakse-Præstø og Fakse-Næstved.

Befolkning i 1916: 2220 (1801: 1206, 1850: 1625, 1901: 2043), boende i 502 Gde og Hse. Det saml. Hartk. (1905): 647 Td.; 128 Gde med 517 og 291 Hse med 91 Td. Hartk., samt 20 jordløse Hse. Ejds. (1916): 6561, deraf Jordv.: 3939. Areal: 4325 ha, hvoraf (1912) besaaet med Hvede 77 ha, Rug 255, Byg 368, Havre 365, Blands. til Modenhed 402, Kartofler 9, Foderroer 300; Brak udgjorde 351 ha, Grønfoder og Græsning 990, Haver o. l. 96, Tørvemoser 61, Skov 919, ubenytt. 7, Vandar. 9. Kreaturhold (1919): 750 Heste, 2827 Stk. Hornkv. (deraf 1615 Køer), 85 Geder, 189 Faar, 1089 Svin (1914: 4569).

I Sognet Byerne: *Kongsted* (c. 1370 Konungsthwet, Konungsthath) med Kirke, Præstegd., Skole, Forsamlingshus (opf. 1888), Sparekasse (i Skademoselus, opr. 1869, $\frac{81}{3}$ 1918: Indskud 220,906, Reservef. 17,628 Kr.), Kbmshdl., Fællesmejeri, 2 Mlr., Bageri og Bryggeri; *Nymark*; *Skovtorup* (1402 Tortorpp; 1664 Skouftorup); *Aastrup* (1423 Astorp), en i 19. Aarhundrede nedlagt By; i Matriklen 1844 angives den at have 11 Gde (1664: 9 Gde), nu kun en Smedie tilbage; *Torne-mark* med „De Hjemløse Venner“ Landbohjem (tidligere Fattiggd., opf. 1869-70, 30 Pl.); *Hyllede* (1387 Hylæthæ) med Kbmshdl.; *Eskilstrup* (1596 Eskildstrup) med Missionshus (opf. 1898), Skole og Kbmshdl.; *Lestrup* (1231 Lefsthorp) med Skole, Andelsmejeri og Kbmshdl.; *Svenderup* (1387 Swenorp; 1398 Wester-, Øster Suenerop) med Kbmshdl.; *Tingerup* (c. 1370 Tingorp); *Grunderup* (c. 1370 Grubendorp); *Borup* (1421 Bothorp; 1596 Kongste Borup) med Skole, Andelsmejeri og Kbmshdl. *Vandvænge Huse*, *Hjortebjærg Huse*, *Kongsted Strandhuse*, *Svenderup Skovhuse*.

Hovedgaarden *Lystrup* (1403 Lysthorp; 1401 Grubbe Lystrup) har 79 Td. H., Ejds. 680, Jordv. 470; c. 342 ha, det meste Ager; 13 Arbejderlejligheder og et Teglværk. Desuden hører til Godset 49,3 Td. Skovsk., Ejds. 460, Jordv. 197; c. 516 ha.

Kongsted S., en egen Sognekommune, har Tingsted i Haslev og hører under Retskr. Bregentved-Gisselfeld Birk, Politikr. Køge Kbst. m. m., Præstø Amts sjæll. Amtstuedistr. (Næstved), Næstved Lægekr., Præstø Skattekr., Fakse Skyldkr., Amtets 2. Folketingskr., 8. Forligskr. og 2. Udskrivningskr. 114. Lægd. Kirken er selvejende siden 1915.

Kirkens ældste Del er opf. i romansk Tid af raa Kamp blandet med Kridt og Kampesten, men af den oprindl. Bygning staar kun Dele af Skibet tilbage. Henimod 1400 er Kirken overhælvvet og Koret ombygget i Skibets Bredde og afsluttet i Ø. med tresidet Gavlf (Munkesten, Kridt- og Kalksten). Ved s. Tid opførtes Vaabenhuset i S. (nu Materialhus) af Munkesten. Fra Middelalderens Slutn. stammer Sakristiet i N. og Taarnet i V., begge af Munkesten med Skifter af Kridtsten. Det overhælv. Taarnrum er Vaabenhus fra 1862, da Taarnet til Dels ombyggedes. Yngst er Kapellet i S., af Mur- og Kridtsten med Stjernehælv. og paa Gavlen en Sandstenstavle med Grubbes og Laxmands Vaaben og Indskriften: „1575 lod Eyler Grubbe fundere og opføre dette Capel“; under Gulvet en Gravkælder; den flade Bue ind til Kirken er tilmuret, og en

Dør er aabnet i Gavlen. Paa Korvæggene og i Hvalvingerne er 1885 fundet interessante af Kornerup restaur. Kalkmalerier (Fremst. af Christi Hist., Helgener og Helgeninder m. m.) fra c. 1430; paa Skibets Vægge er mal. Grubbernes, Billernes, Ulfeldernes og Bassernes Vaabener (M. Petersen, Kalkmal. p. 133). Udsk. Altertavle fra c. 1600 med Malerier af Lidelseshist. og med Fru Kirsten Lykkes og hendes 2 Mænds Eiler Grubbes og Niels Gyldenstjernes Vaabener; prægtigt udsk. og forgyldt Prædikestol, opsat 1619 af Chr. Grubbe og Hustru Jytte Gyldenstjerne; tolvkantet tidliggotisk Font af gotlandsk Kalksten. Smukt udsk. Korgitter med Figurer og adl. Vaabener, udf. i samme Værksted som Prædikestolen; Degnestol fra c. 1550 med udsk. Endestykker (Køgearb.); Herskabsstol fra 1586 med Eiler Grubbes og Kirsten Lykkes Vaabener. Af Epitaf. nævnes et over Eiler Grubbe, † 1585, og Kirsten Lykke, opsat 1624 af sidstn., der fremstilles staaende mel. sine to Mænd (nu i Taarnrummet), et pragtfuldt Epit. fra 1626 over Chr. Grubbe, † c. 1642, og Hustru Jytte Gyldenstjerne med deres og Sønnen Peders legemsstore Figurer og mange Udsmykninger (i Skibet); et Epit. med Anevaaben og Fremst. af Moses og Johs. over Else Bjørnsd. Laxmand, † 1575, Eiler Grubbes 1. Hustru, opsat af hendes Børn 1625 (i Skibet). Af Ligsten nævnes en smuk Sten i Taarnet over Sivert Grubbe, † 1559, og Hustru Mette Ulfeld, † 1562, og en over Præsten og Provst i Fakse Hrd. V. Chr. Herbst, † 1783 (se Kirkeh. Saml. 5. R. II p. 598). Fra Kapellet udtoges 1868 11 Kister, hvoraf 4 førtes til Ø.-Egede Kirke og de andre nedgravedes paa Kirkegaarden her (if. Indskriftsplader indeholdt de bl. a. Ligene af Henr. Oldeland, fl. af Familien Grubbe, to af Fam. Urne og to af Fam. Danneksjold-Samsøe). I Syd-kapellets Mur Mindetavle over Lærer og Forf. Severin Kjør, † 1907. Af Klokkerne er de to middelald., den ene fra 1397, den anden støbt af Johs. Fastenove.

Lystrup var ved Beg. af 15. Aarh. en mindre Gd. med hosligg. By og tilhørte i hende 100 Aar den gl. Slægt Godov fra Nyrup, nemlig Peder Olufsen 1403, Oluf Pedersen 1433, hvis Datter Regitze Godov bragte sin Mand Palle Ulfeld Gaarden helt el. delvis. Dennes Datter Mette Ulfeld bragte den til sin Mand Sivert Grubbe, i hvilken Families Eje den var i mere end 200 Aar. Sivert Grubbe har maaske lagt Lystrup By ind under Hovedgaarden; hans Søn Rigskansler Eiler Grubbe, † 1585, opførte 1579 den endnu staaende Hovedbygning. Opførelsen af Gaarden skal have medført saa tungt Pligtarbejde med Kørsler osv. af Kronens Bønder i Vordingborg Len, at det endnu op i 19. Aarh. hed i Egnen, at „Lystrup hin røde lagde Vordingborg Len øde“, men om disse Ord, der gaar igen mange Steder, med Rette kan gælde L., er dog tvivlsomt. Efter Eiler Gr. gik L. over til Sønnen Chr. Grubbe, derefter til dennes Søn Peder Grubbe, hvis Søn Tønne Grubbe døde 1721 som sidste Mand af denne Linie af Slægten. Han havde testament. L. til sin Hustrus Søsterdatter Cathr. Christine Statlander, der 1717 bragte den til sin Mand Oberstlieutn. Claus Bendix Beenfeldt, som 1740 tillige købte Jomfruens Egede. Han solgte 1750 L. (324 Td. H.) for 20,000 Rd. C. til Kancellird. Chr. Holmsted († 1754), der var g. m. Beenfeldts Datter Anna Vilhelmine, som senere ægtede Konferensrd. Niels Rosenkrantz Holstein. Denne ægtede efter sin Hustrus Død 1775 hendes yngre Søster Christiane Ulrikke, † 1781 — Enke efter Kancellird. Thom. Holmsted (Hjelmskjold), † 1773, en Broder til ovenn. Holmsted — og fik med hende Jomfruens Egede. Efter Holsteins Død 1786 gik begge Godserne over til hans eneste Søn Chr. F. v. Holstein, senere Gehejmerd. († 1828), efter hvis Død L. købtes 1831 af Svigersønnen Kmhr. Joh. Caspar Mylius. Den ejedes derefter af dennes Sønner, først Hofjægerm. Mylius, og senere Kmjkr. E. W. Mylius, hvorefter den 1857 købtes af Grev Chr. C. H. Moltke, † 1918, hvis Søn, Kmhr., Greve Aage M. nu ejer den.

Hovedbygningen, fra 1579, omgives af anselige Grave, som dog er tilkastede mod Ø. foran Façaden. Det lille Hus, der er et af Landets ældste Bygværker i nederlandsk Renæssancestil, har paa Østsiden et ottekantet Trappetaarn mel. to smaa frem-springende Sidefløje, der flugter med Gavlene; Planen minder om et E, og Traditionen har maaske Ret, naar det fortælles, at Eiler Grubbe gav sit Hus Form efter sit Fornavn (ligesom den nu nedbrudte Ladegaard skal have haft Form af et G). Materialet er over Kælderens Granitkvadersokkel Munkesten med Kridtstensbælter samt Sandstensprofiler mel. de to Etager. Façaden er smykket med Skulpturer, der ganske minder om Valløes ældste Del og er udf. af de samme Stenhuggere (Hans Paaske?). Over Taarnportalen med dens smukke Hermer ses Bygherrens og hans Hustrus Vaaben samt Rester af en lat. Indskr. med Aarst. 1579; s. Aarst. genfindes i smedede Murankre. Paa Vest-siden er der en oprindl. Altan med Sandstensbalustre. I Taarnets Indre en Stenvindel-trappe; i de to Sidefløjens Værelser smukke Stjernehvælvi; tre Kaminer fra 1580, 1582 og 1585 staar paa deres oprindl. Pladser, og der er desuden bevaret Træportaler og en

ejendommelig Panelfrise med Jagtsener fra Bygherrens Tid. Arkitekturen prægtes af en 1864-69 foretagen gennemgribende Istandsættelse (Arkt. Zeltner), hvorved Gaviene og Taarnspiret fik deres nuv. Former. (Fr. Beckett, *Renæssancen og Kunsten*, p. 155 flg.; C. A. Jensen, i *Dske Herregde ved Aar 1920*, I).

I Kongsted har Peder Grubbe til Lystrup omkr. 1665 oprettet en Skole, der vistnok er nedlagt ved 1721, og Bygningen blev Kro (se Aarb. f. Præstø Amt III, 1914, p. 94).

For et Par Aar siden fandtes c. 100 m Ø. for Kirken Vest- og Nordsiden af et mideldald. Bygningsfundament af Kampesten og Munkestensbrokker. Rummet, der har været mindst 7 m langt, var brolagt med store Kampesten, derover fandtes mange Dyreknogler og Trækul. Udenom er intet Spor af Befæstning. Muligt har man det her i D. Atl. omtalte „Kong Valdemars Lysthus“, hvor Kongen efter Sagnet tog ind



Lystrup.

paa Jagtture. — Under et Hus i Kongsted, lige V. for Kirken, skal være fundet mange grønglaserede Kakler og en Ovn, hvor de formodentlig er brændte.

1437 antøres Landsbyen *Akselshoved* (se p. 403) som liggende i Kongsted S. — Lystrupgd.s Mølle hed *Sorte Mølle* (saal. 1664); herom minder *Sortemøllehus*, ved Fakse Aa paa Sognets Østgrænse. *Brødløshuset* ved Lystrup (1688 Brødløss Huuss) kaldes nu gerne „Bryllupshuset“. Af forsvundne Gde m. m. kan anføres: i Hyllede 1664 Aassgaardss Jord, i Kongsted 1664 Taassegaarden; Smidegaardss Jorden (maaske nuv. Snedgd.), i Svenderup 1664 Gunder Holmbss Huuss; i Borup Kistholms Mølle (1664 Kist Holms Ml.), Over-Bredebæk Mølle (1664 Brødebeck Wand Ml.).

I Lestrup Skov fandtes tidl. „Kludetræet“, en Eg, hvoraf en Gren dannede en Port, som man i gl. Dage benyttede til Gennemkrybning som Lægemiddel mod Sygdomme; Kuren var aabenbart en Rest af ældgl. Genfødselsceremoni, og Patienterne hængte som Offer til Træet Klædningsstykker paa dets Grene, deraf Navnet. (Kr. Nyrop, *Kludetræet*, i *Dania* I p. 1 ff.).

Lestrup synes tidl. at have været et Sogn (saaledes anført i et Dokum. af 1509).

Af de c. 20, nu dog for det meste ødelagte el. sløjfede Gravhøje og Stengrave, som kendes i Sognet, har Halvdelen ligget under Kongsted.

Roholte Sogn omgives af Kongsted, Fakse og Hylleholt S. samt Fakse Bugt og Præstø Fjord. Kirken ligger c. 9 km NNØ. for Præstø. De temmelig jævne Jorder (højeste Punkt 44 m) har Affald til Stranden, langs hvilken der dog mod N. findes en Række lavere Klinter, og er af middelgod Beskaffenhed undtagen *Fedet* (1231 Fith), den lave, stenede Halvø (c. 660 ha), der lukker for Præstø Fjord, og som ved en smal Landtange er forbundet med det øvrige Land. En Del mindre Skovstykker, spredt over hele Sognet (Folehave, Strandegaards Dyrehave, Smedevænge m. m.). Omkr. Lindersvold strækker sig store Englader (Sivet m. m.). Gennem Sognet gaar Landevejen fra Fakse til Præstø.



Befolkning i 1916: 969 (1801: 606, 1850: 958, 1901: 1055), boende i 215 Gde og Hse. Det saml. Hartk. (1905): 371 Td.; 40 Gde med 325 og 131 Hse med 33, forsk. Lodder med 6 Td. Hartk. samt 22 jordløse Hse. Ejds. (1916): 3069, deraf Jordv.: 1992. **Areal:** 2561 ha, hvoraf (1912) besaaet med Hvede 129 ha, Rug 132, Byg 258, Havre 214, Blands. til Modenhed 114, Kartofler 13, Foderroer 121; Brak udgjorde 153 ha, Grønfoder og Græsning 928, Haver o. l. 57, Tørvemoser 15, Skov 314, ubenytt. 15, Vandar. 6. **Kreaturhold** (1919): 320 Heste, 1305 Stk. Hornkv. (deraf 757 Køer), 39 Geder, 16 Faar, 493 Svin (1914: 1982).

I Sognet Byerne: *Roholte* (1231 Roholt) med Kirke, Præstegd., Skole, Forsamlingshus (opf. 1891), Sparekasse (opr. 1872, ^{81/3} 1918: Indskud 502,974, Reservef. 30,340 Kr.) og Brugsforen.; *Orup* (1231 Worthorp) med Fattiggård med Alderdomshjem (opr. 1885), Ml., Kbmtdshdl., Dampbageri og Andelsmejeri; *Krageborg*; *Vindbyholt* (1387 Windebothholt), ved Landevejen, med Skole, Godskontor og Kro; *Mosebølle* (1403 Mwsæbløe); *Store-Elmue* (c. 1370 Ælmgwhæ) med Skole. *Strandhuse*, *Mogenstrup Huse*, *Hugkrog*, *Sivet*, Huse, Hovedgaarden *Lindersvold* (1664 Lindessvold) har 55,5 Td. H., Ejds. 330, Jordv. 239; c. 226 ha, deraf Eng 33, Resten Ager. Hovedgaarden *Strandegaard* har 40,4 Td. H., Ejds. 279, Jordv. 212,4; c. 186 ha, deraf Eng 13, Resten Ager. Avlsgaarden *Vindbyholt*, 12,2 Td. H., Ejds. 77, Jordv. 62, c. 48 ha. Avlsgaarden *Fedgaard*, 13,4 Td. H., Ejds. 180, Jordv. 114,5, c. 632 ha, deraf Ager c. 440, Skov 110, Resten mest udyrket. Alle 4 Gaarde hører under Baroniet Gavnø. *Delhoved*, Gd.

Roholte S., en egen Sognekommune, har Tingsted i Præstø og hører under Rets- og Politikk. Præstø Kbst. m. m., Præstø Amts sjæll. Amtstuedistr. (Næstved), Sydsjællands Lægekr., Præstø Skattekr., Fakse Skyldkr., Amets 2. Folketingskr., 4. Forligskr. og 2. Udskrivningskr.' 108. Lægd. Kirken tilhører Baroniet Gavnø.

Kirken, indviet til Skt. Anna, er opf. 1441 (paa en Bjalke, der bar Laxmandskrucifikset, stod: „Templum hoc fundatum est tempore Christophori regis Daniae anno Domini mccccxxxj Bent Nielsen“) af Munkesten og Kridtsten i vekslende Striber og bestaar af Skib og Kor i eet med tresidet Afslutn., et anseligt Taarn i V. samt et nyt Vaabenhus i S. Skibet har Stjernehvælvinger, hvis Ribbeafslutninger nogle Steder er formede som Vrangemasker. Kirken er restaur. 1789 (Aarst. staar paa Taarnets Sydside) og af Etatsrd. J.

V. Dahlerup 1883-84, da den for en stor Del skalmuredes, og det nye Vaabenhus opførtes paa et ældres Plads. Ved s. Lejlighed fremdroges nogle sengotiske Kalkmaleridekorationer i Kor og Taarnfag, nu stærkt opmalede. Godt udsk. Altertavle fra 1592; de tidligere Billeder er ved Hovedrestaurationen blevne erstattede med udsk. Fremstillinger af Bebudelsen, Christi Daab m. m., udf. af Fjeldskov. Paa den sølvforgylde Kalk staa: anno 1658 in februario hafver di svenske Krigsfolch plöndrid och borttaged Kalck och Disk af Roholte Kirche, hworföre welb. Chrf. Lindenav til Lindeswold hafver gifwed denne Kalck och Disk igien til samme Kirche“. Anselig Prædikestol fra c. 1590; gotisk 15-sidet Font af Faksekalk med Christushoved og andre Relieffer. Krucifiks mulig samtidig med Kirken. Af Klokkerne er den ene middelalderlig med Indskr.: help ihesus, maria, anna och sancta susanna, laures hansen. (Om Kirken se P. E. Jensen, Gavnø Kl. og Herregd., Kbhvn. 1902, p. 340 flg.).

Lindersvold, bestaaende af to nedlagte Landsbyer Akselshoved og Hyllingskov By (1596 Hyllingschow, med 2 Gde), er opr. af Chrf. Lindenov († 1693); 1606 tilfaldt den Sønnen Godske L., ejedes derpaa af dennes Enke Karen Gyldenstjerne og senere af deres Søn Chrf. Lindenov († 1679), der 1672 solgte den til sin Svigersøn Axel Urne, som 1673 solgte den til Oberst Rabe v. Schildern († 1680), der var g. m. hans Søster Fru Merete Sophie Urne. Fru Merete († 1724), der overlevede Manden i 44 Aar, styrede Gaarden med stor Dygtighed (se om hende T. Becker, Fru Merthe paa Lindersvold, i „Orion“ II p. 240 fl., hvor der citeres flg. Variation af den gl. Majvise: „Gud fri os for den onde Trolld — Hør det som vi bede — Og fra Fru Merthe paa Lindersvold — Hør os alle Gud med Glæde“; P. B. Grandjean, Misvækst paa L. Bøndergods i Aaret 1698, i „Fra Ark. og Mus.“ III; begge Forf. søger at godtgøre, at Visen har gjort hende Uret). Hendes Datter Hedeveg Sophie, der blev g. m. Oberst G. v. Kalckreuth, solgte 1728 som Enke Gaarden (276 Td. H., 70 Rd. pr. Td.) til Fru Kirstine Marie Krabbe, Enke efter Generalmajor Ulrik Chr. Kruse. Deres Datter Birgitte Charlotte blev g. m. Statsminister Grev Otto Thott, der forenede Strandegaard og Gavnø med L. til et Stamhus, nu et Baroni (se under Gavnø). — Den grundmurede, anselige Hovedbygning er i to Stokv. med Kælder af Grundmur.

Strandegaard er først opr. til Hovedgaard, da Fr. III i Feb. 1662 afstod Landsbyen *Fiskerhoved* (1345 indløste Vald. Atterdag „Feskerehowit“ med „Feskere Siø“ og Skov fra Hr. Bo Falk) til Axel Sehested, der s. Aar solgte den til Hans Pedersen Klein, Raadmd. i Kbh. († 1667), hvis Enke giftede sig med Jochum Ernst Valcher og, efter at hun 2. Gang var blevet Enke, 1686 skødede Gaarden (c. 38 Td. H.) til Handelsmand Peder Jensen i Køge. Ved Auktion solgtes den (Hovedgaardst. 52, Bøndergods 186 Td. H.) fra Arvingerne 1707 for 14,300 Rd. C. til Chr. Juel til Totterupholm († 1717), som paa Fedet søgte, dog uden Held, at drive Faareavl i det store, og hvis Enke 1730 solgte den (c. 239 Td. H. og Skov- og Mølleskyld 10 Td.) for 17,000 Rd. C. til ovenn. Grev Thott, som betydelig forøgede dens Tilliggende.

Vindbyholt var i 16. og 17. Aarh. en „kgl. Gæstegaard“, hvor Fr. II og Chr. IV oftere tog ind.

Fedet, der i sin Tid tilhørte Valdemar Sejr, var tidligere bevokset med Skov, der skal være afbrændt i Svenskekrigen 1658-59, og det er først efter 1848, at man har begyndt at beplante det (nu er over 100 ha beplantede).

Tæt SV. for Orup ligger *Fru Merthes Kilde*, en dyb, stedsrerindende Kilde, fra hvilken efter Sagnet Fru Merete til Lindersvold hentede Vand. — SV. for Orup, nær Sognegrænsen, skal der i tidligere Tid være bortryddet „Dele af en gammel Herregaards Kælder“. — Et formentligt Voldsted, en oval, godt 30 m lang og halv saa bred Jordhøjning, men kun svage Spor af Grave, ligger i den lille Skov Asketykke. — Ved Stranden ses Rester af „Strandegaards Batteri“ fra 1807.

I Vald. II's Jordeb. nævnes *Digerhoved* (Dighræhouæth), som af O. Nielsen antages at være et tidl. Navn paa en af de nedl. Landsbyer Akselshoved og Fiskerhoved. — I Sagnet angives at have ligget *Borup* (1596 Buorup m. 3 Gde), i 17. Aarh. Borup Ladegaard, der 1686 henlægges til Totterupholm (Rosendal). — Under St. Elmue nævnes 1688 Skyttehuset og Fuglefængerhuset, 1664 Storkegd. og „Bøielsgaard“.

Roholte Sogn var tidligere, indtil Roholte Kirke byggedes 1441, en Del af Kongsted S.; i et af Afskildebispen Oluf Mortensen 1467 udstedt Brev hedder det, at R. Sogn for nogle Aar siden var udskilt fra Kongsted, saaledes at R. Kirke blev en Aflægger fra Kongsted; en Grevinde Helene nævnes stds. som den, der skænkede Præstegaarden. (Rørdam, Om R. Sogns Adskillelse fra Kongsted, i Kirkeh. Saml. 3. R. II).

I Roholte Præstegd. fødtes 1857 Digteren Karl Gjellerup († 1919).

I Strandegaards Dyrehave, især i dens sydøstl. Hjørne ud mod Havet, ses nogle, til Dels velbevarede og ved Foden stenomsatte Gravhøje samt Rester af en formentlig Langdyse; straks uden for Skoven, paa „yderste Strandmark“ ligger en velbevaret, anseelig Gravhøj. Desuden har under Roholte været nogle Høje, men de fleste er nu sløjfede. Ved Store-Elmue findes Rester af en sammensunken, stor Jættestue, den eneste, som kendes i Herredet.

Litt.: P. E. Jensen, Gavnlø Kl. og Herregd., Kbhvn. 1902, p. 327 flg. (Lindersvold), p. 405 flg. (Strandegd.).

Ulse Sogn omgives af S.-Dalby og Kongsted Sogne — ved hvilke det skilles fra Annekset Ø.-Egede —, Tybjerg Hrd. (V.-Egede S.) og Sorø Amt (Ringsted Hrd.). Kirken ligger c. 19 km N. for Præstø og 22 km SV. for Køge. De højtliggende, jævne Jorder (højeste Punkt i Sognets nordvestl. Hjørne, 74 m), med lavere Engstrækninger mod S., er af god Beskaffenhed. I Sognet, der har smaa spredte Skovpartier, ligger i en Sænkning i Terrænet Nielstrup Sø (før Glube Sø, c. 17 ha) og ved Nordgrænsen, men i Haslev S., Ulse Sø (se p. 149). Gennem Sognet gaar Landevejen Køge-Vordingborg.



Befolkning i 1916: 741 (1801: 418, 1850: 558, 1901: 718), boende i 154 Gde og Hse. Det saml. Hartk. (1905): 228 Td.; 48 Gde med 200 og 103 Hse med 28 Td. Hartk. Ejds. (1916): 1992, deraf Jordv.: 1420. Areal: 1142 ha, hvoraf (1912) besaaet med Hvede 26 ha, Rug 94, Byg 109, Havre 132, Blands. til Modenhed 116, Kartofler 5, Foderroer 118; Brak udgjorde 116 ha, Grønfoder og Græsning 318, Haver o. l. 33, Skov 22, Vand. 18. Kreaturhold (1919): 259 Heste, 965 Stk. Hornkv. (deraf 552 Køer), 42 Geder, 51 Faar, 428 Svin (1914: 2006).

I Sognet Byerne: *Ulse* (Ulsø, c. 1370 Ughlæsæ) med Kirke, Skole og Forsamlingshus (opf. 1904); *Olstrup* (1315 Olefsthorp) med Præstegd.; *Nielstrup* (13. Aarh. Nicholastorp) med Skole og Kbmshdl.; *Skoverup* (1304 Skowthorp), ved Landevejen, med Ml. og Kbmshdl.; *Gammel-Køge, Ny-Køge*, Hse. — Avls-gaarden *Ulsegd.*, under Grevsk. Bregentved, har 27,8 Td. H., Ejds. 180, Jordv. 156; c. 128 ha, deraf Eng 15, Resten Ager. Gaarden er sammenlagt af den i sin Tid fra Gisselfeld købte Ulsegd. og to Bøndergde.

Ulse S., en egen Sognekommune, har Tingsted i Haslev og hører under Retskr. Bregentved-Gisselfeld Birk, Politikr. Køge Kbst. m. m., Præstø Amts sjæll. Amtsfuedistr. (Næstved), Næstved Lægekr., Præstø Skattekr., Fakse Skyldkr., Amtets 3. Folketingskr., 8. Forligskr. og 2. Udskrivningskr. 123. Lægd. Kirken er selvejende.

Kirken er sandsynligvis et romansk Anlæg, hvis Kor i senere Middelalder er ombygget i Skibets Bredde. Skib og Kor er af Faksekalk og Kridtsten. Fra yngre Middelalder stammer ogsaa Taarnet i V. (Faksekalk og foroven Munkesten), hvor Kirkens eneste gl. Hvælving findes. Ved en omfattende Restaur. 1866-67 blev Kirken meget stærkt ombygget; Murene skalmuredes, der indbyggedes nye Hvælvinger, og det gl. lille Vaabenhus mod N. afløstes af et større med Hvælving. Altertavlen er et Maleri af J. Roed fra 1867. (Opstandelsen); Prædikestol og Font ligesom det meste Inventar er nye. I Vaabenhus- og Taarnopgangsmuren er indmur. Ligstene over Præsterne Jesper Erichsen, † 1662 — hvis Sten siden er benyttet af Præsten H. C. From Beck, † 1793 —, Clemens Pedersen Mulvad, indbrændt 1717 ved Præstegaardens Brand, og Oluf Jakobsen Resen, † 1753. (Om disse Ligsten se Kirkehist. Saml. 5. R. II p. 600).

Ved Klemmebrevet af 1555 bestemtes det, at Kirken skulde nedbrydes og dens Materiale og Inventar anvendes til Broby Kirke (Ringsted Hrd.); Sognefolket fra Nielstrup,

Ulse, Skoverup, Gissfeldgd. og de 8 Gaardsæder i Sotorup skulde søge til Broby Kirke, Olstrup By til Freerslev Kirke (Ringsted Hrd.). Denne Ordning kom dog aldrig i Stand. Ulse fik derimod indtil 1775 Freerslev til Anneks; derefter var indtil 1847 Broby sammenlagt med det, og siden 1849 er Ø.-Egede Anneks.

Niels Palnesen af „Skoughæthorp“ nævnes 1327; i Næstvedkalendariet nævnes Johannes Petri de Skouthorp og hans Broder Magnus Petri.

V. for Nielstrup Sø ligger som Sognets eneste kendte Oldtidsmindesmærke en forstøret formentlig Langdysse.

Øster-Egede Sogn, Anneks til Ulse, omgives af Karise, Fakse, Kongsted — en Enklave, omsluttet af de to sidstn. Sogne, ligger S. for Hovedarealet — og Dalby S., hvori findes 3 Enklaver, deribl. Monsholt Skov. Kirken ligger c. 20 km VSV. for Store-Heddinge. De højtliggende og jævne Jorder (højeste Punkt i Gl.-Dyrehave, 49 m) er af kalkholdig, god Beskaffenhed. Henved $\frac{1}{3}$ af Arealet er dækket af Skov (Hundemose Sk., Kirkesk., Hulket, Gl.-Dyrehave, Løkketykke m. m.), der omgiver Jomfruens Egede paa de fleste Sider og giver det en ejendommelig smuk Beliggenhed. Tryggevælde Aa udspringer i Sognet.

Befolkning i 1916: 326 (1801: 233, 1850: 304, 1901: 365), boende i 87 Gde og Huse. Det saml. Hartk. (1905): 156 Td.; 16 Gde med 135 og 39 Huse med 11 Td. Hartk., samt 8 jordløse Hse. Ejds. (1916): 1589, deraf Jordv.: 1040. Areal: 1123 ha, hvoraf (1912) besaaet med Hvede 34 ha, Rug 46, Byg 107, Havre 99, Blands. til Modenhed 57, Kartofler 4, Foderroer 58; Brak udgjorde 82 ha, Grønfoder og Græsning 235, Haver o. l. 12, Skov 352, Vandar. 5. Kreaturhold (1919): 126 Heste, 619 Stk. Hornkv. (deraf 346 Køer), 24 Geder, 79 Faar, 237 Svin (1914: 724).



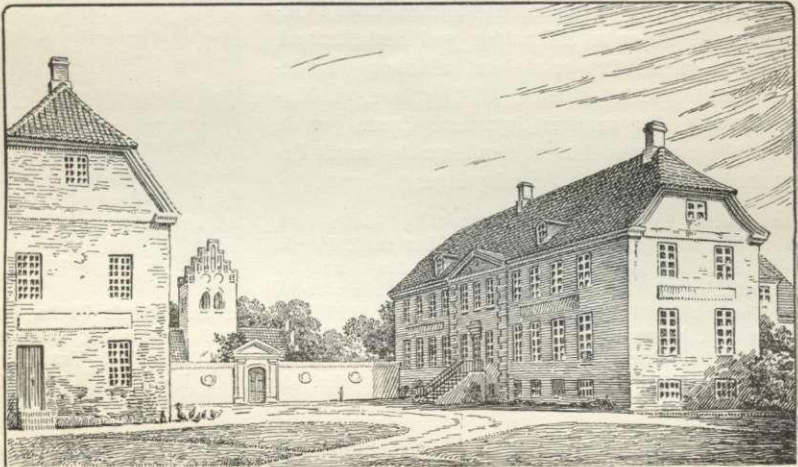
I Sognet *Øster-Egede Kirke* (c. 1370 Eghethæ) ved Hgd. Jomfruens Egede og Byerne: *Atterup* (1596 Attrup) med Skole, Forsamlingshus (opf. 1905) og Ml.; *Viverup* (en Del i S.-Dalby S.; 1596 Wiffuerup); *Aas* (en Del i S.-Dalby S.; 1248 Aas). Gde og Hse: *Hejede* (Hejdegde, 1423 Heythæ), *Atterup Overdrev*, *Piphuse*, *Sandhuse*, *Rønholt Hse*.

Hovedgaarden *Jomfruens Egede* (1688 Jomfruens Eiede; 1387 Eghethe) har c. 88 Td. Ager og Engs H., Ejds. 635, Jordv. 475; c. 405 ha, mest Ager; desuden hører til Godset c. 18,7 Td. fuld Skovsk., Ejds. 365, Jordv. 138, c. 366 ha, samt noget Bøndergods. *Nyrupgd.* (i Enkl., 1337 Nydorp) har 15,3 Td. H., Ejds. 110, Jordv. 88,2; c. 48 ha, mest Ager.

Ø.-Egede S., en egen Sognekommune, har Tingsted i Fakse og hører under Rets- og Politikr. Store-Heddinge Kbst. m. m., Præstø Amts sjæll. Amtstuedistr. (Næstved), Tryggevælde Lægekr., Præstø Skattekr., Fakse Skyldkr., Amtets 3. Folketingskr., 8. Forligskr. og 2. Udskrivningskr.' 105. Lægd. Kirken tilhører Jomfruens Egede.

Kirken (overkalket) bestaar af Skib og Kor i eet, Taarn mod V., Vaabenhus mod S. og Gravkapel mod N. Den ældste Del er det af Faksekalk opf. Taarn, der stammer fra romansk Tid (fl. rundbuede Vinduer ses); det har oprindl. været i tre Stokv., og man har sikkert ved dets Opførelse haft Forsvarshensyn for Øje; det nederste Rum er senere overhvalvet; Taarnets øverste Del, af Munkesten, er først opf., da det overhvalvede Skib, ligeledes af Munkesten, byggedes i senere Middelalder eller endnu yngre Tid (paa Gavlen staar: 1608). Kapellet er if. Indskr. opf. 1579 af Hr. Hans Billes Døtre Erme-

gaard og Birgitte, dog hører den nærmest Skibet værende Del til et sentmiddelalderligt Vaabenhus eller Kapel. I Østsiden af denne ældre Del staar en muret Blok, der maaske er Rest af et middelalderligt Alter; 1726 blev der under Gjordbuen mel. Kapellets to Hvalvinger opf. en Mur med Døraabning, hvorved den nordl. Del blev et eget Kapel (for Fam. Poulsen). Vaabenhuset er opf. af Munkesten og Kridtsten. Kirken er restaur. i 1880'erne. Altertavlen er et Maleri af F. L. Storch (Christus i Emaus) i en Ramme fra 1616; Prædikestol fra s. Aar, opsat af Tage Thott og Hustru; ny Døbefont. To prægtige Ligsten (tidligere i Kapellet) er indmur. i Kirkevæggen ind til Kapellet og i Vaabenhuset, over Rigsrd. Hans Bille, † 1542, og Hustru Fru Inger Rønnow, † 1548, og over deres Døtre Ermegaard og Birgitte, begge † 1587, Jomfruerne er fortrinligt udhugg. i Datidens Dragter, omgivne af Anevaaben m. m. De tidligere i Kapellet staaende Kister, hvori laa Medl. af Familierne Poulsen og Holstein-Rathlou til Jomfr. Egede, er nu nedgrav. paa Kirkegaarden, og Kistepladerne derfra er opsatte paa Tavler og ophængte i Kirken; Kapellet bruges nu til Kulhus. — I Ø.-Egede Kirke har der i Middelald. været et



Jomfruens Egede.

Hellig Trefoldigheds Alter, nævnt i et Testam. fra 1502; muligt er det dette, der nævnes som „Egedes Trefoldighed“, et søgt Valfaristssted paa Sjælland (se Kirkehist. Saml. 5. R. I p. 30). — Umiddelbart op til Kirkegaarden ligger i Jomfruens Egedes Have en indviet Begravelsesplads, hvor Caroline Amalie Moltke, f. Danneberg-Samsøe, og Chr. C. M. Moltke, † 1918, er begr. (Om Kirken se P. B. Grandjean, Fortidsminder tra Ø.-E. Kirke, i Østsjæll. Aarb. V, 1905).

Jomfruens Egede, oprindl. *Egede*, var alt i 14. Aarh. en Hovedgd., som tilhørte Hr. Ove Pedersen (Neb), derefter 1391 dennes Søn Hr. Peder Ovesen, hvis Enke Ingeborg Nielsd. Panter c. 1391 ægtede Rigsrd. Hr. Anders Jakobsen († c. 1424) af de mægtige Lungers Slægt; hans Enke Fru Ellen Moltke, g. 2. G. m. Hr. Fr. Wardenberg, besad Gaarden sin Livstid, hvorefter den tilfaldt ovenn. Anders Jakobsens Broderdatter Sidsel Ovesd. Lunge, g. m. Rigsrd. Hr. Torben Bille til Søholm; efter hendes Død 1503 tilfaldt Egede Sønnensøn Hr. Hans Bille († 1542), der var en tro Tilhænger af Folkepartiet under Grevens Fejde og derfor ved Chr. III's Tronbestigelse mistede sin Plads i Rigsraadet. Efter hans Død var E. en Tid lang delt i to Halvpartier, af hvilke den ene længe ejedes af Familien Barnekov, idet Rigsrd. Hans Barnekov († 1559) købte den af Bent Bille, medens den anden tilhørte Hans Billes Døtre Jomfruerne Ermegaard og Birgitte, efter hvem Gaarden fik sit nuv. Navn („Jomfruernes Egede“). Den saml. Gd. tilhørte senere Hr. Tage Andersen Thott, som 1631 mageskiftede den til Hr. Jens Sparre til Sparresholm, † 1632, derefter af Sønnen Chr. Sparre, hvis Søsterdatter Sidsel Kaas ægtede Overjægermester Vinc. Joach. Hahn; han fik Bev. til at lægge Resten af Egede By (1664: 14 Gde, 10 Hse, 1 Ml.; 72 Td. H.) ind under Hovedgden, som han 1674

solgte til Grevinde Sophie Amalie Moth, der levede her til sin Død 1719. Ved Auktion 1721 solgte Sønnen Ulr. Chr. Gyldenløves Arvinger den (Hovedgaardst. 153, Bøndergods 409 Td. H.) for 29,130 Rd. C. til Søkapt. Nic. Esben Poulsen († 1735), hvis Enke skødede den 1740 for 32,600 Rd. til Oberstlieutn. Cl. B. Beenfeldt til Lystrup. Han skødede den (Hovedgaardst. 128, Bøndergods 305 Td. H.) for 30,000 Rd. til Svigersønnen Kancellird. Th. Holmsted (Hjelm skjold, † 1773), fra hvem den gik over til Konferensrd. Niels Rosenkrantz v. Holstein († 1786), der blev g. m. Enken (se p. 400). Derefter gik den over til Sønnen Gehejmerd. Chr. Fr. Holstein-Rathlou († 1828), hvorpaa den for 140,000 Rd. købtes af Grev A. V. Moltke til Bregentved, som efterlod den til sin yngre Søn, Grev Chr. Moltke, † 1918, hvis Søn Aage M. til Lystrup nu ejer den. — Hovedbygningen, der aldrig har været omgivet af Grave, bestaar nu af 2 parallelle Længer. Beboelselængen, den søndre, er sentgotisk, senest fra c. 1550, sikkert væsentlig opf. af Hans Bille, af Munkesten i Munkeskifte, men overpudset og stærkt ombygget. I 18. Aarh. er tilføjet en Tværbygning mod S. med tresidet polygonal Sydside, og c. 1800 er Bygningen forlænget mod V. og moderniseret i nyklassisk Smag med Frontespice og topvalmede Gavle. I det indre findes karakteristiske Interiører fra denne Periode. Nordfløjen er vistnok bygget af Chr. Sparre 1636; den har haft Taarn og Spir. En Vestfløj, der var bygget af Tage Thott 1620, er nedrevet. (Vilh. Lorenzen, Jomfr. Egede, i Dske Herregde ved Aar 1920 I).

Tæt op til Hegnet omkr. Jomfruens Egedes Have, ved Faksevejen, staar et ikke særligt højt, men kæmpemæssigt Egetræ med en 6,5 m tyk Stamme c. 1 m fra Jorden. — Ved *Limovnshuset* har der været Kalkovn, og senere et Teglværk.

Nyrupgaard nævnes alt i 14. Aarh. og tilhørte da Hr. Oluf Pedersen af „Nytorp“, som nævnes 1337 og 1377 og førte Slægten Godovs Vaaben. Hans Sønesøn Jens Jensen eller Jens Olufsen af Hessel pantsatte Nyrup m. m. til sin Hustru Mette Christiærnsd. som Vederlag, fordi han havde solgt hendes Anpart i Krenkerup paa Laaland. Efter at hun var død paa Nyrup, solgte Jens Olufsens Arvinger Gaarden til Hr. Oluf Axelsen Thott, som atter solgte den til Hr. Stig Olsen (Krogos), hvis Svigersøn Hr. Bent Bille 1493 ejede Nyrup og Nyrup Mølle. Den tilhører nu Ejeren af Lystrup. — Voldstedet af den gl. Nyrupgd. (fredl.) ligger V. for den nuv. Gd. i Skovbrynet; hvad der har strakt sig ud i Marken, er sløffet. Det har en ejendommelig Form. Nordligst er en rektangulær Jordhøjning (15 × 14,5 m), hvortil mod S. slutter sig en af et c. 2 m bredt, fundamentagtigt Stendige omgivet, lavereliggende, rektangulær Plads (15 × 12 m).

1403 solgte Jens Poulsen af Frøslev til Hr. Anders Jepsen Lunge noget Gods, han havde købt af Jens Pedersen, og som denne arvede efter Kirstine Olaf Skyttes Husfrue af Aas, nemlig den af hende beboede Gaard i Aas osv. Samtidig laa her en anden Hovedgaard, der 1378-1419 tilhørte Landsdommer i Sjælland Jens Gyrstinge, hans Søn Anders Jensen 1420-49, der ogsaa var Landsdommer, og hvis Datter Berete ægtede Jep Laale, som 1472 skrev sig til Aas. 1557 skrev Hans Hobe sig til Aasgaard. Han fik da af Abbeden i Sorø Klosterets By og Gods Aas i Pant, som han havde indløst fra Hr. Knud Ruds Sønner.

Ø- og V.-Egede Sogne var sammenlagte 1671-1849, da Øster-E. blev Anneks til Ulse.

I Monsholt Skov ses Rester af en forstyrret Langdysse; i øvrigt findes ingen Oldtidsmindesmærker i Sognet.

Sønder-Dalby Sogn (*D.-Tureby Km.*) omgives af Annekset Tureby, Bjæverskov Hrd. (Haarlev S.), Karise, Ø.-Egede, Kongsted og Ulse S. samt Sorø Amt (Ringsted Hrd.). I Sognet findes 3 Enklaver af Ø.-Egede S. Kirken ligger c. 18 km SSV. for Køge og 21 km V. for Store-Heddinge. Jorderne er mod V. noget højliggende og meget bakkede (Dalby Bakke, 62 m), mod Ø. mere jævne, og af god, kalk- og lerholdig Beskaffenhed. En Del Skov navnlig i den østl. Del (Egevænge, Østersk., Skovvænge, Rode Hestehave m. m.). Gennem Sognet, der vandes af Freerslev Aa og Tryggevælde Aa, gaar Landevejen Køge-Vordingborg med Sidevej til Karise.

Befolkning i 1916: 1583 (1801: 878, 1850: 1320, 1901: 1486), boende i 354 Gde og Hse. Det saml. Hartk. (1905): 468 Td.; 90 Gde med 405 og 180 Hse med 43

Td. Hartk., samt 1 jordløst Hus. Ejdsk. (1916): 3926, deraf Jordv.: 2319. Areal: 2604 ha, hvoraf (1912) besaaet med Hvede 48 ha, Rug 192, Byg 245, Havre 242, Blands. til Mønden 278, Kartofler 6, Foderroer 214; Brak udgjorde 215 ha, Grøn-foder og Græsning 549, Haver o. l. 101, Tørvemoser 13, Skov 331, ubenytt. 3, Vandar. 10. Kreaturhold (1919): 580 Heste, 2100 Stk. Hornkv. (deraf 1130 Køer), 119 Geder, 197 Faar, 1009 Svin (1914: 3773).

I Sognet Byerne: *Sønder-Dalby* (1360 Dalby) med Kirke, Præstegd. og Skole; *Dalby-Borup* (c. 1370 Bodhorp, 1664 Dalbyborup) med Ml. og Kbmshdl.; *Babberup* (1596 Baberup); *Jenstrup* (1596 Jenstrup) med Fattiggaard for D.-Tureby Komm. med Alderdomshjem (opf. 1865), Forsamlingshus (opf. 1884), Brugsforen., Ml. og Andelsbageri; *Drustrup* (1596 Drudstrup) med Andelsmejeri (Druebro); *Togerup* (Taagerup; 1423 Togorp); *Høsten* (Højsten, c. 1370 Høstæn, Høstenthorp) med Skole, Teglværk og Kbmshdl.; *Rode* (1348 Rydhæ, 1596 Raade) med Skole, Ml., Andelsmejeri (Skovdal), Bryggeri og Malteri; *Frenderup* (1423 Frendorp) med Kbmshdl.; *Viverup* (med Savværk) og *Aas*, hvoraf Dele i Ø.-Egede S. Saml. af Hse: *Borup*, *Togerup*, *Drustrup* og *Viverup Overdrev*, og en Del af *Holtehuse*.



Store-Rodegaard (tilh. Ejeren af Lystrup) har c. 20,8 Td. H., Ejdsk. 160, Jordv. 122; c. 122,5 ha, næsten alt Ager. *Snedkergd.* (c. 11,6 Td. H., c. 57 ha). — *Kelstrupgd.* (1596 Kielstrup; 1688 Kielstrup Eenestegaard).

S.-Dalby S., een Sognekommune med Annekset, har Tingsted i Haslev og hører under Retskr. Bregentved-Gisselfeld Birk, Politikr. Køge Kbst. m. m., Præstø Amts sjæll. Amtstuedistr. (Næstved), Næstved Lægekr., Store-Heddinge Skattekr., Bjæverskov Hrd. Skyldkr., Amtets 3. Folketingskr., 3. Forligskr. og 2. Udskrivningskr. 124. Lægd. Kirken er selvejende.

Kirken er opf. i romansk Tid af Faksekalk og Kridtsten, men af dette Anlæg staar kun Skibet bevaret. Allerede i tidlig gotisk Tid blev Koret ombygget i Skibets Bredder, og c. 1400 indbyggedes Hvælvinger i Skibet; Korets Hvælvinger er ikke oprindl. I 15. Aarh. forlængedes Skibet mod V. med et meget højere Hvælvingsfag, og kort Tid efter opførtes Taarnet, der ligesom Forlængelsen er af Kridt- og Mursten. Fra samme Periode stammer Sakristiet i N., Nordkapellet og Vaabenhuset i S. (nu Ligkapel). Den oprindl. Indgang gennem Vaabenhuset er tilmuret og en ny indrettet i Taarnet. Kirken er restaur. 1834. Altartavlen er et Maleri af J. Roed fra 1848 (Maria med Christus og Joseph i Herberget); Prædikestol i Højrenæssancestil; ny Font. Orgelet er skænket 1843 af Grevinde E. M. Moltke. I Taarngulvet Ligsten over Børge Pedersens og Elsebe Lauridsdatters Børn af „Høsten“, som døde af Pesten 1654. I Kapellet (nu en Del af Kirken) Epitaf. og Ligsten over Præsten Niels Desiderius Foss, † 1652, og 2 Hustruer (se Kirkeh. Saml. 5. R. II p. 601). I den hvælv. Kælder underneden staar fl. Kister, hvoraf en med Mindeplade over Præsten H. J. Lindams 1. Hustru, † 1732. Den ene Klokke, med smukke Relieffer, er fra 1538.

Ingen Oldtidsmindesmærker er bevarede i Sognet, og der vides kun om eet sløjfet: en Høj tæt V. for Høsten.

Tureby Sogn (S.-Dalby-T. Km.), Anneks til S.-Dalby, omgives af dette og Karise S. samt Bjæverskov Hrd. (Enklave af Haarlev S. samt Vraaby og Sædder S.) og Sorø Amt (Ringsted Hrd.). I Haarlev Overdrev en lille Enklave (Storke-

vænget). Kirken ligger c. 14 km SV. for Køge og 20 km VNV. for Store-Heddinge. De noget højtliggende og jævne Jorder (højeste Punkt i Sognets nordvestl. Hjørne 47 m), der gennemstrømmes af flere mindre Vandløb, er af god Beskaffenhed. Henved $\frac{1}{4}$ af Arealet er dækket af Skov (Grevindesk., Dyrehave, Nysk., Kohave, Tureby Hestehave, Børsted Vænge, Børsted Hestehave, Tollerød Orned, Kæderup Tykke m. m.). Gennem Sognet gaar Landevejen Køge-Vordingborg og den sydsjæll. Bane.

Befolkning i 1916: 621 (1801: 379, 1850: 449, 1901: 706), boende i 124 Gde og Hse. Det saml. Hartk. (1905): 253 Td.; 23 Gde med 220 og 67 Hse med 22 Td. Hartk., samt 4 jordløse Hse. Ejds. (1916): 2971, deraf Jordv.: 1715. Areal: 2232 ha, hvoraf (1912) besaaet med Hvede 100 ha, Rug 68, Byg 192, Havre 201, Blands. til Modenhed 97, Kartoffler 25, Foderroer 93; Brak udgjorde 146 ha, Grønfoder og Græsning 410, Haver o. l. 37, Tørvemoser 1, Skov 740, ubenyttet. 2, Vandar. 13. Kreaturhold (1919): 219 Heste, 974 Stk. Hornkv. (deraf 558 Køer), 65 Geder, 212 Faar, 324 Svin (1914: 1051).

I Sognet *Tureby Kirke* (c. 1370 Turby), ved Turebyholm, og Byerne: *Børsted* (1421 Børstwit); *Kæderup* (1336 Ketorp) med Skole; *Nyby*; *Tureby Stationsby* (Nyhuse) med Enkestiftelsen „Carolinesminde“ (opf. 1886, i Tureby Dyrehave), Alderdomshjem, Kbmdshdl., Gæstgiveri, Jærnbane- og Telegrafst. samt Posteksp. Saml. af Hse: *Teglværkshse*, *Lodnehse*, *Tureby Overdrev*, *Trondhjemshe* (1688 Trundhiems Huuse). *Turebylille Skole*, ved Landevejen.

Under Grevsk. Bregentved hører flg. Gaarde: Hovedgaarden *Turebyholm* (1664 Turreby Hgd., 1688 Turebyholms Hgd.), c. 71,8 Td. H., Ejds. 550, Jordv. 356; c. 393 ha; ved Gaarden et 1890 opført Missionshus. Avlsgaarden *Turebylille* (lør under Turebyholm), c. 50,6 Td. H., Ejds. 400, Jordv. 313; c. 332 ha. Avlsgaarden *Rødehus* (hvorunder den nedlagte Kelstrupgds. Jorder i Dalby S.), c. 27,5 Td. H., Ejds. 200, Jordv. 133; c. 169 ha. Desuden Forstinspektørboligen *Turebylund*.

Tureby S., een Sognekommune med Hovedsognet, har s. Tingsted og hører under de samme Kredse som dette samt 2. Udskrivningskr. 125. Lægd. Kirken er selvejende.

Kirken er en romansk Kridt- og Kalkstenskirke med halvrund Apsis. Koret har en oprindl. Kuppel, Apsis en halvkuppelformet Hvælving. I senere Middelalder overhvalvedes Skibet, og Østgavlen forhøjedes; ved s. Tid forlængedes Skibet mod V. med en noget højere Hvælving, og noget senere tilbyggedes Taarnet (med Hvælv.) af Kridt- og Munkesten. I sengotisk Tid opførtes ogsaa det overhvalv. Sakristi i N. De to anseelige Korsfløje (med fladt gibset Loft og Valmtag) er opf. 1720. I ny Tid er der opf. mel. nordl. Korsfløj og Sakristi en Mur, gennem hvilken der er Adgang til Turebyholms Kirkestol. Altertavlen er fra 1626 med et Maleri af Hunæus („Lader de smaa Børn . . .“); Prædikestol fra 18. Aarh. med senere Tilføjelser i Renæssancestil; Sandstensfont i Renæssancestil. Paa Kalken staar: „Denne Kalck er gjort til Torebye Kircke Aar 1658, da den med flere samt det gandske Land var bleven røfvit . . .“ (se Østsjæll. Aarb. 1908 og 1909). Paa Loftet en sengotisk Christusfigur. Døren ind til Sakristi er et godt Træskærerarb. fra Midten af 16. Aarh. Paa Stolestadernes Endestykker findes Bilernes, Lerchernes og Bassernes Vaabener. Prægtig, velbevaret Ligst. nu indmuret i Vaabenhuset, over Mads Eriksen Bølle, † 1539, og Birgitte Daa, † 1522 (begge af-



bild. i hel Figur). Desuden Ligsten over Jens Andersen, Foged ved Turebyholm, † 1709, og over Kmhr. H. Fr. v. d. Maase, † 1866, og Hustru. — Paa Kirkegaarden en senmiddelalderlig Kirkelade.

Turebyholm hed forudm *Turebygaard* og var i Middelalderen et Len under Rosk. Bispestol; af Lensmændene nævnes Jens Jensen af Tureby 1375, Karl Saxstrup 1480-95 og fra 1505 den ovenn. Hr. Mads Eriksen Bølle, hvis Søn Erik Madsen Bølle fik Lenet efter Faderen. Under Chr. III og Fr. II var Peder Bille († 1580) og Sønnen Oluf Bille forlenet med Turebygd. og Len, derpaa havde Kæmner Jørgen Ernst Worm og Jørgen Rosenkrantz, 1601-4 Mogens Gøye († 1615) det, og 1604 kom Henr. Gøye († 1611) i Besiddelse af Godset ved Mageskifte med Kongen, der fik Skørringe paa Falster i Stedet. Efter Sønnen Otte Gøyes Død 1642 kom den en Del Aar efter i Kansler Peder Reedtz' Eje — 1667 fik han Skøde paa Henr. Gøyes (til Brandholm) Del af T. —, fra hvis Tid det nuværende Navn stammer. Derefter gik den efter Enken Anna Ramels Død 1702 over til Svigersønnen Amtmand Tage Thott († 1707) — 1702 fik han tilskødet den anden Halvpart af T. af Svogeren Holger Reedtz til Palsgd. og Vorgd. —, hvis Enkes Arvinger 1720 skødede den (774 Td. H.) som Mageskifte mod Næsbyholm og Bavelse (se under Næsbyholm) til Fr. IV, der lagde Gaarden ind under Ryttergodset. Gaarden købtes 1747 for 35,000 Rd. C. af Grev A. G. Moltke, der indlemmede den i Grevsk. Bregentved. — Hovedbygningen er af Grundmur i et Stokv. med høj Kælder, til Dels i Rokokostil, hovedsagelig ombygget og omdannet af A. G. Moltke. Den har pudsede, hvide Mure og trekantede Frontoner, hvori Bygherrens Vaaben. Der er bevaret Interiører fra samme Tid. I Slutn. af 19. Aarh. tilbyggedes en Sideløj i 2 Stokv. I den c. 1750 anl. parklignende Have er der endnu Spor af den italiensk-franske Havestil. — Ved T. findes en over 30 m høj Juglans cinerea. Den kendte „Grev Moltkes Pære“ stammer fra Turebyholm. (V. Lorenzen, T., i Dske Herredge ved 1920 I.)

I *Nyskov* er begravet Skovrider paa Bregentved Gods Chr. Bøgvad, † 1821.

Tureby var endnu i 17. Aarh. en By paa 10 Gde, og benævnes 1688 Gamle Turebye. — Til Sognet har tidl. hørt Tollerød (1596 Thuolrødt, 2 Gde), Navnet bevaret i Skoven Tollerød Orned. — 1688 nævnes Koldhusene (Kaald Husene).

Sognets eneste kendte Oldtidsmindesmærke er en ganske forstyrret Stendysse i Børsted Hestehave.

Tybjerg Herred.

Sognene: Vester-Egede, Aversi, Tybjerg, Hellevmagle, Fensmark, Risleø, Skelby, Glumso, Bavelse, Næsby, Tyvelse, Sandby, Vrangstrup.



1584

Tybjerg Herred, det nordvestligste og mindste Hrd. i Præstø Amt, skyder sig mod NV. ind i Sorø Amt (Ringsted, Alsted og Øster-Flakkebjerg Hrd.), fra hvilket det for en stor Del (paa en Strækning af c. 52 km) skilles ved Susaa, der først løber mod NV., derpaa drejer mod SV. til Tystrup Sø, hvorpaa den løber gennem denne og Bavelse Sø i sydøstl. Retning. Kun mod SØ. hænger Herredet sammen med det øvrige Amt, nemlig med Hammer Hrd. Eet Sogn af Tybjerg Hrd. ligger mod SØ., helt adskilt fra de øvrige, nemlig Vester-Egede, der omgives af Hammer og Fakse Hrdr. og Sorø Amt (Ringsted Hrd.). Herredets største Udstrækning fra N. til S. er 18 km, fra V. til Ø. omtr. det samme. Jorderne er i det hele højtliggende (højeste Punkter, foruden den nedennævnte Gløbanke, naar til over 73 m), i Midten for det meste jævne, med nogle Bakkestrøg, mod NØ. parallelle med Susaa, og mod S. langs Aaen er der lavere Strækninger, særlig S. for Bavelse