

J. P. TRAP

KONGERIGET
DANMARK

FJERDE OMARBEJDEDE UDGAVE

PAA GRUNDLAG AF DEN AF H. WEITEMEYER UDGIVNE 3. UDGAVE
OG UNDER MEDVIRKNING AF VIDENSKABSMÆND, FAGFOLK OG
STEDLIGE MEDDELERE FRA ALLE LANDETS EGNE

UDGIVET AF

GUNNAR KNUDSEN

IV. BIND

MARIBO AMT · ODENSE AMT
SVENBORG AMT

KØBENHAVN 1923

G. E. C. GADS FORLAG

(FREDERIK GAD)

INDHOLD AF FJERDE BIND

	Pag.
MARIBO AMT	1—260
Købstæder: Maribo p. 9 — Nakskov p. 21 — Nykøbing p. 60 — Nysted p. 53 — Rødby p. 46 — Saksøbing p. 39 — Stubbekøbing p. 80.	
Herreder: Falsters Nørre-Hrd. p. 213 — Falsters Sønder-Hrd. p. 236 — Fuglse p. 139 — Laalands Nørre-Hrd. p. 112 — Laalands Sønder-Hrd. p. 88 — Musse p. 172.	
Sogne (og Landkommuner):	
Aastrup (egen Komm.)	258
Alslev, se Nørre- og Sønder-Alslev.	
Arninge (egen Komm.)	92
Askø (egen Komm.)	171
Avnede (Halsted-Avnede Komm.)	108
Bandholm (Østofte-Bandholm Komm.) .	166
Birket (egen Komm.)	136
Branderslev (egen Komm.)	112
Brarup (Kippinge-Brarup Komm.)	226
Bregninge (Kettinge-Bregninge Komm.)	207
Bursø (Holeby-Bursø Komm.)	153
Danmare (egen Komm.)	93
Døllefjælde (Døllefjælde-Musse Komm.)	199
Engestofte (Vaabensted-Engestofte Komm.)	179
Erindlev [Errindlev] (Erindlev-Olstrup Komm.)	143
Eskilstrup (Ønslev-Eskilstrup Komm.) .	232
Falkerslev (egen Komm.)	256
Fejø (egen Komm.)	168
Fjælde [Fjelde] (Slemminge-Fjælde Komm.)	198
Fuglse (Fuglse-Krønge Komm.)	147
Fæmø [Femø] (egen Komm.)	170
Gedesby (Skelby-Gedesby Komm.) ...	245
Gloslunde (Gloslunde-Græshave Komm.)	97
Godsted (Øster-Ulslev-Godsted Komm.)	203
Græshave (Gloslunde-Græshave Komm.)	98
Gundslev (egen Komm.)	217
Gurreby (Skovlænge-Gurreby Komm.) .	107
Halsted (Halsted-Avnede Komm.)	129
Herredskirke (Herredskirke-Løjtofte Komm.)	127
Herreslev [Herritslev] (egen Komm.) ..	208
Hillested (egen Komm.)	163
Holeby (Holeby-Bursø Komm.)	151
Horbelev (egen Komm.)	254
Horreby (Karleby-Horreby-Nørre-Ørslev Komm.)	252
Horslunde (Horslunde-Nordlunde Komm.)	124
Hunseby (egen Komm.)	174
Idestrup (egen Komm.)	238
Kappel (egen Komm.)	90
Karleby (Karleby-Horreby-Nørre-Ørslev Komm.)	251
Kettinge (Kettinge-Bregninge Komm.) .	205
Kippinge (Kippinge-Brarup Komm.) ...	224
Kirkeby, se Nørre- og Sønder-Kirkeby.	
Krønge (Fuglse-Krønge Komm.)	150
Købelev (egen Komm.)	119
Landet (Landet-Ryde Komm.)	100
Lillebrænde (Torkilstrup-Lillebrænde Komm.)	216
Løjtofte (Herredskirke-Løjtofte Komm.)	128
Maglebrænde (egen Komm.)	214
Majballe (egen Komm.)	187
Maribo Købstads Landdistrikt (Maribo Komm.)	173

	Pag.		Pag.
Musse (Døllefjælde-Musse Komm.)	200	Sønder-Kirkeby (Sønder-Kirkeby-Sønder-	
Nebbelunde (Nebbelunde-Sædinge		Alslev Komm.)	248
Komm.)	154	Taagerup (Taagerup-Torslunde Komm.) .	141
Nordlunde (Horslunde-Nordlunde		Taars (egen Komm.)	183
Komm.)	126	Tillese [Tillitse] (egen Komm.)	94
Nysted Landsogn (egen Komm.)	209	Tingsted (egen Komm.)	233
Nørre-Alslev (egen Komm.)	221	Tirsted (Tirsted-Skørringe-Vejleby	
Nørre-Kirkeby (Stadager-Nørre-Kirkeby		Komm.)	157
Komm.)	229	Toreby (egen Komm.)	191
Nørre-Vedby (egen Komm.)	219	Torkilstrup (Torkilstrup-Lillebrænde	
Nørre-Ørslev (Karleby-Horreby-Nørre-		Komm.)	215
Ørslev Komm.)	253	Torslunde (Taagerup-Torslunde Komm.)	143
Olstrup (Erindlev-Olstrup Komm.)	145	Ulslev, se Vester- og Øster-Ulslev.	
Radsted (egen Komm.)	188	Utterslev (egen Komm.)	122
Ringsebølle (egen Komm.)	140	Vaabensted (Vaabensted-Engestofte	
Ryde (Landet-Ryde Komm.)	102	Komm.)	177
Sakskøbing Landsogn (egen Komm.)	180	Vaalse (egen Komm.)	223
Sandby (egen Komm.)	115	Vedby, se Nørre-Vedby.	
Skelby (Skelby-Gedesby Komm.)	243	Vegerløse (egen Komm.)	240
Skovlænge (Skovlænge-Gurreby Komm.)	106	Vejleby (Tirsted-Skørringe-Vejleby	
Skørringe (Tirsted-Skørringe-Vejleby		Komm.)	162
Komm.)	160	Vestenskov (egen Komm.)	88
Slemminge (Slemminge-Fjælde Komm.)	196	Vesterborg (egen Komm.)	134
Stadager (Stadager-Nørre-Kirkeby		Vester-Ulslev (egen Komm.)	204
Komm.)	228	Vignæs (egen Komm.)	186
Stokkemærke (egen Komm.)	108	Vindeby (egen Komm.)	121
Systofte (egen Komm.)	237	Ønslev (Ønslev-Eskilstrup Komm.)	230
Sædinge (Nebbelunde-Sædinge Komm.)	156	Ørslev, se Nørre-Ørslev.	
Søllested (egen Komm.)	103	Øster-Ulslev (Øster-Ulslev-Godsted	
Sønder-Alslev (Sønder-Kirkeby-Sønder-		Komm.)	202
Alslev Komm.)	249	Østofte (Østofte-Bandholm Komm.)	164

DEN FYNske ØGRUPPE 261

ODENSE AMT 266—586

Købstæder: Assens p. 374 — Bogense p. 354 — Kerteminde p. 344 —
Middelfart p. 363 — Odense p. 271.

Herreder: Aasum p. 417 — Baag p. 551 — Bjærg p. 439 — Lunde p. 463
— Odense p. 387 — Skam p. 477 — Skovby p. 492 — Vends p. 518.

Sogne (og Landkommuner):

Aaby, se Nørre-Aaby.		Bedeslev (Nørre-Næraa-Bedeslev	
Aasum (Seden-Aasum Komm.)	418	Komm.)	482
Agedrup (Kølstrup-Agedrup Komm.) . . .	446	Bellinge (Brændekilde-Bellinge Komm.)	405
Allerup (Allerup-Davinge Komm.)	424	Birkinge [Birkende] (Marslev-Birkinge	
Allese [Allesø] (Allese-Næsbyhoved-		Komm.)	449
Broby Komm.)	476	Brylle (egen Komm.)	412
Asperup (Asperup-Rorslev Komm.)	526	Brændekilde (Brændekilde-Bellinge	
Baagø (egen Komm.)	552	Komm.)	404
Balslev (Balslev-Ejby Komm.)	537	Brænderup (egen Komm.)	528
Barløse (egen Komm.)	555	Dalby (Dalby-Stubberup Komm.)	459

er den fortrinlig skikket til Dyrkning af fremmede Planter og Træer, hvorpaa den ogsaa er meget rig. Af Træer i Slotshaven er af særlig Interesse flere anelige Eksempl. af fremmede Løvtræarter: Acer, Aesculus, Betula, Crataegus, Fraxinus, Gymnocladus, Gleditschia, Juglans, Liriodendron, Magnolia, Populus, Platanus, Prunus, Quercus, Robinia, Sorbus, Tilia, Ulmus, Virgilia m. fl. Af Naaletræer: Abies, Juniperus, Larix, Pinus, Taxodium, Taxus, Thuja. De største Individuer har i St. Omf. og Højde naaet: Abies pect. 4,7 og 30 m, Acer dasycarpum 3,8 og 23 m, Popul. monilifera 4,4 og 34 m, Platan. occid. 3,8 og 35 m. Endvidere findes en Rhododendron-Gruppe fra 1825. Denne rigt afvekslende Træbestand skyldes særlig den for Botanik begejstrede Fr. C. Raben († 1838), for hvem der 1874 er rejst et Mindesmærke i Haven. Desuden findes ældre Mindesmærker med latinske Indskrifter, rejste af Grev G. C. Raben over hans Fader og hans Hustru, samt et Par Havepavilloner i Liselund-Stil. (Litt.: R. Mejborg: Dagbladet ²²/₈ 1882; Ill. Tid. 1902-03 p. 107, 1905-06 p. 695; Chr. Axel Jensen, Aa., i Danske Herregaarde ved 1920).

Roden Skov var i første Del af forr. Aarh. bekendt for sine store, grenede Ege, der gav „Krumtømmer“ til Skibsbygn. Egene havde ligesom i fl. andre laalandske Skove Undervækst af Avnbøge.

Der har i Sognet været en Del Oldtidsmindesmærker, men mange er nu sløjfede eller forstyrrede. I Aalholm Hestehave og ligesaa i Taagense Skov og Roden Skov ses enkelte Langdysser og Gravhøje, Ø. for Nysted en fredl. lille Langdysser, til hvis Kammer fører en lang Gang. Østligst ved Stranden er og har der været flere ejendommelige runde Stenkrede og stenomsatte lave Smaahøje.

Vantore og Taagense hørte tidl. under Kettinge S., men henlagdes 1846 under Nysted Landsogn.

Falsters Nørre-Herred.

Sognene: Maglebrænde, Torkilstrup, Lillebrænde, Gundslev, Nørre-Vedby, Nørre-Alslev, Vaalse, Kippinge, Brarup, Stadager, Nørre-Kirkeby, Ønslev, Eskilstrup, Tingsted.



1610

Nørre-Herred, det mindste Herred i Amtet, udgør Øens nordvestl. Del og begrænses mod SØ. af Sønder-Hrd., medens det ellers er omgivet af Guldborg Sund, Vordingborg Bugt og Grønsund. Dets største Udstrækning fra N. til S. og fra Ø. til V. er c. 21 km. Mod NV. ligger Øens højeste Punkt, Bavnehøj; se for øvrigt om Overfladeforholdene p. 3. De overvejende lerede Jorder er enkelte Steder sandblandede. Skovarealet udgør 2170 ha. Med Hensyn til Frugtbarheden hører det til de bedste af Amtets Herreder, idet der efter Matr. i Gennemsnit gik omtr. $8\frac{1}{4}$ Td. Ld. paa 1 Td. Hrtk. Det saml. Areal udgør 22,420 ha (c. 224 km²), deraf Vandareal 51. Ager og Engs Hartk. og det halv. Skov-

skyldsh. udgjorde $\frac{1}{2}$ 1921 4440 Td. Folketallet var $\frac{1}{2}$ 1921 13,976 (1801: 6613, 1850: 9779, 1901: 12,217). I Herredet ligger Købstaden Stubbekøbing. I gejstlig

Hens. danner det med Stubbekøbing Købstad eet Provsti, hvortil ogsaa Bogø med Farø i Præstø Amt hører.

Falsters Nørre-Herred, i Vald. II's Jordebog *Nørre hæreth*, hørte fra 1660 til Nykøbing Amt (se p. 8).

Herredets af Vige stærkt indskaarne Kystparti maa have egnet sig vel for den ældre Stenalder's Fisker- og Jægerbefolkning; herom vidner navnlig et stort Bopladsfund, optaget ved Inddæmningen af Vaalse Vig. Ogsaa frem i Oldtiden har i hvert Fald større Dele af Kystegnene været vigtigere Bosteder. Af de monumentale Stenalder's Stengrave kendes ganske vist kun c. en Snes i alt, beliggende især i Ønslev, Stadager, Vaalse, N.-Vedby og Gundslev Sogne; men af Gravhøje er der talt over 300, hidrørende formentlig baade fra yngre Stenalder og fra Bronzealder, og disse Høje har fortrinsvis deres Plads i Kystsognene; desuden findes dog sydøstlig, ved Skellet mellem Eskilstrup og Tingsted Sogne, adskillige Høje, mest Smaahøje fra Bronzealderens senere Del. I Tilslutn. hertil har i Falsters Sønder-Hrd. de jordfaste Oldtidsmindesmærker overvejende hjemme i Kystsognene mod NØ. samt i Egnen østl. for Nykøbing. Flere betydelige Oldsagfund i Falsters Nørre Hrd. fra Bronze- og Jernalder vidner tillige om en fremstaaende Befolkning. Fra den yngre Bronzealder hidrører bl. a. 3 udenlandsfra indførte, prægtige Bronceskjolde, de eneste, som med fuld Sikkerhed vides fundne i Danmark; fra den ældre Jernalder haves Gravfund med indførte romerske Fabrikvarer, og fra Vikingetiden foreligger det næststørste hidtil kendte Fund af forarbejdet Sølv.

Litt.: Indberetn. til Nationalmuseet om antikv. Undersøgelser i F. N.-Hrd., af Kn. Friis Johansen 1914 (Manusk.).

Maglebrænde Sogn, Anneks til Stubbekøbing, omgives af denne Købstads Jorder, Lillebrænde og Tingsted Sogne samt Sønder-Hrd. (Falkerslev, Horbelev og Aastrup S.). Kirken ligger c. 4 km SSV. for Stubbekøbing. De ujævne, men ikke videre højtliggende Jorder (Soshøj 21 m) er lerede og sandblandede. Lidt Skov (Stangerup Sk., Liselund Sk.) og en Del Mose. Gennem Sognet gaar Landevejen Stubbekøbing-Nykøbing samt Stubbekøbing-Nykøbing Banen.



Befolkning i 1921: 616 (1801: 339, 1850: 521, 1901: 620), boende i 152 Gde og Hse. Det saml. Hartk. (1905): 208 Td.; 41 Gde med 192 og 92 Hse med 15 Td. Hartk. Ejds. (1920): 2822, deraf Jordv.: 1484. Areal: 1110 ha, hvoraf (1919) besaaet med Hvede 50 ha, Rug 80, Byg 124, Havre 65, Blands. til Modenhed 113, Kartofler 8, Foderroer 88, Sukkerroer 78; Brak udgjorde 69 ha, Grønfoder og Græsning 298, Haver o. l. 17, Tørvemoser 5, Skov 50. Kreaturhold (1920): 214 Heste, 936 Stk. Hornkv. (deraf 563 Køer), 8 Geder, 131 Faar, 489 Svin (1914: 1454).

I Sognet Byerne: *Maglebrænde* (1231 Bræcningymaklæ) med Kirke, Skole (ny Dobbelt-skole opf. 1900), Forsamlingshus (opf. 1893), Andelsmejeri (opf. 1888), Brugsforen. og Ml.; *Stangerup* (1231 Stangæthorp) med Fattighus (Bygn. er et af Fru M. Kehlet 1783 opr. Hospital for 8 Fattige, der nedlagdes 1888 og solgtes til Kommunen); *Fjensrup* (c. 1400 Fienstorp); *Algestrup* (Alkestrup; 1231 Asguthorp, d. v. s. Algutstorp). — Gaarden *Liselund*, 38,7 Td. H., Ejds. 430, Jordv. 289; c. 216 ha, deraf Ager 172, Eng 8, Skov 22, Mose 10 (10 Huse).

Maglebrænde S., en egen Sognekommune, har Tingsted i Stubbekøbing og hører under Retskr. Stubbekøbing Kbst. m. m., Politisk. Nykøbing F. Kbst. m. m., Maribo Amtstuedistr., Falster Lægekr., Stubbekøbing Skattekr., Falsters østre Skyldkr., Amtets 5. Folketingskr., 7. Forligskr. og 2. Udskrivningskr.' 185. Lægd. Kirken er selvejende.

Kirken er en lille, hvidkalket Murstensbygning, bestaaende af sentromansk Kor og Skib samt mod S. sentmiddelalderligt Vaabenhuis. Gesimserne er smykkede med Tandsnit, hvorover Østgavlen har en rig Blendingsdekoration (Mackeprang: Vore Landsbykirker, p. 80). Over Vestgavlen er i ny Tid rejst et spaantækt Rytterspir (i Vindfløjen 1855). Den oprindelige Sydportal er bevaret bag Vaabenhuset, og ejendommelig er den romanske Korbue, med Halvsøjler, der minder om Arkaderne i Stubbekøbing Kirke. Skibet har fladt Loft, Koret er sentgotisk hvælvet. Altertavle med Snitværk i Senrenæssancestil, skaaret af en Nykøbing Snedker c. 1620; Prædikestol c. 1850. Sentromansk Font af Gullandskalksten med Spidsbuer (paa moderne Fodstykke). I Vaabenhuset Gravsten over Barnet Peder Hemmingsen Skriche, † 1635.



Maglebrænde Kirke.

Ved Auktionen over de falsterske Domæner solgtes 1766 den nyoprettede Hovedgaard *Stangerup* (Hovedgaardstakst 21, Bøndergods 621, Kirketiende 58 Td. Hrtk.) for 37,936 Rd. til Kammerrd. Chr. Kehlet; efter hans Enkes, Marie Margr. Eghs Død 1785 købte Godsets Bønder hele Godset for 76,000 Rd., og Hovedgaarden blev derefter nedlagt. — Gaarden *Liselund* er en Parcel af denne. Den solgtes 1841 af Propr. Langsted til Justitsrd. L. Nyholm, efter hvem Sønnen J. A. Nyholm overtog den 1885. Avlsbygn. opf. 1848.

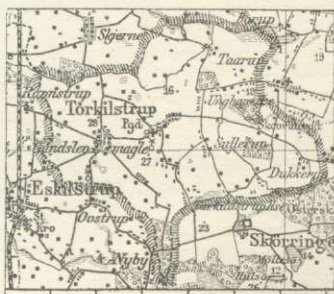
Peder Jensen af „Algitsthorp“ 1390 førte et halvt Svin i sit Vaaben.

I Sognet har tidl. ligget en By, der 1604 kaldes Raadt, 1688 Røed-øde-Bye og i Dske Atl. Rødøe.

Der er talt en halv Snes Gravhøje i Sognet, men med et Par Undtagelser er de nu nedpløjede eller helt sløjfede. Ved *Stangerup* er under flad Mark fremdraget to Grave fra den ældre Jernalder, med romerske Bronzekar m. m.

Torkilstrup Sogn (*T.-Lillebrænde Km.*)

omgives af Annekset Lillebrænde, Maglebrænde S., Sønder-Hrd. (Falkerslev S.), Eskilstrup, Nørre-Kirkeby og Gundslev Sogne. Kirken ligger paa en Bakke, 27 m, hvorfra der er vid Udsigt, c. 8 km VSV. for Stubbekøbing. Jorderne er høje og bakkede (ved Torup sænker de sig brat ned mod den Lavning, som fra Stubbekøbing fører dybt ind i Nordfalster), lerede og sandede. Spredt i Sognet en Del Skov (Torup Fredsk., Sullerup Sk., Gundslevmagle Sk., Magleholm).



Befolkning i 1921: 895 (1801: 526, 1850: 754, 1901: 830), boende i 210 Gde og Hse. Det saml. Hartk. (1905): 342 Td.; 69 Gde med 312 og 127 Hse med 27, forsk. Lodder med 3 Td. Hartk., samt 1 jordløst Hus. Ejds. (1920): 4118, deraf Jordv.: 2166. Areal: 1712 ha, hvoraf (1919) besaaet med Hvede 93 ha, Rug 99, Byg 231, Havre 152, Blands. til Modenhed 80, Kartofler 17, Foderroer 168, Sukkerroer 81; Brak

udgjorde 144 ha, Grønfoder og Græsning 369, Haver o. l. 30, Tørvemoser 15, Skov 120, Vandar. 5. **Kreaturhold** (1920): 366 Heste, 1512 Stk. Hornkv. (deraf 831 Køer), 29 Geder, 145 Faar, 721 Svin (1914: 2397).

I Sognet Byerne: *Torkilstrup* (1231 Thorkildsthorp) med Kirke, Præstegd., Skole (ny Bygn. 1912), Brugsforen. og Ml. (Stubmølle); *Gundslevmagle* (Gunse-magle; 1231 Gundrizlefmaklæ) med Ml., Brugsforen. og Kbmshdl.; *Torup* (Taa-rup; 1231 Olæfsthorp, 1322 Torp); *Sullerup* (1231 Sulsethorp) med nyopf. Alder-domshjem, 6 Pl. (den 1868 opf. Fattiggd. er bortsolgt); *Dukkerup* (1231 Dukkæ-thorp). *Unghave Huse, Torkilstrup Huse.* — *Torupgd.* (11,5 Td. H.).

Torkilstrup S., een Sognekommune med Annekset, har Tingsted i Stubbekøbing og hører under Retskr. Stubbekøbing Kbst. m. m., Politikr. Nykøbing F. Kbst. m. m., Maribo Amtstuedistr., Falster Lægekr., Stubbekøbing Skattekr., Falsters østre Skyldkr., Amtets 5. Folketingskr., 7. Forligskr. og 2. Udskrivningskr.' 183. Lægd. Kirken er selvejende.

Kirken (fordum indviet til Vor Frue), der er en lang, hvidkalket Bygning („Lange Maren“), bestaar af Kor, Skib, lavt og uanseligt Taarn samt Vaabehus mod S. Den oprindelige, romanske Kampestensbygning, med Rundbuefriser under Gesimserne, har i gotisk Tid faaet tilbygget en Forlængelse af Koret, ligesom Taarn og Vaabehus af Munkesten. Af de to oprindelige, rundbuede Portaler paa Skibets Langsider er den nordl. tilmuret. Det indre er gotisk hvælvet; paa Gr. af Korets Udvidelse er der to Korbuer. Baade Altertavlen (med et Maleri af Fru Ingemann: Christus velsigner Børnene) og Prædikestolen er rige, barokke Snitværker af Jørgen Ringnis, skaarne i 1630'erne; det gamle Altermaleri, der ligesom Tavlens Staffering synes at være fra 1695, er ophængt i Taarnet. Romansk Granitdøbefont. I Altervæggen sidder et smukt, lille Monstrasskab fra Beg. af 15. Aarh.; over Korbuen hænger et ungotisk Krucifiks, paa Skibets Nordvæg et Maleri fra 17. Aarh., Ecce Homo. Et Epitafium i Ramme fra c. 1600 er senere omdannet til Series pastorum. Malet Trætavle over Præsten Chr. Pontoppidan († 1736) fra 1765; under Gulvet Gravkammer, hvor Digteren Ingemanns Fader, Provst Søren I., † 1799, ligger begravet. Gravsten med Portrættfigurer over Jep Torbernsen (Sparre) til Torkilstrup, † 1557, og Hustru Elsebe Grubbe, en over Præsten Jens Jensen, † 1580, samt en anden over Rasmus Nielsen Lise, † 1631. Den store Klokke er fra 1491.

I Sognet har ligget en gammel Hovedgaard *Torkilstrup*, som skal være bygget af Torkild Venstermand, der berettes at være begravet i en nu sløffet Høj ved Gaarden, „Sparrehøj“ (Højen var fra Oldtiden, og der blev fundet mange Skeletter i den). 1452 ejede Hannibal Venstermand og 1462 Emmike Venstermand T. Sidstnævntes Søn Henning Venstermand skrev sig til T. 1480, men Gaarden fulgte hans Søster Anne, der ægtede Torbern Jensen (Sparre), hvis Søn var den under Kirken nævnte Jep Torbernsen til T., Landsdommer i Laaland og Falster. Sønnen Henning Sparre afstod 1589 T. til Kongen mod at faa Livsbrev paa Lyse Kloster i Norge. 1662 brændte Gaardens Bygninger. Senere var den bortfæstet til Bønder og kom ved Auktion 1766 under Skørringe Hovedgd. Betydelige Rester af Voldgravene om Gaarden er bevarede. (Se Laal.-Falsters hist. Aarb. 1919 p. 62).

Torup hed tidligere Thorp. Det er maaske den fordums Hovedgaard, der 1407-17 tilhørte Konrad Reberg, 1410 Peder Jensen (Markmand) i Thorp og 1467 Poul Pedersen i Thorp.

I Torkilstrup er Digteren B. S. Ingemann født ^{28/5} 1789; i Præstegaardens Have ud mod Vejen staar der en 1889 rejst Mindesstøtte for ham. — Om Præstegaarden se Th. Birkedal Bredsdorff: Af en gl. Præstegd.s Hist., i Højskolebl. 1895, Sp. 1607.

Paa Gundslevmagle Skovlodder S. for Torkilstrup har der indtil for c. 60 Aar siden ligget en Snes Gravhøje, nu alle sløjfede eller ødelagte. I Sognets øvrige Del findes kun faa Oldtidsmindesmærker; i Sullerup Skov ses Rester af en stor Langdysse, og paa Torkilstrup Mark synes at have været 2 Langdysser.

Lillebrænde Sogn (*Torkilstrup-L. Km.*), Anneks til Torkilstrup S., omgives af dette, Maglebrænde S., Stubbekøbing Kbsts. Jorder, Grønsund og Gundslev S. Kirken ligger c. 5 km VSV. for Stubbekøbing. De temmelig jævne Jorder (højeste

Punkt Kulhøj, 17 m) er ler- og sandblandede. Mod V. ligger Falsters største Sø, Barup Sø, c. 29 ha, der snart er tilgroet; fra den fører mod N. et Vandløb (Sognegrænsen), der gennem det 1839 inddæmmede Sortsø Nor falder ud i Grønsund. Mod Ø. ved Tvedegd. lidt Skov. Gennem Sognet gaar Landevejen Stubbekøbing-Nørre-Alslev.



Befolkning i 1921: 432 (1801: 240, 1850: 443, 1901: 426), boende i 113 Gde og Hse. Det saml. Hartk. (1905): 154 Td.; 30 Gde med 140 og 65 Hse med 14 Td. Hartk. Ejdsck. (1920): 1904, deraf Jordv.: 1053. Areal: 824 ha, hvoraf (1919) besaaet med Hvede 43 ha, Rug 46, Byg 123, Havre 72, Blands. til Modenhed 34, Kartoffler 8, Foderroer 80, Sukkerroer 49; Brak udgjorde 60 ha, Grønfoder og Græsning 204, Haver o. l. 21, Tørvemoser 17, Skov 7, Vandar. 13. Kreaturhold (1920): 166 Heste, 680 Stk. Hornkv. (deraf 389 Køer), 72 Faar, 432 Svin (1914: 1054).

I Sognet Byerne: *Lillebrænde* (1231 Bræningylitlæ) med Kirke, Skole og Brugsforen.; *Barup* (1231 Babæthorp). Saml. af Gde og Hse: *Porrehuse* (Paare); *Skovhuse*; *Blæsebjerg* (Parceller af den udstykkede Blæsebjeroggd.) med ML.

Lillebrænde S., een Sognekommune med Hovedsognet, har s. Tingsted og hører under de samme Kredse som dette, samt 2. Udskrivningskr.' 184. Lægd. Kirken er selvejende.

Kirken er en meget lille, hvidkalket Murstensbygning, bestaaende af romansk Kor og Skib og sentgotisk Vaabenhus mod S. Skibets Portaler er rundbuede, Gesimserne smykkede med Tandsnit, de stejle Gavle med Korsblendinger og vandrette Savskiffer (Mackeprang; Vore Landsbykirker, Fig. 63). Det indre har fladt Stukloft. Altertavle fra Beg. af 19. Aarh. med Maleri af Fru Ingemann (Børnens Hosianna i Templet). Over Korbuens sentgotisk Krucifiks. Snedkret Prædikestol fra Tiden c. 1600, hvorunder der er stillet en Bispefigur fra 14. Aarh. Moderne Font af Sandsten. Fattigblok 1770. Pengetavler 1691. Gravsten, hvoraf en over Sognedegn Oluf Hansen, † 1636.

1328 nævnes Regnerus Regensøn af „Lidle Bredning“ i Falster og 1425 Mathias Falster af „Lillæ Bregning“. Midt i 15. Aarh. afhændede Hr. Mogens Gøye sin Hovedgaard „Bregning“ i Falster til Hr. Oluf Axelsen Thott. 1532 nævnes Peder Ausszen til Bregdinge.

Tæt ved Barup Søs nordl. Bred har der staaet en middelalderlig Bygning, c. 31 m lang i ØSØ.-VNV., opført af røde Munkesten paa et Kampestensfundament. De endnu delvis bevarede, jorddækkede Fundamenter synes at vise, at det har været en Kirke; mulig har den hørt til den til Stubbekøbing knyttede Skt. Jørgensgaard (se p. 87). Sagnet kalder Bygningen snart et Slot, snart et Kloster eller Kapel.

De c. 12 Gravhøje, som kendes i Sognet, er nu alle overpløjede eller sløjfede. Mest hører de hjemme i Egnen NØ. for Lillebrænde; en af dem, nu sløjfet, ved Landevejen S. for Porrehuse, kaldtes *Tinghøj*.

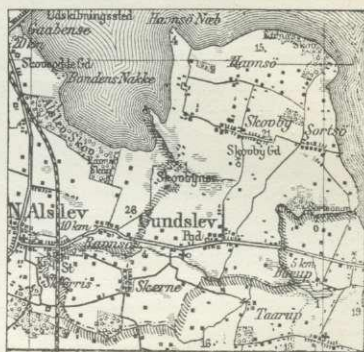
Lillebrænde var et eget Sogn indtil 1692, da det iflg. Reskr. af ^{17/8} 1688 blev Anneks til Torkilstrup. I 2. Halvdel af 16. Aarh. var det blevet befalet, at Sagnet skulde henlægges til Stubbekøbing, og Kirken var ogsaa bleven lukket; men da Beboerne klagede over den lange Vej til Byens Kirke, blev det ved kgl. Brev af ^{14/1} 1570 befalet Sognepræsten i Stubbek. enten at skaffe en Kapellan til Lillebrænde eller lade Sagnet atter faa en egen Sognepræst.

Gundslev Sogn, hvis nordl. Halvdel er en Halvø, der ved Sortsø Gab skilles fra Bogø, omgives af Lillebrænde, Torkilstrup, Nørre-Kirkeby og Nørre-Alslev Sogne samt Sortsø Gab og Vordingborg Bugt. Kirken ligger c. 8 km V. for Stubbekøbing. Jorderne er bølgeformede (højeste Punkt Kurrebjærg, 20 m), lerede, ved Stranden sandede. Der findes en Del Skov (Skerne Sk., Hestehave, Arnevænge, Sortsø Fredsk., Farnæs Sk.). I Dalen langs Skerne Aa (der løber gennem

Skerne Sø) er der Tørveskær, ligeledes i Sømosen (Barup Sø) mod Ø. Nordkysten med dens skovbevoksede Brinker er meget smuk og et yndet Udflugtssted (Sortsø Badehotel). De tidligere Vige, Sortsø Nor mod Ø. og Skovby Nor mod V., er nu udtørrede. Gennem Sognet gaar Landevejen fra Stubbekøbing til Nørre-Alslev.

Befolkning i 1921: 1140 (1801: 627, 1850: 1034, 1901: 1118), boende i 268 Gde og Hse. Det saml. Hartk. (1905): 451 Td.; 90 Gde med 421 og 131 Hse med 30 Td. Hartk., samt 13 jordløse Hse. Ejds. (1920): 5637, deraf Jordv.: 3109. Areal: 2257 ha, hvoraf (1919) besaaet med Hvede 137 ha, Rug 114, Byg 282, Havre 160, Blands. til Modenhed 173, Kartofler 24, Foderroer 186, Sukkerroer 175; Brak udgjorde 150 ha, Grønføder og Græsning 548, Haver o. l. 58, Tørvemoser 2, Skov 109, Vandar. 9. Kreaturhold (1920): 496 Heste, 1969 Stk. Hornkv. (deraf 1135 Køer), 18 Geder, 201 Faar, 1131 Svin (1914: 3422).

I Sognet Byerne: *Gundslev* (1231 Gundrizlef littlæ) med Kirke (noget V. for Byen), Præstegd., Skole (ny Bygn. 1890), Poge- og Haandgerningsskole (privat), Gundslev Pige hjem, opr. 1894 (udvidet 1921 med ny Afdel., Arkt. L. Kildegaard, i alt 50 Pl.; Pige hjemmet, som optager Piger i Alderen 13-18 Aar, er en privat Institution med Statsunderst.), Brugsforen. (i den gl. Skolebygn. fra Fr. IV's Tid), Fattighus, Andelsmejeri (Nutiden, opf. 1889), kommunalt Forsamlings- og Gymnastikhus (opf. 1908) og Kbmndshdl.; *Skerne* (1231 Skærnæ) med Cementvarefabr., Missionshus (Efata, opf. 1906) og Kbmndshdl.; *Skovby* (1380 Scovby) med Skole (ny Bygn. 1903; den gl. Skole, fra Fr. IV's Tid, bruges til Forsamlingshus), Brugsforen. og Ml.; *Sortsø* (Sodse; 1410 Sorthe Sø) med Badehotel ved Sortsø Gab samt Udskibningsbro (1,8 m Vand); *Havnsø* (1610 Haffns). — *Skovbygd.*, 17,7 Td. H., Ejds. 180, Jordv. 105; c. 73 ha, deraf Ager 66, Eng 1, Skov 4. En Gd. i Skovby, 14,1 Td. H., Ejds. 130, Jordv. 87; c. 61 ha, deraf Ager 53, Eng 3, Skov 3.



Gundslev S., en egen Sognekommune, har Tingsted i Stubbekøbing og hører under Retskr. Stubbekøbing Kbst. m. m., Politikr. Nykøbing F. Kbst. m. m., Maribo Amtstuedistr., Falster Lægekr., Stubbekøbing Skattekr., Falsters østre Skyldkr., Amtets 5. Folketingskr., 7. Forligskr. og 2. Udskrivningskr.' 182. Lægd. Kirken tilhører de fleste af Sognets Hartkornsejere.

Kirken er en ret bred, kalket Murstensbygning, bestaaende af Kor, Skib, Taarn mod V. og Vaabenhus mod S. Den er oprindelig opført i unggotisk Stil. I Korets Østsvæg findes en Gruppe af tre spidsbuede, nu blendede Vinduer; Gavlen er over et Par Savskifter prydet med en Korsblending. Koret har Tandsnitgesims, det vistnok noget yngre Skib Friser med Trappeblendinger. Sengtotske Tilføjelser er Vaabenhuset og Taarnet, bag hvilket Skibets gotiske Gavlblendinger gemmer sig. Koret har senere indbygget gotisk Hvæl, Skibet fladt Bræddeløft. Paa Triumfvæggen er der Kalkmalerier fra Beg. af 14. Aarh., restaur. 1910 (Apostle og fordømte). Altertavlen er et rigt Snitværk af Jørgen Ringnis c. 1640, Prædikestolen et noget yngre og ringere Arbejde (1671?). Romansk Granitfont. Over Korbuken et lille Krucifiks, vistnok fra Renæssancetiden. I Koret Gravsten med Portrætfigur over Præsten Christoffer Madsen, † 163?, samt Epitafier og Gravsten over Præsterne J. P. Rosenstand-Goiske, † 1777, og P. Borchgrevinck, † 1779. — Paa Kirkegaarden, hvor der findes et smukt Empiremonument, ligger begravet Histo-

rikeren N. D. Riegels, † 1802. (Om Riegels Gravmæle sml. Folketingets Forhandl. 1912, sp. 2215).

1362 nævnes Jens Yde i Skiernne, 1407 Væbner Niels Reberg af Skernæ, senere Konrad Reberg. Josef Reberg testamenterede Gaarden til Graabrødreklostret i Nykøbing, fra hvilket Hr. Mogens Gøye købte den 1515 med Josef Rebergs Samtykke.

Ved det smalleste Sted af Sortsø Gab ligger Rester af et Par Skanser fra Beg. af 19. Aarh.

Nordligst i Sognet, i Farnæs Skov og Sortsø Fredskov og paa den tilgrænsende Del af Skovby Mark ligger nogle store Stengrave fra Stenalderen, tildels ret velbevarede, samt nogle Gravhøje; fredlyste er her 2 Langdysser og en Høj i Sortsø Fredskov og en Runddyse i Farnæs Skov. Ogsaa S. for Skovby er eller har der været enkelte Høje og Stengrave (2 Jættestuer). Ellers er Sognet næsten uden Oldtidsmindesmærker.

Litt.: Helene Strange, Mordsagen fra G. Præstegd., i Laal-Falst. hist. Aarb. 1917-18.

Nørre-Vedby Sogn, det største i Herredet, skyder ud i Halvøen Orehoved paa Øens Nordkyst og omgives af Nørre-Alslev, Nørre-Kirkeby, Kippinge og Vaalse Sogne samt Vordingborg Bugt. Kirken ligger c. 13 km V. for Stubbekøbing. De temmelig højtliggende og bakkede Jorder, med Falsters højeste Punkt, Bavnehøj, 44 m, med trigon. Stat., er overvejende lerede og mergelblandede. Paa Nordspidsen en Del Skov (Orehoved Sk., Lymose Sk., Vedby Vestersk. m. m.). Mod SV. hører til Sognet en Del udørt Areal af Vaalse Vig (inddæmmet 1842). Udfør Orenæs ligger de to Holme Dyrefoden (1231 Dydræholm; 1,1 ha) og Skaaneholm (0,2 ha), der begge hører til Sognet. Gennem Sognet gaar Landevejen fra Guldborg Færge til Gaabense-Nykøbing Landevej, samt Orehoved-Gedser Banen.



Befolkning i 1921: 1720 (1801: 735, 1850: 1064, 1901: 1399), boende i 418 Gde og Hse. Det saml. **Hartk.** (1905): 494 Td.; 72 Gde med 448 og 215 Hse med 41, forsk. Lodder med 5 Td. Hartk., samt 14 jordløse Hse. **Ejds.** (1920): 7195, deraf **Jordv.:** 3729. **Areal:** 2526 ha, hvoraf (1919) besaaet med Hvede 154 ha, Rug 68, Byg 386, Havre 211, Blands. til Modenhed 98, Kartoffler 24, Foderroer 175, Sukkerroer 306; Brak udgjorde 92 ha, Grønfoder og Græsning 625, Haver o. l. 66, Tørvemoser 3, Skov 146, Klitarealer o. l. 25, Vandar. 7. **Kreaturhold** (1920): 491 Heste, 1951 Stk. Hornkv. (deraf 1159 Køer), 18 Geder, 131 Faar, 1092 Svin (1914: 3281).

I Sognet *Nørre-Vedby Kirke* og *Gyldenbjærg Filiatkirke* (den sidste for Sognets nordl. Del), begge enligt beliggende, og Byerne: *Nørre-Vedby* (1231 Withby nærræ) med Præstegd., Skole, Pogeskole, Alderdomshjem (opf. 1920, 22 Pl.), Forsamlingshus (opf. 1891), Brugsforen., Ml., Cementvarefabr. og Kbmdshdl.; *Riserup* (1231 Risæthorp) med Apotek og Lægebl. (den tidl. Fattiggd „Elysium“ brændte 1897); *Egelev* (1231 Eklef) med Skole og Brugsforen.; *Nørre-Grimmelstrup* (1231 Grimulfsthorp); *Orehoved* (1610 Ourehoffuit), — 1921: 47 Gde og Hse med 193 Indb. — med Havn og Dampfærgeleje (se p. 75); Havnen ligger for Enden af en lang Bro inden for Grunden Vedby Hage; ved Bolværket uden for Havnen er der 3,1 m, i Havnen 2,8 m, i Dampfærgelejet 3,7 m Vand; paa Havnens Vestmole et hvidt Fyrtaarn med Vinkelfyr, samt 2 Havnefyr; herfra Dampfærgefart til

Masnedø; Jærnbanestat., Postkontor og Telegrafstat.; i den efter Banens Anlæg opstaaede By findes Hotel, Brugsforen., Kbmshdl. og Andelsbageri; *Gaabense* (1532 Gubbenes), Udskibningssted (ved Broen 2,5 m Vand), det gamle Færgested med Overfart til Sjælland (et Aktieselskab har nu paa ny indrettet Færgeforbindelse med Masnedssund, væsentl. for Automobile, og anl. Færgenhavn) med Toldopsyn (hvorved ansat en Toldkontrollør) og Kbmshdl.; *Nyskole*, en Skole, beligg. noget V. for Gaabense, med Jærnbanepl. og Elektricitetsværk (Nordfalster). Hovedgaarden *Orenæs*, 20,0 Td. Ager og Engs H., 196,6 Td. fuld Skovsk. H., Ejds. 830, deraf Skovene 609, Jordv. 404, deraf Skovene 270,5; c. 642 ha, deraf Ager 84, Eng 45, Skov 478. Af Skovene ligger c. 350 ha i Vaalse S.; det øvrige af Ejendommen i N.-Alslev og N.-Vedby S.; til Ejendommen hører Smaaøerne Dyrefoden, Skaaneholm og Suderø, den sidste i Guldborg Sund (se p. 223). *Ulriksdal*, 23,6 Td. H., Ejds. 300, Jordv. 202; c. 137 ha, deraf Eng 38, Resten Ager (4 Huse). *Lenesgave*, 16,8 Td. H., Ejds. 188, Jordv. 125; c. 74 ha, deraf Ager 71 (1 Hus). *Egelevgd.*, 15,9 Td. H., Ejds. 170, Jordv. 109; c. 63 ha, deraf Ager 60, Eng 1 (2 Huse). *Gaabense Færged.*, 12,9 Td. H., Ejds. 164, Jordv. 109; c. 74 ha, deraf Ager 55, Eng 8, Skov 9, Mose og Forstrand 1 (2 Huse).

Nørre-Vedby S., en egen Sognekommune, men delt i 2 Sognefogeddistrikter, har Tingsted i Stubbekøbing og hører under Retskr. Stubbekøbing Kbst. m. m., Politkr. Nykøbing F. Kbst. m. m., Maribo Amtstuedistr., Falster Lægekr., Saks-købing Skattekr., Falsters østre Skyldkr., Amtets 5. Folketingskr., 7. Forligskr. og 2. Udskrivningskr. 179. (Orehoved og Nørre-Vedby) og 180. Lægd. (Grimmelstrup, Riserup og Egelev). Kirken tilhører (fra 1869) største Delen af Sognets Hartkornsjere, Fialkirken er selvejende.

Kirken, Falsters anseligste Landsbykirke, liggende paa en c. 24 m høj Bakke, er en lysrødt kalket Murstensbygning, hvis forskellige Dele alle er gotiske. Langhuset, uden særligt Kor, men tresidet afsluttet mod Ø., er sikkert opf. i 14. Aarh.; det har slanke, spidse Vinduer, Stræbepiller og i det indre samtidige Hvælvinger. En af Hvælvingernes Kragsten er formet som et Tyrehoved, maaske en Hentydning til Mecklenburgs Vaaben; Fyrsterne af M. havde Falster i Pant 1326-48. Sengotiske er Vaabenhuset mod S. og det med rigt blendede Trappegavl smykkede Taarn, der dækker over Skibets oprindelige, ligeledes blandingssmykkede Vestgavl. (Mackeprang: Landsbykirker p. 82). Altertavlen er et rigt Snitværk fra 1637, skaaret af Jørgen Ringnis, med den udvalgte Prins Christians Navnetræk og to samtidige Malerier (Nadver og Krucifiks). Fra samme Tid er ogsaa den rigt udskaarne Døbefont, medens Prædikestolen er et lidt ældre Renaissancearbejde med Malerier i Felterne. Unggotisk Krucifiks. Klingbøjtel fra 1701. Tre Epitafier med Portrætmalerier, det ene fra 1651 over Sognepræst Niels Christensen Othsing, det andet opsat 1679 over Frederik III's Livknægt, senere Færgemand ved Gaabense Færge, Friederich Hårdtil og Hustru, det tredje (opsat 1686) over Præstekonen Elisabet Lasson, † 1728, med hendes Mænd Sognepræsterne Rasmus Scarvin († 1674) og Gert Meier († 1687) (Lund: Mal. Portr. IX, p. 240). Foruden Gravsten over de sidstnævnte findes tre andre Præste-Sten: den ene fra 1616 over Hans Justesen, den anden over Hans Nielsen Borre, † 1641, og Hustru, den tredje over Professor H. C. Glahn, † 1804, og paa Kirkegaarden er der Sten eller Monumenter over Sognepr. Isaac Sidenius, † 1780, og Consistorialraad L. M. Lund, † 1843. En sentkatolsk Sidealtertavle med Jomfru Maria opbevares i Nationalmuseet.

Fialkirken bestaar af Skib og Kor ud i eet med tresidet Afslutn. mod Ø. og Vaabenhus mod S. Den er opført 1889 efter Tegn. af Arkitekt H. Glahn af røde Mursten i Rundbuestil og med fladt Loft. Paa Alteret en Gipsafstøbning af Thorvaldsens Christus. Tre Malmlysekroner, de to skænkede af Grevinde Moltke, den tredje af Menigheden.

I *N.-Grimmelstrup* har der ligget en Hovedgaard. Den blev 1351 givet til Sorø Kloster af Hr. Oluf Jensen (Saltensee) af Tystofte. Klosteret pantsatte den 1364 til Hr. Steen Basse og havde endnu 100 Aar efter ikke tilbagelagt Gaarden, som Hr.

Eskil Gøye 1478 efter Abbedens Fuldmagt skulde innde. Først efter en vidtløftig Proces med Hr. Steen Basses Arvinger lykkedes det Klosteret at vinde Godset tilbage, men 1517 solgtes det til Hr. Mogens Gøye. Hovedgaarden synes 1552 at have tilhørt Fru Eline Gøye, men var da kun en større Bondegaard.

Hovedgaarden *Hoveddal* oprettedes 1766 (i alt 547 $\frac{1}{2}$ Td. H.) og blev købt af Agent v. Westen for 32,000 Rd. Hovedbygningerne blev imidlertid aldrig opførte; 1794 solgtes H. for 98,000 Rd. til Kronen af Consistorialrd. C. U. v. Westen, der havde købt den 1778 for 44,000 Rd. efter Faderens Død (Hovedgaardstakst 45, privilegeret Hrtk. under Gaabense Færgegaard 518, Tiender 129 Td. H.). Hovedgaarden blev udstykket og til Dels indtagen til Fredskov. Fæsterne, der 1814 blev Selvejere, kunde ikke udrede deres Skatter og blev atter Fæstere 1824, men er nu Selvejere.

Det store Skovareal, der hører til *Orenæs* (tidligere *Skovholt*), bestaar af de tidligere nordfalsterske Statsskove (Orehoved Sk., Vedby Vestersk., Lymose Sk., Alslev Sk., Resle Sk. og Vaalse Vestersk.), som solgtes 1869 for 200,000 Rd. til J. P. C. S. Wilhjelm († 1907), som 1870 byggede Hovedbygningen. De samtidig opførte Avlsbygn. brændte 1898 og genopførtes da; de ligger i nogen Afstand fra Hovedbygn. Til Avlsgaarden blev lagt 2 Bøndergde, købt 1870 og 1877. Efter W.'s Død ejedes Orenæs af hans Enke Petra Agathe W., der 1918 solgte den til Sønnen G. P. U. Wilhjelm for 552,500 Kr.

Gaabense er fra gl. Tid Overfartssted mellem Sjælland og Falster. 1523 fik Jens Sjællandsfar Livsbrev paa Færgen mod den sædvanlige Afgift til Nykøb. Slot; 1568 forleenedes den sammen med Orupgd. til Peter Beckmann, hvilken Ret dog senere omvistedes. 1577 hedder det, at Færgemanden havde Toldfrihed for det Rostockerøl, han selv udsænkede. I 16.-17. Aarh. gik allerede Postforbindelse med Tyskland denne Vej. Gaabense Færgegaard købte Staten 1794 af Consistorialrd. v. Westen, men solgte den atter 1857 til Færgeforpagter Ahrnkil, der 1878 solgte den til Kammerrd. Aagaard; 1884 købt den af Ole Rasmussen. — I Gaabense Færgeskov staa en Mindesten for Gerhard Andreas Faye, Inspektør over de kgl. Godser paa Falster, senere Amtmand i Tisted Amt, † 1845. (Se Laal-Falst. hist. Aarb. 1918 p. 127).

Præstegaarden var indtil 1883 i Riserup. Her fødtes 1811 Prof. Camillus Nyrop, † 1883, se hans Selvbiografi (Kbh. 1884), i Udtog trykt i Laal-Falst. hist. Aarb. 1914.

Mest i den nordl. Del af Sognet, ud mod Havet, findes Oldtidsmindesmærkerne. I Orehoved Fredskov ligger saaledes en Gruppe af 15 større og mindre, velbevarede Gravhøje (fredl.), og i Vedby Vesterskov 7 Høje. Ikke langt derfra er under N.-Vedby fredlyst en ret anelig Høj. Ved Gaabense og nær S. for N.-Vedby har der været 2 nu sløjfede Jættestuer. Et vigtigt Bopladsfund fra den ældre Stenalder, omfattende Mængder af Flintredskaber, Dyreben, Flintaffald m. m., er gjort ved Inddæmning af Vaalse Vig paa den saakaldte *Storholm*; Fundforholdene viste, at der her siden den ældre Stenalder er foregaaet en Landsænkning af c. 1,25 m.

Fra 1695 til 1915 var N.-Alslev Anneks til Sognet, ligesom Sognene i kommunal Henseende var forenede indtil $\frac{1}{4}$ 1908.

Nørre-Alslev Sogn omgives af Nørre-Vedby, Nørre-Kirkeby og Gundslev Sogne samt Vordingborg Bugt. Kirken ligger c. 11 km V. for Stubbekøbing. De noget højtliggende Jorder er overvejende lerede. Fra Ravnse Høje er der smuk Udsigt over Vordingborg Bugt. Der findes lidt Skov (Alslev Sk., Ravnse Sk.) og Mose (Skjoldemose). Mod Ø. en Del af det udtørrede Skovby Nor. Gennem Sognet gaar Landevejene Nykøbing-Gaabense og Stubbekøbing-Guldborg Færgesamt Orehoved-Gedser Banen.



Befolkning i 1921: 1366 (1801: 473, 1850: 696, 1901: 896), boende i 336 Gde og Hse. Det saml. Hartk. (1905): 294 Td.; 48 Gde med 268 og 175 Hse med 26 Td. Hartk., samt 16 jordløse Hse. Ejds. (1920): 5224, deraf Jordv.: 2403. Areal: 1391 ha, hvoraf (1919) besaaet med Hvede 93 ha, Rug 41, Byg 185, Havre 101,

Blands. til Modenhed 87, Kartoffler 12, Foderroer 90, Sukkerroer 160; Brak udgjorde 76 ha, Grønfoder og Græsning 280, Haver o. l. 50, Skov 142. **Kreaturhold** (1920): 300 Heste, 1165 Stk. Hornkv. (deraf 643 Køer), 5 Geder, 111 Faar, 686 Svin (1914: 1779).

I Sognet Byerne: *Nørre-Alslev* (1231 Alslef norræ) — 1921: 86 Gde og Hse med 351 Indb. — med Kirke, Præstebolig (ved Kirken, opf. 1920), Skole (opf. 1902), Mellem-, Kost- og Realskole (A/S, opr. 1887), Gymnastik- og Forsamlingshus (opf. 1912); samt *Nørre-Alslev Stationsby* — 1921: 115 Gde og Hse og 439 Indb.; 1911 havde begge Byer tils. 525 Indb. med Erhverv: Landbr. 100, Haandv. og Industri 158, Handel 78, Transport 66 — der er opvokset om Jærnbanestationen, men snart sammengroet med Kirkebyen, med Jærnbanestat., Postkontor, Telegrafst., Gæstgiveri, Elektricitetsværk (opf. 1909), Vandværk (anl. 1914), offtl. Slagtehus og Kødkontrolstat. (opf. 1912), Filial af Laal.-Falst. Industri- og Landbrugsbank samt af Nykøbing Laane- og Diskontobank, Brugsforen., Andelsmejeriet „Nordfalster“ (opf. 1889), Savværk, Ml., Dampml., mange Handlende og Næringsdrivende; *Ravnse* (Ravnø; 1231 Ranæs, 1688 Rauns) med Brugsforen. Saml. af Gde og Hse: *Bøstrup Mark* (1231 Byørnsthorp); *Skerriis*. — Gaarden *Holgershaab*, 32,1 Td. H., Ejksd. 243, Jordv. 158; c. 99 ha, deraf Ager 91, Skov 4 (4 Huse); c. 33 ha ligger i N.-Vedby S.

Nørre-Alslev S., en egen Sognekommune, har Tingsted i Stubbekøbing og hører under Retskr. Stubbekøbing Kbst. m. m., Politikr. Nykøbing F. Kbst. m. m., Maribo Amtstuedistr., Falster Lægekr., Sakskøbing Skattekr., Falsters østre Skyldkr., Amtets 5. Folketingskr., 7. Forligskr. og 2. Udskrivningskr.' 181. Lægd. Kirken tilhører (fra 1869) Sognets Hartkornsejere.

Kirken (kalket) bestaar af Kor med tresidet Afslutning, Skib, Taarn mod V. og Vaabenhus mod S., alt af Munkesten i gotisk Stil, Koret (med Trappefrise under Gemiisen) og Skibet (med spidsbuede, nu tilmurede Portaler) fra Tiden c. 1300, Taarnet og Vaabenhuset sentmiddelalderlige. Det indre er overhælvvet. Paa Apsishælvvet er 1896 restaureret Kalkmalerier, Kristus, Helgener, Apostlene og nederst en Vaabenfrise med det danske og det holstenske Vaaben, rimeligvis hentydende til Grev Gerhard, Erik Menveds Stedfader, samt Indskrifter med Stifternavn, Hr. Styg Keg og Andreas Præst, samt Aarstallet 1300 (eller 1301); de sidstnævnte Partier er fremdragne og Indskrifterne tydede af Konservator Eigil Rothe 1912, da der desuden istandsattes et anseeligt Billede fra c. 1350 paa Triumfvæggen, forestillende Kristus som Verdensdommer omgivet af de 12 Apostle, og paa Nordvæggen en „Dødedans“ (c. 1500). I den vestlige Hvelving staar en Række Skabelsesbilleder (c. 1500) urestaurerede (se Arkiv og Museum V p. 410). Baade Altertavlen og Prædikestolen er rige Snitværker af Jørgen Ringnis, den sidstnævnte ifl. Kirkeregnskab gjort 1643 for 100 Rdl. Over Korbuen et Krucifiks fra 14. Aarh. Gullandsk Font, med Spidsbuer. I Taarnrummet hænger under Loftet en lille Malmklokke fra 1595, støbt af Michel Westfal (Kirkens to andre Klokke, fra 1574 og 1638, er støbte af samme).

Holgershaab var N.-Alslev Annekspræstegd., indtil den i Slutn. af 18. Aarh. blev købt af Hof- og Statsretsprokurator Holger Foss, † 1818, efter hvem den fik Navn. Fra 1827 ejedes den af Vilhelmine Brinck, der 1831 ægtede Anton Krabbe, som 1839 solgte den. Hans Søn var Politikeren, Minister Christopher Krabbe (f. 1833 paa Holgershaab, † 1913). 1880 købtes H. for 160,000 Kr. af Baron Preben Vilh. Bille-Brahe, der nu ejer den. Paa H. var St. St. Blicher Huslærer 1801-1803.

Ravnse Høje skal ifl. Sagnet være fremkommet ved at en Heks, som vilde lave en Vejdmæning mellem Falster og Sjælland og hertil havde taget Jord, hvor Skerne Sø nu er, spildte Fylden gennem et Hul i sit Forklæde. I en af Højene, en delvis afgravet Banke, tidl. kaldet „Ravnborg Banke“ (der gaar Sagn om, at her skal have staaet en Borg), er i de sidste 100 Aar fremgravet utallige Skeletter og løse Knogler af Mennesker samt enkelte Mønter fra Vald. Sejrs Tid. Formentlig har der været en Pestkirkegaard, muligt under den i Rydaarbogen nævnte Epidemi 1230.

Bøstrup By skal være ødelagt i Svenskekrigen; den anføres 1688 som „Bjørstrup øde

By^a med 5 Gde og 2 Hse; den blev aldrig genopbygget, men Jorden deltes mellem N.-Alslev og N.-Kirkeby Sogne; en Del af Jorderne ligger under Holgershaab.

Kun østligst i Sagnet under Ravnse og nordligst, ud mod Havet, kendes Oldtidsmindesmærker, i alt c. 25 Gravhøje; de fleste er dog nu overpløjede eller sløjfede. Tæt Ø. for Skovsoddegd. ses en ret velbevaret, fredl. Gravhøj, og umiddelbart ved den har der i sin Tid været enkelte andre Gravhøje.

Sagnet var 1695-1915 Anneks til N.-Vedby, og i kommunal Henseende forenet med dette indtil 1/4 1908.

Litt.: J. C. J. Stub, N.-Alslev By og Sogn, i N.-Alslev Realskoles Program 1911-12; samme, Laal-Falsters hist. Aarb. 1915.

Vaalse Sogn, som bestaar af en mellem Vaalse Vig og Guldborg Sund i Vordingborg Bugt udskydende Halvø, begrænses mod S. af Kippinge S. og mod Ø. af N.-Vedby S. Kirken ligger c. 18 km VNV. for Stubbekøbing og 19 km NNW. for Nykøbing. De lerede, enkelte Steder ved Kysterne noget sandede og grusede Jorder er temmelig jævne (højeste Punkt Bavnehøj, 20 m), naar undtages mod SV. mellem Guldborg Sund og den udtørrede Del af Vaalse Vig



(Kippinge Nor), hvor de er høje og bakkede. Mod N. findes betydelig Skov, tidl. Statsskov (Vaalse Vester-sk. (1363 Vester-skowg), Resle Sk. (1664 Redtzelschouff) og Valnæs Sk., se p. 221). Mod V. den inddæmmede Mygget Vig. En Del af den udtørrede Vaalse Vig hører til Sagnet, ligeledes Suderø (1231 Sughændæ, 1844 Syhl Øe eller Suderen), 6 ha (se p. 220). Sullebæk ved Resle Skovridergd. er et yndet Udflugtssted (smuk Udsigt over Øerne i Vordingborg Bugt).

Befolkning i 1921: 751 (1801: 558, 1850: 718, 1901: 728), boende i 195 Gde og Hse. Det saml. Hartk. (1905): 383 Td.; 48 Gde med 360 og 93 Hse med 19, forsk. Lodder med 4 Td. Hartk. samt 20 jordløse Hse. Ejds. (1920): 4610, deraf Jordv.: 2385. Areal: 1937 ha, hvoraf (1919) besaaet med Hvede 119 ha, Rug 46, Byg 245, Havre 106, Blands. til Modenhed 79, Kartofler 14, Foderroer 127, Sukkerroer 61; Brak udgjorde 105 ha, Grønfoder og Græsning 483, Haver o. l. 32, Tørvemoser 4, Skov 386, Klitarealer o. l. 12, Vandar. 3. Kreaturhold (1920): 317 Heste, 1238 Stk. Hornkv. (deraf 669 Køer), 23 Geder, 133 Faar, 690 Svin (1914: 1720).

I Sagnet Byerne: *Vaalse* (1135, 1231 Walnæs) med Kirke, Præstegd., 2 Skoler (V. Skole og V. Nyskole, den sidste 2 km N. for Byen), Kro, Ml., Andelsmejeri (opf. 1895), Brugsforen. og Kbmshdhr.; *Egense* (1231 Eknæs); *Mygget*. Saml. af Gde og Hse: *Broslunde*, *Hylleken*. *Resle Skovridergd.* — Hovedgaarden *Valnæsgd.*, 66,4 Td. H., Ejds. 825, Jordv. 510; c. 394 ha, deraf Ager 245, Eng 83, Skov 50, Tørvemose 8, Park m. m. 8.

Vaalse S., en egen Sognekommune, har Tingsted i Nykøbing F. og hører under Rets- og Politikr. Nykøbing F. Kbst. m. m., Maribo Amtstuedistr., Falster Lægekr., Saks-købing Skattekr., Falsters nordre Skyldkr., Amtets 5. Folketingskr., 8. Forligskr. og 2. Udskrivningskr. 190. Lægd. Kirken tilhører Sognebeboerne.

Kirken (ford. viet Skt. Hans?) bestaar af Kor, Skib, Taarn mod V. og Vaabenhus (nu Kapel) mod S., alt af Mursten og rødkalket. Skibet er bygget i romansk Tid og har rundbuede Portaler til begge Sider; det har nu Hvælvinger af Sten, men var oprindeligt forsynet med en Tøndehvælving af Træ. Koret er yngre, opført i gotisk Tid og med en tilmuret, spidsbuet Præstedør paa Sydsiden. Det i sentgotisk Tid tilbyggede

Taarn (Taarnrummet er nu Vaabenhus) er rektangulært og har pyramideformet Tag. Alterskab fra Slutn. af 15. Aarh.; i Midtskabet Korsfæstelsen og flere smaa Helgenfigurer (Kristoforus, Olaf m. fl.), i Fløjene Apostlene; paa Fløjenes Ydersider Malerier af Jomfru Maria og Skt. Johannes Apostel. Romansk Granitfont. Prædikestol fra 1631, skaaret af Jørgen Ringnis. Stolestaderne i nordre Række fra Renæssancetiden. Tre Gravsten, den ene over Sognepræst Eskil Hansen, † 1618, og Hustru, den anden over Sognepræst Rasmus Sørensen Rosenquist, † 1639, med Hustru, Datter og Dattersdatter m. fl., den tredje over Sognepræst Niels Kjær Wellejus, † 1623. Series pastorum 1781. Gotisk Krucifiks. Begge Klokker er sentmiddelalderlige, den større fra 1440.

Valnæsgaard er oprettet 1766. Den skødedes (Hovedgaardstakst 55, Bøndergods 641, Skovsk. 15⁵/₈, Kongetiende 28¹/₄, Kirketiende 28¹/₄ Td. H.) af Kongen 1767 for 46,083 Rd. til Købmd., Hofagent Hans Bergeshagen Hincheldej († 1795), fra hvem den for 48,000 Rd. gik over til Sønnen Edv. H., som 1798 skødede den for 56,000 Rd. til Kongen. Aar 1808 blev der givet Frants Thestrup Auktionsskøde paa Gaarden efter Edv. Hincheldeys Begæring; 1835 solgtes den ved Aukt. til Kammerrd. Heinrich Hansen, efter hvis Død 1862 Enken havde den, hvorpaa den 1874 for 400,000 Kr. gik over til Sønnen C. V. Grandjean Hansen; 1899 overtoges den for 345,000 Kr. af Købmd. Alex. Andersen, der 1903 solgte den til Grev C. A. V. Knuth til Liliendal; denne solgte 1918 Gaarden for 800,000 Kr. til Skibsrheder Steen Giebelhausen, som s. A. solgte den for 900,000 Kr. til Bankbestyrer J. Diderichsen, den nuv. Ejer. — Hovedbygningen er i eet Stokv. i Egebindingsværk med høj Kælder og Kvist; Have og Park er c. 11 ha.

I *Egense* havde Vald. Sejr en Gd., Egenseborg (1231 Eknæsburgh). 1363 skødede Vald. Atterdag til Hr. Benedikt v. Ahlefeldt „Nesburgh“ og „Egens“ i Falster, 3 Gde i „Walnes“ samt Vesterskov med Tilliggende. 1376 pantsatte Kong Albrecht „Walnisse Birk“ og „Ekenisse“ til Hr. Mathias Ketelhot. — Tæt SØ. for Vaalse By skyder der sig ud i den udtørrede Vig en Landtunge, hvis yderste Del „Borrebakken“ el. „Borre-nakken“ tidl. har været afskaaret ved en Grav, hvorved der dannedes en nærmest halv-cirkelformet (c. 40 × 20 m) Borgplads, der hævede sig 3 m over Engen. Paa den nu overpløjede Borgplads er opryddet Fundamenter af en middelalderlig Bygn. af Mursten, c. 19 m lang og 8 m bred; Fundamenterne har været dannede af Kampesten, lagt uden Kalk; der er fundet Metallfragmenter, Glasstykker m. m. samt 3 Mønter fra 12.-13. Aarh. — Paa den nærmeste Pynt N. for denne Borgtomt har man sporet svage Rester af Jordværker, ligesom der er fundet Jordrester, vistnok fra et andet Borganlæg. I det mindste een af disse Borgrester maa hidrøre fra den ovennævnte Egenseborg. (Se Laal-Falst. hist. Aarb. 1920 p. 141).

Ud mod Havet, i Vaalse Vesterskov, findes Størstedelen af Sognets jordfaste Oldtidsmindesmærker, i alt c. 17. 7 af de bedst bevarede er fredlyste, nemlig en anseelig Jættestue (*Store-Bondekirke*), en mindre Stengrav (*Lille-Bondekirke*) og 5 Høje, de 3 af disse udgørende en lille Gruppe (*Birkemosehøjene*). I den øvrige Del af Sognet kendes kun en halv Snes Mindesmærker. Tæt Ø. for Vaalse blev i 1835 fremdraget et betydeligt Sølvfund fra Vikingetiden — det næststørste i sin Art fra Danmark; det bestaar af mange hele og overhuggede Sølvmykker og Sølvbarrer samt henved 350 vest-europæiske og orientalske Mønter; alt laa i et Broncekar, tæt under Jordens Overflade.

Kippinge Sogn (*K.-Brarup Km.*) omgives af Annekset Brarup, N.-Kirkeby, N.-Vedby og Vaalse Sogne samt Guldborg Sund. Kirken ligger c. 16 km V. for Stubbekøbing og 17 km NNV. for Nykøbing. Jorderne er overvejende jævne (højeste Punkt, ved Bakkegd., 21 m), lerede og sandblandede. Den sydl. Del af den inddæmmede Vaalse Vig (Kippinge Nor) hører til Sognet. Gennem Sognet gaar Landevejen fra Guldborg Færge til Nykøbing Landevej.



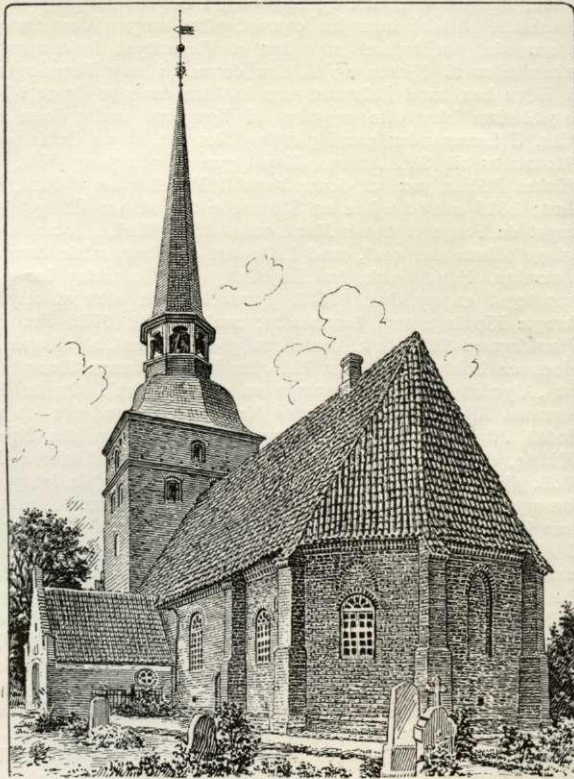
Befolkning i 1921: 596 (1801: 355, 1850: 560, 1901: 575), boende i 149 Gde og Hse. Det saml. Hartk. (1905): 228 Td.; 50 Gde med 211 og 75 Hse med 16

Td. Hartk., samt 3 jordløse Hse. **Ejdsk.** (1920): 2686, deraf **Jordv.** 1572. **Areal:** 1080 ha, hvoraf (1919) besaaet med Hvede 101 ha, Rug 21, Byg 157, Havre 87, Blands. til Modenhed 65, Kartoffler 9, Foderroer 92, Sukkerroer 55; Brak udgjorde 88 ha, Grønføder og Græsning 309, Haver o. l. 27, Tørvemoser 6. **Kreaturhold** (1920): 253 Heste, 959 Stk. Hornkv. (deraf 528 Køer), 14 Geder, 126 Faar, 488 Svin (1914: 1337).

I Sognet *Kippinge Kirke*, enligt beliggende, og Byerne: *Vester-Kippinge* (1231 Kyppingi, 1426 Westre Kippinge) med Præstegd., Skole, Brugsforen., Kbmdshdl. og Ml.; *Øster-Kippinge* (1338 Østræ Kiippingæ) med Poge-skole, Andelsmejeri (Fremtidshaab), Forsamlingshus (opf. 1906), Kbmdshdl. og Ml. — *Grøftestykker Huse.*

Kippinge S., een Sognekommune med Annekset, har Tingsted i Nykøbing F. og hører under Rets- og Politikk. Nykøbing F. Kbst. m. m., Maribo Amtstuedistr., Falster Lægekr., Saksøbing Skattekr., Falsters nordre Skyldkr., Amtets 5. Folketingskr., 8. Forligskr. og 2. Udskrivningskr. 191. Lægd. Kirken tilhører (fra 1868) en Del af Sognets Beboere.

Kirken (viet Skt. Maria, efter andre Angivelser Skt. Nicolaus el. Skt. Søren), en anseelig og malerisk Bygning, bestaar af Langhus med tresidet Afslutning, Taarn mod V. med et til dettes Vestmur stødende Kapel, samt Tilbygning (Vaabenhus) mod S., alt i gotisk Stil af Munkesten, der staa uden Kalkning. Taget er lagt med Munketegl. Langhuset stammer fra 14. Aarhundrede, Udbygningerne fra den sidste katolske Tid. Vestkapellet med dets rige Blendingsgavl er sikkert omtrent samtidigt med Kirkegaardsmuren, paa hvilken der over en nu tilmuret Dørportal læses 1524. Taarnet, hvis Murværk er forhøjet 1701, krones af et slankt spaantækt Laternespir, fornyet 1911 nøjagtigt i dets gamle Form (sml. Architekten XIII p. 489). I det indre har Skibet en Tøndehvælvning af Træ, hvis Malerier (Lidelseshistorien) overmaledes 1858. Koret har derimod oprindelige Murhvælvninger med Kalkmalerier fra 14. Aarh., restaur. 1909 (Christus, Adam og Eva, Skt. Mikael, Bebudelsen og enkelte Apostle). Det rige og smukke Inventar udmærker sig ved sine gamle, omend i Tidens Løb noget ændrede Farver. Paa Alterbordspanelet er der maalede Renaissanceornamenter. Altertavlen (skaaret 1633, oprindl. malet 1636) og Prædikestolen (skaaret 1631) er rige Snitværksarbejder af Jørgen Ringnis lige-



Kippinge Kirke.

som Døbefonten. Noget yngre, men ogsaa i bruskbarok Stil er det Gitterværk med snoede Søjler, som skiller Kor og Skib, og som er stafferet 1680 med mange Malerier af Maler Hans Lauridsen i Næstved, samt den rigt udskaarne og malede Skriftestol. Stoleværket er delvis fra første Halydel af 17. Aarh. ligesom et Vestpulpitur med Apostelmalerier. To gotiske Krucifiks, hvoraf det ene er fra 14. Aarh. Alterstager fra 16. Aarh. med Bomærkeskjolde (Peter von der Hug, Peter Snider). Tre Lysekroner, den ene med Aarsaltet 1690. I Nationalmuseet findes en katolsk Alterkalk og et sentgotisk Skab. Den mindre Klokke, uden Indskrift, er fra Middelalderen.

Kirken er en af Danmarks berømteste Valfartskirker, idet den i den katolske Tid udmærkede sig ved „det hellige Sakrament“, nemlig nogle flydende Draaber af Christi Blod, ligesom Wilsnach og Sternberg i Brandenburg og senere Helligtrekongers Kapel i Roskilde. Stedet besøgte overordentlig meget ikke alene af danske, men ogsaa af fremmede, om hvilket man har et Vidnesbyrd i de mange udenlandske Mønter, som skænkedes til Kirken og til den dermed i nøje Forening staaende Helligkilde. Særlig i Tiden hen imod Reformationen indkom der rige Gaver i Kirkeblokken og paa Alteret, og Skatten blev ofte angrebet af Kongerne under Form af Laan. 1516 underrettede Chr. II Lensmanden paa Nykøbing Slot om, at en Guldsmed, der havde forfærdiget en Monstrans til Skt. Andrea Kapel paa Vordingborg Slot, skulde betales af Kippinge Kirkes Midler, mod at denne beholdt Monstransen i Pant, indtil den kunde blive indløst; 1518 udstedte han en Tilstaaelse for, at han til eget og Rigets Behov havde modtaget de Penge (i dansk Mønt omtr. 1500 Mark), „som det hellige Sakrament i Kippinge tilhørendes ere“, med Løfte om at tilbagebetale dem, og s. Aar udstedte Kongens Sekretær, Hans Wenk, fra Engelborg en Tilstaaelse for paa Kongens Vegne at have modtaget en ny Sum; 1523 gjorde Kongen atter et betydeligt „Laan“. Ogsaa andre brugte Kippinge som Laanekasse; saaledes fik 1530 Fru Barbara Eriksdatter (Blaa) til Berridsgaard 200 Mark, med Forpligtelse til aarl. at afbetale 20 Mark. Troen paa Helligdommen holdt sig en rum Tid efter Reformationen, ihvorvel Peder Palladius 1554 siger, at „Afgudsdyrkelsen i Kippinge nu var afskaffet“. Og da denne Tro tabte sig, blev en gammel Altertavle med Marias Krøning Genstand for de valfartendes Opmærksomhed, indtil Pilgrimsfarterne helt koncentrerede sig om den lige V. for Kirken beliggende Kilde, der blev en af de mest besøgte hellige Kilder i Danmark. Endog fornemme Folk gjorde Kilderejsen hertil, hvorved Kirken og de fattige blev rigelig betænkte. 1629 besøgte saaledes Kirken af Kirstine Munk, og Chr. IV beskyldte hende for, at hun der var faldet paa sine Knæ og havde gjort Reverens for Alteret, lagt nogle Stykker Guld i Alterbogen og i Blokken osv., for at Gud skulde opfylde hendes Bøn om, at Kongen snart maatte dø (Chr. IV's Breve, udg. af Bricka og Fridericia II p. 312); ^{21/7} 1692 besøgte Kirken af Chr. V med Dronningen, Kronprinsen og Følge. Arent Bernsten omtaler den 1656 og fortæller, at den besøgte meget af Krøblinge, som henlagde deres Krykker i Vaabenhuset, efter at de var blevet helbrede. Kildens Ry holdt sig langt op i 18. Aarh.; 1743 angives der at indkomme c. 500 Rd. aarl. i Kirken; ifl. et kgl. Reskr. af ^{29/7} 1768 ses endnu Besøget at have været ret betydeligt; men efter den Tid aftog det, og dermed Indtægterne, mere og mere, og Kildens stadige Vedligeholdelse er vistnok ophørt før 1790; 1822 indberetter Provst O. Grundtvig i Torkilstrup, at Kilden det Aar er blevet oprenset, efter at den havde ligget øde i den sidste Snes Aar. Da Chr. VIII besøgte Kirken 1842, lovede han, at Kilden skulde blive istandsat, men det skete ikke. Bag ved Alteret har man vist et Hul, hvor Kilden skulde have været, men i Virkeligheden er den som nævnt V. for Kirken. (Litt.: Mogens Knudsen Hosum, De Templi Kippingensis in Falstria origine osv., Kbh. 1707. — H. F. Rørdam, Valfarterne til K., i Kirkeh. Saml. 4. R. III p. 433 fl. og IV p. 629 fl.).

Jens Bjørn i Kippinge pantsatte 1401 sin halve Hovedgaard til Jens Trugilsen.

En Byskraa for Kippinge (1724-28) er trykt i Bjerge og Søegaard, Dske Vider og Vedt. I p. 255.

Ingen Oldtidsmindesmærker er nu bevarede i Sognet; imellem V.-Kippinge og Grøftestykker har der i sin Tid været enkelte Gravhøje.

Brarup Sogn (*Kippinge-B. Km.*), Anneks til Kippinge, omgives af dette, N.-Kirkeby, Eskilstrup, Ønslev og Stadager Sogne samt Guldborg Sund. Kirken ligger c. 15 km V. for Stubbekøbing og c. 13 km NNV. for Nykøbing. De noget højtliggende (højeste Punkt 23 m) og bølgeformede, mod Stranden affaldende Jorder er overvejende lerede, mod Stranden noget grusede. Mod V. Alstrup

Skov. Gennem Sognet gaar Landevejen fra Guldborg Færge til Nykøbing Landevej.

Befolkning i 1921: 1077 (1801: 511, 1850: 678, 1901: 916), boende i 261 Gde og Hse. Det saml. Hartk. (1905): 335 Td.; 58 Gde med 311 og 121 Hse med 24 Td. Hartk., samt 4 jordløse Hse. Ejds. (1920): 4145, deraf Jordv. 2300. Areal: 1427 ha, hvoraf (1919) besaaet med Hvede 122 ha, Rug 44, Byg 226, Havre 123, Blands. til Modenhed 67, Kartofler 11, Foderroer 124, Sukkerroer 122; Brak udgjorde 74 ha, Grønfoder og Græsning 330, Haver o. l. 35, Tørvemoser 2, Skov 17. Kreaturhold (1920): 336 Heste, 1375 Stk. Hornkv. (deraf 798 Køer), 26 Geder, 126 Faar, 906 Svin (1914: 2515),

I Sognet Byerne: *Brarup* (1231 Brothærthorp) med Kirke, Alderdomshjem og Kbmshdl.; *Lundby* (1231 Lundby) med Skole, Mejeri, Kbmshdl. og Ml.; *Alstrup* (1231 Aflangsthorp) med Skole, Brugsforen. og Ml.; *Guldborg* med Færgegaard (1688 Gulle-Borre Færgegaard), der tidl. hørte under Stamhuset Vennerslund, men 1902 solgtes med Færgerettigheder til Maribo Amtsraad og nu er udstykket, Færgested med Overfart til Guldborg paa Laaland (se p. 187); i Færgelejet er Dybden 2,8 m, Bro med Anlæbssted for Dampskibe (ved Bolværket 5 m Vand), Lods, Gæstgiveri og Kbmshdlr. *Stubbehuse*. — Gaarde: *Vilhelmsdal*, 30,2 Td. H., Ejds. 290, Jordv. 206; c. 142 ha, deraf Eng 6, Skov 4, Resten Ager (5 Huse). *Lundbygd.*, 20,1 Td. H., Ejds. 200, Jordv. 140; c. 83 ha, deraf Ager 80. *Steffensminde*, 19,8 Td. H., Ejds. 203, Jordv. 134; c. 84 ha, deraf Ager 70, Eng 8, Skov 2 (4 Huse). Lundby Møllegd. er udstykket.



Brarup S., een Sognekommune med Hovedsognet, har s. Tingsted og hører under de samme Kredse som dette, samt 2. Udskrivningskr.' 192. Lægd. Kirken tilhører (fra 1868) største Delen af Sognets Beboere.

Kirken (kalket) bestaar af Kor med Apsis, Skib, Taarn mod V. og Vaabenhus mod S., alt af Munkesten. Koret og Skibet er opført i sentromansk Stil (13. Aarh.), og Buerne i de oprindelige Portaler og Vinduer er mer eller mindre spidse, medens Tandsnitgesimserne og andre Enkeltheder virker romanske. Vaabenhuset og det lavstammede Taarn er sentgotiske. Skibet har fladt Bjælkeloft, Koret er overhvælvet. Paa Skibets Vægge har der været frem-



Brarup Kirke.

draget Kalkmalerier fra Tiden c. 1500. Altertavlen er et katolsk Fløjskab med udskaarne Figurer (Korsfæstelsen) og Malerier omtr. som i Vaalse. Font af gullandsk Kalksten, sentromansk. Prædikestol med Snitværk af Jørgen Ringnis. Degnestol fra 1589, Stolestader fra 1634. Krucifiks fra 14. Aarh. samt tre andre middelalderlige Figurer (Maria, en Bisp og en Helgeninde). Gravsten fra 1673 over velformemme Mand Christen Nielsen, forudm Færgemand i Guldborg, † 1666, og Hustru, med deres Brystbilleder. Den store Klokke er støbt 1554 af Niels Madzen, „kgl. Majest. Bøssesløber“. — Paa Kirkegaarden er 1898 opført et Kapel.

Brarup har omtr. indtil Midten af 16. Aarh. været et eget Pastorat.

C. 20 Gravhøje kan paavises i Sognet, alle vestligt, nær Guldborg Sund; med et Par Undtagelser er de dog nu sløjfede eller nedpløjede.

Stadager Sogn (S.-Nørre-Kirkeby Km.), der adskilles fra Annekset N.-Kirkeby ved Brarup S., omgives af dette, Ønslev S. samt Guldborg S. En Enklave (Klodskov Nor) ligger i Ønslev S. Kirken ligger c. 15 km VSV. for Stubbekøbing og 11 km NNV. for Nykøbing. De lavtliggende (højeste Punkt, ved Kirken, 13 m) og jævne Jorder er lerede. Der findes en Del Skov (Nørre- og Sønder-sk., Egesk., Dronningehave).



Befolkning i 1921: 456 (1801: 247, 1850: 333, 1901: 487), boende i 109 Gde og Huse. Det saml. Hartk. (1905): 211 Td.; 18 Gde med 192 og 52 Hse med 19 Td. Hartk., samt 25 jordløse Huse. Ejds-k. (1920): 2698, deraf Jordv.: 1701. **Areal:** 1154 ha, hvoraf (1919) besaaet med Hvede 97 ha, Rug 17, Byg 127, Havre 94, Blands. til Modenhed 30, Kartofler 6, Foderroer 47, Sukkerroer 105; Brak udgjorde 61 ha, Grønfoder og Græsning 302, Haver o. l. 26, Skov 163. **Kreaturhold** (1920): 170 Heste, 824 Stk. Hornkv. (deraf 486 Køer), 8 Geder, 60 Faar, 341 Svin (1914: 764).

I Sognet den enligt beliggende *Stadager Kirke* (1231 Stathagræ) og *Byen Sundby* (1231 Sundby) med Præstegd., Skole og det Grandjeanske Legathus (opr. ved Testam. af $\frac{10}{15}$ 1840 af Justitsrd. C. V. Grandjean til Vennerslund, 8 Fribl.), Brugsforen. og Kbmshdl. — *Smalby Huse*. Ved Vennerslund et privat Udskibningssted med en 415 m lang Bro; ved Brohovedet 2,1 m Vand.

Hovedgaarden *Vennerslund* under *Stamhuset Vennerslund* har 118,7 Td. H., Ejds-k. 1437, Jordv. 915; c. 890 ha, deraf Ager 353, Eng 179, Skov 331*). *Sundvedgaard* har 23,5 Td. H., Ejds-k. 260, Jordv. 180; c. 103 ha, deraf Ager 94, Eng 2. En Del af Arealet ligger i Brarup S. Skovridergaarden *Rudegd*.

Stadager S., een Sognekommune med Annekset, har Tingsted i Nykøbing F. og hører under Rets- og Politikr. Nykøbing F. Kbst. m. m., Maribo Amtstue-distr., Falster Lægekr., Saks-købing Skattekr., Falsters nordre Skyldkr., Amtets 5. Folketingskr., 8. Forligskr. og 2. Udskrivningskr. 193. Lægd. Kirken tilhører *Stamhuset Vennerslund*.

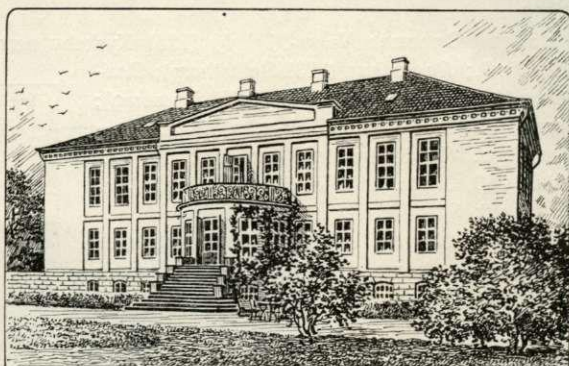
Kirken bestaar af Kor, Skib, Taarn mod V. og Vaabehus mod S., alt af Munkesten og nu kalket. Kor og Skib er romanske. I Østmuren, hvis Taggavl nu er afvalmet, er der under det oprindelige Vindue bevaret en fremspringende, lodret Rundstav; Skibet har under Gesimserne Savskifter. Vaabehuset og Taarnet med dets slanke, rige Blindingsgavle er sentgotiske Tilbygninger. Det indre er gotisk overhvalvet. Over Hvalvingerne findes Rester af Kalkmalerier fra Tiden c. 1300; Kirkens Vægge har dog

*) Til *Stamhuset Vennerslund* hører Hovedgaarden Vennerslund (Guldborg Færgegd. bortsolgtes 1902), i Bankaktier 7800, Fideikommiskapitaler 1,182,300, Apanagefond c. 78,800 Kr.

oprindelig staaet ukalkede. Altertavlen er en Kopi af Rubens' Korsnedtagelse, i Ramme fra Beg. af 19. Aarh., Prædikestolen et rigt Snitværk af Jørgen Ringnis. Sentromansk Font af gullandsk Kalksten. I Vaabenhuset en Gravsten med Portrættfigurer over Jørgen Venstermand til Stadager, † 1551, en anden over Sognepræst Jørgen Lauridsen, † 1679, hans første Hustru, † 1642, og hans Søn og Efterfølger Jørgen J., † 1681, samt en tredje over Anna Sophia Schyth, † 1750, gift med Præsten Fr. Krag. Lidt S. for Kirken er 1866 opf. et Gravkapel for Familien Grandjean.

Stadager tilhørte 1351 Hr. Folmer Folmersen (Lunge?), 1415—18 Hr. Jep Lunge, 1462 Henning Venstermand, 1480—97 Morten Venstermand, Landsdommer i Falster; efter ham tilfaldt S. Sønnen Jørgen V., † 1551; hans Søn Lage V. mageskiftede 1576 S. til Fr. II, der kaldte den „Sophienholm“ efter Dronningen, men 1585 befalede, at den igen skulde kaldes ved sit gamle Navn. 1588 indgik den i Dronningens Livgæding. S. nedbrændte i 18. Aarh.s Begyndelse, og blev 1709 inddraget i Rytterdistriktet og udstykket i 6 Bøndergaarde.

Ved Domænesalget i 1766 blev Hovedgaardstaksten til det Gods, der fik Navnet *Vennerslund*, udlagt i Klodskov By, Ønslev S.; men Kancellird. H. Tersling († 1785) og P. Thestrup, der købte Godset (Hovedgaardstakst 51¹/₂, Skov 16¹/₂, Guldborg Færgedg. 6, Bøndergods 671 og Skov 16, Konge- og Kirketiende hver 11⁵/₈ Td H.) for 50,724 Rd., fik allerede 1767 Bevilgning paa at flytte Hartkornet til Stadager By, hvorefter S. fik Navnet *Vennerslund*. Ved Skøde



Vennerslund.

af ²/₁ 1789 blev Terslings Enke, Kirstine f. Hofgaard, Eneejer af *Vennerslund*, af hvilket en Del kaldtes *Kirstineberg*; hun ægtede Konferensrd. J. E. Colbjørnsen, med hvem hun ²/₁ 1790 oprettede en Ægtepagt, hvorved hun forbeholdt sig at fastsætte, for hvilken Sum den ene af hendes Gaarde skulde overdrages hendes Søn af første Ægteskab, Jørgen Tersling, og ved Disposition af ²⁸/₉ 1805 bestemte hun, at han skulde have *Vennerslund*, hvorimod *Kirstineberg* blev i Colbjørnsens Familie (se p. 235). 1809 solgtes *Vennersl.* af Lieutn. Jørgen Tersling for 300,000 Rd. til Proprietær, senere Justitsrd. C. V. Grandjean († 1844), som iifl. Testam. af ¹⁹/₅ 1840 oprettede Stamhuset *Vennerslund* (Erektionen er af ¹⁰/₃ 1847) for sin Brodersøn, cand. jur. L. G. († 1861), fra hvem det gik over til Sønnen, Kmjkr. C. J. V. G. († 1882), hvis Søn, cand. jur. J. L. G., er den nuv. Besidder (i Erektionsbrevet bestemmes, at der af Stamhusets Revenuer skal funderes et alm. Syge- og Plejehus for Falsters og Laalands trængende, naar alle Linier af Familien er uddøde). — Hovedbygningen, i to Stokv. med Kælder, er opf. 1845, de øvrige Bygninger i Tidsrummet 1766—1885. — Den gl. Stadagergds Plads er ukendt. (Om Stadager se Laal-Falsters hist. Aarb. 1919 p. 60).

Præstegaarden brændte ⁸/₁ 1716 (se Kirkeh. Saml. 5. R. III p. 511).

III. Præsteindberetn. 1755 laa nær Stadager By en Gaard, „Eilschous Lund“, som var anlagt af en Kapt. Hirz, men da beboedes af Landsdommer Stubs Enke.

I Sognets Kystside ligger, saa godt som udelukkende i Skovene, et større Antal Gravhøje. I Nordskoven ses saaledes en tæt samlet Gruppe af en halv Snes Høje, af hvilke de 6 største er fredl.; i Sønderskoven findes 13 Smaahøje, ligeledes i tæt samlet Gruppe, og nogle andre Smaahøje mere spredtliggende. Under *Vennerslund* ligger i Egeskoven c. 12 Smaahøje og en forstyrret Langdyssø og i Dronningehaven atter en forstyrret Langdyssø. I Sognets øvrige Del kendes kun ganske faa Oldtidsmindesmærker.

Nørre-Kirkeby Sogn (*Stadager-N.-K. Km.*), Anneks til Stadager, hvorfra det adskilles ved Brarup S., omgives af dette, Kippinge, N.-Vedby, N.-Alslev, Gunds-

lev, Torkilstrup og Eskilstrup Sogne. Kirken ligger c. 12 km VSV. for Stubbekøbing og 12 km N. for Nykøbing. De lavtliggende og for det meste jævne Jorder (højeste Punkt, mod NØ., 35 m) er lerede, enkelte Steder sandede. Mod N. en Del Skov (Nordsk. m. m.), mod S. Jerris Sk. (1688 Giede Riis). Gennem Sognet gaar Landevejen fra Nykøbing til Gaabense og Orehoved-Gedser Banen.

Befolkning i 1921: 433 (1801: 286, 1850: 377, 1901: 403), boende i 101 Gde og Hse. Det saml. **Hartk.** (1905): 204 Td.; 43 Gde med 195 og 36 Hse med 9 Td. Hartk., samt 9 jordløse Hse. **Ejdsck.** (1920): 2310, deraf **Jordv.:** 1459. **Areal:** 896 ha, hvoraf (1919) besaaet med Hvede 88 ha, Rug 17, Byg 131, Havre 71, Blands. til Modenhed 61, Kartofler 2, Foderroer 72, Sukkerroer 66; Brak udgjorde 62 ha, Grønfoeder og Græsning 178, Haver o. l. 14, Skov 72. **Kreaturhold** (1920): 184 Heste, 767 Stk. Hornkv. (deraf 443 Køer), 20 Geder, 80 Faar, 473 Svin (1914: 1346).

I Sognet Byerne: *Nørre-Kirkeby* (1231 Kyrkeby norræ), med Kirke, Skole og Kbmdshdl.; *Ravnstrup* (1231 Rafnsthorp); *Bannerup* (1231 Barnethorp; endnu 1688 Barnerop); *Lommelev* (1231 Linnelef, d. v. s. Lumelef). — *Nebøllegd.* (1231 Nybølæ) har 19,2 Td. H., Ejdsck. 250, Jordv. 169; c. 110 ha, deraf Ager 69, Eng 2, Skov 36.

Nørre-Kirkeby S., een Sognekommune med Hovedsognet, har s. Tingsted og hører under det samme Kredse som dette, samt 2. Udskrivningskr. 194. Lægd. Kirken tilhører (fra 1868) Sognet.

Kirken (kalket) bestaar af Kor med lille Apsis, Skib samt moderne Vaabenhus mod S. Med Undtagelse af dette sidste er Bygn. (restaur. 1868) opf. af Kridtsten i romansk Stil. Skibet har fladt Loft, Koret Tøndehvælvning. I Apsiskuplen afdækkedes 1906 et sentromansk Kalkmaleri, som ikke lod sig bevare. Altertavlen er et nyt Maleri (Christus i Gethsemane), Prædikestolen et Snitværk af Jørgen Ringnis; Døbefont af gullandsk Kalksten med Spidsbuer. I Korbuens indmuret Ligsten fra 1631 over Herredsfoged Peder Frandsen, † 1627.

Der kendes kun enkelte Gravhøje i Sognet. I en Mose SØ. for Lommelev er 1846-48 fremdraget to Broncelurer, et Bronceskjold og to Broncesværd, alt hidrørende fra den yngre Bronzealder (se p. 233).

Sognet var oprindl. et eget Pastorat; mellem 1558 og 1564 blev det Anneks til Stadager.

Ønslev Sogn (*Ø.-Eskilstrup Km.*) omgives af Stadager og Brarup Sogne, Annekset Eskilstrup, Tingsted S. og Sønder-Hrd. (Nykøbing Købstad) samt Guldborg Sund. I Sognet en Enklave af Stadager S. Kirken ligger c. 13 km VSV. for Stubbekøbing og 9 km N. for Nykøbing. Jorderne er lavtliggende (højeste Punkt, ved Højmølle, 14 m), jævne, til Dels lettere og mere sandede end almindeligt paa Falster. En Del Skov (Bodehave, ved denne Falsters Rettersted, Storsk., Hestehave, Overdrevssk. m. m.). Paa Nordgrænsen løber Sørup Aa. Gennem Sognet gaar Landevejen Nykøbing-Gaabense samt Orehoved-Gedser Banen.



Befolkning i 1921: 1095 (1801: 451, 1850: 731, 1901: 1077), boende i 257 Gde og Hse. Det saml. **Hartk.** (1905): 402 Td.; 64 Gde med 372 og 110 Hse med 30 Td. Hartk., samt 18 jordløse Huse. **Ejdsck.** (1920): 5341, deraf **Jordv.** 3017. **Areal:** 2211 ha, hvoraf (1919) besaaet med Hvede 106 ha, Rug 105, Byg 321, Havre 158, Blands. til Modenhed 113, Kartoffler 20, Foderroer 112, Sukkerroer 289; Brak udgjorde 98 ha, Grønfoder og Græsning 481, Haver o. l. 43, Skov 263, Vandar. 3. **Kreaturhold** (1920): 394 Heste, 1706 Stk. Hornkv. (deraf 985 Køer), 17 Geder, 96 Faar, 589 Svin (1914: 1871).

I Sognet den enligt beliggende *Kirke* og Byerne: *Ønslev* (1231 Øthænslef og Ønislef) med Præstegd., Skole, Ølbryggeri, Ml. (den gl. Stubmølle „Højmøllen“ nedbrændt 1920), Andelsmejeri (Fælleshaab), Brugsforen., Kbmshdl. og Kro; *By-skov* (1436 Byskoff); *Klodskov* (1432 Klogskou) med Skole og Brugsforen.; *Strandhuse*, *Froens Huse*, *Lindstaal Huse* og en mindre Del af *Torebro Huse* (Resten i Eskilstrup S.).

Hovedgaarden *Ny-Kirstineberg* har 72,0 Td. Ager og Engs H., 22,0 Td. fuld Skovsk. H., **Ejdsck.** 996, **Jordv.** 628; c. 491 ha, deraf Ager 325, Skov 156 (14 Huse). Ved Guld-



Pandebjærg.

borg Sund en Udskibningsbro for Sukkerroer. *Boderup* (1231 Bodethorp) har 42,0 Td. H., **Ejdsck.** 479, **Jordv.** 304; c. 191 ha, deraf Ager 160, Eng 8, Skov 15 (8 Huse). *Pandebjærg*, 27,9 Td. H., **Ejdsck.** 475, **Jordv.** 259; c. 169 ha, deraf Ager 159 (6 Huse). Ved Pandebjærg Hoved en Udskibningsbro. *Klodskovgd.* 16,2 Td. H., **Ejdsck.** 210, **Jordv.** 130; c. 90 ha. *Skovbjærggd.* 12,9 Td. H., **Ejdsck.** 141, **Jordv.** 92; c. 61 ha, deraf Eng 1, Resten Ager.

Ønslev S., een Sognekommune med Annekset, har Tingsted i Nykøbing F. og hører under Rets- og Politikr. Nykøbing F. Kbst. m. m., Maribo Amtstuedistr., Falster Lægekr., Saksjøbing Skattekr., Falsters nordre Skyldkr., Amtets 5. Folke-tingsskr., 8. Forligsskr. og 2. Udskrivningskr. 196. Lægd. Kirken tilhører de fleste af Sognets Hartkornsejere.

Kirken bestaar af Kor, Skib, Vaabenhus mod S. samt Taarn mod V., alt af Munkesten og nu hvidkalket. Kor og Skib er opført i tidliggotisk Tid (c. 1300); Østgavlen har over en Gruppe af tre spidsbuede Vinduer en slank, elegant Blendingsgavl. (Om den oprindl., af Taarnet skjulte Vestgavl sml. Mackeprang: Vore Landsbykirker, p. 81 og Fig. 86). Vaabenhuset og Taarnet er sentgotiske Tilbygninger. Skibet har fladt Bræddeløft, Koret er overhvalvet. Altertavlen er et Snedkerarbejde i Renæssancestil fra c. 1600 med et moderne Maleri (Christus). Antemensale med en Indskrift, der melder, at dette „Laquearium“ er anbragt 1603 til Minde om Præsten Laur. Jørgensens 2. Hustru Regitze Gundersdatter, † 1602. Prædikestol omtr. samtidig med Altertavlen. Sentromansk Kalkstensfont med trebladede Spidsbuer. Ligsten over Præsten Laur. Jørgensen, † 1609, indmuret i Korvæggen, ligesom en Mindetavle over Præsten P. Dalhoff, † 1827. — Mogens Knudsen Hosum, der var Præst her fra 1710-1723 († 1745), Forfatter til det p. 226 nævnte Skrift om Kippinge, lod opsætte et Epitafium over sig i Kirken.

Ny-Kirstineberg blev udskilt 1863 af det saml. Kirstineberg Gods (se p. 235) ved Justitsrd. Hillerups Død og givet til hans Søn Marinelieuten., senere Jægerm. S. C. Hillerup, der døde 1908, hvorefter den solgtes for 700,000 Kr. til Hofjægerm. Ad. Tesdorpf, der nu ejer den. — Hovedbygningen er opført 1876 efter Tegn. af Arkitekt A. H. Klein i gotisk Stil af røde Mursten med høje Gavle.

Gaarden *Pandebjerg* er oprettet 1847 af cand. phil. P. Estrup til Kirstineberg af en Del Overdrevsjorder samt en Skovridergaards Jorder og solgtes 1854 fra Kirstineberg Gods til H. Wilhjelm. Senere købtes den af Gehejmekonferensrd. Tesdorpf, † 1889, hvis Søn Hofjægerm. Ad. Tesdorpf nu ejer den og bor paa Gaarden. — Hovedbygningen, i Villastil af røde Mursten med Tegtag, har Taarn med højt Spir og er opf. af nuvæ. Ejer efter Tegn. af Arkt. H. Glahn.

Boderup købtes 1874 af Hofjægerm. Brun, der 1900 for 250,000 Kr. solgte den til Hofjægerm. Ad. Tesdorpf.

I Ønslev Præstegaard er Kunsthaandværkeren Jørgen Balthasar Dalhoff født 1800.

Tæt NV. for Højmølle ligger en fredlyst Stengrav med Gang, udgravet til Bunds. En lign. ses i Overdrevsskoven, og ikke langt derfra, ved Klodskov, har der været en større Stengrav. De fleste Oldtidsmindesmærker er dog Gravhøje, større og mindre. I Storskoven findes saaledes en tæt Gruppe af c. 30 Høje, hovedsagelig smaa og velbevarede; 10 af dem samt en hosliggende Bautasten er fredl. Straks N. derfor ses ligeledes i Storskoven en lille Gruppe Smaahøje, Ø. derfor en fredlyst Langhøj, *Svendshøj*, og under Ny-Kirstineberg c. 20 overpløjede Høje.

Eskilstrup Sogn (*Ønslev-E. Km.*), Anneks til Ønslev, omgives af dette og Tingsted Sogne, Sønder-Hrd. (Falkerslev S.), Torkilstrup, N.-Kirkeby og Brarup Sogne. Kirken ligger c. 11 km SV. for Stubbekøbing og 10 km N. for Nykøbing. Paa noget af Vestgrænsen løber Sørup Aa (Søen, hvorfra den kom, er nu Engareal). De dels lidt bakkede (højeste Punkt, Ulbakke, 18 m), dels lave Jorder er lerede, nogle Steder sandede. Mod SØ. en Del Skov (Statsskoven Ovstrup Sk. med Præsteskov, et søgt Udflugtssted, hvor der afholdes Grundlovsfester, Fugleskydning, kirkelige Møder m. v. om Sommeren). Gennem Sognet gaar Landevejen fra Nykøbing til Gaabense og Orehoved-Gedser Banen.

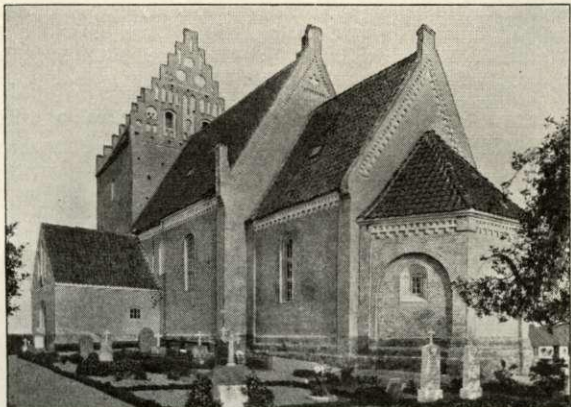


Befolkning i 1921: 1405 (1801: 415, 1850: 769, 1901: 1077), boende i 358 Gde og Hse. Det saml. Hartk. (1905): 274 Td.; 46 Gde med 225 og 200 Hse med 49 Td. Hartk., samt 6 jordløse Hse. Ejds. (1920): 4721, deraf Jordv.: 1970. Areal: 1443 ha, hvoraf (1919) besaaet med Hvede 51 ha, Rug 82, Byg 169, Havre 93, Blands. til Modenhed 75, Kartofler 13, Foderroer 90, Sukkerroer 148; Brak udgjorde 54 ha, Grøn-foder og Græsning 309, Haver o. l. 41, Tørvemoser 3, Skov 207, Vandar. 3. Kreaturhold (1920): 317 Heste, 1154 Stk. Hornkv. (deraf 663 Køer), 15 Geder, 95 Faar, 687 Svin (1914: 1833).

I Sognet Byerne: *Eskilstrup* (1231 Eskisthorp, 1382 Eskilstorp) — 1921: 175 Gde og Hse og 622 Indb.; 1911: 537 Indb. med Erhverv: Landbr. 65, Haandv. og Industri 240, Handel 84, Transport 43 — med Kirke, Skole, Teknisk Skole (opr. 1885, Bygn. opf. 1899, heri Lokale for en privat Pøge- og Haandgernings-skole), Forsamlingshus (opf. 1889), Fællesmejeri, Hotel, Savskæreri, Frøladebygning (opf. 1918 af A/S Pajbjerg, overtaget 1920 af Danske Landboforen.s Frøforsyning), Brugsforen., Kbmshdldr., Ml., Jærnbane., Posteksp. og Telegraft.; *Stodstrup* (1231 Styrsthorp) med Alderdomshjem; *Ovstrup* (udtalt Ostrup) med Skovfogedbl. (Ovstruplund); *Sørup* (1231 Syothorp) med Skole og Brugsforen.; *Nyby*. Desuden største Delen af *Torebro* Huse (Resten i Ønslev S.).

Eskilstrup S., een Sognekommune med Hovedsognet, har s. Tingsted og hører under de samme Kredse som dette, samt 2. Udskrivningskr.' 195. Lægd. Kirken tilhører de fleste af Sognets Hartkornsejere.

Kirken bestaar af Kor med tresidet Apsis, Skib, Taarn mod V. og Vaabenhus mod S., alt af Munkesten, nu kalket. De ældste Dele, Kor og Skib, er fra sentromansk Tid, med Tandsnitgesims; Gavlkonturerne ledsages af Savskifter; den ejendommelige Apsis har paa hver af de tre Sider et Vindue indfattet i en stor rundbuet Blending. Baade Vaabenhuset og det anselige Taarn med dets rigt blendingssmykkede Trappegavle er sentgotiske Tilbygninger. Skibet har fladt Bjælkeloft, Koret en gotisk indbygget Hvalving. Paa Korets nordl. Væg fandtes i 1893 Kalkmalerier fra 13. Aarh., som er restaur. af Prof. J. Kornerup (Flugten til Ægypten, Fremstillingen i Templet); paa Apsis' Hvalving er der Levninger af et stort Maleri, Marias Kroning, Skt. Peder, Skt. Paul og en Apostelrække (se M. Petersen, Kalkmal. p. 71). Altertavlen er snedkret i Renæssancestil (c. 1610), med en Gipsafstøbning af Thorvaldsens Christus; Prædikestolen et rigt Snitværk af Jørgen Ringnis. Moderne Cementfont. Nu nedtaget Fontehimmel fra Beg. af 17. Aarh. Træramme med Gravskrift over Knud Jørgensen Fynbo, † 1660. (Storck og Clemmensen: Teglstenskirker p. 7).



Eskilstrup Kirke.

I *Sørup* laa fordum en Hovedgaard, der 1320 havde tilhørt Drosten Hr. Morten Dues Frue Ingerd, men var blevet solgt af Hr. Morten Due, der for øvrigt ogsaa ejede en Gaard Siørup i Skaane. Siden laa den under Odense Bispestol; den bekendte Bisp Jens Andersen Beldenak opholdt sig ofte her og havde heftige Stridigheder med Lensmanden Hr. Oluf Holgersen Ulfstand paa Bønned (se C. Paludan-Müller, Jens Andersen Beldenak, Odense 1837). Gaarden kaldtes undertiden "Biskopsgaarden i Falster". Efter Reformationen blev Gaarden et Kronlen, som bl. a. Peder Oxen havde i Forlening. Ved 1568 blev Lenet forenet med Nykøbing og var gerne bortfæstet til Skovopsynsmænd. Ved Krongodsernes Salg 1766 kom Gaarden under Nørre-Ladegd. (Vestensborg). Den saak. "Fogedgaard" ligger paa Sørupgaards Tomt, hvorefter der endnu kan spores svage Sænkninger af et udstrakt, firsidet Grav-anlæg. Ved Grundgravning til nye Bygninger efter en Brand 1912 stødte man paa Kampestensfundament under nuværende Stuehus' Sydgravl, ligesom der er fundet store Mursten og smaa Klinker, de sidste fra 17. Aarh. (Se Laal-Falst. hist. Aarb. 1919 p. 61).

I Sognet laa tidl. en By *Saaderup* (1231 Sothathorp). 1688 nævnes Sadderoppe (Saaderop) øde Bye med 9 Brugere og 1 Ml.; endnu i 19. Aarh. fandtes en Sarup Ml.

I Ovstrup Skov ses et større Antal (c. 40) ganske lave og for det meste velbevarede Smaahøje, liggende samlede i Grupper; ikke langt derfra findes 2 stærkt ødelagte Langdysser. Hele den øvrige Del af Sognet er blottet for jordfaste Oldtidsmindesmærker. I en Mose ved Sørup er i 1920 fremdraget to meget smukke og anselige Bronceskjolde fra den yngre Bronzealder; et tredje Skjold er i 1840erne fundet i den nærliggende Lommelev Mose (Nørre-Kirkeby Sogn); det er de eneste Skjolde fra Bronzealderen, som med fuld Sikkerhed vides fundne i Danmark.

Eskilstrup Sogn var et eget Pastorat indtil 1694, da det blev Anneks til Ønslev.

Tingsted Sogn omgives af Ønslev og Eskilstrup Sogne samt Sønder-Hrd. (Falkerslev, N.-Ørslev og Systofte S. samt Nykøbing Købstadjer). Kirken ligger

c. 12 km SV. for Stubbekøbing og 6 km NNØ. for Nykøbing. De mod N. høje og bakkede (højeste Punkt 19 m), mod S. lave og jævne Jorder er ler- og sandblandede. Der findes flere betydelige Skove (Statsskoven Hannenov, Bruntofte Sk., Øverup Kalvevænge, Flattehave, Græskøbel, Risbro Vænge m. fl.). Tingsted Aa løber gennem Sognet mod S. (fra Borremose i Nord) og danner en Del af Sydøstgrænsen. Gennem Sognet gaar Landevejen fra Nykøbing til Gaabense og Orehoved-Gedser Banen.

Befolkning i 1921: 1994 (1801: 850, 1850: 1101, 1901: 1665), boende i 398 Gde og Hse. Det saml. **Hartk.** (1905): 457 Td.; 74 Gde med 415 og 290 Hse med 42 Td. Hartk., samt 4 jordløse Hse. **Ejdsck.** (1920): 7915, deraf **Jordv.**: 3656. **Areal:** 2452 ha, hvoraf (1919) besaaet med Hvede 128 ha, Rug 89, Byg 322, Havre 211, Blands. til Modenhed 99, Kartofler 20, Foderroer 127, Sukkerroer 242; Brak udgjorde 92 ha, Grønfoder og Græsning 430, Haver o. l. 63, Tørvemoser 18, Skov 490, Vandar. 5. **Kreaturhold** (1920): 440 Heste, 1718 Stk. Hornkv. (deraf 956 Køer), 40 Geder, 95 Faar, 1052 Svin (1914: 3145).

I Sognet Byerne: *Tingsted* (1231 Thingstathæ) med Kirke, Skole, Forsamlingshus (opf. 1885), Andelsmejeri, Fattiggd., Kbmshdl., Brugsforen., Jærnbanehpl., Posteksp. og Telegrafst.; *Toderup* (Taaderup; 1231 Todethorp) med Præstegd., Savskærer og Teglværk; *Øverup* (1231 Øpæthorp) med Skole og Ml.; *Kraghave* (1664 Kraghauffue), der regnes som Forstad til Nykøbing, se p. 62, med Skole, Asyl (opr. 1891 med en af Vikt. Hille-

rup til Gl.-Kirstineberg skænket Grund; Pl. for c. 50 Børn), Trævarefabr., Gummijærefabr., Cementvarefabr., Brugsforen., Kbmshdl. og Ml.; *Stubberup* (1231 Stubbæthorp) med Brugsforen.; *Bruntofte* (1231 Brunættoftæ) med Skole. Saml. af Gde og Hse:

Gaolphuse, Keldskov Huse (15. Aarhundrede Keldeskowg), *Teglværkshuse, Skoven*.

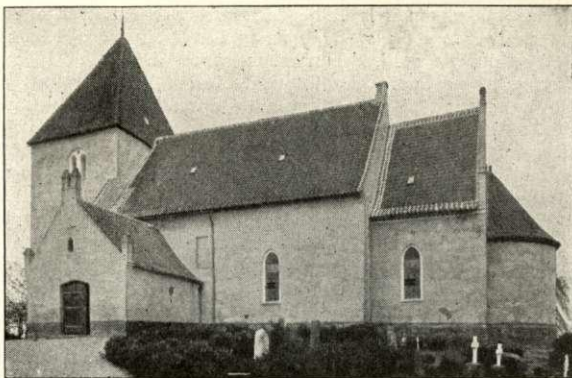
Hovedgaarden *Gl.-Kirstineberg* har 57,3 Td. H., Ejdsck. 587, Jordv. 356; c. 232 ha, deraf Ager 222. Desuden hører der til Gaarden c. 92 ha Skov (Ejdsck. 122, Jordv. 55) og nogle Huse i Kraghave. — Statens Skovridergd. *Egehuse*.

Tingsted S., en egen Sognekommune, har Tingsted i Nykøbing F. og hører under Rets- og Politkr. Nykøbing F. Kbst. m. m., Maribo Amtstuedistr., Falsters Lægekr., Saksøbing Skattekr., Falsters nordre Skyldkr., Amtets 4. Folketingskr., 8. Forligskr. og 2. Udskrivningskr.' 197. Lægd (197 a: østre Del, 197 b: vestre Del).

Kirken bestaar af Kor med halvrund Apsis, Skib samt Taarn med pyramideformet Tag mod V. og Vaabehus mod S. Kor og Skib er opført i romansk Tid af blandet Materiale, Kridtsten og raa Granit. Baade et tilmuret Apsisvindue og de oprindelige Dørportaler har profilerede Kridtstenskarmer. Vaabehus og Taarn er gotiske ligesom de indbyggede Hvalvinger, paa hvilke der er interessante Kalkmalerier fra Slutn. af 15. Aarh., restaur. 1889, sikkert malede af samme Maler, som har arbejdet i Keldby og Elmelunde paa Møn (Marias Bebudelse, Omskærelsen, Hyrdernes Tilbedelse, de hellige tre Konger, Barnemordet, Flugten til Ægypten, Jærtegnet i Sæden, den riges og den fattiges Bøn, Djævelen, der kærner, Lykkehullet (se M. Petersen, Kalkmal. p. 76 og Danske Studier I, p. 38)). Altertavle, snedkret 1616, med Dronning Sofies Vaaben og et nyere Nadvermaleri (1833); samtidig med Alteropsatsen er Alterbordets Panel med dets



Renæssancemalerier (Dy-
derne). Prædikestol, rigt
udskaaret 1633 af Jørgen
Ringnis. Romansk Granit-
font (med to Messingfade
fra 16-17. Aarh.). Stole-
stader og et Vestpulpitur
med Apostelmalerier fra
Beg. af 17. Aarh. Jernbe-
slaaet Vaabenusdør med
Christian V's Navnetræk.
Gravsten fra c. 1600 med
nyere Indskrift over Præ-
sten Laur. Pedersen Wer-
løs, † 1705, og Hustru.
Gravrammer over Birke-
skriver Oluf Høfding, †
1736, Sognef. Laurits Ras-
mussen Svan og Mad. Mo-
deste Lorensen, † 1777.



Tingsted Kirke.

Kirstineberg Gods havde fælles Ejer med Vennerslund (se p. 229) indtil 1806, da det ved Arv tilfaldt Hofjægerm. H. Chr. Colbjørnsen, som 1845 solgte det til cand. phil. P. Estrup, efter hvis Død 1848 det tilfaldt Broderen, J. B. S. Estrup, til Kongsdal og Skafføgaard, den senere Konseilpræsident. Han solgte det 1851 til Justitsrd. T. Ø. Hillerup, ved hvis Død 1863 det deltes (se p. 232), og Gl.-Kirstineberg arvedes af

Sønnen cand. phil. Vikt. H. († 1894), hvis Enke solgte den til Sønnen, Forstkand., Løjtn. Axel H., der nu ejer den. — Hovedbygningen, i eet Stokv. med Kælder og Kvist, er opført i 2. Halvdel af 18. Aarh. af Mursten fra Nykøbing Slot.

I den østl. Del af Han-
nenov Skov findes et
ejendommeligt Jordværk
(fredl.), et c. 1300 m
langt Digeanlæg, der i en
Bue strækker sig fra Lis-
trupvejen mod V. og
ender i NV., et Stykke
fra det store Mosedrag,
Borremose, Listrup og
Virket Lyng, som be-
grænser Skoven imod N.
Ved afvigende Jordlags-
forhold kan dets tidligere
Fortsættelse i Ø. og NØ.
indtil Borgpladsen ved
Virket Sø („Trygge Slot“,
se Falkerslev S.) formo-
des. Af det bevarede
Parti bestaar de østligste
325 m af tredobbelt Grav
(mod S.) og Vold, de
midterste 630 m af dob-
belt (her ofte ødelagt ved
nyere Vejanlæg) og det



Lykkehjulet. Kalkmaleri i Tingsted Kirke.

sidste Stykke, om hvis Ælde der maaske er Tvivl, af enkelt Grav og Vold. Voldene har en Bredde i Basis af 3-6 m og hæver sig indtil 1,5 m over den tørre Gravs Bund. Det tredobbelte Parti, der naar en samlet Bredde af 20 m, har et Par bastionlignende Fremspring og Spor af en Topvold eller et Brystværn paa den forreste (sydligste) Vold. Meget taler for, at dette Digeanlæg oprindl. har strakt sig i en Halvbue med Enderne støttet til Mosedragene i N. og saaledes har dannet en udstrakt Folkeborg, nemlig Falstringernes fælles Virke (*munitio*), bag hvilket de ifl. Saxo 1158 søgte Ly for Venderne. Navnet paa den nærligg. By Virket synes at minde derom. (Litt.: K. Uldall, Indber. til Nationalmus. 2. Afd. 1920).

Tingsted har, som Navnet siger, været Tingplads. Her sluttede Chr. II og hans Søn Erik ^{26/8} 1325 et Forlig med Marsken Ludv. Albertsen Eberstein, og 1329 sluttedes her Fred mel. Chr. II og Grev Johan. I Kong Hans' personlige Nærværelse holdtes ^{25/8} 1512 Ting paa Tingsted Kirkegd., hvor der dømtes i Retstrætte mellem Bispen og Lensmanden. 1695 bestemmes det, at Tingene i N- og S-Herred skal slaas sammen og holdes i Tingsted; de to Tinghuse skal nedbrydes og et nyt opføres i Tingsted, hvor Tinget tilforn i gl. Dage har holdtes. Det nedlagdes dog ved Rytterdistr. Oprettelse 1720 og flyttedes til S.-Kirkeby, derfra 1735 til Kraghave, hvor det forblev til 1796. 1755 hedder det, at Tinghuset forhen stod uden for vestre Kirkegaardsdige i T. Paa dette Sted er fundet Rester af en Munkestensmur, formentlig af Kirkeladen, der senere kan have tjent til Tinghus. (Se Laal-Falst. hist. Aarb. 1920 p. 62 og 1921 p. 124).

Velbaarne Laurids Hansen i Øverup i Tingsted Sogn nævnes 1516.

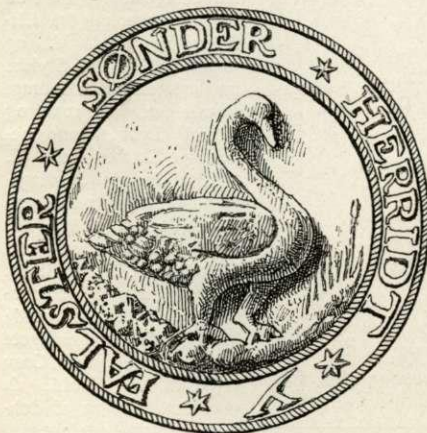
Falsters Statsskovdistrikt (Ovstrup Sk., Hannenov Sk., Bangsebro og Kohave Sk.) udgør 680 ha, Ejdsk. 901, Jordv. 461,4. Der findes gode Ege-, Bøge- og Askebevoksninger. En Douglasgran (*Tsuga Dougl.*) har naaet 2 m i St. Omf. og 24 m i Højde.

I Tingsted var den som Orientalist og Numismatiker bekendte J. Chr. Lindberg Præst 1844-57; han har bygget Præstegaarden.

N. for Tingsted, tildels i nogen Tilslutning til Højene i Ovstrup Skov i Eskilstrup S., ligger der en Del Oldtidsmindesmærker, saaledes især østl. i Bruntofte Skov henimod en Snes mindre Gravhøje; nær S. derfor paa Tingsted Mark har der været en halv Snes Høje og en formentlig Jættestue. I Sognets øvrige Del findes kun faa Oldtidsmindesmærker.

Falsters Sønder-Herred.

Sognene: Systofte, Idestrup, Vegetløse, Skelby, Gedesby, Sønder-Kirkeby, Sønder-Ålslev, Karleby, Horreby, Nørre-Ørslev, Horbelev, Falkerslev, Aastrup.



1610

Sønder-Herred, der udgør den syd-østl. Del af Falster og er det tredjestørste i Amtet, grænser mod NV. til Nørre-Herred og er i øvrigt omgivet af Grønsund, Østersøen og Guldborg Sund. Fra N. til S. er den største Udstrækning henvend 37 km, i den nordl. Del er den største Bredde henvend 15 km. Til Herredet hører de smaa Øer *Kalvø, Flatø* og *Barholme* i Guldborg Sund. De for en stor Del lerede, nogle Steder sandede Jorder er i den nordl. Del noget bakkede, mod S. helt lavtliggende og jævne; det højeste Punkt, ved Halskov Strand, er 33 m.; se i øvrigt om Overfladeforholdene p. 3. Herredet har en Del Skov, særlig langs en Stræk-