

J. P. TRAP

KONGERIGET
DANMARK

FJERDE OMARBEJDEDE UDGAVE

PAA GRUNDLAG AF DEN AF H. WEITEMEYER UDGIVNE 3. UDGAVE
OG UNDER MEDVIRKNING AF VIDENSKABSMÆND, FAGFOLK OG
STEDLIGE MEDDELERE FRA ALLE LANDETS EGNE

UDGIVET AF

GUNNAR KNUDSEN

IV. BIND

MARIBO AMT · ODENSE AMT
SVENBORG AMT

KØBENHAVN 1923
G. E. C. GADS FORLAG
(FREDERIK GAD)

INDHOLD AF FJERDE BIND

	Pag.
MARIBO AMT	1—260
Købstæder: Maribo p. 9 — Nakskov p. 21 — Nykøbing p. 60 — Nysted p. 53 — Rødby p. 46 — Saksøbing p. 39 — Stubbekøbing p. 80.	
Herreder: Falsters Nørre-Hrd. p. 213 — Falsters Sønder-Hrd. p. 236 — Fuglse p. 139 — Laalands Nørre-Hrd. p. 112 — Laalands Sønder-Hrd. p. 88 — Musse p. 172.	
Sogne (og Landkommuner):	
Aastrup (egen Komm.)	258
Alslev, se Nørre- og Sønder-Alslev.	
Arninge (egen Komm.)	92
Askø (egen Komm.)	171
Avnede (Halsted-Avnede Komm.)	108
Bandholm (Østofte-Bandholm Komm.) .	166
Birket (egen Komm.)	136
Branderslev (egen Komm.)	112
Brarup (Kippinge-Brarup Komm.)	226
Bregninge (Kettinge-Bregninge Komm.)	207
Bursø (Holeby-Bursø Komm.)	153
Danmare (egen Komm.)	93
Døllefjælde (Døllefjælde-Musse Komm.)	199
Engestofte (Vaabensted-Engestofte Komm.)	179
Erindlev [Erindlev] (Erindlev-Olstrup Komm.)	143
Eskilstrup (Ønslev-Eskilstrup Komm.) .	232
Falkerslev (egen Komm.)	256
Fejøl (egen Komm.)	168
Fjælde [Fjelde] (Slemminge-Fjælde Komm.)	198
Fuglse (Fuglse-Krønge Komm.)	147
Fæmøl [Fæmøl] (egen Komm.)	170
Gedesby (Skelby-Gedesby Komm.) ...	245
Gloslunde (Gloslunde-Græshave Komm.)	97
Godsted (Øster-Ulslev-Godsted Komm.)	203
Græshave (Gloslunde-Græshave Komm.)	98
Gundslev (egen Komm.)	217
Gurreby (Skovlænge-Gurreby Komm.) .	107
Halsted (Halsted-Avnede Komm.)	129
Herredskirke (Herredskirke-Løjtøfte Komm.)	127
Herreslev [Herritslev] (egen Komm.) ..	208
Hillested (egen Komm.)	163
Holeby (Holeby-Bursø Komm.)	151
Horbelev (egen Komm.)	254
Horreby (Karleby-Horreby-Nørre-Ørslev Komm.)	252
Horslunde (Horslunde-Nordlunde Komm.)	124
Hunseby (egen Komm.)	174
Idestrup (egen Komm.)	238
Kappel (egen Komm.)	90
Karleby (Karleby-Horreby-Nørre-Ørslev Komm.)	251
Kettinge (Kettinge-Bregninge Komm.) .	205
Kippinge (Kippinge-Brarup Komm.) ...	224
Kirkeby, se Nørre- og Sønder-Kirkeby.	
Krønge (Fuglse-Krønge Komm.)	150
Købelev (egen Komm.)	119
Landet (Landet-Ryde Komm.)	100
Lillebrænde (Torkilstrup-Lillebrænde Komm.)	216
Løjtøfte (Herredskirke-Løjtøfte Komm.)	128
Maglebrænde (egen Komm.)	214
Majbølle (egen Komm.)	187
Maribo Købstads Landdistrikt (Maribo Komm.)	173

	Pag.		Pag.
Musse (Døllefjælde-Musse Komm.)	200	Sønder-Kirkeby (Sønder-Kirkeby-Sønder-	
Nebbelunde (Nebbelunde-Sædinge		Alslev Komm.)	248
Komm.)	154	Taagerup (Taagerup-Torslunde Komm.) .	141
Nordlunde (Horslunde-Nordlunde		Taars (egen Komm.)	183
Komm.)	126	Tillese [Tillitse] (egen Komm.)	94
Nysted Landsogn (egen Komm.)	209	Tingsted (egen Komm.)	233
Nørre-Alslev (egen Komm.)	221	Tirsted (Tirsted-Skørringe-Vejleby	
Nørre-Kirkeby (Stadager-Nørre-Kirkeby		Komm.)	157
Komm.)	229	Toreby (egen Komm.)	191
Nørre-Vedby (egen Komm.)	219	Torkilstrup (Torkilstrup-Lillebrænde	
Nørre-Ørslev (Karleby-Horreby- Nørre-		Komm.)	215
Ørslev Komm.)	253	Torslunde (Taagerup-Torslunde Komm.)	143
Olstrup (Erindlev-Olstrup Komm.)	145	Ulslev, se Vester- og Øster-Ulslev.	
Radsted (egen Komm.)	188	Utterslev (egen Komm.)	122
Ringsebølle (egen Komm.)	140	Vaabensted (Vaabensted-Engestofte	
Ryde (Landet-Ryde Komm.)	102	Komm.)	177
Sakskøbing Landsogn (egen Komm.)	180	Vaalse (egen Komm.)	223
Sandby (egen Komm.)	115	Vedby, se Nørre-Vedby.	
Skelby (Skelby-Gedesby Komm.)	243	Vegerløse (egen Komm.)	240
Skovlænge (Skovlænge-Gurreby Komm.)	106	Vejleby (Tirsted-Skørringe-Vejleby	
Skørringe (Tirsted-Skørringe-Vejleby		Komm.)	162
Komm.)	160	Vestenskov (egen Komm.)	88
Slemminge (Slemminge-Fjælde Komm.)	196	Vesterborg (egen Komm.)	134
Stadager (Stadager-Nørre-Kirkeby		Vester-Ulslev (egen Komm.)	204
Komm.)	228	Vignæs (egen Komm.)	186
Stokkemarke (egen Komm.)	108	Vindeby (egen Komm.)	121
Systofte (egen Komm.)	237	Ønslev (Ønslev-Eskilstrup Komm.)	230
Sædinge (Nebbelunde-Sædinge Komm.)	156	Ørslev, se Nørre-Ørslev.	
Søllested (egen Komm.)	103	Øster-Ulslev (Øster-Ulslev-Godsted	
Sønder-Alslev (Sønder-Kirkeby-Sønder-		Komm.)	202
Alslev Komm.)	249	Østofte (Østofte-Bandholm Komm.)	164

DEN FYNske ØGRUPPE 261

ODENSE AMT 266—586

Købstæder: Assens p. 374 — Bogense p. 354 — Kerteminde p. 344 —
Middelfart p. 363 — Odense p. 271.

Herreder: Aasum p. 417 — Baag p. 551 — Bjærge p. 439 — Lunde p. 463
— Odense p. 387 — Skam p. 477 — Skovby p. 492 — Vends p. 518.

Sogne (og Landkommuner):

Aaby, se Nørre-Aaby.		Bedeslev (Nørre-Næraa-Bedeslev	
Aasum (Seden-Aasum Komm.)	418	Komm.)	482
Agedrup (Kølstrup-Agedrup Komm.) . . .	446	Bellinge (Brændekilde-Bellinge Komm.)	405
Allerup (Allerup-Davinge Komm.)	424	Birkinge [Birkende] (Marslev-Birkinge	
Allese [Allesø] (Allese-Næsbyhoved-		Komm.)	449
Broby Komm.)	476	Brylle (egen Komm.)	412
Asperup (Asperup-Rorslev Komm.)	526	Brændekilde (Brændekilde-Bellinge	
Baagø (egen Komm.)	552	Komm.)	404
Balslev (Balslev-Ejby Komm.)	537	Brænderup (egen Komm.)	528
Barløse (egen Komm.)	555	Dalby (Dalby-Stubberup Komm.)	459

sidste Stykke, om hvis Ælde der maaske er Tvivl, af enkelt Grav og Vold. Voldene har en Bredde i Basis af 3-6 m og hæver sig indtil 1,5 m over den tørre Gravs Bund. Det tredobbelte Parti, der naar en samlet Bredde af 20 m, har et Par bastionlignende Fremspring og Spor af en Topvold eller et Brystværn paa den forreste (sydligste) Vold. Meget taler for, at dette Digeanlæg oprindl. har strakt sig i en Halvbue med Enderne støttet til Mosedragene i N. og saaledes har dannet en udstrakt Folkeborg, nemlig Falstringernes fælles Virke (*munitio*), bag hvilket de ifl. Saxo 1158 søgte Ly for Venderne. Navnet paa den nærligg. By Virket synes at minde derom. (Litt.: K. Uldall, Indber. til Nationalmus. 2. Afd. 1920).

Tingsted har, som Navnet siger, været Tingplads. Her sluttede Chr. II og hans Søn Erik ²⁶/₈ 1325 et Forlig med Marsken Ludv. Albertsen Eberstein, og 1329 sluttedes her Fred mel. Chr. II og Grev Johan. I Kong Hans' personlige Nærværelse holdtes ²⁵/₅ 1512 Ting paa Tingsted Kirkegd., hvor der dømtes i Retstrætte mellem Bispen og Lensmanden. 1695 bestemmes det, at Tingene i N- og S-Herred skal slaas sammen og holdes i Tingsted; de to Tinghuse skal nedbrydes og et nyt opføres i Tingsted, hvor Tinget tilforn i gl. Dage har holdtes. Det nedlagdes dog ved Rytterdistr. Oprettelse 1720 og flyttedes til S-Kirkeby, derfra 1735 til Kraghave, hvor det forblev til 1796. 1755 hedder det, at Tinghuset forhen stod uden for vestre Kirkegaardsdige i T. Paa dette Sted er fundet Rester af en Munkestensmur, formentlig af Kirkeladen, der senere kan have tjent til Tinghus. (Se Laal-Falst. hist. Aarb. 1920 p. 62 og 1921 p. 124).

Velbaarne Laurids Hansen i Øverup i Tingsted Sogn nævnes 1516.

Falsters Statsskovdistrikt (Ovstrup Sk., Hannenov Sk., Bangsebro og Kohave Sk.) udgør 680 ha, Ejds. 901, Jordv. 461,4. Der findes gode Ege-, Bøge- og Askebevoksninger. En Douglasgran (*Tsuga Dougl.*) har naaet 2 m i St. Omf. og 24 m i Højde.

I Tingsted var den som Orientalist og Numismatiker bekendte J. Chr. Lindberg Præst 1844-57; han har bygget Præstegaarden.

N. for Tingsted, tildels i nogen Tilslutning til Højene i Ovstrup Skov i Eskilstrup S., ligger der en Del Oldtidsmindesmærker, saaledes især østl. i Bruntofte Skov henimod en Snes mindre Gravhøje; nær S. derfor paa Tingsted Mark har der været en halv Snes Høje og en formentlig Jættestue. I Sognets øvrige Del findes kun faa Oldtidsmindesmærker.

Falsters Sønder-Herred.

Sognene: Systofte, Idestrup, Vegerløse, Skelby, Gedesby, Sønder-Kirkeby, Sønder-Ålslev, Karleby, Horreby, Nørre-Ørslev, Horbelev, Falkerslev, Aastrup.



1610

Sønder-Herred, der udgør den syd-østl. Del af Falster og er det tredjestørste i Amtet, grænser mod NV. til Nørre-Herred og er i øvrigt omgivet af Grønsund, Østersøen og Guldborg Sund. Fra N. til S. er den største Udstrækning henvend 37 km, i den nordl. Del er den største Bredde henvend 15 km. Til Herredet hører de smaa Øer *Kalvø, Flatø* og *Barholme* i Guldborg Sund. De for en stor Del lerede, nogle Steder sandede Jorder er i den nordl. Del noget bakkede, mod S. helt lavtliggende og jævne; det højeste Punkt, ved Halskov Strand, er 33 m.; se i øvrigt om Overfladeforholdene p. 3. Herredet har en Del Skov, særlig langs en Stræk-

ning af Østkysten. Med Hensyn til Frugtbarheden hører det til Amtets bedste Herreder, idet der i Gennemsn. gaar omtr. $8\frac{1}{2}$ Td. Ld. paa 1 Td. Hrtk. Det samlede Areal udgør 27,770 ha (c. 278 km²), deraf Vandareal 455. Ager og Engs Hartk. samt det halv. Skovskylldshrtk. udgjorde $\frac{1}{1}$ 1905 4789 Td. Folketallet var $\frac{1}{2}$ 1921: 13,991 (1801: 6850, 1850: 10,266, 1901: 13,259). I Herredet ligger Købstaden Nykøbing. I gejstl. Hens. danner Herredet med Nykøbing Kbst. eet Provsti, Falsters Sønder Herreds Provsti.

Sønder-Herred, i Vald. II's Jordebog kaldet *Syndræ hæreth*, hørte fra 1660 til Nykøbing Amt (se i øvrigt p. 8).

C. 350 jordfaste Mindesmærker fra Sten- og Broncealderen kendes i Hrd., men ret ulige fordeler de sig i det, som Udtryk for, at Hrd.s forskellige Egne ikke i samme Grad var bebyggede i den fjernere Oldtid. Af de c. 50 store Stengrave fra Stenalderen (Læstestuer og Dysser), som kendes, hører de fleste hjemme mod NØ., i Aastrup og Horbelev Sogne, og desuden findes nogle længst mod S., i Skelby og Gedesby Sogne, samt i Egnen omkring Nykøbing; den øvrige Del af Hrd.s Midtparti er derimod næsten blottet for Stengrave. Paa en noget lign. Maade staar det med Gravhøjene. Største-parten af dem (knap $\frac{2}{3}$ af alle Hrd.s c. 300 Høje) findes i de to nordøstlige Sogne, Aastrup og Horbelev, mest i Skovene ud mod Havet, samt omkring Nykøbing (i den sydl. Del af Systofte og i Idestrup Sogne); derimod er der kun ganske faa Høje i de sydl. Sogne, Skelby og Gedesby, og ligesaa i store Strækninger af Hrd.s Midtparti. Nogle af Højene er ganske anselige, mange andre er smaa og lave, øjensynlig hidrørende fra Broncealderens senere Del. Fra Jernalderen foreligger kun faa Minder.

Litt.: Indberetn. til Nationalmus. om antikv. Undersøgelser i Sønder-Hrd. af S. Müller og E. Schiødte, 1880 (Manusk.).

Systofte Sogn, Anneks til Nykøbing Købstad, omgives af denne, Idestrup, S.-Kirkeby og N.-Ørslev Sogne samt Nørre-Hrd. (Tingsted S.), hvorfra det for en Del adskilles ved Tingsted Aa. Kirken ligger c. 4 km NØ. for Nykøbing. De overvejende lerede Jorder er mod Ø. bakkede (højeste Punkt S. for Systofte, 24 m), men lave og jævne mod V. En Del Skov (Systofte Sk., Ravnstrup Sk., Bjørup Have, Tokkekrog). Gennem Sognet gaar Landevejen fra Nykøbing til Stubbe-købing; en Del af Vestgrænsen berøres af Ore-hoved-Gedser Banen, og Sydgrænsen skæres af Stubbe-købing-Nykøbing Banen.



Befolkning i 1921: 667 (1801: 360, 1850: 473, 1901: 565), boende i 166 Gde og Hse. Det saml. Hartk. (1905): 259 Td.; 41 Gde med 245 og 69 Hse med 14 Td. Hartk. Ejds. (1920): 3059, deraf Jordv.: 1692. Areal: 1337 ha, hvoraf (1919) be-saaet med Hvede 65 ha, Rug 61, Byg 156, Havre 126, Blands. til Modenhed 31, Kar-tofler 11, Foderroer 80, Sukkerroer 118; Brak udgjorde 87 ha, Grønfoeder og Græsning 253, Haver o. l. 30, Skov 221, Vandar. 3. **Kreaturhold** (1920): 230 Heste, 883 Stk. Hornkv. (deraf 505 Køer), 15 Geder, 90 Faar, 417 Svin (1914: 1045).

I Sognet Byerne: *Systofte* (1231 Sestopht) med Kirke, Skole, Fattiggd. (opr. 1877, 6 Pl., sen. delvis omdannet til Alderdomshjem og Sogneraadslokale), Forsamlingshus (opf. 1899), Brugsforen. (opr. 1883), Andelsmejeri, Ml. (en Stubmølle) og Kbmshdl.; *Hullebæk* (1231 Holæbæk); *Bjørup* (1231 Biørnæthorp; endnu 1660 Biørnerup). — Gaarden *Christiansminde*, 23,3 Td. H., Ejds. 265, Jordv. 159; c. 97 ha, deraf Ager 89, Eng 5. (3 Huse); paa Gaardens Jorder ligger Nykøbing Kommunes Vandværk. — *Efterstigd.*

Systofte S., en egen Sognekommune, har Tingsted i Nykøbing F. og hører

under Rets- og Politikr. Nykøbing F. Kbst. m. m., Maribo Amtstuedistr., Falster Lægekr., Stubbekøbing Skattekr., Falsters nordre Skyldkr., Amtets 4. Folketingskr., 8. Forligskr. og 2. Udskrivningskr.' 198. Lægd. Kirken tilhører Ejeren af Orupgaard.

Kirken bestaar af Kor, Skib, Taarn mod V. og Vaabenhus ved Taarnet. Gammelt er kun det svære, gotiske Murstenstaarn, der krones af et nyt Spir. Kor og Skib er nyopførte i 1870-77, efter Tegn. af Prof. Hans J. Holm; Kirkerummet har aaben Tagstol, baaret af Træbuer. Altertavlen er et rigt Snitværk af Jørgen Ringnis (fra 1642?) med moderne Malerier (Kopier af C. Bloch). Den romanske Granitfont skal findes i Orupgaards Have. Prædikestolen er ny. I Skibet et 1680 malet Portræt af Præsten Fr. Brandt, † 1691 (Lund: Malede Portrætter IX p. 244). Den store Klokke er støbt 1554 af „kgl. Maj. Bøssesløber“ Laur. Madtzen. I Taarnets Gulv Ligsten med Portrætter i halv Figur over Sognefoged Hans Olsen, † 1646, og Hustru. I Vaabenhuset ligger begravet J. C. v. Westen til Vestensborg, † 1774.

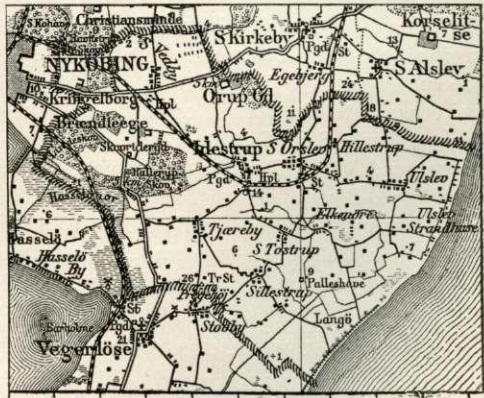
I Systofte gjordes 1871 det største hidtil kendte Møntfund (liggende 68 cm under Jorden), bestaaende af 30,258 danske Kobbermønter fra 1. Halvdel af 14. Aarh. (de saakaldte „Borgerkrigsmønter“); tillige fandtes der to Jærnbidsler og nogle Glasperler. Mønterne synes at være blevet nedlagte i to Lærredspose (se Aarb. f. n. Oldk. 1884 p. 285).

I Sognet synes at have ligget en By *Uglerup* (1231 Vgglæthorp).

Der kendes et større Antal Gravhøje i Sognet (c. 60), næsten udelukkende i dets sydl. Del; mange er nu dog sløjfede. S. for Systofte ligger en fredl. Høj, i Ravnstrup Fredskov en Snes lave Høje i en stor og spredt Gruppe, og i Tokkekrog Fredskov to velbevarede Høje, begge fredl.

Litt.: Fr. L. Grundtvig, *Livet i Klokkergaarden*. Kbh. 1909. (Skildrer med en enestaaende Udførlighed det daglige Liv i K. i Bjørup i første Halvdel af 19. Aarh.).

Idestrup Sogn omgives af Nykøbing Købstads Jorder, Systofte, S.-Kirkeby og S.-Alslev Sogne, Østersøen og Vegerløse Sogn. Kirken ligger c. 6 km SØ. for Nykøbing. De bakkede, mod Stranden stærkt affaldende Jorder (ved Sydgrænsen Pregehøj med trigonom. Station, 26 m) er lerede, kalk- og sandblandede. En Del Skov (Lindesk., Vestersk., Østersk., Idestrup Sk., Hallerup Sk. med Indelukket, Folehave, Oversk.). Mod V. hører en Del af det inddæmmede Hasselø Nor, og mod Ø. en Del af Langø ved det inddæmmede Bøtø Nor (se p. 3) til Sognet. Gennem Sognet gaar Landevejene fra Nykøbing til Gedser og Karleby samt Orehoved-Gedser Banen og Nykøbing-Stubbekøbing Banen.



Befolkning i 1921: 1981 (1801: 1042, 1850: 1589, 1901: 1781), boende i 45 Gde og Hse. Det saml. Hartk. (1905): 753 Td.; 109 Gde med 708 og 237 Hse med 45 Td. Hartk. Ejds. (1920): 12486, deraf Jordv.: 6201. Areal: 3873 ha, hvoraf (1919) besaaet med Hvede 284 ha, Rug 78, Byg 506, Havre 359, Blands. til Modenhed 120, Kartofler 29, Foderroer 270, Sukkerroer 529; Brak udgjorde 161 ha, Grøn-foder og Græsning 774, Haver o. l. 100, Tørvemoser 3, Skov 346, Heder o. l. 7, Vandar. 11. Kreaturhold (1920): 797 Heste, 3554 Stk. Hornkv. (deraf 1924 Køer), 34 Geder, 221 Faar, 1981 Svin (1914: 4153).

I Sognet *Byerne*: *Idestrup* (1231 Ydringsthorp) med Kirke, Præstegd., Skole, Forsamlingshus (opf. 1890), Fattiggd. med Alderdomshjem, Brugsforen., Ml. og Jærnbanehpl.; *Sønder-Vedby* (1231 Withby syndræ) med Skole og Kbmshdlr.; *Tjæreby* (1231 Tyærby) med Forskole og Kbmshdl.; *Sillestrup* (1231 Sildæsthorp); *Sønder-Tostrup* (1231 Thoristhorp syndræ) med Skole og Brugsforen.; *Elkenøre* (1231 Ælknør); *Sønder-Ørsløv* (1439 Søndre Øsløff) med Falsters Højspændingsværk (opr. 1912, med Ledningsnet over det meste af Falster; c. 30,000 Lamper og 6000 HK.; Drivkraften er Dieselmotorer paa tils. 1200 HK., og Driftsspændingen er 10,000 Volt), Andelsmejeri, Kbmshdl., Jærnbane- og Posteksp.; *Hillestrup* (1231 Hyldæsthorp); *Ulslev* (1231 Vleslef og Vluærsløv) med Skole og Brugsforen. Saml. af Gde og Huse: *Ulslev Strandhuse*, *S.-Vedby Skovhuse*, *S.-Vedby Kolonihuse* og en Del af *Orupgd.s Huse* (med Brugsforen.), Resten i S.-Kirkeby S.

Hovedgaarden *Orupgd.* (Ourupgd., 1231 Oræthorp) har 141,5 Td. H., Ejds. 1970, Jordv. 924; c. 639 ha, deraf Ager 554, Eng 50, (10 Huse); en Del af Arealet ligger i S.-Kirkeby og Systofte Sogne. Til O. Skovdistr. hører 717 ha Skov (Ejds. 848, Jordv. 380), deraf 220 ha Plantage ved Bøtøgd., anl. 1860. Andre større Gaarde: *Kringelborg*, 46,2 Td. H., Ejds. 500, Jordv. 325; c. 206 ha, deraf Ager 186, Eng 14, (5 Huse). *Brændte Ege*, 41,7 Td. H., Ejds. 450, Jordv. 236; c. 207 ha, deraf Ager 165, Eng 33, (9 Huse). De tre ovennævnte Gaarde tilhører Ejeren af Orupgaard. *Pallesminde*, 14,1 Td. H., Ejds. 160, Jordv. 96; c. 81 ha, deraf Ager 61, Eng 14, Skov 2. — *Hofgd.*, *Krogløkkegd.*

Idestrup S., en egen Sognekommune, har Tingsted i Nykøbing F. og hører under Rets- og Politikr. Nykøbing F. Kbst. m. m., Maribo Amtstuedistr., Falster Lægekr., Stubbekøbing Skattekr., Falsters søndre Skyldkr., Amtets 4. Folketingskr., 8. Forligskr. og 2. Udskrivningskr. 204. Lægd. Kirken tilhører Hospitalet i Nykøbing.

Kirken bestaar af Kor, Skib, Taarn mod V. og Vaabenhus mod N., alt af Mursten og nu præget af en 1876 foretaget, haardhændet Restaurering (Arkt. Herholdt). Bygningen staa hvidpudset med røde Lisener og Gesimser. Oprindelig er Kor og Skib romanske; Koret har Tandsnitgesims, tre Østvinduer og i Taggavlen en Korsblending. Taarnet, hvis Taggavle er moderne, er vistnok sentromansk og Vaabenhuset sentgotisk. Det indre har moderne Træløft. Altertavlen er et Snedkerarbejde i Højrenæssancestil, ifl. en malet Tavle paa Kirkevæggen med versificeret Indskr. skænk. af Joach. Barnewitz 1601 (Navnet findes i Verslinjernes Begyndelsesbogstaver); i Altertavlen er anbragt et moderne gotisk Midtparti med et Maleri af A. Dorph fra 1895 (Christus i Emaus). Alterstager fra 1585. Ny, støbt Døbefont (Overdelen af den romanske Granitdøbefont staa nu i Staldgaarden ved Hotel „Stad Nykøbing“ i Nykøbing). Prædikestol samtidig med Altertavlen. Nyt Pulpitur og Orgel fra 1876. I Skibet et smukt skaaret gotisk Krucifiks fra 14. Aarh. — Se endvidere p. 68.

Orupgaard var oprindl. en lille By (i Vald. II's Jordeb. Oræthorp) paa 2-3 Gde. I 17. Aarh. laa det alt sammen under Kronen, og c. 1660 blev Byen samlet til een Gd. og bortfæstet til Niels Jensen, † 1692, derefter til Herredsfoged Poul Garb, † 1703, Oberst J. A. v. Peperlou, † 1707, og dennes Enke, der ægtede Fændrik J. M. Gampen. 1718 brændte Gaarden, og Jorderne dreves derefter under Nørre-Ladegd. el. var udlejede til Bønder. Først ved Domænesalget 1766 blev den genoprettet som Hovedgaard. Den blev tillige med *Kringelborg* købt for 37,843 Rd. af Kbm., senere Justitsrd. Chr. Hinchelvey, † 1793, (Hovedgaardstakst 30, Bøndergods 547, Tiender 18 Td. H.), som en Tid tænkte paa at faa Godset ophøjet til Baroni. I hans Families Eje var den indtil 1809, da den solgtes for 402,000 Rd. til Kmhr., Baron Ch. de Selby († 1823), efter hvem Sønnen Gehejmekonferensrd. Baron Ch. Borre de Selby fik Gaarden. Han solgte den og *Kringelborg* i 1838 for 330,000 Rd. til Etatsrd., senere Gehejmekonferensrd. Edv. Tesdorpf, efter hvis Død Sønnen Hofjægerm. Fr. Tesdorpf, den nuv. Ejer, overtog den 1889 for 1,798,726 Kr. — Det ældste Stuehus paa Gaarden var opført omtr. 1770 af Chr. Hinchelvey, der opf. 3 Bindingsværkslænger; 1812-14 byggedes en ny Hoved-

bygning, som 1860-62 afløstes af en ny, opf. i 3 Stokv. med Sidefløj og et Taarnparti i Ø. i en Slags Spidsbuestil med takkede Gavle. — I Haven findes en stor Platan (Pl. occid.). (Se Laal.-Falst. hist. Aarb. 1918 p. 117).

Brændte Ege er oprettet 1905 af den tidl. Gd. Nøjsomhed i Forb. med tilkøbte Arealer og nedlagte Fæstegde. Nøjsomhed, tidl. kaldet „Lindeskoven“, købtes 1786 for 7410 Rd. af Chr. Hincheldey, som 1786 solgte den til J. Melsing og J. C. Friis til Gedsergd. (se p. 244). „Brændte Ege“ har Navn efter en derværende Skov, som afbrændtes af Svenskerne 1658. Alle Bygningerne er opf. 1905.

Hans Waltersen udi *Ulslev*, en Adelsmand af ukendt Slægt (hans Sigil viser et Skjold med tre Halvmaaner over en Stjerne), tilskødede 1554 Gert Ulfstand en Gaard i Ulslev i Idestrup Sogn, som han havde arvet efter sin Moder.

I Idestrup Sogn, ligesom i det hele taget paa Syd-Falster (se under Vegerløse Sogn),

har Bønderne til langt ind i 19. Aarh. baaret en særegen Dragt af en Form, der skrev sig fra de under Chr. II indvandrede Hollændere; ogsaa visse Navne minder om denne Indvandring (se i øvrigt A. Olrik, Falsterske Tilnavne fra I. Sogn, i „Dania“ V p. 124 fl.).

Hallerup Skov minder om en lille By Hallerup, 2 Gde, vistnok det i Vald. II.s Jordeb. nævnte Haddæthorp. 1664 nævnes i Sognet Felledtzøe, 2 Gde og 3 Huse. Det i Vald. II's Jordeb. nævnte Bysæthorp maa vistnok ogsaa søges i Idestrup S.

Lumstrup, der nævnes 1572 som Ladegaard til



Orupgaard.

Nykøbing Slot („Lumsthorp“), har ogsaa ligget i Idestrup S., jvfr. p. 79; den er muligt opstaaet af en Landsby (se Laal.-Falst. hist. Aarb. 1920 p. 29).

I Hillestrup er bevaret et Bystævne, der brugtes indtil c. 1870, bestaaende af 3 (tidl. 5) utilhugne Sten med et Lindetræ (tidl. en Hyld) i Midten; i S.-Ørslev var der indtil c. 1883 ogsaa et saadant, best. af 11 Sten om et Piletræ i Midten; det havde ikke været brugt i Mands Minde.

Af de c. 25 Oldtidsmindesmærker, som kendes i Sognet, er nu kun faa bevarede. SV. for Idestrup ligger en fredl. Gravhøj; i Lindeskoven under Gaarden Brændte Ege ses en lille Gruppe stærkt forstyrrede Stenaldersmindesmærker og SØ. for Ulslev, nær Havet, en Jættestue.

Litt.: F. C. A. Betz (Lærer i Idestrup 1847-95): En gammel Lærers Livserindringer. Nykøbing [1899].

Vegerløse Sogn, det største i Herredet, omgives mod N. af Idestrup, mod SV. og S. af Skelby og Gedesby Sogne, i øvrigt af Guldborg Sund og Østersøen. Kirken, paa Sognets højeste Punkt (21 m), ligger c. 8 km SSØ. for Nykøbing. Jorderne er midt i Sognet noget bølgeformede, mod NV. og SØ. lave og jævne; de er lerede og mergelblandede, enkelte Steder noget sandede. Der findes enkelte Smaaskove (Marbæk Sk., Rabjærg Sk., Højet Sk.), samt paa Bøtø langs Kysten en Del Naaletræplantninger. Mod N. den inddæmmede Hasselø, der nu danner en Halvø, mod Ø. Bøtø, der efter Inddæmningerne er blevet landfast; af Bøtø Nor er kun tilbage en langstrakt, delvis tørlagt Indsø, der ligger paa Grænsen mellem Skelby og Vegerløse Sogne og endnu ikke er delt mellem disse. I Guldborg Sund

ligger Øerne *Kalvø* (24 ha), *Flatø* (4 ha) og *Barholme* (1 ha), de to sidste ubeboede. Gennem Sognet gaar Landevejen Nykøbing-Gedser samt Orehoved-Gedser Banen.

Befolkning i 1921: 1666 (1801: 805, 1850: 1083, 1901: 1590), boende i 393 Gde og Hse. Det saml. **Hartk.** (1905): 547 Td.; 95 Gde med 512 og 215 Hse med 34 Td. **Hartk. Ejdsk.** (1920): 9747, deraf **Jordv.**: 4532. **Areal:** 5310 ha, hvoraf (1919) besaaet med Hvede 202 ha, Rug 246, Byg 343, Havre 652, Blands. til Modenhed 208, Kartofler 78, Foderroer 256, Sukkerroer 247; Brak udgjorde 220 ha, Grønfloder og Græsning 1353, Haver o. l. 59, Tørvemoser 389, Skov 329, Klitarealer o. l. 187, Heder o. l. 5, Vandar. 377. **Kreaturhold** (1920): 655 Heste, 2666 Stk. Hornkv. (deraf 1353 Køer), 34 Geder, 273 Faar, 1083 Svin (1914: 2446).

I Sognet Byerne: *Vegerløse* (Væggerløse, udt. Vejrløse; 1231 Wikærløse) med Kirke, Præstegd., Skole, Forsamlingshus (opf. 1904), 2 Brugsforen., Kbmshdl., Jærnbanepl., Telegrafst., og Posteksp.; *Stobby* (1231 Stokby), tidl. under Idestrup S., med Andelsmejeri og Ml.; *Hasselo* (1231 Halsø) med Skole og Brugsforen.; *Højet* (1231 Høky) med Alderdomshjem (opf. 1908); *Rabjærg* (Radbjærg; 1231 Raborgh); *Marbæk* (Marrebæk; 1231 Marbæc) med Skole, Brugsforen., Bryggeri, Ml. og Jærnbanepl.; *Bruserup* (1231 Brusæthorp); *Bøtøby* (1610 Bøtøe), der nu er udflyttet, med Skole og „Marielyst Østersøbad“, indv. ^{28/7} 1906, hvorved findes mange Sommervillaer og Kbmshdl. — *Bøtøgd.* (paa Bøtø Fang) har 24,3 Td. H., Ejdsk. 400, Jordv. 288; c. 813 ha, deraf Græsning c. 300, Skov c. 200. (Bøtøgd. med Bøtø Fang hører i kommunal Hens. til Vegerløse S., men i gejstl. Hens. til Gedesby S.). *Fynbogd.*, 12,2 Td. H., Ejdsk. 145, Jordv. 93; c. 106 ha, deraf Ager 36, Eng 38, Skov 2 (1 Hus). *Kaaregd.*, *Nørrevang* (sammenlagt af Nørrevang og Marielyst, i hvis Bygn. Badehotellet indrettedes).

Vegerløse S., en egen Sognekommune, har Tingsted i Nykøbing F. og hører under Rets- og Politikr. Nykøbing F. Kbst. m. m., Maribo Amtstuedistr., Falster Lægekr., Stubbekøbing Skattekr., Falsters søndre Skyldkr., Amtets 4. Folketingskr., 8. Forligskr. og 2. Udskrivningskr.' 205. Lægd.



Kirken er selvejende (fra 1916).

Kirken, der er stærkt moderne restaureret, bestaar af Kor med halvrund Apsis, Skib, Taarn mod V. og Vaabenhus mod S. Af den oprindelige, af Munkesten opførte romanske Kirke staa tilbage Skibets og Korets Nord- og Sydmure, med Tandsnitgesimser. Det svære Taarn er gotisk tilbygget. Ved Restaurationen er Murene forhøjede med gule Mursten, Apsiden tilføjet eller helt ombygget, Taarngavlne omdannede med gule nyopført. I det nydekorende Indre er kun Taarnrummet hvælvet; paa en af Hvalvings-

kapperne er 1907 restaureret et Kalkmaleri fra Reformationstiden, forestillende Christus i Emaus. Altertavlen med et Billede (Opstandelsen) er ny. Ny cementstøbt Døbefont (den romanske Granitdøbefont staar i en Gaard i Højet). Prædikestolen er et Billedskærerarbejde i Senrenæssancestil, med Prins Christians og Magdalene Sibylles Navnetræk. Series Pastorum, c. 1750. Lysekrone med Aarstallet 1720. Mindetavle (med Portræt) over Karen Lundt, Sognepræst J. C. Suhrs Fæsteme, † 1701.

Bøtø Nor (1329 kaldet *Staurby Nor*) var tidligere en over 15 km lang og over 1 km bred Bugt, der trængte ind paa Falsters Sydøstkyst fra Østersøen, hvorfra den adskiltes ved en smal Landstrimmel eller Ø, *Bøtø*, idet der baade var et nordl. og et sydl. Indløb til Bugten. Øen var egentlig 3 Øer: *Langø* mod N., *Bøtø* i Midten og *Bøtø Fang* mod S. Landstrimmelen blev dog efterhaanden landfast med det øvrige Falster, idet det nordl. Tilløb tilsandede, og Bugten forandredes til en Strandsø, der var saa lav og grundet, at man endog paa enkelte Steder kunde vade eller køre over den; ogsaa det sydl. Indløb var tilbøjeligt til at sande til, saaledes at Søen ved de stærke Tilløb fra det ret store Opland ofte gik over sine Bredder og skadede de omliggende Jorder. Man begyndte derfor allerede tidligt at tænke paa at faa Søen inddæmmet og udtørret; Historikeren N. D. Riegels, der ejede en Gaard i Byen Højet, interesserede sig saaledes meget for denne Sag og begyndte i Slutn. af 18. Aarh. paa egen Bekostning i Fællesskab med nogle Bønder at grave en dyb Grøft oven for Marbæk, hvor Landtangen, der skilte Søen fra Guldborg Sund, kun var c. 5 km bred. Planen blev vel snart opgivet, men dukkede dog stadig op igen, og endelig 1860 dannedes, væsentlig paa Grund af Gehejmekonferensrd. E. Tesdorps energiske Arbejde for Sagen, „Aktieselskabet for Bøtø Nors Udgravning“. Der dannedes 1861 en ny Afløbskanal ud til Guldborg Sund tæt N. for Marbæk, der anlagdes et Pumpeværk her, Indløbet fra Østersøen blev lukket, og der byggedes Dæmninger langs Østkysten for at værne mod Indbrud fra Havet. Da kom Stormfloden 1872, Dæmningerne ud mod Østersøen gennembrødes, Arealet oversvømmedes af en Vandmasse i c. 4 m's Højde, flere Gaarde og Huse ødelagdes, og alene paa Bøtø omkom 26 Mennesker foruden en Mængde Kreaturer. Der toges dog snart fat igen paa Arbejdet; Dæmningerne opførtes atter til en Højde af c. 4 m, og Arbejdet er stadig skredet frem. Noret er nu forvandlet til en Sø, hvis Overflade ligger c. 2 m under Havets; navnlig paa Vestsiden er der indvundet store Engstrækninger; paa Østsiden, hvor Jordbunden er sandet, er der paa Digerne, der ikke saa lidt minder om Vestjyllands Klitter med deres Marehalm og Klittag, betydelige Plantninger af Fyr og El. 1876 foregik den første Udskiftning af det da tør-lagte Areal, og der blev i alt udskiftet 1292 ha (immatrikul. 1894), og Udtørringsarbejdet er senere fortsat; 1896 tørlagdes den nordligste Del af Noret, „Møllesøen“, 146 ha; i det hele er der tørlagt c. 2372 ha; c. 550 er endnu under Vand.

Hasselø (i Vald. II's Jrdb. „Halso“, vistnok en Skrivefejl for Haslø) var tidligere en c. 350 ha stor Ø, som adskiltes fra det øvrige Falster ved „Hasselø Vig“, hvori den lille Taageholm laa. 1870 blev Vigen inddæmmet (af Kapt. Clausen, Kbh.) ved to Dæmninger, den ene fra Øens Nordspids (720 m) til Lindeskov, den anden fra Sydspidsen (noget over 400 m) til Vegerløse Strand. Skønt Dæmningen blev gennembrudt ved Stormfloden 1872, var dog Vigen tørlagt 1873, hvorved der var indvundet c. 330 ha. De mange Flint- og Tanggårder om Haverne, der tidl. var ejendommeligt for Hasselø By, forsvinder nu.

Bøtø har vist været ubeboet og henligget som Alminding, indtil den blev befolket af indvandrede Hollændere, der ifl. Hvitfeld skal være kommet fra Sprogø, antagelig i Tiden 1516-23; om der ogsaa har været Hollændere fra Amager og Saltholm (jvfr. II p. 257) er mere usikkert. ⁷/₇ 1552 udstedtes der Livsbreve „for Hans Rebslaer, Jac. Karnelissen, Dirich Koel, Jep Reersen, Nils Friis, Per Reersen, Herman Ollebrandsen, Adrian Konissen og Thomis Hansen, Hollændere paa Bøtten, saaledes som de nu have inddiget den. Dog skulle de hver Skt. Michels Dag yde 70 Jochimsdir. paa Giedzøer-gaard og, saa ofte Kongen kommer til Falster, forsyne ham med de nødvendige Rødder og Løg . . . Naar alle de nævnte Hollændere ere døde, falder Bøtten tilbage til Kronen“. ⁰/₁₂ 1575 gaves der endvidere „Hollænderne paa Bøtte, hvorfra en Del endnu er i Live“, Brev paa en Del af det Overdrev, som hidtil havde ligget til Gedser; ²²/₄ 1610 fornødes Fæstet, da alle de tidligere vare døde, af Enkedroning Sophie til de nye indvandrede 10 Hollændere for 600 Rd. Da Sophie Amalie fik Nykøbing som Livgæding 1670, nedlagdes de 8 af de 10 Gaarde, Fæsterne flyttedes til andre Steder paa Falster, og de to Gaarde indrettedes til Mejeridrift, hvilken dog ophævedes efter 1685, og man søgte atter at faa Øen befolket; men det gik meget langsomt, da Afgifterne var for

høje, og kun Halvdelen af de tidligere der boende hollandske Familier (nemlig Peder Hollænder, Tygge Hollænder, Jens Albertsen med sin Søn og Claus Adriansen) vendte tilbage, og Befolkningen blev mere blandet, idet der kom Folk fra det øvrige Falster og Laaland samt Holstenere*). Ved det Falsterske Krongods' Salg 1766 solgtes Bøtø (48½ Td. H., 1813 Td. Ld.) sammen med Hasselø (62 Td. H.) for 8133 Rd. til Strand-rider Lars Leegaard, efter hvis Død begge Øerne købtes af Chr. Hinchelley til Orupgd. for 5200 Rd. C. Allerede 1709 byggedes Skole paa Bøtø. (Litt.: P. Petersen, Bøtø Lands Hændelser til Udgangen af det 18. Aarh., i Laal-Falst. hist. Aarb. 1913; om N. D. Riegels og Bøtø se Fornuftens og Menneskehedens Rettigheders Arkiv 1795-96, p. 1, 43, 100, 202, og Polit. og phys. Magazin 1795, p. 243, 368).

Ogsaa paa Hasselø kom der Hollændere, dels direkte fra Amager (der fortælles, at „Enkedronning Sophie fik dem herover for sin Bekvemmelighed“), dels fra Bøtø, ligesom de ogsaa efterhaanden udbredte sig over Falsters sydl. Sogne: Idestrup, Vegerløse, Skelby og Gedesby, der ofte sammenfattedes under Navnet „Gedser“ (se D. Atl. III p. 370), og gav dem et eget Præg ved deres særegne Skikke, Levemaade og Klæde- dragt, der var den samme som paa Amager. Længst holdt vel dette Særpræg sig paa Hasselø, hvor Dyrkningen af Køkkenurter har haft stor Betydning, og hvor der lige op til vore Dage af Fiskerne anvendtes de saakaldte „Eger“ eller „Ejger“, Baade, der var forarbejdede af udhulede Træstammer. Befolkningens Fornavne i disse Egne (Acht eller Agt, 3: Agathe, Fro, Marchen, Adrian, Tønnes, Jan osv.) minder endnu om dens Afstamning.

Bøtegaard kaldtes for Udtørringen af Noret alm. for Fanggaarden. Den købtes 1838 af E. Tesdorpf, og overgik efter hans Død 1888 til Sønnen Fr. Tesdorpf til Orupgd.

Ikke langt fra Kirken har der ligget Voldanlægget af en Gaard, *Jerlitse* (Stedet kaldes endnu „Jerlitse Marken“). — Tæt S. for Vegerløse har der fra Guldborg Sund strakt sig en lige Vold med foranliggende, mod S. vendt Grav hen til Bøtø Nors Nordspids. Volden, der nu kun spores som en svag Højning, har flere Steder været mandshøj og maa betragtes som en gl. Vejspærring. Efter en allerede i 17. Aarh. optegnet Tradition skal Volden være opkastet af Falsters Bønder 1427, under Kong Eriks Kampe med Hansestæderne.

Paa *Flatø* er der fundet Mursten, vist af en Teglovn.

Det i Vald. II's Jordeb. nævnte *Tokethorp* og *Stuth* maa vistnok søges i Vegerløse Sogn. Især omkring Vegerløse, men ogsaa hist og her under Rabjerg, Marbæk og Brusrup kendes Oldtidsmindesmærker, næsten udelukkende Gravhøje. To af Gravhøjene under Vegerløse er fredl. Ved Rabjerg er ved Pløjning af en Mose fundet et Par Broncelurer.

Skelby Sogn (S.-Gedesby Km.) omgives af Annekset Gedesby, Bøtø Nor, Vegerløse S. og Guldborg Sund. Kirken ligger c. 15 km SSØ. for Nykøbing. De mod V. noget bakkede og ujævne (højeste Punkt Bavnehøj, 18 m), mod Ø. ved Bøtø Nor flade og jævne Jorder er lerede og kalkblandede. Mod N. lidt Skov (Fiskebæk Sk., Dyrevænge) og den udtørrede Fiskebæk Sø. Gennem Sognet gaar Landevejen Nykøbing-Gedser samt Orehoved-Gedser Banen.

Befolkning i 1921: 814 (1801: 476, 1850: 603, 1901: 778), boende i 196 Gde og Huse. Det saml. Hartk. (1905): 296 Td.; 49 Gde med 286 og 87 Huse med 10 Td. Hartk., samt 7 jordløse Hse. Ejdsk. (1920): 3972, deraf Jordv.:



*) I et Andragende til Kongen fra Oluf Jørgensen Lundt, Sognepr. i Vegerløse 1682-1729, af 1695, i hvilket han klager over, at Øen er næsten øde og derved hans Indtægter forringes, hvorfor han beder, om der maa blive gjort noget for dens Bebyggelse, berøres de oven omtalte Forhold; bl. a. fortælles der, at den oprindelige Indvandring i 16. Aarh. bestod af 13 Hollændere, der var indvandrede fra Water-Landene i Holland, men at de to var døde ved Livsbrevets Udstedelse 1552.

2250. **Areal:** 1441 ha, hvoraf (1919) besaaet med Hvede 98 ha, Rug 22, Byg 200, Havre 126, Blands. til Modenhed 41, Kartofler 11, Foderroer 66, Sukkerroer 169; Brak udgjorde 47 ha, Grønfoeder og Græsning 486, Haver o. l. 25, Skov 35. **Kreaturhold** (1920): 278 Heste, 1259 Stk. Hornkv. (deraf 737 Køer), 40 Geder, 169 Faar, 749 Svin (1914: 1121).

I Sognet Byerne: *Skelby* (1231 Skælby) med Kirke, Præstegd., Skole, Missionshus (opf. 1894), Forsamlingshus (opf. 1891), Ml., Brugsforen., Kbmndshdl. og Jærnbanehpl. (Gedesby); *Fiskebæk* (1231 Fiskøbæc) med Fællesmejeri, Jærnbane-

station, Telegrafstation og Postekspedition; *Stavreby* (1231 Stauærby) med Skole, Kbmndshandel og Udskepningssted. — *Nygaards Huse*.

Hovedgaarden *Gedsergaard*, 73,6 Td. H., Ejds. 960, Jordv. 587; c. 394 ha, deraf Ager 251, Eng 28, Skov 33, Nor 66 (18Hse). *Fiskebæk Fællesmejeri*, 12,2 Td. H., Ejds. 172, Jordv. 83; c. 68 ha, deraf Ager 44, Eng 21. (Mejeri, 2 Huse). — *Kraggd., Lolleseje*.

Skelby S., een Sognekommune med Annekset, har Tingsted i Nykøbing F. og hører under Rets- og Politikr. Nykøbing F. Kbst. m. m., Maribo Amtstuedistr., Falster Lægekr., Stubbekøbing Skattekr., Falsters søndre Skyldkr., Amtets 4. Folketingskr., 8.



Døbefont i Skelby Kirke.

Førligskr. og 2. Udskrivningskr.' 206. Lægd. Kirken er selvejende (fra 1916).

Kirken er for største Delen ombygget, idet Kor og Skib er nyopførte 1857 fra Grunden, delvis af huggen Kamp, ellers af gule Mursten. Af den forrige Bygning staar kun Skibets romanske Vestgavl af Munkesten samt det svære, gotiske Taarn, der nu har Pyramidetag. Altertavle, malet af F. C. Lund (Christus og den samaritaniske Kvinde) 1857, og Prædikestol er nye. Sentromansk Døbefont af gullandsk Kalksten med Reliefremstillinger af Christi Barndoms- og Lidelseshistorie. I Skibet Epitafium over Præsten Niels Frederiksen Amager, † 1781; af samme findes et Portrætmaleri (Lund: Mal. Portr. IX p. 244). I Taarnets Gulv Gravsten over Præsten Thøger Hansen Stistrup, † 1786.

Gedsergaard blev ved Domænesalget i 1766 oprettet til en Hovedgaard (Hovedgaardstakst 75, Bøndergods 728, Tiender 112 Td. H.) og solgt for 60,368 Rd. til Grev Gustav Holck-Winterfeldt, der 1773 solgte den til Sognets Præst, Konsistorialrd. Niels Frederiksen Amager for 42,100 Rd. (Hovedgaardstakst 69, Bøndergods 310, Tiender 41 Td. H.). Efter Amagers Død (1781) solgtes G. for 49,410 Rd. C. til hans Arvinger Agent J. I. Brun, Apoteker C. Ingwersen, Toldkontrollør N. M. Pagh og Præsten J. R. Fenger, hvilke 1784 solgte den (Hovedgaardstakst 69, Bøndergods 326, Tiender 83 Td. H.) for 32,600 Rd. til J. Meltzing og Kammerd. J. C. Friis. Efter Meltzings Død 1789 blev

Friis Eneer († 1822); han solgte den 1811 tillige med Gaarden Nøjsomhed for 116,000 Rd. til Sønnen, Overkrigskommissær, senere Etatsrd. Chr. Fr. Friis († 1845). Dennes Enke solgte G. (med Nøjsomhed m. m.) 1847 for 297,000 Rd. til Edv. Tesdorpf til Orupgd., efter hvis Død G. 1889 gik over til Sønnen, Hofjægerm. A. V. Tesdorpf, den nuv. Ejer. — Hovedbygningen, i 1 Stokv., er gammel og en Del forfalden. De store, velindrettede Avlsbygninger er opf. af Edv. Tesdorpf.

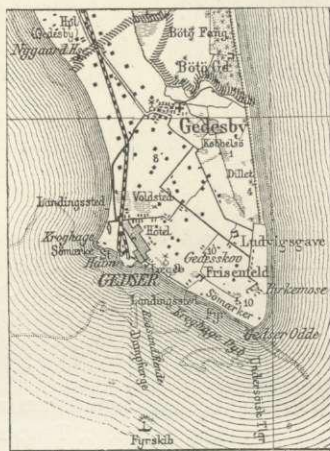
Kun faa Oldtidsmindesmærker kendes i Sognet. I Fiskebæk Fredskov ligger en særdeles velbevaret Jættestue, N. for Gedsergaard en Gravhøj, *Bavnehøj*, ved Skelby ligeledes en Gravhøj og ved Stavreby et Dyssekammer, alle fredl.

Gedesby Sogn (*Skelby-G. Km.*), Anneks til Skelby, udgør Falsters Sydspids, der ender i Gedser Odde med temmelig bratte, indtil 10 m høje Klinter, og omgives af Skelby og Vegerløse Sogne samt Østersøen. Kirken ligger c. 19 km SSØ. for Nykøbing. De særlig mod NØ. lavtliggende, i det hele jævne Jorder er lerede. Den tidl. Kobbelsø, S. for Bøtø Nor, er nu en Engstrækning. Ved Gedser Station og paa Gedser Odde er der en Del Plantage. Gennem Sognet gaar Landevejen Nykøbing-Gedser og Orehoved-Gedser Banen.

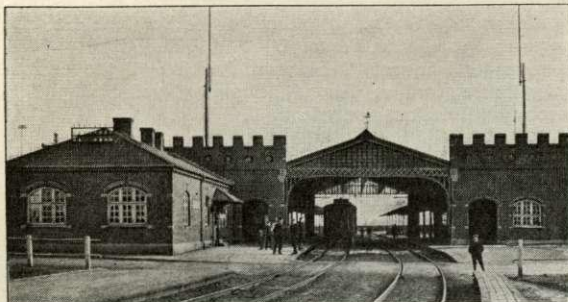
Befolkning i 1921: 1915 (1801: 388, 1850: 590, 1901: 1165), boende i 474 Gde og Hse. Det saml. **Hartk.** (1905): 278 Td.; 60 Gde med 257 og 173 Hse med 21 Td. Hartk., samt 74 jordløse Huse. **Ejdsck.** (1920): 6181, deraf Jordv. 2476.

Areal: 1665 ha, hvoraf (1919) besaaet med Hvede 101 ha, Rug 24, Byg 245, Havre 150, Blands. til Modenhed 105, Kartofler 19, Foderroer 67, Sukkerroer 204; Brak udgjorde 81 ha, Grønfoeder og Græsning 425, Haver o. l. 55, Skov 12, Klitarealer o. l. 11, Vandar. 9. **Kreaturhold** (1920): 288 Heste, 1097 Stk. Hornkv. (deraf 643 Køer), 24 Geder, 90 Faar, 373 Svin (1914: 728).

I Sognet Byerne: *Gedesby* (1135 Getæsbu) med Kirke, Skole, Skelby-Gedesby Kommunes Alderdomshjem (opf. 1882, med Fattigafd., 20 Pl.), Forsamlingshus (opf. 1894), Andelsmejeri (Øborg), Brugsforen., Kbmdshdl. og Ml. (Jærnbaneholdepladsen Gedesby ligger i Skelby S., se p. 244); *Gedser* (1326 Ghezøre), Stationsby — 1921: 282 Gde og Hse med 1113 Indb.; 1911: 1106 Indb. med Erhverv: Landbrug 54, Fiskeri 16, Haandv. og Industri 150, Handel 119, Transport 618 — med Filialkirke, 2 Skoler (nordre og søndre), Elektricitetsværk, Vandværk (anl. 1911); Vandtaarn i Byen, men Brønd i 2,5 km.s Afst. ved Gedesby; samtidig med Vandværket anlagdes med Statstilskud af 75,000 Kr. det ligeledes elektrisk drevne Kloakpumpeværk, Filialer af Industri- og Landbrugsbanken samt af Laane- og Diskontobanken, 2 Hoteller, Brugsforen., en Del Forretninger og Næringsdrivende, Jærnbanestat. (Endepunkt for Orehoved-Gedser Banen, se p. 75), Telegrafst. og Posteksp., Havn, indt. 5,3 m dyb, med 3 Havnefyr; herfra Dampfærgefart til Warnemünde (to Færgeløjer anlagdes ifl. Lov af 27/4 1900 og indviedes 30/8 1903; Trafikeringen foregaar ved 4 Færger, 2 danske og 2 tyske; Sejløbet over Rød-sand uddybedes 1903 til 7,8 m); ved Havnen findes Toldkontor og 2 Lodser. Paa Gedser Odde er der Skole og *Gedser Fyr* (det hvide, sekskantede Fyrtaarn, opf. 1802, forandr. 1851 og 1905, 20 m højt, staar c. 750 m indenfor Falsters Sydøst-pynt, et hvidt Lynfyr, Fl. Højde o. H. 26 m, Synsvidde 15 Sømil), og c. 10 Sømil



fra dette ligger *Gedser Rev Fyrskib* (udl. 1878). — Statsbanetrafikken i Drifts-
aaret 1919-20: Fra Gedser 51,605 Personer samt som Transit til Statsbanerne



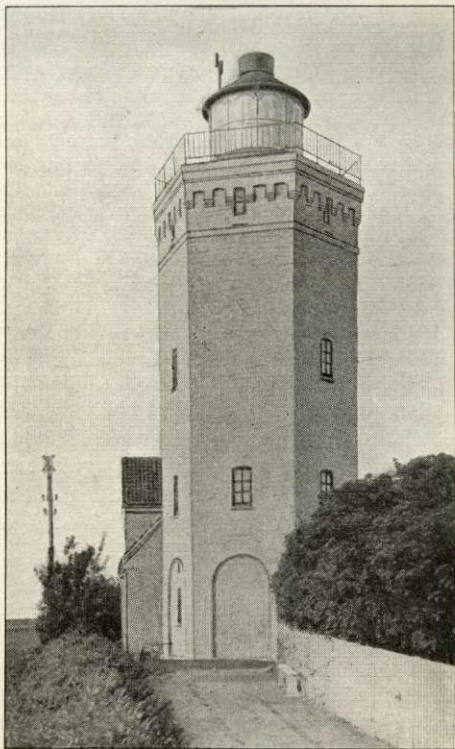
Gedser Færgehal.

fra det sydl. Udland 30,780 Pers. Totalvæg-
ten af Gods og Kre-
aturer ank. til G. ud-
gjorde 15,188 Tons, samt
som Transit til det
sydl. Udland 45,869
T.; afgaaet fra G. 18,651
T., samt som Transit fra
det sydl. Udland 71,012
T. — Saml. af Gde og
Hse: *Gedeskov* (1664
Giedesschouff), *Birke-
mose*. — Gaardene

Frisenfelt, 34,4 Td. H., Ejds. 450; c. 181 ha, deraf Ager 168, Eng 6 (5 Huse),
Ludvigsgave, 22,3 Td. H., Ejds. 305, Jordv 185; c. 138 ha, deraf Ager 93,
Hede 39 (3 Huse). En Gd. i Ge-
desby, 14,1 Td. H., Ejds. 177,
Jordv. 109; c. 69 ha, deraf Ager
55, Eng 7.

Gedesby S., een Sognekommune
med Hovedsognet, har s. Tingsted
og hører under de samme Kredse
som dette, samt 2. Udskrivningskr.
207. Lægd. Kirken er selvejende
(fra 1916).

Gedesby Kirke (gulkalket) bestaar
af Langhus uden særligt Kor, men
med tresidet Afslutn. mod Ø. og Taarn
mod V., alt opf. i gotisk Tid, af Mun-
kesten. Ved en 1854 foretagen Re-
stauration (Arkt. O. M. Glahn) ned-
brødes Taarnet til Skibets Murhøjde.
Over Vestenden rejstes et lille Træspir,
og Hovedindgangen lagdes i Vest.
Muren mellem Taarn og Skib nedbrø-
des 1884, saa at hele det fladloftede
Rum nu er udelt. Altertavlen er en
lutheransk Fløjaltertavle fra 1573; i
Midtfeltet et samtidigt Maleri (Kors-
fæstelsen), paa Fløjene Indskrifter samt
Absalon Urnes og Birgitte Ruds Navne
og Vaaben. Kalk og Disk bærer
Dronning Sophies Navn og Aarst.
1627. Ny Døbefont af brændt Ler.
Prædikestol omtr. samtidig med Alter-
tavlen. Moderne Vestpulpitur. Kruci-
fiks fra Renæssancetiden. To Epitafier
med Portrætmalerier, det ene opsat
1646 af Kromand Georg Gottleber,
det andet fra 1690, over Kromand Mattias Jensen Holst. Maleri, Sejladsen paa Gene-
saret Sø, fra 1693 (Lund: Mal. Portr. IX p. 245).



Gedser Fyr.

Gedser Filiakirke er opf. 1914-15, Arkt. P. V. Jensen Klint og C. Andersen. Grundstenen nedlagt $20/5$ 1914; Kirken indviet $28/3$ 1915. Kirken, der er 19 m lang og 11 m bred, er opf. af hvide Mursten, bestaar af Skib og Kor med rund Afslutning samt et 12,5 m højt, slankt Taarn i Ø. I Kirken hænger et af Kapt. I. C. Petersen forfærdiget og skænket Skib. Til Opførelsen bidrog Staten med 25,000 Kr.

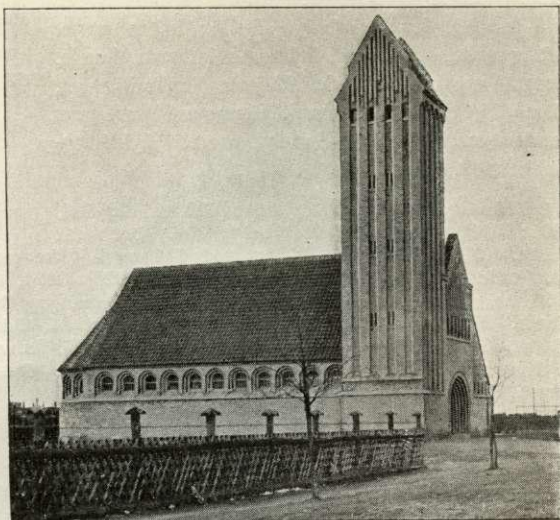
Frisenfelt er en af Kammerrd. J. C. Friis oprettet Parcelgaard af Gedsergaard; de har altid haft fælles Ejere. 1847 købtes de af E. Tesdorpf, der senere tilkøbte *Ludvigsgave*, hvis Bygn. er opførte af ham.

Ved en Eng, som tidligere var en Vig, ligger S. for Gedesby det saakaldte *Svinehave Voldsted*. Den fir-

sidede, 38 m lange, 34 m brede Voldbanke, som kun hæver sig lidt over det omliggende Terræn, er omgivet af en c. 8-10 m bred Grav. Mod Ø. er en Overkørsel over Graven. Spor af Volde ses ikke. Gennem en Rende og den tidl. Svinehave Sø stod Gravene i Forbindelse med Stranden. Baade paa selve Voldstedet og paa Marken lige Ø. for Stedet, hvor Udhusene formentlig har ligget, er der opløjet Murbrokker m. m. — Her har uden Tvivl den gamle *Gedsergaard* eller *Gedesgaard* ligget, som hørte under Kronen og beboedes af Lensmænd, og som sandsynligvis er den samme Kongsgaard, som Vald. Sejr ejede i Gedesby. I G. var der Fredsunderhandling med Tyskland 1431, og her døde Fred. I's Datter Elisabeth, Hertuginde af Mecklenburg, $14/10$ 1586, da hun var paa Hjemrejsen, efter at have besøgt Tyge Brahe paa Hveen. 1640 havde 32 Gaardmænd hver en Part af Gedesgaards Jord. Gaarden er ofte blevet forvekslet med Gedsergaard i Skelby Sogn. (Se Laal-Falst. hist. Aarb. 1919 p. 51). — I 17. Aarh. nævnes en Vestre- og Østre-Gedser Skanse, hvis Istandsættelse paabydes 1657.

Fra Gedesby skete alt i Vald. Sejrs Tid Overfarten til Nordtyskland (i Vald. II's Jrdb. nævnes den med en Afgift af 10 Mark Sølv „de conductione navium“), i Alm. til Warnemünde, lejlighedsvis ogsaa til Rostock. I det 16. Aarh. ses Overfartsstedet at have været meget benyttet, saaledes af de fyrstelige Personer: Hertug Ulrich af Mecklenburg 1556 og 1577 og Kurfyrst August af Sachsen 1557 og 1559 m. fl. I slige Tilfælde sendtes større kongelige Skibe til Gedser for at ledsage de der hjemhørende mindre Skibe ved Overfarten. 1581 nævnes, at Reden ved G. er meget daarlig for store Skibe. Kun Jagter og Galejer var brugelige der, saaledes synes i Slutn. af 16. Aarh. Jagten Engelen Michael at have været meget anvendt som Ledsagebaad. Chr. IV plejede at rejse denne Vej til Hertugdømmerne. Enkelte Gange — saaledes 1546 og 1554 — meldes om saa strenge Vintre, at Vejen kunde tilbagelægges med Vogn. — Først $1/7$ 1886 efter Båens Aabning og Havnens Anlæg aabnedes Dampskibsruuten paa Warnemünde, der blev drevet af Tysk-Nordiske Lloyd; $14/3$ 1894 overgik Driften til de mecklenburgske Baner; 1903 afløstes Dampskibsarten af Færgeforbindelsen (se p. 75 og 245).

Sognet skal tidligere have haft en større Skov (efter Sagnet afbrændt af de Svenske i Krigen 1658-60); endnu paa Vidensk. Selsk. Kort 1776 angives hele Sydspidsen at være bevokset med Smaaskov; nu findes der kun lidt Plantage, bl. a. ved Stationen. — Om Befolkningen se p. 243. — Stormfloden 1872 gjorde stor Skade, især i Gedesby, hvor 22 Mennesker og mange Kreaturer omkom.



Gedser Filiakirke.

Straks NV. for Gedesby har der ligget en anselig Jættestue, hvorfra Fund i Nationalmuseet; i Jættestuens Gang var i den yngre Broncealder hensat et Lerkar indeholdende mange Broncesager. Sydl. i Sognet kendes en meget betydelig, men stærkt forstyrret Jættestue samt 4 forlængst sløjfede Dysser.

Gedesby har i hvert Fald siden Middelalderen været Anneks til Skelby; ^{11/9} 1525 nævnes „Skelby cum anexa Getzbye“.

Sønder-Kirkeby Sogn (*S.-K.-Sønder-Alslev Km.*) omgives af Annekset Sønder-Alslev, Idestrup, Systofte og N.-Ørslev Sogne. Kirken ligger c. 7 km Ø. for Nykøbing. De i Midten noget højtliggende, rundt om affaldende Jorder er lerede, mergel- og kalkblandede. Højeste Punkt Bjærget, 24 m. Lidt Skov (Askehave). Gennem Sognet gaar Landevejen Nykøbing-Karleby, samt Nykøbing-Stubbekøbing Banen.



Befolkning i 1921: 505 (1801: 323, 1850: 521, 1901: 512), boende i 112 Gde og Hse. Det saml. **Hartk.** (1905): 229 Td.; 26 Gde med 214 og 59 Hse med 8, forsk. Lodder med 7 Td. Hartk., samt 17 jordløse Huse. **Ejdsck.** (1920): 2074, deraf Jordv.: 1208. **Areal:** 1028 ha, hvoraf (1919) besaaet med Hvede 78 ha, Rug 19, Byg 162, Havre 112, Blands. til Modenhed 68, Kartofler 4, Foderroer 64, Sukkerroer 92; Brak udgjorde 83 ha, Grønfoder og Græsning 254, Haver o. l. 25, Tørvemoser 4, Skov 20, Vandar. 2. **Kreaturhold** (1920): 137 Heste, 650 Stk. Hornkv. (deraf 375 Køer), 21 Geder, 28 Faar, 261 Svin (1914: 645).

I Sognet Byerne: *Sønder-Kirkeby* (1231 Kyrkeby syndræ) med Kirke, Præstegd., Skole (udvidet 1918 til Dobbeltskole), Børneasyl (opr. 1866 af det Classenske Fideikommis, c. 30 Pl.), Alderdomshjem, Brugsforen. og Kbmdshdl.; *Egebjerg* (1231 Ekæbiarh) med Jærnanest. og Posteksp. Saml. af Gde og Hse: *Ramsherred*, *Egebjerg Tvede*, *Basseris* samt største Delen af *Orupgaards Huse* (Resten i Idestrup S.). — *Bellingegd.* (1231 Bellingy), 38,6 Td. H., Ejdsck. 448, Jordv. 286; c. 181 ha, alt Ager (4 Huse). En Del af Arealet i Karleby S. *Bjærgegd.* (1355 Byerge), 23,0 Td. H., Ejdsck. 235, Jordv. 154; c. 102 ha, alt Ager (2 Huse). En Del af Arealet i N.-Ørslev S. Begge Gaarde hører under det Classenske Fideikommis, se p. 251.

Sønder-Kirkeby S., een Sognekommune med Annekset, har Tingsted i Nykøbing F. og hører under Rets- og Politikr. Nykøbing F. Kbst. m. m., Maribo Amtstuedistr., Falster Lægekr., Stubbekøbing Skattekr., Falsters nordre Skyldkr., Amtets 4. Folketingskr., 8. Forligskr. og 2. Udskrivningskr. 203. Lægd. Kirken tilhører det Classenske Fideikommis.

Kirken bestaar af Kor med Apsis, Skib, Taarn mod V. og moderne Vaabenhus mod S. Oprindelig var Kirken en romansk Bygning af Kamp og Kridtsten, men Ydermurene er helt ommurede c. 1830; en oprindelig Søjleportal er nu anbragt paa Inder siden af Syddøren. Det gotisk tilbyggede Murstenstaarn har Trappegavle; Taarnrummet (tidligere Gravkapel) er overhvalvet, Skibet fladloftet. Altertavlen er et rigt Billedskærerarbejde af Henrik Werner c. 1650; Vaabnet foroven henviser til Prinsesse Magdalene Sibylle, Enken efter den udvalgte Prins Christian. Døbefonten, med Kløverbladsbuer, er af gullandsk Kalksten fra Aaret 1300 (Aarstallet findes paa Foden i Nationalmuseet). Prædikestolen er fra Slutn. af 17. Aarh. Nyt Krucifiks over Indgangsdøren. I Taarnvæggen to Gravsten, begge over Mogens Falster (Bielke), † 1571, og hans to Hustruer (Fra Arkiv og Museum IV, p. 169). Den nu omstøbte Klokke bar følgende Indskrift: „Da Gud gav Kongen Fred han Kirkerne lod pryde og mure Skoler og skønne Klokker gyde. Anno 1724“. — Ved Kirkens Ombygning skænkedes til Nationalmuseet foruden Fonte-

foden to romanske Kridtstensrelieffer, som har siddet over Indgangsdøren, forestillende Christus mellem Petrus og Paulus samt en Gejstlig og en Lægmand (Conrad og Toste), og en som Kvader tilhugget Runesten, der har siddet i Kirkemuren. Indskriften, fra omkr. Aar 1000, lyder: „Asser satte denne Sten efter sin Broder Askel, som døde paa Gulland (?). Thor vie Runerne“ (Wimmer, *Dske Runemindesm.* II, p. 438).

Bellinge tilhørte 1365 Jens Pedersen (Markmand), 1381 Sønnen Mads Jensen, 1403 dennes Broder Johannes Jensen, 1468 Per Bang, 1495 Anders Josephsen Bielke, ogsaa kaldet Anders Skaaning, dennes Søner Jørgen og Mogens, der antog Navnet Falster, men beholdt Bielkernes Vaaben. Mogens Falster var Landsdommer paa Laaland og Høvedsmand paa „Gedsør“ († 1571). Hans Søner Jens Falster og Anders Bielke ejede Gaarden 1576, men efter at sidstnævnte var blevet dræbt 1588 af Peder Eggertsen Sandberg, tilfaldt B. hans Søstersøn Ejler Axelsen Krukow, der 1607 solgte den til Joch. Barnewitz, † 1626, Hofmester hos Enkedronn. Sophie. Han solgte 1611 Gaarden til Dronn. Sophie, men den skal dog siden igen være kommen til ham eller hans Søn Fred. Barnewitz. Senere nævnes Corfitt Ulfeld som Ejer af den. Den blev vistnok i 17. Aarh. lagt under Korselitse. Den nuv. Avlsgaard er først oprettet 1849. Udbygningerne delvis nyopf. efter Brand 1909. — Stedet for den gamle Gaard er endnu kendeligt som en anselig, firkantet Plads, omgivet af Rester af en Grav; Voldstedet gennemskæres af Landevejen; store Mursten er opløjede her. (Se Laal-Falst. hist. Aarb. 1919 p. 53).

Bjergegaard er formodentlig den Gaard *Bjerge*, som ved 1350 tilhørte Hr. Jens Falster og 1405 Eskil Falster; 1480 var Morten Reberg i Bjerge nærværende paa Falsters Nørre-Herredes Ting. 1779 købtes 2 Fæstegaarde „Bjerregaarde“ og lagdes under Korselitse; af disse oprettedes den nuvæ. Gd. Paa Gaarden har det Classenske Fideikommiss 1856-67 haft en Lærestalt for Bønderpiger. Ved kgl. Resol. ³¹/₈ 1804 tillodes det, at B. i Stedet for som paabudt at skulle bebygges med 3 Bøndergde maatte bortforpagtes som een Parcel, „hvorpaa skal holdes forbedrede Racer af Heste, Kvæg og Svin“. Dette ændredes ved kgl. Resol. ³¹/₈ 1898 til, at Fideikommisset aarl. skal udrede 1200 Kr. „til saadanne Foreninger, som have til Formaal at fremme Husdyravlen paa Falster“.

Egebjerg var tidligere en Hovedgaard, der 1482 og 1487 tilhørte Oluf Folmersen (Baad) og 1496 hans Søn Jørgen Olsen. Dennes Enke Elsebe Albretsdatter ægtede Jesper Jul, som 1537 solgte Gaarden til Jørgen Venstermand, hvis Søn Morten Venstermand 1575 ved Mageskifte overlod Gaarden til Fred. II mod Krøngegaard. En nyere Gaard, „Slotsbjerg“, skal angive Hovedgaardens Plads.

Busseris minder vistnok om en tidl. Landsby *Burseby*, der 1664 nævnes som øde („Budtzebye“), med 3 Beboere; 2 *Burseby-Marker* henlagdes 1766 fra Korselitse til Orupgd. (jfr. Laal-Falst. hist. Aarb. 1920 p. 28). — I Vald. II's Jordb. nævnes under Sognet Byerne „Brækningy“ og „Thorkildstorp“; C. Paludan-Müller antog, at disse Navne var fejlagtige Gentagelser af de to Sognebyers Navne, hvorimod O. Nielsen (i Udg. af Jb. p. 156) gør opmærksom paa, at det afvigende Antal Bol gør dette usandsynligt.

Oldtidsmindesmærker findes nu ikke i Sognet, men der vides om enkelte sjæfede Gravhøje.

Sønder-Alslev Sogn (*S.-Kirkeby-S.-A. Km.*),

Anneks til S.-Kirkeby, omgives af dette, Horreby og Karleby Sogne, Østersøen og Idestrup S. Kirken ligger c. 9 km Ø. for Nykøbing. De overvejende lerede Jorder er noget højtliggende (højeste Punkt 20 m), men sænker sig mod Østersøen. Mod N. og Ø. betydelige Skove (Hovedsk., Fruens Ege, Teglsk., Tromnæs Sk.; sidstnævnte, med „Generalens Lysthus“, er et yndet Sommerudflugtssted. Skovene rummer mange store, gamle Ege). Ved Sognets Nordvestgrænse gaar Landevejen Nykøbing-Karleby.



Befolkning i 1921: 361 (1801: 170, 1850: 233, 1901: 332), boende i 77 Gde og Hse. Det saml. Hartk. (1905): 199 Td.; 13 Gde med 194 og 32 Hse med 5 Td. Hartk., samt 6 jordløse Hse. Ejdsk. (1920): 2071, deraf Jordv.: 1223. Areal: 1102 ha, hvoraf (1919) besaaet med Hvede 88 ha, Rug 2, Byg 146, Havre 57, Blands. til Modenhed 44, Kartofler 2, Foderroer 56, Sukkerroer 64; Brak udgjorde 85 ha, Grøn-

foder og Græsning 168, Haver o. l. 16, Skov 298, Klitrealer o. l. 4, Vandar. 8. **Kreaturhold** (1920): 135 Heste, 744 Stk. Hornkv. (deraf 364 Køer), 10 Geder, 40 Faar, 306 Svin (1914: 1006).

I Sognet Byen: *Sønder-Alslev* (1231 Alslef syndræ) med Kirke, Skole og Brugsforen.; *Garret Huse*.

Hovedgaarden *Korselitse* (Corselitze; 1231 Køæliz), der hører til Det Clasenske Fideikommis (se p. 251), har 90,1 Td. H., Ejds. 750, deraf Jordv. 550; c. 336 ha, deraf Ager 321, Eng 6 (6 Huse). En Del af Arealet i S.-Kirkeby og Karleby Sogne. Korselitse Skovdistrikt omfatter 1680 ha Skov, Ejds. 2511, deraf Jordv. 1024. Ved Korselitse ligger Friboligen *Aldersly*, opr. 1858 for Smaa-betjente ved det Class. Fideikommisgods og Enker efter saadanne, og *Korselitse Børnehjem*, opr. 1866, for 16 fattige Piger.

Sønder-Alslev S., een Sognekommune med Hovedsognet, har s. Tingsted og hører under de s. Kredse som dette, samt 2. Udskrivningskr.' 202. Lægd. Kirken tilhører Ejeren af Orupgaard.

Kirken, en Murstensbygning, bestaar af Kor med polygonal Afslutning, Skib, Taarn mod V. med en Kapeludbygning (opf. 1796 af Chr. Hincheldey's Enke til Orupgd., jvf. Laal-Falsters hist. Aarb. 1918, p. 126, og Personalh. Tidsskr. 1910 p. 165.) og Vaabenhus mod S. Skibet er opført i romansk Tid med Tandsnitgesims; den oprindl. Norddør (se Tegn. af æld. n. Ark. 2 S., 2. R. Pl. 18) er tilmuret, den sydl. dækkes af Vaabenhuset. I nederste Del af den vestl. Taggavl er indmuret en Sten med Relieffremstilling af en kronet Mand og Kvinde. Taarnet, af røde Munkesten, er tilbygget i gotisk Tid. Ved en meget gennemgribende Restauration 1861 nyopførtes Kor og Apsis af gule Mursten, ligesom Vaabenhuset, af røde Mursten. Taarnrummet (overhvalvet) aabner sig ind til Skibet med en stor Bue. Skibet har fladt Loft. Altertavle og Prædikestol er fra 1861. Ny, cementstøbt Døbefont. I Taarnrummet Gravsten med Portrættfigurer over Peder Falster, † 1556, og Hustru. En Alabastgruppe fra Beg. af 15. Aarh., forestillende Maria med Christi afsjælede Legeme, findes paa Nationalmuseet.

S. for Kirken har der ligget en lille Sø, hvis Vand ansaas for helbredende ved Øjensvagthed. Den opgives at have heddet *Stjøvel Sø*; *Stjøvel* er et Dialektord for „Gadekær“.

Korselitse (i Vald. II's Jrdb. nævnes Byen Køæliz, 1425 Kosselisse, der i 17. Aarh. nedbrødes og lagdes under Gaarden) tilhørte 1421-25 Laurids Falster, 1459-83 Sønnen Hr. Peder Falster, der var Landsdommer paa Falster; dennes Søn Oluf Falster var ligeledes Landsdommer og døde 1529, hvorefter K. tilfaldt Sønnen Hr. Peder Falster, der døde 1556 og med sin Hustru Øllegaard Walkendorff ligger begravet i Sønder-Alslev Kirke (se ovfr.). Deres Søn Jens Falster til K., † 1600, var Slægtens sidste Mand. Derpaa ejedes K. af Axel Brahe, der 1603 skødede den til Kronen, hvorpaa den tilhørte Enkedronn. Sophies Livgeding (den ældre Hovedbygning havde i Jærnankre Aarstallet 1605 og S:K:Z:D, ∴; Sophia Königin zu Dänemark). Gaarden blev i flg. Tid betragtet som en Ladegd. under Nykøbing Slot. Af Fr. IV blev den henlagt til Ryttergodserne og 1766 solgt ved Domænesalget til Prins Carl af Hessen, af hvem Generalmajor Joh. Fr. Classen købte den og Carlsfeldt 1768 for c. 125,000 Rd. Han administrerede Godserne udmærket og udvidede dem, idet han tilkøbte Hesnæs Huse 1771, Garnevraagd. 1778, Bjergegde 1779 og Rodemarker 1786; men sine Bønder pinte han med for svært Hoveri, skønt han i sit Testamente bestemte, at der efter hans Død skulde gives dem Arvefæste, og at deres Hoveri skulde fastsættes „paa den allerømmeste og lemfældigste Maade, endog mildere end Love og Forordninger foreskrive, og i Tilfælde af Tvivl udtolkes til Bøndernes Fordel“. Han lod under Murmester G. Morhauers Ledelse c. 1775-77 opføre den nuv. 2 Stokv. høje Hovedbygning, et enlænget Hus, hvis pudsede Mure har pilastersmykkede Midtpartier og rustikadelte Sidepartier og som mindede en Del om den ligeledes af Classen opførte Bygning paa Arresødal (se II p. 128). Over Midtpartiet har der været en nu forsvunden Attika med Vaabenskjold. I det indre er der delvis bevaret samtidige Vægdekorationer. Han opførte Udbygningerne, deribl. den c. 125 m lange Kornlade, „den største i Danmark“ (Begtrup, Agerdyrkn. Stilling i Danm.), der brændte 1914 (en Del af Udbygning brændte igen 1921), og anlagde store Linde- og Elmealleer, der fører til Gaarden, samt den

store, smukke Have, i hvilken bl. a. findes en af ham opstillet Sorgens Genius, paa hvis Piedestal ses en Kvindeprofil og underneden: Elisabeth (∴ Anne Elisab. Baronesse Iselin, hans Hustru). Det store Skovareal (Hovedsk., Mellemsk., Østersk.), der hører under K., strækker sig i et Bælte langs Kysten fra K. mod N. omtr. til Næsgd. i Aastrup S. Det er for største Delen fortrinlig Bøgeskov. Ved K. findes en af Danmarks største Bøge, „Kammerherrens Bøg“, der maaler c. 6 m i St. Omf., og ved Nykøbingvejen staar en mægtig Eg, der er henv. 8 m i St. Omf. I Skoven „Fruens Ege“ staar en Mindestøtte over Gehejmerd. P. H. Classen († 1886). I Skoven ved Tromnæs en ikke mere benyttet Begravelsesplads for den Classenske Familie (4 Grave), og „Generalens Lysthus“, med Træsøjler og Straatag.

Ved Testam. af $\frac{28}{1}$ 1789 og Kodicil af $\frac{23}{8}$ 1792 oprettede Classen af Godserne et Fideikommis, hvis Midler, foruden til Udredelse af en Del Legater til offentlige Stiftelser og private, efter Testamentets Ordlyd bestemtes til at „anvendes dels til at danne nyttige Mennesker til Statens Bedste, til at understøtte og befordre Vindskibelighed og Arbejdssomhed i de nødvendige Dele for Landets Vel, og til at hjælpe og lindre Fattigdom og Elendighed“. Den af Classen efterladte Formue bestod, foruden af de falsterske Godser (omtr. 1600 Td. Hrtk.), af en Gaard i Amaliegade i Kbh., en Ejendom uden for Kbh.'s Østerport, det senere til Prins Carl af Hessen afstaaede Frederiksværk (se II p. 59), alt repræsenterende en Værdi af c. 1 Mill. Rd.*). I Nykøbing findes nu den Classenske Bogsamling (se p. 67), der indtil 1838 stod paa Korselitze.



Korselitze.

Litt.: C. Pedersen, Det Classenske Fideik. gen. 125 Aar, i Maribo Amts økon. Selsk.s Aarb. 1916. Astrid Paludan-Müller, Korselitze, i Dske Herregde ved 1920.

Kun i Sognets nordøstl. Del, i og ved det Classenske Fideikommis' Skove, findes Oldtidsminder: nogle Gravhøje, af hvilke 4 er fredl.

Karleby Sogn (*K.-Horreby-N.-Ørsløv Km.*), det mindste i Herredet, omgives af S.-Alslev S., Annekset Horreby, Horbelev S. og Østersøen. Kirken ligger c. 11 km ØNØ. for Nykøbing og c. 10 km SSV. for Stubbekøbing. Jorderne er overvejende jævne (højeste Punkt 17 m), lerede og kalkblandede. Langs Kysten en bred Skovstrækning (Mellemsk.) og Engene Tunderup Slette. Gennem Sognet gaar Landevejen Nykøbing-Karleby.



Befolkning i 1921: 496 (1801: 284, 1850: 420, 1901: 477), boende i 114 Gde og Hse. Det saml. Hartk. (1905): 178 Td.; 20 Gde med 167 og 74 Hse med

*) $\frac{30}{8}$ 1921 ejede Fideikommiset, foruden de falsterske Godser, Ejendommen Arresodal, 3 Gde i Amaliegade, 1 Ejendom i Ny-Toldbodgade, Classens Have paa Østerbro, forsk. aarl. Afgifter og en Kapital af over 5 Mill. Kr. De falsterske Godser omfatter Hovedgaardene Korselitze og Bellinge, Avlsgaarden Bjærggd. og Agerbrugsskolen Næsgd., saml. Areal 964 ha, Ejds. 2469; Skovar. 1713 ha, Ejds. 2511; Ejend. til velgør. Formaal Ejds. 99, Arbejderbol. m. v. Ejds. 150, Bøndergods Ejds. 611. Carlsfeldt Hovedgd. frasolgtes 1919.

11 Td. Hartk. Ejdsk. (1920): 2178, deraf Jordv.: 1206. Areal: 860 ha, hvoraf (1919) besaaet med Hvede 51 ha, Rug 12, Byg 111, Havre 76, Blands. til Modenhed 39, Kartoffler 2, Foderroer 60, Sukkerroer 55; Brak udgjorde 40 ha, Grønfoder og Græsning 219, Haver o. l. 15, Skov 111, Klitarealer o. l. 4, Vandar. 8. Kreaturhold (1920): 147 Heste, 632 Stk. Hornkv. (deraf 345 Køer), 22 Geder, 25 Faar, 221 Svin (1914: 841).

I Sognet Byerne: *Karleby* (1231 Karlæby) med Kirke, Præstegd., Skole, Det Classenske Fideikommis' Plejehjem (opr. 1877, for Børn og unge Piger, 20-30 Pl.), Forsamlingshus (opf. 1920), Kbmshdshl., Brugsforen. og Jærnbane. (der ligger i Horreby S., s.d.); *Tunderup* (Tønnerup; 1231 Tonnæthorp); *Smalby*, Huse. *Hjortebjærg Andelsmejeri* og *Hjortebjærg Skole*, opr. 1866 af Det Classenske Fideikommis, for 15 ukonfirm. forsømte Piger, der uddannes i kvindelig Hus- og Haandgerning. — *Lindegd.*, 18,0 Td. H., Ejdsk. 190, Jordv. 136; c. 76 ha, deraf Eng 4, Resten Ager. (4 Huse).

Karleby S., een Sognekommune med Horreby og N.-Ørslev Sogne, danner eet Pastorat med Annekset Horreby. Det har Tingsted i Nykøbing F. og hører under Rets- og Politikr. Nykøbing F. Kbst. m. m., Maribo Amtstuedistr., Falster Lægekr., Stubbekøbing Skattekr., Falsters nordre Skyldkr., Amtets 5. Folketingskr., 8. Forligskr. og 2. Udskrivningskr.' 201. Lægd. Kirken er selvejende.

Kirken bestaar af Kor, Skib og Vaabehus mod S. Den korte, brede Bygning, hvis Murstensmure er pudsede, er bygget i tidlig gotisk Tid; der findes Hjørnelisener, men de oprindelige Døre og Vinduer har været spidsbuede, og Korgavlens er dekoreret med gotiske Blindinger. Over Skibets Vestgavl er 1855 opsat et lille Spir af Træ. Vaabehuset er nyt, opf. efter Tegn. af Arkitekt Tvede. Det indre har fladt Loft. Altertavle fra 1893, malet af Anker Lund (Christus og Disciplene i Emaus). Malmstagerne er skænkede 1605 af Præsten Niels Hansen Vingaard og Hustru (med Tilføjelse: Hvo mig vil bruge til anden Brug, han være udskudt paa Dommedag, resp.: han være sig forbandet til Døden). Døbefont af Kalksten, med manglekantet Kumme, fra Tiden c. 1300. Ny Prædikestol.

Ingen Oldtidsmindesmærker kendes i Sognet.

Horreby Sogn (*Karleby-Horreby-N.-Ørslev Km.*), Anneks til Karleby, omgives af dette, Horbelev, Falkerslev, N.-Ørslev og S.-Alslev Sogne. Kirken ligger c. 9 km NØ. for Nykøbing og c. 10 km SSV. for Stubbekøbing. Jorderne er overvejende jævne (højeste Punkt Møllebakken, 24 m), lerede og tørveagtige (Horreby Lyng, Falsters største Mose, c. 165 ha, har Tørveskær af ret betydelig Dybde; den er lyngklædt og birkebevokset). Gennem Sognet gaar Landevejen Nykøbing-Stubbekøbing og Nykøbing-Stubbekøbing Banen.



Befolkning i 1921: 654 (1801: 296, 1850: 431, 1901: 485), boende i 150 Gde og Hse. Det saml. Hartk. (1905): 189 Td.; 32 Gde med 178 og 67 Hse med 11 Td. Hartk. Ejdsk. (1920): 3148, deraf Jordv.: 1752. Areal: 1141 ha, hvoraf (1919) besaaet med Hvede 50 ha, Rug 53, Byg 130, Havre 94, Blands. til Modenhed 75, Kartoffler 8, Foderroer 104, Sukkerroer 86; Brak udgjorde 38 ha, Grønfoder og Græsning 263, Haver o. l. 13, Tørvemoser 142. Kreaturhold (1920): 225 Heste, 805 Stk. Hornkv. (deraf 461 Køer), 5 Geder, 61 Faar, 622 Svin (1914: 1227).

I Sognet Byerne: *Horreby* (1231 Horæby) med Kirke, Skole (opf. 1920), Forskole, Andelsmejeri, Missionshus (opf. 1894), Forsamlingshus (opf. 1912), Alderdomshjem (opf. 1903), Brødfabr., MøbelFabr., Brugsforen. og Kbmshdshl.; *Eget*

(1231 Eki) med Teglværk, Kbmshdl. og Jærnbanestat. (Karleby) med Posteksp. — En Gd. i Horreby, 12,3 Td. H., Ejds. 160, Jordv. 93; c. 62 ha, deraf Eng 2, Mose 6, Resten Ager.

Horreby S., een Sognekommune med Karleby og N.-Ørslev Sogne, i gejstlig Henseende Anneks til Karleby S. Det har s. Tingsted og hører under de samme Kredse som Hovedsognet, samt 2. Udskrivningskr. 200. Lægd. Kirken er selvejende.

Kirken, højt beliggende, bestaar af Kor, Skib, Taarn mod V. og nyt Vaabenhus mod S., alt af Munkesten og nu kalket. Kor og Skib er opførte i tidliggotisk Tid, omtrent som Karleby; over de spidsbuede Portaler er der Blindinger. Taarnet er vistnok sentgotisk; hele Overdelen er dog nyere. Vaabenhuset ligger paa samme Sted som et tidligere. Det indre har fladt Loft. Altertavlen er et Snedkerarbejde i sen Renæssancestil med daarlige (ældre og yngre) Malerier (den ældre, gotiske Altertavle er i 1822 kommen til Nationalmus.). Romansk Granitfont. Tarvelig snedkret Prædikestol. Stærkt ødelagt Krucifiks fra Tiden c. 1300. I Kormuren Stentavle over Præsten Jacob Borch († 1801), hans Hustru Christ. Soph. Gymoes og deres adopterede Søn Gøtfred Gymoes. Paa Kirkegaarden et Ligkapel.

I Sognet kendes ingen Oldtidsmindesmærker.

Horreby var Anneks til Karleby indtil 1650, da det blev Anneks til Falkerslev. 1688 blev det bestemt, at Kirken ved indtrædende Vakance skulde nedbrydes, og Menigheden fordeles til Karleby og N.-Ørslev Kirker. Vakancen indtraadte 1695; efter Ansøgn. fra Menigheden gaves der 1697 kgl. Tilladelse til, at Kirken blev staaende, og Sognet blev Anneks til Karleby, hvortil N.-Ørslev ogsaa hørte.

Nørre-Ørslev Sogn (*Karleby-Horreby-N.-Ø.* Km.) omgives af Falkerslev, Horreby, S.-Alslev, S.-Kirkeby og Systofte Sogne samt Nørre-Hrd. (Tingsted S.). Kirken ligger c. 7 km NØ. for Nykøbing. De jævne, til Dels side Jorder (højeste Punkt 24 m) er for det meste lerede; paa adskillige Steder naar Ploven Kridtunderlaget (som paa Egnen kaldes Moler; det indeh. 98 % ren Kalk og brydes siden 1918 flere Steder og sælges som Gødningskalk). En Del af Troldepose hører til Sognet (143 ha). Gennem Sognet gaar Landevejen Nykøbing-Stubbekøbing.



Befolkning i 1921: 754 (1801: 352, 1850: 599, 1901: 682), boende i 181 Gde og Hse. Det saml. Hartk. (1905): 255 Td.; 49 Gde med 223 og 109 Hse med 32 Td. Hartk., samt 1 jordløst Hus. Ejds. (1920): 3212, deraf Jordv.: 1750. Areal: 1088 ha, hvoraf (1919) besaaet med Hvede 71 ha, Rug 54, Byg 163, Havre 98, Blands. til Modenhed 76, Kartofler 9, Foderroer 111, Sukkerroer 69; Brak udgjorde 80 ha, Grønfoeder og Græsning 245, Haver o. l. 33, Tørvemoser 5. **Kreaturhold** (1920): 265 Heste, 1061 Stk. Hornkv. (deraf 599 Køer), 13 Geder, 84 Faar, 704 Svin (1914: 1564).

I Sognet Byerne: *Nørre-Ørslev* (1231 Øslef) med Kirke, Præstegd., Skole, Friskole (opr. 1886), Folkehøjskole (opr. 1878), Forsamlingshus (opf. 1912), Brugsforen., Kbmshdl. og Ml.; *Listrup* (Lidstrup; 1231 Liiszthorp) med Skole og Kbmshdl. — *Krølhuse*, *Lynghuse*, *Troldepose Huse*, *Maderne* (Marnehus), hvoraf en Del i Horreby S., *Drejerbyen* og *Gavlhuse* (hvoraf en Del i Tingsted S.). — *Listrup Skovgd.*, 19,5 Td. H., Ejds. 190, Jordv. 138; c. 87 ha, deraf Ager 80, Eng 8. (1 Hus). *Luenhøj*, Gd., 12,5 Td. H., Ejds. 115, Jordv. 73; 45 ha, deraf Eng 3, Resten Ager.

Nørre-Ørslev S., een Sognekommune med Karleby og Horreby Sogne, danner

et eget Pastorat. Det har s. Tingsted og hører under de samme Kredse som Karleby S., samt 2. Udskrivningskr. 199. Lægd. Kirken er selvejende.

Kirken er en kaldet Murstensbygning, bestaaende af Kor, Skib, Taarn mod V. og Vaabenhus mod S. Kor og Skib er romanske; Koret har Tandsnitgesims. Taarnet, med blindingsmykkede Trappegavle, tilbyggedes i sentgotisk Tid. Vaabenhuset, af gule Mursten, er nyt. Det indre har fladt Loft. Altertavlen er et af Fjeldskov udført Billedskærerarbejde fra 1873. Romansk Granitdøbefont. Stærkt restaureret Prædikestol, oprindeligt fra Renæssancetiden. Nyt Krucifiks over Korbuken, samt et gammelt Krucifiks fra c. 1300.

Ved Landevejen en Mindesten (rejst 1918) for Ole Villumsen, der i N.-Ørslev og Nabobyer i Aarene 1790-1807 var Bøndernes Talsmand og Fører ved Jordens Overgang til Selveje (jvfr. Laal-Falst. hist. Aarb. 1915, p. 16).

Der vides kun om et Par Oldtidsmindesmærker i Sognet: N. for Listrup en Jættestue, Ø. for N.-Ørslev en Gravhøj, *Luenhøj*, med Stengrav.

Nørre-Ørslev var et eget Pastorat indtil 1650, da det blev Anneks til Karleby; 1895 blev det atter et eget Pastorat.

Litt.: Ole Rasmussen, N.-Ørslev By gennem Tiderne, i Laal-Falst. hist. Aarb. 1920.

Horbelev Sogn omgives af Karleby, Horreby, Anneksset Falkerslev, Nørre-Hrd. (Maglebrænde S.) og Aastrup S. samt Østersøen. Kirken ligger c. 14 km NØ. for Nykøbing og 8 km S. for Stubbekøbing. De højtliggende og bakkede Jorder (højeste Punkt ved Strandhuse, 37 m) er dels lerede, dels sandede og sandblandede. Langs Kysten flere Steder temmelig høje Skrænter, deribl. den for sin vide Udsigt bekendte Pomlenakke, og en bred Skovbræmme (Særslevholt (1664 Serszløff Holt) Bønned Sk., Nørre-Mellemsk.); vestligere Skoven Egevænge. Vestl. i Sognet ligger Aamose og Præstemose, i Kystskovene Rørmose og Donnemose; paa Nordgrænsen løber Hesnæs Bæk. Gennem Sognet gaar Nykøbing-Stubbekøbing Banen.



Befolkning i 1921: 1769 (1801: 811, 1850: 1125, 1901: 1337), boende i 432 Gde og Hse. Det saml. Hartk. (1905): 566 Td.; 107 Gde med 514 og 201 Hse med 47. forsk. Lodder med 5 Td. Hartk., samt 12 jordløse Hse. Ejdsck. (1920): 7856, deraf Jordv.: 4059. Areal: 3027 ha, hvoraf (1919) besaaet med Hvede 103 ha, Rug 190, Byg 379, Havre 247, Blands. til Modenhed 155, Kartofler 34, Foderroer 154, Sukkerroer 344; Brak udgjorde 117 ha, Grønfoder og Græsning 675, Haver o. l. 56, Tørvemoser 10, Skov 370, Vandar. 3. Kreaturhold (1920): 595 Heste, 2264 Stk. Hornkv. (deraf 1263 Køer), 51 Geder, 269 Faar, 1288 Svin (1914: 3751).

I Sognet Byerne: *Horbelev* (1231 Horbærlef) — 1921: 100 Gde og Hse og 420 Indb. — med Kirke, Præstegd., Skole, Forskole, Andelsmejeri (opr. 1894), Brugsforen., Fattiggd., Forsamlingshus (opf. 1901), Elektricitetsværk (opf. 1912), Sparekasse (opr. 1863, nu under Aastrup og Omegns Sparek., se p. 258), Filial af Laane- og Diskontobanken i Nykøbing, Hotel, Ml., flere Handlande og Næringsdrivende, Jærnbane- og Posteksp.; *Melse* (1231 Methælæsø) med Kbmshdl.; *Bregninge* (1231 Brækningy) med Skole, Ml. og Brugsforen.; *Skjoltrup* (1610 Skolterup); *Halskov* (1430 Haleskov); *Sønder-Grimmelstrup* (1610 Gremmelstrup);

Nørre-Tostrup (1231 Tostæthorp); *Særslev* (1231 Særslef) med Teglværk og Brugsforen.; *Bønned* (1364 Bøneth). — *Kleppehuse, Søle, Strandhuse*. — *Eriksdal*, 14,3 Td. H., Ejdsk. 150, Jordv. 101; c. 65 ha, deraf Ager 56, Eng 4 (1 Hus). *Herslebslund*, Forpagtergd. — Ved *Donnemose* en Feriekoloni for frederiksbergske Børn, opf. 1918 af det Classenske Fideikommis, c. 50 Pl.

Horbelev S., fra 1905 en egen Sognekommune, har Tingsted i Stubbekøbing og hører under Retskr. Stubbekøbing Kbst. m. m., Politikr. Nykøbing F. Kbst. m. m., Maribo Amtstuedistr., Falster Lægekr., Stubbekøbing Skattekr., Falsters østre Skyldkr., Amtets 5. Folketingskr., 7. Forligskr. og 2. Udskrivningskr. 187. Lægd. Kirken er selvejende.

Kirken, der var helligt Skt. Peder, bestaar af Kor med halvrund Apsis, Skib, Taarn mod V. og Vaabenhus mod S., alt kalket. Den ældste Del, Skib og Kor, er opført i romansk Tid, af utilhuggen Kamp, med Anvendelse af hugne Sten (Kalk- og Kridtsten) til Hjørner, Vinduesindfatninger m. m. Apsiden er smykket med Lisener og Rundbuer. Gavlene er i gotisk Tid blevet forhøjede. Det sentgotiske Murstenstaarn har rigt blendingspydede Trappegavle. Paa dets Sydside findes fire raat udhuggede Hoveder (tre mandlige, et kvindeligt, efter Sagnet hentydende til Folkevisen om Hr. Truels Døtre). Apsis har bevaret sin oprindelige Halvkuppelhvalvning, Koret og Taarnrummet er gotisk hvælvede, medens Skibet har fladt Loft. Vaabenhuset er opført af Kridtsten (?) og er vist samtidigt med Forhøjelsen af Murene. Kirken er restaureret 1868. Altertavlen er et Snedkerarbejde i Barokstil fra Prins Christians og Magdalene Sibylles Tid med Malerier. Alterkalken har Fru Sidsel Ulfstand til Bønned ladet gøre 1570. I Taarnrummet staar en sentkatolsk Mariatavle, med Snitværk. Ottekantet, romansk Døbefont af Kalksten med ejendommelige figurlige Fremstillinger (Petrus og Paulus, Christuslammet, fantastiske Dyr). Prædikestolen er af samme Art som Altertavlen. Paa Stølværk i Koret findes Adelsvaaben (Gyldenstjerne, Ulfstand). Krucifiks fra tidliggotisk Tid. I Taarnbuen er indmuret en Gravsten over Præsterne Peder Lauridsen Bogense, † 1619, og Hans Theophili Sadolin, † 1674, og deres Hustru og en anden over Præsten Jacob Sadolin, † 1701. I Kirkens Ydermur Gravsten fra 1572 over Oluf Holgersen Ulfstand til Bønned († 1529) og Hustru, med Portrætfignurer.

Hovedgaarden *Bønned* nævnes alt 1364, da den tilhørte en Per Lang. Senere nævnes i Slægtbøgerne en Datter af Hans Frændesen ved Navn Fru Grete fra Bønned. Gaardens bekendteste Ejer var dog Hr. Oluf Holgersen Ulfstand, der formodentlig har giftet sig den til med sin Frue, Anne Fikkese. Paa Skiftet efter dem 1529 tilfaldt B. Hr. Olufs to Brodersønner Arild og Gert Jensen Ulfstand, der begge døde uden Børn. Den gik da over til Søsteren Sidsel Ulfstand, g. m. Knud Gyldenstjerne, hvis Søn Peder G. til Tjøm 1585 mageskiftede B. til Kongen mod Gods i Jylland. Senere var den et Len sammen med den p. 216 nævnte Torkilstrupgd.; af Lensmændene nævnes Joh. Barnekow til Nielstrup 1594 og Peder Grubbe 1596, hvilket Aar Gaarden jagdes under Dronn. Sophies Livgeding. 1699 nævnes Jagtslottet paa B.; Kongen var ofte Gæst her, og mange Kongebrevne er udstedt herfra. 1700 afbrændte Gaarden, hvorefter den helt nedreves. — I den vestlige Udkant af Bønned By ses endnu paa et ret højt Terræn Voldstedet af Gaarden. Den aflang-firkantede Borgplads, c. 250 m i Omkreds, er omgivet af en dyb Grav og bestaar af en lavere Halvdel mod NØ., her skal være truffet en Brolægning, og en højere Halvdel mod SV., hvor Borgegaarden har ligget. Dens Grund er delvis afdækket; ved den c. 20 m lange Sydмур har der staaet et halvrunder Taarn. Tæt Ø. for Voldstedet har man truffet Grundsten til Bygninger, vistnok Avlsgaarden. (Se Laal.-Falst. hist. Aarb. 1919 p. 54).

Halskovgaard var en gammel Hovedgaard, der 1430 tilhørte Per Lang, 1486 Henrik Jensen (Vasspyd), 1495 Jens Henriksen, 1504 velbyrdig Svend Laurits Hansen, der 1511 solgte den til Hr. Oluf Holgersen Ulfstand til Bønned. Paa Skiftet 1529 efter Hr. Oluf og hans Frue blev Halskov udlagt til hendes Brodersønner Niels og Fikke Lauridsen, der synes at have solgt den til Hr. Olufs Søsterdatter Fru Sidsel Ulfstand og hendes Mand Knud Gyldenstjerne, hvis Søn Peder Gyldenstjerne 1585 mageskiftede den til Kongen. Endnu 1688 nævnes „Haldschougaard“. (Se Laal.-Falst. hist. Aarb. 1919 p. 58).

I Vald. II's Jordeb. nævnes i Sognet en By *Keldstrup* (Kietilsthorp). — I Bregninge har ligget en Hovedgaard, idet Hr. Mogens Gøye solgte Hr. Oluf Axelsen (Thott) sin „Hoffdegord Bregning i Falster“ (se Thiset, Dske adel. Brevkister p. 164, jvfr. Aarb. f. nord. Oldk. 1918 p. 184).

Især mod S. i Sognet, men ogsaa spredt i dets øvrige Del, kendes Oldtidsmindesmærker, over 80 i Tal, mest Gravhøje; men henv. Halvdelen er nu sløjft. I Halskov Vænge er fredl. c. 30 Gravhøje, de fleste ganske lave, samt to anselige Langdysser omsatte med svære Randsten. Umiddelbart herved, paa Halskov Mark, ligger en stor Gravhøj og en Runddyse, begge fredl., og straks N. for Melse en fredl. Dysse, *Disetings Stenen*, med svær Dæksten. I Nørre-Mellemskov ligger nær sammen 5 Gravhøje, og i Bønned Skov yderst paa Brinken ved Havet en Høj, alle fredl.

Litt.: L. Koch, Indførelsen af den evang. Salmebog i Horbelev og Falkerslev Sogne 1801-2, i Kirkeh. Saml. 4. R. III Bd. p. 721 fl. — N. K. N. Munkeboe, Horbelev Præstegd. omkr. 1800, i Laal-Falst. hist. Aarb. 1922.

Falkerslev Sogn, Anneks til Horbelev, omgives af dette, Horreby og N.-Ørslev Sogne samt Nørre-Hrd. (Tingsted, Eskilstrup, Torkilstrup og Maglebrænde Sogne). Kirken ligger c. 11 km NØ. for Nykøbing og c. 6 km SSV. for Stubbekøbing. De højtliggende og bakkede Jorder (højeste Punkt N. for Virket, 28 m) er lerede, paa nogle Steder sandede og sandblandede. Der findes flere Skove (Østersk., Ærtesnare Sk., Hesselsk., Kvindesk., Rejlsk., Virket Holt) og betydelige Moser (Virket Lyng, Skørtinge Lyng, Aamose, Lyngmose). Tingsted Aa danner noget af Grænsen til N.-Ørslev S. og faar Tilløb fra de smukke Søer Virket Sø (Borresø), Hulsø og Mølløse (Trættesø). Gennem Sognet gaar Landevejen fra Nykøbing til Stubbekøbing.



Befolkning i 1921: 630 (1801: 435, 1850: 591, 1901: 627), boende i 153 Gde og Hse. Det saml. Hartk. (1905): 357 Td.; 43 Gde med 345 og 77 Hse med 11 Td. Hartk., samt 11 jordløse Hse. Ejds. (1920): 4460, deraf Jordv.: 2602. Areal: 2123 ha, hvoraf (1919) besaaet med Hvede 130 ha, Rug 61, Byg 290, Havre 148, Blands. til Modenhed 93, Kartofler 8, Foderroer 135, Sukkerroer 88; Brak udgjorde 118 ha, Grønføder og Græsning 450, Haver o. l. 28, Tørvemoser 27, Skov 404, Vandar. 24. Kreaturhold (1920): 314 Heste, 1527 Stk. Hornkv. (deraf 839 Køer), 15 Geder, 202 Faar, 643 Svin (1914: 1547).

I Sognet Byerne: *Falkerslev* (1231 Fulcarslef) med Kirke, Skole, Syskole (opr. 1895 ved Etatsrd. C. Schultz's Legat, sen. overdraget til Sogneraadet), Kbmndshdl. og Ml.; *Virket* (1231 Wirky) med Kbmndshdl.; *Truelstrup* (1231 Thrulstorp).

Hovedgaardene: *Skørtingegaard* (1231 Skythringy) har 87,7 Td. H., Ejds. 1,350 (deraf Skoven 439), Jordv. 768 (deraf Skoven 206); c. 797 ha, deraf Ager 332, Eng 62, Skov 329, Mose 4. En Del af Arealet i Torkilstrup, Lillebrænde og N.-Kirkeby Sogne. Til Gaarden hører 15,5 Td. H. Bøndergods, Ejds. 350. *Dalbygaard* (1231 Dalby) har 51,6 Td. H., Ejds. 550, Jordv. 366; c. 287 ha, deraf Ager 221, Eng 22, Skov 39.

Falkerslev S., fra 1905 en egen Sognekommune, har s. Tingsted og hører under de samme Kredse som Hovedsognet, samt 2. Udskrivningskr. 186. Lægd. Kirken tilhører det Mahrenholzske Legat i Nykøbing.

Kirken (kalket) bestaar af Kor, Skib, Taarn mod V. og Vaabenhus mod V. Skibet er romansk, af Munkesten; Spor af de oprindelige Døre og Vinduer er kun bevarede paa Nordsiden. Koret, hvis spinkle Mure er af Kridtsten, og hvis Taggavl er afvalmet, synes ombygget i ret ny Tid. Taarnet med dets blindingsmykkede Trappegavl er sentgotisk. Vaabenhuset er nyopført ved en Restauration 1862 i Stedet for et tidligere paa Sydsiden. Naar undtages Taarnhvelvingen, har det indre fladt Loft. Altertavlen er et

Maleri (Christi Daab) af Aug. Thomsen fra 1845. Romansk Døbefont af Granit. Prædikestolen er et ret godt og rigt Snitværk fra Beg. af 17. Aarh. Over Korbuen et lille romansk Trækrucifiks. I Gulvet, dækket af Gulvflisesten, Gravsten over Eskil Gøye, † 1573.

Skørringegaard laa oprindeligt i en Landsby Skørringe; Landsbyen bestod endnu i 17.-18. Aarh. og nævnes under Torkilstrup S. (1688 11 Gde og 5 Hse). I det 15. Aarh. tilhørte Gaarden Henning Grubendal, der nævnes 1421, og hvis Søn Oluf Grubendal 1452 ejede den. Dennes Søster Elsebe var gift med Oluf Pedersen (Godow), der 1463 skrev sig til Skørringe, og deres Søn Henning Olufsen besad Gaarden til ind i det 16. Aarh.; dog ses det, at Moderen en Tid har forholdt ham Gaarden, thi 1487, da hun var Enke, tilskrev Dronn. Dorothea hende, at det var hendes Ønske, at Fru Elsebe skulde give sin Søn „et behageligt Svar med Hensyn til Skørringe, hvorom hun tidligere havde talt med hende paa Rønnebæksholm“. Henning Olufsens Datter Fru Eline Godow var gift med Hr. Henrik Gøye til Gisselfeld, † 1533. Men Gaarden har været delt, thi Palle Andersen Ulfeld, der var gift med Henning Olufsens Søster Regitze, skrev sig 1470 til S. Efter ham fik hans Søn, Chrf. Pallesen til Jershav og Datter Ellen Pallesdatter, gift med Hans van Mehlen, hans Del. Chrf. Pallesen solgte 1527 sin Part til Hr. Johan Oxen. I August 1530 udstedte Fr. I et Brev til Hr. Henrik Gøye, at H. v. Mehlen Regnskab skulde staa aabent til næste Paaske, og i April 1532 udstedtes Stævning til ham i Kongens Navn om at møde for Danmarks Riges Raad angaaende Hr. Henriks Anke over, at han og hans Hustru i en Tid af 26 Aar havde siddet paa S., forværret denne Gaard og dens Skov og opkrævet de Afgifter, der skulde svares til Gaarden. Efter Henr. Gøyes Død ejedes Gaarden af Sønnen Eskil Gøye, hvis Enke Fru Sibylle Gyldenstjerne endnu 1598 havde den, men ikke længe efter maa hun have overladt den til sin Søn Henrik Gøye, der 1604 skødede den til Kongen imod Tureby paa Sjælland. Den tilhørte nu Kronen og lagdes af Fr. IV under Ryttergodsef. Ved dettes Salg 1766 afhændedes S. (Hovedgaardstakst 102, Bøndergods 589, Tiender 35 Td. H.) for 47,056 Rd. til Kancelliord., senere Justitsrd. Ole Stampe († 1785). I over 100 Aar forblev den i denne Families Besiddelse: Kmhr. H. A. Stampe († 1831), Etatsrd. H. Stampe († 1860), Jægermester P. A. H. Stampe († 1883) og A. G. N. Stampe († 1903). Derefter solgtes den til Stamhusbesidder Grandjean til Vennerlund, som 1904 solgte den til Jægermester S. Dinesen til Kragerup og Jagtjunker A. W. Dinesen til Gl.-Viffertsholm, hvilken sidste senere blev Eneejer. — Den gamle Hovedbygning bestod 1604 af 3 Huse i 2 Stokv., Bindingsværk med Murstenstav, samt af et grundmuret Hus med Trappetaarn mod Gaarden og Hjørnekarnapper el. Smaataarne. Den nuværende Hovedbygning er opf. 1816, ombygget 1884; den er i eet Stokv. med 2 Fløje; mod Gaarden et firkantet Taarn med Altan. — Tæt SV. for Gaarden har det gamle Skørringe ligget; der ses nu hverken Vold eller Grav, men paa Stedet oppløjes mange Murbrokker.

Dalbygaard hørte til Skørringe, indtil den 1846 solgtes af Arvingerne efter Kmhrinde Stampe, født Rothe, for 80,000 Rd. til Forvalteren, senere Etatsrd. C. Schultze († 1897), hvis Dødsbo solgte den 1898 for 295,000 Kr. til Hr. Jensen, Steffensminde, der 1899 solgte den til C. Thorsen, Vestensborg, for 320,000 Kr. — Hovedbygningen er i eet Stokv. med Straatag.

I *Virket* synes der at have ligget en gammel Hovedgaard. Aar 1430 nævnes Mogens Falster og 1494 Jørgen Falster i V. Gaarden gik i Arv til den Linie af Slægten Bjelke, der antog Navnet Falster, og tilhørte 1545 Mogens Falster (Bjelke). — Paa „Voldstedsgaardens“ Mark, paa en aflang Banke imellem Virket- el. Borre Sø og Lavingen ved Virket Lyng, straks ovenfor den stejle Skrænt til Søens Sydvestside ligger stærkt forvitrede og gennemplejede Fundamenter, som det synes af en taarnlignende Bygning, fra hvilke en Munkestensmur synes at have løbet tværs over Banken, som paa de andre Sider har naturligt Værn. Borgpladsen kaldes *Trygge Slot*. Den under Tingsted S. omtalte Langvold (*Virket*) synes at have fortsat sig op over Højderyggen S. for Borgpladsen og hen til denne (se p. 235).

I *Falkerslev* har der ligget en Hovedgaard, der 1405 ejedes af Jes Olufsen Lunge.

I Virket skal der i tidligere Tid have været et Bystævne.

I Sognet kendes kun enkelte Oldtidsmindemærker, nu saa godt som alle fuldstændigt sløjfede.

Falkerslev, til hvilket Horreby var annekeret 1650-95, var et eget Pastorat, indtil det 1695 blev Anneks til Horbelev.

Aastrup Sogn, det nordligste i Herredet, omgives af Horbelev S., Nørre-Hrd. (Maglebrænde S. og Stubbekøbing Købstadjorder) samt Grønsund og Østersøen, ved hvis Kyst Falsters østligste Punkt Hestehoved ligger. Kirken ligger 5 km ØSØ. for Stubbekøbing. De bakkede og bølgefornede Jorder er lerede og sandede. Mod Ø. ved Kysten den store Østerskov, under Det Classenske Fideikommiss' Skovdistr. Der findes en Del Moser (mod



S. den store Maglemose; Uglemose, Pilelyng). Noret eller Næsvejle, der fra Grønsund trængte ind mod S., er 1855 udtørret. Gennem Sognet gaar Landevejen fra Stubbekøbing til Grønsund Færgested, samt Nykøbing-Stubbekøbing Banen.

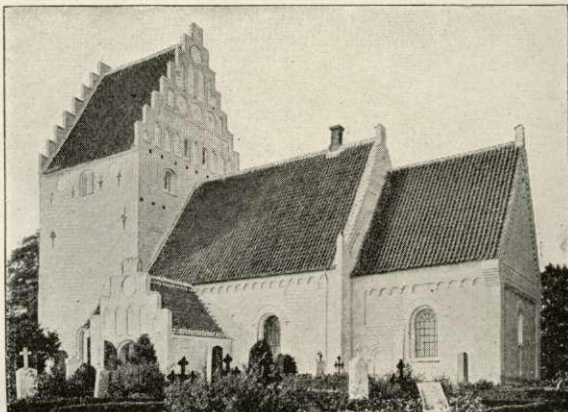
Befolkning i 1921: 1779 (1801: 1033, 1850: 1338, 1901: 1540), boende i 418 Gde og Hse. Det saml. Hartk. (1905): 682 Td.; 86 Gde med 635 og 214 Hse med 44, forsk. Lodder med 3 Td. Hartk. Ejds. (1920): 10400, deraf Jordv.: 5322. Areal: 3775 ha, hvoraf (1919) besaaet med Hvede 150 ha, Rug 166, Byg 397, Havre 251, Blands. til Modenhed 225, Kartofler 22, Foderroer 174, Sukkerroer 370; Brak udgjorde 129 ha, Grønfoder og Græsning 827, Haver o. l. 85, Tørvemoser 44, Skov 689, Klit-arealer o. l. 18, Vandar. 8. Kreaturhold (1920): 593 Heste, 2248 Stk. Hornkv. (deraf 1214 Køer), 55 Geder, 391 Faar, 1333 Svin (1914: 3614).

I Sognet Byerne: *Aastrup* (1231 Asthorp) med Kirke, Spare- og Laanekasse for Aastrup S. og Omegn (opr. 1857; $\frac{31}{100}$ 1920 var Indsk. 2,478,752 Kr., Reservef. 136,268 Kr.), Andelsmejeri, Fattighus (restaur. 1920, 8-10 Pl.), Ml. og Kbmshdl.; *Morsby* (skrives alm. siden c. 1800 Moseby, men udtales Maarsby; 1460 Moorsby, 1231 Morknæsby) med Præstegd., Skole (opf. 1898, Arkt. H. Glahn; den gl. Skole, nu i privat Eje, var en af Fr. IV's Skoler) og Andels-Elektricitetsværk (opr. 1912); *Vejringe* (1231 Wætring, Wedringy) med Skole (opf. 1907, Arkt. L. Kildegaard; den gl. Skole var en af Fr. IV's Skoler, nu i privat Eje), Ml., Syskole og Skolehave (oprettede af Det Classenske Fideikommiss); *Ore* (Oure; 1354 Aare) med Kbmshdl.; *Næs* (el. Næsby); *Hesnæs* (1664 Hesznes), Fiskerleje med Havn, ombygg. 1911-15, 3,1 m dyb, med Toldkontrol, Savværk (opr. 1901, er tillige Elektricitetsværk for Byen). Saml. af Gde og Hse: *Sortenshave*, *Rodemark* med Jærnbane. (kaldet Aastrup), *Søborg* (Fiskerleje), *Præstevænge*. Mellem Aastrup og Vejringe et Forsamlingshus (opf. 1897). *Grønsund Færgested* med Overfart til Møn, i den lille Færgehavn 2 m Vand, og Lodshuse samt Fyr (hvidt, fast Ledefyr, opf. 1891, 19 m højt, hvidt Stativ, Flammens Højde o. H. 20 m, Synsvide 13,5 Sømil, samt et Forfyr). *Hestehoved Fyr* (Vinkelfyr, opf. 1891, Fyrbygningens Højde 4 m, Flammens Højde o. H. 14 m, Synsvide 12,5 Sømil), og ved Hestehoved Batteri Lodshuse. Ved *Abelvig*, smukt beligg. i Skoven, en Feriekoloni for københavnske Børn (opf. 1918 af Det Classenske Fideikommiss, c. 50 Pl.).

Hovedgaarden *Carlsfeldt*, der tidligere havde 79,2 Td. H. (361 ha) og hørte under Det Classenske Fideikommiss, afhændedes $\frac{1}{5}$ 1919 til et Konsortium og er nu udstykket. *Carlsfeldt Hovedparcel* har 15,5 Td. H., Ejds. 212, Jordv. 117;

c. 73 ha, deraf Ager 57, Eng 11. Hovedgaarden *Vestergaard*, tidligere henhørende under Carlsfeldts Hovedgd., har 24,4 Td. H., Ejds. 300, Jordv. 183; c. 114 ha, deraf Eng 11, Resten Ager (2 Huse). *Næsgaard*, med Det Classenske Fideikommiss' Agerbrugsskole, har 58,8 Td. H., Ejds. 916, Jordv. 431; c. 339 ha, deraf Mose 15, Skov 5, inddæmmede Arealer 85 (Næsvejle), Resten Ager og Græsningsjorder. *Præstegaarden* har 16,7 Td. H., Ejds. 130, Jordv. 98; c. 72 ha, deraf Ager 44, Eng 21, Skov 2, Mose 1. *Ore Mølle* og *Stampen* (nedlagt Vandmølle).

Aastrup S., en egen Sognekommune, har Tingsted i Stubbekøbing og hører under Retskr. Stubbekøbing Kbst. m. m., Politikr. Nykøbing F. Kbst. m. m., Maribo Amtstuedistr., Falster Lægekr., Stubbekøbing Skattekr., Falsters østre Skyldkr., Amtets 5. Folketingskr., 7. Forligskr. og 2. Udskrivningskr.' 188. Lægd. Kirken er selvejende.



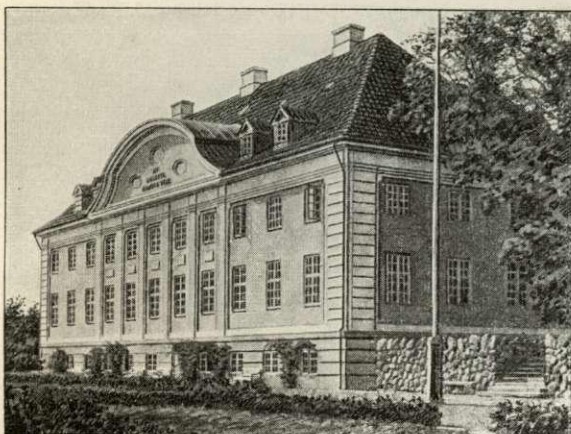
Aastrup Kirke.

Kirken, beliggende paa en høj Banke, er en kalket Murstensbygning, bestaaende af Kor, Skib, Taarn mod V. og Vaabenhus mod S. Skib og Kor er romanske, med Rundbuefriser og rigt profilerede oprindelige Døre; Korgavlens, der er indrammet af Tandsnit, har under Østvinduet en lodret Rundstav, og paa selve Gavlen sidder et Par Smaahoveder, ifølge Sagnet forestillende ihjelslagne Jomfruer (jfr. Tegn. af ældre nord. Ark. 2. S., 1. R. Pl. 16 og 2. S., 2. R. Pl. 18). Det anseelige Taarn, der har rigt blindingsnmykkede Trappegavle, er ligesom Vaabenhuset tilbygget i sentgotisk Tid. En med Vaabenhuset samtidig, jærnbetlaet Dør henstaar i Kirken. Skibet har Hvalvinger, Koret, Taarnrummet og Vaabenhuset fladt Loft. En Niche i Korvæggen er delt ved en lille, romansk Kridtstensøjle. Altertavlen er et Maleri af Westphal fra 1838 (Christus i Emaus). Romansk Døbefont af gullandsk Kalksten. Prædikestolen er et Snitværk af Jørgen Ringnis. Nyt Pulpitur. Over Korbuen et lille, ret godt udført tidliggotisk Krucifiks. Malet Mindetavle over den for sin udmærkede Styrelse af Det Cl. Fideikommiss bekendte Gehejmerd. P. H. Classen, † 1825, opsat af Sognemænd; Series pastorum, opsat 1741. I Korgulvet en Ligsten over Præsten Theophilus Hansen Sadolin, † 1612. Den største Klokke, uden Aarstal, er fra den senere Middelalder. — Paa Kirkegaarden ligger bl. a. begravet Sognepræsterne Chr. H. Biering, † 1804, bekendt som Digter og dygtig Landmand, Prof. J. H. Smidth, † 1847, bekendt som Digter og Botaniker, og N. D. B. Glahn, † 1892; endvidere Forst. for Næsgaard A. la Cour, † 1906, og Overlærer ved Næsgaard H. J. G. A. Lacoppidan, † 1885.

Morsby Præstegaards Have, c. 3 ha, der tidligere var bekendt for sine mange Anlæg og Snurrepiberier fra den Tid, den under Kirken nævnte Biering var Præst her 1760-1804 (se L. M. Wedel, Indenlandske Rejse igennem de betydeligste og skønneste Egne af de danske Provinde, Odense 1806, p. 260 fl.), hvilke nu for en stor Del er forsvundne, har haft stor Interesse ved sine mange sjældne Planter, der skyldes Bierings Eftermand, Botanikeren J. H. Smidth. Haven „udmærker sig paa samme Maade paa Falster som Grev Rabens ved Aalholm paa Lolland“, siger Hage, „Nye Mariboe Amt“, p. 333; nu er flere forsvundne. Af Træerne nævnes: en c. 20 m høj Fagus purpurea, Blodbøg (St. Omf. 3,6 m), en c. 13 m høj Fagus heterophylla, en c. 40 m høj Populus monilifera (kanadisk Poppel), hvis St. er 5,3 m i Omf., en omtr. ligesaa høj *Ædelgran*, en *Tilia grandifolia*, hvis Krone er

c. 25 m i Diam., en c. 25 m høj Acer dasycarpum m. fl. — Præstegaardens Bygninger (Bindingsværk) hidrører delvis fra 16. Aarh. — Sognet kaldtes undertiden Morsby Sogn (1576 Morseby S.) efter Præstegaarden.

Næsgaard Agerbrugsskole blev opr. ifl. Generalmajor J. F. Classens Testamente af 1792, stod 1799 færdig til Brug under Navn af Det Classenske Agerdyrkningsseminarium med den senere bekendte Prof. i Statsøkonomi O. Chr. Olufsen som Forstander, men da der kun meldte sig 2-3 Elever, maatte Virksomheden indstilles allerede 1802, og den forflyttedes til København (Det Cl. Agerdyrkningsinstitut). Først 1849 genoptoges Virksomheden paa Næsgd. (Den Cl. Agerbrugsskole), væs. paa Initiativ af Gehejmred. P. H. Classen med N. C. Fangel som Forstander og Hans Mortensen som Lærer. Som Forst. har sen. virket



Næsgaard.

Landøkonomerne A. P. la Cour og S. C. A. Tuxen, og som Lærere bl. a. H. J. G. A. Lacoppidan og C. M. Cold. Nuvær. Forst.: H. J. Rasmussen, og Overlærer: J. Jensen. — Paa Hovedbygningens Endegavl opstilledes 1861 J. F. Classens Buste, en forstøret Gengivelse af Wiedewells Original, der findes i Kbh.s Tøjhus. I 1907-08 er Hovedbyggn. nyopført, Arkt. G. Tvede, i Palæstil, og Busten opstilledes i en Fronton over Hovedfacaden. Avlsbygningerne er væs. nyopførte efter Brand 1919. Med de anseelige Bygninger, hvortil en Del Funktionær- og Arbejderbol. hører, udgør

Næsgaard en hel lille By. N. har altid indtaget en Førerstilling blandt Landets Landbrugsskoler og adskiller sig fra de øvrige ved et langt (17 Maaneders) Kursus med faa (25) Elever, (om Vinteren 50), og ved at der skiftes med praktisk og teoretisk Undervisning. (Litt.: Den Cl. Agerbrugssk. paa N. 1799-1849-1899, Kbh. 1899. — Gl. Næsgaardianere, udg. af F. Hjort, Odense 1899. — Næsgaard-Bogen. Nykøb. 1919).

I *Borrehuset* (forlængst nedrevet) ved Grønsund Færgested levede den bekendte Marie Grubbe († 1718), gift med sin tidl. Kusk Søren Sørensen Møller. (Se Jeppe Aakjær, St. St. Blichers Livs-Tragedie II p. 68 flg., A. Fjelstrup, Marie Grubbe, Aarhus 1904, og Severin Kjær, Erik Grubbe og hans tre Døtre, Kbh. 1904.)

Aar 1410 nævnes Johannes Olavi in *Astorp*.

Yderst paa *Kongsøns* N. for Carlsfeldt, en isoleret Banke, der tidligere har været omflydt af Vand paa de tre Sider, ses Rester af en gammel, befæstet Plads, hvor der er fundet store, røde Mursten. (Se Bering Liisberg, Stubbekøbing p. 4 og 14). — I Lavningen ved Aaen Ø. for Carlsfeldt synes der ogsaa at have været et gammelt Borganlæg, og et tredje skal have ligget paa den isolerede Banke „Præsteborren“ eller Borreknold c. 600 m V. for Færgestedet; det er nu ødelagt. Det ligger lige overfor Borgvold paa Møn. I Østerskov findes langs Strandkanten flere Skanseanlæg fra Svenskekrigen og fra 1809. — 1653 og 57 befaler Kongen, at „Boren“ Skanse skal istandsættes, formodentlig en af de nævnte Skanser ved Grønsund.

I Det Classenske Fideikommis' Skove, Østerskoven og det tilgrænsende Skovstykke ved Næsgd., ligger et stort Antal Oldtidsmindesmærker (c. 100), mest Gravhøje, men ogsaa nogle Stengrave. Adskillige af Højene er anseelige, mange dog ganske smaa; ikke sjældent ligger de samlede i større eller mindre Grupper. Hvad heraf er velbevaret, er fredl., nemlig 67 Gravhøje og 3 Jættestuer samt en Langdysse, *Ørnehøj*, med mange svære Randsten og omsluttende en Jættestue. Spredt i Sognets øvrige Del kendes c. 25 Gravhøje og Stengrave, næsten alle nu dog sløjfede. NØ. for Ore ligger en fredl., tokamret Langdysse.