

J. P. TRAP

KONGERIGET
DANMARK

FJERDE OMARBEJDEDE UDGAVE

PAA GRUNDLAG AF DEN AF H. WEITEMEYER UDGIVNE 3. UDGAVE
OG UNDER MEDVIRKNING AF VIDENSKABSMÆND, FAGFOLK OG
STEDLIGE MEDDELERE FRA ALLE LANDETS EGNE

UDGIVET AF

GUNNAR KNUDSEN

V. BIND

HJØRRING AMT · TISTED AMT
AALBORG AMT

KØBENHAVN 1924

G. E. C. GADS FORLAG

(FREDERIK GAD)

	Pag.		Pag.
Karby (Karby-Hvidbjærg-Rested Komm.)	446	Sønder-Draaby (Flade-Sønder-Draaby Komm.)	477
Kettrup (Kettrup-Gøttrup Komm.)	325	Sønderhaa (Sønderhaa-Hørsted Komm.)	388
Klim (Klim-Vester-Torup Komm.)	328	Tilsted (egen Komm.)	367
Kollerup (egen Komm.)	321	Tisted Landsogn (egen Komm.)	366
Lild [Lil] (Tømmerby-Lild Komm.)	335	Torsted (Sjørrind-Torsted Komm.)	373
Lodbjærg (Hvidbjærg vesten Aa-Ørum-Lodbjærg Komm.)	406	Tved (Nors-Tved Komm.)	350
Lyngs (Hvidbjærg-Lyngs Komm.)	432	Tæbring (Tæbring-Ovtrup-Rakkeby Komm.)	443
Lødderup (Lødderup-Elsø Komm.)	438	Tødsø (Tødsø-Erslev Komm.)	464
Lørslev [Ljørslev] (Lørslev-Ørding Komm.)	457	Tømmerby (Tømmerby-Lild Komm.)	333
Møllerup (Frøslev-Møllerup Komm.)	442	Vang (egen Komm.)	377
Nors (Nors-Tved Komm.)	348	Vejerslev (Vejerslev-Blistrup Komm.)	452
Nørhaa (egen Komm.)	384	Vester-Assels (Øster-Assels-Vester-Assels Komm.)	463
Odby (Søndbjærg-Odby Komm.)	434	Vester-Torup (Klim-Vester-Torup Komm.)	330
Ovtrup (Tæbring-Ovtrup-Rakkeby Komm.)	444	Vester Vanned [Vandet] (Vester-Vanned-Øster-Vanned Komm.)	351
Rakkeby (Tæbring-Ovtrup-Rakkeby Komm.)	445	Vestervig (Vestervig-Ager Komm.)	408
Rested [Redsted] (Karby-Hvidbjærg-Rested Komm.)	451	Vestløs [Vesløs] (Østløs-Vestløs-Arup Komm.)	338
Ræer (Ræer-Hansted-Vigsø Komm.)	342	Vigsø (Ræer-Hansted-Vigsø Komm.)	347
Sejerslev (Sejerslev-Ejerslev-Jørsby Komm.)	477	Villerslev (Hassing-Villerslev Komm.)	396
Sennels (egen Komm.)	359	Visby (Visby-Heltborg Komm.)	397
Sjørrind [Sjørring] (Sjørrind-Torsted Komm.)	369	Vust (egen Komm.)	331
Skallerup (Dragstrup-Skallerup Komm.)	469	Ydby (Bodum-Ydby Komm.)	424
Skinnerup (egen Komm.)	368	Ørding (Lørslev-Ørding Komm.)	459
Skjoldborg (Skjoldborg-Kallerup Komm.)	374	Ørum (Hvidbjærg vesten Aa-Ørum-Lodbjærg Komm.)	404
Skyum (Skyum-Hørdum Komm.)	393	Øster-Assels (Øster-Assels-Vester-Assels Komm.)	461
Snedsted (egen Komm.)	387	Østerild (egen Komm.)	362
Solbjærg (Solbjærg-Sundby Komm.)	470	Øster-Jølby (Galtrup-Øster-Jølby Komm.)	467
Stagstrup (Harring-Stagstrup Komm.)	392	Øster-Vanned [Vandet] (Vester-Vanned-Øster-Vanned Komm.)	355
Sundby (Solbjærg-Sundby Komm.)	471	Østløs [Øsløs] (Østløs-Vestløs-Arup Komm.)	337
Søndbjærg (Søndbjærg-Odby Komm.)	432		

AALBORG AMT 483—788

Købstæder: Aalborg p. 489 — Løgstør p. 556 — Nibe p. 549 — Nørre-Sundby p. 541.

Herreder: Aars p. 714 — Fleskum p. 600 — Gislum p. 742 — Høllum p. 653 — Hindsted p. 683 — Hornum p. 624 — Kær p. 564 — Slet p. 765.

Sogne (og Landkommuner):

Aaby (Aaby-Birsted Komm.)	570	Aars (egen Komm.)	726
Aalborg Budolfi Landsogn (egen Komm.)	625	Ajstrup (Sulsted-Ajstrup Komm.)	580
Aalborg Frue Landsogn (egen Komm.)	565	Als (egen Komm.)	684
Aarestrup (egen Komm.)	641	Alstrup (Lovns-Alstrup Komm.)	758

	Pag.		Pag.
Astrup (Astrup-Store-Arden Komm.)...	703	Lille-Vorde [Lillevorde] (Gudum-Lille-	
Binderup (Kongens-Tisted-Binderup-Du-		Vorde Komm.)	620
rup Komm.)	748	Lovns (Lovns-Alstrup Komm.)	756
Birsted (Aaby-Birsted Komm.)	575	Lundby (egen Komm.)	784
Bislev (egen Komm.)	648	Lyngby (Skibsted-Lyngby Komm.)...	669
Blenstrup (Gerding-Blenstrup Komm.)	674	Løgsted (Kornum-Løgsted Komm.)...	766
Blære (Blære-Ejdrup Komm.)	723	Malle (Ranum-Malle-Overlade Komm.)	770
Brorstrup (Brorstrup-Haverslev Komm.)	716	Mov (egen Komm.)	620
Buderup (Buderup-Gravlev Komm.)...	637	Næsborg (Næsborg-Skarp-Salling-Ovtrup	
Bælum (Bælum-Solbjærg Komm.)	660	Komm.)	774
Dal (Ferslev-Dal-Volsted Komm.)	606	Nørholm (egen Komm.)	630
Durup (Kongens-Tisted-Binderup-Durup		Nørre-Kongeslev (Sønder-Kongeslev-	
Komm.)	748	Nørre-Kongeslev-Komdrup Komm.)	657
Døstrup (Øls-Hørby-Døstrup Komm.)	713	Nørre-Sundby Landsogn (Sundby-Hvo-	
Ejdrup (Blære-Ejdrup Komm.)	725	rup Komm.)	566
Elleshøj [Ellidshøj] (Elleshøj-Svenstrup		Nørre-Tranders (egen Komm.)	601
Komm.)	632	Nøvling (Gunderup-Nøvling Komm.)	611
Farstrup (egen Komm.)	780	Ove (Ove-Valsgaard Komm.)	699
Farsø (Strandby-Farsø Komm.)	762	Overlade (Ranum-Malle-Overlade	
Ferslev (Ferslev-Dal-Volsted Komm.)	605	Komm.)	736
Flejsborg (Vester-Hornum-Hyllebjærg-		Ovtrup (Næsborg-Skarp-Salling-Ovtrup	
Flejsborg Komm.)	735	Komm.)	778
Fovlum (Ullis-Fovlum Komm.)	754	Ranum (Ranum-Malle-Overlade Komm.)	768
Frejlev (Sønderholm-Frejlev Komm.)	630	Ravnkilde (egen Komm.)	717
Fræer (egen Komm.)	682	Rold (Rold-Vebbestrup Komm.)	707
Gerding (Gerding-Blenstrup Komm.)	674	Romdrup (Romdrup-Klarup Komm.)	612
Gislum (Gislum-Vonsild Komm.)	751	Rostrup (egen Komm.)	697
Giver (Skivum-Giver Komm.)	722	Rørbæk (Rørbæk-Grynderup-Stenild	
Gravlev (Buderup-Gravlev Komm.)	640	Komm.)	743
Grynderup (Rørbæk-Grynderup-Stenild-		Sebber (egen Komm.)	785
Komm.)	744	Seem [Siem] (Store-Brøndum-Seem-To-	
Gudum (Gudum-Lille-Vorde Komm.)	617	rup Komm.)	671
Gundersted (egen Komm.)	779	Sejlflo [Sejlflo] (egen Komm.)	616
Gunderup (Gunderup-Nøvling Komm.)	608	Skarp-Salling (Næsborg-Skarp-Salling-	
Hadsund (Skelum-Visborg og Vive		Ovtrup Komm.)	775
Komm.)	695	Skelum (Skelum-Visborg Komm.)	687
Hals (egen Komm.)	595	Skibsted (Skibsted-Lyngby Komm.)	666
Hammer (Hammer-Horsens Komm.)	583	Skivum (Skivum-Giver Komm.)	721
Havbro (egen Komm.)	729	Skørping (egen Komm.)	678
Haverslev (Brorstrup-Haverslev Komm.)	715	Solbjærg (Bælum-Solbjærg Komm.)	663
Horsens (Hammer-Horsens Komm.)	586	Stenild (Rørbæk-Grynderup-Stenild	
Hvorup (Sundby-Hvorup Komm.)	567	Komm.)	745
Hyllebjærg (Vester-Hornum-Hyllebjærg-		Store-Arden (Astrup-Store-Arden Komm.)	706
Flejsborg Komm.)	734	Store-Astrup [Ajstrup] (egen Komm.)	787
Hørby (Øls-Hørby-Døstrup Komm.)	712	Store-Brøndum (Store-Brøndum-Seem-	
Klarup (Romdrup-Klarup Komm.)	614	Torup Komm.)	670
Komdrup (Sønder-Kongeslev-Nørre-Kon-		Store-Vorde [Storvorde] (egen Komm.)	615
geslev-Komdrup Komm.)	658	Strandby (Strandby-Farsø Komm.)	759
Kongens-Tisted (Kongens-Tisted-Binde-		Suldrup (Sønderup-Suldrup Komm.)	645
rup-Durup Komm.)	747	Sulsted (Sulsted-Ajstrup Komm.)	577
Kornum (Kornum-Løgsted Komm.)	766	Svenstrup (Elleshøj-Svenstrup Komm.)	634

	Pag.		Pag.
Sønderholm (Sønderholm-Frejlev Komm.)	626	Vester-Hasing (Vester-Hasing-Øster-	
Sønder-Kongeslev (Sønder-Kongeslev-		Hasing Komm.)	589
Nørre-Kongeslev-Komdrup Komm.)	654	Vester-Hornum (Vester-Hornum-Hylle-	
Sønder-Tranders (egen Komm.)	604	bjærg-Flejsborg Komm.)	733
Sønderup (Sønderup-Suldrup Komm.)	644	Vilsted (Vilsted-Vindblæs Komm.)	771
Torup (Store-Brøndum-Seem-Torup		Vindblæs (Vilsted-Vindblæs Komm.)	773
Komm.)	672	Visborg (Skelum-Visborg Komm.)	688
Ullis (Ullis-Fovlum Komm.)	753	Vive (egen Komm.)	693
Ulsted (Del af Ulsted Komm.)	593	Vokslev (egen Komm.)	650
Ulstrup (egen Komm.)	731	Volsted (Ferslev-Dal-Volsted Komm.)	607
Vadum (egen Komm.)	568	Vonsild (Gislum-Vonsild Komm.)	752
Valsgaard (Ove-Valsgaard Komm.)	701	Øls (Øls-Hørby-Døstrup Komm.)	710
Vebbestrup (Rold-Vebbestrup Komm.)	709	Øster-Hasing (Vester-Hasing-Øster-Ha-	
Veggerby (egen Komm.)	647	sing Komm.)	591
Vejgaard (Nørre-Tranders Komm.)	603	Øster-Hornum (egen Komm.)	635

Fleskum Herred.

Sognene: N.-Tranders, Vejgaard, S.-Tranders, Ferslev, Dal, Volsted, Gunderup, Nøvling, Romdrup, Klarup, Store-Vorde, Sejlflø, Gudum, Lille-Vorde, Mov.



1584



1648

Fleskum Herred grænser mod N. til Limfjorden, mod Ø. til Kattegat, mod S. til Hindsted og Helum og mod V. til Hornum Herreder. Mod V. dannes Grænsen af Østeraa, mod S. for en Del af Lindenberg Aa. Den største Udstrækning fra V. til Ø. er omtr. 26 km, fra NV. til SØ. 32 km. Den nordvestl. Del er for det meste højtliggende og bakket, opfyldt af de store Banker, der ligger omkring den jyske Hovedvandskelslinie (Bavnehøj, 75 m, Æshøj, 80 m, og Risbjerg, 82 m); dog er der langs Limfjorden lave Kærstrækninger, der staar i Forbindelse med den Lille-Vildmose, som opfylder det meste af Herredets østl., lavtliggende og jævne Del langs Kattegat; mellem Mosen og Kattegat ligger dog de isolerede Mulbjerge, 48 m. Ogsaa langs Østeraa er der Kærstrækninger. Af Vandløbene til Limfjorden mærkes *Romdrup Aa* og *Lindenberg Aa*, hvis nederste Løb er kanaliseret (Gudumlund Kanal). De højereliggende Jorder er for en Del lermuldede, blandede med Kalk; i Lavningerne mellem Bakkerne findes ofte gode, muldede Kærjorder med Mergelunderlag. Skovarealet er kun lille (1919: 1328 ha). M. H. t. Frugtbarheden hører det til

Amtets bedre Herreder (ved Matr. gnmstl. $\cdot 24\frac{3}{4}$ Td. Ld. paa 1 Td. Hrtk). Det saml. Areal udgør 35,666 ha (c. 357 km²), deraf Vandar. 74 ha. Ager og Engs Hartk. og det halv. Skovskylshrtk. udgjorde $\frac{1}{1}$ 1905 2566 Td. Folketallet var $\frac{1}{2}$ 1921 17,216 (1801: 4984, 1850: 7010, 1901: 12,188). I gejstl. Hens. danner Herredet eet Provsti med Hornum Hrd. og Nibe Kbst., Fleskum og Hornum Hrdr.s Provsti af Aalborg Stift (dog hører N.- og S.-Tranders samt Vejgaard S. til Aalborg Købstads Provsti).

Fleskum Hrd., i Vald. II's Jordeb. kaldet *Flæskiumhæreth*, hørte i Middelalderen til Himmersyssel, senere til Aalborghus Len og fra 1660 til Aalborghus Amt; se i øvrigt p. 487. Ved kgl. Anordn. af $\frac{15}{11}$ 1922 forlagdes Hrd. fra Viborg til Aalborg Stift.

I Sammenligning med andre af Himmerlands Hrdr. er Fleskum Hrd. ikke særlig rigt paa jordfaste Oldtidsmindesmærker. I den ældre Stenalder, Skaldyngernes Tid, var Hrd. dog ogsaa adskilligt mindre end nu, idet hele dets østl., lavtliggende Del, Lille-Vildmose og de i Forb. med denne staaende lave Kærstrækninger langs Limfjorden, var havdækket; først med den derefter indtrædende Landhævning flyttede Kystlinien sig efterhaanden længere og længere udad mod Ø. og NØ., men til Bebyggelse i den yngre Stenalder og Broncealderen egnede disse lave Strækninger sig alligevel ikke ret, og jordfaste Oldtidsmindesmærker kendes overhovedet ikke her. Disse holder sig til de højtliggende, bakkede Jorder i Hrd.s midterste og vestl. Del. Af de karakteristiske store Stenalderes Stengrave, Dysser og Jættestuer, er der ikke mange — heribl. dog en særdeles anelig og smuk Jættestue i Gunderup S. —; derimod vides flere af Gravhøjene at have indeholdt stensatte Gravkister fra den yngre Stenalder. For en stor Del hidrører Gravhøjene dog sikkert fra Broncealderen; i alt kendes op mod 300, men Oldsagfund fra denne Kulturperiode er i det hele ikke overvættets mange i Tal fra Hrd. Forholdsvis mere

foreligger fra Jernalderen; flere Steder er der gjort Gravfund under Markflade, et enkelt Sted er fremdraget et værdifuldt Guldsmykke (Mov S.).

Litt.: Indberetn. til Nationalmus. om antikv. Undersøgelser i Fl. Hrd., af Kr. Bahnson 1887-89 (Manusk.).

Nørre-Tranders Sogn omgives af Aalborg Købstadsjorder, Vejgaard Sogn, Limfjorden samt Romdrup, hvorfra det adskilles ved Romdrup Aa, og S.-Tranders Sogne. Kirken ligger c. 4 km ØSØ. for Aalborg. Jorderne, der især mod V. og S. er højtliggende og bakkede (Lejbjerg, Hvilhøj), mod Ø. og N. lavtliggende, er mulderede og kalkblandede. Sommerrestauranten „Hesteskoen“ ved Limfjorden med Anløbsbro for Sejlbaade er et yndet Udflugtssted.



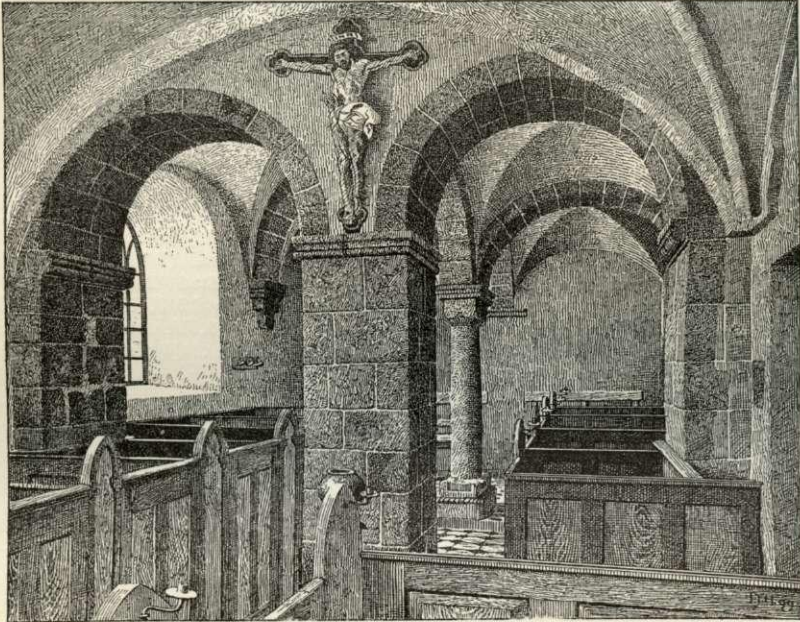
Under Statistikken er indbefattet Vejgaard S. (se p. 603). **Befolkning** i 1921: 6892 (1801: 651, 1850: 1015, 1901: 3516), boende i 749 Gde og Hse. Det saml. Hartk. (1905): 396 Td.; 76 Gde med 369 og 316 Hse med 27 Td. Hartk., samt 147 jordløse Hse. Ejdsk. (1920): 15,663, deraf Jordv.: 4452. Areal: 3310 ha, hvoraf (1919) besaaet med Hvede 1 ha, Rug 256, Byg 224, Havre 220, Blands. til Modenhed 425, Kartofler 210, Foderroer 277; Brak udgjorde 106 ha, Grønfoder og Græsning 1213, Haver o. l. 162, Skov 74, Heder og Lyngbakker 6, Klitarealer og Stenmarker 9, Vandar. 3. Kreaturhold (1922): 652 Heste, 1898 Stk. Hornkv. (deraf 1195 Køer), 84 Geder, 251 Faar, 2146 Svin (1914: 3869).

I Sognet Byerne: *Nørre-Tranders* (1231 Trannes, 1406 Nørretrannys) med Kirke, Præstegd., Skole, Ml., Brugsforen., 3 Kbmshdlr., Forsamlingshus og Vandværk; *Øster-Sundby* (1406 Sundby) med Skole, Forsamlingshus (opf. 1896), Brugsforen., Kbmshdl., Ml. og Vandværk; *Øster-Utrup* (1406 Wtorp, wdre Wthorp) med Skole, Kbmshdl., Fællesmejeri (opr. 1887, ombygg. 1914) og Vandværk; *Rørdaal Fabriksby* (1363 Rørædaal) — $\frac{1}{2}$ 1921: 52 Gde og Hse med 495 Indb. — med Skole og Cementfabr. (A/S Aalborg Portland-Cementfabr., se p. 526); *Nørre-Tranders Hede*, Huse. *Smedegde* (Williamsgde; disse udgjorde tidl. en Enklave af S.-Tranders S., beliggende i N.-Tranders S., men indlemmedes 1912 under dette). Gaarde: *Hovedgaarden*, 17,7 Td. H., Ejdsk. 163, Jordv. 113; c. 106 ha, deraf Ager 80, Eng 24, Hede 1. *Ferdinandinesdal*: 15,6 Td. H., Ejdsk. 290, Jordv. 200; c. 204 ha, deraf Ager 130, Eng 44, Skov 18. *Bakkegd.*, Ø.- og V.-*Hennedal*, *Vejrholm*.

Nørre-Tranders S., en egen Sognekommune, delt i 2 Sognefogeddistrikter, har Tingsted i Aalborg og hører under Rets- og Politikr. Aalborg Kbst. m. m., Aalborg Amtstuedistr., Amtets søndenfjordske Lægekr., N.-Sundby Skattekr., Nibe Vurderingskr., Amtets 2. Folketingskr., 1. Forligskr. og 5. Udskrivningskr. Lægd 423 a (østl.) og 423 b (vestl. Sognefogeddistrikt). Kirken er selvejende.

Den højtliggende Kirke (brugt som Sømærke) er meget lang (indv. omtr. 33 m) og bestaar af Skib med Forhal mod V., Kor med Apsis, Taarn ved Forhallens Vestside, Vaabenhus mod N. og Gravkapel ved Korets Nordside. Skib og Kor med Apsis er fra romansk Tid (12. Aarh.) af tilhugne Granitkvadre udv. og raa Kamp indv. paa Sokkel med Skraakant. Forhallen, der er bredere end Skibet og har langt tykkere Mure, har vistnok baaret et Taarn; den er samtidig med Kirken eller meget tidlig tilbygget, den er ligeledes af Granit og hviler, ligesom Apsis, paa en Dobbeltsokkel. I den senere

Middelalder afløstes Kirkens Bjælkeloft af Hvalvinger (3 Krydshv. i Skib, 1 Stjernehv. i Kor; Apsis har en ligeledes sentmiddelald. Halvhvalving med Ribber), Taarnet, med hvalvet Underrum (paa Vestsiden staar 1765 og paa Sydsiden 1778 samt Johs. Benzon til Sohngaardsholm og Hustrus Navnecifre), og Vaabenhuset, med to smaa spidsbuede Hvalvinger, tilføjedes, alt væsentlig af Munkesten. Paa Hvalvingsbuerne i Kor og Skib er fundet sentmiddelalderlige Ornamenter, der atter er overhvidtede. Det saakaldte Benzoniske Kapel (overhvalvet) for Ejerne af Sohngaardsholm er fra nyere Tid. Det interessanteste og i arkitektonisk Henseende smukkeste Parti er Forhallen, i hvis Midte staar en smukt udhugget Granitstøtte som Støtte for de 4 Rundbuer, der bærer Rummets fire, 5 m høje Krydshvalvinger; mod Ø. aabner Rummet sig ind til Skibet med to paa en bred, firkantet Pille hvilende Rundbuer. Skibets to karakteristiske, smukke Støtteportaler, mod N. og S., er bevarede (den sydl. tilmuret, afb. i Studierejser af Kunstakad. Elever



Forhallen i Nørre-Tranders Kirke.

I Pl. 14, den anden i Foren. af 3. Decbr. 1892, Aarg. 1896, 1), ligesom nogle af de oprindl. Vinduer. Korbuen er ogsaa den oprindelige. Kirken er i den nyere Tid undergaaet flere Restaurationer, saaledes 1842-44 og 1858, da der bl. a. indsattes spidsbuede Vinduer. Sidste Gang deltes Forhallen tillige ved en Mur fra N. til S.; endelig restaureredes under Ledelse af Arkt. V. Ahlmann Forhallen 1891-92, ved hvilken Lejlighed Skillerummene nedtoges, og Taarnet 1896-97. Udskaaen Altertavle fra c. 1625, noget omdannet i 18. Aarh., ved hvilken Lejlighed der paa Siderne af Tavlen anbragtes to smukke Døre, saaledes at Apsiderummet derved udskiltes fra Kirken som Sakristi. Disse Arbejder skal være udførte paa Bekostning af Konferensrd. Johs. Benzon († 1784) og Hustru, ligesom den udskaaene Prædikestol fra 18. Aarh.; romansk Granitfont. Over Pillerne ved Forhallen et Krucifiks fra c. 1525, hvis tilhørende Sidefigurer (Maria og Johs.) ogsaa findes i Kirken (selve Korset hører til et andet, mindre Krucifiks). I Kapellet staar en Del Ligkister med Ligene bl. a. af ovenn. Johs. Benzon og Hustru F. S. With, Stiftamtmd. J. A. With, † 1754, og Hustru, og Konferensrd., Landsdommer Chr. Braem, † 1752, og dennes 3. Hustru, en Datter af With; i Gravkælderens hviler Joh. Sohn, † 1690, og Hustru. I Koret Epitafium over Johs. Benzon og Familie, i Skibet Epitafium over Amtsf. Thyge Thomsen, † 1737, og Hustru, der hviler i en tilmuret Hvalving nedenunder. (Se

F. Uldall, i Saml. t. j. Hist. IV p. 221). Paa Kirkegaarden en meget anelig Gravhøj, der efter et stedligt Sagn skal være opkastet over Danske og Nordmænd faldne i Kamp ved Limfjorden.

Rørdal har fordem været en Hovedgaard; Thord Jakobsen (Lange) „de Rørdædal“ nævnes 1363. Senere laa Rørdals Enge under Filsted Ladegaard. — Den nuv. Gd. R. eller *Ferdinandinesdal* er oprettet c. 1790 af Kmhr. Adeler til Sohngaardsholm (hvis Hustru hed Fr. Ferdinandine Benzon) paa dennes Overdrev. Den var 7 Td. H., men blev ved Matr. af 1844 sat til 24. F. tilhørte Købmd. Mikkel Jeeg i Aalborg, † 1805, hvis Enke An. Mar. Kraft 1809 solgte den for 28,000 Rd. til Th. Nysom (senere til Keldgd.), som 1812 skødede den med 9 Hse for 58,000 Rd. til Løjtn. Joh. Th. Qvistgaard, fra hvem den 1822 udlagdes til Statsgældsdirektionen. 1829 tilhørte den J. Vilh. Faber († 1858), c. 1845 Chr. Dahl, derefter Isr. Warburg († 1894), som 1886 solgte den for 160,000 Kr. til Forp. N. Olesen, der 1899 afhændede den til A/S Aalborg Portland Cementfabrik. — Noget Ø. for Gaarden, mod S. og Ø. omgivet af „Dybdal“, ligger det gamle, nu overpløjede Voldsted. C. 1850 er paa Stedet opbrudt en Kælder med røde Munkesten.

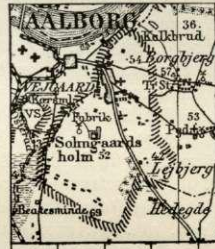
V. for Ø.-Sundby har været en hellig *Skt. Hans Kilde*.

Flere Gravhøje kendes i Sognet. Saaledes ligger paa selve Kirkegaarden en anelig, i Toppen afladet Høj (jfr. ovfr. under Kirken) og umiddelbart udenfor Kirkegaarden en lille Høj.

Sognet var Anneks til Aalborg Frue Sogn indtil 1887, da det blev et eget Pastorat. Fra $\frac{1}{4}$ 1924 er Vejgaard Sogn udskilt som et særligt Kirkesogn, men det hører stadig i kommunal Hens. til N.-Tranders Kommune.

Litt.: S. Rebstrup, N.-T. Sogn, i Saml. t. j. Hist. IV p. 219 flg.

Vejgaard Sogn (*Nørre-Tranders Km.*) omgives af Aalborg Købstadsteder, Nørre- og Sønder-Tranders Sogne samt Limfjorden. Kirken ligger c. 2 km SØ. for Aalborg. De højtliggende og bakkede Jorder (højeste Punkt 69 m), der sænker sig mod Ø., hvor Østeraa danner Grænsen, er muldlerede og kalkblandede. Gennem Sognet løber Landevejen fra Aalborg til Hadsund.



Med Hensyn til Statistik se Nørre-Tranders.

I Sognet Byerne: *Vejgaard* — $\frac{1}{2}$ 1921: 430 Gde og Hse med 4385 Indb. — og *Sølyst Villaby* — $\frac{1}{2}$ 1921: 33 Gde og Hse med 353 Indb. (1911 havde Vejgaard og Sølyst 3875 Indb. med bl. a. flg. Erhverv: Fiskeri 14, Landbrug 315, Haandv. og Ind. 2155, Handel o. l. 593, Transport 259, Rentenydere 85) — begge regnes som Forstæder til Aalborg; i *Vejgaard* Kirke og Præstebolig, Centralskole (9 Lærere og 7 Lærerinder), Filial af Aalborg By's og Omegns Sparekasse, 2 Brugsforen., flere Købmdshdr. m. m., Afholdshotel, Ml., Apotek (opf. 1922-23), Tarm-skraberi og Gasværk; til Sognet hører endv. den vestligste Del af *Øster-Sundby* og *Nørre-Tranders* Jorder (om disse Byer se p. 601); *Sohngaardsholms Mark*, Hse og Villabebyggelse, med Skole og A/S Portland-Cementfabrikken „Danmark“ (se p. 526). — Hovedgaarden *Sohngaardsholm* har 23,4 Td. H., Ejds. 277, Jordv. 166; c. 163 ha, deraf Ager 145, Skov 14. Gaarden *Petersborg* er 1918 købt til kommunalt Alderdomshjem og Husvildeafdeling. *Godthaab*, Teglværk. *Ø.-Mariendal*, Gd., med Teglværk.

Vejgaard S., der hører til Nørre-Tranders Kommune, hører under samme Kredse som dette. Kirken er selvejende.

Kirken er opf. 1904 (indv. $\frac{19}{12}$ 1904) efter Tegn. af Arkt. K. Varming. Den bestaar af Skib og Kor i eet, har Taarn mod V. med kobbertækt Spir og er bygget af røde, haandstrøgne Mursten paa Granitsokkel. Altertavle med Maleri af Bertha Dorph;

Granitfont; Opførelsen kostede c. 30,000 Kr., hvoraf Staten ydede 18,500. (Se „Architekten“ ^{17/5} 1906).

Sohngaardsholm hed tidl. *Filsted Ladegaard* og hørte under Aalborghus (under 30-Aars Krigen blev den nedrevet; en Synsforretn. af 1631 nævner mod N. i Gaarden en 34 Fag lang Lade og desuden et 35 Fag langt Fæhus). 1664 blev den (97¹/₂ Td. H.) med en stor Del Gods (1196¹/₂ Td. H.) skødet af Kronen til Proviantskriver ved Kbhvn.s Slot Hans Hansen (Osten) for 65,018 Rd. Efter hans Død 1672 tilhørte den hans Enke, den bekendte Abel Cathrine († 1676), men ved Højesteretsdom af ⁴/₂ 1678 erhvervede Regeeringsrd. Nic. Brüggmann Ret til den (i alt 400 Td. H.), men solgte den straks efter (¹⁵/₄ 1678) til Joh. Sohn, som 1688 mod at erlægge 600 Rd. fik Bevill. paa, at den (64 Td. H.) maatte hedde Sohngaardsholm og nyde adelige Sædegaardsprivilegier, saalænge dens Tillegg. mindst var 200 Td. H. Bøndergods. Da han døde, sluttede hans Arvinger 1691 en Kontrakt med Renteskriv. Hans Benzon († 1715), hvorefter han skulde „ansés i alt som Joh. Sohns Arving“. Hans Søn Tøger Benzon arvede S., men solgte den (66, Tiender og Brokorn 63, Gods 310 Td. H.) 1740 paa Aukt. for 24,030 Rd. til Kapt., senere Konferensrd. Johs. Benzon, † 1784. Sønnen Kmjkr. Hans B. og Svigersønnen Etatsrd. Fr. Chr. Arenstorff solgte 1786 S. (66, 107 og 347 Td. H.) for 79,500 Rd. til deres Svoger Kmhr. Theod. Adeler, som 1798 fik kgl. Bevill. paa, at Godset maatte afhændes uden Tab af Hovedgaardens Frihed og 1804 solgte S. (64, 60 og 9 Td. H.) for 56,000 Rd. til Postmester, Krigsrd. Johs. Didr. Frisch († 1806), der s. A. afhændede den (57, 60 og 8 Td. H.) for 47,000 Rd. til Baron Iv. Ad. L. Juel. Han solgte den 1805 (uden Tiender) til Stiftsfysikus J. Koefoed, † 1821, som 1807 afhændede den til Landsdommer Henr. M. Hoff til Silkeborg, der 1809 fik Bevill. paa Gaardens Udparcellering. Paa Tvangsaukt. i hans Bo købtes 1810 S. (fri Hgdst. 46, ufri 7 Td. H.) for 38,120 Rd. af Huset Phil. H. Ree & Co., som 1811 skødede den til Overekvipagemester Mog. Nørager, der 1815 skødede den for 57,648 Rbd. N. V. til Th. Kragh. Paa Aukt. i hans Opudsbo købtes den 1827 for 920 Rbd. r. S. af Kongens Kasse, der 1830 solgte den for 20,000 Rbd. S. til Johs. Chr. Nyholm, der afhændede den 1837; 1843 solgte N. P. C. Sachmann den for 45,000 Rd. til J. A. v. d. Recke til Valdemarskilde († 1861), der 1856 skødede den for 68,500 Rd. til R. Rennisson, † 1864, hvis Arvinger 1885 skødede den for 205,000 Kr. til Direktør I. Henius, som 1898 solgte den (35 Td. H.) til A. Haagensen, der 1899 solgte den til Forp. C. C. Hollsen, † 1915, hvorefter den afhændedes til E. Leth-Espensen, der 1916 solgte den for 299,000 Kr. til den nuv. Ejer J. B. Berthelsen. — Hovedbygningen, een Fløj i 1 Stokv. med spirpydet Taarn paa Nord- og fremspringende Midtparti paa Sydsiden, er opført 1886 i Renæssancestil efter Tegn. af Arkt. Momme og Olesen. 1822 omblaste en ny Lade og brændte en Del af Hovedbygningen m. m.; 1905 brændte Udbygningerne.

Paa Signalbakken Ø. for Aalborg er der i den usædvanlige Højde af c. 45 m over Havet truffet Skaldynger fra den yngre Stenalder; ved en af Nationalmuseet foretagen Undersøgelse i 1895 fremdroges her vigtige Fund af Oldsager. Paa Toppen af Signalbakken ligger en Gravhøj (*Signalhøjen*), noget omdannet i det Ydre.

Vejgaard Sogn er oprettet som selvstændigt Kirkesogn ved kgl. Res. af ²⁶/₃ 1924 fra ¹/₄ s. A. at regne; det fra 1904 i Vejgaard oprettede Kaldskapellani under N.-Tranders S. blev fra samme Dato selvstændigt Sognekald.

Sønder-Tranders Sogn, Anneks til Aalborg Frue Sogns 1. residerende Kapellani, omgives af N.-Tranders, Romdrup, hvorfra det skilles ved Romdrup Aa, og Nøvling Sogne samt Hornum Hrd. (Budolfi Lands.), hvorfra det skilles ved Østeraa. Kirken ligger c. 5 km SØ. for Aalborg. Jorderne, der mod V. er højtliggende og bakkede (højeste Punkt 69 m; Solhøj; Møgelhøj), mod Ø. lavere og jævner, er muldlerede og kalkblandede, mod N. dog sandblandede. Gennem Sognet gaar Landevejen og Jærnbanen fra Aalborg til Hadsund.



Befolkning i 1921: 630 (1801: 299, 1850: 407, 1901: 579), boende i 122 Gde og Hse. Det saml. Hartk. (1905): 154 Td.; 30 Gde med 138 og 68 Hse med 16 Td.

Hartk. Ejdsk. (1920): 2156, deraf Jordv.: 1124. Areal: 1307 ha, hvoraf (1919) besaaet med Hvede 6 ha, Rug 109, Byg 124, Havre 156, Blands. til Modenhed 126, Kartofler 74, Foderroer 139; Brak udgjorde 18 ha, Grønfoder og Græsning 481, Haver o. l. 13, Skov 15, Heder og Lyngbakker 2, Klitarealer og Stenmarker 4, Vandar. 4. Kreaturhold (1922): 256 Heste, 1177 Stk. Hornkv. (deraf 606 Køer), 22 Geder, 184 Faar, 899 Svin (1914: 1289).

I Sognet Byerne: *Sønder-Tranders* (1406 Søndre Trannys) med Kirke, Skole og Forskole, Brugsforen. og Andelsmejeri (opr. 1886); *Gug* (1425 Gugh) med Skole (opf. 1904), 3 Kbmndshldr., Jærnbaneest. og Posteksp. *Hedegde*. Gaarde: *Postgaarden* har 12,7 Td. H., Ejdsk. 168, Jordv. 108; c. 110 ha, deraf Ager 95, Eng 10. *Skovgd.*, *Petersborg*, *Duedal*, *Bækagergd.*, *Nielsminde*, *Theashaab*, *Beatesminde*.

Sønder-Tranders S., en egen Sognekommune, i gejstlig Henseende forbundet med Kaldskapellianiet til Vor Frue S. i Aalborg, har Tingsted i Aalborg og hører under Rets- og Politikr. Aalborg Kbst. m. m., Aalborg Amtstuedistr., Amtets søndenfjordske Lægekr., N.-Sundby Skattekr., Fleskum Hrd.s Vurderingskr., Amtets 2. Folketingskr., 1. Forligskr. og 5. Udskrivningskr. 424. Lægd. Kirken er selvejende.

Kirken bestaar af Skib og Kor, Taarn mod V. samt Vaabenhus paa Taarnets Nordside og Sakristi paa Korets Nordside. Skib og Kor er fra romansk Tid af Granitkvadre paa Sokkel med Skraakant. Norddøren (retkantet) er bevaret, Syddøren er omdannet gotisk Tid; begge nu tilmurede. Korbuuen, af raa Kamp og Mursten, er ikke oprindl. I den senere Middelalder indbyggedes Hvælvinger (i Koret en Stjærnehvælving), ligesom det brede Taarn, med hvælvet Underrum, Sakristiet og vistnok ogsaa Vaabenhuset, begge overhvalvede, tilføjedes, alt af Munkesten. Ret anelig Altertavle fra Beg. af 17. Aarh., med et Maleri fra 18. Aarh., Korsfæstelsen, i Midten Alterbordspanel med malede Felter. Knæfaldsskranke med udsavede Balustre fra 18. Aarh. Prædikestol fra c. 1600. Romansk Granitfont med udhugne Menneskehoveder paa Kummen.

Postgaard, bestaaende af sammenlagte Bøndergaarde, blev opf. 1804 af Postmester J. D. Frisch. Bl. de følg. Ejere var L. Steen, Sør. Lund, Chr. V. Valeur († 1850) og Jes E. C. Lützhöft til Tanderup, som 1856 solgte den for 46,000 Rd. til R. Ammitzbøll til Gettrup, fra hvem den 1896 kom til Sønnen Ant. A., som 1899 solgte den for 105,000 Kr. til N. Olesen til Ferdinandinesdal. Fra 1914 tilhører den J. Hansen.

Gug nævnes flere Gange som et Sogn, saaledes 1425, 1453, 1487, 1490, 1494 og 1525; 1555 var Kirken nedbrudt og Sognet saaledes ophævet.

S.-Tranders, der tidligere tillige med N.-Tranders laa til Sognepræsten ved Aalb. Frue Kirke, blev ved Reskr. af 19/7 1789 lagt til Frue Sogns 1. residerende Kapellani.

Om et Grandebrev for Sognet, se Saml. t. j. Hist. V p. 325.

Ved *Hedegaarde* var der 1864 en mindre Kamp, Udløber af Lundby-Affæren (se p. 611).

Med en enkelt Undtagelse ligger de c. 20 Gravhøje, som kendes i Sognet, i dettes højtliggende vestl. Del, men de allerfleste er nu ødelagte eller sløjfede; nogenlunde bevarede er Gravhøjene *Ughøj*, *Solhøj* og *Møgelhøj*.

Ferslev Sogn (*F.-Dal-Volsted Km.*) omgives af Annekset Dal, Hornum Hrd. (Elleshøj S.), hvorfra det for en Del adskilles ved Østeraa, det andet Anneks Volsted samt Gunderup og Nøvling Sogne. Kirken ligger c. 11 km S. for Aalborg. De højtliggende og bakkede Jorder (Ingerhøj, 65 m; Farbjærg) er muldsandede, undt. en Del af Byen Ferslevs Jorder, der er kalkblandede og mulderede.



Befolkning i 1921: 497 (1801: 228, 1850: 293, 1901: 478), boende i 94 Gde og Hse. Det saml. Hartk. (1905): 151 Td.; 25 Gde med 140 og 37 Hse med 11 Td. Hartk., samt 7 jordløse Huse. Ejdsk. (1920): 1737, deraf Jordv.: 907. Areal: 1840 ha, hvoraf (1919) besaaet med Rug 165 ha, Byg 47, Havre 189, Blands.

til Modenhed 143, Kartofler 110, Foderroer 144; Brak udgjorde 147 ha, Grønfoder og Græsning 626, Haver o. l. 9, Tørvemoser 2, Skov 19, Heder og Lyngbakker 197. Kreaturhold (1922): 258 Heste, 1122 Stk. Hornkv. (deraf 581 Køer), 214 Faar, 1007 Svin (1914: 1213).

I Sognet Byerne: *Ferslev* (1364 *Ferslef*) med Kirke, Præstegd. (opf. 1912), Skole, *Ferslev Pastorats Spare- og Laanekasse* (opr. 1881; $\frac{21}{8}$ 1922 var Indsk. 69,016, Reserver 5184 Kr.), *Brugsforen.*, *Vandværk* (privat, anl. 1903) og *Andelsmejeri* (opr. 1888); *Nøtten* (1501 *Nøtting*; 1610 *Nøttenn*); *Mjels* (1610 *Miels*) med Skole (opf. 1898) og *Kbmdshdl.* Gaarde: *Ferslevgd.*, *Pederstrup* (1610 *Peerstrup*), *Blaksgd.*, *Vennersborg*, *Fuglehøjsgd.*, *Stenstuegd.*, *Stendyssegd.*

Ferslev S., een Sognekommune med Annekserne Dal og Volsted, har Tingsted i Aalborg og hører under Rets- og Politikr. Aalborg Kbst. m. m., Aalborg Amtstuedistr., Amtets søndenfjordske Lægekr., Nibe Skattekr., Fleskum Hrd.s Vurderingskr., Amtets 5. Folketingskr., 1. Forligskr. og 5. Udskrivningskr.' 382. Lægd. Kirken er selvejende (fra 1913).

Kirken bestaar af Skib og Kor samt Taarn mod V. Skib og Kor er fra romansk Tid af Granitkvadre paa en Skraakantsokkel. Nord- og Syddøren, den ene med rundbuet den anden med flad, profileret Overligger, er bevarede, men tilmurede, ligesom nogle rundbuede Vinduer ses. Korbuen, med profilerede Kragbaand, er den oprindelige. Murens Ydersider er senere omsatte. I den senere Middelalder fik Skibet Hvalvinger (Koret beholdt sit Bjælkeløft), og Taarnet, af Granit og Munkesten, tilføjedes; fra Underrummet (oprindl. bestemt til at overhvælves) er en Spidsbue ind til Skibet. Kirken er sidst bleven restaureret 1892 (Ydermurene omsattes, og Taarnets Kalkpuds fjernedes). Ny Altertavle fra 1899 af A. Dorph (Christus i Getsemane); den gl. Altertavle nu i Vaabenhuset. Prædikestol fra 17. Aarh. Romansk Granitfont med riflede Ornater. Paa Korvæggen er fundet Kalkmalerier fra 1. Halvdel af 16. Aarh. (se Magn. Petersen, *Kalkm.* p. 48). En middelald. Dørring med tilhør. Beslag af Form som et Løvehoved opbevares nu i Nationalmuseet. I Vaabenhuset er indmuret en lille Runesten med Indskriften: Toke, Lodders Søn, satte denne Sten efter sin Søn Aaste (Wimmer, *Runeindesmærker*, II Nr. 32).

Justitsrd. B. Hauch solgte 1729 til Tøger Benzon en stor Del Gods, deribl. 66 Td. H. i *Ferslev*, som denne 1730 afhændede til Købmd. Carsten Werchmeister i Aalborg († 1732) for 3956 Rd.; hans Enke Helvig Brun solgte disse 66 Td. for 2000 Rd. C. til Krigsrd. Harboe Meulengracht i Aalborg, der solgte dem 1749 med Gadehuset *Vennersborg* (i alt 70 Td. H.) til Poul Hassing, † 1760, hvis Enke Cathr. Marie Flechtner 1762 ægtede Kammerrd. Christen Andersen Lange, † 1779, og 1783 solgte sit paaboende Hus *Vennersborg* med 71 Td. H. Gods i *Ferslev* og 44 Td. H. Tiender for 9200 Rd. til sin Sognepræst Hr. Mourids Mørch, † 1801. Paa Aukt. efter ham købtes Ejendommen 1802 for 24,000 Rd. af Byfoged Niels Bassesen i Nibe m. fl. Han blev 1805 Eneejer og splittede Godset.

I *Mjels* skal have ligget en Kirke, som senere flyttedes til Volsted, og hvis Materiale et urigtigt Sagn lader Vald. Atterdag benytte til Opførelse af Egholm Slot i Skørping Sogn, Hllum Hrd. D. Atl. fortæller, at der endnu 1769 var Spor af Kirkegaarden S. for *Mjels* By. En stensat firkantet Plads antages at have været Kirkens Grund.

Spredt i Sognet kendes over en Snes Gravhøje, mest beliggende paa Højdedragene; men meget heraf er nu forstyrret, saaledes *Ingerhøj* paa Sognets højeste Punkt, NNØ. for *Ferslev*. Ved Sogneskallet NV. for *Ferslev* har været en Gruppe af 5 nu overpløjede Høje. Ogsaa enkelte Stendysser kendes i Sognet; SØ. for *Mjels* ligger et Dyssekammer med omgivende Jordhøjning (fredl.); Kamrets flade Dæksten har et stort Antal skaalformede Fordybninger. Ved østre Sogneskel, SØ. for *Ferslev*, ses en anden Stenalder Stengrav, ligeledes med omgivende Høj, om hvis Fod delvis er en Kreds af Randsten, og Ø. for *Ferslev* har ifl. Dske Atl. atter været en stor Stendysse (en Gaard her bærer Navnet *Stendyssegaarden*).

Dal Sogn (*Ferslev-D.-Volsted Km.*), Anneks til *Ferslev*, omgives af dette og Nøvling Sogne samt Hornum Hrd. (Budolfi Lands. og Svenstrup S.), hvorfra det

skilles ved Østeraa. Kirken ligger c. 8 km S. for Aalborg. De højtliggende, bakkede Jorder (højeste Punkt Store-Svalbakke, 81 m) er overvejende muldsandede, nogle muldlerede. En Del Hede.

Befolkning i 1921: 357 (1801: 162, 1850: 194, 1901: 296), boende i 64 Gde og Hse. Det saml. **Hartk.** (1905): 98 Td.; 21 Gde med 91 og 26 Hse med 7 Td. Hartk. Ejds. (1920): 1251, deraf Jordv.: 656. **Areal:** 1323 ha, hvoraf (1919) besaaet med Hvede 2 ha, Rug 119, Byg 43, Havre 128, Blands. til Modenhed 89, Kartofler 82, Foderroer 111; Brak udgjorde 102 ha, Grønfoder og Græsning 437, Haver o. l. 11, Tørvemoser 4, Skov 41, Heder og Lyngbakker 118, Vandar. 6. **Kreaturhold** (1922): 216 Heste, 876 Stk. Hornkv. (deraf 437 Køer), 4 Geder, 147 Faar, 614 Svin (1914: 723).

I Sognet Byerne: *Dal* (1453 Daall) med Kirke, Skole og Kbmndshdl.; *Poolstrup* (1533 Pouelstrup). Gaarde: *Finstrupgd.* (1434 Fiemelstrup; 1478 Findelstrup; 1610 Findstrup): 11,7 Td. H., Ejds. 105, Jordv. 57; c. 90 ha, deraf Ager 66, Eng 19, Skov 2. *Skudshalegd.*: 10,3 Td. H., Ejds. 145, Jordv. 98; c. 135 ha, deraf Ager 107, Eng 22.

Dal S., een Sognekommune med Hovedsognet Ferslev og Volsted S., har samme Tingsted og hører under de samme Kredse som Hovedsognet, samt 5. Udskrivningskr. 381. Lægd. Kirken er selvejende (fra 1913).



Kirken bestaar af Skib og Kor, Taarn mod V. og Vaabenhus mod S. Skib og Kor er fra romansk Tid af Granit paa Sokkel med Skraakant, men alle oprindelige Enkelt-heder, undt. Syddøren, der nu er Indgang, og et blændet, rundbuet Vindue i Korgavlen, er forsvundne. Ved en 1886 foretagen gennemgribende Restauration (Arkt. F. Uldall) blev bl. a. Taarnets Overdel, af gule Munkesten, ommuret, Kirken fik nye rundbuede Vinduer, og Vaabenhuset, af Mursten, tilføjedes. Skibet har nyt Bjælkeloft, Koret Krydshvelving (hvorpaa i 1886 blev fundet Kalkmalerier fra Beg. af 16. Aarh.), Taarnrummet (nu Daabsværelse), med en Rundbue ind til Skibet, Bjælkeloft. Ny Altertavle med Maleri af A. Dorph (Christus paa Korset); smukt udstyret, ny Prædikestol af Egetræ. Romansk Granitfont paa et firkantet Fodstykke. Kalk fra 1631. Et Relikviegemme fra Alteret og et Jærnstel til Alterlys findes i Nationalmuseet.

De c. 35 Gravhøje, som kendes i Sognet, har især deres Plads i dettes midterste og sydl. Del; nogle af Højene er endnu ret velbevarede, de fleste derimod mere eller mindre ødelagte; i enkelte af dem har der været større Stenalders Stengrave, saaledes i *Uløgrav Høj* sydl. for Dal vistnok en Jættestue. Under Skudshale er fredl. en Gruppe af 3 overpløjede Høje (*Grydhøjene*).

Volsted Sogn (*Ferslev-Dal-V. Km.*). Anneks til Ferslev, omgives af dette og Gunderup Sogn samt Hellum Hrd. (Gerding og Skørping S.), hvorfra det adskilles ved Lindenborg Aa, og Hornum Hrd. (Buderup og Elleshøj S.), hvorfra det adskilles ved Skiveren. Kirken ligger c. 15 km S. for Aalborg. De højtliggende og bakkede Jorder (Ørnhøje, 67 m; Dydal Bjærg) er overvejende muldsandede, nogle muldlerede. En Del Lynghede og Plantage (Helmeshøj Pl. — delvis i Ferslev S. — anl. 1894, 59 ha, deraf tilplantet 26; Volsted Pl., anl. 1913, 100 ha, deraf tilplantet 91).



Befolkning i 1921: 342 (1801: 156, 1850: 199, 1901: 301), boende i 66 Gde og Hse. Det saml. **Hartk.** (1905): 80 Td.; 17 Gde med 73 og 23 Hse med 7

Td. Hartk., samt 2 jordløse Hse. Ejdsk. (1920): 1020, deraf Jordv.: 560. Areal: 1258 ha, hvoraf (1919) besaaet med Rug 81 ha, Byg 7, Havre 93, Blands. til Modenhed 79, Kartofler 65, Foderroer 78; Brak udgjorde 75 ha, Grønfoder og Græsning 430, Haver o. l. 9, Skov 159, Heder og Lyngbakker 153, Vandar. 2. Kreaturhold (1922): 146 Heste, 650 Stk. Hornkv. (deraf 312 Køer), 3 Geder, 180 Faar, 514 Svin (1914: 698).

I Sognet Byen *Volsted* (1482 Volstedh) med Kirke, Skole, Forsamlingshus (opf. 1914), Brugsforen., Vandværk (anl. 1892), Fællesmejeri (opr. 1906). *Volsted-Nørsgaard*. I Sognet et Kalkværk.

Volsted S., een Sognekommune med Hovedsognet Ferslev og Dal S., har s. Tingsted og hører under de s. Kredse som Hovedsognet, samt 5. Udskrivningskr. 383. Lægd. Kirken er selvejende (fra 1913).



Volsted Kirke, Vaabenhuset.

Den lille Kirke bestaar af Skib og Kor, der er fra romansk Tid af Granit paa Sokkel med Skraakant, og nyt Vaabenhus mod S. Murene er for største Delen omsatte; kun eet rundbuet Vindue ses paa Korets Sydside. Syd- og Norddøren ses indvendig. Skibet har Bræddeloft, Koret Krydshvælvning. Granitalterbord. Tarvelig Altertavle fra 1. Halvdel af 17. Aarh. med et Midtbillede (Korsfæstelsen, Kopi efter Rubens fra 1855). Lille Prædikestol med

gotisk Snitværk fra Reformationstiden. Romansk Granitfont med firkantet Fodstykke. (Om Rester af kalkmalede Ornamentter paa en Hvælvning, se Magn. Petersen, Kalkm. p. 53). Paa Vaabenhusets Ydermur dels omkring Døren, dels paa Hjørnerne er indmurede 8 fra en Portal hidrørende romanske Granitsten med figurlige Fremstillinger (Adam og Eva, en Bisp i Ornat, en Agnus Dei, to svævende Menneskefigurer og flere Dyreskikkelser og Indskrifter).

Henv. 50 Gravhøje er paaviste i Sognet, og flere af dem er ret velbevarede; fredl. er under Volsted 4 tildels anselige Høje, deribl. den vestligste af *Ørnhøjene*. Nogle af Højene vides at have dækket over stensatte Grave fra Stenalderen.

Gunderup Sogn (*G.-Nøvling Km.*) omgives af Annekset Nøvling, Ferslev og Volsted Sogne, Helligum Hrd. (Gerding, Blenstrup og Komdrup S.), hvorfra det skilles ved Lindenborg Aa, Gudum og Lille-Vorde Sogne samt Romdrup S., hvorfra det skilles ved Romdrup Aa. Kirken ligger c. 13 km SØ. for Aalborg. De højtliggende og bakkede Jorder (Lundby Bakker, et søgt Udflugtssted, med højeste Punkt, Risbjerg, 83 m; Als Bjærg; Bavnhøj; Rævebakke) er muldsandede og muldlerede, i den nordøstl. Del med Kalkunderlag; mod S. og Ø. findes store Engstrækninger med Tørveskær. En Del Skov (Lundby Krat med Afholdsrestauration), Plantage (Fjellerad I Pl., anl. 1890, 31 ha, deraf tilplantet 24) og, mod Ø., lyngbevokset Hede. Gennem Sognet gaar Landevejen fra Aalborg til Hadsund og i det sydøstl. Hjørne Aalborg-Hadsund Banen.

Befolkning i 1921: 2038 (1801: 951, 1850: 1222, 1901: 1761), boende i 402 Gde og Hse. Det saml. Hartk. (1905): 458 Td.; 90 Gde med 423 og 164 Hse med 35 Td. Hartk., samt 12 jordløse Hse. Ejds. (1920): 5342, deraf Jordv.: 2704. **Areal:** 5260 ha, hvoraf (1919) besaaet med Hvede 12 ha, Rug 339, Byg 233, Havre 462, Blands. til Modenhed 434, Kartofler 218, Foderroer 402; Brak udgjorde 224 ha, Grøn-foder og Græsning 1744, Haver o. l. 35, Tørvemoser 37, Skov 209, Heder og Lyng-bakker 800, Vandar. 11. **Kreaturhold** (1922): 872 Heste, 3382 Stk. Hornkv. (deraf 1743 Køer), 12 Geder, 810 Faar, 3307 Svin (1914: 4095).

I Sognet Byerne: *Gunderup* (1268 Gunørstorp) med Kirke, Præstegd., Skole, Kbmshdl. og Vandværk; *Vaarst* (1486 Worst; 16. Aarh. Warsted) — $\frac{1}{2}$ 1921: 81 Gde og Hse med 361 Indb.

— med Skole (opf. 1915), Privatskole, Mellemskole, Baptistkapel, Afholdshotel („Lykkesholm“, med Forsamlingssal), Brugsforen., 6 Kbmshdlr. m. m., Maskinværksted, Cementstøberi, Ml., Teglværk, Vandværk, Andelsmejeri (opr. 1905, indtil 1910 Fællesmejeri), Jærnbanest. og Posteksp.; *Fjellerad* (1445 Fjælroff; 1446 Fjælro) — $\frac{1}{2}$ 1921: 55 Gde og Hse med 224 Indb. — med Skole, Afholdshotel med Forsamlings-sal (opf. 1900), Brugsforen., 3 Kbmshdlr., Ølbryggeri (i den gl. Mejeribyggn.), Andelsmejeri (Damgaard, opr. 1886, nuv. Bygn. opf. 1914), Vandværk og Elektricitetsværk (komm., opr.

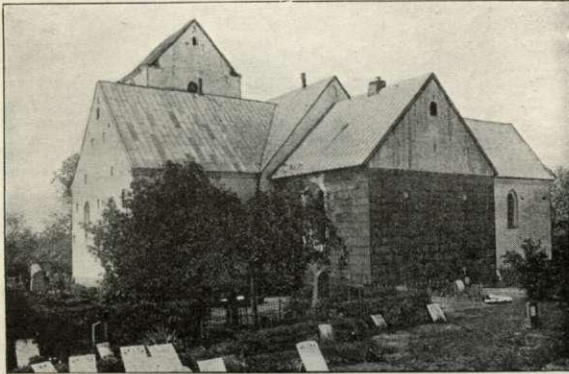


1908); *Haals* (1450 Hadells) med Skole og Kbmshdl.; *Oppelstrup* (1446 Oppelstrup) med Kbmshdl., Ml. og Vandværk samt Fattiggd. (Rugbjærggd.) for G.-Nøvling Km. (opr. 1874, 42 Pl.); *Lundby* (1610 Lunndbye) med Kbmshdl. og Vandværk; *Skovstrup* (1486 Skoustrup) med Skole (ombygg. 1901), Gunderup-Nøvling Pastorats Sparekasse (opr. 1869; $\frac{31}{8}$ 1922 var Indsk. 66,765, Reserver 6901 Kr.), Kbmshdl. og Andelsmejeri (opr. 1889, ombygg. 1898); *Tordrup* (1450 Torup) med Kbmshdl. og Ml.; *Flamsted* (1370 Flamsted) med Skole (opf. 1905) og Vandmølle. *Flamsted Mark*, Hse. Gaarde: *Vestmarkgd.*: 10,5 Td. H., Ejds. 107, Jordv. 69; c. 90 ha, deraf Ager 63, Eng 8, Hede 18 (2 Hse). *Lundbygd.*: 10,3 Td. H., Ejds. 117, Jordv. 82; c. 169 ha, deraf Ager 60, Eng 25, Skov 27, Hede 48, Mose 5. Under Lundbygd. hører endvidere *Teglgården* (Ejds. 22) samt 5 Hse. *Arndrupsted* (1465 Arendrup).

Gunderup S., een Sognekommune med Annekset, har Tingsted i Aalborg og hører under Rets- og Politikr. Aalborg Kbst. m. m., Aalborg Amtstuedistr., Amtets søndenfjordske Lægekr., Nibe Skattekr., Fleskum Hrd.s Vurderingskr., Amtets 3. Folketingskr., 1. Forligskr. og 5. Udskrivningskr. Lægd 431 a (nordre) og 431 b (søndre Del). Kirken er selvejende.

Den meget anselige Kirke (udv. 34,8 m lang, 10,4 m bred) bestaar af Skib og Kor, Taarn mod V., Kapel mod S., Vaabenhus mod N. og Sakristi ved Korets Nordside. Skib

og Kor er fra romansk Tid af tilhugne Granitkvadre. Norddøren er bevaret (rundbuet med profil. Kragbaand), ligeledes to oprindl. Nordvinduer og en Dør paa Korets Sydside (tilmurede). Sydturen er helt omsat; paa en af Kvadrene er indhugget en Haand med en Nøgle. I den senere Middelalder har Kirken faaet Hvalvinger (4 i Skib, 1 i Kor), og samtidig er tilføjet Korsarmen — af Munkesten og med 2 høje Hvalvinger —, der har to Spidsbuer ind til Kirken, og det 22,6 m høje Taarn af Granit og Munkesten og med hvalvet Rum, der har Spidsbue ind til Skibet. Vistnok samtidig er Vaabenhuset (med fladt Loft) og Sakristiet (hvalvet), begge af Munkesten, opførte. I Sydkapellet er fundet Kalkmalerier fra c. 1500 (nytestam. Bill.). Stor Altertavle i Indfatning fra Beg. af 19. Aarh.; i Midten et Maleri, Kopi efter Carl Bloch (Christus opvækker Jairi Datter), den ældre Altertavle (Christus i Emaus) er ophængt i den sydl. Korsarm. Resterne af en Fløjaltertavle fra den ældre Renæssancetid findes nu i Natio-



Gunderup Kirke.

nalms. Sølvkalk, skænket 1632 til Nøvling Kirke af Poul Christensen. Prædikestol fra Beg. af 19. Aarh. I Pillen mellem de to Buer ind til Sydkapellet findes en nu tilmuret Prædikestolsopgang. Romansk Granitfont med to Par Dyr med sammenslyngede Haler og Menneskehoved. I Kirkens Vestende et Orgel. I Skibet et lille Krucifiks fra 16. Aarh. Klokken, fra 1444, er nu omstøbt.

I Vaabenhuset er 1895 indsat en Runesten fra 10. Aarhundrede, „Fjellerad-“ eller „Balderstenen“ (kaldt saaledes, fordi man tidligere urigtigt har læst Navnet Balder paa den), som oprindl. har staaet paa en Høj ved Byskellet mellem Haals og Fjellerad Marker (Højen er nu næsten helt sløjet og Gravene forlængst ødelagte) og for over et halvt Aarh. siden flyttedes ind paa Kirkegaarden. Der læses: „Toke rejste denne Sten og gjorde dette Mindesmærke efter Abe sin Maag (o: Stiffader), en brav Odelsbonde, og efter Tove sin Moder. De ligge begge i denne Høj. Abe overdrog Toke sit Gods efter sig“. En Høj nær ved den udjævned Høj, som bar Runestenen, hedder Aphøj, og Navnet menes at være overført fra denne og minde om den „Abe“, som Stenen er rejst over. Sammedets findes en anden mindre Runesten, som i over 150 Aar har ligget ved Kirkegaardsdiget og før har været indmuret i en Kirkelade; Indskriften lyder: „Østen satte denne Sten efter sin Fader Asuly“. Stenen menes at være af svensk Oprindelse. (Wimmer, Runemindesm. II Nr. 2 og I p. CXXXIX).

Paa Kirkegaarden staar der et 1865 rejst, 3,1 m højt Sandstensmonument over 12 Soldater, der faldt i Træfningen ved Lundby ^{3/7} 1864.

I Vaarst har ligget en Hovedgaard, der 1462 ejedes af Morten Roed, 1493 og 1508 af hans Søn Thomes Roed, hvis Søn Morten R. døde 1558 som Slægtens sidste Mand; med hans Søster Maren kom V. til Enevold Kruse til Vingegd., hvis Søn Thomes Kruse til V. døde 1566; hans Søn Chr. K. skrev sig 1580 til V. (se K. Gjerding, Vaarstgd. og Familien R., i Saml. t. j. Hist. 2. R. III p. 449 flg.). — *Flamstedgaard* og Mølle fik Niels Mouridsen (Benderup) 1575 ved Magesk. med Kronen; han var g. m. Maren Høg. 1589 nævnes Anne Høgsdatter i F. 1680 og 1778 var den (20 Td. H.) en Bondegd. under St.-Restrup. — Til *Holmgaard* i Gunderup S. nævnes 1582 Rasm. Nielsen (Skade), † 1602. Det er vist samme Gd. som *Skovsholm*, hvortil han nævnes 1584. — Er Gd. *Feriodde* i Gunderup Sogn blev 1443 af Jens Stigsen solgt til Bisp Torlaf i Viborg. 1454 udstedte Per Skube Skøde paa samme Gaard. — *Lundbygaard*, samlet mod Slutn. af 18. Aarh. af 2 Gde, var en bortforpagtet Gd., som Fr. v. Buchwald til Gudumlund 1789 solgte (13 og 47 Td. H.) for 11,000 Rd. til Forp. J. Schmith, † 1800; efter hans Enkes Død 1810 kom den til Sønnen Johs. Fr. S., † 1812, hvis Enke An. Kirst. Nissen

1814 ægtede P. Bierring; de blev skilt 1831, og hun beholdt til sin Død 1835 Gaarden, som derefter tilfaldt Sønnen Cl. N. S., † 1867. Senere tilhørte den C. Schmith og hans Enke og ejes nu af Sønnerne Claus og Jørgen S. Gaarden brændte 1887.

Gunderup Birk nævnes 1442 (Heise, Dpl. Viberg. 347).

Ved *Lundby Krat*, der er almindeligt Udflugtssted for Aalborgenserne, rejstes 1888 en Mindesten (en tidligere Overligger fra en Stengrav paa Vaarst Mark) for Stavnsbaandets Løsning; paa Stenen staar blandt andet Kronprins Frederiks (Fr. VI) Portrætmedaillon og Navnene Reventlow, Colbjørnsen og Bernstorff. — Paa det Sted i Lundby Bakker, hvor Maleren Andersen-Lundbys Barndomshjem har ligget, rejstes 1919 en Granit-Mindesten med hans Portrætmedaillon, udf. af Billedhugger Villefrance og skænket af Tandlæge Schmith i Aalborg. — Paa Slagmarken S. for Lundby afsløredes $\frac{3}{7}$ 1914 et Granit-Mindesmærke, et 3 m højt Kors som Visbykorset, til Minde om Kampen $\frac{3}{7}$ 1864, tegn. af Arkt. Paludan. (Om Kampen se F. C. Schiøtt, Affairen ved L. d. 3. Juli 1864, Kbh. 1877; P. M. Kr. Lundsgaard, Ved Lundby 3. Juli 1864, i Fra Himmerl. og Kjør Hrd. I).

I Fjellerad oprettedes 1866 af Thomas Bjørnbak en Folkehøjskole, der c. 1900 flyttedes til Gudumholm og 1908 nedlagdes. I Fjellerad er der ved den gl. Højskolegaard rejst en Mindesten (poleret Granit) for Thomas Bjørnbak. (Litt.: T. Bjørnbak, Bidr. til Bedømmelsen af vore Folkehøjsk., indbef. Medd. om den højere Sk. i F. ved Aalborg, Rønne 1870).

I *Tordrup* har der staaet en Kirke, der nævnes 1450, 1500 og 1525, og af hvilken der endnu paa D. Atl.'s Tid saas Spor; ved senere Gravninger er der fundet Ruiner af den, ligesom et Hus i Nærheden er opf. af Munkesten fra den. Ifl. et Brev af 1491 solgte Væbner Palle Kirt 2 Gaarde i Skovstrup i *Tordrup Sogn* til Viborg Bispestol; endnu 1547 kaldes Præsten „Sognepræst til Gunderup og Tordrup“.

Ved Ooppelstrup har Herredets gamle Tingsted vistnok ligget indtil 1688, se Saml. t. j. Hist. 4. R. II p. 339. I Dske Atl. nævnes NV. for Gunderup Kirke en Gravhøj *Tinghøj*, „hvor i forrige Tider skal være holdet Ting“.

Mindst 75 Gravhøje kendes i Sognet, desuden enkelte store Stenalders Stengrave, saaledes et Par nu dog forstyrrede Langdysser (under Lundby og Flamsted) og tæt S. for Lundby en anselig Jættestue (fredl.); denne, hvis Kammer er c. 3,5 m lang, c. 1,5 m højt og dækket af 2 Overligger, og hvis Gang er c. 7 m lang, er omsluttet af en indtil 5,5 m høj Gravhøj (*Kobbelhøj*). Endvidere er under Lundby fredl. et større, stensat Gravkammer, og SSV. for Vaarst findes en Langhøj med et femkantet stensat Gravkammer (*Stenovnen*), hvis Dæksten er bortført til Mindesten i Lundby Krat. Af Gravhøjene, som vel for en stor Del tilhører Broncealderen, er flere endnu ret velbevarede; fredl. er under Flamsted 5 Høje, deribl. *Kragehøj* V. for Flamsted. Ifl. Dske Atl. har der tidligere været endnu flere „hedenske Altre“ i Sognet. I Dske Atl. angives endvidere, at V. for Kirken paa en Bakke *Kirkebakken* i Heden skulde Kirken først være bygget og fremdeles at Præstens Gaard skal have ligget her; Bakken bærer et Par afgravede Gravhøje.

Da Søren Glud, gift med en Søster til Sophie Amalie Moth, var Biskop, blev Gunderup og Nøvling Kald $\frac{1}{2}$ 1675 henlagt til Viborg Domkirke og $\frac{21}{7}$ 1680 til Viborg Bispestol som et Vikariat, og Bisperne holdt residerende Kapellaner ell. Vicepastorer her („pastores vicarii“). Ved Reskr. af $\frac{15}{6}$ 1832 blev det atter et selvstændigt Kald mod at svare til Bispestolen en aarl. Afgift af 250 Rd.

Nøvling Sogn (*Gunderup-N. Km.*), Anneks til Gunderup, omgives af dette, Ferslev og Dal Sogne, Hornum Hrd. (Budolfi Lands.), hvorfra det skilles ved Østeraa, S.-Tranders S. samt Romdrup S., fra hvilket det skilles ved Romdrup Aa. Kirken ligger c. 8 km SØ. for Aalborg. De højtliggende og bakkede Jorder (højeste Punkt *Tinghøj*, 80 m) er overvejende sand- og lermuldede, mod NV. kalkholdige. En Del lyngebevokset Hede og store Tørvemoser. Gennem Sognets Nordøsthjørne gaar Landevejen fra Aalborg til Hadsund og Aalborg-Hadsund Banen.

Befolkning i 1921: 942 (1801: 284, 1850: 452, 1901: 824), boende i 185 Gde og Hse. Det saml. Hartk. (1905): 155 Td.; 33 Gde med 131 og 102 Hse med 24 Td. Hartk. Ejds. (1920): 3347, deraf Jordv.: 2026. Areal: 2325 ha, hvoraf (1919) besaaet med Hvede 6 ha, Rug 196, Byg 95, Havre 212, Blands. til Modenhed 286, Kartofler 144, Foderroer 199; Brak udgjorde 115 ha, Grønfoder og Græsning 610, Haver o. l. 10,

Tørvemoser 9, Skov 67, Heder og Lyngbakker 294, Klitarealer og Stenmarker 9, Vandar. 3. **Kreaturhold** (1922): 368 Heste, 1453 Stk. Hornkv. (deraf 827 Køer), 24 Geder, 182 Faar, 1154 Svin (1914: 1885).

I Sognet Byerne: *Nøvling* (1345 Nyflingh) med Kirke, Skole (opf. 1910 efter Brand), Forsamlingshus (opf. 1906), Brugsforen., Ml. og Vandværk; *Sæderup* (1610 Sedderup); *Visse* (1442 Viøx; 1610 Wisze) med Skole (ombygg. 1901) og Vandværk; *Gistrup* (1471 Gistrup) med Skole (opf. 1901), Baptisthøjskole (opr. 1899), Brugsforen., Købmshdl., Kro, Ml., Jærnbanest. og Posteksp. Saml. af Gde og Hse: *Gultentorp* (1442 Guldkontorp), *Lundegaarde* (1664 Lundergaard). Gaarde: *Visse Ladegaard*: 10,6 Td. H., Ejdsk. 172, Jordv. 117; c. 159 ha, deraf Ager 77, Eng 27, Skov 27, Hede 15. *Vissegd.* med Teglværk.

Nøvling S., een Sognekommune med Hovedsognet har s. Tingsted som dette. Den hører til Amtets 2. Folketingskr., men i øvrigt under de s. Kredse som Hovedsognet, samt 5. Udskrivningskr.' 432. Lægd. Kirken er selvejende.



Kirken består af Skib og Kor, Taarn mod V., Sakristi og Vaabenhus mod N. Skib og Kor er fra romansk Tid af Granitkvadre paa Sokkel med Skraakant. Skibet er muligvis forlænget mod V. allerede i den ældre Middelalder. Den oprindl. Norddør (rundb.) er nu Indgang; Syddøren spores. Korbuen, med profil. Kragbaand, er bevaret. Murene er omsatte. I den senere Middelalder fik Kirken Hvalvinger (4 i Skib, 1 i Kor), og Taarnet, hvis Underrum har haft eller skulde have haft Hvalving, og Sakristiet (hvalvet) tilføjet. Vaabenhuset (med fladt Loft) er nyt. Moderne udskaaeren Altertavle (af Fjeldskov); Besøget i Bethania. Prædikestol fra 17. Aarh. Romansk Granitfont med 2 Par Løvefigurer.

Gaarden *Nyflingh* tilhørte 1345 Viborg Domkapitel, der havde et Birketing der. — En *Nøvlingbro Mølle* nævnes allerede i 15. Aarh. (1444 Nering, 1478 Nelingbroe). — *Vissegaard* med Tiender og Gods (5, 57 og 92 Td. H.) tilhørte 1806 Løjtn. Chr. Christensen, † 1815, hvorefter den m. m. (64 Td. H.) købtes for 10,000 Rbd. Sølv og 28,000 Rbd. Sedler af Agent N. Borup, som 1820 skødede V. for 10,000 Rbd. Sølv til C. A. Bock, † 1836. Den tilhørte derefter Chr. Jelstrup, † 1868, hvorefter den s. A. købtes paa Aukt. for 20,000 Rd. af Forp. Joh. Vilh. Kähler, † 1872, hvis Enke s. A. solgte den (10 Td. H.) med Tegl- og Kalkværk for 40,000 Rd. til Ad. Chr. Møller. Den tilhørte dernæst Landmandsbanen, som 1890 afhændede den til S. Kollerup Nielsen, hvis Enke 1922 solgte den for 300,000 Kr. til J. C. Andersen fra Nejst. — *Visse Ladegaard* blev samlet af 3 Bøndergaarde af P. Jensen. 1903 blev den (17¹/₂ Td. H.) solgt til M. P. Holm, som 1909 afhændede den for 102,000 Kr. til Ejendomshandler A. Basse.

Ved Nøvling ligger *Barnsbøl Kilde*.

Mere end 50 Gravhøje kendes paa Højdedragene i Sognet, og flere af dem er endnu nogenlunde velbevarede. Mellem Lundgaarde og Sæderup ligger 3 Høje tæt sammen, paa Linie; en af disse kaldes *Tinghøj*. En Høj V. for Nøvling (*Stenstuen*) indeholder et Stenalders Gravkammer. Ifl. Dske Atl. har der baade ved Kirken, ved Lundgaarde og Sæderup staaet „hedenske Altre“; disse er dog nu forlængst forsvundne.

Litt.: P. Frederiksen-Gistrup, Skitser fra Øst-Himmerland. Aalb. 1906.

Romdrup Sogn (*R.-Klarup Km.*) omgives af Annekset Klarup, Store- og Lille-Verde Sogne, Gunderup, Nøvling, N.- og S.-Tranders Sogne, fra hvilke det skilles ved Romdrup Aa, samt Limfjorden. Kirken ligger c. 8 km SØ. for Aalborg. De mod S. og Ø. noget højtliggende, i øvrigt lavtliggende og jævne Jorder er frugt-

bare, muldede med Kalkunderlag. Mod N. er der store Engstrækninger. Gennem Sognet gaar Aalborg-Hadsund Banen.

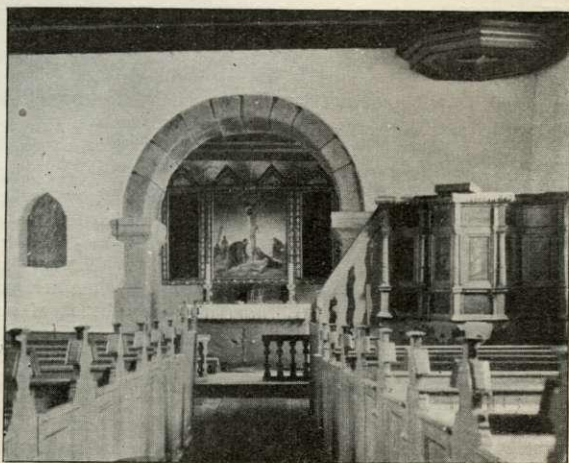
Befolkning i 1921: 529 (1801: 187, 1850: 239, 1901: 423), boende i 104 Gde og Hse. Det saml. Hartk. (1905): 148 Td.; 27 Gde med 142 og 30 Hse med 6 Td. Hartk., samt 15 jordløse Hse. Ejds. (1920): 1853, deraf Jordv.: 970. **Areal:** 1212 ha, hvoraf (1919) besaaet med Hvede 15 ha, Rug 97, Byg 152, Havre 98, Blands. til Modenhed 166, Kartofler 37, Foderroer 130; Brak udgjorde 76 ha, Grønfoder og Græsning 379, Haver o. l. 12, Tørvemoser 3, Skov 5, Vandar. 4. **Kreaturhold** (1922): 265 Heste, 1024 Stk. Hornkv. (deraf 486 Køer), 14 Geder, 196 Faar, 917 Svin (1914: 1283).

I Sognet Byerne: *Romdrup* (1344 Rumdro; 1442 Rumdrup) med Kirke, Præstedg., Skole (opf. 1908; fælles for R. og Klarup Sogne), Brugsforen., Ml. og Andelsmejeri (opr. 1888); *Klarup Stationsby* (tidligere *Snurom*) med Forsamlingshus (opf. 1893), Kbmshdl., Spare- og Laanekassen i Romdrup og Klarup Sogne (opr. 1875; ²¹/₃ 1922 var Indsk. 25,575, Reserver 1638 Kr.), Jærnbanest. og Posteksp. Gaarde: *Sofieholm*: 12,6 Td. H., Ejds. 100, Jordv. 62; c. 71 ha, alt Ager. *Kristianshøj*: 12,6 Td. H., Ejds. 112, Jordv. 70; c. 83 ha, deraf Ager 51, Eng 28, Skov 2. *Romdrupholm*: 8,1 Td. H., Ejds. 125, Jordv. 76; c. 94 ha, deraf Ager 72, Eng 8. *Halkærgd.*, *Lysholm* (1457 Norlisholm; 1490 Nørre Lusholm), *Vældegd.*, *Romdrupgd.*, *Henriksholm*, *Nørkær*.



Romdrup S., een Sognekommune med Annekset, har Tingsted i Aalborg og hører under Rets- og Politikr. Aalborg Kbst. m. m., Aalborg Amtstuedistr., Amtets søndenijordske Lægekr., N.-Sundby Skattekr., Fleskum Hrd.s Vurderingskr., Amtets 2. Folketingskr., 1. Forligskr. og 5. Udskrivningskr. 428. Lægd. Kirken er selvejende.

Den lille Kirke bestaar af Skib og Kor fra romansk Tid af Granitkvadre med Bjælkeloft (Korgavlen og Sydmuren er omsatte) og nyt Vaabenhus mod N. I Koret ses to oprindl. rundbuede Vinduer; over det ene en Overligger med Dobbeltkors og en Menneskefigur; den oprindl. Norddør benyttes; over den tilmurede Syddør en flad Overligger med et Kors i en Cirkel, en Lilje og en Fugl. Korbuen, med profil. Kragbaand, er bevaret. Mod V. har der tidligere staaet et Taarn, der har haft Bue ind til Skibet gennem den efter Nedrivningen genopbyggede Vestgavl. Kirken er sidst restaureret 1893. Granitalterbord. Trefløjet Altertavle fra den ældre



Romdrup Kirkes Indre.

Renæssancetid (c. 1600) med nyere Maleri (Korsfæstelsen). Prædikestol fra Beg. af 17. Aarh. Romansk Granitfont med udhugne Bægerblade om Kummen. Ved Opgangen til Koret Ligsten over Dorte Sophie Holst, † 1776.

En Hovedgaard *Romdrupgaard* ejedes først i 15. Aarh. af Axel Axelsen og Agnes Jensdatter, hvis Datter Christine Axelsdatter ejede den 1446. Hun ægtede Axel Tuesen, der 1453 sammen med Per Tuesen solgte den til Bisp Knud i Viborg, som dog maatte føre Proces om den med Per Hvas, der kom til kort over for den lovstærke Bisp, som 1463 fik Gaarden tildømt.

Romdrupholm blev oprettet 1873 af Etatsrd. Branth til Klarupgd., som 1880 solgte den (12 Td. H.) for 140,000 Kr. til sin Søn Gustav H. B., † 1908, hvis Enke 1910 afhændede den til P. Rask. Han solgte den 1914 for 137,500 Kr. til Kjerlinge, der 1917 afhændede den for 182,000 Kr. til et Konsortium. Aaret efter blev den af P. Peen solgt for 236,000 Kr. til den nuv. Ejer M. Nielsen.

Umiddelbart Ø. op til Kirkegaardsdiget har ligget en nu overpløjet Gravhøj; i øvrigt kendes kun enkelte Høje i Sognet, ved dets Sydøstgrænse. Paa Højdedraget S. og Ø. for Romdrup er under Markflade gjort Gravfund fra Jernalderen.

Klarup Sogn (*Romdrup-K. Km.*), det mindste i Herredet og Annekts til Romdrup, omgives af dette og Store-Vorde Sogn samt Limfjorden. Kirken ligger c. 9 km ØSØ. for Aalborg. De mod S. noget højtliggende, mod N. lavtliggende og jævne Jorder er meget frugtbare, mod S. med Kalk, mod N. med Mergelunderlag. Gennem Sognet gaar Aalborg-Hadsund Banen.



Befolkning i 1921: 375 (1801: 186, 1850: 226, 1901: 286), boende i 81 Gde og Hse. Det saml. Hartk. (1905): 96 Td.; 12 Gde med 91 og 22 Hse med 5 Td. Hartk., samt 13 jordløse Hse. Ejds. (1920): 1260, deraf Jordv. 854. Areal: 742 ha, hvoraf (1919) besaaet med Hvede 32 ha, Rug 30, Byg 91, Havre 34, Blands. til Modenhed 146, Kartofler 24, Foderroer 78; Brak udgjorde 40 ha, Grønfoder og Græsning 222, Haver o. l. 20, Skov 9. Kreaturhold (1922): 157 Heste, 658 Stk. Hornkv. (deraf 337 Køer), 4 Geder, 37 Faar, 555 Svin (1914: 555).

I Sognet Byen *Klarup* (1446 Clarup) med Kirke, Kbmdshdl. og Fællesmejeri (opr. 1908); Stationsbyen ligger i Romdrup S. (se p. 613). Gaarde: Hovedgaarden *Klarupgaard* (1422 Klarupgaard) har 22,7 Td. H., Ejds. 272, Jordv. 167; c. 165 ha, deraf Ager 140, Skov 9, Mose 11. Gaarden *Stranderholm*: 16,2 Td. H., Ejds. 285, Jordv. 213; c. 270 ha, deraf Ager 182, Eng 73. *Kværger*: 8,6 Td. H., Ejds. 123, Jordv. 75; c. 88 ha.

Klarup S., een Sognekommune med Hovedsognet, har s. Tingsted og hører under de s. Kredse som dette, samt 5. Udskrivningskr. 429. Lægd. Kirken er selvejende.

Kirken bestaar af Skib og Kor, Taarn mod V. og Vaabenhus mod N. Skib og Kor er fra romansk Tid af Granitkvadre paa Sokkel med Skraakant. Eet oprindl. Vindue og den firkantede Norddør ses. Murene er i den nyere Tid blevne forhøjede. I den senere Middelalder er Kirken bleven overhvalvet, og Taarnet (hvis overhvalvede Rum har aabnet sig ind til Skibet med en Spidsbue, i hvilken der nu er opført en Mur til Støtte for et Pulpitur), af Granit og Mursten, og Vaabenhuset, af samme Materiale, med Bjælkeloft og spidsbuede Blindinger i Gavlen, tilføjedes. Granitalterbord. Altertavle, vistnok delvis fra Renæssancetiden, men senere omdannet, med et Maleri fra 1898 (Kopi efter C. Bloch: Englen, der trøster Kristus). Prædikestol, med Malerier, fra 18. Aarh. Romansk Granitfont. Ovenn. Pulpitur er fra 1765 og har Bogst. CC og ECS (Kammerrd. C. Christensen til Klarupgd. og Hustru). Over Korbuen et Krucifiks fra c. 1700 med malet Baggrund, hvorpaa de to Røvere samt Johannés og Maria.

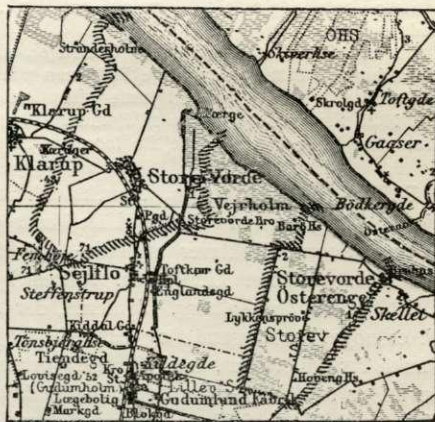
Klarupgaard skal af Erik Menved være bleven skænket til Viborg Bispestol. 1422 fik Laur. Lunov af Bisp Lage Glob Livsbrev paa K., og 1451 havde Otto Stampe, 1505

Niels Eskildsen (Høg), 1520 Mogens Stampe og 1534 Bagge Griis den i Forlening; den var en af de første Gaarde, som blev brændte i Skipper Klements Oprør. Bagge Griis blev samtidig dræbt ved Aalborg. 1540 mageskiftede Kronen K. til Erik Høg, hvis Søn Jørgen H., † 1589, og dennes Børn Erik H., † 1612, og Else H., † 1649, ejede den. Sidstnævnte var gift med Jak. Vind, † 1607, hvis Sønner Rigsrd. Iver V. og Admiral Henr. V., † 1633, fik K.; med dennes Datter Anne Vind kom K. til Jægerm. Hans Dipholt v. Dehn Rotfæls, † 1665, hvorefter Skt. Nicolai Kirke i Kbhvn gjorde Indførsel i den for et Tilgodehav. hos ham. Kirken solgte den (18 og 55 Td. H.) 1668 til Inspektør ved Børnehuset paa Christianshavn Poul Kriesch, der endnu 1682 ejede den. Derefter tilhørte den Tøger Lassen til Rødslet, † 1689, hvis Enke Fru Magd. v. Ginchel († 1703) overtog den (i alt 224 Td. H.). Hendes Arvinger solgte den (26 og 138 Td. H.) 1705 til Oberst Heinr. Rosenauer, † 1729 (se Saml. t. j. Hist. 3. R. II p. 540 flg.); efter hans Enkes Død 1736 tilfaldt den efter Testamente af 1726 Jomfru Margrethe Cathrine Schrader, gift 1. 1733 med Kancelliraad Chr. Ulrik Hauch, † 1739, 2. 1743 med Regimentskvartermester Jørgen Hauch. Denne sidste solgte 1757 K. med Tiender og Gods (i alt 491 Td. H.) til Kammerraad, Amtsforvalter Christen Christensen, † 1779, hvis Søn Verner C. († 1819) og Sønneson Overkrigskommisær Chr. C. († 1857) derefter ejede den. Sidstnævnte solgte den 1840 med komplet Gods til H. C. Søltøft, der 1847 (Skøde af 1849) solgte den (22 Td. H.) for 190,000 Rd. til Kammerd. H. Kalko og den dygtige Landmand Arnold Branth, sen. Etatsrd., der 1858 blev Eneejer og døde 1891, hvorefter den købtes (med Klarup, Store-Vorde og Sejfflo Kirker) for 320,000 Kr. af Sønnen C. Branth, som 1918 solgte den for 500,000 Kr. til den nuv. Ejer P. Buksted. — Hovedbygningen bestaar af 3 Fløje, hvoraf Midtfløjen, til Dels af Bindingsværk, men moderne overpudset, 1 Stokv. høj med Gavlkvist, stammer fra 18. Aarh., medens de to Sideløje, i 1 Stokv. af Grundmur, er opf. 1847 og 48. Den anseelige Ladegaard er opf. 1858 efter Brand ved Lynnedslaget.

Stranderholm, der tidl. hed *Christiansholm*, er en gl. Afbyggergd. fra Klarupgd., hvorfra den blev solgt af Etatsrd. Branth. 1872 afhændede C. E. Bendz den (16 $\frac{1}{2}$ Td. H.) for 112,000 Rd. til Forp. T. E. Hjorth fra Tustrup, og 1903 blev den af et Konsortium solgt for 175,000 Kr. til Cand. phil. Chr. Preetzmänn. Nu tilhører den Otto Nymann.

I Sognet kendes ingen jordfaste Oldtidsmindesmærker.

Store-Vorde [Storvorde] Sogn omgives af Annekset Sejfflo, Lille-Vorde, Romdrup og Klarup Sogne samt Limfjorden. Kirken ligger c. 11 km ØSØ. for Aalborg. Jorderne, der mod S. er noget højtliggende og bakkede, mod N. lave og jævne, er mod SV. sandmuldede og kalkblandede, mod N. og Ø. opdyrkede Kærjorder, til Dels med Mergelunderlag. Gennem den nordøstl. Del gaar *Gudumlund Kanal* (se p. 619). Til Sognet hører en Enklave („Østerenge“) mod Ø. mellem Sejfflo og Mov Sogne. Gennem Sognet gaar Aalborg-Hadsund Banen.



Befolkning i 1921: 846 (1801: 305, 1850: 407, 1901: 697), boende i 189 Gde og Hse. Det saml. Hartk. (1905): 138 Td.; 32 Gde med 118 og 86 Hse med 20 Td. Hartk. Ejds. (1920): 2307, deraf Jordv.: 1187. Areal: 1692 ha, hvoraf (1919) besaaet med Hvede 5 ha, Rug 145, Byg 111, Havre 129, Blands. til Modenhed 234, Kartofler 60, Foderroer 166; Brak udgjorde 80 ha, Grønfoder og Græsning 661, Haver o. l. 15, Tørvemoser 7, Heder og Lyngbakker 8, Vandar. 9. Kreaturhold (1922): 318 Heste, 1199 Stk. Hornkv. (deraf 670 Køer), 36 Geder, 278 Faar, 1023 Svin (1914: 1488).

I Sognet Byen *Store-Vorde* (1345 Yterworthugh; 1406 Vdre Worthæ) med Kirke, Præstegd., Skole, Brugsforen., 3 Kbmshdler., Ml., Afholdshotel, Vandværk

(anl. 1915), Jærnbanest. og Posteksp. *Store-Vorde Østerenge*, Hse, med Skole og Vandværk. Gaarde: En Gaard i Store-Vorde: 11,6 Td. H., Ejds. 121, Jordv. 76; c. 100 ha, deraf Ager 66, Eng 30, Mose 4. *Kyllesbæk*.

Store-Vorde S., en egen Sognekommune, i gejstlig Henseende forenet med Sejlflø S., har Tingsted i Aalborg og hører under Rets- og Politikt. Aalborg Kbst. m. m., Aalborg Amtstuedistr., Amtets sønderjordske Lægekr., Nibe Skattekr., Fleskum Hrd.s Vurderingskr., Amtets 3. Folketingskr., 1. Forligskr. og 5. Udskrivningskr. 430. Lægd. Kirken er selvejende.

Kirken bestaar af Skib og Kor, Taarn mod V. og Vaabehus mod N. Kirken med dens Tilbygninger, der er samtidige, er opf. i den senere Middelalder i gotisk Stil af gule Munkesten samt enkelte Steder (Triumfgavlen og Muren mellem Skib og Taarn) af utilhugne Kampesten. Nogle Granitkvadre i Korets nederste Skifter tyder dog paa, at der tidligere har staaet en romansk Granitkirke. Den fladbuede Norddør benyttes endnu. Korbuen er spids. Skibet har Bjælkeloft, Koret en oprindl. Stjernehvælving. Taarnets hvælvede Underrum har Spidsbue ind til Skibet, Vaabehuset Bjælkeloft. Trefløjet Altertavle fra den ældre Renæssancetid (c. 1600) med Overdel fra 18. Aarh. og moderne Midtbillede (Christi Opstandelse, Kopi efter Carl Bloch). Den ældre Altertavle, Christus i Getsemane, er ophængt i Skibet. Romansk Granitfont med udhugne Bægerblade omkring Kummen. Prædikestol fra 1612. I Skibet, hvis Vægge er beklædt med højt Panelværk, et Krucifiks fra 15. Aarh. med to ældre Sidefigurer, endvidere to Madonnafigurer fra henh. Beg. af 15. og Beg. af 16. Aarh., Maria og Johannes. I Taarnrummet Orgel, bag dette en Stukramme i Rokostil til et Epitafium for Familien Christensen, for hvem der har været Begravelse under Taarnet. Paa Loftet en udskaaren middelalderlig Egetræs Kiste og i Koret Ligsten over Provst Enoch Lauridsen Dahlin, † 1761, og Hustru. Klokken er støbt 1504. Smukt Kirkeskib med Chr. VII's Navnetræk.

Bonden Esbern Nielsen fra Store-Vorde, der greb Skipper Klement paa Flugten fra Aalborg, da denne var indtaget Dec. 1534, fik 1539 til Belønning en Krongaard i Store-Vorde, fri for alle Afgifter (se C. Paludan-Müller, Aktstykker til Grevens Fejde I p. 286 flg.).

Store-Vorde udgjorde tidligere et eget Birk. — I Sognet nævnes 1610 Gaarden „Abildgaard“.

De faa Oldtidsmindesmærker (Gravhøje), som kendes i Sognet, hører hjemme paa Højdedraget i dets sydvestlige Del, men paa et enkelt nær er de nu sløjfede.

Store-Vorde og Sejlflø udgjorde efter Reformationen eet Pastorat, indtil ved Res. af 18/2 1825 Store-Vorde lagdes til Romdrup-Klarup og Sejlflø til Gudum-Lille-Vorde; 1893 blev atter Store-Vorde og Sejlflø forenede til eet Pastorat.

Sejlflø [Sejlflod] **Sogn**, Anneks til Store-Vorde, omgives af dette, Lille-Vorde og Gudum Sogne, Enklaver af Lille- og Store-Vorde Sogne samt Limfjorden. Kirken ligger c. 12 km SØ. for Aalborg. Jorderne, der mod V. er noget højtliggende og bakkede (højeste Punkt Toftøj, 71 m), mod Ø. lavtliggende og jævne, er mod V. sandmuldede, blandede med Kalk, mod Ø. Engjorder. Gennem Sognet gaar Gudumlund Kanal (se p. 619) og Aalborg-Hadsund Banen.



Befolkning i 1921: 533 (1801: 163, 1850: 223, 1901: 380), boende i 102 Gde og Hse. Det saml. Hartk. (1905): 101 Td.; 14 Gde med 94 og 27 Hse med 7 Td. Hartk., samt 6 jordløse Hse. Ejds. (1920): 1777, deraf Jordv.: 959. Areal: 1263 ha, hvoraf (1919) besaaet med Rug 111 ha, Byg 50, Havre 49, Blands. til Modenhed 177, Kartofler 37, Foderroer 87; Brak udgjorde 32 ha, Grønfoder og Græsning 650, Haver o. l. 16, Skov 11, Heder og Lyngbakker 11, Vandar. 4. Kreaturhold (1922): 251 Heste, 917 Stk. Hornkv. (deraf 442 Køer), 3 Geder, 149 Faar, 670 Svin (1914: 850).

I Sognet Byen *Sejlflo* (Sejlfloed; 1214 Segelfia; 1345 Sæghælflo) med Kirke, Skole (opf. 1907; Arkt. Johnsen), Brugsforen., Kbmshdl., Afholdshotel, Ølbyggeri, Andelsmejeri („Kildebæk“, opr. 1893, ombygg. 1911), Hammerværk, Jærnbane- og Posteksp. *Sejlflo Kær*, Hse, *Langeland* (en Række Statshusmandsbrug, opstaaet ved Udstykn. af Englandsgd.). Gaarde: *Kiddalsgaard*: 10,6 Td. H., Ejds. 170, Jordv. 114; c. 157 ha, deraf Ager 89, Eng 60, Skov 6 (2 Hse). En Gaard i Sejlflo: 8,6 Td. H., Ejds. 126, Jordv. 86; c. 99 ha, deraf Ager 70, Eng 27, Mose 1 (1 Hus). *Toftkærgd.*: 9,4 Td. H., Ejds. 126, Jordv. 86; c. 104 ha, deraf Ager 75, Eng 25, Hede 2. En Gaard i Sejlflo: 9,3 Td. H., Ejds. 127, Jordv. 85; c. 103 ha, deraf Ager 78, Eng 23. *Kragelund, Kristiansholm*.

Sejlflo S., en egen Sognekommune, i gejstlig Henseende Anneks til Store-Vorde, har s. Tingsted og hører under de s. Kredse som dette, samt 5. Udskrivningskr. 427. Lægd. Kirken er selvejende.

Kirken bestaar af Skib og Kor, Taarn mod V. og Vaabenhus mod N. Skib og Kor er fra romansk Tid af Granitkvadre paa Sokkel med Skraakant. Et Par oprindelige Vinduer og den fladt overdækkede Norddør er bevarede. Korbuen er spids. Skibet har Bjælkeloft, Koret er overhvelvet. Taarnet og Vaabenhuset, af Granit og Munkesten, er opf. i gotisk Tid eller tidlig Renæssancetid. En Del af Taarnrummet anvendes som Materialhus. Muret Granitalterbord. Udskaaren Altertavle fra sengotisk Tid; i Midt-feltet Gud Fader med Maria Magdalene og Skt. Anna, paa Sidefløjene Johs. Døber, Skt. Barbara o. fl. Romansk Granitfont med 2 Par Løvefigurer. Prædikestol fra 17. Aarh. I Skibets Vestende et Pulpitur med Orgel. Under Koret Gravhvelving (heri ifl. Dske Atl. begravet Peter Klein til Høstemark, † 1702, og Hustru).

Kiddalsgaard var den største Fæstegd. under Grevsk. Lindenborg til 1874, da den solgtes for 27,000 Rd. til Fæsteren Morten Toft, som 1904 solgte den (16 Td. H.) for 135,000 Kr. til J. J. Toft. Nu tilhører den Fru Kirstine Toft; c. 66 ha er nu udstykket.

Kun i Sognets vestligste, højtliggende Del kendes jordfaste Oldtidsmindesmærker, i alt 2 Gravhøje, nemlig den anselige *Toftøj* V. for Sejlflo By og en nu nedpløjet Høj tæt Ø. for Toftøjen.

Kirken blev 1214 annekteret til Viborg Domkapitel. Om Sognehistorien se under Store-Vorde.

Gudum Sogn (G.-Lille-Vorde Km.)

omgives af Annekset Lille-Vorde, Gunderup S., Hellum Hrd. (Komdrup og N.-Kongeslev S.), Mov S. (Lille-Vildmose), Enklaver af Store- og Lille-Vorde Sogne samt Sejlflo Sogn. Kirken ligger c. 14 km SØ. for Aalborg. De i Midten og mod N. bølgeformede Jorder (det kalkholdige Højdedrag Gudumholm; Kongshøj) er overvejende sand- og lermuldede, kalkblandede, mod V., S. og Ø. omgivne af fortrinlige opdyrkede Kær- og Mosestrækninger, med Havbund til Underlag. Vaarst Sø er helt udtøret siden 1863. Gennem Sognet gaar Gudumlund Kanal samt Aalborg-Hadsund Banen.



Befolkning i 1921: 981 (1801: 497, 1850: 782, 1901: 834), boende i 200 Gde og Hse. Det saml. Hartk. (1905): 227 Td.; 33 Gde med 207 og 61 Huse med 20 Td. Hartk., samt 22 jordløse Hse. Ejds. (1920): 3437, deraf Jordv.: 1856. Areal: 2189 ha, hvoraf (1919) besaaet med Rug 206 ha, Byg 156, Havre 357, Blands. til Modenhed 153, Kartofler 65, Foderroer 173; Brak udgjorde 93 ha, Grønfoder og Græsning 817,

Haver o. l. 31, Tørvemoser 15, Skov 40, Vandar. 15. Kreaturhold (1922): 463 Heste, 1997 Stk. Hornkv. (deraf 953 Køer), 18 Geder, 403 Faar, 1259 Svin (1914: 1521).

I Sognet Byerne: *Gudum* (1425 Gudding, 1610 Guding) med Kirke, Præstegd., Skole, Kbmshdl. og Brugsforen.; *Gudumlund* (1355 Gudinglund; 1379 Guthenlund) med Skole og Andelsmejeri („Tivoli“, opr. 1891); *Gudumholm* (1343 Guddingholm) *Stationsby* — $\frac{1}{2}$ 1921 87 Gde og Hse og 383 Indb. (1911: 344 med bl. a. flg. Erhverv: Landbr. 120, Haandv. og Ind. 96, Handel o. l. 43, Transport 16) — med Filiakirke, Skole („Fabriksskolen“, opr. 1806), Realskole, Forskole, Fattiggaard (opr. 1894, 35 Pl.), Gudum og Lille-Vorde Sognes Spare- og Laanekasse (opr. 1870; $\frac{21}{8}$ 1922 var Indsk. 105,848, Reserver 13,024 Kr.), Apotek, Brugsforen., Kbmshdlr. m. m., Ølbryggeri, Ml., Hotel, Mejeri (opr. 1909), Markedsplads (Marked i Marts og Sept., med Heste og Kreaturer), Gudumlund Fabrik (Tegl- og Kalkværk), Jærnbane- og Posteksp. Saml. af Gde og Hse: *Skovhuse, Kildegaarde* (1425 Kieldgaard), *Gudum Kær* (1464?) Gudyngkier. Gaarde: Hovedgaarden *Gudumlund* er 1924 udstykket; til Hovedparcellen hører 110 ha samt 28 ha Skov. Under Lindenberg Gods hører Gaarden *Louisendal* (Afbyggergd. fra Gudumlund): 27,4 Td. H., Ejds. 373, Jordv. 250; c. 282 ha, deraf Ager 131, Eng 141, Skov 6 (*Tiendegaarden* og *Fabriksgaarden* er udstykket, henhv. 1923 og 1924). *Bødkerholm, Bakgd., Louisegd., Henriksdal, Palsgd., Hanstgd., Jørgenstrup, Markgd., Blokgd., Limgd., Hjulgd. — Baltic Andelsmejeri* (opr. 1916).

Gudum S., een Sognekommune med Annekset, har Tingsted i Aalborg og hører under Rets- og Politikr. Aalborg Kbst. m. m., Aalborg Amtstuedistr., Amtets søndenljordske Lægekr., Nibe Skattekr., Fleskum Hrd.s Vurderingskr., Amtets 3. Folketingskr., 1. Forligskr. og 5. Udskrivningskr. 425. Lægd. Kirkerne er selv-
ejende.

Den højtliggende Kirke bestaar af Skib og Kor med Apsis, Taarn mod V. og Sakristi mod N. Skib og Kor med Apsis er fra romansk Tid af Granit paa Sokkel med Skraakant; Apsis har profileret Sokkel. I Apsis et oprindl. Vindue; Spor af lignende paa Skibets Syd- og af Norddøren. I den senere Middelalder har Kirken faaet Hvalvinger (2 i Skib, 1 i Kor og 1 i Apsis), ligesom Taarnet, af Granit og Mursten, Sakristiet (tidligere Kapel; under Gulvet Begr. for Familien Buchwald), af Mursten og med Hvalving, tilføjedes. Det hvalvede Taarnrum, med Spidsbue ind til Skibet, tjener som Vaabenhus. Kirken er sidst restaureret 1883 og 1897. Altertavlen har et Maleri: Gravlæggelsen (af Andrea del Sarto, Kopi). Prædikestol fra Beg. af 17. Aarh. Romansk Granitfont. I Kirkens Vestende to Pulpiturer med Jens Kaas' til Gudumlund og Fru Margr. Langes Vaaben og Aarst. 1569. I Skibet et sentgotisk Krucifiks med Sidefigurer, Maria og Johannes. Den østl. Hvalving i Skibet er helt dækket af Kalkmalerier fra Midten af 16. Aarh. (se Magn. Petersen, Kalkm. p. 49).

Filiakirken i Gudumholm er opf. 1909 (indv. $\frac{10}{12}$) efter Tegn. af Arkt. W. Olsen, Kbh., og har kostet c. 20,000 Kr.

Gudumlund er en gammel Hovedgaard, snart kaldet Guthum, snart Guthumlund efter en lille Skov ved Gaarden. 1345 skal Adelsmanden Johs. Ryning have solgt G. til Marsken Ludvig Albertsens Børn Peder Ludvigsen (Eberstein) og Jfr. Margr. Peder L. solgte atter G., hvis Tilliggende da var 2 Bol Jord i „Guding“ Mark og 3 Landbosæder i „Guding“. I Slutn. af 14. Aarh. nævnes Nicolaus Johannis Slet og hans Søn Johannes Niclessen, Væbnere, til G. 1406 befalede Erik af Pommern Niels Slets Arvinger at oplade alle hans Ejendomme i Siælflo (Sejfflo) til Viborg Kapitel efter hans Brevs Lydende; 1425 skænkede Niels Slets Enke Fru Ide Lydersdatter (Holck) G. til Viborg Domkapitel for Sjælemesser for hendes Famle i Domkirken. Niels Jensen (Seefeld) i G., der nævnes 1503, var formentlig Lensmand her. Ved Reformationen kom G. til Kronen og bortforleedes til Fru Anna Friis, Søster til den sidste katolske Biskop i Viborg Jørgen F., og senere til Jens Kaas til Vorgd., Høllum Hrd. († 1578), der 1573 købte den af Kronen. Jens Kaas' Enke Fru Margr. Lange til Engelsholm bragte den til sin 2. Mand

Knud Brahe, † 1615. Efter Fru Margrethes Død 1622 udkøbte Jens Kaas' Brodersøn Rigsrd. Hr. Mogens K. til Støvringgd. sine Medarvinger af G. Ved hans Død 1656 gik den over til hans Søn Jørgen K. (525 Td. H., Støvringgd. 66 Td. H.). Jørgen K. solgte 1674 G. (40 Td. H.) med Gods til Wulf Buchwald til Lundgd., † 1708, hvis Søn Kapt. Fr. B. († 1740) 1738 solgte den (45, 54 og 665 Td. H.) til sin Svigermoder Fru Anne Lassen til Rødset, † 1747, hvis Arvinger 1748 skødede den med samme Tilligg. til Major Peder Math. Buchwald, † 1753; dennes Enke Ida Ilsabe v. Bassewitz overdrog den (i alt 755 Td. H.) 1777 til sin Søn Kmhr., Amtmd. Fr. Buchwald († 1814), der 1798 solgte den (45, 54 og 507 Td. H., i Godset indbefattet Tiendegaards 46 Td.) til Greve Ernst Heinr. Schimmelmänn for 187,000 Rd. 1800 blev den indlemmet i Grevsk. Lindenberg. Chr. Brønnum († 1911), der var Forp. her i en Menneskealder, virkede som en af Mosesagens Pionerer. Ved Grevskabets Overgang til fri Ejendom er Gudumlund af Statens Jordlovsudvalg i 1924 udstykket i c. 15 Parceller. Hovedparc. med Bygningerne samt 110 ha og 28 ha Skov er 1924 ved Aukt. solgt til Gdr. Jens Vognsen, Gudum Kær, for 100,000 Kr. — Hovedbygningen, vistnok fra Tiden c. 1800, er en kalket Længe med 2 Sidefløje i 1 Stokv., til Dels af Bindingsværk. 1743 bestod Borgegaarden af 3 gamle Huse, og 1769 siges Borgegaarden ligeledes at bestaa af 3 eenetages Huse af gammelt Bindingsværk. — I Haven ligger et lille, cirkelrundt, nu fredlyst Voldsted, omgivet af Grave. Paa Banken er der ved Gravning truffet Murværk. Ifl. Dske Atl. har her staaet et lille Taarn.

Tiendegaard blev trods Rentekamrets Forbud oprettet 1775-80 af „Bondevennen“, ovenn. Amtmd. Fr. Buchwald, der virkede for Tiendens Afløsning, Jordernes Udskiftning og Hoveriets Afskaffelse, af en Gaard i Sejlflø og 7 Gaarde i Gudum og Lille-Vorde Sogne, saa at Beboerne blev tiendefri. Der opførtes en fuldstændig „Hollændergaard“ (omtr. 1400 Td. Ld.). Først 1784 fik B. Tilladelse til at bibeholde Gaarden mod, at der gaves Sikkerhed for Tienden. Sammen med Gudumlunds Gods, hvortil den hørte, overgik den til Grevsk. Lindenberg. Den udstykkedes 1923; Hovedparcellen tilhører J. Bache. Den 1775-90 opf. Hovedbygning staa endnu. Avlsgaarden brændte 1872. (Se R. Nyerup, *Luxdorphiana*, I p. 346).

Det er ogsaa Fr. Buchwald — som gjorde sig fortjent ved at opdyrke Heder, udgrave Moser osv. —, der gjorde Begyndelsen til de store Fabriksanlæg ved Gudumlund, hvorved han fandt Støtte hos Regeringen, og til Anlægget af *Gudumlund Kanal*, hvorved Lindenberg Aa kanaliseredes, rettedes og uddybedes fra Vaarst (nu udtørrede) Sø til sit Udløb i Limfjorden. Han anlagde først et Garveri og en Handskefabrik, 1781-82 en Linnedfabrik og 1790 et Hegleri. Paa Gravningen af Kanalen begyndte han allerede 1777, først for at faa Vandet afledet fra Kærstrækningerne omkring Gaarden, senere til Fremme for det 1778 anlagte Kalkværk, der havde gode Betingelser i en Kridtbanke og store Tørvemoser, der gav tilstrækkelig Brændsel. Arbejderne fortsattes senere af den nye Ejer Grev Schimmelmänn. Et Teglværk anlagdes 1799, et Glasværk 1803, derpaa et Saltværk, et Sæbesyderi og en kemisk Fabrik samt en Stentøjs- og Fajancefabrik, der dog alle snart efter ophørte med Undtagelse af Kalk- og Teglværket. Kanalen (eller Kanalerne, tils. c. 13 km) var færdig 1802 og havde kostet omtr. 50,000 Rd. Kanalen, over hvilken flere hvalvede Broer fører, har efterhaanden faaet stor Betydning for Egnens Landbrug ved at fremme Udtørringen af Kærstrækningerne. (Se C. Brønnum, *Fabriksanlæggene ved G.*, i Saml. t. j. Hist. 2. R. IV p. 1 iflg. Se ogsaa *Patriotiske Saml.* 1785; 1. H. p. 72; *Iversens Almenyttige Saml.* 20. Bd. p. 398, 21. Bd. p. 147 og 371, 22. Bd. p. 193 og 23. Bd. p. 3).

Den midterste Del af Herredet mellem Romdrup og Lindenberg Aa (Gudum, Sejlflø, Store- og Lille-Vorde, Romdrup og Klarup Sogne), i 14. og 15. Aarh. kaldet *Gudingholm*, har formodentlig ved store Kærstrækninger været skilt fra den øvrige Del af Herredet.

Keelgaard i Gudingholm nævnes 1475. Gaarden „Bastgaard“ nævnes 1425.

Ved Gudum Skovhuse har i Skrænten mod den flade Eng været en nu næsten helt bortgravet Køkkenmødding fra den ældre Stenalder. Ogsaa to andre Oldtidsmindesmærker, Sognet vides at have indeholdt: en Gravhøj paa Toppen af Højdedraget straks S. for Gudumlund og *Kongshøj* paa Højdedraget lige Ø. for Gudum, er ødelagte. I Gudumlund Skov har der ifl. Dske Atl. været mange Gravhøje, af hvilke Amtmd. Fr. Buchwald lod nogle bortgrave; i disse fandtes bl. a. nogle Lerkar og Glaskar, af hvilke sidste længe opbevaredes 2 paa Gudumlund. Dske Atl. nævner endvidere i Sognet en Stendysse.

Lille-Vorde [Lillevorde] **Sogn**

(*Gudum-L.-Vorde Km.*), Anneks til Gudum, omgives af dette, Sejfflo, Store-Vorde og Romdrup Sogne samt Gunderup Sogn, hvorfra det delvis skilles ved Romdrup Aa. Kirken ligger c. 10 km SØ. for Aalborg. De noget højtliggende og bakkede Jorder (Femhøje, 71 m) er muldlerede og kalkblandede. Til Sognet hører en Enklave (med Eng- og Kærjorder) mellem Sejfflo og Gudum Sogne.



Befolkning i 1921: 357 (1801: 168, 1850: 263, 1901: 334), boende i 76 Gde og Hse. Det saml. **Hartk.** (1905): 98 Td.; 22 Gde med 90 og 33 Hse med 8 Td. **Hartk.**, samt 2 jordløse Hse. **Ejds.** (1920): 909, deraf **Jordv.**: 514. **Areal:** 942 ha, hvoraf (1919) besaaet med Hvede 2 ha, Rug 74, Byg 61, Havre 79, Blands. til Modenhed 103, Kartoffler 29, Foderroer 77; Brak udgjorde 50 ha, Grønfoder og Græsning 394, Haver o. l. 8, Tørvemoser 3, Skov 19, Heder og Lyngbakker 15, Vandar. 4. **Kreaturhold** (1922): 191 Heste, 688 Stk. Hornkv. (deraf 327 Køer), 7 Geder, 150 Faar, 578 Svin (1914: 734).

I Sognet Byen *Lille-Vorde* (1292 Offuerworthing(?); 1449 Lillæ Wordum) med Kirke, Skole, Kbmdshdl. og Ml. *Svenstrupgde. Svendsgde.*

Lille-Vorde S., een Sognekommune med Hovedsognet, har s. Tingsted og hører under de s. Kredse som dette, samt 5. Udskrivningskr.' 426. Lægd. Kirken er selvejende.

Kirken (fordum indviet til Skt. Nicolaus) bestaar af Skib og Kor samt Vaabenhus mod N. Skib og Kor er fra romansk Tid af hugne Granitkvadre paa Sokkel med Skraakant. To oprindelige Vinduer samt den fladt overdækkede Norddør er bevarede. Skib og Kor er i den senere Middelalder blevet overhvalvede. Vaabenhuset (overhvalvet) er opf. i Renæssancetiden. Kirken har mod V. haft et Taarn, der nu er nedbrudt. Muret Alterbord af Granit. Altertavlen har et Maleri (Christus som Barn). Romansk Granitfont. Prædikestol i Renæssancestil. I Skibet et Krucifiks med Sidefigurer (Johannes og Maria). Ved Kirken har der været en *Skt. Laurentii Kilde* (nævnt 1484).

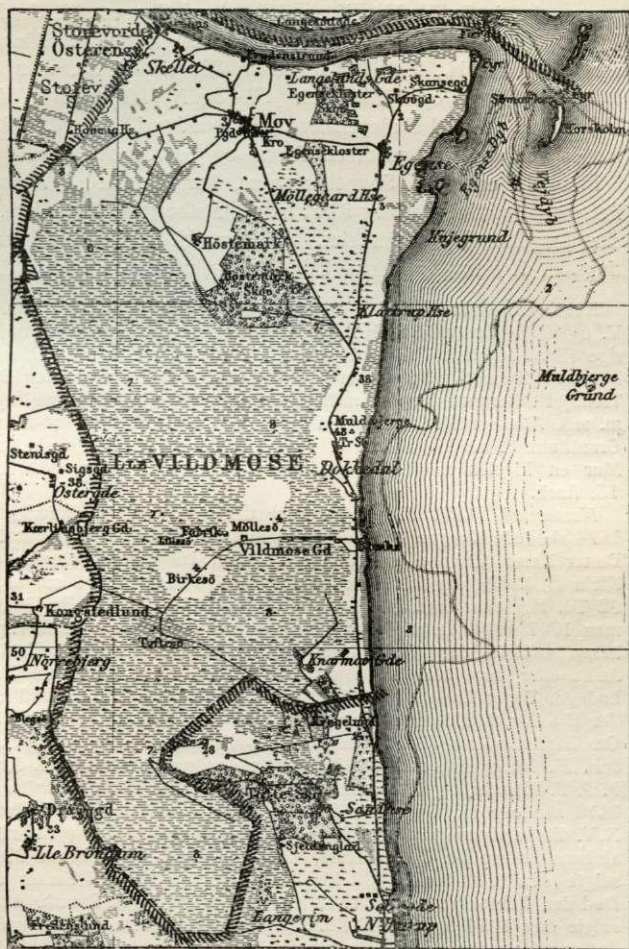
Kun i Sognets nordl. Del kendes Oldtidsmindesmærker, i alt c. 10 Gravhøje. Paa Højdedraget tæt NØ. for Svendsgaarde ses den nu dog stærkt forstyrrede Højgruppe *Femhøjene*. Ogsaa de andre Høje i Sognet, Ø. for Femhøjene, er mere eller mindre ødelagte.

Mov Sogn, det største i Herredet, idet hele Lille-Vildmose hører til det, omgives af Gudum Sogn, Store-Vorde Østerenge, Limfjorden, Kattegat, Hindsted Hrd. (Als S.) og Hllum Hrd. (Solbjærg, Bælum, S.- og N.-Kongeslev S.), fra hvilket det delvis skilles ved Haslevgaard Aa. Kirken ligger c. 20 km SØ. for Aalborg. De lavtliggende, jævne Jorder er i den nordl. Del sandmuldede, mod NV. et enkelt Sted lermuldet; den store sydl. Del er opfyldt af Vildmosen. Ved Kysten mellem Kattegat og Vildmosen ligger et Bakkeparti, Dokkedals- eller Mulbjærgene (højeste Punkt 48 m, med trig. St.), et yndet Udflugtssted med Sommerrestaurant. I den nordl. Del findes en Del Skov (Egensekloster Sk., Høstemark Sk.). En Del af de store Hedestrækninger er nu opdyrkede eller beplantede (Egensekloster Pl., anl. 1898, 32 ha, deraf tilplantet 29,8; Høstemark Pl., anl. 1914, 31,4 ha, deraf tilplantet 13,8; Mov kommunale Pl., anl. 1921, 39,4 ha, deraf tilplantet 32). Til Sognet hører 3 ubenævnte Øer (5 ha).

Befolkning i 1921: 1897 (1801: 747, 1850: 1088, 1901: 1479), boende i 388 Gde og Hse. Det saml. **Hartk.** (1905): 266 Td.; 70 Gde med 217 og 208 Hse med 47,

forsk. Lodder med 2 Td. Hartk., samt 4 jordløse Hse. Ejdsk. (1920): 5099, deraf Jordv.: 2781. Areal: 11,003 ha, hvoraf (1919) besaaet med Rug 464 ha, Byg 163, Havre 417, Blands. til Modenhed 246, Kartofler 151, Foderroer 223; Brak udgjorde 247 ha, Grønfoder og Græsning 1900, Haver o. l. 32, Torvemoser 6080, Skov 660, Heder og Lyngbakker 319, Vandar. 9. Kreaturhold (1922): 643 Heste, 2303 Stk. Hornkv. (deraf 1227 Køer), 50 Geder, 820 Faar, 1122 Svin (1914: 1886).

I Sognet Byerne: *Mov* (1345 Moo) med Kirke, Præstegd. (opf. 1723), Skole (opf. 1914; Arkt. Schøt, Hadsund) og Lærerbl. (i den gl. Skole, opf. 1847), *Mov Sogns Spare- og Laanekasse* (opr. 1885; ¹/₈ 1922 var Indsk. 138,022, Reserver 7374 Kr.), *Brugsforen.* (opr. 1899), 2 Kbmshdlr. m. m., Ml., *Afholdshotel*, *Andelsmejeri* („Junø“, opr. 1893) og *Cementvarefabr.* (paa *Mov Mark*); ved *Mov* er 1908 af *Aalborg Havn* for 28,000 Kr. anlagt en *Anløbsbro* for mindre Skibe, en 220 m lang Bro med 3,7 m Vand ved *Yderenden*, og her findes *Pakhus*; paa *Brohovedet* grønt *Lynfy*; *Egense* (1253 *Eigenshaffue*; 1610 *Eigens*) med *Skole*, *Kbmshdl.* og *Fattiggd.* med *Alderdomshjem* (opr. 1868, 30 Pl.) samt paa *Pynten* mellem *Kattegat* og *Limfjorden* *Egense Ledefyr* (hvidt, fast Fyr paa 19 m høj Pæl, opr. 1878, med 2 Forfyr), *Egensekloster Skov Ledefyr*, i det nordøstl. Hj. af *Skoven* (rødt Fyr med *Formørkelser*, opr. 1896, med et Forfyr), og *Frydenstrand Ledefyr* (hvidt Fyr med *Formørkelser*, opr. 1896, med et Forfyr) og *Færgested* med *Overfart* til *Hals*; *Dokkedal* (1610 *Dockedall*) med *Skole* og *Kbmshdl.*; i *Egense* og *Dokkedal* var der ¹/₄ 1924 23 *Fiskere*, der ejede 70 *Fartøjer* (deraf 22 *Motorfartøjer*) til *Værdi* 54,200 Kr. og *Redskaber* for 64,000 Kr., *Værdien* af *Fangsten* i *Kattegat* (151 T. *Torsk*



og *Redskaber* for 64,000 Kr., *Værdien* af *Fangsten* i *Kattegat* (151 T. *Torsk*

og 100 T. Sild) udgjorde i 1923 118,840 Kr.; i Limfjorden fiskedes for 6500 Kr. Saml. af Gde og Hse: *Egense Fjordenge, -Fælled, Mov Kær* med Skole (opført 1903) og Kbmdshdl., *Skellet, Møllegaard Huse, Klattrup Huse, Færgelusene* (1664 Mou Ferge Huus). Gaarde: Hovedgaarden *Vildmosegaard*: 35,0 Td. H., Ejds. 287, Jordv. 165; c. 407 ha, deraf Ager 222, Eng 158. Hovedgaarden *Høstemark* (1610 Høgstedmarck): 12,6 Td. H., Ejds. 236, deraf Skoven 173; Jordv. 86, deraf Skoven 45; c. 597 ha, deraf Ager 27, Eng 25, Skov 414, Mose 55 (2 Hse). Hovedgaarden *Egensekloster* (1664 Eyens Clostergaard): 10,7 Td. H., Ejds. 150, deraf Skoven 69, Jordv. 100, deraf Skoven 16; c. 248 ha, deraf Ager 110, Skov 124, Hede 11. *Knarmovgd.* (1664 Knarmoe): 9,6 Td. H., Ejds. 128, Jordv. 88; c. 460 ha, deraf Ager 101, Eng 102, Skov 22, Mose og Hede 222. *Gl.- og Ny-Høstemark, V.- og Ø.-Langeland, Frydenstrand* med Badepensionat, *Kalmarksgd., Nørgd.* (1610 Nørgd.). I Vildmosen tæt ved Høstemark en Tørve- og Tørvestrøelsefabr.

Mov S., en egen Sognekommune, har Tingsted i Aalborg og hører under Rets- og Politikr. Aalborg Kbst. m. m., Aalborg Amtstuedistr., Amtets søndenfjordske Lægekr., Nibe Skattekr., Fleskum Hrd.s Vurderingskr., Amtets 3. Folketingskr., 1. Forligskr. og 5. Udskrivningskr.' 433. Lægd. Kirken er selvejende.

Kirken bestaar af Skib og Kor med Korsarm mod N., Taarn, med spidst Tag, mod V. og Vaabenhus mod S. Korsarmen, med fladt Bjælkeloft, er opf. i nyere Tid, den øvrige Kirke i gotisk Tid, men delvis ombygget, alt af røde Munkesten. Norddøren er bevaret (tilmuret). Kirken er overhælvvet. Taarnrummet har Spidsbue ind til Skibet. Trefløjet Altertavle fra den ældre Renæssancetid (før 1600) med nyere Malerier (Nadveren m. m.). Alterbordets udskarne Paneler er skænkede 1665 af Mads Rasmussen. Romansk Granitfont. Prædikestol fra c. 1600. I Skibet et sentgotisk Krucifiks. I Vaabenhusets Mur en Ligsten over Præsten Anders Jacobsen Paulsen, † 1698. Klokke fra Beg. af 15. Aarh.

Høstemark (1521 Høgstedemarch) tilhørte før Reformationen Domkapitlet i Viborg. 1674 skødete Kongen den (7 Td. H.) m. m. til Biskop Matt. Foss i Aalborg, † 1683, hvis Datter Karen, Enke efter Peder Rosenstand, 1696 transporterede den til Amtsf. Peter Klein († 1702), der udvidede Gaarden ved Tilkøb. 1706 solgte hans Børn den (19 og 92 Td. H.) efter kgl. Bevill. af 1705 for 9766 Rd. til Fr. Buchwald paa Gudumlund, men 1707 solgte hans Fader Wulff Buchwald den til Landsforv. paa Læsø Berndt Fallenkamp, † 1719, der 1716 afhændede den til sin Svigersøn Eskil Wraae († 1728); paa Aukt. efter ham blev H. (i alt 31 Td. H.) solgt for 4000 Rd. til Forp. paa Vester-Ladegd. Tøger Lassen, † 1746, hvis Enke Karen Wraae 1750 skødete den (16 og 75 Td. H.) for 10,000 Rd. grov C. til sin Søn Peder Lassen, † 1781, hvis Enke Margr. Gr. Wirmester († 1804) ved Aukt. 1803 solgte den og Egensekl. for 83,500 Rd. til Joh. M. Neergaard, som 1813 skødete den med Gods m. m. for 255,000 Rd. til Kapt. P. P. F. Mourier og Overretsass. P. Østergaard, † 1815, hvorefter hans Enke og Mourier 1816 skødete H., Gods (83 Td. H.) og 57 Huse for 38,750 Rbd. S.V. og 88,000 Rbd. N.V. til Landvæsenskomm. Thyge Thygesen til Randrup († 1842). En Tid ejedes den af hans Stiføn Er. C. A. Hvass, † 1834, hvis Enke Johanne Margrethe Neergaard atter solgte den 1839 for 20,000 Rbd. Sølv og 20,000 Rbd. Sedler til Thygesen, efter hvis Død den købtes ved Aukt. 1842 for 42,000 Rbd. af A. Branth, sen. til Klarupgd., og han solgte den 1854 for 90,000 Rd. til Kammerd. H. Schou til Aldershaab og Propr. C. Fraas, der overdrog den til Ph. Davidsen; 1861 solgte han den (41 Td. H.) med 2 Tiender m. m. for 122,500 Rd. til Kmjr., senere Kmhr. H. G. Grüner († 1897), der gjorde meget for Beplantningen af Hedestrækningerne i Sognet; hans Dødsbo solgte den 1898 for 195,000 Kr. til et Konsortium, der udstykkede Gaarden i 25 Brug; Hovedparcellen solgtes 1908 for 75,000 Kr. til J. Chr. Eskildsen, der opførte nye Bygninger, „Ny-Høstemark“. — Gaardens tidl. Hovedbygning, der skal være bygget 1698 af Amtsf. Peter Klein, en grundmuret, i Stokv. høj Hovedfløj med trekantede Frontespicer over Midtpartiet og med 2 symmetriske Sidelænger, er delvis nedrevet, ligesom alle Ud-længerne, og Materialerne er brugt til Opførelse af de nye Parcelsteder; Resterne af Hovedbyggn. og den ene Sideløj med Gaardsplads og Have er købt af Bygmester L. Nielsen.

Egensekloster tilhørte i katolsk Tid Mariager Kloster (heraf Navnet; der har ikke været noget Kloster her). 1661 blev den sammen med Skivehus udlagt fra Kronen til Rigsadmiral Ove Gjeddes Arvinger; 1680 var den en Hovedgd. (12 Td. H.), tilhørende Admiralitetsrd. Jens Lassen til Grubbesholm († 1706), hvis Søn Kancellird. Chr. Lassens Arvinger 1727 solgte den (6 Td. H.) med Gods (110 Td.) og 24 Bundgarnsstader for 8000 Rd. grov Kur. til Tøger Lassen til Vester-Ladegd., som 1729 skødede den til sine Svogre Erik og Hans Lauridsen Wraae. Efter sidstnævntes Død 1738 solgte Erik W. 1748 E. (6 og 38 Td. H.) for 4500 Rd. til sin Søstersøn Peder Tøgersen Lassen, der 1750 ogsaa blev Ejer af Høstemark, hvorefter de 2 Gaarde havde fælles Ejer til 1813, da Joh. M. Neergaard skødede E. m. m. for 105,000 Rd. til Overretsassessor P. Østergaard, † 1815, hvis Enke An. M. Mourier 1816 solgte E. for 25,000 Rbd. S.V. til Prløjtn. Knud Linde, † 1846, men 1826 blev den (6 og 38 Td. H.) stillet til Aukt. af Opbudskommissærerne i Etatsrd. P. J. Neergaards Bo og købt af Forp. Chr. Mørck, † 1840. Derefter tilhørte den Cand. phil. C. F. Brandt, senere M. Larsen til Rødslet, der købte den for 28,000 Rd. og 1847 solgte den for 60,000 Rd. til Agent Hertz, Kbh. 1853 købte H. C. Grønbeck den (11 Td. H.) for 24,500 Rd., men 1865 blev den af Horsens Sparekasse solgt til H. G. Grüner til Høstemark, der 1896 solgte den for 60,000 Kr. til den nuv. Ejer Godsforvalter V. J. N. Sønnichsen. — Hovedbygningen, vistnok fra 18. Aarh., er af Grundmur, 1 Stokv. høj. Den nuv. Ejer har tilføjet Kvistgavl over Midtpartiet, flankeret af et Par karnapagtige Udbygninger, den ene som et lille Taarn.

Lille-Vildmose omfatter et Areal paa 55 km² og er opstaaet paa gl. Havbund; den hæver sig indt. 8 m over Havet, og Tørvelagets Tykkelse naar indtil 4,5 m. Den er ligesom Store-Vildmose en Højmose (se p. 574) og adskilt fra Havet ved en ret smal Sandrevle, paa hvilken de p. 620 omtalte Mulbjerge hæver sig. Mosen afvandedes tidl. til Dels af en Bæk, Strebæk, der drev Vandmøllen Stridt Mølle (1664 Stridt Mølle). I Mosen laa tidl. fire større Søer, Toftesø, Birkesø, Lillesø og Mølesø; disse er blevet afvandede og opdyrkede og har afgivet udmærket Agerjord og Engbund, hvorimod selve Mosearealerne endnu ikke i større Omfang er kommet under Kultur. Omkr. 1905 anlagdes i Mosen en lille Spritfabrik, men Tørvespritten fik ingen Fremtid for sig; Tørvefabrikation blev derimod i stort Omfang drevet navnlig under Verdenskrigen, hvor Mosen en Tid forsynede Cementfabrikkerne ved Aalborg. Særlig har dog Tørven været udnyttet til Tørvestrøelse. 1759 skænkede Kongen til Greve A. G. Moltke, der da var Ejer af Lindenberg, sin Part i Vildmosen, ansat for 290 Td. Ag. og Engs Hrtk., med 20 Aars Skattefrihed. Moltke tog straks fat paa Mosens Kultivering, og da de ovennævnte 4 Søer var udtørrede, fik Lindenburgs davær. Ejer H. C. Schimmelmann 1767 kongelig Bevill. paa at oprette Hovedgaarden *Vildmosegaard* paa deres Grund med 30 Td. Ag. og Engs Hrtk. Denne Gaard, der lagdes ind under Grevskaabet Lindenberg, som den siden har fulgt, blev i den nye Matr. sat til 35 Td. H. 1875 brændte Bygningerne undt. Hovedbygningen, en lav, 1 Stokværk høj, hvidkalket Længe, opf. 1767-68. (Litt.: Alex. Rasmussen, Vs. Grundlæggelse, i Fra Himmerland og Kjær Herr. II p. 409).

Sognet har tidligere haft stort Sildefiskeri, og Fiskerlejerne *Mov, Egense* („Ejens“) og *Dokkedal* har vistnok en Tid været ret betydelige og gjort Aalborg en Del Afbræk (se bl. a. Kancellireg. 1535-50 p. 231). I 16. Aarh. havde Kongerne her deres Salterboder (se bl. a. Kanc. Brevb. ¹¹/₃ 1551, ¹²/₃ 1558 og ²⁴/₃ 1559) og deres Saltere ligesom i Nibe og andre Steder i Jylland, der skulde indkøbe og salte Sild til Hoffets og Orlogsskibenes Behov (se Nibe p. 555). I Kanc. Brevb. (⁸⁰/₄ 1560) omtales ved Dokkedal (1559 kaldet „Muelbierig alias Dokedal“) Borgmester, Byfoged og Raadmænd. Denne Anførsel i Dokumentet kan dog ikke være rigtig.

Sognet har forud haft sin egen Birkeret, som skal være givet af Chr. I 1450; men Birket blev senere ligesom Store-Vorde Birk og de andre smaa Birker afskaffet og lagt ind under Herredstinget. — Sognet skal tidligere, før det fik egen Kirke, have søgt Store-Vorde eller Sejlflø Kirker. — I katolsk Tid havde Glenstrup Kloster og senere Mariager Kloster Patronatsretten til Mov Kirke.

1610 nævnes *Nørgaard* i Dokkedal. — Ved Egense har ligget et Batteri (se Saml. t. j. Hist. 3. R. V p. 181). — En hellig Kilde fandtes SØ. for Dokkedal.

I dette lavtliggende Sogn kendes ingen jordfaste Oldtidsmindesmærker; øjensynlig har Egnen ikke været beboet i den ældre Del af Oldtiden. Fra Jernalderens senere Del hidrører en stor og kostbar Guldhalsring, fundet tæt under Jordoverfladen paa den lave Strækning NV. for Mov.