

J. P. TRAP

KONGERIGET
DANMARK

FJERDE OMARBEJDEDE UDGAVE

PAA GRUNDLAG AF DEN AF H. WEITEMEYER UDGIVNE 3. UDGAVE
OG UNDER MEDVIRKNING AF VIDENSKABSMÆND, FAGFOLK OG
STEDLIGE MEDDELERE FRA ALLE LANDETS EGNE

UDGIVET AF

GUNNAR KNUDSEN

VII. BIND

AARHUS AMT · VEJLE AMT

KØBENHAVN 1926

G. E. C. GADS FORLAG

(FREDERIK GAD)

J. P. TRAP

KONGERIGET
DANMARK

FJERDE OMARBEJDEDE UDGAVE

PAA GRUNDLAG AF DEN AF H. WEITEMEYER UDGIVNE 3. UDGAVE
OG UNDER MEDVIRKNING AF VIDENSKABSMÆND, FAGFOLK OG
STEDLIGE MEDDELERE FRA ALLE LANDETS EGNE

UDGIVET AF

GUNNAR KNUDSEN

VII. BIND

AARHUS AMT · VEJLE AMT

KØBENHAVN 1926

G. E. C. GADS FORLAG

(FREDERIK GAD)

Kirken bestaar af Kor og Skib fra romansk Tid samt moderne Vesttaarn. De gamle Mure er af raa og huggen Granit paa Skraakantsokkel. Begge Døre og flere Vinduer ses. I den senere Middelalder forlængedes Skibet mod V., og hele Kirkens Indre fik Hvalvinger. I 1880 nedbrødes et Vaabenhus mod S. og et Taarn mod V., og et nyt Taarn, af smaa røde Mursten med Spir, opførtes; Underrummet er Forhal. Altertavlen har et Maleri (den korsfæstede). Malmalterstager fra 1501. Granitfont. Prædikestol i senere Renæssancestil. Orgel fra 1899. Flere Ligsten uden for Kirken, bl. a. over Niels Jensen, † 1660, og Hustru (Portrætter), og over Jens Nielsen, † 1654.

Gødning- og Svovlsyrefabrikken i Mundelstrup anlagdes 1871 og tilhørte oprindl. A/S Fredens Mølles Fabrikker, indtil den gik op i A/S Dansk Svovlsyre- og Superphosphat-Fabrik. Her blev i mange Aar drevet en meget betydelig Virksomhed, men Fabrikken er i 1925 blevet nedlagt, fordi Driften paa Grund af Beliggenheden (Mangel paa Havn) var mindre lønnende. I 1923 opførtes Værdien af Fabrikken til 1,883,554 Kr. Den solgtes i Febr. 1925 til Nedbrydning til et Konsortium for 180,000 Kr.; det var dog Hensigten at indrette Trævarefabr. i en Del af Bygningerne.

Mundelstrupgaard er oprettet 1853 af sammenkøbt Bøndergods af Guldsmed, Kammerd. N. R. Eriksen, som 1867 solgte den (17 Td. H.) for 63,000 Rd. til senere Minister, Kammerherre Baron C. F. A. Juul-Rysensteen til Lundbæk, der tilkøbte 80 Td. Ld. Skov. Da han døde 1907, solgtes den af hans Bo s. Aar til Justitsrd. H. P. N. T. Malling († 1918), som 1912 afhændede den (19½ Td. H.) for 160,000 Kr. til Aarhus Amts Udstykningsforening, der udstykkede den paa 50 ha nær.

Faarupgaard har været i Familien Kelps Eje siden 1838; 1924 købtes den af H. Bayer.

Kun 6 Gravhøje, alle nu sløjfede eller forstyrrede, kendes i Sognet (deribl. tæt ved Mundelstrup *Størhøj*).

Faarup var oprindl. et eget Pastorat. I Klemmebrevet af 1555 bestemtes, at naarenten Præsten i Lading eller Faarup døde, skulde disse to Sogne forenes, og Faarup blev da Anneks til Lading, indtil det ved Res. af ⁹/7 1903 oprettedes til et eget Pastorat med Sabro til Anneks.

Framlev Herred.

Sognene: Sjelle, Skorning, Skivholme, Skovby, Borum, Harlev, Framlev, Store-Ring, Stjære, S-Galten.



1610

Framlev Herred grænser mod N. til Sabro Hrd., mod Ø. til Hasle og Ning Hrd., mod S. til Hjlemslev Hrd. og mod V. til Gern Hrd. Gennem Herredet løber fra V. til Ø. Lyngbygaard Aa, som derpaa danner en Del af Østgrænsen, inden den falder i Aarhus Aa, som løber paa Sydøstgrænsen. Herredets største Udstrækning fra N. til S. er c. 13, fra V. til Ø. 11 km. De overvejende højtliggende, snart bakkede, snart jævne Jorder er for største Delen lerede, mod N. mere sandede. Der er nogen Skov, temmelig jævnt spredt (1919: 1080 ha). Det hører til Amtsraadskredsens mindre frugtbare Herreder (ved Matr. gnmstil. 12½ Td. Ld. paa 1 Td. Hrtk.). Det saml. Areal udgør 11,296 ha (c. 113 km²), deraf Vandar. 41 ha. Ager og Engs Hartk. samt det halv. Skovskylshrtk. udgjorde ¹/₁ 1905 1602 Td. Folketallet udgjorde ¹/₂ 1921: 6095 (1801: 2920, 1850: 5027, 1901: 6010). I gejstl. Hens. udgør Hrd. med Sabro og V.-Lisbjerg Hrd. (undt. Lisbjerg S.) eet Provsti, Sabro, V.-Lisbjerg og Framlev Hrd.s Provsti, hvortil Lyngby S. i Hasle Hrd. ogsaa hører.

til Hans v. Folsach († 1873); hans Arvinger solgte den (43 og 7 Td. H.) kort efter for 193,500 Rd. til Købmd. H. Ehnhus fra London, som 1874 afhændede den for 207,500 Rd. til Hofjægern. H. F. J. P. Folsach til Gessinggd., der 1896 solgte den for 292,500 Kr. til Landvæsenskommissær F. R. H. v. Bülow († 1918). Af ham solgtes den 1908 for 400,000 Kr. til Ingeniør G. A. Hagemann, som 1916 afhændede den til den nuv. Ejer J. U. Switzer. — Hovedbygningen, en Midtfløj og to Sidefløje, i 1 Stokv., er opf. af Grundmur og Egebindingsværk og ombygget og restaur. 1897. Der er bevaret Paneller fra 18. Aarh. Over Indgangsdøren Folsachs Vaaben. Udbygningerne brændte 1923.

Vindskovgaard er vel den Skovgaard, der 1424 ejedes af en Niels Gudmandsen.

Hr. Tord af *Sabro* nævnes 1400. — *Udstrup Skov* har Navn efter en tidligere Gaard, nævnt i 17. Aarh. (1664 Westrupgaard) og endnu i 2. Halvdel af 18. Aarh.

Biskop Eskil af Aarhus skænkede (antagelig omtr. 1164) Abbed Henrik af Vietskøl „Sagebrok, der hørte under Aarhus Bispedømme“ til Oprettelsen af et Cistercienserkloster; men da Stedet, som det hedder i et af Pave Alex. III udstedt Brev, var mindre vel egnet til Gudsdyrkelse, gav han ham senere et andet dertil bedre egnet i Stedet for det første Sted; det var Smaenge (Sminge i Voel Sogn), hvor det Munkesamfund, der 1172 fandt blivende Sted i Øm, slog sig ned ¹⁶/₂ 1165.

Paa Sabro Bymark, tæt ved Toppen af Vaarbjærg, findes en hellig Kilde.

N. for Ristrup i Risskov ligger i Gruppe 4 anselige Gravhøje, og nær ved dem ses en Gruppe af 2 smukke Høje og en forstyrret Langhøj. Iøvrigt kendes i Sognet kun enkelte, nu sløjfede Høje.

Sabro synes oprindl. at have udgjort et eget Pastorat; 1573 nævnes en Præst her; 1591 var det Anneks til Lading, fra hvilket det skiltes ved Res. af ³/₇ 1903 for at blive Anneks til Faarup i et nyoprettet Pastorat.

Faarup Sogn (*Sabro-F. Km.*), der har Sabro til Anneks, omgives af dette og Folby S., V.-Lisbjerg Hrd. (Søften S.), Hasle Hrd. (Tiilst, Brabrand og Lyngby S.) og Framlev Hrd. (Borum S.). Kirken ligger c. 10 km NV. for Aarhus. De højtliggende, noget bakkede Jorder (Stærhøj, 74 m; Lykkebjærg, 58 m) er dels sand-, dels lermuldede. Mod N. Kvotrup Skov. Køsemose. Gennem Sognet gaar Landevejen fra Aarhus til Viborg og, i den sydøstl. og østl. Del, den østjyske Længdebane.



Befolkning i 1921: 668 (1801: 189, 1850: 247, 1901: 493), boende i 137 Gde og Hse. Det saml. Hartk. (1905): 123 Td.; 22 Gde med 116 og 46 Hse med 7 Td. Hartk., samt 8 jordløse Hse. **Ejds.** (1924): 3100, deraf Jordv.: 1162. **Areal:** 774 ha, hvoraf (1919) besaaet med Hvede 1 ha, Rug 61, Byg 58, Havre 159, Blands. til Modenhed 25, Kartofler 17, Foderroer 111; Brak udgjorde 25 ha, Grønfoder og Græsning 200, Haver o. l. 13, Tørvemoser 35, Skov 19, Vandar. 2. **Kreaturhold** (1924): 144 Heste, 697 Stk. Hornkv. (deraf 411 Køer), 11 Geder, 28 Faar, 973 Svin.

I Sognet Byerne: *Faarup* (1610 Faarup) med Kirke, Præstegd., Skole og Forskole; *Kvotrup* (Kvottrup, 1610 Quortrup) med Kbmshdl.; *Mundelstrup* (1610 Mondelstrup) — ¹/₂ 1921: 27 Gde og Hse med 150 Indb. — med Forsamlingshus, Andelsmejeri (opf. 1923), Brugsforen. og Kbmshdl.; *Mundelstrup Stationsby* — ¹/₂ 1921: 18 Gde og Hse med 88 Indb. — med Kro, Kbmshdlr., Jærnbane- og Telegrafst. samt Posteksp. Gaarde: *Faarupgaard* har 14,0 Td. H., Ejds. 121, Jordv. 86; c. 77 ha, deraf Ager 68, Eng 3, Mose 2; *Mundelstrupgaard*, *Kvotrupgaard*.

Faarup S., een Sognekommune med Annekset, har Tingsted i Aarhus og hører under Retskr. Ning Hrd. m. m. (Aarhus), Politikr. Hasle Hrd. m. m. (Aarhus), Aarhus Amtstuedistr., Marselisborg Lægekr., V.-Lisbjerg m. fl. Hrdr.s Skatte- og Vurderingskr., Gl.-Aarhus Amts 5. Folketingskr., 1. Forligskr. og 4. Udskrivningskr. 293. Lægd. Kirken er selvejende.

Framlev Hrd., i Vald. II's Jordeb. kaldet *Framlefhæreth*, hørte i Middelalderen til Aabosyssel, fra 1660 til Skanderborg Amt, se videre p. 6.

Kun henved 200 jordfaste Oldtidsmindesmærker kendes i Hrd., deraf enkelte Stender-tilstand ringe, og kun 3 er fredlyste. Hovedparten af disse ligger paa et Højdedrag i Hrd.s østl. Del gennem Sognene Borum, Framlev, Harlev og Stjære i Retning NØ.-SV. Nogle ligger ogsaa paa et Højdedrag NV. for Borum; derimod er de vestlige Sogne gennemgaaende fattige paa Høje, om end saadanne ikke ganske mangler. Gennemgaaende er Højenes Bevarings-tilstand ringe, og kun 3 er fredlyste. Hovedmængden af Højene tilhører sikkert Bronzealderen; velkendt er saaledes Fundet af 3 Egekister fra den ældre Bronzealder i „Borum Æshøj“. Vidnesbyrdene om Stenalderens Bebyggelse er meget faa og indskrænker sig, da Bopladsfund ikke er fremdragne, til nogle Gravfund og Markfund. Fund fra Jernalderen (særlig den romerske Periode) er gjort i næsten alle Sognene; men store Gravpladser kendes ikke.

Litt.: Indberetning til Nationalmuseet om antikv. Undersøgelser i Fr. Hrd., af Sigurd Schultz 1918-19 (Manusk.). Om Gravskrifter se Saml. t. j. Hist. 4. R. II p. 169 fig.

Sjelle Sogn (*S.-Skørring Km.*) omgives af Annekset Skørring, Skovby, hvorfra det skilles ved Lyngbygaard Aa, og Skivholme Sogne samt Sabro Hrd. (Lading S.) og Gern Hrd. (Voldby og Sporup S.). Kirken ligger c. 17 km VNV. for Aarhus. De højtliggende, noget bakkede Jorder (Havbakke, 115 m; Domensbjerg, 96 m) er muldblandede, til Dels ogsaa lerblandede. En Del Skov (Dyrehave, Sjelle Fredsk., Limelle Møllehoved, Møllesk., Hestehave). Paa Sydgrænsen ved Lyngbygaard Aa en Del Engstrækninger (Boeseng, Langvad, Østereng). I Sognets vestl. Del løber Skørring Bæk.



Befolkning i 1921: 519 (1801: 305, 1850: 527, 1901: 641), boende i 119 Gde og Hse. Det saml. Hartk. (1905): 154 Td.; 28 Gde med 141 og 83 Hse med 13 Td. Hartk., samt 6 jordløse Hse. Ejds. (1924): 2139, deraf Jordv.: 1140. Areal: 1125 ha, hvoraf (1919) besaaet med Hvede 7 ha, Rug 45, Byg 67, Havre 171, Blands. til Modenhed 94, Kartofler 15, Foderroer 136; Brak udgjorde 37 ha, Grønfoder og Græsning 303, Haver o. l. 13, Tørvemoser 9, Skov 188, Heder og Lyngbakker 2, Vandar. 2. Kreaturhold (1924): 178 Heste, 992 Stk. Hornkv. (deraf 530 Køer), 19 Geder, 34 Faar, 957 Svin.

I Sognet Byen *Sjelle* (1326 Seleg, 1340 Siælugh, 1610 Sielloff, Dske Atl. Sielloff) med Kirke, Præstegd., Skole (opf. 1911), Vandværk (priv.), Afholdshotel, 2 Brugsforen. (den ene med Forsamlingssal), Kbmshd., Mejeri (opr. 1883). *Folden, Sjelle Hede, Lille-Sjelle*, Hse. Hovedgaarden *Vedelslund* (1591 Selluff Skoffgaard) har 42,7 Td. H., Ejds. 561, deraf Skoven 240, Jordv. 316, deraf Skoven 106; c. 379 ha, deraf Ager 152, Eng 25, Skov 196. Ved Gaarden i prægtig gammel Bøgeskov to Vandmøller (*Vedelslund Vandml.* (1664 Siellou Mølle)).

Sjelle S., een Sognekommune med Annekset, har Tingsted i Aarhus og hører under Retskr. Ning Hrd. m. m. (Aarhus), Politikr. Hasle Hrd. m. m. (Aarhus), Aarhus Amtstuedistr., Marselisborg Lægekr., V.-Lisbjerg m. fl. Hrd.s Skatte- og Vurderingskr., Gl.-Aarhus Amts 5. Folketingskr., 1. Forligskr. og 4. Udskrivningskr.' 289. Lægd. Kirken tilhører Sognebeboerne.

Kirken bestaar af et udelte Langhus med Taarn mod V. og Vaabenhus mod S. Af en romansk Granitkvaderbygning med Skraakantsokkel staar nu kun Skibets Mure; Sydøren (med Tympanonfelt) benyttes endnu; Nordøren, med Halvsøjler, og et Vindue

er tilmuret. Koret er senere med Brug af de gamle Kvadre ombygget og udvidet til Skibets Bredde, maaske 1595, da Kongen ydede en Læst Korn fra Skanderborg til Kirken, fordi den „for nogen Tid siden er nederfalden“. Vistnok fra samme Tid stammer Murstenstaarntet, hvis kamløse Gavle er vandret delte. Vaabenhuset er ombygget 1879, samtidigt med en Restaurering af Kirkens Sydmur; 1878 moderniseredes den østre Taggavl; 1896 istandsattes Nord siden. Kirkens Indre har Hvælvinger af sentgotisk Art; dog har Taarnrummet, med Spidsbue ind til Skibet, Bjælkelofter. Altertavle i Renæssancestil som i Skovby, med Hans Rostrups og Fru Anne Langes Vaaben. Romansk Granitfont. Prædikestol i Renæssancestil, svarende til Altertavlen. Orgel fra 1901. Rigt udskaaret Epitafium med Portrætmaleri, opsat 1655, over Provst Niels Thomsen Randers, † 1656, og Hustru. To Gravsten, den ene over det samme Ægtepar som Epitafiet, den anden over Sognepræst Niels Hise, c. 1600. I Vaabenhuset staar en Runesten (allerede nævnt 1591 som værende i Kirken) fra omtr. Aar 1000, med Indskrift: „Frøsten satte denne Sten efter Gyrd lange (eller lave) sin Mand, Sigvaldes Broder, men han ...“



Sjelle Kirke.

de tapre Mænd paa Jomsd" (se Wimmer, D. Runemindesm. I Nr. 16). — Paa Kirkegaarden Mindesmærke over nedenn. Erhard Grev Krag-Juel-Vind-Frijs, † 1826, og Hustru.

Vedelslund kaldtes tidligere *Sjelleskovgaard*. Efter Sagnet boede den i Folkeviserne besungne Svend Felding her. Den har rimeligvis tilhørt Hr. Laur. Hvas til Ormstrup, thi 1465 kendte hans Søn Erik Hvas sig at have Lod og Del i „Selloff Skouffgaard“, hvortil ogsaa hans Svoger Svend Torbernsen (Udson, g. m. Margrethe Hvas) og Hans Rostrup (g. m. Birgitte Hvas) nævnes. Den ejedes saa af sidstnævntes Søn Laurids R. 1489, hans Søn Jørgen R., † 1563, og dennes Søn Hans R. 1582-1611, hvis Søn Gunde R. 1616 skrev sig til S., men 1621 skødede den med Gods til Hans Skram, der allerede 1598 nævnes til S., hvori hans Fader Ove S. († 1581) synes at have faaet Part med sin Hustru Ellen Hansdatter Rostrup, da ogsaa han skrives til S. Efter Hans Skrams Død c. 1631 kom S. (1662 62¹/₂ Td. H.) til hans Søn Vald. S. til Ørndrup, som 1664 skødede den til Dr. jur. Matthias de Broberg, hvis Søn Rasmus de B. († 1709) udkøbte (Skøde 1686) sine Svogre, Hans v. Lossow til Ristrup, Hans Lange til Asmild og Tøger Reenberg, af S. og 1685 kompletterede den. Den tilhørte sen. Rebekka de B. og Kommandør Peder Wecke, g. m. Christiane de B., og blev 1718 (40 Td. H., hvoraf 9 Skovsk. og 1 Mlsk.) købt af Fr. IV, da han indrettede Rytterdistrikterne i Jylland, og lagt under Skanderborg Ryttergods, hvorefter Bygningerne nedbrødes; 1768 blev S., der efter sin nye Ejer blev kaldt Vedelslund, af Kronen skødet (40, Tiender 146, Gods 351 Td. H.) for 65,606 Rd. til Gehejmekonferensraad, Grev Erhard Wedel

Frijs, efter hvis Enkes Død 1787 V. (40, 107 og 243 Td. H.) 1789 skødedes ifl. testamentarisk Bestemmelse til Gehejmekonferensraadinde Sophie Amalie Baronesse Krag-Juel-Vind til Stensballegd., og 1818 gik den over til Erhard Grev Krag-Juel-Vind-Frijs, † 1826, hvis Bo solgte den ved Auktion 1828 til Handelshuset Warburg i Altona (Godset købtes af Bønderne), der 1838 solgte V. til Kmjkr., senere Hofjægerm. F. J. P. Folsach, † 1889, hvis Enke Marie A. E. f. Folsach havde den til sin Død 1919. Hendes Bo afhændede den 1920 for 897,000 Kr. til den nuv. Ejers C. D. Nielsen. — Hovedbygningen bestaar af en Midtfløj af Grundmur og to Sidefløje af Bindingsværk, alle i 1 Stokv.; Midtfløjen ombyggedes af Brødr. Warburg. Avlsbygningerne er opf. 1887 efter en Brand. — Ved Gaarden og i Haven nogle meget store, gl. Ælme; i Haveskoven en anelig Allé af Rødgraner.

Anders Sørensen Vedel beretter 1591, at Jørgen Rostrup paa „Seluff Skoffgaard“ (Vedelslund) i sin Tid der fandt en muret Grundvold og Nederdel af et Hus, som *Svend Felding* skulde have boet paa. Han omtaler endvidere en mægtig Kobbergyde, som blev funden i Grunden under samme Hus, samt Harnisk og Sværd, som en Tid lang hang i Borgestuen. Runestenen i Kirken anser Vedel for at være hans Ligsten. Kobbergyden omtales ogsaa c. 1760 som værende paa Gaarden, „Svend Feldings Øllebrødspotte“, og holde en Fjerdings Maal. Se Aarh. Stifts Aarb. 1913 p. 47 flg.

Ifl. Dske Atl. har der ved Sjelleskovgd. i sin Tid været en Vandmølle, som kaldtes *Skovgaard's Mølle*, og som blev lagt øde, da Gaarden af Fr. IV blev nedbrudt.

Østligst i Sognet har ligget 4, nu sløjfede, Gravhøje; iøvrigt kendes ingen Oldtidsmindesmærker i Sognet.

Skørring Sogn (*Sjelle-S. Km.*), Anneks til Sjelle, omgives af dette og S.-Galten Sogne, fra hvilket sidste det skiller ved Lyngbygaard Aa, samt Gern Hrd. (Sporup, Dallerup og Laasby S.). Kirken ligger c. 20 km VNV. for Aarhus. De højtliggende, jævne, mod S. skraanende Jorder (Løkkeleds Bakke, 79 m; Fuglebro Bakke, 70 m) er muld- og lerblandede. En Del Skov (Oversk., Vestersk., Nedersk.). I den nordl. Del i Overskov ligger Dunmose. Paa Sydgrænsen ved Lyngbygaard Aa en Del Engstrækninger (Dameng), ligesom ved Hejbæk, der udspringer i Sognet og løber til Lyngbygaard Aa.



Befolkning i 1921: 371 (1801: 220, 1850: 359, 1901: 402), boende i 80 Gde og Hse. Det saml. Hartk. (1905): 113 Td.; 27 Gde med 105 og 45 Hse med 8 Td. Hartk., samt 10 jordløse Hse. Ejds. (1924): 1459, deraf Jordv.: 827. Areal: 956 ha, hvoraf (1919) besaaet med Rug 43 ha, Byg 55, Havre 119, Blands. til Modenhed 43, Kartofler 17, Foderroer 115; Brak udgjorde 16 ha, Grønfoeder og Græsning 239, Haver o. l. 11, Skov 274, Vandar. 2. Kreaturhold (1924): 127 Heste, 780 Stk. Hornkv. (deraf 429 Køer), 5 Geder, 5 Faar, 1151 Svin.

I Sognet Byerne: *Skørring* (1335 Schyrring, Bæcheschyrring) med Kirke, Skole (opf. 1910), Forsamlingshus og 2 Kbmdshdr.; *Rode* (udt. Rue; 1403 Ruude) med Ml. *Rodegaard* (Rehdegaard) har 11,6 Td. H., Ejds. 110, Jordv. 80; c. 70 ha, deraf Ager 58, Eng 9, Skov 2; *Rodelund*.

Skørring S., een Sognekommune med Hovedsognet, har s. Tingsted og hører under de s. Kredse som dette, samt 4. Udskrivningskr.' 284. Lægd. Kirken tilhører Sognebeboerne.

Kirken bestaar af Kor og Skib fra romansk Tid med nymodens Taarn mod V. og Vaabenhus mod S. De romanske Mure er af raa Granit med Hjørnekvadere. Dørene, af hvilke Syddøren har Halvsøjler (Norddøren tilmuret), et Par Vinduer og Korbuens er bevarede. Taggavlene er ombyggede 1777, det lille spinkle Murstenstaarn tilbygget 1867, lidt senere end Vaabenhuset. Kirkens Indre har fladt Loft. Altertavle i Renæssancestil, fra Tiden kort efter Aar 1600, med Gunde Rostrups og Fru Kirsten Skrams Vaaben

(sml. Vedelslund) og med moderne Malerier (Christus i Getsemane) af Anker Lund 1897. Romansk Granitfont med fire Løvefigurer (se Aarb. f. n. Oldk. 1881 p. 273). Enkel, snedkret Prædikestol i Renæssancestil. Stolestadegavle fra 1654; paa de øverste Stolestadegavle Valdemar Skrams og Hustrus Vaaben.

Rodegaard blev 1403 af Gotskalk Rostrup givet til Øm Kloster, der endnu 1479 ejede den. I nyere Tid har den længe tilhørt Familien Højriis (1834 Chr. L. H., fra 1878 hans Søn L. A. H.); nuv. Ejer Jens Michelsen Kanne købte den 1921.

I Øverskov staar en Samling sjældent store bredkronede Bøge.

Der kendes ingen jordfaste Oldtidsmindesmærker i Sognet; men Oldsager (Lerkar) vistnok fra Jernalderen skal være fundet et enkelt Sted.

Skivholme Sogn (*S.-Skovby Km.*) omgives af Annekset Skovby, hvorfra det skilles ved Lyngbygaard Aa, Sjelle Sogn, Sabro Hrd. (Lading S.) og Borum S., fra hvilke det delvis skilles ved Borum Møllebæk, samt Framlev Sogn, fra hvilket det delvis skilles ved Lyngbygaard Aa. Kirken ligger c. 15 km VNV. for Aarhus. De højtliggende, temmelig jævne Jorder (Porshøj, 63 m) er dels muldede og lerede, dels lettere sandede. En Del Skov (Skivholme Sk., Gydeløkke (1319 Gydhælykki), Lunden).

Paa Sydgrænsen ved Lyngbygaard Aa en Del Engstrækninger (Røgeng, Maden).



Befolkning i 1921: 717 (1801: 354, 1850: 589, 1901: 747), boende i 165 Gde^m og Hse. Det saml. Hartk. (1905): 186 Td.; 42 Gde med 166 og 114 Hse med 20 Td. Hartk., samt 10 jordløse Hse. Ejds. (1924): 2651, deraf Jordv.: 1421. Areal: 1483 ha, hvoraf (1919) besaaet med Hvede 2 ha, Rug 87, Byg 111, Havre 269, Blands. til Modenhed 80, Kartofler 22, Foderroer 199; Brak udgjorde 35 ha, Grønfoder og Græsning 406, Haver o. l. 18, Skov 210, Vandar. 5. **Kreaturhold** (1924): 261 Heste, 1446 Stk. Hornkv. (deraf 765 Køer), 18 Geder, 21 Faar, 1595 Svin.

I Sognet Byerne: *Skivholme* (1304 Skydhæ; Dske Atl. Skyholm) med Kirke, Præstegd., Skole (opf. 1903) og Kbmshdl.; *Herskind* (1610 Herschinnd) med Skole, Forsamlingshus (opf. 1892), Brugsforen. og Kbmshdl.; *Terp* (1327 Torpmark, 1610 Therp) med Ml. Saml. af Gde og Hse: *Herskind Hede* med Skole og Ml., *Lille-Herskind*. *Grimskær Gd.* (1311 Grynskiær).

Skivholme S., een Sognekommune med Annekset, har Tingsted i Aarhus og hører under Retskr. Ning Hrd. m. m. (Aarhus), Politikr. Hasle Hrd. m. m. (Aarhus), Aarhus Amtstuedistr., Marselisborg Lægekr., V.-Lisbjerg m. fl. Hrdr.s Skatte- og Vurderingskr., Gl.-Aarhus Amts 5. Folketingskr., 1. Forligskr. og 4. Udskrivningskr. 290. Lægd. Kirken er selvejende.

Kirken bestaar af Apsis, Kor og Skib, Taarn mod V. og Vaabenus mod S. Kor og Skib er byggede i sentromansk Tid, af raa og kløvet Granit samt Fraadsten. Koret, hvis Mure senere er forhøjede med Mursten, havde oprindl., ligesom nu, en 1801 nedbrudt Apsis; Skibets Norddør (tilmuret) og flere Vinduer er bevarede. Den tilspidsede Korbue er vistnok samtidig med Korets ejendommelige, sentromanske Hvalving, der har en nedhængende Slutten af samme Form, som kendes fra Øm Kloster (se Aarb. f. n. Oldk. 1896 p. 234). Skibet er sentgotisk hvalvet. Fra samme Tid stammer de to Tilbygninger, begge af Munkesten; det anselige Taarn har hvalvet Underrum og nu Pyramidetag. Kirken blev restaur. 1898-99 (Prof. H. J. Holm); bl. a. blev Taarnets Mure fornyede af røde Mursten, og Apsis, med Halvkuppelhvalving, opførtes paa det gamle Fundament. Ved Restaurationen fremdroges Kalkmalerier paa Hvalvingerne med bibelske Fremstillinger, Billeder af Skt. Clemens og Skt. Knud Hertug, Aarhus Stifts Mærke, Bisperne Jens Iversen Langes og Niels Clausen Skades Vaabener samt Aarstallet 1503. Altertavle og Døbefont (af Granit) ere nye. Prædikestol i Renæssancestil. I Taarn-

rummet en Madonnapigur fra Tiden ved Aar 1300 og et Brudstykke af et Epitafium (over Præsten Jac. Bondesen, † 1676), nu anvendt som Series pastorum (se Saml. t. j. H. og T. 4. R. II p. 490).

I Skivholme Skov ved Lading Søes Sydvestbred ligger det middelalderlige Voldsted *Troldhøj* (fredl.), hvortil Traditionen henlægger et *Trolleborg* eller *Trollerupgaard* (nævnt i 14. Aarh. som Troldorp i Aarhusbogen). En rund Borghøj, 3 m høj, 15 Skr. i Diam. f. o., er ved en tør mod Søen aaben Grav udskåret i Brinken. Paa en større jævn



Skivholme Kirke.

Flade S. for Voldstedet findes spredt Spor af Bebyggelse, utvivlsomt af Ladegaarden (se Aarhus Stifts Aarb. 1909 p. 110). — Ved Foden af Helledisbakken en hellig Kilde.

I Sognet omtaler Aarhusbogen i 14. Aarh. Byerne *Brynnæ*, *Bøstholm* og *Holme*, sidstnævnte muligvis lig Skivholme.

I Præstegaarden er født Billedhuggeren A. V. Saabye (1823-1916).

Efter en gl. Indberetning skal der have været enkelte store Stengrave i Sognet. En af disse har ligget S. for Skivholme By, de øvrige kan nu ikke stedfæstes. Ø. for Byen er gjort et Stenalderfund i en sløjfet Høj. De øvrige 15 Mindesmærker, der kendes i Sognet, er Gravhøje, alle nu forstyrrede eller sløjfede 6 af dem har dannet en lille Gruppe Ø. for Herskind.

Skovby Sogn (*Skivholme-S. Km.*), Anneks til Skivholme, omgives af dette og Sjelle Sogne, fra hvilke det skilles ved Lyngbygaard Aa, Skørring, S.-Galten, Store-Ring og Framlev Sogne, fra hvilket sidste det delvis skilles ved Hørslev Bæk. Kirken ligger c. 16 km V. for Aarhus. De højtliggende, temmelig jævne Jorder er dels muldede og lerede, dels lettere sandede. Mod N. i Sognet lidt Skov og paa Nordgrænsen ved Lyngbygaard Aa en Del Engstrækninger. Gennem Sognet gaar Landevejen fra Aarhus til Silkeborg og Aarhus-Hammel-Torsø Banen.



Befolkning i 1921: 511 (1801: 210, 1850: 399, 1901: 450), boende i 121 Gde og Hse. Det saml. Hartk. (1905): 123 Td.; 24 Gde med 109 og 70 Hse med 14 Td. Hartk., samt 4 jordløse Hse. Ejds. (1924): 1735, deraf Jordv. 886. Areal: 822 ha, hvoraf (1919) besaaet med Hvede 19 ha, Rug 40, Byg 66, Havre 153, Blands. til Modenhed 57, Kartoffler 24, Foderroer 148; Brak udgjorde 14 ha, Grønfoeder og Græsning 236, Haver o. l. 15, Skov 21. **Kreaturhold** (1924): 118 Heste, 719 Stk. Hornkv. (deraf 352 Køer), 5 Geder, 33 Faar, 1008 Svin.

I Sognet Byen *Skovby* (1264 Skouffby, 1326 Skogby) med Kirke, Skole, Forsamlingshus (opf. 1896), Ml., 2 Andelsmejerier (Skovlund AM., opr. 1886, og Skovby Nord AM., opr. 1905), Brugsforen., Kbmdshdl. og Jærnbane. Gaarden *Kristinedal* (c. 1600 Lundegaardt) har 16,3 Td. H., Ejds. 182, Jordv. 122; c. 125 ha, deraf Ager 91, Eng 11, Skov 20.

Skovby S., een Sognekommune med Hovedsognet, har s. Tingsted og hører under de s. Kredse som dette, samt 4. Udskrivningskr.' 287. Lægd. Kirken tilhører Sognebeboerne.

Kirken bestaar af Kor og Skib fra romansk Tid samt sen. tilbygget Taarn mod V. og Vaabenhus mod S. De oprindl. Mure er af Granitkvadre paa Skraakantsokkel. Syddøren benyttes endnu; Norddøren og flere Vinduer er tilmurede. Sentmiddelalderligt er Taarnet, af Granitkvadre og Munkesten, med hvælvet Underrum og Pyramidetag. 1887 blev Kor og Skib næsten helt ombyggede, og et nyt Vaabenhus, i romansk Stil, opførtes i Stedet for et ældre (Arkt. F. Uldall). Enkel Altertavle i Renæssancestil, med et nyere Maleri (den korsfæstede). Romansk Granitfont med Løvefigurer. Prædikestol i Renæssancestil fra 1601, signeret: „Moten Sneker“, med Malerier og Staffering fra 1654, genfremdraget 1916 af den i Sognet fødte Kirkeinventarmaler Kr. Due († 1925). Jærnbunden, sentmiddelalderlig Egekiste. Under Taarnet en Gravkælder, hvori Kister med Lig af Amtsforv. Wøldikes Familie.

I Sognet har ligget en lille Hovedgaard *Skovbygaard*, der 1480 ejedes af Christen Steen til Hovedstrup, 1504 af hans Søn Knud Steen, 1543 af dennes Brodersøn Christen S., men ved Else Knudsdatter Steens Giftermaal kom til Mourids Jepsen (Benderup), hvis Søn Niels Mouridsen 1551 nævnes til S., som han 1575 (under Navnet Hovedgaarden Nørregd. i Skovby) mageskiftede til Kronen. En Laurids Nielsen i S., som nævnes 1580, var sikkert en Bonde.

Kristinedal hed tidligere Lundgaard; den laa i 16. og 17. Aarh. under Skanderborg Slot, udlagdes senere til Ryttergods og blev 1767 købt paa Aukt. over Skanderborg Rytterdistr. af Grev Erh. Wedel Frijs til Frijsborg, der gav den Navnet K.; 1781 havde den 9, Tiender 39 og Bøndergods 79 Td. H. Senere tilhørte den bl. a. (1790) Chr. Fischer, til 1805 Kapt. Th. Rosenkrantz, den ansete Landmd. P. G. Koch (senere til Ulstrup), 1834 Kancellird. Ove Mohr († 1867), 1850 (16½ Td. H.) Søltøft, og derefter Hans Ostenfeldt († 1856), hvis Enke Ane M. f. Winther 1860 solgte den for 55,000 Rd. til Forv. D. A. Lorentzen, hvis Enke 1897 afhændede den for 81,000 Kr. til den nuv. Ejer H. H. Krogh.

Sognet er meget fattigt paa Oldtidsminder. Kun 1, nu ganske sløjftet Høj kendes. Ø. for Skovby er der under flad Mark fundet 3 Grave fra den romerske Jærnalder.

Litt.: H. Knudsen, Framlev Hrd.s Sandemænds Tov om Anne Pedersdatters Bane 1662, i Aarh. Stifts Aarb. 1918.

Borum Sogn (*B.-Lyngby Km.*) omgives af Annekset Lyngby i Hasle Hrd., hvorfra det delvis skilles ved Yderup Bæk, Sabro Hrd. (Faarup, Sabro og Lading S.), Skivholme S., hvorfra det delvis skilles ved Borum Møllebæk, samt Framlev Sogn, hvorfra det skilles ved Lyngbygaard Aa. Kirken ligger c. 12 km VNV. for Aarhus. De højtliggende, noget bakkede Jorder (Borum Æshøj, 104 m; Vindhøj, 85 m) er overvejende sandmuldede, med Underlag af Sand. Nogen Skov (Baskær Sk., Vindsk., Ballehave). Paa Sydgrænsen ved



Lyngbygaard Aa en Del Eng- og Kærstrækninger (Rovseng, Maden), og mod Ø. i Sognet en Del Mose (Døvmose, Stormose). Sognet gennemstrømmes af Storkesig Bæk. Gennem Sognet gaar Landevejen fra Randers til Skanderborg.

Befolkning i 1921: 596 (1801: 282, 1850: 373, 1901: 501), boende i 137 Gde og Hse. Det saml. Hartk. (1905): 135 Td.; 30 Gde med 125 og 60 Hse med 9. forsk. Lodder med 1 Td. Hartk., samt 7 jordløse Hse. Ejds. (1924): 2000, deraf Jordv.: 1009. Areal: 1048 ha, hvoraf (1919) besaaet med Hvede 12 ha, Rug 59, Byg 76, Havre 151, Blands. til Modenhed 50, Kartofler 25, Foderroer 139; Brak udgjorde 23 ha, Grønfoder og Græsning 292, Haver o. l. 14, Tørvemoser 36, Skov 103, Heder og Lyngbakker 3, Vandar. 2. Kreaturhold (1924): 163 Heste, 891 Stk. Hornkv. (deraf 471 Køer), 24 Geder, 19 Faar, 975 Svin.

I Sognet Byen *Borum* (1326 Bardhom, 1610 Borrum), ved Landevejen, med Kirke, Præstegd., Skole, Forskole, Borum og Lyngby Sognes Spare- og Laanekasse (opr. 1874; ³¹/₁₀₀ 1924 var Indsk. 95,768, Reserver 11,080 Kr.), Andelsmejeri (Borumlund, opr. 1887), Ml., Bageri og Kbmshdl. *Borum Feldhede* og *Baskær*, Hse. Gaarden *Borum Østergaard* har 15,0 Td. H., Ejds. 190, Jordv. 105; c. 122 ha, deraf Ager 71, Eng 4, Skov 43, Hede og Mose 2. *Tandholm*, Gd.

Borum S., een Sognekommune med Annekset, har Tingsted i Aarhus og hører under Retskr. Ning Hrd. m. m. (Aarhus), Politikr. Hasting Hrd. m. m. (Aarhus), Aarhus Amtstuedistr., Marselisborg Lægekr., V.-Lisbjerg m. fl. Hrdrs Skatte- og Vurderingskr., Gl.-Aarhus Amts 5. Folketingskr., 1. Forligskr. og 4. Udskrivningskr. 285. Lægd. Kirken tilhører Sogneboerne.

Kirken bestaar af Kor og Skib fra romansk Tid samt senere Taarn mod V. og Vaabehus mod S. Den oprindelige Bygning, der har haft en forlængst nedbrudt Apsis, er af Granitkvadre paa Skraakantsokkel. Korbuen er bevaret; af Vinduer og Norddør ses Spor. I Korets Sydvestmur findes et Par ornamenterede Kvadre, den ene med Dyreslyng. Vistnok i den seneste Middelalder tilføjedes Taarnet (ikke i indvendig Forb. med Skibet), af Granitkvadre og Munkesten, samt Vaabehuset, af Munkesten. I det indre har Koret et Tøndehvælv fra Renæssancetiden, Skibet Bjælkeloft. Altertavle i Renæssancestil med et Maleri (Jesus i Getsemane) af Lyders i Aarhus. Alterstager fra 1614, skænkede af Herredsfoged Anders Pedersen. Prædikestol fra 1604, skænket af samme. Romansk Granitfont.

Paa Matr. Nr. 15 a og 23 a i Borum By foretog Nationalmuseet 1896 Udgravning af et stærkt ødelagt Bygningsfundament af Kamp og Munkesten.

Fra Borum S. stammer den i 17.-18. Aarh. blomstrende Præsteslægt Bording, som bl. a. Digteren Anders B. tilhørte.

Sognet har forhen været ganske rigt paa jordfaste Oldtidsmindesmærker, men disse er nu næsten alle sløjfede. Ialt kendes c. 40 Gravhøje samt, tæt SV. for Borum, et af en lav Høj ómsluttet Dyssekammer (fredl.), nu uden Dæksten. Af Højene laa et større Antal i Stribe Ø. for Borum; velbevarede er endnu her en af *Trehøjene* samt *Stenhøj* (begge fredl.). NØ. for Borum ses den anselige *Vindhøj* (fredl.); sammen med nogle nu sløjfede Høje har den udgjort en lille Gruppe. En anden Højgruppe har ligget paa et højt Bakke- drag i Sognets nordvestre Hjørne; i den største af Højene, *Borum Æshøj*, fremdroges 3 velbevarede Egekister fra den ældre Broncealder med meget betydningsfuldt Indhold af Sager; i to af Kisterne var gravlagt Mænd, i den tredje en Kvinde; saavel de Klæder, der var medgivet de Døde, som Udstyret af Vaaben og Smykker var ypperlig bevarede og hører blandt Nationalmuseets største Oldtidsskatte (se V. Boye, Fund af Egekister fra Broncealderen i Danmark, p. 49 fl.). Ogsaa i andre af Sognets Høje er fremdraget Fund fra Broncealder samt fra Stenalder.

Harlev Sogn (*H.-Framlev Km.*) omgives af Annekset Framlev, Stjære S., Hjelmlev Hrd. (Adslev S.), hvorfra det skilles ved Jeksen Bæk, Ning Hrd. (Kolt og Ormslev S.), hvorfra det delvis skilles ved Brydebæk og Aarhus Aa, samt Hasle Hrd. (S.-Aarslev S.), hvorfra det delvis skilles ved Lyngbygaard Aa. Kirken ligger c. 12 km VSV. for Aarhus. De fra N. og S. jævnt skraanende Jorder med

lavtliggende Enge paa begge Sider af Aarhus Aa er dels lermuldede med Underlag af Ler og Mergel, dels sandmuldede med Grusunderlag. Ved Vestgrænsen ligger Taastrup Sø, hvoraf en Del hører til Sognet. Mod NV. en Del af Taastrup Mose. Sognet gennemstrømmes af Aarhus Aa. Gennem Sognet gaar Landevejen fra Randers til Skanderborg og Aarhus-Hammel-Torsø Banen.

Befolkning i 1921: 668 (1801: 318, 1850: 502, 1901: 594), boende i 160 Gde og Hse. Det saml. **Hartk.** (1905): 178 Td.; 32 Gde med 168 og 56 Hse med 10 Td. **Hartk.**, samt 5 jordløse Hse. **Ejdsk.** (1924): 3634, deraf **Jordv.**: 1764. **Areal:** 1144 ha, hvoraf (1919) besaaet med Hvede 16 ha, Rug 67, Byg 74, Havre 177, Blands. til Modenhed 73, Kartofler 44, Foderroer 162; Brak udgjorde 25 ha, Grønfoder og Græsning 325, Haver o. l. 21, Tørvemoser 12, Skov 50, Vandar. 20. **Kreaturhold** (1924): 187 Heste, 1053 Stk. Hornkv. (deraf 527 Køer), 22 Geder, 27 Faar, 1465 Svin.

I Sognet Byerne: *Harlev* (c. 1200 Hathelef, 1610 Halløff, 1688 Harlef) — delt i *Harlev By* og *Harlev Stationsby*; $\frac{1}{2}$ 1921: 33 Gde og Hse med 119 Indb. —

med Kirke, Præstegd., Skole (opf. 1925, Arkt. V. Schriver, Aarhus; den gl. Rytterskole fra 1721 indr. til Lærerbl.), Forskole (opf. 1912, Arkt. A. Hansen, Vestbirk), Forsamlingshus (opf. 1905), Alderdomshjem (indr. i den 1868 opf. Fattiggd., 10 Pl.), 2 Vandværker (priv., et i Harlev By, anl. 1908, og et i Harlev Stationsby, anl. 1924), Spare- og Laanekassen i Harlev-Framlev Kommune (opr. 1870; $\frac{31}{3}$



1924 var Indsk. 49,397, Reserver 2822 Kr.), Andelsmejeri (Mosevang, opr. 1884 i Gammelmose i Framlev Sogn, fra 1893 AM., 1909 flyttet til Harlev Stationsby), Mølleri, Afholdsrestauration, Brugsforen., 2 Kbmshdlr., Jærnbanest. samt Posteksp.; *Taastrup* (1610 Thaastrwp) med Friskole og Kbmshdl.; *Skiby* (13. Aarh. Skyby, 1610 Schibye). *Harlevholm* (1664 Harlouholm), 2 Gde. Gaarde: *Stavlet*: 15,5 Td. H., Ejdsk. 149, Jordv. 104; c. 75 ha, deraf Ager 60, Eng 12, Skov 1; *Ludvigsholm*: 12,5 Td. H., Ejdsk. 135, Jordv. 89; c. 80 ha, deraf Ager 61, Eng 14; *Tarskovmølle* (1664 Tarschoumølle): 11,8 Td. H., Ejdsk. 150, Jordv. 92; c. 108 ha, deraf Ager 72, Eng 10, Skov 14, Mose 6 (en Vandmølle). *Stallinggd.*, *Harlevgd.*, *Haldgd.*, *Skibyg.*, *Taastrupgd.* Vandmøllen *Harlev Mølle* (Ludvigsholms Ml.; 1340 Hathelef Mølnæ) bruges nu til Elektricitetsværk.

Harlev S., een Sognekommune med Annekset, har Tingsted i Aarhus og hører under Retskr. Ning Hrd. m. m. (Aarhus), Politikr. Hasle Hrd. m. m. (Aarhus), Aarhus Amtstuedistr., Marselisborg Lægekr., V.-Lisbjerg m. fl. Hrdr.s Skatte- og Vurderingskr., Gl.-Aarhus Amts 5. Folketingskr., 1. Forligskr. og 4. Udskrivningskr. 288. Lægd. Kirken er selvejende (fra 1913).

Kirken bestaar af Kor og Skib fra romansk Tid samt senere Taarn mod V. og Vaabehus mod S. De oprindelige Mure er af raa og kløvet Granit, Fraadsten og Limsten. Flere Vinduer spores. I den seneste Middelalder fik Kor og Skib Hvalvinger. Korets Hvalving og Gavl er ombygget 1863. Taarnet, med hvalvet Underrum, er opf. 1861-62 af røde Mursten, efter at det gamle Taarn var styrtet ned 1861; Vaabehuset er ombygget i 18. Aarh. Altertavle, fra 1592, og Prædiketol i Renæssancestil, c. 1600. Romansk Granitfont. I Koret Stentavle over Præsten Mag. Chr. Lindemann, † 1781. I Skibet malet Trætavle fra 1587 (restaur. 1787 og 1831) over „ærlig og velbyrdig Frue“ Genete Cragengelt (se ndir.). I Skibsgulvet slidt Ligsten over en Borger-

mand og hans to Hustruer, fra 17. Aarh. Paa Kirkegaarden en halv Snes Gravsten over Bønder fra 18. Aarh. (se Saml. t. j. H. og T. 4. R. II p. 174).

Harlevholm tilhørte 1319 Andreas Nielsen til „Hatleholm“. 1468 blev den af Lage Brok mageskiftet til Jens Henriksen Prip, hvis Søn Henr. P. en Tid boede paa H. I 16. Aarh. blev den købt af Genete Cragengelt, „den skotske Kvinde paa Tjele“ († paa H. 1567; se VI p. 220); hendes Mand Hans Skriver afhændede efter hendes Død H. til Ejeren af Stadsgd.; 1588 mageskiftede Korfiits Trolle H. til Kronen, som 1661 afhændede den (24 Td. H., besat med 2 Bønder) til Gabr. Marselis. Senere laa den (2 Gde à 9 Td. H.) længe under Stamhuset Constantinsborg.

I *Harlev Mølle* var der i 18. Aarh. et Jærnmanufaktur. Møllen tilhørte 1831 fhv. Traktor Louis Joh. Schucany († 1849), der 1835 ff. forøgede dens tilligg. Jorder betydeligt (1838 i alt 15 Td. H.) og gav den Navnet *Ludvigsholm*. 1845 tilhørte den Teod. Bay († 1871), som 1862 solgte den (22 Td. H.) for 95,000 Rd. til Kapt. M. G. C. Simesen († 1907), fra hvis Dødsbo den kom til Th. Hansen. Nuv. Ejer er O. Hegelund. Gaarden, der i Simesens Tid naaede op til 28 Td. H., er nu tildels udstykket.

Saa godt som alle de 35 Høje, der kendes i Sognet, er ødelagte eller forstyrrede ved Gravninger. Størsteparten af dem, c. 20, har S. for Taastrup dannet en Samling. N. og NV. for Harlev har ligget nogle Høje, af hvilke 2 har rummet nu fuldstændig forsvundne Stengrave. Et ligeledes forsvundet Dyssekammer (Jynovn) har staaet NØ. for Skiby. Enkelte Jærnaldersgrave kendes i Sognet.

Litt.: P. Eeg, Harlev Kirkes Jorder og Genete Cragengelt, i Aarh. Stifts Aarb. 1915. — S. Leth Danielsen, Fra H. Sogn i gl. Dage, sst. 1921.

Framlev Sogn (*Harlev-F. Km.*), det største i Herredet og Anneks til Harlev, omgives af dette, Stjære, Store-Ring, Skovby, Skivholme og Borum Sogne samt Hasle Hrd. (Lyngby og S.-Aarslev S.), fra hvilket det skilles ved Lyngbygaard Aa, som ogsaa danner en Del af Nordgrænsen mod Skivholme og Borum Sogne. Kirken ligger c. 12 km V. for Aarhus. De for det meste højtliggende, snart bakkede, snart jævne Jorder (Næshøj, 54 m; Laaenhøj, 53 m) er overvejende lermuldede med Underlag af Ler og Mergel. Nogen Skov (Lille-Ring Sk.). Paa Sydgrænsen ligger Taastrup Sø (se p. 210),

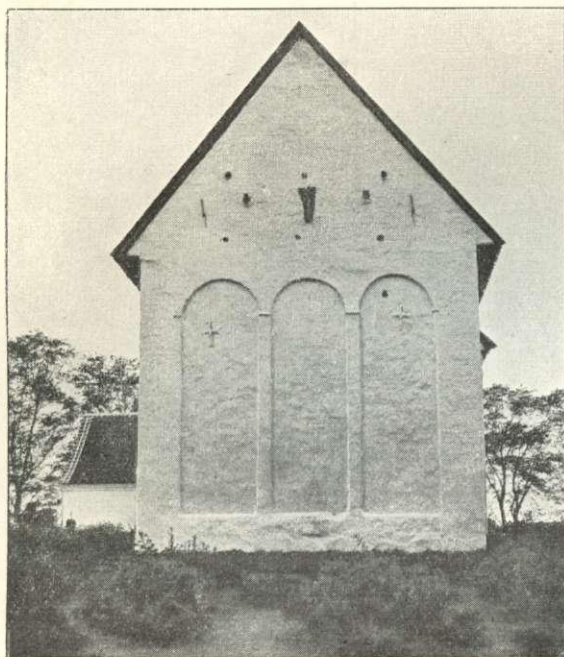


Harlev Kirke.



hvoraf en Del hører til Sognet. Mod N. ved Lyngbygaard Aa en Del Eng- og Kærstrækninger; mod S. ved Taastrup Sø en Del af Taastrup Mose. Gennem Sognet gaar Landevejene fra Aarhus til Silkeborg og fra Randers til Skanderborg samt Aarhus-Hammel-Torsø Banen.

Befolkning i 1921: 717 (1801: 555, 1850: 763, 1901: 829), boende i 157 Gde og Hse. Det saml. Hartk. (1905): 301 Td.; 66 Gde med 284 og 90 Hse med 17 Td. Hartk., samt 7 jordløse Huse. Ejds. (1924): 3144, deraf **Jordv.**: 1699. **Areal:** 1831 ha, hvoraf (1919) besaaet med Hvede 48 ha, Rug 82, Byg 181, Havre 308, Blands.



Framlev Kirkes Korgavl.

til Modenhed 87, Kartofler 46, Foderroer 281; Brak udgjorde 41 ha, Grønfoder og Græsning 495, Haver o. l. 25, Tørvemoser 24, Skov 89, Vandar. 6. **Kreaturhold** (1924): 309 Heste, 1745 Stk. Hornkv. (deraf 902 Køer), 22 Geder, 52 Faar, 2317 Svin.

I Sognet Byerne:

Framlev (1310 Framleff) med Kirke, Skole (opf. 1924, Arkt. V. Schriver, Aarhus), Forskole (indr. i den gl. Skole), Forsamlingshus (opf. 1905) og Kbmshdl.; **Labing** (1336 Labum, 1427 Laban, 1610 Labbinng) med Vandml. (1385 Labinghmølle) og Kbmshdl.; **Hørslev** (1610 Hørsløff) med Kbmshdl.; **Hørslev Bol** (Hørslevbole; 1610 Hørsløff Boelle) med

Skole (opf. 1906, Arkt. A. Hansen, Vestbirk); **Lille-Ring** (1313 Lidærind, 1408 Litlæ Rind, 1610 Lillerinng) med Friskole, Forsamlingshus (opf. 1891), Brugsforen. og Jærnbane. st.; **Snastrup** (Snastrup, 1398 Snalstrup) med Vandml. Saml. af Gde og Hse: **Hørslev Gde** (1610 Hørsløff Gaardt); **Voregde** (1664 Worgaard), **Højby Mark** (1398 Højby, 1664 Højbymarch). **Gammelmose**, Hse. **Lille-Labing**, Hse. Gaarde: **Højbygaard** har 18,2 Td. H., Ejds. 175, Jordv. 130; c. 92 ha, deraf Ager 83, Eng 6; **Labinggaard**: 15,3 Td. H., Ejds. 155, Jordv. 108; c. 82 ha, deraf Ager 68, Eng 11, Skov 1; **Framlevgd.**, **Kettinggd.** (1670 Kiatting).

Framlev S., een Sognekommune med Hovedsognet, har s. Tingsted og hører under de s. Kredse som dette, samt 4. Udskrivningskr. 291. Lægd. Kirken er selvejende (fra 1913).

Kirken bestaar af Kor og Skib fra romansk Tid samt senere tilbygget Taarn mod V. og Vaabenhus mod S. De oprindelige Mure er af raa Kamp og Fraadsten. Begge Døre (Norddøren tilmuret) og flere Vinduer er bevarede. Korets Østmur prydes af tre store Blindarkader, over hvilke en Limstenskvader med en udhuggen Fremstilling af den kors-

fæstede. Paa Korets Sydøsthjørne en anden Sten med et Menneske og en Dyrefigur. I den seneste Middelalder tilføjedes Taarn, med hvælvet Underrum og Spidsbue ind til Skibet samt Pyramidetag (ifl. Dske Atl. opsat af Niels Frijs), og Vaabenhus, begge af Munkesten, ligesom Kor og Skib fik Hvælvinger. Ved Korbuens Ombygning 1890 fandtes i Kirken flere Kalkmalerier, deribl. paa Korbuen et Mariebillede fra omt. 1150 (se M. Petersen, Kalkm. p. 13). Ved samme Lejlighed fandtes en Egeplanke med Vinduesaabning fra en ældre Trækirke (nu i Nationalmus.; se Aarb. f. n. Oldk. 1894 p. 381 flg.). Anselig, snedkret Altertavle fra 1590, med et nyt Maleri (Christus paa Vejen til Emaus, Kopi efter A. Dorph) af Lyders i Aarhus. Paa Alterbordet en mærkelig sentkatolsk Læsepult af Eg, med udskaarne gotiske Ornamente. Knæfaldsskranke med Fr. V's Navnetræk. Romansk Granitfont med Dobbeltløver (en udskaaen Fontehimmel fra 1663 opbevares i Nationalmus.). Prædikestol i Renæssancestil, fra 1602, med Opgangspanel fra 1604, alt af Morten Snedker, og med oprindelige Malerier, hvoribl. Arild Hvitfeld's Vaaben. Sentkatolsk Degnestol med Aarhusbispens Niels Clausen Skades Vaaben. Stolestader fra 1654. I Vaabenhuset er 1898 indmuret to mærkelige, romanske Ligsten med Kors og andre Figurer samt Indskrifter med Navnene Karl og Magnus (se Löffler, Gravst. p. 19 og 20 samt Pl. IX). Desuden findes her to Gravsten med Portrætfigurer fra Tiden c. 1650.

I Labing har ligget en Hovedgaard *Labinggaard*, som efter at have tilhørt Palle Bryning og Hr. Markvor Rostrup 1418 var Genstand for et Mageskifte og 1484 tilhørte Erik Ottesen Rosenkrantz; 1514 ejedes den af Tvilum Kloster, som havde pantsat den til Bispens Niels Clausen Skade i Aarhus.

Labing Mølle (nu under Lyngbygd., se p. 177), der nævnes 1385, blev 1587 af Kronen forlenet til Christen Munk til Gessinggd.

Hørslev Gaarde var 1541 een stor Gd., som Alb. Skeel mageskiftede til Kronen.

„*Wordgaardt*“ solgte Erik Hvas 1475; endnu i 17. Aarh. var der kun een Gd. — Thomes Jensen i *Snastrup* nævnes 1410. — Højbygd. og Højby Mark minder om en forsvunden By Højby, nævnt 1398; allerede 1505 var der kun et Byggested „Højby Mark“; i 17. Aarh. var der ingen Bebyggelse, men Jorden brugtes af Præsten i Harlev og af Bønder i Framlev og Snastrup Byer. Et Videbrev fra 1640 ang. Højby Mark er trykt i Aarh. Stifts Aarb. 1919.

Der findes i Sognet 2 hellige Kilder, *Hulken*, mel. Hørslev Bol og Skovby, nu et alm. Vandingssted, og en anden, S. for Framlev, kaldet *Skt. Thomas Kilde*, der skal have været benyttet i Mands Minde.

Af de henved 50 jordfaste Oldtidsmindesmærker, der kendes i Sognet, er en meget stor Del ganske forsvunden, Resten stærkt forstyrret. En Indberetning fra 1808 nævner een eller et Par Dysser, der vist har ligget NV. for Hørslev By; 2 andre, meget beskadigede Dysser, findes vestligt i Sognet, og S. og Ø. for Framlev skal have ligget atter 2. Gravhøjene har haft deres Plads spredt i Sognet, hist og her dog i mindre Grupper, saaledes ved Højbygd., Lille-Ring og Lille-Labing. Ø. for Snastrupgd. er fundet en mindre Gravplads fra Folkevandringstiden med Lerkar, Broncespænder og -naale samt Rav-, Glas- og Mosaikperler.

Store-Ring [Storring] Sogn (*St.-R.-Stjære-S.-Galten Km.*), hvis Annekser er Stjære og S.-Galten, omgives af Stjære, Framlev, Skovby og S.-Galten Sogne samt Hjelmlev Hrd. (Veng S.), fra hvilket sidste det delvis skilles ved Knudaa. Kirken ligger c. 16 km VSV. for Aarhus. De for en Del højtliggende, bølgeformede Jorder (Dronninghøj, 46 m) er muldblandede med Lerunderlag; gennem Sognet gaar en Stenrevle (den østjyske Israndslinie). Nogen Skov (Søhave, Langsk., Høver Fredsk.). Mod S. ved Knudaa en Del Engstrækninger (Søballe Sø). Nordgrænsen berøres af Landevejen fra Aarhus til Silkeborg.



Befolkning i 1921: 575 (1801: 286, 1850: 593, 1901: 581), boende i 128 Gde og Hse. Det saml. Hartk. (1905): 182 Td.; 36 Gde med 168 og 57 Hse med 14 Td. Hartk., samt 12 jordløse Hse. Ejds. (1924): 2290, deraf Jordv.: 1173. Areal:

1198 ha, hvoraf (1919) besaaet med Hvede 31 ha, Rug 57, Byg 90, Havre 223, Blands. til Modenhed 75, Kartoffler 16, Foderroer 167; Brak udgjorde 35 ha, Grønfoder og Græsning 368, Haver o. l. 18, Tørvemoser 8, Skov 68. Kreaturhold (1924): 190 Heste, 1232 Stk. Hornkv. (deraf 677 Køer), 16 Geder, 11 Faar, 2008 Svin.

I Sognet Byerne: *Store-Ring* (Storring; 1396 Rind, 1610 Storrinngh) med Kirke, Præstegd., Skole (Rytterskole fra 1721, sidst ombygg. 1906), Fattiggd. (opr. 1880, 28 Pl.), Forsamlingshus, Brugsforen. og Kbmddshdl.; *Høver* (1505 Høfuer), til Dels i S.-Galten S., med Skole (opf. 1908), Forsamlingshus, Andelsmejeri (Marienlund, opr. 1892, genopf. efter Brand 1911), Ølbryggeri, Kro, Markedsplads (Marked i Marts, April, Juni, Aug., Sept. og Nov.) og Brugsforen. Gaarde: *Gammelgaard* (1610 Gammelgaard) har 32,6 Td. H., Ejdsk. 333, Jordv. 177; c. 201 ha, deraf Ager 154, Eng 33, Skov 7; *Store-Ringgaard*: 11,0 Td. H., Ejdsk. 107, Jordv. 60; c. 54 ha, deraf Ager 47, Eng 3, Skov 2, Mose 1; *Kirketoft*, *Edelsminde*, *Skovgd.*

Store-Ring S., een Sognekommune med Annekserne Stjære og S.-Galten, har Tingsted i Aarhus og hører under Retskr. Ning Hrd. m. m. (Aarhus), Politikr. Hasle Hrd. m. m. (Aarhus), Aarhus Amtstuedistr., Marselisborg Lægekr., V.-Lisbjerg m. fl. Hrdr.s Skatte- og Vurderingskr., Gl.-Aarhus Amts 5. Folketingskr., 1. Forligskr. og 4. Udskrivningskr. 283. Lægd. Kirken er selvejende

Kirken er opf. 1890 af røde Mursten paa Granitsoffel i romansk Stil (Arkt. V. Puck) i Stedet for den gamle, da nedbrudte Granitkirke, og bestaar af Skib og Kor samt Taarn mod V. Taarnrummet er Forhal. Skibet har aaben Tagkonstruktion, Koret Bjælkeloft. I Koret en malet Frise: Apostilene. Inventaret er for største Delen overflyttet fra den gl. Bygning. Altertavle i Renæssancestil, c. 1635, med et Krucifiksmaleri af A. Fritz fra 1860'erne. Romansk Granitfont med Dyrefigurer. Smukt snedret Prædikestol fra 1638, skænket af Sognepr. Jens Jensen Snepdrup. Et skriftløst Epitafium fra Renæssancetiden bruges nu som Series pastorum. Flere Gravsten fra 18. Aarh. Paa Koldinghus Museum opbevares nu ret plumpt udskaarne Epitafier i Barokstil over Birkedommer Johs. Hansen Snel, † 1749, med to Hustruer, og over Sognepr. Anders Christensen Vinding, † 1752, og Hustru.

Gammelgaard, allerede nævnt under Chr. af Bayern og atter 1467, skal ifl. D. Atl. være bygget af Tømmeret i en gammel Ladegaard paa Store-Ring Mark, der hørte til den S. for Gammelgd. liggende Borg *Sandgrav*, hvor Rane Jonsen skal have boet. Ø. for Gaarden ligger to Høje, *Stejlehøj* og *Dronninghøj*; paa den første siges Rane at være stejlet (han blev henrettet uden for Roskilde 1294), paa den anden stod Enkedronning Agnes og saa paa Eksekutionen! Af Sandgrav, der 1342 („Sandgraf“) skødedes til Stig Andersen Hvide af Broderen Ove Andersen, ses endnu Voldstedet *Sandgravvold* (se ndfr.). — Gammelgaard tilhørte vistnok i 15. Aarh. Øm Kloster, laa senere under Skanderborg Slot og udlagdes til Ryttergods (14 $\frac{1}{2}$, fra 1688 9 Td. H.). Paa Aukt. 1767 over det Skanderborgske Rytterdistr. købtes den for 3351 Rd. af P. J. Hillerfeldt. Blandt de følg. Ejere var (1787) J. v. Haven Høst, Jens Sørensen (1801), hans Broder Niels S. (1808, sen. til Hindsels), fra c. 1830 J. P. Wittusen og derefter Chr. D. Hansen. Han forøgede Gden, der 1844 var blevet sat til 16 Td. H., og solgte den (32 Td. H.) 1877 for 260,000 Kr. til den bekendte Købmd. Hans Broge i Aarhus, hvis Arvinger straks efter hans Død 1908 afhændede den for 180,000 Kr. til dens flv. Bestyrer Aug. Christiansen, som endnu ejer den. — Hovedbygningen, et Midtparti med Kvist og to Sidefløje i 1 Stokv., er opf. efter Brand 1878.

Af Voldstedet *Sandgravvold* i den udtørrede Gammelgaards Sø er kun en mindre Del tilbage, idet Størsteparten af den ved Kunst frembragte Borgø efter Søens Tørlægning efterhaanden er udkørt til Fyld. Ved en af Nationalmuseet 1920 foretagen Udgravning fandtes paa Øen foruden Tømmer fra Bindingsværksbygninger en Del velbevaret Keramik fra 14. Aarh. m. m., ligesom Partier af en svær Egetræsbro, som fra Øen førte over 100 m paa skraa mod Land i NØ., blev fremdraget. Hvor Broen har naaet Land, findes et udpløjet Voldsted, bestaaende af to Banker, kaldet „Klosterknoldene“. Sagnet henlægger med Urette et Kloster til denne Forborg for Borgøen.

Erik af Pommern tildømte 1396 Karine, Svend Jensens Efterleverske, en Gaard *Rind*

i Framlev Hrd., hvilken hun 1398 solgte til Anders Truelsen, der 1410 oplod Dronn. Margrethe den; 1443 var den („Sandgraff Rind“) i Bondeej.

I Høver nævnes 1524 en Kirke.

Af de 12-14 Høje, der kendes i Sognet, har c. 10 ligget i dettes sydvestlige Del; nogle af dem har dækket Stenaldersgrave. Kun een af Højene er nogenlunde bevaret. Urner fra Jernalderen er fremdraget nogle Steder under flad Mark.

Stjære Sogn (St.-Ring-S.-S.-Galten Km.), det mindste i Herredet og Anneks til Store-Ring, omgives af dette, Framlev og Harlev Sogne samt Hjelmlev Hrd. (Veng og Adslev S.). Kirken ligger c. 16 km VSV. for Aarhus. De højtliggende Jorder, med flere høje Bakker (Bjørnebjerg, 127 m; Rammel Aas, 122 m; Kongshøj, 106 m), er lermuldede; gennem Sognet gaar en Stenrevle (den østjyske Israndslinie). Ved Nordøstgrænsen ligger Taastrup Sø (se p. 210), hvorefter noget hører til Sognet, og nogen Skov (Søsk., Stensk.). De ovenfor nævnte Bakker, Bjørnebjerg og Rammel Aas, der er skovbevoksede, er yndede Udflugtssteder.



Befolkning i 1921: 511 (1801: 171, 1850: 310, 1901: 528), boende i 117 Gde og Hse. Det saml. Hartk. (1905): 119 Td.; 30 Gde med 101 og 78 Hse med 18 Td. Hartk., samt 4 jordløse Hse. Ejds. (1924): 1526, deraf Jordv.: 761. Areal: 822 ha, hvorefter (1919) besaaet med Hvede 22 ha, Rug 47, Byg 60, Havre 138, Blands. til Modenhed 58, Kartofler 17, Foderroer 136; Brak udgjorde 5 ha, Grønfoder og Græsning 227, Haver o. l. 6, Tørvemoser 3, Skov 60, Heder og Lyngbakker 17. Kreaturhold (1924): 148 Heste, 782 Stk. Hornkv. (deraf 446 Køer), 7 Geder, 20 Faar, 1331 Svin.

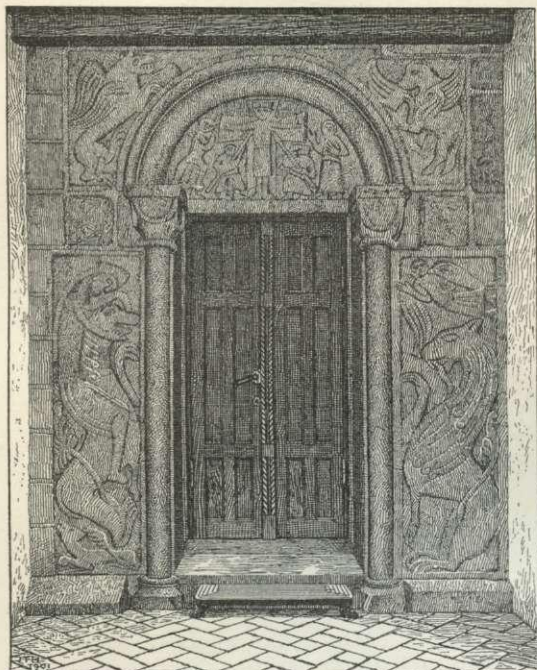
I Sognet Byen *Stjære* (Stjær; 1326 Styærdhæ) med Kirke, Skole (opf. 1888), Forskole (opf. 1903), 2 Missionshuse (fra 1889 (nedbrudt og ombygg. 1924) og 1899), Forsamlingshus, Vandværk (priv.), Stjære Sogns Spare- og Laanekasse (opr. 1870; ³¹/₃ 1924 var Indsk. 79,655, Reserver 10,690 Kr.), Andelsmejeri (Stjernholm, opr. 1887, ombygg. 1910), Brugsforen., Kbmshdl., Bryggeri og Ml.

Stjære S., een Sognekommune med Hovedsognet Store-Ring og Sønder-Galten S., har s. Tingsted og hører under de s. Kredse som Hovedsognet, samt 4. Udskrivningskreds' 282. Lægd. Kirken er selvejende.

Kirken bestaar af Kor og Skib fra romansk Tid samt senere Taarn mod V. og Vaabenhuse mod S. De romanske Mure er af Granitkvadre paa Skraakantsokkel. Den rigt prydede Syddør, med Relieffer (Christus paa Korset, Samson og Mikael?) paa Karmstenene og Overliggeren, benyttes endnu; eet Vindue er bevaret (tilmuret).



Stjære Kirke.



Stjære Kirkes Syddør.

Slags Fortsættelse af Højgruppen S. for Taastrup (Harlev S.). I en Høj N. for Stjære er fremdraget et Par betydningsfulde Fund fra Folkevandringstiden, deribl. en Træspand med Bronzebeslag, enkelte Broncekar, en Glasskaal, en Benkam og en Sølvfingerring. Paa en Mark i Nærheden er fundet 2 Guldbarrer fra Jernalderen.

Sønder-Galten Sogn (*St.-Ring-Stjære-S.-G. Km.*), Anneks til Store-Ring, omgives af dette, Skovby og Skørring S., fra hvilket sidste det skilles ved Lyngbygaard Aa, samt Gern Hrd. (Laasby S.) og Hjelmlev Hrd. (Veng S.). Kirken ligger c. 18 km V. for Aarhus. De temmelig jævne Jorder er gode, lermuldede. Mod NØ. ligger Smedeskov; i Midten af Sognet Gammelmose og Sømose; ved Nordgrænsen ved Lyngbygaard Aa en Del Engstrækninger. Gennem Sognet gaar Landevejen fra Aarhus til Silkeborg og Aarhus-Hammel-Torsø Banen.

Befolkning i 1921: 910 (1801: 219, 1850: 612, 1901: 737), boende i 228 Gde og Hse. Det saml. Hartk. (1905): 112 Td.; 29 Gde med 84 og 122 Hse med 28 Td. Hartk., samt 10 jordløse Hse. Ejds. (1924): 2775, deraf Jordv.: 975. Areal: 867 ha, hvoraf (1919) besaaet med Hvede 12 ha, Rug 48, Byg 62, Havre 151, Blands. til Modenhed 46, Kartoffler 21, Foderroer 148; Brak udgjorde 14 ha, Grønfoder og Græsning 275, Haver o. l. 18, Tørvemoser 8, Skov 17. Kreaturhold (1924): 192 Heste, 1012 Stk. Hornkv. (deraf 541 Køer), 5 Geder, 9 Faar, 1361 Svin.

I Sognet Byen *Galten* (1361 Galtenn, 1329 Galthenthorp) — $\frac{1}{2}$ 1921: 127 Gde og Hse med 473 Indb. — med Kirke, Skole (opf. 1903), Forskole (i en

I den seneste Middelalder tilføjedes Taarnet, nu uden indre Forbindelse med Skibet, af Granitkvadre og Munkesten, stærkt restaur. 1863. Vaabehuset, af smaa gule Mursten, er fra Nutiden. Omtr. 1875 ombyggedes større Partier af Kirkens Mure; atter Restauration 1894. Det indre har Bjælkeloft. Moderne Altertavle med et Maleri („Kommer hid“) af C. Overgaard 1896. Romansk Granitfont med Løvefigurer og Fugle m. v. Ny Prædikestol.

Ved det skanderborgske Rytterdistrikts Salg 1767 blev Byen Stjære købt af den bekendte Magn. Beringskjold (om ham og hans Forhold til Bønderne se Chr. Villads Christensen, Fra Herregaardslagternes Tid, i Museum 1892 I, og C. A. Jensen, Fra Stjærs Fortid, i Jysk Maanedsskr. 1912 I).

De c. 30 Høje, alle forstyrrede og ødelagte, der kendes i S., er ret jævnt fordelt over hele Sognet. Nogle Høje østlig i Sognet danner en



ældre Skole fra 1876), Forskole paa Galten Mark (opf. 1909), teknisk Skole, Apotek, Banken for Galten og Omegn, A/S (opr. 1911; ³¹/₁₂ 1924 var Aktiekap. 100,000, Indsk. 759,660, Reserver 33,016 Kr.), Galten Sogns Spare- og Laanekasse (opr. 1871; ²¹/₃ 1924 var Indsk. 334,871, Reserver 24,286 Kr.), Elektricitetsværk (Framlev Hrd.s E., Oplandscentral, Andelsselsk., opr. 1914, prod. 1922-23 453,000 KWT. og købte 475,000 KWT.), Afholdshotel, Teglværk, 2 Brugsforen., Kbmdshdr., Jærnbane- og Posteksp.; en Del af *Høver* (Resten i Store-Ring S., se p. 214). *Klank*, Gde og Hse, ved Landevejen, med Folkehøj- og Efterskole (opr. 1867, virkede som Landbrugsskole 1885-89) med Børneskole, Forsamlingshus (opf. 1889) og Ml. *Smedeskov*, Hse. Gaarde: *Græsballehøj* (1343 Greiszballe), *Porskær*.

Sønder-Galten S., een Sognekommune med Hovedsognet Store-Ring og Stjære S., har s. Tingsted og hører under de s. Kredse som Hovedsognet, samt 4. Udskrivningskr. 286. Lægd. Kirken er selvejende.

Kirken, der bestaar af Kor, med tresidet Afslutn., Skib og Taarn mod V., er opf. 1884 (Arkt. V. Puck i Aarhus) i nyromansk Stil, af røde Mursten paa Granitsokkel, i Stedet for den ældre, da nedbrudte Granitkirke fra romansk Tid. Taarnet, hvis Under- rum (med Bjælkeloft) er Forhal, er foroven ottekanet. Skibet har aaben Tagkonstruktion, Koret Bjælkeloft. Altertavle (med Maleri af Soph. Vermehren, fra 1914) og Prædikestol er nye. Den romanske Granitfont, med Figurer i fladt Relief, er fra den gamle Kirke, ligesom Korbuens Kragsten med romansk Løvværk. Bag Altertavlen er anbragt Vaaben og Indskrift fra et Epitafium over Skov-, Jagt- og Sessionsskriver Bartram Bucwaldt, † 1736, og Hustru Margrete Arenkild, der skænkede forskellige Prydelser til Kirken og stiftede en Skole i Sognet. Gravsten med Portrætfigurer over Søren Frandsøn og Hustru, c. 1700.

I Sognet skal have ligget en By, „Torpsmark“, af hvis Bygninger der findes Spor, ligesom en Gaard, „Hulegaard“. 1438-60 nævnes „Riffue gordtz jord“, og 1688 „Ruegaards ødejord“.

Der kendes ikke med Sikkerhed Høje i Sognet; paa det bakkede Terræn i dets nordlige Del er der fremdraget nogle Grave fra Jernalderen, indeholdende Oldsager af Bronze (Drikkehorn og Fibulaer), Sølv og Guld (Guldring) samt Lerkar.

Ning Herred.

Sognene: Viby, Ormslev, Kolt, Holme, Tranbjærg, Tiset, Maarslet, Beder, Malling, Astrup, Tulstrup, Tunø.



1648

Ning Herred grænser mod N. til Hasle og Framlev Hrd., mod hvilke Grænsen dannes af Brabrand Sø og den igennem denne løbende Aarhus Aa, mod V. til Hjelmlev Hrd., mod S. til Hads Hrd. og mod Ø. til Kattegat. Paa Sydøstgrænsen skærer Kysing Nor sig ind; i Noret falder Odder Aa. Herredets største Udstrækning fra N. til S. er godt 15 km, fra V. til Ø. c. 13 km. Overfladen er overvejende højtliggende, dels bakket, dels jævn. Imod N. hæver Bavnehøj (i Kolt S.) sig, 97 m, og S. for Holme de saakaldte Holme Bjærg med Jelshøj, 128 m; i den sydl. Del er der atter et højere Parti med Mands- hoved, 89 m, og Ennehøj, 79 m. Jorderne er overvejende lerede og lermuldede, mod N. og i den østl. Del dog noget sandede. Det er ret godt forsynet med