

J. P. TRAP

KONGERIGET  
DANMARK

FJERDE OMARBEJDEDE UDGAVE

UNDER MEDVIRKNING AF VIDENSKABSMÆND, FAGFOLK OG  
STEDLIGE MEDDELERE FRA ALLE LANDETS EGNE

UDARBEJDET AF

HARALD WEITEMEYER

II. BIND

FREDERIKSBORG AMT  
KØBENHAVNS AMT  
HOLBÆK AMT

KØBENHAVN 1920

G. E. C. GADS FORLAG

(OSCAR GAD OG FREDERIK GAD)

ønskede dog Staten at fritages for Tørveleverancen i Store Dyrehave og gav som Erstatning c. 130 Td. Ld. af Stutterijorderne, „Holmene“, imod en aarlig Afgift af 290 Rd. til Staten. Indtil 1846-47 var der ingen kommunale Skatter paalignede i Hillerød paa Grund af de temmelig betydelige særlige Indtægter (Nettoindtægten af Holmene og Forpagtningsafgiften af et Areal til venstre for Frederiksborgvejen, nemlig den saakaldte Piskerbakke eller Frydensbergslette, nu under Hillerødsholm), som tillød Byens Kasse paa den Konto, hvoraf de særlige Udgifter, der paahvilede Grundejdommene, skulde afholdes. Byen har lidt meget, dels ved Pesten, som rasede der 1654 og 55 (1658-59 var Byen besat af de svenske Tropper, se „Fra Ark. og Museum“ II), ligesom den ogsaa var der 1711, dog kun i mindre Grad, dels ved Ildebrand, saaledes 1698, 1733 og Natten 10.-11. Maj 1834, hvilken sidste Brand især har bidraget til helt at forandre Byens Udseende. I 19. Aarh. har Byen udvidet sig ret anseligt, først V. for Søen lige op til Slottet, og senere, efter at Jærnbanen er kommen, mod SØ., hvor der er opstaaet et helt nyt Kvarter. Ligesom Hillerød skylder Slottet sin Herkomst, er det ogsaa stadig det, der har givet Byen dens vigtigste Tiltrækning og en Del af dens Velstand; i 1849-59 boede Fr. VII jævnlig paa Frederiksborg; den store Brand i Decbr. 1859 afstedkom derfor et ikke ringe Tab for den lille By; men Genopførelsen af Slottet skaffede Byen en Del Arbejde, og nu øver det genoprejste Slot med sit nationalhist. Museum endnu mere Tiltrækning end før. — I 1581-1623 er der efter Sigende slaet Mønt i Frederiksborg. I Hillerød fødtes 1805 Biskop P. C. Kierkegaard.

*Sandviggaard* købtes 1792 af General H. W. v. Huth, som kaldte den Huthenborg og her kort efter sin Ven Generalmajor J. E. Classens Død 1792 rejste denne en Mindestøtte „in memoriam dignissimi et carissimi amici“.

Litt.: „Optegnelser om H. By og dens nærmeste Omegn i ældre og nyere Tid“, af N. P. W. i „Underholdende Læsning“, Hillerød 1868-69, og „Tillæg til Søndagsbladet“, 1870. — P. Petersen, Fattigvæsen i H. i gl. Dage, i „Fra Frdb. Amt“ 1906. — Danske Byer og deres Mænd, XVIII, Aarhus 1917.

## Frederiksværk.

Købstaden og Fabriksbyen **Frederiksværk** i Strø Herred, under 55° 58' 19,30" n. Br. og 0° 33' 15" v. L. for Kbhvn. — 12° 1' 25" ø. L. for Grw. (beregnet for Tinghuset), c. 45 km NV. for København, 15 km N. for Frederikssund og 17 km VNV. for Hillerød, ligger meget smukt ved Roskilde Fjord og ved Foden af de skovklædte Bakker (Norskebakke, c. 52 m, Højbjerg, 55 m), der skiller den fra Arre Sø, og ved den Kanal og Aa, der forbinder Søen med Fjorden. Byens største Udstrækning er fra S. til N. og fra Ø. til V. c. 1000 m. En Del af selve Byen ligger lavt, ved Heegaards Hovedbygning er der c. 8,4 m, men Krudttaarnsbakkerne er c. 51 m. Hovedgaden i den net byggede lille By er Strandgade, der fra Havnen gaar mod Ø. og fortsættes over Frederiks Bro og Classens Bro til Torvet og fører ud til Frederiksborgvejen; mod N. fører den lange Nørregade gennem „Nyhuse“ (ved Res. af 1/3 1875 indlemmet i Byen) ud til Helsingørsvejen. Hvad der giver Byen dens Præg, er dels de naturskønne Omgivelser ved Aaen, dels de store Fabriksanlæg, navnlig Krudtværket og Anker Heegaards Fabrikker. Den landlige Karakter kæmper med Fabrikskorstenene og Røgen om Forrangen.

Byen har 21 Gader og 1 Torv. Købstadgrunden med tilh. Jorder udgjorde 1/3 1916 211 ha, og den havde 239 Huse. Af Arealet var (1912) 63 ha besaaede, 52 Grønfoder- og Græsningsar., 7 Brak, 35 Haver, 9 Skov og 34 Veje, Gader og Byggegrunde. Paa Jorderne ligger bl. a. Ejendommen *Skjold-*

borg ud mod Fjorden, fra 1917 ejet af Kbhvns. Kommune, der har indrettet den til Rekonvalescenthjem for Mænd, der udskrives af Kbhvns. kommunale Hospitaler (aabnet  $\frac{1}{7}$  1917, 34 Pladser).

Bygningernes saml. Brandforsikringssum var Decbr. 1918 6,574,600 Kr. Ved Vurd. til Ejendomsskyld i 1916 udgjorde den saml. Vurderingssum 5,614,000, deraf Jordværdien 838,000 Kr.

Af offentlige og andre **Bygninger** samt **Institutioner** mærkes: **Kirken**, paa den gamle, smukke Markedsplads ved Aaen lige for Strandgade, er opf. 1909-11



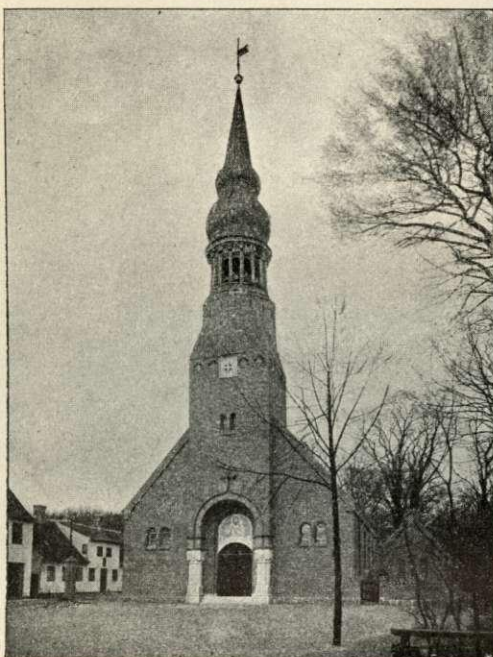
(Arkitekt S. Lemche), for c. 79,000 Kr., hvoraf Staten gav 33,500 Kr., Grunden blev skænket af Byen; Grundstenen nedlagdes  $\frac{23}{10}$  1909, Kirken indviedes  $\frac{21}{5}$  1911. Den er opf. af røde haandstrøgne Mursten paa en Sokkel af kløvet Granit og dækket med sortglaserede Tegl og bestaar af Skib og Kor med polygon Apsis, Sakristi ved Korets Sydside og Taarn med kobbertækket Spir, 32,5 m; Kirkens Længde er 32 m. Under Taarnet er Hoveddøren, der er flankeret med to Granit søjler, som forbindes ved en med Mønstermuring udstyret Bue, under hvilken et farverigt Mosaikbillede (Den gode Hyrde) af Niels Skovgaard. Kirken er indvendig hvidtet og har murede Tøndehvælvinger; paa hver Side af Taarnet er der en Balkon. Korbalustraden og Prædikestolen er murede af røde Sten; paa Alterbordet et rigt udskåret og farvet Kors; Døbefont af Granit. (Se „Arkitekten“ XV).

Et **Menighedshus**, ved Hermansgade, er opf. 1907. Som Kirkegaard benyttes den i Vinderød, hvis Kirke søgtes af Byens Beboere indtil 1911.

Ved Kirken, der er selvejende, er ansat en Sognepræst, der tillige er Sognepræst til Kregme og Vinderød.

**Ting- og Arresthuset**, for Halsnæs og Frederiksværk Birk, ved Classens Bro, opf. 1862 i to Stokv. indeholder bl. a. Retslokaler og Arrestere for 6 Arrestanter.

Den kommunale Skole, **Borgerskolen**, er opf. 1893 mod S. i Byen, ved Vognmandsgade; Undervisningen er fri og fælles; den forbereder til Borgerskoleeksamen; der er ansat 1 Overlærer, 3 Lærere og 12 Lærerinder; c. 220 Elever. — En privat **Mellem- og Realskole** er opf. 1903 i Skolegade; c. 65 Elever. —



Frederiksværk Kirke.

Haandværker- og Industriforeningen har 1904 opf. en **teknisk Skole**. — Et Folkebibliotek er indrettet 1916 i den nu nedlagte Fattiggaard.

**Amtssyge- og Epidemihuset**, ved Frederiksborgvejen, er opf. 1912 (Arkt. V. Holck); det har 30 Senge foruden 10 paa Epidemiafdelingen.

Et **Alderdomshjem** („De Gamles Hjem“) med 10 Pladser er 1903 indrettet i det tidligere, 1866 opf. Amtssygehus, der 1910 overgik til Byen mod, at den skænkede Grunden til det nye Sygehus.

Milde Stiftelser: **Borgerstiftelsen**, Skolegade, for værdige trængende, er opr. 1895, ejes af Borgerforeningen og har 6-8 Pladser. — **K. A. Larsen og Hustrus Stiftelse**, Hermansgade, for værdige trængende Enker og ældre ugifte Piger, er opf. 1884 og har 7 Pladser.

Et kommunalt **Gas-, Vand- og Elektricitetsværk** er anlagt 1906-8 ved Hovfængevejen.

**Banegaarden** for Hillerød-Frederiksværk-Hundested Banen er opf. 1897 mod S. i Byen. **Posthuset** med **Telegrafstationen** ligger ved Banegaarden, opf. 1919. **Toldkammerbygningen**, Strandgade, er opf. 1895-96 (Bygningsinspektør Vilh. Petersen). — I den sydlige Udkant af Byen ligger det private **Orion-Observatorium** (opf. 1908).

**Hærens Krudtværk** ligger paa et c. 16 ha stort Areal N. for Aaen, men baade S. og N. for det er der et ligesaa stort Demarkationsterræn. Til Krudtværket hører tillige — foruden en Del Boliger for Embedsmænd, Funktionærer og Arbejdere — 7 Krudttaarne, der ligger S. for Byen, og hvori opbevares dels færdigt Krudt, dels Materialier, endvidere et mindre Anlæg i Arresødal Skov (*Sørup Vang*), to Krudttaarne i Avderød Skov og det ved Torvet liggende **Frederiksværk Tøjhus**. Værket fremstiller Sortkrudt, der afsættes ved privat

Salg, og røgfrit Krudt samt Raamaterialerne dertil: Skydebomuld, Salpetersyre og Æther. Foruden alt Krudt til Hæren og Flaaden fremstilles aarlig c. 30,000 kg Sortkrudt og c. 2000 kg røgfrit Jagtkrudt. Værkets Personale bestaar af en Chef (Underdirektør i Hærens tekniske Korps), 2 Officerer, 2 Kemikere, 1 Bogholder, 1 Maskinmester, 10 andre Funktionærer og c. 80 Arbejdere. — Om Byens andre Fabriksanlæg se ndfr.

Paa Anker Heegaards Fabrikkers Hovedbygning er der 1912 indsat en Minde-tavle for Oberst A. F. Tscherning, som er født her i Huset 1795. — I Postmestere-rens Have findes en Marmorbuste, der skal forestille General H. W. v. Huth, og som skal stamme fra Arresødal. — Af de naturskønne Steder fremhæves særlig Spaserestien langs Aaens Nordside.

Indbyggertallet var  $\frac{1}{2}$  1916 1788 (1801: 501, 1850: 739, 1901: 1431). — Efter Erhverv fordeltes Folkemængden 1911 i ilg. Grupper: 807 levede af Haandv. og Industri, 305 af Handel, 125 af Transport, 115 af immateriel Virksomhed, 50 af Landbrug, 3 af Mejeridrift, 92 var Tyende o. l., 79 levede af deres Midler, 37 væsentligst af offtl. Understøttelse, 21 var uden opgivet Erhverv. Som man ser indtager Haandværk og Industri den langt overvejende Del. Handelen er ikke stor, da Byens Opland hovedsagelig bestaar af de 4 Sogne Kregme, Vinde-rød, Toverup og Melby. Ved Udgangen af 1915 var der i Frederiksværk Told-sted hjemmehørende 5 Sejlskibe med en saml. Tonnage af 26, 51 Motorskibe med 354 og 1 Dampskib med 21 R.-T., samt 194 Baade. I den udenrigske Fart klareredes 1915 for Indgaaende 177 Skibe med 969, for Udgaaende 160 Skibe med 144 Tons Gods. I den indenrigske Fart indkom 209 Skibe med 1741 og udgik 231 Skibe med 756 T. Gods. Ved Frederiksværk Toldsted indbragte Ind-førselstolden 19<sup>13/14</sup> 3908 Kr.

Der er Marked første Tirsdag i hver Maaned med Heste og Kreaturer.

Af Fabrikker og industrielle Anlæg nævnes foruden det ovenn. Krudt-værk, *Anker Heegaards Fabrikker*, A/S. fra  $\frac{1}{2}$  1918, der beskæftiger c. 200 Arbej-dere og bestaar af a) et Jærnstøberi med tilh. Renseværksted, b) et Beslagværksted, c) et Emailleværksted for Gryder, d) et Emailleværkst. for Kakkellovne og e) en Melmølle; der produceres Handelsgods, specielt emaillerede Gryder, Bygnings-støbegods samt Kakkellovne og Komfurer. Fabrikken drives dels ved Vandkraft fra Aaen, dels ved andre Kraftmaskiner. — Af andre Virksomheder nævnes: et Bryggeri og Maltgøteri, et Andelsmejeri (Godthaab), et Garveri, et Savværk, en Cementstensfabrik, en Chablonfabrik og en Mølle.

Kreaturhold <sup>15/7</sup> 1915: 115 Heste, 60 Stkr. Hornkv. (deraf 48 Køer), 1 Ged og 201 Svin.

Byens Øvrighed bestaar af en Politimester og en folkevalgt Borgmester. Byraadet bestaar, foruden af Borgmesteren som Formand, af 9 valgte Med-lemmer.

Finansielle Forhold. Af Indtægterne i 19<sup>13/14</sup> nævnes: Skatter 52,667 Kr. (deraf Grundsk. 392, Hussk. 5917, Opholdskommunesk. 48,668, Erhvervskom-munesk. 523, Aktieselskabssk. 546 med Fradrag af i alt 3379 Kr. i uerholdelige Skatterestancer), Afgifter efter Næringsloven m. fl. Love 2890, Tilskud fra Stats-kassen i H. t. Lov Nr. 85 af <sup>15/6</sup> 1903 906, Overskud af Vandværk 2791, af Gas-værk 9858, af Elektricitetsværk 7191, Udbytte af Værdipapirer 1672 Kr.; af Ud-gifterne: Byens Bestyrelse 3263, Fattigvæsen 3129, Hjælpekasser 1234, Alder-

domsunderst. 6113, Skolevæsen 16,929, Rets- og Politivæs. 1792, Medicinalvæs. 3774, Gader, Veje og Kloaker 3588, Gadebelysning 2500, offtl. Renlighed 1644, Brandvæs. 689, offtl. Lystanlæg 323 Kr. Kommunen ejede  $\frac{31}{3}$  1914 471,326 Kr., heraf i faste Ejendomme 416,000; dens Gæld var 308,714 Kr. Legatbeløbet 44,821. Skatteproc. var 19<sup>17/18</sup> 7,0, Ligningsproc. 8,9.

Af Kommunens faste Ejendomme nævnes: Borgerskolen, Folkebiblioteket, De Gamles Hjem, Gas-, Vand- og Elektricitetsværket med Bestyrerbolig, Sprøjtehuset, 2 Lejehuse (8 Lejligheder), Tinghuset og Sygehuset (fælles med Amtet) og 4 mindre Arealer.

Byen har et fast Brandkorps, opr. 1910, bestaaende af 10 Mand, 1 Inspektør og 1 Underinspektør. — Byen har en Politibetjent og en Arrestforvarer fælles med Amtet.

I *Sparekassen for Frederiksværk og Omegn*, opr. 1836, var  $\frac{31}{3}$  1917 det saml. Indskud 5,169,605, Reservefonden 204,293 Kr. Der er siden 1912 en Afd. af *Nordsjællands Bank*.

Den lille Havn, der kun har ringe Betydning for Byen, er anlagt af Anker Heegaard (aabnet 1862) og ejes nu af Aktieselskabet; den udvidedes 1891. Dens Dybde er indtil 3,1 m, men i Indløbet er der kun 2,2 m; Bolværket har en Længde af c. 170 m. Udløbet fra Aaen N. for Havnen frembringer Strøm tværs forbi Indløbet. Havneindtægterne var 19<sup>18/14</sup> 1678 Kr.

I gejstlig Hens. danner Frederiksværk eet Sogn med Kregme og Vinderød; Sognepræsten bor her (tidligere laa Præstegaarden i Kregme).

F. er Tingsted for en Del af Retskredsen Frederikssund Kbst. m. m. og Bopæl for Politimesteren i den tilsvarende Politikreds. Se p. 6. Den hører til Amtets 4. Folketingsvalgkreds, for hvilken den er Valgsted, Frederiksborg Amtstuedistr., Jægerspris Lægekr., Frederikssund Skattekr. og Frederiksværk Skyldkr. og har et Apotek (opr. 1842). Den hører til 1. Udskrivningskreds' Lægd 132a og er Sessionssted for Lægerne 131-34.

Ved F. Toldsted er ansat en Toldforvalter og 2 Assistenten, ved Postvæsenet en Postmester (og 3 Ekspedienter), som tillige er Bestyrer af Telegrafstationen.

Jærnbaner. Om *Hillerød-Frederiksværk-Hundested Banen* se p. 53. Til Frederiksværk befordredes i 19<sup>17/18</sup> 58,192 Pers. Maaske vil den i 1919 foreløbig aabnede Dampskibsrute mellem Hundested og Grenaa i Forbindelse med Banen fra Hillerød over Frederiksværk til Hundested faa væsentlig Betydning for Byen.

**Hist.:** Da Flyvesandet havde tilstoppet saavel Arresøens gamle Forbindelse med Kattegattet mod N. som senere dens Forbindelse med Isefjord (se under Tibirke S.), lod Fr. IV grave den nuv. Kanal 1717-19 af danske Soldater under Ledelse af Major Eberlin v. Feriden. Efter en gl. Overlevering var det dog svenske Fanger, der udførte Arbejdet, og det kan ogsaa godt forholde sig rigtigt, da svenske Fanger ofte gik over i dansk Tjeneste eller toges i Arbejde og endog lejedes ud til Godsejere. Det var denne Kanal, som gav Stødet til Oprettelsen af de store Fabriksanlæg, da man vilde benytte Vandkraften, og derved til Anl. af Byen. 1728 overdroges det Overlandbygmester Joh. Cornelius Krieger at bygge en Agatslibemølle ved Aaen; den traadte vist i Brug 1729, men nedl. straks efter Chr. VI's Død (1746). I de næste Aar var der Planer oppe om at omdanne Møllen til en Læderfabrik, uden at det dog kom til Udførelse, hvorimod den tillige med en større Strækn. ved Aaen 1751 af Regeringen overlodes Franskmanden Étienne Jandin de Peyrembert for der at anlægge et Kanonværk. Men det

mislykkedes, uagtet Regeringen tilskød betydelige Summer, og 1756 skænkede Fr. V Etatsraad Just Fabricius og Kancelliraad, senere Generalmajor, Joh. Fr. Classen Agatmøllen med over 50 ha (et Areal, der dog snart forøgedes) paa den Betingelse, at de skulde anlægge et Krudtværk. Dette traadte i Virksomhed 1758 under Navnet *Frederiksværk*, og for at skaffe Vandkraft til det blev den Kanal, der bøjer mod N. fra Aaen, som fører Vandet fra Arre Sø til Roskilde Fjord, udgravet. Ved Indgangen til Krudtværket blev Kanalen bøjet mod V. og fortsat, indtil den mundede ud i Fjorden; ved Ombøjningen opførtes et Bolværk med Sluse, for at man kunde lede Vandet, og derpaa blev Stampe- og Kærnemøller opf. Men tillige anl. de to Kompagnoner et Kanonstøberi; de fik store Leverancer af Krudt og Kanoner til Hæren under den faretruende Syvaarskrig og blev stærkt begunstigede af Staten. Da Fabricius udtraadte af Kompagniskabet 1761, blev Værket egentlig Statsejendom, da Kongen købte det for 130,000 Rd., men Classen vedblev dog at herske over det, idet han beholdt Inspektionen, „og at han dermed efter eget Behag maa skalte og valte, som han vil“. Endelig efter et forgæves Forsøg paa at faa Frederiksværk (tillige med Kronborg Gevevfabrik) gratis tilskødet, blev Classen Eneejer af Værket mod en Købesum af 100,000 Rd. Gunstige Handelsforhold, navnlig under den nordamerik. Frihedskrig, og stor Imødekommenhed fra Regeringens Side satte Classen i Stand til at udrette meget, saa at ikke alene hans Fabrikker — deribl. ogsaa et Jærnstøberi og et Kobbervalseværk — blomstrede op, men hele Stedet og Egnen gik frem; med Held lod han hele det sandede Terræn beplante, saa at han ikke alene fik Træ nok til Krudtmøllerne, men ogsaa skaffede Læ for Byen, og ligeledes virkede han som ivrig Landmand meget for det omliggende Gods, der ogsaa var kommet i hans Besiddelse (Bøndergodset, der kom i hans Hænder 1768, udgjorde 798 Tdr. Hrtk.), og paa hvilket han fik Tilladelse til at oprette Hovedgdene Arresodal og Grønnæssegaard (Vinderød og Toverup S.). Efter at han var død paa Arresodal (<sup>24/8</sup> 1792), blev ifl. en Best. i hans Testamente Frederiksværks Etablissement med Bygn., Maskiner osv. samt de to Godser Arresodal og Grønnæssegaard overdraget til Landgrev Carl af Hessen, imod at denne aarlig svarede 7000 Rd. til det af Classen ved Test. opr. Fideikommiss. I 1804 overdrog Landgreven Frederiksværk (hvis Gæld imidlertid var vokset, saa at den oversteg Ejendommens Værdi) og Godserne til sin Svigersøn, Kronprins Frederik (senere Fr. VI), der opr. en egen Administr. for dem, indtil de helt kunde blive Statsejendom efter Udløsning af Medarvingerne; men disse Forhandl. vedvarede under hele Fr. VI's Regeringstid og ordnedes først i Beg. af Chr. VIII's (1840). Ifl. Lov af <sup>3/4</sup> 1851 blev Fæstegodset solgt til Selvejendom 1854-55, Arresodal blev solgt 1855, Grønnæssegaard 1859; Fabrikkerne blev (ifl. Lov af <sup>4/8</sup> 1856) 1857 afhændede til Fabrikejer Anker Heegaard, der tiltraadte dem <sup>1/1</sup> 1858, medens Krudtværket bevaredes som Statsejendom og gik over til Landmilitæretaten. Kobbervalseværket, der var blevet solgt til andre, blev endelig nedlagt 1907.

Krudtværket, der nu er underlagt Hærens tekniske Korps, har lige fra Anlæggelsen været Hærens Hovedleverandør, og fra 1884 leverer det ogsaa Krudt til Flaaden (se p. 56). Det ældste Krudt, der fabrikeredes, var Stampemøllekrudt; 1862 blev de gl. Stampemøller nedlagte, og Valsepressekrudtet (Laminoirkrudtet) blev indført. Senere blev indført Fabrikation af Krudt, tilvirket ved hydraulisk Presning, og dernæst Fabrikation af prismatisk Krudt, først sort, senere brunt, der anvendtes til de svære Kystkanoner. I 1891 blev Fabrikationen af røgrit Krudt paabegyndt, i hvilken Anledning et mindre Anlæg blev indrettet i Arresodal Skov ved Soen (Sørup Vang). Allerede faa Aar efter blev Fabrikationen af brunt Krudt standset, og der fremstilles nu til Hær og Flaade næsten udelukkende røgrit Krudt. I 1905 blev der anlagt en Ætherfabrik. I 1911 blev Donse Krudtværk overtaget og nedlagt, saaledes at „Hærens Krudtværk“ nu er Landets eneste Krudtfabrik. I 1916 blev der anlagt en Salpetersyre- og en Skydebomuldsfabrik. Krudtmøllerne dreves tidligere udelukkende ved Vandkraft, og denne benyttes endnu, men største Delen af Krudtværket drives nu ved Elektricitet fra eget Værk.

Frederiksværk blev ved Bekendtg. af <sup>2/8</sup> 1850 en egen Handelsplads, idet den i verdsl. Hens. udskiltes af Vinderød Sogn og fik sit eget Skole- og Fattigvæsen samt egen Kommunalbestyrelse, bestaaende af Birkedommeren for Halsnæs-Frederiksværk som Formand og 7 Medl. af Stedets Indb., der havde omtr. den samme Myndighed som Købstædernes Kommunalbestyrelse. Ved Lov af <sup>5/8</sup> 1907 blev den Købstad fra <sup>1/4</sup> s. A. at regne.

Litt.: P. Falster, Nogle Fortællinger betr. det Frederiksværkske Etablissement osv., Kbh. 1858. — C. Nyrop, Joh. Fr. Classen, Kbh. 1887. — M. Thoresen, Frederiksværk, i Galschiøt: Danmark II. — G. Hornemann, Frederiksværks Hist. i Omrids, i Festskr. i Anl. af Fr. og Omegns Sparekasses 75 aarige Bestaaen, Kbh. 1911. — K. Rockstroh, Om Frederiksværkegnen for 200 Aar siden, i „Fra Frdb. Amt“ 1911. — Se ogsaa „Fra Frdb. Amt“ 1909 og 1913.

## Frederikssund.



Købstaten **Frederikssund**, i Lyng-Frederiksborg Hrd., ligger under  $55^{\circ} 50' 19''$  n. Br. og  $0^{\circ} 30' 25''$  v. L. for Kbh. —  $12^{\circ} 4' 15''$  ø. L. for Grw. (Kirketårnet) i en flad Egn ved Roskilde Fjord c. 38 km NV. for Kbh. og 17 km SV. for Hillerød. Udstrækningen fra N. til S. er c. 2000, fra Ø. til V. c. 1300 m; det højeste Punkt er ved Vandtårnet ved Kirken, c. 18 m, ved Raadhuset er der c. 5 m. Byen, der har været i Opkomst i de senere Aartier, præges noget af dette, men den har ingen gamle Bygninger af Interesse. Husene samler sig hovedsagelig om Hovedgaderne Jærnbane-, Øster- og Havnegade, der gaar i en nordlig Bue fra Banegaarden til Havnen.



Byen har 19 Gader og Stræder og 1 Torv. Købstadgrunden med tilh. Jorder udgjorde  $\frac{1}{2}$  1916 342 ha, og den havde 272 Huse. Af Arealet var (i 1912) 155 ha besaaede, 128 Afgræsnings- og Brakareal, 36 Gader, Veje og Byggegr., 14 Haver og 7 Skov. Den Samling Huse, der ligger V. for Byen