

J. P. TRAP

KONGERIGET  
DANMARK

FJERDE OMARBEJDEDE UDGAVE

PAA GRUNDLAG AF DEN AF H. WEITEMEYER UDGIVNE 3. UDGAVE  
OG UNDER MEDVIRKNING AF VIDENSKABSMÆND, FAGFOLK OG  
STEDLIGE MEDDELERE FRA ALLE LANDETS EGNE

UDGIVET AF

GUNNAR KNUDSEN

IV. BIND

MARIBO AMT · ODENSE AMT  
SVENBORG AMT

KØBENHAVN 1923

G. E. C. GADS FORLAG

(FREDERIK GAD)

## INDHOLD AF FJERDE BIND

	Pag.
<b>MARIBO AMT</b> .....	1—260
<b>Købstæder:</b> Maribo p. 9 — Nakskov p. 21 — Nykøbing p. 60 — Nysted p. 53 — Rødby p. 46 — Saksøbing p. 39 — Stubbekøbing p. 80.	
<b>Herreder:</b> Falsters Nørre-Hrd. p. 213 — Falsters Sønder-Hrd. p. 236 — Fuglse p. 139 — Laalands Nørre-Hrd. p. 112 — Laalands Sønder-Hrd. p. 88 — Musse p. 172.	
<b>Sogne</b> (og Landkommuner):	
Aastrup (egen Komm.) .....	258
Alslev, se Nørre- og Sønder-Alslev.	
Arninge (egen Komm.) .....	92
Askø (egen Komm.) .....	171
Avnede (Halsted-Avnede Komm.) ....	108
Bandholm (Østofte-Bandholm Komm.) .	166
Birket (egen Komm.) .....	136
Branderslev (egen Komm.) .....	112
Brarup (Kippinge-Brarup Komm.) ....	226
Bregninge (Kettinge-Bregninge Komm.)	207
Bursø (Holeby-Bursø Komm.) .....	153
Danmare (egen Komm.) .....	93
Døllefjælde (Døllefjælde-Musse Komm.)	199
Engestofte (Vaabensted-Engestofte Komm.)	179
Erindlev [Errindlev] (Erindlev-Olstrup Komm.) .....	143
Eskilstrup (Ønslev-Eskilstrup Komm.)	232
Falkerslev (egen Komm.) .....	256
Fejø (egen Komm.) .....	168
Fjælde [Fjelde] (Slemminge-Fjælde Komm.) .....	198
Fuglse (Fuglse-Krønge Komm.) .....	147
Fæmø [Femø] (egen Komm.) .....	170
Gedesby (Skelby-Gedesby Komm.) ...	245
Gloslunde (Gloslunde-Græshave Komm.)	97
Godsted (Øster-Ulslev-Godsted Komm.)	203
Græshave (Gloslunde-Græshave Komm.)	98
Gundslev (egen Komm.) .....	217
Gurreby (Skovlænge-Gurreby Komm.) .	107
Halsted (Halsted-Avnede Komm.) ....	129
Herredskirke (Herredskirke-Løjtofte Komm.) .....	127
Herreslev [Herritslev] (egen Komm.) ..	208
Hillested (egen Komm.) .....	163
Holeby (Holeby-Bursø Komm.) .....	151
Horbelev (egen Komm.) .....	254
Horreby (Karleby-Horreby-Nørre-Ørslev Komm.) .....	252
Horslunde (Horslunde-Nordlunde Komm.)	124
Hunseby (egen Komm.) .....	174
Idestrup (egen Komm.) .....	238
Kappel (egen Komm.) .....	90
Karleby (Karleby-Horreby-Nørre-Ørslev Komm.) .....	251
Kettinge (Kettinge-Bregninge Komm.) .	205
Kippinge (Kippinge-Brarup Komm.) ...	224
Kirkeby, se Nørre- og Sønder-Kirkeby.	
Krønge (Fuglse-Krønge Komm.) .....	150
Købelev (egen Komm.) .....	119
Landet (Landet-Ryde Komm.) .....	100
Lillebrænde (Torkilstrup-Lillebrænde Komm.) .....	216
Løjtofte (Herredskirke-Løjtofte Komm.)	128
Maglebrænde (egen Komm.) .....	214
Majbølle (egen Komm.) .....	187
Maribo Købstads Landdistrikt (Maribo Komm.) .....	173



	Pag.		Pag.
Musse (Døllefjælde-Musse Komm.) . . . . .	200	Sønder-Kirkeby (Sønder-Kirkeby-Sønder-	
Nebbelunde (Nebbelunde-Sædinge		Alslev Komm.) . . . . .	248
Komm.) . . . . .	154	Taagerup (Taagerup-Torslunde Komm.) .	141
Nordlunde (Horslunde-Nordlunde		Taars (egen Komm.) . . . . .	183
Komm.) . . . . .	126	Tillese [Tillitse] (egen Komm.) . . . . .	94
Nysted Landsogn (egen Komm.) . . . . .	209	Tingsted (egen Komm.) . . . . .	233
Nørre-Alslev (egen Komm.) . . . . .	221	Tirsted (Tirsted-Skørringe-Vejleby	
Nørre-Kirkeby (Stadager-Nørre-Kirkeby		Komm.) . . . . .	157
Komm.) . . . . .	229	Toreby (egen Komm.) . . . . .	191
Nørre-Vedby (egen Komm.) . . . . .	219	Torkilstrup (Torkilstrup-Lillebrænde	
Nørre-Ørslev (Karleby-Horreby- Nørre-		Komm.) . . . . .	215
Ørslev Komm.) . . . . .	253	Torslunde (Taagerup-Torslunde Komm.)	143
Olstrup (Erindlev-Olstrup Komm.) . . . .	145	Ulslev, se Vester- og Øster-Ulslev.	
Radsted (egen Komm.) . . . . .	188	Utterslev (egen Komm.) . . . . .	122
Ringsebølle (egen Komm.) . . . . .	140	Vaabensted (Vaabensted-Engestofte	
Ryde (Landet-Ryde Komm.) . . . . .	102	Komm.) . . . . .	177
Sakskøbing Landsogn (egen Komm.) . . . .	180	Vaalse (egen Komm.) . . . . .	223
Sandby (egen Komm.) . . . . .	115	Vedby, se Nørre-Vedby.	
Skelby (Skelby-Gedesby Komm.) . . . . .	243	Vegerløse (egen Komm.) . . . . .	240
Skovlænge (Skovlænge-Gurreby Komm.)	106	Vejleby (Tirsted-Skørringe-Vejleby	
Skørringe (Tirsted-Skørringe-Vejleby		Komm.) . . . . .	162
Komm.) . . . . .	160	Vestenskov (egen Komm.) . . . . .	88
Slemminge (Slemminge-Fjælde Komm.)	196	Vesterborg (egen Komm.) . . . . .	134
Stadager (Stadager-Nørre-Kirkeby		Vester-Ulslev (egen Komm.) . . . . .	204
Komm.) . . . . .	228	Vignæs (egen Komm.) . . . . .	186
Stokkemærke (egen Komm.) . . . . .	108	Vindeby (egen Komm.) . . . . .	121
Systofte (egen Komm.) . . . . .	237	Ønslev (Ønslev-Eskilstrup Komm.) . . . .	230
Sædinge (Nebbelunde-Sædinge Komm.)	156	Ørslev, se Nørre-Ørslev.	
Søllested (egen Komm.) . . . . .	103	Øster-Ulslev (Øster-Ulslev-Godsted	
Sønder-Alslev (Sønder-Kirkeby-Sønder-		Komm.) . . . . .	202
Alslev Komm.) . . . . .	249	Østofte (Østofte-Bandholm Komm.) . . . .	164

**DEN FYNske ØGRUPPE** . . . . . 261

**ODENSE AMT** . . . . . 266—586

**Købstæder:** Assens p. 374 — Bogense p. 354 — Kerteminde p. 344 —  
Middelfart p. 363 — Odense p. 271.

**Herreder:** Aasum p. 417 — Baag p. 551 — Bjerge p. 439 — Lunde p. 463  
— Odense p. 387 — Skam p. 477 — Skovby p. 492 — Vends p. 518.

**Sogne** (og Landkommuner):

Aaby, se Nørre-Aaby.		Bedeslev (Nørre-Næraa-Bedeslev	
Aasum (Seden-Aasum Komm.) . . . . .	418	Komm.) . . . . .	482
Agedrup (Kølstrup-Agedrup Komm.) . . .	446	Bellinge (Brændekilde-Bellinge Komm.)	405
Allerup (Allerup-Davinge Komm.) . . . .	424	Birkinge [Birkende] (Marslev-Birkinge	
Allese [Allesø] (Allese-Næsbyhoved-		Komm.) . . . . .	449
Broby Komm.) . . . . .	476	Brylle (egen Komm.) . . . . .	412
Asperup (Asperup-Rorslev Komm.) . . . .	526	Brændekilde (Brændekilde-Bellinge	
Baagø (egen Komm.) . . . . .	552	Komm.) . . . . .	404
Balslev (Balslev-Ejby Komm.) . . . . .	537	Brænderup (egen Komm.) . . . . .	528
Barløse (egen Komm.) . . . . .	555	Dalby (Dalby-Stubberup Komm.) . . . . .	459

men noget afkørte *Glentehøj*, der omslutter en stor og smuk Jættestue; de øvrige Høje her er derimod mere eller mindre forstyrrede. I Sognets øvrige Del findes saa godt som ingen Oldtidsmindesmærker.

Birket var indtil 1687 et eget Pastorat (den S. for Kirken liggende Dalbygd. var da Præstegd.), hvorefter det annekteredes til Vesterborg; det bestyredes ifl. kgl. Res. af  $\frac{1}{2}$  1877 af en Kapellan p. l., indtil det atter  $\frac{1}{1}$  1913 blev et eget Pastorat.

## Fuglse Herred.

*Sognene: Ringsebølle, Taagerup, Torslunde, Erindlev, Olstrup, Fuglse, Krønge, Holeby, Bursø, Nebbelunde, Sædinge, Tirsted, Skørringe, Vejleby, Hillested, Østofte, Bandholm, Fejø, Fæmø, Askø.*



1648

Fuglse Herred, det midterste paa Laaland, grænser mod V. til Sønder-Hrd. og Rødby Fjord, mod S. til Østersøen, mod Ø. til Musse Hrd., paa hvis Grænse Nørre- og Søndersø (Maribo Sø) samt Røgbølle Søer ligger, og mod N. til Vordingborg Bugt. Den største Udstrækning fra Nord- til Sydkysten er c. 28 km, mod N. er Bredden c. 5 km, mod S. c. 19 km. Til Herredet hører i Vordingborg Bugt Øerne *Fejø, Fæmø* og *Askø* med de mindre Øer *Skalø, Vejro* og *Lilleø*; de langagtige, smalle Holme ved Sydkysten er nu som omtalt p. 1 inddæmmede, kun nogle Smaaøer, *Hyllekrog*,

*Storager* og *Lilleager*, er tilbage ved Sydøstkysten; i den inddæmmede Rødby Fjord hører Øen *Lang* til Herredet. De for det meste lerede Jorder er gennemgaaende lavtliggende og jævne, især mod S.; mod N. findes enkelte ubetydelige Bakkepartier. C.  $\frac{1}{5}$  af Arealet er bevokset med Skov (6001 ha). Med Hensyn til Frugtbarheden hører det til Amtets bedre Herreder, idet der i Gennemsn. gaar c. 10 Td. Ld. paa 1 Td. H. Det saml. Areal udgør 30,203 ha (c. 302 km<sup>2</sup>), deraf Vandareal 498 ha. Ager og Engs Hartk. og det halve Skovskylldsh. udgjorde  $\frac{1}{1}$  1905 4922 Td. Folketallet var  $\frac{1}{2}$  1921 15,385 (1801: 7627, 1850: 12,036, 1901: 13,783). I Herredet ligger Købstaden Rødby. I gejstlig Hens. danner det med Maribo Kbst. og Landdistr. samt Rødby eet Provsti.

Fuglse Hrd. kaldes i Vald. II's Jordeb. *Fughæls-* og *Fuglæhæreth*. Det hørte fra 1660 til Aalholm Amt (se p. 8).

Alt i den allerældste Stenalder, da Elsdryet levede her i Landet, har der færdedes Mennesker i Hrd.; i Skottemarke Mose (Fuglse S.) er der fremdraget et lille Bopladslag fra dette tidligste Kultursnit. Ganske sporadisk har Bebyggelsen dog sikkert dengang været, og selv senere i Stenalderen, ja endog i Broncealderen har Bosættelsen i hvert Fald efter de jordfaste Mindesmærker at dømmes været meget spredt og ujævn. Af de karakteristiske yngre Stenalders Stengrave kendes i hele Hrd. kun c. 25 og af Sten- og Broncealders Gravhøje kun godt 200, men store Strækninger af Hrd. er helt eller saa at sige helt blottet for disse jordfaste Oldtidsmindesmærker, saaledes hele Midtpartiet, fra Østofte og Vejleby S. i V. til Bursø S. i Ø., samt den tilstødende sydvestl. Del undtagen Egnen ved Rødby, hvor der har været en lille, ejendommelig Gruppe Jættestuer. De jordfaste Sten- og Broncealders Mindesmærker holder sig dels til Nordsiden, dels til Hrd.s sydøstlige Parti. Med Jernalderen har Bebyggelsen bredt sig videre ud; der er flere Steder gjort Fund af Grave og Bopladser samt Fund af anden Art, deriblandt det største hidtil kendte Bopladslag fra den ældre Jernalder (ved Vejleby) og et af de betydeligste Sølvfund fra Vikingetiden.



Ligesom Sønder-Hrd. led dette Hrd. ved Stormfloden 1872, særlig den sydvestl. Del; omtr. 60 Familier drevs fra deres Boliger, 2 Mennesker druknede.

Litt.: T. Trojel, Gamle Efterretn. om F. Hrd. af utrykte Haandskrifter, udg. som Program, Odense 1811. I-II. — H. F. Rørdam, Efterretn. fra F. Hrd. 1574-92, i Kirkeh. Saml. 4. R. II p. 6. fl. (Uddrag af P. Rogerts Haandskr.). — Adkomstbreve for Præstekaldene i F. Hrd., sst. p. 273. — Provst Jørg. Christensens Visitatsbog for F. Hrd. 1559-93, i Kirkeh. Saml. 3. R. VI p. 485. — Kirkernes Tilstand i F. og Musse Hrdr. 1586, sst. p. 479. — J. H. Larsen, Prøver paa top-stat. Skildr. af to Amter i Danm., i Nyeste Skildr. af Kjbh. 1829, 52. Bd., Sp. 341 flg. (F. Hrd.). — Indberetn. til Nationalmus. om antikv. Undersøgelser i F. Hrd., af Engelhardt og Magn. Petersen 1879-80 (Manusk.).

**Ringsebølle Sogn**, Anneks til Rødby, omgives af Rødby Købstads Jorder, Taagerup og Sædinge Sogne. Kirken ligger c. 3 km Ø. for Rødby. De lavtliggende, jævne Jorder er stærkt lerede. Ved Nordgrænsen har ligget den nu om Sommeren udtørrede Ringsebølle Sø. Gennem Sognets nordl. Del gaar et lille Stykke af Maribo-Rødby Banen.



Befolkning i 1921: 351 (1801: 110, 1850: 169, 1901: 246), boende i 85 Gde og Hse. Det saml. Hartk. (1905): 110 Td.; 22 Gde med 108 og 23 Hse med 2 Td. Hartk. Ejds. (1920): 1878, deraf Jordv.: 999. Areal: 518 ha, hvoraf (1919) besaaet med Hvede 35 ha, Rug 14, Byg 118, Havre 45, Blands. til Modenhed 16, Kartofler 4, Foderroer 20, Sukkerroer 119; Brak udgjorde 4 ha, Grønfoder og Græsning 90, Haver o. l. 9, Tørvemoser 6. Kreaturhold (1920): 107 Heste, 438 Stk. Hornkv. (deraf 264 Køer), 6 Geder, 82 Faar, 194 Svin (1914: 644).

I Sagnet Byerne: *Ringsebølle* (c. 1200 Ringsebølle) med Kirke, beligg. c. 300 m fra Byen paa en Holm i den udtørrede Sø, og Skole; *Lundegaarde* med Fatighus. *Skovsmose*. En Del af *Rødby Villakvarter* med Banegaard, Posthus og Missionshus (opf. 1897) ligger i Sagnet; se under Rødby p. 46. — *Ringsebøllegd.*, 15,0 Td. H., Ejds. 165, Jordv. 124; 65 ha, deraf Ager 60, Eng 3, Mose 2.

Ringsebølle S., en egen Sognekommune, har Tingsted i Rødby og hører under Retskr. Maribo Kbst. m. m., Politikr. Rødby Kbst. m. m., Maribo Amtstuedistr., Midtlaands Lægekr., Maribo Skattekr., Rødby Skyldkr., Amtets 2. Folketingskr., 2. Forligskr. og 2. Udskrivningskr. 252. Lægd. Kirken tilhører Baroniet Sønderkarle.

Kirken er en kullet, romansk Bygning, med Kor og Skib af tilhugne Granitkvadre paa høj Granitsoffel, uheldigt restaur. 1870; en stor Del af Ydermuren er dækket af Puds og afstregt i firkantede Felter. Indgangen til Kirken er gennem det nyere Vaabenhus. Over Syddøren sidder den oprindl. Overliggersten med Relieffremstilling af to kæmpende Krigere m. m. (se Aarb. for nord. Oldk. 1908, p. 95 og Løffler, Udsigt over Danm. Kirkebyggn. p. 125). Over den tilmurede Norddør ses ogsaa den gamle Dæksten med Buefrise, og i Korets Mur er indsat Granitreliëffer af et Mandshoved og et Dyr med kløftet Hale. Gotiske Hvalvinger. Ny Altertavle med Maleri af A. Dorph (Opstandelsen); ny Prædikestol; romansk Granitdøbefont med rundbuede Felter; Klokke fra den tidligere Middelalder uden Indskrift.

I Sagnet skal have ligget en By *Eveby* (c. 1200 Euiulu, 1309 Eueby, 1528 Euiuby), eller Egeby, ligesom Kirken oprindl. har heddet Egeby Kirke (1414 og 1437 Eyeby). „Egeby Kirke har staaet Syndfloden over“, hedder det. Et navneforklarende Sagn, der vel ogsaa staar i Forbindelse med det gl. Relief over Kirkens Syddør, melder om en Tvekamp mellem to Brødre, af hvilke den ene, som overlevede Tvekampen, hed Ring (og byggede Kirken): Ring stærk Odder ikke kuser, Om end Odder hannem rusker I hans Totter og hans Haar, Ring den Rise modig staar. Brødrene skal iøvrigt have boet paa „Egeby“ og „Rings Bol“. Munkestensrester findes endnu NØ. for Kirken og ved Skolen.

Der synes ikke at være Oldtidsmindesmærker i Sagnet.



Ringsebølle var indtil 1539 et eget Pastorat. Sognets betydelige Præstegods blev da som Mensalgods underlagt Rødby Præst.

Litt.: H. F. Rørdam, i Kirkeh. Saml. 4. R. IV p. 802 (Gudstjenestens Ordning).

**Taagerup Sogn** (*Torslunde Km.*) omgives af Rødby Købstads Markjorder, Ringsebølle, Sæd- inge og Holeby Sogne, Annekset Torslunde, Olstrup Sogn og Østersøen. Kirken ligger c. 5 km ØSØ. for Rødby. De lavt- liggende og jævne Jorder er for det meste lerede, mod S. sandmuldede. Den flade, lave Kyst beskyttes ved Diger. God Bade- strand, Udsigt til Femern. Lidt Skov (Maahave, By- have, Darket Sk., som dog er ved at forsvinde). Til Sognet hører Øen Hylle- krog (79 ha), paa hvilken der 1904 er opført et Fyr. Den lange, smalle Ø er stærkt truet af

Havets Angreb, idet den undertiden delvis oversvømmes. Man har kaldt den „Maagernes Ø“ paa Grund af dens talløse Maagereder. — Gennem Sognet gaar Rødby-Maribo Banen.

**Befolkning** i 1921: 682 (1801: 306, 1850: 424, 1901: 679), boende i 139 Gde og Hse. Det saml. **Hartk.** (1905): 320 Td.; 33 Gde med 303 og 60 Hse med 15, forsk. Lodder med 2 Td. Hartk., samt 20 jordløse Huse. **Ejds.** (1920): 4269, deraf **Jordv.**: 2952. **Areal**: 2152 ha, hvoraf (1919) besaaet med Hvede 120 ha, Rug 54, Byg 392, Havre 148, Blands. til Modenhed 75, Kartofler 8, Foderroer 57, Sukkerroer 324; Brak udgjorde 57 ha, Grønfoder og Græsning 663, Haver o. l. 46, Skove 38, Klitarealer o. l. 61, Vandar. 6. **Kreaturhold** (1920): 272 Heste, 1281 Stk. Hornkv. (deraf 782 Køer), 12 Geder, 68 Faar, 548 Svin (1914: 1027).

I Sognet Byerne: *Taagerup* (13. Aarh. Tochatop; 1449 Togorpe) med Kirke, Præstegd., Hospital (oprindl. stiftet 1804 af Kmhr., Baron P. A. Lehn til Højbygd., oprettet 1854 af Kmhr., Baron J. S. E. Bertouch-Lehn til Sønderkarle, med 8 Fribl. for gl. Folk, der har arbejdet i Baroniets Tjeneste), Fattighus (med Sogneraadso- kale) og Brugsforen.; *Hyldtofte* med Skole, Forskole og Brugsforen. Saml. af Gde og Hse: *Bjærgemark*, *Hyldtofte Fællend* (Fæland), *Klakketsmølle* (Vid. Selsk. Kort: Klattes Mølle).

Hovedgaarden *Højbygaard* af Baroniet *Sønderkarle* har 113,7 Td. H., Ejds. 1050, Jordv. 847,2; 474 ha, deraf Ager 443, Eng 18. Gaarden, hvis Hovedbyg- n. brændte 1909, er forpagtet af A/S De danske Sukkerfabrikker. Til Gaarden hører et Teglværk og Øen Hyllekrog. *Darketgaard*, 25,1 Td. H., Ejds. 360, Jordv. 270; 159 ha, deraf Ager 152, Skov 2. Avlsgaarden *Saksfjedgaard*, ligeledes under





Sønderkarle, 12,8 Td. H., Ejds. 300, Jordv. 240; 285 ha, deraf Ager 147, Resten inddæmmed Areal. *Præstegaarden* er 1920 udstykket i 9 Parceller.

Taagerup S., een Sognekommune med Annekset, har Tingsted i Rødby og hører under Retskr. Maribo Kbst. m. m., Politikr. Rødby Kbst. m. m., Maribo Amtstuedistr., Midtlaalands Lægekr., Maribo Skattekr., Rødby Skyldkr., Amets 3. Folke-tingskr., 2. Forligskr. og 2. Udskrivningskr.' 251. Lægd. Kirken er selvejende.

Kirken, viet til Vor Frue, er en Murstensbygning, hvis romanske Skib og Kor har sirlige Enkeltheder, Gesimser med Bue- og Spærstikfriser og Rester af oprindelige Portaler og Døre. I sentgotisk Tid er tilbygget det anselige Taarn (med Pyramidetag) og et Vaabenhus m. S., ligesom det indre er overhvalvet. I Korets Hvælving er der nogle, af Prof. Körnerup 1889 restaur. Kalkmalerier (Lidelseshist., Dommedag) fra Slutn. af 15. Aarh., i Skibets Østhvælving lidt yngre Dekorationer, fremdragne og supplerede ved en af Arkitekt Hans J. Holm ledet Bygningsrestaurering, fuldendt 1893 (se M. Petersen, Kalkm. p. 78). 1578 og tidl. havde Provsten befalet, at „den slemme Maling“, d. v. s. Kalkmalerierne, skulde udslættes. Altertavlen er et Maleri af A. Dorph fra 1876 (Christus og Peder paa Havet); Prædikestolen er fra c. 1580; sentromansk Døbefont af Marmor. Gotisk Krucifiks. I Skibet Ligsten over Præsten Hans Hansen Sadolin, † 1685, og Hustru Abigael. Den store Klokke, uden Indskr., fra c. 1450, bærer bl. a. Afstøbning af et Pilgrimstegn fra Vadstena (Uldall, Kirkeklokker p. 87). — Paa Kirkegaarden et af Sogneboerne 1897 rejst Sandstensmindesmærke over Snedker Hans Hansen og Hustru, der druknede ved Stormfloden 1872. Ved Vaabenhuset staar en 1868 i Bjærgemark funden Runesten: „Øjstens Sønner rejste denne Sten efter deres Broder Sparle, Skipper hos Asbjørn Næb“ (Wimmer, Dske Runem. III Nr. 12). 1470 nævnes i Kirken et Kapel med Jomfru Mariæ Alter; i Forbindelse hermed stod et Marked paa Marie Besøgsdag, som 1632 forlagdes til Rødby. Provst Jørgen Christiernsen nævner 1559, at der i Kirken er et Jomfru Marie Billede, til hvilket der fordmulig valfartedes meget.

*Højbygaard* nævnes mulig 1302 (Højghby), i al Fald 1393 (Houby), da den bortmageskiftes af Margrete Lauridsdatter. Senere skal den have tilhørt Slægten Kabel, fra hvilken den ved Giftermaal kom til Hr. Aksel Mogensen Gøye. Hans Datter Mette, gift med Hr. Peder Walkendorff, bragte Gaarden til sin Søn Henning Walkendorff († 1475), som ejede den 1420 og 1444, og dennes Dattersøn Claus Krummedige skrev sig 1489 til Højbygaard. Sidstnævntes Datter Drude bragte Gaarden til sin Ægtefælle, den bekendte Feltherre Otte Krumpen († 1569). Efter Fru Drudes barnløse Død 1555 tilfaldt H. hendes Søsterdatter Helvig Hartvigsdatter Ulfeldt, † 1601, gift med Sten Bille til Kærsgaard, og den gik saa i Arv til Sønnen Knud Bille til Billeskov og Fru Hilleborg Gyldenstjerne, deres Søn Landsdommer Holger Bille og Fru Anne Juel; efter dem kom den til Henrik Rantzau til Schmol († 1644). H. skal derefter have tilhørt Henning Dal-dorff og var siden under Kronen, indtil den 1725 blev købt af Abraham Lehn (Hoved-gaardstakst 166, Bøndergods 1020 Td. H.) for 75,327 Rd. C. Efter hans Død 1757 fik hans Søn Poul Abrh. Lehn den tillige med Berridsgaard, og han forenede H. med Lungholm (s. d.). — Der er ingen Hovedbygning. P. Rhode meddeler 1776, at Hovedbygningen var Bindingsværk med Grave, men „en af de bedrøveligste“ i Laaland. Traditionen siger, at der paa Gaardens Marker skal have ligget to Byer, Øster- og Vester-Højby, og Præsteembedets Bøger vidner om Indtægter fra Højby By, som er nedlagt (ifl. Rhode først 1718).

I Sognet har tidligere ligget en By *Engebølle*. Den nævnes allerede c. 1200 (Enngel-bølle), da Fru Bodil Hemmingsdatter giver „en Jord med sin Skov“ til Næstved Skt. Peders Kl. 1397 tilhørte en mindre Sædegaard her en Væbner Mattis Jonsen; 1484-93 nævnes Thomes Clausen i E., der dog muligvis kun var en Bonde. Mogens Gøye til Bremersvold satte bedre Bygning paa den. Efter ham ejedes E. af hans Hustrus Søster-søn Otte Brahe Pedersen, fra hvem den ved Udlæg kom til Tyge Brahe Axelsen, der 1625 solgte den til Jørgen Grubbe; den er lagt under Lungholm, nævnes endnu 1639.

I *Hyltøfte* boede 1484 Fru Gertrud Hermansdatter van Hafn, Enke efter Hr. Erik Pors til Øllingsø.

Der har tidligere, især mod SV. i Sognet, været en Del Gravhøje, mindst c. 35, saa-ledes tæt ved Kysten paa Saksfjed Enge en Gruppe af en Snes Høje; men næsten alle er nu forsvundne.



**Torslunde Sogn** (*Taagerup-T. Km.*), Anneks til Taagerup, omgives af dette, Holeby, Fuglse, en Enklave af Krønge S., Erindlev og Olstrup Sogne. Kirken ligger c. 7 km Ø. for Rødby. De lavtliggende og jævne Jorder er lerede. I Sognet en Tørvemose. Gennem den nordl. Del gaar Rødby-Nysted Landevej.



**Befolkning** i 1921: 373 (1801: 194, 1850: 248, 1901: 370), boende i 93 Gde og Hse. Det saml. **Hartk.** (1905): 114 Td.; 19 Gde med 102 og 54 Hse med 11 Td. H., samt 3 jordløse Hse. **Ejdsk.** (1920): 2462, deraf **Jordv.:** 881. **Areal:** 482 ha, hvoraf (1919) besaaet med Hvede 38 ha, Rug 14, Byg 91, Havre 51, Blands. til Modenhed 19, Kartofler 2, Foderroer 13, Sukkerroer 90; Brak udgjorde 13 ha, Grønfoder og Græsning 84, Haver o. l. 13, Tørvemoser 10, Skov 3. **Kreaturhold** (1920): 125 Heste, 368 Stk. Hornkv. (deraf 230 Køer), 9 Geder, 53 Faar, 212 Svin (1914: 391).

I Sognet Byen *Torslunde* (1386 Torslunde) med Kirke, Skole, Andelsmejeri, Brugsforen. og Savværk. *Højbygaards Sukkerfabrik* (se ndfr.). *Torslundegd.* har 16,9 Td. H., Ejdsk. 161,5, Jordv. 111,5; 69 ha, deraf Ager 63, Eng 3, Mose 1.

Torslunde S., een Sognekommune med Hovedsognet, har samme Tingsted og hører under de samme Kredse som dette samt 2. Udskrivningskr. 250. Lægd. Kirken tilhører Baroniet Sønderkarle.

Kirken, tidligere viet Skt. Peder, er opført af røde Munkesten, Kor og Skib i romansk Stil, men stærkt restaureret 1870, da Taarnet, der nu tjener som Indgang og Forhal, opførtes fra nyt (tidl. var der mod S. et Vaabenhus af Bindingsværk med et lidet Taarn). Skib og Kor har fladt Loft. Altertavlen er et tarveligt udført Maleri (Christus i Gethsemane), anbragt foran en seksdelt Tavle fra 1580'erne. Kalken, af Sølv, er skænket 1593 af Fred. Hobe til Boserup, Befalingsmand paa Nykøbing og Aalholm, og Hustru Sidsel Urne. Prædikestolen er et Snedkerarb. i Højrenæssancestil. Granitdøbefont, prydet med Rundbuornamenter. Flere Egetræsskulpturer fra 14. Aarh. (Krucifiksfigur, Maria og Petrus). — Kirken var 1585 bestemt til Nedbrydning, men da Fuglse Kirke kort efter delvis nedblæste, maatte T. Kirke en Tid huse begge Menigheder, hvorved den undgik den Skæbne, der var tiltænkt den.

*Højbygaard Sukkerfabrik* tilhører A/S „De danske Sukkerfabr.“, der overtog den 1880 efter et Konsortium, der havde købt den af Brd. Erh. og Joh. Dittl. Frederiksens Falitbo 1877. Brd. Frederiksen byggede Fabrikken, der da hed „Lolland“, 1872-73. Bygningerne er opf. efter tysk Forbillede af Arkt. Granzau. En Mindestøtte for Erh. Frederiksen er rejst V. for Maribo. Til Fabr. knytter sig et Smalsporbanenet paa 33 km, hvoraf Fabr. og Roedyrkerne hver ejer 16,5 km. Fabr. ejer 3 Stk. 10 Tons Lokomotiver og 178 Banevogne. Dampkedlernes Hedeflade er 1100 m<sup>2</sup>, Maskinkraften 680 HK, Elektricitetsprod. 345 KW, Vandforbruget 360 m<sup>3</sup> pr. Time. Fabrikken er gentagne Gange udvidet. Dens Ejdsk. er 755,400 Kr. Den forarbejdede 1873 5000 Tons Sukkerroer fra 182 ha og 1920 42,700 Tons fra 1863 ha. I Kampagnen beskæftiges 282 Mand, udenfor denne 113 Mand. Skorstenen er 37,5 m høj.

I *Torslunde* har ligget en Hovedgaard; 1397 nævnes Niels Fyænt i T., og i Slægtbøger nævnes omtr. samtidig Hans Frændesen paa T.

I Sognet findes nu ingen Oldtidsmindesmærker. N. for Torslunde har ligget en c. 1850 ryddet stor Stengrav fra Stenalderen.

Torslunde var Anneks til Fuglse indtil 1635, da det lagdes til Taagerup.

**Erindlev Sogn** (*E.-Olstrup Km.*), det største i Herredet, omgives af Annekset Olstrup, Torslunde og Fuglse Sogne samt Musse Hrd. (V.-Ulslev S.) og Østersøen. Kirken ligger c. 8 km ØSØ. for Rødby. De lavtliggende Jorder er mod N. for det meste lerede, mod S. noget sandede. Der findes en Del Skov (Erindlev Studehave, Paddesk. og Keldsk.), og Øerne Kalveholm (6 ha), Tjørneholm (10 ha), Hylleholm (4 ha), Storager (18 ha) og Lilleager hører til Sognet. Den projekterede Rødby-Nysted Bane vil gaa gennem Sognet.



**Befolkning** i 1921: 1028 (1801: 526, 1850: 795, 1901: 898), boende i 235 Gde og Hse. Det saml. **Hartk.** (1905): 374 Td.; 54 Gde med 347 og 105 Hse med 26 Td. Hartk. samt 31 jordløse Hse. **Ejdsk.** (1920): 5852, deraf **Jordv.**: 3336. **Areal:** 2666 ha, hvoraf (1919) besaaet med Hvede 141 ha, Rug 55, Byg 354, Havre 289, Blands. til Modenhed 50, Kartofler 17, Foderroer 81, Sukkerroer 375; Brak udgjorde 50 ha, Grønfoder og Græsning 730, Haver o. l. 25, Tørvemoser 1, Skov 288, Klitarealer o. l. 6, Vandar. 28. **Kreaturhold** (1920): 386 Heste, 1388 Stk. Hornkv. (deraf 867 Køer), 6 Geder, 218 Faar, 713 Svin (1914: 1434).

I Sognet Byerne: *Erindlev* (Errindlev; 13. Aarh. Jarandaleff, 1429 Jærindeleffue) med Kirke, Skole, Fattighus, Alderdomshjem, Forsamlingshus (opf. 1881), Spare- og Laanekassen for E. og Taagerup Pastorater (opr. 1872;  $\frac{21}{3}$  1920 Indsk. 511,785 Kr., Reservef. 33,593 Kr.), Elektricitetsværk, 2 Brugsforen. (opr. 1871 og 1880), Kbmshdl., Ml. og Andelsmejeri (opf. efter Brand 1913); *Torpe*; *Sjælstofte* (1397 Syælstoftæ) med Skole; *Skovby*. Saml. af Gde og Hse: *Horskærhuse*, *Erindlev Fællad* (Fælend), *Sjælstofte Fællad* (Fælend) og *-Skov*, *Stenrøgle*, *Lundehøje*, *Hyldager*, *Skovby Skov* og *Egelund*.



Hovedgaarden *Bremersvold* (tilh. Besidderen af Grevsk. Christiansholm) har 67,1 Td. H., Ejdsk. 1068, Jordv. 676; c. 563 ha, deraf Ager 283, Eng 17, Skov 244 (Ejdsk. 268, Jordv. 171); c. 9 Huse. *Strognæsgd.*, der drives sammen med *Bremersvold*, har 13,9 Td. H., Ejdsk. 188, Jordv. 148; 124 ha, deraf Ager 72, Eng 44.

Erindlev S., een Sognekommune med Annekset, men delt i et nordl. og et sydl. Sognefogeddistr., har Tingsted i Rødby og hører under Retskr. Maribo Kbst. m. m., Politikr. Rødby Kbst. m. m., Maribo Amtstuedistr., Midtlaalands Lægekr., Maribo Skattekr., Rødby Skyldkr., Amtets 3. Folketingskr., 2. Forligskr. og 2. Udskrivningskr.' 249. Lægd. Kirken tilhører Baroniet Sønderkarle.

Kirken (tidligere indviet til Skt. Nicolaus) er en anelig, nu cementeret Murstensbygning, oprindl. sikkert romansk, og i gotisk Tid forlænget mod Ø. med tresidet Korafslutning, ligesom Taarnet er tilbygget i V. og hele Kirken overhvalvet. Bygningen er meget haardhændet restaur. 1872, ved hvilken Lejlighed Kirken fik Indgang gennem det hvælvede Taarnrum (tidl. Begravelse for Familien Bertouch-Lehn, endnu tidl. for Familien Holck, deribl. Flemming Holck, dræbt 1701 af Baadsfolkene paa en Rejse fra Nyborg til Langeland, og Susanne Sparre † 1650). Altertavlen er et Mal. fra 1874 af A. Dorph. Klæberstensdøbefont i gotisk Stil paa yngre Sandstensfod i Renæssancestil med Mogens Gøye til Bremersvolds Navn og hans Vaaben; han har ogsaa skænket de to Klokker fra 1607 (støbte af Michael Westfal i Rostock). Prædikestolen er et Snedkerarb. i laalandsk Højrenæssance (forsvundet Aarst. 1622). De øverste Stolestadegavle fra 1649. Mindesten over Anne Jacobsdatter, Hr. Jacob Prips Hustru, † 1686. Paa Kirkegaarden muret Begravelse for Familien Bertouch-Lehn. En Annekskirkegaard er taget i Brug 1913.

*Bremersvold* Hovedgaard er anlagt af Mogens Gøye, † omt. 1608, og til Dels opprettet af Byen *Galmindrup* (1322 Galmendrup), i hvilken der allerede laa en Hovedgd., der i umiddelige Tider havde tilhørt Gøye-Slægten (Niels G., kaldet Krag, af Galmindrup, nævnes 1322). Senere synes den dog at være kommen til andre Slægter, thi den Anders Lauridsen, der 1459 skrev sig til G., førte tre Regnbuer i sit Vaaben (Slægten Algudsen,



Grim eller Brun), og 1466 kvitterede Hr. Erik Aagesen (Thott) i Bavelse sin kære „Svo-ger“ Hr. Erengisel Nielsen, Ridder i Hammerstade, for alt det Gods, som denne arvede efter sin kære Søn Hr. Algud, som er Halvdelen af „Galmanthorp“ Gaard i Laaland; men Gøyerne synes dog vedblivende at have været knyttede til Gaarden, der 1517 tilhørte Knud Gøye, senere dennes Søn Anders G. og Sønnesøn, ovennævnte Mogens G. De følgende Ejere af Bremersvold, som Gaarden nu kaldtes, var Hr. Breide Rantzau, gift med Mogens Gøyes Broderdatter, Sønnen Kaj R., gift med Anne Lykke, hvis Broder Frans L. 1646 solgte B. til Erik Kaas, efter hvis Død 1669 den ved Indførsel blev udlagt til Søster Worm, en Datter af Ole Worm og Enke efter Mag. Erik Torm. Hun solgte B. 1673 til Stadsøberst Fr. Thuresen, som ved sin Død 1675 synes at have efterladt den til sin Brodersøn Didrik Christensen Felthusen. Hans Arvinger skødede den 1719 til Fr. IV (Hovedgaardstakst 84, Bøndergods 201 Td. H.), der vilde lægge den til Ryttergodset, men 1726 solgte den til Fru Emerentia v. Levetzow, Enke efter Gehejmerd. J. O. Raben († 1719), i hvis Familie den er forblevet; de senere Besiddere har som Besiddere af Stamhuset Restrup 1787 antaget Navnet Raben-Levetzau. Nuv. Besidder er Fr. Chr. O. Grev Raben-Levetzau til Christiansholm. — Hovedbygningen er opf. 1872 af røde Mursten med Sandstensornamenter, Villastil, efter Tegn. af Prof. Dahlerup. — Voldstedet af den ældre Gaard omtales i 19. Aarh.s Begyndelse som omsat med hugne Sten mod Voldgravene; der var opført en Mejerbyggn. paa Tomten.

I Sognet har forud ligget en Hovedgaard *Kelstrup* (1356 Kielstrup, 1413 Kæthæls-torp). Nysted Kloster skal være oprettet af Ejerne af Kærstrup og Kjelstorp (se p. 59). Begge disse Gaarde er ældgamle Besiddelser i Gøye-Slægten. Kelstrup ejedes allerede 1356 af Hr. Jens Staverskov, der førte Gøyerne Vaaben, og den synes derefter ligesom Kærstrup at være gaaet i Arv Søn efter Søn til Anders Gøye, hvis to Sønner Henning og Absalon skrev sig til Kelstrup. Sidstnævntes Datter bragte Gaarden til sin Ægte-fælle Hr. Breide Rantzau (se videre under Bremersvold). Da Frans Lykke 1646 solgte Gaarden til Erik Kaas, benævnedes den „Kjelstrup ellers kaldet Syndergaard“. Erik Kaas nedbrød Bygningerne og lagde Jorderne ind under Bremersvold. Landsbyen Kelstrup, der bestod af 4 Gde, synes nedlagt i Slutn. af 16. Aarh. (Kirkeh. Saml. II p. 163). — Kelstrup gamle Borgplads bestaar af en firsidet Voldbanke (36 m i Firkant og c. 4,5 m høj), omgivet af en Grav mod Ø., S. og V., og Spor af en lavere Ydervold; paa Bankens nordøstl. Del staar endnu Østpartiet af en af Kamp opf. Bygning.

Ogsaa i *Torpe* har der ligget en Hovedgaard, der 1407 tilhørte Kort Reberg, hvis Datter Margrethe ægtede Hans Moltke, som solgte T. til Henning Venstermand.

I *Sjælstofte* boede 1397 en Adelsmand Iver Graa.

Paa en nu forsvunden Ø „*Grav*“ skal efter Sagnet have staaet et Slot, som ved en stensat Dæmning forbandtes med Land.

I Erindlev skal Teologen Niels Hemmingsen være født 1513.

„Erindlev og Olstrup Sognes Præstekrønike“ 1415-1669, et for sin Tid godt Arbejde, er forf. af Præsten Jac. Clausen, † 1668; trykt i Kirkehist. Saml. 2. Bd. p. 156-204.

Kun i den østl. Halvdel af Sognet kendes Oldtidsmindesmærker, ialt c. en Snes. I Keldskov ses saaledes flere mindre Gravhøje samt en Langdysse og Rest af en Runddysse (*Fruerhøj*). SØ for Erindlev har der tæt sammen ligget to nu ryddede Langdysser, *Store-* og *Lille-Stinnes*; paa Erindlev Fæled er der under flad Mark fremdraget en Urnegravplads fra den ældre Jernalder og ikke langt derfra en rigt udstyret Mandsgrav fra Vikingetiden. Paa Hylleholm har der været en Runddysse; Størstedelen af den har Havet bortskyllet.

**Olstrup Sogn** (*Erindlev-O. Km.*), Anneks til Erindlev, omgives af dette, Torslunde og Taagerup Sogne samt Østersøen. Kirken ligger c. 6 km SØ. for Rødby. De lavtliggende, jævne Jorder er mest lerede, mod S. noget side. Der findes lidt Skov ved Lungholm. De tidl. Øer Store- og Lille-Brundrag m. fl. (se p. 1) er nu inddigede og landfaste. Den projekterede Rødby-Nysted Bane vil gaa gennem Sognet.

Befolkning i 1921: 500 (1801: 225, 1850: 328, 1901: 485), boende i 106 Gde og Hse. Det saml. **Hartk.** (1905): 241 Td.; 30 Gde med 230 og 45 Hse med 10 Td. Hartk., samt 11 jordløse Hse. **Ejdsk.** (1920): 3702, deraf **Jordv.**: 2118. **Areal:** 1803 ha, hvoraf (1919) besaaet med Hvede 91 ha, Rug 22, Byg 258, Havre 155, Blands. til Mødenhed 58, Kartofler 12, Foderroer 39, Sukkerroer 269; Brak udgjorde



43 ha, Grønføder og Græsning 501, Haver o. l. 46, Skov 205, Vandar. 13. Kreaturhold (1920): 241 Heste, 993 Stk. Hornkv. (deraf 596 Køer), 168 Faar, 383 Svin (1914: 858).

I Sognet *Olstrup Kirke* (1448 Oulstrup) og Byerne: *Bjernæs* (c. 1150 Biarchnes) med Skole og Brugsforen.; *Assenbølle* (1429 Asmyndebole). Saml. af Gde og Hse: *Pilet*, *Bjernæs Fæled*, *Bjernæs Husby*, *Billese* (Billitse) *Mølle*. *Horskær Hse*.

Hovedgaarden *Lungholm*, Hovedsædet i *Baroniet Sønderkarle*\*, har 79,7 Td. H. Ejds. 636,6, Jordv. 486,6; 275 ha, deraf Ager 270. Til Gaarden hører desuden 227 ha Skov, Ejds. 282, Jordv. 161. 9 ha ligger i Taagerup S. Fæstegods 3 Td. H. *Lykkenssæde*, 13,1 Td. H., Ejds. 157,7, Jordv. 97,7; 61 ha, deraf Ager 54. *Bjernæsgd.* (tidl. *Mariesminde*), 14,2 Td. H., Ejds. 184, Jordv. 119; 69 ha, deraf Ager 65. *Piletgd.*, 16,2 Td. H., Ejds. 180, Jordv. 121,7; 73 ha, deraf 71 Ager (1 Hus). *Lyttesholm*, Gd.

Olstrup S., een Sognekommune med Hovedsognet, har s. Tingsted og hører under de samme Kredse som dette, samt 2. Udskrivningskr.' 248. Lægd. Kirken tilhører Baroniet Sønderkarle.



Kirken (i Middelalderen viet til Skt. Laurentius) er en lille kullet Murstensbygning i romansk Stil, med Tandsnitgesims og Rester af oprindelige Vinduer og Døre. I gotisk Tid er Skibet forlænget mod V., ligesom der er indbygget Hvælvinger. Bygningen er istandsat 1899 (Arkt. H. Glahn). Paa Altret staar et Krucifiks fra 1875. Prædikestol med Snitværk fra 1622. To Døbefonte, af hvilke en romansk Granitfont indtil de seneste Aar har staaet i Lungholms Have; den anden, lidt yngre, er af gullandsk Kalksten. Træfigur fra 14. Aarh. forestillende Skt. Laurentius, med Urette anset for Skt. Olaf. Gravsten over en Forvaltersøn fra Lungholm, Erik Wulf, † 1685.

*Lungholm* skal være opbygget af Hr. Palle Rosenkrantz paa det Sted, hvor tidligere Gaarden *Olstrupgaard* laa; han lagde under den Byen Pugerup (3 Gaarde) og 2 Gaarde af Olstrup. I Hardenbergs Arkiv findes en Dom af Erik af Pommern, dat. O. <sup>31</sup>/<sub>7</sub> 1434. Olstrupgd. tilhørte ved Midten af 15. Aarh. Gertrud Hermandsdatter van Hafn, gift med Erik Pors til Øllingsø; de laa i Proces med Oluf Henriksen (Gøye) til Kelstrup, Kærstrup og Floretorp, der 1455 fik tildømt Halvdelen af O., den anden Halvdel lod hans Søn Eskil Gøye sig tilskøde 1484-1505 af Erik Pors' Sønner Herman, Niels og Hans, hvorefter den tilhørte Gøyerne paa Krænkerup: 1506-44 Mogens Gøye, 1544-89 Albert Gøye og Anna Rosenkrantz, 1589-1610 Margrethe Gøye og Peder Brahe, 1610-22 Axel Brahe og Lisbeth Rosensparre. 1622 tilgiftede Palle Rosenkrantz sig Gaarden, som han ombyggede, forøgede og gav Navnet Lungholm efter sin 3. Hustru Lisbeth Lunge. Efter hans Død 1643 bestyrede hans Enke Gaarden til 1649, da hun overdrog den til Svigersønnen Erik Rosenkrantz († 1681), hvis Søn Holger arvede den († 1690); hans Enke ægtede 1695 Grev Flemming Holck († 1701), og deres Datter bragte 1709 Gaarden til Børge Trolle, som 1721 mageskiøtede den (Hovedgaardstakst 74 <sup>1</sup>/<sub>2</sub>, Errindlev Kirkefiende 19 og Bøndergods 16 Td. H.) med Lykkesholm, Vindinge Hrd., til Hans Fr. Kaas († 1728), der 1723 solgte den til Grev C. D. Reventlow, som 1729 indlemmede Gaar-

\*) Til *Baroniet Sønderkarle* hører 273 Td. H. af alle Slags, deraf fri Jord 245, indtaget til Skov 49, Bøndergods c. 75, i Bankaktier 7,400 Kr., Fideikommiskapitaler 2,398,000 Kr. Baroniet indbefatter Hovedgaardene Højbygd. og Lungholm samt Avlsgaardene Raahavegd. og Saksfjedgd., med tils. c. 1100 ha. Skovarealet er ca. 232 ha. Desuden hører til Baroniet c. 990 ha inddæmmed Areal, hvori findes de tidl. Øer Magleholm, Lyttesholm, Kalveholm, Stenersholm, Store- og Lille-Billese, Drummeholm samt Store- og Lille-Brundrag.



den i Grevsk. Christianssæde, men L. blev 1784 af Grev C. D. F. Reventlow solgt fra Grevskabet til P. A. Lehn (i alt 449 Td. H.) for 38,700 Rd. Lehn oprettede if. Bevill. af  $1/7$  1803 af denne Gaard og Højbygaard et Stamhus, bestemt for hans Dattersøn Paul Godske Bertouch († 1831). Under  $13/8$  1819 blev denne ophøjet til Baron under Navnet Bertouch-Lehn og Stamhuset gjort til et Baroni under Navnet Sønderkarle. Navnet skal if. Sagnet hidrøre fra, at Baronen kaldte Bønderne fra sine sydlalandske Godser



Lungholm.

„de søndre Karle“. Hans Søn Kmhr. J. J. S. E. Bertouch-Lehn døde 1905, og Sønnen Poul Abraham Bertouch-Lehn er den nuv. Besidder. — Hovedbygningen, i to Stokværk med høj Kælder og takkede Gavle samt Taarn med Spir, er opf. 1856-57 i gotisk Stil, Arkt. Winstrup. Hertil slutter sig to lavere, ældre, skraatstillede Sidelænger ligeledes med Trappegavle. Gaarden restaureredes 1906, Arkt. H. Glahn, og der tilbyggedes Taarn med højt Spir paa Gaardsiden samt mod Haven to kortere Fløje. Haven, der gennemskæres af Kanaler, har mange sjældne Træer og Buske, bl. a. en høj Ene (Junip. comm.). I Skoven mange anselige gl. Ege og Bøge. (Litt.: Rud. Bertouch-Lehn, L., i Dske Herregde ved 1920).

Ved *Skt. Olufs Kilde* holdtes tidl. paa Skt. Laurentii Dag Kildemarked, der formedelst „Slagsmaal og anden Ugudelighed“ 1632 forlagdes til Nysted.

Om den af Palle Rosenkrantz nedlagte By *Pugerup* (se ovfr.) minder endnu *Pugerup-huset*.

Kun sydl. i Sognet, under Bjernæs og Pilet, har der været Oldtidsmindesmærker: et større Antal Smaahøje, alle nu ryddede.

**Fuglse Sogn** (*F.-Krønge Km.*) omgives af Annekset Krønge, Bursø, Holeby, Torslunde og Erindlev Sogne samt Musse Hrd. (V.-Ulslev S.), paa hvis Grænse Røgbølle Sø el. Alsø ligger. I Sognet en Enklave af Krønge S. (en Enklave af Fuglse ligger i Krønge S.). Kirken ligger c. 8 km ØNØ. for Rødby. Jorderne er temmelig jævne og lermuldede. Der findes en Del Skov (Høvænge Sk., Egesk., Alsø Sk., Charlottenlund), samt flere Moser (Fuglse Mose, Bagmose, Vestermose, Mullemose). Gennem Sognet gaar Landevejen Rødby-Nysted.



**Befolkning** i 1921: 1419 (1801: 594, 1850: 945, 1901: 1317), boende i 332 Gde og Hse. Det saml. **Hartk.** (1905): 388 Td.; 60 Gde med 355 og 175 Hse med 33 Td. Hartk., samt 13 jordløse Hse. **Ejdsdk.** (1920): 6193, deraf **Jordv.**: 3325. **Areal:** 2091 ha, hvoraf (1919) besaaet med Hvede 107 ha, Rug 67, Byg 362, Havre 191, Blands. til Modenhed 41, Kartofler 16, Foderroer 65, Sukkerroer 353; Brak ud-



gjorde 52 ha, Grønfoder og Græsning 306, Haver o. l. 27, Tørvemoser 29, Skov 210, Vandar. 69. **Kreaturhold** (1920): 349 Heste, 1394 Stk. Hornkv. (deraf 868 Køer), 21 Geder, 146 Faar, 511 Svin (1914: 1343).

I Sognet Byerne: *Fuglse* (1449 Fugelse) med Kirke, Præstegd., Skole, Fuglse og Holeby Spare- og Laanekasse (opr. 1874; <sup>31/8</sup>1920: Indsk. 201,407 Kr., Reservef. 10,517 Kr.); Brugsforen., Kbmndshdl., Teglværk, Hotel og Ml.; *Bøsserup* (1440 Bøserup), nu kun en Del af Fuglse By; *Skottemarke* (1413 Skaftemarke) med Kbmndshdl.; *Flaarup* (1267 Floraethorp) med Brugsforen. og Kbmndshdl.; *Alsø* (1449 Alysø); *Hillestolpe* (1388 Hyllestrup). *Fuglse Bagskov*, *Flaarupmelle*, *Ulledede*, *Tamrodshuse*.

Hovedgaarden *Kærstrup* (1379 Kierstrup) har 69,6 Td. H., Ejds. 1015, Jordv. 628; 447 ha, deraf Ager 271, Eng 12, Skov 155 (Ejds. 152, Jordv. 89). *Frederiksminde*, 25,0 Td. H., Ejds. 307, Jordv. 194; 106 ha, deraf Ager 99, Skov 2. *Fuglsegd.*, 13,8 Td. H., Ejds. 160, Jordv. 99; 55 ha, deraf Ager 49, Mose 3. *Præstegaarden*, 13,7 Td. H., Ejds. 141, Jordv. 94,6; 52 ha, deraf Ager 50. *Skottemarkegd.*, 15,0 Td. H., Ejds. 190, Jordv. 119; 70 ha, deraf Ager 61, Skov 1, Mose 4.

Fuglse S., een Sognekommune med Annekset, har Tingsted i Rødby og hører under Retskr. Maribo Kbst. m. m., Politikr. Rødby Købst. m. m., Maribo Amtstuedistr., Midtlaalands Lægkr., Maribo Skattekr., Rødby Skyldkr., Amtets 3. Folketingskr., 2. Forligskr. og 2. Udskrivningskr. 243. Lægd. Kirken er selvejende (fra 1916).

Kirken, fordum indviet til Skt. Laurentius eller Skt. Peder, er en anselig Bygning, bestaaende af Kor, Skib, Taarn med et lille Vaabenhus mod V. og to Kapeller mod N. og S. (tidligere Begravelseskapeller for Ejere af Kærstrup og Søholt). Kirken har været opført af Granitkvadre i romansk Stil paa Profilsokkel, men er senere ofte blevet restaureret med Mursten. Taarnet er yngre end Skibet (vistnok tilbygget af Anders Gøye i 16. Aarh.) og opf. af røde Munkesten; det høje Træspir blev fornyet 1841 efter at være nedblæst <sup>30/11</sup>1836 og senest efter Lynnedslag <sup>20/8</sup>1903. Den lille Forhal V. for Taarnet er opf. af Granitkvadre, røde og gule Mursten i broget Blanding. Skibet og Koret er overhvalvede med Renæssance-Hvælvinger. Altertavle i rig Renæssancestil, fra 1610, af en Nykøbing-Snedker; bag Søjerne sidder Rester af et sentkatolsk Alterskab; Midtbilledet, Hyrdernes Tilbedelse, er et ganske godt Maleri fra Slutn. af 17. Aarh.; 1913 genopmaledes en broget Staffering fra c. 1700. Kalk fra 1604; paa Disken Gøyerne Vaaben. Romansk Granitfont. Prædikestol fra Tiden c. 1600. Lysekrone c. 1600. I Skibet en Trætavle med Vaabenskjolde (deribl. Rosenkrantzernes, Gøyerne, Galternes, Reventlowernes og Lüt-zowernes) samt en anden med malet Vers over Peder Smed, † 1592. Den nu lukkede Indgang fra Skibet til Nordkapellet er indfattet af en 1691 opsat Epitafieportal, udskaaet af Træ, med allegoriske Figurer og i Topstykket malet Portræt af U. H. Lützw, † 1722 (Lund: Mal. Portr. IX p. 234). I Taarnrummet tre Gravsten, den ene over Absalon Gøye til Kærstrup og Hustru Cathrina, den anden (med Portrætfigur) over Anders Gøye og Fru Karen Walkendorff, den tredje over Peter Meswiller, Bonde i Skottemarke, † 1665. Desuden findes en Del Indskriftplader fra de Kister, der tidligere har staet i Gravkapellerne. En lille Klokke fra 15. Aarh. smeltede ved Lynnedslaget 1903. — Henning Gøye († 1617) skænkede 1596 Kirken en Bogsamling, som nu helt er forsvunden (Resterne skal være ødelagt af indkvarterede Soldater 1715-16). — Paa Kirkegaarden et nu tilmuret Gravsted for Gehejmerd. Raben-Huitfeldt-Levetzau († 1828), Hustru og 2 Børn. En Del af Kirken nedblæste <sup>1/9</sup>1591, og Menigheden maatte en Tid søge Torslund Kirke, som derved frelstes fra den paatænkte Nedbrydning (se p. 143); kort efter styrtede Hvælvingerne ned og maatte genopbygges ved en Kollekt. Kirken istandsattes 1595 og fik 1610 Navnet Skt. Trinitatis Kirke.

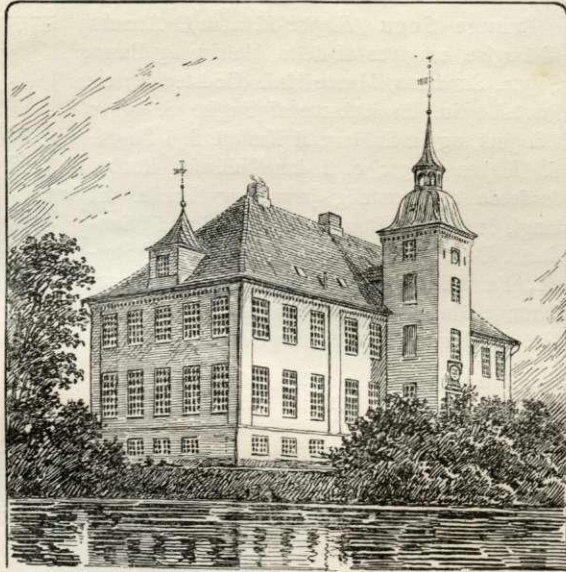
*Kærstrup* er meget gammel (efter Sagnet anlagt ved Midten af 12. Aarh.). De tidligst kendte Ejere er Anders Siundesen († 1390) og hans Søn Hr. Absalon Andersen 1408, fra hvem den ved Arv kom til Gøyerne; 1430 tilhørte den Henrik Staverskov eller Gøye, 1459 dennes Sønner Bo Due og Anders G., der ogsaa kaldtes Anders Staverskov, endnu levede 1494 og var Ridder. Hans Søn Knud Gøye til Kærstrup var 1538 Lands-



dommer paa Laaland; han har vist før sin Død afstaaet Gaarden til sin Søn Anders Gøye († 1559), som istandsatte Fuglse Kirke 1531. Fra hans Søn Henning Gøye († 1617) gik Gaarden over til Søsteren Karen, Enke efter Laur. Brockenhuus til Egeskov († 1604), derpaa til dennes Svigersøn Hans Pogvisch, der overdrog den til sin Broder Otto P., † 1624, og til Palle Rosenkrantz († 1642), hvis Datter Birgitte bragte den til sin Mand Gehejmeraad Chr. Skeel. Han mageskiftede K. 1665 for Tølløse til Jomfru Margrethe Friis til Hesselagergaard, der 1681 solgte den til Generalmajor J. Schack til Sneumgaard og Bramsløkke († 1700) for 10,730 Rd. Af hans Sønner overtog Major Otto S. († 1719) den for i alt 12,400 Rd. (Hovedgaardstakst 61, Bøndergods 208 Td. Hrtk.). Hans Enke Fru Elisabeth Birgitte Rantzau solgte Gaarden 1720 til Fr. IV for 22,000 Rd. Ved Ophævelsen af Ryttergodset paa Laaland solgtes K. 1728 til Generalmajor Niels Rosenkrantz Schack for 23,241 Rd. C., for hvilken Sum Gehejmeraadinde Emerentzia Raben havde købt den og afstod Købet til Schack mod Forbehold af Indløsningsret for Familien Raben for samme Pris, hvis Schack ingen Børn fik med sin første Hustru Sophie Hedvig Raben. Ifl. denne Overenskomst gik K. efter Schacks Død (1731) over til Gehejmerd. Fr. v. Raben († 1773) for 43,000 Rd. (Hovedgaardstakst 94, Tiender 35, Bøndergods 538 Td. H). Den forblev nu hos Familien Raben (senere Raben-Levetzau). Efter at der efter Kmhrinde Raben-Huitfeldt-Levetzau's Død 1843 i flere Aar var ført Proces om Gaarden mellem Familierne Raben og Rosenkrantz, blev den solgt ved Auktion 1852 til Grev F. M. Knuth til Knuthenborg, der frasolgte Bøndergodset og 1853 solgte den til Jægermester D. P. Friderichsen, † 1902, hvis Søn M. W. Friderichsen nu ejer den. — Hovedbygningen, et bredt Hus, 2 Stokv. højt over Kælder, blev opf. 1765 af Bindingsværk, men ombygget 1836 og beklædt med en Murstensskal; 1868 blev der tilbygget et firkantet Indgangstaarn med Laternespir, opf. efter Tegn. af Prof. Ove Petersen, med Benyttelse af dekorative Portalskulpturer fra 1765. Desuden er der Kviste med Pyramidespir ved de to Valmgavle. Under Bygningen findes gl., hvalvede Kældere, som stammer fra en ældre, smallere Bygning, der i sin Tid er opført i St. f. den gl. Borg, som har ligget i den gl. Dyrehave (den nærmest rhombeformede, c. 48 m lange og 43 m brede Voldbanke, omgivet af en smal Grav og en Vold, ses endnu, og tæt V. for Voldstedet findes Kampestensfundamenter af et firsidet Taarn, som maaler 6,3 × 7,3 m). I Hovedbygningen, der er omgivet af en bred, stor Grav, findes nogle Gobelinstapeter, vistnok erhvervede fra Nykøbing Slot, da det blev nedrevet i 18. Aarh., ligesom der ogsaa findes andet Inventar fra Slottet. Nye Avlsbygninger er opf. 1911-13. I Parken en mægtig Eg og en anselig Skovlyr. I Kærstrup Skove en Del smukke, flere hundreaarige Ege; den største 5,5 m i St. Omf. og 21 m høj. (Alex. Rasmussen, K., i Dske Herregaarde ved 1920).

I Kærstrup Park er <sup>18/11</sup> 1906 afsløret et Mindesmærke, bornholmsk Granitsten med Broncerelief, for Jægermester D. P. Friderichsen, rejst af Stiftets Beboere.

Frederiksminde har i c. 100 Aar tilhørt Familien Wichmand, men solgtes 1908; nuv. Ejer H. Rasmussen.



Kærstrup.



*Flaarup* er det „Floraethorp“, hvortil den bekendte Drost Matheus af Floretorp 1267 skrev sig. Han er det første kendte Medlem af den i disse Egne hjemmehørende gamle Slægt Gøye, til hvis tidligste Besiddelser ogsaa Kærstrup hører.

Paa en Odde, der fra Alsø Fredskov skyder ud i Alsø, findes en anelig Borgplads, „Buntzehave“ (1624: Borrishaffue); paa de tre Sider omgivet af Søen, paa den fjerde adskilt fra det faste Land ved en Vold og Grav; mange Fundamenter er opbrudt her. Her har formentlig *Alsøgaard*, der var Bisperesidens, efter at Aalevad var brændt, liget (s. d.).

Kun i Sognets sydøstl. Halvdel kendes Oldtidsmindesmærker, ialt c. 12; saaledes enkelte nu ødelagte Gravhøje i Kærstrup Teglværksskov. Ø. for Flaarup ligger en Langdysse. I en Mose ved Skottemarke er der gjort et lille men vigtigt Fund af Sager fra Danmarks allerældste Stenalder.

**Krønge Sogn** (*Fuglse-K. Km.*), Anneks til Fuglse, omgives af dette, Holeby og Bursø Sogne, Søndersø, Musse Hrd. (Godsted S.) og Røgbølle Sø. En Enklave af Fuglse S. ligger i Sognet, og en Enklave af Krønge S. i Fuglse S. Kirken ligger c. 9 km NØ. for Rødby. Jorderne er temmelig jævne og lerede. Et langt, lavt Næs (Dornæs) skyder sig ud i Søndersø. Der findes større Skovstrækninger (Storsk., Favrsted Sk. (1411 Fauersted)) og Moser (Krønge Mose). Til Sognet hører Øerne Askø (2,2 ha), Lindø (1,7 ha), Langeland (1,2 ha) og en ubenævnt Ø (1,1 ha) i Søndersø.



**Befolkning** i 1921: 352 (1801: 177, 1850: 306, 1901: 398), boende i 84 Gde og Hse. Det saml. **Hartk.** (1905): 154 Td.; 8 Gde med 143 og 54 Hse med 11 Td. Hartk., samt 7 jordløse Hse. **Ejdsck.** (1920): 2503, deraf **Jordv.:** 1232. **Areal:** 1605 ha, hvoraf (1919) besaaet med Hvede 20 ha, Rug 44, Byg 160, Havre 66, Blands. til Modenhed 2, Kartofler 4, Fodderroer 37, Sukkerroer 119; Brak udgjorde 63 ha, Grønfoder og Græsning 173, Haver o. l. 15, Tørvemoser 3, Skov 391, Vandar. 435. **Kreaturhold** (1920): 87 Heste, 465 Stk. Hornkv. (deraf 327 Køer), 19 Faar, 88 Svin (1914: 239).

I Sognet **Byen:** *Krønge* (1357 *Krøgingæ*) med Kirke, Skole, Elektricitetsværk, Kbmshdshl. og Ml. — Hovedgaarden *Søholt* har 92,5 Td. H., Ejdsck. 1646, Jordv. 835; 523 ha, deraf Ager 331, Eng 99, Mose 58 (12 Huse). Til Gaarden hører desuden 313 ha Skov (Ejdsck. 344, Jordv. 170). Teglværket er nedlagt. *Krønged.*, 16,2 Td. H., Ejdsck. 170, Jordv. 111; 58 ha, alt Ager. *Marensminde*, Gd.

Krønge S., een Sognekommune med Hovedsognet, har s. Tingsted og hører under de s. Kredse som dette samt 2. Udskrivningskr. 242. Lægd. Kirken er selvejende (fra 1915).

Kirken, fordm helliget Vor Frue, er en lille kullet Murstensbygning, bestaaende af romansk Kor og Skib samt yngre Vaabenhus mod S. Flere oprindelige, rundbuede Vinduer og en gammel Dør mod N. (nu tilmuret) er bevarede. Skib og Kor har fladt Loft. Altertavlen er et rigt Snitværk af Jørgen Ringnis fra 1643, med nyere Malerier. Romansk Granitfont med Rankeornamenter. Prædikestolen er et Snedkerarbejde fra c. 1600, med forskellige Tilføjelser fra 1639. En mærkelig, af Dronn. Margrethe skænket Kalk (se Aarb. f. n. Oldk. 1888 p. 122) findes nu i Nationalmuseet.

Kirken skulde ifl. kgl. Forordn. af 1555 lukkes, og Beboerne fik Befaling til at søge Bursø Kirke, til hvilken Krønge S. var Anneks, og Bursø skulde være Anneks til Holeby S. <sup>20/6</sup> 1579 gentoges Ordren om Lukning af Kirken, men ligeledes uden Resultat, da Bursø Kirke var for lille til at rumme begge Menigheder. <sup>16/8</sup> 1579 indvilgede da

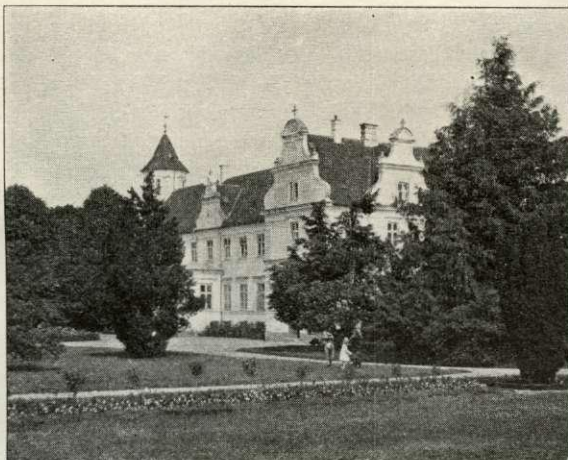


Kongen i, at Krønge Kirke maatte blive ved Magt, og Kapellanen i Holeby maatte gøre Tjeneste baade i Krønge og Bursø. 1635 blev Krønge Anneks til Fuglse.

Nær ved Kirken laa tidligere en hellig Kilde, *Krykkekilde*, der dog ikke har hørt til de i videre Kredse berømte Helligdomme.

*Søholt* ejedes af Morten Venstermand († 1610), hvis Enke Anne Galt ægtede Falk Brahe, der 1616 solgte S. til Svogeren Ebbe Galt, hvilken Handel dog maa være gaaet over Styr, thi 1618 afhændede Falk Brahe S. til sin Søsters Mand Ejler Qvitzow, som 1622 tog Laas paa Gaarden; 1624 købte en holstensk Adelsmand Henrik Heest Gaarden, men hans Brodersøn Benedikt Heest solgte den 1637 til Just Fr. v. Pappenheim († 1649); han efterfulgtes af sin Søn Georg v. P. († 1685). Dennes Broder Chr. v. P. skødede 1690 S. til Gehejmerd. H. U. v. Lützow († 1722), der her anlagde en prægtig Have. Hans Søn Generalmajor C. F. v. L. ejede den derefter, hvorpaa dennes Datter

Sophie L. bragte den til sin Mand Stiftamtmand G. H. v. Krogh († 1808), efter hvem den ejedes af Kammerh. F. J. Chr. Bertouch († 1831). Ved Auktion solgtes den saa til Klædehandler Kierkegaard († 1836), hvis Arvinger afhændede den 1852 for 275,000 Rd. til Etatsr. L. Jørgensen († 1880), der efter ejedes den af Sønnen H. N. Jørgensen († 1893) og dennes Søn P. Chr. Clausen-Jørgensen; 1917 solgtes den til nuv. Ejer, Veksellerer P. O. Suhr. — En tidligere trefløjet, grundmuret Hovedbygning, der var opf. 1647 af J. F. v. Pappenheim, og i hvis ene Sideløj der var et Kapel, blev restaureret af Gehejmeraad



Søholt.

Lützow, men 1804 erstattet med en ny Hovedbygning i 2 Stokværk, der restaureres og delvis ombyggedes 1868-69 med Renæssancegavle og Taarn efter Tegning af Arkt. Chr. Vilh. Nielsen. Avlsgaarden brændte 1917, og der opførtes nye, meget store Avlsbygninger. I den smukke, af H. U. v. Lützow anlagte Have, der har nogle store Hække af Avnbøg, findes bl. a. en Eg, hvis Stamme har et Omf. af c. 6 m og hvis Krone 1899 angives at være c. 30 m i Diameter (Træet tog stor Skade ved Avlsgaardens Brand 1917), og 2 gl. store Takstræer (Litt.: Palle Rosenkrantz, S., i Dske Herregaarde ved 1920). — I den lille „Grethelund“ V. for Avlsbygningerne er en muret, 1888 indviet Begravelsesplads for Familien Jørgensen. Den sø- og skovrige Egn omkr. Søholt er bekendt for sin Skønhed. I Skoven flere anselige Bøge og Ege.

I *Krønge* laa forud en Hovedgaard; den tilhørte 1357 Hr. Henrik v. Ahlefeldt, 1397 hans Søn Hr. Benedikt v. Ahlefeldt, hvis Svigersøn Hr. Anders Olsen Lunge og Sønner Henneke og Benedikt v. Ahlefeldt 1401 og 1407 solgte den til Dronning Margrethe. Af de kgl. Lensmænd kendes Hr. Jens Grim 1410, Erik Madsen Bølle 1450 og 1492, Sonnen Ejler Eriksen, ogsaa kaldet Ejler Madsen, 1502, o. fl.; 1575 mageskiftede Kronen K. til Morten Venstermand, der formodentlig lagde den under Søholt. Paa Gaardens Tomt, vestligst i Byen, findes adskillige stærkt ødelagte Fundamenter, medens den sidste Grav og Vold er sløffet i Mands Minde.

Kun østligst i Sognet findes Oldtidsmindesmærker, ialt c. 70 Gravhøje; de ligger alle i Skovene ved Søholt (i Fredskoven og Storskoven), hist og her samlede i Grupper; saaledes ses paa Bellevue-Pynten en Gruppe af 17 gennemgaaende mindre Høje.

**Holeby Sogn** (*H.-Bursø Km.*) omgives af Annekset Bursø, Krønge, Fuglse, Torslunde, Taagerup, Sædinge og Hillested Sogne. Kirken ligger c. 5 km NØ.



for Rødby og 7 km SSV. for Maribo. De lavtliggende og for det meste jævne Jorder er lerede, paa nogle Steder sandblandede. Nogle mindre Skove (Kalvehave, Vindstoft Sk., Fruesk. m. fl.). Gennem Sognet gaar Landevejen fra Rødby til Nysted med Sidevej til Maribo, og Maribo-Rødby Banen.

**Befolkning** i 1916: 1206 (1801: 259, 1850: 406, 1901: 828), boende i 215 Gde og Hse. Det saml. **Hartk.** (1905): 230 Td.; 18 Gde med 214 og 89 Hse med 15 Td. Hartk., samt 39 jordløse Huse. **Ejds.** (1920): 5279, deraf Jordv.: 2207. **Areal:** 1085 ha, hvoraf (1919) besaaet med Hvede 77 ha, Rug 21, Byg 210, Havre 115, Blands. til Modenhed 34, Kartofler 7, Foderroer 24, Sukkerroer 217; Brak udgjorde 41 ha, Grønfoder og Græsning 176, Haver o. l. 36, Skov 41, Vandar. 3. **Kreaturhold** (1920): 183 Heste, 811 Stk. Hornkv. (deraf 497 Køer), 30 Geder, 37 Faar, 340 Svin (1914: 649).

I Sognet Byen *Holeby* (1356 Horreby, i Middelald. delt i et Nørre- og Sønder-H.; 1664 Hoereby) — 1921: 150 Gde og Hse og 693 Indb. — med Kirke, Præstegd., Skole, Missionshus (opf. 1908), Forsamlingshus (opf. 1895), Andels-Elektricitetsværk, Bryggeri, Fællesmejeri, 2 Brugsforeninger, Kbmdshdr., Gæstgivergd., Ml., Filialer af Banken for Rødby og Omegn samt Andelsbanken, Holeby Dieselmotorfabr., A/S, opr. 1918, Aktiekap. 4 Mill. Kr. (overtog H. Christoffersens Maskinfabr. i H.), Maskinsnedkeri, Træskofabr., Jærnbane-st., Posteksp. og Telegrafst. Til den egentl. Stationsby, som ligger c. 2 km fra Kirken, henregnes ogsaa nogle Bebyggelser i Torslunde S. (1921: 18 Gde og Hse med 70 Indb.), der er indbefattede i ovennævnte Tælling. — *Højbygaard's Jærnbaneholdepl.*



Hovedgaarden *Nybbøllegd.* (Nøbbøllegd., tilhørende A/S De danske Sukkerfabrikker, se ndfr.) har 48,8 Td. H., Ejds. 665, Jordv. 412; 242 ha, deraf Ager 214, Skov 20. *Raahavegd.*, der hører under Baroniet Sønderkarle (se p. 146) og er sammenlagt af Gl.- og Ny-Raahavegd., har 40,4 Td. H., Ejds. 460, Jordv. 334; c. 197 ha, deraf Ager 168, Eng 1, Skov 14. *Sophiehøj*, hvis Jorder er lagt under Højbygd., 13,8 Td. H., Ejds. 188, Jordv. 102; 56 ha, deraf Ager 53. (2 Huse). *Annasminde*, 12 Td. H., 55 ha, alt Ager (1 Hus). *Holebygd. Vensløkke*, Gd.

Holeby S., een Sognekommune med Annekset, har Tingsted i Rødby og hører under Retskr. Maribo Kbst. m. m., Politikr. Rødby Kbst. m. m., Maribo Amtstuedistr., Midtlaalands Lægekr., Maribo Skatte- og Skyldkr., Amtets 3. Fo'ketingskr., 2. Forligskr. og 2. Udskrivningskr.' 245. Lægd. Kirken er selvejende.

Kirken, vistnok viet til Skt. Chrysostomus, er en lille kullet Murstensbygning, bestaaende af romansk Kor og Skib samt yngre Vaabenhus mod S. Et Bindingsværkstaarn fra 1718 er forsvundet. Begge de oprindelige Portaler er bevarede, den nordre tilmuret, den søndre bag Vaabenhuset. Det indre er fladloftet. Altertavlen har et farveligt, nyere Billede (Korsfæstelsen); Prædikestolen, med malede Skriftsprog, stammer fra Renaissance-tiden. Alterstager fra 1581. Font af gullandsk Kalksten i unggotisk Stil (c. 1300). I Koret Ligsten over Præsten Knud Jørgensen Holmer (Feltpræst i den skaanske Krig), † 1708. Paa Kirkegaarden Gravsten over Præsterne Herman Fuglsang, † 1779, og J. A. Braes, † 1831.

*Nybbøllegaard*, er oprettet af Gehejmerd. H. U. v. Lützow til Søholt af tre nedlagte Bøndergaarde. Senere ejedes den af Kongen, som 1721 solgte den til Grev Ad. Chr. Knuth († 1736); 1830 købtes den af Joh. Dittl. Friderichsen († 1861); 1866 overtog Sønnen Erh. Frederiksen den og havde den indtil 1876, da den overtoges af Landmandsbanken; 1892 blev den købt af De danske Sukkerfabrikker. Avlsbygningerne brændte 1907.



*Raahave* er en gammel Hovedgaard (1397 Rogøhawæ), men der har ogsaa været en Landsby af dette Navn, der 1664 havde 12 Gde og 2 Hse (Raagehauge), og 1688 8 Gde. Hovedgaarden ejedes 1397 af Herman Storm, hvis Døtre Grete og Gertrud senere afhændede deres Ejendom i R. til Eskil Gøye. Allerede i 15. Aarh. var der dog mindst

to Gaarde, af hvilke en 1462 beboedes af en Væbner Per Bosen og en anden af Jep Jensen. Sidstnævntes Sønnesøn Per Iversen Griis og Datter Anne Jepsdatter solgte 1488 og 1498 R. til Hr. Eskil Gøye, der ogsaa udkøbte andre Ejere, bl. a. Gert Jensen i R. Nørregaard i R. tilhørte 1498 Lavrids Ingversen og Hustru Eline, men de solgte den 1511 til Hr. Mogens Gøye. 1552, da Fru Eline Gøye ejede R., bestod den af fire, af Bønder beboede Gaarde. 1628 mageskiftede Fru Øllegaard Pentz, Jochum Barnewitz' Enke, Gaarden til Kronen; 1803 lagdes den under det da oprettede Stamhus Sønderkarle. — Gammel-Raahavegd. blev ved Baroniets Erektion 1819 bestemt til Enkesæde og maa aldrig skilles fra det; senere er Ny-Raahavegd. sammenlagt med den.

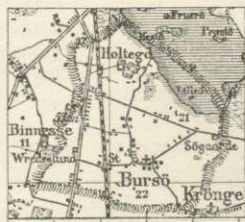
Peder Bosen i Holeby nævnes 1449.

En titl. By *Nebbehave* (1623 Nøbbehavue) havde 1664 2 Gde og 2 Hse, 1688 2 Gde. — Herredets Tinghus skal have staaet paa Holeby Nørremark.

I Nybøllegaard Fredskov ligger en halv Snes, til Dels udgravede Gravhøje, og et lignende Antal nu næsten helt ødelagte Høje findes paa Marken Ø. for Skoven. Iøvrigt ses ikke Oldtidsmindesmærker i Sognet.

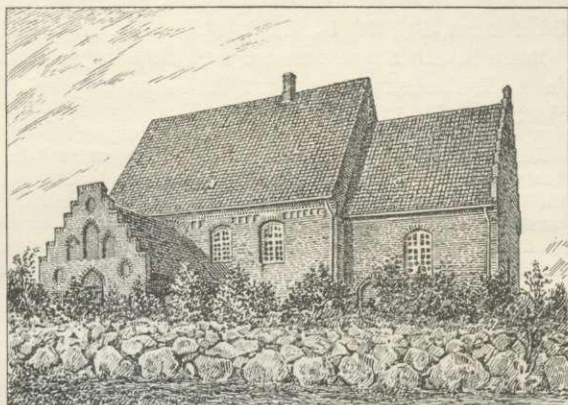
Litt.: H. F. Rørdam, Anlangende Provstvalg efter s. Hr. Jørgens Død i Holeby, i Kirkehist. Saml. 2. Bd. p. 211.

**Bursø Sogn** (*Holeby-B. Km.*), Anneks til Holeby, omgives af dette, en Enklave af Fuglse S., Krønge og Hillested Sogne samt Søndersø. Kirken ligger c. 8 km NØ. for Rødby og 4 km S. for Maribo. Jorderne er lerede, noget sandblandede. Lidt Skov ved Holtegd. Gennem Sognet gaar Landevejen Holeby-Maribo og Rødby-Maribo Banen. I Søndersø ligger Øen Lilleholm (0,3 ha).



Befolkning i 1921: 600 (1801: 216, 1850: 418, 1901: 522), boende i 142 Gde og Hse. Det saml. Hartk. (1905): 182 Td.; 28 Gde med 167 og 66 Hse med 15 Td. Hartk., samt 9 jordløse Hse. Ejds. (1920): 2844, deraf Jordv.: 1600. Areal: 1031 ha, hvoraf (1919) besaaet med Hvede 63 ha, Rug 17, Byg 171, Havre 81, Blands. til Modenhed 13, Kartofler 6, Foderroer 37, Sukkerroer 163; Brak udgjorde 46 ha, Grønfoeder og Græsning 178, Haver o. l. 20, Skov 12, Vandar. 135. Kreaturhold (1920): 175 Heste, 529 Stk. Hornkv. (deraf 340 Køer), 18 Geder, 69 Faar, 303 Svin (1914: 588).

I Sognet Byen: *Bursø* (c. 1150 Borchsiø) med Kirke, Skole, Brugsforen., Tegl-værk, Fattiggd. og Alderdomshjem (Køllegd., opr. 1888), Jærnbane-, Posteksp. og



Holeby Kirke.



Telegrafst. — *Søgaard* (tidl. Lille-Søholt og Søgd., i Bursø og Krønge S.) har 18,5 Td. H., Ejds. 262, Jordv. 164; 90 ha, deraf Eng 9, Skov 2, Resten Ager (2 Hse). *Bursø Teglværk*, 14,3 Td. H., Ejds. 195, Jordv. 118; 65 ha, alt Ager. *Wredeslund*, 15,0 Td. H., Ejds. 240, Jordv. 157; 83 ha, deraf Ager 78. *Holtegd.*, tilh. A/S Laal-Falsters Frøavl, 22,4 Td. H., Ejds. 345, Jordv. 216; 131 ha. En Gd. i Bursø, 13,1 Td. H., Ejds. 185, Jordv. 108; 62 ha., deraf Ager 56, Eng 3.

Bursø S., een Sognekommune med Hovedsognet, har s. Tingsted og hører under de s. Kredse som dette samt 2. Udskrivningskr.' 244. Lægd. Kirken er selv-jende.

Kirken, fordm indviet til Skt. Dionysius, er en lille, kullet Murstensbygning med Kor og Skib i romansk Stil; det hvælvede Vaabenhus er opført ved en Restauration i 1870'erne. Der er indsat nye Vinduer paa de gamle Plads; Portalindfatninger er bevarede mod N. og S. De oprindelige Gesimsfriser er rige og aivekslende (dobbelte Rundbuer paa Korets Østgavl, dobbelt Spærstik paa Skibets Sydside). Under Vinduerne har der været T-formede Prydstave. Det indre er fladloftet. Paa Korets Nordvæg et gotisk Kalkmaleri, forestillende Treenigheden. Altertavlen, fra Tiden c. 1700, har en med drevne Kobberornamenter prydet Ramme, der indfatter et Maleri (Christus i Gethsemane); Malmstager fra 1615; Kalk skænket af Sognepræst Anders Jørgensen 1609. Prædikestol med Kobberornamenter (som Altertavlen) og det Lützowske Vaaben; usædvanlig Døbefont af Kalksten i gotisk Stil, dekoreret med naturalistisk Bladværk.

I Sognet har fordm ligget en Hovedgaard *Føllerupgaard* (1664 Føllerup). 1302 nævnes Peder Nielsen af Burrosø, og 1355 nævnes Jacob Pedersen i Borgsjø med Sønerne Peder og Jacob Jacobsen. 1389 nævnes Niels Knudsen i Borsø, 1392 Fikke Moltke af Borsø, 1397 Henrik Kynt i Børsyæ, 1487 Grete Hermansdatter i Borsø, Hr. Anders Jensens Efterleverske; ved Aar 1600 tilhørte Bursø Ejler Akselsen Kruckow, † 1621, hvis Enke Magdalene Lindenov 1624 skrev sig hertil, og den kaldtes da Fæstgaard. — Der findes endnu i Sognet en Føllerupgd.

I Bursø har været et Hospital, opr. 1703 af Gehejmerd. H. U. v. Lützow til Søholt, med Pl. til 12 Lemmer. Stiftelsen fik Konfirmation 1722, og Søholt udredede in natura Fødemidler og til Dels Klæder til Hospitalets Beboere. 1746 blev Bygningen ombygget. Det var en smuk teglhængt Bindingsværksbygning i 1 Stokv., smykket med Sandstensskulpturer fra 1703, deribl. Fig. af 2 Dødnings samt en Tigger og en Tiggerkvinde. 1898 nedlagdes Hospitalet, ombyggedes og omdannedes til „H. U. v. Lützows Mindelegat“, og 1913 skænkedes Skulpturerne til Nationalmus. (se „Fra Ark. og Mus.“ 2. Ser. I. p. 116).

Der kendes ingen jordfaste Oldtidsmindesmærker i Sognet.

Allerede 1531 havde Fr. I befalet, at Holeby og Bursø skulde sammenlægges. 1555 bestemtes, at Bursø efter den davær. Præsts Død skulde annekteres til Holeby, hvilket først skete 1579, og saaledes at B. med Krønge til Anneks blev styret af en Kapellan, som Præsten i Holeby holdt; 1635 udskiltes Krønge, og Bursø har fra den Tid været Anneks til Holeby (se p. 150).

**Nebbelunde Sogn (N.-Sædinge Km.)** omgives af Annekset Sædinge, Hillested, Skøringe og Tirsted Sogne samt Rødby Fjord. Kirken ligger c. 2 km N. for Rødby. Jorderne er jævne og lavtliggende, for det meste lerede, noget side mod S., hvor et større Areal er indvundet ved Inddæmning af Rødby Fjord, hvorved flere Øer (Landø, Storeholm, Nødholm, Kastø) er blevet landfaste. Ved Dansted en lille Skov. Gennem Sognet gaar Landevejen Rødby-Nakskov med Sidevej til Landevejen Rødby-Maribo, og den projekterede Rødby-Nakskov Bane vil gennemskære det.





Befolkning i 1921: 529 (1801: 332, 1850: 534, 1901: 462), boende i 115 Gde og Hse. Det saml. Hartk. (1905): 243 Td.; 30 Gde med 226 og 45 Hse med 17 Td. Hartk., samt 19 jordløse Hse. Ejdsks. (1920): 3500, deraf Jordv.: 2098. Areal: 1488 ha, hvoraf (1919) besaaet med Hvede 55 ha, Rug 30, Byg 314, Havre 105, Blands. til Modenhed 84, Kartofler 14, Foderroer 43, Sukkerroer 240; Brak udgjorde 27 ha, Grønfoeder og Græsning 355, Haver o. l. 14, Tørvemoser 41, Skov 17, Klitarealer o. l. 4, Vandar. 66. Kreaturhold (1920): 215 Heste, 909 Stk. Hornkv. (deraf 537 Køer), 16 Geder, 107 Faar, 256 Svin (1914: 949).

I Sognet Byerne: *Nebbelunde* (1450 Nebbelunde) med Kirke, Præstegd. (opf. efter Brand 1914), Fattighus (opf. efter Brand 1914, 5 Lejligheder og Sogneraad-lokale), Fællesmejeri („Brobæk“) og Ml.; *Bukkehave* (1419 Buckehaffue) med Skole og Andelsmejeri („Fælleshaab“); *Norre* (1446 Norrug); *Tofte* (1440 Toffte); *Norre Skovhuse*.

Hovedgaarden *Dansted* (1447 Danstuid) har 35,9 Td. H., Ejdsks. 480, Jordv. 294; 163 ha, deraf Ager 143, Eng 14. (9 Huse). *Norregd.*, 22,9 Td. H., Ejdsks. 288, Jordv. 191; 107 ha, deraf Ager 104 (3 Huse). *Bukkehavegd.*, 18,3 Td. H., Ejdsks. 200, Jordv. 128; 73 ha, deraf Ager 68. *Nebbelundegd.*, *Landøgd.*

Nebbelunde S., een Sognekommune med Annekset, har Tingsted i Rødby og hører under Retskr. Maribo Kbst. m. m., Politikr. Rødby Kbst. m. m., Maribo Amtstuedistr., Midtlaalands Lægekr., Maribo Skattekr., Rødby Skyldkr., Amtets 2. Folketingskr., 2. Forligskr. og 2. Udskrivningskr.' 247. Lægd. Kirken tilhører Baronet Sønderkarle.

Kirken er en lille Murstensbygning, bestaaende af Kor og Skib i romansk Stil, samt et senere tilbygget Vaabenhus mod S. De oprindelige Dele har Tandsnitgesims og paa Korets Østgavl Rundbuefrise. Paa Vestgavl, hvor der ses en tilmuret, spidsbuet Aabning, har der staaet et Taarn, som synes at have været samtidigt med Kirken; 1828 er der over Gavltoppen rejst et lille Trætaarn. I det indre, som er sentgotisk overhvelvet, findes der paa hver Side af Korbuen en oprindelig Niche. Kirken er restaureret 1859; ved en 1896 paabegyndt Restauration er Murene rensede. Altteravlen er et Billedskærerarbejde fra c. 1625 med samtidige Malerier (Nadveren, Korsfæstelsen osv.). Det tilsvarende Alterbordspanel er fremdraget og restaureret med oprindelige Farver. Romansk Granitfont med Rebsnoninger. Ny Prædikestol. Ved en Restauration i 1870'erne fandtes en Del Kalkmalerier, der ikke blev bevarede.

*Danstedgaard* ejedes 1479 af Chr. Jensen Basses Hustru Eline og hendes Søsken Las Johansens Arvinger, og siden af Familien Daa. Jørgen Daa til Dansted nævnes 1567; 1624 tilhørte Gaarden endnu Daa'erne og var fæstet til 2 Bønder; Jørgen Daas Datter Karen ægtede Claus Pors, og deres Datter Kirsten var gift med Joch. Fr. v. Praus, der 1675 solgte sin Hustrus Del til Mads Hyldtofte, Prokurator i Nakskov, medens en anden Del af Gaarden ejedes af Henning v. Daldorff til Flügge paa Fehmern, gift med Fru Anne Steensen. 1697 solgte Byfoged i Rødby Niels Hansen D. til H. Wrede, Forp. paa Øllingsøgd. (25 Td. H.). Denne afhændede 1720 Gaarden til F. Felthusen, og Didr. Felthusens Arvinger solgte den 1738 ved Aukt. til P. Bech for 3530 Rd. Bechs Enke ægtede D. C. Suhr, der 1751 solgte D. til Ridefoged E. Winstrup for 4200 Rd. Denne solgte D. 1756 til Søren Müller for 4200 Rd., og han afhændede den 1758 til Grev C. D. Reventlow for 4400 Rd.; 1777 lagdes D. under Christianssæde (Hovedgaardstakt 24, Bøndergods 109 Td. H.). Senere frasolgtes den og ejedes af Landvæsenkommissær M. Kirketerp, der solgte den til Cordua, som atter afhændede den til Lieutn. C. A. Reventberg, hvis Enke 1857 solgte den for 95,000 Rd. til N. E. Petersen, († 1894), derefter ejedes den af hans Enke, der 1903 solgte den til Chr. M. Petersen, som 1906 solgte den til nuv. Ejer N. P. Skaftø. — En 1776 opført Hovedbygning blev 1858 afløst af en ny, opf. af røde Mursten i eet Stokv. med Frontespice. Avlsbygn. brændte 1909.

I *Nebbelunde* og i *Tofte* har der vist ligget mindre Hovedgaarde, thi 1470 nævnes Henrik Jensen af Nebbelunde, 1478 Peder Beske i N., 1440 og 1458 Mads Orm i Tofte og 1478 og 1498 Anders Beske i T. — I Præstegaardens Have findes en gammel, 10 m lang og 10 m bred Borgplads, omgivet af en 5—6 m bred Grav.



Der vides kun om to Oldtidsmindesmærker i Sognet: den nu forsvundne *Rundstenshøj* NV. for Nebbelunde, og en ligeledes forsvunden Høj paa Tofte Mark, hvori er fundet et Glaskar fra Folkevandringstiden.

**Sædinge Sogn** (*Nebbelunde-S. Km.*), Anneks til Nebbelunde, omgives af dette, Hillested, Holeby, Taagerup og Ringsebølle Sogne samt Rødby Købstad. Kirken ligger c. 3 km NØ. for Rødby. Jorderne er temmelig jævne og overvejende lerede. Gennem Sognet gaar Landevejen fra Rødby til Nakskov, Maribo og Nysted, og den projekterede Nakskov-Rødby Bane vil gennemskære Sognet.

**Befolkning** i 1921: 533 (1801: 219, 1850: 274, 1901: 364), boende i 139 Gde og Hse. Det saml. Hartk. (1905): 177 Td.; 19 Gde med 169 og 46 Hse med 8 Td. Hartk. samt 6 jordløse Huse. **Ejdsck.** (1920): 3508, deraf **Jordv.**: 1748. **Areal:** 819 ha, hvoraf (1919) besaaet med Hvede 39 ha, Rug 30, Byg 159, Havre 57, Blands. til Modenhed 27, Kartoffler 14, Foderroer 24, Sukkerroer 153; Brak udgjorde 6 ha, Grønfoeder og Græsning 170, Haver o. l. 33, Skov 5, Vandar. 3. **Kreaturhold** (1920): 145 Heste, 770 Stk. Hornkv. (deraf 475 Køer), 11 Geder, 77 Faar, 302 Svin (1914: 837).



I Sognet Byen *Sædinge* (13. Aarh. Sæthyng) med Kirke, Skole og Ml. Det 1890 opf. Forsamlingshus er afhændet til privat Brug. Saml. af Gde og Hse: *Sædinge Skov*. I Sognet Mindestøtte om Stormfloden 1872.

Hovedgaarden *Sædingegd.*, under hvilken en Gd. i Bukkehave, Nebbelunde S., er indlagt 1889, har 77,8 Td. H., deraf 21 i Nebbelunde S., Ejdsck. 1080, Jordv. 669; 371 ha, deraf Ager 310, 41 Eng (10 Huse). Arealet er udvidet ved Køb af Enge i Rødby Kirkenor.

Sædinge S., een Sognekommune med Hovedsognet, har s. Tingsted og hører under de s. Kredse som dette samt 2. Udskrivningskr.' 246. Lægd. Kirken tilhører Baroniet Sønderkarle.

Kirken er en Murstensbygning, bestaaende af sentromansk Kor og Skib og senere tilbygget, aneligt gotisk Taarn med ottekantet, spaantækt Spir. Ved en haardhændet

Istandsættelse 1890 er flere oprindelige Enkeltheder ødelagte eller forringede; men der findes dog Tandsnitgesimser og Rester af Vinduer og Portaler, deribl. en Præstedør paa Korets Sydside. Indgangen til Kirken er nu gennem Taarnrummet, der er gotisk overhvælvet ligesom Kor og Skib. Altertavle fra sentgotisk Tid, med ret plumpe Figurgrupper, omdannet 1588. Prædikestol fra Tiden henimod 1700. Moderne Font af Faksesten. Vestpulpitur fra 17. Aarh. I Skibet et stort middelalderligt Trækrucifiks. I Kormuren en 2,6 m lang



Sædingegaard.



Ligsten over Mads Eriksen Mormand til Sædingegd., † 1585, og Hustru med deres Billeder. Fundne Kalkmaterier fra 15. og 16. Aarh. er ikke bevarede (se M. Petersen, Kalkmal. p. 77). To Klokker fra 1595. — Kirkegaarden, der ligger højt, er omgivet af store Aske- og Poppeltræer. (Litt.: H. B. Storck og M. Clemmensen, Teglstenskirker p. 14).

*Sædingegaard* omtales under Navnet „Sæthyng“ i Vald. II's Jordeb. som kgl. Gods, og Erik Klipping gav 1284 sit Gods her i Mageskitte til Erik Plovpenning's Datter Jutta. Senere ejedes S. af Vald. Atterdag, der 1360 pantsatte den til Benedikt Ahlefeldt. Derpaa tilhørte S. 1439 Bertel Brems (Bryms) og 1479, som det synes, ligesom Dansted Arvingerne efter Las Johansen, der havde lejet den ud til Mads Eriksen Gøye, som ligeledes boede her 1494. Medens Sædinge Birk var et Kronelen, der 1502 var givet til Hr. Claus Krummedige, 1505 til Fru Karine, Jørgen Daas Enke, og 1523 til Lavrids Madsen Vasspyd, synes Hovedgaarden at have været i privat Eje og tilhørte blandt andre Mads Eriksen Mormand († 1585) og Fru Anne Abildgaard, 1631 Herluf Mormand, der synes at have afhændet den til Hr. Palle Rosenkrantz, hvis Bo havde den 1649; 1698 solgte Jørgen Skeels Enke Benedikte Margrethe Brockdorff S. ved Aukt. til Sognepræsten i Radsted Hans Vinding (33 Td. H.), der samme Aar afhændede den til Gehejmerd. H. U. v. Lützwow, der opførte en smuk lille „italiensk“ Hovedbyggn. Den arvedes derefter af hans Søn Generalmajor C. F. Lützwow, hvis Svigersøn Kammerh. G. A. v. Krogh 1788 solgte den til Forpagter, senere Landvæsenkommissær, Kammerraad C. F. Dall (Hovedgaardstakt 32, Bøndergods 81 Td. H.) for 21,300 Rd. Dennes Søn solgte den 1858 til Forpagter Tesdorpf, som senere solgte den til Gehejmekonferensrd. E. Tesdorpf til Orupgd. († 1889), efter hvem den 1890 som Arv overgik til Svigersønnen Hofjægermester O. Brun til Krogerup m. m. for 590,000 Kr.; denne solgte 1916 Gaarden til J. Nymann. — Den nuv. Hovedbygning er opf. 1881 (Arkt. H. Glahn) af røde Mursten i to Stokv. med Mansardetage og Kvist samt Taarn. Avlsbygningerne brændte 1886 og atter 1907. I 1908 anlagdes Elektricitetsværk paa Gaarden.

En Runesten, som i til Dels ødelagt Stand fandtes i Sædinge S. paa Grænsen af Holeby S. ved Tinghusrenden, blev først opstillet i Nebbelunde Præstegaardshave og flyttedes senere til Pladsen ved Stiftsmuseet i Maribo. Indskr. lyder: Tyre lod gørdenne Sten efter Viking, sin Ægtefælle; men han var den frofaste af de i Landet bosatte Sydsveer, og han kom sydpaa til Nordsiden af Laalikernes Øland over Havet. Den bedste var han af Sydsveerne og uforglemmelig. (Wimmer, Dske Runemindesm. III Nr. 13).

Sognebyen kaldtes tidl. *Store-Sædinge*, og en nordl. beligg. Bebyggelse *Lille-Sædinge*, denne havde 1664 6 Gde og 6 Hse, 1688 7 Gde og 9 Hse; endnu 1833 benævntes nogle Huse Lille-S.

Der synes ikke at kendes Oldtidsmindesmærker i Sognet.

### Tirsted Sogn (*T.-Skørringe-Vejleby*

*Km.*) omgives af Annekset Vejleby, Skørringe og Nebbelunde Sogne samt Rødby Fjord. Enklaver af Sognet findes i Skørringe og Vejleby Sogne. Kirken ligger c. 5 km NNV. for Rødby. De lavtliggende og jævne Jorder er lerede, mod Fjorden, hvor større Arealer er tørlagt, dog grusede og sandede. Ved Præstegaarden en lille Skov. Paa Sydgrænsen den til Dels udtørr. Vejle Gerringebæk. Paa Østgrænsen gaar Landevejen Rødby-Nakskov, og den projekterede Rødby-Nakskov Bane vil gaa igennem det. Til Sognet hører største Delen af den tidl. Ø Lang i Rødby Fjord samt Fugleholm (6 ha), som er forbunden med den vestl. Ende af Lang.



Befolkning i 1921: 774 (1801: 466, 1850: 665, 1901: 683), boende i 186 Gde- og Hse. Det saml. Hartk. (1905): 256 Td.; 56 Gde med 237 og 72 Hse med



19 Td. Hartk., samt 21 jordløse Huse. **Ejdsk.** (1920): 4366, deraf **Jordv.** 2524. **Areal:** 2148 ha, hvoraf (1919) besaaet med Hvede 45 ha, Rug 65, Byg 301, Havre 85, Blands. til Modenhed 125, Kartoffler 13, Foderroer 58, Sukkerroer 302; Brak udgjorde 8 ha, Grønfoeder og Græsning 436, Haver o. l. 30, Skov 8, Vandar. 589. **Kreaturhold** (1920): 303 Heste, 1172 Stk. Hornkv. (deraf 692 Køer), 6 Geder, 269 Faar, 471 Svin (1914: 1533).

I Sognet *Byerne: Vester-Tirsted* (1329 Tiirstadh) med Kirke, Skole og Forskole samt Brugsforen.; *Øster-Tirsted; Brandstrup* (1440 Bramstorp) med Præstegd.



Tirsted Kirke.

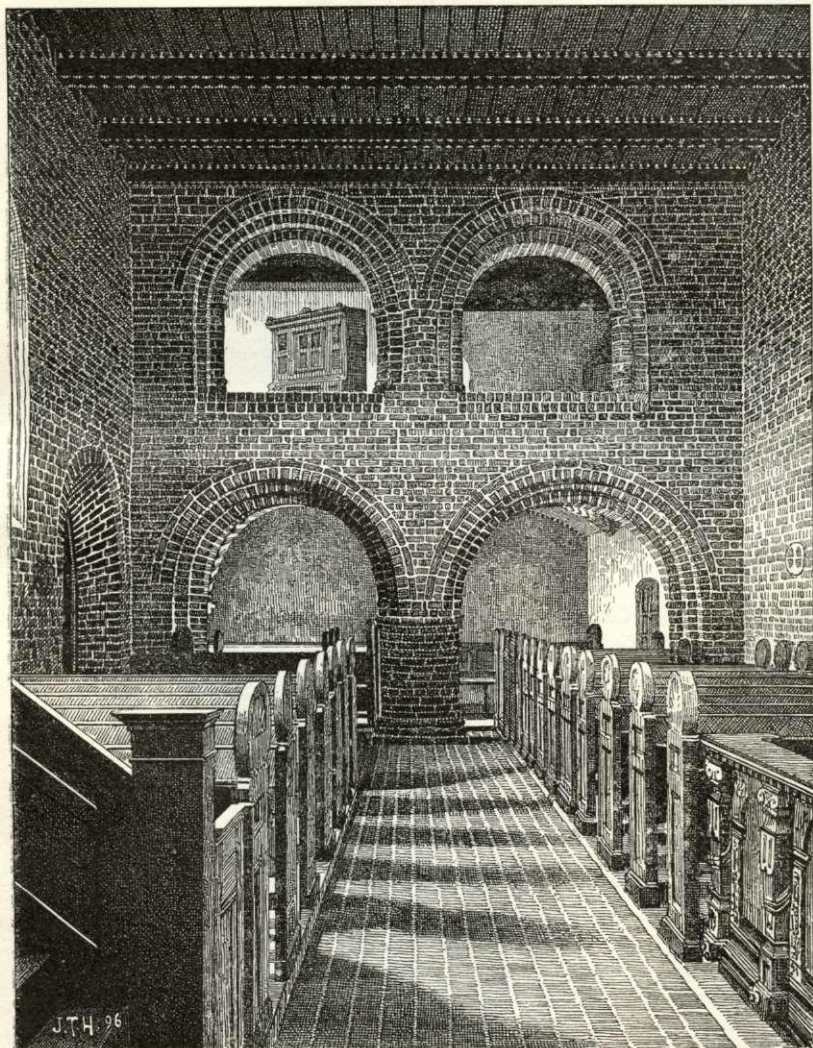
(*Rubbeløkke*; 1382 Rubbeløche), Skole, Alderdomshjem med Kommunalokale (indrett. i den gl. Skole), Missionshus (opr. 1897) og Forsamlingshus (opf. 1892); *Gerringe* (1610 Gieringe); *Viet* (1623 Wied); *Holle; Gumpehave*. Paa *Lang* er der 3 Gde. — *Søgd.*, 15,5 Td. H., **Ejdsk.** 284, **Jordv.** 189; 133 ha, deraf **Ager** 77, Eng 44, **Mose** 7. *Tirstedgd.*, 12,9 Td. H., **Ejdsk.** 172, **Jordv.** 106; 53 ha, alt **Ager**.

Tirsted S., een Sognekommune med Annekssoget Vejleby og Skørringe S., har Tingsted i Rødby og hører under Retskr. Maribo Kbst. m. m., Politikr. Rødby Kbst. m. m., Maribo Amtstuedistr., Midtlaalands Lægekr., Maribo Skattekr., Rødby Skyldkr., Amtets 2. Folketingskr., 2. Forligskr. og 2. Udskrivningskr. 241. Lægd. Kirken tilh. Grevsk. Christianssæde.

Kirken, forhen viet Skt. Nicolaus, en af de interessanteste Landsbykirker i Amtet, bestaar af Kor, Skib og Taarn mod V., alt opført i romansk Stil af røde Munkesten. Mod S. findes desuden et yngre Vaabenhuse. De oprindelige Enkeltheder er rige og sirlige. Gesimserne er smykkede med Rundbuefriser eller Tandsnit; Korgavlen, der er delt ved en lodret Midtstav, har to Østvinduer. Mærkeligt er det anselige, to Stokværk høje Taarn, der er lige saa bredt som Skibet og opført samtidig med dette, selv om de øvre Dele er sentgotisk ombyggede og det afvalmede Tag endnu yngre. Dets to nedre Stokværk aabner sig ind til Skibet ved rundbuede Arkader, af hvilke de to nedre hviler paa en rund Pille. En haardhændet, af Arkitekt Ove Petersen ledet Restauration 1891—92 har givet Kirken et ret nymodens Præg, men det er dog en Vinding, at de lavt indbyggede, sentgotiske Hvelvinger er nedrevne, saa at Taarnanlægget kommer til sin Ret. Ikke blot det ydre, men ogsaa største Delen af det indre staar nu med rensede Mure, undtagen Koret, hvor der er bevaret en Del Kalkmalerier (Fremstillinger af det gl. og nye Testam., deribl. Babelstaarnet) fra Beg. af 15. Aarh.; paa den nordlige



Væg staar: „Hennyngus Kabel“, nævnt 1397 som Ejer af Tostrup, det nuv. Christianssæde (se M. Petersen, Kalkmal. p. 74). Altertavlen er et nyt Trækrucifiks; Prædikestolen et Billedskærerarbejde fra 1602; Granitfonten med Hjørnehoveder paa Fodstykket er hidført fra Brahetrolleborg Kirke (den gl., firkløverformede Kalkstensfont med Bladornamenter fra 14. Aarh. er nu opstillet ved Stiftsmuseet i Maribo). Daabsfad af Sølv 1770. Over Korbuen et



Tirsted Kirkes Indre.

farvet Gibsrelief (Kopi af Thorvaldsens Christus i Emaus). Paa hver Side af Korbuen en Niche med Sidefigurer til et Krucifiks, skaarne af Claus Berg og hidførte fra Brahetrolleborg Kirke. Herskabsstol fra Renæssancetiden. I Koret en Tavle, der melder, at en Sten er bekostet 1686 af Præsten Hans Hansen Hammer, † 1699, og Hustru Anna Madsdatter Bergen over deres 3 Børn (fra dette Ægtepar nedstammer Familien Bergenhammer). —



I Kirkegaardsmurens udvendige Side er indsat flere udslidte Gravsten fra 17. Aarh. (Litt.: H. B. Storck og M. Clemmensen, Teglstenskirker p. 15).

I Kirkegaardsmuren har tidl. staaet en anelig Runesten, der i Beg. af 19. Aarh. flyttedes til København, hvor den nu er opstillet i Nationalmuseet. Indskriften lyder: „Asraad og Hildulv rejste denne Sten efter deres Frænde Frode; men han var dengang Mændenes Fører; men han døde i Sverige og omkom i Fregers Flok, da alle Vikingerne omkom“ (Wimmer, Dske Runem. III Nr. 18).

*Tirsted Birk* var forlenet til Hr. Claus Krummedige, hvis Arvinger fratraadte Lenet 1513. *Øster-Tirsted Birk* var 1502 forlenet til Fru Karen, Enke efter Jørgen Daa, sen. til Laur, Vasspyd, dennes Enke og Joh. Rantzov.

I Tirsted Skoles Gaard har der været en hellig Kilde, „Skt. Hans Kilde“. Den var i 18. Aarh. forsynet med Tag og Røkværk, og der var betydelige Kildemarkeder.

*Rubbeløkke Præstegd.* ligger over 1 km NØ. for Kirken. I 1382 lagde Sogneboerne en Jord, kaldet Rubbeløche, til Præstens Bord; her er Præstegd. saa blevet lagt.

I Sognet har ligget en By *Aaserup*, der 1688 havde 5 Gde. Endnu benævnes et Hus saaledes. Her laa et Birkedommersæde, opf. 1741 for Thomas Dall, Birkedommer i Christianssæde Birk; hans Søn, Niels Lyndsøe Dall, var 1779-85 resid. Kapellan i Tirsted-Skørringe. Bygningen nedbrændte 1914. — Et *Sønder-Tirsted* nævnes 1470 og 1473

Paa Øen Lang straks Ø. for Søgaard skal der have været en Stendysse. Iøvrigt kendes næsten ingen jordfaste Oldtidsmindesmærker i Sognet. Tirsted Runestenen skal have været henflyttet til Kirken fra en nærliggende Gravhøj, *Runehøjen*.

Tirsted-Skørringe udgjorde eet Pastorat til 1694, da Vejleby annekteredes, til det. Fra  $\frac{1}{7}$  1918 udskiltes Skørringe som eget Pastorat.

**Skørringe Sogn** (*Tirsted-S.-Vejleby Km.*) omgives af Tirsted og Vejleby Sogne, Sønder-Hrd. (Ryde S.), Østofte, Hillested og Nebbelunde Sogne. I Sognet en Enklave af Tirsted S. Kirken ligger c. 7 km N. for Rødby. Jorderne er jævne og lidt mere højtliggende end i de sydligere Sogne og for det meste lerede. Sognets nordl. Del er dækket af Skov (en Del af Christianssæde Fredsk., Nørremose, Indtægten, Korod). Gennem Sognet gaar Landevejen Rødby-Nakskov med Sidevej til Rødby-Maribo Landevej, og Maribo-Nakskov Banen.



Befolkning i 1921: 659 (1801: 399, 1850: 697, 1901: 630), boende i 159 Gde og Hse. Det saml. Hartk. (1905): 239 Td.; 33 Gde med 210 og 72 Hse med 28 Td. Hartk. samt 7 jordløse Huse. Ejdsdk. (1920): 5180, deraf Jordv.: 2757. Areal: 1554 ha, hvoraf (1919) besaaet med Hvede 59 ha, Rug 27, Byg 297, Havre 129, Blands. til Modenhed 34, Kartofler 6, Foderroer 35, Sukkerroer 197; Brak udgjorde 13 ha, Grønfoeder og Græsning 172, Haver o. l. 39, Skov 486, Vandar. 4. Kreaturhold (1920): 191 Heste, 757 Stk. Hornkv. (deraf 458 Køer), 12 Geder, 98 Faar, 255 svin (1914: 802).

I Sognet Byerne: *Vester-Skørringe* (1412 Skjørring) med Kirke, Præstegd., Skole og Forskole, Brugsforen., Elektricitetsværk, 2 Savværker (det ene ved Ryde St.) og Ml.; *Øster-Skørringe*. *Skørringe Skovhuse*.

Hovedgaarden *Christianssæde*, der hører til Grevskaftet af samme Navn\*), har 76,0 Td. H., Ejdsdk. 860, Jordv. 575; 314 ha, deraf Ager 306 (1 Hus). Parcelgaarden *Friedesminde* (ligeledes under Grevskaftet) har 34,5 Td. H., Ejdsdk. 412,

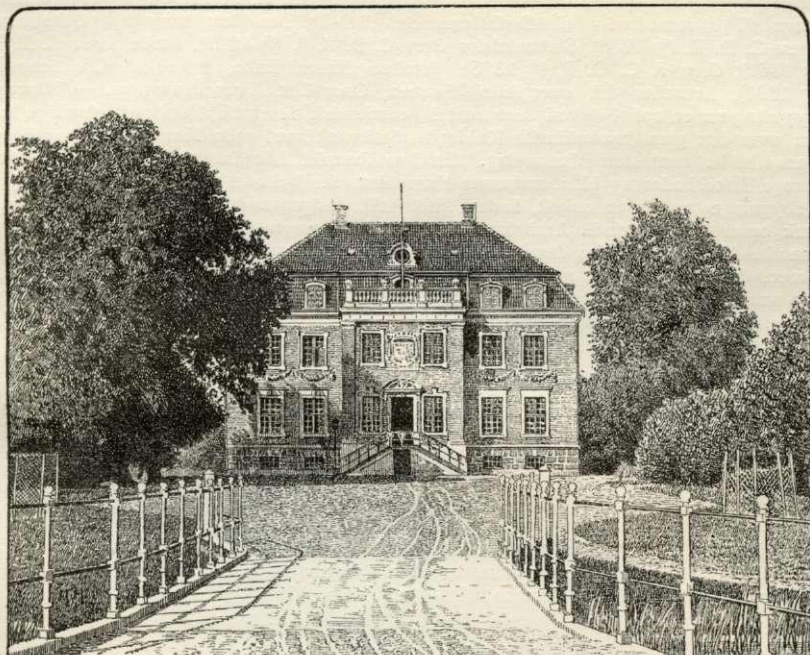
\*) *Grevskaftet Christianssæde* har c. 414 Td. H. af alle Slags, i Bankaktier 27.800 Kr., Fideikommisskap. 3.303.374 Kr. Grevskaftet er delt i et østre Distrikt med Hovedgaardene *Christianssæde* og *Aalstrup* samt Parcelgaarden *Friedesminde*, saml. Areal 724 ha, Ejdsdk. 320; hertil *Christianssæde Slot*, Ejdsdk. 156,5, Skovareal 1045 ha, Ejdsdk. 1.506,8 (Jordv. 766,5), Bøndergods Ejdsdk. 349,7, samt et vestre Distrikt, best. af Hovedgd. *Pederstrup* og *Skelstofte*, saml. Areal 774 ha, Ejdsdk. 1197, hertil *Pederstrup Slot* Ejdsdk. 375, Skovareal 663 ha, Ejdsdk. 894,3 (Jordv. 567,7), Bøndergods Ejdsdk. 790.



Jordv. 272; 151 ha, deraf Ager 147. En Gd. i Skørringe, 12,9 Td. H., Ejds. 143, Jordv. 92; 50 ha, alt Ager (1 Hus).

Skørringe S., een Sognekommune med Pastoratet Tirsted-Vejleby, har Tingsted i Rødby og hører under Retskr. Maribo Kbst. m. m., Politikr. Rødby Kbst. m. m. Maribo Amtstuedistr., Midtlaalands Lægekr., Maribo Skattekr., Rødby Skyldkr., Amtets 2. Folketingskr., 2. Forligskr. og 2. Udskrivningskr.' 240. Lægd. Kirken er selvejende.

Kirken, hvidkalket, en oprindelig vistnok romansk Murstensbygning med Kor og Skib, har mod Vest en Forlængelse med Bindingsværks Rytterspir og præges stærkt af



Christianssæde.

en Ombygning fra Empiretiden (Trævinduer, gibset Tøndehvælving). Alttertavlen er et Gibsrelief af Thorvaldsen (Peder helbreder den halte), indmuret i Korvæggen, hvori der ogsaa er indsat 4 Gibsmedailloner (de 4 Evangelister). Prædikestol i Empirestil. Romansk Granitfont, prydet med Kors og Lilliefigurer samt en lille Løvefigur, under Rundbuer. Vestpulpitur med Brystværn og korinthiske Søjler, c. 1580. Klokkeren, med Indskrift i Minuskler, uden Aarstal, er fra 15. Aarh. og skal være hidflyttet fra Vejleby Kirke.

*Christianssæde*, Hovedgaarden i Grevskabet Christianssæde, hed oprindelig *Tostrup* (*Taastrup*; 1390 Tostorpe) efter en nedlagt Bondeby; den skal være anlagt 1353; 1390 bor Peder Lavridsen i Tostrup. 1397 ejes Gaarden af Hr. Henning Kabel, hvis Datter Abel ægtede Hr. Niels Lavridsen, der førte en Skraabjælke i sit Vaaben, og 1439-43 skrev sig til Tostrup. Den Peder Nielsen, som 1455 skrev sig til Tostrup, har vel været deres Søn; men han døde rimeligvis ugift, thi Søsteren Anne Nielsdatter, hvem Slægtbøgerne tillægger Navnet Kabel, ejede Gaarden i Chr. I's Tid med sin Ægtefælle Hr. Tyge Lunge; hans Datter Fru Maren Lunge bragte Gaarden til sin Mand Hr. Axel Brahe († 1487). Efter ham fulgte Sønnen Aage Axelsen Brahe, † 1525, der fra 1513 skriver sig til T.; dennes Datter Beate bragte den til sin Mand Hr. Jørgen Lykke til Overgaard († 1583), efter hvis Død Enken besad den til 1602, da den ved Arv tilfaldt



Datteren Kirsten Lykke, som havde været gift med Ejler Grubbe († 1585), derefter fulgte Sønnen Jørgen Grubbe († 1640) og hans Søn Chr. Grubbe († 1653). Derefter købte Rigsdrosten Joch. Gersdorff († 1661) Tostrup og Aalstrup; Sønerne Major Henrik Gersdorff og Etatsrd. Fr. Gersdorff († 1691) solgte 1669 Gaardene til Admiralitetsrd. Poul Klingenberg, der maatte afstaa dem 1686 til Baron Jens Juel paa Grund af Fordringer fra dennes Hustru, Regitze Sophie Vind — Enke efter Baron Vilh. Gyldenkrone, † 1683 — paa Klingenberg. Derefter gik Gaardene over til Vilh. Gyldenkrones Arvinger, som 1702 overlod dem til Vilh. Fr. Gyldenkrone, hvis Enke ægtede Konferensrd. Hans Rantzau til Seegalendorff, af hvem Grev C. D. Reventlow († 1738) købte Gaardene 1728 (Hovedgaardstakst 129, Skovskylt 11, Bøndergods 1096, Tiender 112 Td. H.) for 120,000 Rd. Under <sup>25</sup>/<sub>7</sub> 1729 oprettedes af disse Godser tillige med Lunholm (1784 frasolgt), Pederstrup og Skelstøtte Grevskabet *Christiansborg*, med H. af alle Slags 2741 Td., hvis Navn 1741 forandredes til *Christianssæde*. De fig. Besiddere har været Gehejmerd. Grev C. D. R. († 1775), Statsminister Grev C. D. F. R. († 1827), Kmhr. Grev C. D. R. († 1851), Grev F. C. O. R. († 1875), derefter dennes Enke, Benedicte Christiane R. († 1893), hvorefter det overgik til Sønnen, Grev Chr. Einar Reventlow. — Hovedbygningen er opf. 1690 af Jens Juel i nederlandsk Barokstil. Det brede, kraftige Hus har over den granitkvaderklædte Kælder to Stokværk med røde Murstensmure og Sandstensdetaller samt stort Mansardtag. En haardhændet Istandsættelse 1883 har ændret mange Enkeltheder og bl. a. omformet Havesiden, der i Stedet for to smaa karnapagtige Udbygninger nu fik en enkelt, fladere Midtrisalit. Indgangssiden har i væsentlige Hovedtræk bevaret den oprindl. Arkitektur. Bygningen er omgivet af Grave. Avlsbygningerne brændte 1851, og lagdes derefter længere bort fra Hovedbygning. Christianssædes store Skove, der danner Hovedparten af det største Skovkompleks paa Laaland (c. 1700 ha), har nu mere Bøg end Eg. Der findes endnu Mindesmærker om Fortidens mægtige Egeskove. Den største endnu levende Eg „Adam“ er 7 m i St. Omf. og 19 m høj (har mistet sine store Grene, Stammen hul). Ved „Adam“, der staar paa en Festplads, omgivet af c. 120-aarige Bøge, har der i en lang Aarrække hver Sommer været afholdt store Folkemøder. „Falkeegen“, der faldt i 1915, var i St. Omf. 10 m; „Baggesens Eg“ (med et Værelse i Stammen) er forlængst forsvunden. — Allerede c. 1780 blev der udarbejdet en Driftsplan for C. Skove af Forstmanden G. W. Brüel. (Litt.: L. Bobé, C., i Dske Herregaaarde ved 1920; J. Holten, Gl. Ege i Grevsk. C.s Skove, i Dansk Skovforen.s Tidsskr. 1919 p. 379).

I den tidl. Skovridgerd. i V.-Skørtinge er Højskolemanden Ludvig Schrøder født <sup>10</sup>/<sub>1</sub> 1836.

1440 nævnes 2 Jordstykker paa Skørtinge Mark: Wrongtofft og Kaarssettofft.

Jordfaste Oldtidsmindesmærker kendes ikke i Sognet.

Skørtinge, der tidl. var Anneks til Tirsted (se p. 160), er fra <sup>1</sup>/<sub>7</sub> 1918 et eget Pastorat.

**Vejleby Sogn** (*Tirsted-Skørtinge-V. Km.*), Anneks til Tirsted, omgives af dette, Skørtinge S. samt Sønder-Hrd. (Ryde og Landet S.) og Rødby Fjord. I Sognet ligger en Enklave af Tirsted S. (den tidl. Ø Stidsholm). Kirken ligger c. 6 km NV. for Rødby. De mod N. lidt højere og bølgeformede, ud mod Stranden lavtliggende Jorder er lerede, ved Stranden sandblandede. Gennem Sognet gaar Landevejen Rødby-Nakskov, og den projekterede Rødby-Nakskov Bane vil ogsaa gaa gennem det. Til Sognet hører største Delen af den nu inddæmmede Ø Hæsø (Hersø).



**Befolkning** i 1921: 472 (1801: 357, 1850: 395, 1901: 412), boende i 101 Gde og Hse. Det saml. Hartk. (1905): 182 Td.; 28 Gde med 164 og 49 Hse med 18 Td. Hartk., samt 10 jordløse Hse. Ejds. (1920): 2677, deraf Jordv.: 1559. Areal: 1141 ha, hvoraf (1919) besaaet med Hvede 41 ha, Rug 24, Byg 200, Havre 72, Blands. til Modenhed 48, Kartofler 7, Fodroer 29, Sukkerroer 186; Brak udgjorde 9 ha, Grønfoder og Græsning 205, Haver o. l. 15, Vandar. 251. Kreaturhold (1920): 158 Heste, 654 Stk. Hornkv. (deraf 406 Køer), 73 Faar, 280 Svin (1914: 831).



I Sognet den enligt beliggende *Vejleby Kirke* og *Byen Vejleby* (1333 Wæthælby) med Skole og Forskole, Elektricitetsværk, Brugsforen., Asyl (opr. af C. Reventlow for 6 Kvinder fra Grevsk. Christianssæde, Reventlow el. Brahetrolleborg) og *Ml. Hollehuse* (Vejleby Holle), *Vejleby Skovhuse*. — *Maglebjerggd.* (sammenlagt af 3 Gde), 18 Td. H., Ejdsk. 198, Jordv. 141; 72 ha, alt Ager. *Duesminde*, 12,6 Td. H., Ejdsk. 150, Jordv. 104; 55 ha, alt Ager.

Vejleby S., een Sognekommune med Hovedsognet Tirsted og Skørringe S., har s. Tingsted og hører under de samme Kredse som Hovedsognet, samt 2. Udskrivningskr. 239. Lægd. Kirken er selvejende.

Kirken, forhen viet Skt. Nicolaus, er en anselig, nu cementpudset Murstensbygning. Kor og Skib, i romansk Stil, har Tandsnitgesimser. I den senere Middelalder tilbyggedes vistnok baade Taarnet og Vaabenhuset; paa Taarnet staar under en Krone H. B. J. I. D. K. og Aarstal 1694. Koret har et sentgotisk Hvælv; Skibet overdækkes af et fladbuet Loft. Altertavlen er et godt Maleri: Christus i Getsemane, fra 17. Aarh. Alterbordspanel med skaarne Fyldinger i Ungrenæssancestil, c. 1560. Prædikestol af laalandsk Højrenæssance-Type fra 1619. Døbefonten, af Træ, er ny. I Kormuren en Ligsten over Præsten Rasmus Rasmussen Schjørring, † 1643, og Hustru; i Kirken en Mindetavle over Kammerr., Inspektør ved Grevsk. Christianssæde Jac. Lauritsen Morsleth, † 1776.

I 1845 fandtes ved Pløjning i Vejleby Skov under Christianssæde en særdeles smuk og rigt dekoreret Halsring af Guld fra efterromersk Jernalder (33<sup>3</sup>/<sub>10</sub> Lod, Metalværdi 513 Rd.), nu i Nationalmuseet. Grev Reventlow, der havde Jus thesauri til de Værdisager, der maatte findes paa Godset, ubetalte Finderen 100 Rd. og grundlagde for de 513 Rd. det ovennævnte Asyl, til hvilket han lod udlægge det nødvendige Grundstykke i Nærheden af Findestedet for Ringen.

Ved Vejleby har der ligget en af 4 Gaarde bestaaende Landsby *Tvede*. De 4 Vandingssteder ses endnu tydeligt; det største af dem, efter Sigende Gadekæret, kaldes endnu „Tvedehule“.

*Vejleby By*, ligesom Præstegaarden, skal tidl. have ligget ved Kirken. En Dam her kaldes Præstedammen, en anden Kløkkerdammen; man mener at have fundet Spor af Præstegaarden og Vidnesbyrd om, at den er blevet afbrændt. — Der gaar Sagn om en tidl. By *Maglebjerg*, SV. for Kirken, afbrændt af Svenskerne 1659; dens Navn genoptaget i ovenn. *Maglebjerggd.*

I 17. Aarh. nævnes en Gd *Torpegd.* (1664 Taarpe Gaard), ligesom Kirken i 16. Aarh. ofte kaldes *Torpe Kirke*.

Jordfaste Oldtidsmindesmærker synes ikke at kendes i Sognet. Ved Vejleby findes en meget stor og betydningsfuld Boplads fra den ældre Jernalder; en mindre Del af den er undersøgt af Nationalmuseet.

Vejleby var et eget Pastorat indtil 1694.

**Hillested Sogn**, Anneks til Maribo, omgives af Maribo Landdistr., Bursø, Holeby, Sædinge, Nebbelunde, Skørringe og Østofte Sogne. I Sognet ligger en Enklave af Nebbelunde S. Kirken ligger c. 8 km NØ. for Rødby og 4 km SV. for Maribo. De lavtliggende Jorder er lerede og flere Steder side. Enkelte mindre Skove (Binnesse Sk., Hillested Nørrehave, Fælleshave, Langehave, Vimmelsmose). Gennem Sognet gaar Landevejen Rødby-Maribo med Sidevej til Naskov samt Maribo-Rødby Banen.



Befolkning i 1921: 836 (1801: 482, 1850: 713, 1901: 821), boende i 188 Gde og Hse. Det saml. Hartk. (1905): 298 Td.; 51 Gde med 274 og 110 Hse med 24 Td. Hartk., samt 14 jordløse Hse. Ejdsk. (1920): 3973, deraf Jordv.: 2169. Areal: 1553 ha, hvoraf (1919) besaaet med Hvede 57 ha, Rug 65, Byg 351, Havre 141, Blands. til Modenhed 73, Kartofler 14, Foderroer 33; Sukkerroer 330; Brak udgjorde 40 ha, Grønfoder og Græsning 242, Haver o. l. 26,



Skov 105, Vandar. 5. **Kreaturhold** (1920): 259 Heste, 1095 Stk. Hornkv. (deraf 681 Køer), 12 Geder, 122 Faar, 389 Svin (1914: 939).

I Sognet Byerne *Hillested* (12. Aarh. Hildistada) med Kirke, Skole og Forsamlingshus (opf. 1907); *Raa* (1426 Roe) med Missionshus (opf. 1891) og Ml., den 1874 opf. Fattiggd. blev bortsolgt 1904; *Haared* (1362 Hareth). *Agab*, Hse. — *Binnesse* (Binnitze), Gd., 36,7 Td. H., Ejds. 525, Jordv. 299; 165 ha, deraf Ager 138, Skov 22.

Hillested S., en egen Sognekommune, har Tingsted i Maribo og hører under Retstr. Maribo Kbst. m. m., Politikr. Rødby Købst. m. m., Maribo Amtstuedistr., Midtlaalands Lægekr., Maribo Skattekr., Maribo Skyldkr., Amtets 2. Folketingskr., 3. Forligskr. og 2. Udskrivningskr.' 235. Lægd. Kirken tilhører Grevskabet Knuthenborg.

Kirken, tidligere indviet til Skt. Andreas, en af Laalands aneligere Landsbykirker, bestaar i sin oprindelige Skikkelse af Skib og Kor med Apsis, opført af Munkesten ved 1200. I sentromansk Tid er Skibet blevet forlænget mod V.; fra gotisk Tid stammer de indbyggede Hvælvinger og det anelige Taarn, med pyramideformet Tag, der er tilføjet mod V., ligeledes af Munkesten. Indgangen er nu gennem Taarnet (for c. 50 Aar siden er et Vaabenhuis, mod S., nedbrudt). Den ældste Del af Skibet og Kor-rundingen har Rester af rundbuede Vinduer og en smuk Rundbuefrise. Paa Skibets Nordside ses den gl. Kvinderør. I Forlængelsen har Vinduerne været slankere og delvis spidsbuede. Ved en Restauration 1898 er bl. a. Kirkens Murstenssokkel blevet istandsat. Altertavle (med en Thorvaldsensk Christus af Gibs), Prædikestol og Degnestol i Ungrenæssance-Stil fra c. 1580; (1586 havde Kirken ingen Altertavle, se Kirkehist. Saml. 3. R., VI p. 493). Kalkstensfont fra ungotisk Tid. Daabsfad skænket 1688. Sentromansk Krucifiks. Den store Klokke, uden Indskr., er fra den senere Middelalder. (Litt.: H. B. Storck og M. Clemmensen: Teglstenskirker p. 8).

*Binnesse* er en gammel Hovedgaard, der 1446 tilhørte Peder Hansen, 1462 Henning Hansen, 1477-92 Jens eller Niels Baad, 1519 Hans Baad; 1527 afhændede Fru Barbara Eriksdatter (Blaa) en Andel i Gaarden til Hr. Joh. Oxe. Jens Baad oplod 1561 Gaarden til Maribo Kloster. Chr. V. skødede den 1689 til Jørg. E. v. Reichou († 1735), Amtmand over Aalholm Amt m. m., senere Stiftsbefalingsmand, som 1696 solgte Gaarden til Grev A. C. Knuth, der lagde den ind under Grevskabet Knuthenborg; 1873 blev den frasolgt og ejedes senere af J. Meincke, der 1877 solgte den til Justitsrd. v. d. Aa Berthelsen, som 1907 for 275,000 Kr. solgte den til A. Nielsen til Wredeslund, der nu ejer den.

Aar 1379 nævnes Kaare Pedersen af Hyllested.

En Byskraa fra Hillested fra 1739 er trykt i Bjerger og Søegaard, Dske Vider og Vedt. III p. 449.

Der vides intet om jordfaste Oldtidsmindesmærker i Sognet.

Hillested var et eget Pastorat indtil 1695, da det, ifl. Reskr. af 1688, blev Anneks til Maribo.

### Østofte Sogn (Ø.-Bandholm Km.)

omgives mod S. af Hillested og Skørtinge S., mod N. af Bandholm S., mod V. af Sønder-Hrd. (Stokkemarke og Ryde S.) og mod Ø. af Musse Hrd. (Hunseby S. og Maribo Landdistr.). Kirken ligger c. 12 km NNØ. for Rødby og 6 km NV. for Maribo. Jorderne er flade, lavtliggende mod V. og i den øvrige Del højere, og overvejende lerede. Sognet ligger næsten helt omgivet af Skov (Skaanshave, Østofte Fællessk., Sørup Hestehave, Sørup Roder, Vester-Roder, Hætten, Langet Sk. m. fl.). Sørup Sø er nu udtørret. Gennem Sog-





net gaar Landevejen fra Nakskov til Maribo og Nakskov-Maribo Banen; Maribo-Torvig Banen vil ligeledes gennemskære Sognet.

**Befolkning** i 1921: 1586 (1801: 1492 (med Bandholm), 1890: 1499, 1901: 1327), boende i 350 Gde og Hse. Det saml. **Hartk.** (1905): 561 Td.; 89 Gde med 522 og 156 Hse med 38 Td. Hartk., samt 24 jordløse Hse. **Ejdsk.** (1920): 9498, deraf **Jordv.**: 5333. **Areal:** 3219 ha, hvoraf (1919) besaaet med Hvede 97 ha, Rug 147, Byg 647, Havre 256, Blands. til Modenhed 90, Kartofler 23, Foderroer 110; Sukkerroer 524; Brak udgjorde 60 ha, Grønfoder og Græsning 471, Haver o. l. 47, Tørvemoser 14, Skov 573, Vandar. 7. **Kreaturhold** (1920): 525 Heste, 1952 Stk. Hornkv. (deraf 1152 Køer), 19 Geder, 265 Faar, 821 Svin (1914: 2151).

I Sognet Byerne: *Østofte* (c. 1200 Østofft; i 17-18. Aarh. ofte skrevet Ørs-

tofte) med Kirke, Præstegd., Skole og Ml.; *Nørreballe* (1664 Nørreballe) med Andelsmejeri (opf. 1889), Brugsforen., Fattiggd. (opr. 1865, for største Delen omdannet til Alderdomshjem, 20 Pl.), Hospital (opr. 1778 af Grev J. H. Knuth, † 1802, og Sognepr. J. A. Dyssel, † 1789, 4 Pl.) og Forsamlingshus (opf. 1904); *Paarup* (1329 Pathorp) med Ml.; *Erikstrup* (1329 Erixstorp); *Sørup* (1231 Syothorp) med Kbmshdl.; *Havløkke* (1418 Haffreløkke)



Østofte Kirke.

med Skole og Kbmshdl.; *Langet* (1610 Lanngidtt); den af Grev Chr. D. Reventlow oprettede Christiansminde Skole er nedlagt.

*Taagerudsgd.* (1610 Thogerødt), 26,3 Td. H., Ejdsk. 375, Jordv. 242; 171 ha, deraf Ager 116, Eng 12, Skov 33, Mose 3 (5 Huse). *Paarupgd.* under Grevsk. Knuthenborg, har 23,4 Td. H., Ejdsk. 307, Jordv. 196; 111 ha, deraf Ager 108. En Del af Arealet ligger i Stokkemarke S. *Borresminde*, 12,6 Td. H., Ejdsk. 141, Jordv. 89; 48 ha, deraf Ager 44, Eng 2. *Østoftegd. Fuglebæksgd.* (1418 Fulebeck).

Østofte S., een Sognekommune med Bandholm S., har Tingsted i Maribo og hører under Retskr. Maribo Kbst. m. m., Politikr. Rødby Kbst. m. m. Maribo Amtstuedistr., Midtlaalands Lægekr., Maribo Skattekr., Maribo Skyldkr., Amtets 2. Folketingskr., 3. Forligskr. og 2. Udskrivningskr. 234. Lægd. Kirken er selvejende.

Kirken (tidl. Skt. Peders Kirke) er en statelig Murstensbygning, efter Sigende indviet 1325. Dens ældste Del, Koret med dets halvrunde Apsis samt Skibet, er bygget i romansk Stil. Apsis, der er omhyggeligt restaureret 1914, er smykket med Lisener og dobbelt Rundbuefrise, og en tilsvarende Gesims findes paa Koret, medens Skibet har Tandsnitfrise. Det usædvanligt anselige og smukke Taarn, der er ligesaa bredt som Kirken og krones af et Pyramidetag, nu skiffertækket, er tilbygget i 14. Aarh. Ogsaa det lille Vaabenhus (nu Ligkapel) er gotisk, medens den nordre Udbygning („Bandholmskirken“) er fra 1656. Indgangen er nu ad en moderne Vestportal gennem det hvælvede Taarnrum. Skib og Kor er overdækkede af gotiske Stjernehvælvinger, og Korhvelvet er prydet med Kalkmalerier (Skabelseshistorie m. m.) fra Beg. af 15. Aarh. (Eigil Rothe i



Lolland-Falsters hist. Aarb. 1915). Af ældre Kalkmalerier fra c. 1400 findes Rester over Hvalvet. Altartavlen er et rigt Billedskærerarbejde af Maribomesteren H. Werner c. 1650. Prædikestolen er fra samme Tid. Alterstager fra 1692. Messingkrone fra 17. Aarh. Ny Døbefont (Rester af ældre i Maribo Museum). Gravsten med Portræffigurer over Provst Jørgen Christensen, † 1593, samt flere udslidte. — Paa Kirkegaarden Krigergrave fra de slesvigske Krige. (Litt.: H. B. Storck og M. Clemmensen: Teglstenskirker p. 17).

Lars Johansen af „Podarpe“ (Paarup) sad 1439 i Rigens Raad og har medbeseglet Opsigelsesbrevet til Erik af Pommern. Han solgte 1445 „Padorp“ og Padorp Fang til Maribo Kloster, der senere købte Andele deri af Niels Brun, Axel Budde og Jens Madsen (Gøye).

Østofte ejedes af Vald. II tillige med Sørup (Sythorp). *Fuglebæk* var i 17. Aarh. 2 Gde og nævnes i 15. Aarh. som By.

Nær ved Erikstrup i Fredskoven Skaanshave findes et betydeligt Voldsted, „Eriksvolde“; det bestaar af to, c. 33 m brede Voldbanker, en firsidet og en afrundet, begge omgivet af Grave og en fælles, svær Vold, i hvis Overside der er en bred og dyb Grøft; iden om denne Vold er en Ydergrav og en lavere Vold.

Østofte Sogn skal i sin Tid have hørt til Sønder-Hrd.; Kirken stod i den senere Middelalder under Maribo Klosters Patronat (se p. 19).

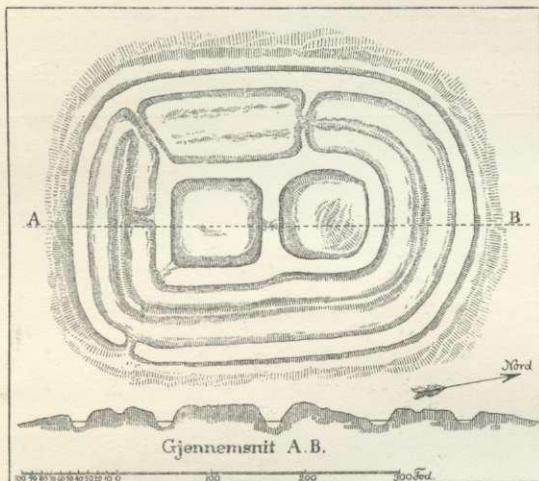
Af *Jørgen Christensen*, hans Ligsten er i Kirken), findes i Karen Brahes Manuskriptsaml. i Odense et Haandskrift, der indeholder Kongebreve, Anordninger osv. vedr. Gejstligheden, særlig paa Laaland. I Østofte Præstegaards Have staar en pragtfuld Eg, „Østofteegen“ med kuppet Krone og en høj, rank Stamme, der er 3,2 m i Omf. Det regelmæssigt formede Træ, der er 35 m højt, er maaske Danmarks højeste Eg. Alderen anslaaes til godt 200 Aar.

Der synes ikke at kendes jordfaste Oldtidsmindesmærker i Sognet. Paa Nørreballe Fattiggaards Mark er der i 1913 gjort et Sølvfund fra Vikingetiden, det tredjestørste i sin Art; det bestaar af c. 50 større og mindre Sølvbarrer, nogle Smykkelinge m. m. samt 18 kufiske Mønter.

Litt.: J. H. Larsen, Prøver paa top-stat. Beskr. over to Amter i Danm. I (Østofte S.), i Nyeste Skilderie af Kjøbhvn. 1829, 51. Bd. Sp. 341 flg.

**Bandholm Sogn** (*Østofte-B. Km.*) omgives af Østofte S., Sønder-Hrd. (Stokke-marke S.), Vordingborg Bugt og Musse Hrd. (Hunseby S.). Kirken, hvorfra der er smuk Udsigt over Kysten og Øerne i Vordingborg Bugt, ligger c. 8 km N. for Maribo. De noget bakkede Jorder er lerede. Der findes betydelige Skovarealer (Hestehave, Rørmark, Skifterne, noget af Merretskov (middelalderl. Form Merthueth) m. fl.). Gennem Sognet gaar Landevejene fra Maribo til Bandholm og Birket og Maribo-Bandholm Banen.

**Befolkning** i 1921: 1381 (1890: 1119, 1901: 1087), boende i 250 Gde og Hse. Det saml. Hartk. (1905): 253 Td.; 25 Gde med 231 og 141 Hse med 22 Td. Hartk., samt 39 jordløse Hse. Ejdsks. (1920): 5043, deraf Jordv.: 2398.



Eriksvolde Voldsted.

Efter Prof. Magn. Petersens Opmaaling (i Nationalmuseet).



**Areal:** 1481 ha, hvoraf (1919) besaaet med Hvede 51 ha, Rug 40, Byg 254, Havre 126, Blands. til Modenhed 18, Kartofler 11, Foderroer 61, Sukkerroer 146; Brak udgjorde 43 ha, Grønføder og Græsning 192, Haver o. l. 22, Skov 413, Vandar. 4. **Kreaturhold** (1920): 223 Heste, 833 Stk. Hornkv. (deraf 476 Køer), 10 Geder, 66 Faar, 242 Svin (1914: 879).

I Sognet Byerne: *Bandholm* (1360 Bangendeholm) — 1921: 109 Gde og Hse og 778 Indb.; 1911: 636 Indb. med flg. Erhverv: Landbr. 27, Fiskeri 49, Haandv. og Industri 200, Handel 92, Transport 183 — købstadlign. Ladeplads og Toldsted (se p. 18) med Kirke (1 km V. for Byen), Præstegd., Endestation for Maribo-Bandholm Banen (se p. 18), Posteksp., Telegrafst., Grevsk. Knuthenborgs Godskontor, Havn, Toldkammer, Elektricitetsværk, Træskibsværft (traadt i Likvidation 1921), Baadebyggeri, Kalkbrænderi, Kbmdshdr., Brugsforen., Bryggeri, Kornmagasiner, 2 Fiskeeksportforretn., 2 Hoteller. — Havnen, som tilhører Grevsk. Knuthenborg, er anl. 1839-40 — en 321 m lang Ladebro førte ud til den lille, 3,1 m dybe Havn



— og udvidet 1875-77, idet der indenfor det gl. Bassin gravedes et nyt, 23,640 m<sup>2</sup> stort, udvidet og uddybet 1910-13. Det indre Havnebassin er langs den østre Kaj og i den gravede Rende, der danner Indløbet, 5,8 m dybt; langs søndre, vestre og nordre Kaj 4,2 m, i det ydre Bassin 2,8 m. I det indre Bassin er en Kilde med rigeligt, ferskt Vand. Ved Indløbet ligger den lille Havneø. Ved Havnen er ansat en Lods, ved Toldstedet 2 Toldassistenter. Bandholm er et yndet Sommerudflugtssted (2 Badehuse); Adgang til Knuthenborg Park. Fra Bandholm er der dagl. Dampskibsforbindelse med Askø, Fejø og Fæmø.

**Skibsfart.** I den udenrigske Fart klareredes ved Bandholm-Maribo Toldsted (med Rødby) 1919 for indgaaende 202 Skibe med 24,046 Tons Gods, deraf 64 Dampskibe med 13,404; for udg. 168 Skibe med 298, deraf 32 Dampskibe med 108; i den indenrigske Fart for indg. 643 Skibe med 14,699, deraf 69 Dampskibe med 2065, for udg. 656 Skibe med 15,859, deraf 101 Dampskibe med 5558 Tons Gods. — Om Indførselstolden, se Maribo p. 17.

Desuden Byerne: *Reersnæs* (1312 Reersnes) med Ml., Brugsforen. og Savskæreri; *Koholt*, *Svanevig* (ved hvilken „Bandholm Skole“, opf. 1912, Arkt. L. Kildegaard), *Vriets Huse* (1664 Wried), *Grydehøjs Huse*.

Til Grevskabet Knuthenborg (se p. 174) hører Hovedgaardene *Vaarskovgd.* (1610 Wosckouff), 29,0 Td. H., Ejds. 350, Jordv. 252; 143 ha, deraf Ager 137, og *Havløkkegd.* (1664 Hanffuerlyche), 43,4 Td. H., Ejds. 531, Jordv. 381; 207 ha, deraf Ager 185, Eng 21, samt Avlsgaarden *Lerbjærggd.*, 28,5 Td. H., Ejds. 300; 138 ha, deraf Eng 7. — *Bandholmgd.* er nedlagt, og dens Jorder indlemmede i Grevskabets Park.

Bandholm S., een Sognekommune med Østofte S., har s. Tingsted og hører under samme Kredse som dette, samt 2. Udskrivningskr.' 233. Lægd. Kirken er selvejende.

Kirken, der er en anselig Bygning, er en Korskirke og bestaar af Skib, Kor med lige Afslutning, firkantet Taarn med Gavle og kegladannet Spir mod V. og Vaabenhus



i den nordre Korsfløj. Den er opf. 1873-74 efter Tegn. af Arkt. H. Sibbern af røde Mursten i Lighed med Skt. Jakobskirken i København. Indvendig ses i Loftet Tagkonstruktionen saavel i Skibet som i Koret og i Pulpituret over Vaabenhuset. Altertavlen bestaar af et stort Glasmaleri (Nadveren) og to mindre Glasmalerier i Korets Gavl.

**Havløkkegaard**, tidl. Havreløkke, hvor der findes Spor af en gl. Borgplads, 1624: „Huushøj“ (en firsidet c. 50 m lang og bred Banke, omgivet af en vandfyldt Grav, med Spor af Bropille i Nord), tilhørte ved Slutn. af 15. Aarh. Sten Pedersen og Fru Bente Pedersdatter, der formodentlig var Søkende, men H. bestod da af flere Gaarde. Fru Bente gav 1493 sin Gaard til Maribo Kl. Sten Pedersen synes at have solgt sin Gd. til Hr. Eskil Gøye, men fæstede den og havde den endnu 1518 i Fæste af Hr. Mogens Gøye tillige med en øde Gd. sstds.; 1552 tilhørte disse Gaarde Fru Eline Gøye og var da beboede af to Bønder Peder og Jørgen Steensen, der rimeligvis var Sten Pedersens Sønner, saaledes at der her foreligger et af de faa paaviselige Tilfælde, hvor en Adelslægt synes at være gaaet ned i Bondestanden. 1593 samlede Landsdommer Lage Beck atter H. ved Mageskifter med Kronen og Maribo Kl. og oprettede her en Hovedgaard, der senere tilhørte hans Svigersøn Erik Bille og dennes Søn Lage, der døde 1679. Denne havde oprettet Gaarden til Enkesæde for sin Hustru Dorte Iversd. Skov (hans tidl. Tjenestepige), men Testamentet omstødtes; Dorte Skov fik dog 1685 Gaarden udlagt som Pant; hun ægtede sen. Chr. Wildenradt, som ved hendes Død 1701 solgte Halvdelen af Gaarden til Søster Lerche til Aarsmarke; den anden Halvdel (Hovedgaardstakst 32 Td. H.) var 1698 solgt hende af Lage Billes Søn Jørgen B. I 1714 blev H. forenet med Aarsmarke til Knuthenborg. (Om Dorte Skov se Laal. Falsters hist. Samf.s Aarb. 1916, 1917 og 1919).

**Bandholm** (Bangendeholm) pantsattes 1360 af Vald. Atterdag til Benedikt v. Ahlefeldt.

Abbedissen i Maribo Kl. fik  $\frac{1}{7}$  1588 Brev om, at Bandholm Havn skulde være en fri Havn til Klosteret, „som den af Arilds Tid havde været“. Senere laa Havnen under Knuthenborg, hvilket voldte stadige Stridigheder med Nakskov.

En Byskraa for Reersnæs fra 1760 er trykt i Bjerge og Søegaard, Dske Vider og Vedt. III p. 455.

Nordligst i Sognet er og har der været adskillige Oldtidsmindesmærker. Saaledes ligger ved Svanevigen en Del Gravhøje, indhegnede og til Dels beplantede med Graner; her har tidligere ogsaa været en anselig Langdysse eller andet stort Stenaldermindesmærke (Rester heraf, nemlig nogle Sidensten fra Kamret og en stor Dæksten) er nu opstillet i Knuthenborg Park. Her ligger endvidere, ikke langt fra „Enkesædet“, en meget stor, velbevaret Gravhøj, *Nordenbjerg*, c. 6 m høj, og i Fredskoven to anselige Høje, den ene muligvis indesluttende en stor Stengrav. Mod NV. under Havløkkegd. ses, til Dels i Skov, nogle Høje og to Dysser.

Ved kgl. Res. af  $\frac{12}{10}$  1881 udskiltes Bandholm Sogn af Østofte Sogn.

**Fejø Sogn** bestaar af Øerne Fejø, Skalø og Vejrø, alle i Vordingborg Bugt el. SmaalandsHAVET. Fejø Kirke ligger c. 11 km NV. for Bandholm og 4 km NØ. for det nærmeste Sted paa Laaland, Kragenæs; Skalø ligger tæt ved og Vejrø c. 8 km NNV. for Fejøs Vestkyst. Øerne er lavtliggende og temmelig jævne med lerede, frugtbare Jorder. Fejø er af en uregelmæssig Form (18 km<sup>2</sup>, fra V. til Ø. c. 7 km, fra N. til S. c. 6 km) og er ved et Engdrag, som maaske tidl. har været et Sund, skilt i en vestl. og en østl. Del; de højeste Punkter, Bibjærg i den vestl. Del og et Punkt i den østl. Del ved Østerby, er henholdsvis 18 m og 13 m. Den nordligste Pynt er Skovnakke, den sydligste Avernakke.

**Befolkning** i 1921: 1280 (1801: 772, 1850: 1542, 1901: 1309), boende i 357 Gde og Hse. Det saml. Hartk. (1905): 348 Td.; 92 Gde med 319 og 216 Hse med 28 Td. Hartk., samt 11 jordløse Hse. Ejds. (1920): 5696, deraf Jordv.: 2784. **Areal**: 1862 ha, hvoraf (1919) besaaet med Hvede 87 ha, Rug 87, Byg 404, Havre 168, Blands. til Modenhed 71, Kartofler 19, Foderroer 62, Sukkerroer 261; Brak udgjorde 83 ha, Grøn-foder og Græsning 374, Haver o. l. 47, Tørvemoser 55, Klitar. o. l. 24, Vandar. 15. **Kreaturhold** (1920): 394 Heste, 1449 Stk. Hornkv. (deraf 805 Køer), 27 Geder, 513 Faar, 677 Svin (1914: 1501).

Paa Fejø (1231 Fæø): **Fejø Kirke**, enligt beligg. ved Sydøstkysten, og Byerne: **Østerby** (1664 Østerbye) med Præstegd., Skole, Lægebl., Posthus, Telegrafst., 2



Baadebyggerier, Ml., Bryggeri, Kbmshdlr., Brugsforen., Andelsmejeri, Gæstgivergd. m. Teater, Agentur for Andelsbanken og Landmandsbanken; *Vesterby* (1610 Westerbye) med Dømerkontor (tidl. Birkedommerbl. med Retslokale for Fejø Birk, en alm. straatækt Bondegd.), Skole, Statstelefonst., Gæstgivergd., Ml. (Stubmølle), Købmandshdlr., Elektricitetsværk og Kontorsted for Andelsbanken. Saml. af Gde og Hse: *Dybvig* med Havn (3,1-3,5 m Vand; Anlæbssted for Dampskibe; dagl. Forb. m. Bandholm); *Sletterne*, Færgested m. Overfart til Fæmø; *Skoven*; *Nørreherred*; *Andemose*; *Vasen*, Færgested med Overfart til Kragenæs, nybygget 170 m lang Stendæmning med Anlæbsplads; *Sønderherred*. — *Skalø* (endnu 1776 ubeboet), der ved en Dæmning er forb. med Fejøs Nordvestpynt, „*Draget*“, har 3 Gde og 2 Huse og en lille Fiskerihavn paa Sydsiden. Den hører under Vesterby. — *Vejrø* (1231 Wætherø) har 4 Gde, nogle Huse, Skole, Mejeri, Kbmshdl., Begravelsesplads, og, paa Nordkysten, et Fyr (hvidt Blinkfyr, 16 m højt ottekantet Fyrtaarn, Fl. Højde 19 m, Lysvidde 20 Sømil). Øen staar i 6 G. ugentl. Postbaadsforb. med Fejø.



Fejø S., en egen Sognekommune, har Tingsted paa Fejø og hører under Retskr. Maribo Kbst. m. m., Politikr. Rødby Kbst. m. m., Maribo Amtstuedistr., Midtlaands Lægekr., Maribo Skattekr., Maribo Skyldkr., Amtets 2. Folketingskr., 4. Forligskr. og 2. Udskrivningskr. 282. Lægd. Kirken er overtaget af Staten sammen med de til Bispestolen henlagte Tiender.

Kirken (tidl. indviet til Skt. Nicolaus), bestaar af Kor, Skib, Taarn mod V. og Vaabenhus mod S., alt af Munkesten og nu kalket. De romanske Dele, Kor og Skib, har bevaret flere gamle Vinduer og Døre. Det store sentgotisk tilbyggede Taarn har Pyramidetag. Koret er overhvalvet, Skibet har fladt Loft. Altertavlen er et anseligt Snedkerarbejde (af den laalandske Højrenæssancemester c. 1610) med enkelte moderne Figurer og et Maleri fra 1861 af Chr. Dalsgaard (Bebudelsen). Prædikestolen, nu med Statuetter af Thorvaldsens Evangelister og Christus, svarer ganske til Altertavlen. Tidliggotisk Font, af gullandsk Kalksten. Et Par Stolestadegavle fra 1567. Lille, sentgotisk Krucifiks. Messinglysekroner. To Kirkeskibe. Epitafium af Træ fra 1613 over Præsten Jens Christoffersen Bruun med Maleri af ham, Hustru og Børn (Lund: Mal. Portr. IX p. 235). Paa Korets Nordmur en Trætavle over Præsten Peder Thomsen Blichfeld, † 1725. Gravramme af Egetræ over Gertrud Hansdatter, død i Præstegaarden 1680.

Paa Fejø har der været to Voldsteder, *Barfred* og *Dragsbjerg*, det sidste omgivet med en Vold og Grav, det første kun med Grav ind mod Landsiden. Begge er nu udjævned. — *Skalø* har været beboet i Oldtiden; der er fundet Oldsager fra Stenalderen, og paa Øens Sydside har der ligget en Langdysse; sen. var den blevet affolket (se ovfr.).



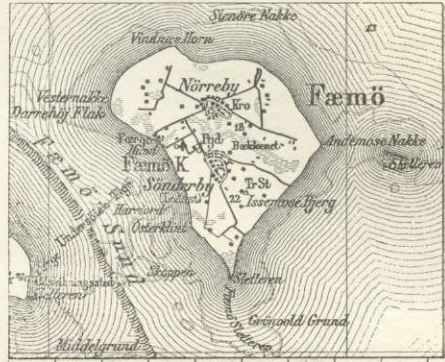
Fejø var tidligere fri for Rotter, og man fortalte da, at en gl. Kone i sin Tid havde lovet, at Øen skulde være fri for disse Dyr lige til Udgangen af 19. Aarh. Efter Aarhundredskiftet har de imidlertid holdt deres Indtog, og findes i Overflødighed.

Fejøes Indbyggere har tidl. været kaldt *Fejbattinger*.

Jordfaste Oldtidsmindesmærker synes ikke at kendes paa Øen. Paa Østerby Mark er oppløjet et smukt og rigt ornamenteret Sølvbæger fra Vikingetiden, af fremmed Arbejde; indeni det laa nogle smaa Sølvskaale.

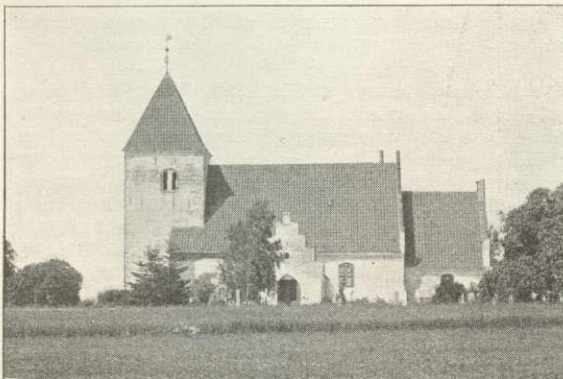
Litt.: H. F. Rørdam, Anlangende Fæ-øe Kald 1658, i Kirkeh. Saml. 2. B. p. 217.

**Fæmø** [Femø] **Sogn** består kun af Øen Fæmø, der ligger c. 4 km NØ. for Fejø. Øen, der strækker sig c. 5 km i begge Retninger, og som fra den brede Nordkyst løber spidst til mod S. i Odden „Sletteren“, har en temmelig bakket og ujævn Overflade og deles ved en dyb, fra V. til Ø. gaaende Lavning, „Bækkenet“, der menes at have været en Havarm og ofte om Efteraar og Vinter staar under Vand, i en sydl. og nordl. Del; i den første ligger Øens højeste Punkt, Issemosebjærg, 22 m, med trigonom. Station. Øen er skovløs, men gennemkrydset af Pilehegn.



**Befolkning** i 1921: 637 (1801: 379, 1850: 702, 1901: 708), boende i 167 Gde og Hse. Det saml. **Hartk.** (1905): 205 Td.; 53 Gde med 196 og 77 Hse med 9 Td. Hartk., samt 6 jordløse Hse. **Ejdsk.** (1920): 3027, deraf **Jordv.**: 1615. **Areal**: 1139 ha, hvoraf (1919) besaaet med Hvede 69 ha, Rug 45, Byg 214, Havre 113, Blands. til Modenhed 33, Kartofler 13, Foderroer 83, Sukkerroer 69; Brak udgjorde 60 ha, Grøn-foder og Græsning 288, Haver o. l. 38, Tørvemoser 17, Heder 13, Vandar. 4. **Kreaturhold** (1920): 254 Heste, 1132 Stk. Hornkv. (deraf 607 Køer), 63 Geder, 319 Faar, 627 Svin (1914: 1867).

Paa Øen: *Fæmø* (1231 Fymø, Phymø) *Kirke*, ved Vestkysten, og *Byerne*: *Sønderby* (1664 Sønder Bye) med Præstegd., Kbmdshdlr., Ml., Andelsmejeri og Lodsstation; *Nørreby* (1664 Nørrebye) med Skole, Kro, Kbmdshdlr. og Telefonst.



Fæmø Kirke.

(„Møllers Stiftelse“, opr. 1829, med et Hus, der afgav Fribl. til 8 Enker og faderløse Børn, ejes nu af Kommunen, der bruger det til Fattighus). Paa Vestkysten ved Kirken findes Havnen (2,2 m Vand), hvorfra Overfart til Fejø og Askø, og dgl. Dampskibsforb. med Bandholm.

Fæmø S., en egen Sognekommune, har Tingsted paa Fejø og hører under Retskr.



Maribo Kbst. m. m., Politikr. Rødby Kbst. m. m., Maribo Amtstuedistr., Midtlaalands Lægekr., Maribo Skattekr., Maribo Skyldkr., Amtets 2. Folketingskr., 4. Forligskr. og 2. Udskrivningskr.' 283. Lægd. Kirken er selvejende.

Kirken, fordum helliget til Skt. Nicolaus, er en gotisk Murstensbygning, bestaaende af Kor, Skib, Vaabenhus mod S. og Taarn (med Pyramidetag). Det indre er overhvalvet. I Korhvalvet Kalkmalerier fra Beg. af 16. Aarh. (se M. Petersen, Kalkmal. p. 79). Altertavlen er et tarveligt Maleri (Christus i Gethsemane; skænket 1836); ifølge en lang Indskr. paa Kalken blev denne 1659 røvet af de svenske og solgt i Nakskov, men atter skaffet tilbage til Kirken 1662; den meget lille Prædikestol, et ejendommeligt Snedkerarbejde i Ungrenæssancestil (c. 1575), hviler paa en yngre snoet Træsøjle. Tidliggotisk Døbefont af gullandsk Kalksten. I Skibet en Malmlysekrone fra 1766 og flere Skibe. I det lille, hvalvede Taarnrum findes langs den vestl. og nordl. Væg et Galleri fra Slutn. af 17. Aarh. Krucifiks fra 14. Aarh. Moderne udskaarne Stolestader, af J. Møller Jensen.

Paa Nørrebys Jorder har der endnu i Mands Minde staaet 3 Stendysser. Paa Øen er opsamlet en Del Oldsager fra Stenalderen.

Øen var Anneks til Fejø indtil 1537. —  $\frac{12}{8}$  1557 befaledes, at Indb. skulde søge Nørre-Herreds Ting paa Falster; Øen var Krongods under Nykøbing Len.

Litt.: H. F. Rørdam, Anlangende Fæmø Kald 1659, i Kirkeh. Saml. 2. Bd. p. 227.

**Askø Sogn**, det mindste i Herredet, bestaar af Øen Askø (1231 Askø) og den N. for denne liggende Lilleø, der i Aarene 1915-20 er blevet forbundet med Askø ved en 750 m lang Dæmning, i Midten bestaaende af Stenfyld mellem 2 Rækker nedrammede Pæle, ved Enderne af Jordvolde med Stenglacis. Askø, der ligger c. 7 km N. for Bandholm og lige saa langt S. for Fæmø, har lavtliggende, jævne og lerede Jorder; der er ingen Skov, men Markerne gennemskæres af Pilehegn og flettede Hegn. Kirkeviggen mod S. er i Midten af 19. Aarh. inddæmnet, hvorved der er indvundet c. 70 ha.



Befolkning i 1921: 187 (1801: 122, 1850: 238, 1901: 237), boende i 50 Gde og Hse. Det saml. Hartk. (1905): 47 Td.; 17 Gde med 40 og 35 Hse med 7 Td. Hartk. Ejdskr. (1920): 669, deraf Jordv.: 309. Areal: 366 ha, hvoraf (1919) besaaet med Hvede 9 ha, Rug 21, Byg 58, Havre 13, Blands. til Modenhed 12, Kartofler 4, Foderroer 17, Sukkerroer 25; Brak udgjorde 17 ha, Grønfoeder og Græsning 146, Haver o. l. 8, Vandar. 4. Kreaturhold (1920): 65 Heste, 274 Stk. Hornkv. (deraf 145 Køer), 1 Ged, 164 Faar, 138 Svin (1914: 353).

I Sognet *Askø By*, ved Nordøstkysten, med Kirke, Præstegd., Skole (ny Skolestue opf. 1907), Forsamlingshus (opf. 1895), Brugsforen., Fællesmejeri, Telefonstat. og Havn med dagl. Dampskibsforb. med Bandholm. *Lilleø* (1921: 45 Indb.).

Askø S., en egen Sognekommune, har Tingsted paa Fejø og hører under Retskr. Maribo Kbst. m. m., Politikr. Rødby Kbst. m. m., Maribo Amtstuedistr., Midtlaalands Lægekr., Maribo Skattekr., Maribo Skyldkr., Amtets 2. Folketingskr., 4. Forligskr. og 2. Udskrivningskr.' 284. Lægd. Kirken er selvejende.

Kirken er en gotisk Murstensbygning, bestaaende af Kor og Skib, samt lidt yngre, sentgotisk Taarn mod V. Et Vaabenhus paa Nordsiden, før af Bindingsværk, er nu erstattet med moderne Grundmur. Skibet har fladt Loft, Koret er overhvalvet. Altertavlen er et gotisk, udskaaet Alterskab, fra c. 1500, med en Bispefigur (Nicolaus); tidl. var der et andet Alterskab med Jomfru Maria og Barnet. Alterkalk gotisk, c. 1400. Moderne



Døbefont. Prædikestol af laalandsk Højrenæssancetype, c. 1610. Over Korbuen et lille, gotisk Krucifiks. Kirkeskib.

Krigsraad Schiøtz: „Antiq. Beskr. over Loll. og Falster“ 1856 (Msk. i Nationalmus.) meddele, at der skal være fundet Rester af en Borg sydligst paa Askø.

Jordfaste Oldtidsmindesmærker synes ikke at være paa Øen.

Askø var til Reformationen Anneks til Fejø.

## Musse Herred.

*Sognene: Maribo Købstads Landdistrikt, Hunseby, Vaabensted, Engestofte, Saksjøbing Lands., Taars, Vignæs, Majbølle, Radsted, Toreby, Slemminge, Fjælde, Døllefjælde, Musse, Øster-Ulslev, Godsted, Vester-Ulslev, Kettinge, Bregninge, Herreslev, Nysted Lands.*



1648

Musse Herred, det største i Amtet, omgives mod V. af Fuglse Hrd., paa hvis Grænse Sønder sø og Røgbølle Sø ligger, og begrænses i øvrigt mod N., Ø. og S. af Vordingborg Bugt, Guldborg Sund og Østersøen. Den største Udstrækning fra V. til Ø. er c. 22 km, fra N. til S. c. 30 km. Til Herredet hører Øerne *Vigsø*, i Vordingborg Bugt, *Majbølle Ø*, *Hjelm Ø*, *Stenskær*, *Lilleø* og *Kejlsø*, i Guldborg Sund, og *Store-Skaane*, *Lindholm* og *Kalveholm*, i Østersøen. De for det meste lerede og lermuldede, mod SØ. dog i nogle Egne lidt sandede og grusede Jorder er gennemgaaende lavtliggende og jævne, i Egnen ved Nysted dog noget bølgeformede; den nord-østl. Del kaldes *Guldborgland* (se i øvrigt p. 3). M. H. t. Frugtbarheden hører Herredet til de daarlige i Amtet, idet der ved Matr. i Gnmst. gik over  $9\frac{1}{4}$  Td. Ld. paa 1 Td. Hrtk. Derimod er det det rigeste paa Skov (6001 ha). Det saml. Areal udgør 41316 ha, c. 413 km<sup>2</sup>, deraf Vandar. 498. Ager og Eng Hartk. og det halv. Skovskylshrtk. udgjorde  $\frac{1}{2}$  1905 6815 Td. Folketallet var  $\frac{1}{2}$  1921 19,813 (1801: 11,452, 1850: 15,915, 1901: 17,225). I Herredet ligger Købstæderne Maribo, Saksjøbing og Nysted. Med Købstæderne Saksjøbing og Nysted danner Herredet — undt. Maribo Købstads Landdist., der hører til Fuglse Hrd.s Provsti — eet Provsti.

Musse Herred, i Vald. II's Jordeb. *Mossøhareth*, hørte fra 1660 til Aalholm Amt (se p. 8).

Store Bopladsfund fra den ældre Stenalder navnlig ved Hrd.s Nord- og Sydkyst og vestligst nær de store Vanddrag fortæller om, at Hrd. alt i en meget tidlig Del af Oldtiden i hvert Fald spredtvis har været ret vel beboet. Længere frem i Stenalderen bredte Bebyggelsen sig videre ud, men ikke ligeligt over hele Hrd., at dømme efter de jordfaste Oldtidsmindesmærker fra Sten- og Bronzealderen. I alt kendes ikke mindre end c. 175 Dysser og Jættestuer og andre store Stengrave fra Stenalderen samt over 600 Gravhøje, og Hrd. hører saaledes til de paa jordfaste Oldtidsmindesmærker rigeste i Landet. Men af Mindesmærkerne falder langt den største Del paa Hrd.s østl. Parti, ud mod Guldborg Sund; i de 7 Sogne her er der talt c. 140 store Stengrave og c. 375 Gravhøje. I den midterste og den vestl. Del er Oldtidsmindesmærkerne derimod til Dels faatallige; flere Sogne har ingen eller kun ganske faa Stengrave og Høje at opvise; i andre forekommer Højene dog i større eller mindre Samlinger. Fra Jernalderen foreligger dog nogle Fund, gennemgaaende dog ikke af større Betydning.

Litt.: F. R. Friis, Hist.-topogr. Efterretn. om M. Hrd., Kbh. 1872. — Indberetn. til Nationalmus. om antikv. Undersøgelser i M. Hrd., af Engelhardt og M. Petersen, 1879-80 (Manusk.).