

J. P. TRAP

KONGERIGET
DANMARK

FJERDE OMARBEJDEDE UDGAVE

PAA GRUNDLAG AF DEN AF H. WEITEMEYER UDGIVNE 3. UDGAVE
OG UNDER MEDVIRKNING AF VIDENSKABSMÆND, FAGFOLK OG
STEDLIGE MEDDELERE FRA ALLE LANDETS EGNE

UDGIVET AF

GUNNAR KNUDSEN

VII. BIND

AARHUS AMT · VEJLE AMT

KØBENHAVN 1926

G. E. C. GADS FORLAG

(FREDERIK GAD)

Gern Herred.

Sognene: *Linæa, Voel, Gern, Skanderup, Skorup, Tvilum, Hammel, Voldby, Søby, Rogind, Sporup, Dallerup, Laasby, Alling, Tulstrup.*



1610

Gern Herred begrænses mod Ø. af Sabro og Framlev Hrdr., mod S. af Hjelmlev, Tyrsting og Vrads Hrdr., fra hvilke det skilles ved Ravnø, Knudsø og Himmelbjærgsøerne med Gudena, og mod V. og N. af Viborg Amt (Hids, Lysgaard og Hovlbjærg Hrdr.); ogsaa Vestgrænsen dannes af Gudena. Størst Udstrækning fra N. til S. er omtr. 22, fra V. til Ø. 21 km. Overfladen hører til Jyllands Højdeparti og er meget bakket, især den østl. og mellemste Del (højeste Punkt er Sorring Loddenhøj, 147,5 m) med Affald mod N., S. og især mod V. Jorderne er bedst mod Ø., særlig mod NØ., hvor de er lermuldede; i den vestl. Del er de sandmuldede, sandede og skarpsandede. Flere Aaer, som Linæa og Gern Aa, snor sig mellem Bakkerne mod V. til Gudena. C. $\frac{1}{10}$ af Arealet er bedækket med Skov (2885 ha). Det hører til Gl.-Skanderborg Amts middelgode Herreder (ved Matr. gnmstl. 25 Td. Ld. paa 1 Td. Hrtk.). Det saml. Areal udgør 29,362 ha (c. 294 km²), deraf Vandar. 776 ha. Ager og Engs Hartk. samt det halv. Skovskjldshrtk. udgjorde $\frac{1}{2}$ 1905 2080 Td. Folketallet var $\frac{1}{2}$ 1921 13,604 (1801: 4708 *), 1850: 8443 *), 1901: 12,542 **). I Hrd. ligger Købstaden Silkeborg. I gejstl. Hens. udgør Hrd. med Hjelmlev Hrd. og Købstæderne Silkeborg og Skanderborg eet Provsti, Hjelmlev og Gern Hrdr.s Provsti.

Gern Hrd., i Vald. II's Jrdb.: *Giærnehæreth*, hørte i Middelalderen til Aabosyssel, senere under Skanderborg Len, fra 1660 dels til Skanderborg, dels til Silkeborg Amt; se videre p. 6.

G. Hrd. har været ganske rigt paa jordfaste Oldtidsmindesmærker, idet der kendes henved 650. Saa godt som alt er Gravhøje, men mange af disse er rigtignok nu forstyrrede ved Gravninger eller sløjfede. Hvad Stenalderen angaar, er Megalithkulturen kun sparsomt repræsenteret; kun faa store Stengrave er paaviste; af disse ligger en fredlyst Dysse NØ. for Sorring og en ligeledes fredlyst Gravkiste i Tulstrup Sogn. Derimod har Enkeltgravskulturen været vidt udbredt i Hrd.; de af Nationalmuseet foretagne Undersøgelser, især i Sognene Linæa, Voel, Tvilum og Gern, viser, at et stort Antal af Gravhøjene dækker over Enkeltgrave fra den yngre Stenalder. Dog er ogsaa baade primære og sekundære Bronzealdergrave hyppig fremdragne i Høje, som Udtryk for, at Hrd. ligeledes i denne Oldtidsperiode har huset en ganske talrig Befolkning. Flere Steder optræder Gravhøjene i Grupper, saaledes omkr. Linæa, hvorfra en anselig Højrække strækker sig nordpaa gennem Tvilum Sogn, i det hele og store følgende Gudenaens Løb, der ligesom de andre Aaer her, f. Eks. Gern Aa, og Søerne maa have spillet en vis Rolle for Hrd.s Bebyggelse. Ogsaa Jernalderen er ganske rigt repræsenteret, ved Fund dels i Høje, dels under Markflade.

Litt.: Indberetn. til Nationalmus. om antikv. Undersøgelser i G. Hrd. ved Kr. Bahnsen, G. V. Blom og Th. Thomsen, 1894 og 1896 (Manuskript).

Linæa Sogn, det største i Herredet, omgives af Annekset Voel, Dallerup, Laasby, Tulstrup og Alling Sogne, Tyrsting Hrd. (Rye S.) og Vrads Hrd. (Tem S.), fra hvilke det skilles ved *Julsø*, 560 ha, *Borresø*, 199 ha, og *Brassø*, 114 ha, af hvilke Dele (henholdsvis 301, 49 og 13 ha) regnes til Sognet, Silkeborg Landdistr. og Viborg Amt (Hids Hrd.), fra hvilket det skilles ved Gudena. Kirken ligger c. 9 km ØSØ. for Silkeborg og c. 20 km NV. for Skanderborg. De højtliggende,

*) indbefattet nuværg. Silkeborg Kbst. og Landdistrikt.

***) indbefattet Silkeborg Kbst.s Landdistrikt.

bakkede Jorder (Frederikshøj, 112,5 m; Risbøge Bakke, 112 m) er overvejende sandede, især mod V.; mod Ø. findes enkelte lerede og lermuldede Jorder. N. for den flade, ejendommelige Sejs Hede hæver sig de lyngklædte Bakker Sindbjærg (103 m) og Storbjærg (99 m). En Del Skov (Storsk., Tvedsk., Hesselsk. m. m.) og Plantage (Trolddal Pl., anl. 1913, 74 ha, deraf tilpl. 24; Universitetets Pl., anl. 1884, 61 ha, deraf tilpl. 41; Gerdaslund Pl., anl. 1911, 39 ha, deraf tilpl. 11; Bjørnholt Pl., anl. 1898, 27 ha, deraf tilpl. 26). Gennem den nordl. Del af Sognet løber *Linæa* til Gudena, mod S. ligger den lille *Pukse*



(c. 1 ha). Langs *Linæa* en Del Eng og Mose, særlig mod Ø. (Bjarup Mose, Østerkær, Faværskær). Flere smaa ubeboede Holme (deribl. Møgelø, 16 ha, Lilleø, 2 ha, Alø, 0,2 ha, og Bregneø, 0,15 ha) i Julsø hører til Sognet. Gennem Sognet gaar Landevejene fra Silkeborg til Skanderborg, Aarhus, Randers og Skanderup samt Skanderborg-Skern og Bramming-Silkeborg-Langaa Banerne.

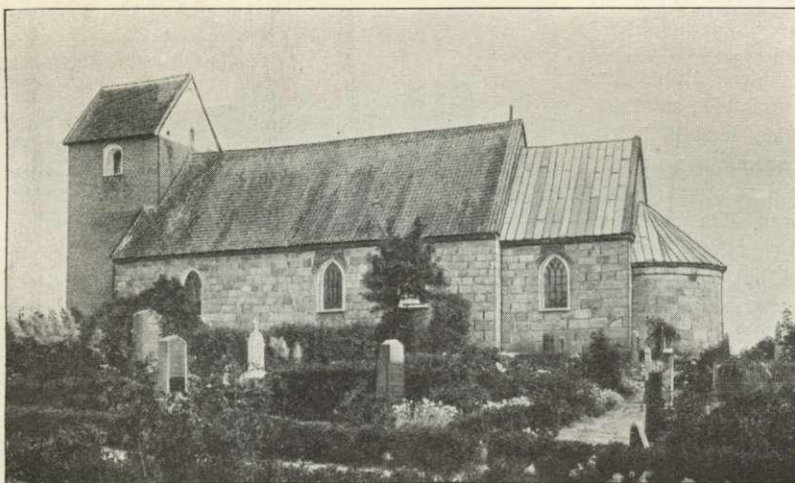
Befolkning i 1921: 2006 (1801: 696*), 1850: 1612*), 1901: 1646), boende i 466 Gde og Hse. Det saml. Hartk. (1905): 217 Td.; 64 Gde med 159 og 264 Hse med 51, forsk. Lodder med 7 Td. Hartk., samt 39 jordløse Hse. Ejds. (1924): 5552, deraf Jordv.: 2275. Areal: 5193 ha, hvoraf (1919) besaaet med Hvede 6 ha, Rug 357, Byg 107, Havre 642, Blands. til Modenhed 215, Kartofler 181, Foderroer 440; Brak udgjorde 86 ha, Grønfoder og Græsning 1329, Haver o. l. 51, Tørvemose 47, Skov 628, Heder og Lyngbakker 499, Klitarealer og Stenmarker 5, Vandar. 393. Kreaturhold (1924): 464 Heste, 2262 Stk. Hornkv. (deraf 1273 Køer), 19 Geder, 144 Faar, 2639 Svin.

I Sognet Byerne: *Linæa* (1423 Lennow), ved Aarhusvejen, med Kirke, Præstegd. (opf. 1899), Skole, Forsamlingshus (opf. 1895), Ml., Vandml., Andelsmejeri (opr. 1888, ombygg. 1913), Brugsforen., Kbmshdl. og Kro; *Møllerup* (1423 Maalerup) med Skole, Missionshus (opf. 1897), Brugsforen. og Kbmshdl.; *Laven* (1423 Laffuend) — 1/2 1921: 48 Gde og Hse med 170 Indb. — med Skole, Forskole (opf. 1924), Ml., Hotel, Anebjerg Teglværk (c. 30 Arb.), Kbmshdl., Havneplads med Anlægsbro for Dampbaadene til Himmelbjærg og Silkeborg, Jærnbane- og Telegrafst. samt Posteksp.; *Haarup* (1334 Hatterup, 1433 Haarup); *Skellerup* (1319 Skieldrop) med Vandml.; *Resenbro* (1664 Reszenbrou) med Kro, Jærnbane- og Telegrafst. samt Posteksp. Saml. af Gde og Hse: *Skellerup Nygaard* med Skole; *Bjarup* (1350 Byrkæthorp); *Holkenborg*; *Skærbæk*; *Sejs* med Skole og Kbmshdl.; *Nyløkke*; *Bjarupmose*; *Halved* (1433 Halduid). *Svejbæk*, Færgested med Overfart til Tem Sogn, med Sommerhotel (Ludvigsløst), Træskofabrik (c. 25 Arb.), Jærnbanepl., Telegrafst. og Posteksp.; en Del Sommerhuse. Gaarde: *Kærsmølle* (1427 Kyærsmark) med Vandmølle, *Laven Hovgd.*, *Jægerspris*, *Bjaruplund*, *Kirkedal*, *Skovhuset*, *Bjørnholt*, *Møllerupgd.*

*) incl. nuvær. Silkeborg Kbst. og Landdistr.

Linaa S., en egen Sognekommune, i gejstlig Henseende forenet med Voel S., har Tingsted i Silkeborg og hører under Rets- og Politikr. Silkeborg Kbst. m. m., Skanderborg Amtstuedistr., Silkeborg Læge-, Skatte- og Vurderingskr., Gl.-Skanderborg Amts 4. Folketingskr., 4. Forligskr. og 4. Udskrivningskr.' 212. Lægd. Kirken tilhører Sognebeboerne.

Kirken bestaar af Apsis, Kor og Skib fra romansk Tid samt Taarn mod V. og Kapel mod N. De oprindl. Mure er af Granitkvadre paa Skraakantsokkel. Korbuuen, et Apsisvindue og begge de anselige seksøjlede Portaler, med reliefsmykkede Tympana (se Aarb. f. nord. Oldk. 1896 p. 246), er bevarede; Syddøren, paa hvis Tympanon en velsignende Kristus-skikkelse, er dog nu anbragt i Taarnets Vestmur som Adgang til Kirken, medens Nord-døren, hvis Tympanon er mærket med tre Kors, danner Indgangen fra Skibet til Kapellet.



Linaa Kirke.

Efter Reformationen (maaske 1590, da Bygningen var i Forfald) forlængedes Skibet mod V. med Brug af Granitkvadre, som sikkert stammer fra Bjarup Kirke (se ndfr.) ligesom en Tympanon (med Christusfigur), der nu er indsat over Norddørens Inderside. Nordkapellet, med ejendommeligt svunget Tag, er ifl. en Sandstenstavle med Daniel Fischers og Else Lindes Navne opført 1689; samme Aarstal staar paa dets Dørfløj ind til Kirken. Et ældre Taarn omtales som meget brøstfældigt 1679, og i sin nuvær. Skikkelse er Taarnet vistnok genrejst c. 1800; dets Underrum, med Indgang fra V. og S., er Forhal. Kirkens Indre har fladt Loft, Apsis et ikke oprindeligt Halvkuppelhvælv. Altertavle i Renaissancestil, med Lensmanden Chr. Holcks og Hustruens Vaaben (c. 1620) og med et nyere Maleri (Christus velsigner de smaa Børn). Romansk Granitfont med Løvefigurer. Sølvkalk og Daabsfad skænkede af Oberst Erenreich v. Preen, † 1702. Prædikestol med de samme Vaaben som Altertavlen. I Skibet er opsat en Johannes Døber Figur fra en sentkatolsk Altertavle (c. 1500), en Mindetavle over faldne i Krigen 1848-50 samt et Pulpitur med Orgel, fra 1858. I Nordkapellet henstaar 8 Kister med Lig af Slægten Fischer til Silkeborg og Allinggd. (Gravskrifter se Aarb. Stifts Aarb. 1925). I Koret Gravsten over Præsten Rasmus Nielsen, † 1611, og Hustru, med Portrættfig. I Taarnet en middelalderlig Ligsten med en mandlig Figur og Navnet Asser (se Løfler, Gravst., Pl. XIII). I Kirkegaardsmuren en romansk Tympanon med Krucifiksrelief, sikkert ogsaa fra Bjarup Kirke.

S. for Laven paa en i Julsø fremspringende Odde har ligget en Borg *Dynæs* (1360 Dynnes). Den blev af Vald. Atterdag 1360 tilskødet Hr. Palne Jonsen (Munk), med hvis Datter Elne Borgen kom til Hr. Ove Hase, der 1401 pantsatte den til Hr. Enev Elevsen (Bild). Hans Søn Palne Hase kyndte 1433 forgæves Løsen paa D.; men efter at Søsteren

Fru Ingeborg Ovesdatter havde givet Biskop Ulrik i Aarhus Fuldmagt til at indløse den, maatte Panthaveren Fru Thore Eriksdatter (Mus), Enke efter Hr. Laurids Hvas (tidligere g. m. en Datter af Hr. Elev Elevsen), og hendes anden Ægtefælle Hr. Ove Ovesen (Kaas) 1435 oplade Bispen Borgen, som denne 1444 erhvervede Ejendomsretten til af Fru Ingeborg Ovesdatter (Hase)'s Ægtefælle Mattis Fredbjørnsen. — Det anselige Voldsted (fredl.) har malerisk Beliggenhed paa en Odde, der fra højere Land („Dynæs Fang“) i N. skyder sig ud i Julsø, og hvis Forbindelse med Land oprindelig har været en smallere Tange, hvor Vejen endnu gaar. Hovedborgen har ligget paa en firsidet Borgbanke (Tv. 60 × 68 m, Højde godt 10 m, over Søen 12 m), hvis omgivende Grave endnu viser sig som Sænkninger i N., V. og S., medens Søen muligt har været Værn mod Ø. Snarest har her dog været Grav med Yderdæmning paa denne Side. Paa Toppen, hvor der i Tidens Løb er foretaget Smaaagravninger, er fundet Munkesten og Kamp. I N. udenfor Nordgraven findes et Forværk, og atter N. for dette værnedes Anlægget af en Grav tværs over Oddens Landside, hvilken Grav dog nu er stærkt udjævnet. (Om D. se F. Hvass, Medd. om Fam. Hvass III p. 23 f.; Edv. Egeberg, Silkeborg Slot I; A. Fabricius i Danm. illustr. Almanak 1860).

Laven blev 1401 af Hr. Ove Hase pantsat til Hr. Elev Elevsen (Bild), der havde en Datter (g. m. Hr. Laur. Hvas), som nævnes til L.; 1706 tilhørte *Lavengaard* eller *Laven Hovgaard* Daniel Fischer til Silkeborg († 1707), men ogsaa hans Brodersøn Chr. F. († 1704) nævnes til L., som senere beboedes af hans Svoger Major Andr. Bornich († 1717, forh. paa Farregd.) og dennes Enke Anne Margr. Felthausen († 1724). I nyere Tid tilhørte L. Landinspekt. Sør. Sørensen († 1827) og Overretsprokur. D. Chr. Hald († 1855). 1870 blev den af Klindt solgt for 20,000 Rd. til Kahlke, som 1872 afhændede den for 26,000 Rd. til J. C. Boeck.

Skovhuset bestaar af Linaa Storskov, Katrinelund samt forskellige tilkøbte mindre Ejendomme (441 ha, deraf Skov og Plantage 358,5 ha, Hedebakker 70 ha, Ager 4 ha). Den nuvar. Ejer Overretssagfører Chr. Kier købte den 1902 med et Areal af 250 ha af Enken efter Justitsrd. Dr. phil. C. M. Poulsen, der havde samlet den 1862-85.

En By *Remstrup* omtales forhen i Sognet (1261 Rembestrop, 1418 Remstrop), endnu findes Remstrup Aa. „Thorupmarch“ i Skellerup nævnes 1664.

Lidt NØ. for Mollerup paa Toppen af et Bakkedrag har staaet *Bjarup Kirke* (endnu 1524 og 1528-29 nævnt som Bjertrup Kirke), hvis Grund, dækket af lave Jordforhøjninger, endnu ses. Den har været af Granitkvadre og har bestaaet af Apsis, Kor og Skib (i alt 25 m lang, Skibet 14 m bredt); ud for Vestenden ses en lav, rund Højning, mulig Spor af et Taarn. Bygningen er sikkert nedbrudt i 16. Aarh. Sognet, der har hørt under Linaa Pastorat, skal have bestaaet af Byerne Bjarup, Volstrup og Bottrup*). Paa Tomten har Thor Lange, hvis Onkel ejede Kalbygd. i Laasby S., 1915 rejst et Jærnkors. Om B. handler hans Skitse „Aakandeblostm“.

I Sognet omtales 3 Helligkilder, en N. for Skellerup By, en anden, *Tyrens Hul*, ved Engen nær Mollerup By, og en tredie, *Bjars Kilde*, ved Bjarup Kirkeruin.

En Byskræa for Skellerup fra 1679 er trykt i Aarh. Stifts Aarb. 1918 p. 3 fig.

I Linaa Vesterskov forekommer bevaret mange i sin Art ualmindelig store vildtvoksende Træer og Buske, bl. a. en Ene, en Røn og en Seljepil, sidstnævnte med et St. Omf. af henv. 3,0 m, vel nok Landets største i sin Art. Særlig Interesse har desuden den store Mængde fremmede — vestamerikanske — Naaletræarter, der her er plantede i 1850'erne af Dr. C. M. Poulsen (se C. Tausen, Dansk Skovf. Tidsskr. 1918).

Der kendes i Sognet henved 150 jordfaste Oldtidsmindesmærker, saa godt som udelukkende Høje. Med Hensyn til Mindesmærkernes Fordeling gør der sig ret stor Forskel gældende, idet der i Sognets vestlige Halvdel kun findes 10 Høje, hvoraf 6, der ligger i Statsskov, er ret velbevarede; hele Resten forefindes i den østlige Halvdel, navnlig liggende omkring Linaa mellem Haarup, Skellerup og Mollerup Byer, til dels i store, tætte Grupper. De allerfleste er dog sløjfede eller forstyrrede ved Gravninger. 4 Høje er fredlyste, under Haarup, Skellerup og Bjarup.

Linaa var tidligere ligesom nu et eget Pastorat, med Dallerup som Anneks; ^{14/12} 1855 blev det Anneks til Silkeborg, medens Dallerup og Laasby blev eet Pastorat for sig;

*) Et Sagn fortæller, at der paa Kalbygaard, Laasby Sogn (se p. 322), boede 3 Søstre Lin, Bjar og Dal, som byggede 3 Kirker Linaa, Bjarup og Dallerup. Da de engang efter et Besøg i Bjarup Kirke sejlede over Bjarup Sø (nu en Mose i Linaa Sogn) til Kalbygd., savnede Bjar sin Guldring, som var falden i Søen, og hun udstødte Forbandelse over den, som havde taget den. Søen strømmede nu over sine Bredder, og Fiskene laa paa det tørre; men i den første Fisk, som aabnedes paa Kalbygd., laa Ringen. Dals Grav ses endnu Ø. for Dallerup Kirkegaardsmur; naar man rører ved den, vil der komme Kvægsyge.

ved Reskr. af ²³/₁₁ 1898 blev Linaa atter et eget Pastorat (fra ¹/₁ 1899) med det nyoprettede Voel Sogn til Anneks. Den forrige Linaa Præstegd. blev solgt ved Aukt. 1855 for 26,350 Rd., der anvendtes til Opf. af de nye Præstegde i Silkeborg og Laasby; den sidste flyttedes senere til Dallerup.

Litt.: Edv. Egeberg, Linaa S. i gl. Dage, i Aarh. Stifts Aarb. 1914-20, 22, 24, 25 S. Forf., Silkeborg Slot I-III, Kbh. 1923-24.

Voel Sogn (*Skorup-Tvilum-V. Km.*), Anneks til Linaa, omgives af dette, Dallerup, Skanderup og Gern S., fra hvilket sidste det skilles ved Gern Aa, samt Viborg Amt (Hids Hrd.), fra hvilket det skilles ved Gudena. Kirken ligger c. 9 km ØNØ. for Silkeborg og c. 22 km NV. for Skanderborg. De højtliggende og bakkede Jorder (Randers Høj, 100 m; Korsbakke, 75 m) er dels sandede, paa enkelte Steder sandmuldede og lerblandede, dels skarp-sandede, næsten overalt med Sandunderlag.

Overholt Plantage (anl. 1908, 65 ha, deraf tilpl. 47). Mod S. Husmose og Store-Skalmose; mod V. og N. ved Gudena og Gern Aa en Del Enge. I Sognet udspringer Voel Bæk, der ligesom Gern Aa løber til den c. 22 ha store *Sminge Sø* (hvoraf 10 ha regnes til Sognet, og som Gudenaen løber igennem). Gennem Sognet gaar Landevejen fra Silkeborg til Skanderup og Bramming-Silkeborg-Langaa Banen.



Befolkning i 1921: 636 (1901: 587), boende i 152 Gde og Hse. Om Hartk. se Tvilum S. Ejds. (1924): 1833, deraf Jordv.: 902. Areal: 2082 ha, hvoraf (1919) besaaet med Rug 210 ha, Byg 46, Havre 359, Blands. til Modenhed 108, Kartofler 63, Foderroer 217; Brak udgjorde 27 ha, Grønfoder og Græsning 731, Haver o. l. 13, Tørvemoser 13, Skov 103, Heder og Lyngbakker 76, Vandar. 21. Kreaturhold (1924): 219 Heste, 1159 Stk. Hornkv. (deraf 589 Køer), 20 Geder, 68 Faar, 1013 Svin.

I Sognet Byerne: *Voel* (c. 1200 Wole, 1231 Hwolæ), ved Landevejen, med Kirke, Skole, Missionshus (opf. 1895), Forsamlingshus (opf. 1923), Andelsmejeri (opr. 1907), Gæstgiveri, Brugsforen. og Kbmshdl.; *Sminge* (c. 1200 Smaeng, Smakeng, 1231 Smaængiæ) med Skole (opf. 1923), Ml., Kbmshdl., Jærnbane- og Telegrafst. samt Posteksp. Saml. af Gde og Hse: *Voel Østermark* med Skole (opf. 1923), *Torupgaarde*, *Højgaarde*, *Voelhede*. *Anneksgd.*

Voel S., een Sognekommune med Skorup og Tvilum Sogne, i gejstlig Henseende Anneks til Linaa S., har Tingsted i Silkeborg og hører under Rets- og Politikr. Silkeborg Kbst. m. m., Skanderborg Amtstuedistr., Silkeborg Læge- og Skattekr., Gern m. fl. Hrd.s Vurderingskr., Gl.-Skanderborg Amts 4. Folketingskr., 4. Forligskr. og 4. Udskrivningskr.' 215. Lægd. Kirken er selvejende.

Kirken er opf. 1876 (Arkt. Kielsgaard) som en Korskirke i romansk Stil af røde Mursten paa Granitsokkel med lille Spir over Vestgavlen, hvor Indgangen er; ferniseret Bjælkeloft. Altertavle med et af Sorø Akademi skænket Maleri.

S. for Sminge Sø grundlagdes ¹⁶/₂ 1165 et lille Cistercienserkloster paa en Grund, som Biskop Eskil havde skænket Munkene i St. i. en Grund i Sabro (se p. 201), „som ikke egnede sig“. Da dette Sted imidlertid ogsaa var fattigt og utilstrækkeligt, flyttede Munkene 1166 til Veng (se p. 295).

Sminge var tidl. et eget Sogn, hvis Kirke nævnes 1524 og 1528-29, og som vistn. har været Anneks til Skanderup. I Klemmebrevet af 1555 bestemtes i alt Fald, at efter den dav. Skanderup-Præsts Død skulde Sognefolket i Sminge søge Tvilum Kirke og Tvilum-Præsten nyde Sminge Præstegaard og anden Præsterente. Paa Marken V. for den nord-

ligste Gd. i Sminge er fundet Bygningsrester og Begravelser, visende Kirkens Plads. — Sminge Sogn udgjorde i Middelalderen et eget Birk. — Knud VI skænkede Voel og Sminge til sin Frille.

I Sognet findes Gravhøjene væsentligst samlede i 2 store Grupper, den ene tæt vesten, den anden NØ. for Voel By. I nogle af disse Høje er der foretaget Udgravninger, der viser, at Centralgraven i Regelen er en Enkeltgrav fra Stenalderen; men Højene har tillige været benyttede baade i Bronze- og i Jernalderen. Ialt er i Sognet paavist c. 80 Høje, men de fleste er nu forstyrrede ved Gravninger eller sløjfede. 3 anseelige Rundhøje og en stor Langhøj, alle V. for Voel, er fredl.

Voel Sogn er 1898 udskilt fra Tvilum S., hvis sydlige Del det tidligere udgjorde. Om Sognehistorien se iøvrigt p. 300.

Gern Sogn (*G.-Skanderup Km.*) omgives af Annekset Skanderup, hvorfra det delvis skilles ved Gern Aa og Ellerup Bæk, Sporup, Søby, hvorfra det paa en mindre Strækning skilles ved Gern Aa, Skorup og Tvilum S., fra hvilket sidste det delvis skilles ved Nørbæk, Viborg Amt (Hids Hrd.), fra hvilket det skilles ved Gudena, og Voel Sogn, fra hvilket det skilles ved Gern Aa. Kirken ligger



c. 13 km NØ. for Silkeborg og c. 25 km NNW. for Skanderborg. De højtliggende og særlig mod V. bakkede Jorder (de delvis skovklædte, meget naturskønne Gern Bakker med Langekol, 102 m, Troldhøjene med smukke Udsigter) er mod Ø. lermuldede, mod V. skarpsandede, iøvrigt overvejende sandede og sandmuldede. Mod N. Vejlmoose; langs Nørbæk og Gern Aa en Del Engstrækninger (Bolseng m. m.). I den nordøstlige Del gaar Landevejen fra Aarhus til Viborg; endvidere gaar Bramming-Silkeborg-Langaa Banen gennem Sognet.

Befolkning i 1921: 1002 (1801: 341, 1850: 558, 1901: 819), boende i 230 Gde og Hse. Det saml. Hartk. (1905): 170 Td.; 44 Gde med 141 og 101 Hse med 29 Td. Hartk., samt 2 jordløse Hse. Ejds. (1924): 2958, deraf Jordv.: 1215. Areal: 2142 ha, hvoraf (1919) besaaet med Hvede 3 ha, Rug 164, Byg 121, Havre 365, Blands. til Modenhed 76, Kartofler 58, Foderroer 207; Brak udgjorde 44 ha, Grønfoder og Græsning 595, Haver o. l. 20, Tørvemoser 26, Skov 38, Heder og Lyngbakker 337, Klit-arealer og Stenmarker 2, Vandar. 6. Kreaturhold (1924): 257 Heste, 1433 Stk. Hornkv. (deraf 722 Køer), 51 Geder, 120 Faar, 1369 Svin.

I Sognet Byerne: *Gern* (1343 Giernsogen) — $\frac{1}{2}$ 1921: 110 Gde og Hse med 412 Indb. — med Kirke, Præstegd., Skoler (Byskolen, opf. 1923 i St. f. den gl. Skole fra Fr. IV's Tid, og østre Skole paa Gern Mark), Missionshus, Forsamlingshus, Elektricitetsværk (Andelselsk., opr. 1911), Vandværk (priv.), Gern-Skanderup Kommunes Spare- og Laanekasse (opr. 1873; $\frac{31}{8}$ 1924 var Indsk. 188,789, Reserver 17,029 Kr), Andelsmejeri (opr. 1883), Hotel, flere Handlende, Jærnbane- og Telegrafst. samt Posteksp.; *Ellerup* (1388 Ellerup); *Naarup* (1343 Nørtorp) med Brugsforen.; *Søbyvad* (1610 Sebyevadtt, 1349 nævnes Sobyuadmølle) med Missionshus, Vandml. og Kro. *Krogen*, 2 Gde, *Tanggaarde*, 2 Gde; *Sørkeld* (1664 Siørchild), *Linded*, Hse. Gaarde: *Helledi*, *Karenshaab*, *Peterslyst*, *Hedegd.*, *Ellerup Nedergd.* (1664 Nedergd.).

Gern S., een Sognekommune med Annekset, har Tingsted i Silkeborg og hører under Rets- og Politikr. Silkeborg Kbst. m. m., Skanderborg Amtstuedistr., Silke-

borg Læge- og Skattekr., Gern m. fl. Hrdr.s Vurderingskr., Gl.-Skanderborg Amts 4. Folketingskr., 4. Forligskr. og 4. Udskrivningskr.' 214. Lægd. Kirken er selvejende.

Kirken bestaar af Skib og Kor fra romansk Tid med moderne Apsis og Vesttaarn. De oprindelige Mure er af raa Kamp med Granitkvadre i Skraakantsokkelen, i Hjørner og i Karne; Vinduernes Buestik er af Al, som ogsaa findes rundt om i Murene, der er ret stærkt udflikkede med smaa Mursten. Af Søjleportaler findes ikke mindre end 3, nemlig foruden Skibets to Døre en Præstedør paa Korets Nordside; alle tre har korsmærkede Tympana over tilmurede Aabninger. Det røde Murstenstaarn, der nu tjener som Forhal med Indgang fra N., er opf. 1861, da et Vaabenhuis foran den gl. Norddør blev nedbrudt. Endnu senere er Apsiden genrejst. Det indre er sentgotisk hvælvet. Altertavle i Højrenæssancestil, med ny Staffering fra 1913. Alterstager skænkede 1609 af Hendrick Meier Lønborig og Margrete Hansdatter af Hamborig. Romansk Granitfont (som i Tvilum). Prædikestol, vistnok af samme Snedker som Altertavlen. Enkelte Stolestadegavle fra 1655. Series pastorum fra 1743. Epitafium, opsat 1639 af Provst Rasmus Christensen og Hustru, med Gravskrift over hendes første Mand Sognepræst Niels Mikkelsen, † 1620, og med Portrætmaleri. Trætavle, opsat 1694 over Præstesønnerne Rasmus og Christen Hansøn, † 1671 og 1692. I Portalerne er indsat to Gravsten, den ene med Portrætre relief af ovenn. Niels Mikkelsen, den anden ligeledes fra Renæssancetiden, men med Indskrift fra 1798.

Kaalbækgaard i Ellerup nævnes 1377 og 1402 („Kolbeckgaard“). I s. By nævnes 1664 „Barridtz Jord“. 1664 nævnes Bebyggelserne „Meelkiær“ og „Studhafue“, der findes endnu i 19. Aarh.

I Gern By er rejst en Genforeningssten.

Paa Troldhøj i Gern Bakker ved Gudenaå har der været en hellig Kilde.

Sognet er ganske rigt paa jordfaste Oldtidsmindesmærker, alle Høje; i alt kendes c. 70, hvoraf henved 20 endnu er ret velbevarede og 7 er fredlyste, deribl. *Bjærgghøj* og *Haastedhøj* under Gern. Højene er nogenlunde jævnt fordelt over hele Sognet, men findes dog især i Nærheden af Gern Aa og samler sig enkelte Steder til større eller mindre Grupper eller Rækker, saaledes mellem Naarup og Søbyvadgaard i Sognets nordøstre Del og tæt NØ. for Gern. En større Gruppe, der fortsætter sig nord paa gennem Tvilum S., findes mod V. i Sognet tæt ved Gudenaåen. N. for Gern ligger den oprindelg ganske anselige *Tinghøj*; en Banke V. for Gern kaldes endnu *Galgebakken*.

Skanderup Sogn (Gern-S. Km.), Annekts til Gern, omgives af dette, hvorfra det delvis skilles ved Gern Aa og Ellerup Bæk, Voel, Dallerup, Røgind og Sporup Sogne. Kirken ligger c. 13 km NØ. for Silkeborg og c. 22 km NV. for Skanderborg. De højtliggende, bakkede Jorder (Glimshøj, 110 m; Hedeheje, 107 m) er dels sandede og sandmuldede, dels skarpsandede. I Sognet ligger Gern-Skanderup Kommuneplantage (anl. 1919, 39 ha, deraf tilpl. 35) og en Del af Store-Lyngdal Plantage (anl. 1907, 51 ha, deraf tilpl. 38; Resten af Plantagen ligger i Røgind Sogn). Ved Gern Aa en Del Enge; endvidere lidt Mose og Kær mod N. (Glåpmose, Folkenkær (1688 Fielcken Kier)). Gennem Sognet gaar Landevejen fra Silkeborg til Skanderup; den nordvestl. Del berøres af Bramming-Silkeborg-Langaa Banen.



Befolkning i 1921: 480 (1801: 237, 1850: 352, 1901: 511), boende i 108 Gde og Hse. Det saml. Hartk. (1905): 105 Td.; 32 Gde med 81 og 67 Hse med 24 Td. Hartk. Ejdsck. (1924): 1430, deraf Jordv.: 641. **Areal:** 1145 ha, hvoraf (1919) besaaet med Hvede 1 ha, Rug 98, Byg 70, Havre 198, Blands. til Modenhed 36, Kartofler 34, Foderroer 126; Brak udgjorde 36 ha, Grønfoder og Græsning 347, Haver o. l. 13, Tørvemoser 7, Skov 58, Heder og Lyngbakker 56, Klitarealer og Stenmarker 2, Vandar. 2.

Kreaturhold (1924): 159 Heste, 891 Stk. Hornkv. (deraf 470 Køer), 18 Geder, 94 Faar, 881 Svin.

I Sognet Byerne: *Skanderup* (Skannerup; 1408 Skanderup) med Kirke, Skole (ombygg. 1905), Børnehjem (opf. 1920), Vandværk og Kbmshdl.; *Holmstol* (1439 Holmstoll) med Brugsforen.; *Dalby* (1473 Dalby). *Vedskov*, *Mølhøve* (1319 Mølnæhaghæ), Gde og Hse. *Tamburgaard*, *Peitergaard*, *Munkgaard*. *Amerika*, Hse. *Karolinelund* og *Lillemølle* (1664 Lidmølle), Vandmøller. *Dalbygaard* (1664 Dalbyegaard): 11,7 Td. H., Ejds. 85, Jordv. 56; c. 74 ha, deraf Ager 63, Eng 5, Skov 3, Mose 1.

Skanderup S., een Sognekommune med Hovedsognet, har s. Tingsted og hører under de s. Kredse som dette, samt 4. Udskrivningskr. 213. Lægd. Kirken er selvejende.

Kirken bestaar af Kor og Skib fra romansk Tid samt Vaabenus mod V. En oprindl. Apsis er forlængst nedrevet. De romanske Mure er af Granitkvadre, med enkelte Kvadre af Fraadsten og Al, paa Skraakantsokkel. De delvis ødelagte Døre, af hvilke Syddøren har haft Halvsøjler paa Karmene, og et Par Vinduer, mod N., er tilmurede. Vaabenuset er opf. af røde Mursten ved Midten af 19. Aarh. i Stedet for et ældre, mod S. Kirkens Indre har fladt Loft; Korbuen er nogenlunde bevaret i oprindl. Stand. Alterbord i Renæssancestil fra 1895. Altertavlen er et landligt Snitværk i Bruskarokstil c. 1670 (i Midt-feltet Nadverrelief), nymalet 1912. Alterkalk, givet 1693 af Skipper Mikkel Sørensen Gylding i Aarhus og Hustru. Ny Granitfont. Prædikestolen, der er noget omdannet i ny Tid, har Snitværksfelter fra 1585 med Indskrifter og Vaabenfelter, henvissende til Ebbe Lauridsen til Tulstrup og Fru Kirsten Kruse. Malmlysekrone, givet 1734 af Christen Star og Hustru. Granitgravsten over Laves Nielson i Skandrup Mølle, † 1741.

Mølhøve var tidligere en Hovedgaard, der 1319 (Mølnæhaghæ) ejedes af Svend Friis, 1425 og endnu 1472 af en Fru Merete og 1477 af Peder Eriksen Løvenbalk, der da solgte den. 1686 blev den af Kronen forundt Amtmd. Fr. Ulr. Schult frit paa Livstid. I 18. Aarh. var den en Bondegd. (9½ Td. H.) under Tvilungd.

Ved Lillemølle, paa Banken *Glapshøj Ø.* for Glapmose er fundet et Kælderrum, sat af udsavede Alkvadre i Ler, fra en næppe middelalderlig Bygning. Mulig hidrører det fra den i 17.-18. Aarh. omtalte *Glapsgaard* (1610 Glapsgaardt, Vid. Selsk. Kort Glapgaard). I Matriklen 1664 nævnes endvidere „Soellgaardtz Jord“; endnu Dske Atl. har Soelgaard.

Paa Kirkegaarden har der været en meget søgt hellig Kilde, der bragte Kirken i stort Ry. I D. Atl. (IV p. 214) hedder det, at mange syge og skrøbelige søgte Kilden for at blive helbredede, „men da en Mand toede en blind Hest deri, mistede Vandet sin Kraft, og Kilden tilstoppedes, hvorover Folk nu i Stedet derfor lade bede for sig at Prædikestolen“. F. Thura, Præst her fra 1792 til sin Død 1836, har skrevet i Kirkebogen, „at mange Hundrede fra mit Embedes Beg. have baade mundtlig og skriftlig anmodet mig om Bøn for syge lige fra Aalborg og ned til Holsten“.

Størsteparten af de c. 50 Gravhøje, der kendes i Sognet, er forlængst sløjfede eller forstyrrede ved Gravninger. Fredet er 4 Høje, deribl. den anselige *Lammehøj* tæt SØ. for Dalby. N. og S. for Skanderup samler Højene sig til mindre Grupper. En ret betydelig Høj række i Retning NV.-SØ. findes SV. for Skanderup By. Paa en Mark i Nærheden af Holmstol er fundet Grave fra Folkevandringstiden med Lerkar og Glasperler.

Skanderup var i Middelalderen et eget Pastorat, vistnok med Sminge til Anneks; ved Klemmebrevet af 1555 bestemtes, at Sk. efter den dav. Præsts Død skulde annekeres til Gern.

Skorup Sogn (*S.-Tvilum-Voel Km.*) omgives af Annekset Tvilum, fra hvilket det delvis skilles ved Trudyb Bæk, Gern og Søby Sogne samt Viborg Amt (Hovlbjærg Hrd.), fra hvilket det delvis skilles ved Gudenaas Baa Borre Aa og Tudbæk, der med Trudyb Bæk forenes i Gudenaas Baa Gelaa. Kirken ligger c. 17 km NØ. for Silkeborg og c. 29 km NV. for Skanderborg. De højtliggende, ujævne, mod N. noget skraanende Jorder (mod SØ. Langved Høj, 71 m) er overvejende lermuldede med Lerunderlag. Lidt Skov (Nørre- og Søndersk.). Den sydvestl. Del

berøres af Landevejen fra Aarhus til Viborg; endvidere gaar Bramming-Silkeborg-Langaa Banen gennem Sognet.

Befolkning i 1921: 379 (1801: 206, 1850: 235, 1901: 350), boende i 61 Gde og Hse. Det saml. Hartk. (1905): 102 Td.; 23 Gde med 87 og 30 Hse med 9, forsk. Lodder med 6 Td. Hartk. Ejds. (1924): 1497, deraf Jordv.: 879. Areal: 1208 ha, hvoraf (1919) besaaet med Hvede 8 ha, Rug 74, Byg 83, Havre 244, Blands. til Modenhed 18. Kartofler 40, Foderroer 136; Brak udgjorde 44 ha, Grønfoder og Græsning 377, Haver o. l. 9, Tørvemoser 9, Skov 80, Heder og Lyngbakker 29, Vandar. 2. Kreaturhold (1924): 180 Heste, 995 Stk. Hornkv. (deraf 468 Køer), 3 Geder, 68 Faar, 909 Svin.

I Sognet Byerne: *Skorup* (1319 Scoghrop, 1327 Skoughæthorp) med Kirke, Præstegd., Skole, 2 Vandværker (priv.), Spare- og Laanekassen for Skorup og Tvilum Pastorat (opr. 1875; ^{21/8} 1924 var Indsk. 221,193, Reserver 16,055 Kr.) og Kbmdshdl.; *Grølsted* (1404 Grelstæt). *Grølsted Huse. Kristinesminde*, Gd.

Skorup S., een Sognekommune med Annekset Tvilum og Voel S., har Tingsted i Hammel og hører under Retskr. Frijsenborg-Favrskov Birk (Hammel), Politikr. Hasle Hrd. m. m. (Aarhus), Skanderborg Amtstuedistr., Silkeborg Læge- og Skattekr., Gern m. fl. Hrdr.s Vurderingskr., Gl.-Skanderborg Amts 4. Følketingskr., 5. Forligskr. og 4. Udskrivningskr. 218. Lægd. Kirken er selvejende (fra 1922).



Kirken består af Kor og Skib fra romansk Tid samt Vaabenhus mod V. De oprindl. Mure er af Granitkvadre paa Skraakantsokkel. Ved en Restauration 1856 omsattes Murene; enkelte romanske Vinduer spores, men de oprindelige Døre er ødelagte; paa Sydørens Plads er indsat et Par Karmsten med Hjørnestave, og i Vaabenhuset henstaar flere Søjlestumper (som i Linaa) samt en forslidt Tympanon med en tronende Christusfigur; den sidstnævnte er hidflyttet fra Præstegaarden. 1856 nedbrødes ogsaa et Vaabenhus foran den gl. Syddør og erstattedes af et andet ved Skibets Vestgavl, men dette blev sen. afløst af det nuv., opf. af røde Mursten i romansk Stil (Arkt.: Bygningsinsp. Walther). Over Skibets Vestgavl rejser sig et lille, firkantet Klokkespir; Fløjen, der er fra et ældre Spir, har Indskr. H. H. R. og 1773. Kirkens Indre har fladt Loft. Den gamle Altertavle, der efter en Tid at have været ophængt i Skibet som Series pastorum nu atter er opstillet paa Alterbordet, er et Snitværk i Senrenæssancestil fra 1655, med Mogens Høgs og hans to Hustruers Vaaben (et Altermaleri fra 1856 af T. M. Jensen er ophængt i Skibet). Alterkalken har Aarst. 1667 og er fra Tvilum Kirke. Romansk Granitfont (skal være fra Veverslev Kirke, Hovbjerg Hrd.). Nyere Prædikestol i gotisk Stil. I Vaabenhusets Sydside en romansk Gravsten med Majuskelindskr.: Thord og Thruend (se Löffler, Gravst. Pl. VII). Paa Kirkegaarden en Støbejernsplatte fra Fritsø Jærnværk over Chr. Sørensen i Grølsted, † 1700, bekostet af Sønnen Niels Chr. Friis 1719, samt et Par Granitgravsten fra 18. Aarh.

D. Atl. omtaler en Sædegaard *Dussit*, hvorfra en Herremand skal være begravet i S. Kirke. Voldstedet *Dusvolden*, i Vinklen mellem Skorup-Grølstedvejen (S. for denne) og Jærnbanen, er sløftet i nyere Tid. — *Skorup* ejedes 1327 af Niels Palnesen. — I Sognet har vistnok ligget en Hovedgd. *Have*, som Palle Nielsen Brammel 1398 skødede til Tvilum Kloster; 1688 omtales Sønderboehauge.

De c. 20 Høje, der kendes i Sognet, er nu alle sløjfede eller forstyrrede. De fleste af dem har ligget NV. for Skorup By.

Tvilum Sogn (*Skorup-T.-Voel Km.*), Anneks til Skorup, omgives af dette, hvorfra det delvis skilles ved Trudyb Bæk, Gern Sogn, hvorfra det delvis skilles ved Nørbæk, samt Viborg Amt (Hids, Lysgaard og Hovbjerg Hrdr.), hvorfra det mod V. skilles ved Gudena og mod N. ved dens Baa Gelaa. Kirken ligger

c. 11 km NØ. for Silkeborg og c. 28 km NV. for Skanderborg. De højtliggende, ujævne Jorder (Døvmarens høj, 76 m; Tinghøj, 65 m) er dels lerblandede, sandmuldede og sandede, dels skarpsandede. Lidt Skov (Storsk., Kirkesk., Tvilum Sk.). Gennem Sognet gaar Landevejen fra Aarhus til Viborg med Sidelandevej til Vejen fra Skanderborg over Hammel til Randers, samt Bramming-Silkeborg-Langaa Banen.

Befolkning i 1921: 1159 (1801: 623)*, 1850: 1013*, 1901: 1008, boende i 240 Gde og Hse. Det saml. **Hartk.** (1905): 260 Td.*; 71 Gde med 192 og 214 Hse med 64, forsk. Lodder med 4 Td. Hartk., samt 13 jordløse Hse. **Ejds.** (1924): 3248, deraf Jordv.: 1598. **Areal:** 2755 ha, hvoraf (1919) besaaet med Hvede 7 ha, Rug 257, Byg 105, Havre 510, Blands. til Modenhed 39, Kartofler 111, Foderroer 265; Brak udgjorde 103 ha, Grønfoder og Græsning 877, Haver o. l. 27, Tørvemoser 19, Skov 153, Heder og Lyngbakker 116, Vandar. 28. **Kreaturhold** (1924): 356 Heste, 1721 Stk. Hornkv. (deraf 888 Køer), 44 Geder, 277 Faar, 1795 Svin.

I Sognet den enligt, mod SV. beliggende *Tvilum Kirke* (1268 Twilum) og Byerne: *Horn* (1610 Hornn) med Skole (Tvilum Skole, beliggende c. 2 km NV.

for Byen), Missionshuset „Nain“ (opf. 1896), Forsamlingshus (opf. 1892), Vandværk (priv.), Brugsforen. og Kbmshdl.; *Faarvang* (1610 Faaruangh) — $\frac{1}{2}$ 1921: 59 Gde og Hse med 249 Indb. — med Skole, Forskole (opr. 1909), Elektricitetsværk (priv.), Vandværk (priv.), Ml., Andelsmejeri (Nørrevang, opr. 1903), Afholds-hotel, 3 Kbmshdlr., Markedsplads (Marked hver Maaned med Heste og Kreat.; Markedet holdtes tidligere i Trust), Jærnbane- og Telegrafst. samt Posteksp.; *Trust* (1393 Trust) med Skole, Vandværk (priv.), Ml., Andelsmejeri (Bavnskilde, opr. 1887) og 3 Kbmshdlr. *Elkær*, *Nørskov*, *Ballen*, Hse. Hovedgaarden *Tvilumgaard* har 23,7 Td. H., Ejds. 225, deraf Skoven 32, Jordv. 168, deraf Skoven 15; c. 214 ha, deraf Ager 138, Eng 17, Skov 55.

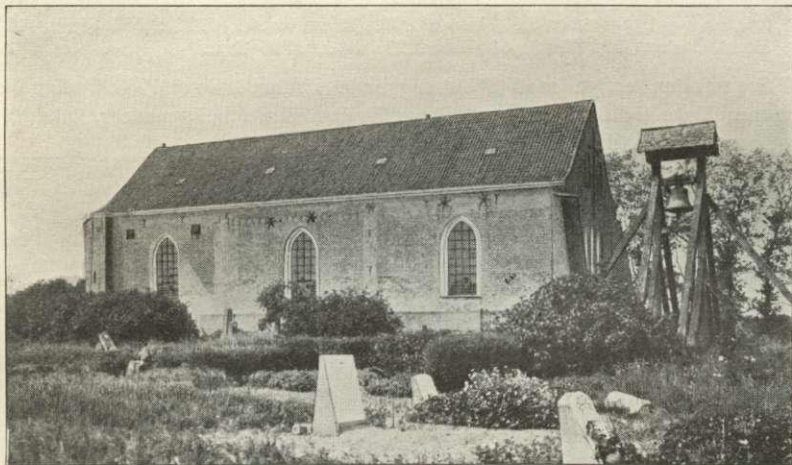
Tvilum S., een Sognekommune med Hovedsognet Skorup og Voel S., har Tingsted i Silkeborg og hører under Rets- og Politikr. Silkeborg Kbst. m. m., Skanderborg Amtstuedistr., Silkeborg Læge- og Skattekr., Gern m. fl. Hrd.s Vurderingskr., Gl.-Skanderborg Amts 4. Folketingskr., 4. Forligskr. og 4. Udskrivningskr.' 216. Lægd. Kirken er selvejende (fra 1922).

Den ret høje Kirke, der har dannet den nordl. Fløj af Tvilum Kloster (se ndfr.), er en Langhusbygning uden særligt Kor, opført i gotisk Stil i sidste Halvdel af 13. Aarh., af røde Munkesten i Munkeskifte uden Sokkel. Kirkens oprindelige, tre og tre grupperede Vinduer er bevarede i Østgavlen, men de tilsvarende Vinduesgrupper, som fandtes i Midtfaget baade mod N. og S., er for største Delen ødelagte ved en Istandsættelse 1872, da de erstattedes af de nuvær. Spidsbuevinduer. I flere af Langsidernes andre Fag har der ikke været Vinduer, men Døre, som endnu er bevaret i tilmuret Stand. Baade østre og vestre Taggavl er blindingsprydede, men noget ommurede i senere Tider (paa Østgavlen et stort Kors i Blindning samt Fr. V's Navnetræk og Aarstallet 1758 i Murankre). Stræbepillerne er byggede eller ommurede i ret ny Tid; kun Vindeltrappen paa



* incl. det nuvær. Voel S.

Sydvesthjørnet er bevaret i oprindelig Stand. Om Bygningen nogensinde har haft Taarn, er tvivlsomt; ifølge Dske Atl. skal „Kirken før have haft et højt Taarn, som blev ganske nedrevet, da de Rosenørner ejede Gaard og Gods“. Derimod har der staaet en Udbygning ved Korets Nordside, og 1872 blev der nedbrudt et Vaabenhus foran den oprindelige Syddør, der samtidig lukkedes, idet en ny Indgang blev brudt i Vestgavlen, bag hvilken der indrettedes en lille Forhal i Skibets Vestende. Kirkens Indre er overdækket med 3 ottedelte Krydshvælv, hvis Ribber er profilerede. I Korets Øst-væg findes en lille Dobbeltniche med Trekløverbuer over en Midtsøjle. Anselig sent-katolsk Fløjaltertavle, fra Tiden henimod 1500; i Midtskabet Gud Fader med Christus, Maria med Barnet og Johannes Døberen; paa Sidefløjene Apostlene og fire Helgener, i Fodstykket en Pietagruppe og 8 „Nødhjælpere“ (restaur. 1691 og 1858). Romansk Granitfont med Rundbuefrise. Prædikestol i Renæssancestil, med nye Malerier. Stort



Tvilum Kirke.

Krucifiks fra den senere Middelalder. I Kormuren et Stenepitafium over Rosenørnernes Stamfader Peder Rosenørn, † 1706, og Hustru Anna de Hemmer, over hvem der desuden findes Gravskrifter paa Ligkisteplader. Smstds. er indsat en gotisk Ligsten med Minuskelindskr. over Poul Mikkelsen, Provst i Tvillum Kloster, † 1490 (paa Stenen staa 1590!). Klokken hænger i en Stabel paa Kirkegaarden. En romansk Tympanon blev 1924 flyttet fra Tvillumgd. til Kirken.

Tvilum Kloster, bygget i et Morads tæt ved Gudena, var en Bolig for regelbundne Kanniker af Augustinerordenen, med en Provst i Spidsen. En Supplik med pavl. Resol. af 1428 viser, at det var grundlagt af Ribebispen Gunner i 2. Fjerdedel af 13. Aarh., og at dets Moderstiftelse var Augustinerklosteret Dalby i Skaane. Værnehelgenen var Jmfr. Maria. I Dokum. nævnes det første Gang 1257, da Gejstligheden i sin Klage over Chr. I anførte, at Kongen flere Gange i eet Aar havde gæstet det med sine Folk og Heste. Denne Grund til Besværing blev dog ikke helt hævet under de flg. Konger, thi i Vald. III's Haandfæstn. af 1326 ses, at Klosteret har følt sig trykket af at holde Heste og Hunde for Kongen og modtage anden Indkvartering, saa at Kannikerne endog for dets Skyld ikke kunde holde deres Regel. Tvillum-Provsten tilkøbte sig 1513 af Chr. II Frihed for, at der skulde holdes Borgelejeheste i Klosteret. Som andre Herreklostre samlede det sig efterhaanden betydeligt Jordegods, over hvilket det fik Birkerettighed; der nævnes Gods i Hovlbjærg, Hids, Lysgaard, Middelsom, Gern, Framlev og Sabro Hrd. Augustinerordenen holdt sine Kapitler her 1280, 1288 og 1357. Med Klosteret var forbundet det kun en kort Tid bestaaende Søby Nonnekloster (se p. 315). Ved Reformationen blev Klosteret inddraget og Godset 1537 lagt under Silkeborg Slot. Klosteret, hvoraf Fundamenter findes paa Kirkegaarden, har ligget S. for Kirken og har antagelig sammen med denne dannet et firfløjet Kompleks. Det vides ikke, naar det blev nedbrudt.

Tvilumgaard, oprindl. Ladegaard til Klosteret, kom ved Reformationen til Kronen og lagdes under Silkeborg Slot. 1586 befalede Fr. II, at der her skulde bygges et Jagthus, og 1622 gav Chr. IV Ordre til, at det saakaldte „Kongens Hus“ paa T. skulde repareres. 1661 blev T. med Tiende, Gods og Aalegaard (89, 23, 540 og 22 Td. H.) for 35,034 Rd. udlagt til Borgm. Mads Poulsen i Randers, hvis Søn Assessor i Kommercekollegiet, Kancellirid. Peder Madsen, der 1679 fik Vaaben og Navn af Rosenørn, 1682 købte Sædegaardens Frihed for Gden for 2826 Rd. og 1701 udkøbte Oluf Lassen, der var Medejer af T.; fra Peder Rosenørn kom Gden ved hans Død 1706 til Sønnen Oberst Poul R. til Mejlgd., fra hvem Kongen 1720 reluerede T. (47, Skov 7, Aalegd. 4, Hovedgdstakst i alt 58 Td. H. med Tiender og Gods) og lagde den under det Skanderborgske Rytterdistrikt. Ved dets Ophævelse 1767 solgtes T. (55, Gods 354 Td. H.) ved Aukt. for 43,060 Rd. til Amtmd., Konferensrd. Ditlev Trappaud, efter hvis Død 1768 Skødet 1769 blev udfærdiget til hans Enke Anne Dorthea Vieth († 1785), der s. Aar afhændede Gden for 46,070 Rd. til Andr. Fischer paa Gravballegd. († 1773), hvis Enke Charl. Am. Hansen (siden g. m. M. H. Lunn til Vinderslevgd.) 1774 solgte T. (54, Gods 349 Td. H.) for 37,530 Rd. til Gdens Bønder, som 1784 fik kgl. Bevill. paa, at T. maatte beholde sin Frihed, naar Godset frasolgtes, og 1785 afhændede den (uden Gods) for 17,100 Rd. til 8 af Bønderne. I den flg. Tid deltes Gden i adskill. Parceller (først approberet 1798), som hyppigt skiftede Ejere. Hovedparcellen, den nuv. Tvilumgd., købtes 1839 af Villads Petersen, der solgte den (15 Td. H.) til M. N. Bjørn, som tilkøbte en Parcel (6 Td. H.) 1856 og solgte Gden 1861 for 74,000 Rd. til Chr. Rieffesthal, som ligeledes udvidede den og 1879 solgte den (25 Td. H.) for 300,000 Kr. til Enkefru M. A. Busck til Sæbygd., Holbæk Amt; hun solgte den 1881 for 207,000 Kr. til Landvæsenkommissær N. H. E. v. Holstein, som 1909 afhændede den (30 Td. H.) for 200,000 Kr. til et Interessentskab. Derefter tilhørte den Th. Dolberg Miller og fra 1924 J. Hjort. — Hovedbygningen, i Villastil, 1 Stokv. med Kvist, er opf. i 1870'erne; foran Bygningen er opstillet nogle Graniitskulpturer, af hvilke en Tympanon 1924 er flyttet til Tvilum Kirke (se foran).

I Sognet nævnes i 17. Aarh. en Gd. *Godrum* (1620 Goed Rømb). 1664 omtales *Butrup Mark*, 1688 kaldet „Bistrupheede“.

Sognet har været meget rigt paa jordfaste Oldtidsmindesmærker; i alt kendes c. 100, alle Høje. Disse ligger for Størstedelen i Nærheden af Gudenaen og samler sig flere Steder til større eller mindre Grupper, saaledes N. for Trust, hvor Nationalmuseet har undersøgt 7 Høje, der viste sig at dække over Enkelgrave fra Stenalderen; flere af dem rummede desuden sekundære Grave fra Bronze- og Jernalder. 2 andre Højgrupper kendes ved Horn, den ene NV., den anden SV. for Byen.

Trust hørte tidligere til Vejerslev Sogn, Hovlbjærg Hrd. (se Saml. t. j. Hist. VI p. 303). Tvilum Birk nævnes endnu 1645.

Hammel Sogn (*H.-Søby-Voldby Km.*), det nordøstligste i Hrd., omgives af Annekserne Voldby og Søby og det mellemliggende Spørsg Sogn, fra hvilket sidste det skilles ved Gern Aa, Viborg Amt (Hovlbjærg Hrd.), fra hvilket det paa en lille Strækning skilles ved Rolbæk, og Sabro Hrd. (Folby og Lading S.). Kirken ligger c. 21 km NØ. for Silkeborg og c. 24 km NV. for Aarhus. De højtliggende,



for en Del bakkede Jorder (Urebakke, 97 m; Kapelhøj, 86 m) er muldede med Lerunderlag. Over $\frac{1}{3}$ af Aarealet er dækket med Skov (Friejsborg Lystsk., Gravhøj og Pøtmølle Sk., Hammel Sk. og Hammelure, Vognkær Sk. (1664 Vogn Kier), en Del af Sønderensk. (1664 Synderschouff), Gl.-Dyrehave, Hestehave). Mod S. en Del Møse (Kapelmosen, en Del af Uremosen, Svingelmosen) og Enge (Havekær Eng, Rakkersø). Pøt Vandmølle med Fiskedammene, i Pøtmølle

Skov, er et yndet Udflugtssted. Gennem Sognet gaar Landevejene fra Skanderborg over Hammel til Randers og — ved Sydgrænsen — fra Aarhus til Viborg samt Aarhus-Hammel-Torsø Banen.

Befolkning i 1921: 1979 (1801: 345, 1850: 652, 1901: 1651), boende i 146 Gde og Hse. Det saml. Hartk. (1905): 176 Td.; 27 Gde med 162 og 133 Hse med 14 Td. Hartk., samt 23 jordløse Hse. Ejdsrk. (1924): 5893, deraf Jordv.: 1983. Areal: 2435 ha, hvoraf (1919) besaaet med Hvede 35 ha, Rug 100, Byg 106, Havre 283, Blands. til Modenhed 79, Kartofler 43, Foderroer 135; Brak udgjorde 96 ha, Grøn-foder og Græsning 372, Haver o. l. 93, Tørvemoser 28, Skov 922, Heder og Lyngbakker 2, Vandar. 9. **Kreaturhold** (1924): 204 Heste, 996 Stk. Hornkv. (deraf 444 Køer), 28 Geder, 28 Faar, 962 Svin.

I Sognet Byen *Hammel* (1499 Hamell) — $\frac{1}{2}$ 1921: 204 Gde og Hse med



Amtssygehuset i Hammel.

1554 Indb. (1911: 1347 med bl. a. flg. Erhverv: Landbr. 79, Haandv. og Ind. 557, Handel o. l. 323, Transport 61) — med Kirke, Præstegaard, Ting- og Arresthus for Frijsenborg-Favrskov Birk (Bygnin-gen, der ejes af Aarhus, Skanderborg og Viborg Amtsraadskredse, som er Lodtagere i Forh. t. Hrtk., er be-nyttet som saadan fra 1837; Arrestfløjen, med Plads til 7-8 Arrestanter, er opf. ved 1848), Bolig for Dommeren i

Retskredsen Frijsenborg-Favrskov Birk, Skole (opført 1899), privat Mellem- og Realskole (opr. 1883), teknisk Skole (opr. 1882, egen Bygning 1916), Amtssygehus (opf. 1893-94 efter Tegning af Arkitekt C. Kiilsgaard for 26,000 Kr.; 1914 ombygget og udvidet med en Epidemibygning (Arkt. Fridmodt Clausen) for 76,000 Kr.; det ejes af Skanderborg og Viborg Amtskommuner med henh. $\frac{2}{5}$ og $\frac{3}{5}$; i alt 52 Senge), Alderdomshjem (opr. 1920; 8 Pl.), „Komtesse Agnes' Stiftelse“ (opr. ved Fund. af $\frac{10}{1}$ 1898, til Underst. af værdige trængende paa Frijsenborg Gods; til Stiftelsen hører Gerngaard, nogle Skove i Dallerup S. og en Kapital paa 100,000 Kr.), Elektricitetsværk (Interessentsk., opr. 1903), Vandværk (Interessentsk., opr. 1910), Apotek (opr. 1848), Missionssal (indrettet 1900 i den ældre Drengeskole), Hammel Bank A/S (opr. 1905; $\frac{31}{12}$ 1924 var Aktiekap. 250,000, Reserver 107,830, Indsk. 2,743,615 Kr.), Sparekassen for Frijsenborg-Favrskov Birk (opr. 1866; $\frac{31}{12}$ 1924 var Indsk. 4,866,740, Reserver 346,927 Kr.), 3 Hoteller, Frijsenborg Mejeri (opr. 1900), Andelssvineslagteri (opr. 1906, slagtede 1925 56,822 Svin), Ml., Maskinfabr., Klædefabr., Mineralvandsfabr., Savskæreri, Impregneringsanstalt, Cementvarefabr., Margarinefabr., Bogtrykkeri, Brugsforen., Kbmshdlr., Markedsplads (Marked hver Maaned), Jærnbane-st. (Aarhus-Hammel-Torsø Banen, se p. 64), Telegrafst. samt Postkontor. *Frijsenborg Slot*, under

Frijsenborg Gods*), med 66 ha Park og Gartneri, har Ejds. 400, Jordv. 55; Afbyggergaarden *Jernit*, under Frijsenborg Gods, har 82,0 Td. H., Ejds. 550, Jordv. 409; c. 447 ha (hvoraf en Del i Skød S.), deraf Ager 430, Eng 3; Avlsgaarden *Fuglsang*, ligeledes under Frijsenborg Gods, har 19,4 Td. H., Ejds. 260, Jordv. 166; c. 174 ha (hvoraf en Del i Lading S.), deraf Ager 133, Eng 38. Under Godset hører endvidere den tidl. Birkedommerbolig, nu Godsforvalterbl., og *Mosager* (tidl. Godsforvalterbl., nu Skovriderbl.), Overførsterboligen *Kragelund*, samt den smukt beliggende *Pøt Vandmølle* (1664 Pøttmølle), med Damme til kunstig Fiskeavl. *Anbæk* (1664 Anbech), Gd. med Kbmdshdl., Andelsmejeri (Videmark, opr. 1887) og Jærnbanest. *Gerngd.*: 7,2 Td. H., Ejds. 235, deraf Jordv. 105; 184 ha, deraf Ager 61, Skov 102, Tjenestejord til en Skovfoged 13.

Hammel S., een Sognekommune med Annekserne Voldby og Søby, har Tingsted i Hammel og hører under Retskr. Frijsenborg-Favrskov Birk (Hammel), Politikr. Hasle Hrd. m. m. (Aarhus), Skanderborg Amtstuedistr., Silkeborg Lægekkr., Skanderborg Skattekr., Gern m. fl. Hrd.s Vurderingskr., Gl.-Skanderborg Amts 4. Folketingskr., 5. Forligskr. og 4. Udskrivningskr. 222. Lægd. Kirken tilhører Ejeren af Frijsenborg.



Hammel Kirke.

Kirken bestaar af Kor og Skib samt Taarn mod V. Korets vestl. Del og Skibet er fra romansk Tid, af Granitkvadre paa Skraakantsokkel. Senere forlængedes Koret mod Ø. med et Gravkapel af Mursten. I nyeste Tid er Kirkens Mure næsten helt omsatte med Mursten; dog bevaredes de to oprindelige Døre, af hvilke Syddøren har et Par Søjler og en Tympanon med Krucifiksrelief, medens Norddørens Tympanonrelief forestiller en Scene af Skt. Hubertus' Legende (afb. i Löffler, Udsigt over D. Kirkebygn., p. 119). 1881 opførtes det nuv. Taarn, hvis Underrum, med Indgang fra V., er Forhal, af store, røde Mursten med firsidet Spir. I det indre har Koret to Hvælvinger, Skibet Stukloft med Dekorationer i Rokokostil. Altertavle i gotisk Stil med et Maleri (Christus med Kalken) fra 1848 af J. T. Lund. Døbefont af Egetræ fra 1898 (efter Tegn. af Høns J. Holm), med gammel Træhimmel i Barokstil, oprindl. fra Ut Kirke. Prædikestol i Barokstil fra 1694 med Friisernes og Reventlowernes Vaaben. I Skibets Vestende et

*) Frijsenborg Gods deles i en nordl. og sydl. Del; under den nordl. Del hører Hovedgaardene Frijsenborg, Frijsendal og Søbygd., samt Avlsgaarden Fuglsang og Afbyggergaarden Jernit, af saml. Areal c. 1296 ha, Ejds. 1,665, Frijsenborg nordre Skove har 129,1 fuld Skovskjldsh., Ejds. 2,910, Jordv. 1,256; 4582 ha, deraf Ager 162, Eng 31, Skov 3875, Mose 215. Under den sydl. Del hører Hovedgaarden Boller, samt Avlsgaarden Christiansminde, af saml. Areal c. 570 ha, Ejds. 1,335, endv. 7 mindre Forpagtergaarde af saml. Areal c. 262 ha, Ejds. 477, Skovareal c. 1484 ha, Ejds. 1003; hertil Tjenestesteder 193.

Pulpitur med Orgel. I Herskabsstolen findes Levninger af Stolestader i Renæssancestil med Vald. Parsbergs og Hustrus fire Anevaaben. I Koret en anselig Ligsten (med Portrættig.) over Vald. Parsberg til Jernit, † 1607, hans Hustru Ide Lykke, † 1618, og deres Børn Verner, † 1586, og Beate, † 1593. Deres Kister stod før i en Hvelving under Koret, men den er nu for en Del Aar siden bleven ryddet, og Benene samlede i en Kiste (i Materialrummet). Over Vald. Parsberg og Familie findes desuden et stort, 1610 opsat Epitafium med Portrætmaleri og Snitværksramme i Mikkel van Gronningens Maner.



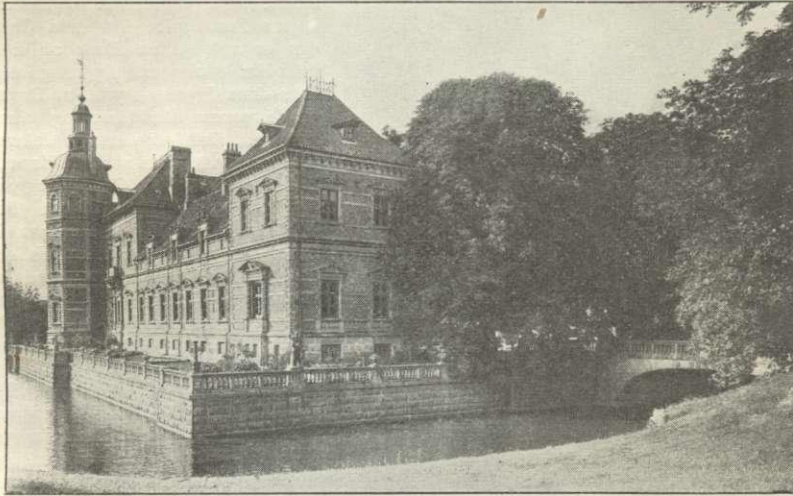
Vald. Parsberg og Ide Lykkes Ligsten i Hammel Kirke.

Klokke er støbt 1571 til Kerteminde Kirke. I Taarnets Nordmur sidder Brudstykket af en Runesten med Runerne „Ulfsst“ (anset for den ældste af alle kendte jyske Runestene, se Wimmer, D. Runemindesm. II Nr. 1). En anden Runesten er nu forsvundet. Udvendig paa Kirken er opsat to Gravsten, den ene over Forv. J. C. Busch, † 1777, den anden over Præsten Jens Pedersen Høeg, † 1792. Paa Kirkegaarden, hvor der 1885 er opf. et Gravkapel, findes et Monument over Birkedommer Jens Lassen Tommesen, † 1838, og et af Frijsenborgs Beboere rejst Monument (norsk Marmor med omgivende Stenpiller og Jærnlænker) over Lægen og Velgørenen Joh. Chr. Bredefeldt, † 1804 (se St. St. Blichers Novelle „Landsbydoctoren“, samt Aarh. Stifts Aarb. 1918 p. 51 flg.).

Ved det Sted, hvor *Frijsenborg*, indtil 1920 Hovedsædet i Grevskabet, nu ligger, laa for- dum en Landsby *Jernit* (se ndfr.), hvor der var en adl. Sædegaard, der i 15. Aarh. tilhørte

Desuden er der i Skibet et 1682 opsat Epitafium (med Portræt. og Ramme i Peder Jensen Koldings Maner) over Provst Jens Olsen Varde, † 1693, og Hustru, samt Søn, Præsten i Havrum Christen Høst, † 1704. Et tredje Epitafium, i Brusbarokstil, er nu omdannet til Series pastorum. Kapellet har ind til Koret en Rundbue, hvori en Gitterport med Bogstaverne EWF. og CSF.; paa dets hvælv. Træløft staar i Stuk Chr. Friis' og Øllegaard Gersdorffs Vaaben og Navnetræk samt Aarst. 1738. I Kapellet staar 8 Marmor-kister med Ligene af: 1) Grev Chr. Friis, † 1763; 2) hans Hustru Øllegaard Gersdorff, † 1734; 3) Erhard Greve Wedel Friis, † 1786; 4) hans Hustru Christine Sophie Friis, † 1787; 5) deres Datter Christiane Sophie, † 1746 (8 Maaned gl.); 6) Kmhr. Chr. Fr. v. Gram, † 1768; 7) hans Fader, Gehejmekonferensrd. C. Chr. v. Gram, † 1780; 8) den sidste Hustru Birgitte Christiane Friis, † 1775; endvidere en Trækiste med Liget af Elisab. Sophie Grevinde Friis-Desmercières, † 1799. Den største

Hr. Tyge Kalf, men om hvilken ellers intet vides. Fr. II mageskiftede Jernit 1583 for Stadsgd. (Constantinsborg) til Vald. Parsberg, der afbrød Byen og opf. Hovedgaarden, hvortil han nævnes 1586, og som efter hans Død 1607 kom til hans Søn Jørg. P. († c. 1619), hvis Svoger Claus Daa til Ravnstrup 1621 mageskiftede sin arvede Tredjepart af J. til Svogeren Hans Skram til Ristrup, men senere tilhørte den Vald. Parsbergs Brodersøn Rigsraad Oluf P., † 1661, der ogsaa ejede Egeskov, Palstrup, Hagsholm, Tulstrup og Lyngballegd. Hans Datter Anne Cathrine bragte J. (1662 36 Td. H.) til sin Mand Hr. Otte Pogwisch til Saltø († 1684), som blev forarmet i Krigen og 1665 maatte sælge Jernit og Tulstrup til Mogens Friis til Favrskov, † 1675, som ogsaa erhvervede Lyngballegd. (se p. 198) og, efter at han $\frac{20}{5}$ 1671 var bleven ophøjet i Grevestanden, under $\frac{9}{4}$ 1672 fik oprettet *Grevskabet Frijsborg* af Gaardene Jernit, Tulstrup og Lyngballegd. samt Hagsholm og Østergd.; samtidig oprettede han af Torup et Baroni (Frijsenvold), medens han lod sine andre tilkøbte Ejendomme Boller og Møgelkær tillige



Frijsborg.

med Favrskov uden for Grevskabet. Dette arvedes af Sønnen, Kmhr., Stiftamtmd. Niels Friis, † 1699, og derefter af dennes Søn, Gehejmerd., Kmhr. Chr. Friis, under hvem Favrskov 1736 lagdes ind under Grevskabet (ligeledes var det ved hans Testam. bestemt, at Boller og Møgelkær skulde lægges ind under det, dog med det Forbehold, at de med en Del af deres aarl. Indtægt skulde tjene til Enkesæde; de indlemmedes først endelig ved kgl. Bevill. af $\frac{7}{11}$ 1844). Med Chr. Friis uddøde 1763 den grevel. Slægt paa Mandssiden, hvorefter Grevskabet tilfaldt hans ældste Datter Grevinde Christine Sophie F. (gift med Grev Erh. Wedel Friis); da hun døde barnløs 1787, gik det over til Søsteren, Grevinde Elisab. Sophie Friis (Enke efter Gehejmerd. Desmercières), og da hun ogsaa døde barnløs 1799, til Datteren af den tredje Søster (Birg. Christiane Friis, g. m. Gehejmerd. C. Chr. v. Gram), Sophie Magdalene v. Gram, Enke efter Baron Jens Krag-Juel-Vind til Juellinge og Stensballegd. Hun afstod det til sin ældste Søn, Baron Fr. C. Krag-Juel-Vind, som derefter antog Navnet Frijs, † 1815; derefter gik det over til Sønnen, Kmhr., Grev J. Chr. Krag-Juel-Vind-Frijs, † 1860, som ophjalp det i lang Tid slet bestyrede og forgældede Gods (det var 1848, før Salget af Fæstegodset, omtr. 8 □ Mil) og 1849 aftraadte det til sin eneste Søn, den som Konseilspræsident 1866-70 bekendte Grev C. E. Krag-Juel-Vind-Frijs († 1896), som 1867 ogsaa overtog Stensballegd. Hans Søn Grev Mogens Chr. Krag-Juel-Vind-Frijs, der allerede 1882 havde overtaget Styrelsen af den nordl. Del af Grevskabet, besad derefter dette til dets Ophævelse $\frac{29}{12}$ 1920 (dets Værdi opgjordes da til 21,400,000 Kr.) og døde 1923. Godset tilhører endnu Dødsboet. Ved Overgangen til fri Ejendom afgaves til Udstykning 1270 ha, nl. Gdene Hagsholm, Favrskov, Østergd. og en Del af Møgelkær; en Del af Søbygd. er udstykket.

Hovedbygningen, med Adgang fra Ø. og paa de tre andre Sider omgivet af Have, ligger paa en lille Ø, der er omgivet af Grave, som er opdelt i ny Tid og indhegnede af en Granitmur. Den er opf. 1860-67 efter Tegn. af Kmhr. F. Meldahl med Bibeholdelse af Murene i den ældre Bygning, der var opf. c. 1600 af V. Parsberg og ændret 1693-1709 af Niels Friis og Sønnen Chr., og som bestod af 3 Fløje i 1 Stokv. med Kælder og to ottekantede Hjørnetaarne ved Hovedfløjen mod V. Den nuv. Bygning, hvis Stil er en Blanding af fransk Renaissancestil og Chr. IV's Stil, bestaar af en



Grev Chr. E. Krag-Juel-Vind-Frijs' Statue.

statue (af C. G. V. Bissen) af Grev Chr. E. Krag-Juel-Vind-Frijs († 1896), afsl. 21/6 1874; den stod oprindl. ved den ældre Hammelvej, men flyttedes 1904 efter en Vejmlægning til den nye Hammelvej. (Litt.: Jul. Clausen, F., i Dske Hgde ved 1920 III).

I Haven findes nogle i sin Art ret anelige Træer, saaledes en Avn (2,3 m i St. Omf.), en Seljerøn (1,0 m) og tre Ædelgraner, nogle af de første i Danmark plantede (c. 1772), hvoraf den største er 3,3 m i St. Omf.

Af de under Frijsborg Gods hørende Skove, tilsammen Landets største private Skovbesiddelse, er den største Del, de „nordre Frijsborg-Skove“, 4582 ha, delt i 2 Distrikter, beliggende i en Cirkel af omtr. 15 km Radius samlede omkr. Frijsborg i Aarhus og Viborg Amter (De „søndre Skove“, Boller-Skovene i Vejle Amt, se dette). Hovedbestanden af de nordre Skove har været og er tildels endnu Bøg og Elg, tidligere ogsaa en Del Birk, men Naaletræbevoksninger indtager nu en betydelig Del af Skov-

Hovedfløj mod V., der er i to Stokv. med Kælder og to ottekantede Taarne (Forhøjelse af de gamle), med gennembrudte Spir, paa Yderhjørnerne ud mod Haven, og to Sidefløje, i 1 Stokv. med Kælder, men mod Ø. afsluttede af to, 2 Stokv. høje Pavilloner. I Hovedfløjens Frontespice ind mod Gaarden er anbragt en Buste af Niels Friis fra den gamle Bygning, medens dens Façade prydes af Buster af de senere Besiddere og deres Familie. Det Indre er rigt dekoreret med Assistance af Prof. Hans J. Holm og Malerne C. F. Aagaard og O. Bache (Loftsmalerier). Paa Indkørselsbroen mod Ø. staar to Broncefigurer, den ene med Friiserens Vaaben, den anden med en Grevekroner i Skødet og de tre Egerner ved Fødderne, samt to Løver. Af Avlsgaardens Bygninger, S. for Hovedbygningen, blev de to nedbrudte 1891-93, og af dens Tiliggende blev 300 Td. Ld. lagt under Afbyggergaardens Jernit og c. 400 udlagte til permanent Græs og Parkanlæg. Af den til Haven stødende Skov er en Del Lystskov, en anden Del indhegnet til Dyrehave. I det stærkt kuperede Terræn mærkes „Skovdalen“, hvor Sagnet beretter, at Marsk Stig og de andre Sømmensvorne holdt Rast efter Mordet paa Erik Klipping. I den østl. Del af Skoven, „Gravlunden“, findes i en af en Mur indhegnet Bakke et Gravsted for de senere Besiddere med Familie. Ved Vejen til Hammel staar en 1872 af Grevskabets Beboere rejst Bronce-

Voldby S., een Sognekommune med Hovedsognet Hammel og Søby S., har s. Tingsted og hører under de s. Kredse som Hovedsognet, samt 4. Udskrivningskr.⁷ 223. Lægd. Kirken er selvejende.

Kirken bestaar af Kor og Skib fra romansk Tid samt Taarn mod V. Den oprindl. Bygn. er af Granitkvadre paa Skraakantsokkel. Murene er sen. omsatte; et Par romanske Vinduer spores. Fra den sydl. Portal hidrører en Tympanon med Fremstilling af Christus mellem Matthæus og Johannes' Tegn, nu indsat over Vestdøren i Taarnet, der tidligere skal have været større og er stærkt omdannet i 19. Aarh., saa at Murene overvejende er af smaa Mursten. Taarnrummet tjener nu som Forhal. Kirkens Indre har fladt Loft. Altertavle i Renæssancestil fra Tiden c. 1600, med nyere Malerier, ved Midten af 19. Aarh. flyttet hertil fra Hammel Kirke. Romansk Granitfont, opugget i Nutiden. Prædikestol i Renæssancestil (flyttet hertil 1899 fra den nedbrudte Nebel Kirke, Vore Hrd.) med Claus Munds og Hustrus Vaaben. I Kirken er 1924 efter Frijsborgs Afløsning genopstillet en sentkatolsk Fløjaltertavle (fundet sønderbrudt paa Kirkens Loft af Grev Mogens Frijs, restaur. af Prof. Magnus Petersen 1889 og anbragt paa Frijsborg), med Fremstilling af Legenden om de 10,000 Ridders Martyrium samt paa Fløjene Marie Magdalene og Helgenbispen Skt. Leodegar af Autun, alt Snitværk af Claus Berg i Odense (Thorlacius Ussing: Claus Berg). Udvendig i Taarnmuren sidder en korsmærket, romansk Gravsten.

I Voldby nævnes 1688 Gaarden „Grafgaard“.

De 7 Gravhøje, som kendes i Voldby Sogn, er nu alle sløjfede.

Om Sognehist. se p. 313.

Søby Sogn (Hammel-S.-Voldby Km.), Annekts til Hammel, omgives af dette, Sporup og Gern Sogne, fra hvilket det delvis skilles ved Gern Aa, Skorup Sogn samt Viborg Amt (Hovlbjærg Hrd.), fra hvilket det delvis skilles ved Møllebæk. Kirken ligger c. 18 km NØ. for Silkeborg og c. 26 km VNV. for Aarhus. De højtliggende, ujævne Jorder (Brokhøj, 79 m; Møgelhøj, 70 m) er dels lermuldede, dels sandmuldede og sandede. En Del Skov (Søby Lunde, Holmen, Hestehave, Vesterris Sk.). Ved Sognets Nordgrænse den skovomkransede *Søbygaard Sø*, kendt for sin store Bestand af Vildænder. Ved Gern Aa og ved Møllebæk en Del Engstrækninger; tæt ved Søbygaard Sø Mølleeng og Blaamose. Gennem Sognets sydl. Del gaar Landevejen fra Aarhus til Viborg.



Befolkning i 1921: 470 (1801: 252, 1850: 300, 1901: 494), boende i 109 Gde og Hse. Det saml. Hartk. (1905): 144 Td.; 24 Gde med 130 og 56 Hse med 14 Td. Hartk., samt 5 jordløse Hse. Ejds. (1924): 2186*, deraf Jordv.: 1065*. Areal: 1338 ha, hvoraf (1919) besaaet med Hvede 6 ha, Rug 73, Byg 99, Havre 265, Blands. til Modenhed 59, Kartofler 27, Foderroer 135; Brak udgjorde 34 ha, Grønfoder og Græsning 379, Haver o. l. 12, Tørvemoser 4, Skov 94, Heder og Lyngbakker 9, Klitarealer og Stenmarker 8, Vandar. 47. Kreaturhold (1924): 197 Heste, 1049 Stk. Hornkv. (deraf 568 Køer), 20 Geder, 72 Faar, 1084 Svin.

I Sognet den enlig beliggende *Søby Kirke* (1323 Seby) og Byerne: *Suenstrup* (1519 Suenstrup) med Hoved- og Forskole, Forsamlingshus og 2 Kbmshdler; *Møgelby* (1664 Møgelby); *Vadsted* (1330 Wadhæstath). *Mølgaard* (1519 Møllegaard), Gde og Hse; *Hedegaarde*, 2 Gde; *Hedehusene*. Hovedgaarden *Søbygaard* (1664 Søbygaards Hgd., under Frijsborg Gods, se p. 309) med Afbyggergd. *Skovladden* har 37,1 Td. H., Ejds. 360, Jordv. 179; c. 214 ha, deraf Ager 186, Eng 22. *Rampes Vandmølle* (1664 Rampis mølle).

*) Under Søby er tillige Frijsborg Skovbrug, der ikke er medregnet i ovenst. Tal, vurderet. Ejds. udgør 2910, Jordv. 1256.

Søby S., een Sognekommune med Hovedsognet Hammel og Voldby S., har s. Tingsted og hører under de s. Kredse som Hovedsognet, samt 4. Udskrivningskr.' 221. Lægd. Kirken er selvejende.

Kirken bestaar af Kor og Skib fra romansk Tid samt Taarn mod V. De oprind. Mure er af Granitkvadre paa Skraakantsokkel, men helt omsatte i 1867, saa at alle romanske Enkeltheder (med Undtag. af Korbuens) er udslettede; Kirken faar nu kun Lys fra S. Samtidig blev et Vaabenhus mod S. nedbrudt. Taarnet er fra sentgotisk Tid, af Munkesten med iblandede Granitkvadre; dets spinkle, løgsvungne Spir er opsat 1857. Underrummet tjener som Forhal, med Indgang fra S. Skibet har fladt Loft, Koret et sentgotisk Hvælv. Ny

Altertavle i gotisk Stil, med Thorvaldsens Kristus i Gibs. Romansk Granitfont med Ornamenter. Prædikestol i Renæssancestil, med malet Aars-tal 1630 og Chrf. Gersdorffs og Else Munks Vaaben. Messinglysekro-ne, skænket 1887 af Etatsrd. Ditzel. I Taarnmuren er indsat to korsmærkede romanske Gravsten. Den skriftløse Klokke er støbt c. 1200 (Udall, Kirkekl. p. 8). Paa Kirkegaarden er 1924 opf. et Ligkapel efter Tegn. af Arkt. J. Moll. Hammel.

Søbygaard (Sæbygaard) er rimeligvis det „Seby“, hvortil Svend Friis nævnes 1323 og 1333 (vel den samme, der ogsaa nævnes til Mølhavn; se p. 303).



Søby Kirke.

1401 ejedes S. af Thomes Vesteni, hvis Søn Hr. Laurids V. til S. paa Grund af Overfald paa Provsten i Tvilum, der havde fornærmet hans Moder, blev dømt fredløs i 7 Aar og sat i Ban. Ved sin Tilbagekomst tvang han Biskoppen af Aarhus til at have Bansættelsen og uddrev Nonnerne af sin Gaard, som hans Moder havde gjort til et Jomfrukloster; dette var forbundet med Tvilum Kloster, som ifølge Optegnelser fra 1428 fritoges for at betale Annater af Nonneklosteret (se D. Saml. I p. 50). 1464 og 1506 ejedes S. af hans Søn Erik V., saa af dennes Søn Laurids, hvis Søn Erik V. til S. var Slægtens sidste Mand. Hans Enke Fru Sophie Beck († 1609) mageskiftede 1600 S. for Strandet til Landsdommer Mogens Juel († 1605), hvis Enke Fru Birgitte Rosenkrantz synes at have solgt den til Christoffer Gersdorff († c. 1634), som ejede den 1612. Den tilhørte derefter 1638 (48 Td. H.) dennes Søn Peder G. († 1651), og hans Enke Fru Anne Lykke († 1658), men skal af hans Søsterbørn Joh. Brockenhuus og Frans Rantzau være blevet solgt til Hr. Joach. Gersdorff († 1661), hvis Søn Chr. Gersdorff (senere til lsgd.) ejede den 1675. 1681 tilhørte den Kancelliassestors Jens Poulsen († 1687), hvis Enke Maren Madsdatter († 1723) med sine Børn 1701 skødede S. (38 Td. H.) med Gods til sin Søn, Landsdommer Matth. Poulsen (senere til Bidstrup), der 1719 skødede Gden (38, 49 og 215 Td. H.) for 60 Rd. pr. Td. H. Gd. og Gods og 50 pr. Td. H. Tiende til Kronen, som lagde den under det Skanderborgske Rytterdistrikt. Ved dets Ophævelse solgtes S. (34, Skov- og Møllesk. 4, Tiender 186, Bønderg. 269, Skov- og Møllesk. 5 Td. H.) 1767 ved Aukt. (Skøde 1770) for 62,534 Rd. til Justitsrd. Hans Henr. de Lichtenberg til Stamhuset Bidstrup. Ved Aukt. i hans Dødsbo 1778 købtes S. (39, 186 og 393 Td. H.) for 110,400 Rd. af Grev Erh. Wedel Frijs til Frijsenborg, efter hvis Enkes Død 1787 S. (39, 186 og 402 Td. H.) samt Vedelslund 1789 efter hendes testamentariske Bestemmelse skødedes for 152,230 Rd. til Gehejmekonferensraadinde Soph. Amalie Baronesse Krag-Juel-Vind til Stensballegd., og 1802 lagdes

S. under Grevskabet Frijsborg, der ophævedes 1920. Ved Grev Mog. Chr. Krag-Juel-Vind-Frijs' Død 1923 bestemtes S. til Enkesæde for Grevinden. Efter Grevskabets Ophævelse afgaves c. 110 ha af Agerjorden til Udstykning. — Den ældre Hovedbygning, som var af Grundmur med to Taarne og Kapel, nedbrødes 1719, medens Ladegaardsbygningerne indrettedes til 2 Kompagnier Ryttere. Den nuv. Bygning, ved Søbygaard Søs vestl. Bred, af Grundmur i 1 Stokv. med høj Kælder og Kvist, er opf. 1810. Avlsbygningerne er nyopførte efter en Brand 1886.

Paa Grænsen til Salle Sogn og i lavt Engdrag ved Søens Nordvestbred ligger Tomten af det ældre Søbygd., en uregelmæssig firsidet Plads, c. 35 × 45 m, der kun hæver sig svagt, og som oprindelig har været omgivet af Søens Vande. Ved en af Grev C. Emil Frijs 1875 foretagen Udgravning forelandtes Pilotering langs Borgpladsens Sider



Søbygaard.

samt Fundamentrester af Kamp af en større Bygning sydligst, delvis med Murstensgulve, og svage Fundamenter nordligst paa Pladsen, ligesom Pæle af en Bro, der havde ført mod V. til fast Land. Fund af glasserede Kakler m. m. viser, at Gaarden endnu i 16. Aarh.s 2. Halvdel har ligget paa denne Plads.

I *Vadsted* har ligget en adl. Sædegaard, hvortil 1512 nævnes Søren Clausen, 1563 og 1583 Godske Friis, 1566 Chr. Lauridsen (Udson), 1568 Fru Anne, og 1581-99 Laurids Godskesen Friis († 1619). Dennes Broder Jørg. F. nævnes 1580 til V.; 1662 bestod V. af 2 Gde à c. 11 Td. H., 1773 af 5 Gde (tils. 16 Td. H.) under Søbygd.

Der kendes i alt 17 Gravhøje, hvoraf de fleste dog nu er meget forstyrrede. I enkelte af Højene er gjort Fund fra Bronzealderen. N. for Rampes Mølle ligger enkelte Høje, en af disse er fredlyst.

Om Sognehistorien se p. 313.

Røgind [Røgen] **Sogn** (*R.-Sporup Km.*) omgives af Annekset Sporup, hvorfra det paa en lille Strækning skilles ved Gelbæk, der her kaldes Rukær Bæk, Skanderup og Dallerup Sogne. Kirken ligger c. 17 km ØNØ. for Silkeborg og c. 21 km NNW. for Skanderborg. De højtliggende, bakkede Jorder (højeste Punkt 112 m; endvidere Birkebakke, 103 m) er overvejende lermuldede med Lerunderlag, mod V. sandede og sandmuldede. Lidt Skov (Hundskov, Klintrup Sk.) og Plantage (Store-Lyngdal Pl., Resten i Skanderup S., se p. 302). Spredt i Sognet lidt Mose; mod NØ. en Del af Rukær (Resten i Sporup S.). Gennem Sognet gaar Aarhus-Hammel-Torsø Banen; den østl. Del berøres af Landevejen fra Skanderborg over Hammel til Randers.



Befolkning i 1921: 432 (1801: 194, 1850: 319, 1901: 415), boende i 94 Gde og Hse. Det saml. Hartk. (1905): 106 Td.; 28 Gde med 97 og 52 Hse med 9 Td. Hartk. Ejdsck. (1924): 1815, deraf Jordv.: 920. Areal: 1091 ha, hvoraf (1919) be-
 saæet med Hvede 6 ha, Rug 66, Byg 81, Havre 210, Blands. til Modenhed 41, Kar-
 tofler 22, Foderroer 138; Brak udgjorde 20 ha, Grønfoeder og Græsning 364, Haver
 o. l. 17, Tørvemoser 6, Skov 56, Heder og Lyngbakker 2, Vandar. 1. Kreaturhold
 (1924): 179 Heste, 1045 Stk. Hornkv. (deraf 529 Køer), 10 Geder, 34 Faar, 1345 Svin.

I Sognet Byerne: *Røgind* (1418 Røgen) med Kirke, Præstegd., Skole, Forskole, Missionshus (opf. 1896), Forsamlingshus (opf. 1893, udv. 1924), Fatighus, Vandværk (privat), Ml., Brugsforen, og Kbmshdl.; *Klintrup* (1485 Klintrup). *Ovstrupgaard* (1610 Oustrup). *Klintruphede*, Hse. *Skytsbjærg*, Andelsmejeri (opr. 1889). Gaarde: *Ovstruplund*, *Løkkegd.* (1688 Løckehuset), *Røgind Østergaard*, *Røgind Vestergaard*.

Røgind S., een Sognekommune med Annekset, har Tingsted i Hammel og hører under Retskr. Frijsenborg-Favrskov Birk (Hammel), Politikr. Hasle Hrd. m. m. (Aarhus), Skanderborg Amtstuedistr., Silkeborg Lægekr., Skanderborg Skattekr., Gern m. fl. Hrd.s Vurderingskr., Gl.-Skanderborg Amts 4. Folketingskr., 5. Forligskr. og 4. Udskrivningskr.' 219. Lægd. Kirken tilhører Sogneboerne.



Døbefont i Røgind Kirke.

Kirken består af Kor og Skib fra romansk Tid samt Taarn mod V. De oprindl. Mure er af Granitkvadre paa Skraakantsokkel, men 1864 til Dels ombyggede med Mursten. Eet tilmuret Vindue ses; Korbuen er bevaret; i Korgavlen er indmuret en Tympanon med en velsigende Christus; ved Taarnet staar Kapitæler og Fodstykker af Portalsøjler. Koret har haft en nu nedbrudt Apsis, Taarnet, hvis Underrum er Forhal, er opf. 1864 af røde Mursten. Kirkens Indre har fladt Loft. Altertavlen er et Maleri af Lüders (Christus indbydende Menigheden) fra 1861. Romansk Granitfont med Dobbeltløver, Mandehoveder m. m. Prædikestol i Renæssancestil, snedkret 1650. Paa Skibets Væg Stentavle over Præsten Søren Ottesen Grønbech, † 1748, og Hustru. Gravsten fra 1616 over Ridefoged i Skanderborg, Sejer Andersen i Ovstrup, † 1598, hans Hustru og hendes 2. Mand, Herredsfoged Jesper Pedersen (Portrætfig.). Epitafium, forestillende en Præstefamilie fra Tiden c. 1650. Tre Christusfigurer fra sentkatolsk Tid. — I Nationalmuseet findes en fra Præstegaarden stammende Korbuekragssten, der dog ikke hidrører fra Røgind Kirke. — Paa Kirkegd. er begr. Sognepr. Joh. Jessen (Præst i R. 1813-52) og Hustru.

Ovstrupgaard har tidl. været en større Gd. Ørstorp, der for c. 100 Aar siden blev delt i tre Gaarde. Paa Pladsen, Matr. Nr. 2 ab, ses endnu faa Munkestensbrokker.

En i Røgind 1868 opr. Folkehøjskole nedlagdes 1877.

De c. 20 Gravhøje, som kendes i Sognet, ligger alle i dettes nordvestre Halvdel og samler sig NV. for Røgind til en større Gruppe. De fleste er dog nu sløjfede eller forstyrrede. I Fredskoven SØ. for Klintrup ses 3 ret velbevarede mindre Høje.

Sporup Sogn (Røgind-S.Km.),

Anneks til Røgind, omgives af dette, hvorfra det paa en lille Strækning skilles ved Gelbæk, der her kaldes Rukær Bæk, Skanderup, Gern og Søby Sogne, fra hvilket sidste det delvis skilles ved en Gren af Gern Aa, Hammel Sogn, hvorfra det ligeledes skilles ved Gern Aa, Voldby Sogn, Framlev Hrd. (Sjelle og Skørring S.) og Dallerup Sogn. Kirken ligger c. 18 km NØ. for Silkeborg og c. 22 km NNV. for Skanderborg. De højtliggende, ujævne Jorder (Katbakke, 84 m; Hellighøj, 81 m) er overvejende lerede og lermuldede. Mod S. Krarup Skov. Mod N. en Del Eng og Mose (Maden); mod SV. en Del af Rukær (Resten i Røgind S.). Gennem Sognet gaar Landevejen fra Skanderborg over Hammel til Randers og Aarhus-Hammel-Torsø Banen.



Befolkning i 1921: 772 (1801: 329, 1850: 560, 1901: 782), boende i 159 Gde og Hse. Det saml. Hartk. (1905): 162 Td.; 37 Gde med 141 og 99 Hse med 21 Td. Hartk., samt 6 jordløse Hse. Ejdsdk. (1924): 3118, deraf Jordv.: 1598. **Areal:** 1890 ha, hvoraf (1919) besaaet med Hvede 25 ha, Rug 99, Byg 138, Havre 395, Blands. til Modenhed 135, Kartofler 37, Foderroer 260; Brak udgjorde 48 ha, Grønfoder og Græsning 593, Haver o. l. 18, Tørvemoser 2, Skov 35, Vandar. 4. **Kreaturhold** (1924): 320 Heste, 1766 Stk. Hornkv. (deraf 922 Køer), 8 Geder, 86 Faar, 2420 Svin.

I Sognet *Sporup* (1499 Sporup), Hse, med Kirke, Jærnbanest. og Posteksp., og Byerne: *Farre* (1424 Farthu, 1460 Fardow) med Skole, Forsamlingshus, Fattighus, Vandværk (priv.), Andelsmejeriet Høgholm (opr. 1883 som Fællesm., fra 1906 Andelsm., ombygg. 1893) og 2 Kbmshdlr.; *Lyngby* (1388 Liungbye). *Farrehede*, Hse, med Skole og Kbmshdl. Gaarde: *Sporuplund* har 12,4 Td. H., Ejdsdk. 148, Jordv. 90; c. 93 ha, deraf Ager 74, Eng 15, Mose 2. *Lyngbygd.*: 9,9 Td. H., Ejdsdk. 142, Jordv. 88; c. 88 ha, alt Ager (1 Fodermesterhus); *Kraruplund* (1418 Kraatorp), *Krogdsal*, *Røddikgaard*, *Bæktrup* (1664 Beitrup), *Løvskeulund*, *Smedsiggd.*, *Kulbjærggd.*

Sporup S., een Sognekommune med Hovedsognet, har s. Tingsted og hører under de s. Kredse som dette, samt 4. Udskrivningskr. 220. Lægd. Kirken er selvejende (fra 1921).

Kirken består af Kor og Skib fra romansk Tid samt Taarn mod V. De oprindl. Mure er af Granitkvadre paa Skraakantsokkel. Af romanske Enkeltheder findes flere tilnærede Vinduer, den tilnærede Norddør (med glat Tympanonfelt) samt Korbu. Murene er stærkt omsatte 1866. Samtidig opførtes Taarnet af røde Mursten; Underrummet, med fladt Loft, har Indgang fra S. og er Forhal. Selve Kirkens Indre er sentgotisk hvælvet, med kalkmalede Dekorationer fra 1900, delvis udførte efter nogle 1890 fundne, sentgotiske Motiver. Udskaaeren Altartavle i Barokstil (som i Skorup) fra 1676 med Chr. Fischers og Mette Harders Navnetræk. Romansk Granitfont med Dobbeltløver. Prædikestol fra 1676, med de samme Navnetræk som Altartavlen. I den nordl. udv. Portalblindning

er indmuret Ligsten over Mogens Nielsen fra Farre, † 16 .., og Hustru, † 1644, i Langhusets Vestgavl Ligsten over Christen Pedersen i Farre, † 16 .., og Hustru (de har skænket Alterkalken 1671) samt Broder, begge Sten med Portrætfigurer. — Dske Atl. omtaler en aaben Begravelse for Familien Fischer i Sporup Kirke, men denne er i Aarene 1850-60 nedlagt, og Kisterne, som havde staaet i den, er nedgravede paa Kirkegaarden lige V. for Taarnet. 1893 blev Rester af disse Kister opgravede, og der fandtes et Stykke af en Kisteplade med Indskrift over A. Bornichs anden Hustru Jytte Krag († 1693).

I Farre By oprettedes i sidste Halvdel af 17. Aarh. en større Gaard, *Farregaard* eller *Farre Hovgaard*, som Kongen 1684 gav visse Privilegier. I Chr. V's Matr. angives dens samlede Hrtk. til 27 Td., hvoraf Math. Fischer († 1691) havde 14 Td. og Assessor Peder Rasmussen Lihme (g. m. M. Fischers Broderdatter Anne Rasmusdatter F.) 12 Td.; M. Fischers Gd. beboedes senere af hans Svigersøn Major Andr. Bornich til 1708; den kom derefter under det Skanderborgske Rytterdistr. og udlagdes til Bønder. 1792 fik Skipper Lars Røgind Tilladelse til at udstykke F. H. (12 $\frac{1}{2}$ Td. H.) i 7 Parceller. (Jvfr. Aarb. Stifts Aarb. 1923 p. 64).

Sporuplund, der tildels bestaar af den nedlagte Farregaards Jorder, tilhørte 1807 P. Høyer, senere Jørg. Hansen og hans Søn J. P. H. (fra 1852 til Brusgd.) samt Sør. Østergaard, † 1866, derefter Th. B. Høiriis, † 1902, hvis Enke 1903 solgte den (14 Td. H.) for 90,750 Kr. til Løjtn. M. E. Mikkelsen, der 1912 afhændede den (med Fradrag af 40 Td. Ld.) for 113,500 Kr. til S. Sørensen.

Kronen fik 1580 ved Mageskifte med Christen Prip 2 Gde i *Lyngby*, som han selv nogen Tid havde holdt Avl paa.

Udflyttergaarden *Lyngbygaard* tilhørte 1834 Jens Caspersen, derefter hans Svigersøn M. Fr. Høyer, † 1875, og dennes Søn J. C. H., † 1882. Sidstnævntes Arvinger solgte 1882 L. (13 Td. H.) for 140,000 Kr. til Madsen, fra hvem den 1887 kom til L. Langvad, som 1896 afhændede den for 86,000 Kr. til J. J. Rasmussen, der 1915 afhændede den for 250,000 Kr. til A. Christensen. 1916 blev den, efter at 90 Td. Ld. var fraskilt, solgt for 200,000 Kr. til Ejendomshandler J. P. Nielsen i Aarhus. Den ejedes af R. Vester 1916-22. Nuv. Ejer er Løjt. S. Høyer, der købte den 1922.

Paa Lyngby Mark har der været en hellig Kilde, især besøgt Valborg Aften.

Der kendes i Sognet over 30 Gravhøje, hvoraf flere hidrører fra Bronzealderen. De ligger væsentligst i en Stribe, der strækker sig gennem Sognets vestlige Del fra SV. til NØ., og som straks S. for Sporup Kirke og tæt ved Sognegrænsen mod N. samler sig til mindre Grupper. Sidstnævnte Sted ligger en fredet Høj. De øvrige Høje er næsten alle stærkt forstyrrede ved Gravninger.

Dallerup Sogn omgives af Annekset Laasby, hvorfra det skilles ved Lyngbygaard Aa, Linaa, Voel, Skanderup, Røgind og Sporup Sogne samt Framlev Hrd. (Skørring S.). Kirken ligger c. 15 km Ø. for Silkeborg og c. 18 km NNV. for Skanderborg. De højtliggende og bakkede Jorder (Sorning Loddenhøj, 147,5 m, med trig. Station og vid Udsigt) er ler- og sandmuldede med

Lerunderlag. En Del Skov (Sorning Sk., Keldbjærg Sk., Søndersk., Tovstrup Nørre- og Østersk., Purrelund). Paa Sydgrænsen ved Lyngbygaard Aa en Del Eng- og Kærstrækninger (en Del af Aakær). Gennem Sognet gaar Landevejen fra Skanderborg til Sorring og — gennem den østl. Del — Landevejen fra Skanderborg over Hammel til Randers samt Aarhus-Hammel-Torsø Banen.

Befolkning i 1921: 1265 (1801: 385, 1850: 927, 1901: 1392), boende i 305 Gde og Hse. Det saml. **Hartk.** (1905): 172 Td.; 46 Gde med 124 og 225 Hse med 48 Td. Hartk., samt 3 jordløse Hse. **Ejds.** (1924): 3921, deraf Jordv.: 1840. **Areal:** 2083 ha, hvoraf (1919) besaaet med Hvede 9 ha, Rug 125, Byg 103, Havre 357, Blands. til Modenhed 104, Kartofler 40, Foderroer 298; Brak udgjorde 19 ha, Grønfoder og Græs-



ning 601, Haver o. l. 31, Tørvemoser 8, Skov 302, Heder og Lyngbakker 7, Vandar. 2. Kreaturhold (1924): 356 Heste, 2062 Stk. Hornkv. (deraf 1144 Køer), 15 Geder, 68 Faar, 2932 Svin.

I Sognet Byerne: *Dallerup* (1245 Daldorp) med Kirke, Præsteb. (opf. 1922-23, Arkt. Frederiksen, Aarhus), Ml. og Pottemageri; *Tovstrup* (1346 Toxtorp) med 2 Skoler (i T. By, opf. 1902, og paa T. Mark, opf. 1903), Missions- og Forsamlingshus (opførte 1897), Dallerup Sogns Spare- og Laanekasse (opr. 1872; ²¹/₃ 1924 var Indsk. 173,852, Reserver 17,540 Kr.), 3 Kbmshdhr. (2 paa T. Mark), Pottemageri, Vandml. (1664 Toustrup Mølle), Jærnbane- og Posteksp. (paa T. Mark); *Sorring* (Sørring; 1489 Sorring, Sørringh) med Skole (opf. 1901), Missionshus (opf. 1897), Forsamlingshus (opf. 1898), Fattiggd. (opr. 1870, Plads for 32 Lemmer), Vandværk, 2 Mlr., Pottemageri, Brugsforen. og 5 Kbmshdhr. *Horskilde Andelsmejeri* (opr. 1908). *Volstrup Mark* (1688 Wolstrup Marck), Gde og Hse. *Bjarup, Hse. Rosenlund, Gd.*

Dallerup S., en egen Sognekommune, i gejstlig Henseende forenet med Laasby S., har Tingsted i Skanderborg og hører under Retskr. Skanderborg Kbst. m. m., Politikr. Silkeborg Kbst. m. m., Skanderborg Amtstuedistr., Skanderborg Læge- og Skattekr., Gern m. fl. Hrdr.s Vurderingskr., Gl.-Skanderborg Amts 4. Folketingskr., 1. Forligskr. og 4. Udskrivningskr. 207. (vestre) og 208. Lægd (østre Del). Kirken tilhører Sognebeboerne.

Kirken bestaar af Kor og Skib fra romansk Tid samt Vaabenhus mod S. De oprindl. Mure er af Granitkvadre paa Skraakantsokkel. Bevaret er den romanske Korbue, nogle Vinduer samt Syddøren, paa hvis Tympanon Kristus troner mellem to Mænd. Norddørens Tympanon (med en Mand mellem to Løver) er opsat over Indgangsdøren til Vaabenhuset. Dette er opf. af smaa, røde Mursten, vistnok i 18. Aarh., med hvælvet Træløft fra Nutiden. Skibets og Korets Spidsgavle er ommurede med Mursten. Kirkens Indre har fladt Loft. Altertavle i Renæssancestil (c. 1620) med et nyere Maleri (Christus i Getsemane). Romansk Granitfont. Prædikestol i Renæssancestil, omtr. samtidig med Altertavlen; den noget yngre Himmel har ganske rigt Snitværk i Bruskbarokstil. Sentkatolsk Krucifiksfigur, restaur. og opsat paa nyt Kors. I Vaabenhuset er opstillet et Brudstykke af en romansk Gravsten samt en ejendommelig lille Granitsten af ukendt Bestemmelse. Ligsten over Jacob Jensen Rosborg til Kalbygd., † 1804. I Nationalmuseet opbevares en jærnbunden Kirkekiste fra 13. Aarh. — Paa Kirkegaarden er begr. Landstingsmd. N. Jensen-Toustrup, † 1916, for hvem et Mindesmærke er rejst ved Vejen mel. Tovstrup og Dallerup, samt en dansk-amerikansk Soldat, falden i Verdenskrigen, over hvem der indenfor Kirkedøren paa Syd væggen er opsat et Epitafium (Billedhugger Ølsgaard). Et Ligkapel er opf. 1923. — Ø. for Kirkegaardsmuren vises Dals Grav (se Anm. p. 299).

En 500 m lang Strækning af gl. Vejspor i Tovstrup Sønderkov er fredlyst.

I Sognet nævnes 1610 Brøndsmølle (1688 Bruuns Mølle). — Ved Tovstrup Mølle har der været en hellig Kilde.

Sorring har fra gl. Tid været Midtpunktet i den saakaldte „Potteegn“, hvor der foregik en udstrakt Tilvirkning af Lervarer, som solgtes i By og paa Land over det meste af Jylland; de røde Potter fra Sorring var meget efterspurte. Virksomheden kan spores tilbage til omtr. 1700. I 1840 var der i Sorring 40 Pottemagere, og i 1870 var der 70; nu findes der i hele Sognet kun 14. (Se Niels Asbæk, Pottemageriet paa Sorring-egnen, i Aarh. Stifts Aarb. 1924).

Sognet har været ret rigt paa jordfaste Oldtidsmindesmærker. Der kendes c. 50 Høje, for Størstedelen liggende i en Række, der fra Tovstrup strækker sig i Retning NV.-SØ. og mod NV., straks ved Sogneskillet, samler sig til en større Gruppe. NØ. for Sorring By ses en fredl. Høj med et firsidet Dyssekammer dækket af en svær Overligger; umiddelbart herved ligger en anden fredlyst Høj, og et Stykke S. for denne en tredje fredl. Høj. Ogsaa en Høj i den forannævnte Gruppe mod NV. er fredl. I øvrigt er Højenes Bevaringsstilstand ikke god, langt de fleste er forlængst sløjfede eller forstyrrede, saaledes *Sorring Loddenhøj*.

Om Sognehistorien se under Linaa S. p. 299.

Litt.: L. Lassen, Tovstrup By og dens Beboere, i Aarh. Stifts Aarb. 1909.

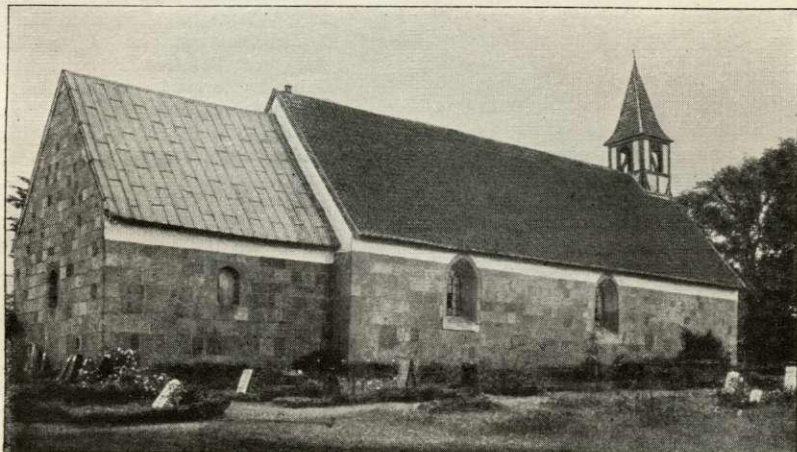
Laasby Sogn, Anneks til Dallerup, omgives af dette, hvorfra det skilles ved Lyngbygaard Aa, Linaa og Tulstrup Sogne samt Hjelmlev Hrd. (Veng S.) og Framlev Hrd. (S.-Galten og Skørring S.), fra hvilket det paa en lille Strækning skilles ved Lyngbygaard Aa. Kirken ligger c. 16 km Ø. for Silkeborg og c. 15 km NNV. for Skanderborg. De højtliggende,



for en Del bakkede Jorder (Klankballehøj, 120 m; Storhøj, 115 m) er overvejende lermuldede med Lerunderlag. En Del Skov (Kalbygaard Sk., Flensted Krat, Sønderesk., Laasby Østersk.). Mod N. og NØ. ved Lyngbygaard Aa en Del Enge og Kær; mod S. Lysmose. I Sognet krydses Landevejene fra Silkeborg til Aarhus og fra Skanderborg over Hammel til Randers, den sidste med Sidelandevej fra Laasby til Sorring. Gennem den nordøstl. Del gaar Aarhus-Hammel-Torsø Banen.

Befolkning i 1921: 1161 (1801: 320, 1850: 778, 1901: 1026), boende i 274 Gde og Hse. Det saml. Hartk. (1905): 165 Td.; 35 Gde med 130 og 145 Hse med 35 Td. Hartk., samt 32 jordløse Hse. Ejds. (1924): 3816, deraf Jordv.: 1711. **Areal:** 2074 ha, hvoraf (1919) besaaet med Hvede 15 ha, Rug 97, Byg 116, Havre 396, Blands. til Modenhed 146, Kartofler 52, Foderroer 297; Brak udgjorde 43 ha, Grøn-foder og Græsning 547, Haver o. l. 30, Tørvemoser 24, Skov 198, Heder og Lyngbakker 2, Vandar. 5. **Kreaturhold** (1924): 332 Heste, 1770 Stk. Hornkv. (deraf 983 Køer), 23 Geder, 65 Faar, 1940 Svin.

I Sognet Byerne: *Laasby* (c. 1300 Lasby) med Kirke, Skole, Forskole, For-



Laasby Kirke.

samlingshus (opf. 1896), Pottemageri, Margarinefabrik, Kro, Brugsforen., Kbmshdl., Jærnbane- og Posteksp.; *Flensted* (1341 Flinsted, Flensted) med Skole (ny Skole under Opførelse), Ml. og Kbmshdl. *Elleskovhuse*, *Korsvej*, Hse, med Andeismejeri („Korsvej“, opr. 1893, ombygg. 1907) og Brugsforen. Gaarde: Hovedgaarden *Kalbygaard* (1183 Karlebu) har 13,7 Td. H., Ejds. 245, deraf Skoven

55, Jordv. 126, deraf Skoven 27; c. 215 ha, deraf Ager 86, Eng 14, Skov 99; *Torsminde*: 8,6 Td. H., Ejds. 150, Jordv. 96; c. 145 ha, deraf Ager 105, Eng 11, Skov 23; *Ersholt* (1610 Ersholldt), *Aasbæk* (1419 Asbech marck), *Kalbylund*, *Østerskovgd.* med Brugsforen.

Laasby S., en egen Sognekommune, i gejstlig Henseende Anneks til Dallerup S., har Tingsted i Skanderborg og hører under Retskr. Skanderborg Kbst. m m., Politikr. Silkeborg Kbst. m. m., Skanderborg Amtstuedistr., Skanderborg Læge- og Skattekr., Gern m. fl. Hrdr.s Vurderingskr., Gl. Skanderborg Amts 2. Folketingskr., 1. Forligskr. og 4. Udskrivningskr. 206. Lægd. Kirken er selvejende.



Døbefont i Laasby Kirke.

Lange, som ogsaa har givet et Broncekrucifiks paa Alterbordet samt Alterkalken. Romansk Granitfont med Dobbeltløver. Enkelt snekkret Prædikestol fra Renæssancetiden. Over Korbuen et sentkatolsk Krucifiks. I Koret tre Malerier fra Tiden c. 1800. I Vaabenhuset en udslidt Gravsten med Portrætfigurer fra 17. Aarh. En Sten tilhøjre for Alteret bærer et indhugget Hagekors.

Kalbygaard nævnes allerede 1457, da den ejedes af Væbneren Mads Nielsen, og 1489 (se ogsaa p. 299); 1601 var K. 2 Bøndergaarde under Skanderborg Slot, og før 1696 udlagdes de (tils. 22 Td. H.) til Ryttergods. Ved Skanderborg Rytterdistrikts Nedlæggelse 1767 oprettedes K. til en Hovedgaard (22, Gods 215 Td. H.), der købtes paa Aukt. s. A. af Generalkrigskommissær M. Beringskjold for 30,730 Rd.; 1769-70 ejedes den af Justitsrd. Hans Henr. de Lichtenberg til Stamhuset Bidstrup, fra 1771 af Jacob Jensen Rosborg († 1804), der 1800 testamenterede den til sin umyndige Slægtning Mads Anthony Rosborg. Senere solgtes Gd. og Gods til Fæstebønderne i Laasby, Flensted, Dallerup og Sorring Byer, der udstykkede Godset, saa at den 1814 blev ukomplet og skattepligtig. Derefter har den været ejet af Rosenørn, Inspektør E. J. Hepke (senere til Skavngd., † 1840), Kapt. T. N. H. Lange († 1844) og dennes Søn Kammerd. A. E. F. C. L. († 1882). I hans Tid var K. med Afbyggergden Torsminde 34 Td. H.; 1872 solgte Lange Gden for 145,000 Rd. til Forp. A. M. Jensen fra Brahesborg, fra hvem den 1896 ved Tvangsaukt. gik over til Livsforsikringsselsk. Hafnia, som s. A. solgte den til Forp. Rud. Heilmann fra Møllerup for 215,000 Kr. Han mageskiftede den (vurderet til 290,000 Kr.) 1906 til den nuv. Ejer Landbrugskand. Kapt. I. H. Dohlmann. En Del Jord er frasolgt, og paa en større Parcel er bygget Gaarden Kalbylund. — Hovedbygningen, i en Etage med Mansard, er ligesom Avlsbygningerne opf. efter Brand 1906.

Kirken bestaar af Kor og Skib fra romansk Tid samt Forlængelse mod V. og Vaabenhus mod S. Den oprindl. Bygning er af Granitkvadre paa Skraakantsokkel. Korbuen, med Dyrefigurer paa Kragstenene, og Syddøren, med figurlige Fremstillinger paa Tympanon og Karmsten, er bevarede; Norddøren er tilmuret ligesom flere Vinduer. Skibets vestre Forlængelse, der sikkert har baaret et sentgotisk Taarn, er af Granitkvadre og Munkesten, med stor Spidsbue ind til Skibet; det ligeledes sentgotiske Vaabenhus er af Munkesten. I nyere Tid er Taarnets Overdel nedbrudt og et lille Spir af Mur og Egebindingværk opf. paa Vestenden. Kirkens Indre har fladt Loft. Alterbordspanel fra Renæssancetiden. Sentkatolsk Fløjaltartavle fra Beg. af 16. Aarh. med 14 smaa Helgenfigurer; de større Figurer i Midtskabet er forsvundne og erstattede af et nyt Maleri af den russiske Kunstner S. Gribkov, skænket af Thor

Torsminde, der som nævnt er en Afbyggergd. fra Kalbygd. (den ældre Langes Fornavn var Thor), blev 1877 købt paa Aukt. for 110,500 Kr. af Kasserer Jespersen fra Aarhus, som 1884 solgte den for 160,000 Kr. til W. Kocken, som 1897 afhændede den (9 Td. H.) til Johs. Frich. 1917 købte J. P. Madsen den for 180,000 Kr. Nu tilhører den R. Vester.

I Laasby er i et lille Anlæg rejst en Genforeningssten.

N. for Kalbygd ligger højt den meget anselige, men nu stærkt ødelagte Gravhøj *Storhøj*, i hvilken er gjort Fund fra Sten- og Bronzealderen; tæt ved har ligget 2 andre Høje. Iøvrigt kendes ikke jordfaste Oldtidsmindesmærker i Sognet.

Laasby var tidl. Anneks til Sjelle og Skørring, indtil det 1855 blev Anneks til Dallerup.

Alling Sogn (A-Tulstrup Km.), det mindste i Herredet, omgives af Annekset Tulstrup og Linaa Sogn samt Tyrsting Hrd. (Rye S.), fra hvilket det skilles ved en Del af Julsø, Gudena (her kaldet Alling Aa) og Birksø, hvoraf 25 ha regnes til Sognet, og Hjelslev Hrd. (Dover S.), fra hvilket det skilles ved Knudsø, af hvilken 16 ha regnes til Sognet. Kirken ligger c. 13 km ØSØ. for Silkeborg og c. 15 km NV. for Skanderborg. De højtliggende, bakkede Jorder (højeste Punkt 108 m; Storhøj, 101 m; Tinghøj, 92 m) er overvejende sandmuldede. Mod N. lidt Skov. Gennem Sognet gaar Skanderborg-Skern Banen.



Befolkning i 1921: 318 (1801: 161, 1850: 210, 1901: 351), boende i 70 Gde og Hse. Det saml. **Hartk.** (1905): 62 Td.; 18 Gde med 56 og 42 Hse med 6 Td. Hartk., samt 8 jordløse Hse. **Ejds.** (1924): 817, deraf **Jordv.**: 415. **Areal:** 693 ha, hvoraf (1919) besaaet med Hvede 1 ha, Rug 45, Byg 42, Havre 99, Blands. til Modenhed 23, Kartofler 17, Foderroer 84; Brak udgjorde 7 ha, Grønfoeder og Græsning 191, Haver o. l. 7, Tørvemoser 6. Skov 30, Heder og Lyngbakker 37, Vand. 53. **Kreaturhold** (1924): 82 Heste, 500 Stk. Hornkv. (deraf 269 Køer), 3 Geder, 43 Faar, 494 Svin.

I Sognet Byen *Alling* (1348 Allingh) med Kirke, Skole, Forsamlingshus (opf. 1897) og Kbmdshd. *Birkhede*, Hse. *Bomholt* (1446 Bonholt, 1490 Bomholtz marck), 3 Gde (Gl-, Ny- og Over-B.); *Ovdal* (1348 Ouedall), Gd.; *Lilliendal*, Gd.

Alling S., een Sognekommune med Annekset, har Tingsted i Skanderborg og hører under Retskr. Skanderborg Kbst. m. m., Politikr. Silkeborg Kbst. m. m., Skanderborg Amtstuedistr., Skanderborg Læge- og Skattekr., Gern m. fl. Hdr.s Vurderingskr., Gl.-Skanderborg Amts 2. Folketingskr., 1. Forligskr. og 4. Udskrivningskr. 205. Lægd. Kirken er selvejende.

Den lille Kirke bestaar af Kor og Skib fra romansk Tid samt Vaabehus mod S. De oprindl. Mure er af Granitkvadre; Koret har profileret, Skibet skraakantet Sokkel. Korbuen, nogle Vinduer samt Dørene er bevarede (Norddøren tilmuret). Vaabehuset, af røde Mursten, er fra den seneste Middelalder. Kirkens Indre har Bjælkeloft. Alterbordspanel fra 1634. Altertavlen er en i 18. Aarh. omdannet Fløjaltertavle fra Tiden henimod Aar 1600; under et Maleri fra 1850'erne (Nadveren, efter Leonardo da Vinci) sidder et oprindeligt, malet Indskriftfelt. Knæfaldsskranke fra 18. Aarh. Alterstager af Tin, skænkede 1682 af Anne Jensdatter, Enevold Rasmussens Efterlevskehøje i Bomholt. Romansk Granitfont med Dobbeltløver. Enkel, snedkret Prædikestol og Stolestader fra Renæssancetiden. Over Korbuen Blikplade med Indskr. over Præsten H. D. Wenzel, † 1824. Klokker, der hænger i en Træstabel ved Korgavlen, er støbt i Beg. af 15. Aarh. af Nicolaus Eskilli; i Minuskelindskriften paakaldes Gud, Jmfr. Marie og Skt. Morten (Uldall, Kirkekl. p. 163). — Paa Kirkegaarden Gravsten over Hofkok S. H. C. Glahn, † 1757 efter at have tjent i Kongens Køkken under fire Konger.

Bomholt var 1446 en By. Senere var B. to Gaarde (Over- og Neder-B.) under det Skanderborgske Ryttergods; de skulde ved dets Nedlæggelse 1767 sælges sammen med Gaardene Skovsrod og Kilsgd. i Tulstrup Sogn som en Hovedgd. med underliggende Bøndergods; men ved Aukt. blev Budet paa det saml. Gods mindre end de separate Bud, og Ejendommene blev derfor solgte særskilte og indbragte 27,950 Rd. B. (7 Td.H.) med Tiender (18¹/₂) m. m. købtes for 3243 Rd. af Student And. Kjærulff Brasch († 1775), hvis Enke ægtede Jens Hasselager. Efter hans Død 1787 kom B. til Sør. Levring, † 1813.

Asche Byggested i Alling S. nævnes 1508.

De 6 Høje, der kendes i Sognet, er alle sløjfede; i 2 af dem er gjort Fund fra Jærnalderen, deribl. et Jærnsværd med sølvbelagt Fæste. Under flad Mark er der nogle Steder fundet Lerkar; N. for Alling fremdroges saaledes c. 20, indeholdende brændte Ben, samt en stensat Kiste ligeledes med brændte Ben.

Tulstrup Sogn (Alling-T. Km.). Anneks til Alling, omgives af dette, Linaa og Laasby Sogne samt Hjelmlev Hrd. (Veng og Dover S.), fra hvilket det til Dels skilles ved *Knudsø* og *Ravnso* (se p. 288), af hvilke Dele (henholdsvis 94 og 97 ha) hører til Sognet, samt Knudaa, der forbinder dem. Kirken ligger c. 16 km ØSØ. for Silkeborg og c. 12 km NV. for Skanderborg. De højtliggende, bakkede Jorder (Rishøj, 111 m; Tip-pethøj, 109 m) er mod N. lermuldede med Lerunderlag, mod S. ved Søerne og Knudaa overvejende sandede. Skæggeskov (1664 Schegge Schouff), Hylding Skov og Fladskov. Mod N. Lysmose og Langmose; mod S. ved Knudaa en Del Eng og Mose og den næsten tilgroede *Ilsø*, c. 5 ha.



Befolkning i 1921: 838 (1801: 346, 1850: 596, 1901: 800), boende i 190 Gde og Hse. Det saml. Hartk. (1905): 148 Td.; 47 Gde med 122 og 113 Hse med 26 Td. Hartk., samt 15 jordløse Hse. Ejdsck. (1924): 2489, deraf Jordv.: 1307. Areal: 2133 ha, hvoraf (1919) besaaet med Hvede 1 ha, Rug 147, Byg 122, Havre 356, Blands. til Modenhed 94, Kartoffler 45, Foderroer 265; Brak udgjorde 40 ha, Grønfoder og Græsning 561, Haver o. l. 18, Tørvemoser 8, Skov 131, Heder og Lyngbakker 55, Vandar. 199. Kreaturhold (1924): 269 Heste, 1507 Stk. Hornkv. (deraf 782 Køer), 33 Geder, 152 Faar, 1670 Svin.

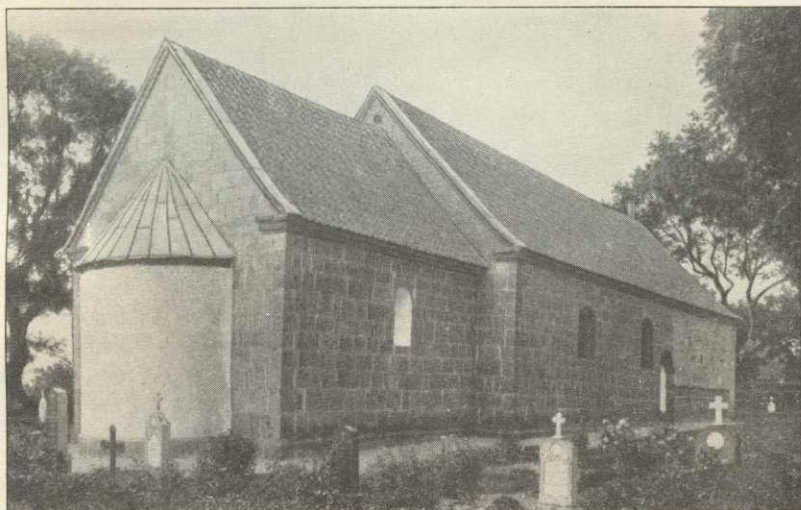
I Sognet Byerne: *Tulstrup* (1337 Thulstrup) med Kirke, Præstegd. (noget Ø. for Byen), Alling-Tulstrup Sognes Spare- og Laanekasse (opr. 1871; ³¹/₃ 1924 var Indsk. 540,847, Reserver 31,959 Kr.), Andelsmejeri (Søkilde, Ø. for Byen, opr. 1888), Afholdshjem og Brugsforen.; *Tørring* (c. 1300 Thyrning) med Skole, Missionshus (opf. 1901), Ml. og Kbmdshdl.; *Javngyde* (1375 Jaungyde) med Skole, Forsamlingshus, Brugsforen. og Kbmdshdl. *Javngyde Markskole*, med Kbmdshdl. *Skovsrod* (1333 Skoffs Ruude), Gd. og Hse. Gaarde: *Kilsgaard* (1469 Kielsgaardt), med K. Mølle; *Nørregd.*

Tulstrup S., een Sognekommune med Hovedsognet, har s. Tingsted og hører under de s. Kredse som dette, samt 4. Udskrivningskr.' 204. Lægd. Kirken tilhører største Delen af Sognebeboerne.

Kirken bestaar af Apsis, Kor og Skib samt Vaabehus mod S. Apsis, der er af Fraadsten og raa Kamp, samt Koret og den østl. Del af Skibet, der er af Granitkvadre, er alle fra romansk Tid og har ensartet Skraakantsokkel. Begge Portaler (Norddøren tilmuret), med figurlige Fremstillinger paa Tympana og Karmsten (Christus, Jmfr. Maria, Skt. Peder, Skt. Michael, m. m.; se Løffler, Uds. over D. Kirkebygn. p. 118), er bevarede, ligesom ogsaa Korbuuen; flere tilmurede Vinduer ses. I den senere Middelalder forlængedes Skibet mod V., af Granitkvadre og Munkesten. Vaabehuset, af smaa røde Mursten, er

fra nyere Tid. Kor og Skib har fladt Bjælkeloft, Apsis Halvkuppelhvælving. Der har været fremdraget Rester af romanske Kalkmalerier. Paa Alterbordet staar Thorvaldsens Christusfigur, af Zink. Den gamle Renæssancetavle opbevares i Kirken. Granitfont med Dobbeltlover og en Englefigur. Prædikestol med Foldeværksfelter i sentgotisk Stil (c. 1550). Stolestader fra 1587. Sentmiddelalderlig, jærnbunden Egekiste.

Kilsgaard, nævnt 1469, laa fra gammel Tid under Skanderborg Slot, udlagdes i 17. Aarh. (da 11 Td. H.) til Ryttergods og blev ved Skanderborg Rytterdistrikts Salg skødet 1768 (da 7 Td. H.) for 598 Rd. til Provst A. V. Glahn i Alling († 1780). Senere tilhørte den bl. a. Universitetsforv. Niels Riis († 1822), R. Langballe († 1871), 1853 C. V. Dehlholm og 1860 P. J. Dam, som 1889 mageskiftede den (ansat til 90,000 Kr.)



Tulstrup Kirke.

til R. Jensen, som 1896 solgte den til C. Nielsen, fra hvem den 1901 kom for 84,000 Kr. til G. H. M. Koch, hvis Enke 1907 solgte den for 88,000 Kr. til sin Broder Chr. Jensen fra Dalsgaard. Nuv. Ejer H. Kristensen.

En Borger i Viborg gav 1447 *Østergaard* i Tulstrup S. til Øm Kloster. Helligkors Enemærke ved Knud Bro nævnes 1470.

Præstegaarden, der før laa i Alling, blev 1893 flyttet til Tulstrup.

I en Skovbakke mellem Hylding Skov og Engen, ved Vejen fra Javngyde, findes en hellig Kilde.

Af de c. 40 jordfaste Oldtidsmindesmærker (Gravhøje), der kendes i Tulstrup Sogn, er de fleste sløjfede eller forstyrrede. De findes særlig i Sognets søndre Del. NV. for Tulstrup ligger en mindre Gruppe Gravhøje, og i Fortsættelse deraf, mod NV., andre Høje; i 2 af disse Høje findes Stenalders Stengrave, der dog nu er en Del forstyrrede. SV. for Tørring har ligget 4 Høje i Række. En anden Højgruppe har ligget V. og NV. for Javngyde; her ses en nu fredlyst stensat Gravkiste fra Stenalderen.