

J. P. TRAP

KONGERIGET
DANMARK

FJERDE OMARBEJDEDE UDGAVE

PAA GRUNDLAG AF DEN AF H. WEITEMEYER UDGIVNE 3. UDGAVE
OG UNDER MEDVIRKNING AF VIDENSKABSMÆND, FAGFOLK OG
STEDLIGE MEDDELERE FRA ALLE LANDETS EGNE

UDGIVET AF

GUNNAR KNUDSEN

V. BIND

HJØRRING AMT · TISTED AMT
AALBORG AMT

KØBENHAVN 1924

G. E. C. GADS FORLAG

(FREDERIK GAD)

	Pag.		Pag.
Karby (Karby-Hvidbjærg-Rested Komm.)	446	Sønder-Draaby (Flade-Sønder-Draaby Komm.)	477
Kettrup (Kettrup-Gøttrup Komm.)	325	Sønderhaa (Sønderhaa-Hørsted Komm.)	388
Klim (Klim-Vester-Torup Komm.)	328	Tilsted (egen Komm.)	367
Kollerup (egen Komm.)	321	Tisted Landsogn (egen Komm.)	366
Lild [Lil] (Tømmerby-Lild Komm.)	335	Torsted (Sjærrind-Torsted Komm.)	373
Lodbjærg (Hvidbjærg vesten Aa-Ørum-Lodbjærg Komm.)	406	Tved (Nors-Tved Komm.)	350
Lyngs (Hvidbjærg-Lyngs Komm.)	432	Tæbring (Tæbring-Ovtrup-Rakkeby Komm.)	443
Lødderup (Lødderup-Elsø Komm.)	438	Tødsø (Tødsø-Erslev Komm.)	464
Lørslev [Ljørslev] (Lørslev-Ørding Komm.)	457	Tømmerby (Tømmerby-Lild Komm.)	333
Møllerup (Frøslev-Møllerup Komm.)	442	Vang (egen Komm.)	377
Nors (Nors-Tved Komm.)	348	Vejerslev (Vejerslev-Blistrup Komm.)	452
Nørhaa (egen Komm.)	384	Vester-Assels (Øster-Assels-Vester-Assels Komm.)	463
Odby (Søndbjærg-Odby Komm.)	434	Vester-Torup (Klim-Vester-Torup Komm.)	330
Ovtrup (Tæbring-Ovtrup-Rakkeby Komm.)	444	Vester Vanned [Vandet] (Vester-Vanned-Øster-Vanned Komm.)	351
Rakkeby (Tæbring-Ovtrup-Rakkeby Komm.)	445	Vestervig (Vestervig-Ager Komm.)	408
Rested [Redsted] (Karby-Hvidbjærg-Rested Komm.)	451	Vestløs [Vesløs] (Østløs-Vestløs-Arup Komm.)	338
Ræer (Ræer-Hansted-Vigsø Komm.)	342	Vigsø (Ræer-Hansted-Vigsø Komm.)	347
Sejerslev (Sejerslev-Ejerslev-Jørsby Komm.)	477	Villerslev (Hassing-Villerslev Komm.)	396
Sennels (egen Komm.)	359	Visby (Visby-Heltborg Komm.)	397
Sjærrind [Sjærring] (Sjærrind-Torsted Komm.)	369	Vust (egen Komm.)	331
Skallerup (Dragstrup-Skallerup Komm.)	469	Ydby (Bodum-Ydby Komm.)	424
Skinnerup (egen Komm.)	368	Ørding (Lørslev-Ørding Komm.)	459
Skjoldborg (Skjoldborg-Kallerup Komm.)	374	Ørum (Hvidbjærg vesten Aa-Ørum-Lodbjærg Komm.)	404
Skyum (Skyum-Hørdum Komm.)	393	Øster-Assels (Øster-Assels-Vester-Assels Komm.)	461
Snedsted (egen Komm.)	387	Østerild (egen Komm.)	362
Solbjærg (Solbjærg-Sundby Komm.)	470	Øster-Jølby (Galtrup-Øster-Jølby Komm.)	467
Stagstrup (Harring-Stagstrup Komm.)	392	Øster-Vanned [Vandet] (Vester-Vanned-Øster-Vanned Komm.)	355
Sundby (Solbjærg-Sundby Komm.)	471	Østløs [Øsløs] (Østløs-Vestløs-Arup Komm.)	337
Søndbjærg (Søndbjærg-Odby Komm.)	432		

AALBORG AMT 483—788

Købstæder: Aalborg p. 489 — Løgstør p. 556 — Nibe p. 549 — Nørre-Sundby p. 541.

Herreder: Aars p. 714 — Fleskum p. 600 — Gislum p. 742 — Hellum p. 653 — Hindsted p. 683 — Hornum p. 624 — Kær p. 564 — Slet p. 765.

Sogne (og Landkommuner):

Aaby (Aaby-Birsted Komm.)	570	Aars (egen Komm.)	726
Aalborg Budolfi Landsogn (egen Komm.)	625	Ajstrup (Sulsted-Ajstrup Komm.)	580
Aalborg Frue Landsogn (egen Komm.)	565	Als (egen Komm.)	684
Aarestrup (egen Komm.)	641	Alstrup (Lovns-Alstrup Komm.)	758

	Pag.		Pag.
Astrup (Astrup-Store-Arden Komm.) . . .	703	Lille-Vorde [Lillevorde] (Gudum-Lille-	
Binderup (Kongens-Tisted-Binderup-Du-		Vorde Komm.)	620
rup Komm.)	748	Lovns (Lovns-Alstrup Komm.)	756
Birsted (Aaby-Birsted Komm.)	575	Lundby (egen Komm.)	784
Bislev (egen Komm.)	648	Lyngby (Skibsted-Lyngby Komm.)	669
Blenstrup (Gerding-Blenstrup Komm.) .	674	Løgsted (Kornum-Løgsted Komm.)	766
Blære (Blære-Ejdrup Komm.)	723	Malle (Ranum-Malle-Overlade Komm.) .	770
Brorstrup (Brorstrup-Haverslev Komm.)	716	Mov (egen Komm.)	620
Buderup (Buderup-Gravlev Komm.) . . .	637	Næsborg (Næsborg-Skarp-Salling-Ovtrup	
Bælum (Bælum-Solbjærg Komm.)	660	Komm.)	774
Dal (Ferslev-Dal-Volsted Komm.)	606	Nørholm (egen Komm.)	630
Durup (Kongens-Tisted-Binderup-Durup		Nørre-Kongeslev (Sønder-Kongeslev-	
Komm.)	748	Nørre-Kongeslev-Komdrup Komm.) .	657
Døstrup (Øls-Hørby-Døstrup Komm.) . .	713	Nørre-Sundby Landsogn (Sundby-Hvo-	
Ejdrup (Blære-Ejdrup Komm.)	725	rup Komm.)	566
Elleshøj [Ellidshøj] (Elleshøj-Svenstrup		Nørre-Tranders (egen Komm.)	601
Komm.)	632	Nøvling (Gunderup-Nøvling Komm.) . .	611
Farstrup (egen Komm.)	780	Ove (Ove-Valsgaard Komm.)	699
Farsø (Strandby-Farsø Komm.)	762	Overlade (Ranum-Malle-Overlade	
Ferslev (Ferslev-Dal-Volsted Komm.) . .	605	Komm.)	736
Flejsborg (Vester-Hornum-Hyllebjærg-		Ovtrup (Næsborg-Skarp-Salling-Ovtrup	
Flejsborg Komm.)	735	Komm.)	778
Fovlum (Ullis-Fovlum Komm.)	754	Ranum (Ranum-Malle-Overlade Komm.)	768
Frejlev (Sønderholm-Frejlev Komm.) . .	630	Ravnkilde (egen Komm.)	717
Fræer (egen Komm.)	682	Rold (Rold-Vebstrup Komm.)	707
Gerding (Gerding-Blenstrup Komm.) . .	674	Romdrup (Romdrup-Klarup Komm.) . . .	612
Gislum (Gislum-Vonsild Komm.)	751	Rostrup (egen Komm.)	697
Giver (Skivum-Giver Komm.)	722	Rørbæk (Rørbæk-Grynderup-Stenild	
Gravlev (Buderup-Gravlev Komm.) . . .	640	Komm.)	743
Grynderup (Rørbæk-Grynderup-Stenild-		Sebber (egen Komm.)	785
Komm.)	744	Seem [Siem] (Store-Brøndum-Seem-To-	
Gudum (Gudum-Lille-Vorde Komm.) . .	617	rup Komm.)	671
Gundersted (egen Komm.)	779	Sejlflo [Sejlflo] (egen Komm.)	616
Gunderup (Gunderup-Nøvling Komm.) .	608	Skarp-Salling (Næsborg-Skarp-Salling-	
Hadsund (Skelum-Visborg og Vive		Ovtrup Komm.)	775
Komm.)	695	Skelum (Skelum-Visborg Komm.) . . .	687
Hals (egen Komm.)	595	Skibsted (Skibsted-Lyngby Komm.) . . .	666
Hammer (Hammer-Horsens Komm.) . . .	583	Skivum (Skivum-Giver Komm.)	721
Havbro (egen Komm.)	729	Skørping (egen Komm.)	678
Haverslev (Brorstrup-Haverslev Komm.)	715	Solbjærg (Bælum-Solbjærg Komm.) . . .	663
Horsens (Hammer-Horsens Komm.) . . .	586	Stenild (Rørbæk-Grynderup-Stenild	
Hvorup (Sundby-Hvorup Komm.)	567	Komm.)	745
Hyllebjærg (Vester-Hornum-Hyllebjærg-		Store-Arden (Astrup-Store-Arden Komm.)	706
Flejsborg Komm.)	734	Store-Astrup [Ajstrup] (egen Komm.) .	787
Hørby (Øls-Hørby-Døstrup Komm.) . . .	712	Store-Brøndum (Store-Brøndum-Seem-	
Klarup (Romdrup-Klarup Komm.)	614	Torup Komm.)	670
Komdrup (Sønder-Kongeslev-Nørre-Kon-		Store-Vorde [Storvorde] (egen Komm.)	615
geslev-Komdrup Komm.)	658	Strandby (Strandby-Farsø Komm.) . . .	759
Kongens-Tisted (Kongens-Tisted-Binde-		Suldrup (Sønderup-Suldrup Komm.) . . .	645
rup-Durup Komm.)	747	Sulsted (Sulsted-Ajstrup Komm.)	577
Kornum (Kornum-Løgsted Komm.) . . .	766	Svenstrup (Elleshøj-Svenstrup Komm.)	634

	Pag.		Pag.
Sønderholm (Sønderholm-Frejlev Komm.)	626	Vester-Hasing (Vester-Hasing-Øster- Hasing Komm.)	589
Sønder-Kongeslev (Sønder-Kongeslev- Nørre-Kongeslev-Komdrup Komm.)	654	Vester-Hornum (Vester-Hornum-Hylle- bjærg-Flejsborg Komm.)	733
Sønder-Tranders (egen Komm.)	604	Vilsted (Vilsted-Vindblæs Komm.)	771
Sønderup (Sønderup-Suldrup Komm.)	644	Vindblæs (Vilsted-Vindblæs Komm.)	773
Torup (Store-Brøndum-Seem-Torup Komm.)	672	Visborg (Skelum-Visborg Komm.)	688
Ullis (Ullis-Fovlum Komm.)	753	Vive (egen Komm.)	693
Ulsted (Del af Ulsted Komm.)	593	Vokslev (egen Komm.)	650
Ulstrup (egen Komm.)	731	Volsted (Ferslev-Dal-Volsted Komm.)	607
Vadum (egen Komm.)	568	Vonsild (Gislum-Vonsild Komm.)	752
Valsgaard (Ove-Valsgaard Komm.)	701	Øls (Øls-Hørby-Døstrup Komm.)	710
Vebbestrup (Rold-Vebbestrup Komm.)	709	Øster-Hasing (Vester-Hasing-Øster-Ha- sing Komm.)	591
Veggerby (egen Komm.)	647	Øster-Hornum (egen Komm.)	635
Vejgaard (Nørre-Tranders Komm.)	603		

Gislum Herred.

Sognene: Rørbæk, Grynderup, Stenild, Kongens-Tisted, Binderup, Durup, Gislum, Vonsild, Ullis, Fovlum, Lovns, Alstrup, Strandby, Farsø.



1610



1648



1655

Gislum Herred, det sydvestligste i Amtet, grænser mod N. til Slet og Aars Hrd., fra hvilke det for en Del adskilles ved Trend Aa, mod Ø. til Hindsted Hrd., mod S. til Randers Amt (Onsild Hrd.) og Viborg Amt (Rinds Hrd.), hvortra det for største Delen skilles ved Lerkenfeld (eller Gedsted) Aa, og mod V. til Limfjorden (Lovns Bredning, Hvalpsund og Risgaarde Bredning), i hvilken det mod SV. udsender en Halvø. Den største Udstrækning fra V. til Ø. er c. 30, fra N. til S. c. 15 km. Overfladen er meget vekslende, dog gennemgaaende stærkt bakket (Bavnehøj, 61 m, Stejlhøje, 86 m). Jorderne er overvejende sandede med Sand og Grus, nogle Steder med Al til Underlag. Paa Skov er det fattigt (i alt 1919 1285 ha); en Del Hede-strækninger. Det er Amtets ufrugtbareste Herred (efter Matr. gnmstl.

37 Td. Ld. paa 1 Td. Hrtk.). Det saml. Areal udgør 28,817 ha (c. 288 km²), deraf Vandar. 105 ha. Ager og Engs Hartk. saml det halv. Skovskylshrtk. udgjorde $\frac{1}{2}$ 1905 1398 Td. Folketallet var $\frac{1}{2}$ 1921 9624 (1801: 3029, 1850: 4087, 1901: 7330). Samtlige Sogne i Hrd. hører til Aars og Gislum Hrdr.s Provsti.

Gislum Hrd., i Vald. II's Jordeb. kaldet *Gislum hæreth*, hørte i Middelalderen til Himmeryssel og fra 1660 til Mariager Amt; se videre p. 487.

Allerede i den ældre Stenalder ses Egnen at have afgivet et godt Bosted. Som Vidnesbyrd derom ligger ved Ertbøl (Strandby S.) en af Landets allerbetydeligste Køkkenmøddinger (Skaldynger), der ved en af Nationalmuseet foretagen Undersøgelse har ydet et sjældent rigt Udbytte; flere andre, men smaa Skaldynger er truffene forskellige Steder langs Limfjordskysten. Øjensynlig har Betingelserne for en Bosættelse her i denne fjærne Del af Oldtiden været særdeles gunstige; der har været god Adgang til at hente Føde fra Fjord og Land, og Skove med rigt Dyreliv maa dengang have ligget i Nærheden. Paa hin Tid var det dog endnu kun en Kystbosættelse; videre ned i Stenalderen bredte Bebyggelsen sig mere og mere over Hrd. Store Stengrave, Dysser og Jættestuer, ses dog kun at være rejste i ganske ringe Antal, men Stenaldergrave af anden Art er truffene i Gravhøje adskillige Steder, ligesom der ogsaa overalt i Hrd. er fremdraget Oldsager fra yngre Stenalder. Af Gravhøje kendes i Hrd. over 1000; de er omtr. ligelig fordelte over hele Omraadet, men hører især hjemme, hvor Terrænet hæver sig til større eller mindre Bakkepartier; mangfoldige af dem er dog nu forstyrrede eller sløjfede. Ogsaa Broncealderen, som Gravhøjene vel væsentlig tilhører, har da været ganske rigt udviklet her — et norditalisk Broncekar er fundet i Rørbæk S. Fra Jernalderen er der dels under flad Mark, dels i Høje stundom fremdraget Grave, især med Lerkar og tilhørende den ældre Del af Kulturperioden.

Litt.: Indberetn. til Nationalmus. om antikv. Undersøgelser i G. Hrd., af W. Dreyer og Daniel Bruun, 1882—83 og 1891—94 (Manusk.). — K. S. Testrup, Uddrag af Rinds Hrd.s Krønike, i Saml. t. j. Hist. I p. 364 flg. — W. Dreyer, Oldtidsminder i den vestl. Del af Rinds og Gislum Hrd., sstds. X p. 184 flg. og 2. R. I p. 408 flg. — Lintrup, Visitatsbog, sstds. 3. R. II p. 92 flg.

Rørbæk Sogn (*R.-Grynderup-Stenild Km.*), af hvilket en lille Del ligger i Hindsted Hrd., se p. 714, omgives af Annekserne Grynderup og Stenild samt Hindsted Hrd. (Hørby, Døstrup og Vebbestrup S.), fra hvilket det delvis skilles ved Simsted Aa, og Aars Hrd. (Ravnkilde S.). Kirken ligger c. 9 km NV. for Hobro og c. 31 km SSØ. for Nibe. De noget højliggende, ret jævne Jorder er overvejende sandmuldede med Ler- og Grusunderlag. Gennem Sognet gaar Landevejen fra Hobro til Hvalpsund samt Hobro-Løgstør Banen.



Befolkning i 1921: 404 (1801: 121, 1850: 166, 1901: 347), boende i 85 Gde og Hse. Det saml. Hartk. (1905): 68 Td.; 22 Gde med 63 og 19 Hse med 5 Td. Hartk., samt 9 jordløse Hse. Ejds. (1920): 1224, deraf Jordv.: 618. Areal: 1232 ha, hvoraf (1919) besaaet med Rug 94 ha, Byg 23, Havre 210, Blands. til Modenhed 60, Kartofler 41, Foderroer 112; Brak udgjorde 29 ha, Grønfoder og Græsning 523, Haver o. l. 17, Tørvemoser 16, Skov 19, Heder og Lyngbakker 44, Vandar. 4. Kreaturhold (1922): 165 Heste, 776 Stk. Hornkv. (deraf 339 Køer), 4 Geder, 159 Faar, 699 Svin (1914: 733).

I Sognet Byen *Rørbæk* (kaldet Store-R.; 1440 Rørbeck, 1532 store Rørbeck) med Kirke, Præstegd., Skole (opf. 1901), Forskole (opf. 1903), Forsamlingshus (opf. 1903), et lille Anlæg (til Minde om Genforeningen med Sønderjyll.), Brugsforen., Andelsmejeri (opr. 1893, ombygg. 1915), Jærnbanehpl., Telegrafst. samt Posteksp. — Gaarde: Hovedgaarden *Rørbæk-Hovgaard* (1664 Rørbeck Houitgaard). *Volstrup* (1401 Wlstorp) har 11,4 Td. H., Ejds. 155, Jordv. 101; c. 221 ha, deraf Ager 166, Eng 30, Skov 6, Hede 8, Mose 3. *Volstrup Mølle* med Andelselektricitetsværk (anl. 1917).

Rørbæk S., een Sognekommune med Annekserne Grynderup og Stenild, har Tingsted i Hobro og hører under Rets- og Politikr. Hobro Kbst. m. m., Aalborg Amtstuedistr., Himmerlands Lægekr., Helligum og Hindsted Hrd.s Skattekr., Gislum Hrd.s Vurderingskr., Amtets 4. Folketingskr., 6. Forligskr. og 5. Udskrivningskr. 335. Lægd. Kirken tilhører Ejeren af Volstrup.

Kirken bestaar af Skib og Kor samt Resterne af et Taarn i V. Skib og Kor, med fladt Bjælkeloif, er fra romansk Tid af Granitkvadre paa Sokkel med Skraakant. Vistnok ved Middelalderens Slutn. tilføjedes mod V. et Taarn af Skibets Bredde, hvis Underrum forbandtes med Skibet ved en Spidsbue. Senere er dets øverste Parti nedtaget indtil Skibets Højde, og ved en Restauration og delvis Ombygning af Kirken i 1875 blev Taarnbuen tilmuret og Taarnrummet indrettet til Vaabenhus med Indgang fra S., medens et ældre Vaabenhus paa Skibets Sydside nedreves. Kirkens Mure er nu alle kvaderbeklædte. Den romanske Korbue og et Par af de oprindelige Vinduer er bevaret; en af de romanske Portaler anbragtes 1875 som Dør mellem Taarnrummet og Skibet, og en Kvader med 5 store, skaalformede Huller indsattes i Korgavlen (tidl. i det gl. Vaabenhus' Mur). I 1892 anbragtes en Tagrytter paa Kirkens Vestende. Altertavle i simpel Renæssancestil, maaske først fra 18. Aarh. (i Midtfeltet et Kors). Romansk Granitfont med et tunget Ornament paa Foden. Prædikestol fra c. 1600. I Koret en Trætavle (Resterne af et Epitafium) med Maleri af Præsterne Eskil Gyntelberg, † 1652, og Jak. Hansen Abel, † 1695, med deres Hustru.

Rørbæk-Hougaard tilhørte 1563 Laurids Pedersen Kruse, † 1597, hvis Sønnedatter Dorte K. blev g. m. Terkel Krabbe (dræbt 1622), som 1616 solgte den til Claus Maltessen Sehesteds Enke Fru Anna Lykke til Nøragergd., med hvilken den en Tid lang var forenet som en Bondegd. (18 Td. H.). Hendes Sønnedatter Fru Elisab. Sehested til Barrikskov solgte den (8 Td. H., Gods 25) 1703 til Niels Lauridsen i Volstrup, som 1721 solgte den til Jens Andersen, der 1740 afhændede denne sin med adelige Friheder beneficerede Sædegaard (8 Td. H.) med en Gaard (5 Td. H.) og 2 Huse for 600 Rd. til Forv. paa Tulsted Erik Buch, hvis Svoger Clement Møller som Panthaver 1747 lod Gaarden sætte til Aukt. og selv købte den for 502 Rd., men solgte den 1748 for 550 Rd. til Thomas Karmark, † 1753, hvorefter den blev solgt paa Aukt. til Majorinde Anne Busch f. Rosenørn paa Korsøgd., der 1763 solgte den til Dines Christensen, † 1794, hvis Enke Kirsten Kjeldsdatter, † 1826, skødede den 1813 for 3300 Rbd. Sedler til sin Søn Kjeld Dinesen, † 1839 ugift, hvorefter den tilhørte hans Søster Kirsten D., † 1869, og derefter S. V. Poulsen, som 1886 solgte den for 80,000 Kr. til J. C. Døcker, som ejede den til 1916. Nuvær. Ejer Jens Jensen. — Hovedbygningen er af nymodens Grundmur; den tidligere var ifl. D. Atl. af Bindingsværk.

Volstrup var forudm en adelig Sædegaard. Der nævnes 1505 en Væbner Jens Harbou i V. 1692 blev den (11 Td. H.) af Christen Lauridsen (der havde den fra Faderen Laur. Eskesen) solgt til Hans Pedersen Bødker i Viborg, og 1707 atter ved en af Mag. Th. Bie m. fl. afholdt Aukt. solgt for 3509 Rd. (15, Tiender 10, Gods 63 Td. H.) til Jens Hansen Bergh til Boller, der 1716 afhændede den (i alt 115 Td. H.) for 42 Rd. pr. Td. til Søren Guldager, † 1735, fra hvem den 1731 ved Tvangsaukt. (11, Mlsk. 4, Tiende 20, Gods 121 Td. H.) kom til Lene Rasmusdatter, Dines Pedersens Enke, for 5000 Rd. Hun skødede den (11, 4, 34 og 141 Td. H.) 1741 for 6800 Rd. til Jens Schmidt, † 1754, som kort forhen havde solgt den for 10,300 Rd. til Ove J. Haugaard, der 1761 ved Aukt. afhændede den for 13,400 Rd. til Major Peder Benzon, som 1764 skødede den til Oberstløjtn. C. H. Grotum, † s. A., hvis Bo straks solgte den ved Aukt. for 13,200 Rd. til Christen Helming, † 1782, hvorefter den arvedes af Maren Nielsdatter Asferg, som 1783 ægtede Peder Quistgaard, der 1797 skødede V. med Tiender og Gods (161 Td. H.) for 27,400 Rd. til Jens Kjeldsens Enke Mette Lauridsdatter († 1801), som 1800 overdrog V. for 21,300 Rd. til Svigersønnen Christen Dinesen, † 1828, hvis Enke Sophie H. Kjeldsen beholdt Gaarden til sin Død 1840. Derefter tilhørte V. Sønnen J. D., † 1869, Chr. Steenild, † 1892, hans Enke Mette f. Kjeldsen, † 1901, deres Datter Frk. Martha Steenild, A. Krause og Chr. Knudsen. Nuv. Ejer er Købmd. M. Ribe-Christensen i Hobro. — V. brændte 1694. Hovedbygningen, med 3 et Stokv. høje Længer, er af nymodens Grundmur.

Ø. for Vadestedet *Kvindevad* fandtes tidl. en hellig Kilde.

Hovedmængden af de c. 50 Gravhøje, som kendes i Sognet, samler sig paa 2 forskellige Steder, dels V. for Rosbjærggd., dels S. for Volstrupgd.; meget heraf er dog nu forstyrret eller sløjft. Førstnævnte Sted er fredl. 4 ret anseelige Høje (den ene kaldet *Horhøj*), sidstnævnte Sted 3 Høje. I en lille Mose ved Rosbjærggd. er fundet et større Broncekar af norditalisk Arbejde, fra den yngre Broncealder; sammesteds er afdækket enkelte Stenhobe, der er tydede som Oldtidsaltre.

Rørbæk og Grynderup var oprindl. Annekser til Durup, der ogsaa havde Stenild til Anneks; ved Klemmebrevet af 1555 tillodes det Præsten at holde en Kapellan, og det bestemtes, at der skulde oprettes to Pastorater efter Præstens Død; dette skete 1577, da Rørbæk-Grynderup blev eet Pastorat, Durup-Stenild et andet; ved Reskr. af ²⁰/₅ 1821 blev Stenild Anneks til Rørbæk (fra 1824) og Durup Anneks til Kongens-Tisted-Binderup.

Grynderup Sogn (*Rørbæk-G.-Stenild Km.*), Anneks til Rørbæk, omgives af dette, Stenild, Durup og Kongens-Tisted Sogne samt Aars Hrd. (Brørstrup og Ravnkilde S.). Kirken ligger c. 11 km NV. for Hobro og c. 30 km S. for Nibe. De noget højtliggende, ret jævne Jorder (højeste Punkt Store-Stenhøj, 72 m; Bratbjærg) er sandmuldede med Ler- og Grusunderlag. Mod S. ligger Allestrup Sø. Gennem Sognet gaar Hobro-Løgstør Banen.

Befolkning i 1921: 384 (1801: 126, 1850: 152, 1901: 296), boende i 73 Gde og Hse. Det saml. Hartk. (1905): 57 Td.; 14 Gde med 46 og 31 Hse med 11 Td. Hartk., samt 6 jordløse Huse. Ejdsck. (1920): 1165, deraf Jordv.: 656. Areal: 1442 ha, hvoraf (1919) besaaet med Rug 143 ha, Byg 12, Havre 297, Blands. til Mo-

denhed 56, Kartofler 45, Foderroer 125; Brak udgjorde 109 ha, Grønfoder og Græsning 494, Haver o. l. 11, Tørvemoser 7, Skov 14, Heder og Lyngbakker 91, Vandar. 11. **Kreaturhold** (1922): 209 Heste, 874 Stk. Hornkv. (deraf 409 Køer), 13 Geder, 183 Faar, 626 Svin (1914: 873).

I Sognet Byerne: *Grynderup* (D. Atl. Øster-Grynderup; 1442 Grønnerop) med Kirke, Skole (opf. 1892) og Forsamlingshus; *Kemtrup* (1610 Kiemtrup) med Privatskole; *Allestrup* (1407 Alstrup). Gaarde: *Tulstrup* (1501 Tulstrup), *Kemtrupgd.*, *Tulstrup Nygaard*.

Grynderup S., een Sognekommune med Hovedsognet Rørbæk og Stenild, har s. Tingsted og hører under de s. Kredse som disse (se p. 743), samt 5. Udskrivningskr. 337. Lægd. Kirken er selvejende.

Den lille Kirke bestaar af Skib og Kor samt Vaabenhus mod N. Skib og Kor, med Bjælkeloft, er fra romansk Tid af Granitkvadre paa Sokkel med Skraakant. Norddøren benyttes endnu, men er gjort højere; Korbuen og et Vindue paa Nordsiden med smukt profileret Overligger er bevaret. Murene er for største Delen omsatte i nyere Tid. Vaabenhuset, med Blindingsgavl, er opført i 16. Aarh. af Granitkvadre og Munkesten, men er senere restaureret en Del. Altertavlen er en i ny Tid omdannet Fløjtavle fra Renæssancetiden, med Maleri fra 1920 af S. Lund (Christus og den kanaanæiske Kvinde). Alterkalk fra 1685. Alterstagerne er skænket 1642 af Christen Christensen i Kemtrup. Romansk Granitfont. Prædikestol fra c. 1600.

Gaarden „Quistgard“ i Grynderup By nævnes 1496.

Halvdelen af de c. 75 Gravhøje, som kendes i Sognet, ligger i en stor, spredt Klynge i Terrænet N. for Grynderup By; adskilligt heraf er endnu velbevaret og fredl. (i alt 16 Høje), deribl. *Lille-Bovshøj*, de 3 *Tornhøje* samt endnu 2 Højgrupper, den ene med 3 Rundhøje, den anden med 2 Rundhøje og 1 Langhøj. SØ. for Grynderup ligger paa en lille Banke de 3 fredl. *Skodshøje*. Det formentlige Dyssekammer, *Myr-Sten*, som Dske Atlas anfører liggende i Heden ved Skellet mellem Kemtrup og Durup, er nu ukendt.

Om Sognets Historie se p. 744.

Stenild Sogn (*Rørbæk-Grynderup-S.Km.*),

hvoraf en mindre Del ligger i Hindsted Hrd. (se p. 714), Anneks til Rørbæk, omgives af dette, Grynderup og Durup Sogne, Viborg Amt (Simested S., Rinds Hrd.), fra hvilket det skilles ved Torsdals Bæk, Randers Amt (Hvilsium, Snæbum og S.-Hornum Sogne, Onsild Hrd.), hvorfra det delvis skilles ved Simested Aa, samt Hindsted Hrd. (Øls og Hørby S.). Kirken ligger c. 8 km NV. for Hobro og c. 34 km S. for Nibe. De noget højtliggende, bakkede Jorder (højeste Punkt Trehøje, 52 m) er overvejende sandmuldede med Ler- og Grusunderlag, noget ringere end i Nabosognene. En Del Plantage (Stenild Plantage, anl. 1884, 32 ha, deraf tilplantet 23; Hannerup Pl., anl. 1884, 52 ha). Gennem Sognet gaar Landevejene fra Hobro til Løgstør og Hvalpsund.

Befolkning i 1921: 506 (1801: 246, 1850: 249, 1901: 409), boende i 101 Gde og Hse. Det saml. **Hartk.** (1905): 94 Td.; 32 Gde med 84 og 37 Hse med 10 Td. Hartk., samt 13 jordløse Hse. **Ejdsk.** (1920): 1579, deraf **Jordv.**: 910. **Areal:** 2136 ha, hvoraf (1919) besaaet med Rug 166 ha, Byg 34, Havre 376, Blands. til Modenhed 41,



Kartofler 66, Foderroer 159; Brak udgjorde 39 ha, Grønfoder og Græsning 708, Haver o. l. 13, Tørvemoser 30, Skov 101, Heder og Lyngbakker 332, Vandar. 12. **Kreaturhold** (1922): 244 Heste, 1162 Stk. Hornkv. (deraf 483 Køer), 18 Geder, 360 Faar, 707 Svin (1914: 866).

I Sognet Byerne: *Stenild* (1447 Steenwedele) med Kirke, Skole (opf. 1906), Forsamlingshus (opf. 1890), Brugsforen., Kbmdshdl. og Vandværk (privat, anl. 1906); *Boldrup* (1439 Boldrup); *Røjdrup* (1492 Rogdrup). *Boldrup Huse*; *Hannerup Huse*. — Gaarden *Hannerup* (1555 Handrup) har 6,5 Td. H., Ejds. 140, deraf Skoven 19, Jordv. 80, deraf Skoven 10; c. 204 ha, deraf Ager 119, Eng 14, Skov 55, Hede 5. *Hannerup Andelsmejeri* (opr. 1899).



Døbefont i Stenild Kirke.

Stenild S., een Sognekommune med Hovedsognet Rørbæk og Grynderup S., har s. Tingsted og hører under de s. Kredse som disse (se p. 743), samt 5. Udskrivningskr. 336. Lægd. Kirken er selvejende.

Kirken bestaar af Skib og Kor samt Taarn mod V. Skib og Kor, med Bjælkeloft, er fra romansk Tid, af Granitkvadre paa profileret Sokkel. Korbuen, med profilerede Kragbaand, er bevaret, og flere romanske Vinduer er genaabnede i nyeste Tid. I den senere Middelalder tilbyggedes Taarnet i Skibets Bredde, af Granitkvadre og Munkesten, og der gennembrødes en høj Spidsbue i Skibets Vestgavl, men denne er atter tilmuret og Taarnrummet indrettet som Vaabenhus med Indgang fra S., hvortil der er benyttet Sten fra den romanske Syd-

dør; en oprindelig Indgangsdør paa Taarnets Nordside er tilmuret. Taarnets Syd- og Vestside er skalmuret 1881. Et ældre Vaabenhus i S. er nedrevet (Grundsten ses paa Kirkegaarden). Altertavle fra c. 1600 med et nyt Billede (Christus knælende, Kopi efter Eckersberg). Ypperlig romansk Granitfont med Mandehoveder og modstillede Lever. Prædikestol fra 1619, som, efter en Indskrift, Præsten Esbern Jørgensen og Oluf Lavrensen lod gøre. Paa Kirkegaarden en romansk Ligsten med Kors og et Stykke af en Søjle fra en af de gamle Portaler. Paa Korbuen fandtes 1883 Rester af Kalkmalerier fra c. 1250 (se Magn. Petersen, Kalkmal. p. 47).

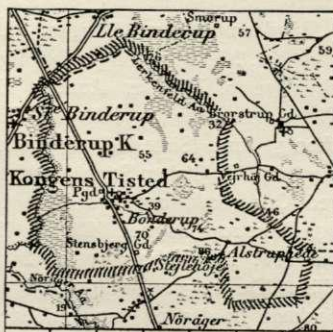
Mogens Thomsen (Seefeld) solgte 1447 *Boldrup* og B. Fang til Bispen i Viborg. I en Kronen tilhørende Gd. i B. boede 1558 Vogn Andersen Griis. — *Hannerup* var 1778 en Bondegd. (8 Td. H.) under Volstrup, men overladt til Major Benzons frit paa Livstid. 1918 blev den af Branddirekt. J. Nielsen solgt for 280,000 Kr. til et Konsortium. — Gaarden *Røjdrup* og Halvparten af R. Mølle blev 1593 af Kronen forlenet til Erik Lykke.

Næsten alt, hvad der af de c. 80 jordfaste Oldtidsmindesmærker, som kendes spredt i Sognet, endnu er velbevaret, er fredlyst, nemlig 23 Høje. 8 af disse er fredl. under *Boldrup*, saaledes *Bredhøj*, 2 Høje af Gruppen *Trehøje* og 3 af Gruppen *Sekshøje*, samt *Store- og Lille-Klovhøj*; 7 er fredl. under *Stenild*, deribl. en Langhøj V. for Byen, den nordligste af *Hanhøjene* og den meget anselige *Taaruphøj*; ved *Hannerupgd.* er fredl. *Hanhøj* og under *Røjdrup* 7, deribl. de 2 *Tohøje*, *Herbyhøj* og de 2 sydligste af *Disterhøjene*. I en Mose N. for *Stenild* er fundet en Kornsegl af Flint fra den yngre

Stenalder, med velbevaret Træskæft — den eneste hidtil fremdragne skæftede i sin Slags fra Danmark.

Om Sognets Historie se p. 744.

Kongens-Tisted Sogn (*K.-T.-Binderup-Durup Km.*) omgives af Annekset Binderup, hvorfra det skilles ved Lerkenfeld Aa, det andet Anneks Durup samt Grynderup Sogn og Aars Hrd. (Brørstrup S.), fra hvilket det delvis skilles ved Lerkenfeld Aa. Kirken ligger c. 18 km NV. for Hobro og c. 26 km S. for Nibe. De højtliggende, bakkede Jorder (højeste Punkt Tisbjerg, 74 m) er sandmuldede. En Del Hede mod Ø. Gennem Sagnet gaar Landevejen fra Hobro til Løgstør.



Befolkning i 1921: 382 (1801: 175, 1850: 228, 1901: 373), boende i 74 Gde og Hse. Det saml. Hartk. (1905): 82 Td.; 22 Gde med 74 og 28 Hse med 8 Td. Hartk., samt 15 jordløse Hse. **Ejds.** (1920): 1238, deraf **Jordv.**: 705. **Areal:** 1801 ha, hvoraf (1919) besaaet med Rug 132 ha, Byg 15, Havre 316, Blands. til Modenhed 58, Kartofler 48, Fodderroer 133; Brak udgjorde 76 ha, Grønfoder og Græsning 830, Haver o. l. 9, Tørvemoser 4, Skov 4, Heder og Lyngbakker 136, Vandar. 2. **Kreaturhold** (1922): 265 Heste, 1234 Stk. Hornkv. (deraf 425 Køer), 3 Geder, 344 Faar, 600 Svin (1914: 710).

I Sagnet Byerne: *Kongens-Tisted* (1231 Tystathe; 1429 Kongs Thisted) med Kirke, Præstegd., Skole (opf. 1914), Missionshus (opf. 1905), Stiftelse („Den Kastrupske Stiftelse“, opf. 1913, med Plads til 4 Fam.) og 2 Kbmshdhr.; *Bonderup* (1442 Bondrop). *Alstruphede* (1487 Alstrup gardested), Huse. *Stensbjerg*, Gd.

Kongens-Tisted S., een Sognekommune med Annekserne Binderup og Durup, har Tingsted i Hobro og hører under Rets- og Politikr. Hobro Kbst. m. m., Aalborg Amtstuedistr., Himmerlands Lægekr., Løgstør Skattekr., Gislum Hrd.s Vurderingskr., Amtets 4. Folketingskr., 6. Forligskr. og 5. Udskrivningskr.' 339. Lægd. Kirken er selvejende.

Kirken bestaar af Skib og Kor, Taarn mod V. samt Vaabehus mod S. Skib og Kor, med Bjælkeloft, er fra romansk Tid af Granitkvadre, Skibet paa enkelt, Koret paa Dobbeltsoekkel. Dørene er bevarede, begge firkantede og byggede af meget store Sten (den sydl. benyttes endnu, Norddøren er tilmuret). Korbuen er spids og muret af Munkesten, men med profil. Kragbaand af Granit. Paa Korets Sydside ses en Kvader med en udhugget romansk Dyrefigur. Kirkens Nordside og Vestgavl, den sidste af røde Munkesten, er ommurede; 1882 ommuredes Sydsidens Kvadre. Vaabehuset og Taarnet, af Mursten, er nyopført 1920, efter Tegn af Arkt. Kampmann, det sidste paa Bekostn. af Grosserer N. C. Kastrup; det har Blindingsgavle, og dets hvælvede Underrum er forbundet med Skibet ved en høj Rundbue. Altertavle fra Beg. af 17. Aarh. med tarvelige Malerier; Prædikestol fra samme Tid. Romansk Granitfont med Dobbeltløver (det oprindl. Fodstykke mangler). I Præstegaardshaven ved Landevejen er opstillet en Runesten fra 11. Aarh., fundet i 1847 paa en Høj i Landsbyen Lille-Rørbæk. Indskriften lyder: Asgøt Tunge-Odds Søn rejste Stenen efter sin Broder Esge (se Wimmer, Dske Runemindesm. II Nr. 59).

I *Alstrup Hede*, fælles for Kongens-Tisted og Durup Sogne, ses Spor af en Landsby, der ifl. Sagnet er forsvundet før „Pestens Tid“ (Gaardspladser, Indelukker osv.). *Alstrup-Hedegaard* nævnes 1487.

Kongen havde ifl. Vald. Jrdb. 6 Bol i *Tystathe*, vurderede til 6 Mark Guld. Deraf Navnet „Kongens Tisted“.

C. 100 Gravhøje kendes spredt i Sagnet, mest liggende paa Bakkepartierne, stundom i Smaagrupper. Størsteparten er dog nu forstyrret eller sløjet; af de endnu velbevarede

er Hovedmængden (i alt 20) fredl., deraf under Alstruphede 5 Høje, under Bonderup 2, og under Tisted 13; af disse sidstnævnte udgør 9 en smuk Gruppe NNØ. for Tisted. N. for Tisted, tæt ved Sogneskellet, ligger de 2 *Bjørnhøje* og *Vadhøj* (alle fredl.).

Om Sognets Hist. se p. 744.

Binderup Sogn (*Kongens-Tisted-B.-Durup Km.*), hvis nordlige Del ligger i Aars Hrd. (se p. 741), er Anneks til Kongens-Tisted, omgives af dette og Durup Sogne, Viborg Amt (Simested og Testrup Sogne, Rinds Hrd.), Gislum Sogn, hvorfra det skilles ved Odderbæk, og Aars Hrd. (Aars, Giver og Brorstrup Sogne). Kirken ligger c. 21 km NV. for Hobro og c. 24 km S. for Nibe. De noget højtliggende og mod N. bakkede Jorder er sandmuldede. Syd- og Østgrænsen dannes af Lerkenfeld Aa. I Sognet krydses Landevejene fra Aalborg til Viborg og fra Hobro til Løgstør.



Befolkning i 1921: 445 (1801: 144, 1850: 154, 1901: 382), boende i 84 Gde og Hse. Det saml. **Hartk.** (1905): 82 Td.; 21 Gde med 69 og 35 Hse med 13 Td. Hartk., samt 15 jordløse Hse. **Ejdsck.** (1920): 1216, deraf Jordv.: 663. **Areal:** 1488 ha, hvoraf (1919) besaaet med Rug 104 ha, Byg 13, Havre 215, Blands. til Modenhed 41, Kartofler 56, Foderroer 114; Brak udgjorde 31 ha, Grønfoder og Græsning 730, Haver o. l. 4, Tørvemoser 58, Skov 15, Heder og Lyngbakker 62, Vandar. 9. **Kreaturhold** (1922): 246 Heste, 1054 Stk. Hornkv. (deraf 420 Køer), 8 Geder, 278 Faar, 719 Svin (1914: 741).

I Sognet Byerne: *Store-Binderup* (1442 Bindrop) med Kirke, Skole (opf. 1908), Kbmshdhl., Andelsmejeri (opr. 1901, ombygg. 1913) og (ved Sydgrænsen) Kro; *Lille-Binderup* (1664 Lildbinderup) med Skole (opf. 1908), Missionshus (opf. 1895), Kbmshdhl. og Vandværk (anl. 1922). *Højslev Vandmølle* (1664 Høffsløff Mølle).

Binderup S., een Sognekommune med Hovedsognet Kongens-Tisted og Durup Sogn, har s. Tingsted og hører under de s. Kredse som disse, samt 5. Udskrivningskr. 340. Lægd. Kirken er selvejende.

Den lille Kirke bestaar af Skib og Kor, Taarn mod V. og Vaabehus mod S. Skib og Kor, med Bjælkeloft, er fra romansk Tid af Granit, til Dels paa profileret Dobbeltsoffel. Korets Østvindue er bevaret (blindet). Taarnet er tilbygget i Slutn. af Middelalderen, væsentlig af Munkesten og raa Kamp og med Pyramidetag (tidligere har en smal Spidsbue ført ind til Skibet); Vaabehuset, af smaa Sten, er moderne. Moderne Altertavle i gotisk Stil med et Maleri (den korsfæstede). Prædikestol i Renæssancestil. Senromansk Granitfont. Klokken, uden Indskrift, er fra den ældre Middelalder.

1574 var Per Ged i *Binderup* Tingskriver i Aars Herred. Han havde en Søn Søren G. i *St.-Binderup* og en Søn Thomas G. i *L.-Binderup*.

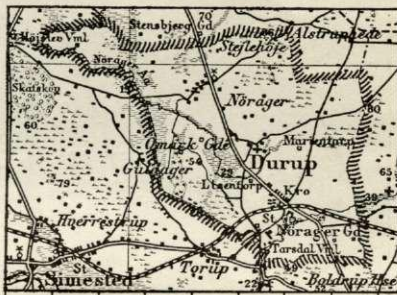
Af de henv. 60 Gravhøje, som kendes i Sognet, langt overvejende paa Højdepartierne ved og nærmest omkring Lille-Binderup, er kun 4 endnu velbevarede (alle paa Lille-Binderup Mark og fredl.), nemlig *Bredhøj* og *Storhøj* Ø. for Byen (Bredhøjen i Skellet til Brorstrup Sogn) samt de 2 anselige *Bjørnhøje* SV. for Byen. En nu ødelagt Høj (*Kjesselhøj*) straks ved Lille-Binderup indesluttede en mindre Jættestue.

Durup Sogn (*Kongens-Tisted-Binderup-D. Km.*), Anneks til Kongens-Tisted, omgives af dette og Binderup S., fra hvilket det skilles ved Lerkenfeld Aa, Viborg Amt (Simested S., Rinds Hrd.), hvorfra det delvis skilles ved Nøramer Aa, samt

Stenild og Grynderup Sogne. Kirken ligger c. 14 km NV. for Hobro og c. 29 km S. for Nibe. De højtliggende og bakkede Jorder (højeste Punkt Stejlehøje, 86 m; Store- og Lille-Aalbjærg) er sandmuldede. Ømark Plantage, anl. 1895, 25 ha. Mod S. løber Torsdals Bæk. Gennem Sognet gaar Landevejen fra Hobro til Løgstør og Hobro-Løgstør Banen.

Befolkning i 1921: 861 (1801: 178, 1850: 210, 1901: 494), boende i 148 Gde og Hse. Det saml. **Hartk.** (1905): 91 Td.; 22 Gde med 83 og 33 Hse med 8 Td. **Hartk.**, samt 34 jordløse Hse. **Ejdsk.** (1920): 2054, deraf **Jordv.**: 823. **Areal:** 1832 ha, hvoraf (1919) besaaet med Rug 135 ha, Byg 29, Havre 286, Blands. til Modenhed 66, Kartoffler 58, Foderroer 126; Brak udgjorde 77 ha, Grønforer og Græsning 744, Haver o. l. 25, Tørvemoser 29, Skov 61, Heder og Lyngbakker 150, Vandar. 9. **Kreaturhold** (1922): 246 Heste, 999 Stk. Hornkv. (deraf 455 Køer), 5 Geder, 270 Faar, 694 Svin (1914: 837).

I Sognet Byerne: *Durup* (1446 Durop) med Kirke; *Nørager* (1393 Nøragher) med Skole (opf. 1906, udvidet 1922), Forsamlingshus (opf. 1894) og **Ml.**; *Nørager Stationsby* — $\frac{1}{2}$ 1921: 83 Gde og 471 Indb. (1911: 336 med bl. a. fig. Erhverv: Landbr. 75, Haandv. og Ind. 104, Handel o. l. 76, Transp. 34) — med Missionshus (opf. 1914), Brugsforen. (opr. 1916), flere Kbmdshdlr., Aholdshotel, Cementstøberi, Maskinværksted, Andelsmejeri (opr. 1893), Elektricitetsværk (opf. 1908), Vandværk, Jærnbane- og Telegrafst. samt Posteksp. *Ømark* (1485 Ømarck), Gde. Gaarde: Hovedgaarden *Nøragergd.*, *Lisentorp*, *Torupgd.*, *Vøvelholm* (Vevselholm; 1664 Wöffel Hollumb). *Torsdals Mølle* (Tarsdals **Ml.**; 1664 Thodsals Mølle) med Elektricitetsværk.

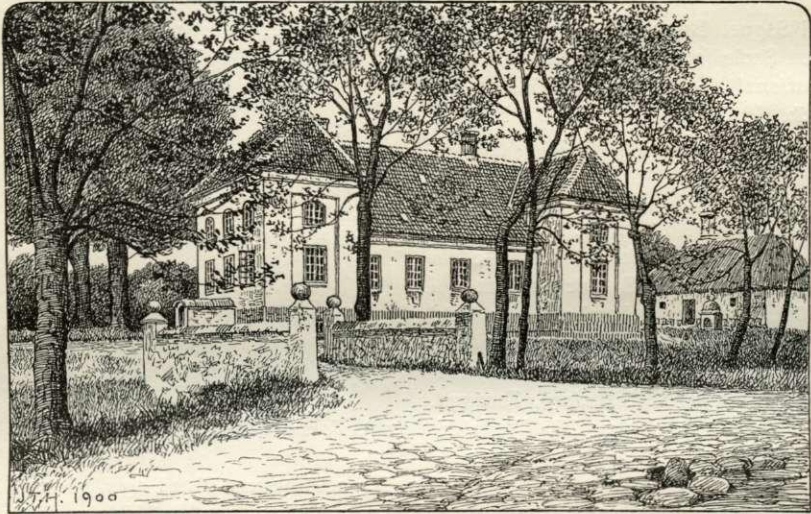


Durup S., een Sognekommune med Hovedsognet Kongens-Tisted og Binderup S., har s. Tingsted og hører under de s. Kredse som disse, samt 5. Udskrivningskr. 338. Lægd. Kirken er selvejende.

Kirken bestaar af Skib og Kor, Taarn mod V. og Vaabehus mod N. Skibet, oprindelig med et smallere Kor og muligvis en Apsis, er fra romansk Tid af Granitkvadre paa profileret Sokkel. Af romanske Enkeltheder er kun eet Vindue bevaret (tilmuret); Norddøren, der benyttes endnu, er omdannet. I den senere Middelalder tilbyggedes Taarnet, af Granitkvadre og røde Munkesten, og Vaabehuset, ligeledes af Munkesten, med kamtakket Blindingsgavl; Taarnets øvre Del er dog i senere Tid tildels skal-muret med smaa Sten (paa Sydsiden Aarst. 1780 samt Grev M. G. Rosencrones og Hustrus Navnecifre). Desuden er Koret ombygget i Skibets Bredde, antagelig i 2. Halvdel af 16. Aarh., samtidig med at Kirken overhvalvedes med smukke Stjærnehvælvinger, der har Konsolsten af Tegl, forenede som Englehoveder, og rosetformede Slutsten. Ved en Restaur. 1885 (Arkt. Weber) omsattes Murene til Dels, og Østhvælvingen ommuredes. Moderne, udskaaen Altartavle med overbygget Orgel; Alterbilledet er fra 1638 (Grav-læggelsen, signeret SLG). Romansk Granitfont med riflet Kumme (den blev i Slutn. af 18. Aarh. bragt til Nøragergaard, men gaves i 1878 tilbage til Kirken). Messingdaabsfad af Nürnbergerarbejde med Madonna i Solgisel og med Claus Maltesen (Sehested) og Anne Lykkes Navnetræk, 1599. Prædikestol og Korsranke samtidig med Alterrammen. Taarnrummet, der har Spidsbue ind til Skibet, indrettedes i 18. Aarh. til Gravkapel, med fladt, gibset Loft og Smedejærngitter; her hviler i en Marmorsarkofag Konferensrd. H. C. Rosencrone, † 1774. Under Koret en ældre Gravhvælving (nu tom). I Skibets Gulv en Ligsten over Præsten Mikkel Sørensen, † 1602, med 7 Børn.

Nøragergaard var blandt Viborg Bispestols Gods, der ved Reform. tilfaldt Kronen,

som 1542 gav Jak. Jude Livsbrev paa N. og 1547 forleuede den til Jens Mogensen (Harbou), † 1549; hans Enke Kirstine Juel fik derefter Brev paa N., men 1551 mageskiftede Kronen den til Hans Stygge, † 1568, der ligesom sin Søn Niels S., † 1606, forøgede dens Tilliggende meget. Dennes Broder Mour. S. til Holbækgd. solgte den 1604 til Cl. Maltesen Sehested, † 1612, hvis Søn Greve Hannibal S. 1640 solgte den (44 Td. H.) til sin Broder Mogens S., † 1657. Hans Døtre Soph. og Margr. S. arvede N., som efter deres Død skiftedes mellem deres Arvinger (1689), men 1693 samledes af deres Broder Axel S., † 1710, som 1705 skødede N. (49 og 258 Td. H.) til Adam Ernst v. Pentz, der 1713 afhændede den for 7990 Rd. til Niels Arctander i Viborg, † 1723, hvorefter den (49, 104 og 312 Td. H.) 1724 ved Aukt. blev købt for 11,000 Rd. i Kroner og 8600 Rd. Kur. af Major Iver Nic. Sehested, hvis Kreditor Prof. Edv. Londemann — adlet under Navn af Rosencrone kort før sin Død 1749 — 1730 ved Tvangsaukt. overtog N. for 10,000 Rd. Han skødede den (49, 124 og 316 Td. H.) 1741 til sin Søn Kapt. Hans Chrif. L., siden Konferensrd. og Højesteretsassess., † 1774.



Nøragergaard.

Hans Broder M. G. Greve R. solgte 1800 N. (49, 104 og 332 Td. H.) og Testrupgd. (12, 40 og 142 Td. H.) for 100,000 Rd. til Kancellird. Chr. Tolstrup og Ritm., senere Oberst Joh. Conr. Schuchardt, † 1819, hvilken sidste 1801 overtog N. (49, 72 og 124 Td. H.) for 47,000 Rd. og efterhaanden frasolgte Gods og Tiender og efter Bevillinger af 1802 og 1807 udparcellerede Hovedgaarden, hvoraf han sidstnævnte Aar solgte 18½ Td. H. (senere kaldet *Neder-N.*) for 14,000 Rd. til en Fæstebonde fra Nørlund, J. Bisgaard, der 1816 ogsaa købte *Over-N.* (8 Td. H.) for 22,000 Rbd. N.V. Fra ham († 1842) gik den 1839 over til Sønnen Fr. B. († 1879), som 1872 overdrog den (21 Td. H.) for 52,000 Rd. til Sønnen, Løjtn. R. B.; denne solgte den 1875 for 180,000 Kr. til Th. N. Hjorth, der 1888 solgte den for 150,000 Kr. til J. H. A. Kjeldsen (tidligere til Restrup i Hvam S.), der 1912 solgte den for 210,000 Kr. til Redaktør S. S. Borresen, men selv beholdt Hovedbygningen og c. 55 ha. — Hovedbygningen, der er omgivet af Grave, er ombygget c. 1750 i Barokstil. Det enlængede Hus, hvis Mure er kalkede, har over den hvælvede Kælder en dominerende Stueetage, men over denne findes der de pavillonagtige Endepartier og paa hele Havesiden en lav Mezzaninetage; paa Havesiden er Vinduesfagene indrammede af store, rundbuede Blindarkader. Murene er dog delvis sikkert ældre, stammende fra den 1614 af Fru Anne Lykke, Claus Sehesteds, opf. Gaard, hvis Bygning vistnok blev forestaaet af Mattias Bygmester; i en Stenhøj i Haven findes adskillige Fragmenter af dekorative Sandstensskulpturer fra Renæssancetiden. Oprindeligt har Gaarden ligget omtr. 300 m nordligere; den endnu 1875 ret godt bevarede Borgplads, en regel-

mæssig firkantet Banke, c. 48 m i Kvadrat og omgivet af tilgroede Grave, er nu udjævnet ved Landevejens Anlæggelse. — Et Fragment af en som Grundsten i Durup Kirke 1885 funden anelig Runesten (den blev desværre hugget itu, og de øvrige Stykker bortkom) over Toke staar nu i Haven (Wimmer, Runemindesmærker II Nr. 20).

Ømark var i 18. Aarh. en bortforpagtet Avlsgd. (8½ Td. H.) under Nøragergd. — *Store-Durup* og *Lille-Durup* med Gaardsted nævnes 1485. — *Andbjerg Gaardsted* („Andbergh“) nævnes 1486-87.

Hvor Terrænet hæver sig til større eller mindre Bakkepartier, har Gravhøjene deres Plads. Spredt i Sognet kendes c. 75, men Hovedmængden af dem er forstyrret eller sløftet. Næsten alt, hvad endnu er velbevaret, er fredl., saaledes under Durup 12 Høje, deribl. *Bovshøj* ved østl. Sogneskel, 3 Høje i Gruppe nær NØ. for Durup og en ikke langt derfra værende Høj med lille Tæstestue, af hvilken dog kun selve Kamret er bevaret; ved Torupgd. er fredl. 1 Høj, under Nørager de 3 anseelige *Stejlehøje* og 1 Høj af Gruppen *Skjoldhøjene*, samt ved Nøragergd. *Kirkehøj*. Ved Oplyrking af Nøragergd.s Hede blev ryddet utallige ganske lave Smaahøje, næsten udelukkende dannede af mindre Sten, hvorimellem stundom Skaar af Lerkar; øjensynlig repræsenterede de Rydningsbunker fra den sene Oldtids Oplyrking af Heden. Ganske lignende Stenrøser kendes paa Durup Hede og i øvrigt andetsteds der paa Egnen.

Litt.: Om Sognets Hist. se p. 744. — M. Christensen, Nørager Stationsby, i Jyske Byer og deres Mænd VIII, Kbh. 1917.

Gislum Sogn (*G.-Vonsild Km.*) omgives af Annekset Vonsild, Aars Hrd. (Aars S.), hvorfra det delvis skilles ved Halkær Aa, Binderup S., hvorfra det skilles ved Oddebæk, og Viborg Amt (Testrup S., Rinds Hrd.), fra hvilket det skilles ved Lerkenfeld Aa. Kirken ligger c. 22 km NV. for Hobro og c. 25 km SSV. for Nibe. De højtliggende, bakkede Jorder er let sandmuldede. En Del Mose (Riskær). Gennem den nordvestl. Del gaar Hobro-Løgstør Banen.

Befolkning i 1921: 507 (1801: 196, 1850: 255, 1901: 457), boende i 106 Gde og Hse. Det saml.

Hartk. (1905): 84 Td.; 27 Gde med 66 og 57 Hse med 18 Td. Hartk. Ejdsk. (1920): 1439, deraf Jordv.: 714. Areal: 1610 ha, hvoraf (1919) besaaet med Rug 138 ha, Byg 14, Havre 264, Blands. til Modenhed 69, Kartofler 75, Foderroer 147; Brak udgjorde 36 ha, Grønfoeder og Græsning 740, Haver o. l. 20, Tørvemoser 18, Skov 7, Heder og Lyngbakker 29, Vandar. 2. Kreaturhold (1922): 294 Heste, 1260 Stk. Hornkv. (deraf 520 Køer), 7 Geder, 319 Faar, 792 Svin (1914: 1079).

I Sognet Byerne: *Gislum* (1486 Gislom) med Kirke, Præstegd., Skole, Forskole (opf. 1916) og Kbmdshdl.; *Nyrup* (1610 Nyrop) med Forsamlingshus (opf. 1909) og Ml. Saml. af Gde og Hse: *Kellingtandgde* (1442 Kyelling tandh), *Smal-Gislum*, *Sønder-Gislum*.

Gislum S., een Sognekommune med Annekset, har Tingsted i Aalestrup og hører under Rets- og Politikr. Hobro Kbst. m. m., Aalborg Amtstuedistr., Himmerlands Lægekr., Løgstør Skattekr., Gislum Hrd.s Vurderingskr., Amtets 4. Folketingskr., 9. Forligskr. og 5. Udskrivningskr. 341. Lægd. Kirken er selvejende (fra 1912).

Kirken bestaar af Skib og Kor samt lille Taarn mod V. Skib og Kor, med Bjælkeloft, er fra romansk Tid af Granitkvadre paa Sokkel med Skraakant. De oprindl. Døre og nogle Vinduer ses; Korbuen er bevaret. I Norddørens tilmurede Felt en Kvader med „Helgen-grav“ fra Alteret. Taarnet, af Granitkvadre og Munkesten, med Pyramidetag og hvælvet Underrum, der nu er Forhal og har tilmuret Spidsbue med Dør ind til Skibet, er fra gotisk Tid (se Saml. t. j. Hist. 3. R. II p. 95); paa Vestmuren: 1747. Ny Altertavle med Christus som den gode Hyrde i Gibs. Prædikestol fra c. 1600. Romansk Granitfont med



Rebsnoning og Løvværk; Bækken med Iver Juul til Villestrup og Ingeborg Parsbergs Vaaben, 1620; over Fonten Himmel fra 1726 skænket af Præsten P. Witt. Malmlysekroner fra 1735, bekostet af Præsten M. Wittrup og Hustru f. Leegaard, og 2 nye Messinglysekroner fra 1919 og 1920. Paa Loftet et sentgotisk Krucifiks og Rester af en Altartavle fra Beg. af det 17. Aarh. Series Pastorum fra 18. Aarh. fortsat med senere Tavler. Iflg. en Tavle fra 1729 i Koret har Præsterne Chrf. Christensen Kragbæk († 1704) og P. Witt († 1728), over hvilke der ogsaa findes Epitafier, bekostet Kirkens „Staffering og Prydelse“. Den sidste har ogsaa bekostet og selv komponeret en ejendommelig Tavle til Minde om Reformationsfesten 1717. Over Indgangsdøren et Epitafium over Forv. Thom. Sørensen Bregnholm, † 1744, og Hustru.

Jens Mogensen i *Gislum* (synes at have været af Adel) nævnes 1468.

I *Gislum* Præstegd. er Historikeren Laur. Engelstoft († 1851) født 1774.

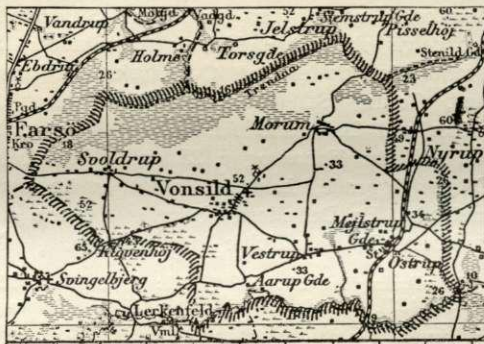
Herredstinget skal før være holdt V. for Nyrup i Heden, hvor tidligere nogle af Tingstenene, omgivne af en Kreds af Sten, saas; senere holdtes det ved Kirken (se Saml. t. j. Hist. I p. 364).

Henv. 100 Gravhøje kendes spredt i Sognet, men næsten alt er nu mere eller mindre forstyrret eller sløffet.

Før Reformationen var *Gislum*, *Vonsild*, *Farsø*, *Testrup* og *Svingelbjærg* (se *Vester-Bølle Sogn*) Sogne forenede under een Præst; fra 1544 blev *Farsø*, *Vonsild* og *Svingelbjærg* udskilte; iflg. Resk. af $\frac{1}{4}$ 1817 blev *Vonsild* Anneks til *Gislum*, medens *Testrup* kom til *Simested* (se for øvrigt *Testrup Sogn*, *Rinds Hrd.*).

Vonsild Sogn (*Gislum-V.*

Km.), Anneks til *Gislum*, omgives af dette, *Aars Hrd.* (*Aars* og *Havbro S.*), hvorfra det skilles ved *Trend Aa*, *Farsø S.* og *Viborg Amt* (*Øster- og Vester-Bølle* og *Testrup S.*, *Rinds Hrd.*), fra hvilket det delvis skilles ved *Lerkenfeld Aa*. Kirken ligger c. 25 km NV. for *Hobro* og c. 28 km SSV. for *Nibe*. De højtliggende, noget ujævne Jorder (fra Kirkebækken) er vid Udsigt over Omegnen en let sandmuldede. Langs *Trend Aa* en Del *Mose* (*Svoldrup Mose*). Gennem den østl. Del gaar *Hobro-Løgstør Banen*.



Befolkning i 1921: 1084 (1801: 371, 1850: 424, 1901: 845), boende i 194 Gde og Hse. Det saml. **Hartk.** (1905): 145 Td.; 53 Gde med 120 og 89 Hse med 25 Td. **Hartk.**, samt 10 jordløse Hse. **Ejdsck.** (1920): 2977, deraf **Jordv.**: 1451. **Areal:** 3313 ha, hvoraf (1919) besaaet med Rug 303 ha, Byg 65, Havre 568, Blands. til Modenhed 94, Kartofler 152, Foderroer 292; Brak udgjorde 137 ha, Grønfoder og Græsning 1410, Haver o. l. 41, Tørvemoser 16, Skov 9, Heder og Lyngbakker 143, Vandar. 7. **Kreaturhold** (1922): 446 Heste, 2232 Stk. Hornkv. (deraf 895 Køer), 19 Geder, 690 Faar, 1477 Svin (1914: 2044).

I Sognet **Byerne:** *Vonsild* (*Vognsild*; c. 1186 *Othenshylle*, 1442 *Wonssøld*) med Kirke, Skole (opf. 1904), Forskole (opf. 1911), Forsamlingshus (opf. 1897), 2 *Kbmdshdlr.* og *Vandværk*; *Svoldrup* (1483 *Suldrup*) med Skole (opf. 1905); *Morum* (1443 *Morum*); *Østrup* (1491 *Østrup*) med Skole (opf. 1899), Forskole (opf. 1914), Afholdshotel (opf. 1893), 3 *Kbmdshdlr.*, *Brugsforen.*, *Elektricitetsværk* (privat, anl. 1917), *Maskinsnedkeri*, *Fællesmejeri* („*Valkyrien*“, opf. 1901), *Jærnbane-* og *Telegrafst.* samt *Posteksp.*; *Vestrup* (*Vejstrup*; 1610 *Westrop*) med *Missionshus* (opf. 1899) og *Andelsmejeri* (opr. 1903). **Saml. af Gde og Hse:** *Mejlstrup* (1491 *Melstrup*), *Aarupgde* (1442 *Aarop*). *Jørgensminde*, *Gd.*

Vonsild S., een Sognekommune med Hovedsognet, har s. Tingsted og hører under de s. Kredse som dette, samt 5. Udskrivningskr.' 342. Lægd. Kirken er selvejende (fra 1923).

Kirken, der ligger højt over Byen, bestaar af Skib og Kor, Taarn mod V. og Vaabenhus mod S. Skib og Kor er fra romansk Tid af Granitkvadre paa Sokkel med Skraakant. Syddøren er bevaret og har en Tympanon med to modstillede Løver (1919 genindsat paa sin Plads over Døren), af en Norddør er der derimod ingen Spor. Korbuuen, med profilerede Kragbaand, og Korets Nordvindue, med Rundstav langs Kanten, er ogsaa bevaret. I den senere Middelalder overhøvelvedes det anselige Kor, medens Skibet har Bjælkeløft; samtidig tilbyggedes Taarnet, af Granitkvadre og Munkesten og med Rundbue ind til Skibet, og Vaabenhuset, af samme Materiale. I ny Tid er baade Vaabenhus og Taarnets Overdel skalmuret med smaa Sten. Granitalterbord. Altertavle fra c. 1600 med Malerier af L. Toft, fra 1915 (den Korsfæstede). Romansk Granitfont. Prædikestol fra 1606, ligeledes med Malerier af Toft.

Peder Munk i *Vonsild* nævnes 1631. — I *Morum* har ligget en adelig Sædegd., der 1546 tilhørte Søren Munk († 1566) og 1560 hans Børn Torlof og Marine M. — *Aarup* overdrog Erik Lykke 1631 til sin Søster Johanne.

De c. 100 Gravhøje, som kendes i Sognet, danner ofte Grupper eller Striber, men mest er Højene nu forstyrrede eller sløjfede. Kun 4 er frendl., nemlig 1 under V.-Aarupgd., 1 under Vonsild og 2 under Østrup og Østrupgd.

Om Sognets Historie se p. 752.

Ullis Sogn (*U.-Fovlum Km.*) omgives af Annekset Fovlum, Alstrup Sogn og Viborg Amt (Gedsted og Vester-Bølle S., Rinds Hrd.), hvorfra det skilles ved Lerkenfeld Aa. Kirken ligger c. 28 km S. for Løgstør. De ikke videre højtliggende, noget ujævne, mod S. dog mest lave og jævne Jorder er overvejende sandede og muldsandede. Spredt i Sognet en Del Plantage. Ved Sydvestgrænsen gaar Landevejen fra Løgstør til Viborg, ved Nordvestgrænsen Landevejen fra Aalborg til Hvalpsund.



Befolkning i 1921: 381 (1801: 173, 1850: 211, 1901: 264), boende i 79 Gde og Hse. Det saml. Hartk. (1905): 79 Td.; 26 Gde med 69 og 33 Hse med 10 Td. Hartk., samt 3 jordløse Hse. Ejds. (1920): 726, deraf Jordv.: 396. **Areal:** 1186 ha, hvoraf (1919) besaaet med Rug 94 ha, Byg 8, Havre 204, Blands. til Modenhed 15, Kartofler 62, Foderroer 88; Brak udgjorde 64 ha, Grønfoder og Græsning 505, Haver o. l. 8, Tørvemoser 10, Skov 25, Heder og Lyngbakker 79, Vandar. 2. **Kreaturhold** (1922): 165 Heste, 653 Stk. Hornkv. (deraf 292 Køer), 6 Geder, 344 Faar, 489 Svin (1914: 717).

I Sognet Byerne: *Ullis* (Ullits; 1461 Viles, 1472 Vuldis) med Kirke, Præstegd. (opf. 1919, efter at den ældre Præstegd. fra det 16. Aarh. var nedbrudt), Skole (ombygg. 1918) og Kbmshdl.; *Søkbæk* (1461 Syckebeck; D. Atl. V.- og Ø.-S.); en mindre Del af *Ullis Stationsby* (Resten i Fovlum S., se p. 755). *Søkbækgd.*, *Hummelhøjd.*

Ullis S., een Sognekommune med Annekset, har Tingsted i Gedsted og hører under Rets- og Politikr. Hobro Kbst. m. m., Aalborg Amtstuedistr., Himmerlands Lægekr., Løgstør Skattekr., Gislum Hrd.s Vurderingskr., Amtets 4. Folketingskr., 9. Forligskr. og 5. Udskrivningskr.' 343. Lægd. Kirken tilhører Ejeren af Lerkenfeld.

Kirken, der ligger højt over Byen paa en Bakke med stejlt Fald mod S., bestaar af Skib og Kor, Taarn mod V. og Vaabenhus mod N. Skib og Kor, med Bjælkeløft, er rimeligvis fra Begyndelsen af et rent romansk Anlæg, opført af Granitkvadre paa en

Sokkel med Skraakant. Fra den ældste Tid stammer Korets tilmurede Østvindue, men ellers er Kirken i den senere Middelalder stærkt omdannet. Skibets Sidemure forhøjedes, Korbuen og begge Døre ommuredes, alt med Munkesten. I nyere Tid er Syddøren tilmuret (i Tilmuringen sidder en lille Gruttesten, der muligvis har været anvendt som



Ullis Kirke.

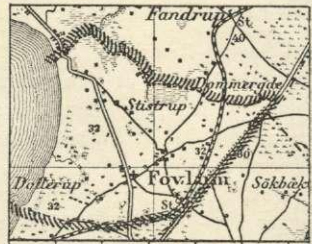
væltede paa en stor Sten, som endnu kaldes Julestenen"; Stenen er nu fjærnet).

Ullis Hovgaard („Ulle hoffgor“) nævnes 1478.

De c. 35 Gravhøje, som kendes i Sognet, har mest deres Plads i dettes vestl. Del, men Størsteparten er nu ødelagt. 2 Høje under Ullis er fredl.

Ullis-Fovlum Sogne var til 1560 annekterede Lovns-Alstrup Pastorat; derefter blev det et eget Pastorat med Fovlum som Hovedsogn; fra 1570 blev Ullis Hovedsognet.

Fovlum Sogn (*Ullis-F. Km.*), Anneks til Ullis, omgives af dette, Alstrup Sogn og Limfjorden (Risgaarde Bredning), Strandby S., hvorfra det delvis skilles ved Stistrup Aa, Farsø S. og Viborg Amt (Vester-Bølle S., Rinds Hrd.). Kirken ligger c. 26 km S. for Løgstør og c. 35 km SV. for Nibe. De ikke videre højtliggende, mod N. bakkede, i øvrigt ret jævne Jorder er sandmuldede og sandede. Spredt i Sognet en Del Plantager. Gennem Sognet gaar Landevejen fra Løgstør til Viborg, ved Sydøstgrænsen Landevejen fra Aalborg til Hvalpsund, samt Aars-Hvalpsund Banen.



Befolkning i 1921: 527 (1801: 123, 1850: 206, 1901: 318), boende i 100 Gde og Hse. Det saml. Hartk. (1905): 66 Td.; 23 Gde med 50 og 43 Hse med 16 Td. Hartk.

Ejdsk. (1920): 1136, deraf Jordv.: 546. Areal: 1224 ha, hvoraf (1919) besaaet med Rug 111 ha, Byg 3, Havre 226, Blands. til Modenhed 19, Kartofler 76, Foderroer 105; Brak udgjorde 95 ha, Grønfoder og Græsning 400, Haver o. l. 13, Tørvemoser 13, Skov 40, Heder og Lyngbakker 80, Klitarealer og Stenmarker 9, Vandar. 3. Kreaturhold (1922): 159 Heste, 679 Stk. Hornkv. (deraf 320 Køer), 300 Faar, 631 Svin (1914: 776).



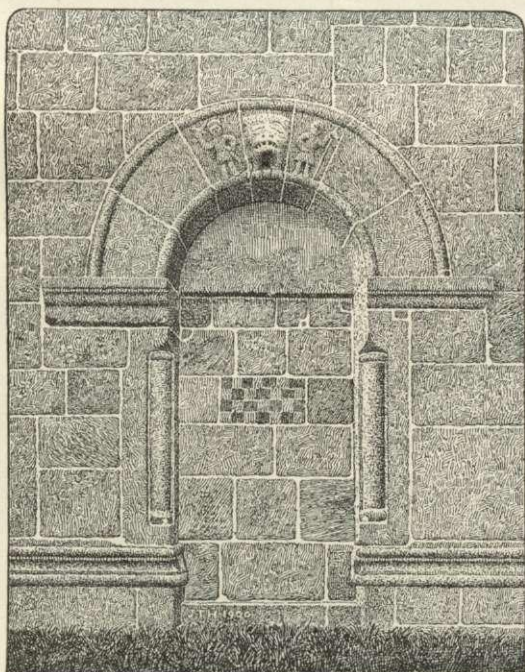
Fovlum Kirke.

I Sognet Byerne: Fovlum (1446 Folum, 1447 Føvloom) med Kirke, Skole (opf. 1911) og Forskole (opf. 1919);

Dollerup (1487 Dollerup); Stistrup (1442 Stistrop); Ullis Stationsby (hvoraf en mindre Del i Ullis S., se p. 753) — $\frac{1}{2}$ 1921: 33 Gde og Hse og 163 Indb., heraf 7 Gde og Hse med 30 Indb. i Ullis S., Resten i Fovlum S. — med privat Forskole, Anlæg (anl. 1921, 0,6 ha, med Genforeningssten), Brugsforen., flere

Kbmdshdr., Ml., Afholdshotel, Andelsmejeri (oprettet 1909; Arkt. Lind, Skive), Vandværk (privat, anl. 1910), Cementstøberi, Jærnbanest. og Posteksp. Stistrupgde (1487 Stistrup marc).

Fovlum S., een Sognekommune med Hovedsognet, har s. Tingsted og hører under de s. Kredse som dette, samt 5. Udskrivningskr.' 344. Lægd. Kirken er selvejende.



Fovlum Kirkes Sydportal.

Vinduesinddeling er genindført. I Kirkegaardsdiget ligger en romansk Vinduesoverligger. Ligeledes er den ansl. Korbue og Apsisbuen, med profilerede Kragbaand og Baser, be-

varet. Vaabenhuset er opf. 1879 i romansk Stil af røde Mursten paa Granitsokkel (Arkt.: Paludan). Sydturen er restaur. 1888. Altertavle fra 1633, i Midtfeltet et malet Kors. Alterbordspanel fra samme Tid. Anselig romansk Granitfont. Prædikestol fra Slutn. af 16. Aarh. Stoleværket er moderne (1900), men iflg. udskaarne Indskrifter langs Væggene blev et Sæt Mandsstole 1682 skænket af Jacob og Søren Christensen i Fovlum „for den Gæld Kirken skyldig blev Anno 1678 til sælig Niels Jensen i Fovlum“, og Kvindestolene forærdigede 1690 paa Kirkens Bekostning. Der er fundet Rester af Kalkmalerier (se M. Petersen, Kalkm. p. 48). Et Epitafium over Præsten Mag. Christen Stistrup, † 1712, med Familie, er forsvundet, ligesom et andet Epit. fra 1657 over en Bonde i Stistrup. Ifl. D. Atl. har der bag Alteret staaet 3 Kister, i to af hvilke formentlig var Ligene af to af Pastoratets Præster, da Præstegaarden laa i Dollerup, nemlig Hr. Morten, der druknede i Limfjorden (c. 1565) og hans Efterfølger Hr. Mads, der ved 1570 blev halshugget i Sognet paa et Sted midt mellem de to Kirker (de to Kister, der sidst stod her og 1877 nedgravedes paa Kirkegaarden, indeholdt dog Ligene af en Mand og en Kvinde, formentlig Præsten Poul Christensen Ullits, † 1676, og Hustru). Naar Sagnet fortæller, at Rigsrd. Jørgen Lykke til Bonderup (Lerkenfeld) havde faaet Herredstingsdom over Præsten Hr. Mads, fordi denne fra Prædikestolen havde lastet Hr. Jørgen for at have taget Dollerup Mølle fra Præstegaarden og for at have nedbrudt Svingelbjærg Kirke og brugt Stenene til Opførelsen af Bonderup, er det dog urigtigt (se under Vester-Bølle Sogn, Rinds Hrd.). Præsten blev vel henrettet, men det var for falske Lærdomme og Fornærmelser mod Regeringen, efter at han var dømt ved gejstlig Ret (se Kolderup-Rosenvinge, Gamle Dømme III p. XI flg.). Klokkestabel paa Kirkegaarden. Paa Kirke loftet 5 Ligtæer af Eg fra 17. Aarh., der til 1872 laa i Kirkens Gulv.

En Fru Berete boede 1568 i Fovlum.

Omkr. 2 km fra Kirken findes en hellig Kilde, kaldet *Brudekilde*.

Paa Kirkegaarden, N. for Kirken, har ligget en Langdyse, sløjet 1872. Andre Oldtidsmindesmærker (Gravhøje) kendes spredt i Sognet i et Antal af mindst 60, men ikke mange er nu velbevarede; fredl. er 1 Høj ved Dollerup samt *Dværghøj* og de 2 *Hvamhøje* ved Stistrup.

Lovns Sogn (L.-Alstrup Km.), det mindste i Herredet, bestaar af en i Limfjorden (Lovns Bredning og Hvalpsund) udgaaende Landtunge, der ender mod S. i Knudshoved, mod V. i Bregnsø Hage (1610 Brendsøer), og er mod Land begrænset af Annekset Alstrup Sogn. Kirken ligger c. 18 km NØ. for Skive og c. 31 km S. for Løgstør. De især mod S. højtliggende og meget bakkede Jorder (Skovbakke, 45 m), med høje Skrænter ud til Fjorden (Melbjærg Hoved, 26 m) er sandede og muldsandede. Den naturskønne Egn besøges af en Del Turister. Mod NØ. ligger den nu udtørrede Lovns Sø. Gennem Sognet gaar Landevejen fra Hvalpsund til Nibe samt Aars-Hvalpsund Banen.



Befolkning i 1921: 862 (1801: 201, 1850: 385, 1901: 546), boende i 190 Gde og Hse. Det saml. **Hartk.** (1905): 81 Td.; 24 Gde med 73 og 35 Hse med 8 Td. Hartk., samt 53 jordløse Hse. **Ejds.** (1920): 1366, deraf **Jordv.**: 529. **Areal:** 1151 ha, hvoraf (1919) besaaet med Rug 101 ha, Byg 3, Havre 192, Blands. til Modenhed 7, Kartofler 43, Foderroer 100; Brak udgjorde 76 ha, Grønfelder og Græsning 399, Haver o. l. 13, Tørvemoser 3, Skov 31, Heder og Lyngbakker 156, Vandar. 3. **Kreaturhold** (1922): 143 Heste, 635 Stk. Hornkv. (deraf 277 Køer), 2 Geder, 373 Faar, 679 Svin (1914: 554).

I Sognet Byerne: *Lovns* (1389 Lonnes, 1443 Lowns) med Kirke, Præstegd., Skole (opf. 1913; midt i Sognet) og Forskole (opf. 1918), Kbmdshdl. og Ml. (paa Lovns Mark); *Høle* (1442 Hwole) med Forsamlingshus (opf. 1897), Ml., Afholdshotel, Brugsforen., 2 Kbmdshdlr., Teglværk, Fællesmejeri (opr. 1909) og Andelselektricitetsværk

(opr. 1918); *Hvalpsund Færgested* (1449 Hwelpessund, 1688 Hvolpsunds færgested) med Overfart til Sundsøre, Anløbssted for Dampskibe, Markedspl. (Marked i Maj og Okt.), Fiskefryseri, Fiskerøgeri, Fiskeeksport, Kro, Jærnbanest. og Posteksp.; Hvalpsund Færgested med Hole havde $\frac{1}{2}$ 1921: 62 Gde og Hse og 299 Indb. Ved Hvalpsund var der $\frac{1}{4}$ 1924 100 Fiskere, der ejede 75 Fartøjer (deraf 39 Motorf.) til Værdi 96,000 Kr. samt Redskaber for 177,000 Kr.; Værdien af Fangsten (deribl. 710 T. Sild) udgjorde 1923 311,000 Kr.; Fiskerlejet *Illerisøre* med Afholdshotel og Kbmshdl. Saml. af Gde og Hse: *Ovenskov* (1470 Owensko, 1494 Awenskou, 1496 Owenskou), *Skovgde* (1502 Skougard, 1610 Skouff), *Torggde* (1610 Torp), *Overgaard* (1664 Offuergaard), *Knuddalhuse*, *Havbækhuse*, *Hessel Skovhuse*. *Lingaarde* (Liengde; 1610 Lindgardt). — Hovedgaarden *Hessel* (1391 Hesæl) har 11,8 Td. H., Ejds. 115, Jordv. 90; c. 178 ha, deraf Ager 143, Eng 31, Skov 1. *Valørehage Afholdshotel*. *Skamris* (1664 Schammeris), Gd.

Lovns S., een Sognekommune med Annekset, har Tingsted i Gedsted og hører under Rets- og Politikr. Hobro Kbst. m. m., Aalborg Amtstuedistr., Himmerlands Lægekr., Løgstør Skattekr., Gislum Hrd.s Vurderingskr., Amtets 4. Folketingskr., 9. Forligskr. og 5. Udskrivningskr.' 346. Lægd. Kirken er selvejende.

Den højtliggende, uanselige Kirke bestaar af Skib og Kor samt Vaabenhus mod N. Skib og Kor, fra den senere Middelalder, med Bjælkeloft (Koret har dog Spor af tidligere Hvælving), er opf. af Munkesten, men Sydsiden er i ny Tid skalmuret med smaa Sten; Korbuen, af Mursten, er spids. Mod V. staar den nederste Del af et Taarn, væsentlig af raa Granit (allerede D. Atl. omtaler Kirken som værende uden Taarn). Vaabenhuset, af Mursten, er fra nyere Tid. Altertavle fra 1. Halvdel af 17. Aarh. med nyt Maleri (en Kopi af C. Bloch: Opstandelsen). Prædikestol fra 1576 med rudeformede Felter. Fontekummen af Granit uden Fod. Lille sentgotisk Krucifiks ved Korbuen (c. 1500). Series Pastorium fra Beg. af 19. Aarh. Epitafium over Præsten Chr. Stisser, † 1759.

Hessel blev af Vide Videsen 1391 pantsat for „Hungertrang“ til Peder Andersen Munk, der 1396 fik kgl. Dom derpaa. Hr. Jens Terkelsen i H. nævnes 1411, Per Raa i Hesil 1470, Niels Mortensen i H. 1532. Hr. Jørgen Lykke fik 1567 Hessel i Mage-skiifte med Kronen; derpaa ejedes den af Niels Skram til Urup († 1601), 1603 af Chrf. Lykke († 1614) og 1620 af hans Søn Iver L., men 1647 tilhørte den Vald. Daa (1661 kaldes den en Ladegd., 19 Td. H., under Bonderup), fra hvem den 1670 for Gæld blev udlagt til Borgm. Chr. Spormann, der 1688 solgte den til Peder Rosenstands Enke Karen Foss, † 1708, hvis Arvinger s. A. solgte H. (12, med Gods i alt 49 Td. H.) for 48 Rd. pr. Td. til Anders Mollerup paa Vestervig, † 1733, som 1732 overdrog den (i alt 51 Td. H.) for 25 $\frac{1}{2}$ Rd. pr. Td. til sin Broder Assessor Peder Mollerup til Vestervig. Denne solgte den 1734 ved Aukt. for 2150 Rd. til Gehejmekonferensrd. Vinc. Lerche, og den var saa forenet med Lerkenfeld, indtil den (15 Td. H., hvoraf 3 overført fra Lerkenfeld) med Tiender og Gods (34 og 211 Td. H.) 1775 ved Aukt. efter Fru Lüt-tichau blev købt for 21,050 Rd. af hendes Svigersøn Løjtn. Chr. Fr. Kaalund, † 1804, der 1797 skødede den for 32,500 Rd. til Niels Sev. Würnfeldt, som 1799 afhændede den for 39,500 Rd. til Købmd. Niels Fr. Hillerup, der s. A. fik Bevill. paa at frasælge Godset uden Tab af Hovedgaardsfriheden, og 1800 solgte H. (15, 53 og 196 Td. H.) for 40,100 Rd. til et Interessentskab (Prokur. Jørg. Peter Rommedahl, A. H. Rasmussen til Sejlstrup og Forv. Chrf. Nislev paa Hessel), som 1801 ved Aukt. solgte H. (15, 33 og 105 Td. H.) for 16,000 Rd. til nævnte Hillerup, der 1802 skødede H. med Lovns og Alstrup Kirker m. m. til Bonden N. J. Aagaard fra Torum, † 1807. Paa Aukt. efter ham købtes H. med Tiender m. m. 1808 for 9170 Rd. af Forv. N. Rostrup, † 1821, som frasolgte en Del Parceller. Efter Udlæg hos hans Enke solgte Statsgældsdirektionen 1823 ved Aukt. H. med Tiender (11 og 33 Td. H.) m. m. for 3235 Rbd. Sølv til P. O. Holm og A. Christiansen, som 1829 afhændede den for 5600 Rbd. Sedler til J. L. Elle, † 1863, hvis Søn H. C. Elle havde den til sin Død 1902, hvorefter den tilfaldt Frk. A. Elle og Svigersønnen J. Kr. Jensen, der nu ejer den. — Den ved Fjorden højt og smukt beliggende Hovedbygning, oprindl. af Bindingsværk, er efterhaanden til Dels bleven ombygget af Grundmur af J. L. Elle og er i 1 Stokv. Den ældre Bygning har vistnok ligget N. for den nuv. paa en Banke, der til Dels er omgivet af Lavninger, og hvor der er oppløjet Murbrokker. Stuehuset brændte 1702.

Paa Knudshoved fandtes en hellig Kilde, kaldet *Skt. Knuds Kilde* eller *Hellig Kilde*. Ved Ovenskovgde ligger den fredl. *Kongshøj*, Sognets største Gravhøj, c. 4 m høj. Næsten alle de øvrige, c. 50 Gravhøje, som kendes i Sognet, er mere eller mindre forstyrrede eller sløjfede.

Alstrup Sogn (*Lovns-A. Km.*), Anneks til Lovns, omgives af dette, Limfjorden (Hvalpsund), Fovlum og Ullis Sogne, Viborg Amt (Gedsted, S., Rinds Hrd.), hvorfra det skilles ved Lerkenfeld Aa, og Limfjorden (Lovns Bredning). Kirken ligger c. 20 km NØ. for Skive og c. 30 km S. for Løgstør. De for det meste højtliggende, bakkede Jorder (højeste Punkt Bavnehøj, 45 m) er sandede og sandmuldede. En Del Hede, især mod N., nu dog delvis beplantet. Gennem Sognet gaar Landevejen fra Nibe til Hvalpsund samt Aars-Hvalpsund Banen; Nordøstgrænsen berøres af Landevejen fra Løgstør til Viborg.



Befolkning i 1921: 337 (1801: 140, 1850: 260, 1901: 340), boende i 68 Gde og Hse. Det saml. Hartk. (1905): 70 Td.; 23 Gde med 60 og 25 Hse med 10 Td. Hartk., samt 11 jordløse Hse. Ejdskr. (1920): 681, deraf Jordv.: 375. **Areal:** 1409 ha, hvoraf (1919) besaaet med Rug 119 ha, Byg 10, Havre 180, Blands. til Modenhed 4, Kartofler 59, Foderroer 75; Brak udgjorde 75 ha, Grønfoder og Græsning 476, Haver o. l. 11, Skov 67, Heder og Lyngbakker 270, Klitarealer og Stenmarker 37, Vandar. 2. **Kreaturhold** (1922): 153 Heste, 569 Stk. Hornkv. (deraf 239 Køer), 547 Faar, 362 Svin (1914: 558).

I Sognet Byen *Alstrup* (1496 Alstrup) med Kirke, Skole (ombygg. 1923, Arkt. Vig-Nielsen, Viborg), Kbmshdl. og Lovns-Alstrup og Ullis-Fovlum Kommunerens Spare- og Laanekasse (opr. 1874; $\frac{31}{100}$ 1922 Indsk. 896,303, Reserver 42,475 Kr.). Saml. af Gde og Hse: *Illerisgde* (1610 Ildriis), *Kragøre Huse*, *Gedstedbro Huse*. Gaarde: *Hestbækgd.* (1610 Hestbeck), *V.- og Ø-Elkær* (1443 Wæster Ællækiær), *Tinggd.*, *Strætgd.*, *Østergd.*, *Kaldal* (1610 Kaldall), *Lundgd.* (1610 Lundgaardt).

Alstrup S., een Sognekommune med Hovedsognet, har s. Tingsted og hører under de s. Kredse som dette, samt 5. Udskrivningskr. 345. Lægd. Kirken er selvejende.

Kirken bestaar af Skib og Kor, lavt Taarn mod V. og Vaabenhus mod S. Skib og Kor, med Bjælkeloft, er fra romansk Tid, af Granitkvadre paa Sokkel med Skraakant. Den rundbuede Sydportal benyttes endnu; af en Norddør findes ingen Spor, derimod ses paa Korets Nordside en oprindl., lille (tilmuret) Dør. Eet oprindl. Vindue paa Korets Nordside og den ret høje Granitkorbue er bevaret. Det maaske i 14. Aarh. tilbyggede Taarn, af Granit og Munkesten og med hvalvet Underrum, der har Rundbue ind til Skibet, er i Beg. af 18. Aarh. gjort lavere, saa at dets Mure kun staar i Skibets Højde. Vaabenhuset, af gule Mursten, er fra Nutiden. Ny Altertavle, i hvis Midtparti den korsfæstede med Maria og Johs. fra c. 1450; en hertil hørende Maria Magdalenafigur hænger paa Nordvæggen. Prædikestol i tidlig Renæssancestil ligesom i Lovns. Romansk Granitfont. Klokke, med Minuskelindskr., fra 1481.

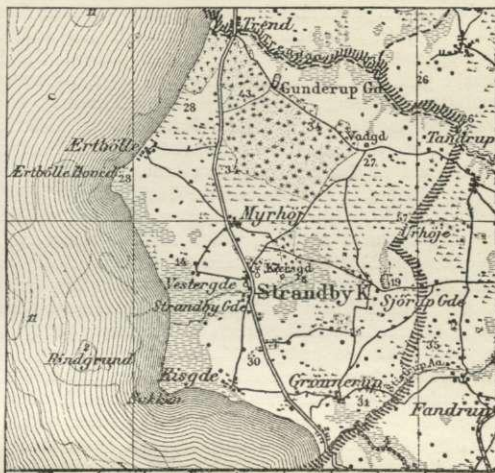
Fru Mette Ottedatter (Krummedige), Enke efter Poul Stigsen (Hvide), fik 1443 Tingsvidne om, at Tune Mølle hørte til *V.-Elkær*, og 1464 tog Fru Birg. Poulsdatter (Hvide) Tingsvidne om, at Hans Poulsen (Hvide) indværgede *Mølholm* ved Gedstedbro med Lovhævd.

Mellem Alstrup og Lovns Byer, i Engdrag med Forb. med Fjorden, findes et Voldsted, hvorpaa Adjunkt Arthur Feddersen ved privat Udgravn. 1883-85 skal have fundet Lerkar og Spor som af en nedbrændt Træbygning. Rimeligvis hører det af Evald Tang

Kristensen, Sagn og Overtro fra Jyll. (Kbh. 1883) p. 64, optegnede Sagn om en Borg ved Kaldal herhen.

Der kendes spredt i Sognet et stort Antal Gravhøje, nogle af dem sikkert hidrørende fra Stenalderen; mange er nu forstyrrede eller sløjfede. Hist og her har de ligget i Samlinger, saaledes NV. og N. for Alstrup samt tæt Ø. for denne By. Østligst i Sognet kendes 2 Langdysser samt, ved Strætgd., en nu sløjfet, men oprindelig meget stor Høj med anselig Jættestue, til hvis mandshøje, 5 m lange Kammer der sluttede sig et lille Sidekammer, og som havde en 5 m lang Gang. Ø. for Alstrup ses 4 fredl. Gravhøje, den ene af disse paa Skel til Ullis Sogn og meget stor, og ikke langt fra disse en femte. N. for Alstrup ligger den fredl. *Bispehøj* og under Hestbækgd. 3 fredl. Høje, deribl. den anselige *Bavnehøj*.

Strandby Sogn (*S.-Farsø Km.*) omgives af Annekset Farsø, Fovlum S., hvorfra det delvis skilles ved Stistrup Aa, og Limfjorden (Risgaarde Bredning) samt Aars Hrd. (Overlade og Hyllebjærg S.), fra hvilket det skilles ved Trend Aa. Kirken ligger c. 26 km NØ. for Skive og c. 20 km S. for Løgstør. De højtliggende, bakkede Jorder (Skrænten Ertbøl Hoved med Ertbølbjærg er et meget besøgt Udflugtssted, hvor der afholdes Sommermøder) er sandede og sandmuldede. De tidligere Heder er nu for en stor Del beplantede (Gunderupgaard Pl., anl. 1887, 487 ha; Kærgaard Pl., anl. 1888, 30 ha, deraf tilpl. 18; Trend Pl., anl. 1903, 270 ha, deraf tilpl. 92; Foidbakke Pl., anl. 1910, 47 ha, deraf tilpl. 35; Strandby-Farsø komm. Pl., anl. 1919, 82 ha, deraf tilpl. 52). Mod Ø. ligger Sjørup Sø (2,8 ha). Gennem Sognet gaar Landevejen fra Løgstør til Viborg.



(Gunderupgaard Pl., anl. 1887, 487 ha; Kærgaard Pl., anl. 1888, 30 ha, deraf tilpl. 18; Trend Pl., anl. 1903, 270 ha, deraf tilpl. 92; Foidbakke Pl., anl. 1910, 47 ha, deraf tilpl. 35; Strandby-Farsø komm. Pl., anl. 1919, 82 ha, deraf tilpl. 52). Mod Ø. ligger Sjørup Sø (2,8 ha). Gennem Sognet gaar Landevejen fra Løgstør til Viborg.

Befolkning i 1921: 1066 (1801: 356, 1850: 531, 1901: 959), boende i 231 Gde og Hse. Det saml. **Hartk.** (1905): 159 Td.; 47 Gde med 127 og 107 Hse med 32 Td. **Hartk.** **Ejdsk.** (1920): 1691, deraf **Jordv.**: 857. **Areal:** 4369 ha, hvoraf (1919) besaaet med Hvede 10 ha, Rug 265, Byg 36, Havre 401, Blands. til Modenhed 44, Kartofler 146, Foderroer 197; Brak udgjorde 98 ha, Grønfoder og Græsning 1466, Haver o. l. 37, Tørvemoser 9, Skov 825, Heder og Lyngbakker 703, Klitarealer og Stenmarker 24, Vandar. 18. **Kreaturhold** (1922): 387 Heste, 1683 Stk. Hornkv. (deraf 798 Køer), 24 Geder, 843 Faar, 1262 Svin (1914: 1394).

I Sognet Byerne: *Strandby* (1252 Strandby) med Kirke, Skole, Forskole, Missionshus (opf. 1919), Forsamlingshus (opf. 1897), Brugsforen., Kbmshdl., Ml. og Andelsmejeri („Kær“, opr. 1908); *Tandrup* (1664 Thambdrup) med Skole (opf. 1912); *Grønnerup* (1442 Grønnerop, 1610 Westergårnderup) med Skole og Kbmshdl.; *Myrhøj* (1633 Myrhøje); *Ertbøl* (Ertbølle; 1633 Ertbølle) med Missionshus (opf. 1887); *Risgde* (1664 Risgaard). Saml. af Gde og Hse: *Strandbygde* (1435 Strannbyegaardt), *Trend* (1664 Thrend Mølle) med Ml., *Vestergde* (1633 Westergaard), *Sjørupgde* (1610 Sjørup). — Gaarde: Hovedgaarden *Gunderupgd.* (1252 Gundrop) har 13,5 Td. H., Ejdsk. 136, Jordv. 76; c. 158 ha, deraf Ager

83, Eng 66, Skov 6. Til Gaarden hører endvidere Plantager paa 827 ha (Ejds. 251, Jordv. 80). *Stødesholm* (Afbyggergd. fra Gunderup), *Kærsgd.* (1664 Kiærs Gaard), *Vadgd.* (1688 Waade Gaard; tidligere Præstegd.), *Lillemølle* (1688 Lille Mølleboel).

Strandby S., een Sognekommune med Annekset, har Tingsted i Aars og hører under Retskr. Løgstør Kbst. m. m., Politikr. Nibe Kbst. m. m., Aalborg Amtstuedistr., Himmerlands Lægekr., Løgstør Skattekr., Gislum Hrd.s Vurderingskr., Amtets 4. Folketingskr., 9. Forligskr. og 5. Udskrivningskr. 372. Lægd. Kirken er selvejende.

Den anselige Kirke bestaar af Skib og Kor, Taarn mod V. og Vaabenhus mod S. Skib og Kor, det første med Bjælkeløft, det andet med en i den senere Middelalder indbygget Hvælving, er fra romansk Tid af Granitkvadre (dog ogsaa nogen Al) paa smukt profileret Dobbeltsoffel. Syd- og Norddøren begge med Tympanon (sidste tilmuret) er bevarede, ligesom den høje Granitkorbue. Allerede i romansk Tid er Skibet forlænget mod V. med samme Materiale og Sokkelprofil. Taarnet er fra Slutn. af Middelalderen, fornedet af Granitkvadre, foroven af røde Munkesten, med Spidsbue fra Skibet ind til Taarnrummet, som indrettedes til at overhvælves. Vaabenhuset, hovedsagelig af Munkesten, er fra samme Tid, men forhøjet i moderne Tid. Kirken er restaureret 1894-96. Altertavle i Renæssancestil (bekostet af Niels Poulsen til Gunderupgd. og Hustru) med nyere tarveligt Maleri (Nadveren, signeret F. C. Rodschou, Aalborg 1861). Prædikestolen er bekostet 1639 af Axel Juul til Bjørnsholm. Anselig Granitfont med Himmel fra 17. Aarh. Alterskranken, Prædikestolens Opgangsportal, Indgangsdøren (dateret 1743) og Kirkens tre Lysekroner (de to dateret 1724 og 1725) er skænkede af ovenn. Niels Poulsen til Gunderupgd. († 1745) og Fru Gertrud Hofman, der ogsaa i 1741 lod ombygge Taarnets Sydside og indrettede Taarnrummets nederste Del til deres Begravelsessted (i Rummet staar endnu 4 Kister, men foran Indgangen dertil er der indrettet Brændselsrum). Over Korbuens Mindetavler over Tøger Hofman til Gunderupgaard, † 1692, og Hustru Karen Hemmer, † 1704, begr. i Hvælvingen under Koret. I Kirken 3 Tavler over Viborgbisperne, Provsterne i Gislum Hrd. og Præsterne i Sognet siden Reformationen. Ved Omlægning af Taget over Koret fandtes 1904 tæt under Overkanten af Langsiderne 12 Lydpotter (6 i hver Side), se Aarb. f. n. Oldk. 1905 p. 48 flg.

Gunderupgaard ejedes 1443 af Ture Ranke, hvis Enke Fru Anne 1470 gav Gods i Fredbjerg til Farsø Kirke, men tilhørte 1477 Vitskøl Kl. og kom ved Reformationen med dette til Kronen, der 1573 mageskiftede Klosteret med Gods, blandt hvilket G. (21 Td. H.) og Strandbygaard til Rigsrd. Bjørn Andersen, † 1583, der efterlod dem til Døtrene Sidsel og Margrethe, der 1592 blev Enke efter Jørg. Ernst Worm. Sidsel B. ægtede 1588 Godslev Budde til Rødslet, der gjorde G. til Herregaard, men senere solgte den og halve Strandbygd. til Gude Galde, † 1626, hvis Enke Helvig Marsvin 1632 solgte dem til Jmfr. Rigborg Arenfeldt, der 1633 købte den anden Halvdel af Strandbygd. af Joh. Brockenhuus. Jmfr. Rigborg, der kort efter ægtede Axel Juul, † 1664, 11 Aar efter sin Hustru, efterlod sine Gaarde til sin Søn Niels J., der 1668 mistede G. (43 og 129 Td. H.) samt af Bjørnsholms Gods 105 Td. H. ved Indførsel, som hans Frænde Axel Iversen Juul gjorde hos ham for en Gæld paa 11,135½ Rd.; men Axel Juul solgte 1669 G. (21, med Gods i alt 166 Td. H.) for 6524 Rd. til Assessor Peder Sørensen Hofman i Randers, der 1671 skal have afstaaet G. til sin Broder Landkommis. Tøger Hofman, † 1692, der 1683 gjorde Gaarden komplet; efter ham tilfaldt G. hans Enke Karen de Hemmer, † 1704, og Svigersøn Niels Poulsen, † 1745, hvis Arvinger 1746 overdrog den for 19,000 Rd. til Kapt. Jens de Poulson, sen. til Børghlum Kl., der 1756 solgte G. (31, med Tiender og Gods i alt 381 Td. H.) til Thom. Lund. Denne skødede den (31, i alt 345 Td. H.) 1758 til Etatsrd. H. Chr. Rosenkrone til Nøragergd., hvis Broder Marcus Gerh. Greve R. 1794 solgte G. med Tiender og Bøndergods (31, 24 og 260 Td. H.) m. m. for 34,000 Rd. til Iver Kjærulf, † 1826, hvis Bo 1832 solgte den for 30,500 Rbd. Sølv til hans Svigersøn, sen. Stænderdeput. Fr. Vilh. Weinschenck, † 1867, fra hvis Søn Ivar K. W. den 1885 med Afbyggergaarden Stødesholm og Strandby Kirke ved Tvangsaukt. for 50,000 Kr. kom til Landmandsbanke i Kbh., der lod store Hedestrækninger beplante. Den afhændede 1907 G. til et Konsortium (Justitsrd. C. Ewald og Kreaturhdr. A. Holst). 1912 købte P. Petersen den for 150,000 Kr. Sen. har den tilhørt A. Cappel og I. C. Nielsen. Nuv. Ejer er P. M. Toff. — Hovedbygningen, der

brændte 1715, blev genopbygg. 1716 i 3 teglhængte Fløje af Bindingsværk i 1 Stokv.; af den midterste, Hovedfløjen, staar nu kun den vestl. Del, medens Resten ombyggedes af Grundmur i 1899; Sideløjerne er ombyggede i 1894 og 1896. — I Gaardens Engdrag S. for Trend Aa findes det fredlyste Voldsted „Voldene“, tildannet med en rektangulær Flade (p: 150 × 75 m), der i Siderne, undt. SV., har en indtil 1,5 m høj Vold med foranliggende, henimod 20 m bred Grav. Paa de tre Sider ligger der en lav Dæmning (dog delvis sløjftet i SV.) udenom Graven, medens denne i Sydøstsiden afskærer Borgpladsen fra en Højning i Engen. Ifølge en Optegnelse fra c. 1740 skal Godslev Budde have anlagt Voldstedet men opgivet denne Byggeplads, og det synes saaledes ikke rimeligt, at Gunderupgd. laa her indtil Branden 1715, saaledes som det bl. a. berettes i D. Atl. IV p. 555. (Saml. t. j. Hist. I p. 364, 3. R. II p. 417).

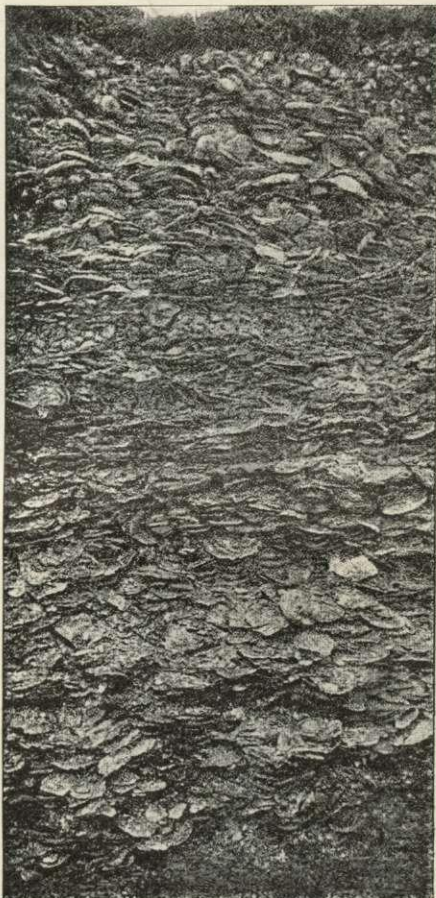
Strandbygaard skal i Beg. af 15. Aarh. have tilhørt Dyonisius Pedersen (Galskyt) og derefter hans Søn Jep Dyonisiusen, men ved samme Tid synes den at have tilhørt Laur. Jepsen (Saltensee), og 1435 ejedes den af Laur. Nielsen (Saltensee), 1443 af hans Søn Mikkel Lauridsen (g. m. Jep Dyonisiusens Enke), som endnu 1499 skrives til S. Dog kom den før 1477 til Vituskøl Kloster (Bjørnsholm), som den længe fulgte, og senere laa den under Gunderupgd. (se ovfr.). 1661 var den (33 Td. H.) fæstet til 2 Bønder, og endnu 1778 laa den (delt i 4 Gde, tilsammen 19½ Td. H.) under G.

Kærsgaard, der 1552 laa til Vituskøl Kl. og 1573 med dette kom til Bjørn Andersen, blev før 1605 af Godslev Budde forlenet til Svend Jensen Fredberg, der 1625 fik Livsbrev paa den og endnu 1638 beboede den. Den var en Bondegd. under Gunderupgd. endnu 1778. — *Vadgaard*, der 1477 laa under Vituskøl Kl., blev 1564 Præstegd.; den solgtes 1869, da Sognepræsten fik Bopæl i Farsø (se A. C. Nielsen, Vadgd. i Himmerland, i Saml. t. j. Hist. 3. R. II).

Paa Gunderupgaards Mark NV. for Vadgd. skal der have staaet et Kapel; ved Gravning er der fundet Menneskeben (se Saml. t. j. Hist. 3. R. II p. 404). I Nærheden har været en hellig Kilde, *Kapelkilde*.

Ertbøl har tidligere ligget omtr. $\frac{1}{4}$ Mil østligere og hed da *Ildrup*; Bygningstomter, Brønde osv. viser dens Plads. — Ved Ertbøl hæver ud mod Limfjorden den isolerede, af Moler bestaaende Knude *Ertbøl Hoved* sig. (Litt.: V. Madsen, Indsynkninger i Ærtbølle Hoved, Danm. geolog. Undersøgelse 4. R. I Nr. 6, Kbh. 1916).

C. 70 jordfaste Oldtidsmindesmærker (Gravhøje) kendes i Sognet, men udover 15 fredl. er næsten alt forstyrret eller sløjftet. Af de fredl. ligger under Risgaarde *Grønhoj* og *Shelhoj*, begge ganske anelige, ved Myrhøj 1 Høj, ved Tandrup 5, deribl. de 2 *Tuillinghøje*, *Rønhoj* og *Præstehøj*, og ved Gunderupgd. 2 Langhøje og 5 Rundhøje, deribl. den ganske anelige *Tørshøj*. Ved Ertbøl findes en Køkkenmødding (Skaldyng) fra den ældre Stenalder, en af Landets allerbetydeligste, oprindeligt henved 140 m lang.



Køkkenmødding fra Ertbøl.

indtil 20 m bred og indtil 2 m tyk; en stor Del af den er dog i ældre Tid bortgravet, et andet Parti undersøgt af Nationalmuseet i 1893-97, hvorved der fremdroges c. 8500 Oldsager og c. 20,000 Dyreben. Næsten hele den nu tilbagestaaende Del af Skaldyngen, af c. 50 m Længde, er fredl. Oprindeligt har Dyngen ligget umiddelbart ved Stranden, men ved den senere foregaaede Landhævning er den nu skilt fra Stranden ved et c. 330 m bredt Landbælte.

I katolsk Tid tilhørte Strandby Kirke Vitskøl Kloster, hvis Munke havde Ret til med Bispens Samtykke at udnævne en Vikar til Kirken (se D. Mag. I p. 139), der tillige var Rektor ved Klosterets Latinskole. Fra 1564 var Sognet et Pastorat for sig, men fik fra 1664 Bjørnsholm og Malle til Annekser; ved Reskr. af ²⁰/₁₀ 1805 blev disse fra 1817 eet Pastorat for sig, og Strandby fik Farsø til Anneks.

Litt.: A. C. Ertbøll-Nielsen, Fra en Bondegd. i Vesthimmerland omkr. Aar 1800, i Fra Himmerl. og Kjør H. 1922. — S. Forf., En Førstemand i Tid og Stand, sslds. 1923. — S. Forf., Fra Himmerlands Vesteregn, sslds. 1920.

Farsø Sogn (Strandby-F. Km.), det største i Herredet og Anneks til Strandby, omgives af dette, Fovlum Sogn, Viborg Amt (V.-Bølle S., Rinds Hrd.), Vonsild Sogn og Aars Hrd. (Havbro, V.-Hornum og Hyllebjørge S.), fra hvilket det skilles ved Trend Aa. Kirken ligger c. 22 km SSØ. for Løgstør og c. 30 km NØ. for Skive. De noget højtliggende, bakkede Jorder (højeste Punkt Vejrsæter, 53 m; Gøtrup Bjerge med vid Udsigt) er sandede og sandmuldede. Gennem Sognet gaar Landevejen fra Nibe til Hvalpsund samt Aars-Hvalpsund Banen.



Befolkning i 1921: 1878 (1801: 479, 1850: 656, 1901: 1300), boende i 337 Gde og Hse. Det saml. Hartk. (1905): 239 Td.; 64 Gde med 200 og 139 Hse med 39 Td. Hartk. Ejds. (1920): 5115, deraf Jordv.: 2688. **Areal:** 4624 ha, hvoraf (1919) besaaet med Rug 342 ha, Byg 65, Havre 611, Blands. til Modenhed 126, Kartoffler 217, Foderroer 375; Brak udgjorde 142 ha, Grønfoder og Græsning 1778, Haver o. l. 84, Tørvemoser 14, Skov 67, Heder og Lyngbakker 656, Vandar. 21. **Kreaturhold** (1922): 635 Heste, 2951 Stk. Hornkv. (deraf 1173 Køer), 14 Geder, 841 Faar, 1992 Svin (1914: 2359).

I Sognet Byerne: *Farsø* (1345 Farsyø) — ¹/₂ 1921: 157 Gde og Hse med 858 Indb. (1911: 756 med bl. a. flg. Erhverv: Fiskeri 133, Landbr. 134, Haandv. og Ind. 275, Handel o. l. 70, Transport 23) — med Kirke, Præstegd., Frimenighedskirke (1921 indrettet i det 1897 opf. Forsamlingshus), Skole (opf. 1874), Forskole (opf. 1900), Missionshus (opf. 1898), Amts- og Epidemisygehus (opf. 1894; 2 Bygninger, udv. 1924, 29 Senge, deraf 14 Epidemisenge), Apotek, Fattighus, Strandby-Farsø Pastorats Spare- og Laanekasse (opr. 1877; ²¹/₃ 1922 var Indsk. 2,722,664, Reserver 142,975 Kr.), Brugsforen., flere Kbmdshdr. m. m., Hotel, Afholdshotel (opf. 1907), Anlæg med Pavillon, Ml., Maskinsnedkeri med Savværk, Bryggeri, Andelsmejeri („Fælleslykke“, opr. 1888, ombygg. 1902 og 1909), Andelselektricitetsværk (anl. 1908), Vandværk (anl. 1905), Jærnbane- og Posteksp.; *Fandrup*

(1371 Fonghdrop, 1401 Faandorp) med Skole (opf. 1912), Friskole (opf. 1917), Brugsforen., og Jærnbanest. samt Posteksp.; *Fragtrup* (1494 Fratrup, 1610 Fragt-rop); *Fredbjerg* (1216 Frebiargh) med Friskole og Kbmndshdl.; *Gøttrup* (1486 Gottrup, 1496 Gøttrup); *Støttrup* (1345 Styttorp); *Vannerup* (1610 Wanderup) med Skole og Forskole (opf. 1902); *Ebdrup* (Ettrup; 1495 Ebdrup); *Holme* (1610 Holme) med Jærnbanest. *Dammerge* (1507 Damergard). *Fandrup Hede*, Gde. — Gaarde: Hovedgaarden *Hvanstrup* (1345 Hwanstorp) har 19,2 Td. H., Ejdk. 245, Jordv. 189; c. 306 ha, deraf Ager 207, Æng 77, Skov 14, Mose 3. *Holmgd.* (1501 Hollm), *Taarup* (1485 Torupgard), *Norre-Taarupgd.*

Farsø S., een Sognekommune med Hovedsognet, har s. Tingsted og hører under de s. Kredse som dette, samt 5. Udskrivningskr. 373. (nordre Del) og 374. Lægd (søndre Del). Kirken tilhører Ejeren af Lerkenfeld.

Kirken bestaar af Skib og Kor, Taarn mod V. og Vaabenhus mod N. Skib og Kor er fra romansk Tid, af Granitvadre paa profileret Dobbeltokkel. Den nordlige Portal, med Rundstavprofiler og en Tympanon med Dobbeltløve, benyttes endnu, medens den søndre, der har profilerede Vederlagssten, er tilmuret. Flere oprindl. Vinduer med rige Profiler og Granitkorbuene med profil. Kragbaand er bevaret. Ved Middelalderens Slutn. indbyggedes Hvælvinger i Skibet (Koret har Bjælkeloft), et Vaabenhus tilbyggedes foran Norddøren (af Munkesten, med muret Opgang til Skibets Loft), og ved Vestenden et Taarn, af Granitvadre og Munkesten, med hvælvet Underrum, der har Spidsbue ind til Skibet. Taarnet, der sen. er gjort lavere, har Pyramidetag; dets Sydside er i ny Tid skalmuret med smaa Sten. Moderne Altertavle i gotisk Stil med Maleri (den Korsfæstede). Romansk Granitfont med Dobbeltløver og Mandehoveder udhugne i Relief. Prædikestol c. 1600. I Skibets Nordvæg en Sten med latinsk Indskrift, signeret: Søren Hansøn Wiborg, egen Hand (Sognepræst, † 1666; et Epitafium over denne og hans Familie fandtes tidligere i Kirken; han bekostede 1651 den tidl. Altertavle). Mindetavle over Præsten Knud Bjerrum, † 1818. Klokke, med Minuskelindskrift, fra 1500. Overalt i den oprindelige Kirke og dens Hvælvinger er fundet Kalkmalerier fra Tiden efter 1550 (gl.- og nytestamentlige Scener med lange Indskrifter paa Dansk), atter overhvidtede. — Paa Kirkegaarden er begravet Landstingsmand Jens Vestergaard, † 1905 (en Mindesten, Granit med indhugget Portrætre relief, rejst af Venner, staar paa en aaben Plads ved Landevejen udenfor Kirkemuren), samt Dyrlæge H. Jensen, † 1923, Fader til Forf. Johs. V. Jensen og Forfatterinden Thit Jensen.

Hvanstrup. Peder Lauridsen (Panter) pantsatte 1345 2 Gde i H. til Gunde Jakobsen (Splittaf), som 1371 pantsatte den til en vis Peder Nielsen. 1408 oplod Jep Nielsen og hans Brødre de Breve, de efter Gunde Jakobsen havde arvet paa disse 2 Gde, til Dronn. Margr., men 1467 skødede Mikkel Lauridsen (Saltensee) H. m. m. til Helligaandsklosteret i Aalborg. Erik Pallesen og Niels Elbek, der 1494 og 1543 angives som Ejere af H., har rimeligvis kun haft den i Forlening af Helligaandsklosteret, ligesom Jens Nielsen (g. m. Bendit Jensdatter Fredberg), der 1587 nævnes i H. 1643 kom H. ved Mageskifte fra Helligaandshospitalet til Vald. Lykke, som lod sin Fader Iver L. bebo den, men senere afhændede den til sin Søster Helvig, g. m. Chr. Munk, der 1661 ejede H. (24 Td. H.), men 1683 skødede den til Christen Mikkelsen, † 1703, hvis Søn Jens Christensen († 1716) arvede den. Enken Helle Dor. Mortensdatter Schnell, † 1751, solgte den (16½, Gods 60 Td. H.) med 25 Hse 1717 for 3950 Rd. til Forv. And. Thembesen, † 1731, der 1719 skødede den for 3990 Rd. til Mogens Brøndum, † 1731. Paa Aukt. efter ham 1732 blev den købt af hans Broder Mads Brøndum, som 1735 solgte den (16½ og 82 Td. H.) for 2000 Rd. Kr. og 500 Rd. Kur. til Christen Meiling, der 1742 skødede den til Mathias Lassen til Bjørnsholm, der 1755 solgte den (16, 35 og 91 Td. H.) til Jakob Joh. Colding, † 1773, som 1758 solgte den for 9800 Rd. gr. Kur. og 10 Speciesdukater til Majorinde A. C. Stattlænder, † 1760, hvorefter den en kort Tid ejedes af Andr. Fugl, men 1762 ved Aukt. blev købt af Forpagteren, Christen Bierum, der 1768 solgte den (16½ og 127 Td. H.) til Major Hans Vilh. Kaalund, † 1777, hvis Enke Anie Elisab. Lüttichau 1781 solgte H. for 11,000 Rd. til Kancelli-assessor Nic. Math. Høst, der straks transporterede den til sin Svigermoder Maren Andersdatter Qvistgaard, Peder Damgaards Enke, der 1783 skødede den for 8650 Rd. til sin Brodersøn Jens Qvistgaard, † 1809, der 1807 skødede den til sin Svigersøn Kapt. Balth.

Jelstrup, † 1810; hans Enke skødede den (16^{1/2}, Tiender 21 Td. H.) 1827 for 12,000 Rbd. Sølv til Aalborg offentl. Stiftelsers Inspektører, der ved Aukt. 1829 solgte den for 11,961 Rd. til And. Stenild fra Rugtved og Christen Andersen Nørgaard, der s. A. solgte den med Hornum og Ulstrup Kirker for 7961 Rbd. Sølv til Godsforv. Joh. Chr. Spliid, † 1871. Han afhændede den 1847 for 46,000 Rd. til Jak. Scavenius Eilertsen, † 1874, der 1861 solgte den for 65,000 Rd. og en aarl. Livrente paa 700 Rd. til A. G. P. Wetche, † 1904, som 1891 solgte den for 150,000 Kr. til Sønnen, den nuv. Ejer Løjtn. P. A. W. — Hovedbygningen, til Dels opf. omtr. 1840, bestaar af 3 grundmurede Fløje i 1 Stokv.; den ene Fløj, Økonomibygningen, er opf. 1885.

Fredbjerggaard var oprindl. en Selvejrbondegaard, hvis Ejer Jens Jensen Fredberg 1450 adledes af Chr. I med en Stormstige i Vaabenet. Den tilhørte derefter hans Efterkommere: Christen F., Jens F. 1520, Jens F., † 1566 under Gotland, Poul F., der 1587 udkøbte sin Søster Bendit og hendes Mand Jens Nielsen i Hvanstrup og 1601 sin Broder Fredberg Jensen; endvidere Jens F., som 1605 afkøbte Godslev Budde den Tredjepart af F., som han havde købt af Svend Jensen Fredberg i Kærsgaard. 1638 tilhørte F. (15 Td. H.) Poul og Niels F. og deres Søsterdatter Jfr. Anne Brun. Niels F. pantsatte F. til sin Svoger Jørgen Pors (Børialsen), der arvede Part i den efter sin Hustru Else Fredberg, og sin Søn Jens Pors. Den arvedes af hans Børn Poul P., Anne P., g. m. Claus Harbou, der 1676 skrev sig til F., og Else P., g. m. Anders Schjøning. Sidstnævnte udkøbte 1668 sin Svoger Poul Pors; 1667 havde han allerede afkøbt sin Svigerfader en Halvpart i Gaarden (8 Td. H.), hvis Hovedgaardsfrihed han 1688 og paany 1692 frasagde sig. 1790 laa den (8 Td. H.) under Hvanstrup, fæstet til 2 Bønder. — Paa en anden Gaard i *Fredbjerg* boede 1660 Laurids Munk. Den blev siden af And. Schjøning mageskiftet til Poul Pors, der 1681 solgte den til sin Søster Else Pors. Vistnok den samme Gaard solgte Poul Pors 1694 til Chr. Mikkelsen i Hvanstrup. 1735 døde And. Munk i F. — En Gd. i *Fredbjerg* blev 1425 forlenet af Glenstrup Kl. til Anders Stigsen (Hvide).

Støttrup, der pantsattes 1345 og 1371 sammen med Hvanstrup (se ovfr.), var tidligere en Hovedgaard, der 1524 ejedes af Vogn Povlsen, 1543 og 1577 af Poul Vognsen (1583 i Hobro), 1577 af Sønnen Vogn Poulsen, alle af Slægten Benderup, 1579 og 1581 af en Fru Inger. 1670 nævnes Claus Harbou paa S. og 1677 og 1683 tilhørte den Christen Munk til Hvanstrup, men 1795 var den to Bøndergaarde (8 Td. H.) under Mølgd. Det er muligt, at And. Ged, der 1565 nævnes i „Støttrup“ og 1574 var Birkefoged i Aal Birk, ogsaa har boet her.

Paa *Holmgaard* boede 1500 en velbaaren Mand Laur. Stigsen. 1680 blev den af Niels Poulsen i Norge solgt til Herredsfoged Albert Skade, † 1686; i Begyndelsen af 18. Aarhundrede boede Borgmester Spormand paa den; 1779 var den en Bondegd. (5 Td. H.) under Hvanstrup. — *Ebdrupgaard* ejedes 1471 af Erik Bugge og 1618 af Ernst Dieck. — *Dammergaard* blev 1509 af Tyge Jensen Seefeld solgt til Viborg Bisp. — *Marbjerggaard* i F. S. nævnes 1509. — *Taarupgaard* blev 1545 Præstebolig. Aaret før bevidnedes det, at T. ikke var en af de alm. Sædegde, hvori Bisperne havde deres Provster, Borgerleje og aaben Kælder, men ret Præstegd. til Farsø S.; det var vist dette T., hvori Jens Fredbergs Enke Else Anderdatter (Vinter) boede 1592.

Til *Gottrup* skrives 1609 Povl Fredbergs Enke Elsebe Skade.

I *Fandrup* døde 1677 Laur. Munk, og s. A. (og endnu 1693) boede hans Moder Fru Anne Munk, Enke efter Niels Munk til Havbro, her; hun solgte dog 1688 den af hende paaboede Halvgaard i Fandrup til Mag. Søren Sevel i Viborg.

I *Havbroholm* i Farsø S. ejede Vor Fru Kl. i Aalborg 1467 2 Gde. — 1664 nævnes „Offuergaard“.

I *Fredbjerg*, der navnlig i 17. og 18. Aarh. har lidt stærkt af Sandflugt, som siges at være begyndt fra Myrhøj By og Hede i Strandby Sogn, har før været en Kirke, hvor efter Sagnet to adelige Jomfruer en Søndag efter Messen stak deres Elskere (2 Junkere fra *Fredbjerg* Hovgaard) ihjel. Til Bod gav de deres Gaard til Præstebolig, og den blev kaldet *Taarup* (jvfr. ovfr.). Kirken blev nedbrudt og Byen lagt til Farsø Kirke (se D. Atl. VI p. 548). Paa en Ejendom i *Fredbjerg* vises endnu Stedet, hvor den har staaet. Sognet har været ganske rigt paa Gravhøje, langt over 125, men Størsteparten er nu forstyrret eller sløjft; ikke sjældent samlede de sig til Grupper eller Rækker. Blandt de endnu bevarede er følgende fredlyste: 1 Høj ved *Dammergd.*, de 3 *Kirkebækkehøje* ved *Holmgd.*, 2 store Høje ved *Nørre-Taarupgd.* samt *Klovnhøj*, *Kraghøj* og de 2 *Vejsrøer* Høje (alle 4 ganske anseelige) SØ. for *Fredbjerg*.

Farsø og Vonsild hørte indtil 1544 til Gislum Pastorat. Da blev de et eget Pastorat med F. som Hovedsogn og med Svingelbjerg (Vester-Bølle S., Rinds Hrd.) som andet

Anneks; Præsten boede før i Vonsild, men fra $\frac{5}{2}$ 1545 blev som nævnt Taarup Præstegaard; ved Reskr. af $\frac{25}{10}$ 1805 blev Farsø (fra 1817) Anneks til Strandby (se p. 762).

Litt.: Elias Jensen, Farsø Stationsby, i Jyske Byer og deres Mænd VIII, Kbh. 1917. — Møller-Græsdal, Præsten Knud Bjerrum til Farsø og Vognsild, i Fra Himmerl. og Kjør H. 1916. — Louise Deuus, Landsbyen Farsø, sstds. 1922.

Slet Herred.

Sognene: Kornum, Løgsted, Ranum, Malle, Vilsted, Vindblæs, Næsborg, Skarp-Salling, Ovdруп, Gundersted, Farstrup, Lundby, Sebber, Store-Astrup.



1584



1648

Slet Herred, det nordvestligste i Himmerland, begrænses mod SØ. og S. af Aars og Gislum Hrd. og er i øvrigt omgivet af Limfjorden (Livø Bredning, Løgstør Bredning, Agersund, Nibe Bredning og Sebbersund). Største Udstrækning fra V. til Ø. er c. 22, fra N. til S. 19 km. Til Herredet hører *Livø* samt nogle mindre Øer i Limfjorden. De ikke videre højtliggende, men for en Del bakkede Jorder har flere spredte Bakkepartier (højeste Punkt mod NØ., Sebber Trehøje, 56 m); Landet skraaner i det hele ned mod Fjorden, langs hvilken der findes store Kærstrækninger. Mod Ø. og SØ. er Jorderne mere sandede, i øvrigt ret gode, muldsandede og muldlerede. Det er meget fattigt paa Skov (1919: 1348 ha) og hører til Amtets frugtbareste Herreder (ved Matr. gnmstl. $23\frac{1}{2}$ Td. Ld. paa 1 Td. Hrtk.). Det saml. Areal udgør 27,736 ha (c. 277 km²), deraf Vandar. 175 ha. Ager og Engs Hartk. samt det halv. Skovskyldshrtk. udgjorde $\frac{1}{4}$ 1905

1860 Td. Folketallet var $\frac{1}{2}$ 1921 8006 (1801: 4356, 1850: 5217, 1901: 6265). I Herredet ligger Købstaden Løgstør. Herredet udgør med Løgstør Kbst. og Overlade S. af Aars Hrd. eet Provsti, Slet Hrd.s Provsti (undt. Gundersted S., Anneks til Ulstrup S. i Aars Hrd., der hører til Aars og Gislum Hrd.s Provsti).

Slet Hrd., i Vald. Jrdb.: *Slæthææreth*, ogsaa kaldet *Vendæslæt* Hrd., hørte i Middelalderen til Himmersyssel; fra 1660 hørte det til Aalborghus Amt; se videre p. 487.

En Køkkenmødding (Skaldyng) ved Sebbersund og enkelte spredte Fund af ældre Stenalder Flintredskaber viser, at Mennesker allerede i denne fjærne Del af Oldtiden havde taget Hrd.s Kystegne i Besiddelse. Videre ind i Landet bredte her som andetsteds Bebyggelsen sig i den yngre Stenalder; særlig mange i Tal er de store, karakteristiske Stengrave (Jættestuer og Dysser) dog ikke i Hrd., men en Del af Gravhøjene her gaar sikkert tilbage til dette Afsnit af Oldtiden, og ydermere er der trindt om gjort dels Gravfund af anden Art fra den yngre Stenalder, dels samtidige Enkeltfund af Oldsager. At det kulturelle Standpunkt i hvert Fald til en Tid har været ganske højt, derpaa tyder, at et af de smukkeste og bedst ornamenterede Lerkar, som kendes fra Danmarks yngre Stenalder, er fundet just i dette Hrd. (Skarp-Salling S.). Fra Broncealderen hidrører vel for en Del Gravhøjene, som kendes i et Antal af over 500 i Hrd.; hist og her samler de sig i større eller mindre Grupper eller Striber, som om de betegner Fædselslinier. Jærnalderen er bl. a. repræsenteret ved nogle Gravfund.

Litt.: Indberetn. til Nationalmus. om antikv. Undersøgelser i Slet Hrd., af Kr. Bahnsen 1885 (Manusk.).