

J. P. TRAP

KONGERIGET
DANMARK

FJERDE OMARBEJDEDE UDGAVE

PAA GRUNDLAG AF DEN AF H. WEITEMEYER UDGIVNE 3. UDGAVE
OG UNDER MEDVIRKNING AF VIDENSKABSMÆND, FAGFOLK OG
STEDLIGE MEDDELERE FRA ALLE LANDETS EGNE

UDGIVET AF

GUNNAR KNUDSEN

IV. BIND

MARIBO AMT · ODENSE AMT
SVENBORG AMT

KØBENHAVN 1923
G. E. C. GADS FORLAG

(FREDERIK GAD)

	Pag.		Pag.
Verninge (egen Komm.)	409	Vævlunge [Veflinge] (egen Komm.)	506
Viby (egen Komm.)	454	Ørslev (Føns-Ørslev Komm.)	546
Vigslev [Vigerslev] (egen Komm.)	510	Ørsted (egen Komm.)	568
Vissenbjærg (egen Komm.)	414	Østrup (egen Komm.)	470

SVENBORG AMT 587—884

Langeland 838

Taasing 701

Ærø 873

Købstæder: Faaborg p. 611 — Marstal p. 668 — Nyborg p. 624 — Rudkøbing p. 649 — Svenborg [Svendborg] p. 592 — Ærøskøbing p. 660.

Herreder: Gudme p. 772 — Langelands Sønder-Hrd. p. 859 — Langelands Nørre-Hrd. p. 840 — Sallinge p. 712 — Sunds p. 674 — Vindinge p. 805 — Ærø Hrd. p. 873.

Sogne (og Landkommuner):

	Pag.		Pag.
Aaby, se Vester-Aaby.		Hellerup (Søllinge-Hellerup Komm.)	834
Aarslev (egen Komm.)	837	Herrested (egen Komm.)	830
Aastrup (egen Komm.)	719	Herringe (egen Komm.)	733
Allested (Allested-Vejle Komm.)	739	Hesselager (egen Komm.)	789
Avernakø (egen Komm.)	770	Hillerslev (egen Komm.)	750
Avnslev (Avnslev-Bovense Komm.)	807	Hjulby (egen Komm.)	806
Bjærgby [Bjerreby] (egen Komm.)	707	Horne (egen Komm.)	764
Bovense (Avnslev-Bovense Komm.)	810	Hostrup [Haastrup] (Jorløse-Hostrup Komm.)	759
Brahe-Trolleborg (egen Komm.)	726	Hov (Snøde-Stoense-Hov Komm.)	857
Bregninge (egen Komm.) Taasing	702	Humle [Humble] (egen Komm.)	864
Bregninge (egen Komm.) Ærø	878	Hunstrup [Hundstrup] (egen Komm.)	725
Broby, se Nørre- og Sønder-Broby.		Hæsinge, se Øster- og Vester-Hæsinge.	
Brudager (Gudme-Brudager Komm.)	801	Højrup, se Sønder-Højrup.	
Bøstrup (egen Komm.)	851	Jorløse [Jordløse] (Jorløse-Hostrup Komm.)	756
Diernæs [Diernisse] (egen Komm.)	714	Kirkeby (Ollerup-Kirkeby Komm.)	689
Drejø (egen Komm.)	709	Krarup (egen Komm.)	732
Egense (egen Komm.)	683	Kullerup (Kullerup-Revs-Vindinge Komm.)	816
Ellested (Gislev-Ellested Komm.)	828	Kværndrup (egen Komm.)	694
Ellinge (Skellerup-Ellinge Komm.)	815	Landet (egen Komm.)	706
Espe (egen Komm.)	736	Langaa (Langaa-Øksendrup Komm.)	786
Faaborg Købstads Landdistrikt (egen Komm.)	713	Lindelse (egen Komm.)	862
Fløstrup [Flødstrup] (Fløstrup-Ullerslev Komm.)	810	Longelse (Longelse-Fuglsbølle Komm.)	859
Fodslette (Tryggelev-Fodslette Komm.)	869	Lunde (egen Komm.)	693
Frørup (egen Komm.)	824	Lyø (egen Komm.)	769
Fuglsbølle (Longelse-Fuglsbølle Komm.)	861	Magleby (egen Komm.)	871
Gestelev (egen Komm.)	735	Marstal Landsogn (egen Komm.)	882
Gislev (Gislev-Ellested Komm.)	780	Nørre-Broby (egen Komm.)	742
Gudbjærg (egen Komm.)	802	Ollerup (Ollerup-Kirkeby Komm.)	687
Gudme (Gudme-Brudager Komm.)	797	Ore [Oure] (Ore-Vejstrup Komm.)	793
Haastrup, se Hostrup.		Revs-Vindinge [Refsvindinge] (Kullerup-Revs-Vindinge Komm.)	818
Heden (egen Komm.)	739		

	Pag.		Pag.
Ringe (egen Komm.).....	773	Sønder-Højrup (egen Komm.).....	836
Rise (egen Komm.).....	880	Sørup (Skt. Jørgens-Sørup Komm.)...	682
Ryslinge (egen Komm.).....	777	Tranderup (egen Komm.)	879
Sandholts-Lyndelse (Vester-Hæsinge- Sandholts-Lyndelse Komm.).....	754	Tranekær (Tranekær-Tullebølle Komm.)	846
Simmerbølle (egen Komm.)	843	Tryggelev (Tryggelev-Fodslette Komm.)	867
Skaarup (egen Komm.).....	675	Tullebølle (Tranekær-Tullebølle Komm.)	844
Skellerup (Skellerup-Ellinge Komm.)..	814	Turø (egen Komm.).....	698
Skerninge, se Vester- og Øster-Sker- ninge.		Tved (egen Komm.)	678
Skrøvelev [Skrøbelev] (egen Komm.)..	841	Ulbølle (egen Komm.)	723
Skt. Jørgens (Skt. Jørgens-Sørup Komm.)	681	Ullerslev (Fløstrup-Ullerslev Komm.)..	813
Snøde (Snøde-Stoense-Hov Komm.)...	854	Vantinge (egen Komm.)	738
Stenstrup (egen Komm.).....	690	Vejlev (Allested-Vejlev Komm.).....	740
Stoense (Snøde-Stoense-Hov Komm.)..	856	Vejstrup (Ore-Vejstrup Komm.).....	795
Strynø (egen Komm.)	711	Vester-Aaby (egen Komm.)	717
Svanninge (egen Komm.)	761	Vester-Hæsinge (Vester-Hæsinge-Sand- holts-Lyndelse Komm.).....	753
Svindinge (egen Komm.)	782	Vester-Skerninge (egen Komm.)	722
Søby (egen Komm.)	875	Vindinge (egen Komm.).....	819
Søllinge (Søllinge-Hellerup Komm.)...	833	Øksendrup (Langaa-Øksendrup Komm.)	788
Sønder-Brobj (egen Komm.).....	744	Ørbæk (egen Komm.).....	826
Forforktelser		Øster-Hæsinge (egen Komm.).....	747
		Øster-Skerninge (egen Komm.).....	686
			884

I Avernakø By og Munke staar som et sjældent Minde om ældre Tidens Folkeskikke Majstænger (omtr. 23 m høje); de pyntes endnu hver Pinselørdag med Kranse og Grønt.

En Vedtægt fra c. 1700 for Avernakø er trykt i Bjerge og Søegaard, Danske Vider og Vedt. I p. 425.

Tæt S. for Avernakø By ligger et stensat Gravkammer, og tæt N. for Byen har i sin Tid været en Dysse. SV. for Munke, lige ved Stranden, ses en forstyrret Langdysse og ikke langt derfra et noget sammenskredet, fredl. Dyssekammer med omgivende Høj. Paa Korshavns vestligste Ende, umiddelbart ved Draget, ses de saakaldte *Højestene*, 15 dels staaende, dels omfaldne, indtil 0,80 m høje, toppede Sten med jævne Sider; oprindelig har der maaske været flere, men Havet har da borttaget dem. Mulig er det Bautasten eller Rest af Skibssætning. S. for Munke fremdroges Aar 1685 under en stor Sten et sjældent Votivfund fra den yngre Broncealder, nemlig 6 Øsekar af tyndt drevet Guldblik. Af Rigsraaden Niels Krag skænkedes de til Chr. V og fik senere deres Plads paa Kunstkamret i Kbhvn.; 1812 blev ifl. kgl. Befaling et af Karrene overleveret til den franske Minister Alquir; de 5 andre opbevares nu i Nationalmuseet.

Litt: Kirkehist. Saml. 2. R. V p. 639 flg., 3. R. IV. p. 51 flg. og 4. R. I p. 621 flg. (om Forf. Mag. M. C. Wolfburg, Præst paa A. fra 1712) og p. 633 flg. — Rasmussen-Søkilde, Holstenshus og Nakkebølle p. 411 flg.

Gudme Herred.

Sognene: Ringe, Ryslinge, Gislev, Svindinge, Langaa, Øksendrup, Hesselager, Ore, Vejstrup, Gudme, Brudager, Gudbjærg.



1584

Gudme Herred, paa Østkysten af Fyn, begrænses mod S. og SV. af Sunds Herred, fra hvilket det paa en Strækning mod S. adskilles ved Vejstrup Aa, mod V. af Sallinge Herred, mod N. af Vindinge Herred, mod hvilket Kongshøj Aa for en Del danner Grænsen, og mod Ø. af Store-Bælt. Den største Udstrækning fra V. til Ø. er c. 24 km, fra N. til S. c. 17 km. Overfladen er for største Delen højtliggende og bakket og hører til Øens østlige Skraaning, der falder af fra den p. 262 omtalte nordøstlige Vandskelslinie; højeste Punkt er Grønbanke, 120 m. Kun en smal Strækning langs Store-Bælt er lavtliggende og jævn. Jorderne er afvekslende ler- og sandmuldede. Af Aaerne, der søger ud til

Store-Bælt, nævnes foruden de paa Nord- og Sydgrænsen løbende Kongshøj- og Vejstrup Aa, *Stokkebæk* og *Tangeaa*. Det er ikke særlig rigt paa Skov (i alt 2472 ha); dog findes Skove spredte over hele Herredet. Med Hensyn til Frugtbarheden hører Herredet til de mindst gode i Amtet (ved Matr. omtrent 11 Td. Ld. paa 1 Td. H.). Det samlede Areal udgør 24,395 ha (c. 244 km²), deraf Vandar. 111. Ager og Engs Hartk. og det halv. Skovskyldshrtk. udgjorde $\frac{1}{2}$ 1905 3886 Td. Folketallet var $\frac{1}{2}$ 1921 16,151 (1801: 6837, 1850: 10,622, 1901: 13,875). I gejstl. Hens. udgør Herredet eet Provsti med Vindinge Hrd. og Nyborg Kbst., Gudme- og Vindinge Hdr.s Provsti.

Gudme Hrd., i Vald. II's Jordeb. kaldet *Guthumhæreth* (delt i flere Distrikter, hvoraf de østlige var „Guthumh. utæn scogh“, „: uden for Skoven, og „G. ouæn scogh“), 1380 *Guthumhæreth*, sen. *Gudeme*, hørte fra 1660 til Nyborg Amt; se i øvrigt p. 590. I retslig Henseende sammenlagdes det med Sunds Hrd. ^{22/12} 1686 til een Jurisdiktion, og Tinget holdtes oprindl. i Sunds Hrd.s gl. Tinghus paa Kirkeby Mark, men flyttedes 1792 til Svenborg.

Gudme Hrd. viser en Oldtidsbebyggelse af lign. Art som andre, tilstødende Dele af Fyns Land. I Kystsognene og tildels i nærmeste Nabosogne til disse er eller har der været et ikke ringe Antal store Stenalder's Mindesmærker (over 50), især Dysser, samt mangfoldige Gravhøje (mindst 225) hovedsagelig vist fra Broncealderen — alt som Udtryk for, at der her gennem de ældre Perioder af Oldtiden har været en ikke ringe Bebyggelse. Enkeltfund af Oldsager fra Sten- og Broncealderen peger i samme Retning. Hrd.'s Indre synes derimod samtidig ikke taget synderlig i Brug, i hvert Fald er her Sporene af en Bebyggelse i Sten- og Broncealderen ret faa og spredte; i de to indreste Sogne, Ringe og Ryslinge, kendes endog ikke et eneste Stenalder's mindesmærke og kun ganske faa Broncealder's Gravhøje. Først i den ældre Jernalder bredte Bebyggelsen sig ret over Hrd.'s Indre, og fra hele dette sene Oldtidsafsnit har Hrd., baade Kystsognene og det Indre, et stort Antal, tildels betydelige, Gravfund at opvise; den største Jernalder's gravplads paa Fyn, som overhovedet kendes, er fremdraget her, ved Broholm i Gudme Sogn. At Hrd. tillige husede en til Tider i Jernalderen meget velstaaende Befolkning, ses af de mange her fremdragne Guldfund; navnlig har Broholmegnen ydet en Mængde, deribl. det størst kendte i Danmark. Der er overhovedet ikke nogen Plet i Landet, som er saa rig paa Guldfund fra Tiden omkr. Aar 500 som just Broholmegnen — efter Metalværdi repræsenterer dens Guldfund over ¹/₃ af alle samtidige Guldfund fra hele Danmark.

Litt.: Indberetn. til Nationalmuseet om antikv. Undersøgelser i Gudme Hrd., af K. Friis Johansen 1916-17 (Manuskri.). — F. Sehested, Fortidsminder og Oldsager fra Egnen om Broholm, Kbh. 1878. — Samme, Arkæolog. Undersøgelser 1878-81, Kbh. 1884.

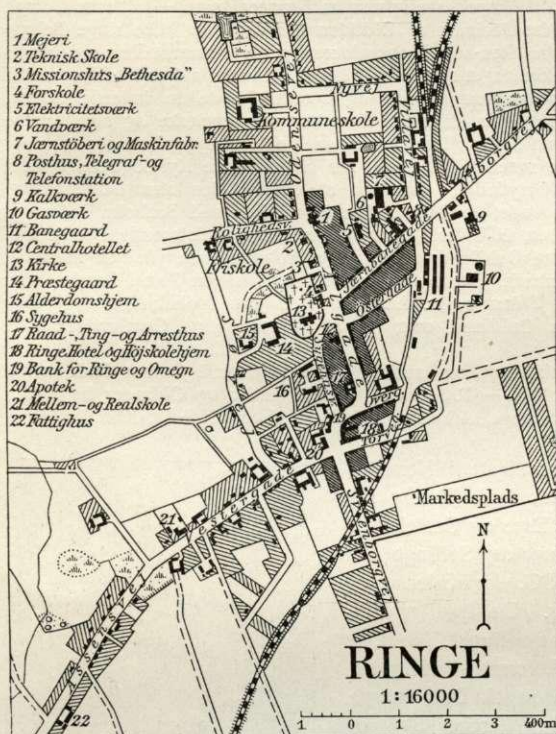
Ringe Sogn, det nordvestligste i Herredet, omgives af Ryslinge S., Sunds Hrd. (Kværndrup S.), Sallinge Hrd. (Herringe, Espe og Gestelev S.) og Vindinge Hrd. (S.-Højrup og Søllinge S.). Kirken ligger c. 18 km SSØ. for Odense og c. 22 km SV. for Nyborg. De højtliggende, noget bakkede Jorder (højeste Punkt, 96 m, er S. for Brangstrup) er mod N. lerede, i øvrigt lermuldede, lette og sandede og til Dels magre. Lidt Skov (Lammehave Sk., Lerche Sk.) og Mose (i den nu udtørrede c. 16 ha store Ringe Sø, hvor der 1922 foretoges større Afvandingsarbejder). Gennem Sognet løber Sallinge Aa. Ved Ringe krydses Landevejene fra Odense til Svenborg og fra Assens til Nyborg samt Odense-Ringe-Svenborg og Faaborg-Ringe-Nyborg Banen.

Befolkning i 1921: 3679 (1801: 930, 1850: 1955, 1901: 2855), boende i 851 Gde og Hse. Det saml. Hartk. (1905): 515 Td.; 116 Gde med 419 og 428 Hse med 96 Td. Hartk., samt 12 jordløse Hse. Ejds. (1920): 12871, deraf Jordv.: 4378. Areal: 3455 ha, hvoraf (1919) besaaet med Hvede 95 ha, Rug 215, Byg 324, Havre 306, Blands. til Modenhed 374, Kartofler 59, Foderroer 425, Sukkerroer 59; Brak udgjorde 87 ha, Grønfoder og Græsning 929, Haver o. l. 98, Tørvemoser 56, Skov 181, Vandar. 9. Kreaturhold (1921): 715 Heste, 3138 Stk. Hornkv. (deraf 1709 Køer), 75 Geder, 332 Faar, 2213 Svin (1914: 3959).

I Sognet Byerne: *Ringe* (13. Aarh. Ræthing) — 1921: 383 Gde og Hse, 1680 Indb. (1911: 1287 Indb. med bl. a. flg. Erhverv: Landbrug 116, Haandv. og Ind. 543,



Handel o. l. 199, Transp. 118) —, købstadmæssig Bebyggelse med Kirke, Præstegd., Kommuneskole (opf. 1919, Arkt. A. H. Eriksen, Odense), Forskole (i den tidl. Organistkole er indrettet Lærerbolig, og den gl. Organistbolig er 1921 overtaget af Kommunen), Mellem- og Realskole (privat), Fri- og Efterskole (opr. 1875; ved Friskolen er 1922 rejst en Mindesten over Friskolelærer Laurs Rasmussen og Hustru, efter Tegn. af Arkt. Eriksen, Odense), Teknisk Skole (indviet ^{17/1} 1906), „De gamles Hjem“ (i den tidl. Kirkesangskole; 12 Pl.), Fattiggd. (opf. 1863;



Efter Generalstabens Maaling 1921.

Plads til indtil 60 Personer), Missionshus, Apotek, Amtssygehus (opf. 1885, 17 Senge) med Epidemifdeling (14 Senge; Arkt. Andr. Jensen), et nyt Sygehus, anslaaet til 359,000 Kr., er 1922 vedtaget opført paa en hertil købt Grund nær det gamle Sygehus, Raad- og Tinghus (i det tidl. Forsamlings- og Gymnastikhus, opf. 1885, nybygg. 1920, Arkt. Andr. Jensen), Hotel og Højskolehjem, Centralhotellet, Brugsforen., flere Købmandsforretninger o. a. Handlende og Haandværkere, Korkvarefabr. (grl. 1886, c. 20 Arb), Rebslageri, Kalkbrænderi, Lervarefabr., Cementtagstensfabr., Savskæreri, Maskinfabr. og Jærnstøberi (A/S i Likvidation), Maskinsnedkeri, Ostefabr. (i den under Kri-

gen opr. Kartoffelmelsfabr.), Andelsmejeri (opr. 1887, ombygg. 1898 og 1908), Filial af Vends m. fl. Hrdr.'s Landbospare- og Laanekasse, A/S Banken for Ringe og Omegn (opr. 1906); ^{31/12} 1920 med Aktiekap. 300,000, Reservef. 208,202 og Indsk. 4,850,411 Kr.), Vandværk (A/S, opr. 1894), Elektricitetsværk (A/S, opr. 1910), Gasværk (privat, opr. 1915), Udgivelsessted for „Midtfyns Dagblad“, Markedsplads (Markeder i Marts, Juni, Okt. og Nov., Heste og Kreat.) og Torveplads, Jærnbane-st. (Knudepunkt paa Odense-Svenborg, Nyborg-Ringe og Ringe-Faaborg Banerne) og Telegrafst. samt Posteksp.; *Rynkeby* (1372 Rynkeby) med Skole, Forskole (opf. 1919, Arkt. Eriksen, Odense), 4 Købmandsforret. og Ml.; *Sødinge* (1446 Sødring) med Friskole (opr. 1857), Maltgører, Bryggeri og Kbmshdl.; *Kellerup* (14. Aarh. Kieldrop); *Brangstrup* (14. Aarh. Bramsdorp) med Skole (opf. 1844, ny Bygn. 1908) og Kbmshdl.; *Lombjærge* (1610 Loingbierrig) med Kbmshdl.; *Volstrup* (14. Aarh. Wolstorp); *Boltinge* (1610 Boltinng) med Kbmshdl. og Ml.; *Bolteskov* (1610 Boltteschouff). Saml. af Gde og Hse: *Bøgehoved* med Tobaksfabr., *Ringe Mark*, *Boltinggaards*

Skovhuse med Kbmdshdl., *Boltinggaards Enemærke*, *Rynkeby Kohave*, *-Hestehave*, *-Mark*, *-Hede*, *Sødinge Hede* og *Brangstrup Mark*; en Del af *Rudme* (se p. 733) med Brugsforening. — Hovedgaarden *Rynkebygd*. (1664 Rynckebye Schouffgaard): 32,7 Td. H., Ejds. 470, Jordv. 247; c. 212 ha, deraf Ager 188, Eng 10, Skov 10 (6 Huse). Hovedgaarden *Boltinggd.* (1386 Boltinge): 29,5 Td. H., Ejds. 370, Jordv. 171; c. 186 ha, deraf Ager 132, Eng 7, Skov 37. Hovedgaarden *Lammehave* (1419 Lambe haghe): 26,2 Td. H., Ejds. 380, Jordv. 190; c. 176 ha, deraf Ager 156, Eng 11, Mose 6. — *Ellegd.* (14. Aarh. Elle gard), *Kellerupgd.* (1610 Kiellerupgd.).

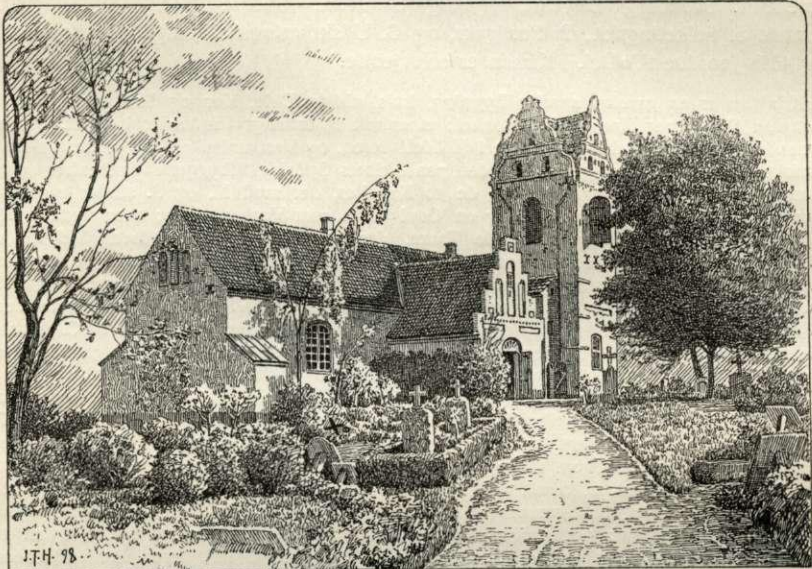
Ringe S., en egen Sognekommune, har Tingsted i Ringe og hører under Retskr. Sunds-Gudme Hrd. (Svenborg), Politikr. Svenborg Kbst. m. m., Svenborg Amtstuedistr., Svenborg Lægekr., Nyborg Skattekr., Gudme Hrd.s Vurderingskr., Amtst. 5. Folketingskr., 2. Forligskr. og 3. Udskrivningskr.' Lægd 41 a (sydstl.) og 41 b (nordvestl.) Del. Kirken er selvejende.

Kirken er en ganske anselig Bygning, hvis ældste Dele, Kor og Skib, er opførte i romansk Tid af raa Kamp uden Sokkel; et enkelt oprindeligt Vindue er bevaret. Skibet synes dog at være forlænget senere i Middelalderen, og Vestgavlen er af Munkesten med gotiske Blindinger. Sentgotisk er det paa Skibets Sydside tilbyggede Vaabenhus (med blindingsmykket Trappegavl) samt de to Kapeller, der mod N. og S. slutter sig som Korsarme til Koret. Nordkapellet har en Gavl omtr. som Vaabenhusets; over Sydkapellet rejser sig det usædvanligt placerede Taarn, der paa Biskop Jak. Madsens Tid var af Bindingsværk, men 1614 blev ombygget af Christen Thott med Mursten og forsynet med fire svungne Renæssancegavl. I det indre er Koret, Skibet og Nordkapellet gotisk hvælvede. Over Indgangen staar en Stentavle, hvis Indskrift siger, at Kirken er restaur. 1736 af Henr. Bielke Kaas. Alterbilledet (Christus i Getsemane, en Kopi af C. Blochs Maleri i Skt. Hans Kirke i Odense) er fra 1897, i øn Renæssanceramme (det gamle Altermaleri, Nadveren, findes paa Rynkebygd.). Middelalderlige Alterstager med Skinkelernes og Bielkernes Vaaben; Sølvalterstager, skænkede 1744 af H. Bielke Kaas. Romansk Granitfont med Messingfad fra 1656. Prædikestolen er et ret vel udført Snitværk fra Beg. af 17. Aarh. I nordre Kapel Gravsten over Jørgen Skinkel til Lammehave, † 1563, og Hustru Margr. Walkendorff (tidligere i Korgulvet; se Saml. til Fyens Hist. VI p. 172 og Tegn. af æld. nord. Arkitekt. 2. Saml. 4. R. Pl. 16) og et anseligt Sandstensepitafium med allegoriske Figurer og 32 Anevaaben over Christen Thott til Boltinggd., † 1617, opsat af Enken Sofie Below; under Kapellet en muret Begravelse (tilmuret 1916), hvori to smukke Sarkofager, den ene af Sandsten, den anden af Granit, hvori hviler General Henrik Bielke Kaas og Hustru Anna Vind v. d. Kuhla. Det søndre Kapel er 1776 indrettet til Gravkapel for General Eickstedt og Familie og udstyret i nyklassisk Stil (af Harsdorff og Wiedewelt) med Marmorøjler, marmorklædte Vægge og Kuppelhvælving; det indeholder tre Marmorikister med forgyldte Bronzebeslag, hvori hviler Overkmhr. Eickstedt, hans Hustru Marie Louise f. Krakewitz og Søn, Kapt. Henr. Chr. E., † 1770. (Blade, udg. af Foren. af 3. Decbr., Aargang 1898, Pl. 1). Begge Kapellerne har ensartede, smedede Gitterdøre fra 1776. Under Alteret er en muret Begravelse for Lammehaves Ejere. Fra nedgravne Ligkister findes Indskriftplader over Fru Beate Rosenkrantz, † 1647, og Fru Sofie Below, † 1650, samt over Fru Margrete Straale, † 1675, hendes Søn Henrik Gyldenstjerne, † 1696, m. fl. (sml. Dan. Atl. VI, p. 705). — I Kirkegaardshagnet en middelalderlig muret Indgang.

Boltinggaard tilhørte i 16. og 17. Aarh. Familien Thott, af hvilken Christen T., † 1617, nedbrød Rynkebygd., som han ogsaa ejede, og af Materialet opførte en ny Hovedbygning paa Boltinggd. Hans Datter var den for sin Lærdom bekendte Birgitte T., † 1662, gift med Otte Gøye til Turebygd. Hun efterfulgtes af sin Broder Henrik T., der blev ruineret under Krigen og maatte for Gæld afstaa B. til sin Svigerinde Jfr. Margr. Friis, der 1670 solgte Gaarden til Henr. Gyldenstjerne, † 1696, fra hvem den gik over til Enken Anna Helvig v. d. Kuhla, † 1709, og derefter til Broderdatteren Anna Vind v. d. K. († 1744), som bragte Gaarden til sin Mand General Henr. Bielke Kaas († 1773). Ved Testam. af 1766 bestemtes, at der af B. og Rynkebygd. skulde oprettes Stamhuset *Kaaseslund*. Da de døde barnløse, gik Gaarden ifl. Testam. over til Overkmhr. H. H. v. Eickstedt, † 1801, der paa mødrene Side var beslægtet med Kaas, tilfaldt derefter Henr. Bielke Kaas' tredje

Søsters, Birgitte Kaas' Slægt, Kapt. H. J. Huitfeldt († 1833), der $\frac{2}{12}$ 1803 fik Lov til at sælge Gaardene mod at substituere det paatænkte Stamhus med et Pengefideikommis, det „Kaaseslundske“ (nu i Familien Huitfeldt-Kaas' Besiddelse). Gaarden købtes 1804 af Etatsrd. H. J. Hansen († 1831), derefter af Propr. Wamberg og Birkedommer Holm, hvilken sidste blev Eneerjer og derpaa solgte den til Fr. Juul, fra hvem den for Gæld gik over til det Gersdorfske Fideikommis, der 1853 solgte den til H. C. Petersen til Dalumgaard; 1854-57 ejedes den af Urmager Jessen, som solgte den til H. Langkilde, som sen. indkøbte nogle bortsolgte Arealer, alt for omtr. 200,000 Kr., og 1870 overdrog den til sin Svigersøn H. Laesen, † 1909, hvis Enke nu ejer den. — Hovedbygningen, af Grundmur, i eet Stokv. med Kælder og Kvist, er opf. 1854. Den har før været omgivet af Grave (se om Gaarden Personalh. Tidsskr. 3. R. II p. 214).

Boltinggaards Stiftelse, kaldet „Hospitalet“, der oprettedes 1737 af Henr. Bielke Kaas til B., med et Hus ved Kirken og Pl. til 6 Fattige, er 1922 nedlagt og erstattet med et



Ringe Kirke.

Legat paa c. 17,000 Kr., Bygn. er nedrevet, og Grunden købt af Kommunen og anvendt til Udvidelse af Anlægget. — *Boltinggaards Skole* i Ringe — den sen. Organistskole — oprettedes 1704 af Anna Helvig v. d. Kuhla.

Rynkebygaards første kendte Ejer var muligt den Hans Degn, der 1358 skrives til Rynkeby. Derefter kendes Hans Ulfeld i R. 1455. I 16. Aarh. nævnes R. som Kron-gods og var forlenet til Fru Else Thott og siden til Niels Kaas, indtil den 1580 af Kronen blev mageskiftet til Fru Else Brockenhuus, g. m. Erik Bille. Sønnen Mogens B. arvede den 1588, men udlagde den for Gæld til Hans Lange, hvis Arvinger 1614 solgte den til Peder Thott; derefter ejedes den af Christian Otto Thott, der 1614 nedbrød den gl. Gaard, ligesom han lagde Bøndergodset fra Rynkebygd. til Boltinggd. Efter hans Død 1617 ægtede Enken antagelig Jørgen Brockenhuus, der nævnes som Ejer 1623. Stifsnønnen Henrik Thott maatte for Gæld udlægge Gaarden c. 1654 til Fru Anne Vind, Arent v. d. Kuhlas. Antagelig har han opnaaet Ordning med Udlægshaveren, for sen. overdrager han den til Halvbroderen Peder Brockenhuus; derefter ejes den af Claus B., efter ham af Oberstlieutnant Peder B., der 1669 solgte den til Niels Banner, der s. A. pantsatte den til Jens Petersen, som overdrog den til General Hans Løvenhielm, hvis Svigersøn Fr. Giedde derefter havde den. C. 1690 købtes den af Hans Jakobsen Walsøe og Axel Jensen Piil, der 1691 solgte den til Henrik Gyldenstjerne (22 Td. H.); hans Enke Anna Helvig v. d. Kuhla solgte den 1703 til Oberst Franz Ahlfeldt til Nordskov,

hvis Arvinger 1713 solgte den til Birgitte Jørgensdatter, sal. Erik Jensens, der 1736 solgte den til General Henrik Bielke Kaas, der havde tilgiftet sig Boltinggd. (se ovfr.) og lagde den til Stamhuset Kaaseslund, ved hvis Substitution den 1804 solgtes til Etatsrd. H. J. Hansen, der 1806 solgte den til Forv. Rasmus Rasmussen. 1809 købtes den af Major Peter Urban Bruun, der 1820 solgte den til J. N. Schuurmann. 1831 solgtes den ved Aukt. til H. Fr. Hildebrandt, 1845 til P. L. Petersen og 1887 til Baron C. B. Schaffalitzky de Muckadell for 284,200 Kr; 1918 overtoges den af nuv. Ejer, Baron Ove S. de M. — Hovedbygningen, der er opf. 1858 og bestaar af Grundmur i eet Stokv. med Kælder og Kvist, er restaureret af forrige Ejer. Den gl., i 1614 nedbrudte Hovedbyggn. skal have ligget i Haven, og Voldene skal være udplojede i 18. Aarh.

Lammehave tilhørte 1419 Niels Skinkel, der ellers oftest kaldte sig Claus S. og endnu levede 1423. Hans Søn Borkvard S. af L. nævnes 1453-83 og Sønnensøn Otto S. til L., † 1512. Med sidstnævntes Søn Jørgen S. uddøde denne Slægt Skinkel (med de tre Søblade) 1563 paa Mandslinien, og L. blev delt i Gammel- og Ny-L. mellem hans Søstersøn Laurids Straale og hans Frue Margrethe Walkendorffs Broder, den bekendte Chr. W. Laurids Straales Enke Mette Bille ægtede Niels Skinkel (af de Lillie-Skinkeler), og deres Søn Laurids S. solgte 1632 Gl.-L. til Claus Uck, hvis Enke Anne Quitzow 1654 pantsatte den til Peder Brockenhuus til Nordskov, som efter 1662 at have faaet Gaarden udlagt ved Højesteretsdom 1663 solgte den til Peder Vinding, der 1679 købte Ny-L. af Morten Skinkel til Søholm (Ny-L. tilhørte 1638 Claus Brockenhuus). Peder Vindings Enke ægtede 1692 Apoteker Jak. Gotfr. Becker, som 1696 solgte L. til Generallieutn. Hans Löwenhielm, som dog 1697 solgte Ejendommen (104 Td. H.) for 7500 Rd. til Oberst Henning Matthias Pogrell († 1701), hvis Broder Georg Vilhelm P. († 1726) 1702 købte Gaarden ved Auktion. Han testamenterede Gaard og Gods til sin Broderdatter Marie Elisabeth P., g. m. Generalmajor Herman Fr. Beenfeldt, hvis Datter Eleonore Elisabeth bragte den til sin Ægtefælle, senere Oberstlieutn. Joh. Chr. Kørbitz († 1789). Disses Søn Generaladjutant Herman Fr. K. døde 1808, hvorpaa Enken 1810 ægtede Overkrigskommissær E. C. Tommerup, der frasolgte Godset m. m. og derpaa 1826 afhændede den øvrige Ejendom til Proprietær Anders B. Lunn, † 1870, hvis Søn Alexander Lunn derefter overtog den. Nuv. Ejer L. Hansen. — Hovedbygningen, der bestaar af 3 Fløje i eet Stokv., skal være opført af Beenfeldt indenfor de gl. Voldgrave; 1899 er den ene Fløj ombygget til Forpagterbolig, og den nuv. Ejer har delvis ombygget Hovedbygningerne. Udbygningerne er opf. efter Brand 1914.

En Byskraa fra 1775 med Tillægsbestemmelser fra 1780, 1830 og 42 for Rynkeby er trykt i Bjerger og Søegaard, Danske Vider og Vedt. I p. 437 ff.

1449 nævnes i Ringe en Gd. „Stammerlund“, i Sødinge 1664 Gaarden „Ellhouffuen“ samt 1688 Gaarden „Fattebroed“.

Ved *Sødinge Friskole* (opr. 1857) var den senere som Højskoleforst. bekendte Christen Kold den første Lærer, 1857-64 Pastor Jens Schjørring, der tillige var Hjelpepræst hos Vilh. Birkedal, og 1864-91 Knud Rasmussen, der ogsaa havde Børnehjem i Forb. med Skolen. (Se Knud Rasmussen, En Livsskildring, fortalt af ham selv. Svenb. 1922).

Store Stengrave kendes ikke i Sognet og kun ganske faa Gravhøje; i en lille Skov mellem Kellerup og Brangstrup ses 3 træbevoksede Høje. Antikv. Interesse frembyder Sognet ved sine mange Fund fra Jernalderen. Tæt N. for Ringe er i en Bakke afdækket 2 Grave fra romersk Jernalder (den ene med Broncekaserolle og Broncøsekar med Sl. m. m.). I en Banke tæt V. for Ringe er undersøgt en stor Urnegravplads fra Slutn. af romersk Jernalder og fra Folkevandringstid, og sidstnævnte Periode tilhører ogsaa en Gravplads fremdraget i Banken Røgnehøj SV. for Sødinge. Blandt forskellige Guldfund fra Jernalderen maa særlig nævnes et, oplojet 1865 paa en Mark SSV. for Brangstrup; det er en af de værdifuldeste Guldskatte fra Oldtiden, som kendes, bestaaende af svære Betalingsringe, Hængesmykker m. m. samt 48 romerske Guldmønter prægede mellem Aar 250 og 350 (samlet Metalværdi c. 2700 Kr.).

Ringe og Herringe Sogne (se p. 735) dannede indtil 1668 eet Pastorat (se Kirkeh. Saml. 4. R. II p. 481 flg.).

Litt.: H. Leerbech, Forsøg til en Beskr. over R. Sogn, Odense 1826. — H. M. Henriksen, Fra Hovbonde til Selvejerbonde, i Aarb. f. Svenb. Amt 1918. — Povl Hansen, Bondeliv og Bondehjem, sst. 1918. — Samme, Et Stykke dansk Ungdomsliv, sst. 1911. — Samme, Aarets Arbejder i mit Barndomshjem, sst. 1920.

Ryslinge Sogn omgives af Ringe S., Vindinge Hrd. (Søllinge og Hersted S.), Gislev S. og Sunds Hrd. (Kvænderup S.). Kirken ligger c. 18 km SV. for Nyborg

og c. 20 km SSØ. for Odense. Jorderne er højtliggende, med skraanende Bakker ned mod Engdragene langs Sallinge Aa, der løber gennem Sognet, Ø. for Ryslinge bakked Jordsmon (Sognets højeste Punkt er 85 m). I Ryslinge — med Undtagelse af den sydl. Del — og i en Del af Lørup er der Muldjord med Lerunderlag; i øvrigt er Jorderne sandede og grusede. En Del Skov (Hestehave, Nørremade, Præstegaardssk.). Gennem Sognet gaar Landevejene fra Assens til Nyborg og fra Odense til Svenborg samt Nyborg-Ringe Banen.

Befolkning i 1921: 1562 (1801: 453, 1850: 723, 1901: 1091), boende i 312 Gde og Hse. Det saml. **Hartk.** (1905): 236 Td.; 43 Gde med 190 og 178 Hse med 46 Td. Hartk. **Ejds.** (1920): 4786, deraf **Jordv.**: 1725. **Areal:** 1488 ha, hvoraf (1919) besaaet med Hvede 56 ha, Rug 92, Byg 119, Havre 141, Blands. til Modenhed 169, Kartofler 32, Foderroer 190, Sukkerroer 20; Brak udgjorde 42 ha, Grønfoeder og Græsning 360, Haver o. l. 41, Tørvemoser 12, Skov 105, Vandar. 3. **Kreaturhold** (1921): 309 Heste, 1333 Stk. Hornkv. (deraf 724 Køer), 19 Geder, 57 Faar, 657 Svin (1914: 1477).

I Sognet Byerne: *Ryslinge* (1407 Ryslinge) — 1921: 81 Gde og Hse og 593 Indb. (1911: 540 med bl. a. flg. Erhverv: Landbr. 87, Haandv. og Ind. 134, Handel o. l. 36, Transp. 15) — med Kirke, Valgmenighedskirke („Nazarethkirken“), Præstegd., Boliger for de to Valgmenigheders Præster, Skole (opf. 1900), Forskole (opf. 1919), Folkehøjskole (opr. 1866), Forsamlingshus (opf. 1870, ombygg. 1922, Ark. D. Rasmussen), Højskolehjem, Brugsforen., Købmandsforretn. o. a. Handlende og Haandværkere, Teglværk (A/S), Andelselektricitetsværk (opr. 1910), Andelsmejeri (opr. 1889, ombygg. 1914), Rullegardinsfabr., Jærnbane- og Telegrafst. samt Posteksp.; *Lørup* (1438 Løtherup) med Forskole (opf. 1900), Friskole, Kbmdshdl. og Ml.; *Fjellerup Stationsby* (en Del heraf i Ellested S.) — 1921: 45 Gde og Hse og 157 Indb. — med Købmdshdl., Savværk, Bryggeri, Jærnbanepl. og Posteksp. Saml. af Gde og Hse: *Ryslinge Mark* med Kbmdshdl., *Lørup Hede*. — Hovedgaarden *Tøjstrup* (1407 Tygestorp) har 27,4 Td. H., Ejds. 420, Jordv. 201; c. 163 ha, deraf Ager 120, Eng 6, Skov 28 (6 Hse). C. 11 ha ligger i Søllinge S. Hovedgaarden *Krumstrup* (1664 Krombstrup): 17,1 Td. H., Ejds. 205, Jordv. 94; c. 105 ha, deraf Ager 83, Eng 8, Skov 14; desuden hører til Gaarden en Skov i Gislev S., tilkøbt 1913. Det saml. Skovareal til K. er 69 ha med Ejds. 100,000 og Jordv. 30,000. — *Krumstrup Ml.*

Ryslinge S., en egen Sognekommune, har Tingsted i Ringe og hører under Retskr. Sunds-Gudme Hrdr. (Svenborg), Politikr. Svenborg Kbst. m. m., Svenborg Amtstuedistr., Svenborg Lægekr., Nyborg Skattekr., Gudme Hrd.s Vurderingskr., Amtets 2. Folketingskr., 2. Forligskr. og 3. Udskrivningskr. 42. Lægd. Kirken er selvejende (fra 1911).

Kirken skal fordm have været indviet til Skt. Nikolaus. Den tildels cementpudsede Bygnings ældste Del, Skibet, er opf. i romansk Tid, af raa Kamp. Sen. (vistn. i Slutn. af 16. Aarh., af Niels Sandberg) er den østl. Del med Koret bleven ombygg. af Kamp og Mursten, ligesom Vesttaarnet, der før har været højere, blev tilføjet. Taarnrummet, der har fladt Bjælkeloft og adskilles fra Kirken ved en Mur, tjener som Vaabenhus. Korsfløjen, mod N., af Mursten og med Hvælving, siges at være opf. 1844. Ved Korgavlen



har der ligget et 1762 opf., nu nedrevet Kapel for Tøjstrups Ejere. Ved en Restauration af Kirkens Sydvmur 1876 fandtes indsat rundt om i Muren Kampesten med Rundbuefriser (efter Sigende fra det ndr. omtalte Kapel ved Lørup); de blev alle anbragte i Sokkelen. Kirkens Indre restaureredes 1891. Alterbilledet, i en tarvelig Ramme, er malet af Joh. Jensen 1866 (Christus i Getsemane). Udskaaen Prædikestol fra 1685; romansk Granitfont. Alterstager fra 1594. Over Døren fra Vaabehuset hænger et lille sentgotisk Krucifiks, og paa et nyt Orgel er 1920 opstillet tolv i Claus Bergs Stil skaarne Apostelfigurer fra en sentkatolsk Fløjaltertavle (Ussing: Claus Berg p. 95). I Kirken en lille, 1563 hugget Sten med Walkendorffernes og Egern-Friisernes Vaaben, samt en Mindetavle over Skolelærer Holm, der 1730 har skænket Fattigblokken. Paa Kirkegaarden Monumenter over Veterinæren Peter Jessen, † 1885 (afsl. ^{8/10} 1889, Bronzeportrætmedaillon af Billedhugger R. Andersen) og over Pastor Johs. Clausen, † 1908.

Valgmenighedskirken, den første i Landet, er opf. 1866, efter at Villh. Birkedal, der blev Præst i Ryslinge 1849, havde faaet sin Afsked i 1865, og Menigheden ikke vilde skilles fra ham (efter Afskeden prædikede han en Tid i Præstegaardsliden, derpaa i en Lade paa Boltinggd., Ringe Sogn). Kirken, indviet ^{8/8} 1866, bestod oprindl. af et Langhus, med Kamgavle, og et lille Spir over Skibets Vestgavl; men sen. tilbygg. et lavt Taarn med pyramideformet Tag og to Tværskibe, og 1898 blev Bygn. stærkt ændret efter Tegn. af Arkt. C. Brummer. Koret tilbyggedes, Taarnet forhøjedes, Murene kalkedes; Gavlene er glatte med en enkelt Toptinde, Vinduerne rundbuede. Det indre har Tøndehvælving af Træ; den runde Korbue er af hugne Kridtsten og dekoreret med Kalkmalerier. Alterbilledet, den hellige Familie, er malet af Dalsgaard; Granitfont. (Se Højskolebladet 1898 Nr. 51). — S. for Kirken staar et 1894 afsl. Mindesmærke for Birkedal, † 1892, og Hustru, en Granitstøtte i middelalderlig Stil efter Tegn. af Maleren N. Skovgaard (se Tidsskr. for Kunstind. 1895, p. 84), og sstds. staar et 1920 rejst Mindesmærke over Valgmenighedspræst Karl Poulsen, † 1918, Granitstøtte med Relief (Matth. 14, 28 flg.) efter Tegn. af N. Skovgaard. — Fra ^{1/8} 1921 har en Del af Valgmenigheden paa Gr. af dogmatiske Uoverensstemmelser udskilt sig og dannet en ny Valgmenighed, kaldet „Ryslinge grundtvigske Valgmenighed“, og antaget en ny Præst; den nye Menighed har ifl. Overenskomst Brugsret til Kirken, der tilhører den ældre Menighed. (Om Valgm. se Aarb. f. Svenb. Amt 1910 og 1913; Højskolebl. 1890 Sp. 302-04, 1898 Sp. 1607-22; L. Frederiksen, Den kirkelige Bevægelse i R. fra 1849-68, Odense 1879).

Tøjstrup anses for at være den Gd. Tholstorp, der i Beg. af 14. Aarh. tilh. Hr. Hagbart Jonsen, hvis Enke Fru Margrethe paa Skifte med sine Børn overdrog „curiam Tholstorp“ til Hr. Peter Bonde („Petrus Rusticus“), der var g. m. hendes Datter Ingefred; 1378 nævnes Niels Degn i T.; 1407 nævnes Gaarden atter og kaldes da *Tygestorp*. Den synes siden at være blevet delt i to Bøndergde, men blev 1523 paany samlet af Niels Henriksen Sandberg, hvis Søn Mikkel Nielsen ejede den 1589, men døde ugift, hvorefter T. tilfaldt Søsteren Magdalene, g. m. Oluf Gaas, † 1618; derefter disses Søn Niels G., † 1623; hans Enke Hilleborg Pors døde 1637, kort efter sin eneste Søn Christen G., Slægtens sidste Mand, hvorfor T. tilfaldt hendes Datter Kirsten G., † 1677, g. m. Erik Kaas til Lindskov, hvis Broder Jørgen Kaas for øvrigt 1648 skrives til T. Imidlertid blev Gaarden ved Erik Kaas' Fallit 1669 udlagt til Biskop Jakob Laurids Jakobsens Enke Anne Mule, hvis Datter Abigael bragte den til sin Mand Chr. Henrik Luja. Han solgte den (23 Td. H. og 96 Td. H. Bønderg.) 1694 til Tim Banner og dennes Hustru Helvig Lisbeth Urne for 4979 Rd., hvilken sidste 1708 solgte den (i alt 118 Td. H.) til Niels Hansen Viborg, som 1743 afhændede den (22 Td. H. og 205 Td. H. Bønderg.) til Oberst Adam Diderik v. Grambow, † 1766. Den ejedes derefter af hans Enke og senere af Arvingerne, som 1794 afstod den til Adam Diderik Bülow (g. m. Augusta v. Grambow), senere Major, efter hvem den fra omt. 1829 gik over til Sønnen A. Bülow, indtil 1891, da den for 185,000 Kr. købtes af Gross. H. A. Eegholm, Kbh.; han har sen. ved ministerielt Mageskifte indlagt under Ejendommen Gaarden Dyrelund i Ryslinge S. for 25,000 Kr. 1905 købtes den af P. Schmidt for 225,000 Kr., 1915 af Joh. Berntsen for 300,000 Kr., 1920 af Gross. P. Petersen (Firma: Petersen & Albeck) for 625,000 Kr., og 1922 af Godsejer Nybo for 300,000 Kr. — I Stedet for den tidligere af A. D. v. Grambow opførte Bindingsværksbygning blev der 1891 opført en ny Hovedbygning af Grundmur i eet Stokv. med høj Kælder og Kvist samt et lille Spir over Hovedindgangen; til Bygningen slutter sig to lavere Sidefløje (Kornmagasin og Mejeri). Udbygning brændte 1913 og 1921.

Krumstrup var oprindl. en Selvejergaard i Byen Krumstrup, hvilken Chr. Huitfeldt tilbyttede sig 1533 for sin fædrene Gaard i Strarup. Den tilfaldt hans Søn Claus H.,

† 1590, og derefter dennes Søn Lage H., der dog døde faa Maaneder efter sin Fader; 1609 tilhørte den Just Jakobsen Høeg og 1627 Tage Ottesen Thott, derefter Statholder Hr. Niels Trolle, hvis Svigersøn Manderup Brahe 1664 solgte den (56¹/₂ Td. H.) til Erik Krag til Bramming, som 1665 afhændede den til Landsdommer Jens Lassen, hvis Søn Chr. L. 1724 solgte den (514 Td. H.) til Admiral Seneca Hagedorn († 1750). Dennes Arvinger solgte den 1751 ved Auktion til Michel Lange (258 Td. H.), og ved Auktion efter dennes Enke købtes den 1761 for 34,888 Rd. af Agent v. Westen, der atter 1767 lod den (246 Td. H.) sælge ved Aukt. til Krigsr. Morten Møller, som 1782 overdrog den til sin Søn Mads Jørgen Møller, der 1791 solgte den (37 Td. H. Hovedgaardstakst og 200 Td. H. Bønderg.) til Kmhr. Knud Juel for 56,000 Rd. Han udstykkede 1796 Gaard og Gods, hvorefter Hovedparcellen (22 Td. A. og E. H. og henved 2 Td. Skovsk.) ved Aukt. 1796 solgtes til Birkedommer Isach Briand, † 1832, hvis Familie ejede den til 1874, da den for 168,000 Kr. købtes af N. Madsen, † 1894, hvis Enke ejede den til 1911, da den købtes af C. K. Grønnegaard for 160,000 Kr. 1912 købtes den af Joh. Bernitsen for 180,000 Kr. og 1915 af V. Eggertsen for 294,000 Kr. — Hovedbygningen, som paa de tre Sider er omgivet af Grave, stammer vist i sine oprindelige Dele fra 17. Aarh. og bestaar af en Hovedfløj og to mindre Sidefløje; til Haven er de af gammelt Egebindingsværk, til Gaarden af Grundmur. (Litt.: P. Jensen, Blade af Hovedernes Hist., i Aarb. f. Svenb. A. 1911).

Ved Lørup laa i Middellalderen et efter Sigende Aar 1470 opf. meget besøgt Valfartskapel, *Skt. Anne Kapel*, hvorved der var en Kildebrønd. De syge ofrede i Almindelighed Lam (en Eng ved Kapellet, hvor disse Lam sattes paa Græs, kaldtes tidligere for „Lammehaven“, nu „Kapelmaen“). Aar 1589 var Kapellet ikke længere i Brug og benyttedes da af Claus Huitfeldt til Opbevaring af Hø; Spiret paa Kapellets Taarn lod Cl. Henriksen Huitfeldt ved den Tid nedtage og føre til Krumstrup; en Kløkke førtes til Ryslinge Kirke (sen. til København); 1610 nedreves de tilbagestaaende Mure af Kapellet, og Materialet anvendtes dels til Krumstrup, dels til Ryslinge Kirke. Et Hus, der rejstes ved Tomten, kaldtes endnu i Slutn. af 18. Aarh. „Kapelhuset“.

Allerede 1851-53 holdt den kendte Foregangsmand paa Højskolens Omraade Chr. Kold Højskole i et af ham bygget Hus i Ryslinge, hvor der kun var Pl. til 20 Elv.; 1853 henlagdes Skolen til Dalby (se p. 460). Den nuv. *Ryslinge Folkehøjskole* er opr. 1866 paa Foranledn. af Sognepræst Johs. Clausen og begyndte i Præstegaarden, men fik 1867 egne Bygninger. Skolen, der begyndte i Tilslutn. til Indre Mission og som Modtræk mod Valgmenigheden, kom dog hurtig i Kontakt med denne, og har været i stadig Fremvækst. De oprindl. Bygn. (Forhuset og Østerhuset) ombyggedes og udvidedes 1892 og 1909 og indeh. Økonomilejlighed, Spisestue, Skolestue, Elevværelser og Forstanderbl.; 1905 opførtes Vesterhuset, hvori findes Foredragssal og Elevværelser; 1914 opførtes nyt Gymnastikhus, medens det gl. omdannedes til Elevværelser m. m.; Om- og Nybygningerne er foretaget af Arkt. Colding, Nyborg. Ved Skolen har Alfr. Poulsen været Forstander 1884-1922, i en Del Aar dog med Joh. Monrad som Medforst., og fra 1922 er denne Eneforstander; der er ansat 12 Lærere og Lærerinder, og der er som Regel 200 Elv. saavel i Sommerhalvaaret (Pigeskolen) som Vinterhalvaaret (Karleskolen). — Paa en opfyldt Plads i Byen er der 1871 dannet en Høj, som er omgivet af Mindesten for den slesvigske Krig, og paa hvis Top der 1871 er rejst et Mindesmærke (Bautasten) for Fr. VII, og ved Højskolen er ⁵/₆ 1907 afsløret en Mindesten (bornholmsk Sandsten) for Chr. Kold, efter Tegn. af Arkt. P. V. Jensen Klint. (Om Højskolen se Højskolebl. 1891 Sp. 1410-17, 1454-61; 1901 Sp. 1417-26).

Ryslinge var det første Landsogn, hvor der oprettedes Skyttekreds (1865), ligesom Forsamlingshuset skal være det ældste i Landet.

En Byskraa fra 1736 for R. er tr. i Bjerge og Søegaard, Dske Vider og Vedt. I p. 462. Kun et Par Gravhøje, men ingen store Stengrave kendes i Sognet.

Til Ryslinge var oprindl. Ellested Sogn, Vindinge Hrd., annekteret. Ved Kongebrev af 1625 befalede det, at R. efter den dav. Præsts Død skulde annekteres til Gislev, og Ellested til Herrested; men ifl. et nyt Kongebr. af 1642 skulde Ellested annekteres til Gislev og R. til Herrested; 1646 blev R. imidlertid et eget Pastorat (se Kirkeh. Saml. 4. R. II p. 469 flg.).

Litt.: L. Frederiksen, Tidsbillede fra det 18. Aarh. (R. Bylov fra 1736) i Aarb. f. d. Kulturhist. 1893, p. 153 flg.

Gislev Sogn (*G.-Ellested Km.*) omgives af Vindinge Hrd. (Annekset Ellested og Ørbæk S.), Svindinge S., fra hvilket det delvis skilles ved Kongshøj Aa, Gud-

bjærg S., Sunds Hrd. (Kværndrup S.) og Ryslinge S. Kirken ligger c. 18 km N. for Svenborg, c. 16 km SV. for Nyborg og c. 24 km SØ. for Odense. Jorderne, der er højtliggende, mod N. bakkede, mod S. mere jævne (højeste Punkt Grønbanke, 120 m, med trigon. St.), er dels lerede, dels sandmuldede og sandede. En Del Skov (Lamdrup Kohave, Ravndrup Vænger, Havrevænge, Høvænge m. m.). Mod NV. ligger den c. 7,7 ha store *Fjellerup Sø*. Mod V. udspringer Sallinge Aa, mod Ø. en Baa til Kongshøj Aa. Gennem Sognet gaar Landevejen fra Nyborg til Bøjden. Sognets Nordvestspids berøres af Nyborg-Ringe-Faaborg Banen.

Befolkning i 1921: 1955 (1801: 991, 1850: 1440, 1901: 1852), boende i 435 Gde og Hse. Det saml. **Hartk.** (1905): 497 Td.; 97 Gde med 426 og 263 Hse med 71 Td. Hartk. **Ejds.** (1920): 7246, deraf **Jordv.**: 3459. **Areal**: 3367 ha, hvoraf (1919) besaaet med Hvede 87 ha, Rug 192, Byg 299, Havre 301, Blands. til Modenhed 358, Kartofler 42, Foderroer 396, Sukkerroer 3; Brak udgjorde 163 ha, Grønfoeder og Græsning 849, Haver o. l. 72, Tørvemoser 2, Skov 381, Vandar. 12. **Kreaturhold** (1921): 688 Heste, 2851 Stk. Hornkv. (deraf 1550 Køer), 70 Geder, 276 Faar, 1493 Svin (1914: 2679).

I Sognet Byerne: *Gislev* (1231 Gysæl, 1438 Gislæ, 1610 Gisløff) — 1921: 115 Gde og Hse med 475 Indb. (1911: 344 Indb. med bl. a. flg. Erhverv: Landbr. 87, Haandv. og Ind. 154, Handel o. l. 42, Transport 10) — med Kirke, Præstegd., Skole, Forsamlingshus (opf. 1887 af Hofjægerm. Lindegaard til Lykkesholm), Kro, Brugsforen., 2 Købmandsforretn. m. m., Apotek (opr. 1907), Filial af „Banken for Ringe og Omegn“ og Andels-**elektricitetsværk** (anl. 1910); *Holme* (1610 Holimme) med Ml., Andelsmejeri (opr. 1884) og (ved Landevejen) Friskole og Forsamlingshus (opf. 1890); *Sandager* (1610 Sandagger) med Skole, Forskole, Kbmdshdl., Ml. (Stenbjærg (1360 Steenberge) Ml.) og Andelsmejeri (opr. 1888, ombygg. 1919); *Fjellerup* (1610 Fiellerup); *Ravndrup* (1610 Rambdrup) med Missionshus (opf. 1902); en Del af *Lamdrup* (1407 Lammedorp; Resten i Svindinge S.). Saml. af Gde og Hse: *Sølt* med Skole og Kbmdshdl., *Herbæk Huse*, *Dung*, *Strarup* (1610 Strarupgaard), *Sandager Kohave*. — Gaarden *Eskelund* (1446 Eschelunde) har 14,8 Td. H., Ejds. 147, Jordv. 87; c. 83 ha, deraf Ager 74, Eng 3, Skov 3. Præstegaarden har 13,2 Td. H., Ejds. 142, Jordv. 83; c. 73 ha, deraf Ager 54, Skov 15 (1 Hus). — *Raastrupgd.*



Gislev S., een Sognekommune med Annekset, Ellested i Vindinge Hrd., har Tingsted i Svenborg og hører under Retskr. Sunds-Gudme Hrd., Politikr. Svenborg Kbst. m. m., Svenborg Amtstuedistr., Svenborg Lægekr., Nyborg Skattekr., Gudme Hrd.s Vurderingskr., Amtets 2. Folketingskr., 2. Forligskr. og 3. Udskrivningskr.' 43. Lægd. Kirken er selvejende.

Kirken, ifl. Kirkeklokke-Indskrift fordm indviet til Skt. Vilhelm, har bevaret Kor og Skib af en Granitkvaderbygning fra romansk Tid; Spor af et rundbuet Vindue paa Nordsiden og af Nord- og Syddøren ses. Korbuen er rund. I sentgotisk Tid er Koret blevet forlænget mod Ø., af huggen Kamp og Mursten, ligesom Vesttaarnet, overvejende af Mursten, er blevet tilføjet. Alle Kirkens Gavle har Trappekamme. Det indre

er gotisk hvælvet, men Skibet er dog først overhvælvet efter 1589. Det hvælvede Taarnrum, der har Spidsbue ind til Kirken, er afskildret i to Rum, hvoraf det vestl., med Bjækeloft, tjener som Vaabenhus. Den paa Nordsiden tilbyggede Korsfløj, halvt af huggen Kamp, halvt af Mursten, er opf. 1739 af Th. Adeler til Lykkesholm. I Slutn. af 19. Aarh. er Taarnet og Østgavlen overpudset med Cement. Kirkens Tagværk brændte delvis 1886. I de to østlige Hvælvinger afdækkedes 1878 Kalkmalerier fra omtr. 1500, med Fremstillinger af Jesu Hist. (se Kirkehist. Saml. 3. R. II p. 606). Altertavlen (Christus i Getsemane) er fra 1820, malet af C. V. Eckersberg. Udskaaen Prædikestol i Renæssancestil, restaureret 1630. Granitfont med Rankeslyng, Rundbue og Mandehoveder. I Vaabenhuset en Ligsten over Birkedommer Andreas Friis, † 1770. Under Koret findes en Gravkælder, oprindl. for Sehestederne til Lykkesholm, hvis Kister nu er nedgravet paa Kirkegaarden, hvor Hofjægerm. P. S. Lindegaard til Lykkesholm har rejst en Mindesten (se Pers. Tidsskr. 2. R. IV p. 142 og 6. R IV p. 84), og i den aabne Begravelse staar Kister med Lig af Slægterne Adeler og Lindegaard. Den ene Klokke er fra 1523 (Uldall, Kirkeklokker, p. 207). — Uden for Kirkegaarden ligger et 1894 opf. Ligkapel.

Eskelund er en af de gl. „Maalsgaarde“, der havde Forpligtelse til at levere Fødevarer til Nyborg Slot, naar Kongen opholdt sig der. Den tilhørte 1370 Hans Gummesen, 1446 Væbneren Jens Mikkelsen, 1460 Klaus Brun og hans Moder Kirsten, Niels Kotte 1510, Mads Brun 1521, Jørg. Kotte 1564, Ridefoged Knud Abraham 1578, Oluf Lærke 1616, Hans Carstensen 1640, Niels Ipsen 1646, Karen Wandal 1669, Hans Rasmussen Kjær 1685, i hvis Familie Gaarden forblev til 1787, da den solgtes til Anna Cathr. Lindegaard til Lykkesholm, i hvis Familie den forblev til 1839, da den solgtes til cand. phil. Jul. Th. Døcker, der 1870 solgte den til Hofjægerm. P. S. Lindegaard. Gaardens Areal forøgedes under de to sidste Ejere til 132 ha. I mange Aar havde den baaret Navnet Ravndrupgaard, men 1871 fik den sit gl. Navn igen. Efter 1915 udstykkedes en Del af Jorderne. Nuv. Ejer V. Knudsen. (Litt.: Aarb. f. dansk Kulturhist. 1894 p. 186; P. Lindegaard, Hist. Medd. over E., Kbh. 1909).

Gaarden *Holmelund* i Holme har tidligere været beboet af Adelsfolk; men der findes intet Spor af Herregaardsanlæg. — *Strarupgaard* tilhørte 1533 Chrif. Huitfeldt (se p. 779); 1664 hørte den under Krumstrup, og 1765 blev den udstykket. — I Ravndrup nævnes 1688 en Gd. *Davidsgaard*. — I Sognet nævnes 1688 „Kiøruns Kroe“, og 1664 „Buschhuuset“.

SV. for Kirken skal der efter et vistnok uhjemlet Sagn i Middelald. have staaet paa de saakaldte Kapelagre et Kapel, hvorved der var en hellig Kilde.

Stenbjerg synes at have været en Landsby (1360 Steenberge), i hvilken der 1360 nævnes en Gd. *Gammelgaard*, der da blev pantsat af Hans af Bestede til Niels Urne.

I Gislev holdtes Gudme Herredsting i 18 Aarh.

I en Skov vestlig for Strarup ligger Sognets eneste bevarede Oldtidsmindesmærke, en c. 90 m l., fredl. Langdysser; ikke langt derfra synes at have været enkelte Dysser. 3 nu sløjfede Høje har ligget nær hinanden NØ. for Fjellerup, og i en Mose tæt herved er fremdraget et aneligt Depotfund fra den yngre Bronzealder, med Hængekar, Smykkeplade, 29 Hals- og Arminge, flere Naale, Celter m. m., alt af Bronze; i Nærheden findes en Gravplads fra ældre Jernalder.

Litt.: Kirkeh. Saml. 4. R. III p. 461, IV p. 58 fig. og 355 fig. — Se ogsaa under Ryslinge p. 780.

Svindinge Sogn omgives af Gislev, Gudbjerg, Langaa og Øksendrup Sogne samt Vindinge Hrd. (Frørup og Ørbæk S.), hvorfra det skilles ved Kongshøj Aa. Kirken ligger c. 13 km SV. for Nyborg og c. 18 km NNØ. for Svenborg. De højtliggende og for en Del bakkede Jorder (højeste Punkt, 106 m, findes i Indhegningen mod S.) er dels ler-, dels sandmuldede. En Del Skov (Indhegningen, Ny-Dyrehave, Bredemiste m. m.). Gennem Sognet gaar Landevejen fra Svenborg til Odense; den nordøstl. Del berøres af Nyborg-Svenborg Banen.



Befolkning i 1921: 819 (1801: 650, 1850: 629, 1901: 823), boende i 191 Gde og Hse. Det saml. Hartk. (1905): 386 Td.; 45 Gde med 365 og 78 Hse med 21 Td. Hartk., samt 5 jordløse Hse. Ejds. (1920): 4646, deraf Jordv.: 2251. **Areal:** 2146 ha, hvoraf (1919) besaaet med Hvede 46 ha, Rug 126, Byg 221, Havre 205, Blands. til Modenhed 149, Kartofler 24, Foderroer 211, Sukkerroer 14; Brak udgjorde 109 ha, Grønfoeder og Græsning 543, Haver o. l. 73, Tørvemoser 2, Skov 316, Vandar. 8. **Kreaturhold** (1921): 403 Heste, 1566 Stk. Hornkv. (deraf 846 Køer), 22 Geder, 185 Faar, 967 Svin (1914: 1266).

I Sognet Byerne: *Svindinge* (1376 Swinninge) med Kirke, Præstegd., Skole,

Forskole, Stiftelse, ved Vejen til Glorup (opf. 1852 af Grev Moltke-Hvitfeldt for 6 Personer eller Familier fortrinsvis fra Stamhuset Moltkenborg), Forsamlingshus (opf. 1893), 3 Købmandsforretninger, Lægebl., Afholdsbeværtning, Elektricitetsværk (anl. 1922) og Posteksp.; en Del af *Lamdrup* (1407 Lammedorp; Resten i Gislef S.) med Ml. *Kokkehaverne*, Hse. — Hovedgaarden *Glorup* (1390 Glothorp) har 68,4 Td. H., Ejds. 980, Jordv. 373; ca. 366 ha, deraf Ager 284, Eng 18, Mose 1 (4 Hse) og Mejeri (opr. 1880). Til Gaarden hører desuden et Skovbrug: 34,5 Td. H., Ejds. 823, Jordv. 339; c. 478 ha, deraf Skov 468, Ager 3. Hovedgaarden



Svindinge Kirke.

Anhof (1688 Anhofgaard) har 25,8 Td. H., Ejds. 300, Jordv. 150; c. 138 ha, deraf Ager 119, Eng 13. En Gaard i Svindinge: 12,4 Td. H., Ejds. 103, Jordv. 66; c. 66 ha, deraf Ager 58, Eng 1, Skov 2. — *Rødemølle* (1664 Røede Mølle) med Fiskedamme, *Tangaa Ml.* (1610 Thange Mølle) og *Ørbæklund Ml.* (1688 Lunde Mølle).

Svindinge S., en egen Sognekommune, har Tingsted i Svenborg og hører under Retskr. Sunds-Gudme Hrd., Politikr. Svenborg Kbst. m. m., Svenborg Amtstuedistr., Svenborg Lægekr., Nyborg Skattekr., Gudme Hrd.s Vurderingskr., Amtets 2. Folketingskr., 2. Forligskr. og 3. Udskrivningskr.' 44. Lægd. Kirken er selvejende.

Kirken, indviet til Simon og Judas, skal i Middelalderen have ligget paa en Mark, „Kirkeløkken“, tæt V. for Glorup. Den nuværende anselige Bygning er bygget helt af nyt i Aarene 1571-78; Byggherre var Chrf. Walkendorff. I sine Hovedtræk har Bygningen, der bestaar af et udelt Langhus, et Vesttaarn og et Vaabenhus mod S., endnu sentgotisk Karakter. I Enkelthederne mærkes dog Renæssancetilens Indflydelse, saaledes i den høje Kvadersokkel under Munkestensmurene og i Gavlenes Blindingsdekorationer med deres dobbelte Rundbuer. Vaabenhusgavlen har desuden Pinakler; paa Taarnet, hvis Saddeltag krones af et kobbærtækt lille Spir, er Trappekammene nu fjærnedede. Paa Østgavlen staar

1577, paa Taarnets Sydside 1578; paa en Sten, der er indmuret i Taarnrummet, staar, at Kirken blev indviet 1577. Det indre overdækkes af fladspændte, ottedelte Krydshvælv, under hvis Gjordbuer der sidder Granitsten med ejendommelige, ret plumpt udførte Relieffer. Ogsaa Taarnrummet og Vaabehuset er hvælvede. Rummet bag Alteret er indrettet til Sakristi. Ifl. en Sten i Koret blev Kirken restaureret indvendig 1853 af Ad. G. Moltke-Hvitfeldt. Alterbordet, fra 1578, er beklædt med Kalkstensplader, prydet med religiøse Indskrifter. Altertavlen, opsat 1853, er en af J. C. Dahl malet Kopi efter Corregios „Hellige Nat“ i Dresden. Den gamle Altertavle, der er opstillet paa Skibets Nordvæg, er et Stenhuggerarbejde af sort Marmor med Alabastfigurer, opstillet 1620 af Henning Walkendorff; det figurrige Midtrelief forestiller Dommedag. Prædikestolen, vistnok ogsaa fra 1620, er ligeledes et Stenhuggerarbejde af Sandsten, med Indskrifter og fin Renæssance-Ornamentik. Sandstensdøbefonten er fra 1853 (en romansk Granitfont er nu i Museet i Odense). Degnestol fra 1582. I Kirken findes flere Minder om Walkendorfferne. I Korets Nordvæg er indsat en meget stor, af Chr. Walkendorff bekostet



Glorup.

Sten over ham selv og hans to Brødre Absalon (Axel), † 1565 efter Slaget ved Falkenberg, og Jakob († 3 Aar efter denne Kirkes Opbyggelse), med deres Figurer udhuggede i overnaturlig Størrelse; paa Kirkens Nordvæg hænger et Portrætmaleri af Chr. Walkendorff og underneden en Tavle og Lithografsten fra 1599 med ætsede Ornamentter og en Indskrift, hvori Rigshofmesteren selv beretter: „Jeg hafver opbyggit Glorup oc Kircken af nye“ etc.; i Taarnrummet er indsat en, sikkert ligeledes af Chr. W. opsat Gravsten med Portrætfigurer over Henning Walkendorff, † 1535, og Hustru samt den ovennævnte Sten om Kirkens Indvielse. Af Ligsten er endvidere bl. a. bevarede: en over Præsten Bendix Hansen, † 1652, og Hustru, en over Præsten Joh. Lauridsen, † 1658, og Hustru, † 1656, og Broderdatter Anna Lauridsdatter, † 1663, g. m. Præsten Fr. Brandt, og en over Forpagter paa Glorup Axel Madsen Hviid, † 1748. Desuden findes et 1668 opsat Epitafiemaleri over ovennævnte Præst Fr. Brandt med Hustruer og Børn. Den største Klokke bærer Aarst. 1572 og en Indskrift, der melder, at Chr. Walkendorff har ladet den støbe. Under Koret er der en Gravhvælving, fra hvilken Kisterne 1853 bragtes ud og nedsænkedes paa Kirkegaarden. — Paa Kirkegaarden findes Moltke-Hvitfeldternes Gravsted. (A. Poulsen, S. Kirke med dens Præster, Degne og Ejere, Nyborg 1894).

Glorup tilhørte 1399 en Adelsmand Poul Nielsen og 1481 Axel Walkendorff, hvis Efterkommere derpaa besad den i 200 Aar, nemlig Henning W., † 1535, dennes Sønner Chr. W., Rigshofmester, † 1601, og Jørgen W. Sidstnævntes Søn Henning W. døde 1626 og dennes Søn Henning W. 1658. Sidstnævntes Enke Margrethe Blome gjorde Opbud 1661, og G. blev udlagt til Henning Pogwisch for en Fordring paa 14,237 Rd. Han solgte den for samme Sum til Generallieutn. Hans Ahlefeldt, † 1694, der ejede det næved Glorup liggende *Ovenskov*, som senere fik Navnet *Anhof*, maaske efter

Ahlefeldts 2. Hustru Anna Rumohr (den blev i Beg. af 18. Aarh. udskilt fra Glorup og oprettet som selvstændig Ejendom). Hun, der overlevede sin eneste Søn Chr. Ahlefeldt, † 1695, og selv døde 1711, testamenterede 1705 Gaardene til Gehejmerd. Chr. Siegr. Plessen († 1723). Den næste Ejer var dennes Søn Gehejmerd. Chr. Ludv. P., † 1752, hvis Arvinger 1754 solgte G. til Grev Chr. Fr. Otto Wedel-Jarlsberg, som 1757 solgte den til Kancellird. Riegelsen for 90,000 Rd., af hvem G. 1762 blev købt af Grev Adam Gottlob Moltke til Bregentved, der ogsaa købte Rygaard 1765. Hans Enke Sophie Hedevig Raben oprettede under $\frac{9}{11}$ 1793 af G., Anhof og Rygaard *Stamhuset Moltkeborg* for sin ældste Søn Gehejmekonferensrd. Grev Gebhard M., † 1851, der ifl. kgl. Bevill. af 1843 antog Navnet Moltke-Hvitfeldt. Stamhuset gik over til hans Søn, Gehejmerd. Ad. G. M.-H., † 1876, dennes Søn G. L. M.-H., Gesandt i Paris, † 1896, og dennes Søn, den nuv. Besidder, fhv. Legationssekretær A. G. C. Greve Moltke-Hvitfeldt. 1916 blev Stamhuset substitueret og Anhof frasolgt. — Hovedbygningen stammer i sine nedre Partier fra Chr. Walkendorffs Glorup, hvis Ombygning i Barokstil paa begyndtes af Chr. Ludv. Plessen og fortsattes af A. G. Moltke ved Arkt. Christian Josef Zuber (over Porten staar Ad. G. Moltkes Navn og Aarst. 1765). Den bestaar af 4 sammenbyggede Fløje i eet Stokv. med Kælder og Kviste samt et lille Klokketaarn over Indkørselsporten. Ved den nordl. Fløj og forbundet med denne ved en c. 10 m lang Buegang er der 1898 opført et Kapel i fransk-gotisk Stil af Kridtsten paa en Granit-sokkel (Arkt. N. Jacobsen, Odense); det har et Sakristi og et lille Taarn; nederste overhvalvede Stokværk er Gravkapel for den Moltke-Hvitfeldtske Familie (her er den 1896 afdøde Greve bisat), det øverste er indrettet til Bedesal for katolsk Gudstjeneste. Paa Glorup findes mange kostbare Kunstværker, især Malerier, saaledes flere Portrætter af Juel, Marinemalerier af A. Melbye og C. F. Sørensen, Malerier af P. C. Skovgaard, C. Bloch, Sonne m. fl., en Magdalene af Guido Reni, en Kristus af Rubens, Landskaber af Ruijsdal og Everdingen, et Portræt af Mignard m. m.; i Vestibulen staar Jerichaus originale Marmorstatue Panterjægeren. Bygningerne har været omgivet af Grave. Avlsbygningerne er udflyttede og opførte 1872-75. Den meget store Have og Park (c. 50 ha) er noget i sin Slags enestaaende i Landet. Haven, hvis Alléer plantedes i 18. Aarh. af A. G. Moltke, er i sin nuv. Skikkelse anlagt af A. G. Moltke-Hvitfeldt i Aarene 1862-75 under Ledelse af Gartnerne H. A. Flindt og Eltzholtz. Den indeholder prægtige, i 1780 anlagte Lindealléer, mange sjældne Træer, store Driverier, Anlæg baade i fransk og engelsk Stil, Damme (søin Fontænedammen og Langedammen) og Fontæner. De mange Statuer (Zinkaistøbninger) er 1922 skænkede til det kgl. Haveselskab. I Haven findes et rundt Kuppeltempel med en Statue af den lækbundne Andromeda, en 6,3 m høj Sandstenssøjle, der er rejst 1782 til Minde om den Moltkeske Families Sammenkomst paa Glorup 1778, og en 44 m lang Hængebro mellem to Taarne, der er spændt over en Kløft, hvori løber en lille Bæk, m. m. Glorup Skove er navnlig kendte for nogle smukke Bøgebevoksninger. (Litt.: Aktstykk. til Opl. især af Danm. indre Forh. I p. 163 fig., L. Wedel, Indenlandske Rejse I p. 38 fig., A. Poulsen, Gl. Have, Nyborg 1895, og Ill. Tid. $\frac{9}{11}$ 1898, Vilh. Lorenzen, G. i D. Hgde. ved 1920, „Architekten“ V p. 436-41). — I Østbredden af den lille Sø Ø. for Glorup Hovedbygn. ligger Voldstedet af det middelalderl. Glorup, en lille, firkantet Banke, der mod Land har haft Gaard.

Gaarden *Anhof* (se ovfr.), der i c. 200 Aar har været Avlsgaard under Glorup, solgtes 1916 til dens tidl. Forpagter J. Willumsen, der har opf. en ny Hovedbygning.

Nordligt i Sognet, i Sydbredden af Lunde (Kongshøj) Aa, ligger to fredlyste Voldsteder, hvis Hist. er ukendt, og som hver kun har kunnet give Plads for et Taarn eller lille Hus. Det ene, c. 600 m Ø. for Landevejen til Ørbæk, bestaar af en lille, firk. Banke, udskåret i Aabredde ved en Grav, hvori Aaens Vand maa have søgt. Det andet, der ligger henved 300 m østligere, er anlagt paa en lav, tungeformet Banke, som i N. begrænses af Aaen, i S. af en Mose; det bestaar af en rund, keglestubbformet Høj (saak. „Motte“), om hvis Fod der er opkastet en spinkel Ringvold, medens flere halvcirkelformede Ydervolde bag hinanden overskærer den naturlige Højnings Fortsættelse Ø. og V. derfor. Dette concentriske Anlæg, der maa regnes for et af Landets ældste Voldsteder, har stor Lighed med den paa Bayeux-Tapetet afbildede Borg.

Rødemollegaard købtes 1903 af A/S Kongshøj Ferskvandsfiskeri, der her anlagde c. 65 Fiskedamme omfattende et Areal af c. 14 ha, hvor der navnlig har været opdrættet Ørred til Eksport. — Ifl. Dske Atl. har der i Sognet været en *Brunmosegaard*, som har været beboet af Adel.

Glorup Birk, der omfattede Glorup og Anhof, oprettedes $\frac{16}{5}$ 1688; Tinghuset laa i Svindinge overfor Kirken. Birket nedlagdes 1833.

Tæt N. for Lamdrup ligger en stærkt ødelagt Langdysse og SSV. for Svindinge i en Vejrabat et fredl. Dyssekammer; et andet, ligeledes fredl. Dyssekammer med meget anseelig Dæksten ses tæt ved Rødemølle, og umiddelbart derved har ligget en Dysse, vistnok en Langdysse. 6 andre, nu sløjfede Dysser eller store Stengrave fra Stenalderen vides at have ligget V. og SV. for Svindinge. Af Gravhøje kendes derimod kun ganske faa.

Sognet var i ældre Tid Anneks til Ørbæk Sogn, Vindinge Hrd.; ved Kongebrev af ⁸⁰/₁₀ 1554 blev det et eget Pastorat.

Langaa Sogn (*L.-Øksendrup Km.*) omgives af Annekset Øksendrup, Hesselager, fra hvilket det mod S. skilles ved Stokkebæk, Gudme, Gudbjærg og Svindinge S. Kirken ligger c. 13 km SSV. for Nyborg og c. 16 km NNØ. for Svenborg. De for det meste højtliggende og bakkede Jorder (Skovbakker, 74 m, med trigon. St.) er lermuldede. En Del Skov (Rygaard Sk., Stenhave Sk.). Gennem Sognet Landevejen fra Nyborg til Svenborg samt Nyborg-Svenborg Banen.



Befolkning i 1921: 493 (1801: 324, 1850: 325, 1901: 461), boende i 112 Gde og Hse. Det saml. Hartk. (1905): 174 Td.; 29 Gde med 161 og 52 Hse med 13 Td. Hartk., samt 10 jordløse Hse. **Ejds.** (1920): 1912, deraf **Jordv.**: 982. **Areal:** 1051 ha, hvoraf (1919) besaaet med Hvede 35 ha, Rug 59, Byg 92, Havre 112, Blands. til Modenhed 100, Kartofler 13, Foderroer 97; Brak udgjorde 56 ha, Grøn-foder og Græsning 277, Haver o. l. 25, Skov 94, Vandar. 5. **Kreaturhold** (1921): 182 Heste, 750 Stk. Hornkv. (deraf 441 Køer), 9 Geder, 103 Faar, 340 Svin (1914: 895).

I Sognet Byen *Langaa* (1327 Langwoh) med Kirke, Præstegd., Skole, Forsamlingshus (opf. 1901), Andelsmejeri (opr. 1888), 2 Kbmshdlr., Uldspinderi og Savværk (20-40 Arb.); tæt derved *Rygaard Jærnbane*station med Telegrafst. og Posteksp. *Brændemose*, Hse. — Hovedgaarden *Rygaard* (1314 Rythe) har 49,6 Td. H., Ejds. 420, Jordv. 271; c. 243 ha, deraf Ager 213, Eng 14 (5 Hse).

Langaa S., een Sognekommune med Annekset, har Tingsted i Svenborg og hører under Retskr. Sunds-Gudme Hrd., Politikr. Svenborg Kbst. m. m., Svenborg Amtstuedistr., Svenborg Lægekr., Nyborg Skattekr., Gudme Hrd.s Vurderingskr., Amtets 2. Folketingskr., 2. Forligskr. og 3. Udskrivningskr. 53. Lægd. Kirken er selvejende.

Kirkens ældste Del, Kor og Skib, er en romansk Bygning af raa Kamp med skraakantet Kvadersokkel. Enkelte af de oprindelige Vinduer er bevarede. Sentgotiske Tilføjelser er det brede, lave Vesttaarn (med Blindingsgavl) samt Vaabehuset foran Syddøren. Det indre er gotisk hvælvet. Hvælvingsribberne er dekorerede med sentgotiske Sparreornamenter, og i den nu spidse Korbue findes Kalkmalerier fra Tiden c. 1525 (Opstandelsen, Christus for Pilatus; se Magn. Petersen, Kalkmal. p. 67). Altertavlen er et Maleri (Opstandelsen, fra Beg. af 19. Aarh.) i Snitværksramme, der indeholder Bestanddele baade fra Beg. og Slutn. af 17. Aarh.; to Vaabenskjolde henviser til Peder Lerche og hans Hustru. Den rigt udskaarne Prædikestol er fra Tiden c. 1630. Romansk Granitfont med Rankeværk, Mandehoveder og Løver. En smuk Gravsten, med Portrætfigurer, over Johan Urne, † 1537, og Fru Anne Rønno, er nu rejst i Taarnrummet. I Koret findes et anseeligt Sandstensepitafium fra 1594 uden Indskr. over Christoffer Urne og Fru Kirsten Lykke, sikkert opsat af deres Datter Margrethe, Niels Bilds til Ravnholt. En simpel romansk Ligsten er indmuret i Skibets Nordside. Urnernes Gravhvelving under Koret er nu tom. Af Klokkerne er den ene fra 13. Aarh., men uden Indskrift.

Rygaard tilhørte ved Midten af 14. Aarh. Ridderen Haubord eller Hagbard Jonsen, derefter hans Enke Margrethe og Datter af s. Navn, der ejede R. 1372. Efter hende kom den vistnok til hendes Svigersøn Niels eller Claus Urne † c. 1384), der ligeledes nævnes 1372, og tilhørte senere hans Sønnesøn Jørgen U., † 1480, Sønnen Rigsrd. Hr.

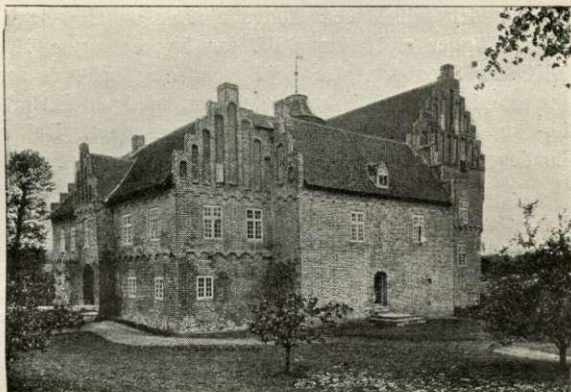
Joh. U. († 1537) og dennes Søn Chrf. U. († c. 1566), hvis Datter Margrethe bragte den til sin Mand Niels Bild til Ravnholt, der døde 1622 som den sidste Mand af denne Linie af Slægten. Ved at ægte hans Datter Kirsten B. erhvervede Asmus v. Ahlefeldt R., som derefter ejedes i Fællesskab af hans Døtre Vibeke, Hans Kaas' († 1632), Anne, Henrik Langes, og Jmfr. Margrethe v. A. Ifl. en Overenskomst af 1653 blev Henrik Lange Enejer, men derefter maa den være kommen til Niels Hansen Kaas, der 1669 solgte R. til Niels Banner, som imidlertid straks pantsatte den til Peder Pedersen Lerche († 1683) for hele Købesummen 7350 Rd. Efter at Niels Banner havde maattet gøre Opbud, blev R. 1670 udlagt til Lerche for 7681 Rd.; han tilkøbte en Del Bøndergods og Kirker og oprettede 1675 af R. med tilliggende Bøndergods et Stamhus. Hans Søn Gehejmerd. Vincents L. tilkøbte Vormarkgaard og Gods, men maatte paa Grund af slet Økonomi og daarlige Tider

— Gaard og Gods var ifl. et Synsvidne af 1690 ødelagt Stand — 1694 ansøge Kongen om Tilladelse til at afhænde Stamhuset og solgte saa Gaard og Gods (322 Td. H.) til Oberst Hans Fr. Pultz, † 1714; R. tilfaldt derefter hans Søn Major Peder P., † 1764, hvis Enke Edel Margrethe Guldencrone til Tiselholt 1765 solgte Gaarden for 48,000 Rd. til Grev Adam Gottlob Moltke, hvis Enke medoptog den i Stamhuset Moltkenborg (se Glorup, p. 785); 1921 er den dog overgaaet til fri Ejendom, men tilhører stadig Kammerherre, Greve A. Moltke-Hvitfeldt.

— Hovedbygningen, der er opført i en Sump paa nedrammede Pæle, er en meget interessant gammel Bygning. Den ældste Del er formentlig opført i første Tredjedel af 16. Aarhundrede (den blev indtagen i Grevens Fejde 1535; er den da bleven ødelagt, er den genopført kort efter) og bestaar af 4, af røde Mursten opførte, sammenbyggede korte Fløje, der indeslutter en lille Borggd. Den ældste Del igen er den nordl. Fløj; den er opf. af Johan Urne og har to Stokv. og et Halvstokv. foroven, der krager ud paa begge Langsider og har Rundbuefriser baade mellem 1. og 2. Stokv. og under Halvstokværket; Skydehullerne er bebevarede; ogsaa Smalsiderne, med takkede, blindingsprydede Gavle, har Rundbuefrise; men her er den kun dekorativ; Kælderen har Hvalvinger, der bæres af svære Piller; Stokværkerne har fladt Loft; i det øverste har været Riddersal; flere Steder ses endnu Rester af Kalkmalerier. Alle Gavlene har Kamme og Blindinger. Ved Indersiden af Fløjen staar et rundt Taarn, der er tilføjet c. 1593. De andre Fløje, der er lavere og ogsaa har Rundbuefriser og takkede, blindingsmykkede Gavle, er meget muligt ogsaa opførte i Johan Urnes Ejertid. Sydvestre Taarn er adskilligt senere; 1593 omtales en Ombygning af Gaarden, og da maa ogsaa dette være opført. Begge Taarnene har en Slags Kuppeltag. I den sydl. Fløj er Portudbygning og Portgennemgang. En grundig Istand sættelse af hele Gaarden er paabegyndt 1918. Paa de to Sider er Gaarden endnu omgivet af Damme, paa de to andre har der været Grave. Gaarden har ikke været beboet af Ejeren, siden den købtes af Moltke. (Se Fr. Beckett, *Renæss. og Kunstens Hist.* p. 54. — Samme i Beckett og Holm, *Danske Herreborge.* — III. Tid. ^{24/10} 1897. — S. Nygaard i D. Hgde. ved 1920. — Vilh. Lorenzen i *Studier i d. Herregaardsark.* p. 237, 252, 263).

I Sognet har tidl. ligget en Hovedgaard *Langholm* eller maaske rettere *Langaaholm* (1390 Langweholm), der 1390 af Henning Podebusk skødedes til Bjørn Olufson. Senere tilhørte den Jep Nielsen (Grubendal), der 1425 blev dræbt af Gert Bryske, og derefter hans Søn Anders Jepsen, der 1492 indværgede L. med Lovhævd og 1497 var Høvedsmand paa Hingsavl. 1554 omtales Langholms Bol.

En Byskraa fra 1607 for Langaa er trykt i Bjerger og Søegaard, *Danske Vider og Vedt.* III p. 228.



Rygaard.

Enkelte, forlængst sløjfede større Stengrave og 2 stærkt udpløjede Gravhøje er alt, hvad der kendes af Oldtidsmindesmærker i Sognet, alt hjemmehørende østligst i dette. Her er ogsaa, S. for Langaa, fremdraget en lille, men betydningsfuld Gravplads fra den ældste Jernalder; i en af Gravene optoges Metalbeslag til en Vogn, Vaaben, Brudstykker af en stor Jærnkedel m. m., og i en anden Overdelen af et stort, smukt Bronzekar af klassisk Arbejde.

Langaa var Anneks til Hesselager, indtil det ved Kongebrev af ²⁵/₁ 1553 blev et eget Pastorat med Øksendrup til Anneks.

Øksendrup Sogn (*Langaa-Ø. Km.*), Anneks til Langaa, omgives af dette, Svindinge S., Vindinge Hrd. (Frørup S.), hvorfra det skilles ved Kongshøj Aa, og Hesselager S. Kirken ligger c. 11 km SSV. for Nyborg og c. 19 km NNØ. for Svenborg. De højtliggende og bakkede Jorder (højeste Punkt er Blissingehøj, 60 m, med vid Udsigt) er ler- og sandmuldede. Gennem Sognets vestl. Del gaar Landevejen fra Nyborg til Svenborg samt Nyborg-Svenborg Banen.



Befolkning i 1921: 467 (1801: 239, 1850: 334, 1901: 418), boende i 108 Gde og Hse. Det saml. Hartk. (1905): 152 Td.; 33 Gde med 136 og 52 Hse med 16 Td. Hartk., samt 3 jordløse Hse. Ejdisk. (1920): 1614, deraf Jordv.: 848. **Areal**: 744 ha, hvoraf (1919) besaaet med Hvede 16 ha, Rug 52, Byg 80, Havre 76, Blands. til Modenhed 81, Kartofler 8, Foderroer 79; Brak udgjorde 26 ha, Grønfoder og Græsning 236, Haver o. l. 18, Skov 19, Vandar. 5. **Kreaturhold** (1921): 200 Heste, 679 Stk. Hornkv. (deraf 375 Køer), 4 Geder, 100 Faar, 468 Svin (1914: 648).

I Sognet Byerne: *Øksendrup* (1375 Øxendrop) — 1921: 60 Gde og Hse og 237 Indb. — med Kirke, Skole (opført 1911, Arkitekt Daniel Rasmussen), Forsamlingshus (opført 1903), Kro, 3 Købmandsforretn., Jærnbane- og Telegrafst. samt Posteksp.; *Tangaa* (1361 Tange). *Kongshøj*, Ml., Bageri og Elektricitetsværk (i det tidl. „Hammerværk“, en Fabrik for Agerdyrkningsredskaber, opr. 1851; Strømmen fra det her indrettede Højspændingsværk sælges til Odense Kommune, der igen forsyner Oplandet).

Øksendrup S., een Sognekommune med Hovedsognet, har s. Tingsted og hører under de s. Kredse som dette, samt 3. Udskrivningskr. 54. Lægd. Kirken er selvejende.

Kirken er bygget som en romansk Bygning af Kamp med skraakantet Kvadersokkel. Enkelte af de oprindl. Vinduer ses. I sentgotisk Tid er Koret forlænget mod Ø. samt Vaabenhuset tilbygget mod S. og det lave Taarn mod V., der har samme Bredde som Skibet, og hvis Blindingsgavle vender i N. og S. Kirkens Indre er sentgotisk hvælvet. Altertavlen er et Snedkerarbejde fra 1613; Prædikestolen, med rigt ornamentalt Snitværk, stammer fra c. 1590. Romansk Granitfont. Sentgotisk Krucifiks fra Tiden henimod 1500. To Gravsten, den ene over Anders Petersen, den anden over hans Hustru Citzel Andersd., begge † 1655. I en Gravhvelving under Koret hvilede Oberst H. F. Pultz, † 1714, og flere af hans Familie. Sentmiddelalderlig Kirkegaardsportal.

I *Øksendrup* har ligget en Hovedgaard af samme Navn, som 1516 tilhørte Markvard Hansen Hundermark, der 1506 var Herredsfoged i Gudme Herred. Den arvedes af hans Sønner Claus og Peder H., hvilken sidste var Landsdommer i Fyn. 1590 var den beboet af en Bonde, men ejedes af Claus H.

I *Tangaa* har ligget den gamle Hovedgaard *Tange*, der 1351 ejedes af Peder Nielsen og siden af Hr. Niels Esgesen (Frost), der solgte den til Marsken Hr. Evert Moltke, som 1375 afkøbte Jep Jensen i Tjæreby al hans Del i Bodholt, Bodholt Fang, Tange og Møllen samt hans Gods i Øksendrup. Hr. Evert pantsatte 1378 Tange til sin Svend Otte Strangesen (Bild), af hvem Hr. Niels Jensen (Rosenkrantz) indløste Gaarden 1391. Hr. Everts Enke Kirsten Timmesdatter, der havde ægtet unge Hr. Henning Podebusk, solgte 1403 T. til Dron. Margrethe, men Hr. Niels Jensen synes dog at have hævdet sin Besiddelse, thi T. gik i Arv i Rosenkrantz-Slægten til hans Søn Hr. Niels Nielsen,

† 1469, dennes Søn Hr. Erik Nielsen, Degn i København, hvis Farbrodersøn Mogens Ludvigsen endnu 1550 skrev sig til T. Efter Rosenkrantzterne kom T. til Peder Christensen Dyre, hvis Gods, T. indbefattet, tilfaldt Kronen, der 1568 overdrog det til Otte Brahe og Peder Oxe. I Slutn. af 16. Aarh. forsvandt T. som Herregaard; senere kom den ind under Glorup (se Person. Tidsskr. 1891, p. 46 flg., og 1894, p. 119). — Ved T. Mølle findes Rester af en muret Kælder, ligesom man kan spore Jordværkerne om Gaarden.

Kun i Sognets østl. Del kendes Oldtidsmindesmærker; her ses c. 7 næsten udplojede Gravhøje og der har (SØ. for Øksendrup) ligget en nu fuldstændig ødelagt Runddysse.

Øksendrup var Anneks til Frørup indtil 1553, da det blev Anneks til Langaa.

Hesselager Sogn

omgives af Ore, Gudme og Langaa, fra hvilket det delvis adskilles ved Stokkebæk, der løber gennem Sognet, Øksendrup S., Vindinge Hrd. (Frørup S.), fra hvilket det skilles ved Kongshøj Aa, og Store-Bælt. Kirken ligger c. 15 km S. for Nyborg og omtr. lige saa langt NØ. for Svenborg.



De bakkede og noget højtliggende Jorder, der skraaner ned mod Kysten, hvor der findes bratte Skrænter, er ler- og sandmuldede. En Del Skov (Purresk., Fredsk., Faldesk., Nyhave). Til Sognet hører den ubeboede Ø *Vresen* (1231 Wrysn) i Store-Bælt, c. 5 ha, med den lille Holm *Langesand*. I den sydvestl. Del gaar Landevejen fra Nyborg til Svenborg og Nyborg-Svenborg Banen.

Befolkning i 1921: 1828 (1801: 917, 1850: 1291, 1901: 1640), boende i 404 Gde og Hse. Det saml. Hartk. (1905): 522 Td.; 94 Gde med 471 og 245 Hse med 51 Td. Hartk. Ejds. (1920): 6728, deraf Jordv.: 3218. **Areal:** 2690 ha, hvoraf (1919) besaaet med Hvede 72 ha, Rug 180, Byg 292, Havre 241, Blands. til Modenhed 256, Kartofler 60, Foderroer 270, Sukkerroer 25; Brak udgjorde 147 ha, Grønfoeder og Græsning 692, Haver o. l. 75, Tørvemoser 35, Skov 129, Heder og Lyngbakker 4, Klitarealer og Stenmarker 19, Vandar. 20. **Kreaturhold** (1921): 547 Heste, 2086 Stk. Hornkv. (deraf 1210 Køer), 3 Geder, 321 Faar, 1070 Svin (1914: 2625).

I Sognet Byerne: *Hesselager* (1183 Heselaker) *Kirkeby* — 1921: 80 Gde og Hse og 271 Indb. — og *Stationsby* (kaldet Ny-Hesselager) — 1921: 81 Gde og Hse og 380 Indb. (1911: Stations- og Kirkebyen tilsammen: 622 Indb. med bl. a. fig. Erhverv: Landbrug 126, Haandv. og Ind. 212, Handel o. l. 66, Transp. 49) — med Kirke, Præstegd., Skole, Hesselager Drengenhjem (Opragelsesanstalt, se ndf.), „Hesselager store Hospital“ (opr. 1596 af Niels Friis til Ørbaklunde og Hesselager, med et Hus ved Kirken, 8 Pl., fortrinsvis til enligstillede Kvinder), „Hesselager lille Hospital“ (opr. 1765 af Arvingerne efter Amtsforv. Laur. Baggesen, 4 Pl., fortrinsvis til enligstillede Kvinder), Apotek, Lægebolig, A/S Østfyns Landbrugsbank (opr. 1916, Filial af A/S Odense Privatbank), Udgivelsessted for „Sydfyns Avis“, Margarinefabrik med Fællesmejeri (opr. 1881, 1894 delvis omdannet til Margarinefabr.), Vandml., Bryggerier, Hotel, flere Købmandsforretn. o. a. Hand-

lende og Haandværkere, Andelselektricitetsværk (opr. 1911), Markedsplads (Marked i Maj og Sept. med Heste og Kreat.), Jærnbane- og Telegrafst. samt Posteksp.; *Vormark* (1419 Wordermarke) med Skole og Forskole, Friskole, Forsamlingshus (opf. 1897), Vandml., 2 Kbmshdlr. og Andelsmejeri (opr. 1888); *Boholt* (1375 Botholt); *Fiskeholt* (1664 Fischerholt); *Revsøre* (1664 Reffsøe, 1688 Reffsøer) med Kbmshdlr.; *Bøsøre* (1664 Børsør). Saml. af Gde og Hse: *Klintholm* (tidl. Ladeplads for Hesselagergd., her ligger et stort, glt. Pakhus), *Trappedals Hse*, *Stokkebæk* (1664 Stocbebechs Huus), *Askebæk*, *Teglgards Hse*, *Holmskov Gde*. — Hovedgaarden *Hesselagergaard* (1664 Hesselager Hoffuidtgaard) har 58,1 Td. H.,



Hesselager Kirke.

Ejdsk. 701; deraf Skoven 161, Jordv. 361; c. 391 ha, deraf Ager 248, Eng 13, Skov 115 (3 Hse, Savmølle, Elektricitetsværk). *Strandgaarden*: 16,5 Td. H., Ejdsk. 168, Jordv. 96; c. 93 ha, deraf Ager 82, Eng 3, Mose 3.

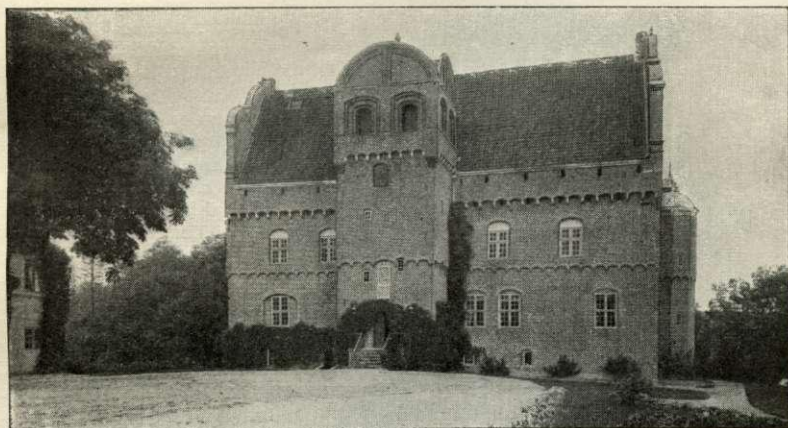
Hesselager S., en egen Sognekommune, har Tingsted i Svenborg og hører under Retskr. Sunds-Gudme Hdr., Politikr. Sven-

borg Kbst. m. m., Svenborg Amtstuedistr., Svenborg Lægekr., Nyborg Skattekr., Gudme Hrd.s Vurderingskr., Amtets 2. Folketingskr., 2. Forligskr. og 3. Udskrivningskr. 52. Lægd. Kirken er selvejende.

Kirken, en anselig Bygning, præges af Renæssancetidens Ombygninger. Den ældste Del, Skibet, er en Levning af en romansk Kampestenskirke med Profilsokkel og Fraadstensvinduer. I sentgotisk Tid er tilbygget det lave Vesttaarn, hvortil der mod V. c. 1600 er føjet et Vaabenhus. Det oprincl. Kor er nedrevet og udvidet til Skibets Bredde 1550 af Joh. Friis; den smukke Østgavl minder meget om Hesselagergaards. Lignende, omend enklere Gavlformer findes paa Sakristiet ved Korets Nordside samt paa den nordre Korsarm, Bygninger, der ligeledes skyldes Joh. Friis. Den søndre Korsarm, af Mursten i Krydsskifte, er opf. af Kansler Niels Friis 1597-98 og har ligeledes en enkel Renæssancegavl. Skibet har simple Krydshvælvinger, Kor og Udbygninger smukt profilerede Krydshvælvinger (Opmaal. i Studierejser af Kunstakademiets Elever, 2. Række I). Paa Kirkevæggen findes tre kalkmalede Vaaben med Navnene Johan, Jesper og Henrik Friis († 1501, 1504 og 1454). Altertavlen er et Maleri (Opstandelsen) af C. Bloch, ligesom Orgelet skænket af C. E. Dons. Romansk Granitfont med Løvværk paa Kummen. Prædikestol c. 1650, med rigt bruskbarokt Snitværk, og med Niels Friis' Vaaben. Herskabsstol med Anevaaben fra Slutn. af 16. Aarh. En sentgotisk Degnestol og et Røgelseskar med Runer findes i Nationalmus. (Wimmer, Runemindesmærker VII Nr. 209). Kirken er rig paa Gravminder, især over den Friis'ske Slægt. I Koret to Gravsten med Portræffigurer, den ene over Henrik Friis til Ørlunde, † 1571, og Hustru, den anden over deres Børn Jesper og Maren, begge † 1561, samt en Mindesten, bekostet 1557 af Joh. Friis for ham og hans Slægt (paa Stenen er udhugget en Dødningefigur som Skjoldholder; sml. Dske Herregde ved 1920, Fyn, p. 7). I nordre Udbygn. en Mindesten fra 1559 i Anledn. af Kirkens Ombyggn. ved Joh. Friis. I søndre Udbygn. en smuk Marmormindetavle over Friis'ernes Slægt, en Kopi af Kansler Joh. Friis' nu tilintetgjorte Monument i Graabrødre Kirke i Odense fra 1540, opsat af Niels Friis samtidig med Udbygningens Opførelse. Fra en nu tilkastet Gravkælder stammer Ligkisteplader med Indskr. over Tønne Friis, † 1674, hans Moder Ingeborg Parsberg, † 1679, og hans Søstre Agathe, † 1670, Dorotea, † 1674,

og Elisabet, † 1675, samt over Poul Grønwald, † 1701, og hans Hustru. Endvidere findes et Epitafium med malet Barokramme over Præsten Peder Christensen Humble, † 1675, samt Mindetavler, den ene over Sognepræst Poul Landt, † 1756, den anden over Kommercerd. Laurids Baggesen, † 1750. Tre Gravsten, over Præsten Laurids Barfod, † 1634, over ovenn. Sognepr. Humbles Svigermoder „Hr. Nielses forudms Præste-Quinde udi Dalby“, † 1658, samt over Forp. Morten Iversen, † 1670. Tre Portrætmalerier af S. L. Lange 1791, forestillende Sognepræst H. Landt, Hustru og Søn. Den store Klokke, med Afstøbn. af Pilgrimstegn, er støbt 1490 eller 1495 for Abbed Christiern i Øm Kloster (Ry S., Tyrsting H.; Uldall, Kirkeklokker p. 199). — N. for Kirken ligger en vel bevaret sentmiddelalderlig Kirkelade, af raa Kamp og Munkesten. Paa Kirkegaarden er begravet Lægen R. Kabell, † 1902 (Mindesten rejst af Egnens Beboere 1903).

Hesselagergaard (i Vald. II's Jrdb. Hæslækær) nævnes i Vald. Jrdb. 1231 som tilhørende Kongen. 1419 tilhørte den Jak. Ottesen (Bild), Søn af den under Tange (p. 788) nævnte Otte Strangesen. Ved at ægte hans Datter Maren Bild blev Henrik Friis Gaardens Ejer, derefter hans Søn Jesper F., † c. 1505, hvis Søn var H.'s berømteste Ejer, Kans-



Hesselagergaard, Sydsiden.

leren Joh. F., der opf. den nuv. Hovedbygn. og 1548 med Kongens og Rigsraadets Samtykke opr. H. til et Stamhus (det første her i Landet opr. Stamhus) for sin Slægt; men da han døde barnløs 1570 blev Stamhuserektionen annulleret, og der blev rejst Anklage mod ham for paa ulovlig Maade, ved Mageskifte og Køb, at have erhvervet sig Gods af Kronen, og Arvingerne maatte betale 50,000 Rd. for at faa Lov til at beholde hans efterladte Gods (se Saml. til Fyens Hist. III p. 117 flg.). H. gik i Arv til hans ældste Brodersøn Niels F., † 1610; Sønnen Tønne F., † 1642, arvede Gaarden, derefter dennes Søn Niels F., † 1658, hvis Søn Tønne F. døde ung, hvorefter Gaarden for Gæld blev solgt af Niels Friis' Enke Ingeborg Parsberg til hendes Ridefoged Palle Jensen Hegelund, men da begge døde kort efter, blev Købekontraktens Gyldighed stærkt omtvistet; dog blev en af Palle Jensens Kreditorer, Proviantforv. i Nyborg Poul Zachariasen Grønnevold, Gaardens Ejer ifl. Skøde af 1683 fra Etatsrd. Holger Parsberg. Ved hans Død blev den ved Aukt. 1702 tilstaaet hans Svigersøn Amtsf. Niels Buchholtz, g. m. Inger Margr. Grønnevold. Han ruineredes ved uforsigtige Kautitioner, og 1725 blev den ved Aukt. tilskødet Odense Skole og Hospital for 19,300 Rd. Skolens Direktion solgte dog allerede 1726 H. til Kommercerd., Amtsf. Laur. Baggesen, † 1750. Dennes Enke Øllegaard Baggesen, f. Buchholtz († 1767), solgte 1766 H. Gaard og Gods (470 Td. H.) til sin ældste Søn Niels Baggesen († 1799) for 58,524 Rd. Han solgte den 1798 for 80,000 Rd. til Overkrigskommissær Joh. Fr. Friis, der 1802 afhændede den til Kancellird., senere Etatsrd. Dons for 114,000 Rd. Han afstod 1819 Gaarden til Sønnen Andreas D.; derefter ejedes den af Sønnen Simon Andersen D., efter hvem den 1888 købtes for 1,300,000 Kr. af Sognepræst H. H. Møller til Føllenslev-Sørslev, g. m. Enkefru Dons. Af hendes Søn Andreas Dons købtes H. 1904 af C. V. Castenschiold til

Borreby for 1,050,000 Kr. til Datteren Bertha H. M. C., g. m. Baron Axel Blixen-Finecke. — Hovedbygningen er en af Landets ældste og ejendommeligste Herregaarde. Efter den latinske Indskrift over Portalen er den opført eller paabegyndt 1538 af Joh. Friis (Indskriften lyder i Oversættelse: „Joh. F. lod dette nye Hus opføre paa sin gamle Fædrengaard for sig og sine; hans veludhugne Vaaben, som du her ser, viser, til hvilken Slægt han og hans gamle Familie hører, 1538“). Den er opf. i to Byggeperioder, og det er øjensynlig til den første Indskriften sigter. Senere fik Bygningen sin nuv. Skikkelse (c. 1550), maaske med Morten Bussart som Bygmester; den ældre Bygning blev ødelagt under Grevens Fejde. I Type svarer H. til Borreby, der ogsaa er opf. af



Hesselagergaard, Vestgavlen.

Joh. Friis. Bygningen bestaar af Kælder, hvis Ribbehvelvinger bæres af Piller, to Stokv. og et Halvstokv.; ved Bagsidens Hjørner staar to ottekantede Taarne med lave Kuppeltage og midt paa Forsiden et sværere og højere firkantet Trappetaarn, der vist før har haft Kuppeltag, men nu ender i afrundede Gavle. Bygningens Smalsider har høje, i Trin afrundede Gavle. Muren i Bagsiden af Bygningen er omtr. 2 m, i Forsiden 1 m tyk. Paa Bygningen og alle tre Taarne er der Rundbuefrise mellem 1. og 2. Stokv.; ligeledes har Bygningens Bredsider Rundbuefrise under det udkragende Halvstokv., som har Skydeskaar og Skoldehuller. Paa Smalsiderne mangler Halvstokværket, ligesom paa Rygaards store Hus, medens det findes paa Borreby. Det indre af Bygningen er helf omdannet. I Kælderen findes en Brønd. Paa Gaarden findes et af Jac. Binck 1550 malet Portræt af Joh. Friis. H. blev restaureret af H. B. Møller efter 1904. Bygningen har været omgivet af Grave, som til Dels endnu er bevarede. (Litt.: Burman-Becker, Efterretn. om de gamle Borge i Danmark III p. 41 flg. — Mejborg, Gml. d. Hjem p. 15. — Fr. Beckett, Renæss. og Kunstens Hist., p. 52. — Samme, H. i Beckett og Holm: Danske Herreborge. — Samme, H. i D. Hgde ved 1920. — Vilh. Lorenzen, Studier i d. Herregaardsark. 1921, p. 205, 290. — H. B. Møller, i Architekten IX, p. 481. — III. Tid. $\frac{8}{5}$ 1898. — Aktst. til Opl. især af Danmark. indre Forh. II p. 148 flg.).

Vormark var fordm. en Hovedgaard, der mught 1313 tilhørte Peder Nielsen, men sikkert 1403 og 1419 Peder Andersen, 1470 Bild Pedersen (Bild) og 1493-1530 Sønnen Peder Bild. En senere Ejer var Henrik Lange til Rygaard, der 1664 købte den af Fru Ingeborg Parsberg; hans Enke Hipolitha Hahn solgte den 1687 til Hofjunker Vincents Lerche, der 1694 solgte Gaard og Gods med Frørup Kirke til sin Forpagter Hans Thomesen, hvis Enke Inger Hansdatter Krarup ægtede Hans Christensen Anker, der 1745 solgte Gaarden (206 Td. H.) til Søren Lund til Damsbo. Ved Aukt. efter ham 1755 blev den købt (238 Td. H.) af Anders Hvid, Sognepræst til Brænderup og Ore, for 14,100 Rd. Han bortsolgte Bøndergodset og afhændede 1756 Gaarden med 36 Td. H. til Købmd. Peder Jørgensen Graa i Svenborg og Søren Jørgensen paa Hvidkilde for 5710 Rd. En flg. Ejer, Oberstlieutn. Cicignon til Nakkebølle, solgte 1764 V. for 2000 Rd. til Kommerceraadinde Baggesen, der lagde Gaarden ud i 3 Bøndergaarde.

Joh. Friis. Bygningen bestaar af Kælder, hvis Ribbehvelvinger bæres af Piller, to Stokv. og et Halvstokv.; ved Bagsidens Hjørner staar to ottekantede Taarne med lave Kuppeltage og midt paa Forsiden et sværere og højere firkantet Trappetaarn, der vist før har haft Kuppeltag, men nu ender i afrundede Gavle. Bygningens Smalsider har høje, i Trin afrundede Gavle. Muren i Bagsiden af Bygningen er omtr. 2 m, i Forsiden 1 m tyk. Paa Bygningen og alle tre Taarne er der Rundbuefrise mellem 1. og 2. Stokv.; ligeledes har Bygningens Bredsider Rundbuefrise under det udkragende Halvstokv., som har Skydeskaar og Skoldehuller. Paa Smalsiderne mangler Halvstokværket, ligesom paa Rygaards store Hus, medens det findes paa Borreby. Det indre af Bygningen er helf omdannet. I Kælderen findes en Brønd. Paa Gaarden findes et af Jac. Binck 1550 malet Portræt af Joh. Friis. H. blev restaureret af H. B. Møller efter 1904. Bygningen har været omgivet af Grave, som til Dels endnu er bevarede. (Litt.: Burman-Becker, Efterretn. om de gamle Borge i Danmark III p. 41 flg. — Mejborg, Gml. d. Hjem p. 15. — Fr. Beckett, Renæss. og Kunstens Hist., p. 52. — Samme, H. i Beckett og Holm: Danske Herreborge. — Samme, H. i D. Hgde ved 1920. — Vilh. Lorenzen, Studier i d. Herregaardsark. 1921, p. 205, 290. — H. B. Møller, i Architekten IX, p. 481. — III. Tid. $\frac{8}{5}$ 1898. — Aktst. til Opl. især af Danmark. indre Forh. II p. 148 flg.).

Jep Jensen af Tjæreby solgte 1375 sin Del i *Boholt* og *Boholt Fang* til Hr. Evert Moltke, der 1376 tilkøbte sig den øvrige Ejendom af Hr. Niels Esgesen. — Paa Matr. Nr. 1 a er oppløjet *Munkesten*, og det hedder sig, her findes *Fundamenter* af „en *Borg*“.

Den mærkelige *Ø Vresen* med *Langesand*, der ligger c. 7 km NV. for *Langelands Nordspids*, og som kun med nogle faa *Favnes Bredder* snor sig i S-Form fra S. til N., nævnes i *Jak. Madsens Visitatsb.* med den Bemærkning: „Niels (Friis) haver sit *Stod* derpaa. Noget *Egekrat* paa“. *Joh. Friis* til *Hesselagergd.* fik 1529 *Brev* om, at han maatte indløse *Vresen*, der da var pantet til *Vor Frue Kirke* i *Nyborg*, og beholdt den i *Pant*. *Øen* hører nu under *Stamhuset Broholm*, til hvilket den kom 1767 ved *Mageskifte* med *Glorup*. *Øen*, som tidl. havde været ubeboet, fik 1898 et *Bjælkehus* til *Beboelse* for en *Fiskerfamilie*.

I *Nærheden* af *Hesselager By* ligger *Hesselager-* eller *Dammestenen* (fredlyst), den største *erratiske Blok* i *Danmark*, c. 46 m i *Omfang* og 12,5 m *høj* over *Jorden*. (*V. Madsen*, *Geologisk Beskrivelse* til *Kortbladet Nyborg*, p. 34-35).

Hesselager Drengeshjem er indrettet i de *Bygninger*, der tilhørte den tidl. private „*H. højere Almenskole og Kostskole*“, der 1917 købtes af *Staten*, og som bestaar af en *Hovedbyggn.* i 2 *Stokv.* med et *Midterparti* i 3 *Stokv.* samt et *Gymnastikhus*. *Hjemmet*, der har *Pl.* til 60 *Drenge*, er under $\frac{1}{4}$ 1920 anerkendt som *Opdragelseshjem* i *Henh.* til *Lov Nr. 72* af $\frac{1}{4}$ 1905, og har en *Forst.* og 4 *Lærere*. Det er en selvejende *Institution* med en *Bestyrelse* paa 3 *Medl.*, men nyder et *betydeligt Statstilskud*.

Hesselager Birk, der omfattede hele *Sognet*, oprettedes 1539. Det lagdes 1828 under *Sunds-Gudme Herreder*.

Dels nær *Vormark*, dels ved *Klintholm* og *Bøsøre* og mellem *Bøsøre* og *Revsøre* har der ligget i alt c. 12 *Dysser* og andre *Stenalders Stengrave*, men kun enkelte er nu bevarede, saaledes mellem *Bøsøre* og *Revsøre* en *fredl. Langdysse* omsat med mange *Randsten* og umiddelbart derved et *forstyrret Gravkammer*. Ogsaa i *Broholms Skov* *Nyhaves* et *Par Dyssekammer*, nu uden *Dæksten*. *Væsentligst* i *Sognets Kystside* har der endvidere været c. 100 *Gravhøje*, for *Størstedelen* sikkert *hidrørende* fra *Broncealderen*, men alle nu *overpløjede*; flere *Steder* samlede *Højene* sig til *Smaagrupper*. Som *Minde* fra *Jærnalderen* er *NØ.* for *Hesselagergaard* *fremdraget* en *Gravplads* fra *Folkevandringstiden* og i *Hesselager Fredskov* en *Guldhalssring* fra *etterromersk Jærnalder* samt en *Guldbrakteat*.

Ore [Oure] Sogn (*O.-Vejstrup Km.*) omgives af *Annekset Vejstrup*, *Brudager* og *Gudme S.*, *Hesselager S.*, fra hvilket det skilles ved *Tangaa*, samt *Rudkøblingløbet* af *Store-Bælt*. *Ore Kirke* ligger c. 10 km *NØ.* for *Svenborg*. *Jorderne*, der er *bakkede* (*højeste Punkt*, V. for *Albjærg*, 77 m med *trigon. St.*) og *sakraaner* mod *Ø.*, enkelte *Steder* med *bratte Skrænter* mod *Stranden*, er *sandmuldede*, ved *Stranden* *sandede*. En *Del Skov* (*Fredsk.*, *Grønnesk.*). *Gennem Sognet* gaar *Landevejen* fra *Nyborg* til *Svenborg* og *Nyborg-Svenborg Banen*.



Befolkning i 1921: 1149 (1801: 434, 1850: 899, 1901: 1157), boende i 296 *Gde* og *Hse.* Det *saml. Hartk.* (1905): 277 *Td.*; 55 *Gde* med 231 og 150 *Hse* med 41, *forsk. Lodder* med 5 *Td. Hartk.*, samt 15 *jordløse Hse.* *Ejdsck.* (1920): 4281, *deraf Jordv.*: 1927. *Areal*: 1581 ha, *hvoraf* (1919) *besaaet* med *Hvede* 30 ha, *Rug* 76, *Byg* 175, *Havre* 198, *Blands.* til *Modenhed* 128, *Kartofler* 32, *Foderroer* 184, *Sukkerroer* 4; *Brak* *udgjorde* 43 ha, *Grønfoeder* og *Græsning* 355, *Haver* o. l. 44, *Skov* 126, *Vandar*. 2. **Kreaturhold** (1921): 317 *Heste*, 1270 *Stk. Hornkv.* (*deraf* 701 *Køer*), 21 *Geder*, 107 *Faar*, 618 *Svin* (1914: 1492).

I *Sognet* *Byerne*: *Ore* (*Oure*; 1436 *Øræ*) — 1921: 89 *Gde* og *Hse* og 325 *Indb.* — med *Kirke*, *Præstegd.*, *Skole*, *Friskole*, *Forsamlingshus*, *Kro*, 4 *Købmands-*

forretn., Andelsmølle, Baptistkapel (opf. 1857), Andelsmejeri (opr. 1904), Jærnbane- og Telegrafst. samt Posteksp.; *Albjærg* (1610 Albiergh) med Skole (Caroline Amalies Sk., paa Byens Mark) og Forskole samt Kbmshdhl.; Fiskerlejet og Ladepladsen *Lundeborg* (1610 Lundborre) — 1921: 80 Gde og Hse og 250 Indb. (1911: 231 Indbyggere med bl. a. følgende Erhverv: Landbr. 36, Haandv. og Ind. 46, Handel o. l. 27, Transport 16 — anlagt af Stamhuset Broholm, nu et søgt Badested, med Filiakirke, Invalidestiftelse (oprettet 1864 af Kammerherre, Hofjægermester N. F. B. Sehested til Broholm, med et Hus til Fribolig for Krigsinvalidere og deres Enker), Havn (anlagt 1861-62, Yderhavnen tilbygget 1869; Dybden 1,2-2,2 m; rødt Havnefyrr paa Nordmolen), Toldassistentst., Gæstgiveri, Brugsforen., Kbmshdhl. Saml. af Gde og Hse: *Grønneskovgde*, *Bolsmose* og *Tøjsmose Hse*, *Ore Mark* med Kbmshdhl. — *Tangegaard*, under Stamhuset Broholm, har 12,8 Td. H., Ejds. 150, Jordv. 75; c. 71 ha, deraf Ager 63, Eng 4 (1 Hus). — *Knarreborg Vandmølle* (1610 Knorreborg Mølle). *Isebækgd*. *Egemose*. *Elsehoved Fyr* paa Pyntens Yderende (hvidt, rødt og grønt Vinkelfyr, graat, rundt, 8 m højt Taarn, opf. 1894; Fl. Højde o. H. 10 m, Synsvidde 11 Sømil).

Ore S., een Sognekommune med Annekset, har Tingsted i Svenborg og hører under Retskr. Sunds-Gudme Hdr., Politikr. Svenborg Kbst. m. m., Svenborg Amtstuedistr., Svenborg Læge- og Skattekr., Gudme Hrd.s Vurderingskr., Amtets 2. Folketingskr., 2. Forligskr. og 3. Udskrivningskr. 49. Lægd. Kirken tilhører Ejeren af Tiselholt. Filiakirken i Lundeborg er selvejende.

Kirken, fordum indviet til Skt. Michael, er en Langhusbygning, hvis Skib, af raa Kampesten, stammer fra romansk Tid; af oprindelige Enkeltheder ses et Sydvindue og begge Dørene. I sentgotisk Tid er det kraftige, svære Vesttaarn tilføjet og Koret udvidet til Skibets Bredde; begge er af Munkesten med takkede og blindingsmykkede Gavle. I det indre har Skibet fladt, pudset Loft, Koret Stjernehvælv og Taarnrummet en almindelig Krydshvælvning; begge disse Hvælv er indbyggede efter 1589. Et Vaabenhus mod S. nedbrødes 1882, da den vestl. Del af Taarnrummet indrettedes til Vaabenhus. I Koret blev nogle Kalkmalerier fra Slutn. af 16. Aarh., forestillende Scener af Christi Liv, opmalede 1882. Altertavlen (Christus med Brødet og Vinen) er malet 1847 af C. A. Zehngraf. Romansk Granitfont med Løvværk og Hoveder paa Kummen. Naivt udskaaren Prædikestol fra 1577. I Skibet over Korbuen et lille, sentmiddelalderligt Krucifiks, i Gulvet to Gravsten over Præsten Iver Nielsen Krage, † 1629, og over Borgmester Andreas Hansen, † 1591. Under Korets sydvestl. Hjørne fandtes 1856 en Begravelse, hvori to Kister med Ligene af Baron Fr. Guldencrone, † 1781, og Edele Margr. Pultz, f. Guldencrone, † 1803. Udvendig i Korets Sydside er indmuret en romansk Ligsten over Tyge Gregersen (se Løfler, Gravst. Pl. XIII).

Filiakirken i Lundeborg er opf. 1896 som Bedehus til Dels ved frivill. Bidrag fra Beboerne; 1917 indviedes dette til Kirke, og der anlagdes en Kirkegaard. Stamhuset Broholm yder et aarligt Tilskud til Kirken.

1451 overdrog Anders Jensen Passow til Hr. Eggert Frille et aabent Brev, hvorved Axel Ubbesen tilskødede Biskop Niels Jakobsen Lunge af Strengnæs sit Gods i Fyn, som han fik efter sin Morbroder Mattis Persen, „som er Hovedgaarden i *Brembeck*, Øræ Sogn, Gudme Herred“.

Tangegaard, hvis Hovedbygning er opf. 1884, blev 1855 samlet af Jord fra Broholm Hovedgaard og Fæstejord.

I Lundeborg opgraves mange Mursten og Brugsartikler af Ler, som hidrører fra gl. Teglværker; ifølge Traditionen skal disse være blevne ødelagt under Svenskekrigen. I 16. Aarh. omtales de ofte. — Lundeborg var i 19. Aarh., før Baneanlæggenes Tid, et betydeligt Udskebningssted; Sydfynske Dampskibsselsk. havde fast Rute dertil, ligesom Korsør-Kiel-Rutens Skibe daglig stoppede op her. Der var Tobaksfabrik, Cikorie-tørreri og anden Industri, og der foregik stor Kornhandel.

Kun faa og nu sløjfede eller mere eller mindre forstyrrede Stenalders Stengrave kendes i Sognet. Derimod har der været et stort Antal Gravhøje, saaledes mod N. i Sognet, østligst paa Ore Marker og ved Elsehoved, men alt er nu overpløjet; hist og her dan-

nede Højene Grupper eller laa i Stribe. Paa en Mark „Enemærket“, som tidligere var Hovmark under Broholm, men fra 1855 hører under Tangegd., opløjedes 1833 den betydeligste Samling af Guldager, der i eet Fund er fremdraget fra Danmarks Oldtid. Fundet, der hidrører fra c. Aar 500, omfatter 3 store Halsringe, 4 Armringer og 13 afhuggede Stykker af Ringe, et Spænde, 7 Brakteater, flere Barrer o. a., i alt 52 Guldstykker med en samlet Værdi af c. 7150 Kr. Flere andre, men mindre Guldfund er fremdragne rundt om i Sognet.

Ore havde allerede før 1536 Vejstrup til Anneks.

Vejstrup Sogn (*Ore-V. Km.*), Anneks til Ore, omgives af dette, Brudager S., Sunds Hrd. (Skaarup S.), fra hvilket det adskilles ved Vejstrup Aa, samt Rudkøbingløbet af Store-Bælt. Kirken ligger c. 7 km NØ. for Svenborg. De bakkede, mod Ø. skraanende Jorder (Tidselbjærg, 61 m) er lermuldede, sandmuldede og sandede. Lidt Skov (Nysk.). Gennem Sognet gaar Landevejen fra Nyborg til Svenborg og Nyborg-Svenborg Banen.



Befolkning i 1921: 739 (1801: 339, 1850: 575, 1901: 711), boende i 157 Gde og Hse. Det saml. Hartk. (1905): 181 Td.; 30 Gde med 163 og 94 Hse med 18 Td. Hartk., samt 5 jordløse Hse. Ejdsck. (1920): 2887, deraf Jordv.: 1271. **Areal:** 932 ha, hvoraf (1919) besaaet med Hvede 37 ha, Rug 29, Byg 105, Havre 110, Blands. til Modenhed 76, Kartoffler 12, Foderroer 110; Bråk udgjorde 50 ha, Grønfoder og Græsning 210, Haver o. l. 24, Skov 60, Vandar. 3. **Kreaturhold** (1921): 177 Heste, 836 Stk. Hornkv. (deraf 455 Køer), 13 Geder, 59 Faar, 516 Svin (1914: 890).

I Sognet Byen *Vejstrup* (1372 Wixtorp) — 1921: 103 Gde og Hse og 423 Indb. — med Kirke, Valgmenighedskirke, Bolig for Valgmenighedens Præst (opf. 1897), Skole, Folkehøjskole (opr. 1867), Forsamlingshus (opf. 1879), Alderdomshjem med Fattiggd., Stats-Pigehjem (paa V. Mark, i den tidl. Fattiggd., som solgtes 1906), Teglværk, Savværk, Ml., Bryggeri, Ostefabr. (som fabrikerer Camembertoste). Brugsforen., 2 Købmandsforetn., Andelsmejeri (opr. 1881 som Fællesmejeri, fra 1887 Andelsm.), Jærnbane- og Telegrafst. samt Posteksp. *Lillemølle Huse.* — Hovedgaarden *Tiselholt* (1531 Tisselholtt) har 37,1 Td. H., Ejdsck. 470, deraf Skoven 50, Jordv. 234, deraf Skoven 39; c. 214 ha, deraf Ager 159, Eng 2, Skov 49. Hovedgaarden *Vejstrupgaard* (1664 Weistrup Hoffuidtgd.) har 34,1 Td. H., Ejdsck. 370, Jordv. 200; c. 156 ha, alt Ager. *Spilborg, Gd.*

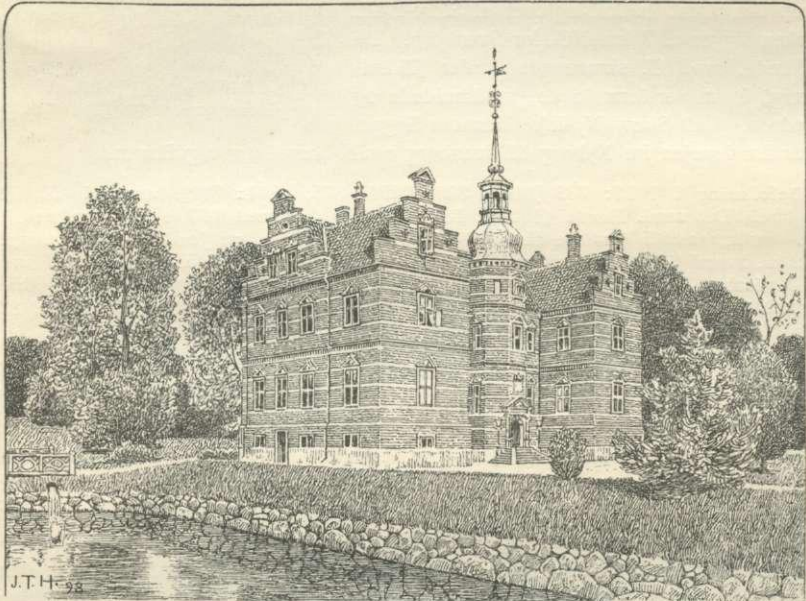
Vejstrup S., een Sognekommune med Hovedsognet, har s. Tingsted og hører under de s. Kredse som dette, samt 3. Udskrivningskr. 48. Lægd. Kirken tilhører Ejeren af Tiselholt, Valgmenighedskirken Menigheden.

Kirken er en Langhusbygning, hvis vestre Del vistnok hidrører fra en romansk Kampestenskirke med tilhugne Hjørnekvadre. Østpartiet er ombygget og udvidet i sentgotisk Tid; efter 1589 har man tilføjet det lille, ret slanke Vesttaarn af Munkesten; det hviler paa aabne, runde Buer, og ind mod selve Kirken er der en spidsbuet Murbinding. Baade Langhus og Taarn har Trappegavle. Vaabenhuset (Ligkapel) paa Kirkens Sydside er vistnok ogsaa sentgotisk. I det indre har Skibet fladt, pudset Loft, Koret Krydshvælving fra Renæssancetiden. Altertavlen (Korsfæstelsen) er malet af C. A. Zehngraf 1850. Naivt udskaaen Prædikestol fra 1579, med Adelsvaaben (Jens Baad til Tiselholt). Romansk Granitfont med Løvværk paa Kummen. Sentgotisk Krucifiks med Sidefigurer (c. 1500). Tidligere fandtes i Kirken et Træbillede, kaldet Skt. Katarina. Ved Alteret Ligsten over Kancelliasessor Niels Brinch til Tiselholt, † 1755. Klokke, støbt af Gert v. Mervelt 1556.

Valgmenighedskirken („Betaniakirken“) er opf. 1874-75 efter Tegn. af Bygmester Hansen, Svenborg, væsentlig af tilhuggen Granit, som en Korskirke i Spidsbuestil. Det

lille Taarn mod V., gennem hvilket Indgangen er, har gotiske Tinder og Pyramidespir. Kirkens Indre er hvælvet. Altertavlen (Jesus i Betania) er malet af C. Dalsgaard og 1921 indsat i en smuk, udskaaren Egetræsramme efter Tegn. af Prof. M. Bidstrup, Rønne. Granitfont. Ejendommelig, støbt Lysekrone, bestaaende af 3 Ringe og en Globus. Kirkens Opførelse kostede 28,700 Kr. — Paa Kirkegaarden er 1921 rejst en Mindesten for Pastor R. Knudsen, Menighedens første Præst (1874-1902). (Litt.: Højskolebl. 1900, Sp. 369 og 393).

Tiselholts ældste kendte Ejer er Kjeld Hansen 1525, hvis Enke Dorte Mikkelsdatter Akeleye ægtede Jakob Brockenhuus, † 1546, der 1535 skrev sig til T. Datteren Karen Kjeldsdatter bragte Gaarden til sin Mand Jens Baad, med hvis Søn Kjeld B. denne Slægt uddøde 1608. Søstrene Inger, Hans Urnes, og Birgitte, Peder Galts, arvede ham. Førstnævntes Datter Margrethe Urne ægtede Jørgen Mund, der 1640 skrev sig til T.;



Tiselholt.

1658 tilhørte den Eiler Høeg. Den næste Ejer, Axel Walkendorff, † 1675, opførte c. 1650 en Del af Gaardens Bygninger. Hans Børns Værg J. H. Walkendorff til Klingstrup solgte T. 1690 til Henning Hansen Scheel af uadelig Slægt. Hans Enke Anne Kirstine solgte 1720 Gaard og Gods til Daniel Kellinghusen, der 1740 skødede Gaard og Gods (206 Td. H.) til Herredsf. Niels Petersen Brinch, der tilkøbte Vejstrup Kirke. Efter hans Død 1755 solgtes Gaarden 1756 (233 Td. H.) for 25,000 Rd. til Krigsr. Claus Plum, som 1766 solgte den til Fru Majorinde Edele Margrethe Pultz, f. Guldencrone. Paa Aukt. efter hende 1804 købtes Gaard og Gods af Generalkrigskommissær von Schmidten og Byfoged Winding. Derefter købtes den 1813 af Agent, Gross. Joh. Fr. Zinn, som 1839 afhændede den til C. U. Jørgensen († 1861), der foretog mange Forbedringer og efterlod den til Sønnen, Jægerm. H. V. Jørgensen, † 1912, hvis Søn Kapt. A. Garde-Jørgensen nu ejer den. — Det ældste Tiselholt, der blev ødelagt i Grevens Fejde, har ligget noget V. for den nuv. Bygning paa et rundagtigt Voldsted, omgivet af dobbelte Grave; ved Udgravning har man fundet Rester af gl. Bygninger, der viser, at det har været en firfløjet Bygning med et Taarn i det sydvestl. Hjørne. Inde i Bygningen er der en Brønd. Uden for Gravene er der fundet Grunden til en lang, smal Bygning. De af Axel Walkendorff opf. Bygninger, af Bindingsværk, afløstes af den nuv. Hovedbygning, der er opf. 1875-76 af røde Mursten i gotisk

Renæssancestil efter Tegn. af Arkt. L. P. Fenger; den bestaar af 3 Fløje i to Stokv. med Kælder og takkede Gavl; midt paa Hovedfløjen staar et ottokantet Taarn med Spir. Gaarden er omgivet af Grave. I Parken nogle anselige Traer. Paa den gamle Borgruin staar en mægtig gl. Bøg, der er 5 m i St. Omf., har en stor Krone og er c. 22 m høj. Dens Alder antagelig godt 300 Aar.

Vejstrupgaards første kendte Ejer er Jens Carlsen 1359, derefter Nicholaus Pæthersson de Wixtorp, der 1372 var Medudsteder af et Vidne paa Gudme Herredsting. Derefter nævnes Hestret Kep af V. 1437 og Peder Lauridsen i V. 1483. 1535 blev Gaarden inddraget under Kronen og var derefter først forlenet til Landsdommeren Jakob Brockenhuus og fra 1546 til Broderen Claus B. og siden til dennes Enke Fru Maren Friis, † 1576. Derefter synes den at have været beboet af en Bonde og at være den ene af de to Gde i Vejstrup, som Mikkel Nielsen Sandberg 1581 fik i Mageskitte af Kronen. Senere ejedes i hvert Fald V. af Mikkel Nielsen Sandbergs Svoger Oluf Gaas, hvis Søn Niels Gaas opbyggede Gaarden 1622, og dennes Søn Christen G. var Slægtens sidste Mand. Søsteren Kirsten G. arvede ham, men hendes Ægtefælle Erik Kaas til Lindskov blev ruineret under Krigen 1657-60 og maatte pantsætte meget af sit Gods. Hans Søn Niels K. arvede V., som han 1678 tilskødede sin Broder Rudbek K., hvis Datter Sophie Christine K., Rudbek Gaggens Enke, 1707 solgte V. (67 Td. H.) til Jak. Rasmussen, Forp. paa Fjellebro. Dennes Hovedkreditor Rasmus Pedersen solgte 1722 Gaard og Gods (133 Td. H.) til Hans Kellinghusen, der 1749 afhændede den (95 Td. H.) til Kammerass. Oluf Borchlund († 1757) og Byfoged Chr. Møller, hvorefter sidstnævnte 1751 afstod sin Part til sin Medejer, der tilkøbte 165 Td. H. af Vormarks Gods. Borchlunds Arvinger solgte 1771 V. til Ritm. Bernt von Westen, der atter afhændede den til Landsdommer H. Kofod til Klingstrup. Han solgte 1799 begge Gde til Hertug Frederik Christian af Augustenborg, men købte dem tilbage 1802 af Hertugen og erholdt 1803 Bevill. til at udstykke Gaarden, uden at den mistede sin Frihed. Efter at han var blevet Stiftamtmd. i Ribe, solgte han 1811 Gaarden til Etatsrd. Dons til Hesselagergd., der atter 1813 afhændede den til Gross. O. B. Suhr, Kbh., dennes Svigerfader Købmd. Rasmus Møller, Nyborg (se Person. Tidsskr. 4. R. II p. 163) og dennes Brodersøn Forp. H. Møller, † 1849, hvilken sidste overtog den 1816; han overdrog den 1847 til Sønnen H. Bredal Møller, † 1874, hvis Enke drev den en lang Aarrække og overdrog den til Sønnen, Ritmester Bredal Møller, † 1918; derefter solgtes Gaarden til Firmaet Petersen & Jensen i Svenborg, som 1921 solgte den til P. Christiansen, der nu ejer den. — Den hvide Hovedbygning, der er opf. 1754, bestaar af to Stokv. af Grundmur; den har været prydet med 6 zinkdækkede Kupler (4 paa Hjørnerne og 1 paa hver af Langsiderne), som nedtoges 1842. Over Indgangsdøren en Marmortavle, som beretter, at Gaarden er opf. efter Brand 1622 af N. Gaas og restaureret 1781 af H. Kofod.

Vejstrup Folkehøjskole oprettedes 1867 af en Kreds af Egnens Folk. Dens første Forstander var C. M. Kragballe, derefter L. B. Poulsen (sen. Frimenighedspræst i Bovlund, Haderslev A.), men fra 1870 Jens Lund († 1922), der 1912 overdrog Skolen til dens mangleaarige Lærer Thøger Dissing, dens nuv. Forstander og Ejer. Den teglhængte Hovedbyggn. er opf. 1867, Økonomibyggn. 1868, en Elevbyggn. i 2 Stokv. er opf. 1896, endv. findes Gymnastikhus og en større, selvstændig Bygn., kaldet „Skansen“, opf. 1894, der benyttes til en i 1922 oprettet Efterskole. Skolen har 5-6 Lærere og Lærerinder og var 1920/21 besøgt af 45 mandl. og 37 kvindel. Elever.

Ved *Vejstrup Aa*, som vistnok i ældre Tid har været langt betydeligere, da den fik Tilløb af nu forsvundne Søer (Sortemose, Bøllepose m. fl.), findes ved en af Aaen dannet Vinkel, omtr. midt mellem Klingstrup Mølle og Vejstrupgaards Mølle, et Voldsted, der paa de tre Sider omgives af tredobbelte Volde og Grave, paa den fjerde af Aaen.

Kun i Sognets midterste, høje Del kendes Oldtidsmindesmærker; her har der, Ø. for Vejstrup, ligget 5 Dysser i Gruppe, men kun af en af dem er nu Rester tilbage; i Omegnen ses nogle overpløjede Gravhøje. Endnu østligere staar i en Have en ufuldstændig, men ganske smukt virkende Stengrav med stor Dæksten, og under Tiselholt ligger en tokamret Langdysse omsat med mange Randsten.

Om en Kalktufdannelse ved Vejstrup Aa, se Vidensk. Meddelelser fra naturh. Forening 1875, p. 421.

Gudme Sogn (*G.-Brudager Km.*) omgives af Annekset Brudager, Ore, Hesselager, Langaa og Gudbjærg S. Kirken ligger c. 12 km NØ. for Svenborg. Jorderne, der især mod N. er højtliggende (indtil c. 100 m) og jævnt bakkede, er ler- og

grusmuldede. En Del Skov (Skelmose Sk.). Mod V. ligger den c. 15 ha store *Gudme Sø*; i den nordl. Del løber Stokkebæk, i den sydl. Tangeaa. Gennem Sognet gaar Landevejen fra Nyborg til Svenborg samt Nyborg-Svenborg Banen.

Befolkning i 1921: 1132 (1801: 467, 1850: 692, 1901: 869), boende i 248 Gde og Hse. Det saml. *Hartk.* (1905): 299 Td.; 57 Gde med 262 og 140 Hse med 37 Td. *Hartk.*, samt 7 jordløse Hse. *Ejdsk.* (1920): 3804, deraf *Jordv.*: 1978. *Areal*: 1582 ha, hvoraf (1919) besaaet med Hvede 35 ha, Rug 99, Byg 182, Havre 139, Blands. til Modenhed 156, Kartofler 33, Foderroer 156, Sukkerroer 30; Brak udgjorde 77 ha, Grønfoder og Græsning 432, Haver o. l. 58, Tørvemoser 10, Skov 72, Vandar. 24. *Kreaturhold* (1921): 326 Heste, 1396 Stk. Hornkv. (deraf 737 Køer), 10 Geder, 209 Faar, 669 Svin (1914: 1777).

I Sognet Byerne: *Gudme* (1348 Guthum) med Kirke, Præstegd. (opf. efter Brand 1861), Skole (opf. 1878), Forskole (opr. 1919), 2 Forsamlingshuse (opf. 1891 og 1922, det ældste ligger paa det gl. Bystævnes Plads), kommunalt Hus med Fribl. til 3 fattige Familier (siden 1870 i det tidl. Hospital, jvfr. ndf.), Højskolehotel, fl. Købmandsforretn. m. m., Andelsmejeri (opr. 1887, ombygg. 1907), Elektricitetsværk (privat; anl. 1911), Jærnbane- og Telegrafst. samt Posteksp.; *Galdbjerg* (1462 Gialdbergh, 1544 Gieldbierighe) med Kbmdshdl. *Kohave Huse.* — Hovedgaarden *Broholm* (1326 Broholm), Hovedsædet i Stamhuset af s. Navn*), har 56,9 Td. H., *Ejdsk.* 630, *Jordv.* 380; c. 278 ha, deraf Ager 232, Eng 17. *Stubbeshoved*, Gd. *Broholm Ml.*



Gudme S., een Sognekommune med Annekset, har Tingsted i Svenborg og hører under Retskr. Sunds-Gudme Hrd., Politikr. Svenborg Kbst. m. m., Svenborg Amtstuedistr., Svenborg Læge- og Skattekr., Gudme Hrd.s Vurderingskr., Amtets 2. Folketingskr., 2. Forligskr. og 3. Udskrivningskr. 51. Lægd. Kirken er selvejende.

Kirken var vistnok forud indviet til Skt. Laurentius. Den ældste Del, Skibet, er opf. i romansk Tid af utilhuggen Kamp med Sokkel af samme Materiale; flere smaa rundbuede Vinduer med Kridstenskarmer spores; eet af dem, i Skibets sydvestl. Hjørne, er genaabnet 1919. I den senere Middelalder (før 1488) er den østl. Del af Skibet og Koret blevet nedrevet, og et nyt Kor med takket Gavlb. blevet opført af utilhuggen Kamp og Mursten, ligesom hele det indre overhvalvedes. Vistnok samtidig tilføjedes det svære og anselige Vesttaarn, der siden Beg. af 19. Aarh. har Pyramidetag; Taarnrummet, der har Spidsbue ind til Kirken, tjente vistnok som Forhal, indtil det nuv. Vaabenhus, mod S., med en sentgotisk blindingsmykket Trappegavl, blev opf. 1603; nu er Taarnrummet atter Forhal, fra 1877, og Vaabenhuset har Installation af Varmeapparat. Ved en Restauration af Kirken 1876-78 fandtes paa Hvalvinger og Vægge Kalkmalerier fra 1488, deribl. et ejendommeligt Billede af en Borg, endvidere Spor af en malet Dekoration fra Tiden før Hvalvingernes Indbygning, samt Malinger, der stammer fra 1693; en Del af Malierne restaureredes af Prof. J. Kornerup. Udskaaen gotisk Altertavle fra 2. Halvdel af 15. Aarh., i Midten Korsfæstelsen. Romansk Granittent uden Prydelser. Sentgotisk Krucifiks. Prædikestol fra 1675 med Jørgen Skeels og Lisbeth Billes Vaaben. I Koret to smukke, sentgotiske Kirkestole (sikkert fra Claus Bergs Værksted, sml. *Ussing*: C. B. p. 87) samt et ligeledes sentgotisk Egetræsskab, to malede Anetavler med J. Skeels og Lisbeth Billes 64 Aners Vaaben samt 5 Gravfaner af Silke. I Skibet en anden Mindetavle over Billernes

*) Til *Stamhuset Broholm*, der indbefatter Hovedgaardene Broholm og Tangegd. samt Avisgaardene Brændskov, hører i alt c. 127 Td. H. af alle Slags, deraf fri Jord 77, indtaget til Skov 33, Bøndergods 16; i Bankaktier 8000, i Fideikommisskapital c. 1,365,891 Kr. samt Livrentekapital, c. 148,955 Kr., som ved aarlige Oplæg skal vokse til 180,000 Kr. Jordtiliggende udgør 455 ha, Skovarealet 449 ha. Kovarealets *Ejdsk.* 551,500, *Jordv.* 292,900 Kr.

Slægt (bekostet 1693), en Messinglysekrone fra 1682, med J. Skeels og Lisbeth Billes Forbogstaver, og en Mindetavle i rigt udskåret Barokramme over Præsten Niels Madsen Lørup, † 1679, og Hustru. Under Koret er der et i Slutn. af 17. Aarh. indrettet Gravkapel, hvori staar 25, i 1874 restaurerede Kister; heri hviler bl. a. Jørgen Skeel, † 1696, og Lisbeth Bille, † 1714, endvidere Niels Sehested, † 1745, og hans Hustru Elisabeth Skeel, † 1760, og hendes anden Mand Viceadmiral Caspar Wessel, † 1768, samt Oberstlieutn. Anders Sehested, † 1799, og Hustru. (Se Henry Petersen, G. Kirke og dens Malerier fra 1488, i Kirkeh. Saml. 3. R. II p. 577 flg., og Magn. Petersen, Kalkm. p. 66). — Paa Kirkegaarden er begravet den tidl. Landbrugsminister, Kmhr. Knud Sehested til Addithus, † 1909.

Broholm nævnes første Gang 1326 og tilhørte da en vis Absalon Jonsøn (Ulfeld),

hvis Søn Hans Absalonsen 1345 pantsatte B. til sin Søn Jens Genvether, der pantsatte B. til sin Hustru Christine Jensdatter (Neb) for hendes Arvegods, han havde solgt. Ved Midten af 15. Aarh. tilhørte den Ridder Peder Nielsen Ulfeld, † barnløs, hvorfor B. tilfaldt hans Søster Fru Marine Nielsdatter, g. m. Anders Jepsen (Grubendal) til Langholm, hvis Datter Margrethe ægtede Hr. Johan Fikkessen, der 1473 og 1499 ejede B., som derefter tilfaldt deres Søn Laurids Fikkessen (1515) og Fru Ellen Pallesdatter Ulfeld, Enke efter dennes Broder Peder Fikkessen og nu gift paany med Hans von Mehlen. Fru



Gudme Kirke.

Ellens Søn Axel Fikkessen døde barnløs, og hans Enke Anne Tidemand førte 1577 Proces med sin Husbonds Halvbroder Palle von Mehlen. Sidstn.s Søn Hans v. M., † 1609 som sidste Mand af Slægten i Danmark, arvede Gaarden og efter ham hans Enke Emerentze Pedersdatter (Baden), hvis Fader Peder Iversen til Fritsø i Norge for øvrigt 1609 skrives til B. Hun giftede sig anden Gang med Claus Brockenhuus til Søndergaarde, der 1641 solgte Broholm til Otte Skeel († 1644), hvis Efterkommere længe ejede B., nemlig Jørgen Ottesen S., † 1696, hans Sønner Jørgen S., † 1704, Albert S., † 1709, og Mogens S., † 1730. Ved sidstnævntes Broderdatter Elisabeth Skeels Giftermaal med Oberstlieutn. Niels Sehested (om Datteren Anna Beatas Giftermaal med Schousboe, senere adlet under Navn af Gyldenfeldt, se Stolpe, En Familiehist. fra 18. Aarh.'s Midte, i Hist. Tidsskr. 6. R. V p. 1 flg.) kom B. til denne Familie. Sehesteds Enke giftede sig anden Gang med Viceadmiral Caspar Wessel, med hvem hun under ^{28/7} 1749 (konfirm. ^{15/8} 1750) oprettede B. til et Stamhus. Efter Wessels Død 1768 gik Stamhuset over til hans ældste Stifsøn Oberstlieutn. Anders Sehested, † 1799, der ejede Brudagergd. (se ndfr.), Selleberg og Karsholm i Skaane, og derefter til hans Enke Vibeke Marie Pultz, † 1811. Da imidlertid deres ældste Søn Niels Sehested til Selleberg var død, kom Stamhuset til dennes Søn Lieutn. Andr. Sehested († 1819) og derefter til hans Enke Edele Marie, f. Kjær, der under vanskelige Forhold bestyrede det med Dygtighed. Efter hendes Død 1839 fulgte Sønnen Kmhr. N. F. B. Sehested, † 1882, og hans Enke Charl. Christine, f. Linde († 1894); nuv. Besidder er deres Søn, Kmhr., Hofjægerm. Hannibal Sehested. — Gaarden ligger paa to Holme, der forbindes ved murede Broer, og som omflydes af indtil over 60 m brede Grave, som deler sig i mange Kanaler. Paa den mindre Holm ligger den nuv. Hovedbygning, der stammer fra c. 1642 (paabegyndt af Otte Skeel, fuldendt af hans Enke Ide Lunge), og som er bygget af røde Mursten i to Stokv. med Kælder og Trappegavle og med et højt, rundt Taarn med Spir midt for Façaden til den lille Borggaard, der paa de andre to Sider indesluttet af lavere By-

ninger, hvoraf den nordre er en af Ide Lunge opført Portbygning (af samme Type som den tidligere Portbygning ind til Ladeuden), og paa den fjerde, den søndre, hvor Spor af en ældre Hovedbygning findes, af en Havemur; over Indg. til Taarnet er anbragt Sehestedernes Vaaben; ved Bygningens sydøstl. Hjørne er 1855 opført et ottekantede Taarn med Spir og et Trappetaarn. Bygningen blev 1839-40 restaureret af Kmhr. N. F. B. Sehested under Ledelse af G. F. Hetsch. Den nuv. Besidder har 1895 ladet opføre et stort, firkantet Taarn i det nordvestl. Hjørne af Borggaarden og 1904-05 en Biblioteks- og Arkivfløj mod S. i Borggaarden over den gl. Spærremur. Ladebygningerne, til hvilke Ide Lunges Navn ogsaa er knyttet, er ombyggede af den forrige Besidder; de ligger paa den større Holm. I Haven findes der en grundmuret Bygning med en værdifuld Samling af Oldsager, fundne i Omegnen af Broholm (se den p. 773 nævnte Litt.). Tæt ved Museet er der 1879 opstillet et Bjælkehus, ved hvis Opførelse der udelukkende



Gudme Kirkes Indre.

er anvendt Stenalderens Værktøj for at prøve dettes Brugbarhed. I Haven nogle anelige gl. Aske og Popler. Paa en stor Poppel gror en mægtig Vedbend helt op i Kronen. I Haven Mindesmærke med Portrætmedailloner over Kmhr. N. F. B. Sehested og Hustru samt over Alexandra Sehested († 1913), den nuv. Besidders Hustru. — I den til Broholm hørende Del af Gudbjerg Skov findes nogle enkeltstaaende, ret anelige, dog ikke særlig høje, gl. Bøge. En Bøg kaldes „Kammerherrebøgen“, en anden „Kammerherreindebøgen“. I Kørnorskov en meget stor Gran (3,2 m i St. Omf.), antagelig en Varietæt af Ædelgran (*Abies pect. var. Marianna*). I Skelmose Skov en sjælden stor Fuglekirsebær (2,5 m i St. Omf.). (Litt.: A. Thiset, B. i Fyens hist. Herregaarde 1909. — W. Norvin, B. i D. Hgde. ved 1920).

Ved Ejsemosegaardene lidt NØ. for Kirken er der en Herregaardstomt; der ses endnu Rester af Grave, Murbrokker og Kalk. Her har utvivlsomt ligget *Egemosegaard*, af hvis Ejere kendes: Markvard af Egsmose 1372, Karine Ilmtychsdatter, Enke efter Jens Nielsen af E. 1411, Henrik Pedersen af E. 1421-33, Mads Fredbjørnsen (Skinkel) i E. 1441-47 og Hans Madsen (Bielke) 1466-77. Endnu 1558 nævnes Egemosegaarden i Gudme S. som en betydeligere Gaard, men i Matrikel 1661 ses den at være delt i 2 Lodder. (Se Kirkehist. Saml. 3. R. II p. 580). Man har tidl. ment, at den middelalderlige Gd. skulde have ligget i Søllested S., Baag Hrd.

Et Hospital oprettedes 1810 i Gudme af Marie Vibeke v. Pultz, Enke efter Anders

Sehested til Broholm, med et Hus til 8 fattige. 1870 overtoges Huset af Kommunen, jvfr. ovf.

Dels ved Galdbjerg, dels N. for Gudme og i Ejsemoseløkken N. for Broholm ses enkelte Dysser og stensatte Gravkamre, de fleste dog mere eller mindre forstyrrede. Ligeledes ved Galdbjerg og N. og S. for Gudme har der været nogle Gravhøje, nu alle



Broholm.

overpløjede. Flere Steder i Sognet er gjort Fund af Guldager fra den senere Jernalder, saaledes ved Gudme et sammenhængende Sæt af større og mindre Guldringe (samlet Metalværdi: 1210 Kr.). Det betydeligste Oldtidsminde i Sognet er dog den store Gravplads fra romersk Jernalder og Folkevandringstid, som i Aarene 1875-81 er fremdraget og undersøgt af N. F. B. Sehested paa Møllegaardsmarken NØ. for Broholm; i alt afdækkedes c. 380 Grave (Urnegrave og Brandpletter); Oldsagerne herfra opbevares i det foranævnte Museum i Broholms Have.

Brudager Sogn (Gudme-B. Km.), Anneks til Gudme, omgives af dette, Ore og Vejstrup S., Sunds Hrd. (Skaarup og Tved S.) og Gudbjerg S. Kirken ligger c. 7 km NØ. for Svenborg. De højtliggende, men temmelig jævne Jorder er for en Del stenede og muldgrusede. En Del Skov (Mørkekrog, Mølleløkke, Sortebjerg Vænge). *Vejstrup Aa* løber, efter at have dannet en Del af Nordgrænsen, gennem Sognet og danner derpaa en Del af Sydgrænsen. Gennem Sognet gaar Landevejen fra Svenborg over Ørbæk til Nyborg.



Befolkning i 1921: 541 (1801: 238, 1850: 498, 1901: 490), boende i 127 Gde og Hse. Det saml. Hartk. (1905): 133 Td.; 30 Gde med 111 og 88 Hse med 22 Td. Hartk., samt 3 jordløse Hse. Ejds. (1920): 1675, deraf Jordv.: 881. Areal: 974 ha, hvoraf (1919) besaaet med Hvede 7 ha, Rug 69, Byg 92, Havre 98, Blands. til Modenhed 103, Kartofler 20, Foderroer 113; Brak udgjorde 17 ha, Grøn-foder og Græsning 243, Haver o. l. 24, Tørvemoser 14, Skov 95, Vand. 6. Kreaturhold (1921): 179 Heste, 791 Stk. Hornkv. (deraf 434 Køer), 18 Geder, 88 Faar, 477 Svin (1914: 1052).

I Sognet Byen *Brudager* (1419 Brudager) med Kirke, Skole, Friskole (opr. 1860, se Højskolebl. 1910, Sp. 665), Forsamlingshus (opf. 1896), Kbmshdl., Ml.

og Savværk; *Gravvænge*, Gd. og Huse, med Friskole (opr. 1875). *Kilen*, Huse (nogle i Gudbjærg S.). *Tøjsmose*, Huse. *Brudagergd.* (1664 Brudagergaard).

Brudager S., een Sognekommune med Hovedsognet, har s. Tingsted og hører under de s. Kredse som dette, samt 3. Udskrivningskr. 50. Lægd. Kirken er selvejende.

Kirkens Kor og Skib er opført i den romanske Tid af raa Kamp med tilhugne Hjørnekvadre; paa Nordsiden et oprindeligt, nu tilmuret Vindue. I sentgotisk Tid er tilbygget det svære Vesttaarn, af samme Bredde som Skibet, med blindingsprydede Trappegavle, ligesom Korgavlen er ombygget med Kamtakker. I det indre er Koret og Taarnrummet hvælvet; Skibet har fladt, gipset Loft. Korbuen er spids. Vaabenhuset, mod S., af Mursten med buet Bræddeloft, er vel den yngste Tilbygning. Naar Kirken i D. Atl. (VI p. 708) siges at være bygget af Kansler Joh. Friis, kan dette ikke være rigtigt; han har kun udført mindre Reparationer. Paa Korhvælvet findes enkelte sentgotiske Kalkmalerier (Ornamenter og Bomærker). Altertavlen er et moderne Maleri, Kopi efter C. Blochs Opstandelsesbillede, skænket 1919 af Kmhr. Hannibal Sehested. Den gamle, sentkatolske Fløjaltertavle, i hvis Midtskab Gud Fader og Guds Søn mellem to Helgeninder, er opstillet i Skibet; Fløjmalierne er fornyede c. 1700. Romansk Granitfont med Rankeværk, Buefrise og Hoveder. Enkel Prædikestol fra Tiden c. 1600. Af Klokkerne er den ene, uden Indskrift, fra 15. Aarh.

Brudagergaard er en gammel Hovedgaard, af hvis Ejere kendes Henrik Hinsesen 1419 og Anders Pedersen 1437; en senere Ejer var Oluf Fikkesen, der 1550 solgte B. til Kansler Johan Friis. (Efter nogle Angivelser havde den ogsaa tilhørt den tidligere Lensmand paa Rugaard Busk Skenk og hans Datter Agnete, g. m. Jørgen Prip; hun ejede 1590 Gaarden, men havde lejet den til Jens Andersen). Efter Kanslerens Død kom B. vist til hans Broderdatter Anne Henriksdatter Friis, Niels Trolles, thi deres Søn Jakob T., † 1601, ejede Gaarden. Efter hans Død blev den vel beboet af Bønder, indtil den atter 1658 blev oprettet til Hovedgaard af Axel Walkendorff, som 1661 solgte den og Vrangebæks Mølle til Major Burchard Andreas v. Drewitz, som solgte den til Oluf Christensen Lind, der 1688 solgte den til Jakob Ulfeld og Major Niels Friis til Ørbæklundene, hvilken sidste døde Aaret efter paa B.; 1722 blev den af Fru Helle Trolle solgt til Erik Skeel. Senere ejedes den af Anders Sehested til Broholm.

Et Hospital i Brudager, oprettet af Vibeke Marie Pultz, Enke efter Oberstlieutn. A. Sehested, solgtes 1880.

Ved Kirken er der ^{27/11} 1898 af Sognets Beboere rejst en Mindestøtte for Kmhr. N. F. B. Sehested, der som frivillig deltog i den 1. slesvigske Krig.

Kun eet Oldtidsmindesmærke er endnu bevaret, en nu c. 60 m l., fredl. Langdysse NØ. for Brudager; den er mod Sædvane omsat med en dobbelt Række Randsten (52 i den ydre Række, 45 i den indre). Ikke langt derfra vides et Par Dyssekamre at være sløjfede.

Gudbjærg Sogn omgives af Gislev, Svindinge, Langaa og Gudme S., Brudager S., fra hvilket det delvis skilles ved Vejstrup Aa, der udspringer i den sydl. Del af Sognet, samt Sunds Hrd. (Tved, Kirkeby, Lunde og Kværndrup S.). Kirken ligger c. 11 km NNØ. for Svenborg. De højtliggende og bakkede Jorder (højeste Punkt Højbjærg, 113 m) er dels lermuldede og røderede, dels sandmuldede. Et Skovbælte strækker sig gennem Sognet fra N. til S. (Brænderup Vænge, Ellerup Vænge, Skovløkke, Mullerup Sk., Skrams Vænge, Præstesk., Gudbjærg Sk., Lakkenrup Sk., Brændesk., Fløjtrup Sk. og Langkildesk.). Omt. midt i Sognet udspringer *Stokkebæk* og løber mod Ø. En Del Mose langs Stokkebæk og Vejstrup Aa (Bøllepose, Sortemose). Gennem Sognet gaar Landevejen fra Svenborg over Ørbæk til Nyborg.

Befolkning i 1921: 1787 (1801: 855, 1850: 1261, 1901: 1508), boende i 387 Gde og Hse. Det saml. **Hartk.** (1905): 514 Td.; 90 Gde med 455 og 188 Hse med 59 Td. Hartk., samt 13 jordløse Hse. **Ejdsk.** (1920): 7475, deraf Jordv.: 3621. **Areal:** 4385 ha, hvoraf (1919) besaaet med Hvede 59 ha, Rug 260, Byg 352, Havre 409, Blands. til Modenhed 354, Kartofler 45, Foderoer 389, Sukkerroer 2; Brak ud-

gjorde 229 ha, Grønfoder og Græsning 1033, Haver o. l. 119, Tørvemoser 19, Skov 894, Vandar. 13. **Kreaturhold** (1921): 724 Heste, 3030 Stk. Hornkv. (deraf 1610 Køer), 11 Geder, 511 Faar, 1692 Svin (1914: 3849).

I Sagnet Byerne: *Gudbjerg* (14. Aarh. Gudbjerg) med Kirke, Præstegd., Skole, Forsamlingshus (opf. 1891), „Hospital“ (kommunalt, benyttes som Fatighus), Brugsforen., 2 Kbmshdrl., Vejr- og Vandml., Andelsmejeri (opr. 1889, ombygg. 1913), Afholdshotel og Teglværk (A/S); *Ellerup* (1610 Elderup) med Skole, Friskole (opr. 1872) og 2 Kbmshdrl.; *Brænderup* (1610 Brenderup); *Lakkendrup* (15. Aarh. Lackedrup) med Skole (opf. 1912, Arkt. Daniel Rasmussen) og 2 Kbmshdrl.; *Brændeskov* (1610 Brendeschouff) med Skole, Forskole (opf. 1921, Arkt. Daniel Rasmussen), Dampsavværk, Vandmølle med Savværk, Imprægneringsanstalt, 2 Kbmshdrl., Ml. og Fællesmejeri (ved Ny-Brændeskovgd.; opr. 1879, ombygg. 1907). *Sejet*, Gde og Hse. En Del af *Kilen* (Resten i Brudager S.), Hse med Kbmshdrl. *Grøftehave*, Gd. og Hse. — Hovedgaarden *Mullerup* (1664 Mulderup) har 69,9 Td. H., Ejds. 1,319, deraf Skoven 589, Jordv. 579, deraf Skoven 289; c. 789 ha, deraf Ager 290, Eng 40, Skov 432 (8 Hse). Under Gaarden drives en Afbyggergaard, der ikke er medregnet i de ovennævnte Angivelser. Til Gaarden hører desuden 67 ha Fæstegods. — *Brændeskovgd.*



Gudbjerg S., en egen Sognekommune, har Tingsted i Svenborg og hører under Retstr. Sunds-Gudme Hrd., Politikr. Svenborg Kbst. m. m., Svenborg Amtstuedistr., Svenborg Læge- og Skattekr., Gudme Hrd.s Vurderingskr., Amtets 2. Folketingskr., 2. Forligskr. og 3. Udskrivningskr.' 45. Lægd. Kirken tilhører Ejeren af Mullerup.

Kirkens Kor og Skib er romanske, af Granitkvadre med profileret Dobbeltsoffel. Koret har oprindl. haft Apsis. Paa Skibet findes et lille, romansk Nordvindue. I sentgotisk Tid tilbyggedes Vesttaarnet, af Munkesten, ligesom Apsiden erstattedes med en lige Gavlf af Mursten med Trappekamme, og Kirkens Indre overhvalvedes. Vaabenhuset, paa Sydsiden, af Mursten med Kamgavl, er vistnok ogsaa sentgotisk. Sakristiet, ved Korets Nordside, af Mursten med Renaissancegavl og glatsømmet Hvalving, er tilføjet kort før 1589 af Niels Friis til Hesselager, der lod Kirken renovere. Altertavlen (om en nu forsvunden, efter Sig. i Sverige erobret Tavle, se Aarb. f. n. Oldk. 1889, p. 98) er en af S. Dahl 1860 malet Kopi efter et Maleri i Dresden af Francesco Francia (Christi Daab). Romansk Granitfont med Ornamenter; smukt snedkret Prædikestol i Renaissancestil med Niels Friis' og Fru Vibeke Gyldenstjernes Vaaben. I Koret er paa en Smedejærnsarm ophængt en Sørgefane over Anders Skeel til Birkelse og Mullerup, † 1702. — Paa Kirkegaarden findes en Kampesten med indhugne Smedetegn, Hammer, Tang, Økse og Plov. Paa Kirkegaarden er begravet Etatsrd., Apoteker Chr. D. A. Hansen, † 1916.

Mullerup, tidligere „Moldorp“, tilhørte i 15. Aarh. Hr. Claus Eriksen Bjørn, der pantsatte den og Popholtegaard til Hr. Bjørn Johansen og Bild Pedersen og derefter solgte den 1477 til Palle Andersen (Ulfield), hvem han ogsaa havde givet Pant i M. Palle Andersens Søn Chrf. Pallesen solgte siden M. til Hr. Peder Lykke, hvis Søn Hr. Jørgen Lykke før 1548 afhændede den til Kansler Joh. Friis, efter hvem Broderen Henrik F. og efter denne Svigersønnen Jakob Huitfeldt til Lillø og Berridsgaard, † 1583, synes at have arvet den. Sidstnævntes Frue Elisabeth Friis ejede M. til efter 1627. Efter hende nævnes Hr. Mogens Sehested til Holmegaard, † 1657, hvis Søn Jens Mogensen Sehe-

sted som Formyndet for sin afgangne Broder Niels Sehesteds Børn 1683 solgte Gaard og Gods (482 Td. H.) til Chr. Larsen Krarup (Skøde af $\frac{13}{4}$ 1683, se Kirkeh. Saml. 5. R. III p. 288), der 1700 afhændede M. (234 Td. H., ny Matr.) til Anders Skeel, † 1702. M. ejedes derefter af Sønnen Gehejmerd. Holger Skeel, † 1763, hvis Enke 1767 solgte Gaarden til sin Søn Major, senere Gehejmerd. Fr. Chr. S. Efter hans Død solgte Enken, f. Cicignon, Gaarden ved Aukt. 1815 for 570,000 Rd. til Greve Gebhard Moltke, som 1842 solgte den til Sønnen, Kmhr., Højesteretsassessor Henrik Moltke for 53,000 Rd. i Sedler og 72,600 Rd. i Sølv. Da H. Moltke snart efter døde, skødede Enken den 1847 tilbage til Svigerfaderen for 125,000 Rd. og en aarl. Apanage paa 3200 Rd. Efter Grev Gebh. Moltkes Død 1851 gik M. over til Sønnen, Gehejmerd. Adam Gottlob Moltke-



Mullerup.

Hvitfeldt, hvis Søn overtog den 1877 for 1,000,000 Kr.; 1882 solgtes M. for 1,600,000 Kr. til Apoteker, Etatsrd. Chr. D. A. Hansen, † 1916, hvis Enke Agnes Hansen, f. Hedemann, nu ejer Gaarden. — Den ældre Bygning, der opførtes 1710 af Anders Skeels Enke af Bindingsværk, og som bestod af en Hovedfløj i to Stokv. og to lavere Sideløje, henstod efter 1815 ubeboet og blev senere nedreven. Etatsrd. Hansen lod 1884-87 den gamle Borgplads udvide med nye Grave og den nuv. Hovedbygning opføre; den er bygget efter Tegn. af Arkt. Ch. Abrahams i to Stokv. med Kælder. Samtidig blev de nye Broer over Gravene, Parkanlæggene

med den smukke, 200 m lange Opkørsel og Driverierne anlagte. I Haven Mindestotte over Gehejmerd. F. Chr. Skeel og Etatsrd. Chr. D. A. Hansen. (Om Hoveriet paa M. se Iversens Almennytt. Saml. 22. B. 1791 p. 243 flg.).

I Mullerup Skov, SØ. for Gaarden, ligger to Voldsteder. Det nordligste, hvortil Traditionen synes at knytte Navnet *Knudstrup*, bestaar af en stor, firkantet, flad Borgplads, omgivet i N., S. og Ø. af 7 m brede Grave, der nu, ligesom den opstemmede Sø, som i sin Tid maa have beskyttet Voldstedets Vestsider, er tørlagt; paa begge Sider af Graven er der Spor af lave Volde. SV. for ligger et lille Forværk med Ringgrav; Bygningsrester spores ikke. — SØ. derfor ligger det andet Voldsted, dels omgivet af Mose, dels (mod N. og Ø.) af Grave. Den noget ødelagte Borgbanke, der maaler c. 30 m i Tværmaal, rummer en Mængde Murbrokker. Uden for Østgraven synes en Ladegaard el. Forborg at have haft Plads paa en større Højning.

I Skoven *Skramsvænge*, der 1557 nævnes som Johan Friis' Enemærke, findes et meget gammelt Voldsted, bestaaende af en c. 12 m høj, firsidet Borgbanke (c. 35 m i Kvadrat), omgivet af delvis naturlige Gravsænkninger, hvori Vandet fra den langs Nordsiden forbiløbende Stokkebæks Aa har været ledet.

I nordl. Udkant af Skoven Øghaven ved Brændeskov findes „Slotsbanken“ (fredlyst), en lav, langagtig Banke, der har været omgivet af naturlige Lavninger og Grave. Kun Bankens sydlige, i Skoven beliggende Del er velbevaret, og her udgravede Nationalmuseet 1912 et af raa Kamp opmuret Bygningsfundament, c. 5,8 × 8 m i Firkant. *Brændeskovgaard* tilhørte i 16. Aarh.'s Midte Kansler Johan Friis og regnedes da til Kirkeby Sogn, senere ejedes Gaarden af Friiserne til Ørbækklunde.

En Gd. *Kludeszgaard* nævnes i Matr. 1664 under Ellerup.

Baade i *Ellerup* og *Lakkendrup* har tilforn boet Adel, thi 1425 solgte Fru Mette, Scelli Laasses Efterleverske, til Rikman von der Lancken, Hovedsmand paa Hagenskov, sin Hovedgaard i Eldorp, og 1483 nævnes Hans Pedersen i Lackedroppe.

I Gudbjærg Præstegd. (ikke Guldbjærg, som anf. p. 498) er Gehejmearkivar, Konferensrd. C. F. Wegener født ¹³/₁₂ 1802 († 1893, begravet paa Gudbjærg Kirkegaard).

I Gudbjærg Skov staar en meget anselig gl. Bøg (4,5 m i St. Omf. og 30 m høj). I Brænderup Vænge en mægtig og smuk Eg (5,1 m i St. Omf. og 26 m høj).

Saa godt som alt, hvad der kendes af Oldtidsmindesmærker i Sognet, hører hjemme i dettes Østside. Straks Ø. for Gudbjærg ligger et ejendommeligt Komplex af 4 Langdysser (fredl.); en af disse er c. 110 m l. og omsat med c. 100 Randsten, en anden og lidt længere er derimod næsten jævnet, saa at den nu kun viser sig som en afgrænset Plet omsat med nogle Randsten. Ikke langt derfra har været 4 nu sløjfede Dysser. NØ. for Ellerup ligger i Gruppe 2 kratbevoksede Langdysser og 3 overløjede Gravhøje, og Ø. for Lakkendrup en mindre Langdysse (fredl.).

Litt.: Fra Svenskekrigen 1658-59, i Aarb. for Svenb. A. 1912.

Vindinge Herred.

Sognene: Hjulby, Avnslev, Bovense, Fløstrup, Ullerslev, Skellerup, Ellinge, Kullerup, Revs-Vindinge, Vindinge, Frørup, Ørbæk, Ellested, Herrested, Søllinge, Hellerup, Sønder-Højrup, Aarslev.



1584

Vindinge Herred, det nordøstl. i Amtet, begrænses mod S. af Gudme Hrd., mod Ø. af Store-Bælt og mod NV. og V. af Odense Amt (Bjærg og Aasum Hrd.). I Store-Bælt udsender det Halvøen *Østero*, der ender i Knudshoved og lukker for Nyborg Fjord. Den største Udstrækning fra N. til S. og fra V. til Ø. er omtr. c. 20 km. Overfladen er i den større, sydl. Del mellem Kongshøj Aa, der danner en Del af Sydgrænsen, og Vindinge Aa, temmelig højtliggende med Bakker og store Former, kun langs Kysten er der lavere; N. for Vindinge Aa er Overfladen lavtliggende og jævn med enkelte højere Toppe, som Skalkbjærg, 44 m. Jorderne er overvejende ler- og

sandmuldede. De største Vandløb er *Vindinge Aa* og *Ørbæk*, der løber i stærkt indskaarne Dalstrøg. Herredet er ikke videre rigt paa Skove, som dog findes spredte i mindre Strækninger over hele Arealet (i alt 2279 ha). Det er det frugtbarste Herred i Amtet, idet der ved Matr. i Gnmst. gik $9\frac{3}{4}$ Td. Ld. paa 1 Td. H. Det saml. Areal udgør 26,293 ha (c. 263 km²), deraf Vandareal 141 ha. Ager og Engs Hartk. og det halv. Skovskylshrtk. udgjorde $\frac{1}{1}$ 1905 4619 Td. Folketallet var $\frac{1}{2}$ 1921 15,644 (1801: 8219, 1850: 11,983, 1901: 14,326). I Herredet ligger Købstaden Nyborg. I gejstl. Hens. danner Herredet med Gudme Hrd. og Nyborg Købstad eet Provsti, Gudme og Vindinge Hrdr.s Provsti.

Vindinge Hrd., i Vald. II's Jrdb. kaldet *Winnynghæræth*, 1363 Winninggehæræth, hørte fra 1660 til Nyborg Amt; se i øvrigt p. 590. I retslig Hens. sammenlagdes det ²²/₁₂ 1686 med Bjærg og Aasum Hrdr., med Tingsted i Langeskov, der sen. flyttedes til Røjrup.

De arkæologiske Forhold er i V. Hrd. i Hovedsagen af lignende Art som i Naboherredet Gudme. Af de c. 35 Dysser og andre store Stenalders Stengrave og de c. 265 Gravhøje, som kendes i V. Hrd., falder tilsammen c. 185 paa de 5 Kystsogne, medens Resten fordeles sig paa de 13 indre Sogne og saaledes, at de 3 allerinderste Sogne, længst mod V., næsten helt er blottede for jordfaste Oldtidsmindesmærker. Herefter skulde det synes,