

J. P. TRAP

KONGERIGET  
DANMARK

FJERDE OMARBEJDEDE UDGAVE

PAA GRUNDLAG AF DEN AF H. WEITEMEYER UDGIVNE 3. UDGAVE  
OG UNDER MEDVIRKNING AF VIDENSKABSMÆND, FAGFOLK OG  
STEDLIGE MEDDELERE FRA ALLE LANDETS EGNE

UDGIVET AF

GUNNAR KNUDSEN

VII. BIND

AARHUS AMT · VEJLE AMT

KØBENHAVN 1926

G. E. C. GADS FORLAG

(FREDERIK GAD)

da det indrettedes til Fyrtaarn, og ejes af Marineministeriet. Altertavlen er en sentkatolsk Fløjtafle med udskaarne Figurer; i Midtskabet Madonna mellem Skt. Klemens og Skt. Jacob, paa Fløjene Evangelisterne. Prædikestol i Renæssancestil fra Beg. af 17. Aarh. Romansk Granitfont med Dobbeltløver. I Koret Præste- og Degnestol fra gotisk Tid (paa den sidste Bispnen Niels Clausen Skades Vaaben). I Koret et middelalderligt Krucifiks. I Skibet en Silkefane til Minde om, at Dorothea Schwartz i Marts 1713 blev reddet fra et Skibbrud der paa Øen. Udenfor Vaabenhuset er opstillet to Gravsten fra c. 1700.

Tunø (i Vald. Jrdb.: Thund) blev 1216 af Vald. Sejv mageskiftet til Aarhus Domkirke. — Det tidligere Færgevæsen (med Overfart til Aarhus, Norsminde og Dyngby i Jyll. samt til Maarup Havn, Samsø) er ophørt; Øen staar nu ved Postbaad i dagl. Forbindelse med Kalundborg-Aarhus Dampskibene og anløbes desuden af Aarhusbugtens Dampskibe.

En Byskraa for Tunø fra 1805 er trykt i Bjerger og Søegaard, Dske Videt og Vedt. II p. 317.

III. Dske Atl. har der tidl. været en stærk Egeskov paa Øen.

Der kendes ikke noget jordfast Oldtidsmindesmærke i Sognet; derimod er Oldsager fra ældre og yngre Stenalder ret hyppigt fundne paa Øen.

## Hads Herred.

*Sognene: Saksild, Nødlev, Randlev, Bjærgager, Odder, Hvilsted, Torrild, Hundslund, Ørting, Falling, Gosmer, Halling, Gylling, Altrø.*



1610

Hads Hrd. grænser mod N. til Ning Hrd., fra hvilket det for en Del skilles ved Kysing Nor med Norsminde og Odder Aa, mod V. til Hjelmlev og Vore Hrd., mod S. til Horsens Fjord, i hvilken det udsender Halvøen Gyllingnæs, og mod Ø. til Kattegat. Øen Altrø i Fjorden hører til Herredet. Den største Udstrækning fra V. til Ø. er c. 15 km, fra N. til Sydspidsen af Gyllingnæs c. 19 km. Overfladen er mod V. højtliggende og bakket, opfyldt af Udløberne fra Midtjyllands Højdeparti, ved Rantzausgave er der 105 m; den østlige Del falder af til Kattegat og Horsens Fjord og er jævn og til Dels lavtliggende; paa Overgangen mellem de to Dele hæver et enkelt Punkt, Mølhøj, sig til 56 m, ved Horsens Fjord V. for Aakær Aa ligger Ulstrup Bakker (72 m) og Ø. for Aaen det isolerede Bavnbjerg, 36,5 m. Jorderne er gennemgaaende gode og lermuldede, nogle Steder sandmuldede. Det har en Del Skov (2061 ha). Det hører til Gl.-Aarhus Amts middelgode Herreder (ved Matr. gennemsnitlig 11 Td. Ld. paa 1 Td. H.). Det samlede Areal udgør 22,935 ha (c. 229 km<sup>2</sup>), deraf Vandar. 93 ha. Ager og Engs Hartk. samt det halv. Skovskylshrtk. udgjorde  $\frac{1}{1}$  1905 3602 Td. Folketallet var  $\frac{1}{2}$  1921: 14,966 (1801: 6718, 1850: 10,589, 1901: 13,407). I gejstl. Hens. udgør Hrd. med Ning Hrd. (undt. Tunø) eet Provsti, Hads og Ning Hrd.s Provsti.

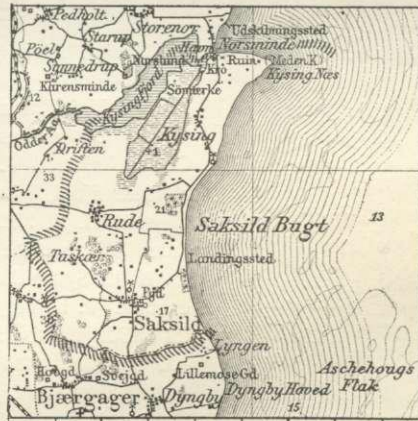
Hads Hrd., i Vald. II's Jrdb. kaldet *Harzhæreth*, 1438 *Hartz H.*, 1610 *Hadttz heriddt*, skal have sit Navn af „Hattis Ø“, Navnet paa den Ø, som tidligere dannede Herredets sydøstl. Del, idet Kysing Nor i sin Tid har staaet i Forbindelse med Horsens Fjord gennem en Lavning Ø. for Odder over Randlev og Ørting Moser og Aakær Aas Dal. Det hørte i Middelalderen til Løversyssel; senere dannede det Aakær Len og fra 1660 Aakær Amt; se videre p. 6.

I arkæologisk Henseende frembyder Hrd. ikke særlig Interesse. Den lange, lige Kyststrækning mod Kattegat har ikke videre egnet sig til Bosættelse i en primitiv Tid, og

der kendes fra Hrd. ikke nogen Boplads fra den ældre Stenalder. Derimod maa Hrd. i den yngre Stenalder have huset en ret stor Befolkning. Herom vidner ikke alene den hyppige Forekomst af Sager fra yngre Stenalder paa Markerne, men ogsaa et ret anseeligt Antal store Stengrave, Dysser og Jættestuer, som man har kunnet paavise, hovedsagelig beliggende i Hrd.s østlige Del. Saaledes kendes i Saksild S. 8 Stengrave, og et lignende Antal kendes i Odder S. Ogsaa paa Alrø har været en Stengrav, snarest en Langdysse. Desværre er Størstedelen af disse Mindesmærker sløjfet eller forstyrret. Lige saa haardt er der faret frem mod de forøvrigt ikke særlig talrige Jordhøje, der har været i Hrd., og som vel snarest maa hidrøre fra Broncealderen, skønt Fund kun i ringe Grad kendes fra dem. Over hele Hrd. er der fremdraget Fund fra Jernalderen, mest Urner med brændte Ben, der er optagne under flad Mark. Men ej heller denne Periode er repræsenteret ved rige Fund; og større Gravpladser, som de kendes fra de tilstødende Hrdr., er ikke fundne.

Litt.: Indberetning til Nationalmuseet om antikvarisk Undersøgelse af Hads Hrd. ved Hans Kjær, 1903-04. (Manuskript). — K. Bønnelycke, H. Herred før og nu (Særtryk af Odder Avis), Aarhus 1873-76. — S. Forf., Fra Norsminde Fjord til Uldrup Bakker (Særtr. af Odder Dagbl.). Odder 1908-09. — H. P. Larsen, Festskr. i Anledn. af Hads Hrd.s Landboforenings 50 Aars Jubilæum, Odder 1903. — Johs. Mallings, Om de nedrevne Kirker i Hads Hrd., i Aarh. Stifts Aarb. 1913. — H. Birkelund, Fra H. Hrd. i Chr. VII's Tid, i Aarh. Stifts Aarb. 1923. — N. A. Jensen, Bondeliv i H. Hrd., i Aarh. Stifts Aarb. 1926. — Om Gravskrifter i Hrd. se Saml. t. j. Hist. 4. R. II p. 273.

**Saksild Sogn (S.-Nødlev Km.)** omgives af Annekset Nødlev, Bjærgager Sogn, Kattegat (Saksild eller Kysing Bugt; mod NØ. skyder Sognet sig ud i Kysing Næs) og Kysing Nor (1216 Noor), med Indløbet Norsminde. Kirken ligger c. 20 km S. for Aarhus. De jævne, mod Ø. helt lavtliggende Jorder er overvejende muldede med Lerunderlag, langs Stranden mere sandede. En Del af Kysing Nor, „Frederiksdals Inddæmning“, c. 145 ha, er tørlagt. Nogen Skov (Hostensk.) og Plantage (Rude Pl., anl. 1895, 28 ha). Saksild Strand, med Badehotel, er søgt Badestrand.



**Befolkning** i 1921: 613 (1801: 439, 1850: 548, 1901: 603), boende i 145 Gde og Hse. Det saml. Hartk. (1905): 266 Td.; 52 Gde med 244 og 67 Hse med 22 Td. Hartk. Ejdsck. (1924): 3326, deraf Jordv.: 1784. **Areal:** 1669 ha, hvoraf (1919) be-  
 saet med Hvede 21 ha, Rug 63, Byg 116, Havre 207, Blands. til Mødenhed 176, Kartofler 35, Foderroer 223; Brak udgjorde 56 ha, Grønfoeder og Græsning 568, Haver o. l. 21, Tørvemoser 4, Skov 78, Heder og Lyngbakker 20, Vandar. 8. **Kreaturhold** (1924): 245 Heste, 1377 Stk. Hornkv. (deraf 778 Køer), 7 Geder, 98 Faar, 1669 Svin.

I Sognet Byerne: **Saksild** (1346 Sauxil) med Kirke, Præstegd. (opf. 1869), Skole (mellem Saksild og Rude, opf. 1901 i St. for de nedlagte Skoler i Saksild og Rude), Forsamlingshus (opf. 1897), Andelsmejeri (Keldsdam, opr. 1884, ombygg. 1909, Arkt. Hansen, Vestbirk), Ml. og Kbmshdl.; ved Saksild Strand Badehotel (opf. 1906); **Rude** (1427 Rudhæ, 1203 Saxwælruith) med Saksild og Nødlev Sognes Spare- og Laanekasse (opr. 1871; <sup>21</sup>/<sub>8</sub> 1924 var Indsk. 209,299, Reserver 13,277 Kr.); **Kysing** (1203 Kysing) med Skole, Kro og Ml. **Norsminde** (1292 Norsminnæ) **Havn** (2,5 m dyb), Udskebningssted, med Toldassistentst., Skærvefabr. og Kbmshdl.; her er bygget en Bro over Udløbet fra Noret. **Tuskær**, Gde og Hse.

*Næsset*, Gde. Gaarde: *Saksildgd.*: 10,7 Td. H., Ejds. 105, Jordv. 69; c. 49 ha, deraf Ager 31, Eng 12, Skov 4; *Kysinggd.*: 10,5 Td. H., Ejds. 105, Jordv. 62; c. 51 ha, deraf Ager 41, Eng 2, Skov 1; *Felingsborg, Vester-Hovgaard*.

Saksild S., een Sognekommune med Annekset, har Tingsted i Odder og hører under Retskr. Hads Hrd. (Odder), Politikr. Ning Hrd. og Hads Hrd. (Odder), Aarhus Amtstuedistr., Hads Lægekr., Hads og Ning Hrd.s Skattekr., Hads Hrd.s Vurderingskr., Gl.-Aarhus Amts 1. Folketingskr., 2. Forligskr. og 4. Udskrivningskr.' 244. Lægd. Kirken er selvejende.

Kirken bestaar af Kor og Skib fra romansk Tid samt senere tilbygget Taarn mod V., Vaabehuset mod N. og en Tilbygning til Korets Østside. De ældste Partier, Koret



Saksild Kirke.

og den østl. Del af Skibet, har Mure af raa Granit. Norddøren er bevaret, eet oprindl. Vindue tilmuret. I den seneste Middelalder forlængedes Skibet mod V. med Munkestensmure, og der tilføjedes det spinkle Vestaarn, som nu har firkanteret, spaantækt Laterne-spir (maaske fra 1735). Vaabehuset, af Munkesten og raa Granit, er delvis ombygget 1751. Tilbygningen, ved Koret, med Indgang for Præsten, har Sognepræsten Poul Poulson, † 1736, ladet opføre til Sakristi, men den er ligesom Korets Østgavl skalmuret i ny Tid. Kirkens Indre har Bjælkeloft. Alterbordspanel med malede Mønstre fra Slutn. af 16. Aarh. Rigt udskaaet Altertavle i Bruskarokstil fra c. 1660, skaaet af Peder Jensen Kolding, restaur. 1908 (se C. A. Jensen, Snedkere og Billedsnidere p. 91). Moderne Stendøbefont. Prædikestol fra Tiden c. 1600. Trækrucefiks fra samme Tid som Altertavlen. Lysekrone fra 16. Aarh., ifl. en lille Trætavle skænket af ovennævnte Sognepræst, Mag. Poul Poulson. Under Loftet Kirkeskib fra 1783. I Vaabehuset Series pastorum. Smukt Epitafiemaleri med Portrætfigurer fra Slutn. af 17. Aarh. Stentavle over Sognepræst, Mag. Poul Poulson og Hustru, begge † 1736. Udvendig paa Kirkemuren Gravsten med Portrætfigurer over Sognepr. Jacob Jacobsen, † 1628, og Hustru, samt Stentavle over Degnen Jens Sørensen, † 1715.

*Rudegaard* eller *Rude Hovgaard* tilhørte 1438 og 1444 Væbneren Jes Palnesen (Godov?), laa senere under Boller og blev 1499 af Hr. Erik Ottesen (Rosenkrantz) udlagt til hans afg. Søn Holgers Børn. 1581-93 fik Kronen R. H. ved Mageskifte med Kn. Hardenbergs Enke Fru Mette Urne, Albr. Friis og Joh. Rud. En Gd. i Rude (16 Td. H.),

der 1720 af Kongen blev skødet til Præsten Jørg. Davidsen i Odder, var antagelig R. — Der er fundet gl. Brolægning og Munkesten ved Gaarden Matr. Nr. 6 af Rude, der sammen med Nabogaarden har baaret Navnet *Rude Hovgaard*.

*Vester-Hovgaard* tilhørte 1826 C. E. S. v. d. Merwede († 1852), 1840 Schach H. Bruun, 1845 Godstovr. J. M. Terndrup, 1850 A. K. Houmann, og 1853 C. B. Erhardi, som 1856 mageskiftede den for Kongsgd. til V. Munck, der s. A. solgte den til Matzen. Derefter ejedes den af H. V. C. Güsloff († 1862).

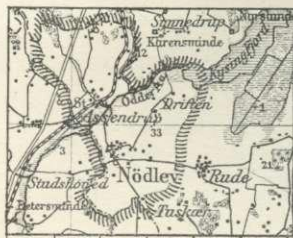
I Saksild oprettedes 1852 en „højere Bondeskole“ i en Kommunen tilhørende Bygning, nærmest en Fortsættelses- el. Efterskole; 1857-76 (hvilket sidstn. Aar den blev nedlagt) lededes den af den som Forf. af en meget brugt Regnebog og en dansk Sprog-lære kendte Seminarist N. Andersen.

En Byskraa fra Saksild fra 1705 er trykt i Bjerge og Søegaard, Dske Vider og Vedt. II p. 335, og en Byskraa fra Rude 1743 sst. p. 361.

I *Saksild* brændte 1699 Halvdelen af Byen og 1868 4 Gde og 7 Hse. — I Rude staar en 1845 rejst Mindestøtte for Studiosus David Davidsen († 1793); paa Støtten staar: „Rude Fæsteres Velgører 1786“; han gav Bønderne Arvefæste og stiftede et Legat. — *Kysing* brændte 1793 paa to Gaarde nær. Paa *Kysing Mark* i Nærheden af Norsminde har ligget en Kirke, nævnt c. 1300 (da Domkapitlet hævdede sin Ret til Part i Offergave til et Krucifiks), 1430 og 1524; til *Kysing Sogn* hørte ogsaa Store-Nor og Lille-Nor i *Malling Sogn*. Paa *Kirketomten*, „Meden Kirke“, er endnu bevaret et Par anselige Ruinmure, overvejende af raa Kamp; paa den højeste staar en Buste af Fr. VII. Efter Sigende skal Kirken være nedbrudt under Svenskekrigen 1658-60. At *Saksild Sogn* har lidt meget under Krigen, ved man i alt Fald af, at der i *Saksild Kirke* fra 1659 til 1859 holdtes en af Præsten indstiftet Takkegudstjeneste (oprindl. daglig Morgenbøn, sen. 7 G. aarlig Gudstjeneste) til Minde om Befrielsen fra det haarde polske Aag (om en Tavle herom se Dske Atl. IV p. 247). — *Norsminde* er et gammelt Havnestej; det tilhørte allerede i Slutn. af 13. Aarh. Aarhus Domkapitel; 1393 gav Erik Menved Domkapitlet Ret til at kræve Told af de Skibe, der søgte Havnen.

I Sognet ses nu kun faa jordfaste Oldtidsmindesmærker, men forhen har der været en Del, saaledes ikke mindre end 6 Dysser (Jynovne) og 2 Høje med store Stengrave fra yngre Stenalder; 6 af disse Stengrave laa østlig for Rude, de øvrige 2 S. for Saksild. Af Gravhøje kendes mindst en halv Snes; en af disse, Ø. for Rude, er endnu delvis bevaret, beplantet og indhegnet og indeslutter 2 mandslange, stensatte Gravkister (fredl.) formentlig fra Broncealderen.

**Nødlev Sogn** (*Saksild-N. Km.*), Anneks til Saksild, omgives af dette, Bjærgager og Odder Sogne, fra hvilket sidste det delvis skilles ved Rævsaa og Kragebæk, samt Ning Hrd. (Tulstrup og Malling S.) og det inderste af *Kysing Nor*. Kirken ligger c. 18 km S. for Aarhus. De temmelig jævne Jorder er lerede, nogle sandblandede. Mod N. løber *Odder Aa* gennem en bred Engstrækning ud til *Kysing Nor*. Ved Nordgrænsen lidt Skov (en Del af Østergaard Sk.). Gennem Sognet gaar Landevejen fra Aarhus over Odder til Horsens samt Banen fra Aarhus til Hov.



**Befolkning** i 1921: 300 (1801: 240, 1850: 326, 1901: 328), boende i 70 Gde og Hse. Det saml. **Hartk.** (1905): 142 Td.; 32 Gde med 139 og 25 Hse med 3 Td. **Hartk. Ejds.** (1924): 1624, deraf **Jordv.:** 994. **Areal:** 762 ha, hvoraf (1919) besaaet med Hvede 29 ha, Rug 17, Byg 69, Havre 108, Blands. til Modenhed 77, Kartofler 8, Foderroer 116; Brak udgjorde 36 ha, Grønføder og Græsning 218, Haver o. l. 12, Tørvemoser 1, Skov 23, Vandar. 3. **Kreaturhold** (1924): 155 Heste, 753 Stk. Hornkv. (deraf 397 Køer), 8 Geder, 16 Faar, 1280 Svin.

I Sognet Byerne: *Nødlev* (Nølev; 1425 Nølløff, 1470 Nødeløff) med Kirke, Skole (opf. 1891, mellem N. og Assendrup) og Kbmshdl.; *Assendrup* (1408 Assendrup) med Andelsmejeri (opr. 1889), Brugsforen., Jærnbane- og Telegrafst. samt

Posteksp. *Driften*, Gde og Hse. *Nødlevgd.*: 10,0 Td. H., Ejds. 100, Jordv. 64; c. 48 ha, deraf Ager 40, Eng 4 (1 Hus). *Assendrupgd, Bertasminde*.

Nødlev S., een Sognekommune med Hovedsognet, har s. Tingsted og hører under de s. Kredse som dette, samt 4. Udskrivningskr.' 245. Lægd. Kirken er selvejende.

Den lille Kirke bestaar af Kor og Skib fra romansk Tid samt Vaabenhus mod S. og Sakristi ved Korets Østside. De romanske Mure er af raa Granit; Syddøren benyttes endnu, Norddøren og flere Vinduer er tilmurede. Paa Skibets Vestgavl staar C. F. H. R. [?: Holstein Rathlou] 1808. Vaabenhuset er af Munkesten; Sakristiet er moderne. Kirkens Indre har fladt Loft. Altertavle med Maleri (Christus i Emaus). Romansk Granitfont med ejendommelige Relieffer (den korsfæstede, Syndefaldet m. m.). Prædikestol i Renæssancestil, fra c. 1630, med samtidige Malerier. Ligbaare fra 1745. Klokkestabel paa Kirkegd.

Nordligt i Sognet har været 3 Høje, alle nu sløjfede. Tæt NØ. for Nødlev By har staaet et stort Stenaldermindesmærke, vistnok en Dysse, der blev fjernet c. 1855. En anden Stengrav skal have ligget lidt østligere. Lerkar med brændte Ben er fundne enkelte Steder under flad Mark.

**Randlev Sogn** (*R.-Bjærgager Km.*) omgives af Annekset Bjærgager, Halling, Gosmer og Odder S., fra hvilket sidste det delvis skilles ved Rævsaa. Kirken ligger c. 24 km S. for Aarhus. De temmelig jævne Jorder er muldede med Lerunderlag. Mod SV. ved Rævsaa store Engstrækninger. Gennem Sognet gaar Banerne fra Aarhus til Hov og fra Horsens til Odder.



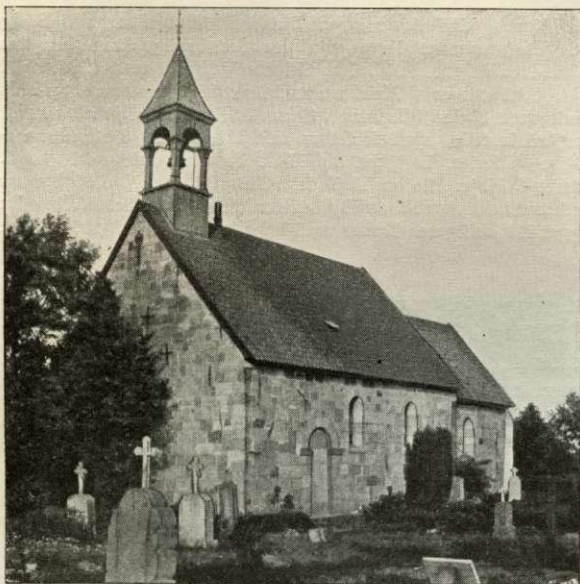
Befolkning i 1921: 782 (1801: 374, 1850: 690, 1901: 816), boende i 188 Gde og Hse. Det saml. Hartk. (1905): 155 Td.; 33 Gde med 130 og 121 Hse med 24, forsk. Lodder med 1 Td. Hartk., samt 7 jordløse Hse. Ejds. (1924): 2427, deraf Jordv.: 1151. Areal: 806 ha, hvoraf (1919) besaaet med Hvede 14 ha, Rug 35, Byg 43, Havre 103, Blands. til Modenhed 124, Kartoffler 21, Foderroer 138; Brak udgjorde 14 ha, Grønfoeder og Græsning 185, Haver o. l. 16, Tørvemoser 30, Skov 13, Heder og Lyngbakker 1, Vandar. 2. Kreaturhold (1924): 137 Heste, 862 Stk. Hornkv. (deraf 499 Køer), 24 Geder, 16 Faar, 1436 Svin.

I Sognet Byerne: *Over-Randlev* (1357 Randleff) med Kirke, Præstegd., Skole, Andelsmejeri (opr. 1886, ombygg. 1905) og Kbmshdl.; *Neder-Randlev* med Alderdomshjem (opr. 1917, 9 Pl.), Forsamlingshus, Brugsforen., Ml., Jærnbanehpl. og Posteksp.; *Bowlstrup Stationsby* med Randlev og Bjærgager Sognes Spare- og Laanekasse (opr. 1871; <sup>21</sup>/<sub>3</sub> 1924 var Indsk. 125,178, Reserver 20,685 Kr.), Pikorieterreri (Østjylland), Afholdshotel, Kbmshdl., Jærnbane- og Telegrafst. samt Posteksp. Saml. af Gde og Hse: *Drammelsbæk Huse* (1683 Dramels Beck) med Jærnbanehpl.; *Vesterskov*; *Bredkær*; *Randlev Nørskov*. *Hovgaard*, *Øster Terp*, *Hesselbjærg* (1683 Hetzell Bierig) med Ml., Gde. *Guldborg*, *Randlev Mose* med Kbmshdl., Hse. *Troldebjerg*, Hus med Ml. *Randlev Hedegaard*, *Solgaard*.

Randlev S., een Sognekommune med Annekset, har Tingsted i Odder og hører under Retskr. Hads Hrd. (Odder), Politikr. Ning Hrd. og Hads Hrd. (Odder), Aarhus Amtstuedistr., Hads Lægekr., Hads og Ning Hrdr.s Skattekr., Hads Hrd.s Vurderingskr., Gl.-Aarhus Amts 1. Folketingskr., 2. Forligs. og 4. Udskrivningskr.' 246. Lægd. Kirken er selvejende.

Kirken bestaar af Kor og Skib fra romansk Tid samt Vaabenhus mod N. De oprindl. Mure er af Granitkvadre paa Skraakantsokkel; begge Døre og flere Vinduer er bevarede

(Syddøren og Vinduer tilmurede). Vaabenhuset er moderne ligesom det lille, firkantede Rytterspir af Træ, hvori Klokken hænger over Vestgavlen. Kirkens Indre har fladt Loft. I den romanske Korbue er som en Art Tympanon indsat to reliefsmykkede Granitsten (med Fremstillinger af Syndefaldet, den korsfæstede, Christuslammet m. m.), en ejendommelig Ordning, som vistnok er oprindelig, idet Stenene ikke synes at passe i Dørenes



Randlev Kirke.

Tympanonfelter (se Aarb. f. nord. Oldk. 1896 p. 226). Altertavlen er af sentkatolsk Fløjtype (c. 1520) med smukt skaarne Figurer; i Midtpartiet Jmfr. Maria med Jesusbarnet mellem Skt. Catharina og Skt. Barbara, paa Fløjene Apostlene. Romansk Granitfont. Prædikestol i Renæssancestil, omtr. som i Bjærgager. Smukt lille Epitaf. af Sandsten over Sognepræsten Provst Jochum Brorson, † 1719, med Hustru. Granitgravsten fra romansk Tid, med latinsk Indskrift: „Etie hviler her; Elni gjorde mig“, skænket tilbage til Kirken 1907. Gravsten over Sognepr. C. E. Hartman, † 1786, og Hustru, † 1774.

Paa en Banke, der som en Halvø strækker sig mod S. ud i Sø-

dalsmose skal ifl. Sagnet have ligget et Slot, „Sødal“; ved Mergelgravning er her fundet Murstensbrokker, Potteskaar m. m.

1688 nævnes i Sognet Gaardene „Spargaarden“ og „Skoufsgaard“, førstnævnte var øde.

Randlev Præstegaard blev afbrændt 1749 (se St. St. Blicher, En jydsk Mordbrænderhist.). I Præstegaardshaven er <sup>27/10</sup> 1907 afsløret en Mindesten (1,6 m høj paa en muret Granitsokkel) for St. St. Blicher, som var Præstegaardsforpagter her 1811-19 hos Faderen Niels B. (Præst 1796-1823). N. Blicher stiftede 1808 „Selskab for gavnlig Virksomhed“, for Randlev-Bjærgager Sogne; det bestod til 1815 (se Kirkeh. Saml. 4. R. III p. 103).

Der kendes kun en eneste, forlængst sløjfet Høj i S. Derimod er der ikke sjældent fundet Lerkar og Lerkarskaar under flad Mark.

**Bjærgager Sogn** (Randlev-B. Km.), Anneks til Randlev, omgives af dette, Halling Sogn, Kattegat, Saksild S., hvorfra det delvis skilles ved Spongsaa, Nødlev og Odder Sogne, fra hvilket sidste det skilles ved Rævsaa. Kirken ligger c. 23 km S. for Aarhus. De til Dels lavtliggende, jævne Jorder er muldede med Lerunderlag. Lidt Skov (Kirkehavn m. m.); ved Spongsaa Engstrækninger. Gennem Sognets sydvestlige Del gaar Banen fra Aarhus til Hov.

Befolkning i 1921: 840 (1801: 437, 1850: 707, 1901: 906), boende i 198 Gde og Hse. Det saml. Hartk. (1905): 303 Td.; 65 Gde med 284 og 109 Hse med 19 Td. Hartk., samt 5 jordløse Hse. Bjdsk. (1924): 3670, deraf Jordv.: 2167. Areal: 1452 ha, hvoraf (1919) besaaet med Hvede 30 ha, Rug 55, Byg 101, Havre 191, Blands. til Mødenhed 205, Kartoffler 37, Foderroer 240; Brak udgjorde 32 ha, Grønfoeder og Græsning 319, Haver o. l. 35, Tørvemoser 10, Skov 44, Heder og Lyngbakker 3, Vandar. 5.

Kreaturhold (1924): 273 Heste, 1535 Stk. Hornkv. (deraf 884 Køer), 12 Geder, 42 Faar, 3065 Svin.

I Sognet Byerne: *Bjærgager* (1444 Beragher) med Kirke (c. 1 km S. for Byen), Friskole og Brugsforen.; *Rørt* (1438 Ryrthæ) med Pogeskole, Ml. og Kbmshdl.;

*Dyngby* (1203 Dyngbeby) med Fællesskole (mell. Dyngby og Bovlstrup, opf. 1906) og Kbmshdl.; *Bovlstrup* (1384 Bouilstrup) med Forsamlingshus, Elektricitetsværk (Andelselsk., opr. 1914, modtager Strøm fra Odder), Andelsmejeri (opr. 1886, ombygg. 1906) og Kbmshdl.; om Bovlstrup Stationsby se p. 245. *Grisnap* (Grinsnap), Gde og Hse; *Hylken* (1610 Hølc kenn), Gde; *Lillemose, Gd.* og Hse; *Dyngby Lyng* og *Dyngby Lund, Rørtelle* med Skole,



*Bovlstrup Strand, Hylken Strand, Hse. Gaarde: Bjærgager Hovgaard: 20,0 Td. H., Ejds. 255, Jordv. 167; c. 106 ha, deraf Ager 95, Skov 7, Mose 2; Svejgaard (1662 Sueigaard): 18,9 Td. H., Ejds. 184, Jordv. 133; c. 89 ha, deraf Ager 69, Eng 6, Skov 10; Kærsgaardsminde: 10,2 Td. H., Ejds. 109, Jordv. 74; c. 47 ha, deraf Ager 39, Eng 1, Skov 6; Spøttruphave (1489 Spittrup).*

Bjærgager S., een Sognekommune med Hovedsognet, har s. Tingsted og hører under de s. Kredse som dette, samt 4. Udskrivningskr.' 247. Lægd. Kirken er selvejende.

Kirken bestaar af Kor og Skib fra romansk Tid samt senere tilbygget Taarn mod V. og Vaabehus mod N. De oprindelige Mure er af raa og huggen Granit paa Skraakantsokkel. Norddøren benyttes endnu; Syddøren og flere Vinduer er tilmurede. Fra den seneste Middelalder stammer Taarnet, som har samme Bredde som Skibet, og Vaabehuset, begge af Munkesten og raa Granit, med blindingspnydede Trappegavle. Kirkens Indre, ogsaa Taarnrummet, er sentgotisk hvælvet. Altertavle i Renæssancestil af Oluf Olufsen Snedker fra 1625 med Malerier (den korsfæstede og Himmelfarten), restaur. 1911. Døbefont af Støbejern fra 1859. Prædikestol fra 1613, med samtidige Malerier (restaur. 1909). Degnstol med Paneler fra Renæssancetiden. Epitafium fra 1667, med Portrætmaleri i rig bruskarok Snitværksramme over Thomas Madsen og Hustru. En af Justitsrd. Tøger Lasson paa Dybvad skænket Ligbaare fra 1748 opbevares i Dansk Folkemuseum.

I *Bjærgager* boede 1444 Væbneren Johan Nielsen. 1581 blev *Bjærgager Hovgaard* af Oluf Brockenhuus mageskiftet til Kronen, der 1647 gav Eiler Gabrielsen Akeleye Brev paa den. Siden laa den under Aakær, men blev 1735 af Fru Hedv. Margr. Bornemann skænket til Julius Vilh. Hillerfelt († 1772) og Ane Lauridsdatter Gjødvad for tro Tjeneste. 1750 laa den (8½ Td. H.) dog under Aakær. 1834 tilhørte den Sognefog. Er. Sørensen, blev 1856 solgt for 47,000 Rd. af E. Bay til Cand. pharm. J. Junior († 1881), ejedes 1860 af Sør. Sørensen, som 1888 afhændede den for 110,000 Kr. til Forp. paa Stenalt J. B. Secher og blev (15½ Td. H.) 1903 af denne solgt for 117,500 Kr. til Landbrugskand. J. Schultz Petersen. Han afhændede den 1916 for 250,000 Kr. til Direkt. A. Jensen. Nuv. Ejer er Kbm. P. Bentzon.

Las Palnesen (Godov?) af *Dyngby*, Væbner, nævnes 1438.

*Svejgaard*, der i 17. Aarh. var Krongods under Aakær, tilhørte i Beg. af forr. Aarh. (13 Td. H.) O. Schoug († c. 1833), derefter J. O. Lauritsen († 1862), 1850 (19 Td. H.) S. H. Bruun, som 1855 solgte den for 48,000 Rd. til E. Bay (senere til Ejergd.), derefter J. Junior, fra hvem den 1864 kom til L. E. Voigt, som 1889 solgte den for 131,000



Kr. til Hinrichsen, der 1893 afhændede den til P. N. Secher, som 1923 solgte den til Sv. Beck for 335,000 Kr.

Dyngby har været et eget Sogn, der nævnes 1437 og 1468 eller 1478; Sagnet siger, at Kirken, der stod endnu 1524, er brændt og afløst af Bjærgager Kirke. Imidlertid har Dyngby og Bjærgager Sogne eksisteret samtidig, idet Bjærgager Kirke er bygget c. 1200; antagelig er derfor Dyngby Sogn lagt under Bjærgager Sogn, hvorefter Kirken er nedbrudt. Paa D. Atl.'s Tid var Kirkens Plads bebygget. Stedet paavises endnu i Dyngbys Smaahaver, men nu er intet synligt over Jorden. (Se Aarh. Stifts Aarb. 1913 p. 98 flg.).

Ved Kirken havde Præsten Niels Blicher (Præst 1796-1823) opf. et lille Hus<sup>n</sup> til Brug for Kirkegængerne.

Oldsager af Flint er ret hyppigt fundne i Sagnet; derimod er der kun ringe Spor af jordfaste Oldtidsminder. Ø. for Dyngby har ligget en nu sløjfet Høj, Ø. for Bovlstrup By en Høj med Jættestue, sløjfet for c. 55 Aar siden. Fund fra Jernalderen er gjort flere Steder i Sagnet, saaledes SØ. for Rørt, hvor bl. a. fandtes en Guldring.

Litt.: H. Birkelund, Rørth Bymænd contra Nølev Skoleholder, i Aarh. Stifts Aarb. 1921.

**Odder Sogn**, det største i Herredet og i Gl.-Aarhus Amt, omgives af Nødlev, Bjærgager, Randlev, Gosmer og Ørting Sogne, fra hvilke det for en væsentlig Del skilles ved Kragebæk og Rævsaa, Falling S., fra hvilket det paa en mindre Strækning skilles ved Odder Aa, Torrild og Hvilsted Sogne, samt Ning Hrd. (Astrup og Tulstrup S.), fra hvilket det delvis skilles ved Asbæk. Kirken ligger c. 21 km SSV. for Aarhus. De mod N. og V. højtliggende og bakkede (højeste Punkt 91 m; Stenhøj, 80 m), mod S. lavtliggende og jævne Jorder er sandmuldede og lerede. Gennem Sagnet løber *Odder Aa* og dens Biaaer *Rævsaa* og *Asbæk*; endvidere *Stampemølle Bæk*.

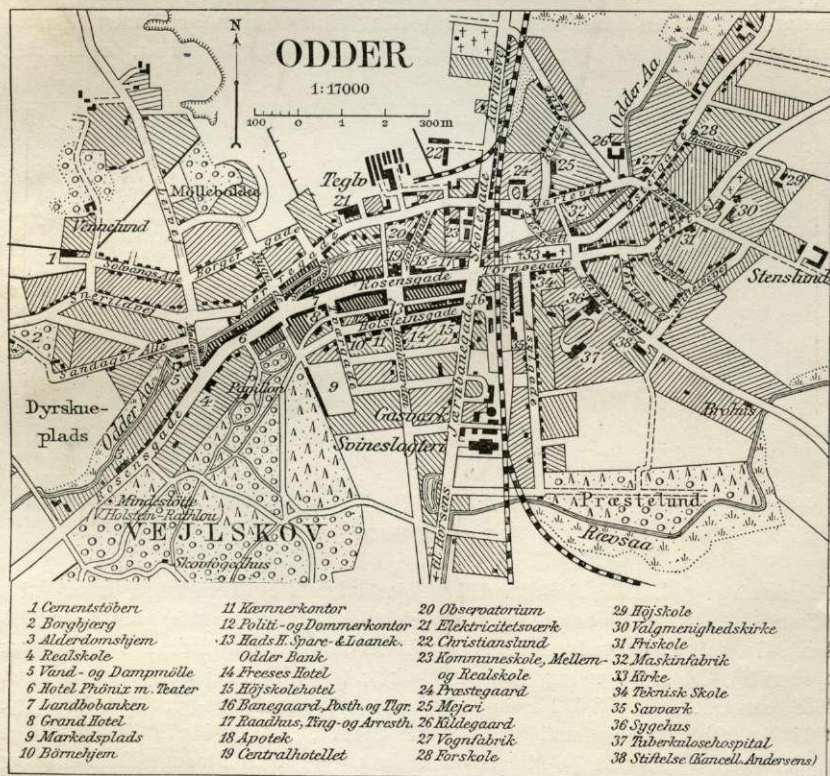
En Del Skov (Vejsk., Dyrehave, Ulvsk., Fredhaven m. m.). Langs Odder Aa og Rævsaa Engstrækninger (Svinenge); mod S. ved Rævsaa en Del Mose. Vejskoven, Dyrehave og Rathlousdals Park er yndede Udflugtssteder. Gennem Sagnet gaar Landevejen fra Aarhus over Odder til Horsens samt Banerne fra Aarhus til Hov og fra Horsens til Odder.

**Befolkning** i 1921: 5488 (1801: 1239, 1850: 2210, 1901: 4231), boende i 828 Gde og Hse. Det saml. Hartk. (1905): 590 Td.; 104 Gde med 529 og 482 Hse med 60, forsk. Lodder med 1 Td. Hartk., samt 19 jordløse Hse. Ejds. (1924): 20,489, deraf Jordv.: 7626. **Areal:** 4133 ha, hvoraf (1919) besaaet med Hvede 78 ha, Rug 123, Byg 238, Havre 528, Blands. til Modenhed 422, Kartofler 88, Foderroer 548; Brak udgjorde 98 ha, Grønfoder og Græsning 1036, Haver o. l. 129, Tørvemoser 51, Skov 424, Vandar. 22. **Kreaturhold** (1924): 657 Heste, 3426 Stk. Hornkv. (deraf 2038 Køer), 54 Geder, 77 Faar, 6224 Svin.

I Sagnet *Odder* (1363 Oddræth, 1438 Oderth, 1610 Odder) —  $\frac{1}{2}$  1921: 532 Gde og Hse med 3923 Indb. (1911: 3424 med bl. a. flg. Erhverv: Landbr. 170, Haandv. og Ind. 1447, Handel o. l. 724, Transport 267) —, en stor, købstadliggende Landsby med brolagte Gader, i alt 45 Gader og Veje (den østl. Del er den



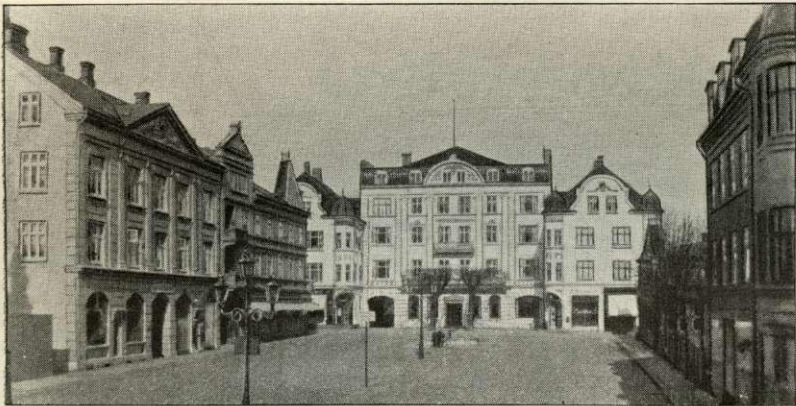
gamle Bydel, Neder-Odder), med Kirke, Valgmenighedskirke, Præstegaard (opf. efter Brand 1895, Arkt. Frimodt-Clausen), Kapellanbolig og Præstebolig for Valgmenighedspræsten („Kirkebakken“), 3 Kirkegaarde (en ved Kirken, en mod N., ved Aarhusvejen, med et 1894 opf. Ligkapel og en ved Valgmenighedskirken), Menighedshus (opf. 1915, Arkitekt Fleischer), Ting- og Arresthus (opf. 1856-57, udvidet 1918; Plads til 12 Arrestanter), kommunal Administrationsbygning (opf. 1919) med Kæmner- og Ingeniørkontor, Kommuneskole (udvidet 1876 og 1893, c. 500 Elever), kommunal Mellem- og Realskole (opr. 1872, ny Bygning 1917,



Efter Generalstabens Revision 1924.

c. 135 Elever), Odder Friskole (opr. 1870, c. 75 Elever), Odder private Kost- og Realskole (c. 75 Elever), teknisk Skole (opr. 1872, Bygn. opf. 1888, c. 100 Elever), Handelsskole, Folkehøjskole (opr. 1889), Folkebogsamling, Carina-Observatoriet (privat, opr. 1903 af Thorvald Køhl), Amtssygehus med Epidemibygning — Sygehuset er opf. 1879-80, ombygg. 1897-98 (Arkt. Frimodt-Clausen), Epidemibygningen 1888-89 (Arkt. Arboe); det har i alt kostet 130,000 Kr. og har Pl. til 80 Patienter, deraf 25 i Epidemibyggn. —, Tuberkulosehospital (opf. 1916, Arkt. Christof Hansen; Pl. til 24 Patienter), Apotek (opr. 1850), Alderdomshjem (opf. 1919, 40 Pl.), R. Andersens Stiftelse med Fribolig for 12 gamle eller svagelige af begge Køn (opr. 1872 af Kancellird. Rasmus A., † 1889, og Hustru; Stiftelsen, hvis Grundkapital er 200,000 Kr., bestyres under Amtsrådets Overtilsyn af en Forstander; Bygningen er opf. 1891), Odder Børne- og Mødrehjem (opr. 1886, Bygningen er opf. 1892 og

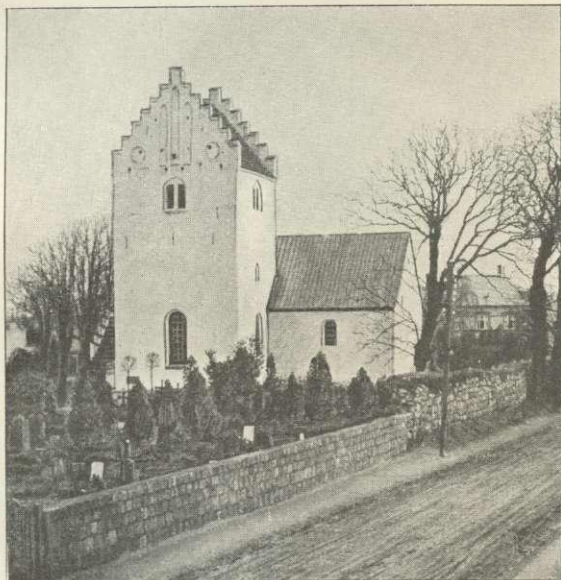
ejes nu af Plejeforeningen i Aarhus), Asyl (opr. 1888, med en 1896 opf. Bygning), Haandværkerforeningens Friboliger, Hads Hrd.s Spare- og Laanekasse (opr. 1862;  $\frac{31}{8}$  1924 var Indsk. 6,578,738, Reserver 491,211 Kr.), Odder Bank A/S (opr. 1898;  $\frac{31}{12}$  1924 var Aktiekap. 500,000, Reserver 80,682, Indsk. 4,062,356 Kr.), Odder Landbobank A/S (opr. 1906;  $\frac{31}{12}$  1924 var Aktiekap. 500,000, Reserver 10,221, Indsk. 1,920,527 Kr.), egen Bygn. opf. 1914, Arkt. Sølling, Rathlousdal-Odder Vandværk (Interessentskab, anl. 1878, udv. 1898), Gasværk (priv., anl. 1897), Elektricitetsværk (priv., anl. 1906), Fælleskraftstation (anl. 1914) for Elektricitetsselskaberne „Bovlstrup“ og „Østjylland“, offtl. Badeanstalt, Embedsbl. for Dommer og Politimester, Hovedkontor og Bl. for Driftsbestyreren for Hads-Ning Hrdr.s Banen (om Banen se under Aarhus p. 64), Hvidtølsbryggeri og Maltgøreri (anl. 1851), 2 Savværker, det ene med



Torvet i Odder.

Guldlistefabr. (grl. 1895, A/S fra 1912), Maskinfabrik og Jærnstøberi (c. 50 Arb.) i Forbindelse med Ladegaard og Co.'s elektriske Entreprenørvirksomhed (c. 200 Arb.), Garveri, Christianslund Tegl- og Kalværk (producerer aarl. c. 3 Mill. Sten; c. 40 Arb.), Odder Vogn- og Karosserifabrik (c. 20 Arb.), Andelssvineslagteri (opr. 1888, slagtede 1925 93,492 Svin), Andelsmejeri (Aaholm, opr. 1884, ombygg. 1904 og 1914), 3 Vandmøller („Sandager Mølle“, „Skægs Mølle“ (1610 Skiøgs Mølle) og „Stampemøllen“), Mineralvandsfabrik, Brugsforen., mange Handlende og Haandværkere m. m., 3 Bogtrykkerier, 5 Hoteller (deribl. Centralhotellet, Torvet, 4 Stokv. og Kvist, opf. 1910, 20 Værelser, Hotel „Phønix“, Byens tidl. Kro, ejes af Haandværkerforeningen, med Teater), Arbejdsherberge, Markedsplads (Marked i Febr., Marts, Apr., Juli, Sept. og Nov. med Heste og Kreaturer), Lystanlæg (Møllebakken) med Pavillon, Jærnbanest. (St. paa Hads-Ning Hrdr.s Banen, se ovfr., og Endestation for Horsens-Odder Banen, om sidstn. Bane se under Horsens p. 127), Telegrafst. samt Postkontor (Posthus opf. 1908, Arkt. Schmidt), Toldkontrolsted, Valgsted for Aarhus Amtskr. 1. Opstillingskr., Sessionssted for Lægderne 231-58 af 4. Udskrivningskr.; i Odder udgives „Odder Dagblad“. Foran Ting- og Arresthuset staar paa et Granitfodstykke en Bronzebuste af Fr. VII, modelleret af F. C. Stramboe, afsl. Okt. 1871. Ved den nordl. Udkant af Skoven er  $\frac{8}{8}$  1898 afsløret et Mindesmærke (raa Granitsten med Broncerelief, modell. af Thod Christensen) for V. Holstein Rathlou, † 1884, „Fører for de jyske Herregaardsskytter 1848“. —

André Byer: *Sander* (1610 Sannder); *Tvenstrup* (1610 Tuennstrup) med Skole, Ml. og Kbmshdl.; *Svorbæk* (1415 Suorbeck, Suorttbech); *Balle* (1610 Balle) med Skole og Kbmshdl.; *Snerild* (1405 Snæreth, 1610 Snerrilddt) med Fattiggd. (opr. 1883, 80 Pl.); *Fillerup* (1438 Fiildropp) med Skole, Savmølle, Ml. og Brugsforen.; *Ondrup* (1427 Ondrup) med Skole og Brugsforen.; *Morsholt* (1427 Morsholt). Saml. af Gde og Hse: *Studshoved, Rold. Bisgaarde* (1662 Bisgaard), *Egholm, Gde. Brohuse, Ulvskov Huse*, Hse. Gaarde: Hovedgaarden *Rathousdal* (1610 Loffuerstrup, 1688 Ratløfsdall) har 53,0 Td. H., Ejds. 541, Jordv. 361; c. 298 ha, deraf Ager 163, Eng 96, med Mejeri. Under Godset hører Avlsgaarden Sofienlund i Frue-Ring S. (se dette) samt 690 ha Skov (Ejds. 633, Jordv. 343). Hovedgaarden *Rodsteenseje* (1610 Hoffuidtstrupgaardt; 1688 Rodsteens Eye) har 49,4 Td. H., Ejds. 495, Jordv. 344; c. 263 ha, deraf Ager 200, Eng 26, Skov 30; *Petersminde* har 16,6 Td. H., Ejds. 228, Jordv. 142; c. 88 ha, deraf Ager 73, Eng 10, Skov 2; *Balle Nygaard*: 12,7 Td. H., Ejds. 180, Jordv. 111; c. 93 ha, deraf Ager 80, Eng 1, Skov 5, Hede 1, Mose 1; *Stenslund*: 11,7 Td. H., Ejds. 169, Jordv. 128; c. 65 ha, deraf Ager 58, Eng 3, Mose 1; *Favrgaard*: 10,6 Td. H., Ejds. 144, Jordv. 90; c. 84 ha, deraf Ager 60, Eng 11, Skov 10, Mose 2, *Bendixminde, Kristiansminde, Bakdalgd., Grønbækgd., Sandergd., Ulvsborg.*



Odder Kirke.

Odder S., en egen Sognekommune, har Tingsted i Odder og hører under Retskr. Hads Hrd. (Odder), Politikr. Ning Hrd. og Hads Hrd. (Odder), Aarhus Amtstuedistr., Hads Lægekr., Hads og Ning Hrd.s Skattekr., Hads Hrd.s Vurderingskr., Gl. Aarhus Amts 1. Folketingskr., 2. Forligskr. og 4. Udskrivningskr. Lægd 253 a (Bydistriktet), 253 b (nordre) og 254 (søndre Del). Kirken er selvejende.

Kirken bestaar af Apsis, Kor og Skib fra romansk Tid samt tilbygget Taarn mod V., Vaabenhus mod N. og Korsarm samt Udbygning mod S. De oprindelige Mure er af Granitkvadre paa Skraakantsokkel; Norddøren og flere Vinduer er bevarede. Fra sentgotisk Tid stammer Taarnet, med blindingsmykkede, kamtrappede Gavle, og Vaabenhuset, begge af Munkesten. Korsarmen, af mindre Mursten, med Tøndehvælving af Brædder, er opf. 1674 af Admiral Jens Rodsteen som en Udvidelse i Anledning af Tvenstrup Kirkes Nedlæggelse; den benyttes dels til Gravkapel for Rodsteensejes Ejere, dels til Kirkerum. Tilbygningen til Varmeapparat, med en høj Skorsten, er fra

Nutiden, af smaa røde Mursten. Selve Kirkens Indre og Taarnrummet er sentgotisk hvælvet. Altertavlen er et rigt Snitværk af Peder Jensen Kolding fra 1645, hvorefter Kirken afhændede sine romanske Alterprydelser til den senere nedlagte Tvenstrup Kirke (se Kirkehist. Saml. 4. R. II p. 332; C. A. Jensen, Snedkere og Billedsnidere p. 87); Snitværkets oprindl. Staffering er genfremstillet 1912. Alterstager fra 1652, skænkede af Skovrider Ernst Melckersen og Hustru. Romansk Granitfont med Løver og Løvværk. Prædikestol i Renæssancestil fra Tiden henimod 1600. I Korsarmen et nyt Orgel og et stort Epitafium af Sandsten og Marmor i Barokstil fra 1707 over Admiral J. Rodsteen, † 1706, og Hustru Soph. Am. Gersdorff. Smstds. et Epitafium fra 1664 med Snitværksramme og Portrætmaleri over Tingskriver Jesper Rasmussen, † 1679, og Hustru. I

Vaabenhusets Østmur en romansk Ligsten med Kors og dobbelt Rebsnoning. — Porten i Kirkegaardsdiget, med Kamgavle, er fra den seneste Middelalder. Ved det endnu delvis meget høje Kirkegaardsdige en stor Kampesten, „Stoddeistenen“. Den skriftløse, tidliggotiske Klokke paa den nye Kirkegaard skal stamme fra Tvenstrup Kirke. Paa den gl. Kirkegaard er begravet Landskabsmaleren Janus la Cour, † 1909.

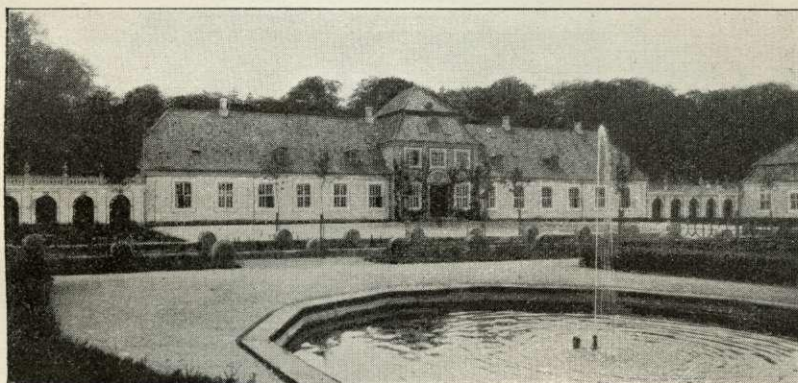
Valgmenighedskirken er opf. 1885-86 (indv.  $\frac{14}{8}$  1886) af røde Mursten i moderne romansk Stil (Arkt.: Løjtn. Chr. Jensen) og bestaar af Kor og Skib samt et Taarn med Spir mod V. Det indre har fladt Loft. Kirken er indvendig dekoreret af Johs. Malling. Altertavle med Maleri af Troels Trier (Englene ved Graven). — Paa Valgmenighedskirkegaarden er begravet Menighedens første Præst, Forfatteren Jens Vilhelm Malling, † 1912. En Mindesten med Portrætmedaillon efter Tegn. af Johs. Malling er afsl.  $\frac{10}{5}$  1914.



Altertavle i Odder Kirke.

*Rathlousdal* hed forhen *Loverstrup* og var en jordegen Bondegd. (i Loverstrup By), som Fr. II 1570 skødede Kronens Rettighed i til Knud Mogensen, Foged paa Bygholm, en Søn af Mogens Lauridsen Løvenbalk til Tjele og Fru Genete Cragengelt. Han gjorde L. til en Hovedgd., som han 1580 mageskiftede til Kronen, der lagde den ( $18\frac{1}{2}$  Td. H.) under Aakar Len. 1661 blev Aakar og bl. a. L. med 2 Mr. udlagt til Rigsdrosten Joakim Gersdorffs Arvinger. L. tilfaldt hans Datter Margr. G., hvis Mand Hofmester Gregorius Rathlou 1674 oprettede den til Hovedgd. (40 Td. H.) og gav den Navnet R. (1686 tillagde Kongen den Sædegaards Frihed, at regne fra 1674). Efter hans Død 1681 fulgte hans Søn Jagtjunker Fr. Carl R., og 1708 dennes Broder Gehejmerd. Chr. R. († 1752), som  $\frac{7}{8}$  1749 oprettede R. og Gersdorffslund til et Stamhus (R. 25, Gersdorffslund 48, Tiender 211, Bøndergods 509 Td. H.; senere blev det saml. H. forøget til 1002 Td.) for sin Frues Brodersøn Statsminister Joach. Otto Schack Rathlou til Sneumgd., der overtog Stamhuset 1771; da han døde barnløs 1800, tilfaldt Stamhuset en fjærr Slægtning, Gehejmerd. Chr. Fr. v. Holstein til Lystrup († 1828), hans Søn Kmhr. Niels Rosenkrantz v. H. (der ved Patent af  $\frac{28}{5}$  1828 fik Till. til at føre Navnet Rathlou), † 1846, Sønnen af samme Navn, † 1850, og dennes Søn Hofjægerm. Chr. F. E. v. Holstein Rathlou. Efter hans Død 1919 kom Stamhuset til Sønnen A. V. R. Huno v. H. R., men

<sup>16</sup>/<sub>6</sub> 1921 overgik det til fri Ejendom. Til Udstykning blev afgivet 220 ha. — Hovedbygningen, paa en Ø mellem to Arme af Odder Aa, afløste en af Gregorius Rathlou opf. Bindingsværksbygning og er paabegyndt af Chr. Rathlous Enke Dorothea Sophie Schack i 1760'erne og fuldenendt af J. O. Schack-Rathlou (Arkt.: Zuber). I sin nuvær. Tilstand bestaar den af en grundmuret Længe, et Stokv. høj, med en toetages Midtrisalit, som har Mansardtag. Over de to Hovedindgangsdøre er der latinske Indskrifter. Den gl. Hovedlænge flankeres af moderne Sidepavilloner, der er opf. efter en Brand 1910, som ødelagde det med Hovedbygningen sammenkomponerede Ladegaardskompleks af Mur- og Bindingsværk; paa en af Fløjene stod 1769. Den nye Ladegaard byggedes S. for Vejen til Fillerup. I Haven, der er anlagt i Aadalen og op ad dens Skrænter, findes nogle Døbefonte og en 1783 rejst Mindestøtte af Wiedewelt af norsk Marmor, hvis Indskrift fortæller om Havens Anlæg 1773 og om Statsministerens Datter Dorothea Sophie, g. m. Baron Haxthausen, † 1778; fire mindre Sten erindrere om Begivenheder i Statsministerens Liv; i Forlængelse af Gdens Akse ligger paa Aadalens Nordskrænt en Pavillon med Søjleforhal. — I Lystskoven er der 1857 ind i en Banke opført et



Rathlousdal.

Gravkapel for Familien Holstein Rathlou (se under Gosmer Kirke). — I Haven med tilh. Dyrehave er der mange smukke og sjældne Træer, særlig Samlinger af fremmede Naaletræer. R. er et af de Godser i Østjylland, der har mest Skov. Der findes her en Del gl. Ege og Bøge, bl. a. en meget anelig Repræsentant for Fortidens mægtige Ege, „Fr. VII's Eg“, der staar i Udkanten af Vejlskoven ved Odder-Horsens Landevej. Træet er antagelig mindst 500 Aar gl. og endnu kraftigt; det er et af Landets anseligste Træer og maaler 6,25 m i St. Omf. og c. 20 m i Højde. Navnet stammer fra, at Fr. VII skal have skudt en Kronhjort ved Træet. (Litt.: E. Haugsted, R., i Dske Hgde ved 1920 III).

*Rodsteenseje* er opstaaet af en Hovedgaard *Hovedstrup*, der vistnok i 14. Aarh. ejedes af Ridderen Laurits Trugotsen i Gylling, med hvis Datterdatter Elsebe Markvardsdatter Rostrup den kom til Jens Allæsen. Disses Søn Laurids Jensen ejede H. 1438 og 1444. Den næste Ejer var Christen Steen († c. 1484), 1458 Foged paa Aakær, saa hans Søn Henrik S. 1494 og 1514, og dennes Søn Christen S. 1550, med hvis Datter Else den kom til Oluf Brockenhuus, som 1581 mageskiftede den til Kronen for Sebberkloster. Hovedstrupgd. (24 Td. H.) og H. By (5 Gde, 1 Bol og 4 Hse) laa derefter under Aakær, men blev 1674 (i alt 64<sup>1</sup>/<sub>2</sub> Td. H.) af Kongen skødet til Rigsdrosten Joakim Gersdorffs († 1661) Arvinger og tilfaldt Datteren Sophie Amalie, der 1668 blev g. m. Admiral Jens Rodsteen, som 1681 opf. en ny Hovedbyggn. og gav Gden det nuv. Navn. 1682 afbrød han med kgl. Bevill. hele Byen og lagde dens Jorder under Gaarden. Han døde 1707. Med hans Datter Øllegaard kom R. til Oberst Fr. Chr. Rantzau, † 1724, og efter Enkens Død 1736 overdroges R. (42, Skov og Møllesk. 14, Tiender 90, Gods 248 Td. H.) for 21,500 Rd. til Oberst Malte Sehested, † 1754, hvis Enke Sophie Am. Rantzau døde 1790. Efter hendes testamentariske Bestemmelse af 1767 skødede Boet 1791 R. (44, 73 og 279 Td. H.) for 34,000 Rd. til hendes Datter Mette Sophie Sehested, g. m. Oberstløjtn. Peder v. Weinigel († 1797). Hun († 1824), der sad i uskiftet Bo, fik 1801 kgl. Bevill. paa, at Gaarden

maatte beholde sin Frihed, naar Godset frasolgtes, og overdrog 1817 R. (næsten uden Gods) for 20,000 Rd. til Major, Kmjkr. Chr. M. Voss († 1835), som var g. m. hendes Broderdatter Soph. Amal. Rantzau Sehested († 1838). Paa Aukt. efter ham 1835 solgtes R. (44 Td. H.), Gods (7) m. m. for 50,400 Rbd. Sølv til Holsteneren O. V. Hagemann († 1890), som 1857 afhændede den for 190,000 Rd. til Kmhr. T. C. Dahl til Moesgd. og H. C. O. Møller († 1874), som 1869 solgte den (50 og 7 Td. H.) for 212,000 Rd. til Hofjægerm. Chr. F. E. v. Holstein Rathlou til Rathlousdal, i hvis Tid den bekendte Landmd. Chr. Fr. Jensen († 1891) var Gaardens Forpagter. Holstein Rathlou solgte 1914 R. for 436,100 Kr. til Forp. Chr. Lund m. fl., som 1915 afhændede den for 480,000 Kr. til den nuv. Ejer. A. Høyer (forh. til Vissingsminde). — Hovedbygningen, der delvis er omgivet af Grave, er opf. 1681 og bestaar af en Hovedfløj med to korte Sidefløje samt midt paa Gaardfaçaden et af Malte Sehested tilbygget ottekantet Taarn, alt af Egebindingsværk over en høj Kældermur. Paa Gaarden findes en Del Malerier, deribl. af nogle af Ejerne. En Del af Avlsgaarden brændte 1918. (Litt.: A. Thiset, i Herregaardenes Adresseavis 1879 Nr. 1-6, S. Nygård, R., i Dske Hgde ved 1920 III, og H.



Rodsteenseje.

L. Møller, Slægtshistorie fra R. og Rantzausgave, i Aarh. Stifts Aarb. 1915). — Paa R. er født Polyteknikeren G. A. Hagemann (1842-1916).

*Petersminde* fik Insp. ved Rathlousdal Th. Terndrup 1817 ved at ægte Forvalter smst. Jens Kjær's († 1816) Enke Elisab. Margr. f. Barentzen. Terndrup sammenlagde 1833 P. (6½ Td. H.) med en Gd. paa Nødlev Mark (4 Td. H.). Efter hans Død 1843 kom P. (1850 16 Td. H.) til Nic. Matzen, som 1884 solgte den for 167,000 Kr. til Forp. paa Holbækgd. A. J. Høiriis. Derefter tilhørte den N. R. Møller til Sandballegd. og J. P. Eriksen. Nuv. Ejer er P. Chr. Dybbroe.

*Favrgaard* tilhørte 1816 Krigsr. H. Chr. Møller (forh. til Hvidstedgd.), som 1823 skødede den (4½ Td. H.) for 2345 Rbd. Sølv og 1100 Rbd. Sedler til C. E. S. van der Merwede, der 1824 solgte den til Th. Hansen Erslew (Forfatterleksikonnetts Forfatter), som 1833 afhændede den for 4000 Rbd. Sølv mønt til Cand. pharm., Landvæsenkommisær N. J. Secher († 1881), som 1842 forøgede den med 4 Td. H. (1850 var den 14 Td.) og 1856 solgte den for 52,000 Rd. til P. J. D. Breckling. Fra 1882 tilhørte den S. P. P. Wahl, som 1887 afhændede den for 115,000 Kr. til E. F. G. v. Lowzow, senere Hofjægermester, som ejede den til 1905. Af V. Eggertsen blev den 1915 solgt for 200,000 Kr. til Jak. Andersen, som efter Udstykning s. A. solgte den for 125,000 Kr. til Forv. E. Brandstrup, der 1917 solgte den til Landbrugskand. K. Bak.

Tyge Kalf af *Tvenstrup* nævnes 1492 og senere Karen Tygesdatter Kalf af T., g. m. Erik Krag.

*Tvenstrup*, med Svorbæk, var tidligere et eget Sogn og Annets til Odder. Ved kgl. Reskr. af 20/7 1674 bevilgedes det, at Tvenstrup Kirke maatte nedbrydes og Materialet benyttes til Odder Kirke („den dermed noget større at gøre“), siden Admiral Jens Rodsteen havde indberettet, at T. Sogn „er saa ringe og af saa liden en Almue, at den ikke skal være god for at holde Kirken vedlige, men den daglig derfor mere og mere skal forfalde, saa endelig dens totale Ruin i Længden befrygtes“. Sognefolket udvirkede





til Modenhed 96, Kartofler 15, Foderroer 165; Brak udgjorde 28 ha, Grønfoder og Græsning 236, Haver o. l. 13, Tørvemoser 6, Skov 77, Vandar. 4. **Kreaturhold** (1924): 174 Heste, 911 Stk. Hornkv. (deraf 549 Køer), 9 Geder, 9 Faar, 1723 Svin.

I Sognet Byerne: *Hvilsted* (1440 Hvilsted) med Kirke, Præstegd., Hovedskole (mellem Hvilsted og Onsted, opf. 1909), Forskole, Kbmshdl. og Brugsforen.; *Onsted* (1610 Onnstedt) med Forskole, Ml. og Brugsforen. *Kanne* (Navn paa c. 20 Husmandsbrug, udstykkede fra Rantzausgave). Gaarde: Hovedgaarden *Rantzausgave* (1445 Cane, 1688 Cannegaard) har 16,5 Td. H., Ejds. 172, Jordv. 133; c. 101 ha, deraf Ager 88, Eng 4, Skov 4; *Kærsgaard* (1664 Kiærsgaard).

Hvilsted S., een Sognekommune med Astrup og Tulstrup Sogne i Ning Hrd., et eget Pastorat, har s. Tingsted og hører under de s. Kredse som disse (se p. 237), samt 4. Udskrivningskr. 242. Lægd. Kirken er selvejende.

Den lille Kirke bestaar af Kor og Skib fra romansk Tid samt Rest af et Taarn mod V. og Vaabenhus mod N. De oprindelige Mure er af raa Kamp med Hjørnekvadere; den romanske Norddør og et Par Vinduer er bevarede. I den seneste Middelalder tilføjes Taarn og Vaabenhus, af Munkesten; men efter en Sammenstyrning 1777 blev Taarnet nedtaget i Højde med Skibet. Kirkens Indre, ogsaa Taarnrummet, er sentgotisk hvælvet; en Murklump under Skibets nordøstre Hvalvingspille er sikkert en Levning af et katolsk Sidealterbord. Altertavle i Renæssancestil. Romansk Granitfont. Epitafium fra 1641 med Snitværksramme i rig Senrenæssancestil (sikkert af Peder Jensen Kolding) over Ridefoged Jacob Jensen boende paa Kanne, † 1661, med to Hustruer, og et mindre over Mikkel Pedersen Skriver, ligeledes paa Kanne, og Hustru. Af to meget slidte Gravsten (i Vaabenhuset) med Portrættefigurer er den ene lagt over sidstnævnte Ægtepar. Foran Kirkedøren nogle Dørindfatningssten, som menes at hidrøre fra den nedbrudte Rindelev Kirke i Frue-Ring Sogn.

*Rantzausgave* hed tidligere *Kanne*. Canegaard var oprindl. en lille Adelsgaard, der for 1464 var bleven „schured i fald“ (d: forbrudt til Kronen for ikke ydet Ledingspligt); den ejedes da af Brødr. Peder og Las Mikkelsen, 1497 af Mikkel Lassen, 1499 af Las Mikkelsen, 1548 af Hans og Rasmus Mikkelsen. Disse sidste førte en mangeaarig Markskelstrætte med de „Balle Mænd“, der var deres nære Frænder, og den fik en blodig Ende, idet Rasmus Mikkelsen med sine to Sønner dræbte to af de Balle Mænd, der var hans egne Søstersønner, paa det omtvistede Stykke Jord, hvorfor K. 1575 af Hans Mikkelsen og Ove Rasmussen blev afstaaet til Kronen, som 1593 fæstede den til Mikkel Pedersen, som var Skriver paa Aakær; 1660 var den øde; 1661 fik Lisbet, sl. Kapt. Bødkers Eiterlev., af Kronen Bevill. paa at nyde K., og 1664 hendes Datter Anna Christine B. (senere Ejer af Donneruplund), og hun beholdt den til 1687 (da der blev tilstaaet hende en Pension), skønt Kronen 1666 solgte den (1662 13½ Td. H.) til Axel Sehested, som solgte den til Grev Mogens Friis, der 1674 solgte den til Admiral Jens Rodsteen, som 1695 af Kronen købte Sædegaards Frihed for K. (17½ Td. H.) for 617 Rd. og forsynede den med Gods og Tiender. Ved hans Død 1707 kom K. til hans Svigersøn Fr. Chr. Rantzau til Rodsteenseje, og da hans Enke døde 1736, blev K. (17½, 65 og 204 Td. H.) for 15,500 Rd. overdraget til Sønnen Løjtn. Frans R. († 1768), der 1765 testamenterede den til sin Søsterdatter Øllegaard Kristence Rodsteen Sehested († 1817), som 1767 ægtede Ritmester Ditlev Pentz († 1821), senere Stiftamtmd. og Gehejmekonferensrd., som 1768 fik kgl. Bevill. paa at kalde den R.; han bortsolgte det meste Gods og skødede 1777 R. (17½, 44 og 31 Td. H.) for 15,900 Rd. til Christen Langg til Hessel, som 1796 afhændede den (20½) med Tiender (44) og nogle Hse for 30,000 Rd. til J. B. Pape (sen. til Kvistrup), der 1803 skødede den med 2 Tiender og 12 Hse til sin Svigersøn Krigsr. Henr. Møller (sen. til Nissumgd.), som kort efter solgte den til P. A. Lorentzen († 1816), fra hvem den c. 1811 kom til Charl. Soph. Walsøe († 1838), Enke efter N. Secher til Trudsholm. Hun solgte den (22 Td. H., ingen Tiender) 1836 for 42,700 Rbd. r. S. til Landmaaler Vald. Engelsted til Røjgd. († 1887), som 1844 afhændede den (1850 38 Td. H., 11 Hse 3½) for 80,000 Rd. til Kammerrd., senere Jægerm. P. J. Neergaard til Aakær, der 1873 overdrog den for 150,000 Rd. til Sønnen, Landvæsenskommisær, cand. jur. C. P. S. Neergaard (sen. til Aakær), fra hvem den 1909 kom til H. S. Tingleff, der fraskilte 118 Td. Ld. Skov og 1910 solgte R. til Odder og Omegns Udstykningsforening, som fraskilte 20 Husmandsbrug og 1911 afhændede

Hovedparcellen af R. (Bygningerne, der var opført 1873, brændte 1910) til Ole Olsen fra Fillerup, der genopførte Hovedbygningen med Benyttelse af de gl. Mure, dog 2 Fag kortere i hver Ende, og 1912 overdrog den til Broderen C. R. Olsen. (Litt.: H. L. Møller, Slægtshistorie fra Rodsteenseje og R., i Aarb. Stifts Aarb. 1915).

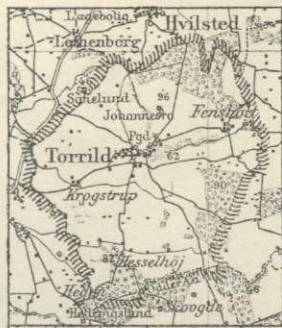
Den nu forsvundne Gd. *Rejgaard* (1542 Rodgaard, 1631 Rudegaard) tilhørte Ring Kloster og laa senere under Aakær (1575 blev den m. m. dog forlenet til Landsdommer Axel Juul, † 1577). Af Kronen blev den (15 Td. H.) 1666 skødet til Axel Sehested til Stovgd., og 1722 tilhørte den P. T. Lassen til Rødslet, men senere kom den under Rantzau (fra c. 1739 beboet af Jens Knudsen Konnerup, † 1765), og blev 1774 (da 6½ Td. H.) solgt af D. Pentz for 2600 Rd. til Anders Pedersen Munch, der ejede den til c. 1794. Senere tilhørte den V. Engelsted (derefter til Rantzau), som 1836 (Skøde 1838) solgte den for 10,000 Rd. til Slægthusbesidder P. Herschend, der med kgl. Bevill. af s. A. lagde dens Jorder under Lethenborg (se ved Hylke S.).

En Gd. *Oksenballe* (1662 Oxenballe) laa ved Grænsen til Torrild S. nær Gaarden Haldshave. En stor Sten, *Ormostenen*, med en mærkelig Fure, laa yderst paa Onsted Mark; den flyttedes 1920 til Ny-Solbjerg i Astrup S. og rejstes som Genforeningssten (se p. 237).

Sognet er meget fattigt paa jordfaste Oldtidsmindesmærker; kun 4 Høje, alle sløfede, kendes, alle liggende omkr. Onsted By. Fund af Oldsager fra Stenalderen er jævnlig gjort paa Markerne, ligesom Lerkar med brændte Ben ikke sjældent er fundne.

Hvilsted var Anneks til Astrup, indtil det 1/1 1872 blev et eget Pastorat.

**Torrild Sogn**, hvis Anneks er Vedslet i Vore Hrd., omgives af dette (Vedslet S.), Hjelmlev Hrd. (Frue-Ring S.), Hvilsted, Odder, Falling og Hundslund S., fra hvilket sidste det delvis skilles ved Odder Aa. Kirken ligger c. 22 km SV. for Aarhus og c. 9 km SØ. for Skanderborg. De højtliggende, temmelig bakkede Jorder (Hesselhøj, 83 m) er sand- og lerblandede. En Del Skov (Nørresk. 1662 Nørschouff), Sødersk. (1662 Sønderschouff), Tornsbjærg Sk., Fensholt Sk., en Del af Merkær Sk.); i Midten af Sognet lidt Mose. „Drosselmosen“ i Nørreskov og „Nørrebæk“, en skovklædt Slugt N. for Torrild By, er yndede Udflugtssteder.



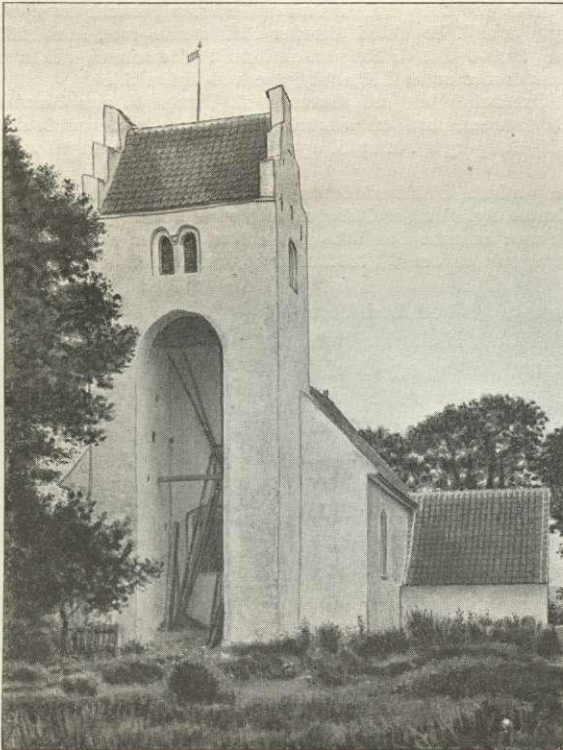
**Befolkning** i 1921: 634 (1801: 422, 1850: 544, 1901: 570), boende i 140 Gde og Hse. Det saml. Hartk. (1905): 227 Td.; 41 Gde med 194 og 56 Hse med 13, forsk. Lodder med 20 Td. Hartk., samt 15 jordløse Hse. Ejds. (1924): 3004, deraf Jordv.: 1720. **Areal:** 1808 ha, hvoraf (1919) besaaet med Hvede 11 ha, Rug 90, Byg 92, Havre 227, Blands. til Modenhed 190, Kartofler 20, Foderroer 231; Brak udgjorde 66 ha, Grønfoder og Græsning 488, Haver o. l. 22, Tørvemoser 12, Skov 287, Heder og Lyngbækker 10, Vandar. 10. Kreaturhold (1924): 251 Heste, 1325 Stk. Hornkv. (deraf 669 Køer), 25 Geder, 34 Faar, 1483 Svin.

I Sognet Byerne: *Torrild* (1405 Thoryld) med Kirke, Præstegd., Skole (opf. 1885), Forsamlingshus (opf. 1911), Torrild Sogns Spare- og Laanekasse (opr. 1869; 1/3 1924 var Indsk. 212,467, Reserver 20,006 Kr.), 2 Mlr., Andelsmejeri (Nederholm, opr. 1895, ombygg. 1913, Arkt. Lind, Skive), 2 Kbmshdr. og Brugsforen.; *Krogstrup* (1553 Krostrup); *Fensholt* (1486 Fensholt). Gaarde: *Johannesro*, *Skallergd.*, *Fangstrup*.

Torrild S., en egen Sognekommune, i gejstlig Henseende forenet med Vedslet S. i Vore Hrd., har Tingsted i Odder og hører under Retskr. Hads Hrd. (Odder), Politikr. Ning Hrd. og Hads Hrd. (Odder), Aarhus Amtstuedistr., Hads Lægekr., Hads og Ning Hrd.s Skattekr., Hads Hrd.s Vurderingskr., Gl.-Aarhus Amts 1.

Folketingskr., 2. Forligskr. og 4. Udskrivningskr.' 255. Lægd. Kirken tilhører Sognebeboerne.

Kirken består af Kor og Skib fra romansk Tid samt Taarn mod V. og Vaabenhus mod S. De oprindelige Mure er af raa Kamp med Hjørnekvadre, medens en vestlig Forlængelse af Skibet overvejende har Mure af Granitkvadre, ligesom Vaabenhuset er bygget af romanske Granitkvadre med Skraakantsokkel. Ifl. Dske Atl. skal Kirken for-



Torrild Kirke.

dum til en Tilbygning have faaet Materiale fra et Kapel, som før stod ved Rindelevgd. i Frue-Ring S., og herfra stammer da formodentlig Tilbygningernes Kvadre. Det lille Munkestenstaarn, som har høj, aaben Bue mod V. og blindingspriede Trappegavle mod N. og S., tilhører sikkert Tiden c. 1550. Ifl. Indskrift paa Taarnmuren er Kirken 1768 bleven repareret af Ejeren, Sognepræsten Johs. Hillebrandt. Det indre er sentgotisk hvælvet; dog har Vestforlængelsen fladt Loft. Altertavle i Renaissancestil fra 1610, ifl. Indskrift gjort af Oluf Olufsen og Laurits Andersen Riber (C. A. Jensen, Snedkere og Billedsnidere p. 73), med nyere Krucifiksmaleri. Smuk romansk Granitfont med Løvefigurer og Løvværk (se Aarb. f. n. Oldk. 1881 p. 270). Prædikestol fra 1616, med samtidige Evangelistmalerier, vistnok af de samme Kunsthaandværkere som Altertavlen. Stolestader fra 1654. I Loftet Kirkeskib fra 1672. Flere Gravsten fra 17.-18. Aarhundrede, deriblandt over Sognepræsten Niels Ras-

mussen, † 1621, de tre med Portrætfigurer, men stærkt slidte. Et Ligkapel er opf. 1907.

I *Torrild* døde 1698 Jmfr. Anne Ejlersdatter Akeleye.

I Fensholt et Mindesmærke, afsl. <sup>20/6</sup> 1888, for Provst Johs. Hillebrandt († 1799), som hjalp Fensholt Bønder til at blive Selvejere 1777 og Sognets Gaardmænd til at blive Kirkens Ejere 1794.

Ved Torrild er der en fordums hellig Kilde, *Blidekilden*, som Sagnet lader være opkaldt efter en Jmfr. Blide i Fensholt.

Spreddt i Sagnet kendes 7-8 Gravhøje, alle sløjfede eller forstyrrede ved Gravning. Fund fra Jernalderen, dels i Høje, dels under flad Mark, er hyppigt gjort særlig i Sognets nordlige Del.

**Hundslund Sogn** omgives af Torrild S., hvorfra det delvis skilles ved Odder Aa, Falling S., Horsens Fjord og Vore Hrd. (Søvind S., hvorfra det delvis skilles ved Møllebæk, Gangsted og Vedslet S.). Kirken ligger c. 29 km SSV. for Aarhus.

De for det meste højtliggende, særlig mod S. bakkede Jorder (Bavnehøj, 92 m, med trig. St.; mod N. Risbjærg, 99 m) er i Sognets nordl. Del („Oversognet“) overvejende lerblandede, i den sydl. Del („Nedersognet“) overvejende sandblandede. En Del Skov (Vestersk., Skabeling Sk. m. m.) og Plantage (Sondrup Pl., anl. 1882; 75 ha, deraf tilpl. 71). Mod S. ved Horsens Fjord Sondrup Mose. Den sydl. Del af Sognet med sine bratte, lyng- eller skovklædte Bakker med vide Udsigter over Horsens Fjord og Kattegat er et yndet Udflugtssted for Beboerne fra Omegnens Byer og fra Horsens. Gennem Sognet gaar Landevejen fra Aarhus over Odder til Horsens og Horsens-Odder Banen.



Døbefont i Torrild Kirke.

Befolkning i 1921: 1475 (1801: 837, 1850: 1420, 1901: 1401), boende i 356 Gde og Hse. Det saml. Hartk. (1905): 373 Td.; 89 Gde med 331 og 204 Hse med 40, forsk. Lodder med 2 Td. Hartk., samt 3 jordløse Huse. Ejds. (1924): 5330, deraf Jordv.: 2521. Areal: 2971 ha, hvoraf (1919) besaaet med Hvede 37 ha, Rug 156, Byg 226, Havre 428, Blands. til Modenhed 225, Kartofler 77, Foderroer 409; Brak udgjorde 77 ha, Grønfoeder og Græsning 774, Haver o. l. 39, Tørvemoser 10, Skov 277, Heder og Lyngbakker 80, Vandar. 7. Kreaturhold (1924): 438 Heste, 2422 Stk. Hornkv. (deraf 1293 Køer), 35 Geder, 75 Faar, 3363 Svin.

I Sognet Byerne: *Hundslund* (1284 Hunzlund) —  $\frac{1}{2}$  1921: 82 Gde og Hse med 292 Indb. — med Kirke, Præstegd., Skole, Forsamlingshus (opf. 1902), Hundslund Sogns Spare- og Laanekasse (opr. 1872;  $\frac{2}{3}$  1924 var Indsk. 156,033, Reserver 11,146 Kr.), Afholdshotel, Møbelfabrik, Kbmshdl., Brugsforen., Jærnbane- og Telegrafst. samt Posteksp.; *Oldrup* (1357 Vldrup, 1423 Oldrup) med Skole, Forsamlingshus (opf. 1902), Andelsmejeri (Bækkelund, opr. 1885; ombygg. 1914, Arkt. Fusing, Horsens), Ml., Brugsforen. og Jærnbanehpl.; *Haderup* (1561 Hardrup) med Ml. og Kbmshdl.; *Søderup* (1425 Søderup, 1444 Synnerdrupp); *Tendrup* (1548 Thernndrup); *Kærsgaarde* (1398 Kærsgaard) med Kbmshdl.; *Torup* (1462 Thoerup) med Ml.; *Trustrup* (1313



Truælstorp, 1426 Thrudstrup); *Soineballe* (1398 Swinebaligh) med Ml.; *Sondrup* (1384 Sondrup) med Skole, Andelsmejeri (Bavnsbæk, opr. 1888, ombygg. 1924) og Brugsforen.; ved Sondrup Strand Sommerrestauration; *Skabeling* (udtalt Skaabeling, alm. skrevet Skablund; 1610 Skobelingh) med Færge til Alrø. Gaarde: *Ovdrupgaard* (1489 Ogedrup) har 16,8 Td. H., Ejds. 232, Jordv. 145; c. 126 ha, deraf Ager 110, Eng 3, Skov 11; *Rusland, Frankrig, Tyskland* (el. Karisenlund), *Øster-, Vester-skovgd., Elkærgd.* (1610 Ellekierdtt). *Glibing Mølle* (1610 Glibing Mølle). — I Hundslund S. var der 1924 6 Fiskere (deraf 4 Erhvervsfiskere), der ejede 10 Fartøjer til Værdi 1900 Kr. og Redskaber for 3000 Kr.; Værdien af Fangsten (5 Tons Aal, 5 T. Torsk) udgjorde 12,000 Kr.

Hundslund S., en egen Sognekommune, har Tingsted i Odder og hører under



Hundslund Kirke.

Retskr. Hads Hrd. (Odder), Politikr. Ning Hrd. og Hads Hrd. (Odder), Aarhus Amtstuedistr., Hads Lægekr., Hads og Ning Hrdr.s Skattekr., Hads Hrd.s Vurderingskr., Gl.-Aarhus Amts 1. Folketingskr., 2. Forligskr. og 4. Udskrivningskr.' 256. (nordre) og 257. (søndre Fogderi). Kirken tilhører Sognebeboerne.

Kirken bestaar af Kor og Skib fra romansk Tid, Taarn mod V. og Vaabehus mod S. De oprindl. Mure er af Granitkvadre paa Skraakantsokkel. Begge Døre (Nordøren tilmuret), flere Vinduer, Korbuen og en lille (tilmuret) Dør i Korets Sydмур er bevarede. I den seneste Middelalder. tilbyggedes Taarnet, af Granit og Munkesten, og Vaabehuset, af samme Materiale. I det indre har Koret og Taarnrummet sentgotiske Hvælv, Skibet fladt Loft. Altertavle i Renaissancestil, ifl. malet Indskrift paa Bagsiden gjort 1613 af Mikkel Snedker i Vrold og Laurits Andersen Maler Riber; i Midtfeltet et Maleri (Christi Daab) af C. Dalsgaard 1891, tidl. dækkende over et ældre Krucifiksmaleri, som nu er ophængt i Kirken. Ved Siden af Altertavlen Paneler med Malerier fra 17. Aarh. (fremdragne 1924). Romansk Granitfont med Løvefigurer og Løvværk. Døbefad af Sølv efter Tegn. af Lorenz Frølich, skænket til Minde om Politikeren Dr. Geert Winther. Prædikestol fra Aaret 1600. Over Korbuen et sentkatolsk Krucifiks. Orgel fra 1890. Stort Epitafium i rigt udskåret bruskbarok Snitværksramme fra Tiden c. 1670 opsat af Morten Mikkelsen Haderup 1673 (ialfald ikke 1613, som der staar paa Tavlen), siden forsynet med en Fortegnelse over hans Gaards Beboere indtil 1864 og sidst genopsat og restaur. 1889. I Vaabehuset to Granitgravsten fra romansk Tid, med Navnene Eline og Martin (Løffler, Gravsten Pl. IV), i Taarnet en lignende. Paa Kirkegaarden Mindesten over Sognepræst Jens Møller Vogelius († 1861). Ved Indgangen til Kirkegaarden 4 Vildtbanesten fra Aakær.

Hundslund Kirke blev af Bisp Tyge i Aarhus henlagt til Kantordømmet i Aarhus, da Kirkeværgen havde dræbt Provsten Ugøt og derved forbrudt sin jus patr., hvilket Lunds Ærkebisp stadfæstede 1284.

*Skabeling* (1438 Skoblingh, 1551 Skoubylund) var fordum en adl. Hovedgaard, der 1543 ejedes af Rasmus Skade, 1551 af hans Svigersøn Niels Madsen († 1566) og Maren Rasmusdatter Skade, hvis Søn Mads Nielsen (Skade) 1583 mageskiftede denne af ham selv beboede Hovedgaard „Skoblinggaard“ med „Skobling“ Mølle til Kronen, som straks delte den i 2 Gde og lagde den under Aakær, sammen med hvilken den (12½ Td. H.) 1661 blev udlagt til Joach. Gersdorffs Arvinger.

*Ovdrupgaard* var fordum en By paa 3 Gaarde og en Vandmølle, Tuemølle; den blev 1772 samlet og opbygget af Andr. Woetmann, Forvalter paa Aakær, som 1775 solgte den til Kmhr. Beenfeldt til Serridslevgd. 1790 tilhørte den (10 Td. H.) Povl Sørensen, 1845 Sør. P. Povelsen, 1850 (17 Td. H.) hans Enke Abelone Pedersdatter, og 1860 deres Søn P. Chr. Sørensen. 1894 købte J. C. Leth den af ham for 175,000 Kr., og 1903 solgte han den for 145,000 Kr. til J. P. Munkedal-Petersen, som 1905 afhændede den (17 Td. H.) for 151,000 Kr. til C. V. Grandjean. Han solgte den 1917 for 265,000 Kr. til Proprietærerne Lund og Høyer. 1918 kom den til A. H. Neergaard, 1923 for 290,000 Kr. til den nuv. Ejer M. P. Overgaard. Gaarden er nyopf. efter en Brand 1884.

Paa Søderup Mark har staaet en Kirke, *Oldrup Kirke*, der var Anneks til Hundslund. Til Sognet hørte Oldrup, Søderup, Haderup og maaske Ovdrup. Det bestod endnu 1579; thi da udgik Kongebrev om, at Sognepræsten, som i Annekset, Oldrup Sogn, havde en Præstegaard, hvoraf der aarl. svaredes Landgilde til Aarhusgd., indtil videre maatte fritages derfor. Endnu 1808 saas Bygningsfundamentet og Kirkegaardsdiget; Stedet kaldes endnu Kirkegaarden. Kirken synes at have været en romansk Granitkvaderbygning; en Del Grundsten blev opbrudte 1903.

Af det middelalderlige *Kærsgaard* (se under Aakær p. 264) findes et Voldsted paa Matr. Nr. 1 a af Kærsgaard.

I Sognet nævnes i 14.-15. Aarh. en By *Møllerup*.

I Oldrup By et Mindesmærke for Lærer Jens Rasmussen, † 1907, og i Sondrup Plantage et for Propr. Chr. Søtoft til Glibinggaard († 1914), der sammen med andre af Egnens Folk satte Plantningen i Gang.

Ved Sondrup er der en fordums hellig Kilde, den tabte sin Kraft, da en Mand bødte sin skabede Hest i den.

I Sognet har oprindelig været flere store Stengrave, hvoraf 5 har ligget ret nær hinanden sønden for Svineballe By. De er dog alle sløjfede eller forstyrrede paa eet nær, et lille Stenkammer med Gang af firsidet Form. Et sjette Mindesmærke, snarest en Dysse (nu sløjfet) fandtes tidligere SØ. for Glibing Mølle. De c. 10 Jordhøje, der kendes i Sognet, er alle sløjfede; i et Par af dem er fundet Enkelgrave fra Stenalderen med Stridsøkser. Fund af Urnegrave fra Jernalderen er gjort flere Steder under flad Mark.

Litt.: Johs. Malling, Af H. Kirkes Historie, i Aarh. Stifts Aarb. 1915.

**Ørting Sogn** (*Ø-Falling Km.*) omgives af Annekset Falling, Gosmer S., hvorfra det paa en lille Strækning skilles ved Malskær Bæk, samt Odder Sogn, hvorfra det delvis skilles ved Rævsaa. I Sognet en Enklave af Falling Sogn. Kirken ligger c. 27 km SSV. for Aarhus. De højtliggende, noget bakkede Jorder (Mølhøj, 56 m) er overvejende lerede. Langs Rævsaa en Del Mose- og Engstrækninger. Gennem Sognet gaar Landevejen fra Aarhus over Odder til Horsens samt Horsens-Odder Banen.



Befolkning i 1924: 717 (1801: 350, 1850: 549, 1901: 619), boende i 192 Gde og Hse. Det saml. Hartk. (1905): 121 Td.; 32 Gde med 105 og 93 Hse med 12, forsk. Lodder med 4 Td. Hartk., samt 34 jordløse Hse. Ejds. (1924): 3039, deraf Jordv.: 1491. Areal: 859 ha, hvoraf (1919) besaaet med Hvede 12 ha, Rug 57, Byg 44, Havre 93, Blands. til Modenhed 85, Kartofler 29, Foderroer 113; Brak udgjorde 11 ha, Grøn-foder og Græsning 218, Haver o. l. 15, Tørvemoser 118, Skov 5, Vandar. 2. Kreatur-

hold (1924): 127 Heste, 546 Stk. Hornkv. (deraf 341 Køer), 58 Geder, 9 Faar, 1131 Svin.

I Sognet Byen *Ørting* (1433 Yrtingh) —  $\frac{1}{2}$  1921: 42 Gde og Hse med 144 Indb. — med Kirke, Præstegd., Skole, Ørting-Falling Sognes Spare- og Laanekasse (opr. 1883;  $\frac{31}{100}$  1924 var Indsk. 286,705, Reserver 22,660 Kr.), Afholdshotel, Ml., Cikorietørreri, Kbmshdshr., Jærnanest. og Posteksp. *Vestergaarde* og *Østergaarde* (1340 Østergaardt), Gde og Hse. *Bilsbækgd.* (1433 Bilzbek) med Jærnbanepl. *Dybvads Mølle.*

Ørting S., een Sognekommune med Annekset, har Tingsted i Odder og hører under Retskr. Hads Hrd. (Odder), Politikr. Ning Hrd. og Hads Hrd. (Odder), Aarhus Amtstuedistr., Hads Lægekr., Hads og Ning Hrdr.s Skattekr., Hads Hrd.s Vurderingskr., Gl.-Aarhus Amts 1. Folketingskr., 2. Forligskr. og 4. Udskrivningskr. 252. Lægd. Kirken tilhører Sognebeboerne.

Den lille Kirke bestaar af Kor og Skib fra romansk Tid samt Taarn mod V. og Vaabenhus mod S. De oprindl. Mure er af Granitkvadre paa Skraakantsokkel. Syddøren benyttes endnu; Norddør og et Par Vinduer er tilmurede. I sentgotisk Tid tilbyggedes Vaabenhuset af Munkesten. Taarnet er opf. 1891 (Arkt.: Frimodt-Clausen, Aarhus) af Munkesten. I det indre har Koret et sentgotisk Hvælv, Skibet fladt Loft. Altertavle fra 1896 med et Maleri (Christus i Emaus) af Anker Lund. Den gamle Altertavle, som nu er ophængt i Skibet, er Midtskabet af en sentkatolsk Fløjtavle fra c. 1500, med tre Helgenindefigurer, Ursula, Katarina og Barbara. Romansk Granitfont. Prædikestol i Renaissancestil, fra Tiden c. 1630 (maaske Ungdomsarbejde af Peder Jensen Kolding). I Korets Sydмур to korsmærkede Granitgravsten fra romansk Tid. Ligsten over Sognepr. J. J. Müller, † 1770, og Hustru. I Nationalmuseet findes et kobberdrevet, romansk Krucifiks (se Fr. Beckett, Danmarks Kunst I p. 222, Fig. 296).

*Østergaarde* var forudm en samlet Ejendom, som Væbneren Erik Andersen 1390 solgte til Bisp Peder i Aarhus. Biskop Ulrik fik 1435 nyt Skøde paa den af Væbneren Mogens Nielsen.

I Eng ved Ørting findes en gl. ophøjet Bygningstomt, hvor det ældste *Aakær* ifl. Traditionen skal have ligget, medens Ladegaarden siges at have ligget noget nordligere.

I Vestergaarde (den Del, der kaldes „Halen“) er en forudm hellig Kilde, *Skt. Helene Kilde*. En anden findes paa Ørting Vestermark tæt ved Møgelhøj.

Sognet er meget fattigt paa jordfaste Oldtidsmindesmærker. Der kendes kun 3 sløjfede eller forstyrrede Gravhøje. Fund af Sager fra Oldtidens forskellige Perioder er af og til gjort i Mosen.

**Falling Sogn** (*Ørting-F. Km.*), Anneks til Ørting, omgives af dette, Gosmer S., hvorfra det skilles ved Malskær Bæk, Gylling S., Horsens Fjord, i hvilken det skyder ud i en Halvø, der ender i Jensnæs, Hundslund, Torrild og Odder S., fra hvilket sidste det paa en lille Strækning skilles ved Odder Aa. En Enklave af Sognet ligger i Ørting S. Kirken ligger c. 30 km SSV. for Aarhus. De i den vestl. Del noget højtliggende og bakkede Jorder (mod S. Uldrup Bakker med Blakshøj, 73 m, med vid Udsigt (Udsigtstaarn er rejst) over Horsens Fjord og Kattegat) er overvejende muldede med Lerunderlag, nogle Steder dog lette, sandmuldede. Gennem Sognet løber *Aakær Aa* til Horsens Fjord; langs Aaen Eng- og Mosestrækninger (Ellemose). En Del Skov (Tammebjærg Sk., Spaakær Sk., Hestehave, Lundhof Sk.). Uldrup Bakker er et yndet Udflugtssted, hvor der afholdes Møder. Gennem Sognet gaar Landevejen fra Aarhus over Odder til Horsens samt Horsens-Odder Banen.

Befolkning i 1921: 778 (1801: 592, 1850: 835, 1901: 761), boende i 182 Gde og Hse. Det saml. Hartk. (1905): 318 Td.; 44 Gde med 303 og 66 Hse med 15 Td. Hartk., samt 21 jordløse Hse. Ejds. (1924): 2911, deraf Jordv.: 1402. Areal: 2158 ha, hvoraf (1919) besaaet med Hvede 40 ha, Rug 83, Byg 138, Havre 310, Blands. til

Modenhed 103, Kartofler 54, Foderroer 245; Brak udgjorde 67 ha, Grønfoder og Græsning 496, Haver o. l. 40, Tørvemoser 14, Skov 429, Heder og Lyngbakker 3, Vandar. 9. Kreaturhold (1924): 257 Heste, 1533 Stk. Hornkv. (deraf 844 Køer), 11 Geder, 54 Faar, 2019 Svin.

I Sognet Byerne: *Falling* (1365 Fallingh) med Kirke, Forsamlingshus, Vandværk, Aholdshotel, Andelsmejeri (Kærholm, opr. 1885, ombygg. 1907), Savværk, Kbmshdl., Jærnbane- og Telegrafst. samt Posteksp.; *Aalstrup* (1438 Aalstropp, 1367 Olstrup) med Skole (opf. 1901) og Kbmshdl.; *Halkær* (1436 Haldkier, 1610 Hallekierdt); *Amstrup* (1367 Ambstrup) med Hotel, Udskebningssted (ved Broen kun 0,3-0,6 m Vand), Pakhus (opf. 1854, tidl. stor Kornudskibning), og Kbmshdl. *Skoven*, Huse; *Aalstrup Huse*; *Aakær Huse*. Gaarde: Hovedgaarden *Aakær* (1286 Akyer) har 107,2 Td. H., Ejds. 1330, deraf Skoven 360, Jordv. 751, deraf Skoven 123; c. 1019 ha, deraf Ager 574, Eng 94, Skov 340; Gaarden *Halkær* har 13,3 Td. H., Ejds. 126, Jordv. 78; c. 62 ha, deraf Ager 52, Eng 6, Skov 2; *Margretelyst* har 13,3 Td. H., Ejds. 120, Jordv. 81; c. 66 ha, deraf Ager 55, Eng 5, Skov 3, Mose 1; *Damgaard*, Afbyggergd. under Aakær, har 10,7 Td. H., Ejds. 65, Jordv. 41; c. 76 ha, deraf Ager 56, Eng 11, Mose 8; *Uldrupgd.*; *Lundhof*: 14,4 Td. H., Ejds. 172, Jordv. 152; c. 171 ha, deraf Ager 104, Skov 59, Eng 5,5; *Brendbyggegaard* (Brendbygaard; 1426 Brendbyggested). *Felshøj*, Skovriderbl. *Vads Mølle* (1610 Wadtzmølle), Vandml. — I Ørting-Falling Kommune var der 1924 4 Fiskere (deraf 2 Erhvervsf.), der ejede 5 Fartøjer til Værdi 800 Kr. og Redskaber for 1500 Kr.; Værdien af Fangsten (2 Tons Aal, 1,5 T. Torsk) udgjorde 5000 Kr.

Falling S., een Sognekommune med Hovedsognet, har s. Tingsted og hører under de s. Kredse som dette, samt 4. Udskrivningskr. 251. Lægd. Kirken tilhører Sognebeboerne.

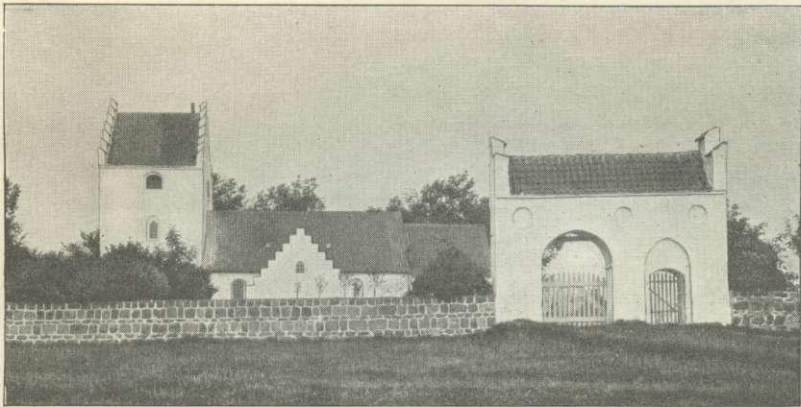
Den anselige Kirke bestaar af Apsis, Kor og Skib fra romansk Tid samt tilbygget Taarn mod V., Vaabenhus mod S. og Kapel ved Korets Nordside. De romanske Mure er af Granitkvadre paa Skraakantsokkel; paa Apsidens Sokkel er der under Skraakanten en lille Rebsnøning. Syddøren, et Par Vinduer og den romanske Korbue (med ornamenterede Kragsten) er bevarede; i flere Kvadre findes smaa Fordybninger med Ornamenter. Fra den seneste Middelalder stammer det svære Taarn, af samme Breddes som Skibet og med kamtrappede Gavle. Ogsaa Vaabenhuset er vistnok sentgotisk. Korets Udbygning opførtes i 18. Aarh. som Gravkapel for Aakærs Ejere; en Stentavle oplyser om et Legat fra 1780, bestemt til dets Vedligeholdelse. I det indre er Skibet og Koret sentgotisk hvalvet; Apsiden, hvis Hvelv er ombygget, er afskildret fra Koret som Sakristi. Inventaret er restaur. 1917-18 med Bevaring af oprindl. Farver (Maler Kr. Due). Altertavle i Senrenæssancestil c. 1635, af Peder Jensen Kolding, med nyere Malerier. Romansk Granitfont med Dyrefigurer og Løvværk. I Korbuen er opstillet en Kristusstatue af Gips, af Rasmus M. Andersen 1893. Prædikestol fra 1585, med Himmel fra 1639 (af Peder Jensen). Lysearm og Lysekrone fra 17. Aarh. Paa Skibets Nordvæg et smukt og stort Epitafium, med Portrætmaleri i rig bruskbarok Snitværksramme i Peder Jensens Stil, opsat 1681 over Provst Hans Rasmussen Skjoldte, † 1693, og Hustru og 2 Sønner (C.





A. Jensen, Snedkere og Billedsnidere p. 91, 121). I Kapellet et Epitafium af Træ over den her begr. Fru Hedevig Margr. Bornemann, † 1749, g. 1. med Etatsrd. Bendix Lassen, 2. med Oberst Matthias Rosenørn til Damgd. Paa Rosenørns Gravnestænger er nu ophængt Danebrogsflag (Rest af Flagdug i Nationalmuseet). Flere udslidte Gravsten fra 17. og 18. Aarh.; desuden en Sten over Forvalter paa Aakær Jacob Rind, † 1762, og Hustru. Klokken, uden Indskr., er fra 13. Aarh. S. for Kirken anselig, sentgotisk Kirkegaardsportal af Munkesten.

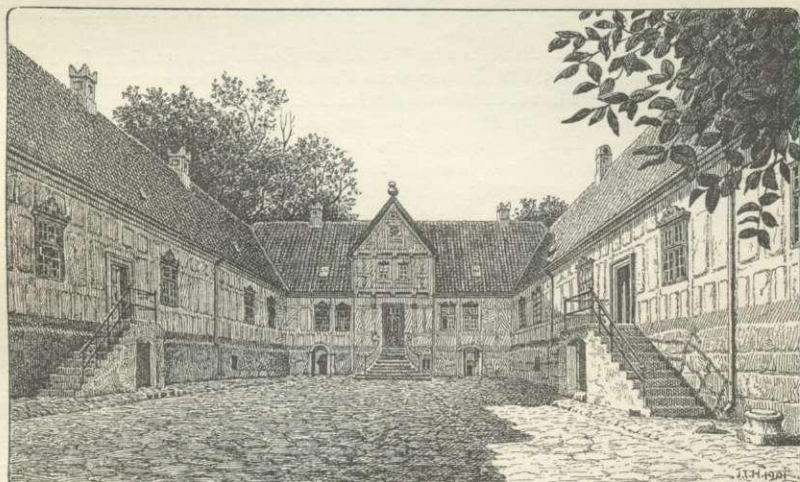
*Aakær* nævnes første Gang 1386, da Nicolaus Rostrup førte Vidne, at den Grund, hvorpaa „Akyer“ er bygget, tilhørte ham, hans Brødre og Søstre og blev aldrig forbrudt paa Grund af Udskejelser eller Forbrydelser. 1398 skødede Avo Krabbe til Biskop Bo i Aarhus al sin Hustru Silæs Ret i „Kærsgaard, Swinebaligh og Akær“ og stadfæstede det Skøde, som Brødr. Gotskalk og Benedict Rostrup og deres Svoger Jens Allæsen havde givet Bispem derpaa. Rostruperne havde faaet dette Gods efter deres Forældre Markvard Rostrup og Cæcilie, Datter af Hr. Laurits Trugotsen i Gylling. Af Bispernes



Falling Kirke og Kirkegaardsportal.

Lensmænd og Fogeder paa A. kendes Jes Palnesen (Godov?) 1417 (jfr. Rudegd., p. 243), Mikkel Storm 1423, Henrik Sandberg 1426-41, Christen Steen 1458 og 1470, Hr. Gunde Nielsen (Lange) 1460-65, hans Søn Hr. Niels Gundersen 1479-86, Tyge Jensen (Seefeld) 1476 og 1488. A. tilfaldt ved Reformationen Kronen og lagdes først under Aarhusgd., men blev fra 1548 et eget Len, hvortil hørte Hads Hrd. (1580-88 og 1597-1650 var det dog forenet med Skanderborg). Saaledes blev A. Sæde for en kgl. Lensmand, men samtidig blev det kgl. Slot (Almuen kalder endnu Hovedgaarden „Slottet“), som dog kun sjældent besøgtes af Kongerne (1559-72 tillagt Dronning Dorothea som Livgeding, 1571-72 styret af Birgitte Gøye, 1572-79 Christen Munk, 1588-96 Christen Skeel, 1650-60 Henrik Rantzau, 1660 Niels Banner). Efter 1660 blev det et eget Amt (se p. 241), medens Gaarden (81 Td. H.), Tiender (115) og Gods (1642) 1661 udlagdes til Joach. Gersdorffs Arvinger, af hvilke Fr. Gersdorff paa Skiftet fik A., som han snart efter solgte for 32,000 Rd. Specier til Peder Griffenfeld, der straks efter bortbyttede A. til Generallojtn. Jørg. Bielke mod Samsø; men dette er vel ikke gaaet i Orden, thi 1674 skødede Gersdorff A. til sin Svoger, nævnte Jørg. Bielke († 1696); han skødede 1675 A. (som s. A. efter kgl. Bevill. blev forøget med  $8\frac{1}{2}$  Td. H.) for 32,000 Rd. til Amtmd. Chr. Gersdorff, der 1677 mageskiftede A. (800 Td. H.) mod lsgd. (550 Td. H.) og 15,000 Rd. til sin Svoger Gehejmerd. Otte Krabbe († 1719), der 1697 skødede A. (76, Tiender 101 og Bøndergods 466 Td. H.) til Etatsrd. Bendix Lassen († 1717), der 1696 havde faaet kgl. Bevill. paa at nyde den med adelig Frihed. Hans Enke Hedevig Margr. Bornemann ægtede Oberst Matthias Rosenørn til Damgd. († 1725); dernæst ejedes den af hendes Søn af l. Ægtesk., Major Henr. Lasson (adlet 1731, † 1732), derpaa atter af hende, efter hvis Død 1749 A. (76 Td. H., hvoraf 6 Skovsk. og 5 Mlsk.), Tiender (102) og Gods (479) af Arvingerne skødedes for 55,000 Rd. til hendes Svigersøn Etatsrd. Thøger Lasson til Dybvad († 1772), efter hvis Enkes Død 1783 A. (76, Tiender 121, Bøndergods 478,

Dybvad 11, Tiender '94 og Bøndergods 254 Td. H.) overtoges af hans Svigersøn Kmhr., Rigs greve Fr. Chr. Tønne v. Lüttichau, † 1805, bekendt fra „den jyske Proprietærfejde“ (se E. Holm, Kampen om Landboreformerne, p. 197 flg.). Han skødede den og Dybvad med Tiender og Gods (64, 11, 158 og 634 Td. H.) 1793 til Rigs greve Gehejmerd. G. V. A. D. v. Münster-Meinhövel († 1801) for 372,000 Rd. i Pistoler (hver  $4\frac{2}{3}$  Rd.), og han skødede dem (samme Tilligg.) 1794 for 310,000 Pistoler (hver  $4\frac{2}{3}$  Rd.) til Gehejmerd., Rigs greve Fr. Otto v. der Nath († 1805), hvis Bos Administratorer 1802 skødede A. for 133,000 Rd. til Kmhr. Henrik Grev Reventlow († 1848) og Kmjkr. Major Andr. Hartv. Barth. Fr. Baron Bernstorff; det meste Gods var allerede 1796 ff. bortsolgt. Reventlow blev 1811 for 25,000 Rd. udkøbt af Bernstorff, men købte 1816 hele Ejendommen af denne for 176,000 Rbd. Sølv og solgte den 1836 (Skøde 1838) til Joseph Gerson Cohen for 170,000 Rbd. r. S.; 1839 frafaldt Bernstorffs Arvinger en Forkøbsret, han 1816 havde forbeholdt sig. Cohen solgte 1857 A. og Dybvad, 3 Mr.,



Aakær.

Afbyggergden Uldrup, 2 Bøndergde m. m. for 530,000 Rd. til Jægern. P. J. Neergaard til Rantzausgave († 1887), som 1884 for 1,460,000 Kr. overdrog A. og Dybvad til Sønnen Landvæsenkommissær, sen. Hofjægern. cand. jur. Chr. P. S. Neergaard. Fra 1923 tilhører A. hans Søn Hofjægern. Frode N. til Tirsbæk.

Om *Aakær Slot* vides, at Lensmanden paa Aarhusgd. Peder Ebbesen Galt 1546 fik kgl. Paabud om at bygge paa A., hvorfor Kongen tilskrev Abbedissen i Maribo Kl. om at give Peder Ebbesen Lov til at lade hugge Tømmer i en af Klosterets Skove (1547 fik Lensmanden tillige Ordre om at forøge Kongens Stod paa A. med gode Heste). Bygningerne synes dog at have været gamle og utilstrækkelige. Lensmanden Christen Munk fik derfor i 1576 Brev om, at da A. Slot efterhaanden forfaldt meget, og der ikke var Huse med Kamre i, hvori Kongen kunde opholde sig, skulde han opføre et Hus, hvori Kongen kunde have en bekvem Bolig. Stald-, Bryggers-, og Ladegaarden var ligeledes saa forfaldne, at han skulde opføre nye, hvor Behov gjordes. Slotsbygningen synes atter 1601 at være i daarlig Forfatning, og Kongen bød, at da „den runde Kvist, hvor den Trappe er, der gaar ned fra vort Kammer og ud til Jærgaarden, skal have givet sig ud fra Muren paa Huset“, skulde Kvisten nedtages og Stenene opbevares; 1612 udgik Ordre om at bygge en Stenbro fra Ladegaarden til „Svend Feldings Vandsted“. Slottet led en Del i Krigen 1627-29. I en Synsforretning 1646 nævnes: Det søndre Hus med den hvide Sal og derunder Skolen; Huset med Prinsens Gemak og derunder Borgestue og Køkken; det store murede Hus med Fruerstuen og Kongens Gemak; Huset med Portgennemkørsel og Fængsel (paa dette Hus var et Par Rundeler); Møllehuset; Broen mellem Slottet og den mellemste Gaard; Bryggerhuset, Huset langs med Graven ved Vindebroen; Ridestalden; Møllebroen. — Den nuv. Hovedbygning,

til Dels opf. paa de gamle Kampestensfundamenter og restaur. i 18. Aarh. af M. Rosenørn og Thøger Lasson, bestaar af 3 Fløje i 1 Stokv. af Bindingsværk over høj Kælder. En stor Del af Avlsbygningerne brændte  $16\frac{1}{4}$  1900; Staldene og en Elevbygn. i to Etager blev opført i Grundmur; Laderne af Træ. 1918 opførtes en Forpagterbolig. 1577 oprettede Fr. II et Birketing ved Aakær.

Til Aakær knytter sig en Del af Fortællingerne om Sagnhelten *Svend Felding*. Broen over Ladegaardsaaen N. for Aakær hedder „Rødebro“ eller „Svend Feldings Bro“; ved dens Sydende var før en Forhøjning (da den ryddedes 1850, fandt man et omtr. firkantet Bygningsfundament af tilhuggen Granit), hvor han havde sin Stald, og her vandedes ogsaa hans Heste („S. F.'s Vandsted“), og en Stenalders Dysse i Spaakær Skov udpeges som hans Grav. Selv siges han at have boet paa *Spejlsborg*, der skal have ligget lidt NV. for Aakær ved Spejborg Dam. Paa Dybvad Mølle findes „S. F.'s Madgryde“; hans Sværd (et stort Processionssværd fra 15.-16. Aarh.) er paa Aakær. Chr. IV befalede 1634 Lensmanden Laurids Ebbesen (Udson) at lade S. F.'s Klokke føre fra Aakær til Dronningborg (se p. 144). Om Svend Felding se Aarh. Stifts Aarb. 1913 p. 47 flg., Dske Saml. IV (1868) p. 174.

*Lundhof* er opstaaet af Parcellen „Lunden“ af Aakær Hovedgd., som Grev Fr. O. v. d. Nath 1797 solgte for 26,000 Rd. til sin Søn Grev Magn. v. d. N. Denne Parcel (4 Td. H.), som straks efter fik Navnet *Lundhof*, tilhørte derefter John Smith til Gyllingnæs († 1813), hvis Dødsbo 1817 solgte den for 8000 Rd. til Inspekt. Carl Qvist. 1822 maatte Boet atter overtage den, men 1824 solgte det den (Jordsk. 4, Skovsk. 2 Td. H.) for 8000 Rbd. Sølv atter til Qvist († 1830), hvis Enke Fr. Cathr. f. Behmann 1833 skødede den til Ex. jur. Christen Lewring († 1859). Omtr. 1842 kom den til Ex. jur. P. F. Abell († 1867) og 1866 til G. H. Hagemann, der 1873 mageskiiftede den (ansat til 95,000 Rd.) til O. E. van Deurs, som 1874 solgte den for 115,000 Kr. til Entreprenør Jørg. Larsen af Kbhvn. († 1880), hvis Enke 1894 afhændede den for 153,000 Kr. til Herredsfuldm. H. Sommer. Han solgte den 1900 for 170,000 Kr. til Fideikommisbesidder F. H. V. C. Barner, † 1901, hvorefter Sommer atter overtog den og straks afhændede den til A. Jensen fra Alrø, som 1905 solgte den (9 Td. H., Skovsk. 2) for 170,000 Kr. til Hofjægerm. C. F. E. v. Holstein-Rathlou, som fraskilte Skoven (107 Td. Ld.) og 1906 afhændede Gden til den nuv. Ejer O. Rasmussen Korsager.

I Sognet har ligget en Hovedgd. *Sottrup*, som 1432 skødedes af Hr. Eske Jensen Brok til Bisp Ulrik i Aarhus.

1432 nævnes en Gaard „Sousom“.

De c. 20 jordfaste Oldtidsmindesmærker, der kendes i Sognet, er især Høje, for Størstedelen nu sløjfede eller forstyrrede. Sydligt i Sognet nær Horsens Fjord ligger en Gruppe af 5 Smaahøje; ganske anselige er de to fredlyste Høje *Pottelaag* og *Stolpehøj* under Amstrup. I *Lundhof* Skov findes Rester af en sløjet Stengrav; en ret anselig Langdysse, *Svend Feldings Grav*, ses i Spaakær Skov. Om Bebyggelse i Stenalderen vidner ogsaa de talrige Fund af Stensager, der særlig er gjort S. for Aalstrup. I en Mose under Amstrup er der gjort et ejendommeligt og enestaaende Fund af Mængder af smaa Bronze-Øskenringe fra den allerældste Jernalder. — *Stolpehøj* skal ifl. Traditionen have Navn af, at der tidl. paa den stod en Egestolpe, hvorpaa Bavnen tændtes.

Falling var Anneks til Halling indtil 1655, da det blev Anneks til Ørting, medens Halling blev Anneks til Gosmer.

**Gosmer Sogn** (*G.-Halling Km.*) omgives af Annekset Halling, Randlev og Odder S., fra hvilket sidste det skilles ved Rævsaa, Ørting og Falling Sogne, fra hvilke det skilles ved Malskær Bæk, Gylling S. samt Kattegat. En Enklave af Sognet ligger i Gylling S. Kirken ligger c. 25 km S. for Aarhus. De ikke meget højtliggende, temmelig jævne Jorder er muldede og lerede. En Del Skov (Ravnsk., Søby Fredsk.,



Søndersk., Vandmosek.). Mod NV. ved Rævsaa Eng- og Mosestrækning. Gennem Sognets nordvestl. Del gaar Horsens-Odder Banen.

**Befolkning** i 1921: 559 (1801: 436, 1850: 590, 1901: 607), boende i 125 Gde og Hse. Det saml. **Hartk.** (1905): 311 Td.; 49 Gde med 302 og 33 Hse med 9 Td. Hartk., samt 37 jordløse Hse. **Ejds.** (1924): 3824, deraf **Jordv.**: 2346. **Areal:** 1633 ha, hvoraf (1919) besaaet med Hvede 68 ha, Rug 33, Byg 124, Havre 260, Blands. til Modenhed 173, Kartoffler 35, Foderroer 242; Brak udgjorde 55 ha, Grønfoeder og Græsning 280, Haver o. l. 28, Tørvemoser 33, Skov 115, Vandar. 8. **Kreaturhold** (1924): 272 Heste, 1402 Stk. Hornkv. (deraf 857 Køer), 20 Geder, 11 Faar, 3082 Svin.

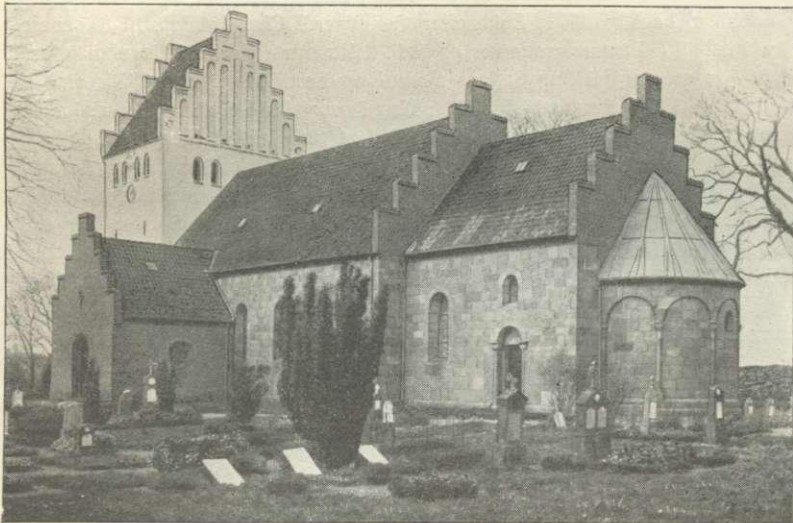
I Sognet Byerne: *Gosmer* (1302 Gasæmær) med Kirke, Præstegd. („Præstholm“ (1688 Prestholmb), noget Ø. for Byen), Skole, Hospital (opr. 1756 af Dorothea Sophie Schack, † 1771, Enke efter Gehejmerd. Chr. Rathlou, til 8, senere til 16, fra 1892 til 6 Lemmer; der var oprindl. 2 Hospitaler, men 1892 nedlagdes det ene) og Gosmer og Halling Sognes Spare- og Laanekasse (opr. 1876; <sup>21</sup>/<sub>3</sub> 1924 var Indsk. 156,338, Reserver 14,543 Kr.); *Smederup* (1384 Smerup); *Fensten* (1231 Phynsten, 1438 Finsteen) med Skole; en Del af *Søby* (1231 Sæby; Resten i Gyl-ling Sogn). *Hedemark* og *Malskær*, Gde og Hse. Gaarde: Hovedgaarden *Gersdorffslund* (1610 Puossborgh), der gentagne Gange er udstykket, havde 1924 51,5 Td. H., Ejds. 635, deraf Skoven 177, Jordv. 406, deraf Skoven 75; c. 346 ha, deraf Ager 198, Eng 4, Skov 137; Hovedgaarden *Dybvad* (1610 Dybuadt) har 25,8 Td. H., Ejds. 240, Jordv. 181; c. 121 ha, deraf Ager 105, Eng 12, Skov 1, Mose 1. — Om Fiskeri se under Halling S.

Gosmer S., een Sognekommune med Annekset, har Tingsted i Odder og hører under Retskr. Hads Hrd. (Odder), Politikr. Ning Hrd. og Hads Hrd. (Odder), Aarhus Amtstuedistr., Hads Lægekr., Hads og Ning Hrd.r.s Skattekr., Hads Hrd.s Vurderingskr., Gl.-Aarhus Amts 1. Folketingskr., 2. Forligskr. og 4. Udskrivningskr. 248. Lægd. Kirken er selvejende.

Kirken, vistnok indviet til Skt. Theobald (i Beg. af 18. Aarh. fandtes i Alterbordet en Relikvieæske med en Seddel, hvorpaa „In honorem sti. Theobaldi“, bestaar af Apsis, Kor og Skib, Taarn mod V., Vaabehus mod S. og Kapel mod N. Kirken var oprindl. opf. i romansk Tid af Granitkvadre paa Sokkel med Skraakant, men blev helt ombygget 1866 (Arkitekt: Tvede) undtagen det sentmiddelalderlige Taarn og Kapellet, der er en endnu senere Tilbygning. Syddøren og en Dør paa Korets Sydside, begge med Halvsøjler og Tympanon med Relieffer (Menneske mellem Løver, Korsnedtagelsen), er dog bevarede. Apsis, Kor og Skib er nu af Granitkvadre paa Sokkel med Skraakant, Apsis har Dobbeltsokke, Lisener, Halvsøjler og Rundbuefrise. Kor og Skib har kassetteret Bjælkeloft, Apsis Halvkuppelhvelving. Taarnet, af Mursten, er restaur. 1775 og 1862; det hvælvede Taarnrum, hvis Indgangsportal er rigt skulpteret, er Gravkapel for Familien Rathlou (paa Jærngitteret ind til Taarnrummet staar 1759 og Chr. Rathlou og Hustru Navnetræk); her staar bl. a. 2 Kister med Lig af Chr. Rathlou, † 1752, og Hustru; i Begravelsen underneden hviler bl. a. Gregorius Rathlou, † 1681, og Hustru. I Kapellet mod N. staar 3 af Wiedewelt udf. Marmorsarkofager med Lig af Statsminister Joach. O. Schack-Rathlou, † 1800, Hustru og Datter. Et Kapel ved Taarnets Nordside, hvori Lig af Familien Holstein-Rathlou, blev nedbrudt 1866, og Ligene flyttedes til det p. 253 nævnte Kapel. Vaabehuset, af Mursten, er fra 1866. Udsk. Altertavle, med nye Malerier (Christi Vandring paa Søen), og Prædikestol, begge fra 1637 og Arbejder af Peder Jensen Kolding, der vistnok ogsaa har gjort den noget yngre Fontehimmel og et Krucifiks. Romansk Granitfont med Løvefigurer og Løvværk. Klokker, uden Indskrift, er fra 15. Aarh.

I Søby ejedes 1381 *Skovsgaard* af Jens Pors, efter hvem maaske Gaarden *Porsborg* havde Navn. Denne blev 1559 af Jørgen Rosenkrantz skødet til Kronen, der 1572 gav Borgmester i Horsens Adser Sørensen Livsbrev paa Gaarden, som han dog 1577 oplod Kronen igen mod Hansted Hovgaard. 1647 fik Major Ejler Gabrielsen Akeleye (begr. i Gosmer Kirke; tidligere var der et Epitafium over ham) Brev paa P.; hans

Eftermand Rasmus Thøgersen fik 1652 Tømmer udvist, da Gaarden var brændt. 1664 blev P. (13 Td. H.) med andet Gods i Hads Hrd. for Kronen udlagt til Joach. Gersdorffs Arvinger, som af P. og Højbygd. (se ndfr.) m. m. 1674 oprettede *Gersdorffslund* (84 Td. H.), der efter kgl. Bevill. af 1686 nød Sædegaard's Frihed fra Oprettelsestiden. Gersdorffs Svigersøn Hofmester Gregorius Rathlou byggede Gaarden 1674 af Bindingsværk; den brændte 1713 ved Ildspaesættelse, men genopførtes straks af Chr. Rathlou, som 1749 indlemmede den (48 Td. H.) i det af ham oprettede Stamhus Rathlousdal (se p. 252). Efter dettes Nedlæggelse 1921 solgtes G. for 700,000 Kr. til Forpagteren Chr. N. Lind, som 1924 solgte den for 630,000 Kr. til Stamhusbesidder Greg. Juel til Juelsberg, der udstykkede den og 1925 solgte Hovedparcellen til Propr. T. Viggard-Jensen for 462,000 Kr. Efter gentagne Udstykninger har den c. 110 ha Ager og 28 ha Skov. — Hovedbygningen, af Grundmur i 2 Stokv., er opf. ved Midten af 19. Aarh.



Gosmer Kirke.

*Dybvad* var oprindl. en Bondegaard under Aakær; her er den bekendte Professor Jørgen Akebyad († 1612) født ved Midten af 16. Aarh.; 1617 beboedes D. af ovenn. Major Akeleye og siden af Vald. Lykke; 1664 blev den (15 Td. H.) og andet Gods i Hads Hrd. udlagt til Joach. Gersdorffs Arvinger. Sønnen Fr. G.'s Formyndere skødede 1665 D. til Landkommissær Laurids Brørsen; efter hans Enkes Død skødede nogle af Arvingerne 1693 deres Part i D. til hendes Svigersøn Præsten i Hundslund Oluf Friis († 1698), der 1694 sammen med Magdal. Sibylle Brørsen († 1734, Enke efter Præsten Iv. Joh. Bredal i Dover og Ejer af  $\frac{2}{7}$  af D.) skødede den til Otte Krabbe til Aakær, som 1695 transportererede Købet til sin Fuldmægtig Mads Nielsen Rosenlund († 1696, begr. i Gosmer Kirke), hvis Enke Anne Jensdatter Lasson 1698 ægtede Peder Thøgersen Lasson til Rødslet. Ved Skifte efter ham 1738 overtoges D. (11, 123 og 270 Td. H.) for 20,000 Rd. af Sønnen Thøger Lasson, som 1750 ogsaa blev Ejer af Aakær. Den havde nu Ejere sammen med denne (se p. 264), indtil von der Nath 1798 skødede den (18 Td. H.); den var nemlig for 3 Aar siden blev forøget med Ørting Fælled) m. m. til Didr. Henr. Koch for 30,000 Rd. i slesv.-holst. grov species Kur., og han skødede den ( $20\frac{1}{4}$  Td. H.) 1801 til Overvejspektør, Etatsrd. Mourids Chr. Piper, der 1806 fik Til-ladelse til at udstykke den (26 Td. H.) i 51 Parceller. 1809 købte Greverne Bernstorff og Reventlow den tilbage til Aakær for 36,500 Rd., men 1914 blev den (26 Td. H.) af Hofjægerm. Chr. P. S. Neegaard solgt for 244,000 Kr. til den nuv. Ejer Chr. Kreutzfeldt. — Den trefløjede Bindingsværks Hovedbygning, hvis Midtfløj har gennemgaaende Kvist og Tegtag, mens Sideløjerne er straaetakte, danner sammen med de Bin-

dingsværks straataekte Ladebygninger et karakteristisk Gaardanlæg, formentlig fra omkr. 1760 (ifl. Dske Atl. var der opført nye Bindingsværksbygninger af Thøger Lasson).

I Sognet har der ligget andre adelige Sædegaarde. *Gosmerholm* menes at have ligget, hvor nu Præstholt ligger. 1345 skænker Kanniken i Lund og Aarhus Peder Jensen af Nim Gosmer Kirke alle de nye Huse, han har opført paa Kirkens Grund i „Gasæmærhelm“; 1444 ejedes den af en Væbner Jens Mikkelsen. Chr. IV opholdt sig i *Præstholt* 20-22. Febr. 1609 paa Rejsen fra Dronningborg til Haderslev (den har været Præstegaard siden 1579, idet Kongen da gav Præsten i Ørting-Gosmer Tilladelse til at flytte til Anneksgaarden i Gosmer Præstholt, fordi der ved Præstegaarden i Ørting manglede Vand). Den havde tidl. 13 $\frac{1}{2}$  Td. H., men er ved Udstykning reduceret til 5 $\frac{1}{2}$ . — *Højby*, hvis Voldsted endnu kan spores S. for Gosmer, ejedes af en Niels Knudsen af „Howby“, død før 1386, og tilfaldt saa hans Moder Fru Ingeborg, da Enke efter Tyge Puder, som efterlod den til sin Søn Bent P., der 1406 skrev sig til H., men testamenterede sin Del i H. til Aarhus Domkirke. Hans Broder Tyge P. var dog Med-ejer og havde desuden 1409 udkøbt sin Halvsøster Fru Marine Knudsatter, Iver Munks, af Gaarden. Formodentlig er denne Part af Gaarden kommen til hans Datter Fru Abel Tygesdatter, Niels Kalfs, thi dennes Svigersøn David Saxesen skrev sig 1446 til H., og hans Enke Mette Nielsdatter Kalf solgte 1483 sin Part i H. til Bispen i Aarhus Ejler Madsen Bølle, som saaledes blev Eneejer. Dog klagede Biskop Niels Clausen Skade endnu 1518 over, at H. blev brugt uden hans Minde. Formodentlig havde Fru Mettes Arvinger afstaaet deres formentlige Rettigheder til Hr. Erik Ottesen (Rosenkrantz), thi denne udlagde 1499 bl. a. „Hoffbygaard“, der skyldte 20 Ørter Korn og 1 Td. Smør, til sin afg. Søn Holgers Børn, og 1559 mageskiftede Holgers Sønnesøn Jørg. R. Gaarden Højby (40 Td. H.) til Kronen, som lagde den under Aakær. Siden blev den delt i 2 Halvgaarde og brugtes 1632 til Bolig for en Fændrik; 1654 fik ovenn. Major Akeleye Brev paa H. 1661 blev disse 2 Gde sammen med Aakær udlagte til Joach. Gersdorffs Arvinger, der lod dem nedbryde og Jorderne lægge under Gersdorffslund (se ovfr.). En Skov, Højbylund, bevarede længe Navnet. — *Bjørnkær* synes allerede at være nedlagt 1427, thi da skødede ovenn. Fru Abel Tygesdatter Puder, Niels Kalf af Bjørnkærs Eiterlev., B. Gaardsted m. m. Gods til Bisp Ulrik i Aarhus. Endnu 1509 nævnes dog B. Det betydelige Voldsted (mærk St. St. Blichers Digt: „B.'s Ruiner“) ligger i den sydøstl. Udkant af Vandmosekov og bestaar af to med Volde og dobbelte Grave omgivne Forhøjninger; mod N. fører en Dæmning over Graven; paa Bankerne findes en Del Kampesten.

Paa Matr. Nr. 1 af Smederup er fundet gl. Brolægning og Munkesten paa en tidligere vandomgivet Holm. 1688 nævnes i Smederup en Jord, „Gisztrop Jord“.

„Lingaardt“ i Fensten nævnes 1372, og Ilved Andersen solgte den 1384 („Fendstien Lindegaard“) til Thomes Vesti, der 1401 skødede den til Poul Stigsen (Hvide), som 1414 solgte alt sit Gods i Fensten til Bisp Bo i Aarhus. Det er vel samme Gaard, som nu kaldes *Fensten Hougaard*, paa hvis Jord et stort Voldsted, 3-4 m højt, omgivet af en smal Vandgrav, c. 1860 er sløjet.

I *Fensten* brændte 1784 3 Gde m. m.

I 1499 omtales i Sognet en By *Lemmestrup* (1610 Lemmestrup), der ifl. Matriklen 1688 havde 5 Gde og 2 Huse og da delvis var lagt under Gersdorffslund. I 15.-16. Aarh. omtales *Husby Mark og Skov* (1427 Huszby), der dog i Matr. 1662 henføres til Halling Sogn. Ifl. Vald. II's Jordebog ejede Kongen 7 Mark Guld i Søby.

Der kendes en halv Snes jordfaste Oldtidsmindesmærker i Sognet. V. for Smederup By har ligget et forlængst sløjet Stenaldermonument. I Ravnskoven S. for Gersdorffslund findes en Høj *Kæmpehøjen* med en anelig Jæstestue, hvorover 2 svære Dæksten, samt en Langdysse; en anden Langdysse ligger i Søby Skov. Paa en stor, jordfast Sten i Fensten Skov ses talrige skaalformede Fordybninger.

Om Sognehistorien se p. 266.

Litt.: A. Thiset, Bidr. til G. Sogns Fortidshist., i Hist. Tidsskr. 5. R. V p. 572 flg.

**Halling Sogn** (*Gosmer-H. Km.*), det mindste i Herredet og Anneks til Gosmer, omgives af dette, Randlev og Bjærgager Sogne samt Kattegat. Kirken ligger c. 25 km S. for Aarhus. De lavtliggende, jævne Jorder er muldede og lerede. Halling Skov. Gennem Sognet gaar Banen fra Aarhus til Hov.

Befolkning i 1921: 740 (1801: 210, 1850: 288, 1901: 507), boende i 189 Gde og Hse. Det saml. Hartk. (1905): 109 Td.; 25 Gde med 96 og 36 Hse med 13 Td.

Hartk., samt 40 jordløse Hse. Ejdsk. (1924): 1855, deraf Jordv.: 800. Areal: 548 ha, hvoraf (1919) besaaet med Hvede 6 ha, Rug 23, Byg 39, Havre 66, Blands. til Modenhed 72, Kartoffler 16, Foderroer 74; Brak udgjorde 4 ha, Grønfoder og Græsning 110, Haver o. l. 16, Tørvemoser 6, Skov 49, Heder og Lyngbakker 10, Vandar. 1. Kreaturhold (1924): 98 Heste, 499 Stk. Hornkv. (deraf 279 Køer), 12 Geder, 9 Faar, 857 Svin.

I Sognet Byerne: *Halling* (1357 *Halling*) med Skole og Jærnbanehpl.; *Spøttrup* (1610 *Spittrup*); *Hov* —  $\frac{1}{2}$  1921: 129 Gde og Hse med 474 Indb. (1911: 436 med bl. a. flg. Erhverv: Landbr. 15, Fiskeri 169, Haandv. og Ind. 86, Handel o. l. 67, Transport 45) — med Skole, Alderdomshjem, Vandværk, Pakhus (opf. 1853), 2 Hoteller, Mejeri, Savværk, Kalkbrænderi, Baadebyggeri, flere Kbmdshdr., Havn (anl. 1881 udenfor en lille Holm, 1903 uddybet til 3,4 m) med Fyr (hvidt, rødt og grønt fast Fyr, opf. 1900, et graat 5 m højt Taarn), Jærnbanest. (Endepunkt for Hads-Ning Hrdr.s Banen (se p. 64)), Telegrafst. (Telegraf- og Telefonkabel til Sælvig paa Samsø, lagt 1899) samt Posteksp. *Halling Mark*, Gd. og Hse. *Ballen*, Gde. *Gammelhave*, Gd. *Bjørnkær*, Gd. — I Gosmer-Halling Kommune var der 1924 66 Fiskere (deraf 50 Erhvervsf.), der ejede 45 Fartøjer (deraf 8 Motorf. over 5 Tons og 14 andre Motorf.) til Værdi 74,200 Kr. og Redskaber for 50,000 Kr.; Værdien af Fangsten (12 Tons Aal, 1,3 T. Rejer, 25 T. Rødspætter, 28 T. Torsk, 5 T. Sild, 5 T. Makrel) udgjorde 100,000 Kr.



Halling S., een Sognekommune med Hovedsognet, har s. Tingsted og hører under de s. Kredse som dette, samt 4. Udskrivningskr.' 249. Lægd. Kirken er selvejende.

Den lille Kirke bestaar af Kor og Skib fra romansk Tid (?), Taarn mod V. og Vaabenhus mod S. De oprindl. Mure er af raa Kamp, uden Sokkel. Senere Ombygninger, bl. a. af Korgavlen, med Mursten, har udsløttet alle oprindl. Enkeltformer. I den seneste Middelalder opførtes Taarnet, med kamtrappede Blindingsgavle, af Munkesten (restaur. 1778). Vaabenhuset, af raa Granit, er vistnok fra Tiden c. 1600. Kirkens Indre har fladt Loft. Paa den moderne Altertavle en sentkatolsk Figurgruppe af Eg, Maria med Christi Legeme, Johannes og Magdalena. Romansk Granitfont; Døbefadet skænket 1664 af Peder Rasmussen Halkjær. Prædikestol fra Tiden c. 1635, i Peder Jensen Koldings Stil. Lænestol til Præsten fra 1806. Gravsten med Portrættfigurer over Rasmus Rasmussen og Hus-tru, † 1762.

I Sognet nævnes 1427 en Gd. *Skindergaard* („Schyndergaardt“).

I Hov Havn indskibede Chr. IV sig  $\frac{19}{10}$  1618 til Kalundborg.

Kun en enkelt, men forlængst sløjtet Gravhøj kendes i Sognet; den laa tæt ved Kattgat. Oldsagfund er gjort hist og her; i en Bakke NV. for Halling er fremdraget en Grav fra Jærnalderen.

Om Sognehistorien se p. 266.

**Gylling Sogn** omgives af Falling og Gosmer Sogne og bestaar hovedsagelig af den mellem Kattgat og Horsens Fjord udskydende Halvø *Gyllingnæs*, der ender i Kalvsnakke. I Sognet en Enklave af Gosmer Sogn. Kirken ligger c. 30 km S. for Aarhus. De jævne Jorder (højeste Punkt 16 m) er overvejende lerede. Paa Halvøens Sydøstside en Inddæmning Kalvsomade (Kalsæmæ), c. 165 ha. En Del Skov (Hummelkærsk., Rydsk., Storsk., Kalvshoved). Gennem Sognet løber Malskær Bæk.

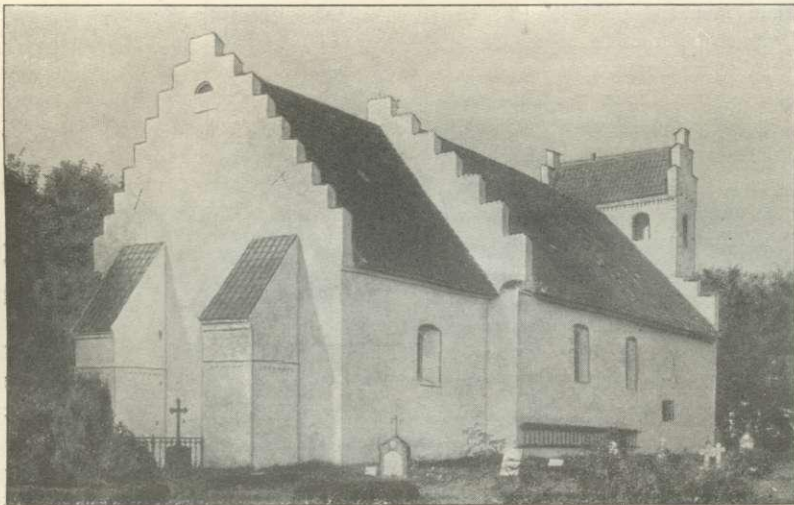
Befolkning i 1921: 1276 (1801: 699, 1850: 1105, 1901: 1293), boende i 308 Gde og Hse. Det saml. Hartk. (1905): 384 Td.; 76 Gde med 357 og 143 Hse med 27 Td.





støbe". I Skibet et Portræt fra 1915 af Præsten Otto Møller, malet af Ølsgaard. I Koret Ligsten over Præsten Dines Guldberg, † 1758, Ove Høegh-Guldbergs Morbroder. Flere Gravsten fra 17.-18. Aarh., hvoraf den ene over Mand, Kone og 13 Børn (se D. Atl. IV p. 250). I Vaabenhusets Mur to korsmærkede romanske Granitgravsten, den ene med Navnet Helene. I Vaabenhuset er 1890 opstillet en i en Lade i Gylling funden Runesten med Indskr.: „Toke Torgilsson rejste denne Sten efter sin Broder Risping den gode og . . ." (se Wimmer, D. Runemindesm. II Nr. 55).

*Gyllingnæs og Gylling* blev før 1436 af Hr. Jep Kalfs Enke m. fl. skænket til Maribo Kloster og kom antagelig ved Reformationen til Kronen, for 1578 var G. Kronens fri Enemærke. 1661 blev G. Skov udlagt til Joach. Gersdorffs Arvinger sammen med Aakær, og den fulgte med denne, indtil von der Nath 1801 skødede den (942 Td. Ld.; Jordsk. 14, Skovsk. 3 Td. H.) for 16,000 gamle fuldvægtige Louisdorer til John Smith fra Altona



Gylling Kirke.

(† 1813). Af hans Bo solgtes G. ved Aukt. 1824 til John Thornton for 22,000 Rbd. r. S., men efter Højesterets Dom af s. A. udstedtes Skødet 1825 til Smiths Broder Kbmd. George S. i Hamborg (begr. paa Kirkegaarden), som kort før sin Død 1834 skødede G. (21 Td. H., hvoraf 3 Skovsk.) for 40,000 Rbd. r. S. til sin Datter Georgiana, der var g. m. Robert Stapleton St. Aubyn (jvfr. T. A. Beckers Novelle „Englænderne paa G.“; Kbh. 1859). De blev separerede 1842, og s. A. solgte hun G. (39 Td. H., hvoraf 3 Skovsk.) for 97,000 Rd. til W. H. Fr. Mylord fra Holsten († 1848), hvis Enke Marie f. Bryning 1851 solgte den til Const. Brun; A. P. V. Krohn († 1865) købte den 1853 for 120,000 Rd.; dernæst ejedes den af Chr. Fr. Berg, hvis Enke straks efter hans Død 1885 solgte G. for 555,000 Kr. til Ritmester Fr. Grevenkop-Castenskjold. Da han døde 1924, kom den til den nuv. Ejer Kammerjkr. L. H. F. H. Castenskjold-Benzon til Tygeslund. — Hovedbygningen, „det engelske Hus“ (kaldes ogsaa med større Ret „det tyske Hus“), er af Bindingsværk i 1 Stokv., opf. 1803 af John Smith; en ny Bygning, af Grundmur i to Stokværk, er opf. 1865 af Berg. I Haven findes store Plataner. — Gyllingnæs Skove har været rige paa Ege, hvoraf der endnu er enkelte tilbage; nu er den hovedsagelig Bøgeskov (se Vaupell, De danske Skove, p. 140). (Litt.: H. L. Møller, Englænderne paa G., i Aarhus Stifts Aarb. 1922-23).

Hr. Laurits Trugotsen af Gylling nævnes 1444, men hans Levetid faldt dog 100 Aar før dette Aar; hans Datter, Cæcilia, g. m. Markvard Rostrup, har ladet Kirkeklokken støbe. Deres Søn Gotskalk R. ejede 1402 Gods i G., og 1404 solgte Hr. Jep Kalf til Kronen sit Gods i G., hvilket allerede hans Fader Hr. Erland K. havde afhændet til den. Jvfr. ofvr. ved Gyllingnæs.

Baade Gylling og Søby (Sæby) nævnes i Vald. II's Jordb., den første ansat til 12, den anden til 7 Mark Guld.

Paa Sydpynten af Gyllingnæs ses Rester af en Skanse, hvor der er fundet Stenkugler. Engen Kalvsømade blev sikret mod Havet ved en i Henh. t. kgl. Bevill. af 1703 paa Foranstaltning af Etatsrd. Bendix Lassen til Aakær opført Dæmning.

Af de henved 15 jordfaste Oldtidsmindesmærker, der kendes i Sognet, er nu næsten ingen bevaret. Tæt ved Kattegat har ligget 3 store Stengrave, Dysser eller Jættestuer; 3 andre har ligget V. og SV. for Gylling By. S. for Gylling er i en Bakkeflade gjort Fund af Urner med brændte Ben, rimeligvis fra Jernalderen.

**Alrø Sogn** bestaar af den i Munden af Horsens Fjord liggende Ø *Alrø*, mod S. skilt fra Hjarnø ved Alrø Sund. Den er 7,6 km<sup>2</sup> og strækker sig fra V. til Ø. c. 5 km, medens Bredden højest er c. 3 km. Kirken ligger c. 34 km SSV. for Aarhus og c. 14 km Ø. for Horsens. De lavtliggende, jævne Jorder (højeste Punkt 15 m) er frugtbare, lerede. Mod Ø. staar Øen i Forbindelse med Gyllingnæs ved en Vadegrund, over hvilken der kan køres.



**Befolkning** i 1921: 284 (1801: 212, 1850: 291, 1901: 277), boende i 61 Gde og Hse. Det saml. Hartk. (1905): 133 Td.; 26 Gde med 129 og 26 Hse med 4 Td. Hartk., samt 1 jordløst Hus. Ejds. (1924): 1221, deraf Jordv.: 695. Areal: 756 ha, hvoraf (1919) besaaet med Hvede 12 ha, Rug 34, Byg 61, Havre 79, Blands. til Modenhed 92, Kartofler 5, Foderroer 99; Brak udgjorde 37 ha, Grønfoder og Græsning 257, Haver o. l. 15, Skov 7, Heder og Lyngbakker 10, Vandar. 3. **Kreaturhold** (1924): 98 Heste, 667 Stk. Hornkv. (deraf 353 Køer), 7 Geder, 36 Faar, 589 Svin.

Paa Øen *Alrø By* (1238 *Alrø*, 1610 *Allrødt Lanndtt*) med Kirke, Præstegd., Skole (opf. 1911, Arkt. Norn, Horsens), Forsamlingshus, Elektricitetsværk (priv.), Ml., Andelsmejeri (opr. 1889), 2 Kbmshdlr. og Statstelefonst. Gaarde: *Alrø Møllegaard*: 15,1 Td. H., Ejds. 125, Jordv. 77; c. 82 ha, deraf Ager 61, Eng 18, Skov 1; Præstegaarden: 11,9 Td. H., Ejds. 100, Jordv. 57; c. 58 ha, deraf Ager 43, Skov 1, Hede 12. Fra Sydskysten er der Baadfærge til Hjarnø, fra Nordskysten til Fastlandet; endvidere er der hver Postdag Dampskibsforbindelse med Horsens.



Alrø Kirke.

Alrø S., en egen Sognekommune, har Tingsted i Odder og hører under Retskr. Hads Hrd. (Odder), Politikr. Ning Hrd. og Hads Hrd. (Odder), Aarhus Amtstuedistr., Hads Lægekr., Hads og Ning Hrd.s Skattekr., Hads Hrd.s Vurderingskr.,

Gl.-Aarhus Amts 1. Folketingskr., 2. Forligskr. og 4. Udskrivningskr.' 258. Lægd. Kirken er selvejende.

Den meget lille Kirke bestaar af Kor og Skib samt Vaabenhus mod N. Kor og Skib er vistnok opf. i 14. Aarh., af raa Granit med indblandede Munkesten. Begge Døre (Syddøren tilmuret) og eet Vindue er bevarede. Skibets Vestgavl er ombygget 1772 af smaa Mursten, og samtidig skal Vaabenhuset, af raa Granit og smaa Mursten, være tilføjet. Skibet har fladt Loft, Koret en sentgotisk Hvælving. Altertavle i Renæssancestil fra 1625; ved en Istandsættelse 1912 er fremdraget det oprindelige Midtfelt med Nadverordene (sign. af Maleren IHM). Messingalterstagerne er skænkede 1660 af Henr. Mund til Serreslevgd. og Hustru, ifl. Sagnet paa Grund af et i Havsnød givet Løfte. Stor romansk Granitfont med Menneskefigurer og flyvende Fugle. Moderne Prædikestol. Gravsten over Sognepræst Peder Simonsen (c. 1600), over Just Rosenmeier, † 1725, og Hustru, samt over Jørgen Andersen, † 1780 (de to sidstn. Sten paa Kirkegaarden).

Alrø og Endelave gav Fr. III 1661 i Faddergave til Niels Banners († 1668) to Sønner. Ved Aar 1700 ejedes det meste af Øen af Westphaleren Just Rosenmeier, fra hvis mange Børn Øens indfødte Befolkning skal nedstamme.

Oldsager af Flint er ikke sjældent fundne paa Øen, hvor der ogsaa vides at have været en anselig Langdysse, *Arunes Grav*, forlængst sløjfet.

Alrø var allerede 1555 et eget Sogn; 1595 fik Præsten Lov at nyde Sognets Kongetiende indtil videre, da Kaldet var meget ringe.

## Hjlemslev Herred.

*Sognene: Skanderup, Stilling, Frue-Ring, Vitved, Blegind, Sønder-Horning, Adslev, Mesing, Dover, Veng.*



1610

Hjlemslev Herred grænser mod Ø. til Hads og Ning Hrd., mod N. til Framlev og Gern Hrd., mod V. til Tyrsting Hrd. og mod S. til Vore Hrd. Den største Udstrækning fra V. til Ø er c. 20 km, fra N. til S. højst 11 km. Herredet hører til Jyllands Højdeparti og har en bølgeformet Overflade med mange Bakker og Dalstrøg; højeste Punkt er Ørnekol, 130 m. Det har Affald til alle Sider og har Udseende som en Ø, idet det ved Udkanterne er omgivet af Søer og Vandløb; saaledes hører mod S. en Del af Skanderborg- og Mossø til det, paa et Stykke af Vestgrænsen løber Gudena, ved Nordgrænsen ligger Knud- og Ravnsø og i den østlige Del Stilling-Solbjærg Sø; ved Nordøstgrænsen løber Aarhus Aa. Jorderne er overvejende sandede, men Leret optræder dels pletvis, dels mere sammenhængende, særlig mod Ø. og i Midten, hvor derfor Frugtbarheden er større. Det hører til Gl.-Skanderborg Amts bedre Herreder (ved Matr. gnmstl. 17<sup>3</sup>/<sub>4</sub> Td. Ld. paa 1 Td. Hrtk.). Der findes et ikke ubetydeligt Skovareal (1919: 1845 ha). Det saml. Areal udgør 19,492 ha (c. 195 km<sup>2</sup>), deraf Vandar. 1850 ha. Ager og Engs Hartk. samt det halv. Skovskylshrtk. udgjorde  $\frac{1}{1}$  1905 1770 Td. Folketallet var  $\frac{1}{2}$  1921 9765 (1801: 4312, 1850: 6386, 1901: 8217). I Hrd. ligger Købstaden Skanderborg. I gejstl. Hens. udgør Hrd. med Gern Hrd. og Købstæderne Skanderborg og Silkeborg eet Provsti, Hjlemslev og Gern Hrd.s Provsti.

Herredet, i Vald. Jrdb.: *Hialmæslefhwæth*, hørte i Middelalderen til Aabosyssel, senere kom det under Skanderborg Len og fra 1660 under Skanderborg Amt; se videre p. 6.