

J. P. TRAP

KONGERIGET  
DANMARK

FJERDE OMARBEJDEDE UDGAVE

UNDER MEDVIRKNING AF VIDENSKABSMÆND, FAGFOLK OG  
STEDLIGE MEDDELERE FRA ALLE LANDETS EGNE

UDARBEJDET AF

HARALD WEITEMEYER

III. BIND

SORØ AMT · PRÆSTØ AMT  
BORNHOLMS AMT

KØBENHAVN 1921

G. E. C. GADS FORLAG

(FREDERIK GAD)

	Pag.		Pag.
Munke-Bjærgby (egen Komm.).....	113	Sørbymagle (Sørbymagle-Kirkerup Komm.) .....	200
Nordrup (Nordrup-Farendløse Komm.)..	138	Taarnborg (egen Komm.) .....	189
Nordrup (Sønderup-Nordrup Komm.)..	171	Teestrup (egen Komm.) .....	159
Omø (egen Komm.) .....	222	Terslev (egen Komm.) .....	146
Ottestrup (Sorterup-Ottestrup Komm.)..	174	Ting-Jellinge (Haarslev-Ting-Jellinge Komm.) .....	205
Pedersborg (egen Komm.).....	97	Tjæreby (egen Komm.).....	213
Ringsted Landsogn (egen Komm.)....	121	Tystrup [Tjustrup] (Tystrup-Halagerlille Komm.) .....	224
Sigersted (Bringstrup-Sigersted Komm.)	126	Vallensved (egen Komm.) .....	235
Skt. Mikkel's Landsogn (egen Komm.)..	168	Valsøllille (Jystrup-Valsøllille Komm.)..	133
Skt. Peders Landsogn (egen Komm.)..	161	Vemmelev (Vemmelev-Hemmeshøj Komm.) .....	184
Slaglille (Slaglille-Bjernede Komm.)... 108		Venslev (Holsteinborg-Venslev Komm.)	207
Skørpinge (Skørpinge-Faardrup Komm.)	198	Vester-Broby [Braaby] (egen Komm.)..	101
Slots-Bjærgby (Slots-Bjærgby-Sludstrup Komm.) .....	177	Vetterslev (Vetterslev-Høm Komm.)...	141
Sludstrup (Slots-Bjærgby-Sludstrup Komm.) .....	178	Vigersted (egen Komm.).....	134
Sneslev (egen Komm.) .....	144	Øde-Førslev (egen Komm.).....	143
Sorterup (Sorterup-Ottestrup Komm.)..	173	Ørslev (egen Komm.).....	147
Stenmagle (egen Komm.) .....	119	Ørslev (Ørslev-Sønder-Bjærg Komm.)	210
Sønder-Bjærg (Ørslev-Sønder-Bjærg Komm.) .....	212	Øster-Broby [Braaby] (egen Komm.)..	155
Sønderup (Sønderup-Nordrup Komm.)..	170		

**PRÆSTØ AMT** ..... 259—518

**Købstæder:** Næstved p. 282. — Præstø p. 264. — Stege p. 324. — Store-Heddinge p. 274. — Vordingborg p. 305.

**Herreder:** Baarse p. 459. — Bjæverskov p. 337. — Fakse p. 383. — Hammer p. 433. — Mønbo p. 491. — Stevn's p. 359. — Tybjerg p. 410.

**Sogne (og Landkommuner):**

Allerslev (egen Komm.) .....	474	Gørslev (Vollerslev-Gørslev Komm.) ..	343
Alslev (egen Komm.) .....	387	Haarlev (Haarlev-Himlingøje Komm.)..	354
Aversi (egen Komm.) .....	412	Hammer (egen Komm.) .....	449
Baarse (egen Komm.) .....	467	Havnelev (egen Komm.) .....	381
Bavelse (Glumsø-Bavelse Komm.) ....	424	Hellested (egen Komm.) .....	373
Beldringe (egen Komm.) .....	469	Hellevmagle [Herlufmagle] (egen Komm.)	416
Bjæverskov (egen Komm.) .....	341	Herfølge [Herfølge] (egen Komm.)...	344
Bogø (egen Komm.) .....	517	Himlingøje (Haarlev-Himlingøje Komm.)	356
Borre (egen Komm.) .....	502	Holme-Olstrup (egen Komm.) .....	439
Dalby, se Sønder-Dalby.		Holtug (egen Komm.) .....	366
Damsholte (egen Komm.) .....	510	Hylleholt (egen Komm.) .....	397
Elmelunde (egen Komm.) .....	500	Højerup (egen Komm.) .....	361
Endeslev (Endeslev-Vraaby Komm.)...	357	Jungshoved (egen Komm.) .....	472
Everdrup (egen Komm.) .....	462	Kalvehave [Kallehave] (egen Komm.) ..	483
Fakse (egen Komm.) .....	393	Karise (egen Komm.) .....	383
Fanefjord (egen Komm.) .....	513	Kastrup (egen Komm.) .....	456
Fensmark (Fensmark-Rislev Komm.) ..	419	Keldby (egen Komm.) .....	497
Frøslev (egen Komm.) .....	378	Kongsted (egen Komm.) .....	398
Glumsø (Glumsø-Bavelse Komm.) ....	423	Køng (egen Komm.) .....	452



	Pag.		Pag.
Lellinge (egen Komm.)	338	Stege Købstads Landdistrikt (Stege Komm.)	494
Lidemark (egen Komm.)	339	Stege Landsogn (egen Komm.)	494
Lille-Heddinge (egen Komm.)	379	Store-Heddinge Landsogn (egen Komm.)	360
Lundby (egen Komm.)	450	Strøby (egen Komm.)	371
Lyderslev (egen Komm.)	376	Sværdborg (egen Komm.)	454
Magleby (egen Komm.)	364	Sædder (egen Komm.)	347
Magleby (egen Komm.)	504	Sønder-Dalby (Sønder-Dalby-Tureby Komm.)	407
Mern (egen Komm.)	481	Taarnby (Valløby-Taarnby Komm.)	354
Mogenstrup (Nestelsø-Mogenstrup Komm.)	442	Toksværd (egen Komm.)	434
Nestelsø (Nestelsø-Mogenstrup Komm.)	441	Tureby (Sønder-Dalby-Tureby Komm.)	408
Nyord (egen Komm.)	515	Tybjerg (egen Komm.)	413
Næsby (Næsby-Tyvelse Komm.)	426	Tyvelse (Næsby-Tyvelse Komm.)	429
Næstved Skt. Mortens Landdistrikt (Næstved Komm.)	432	Udby (egen Komm.)	476
Næstved Skt. Peders Landdistrikt (Næstved Komm.)	432	Ulse (egen Komm.)	404
Olstrup, se Holme-Olstrup.		Valløby (Valløby-Taarnby Komm.)	348
Præstø Købstads Landdistrikt (Præstø Komm.)	460	Varpelev (egen Komm.)	372
Rislev (Fensmark-Rislev Komm.)	420	Vejlø (Vejlø-Vester-Egesborg Komm.)	444
Roholte (egen Komm.)	402	Vemmetofte (egen Komm.)	389
Rønnebæk (egen Komm.)	436	Vester-Egede (egen Komm.)	411
Sandby (Sandby-Vrangstrup Komm.)	430	Vester-Egesborg (Vejlø-Vester-Egesborg Komm.)	448
Skelby (egen Komm.)	421	Vollerslev (Vollerslev-Gørslev Komm.)	341
Skibinge (egen Komm.)	471	Vordingborg Landsogn (egen Komm.)	486
Smerup (Spjellerup-Smerup Komm.)	375	Vraaby (Endeslev-Vraaby Komm.)	358
Snesere (egen Komm.)	465	Vrangstrup (Sandby-Vrangstrup Komm.)	431
Spjellerup (Spjellerup-Smerup Komm.)	388	Ørslev (egen Komm.)	477
		Øster-Egede (egen Komm.)	405
		Øster-Egesborg (egen Komm.)	478

## BORNHOLMS AMT ..... 519—652

**Købstæder:** Aakirkeby p. 575. — Allinge-Sandvig p. 556. — Hasle p. 551.

— Neksø p. 568. — Rønne p. 536. — Svaneke p. 563.

**Herreder:** Nørre-Hrd. p. 599. — Sønder-Hrd. p. 637. — Vester-Hrd. p. 582.

— Øster-Hrd. p. 622.

## Sogne (og Landkommuner):

Aaker (egen Komm.)	644	Knudsker (egen Komm.)	583
Allinge-Sandvig Købstæders Landdistrikt (Allinge-Sandvig Komm.)	607	Nyker (egen Komm.)	585
Bodilsker (egen Komm.)	638	Nylarsker (egen Komm.)	595
Christiansø (ingen Komm., sorterer under Marineministeriet)	647	Olsker (egen Komm.)	616
Gudhjem (Øster-Larsker-Gudhjem Komm.)	626	Pedersker (egen Komm.)	642
Hasle Købstads Landdistrikt (Hasle Komm.)	600	Povelsker (egen Komm.)	640
Ibsker (egen Komm.)	634	Rutsker (egen Komm.)	603
Klemensker (egen Komm.)	600	Rø (egen Komm.)	619
		Vester-Marie (egen Komm.)	588
		Øster-Larsker (Øster-Larsker-Gudhjem Komm.)	622
		Øster-Marie (egen Komm.)	629

I Distriktet Byen *Grimstrup* (1205 Grimstorp).

Distriktet, der hører til Næstved Komm. (se p. 284), har s. Tingsted og hører under de s. Kredse som Skt. Mortens Landdistr. samt 2. Udskrivningskr.' 142. Lægd. Beboerne søger Skt. Peders Kirke i Næstved.

I Matrikul 1664 henregnes Grimstrup til Flakkebjerg Hrd. — I samme Matr. nævnes „Grimstrup Lund“, som antagelig har været ved den nuv. Lundegaard, sydligst i Distriktet.

Om *Grimstrup* som et Len i den katolske Tid se p. 301 Anm.

## Hammer Hrd.

*Sognene: Toksværd, Rønnebæk, Holme-Olstrup, Nestelse, Mogenstrup, Vejle, Vester-Egesborg, Hammer, Lundby, Kong, Sværdborg, Kastrup.*



1610

Hammer Herred, det sydvestligste og næststørste i Præstø Amt, grænser mod Ø. til Fakse og Baarse Hrd., mod SV. til Vordingborg Bugt eller Søen mel. Smaalandene og mod NV. og N. til Sorø Amt (Ø-Flakkebjerg Hrd.), Tybjerg Hrd. og Sorø Amt (Ringsted Hrd.), fra hvilket sidste det paa en lille Strækning skilles ved Susaa. Herredet har en stor Udstrækning fra N. til S., c. 34 km, medens det er smalt fra V. til Ø., ikke over 15 km. Kysten mod SV. er meget indskaaren, idet den udsender Halvøerne Knudshoved Odde (hvilken dog hører under Vordingborg Lands.,

Baarse Hrd.) og Svinø Land mel. Agnø- og Dybsø Fjord samt Karrebæk Fjord paa Grænsen af Sorø Amt. Jorderne er, især mod N. og Ø., højtliggende og temmelig bakkede, hvorimod de mod SV. falder af til Kysten; de er dels lerede, dels sandede, det sidste især i de bakkede Egne; saaledes strækker der sig fra Bankerne ved Næstved et sandet og stenet Bakkestrøg mod SØ. henad til Mogenstrup. Paa Skove er Herredet ikke rigt (1617 ha); de findes især i den nordl. Del. Nogle smaa Aaer søger mod SV. ud til Kysten. Der er kun smaa Søer. M. H. t. Frugtbarheden hører det i sin Helhed til Amtets daarligere Herreder, idet der efter Matr. i Gnmst. gik c. 11 Td. Ld. paa 1 Td. Hrtk. Det saml. Areal udgjorde 1916 27,159 ha (c. 272 km<sup>2</sup>), deraf Vandar. 111. Ager og Engs Hartk. og det halv. Skovskylsh. udgjorde  $\frac{1}{2}$  1905 4205 Td. Folketallet var  $\frac{1}{2}$  1916 13,129 (1801: 7437, 1850: 10,846, 1901: 12,139). I gejstl. Hens. danner det et eget Provsti undt. Kastrup Sogn, der hører til Baarse-Mønbo Hrdrs. Provsti.

Hammer Hrd., i Vald. II's Jordebog kaldet *Hamarshæreth* og *Hamershæret*, hørte i Middelald. vistnok administrativt til Laal-Falster og fra 1660 til Vordingborg Amt, der 1750 lagdes sammen med Tryggevalde Amt (se videre p. 263).

Et Bopladsfund fra den allerældste Stenalder, fremdraget i Sværdborg Mose og omfattende Flint- og Benredskaber, Dyreben især af Urokse og Elsdyr m. m., viser, at Egnen hører til de tidligst befolkede Dele af Landet. Ret spredtvis skulde Bebyggelsen dog siges at have været endnu ned gennem den yngre Stenalder, i hvert Fald regnet efter de jordfaste Oldtidsmindesmærker; der kendes ikke overvættets mange Dysser i Hrd. (c. 25), af de store, monumentale Jættestuer derimod en halv Snes; hertil kommer dog en Del Stenaldersfund uden for Grave. Heller ikke af Jordhøje overvejende fra Broncealderen indeholder Hrd. mange, ligesom der fra Jernalderen ogsaa kun er fremdraget forholdsvis faa Gravfund.

Litt.: Indberetn. til Nationalmus. om antikv. Undersøgelser i H. Hrd., af A. P. Madsen 1905 (Manusk.).



**Toksværd Sogn** omgives af Nestelø og Holme-Olstrup Sogne, Sorø Amt (Ringsted Hrd.), hvorfra det skilles ved Susaa, Tybjerg Hrd. (V.-Egede S.), Fakse Hrd. (Kongsted S.) og Baarse Hrd. (Everdrup S.). Kirken, mod V. i Sognet, ligger c. 8 km ØNØ. for Næstved og 19 km NV. for Præstø. Jorderne er højtliggende og bakkede (Rævebakke, 115 m, Vindhøj, 107 m, i Storskov et Punkt 118 m), med Undtagelse af den mod N. liggende Porsmose, og til Dels stenede og lette. Mod Ø. en Del Skov (Storskov, Boserup Overdrev, Kohave, Spangstykke, Dyrehave, Sørup Sk., Boserup Plantage m. fl., ogsaa den store Porsmose, 1438 Porszemosze, er delvis skovbevokset). Gennem Sognet gaar Landevejen fra Fakse til Næstved og den sydsjæll. Bane.



Befolkning i 1916: 1845 (1801: 895, 1850: 1481, 1901: 1733), boende i 428 Gde og Hse. Det saml. Hartk. (1905): 555 Td.; 105 Gde med 481 og 215 Hse med 68, samt forsk. Lodder med 6 Td. Hartk.. Ejds. (1916): 5174, deraf Jordv.: 3147. Areal: 3668 ha, hvoraf (1912) besaaet med Hvede 65 ha, Rug 225, Byg 251, Havre 301, Blands. til Modenhed 448, Kartofler 28, Foderroer 274; Brak udgjorde 290 ha, Grønfoder og Græsning 926, Haver o. l. 59, Tørvemoser 262, Skov 353, Vandar. 6. Kreaturhold (1919): 623 Heste, 2346 Stk. Hornkv. (deraf 1255 Køer), 84 Geder, 259 Faar, 1061 Svin (1914: 4021).

I Sognet Byerne: *Toksværd* (c. 1370 Tokswerthæ) med Kirke, Præstegd., Skole, Forsamlingshus (opf. 1888), Maskinfabr., Cement-Murstensfabr., Ml. og Andelsmejeri; *Boserup* (1389 Bosorp), ved Landevejen, med Ml. og Savværk; *Godstrup* (1198 Gøtstorp); *Ravnstrup* (1440 Raffinstorp), ved Banen, med Sjæll. Spareforen. for Indkøb af Jord til Udstykning; *Nørre-Tvede* (1338 Nørretued) med Kbmddshl., Ml. og Bageri; *Dysted* (1387 Dustwedth) med Skole, Spare- og Laanekasse (opr. 1916; <sup>31</sup>/<sub>3</sub> 1918: Indskud 13,450, Reservef. 3819 Kr.) og Ml.; *Ravnshøj* (1338 Raunsberg); *Sørup* (1356 Syøthorp) med Fattiggaard (opr. 1870) med Alderdomshjem. *Boserup Overdrev* og *Boserup Plantage*, Hse; *Hovkrog*, Hse; *Klokkergaarde* med Savværk, *Sørup Løjet*, *Ravnshøj Løjet*.

Hovedgaarden *Sparresholm* (1664 Sparissholms Hgd.) har 47,2 Td. H., Ejds. 395, Jordv. 293; c. 294 ha, deraf Eng c. 44, Resten Ager; desuden af Skov c. 10 Td. Skovsk., Ejds. 215, Jordv. 92, c. 238 ha; til Ejendommen hører et Teglværk og nogle Fæstehuse. *Godstrupgd.* (c. 11 Td. H.).

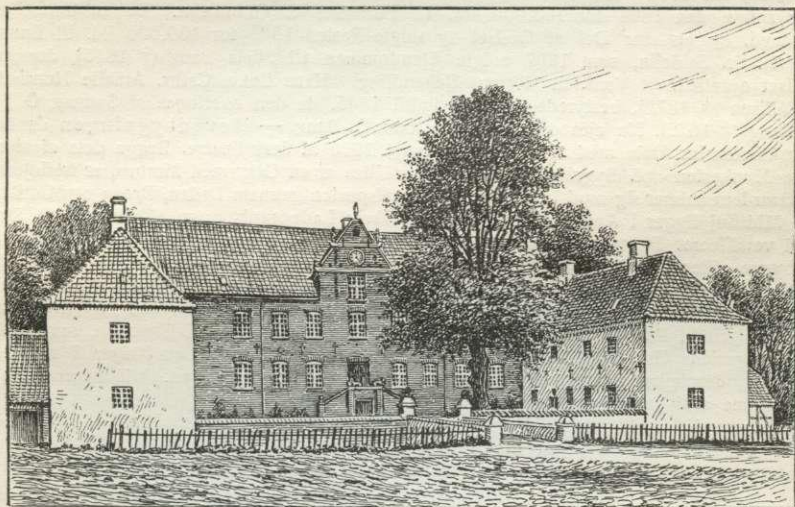
Toksværd S., en egen Sognekommune, har Tingsted i Haslev og hører under Retskr. Bregentved-Gisselfeld Birk, Politikr. Køge Kbst. m. m., Præstø Amts sjæll. Amtstuedistr. (Næstved), Næstved Lægekr., Næstved Skattekr., Hammer Hrds. Skyldkr., Amtets 3. Folketingskr., 7. Forligskr. og 2. Udskrivningskr. 110. Lægd. Kirken tilhører Ejeren af Sparresholm.

Kirken er opf. i romansk Tid af Kamp og Kalksten. Endnu i romansk Periode er den udvidet mod V. omtr. til Skibets dobbelte Længde; i senere Middelalder overhævedes den, og der tilbyggedes i V. et Taarn og i N. et Kapel, begge af Munkesten ligesom Sakristiet i N., der dog først hidrører fra Renæssancetiden, opf. af Jens Sparre



til Sparresholm (paa Sydsiden af Taarnet staar C. S. og 1799, paa Vestsiden: OB-DWS 1918, begge hentydende til Restaurationer). Taarnrummet tjener til Vaabenhus, og til Indgangsdøren i Vestmuren fører en Trappe op. Under Sakristiet er der Gravkælder, hvori fl. af Sparresholms Ejere hviler. Altertavle fra c. 1590, hvori i 1861 opstilledes Thorvaldsens Christus i Gibs; Alterbordspanel fra c. 1550 med gotisk Foldeværk; Prædikestol fra 1606; romansk Granitfont. Stolestader fra 1629 med Jens Sparres og Sidsel Parsbergs Vaabener. Forsølvet Malmlysekrone fra c. 1700. I Taarnrummet er indmuret Ligsten (før foran Alteret) over Villum Grubbe til Vinderup, † 1583, og Hustru Maren Eriksd. Basse af Sørup, † 1591 (deres Bill. paa Stenen); stds. Mindetavle over Præsten Fr. M. Lund, † 1832. — Paa Kirkegaarden to store Ligsten over Lauritz Lauritz til Sparresholm, † 1720, og hans Ridefoged (se ndfr.), over hvis to Smaapiger der ogsaa findes en Sten i Taarnrummet.

*Sparresholm*, højt beliggende mellem Overdrevsbakken mod NØ. og Rævebakke mod SV., hed i Middelalderen *Paddeborg* (1334 Paddæburg) og var da et fast Slot. Det



Sparresholm.

omtales 1343, da Bisp Svend af Aarhus og den roskildske Dekanus, senere Bisp Jakob Paulsen paa Tilbagejensen fra Varberg, hvorhen de var sendte af Vald. Atterdag for at forhandle med den svenske Konge, blev overfaldne af Bevæbnede og førte til Borgen som Fanger; to Aar efter blev Borgen erobret af Kongen (se p. 99). Den tilhørte dengang (1334-46) en Adelsmand Ove Pedersen, der førte Slægten Geres Vaaben. Derefter ejedes den 1359 af hans Søn Niels Ovesen, hvis Broder Henr. Ovesen 1398 solgte den til Roskildebispen Peder Jensen Lodehat. Skønt Paddeborg da var en lille Hovedgaard med et Par tilligg. Gaarde, havde den dog været delt mellem flere Ejere. Oluf Nielsen Spurg pantsatte 1364 sin Part i P. til Esge Boesen, som 1365 afhændede den til Kong Vald. Denne Part fik Bisen 1410 af Dronn. Margrethe, og en anden Part købte han af Skovkloster. Den næstsidste Roskildebisp Lage Urne forlænte 1528 Claus Daa til Ravnstrup med Paddeborg, og da Gaarden efter Reformationen blev inddraget under Kronen, vedblev Claus Daa at beholde den sin Livstid. Efter hans Død afhændede Kronen P. til Peder Oxe; men efter hans Død faldt den tilbage til Kronen og vedblev at være Len i Claus Daas Slægt indtil 1606, da den blev lagt under Vordingborg Len og Aaret efter mageskiftet til Chr. IV's Hofmarskal Jens Sparre, † 1632, som gav Gaarden dens nuv. Navn. P. bestod da af tre Gde og henregnedes til Kongsted Sogn. Da Jens Sparres Søn Christen Sparre døde ugift 1658, gik Gaarden i Arv til dennes Søsterdatter Sidsel Kaas, g. m. den kendte Vinc. Joach. Hahn († 1680), der 1662 skødte den til Krigskommissær Søren Lauridsen († 1671), fra hvem den gik



over til Broderen Jens Lauridsen til Nysø. Dennes Søn Laurids Lauridsen testamenterede ved sin barnløse Død 1720 Godset til sin Ridefoged Anders Christensen, senere Assessor, der engang havde reddet hans Liv og nu antog sin Velgørers Navn. A. Christensens Søn Krigsr. Laurids Lauridsen (Lauritz) havde den endnu 1767. Kort efter blev den solgt til Kapt. Jak. Hansen, der 1771 skødede den for 46,000 Rd. til Inspektør Andr. From, der straks efter skødede den for 42,000 Rd. til Justitsrd. Just. Henr. Voltelen. Han solgte den 1772 (Hovedgaardst. 33, Skovsk. 5, Bøndergods 240 $\frac{1}{2}$  Td. H.) for 44,000 Rd. til Oberst, Kmhr. Chr. Fr. Holstein, der 1776 afhændede den for 45,500 Rd. til Gehejmerd. Gregers Juel († 1776), hvis Enke solgte den 1778 til Kapt. og krigshistorisk Forfatter Mouritz Friedenreich. Denne solgte den 1781 for 46,000 Rd. til Kmhr., Generaladjutant Thom. Beringskjold eller, som han senere kaldte sig, Wedelsparre (efter sin Frues og Gaardens Navn), der ligesom Faderen (se p. 438) er berygtet for sin tyranniske Behandling af Godsets Bønder. Han solgte 1789 Gaarden, hvortil hørte Avlsgaarden Raadegaard og 260 Td. H. Bøndergods, for 57,200 Rd. til Konferensrd. Heinrich, der 1799 afhændede den for 120,000 Rd. til Baron Selby til Bækkeskov, og han solgte den 1804 for 153,000 Rd. til Forvalter C. Grandjean. Denne bortsolgte Raadegd. og en stor Del af Godset og solgte Resten 1805 for 100,000 Rd. til Exam. jur. Cl. Fr. Seidelin, som 1807 solgte Ejendommen til Niels Bang († 1815), der paa Godset oprettede et Værk til Hørrsens Behandling. Hans Enke, Cathr. Amalie Henriette f. Callisen († 1879), bestyrede Gaarden indtil 1845, da den overgaves af Sønnen O. H. N. Bang († 1872). Nu ejes den af dennes Søn O. Bang. — Hovedbygningen danner et arkitektonisk Hele med Avlsbygningen, opf. 1609 af Jens Sparre. Begge dets af store røde Munkesten opf. Bygningsgrupper, som skilles af en Grav med Murbro, er trefløjede, og Gaardene aabner sig mod hinanden; Indkørselsporten gennem Laden, Broen og Midtfløjens Midtfløj ligger i Anlæggets Længdeakse. Over Ladegaardsporten sidder en lille Sten med versificeret Bygningsindskr. fra 1609: „da lod Jens Sparre bestille thenne Gaardt at bygge efter sin Ville“ (se Marm. Dan. I p. 103). Af Herskabshuset staar den stærkt restaur. Hovedfløj rød, de to lavere, smallere Sidefløje er derimod hvidkalkede. Som Rester af oprindl. Sandstensudsmykning er bevaret et Par Løver paa den ydre, i Formen sikkert oprindl. Portaltrappe, 3 Figurer, forestillende Dyder, paa Kvistgavlen, samt Dele af Nordgavlens Ornamente. I Haven staar en samtidig Figur af en Kriger i romersk Rustning, der fejlagtig har været anset for et Portræt af Bygherren. Vinduernes Sandstenskarmer skal være fjærnedne i 1780'erne.

I Toksværd har ligget en Hovedgaard. Allerede 1318 nævnes Niels Mogensen af T., Mogens Karlsens Søn, paa mødr. Side en Ætling af Skjalm Hvide. Mulig tilhørte Gaarden alt dengang Rosk. Bispestol, saa at maaske Niels Mogensen saavel som Anders Olsen (Lunge) i T. 1384-87 og Peder Beyer i T. 1417 kun har været bispl. Lensmænd. 1426 annammede Henning Brostrup Hovedgaarden i „Thogsuere“ i Leje af Bisp Jens i Roskilde. — 1472 nævnes Væbneren Aage Paris af „Dywtsted“ og senere Jørgen Aagesen af Dysted, formodentlig hans Søn. Sidstnævntes Søsterdatter Fru Anne Pedersdatter, Hr. Oluf Galdes Efterleverske, skrev sig 1542 til „Grønolte“ i Toksværd Sogn; endnu i Matr. 1664 nævnes en Gd. Grønholt i Dysted.

I Gødstrup har der i Middelald. været et *Skt. Peders Gilde*, som stod i Broderskabsforbindelse med Skovkloster.

SØ. for Nørre-Tvede ligger som Sognets eneste bevarede Oldtidsmindesmærke en noget forstyrret, mindre Langdyse.

Litt.: P. B. Grandjean, Gravskrifter fra T. og Rønnebæk; i Personalhist. Saml. 1913.

**Rønnebæk Sogn** omgives af Annekset Holme-Olstrup, Nestelsø, Mogenstrup, V.-Egesborg og Vejlsø S., Tybjerg Hrd. (Næstved Skt. Mortens Landdistr. og Næstved Købstadsjorder) og Sorø Amt (Ø.-Flakkebjærg Hrd.). Kirken ligger c. 4 km ØSØ. for Næstved. De bakkede og noget højtliggende Jorder er gennemgaaende lerholdige, noget lette. Gennem Sognet gaar en Bakke-ryg af Grus, der nu helt er beplantet med Naaletræer, og paa den findes Sognets høje-





ste Punkt, 52 m, i „Fruens Plantage“, hvor der fra en lille Jagthytte er en vid Udsigt over det omgivende, afvekslende Landskab. Paa Nordvestgrænsen og Sydgrænsen løber henholdsvis Rønnebæk og Fladsaa. C.  $\frac{1}{6}$  af Arealet er dækket med Skov (Fredsk., Skyttesk., Hovedmose — udt. Hosemose — Sk., Løjet, Fruens Plantage m. m.). S. f. Stenstrup og Sibberup en Del Mose. Gennem Sognet gaar Landevejen fra Næstved til Præstø og Vordingborg samt den sydsjæll. Bane og Næstved-Præstø-Mern Banen.

Befolkning i 1916: 783 (1801: 554, 1850: 664, 1901: 859), boende i 159 Gde og Hse. Det saml. Hartk. (1905): 260 Td.; 40 Gde med 244 og 97 Hse med 16 Td. Hartk., samt 4 jordløse Hse. Ejds. (1916): 2532, deraf Jordv.: 1599. Areal: 1547 ha, hvoraf (1912) besaaet med Hvede 75 ha, Rug 61, Byg 146, Havre 163, Blands. til Modenhed 147, Kartofler 5, Foderoer 116; Brak udgjorde 145 ha, Grønfoeder og Græsning 343, Haver o. l. 22, Tørvemoser 20, Skov 238, Vandar. 13. Kreaturhold (1919): 258 Heste, 1146 Stk. Hornkv. (deraf 578 Køer), 57 Geder, 42 Faar, 532 Svin (1914: 1335).

I Sognet Byerne: *Rønnebæk* (1135 Rinæbeck) med Kirke, Præstegd., Skole, Brugsforen., Jærnbanepl. paa Næstved-Præstø Banen og, paa Rønnebæk Mark, Fattiggaard for R. Komm. (opf. 1873, Pl. for 35 Lem.); *Stenstrup* (1356 Stenckels-torp; 1610 Stienstrup) med Skole; *Sibberup* (1356 Sybbæthorp) med Andelsmejeri; *Borup* (1396 Boothorp). *Skallegde. Rønnebækshuse.*

Hovedgaarden *Rønnebæksholm* (1528 Rinnebæksholm) har c. 70,3 Td. H., Ejds. 512, Jordv. 370; c. 312 ha, deraf Eng 10, Resten Ager; desuden hører til Gaarden 4,8 Td. Skovsk., Ejds. 161, Jordv. 75, c. 226 ha, samt c. 7 Td. H. Fæste- og Lejehuse. Hovedgaarden *Grevensvænge* har 26,1 Td. H., Ejds. 195, Jordv. 132; c. 132 ha, deraf Eng 11, Resten Ager; til Gaarden hører desuden c. 6 Td. Skovsk., 105 ha. Til Ejendommen hører Mogenstrup Kro med Ml. og Bageri.

Rønnebæk S., en egen Sognekommune (siden 1913), har Tingsted i Næstved og hører under Rets- og Politikr. Næstved Kbst. m. m., Præstø Amts sjæll. Amtstuedistr. (Næstved), Næstved Lægekr., Næstved Skattekr., Hammer Hrds. Skyldkr., Amtets 3. Folketingskr., 7. Forligskr. og 2. Udskrivningskr. 140. Lægd. Kirken er selvejende (siden 1915).

Kirken er en romansk Kampestensbygning (i mindre Udstrækning er ogsaa Kalksten benyttet), hvis Skib i senere Middelalder er forlænget mod V.; i samme Periode er Kirken overhvalvet, og der er tilbygget et Sakristi i N. og et Taarn midt for Skibets Sydside (Munkesten). Paa Sydsiden af Taarnet, hvis overhvalv. Rum tjener til Vaabenhus, staar K. T. og B. R., Knud Trolle og Birgitte Restorff til Holmegd., samt 1779. Ved en Restaur. 1866, hvorved bl. a. et Kapel paa Nordsiden (Gravkapel for Rønnebæksholms Ejere) nedreves, fornyedes Korhvalvingen, og ved s. Lejlighed fandtes nogle Kalkmalerier, som dog ikke bevaredes. Altertavlen er i klassicistisk Stil med Thorvaldsens Christus i Midtpartiet; Prædikestol fra 1611; romansk Granitfont med Arkader og Rebssoning. I Vaabenhuset Ligsten over Provst Joh. Jensen Guldsmid, † 1705; i Sakristiet Gravplade af Sølv over Grev Joachim Moltke til Rønnebæksholm, † 1820, Ligsten fra 1798 over Anna Magdalene Hertel, og fra 1799 over Præsten Diderich Funch. — Paa Kirkegaarden, ved hvilken der lige mod S. er opf. et Lighus 1916, er Ligsten over Joh. Thomsen Neergaard til Grevensvænge, † 1737, og Hustru, f. Wartberg.

*Rønnebæksholm* menes i Beg. af 14. Aarh. at have tilhørt en Adelsmand Tue (Rynebeck); 1321 solgte Jens Tuesen af Storbethe (se p. 412) sin Andel af R. til Kort Moltke. Paa Dronn. Margrethes Tid ejedes den af en yngre Kort Moltke, hvis Søn. Fikke Moltke afstod den til Dronningen 1399. Bl. Lensmændene paa dette Kronlen nævnes Jørgen Rud (c. 1505), Mester Gert Bøsseskytte, der 1513 fik Lensbrev paa den, 1523 den senere Kansler Joh. Friis til Hesselager og Henr. Gøye, bekendt fra Forsvaret af Kbh. efter Chr. II's Flugt, og Rigskansler Axel Urne. 1571 skænkede Fr. II Godset med 28 Bøndergde og 6 Gadehuse til sin Sekretær Lic. jur. Caspar Paslick († paa R.



1597, se p. 288), hvis Søn Fr. P. († 1627) og Sønnesøn Knud P. arvede det efter ham. Sidstn. solgte 1646 R. til Fru Edel Johanne Urne, Enke efter Admiral Pros Mund, der faldt <sup>13/10</sup> 1644 i Slaget mod de svenske og Hollænderne. Efter Edel Urne gik R. over til Sønnen Brigader Niels Mund, † 1723, hvorefter Gaarden (i alt c. 238 Td. H.) 1727 solgtes af Lieutn. Niels Wind ved Auktion for 21,020 Rd. C. til Kapt. Joh. Rantzau Mund og derefter straks til Kapt. Chr. Tage (Auktionen holdtes „efter en over afg. Brigader Niels Munds Enkefrue og Arvinger erhvervet Dom og paafulgte Indførsel“), der 1750 skødede den (c. 265 Td. H.) for 25,000 Rd. C. til Oberstlieutn. Jens Müller († 1753), hvis Enke Barbara Marie Munthe ægtede Ritmester Chr. Walterstorff († 1800), der 1755 afhændede den til Gehejmerd., Overhofm. i Sorø Carl Juel. Denne solgte den 1761 for 40,000 Rd. til Kancellird. P. Collet, efter hvis Død (1763) den gik over til Broderen Joh. Collet, Kammerrd., Kommitteret i det vestindisk-guineiske Rente- og Toldkammer, der 1777 solgte den for 42,700 Rd. til den fra Struensees Hist. bekendte Generalkrigskommissar, Kmhr. Magnus Beringskjold († 1804), der er berygtet som Bondeplager og 1781 blev dømt til Statsfængsel som farlig Intrigant. Hans Hustru overdrog R. 1782 for 47,000 Rd. til Sønnen Konferensrd. Dittl. B. eller Wedelsparre († 1812), som han og Broderen 1783 fik Lov at kalde sig. Han solgte 1798 R. for 85,000 Rd. til Ritmester, Grev Joach. Moltke, † 1820, hvis Enke solgte den 1830 for 92,100 Rd. til Kammerrd. Th. L. Grüner, og denne afhændede den 1840 for 30,000 Rd. Sølv og 105,000 Rd. Sedler til Harald Toft († 1841, g. m. Ane Marie Carlsen, der 2. Gang 1851 blev g. m. N. F. S. Grundtvig). Efter 1851 gik Gaarden over til hans Datter Haralda, der senere blev g. m. Ejeren af Lundbygaard, Kmhr., Hofjægermester P. F. Collet († 1909), hvis Søn, Hofjægerm. H. P. H. Collet, overtog den 1889. — Den gl. Hovedbygning, som ligger lavt, omgivet af Enge (tidl. Sø) og har haft forlængst tilkastede Grave, og som var opf. el. istandsat 1734 af ovenn. Tage (der ligeledes opførte den under ham afbrændte Ladegd.), og som bestod af 4 Længer, hvoraf den ene var grundmuret, er ombygget 1840-41 og bestaar af en lang, 1 Stokv. høj Længe af Grundmur (vestl. Port skal være meget gammel) med to svagt fremspringende Partier mod S. og et mod N. med takkede Gavle samt af to Fløje, opf. 1889-90 i Stedet for de to tidligere Bindingsværksfløje. Paa den sydl. Side af Hovedbygningen staar paa en fra Tage stammende Sten: „Vi bygge op Borg og bygge os Fæste — Endog vi ere kun fremmede Gjeste — Gud unde os her at bygge og bo — saa vi kan fange den evige Ro“. Tæt indenfor Havens Hegn ligger en lille Taarnpavillon i Rosenborgstil, bygget til Studerehus for Grundtvig. (P. B. Grandjean, R., i Dske Herregde ved 1920 I).

*Grevensvænge* var oprindl. en Landsby. 1533 fik Peder Godske Forleningsbrev paa Rønnebæksholm, hvorunder nævnes 2 Gde i Grevensvænge. 1574 skøder Kronen 2 Gde i Sjæll., kaldede Grevens Venge, til Licentiat Caspar Paslick. Den yngre Caspar Paslick pantsatte Gaarden til Admiral Pros Mund, der 1637 købte den af Knud Paslick; 1651 tilhørte den dennes Enke Edel Urne, efter hvem den tilfaldt Datteren Thale Mund, som 1670 blev g. m. Joch. Chr. Steensen († 1704). Deres Datter Sophie Amalie var først g. m. Ritmester W. F. v. Lehsten († 1702) og derefter med Major Henning Landorpf, der solgte Gaarden (Hovedgaardst. 17, Bøndergods 140 Td. H.) 1707 for 12,000 Rd. C. til Handelsmand i Kbhvn. Jørgen Schwartz. Derefter ejedes den af Baron C. Ludv. Wedel, der solgte den (den kaldes ikke Hovedgd. og var da med Bøndergods kun c. 80 Td. H.) ved Auktion 1721 for 4830 Rd. til Kornet Chr. Fr. Paludan, og han skødede den 1725 til Forpagteren paa Førslevgaard, den under Fuglebjærggaard p. 229 nævnte Joh. Thomsen (Neergaard, † 1737) hvis Dødsbo solgte den 1742 for 10,065 Rd. til Kapt. Ulrik Chr. Gjöring. Han skødede den 1758 til Generalauditor J. Wederkinck, som atter 1767 afhændede den til Svogeren, kgl. Hofapoteker J. G. Becker; denne skødede den 1775 for 28,000 Rd. til Kapt. Gregorius Thomsen, hvis Enke 1776 solgte den for 29,950 Rd. til Dr. med. Rud. Buchhave. Han skødede den 1785 for 28,000 Rd. til Forpagter paa Møn Knud Lind, der 1789 bortsolgte c. 115 Td. H. af Godset for 12,718 Rd., hvorefter Enken 1793 for 20,000 Rd. solgte G. til Chr. Grønbech. Han solgte den i Beg. af 19. Aarh. til Stiftsdame i Vallø Birg. Sophie Christiane Kaas (Datter af Viceadmiral V. C. K.), der 1847 solgte den for 121,700 Rd. til Forpagter Engberg, der 1865 for 84,000 Rd. afhændede den til Etatsrd. B. Wolff, hvis Søn Hofjægerm. S. Wolff-Sneedorff nu ejer den. — Hovedbygningen bestaar af 3 Fløje, af hvilke Hovedfløjen er opf. af Egetræsbindingsværk i eet Stokv. af Pros Mund, som ogsaa har opf. det meste af Avlsbygningerne, medens de to Sidefløje, af Grundmur i eet Stokv., er opf. i gotisk Stil (Arkt. A. Klein), i Stedet for de tidl. Bindingsværksfløje, af den nuv. Ejer, der ogsaa har restaur. Hovedfløjen.



Henning Sparre, g. m. Margrethe Paslick fra Rønnbæksholm, boede 1649 paa *Sibberupgaard*, men solgte 1657 denne til Fru Edel Urne. — I Sibberup nævnes 1664 *Ellevængehus*; sikkert samme Sted, som 1688 anføres som *Ellevangen*, Gd. i Borup.

Efter en usikker Angivelse har der før spredt i Sognet været adskillige Gravhøje og Dysser. Nu findes kun bevaret, V. for Stenstrup, et anseeligt fritstaaende Dyssekammer (fredl.).

Litt.: Franziska Carlsen, Noget om og fra R. Sogn med Rønnebæksholm, Kbhvn. 1861. — Om Gravskrifter, se Toksværd.

**Holme-Olstrup Sogn**, Anneks til Rønnnebæk, omgives af dette, Nestelsø og Toksværd S., Sorø Amt (Ringsted Hrd.), Tybjerg Hrd. (Hellevmagle og Fensmark S.) og Sorø Amt (Ø-Flakkebj. Hrd.). Kirken ligger c. 6 km NØ. for Næstved. Jorderne er mod S. noget højtliggende og for en stor Del bakkede (Ornebjerg, 57 m, højeste Punkt 59 m), mest tunge Lerjorder, mod N., hvor den store Holmegaards Mose, de mange Skove og Enge præger Landskabet, af lettere Beskaffenhed, mest sandmuldede. En Del Skov, (Holmegaards Dyrehave, Studemose Sk., Rotte-tykke, Hopperum, Grusbakken, Harpelev, en Del af Kalby Ris m. m.). Fra S. til N. gennem hele Sognets Længde løber Jydebæk. Gennem Sognet gaar Landevejen fra Næstved til Fakse og den sydsjæll. Bane.



**Befolkning i 1916:** 769 (1801: 441, 1850: 610, 1901: 729), boende i 133 Gde og Hse. Det samlede **Hartk.** (1905): 280 Td.; 43 Gde med 262 og 45 Hse med 15 Td. Hartk., samt 19 jordløse Hse. **Ejds.** (1916): 2899, deraf **Jordv.**: 2087. **Areal:** 2222 ha, hvoraf (1912) besaaet med Hvede 17 ha, Rug 115, Byg 162, Havre 180, Blands. til Modenhed 149, Kartofler 17, Foderroer 155; Brak udgjorde 124 ha, Grøn-foder og Græsning 562, Haver o. l. 20, Tørvemoser 527, Skov 82, ubenytt. 45, Vandar. 5. **Kreaturhold** (1919): 293 Heste, 1329 Stk. Hornkv. (deraf 716 Køer), 35 Geder, 66 Faar, 489 Svin (1914: 1659).

I Sognet Byerne: *Holme-Ølstrup* (c. 1370 Olefsthorp), ved Banen, med Kirke, Skole (opf. 1907), Forskole, Forsamlingshus (opf. 1893), Alderdomshjem, Kro (Holme Kro), Brugsforen. og Ml. (Holme Ml.), Jærnbane- og Telegrafst. og Posteksp.; *Kalbø* (1307 Kathælby) med Ml. og Andelsmejeri.

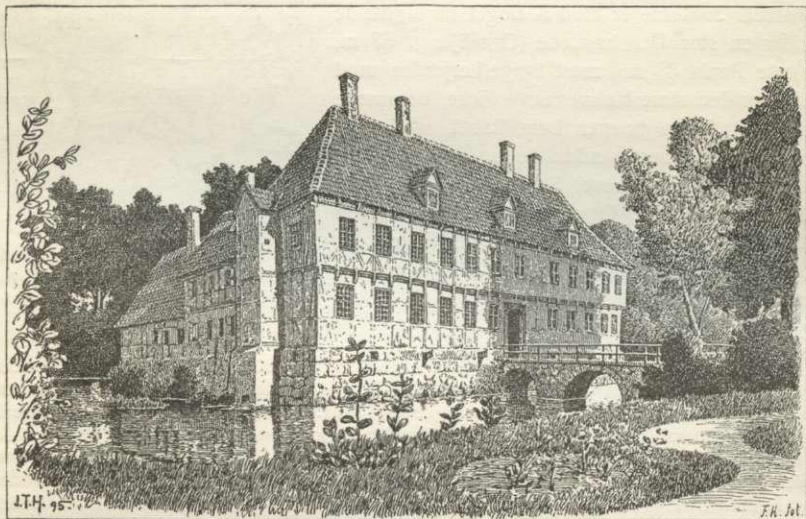
Hovedgaarden *Holmegaard* (1327 Holme) har 77,8 Td. H., Ejds. 740, Jordv. 532, 468 ha, deraf Eng 157, Resten Ager; desuden hører til Gaarden c. 0,5 Td. Skovsk. (Studemose Sk., Ejds. 330) samt Afbyggergaarden *Petersminde*, 28,1 T. H., Ejds. 235, Jordv. 196,2, c. 201 ha, deraf Eng 50, Resten Ager<sup>\*)</sup>).

Holme-Olstrup S., en egen Sognekommune (siden 1913), har Tingsted i Haslev og hører under Retskr. Bregentved-Gisselfeld Birk, Politikr. Køge Kbst. m. m., Præstø Amts sjæll. Amtstuedistr. (Næstved), Næstved Lægekr., Næstved Skattekr., Hammer Hrds. Skyldkr., Amtets 3. Folketingskr., 7. Forligskr. og 2. Udskrivningskr.<sup>7</sup> 112. Lægd. Kirken er selvejende (siden 1915).

\*) *Holmegaards Gods*, der ligger i H.-Olstrup, Nestelsø, Fensmark og Everdrup S., og som bestaar af Holmegaard Hgd., Petersminde Gd., Holmegaards Glasværk, Holmegaards Mose (se p. 419) og flere Skove, har saml. H. 154 Td., 27 Td. Skovsk., saml. Ejdsk. 2,064,000 Kr.



Kirken er en romansk Kridtstenskirke, hvortil der endnu i senromansk Tid er føjet et Munkestenstaarn i V. I senere Middelalder er Kirken overhvalvet og Koret forlænget med et Fag mod Ø., der nu danner det egtl. Kor, medens den gl. Korbue er udvidet stærkt i Bredden. I s. Periode tilføjedes i S. et Vaabenhus (Munkesten). Kirkerummet gør nu ved den ejendommelige Udvidelse, hvorved Koret er blevet ligesaa langt som Skibet, et smalt og tarmagtigt Indtryk. Over Hvælvingerne findes Spor af romanske Kalkmalerier. Moderne Altertavle med to fritstaaende Søjler og Thorvaldsens Christus i Gibs. Den gl. Altertavle fra 1497, der oprindl. havde hørt til Esum Kloster, og som først af Fr. II skænkedes til Bykirken i Helsingør, hvorfra den kom til Olstrup, førtes siden til Holmegd. og kom 1897 til Nationalmus. (se Aarb. f. n. Oldk. 1879 p. 245, og Fr. Beckett, *Altart.* p. 51). En anden Altertavle fra Tiden kort før 1600 med Malerier fra 1689 er nu opstillet ved Fonten. Udsk. Prædikestol fra 1688 med Otto Krabbes og hans 3 Hustruers Vaabener paa Himlen; romansk Granitfont. Over Korbuen et Krucifiks fra Renæssancetiden. I det gl. Kors Hvælving en Bronceylsekrone fra 1701



Holmegaard.

med Otto Krabbes og Birgitte Skeels Navne. — Paa Kirkegaarden, ved hvis Port er opf. et Lighus, er der Gravmonumenter over Major Peder Lassen Post, † 1806, og Hustru f. Restorff, † 1818.

*Holmegaard* nævnes første Gang som *Holme* 1327, der dog da ikke var en Gd.; som saadan forekommer den først under Dronn. Margrethe, da den 1387 ejedes af Tyge Mortensen (Ravensberg); senere ejedes den af Væbneren Peder Andersen Griis til Nordrup, som fra 1402 skrev sig til H.; fra ham gik den over til Sønnen Joachim Griis, Ridder og Lensmd. paa Kbhvn.s Slot, og dennes Søn Hans G., ligeledes Lensmd. paa Kbhvn.s Slot. Da denne døde barnløs, blev Gaarden delt, idet en Part kom til Søsteren Gundel G., g. m. Oluf Daa († 1532), hvorefter den gik over til Sønnen Claus Daa og Sønnensøn Oluf Daa og atter dennes Søn Admiral Claus Daa til Ravnstrup († 1641); den anden Part kom til Hans Griis' Enke Anna Lange og derpaa til dennes Brodersøn Gunde Lange, hvis Søn Fr. Lange afhændede den til Peder Oxe. Den sidste Arvinger synes at have solgt deres Part til Eustachius v. Thümen til Sandbygd., hvis Enke Anna Hansd. Baden solgte den til ovenn. Claus Daa, der saaledes atter samlede hele Ejendommen. Efter ham gik H. over til Sønnen Oluf Daa, i hvis Godser der 1661 gjordes Udlæg, og som 1664 mod Hevringholm i Jyll. afstod H. til Fr. III, der kort før sin Død skænkede H. til sin Kmjkr. Otto Krabbe, hvem Chr. V 1670 tilskødede den og Broksø. Otto Krabbe, senere Stiftsbefalingsmd. og Gehejmerd., forøgede Godset meget, bl. a. ved 1687 at erhverve Jorder i Toksværd og Nestelsø Sogne og 5 Kirketiender. Efter hans Død 1719 havde hans Enke Birg. Skeel (hans 3. Hustru), † 1737, H., hvor-



efter den gik over til Krabbes Broderdatters Datter Birg. Restorff († 1790), g. m. Kmhr. Knud Trolle († 1760); hun overlod den ved Testam. af 1774 til sin Broderdatter Margr. Elisab. Restorffs Mand Major Peter Lassen Post, der 1801 solgte H. og Broksø for 200,000 Rd. til Grev Chr. Conr. S. Danneskjold-Samsøe († 1823), som s. Aar bortsolgte Broksø (se p. 419), og hvis Enke, f. Kaas († 1843) med stor Dygtighed styrede Godset og anlagde Holmegaard Glasværk (se p. 420). Derefter gik H. over til Sønnen, Overhofmarskal, Gehejmerd. C. C. S. D.-S. († 1886) og dennes Søn Ernst D.-S. († 1908), hvis Brodersøn, Overdirektor ved Gissfeldt Grev Aage D.-S. nu ejer den. — Den maleriske, hvidkalkede Hovedbygning (nu Forpagterbl.) opførtes ifl. Indskrift over Porten af Claus Daa 1635. De 3 Fløje, der paa en høj Kampestenssokkel rejser sig lige op fra Borggravens Vandspejl, er af Bindingsværk. Hovedfløjen, hvis Façade vender mod V., er knægtbygget med udkragende øvre Stokv.; paa Gavlene, hvis Spidser nu er afvalmede, er der Karnapper („Hemmeligheder“), af hvilke den nordre har bevaret mange mønstermurede Tavle, deribl. et med en Vejrmølle. Oprindl. har Gaarden været teglstensrødt kalket med hvidtrukne Fuger. Af en Synsforretn. fra 1663 fremgaar, at den da havde et Vindeltrappetaarn, hvoraf de Svenske havde taget Kobberet. I de ellers ombyggede Avslænger findes en Kampestensmur af et „Fæhus“ fra Oluf Daas Tid. En Sten i Gaarden med Aarst. 1675 bærer Otto Krabbes og hans 1. Hustrus Vaabener. Borggaarden afsluttes mod Ø. af en Gruppe gl., veludviklede Lindetræer. Avlsgaarden ombyggedes 1897-98, brændte og opførtes paany 1918, dog bevarede Kampestensmurene. V. og S. for Avlsgaarden og Haven strækker sig fl. smalle Damme som en ydre Grav. (C. A. Jensen, i „Archit.“ VIII p. 38 fig., og Dske Herregde ved 1920 I).

I Olstrup har ligget en Hovedgaaard, hvis første kendte Ejer Claus Botulfsen nævnes 1421. Grib Jensen (Jernskieg) besad den 1439-64. Den flg. Ejer var hans Hustrus Broder Hr. Nafne Jensen (Qvitzow), som ejede den 1472, og derefter dennes Søn Emmike Nafnesen 1508. Senere kom den til Slægten Beck, nemlig Albert og Broderen Lage Beck, der fik Laasebrev paa Gaarden 1596, og hvis Datter Kirsten bragte den til sin Ægtefælle Joh. Venstermand. Derefter ejedes den af Lage Bille til Havrelykkegd. (hans Moder var ogsaa Datter af Lage Beck), der 1665 skødede den til Søren Lauridsen til Sparresholm, hvis Enke skødede den til Margrethe, Enke efter Lyder Stiefken, Borger i Kbhvn., og hun afhændede den (24 Td. H.) 1685 til Otto Krabbe, der s. Aar fik Bevill. til at indlægge den under Holmegd. De paa Jorderne byggede Bøndergde blev senere nedlagte, hvorefter den p. 439 nævnte Gaard Petersminde oprettedes (Bygningen opf. 1841). — I Olstrup By paavises endnu Stedet, hvor Gaarden har ligget, og en endnu staaende Bindingsværksbygning har hørt til den.

Den i Dokum. af 1440 omtalte *Gribs Mølle* (Griips Ml.) har vel Navn af ovenn. Grib Jensen til Olstrup, og er vel den nuvæ. Holmemøllegd. ved Jydebæk. — En By *Taagerup*, med 8 Gde, anføres i Matr. 1664 under Sognet. — En Skov *Skyggæ*, tilhør. Olstrup, omtales i Næstvedbogen under 1368.

V. for Olstrup ses Rester af en Langdysse, og umiddelbart derved har der tidligere været 2 andre Dysser. Ogsaa under Kalby ligger en Langdysse samt et Dyssekammer med omgivende Rest af Jordhøjning.

### Nestelsø Sogn (N.-Mogenstrup Km.)

omgives af Annekset Mogenstrup, Rønnebæk, Holme-Olstrup og Toksværd S. samt Baarse Hrd. (Everdrup S.). Kirken ligger c. 6 km ØSØ. for Næstved og 16 km NV. for Præstø. De noget højtliggende og bakkede Jorder (højeste Punkt i Brandelev Holme ved Sognets Østgrænse, 71 m) er ler- og sandmuldede med flere Moser (Brandelev Mose). Mod Ø. ligger Skoven Brandelev Holme. Gennem Sydvesthjørnet gaar Landevejen Næstved-Præstø og midt gennem Sognet Næstved-Præstø Banen.



**Befolkning** i 1916: 958 (1801: 463, 1850: 762, 1901: 744), boende i 197 Gde og Huse. Det saml. Hartk. (1905): 274 Td.; 62 Gde med 247 og 87 Hse med 24 Td.



Hartk., samt 19 jordløse Hse. Ejds. (1916): 2530, deraf Jordv.: 1619. Areal: 1543 ha, hvoraf 1912 besaaet med Hvede 49 ha, Rug 114, Byg 200, Havre 165, Blands. til Modenhed 179, Kartofler 5, Foderroer 119; Brak udgjorde 165 ha, Grøn-foder og Græsning 400, Haver o. l. 29, Tørvemoser 53, Skov 61. Kreaturhold (1919): 345 Heste, 1102 Stk. Hornkv. (deraf 582 Køer), 43 Geder, 87 Faar, 521 Svin (1914: 1592).

I Sognet Byerne: *Nestelsø* (1355 Næstelhøugh; c. 1370 Nestelsø) med Kirke, Præstegd., Skole, Brugsforen., Ml. og Jærnbanehpl.; *Bonderup* (1355 Bondhorp) med Brugsforen.; *Brandelev* (1297 Brandæleuæ) med Forskole (opf. 1918), For-samlingshus (1890), Andelsmejeri, Brugsforen., Jærnbane-st. og Posteksp.; *Lille-Tvede* (1504 Little Twedæ; 1356 Syndhrathwædhæ). — Gaarden *Vindsminde* har 16,4 Td. H., Ejds. 115, Jordv. 84; c. 77 ha, deraf c. 6 Mose, Resten Ager.

Nestelsø S., een Sognekommune med Annekset, har Tingsted i Haslev og hører under Retskr. Bregentved-Gisselfeld Birk, Politikr. Køge Kbst. m. m., Præstø Amts sjæll. Amtstuedistr. (Næstved), Næstved Lægekr., Næstved Skattekr., Hammer Hrds. Skyldkr., Amtets 3. Folketingskr., 7. Forligskr. og 2. Udskrivningskr.' 113. Lægd. Kirken er selvejende.

Kirken er en romansk Kampestenskirke, der allerede før c. 1250 er forlænget mod V. med Munkesten; senere i Middelalderen er der ovenpaa Forlængelsen opf. et Taarn, Kirken er overhvalvet, Koret forlænget mod Ø. og et Sakristi og et Vaabenhus opf. ved Kirkens Sydside, alt af Munkesten; Taarnet er delvis ommuret 1868. Altertavlen er fra 1682, restaur. 1725 (Otto Krabbes og Birg. Skeels Vaabner) samt i moderne Tid, i Midten Thorvaldsens Kristus; Prædikestol af Abel Schrøder d. æ. fra 1632; ro-mansk Granitfont. Ved Siden af Korbuen et stort gotisk Krucifiks fra c. 1400; i Koret en Series pastorum fra 18. Aarh.

I Nestelsø laa 1355 en Hovedgaard, der tilskødedes Vald. Atterdag af Henrik Ovesen fra Paddeborg. — 1356 oplod Bo Iversen *Brandelev* og *Brandelev* Fang til Kongen som Sone for hans Fader Iver Iversens Forseelse. — Fru Magdalene Gabrielsd. Akeleye, Fr. Paslicks Enke, skrev sig 1631 til *Bonderup*. — I *Brandelev* har der i Mid-delald. været et *Skt. Peders Gilde*, som stod i Broderskabsforbindelse med Skovkloster. — *Tjørnebæks Mølle* omtales i Matriklerne fra 17. Aarh. som øde. Dens Beliggen-hed kendes ikke mere.

Vestl. i *Brandelev* Holme Skov findes som Sognets eneste Oldtidsmindesmærke en tokamret Langdysse.

**Mogenstrup Sogn** (*Nestelsø-M. Km.*), det mindste i Herredet, Anneks til Nestelsø, omgives af dette, Rønnebæk, V.-Egesborg og Hammer S. samt Baarse Hrd. (Everdrup S.). Kirken ligger c. 8 km SØ. for Næstved og 14 km NV. for Præstø. De noget højtliggende og bakkede Jorder (Mogenstrup Aas, 59 m, og Fladsaa Banker, 44 m, med den 1906 anl. Fladsaa Plantage, nu over 70 ha) er ler- og sandmuldede, paa sine Steder stenede. Gen-nem hele den nordl. Del af Sognet strækker sig fra Stenskov i Ø. til Rønnebæk Sogn i V. den stenede og grusede Mogenstrup Aas (se p. 259), der falder brat af mod N. og S.; fra flere Steder paa Aasen er der smukke og vide Udsigter; den er nu næsten helt beplantet med Gran, hvor der ikke i Forvejen var Bøg som i Stenskov. Sog-net gennemløbes af et mindre Aaløb (Fladsaa) og er rigt paa Kilder og Bække. Mo-genstrup Kro med de høje Bakker lige mod N., Stenskov (1434 Stenskoven) i Ø. og den nære Kirkeskov er et meget besøgt Udflugtssted. Gennem Sognet





gaar Landevejen Næstved-Præstø og den sydsjæll. Bane. Fra Stenskoven har Statsbanerne (i 1919) lagt et Spor S. om Mogenstrup over Pederstrup til Banen mel. Næstved og Lov med den Hensigt at udnytte de rige Stenlejer i Stenskoven.

**Befolkning** i 1916: 378 (1801: 319, 1850: 368, 1901: 371), boende i 81 Gde og Hse. Det saml. **Hartk.** (1905): 143 Td.; 16 Gde med 132 og 48 Hse med 8 Td. H., samt 18 jordløse Hse. **Ejds.** (1916): 1374, deraf **Jordv.**: 918. **Areal:** 1013 ha, hvoraf (1912) besaaet med Hvede 29 ha, Rug 56, Byg 81, Havre 109, Blands. til Modenhed 73, Kartofler 3, Foderroer 64; Brak udgjorde 79 ha, Grønfoder og Græsning 275, Haver o. l. 23, Tørvemoser 18, Skov 158. **Kreaturhold** (1919): 160 Heste, 621 Stk. Hornkv. (deraf 328 Køer), 21 Geder, 243 Faar, 194 Svin (1914: 838).

I Sognet Byerne: *Mogenstrup* (1292 Magnustorp) med Kirke, Kro med Ml., Skærvefabr. (Stenskoven), Bryggeri og Bageri (under Grevensvænge, se p. 437); *Pederstrup* (1327 Pæterstorp) med Skole; *Blangsløv* (1287 Blangsløff; en lille Del i Hammer S.) med Brugsforen.; *Fladsaa* (1346 Flasso). *Fladsaaløjet*, Huse; *Egemose Hse.*

Avlsgaarden *Fladsaa*, best. af 10 nedlagte Bøndergde, 7 i Fladsaa og 3 i Myrup (V.-Egesborg S.), har c. 42,5 Td. H., Ejds. 326, Jordv. 214; c. 358 ha, deraf Ager 232, Eng 44, Mose 8, Skov og Plantage c. 66; til Gaarden hører 1 Lejehus og 18 Tyndehuse. Af de 7 Gde, hvoraf Byen Fladsaa bestaar, er den ene Anneksgd. til Nestelsø Præstegd. — *Borupgd.* (1277 Botorp).

Mogenstrup S., een Sognekommune med Hovedsognet, har Tingsted i Næstved og hører under Rets- og Politikk. Næstved Kbst. m. m. og 2. Udskrivningskr. 161. Lægd, men i øvrigt under de s. Kredse som Hovedsognet. Kirken er selvejende.

Kirken er en romansk Kampestenskirke, der i senere Middelalder er overhvalvet og forlænget mod V. med et Fag, ved s. Tid er Taarnet tilføjet i V., Vaabenhuset i S. og Sakristiet i N., alt af Munkesten. Paa Taarnets Vestside staar i Jærnankre K T-B R 1780 (Kn. Trolle og Birg. Restorff til Holmegd.). Kirken er restaur. 1867. Ny Altertavle med et Gipsrelief (Christus i Emaus); Prædikestol af Abel Schrøder d. y. fra 1633; romansk Granitfont; sengotisk Bispefigur. I Korhvalvingen Kalkmalerier fra c. 1425, udf. af Petrus Maler, samt fra c. 1500 (restaur. 1912 af E. Rothe). Paa den tilmurede Norddør et smukt Maleri af Christi Korsegang fra c. 1500. I Vaabenhusets Vestvæg sidder den gl. Kildeblok (se ndfr.), anbragt saaledes, at man ogsaa ude fra Kirkegaarden kunde lægge sin Skærv i Blokken. I Koret en Series pastorum fra 18. Aarh. — Ruiner af en sentmiddelald. Kirkelade ved Kirkegaardsmuren.

*Fladsaa* Gd. oprettedes 1826, da Ejerinden, Frk. Kaas, ved Res. af <sup>30</sup>/<sub>8</sub> s. Aar (Bev. af <sup>15</sup>/<sub>7</sub> 1835) fik Tilladelse til at nedlægge de 7 Gde i Fladsaa imod deraf at oprette en Schæfergaard; Indb. fik anvist Jord paa Pederstrup Mark; de 3 Bøndergde i Myrup under Rønnebæksholms Gods blev af Godsejeren sammenlagte til een Gaard, der 1879 solgtes til Fladsaas nuv. Ejer C. Fr. Gasmann (hvis Fader, † 1917, købte Fladsaa 1847 for 40,000 Rd.), som 1880 sammenlagde den med Fladsaa. Hovedbygningen, opf. 1871, er i eet Stokv. med takkede Gavle, bygget af røde Mursten med høj Kælder af Kamp.

I den lille Mogenstrup Kirkeskov (solgt 1911 fra Holmegd. til Fladsaas Ejer) er der rejst en Mindestøtte for Amtm., Gehejmerd., Grev C. S. Danneskjold-Samsøe, † 1823. I Skoven findes den udtørrede *Skt. Mogens Kilde*, der tidligere besøgte meget Skt. Hansaften; det er det herværende Kildemarked, der er skildret af Chr. Winther i Forpillet til „Hjortens Flugt“; da Kildens Leje sank 1824 ved Anlægget af Landevejen, blev Vandet ledet hen til Enden af Skoven, hvor Kilden nu er, og hvor der er dannet et Springvand af den, omgivet af et lille Anlæg. Det erindres endnu, at der har været Vadedest over Aaen her, før den nuv. Bro blev bygget. I Fladsaaagd.s Have er der 3 Kilder, i hvilke der tidl. har været anbragt udhulede Bøgestammer.

Ved Fladsaa Mølle (Flassemølle) overvandt Holstenerne de danske i et Slag <sup>30</sup>/<sub>8</sub> 1343 (S. R. D. VI 524). — Mogenstrup Mølle og Mølesø omtales fl. Gange allerede i 15.



Aarh. — Under Fladsaa nævnes 1664 en Gd. *Fuglesang*. — Olaf Jensen af Pæterstorp nævnes 1327-28. — Borupgaard (Bothorp) nævnes allerede 1277.

Af Oldtidsmindesmærker findes i Sognet kun 2 Gravhøje, liggende tæt sammen NV. for Pederstrup.

**Vejlø Sogn** (*V.-Vester-Egesborg Km.*) omgives af Annekset V.-Egesborg og Rønnebæk S. samt Tybjerg Hrd. (Næstved Skt. Mortens og Skt. Peders Landdistr.), hvorfra det skilles ved Susaa, Karrebæk Fjord, Krageholms Strøm og Dybsø Fjord. Bredningen mellem Gavnø og Vejlø kaldes Fladstrand („Fladset“); det sydl. Indløb hertil er Karlsgab. Kirken ligger c. 6 km S. for Næstved. De lavtliggende mod Ø. dog lidt bakkede Jorder (højeste Punkt L.-Marbjerg, 35 m) er ler- og sandmuldede. Nylands Mose er oprindl. en Vig, Vesenor, der fra Dybsø Fjord skar sig ind mod N. i Landet; nu inddæmmet (paabegyndt 1691 af Knud Thott til Gavnø, fuldf. af den nuv. Besidder). I øvrigt er Sognet rigt paa Moser og Enge (Madelunds Eng paa Gavnø, Engene ved Fladsaa); mod N. grænser Sognet til Rettestrup Sø. I Sognet en Del Skov (Vejlø Sk., Basnæs Sk., Basnæs Plantage, Lønned, Raadet, Rettestrup Plantage, Marbjerg Sk. m. m.). Der foretages hyppige Sommerudflugter især til Lønned Skov (paa Gavnø) og Vejlø Skov. Til Sognet hører Øerne *Gavnø* (nu landfast ved en Dæmning, c. 549 ha, *Dybsø* (1231 Dyupsø), 132 ha, der skilles fra Sognet ved Farvandet Hestevaad, og *Lindholm* (1426 Lindholm), 28 ha, samt den lille *Gødsholm*, c. 2,3 ha. Gennem den østl. Del af Sognet gaar Landevejen Næstved-Vordingborg.



Befolkning i 1916: 1118 (1801: 668, 1850: 985, 1901: 1075), boende i 247 Gde og Hse. Det saml. Hartk. (1905): 342 Td.; 47 Gde med 270 og 147 Hse med 21, forsk. Lodder med 52 Td. Hartk., samt 10 jordløse Huse. Ejds. (1916): 3788, deraf Jordv.: 1973. Areal: 2485 ha, hvoraf (1912) besaaet med Hvede 55 ha, Rug 112, Byg 189, Havre 174, Blands. til Modenhed 182, Kartofler 15, Foderroer 116; Brak udgjorde 164 ha, Grønfoder og Græsning 962, Haver o. l. 64, Tørvemoser 10, Skov 360, Vand. 15. Kreaturhold (1919): 324 Heste, 1213 Stk. Hornkv. (deraf 612 Køer), 49 Geder, 192 Faar, 480 Svin (1914: 1437).

I Sognet Byerne: *Vejlø* (c. 1370 Vethlø) med Kirke, Præstegd., Skole med Forskole, Asyl, med Bl. for Sygeplejerske, Telefoncentral („Nyland“), Brugsforen., Mlr. og Teglværk; *Svenstrup* (1401 Swenstæorp); *Basnæs* (1403 Basnes), ved Dybsø Fjord, med Ml.; *Rettestrup* (1357 Rætæsthorp) med Ml. og Dampbageri; *Abbenæs* (Appenæs, 1387 Appænæs; c. 1320 Apældnæs) med Skole, Forskole (opf. 1900) og Fattiggaard for Vejlø-V.-Egesborg Komm. (opr. 1879) med Alderdomshjem. *Rettestrup Huse*.

Hovedgaarden *Gavnø* (1231 Gapnø, 1402 Gabnø), Hovedsædet i Baroniet af s.



Navn\*), har c. 89 Td. H., i alt c. 560 ha, deraf Ager 350, Eng 145; hvortil kommer de ovenn. Øer Dybsø (c. 11,5 Td. H.) og Lindholm samt Gødsholm, der alle benyttes til Græsning. Avlsgaarden *Vejløgård*, ogsaa under Baroniet, har c. 22 Td. H., Ejds. 175; c. 169 ha, deraf Eng 42, Resten Ager.

Vejlø S., een Sognekommune med Annekset, har Tingsted i Næstved og hører under Rets- og Politikr. Næstved Kbst. m. m., Præstø Amts sjæll. Amtstuedistr. (Næstved), Næstved Lægekr., Næstved Skattekr., Hammer Hrds. Skyldkr., Amtets 2. Folketingskr., 7. Forligskr. og 2. Udskrivningskr. 160. Lægd. Kirken tilhører Baroniet Gavnø.

Kirken (indv. til Skt. Andreas) er opf. af Munkesten i Overgangsstil (13. Aarh.). I Korets Østgavl er et trekoblet Vinduessæt; Skibets Vestgavl har bevaret et enkelt, stort, mønstermuret Blindingsfelt, for største Delen dækket af Taarnet. Korhvalvingen, hvis Ribber løber ned paa Dværgsøjler, er indbygget c. 1300 og har Kalkmalerier fra 14. Aarh. (Christus i Mandarla), fremdragne 1872 af Kornerup, genrestaur. 1918 af O. Søndergaard (M. Petersen, Kalkmal. p. 134). I senere Middelalder er Skibet overhvalvet, og der tilbyggedes i V. et Taarn og i N. et Sakristi (Munkesten). I Taarnets Vestmur findes Hovedindgangen med en moderne Portal. Pragfuld Altertavle fra 1669 og Prædikestol fra s. Tid, begge af Abel Schrøder d. y., med Niels Trolles til Gavnø og Hille Rosenkrantz' Vaabener. Paa begge Inventarstykker er desuden malet den senere Ejer af Gavnø Knud Thotts og hans 2. Hustru Birg. Skeels Vaabener samt Aarst. 1693 (se ndfr.). Prædikestolen bæres af en Troid (Hentydn. til Trolleaabnet; afb. hos C. A. Jensen, Billedsn. p. 113). Paa Korets Nordvæg en lille sengotisk Skt. Andreastavle, ypperlig skaaret og med gl. Malerier (Beckett, Alt. p. 88). Fire Topstykker paa de forreste Stole, med Niels Trolles og Hustrus fædr. og modr. Vaabner, er ogsaa sk. af Abel Schrøder d. y., ligesom et anseligt Epitaf. over Præsten Peder Nielsen Calludan, † 1664 (med mal. Portr., se Lund, Mal. Portr. IX 166). Romansk Kalkstensfont, firkantet med Rundstave paa Hjørnerne og Rosetornamenter. Paa Loftet Rester af gotiske Figurer, et Krucifiks, en Sebastiansfigur og to Helgeninder. En sort Tavle med en af Præsten Peder Lauridsen Norup forf. Indskr. beretter, at Kn. Thott og Birg. Skeel har ladet Kirken istandsætte 1693. Paa Sakristiets Ydermur Mindeplade over Birkedommer i Gavnø Birk Jens Lütken, † 1845. Under Koret er der en nu tilmuret Gravhvalving, hvori har staaet fl. Kister med Ejere af Gavnø, nu nedgr. ved Kirkens Østgavl, undt. en, hvori Knud Thott, † 1702, hviler. Den ene Klokke er fra c. 1500. — Paa Kirkegaarden er en muret Gravhvalving for Fam. Reedtz-Thott.

*Gavnø* var oprindl. Navnet paa den ved Susaaens Munding liggende Ø., nu ved en Dæmning forbundet med det øvrige Land. I Vald. II's Jordeb. nævnes, at der paa Øen fandtes „Hus“ og Raadyr. 1326 døde den første kendte Ejer af G., Hr. Peder Reyenson, Ridder. Kort efter, da Holstenerne spillede Herrer paa Sjæll., var G. kommet i Hænderne paa en af disse, Markvard van Stowe junior, hvis Foged paa G. Ludeke nævnes 1342. Snart kom dog G. igen i dansk Besiddelse og ejedes af Hans Lykke, senere var den paa flere Hænder. Unge Williken (William) Stiigh arvede saaledes efter sine Forældre Part i „den Hovedgaard, som ligger paa Gabnø“, og denne Part solgte hans Arvinger Niels Tuesen i Sandby og Cecilie Pedersdatter af Tyvelse 1400 til Dronn. Margrethe, som 1402 erhvervede en Part i Gaarden af Skovkloster og 1407 købte en anden Part af Vald. Bydelsbak. Dronningen stiftede her et Nonnekloster, som indviedes til Skt. Agnete, og som 1403 fik pavl. Stadfæstelse. Klosteret blev en Afløser af det aldrig fuldførte Jomfrukloster ved Gladsaxe i Skaane, som en Adelsfrue Ida Pedersdatter Falk kort i Forvejen (i Testam. fra 1398) havde lagt Grunden til, og som derefter Dronn. Margrethe, der var blevet indsat til hendes Execut. test., en Tid lang havde haft til Hensigt at overflytte til Gaarden Annæns ved Arresø (Annese Sogn, se II p. 118). Paven meddelte 1400 Dronn. Margrethe og Roskildebispen Tilladelse til, at de som Ida Falks Execut. test. maatte bygge et Augustiner-Nonnekl. i Gladsaxe eller paa et Sted, de selv valgte i Rosk. Stift. Aaret efter overdrog Paven efter Ansøgning fra Dronn. Margr. til Roskildebispen at ombytte Gladsaxe med Gavnø, som ansaas hel-

\*) Til *Baroniet Gavnø*, der indbefatter Hovedgdene Gavnø, Lindersvold og Strandegaard samt Avlsgdene Pedgaarden, Ydernæs, Vejløgd. og Vindbyholt, hører c. 582 Td. H. af alle Slags, hvoraf fri Jord c. 230, Skov 94 og Bøndergods 257; desuden hører til Baroniet i Fideikommiskapitaler c. 6,676,890 Kr., Bankaktier 32,600 Kr., det Thottske Palæ i Kbhvn., en Malerisaml. paa Gavnø m. m. Jordtilliggendet er i alt over 2000 ha, Skovarealet c. 1160 ha.



digere til et Nonnekl., og i 1403 befalede Paven Roskildebispen at grundlægge et Dominikaner-Nonnekl. efter Rosk. Skt. Agnete Klosters Mønster paa Gavnø. I et andet Brev fra s. Aar nævnes Klosterets Gods. Gavnø blev saaledes Bolig for Dominikaner-nonner, Datterkl. af Skt. Agnete Kl. i Rosk., og synes især at have hentet sit Personale bl. Adelen; om dets Hist. vides dog ikke meget. Roskildebispen Peder Lodehat skænkede det en Del Jordegods, derbl. Svinø 1410 (stadf. af Paven 1412), og 1413 og 1437 fik det rigelig Aflad til alle, som betænkte det med Gaver. I Spidsen for Nonnerne stod en Priorisse, medens en Provisor, en verdslig Adelsmand, der af Kongen havde modtaget Klosteret i Forlening, bestyrede dets Godser og sørgede for Nonnernes Underhold. Af disse Forstandere kendes Joh. Olsen (Væbner) 1416, Jon Bille 1470, Joh. Tydikini 1482 og 1500, Søren Arildsen 1515 og Niels Lykke 1519. Efter Reformationen vedblev G. at bestaa en rum Tid væsentlig under samme Form, styret af Lensmænd (Mogens Gøye 1523-44, der dog lod det bestyre af Hans Villumsen (Baden), derefter Joachim Beck, Claus Huitfeldt og Jørgen Bille). 1552 udgik et Kongebrev til sidstn. bl. a. om, at Jomfruerne i G. havde klaget over, at han ikke underholdt dem efter Kongens Anordning. Den sidste Lensm. var Mikkell Sehested, der i Anl. af en



Gavnø.

Klage fra Nonnerne 1556 fik kgl. Tilhold om at yde disse passende Underhold. Efter hans Død 1583 mageskiftede Fr. II G. 1584 mod Fovslet til Hans Johansen Lindenov († 1596), men da var Klosterlivet vist for længe siden ophørt. Efter Hans Lindenov gik G. over til Sønnerne Holger († 1634) og Hans Lindenov. Sidstn. († 1642) efterlod den til sin Søn Henrik L., efter hvis barnløse Død 1653 den deltes mel. hans Brødre Hans og Jakob L., og 1657 tilbyttede Hans sig Jakobs Halvpart for Halvparten af Søndergaarde i Fyn. Senere har dog Jakob vistnok atter ejt hele G., thi 1663 solgte han den til Niels Trolle til Trolholm († 1667), efter hvem Gaarden kom til Sønnen Arvid Trolle, som 1682 i Forb. med sin Moder Fru Hille Rosenkrantz, der længe havde styret Gaarden for Sønnen, og som havde tilkøbt noget Gods, navnlig Svinø, solgte G. mod Næs i Skaane til Knud Thott til Knudstrup († 1702), som forøgede Ejendommen ved at tilkøbe meget Gods. Fra denne gik den over til Døtrene Jytte Dorthé (g. m. Marcus Gøye), Sophie og Anna Helvig — g. m. Jørgen Brahe til Hvedholm —, som var blevet Eneer ved Søstrenes Død, og under hvem den 1736 (Hovedgaardst. med Skov 107, Vejlø Konge- og Kirketiende 44 Td. H.) for 31,000 Rd. („halvt i Kroner og halvt i Courant Mønt“) solgtes ved Auktion (Skøde af 1/1 1737) til Fru Birgitte Skeel, Enke efter Otto Krabbe til Holmegd. Men hun døde alt 1737, hvorefter Iver Rosenkrantz til Egholm og Birgitte Restorff til Holmegd. solgte den Okt. s. Aar til Medarvingen Otto Thott til Lindersvold og Strandegaard († 1785), den senere Statsminister og Gehejmerd., som er kendt for sin Lærdom og Kærlighed til Videnskab og Kunst, der bl. a. gav sig Udslag i hans store Samlinger af Malerier, Mønter og Oldsager samt hans usædvanlig rige Bibliotek, over 120,000 Bd., af hvilket han testamenterede den bedste Del til det kgl. Bibliotek (se Werlauff, Efterretn. om det store kgl. Bibl. 2. Udg., p. 222 fl. og 260 fl.). Ogsaa for Gavnø gjorde han meget, bl. a. ved at tilkøbe Gods;



i Kbhvn. købte han 1760 det nuv. Thottske Palæ. Da han ingen Sønner havde, bestemte han i sit Testam., at der af Gavnø, Lindersvold og Strandegaard skulde oprettes et Stamhus for hans Morbroders Sønnesøn, Kmhr. Holger Reedtz til Voergaard, der if. kgl. Patent af  $21/4$  1786 antog Navnet Reedtz-Thott og ved kgl. Bev. af  $18/3$  1794 stiftede Stamhuset; han døde 1797. Hans Søn O. Reedtz-Thott († 1862) fik ved kgl. Bev. af  $21/6$  1805 (kgl. Stadf.  $21/4$  1809) Stamhuset ophøjet til et Baroni. Nuv. Besidder er dennes Søn Gehejmekonferensrd., fhv. Konseilspræs. Kmhr. Tage Baron Reedtz-Thott (ved kgl. Bev. af  $25/6$  1903 har han aftraadt den Del af Baroniet, som ligger i Roholte, Kongsted og Hylleholt S., til Sønnen, Hofjægerm. O. Baron R.-Th.).

Den anselige Hovedbygning, der ligger paa Østsiden af Øen, bestaar af 3 pudsede, hvid- og gulkalkede Fløje omkr. en mod V. aaben Borgegaard. Paa Gr. af Gaardens Oprindelse af en Klosterstiftelse har den ikke Grave. Sit nuv. Ydre skylder den en gennemgribende Ombygning under Otto Thott 1755, fra hvilken Tid Vinduer, Lisener, Gavlvkisten over Østfacaden og den tilsvarende, med Bygherrens Vaaben prydede Sandstensfrontespice mod Gaarden stammer. Murene er dog gennemgaaende ældre. Over Nordfløjens Port sidder et Par Vaabensten, den ene fra Niels Trolles Tid, den anden fra 1655. Den firkantede, taarnagtige Udbygning paa Nordøsthjørnet er sikkert rejst af Hans Lindenov, og enkelte bevarede Hvælvinger er ligeledes fra Renæssancetiden; i øvrigt svarer Bygningens Plan i Hovedlinjerne sikkert til det middelald. Kloster.

Den bedst bevarede Del af dette er Kirken i Sydfløjen, hvis Korafslutn. (5 Sider af en Tolvkant) endnu er bevaret, og hvis enskibede Kirkerum endnu dækkes af de sengotiske Krydshvælv, om end disse er overpudsede i Rokokotiden. Ved en Istandsættelse i 1913 genaabnedes de oprindl. spidsbuede Kirkevinduer; i Vestfaget har der efter Vinduerne og andre Spor at dømme været et muret Nonnepulpirum. Kirkerummet, der endnu bruges som Slotskapel, har rigt Inventar, væsentlig bekostet af Niels Trolles Enke, Hille Rosenkrantz. Altertavlen, med Nadverrelief, fra 1670 og den samtidige Prædikestol, som bæres af en hovedløs Trolde, er bruskbarokke Snitværker af Abel Schrøder d. y. med delvis oprindl. Staffering. Lidt ældre Arbejder fra Abel Schrøders Værksted er vistnok ogsaa Fonten og en Del Stolestader (1651-53); andre Stader er fra 1576, deribl. en ejendommelig „Brudestol“. Gravsten fra 1536 over Fru Margr. Ravensberg. Jochum Becks Hustru. Kapellet er istandsat 1913 (Arkt. J. Ingwersen, se „Archit.“ 1915, p. 445).

I Bygningens Indre er bevaret 4 Dørportaler fra Hans Lindenovs Tid (afb. i Ældre n. Arch. 1. Saml. 2. R. Bl. 14); i øvrigt er Rumindretningen fra Rokokotiden. Meget betydelig er den for største Delen af Otto Thott tilvejebragte Malerisamling, der er den righoldigste, som findes paa nogen dansk Herregaard. Den omfatter ikke faa Bill. af nederlandsk og italiensk Kunst, men dens talrigeste Del er dog Adelsportrætter, dels i Kopier fra Thotts Tid, dels Originaler (se Jul. Lange, Billedkunst, Kbhvn. 1884, p. 293; samme, Malerisaml. paa G., i Ude og Hjemme 1877-78; Fortegn. over 200 af Baroniet G.'s Malerier samt over dets Portrætsaml., ved Karl Madsen og O. Andrup, Kbhvn. 1914; jfr. Kunstmuseets Aarb. 1917 og Aarb. f. Præstø A. 1916).

Over Dæmningen, der fører over til Landet, har den nuv. Ejer ladet bygge en høj hvælvet Stenbro i Stedet for den 1766 opf. Træbro, der ødelagdes ved Vandfloden 1872. Da Avlsbygningen brændte 1889, opførtes en ny lidt længere borte, SV. for Hovedbygningen. Lige overfor den sidste, tæt ved Dæmningen, er der 1847 af Godsets Beboere rejst en Mindestøtte (med Portræt) for Otto Reedtz-Thott († 1862). For Enden af den store Lindeallé, der fører op til Gaarden, er der  $17/6$  1912 afsl. en Mindestøtte for den nuv. Besidder og hans afdøde Hustru (Granitstøtte, paa hvis Fodstykke en Malmmed. med deres Portr.). — I den c. 11 ha store Have og Park, der er i engl. Stil med Rester af de franske Anlæg fra Kn. Thotts Tid, er der fl. sjældne Træer, deribl. en c. 14 m høj Thuja occidentalis og en c. 13 m høj Paulownia imperialis. (Litt. P. E. Jensen, G. Kloster og Herresæde fra 1402-1902, en Hist.-topogr. Beskr., et Jubilæumsskr., Kbhvn. 1902. — O. Andrup, G., i Dske Herregde ved 1920 I).

Til *Svenstrup* maa sikkert henlægges den Hovedgaard af dette Navn, der 1364 ejedes af Hr. Sten Basse, 1400 af Sønnen Hr. Peder Basse, efter hvem formodentlig Broderdatteren Sophie Tygesd. har arvet den, thi hendes Søn Oluf Pedersen (Godov) skrev sig 1449 og 1458 til Gaarden; den flg. Ejer var sidstn.s Søn Henning Olufsen 1481-1503, hvis eneste Barn, Datteren Eline ægtede den kendte Hr. Henr. Gøye. Endnu deres Søn Henning Gøye skrives til S., men Broderen Eskild fik 1563 kgl. Bef. til fremtidig at holde ham i Hægte og Forvaring paa Gr. af de Optøjer, han havde begaaet i Næstved. D. Atl. III (p. 114) fortæller, at Knud Thott forøgede Gavnø Gods ved



at tilkøbe den en gl. adelig Sædegaard Svenstrup. Ifl. Traditionen skal der af Gaarden være oprettet 9 Gde i Basnæs.

Præsteindberetn. fra 1755 og 1808 nævner en „sunken“ Borg *Barsø* el. *Basøgaard*, som skal have ligget ved Bredden af Karlsgab, medens P. E. Jensen (ovenn. Bog p. 6 og 14) henlægger *Basøgd.* el. *Basnæs* til en Tomt med Munkesten Ø. for Indløbet til Vesenor (nuv. Nylands Mose) og fortæller, at ovenn. Sted ved Karlsgab ifl. Sagnet var Hjemsted for en Sørover Karl, hvis Borg sank, fordi han overfaldt Nonnerne fra Gavnø Kloster.

En Ø *Gangholm* i Aaen mel. Grimstrup Lund og Abbenæs omtales 1514. I Heste-vaad har der ogsaa ifl. Tradition været en Sivø *Ægholm*, der er bortført af Strømmen. 1602 blev 2 Gde paa *Dybsø* nedbrudte, og Øen lagt til Vordingb.-Stutteriet.

SV. for Vejlø ligger en noget forstyrret Dysse og under Vejlgød., i Skoven, 3 Gravhøje i Gruppe.

Litt.: F. Hegermann Lindencrone, Vejlø Skov, i Aarb. f. Præstø Amt 1919.

**Vester-Egesborg Sogn** (*Vejlø-V.-E. Km.*), Anneks til Vejlø, omgives af dette, Rønnebæk, Mogenstrup og Hammer S. samt Dybsø Fjord. Kirken ligger c. 9 km SSØ. for Næstved og henved 18 km NNV. for Vordingborg. De ikke videre højtliggende, temmelig jævne Jorder med enkelte Bakkestrøg (Langebjærg, 39 m) er omtr. af s. Beskaffenhed som Hovedsognets. I Sognet findes flere Mosestrækninger, navnlig i Sognets nordlige Del omkr. Myrup, og Skoven Jarsskov paa en lille Halvø i Dybsø Fjord. Gennem Sognet gaar Landevejen Næstved-Vordingborg og den sydsjæll. Bane.



**Befolkning** i 1916: 574 (1801: 371, 1850: 514, 1901: 544), boende i 122 Gde og Hse. Det saml. **Hartk.** (1905): 211 Td.; 45 Gde med 189 og 64 Hse med 17, forsk. Lodder med 5 Td. Hartk., samt 5 jordløse Hse. **Ejds.** (1916): 1633, deraf **Jordv.**: 1047. **Areal:** 1376 ha, hvoraf (1912) besaaet med Hvede 30 ha, Rug 93, Byg 131, Havre 142, Blands. til Modenhed 130, Kartofler 10, Foderroer 101; Brak udgjorde 132 ha, Grønfoer og Græsning 394, Haver o. l. 15, Tørvemoser 15, Skov 114, ubenytt. 17, Vandar. 2. **Kreaturhold** (1919): 235 Heste, 815 Stk. Hornkv. (deraf 424 Køer), 33 Geder, 118 Faar, 321 Svin (1914: 1133).

I Sognet **Byerne:** *Vester-Egesborg* (c. 1370 Eghepyr) med Kirke og Skole med Forskole, Telefoncentral („Vesterborg“) og Brugsforen.; *Myrup* (c. 1370 Myrdorp) med Skole (opf. 1900) og Kbmdshdr. *Skovmølle* (c. 1370 Skoumøllæ), Gde. *Kyllebæk Hse* (c. 1370 Kølebek), *Rødekrog Hse.* *Præstelods Hse.* *Myrupgaards* Jorder er nu under Fladsaa (se p. 443).

V.-Egesborg S., een Sognekommune med Hovedsognet, har s. Tingsted og hører under de s. Kredse som dette samt 2. Udskrivningskr. 159. Lægd. Kirken er selvejende.

Kirken er en senromansk Teglstenskirke med rummelig Kor, der dog for en meget stor Del er ommuret i nyere Tid. I senere Middelalder er Skibet overhvalvet, og der er tilbygget et Taarn i V. og et Sakristi i N., alt af Munkesten. Koret har fladt gibset Loft fra 1780, ligesom ogsaa Sakristiet, der tydelig ses at have haft Hvalving. Paa Korgavlen staar O. T. (Otto Thott) 1780 og O. R. T. — C. A. F 1854 (O. Reedtz-Thott og Caroline Amalie Føns). Pragtfuld Altertavle af Abel Schrøder d. y. fra Fr. III's Tid, stafferet 1679; paa Alterbordet et barokt Krucifiks; rigt udsk. Prædikestol fra 1632 ogsaa af Abel Schrøder d. y.; Font af Smedejærn med Niels Trolles og Hille Rosenkrantz' Navne og Vaabener og Aarst. 1668. Stolestader fra 1679. (Se P. E. Jensen, Gavnø, p. 270 flg.).

Ved Kyllebæks Udløb skal efter Traditionen have ligget *Glarborgen* el. *Hr. Egers Borg* (P. E. Jensen, Gavnø p. 6 og 13), hvoraf dog ikke er fundet Levninger.



*Jarsskov* turde være den i Roskildebispens Jordeb. c. 1370 omtalte „Silva Egespiir“; sst. omtales Vandmøllerne „Kølebek“ og „Skoumøllæ“; den sidste angives allerede da at være øde; den første bestod til op i 17. Aarh. (betegnes i Matr. 1664 som øde, og regnes her til Hammer S.; 1658 begravedes Leonhard Christensen af Kyllerbæk Ml., som var dræbt af Svenskerne, se Kirkehist. Saml. III R. III p. 126).

Ved Myrup ligger en anseelig Gravhøj, *Stejlehøj*. Tæt S. for V.-Egesborg har der været en Jættestue, og paa samme Gaardlod er der opsamlet i hundredvis af Flintredskaber fra den yngre Stenalder, især Skiveskrabere. Ved Bredden af Dybsø Fjord er der fremdraget et ejendommeligt Fund af c. 150 kun lidt tilhuggede, store Flintstykker, mulig et Offerfund.

**Hammer Sogn** omgives af Mogenstrup og V.-Egesborg S., Dybsø Fjord, Køng og Lundby S. samt Baarse Hrd. (Baarse og Snesere S.). Kirken ligger c. 11 km SØ. for Næstved og omtr. ligesaa langt VNV. for Præstø. Den større, østl. Del af Sognet danner et Højdeplateau med overvejende jævne Jorder, dog med Bakkepartier mod S. (højeste Punkt, med trig. St., 74 m, S. f. Torup; Galgebakke 51 m). Den vestl. Del er lave Jorder med mange Moser (Ring Enghave, Hammer Enghave m. m.); neden for den lange Bakkeskraaning fra N. til S., som danner Grænsen mel. disse to Dele, løber Banen. Jorderne er gode og lermuldede. En Del Skov (Lov Østersk., Sønderesk.). Gennem Sognet gaar Landevejen Næstved-Præstø og den sydsjæll. Bane.



Befolkning i 1916: 1413 (1801: 885, 1850: 1287, 1901: 1359), boende i 348 Gde og Hse. Det saml. Hartk. (1905): 499 Td.; 90 Gde med 460 og 186 Hse med 39 Td. Hartk. Ejds. (1916): 4356, deraf Jordv.: 2700. Areal: 2653 ha, hvoraf (1912) besaaet med Hvede 121 ha, Rug 158, Byg 317, Havre 278, Blands. til Modenhed 304, Kartofler 7, Foderroer 224; Brak udgjorde 264 ha, Grønfoder og Græsning 738, Haver o. l. 50, Tørvemoser 97, Skov 28, Vandar. 4. Kreaturhold (1919): 499 Heste, 1753 Stk. Hornkv. (deraf 927 Køer), 47 Geder, 126 Faar, 930 Svin (1914: 2911).

I Sognet Byerne: *Hammer* (c. 1370 Hammer) med Kirke, Præstegd., Skole, Fattiggd. (opr. 1881) med Alderdomshjem, Forsamlingshus (opf. 1894), det Arboeske Hospital (opr. ved Testam. af 1844 af Anne Cathrine Collet, Enke efter P. N. Arboe til Lundby- og Oremandsgd., med et Hus til 4 Fam. og 4000 Rd., hvis Renter anvendes til de syge i Hospitalet og andre syge og fattige af Lundbygd.s Gods), Andelsmejeri, Ml. og Kbmdshdlr.; *Hammer-Torup* (1610 Hammers-Torup; 1346 Thoræthorp) med Kbmdshdlr.; *Faarup* (1610 Faarup) med Skole; lidt af *Blangslev* (se p. 443); *Lov* (Lou, Lovby; 1348 Løwæ; 1403 Lofue) — 1916: 31 Gde og Hse og 132 Indb. — med Skole, Lægebl., Andelsmejeri, Gæstgiveri, Kbmdshdlr., Ml., Filial af Den sjæll. Bondestands Sparekasse, Jærnbane- og Telegrafst. samt Posteksp.; *Ring* (1423 Reyng) med Skole og Kbmdshdlr. Saml. af Gde og Hse: *Tvedegde* (1664 Kierlinge-Tuede), *Hundstrup* (1664 Hoenstrup), *Riselod*, *Ring Firgaarde* (Ring Torp), *Nyskov*-, *Alminde*-, *Vejlebro*-, *Hestehave*-, *Sand*- og *Hammer Hse.* — *Nyløkkegd.*, c. 17,5 Td. H., Ejds. 134, Jordv. 99, c. 89 ha, deraf Ager 84.

Hammer S., en egen Sognekommune (siden 1908), har Tingsted i Vordingborg



og hører under Rets- og Politikr. Vordingborg Kbst. m. m., Præstø Amts sjæll. Amtstuedistr. (Næstved), Sydsjæll.s Lægekr., Næstved Skattekr., Hammer Hrds. Skyldkr., Amtets 2. Folketingskr., 7. Forligskr. og 2. Udskrivningskr.' 162. Lægd. Kirken er selvejende (siden 1917).

Den højtliggende Kirke, tidligere Herredskirke, er en romansk Kridtstenskirke (i Murene dog ogsaa Kamp og Kalksten) med halvrund Apsis, der udv. er prydet med rundbuede Blindinger. Ogsaa Taarnet i V. hører med til det oprindl. Anlæg. I senere Middelalder er Kirken overhvalvet, og der er tilbygget et højt Sakristi i N. samt to Vaabenhuse, hvoraf det nordl. nu er Materialhus, alt fortrinsvis af Munkesten. Paa hver Side af Apsisbuen en Søjle med trapezformet Kapitæl. Kirken blev restaur. 1854. Rigt udsk. Altertavle, med Korsfæstelsen i Midten, fra 1642; lign. Prædikestol, som bæres af Moses med Tavlerne, fra 1667, begge af Abel Schrøder d. y. Romansk Granitfont. Stolestaderne er fra Renæssancetiden, de ældste under Taarnhvelvingen med Aarst. 1587 og 1592. Over Indgangsdøren et gotisk Krucifiks med en Maria- og Johannesfigur paa Siderne. Over den tilmurede Norddør et Pulpitur med Fyldinger, hvori Apostlene i højt Relief. I Vaabenhuset er indmuret Ligsten over Præsten Laurids Jørgensen, † 1591, og Hustru Eline Pedersdatter, † 1601, og i Sakristiet Ligsten over Præsten Rasmus Madsen Faaborg, † 1669. — Paa Kirkegaarden er der et Lighus og et muret Gravkapel for Lundbygd. (opført af Gaardens Ejer B. A. Collet, udvidet og delvis ombygget af P. T. Collet), hvori hviler P. N. Arboe, † 1827, og Hustru, samt B. A. Collet, † 1857, dennes Hustru og Datter; desuden et af Menigheden rejst Granitkors for Præsten H. Chr. Rørdam, † 1869.

Lov hed fordm Løve. 1331 nævnes Fru Christine af Løve, Hr. Niels Absalonsens Efterleverske. Hun afstod 1348 alt sit Gods, deribl. Løve, til Kong Valdemar for sine Forfædres Forseelser mod Kronen. I Matr. 1682 nævnes „Hofvangen“ SV. for Lov.

I Roskildebispens Jordebog c. 1370 nævnes i Sognet en Skov „Maggehawæ“, som Bisen fordm købte af en Mand ved Navn Boo Rand. — Ved Kysten laa tidl. Vildbanekroen, ved Vildbanehegnet, som strakte sig tværs over Sydsjæll. til Tappernøje Kro ved Præstø Bugt (anført paa Vid. Selsk. Kort 1770).

Især østligst i Sognet, under Tvedegde og Hundstrup, kendes Dysser og Gravhøje, men kun faa i Tal og næsten alle ganske ødelagte; velbevaret er kun et fritstaende Dysekkammer ved Hundstrup (fredl.).

Litt.: H. F. Rørdam, Hammer og Lundby Sognekalds Hist., i Kirkehist. Saml., 3. R. III p. 112 fl., 428 fl. og 834 fl.

### Lundby Sogn (Anneks til Hammer indtil 1908)

omgives af Hammer, Køng og Sværdborg S. samt Baarse Hrd. (Udby og Baarse S.). Kirken ligger c. 10 km V. for Præstø og 12 km N. for Vordingborg. Jorderne, der mod V. er lavtliggende (Lundby og Køng Moser), men hæver sig mod Ø., hvor de er bakkede (Bavnebakke, 46 m; N. f. Lundbytorp 54 m), er gode, lermuldede; fra Bavnebakke, Bøgebjærg og andre fremtrædende Bakkepartier er der vid Udsigt over Vordingborg, Nordfalster og Smaalandsbugten. Fraset et Par Smaaplantninger ved Lundbygd. findes der ingen Skov. Gennem Sognet gaar Landevejen, som forbinder Næstved-Vordingborg- og Næstved-Præstø Landevej, samt den sydsjæll. Bane.



Befolkning i 1916: 868 (1801: 380, 1850: 544, 1901: 714), boende i 187 Gde og Hse. Det saml. Hartk. (1905): 216 Td.; 29 Gde med 200 og 88 Hse med 16 Td. Hartk., samt 2 jordløse Huse. Ejds. (1916): 2942, deraf Jordv.: 1467. Areal: 1212 ha, hvoraf (1912) besaaet med Hvede 57 ha, Rug 47, Byg 165, Havre 115, Blands. til Modenhed 67, Kartofler 5, Foderroer 87; Brak udgjorde 105 ha, Grønfoder og Græsning 286, Haver o. l. 31, Tørvemoser 91, Skov 89, ubenytt. 6. Kreaturhold (1919): 230 Heste, 879 Stk. Hornkv. (deraf 405 Køer), 29 Geder, 58 Faar, 381 Svin (1914: 717).



I Sognet Byerne: *Lundby By* (1360 Lundby) og *Lundby Stationsby*, begge ved Landevejen — 1911: 721 Indb. (Stationsbyen alene havde 1916 86 Gde og Hse med 385 Indb.) med bl. a. flg. Erhv.: Landbr. 233, Haandv. og Ind. 243, Handel o. l. 60, Transp. 84, Tyende 30 — med Kirke, Præsteb., Missionshus (opf. 1889), Forsamlingshus (1892) — de to sidste mel. Byen og Stationsbyen —, Skole, Syd-sjællands Landbrugsskole (opf. 1915), Apotek (selvstændig 1917, før Hjelpeapotek under Vordingb.), Enkebolig med 4 Pladser (opf. 1894), Alderdomshjem med 5 Pl. (opf. 1909), Afholdshotel, Gæstgiveri, Ml., Teglværk, Maskinfabr., Bryggeri, Bagteri, Andelsmejeri, Kbmshdlr., Filialer af Landbrugs- og Handelsbanken i Vordingb. og af Den sjæll. Bondestands Sparekasse, Andels-Elektricitetsværk (Lundby-Køng, anl. 1911) m. m. samt Jærnbane- og Telegrafst. og Postkontor; *Lundbytorp* (1335 Lwnbytorp). *Oager*, Hse. (Resten i Sværdborg S.).

Hovedgaarden *Lundbygaard* (1484 Lundbygard) har c. 65,7 Td. H., Ejds. 736, Jordv. 450, c. 363 ha, det meste Ager; til Godset hører desuden c. 22,5 Td. Skovsk., c. 165 ha (liggende i Lundby, Hammer og Baarse S.), m. m.

Lundby S., en egen Sognekommune siden 1908, har Tingsted i Vordingborg og hører under Rets- og Politikr. Vordingb. Kbst. m. m., Præstø Amts sjæll. Amtstuedistr. (Næstved), Sydsjæll. Lægekr., Næstved Skattekr., Hammer Hrds. Skyldkr., Amtets 2. Folketingskr., 6. Forligskr. og 2. Udskrivningskr. 163. Lægd. Kirken tilhører Ejeren af Engelholm.

Kirken, rødkalket med hvide Blindinger, er en romansk Kampestenskirke, i senere Middelalder overhvalvet og udvidet ved Tilbygning af Taarn i V., Vaabenhus i S. og Sakristi i N., alt af Munkesten. Altertavlen med Maleri (Stephans Stening) skal være skænket af Skovrider Melchior Folsach, † 1739 (over ham og hans Hustru Valdborg Sophie Melbuhrn, † 1727, staar der Ligstene i Vaabenhuset, se Personalh. Tidsskr. I p. 156). Prædikestol fra 1606; romansk Granitfont, med Indskriften Bondo Friso me fecit (se Baarse Kirke). Degnestolen har Aarst. 1578; Stolestader fra Renæssancetiden; Foldeværksdør ind til Vaabenhuset fra 1520; Yderdøren er fra 1712; over Døren ind til Sakristiet 4 smaa gotiske Helgenindefigurer. — Paa Kirkegaarden er i et stensat Gravkammer bisat B. Wolff til Engelholm, † 1866.

*Lundbygaard*, en gl. Hovedgd., ejedes 1355 af Niels Olefson, 1360-95 af Niels Jensen, 1422-31 af Væbneren Peder Nielsen. 1484 skriver Peder Steen sig til L. (han skrev sig allerede 1461 til Havnelev og 1482-86 til Favrholt), † c. 1493, hvorefter hans Sønner Steen Pedersen 1494-1512 og Jørgen Pedersen Steen 1494-97 skrev sig til L., derefter nævnes Steen Pedersens Sønner Hans Steensen og Knud Steensen, † 1575, der vistnok udvidede Gaarden ved at nedlægge nogle Bøndergde; hans Enke Anne Lunge mageskiftede den 1577 til Kongen mod Kroagergd. (Steensgd.) paa Langeland, og den var nu i Kronens Eje (senere kaldet „Hofgaarden“), indtil den 1661 overdroges kvit og frit for Livstid (Skøde af 1666) til den kendte Gøngehøvding Svend Poulsen, men han maatte paa Gr. af Skatterestancer atter overlade den til Kronen (se Sev. Kjær, Gøngehøvdingen Sv. Poulsen og Snaphanerne, Kbhvn. 1892, og s. Forf., Svend Gjønge efter Svenskekrigen, i „Fra Ark. og Mus.“ II). Senere inddroges den under Ryttergodset, efter hvis Salg 1774 L. genoprettedes som en af de 12 Hovedgde, hvori det Vordingborgske Distr. deltes; den købtes 1774 (Skøde af 1777) for 34,000 Rd. af Kmhr. Casp. Wilh. v. Munthe af Morgenstjerne, der 1786 solgte den for 66,000 Rd. til Kammerrd. Ad. Gottlob Wiilm, fra hvem den 1811 for 158,000 Rd. gik over til Generalkrigskommissær U. Chr. Schmidten. Han solgte den 1819 for 200,000 Rd. til Kapt. J. G. Scholten, hvorefter den 1823 ved Auktion for 61,100 Rd. kom til Statskassen, som 1824 solgte den for 107,000 Rd. til Gross. P. N. Arboe († 1827), efter hvem den ejedes af Enken Anne Cathrine f. Collet († 1846) og ved Testam. og Skøde af 1848 gik over til Kvæstor ved Christiania Universitet B. A. Collet, † 1857, efter hvis Enkes Død 1868 den kom til Sønnen Kmhr., Hofjægerm. P. T. Collet, † 1909, hvis Søn Hofjægerm. H. P. H. Collet (til-lige Ejer af Katholm og Rønnebæksholm) nu ejer den. — Hovedbygningen, opf. 1815 af Schmidten og best. af en grundmur. Bygning i 2 Stokv. med Kælder og Frontespice, gennemgik (efter at være restaur. af de senere Ejere, og efter Udbygningernes Brand i



Dec. 1909) i 1910 en gennemgribende Istandsættelse og Ombygning og fremtræder nu som et sammenbygget, trefløjet Bygningskompleks. I Østfløjen er 1921 aabnet „Lundbygd's Museum“, en stor Sal med flere Tusinde danske Oldsager fra Sten-, Bronze- og Jernalderen. Af Bygningerne fra 18. Aarh. staar endnu en Lade med Munthe af Morgenstjernes Vaaben. Den gl. Gaard skal have ligget i Lundby By, omtr. hvor nu Teglværket er (P. B. Grandjean, L., i Dske Herregde ved 1920 I).

Ø. for Lundby ligger et smukt Dyssekammer (fredl.) med anelig Dæksten, og SV. for Lundbygd. en Jættestue.

Litt. se under Hammer Sogn.

**Køng Sogn**, det største i Herredet, omgives af Hammer, Lundby og Sværdborg S. samt Agnø Fjord, Svinø Bugt og Dybsø Fjord, mellem hvilke Halvøen Svinø Land skyder sig ud. Fra denne udgaar mod S. Halvøen Agnø, der tidl. var en Ø. Kirken ligger c. 14 km SSØ. for Næstved og 12 km NV. for Vordingborg. De noget lavtliggende og temmelig jævne, vandrige Jorder har store Mose- og Engstrækninger (Køng Mose, Nørrebække og „Noret“, den nu udtørrede Agnø Vig mel. Svinø Land og det øvrige af Sognet); mod N. findes dog Bakkøen Kostræde Banker, 23 m. Til Sognet hører Øen Hylteholm, c. 8 ha. Ved Sognets 3 Hovedgde findes mindre Skove. Gennem Sognet gaar Landevejen Næstved-Vordingborg og Køng-Baarsevejen.



**Befolkning** i 1916: 1635 (1801: 990, 1850: 1548, 1901: 1664), boende i 389 Gde og Hse. Det saml. Hartk. (1905): 550 Td.; 94 Gde med 517 og 174 Hse med 33 Td. Hartk., samt 90 jordløse Huse. Ejds. (1916): 5072, deraf Jordv.: 3384. Areal: 3917 ha, hvoraf (1912) besaaet med Hvede 103 ha, Rug 204, Byg 480, Havre 294, Blands. til Modenhed 384, Kartofler 21, Foderroer 251, Sukkerroer 17; Brak udgjorde 314 ha, Grønfoder og Græsning 1500, Haver o. l. 55, Tørvemoser 94, Skov 38, ubenytt. 54, Vandar. 26. **Kreaturhold** (1919): 634 Heste, 2643 Stk. Hornkv. (deraf 1307 Køer), 37 Geder, 273 Faar, 1051 Svin (1914: 3145).

I Sognet Byerne: *Køng* (c. 1370 Kyngæ) med Kirke, Præstegd., Skole, Kom-munehus (opf. 1919) med Afd. for Fattiglemmer, Alderdomshjem, Bl. for en Syge-plejerske og Sogneraadssal (den tidl. 1868 opr. Fattiggd. er solgt), Øbjærggaards Hospital (opr. 1796 af Konferensrd. N. Ryberg til Frederiksgave og Øbjærggd. med et Hus til 10 fattige paa Øbjærggds. Gods), Køng Sogns Sparekasse (opr. 1869; <sup>81</sup>/<sub>10</sub> 1918 var Indskuddet 710,363, Reservef. 65,454 Kr.), Kro, Bageri, Brugsforen., Bryggeri, 2 Mlr., Andelsmejeri (Ellehøj), Kbmshdl. m. m.; *Sallerup* (13. Aarh. Saltorp) med Skole, Brugsforen., Telefoncentral (Nøddekær) og Andelsmejeri (Nøddekær); *Kostræde* (c. 1370 Kortestræthæ) med Skole og Elektricitetsværk; *Svinøby* (1231 Svinø) med Filialkirke (opf. 1900, indviet <sup>28</sup>/<sub>10</sub>, af røde Mursten med et lavt Taarn, Altartavlen er en Kopi af A. Dorphs Tavle i Rosenholm Kapel, skænk. af Besidderen af Gavnø), Kbmshdlr. og Skole. *Flæskeholm*, Huse, *Køng Firgaarde* (1688 Kiøng-gaarder), *Bankehuse*, *Fuglebækshuse* (en Del i Sværdborg S.), *Gadeskov*, Gde, *Køng Overdrev*, Hse.



Hovedgaarden *Øbjerggaard* har c. 50,4 Td. H. (hvoraf c. 17 i Hammer Sogn), Ejds. 435, Jordv. 300; c. 317 ha, deraf Eng henvend 20, Skov 16, Resten Ager; desuden hører til Gaarden noget Bøndergods (de tidligere Linnedvæverier „Køng Fabrik“, der dreves ved Gaarden, nedlagdes 1852 og flyttedes til Vintersbølle, -se Vordingborg Lands.). Hovedgaarden *Agnøgaard* (Avnøgd.; c. 1370 Agnø, Affnø), paa Halvøen Agnø, har 20,1 Td. H., Ejds. 195, Jordv. 150; c. 222 ha, deraf Eng c. 70, Skov 4, Resten Ager. Hovedgaarden *Sallerupgaard* har c. 20,1 Td. H., Ejds. 213, Jordv. 138; c. 215 ha, deraf Eng c. 80, Skov 14, Resten Ager.

Køng S., en egen Sognekommune, har Tingsted i Vordingborg og hører under Rets- og Politikr. Vordingborg Kbst. m. m., Præstø Amts sjæll. Amtstuedistr. (Næstved), Sydsjællands Lægekr., Næstved Skattekr., Hammer Hrds. Skyldkr., Amtets 2. Folketingskr., 6. Forligskr. og 2. Udskrivningskr. 158. Lægd. Kirken er selvejende (siden 1914).

Kirken, der er gulkalket, er en Teglstenskirke i Overgangsstil (13. Aarh.) med treklobet Vindue i Korgavlen og derover en enkelt stor, mønstermuret Blindning. Desuden har Kirken været prydet med Buefrise og Lisener, og Koret har en vistnok oprindl. kuppelagtig Krydshvælvning. I senere Middelalder tilbyggedes et Taarn i V. Bygningens oprindl. Præg er helt forandret ved en af Øbjerggds. Ejer N. Ryberg 1792 foretagen Restauration, ved hvilken bl. a. den tidligere overhvalvede Kirke fik fladt, gibset Loft undt. Koret, der beholdt sin Krydshvælv., og to Korsfløje i N. og S. tilføjedes. Taarnet fik fladt Tag, omgivet af et Jærngitter, og over Taget hæver sig en kuplet Taarnlanterne (jvfr. Dreslette Kirke, Baag Hrd.). Indgangsdøren i Taarnets Vestmur er udv. prydet med en flad Portal i antik Stil (med 4 kanelerede Pilastre). Koret, under hvilket en Kælder, blev restaur. 1869. Altertavlen, der sandsynligvis stammer fra 1792, men hvori der dog findes anvendt Dele af en barok Tavle fra c. 1650, har et nyt, af Hofjægerm. C. V. Buchwald skænk. Billede, Nadveren (Kopi af Abraham Wuchters' Bill. i Sorø Kirke, udf. af J. Chr. Lauritzen i Sorø). Det gl. Alterbill. (ligeledes Nadveren) fra 1651 er ophængt paa nordre Korpulpitur, hvor tidligere nogle udmærkede sengotiske Figurer var opstillede, en Bisp og en Mariafigur, nu i Vordingborg Museum. Cylindrisk Empire-Prædikestol; Granitfont fra 13. Aarh. med spidse Blade udhugne paa Ydersiden; derover et godt Krucifiks fra Beg. af 15. Aarh. I Koret Epitafier over J. Jespersen, Skytte paa Agnø, fra 1673, og over 2 Præster, vistnok Lyder Ejlersen, † c. 1681, og Hieronymus Hammer, † 1711, med deres Hustruer og Børn, begge Epitafier med Portr.malerier. I nordre Korsarm Ligsten over Præsterne Laur. Hansen, † 1589 (bekostet 1630 af hans Sønner), og Hans Caspersen, † 1656.

Ved Plojning i Køng 1913 fandt man en Ringmur (c. 75 m i Omkreds), som mentes at være Muren om Køngs gl. Kirke. — Ved Præstegaardens Brand 1859 ødelagdes Historikeren P. Willemoës Beckers (Præst her 1839-59) c. 6000 Bd. store Bogsamling samt hans Samlinger til dansk Historie.

*Øbjerggaard* blev 1774 ved Vordingborg Rytterdistrikts Salg oprettet til Hovedgaard af nedlagte Bøndergde og købtes (Skøde af 1779) med 60 Td. H. Hovedgaardst. og 224 Td. H. Bøndergods samt Køng Kirketiende for 30,050 Rd. C. af Grosserer, senere Konferensrd. N. Ryberg († 1804), hvis Søn Etatsrd. C. Ryberg ejede den indtil 1820, da den overtoges af Statskassen, der 1836 afhændede den til L. C. Klingberg, † 1840, som senere solgte den til Kapt. Fr. Buchwald, † 1874; hans Søn Hofjægerm. C. V. Buchwalds († 1887) Enke solgte 1889 Gaarden for 430,000 Kr. til J. W. C. Krieger, der 1896 tilkøbte Bøndergods for c. 36,000 Kr. og solgte den for c. 495,000 Kr. til Lieutni. Aage Fayd, som 1918 solgte den for c. 1,2 Mill. Kr. til Brødr. Grosserer Knud og Valentin Hansen. Nuværende Ejer er J. Brabæk. — Hovedbygningen bestaar af 3 grundmurede Fløje, hvoraf de to er fra 18. Aarhundrede, medens den midterste, med Taarn, er opført efter en Brand 1846 og, ligesom Avlsbygningerne, ombyggede 1892-93. Den gl. Hovedbygning, hvor N. Ryberg boede, ligger i Køng By, hvorfra en gl. Lindeallé fører op til den nuværende Gaard. I Skoven, der støder op til Haven, staar en Mindestøtte for Inspektør C. G. Voelcker († 1819), der i 18. Aarh. var Driftsbestyrer ved Køng Fabrik og bragte Køng-Plasteret til Danmark. En anden Mindestøtte i Skoven, for N. Ryberg, er nu flyttet op foran den gl. Hovedbygning.

I Øbjerggds. Have findes et rundagtigt lille Voldsted (fredl.), omgivet af Grave el. en lille Dam, kaldet *Lille-Gurre*, før „Gorre“ el. „Görre“. 1895 fandtes her Fundamenter



af et firkantet Taarn. Historien melder intet om denne Borg, men allerede i 1. Halvdel af 18. Aarh. knyttede gamle Folk paa Egnen det kendte Tovesagn til dette Voldsted, ligesom det hed sig, at Kong Vald. kunde sejle „fra Borre (=: Vordingborg) til Gorre“ gennem de nuv. Mosedrag, og at Sognets Navn oprindl. var Kongsø. Det lader sig næppe afgøre, hvorvidt Tovesagnet rettest bør knyttes til dette eller det nordsjæll. Gurre (se II p. 68); men til Fordel for „Lille-Gurre“ taler, at den sydsjæll. Tradition har undgaet Forvekslingen med Vald. Atterdag og nævner Vald. I som Toves Elsker. (Se Hist. Tidsskr. I p. 47, og Aarb. f. Præstø A. 1918 p. 75 og 95).

*Agnøgaard* var ligeledes en af de 12 Hovedgde, hvori Vordingborg Rytterdistrikt deltes 1774, og købtes med 36 Td. H. Hovedgaardst. og 274 Td. H. Bøndergods samt Kong Kongetiende for 35,315 Rd. C. af Konferensrd., Baron Reinhardt Iselin († 1781), der ligeledes købte Vordingb. Slot og Ladegd. (Iselingen og Rosenfeld) samt Snerthinge, hvilken sidste dog gik ind under de tre Hovedgde. Agnø blev tillige med Rosenfeld 1781 opr. til et Stamhus (se under Rosenfeld, p. 458), der 1803 forandrede til en Fideikommiskapital, hvorpaa begge Hovedgde solgtes, deraf Agnød. 1804 til M. U. Friis for 40,000 Rd. Senere har den været ejt bl. a. af Kmjkr. Hoppe til Rosenfeld og af Benthin, som 1877 solgte den til Kmhr., Hofjægerm. C. A. C. O'Neill Oxholm; 1904 blev den solgt til Jac. Søegaard, som 1921 afhændede den til de nuv. Ejere Gross. Christensen og Chr. Iversen. — Hovedbygningen er opf. 1903, fuldført 1916, i to Stokv.

*Sallerupgaard*, oprindl. en Parcel af Agnød., er opr. 1805 og har bl. a. været ejt af ovenn. M. U. Friis til 1815, Højesteretsadvokat Rottbøll til 1830, Justitsrd. Leth, efter hvem den 1857 solgtes til Etatsrd. H. Valentiner til Gjæddesdal, der 1904 solgte den for c. 185,000 Kr. til den nuv. Ejer Lieutn. F. S. Mourier Petersen. — Hovedbygningen, i to Stokv., er opf. 1889 i engl. Villastil.

*Svinø* nævnes i Vald. Jordeb. som en Ø med Hus og Hjort. Ifl. Præsteindberetn. fra 1755 skal der paa Svinø Land have ligget en Herregd., *Svinøgaard*. Den tidligere, ret betydelige Marsvinsfangst ved Svinø er nu helt ophørt. — *Kong Aa* blev 1897 reguleret og forsynet med to store Sluser. — Om en Hørmølle i Kong se Voelcker, Om Hørmølle og i Særdeleshed Hr. Agent Rybergs i K., Søndag Aftens-Læsning, 1811 p. 41.

NV. for Svinøby staar en anselig, udgravet og fredl. dobbelt Jættestue, med 2 Kamre i Forlængelse af hinanden, hvert med sin Gang. Ikke langt derfra ligger 2 Langdysser, og en tredje Dysse her er forlængst sløjft. SØ. for Svinøby ses ligeledes en Jættestue, og i Nærheden har der været et Par Dysser. I øvrigt kendes i Sognet kun et Par Høje Ø. for Kostræde

Litt. H. Pedersen, Svinø Skole, i Aarb. f. Præstø A. 1916.

**Sværdborg Sogn** omgives af Lundby og Kong S., Agnø Fjord, Kastrup S. og Baarse Hrd. (Ørslev og Udby S.). Kirken ligger c. 9 km NNV. for Vordingborg og 11 km VSV. for Præstø. De ikke videre højtliggende, men især mod Ø. noget bakkede Jorder (højeste Punkt 51 m) er ler- og sandmuldede. En Del af den store, nu udtørrede Sværdborg Mose, af Kong Mose, af Barmose og af Purremose hører til Sognet. Sognet er næsten skovløst. Gennem det gaar Landevejen Næstved-Vordingborg og den sydsjæll. Bane.



**Befolkning** i 1916: 1489 (1801: 775, 1850: 1138, 1901: 1243), boende i 319 Gde og Hse. Det saml. Hartk. (1905): 469 Td.; 89 Gde med 435 og 169 Hse med 34 Td. Hartk., samt 22 jordløse Huse. Ejds. (1916): 4093, deraf Jordv. 2814. Areal: 2743 ha, hvoraf (1912) besaaet med Hvede 153 ha, Rug 157, Byg 257, Havre 274, Blands. til Modenhed 258, Kartofler 10, Foderroer 182, Sukkerroer 11; Brak udgjorde



250 ha, Grønfoder og Græsning 895, Haver o. l. 58, Tørvemoser 81, Skov 39, ubenytt. 4, Vandar. 14. **Kreaturhold** (1919): 531 Heste, 1909 Stk. Hornkv. (deraf 1023 Køer), 35 Geder, 106 Faar, 962 Svin (1914: 2597).

I Sognet Byerne: *Sværdborg* (c. 1370 Swerthbyrthæ) med Kirke, Præstegd., Skole, Brugsforen. og Fattiggaard (opf. 1869) med Alderdomshjem; *Nebletorp* (1350 Nøbelletorp); *Nebøle* (c. 1370 Nybøle); *Svinninge* (1353 Swethninghæ); *Snertinge* (1234 Snertinghe) med Skole, Forskole (opf. 1900) og Ml.; *Over-Vindinge* (1306 Winningæ; 1445 Windinge øffre) med Forsamlingshus (opf. 1888), Fabr. for Seletøjsbeslag („Odin“) og Brugsforen.; *Remkolde* (1396 Ringkolle; 1422 Rimkolde) med Andelsmejeri; *Kastelev* (1334 Kastællæ) med Skole, Forskole (opf. 1910) og Brugsforen.; *Skaverup* (c. 1370 Scaftorp). Saml. af Gde og Hse: *Klarskov* (1664 Klarschouff) med Jærnbanepl. og Frørenseri (tilh. A/S Erhard Frederiksen), opr. 1917; til Frørenseriet hører 14,9 Td. H., Ejds. 100, Jordv. 80, c. 77 ha. Endv. en Del af *Fuglebækshuse* (Resten i Køng S.) og *Øager* (Resten i Lundby S.).

Hovedgaarden *Snertingegegaard* har 26,1 Td. H., Ejds. 200, Jordv. 130; c. 170 ha, deraf Eng c. 46, Resten Ager; desuden hører til Ejendommen c. 33 ha Skov og noget Bøndergods (Ejds. 109).

Sværdborg S., en egen Sognekommune, har Tingsted i Vordingborg og hører under Rets- og Politikr. Vordingb. Kbst. m. m., Præstø Amts sjæll. Amtstuedistr. (Næstved), Sydsjæll. Lægekr., Vordingb. Skatte- og Skyldkr., Amtets 2. Folketingskr., 6. Forligskr. og 2. Udskrivningskr. 157. Lægd. Kirken er selvejende (siden 1910).

Kirken er ret anselig og bestaar af et meget langstrakt Skib og Kor med lige Gavl, Taarn i V., to sammenbyggede Kapeller i N., nu udgørende een Tilbygning, der er indlemmet i Kirken, og en Tilbygning (nu Ligkapel) paa Korets Nordside. Den ældste Del er en romansk Kampestensbygn. (Vinduerne af Kridt), der endnu i romansk Periode er forlænget mod V. (Kamp). Den gamle Syddør synes at have haft Sidesøjler af Kridt. I senere Middelalder har Skib og Kor faaet Krydshvælvinger (3 i Skib og 1 i Kor), og omtrent samtidig forlængedes Koret mod Ø., saa at det fik en Hvælving til, ligesom Taarnet, af Munkesten med Granitsokkel, opførtes paa Skibets Vestgavl; ogsaa de to Kapeller mod N., med to Krydshvælvinger og to Kamgavl, og et Vaabenhus i S. tilføjedes omt. paa s. Tid (paa det vestl. Kapels Ydermur staar 1641, maaske stammende fra en Restaur.). Baade Skibets og Korets Mure er i Middelalderens sidste Tid forhøjede og prydede med Fladbue- el. Trappefriser, og Korgavlens ældre Blindinger ommuredes i Mønstermuring, samtidig med at et nyt Blindingsystem paa-byggedes. 1864-69 foretoges en grundig Restaur., ved hvilken bl. a. Buerne under Hvælvingerne forhøjedes og udvidedes, den østl. Hvælv. blev gjort til Sakristi, der ind-sattes 3delte Vinduer, det gl. Vaabenhus nedreves, og Taarnrummet, med spidsbuet Tøndehvælv., indrettedes til Vaabenhus, i hvis Vestmur Hovedindgangen, med Trappe-trin, findes. Ind til Kapellerne er Skibets Mur gennembrudt med to store Bueaabninger med en Pille i Midten. Ved Restaurationen fandtes Kalkmalerier paa Korets og Skibets Hvælvinger fra c. 1500; Scener af den hell. Hist., Dommedag m. m., restaur. af Kornerup (se M. Petersen, Kalkmal. p. 139). Altertavle i Højrenæssancestil fra c. 1760; samtidig Prædikestol, hvori dog senere er indsat nogle af Abel Schrøder d. y. sk. Figurer (Christus og Evangelisterne). Barok Sandstensfont med Evangelisterne omkr. Foden. I Sakristiet et Krucifiks (17. Aarh.) og et Epitaf. med Oliemaleri af Præsten Hans Clausen, † 1673 (Lund, Mal. Portr. IX 168). I den store Tilbygning Marmorplade over Præsten Jacob Møller, † 1758. Ved Ligkapellet en jærnbeslagen Dør fra 1593. — Paa Kirkegaarden en Ligsten over Præsterne Peder Nielsen Svanning, † 1586 (ifl. Ligstenen 1582), og Peder Lauritsen, † 1591; en anden Ligsten over Provst Søren Jørgensen, † 1619. En 3. Sten smdts. har store Figurbill. af en Præst med sin Hustru, men mangler Personal-ia. (Se P. E. Jensen, Gavnø, p. 310 flg.).

*Snertingegegaard* var en af de 12 Dele, hvori Vordingborg Rytterdistr. blev delt ved Salget 1774; men den var dog dengang ikke særskilt Ejendom (se Agnø); 1804 skødedes



den ( $24\frac{3}{8}$  Td. H.) tillige med Marienberg og Iselingen til Amtsforvalter H. P. Reiersen. Senere har den været ejet af S. Busk, † 1833, hvorefter den 1839 for 36,950 Rd. købtes af Inspekt. P. Lund og 1852 for 85,000 Rd. af den som Minister kendte Generallieutn. C. F. Hansen († 1873), efter hvis Død den ved Skiftet 1875 overtoges af Kapt. G. Hansen, † 1899; hans Arvinger solgte den 1905 til den nuv. Ejer Amtsforvalter L. Munthe-Brun. — Hovedbygningen er opf. 1857, Arkt. F. Meldahl, af røde Mursten, og bestaar af en Hovedfløj og to Sidefløje i 2 Stokv. af Grundmur. Avlsbygningerne er væsentlig nyopf. efter en Brand 1859.

Muligvis har der dog alt i gl. Tid ligget en Hovedgaard i Snertinge, thi 1422 nævnes en Væbner Jens Knudsen af Snertinge. — Jep Mortensen Væbner af „Suidninge“ nævnes 1398.

*Kastelev*, fordm. Castellæ, har rimeligvis været en Borg, da Vald. Atterdag 1350 fik den i Pant. — En *Skovgaard* i Nebel nævnes allerede 1444 (Skougardh); den ejedes da af Ingeborg, Enke efter Laurids Fiænd, og skænkedes til Skt. Peders Kl. ved Næstved. Den nævnes endnu i 17. Aarh., men under Snertinge. — *Hellevads Mølle* kaldes tidl. Helvedes Ml., saaledes i Matr. 1664 og Mandtal 1610. — Paa Nebletorp Mark har der været en hellig Kilde.

Sø. for Snertinge og ved Snertingegd. findes et Par anselige Gravhøje, og enkelte andre her er sløjfede; en Dysse smstds. er fredl. Ogsaa ved Over-Vindinge har der været et Par Oldtidsmindesmærker, og under Remkolde ligger 2 fredl. Jættestuer. I Sværborg Mose er der af Nationalmuseet undersøgt en meget vigtig Boplads fra den allerældste Stenalder, liggende paa en lav, fugtig Engflade, der som en Halvø skød sig ud i den Sø, hvorfra Mosen senere er opstaaet; der fremdroges her et stort Antal Redskaber af Flint, Ben og Hjortetak, en Mængde Dyreben, især af Urokse, Elsdyr, Kronhjort og Vildsvin, samt store Mængder af Flintaffald fra Tilhugningen af Redskaber. En Del Sager fra denne Boplads opbevares endvidere i Museet paa Lundbygd.

**Kastrup Sogn** omgives af Sværborg S., Baarse Hrd. (Ørslev S. og Vordingborg Lands.) og Vordingborg Bugt (den mod NV. udskydende Landtunge Knudshoved Odde hører til Vordingborg Lands.) samt Agnø Fjord. Kirken ligger c. 3 km N. for Vordingborg. De ikke videre højtliggende (højeste Punkt, ved Ørnebjerg, 27 m), ler- og sandholdige Jorder har en Del lave og sumpede Strækninger; største Delen af den udtørrede Barmose ligger her ligesom en Del af Purremose samt Engen Ilved. I Sognet findes en Del Skov, saaledes den ved Kysten smukt beliggende Oreby Sk., endv. Kohave, Hestehave, Geddeholme, Langet Sk., Valdemarssk., Hekkenfeld m. m. Gennem Sognet gaar Landevejen Næstved-Vordingborg og den sydsjæll. Bane.



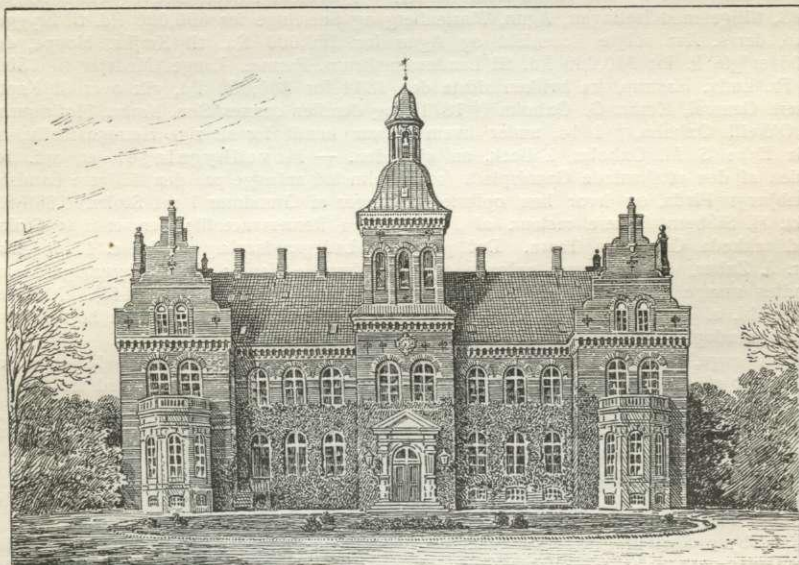
**Befolkning** i 1916: 1299 (1801: 696, 1850: 945, 1901: 1104), boende i 237 Gde og Hse. Det saml. Hartk. (1905): 405 Td.; 52 Gde med 383 og 139 Hse med 19 Td. Hartk. Ejds. (1916): 3906, deraf Jordv.: 2633. Areal: 2780 ha, hvorfra (1912) besaaet med Hvede 87 ha, Rug 114, Byg 359, Havre 238, Blands. til Modenhed 166, Kartofler 17, Foderroer 144, Sukkerroer 83; Brak udgjorde 193 ha, Grønfoeder og Græsning 952, Haver o. l. 65, Tørvemoser 167, Skov 57, ubenytt. 13, Vandar. 18. Kreaturhold (1919): 398 Heste, 1576 Stk. Hornkv. (deraf 977 Køer), 49 Geder, 174 Faar, 599 Svin (1914: 1670).

I Sognet Byerne: *Kastrup* (1231 Kaarlsthorp, 1351 Carsthorp) med Kirke, Præstegd. (Kastrupgd.) — begge noget fra Byen — og Skole; *Neder-Vindinge*



(1231 Wynning; 1356 Ythræwinninghæ); *Stubby* (Studby, 1231 Stocby; c. 1370 Stuby) med Fattiggaard (opf. 1867); *Næs* (1346 Nees) med Skole; *Oreby* (c. 1370 Oreby) med Brugsforen.; *Ornebjerg* (1231 Ornæbiærgh). *Langet*, Gde og Hse.

Hovedgaarden *Rosenfeld* har c. 99,7 Td. H., Ejds. 756, Jordv. 550; c. 614 ha, deraf Ager c. 436, Eng 126, Resten Skov. Avlsgaarden *Oregaard*, under Rosenfeld, har c. 44,6 Td. H., Ejds. 300, Jordv. 260; c. 308 ha, deraf Ager c. 276. Med disse Gaarde samt et Aalefiskeri, forsk. Beboelseshuse og en Skov med Landbr. (7,3 Td. Skovsk. og 5,6 Td. Ager og Engs H., Ejds. 300, Jordv. 280, c. 458 ha) er Rosenfeld Gods Ejds. 928,7, Jordv. 826. Desuden hører Gods i Vordingborg Lands. til Godset (se dette). — *Skovvænge*, Gd.



Rosenfeld.

Kastrup S., en egen Sognekommune, har Tingsted i Vordingborg og hører under Rets- og Politikr. Vordingb. Kbst. m. m., Præstø Amts sjæll. Amtstuedistr. (Næstved), Sydsjæll. Lægekr., Vordingb. Skatte- og Skyldkr., Amtets 4. Folke-tingskr., 6. Forligskr. og 2. Udskrivningskr.' 156. Lægd. Kirken er selvejende.

Kirken, der er hvidkalket og højtliggende, har i katolsk Tid været viet til de søfarendes Helgen, Pave Skt. Clemens. Det er en romansk Kampestenskirke med Vinduer af Kridt, i senere Middelalder overhvalvet. Ved s. Tid er tilbygget et Taarn i V., et Vaabenhus i S. og et Sakristi i N., alt af Munkesten. Forgylt og malet gotisk Fløjaltertavle med Skt. Clemens i Midten og Apostlene ved Siderne; Prædikestol med Lensmanden Henrik Lykkes og Hustru Karen Banners Vaaben, fra c. 1595; senromansk Granitfont i Bægerform med Indskriften: Bondo Friso me fecit (se Lundby og Baarse Kirker). I Skibet et tidliggotisk Krucifiks fra før 1300 og et Epitaf. med en Sølvkrans, hvorpaa: Fra Kvinder i Vordingborg til Minde om Generalinde Oxholm 1882. Paa Vaabenhusdøren et smukt Malmbeslag fra 13. Aarh. med et Løvehoved med en Ring i Munden. Den største Klokke er fra c. 1500 og har Indskriften: Hjælp Jesus, Maria, Anna og Skt. Susanne. I Vaabenhuset en meget slidt romansk Ligsten. — Paa Kirkegaarden et Ligkapel og et af Zink støbt Gravmonument (en grædende Kvinde) med italiensk Indskr., udf. af Billedhugger G. Bracony over hans Hustru Maria, f. Lakjer, † 1880.



*Rosenfeld.* Ved det Vordingborgske Ryttergods' Salg 1774 købtes Vordingborg Slot, Vordingborg Slots Ladegaard, Agnø og Snertinge med Hrtk. i alt c. 1590 Td. af Konferensrd., Baron Reinhard Iselin († 1781) for 174,436 Rd. C. Vordingborg Slot kaldte han Iselingen, Vordingborg Slots Ladegd. Rosenfeld. Af den saml. Ejendom oprettede hans Enke Anna Elisabeth, f. Fabritius-Tengnagel († 1786) — der giftede sig igen med Generalmajor J. Fr. Classen — for sine to Døtre af 1. Ægteskab <sup>30/8</sup> 1781 de to Stamhuse Iselingen og Rosenfeld. Det sidste, hvormed Agnø er forenet, tils. 770 Td. H., tilfaldt den yngre Datter Anna Elisabeth, g. m. Kmhr., Amtm. G. P. A. Bosc de la Calmette, Ejer af Marienborg og Liselund († 1803). If. kgl. Bev. af <sup>14/1</sup> 1803 solgtes Godserne og substitueredes med en Fideikommiskapital (nu c. 252,400 Kr.), der ved Enkens Død 1805 arvedes af Sønnen Kmhr. Ch. R. Bosc de la Calmette, som senere tillige arvede Iselingens Fideikommis; da han døde barnløs 1820, gik Fideikommiskapitalen over til den med Stifterinden beslægtede Familie Fabritius-Tengnagel; nu ejes den af Stiftsdame i Vallø A. M. Iselin-Barner. — Rosenfeld Hovedgaard og Gods solgtes 1803, tillige med Iselingen, Agnø, Marienberg og Snertinge for 600,000 Rd. til Brygger Lind, der s. Aar solgte Rosenfeld og Agnø for 260,000 Rd. til Kmjkr. Hoppe, der 1805 solgte R. for 300,000 Rd. til Landeværnslieutn. Rasmus Lange (Medejer til 1809) og Fr. Ludv. Hastrup, fra hvilken sidste den 1844 for 380,000 Rd, gik over til Kapt., senere General, Kmhr. O. Oxholm († 1871), og derefter dennes Søn, Kmhr., Hofjægerm. C. O'Neill Oxholm, † 1914, under hvem R. var kendt for sit rige Herregaardsliv, og hvis Enke S. M. Oxholm, f. Beck, nu ejer den. — Hovedbygningen er opf. for Enden af den ottekantede Gaardsplads (som Iselin lod anlægge paa den tidligere Landsby Stenbjærgs Plads, og hvor han opførte Bygninger af Grundmur i eet Stokv.) 1868-69, Arkt. H. Sibbern (senere restaur. af H. Glahn), i Renæssancestil; den er i to Stokv. med takkede Gavle og Taarn. Det pompøse Ladegaardsanlæg er fra c. 1777 (Arkt. Chr. J. Zuber, der vel ogsaa anlagde den lille franske Have); til Ladebygningerne anvendes mange Munkesten fra Vordingborg Slotsruin (se Archit. V p. 440). I Haven findes bl. a. en c. 35 m høj Ask (*Fraxinus excelsior*) og et over 30 m højt Æretræ (*Acer pseudoplatanus*).

*Skovvænge*, der udlagdes til Skolemanden, cand. theol. A. Ingerslev († 1894), g. m. en Datter af Assessor H. Aagaard til Iselingen, solgtes efter Ingerslevs Død for 86,000 Kr. til Frk. A. M. E. Gasmann.

Paa en tidligere her beliggende *Kastrupgaard* turde mulig den Ulrik af Carsthorp have hørt hjemme, som nævnes 1351.

Nær ved Kirken findes en *Skt. Clemens Kilde*.

Kastrup S. har siden 1555 været Anneks til Vordingborg, indtil det 1856 blev selvstændigt Pastorat. Præstegaarden (Kastrupgaard) er opf. 1860.

Landsbyen *Stenbjærg* (c. 1370 Steenbjerg) havde c. 1370 6 Gde, i 18. Aarh. 5 Gde; den findes endnu paa Vid. Selsk. Kort 1770, men nedlagdes, og Jorderne lagdes under Rosenfeld. Til Byen hørte if. Roskildebispens Jordeb. 2 Jorder, kaldede Deieruth og Ælmæruth. — Sst. omtales en Gd(?) Meelbjerg, der er øde (har sagtens ligget i Oreby Skov, hvor der endnu er et Melbjærg), og der nævnes 2 Skove, „Sæbexoræ“ og „Orebyruth“. — 1423 omtales Gildeshuset i Stuby.

I Sognets Kystside ligger under Oregd. og i Oreby Fredskov enkelte Høje, to af disse omsluttende Jættestuer (fredl.); en tredje Høj (*Milehøj*) med en anelig, udgravet Jættestue, SV. for Stuby, er ligeledes fredl. I øvrigt er Sagnet nu uden Oldtidsmindesmærker.