

J. P. TRAP

KONGERIGET  
DANMARK

FJERDE OMARBEJDEDE UDGAVE

PAA GRUNDLAG AF DEN AF H. WEITEMEYER UDGIVNE 3. UDGAVE  
OG UNDER MEDVIRKNING AF VIDENSKABSMÆND, FAGFOLK OG  
STEDLIGE MEDDELERE FRA ALLE LANDETS EGNE

UDGIVET AF

GUNNAR KNUDSEN

V. BIND

HJØRRING AMT · TISTED AMT  
AALBORG AMT

KØBENHAVN 1924

G. E. C. GADS FORLAG

(FREDERIK GAD)

	Pag.		Pag.
Sindal (egen Komm.) .....	129	Ugilt (egen Komm.) .....	125
Skagens Landdistrikt (egen Komm.) ..	86	Understed (Understed-Karup Komm.) ..	157
Skallerup (Skallerup-Vennebjerg Komm.)	147	Vejby (Vejby-Sejlstrup Komm.) .....	211
Skræm (egen Komm.) .....	267	Vennebjerg (Skallerup-Vennebjerg	
Skt. Hans (Skt. Hans-Skt. Olai Komm.)	121	Komm.) .....	149
Skt. Olai (Skt. Hans-Skt. Olai Komm.)	123	Vester-Hjermeslev (Ingstrup-Vester-Hjer-	
Skærum (Aasted-Skærum Komm.) .....	110	meslev-Alstrup Komm.) .....	240
Skæve (egen Komm.) .....	170	Vesterø (Byrum-Hals-Vesterø Komm.) ..	284
Stenum (Tolstrup-Stenum Komm.) .....	227	Vidstrup (Tornby-Vidstrup Komm.) ..	146
Taars (egen Komm.) .....	199	Volstrup (egen Komm.) .....	160
Tise (Vrensted-Tise Komm.) .....	222	Vore [Voer] (egen Komm.) .....	176
Tolne (egen Komm.) .....	101	Vraa (Vraa-Em Komm.) .....	228
Tolstrup (Tolstrup-Stenum Komm.) ..	224	Vrejlev (Vrejlev-Hæstrup Komm.) .....	204
Tornby (Tornby-Vidstrup Komm.) .....	144	Vrensted (Vrensted-Tise Komm.) .....	221
Torslev, Dronninglund Hrd. (egen Komm.)	166	Øland (egen Komm.) .....	273
Torslev, Øster-Han Hrd. (egen Komm.)	261	Ørum (Hellevad-Ørum Komm.) .....	192
Tranum (Lerup-Tranum Komm.) .....	256	Øster-Brønderslev (Øster-Brønderslev-	
Tværsted (Tværsted-Ugerby Komm.) ..	91	Hallund Komm.) .....	234
Ugerby [Uggerby] (Tværsted-Ugerby		Øster-Svenstrup (egen Komm.) .....	264
Komm.) .....	138		

**TISTED AMT** ..... 287—482

**MORS** ..... 436

**Købstæder:** Nykøbing p. 306 — Tisted p. 293.

**Herreder:** Hassing p. 386 — Hillerslev p. 342 — Hundborg p. 366 —  
Morsø Nørre p. 464 — Morsø Sønder p. 438 — Revs p. 407 —  
Vester-Han p. 320.

**Sogne** (og Landkommuner):

Ager [Agger] (Vestervig-Ager Komm.) ..	415	Helligsø (Helligsø-Gettrup Komm.) ..	427
Alsted (Alsted-Bjærgby Komm.) .....	475	Heltborg (Visby-Heltborg Komm.) .....	421
Arup (Østløs-Vestløs-Arup Komm.) .....	340	Hillerslev (Hillerslev-Kaastrup Komm.)	356
Bested (Bested-Grurup Komm.) .....	398	Hjaremaal [Hjardemaal] (egen Komm.)	364
Bjærgby (Alsted-Bjærgby Komm.) .....	474	Hjordtal [Hjordtals] (egen Komm.) .....	323
Blistrup [Blidstrup] (Vejerslev-Blistrup		Hundborg (Hundborg-Janderup Komm.)	379
Komm.) .....	455	Hunstrup [Hundstrup] (egen Komm.) ..	361
Bodum (Bodum-Ydby Komm.) .....	423	Hurup (egen Komm.) .....	419
Dragstrup (Dragstrup-Skallerup Komm.)	468	Hvidbjærg, Morsø-Sønder Hrd. (Karby-	
Ejerslev (Sejerslev-Ejerslev-Jørsby		Hvidbjærg-Rested Komm.) .....	449
Komm.) .....	481	Hvidbjærg, Revs Hrd. (Hvidbjærg-Lyngs	
Elsø (Lødderup-Elsø Komm.) .....	440	Komm.) .....	429
Erslev (Tødsø-Erslev Komm.) .....	465	Hvidbjærg vesten Aa (Hvidbjærg vesten	
Flade (Flade-Sønder-Draaby Komm.) ..	473	Aa-Ørum-Lodbjærg Komm.) .....	401
Frøslev (Frøslev-Møllerup Komm.) .....	440	Hørdum (Skyum-Hørdum Komm.) .....	394
Galtrup (Galtrup-Øster-Jølby Komm.) ..	466	Hørsted (Sønderhaa-Hørsted Komm.) ..	390
Gettrup (Helligsø-Gettrup Komm.) .....	428	Janderup (Hundborg-Janderup Komm.)	383
Grurup (Bested-Grurup Komm.) .....	400	Jegindø (egen Komm.) .....	435
Gøttrup (Kettrup-Gøttrup Komm.) .....	327	Jørsby [Jordsby] (Sejerslev-Ejerslev-	
Hansted (Rær-Hansted-Vigsø Komm.) ..	345	Jørsby Komm.) .....	481
Harring (Harring-Stagstrup Komm.) ..	390	Kaastrup (Hillerslev-Kaastrup Komm.)	358
Hassing (Hassing-Villerslev Komm.) ..	395	Kallerup (Skjoldborg-Kallerup Komm.)	375

	Pag.		Pag.
Karby (Karby-Hvidbjærg-Rested Komm.)	446	Sønder-Draaby (Flade-Sønder-Draaby Komm.)	477
Kettrup (Kettrup-Gøttrup Komm.)	325	Sønderhaa (Sønderhaa-Hørsted Komm.)	388
Klim (Klim-Vester-Torup Komm.)	328	Tilsted (egen Komm.)	367
Kollerup (egen Komm.)	321	Tisted Landsogn (egen Komm.)	366
Lild [Lil] (Tømmerby-Lild Komm.)	335	Torsted (Sjærrind-Torsted Komm.)	373
Lodbjærg (Hvidbjærg vesten Aa-Ørum-Lodbjærg Komm.)	406	Tved (Nors-Tved Komm.)	350
Lyngs (Hvidbjærg-Lyngs Komm.)	432	Tæbring (Tæbring-Ovtrup-Rakkeby Komm.)	443
Lødderup (Lødderup-Elsø Komm.)	438	Tødsø (Tødsø-Erslev Komm.)	464
Lørslev [Ljørslev] (Lørslev-Ørding Komm.)	457	Tømmerby (Tømmerby-Lild Komm.)	333
Møllerup (Frøslev-Møllerup Komm.)	442	Vang (egen Komm.)	377
Nors (Nors-Tved Komm.)	348	Vejerslev (Vejerslev-Blistrup Komm.)	452
Nørhaa (egen Komm.)	384	Vester-Assels (Øster-Assels-Vester-Assels Komm.)	463
Odby (Søndbjærg-Odby Komm.)	434	Vester-Torup (Klim-Vester-Torup Komm.)	330
Ovtrup (Tæbring-Ovtrup-Rakkeby Komm.)	444	Vester Vanned [Vandet] (Vester-Vanned-Øster-Vanned Komm.)	351
Rakkeby (Tæbring-Ovtrup-Rakkeby Komm.)	445	Vestervig (Vestervig-Ager Komm.)	408
Rested [Redsted] (Karby-Hvidbjærg-Rested Komm.)	451	Vestløs [Vesløs] (Østløs-Vestløs-Arup Komm.)	338
Ræer (Ræer-Hansted-Vigsø Komm.)	342	Vigsø (Ræer-Hansted-Vigsø Komm.)	347
Sejerslev (Sejerslev-Ejerslev-Jørsby Komm.)	477	Villerslev (Hassing-Villerslev Komm.)	396
Sennels (egen Komm.)	359	Visby (Visby-Heltborg Komm.)	397
Sjærrind [Sjærring] (Sjærrind-Torsted Komm.)	369	Vust (egen Komm.)	331
Skallerup (Dragstrup-Skallerup Komm.)	469	Ydby (Bodum-Ydby Komm.)	424
Skinnerup (egen Komm.)	368	Ørding (Lørslev-Ørding Komm.)	459
Skjoldborg (Skjoldborg-Kallerup Komm.)	374	Ørum (Hvidbjærg vesten Aa-Ørum-Lodbjærg Komm.)	404
Skyum (Skyum-Hørdum Komm.)	393	Øster-Assels (Øster-Assels-Vester-Assels Komm.)	461
Snedsted (egen Komm.)	387	Østerild (egen Komm.)	362
Solbjærg (Solbjærg-Sundby Komm.)	470	Øster-Jølby (Galtrup-Øster-Jølby Komm.)	467
Stagstrup (Harring-Stagstrup Komm.)	392	Øster-Vanned [Vandet] (Vester-Vanned-Øster-Vanned Komm.)	355
Sundby (Solbjærg-Sundby Komm.)	471	Østløs [Øsløs] (Østløs-Vestløs-Arup Komm.)	337
Søndbjærg (Søndbjærg-Odby Komm.)	432		

**AALBORG AMT** ..... 483—788

**Købstæder:** Aalborg p. 489 — Løgstør p. 556 — Nibe p. 549 — Nørre-Sundby p. 541.

**Herreder:** Aars p. 714 — Fleskum p. 600 — Gislum p. 742 — Hellum p. 653 — Hindsted p. 683 — Hornum p. 624 — Kær p. 564 — Slet p. 765.

**Sogne** (og Landkommuner):

Aaby (Aaby-Birsted Komm.)	570	Aars (egen Komm.)	726
Aalborg Budolfi Landsogn (egen Komm.)	625	Ajstrup (Sulsted-Ajstrup Komm.)	580
Aalborg Frue Landsogn (egen Komm.)	565	Als (egen Komm.)	684
Aarestrup (egen Komm.)	641	Alstrup (Lovns-Alstrup Komm.)	758

## Hassing Herred.

*Sognene: Snedsted, Sønderhaa, Hørsted, Harring, Stagstrup, Skyum, Hørdum, Hassing, Villerslev, Visby, Bested, Grurup, Hvidbjærg vesten Aa, Ørum, Lodbjærg.*



1584



1648

Hassing Herred grænser mod N. til Hundborg, mod S. til Revs Hrd., mod Ø. til Limfjorden (Vilsund og Visby Bredning) og mod V. til Vesterhavet. Dets største Udstrækning fra V. til Ø. er 21 km, fra N. til S. 13 km. Den østl. Del er bølgeformet med Højder paa indtil 50 m (Bavnehøj); Landet V. for den lange Ove Sø er mere lavtliggende og jævnt; langs Vesterhavets Kyst er der en bred Klitbræmme. Jorderne er af forskellig Beskaffenhed, dog overvejende sandede, mod Ø. mere lerblandede, med Rødler til Underlag. Flere smaa Vandløb søger ud til Limfjorden; det største er Afløbet for Ove Sø, Hvidbjærg Aa, der løber mod SV. og falder ud Ø. for Ager. Herredet er temmelig fattigt paa Skov (1919: 989 ha); det meste heraf er Plantage; saaledes ligger i Herredet Størstedelen af Hvidbjærg Statsplantage. M. H. t. Frugtbarheden hører det til Amtets middelgode Herreder (ved Matr. gnmstl. 22 Td. Ld. paa 1 Td. Hrtk.). Det saml. Areal udgør 23,157 ha\*) (c. 232 km<sup>2</sup>), deraf Vandareal 1057 ha. Ager og Engs Hartk. og det halv. Skovskuldshrtk. udgjorde  $\frac{1}{2}$  1905 1775 Td. Folketallet var  $\frac{1}{2}$  1921 9328 (1801: 3884, 1850: 6497, 1901: 8130). I gejstl. Hens. danner Herredet med

Revs Hrd. (undt. Tyborøn By i Ager S., der som særskilt Kirkedistr. er henlagt under Harboør S. i Ringkøbing Amt, Ribe Stift) og Nørhaa S. af Hundborg Hrd. eet Provsti, Hassing og Revs Hrdr.s Provsti.

Hassing Hrd., i Vald. II's Jordeb. kaldet *Hasinghæreth*, hørte i Middelalderen til Tyssyl, senere til Ørum Len og fra 1660 til Ørum og Vestervig Klosters Amter, se videre p. 291.

Af Herrederne i det egentlige Ty maa Hassing Hrd. efter Antallet af jordfaste Oldtidsmindesmærker have været det tættest bebyggede, idet der er paavist op imod 1500 Gravhøje, deriblandt enkelte Langhøje. Den overvejende Del af Højene ses dog at tilhøre Broncealderen, og det er altsaa først med dette Afsnit af Oldtiden, at Bebyggelsen ret synes at have taget fart. Om Stenalderens Bopladser haves ingen sikre Efterretninger, og af de store Stenalderens Stengrave (Dysser og Jættestuer) kendes kun ganske enkelte (i Stagstrup og Skyum Sogne). Paa den anden Side viser Fund af Stensager fremdragne spredtvis i Hrd., at dette dog allerede i Stenalderen har været taget i nogen Brug. Som andetsteds i Ty holder Gravhøjene sig især til de østligere Egne, medens de med Hede og Flyvesand dækkede Strækninger længst mod V. kun har faa eller slet ingen Gravhøje at opvise. Flere af Højene i Hrd. udmærker sig ved ganske anseelige Dimensioner, men udover de c. 160 frendl. er der nu ikke overvættede mange velbevarede i Hrd.; Resten er mere eller mindre forstyrret eller sløffet. Jernalderen er kun sparsomt repræsenteret, ved nogle mindre Boplads- og Gravfund under Markflade.

Litt.: Indberetn. til Nationalmus. om antikv. Undersøgelser i H. Hrd., af C. Engelhardt 1877 og Aa. Brusendorff og Hans Kjær 1912-13 (Manusk.).

\*) I Herredsindledningens Talangivelser er medregnet den Del af Stagstrup S., der ligger i Hundborg Hrd.

**Snedsted Sogn** omgives af Hundborg Hrd. (Nørhaa, Hundborg, Kallerup og Skjoldborg S.) og Stagstrup, Harring, Hørsted og Sønderhaa Sogne. Kirken ligger c. 11 km SV. for Tisted. De i det hele højtliggende og bakkede Jorder (Gersbøl Bjærg) er af meget forskelligartet Beskaffenhed, hvori dog Leret er fremherskende. Gersbøl Plantage (anl. 1892, 24,8 ha, deraf tilplantet 22,6). Gennem Sognet gaar Landevejen fra Vilsund til Stenbjærg og Tisted-Struer Banen.



**Befolkning** i 1921: 1688 (1801: 505, 1850: 992, 1901: 1309), boende i 355 Gde og Hse. Det saml. Hartk. (1905): 185 Td.; 56 Gde med 135 og 208 Hse med 49, forsk. Lodder med 1 Td. Hartk., samt 14 jordløse Hse. Ejds. (1920): 4127, deraf Jordv.: 1852. Areal: 1989 ha, hvoraf (1919) besaaet med Hvede 6 ha, Rug 31, Byg 134, Havre 517, Blands. til Modenhed 38, Kartofler 54, Fodroer 195; Brak udgjorde 15 ha, Grønfoder og Græsning 750, Haver o. l. 34, Tørvemoser 46, Skov 20, Heder og Lyngbakker 8, Klitarealer og Stenmarker 9, Vandar. 7. Kreaturhold (1922): 444 Heste, 1888 Stk. Hornkv. (deraf 727 Køer), 21 Geder, 344 Faar, 1370 Svin (1914: 1459).

I Sognet Byerne: *Snedsted* (1263 Snestath) — 1921: 114 Gde og Hse og 572 Indb. (1911: 357 Indb. med bl. a. flg. Erhverv: Landbr. 20, Haandv. og Ind. 167, Handel o. l. 62, Transport 31) — med Kirke, Præstegd., Skole, Privatskole, Missionshus (opf. 1889), Kro (opf. 1883), Gæstehjem (opr. 1896), Snedsted og Nørhaa Sparekasse (opr. 1904; <sup>21</sup>/<sub>8</sub> 1921 var Indsk. 353,951, Reserver 10,272 Kr.), Brugsforen. (opr. 1897); flere Kbmdshdlr. m. m., Maltgørieri, Maskinsnedkeri, Cementstøberi (anl. 1910), Andelsmejeri (opr. 1896), Elektricitetsværk (anl. 1906), Jærnbane og Telegrafst. samt Posteksp.; *Aarup* (1413 Aardorp) med Skole, Kbmdshdl. og Ml.; *Elsted* (1484 Elstedt) med Skole og Ml.; *Bersted* (1518 Birckstedt); *Gersbøl* (1664 Giersbøll). *Bundgd.* (1664 Bundgrd).

Snedsted S., en egen Sognekommune, har Tingsted i Tisted og hører under Rets- og Politikr. Tisted Kbst. m. m., Tisted Amtstuedistr., Tisted Lægekr., Hassing m. fl. Hrdr.s Skattekr., Hundborg Hrd.s Vurderingskr., Amtets 2. Folketingskr., 3. Forligskr. og 5. Udskrivningskr. 576. Lægd. Kirken er selvejende.

Den anselige, høje Kirke bestaar af Apsis, Kor og Skib fra romansk Tid, hvortil senere er føjet Taarn mod V. og Vaabehus mod S. De romanske Bygningsdele er af Granitkvadre paa Skraakantsokkel (under Apsis Dobbeltokkel). Flere oprindl. Vinduer og begge Døre er bevarede (Norddøren tilmuret). Taarnet, fra den senere Middelalder, af Granit og Mursten, har før været højere (D. Atl. kalder det „det højeste der i Landet“); nu dækkes det af et Pyramidetag (sidst restaur. 1878). Vaabehuset, opf. af Granitkvadre, der udbrødes af Kirken, er fra 1883. I det indre har Apsis Halvkuppelhvælvning, og den romanske Triumfbue er bevaret; Kor og Skib har Bjælkeløft, medens Taarnrummet er gotisk hvælvet. Altertavle i Bruskarokstil fra 1669 med Maleri fra 1710 af J. J. Trane (Nadveren). Romansk Granitfont med firkløverformet Kumme. Prædikestol og Stolestader i Renæssancestil fra Beg. af 17. Aarh. I Skibet et stort Krucifiks. I Koret bag Alteret er der under Gulvet en muret Gravkælder, hvori har været Begravelse bl. a. for Ejere af Todbøl.

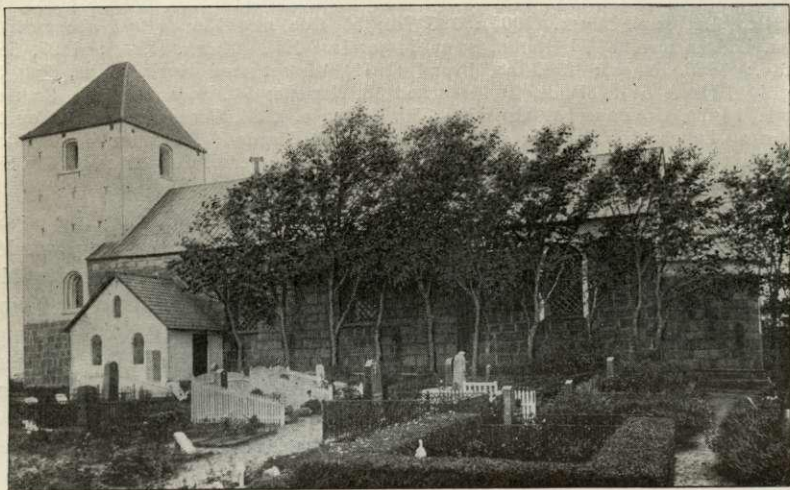
*Aarup* („Aardorp“) og Aa. Mølle ejedes af Hr. Bo Dyre til Veksø, 1413 af hans Datter Christine, Enke efter Hr. Evert Moltke, hvis Datter Eline, Hr. Frederik Wardenbergs Hustru i Veksø, 1447 skødede al sin Rettighed i Ordorp og O. Mølle m. m. til sin Søstersøn Hr. Niels Knudsen (Panter) i Svanholm, der 1451 fik Indførsel i O., men døde kort efter; 1452 solgte Hr. Mikkell Rud, Hr. Fr. Wardenberg og Fru Eline deres

efter ham arvede Part i Svanholm og O. til Hr. Torbern Bille. I Aa. omtales i øvrigt 1662 en Gaard, „som skulde være en adelig Sædegaard (12 Td. H.), ringe og lige ved en af de andre i Byen“; den var af Jakob Sparre og Fru Christence Rodsteen pantsat til Hans Zoëga. 1660 havde allerede Agathe Rodsteen, Enke efter Albert Friis, pantsat „Hovedgaarden i Orup“ til Casp. Olufsen.

I *Elsted* boede 1484 en Væbner Jens Andersen. *Elstedgaard* skænkede Christoffer Lunov 1618 til sin uægte Datter Anne, der ægtede Præsten Jens Christensen Kaasøe i Vang. — I Sognet nævnes 1602 en Gd „*Kurhoele*“.

I *Snedsted* opr. Præsten N. L. Chr. Bentzon († 1846) 1812 et Skolelærerseminarium, der 1848 flyttedes til Ranum, Viborg Stift (i Præstegaardshaven findes en Mindesten, hvor Seminariet har staaet). Fra 1842 var Historikeren Ludv. Chr. Müller († 1851) Præst her og Forstander for Seminariet; 1848 flyttede han med det og blev Præst for Bjørnsholm-Malle.

C. 175 Gravhøje er paavist spredt i Sognet, dog tættest liggende mod Ø.; men udover de 29, som heraf er fredl., er de fleste nu forstyrrede eller sløjfede. Blandt de



Snedsted Kirke.

fredl. ses S. for Bersted *Toftehøj* og 2 Høje af Gruppen *Himmelhøje*; under *Elsted* 2 af *Kjærhøjene*, *Torshøj*, samt 3 af *Tophøjene* liggende paa Række og alle 3 ganske anseelige; i Gersbøl Bjerge 5 Høje og under *Snedsted* V. for Byen de 3 *Langdaashøje* (den ene en *Langhøj*) i tæt sluttet Gruppe, samt straks Ø. for Præstegaarden 6 Høje.

*Snedsted* var tidligere annekteret til Sønderhaa-Hørsted, men blev et eget Præstekald 1622; 1825-95 havde det til Anneks Nørhaa (se Saml. til j. Hist. 2. R. III p. 276 flg.).

Litt.: Kr. J. Rysgaard, *Snedsted By*, i *Jyske Byer og deres Mænd* V, Kbh. 1916. — S. Ditlevsen, *Anneksforhold og Præster i S.*, i *Aarb. f. Tisted* A. 1919.

**Sønderhaa Sogn** (*S.-Hørsted Km.*) omgives af Hundborg Hrd. (Nørhaa S.), fra hvilket det skilles ved Aarup Aa, der løber gennem Nørhaa Sø (se p. 384) til Ove Sø, Annekset Hørsted, Hørdum og Hassing Sogne, fra hvilke det skilles ved Hørsted Aa, samt Ove Sø, der skiller det fra Hvidbjærg og Bested Sogne. Kirken ligger c. 17 km SV. for Tisted. De noget højtliggende og især mod V. bakkede Jorder (Bavnehøj 50 m) er lette, muldsandede, med Rødler og Grus i Underlaget. Ove Sø (c. 515 ha, hvoraf c. 201 ha her i Sognet) er c. 8 km lang og c. 2 km bred. Mod V. en Del Hede.

Befolkning i 1921: 537 (1801: 318, 1850: 418, 1901: 513), boende i 127 Gde og Hse. Det saml. Hartk. (1905): 156 Td.; 31 Gde med 134 og 63 Hse med 22 Td. Hartk.,

samt 12 jordløse Hse. Ejdsk. (1920): 2183, deraf Jordv.: 1188. Areal: 1974 ha, hvoraf (1919) besaaet med Hvede 3 ha, Rug 49, Byg 109, Havre 385, Blands. til Modenhed 48, Kartofler 35, Foderoer 141; Brak udgjorde 47 ha, Grønfoder og Græsning 664, Haver o. l. 8, Tørvemoser 9, Skov 20, Heder og Lyngbakker 172, Vandar. 249. **Kreaturhold** (1922): 268 Heste, 1223 Stk. Hornkv. (deraf 431 Køer), 3 Geder, 408 Faar, 629 Svin (1914: 787).

I Sognet Byerne: *Sønderhaa* (1389 Synderhaa) med Kirke, Præstegd., Skole (opf. 1915), Missionshus (opf. 1897), Sønderhaa-Hørsted Spare- og Laanekasse (opr. 1872; <sup>31</sup>/<sub>8</sub> 1921 var Indsk. 1,174,747, Reserver 48,560 Kr.), Ml., Brugsforen. og Kbmshd.; *Jestrup* (1490 Istrup). *Labæk Huse* (østl. Del af Jestrup). — Gaarde: Hovedgaarden *Kovstrup* (1431 Kowstrorp) har 22,5 Td. H., Ejdsk. 263, Jordv. 176; c. 226 ha, deraf Ager 163, Eng 22, Hede 25, Mose 3. *Gyrupgd.* (1376 Gythorp), *Damsgd.* (1664 Dambgd.), *Haagd.* (1431 Haagaardh), *Bakkegd.* (1688 paa Banck), *Lægd.* (1602 Legrd.), *Østergd.* (1380 Østergaard), *Rolighed* (1664 Jestrup Rollighed), *Gadegd.*

Sønderhaa S., een Sognekommune med Annekset, har Tingsted i Hørdum og hører under Retskr. Hassing-Revs Hrd. (Vestervig), Politikr. Hassing-Revs Hrd. (Hurup), Tisted Amtstuedistr., Ty Lægekr., Hassing m. fl. Hrd.s Skattekr., Hundborg Hrd.s Vurderingskr., Amtets 2. Folketingskr., 3. Forligskr. og 5. Udskrivningskr.' 222. Lægd. Kirken er selvejende.



Den anselige, høje Kirke bestaar af romansk Kor og Skib samt senere tilbygget Taarn mod V. og Vaabenhus mod N. De romanske Dele er af Granitkvadre paa Skraakantsokkel. Flere af de oprindelige Vinduer, hvoribl. et paa Korets Sydside er cirkelformet, samt Norddøren er bevarede; oprindelig Granitkorbue. Det brede, lave, sentmiddelalderlige Taarn, af Granit og Mursten, har Gavle i N. og S. Vaabenhuset, af Mursten, er fra nyere Tid. Det indre har Bjælkeloft. Romansk Alterbord af Granit. Altertavle (i Midtfeltet et Maleri fra 1708 af J. J. Trane, Nadveren) og Prædikestol i Renaissancestil. Romansk Granitfont. Series pastorum. I Korvæggen Ligsten over Niels Jørgensen i Kovstrup, † 1621, og Hustru.

*Kovstrup* tilhørte forud Familien Munk med en Murtinde i Vaabenet. 1389 gav Chr. Munk til K. sin Gaard Østergd. i Sønderhaa til Præstebordet. 1431 nævnes Fru Benedikte Christensdatter i K., 1455 atter en Christen Munk i K., 1474 Fru Marine i K., 1491 Peder Jensen i K., 1498 Laurids Munk og 1504 dennes Broder Jep Munk i K., som solgte Gden til Fru Kirsten Høg i Tandrup, Enke efter Niels Krabbe. Derefter synes K. (1662 24 Td. H., fra 1688 20 Td.) stadig at have haft Ejer fælles med Tandrup til 1735, da den kom til Fred. Leth, som opførte Gden af Bindingsværk og 1746 solgte den til Major Poul Klingenberg til Tandrup. Paa Aukt. 1771 efter ham købte Eggert Tandrup K. (20, 83 og 150 Td. H.) for 19,981 Rd. Han frasolgte en Del af Godset og afhændede derefter K. 1781 for 16,420 Rd. til Søren Chr. Balleby, † 1821, som kompletterede den. Da hans Søn Niels B. døde ugift 1822, blev Gden 1824 paa Aukt. efter ham købt for 19,300 Rbd. Sedler af By- og Herredsskr., Kancelliass. P. G. N. Toft, som efter at have fraskilt Godset skødede K. 1829 til Anders Nicolai Lillelund, † 1849, hvorefter den gik over til Svigersønnen Fr. Bille, † 1890, hvis Enke 1897 solgte den (22 Td. H.) til den nuv. Ejer Mads J. Tølbøl. — Hovedbygningen, restaureret 1900, bestaar af 1 Hovedfløj og to Sidefløje, i eet Stokv. Stald- og Ladebygninger brændte 1909.

*Haagaard* har været en Sædegaard, der 1431 tilhørte Niels Pedersen, 1457 Iver Munk, 1488 dennes Brodersøn Chr. Christensen Munk til Kovstrup, 1504 Iver Nielsen. Niels Torlufsen (Basse) til Tveden var g. m. Edel Jensdatter Kall af „Hovgaard“ i Ty; deres Børn synes 1568 at have ejet H. sammen med Fru Ide Høg. Senere kom den ved Mageskifte fra Rentemester, senere Greve, Mog. Friis til Kronen, som 1661 udlagde den til Jok. Irgens, fra hvem den (19 Td. H.) efter Revisionskommissionens Dom 1682 kom

tilbage til Kronen. 1688 blev den udlagt til Rytterhold. — *Gyrupgaard* har ogsaa været en Sædegaard. Den tilhørte 1376 Niels Pedersen, 1450 Niels Jensen, 1462 og 1484 Bord Jensen. — I Sognet nævnes i 17.-18. Aarh. *Kalkergaard* (1608 Kalkierdt), *Keldgaard* (1625 Kieldgaard) og *Smedieknæk* (1688 Smedieknæk), endnu i 19. Aarh. *Ploumandsgd.* (1688 Ploumandsgaard), endv. 1688 „Nessgaard“, 1664 „Pilberig“, og 1625 „Bardael“.

I Tandrup Hede ses en Gruppe af 21 større og mindre Høje, af hvilke de 16 bedst bevarede og anseligste er fredl., deribl. den meget store *Frejshøj*. Fredl. er endvidere i Sognet 19 Høje, deribl. under Jestrup 2 Høje, SV. for Sønderhaa de 3 *Trehøje* og V. for Sønderhaa den overordentlig anselige *Bavnehøj*. I alt er spredt i Sognet paavist c. 225 Høje, men udover de fredl. Høje er nu ikke mange velbevarede tilbage; ved Gyrup findes en meget anselig Langhøj. I umiddelbar Forb. med nogle Høje V. for Sønderhaa ses paa højt Terræn ikke langt fra Ove Sø en Del lave Jorddiger, der omslutter aflangt firkantede Jordstykker; vistnok er det Dyrkningsstykker fra Oldtiden.

**Hørsted Sogn** (*Sønderhaa-H. Km.*), det mindste i Herredet og Anneks til Sønderhaa, omgives af dette og Snedsted S., samt Harring og Hørdum Sogne, fra hvilke det delvis skilles ved Hørsted Aa. Kirken ligger c. 15 km SV. for Tisted. De noget højtliggende, temmelig jævne Jorder (højeste Punkt Daasen, 38 m) er tunge, lerblandede Muldjorder med Rødlær til Underlag. Gennem den østl. Del af Sognet gaar Tisted-Struer Banen.



**Befolkning** i 1921: 208 (1801: 121, 1850: 200, 1901: 196), bœnde i 41 Gde og Hse. Det saml. Hartk. (1905): 49 Td.; 17 Gde med 42 og 22 Hse med 7 Td. Hartk., samt 3 jordløse Hse. Ejds. (1920): 854, deraf Jordv. 459. Areal: 564 ha, hvoraf (1919) besaaet med Hvede 4 ha, Rug 10, Byg 38, Havre 190, Blands. til Modenhed 10, Kartofler 10, Foderroer 53; Brak udgjorde 15 ha, Grønfoder og Græsning 207, Haver o. l. 4, Tørvemoser 9, Heder og Lyngbakker 4. Kreaturhold (1922): 98 Heste, 554 Stk. Hornkv. (deraf 154 Køer), 1 Ged, 123 Faar, 376 Svin (1914: 489).

I Sognet Byen *Hørsted* (1360 Hørstedt) med Kirke og Skole. *Hørsted Mølledg.*, 9,0 Td. H., Ejds. 120, Jordv. 81; c. 86 ha, deraf Ager 79, Mose 1. *Tyrhove*, Gd. Hørsted S., een Sognekommune med Hovedsognet, har s. Tingsted og hører under de s. Kredse som dette, samt 5. Udskrivningskr. 221. Lægd. Kirken er selvejende.

Den lille Kirke, der bestaar af Kor og Skib samt sen. tilføjet Vaabenhus mod S., er vistnok først opf. i gotisk Tid. Murene er fornedet af raa Granit, foroven af Mursten, ombyggede i ny Tid. Vaabenhuset, af Mursten, er opf. 1863 foran den oprindl. Syddør. Muret Alterbord. Tarveligt Alterbillede (Christus velsigner de smaa Børn), en Kopi malet af E. Holm i Tisted 1867. Romansk Granitfont. Prædikestol i Renæssancestil. Klokken hænger i en Stabel ved Korgavlén.

Kun faa Oldtidsmindesmærker kendes i Sognet, men alt er nu ødelagt eller sløftet paa nær en Langhøj og 2 runde Høje, der ligger tæt sammen i Gruppe (*Daashøjene*) paa Toppen af en Banke NØ. for Hørsted. Af de nu forsvundne Høje har en ligget paa Hørsted Kirkegaard.

**Harring Sogn** (*H.-Stagstrup Km.*) omgives af Annekset Stagstrup, Skyum og Hørdum S., samt Hørsted og Snedsted Sogne, fra hvilke det delvis skilles ved Hørsted Aa. Kirken ligger c. 13 km SV. for Tisted. Jorderne, der gennemgaaende er temmelig lavtliggende og jævne, mod Ø. dog noget højtliggende (højeste Punkt Møllebakken, 40 m; Klammerihøje), er sand-, nogle Steder lerblandede Muldjorder med Ler til Underlag. Gennem Sognet gaar Landevejen fra Tisted til Oddesund og Tisted-Struer Banen.





Befolkning i 1921: 274 (1801: 169, 1850: 298, 1901: 328), boende i 64 Gde og Hse. Det saml. Hartk. (1905): 79 Td.; 20 Gde med 59 og 43 Hse med 19, forsk. Lodder med 1 Td. Hartk., samt 3 jordløse Hse. Ejds. (1920): 1073, deraf Jordv.: 593. Areal: 707 ha, hvoraf (1919) besaaet med Hvede 5 ha, Rug 12, Byg 65, Havre 191, Blands. til Modenhed 18, Kartofler 16, Foderroer 77; Brak udgjorde 8 ha, Grøn-foder og Græsning 275, Haver o. l. 6, Tørvemoser 7, Skov 3. Kreaturhold (1922): 142 Heste, 698 Stk. Hornkv. (deraf 261 Køer), 119 Faar, 486 Svin (1914: 498).

I Sognet Byen *Harring* (1469 Hørningh) med Kirke, Skole, Missionshus (opf. 1923) og Ml. *Harringhede* og *Ølandhede*, Gde og Hse. *Trædholm Huse*. — Gaarde: Hovedgaarden *Øland* (1348 Øland) har 17,2 Td. H., Ejds. 175, Jordv. 120; c. 126 ha, deraf Ager 97, Eng 17, Mose 9. *Brødløsehove* (1688 Broe-les Hauge), *Krogsgd.* (1602 Krogsgdrt), *Søgd.* (1602 Siøgrdt). *Rosholm* (1348 Rosæholm), tidl. Præstegd., under Udstykning.

Harring S., een Sognkommune med Annekset, har Tingsted i Tisted og hører under Rets- og Politikr. Tisted Kbst. m. m., Tisted Amtstuedistr., Tisted Lægekr., Hassing m. fl. Hrd.s Skattekr., Hundborg Hrd.s Vurderingskr., Amtets 2. Folke-tingskr., 2. Forligskr. og 5. Udskrivningskr.' 218. Lægd. Kirken er selvejende.

Kirken er en romansk Kvaderbygning, bestaaende af Kor og Skib, med tilbygget Vaabenhus mod N. De romanske Mure har Skraakantsokkel. Nogle oprindl. Vinduer i Koret ses. Vaabenhuset er opf. 1883 foran Norddøren; 1885 ombyggedes Skibets Vest-gavl og fik Klokkekam. Det indre har fladt Bjælkeloft. Korbuen er tilspidset. Udskaaens Altertavle fra 17. Aarh. med Nedtagelsen af Korset og Nadveren i Midfeltet. Romansk Granitfont i Firkløverform. Prædikestol med Aarst. 1627 og Navnet paa Præst Hans Sørensen Aalborg († 1648). En Præstestol med Aarst. 1656 og Præstenavnet Daniel Andersen Prenter er nu nedtaget. Paa Stolestaderne Aarst. 1664. Ved Alteret Ligsten over ovenn. Præst Hans Sørensen Aalborg og Hustru, og over Præsten Søren Hansen Aalborg, † i Stagstrup Præstegd. 1663. En gotisk Lysekrone opbevares i Nationalmuseet. Klokken, fra 1432, blev omstøbt 1885.

*Rosholm* var tidligere en Hovedgaard og nævnes 1348 blandt Familien Glob's Godser i Ty. Helena, Hwits Efterleverske af Øland, skødede 1365 al sin Ret til Øland og Rosholm til Vald. Atterdag, hvilket stadfæstedes 1406 af Niels Gundersen (Lange) og Lasse Maltesen (Krag). Af Voldstedet findes intet Spor mere.

*Øland* tilhørte ligeledes Glob'erne. Poul Glob overdrog den 1348 til sin Hustru Margrethe tillige med alt sit Gods i Hassing Hrd. som Erstatning for det hende tilhørende Gods, han havde solgt. Poul, Niels, Jens, Anders, Laurids og Peder Glob skødede den 1365 til Vald. Atterdag, der s. A. fik tilskødet Fru Helenas Ret til Ø. (se ovfr.). 1477 blev den af Chr. I pantsat til Fru Ingeborg Ottesdatter Stampe, hvilket Pant synes at være gaaet over til hendes Svoger Peder Galskyt, g. m. Marine Ottesdatter Stampe, deres Søn Thomas Galskyt og hans Søn Peder G., der 1536 skrev sig til Ø., som dog 1525-80 var forlenet til Niels Kjeldsen Juel (i øvrigt nævnes 1502 og 1506 Jens Spend og 1546 Godske Spend til Ø.). 1580 blev den af Kronen mageskiftet til Christen Prip, hvis Datter Margrethe bragte den til sin Ægtefælle Cl. Kaas, som 1627 bortbyttede den til sin Svoger Iver Prip mod Strandet. Denne solgte den 1630 til Fru Karen Sehested, Tyge Kruses Enke, der 1641 ægtede Jørgen Seefeld, † 1666. Sønnen Laurids S.'s († 1688) Kreditorer fik Indførsel i Ø., som de 1689 solgte til Chr. Helverskov til Irup. Thestrup, † 1758, hvorefter Ø. (32, 87 og 140 Td. H.) blev solgt ved Aukt. for 11,131 Rd. til Mads Schmidt fra Lemvig, † 1760, hvis Enke Anne Sophie Skousboe 1766 skødede Ø. (32, 87 og 222 Td. H.) for 20,800 Rd. til sin Svigersøn Kammerrd. Niels Aars, † 1774; hans Enke ægtede 1777 Kancelliird. Peder Lauridsen Lillelund, † 1789, af hvis Bo Ø. s. A. ved Aukt. blev købt for 27,050 Rd. af Chr. Lassen Winther i Tisted, der 1795 skødede den for 34,860 Rd. til Raadm. H. P. Ingerslev i Aarhus, der s. A. fik Bevill. paa, at Gaarden maatte beholde sin Frihed, selv om Godset solgtes og Ejendommen udparcelleredes. Han solgte derefter 1797 Hovedparcellen (15 og 97 Td. H.) for 16,100 Rd. til Anders Sørensen, som 1800 mageskiftede den til sin Svigerfader Anders Stigaard mod Irup (se der). Han døde 1802, hans Enke Mette Elisab. Vadum 1818, og 1831 skødede deres Datter Christiane, Enke efter And. Sørensen til Irup, Ø. (17

Td. H.) for 4000 Rbd. Sølv til C. C. Godskesen. Efter hans Død kom Gaarden 1841 til M. N. Schibbye, som 1855 solgte den for 53,000 Rd. til Forp. C. F. A. Steen, men igen maatte overtage den og afhændede den 1863 for 39,600 Rd. til Forp. C. M. Nybye, † 1911, som 1909 solgte den til C. V. C. Fibiger, den nuv. Ejer. Til Udstykning er bortsolgt  $4\frac{1}{2}$  Td. H., 32 ha. — Hovedbygningen, opf. 1863-67, bestaar af 3 Fløje i eet Stokv. I Gaardens Have ligger et fredl., middelalderligt Voldsted, en rundet c. 5,5 m høj, foroven tilspidset Banke, omgivet af vandfyldte Grave. — I Plantagen ved Gaarden et Mindesmærke for C. M. Nybye († 1911).

I 17.-18. Aarh. nævnes Gaardene *Harringgd.* (1600 Hardingrdt.) og *Kokholm* (1664 Kockholm).

Kun c. 30 jordfaste Oldtidsmindesmærker kendes i Sognet, især paa de noget højere Jorder i den østl. Del, men alt er nu mere eller mindre forstyrret eller sløjfet.

**Stagstrup Sogn** (*Harring-S. Km.*), Anneks til Harring, omgives af dette, Skyum S., Vilsund, Skjoldborg S. i Hundborg Hrd., til hvilket Herred en mindre Del af Sognet hører, samt Snedsted S. Kirken ligger c. 11 km SSV. for Tisted. De noget højtliggende, bakkede Jorder (Hovhøj, Bavnhøj) er sandblandede, frugtbare Lerjorder. Gennem Sognet gaar Landevejene fra Tisted til Oddesund og fra Vilsund til Stenbjærg.



Befolkning i 1921 (heri medregnet den i Hundborg Hrd. liggende Del af Sognet): 878 (1801: 467, 1850: 728, 1901: 913), boende i 210 Gde og Hse. Det saml. Hartk. (1905): 188 Td.; 55 Gde med 150 og 109 Hse med 38 Td. Hartk., samt 30 jordløse Hse. Ejds. (1920): 2576, deraf Jordv.: 1234. Areal: 1458 ha, hvoraf (1919) besaaet med Hvede 3 ha, Rug 36, Byg 142, Havre 405, Blands. til Modenhed 48, Kartofler 35, Foderroer 184; Brak udgjorde 19 ha, Grønfoeder og Græsning 533, Haver o. l. 9, Tørvemoser 7. Kreaturhold (1922): 296 Heste, 1484 Stk. Hornkv. (deraf 531 Køer), 4 Geder, 300 Faar, 1025 Svin (1914: 1306).

I Sognet Byerne: *Stagstrup* (1474 Staxstrop) med Kirke, Præsteb. (opf. 1921, c. 1 km fra Byen; tidl. i Rosholm, Harring S.), Skole (en ny Bygn. skal opføres 1924), Forsamlingshus, Harring-Stagstrup Kommunes Spare- og Laanekasse (opr. 1871;  $\frac{21}{100}$  1921 var Indsk. 228,334, Reserver 14,284 Kr.), Kbmshdl. og Ml.; *Sundby* (1231 Sundby) med Skole, Missionshus (opf. 1898-99), 2 Kbmshdlr., Jærnstøberi, Fabrik for Agerbrugsredskaber, Teglværk og Andelsmejeri (opr. 1906); *Gerup* (1600 Gierup) med Skole og Kbmshdl.; *Vilsund Vestside* (1638 Villsundt), Fiskerleje, med 2 Kbmshdlr., Markedsplads (Marked i Apr., Juli og Sept., Heste og Kreat.), Posteksp. samt Færgested med Overfart (6 Gange dagl.) til Vilsund Østside. *Gerupør*, *Mejlbjerg*, Huse. Gaarde: *Sundbygd*, *Gerupgd.* (1606 Gierupgrdt.).

Stagstrup S., een Sognekommune med Hovedsognet, har s. Tingsted og hører under de s. Kredse som dette, samt 5. Udskrivningskr.' 217. Lægd. Kirken er selvejende.

Kirken bestaar af Kor og Skib samt Vaabehus mod S. Kor og Skib er fra romansk Tid, af Granitkvadre paa Skraakantsokkel. Ved en Restauration i Beg. af 19. Aarh. blev en Apsis nedreven og Korgavlen ombygget, foroven af Mursten. Norddøren kan spores, Syddøren benyttes endnu. Enkelte romanske Vinduer ses. Det 1810 nedbrændte Taarn, der opførtes i den senere Middelalder samtidig med, at Skibet forlængedes mod V., er ikke senere genrejst (i Gavlen ses endnu Spidsbuen, der har ført ind til Skibet). Vaabehuset er opf. i 2. Halvdel af 19. Aarh. af Mursten. Kirkens indre har Bjælkeloft; den anselige, romanske Triumfbue er bevaret. Døren fra Skib til Vaabehus har Jærnbeslag

og Bogstaverne A M W A samt Aarst. 1775. Paa Granitalterbordet staar kun et Kors. Prædikestol fra 17. Aarh. Paa et af Stolestaderne Aarst. 1625. Romansk Granitfont. — Den nordl. Del af Kirkegaarden skal, ifl. et Sagn, ikke være benyttet siden den sorte Døds Tid. — Ved Reskr. af  $\frac{2}{6}$  1809 var Taarnet bestemt til Nedbrydn.

Til *Gerupgaard* nævnes Fru Anne Spend 1568; 1689 solgte Henr. Linderot Gaarden til Niels Nielsen i Lemvig; 1759 var den en Bondegd. under Vadskærgd., men 1776 blev den (10 Td. H.) af Gleerup til Knudseje solgt til Didr. Galtrup til Højris, der 1795 solgte den til Chr. Lassen Winther til Øland.

*Sundby* nævnes i Vald. II's Jordeb. som Kronens Ejendom; 1406 tildømtes Vandmøllen Kronen.

Ø. for Sundbygd. nær Stranden findes en Høj, hvori har været en stor, stensat Grav fra Stenalderen; NØ. for Gerup ses Rester af en Langdysse, *Stendal Tingsted*, og en anden saadan, ødelagt c. 1800, har ligget tæt Ø. for Stagstrup. I øvrigt er spredt i Sognet paavist c. 100 Gravhøje, de allerfleste nu dog forstyrrede eller sløjfede. Fredl. er NØ. for Gerup Gravhøjen *Grønne Hummelshøj*, SV. for Stagstrup de 2 *Malthøje*, samt nordvestligst i Sognet, under Sundby, *Hovhøj* og *Markskelthø*.

**Skyum Sogn** (*S.-Hørdum Km.*) omgives af Annekset Hørdum og Villerslev S., hvorfra det delvis skilles ved Aarbæk, Limfjorden, Stagstrup og Harring S. Kirken ligger c. 15 km SSV. for Tisted. De noget højtliggende, overvejende jævne Jorder („Skyum Bjerge“, et yndet Udflugtssted, højeste Punkt 43 m) er lermuldede og Herredets frugtbareste Jorder.

**Befolkning** i 1921: 623 (1801: 332, 1850: 587, 1901: 633), boende i 135 Gde og Hse. Det saml. **Hartk.** (1905): 177 Td.; 45 Gde med 148 og 82 Hse med 29 Td. Hartk., samt 4 jordløse Huse. **Ejds.** (1920): 2191, deraf Jordv.: 1310. **Areal:** 1207 ha, hvoraf (1919) besaaet med Hvede 5 ha, Rug 21, Byg 113, Havre 359, Blands. til Modenhed 10, Kartoffler 19, Foderroer 134; Brak udgjorde 15 ha, Grøn-foder og Græsning 435, Haver o. l. 20, Tørvemoser 5, Skov 11, Heder og Lyngbakker 28, Kltarealer og Stenmarker 9. **Kreaturhold** (1922): 252 Heste, 1183 Stk. Hornkv. (deraf 396 Køer), 9 Geder, 298 Faar, 832 Svin (1914: 930).

I Sognet Byen *Skyum* (1394 *Skythum*) med Kirke, Præstegd., Skole, Forsamlingshus (opf. 1914), Brugsforen. og Ml. *Gudnæsstrand* (en Del i Villerslev S.), Ladeplads med Kbmshdl. *Nordre Skole*. Gaarde: *Bisgd.*: 10,5 Td. H., Ejds. 120, Jordv. 90; c. 80 ha, alt Ager. *Bangsgd.*, *Ringgd.* (1688 Ringgaard), *Dybdal* (1600 Dybdall), *Knakkergd.*

Skyum S., een Sognekommune med Annekset, har Tingsted i Hørdum og hører under Retskr. Hassing-Revs Hrdr. (Vestervig), Politikr. Hassing-Revs Hrdr. (Hurup), Tisted Amtstuedistr., Ty Lægekr., Hassing m. fl. Hrdr.s Skattekr., Hundborg Hrd.s Vurderingskr., Amtets 2. Folketingskr., 2. Forligskr. og 5. Udskrivningskr.' 219. Lægd. Kirken er selvejende.

Kirken er en romansk Kvaderbygning med senere tilbygget Taarn mod V. og Vaabenhushus mod S. Kor og Skib er af Granitkvadre paa Skraakantsokkel. Et oprindeligt Vindue, Syddøren og den høje Korbue er bevarede. I Murene findes nogle Billedkvadre, en med tre Dyrefigurer, en med et Menneskehoved og en med indridset Rudemønster. Taarnet, af Granit og Mursten (restaur. 1752 og 1879), er fra den senere Middelalder, Vaabenhuset, af Mursten, fra nyere Tid; Taarnrummet, nu Materialhus, har været hvælvet og haft Spidsbue ind til Skibet. Det indre har Bjælkeloft. Paa Væggene fandtes 1889 Rester af Kalkmalerier (se Magn. Petersen, *Kalkm.* p. 45). Romansk Granitalterbord. Altertavlen (Christus og Synderinden) er malet 1889 af A. Dorph. Romansk Granitfont med Runeindskrift, Mandsnavnet Kir (Gæjr; sml. Wimmer, *Runemindesmær-*



ker VII A a 1). I Skibet et Krucifiks og to Epitafier, det ene med Portrætter, men med overmalet Indskrift, og den gamle, udskaarne Altertavle fra 1589. I Vaabehuset Ligsten over Provst Chrf. Hansen Bang, † 1597 (sml. Kirkehist. Saml. Bd. II p. 107). Den 1885 omstøbte Klokke fra 1497 og med Skt. Laurentius' Navn og Billede var oprindl. støbt til Hvidbjærg Kirke paa Tyholm. — Ved Reskr. af 1/4 1809 var Taarnet bestemt til Nedbrydn.

I Sognet nævnes 1603 en Gd. „Skyumgrdt.“

Paavist er i Sognet c. 90 Gravhøje, af hvilke omtr. Halvdelen har ligget paa det store Højdedrag Skyum Bjærg i Sognets Nordøstspids ud mod Fjorden; 7 af Højene her er fredl., de fleste andre mere eller mindre ødelagte. I øvrigt findes kun 1 fredl. Høj i Sognet, *Storhøj*, længst mod SV. V. for Skyum ligger den nu omdannede *Byghøj*, hvori har været en meget anseelig, stensat Grav fra Stenalderen; næsten alle de andre Gravhøje spredt i Sognet er mere eller mindre forstyrrede eller sløjfede.

**Hørdum Sogn** (*Skyum-H. Km.*). Anneks til Skyum, fra hvilket det skilles ved Aarbæk, omgives endvidere af Harring S., Hørsted og Sønderhaa Sogne, fra hvilke det skilles ved Hørsted Aa, samt Hassing og Villerslev S. Kirken ligger c. 17 km SV. for Tisted. De noget højtliggende og bakkede Jorder (højeste Punkt Dorshøje, 38 m; Daasen; Hvirvelshøje) er især mod V. mindre gode, med Ler og Sand. I Sognet „Irup ny Hede“ Plantage (anl. 1887; 32,3 ha). Gennem Sognet gaar Landevejen fra Tisted til Odesund og Ager samt Tisted-Struer Banen.



**Befolkning** i 1921: 1226 (1801: 385, 1850: 645, 1901: 940), boende i 271 Gde og Hse. Det saml. **Hartk.** (1905): 143 Td.; 29 Gde med 115 og 134 Hse med 28 Td. Hartk., samt 23 jordløse Hse. **Ejds.** (1920): 3325, deraf Jordv.: 1481. **Areal:** 1527 ha, hvoraf (1919) besaaet med Hvede 5 ha, Rug 30, Byg 104, Havre 409, Blands. til Modenhed 39, Kartofler 37, Foderroer 155; Brak udgjorde 12 ha, Grønfoder og Græsning 532, Haver o. l. 25, Tørvemoser 4, Skov 69, Heder og Lyngbakker 44, Vandar. 9. **Kreaturhold** (1922): 264 Heste, 1308 Stk. Hornkv. (deraf 525 Køer), 7 Geder, 240 Faar, 1081 Svin (1914: 936).

I Sognet *Hørdum Kirke* og Byerne: *Hørdum* (Øster- og Vester-H.; 1405 Øster Hørdum, 1424 Hyrdhom) — 1921: 80 Gde og Hse med 358 Indb. (1911: 312 Indb. med bl. a. flg. Erhverv: Landbr. 23, Haandv. og Ind. 149, Handel o. l. 55, Transport 27) — med Skole (opf. 1890), Missionshus (opf. 1902), Andelskasse (opr. 1917; Sparernes Tilgodehavende i 1922: 255,000 Kr.), Filial af Landmandsbanken, Kro (opr. 1882), Afholdshotel, 2 Kbmdshdlr., Brugsforen. (opr. 1906), 2 Mr., Savværk, Mineralvandsfabr., Markedsplads (Marked i April og Sept. med Heste og Kreat.; Markedet flyttedes 1902 hertil fra Koldby), Elektricitetsværk (anl. 1912), Andelsmejeri (Nyhaab, opr. 1904), Bitingsted for Retskr. Hassing-Revs Hdr., Jærnbane- og Telegrafstation samt Postekspedition; *Koldby* (1556 Koelkode, 1688 Koldbye) — 1921: 36 Gde og Hse med 170 Indbyggere — med Skole (opf. 1884), Amtssygehus (opr. 1891-92, udvidet 1915, 24 Pl.), Apotek (opf. 1876), Brugsforen., Kbmdshdl. og Kro (opf. 1858); *Tøttrup* (1445 Tottrup; 1664 Thøttrup). — Gaarde: Hovedgaarden *Irup* (1449 Yrop) har 23,9 Td. H., Ejds. 280, Jordv. 193; c. 236 ha, deraf Ager 152, Eng 16, Skov 55, Mose 3. *Tøttrupgd.* (1600 Tøttrupgaardt): 14,3 Td. H., Ejds. 150, Jordv. 102; c. 91 ha, deraf Ager 79, Eng 1, Hede 7. *Koldbygd.*

Hørdum S., een Sognekommune med Hovedsognet, har s. Tingsted og hører under de s. Kredse som dette, samt 5. Udskrivningskr.' 220. Lægd. Kirken er selvejende.

Kirken (ifl. D. Atl. indviet til Evangelisterne) er en romansk Granitkvaderbygning med Apsis, Kor og Skib samt senere tilbygget Vaabenhus mod N. De romanske Mure har Skraakantsokkel. Syddøren er tillmuret; over Norddøren en Tympanon med et Kors i Relief; enkelte af de oprindl. Vinduer og Granitkorbuen er bevarede. Skibets Vestgavl er senere ombygget af Mursten, idet et højt Vesttaarn blev nedbrudt omtr. 1817 (Reskr. af <sup>20</sup>/<sub>6</sub> 1809 og <sup>1</sup>/<sub>8</sub> 1817). Vaabenhuset er nymodens. Det indre har fladt Loft. Alterbord af Granit. Altertavlen er et Maleri paa Træ fra 1710 af J. J. Trane (Nadveren). Alterstager fra 1650. Romansk Granitfont. Prædikestol fra Chr. VI's Tid. Epitafium over Chr. Helverskov til Irup, † 1733. Foran Vaabenhusdøren er romansk Ligsten med et indhugget Kors (se Løffler, Gravst. Pl. VI). Om en omstøbt Kirkeklokke fra Aaret 1500 sml. Uldall: Kirkeklokker p. 232. — Paa Kirkegaarden et stort Monument over Kromand i Koldby Joh. Nyboe, † 1908, og Hustru; N. har virket meget for Hørdum Stationsbys Opkomst.

*Irup* tilhørte de børglumske Bisper. 1449 nævnes Bispens Official Anders Mathisen i I., 1450 Nis Persen, 1475 og 1481 Peder Friis († 1483), 1502 Bispens Official Niels Hvid og 1512 Bispens Official Jens Sewrensen, alle af I. Ved Reformationen kom den til Kronen og blev et selvstændigt lille Len indtil 1556, da den solgtes til Knud Gyldenstjerne til Aagd., † 1568, efter hvem Enken Jytte Podebusk havde den. Formodentlig fulgte den deres Datter Karen, † 1596, g. m. Axel Gyldenstjerne, † 1603, disses Søn Knud G., † 1636, hvis Datter Karen ægtede den rige Hr. Rage Thott. Deres Søn Ove T. solgte 1661 I. (70 Td. H.) med en Del Gods til Albert v. Itzen i Kbh., † 1679. Hans Søsterdatter Hedevig v. Itzen bragte den 1684 ved Ægteskab til den lærde Landsdommer Chr. Herm. Helverskov, adlet 1688 og † 1733. Paa Skifte efter ham blev I. (35 Td. H., Møllesk. 6, Gods 389) overtaget af Svingersønnen Jens Jørgen Hop, senere Kancelliass., der 1754 solgte den (35 og 247 Td. H.) for 16,000 Rd. grov Cour. til Herredsfoged, Generalauditør Andr. Høyer til Skibstedgd., som 1769 solgte den med Tiender og Gods (110 og 234 Td. H.) til Mads Ilum, der efter Bevill. begyndte at sælge Godset og udparcellerede Gaarden; men 1770 tilbagekøbte Høyer den paa Aukt.; 1771 solgte han den (29, 21 og 98 Td. H.) ved ny Aukt. for 16,000 Rd. til Ditl. Bull, men tilbagekøbte den (29, 21 og 203 Td. H.) 1778 paa Aukt.; 1782 solgtes den paa Aukt. efter ham for 26,140 Rd. til Anders Stigaard, som 1799 fik Bevill. paa, at I. maatte beholde sin Frihed, naar Godset solgtes; næste Aar mageskiftede han den (29, 92 og 203 Td. H.) for Øland (se p. 391) og 30,000 Rd. til Brødr. Anders og Søren Sørensen, af hvilke den første, † 1824, blev Eneejer 1804. Da hans Enke Christiane Stigaard (A. Stigaards Datter) døde 1849, gik I. over til Sønnen, cand. theol. Laur. S., † 1866, efter hvis Enkes Død 1894 den for 170,000 Kr. overtoges af Sønnen Anders S., † 1898, hvis Enke 1914 solgte den til sin Søn Johs. Sørensen, den nuv. Ejer. Samtidig frasolgtes 24 ha til Tøttrupgd. — Den gamle, 1840 meget forandrede Hovedbygning bestaar af 3 sammenbyggede Fløje af Grundmur i eet Stokv. Ladebygningerne er opf. efter en Brand Dec. 1892. I den gamle Del af Haven findes 4 hundredeaarige Takstræer og nogle meget gamle Bygningsrester (en muret Port og en Kampestenskælder). (Se Udtog af Mogens Olsen Aagaards Tanker om Irup og Øland osv., i Suhms Saml. I p. 1 fig.; Tisted Amts Avis <sup>6</sup>/<sub>8</sub> 1882).

*Tøttrupgaard* tilhørte 1754 Birkedommer Villads Herbst, † 1778, hans Svingersøn Christen Nyegaard, og 1814 Chr. Fr. Willemoes, † 1838, fra hvem den c. 1829 overtoges af N. P. Korsgaard, i hvis Slægt den derefter forblev. Hovedbygning opf. 1920, Arkt. Charles Jensen. — 1435 og 1449 nævnes Gaarden „Ræffisgardh“; 1606 „Røchrup“.

Af de c. 150 Gravhøje, som kendes spredt i Sognet, er 15 velbevarede fredl.; de øvrige er med faa Undtagelser mere eller mindre forstyrrede eller sløjfede. Blandt de fredl. er *Præsthøj* vestligst i Sognet, en Langhøj V. for Kærgd. og en lignende (*Daasen*) N. for Hørdum Kirke, samt 8 anselige, indtil 5 m høje Høje under Irup. N. for V.-Hørdum ligger 2 meget anselige og velbevarede, men ikke fredl. Høje, *Skjoldhøj* og *Høverhøj*, sidstnævnte endog 9 m høj. De 3 *Hvirvils Høje*, der omtales i Dsk. Atlas, og til hvilke Sagnet om Søkongen Hvirvil, der blev fældet af Kong Fridlev den raske i et Søslog ved Sjællands Sydkyst, er knyttet, er nu sløjfede.

Litt.: A. K. Salmonsens, Hørdum Stationsby og Koldby gennem 30 Aar, i Jyske Byer og deres Mænd V, Kbh. 1916.

**Hassing Sogn** (*H.-Villerslev Km.*) omgives af Annekset Villerslev og Hørdum S., Sønderhaa S., fra hvilket det skilles ved Hørsted Aa, Ove Sø, Bested, Grurup og Visby Sogne. Kirken ligger c. 20 km SV. for Tisted. De højtliggende, bak-

kede Jorder (højeste Punkt Galgehøj, 59 m, skovbevokset og med smuk Udsigt over Omegnen) er meget forskelligartede, ler- og sandmuldede med Sand og Grus til Underlag. Mod SV. en Del Hede. Gennem Sognet gaar Landevejen fra Tisted til Ager og Tisted-Struer Banen.

Befolkning i 1921: 354 (1801: 189, 1850: 252, 1901: 351), boende i 81 Gde og Hse. Det saml. Hartk. (1905): 85 Td.; 20 Gde med 71 og 46 Hse med 14 Td. Hartk., samt 2 jordløse Hse. Ejds. (1920): 1207, deraf Jordv.: 663. Areal: 894 ha, hvoraf (1919) besaaet med Hvede 1 ha, Rug 19, Byg 56, Havre 214, Blands. til Modenhed 23, Kartoffler 14, Foderroer 82; Brak udgjorde 13 ha, Grønfoder og Græsning 323, Haver o. l. 14, Tørvemoser 5, Skov 6, Heder og Lyngbakker 55, Vandar. 36. Kreaturhold (1922): 137 Heste, 651 Stk. Hornkv. (deraf 241 Køer), 6 Geder, 179 Faar, 374 Svin (1914: 435).

I Sognet Byen *Hassing* (1421 Hassingh) med Kirke, Præstegd., Skole (opf. 1905, Arkt. M. Tandrup, Tisted), Brugsforen. (opr. 1892) og Jærnbanehpl. *Hassing Huse. Gisselbæk* (1386 Gisselbeck), Gaard.

Hassing S., een Sognekommune med Annekset, har Tingsted i Hørdum og hører under Retskr. *Hassing-Revs Hrdr.* (Vestervig), Politikr. *Hassing-Revs Hrdr.* (Hurup), Tisted Amtstuedistr., Ty Lægekr., *Hassing m. fl. Hrdr.s Skattekr.*, *Hundborg Hrd.s Vurderingskr.*, Amtets 2. Folketingskr., 3. Forligskr. og 5. Udskrivningskr.' 223. Lægd. Kirken er selvejende.



Den lille Kirke er en romansk Granitkvaderbygning med senere Vaabenhus mod N. (ombygget 1901, Arkt. Uldall). Kor og Skib har Skraakantsokkel. Flere oprindl. Vinduer, ligesom Korbuen, er bevarede. I Korets Sydмур findes et lavtsiddende cirkelrundt „Spedalsk vindue“, hvis Overligger er prydet med Palmetornamenter (se Aarb. f. n. Oldk. 1894, p. 294). Vaabenhuset er af Mursten. Vestgavlen er blevet ombygget og har faaet Klokketårn 1896. Det indre har Bjælkeloft. Romansk Granitalterbord. Udskaaen Altertavle fra 17. Aarh. med Maleri fra 1709 af J. J. Trane (Korsfæstelsen). Kalken er skænket 1598 af Jens Laursen i Abelgaard. Romansk Granitfont med firkløverformet Kume. Prædikestol fra 17. Aarh. I Vaabenhuset Ligsten over Præsten Niels Christensen Lomborg, † 1689. — Ifl. Sagnet lod de første Kristne i Hanherrederne deres døde føre til denne Kirke for at faa dem begravede i indviet Jord, og den nordl. Del af Kirkegaarden kaldes endnu „Hanherredernes Kirkegaard“.

SV. for Kirken ligger i Dalen „Troldgabet“ *Skt. Tøgers Kilde*, fordem en hellig Kilde, hvori Kræmmerne, der fra Tisted drog til Vestervig Marked, plejede at kaste Penge for at faa Lykke (Dsk. Atl. V p. 463 og Aarb. f. Tisted A. 1909 p. 41 flg.). — Et Bol kaldet „Hyldgrdt.“ nævnes 1602.

Dels i den nordl. Ende af Sognet, dels paa Højdedragene sydlig for Hassing findes Størsteparten af de c. 75 Gravhøje, som kendes i Sognet. 11 Høje er fredl., nemlig 4 mod N., deribl. den anselige *Gilbjærgshøj*. Resten paa Højdedrag S. for Hassing, heribl. 4 Høje af en større Gruppe (*Galgehøjene*) paa den saakaldte Galgebakke. De øvrige Oldtidsmindesmærker er næsten alle ødelagte.

**Villerslev Sogn** (*Hassing-V. Km.*), Anneks til Hassing, omgives af dette og Hørdum S., Skyum S., hvorfra det skilles ved Aarbæk, Limfjorden og Visby S. Kirken ligger c. 19 km SV. for Tisted. De for en Del bakkede, mod Fjorden skraanende Jorder (Esager Høje, Baalshøj, Vibbersbakke Høje, Bavnehøje) er i det hele grusblandede, nogle Steder med Sandal til Underlag. Genn. Sognet Landevejen fra Tisted til Odesund.



**Befolkning** i 1921: 561 (1801: 287, 1850: 411, 1901: 561), boende i 136 Gde og Hse. Det saml. **Hartk.** (1905): 142 Td.; 40 Gde med 121 og 80 Hse med 20, forsk. Lodder med 1 Td. Hartk., samt 3 jordløse Hse. **Ejdsk.** (1920): 2011, deraf **Jordv.**: 1105. **Areal:** 1227 ha, hvoraf (1919) besaaet med Hvede 1 ha, Rug 19, Byg 95, Havre 333, Blands. til Modenhed 26, Kartofler 29, Foderroer 142; Brak udgjorde 15 ha, Grønfoder og Græsning 483, Haver o. l. 14, Tørvemoser 9, Skov 4, Heder og Lyngbakker 12, Vandar. 6. **Kreaturhold** (1922): 223 Heste, 1052 Stk. Hornkv. (deraf 368 Køer), 8 Geder, 306 Faar, 890 Svin (1914: 1097).

I Sognet Byerne: *Villerslev* (1426 Willersleff) med Kirke, Skole (Dobbeltskole, opf. 1917, Arkt. M. Tandrup, Tisted), Missionshus (opf. 1901), Forsamlingshus (kommunalt, opf. 1905, Arkt. M. Tandrup), 2 Kbmshdhr., Ml., Hassing-Villerslev Pastorats Spare- og Laanekasse (opr. 1871; <sup>31/3</sup> 1921 var Indsk. 634,256, Reserver 33,115 Kr.) og Andelsmejeri („Enighed“, opr. 1886, fra 1901 Andelsmejeri); *Vibberstoft* (1602 Wibistofft); *Lilbjærg*; *Gudnæs* (1450 Gudomnes). En Del af *Gudnæsstrand* (Resten i Skyum S.). *Mellemmølle* (1688 Meldwandmølle), Gd. og Ml. *Gundegd.* (1475 Gunnegaardt), *Vangsgd.* (1608 Wangsgrdt).

Villerslev S., een Sognekommune med Hovedsognet, har s. Tingsted og hører under de s. Kredse som dette, samt 5. Udskrivningskr. 224. Lægd. Kirken er selvejende.

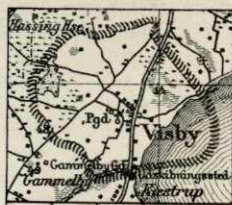
Kirken bestaar af Apsis, Kor og Skib, samt Taarn mod V. og Vaabenhus mod S. De romanske Bygningsdele er af Granitkvadre paa Skraakantsokkel. Flere af de oprindelige Vinduer og begge Døre er bevarede (den nordl. tilmuret); Granitkorbuen er spids (se Aarb. f. n. Oldk. 1896 p. 240). Taarnet, fra den senere Middelalder, er af Granitkvadre og Mursten. Vaabenhuset er nymodens. Kirkens Indre har Bjælkeloft. Romansk Granitalterbord. Altertavle med Malerier, fra 17. Aarh. Messinglysestagerne er 1613 skænkede af Tames Laverson „for min salige Fader og Moder deres Lejersted“. Romansk Granitfont. Prædikestol fra 17. Aarh. I Skibet et Krucifiks og et Par Træfigurer fra en gotisk Altertavle (Treenigheden og Skt. Anna).

1502 nævnes Mogens Krabbe i *Villerslev*. — 1495 nævnes i Sognet „Dalgaard“, 1688 „Gudnisgaard“, 1606 „Nørgrdt.“

I Villerslev var der 1868-76 et Børnehjem for forsømte Børn (se Aarb. f. Tisted A. 1916 p. 111).

Paavist er spredt i Sognet c. 135 Gravhøje, af hvilke de fleste endnu velbevarede, i alt 21, er fredl., deribl. under Vibberstoft en Langhøj og *Store-Folhøj* og under Villerslev den meget anselige østl. *Bavnehøj*, de to *Foldhøje* og de 3 paa Række tæt sammen liggende *Vibbersbakke Høje* samt en 4. Høj umiddelbart ved disse.

**Visby Sogn** (*V.-Heltborg Km.*) skilles fra Annekset Heltborg i Revs Hrd. ved Visby Aa, omgives endvidere af Grurup, Hassing og Villerslev Sogne samt Limfjorden (Visby Bredning). Kirken ligger c. 22 km SSV. for Tisted. De mod Fjorden jævnt skraanende Jorder (Tremhøje) er let lerede med Rødler i Underlaget. Gennem Sognet gaar Landevejen fra Tisted til Oddeund.



**Befolkning** i 1921: 242 (1801: 145, 1850: 202, 1901: 214), boende i 49 Gde og Hse. Det saml. **Hartk.** (1905): 66 Td.; 14 Gde med 60 og 31 Hse med 6 Td. Hartk., samt 4 jordløse Hse. **Ejdsk.** (1920): 874, deraf **Jordv.**: 546. **Areal:** 733 ha, hvoraf (1919) besaaet med Hvede 1 ha, Rug 24, Byg 52, Havre 175, Blands. til Modenhed 15, Kartofler 12, Foderroer 66; Brak udgjorde 17 ha, Grønfoder og Græsning 280, Haver o. l. 5, Skov 37, Heder og Lyngbakker 20, Klitarealer og Stenmarker 3, Vandar. 11. **Kreaturhold** (1922): 100 Heste, 487 Stk. Hornkv. (deraf 164 Køer), 4 Geder, 120 Faar, 359 Svin (1914: 311).





Andelsmejeri (opr. 1914), Andels-Elektricitetsværk („Ty Højspændingsværk“, anl. 1914, Anlægssum 2,668,000 Kr.; 3 Dieselmotorer med 670 HK.; under Værket, der forsyner en større Del af det sydlige Ty, hører 65 Transformatoranlæg, 176 km Højspændingsledning og 293 km Fordelingsledninger), Jærnbane- og Telegrafst. samt Posteksp.; *Vittrup* (1437 Wibtorp); *Hundskær* (1664 Hundtz Kier); *Spangbjærg* (1424 Spangbiærgh); *Horsfeld* (1664 Horszfoll). Saml. af Gde og Hse: *Brydbjærg* (1664 Broedberig) med Ml.; *Morup Mølle* (delvis i Ørum S.; 1355 Modorp) med Kbmdshdl., Brugsforen., Andelsmejeri (opr. 1886, tilbygg. 1905 og 1913) og Kro; *Møllegde* (1600 Mølgrdt), *Brogde* (1600 Brogrdt), *N.- og S.-Bjærgede* (1471 Bierregaardt); *N.- og S.-Fladskær* (1473 Fladtzkier); *Dalgde* (1603 Dalgrdt), *Haobæk* (Habæk; 1603 Habeck). *Østre Skole*. — Gaarde: Hovedgaarden *Tandrup* (1391 Tamdrop) har 29,2 Td. H., Ejds. 340, Jordv. 250; c. 219 ha, deraf Ager 176, Eng 33, Skov 4. *Søvang*, Gd. og Teglværk, *Fuglsang* (1600 Fulsang), *Ulnæs* (Ulnits; 1603 Vlnis), *Damsgd.* (1664 Wed Dammen), *Vestergd.* (1608 Vestergrdt), *Lægd.* (1608 Legrdt), *Kirkegd.* (1608 Wed Kierck), *Grøntoft* (1664 Grøntoft), *Stathove* (1664 Stadtzhaw), *Søndergd.* (1664 Søndergrd), *Moselund* med Tørfefabr. (anl. 1905).

Bested S., een Sognekommune med Annekset, har Tingsted i Vestervig og hører under Retskr. Hassing-Revs Hrdr. (Vestervig), Politikr. Hassing-Revs Hrdr. (Hurup), Tisted Amtstuedistr., Ty Lægekr., Hassing m. fl. Hrdr.s Skattekr., Hassing-Revs Hrdr.s Vurderingskr., Amtets 2. Folketingskr., 3. Forligskr. og 5 Udskrivningskr.' 229. Lægd. Kirken er selvejende.

Kirken bestaar af Kor og Skib, Taarn mod V. og Vaabenhus mod S. Kor og Skib er fra romansk Tid af Granitkvadre paa Dobbeltsokkel. Koret har haft Apsis. I den senere Middelalder er Taarnet, af Granit og gule Munkesten og med Hvalving, tilføjet; det er restaureret 1895. Vaabenhuset, væsentlig af Granit (paa Gavlen: 1687), er ombygget i Nutiden. I det indre har Skibet Bjælkeloft, Koret en gotisk Hvalving, hvorpaa der findes Rester af en kalkmalet Dekoration; ogsaa den spidse Korbue er ombygget i gotisk Tid. Kirken restaureres 1923, og ny Apsis opføres. Romansk Granitalterbord. Udskaaen Altertavle i Barokstil, opsat af Fru Elisabet Sofie Rantzau, og Prædikestol i Renæssancestil, opsat 1609 af Jak. Lykke til Tandrup. Paa Alterbordet et Sølvkrucifiks. Granitfont med Himmel i Barokstil. Orgel skænket 1922 af H. D. L. Lützhøft til Tandrup og Fru. I Kormuren Ligsten over nedenn. Niels Lykke, Hustru og deres 4aarige Søn Mogens L. (med Portræfigurer); i Skibsmuren Ligsten over Maren Samvel Christians af Kbh., † 1673 i Bested Præstegd., og en fra 1669 over Forpagter paa Tandrup Christen Nielsen Kovstrup. Taarnrummet, med en Smedejærnsdor med Aarst. 1673, er Begravelseskapel for nedennævnte Poul Klingenberg, † 1771.

*Tandrup* nævnes 1391 og ejedes da af Peder Nielsen (Lange), 1396 af Hr. Per Høg, 1413 af dennes Svigersøn Niels Eriksen (Banner), men blev 1424 ved Skifte efter Per Høgs Broder Christen udlagt til dennes Søn Lage Rød; 1439 ejedes den af dennes Broder Bo Høg, Slægtens sidste Mand, 1485 af dennes Døtre Karen, Hans Barsebæks Efterleverske, og Kirsten, g. m. Niels Krabbe. Med sidstnævntes Datter Karen kom T. til Eiler Lykke, dennes Søn Niels Lykke, † 1575, og hans Søn Jakob L. Den tilhørte derefter Chr. Gersdorff, som 1630 mageskiftede den til sin Svigersøn Joh. Rantzau († 1638) mod Palstrup. T. kom saa til Sønnen Frands Rantzau, som 1660 solgte den (45 Td. H.) med c. 60 Gde, Bøl og Møller til Helle Urne, som han derefter ægtede. Han døde 1676, hendes anden Mand Morten Skinkel 1679 og den tredje Hans Arenfeld 1689. Da hun selv døde 1688 tilfaldt T. hendes to Døtre Elisabeth Sophie og Dorte Rantzau. Førstnævnte bragte halve T. til sin Ægtefælle Oberst Erasmus Casimir v. Bassen, efter hvis Død hun 1698 afkøbte sin Svoger Oberst Niels Mund og Hustru Dorte Rantzau den anden Halvdel (21 Td. H.), halve Kovstrup (10), Gods (93). Hun ægtede derefter 1716 Brigader og Amtmand Hans Eifler, † 1724, og døde selv 1726, hvorefter T. og Kovstrup kom til hendes Svigersøn Løjtn. Chr. Leth, † 1736. Ved Aukt. efter ham 1737 købtes T. (42, 28 og 238 Td. H.) for 13,000 Rd. af Justitsraadinde Marie Charl. Amalie Klingenberg, f. Giedde, † s. A.; derefter kom den til

Sonnen Major Poul Klingenberg, † 1771, hvis Enke s. A. solgte T. ved Aukt. for 24,700 Rd. til Peder Jørgensen fra Ullerupgd., som 1799 solgte den for 52,500 Rd. til Niels Willemoes, † 1822, som 1817 solgte T. for 30,000 Rbd. N. V. til sin Søstersøn Ex. jur., Justitsrd. Poul Tøfting, efter hvis Testam. af 1844 den (53 Td. H.) med Gods (176) ved hans Død 1847 for 130,000 Rbd. Sølv overtoges af J. Chr. Skibsted til Dier-næs, Chr. Olesen til Gudum Kl. og Ex. jur. E. A. Bendixsen. Derefter tilhørte den en kort Tid N. Breinholt m. fl., og kom 1849 til C. Lützhøft, † 1876, der frasolgte en Del af Jorderne. Hans Enke overdrog den (34 Td. H.) 1892 for 235,000 Kr. til sin Søn H. D. H. L., den nuv. Ejer. — Hovedbygningen, opf. 1825, bestaar af 2 Fløje i eet Stokv. af Grundmur. I 1769 var Bygningerne af Mur- og Bindingsværk, med Grave om Borggaarden. — T. havde sit eget Birk til 1744, da det forenedes med Skyum-Ørum Birk; 1779 lagdes det under Hassing-Revs Hrdr.

Hr. Eskild Nielsen (Banner) skrev sig 1435 til *Vittrup* („Vibthorp“), som han 1437 skødede til Vestervig Kloster. — Per Høg til Tandrup skødede 1400 Smørbygd. (ogsaa kaldet Smorbæksgd.) i B. S. til Vestervig Kloster. — Morup („Modorp“) var 1355 en Hovedgd., som Hr. Esge Ebbesen Croch 1367 skødede til Vald. Atterdag sammen med



Tandrup.

en Del Bøndergods i Sognet og en Gaard ved „Huitbergbro“. — I Sognet nævnes i 17.-18. Aarh. *Skottergaard* (1603 Skottergrdt.). — Ved Tandrup fandtes tidl. en hellig Kilde (se E. T. Kristensen, Danske Sagn III p. 233).

Bested Knivsmede var i 18. Aarh. berømte for deres Dygtighed; de kunde ifl. Dske Atl. „giøre næsten alt hvad man foreviser dem“.

Tættest i den vestl. Del ligger de c. 150 Gravhøje, som kendes i Sognet; men udover hvad heraf er fredl., er næsten alt nu mere eller mindre forstyrret eller sløjft. Ved Brydbjærg er fredl. 2 store sammenstødende Høje; ved Horsfeld ligeledes 2 anselige Høje (*Grønhøj* og *Østerhøj*); V. for Bested 1 Høj og atter V. derfor, under Morup Mølle, 1 Høj; ved Grøntoft 3 Høje, deraf de 2 store; og mod NV. i Egnen nær Vittrup 5 Høje, deraf de 3 meget anselige, indtil 5 m høje. Sydl. i Sognet ses i Rønhede enkelte velbevarede Høje, deribl. paa Skel til Vestervig Sogn *Store-* og *Lille-Stevnhøj* samt Langhøjen *Savsdaas* (alle 3 fredl.). Ved Hundskær ligger paa en høj Banke, synlige viden om, de 3 store *Skelbjærghøje*.

Litt.: P. Petersen og F. A. Kristensen. B. Sogn, i Jyske Byer og deres Mænd V, Kbh. 1916.

**Grurup Sogn** (*Bested-G. Km.*), Anneks til Bested, omgives af dette, Hassing og Visby Sogne samt Revs Hrdr. (Heltborg, Hurup og Vestervig S.), fra hvilket det mod V. skilles ved Visby Aa. Kirken ligger c. 25 km SV. for Tisted. De noget højtliggende og bakkede Jorder (højeste Punkt 49 m) er stærkt sandblandede med Rødler og Mergel i Underlaget. I Sognet noget af Hvidbjærg Statsplantage

(se p. 402). En Del Hede mod NV. (Rønhede). Ved Vestgrænsen gaar Tisted-Struer Banen.

Befolkning i 1921: 340 (1801: 156, 1850: 292, 1901: 229), boende i 69 Gde og Hse. Det saml. Hartk. (1905): 87 Td.; 15 Gde med 76 og 46 Hse med 11 Td. Hartk., samt 11 jordløse Hse. Ejds. (1920): 1449, deraf Jordv.: 801. Areal: 833 ha, hvoraf (1919) besaaet med Hvede 2 ha, Rug 16, Byg 68, Havre 215, Blands. til Modenhed 14, Kartofler 19, Foderroer 99; Brak udgjorde 17 ha, Grønfoder og Græsning 296, Haver o. l. 13, Skov 4, Heder og Lyngbakker 29, Vandar. 7. Kreaturhold (1922): 151 Heste, 747 Stk. Hornkv. (deraf 265 Køer), 10 Geder, 158 Faar, 488 Svin (1914: 631)

I Sognet Byerne: *Grurup* (1400 Grurup) med Kirke; *Gammelby* (1400 Gammelby) med Skole. Gaarde: *Gammelbygd.*: 13,2 Td. H., Ejds. 132, Jordv. 97; c. 93 ha, deraf Ager 84, Eng 4. *Abildgd.* (1600 Abildgrdt); *Vestergd.* (1688 Westergaard). *Abildgaard Vandmølle.*

Grurup S., een Sognekommune med Hovedsognet, har s. Tingsted og hører under de s. Kredse som dette, samt 5. Udskrivningskr.' 228. Lægd. Kirken er selvejende.



Kirken er en romansk Granitkvaderbygning, bestaaende af Kor og Skib samt moderne Vaabenhus mod S. Paa Vestgavlen ses Aarst. 1796; her skal tidligere have staaet et Taarn. Norddøren er bevaret (tilmuret). Vaabenhuset er fra 1866. Kirkens Indre har fladt Bjælkeloft; Korbuen er spids. Romansk Alterbord med oprindl. Granitplade. Alterbilledet er et Maleri (Korsfæstelsen). Romansk Granitfont. Prædikestol med malede Felter. I Kirkens Vestmur er indsat en romansk Ligsten med et Kors (se Løffler, Gravst. Pl. X). Klokken hænger i en Stabel ved Østgavlen.

*Abildgaard* (14 Td. H.), der hørte til Vestervig Klosters Gods, blev ved Midten af 17. Aarh. udlagt fra Kronen til Borgm. paa Christianshavn Jac. Madsens Arvinger. Hans Datter Maren Bruun bragte den til sin Mand Oberst Jean de la Haye, † 1676, og efter hendes Død afstod hendes Arvinger 1698 37 Td. H. Gods, bl. a. A. (15 Td.), til deres Svoger, Generalkrigskomm. Chr. Dietrich, hvis Sønner Oberst Joh. Chr. Dietrich og Krigs- og Landkomm. Elias Dietrich, arvede den efter Moderen Adriane de la Haye; 1749 udkøbte Elias D. sin Broder. 1767 solgtes den (15, 11 og 20 Td. H.) af Herredsf. Hans Jørgen Hetlew for 4600 Rd. til Carsten Nielsen Samsøe, som 1771 ved Aukt. afhændede den til Mads Willemoes, † 1797, hvis Enke Mette Tøfting 1798 ved Aukt. solgte den til Peder Jørgensen paa Tandrup for 7000 Rd. Han døde 1809, og hans Enke Inger Bertelsdatter overtog ved Skiftet for 24,363 Rd. A. (18, 55 og 51 Td. H.), som hun 1811 skødede for 40,000 Rd. til sin Søn Lars Toft Jørgensen, † 1821. Sidstnævntes Enke Joh. Marie Høyer ægtede 1824 sin Forvalter Hans Schou, senere Kmrd. og Ejer af Kølbygd., som 1833 skødede A. til Arent W. Skønau, der 1836 afhændede den (uden Tiender og Gods) for 7200 Rbd. r. S. til Ole S. L. Nissen, der 1839 solgte den til Chr. W. Valeur. Den kom derefter til Ole Chr. Secher, som 1857 skødede den for 56,000 Rd. til H. Chr. Ægidius, fra hvis Fallitbo den 1858 overtoges af Vicekonsul H. P. Rygaard, der 1859 solgte den for 41,000 Rd. til Kapt. Redsted. Han solgte den (20 Td. H.) 1869 for 45,000 Rd. til Forp. Niels Jensen, der 1885 afhændede den til C. Sindberg, men atter maatte overtage den og solgte den 1888 til Vilh. Lauritzen, der 1891 afhændede den for 120,000 Kr. til L. P. Frederiksen, som 1907 solgte den til Syd-Tys Udstykningsforening, der straks udparcelerede den.

I Sognet nævnes 1664 Gaarden „Korszgrd.“ og 1602 „Krogborre“.

7 tildels anselige Høje er fredl. i Sognet, deribl. *Storhøj* SV. for Grurup, 3 Høje nordligst i Sognet og 1 Høj ved Vestergd.; de øvrige c. 65 Høje, som kendes spredt i Sognet, er paa enkelte smaa Høje nær mere eller mindre ødelagte eller sløjfede.

**Hvidbjærg vesten Aa Sogn** (*H. v. Aa-Ørum-Lodbjærg Km.*), det største i Herredet, omgives af det ene Anneks, Ørum S., Bested S., hvorfra det skilles ved Hvidbjærg Aa; Ove Sø, Hundborg Hrd. (Nørhaa S.) og Vesterhavet. Kirken ligger c. 23 km SV. for Tisted. De bakkede Jorder, der i den østl. Del for det meste

er sand- og lermuldede, mod V. sandede, med store Hede- og Flyvesandsstrækninger, er meget ufrugtbare. I Sognet den 1891 anlagte Hvidbjærg Statsplantage (1109 ha, hvoraf 730 er tilplantet; 17 ha kan ikke tilplantes), og flere smaa Søer mellem Klitterne (Possø, Røddekær). Det lavtliggende Aakær ved Hvidbjærg Aa er nu for største Delen opdyrket, efter at Vandstanden i Aaen er sænket (ved Nedlæggelsen af Morup Vandml.). I Ove Sø (1418 Owsisø) den 5,4 ha store Ø Madstedborg (1493 Borre).

Befolkning i 1921: 546 (1801: 242, 1850: 457, 1901: 555), boende i 123 Gde og Hse. Det saml. Hartk. (1905): 84 Td.; 20 Gde med 57 og 86 Hse med 25, forsk. Lodder med 2 Td. Hartk., samt 31 jordløse Huse. Ejds. (1920): 1470, deraf Jordv.: 861. Areal: 4431 ha, hvoraf (1919) besaaet med Rug 44 ha, Byg 72, Havre 199, Blands. til Modenhed 22, Kartofler 34, Foderroer 92; Brak udgjorde 10 ha, Grønfelder og Græsning 457, Haver o. l. 16, Tørvemoser 7, Skov 762, Heder og Lyngbakker 184, Klitarealer og Stenmarker 2218, Vandar. 284. Kreaturhold (1922): 164 Heste, 835 Stk. Hornkv. (deraf 288 Køer), 7 Geder, 754 Faar, 394 Svin (1914: 513).

I Sognet Byerne: *Hvidbjærg* (1346 Hwidbiergh) med Kirke og Præstegd.; *Svankær* (1600 Suannkierdt) med Skole, Forsamlingshus, Missionshus (opf. 1906), Plantørbl., Brugsforen., Kbmshdshl. og Ml.; *Istrup* (1418 Istrup) med Skole; *Kjallerup* (1418 Kiellerup), *Lyngby* (1418 Liunngbye), Fiskerleje med Redningsst. I Lyngby var  $\frac{1}{2}$  1924 15 Fiskere med 22 Fartøjer (deraf 2 Motorf.) til Værdi 16,000 Kr. og Redskaber for 12,000 Kr., Værdien af Fangsten (Kuller og Torsk) udgjorde 1923 23,000 Kr. Paa Grænsen til Ørum S. ligger et Fattighus (Pl. til 3 Fam.). Saml. af Gde og Hse: *Madstedgde* (1416 Madtstedt), *Lyngholm Mark*, *Spajlsge* (1664 Spads, 1688 Sparels). — Gaarde: Hovedgaarden *Lyngholm* (1429 Liunngholm) har 14,2 Td. H., Ejds. 149, Jordv. 104; c. 178 ha. *Lomborggd.* (1600 Lomboregrdt), *Grimmeløkke* (1664 Grimeløche), *Overgd.* (1602 Offuergdt), *Højen* (1664 Wed Høy).

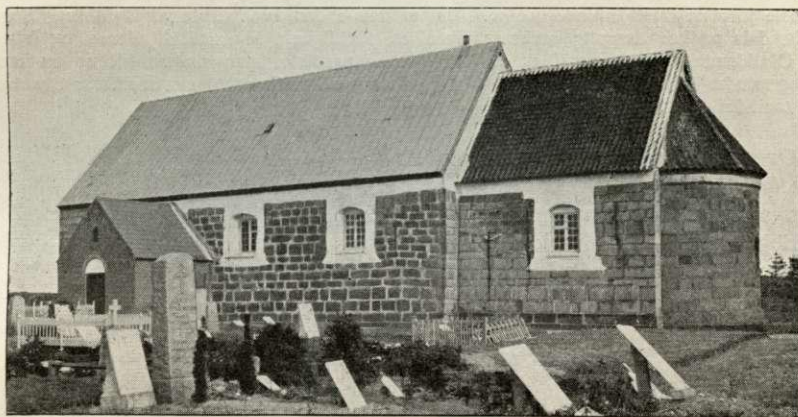
Hvidbjærg S., een Sognekommune med Annekserne Ørum og Lodbjærg, har Tingsted i Vestervig og hører under Retskr. Hassing-Revs Hrdr. (Vestervig), Politikr. Hassing-Revs Hrdr. (Hurup), Tisted Amtstuedistr., Ty Lægekr., Hassing m. fl. Hrdr.s Skattekr., Hassing-Revs Hrdr.s Vurderingskr., Amtets 2. Folketingskr., 3. Forligskr. og 5. Udskrivningskr. 230. Lægd. Kirken er selvejende.

Kirken bestaar af Apsis, Kor og Skib samt senere tilbygget Vaabenhus mod S. De oprindelige Bygningsdele er romanske, af Granitkvadre paa profileret Sokkel. Et Par oprindl. Vinduer, deribl. et cirkelrundt Apsisvindue, og Norddøren er bevarede (nu tilmuret). Vaabenhuset er af Kvadre og Mursten. Det indre har Bjælkeloft. Romansk Granitalterbord. Protestantisk Fløjaltertavle med Malerier fra 1707. Alterstager fra 1606. Romansk Granitfont. Rigt udskaaen Prædikistol fra 1639, med nedenn. Mogens Kaas' og hans Hustrus, Margrete Vestenis' Vaaben; Stolens Staffering bekostet 1711 af Mourids Jacobsen Borchhorst. I Skibet en Bispetavle og Præstetavle samt 3 Ligsten, de to over Præsten Anders Christen Schive, † 1707, og Hustru, den tredje over Præsten Jens Pedersen Skibsted, † 1691. Middelalderligt Krucifiks og Mariafigur. Klokker, med Ind-



vielseskors og Bomærker, er sentmiddelalderlig (Uldall, Kirkeklokker p. 145) og hænger i en Klokkestol af Strandingsømmer paa Kirkegaarden.

*Lyngholm* ejedes 1375 af Hr. Bo Høg og er antagelig med hans Sønnedatter Sophie Pedersdatter (Høg), g. m. Hr. Niels Eriksen (Banner), kommet til deres Søn Hr. Eskild Nielsen († c. 1493), der ejede L. 1429 og 1449. Hans Søn Mikkel Eskildsen solgte den 1505 til sin Fætter Rigsrd. Hr. Niels Høg, † 1524, hvis Datter Helvig ægtede Jep Friis, † 1547, under hvem Gaarden blev afbrændt af Tisted Borgere i Grevens Fejde; hans Datter Kirsten Friis til L., † 1565, var gift 1. med Hr. Holger Rosenkrantz, falden 1534 ved Svenstrup, 2. med Gabriel Gyldenstjerne. Sidstnævntes Søstersøn Anders Banner, † 1583, var Gaardens næste Ejer, men hans Søn Otto B. solgte den 1607 til Mogens Kaas, † 1652, begr. i Hvidbjærg Kirke. Mogens Kaas maatte under de Svenskes Indfald 1644 flygte fra Gaarden, der blev plyndret. Efter hans Død kom L. til hans Broder, der ogsaa hed Mogens K., men som 1653-54 solgte den (40 Td. H.) til sin Brodersøn Enevold Kaas, som endnu 1695 boede her. Hans Søn Kornet Palle K., † 1699, skrives ogsaa til L., hvoraf han dog rimeligvis kun ejede Halvparten, thi 1700 skødede hans



Hvidbjærg Kirke.

Svoger Jørgen Christensen Lægaard i Hals sin Fjerdepart af L. (6 Td. H.) og lidt Gods til sin Svoger Hans Axel Pors til Momtoft; denne har antagelig solgt sin Halvpart af L. til Palle Kaas' Enke Magdalene Sophie Kaas, † 1707; L. kom saa til hendes Svigersøn Kapt. Johan Georg Schmidt, g. 1. med Maren Holck, 2. med Anne Cathr. Kaas. Schmidt døde 1728, hans Enke 1744; hans Svigersøn Obersiløjtn. Hans Elias Rud. v. d. Weyde (se om ham Personalh. Tidsskr. 3. R. I p. 79 og 201) solgte 1753 ved Aukt. L. (21 og 28 Td. H.) for 6125 Rd. til Købmd. i Tisted Peter Obel († 1794), der 1766 atter ved Aukt. solgte L. for 13,760 Rd. til Major Jørg. Ring, † 1790, hvorefter L. (21, 52 og 31 Td. H.) blev købt paa Aukt. 1791 for 17,200 Rd. af Landsdommer Henr. Joh. Leth, g. m. Ingeborg Andriette Ring. Han solgte den 1794 atter ved Aukt. (19, Tiender 20 Td. H.) for 9700 Rd. til Forp. Hans Hansen fra Vestervigkloster, der udparcellerede en Del af Gaarden 1794 og 1822. Han døde 1823, og 1826 solgte hans Arvinger L. Hovedparcel (12 Td. H.) til Søren Jessen fra Harboør, † 1860, hvorefter hans Søn Jes J. ejede L. (14 Td. H.), som hans Enke 1871 solgte for 46,200 Rd. til Kreaturhdr. Niels Buch, som 1874 afhændede den til Forv. Mads Thorup fra Blistrup. Han solgte den 1882 for 110,000 Kr. til A. T. Skibsted, † 1892, hvis Enke 1909 solgte den til A. Th. Iversen, den nuv. Ejer. — L. har lidt meget af Sandflugt; ved kgl. Bevill. af 1744 nedsattes derfor dens Hrtk. med 4 Td. — Hovedbygningen er opf. 1836 af Grundmur i eet Stokv. Laden er af Bindingsværk fra 1614. I et sidt Engdrag lige V. for Hvidbjærg Aa ligger *Lyngholm Voldsted*, en nu ret ødelagt, femsidedt Banke, c. 34 × 37 m, henved 2 m høj, omgivet af Grave; over den nordre Grav har ført en Dæmning.

*Maadstedgaard* nævnes allerede 1324; 1429 havde Hr. Eskild Nielsen (Banner) den i Pant af Provsten i Vestervig, der imidlertid selv 1435 havde den i Pant af Mogens Vil-

ladsen. — Ved Madsted ligger en Borgplads, *Borg* eller *Madstedborg*, paa hvis nordre Del der findes et ejendommeligt, nu fredlyst Voldsted, en Ringvold, der i uregelmæssig Oval kroner Kanten af en naturlig Højning. Volden er c. 2 m høj, Omkredsens største Længde henved 125 m. Mod S. er der en Lavning. Anlægget er vistnok en ældgammel Folkeborg. — *Lomborggaard*, der 1467 tilhørte Eskild Nielsen til Lyngholm, blev 1496 af Niels Eskildsen Banner-Høg solgt til Broderen Mikkel Eskildsen. — 1418 nævnes en Gaard *Lyngbygaard* og 1455 en Gaard i *Alstrup*, som Per Grøn da gav til Vestervig Kloster. Klosteret erhvervede 1396 af en vis Oluf Olufsen Hvidbjærg Mølle og en Gaard *Møllegaard*. — *Frugaard* i Hvidbjærg blev 1443 („Frwgardh“) tilskiftet Hr. Eskild Nielsen (Banner). — I Sognet nævnes i 15.18. Aarh. Gaarden *Duel* (1664 *Duel*) og 1600 „Nedergrdt.“

Sandflugten, som i høj Grad har hærget Sognet, er begyndt meget tidlig; den omtales allerede i 15. Aarh.; 1571 siger Præsten, at den havde fordærvet største Parten af Sognet, og i 1. Halvdel af 18. Aarh. var *Alstrup By* helt ødelagt (en Klitstrækning kaldes endnu „Alstrup Sande“).

I hele det vestl., af Hede og Flyvesandsstrækninger opfyldte Parti kendes ikke et eneste jordfast Oldtidsmindesmærke. Det er dels i den østl. Ende af Hvidbjærg Sogns Klit, dels og hovedsagelig omkring Svankær, Hvidbjærg, Madsted, Kjallerup og Istrup, at Oldtidsmindesmærkerne (i alt c. 65 Høje) er paaviste, men næsten alt er nu mere eller mindre ødelagt. Kun en enkelt Høj, den anelige *Smedhøj* straks Ø. for Svankær, er saaledes fredl.

**Ørum Sogn** (*Hvidbjærg vesten Aa-Ø.-Lodbjærg Km.*), Anneks til Hvidbjærg, omgives af dette, Vesterhavet, det andet Anneks Lodbjærg, Revs Hrd. (Vestervig S.), paa hvis Grænse Flade Sø med Ørum Sø ligger, og Bested S., fra hvilket det skilles ved Hvidbjærg Aa. Kirken ligger c. 26 km SV. for Tisted. De temmelig jævne Jorder er ret gode, muldblandede med Ler til Underlag; en Del Hede og Flyvesand mod V.



Befolkning i 1921: 264 (1801: 151, 1850: 309, 1901: 281), boende i 64 Gde og Hse. Det saml. Hartk. (1905): 82 Td.; 22 Gde med 72 og 38 Hse med 10 Td. Hartk., samt 8 jordløse Hse. Ejds. (1920): 1199, deraf Jordv.: 708. Areal: 1448 ha, hvoraf (1919) besaaet med Hvede 2 ha, Rug 13, Byg 54, Havre 160, Blands. til Modenhed 9, Kartofler 12, Foderroer 67; Brak udgjorde 7 ha, Grønfoder og Græsning 380, Haver o. l. 18, Klitarealer og Stenmarker 620, Vandar. 83. Kreaturhold (1922): 117 Heste, 669 Stk. Hornkv. (deraf 218 Køer), 4 Geder, 188 Faar, 334 Svin (1914: 487).

I Sognet Byerne: *Ørum* (1367 *Ørum*) med Kirke, Stiftelse (opr. af F. V. Eyber til Gl.-Ørumgd., † 1857, og Hustru, Fribl. for 2 gl., svagelige Tjenestefolk) og Hvidbjærg-Ørum Sparekasse (opr. 1905; <sup>21</sup>/<sub>3</sub> 1921 var Indsk. 338,894, Reserver 9518 Kr.); *Svindborg* (Svindborg, 1664 Sundborg, 1602 Suinborre) med Skole. En Del af *Morup Mølle* (Resten i Bested S., se p. 399). *Hedegde* (1602 Hiegrdt) med Redningsst. — Gaarde: Hovedgaarden *Gl.-Ørumgd.*: 11,7 Td. H., Ejds. 81, deraf Jordv. 65; 60 ha. *Ny-Ørumgd.*: 9,5 Td. H., Ejds. 86, deraf Jordv. 67; 117 ha. *Vilhelmsminde*.

Ørum S., een Sognekommune med Hovedsognet Hvidbjærg og Lodbjærg S., har s. Tingsted og hører under de s. Kredse som Hovedsognet, samt 5. Udskrivningskr. 231. Lægd. Kirken er selvejende.

Kirken bestaar af Kor og Skib samt Taarn mod V. De romanske Dele, Kor og Skib, er af Granitkvadre paa Skraakantsokkel. Begge Døre (nu tilmurde) og et Par oprindl. Vinduer, hvoribl. et lavtsiddende, cirkelrundt „Spedalskvindue“ paa Korets Sydside, er

bevarede. I en af Kvadrene er indhugget en lille, naiv Dyrefigur. Nyt Taarn opf. c. 1890. Det hvælvede Taarnrum tjener som Vaabenhus; Kirkens Indre har i øvrigt Bjælkeloft. Romansk Alterbord af Kridtsten. Altertavle fra 1611. Paa Knæfaldsskranken (nu i Tisted Museum) er malet de kronede Navnetræk AGD og HVK. Romansk Granitfont. Prædikestol fra 1697, lavet af Chr. Nielsen Bach i Ørum, med malet Indskrift 1723. Under Korbuen Ligsten over Skriver og Forvalter paa Ørum Slot Niels Larsson, † 1665. En tidligmiddelalderlig Ligsten med Kors og Indskrift (se Løfler, Gravst. Pl. I) er nu i Nationalmuseet. Klokken er støbt 1478 til Jfr. Maries Ære (Uldall, Kirkeklokker p. 162).

Ørum Slot var oprindl. Krongods, kom siden i privates Eje, men blev 1367 af Hr. Bo Høg skødet til Kong Vald., hvilket Skøde Sønnen Per Høg stadfæstede 1406. Det blev i Urolighederne under Vald. Atterdag indtaget og nedbrudt af Mogens Maltensens Juul, der imidlertid 1373

maatte forpligte sig til atter at opbygge det, som det før havde været med Bygninger, Huse, Grave, Volde, Barfred og Planker og forsyne det med Vaaben, Proviant og Inventarium. 1408 blev Hr. Niels Strangesen (Bild) forlenet med Ø., 1469 nævnes Lars Abildgaard som Foged paa Ø.; 1488 var Hr. Strange Nielsen (Bild) og 1497 og 1501 dennes Søn Ebbe Strangesen, fra 1515 Biskop Niels Stygge (Rosenkrantz) Lensmænd her. Indtil 1661 var Ø. et kgl. Slot og i Regelen bortforlenet sammen med

Vestervig, saaledes 1559 til den sidste katolske Biskop i Fyn Knud Gyldenstjerne. Under de fjendtlige Indfald i 1627 og 1644 led Slottet meget. Efter 1660 blev Lenet til et kgl. Amt og Gaard og Gods (3018 Td. H.) solgt 1661 for 105,626 Rd. til Albert Baltzer Berends Enke og Arvinger samt Leonhard Marselis. Medarvingen, Etatsrd. Poul Klingenberg, overtog det efter sin Svoger Gabr. Berend 1679 og afstod 1685 Ø. (41 Td. H.) med Gods og Tiender m. m. (800 Td. H.) som mødrene og anden Arv til sin Søn Justitsrd. Poul K., der synes at have afstaaet Ø. til sin Søn Justitsrd. Henrik K., † 1716, hvis Enke Marie Charl. Am. Giedde ejede Ø. til sin Død 1737. Hendes Arvinger solgte 1738 Gaard og Gods (36, i alt 123 Td. H.) for 5600 Rd. til Major J. L. Moldrup til Vestervig Kl., som ifl. kgl. Bevill. af 1761 inkorporerede Ø. (i alt 295 Td. H.) i Stamhuset Vestervigkloster 1763, nedbrød c. 1748 det gamle Ø. Slot og opbygg. Gaarden paa sin nuv. Plads. 1788 erhvervedes kgl. Tilladelse til, at Ø. maatte frasælges til Dækning af Stamhusets Gæld, og den (36, 16 og 174 Td. H.) blev saa s. A. ved Aukt. solgt for 26,000 Rd. til Chr. Fogh, der 1799 fik kgl. Bevill. paa at frasælge Godset, som han havde kompletteret (202 Td. H.), uden Tab af Hovedgaardens Frihed; 1800 solgte han Gaard og Gods for 48,000 Rd. til Niels Nielsen Schack i Lemvig, † 1810, hvis Datter Bolette, † 1828, ægtede Fr. Vilh. Eyber, † 1857, hvorefter hans Søn L. E. overtog Parcelgaardens Vilhelmsminde (se ndfr.), men Gl.-Ørumgaard (22 Td. H.) kom til Sønnen C. F. F. E., † 1864. Efter at Parcelen Ny-Ørumgaard var udskilt, ejedes Gl.-Ø. af Chr. Eyber, som 1901 solgte den (12 Td. H.) for 63,000 Kr. til Hestehandler P. Rokkjær. Derefter har den tilhørt N. Nielsen Rokkjær og fra 1918 Chr. Fuglsang, den nuv. Ejer. — Ø. havde sit eget Birk, der 1691 blev forenet med Skyum Birk og 1744 med Tandrup Birk; nedlagt 1779. Først ved kgl. Bevill. af 1685 fik Ø. Sædegaards Frihed. — Hovedbygningen, i eet Stokv. af Grundmur, er opf. omtr. 1880. Ørum Slots Voldsted, nu ret ødelagt, ligger SØ. for den nuv. Gaard og bestaar af to, noget uregelmæssigt firsidede Voldbanker, en større sydlig (c. 60 × 43 m; 2 m høj) og en mindre, lavere



Ørum Slot. Efter Resen.

A. Borggaard. B. Grave (Aaen). C. Porthus og Stald. D. Smedie. E. Tørvehus. F. Ladegaard. G. Kirke. H. Ørum Sø. J. Indhegning til Kvæget om Natten. K. Vestervig. L. Vandmølle.

nordlig (c. 47 × 34 m). Over Skillegraven mellem de to Banker fører en Vejdæmning. Paa de tre andre Sider begrænses den større Banke af Aaløb. — Af to Synsforetninger fra 1645 og 1647 fremgaar det, at Borgegaarden i det gamle Ørum Slot bestod af 4 sammenbyggede, eenetages Fløje; i den vestl. var Slotsherrens Værelser, i den sydl. Borgestue og Ridefogdens Kammer, i den østl. Bryggers og i den nordl. Under-skriverens og Kældersvendens Kammer m. m. Vest for Borgegaarden laa Ladegaarden, og desuden hørte til Slottet en Ladegaard, hvortil en Vindebro førte fra Borgegaarden. (Litt.: Sev. Christensen Sortfeldt, Ø. Slot i Thy, i Hist. Aarb. f. Tisted A. 1916).

*Vilhelmsminde* (se ovfr.) blev 1888 af L. Eyber († 1891) solgt for 85,000 Kr. til hans Søn Insp. Schack E., der 1906 solgte den (14 Td. H.) for 124,000 Kr. til Forp. M. Cl. Jørgensen fra Strandbjærggd., der 1916 afhændede den til et Konsortium for 235,000 Kr.

I Sognets vestl., af Hede og Flyvesand dækkede Del findes ingen jordfaste Oldtidsmindesmærker. De c. 20 Høje, som kendes i Sognet, har deres Plads længst mod Ø., men næsten alt er nu forstyrret eller sløjfet. Fredl. er de 2 *Præstehøje* nær Ny-Ørumgd.

Litt.: Kirkebogsuddrag fra Thy, i Personalhist. Saml. 1900-07 p. 105.

**Lodbjærg Sogn** (*Hvidbjærg vesten Aa-Ørum-L. Km.*), Anneks til Hvidbjærg, omgives af det andet Anneks Ørum, Revs Hrd. (Vestervig og Ager S.), paa hvis Grænse Flade Sø (1456 Fladsjø) ligger, og Vesterhavet. Kirken ligger c. 28 km SV. for Tisted. De noget højliggende, bakkede Jorder er for største Delen dækkede af Klitter, i øvrigt sandmuldede. En Del (c. 882 ha) af Klitterne er inddraget til en Statsplantage. Det er det ufugtbareste Sogn i Herredet og det daarligst befolkede i hele Landet.

Befolkning i 1921: 86 (1801: 71, 1850: 98, 1901: 130), boende i 20 Gde og Hse. Det saml. Hartk. (1905): 28 Td.; 12 Gde med 26 og 11 Hse med 2 Td. Hartk., samt 2 jordløse Hse. Ejds. (1920): 600, deraf Jordv.: 182. Areal: 1819 ha, hvoraf (1919) besaaet med Rug 7 ha, Byg 13, Havre 42, Kartofler 4, Foderroer 19; Grønfoder og Græsning udgjorde 292 ha, Haver o. l. 2, Skov 7, Klitarealer og Stenmarker 1184, Vandar. 244. Kreaturhold (1922): 41 Heste, 192 Stk. Hornkv. (deraf 63 Køer), 144 Faar, 104 Svin (1914: 113).

I Sognet *Lodbjærg Kirke* (1421 Lodberg) og Byen *Tolbøl* (1363 Tølbøll) med Skole. *Løgstrupgd* (1600 Løgstrup). *Svejgd.* (1600 Sueigrdt). NV. for Kirken *Lodbjærg Fyr* (opf. 1884, 35 m højt, rundt Granittaarn, hvidt Blinkfyr, Flammens Højde o. H. 48 m, Synsvidde 19 Sømil).

Lodbjærg S., een Sognekommune med Hovedsognet Hvidbjærg og Ørum S., har s. Tingsted og hører under de s. Kredse som Hovedsognet, samt 5. Udskrivningskr. 232. Læg. d. Kirken er selvejende.

Den lille Kirke, der skal være opf. i 15. Aarh., er en Murstensbygning paa raa Syldsten og bestaar af Kor og Skib. Altertavlen er et Maleri (Nadveren). Romansk Granitfont. Paa den nordl. Korvæg er der fundet Kalkmalerier, som ikke blev bevarede. Klokke fra 1578. — Ifl. Dske Atl. bevilgede Fr. III 1655 50 Rd. af de ved Kirkegaardsdiget fundne Penge til Kirkens Reparation.

Sognet hører til de vestjyske Sogne, der har lidt mest af Sandflugt. En By *Skovsted* (1421 Skoustedt), hvor Præstegaarden laa (Sognet har maaske tidligere heddet Skovsted; 1664 nævnes i Byen 6 Gde), samt Hovedgaarden *Rotbøl* (1600 Rottbøll) er i sidste Halvdel af 17. Aarh. bleven ødelagt. Kirken skal være flyttet to Gange (NV. for den nuv. Kirke vises Stedet, hvor den forrige har staaet; at Kirken, som Aagaard vil, skal være flyttet saa sent som c. 1700, kan næppe være rigtig); først ved Slutn. af 18. Aarh. blev der ved Plantning gjort noget for at standse Sandflugten. Ved Klemmebrevet af 1555 bestemtes, at den dav. Kirke skulde nedbrydes og Sognefolket søge til Ørum Kirke,





hvertil Materialet skulde anvendes; Kirken blev dog staaende, men Sognet blev Anneks til Hvidbjærg-Ørum. Præstegaarden omtales endnu 1625. Før Sandflugten har der her, ligesom i Ørum Sogn, været Skove (mrk. Navnet Skovsted; af Præstegaarden svaredes saaledes et Skovsvin i Landgilde). Om Sandflugten se Aarb. f. Tisted A. 1920 p. 148.

Tolbøl var 1405 en Gaard, hvori Vestervig Kloster tilkøbte sig en Part af Marine, Anders Pedersens Efterleverske, og 1412 en anden Part af Per Borre.

Ribebispen Christen Lodberg er født 1625 i Tolbøl i Sognet, hvis Navn han optog. Kun faa Gravhøje kendes i Sognet, deraf en halv Snes i Klitterne, et Par under Tolbøl.

## Revs Herred.

Sognene: Vestervig, Ager, Hurup, Heltborg, Bodum, Yåby, Helligsø, Gettrup, Hvidbjærg, Lyngs, Søndbjærg, Odby, Jegindø.



1584

Revs Herred, omfattende den sydl. Del af Ty med Tyholm (1408 Thywrholm), grænser mod N. til Hassing Hrd. og er i øvrigt omgivet af Limfjorden (Visby Bredning, Næssund, Skibsted Fjord, Kaas Bredning, Oddesund og Nissum Bredning), Ringkøbing Amt (Vandfuld Hrd.) og Vesterhavet, der ved Agertangen skilles fra Nissum Bredning. Kysterne har ind til Fjorden flere Indskæringer. Til Herredet hører *Jegindø*. Udstrækning fra NV. til SØ. er 30 km, fra V. til Ø. er den meget forskellig, højst 15 km. Overfladen er for det meste bølgefornet, med Tys højeste Punkt Ashøj, 92 m; se i øvrigt om Tyholm p. 288. Jorderne er af forskellig

Beskaffenhed, dog for en Del gode, stærkt lerede. Det er fattigt paa Skov (i 1919 i alt 423 ha). M. H. t. Frugtbarheden hører det til Amtets bedste Herreder (ved Matr. gnmstl.  $14\frac{3}{4}$  Td. Ld. paa 1 Td. Hrtk.). Det saml. Areal udgør 23,707 ha (c. 237 km<sup>2</sup>), deraf Vandar. 414 ha. Ager og Engs Hartk. samt det halv. Skovskylshrtk. udgjorde  $\frac{1}{2}$  1905 2664 Td. Folketallet var  $\frac{1}{2}$  1921 13,332 (1801: 5101, 1850: 8495, 1901: 11,782). I gejstl. Hens. hører Herredet under Hassing og Revs Hrdr.s Provsti (undt. Tyborøn By i Ager S., der hører til Skodborg-Vandfuld Hrdr.s Provsti i Ribe Stift).

Revs Hrd., i Vald. Jrd. kaldet *Refshøghæreth*, 1405 *Ræfshæreth*, hørte i Middelalderen til Tysyssel, senere til Ørum Len og fra 1660 for største Delen til Vestervig Klosters Amt; se videre p. 291.

Som andetsteds i Ty er heller ikke i Revs Hrd. Stenalderen særlig stærkt repræsenteret. Der kendes kun ganske enkelte store Stenalderes Stengrave, deribl. dog en af de anseligste og bedste Jættestuer, der overhovedet forefindes i Danmark (i Heltborg S.), og store Bopladsfund er ikke fremdragne. Derimod foreligger adskillige Enkeltfund af Stensager o. a. og tillige en Del Gravfund fra Høje. Hovedmængden af de c. 1000 Gravhøje, som kendes i Hrd., tilhører dog sikkert Broncealderen, men svarende til de ret ulige geogr. Forhold i Hrd. er Højenes Udbredelse temmelig uens. I den Del, der tilhører det egentlige Ty, optræder de i størst Mængde i Vestervig S. og tilgrænsende Parti af Hurup S., endvidere i den sydl. Del af Heltborg S. samt i Ydby S. og den syd-