

J. P. TRAP

KONGERIGET  
DANMARK

FJERDE OMARBEJDEDE UDGAVE

PAA GRUNDLAG AF DEN AF H. WEITEMEYER UDGIVNE 3. UDGAVE  
OG UNDER MEDVIRKNING AF VIDENSKABSMÆND, FAGFOLK OG  
STEDLIGE MEDDELERE FRA ALLE LANDETS EGNE

UDGIVET AF

GUNNAR KNUDSEN

V. BIND

HJØRRING AMT · TISTED AMT  
AALBORG AMT

KØBENHAVN 1924

G. E. C. GADS FORLAG

(FREDERIK GAD)

	Pag.		Pag.
Karby (Karby-Hvidbjærg-Rested Komm.)	446	Sønder-Draaby (Flade-Sønder-Draaby Komm.)	477
Kettrup (Kettrup-Gøttrup Komm.)	325	Sønderhaa (Sønderhaa-Hørsted Komm.)	388
Klim (Klim-Vester-Torup Komm.)	328	Tilsted (egen Komm.)	367
Kollerup (egen Komm.)	321	Tisted Landsogn (egen Komm.)	366
Lild [Lil] (Tømmerby-Lild Komm.)	335	Torsted (Sjærrind-Torsted Komm.)	373
Lodbjærg (Hvidbjærg vesten Aa-Ørum-Lodbjærg Komm.)	406	Tved (Nors-Tved Komm.)	350
Lyngs (Hvidbjærg-Lyngs Komm.)	432	Tæbring (Tæbring-Ovtrup-Rakkeby Komm.)	443
Lødderup (Lødderup-Elsø Komm.)	438	Tødsø (Tødsø-Erslev Komm.)	464
Lørslev [Ljørslev] (Lørslev-Ørding Komm.)	457	Tømmerby (Tømmerby-Lild Komm.)	333
Møllerup (Frøslev-Møllerup Komm.)	442	Vang (egen Komm.)	377
Nors (Nors-Tved Komm.)	348	Vejerslev (Vejerslev-Blistrup Komm.)	452
Nørhaa (egen Komm.)	384	Vester-Assels (Øster-Assels-Vester-Assels Komm.)	463
Odby (Søndbjærg-Odby Komm.)	434	Vester-Torup (Klim-Vester-Torup Komm.)	330
Ovtrup (Tæbring-Ovtrup-Rakkeby Komm.)	444	Vester Vanned [Vandet] (Vester-Vanned-Øster-Vanned Komm.)	351
Rakkeby (Tæbring-Ovtrup-Rakkeby Komm.)	445	Vestervig (Vestervig-Ager Komm.)	408
Rested [Redsted] (Karby-Hvidbjærg-Rested Komm.)	451	Vestløs [Vestløs] (Østløs-Vestløs-Arup Komm.)	338
Ræer (Ræer-Hansted-Vigsø Komm.)	342	Vigsø (Ræer-Hansted-Vigsø Komm.)	347
Sejerslev (Sejerslev-Ejerslev-Jørsby Komm.)	477	Villerslev (Hassing-Villerslev Komm.)	396
Sennels (egen Komm.)	359	Visby (Visby-Heltborg Komm.)	397
Sjærrind [Sjærring] (Sjærrind-Torsted Komm.)	369	Vust (egen Komm.)	331
Skallerup (Dragstrup-Skallerup Komm.)	469	Ydby (Bodum-Ydby Komm.)	424
Skinnerup (egen Komm.)	368	Ørding (Lørslev-Ørding Komm.)	459
Skjoldborg (Skjoldborg-Kallerup Komm.)	374	Ørum (Hvidbjærg vesten Aa-Ørum-Lodbjærg Komm.)	404
Skyum (Skyum-Hørdum Komm.)	393	Øster-Assels (Øster-Assels-Vester-Assels Komm.)	461
Snedsted (egen Komm.)	387	Østerild (egen Komm.)	362
Solbjærg (Solbjærg-Sundby Komm.)	470	Øster-Jølby (Galtrup-Øster-Jølby Komm.)	467
Stagstrup (Harring-Stagstrup Komm.)	392	Øster-Vanned [Vandet] (Vester-Vanned-Øster-Vanned Komm.)	355
Sundby (Solbjærg-Sundby Komm.)	471	Østløs [Østløs] (Østløs-Vestløs-Arup Komm.)	337
Søndbjærg (Søndbjærg-Odby Komm.)	432		

**AALBORG AMT** ..... 483—788

**Købstæder:** Aalborg p. 489 — Løgstør p. 556 — Nibe p. 549 — Nørre-Sundby p. 541.

**Herreder:** Aars p. 714 — Fleskum p. 600 — Gislum p. 742 — Hellum p. 653 — Hindsted p. 683 — Hornum p. 624 — Kær p. 564 — Slet p. 765.

**Sogne** (og Landkommuner):

Aaby (Aaby-Birsted Komm.)	570	Aars (egen Komm.)	726
Aalborg Budolfi Landsogn (egen Komm.)	625	Ajstrup (Sulsted-Ajstrup Komm.)	580
Aalborg Frue Landsogn (egen Komm.)	565	Als (egen Komm.)	684
Aarestrup (egen Komm.)	641	Alstrup (Lovns-Alstrup Komm.)	758

	Pag.		Pag.
Astrup (Astrup-Store-Arden Komm.)	703	Lille-Vorde [Lillevorde] (Gudum-Lille-	
Binderup (Kongens-Tisted-Binderup-Du-		Vorde Komm.)	620
rup Komm.)	748	Lovns (Lovns-Alstrup Komm.)	756
Birsted (Aaby-Birsted Komm.)	575	Lundby (egen Komm.)	784
Bislev (egen Komm.)	648	Lyngby (Skibsted-Lyngby Komm.)	669
Blenstrup (Gerding-Blenstrup Komm.)	674	Løgsted (Kornum-Løgsted Komm.)	766
Blære (Blære-Ejdrup Komm.)	723	Malle (Ranum-Malle-Overlade Komm.)	770
Brorstrup (Brorstrup-Haverslev Komm.)	716	Mov (egen Komm.)	620
Buderup (Buderup-Gravlev Komm.)	637	Næsborg (Næsborg-Skarp-Salling-Ovtrup	
Bælum (Bælum-Solbjærg Komm.)	660	Komm.)	774
Dal (Ferslev-Dal-Volsted Komm.)	606	Nørholm (egen Komm.)	630
Durup (Kongens-Tisted-Binderup-Durup		Nørre-Kongeslev (Sønder-Kongeslev-	
Komm.)	748	Nørre-Kongeslev-Komdrup Komm.)	657
Døstrup (Øls-Hørby-Døstrup Komm.)	713	Nørre-Sundby Landsogn (Sundby-Hvo-	
Ejdrup (Blære-Ejdrup Komm.)	725	rup Komm.)	566
Elleshøj [Ellidshøj] (Elleshøj-Svenstrup		Nørre-Tranders (egen Komm.)	601
Komm.)	632	Nøvling (Gunderup-Nøvling Komm.)	611
Farstrup (egen Komm.)	780	Ove (Ove-Valsgaard Komm.)	699
Farsø (Strandby-Farsø Komm.)	762	Overlade (Ranum-Malle-Overlade	
Ferslev (Ferslev-Dal-Volsted Komm.)	605	Komm.)	736
Flejsborg (Vester-Hornum-Hyllebjærg-		Ovtrup (Næsborg-Skarp-Salling-Ovtrup	
Flejsborg Komm.)	735	Komm.)	778
Fovlum (Ullis-Fovlum Komm.)	754	Ranum (Ranum-Malle-Overlade Komm.)	768
Frejlev (Sønderholm-Frejlev Komm.)	630	Ravnkilde (egen Komm.)	717
Fræer (egen Komm.)	682	Rold (Rold-Vebbestrup Komm.)	707
Gerding (Gerding-Blenstrup Komm.)	674	Romdrup (Romdrup-Klarup Komm.)	612
Gislum (Gislum-Vonsild Komm.)	751	Rostrup (egen Komm.)	697
Giver (Skivum-Giver Komm.)	722	Rørbæk (Rørbæk-Grynderup-Stenild	
Gravlev (Buderup-Gravlev Komm.)	640	Komm.)	743
Grynderup (Rørbæk-Grynderup-Stenild-		Sebber (egen Komm.)	785
Komm.)	744	Seem [Siem] (Store-Brøndum-Seem-To-	
Gudum (Gudum-Lille-Vorde Komm.)	617	rup Komm.)	671
Gundersted (egen Komm.)	779	Sejlflo [Sejlflo] (egen Komm.)	616
Gunderup (Gunderup-Nøvling Komm.)	608	Skarp-Salling (Næsborg-Skarp-Salling-	
Hadsund (Skelum-Visborg og Vive		Ovtrup Komm.)	775
Komm.)	695	Skelum (Skelum-Visborg Komm.)	687
Hals (egen Komm.)	595	Skibsted (Skibsted-Lyngby Komm.)	666
Hammer (Hammer-Horsens Komm.)	583	Skivum (Skivum-Giver Komm.)	721
Havbro (egen Komm.)	729	Skørping (egen Komm.)	678
Haverslev (Brorstrup-Haverslev Komm.)	715	Solbjærg (Bælum-Solbjærg Komm.)	663
Horsens (Hammer-Horsens Komm.)	586	Stenild (Rørbæk-Grynderup-Stenild	
Hvorup (Sundby-Hvorup Komm.)	567	Komm.)	745
Hyllebjærg (Vester-Hornum-Hyllebjærg-		Store-Arden (Astrup-Store-Arden Komm.)	706
Flejsborg Komm.)	734	Store-Astrup [Ajstrup] (egen Komm.)	787
Hørby (Øls-Hørby-Døstrup Komm.)	712	Store-Brøndum (Store-Brøndum-Seem-	
Klarup (Romdrup-Klarup Komm.)	614	Torup Komm.)	670
Komdrup (Sønder-Kongeslev-Nørre-Kon-		Store-Vorde [Storvorde] (egen Komm.)	615
geslev-Komdrup Komm.)	658	Strandby (Strandby-Farsø Komm.)	759
Kongens-Tisted (Kongens-Tisted-Binde-		Suldrup (Sønderup-Suldrup Komm.)	645
rup-Durup Komm.)	747	Sulsted (Sulsted-Ajstrup Komm.)	577
Kornum (Kornum-Løgsted Komm.)	766	Svenstrup (Elleshøj-Svenstrup Komm.)	634

	Pag.		Pag.
Sønderholm (Sønderholm-Frejlev Komm.)	626	Vester-Hasing (Vester-Hasing-Øster- Hasing Komm.)	589
Sønder-Kongeslev (Sønder-Kongeslev- Nørre-Kongeslev-Komdrup Komm.)	654	Vester-Hornum (Vester-Hornum-Hylle- bjærg-Flejsborg Komm.)	733
Sønder-Tranders (egen Komm.)	604	Vilsted (Vilsted-Vindblæs Komm.)	771
Sønderup (Sønderup-Suldrup Komm.)	644	Vindblæs (Vilsted-Vindblæs Komm.)	773
Torup (Store-Brøndum-Seem-Torup Komm.)	672	Visborg (Skelum-Visborg Komm.)	688
Ullis (Ullis-Fovlum Komm.)	753	Vive (egen Komm.)	693
Ulsted (Del af Ulsted Komm.)	593	Vokslev (egen Komm.)	650
Ulstrup (egen Komm.)	731	Volsted (Ferslev-Dal-Volsted Komm.)	607
Vadum (egen Komm.)	568	Vonsild (Gislum-Vonsild Komm.)	752
Valsgaard (Ove-Valsgaard Komm.)	701	Øls (Øls-Hørby-Døstrup Komm.)	710
Vebbestrup (Rold-Vebbestrup Komm.)	709	Øster-Hasing (Vester-Hasing-Øster-Ha- sing Komm.)	591
Veggerby (egen Komm.)	647	Øster-Hornum (egen Komm.)	635
Vejgaard (Nørre-Tranders Komm.)	603		

---

## Hellum Herred.

Sognene: S.-Kongeslev, N.-Kongeslev, Komdrup, Bælum, Solbjærg, Skibsted, Lyngby, Store-Brøndum, Seem, Torup, Gerding, Blenstrup, Skørping, Fræer.



1610



1648

Hellum Herred, det mindste i Amtet, grænser mod N. og Ø. til Fleskum, mod S. til Hindsted og mod V. til Hornum Hrd. Vest- og Nordgrænsen dannes af Lindenberg Aa. Dets største Udstrækning fra V. til Ø. er 24 km, fra N. til S. 19 km. Overfladen er gennemgaaende højtliggende og bakket, især mod S. og V. (Rebild Bakker, indtil 109 m); mod Ø. falder Landet af til Egnen hen imod Lille-Vildmose; dog hæver Tinghøj sig her ved Østgrænsen til 66 m. Mellem Bankerne i Herredet snor sig i dybe Indsnit smaa Aaer, saaledes *Skibsted Aa* mod N. til Lindenberg Aa. Jorderne er dels muldsandede, dels skarptsandede, det sidste mest mod S. Herredet har en Del Skov (1919 i alt 4419 ha), især mod SV., deraf en Del af Statsskovene „Buderupholm Skovdistrikt“ (i alt 1850 ha). Ved Sydgrænsen ligger Madum Sø. Det er Amtets frugtbareste Herred (ved Matr. gnmstl. 22 Td. Ld. paa 1 Td. Hrtk.). Det saml. Areal udgør 27,469 ha (c. 275 km<sup>2</sup>), deraf Vandareal 245 ha. Ager og Engs Hartk. samt det halv. Skovskylshrtk. udgjorde  $\frac{1}{2}$  1905 2049 Td. Folketallet var  $\frac{1}{2}$  1921 10,663 (1801: 4351, 1850:

5900, 1901: 9001). I gejstl. Hens. udgør Herredet eet Provsti med Hindsted Hrd., Hellum-Hindsted Hrdr.s Provsti af Aalborg Stift.

Hellum Hrd., i Vald. II's Jordeb. kaldet *Hellymhæreth*, 1406 *Hælomhæreth*, *Hælum H.* og *Hellumherreth*, hørte i Middelalderen til Himmersyssel, fra 1660 til Aalborghus Amt; se videre p. 487. Ved kgl. Anordn. af  $\frac{15}{11}$  1922 forlagdes Hrd. fra Viborg til Aalborg Stift.

Kun et enkelt Sted, ved Brogaard i Bælum S., er der ud mod Lille-Vildmose, som i den ældre Stenalder var dækket af Havet, truffet en Køkkenmødding fra denne fjerne Del af Oldtiden. Ellers foreligger ikke Vidnesbyrd om en fyldigere Bosættelse i Egnen i den ældre Stenalder. Heller ikke den yngre Stenalder har efterladt sig mange iøjnefaldende Spor i Form af jordfaste Mindesmærker; en enkelt mindre Jættestue og c. 20 Dysser og andrestensatte Grave er alt, hvad der kendes af Stengrave fra den yngre Stenalder. Vistnok maa dog hertil føjes en Del af Rundhøjene i Hrd., og hertil kommer tillige en Række spredte Fund af Stenalder's Oldsager. Men som andetsteds i Himmerland er det Broncealderen, der er fyldigst repræsenteret i H. Hrd. Mer end 650 Gravhøje kendes her, og en stor Part af disse hidrører sikkert fra Broncealderen; enkelte af Højene er Langhøje. I størst Antal optræder Højene længst mod V., i Skørping S., og derfra i en bred Stribe paa langs midt hen gennem Hrd. mod Ø. og videre mod SØ., i Sognene Bælum og Solbjærg, overalt især hjemmehørende paa Højdedragene; de lavtliggende Partier af Hrd. mod N. og især mod NØ. har derimod kun forholdsvis faa Vidnesbyrd om Bebyggelse i Sten- og Broncealder. Ogsaa Fund af Broncealder's Oldsager vidner om en fyldigere Bebyggelse; i Seem S. er fremdraget to fra Norditalien indførte Broncespande. Fra Jernalderen foreligger ikke særlig mange Minder; et værdifuldt Fund af Guldhalsringe fra Fræer tyder paa, at der har været i alt Fald nogen Velstand.

Litt.: Indberetn. til Nationalmus. om antikv. Undersøgelser i H. Hrd., af Kr. Bahnsen, 1886 (Manusk.). — Bidr. til H. Hrd.'s Beskr. og Hist., saml. af Kl. Gjerding, udg. ved D. H. Wulff, med et Tillæg, S.-Kongeslev Sogn, ved A. C. Nielsen, Aalb. 1890-92.

**Sønder-Kongeslev Sogn** (*S.-K.-N.-Kongeslev-Komdrup Km.*), omgives af Annekserne N.-Kongeslev og Komdrup, Skibsted og Bælum Sogne samt Fleskum Hrd. (Mov S., Lille-Vildmose). Kirken ligger c. 21 km SØ. for Aalborg. De især mod V. noget højtliggende og bakkede Jorder (højeste Punkt 63 m, med vid Udsigt; Solbjærg; Hesthøj) er sandmuldede. Gennem Sognet gaar Aalborg-Hadsund Banen.



Befolkning i 1921: 868 (1801: 211, 1850: 290, 1901: 526), boende i 166 Gde og Hse. Det saml. Hartk. (1905): 125 Td.; 17 Gde med 108 og 82 Hse med 17 Td. Hartk., samt 13 jordløse Hse. Ejds. (1920): 2082, deraf Jordv.: 899. Areal: 1093 ha, hvoraf (1919) besaaet med Rug 99 ha, Byg 65, Havre 67, Blands. til Modenhed 141, Kartofler 47, Foderroer 80; Brak udgjorde 58 ha, Grønfoeder og Græsning 408, Haver o. l. 18, Tørvemoser 38, Skov 21, Heder og Lyngbakker 15. Kreaturhold (1922): 161 Heste, 589 Stk. Hornkv. (deraf 295 Køer), 2 Geder, 69 Faar, 438 Svin (1914: 813).

I Sognet Byen *Sønder-Kongeslev* (Kongeslev; 1664 Sønder Kongesleff) — 1921: 106 Gde og Hse og 533 Indb. (1911: 452 Indb. med bl. a. fig. Erhverv: Landbr. 117, Haandv. og Ind. 160, Handel 47, Transport 45) — med Kirke, Præstegd. (opf. 1890), Skole (opf. 1905), Privatskole, Missionshus (opf. 1916), Brugsforen., flere Kbmshdr. m. m., Hotel, Afholdshotel, Cementvarefabr., Ml., Andelsmejeri (Neptun; opr. 1889, ombygg. 1910), 2 Vandværker (anl. 1895, 1921), Jærnbanest. („Kongeslev“) og Posteksp. *Kongeslev Hede*, Huse. Gaarde: Hovedgaarden *Kongstedlund* (1664 Kongsted Lund) har 21,3 Td. H., Ejds. 278, Jordv. 158; c. 200 ha. *Kællingbjærggd.* (1493 Keelingberg; 1495 Kierlingberg), *Solbjærggd.*, *Mygdal*.

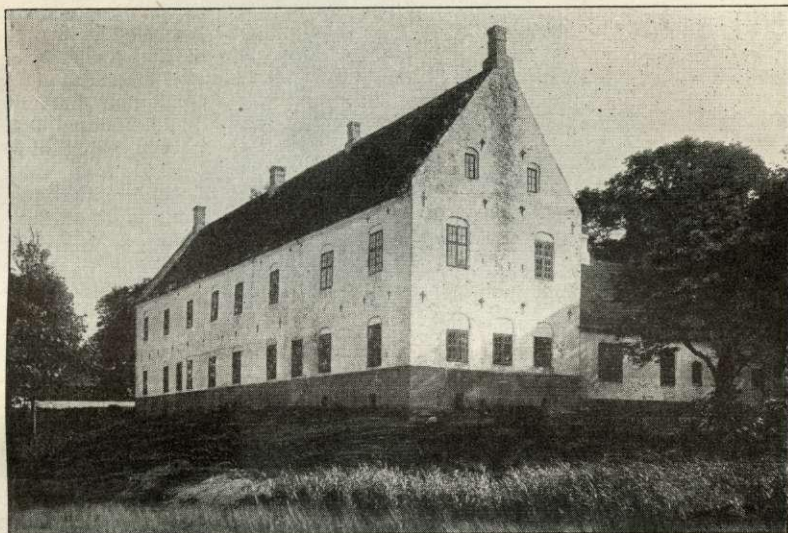
Sønder-Kongeslev S., een Sognekommune med Annekserne N.-Kongeslev og Komdrup S., har Tingsted i Terndrup og hører under Retskr. Hellum-Hindsted Hrdr. (Terndrup), Politikr. Mariager Kbst. m. m. (Hadsund), Aalborg Amtstuedistr., Hellum-Hindsted Lægekr., Hellum og Hindsted Hrdr.s Skattekr., Fleskum Hrd.s Vurderingskr., Amtets 3. Folketingskr., 4. Forligskr. og 5. Udskrivningskr. 402. Lægd. Kirken er selvejende.



Sønder-Kongeslev Kirke.

Den lille Kirke (indviet til Vor Frue) bestaar af Skib og Kor, Taarn mod V. og Vaabehus mod N. Skib og Kor er fra romansk Tid af Granitkvadre, Skibet paa Sokkel med Skraakant, Koret paa en profileret Sokkel. Skibet har senere faaet 3 spidsbuede Hvalvinger, Koret en Stjernehvælving (den sidste er den yngste, vistnok fra Renæssancetiden). Det ottekantede, i Renæssancetiden opførte

Taarn, med Pyramidetag (paa Fløjen staar: 1872), er forneden af Granitkvadre med meget høj Sokkel, foroven af Mursten. Ifl. Dske Atl. skal det tidl. have været højere. Det overhvalvede Taarnrum har Rundbue ind til Skibet. Vaabenhuset er vistnok samtidigt med Taarnet. Kirkens Indre er restaureret 1898. Altertavle, der nu har et nyt Maleri fra 1898 (den korsfæstede, Kopi efter v. Dyck), er skænket 1597 af Niels Juul til Kongstedlund og Fru Anne Stygge, der samme Aar ogsaa skænkede den meget smukt skaarne Prædikestol. Altertavlen blev i 1743 „renoveret“ paa Bekostning af Niels Jensen Thyboe, Prædikestolen istandsat i 1786. Granitfont. Lysekroner fra 1724. Epitafier over Peder Brønsdorff til Kongstedlund og Randrup, † 1701, og Hustru Kirsten Andersdatter Dueborg, † 1678, med deres Børn og Børnebørn, samt over Præsten Jens Pedersen Bloch, † 1703, og Hustru Margr. Andersdatter Resen, † 1719, begge opsatte af Jens Hvas og Kirstine Brønsdorff henholdsvis 1730 og 1726. Under Skib, Kor og Taarn er Gravhælvning for Familierne Juul, Bloch, Brønsdorff og Hvas med en stor Del Kister.



Kongstedlund.

Klokken, med Minuskelindskrift og Relieffremstilling af Skt. Mauritius, er vistnok fra 14. Aarh.'s Slutn.

*Kongstedlund* („Kongisløflund“, ogsaa undertiden blot „Lund“; omkr. Aar 1600 opstaar det nuv. Navn) skal ifl. Huitfeldt før Reformationen have tilhørt Viborg Bispestol. Efter Reformationen ejedes den 1536 og 1552 af Niels Brun (hvis Fader og Farfader ogsaa skal have ejet den), og 1538 nævnes Henrik Bjørnsen som Medejer. Efter hans Død c. 1541 tilhørte den i Sameje hans Halvbrødre Chr. og Iver Lunge, hans Søster sønner Jens Kaas († 1578) og Kansler Niels Kaas († 1594) og hans Halvsøster Kirsten Lunge, der var gift med Axel Juul til Villestrup († 1577), hvis Søn Niels J. (dræbt i Aalborg 1600 af Albert Skeel; se Saml. t. j. Hist. 2. R. IV p. 227 fl.) fra c. 1590 blev Eneejer af Gaarden og gjorde meget for at skaffe den faste Grænser mod Naboejendommene. Hans Søn Axel Juul solgte 1637 K. (Skoven paa Gaardens Mark anslaaet til 80 Svins Olden) og Gods, 19 Gaarde, 1 Bol, 1 Gadehus, til Iver Krabbe til Albæk († 1641), hvis Enke Dorte Juul bragte den til sin anden Mand Erik Høg († 1649), hvis Søn Iver Juul H., senere Friherre til Høgholm, 1675 solgte K. (33 Td. H.) med c. 32 Gde og Bol samt Randrup til Peder Brønsdorff, † 1701. Hans Svigersøn Laur. Christensen Vesterhof udkøbte 1701 sine 3 Svogre af K., idet han afkøbte dem deres  $\frac{3}{4}$  af Gd. og Gods (37 og 192 Td. H.), men solgte 1704 K., som han havde kompletteret, til sin Svoger Kancellird. Severin Brønsdorff, † 1748, efter hvem hans Enke Charl. Am. Wiegandt havde Gaarden. Efter hende fulgte Svigersønnen Major Hans G. v. Deden, der købte den (37 og 212 Td. H.) for 29,850 Rd. grov K. paa Aukt. efter Svigermoderen 1751 og

1772 overdrog samme (37, 13 og 222 Td. H.) for 25,500 Rd. til sin Søn Severin Brønsdorff v. D., † 1812. Hans Enke afstod den s. A. til Svigersønnen Sigvard A. Færch, der frasolgte Godset. Efter hans Død 1839 købtes den (37 Td. H.) ved Aukt. for 27,300 Rd. af Ole M. Kjeldsen, † 1899, hvis Søn J. Henr. A. Kjeldsen (der fra 1874 var Medejer af Gaarden) ejede den til 1900, da den ved Tvangsaukt. overtoges af Viborg



Portal fra Kongstedlund.

med Grundmur. Udbygn. er genopf. efter Brand 1909. (Litt.: Dske Hgde ved 1920 III p. 59; Saml. t. j. Hist. 2. R. II p. 201; sstds. 3. R. I p. 109; A. Thiset, To Palimpsester fra K.s Arkiv, i Medd. fra det danske Rigsarkiv 1907).

Paa *Køllingbjærggaard* boede 1784 Carl Aug. Deden, † 1786; hans Søn P. Høeg D., † 1844, købte den (5 Td. H.) 1810 af sin Svigerfader Herredsfog. Kancellird. Claus Nissen. Fra c. 1830 tilhørte den Kn. Theil, som efter Bevill. af 1833 forøgede dens Tilligg.; efter hans Død 1840 kom den til C. A. Deden til Vorgd., som 1843 solgte

Kreditforening for 86,000 Kr.; denne afhændede den straks til et Konsortium af Fam. Kjeldsen, der efter at have frasolgt en Del Jorder 1906 afhændede Gaarden for 156,000 Kr. til Sør. C. Nørgaard, der solgte den til sin Broder Carl N. Fra ham kom den 1915 til Chr. Kjellerup, som 1917 solgte den til Kapt. i Marinen Hj. Rechnitzer, der 1922 afhændede den for 400,000 Kr. til Hofjægerm. Jørg. Castenskiold. — Hovedbygningen, der omgives af brede og dybe Grave, er nu tofløjet. Den anselige Vestfløj, to Stokv. høj over hvælvede Kældere, er en Renaissancebygning af Munkesten med Kvaderstenssokkel, Fladrundbuer over Vinduer og Murankere, der paa Nordgavlen danner Aarstallet 1592. De nu hvidkalkede Mure har oprindelig sikkert haft rigere Udsmykning; mod V. er der Spor af to karnagtige Udbygninger, og der har været lavere Sidefløje og et Porthus mod N. Gaardens rigt udhugne Sandstensportal er opsat af Iver Krabbe 1640. Syd-gavlen er repareret 1772. Hovedbyggn. er indvendig restaureret af Jørg. Castenskiold. Fra Slutn. af 18. Aarh. stammer den nuværende, lave Sydfløj, hvis Bindingsværk dog senere delvis er omsat



den m. m. (15 Td. H.) for 15,000 Rbd. til Sof. Voss. Dernæst tilhørte den Fr. J. Spang, efter hvis Død 1854 den solgtes for 23,000 Rd. til Sør. Jensen Smed, der 1861 afhændede den (14 Td. H.) til Caspersen. 1875 blev den af C. Lisberg solgt til Bang, hvorefter den fra 1879 tilhørte J. Nielsen og fra 1914 dennes Søn Albert Steen Nielsen.

S.-Kongeslev boede ved Slutn. af 17. og i Beg. af 18. Aarh. en „kunstig Smed“ Christen Pedersen, hvis Søn var Troels Christensen Kongeslev, Præst i Nørhaa; dennes Søn var den retslærde Laur. Kongeslev, Prof. i Sorø, † 1783, og hans Søn Generaldecisor Troels K., † 1844, i hvis Skjold som Storkors af Dannebrog ses en Ambolt til Minde om Stamfaderen.

S. for S.-Kongeslev By har ligget en *Skt. Laurits Kilde* (se Fra Himmerl. og Kjær Hrd. 1917 p. 518).

S. for S.-Kongeslev, væsentligst paa Præstegaardens Jorder, ligger 6 tildels anelige Gravhøje i Gruppe; 5 af disse, deribl. en Langhøj, er fredl. Tæt NV. derfor kendes atter en lille Højgruppe, og SØ. for Højene paa Præstegaardens Jorder ses ligeledes herpaa en isoleret liggende Gravhøj, *Hesthøj* (fredl.). Ogsaa paa Højdedraget VNV. for S.-Kongeslev ligger en Del Gravhøje. Sognets betydeligste Oldtidsminde er den c. 60 m lange, tokamrede Langdysse *Store-Munus (Store-Monshøj)* V. for S.-Kongeslev (fredl.). *Lille-Monshøj* tæt N. derfor indeholder Rester af en Jættestue, nu uden Dæksten; atter et Stykke fra den, mod NØ., ses en noget forstyrret, lille Runddysse.

Litt.: A. C. Ertbøll-Nielsen, Om K. Pastorats Degne, i Fra Himmerl. og Kjær Hrd. I. — Samme, Sogneforstanderskab, sst. II. — Samme, Rettergang om en Begravelse, i Saml. t. j. Hist. 3. R. II p. 528. — Samme, S.-K. Sogn. i Kl. Gjerding, Bidr. til Hellum Hrd.s Beskrivelse og Hist., Aalb. 1890-92. — Alex. Rasmussen, Hr. Glob Milling i S.-K., i Fra Himmerl. og Kjær Hrd. IV.

**Nørre-Kongeslev Sogn** (*S.-Kongeslev-N.-K.-Komdrup Km.*), Anneks til S.-Kongeslev, omgives af dette og Komdrup Sogne samt Fleskum Hrd. (Gudum og Mov S., Lille-Vildmose). Kirken ligger c. 19 km SØ. for Aalborg. Jorderne, der i den sydl. Del er noget højtliggende og bakkede (Kridtskrænten Kællingbjærg, 38 m), mod N. og Ø. hen ad Vildmosen til lavtliggende, med Kær og Enge (Vibe Enge, Budas Enge, Porsengen, Riskæret m. m.), er dels sandmuldede, dels kalkmuldede med Kalkunderlag.



**Befolkning** i 1921: 818 (1801: 262, 1850: 432, 1901: 799), boende i 157 Gde og Hse. Det saml. Hartk. (1905): 129 Td.; 29 Gde med 110 og 113 Hse med 19 Td. Hartk., samt 10 jordløse Hse. Ejdsk. (1920): 2234, deraf Jordv.: 1176. **Areal:** 1506 ha, hvoraf (1919) besaaet med Rug 150 ha, Byg 74, Havre 211, Blands. til Modenhed 182, Kartofler 68, Foderroer 115; Brak udgjorde 32 ha, Grønfoder og Græsning 545, Haver o. l. 30, Tørvemoser 39, Skov 6, Heder og Lyngbakker 6, Vandar. 5. **Kreaturhold** (1922): 379 Heste, 1512 Stk. Hornkv. (deraf 759 Køer), 15 Geder, 252 Faar, 1078 Svin (1914: 1304).

I Sagnet Byen *N.-Kongeslev* (Kongeslev; 1390 Nørkwngesløf) med Kirke, Skole, Forsamlingshus (opf. 1905), Missionshus (opf. 1897), Alderdomshjem (fra 1917, i St. for den tidl. Fattiggd. (opf. 1874) paa N.-Kongeslev Mark, se ndf.), S.-Kongeslev Pastorats Spare- og Laanekasse (opr. 1870; <sup>21/3</sup> 1922 var Indsk. 206,203, Reserver 12,302 Kr.), Brugsforen., Kbmddshdl., Ml., Elektricitetsværk (privat, anl. 1907), Vandværk og Fællesmejeri (opr. 1909). *Vestergde.* — Gaarde: *Stenisgaard:* 12,8 Td. H., Ejdsk. 173, Jordv. 99; c. 119 ha, deraf Ager 54, Eng 44, Mose 15. *Sigsgaard:* 12,1 Td. H., Ejdsk. 163, Jordv. 107; c. 141 ha, deraf Ager 110, Eng 7, Mose 4. *Østergd., Grønhøjgd.* (den tidl. Fattiggd.), *Lamdal, Lyngdal.*

Nørre-Kongeslev S., een Sognekommune med Hovedsognet Sønder-Kongeslev

og Komdrup S., har s. Tingsted og hører under de s. Kredse som disse (se p. 654), samt 5. Udskrivningskr. 401. Lægd. Kirken er selvejende.

Kirken bestaar af Skib og Kor, Taarn mod V. og Vaabenhus mod N. Skib og Kor er fra romansk Tid af Granitkvadre paa Sokkel med Skraakant. Norddøren og et Par oprindelige Vinduer er bevarede. Det i gotisk Tid opførte Taarn er fornedet af Kvadre fra den nedbrudte Vestgavl, foroven af gule Munkesten. Det overhvalvede Taarnrum har en bred Spidsbue ind til Skibet. Koret er overhvalvet, Skibet har fladt Loft. Vaabenhuset er samtidigt med Taarnet og af samme Materiale. Altertavle fra 1603, skænket af Chr. Seefeld til Revsnæs (Dske Atl. V p. 44), men med moderne Maleri (Christus frelser Peter paa Havet). Romansk Granitfont. Prædikestol fra omtr. samme Tid som Altertavlen. Under Koret en overhvalvet Begravelse for Seefeld'erne til Revsnæs; i Kirken er ophængt Kisteplader stammende herfra, bl. a. en Gravskrift over Fru Else Nielsdatter Benderup, † 1641, Enke efter Chr. Seefeld. Klokkeren, uden Indskr., er vistnok fra den ældre Middelalder. — Paa Kirkegaarden en Mindestøtte over Folketingsmand J. H. Jensen-Bælum († 1915).

En Adelsmand Niels Nielsen af *N.-Kongeslev* nævnes 1422, og 1613 skrives Bagge Griis til N.-K.

*Sigsgaard* oprettedes c. 1780 som Avlsgd. under Revsnæs af Etatsrd. J. J. de Fædder og solgtes 1798 med en Del Gods til Herredsfog., Kancellird. Claus Nissen, † 1819, og tilhørte derefter hans Enke, † 1825, og hans Søn Forligskomm., Kancellird. A. S. N., † 1866. Sør. Ammitzbøll, der købte den 1869, solgte den 1873 til den ansatte Hestekender Kammerrd. Sør. Toft († 1884), som 1877 solgte den for 110,000 Kr. til sin Broder P. T., hvis Søn C. V. J. T., den nuv. Ejer, overtog den 1905 efter sin Moder. 1798-1819 var Hellum-Hindsted Herreders Kontor paa Gaarden. Hovedbygningen er opf. 1885.

*Stenisgaard* var en mindre Gd., hørende til det med Sigsgaard solgte Gods. Den tilhørte 1819-30 P. Chr. Nissen, 1830-40 Carl August Deden, 1840-48 Frantz Thygesen, som solgte den til Matt. Lauritzen, der 1860 solgte den til Exam. jur. F. A. Frost, der forøgede den ved Sammenlægning af 3 Bøndergde og 1885 solgte den for 130,000 Kr. til Kn. Ludvigsen, der 1914 afhændede den (13 Td. H.) til den nuv. Ejer Kbmd. N. Christensen.

Om en Pælesætning i N.-Kongeslev Kær, sikkert Rester af en Aalegaard, se Saml. t. j. Hist. 3. R. I p. 402.

Umiddelbart ved Grønhøjgd. har ligget 4 Gravhøje nær sammen, men kun een er nu bevaret. Sydostligst i Sognet ses paa det højeste Punkt af en Banke lige ved dennes Bryn mod Lille-Vildmose Gravhøjen *Kællingbjerg Høj*. I øvrigt kendes ingen jordfaste Oldtidsmindesmærker i Sognet. —

Litt.: P. Andersen, Minder fra N.-K., i Fra Himmerl. og Kjær Hrd. IV. — Se ogsaa under S.-Kongeslev.

**Komdrup Sogn** (*S.-Kongeslev-N.-Kongeslev-K. Km.*), Anneks til S.-Kongeslev, omgives af dette, N.-Kongeslev og Skibsted S., Blenstrup S., hvorfra det skilles ved Skibsted Aa, samt Fleskum Hrd. (Gunderup og Gudum S.), fra hvilket det skilles ved Lindborg Aa. Kirken ligger c. 19 km SSØ. for Aalborg. De mod S. noget højliggende, mod N. lavere Jorder er sandmuldede med Kridt-, Kalk- og Sandunderlag. Gennem Sognet gaar Aalborg-Hadsund Banen.

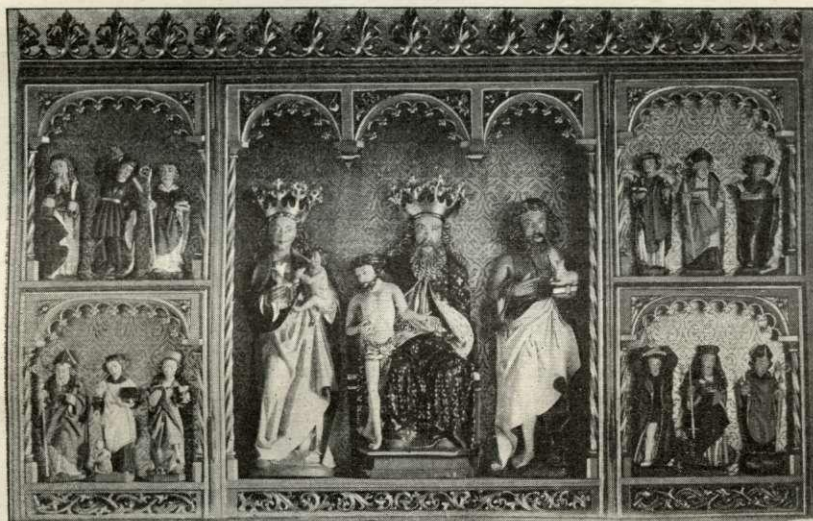


**Befolkning** i 1921: 342 (1801: 131, 1850: 228, 1901: 347), boende i 67 Gde og Hse. Det saml. Hartk. (1905): 129 Td.; 20 Gde med 126 og 11 Hse med 3 Td. Hartk., samt 19 jordløse Hse. Ejdsdk. (1920): 1450, deraf Jordv.: 855. Areal: 1046 ha, hvoraf (1919) besaaet med Rug 81 ha, Byg 44, Havre 70, Blands. til Modenhed 82, Kartofler 28, Foderroer 75; Brak udgjorde 33 ha, Grønfoder og Græsning 564, Haver o. l. 15, Tørvemoser 5, Skov 29, Heder og Lyngbakker 3, Vandar. 3. Kreaturhold (1922): 179 Heste, 744 Stk. Hornkv. (deraf 358 Køer), 131 Faar, 406 Svin (1914: 579).

I Sognet Byen *Komdrup* (1396 Komdrup) med Kirke, Skole (ombygg. 1910), Forsamlingshus (opf. 1907), Brugsforen., Jærnbanepl. og Posteksp. — Gaarde: Hovedgaarden *Revsnæs* (1337 Reffs, 1434 Reffsnesz) har 50,5 Td. H., Ejdsk. 477, Jordv. 367; c. 539 ha, deraf Ager 124, Eng 204, Skov 28, Hede 9 (Vindmølle, 1 Hus). *Baggesdam, Treskelgd., Krogsgd., Komdrup Hovgd.*

Komdrup S., een Sognekommune med Hovedsognet Sønder-Kongeslev og Nørre-Kongeslev S., har s. Tingsted og hører under de s. Kredse som disse (se p. 654), samt 5. Udskrivningskr. 400. Lægd. Kirken er selvejende.

Den lille Kirke bestaar af Skib og Kor (begge med Bjælkeloft) samt Vaabenhus mod N. Skib og Kor er fra romansk Tid (en af de yngste jyske Granitkirker) af Granitkvadre paa Sokkel med Skraakant, Skibets Nordside og Korgavlen dog til Dels af store, gule Mursten i Munkeskifte. Norddøren benyttes endnu, Syddøren ses som Blinding, begge er firkantede. Nordsiden har aldrig haft Vinduer. Ved en Hovedreparation 1884 (Arkt.



Altertavle i Komdrup Kirke.

F. Uldall ombyggedes Skibets Sydside og til Dels Nordsiden og Vestgavlen, ligesom det gamle Vaabenhus af Bindingsværk mod N. erstattedes af et nyt af røde Mursten. Altertavlen er et trefløjet Alterskab fra Middelalderens Slutning; i Midten Gud Fader og Gud Søn, Maria med Barnet og Johannes Døberen, paa Fløjene 12 Helgener, vistnok Nødhjælpere (renoveret 1756 af Mette Cathrine Bay, Hans Fædders til Revsnæs, 1901 restaureret af Nationalmus.). Romansk Granitfont. Prædikestol fra 18. Aarh. Klokken (for mellem et Par Piller V. for Kirken, nu i et Lydhul i Vestgavlen), uden Indskr., er fra den senere Middelalder. — Paa Kirkegaarden et stort sarkofaglignende Monument af Sandsten og Marmor (vistnok af Johs. Wiedewelt) over nedenn. Etatsrd. J. J. Fædder og Hustru Anne Maria Dorothea Charisius. Ligsten over Hans Fædder til Revsnæs.

*Revsnæs* tilhørte 1337 Niels Pedersen, 1434 og 1462 Morten Jepsen (Seefeld), † 1477, dennes Børn Oluf Mortensen, Jens Mortensen 1483-1502, Sophie Mortensdatter, Knud Thomsen (Vognsen)s Efterleverske, 1494, og N. N. Mortensdatter, Las Bratzes (af Slægten Saltensee), 1487. De flg. Ejere var Niels Jensen (Seefeld) 1502-18 og Morten Knudsen 1504, Laurids Nielsen Seefeld, † 1552, der 1542 udkøbte sin Broder Jens, og Niels Henriksen 1525, Otte Lauridsen Seefeld 1561, Viffert Lauridsen Seefeld (faldt 1565 ved Svarteraa) og Chr. Lauridsen Seefeld, † 1612, hvis Søn Enevold S. 1627 solgte Halvparten af R. til sin Broder Viffert S., † 1662, og Jørgen S., Rigsraad, † s. A., begge uden Børn, disses Søster Jfr. Maren S., hvis Dødsbo 1679 udlagde R. (72 Td. H.)

og noget Gods for 4596 Rd. til Købmd. Chr. de Hemmer, † 1684, hvis Enke Magdalene v. Ginchel (der 1685 blev g. m. Tøger Lassen til Rødslet, † 1689) og Sønner ejede den i Fællesskab, indtil Chr. de H. 1695 udkøbte sin Moder og 1702 sin Broder Chr. de H.; efter Chr. de H.s Død 1704 kom R. til hans Søn af samme Navn, hvis Opbudsbo 1730 solgte R. (57, 32 og 240 Td. H.) ved Aukt. for 13,500 Rd. til Etatsrd. Fr. v. Arenstorff til Overgaard, † 1739; dennes Sønner solgte 1742 R. (57, 19 og 240 Td. H.) til Hans Fædder, † 1753, hvis Enke Mette Cathrine Bay 1765 skødede den (57, 19 og 301 Td. H.) for 11,611 Rd. til sin Stifson Jens Jørgen Fædder, senere Etatsrd. og adlet 1785, efter hvis Død 1798 den (57, 57 og 324 Td. H., heri beregnet Dragsgd., 28) s. A. solgtes ved Auktion for 83,500 Rd. til Kammerraad Hans Gundorph til Palstrup, † 1801, hvis Enke Cecilie Bødker ejede den til sin Død 1805. Straks efter solgtes den (57, 46 og 250 Td. H.) ved Aukt. for 116,200 Rd. til Generalauditor H. J. Lindahl til Avnsbjærg og Major J. C. Schuchardt til Nøragergd., som fraskilte Godset og 1806 skødede Gaarden med Tiender for 71,000 Rd. til Major, Baron I. A. L. Juul, † 1853, som 1840 skødede den (57 Td. H.) for 45,000 Rbd. Sølv og nogle Præstationer til Svigersønnen Jos. thor Straten, † 1876, der 1853 solgte den (51 Td. H.) til Erik Chr. Storm (senere til Odden), som s. A. solgte den til R. K. Westenholtz, † 1882, hvis Enke Ane Kirstine f. Hjorth beholdt Gaarden til 1904, da den overtoges af Sønnen Fr. Th. W., † 1923, hvis Enke Agathe f. Hjorth nu ejer den. — Hovedbygningen bestaar af en i 1791 opf. Bygning af Grundmur, i 1 Stokv. med 2 Sidefløje, en ældre Bygning af Bindingsværk, delvis i 2 Stokv., og en af Grundmur, opf. 1899. (Den tidl. Hovedbyggn., af Bindingsværk, var ifl. Dske Atl. opf. af Hans Fædder, medens Ladegaarden stammede fra Viffert Seefelds Tid).

I *Komdrup* har ligget en eller to Hovedgaarde. 1396 toges Vidne om, at Søren Munk ingen Del ejede i K., formodentlig fordi han gjorde Krav paa en Del; dog nævnes 1415 Jens Pedersen af K., 1435 Kay Persdatter Hvide, Per Møllumsens Datter, og hendes Svoger Morten Svan af K., men 1486 og 1502 Søren Munk af K., 1546 og 1557 hans Søn Peder Munk til K., hvis Sønner Anders, Søren, Niels, Peder, Laurids og Chr. M. ogsaa skrev sig til K. — Paa en anden Hovedgaard i K., *K. Østergd.*, boede 1390 Peder Hvas, hvis Vaaben var 2 Hjortevier, dennes Søn Las H. 1406-15, hvis Søn Peder H. (1453 og 1466) efterlod flere Sønner, af hvilke Hans H. 1476 skrev sig til Østergd. i K., og Knud H. til K. var Abbed i Alling Kloster 1515. Peder H., som 1530 nævnes i Komdrupgd. og levede endnu 1543, var vistnok Slægtens sidste Mand. Jens Munk solgte 1580 Østergd. i K. til J. Seefeld. S. A. nævnes Else Lauridsdatter Seefeld til K., og 1595 boede Vinike Villumsdatter, Admiral Herluf Daa's forskudte Hustru, i K., vistnok paa K. Østergd. (Hist. Tidsskr. 6. R. I p. 125 og Fra Himmerl. og Kjær Hrd. IV p. 108). Den nuv. K. Hovgd. er utvivlsomt en af de ovennævnte Hovedgde.

En Byskraa fra 1716 for Komdrup er trykt i Bjerge og Søegaard, Dske Vider og Vedt. II p. 84.

Kun ganske enkelte Gravhøje er paaviste i Sognet; 2 af dem, beliggende tæt sammen paa Toppen af en Banke Ø. for Revsnæs er fredl. En lille Dysse nær Foden af denne Banke er for mange Aar siden ryddet.

**Bælum Sogn** (*B.-Solbjærg Km.*) omgives af Annekset Solbjærg, Lyngby, Skibsted og S.-Kongeslev Sogne samt Fleskum Hrd. (Mov S., Lille-Vildmose). Kirken ligger c. 26 km SØ. for Aalborg. De højtliggende og bakkede Jorder (højeste Punkt, ved Bavnehøje, 56 m) er i den vestl. Del sandmuldede, mod N. og Ø. lermuldede med Kridtunderlag. En Del Skov (Halesk., Søndersk., Dragsgaard Sk. m. m.) og Plantage (Vorgd. Pl., anl. 1882, 74 ha, deraf tilplantet 13). Smidie Sø og Bleg Sø er nu udtørrede. Mod NV., N. og Ø. dannes Grænsen delvis af Haslevgaard Aa. Gennem Sognet gaar Aalborg-Hadsund Banen.



**Befolkning** i 1921: 1351 (1801: 455, 1850: 777, 1901: 1205), boende i 277 Gde og Hse. Det saml. Hartk. (1905); 233 Td.; 52 Gde med 212 og 102 Hse med 19, forsk. Lodder med 2 Td. Hartk., samt 36 jordløse Hse. Ejdsk. (1920): 3492, deraf Jordv.: 1877. Areal: 2670 ha, hvoraf (1919) besaaet med Hvede 9 ha, Rug 182, Byg 99, Havre 322, Blands. til Modenhed 246, Kartofler 91, Foderroer 200; Brak udgjorde 97 ha, Grønfoder og Græsning 967, Haver o. l. 23, Tørvemoser 29, Skov 284, Heder og Lyngbakker 73, Vandar. 4. Kreaturhold (1922): 432 Heste, 1885 Stk. Hornkv. (deraf 881 Køer), 18 Geder, 383 Faar, 1255 Svin (1914: 1517).

I Sognet Byerne: *Bælum* (1231 Belflum, 1390 Beylum) — 1921: 129 Gde og Hse og 583 Indb. (1911: 397 Indb. med bl. a. flg. Erhverv: Lan<sup>3</sup>br. 71, Haandv. og Ind. 182, Handel o. l. 51, Transport 25) — med Kirke, Præstegd., Skole, Real-skole, Folkehøjskole (opr. 1885), Fattiggaarden Nørgaard (opr. 1894, 28 Pl.), Hellum-Hindsted Hrd.s Sparekasse (opr. 1863; <sup>31</sup>/<sub>100</sub> 1922 var Indsk. 3,873,117; Reserver 223,060 Kr.), Bælum-Solbjerg Pastorats Sparekasse (opr. 1879; <sup>31</sup>/<sub>100</sub> 1922 var Indsk. 117,773, Reserver 11,624 Kr.), Jærnstøberi, Bryggeri, Savskæreri, Brugsforen., 2 Kbmshdlr. m. m., Kro, Valgsted for Aalborg Amts 3. Opstillingskreds til Folketinget, Ml., Andelsmejeri (Marienberg, opr. 1888), Jærnbane- og Telegrafst. samt Posteksp.; *Lille-Brøndum* (1498 Lidell Brøndum) med Skole, Forsamlingshus og Kbmshdl.; *Smidie* (1453 Smydi, 1457 Smidie) med Skole, Forsamlingshus, Brugsforen., Tegl-værk med Kalkgruber og 2 Kalkovne. Saml. af Gde og Hse: *Skovhuse, Halegde* (1688 Hael), *Korsgde, Flovgde*. — Gaarde: *Dragsgaard* (1404 Draif, 1422 Dragxgaard): 18,4 Td. H., Ejdsk. 210, Jordv. 150; c. 212 ha, deraf Ager 141, Eng 11, Skov 27, Mose 28. *Vorgd.* (1441 Woergaardt), *Nørgd.* (1460 Nørgardskou), *Bælumgd.* (1664 Bellomgaard), *Blæsborg* (1664 Blesborig), *Rismølle* (1664 Risz-mølle), *Smidie Brogd.*

Bælum S., een Sognekommune med Annekset, har Tingsted i Terndrup og hører under Retskr. Hellum-Hindsted Hrd. (Terndrup), Politikr. Mariager Kbst. m. m. (Hadsund), Aalborg Amtstuedistr., Hellum-Hindsted Lægekr., Hellum og Hindsted Hrd.s Skattekr., Hindsted Hrd.s Vurderingskr., Amtets 3. Folketingskr., 4. Forligskr. og 5. Udskrivningskr. 405. Lægd. Kirken ejes af et Interessentskab.

Kirken bestaar af Skib og Kor, Taarn mod V. samt Vaabenhus og Kapel mod S. Skib og Kor er fra romansk Tid af Granitkvadre paa Sokkel med Skraakant. Koret har haft en forlængst nedbrudt Apsis. Begge Skibets firkantede Døre er bevarede (Nordøren tilmuret). I den senere Middelalder overhøvelvedes Kor og Skib undtagen den vestligste Del, der beholdt sit Bræddeloft. Ligeledes tilføjedes det anselige Taarn, af Granit og Munkesten, og med hvælvet Underrum, der har bred Spidsbue ind til Skibet, samt det hvælvede Vaabenhus (Munkesten). Det hvælvede Kapel, med Rundbue ind til Koret, er opført 1616 af nedennævnte Anne Krabbe paa Vorgaard; paa Muren hendes Navnetræk og Aarstal 1616. I 1889-90 undergik Kirken en delvis Ombygning (Arkitekt: F. Uldall), navnlig af Skibets og Korets Nordmur samt Korbuen og Korhvalvingen, ligesom Skibets Hvalvinger atter ombyttedes med Bræddeloft. I Koret og ved Korbuen fandtes Rester af Kalkmalerier fra 16. Aarhundrede, der forsvandt ved Ombygningen 1889 (M. Petersen, Kalkmalerier p. 52). Trefløjet Altertavle fra 1591 med Malerier fra 1684 (Korsfæstelsesbillede). Romansk Granitfont. Tarvelig Prædikestol i Renæssancestil (rest. 1890). I Koret Mindetavle over Herredsfoged, Justitsrd. Hvass, † 1867. I Kapellets Mur en anselig, men meget beskadiget Ligsten med udhuggede Figurer, vistnok over Erik Kaas til Vorgd., † 1598, og hans to Hustruer, Berete Seefeld, † 1593, og Anne Krabbe, opsat 1607 af sidstnævnte. Den er omgivet af en oprindelig, kalkmalet Indfatning. Ud. paa Kormuren en Mindetavle fra 1821 over Generalmajor H. J. Rodenberg. En Klokke fra 1565 er nu omstøbt.

*Vorgaard* er maaske den Gd. af dette Navn, som Jep Kalf skal have ejet i 1. Halvdel af 15. Aarh. Senere tilhørte den Hr. Anders Jakobsen Bjørn, † 1490, som skal have tilkøbt sig den af Mogens Kolde. Den tilhørte saa Sønnen, Rigsrd. Hr. Jak. Andersen, † omtr. 1524, og dennes Børn: Anders Jakobsen 1536 og Dorte Jakobsdatter, Oluf

Globs, 1562. Efter sidstnævntes Død arvedes V. af hendes Søskendebarn Anne Bjørnsdatters Søn Jens Kaas, bekendt for sit tapre Forsvar af Elfsborg mod de svenske; efter hans Død 1578 tilfaldt Gaarden hans Broder Rigsrd. Bjørn K., † 1581, dennes Børn Erik K., † 1598 barnløs, og Fru Helvig K., Hannibal Gyldenstiernes Enke, † 1638. Efter disse kom den (48 Td. H.) til deres Broderdatter Anne Nielsdatter Kaas, Albert Rostrups, der skrev sig til den 1638 og 1647; efter hendes Død 1649 tilfaldt den hendes Søskendebørn Kirsten Albretsdatter Skeel, hvis Mand Peder Bille 1661 ejede  $\frac{1}{3}$  af V., og Ingeborg Albertsdatter Skeel, † 1655, hvis Datter Elisabet Pallesdatter Rodsteen ejede  $\frac{2}{3}$  af Gaarden; dennes Broder Markor R. blev dog snart efter Ejer af de  $\frac{2}{3}$ , mens hans nævnte Søster 1674 maatte afstaa den Part, hun endnu havde i V., til sin Kreditor Forp. J. Simonsen paa Bjørnsholm. Efter M. Rodsteens Død 1670 ægtede hans Enke Karen Juul 1672 Amtmd. Hugo Lützwow til Lundsgd., der 1675 solgte  $\frac{2}{3}$  af V. og noget Gods til Oberst Hartvig Otto v. Deden til Dragsgd. († 1703), der atter samlede Gaarden. Hans Søn Oberst Claus Jørgen v. Deden udkøbte 1707 sine Brødre Emmike og Ebbe Claus v. D. af V., som han 1750 solgte (32 og 270 Td. H., hvori Dragsgaard indbefattet) til Krigsrd. Harboe Lassen Meulengracht, † 1788, som 1767 afhændede den til Konsistorialrd. Laur. Joh. Jelstrup, som s. A. fik kgl. Bevill. paa at afhænde Godset og 1768 paa Aukt. solgte V. (19 $\frac{1}{2}$  og 8 Td. H.) for 5718 Rd. til Søren Testrup til Viffertsholm, som 1772 solgte den (12 Td. H.) til Forp. Henr. Schou af Trudsholm, efter hvis Død 1775 den (12 og 59 Td. H.) ved Aukt. blev solgt for 13,050 Rd. til Løjtn. Hans Joch. Rodenborg, † 1820 som Generalmajor. Derpaa ejedes den af Enken Constance f. Moltke, † 1824; paa Aukt. efter hende 1831 blev den (13 $\frac{1}{2}$  Td. H.) med Bælum og Lyngby Sognes Kongetiende (28 $\frac{1}{2}$ ) og Gods (59) købt for 20,160 Rbd. Sølv af Sonnen, Kmjkr. V. C. R., der 1835 solgte den uden Tiender for 15,000 Rbd. Sølv til J. C. Nyholm til Sohngaardsholm. Han skødede den 1837 til Superintendent Schlomka i Strassburg, som 1840 afhændede den til C. E. Alsen, der 1843 solgte den for 29,200 Rbd. til C. A. Deden (da med 52 Td. H. Fæstegods, som bortsolgte i 1850'erne paa en Fæstegd. nær); Deden († 1886) solgte den (17 Td. H.) m. m. 1875 for 136,000 Kr. til J. M. Schæbel, der 1891 fallerede, hvorefter den kom for 79,000 Kr. til Rud. Lorentzen og 1893 for 80,000 Kr. til E. V. Schaumburg, der udstykkede en Del af Gaarden og derefter solgte den 1907 for 37,000 Kr. til Teglværksejer Chr. Nielsen; 1918 solgtes den til Direkt. J. P. Jensen, Aarhus, hvorefter den yderligere udstykkedes. — Hovedbygningen, der har været omgivet af Grave, har en Hovedfløj af Bindingsværk fra 18. Aarh., eet Stokv. høj med Spidsgavl over Midtpartiet. (Litt.: V.s Historie, ved Chr. Heilskov, i Fra Himmerland og Kjær Hrd. 1918).

*Dragsgaard* har været en Hovedgaard. 1422 nævnes Nis Ovesen af Drag, † 1437. I Beg. af 16. Aarh. skal den have tilhørt Jørgen Prip, var derefter vist en Tid forenet med Vorgd. og blev 1623 af Fru Anne Krabbe, Erik Kaas' Enke, pantsat til Falk Gøye, der 1635 afhændede sin Part i den til Palle Rodsteen, hvis Hustru Ingeborg Skeel ejede Vorgd. Deres Datter Jfr. Ingeb. Rodsteen solgte 1661 Halvparten af D. (12 Td. H.) til Oberstløjtn. Hartv. Ot. v. Deden, sen. til Vorgd., der 1663 fik Skøde paa den anden Halvpart af den af sin Svigerfader Folmer Urne, hvis Hustru Anne Dyre var Halvsøster til Jfr. Ingeborg Rodsteen; D. var da afbrændt og øde men blev opbygg. af v. D., som selv beboede den; hans Enke Anne Dorothea v. Wetberg blev boende paa D. til sin Død 1727, men havde allerede 1717 overdraget denne sin „paaboende Bondegaard“ (28 Td. H.) og en Del Gods til sin Søn Oberstløjtn. Cl. Jørgen v. Deden. Den var derefter længe Avlsgd. under Vorgd.; 1773 solgte Konsistorialrd. Jelstrup den (28 og 36 Td. H.) til Kancellird. J. J. Fædder til Revsnæs. 1803 skødede Kammerrd. Gundorphs Enke paa Revsnæs D. (28, 17 og 36 Td. H.) for 29,000 Rd. til sin Svigersøn Hans Juel Glud, der endnu ved sin Død 1850 ejede den. Derefter tilhorte den hans Søn H. J. M. N. G. og fra 1898 dennes Søn H. P. G., som begyndte at udstykke den, men 1911 afhændede den for 215,000 Kr. til Forp. P. A. Bache, som 1922 solgte den til Kj. Hjorth for 200,000 Kr.

*Nørgaard* ejedes i 15. Aarh. af Fru Susanne Nielsdatter (Rosenkrantz), efter hvem den 1455 ved Skifte paa N. blev udlagt til hendes Broder Hr. Ludvig Nielsen, der 1463 indværgede den med Lovhævd. Hans Datterdatter Lene Gyldenstjerne blev g. m. Mester Mads Hvid, der 1556 skrev sig til N., ligesom hans Datter Anne, Albert Høgs Enke, 1572. I 17. Aarh. laa N. og N. Mølle (21 Td. H.) under Vorgaards Hovedgaardstakst, og det vedvarede, til Jelstrup 1768 udstykkede denne. Da kom N. til N. Husdal, senere til Jens Kaas, † 1834, som forbedrede den og 1817 skødede den til Johs. Meldahl for 23,479 Rbd. N. V. Han havde allerede 1814 solgt den (17 Td. H.) for

24,100 Rbd. S. V. (Skøde 1817) til Pastor E. Wagaard i Skelund, som 1818 skødede den til Overkrigskomm. P. Chr. Folsach, der 1834 solgte den for 4000 Rbd. Sølv og 3900 Rbd. Sedler til Herredsfog. A. N. Hvass, † 1867, hvis Arvinger 1874 afhændede den til Bælum-Solbjærg Kommune, som senere indrettede Fattiggd. i den.

I Sognet har — formentlig imellem Dragsgaard og Smidie, altsaa omtr. ved Smidie Brogaard — ligget en gammel adelig Sædegaard *Gerholm* (1422 Gierholm), der 1422 af ovenn. Nis Ovesen til Drag blev solgt til Bisp Lage i Viborg. Inger Jensdatter (Kolde) til G. blev g. m. Adelsmanden Niels Henriksen, som 1503-17 skrev sig til den ligesom hans Søn Mikkel Nielsen 1530 og 1543. Hans Børn antog Navnet Hvas (jfr. Fam. Hvas IV p. 134 f., 180). Hans Søster Elsebes Mand Las Munk skødede 1585 hendes Part i G. til Jak. Seefeld. 1680 var den en Bondegd. (16 $\frac{1}{2}$  Td. H.), som beøedes af Elisab. Rodsteen, men hvis Jorder brugtes under Dragsgd.

Ovennævnte Mikkel Nielsen skrev sig c. 1540 „i Stensdal“ (∴ Stendalsgd. her i Sognet).

Gaarden „Korsschow“ i Bælum fik Hr. Otte Nielsen (Rosenkrantz) 1455 paa Skifte efter sin Søster Fru Susanne. 1683 laa den (12 Td. H.) under Tulsted. En Væbner Jes Pedersen skrives 1428 „af Kaarskow“, og 1481 stiftedes en Sjælemesse for Niels Pedersen Korschow.

*Bælum Højskole*, der oprettedes 1885, lededes til 1920 af cand. theol. Hans Villumsen, og har saavel Højskoleafd. (Pl. til 30 Elever) som Præliminæksamenskursus og Afd. for Forberedelse til Seminarierne. 1920 overgik Skolen til et Aktieselsk., og nye Bygninger opførtes; nuv. Forst. Vald. Rasmussen.

I den sydøstl. Del af Bælum Sønderskov paavises Stedet for en fordum hellig Kilde, *Skf. Luris Kilde*. — I Vald. Jrdb. nævnes *Beflum Fjerdings*. — <sup>20</sup>/1 1894 brændte næsten Trediedelen af Bælum By.

En Byskraa fra 1712 for Bælum er trykt i Bjerge og Sægaard, Dske Vider og Vedt. II p. 106.

Overvejende paa Højdedragene i Sognets sydl. Halvdel ligger de c. 60 Gravhøje, som kendes i Sognet; det allerreste af, hvad endnu er velbevaret, er fredl., nemlig: under Lille-Brøndum 4 Høje, deribl. *Brøndumhøj* og den vestligste og østligste *Lille-Brøndum Baunehøj* (begge ganske store), under Bælum 13 Høje, deribl. *Grønhøj*, *Brohøj* og *Byerhøj*, alle ganske anselige, ved Dragsgd. 2 større Langhøje og under Vorgd. 5 Høje, deribl. den anselige *Storehøj*. Ved Brogd. findes ved Foden af en Banke ud mod Kæret en større Køkkenmødding fra Stenalderen.

Bælum var oprindl. Anneks til Skibsted-Lyngby; ved Kongebr. af <sup>22</sup>/s 1580 blev det et eget Pastorat med Solbjærg til Anneks.

Litt.: Alex. Rasmussen, Aalborg 3dje, Bælumkredsens politiske Hist. 1848-1915, Aalb. 1915.

**Solbjærg Sogn** (*Bælum-S. Km.*), Anneks til Bælum, omgives af dette og Lyngby Sogne, Hindsted Hrd. (Astrup S., Visborg, Skelum og Als Sogne, fra hvilke det skilles ved Korup Aa og dens Tilløb Vornbæk samt Haslevgaard Aa og dens Tilløb Præstebæk) og Fleskum Hrd. (Mov S., Lille-Vildmose). Kirken ligger



c. 29 km SØ. for Aalborg. De for en Del højtliggende og bakkede Jorder (højeste Punkt, Løvbakke, 56 m; Solbjærg; Grønhøj) er lette, sandmuldede. En stor Del er dækket af Skov (Søndersk., Tvedsk., Fredenslund Sk., Ravnborg Sk.,

Brøndumlund, Bastholt m. m.) og Plantage (Ny-Viffertsholm Pl., anl. 1885, 50 ha, deraf tilpl. 46; Gl.-Viffertsholm Pl., anl. 1891, 62 ha, deraf tilpl. 61; Viffertsholm Dyrehave, anl. 1905, 46 ha, deraf tilpl. 28; Viffertsholm Hovskov Pl., anl. 1912, 39 ha, deraf tilpl. 29). Langs Haslevgaard Aa en Del Enge (Solbjærg Enge). Gennem Sognet gaar Landevejen fra Aalborg til Hadsund samt Aalborg-Hadsund Banen.

Befolkning\*) i 1921: 998 (1801: 564, 1850: 729, 1901: 814), boende i 210 Gde og Hse. Det saml. Hartk. (1905): 160 Td.; 30 Gde med 128 og 123 Hse med 28, forsk. Lodder med 4 Td. Hartk., samt 15 jordløse Hse. Ejds. (1920): 2883, deraf Jordv.: 1706. Areal: 3797 ha, hvoraf (1919) besaaet med Hvede 5 ha, Rug 232, Byg 57, Havre 310, Blands. til Modenhed 244, Kartofler 135, Foderroer 181; Brak udgjorde 154 ha, Grønføder og Græsning 1358, Haver o. l. 19, Tørvemoser 96, Skov 809, Heder og Lyngbakker 123, Klitarealer og Stenmarker 2, Vandar. 5. Kreaturhold (1922): 345 Heste, 1765 Stk. Hornkv. (deraf 783 Køer), 19 Geder, 437 Faar, 802 Svin (1914: 1164).

I Sognet Byerne: *Solbjærg* (1418 Solbierig; 1477 Salebergh) og *Solbjærg Stationsby* — 1921: 73 Gde og Hse med 299 Indb. — med Kirke, Skole (opf. 1909), Forsamlingshus (opf. 1913), 2 Kbmshdlr., Trævarefabr., Kbmshdl. (de to sidstn. ved Stationen), Jærnanest. og Posteksp.; *Korup* (Øster- og Vester-K.; 1343 Karthorpfang; c. 1385 Kortherp) med Skole (opf. 1909), Brugsforen., Kbmshdl. og Mejeri (opr. 1915). Saml. af Gde og Hse: *Graverhuse* (1664 Graffuer Husze), *Hedehuse*, *Korup Skovhuse*, *Sønderholt*, *Korupgde*. — Gaarde: Hovedgaarden *Gammel-Viffertsholm* (1664 Wiffertz Holm) har 22,3 Td. H., Ejds. 215, Jordv. 148; c. 331 ha, deraf Ager 129, Eng 66, Skov 99, Hede og Mose 22. *Porsgd.*: 9,9 Td. H., Ejds. 150, deraf Skoven 28, Jordv. 105, deraf Skoven 11; c. 215 ha, deraf Ager 85, Eng 69, Skov 58. *Ny-Viffertsholm*: 13,8 Td. H., Ejds. 150, Jordv. 115; c. 306 ha, deraf Ager 130, Eng 33, Skov 44, Hede og Mose 84. *Fredenslund*: 13,3 Td. H., Ejds. 267, Jordv. 153; c. 266 ha, deraf Ager 88, Eng 24, Skov 77, Mose 73. *Ravnborggd.*: 9,1 Td. H., Ejds. 257, Jordv. 151; c. 295 ha, deraf Ager 55, Eng 55, Skov 182.

Solbjærg S., een Sognekommune med Hovedsognet, har s. Tingsted og hører under de s. Kredse som dette, samt 5. Udskrivningskr. 406. Lægd. Kirken er selvejende.

Kirken bestaar af Skib og Kor, Taarn mod V. og Vaabenhus mod S. Skibets østl. Del og Koret er fra romansk Tid af Granitkvadre paa Sokkel med Skraakant. Et Vindue og Rester af Norddøren kan spores. I den senere Middelalder eller i Renæssancetiden blev Vestgavlen nedrevet og Skibet forlænget c. 4,7 m mod V., dels af Granitkvadre, dels af Mursten. Samtidig tilføjedes det lille Taarn, forneden af Kvadre fra den nedbrudte Vestgavl, foroven af gule Mursten, og Vaabenhuset, af røde Mursten, ligesom Kirken overhvalvedes med Stjernehvælvinger. Udskaaren Altertavle fra 17. Aarh. med et forgyldt Kors. Smedet Korgelænder fra Beg. af 18. Aarh., skænket af Laur. Kjerulf til Viffertsholm og Hustru. Romansk Granitfont. Prædikestol fra Slutn. af 18. eller Beg. af 19. Aarh. Epitafium fra 1648 over Enevold Seefeld til Viffertsholm († 1643) og Hustru (med Portrætfigurer knælende foran et Krucifiks); Kistebeslag fra en hvælvet Begravelse under Koret, deribl. over Margrethe Viffert, † 1627, og dennes Søn Corfits Urne, † 1620, over Jørgen Harbo til Rebstrup, † 1660, og Niels Harbo, † 1672, over Viffert Seefeld til Viffertsholm, † 1662, og ovenn. Enevold Seefeld.

Axel Viffert fik 1578 fri Birkeret til *Viffertsholm* Hovedgd., „som før kaldtes Kytterup og bestod af 4 Gde“. Disse havde han 1576 faaet ved Mageskifte med Kronen. Efter Axel Vifferts Død 1580 bragte hans Datter Margrethe, † 1622, Gaarden først til Ewald Sehestedt, † 1589, senere til Jørgen Urne, † 1601; hans Søn Axel U. arvede V., som

\*) En Del af Sognet (V.-Korup, Korup Skovhuse, Hedehuse, Sønderholt samt en Del af Viffertsholm) hører til Hindsted Hrd., men Statistikken omfatter hele Sognet, ligesom Beskrivelsen gives samlet her.



han 1633 solgte til sin Svoger Enevold Seefeld, † 1643, hvis Enke Anne Urne levede til 1651. Da de var barnløse, delte Enevold Seefelds Søskende Viffert, Jørgen og Marine S. Gaarden 1652; men førstn. udkøbte sine Søskende. Efter hans Død 1662 overtog Søsteren Marine V. (37 Td. H.), som efter hendes Død 1678 blev udlagt til Peder Hansen, senere Ejer af Rugtved, fra hvem Ove Juul til Villestrup indløste den for 2234 Rd. Hans Børn solgte 1680 Gaarden (37 Td. H., Bøndergods 274) til Laur. Kjerulf for 10,000 Rd. Efter hans Død 1728 ejede hans Enke Karen Jakobsdatter Giesmann V., og efter hendes Død 1739 lod Arvingerne 1740 Gd. og Gods ved Aukt. bortsælge til Herredsf. Christen Sørensen Testrup († 1761; se om ham O. Nielsen, Saml. t. j. Hist. I p. 337 ilg.) for 23,080 Rd. Hans Enke Maren Nielsdatter Lynderup skødede 1764 Gaarden (60, 24 og 262 Td. H. samt Skov og Møllesk. 24) til sin Søn Krigskommissær Søren T. († 1819), der 1799 skødede den for 50,000 Rd. til sin Søn Chr. Michael T. († 1824), fra hvis Opbudsbo den (60 Td. H.) 1826 med Skov (23½), 19 Gde og 12 Hse blev udlagt for 24,375 Rbd. Sedler til Amtsf. Kammerrd. Hans Svanholm, † ugift 1835, hvis Arvinger (med Approbation af 1841) delte Gaarden i Gl.- og Ny-V. — *Gl.-V.* (46 Td. H., Sksk. 15) beholdt Laur. Svanholm, † 1842; den tilhørte saa Jens Svanholm, † 1880, og L. Svanholm, som 1890 solgte den (22 Td. H.) for 115,000 Kr. til Jægern. S. Dinesen til Kragerup († 1910) og Stif-



Gl.-Viffertsholm.

søn A. W. Dinesen, den nuv. Ejer. — Den nuværende, smukt beliggende Hovedbygning er opf. 1914-15 af W. Dinesen paa den gl. Slotsplads i Parken, hvor der stod en Rest af Midtfløjen af den store Egebindingsværksbygning, som Chr. Sørensen Testrup lod opføre 1750 med 3 Fløje i 2 Stokv.; denne Del bevaredes, og Tilbygningerne foretoges i samme Stil. Over et Vindue sidder en Sten med Chr. S. Testrup og Hustrus Navne. Den i 1845 opf., 63 m lange Hovedbyggn., der nu bruges til Forpagterbolig, er blevet delt paa Midten for at give Plads til Opkørsel til den nuværende Hovedbygning. De gamle, brede Grave, der har omgivet disse Bygninger og den ældre Borggaard, der stod paa samme Sted, er nu til Dels opfyldte. — Af de gamle Ladebygninger staar endnu de to vestl. Fløje, af røde Munkesten med Skydeskaar (paa den ene staar: E.S.A.W. 1630, ☉: Enev. Seefeld, Anna Urne).

*Ny-Viffertsholm* er opf. 1834-36 paa en Parcel af Gl.-Viffertsholm (se ovfr.) og var 13½ Td. H., Sksk. 7 Td.; den ejedes af Andr. Svanholm til hans Død 1875. Kreditforeningen af jyske Landejendomsbesiddere overtog den 1887, men afhændede den straks for 90,000 Kr. til Landinsp. N. Svanholm til Dalsgd., som 1899 solgte den til Jægern. Dinesen til Gl.-Viffertsholm, med hvilken den siden har været forenet. Gaarden brændte 1870 paa Stuehuset nær.

*Korup* har været en Hovedgaard. 1343 skødede Andreas Pedersen af Grandeslef „Karæthorp“ og Karæthorp Fang til den forrige Drost Hr. Peder Vendelbo, som udkøbte Jens Kaas, der havde K. i Pant. Skønt den siden gik over til Vald. Atterdag, skødede dog Heihe Nielsen og Kirsten Christiernsdatter omtr. 1400 „Kortherp“ i Himmersyssell til Hr. Folmer Jakobsen Lunge, men 1401 gav Hr. Chr. Vendelbos Arvinger overfor Dronn. Margrethe Afkald paa al deres Ret dertil. Af Kronen blev Korupgaard m. m. Gods 1576 skødet til Axel Viffert, der oprettede Viffertsholm (se ovfr.), med hvilken K. længe fulgte, 1680 som 1 Gd. paa 7½ Td. H., 1787 som 2 Gde à 4½ Td. H. — Det nu stærkt forstyrrede *Korup Voldsted*, der ligger paa Randen af et lavt Engdrag, som strækker sig ud til Havet og endnu i Mands Minde delvis har staaet under Vand, er en uregelmæssig firkantet Banke. Ved Gennemskæring af Banken fandtes Stykker af Mur- og Tagsten, Glasstumper og forkullet Træværk.

*Porsgaard* er en Parcelgaard fra Gl.-Viffertsholm, oprettet c. 1840. Den har stadig tilhørt Familien Svanholm.

*Fredenslund* er dannet af nedlagte Bøndergaarde fra Viffertsholm. Den blev 1890 solgt for 175,000 Kr. af J. M. Svanholm til Amdtsraadsmedl. L. Svanholm til Porsgaard, som 1898 overdrog den og *Ravnborg* for 300,000 Kr. til sin Søn Claud. S., den nuv. Ejer.

I Tved Skov, der hører til Gl.-Viffertsholm har der fordum ligget to Gaarde (1418 Nør Tuetskov og Søndertuetskou), der 1418 tilhørte Bisp Lage Glob i Viborg; ved ovennævnte Mageskifte af 1576 fik Axel Viffert dem fra Kronen. Gaardene er forlængst nedlagte; paa flere Steder i Skoven kan Agrene endnu ses. 1471 nævnes „Kroptued skou“, 1492 „Kroptuedtz gard“ som tilhørende Viborg Kapitel; en Krogtvedgd. anføres endnu i Matr. 1844, men er nedlagt og kommet under Viffertsholm. — I 17. Aarh. nævnes Gaarden *Nebbelund* (1664 Nebbel Lund). — I Sønderkoven i et Mosedrag ses ogsaa et Voldsted *Gaardsens Vold*, der bestaar af en omtr. rund (c. 60 m i Diameter) c. 3 m høj Banke, hvorpaa endnu findes enkelte Mursten fra de nedrevne Bygninger. Det er formentlig en Levning af den Borg „Trommelholt“ eller „Trommelholt“, som Morten Svan 1453 skødede til Biskop Knud i Viborg. Et Par lige ved Voldstedet liggende Huse hedder endnu Trommelholt. — Ved Voldstedet en Del meget anselige Bøge; de to største er henved 4,5 m i St. Omf. („Birgittes Bøg“) og 4,7 m („Lauritz Svanholms Bøg“). I Ravnborg Skov staar en mærkelig gl. Eg („Firmstammet Eg“) med 4 anselige Stammer, der udspringer fra en 1 m høj Grundstamme. Gl.-Viffertsholms Skove har tidligere været langt betydeligere end nu.

C. 100 Høje kendes spredt i Sognet; ikke lidt heraf er endnu velbevaret og fredl., nemlig: ved Fredenslund en ganske ansel. Høj, paa Solbjærg Kirkegd. en lignende Høj, men med afladet Top, under Solbjærg 2 ret anselige Høje, ved Graverhuse en ejendommelig Gruppe af 5 Høje (deraf de 4 Langhøje) beliggende paa Toppen af et Højdedrag, under Ø.-Korup 4 Høje, deribl. den anselige *Store-Veddumhøj*, samt et nu fritstaaende aflangt Stenalders Gravkammer med 3 Dæksten, endelig under V.-Korup 14 Høje, deribl. en Langhøj, 7 Rundhøje (en af disse kaldet *Tinghøj*) og en Gruppe kaldet *Tvedhøjene* med 5 Rundhøje og 1 Langhøj.

Ved Kongebr. af  $\frac{9}{16}$  1578 blev det approberet, at Solbjærg og Skelum Sogn (Hindsted Hrd.) for steds maatte blive under een Præst, som de for Tiden var det; men allerede  $\frac{22}{3}$  1580 blev Solbjærg Anneks til Bælum.

Litt.: Fr. Møller, Gl. Minder fra S. Sogn og Omegn, i Saml. t. j. Hist. 2. R. IV p. 357 flg. — Samme, To Legater fra Viffertsholm, sstds. 3. R. IV.

### Skibsted Sogn (*S.-Lyngby Km.*)

omgives af Annekset Lyngby, Blenstrup, Komdrup og S.-Kongeslev Sogne samt Bælum S., hvorfra det delvis skilles ved Haslevgaard Aa. Kirken ligger c. 21 km SSØ. for Aalborg. De noget højtliggende, i Midten jævne, ellers bakkede Jorder (*Tinghøj*; Svanfolk Bakker med vid Udsigt; Ormebakkerne) er ler- og sandmuldede. Paa Vestgrænsen løber Skibsted Aa. Gennem Sognet gaar Landevejen fra Aalborg til Hadsund og Aalborg-Hadsund Banen.



**Befolkning i 1921:** 609 (1801: 322, 1850: 433, 1901: 514), boende i 109 Gde og Hse. Det saml. **Hartk.** (1905): 209 Td.; 29 Gde med 200 og 40 Hse med 9 Td. Hartk., samt 14 jordløse Huse. **Ejds.** (1920): 2173, deraf Jordv.: 1248. **Areal:** 1639 ha, hvoraf (1919) besaaet med Rug 132 ha, Byg 95, Havre 167, Blands. til Modenhed 138, Kartofler 52, Foderroer 132; Brak udgjorde 103 ha, Grønfoder og Græsning 677, Haver o. l. 19, Skov 47, Heder og Lyngbakker 29, Vandar. 4. **Kreaturhold** (1922): 288 Heste, 1341 Stk. Hornkv. (deraf 626 Køer), 10 Geder, 187 Faar, 965 Svin (1914: 1268).

I Sognet Byerne: *Skibsted* (1396 Skibsted) med Kirke, Præstegd., Skole, Forskole, Forsamlingshus, 2 Kbmshdler og Ml.; *Svanfolk* (1664 Suanfolch). *Svanfolk Huse*. — Gaarde: Hovedgaarden *Randrup* (1396 Randrup), nu udstykket, havde 1920 36,5 Td. H., Ejds. 430, Jordv. 320; c. 359 ha, deraf Ager 198, Eng 110, Skov 39 (efter Udstykningen udgør Hovedparcellen c. 175 ha). *Vestergd.*: 17,9 Td. H., Ejds. 127, Jordv. 85; c. 110 ha, deraf Ager 88, Eng 6, Mose 4. Gaarden *Svanholmsminde*: 11,9 Td. H., Ejds. 125, Jordv. 44; c. 103 ha, deraf Ager 75, Eng 15, Hede 2, Mose 3. *Slotsgd.*: 11,8 Td. H., Ejds. 91, Jordv. 59; c. 74 ha, deraf Ager 60, Eng 13. *Skibstedgd.*: 10,3 Td. H., Ejds. 86, Jordv. 51; c. 61 ha, deraf Ager 48, Eng 4, Mose 8. *Aagd., Kærgd., Dovergd., Bjærggd., Holmgaard*, Fattiggd. (opr. 1878, 24 Pl.), *Seefeldtslund*.



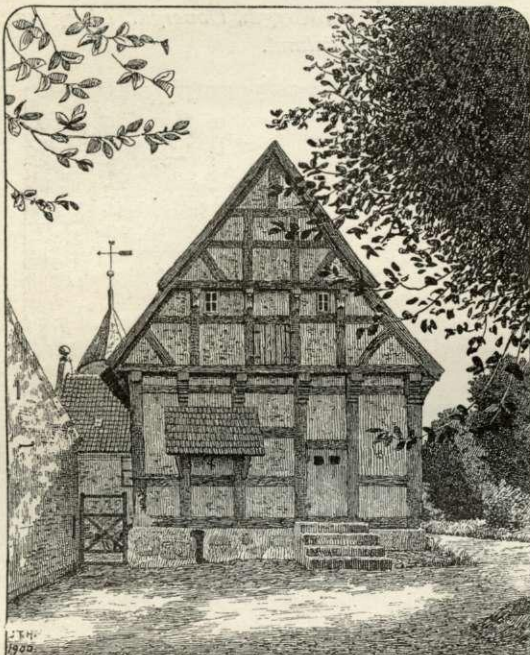
Randrup, set fra Gaarden.

Skibsted S., een Sognekommune med Annekset, har Tingsted i Terndrup og hører under Retskr. Hellum-Hindsted Hrdr. (Terndrup), Politikr. Mariager Kbst. m. m. (Hadsund), Aalborg Amtstuedistr., Hellum-Hindsted Lægekr., Hellum og Hindsted Hrdr.s Skattekr., Fleskum Hrd.s Vurderingskr., Amtets 3. Folketingskr., 4. Forligskr. og 5. Udskrivningskr.' 403. Lægd. Kirken er selvejende.

Den høje Kirke bestaar af Skib og Kor samt Vaabehus mod S. Skib og Kor er fra romansk Tid af Granitkvadre paa Sokkel med Skraakant. Vestgavlen og det nordvestl. Hjørne er omsatte og delvis restaurerede med Mursten; ved Gavlen er der af Granitkvadre fra dens øverste Del og af Mursten opf. to Stræbepiller. Korbuen, med profilerede Kragbaand, og begge Skibets rundbuede Portaler er bevarede (den nordre tilmuret). Skibet har fladt, gibset Loft; Koret er senere blevet overhvalvet. Vaabehuset foran Syddøren er nyt (til Dels ombygget 1858). Ny Altertavle, malet af Schleisner (Christus med Kalken). Romansk Granitfont. Daabsfadet er skænket af Knud Sommer Jacobsen og Karen Wiingaard. Prædikestol fra 17. Aarh. Under Koret en nu tilmuret Begravelse.

*Randrup* var oprindl. en Udflytterby fra Skibsted. Et Tingsvidne fra 1396 nævner en Gaard „i“ Randrup. Ved Slutn. af 15. Aarh. ejedes Halvdelen af R. af Vor Frue Kloster

i Aalborg, Halvdelen af Hr. Anders Jacobsen (Bjørn) til Vorgd. og Stenalt, efter hvis Død 1490 der af R. oprettedes en Sædegaard for hans 3. Søn Jep Andersen Mus. Da han døde barnløs (omtr. 1509), tilfaldt den hans Søster Inger, g. 1. m. Niels Jensen Munk (kaldet Munk Jensen) af Visborg, 2. m. Jens Thygesen (Seefeld) af Dalsgd. Sidstnævnte skrev sig til R. 1523 og 1532 og døde 1538. R. og Visborggd. ejedes derefter af Sønnen Enevold Jensen, † 1557, hans Enke Fru Agathe Pogwisch, † 1568, deres Søn Rigsraad Jak. Seefeld, † 1599, og hans Søn Enevold S., som 1636 fordelte sine Godser mellem sine Sønner; da fik Jørg. S. Visborggd. og Jakob R. Sidstnævnte, der senere skrev sig til Ovegd., solgte 1637 R. (16 Td. H.) med 10 Bøndergde til Iver Krabbe til Albæk, der s. A. havde købt Kongstedlund, som nu fulgtes med R. Efter Iver Krabbes



Bindingsværksgavl paa Randrup.

Død (1641) ægtede Enken Dorte Juul fra Villestrup Erik Høg, † 1649, hvis Søn Iver Juul H. 1675 solgte R. (16½ Td. H.) og Kongstedlund til Slotskriver og Amtsf. Peder Brønndorff, † 1701. Hans Søn Severin B. var ifl. Skiftebr. Medejer af R. fra 1686, fik 1695 Skøde paa Gaarden (27 Td. H., 18 Bøndergde, 8 Gadehuse), kompletterede R. 1703, købte 1704 Kongstedlund af sin Svoger Laur. Christensen Westerhof, blev Kancellirid. og adledes 1723, † 1748 Hans Enke Charlotte Amalie Wiegandt ejede derefter R. til sin Død 1751. Deres Datter Ane Kirstine († 1750) ægtede 1749 Major H. G. v. Deden, † 1778, der 1751 paa Aukt. købte R. (27 og 233 Td. H.) og Kongstedlund, som han 1772 solgte til sin Søn Severin Brønndorff v. Deden, mens hans Enke Ide Elisab. Benzon beholdt R. til sin Død 1786, da den med Skibsted og Lyngby Sognes Kirketiender (resp. 12 og 13 Td. H.), 217 Td. H. Bøndergods og 1 Td. Skovsk. købtes for 40,600 Rd. af Justitsrd. Chr. Ryberg, † 1796, der 1794 solgte R. for 42,000 Rd. til Frants Hvass, † 1806. Hans Enke Ellen Cecilie Færch († 1832) ægtede 1807 Thyge Thygesen til Dalsgd. († 1842), som 1837 solgte R. med Tiender (25) og Gods (22 Td. H.) for 79,456 Rbd. Sølv til sin Stifsøn, Hofjægerm. M. P. Hvass, efter hvis Død 1864 den (37½ Td. H.) ejedes af Enken Eline f. Wandel († 1904), der 1865 solgte Godset og 1889 overdrog R. for 190,000 Kr. til Sønnen Jægerm. F. T. Hvass, som 1911 solgte den til sin Søn A. Hvass, der 1913 afhændede den til A/S „Vildmoserne“, som 1919 solgte R. for 620,000 Kr. til H. C. Rendbeck og Løjtn. I. C. Welling, der udstykkede en Del af den, og fra hvem den 1923 for 310,000 Kr. kom til den nuv. Ejers V. Hjorth. — Hovedbygningen, der aldrig har været omgivet af Grave, bestaar af tre hvidkalkede, gennemgaaende eet Stokv. høje Længer. Ældst af disse er Vestfløjen, der oprindelig har været et Bindingsværkshus fra Tiden omkr. 1550, og hvoraf der er bevaret største Delen af Vestsiden samt den maleriske, knægtbyggede Nordgavl. Ikke meget senere er der midt paa Fløjens Gaardside tilbygget et lavt, grundmuret, rundt Taarn af Munkesten, maaske opf. af Jakob Seefeld, og noget senere (dog før 1735) er dette Taarn flankeret af et Par grundmurede, smaa Korsfløje med svungne Kamgavle, som trods Aldersforskellen klæder Taarnet saa godt. I det nederste Taarnrum, der nu tjener som Forhal, er Renaissancehvelvingen med Stukornamenter fra Major v. Dedens Tid, da Gaardsiden blev

omsat med Grundmur. To gamle Bindingsværks Sidefløje, en nordre og en søndre, blev ombyggede med Grundmur 1865-69, og Sydfløjen blev da forlænget S. for den gamle Vestfløj og blev nu den egentlige Hovedfløj, med Senempire-Façade, to Stokværk høj, mod S., ud-mod Haven. Udbygningerne er opf. efter Brand 1912. I den store, af Hofjægern. Hvass 1840-50 betydeligt udvidede Have findes mange gamle Træer, deribl. to tæt op ad hinanden staaende Ælme, c. 20 m høje, Stammens Omf. 3,8 og 4,4 m; midt i Borggaarden en Lind, c. 19 m høj, Stammens Omf. 3,8 m. (Litt.: Alex. Rasmussen, R., i Dske Hgde ved 1920; A. C. Ertbøll-Nielsen, Fra Hoveriets Dage, i Fra Himmerl. og Kjær Hrd. I p. 185).

*Svanholmssminde* blev samlet af Forv. paa Viffertsholm, senere Justitsrd. Poulsen, som 1842 solgte den (18 Td. H.) for 12,500 Rbd. til Tiende- og Landvæsenkomm., Kammerrd. P. E. K. Wegener, efter hvis Død 1856 den købtes paa Aukt. for 36,500 Rbd. af hans Svigersøn Forv. E. A. A. Olsen, som 1874 solgte den (17 Td. H.) for 53,000 Rd. til Hofjægmesterinde E. Hvass til Randrup, der 1889 overdrog den til sin Søn Cand. theol. C. N. H.; han solgte den 1909 med 4 Hse for 84,000 Kr. til Kreaturhandler Sor. Christensen, der 1915 afhændede den for 165,000 Kr. til et Konsortium; den tilhører nu Propr. Berg.

*Vestergaard* tilhørte Landinspekt. M. A. N. Hvass, † 1866, hvis Enke H. C. C. f. Kirstein 1878 ved Ægteskab bragte den til Jens Bjerregaard, der ejede den i over 30 Aar. Derefter kom den til N. P. Hansen.

*Seefeldtslund* er en i 1923 opr. Afbyggergd. fra Randrup; Halvdelen af den tidl. til Randrup hørende Skov ligger nu under den; den ejes af R.s tidl. Ejere Rendbeck og Welling (se ovfr.).

De c. 30 Gravhøje, som kendes i Sognet, har især deres Plads i dets sydl. Halvdel; adskillige af dem er dog nu sløjfede eller forstyrrede. Den anselige *Tinghøj* Ø. for Skibsted er fredl. I denne Del af Sognet ligger endvidere, N. for Svanfolk og umiddelbart op til Vejen fra Svanfolk til S.-Kongeslev, en Gravhøj (*Vejrmollehøj*) omsluttende en fredl., mindre Jættestue; under Svanholmssminde ses S. for Svanfolk en fredl., lille Langdyssse med et femsidede Gravkammer, hvorover en anselig Dæksten.

**Lyngby Sogn** (*Skibsted-L. Km.*), Anneks til Skibsted, omgives af dette, Bælum og Solbjærg Sogne, Hindsted Hrd. (Astrup S.) samt Brøndum og Blenstrup Sogne, fra hvilke det delvis skilles ved Skibsted Aa, der løber gennem Sognet. Kirken ligger c. 23 km SSØ. for Aalborg. De ikke videre højtliggende, noget bakkede Jorder (Skibsted Høj; Rishøj) er overvejende sandmuldede. Gennem Sognet gaar Landevejen fra Aalborg til Hadsund.

**Befolkning** i 1921: 1005 (1801: 323, 1850: 471, 1901: 1018), boende i 222 Gde og Hse. Det saml. Hartk. (1905): 175 Td.; 33 Gde med 146 og 135 Hse med 29 Td. Hartk., samt 9 jordløse Hse. Ejdsk. (1920): 3159, deraf Jordv.: 1403. **Areal:** 1974 ha, hvoraf (1919) besaaet med Hugg 204 ha, Byg 40, Havre 232, Blands. til Modenhed 221, Kartofler 119, Foderroer 186; Brak udgjorde 90 ha, Grønfoder og Græsning 731, Haver o. l. 24, Tørvemoser 16, Skov 31, Heder og Lyngbakker 13, Vandr. 8. **Kreaturhold** (1922): 375 Heste, 1515 Stk. Hornkv. (deraf 721 Køer), 19 Geder, 270 Faar, 1154 Svin (1914: 1531).

I Sognet Byerne: *Lyngby* (1231 Lyngby) med Kirke, Skole, Skibsted-Lyngby Pastorats Spare- og Laanekasse (opr. 1875; <sup>21/2</sup> 1922 var Indsk. 75,629, Reserver 11,046 Kr.), Kbmshdl. og Posteksp.; *Terndrup* (1476 Therumdrup, 1477 Terndrup) — 1921: 94 Gde og Hse med 397 Indb. (1911: 409 med bl. a. flg. Erhverv: Landbr. 104, Haandv. 120, Handel o. l. 45, Transport 19) — med Filial-



kirke, Skole, Ting- og Arresthus (opf. 1885, en Bygn. i to Stokv. af røde Mursten; det ejes af Amtskommunen) med Politikontor, Kontor og Bolig for Dommeren i Helligum-Hindsted Hrd. (Retsskr. 64), Aalborg Amts Syge- og Epidemihus (opf. 1892, to Bygninger, 24 Senge), Kredslægebolig, Apotek, Sessionssted for Læggerne 393-417 af 5. Udskrivningskr., Brugsforen., flere Kbmshdlr. m. m., Kro, Filial af Landbosparekassen i Aalborg, Farveri, Maskinværksted, Maskinsnedkeri, Andelsmejeri (opr. 1906, indtil 1916 Fællesmejeri), Andels-Elektricitetsværk (opr. 1908), Teglværk, Vandmølle, Telegrafst. og Posteksp.; *Tvorup* (1495 Torup skou, 1611 Torup). Saml. af Gde og Hse: *Skovhuse, Terndrup Hede, -Mark, Lyngby Skov*. — Gaarde: *Anderstrup* har 13,4 Td. H., Ejds. 125, Jordv. 80; c. 97 ha, deraf Ager 85, Eng 8. *Terndrupgd., Lyngbygd., Lundsgd.* (1513 Lundtzgaardt).

Lyngby S., een Sognekommune med Hovedsognet, har s. Tingsted og hører under de s. Kredse som dette, samt 5. Udskrivningskr. 404. Lægd. Kirkerne er selvejende.

Den lille Kirke bestaar af Skib og Kor samt Vaabenhus mod S. Skib og Kor er fra romansk Tid af Granitkvadre paa Sokkel med Skraakant. Den firkantede Norddør er tilmuret; over Syddøren en Tympanon med en geometrisk Figur i Midten og paa Siderne en Løve og en Fugl. Korbuen med profilerede Kragbaand er bevaret. Vaabenhuset er nyt. Kirken har fladt Loft. Ny Altertavle med et forgyldt Kors. Romansk Granitfont. Prædikestol i Renaissancestil. I Skibets Vestende et Pulpitur fra 1737 med Malerier af Kristus og Apostlene. I Loftet en Malmlysekrone fra 18. Aarh. I Vaabenhuset Brudstykke af en Runesten fra 10. Aarh., rejst over Eske (Wimmer, Dske Runemindesm. II Nr. 13).

Filialkirken i Terndrup er opf. 1900-01 efter Tegn. af Arkt. A. Wiinholt i gotisk Stil af røde Mursten og bestaar af femkanted Kor, Skib og Taarn med slankt Spir. Indgangen er gennem Taarnrummet; Skibet har Tøndehvælvning, og Koret en gotisk Hvælvning. Altertavle med Maleri (Christus i Getsemane), Kopi efter Carl Bloch. Kridstensfont. I Skibet 2 Lysekroner.

*Anderstrup* tilhørte længe Chr. J. Thorup, † 1903, som oprettede den af sammenlagte Bøndergde, og derefter hans Svigersøn H. R. Bonnevie. 1918 blev den for 400,000 Kr. solgt af Bankdirekt. Kold til Husmændenes Udstykningsforen. i Aalborg Amt, som udparcellerede store Dele af den og 1919 afhændede den til P. Søgaard og P. Østergaard. Nu tilhører den Landbrugskand. Johs. Kristensen.

Terndrup Skole er ifl. Dske Atl. stiftet 1747 af Oberst Cl. v. Deden til Vorgaard og af Bymændene; ved Skolen er rejst en Mindesten over Skolemanden A. Stephansen, † 1870. — Vest. paa Tvorup Mark findes *Roskilde*, der besøgtes som hellig Kilde endnu omkr. 1890.

I Vald. II's Jordebog nævnes „Lyngby Fjerding“.

C. 50 jordfaste Oldtidsmindesmærker (Gravhøje) er paaviste i Sognet, især i dets sydl. Halvdel, men meget heraf er nu forstyrret eller ødelagt. Under Tvorup er fredl. 2 Høje, under Terndrup een, ganske anselig.

**Store-Brøndum Sogn** (*St.-B.-Seem-Torup Km.*) omgives af Annekserne Seem og Torup, Fræer, Blenstrup og Lyngby Sogne samt Hindsted Hrd. (Astrup S.). Kirken ligger c. 22 km SSØ. for Aalborg. De noget højtliggende, for en Del bakkede Jorder (højeste Punkt Loftshøj (Dske Atl. Lofter Høje), 69 m; Akselbjærg; Bukhøj) er sandmuldede. Mod S. lidt Skov (Ejstrup Sk. (16. Aarh. Eystrupskouff), Mølleskov). Paa Østgrænsen løber Skibsted Aa.

Befolkning i 1921: 652 (1801: 370, 1850: 476, 1901: 521), boende i 127 Gde og Hse. Det saml. Hartk. (1905): 148 Td.; 37 Gde med 123 og 74 Hse med 23, forsk. Lodder med 2 Td. Hartk., samt 4 jordløse Hse. Ejds. (1920): 2244, deraf Jordv.: 1104. Areal: 1742 ha, hvoraf (1919) besaaet med Rug 157 ha, Byg 33, Havre 222, Blands. til Modenhed 150, Kartofler 113, Foderroer 149; Brak udgjorde 110 ha, Grønfoder og Græsning 586, Haver o. l. 18, Tørvemoser 8, Skov 121, Heder og Lyngbakker 41, Klitarealer og Stenmarker 3, Vandar. 4. Kreaturhold (1922): 257 Heste, 945 Stk. Hornkv. (deraf 462 Køer), 6 Geder, 219 Faar, 702 Svin (1914: 1249).

I Sognet Byerne: *Store-Brøndum* (1406 Brøndum) med Kirke, Præstegd., Skole, Forskole (opf. 1918), *St.-Brøndum*, Seem og Torup Sognes Spare- og Laanekasse (opr. 1870;  $\frac{21}{8}$  1922 var Indsk. 232,969, Reserver 11,765 Kr.), Brugsforen. med Forsamlingsaal (opf. 1897), Missionshus (opf. 1898), Kbmshdl. og Andelsmejeri (Katrineholm; opr. 1887, nuvær. Bygning opf. 1922); *Mølholm* (1502 Mølholm) med Vandmølle; *Ejstrup* (1406 Estrup). Saml. af Gde og Hse: *Nørre-, Sønder- og Vester-Hedegaarde; Ejstrup Skovhuse; Krastrup* (1401 Kragstrup). Gaarde: *Loftshøjgd.* (Loftershøjgd.), *Keldbjærggd.*

Store-Brøndum S., een Sognekommune med Annekserne Seem og Torup, har Tingsted i Terndrup og hører under Retskr. Hellum-Hindsted Hrd. (Terndrup), Politkr. Mariager Kbst. m. m. (Hadsund), Aalborg Amtstuedistr., Hellum-Hindsted Lægekr., Hellum og Hindsted Hrd.s Skattekr., Fleskum Hrd.s Vurderingskr., Amtets 3. Folketingskr., 5. Forligskr. og 5. Udskrivningskr. 397. Lægd. Kirken er selvejende.

Kirken bestaar af Skib og Kor, Taarn mod V. og Vaabehus mod N. Skib og Kor er fra romansk Tid af Granitkvadre paa Sokkel med Skraakant. Eet Vindue (blindet) og Korbuen med profilerede Kragbaand er bevarede. I Kirkens Mure findes indmurede en Del Karmsten og to Tympanoner fra de oprindelige Portaler, den ene med et Kors, den anden med hinanden skærende Buer, der ender i Bladslyng. Skib og Kor har fladt Loft. I Slutn. af Middelalderen er Taarnet opført, fornedet af Kvadre fra Skibets Vestgavl, foroven af Munkesten; paa Sydturen staar: E. H. V. S. (o: v. Schimmelmänn) og 1790. Det hvælvede Taarnrum har Spidsbue ind til Skibet. Vaabehuset er vistnok samtidigt med Taarnet, af Munkesten, med Kamgavle og Blindinger. Ret anelig Altertavle fra 1599 med et Maleri (Christus med Tornekronen). Romansk Granitfont. Ny Prædikestol. Klokker, fra 1419(?), er støbt af Mester Peder fra Randers.

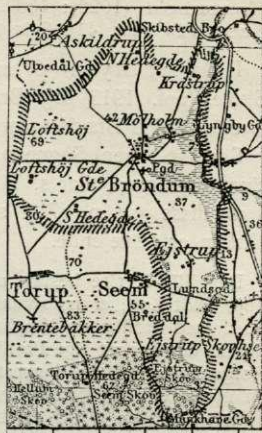
*Estrup Hovgaard* tilhørte Hr. Niels Bugge, † 1359, hvis Dattersøn Hr. Joh. Skarpenberg-1406 fik den tildømt. 1438 tilskødede Jens Nielsen af Seem Viborg Bispedømme en Gaard „Astrup“ i Brøndum S., men 1460 og endnu 1474 skrev dog Morten Svan sig til „Ejstrup“, skønt han og hans Hustru Mette Mortensdatter allerede havde tilskødet Biskop Knud i Viborg E. H. — 1502 solgte Per Krabbe af Skovgaard sin Gaard *Mølholm* til Biskop Niels Friis. D. Atl. anfører, at Mølholm for har bestaaet af 2 Gaarde, men efter at den var afbrændt, har Grev Fr. Chr. Danneskiold ladet den opbygge til 5 Beboere. — I *Store-Brøndum* har ligget en adelig Sædegaard, hvortil 1440 Thomes Thordsen (Roed) og 1504 hans Brodersøn Thomes Roed skrev sig.

I *St.-Brøndum* er Orientalisten og Teologen, Prof. Christen Hermansen født 1806 († 1882); hans Fader var Skrædder. Midt i Byen er rejst en Mindesten (Natursten med Indskrift) for ham.

Især paa Højdedragene i Sognets sydl. Halvdel ligger Gravhøjene (c. 70, deraf 2 Langhøje). 4 Høje, alle under *St.-Brøndum*, er fredl. Vestligst, lige ved Sogneskellet, ligger den meget anselige *Loftshøj*, og straks derved har været 3 nu sløjfede Høje; det er utvivlsomt disse 4 Høje, der omtales i Dske Atlas under Navnet Lofter-Høje.

**Seem** [Siem] **Sogn** (*St.-Brøndum-S.-Torup Km.*), Anneks til Brøndum, omgives af dette og det andet Anneks Torup samt Hindsted Hrd. (Astrup S.). Kirken ligger c. 25 km SSØ. for Aalborg. De højtliggende, bakkede Jorder (højeste Punkt Tulsted Bakke, 70 m; Bavnehøj) er skarptsandede. Mod S. Seem Skov.

Befolkning i 1921: 171 (1801: 146, 1850: 138, 1901: 180), boende i 38 Gde og Hse. Det saml. Hartk. (1905): 34 Td.; 10 Gde med 22 og 33 Hse med 8, forsk. Lodder med 4 Td. Hartk., samt 3 jordløse Hse. Ejdskr. (1920): 425, deraf Jordv.: 212.



**Areal:** 752 ha, hvoraf (1919) besaaet med Rug 39 ha, Byg 11, Havre 71, Blands. til Modenhed 46, Kartofler 28, Foderroer 47; Brak udgjorde 17 ha, Grønfoeder og Græsning 159, Haver o. l. 4, Skov 271, Heder og Lyngbakker 45. **Kreaturhold** (1922): 138 Heste, 538 Stk. Hornkv. (deraf 286 Køer), 126 Faar, 410 Svin (1914: 264).

I Sognet Byen *Seem* (Siem; 1438 Seem) med Kirke, Skole (opf. 1913) og Brugsforen. *Seem Udflyttere*, Huse. *Bredal* (1688 Brædalsgaard), Gd.

Seem S., een Sognekommune med Hovedsognet, St.-Brøndum og Torup, har s. Tingsted og hører under de s. Kredse som disse (se p. 671), samt 5. Udskrivningskr.' 396. Lægd. Kirken er selvejende.



Den lille Kirke bestaar af Skib og Kor samt Vaabehus mod S. Skib og Kor, med højt, fladt Loft, er fra romansk Tid af Granitkvadre paa Sokkel med Skraakant. Korbuuen med profilerede Kragbaand og begge Skibets firkantede Døre er bevarede (Nord-døren, der har ret rige Profiler, er tilmuret). Paa Sydturen staar: H. C. (V. S.?) og 1762. Korgavlens restaur. i nyeste Tid. Vaabehuset er nyt. Granitalterbord. Altertavlen har i en nyere, tarvelig Ramme tre Figurer fra en katolsk Altertavle (c. 1510), Kristus som Smertensmanden, Anna selvtrede og Apostlen Andreas. Romansk Granitfont med Dyrhoveder paa Kummen. Ny Prædikestol. Præstestol fra 1664. (Om Seem Kirkes Brøstfældighed 1722 se Saml. t. j. Hist. 3. R. II p. 110).

Den under Brøndum Sogn nævnte Jens Nielsen af *Seem* var antagelig af Adel.

C. 20 Gravhøje kendes i Sognet, mest i dettes nordl. Halvdel; i den sydl. Del ligger kun, straks ved Sogneskellet mod Tisted, 3 Høje. Under Seem er fredl. 4 Høje, deribl. den ganske anseelige *Kummerhøj*. I en Mose tæt S. for Seem er fundet 2 sjældne Bronce-spande fra den yngre Bronzealder, af italisk Arbejde.

**Torup Sogn (St.-Brøndum-Seem-T. Km.)**, Anneks til Brøndum, omgives af dette og det andet Anneks Seem, Hindsted Hrd. (Astrup og St.-Arden S.) og Fræer S. Kirken ligger c. 25 km S. for Aalborg. De højliggende og bakkede Jorder (Keldinghede Bakker, 80 m; Bavneshøj; Kapelhøj; Mildal Bakker) er skarpsandede. Ved Sydgrænsen den c. 212 ha store Madum Sø (1502 Mayum sø), hvoraf 148 ha hører under Torup S. (Resten under Astrup S.). En Del Skov (Hellum Sk.).



**Befolkning** i 1921: 435 (1801: 266, 1850: 295, 1901: 367), boende i 89 Gde og Hse. Det saml. **Hartk.** (1905): 95 Td.; 24 Gde med 81 og 51 Hse med 11, forsk. Lodder med 3 Td. Hartk., samt 4 jordløse Hse. **Ejdsks.** (1920): 1089, deraf **Jordv.**: 567. **Areal:** 1837 ha, hvoraf (1919) besaaet med Rug 111 ha, Byg 14, Havre 119, Blands. til Modenhed 106, Kartofler 82, Foderroer 99; Brak udgjorde 76 ha, Grønfoeder og Græsning 410, Haver o. l. 8, Tørvemoser 49, Skov 302, Heder og Lyngbakker 289, Klitarealer og Stenmarker 8, Vandar. 149. **Kreaturhold** (1922): 161 Heste, 673 Stk. Hornkv. (deraf 355 Køer), 11 Geder, 213 Faar, 548 Svin (1914: 874).

I Sognet *Torup Kirke* og Byerne: *Torup* (1410 Torrur, Torup); *Hellum* (1406 Helom, 1416 Hellum) med Skole (opf. 1913), Forsamlingshus (opf. 1897), Brugsforen., Kbmshdl., Savværk og Vandværk; *Aspe* (1512 Aspe); *Rav* (Rauf; Vid. Selsk. Kort Ravnhusene). — Gaarde: *Tulsted* (1530 Thullsted): 11,0 Td. H., Ejdsks. 100, Jordv. 58; c. 139 ha, deraf Ager 99, Eng 4, Skov 7, Hede 26. *Torup Hedegd.*



(Overskovfogedbl. under Lindenberg Skovdistr.), *Frægelund* (eller Kratgaard; 1502 Fregelund).

Torup S., een Sognekommune med Hovedsognet St.-Brøndum og Seem, har s. Tingsted og hører under de s. Kredse som disse (se p. 671), samt 5. Udskrivningskr. 395. Lægd. Kirken er selvejende.

Kirken (fordum indviet til Skt. Morten) bestaar af Skib og Kor, Taarn mod V. og Vaabenhus mod N. Skib og Kor er fra romansk Tid af hugne Granitkvadre paa Sokkel med Skraakant. Korbuen (med profilerede Kragbaand), to oprindelige Vinduer (hvoraf det ene er indfattet af en Rundstav) og den firkantede Norddør er bevarede. I den senere Middelalder indbyggedes Hvælvinger i Skib og Kor, og der tilføjedes et lille Taarn, forneden af Kvadre, foroven af gule Munkesten (paa Muren staar: E. H. V. S. — : v. Schimmelmänn — og 1785); Taarnrummet, der ikke er forbundet med Skibet, bruges som Materialhus. Vaabenhuset er nyt. Alterbord af Granit med Relikviegemme. Altertavle (nu med Kors i Midtfeliet) og Prædikestol er begge i Højrenæssancestil fra 1641, med Jfr. Margr. Sandberg til Tulstedes fædr. og mødr. Vaaben (ifl. D. Atl. er de 1722 blevet bekostet „renoverede“ af Susanne Kaas). Kalk fra 1593, skænket af Iver Juul til Villestrup og Fru Marine Maltedatter. Romansk Granitfont med en Løvefigur, Buer og Bladornamenter.

*Tulsted* var 1494 en Bondegd., tilhørende Kronen, fra hvilken den 1588 ved Mage-skiifte kom til Knud Brahe, men allerede s. A. nævnes Chr. Kruse til T., som ogsaa hans Sønner, Gabriel, Thomas og Enevold skriver sig til, men 1626 solgte han den til sidstnævntes Enke Fru Sophie Sandberg, † 1649, der synes at have afhændet den (12 Td. H.), til sin Søster Jfr. Margr. Sandberg, efter hvis Død 1647 hendes Brødre solgte T. til Rigsrd. Hr. Mogens Kaas, † 1656, hvis Datter Jfr. Ide K. derefter ejede den. Efter hendes Død 1672 fik hendes Søkendebørn T., som ved Skiifte 1678 deltes saaledes, at Oberstløjtn. Fr. Kaas, † 1695, fik 1/2 T., som arvedes af hans Søstre Else og Susanne K., hvilken sidste 1699 udkøbte hin. Den anden Halvpart tilfaldt Jfr. Sidsel Kaas, der 1679 ægtede Amtmd. Jonas Lillien-schiold, som 1689 solgte sin Part i T. (5 1/2, Tiende 6, med Gods i alt 64 Td. H.) til sin Svoger Etatsrd. Jens Rosenheim, der straks efter solgte den til Chr. Gyldenløve for 1026 Rd., af hvem Jfr. Susanne Kaas († 1731) 1694 købte denne Part. Hele T. (67 Td. H.) blev saa 1734 paa Aukt. efter Grevinde Brockdorff til Bothkamp købt for 4100 Rd. af Jens Madsen Hvass, † 1765, der 1755 solgte den (10, 20 og 49 Td. H.) for 9990 Rd. til Jens Jørg. Overgaard, † 1768, der 1766 solgte den for 14,000 Rd. til Grev H. C. Schimmelmänn, hvorefter den 1781 lagdes under Grevsk. Lindenberg. Efter Bevill. af 1795 blev den en Arveforpagtning under dette. Blandt Forpagterne var Chr. G. Richter, Andr. Jensen, † 1828, hvis Sønner 1832 solgte den (10 1/2 Td. H.) for 1400 Rbd. Sedler til Lars Bosen. Senere Niels A. Lyng. 1859 blev den af Riis solgt til Suhr, men 1861 ved Fogedforretn. udlagt for 10,000 Rd. til Amtmd., Baron J. C. Bille-Brahe, der s. A. solgte den for 19,250 Rd. til Forv. L. P. Dam, der 1871 afhændede den til Chr. H. Høy, der havde den til 1886, hvorefter den ejes af Sorø Akademi. — Stuehuset brændte 1736 ved Lynnedslag.

Ved kgl. Bevill. af 1774 tillodes det Friherre H. C. Schimmelmänn at oprette en Sædegd. med Navnet *Toruphedegaard* af Seem og Torup Byers Heder og dertil indtage 250 Tdr. Sædeland. Den lagdes under Baroniet, senere Grevsk. Lindenberg. Efter Bevill. af 1795 blev den bortarveforpagtet. Den var efter gl. Matr. 7 Td. H.

Gaarden *Frægelund* i Hellum blev 1502 af Sør. Munk i Komdrup skødet til Biskop Niels Friis.

Paa Tulsted Mark, paa *Kapelbakken*, er der Levninger af et Kapel, der nævnes i et Dokum. fra 1494. Sagnet har Uret, naar det lader Sten fra Kapellet blive benyttede til Opførelsen af Egholm Slot (se p. 681).

*Madum Sø*, 37 m o. Havet, har egentlig ikke noget synligt Afløb, da Afløbet mod N. til Lindenberg Aa er frembragt ved Menneskehaand og kun virker ved Højvande. Derimod har man ment, at Søen har underjordisk Afløb til den mod S. liggende Blaa-kilde (se p. 706). Ved Madum Sø, der delvis er omgivet af Skov, er der meget smukke, ejendommelige Partier. Sagnet vil vide, at Søen skal være opstaaet ved, at en Herregaard er sunket i Jorden; 1735 sagdes det, at man i klart Vejr kunde se Ruinerne af den paa Søbunden i Søens østl. Ende (se E. T. Kristensen, Dske Sagn III p. 248; Fra Himmerl. og Kjær Hrd. 1917 p. 520).

*Hellum* By har givet Herredet Navn; der findes ingen Erinding om et Tingsted i Nærheden.

Hvad der kendes af jordfaste Oldtidsmindesmærker i Sognet (c. 25 Gravhøje i alt) har mest sin Plads i dets nordlige Del, nogle saaledes beliggende paa Keldinghede Bakker. Henv. Halvparten af Højene dog nu ødelagt eller sløjfet; 2 er fredl.

**Gerding Sogn** (*G.-Blenstrup Km.*), det mindste i Herredet, skilles fra Annekset Blenstrup ved Tulstrup Bæk, omgives endvidere af Fræer og Skørping Sogne samt Fleskum Hrd. (Volsted og Gunderup S.), fra hvilket det skilles ved Lindenberg Aa. Kirken ligger c. 17 km S. for Aalborg. De noget højtliggende, bakkede Jorder (Trehøje, Kratsbakker, delvis lynchbevoksede) er sandmuldede og sandede.



Befolkning i 1921: 193 (1801: 108, 1850: 141, 1901: 168), boende i 33 Gde og Hse. Det saml. Hartk. (1905): 55 Td.; 12 Gde med 50 og 9 Hse med 5 Td. Hartk. samt 2 jordløse Hse. Ejdskr. (1920): 642, deraf Jordv.: 342. Areal: 682 ha, hvoraf (1919) besaaet med Rug 67 ha, Byg 8, Havre 78, Blands. til Modenhed 53, Kartofler 33, Foderroer 54; Brak udgjorde 42 ha, Grønfoder og Græsning 225, Haver o. l. 3, Skov 11, Heder og Lyngbakker 92. Kreaturhold (1922): 88 Heste, 389 Stk. Hornkv. (deraf 170 Køer), 7 Geder, 74 Faar, 290 Svin (1914: 331).

I Sognet Byen *Gerding* (1390 Gerdyn, 1406 Gærende) med Kirke, Præstegd. (opf. efter Brand 1909), Skole og Vandværk. Saml. af Gde og Hse: *Gerding Huse; Rise* (1611 Ries). *Øksenvad Møllegaard* (Røde Mølle; 1404 Øxennvad-mølle, Yxenvad Mølle).

Gerding S., een Sognekommune med Annekset, har Tingsted i Terndrup og hører under Retskr. Hellum-Hindsted Hrd. (Terndrup), Politikk. Mariager Kbst. m. m. (Hadsund), Aalborg Amtstuedistr., Hellum-Hindsted Lægekr., Hellum og Hindsted Hrd.s Skattekr., Fleskum Hrd.s Vurderingskr., Amtets 3. Folketingskr., 4. Forligskr. og 5 Udskrivningskr.' 398. Lægd. Kirken er selvejende.

Den lille Kirke (fordum indviet til Skt. Jørgen) bestaar af Skib og Kor samt Vaabenshus mod N. Skib og Kor, med fladt Loft, er fra romansk Tid af Granitkvadre paa Sokkel med Skraakant. Murene er næsten helt omsatte (paa Skibets Nordmur staar H. C. v. Schimmelmanss Navnetræk og 176.); kun Norddøren, paa hvis flade Overligger en Buefrise, er bevaret. Ved Kirken findes ogsaa en lign. Overligger fra den anden Dør. Der har aldrig været Vinduer paa Nordsiden. Korbuen, med profilerede Kragbaand, hvorpaa en Buerække, er bevaret. Vaabenshuset er fra 1893, af smaa Mursten; 1892 opførtes en Tagrytter. Granitalterbord. Ny Altertavle med Maleri (Christus velsignende). Romansk Granitfont. Nyere Prædikestol.

*Øksenvad Mølle* blev 1404 af Jep Kirt skænket til Viborg Bispestol. Senere kaldtes den *Røde Mølle* (Navnet forekommer l. Gang 1676). Da den oftere var blevet ødelagt ved Tøbrud, blev den nedlagt 1761.

Især i Sognets Østside forekommer Gravhøjene, dog ikke særlig mange i Tal; flere er nu mere eller mindre forstyrrede. V. for Gerding ligger paa Toppen af en Banke tæt sammen 3 Gravhøje, *Trehøjene*.

**Blenstrup Sogn** (*Gerding-B.-Km.*), Anneks til Gerding, hvorfra det skilles ved Tulstrup Bæk, omgives endvidere af Fræer og Brøndum Sogne, Lyngby, Skibsted og Komdrup Sogne, fra hvilke det skilles ved Skibsted Aa, samt Fleskum Hrd. (Gunderup S.), hvorfra det skilles ved Lindenberg Aa. Kirken ligger c. 19 km SSØ. for Aalborg. De til Dels højtliggende, bakkede Jorder (Vonshøje; Stidsbjærg Høje; Korshøj) er sand- og lermuldede; i den østl. Del findes Kridtjorder. Gennem Sognet gaar Landevejen fra Aalborg til Hadsund.

Befolkning i 1921: 839 (1801: 429, 1850: 524, 1901: 755), boende i 156 Gde og Hse. Det saml. Hartk. (1905): 184 Td.; 45 Gde med 271 og 36 Hse med 11, forsk.

Lodder med 2 Td. Hartk., samt 12 jordløse Hse. **Ejdsk.** (1920): 3324, deraf **Jordv.:** 1890. **Areal:** 2314 ha, hvoraf (1919) besaaet med Hvede 8 ha, Rug 254, Byg 78, Havre 276, Blands. til Modenhed 252, Kartofler 129, Foderroer 224; Brak udgjorde 100 ha, Grønfelder og Græsning 830, Haver o. l. 18, Tørvemoser 3, Skov 40, Heder og Lyngbakker 57, Klitarealer og Stenmarker 4, Vandar. 8. **Kreaturhold** (1922): 387 Heste, 1833 Stk. Hornkv. (deraf 852 Køer), 66 Geder, 327 Faar, 1188 Svin (1914: 1615).

I Sognet Byerne: *Blenstrup* (1348 Blenstrup; 1390 Blynstorp) med Kirke, Skole, Blenstrup-Gerding Sognes Spare- og Laanekasse (opr. 1874;  $\frac{31}{100}$  1922 var Indsk. 65,319, Reserver 6572 Kr.), Brugsforen. og Ml.; *Dollerup* (Doldrup; 1404 Dollerup); *Horsens* (1360 Horszens) med Kbmshdl.; *Askildrup* (1408 Askendrop; 1440 Askildorp) med Brugsforen. og Andelsmejeri (Bækgd., opr. 1887, ombygget 1911). *Horsens Hedegaarde*. — Gaarde: Hovedgaarden *Lindenborg*<sup>\*)</sup> har 42,4 Td. H., Ejdsk. 670, Jordv. 270; c. 322 ha, deraf Ager 175, Eng 100, Skov 26. Parcelgaarden *Henriksdal*, den hører under Lindenborg Gods, har 12,7 Td. H., Ejdsk. 105, Jordv. 72; c. 104 ha, deraf Ager 84, Eng 14, Skov 1. Gaarden *Ernstpris* har 17,5 Td. H., Ejdsk. 180, Jordv. 150; c. 173 ha, deraf Ager 110, Eng 52, Skov 4. Andre Gaarde: *Horsensgd. Ulvedal*, Gd.



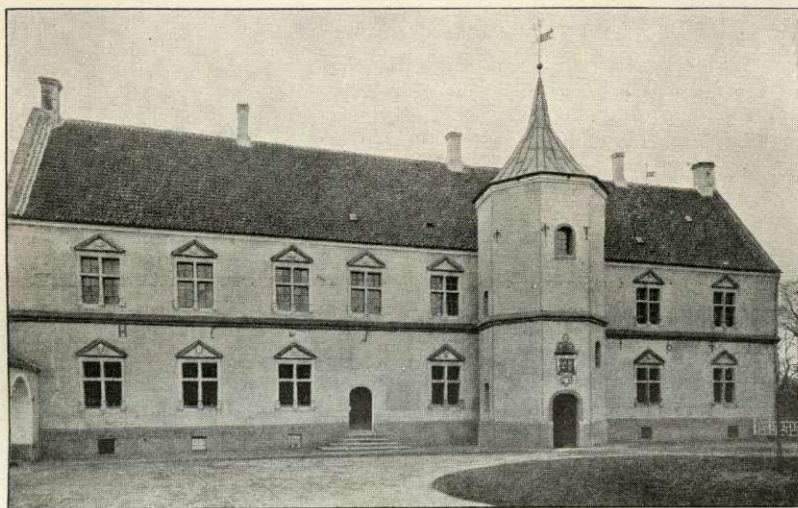
Blenstrup S., een Sognekommune med Hovedsognet, har s. Tingsted og hører under de s. Kredse som dette, samt 5. Udskrivningskr. 399. Lægd. Kirken er selvjende.

Kirken bestaar af Skib og Kor, Taarn mod V. og Vaabehus mod N. Skib og Kor er fra romansk Tid af Granitkvadre paa Sokkel med Skraakant. Begge Skibets Døre er bevarede, den nordre, der er firkantet, bruges endnu, medens den rundbuede Syddør er tilmuret. Skib og Kor har gotiske Hvælvinger. Taarnet, fornedet af Granitkvadre, foroven af Munkesten (det hvælvede Taarnrum har Spidsbue ind til Skibet) og Vaabehuset, med to Hvælv., væsentlig af Munkesten, er tilføjet i Slutn. af Middelalderen. Altertavlen er i Barokstil med et nyt Maleri (Christus annammer en Synder) af Anker Lund. Kalk og Disk fra 1739. Messehagel fra 1677 med Claus Daa's og Sophie Amalie Lindenov's Vaaben og Navnetræk. Romansk Granitfont med Menneskehoveder, Kors m. m. Sempel Prædikestol fra 17.-18. Aarh. I Skibets Vestende et Pulpitur med Orgel. Døren til Kirken har svære Jærneslag med Aarst. 1592 og Corfits Tønnesen (Viffert) til Næs og Anna Gyldenstiernes Vaaben og Navnetræk. I Vaabehuset en beskadiget Ligsten over de samme; den har tidligere haft Plads i et hvælvet Gravkapel med underjordisk Gravhvælving, opf. paa Kirkens Sydside for Lindenborgs Ejere, vistnok af Corf. Viffert; det var allerede 1735 saa brøstfældigt, at det truede med at falde sammen, men nedbrødes først 1818. En Kisteplade med Gravskrift over Jørgen Seefeld til Næs († 1662), senere anvendt som Dørslag, er nu i Nationalmuseet (Mackeprang i Personalhist. Tidsskr. 7. R. III p. 56).

*Lindenborg* hed tidligere *Næsholm*, *Næs* og *Daasborg*. *Næsholm* tilhørte i Slutn. af 14. Aarh. den adelige Familie Kirt; Niels K. overdrog 1376 Næs til sine Sønner Palle og Jep K., hvilken sidste 1404 skænkede N. med Gods til Viborg Bispestol for Sjælemesser; han har dog vistnok forbeholdt sig Gaarden i sin Livstid, thi endnu 1408 og

<sup>\*)</sup> *Lindenborg Gods*, der 1923 er overgaaet til fri Ejendom, omfatter Hovedgaarden Lindenborg, Parcelgaardene Henriksdal, Vildmosegd. og Gudumlund, Afbyggergaarden Louisendal samt Avlsgaardene Gudumlund Fabrik, Tiendegd. og Knaarmogd., i alt 2501 ha, Ejdsk. 2462, Skovar. c. 1573 ha, Ejdsk. 614, Jordv. 278, Bøndergods til Ejdsk. 1700, Bankaktier 32,200 Kr., Fideikommisskap. 4,490,300 Kr. Ved Overgangen til fri Ejendom betales i Afgift til Staten 1,730,000 Kr. og til Udstykning afgives 698 ha, der tages fra Tiendegaarden, Gudumlund og Gudumlund Fabrik samt Jorder ved Dollerup.

1411 skrev han sig til N. Sti Vesteni var vistnok bispelig Lensmand her 1480, derefter Mikkel Krabbe og 1504 Mogens Thomsen (Kaas). 1534 blev N. afbrændt i Skipper Klements Fejde. Ved Reformationen kom den til Kronen og var da pantsat til Iver Friis, en Broder til den sidste katolske Biskop i Viborg, og derpaa til Holger Tønnesen Vifert, der ved Mageskifte 1561 fik den med 19 Gde og 2 Møller m. m. mod Strøgods i Sjælland og Skaane. Efter hans Død 1564 (ugift) kom N. til hans Broder Rigsrd. Corfits V., der lagde meget Gods under den. Efter hans og Hustru Anna Gyldenstiernes Død (1592 og 1595) arvedes N. af Datteren Christence V., g. i. m. Henr. Bille til Mogenstrup, † 1592, 2. m. Statholder Hr. Breide Rantzau, † 1618, og kom til deres Søn Rigshofm. Frands R., † 1632, forlovet med Chr. IV's Datter Anna Catharine. N. synes derefter at være kommet til hans Halvbroder Caj Rantzaus Enke Anne Lykke, der var blevet g. m. Rigsrd. Knud Ulfeld til Hellerup, som 1637 solgte Gaarden til Rigmarsk Jørgen Urne, † 1642, hvis Arvinger 1650 solgte N. til den for sit Bibliotek kendte Rigsrd. Jørgen Seefeld, † 1662 (se III p. 123), hvis Kreditorer Auktionsforv. Caspar



Lindenberg, set fra Gaarden.

Rollufs og Prof. Hans Zoëga 1663 fik udlagt Gden. Sidstnævnte solgte 1672 Halvparten af N. (27 Td. H.) med 15 Gde og 4 Hse til Claus Olufsen Daa til Borreby, g. m. Chr. IV's Datterdatter Sophie Amalie Lindenov. Han udkøbte ogsaa de andre Parthavere i Gd. og Gods og gav N. med kgl. Bevill. af 1673 Navnet Daasborg. 1678 blev han efter Sigende paa Anstiftelse af sin Hustru skudt, hvorpaa hun forøgede Godset betydeligt og under <sup>31/1</sup> 1681 fik det ophøjet til et Baroni under Navn af Lindenberg imod Løfte om at indsætte Chr. V's Søn Grev Chr. Gyldenløve til Arving. Friherreinden, som hun altid kaldtes, døde 1688, hvorpaa Baroniet tilfaldt den nævnte Gyldenløve til Samsø og hans Efterkommere, indtil hans Sønnesøn Grev Fr. Chr. Danneskjold-Samsø 1753 ifl. kgl. Bevill. solgte Baroniet til Grev Adam Gottl. Moltke til Bregentved, hvem Kongen skænkede Kronens Andel i Vildmosen, og som 1762 atter solgte det (64 Td. H., Tiender 272 m. m.) for 70,000 Rd. C. til Baron Heinr. Carl Schimmelmann († 1782), der <sup>18/6</sup> 1781 fik det ophøjet til Grevskab. Efter ham, der 1767 fik Hgden forøget med 13<sup>1/2</sup> Td. H., fulgte Sønnen, Gehejme-Statsminister E. H. S., der 1798 tilkøbte Gudumlund (606 Td. H.) og 1800 indlemmede den i Grevskabet. Da han døde barnløs 1831, gik det over til Brodersønnen Grev Carl S. til Wandsbeck og Ahrensborg, † 1833, derpaa til dennes Søn Ernst S., † 1885, der 1872 begyndte at bortsælge Bøndergodset, og dernæst til dennes Søn Kmhr. C. G. E. Greve Schimmelmann, † 1922, hvis Søn Greve H. C. S. nu besidder det. Grevskabet er <sup>8/6</sup> 1923 overgaaet til fri Ejendom. — Hovedbygningen, der ligger paa en rummelig Borgø omgivet af Grave, bestaar af tre kalkede, grundmurede Fløje. Den anseeligste af disse er Sydflojen, en af

Nørrejylland's interessanteste Renaissancebygninger, opf. af Corfits Viffert 1583. Murene er opf. paa høj Granitkvadersokkel og er af Munkesten i Krydsskifte med en kraftig Bæltegesims mellem Stuen og Salen; Vinduerne har Rammer og Poster af Sandsten og krones af Trekantgavl med Hoveder. Imod Gaarden staar et ottekantet Vindeltrappetaarn, over hvis Dør en Vaabentavle med den oprindelige Bygningsindskrift; til Sydsiden slutter sig to runde Hjørnetaarne, og midtvejs brydes Sydmuren af to karnapagtige Udbygninger (fire Sider af en Sekskant), som har indeholdt Hemmeligheder, og som flankerer en nu lukket Indkørselsport. Murene har sikkert været højere end nu, og maaske har der været et øverste Halvstokværk;

i en Synsforretn. 1688 nævnes „Muren omkring Loftet“. Alle Taarnspirene er nyere; i Trappetaarnets Vindfløj staar 1764. Kælderen har bevaret Hvælvinger, og fra de to Karnappers Kældere har store, hvælvede, mands-høje 17 m lange Gange ført ud til Graven, sikkert kun Kloakanlæg, hvorom Sagnet senere har digtet. De to andre, kun eet Stokværk høje Længer er stærkt ombyggede i 19. Aarh., men indeholder dog Rester af ældre Murværk. Østfløjen (nu Herskabsstald) viser Enkeltheder i gotisk Stil, især Nordgavlens Trappeskamme og Blindinger, og muligvis indeholder den Rester fra den seneste Bispetid. Under den endnu mere gennemgribende ombyggede Nordfløj findes tøndehvælvede Kældere fra Renaissance-tiden. Mod V. var Borgegaarden 1688 lukket af en Spærrmur. Hovedbygningen, der efter 1688 i lange Tider stod ubeboet, har sikkert faaet sit nuværende Præg ved en Istandsættelse 1764 og er paany sat i beboelig

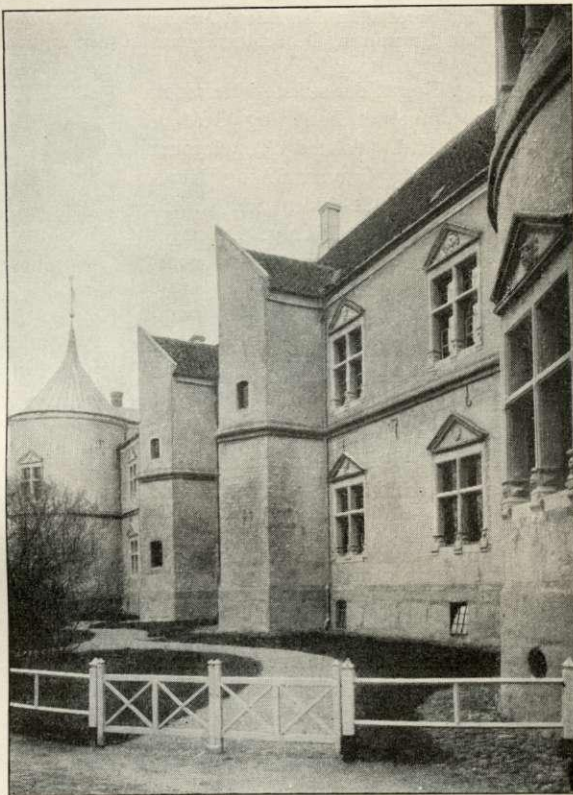
Stand 1885. Paa Gaarden opbevares et anseeligt Epitafiemaleri, fra 1643, forestillende Jørgen Urne og hans Familie og tidligere ophængt i Sognekirken (se Personahist. Tidsskr. VI R. II p. 193). I Parken staar en Støtte med en Broncebuste af Ernst C. Schimmelmann, rejst 1889 af Godsets Beboere. Avlsbygningerne brændte 1903. (Litt.: Alex. Rasmussen, L., i Dske Hgde ved 1920; s. F.: Kulturbilleder fra Lindenberg i Fra Himmerland og Kjær Hrd. III p. 157 ff.).

Næs (senere Lindenberg) Birk nævnes allerede 1442. Det blev nedlagt efter Lov af 18/1 1878. Galgebakken var paa Blenstrup Hede, og Tinghuset ved Blenstrup Kirke.

Henriksdal udparcelleredes fra Lindenberg Hovedgd. for omtr. 120 Aar siden og solgtes til Arvefæste; for noget over 70 Aar siden blev den tilbagekøbt og lagt ind under Grevskabet.

Bakgaarden i Dollerup nævnes indtil 1684; den lagdes senere under Lindenberg.

Et Næs Sogn (1364 Ness sognen) nævnes i 14.-15. Aarh., heri laa Hgd. Næs; det har en Tid lang eksisteret ved Siden af Blenstrup Sogn, som undertiden nævnes i samme Dokument. En By „Nesttorp“ omtales 1407.



Lindenberg, set fra Syd-Øst.

fl. et Brev af 1509 har der været et *Skt. Briccii Kapel* ved Lindene (jfr. Heise, Diplom. Viberg. p. 357). — I Blenstrup Skole undervistes i Slutn. af 18. Aarh. — ligesom i Fræer Skole — i fabriksmæssigt Linnedspinderi (se Fra Himmelerl. og Kjør Hrd. I p. 303 flg.). — En Byskraa fra 1729 for Blenstrup er trykt i Bjerger og Søegaard, Danske Vider og Vedtægter III p. 296.

De nogle og tredive Gravhøje, som kendes i Sognet, har mest deres Plads paa Højdedragene NØ. og S. for Blenstrup og paa Højdedragene N. og S. for Askildrup. S. for Blenstrup er fredl. en anseelig Høj, under Askildrup 2 Høje. SV. for Askildrup tæt ved Sogneskellet har paa flad Mark ligget en lille, nu ryddet Dysse; i 2 Høje under Askildrup har været smaa Stenalders Gravkamre (eet i hver Høj).

Litt.: Alex. Rasmussen, De Schimmelmanske Skoler, Aalb. 1914.

**Skørping Sogn**, det største i Herredet, omgives af Annekset Fræer og Gerding S., Fleskum Hrd. (Volsted S.), Hornum Hrd. (Buderup og Gravlev S.) og Hindsted Hrd. (Rold og St.-Arden S.). Kirken ligger c. 20 km S. for Aalborg. De noget højtliggende, bakkede Jorder er overvejende muldsandede med Grus til Underlag. Ved Vestgrænsen ligger den nu tørlagte Gravlev Sø (se p. 640), der gennemstrømmes af Lindene Aa, som danner Vest- og Nordgrænsen. Lidt Ø. for Søen de smukke, lyng- og træbevoksede Rebild Bakker (højeste Punkt Sønderkol, 102 m; Kejserbakke; Sommerrestaurant, se ndfr). Længere mod N. ligger det smukke Dalstrøg Bækkelid og Højdepunkterne Bavnehøj, Stevnhøj, og paa Grænsen til Fræer Sogn Teglhøj, 85 m, og Hanehøj. Næsten Halvdelen af Sognet er dækket med Skov eller Plantage (Nørresk., Bjergesk., Vedsted Sk., Skørpinglund, Brændesk., Mossk., Sønderesk., Mørkesk., Vældesk. m. m.; Teglgårds Pl., anl. 1891, 50 ha, deraf tilplantet 39; Fruerlund Pl., anl. 1899, 30 ha, deraf tilplantet 9). Mod S. ligger Øks Sø. Gennem Sognet gaar Aalborg-Hobro Banen og Landevejen Skørping St.-Sejlstrup.



**Befolkning** i 1921: 1823 (1801: 435, 1850: 570, 1901: 1283), boende i 276 Gde og Hse. Det saml. **Hartk.** (1905): 144 Td.; 36 Gde med 113 og 94 Hse med 23, forsk. Lodder med 8 Td. Hartk., samt 63 jordløse Huse. **Ejds.** (1920): 5773, deraf Jordv.: 2103. **Areal:** 3951 ha, hvoraf (1919) besaaet med Rug 157 ha, Byg 19, Havre 165, Blands. til Modenhed 120, Kartofler 120, Foderroer 129; Brak udgjorde 113 ha, Grønfoder og Græsning 804, Haver o. l. 35, Tørvemoser 21, Skov 1838, Heder og Lyngbakker 267, Klitarealer og Stenmarker 2, Vandar. 47. **Kreaturhold** (1922): 349 Heste, 1265 Stk. Hornkv. (deraf 645 Køer), 37 Geder, 321 Faar, 988 Svin (1914: 1129).

I Sognet Byerne: *Skørping* (1422 Skjørping) med Kirke, Præstegd., Skole, Brugforen. (med Forsamlingssal) og Vandværk; *Skørping Stationsby* — 1921: 140 Gde og Hse og 1085 Indb. — med Filiakirke, Skole (udvidet 1922), Privatskole (opr. 1907), Missionshus („Karmel“, opf. 1894), Sanatorium (se ndf.), Apotek (opr. 1907), Brugforen, flere Kbmdshdr. m. m., Hotel, Afholdshotel, Bolig for Skovkassereren i Buderupholm Skovdistr., Filial af Andelsbanken, A/S Skørping Bank (opr. 1906, <sup>31</sup>/<sub>12</sub> 1921 var Aktiekap. 120,000, Reserver 59,000 og Insk. 1,225,594 Kr.),

Maltgøereri, Maskinfabr., Cementvarefabr., Savværk, Ml., Imprægneringsanstalt, Andelsmejeri (indtil 1900 Fællesm.; nyopført 1911), Elektricitetsværk (kommunalt, opr. 1913), Vandværk (kommunalt), Markedsplads (et Marked hver Maaned undt. Aug., med Heste og Kreat.), Jærnbane- og Telegrafstation samt Posteksp.; *Skindbjerg* (1543 Skindbere) med Vandværk; *Rebild* (1477

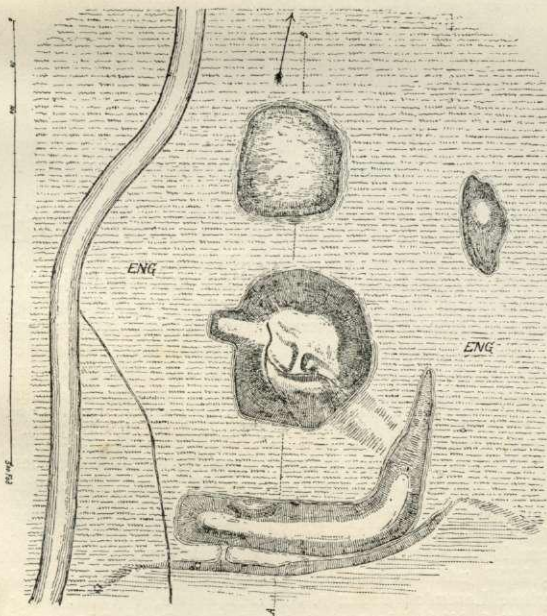


Skørping Kirke.

Rebell) med Skole og Vandværk. Saml. af Gde og Hse: *Skindbjerglund* med Skovfogedbolig, *Ottrup Huse* (1477 Wbbedrop) med Ml. og Vandværk, *Rebildtved* med Skovfogedbl., *Rebild Skovhuse* (1506 Rebillskou), *Hellumtved*, *Skovstederne*. *Mosskov*, Huse, med Bolig (Mosskovgd.) for Skovrideren ved Buderupholm Skovdistr. og Jærnbanepl. — Gaarde: *Teglgard* (1611 Teygelgaardt) har 11,0 Td. H., Ejds. 150, Jordv. 99; c. 158 ha, deraf Ager 94, Eng 16, Skov 42, Hede 2. *Sverriggd.*, *Legensgaard* (1463?) Legims marc; 1468 Legensmarck).

Skørping S., en egen Sognekommune, i gejstlig Henseende forenet med Fræer

S., har Tingsted i Terndrup og hører under Retskr. Hellum-Hindsted Hrdr. (Terndrup), Politikr. Mariager Kbst. m. m. (Hadsund), Aalborg Amtstuedistr., Hellum-Hindsted Lægekr., Hellum og Hindsted Hrdr.s Skattekr., Fle-skum Hrd.s Vurderingskr., Amtets 3. Folketingskr., 5. Forligskr. og 5. Udskrivningskr. 393. Lægd. Kirkerne er selvejende.



Egholm Voldsted. Efter Tegn. i Nationalmus.

Kirken bestaar af Skib og Kor, Taarn mod V., Vaabenhus mod N. og Korsarm (Kapel) mod S. Skib og Kor er fra romansk Tid af Granitkvadre paa Sokkel med Skraakant. Korbuen (med profileret Kragbaand), eet

Vindue og Norddøren er bevarede (paa dennes flade Overligger en Arkadefrise, se Aarb. f. n. Oldk. 1896 p. 258). Af Syddøren er bevaret en glat Tympanon indfattet af et Buestik med Kors paa en af Kvadrene. Koret er hvælvet, Skibet har fladt Bjælkeloft. Taarnets nederste  $\frac{2}{3}$  er fra gotisk Tid af Granitkvadre paa Soklen fra Skibets Vestgavl; det øvrige er opf. af Mursten 1760 og har Pyramidetag. Det hvælvede Taarnrum har Spidsbue ind til Skibet. Det hvælvede Kapel, med Spidsbue ind til Skibet, er fra Renæssancetiden. Vaabenhuset, med takket, blindingsprydet Gavl, er vistnok samtidigt med Kapellet, af Munkesten med indblandede Kvadre. Altertavle fra c. 1600 med et nyere Maleri (den korsfæstede) af A. Hou. Romansk Granitfont. Prædikestol fra Beg. af 17. Aarh. Stolestader fra 1631. Messinglysekrone fra 18. Aarh. I Korsarmen Epitafium over Præsten Gisbert Tonnisen Balchenberg, † 1648, med Maleri af ham, Hustru og Børn. Ved Indgangen til Taarnet staar et Stykke Søjleskaft.

Filialkirken Skørping Nykirke i Stationsbyen er opf. 1913-14 (indv.  $\frac{20}{3}$  1914) efter Tegn. af Arkt. Charles Jensen; den bærer takkede Gavle, og dens Indre er overhvælvet. Alterbilledet (Christus og Synderinden), malet af Rudolf Petersen, er skænket af



Rebild Bakker.

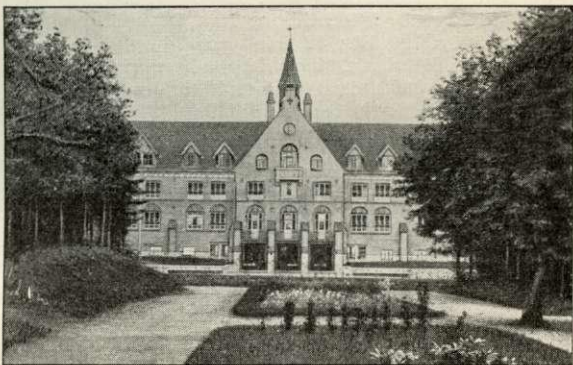
Direktør Christensen, Cementfabr. „Norden“, og Orgelet er 1923 skænket af Bankdir. I. A. Wraae.

*Teglgaard* (forhen *Tersted*) var i Slutn. af 14. Aarh. Teglgaard til det kgl. Slot *Egholm*, der 1372 af Hartvig Pogwisch solgtes til Hr. Peder Lykke, hvis Søn Hr. Iver L. 1373 afhændede det til Vald. Atterdag. Dronn. Margrethe skænkede 1391 E. til Vor Frue Kloster i Aalborg; Bygningerne skulde nedrives og Materialet anvendes til Istandsættelse af Klosteret, der forpligtedes til at lade læse Messer daglig for Giverinden og hendes Forældre. Efter Reformationen boede Hellum Herredsfogeder i lang Tid paa Tersted, der tilhørte Kronen, som 1663 mageskiftede den til Rentemester Mog. Friis, der straks afhændede den (5 Td. H.) m. m. til fhv. Ridefoged paa Aalborghus Mogens Jensen, hvis Enke Karen Christensdatter († 1682) ejede den efter ham. Hendes Sønesøn Jørgen Lauridsen solgte 1693 T. (11 Td. H., 3 Td. Skovsk., Mølle og noget Gods) til Hans Lange til Asmildkl., der 1700 transporterede Skødet til Søren Madsen Wulf i T., der 1720 maatte betale Kongen 221 Rd. for Reluitionsretten. I hans Tid brændte Gaarden 1704. Efter hans Død 1721 kom T. til Sønnen Søren Sørensen W., som 1728 solgte den for 1000 Sldl. til sin Svoger Niels Jensen Mørchs 3 Børn, men 1742 paa Aukt. efter Niels Mørch († 1741) blev T. (med Gods i alt 37 Td. H.) købt for 2305 Rd. af hans Enke Vibeke Himmerig, som 1743 ægtede Anders Jokumsen Bregenholt, † 1750, hvis Broder Søren Jokumsen B. 1753 udkøbte sine Medarvinger af T., men efter hans Død s. A. ægtede hans Enke Mariane Lemmich endnu s. A. Hans Aalum, † 1762, hvorefter hun 1763 solgte T. til Kancellird. Niels Bjørn af Buderupholm. De 2 Gde havde derefter fælles Ejer indtil for en halv Snes Aar siden.



Det fredlyste *Egholm Voldsted* ligger tæt ved Lindensborg Aa i et Engdrag, som i Borgens Tid stod under Vand. N. for det faste Land ses den afrundede Borgbanke (25 m i Tværmaal og 7 m høj), der sender en 15 m lang Arm ud i V. Nær Midten findes Fundamenter af et svært, muret Taarn. I 18. Aarh. stod Ruinen af huggen Kamp og Munkesten i betydelig Højde. Langs Sydsiden, imod Land, ses Rester af en Kronvold, og denne Angrebside værnes desuden af en Vold, som rejser sig i Engen S. og tildels Ø. for Borgbanken og skilles fra Land ved en indtil 10 m bred Grav. En lille, aflang Banke 50 m NØ. for Borgen er maaske Rester af Voldens Forlængelse, medens en større, indtil 3 m høj Banke (30 × 30 m) 20 m N. for Borgbanken har baaret Udbygninger, hvoraf der ikke mere er Spor. I Engen er tidligere optrukket svære Egepæle af en lang Bro til Slottet. (Saml. t. j. Hist. VII p. 179 ff.; Kl. Gjerding, Hellum Hrd. p. 142 ff.; Fra Himmerl. og Kjær Hrd. II p. 520 f.).

Den dansk-amerikanske Nationalpark i Rebild Bakker, c. 127 ha, et meget naturskønt bakket, lyngklædt Areal, er 1910 erhvervet for Midler, der er indsamlede af c. 200 Dansk-Amerikanere, og Parken er overdraget til den danske Stat paa Betingelse af, at den bestandig skal henligge i Naturtilstand. Den omgives af et lyngklædt Jorddige. Parken indvies ved et dansk-amerikansk Stævne <sup>5</sup>/<sub>8</sub> 1912, og her holdes aarlig den 4de Juli en stor dansk-amerikansk Folkefest. <sup>4</sup>/<sub>7</sub> 1924 afsløredes „Cimbrerstenen“ til Minde om Cimbrernes Tog Aar 120 e. Kr., en 2 m høj Porfyrsten, forsynet med udhuggede Reliefbilleder og Indskr. af Billedhugger Bundgaard.



Skørping Sanatorium.

*Skørping Sanatorium*, beligg. i Naaletræsskov ved Skørping Stationsby, er opf. 1905 af Nationalforen. til Tuberkulosens Bekæmpelse efter Tegn. af Arkt. B. og V. Ingemann og bestaar i en lang to Stokv. høj Hovedfløj med Gavlparti paa Midten og Spir; Bygningen har ved Foden en Række lette Stræbepiller, og det højt rejste Tag bærer en Række Smaakviste. Ved Sanatoriet, der har Plads til 144 kvindelige Patienter, er ansat 1 Overlæge, 1 Reservelæge, 3 Sygeplejersker, 1 Maskinmester (Anstalten har eget Elektricitetsværk) og 1 Forvalter. (Om Bygn. se „Architekten“ <sup>29</sup>/<sub>7</sub> 1905).

Paa Kirkegaarden fandtes en nu ødelagt hellig Kilde, *Helligkorskilden*, som blev sat i Stand i Slutn. af 17. Aarh., og hvortil mange syge søgte Skt. Hansaften. Ved Kilden stod en Blok, hvori Penge nedlagdes til Kildens Vedligeholdelse og Sognets fattige. Kilden besøgte endnu i Slutn. af 19. Aarh. Markedet, som holdtes der, er nu forbudt; i dens umiddelbare Nærhed findes en stor Del Sten, vistnok Rester af Kirkegaardsdiget, som Præsten Erik Mortensen Kjær († 1699) skal have flyttet udenom Kilden; det skal ifl. Liber datusus være ham, der opdagede Kilden. I Kirken har der været et Hellig-Kors Alter, som Dronn. Margrethe lod bygge, og hvortil hun skænkede Jordegods for Afholdelsen af en ugfl. Fredagsprædiken i Kirken, ligesom ogsaa Familien Limbæk skænkede Gods. Det Krucifiks, som stod paa Alteret, skal være afbildet i Hellum Herreds Segl! (se Højskolebl. 1892 p. 155, „Dania“ IV p. 181 og Saml. t. j. Hist. 3. R. II p. 113).

*Kogers Mølle* ved Rebild nævnes 1511; 1664 kaldes den „Kouvers Mølle“. — Ottrup Huse er vist Rest af en forsvunden By Obdrup, 1477 Wbbedrup; 1511 nævnes Womdrup, hvilket vistnok er en Skrivefejl.

Ikke mindre end c. 200 Gravhøje kendes spredtvis paa Højdedragene i Sognet, og mange af dem er endnu ganske velbevarede, idet de delvis ligger i Statsskov. I 3 af Højene vides at have været Stenalders Gravkamre; 3 andre er Langhøje. Tæt S. for Teglgd. findes paa lav Mark ved Foden af en Bakkeskraaning et fritstaende, sekskantet Dyssekammer med meget anelig Dæksten; dette Stenalders Mindesmærke er fredl., lige-



som 1664 skødede den til Ridefoged paa Næs Mads Jensen Binderup, i hvis Tid det meste af Gden brændte (1678). Den arvedes af hans Søn Jens Madsen, † 1730, hvis Enke Else Andersdatter 1743 solgte den (13, med Tiender 15 og Gods, i alt 67 Td. H.) til Forp. paa Nørlund Mads Vognsen Hvas, † 1770, der 1754 solgte T. til Nicolai Boye af Dronninglund, som atter 1758 solgte den til Jesper Østergaard i Aalborg, af hvem den (13, Mølleskyld 9, Tiender 19 og Gods 37 Td. H.) 1775 blev købt for 19,000 Rd. og 100 Dukater af Baron H. C. Schimmelmann, der indlemmede T. i Grevsk. Lindenborg; 1795 blev den Arveforpagtergd. Den første Arveforp. var Mads Olesen, † 1796, som testamenterede den til Markus Achton fra Oksholm, † 1805, hvis Enke Erika f. Jørgensen havde den til sin Død 1811. Paa Aukt. efter hende 1812 købtes T. for 36,010 Rd. af Købmd. Selgen Bjerring og hans Broder Møllejer Rasm. B. i Støvring, af hvilke førstnævnte 1818 solgte T. for 21,666 Rbd. Sølvværdi til Forp. Jakob Hjorth fra Albæk, i hvis Slægt den er forblevet. J. H., † 1846, solgte den 1835 til Sønnen Kammerrd. J. Chr. H., † 1869. Derefter hans Søn J. L. H., † 1924, nu Kn. H. — Hovedbygningen, der 1735 var af Bindingsværk, blev ombygget 1825 og delvis 1888. Den har grundmurede Fløje. — Palle Griis, som 1568 skrev sig af Tustrup, havde 1566 faaet den i Pant af Kronen.

I Sognet nævnes 1514 *Freergaard* og „*Kyrsgard*“ eller „*Kierszgaard*“ i Fræer, 1610 „*Glerup*“ og 1664 „*Gammelvadsmølle*“.

Halvdelen af *Lykkegaard* i Fræer skødede Niels Jensen (Seefeld) 1509 til Gunderup Kirke. Den anden Halvdel tilhørte 1513 Vor Frue Kloster i Aalborg. 1546 mageskiftede Kronen hele Gden til Peder Munk til Komdrup. Hans Søn Niels M. boede nogle Aar i L.; 1557 betegnes han som Niels Munk af *Fræer*; 1602 ejedes Lykkegaard af Jørgen Seefeld til Næs (Lindenborg).

En By el. Gd. *Estrup* har rimeligvis ligget ved Estrup Dam, S. for Fræer, den nævnes i 16. Aarh.

„*Fræer Purker*“ bestaar til Dels af meget ejendommelige, vredne og buskagtige Bøge, der i Udkanten tager af i Størrelse; her bliver den ejendommelige Kratskov mere aaben og blandet med Birke; den bakkede Skovbund er i disse Partier, der paa en Maade danner de nordøstlige Udløbere af „*Rold Skove*“, lyngdækkede.

Paa Bakkegaardens Jorder er lige ved Sogneskellet fredl. den anselige *Teglhøj*, den nordligste af de to *Pindhøje* samt endnu en Høj. Foruden disse kendes endnu c. 30 Gravhøje i Sognet, alle i dettes nordl. Halvdel. I en lille Mose i Nordspidsen af Sognet (paa Fræer Nordmark) er i 1869 gjort et samlet Fund af 5 ensdannede Guldhalsringe fra den efterromerske Jernalder (Værdi: 3162 Kr.).

## Hindsted Herred.

*Sognene: Als, Skelum, Visborg, Vive, Hadsund, Rostrup, Ove, Valsgaard, Astrup, Store-Arden, Rold, Vebbestrup, Øls, Hørbj, Døstrup.*



1610



1648

Hindsted Herred, det sydøstligste i Amtet, grænser mod N. til Fleskum og Hellum, mod V. til Hornum, Aars og Gislum Herreder, mod SV. til Randers Amt, mod S. til Mariager Fjord, der skiller det fra Randers Amt (Onsild og Gerlev Hrd.), og mod Ø. til Kattegat. Dets største Udstrækning fra V. til Ø. er omtr. 36 km,

fra N. til S. 23 km. Det hører til Mariager Fjords Bækken og er mod V. højtliggende (Rold Bavnehøj, 114 m); mod S. og SØ. falder Landet temmelig brat