

J. P. TRAP

KONGERIGET  
DANMARK

FJERDE OMARBEJDEDE UDGAVE

PAA GRUNDLAG AF DEN AF H. WEITEMEYER UDGIVNE 3. UDGAVE  
OG UNDER MEDVIRKNING AF VIDENSKABSMÆND, FAGFOLK OG  
STEDLIGE MEDDELERE FRA ALLE LANDETS EGNE

UDGIVET AF

GUNNAR KNUDSEN

V. BIND

HJØRRING AMT · TISTED AMT  
AALBORG AMT

KØBENHAVN 1924

G. E. C. GADS FORLAG

(FREDERIK GAD)

	Pag.		Pag.
Sindal (egen Komm.)	129	Ugilt (egen Komm.)	125
Skagens Landdistrikt (egen Komm.)	86	Understed (Understed-Karup Komm.)	157
Skallerup (Skallerup-Vennebjerg Komm.)	147	Vejby (Vejby-Sejlstrup Komm.)	211
Skræm (egen Komm.)	267	Vennebjerg (Skallerup-Vennebjerg Komm.)	149
Skt. Hans (Skt. Hans-Skt. Olai Komm.)	121	Vester-Hjermeslev (Ingstrup-Vester-Hjermeslev-Alstrup Komm.)	240
Skt. Olai (Skt. Hans-Skt. Olai Komm.)	123	Vesterø (Byrum-Hals-Vesterø Komm.)	284
Skærum (Aasted-Skærum Komm.)	110	Vidstrup (Tornby-Vidstrup Komm.)	146
Skæve (egen Komm.)	170	Volstrup (egen Komm.)	160
Stenum (Tolstrup-Stenum Komm.)	227	Vore [Voer] (egen Komm.)	176
Taars (egen Komm.)	199	Vraa (Vraa-Em Komm.)	228
Tise (Vrensted-Tise Komm.)	222	Vrejlev (Vrejlev-Hæstrup Komm.)	204
Tolne (egen Komm.)	101	Vrensted (Vrensted-Tise Komm.)	221
Tolstrup (Tolstrup-Stenum Komm.)	224	Øland (egen Komm.)	273
Tornby (Tornby-Vidstrup Komm.)	144	Ørum (Hellevad-Ørum Komm.)	192
Torslev, Dronninglund Hrd. (egen Komm.)	166	Øster-Brønderslev (Øster-Brønderslev-Hallund Komm.)	234
Torslev, Øster-Han Hrd. (egen Komm.)	261	Øster-Svenstrup (egen Komm.)	264
Tranum (Lerup-Tranum Komm.)	256		
Tværsted (Tværsted-Ugerby Komm.)	91		
Ugerby [Uggerby] (Tværsted-Ugerby Komm.)	138		

**TISTED AMT** ..... 287—482

**MORS** ..... 436

**Købstæder:** Nykøbing p. 306 — Tisted p. 293.

**Herreder:** Hassing p. 386 — Hillerslev p. 342 — Hundborg p. 366 — Morsø Nørre p. 464 — Morsø Sønder p. 438 — Revs p. 407 — Vester-Han p. 320.

**Sogne** (og Landkommuner):

Ager [Agger] (Vestervig-Ager Komm.)	415	Helligsø (Helligsø-Gettrup Komm.)	427
Alsted (Alsted-Bjergby Komm.)	475	Heltborg (Visby-Heltborg Komm.)	421
Arup (Østløs-Vestløs-Arup Komm.)	340	Hillerslev (Hillerslev-Kaastrup Komm.)	356
Bested (Bested-Grurup Komm.)	398	Hjaremaal [Hjardemaal] (egen Komm.)	364
Bjergby (Alsted-Bjergby Komm.)	474	Hjortdal [Hjortdals] (egen Komm.)	323
Blistrup [Blidstrup] (Vejerslev-Blistrup Komm.)	455	Hundborg (Hundborg-Janderup Komm.)	379
Bodum (Bodum-Ydby Komm.)	423	Hunstrup [Hundstrup] (egen Komm.)	361
Dragstrup (Dragstrup-Skallerup Komm.)	468	Hurup (egen Komm.)	419
Ejerslev (Sejerslev-Ejerslev-Jørsby Komm.)	481	Hvidbjerg, Morsø-Sønder Hrd. (Karby-Hvidbjerg-Rested Komm.)	449
Elsø (Lødderup-Elsø Komm.)	440	Hvidbjerg, Revs Hrd. (Hvidbjerg-Lyngs Komm.)	429
Erslev (Tødsø-Erslev Komm.)	465	Hvidbjerg vesten Aa (Hvidbjerg vesten Aa-Ørum-Lodbjerg Komm.)	401
Flade (Flade-Sønder-Draaby Komm.)	473	Hørðum (Skylum-Hørðum Komm.)	394
Frøslev (Frøslev-Møllerup Komm.)	440	Hørsted (Sønderhaa-Hørsted Komm.)	390
Galtrup (Galtrup-Øster-Jølby Komm.)	466	Janderup (Hundborg-Janderup Komm.)	383
Gettrup (Helligsø-Gettrup Komm.)	428	Jegindø (egen Komm.)	435
Grurup (Bested-Grurup Komm.)	400	Jørsby [Jordsby] (Sejerslev-Ejerslev-Jørsby Komm.)	481
Gøtrup (Kettrup-Gøtrup Komm.)	327	Kaastrup (Hillerslev-Kaastrup Komm.)	358
Hansted (Ræer-Hansted-Vigsø Komm.)	345	Kallerup (Skjoldborg-Kallerup Komm.)	375
Harring (Harring-Stagstrup Komm.)	390		
Hassing (Hassing-Villerslev Komm.)	395		

	Pag.		Pag.
Karby (Karby-Hvidbjærg-Rested Komm.)	446	Sønder-Draaby (Flade-Sønder-Draaby Komm.)	477
Kettrup (Kettrup-Gøttrup Komm.)	325	Sønderhaa (Sønderhaa-Hørsted Komm.)	388
Klim (Klim-Vester-Torup Komm.)	328	Tilsted (egen Komm.)	367
Kollerup (egen Komm.)	321	Tisted Landsogn (egen Komm.)	366
Lild [Lil] (Tømmerby-Lild Komm.)	335	Torsted (Sjærrind-Torsted Komm.)	373
Lodbjærg (Hvidbjærg vesten Aa-Ørum-Lodbjærg Komm.)	406	Tved (Nors-Tved Komm.)	350
Lyngs (Hvidbjærg-Lyngs Komm.)	432	Tæbring (Tæbring-Ovtrup-Rakkeby Komm.)	443
Lødderup (Lødderup-Elsø Komm.)	438	Tødsø (Tødsø-Erslev Komm.)	464
Lørslev [Ljørslev] (Lørslev-Ørding Komm.)	457	Tømmerby (Tømmerby-Lild Komm.)	333
Møllerup (Frøslev-Møllerup Komm.)	442	Vang (egen Komm.)	377
Nors (Nors-Tved Komm.)	348	Vejerslev (Vejerslev-Blistrup Komm.)	452
Nørhaa (egen Komm.)	384	Vester-Assels (Øster-Assels-Vester-Assels Komm.)	463
Odby (Søndbjærg-Odby Komm.)	434	Vester-Torup (Klim-Vester-Torup Komm.)	330
Ovtrup (Tæbring-Ovtrup-Rakkeby Komm.)	444	Vester Vanned [Vandet] (Vester-Vanned-Øster-Vanned Komm.)	351
Rakkeby (Tæbring-Ovtrup-Rakkeby Komm.)	445	Vestervig (Vestervig-Ager Komm.)	408
Rested [Redsted] (Karby-Hvidbjærg-Rested Komm.)	451	Vestløs [Vestløs] (Østløs-Vestløs-Arup Komm.)	338
Ræer (Ræer-Hansted-Vigsø Komm.)	342	Vigsø (Ræer-Hansted-Vigsø Komm.)	347
Sejerslev (Sejerslev-Ejerslev-Jørsby Komm.)	477	Villerslev (Hassing-Villerslev Komm.)	396
Sennels (egen Komm.)	359	Visby (Visby-Heltborg Komm.)	397
Sjærrind [Sjærring] (Sjærrind-Torsted Komm.)	369	Vust (egen Komm.)	331
Skallerup (Dragstrup-Skallerup Komm.)	469	Ydby (Bodum-Ydby Komm.)	424
Skinnerup (egen Komm.)	368	Ørding (Lørslev-Ørding Komm.)	459
Skjoldborg (Skjoldborg-Kallerup Komm.)	374	Ørum (Hvidbjærg vesten Aa-Ørum-Lodbjærg Komm.)	404
Skyum (Skyum-Hørdum Komm.)	393	Øster-Assels (Øster-Assels-Vester-Assels Komm.)	461
Snedsted (egen Komm.)	387	Østerild (egen Komm.)	362
Solbjærg (Solbjærg-Sundby Komm.)	470	Øster-Jølby (Galtrup-Øster-Jølby Komm.)	467
Stagstrup (Harring-Stagstrup Komm.)	392	Øster-Vanned [Vandet] (Vester-Vanned-Øster-Vanned Komm.)	355
Sundby (Solbjærg-Sundby Komm.)	471	Østløs [Østløs] (Østløs-Vestløs-Arup Komm.)	337
Søndbjærg (Søndbjærg-Odby Komm.)	432		

**AALBORG AMT** ..... 483—788

**Købstæder:** Aalborg p. 489 — Løgstør p. 556 — Nibe p. 549 — Nørre-Sundby p. 541.

**Herreder:** Aars p. 714 — Fleskum p. 600 — Gislum p. 742 — Hellum p. 653 — Hindsted p. 683 — Hornum p. 624 — Kær p. 564 — Slet p. 765.

**Sogne (og Landkommuner):**

Aaby (Aaby-Birsted Komm.)	570	Aars (egen Komm.)	726
Aalborg Budolfi Landsogn (egen Komm.)	625	Ajstrup (Sulsted-Ajstrup Komm.)	580
Aalborg Frue Landsogn (egen Komm.)	565	Als (egen Komm.)	684
Aarestrup (egen Komm.)	641	Alstrup (Lovns-Alstrup Komm.)	758



slette) i Vigsø S. Kirken ligger c. 15 km N. for Tisted. Jorderne, der skraaner jævnt mod S. fra den højtliggende nordl. Del (Hanstholm, højeste Punkt Hjærtbjerg, 67 m, med trig. St.) er sand- og muldblandede med Kalk. Mod S. en Del Hede og Kærstrækning (Kærtøft) med den nu næsten udtørrede Ræer Sø, fra hvilken Vandet gennem en Kanal ledes ud til Hansted Mølleaa. Gennem Sognet gaar Landevejen fra Tisted til Hansted.

**Befolkning** i 1921: 692 (1801: 390, 1850: 551, 1901: 692), boende i 152 Gde og Hse. Det saml. **Hartk.** (1905): 145 Td.; 47 Gde med 124 og 67 Hse med 21 Td. Hartk., samt 31 jordløse Hse. **Ejdsck.** (1920): 1306, deraf **Jordv.:** 702. **Areal:** 2540 ha, hvoraf (1919) besaaet med Rug 122 ha, Byg 71, Havre 222, Blands. til Modenhed 11, Kartofler 64, Foderroer 89; Brak udgjorde 1 ha, Grønfoder og Græsning 922, Haver o. l. 2, Tørvemoser 21, Skov 1, Heder og Lyngbakker 917, Klitarealer og Stenmarker 25, Vandar. 40. **Kreaturhold** (1922): 196 Heste, 846 Stk. Hornkv. (deraf 322 Køer), 12 Geder, 869 Faar, 390 Svin (1914: 638).

I Sognet Byerne: *Ræer* (1455 Røre, 1555 Reer) med Kirke, Præstegd., Skole, Missionshus (opf. 1897), Fattighus („Ræer Hospital“, Pl. til 2-3 Fam.), Fællesmejeri (opr. 1898), Ml., Brugsforen. og 3 Kbmshdlr.;

*Nytorp*; *Saarup* (1664 Saarup). Saml. af Gde og Hse: *Pugdall* (1603 Puudall), *Hamborg*, *Borup* (1664 Boorup), *Hedegde* (1664 Heegaard), Fiskerlejet *Febersted* (1602 Feberstedt) — i F. var der  $\frac{1}{2}$  1924 20 Fiskere med 20 Fartøjer (deraf 5 Motorb.) til Værdi 26,000 Kr. og Redskaber for 13,000 Kr., Værdien af Fangsten (Kuller og Torsk) udgjorde 1923 62,500 Kr. — *Kællingdal* med Landingsplads, *Hjærtbjerg* (1664 Hierterberg), *Øster-Ræer*, *Savbjærg* (i en Enklave i Hansted S.), *Nørtorp* (1365 Thorp, 1664 Nør Torp) med Ml., *Tvillinggaard*. Gaarde: *Højbjærggd.*, *Hestkær* (1602 Hestkierdt).

Ræer S., een Sognekommune med Annekserne Hansted og Vigsø, har Tingsted i Tisted og hører under Rets- og Politikr. Tisted Kbst. m. m., Tisted Amtstuedistr., Tisted Læge- og Skattekr., V.-Han Hrd.s Vurderingskr., Amtets 1. Folketingskr., 2. Forligskr. og 5. Udskrivningskr.' 560. Lægd. Kirken er selvejende.

Kirken, ifl. D. Atl. mulig tidl. kaldet Hellig Kors Kirke, ligger højt, med stor Udsigt, og er en interessant og anselig Bygning, nu bestaaende af et Langhus med Apsis mod Ø. og Vaabenhus mod S. Med Undt. af Vaabenhuset er Kirken opf. i romansk Tid, den østl. Del af hugne Granitkvadre paa en smukt profileret Sokkel, Vestgavlen, noget af Nordmuren og Indsiderne derimod af smaa Limsten („Havsten“). Det rigest smykkede Parti er Apsis (restaurant. 1878 under Ledelse af Arkt. F. Uldall), der er udstyret med slanke, til Dels snoede Halvsøjler, som hviler paa rigt, ejendommeligt formede Fodstykker (se Løffler, Uds. over Danm. Kirkeb. p. 115, og Aarb. f. n. Oldk. 1896 p. 243). Kirken har sikkert fra første Færd været anlagt som en Korskirke; Langhuset deles endnu paa tværs af store Rundbuer (af Limsten), af hvilke den østre kan betegnes som Korbue, og mellem disse Buer har der i Nord- og Sydturen været Rundbuer ud til to Korsarme, af hvilke den nordl. blev nedbrudt i Slutningen af 18. Aarhundrede, den sydl. i Begyndelsen af 19. Aarhundrede (Grundsten ses endnu). Vaabenhuset opførtes væsentlig af dens Materiale, huggen Kamp. I Skibets vestl. Del er de oprindl.



Døre bevarede; over den tilmurede, nordl. Dør er en Tympanon med Bladornament. Skib og Kor har Bjælkeloft, Apsis Halvkuppel. Altertavlen er et sentgotisk Alterskab med Passionsrelieffer, fra Tiden c. 1500, og et i Renæssancetiden tilføjet Topstykke. Alterkalk fra samme Tid som Tavlen. Romansk Granitfont. Sentgotisk Lægmandskrucifiks. Renaissance-Prædikestol (Efterligning af Tisted Stolen). I Degnestolen findes en sentgotisk Stolegavl. Klokker er støbt 1453 af Petrus de Randrusia (Uldall, Kirkeklokker p. 159). — Paa Kirkegaarden er 1800 af tidligere Hovbønder paa Nørtorp rejst et Granitmonument (restaur. 1879) for Byfoged og Auktionsdir. O. Lemvig († 1834).

Gaarden *Torp* (senere kaldet *Nørtorp*) var sikkert oprindl. en kgl. Gaard; 1365 holdtes Kongens Retterting her. Dronn. Margr. gav den 1401 til Hr. Jens Due i Forlening. Han maa dog senere have erhvervet Ejendomsret til den, thi den gik i Arv i hans Slægt, Sønnen Hr. Bonde Due 1430, dennes Søn Mikkel 1442, hvis Datter Else ægtede Hr. Anders Munk, † 1504, der med hende fik T. Deres Sønner Niels Munk, Bonde Due



Rær Kirke.

og Svend Munk ejede T. 1504. 1521 købte sidstnævnte T. tilbage af Chr. II, som antagelig havde faaet den med Niels Clementsøns beslaglagte Gods, thi denne havde faaet Gods i Pant af de tre Brødre. Da disse døde barnløse, kom T. til deres Søster Maren, g. m. Mikkel Krabbe, der synes at have afhændet T. til sin Broder Niels Krabbe, med hvis Datter Karen Eiler Lykke tilgiftede sig Gaarden. Den tilfaldt saa deres Sønner Erik og Niels Lykke, † 1575; dennes Søn Jakob L. solgte 1622 T. til sin Datterdatters Mand Stiftsbefalingsmand i Aalborg Erik Juel til Hundsbaek, Fader til Niels Juel, der tilbragte en Del af sin Barndom paa T. (se Aarb. for Tisted A. 1909 p. 15). 1661 købte Raadmd. i Randers Thomas Poulsen († 1669), der som Kreditor hos Erik Juel fra 1657 var Parthaver i N., en Del af den af hans øvrige Kreditorer, deribl. Peder Lange, Jørgen Seefeld og Fru Anne Skeel, Manderup Dues, der havde faaet Udlæg i den. Den havde da 96 Td. H., men 1668 ejede Thøger Hofman ved Indførsel 37½ Td. H. af den. 1684 solgte Nic. Ægidisen til sin Fætter Hans Aug. v. Pagelsen til Nørtorp ⅓ af N.; Justitsrd. v. Pagelsen døde 1723 som Ejer af hele Gaarden, og hans Enke Charl. Am. Span ægtede 1725 Justitsrd., Landsdommer Chr. Braem († 1752), der 1729 paa Skifte efter hende fik udlagt N. mod at betale en Del af Boets Gæld. Han solgte 1749 N. (52, 40 og 229 Td. H.) for 18,000 Rd. til Jens Pedersen Clementin, † 1763, hvis Dødsbo 1764 skødede den for 21,000 Rd. til hans Enke Karen Hastrup, g. 1765 m.

Byfoged, Kancellird. Joh. Nic. Scavenius, der 1766 solgte N. for 24,500 Rd. til Jørg. Mygind, som bortsolgte en stor Del af Godset og døde 1791. Paa Aukt. s. A. i hans Dødsbo købte Jens Christensen Søegaard N. med Ml. (52 Td. H.) for 8450 Rd. Han udstykkede den efter Bevill. af 1794 og solgte 1816 Hovedparcel Nr. 2 (6 Td. H.) for 6000 Rbd. til Peder Schaarup, som 1819 for 3000 Rbd. Sølv tilskødede Niels Schaarup Hovedparcel Nr. 1 (7 $\frac{1}{2}$  Td. H.), som han ejede fra 1806. Ved Jordernes Udstykning i Slutn. af 18. Aarh. opstod Byen Nytorp.

Torp Voldsted (fredlyst), der ligger tæt under en stejl Bakkeskrænt, er et firsidet Anlæg med c. 3 m høje Randvolde, c. 49  $\times$  68 m i Omfang indenfor de omgivende Grave. Tomten har tidligere været overpløjet, og Randvoldens Nordøsthjørne er noget forstyrret. Det spores, at Gaarden har bestaaet af 3 Fløje (paa Dsk. Atlas' Tid bestod Borggaarden af 2 Fløje); midt i Tomten er der Rester af en Brønd. Bygningslevninger er ogsaa sporede paa Østkanten af Graven.

I Sognet har der ligget et Kapel, viet Skt. Peder(?), hvoraf Rudera endnu saas i Beg. af forrige Aarh. Iil. en i Dske Atl. anført, næppe rigtig Tradition, skal det være blevet flyttet til Vigsø og være identisk med Vigsø Kirke. Et Sted kaldes endnu „Kapelhus“ (1664 Capel). — Ved Kapellet har været en hellig Kilde.

1688 nævnes i Sognet Gaardene „Steerup“ og „Hald“ (sidstn. ogsaa 1769); 1600 „Hundall“. Muligvis er Borup det „Barthæthorp“, der nævnes 1268. 1625 siges Sognets nordl. Del at være ødelagt af Sandflugt; 1690 var Sandet naaet over det meste af Sognet, og flere Beboere bortrømte. I 18. Aarh. er Sandflugten standset, og Mulden er blevet sandblandet og tjenlig til Dyrkning (se Aarb. f. Tisted A. 1920 p. 160).

Hvad der kendes af jordfaste Oldtidsmindesmærker, c. 40 Gravhøje, har mest sin Plads paa det Plateau, der strækker sig gennem Sognets nordl. Del, ikke faa liggende langs Plateaets Sydrand. Den anselige *Hjærtbjerg Høj* er fredl.

**Hansted Sogn (Ræer-H.-Vigsø Km.),** det yderste paa Hanstholm, Anneks til Ræer, omgives af dette, Tved og Nors Sogne samt Vesterhavet og Skagerrak. I Sognet ligger 2 Enklaver af Ræer S. Kirken ligger c. 18 km NNV. for Tisted. Jorderne mod N. er højtliggende med brat Affald til Kysten, saaledes Pynten Roshage, Jyllands nordvestligste Spids, og Helshage. Agerjorden er sandmuldet med Kalk til Underlag, men over Halvdelen af Arealet er dækket af Hede. Hansted er et yndet Udflugtssted. Gennem Sognet gaar Landevejen fra Tisted til Hansted.



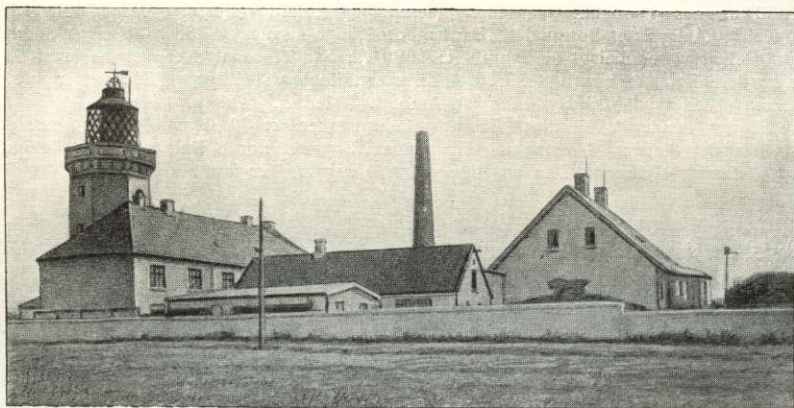
**Befolkning** i 1921: 536 (1801: 124, 1850: 170, 1901: 262), boende i 120 Gde og Hse. Det saml. Hartk. (1905): 20 Td.; 8 Gde med 16 og 20 Hse med 4 Td. Hartk., samt 27 jordløse Huse. Ejdsk. (1920): 459, deraf Jordv.: 131. Areal: 1636 ha, hvoraf (1919) besaaet med Rug 17 ha, Byg 18, Havre 43, Kartofler 14, Foderroer 19; Brak udgjorde 1 ha, Grøntoder og Græsning 274, Haver o. l. 3, Heder og Lyngbakker 1155, Klitarealer og Stenmarker 76. Kreaturhold (1922): 37 Heste, 179 Stk. Hornkv. (deraf 77 Køer), 15 Geder, 262 Faar, 55 Svin (1914: 167).

I Sognet *Hansted Fiskerteje* (1555 Handsted) — 1921: 70 Gde og Hse med 320 Indb. — med Kirke, Skole (opf. 1912), Badehotel, Missionshus (opf. 1905), 3 Kbmshdlr., flere mindre Cementstøberier samt *Hanstholm Fyr* (opr. 1843 som det første Linsefyr i Danmark (se G. N. Sibbern, Angaaende Opførelsen af Fyrtaarnet paa H., Kbh. 1844); 1889 omdannet til elektrisk Fyr, vises fra et 23 m højt hvidt, ottekantet Taarn; hvidt Lynfyr, Flammens Højde over Havet 65 m, Synsvide 21,5 Sømil; 2 Sirener). Ved Fyret er der Signalstation. Byen *Nørby* (1608 Nørhandsted). *Gaarddal*, Gd. og Hse. Ved Roshage *Hanstholm Redningsst.*

samt en c. 300 m lang Læmole (anl. 1904), der paa Molehovedet er forsynet med et hvidt Blinkfy (opr. 1915). Tæt Ø. for Molen er Fiskernes Landingsplads med 2 Fiskepakhuse og et Isværk. I H. var der  $\frac{1}{1}$  1924 46 Fiskere med 58 Fartøjer (deraf 14 Motorb.) til Værdi 115,000 Kr. og Redskaber for 70,000 Kr., Værdien af Fangsten (Kuller og Torsk) udgjorde 1923 150,000 Kr. En Fiskerihavn er under Anlæg ved Helshage, se ndfr. *Baadsgd.* (1600 Bodtzaardt).

Hansted S., een Sognekommune med Hovedsognet Ræer og Vigsø S., har s. Tingsted og hører under de s. Kredse som Hovedsognet, samt 5. Udskrivningskr. 559. Lægd. Kirken er selvejende.

Den lille Kirke, der bestaar af Kor og Skib samt Vaabenhus mod N., er oprindl. opf. i romansk Tid af Granitkvadre, men for største Delen ombygget 1862 med Benyttelse af det gamle Materiale; samtidig opførtes Vaabenhuset, af Mursten. Norddøren er bevaret; et oprindl. Vindue ses i Koret; Korbuen er ogsaa oprindl. Paa Skibets Syd-



Hanstholm Fyr.

side er der paa en Sten indhugget et Skib. Kirken har Bjælkeloft. Romansk Alterbord med stor Stenplade. Altertavle med Fløje, fra Tiden c. 1600, nu ret stærkt moderniseret, med et Krucifiksmaleri af Wørmer, fra c. 1860. Romansk Granitfont med Løvefigurer i kraftigt Relief. Prædikestol fra Tiden c. 1860. I Korbuen er ophængt et Hoved af en katolsk Helgenfigur fra Tiden c. 1500, sikkert Skt. Dionysius. — Paa Kirkegaarden er begravet 8 under Verdenskrigen ilanddrevne Lig af fremmede Marinesoldater.

*Hanstholm* (Ræer, Hansted og Vigsø Sogne) har tidligere været en Ø, der har været skilt fra det øvrige Land ved et Sund, som strakte sig fra Lønnerup Vig over Hillerslev og Kaastrup til Tved, hvor det delte sig i to Arme, en, der gik mod N. over Vigsø til Havet, medens den anden gik S. om Holmen mod V. I Lavningen, som tydelig ses, skal der være fundet Rav og Østersskaller, et Skibsanker m. m. Baadsgaard, der ligger paa Sydsiden af Hanstholmen, har sit Navn af, at der derfra i gamle Dage var Overfart til Ty. — Om Skudehandelen paa Hanstholm se under V.-Vanned S. p. 354.

Til Fremme for Fiskeriet bevilgedes af Rigsdagen 1902-03 indtil 2 Mill. Kr. til Opførelse af Læmoler ved Vorupøre og Hanstholm. Molen, der byggedes ved Roshage vinkelret paa Kysten, er dannet af nedsænkede Kasser med Betonblokke, c. 300 m lang og 6,3 m bred samt c. 2 m over daglig Vandstand. Ved Lov af  $\frac{21}{3}$  1917 vedtoges det at bygge en stor Fiskerihavn ved Helshage, anslaaet til 12,400,000 Kr. Anlægget er paabegyndt. Havnen vil blive beskyttet af to sammenløbende, svære Moler, mellem hvis Yderender der bliver en Indsejling paa 130 m. Det samlede Vandareal indenfor disse bliver c. 55 ha, deraf Inderhavnen, der beskyttes ved en Tværmole, c. 13 ha. Der bliver 1360 m Anlægsplads, hvoraf 500 m ved Tværmolen med 6 m Vanddybde, og de øvrige 860 m ved Kaj og Pierer, hvor Dybden bliver mindst 4 m. I Havnens østl. Del bliver





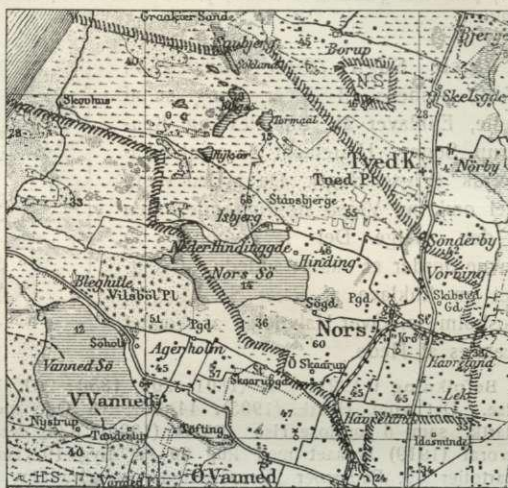
antages at have ligget i V. Sogn. — I Sognet nævnes 1603 Gaarden „Bronbiere“, og 1600 „Offuergd.“ — Allerede 1555 havde Sandflugten ødelagt Sognet saa stærkt, at Præsten foreslog at nedlægge Vigso Kirke; 1690 laa der Klitbakker paa 20 Alens Højde paa Præstegaardens Mark (se Aarb. f. Tisted A. 1920 p. 160). — Om Skudehandelen fra Vigso paa Norge se Saml. t. j. Hist. 3. R. I p. 215, 219 og 247. Under Krigen 1807-14 var der Kornmagasiner her til Norges Provantering.

Paa Vigso Kirkegaard ligger en fredl. Gravhøj med ganske plan Topflade. I øvrigt kendes kun c. 25 Gravhøje i Sognet, meget heraf paa Bakkedraget S. for Tovsgd.

Litt.: Niels Hedin, Thyboen Lars Bleeg Hesseldahl, i Aarb. f. Tisted A. 1922.

### Nors Sogn (N.-Tved Km.)

omgives af Hansted S., Annekset Tved, Hillerslev S., Hundborg Hrd. (Skinnerup S.), Ø.- og V.-Vanned Sogne samt Vesterhavet. En Enklave af Sognet (Bodkær) ligger mellem Ræer og Tved Sogne. Kirken ligger c. 8 km N. for Tisted. De højtliggende, mod Ø. jævnt skraanende, mod V. mere bakkede Jorder (højeste Punkt S. for Nors Sø, 60 m; Isbjærg (1638 Jiszberghøj), 56 m; Ravnsbøje; Venbjærg (1638 Vendberg)) er for Agerjordens Vedkommende muldede, med



Underlag af Hvidler og Kridt; men omtr.  $\frac{1}{3}$  af Arealet er Klitter, der dog nu delvis dækkes af den større Del af den 1900 anlagte Tved Statsplantage (1256 ha, deraf tilplantet 667, 20 kan ikke tilplantes). I Sognet største Delen (245,5 ha) af den c. 356 ha store Nors Sø samt flere mindre Søer (Bleg sø, Tormaal, Hykær, Sokland m. m.). Gennem Sognet gaar Landevejen fra Tisted til Hansted samt Fjerreslev-Tisted Banen.

**Befolkning** i 1921: 894 (1801: 511, 1850: 606, 1901: 815), boende i 195 Gde og Hse. Det saml. Hartk. (1905): 259 Td.; 66 Gde med 222 og 95 Hse med 37 Td. Hartk., samt 12 jordløse Hse. **Ejdsk.** (1920): 2922, deraf Jordv.: 1598. **Areal:** 4044 ha, hvoraf (1919) besaaet med Hvede 2 ha, Rug 103, Byg 168, Havre 364, Blands. til Modenhed 11, Kartofler 59, Foderroer 172; Brak udgjorde 12 ha, Grønfoeder og Græsning 654, Haver o. l. 13, Tørvemoser 27, Skov 351, Heder og Lyngbakker 1387, Klitarealer og Stenmarker 341, Vandar. 327. **Kreaturhold** (1922): 315 Heste, 1643 Stk. Hornkv. (deraf 602 Køer), 489 Faar, 1451 Svin (1914: 1168).

I Sognet **Byerne:** *Nors* (1400 Norssz) — 1921: 39 Gde og Hse med 161 Indb. — med Kirke, Præstegd., Skole, Forsamlingshus (opf. 1875, flyttet til Byen 1902), Missionshus (opf. 1896), Afholdshotel, Brugsforen., 2 Kbmdshdr., Ml., Savværk, Vandværk (privat), Andelsmejeri, Cementstensfabrik, Jærnbanest., og Posteksp.; *Vorning* (1422 Vorning); *Hinding* (1468 Hinnig) med Skole, Savværk og Teglværk. Saml. af Gde og Hse: *Lek, Nors Havreland* (1634 Haureland) med Skole (opf. 1880, udvidet 1901), *Skaarup Hede*. — Gaarde: *Søgaard* (1400 Siøegaardt): 16,7 Td. H., Ejdsk. 125, Jordv. 79; c. 237 ha, deraf Ager 93, Hede 138. *Øster-Skaarup* (1638 Skorup), *Hyldgd.* (1688 Hyldgaard), *Døvhule* (1600 Døuhale), *Øregd.* (1600 Ørgaardt), *Vestergd.* (1600 Westergaardt).

Nors S., een Sognekommune med Annekset, har Tingsted i Tisted og hører under Rets- og Politikr. Tisted Kbst. m. m., Tisted Amtstuedistr., Tisted Læge-, Skatte- og Vurderingskr., Amtets 1. Folketingskr., 2. Forligskr. og 5. Udskrivningskr.' 563. Lægd. Kirken er selvejende.

Kirken bestaar af Kor og Skib, Taarn mod V., Vaabenhus mod N. og Kapel ved Korets Nordside. Kor og Skib er fra romansk Tid, af Granitkvadre, dels paa profileret, dels paa skraakantet Sokkel. Norddøren, en vistnok oprindelig Vestdør og nogle af de oprindelige Vinduer er bevarede; Sydmuren er tildels ombygget 1890-91. I det indre, som har Bjælkeloft, er der ogsaa i Væggene brugt Kvadre, som nu staa rensede. Kor-buen er den oprindelige. Sentgotiske Tilføjelser er Nordkapellet (oprindl. Sakristi), overvejende af Kvadre, med blindingsmykket Murstengavl og hvælvet Indre, Vaabenhuset, der tidligere har været hvælvet, og Taarnet, nu med firsidet pyramideformet Tag



Nors Kirke.

og for en stor Del beklædt med Granitkvadre, efter Sigende ombygget af Materiale fra den nedbrudte Torup Kirke (hvis Kirkegaard endnu ses). Paa flere Steder i Taarnets Kvadre er der indhugget Figurer, deribl. en hestehovagtig Fordybning og et Skaktavlmønster, ligesom der i Kirkemurene findes 3 korsmærkede, romanske Gravsten (sml. Løffler, Gravsten, Pl. XII). Romansk Alterbord af Granitkvadre. Altertavlen er et Maleri (Opstandelsen) af A. Dorph 1884, i nyromansk Ramme (efter Tegn. af F. Uldall). Prædikestol fra Tiden c. 1600, med L. O. Røds Vaaben. Romansk Granitfont med firkløverformet Kumme. Degnestol fra Renæssancetiden. Vestpulpitur fra Slutn. af 17. Aarh. med Landskabsmalerier. Series pastorum fra 18. Aarh. Sentgotisk Lægmandskrucifiks. I Kapellet findes et Sandstensepitafium over Oberst Thom. Thomsen til Ullerupgd., † 1749, og under Kapellet en nu lukket Gravhvælving, hvori er begravede flere af Søgaards Ejere. En ejendommelig Træramme med tre gennembrudte Kobberplader har sikkert dækket over Nedgangen til Kælderen.

Søgaard ejedes 1400 af en Fru Kirsten, 1482 af Lars Johansen Rød, 1494 af Niels Rød, 1516 af Anne Ovesdatter, Lars Johansens Efterleverske, og hendes Sønner Joh. og Ove Lauridsen og Svingersøn Erik Spend, sidstnævntes Enke Fru Anne 1540, hendes Søn Anders Spend 1536, Ove Lauridsen Rød 1541, hans Søn Hans Ovesen Rød 1572, Christen Prip 1609, hvis Søn Iver Prip 1625 solgte S. til Otte Lunov, men 1627 købte den tilbage for atter 1629 at sælge den, nu til Chrf. Gersdorff, † c. 1635. Derefter tilhørte den 1644 hans Søn Peder Gersdorff, Erik Juel, Hans Lykke († 1648) og hans Enke Birgitte Sehested, efter hvis Død 1655 Sønnen Niels Lykke solgte sin Halvpert af S. (28 T. H.) til sin Broder Jørg. L.; 1683 tilhørte den Assessor Henr. Jørgensen

til Visborggd. († 1686), hvis Enke Mette Olufsdatter 1701 skødede den (21 Td. H.) til Provsten i Revs Hrd. Peder Nielsen Hvidberg, † 1719, hvis Enke Martha Andersdatter Lyngby 1724 solgte S. til Bertel Langballe til Nebel, † 1744. Derefter var den en Tid delt i 2 Halvdele. 1760 ejedes den af Poul Bertelsen i Nordentoft og Christen Diges Arvinger, 1785 af Karen Poulsdatter Nordentoft og Jens Christensen Dige. Den samlede igen, da sidstnævntes Søn Chr. Jensen Søegaard 1810 skødede sin Del til Chr. Holst, † 1813, hvis Søn P. H. († 1887) solgte den (18 Td. H.) 1883 for 130,000 Kr. til sine Sønner, af hvilke Christen S. Holst 1887 mageskiftede den til Jens Nielsen fra Mors; kort efter gik den over til Sagf O. Lykke i Tisted, der 1896 solgte den for 100,000 Kr. til N. Hagensen til Ullerupgd. og Svend Boyer af Skinnerup. Denne solgte 1914 S. til et Konsortium, som s. A. afhændede den til J. P. Borup. Nuv. Ejer Vilh. Poulsen. — Hovedbygningen, een Længe af Grundmur, er opf. 1858. V. for den nuv. Gaard ses en Antydning af Grave, ligesom der skal være fundet Bygningsrester, der tyder paa, at Gaarden er brændt. 1769 var Bygn. ikke stort bedre end paa en Bondegaard.

Mogens Borre i *Hinding*, Væbner, nævnes 1648. — 1599 oplod Claus Mund til Kongen sit og sin Hustru Kirsten Harbous Arvegod, *Vorninggaard* i Nors S. 1621 fik Jfr. Sara Heidersdorf Brev paa den, men 1623 blev den henlagt til Sorø Akademi. — 1688 nævnes Gaarden „Wesling“.

I Nors er 1920 paa Gadejorden opsat et Bystævne med 12 store Sten omkr. et Lindetræ.

Egnen er rig paa de for Kridtlagene (særlig hvor disse træder nær til Overfladen) ejendommelige Jordfaldshuller (se p. 291), der staar i Forbindelse med underjordiske Huler (sm. lgn. Karstdannelsen i Østerrig). Det er disse Jordfaldshuller, der bevirker de mærkelige Fænomener ved den dybe, fiskerige *Nors Sø* (c. 14 m o. Havet), paa hvis Bund, ligesom ved Strandkanten, der findes saadanne Huller, der virker som underjordiske Hæverter, saa at Søen snart kan være næsten udtørret, snart, naar de underjordiske Kanaler tilstoppes, kan have en saa høj Vandstand, at de omliggende Jorder oversvømmes. I 19. Aarh. er flere Dele af Søen, som siden 1835 har Afløb (*Nors Aa*) til Vesterhavet gennem en gravet Rende, tørlagte; 1863 udtørredes den Del af Søen, som gik op til Kirkegaarden.

Størsteparten af de henv. 90 Gravhøje, som kendes i Sognet, mest paa Højdedragene i dettes sydl. og østl. Del, er nu ødelagt eller sløjfet, og kun faa er saaledes fredl., nemlig *Torsøj* (eller *Tosseøj*) S. for Nors paa en lille Bakketop, der har baaret 3 andre, nu sløjfede Høje, fremdeles den meget anelige *Skibstedhøj* ved Skibstedgde, 2 store Høje under Søgd. og en 40 m lang *Langhøj* (*Daas*) ved *Hinding*. I en Grusbanke ved Nors er fremdraget et mærkeligt og hidtil enestaende Fund fra den yngre Bronzealder, bestaaende af c. 100 smaa Miniaturbaade af Guldblik, der indstukne i hinanden var nedlagt i et Lerkar; øjensynlig repræsenterer Fundet en Offergave til Guderne. — Ifl. Dsk. Atl. har der i Sognet været en *Skt. Eline Sten*, vistnok en Helligistningssten fra Oldtiden, med skaalformede Fordybninger.

**Tved Sogn** (*Nors-T. Km.*), Anæks til Nors, omgives af dette, Hansted, Ræer, Vigsø, Hjaremaal, Hunstrup, Kaastrup og Hillerslev Sogne. Kirken ligger c. 11 km N. for Tisted. De noget højtliggende og bakkede Jorder (højeste Punkt Rosbjerg (1638 Rodzberg), 49 m, Kumlhøj (1638 Commelhøj)) er i det hele stærkt sandblandede; den vestl. Del er opfyldt af Hede og Flyvesand, nu dog delvis beplantet (Tved Statsplantage, se p. 348); mod Ø., hvor Storaaløber, findes en større Kærstrækning, hvori Gadsbjerg (1638 en stor firekantig vold, kaldis Gatzberg Vold), 12,2 m, en helt jævn



mulddækket Kridtbakke, ligger. Gennem Sognet gaar Landevejen fra Tisted til Hansted samt Fjerreslev-Tisted Banen.

**Befolkning** i 1921: 452 (1801: 252, 1850: 336, 1901: 341), boende i 93 Gde og Hse. Det saml. **Hartk.** (1905): 105 Td.; 29 Gde med 84 og 50 Hse med 21 Td. Hartk., samt 3 jordløse Hse. **Ejdsk.** (1920): 1200, deraf **Jordv.**: 696. **Areal**: 2121 ha, hvoraf (1919) besaaet med Hvede 1 ha, Rug 98, Byg 72, Havre 177, Blands. til Modenhed 7, Kartofler 38, Foderroer 72; Brak udgjorde 9 ha, Grønfoder og Græsning 665, Haver o. l. 7, Tørvemoser 46, Skov 706, Heder og Lyngbakker 184, Vandar. 18. **Kreaturhold** (1922): 201 Heste, 997 Stk. Hornkv. (deraf 346 Køer), 581 Faar, 474 Svin (1914: 498).

I Sognet *Tved* (1431 Thwed) *Kirke* med Skole, Plantørbl. og Kbmshdl. og Byerne: *Sønderby* (1608 Søndbye) og *Nørby* (1608 Nørbye); desuden en Del af *Ballerum* (1600 Ballerum; Resten i Kaastrup S.) med Skole og Kbmshdl. *Havre-land* (1634 Haureland), Gde og Hse. *Søhuse* (1664 Soehusz). Gaarde: *Smedegde*, *Skelsgd.* (1429 Skielsgaard), *Gadshjærggd.* (1602 Gadbieregrdt.), *Langgd.* (1600 Langaardt), *Kærgd.* (1462 Kiærgord), *Tanggd.* (1600 Paa Thange) med Jærnbanehpl.

Tved S., een Sognekommune med Hovedsognet, har s. Tingsted og hører under de s. Kredse som dette, samt 5. Udskrivningskr. 562. Lægd. Kirken er selvejende.

Kirken, ejendommeligt beliggende i Klitten, bestaar af Kor og Skib, Taarn mod V. og Vaabenhus mod N. Skib og Kor er fra romansk Tid af Granitkvadre paa Sokkel med Skraakant. Flere af de oprindelige Vinduer samt Nord- og Syddøren (sidste til-muret) er bevarede. Taarnet, med Pyramidetag, forneden væsentlig af Granit, foroven af Mursten (med Aarst. 1773 og 1799 samt Bogstaverne P K D B.), og Vaabenhuset, af Mursten, er sentmiddelalderl. Tilbygninger. Det indre har fladt Bjælkeloef. Romansk Alter-bord af Granit med Relikviegemme. Lutheransk Fløjaltertavle fra Tiden henimod 1600, med Malerier fra 1686. Romansk Granitfont med fire Dyrefigurer paa Kummen. Prædike-stol fra Beg. af 17. Aarh., med Evangelisttegn. Sentgotisk Lægmandskrucifiks fra Tiden c. 1500. Inventaret er istandsat 1922. To romanske Granitgravsten med Kors staar nu som Stræbepiller uden for Vaabenhusdøren. Klokke fra 1498 (Uldall, Kirkeklokker p. 232). To Gravtræer i Taarnrummet, med rige Udskæringer, er nu forsvundne.

Erik Lunov ejede 1662 en Gd. (13 Td. H.) i *Sønderby*; det er rimeligvis den Gd. „Søndertved“, hvortil hans Brodersøn Laur. L. skrev sig 1649.

I Sognet nævnes i 17. og 18. Aarh. Gaarden *Skelsborg* (1688 Schielsborg, 1602 Schielsbere); i Ballerum anføres 1688 Gaarden „Thuedborg“. En *Gadshjærg Ml.* anføres i 17. Aarh. (1664 Gaadtzberig Mølle). — Sandflugten har strakt sig dybt ind i Sognet helt forbi Kirken, V. for hvilken der skal have ligget en By. I Tiden 1555-1737 er 23 Gde ødelagt eller formidsket til Boelssteder (se Aarb. f. Tisted A. 1920 p. 161).

De c. 20 Gravhøje, som kendes i Sognet, har overvejende deres Plads i dettes sydl. Del; adskilligt heraf er nu dog forstyrret eller sløffet, og kun 2 Høje (deribl. den an-selige *Kumlhøj*) er fredl., begge under *Sønderby*.

**Vester-Vanned** [Vandet] **Sogn** (*V.-Vanned-Ø.-Vanned Km.*) omgives af An-nekset Ø.-Vanned og Nors S. samt Vesterhavet og Hundborg Hrd. (Vang S., en Enklave af Hundborg S., Sjerrind og Torsted S.). Kirken ligger c. 9 km NV. for Tisted. I Sognet to Enklaver af Ø.-Vanned S., og til Sognet hører to Enklaver i Ø.-Vanned S. De bakkede Jorder, der mod Ø. er temmelig højtliggende (Fru Hares Høj, Edshøj), mod V. skraanende, er sandede med Lerblanding, paa sine Steder med Rødler, Kalk og Al i Underlaget. I Sognet ligger Vilsbøl Statsplantage (333 ha, deraf tilplantet 300, 29 kan ikke tilplantes), anlagt paa et Kalkbjærg med Klitter, en Del af Vanned Statsplantage (se p. 369), en Del af Nystrup Statsplantage (se Vang S., Hundborg Hrd.) samt en Del af Nors Sø (se p. 348) og det meste (c. 317 ha) af V.-Vanned Sø (i alt c. 480 ha). Store Strækninger mod V. dækkes af Hede og Klit. Fra Nors Sø løber Nors Aa og fra V.-Vanned Sø et andet, mindre Vandløb til Vesterhavet. Gennem Sognet gaar Landevejen fra Tisted til Klitmøller.

Befolkning i 1921: 847 (1801: 575, 1850: 712, 1901: 777), boende i 188 Gde og Hse. Det saml. Hartk. (1905): 127 Td., 25 Gde med 102 og 92 Hse med 21, forsk. Lodder med 4 Td. Hartk., samt 22 jordløse Hse. Ejds. (1920): 2004, deraf Jordv. 829. Areal: 3909 ha, hvoraf (1919) besaaet med Hvede 2 ha, Rug 52, Byg 68, Havre 167, Blands. til Modenhed 56, Kartoffler 44, Foderroer 82; Brak udgjorde 15 ha, Grønfoder og Græsning 508, Haver o. l. 15, Tørvemoser 113, Skov 418, Heder og Lyngbakker 608, Klitfarealer og Stenmarker 1278, Vandar. 432. Kreaturhold (1922): 177 Heste, 845 Stk. Hornkv. (deraf 323 Køer), 7 Geder, 591 Faar, 469 Svin (1914: 508).

I Sognet Byerne: *Vester-Vanned* (1376 Westervannet) med Kirke, Præstegd. (opf. 1919, Arkt. Paludan, Aalborg; 1923 er Stentoftgd. (1493 Stientoffit) lagt til Præstegaarden som Avls-

gd., og Agerholm Præstegd. bortsolgt), Skole, Kbmshdl., Forsamlingshus (tæt ved Østgrænsen), Ml. og Brugsforen.; *Agerholm* (1664 Aggerholm Bye); Ladepladsen *Klitmøller* (1600 Klitmølle) — 1921: 130 Gde og Hse med 558 Indb. (1911: 468 med bl. a. flg. Erhverv: Fiskeri 109, Landbr. 163, Haandv. og Ind. 85, Handel o. l. 15, Transp. 33) — beliggende ved en lille Bugt



af Havet ved det fremspringende Punkt Ørhage, med Kirke, Skole, Missionshus, Ml., Badehotel, 3 Kbmshdlr., Redningsst. og Toldassistentst.; ved Klitmøller staar en Baake; paa Ørhage „Klitmøller Ledefyr“. I K. var  $\frac{1}{2}$  1924 52 Fiskere, der ejede 61 Fartøjer (deraf 16 Motorb.) til Værdi 124,000 Kr., samt Redskaber for 80,000 Kr., Værdien af Fangsten (Kuller og Torsk) udgjorde 1923 160,000 Kr. *Frøekær* (1493 Frøkier), *Tørvekær* og *Bleghule* (1688 Blegholte), Huse. Gaarde: *Skaarupgd.* (1688 Schaarup) har 13,3 Td. H., Ejds. 120, Jordv. 84; c. 127 ha, deraf Ager 86, Hede 40. *Tøfting* (1664 Wester Thøfting; herunder Hovedparcellen af den tidl. Ladegaard St.-Tøfting i Ø.-Vanned S.): 14 Td. H., c. 152 ha. *Nebel* (1365 Nybøle), *Viltsbøl* (1493 Viiltsbøll; 1688 2 Gde N.- og S.-V.), *Tanderup* (1602 Tanderup), *Agerholmgd.* (1449 Aggerholmgaardt), *Bjærgegd.* (1688 Bierregaard), *Sanden* (1688 Sander), *Vandetgd.*, *Egshvile*, *Fuglsang*. *Søholt*, Overplantørbl.

Vester-Vanned S., een Sognekommune med Annekset, har Tingsted i Tisted og hører under Rets- og Politikr. Tisted Kbst. m. m., Tisted Amtstuedistr., Tisted Læge-, Skatte- og Vurderingskr., Amtets 1. Folketingskr., 2. Forligskr. og 5. Udskrivningskr. 567. Lægd. Kirkerne er selvejende.

Kirken, fordm indviet til Skt. Nicolaus, bestaar af et udvendigt udelst Langhus med Apsis mod Ø. og Vaabenhus mod S. Langhus og Apsis er fra romansk Tid, af Granitkvadere paa profileret Sokkel. I det indre er Langhuset ved en oprindl. Korbue delt i et Skib (med Bjælkeloft) og et kort Korparti, hvis sentgotiske Hvælv ligesom Apsishvælvingen for største Delen er ommuret i Nutiden. Af Norddøren og de oprindl. Vinduer findes kun faa Spor; Syddøren er bevaret i det senere, af Mursten tilbyggede Vaabenhus. Flere Sten i Murene har fordybede Mærker (en Sten med Triskele, der tidl. laa udenfor Vaa-

benhuset, se Løffler, Uds. over Danm. Kirkebygn. p. 22). I Kirken opbevares desuden Rester af en Altertavle fra Renæssancetiden (malet 1746 og 1772), Dele af et Korgitter samt et Lægmandskrucifiks fra Beg. af 15. Aarh. Smukt Alterbord af Granit med en mægtig Dækplade (se Aarb. f. n. Oldk. 1896 p. 242). Ny, udskaaren Altertavle i romansk Stil fra 1882 (efter Tegn. af F. Uldall). Romansk Granitfont. Prædikestol fra Tiden henimod 1700, med malede Evangelistbilleder. Vestpulpitur fra 1694. Stort Ur fra 1754 i malet Trækasse. To Lysekroner, den ene med Aarstallet 1552, Kopi (Originalen i Nationalmus.), den anden ophængt over Bertel Langballe til Nebel, † 1744, og Hustru, af deres Børn. I Apsis Gravsten fra 1576 med Portrættfigurer over Kjeld Krabbe til Nebel, † 1550, Hustru og Søn Jak. K. I Koret Mindetavle over Mikkel Langballe til Nebel, † 1711, og Hustru, samt Epitafium over Provst Peder Knudsen Riber, † 1765, og Hustru. Klokken, der hænger over Vestgavlen i en moderne, muret Stabel (den hang tidligere i en Træstabel paa Kirkegaarden), er støbt 1469 til „Skt. Nicolai Kirke i Vestervanvid, da Johs. Torkildsen var Sognepræst.“ (Uldall, Kirkeklokker p. 295). Paa Kirkegaarden Gravsten over Provst Nicolai Eeg, † 1819, og Hustru.



Vester-Vanned Kirke (ældre Fotografi).

Klitmøller Kirke, der bestaar af Skib, Kor og Vaabenhus mod S., er opf. 1871-72 af røde Mursten væsentlig i Spidsbuestil efter Tegn. af Murermester Hyldahl, Tisted. Altertavlen (Christus stiller Stormen) er malet og skænket 1883 af Dronn. Louise; Alteret er 1922 paa Bekostn. af Chr. X og Dronn. Alexandrine istandsat, og Tavlen forsynet med delvis ny Ramme efter Tegn. af Rud. Petersen, der ogsaa har forestaaet Udskæring og Farvelægning af Prædikestol og Kirkestole. Messingalterstagerne er 1589 skænkede til Tisted Kirke af Anders Nielsen og Hustru Maren Griis; Døbefadet er ogsaa fra Tisted Kirke. Paa Kirkegaarden Mindesmærke over Barken Slejpnens Besætning og 4 Fiskere, der druknede Nov. 1892.

*Nebel* var tidligere en Hovedgaard. 1365 oplod Hr. Ebbe Strangesen (Bild) til Kongen bl. a. sin Del i N., som hans Fader Strange Ebbesen fik af Joh. Strecker og Hr. Peder Vendelbo, men 1376 blev „Nybbyl“ af Biskop Svend af Børglum og en Del Riddere og udnævnte Voldgiftsmænd tilkendt Ebbe Strangesens Enke Elina (Suhms Hist. af Danm. XIV p. 31 flg.). Imidlertid angives N. ogsaa at have været Stamsædet for den Slægt Friis, der førte et paa en Bjælke siddende Egern, idet Ratlof Friis, der levede 1334, hans Søn Johan F. 1370, dennes Søn Ratlof F., † 1463, og hans Søn Godske F., † 1495, skal have ejet den. 1546 nævnes Kjeld Krabbe til N., der vilde fratage Vester-Vanned Kirke Skt. Nicolai Mølle. Senere ejedes den af den ødsle Fru Elsebe Skram, Esge Billes, men 1633 var den delt i to Gaarde, Vester-N. og Øster-N., og blev da af Gunde Lange solgt til Niels Harbou, † 1649, hvis Enke Anne Lunov ejede N. (24 Td. H.) endnu 1667. Datteren Ingeb. Harbou ægtede en Kornet Joh. Addezen v. Buchfeldt, der 1675 solgte N., maaske til Mikkel Langballe, som 1668 var Forpagter paa den, ejede den 1682 og 1708 skødede N. Sædegaard (11 Td. H.) til sin Søn Bertel L., † 1744, hvis Søn Student Hans Nic. L. 1746 skødede N. (formedelst Sandflugt modereret til 7 Td. H. efter Bevill. af 1744) med 2 Huse for 300 Rd. til Provsten Peder Knudsen

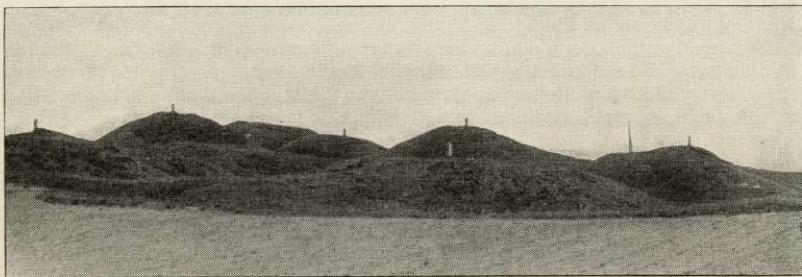
Riber, † 1765, hvis Enke Petronelle Kirst. Søltoft 1779 solgte N. (11 Td. H.) for 1500 Rd. til sin Broder Johs. Chr. Søltoft. 1791 ejedes den af Jens Christensen Søegaard, der 1792 ved Aukt. solgte den for 1800 Rd. til Peder Taabel. 1793 gaves Bevill. paa dens Udparcellering. Gaarden, der tidligere laa længere mod NV., er flere Gange blevet flyttet formedelst Sandflugt; navnlig led den meget 1681. 1769 bestod Gaarden af 4 Fløje af Bindingsværk; den siges tidligere at have været mere anseelig. Af de ældre, nedbrændte Bygninger fandtes der da Ruiner.



Fra Klitmøller.

*Karbestoft* var 1688 2 Gde („Kabetztouft“); i Matr. 1844 anføres kun 1 Gd. („Krabbestofte“). I 17.-18. Aarh. nævnes *Holderhave* (1688 Holderhauge, 1 Gd. og 1 Hs.). I Agerholm nævnes 1493 Gaarden „Dalgardt“. 1664 nævnes i Sognet Gaarden „Holt“. I nuv. Vilsbøl Plantage laa tidl. Gaardene *N.*- og *S.-Vilsbøl*. Her var der tidl. Bedested og Kro for Bønderne, naar de kørte deres Korn til Klitmøller Ladeplads for at udskibe det til Norge.

Allerede 1555 klages over Sandflugtens Hærgen, og dog har V.-Vanned Sø været til Frelse, da den opslugte det V. fra kommende Sand (se Aarb. f. Tisted A. 1920 p. 163).



Højgruppe ved Vester-Vanned.

*Klitmøller* ligger med sine Vandmøller (1688 Wester Ml., Over Klitm., Mellum Ml.) meget ejendommeligt mellem Klitterne, og Byen har tidligere været Sæde for en betydelig Skudehandel; allerede 1665 ansøgte Beboerne af K. (der i gamle Dage kaldtes Mølboer) og Strandmændene paa Hanstholm om Ret til denne Handel, og fik Bevill. ved kgl. Brev af  $\frac{24}{100}$  1666. Handelen, der særlig drevs paa Norge og Hamborg, var i sin Tid betydeligere end Tistedes; 1737 boede 71 Familier i K., og 1800 var her 77 Huse; Indbyggerne var velstaaende. 1769 var her 13 Sandskuder, ved Beg. af 19. Aarh.



7, og 1841 6; siden er Handelen ophørt; hvad der især gjorde det af med den, var først Krigen 1807-14, og dernæst Agerkanalens Aabning, da det blev ulige lettere at føre Værerne til Tisted (se Saml. t. j. Hist. 3. R. I p. 211 flg.).

C. 100 jordfaste Oldtidsmindesmærker, udelukkende Gravhøje, er paaviste i Sognet, men saa godt som alt har sin Plads i dettets sydøstre Del, hvorimod hele den store Klitstrækning ud mod Havet og Fladen Ø. derfor er uden Oldtidsminder. Adskillige af Mindesmærkerne er endnu velbevarede, saaledes at 24 har kunnet fredlyses; tiltrækkende ved Beliggenhed er blandt disse en tæt samlet Gruppe af 10 tildels store Høje tæt N. for V.-Vanned (*Eshøj* er over 5 m høj), og ikke langt derfra den anselige *Høgshøj*. Andre store fredl. Høje er *Gangerhøj* og *Skellerhøj* et godt Stykke Ø. for Vannedgd. samt 3 paa Række liggende Høje paa en Bakkerygning NØ. for V.-Vanned.

**Øster-Vanned [Vandet] Sogn (V.-Vanned-Ø.-V. Km.),** Anneks til V.-Vanned, omgives af dette og Nors S. samt af Hundborg Hrd. (Skinnerup og Torsted S.). I Sognet to smaa Enklaver af V.-Vanned S. Til Sognet hører to Enklaver i V.-Vanned S. Kirken ligger c. 6 km NV. for Tisted. De særlig mod N. noget højtliggende Jorder (*Vishøj*, *Sejllhøj*) er for det meste sandblandede, ofte med Ler. Mod S. en Del Hede samt en Del af Vanned Statsplantage (se p. 369). Gennem Sognet gaar Landevejen fra Tisted til Klitmøller samt Fjerreslev-Tisted Banen.



Befolkning i 1921: 222 (1801: 134, 1850: 180, 1901: 198), boende i 47 Gde og Hse. Det saml. Hartk. (1905): 113 Td.; 14 Gde med 106 og 23 Hse med 7 Td. Hartk., samt 3 jordløse Hse. Ejds. (1920): 1091, deraf Jordv.: 699. Areal: 1102 ha, hvoraf (1919) besaaet med Hvede 1 ha, Rug 40, Byg 54, Havre 116, Blands. til Modenhed 42, Kartofler 26, Foderroer 55; Brak udgjorde 16 ha, Grønfoder og Græsning 292, Haver o. l. 4, Skov 141, Heder og Lyngbakker 152, Klitarealer og Stenmarker 119, Vandar. 10. Kreaturhold (1922): 107 Heste, 554 Stk. Hornkv. (deraf 176 Køer), 238 Faar, 388 Svin (1914: 370).

I Sognet Byen *Øster-Vanned* (1600 Østervanditt) med Kirke, Skole, Ml. og Andelsmejeri (opr. 1898, ombygg. 1923). *Vanned*, Huse med Kbmdshdl., Jærnb. og Posteksp. *Holmegde* (1688 Paa Holme). *Hjardalshuse*. *Sandgde* (1664 I Sand). En Gaard i Ø.-Vanned: 11,8 Td. H., Ejds. 105, Jordv. 79; c. 81 ha, deraf Ager 55, Eng 3, Skov 6, Hede 16. — *Knakkergd., Hvarregd.*

Øster-Vanned S., een Sognekommune med Hovedsognet, har s. Tingsted og hører under de s. Kredse som dette, samt 5. Udskrivningskr. 566. Lægd. Kirken er selvejende.

Kirken bestaar af Kor og Skib samt Vaabenhus mod S. Kor og Skib er fra romansk Tid, af hugne Granitkvadre (Gavlene er dog nu af Mursten). Syddøren er bevaret, Norddøren tillmuret; der er Spor af de oprindl. Vinduer paa Nordsiden. Vaabenhuset, af Mursten, er senere tilbygget. Kirken har Bjælkeloft. Romansk Alterbord med Plade af en enkelt Sten. Alterbilledet (Kopi af C. Blochs: Opstandelsen, i Jakobskirken, Kbh.) er malet 1899 af A. C. Andersen i Tisted. Romansk Granitfont. Prædikestol i Renæssancestil. I Skibet en Lysekroner fra 1797. Klokker hænges i en Stabel ved Vestgavlen. I Korgavlen en middelalderlig Ligsten med Kors og en menneskelig Figur paa hver Side. Sentmiddelalderlig Kirkekiste.

I Sognet har ligget en Kongsgaard *Vig*; Thorkel Myg skødede 1406 til Dronn. Margrethe den Rettighed, han kunde have i den Gaard Wigh og Wighs Fang med tilliggende Gode og 5 Gaarde, som forud kaldtes Sæthrichs Gods i Thy. Vigs Gods var derefter et lille Len, der længe fulgte med Øland 1597 lagdes det under Ørum Len. Gardens

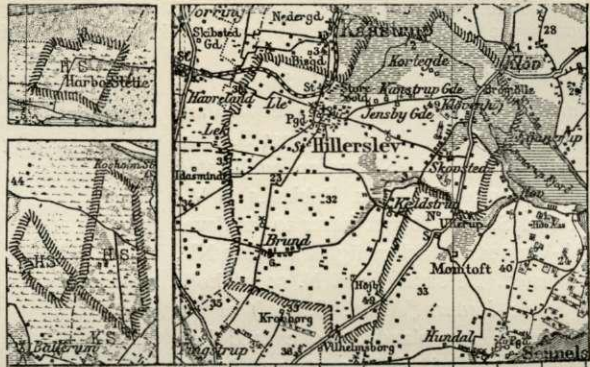
Tomt paapeges S. for Skadkær. (Se P. L. Hald, Vigs Gods i Thy, i Aarb. f. Tisted A. 1920 p. 183). — En Helligkilde fandtes tidl. paa Skolelodden i Ø.-Vanned.

I Sognet laa tidl. Ladegaarden *Store-Tøfting* (1610 Tøfting; Dske Atl. Øster-T.); nu er den udstykket, og Hovedparcellen lagt under Tøfting i V.-Vanned S.

Mést paa Bakkelandet mod SV. og paa Højderne mod N. og NØ. findes de jordfaste Oldtidsmindesmærker, af hvilke der i alt i Sognet er paavist c. 50, udelukkende Gravhøje. Heraf er 13 fredl.: NØ. for Ø.-Vanned den anselige *Sejlfhøj*, N. for Ø.-Vanned *Vigshøj*, *Mølhøj* og endnu en Høj, de øvrige 9 i Sognets sydvestl. Del.

### Hillerslev Sogn (H.-Kaastrup Km.)

omgives af Nors og Tved Sogne, Annekset Kaastrup, Hunstrup, Sennels og Hundborg Hrd. (Tisted Landsogn og Købstadsjorder og Skinnerup S.). Kirken ligger c. 7 km NNØ. for Tisted. De overvejende højtliggende og bakkede Jorder (højeste Punkt Højbjerg, 49 m;



Kløvenhøj) er meget forskellige, dog er Ler og Kalk fremtrædende Bestanddele. Gennem Sognet løber Stora med dens Bia Lilleaa. Til Sognet hører 2 Enklaver (den ene paa Hardboslette) mellem Vigsø og Hjaremaal og en Enklave mellem Vigsø og Tved Sogne. Gennem Sognet gaar Landevejen fra Aalborg til Tisted samt Fjerreslev-Tisted Banen.

**Befolkning** i 1921: 1324 (1801: 684, 1850: 1088, 1901: 1325), boende i 287 Gde og Hse. Det saml. Hartk. (1905): 384 Td.; 111 Gde med 331 og 155 Hse med 49, forsk. Lodder med 4 Td. Hartk., samt 14 jordløse Hse. Ejdskr. (1920): 4124, deraf Jordv.: 2684. Areal: 3294 ha, hvoraf (1919) besaaet med Hvede 25 ha, Rug 125, Byg 326, Havre 461, Blands. til Modenhed 185, Kartofler 109, Foderroer 317; Brak udgjorde 44 ha, Grønfoder og Græsning 1164, Haver o. l. 12, Tørvemoser 82, Skov 29, Heder og Lyngbakker 294, Klitarealer og Stenmarker 61, Vandar. 7. **Kreaturhold** (1922): 514 Heste, 2608 Stk. Hornkv. (deraf 1059 Køer), 6 Geder, 554 Faar, 1904 Svin (1914: 2142).

I Sognet Byerne: *Store-Hillerslev* (1231 Hyldæsleff) — 1921: 20 Gde og Hse med 96 Indb. — med Kirke, Præstegd., Skole (opf. 1900), Missionshus, Asyl (med Forsamlingssal), Brugsforen., Savværk, Andelsmejeri (opr. 1887, ombygg. 1911), Jærnbane. („Hillerslev“) og Posteksp.; *Lille-Hillerslev* (1602 Lilhellersløff; 1608 Nør Hillersløff); *Skovsted* (1435 Skoffzsteth) med Skole, Forsamlingshus og 2 Kbmshdr.; *Kelstrup* (1466 Kiellstrup) med Skole (opf. 1900); *Brund* (1600 Brondt) med Skole (opf. 1900) og Telegrafst. *Kanstrupgde* (1491 Kanstrup), *Kortegde* (1491 Kortegaardt), *Jensbygde* (1606 Jensbye). Gaarde: *Oddershede* (1600 Odershiede), *Kilsgd.* (1600 Kilsgrdt), *Kappelgd.*, *Engbjærggd.*, *Bromølle* (1600 Broumølle). *Dysemølle*.

Hillerslev S., een Sognekommune med Annekset, har Tingsted i Tisted og hører under Rets- og Politikr. Tisted Kbst. m. m., Tisted Amtstuedistr., Tisted Læge-, Skatte- og Vurderingskr., Amtets 1. Folketingskr., 2. Forligskr. og 5. Udskrivningskr. 554. Lægd. Kirken er selvejende.

Den anselige, høje Kirke, fordm indviet til Skt. Peder, bestaar af Apsis, Kor og Skib, Taarn mod V. og Vaabenhus mod S. De tre førstnævnte Bygningsdele er fra romansk Tid, af hugne Granitkvadre paa Skraakantsokkel. De oprindelige Vinduer ses paa Nordsiden (se Aarb. f. n. Oldk. 1894 p. 265), og begge Dørene er bevarede (Norddøren tilmuret). Skib og Kor har Bjælkeloft. Særlig interessant er Apsis, hvis udv. Mur ved Halvsøjler og Lisener deles i 5 Fag, hvert foroven afsluttet af to Rundbuer; paa Grund af Brøstfældighed blev Apsis restaureret og dets Halvkuppelhvalv ombygget 1886 (Arkt.: F. Uldall). Granitkorbuven har et Mandehoved under den profilerede Kragsten. Ved en Restauration 1890-91 (Arkt.: Wiinholt) blev bl. a. Sydmuren omsat. Det anselige Taarn, med blindingsprydede Gavle, fornedet af raa og huggen Kamp, foroven af Munkesten (ligesom Trappetaarnet mod N.), er tilføjet i den seneste Middelalder; det tidligere hvælvede Underrum har ind til Skibet haft en høj Spidsbue. Det romanske Granitalterbord bestaar af en vældig Stenplade, hvilende paa en rund Pille. Den gamle, plumpt udskaarne Altartavle i Barokstil (c. 1700) er nu flyttet ned i Taarnet og erstattet af et



Hillerslev Kirke.

lille, moderne Krucifiks samt Malerier i Apsis, af Rudolf Petersen (1921). Paa Pulpituret staar et sentgotisk Alterskab med et Krucifiks og Helgenfigurer, hvoraf et Par dog nu er anbragte andetsteds i Kirken. Romansk Granitfont. Lægmandskrucifiks fra Tiden c. 1400. Rigt udskaaet Prædikestol fra Beg. af 17. Aarh. Et Korgitter fra Tiden c. 1700 er nu anbragt paa Skibets Sydveg. Den store Klokke har Iver Krabbe til Albæk, Befalingsmand paa Mariager Kloster, ladet støbe 1641. I Taarnets Mure sidder et Par romanske Gravsten, deriblandt en med Kors og adeligt Skjold, den ældste hidtil kendte (vistnok fra Midten af 13. Aarh.), der bærer et saadant; tillige har den Runeskrift og Munkebogstaver med Navnene Thorkil og Margrethe (se Wimmer, Dske Runemindesm. VI Nr. 12, Löffler, Gravst. p. 15 og Pl. XII, og Aarb. f. n. Oldk. 1887 p. 113). Om et Par forsvundne Gravtraer sml. Aarb. f. Tisted Amt 1912 p. 12; og om Kirkens slette Tilstand 1630 se sst. 1913 p. 45. Kirken blev 1454 af Chr. I overladt til Mariager Kloster, og den tilhørte det længe efter.

*Hillerslevhus* (se Vald. Jrdb., udg. af O. Nielsen, p. 123) var tidligere et Slot, der (1406 og 1408) tillige med Ørum Slot forlenedes af Dronn. Margr. til Niels Strangesen; 1423 var Hr. Henr. Knudsen Gyldenstjerne Høvedsmand paa denne Borg, der sagtens er ødelagt under de følgende Bondeoprør. Stedet, hvor den har staaet, paavises endnu tæt ved Hillerslev i et nu ret ødelagt Voldsted, „Store Vold“ eller „Margrethevold“; det bestaar af en større og en mindre rundet Banke, adskilte ved og omgivne af sidt Engdrag.

*Kortegaard* ejedes 1491 af Børglumbispen. 1662 var den 23 Td. H. — I 17. Aarh.

nævnes i St.-Hillerslev Gaarden *Keldtoft* (1602 *Kieldtofft*); 1688 „Ved Kirchen“; 1600 „Offrgrdt.“; 1600 „Dall“; 1602 „Gielstrup“; 1606 „Hoffue“.

Især paa de mange Bakkepartier har der været et stort Antal runde Gravhøje, mindst 75, desuden et Par Langhøje og en enkelt Langdysse, men meget heraf er nu forstyrret eller sløjftet. En smuk, lille Gruppe udgør de 3 ganske anselige og fredl. *Galgehøje* paa Bakkedraget S. for Store-Hillerslev (tidligere har der været en 4. Galgehøj); disse Høje i Forb. med den ligeledes fredl. *Tinghøj* under Lille-Hillerslev minder om en Tid, da Herredstinget holdtes herude. Under Skovsted ses 2 store Høje (*Fireatterhøj* og *Styvelshøj*) samt *Skovstedlunds Høj*, alle fredl. ligesom Langhøjen *Kløvenhøj* ved Oddershedegd. og Rundhøjen *Kelshøj* paa Banken Højbjærg S. for Kelstrup (paa denne Banke har der været adskillig flere Høje). Ø. for Store-Hillerslev ses paa den Bakketop, der bærer Dyssemølle, en fredl. Høj, *Søndre-Daashøj*, og ved vestre Sogneskel atter en fredl. Høj.

**Kaastrup Sogn** (*Hillerslev-K. Km.*), det mindste i Herredet, Anneks til Hillerslev, omgives af dette, Hunstrup og Tved Sogne. Kirken ligger c. 9 km NNØ. for Tisted. De temmelig jævne, ret højtliggende Jorder er mulderede. Gennem Sognet løber Stora. Til Sognet hører en Enklave mellem Vigsø og Tved Sogne. Gennem Sognet gaar Fjerreslev-Tisted Banen.



Befolkning i 1921: 180 (1801: 167, 1850: 164, 1901: 207), boende i 39 Gde og Hse. Det saml. Hartk. (1905): 79 Td.; 15 Gde med 69 og 25 Hse med 6, forsk. Lodder med 4 Td. Hartk., samt 4 jordløse Hse. Ejdsks. (1920): 730, deraf Jordv.: 486. Areal: 703 ha, hvoraf (1919) besaaet med Hvede 4 ha, Rug 20, Byg 63, Havre 89, Blands. til Modenhed 12, Kartofler 20, Foderroer 49; Brak udgjorde 3 ha, Grønfoder og Græsning 381, Haver o. l. 2, Torvemoser 20, Skov 4, Heder og Lyngbakker 20, Vandar. 2. Kreaturhold (1922): 100 Heste, 513 Stk. Hornkv. (deraf 183 Køer), 1 Ged, 205 Faar, 357 Svin (1914: 366).

I Sognet Byerne *Kaastrup* (1555 *Kaastrup*) med Kirke, Skole og Kbmshdl.; en Del af *Ballerum* (Resten i Tved S.). Gaarde: *Nedergd.* (1608 *Nergrdt*), *Bisgd.*, *Kirkegd.*, *Knakkegd.* *Kaastrup Mølle* (1638 *Kostrup Møll*).

Kaastrup S., een Sognekommune med Hovedsognet, har s. Tingsted og hører under de s. Kredse som dette, samt 5. Udskrivningskr.' 564. Lægd. Kirken er selvejende.

Den lille, kullede Kirke bestaar af Kor og Skib, samt Vaabenhus mod S. Kor og Skib er fra romansk Tid, af hugne Granitkvadre paa Skraakantsokkel; Murene er senere forhøjede med 3-4 Skifter af Mursten. I Korets Østmur et oprindl., nu tilmuret Vindue, i dets Sydмур en Sten med et Menneskehoved i Relief (se Löffler, *Gravst. Pl. XIII*); det indre har fladt Bjælkeloft. Altertavlen, med en 1900 malet Kopi efter C. Bloch (Christus i Emaus), er ligesom Prædikestolen et rigt udskaaet Snedkerarbejde fra 1649 (restaur. 1919). Romansk Granitfont. Stolestader og højt Vægpanel fra Renæssancetiden. Lægmandskrucifiks fra tidligotisk Tid. Foran Alteret Ligsten over Slotsskriver paa Ørum Slot og Ejer af *Nedergaard Anders Pedersen*, † 1665.

Kirken hørte i ældre Tid til Mariager Kloster; 1630 omtales den som meget brøstfældig (se Aarb. f. Tisted A. 1913 p. 46); 1633 udgik Kongebrev om, at den efter endt Reparation (bekostet af Kirkerne i Vendelbo Stift) skulde vedligeholdes af sine egne Midler.

*Nedergaard* var tidligere en Hovedgaard, der 1490 ejedes af Jep og Lasse Bild. 1662 var den en Bondegd. paa 24 Td. H. Se under Kirken. — Ved Gaarden var tidl. en Vandmølle, der 1688 siges at være øde.

N. for Kaastrup ligger Sognets eneste velbevarede Gravhøj (fredl.); i øvrigt vides kun om et Par Høje i Sognet.

**Sennels Sogn** omgives af Hillerslev S., Hundborg Hrd. (Tisted Landsogn), Limfjorden med Hovsør Havn, samt Hunstrup og Østerild Sogne, til hvilke Sogne Grænsen gaar gennem den inderste Del af Hovsør Havn, den nu inddæmmede og delvis tørlagte Lønnerup Fjord. Kirken ligger c. 7 km Ø. for Tisted. De især mod Ø. højtliggende Jorder (Hov Daas (1638 Hov Dus), hvorfra der er en vid Udsigt, 44 m; Sennels Aas) er meget forskellige, dog i det hele frugtbare. Knudsbjærg Plantage (anl. 1906, 35 ha) og Sennels Pl. (anl. 1884, 24 ha). Gennem den nordvestl. Del gaar Landevejen fra Aalborg til Tisted.



**Befolkning** i 1921: 823 (1801: 416, 1850: 659, 1901: 869), boende i 185 Gde og Hse. Det saml. **Hartk.** (1905): 287 Td.; 54 Gde med 245 og 78 Hse med 42 Td. Hartk., samt 18 jordløse Hse. **Ejds.** (1920): 2822, deraf Jordv. 1689. **Areal:** 2149 ha, hvoraf (1919) besaaet med Hvede 2 ha, Rug 148, Byg 207, Havre 327, Blands. til Modenhed 72, Kartofler 156, Foderroer 208; Brak udgjorde 35 ha, Grøn-foder og Græsning 684, Haver o. l. 14, Tørvemoser 3, Skov 88, Heder og Lyngbakker 129, Vandar. 11. **Kreaturhold** (1922): 358 Heste, 1817 Stk. Hornkv. (deraf 729 Køer), 4 Geder, 470 Faar, 1686 Svin (1914: 1375).

I Sognet Byerne: *Sennels* (1348 Syællæns, 1406 Seels, 1664 Sendelsze) med Kirke, Præstegd., Skole, Forsamlingshus (opf. 1912, skænket af Dansk-Amerikaneren Thomas Sørensen), Kbmshdl., Ml. og Sennels Spare- og Laanekasse (opr. 1879; <sup>21/3</sup> 1921 var Indsk. 375,405, Reserver 42,484 Kr.); *Hov* (1360 Hoo) med Skole og Kbmshdl.; *Malle* (1396 Malgh); *Hundal* (1497 Hunddall). Gaarde: *Momtoft* (16. Aarh. Momtofftt) har 13,9 Td. H., Ejds. 105, Jordv. 67; c. 70 ha, deraf Ager 53, Eng 10, Hede 1. *Nørre-Ullerupgd.* har 13,7 Td. H., Ejds. 120, Jordv. 78; c. 73 ha, deraf Ager 55, Eng 16. Hovedgaarden *Ullerupgaard* (1406 Villerup) har 10 Td. H., 49,6 ha. *Gadegd.* (1664 Paa Gaad), *Nørgd.* (1602 Nøgrdt.), *Hundalsbakkegd.*, *N.-* og *S.-Knudegd.* (1603 Kundgaardt), *Slot* (1664 Paa Slot), *Hedegd.* (1664 Heegaard), *Vandtrang* (1602 Wandtrang), *V.-* og *Ø.-Kloster* (1602 Kloster), *Brusgaard* (1688 Brousgaard).

Sennels S., en egen Sognekommune, har Tingsted i Tisted og hører under Rets- og Politikr. Tisted Kbst. m. m., Tisted Amtstuedistr., Tisted Læge-, Skatte- og Vurderingskr., Amtets 1. Folketingskr., 2. Forligskr. og 5. Udskrivningskr. 555. Lægd. Kirken er selvejende (fra 1923).

Kirken, fordum indviet til Skt. Nicolaus, bestaar af Kor og Skib, Taarn mod V., Vaabenhus mod N. og Sakristi paa Korets Nordside. Kor og Skib er fra romansk Tid, af Granitkvadre, det første paa profileret, det andet paa skraakantet Sokkel. Paa en Kvader er udhugget et Menneskehoved. Taarnet, fra den senere Middelalder, er af Mursten. Skibet har fladt Loft; Kor, Taarnrum, Sakristi og Vaabenhus er overhvalvede. Kalkmalerier fra omtr. 1500 er restaur. 1885 (se Magn. Petersen, Kalkm. p. 43). Alterbord af Granit, i hvis Relikviegemme ligger en Blyæske med en Pergamentstrimmel med Paaskrift fra 1728 og Præsten Friedenreichs († 1734) Navn. Altartavle og Prædikestol udskaarne i Barokstil. Romansk Granitfont med kløverbldformet, palmeprydet Kumme samt Rebsnoninger og Menneskehoveder paa Foden. I Skibet to Messinglysekroner fra 1703 og 1761. I Sakristiet, under hvilket Begravelse for Ullerupgd.'s Ejere, et Krucifiks; et lignende, men større, hænger over Korbuen.

*Ullerup* hed oprindl. *Vollerupgaard* og er vistnok den Gaard „Woldorp“, hvortil den rige Hr. Niels Esgeen eller Ejsen (Lange) skrev sig 1354, thi han var nøje knyttet til Ty. Blandt hans Arvinger var Palne Kirt, hvis Søn Niels K. 1458 ejede U., som 1511 tilhørte hans Søn Henning K. og derefter dennes Enke Karen Eriksdatter Løvenbalk. Deres eneste Søn druknede i Skern Aa. 1526 nævnes Thomas Thomesen (Sehested) af U., som han dog kun havde i Forlening af Niels Skeel til Nygaard, † 1561. Den tilhørte derefter dennes Enke Fru Karen Krabbe, † 1586, og deres Datter Fru Ingeborg Skeel til Vorgd., efter hvis Død 1604 den tilfaldt Hans Axelsen Arenfeldt, † 1611, hvis Søn Niels A. til U. dømtes til at rømme Landet formedelst Mened m. m. Hans Hustru Karen Dyre solgte 1668 U. (128 Td. H.) og Gods til sin Datter Fru Anne Arenfeldt, hvis Sønner Hans Axel og Claus Herluf Pors mistede Gaarden, idet en Del af den 1681 ved Indførsel udlagdes for 893 Rd. til Enevold Berregaard m. fl., og Resten 1684 for Skatterestancer overtoges af Kongen, som 1688 solgte sin Part for 480 Rd. til Berregaard og Chr. Mortensen Lelius. De delte Gaarden. *Nørre-U.* (32 Td. H.), Gods (105), skødede E. B. 1713 for 6500 Rd. til Mour. Kønig Lelius, † 1731, hvis Enke Anne Elisabeth Hofgaard 1733 ægtede Kapt. Thomas Thomsen, † 1749; Enken døde 1755, hvorefter N.-U. med Tiender og Gods (35, 48 og 217 Td. H.) ifl. Testam. kom til hans Broder Justitsrd. Jørg. Thomsen, af hvis Fallitbo Lars Toft til S.-U. 1756 købte N.-U. for 14,498 Rd. *Sønder-U.* ejedes 1694 af Chr. Mortensen Lelius, † 1699, af hans Enke Kirsten Lauridsdatter, † 1712, og af Sønnen Kancellird. Morten Lelius, hvis Opbudso 1740 solgte S.-U. (32, 10 og 200 Td. H.) for 10,500 Rd. til Lars Andersen Hviid, senere Kommercerd., som før 1750 solgte den til Lars Toft, † 1773, der 1756 atter samlede U. Efter Enkens Død 1774 kom U. til Sønnen Kancellird. Nic. Toft, der 1801 bortsolgte en stor Del af Bøndergodset og 1802 solgte U. (66, 108 og 452 Td. H.) for 110,000 Rd. til Justitsrd. Poul Marcussen til Krastrup, der 1807 fik Bevill. paa at udstykke den og 1811 sammen med P. S. Føns ved Aukt. solgte dens Hovedparcel (45 Td. H.) for 36,050 Rd. til Jens Wad, † 1837, hvorefter den ved Aukt. 1838 købtes for 18,500 Rd. af P. K. Hagensen, der delte den i *Gl.*- eller *S.-U.* og *N.-U.* Førstnævnte overtoges 1887 af Sønnen N. N. H., der 1912 solgte den (19 Td. H.) for 159,000 Kr. til N. Johansen. Derefter kom den til P. C. Knudsen og 1913 til Tylands Udstykningsforen., der udstykkede Jorden og solgte Hovedparcellen til nuv. Ejer V. Oddershede. — Hovedbygningen, opf. i 19. Aarh., er i eet Stokv. Udbygn. brændte 1905.

Den nuv. *Nørre-Ullerupgd.* solgte P. K. Hagensen (se ovfr.) 1878 for 120,000 Kr. til Sønnen M. H., † 1887, hvis Enke 1914 afhændede den for 130,000 Kr. til den nuv. Ejer J. S. Odgaard. En Del Jord er frasolgt. — Hovedbygningen er opf. 1876 i eet Stokv. med Kvist til begge Sider og takkede Gavle.

*Momtøft*, der synes at have tilhørt Økloster, fik Niels Skeel til Ullerup 1559 ved Mageskitte med Kronen. 1662 tilhørte den Fru Karen Dyre og kom 1668 med Ullerup til hendes Datter Fru Anne Arenfeldt, hvis Søn Hans Axel Pors 1691 solgte den (10 Td. H.) til Amtsforv. Jens Hansen i Tisted, der 1698 transporterede den til Peder Thomsen. 1710 blev den ved Aukt. solgt til Simon Lund, som 1712 solgte den til Sr. Poul Olesen Drasbech i Klitmøller, † 1721, der 1717 overdrog den til sin Svigersøn Anders Nielsen Raaer, † 1727, hvis Enke Helle Poulsdatter 1728 ægtede Mikkel Sørensen, † 1743, som 1742 solgte M. (10 Td. H.) for 1200 Rd. til Poul Jensen Tøfting, † 1753; 1751 var M. atter en Bondegd. under Ullerupgd., senere drevs dens Jorder under denne, men 1800 blev den genopbygget, og 1802 blev den med Tiender og Gods (10, 60 og 4 Td. H.) af Justitsrd. Poul Marcussen solgt til Kancellird. Nic. Toft for 28,750 Rd. Efter Tofts Død 1803 blev den for 21,400 Rd. tilbagekøbt af Marcussen, som 1805 solgte den til Christen Neergaard, † 1833; den tilhørte derefter hans Søn Th. N., † 1852, og blev 1860 af Brødr. C. og F. Neergaard solgt til et Konsortium, som s. A. afhændede den for 52,400 Rd. til J. S. Breinholt, † 1862, hvis Enke ægtede Har. Refsgaard, † 1866, hvorefter M. (29 Td. H.) solgtes til F. J. Poulsen, † 1911. Han solgte den 1901 for 103,500 Kr. til Chr. Østergaard, hvorefter den kom til C. K. Petersen. Nuv. Ejer er L. Chr. Christensen. — Hovedbygningen er opf. 1800. Gaarden brændte 1738.

*Malle* var 1406 en Gaard, der havde tilhørt Gevert Berlin, hvis Svigersøn Mogens Villadsen da solgte den til Dronn. Margrethe. — 1486 nævnes *Bordsgaard* i Sennels S. — I Hov laa forðum en større Gaard *Hovgaard*, der 1504 tilhørte Iver Nielsen, men siden af Thomas Roed blev afhændet til Økloster. — Niels Kirt solgte 1459 sin Gaard „*Oppogrund*“ i Sennels S. til Dueholm Kloster. — *Kærgd.*, der nævnes i 17.-19. Aarh.,

kaldtes 1602 „Wid Kieridt“. — *Strømgård* var 1688 en lille By med 2 Gde og 2 Hse (nævnes ogsaa i Dsk. Atl.). 1664 nævnes „Bungrd.“, og 1602 Gaarden „Grudt“.

Paa Markerne nærmest omkring Knudsbjærg umiddelbart ud til den stejle Brink mod Limfjorden er opsamlet et meget stort Antal Flintoldsager, væsentligst fra den yngre Stenalder; der maa her have været en gennem længere Tid benyttet Boplads. Som Minder fra den yngre Stenalder staar fremdeles to nu ret stærkt forstyrrede Langdysser, under Malle og NNØ. for Sennels. Overvejende fra Bronzealderen hidrører derimod de c. 85 runde Gravhøje og 2 Langhøje, hvorom der vides i Sognet; meget heraf er dog nu forstyrret eller sløjftet. Fredl. er NØ. for Sennels de to *Ovehøje* og i Nærheden deraf *Frederikshøj* samt endnu 2 Høje; fremdeles paa Toppen af en Banke Ø. for Hov en anelig Langhøj (*Hov Daas*) og en rund Høj umiddelbart ved denne, samt under Malle 3 Høje, deribl. den meget anelige *Eshøj*, der dog ligger delvis i Tisted Landsogn, og *Skavnehøj*.

Litt.: Sev. Christensen, Klage til Kong Fr. IV fra Sennels Sogns Beboere 1703, i Aarb. f. Tisted A. 1915.

**Hunstrup** [Hundstrup] **Sogn** paa Østholmen (1436 Østholm) omgives af Annekset Østerild, Hjaremaal, Tved, Kastrup og Hillerslev Sogne samt Sennels Sogn, hvortil Grænsen gaar over den inddæmmede og delvis tørlagte Lønnerup Fjord. Kirken ligger c. 12 km NØ. for Tisted. De noget højtliggende, temmelig jævne Jorder (Hesthøj, 23 m) er gode, dog nogle Steder sandblandede. En Del Kær findes ved Fjorden og langs Kløveraa, der løber midt gennem Sognet og ved Nordvestgrænsen løber gennem den til Dels tørlagte lille Kulsø (1638 Kullæsøe), hvoraf c. 21,5 ha (c. 2,2 ha Søareal) hører til Sognet. Mod NØ. den noget større Klastrup Sø. Gennem Sognet gaar Landevejen fra Aalborg til Tisted samt Fjerreslev-Tisted Banen.



Befolkning i 1921: 590 (1801: 336, 1850: 437, 1901: 433), boende i 120 Gde og Hse. Det saml. Hartk. (1905): 176 Td.; 38 Gde med 163 og 33 Hse med 13 Td. Hartk., samt 9 jordløse Hse. Ejds. (1920): 1936, deraf Jordv.: 1121. Areal: 1894 ha, hvoraf (1919) besaaet med Hvede 7 ha, Rug 74, Byg 157, Havre 123, Blands. til Modenhed 36, Kartoffler 61, Foderroer 112; Brak udgjorde 4 ha, Grønfoder og Græsning 968, Haver o. l. 6, Tørvemoser 37, Skov 2, Heder og Lyngbakker 263, Klitarealer og Stenmarker 2, Vandar. 15. Kreaturhold (1922): 225 Heste, 1204 Stk. Hornkv. (deraf 502 Køer), 1 Ged, 388 Faar, 986 Svin (1914: 921).

I Sognet Byerne: *Hunstrup* (1435 Hwnstrup) [med Kirke, Præstegd., Skole, kro, 2 Kbmdshdlr., Hunstrup og Østerild Spare- og Laanekasse (opr. 1919; <sup>81/8</sup> 1921 var Indsk. 102,490, Reserver 4393 Kr.), Jærnbane- og Telegrafst. samt Posteksp.; *Klastrup* (1442 Claustруп); *Lønnerup* (1602 Lønderup); *Kløv* (1638 Kløff); *Ny-Kløv*. *Tangrimmen* og *Kløv Kær*, Huse. Gaarde: En Gaard i Hunstrup har 12,2 Td. H., Ejds. 100, Jordv. 73; c. 83 ha, deraf Ager 39, Eng 41. *Hunstrupgd.* (udstykket 1919). Hovedgaarden *Kølbygd.* (1600 Kiølbyegaardt), udstykket 1916. *Klastrupgd.* (1440 Claustрупgd).

Hunstrup S., en egen Sognekommune, har Tingsted i Tisted og hører under Rets- og Politikr. Tisted Kbst. m. m., Tisted Amtstuedistr., Tisted Læge- og Skattekr.,

Vester-Han Hrd.s Vurderingskr., Amtets 1. Folketingskr., 2. Forligskr. og 5. Udskrivningskr.' 556. Lægd. Kirken er i privat Eje.

Kirken består af Kor og Skib, Taarn mod V. og Vaabenhus mod S. Kor og Skib er fra romansk Tid, af Granitkvadre paa skraakantet Sokkel. Taarnet, af Granitkvadre og Mursten, med hvælvet Underrum, er senere tilføjet, ligesom Vaabenhuset. Kor og Skib har fladt Bræddeloft. Romansk Alterbord af Granitkvadre med Relikviegemme, hvori en Blyæske med Helgenben. Fløjaltertavle fra Tiden ved Aar 1600, med Malerier og tilføjede Dele fra Fr. IV's Tid (restaur. 1919). Indskr. melder, at denne Tavle er stafferet, da Hr. Christen Øland var Præst. Romansk Granitfont. Alterstager fra 1597 med Krabbe- og Lykke-Vaabnet. Prædikestolen er skænket 1693 af Enevold Berregaard til Kølbygd. og Anne Søs til Frøsløvgd. Epitafium af Træ over Præsten Broder Brorson, † 1755. Klokken er vistnok fra 1442, støbt af Petrus de Randrusia (Uldall, Kirkeklokker p. 158). I Tisted Museum findes seks romanske Vinduesoverliggerer, der var brugte som Grundsten i Kølbygaards Udlænger.

*Kølbygaard* tilhørte Kjeld Krabbe til Nebel, † 1550, hvis Datter Helvig ejede Gaarden 1595 og 1624. Efter hendes Død kom den til hendes Broderdatter Anne Krabbe, g. m. Gunde Lange, † 1652, og derefter til disses Sønner Kjeld, Niels og Lukas L., men 1666 blev den (38, Gods 71 Td. H.) ved Indførsel for 4400 Rd., som deres Fader var blevet Gregers Krabbe skyldig, udlagt til dennes Enke Fru Dorte Daa, † 1675, hvis Svigersøn, Oberst Holger Trolle, 1679 skødede den til Søren Jensen. 1689 fik Enevold Nielsen Berregaard, senere Justitsrd. og Borgmester i Tisted, Bevill. paa at lægge Vestløgsgaard (7½ Td. H.) under K.'s Hovedgaardstakst. 1726 oprettede han, samtidigt med at han blev adlet, K. med Tiender og Gods (34, 98 og 368 Td. H.) til et Stamhus. Han døde 1731 (om hans Hustru Anne Søs se Aarb. f. Tisted A. 1910 p. 109) og efterfulgtes af Sønnen, Konferensrd. Chr. B. til Borreby, † 1750, der 1741 henlagde Vestløgsgd. under Stamhuset. De følgende Besiddere var hans Søn Justitiarius i Højesteret, Gehejmekonferensrd. Villum B., † 1769, og dennes Søn Kmhr. Fr. B., † 1805, som 1797 fik Lov til at sælge Stamhuset og substituere det med en Fideikommiskapital. Stamhusets samlede Hrtk. var 1777 961 Td., hvoraf K. 34, 154 og 396 Tdr.; 1803 gaves Bevill. paa Gaardens Udstykning, og 1804 blev den med Tiender og Gods (27, 130 og 143 Td. H.) af Berregaard solgt til hans forr. Forv. Chr. Overgaard, † 1807, som 1806 skødede K. m. m. for 88,000 Rd. til Brødr. Byfoged Fr. Chr. Skønau og exam. jur. Nic. S., der 1808 solgte den til Birkeskr. A. P. Warelmann, † 1821, hvis Enke og Svigersøn, nævnte Nic. Skønau, 1831 solgte K. med Hunstrup Kirketiende for 19,500 Rbd. r. S. til Hans Schou til Abildgd., som 1848 afhændede den til P. F. Lange, der solgte den 1857 for 83,000 Rd. til A. Karll, som 1873 solgte den (32 Td. H.) for 90,000 Rd. til exam. jur. H. B. Andersen m. fl., af hvilke Herredsfuldm. H. A. R. Andersen († 1894) blev Ene-ejer. Hans Enke overdrog den 1909 for 200,000 Kr. til sin Svigersøn, Læge C. P. Kirk, og Søn Overretssagf. S. Andersen, af hvem Tylands Udstykningsforening købte den 1915. — Hovedbygningen er derefter blevet nedbrudt. Den var ifl. en latinsk Indskrift opført af Villum Berregaard 1766 og bestod af en enkelt, hvidkalket Lønge, en Etage høj over Kælderen; en ydre Granittrappe førte op til Beletagen. Indboet, bl. a. Marmorkamener og Portrætter af Enevold Berregaard og Anne Søs, er splittet for alle Vinde. Den store Have er nedlagt, og alle Træer fældet. (Litt.: J. C. Jacobsen, K.'s Hist. i Aarb. f. Tisted A. 1917, sml. 1919 p. 97).

1440 gav Mette Jensdatter med sin Husbond Hr. Lyder Kables Samtykke en Hovedgaard i *Klastrup* (Clawstrup, da i Hjaremaal S.) til Dueholm Kloster; endnu 1662 hørte denne Gaard (24 Td. H.) til Dueholms Gods. — 1688 nævnes i Sognet en Gd., kaldet „Paa Broen“. — I Kløv omtales i 17. Aarh. en Vandmølle. — *Korseng* mellem Kirken og Byen har ifl. Dske Atl. Navn af, at der har staaet et Kors til Minde om, at en Mand ved Navn Søren Bie c. 1550 under en Trætte med Sognepræsten dræbte denne med sin Høle og derefter undflyede.

Der vides kun om 2 Gravhøje (nu forstyrrede) i Sognet.

Hunstrup S. var indtil ¼ 1923 i kommunal Hens. forenet med Anneksket Østerild. Ved Kongebrev af 1669 bestemtes, at Hunstrup-Østerild Præsteembede efter den dav. Præsts Død skulde ligge til Aalborg Bisperesidens' Bygning og Vedligeholdelse.

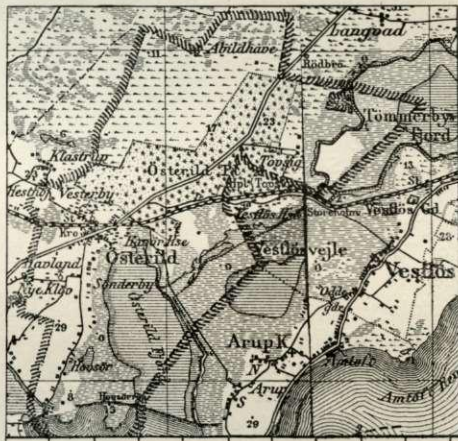
**Østerild Sogn**, paa Østholmen (1436 Østhalm), Anneks til Hunstrup, omgives af dette, Hjaremaal S., V.-Han Hrd. (Tømmerby, Vestløs, af hvilket en Enklave ligger i Sognet, og Arup Sogne), hvortil Grænsen delvis gaar over den for største Delen



inddæmmede Vestløs Vejle, samt Østerild Fjord, der inddæmmedes ved en Dæmning fra Hovsør Røn til S.-Arup i V.-Han Hrd. Kirken ligger c. 13 km NØ. for Tisted. De lavtliggende og jævne Jorder er meget forskellige, bedst mod S., mindre gode mod N., hvor der er en Del Hede, hvoraf dog meget er beplantet; Østerild Statsplantage (anl. 1888; 800 ha, hvoraf 778 er tilplantede, Resten kan ikke tilplantes). Gennem Sognet gaar Landevejen fra Aalborg til Tisted samt Fjerreslev-Tisted Banen.

**Befolkning** i 1921: 700 (1801: 442, 1850: 672, 1901: 684), boende i 168 Gde og Hse. Det saml. Hartk. (1905): 130 Td.; 35 Gde med 106 og 92 Hse med 24 Td. Hartk., samt 15 jordløse Hse. Ejdsck. (1920): 1913, deraf Jordv.: 978. **Areal:** 3628 ha, hvoraf (1919) besaaet med Hvede 2 ha, Rug 70, Byg 82, Havre 127, Blands. til Modenhed 11, Kartofler 59, Foderroer 76; Brak udgjorde 7 ha, Grønfoder og Græsning 1304, Haver o. l. 13, Skov 775, Heder og Lyngbakker 638, Vandar. 427. **Kreaturhold** (1922): 198 Heste, 1018 Stk. Hornkv. (deraf 408 Køer), 4 Geder, 568 Faar, 573 Svin (1914: 831).

I Sognet Byerne: *Østerild* (1268 Høstrild, 1442 Østrild) — 1921: 39 Gde og Hse med 124 Indb. — med Kirke, Skole, Afholdshotel, Ml., Kbmdshdl., Brugsforen., Savværk, Andelsmejeri („Nordthy“, opr. 1896, før den Tid Fællesmejeri), Jærnbane- og Posteksp.; *Vesterby* (1608 Vester i Bye); *Sønderby*; *Havland* med Ml.; *Hovsør* (1374 Hoszhøør, 1528 Haffwitzør) med Skole (opf. 1901), Kmdshdl. og Havn; *Tovsig* (1603 Thouszøe) med Skole (opf. 1901) og Statsplantørbolig (Tovsig Jærnbanepl. ligger i Vestløs S., V.-Han Hrd.). *Havør Huse*. Gaarde: *Abildhave* (1638 Arbildhaffue), *Vestergd.* (1638 Westergord), *Spanggd.* (1600 Spanngaardt), *Søndergd.* (1606 Søndergaardt), *Dalgd.* (1600 Dalgaardt), *Abildgd.* (1600 Abildgaardt), *Haastrup* (1638 Hostrup).



Østerild S., en egen Sognekommune, har s. Tingsted som Hovedsognet og hører under de s. Kredse som dette, samt 5. Udskrivningskr. 557. Lægd. Kirken er selvejende.

Kirken bestaar af Kor og Skib, Taarn mod V. og Vaabenhus mod S. Kor og Skib er fra romansk Tid, af Granitkvadre paa en profileret Sokkel. Flere af de oprindl. Vinduer er bevarede. Taarn og Vaabenhus er senere tilføjede. Taarnrummet er overhvalvet, Skib og Kor har fladt Loft. Romansk Alterbord af Granit. Altertavlen er et Maleri (Nadveren) af Marinemaler Carstensen fra 1878. Romansk Granitfont. Paa Nordmuren i Skibet et Krucifiks. Ved en Omsætning af Korgavlen fandtes 1914 flere Mønter fra Valdemar Sejrs Tid og en Lydpotte (nu paa Nationalmus.).

*Vestergaard* ejedes 1596 af Jfr. Maren Kjeldsdatter Krabbe fra Nebel. — Anne Sørensd. Mund († 1650), g. m. Bertel Lauridsen (Hørby), skrives til *Østerild*. — 1600 nævnes Gaarden „Balle“, 1688 kaldet „Storre Ballegaard“; 1664 en Gd. „Wed Kierch“; i Hovsør anføres 1600 en Gd. „Brondt“.

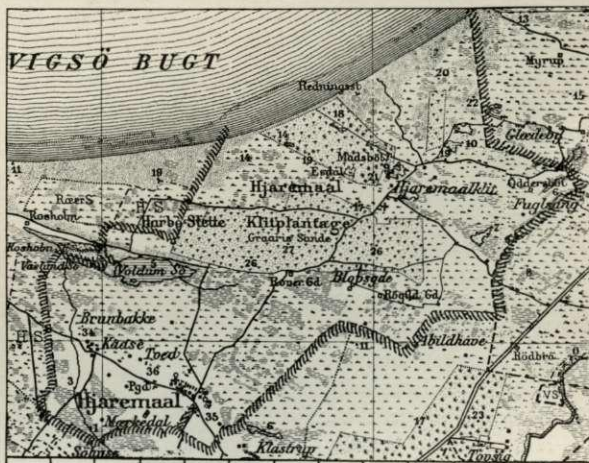
*Hovsør*, ved den lille Indskæring Hovsørhavn, der danner Indløbet til Lønnerup Fjord, har tidligere haft Betydning ved sin Havn. I 15. og Beg. af 16. Aarh. tog flere Borgere fra Tisted Bopæl der paa Grund af den gode Havn, og lang Tid var den Tistedes Med-

bejler. I et af Fr. I i 1532 udstedt Privilegium hedder det, at Borgerne i „Haassøe“ i Ty skulde være skattefri i 5 Aar, efterdi de bygge og byggende vorde udi Haaszøe, og paa det de maatte komme til Næring og Bjerig og opbygge samme By; de skulde i samme 5 Aar være toldfri undt. ved Falsterbo og Skanør. Denne Købstadsret, som Byen synes at have faaet ved dette Privilegium, blev imidlertid allerede frakendt den 1542, og Tisted blev den sejrende (se p. 304); men endnu ved Midten af 18. Aarh. var Hovsør Havn Vinterhavn for Tisted. I 19. Aarh. tabte den sin Betydning, efter at Tisted havde faaet sin egen Havn, og nu er Lønnerup Fjord desuden blevet inddæmmet.

Dels paa en flad Skraaning ved Hovsør, dels forskellige Steder nær Toppen og ned ad Siderne af en stor, kegleformet Sandklit Gærhøj ved Østerild kendes Bopladslag fra den ældre Stenalder. Af Gravhøje vides i Sognet om mindst 25, af hvilke ved Hovsør er fredl. en Høj og S. for Østerild 4 ganske anselige Høje, der danner en tæt sluttet, højtliggende Gruppe (Firehøjene).

Østerild S. var indtil  $\frac{1}{4}$  1923 i kommunal Hens. forenet med Hovedsognet Hunstrup.

**Hjaremaal** [Hjardemaal] **Sogn**, det største i Herredet, omgives af Vigsø S., Enklaver af Hillerslev, Ræer og Kastrup Sogne, Tved, Hunstrup og Østerild Sogne, V.-Han Hrd. (Tømmerby og Lild S.) og Skagerak (Vigsø Bugt). Kirken ligger c. 14 km NØ. for Tisted. Jorderne, der er jævne, kun omkring Hjaremaal noget højtliggende



og bakkede (højeste Punkt er 36,5 m), er for Agerjordens Vedkommende sandede, nogle Steder med Kalk til Underlag; henved Halvdelen af Arealet er Hede og Flyvesand, der dog nu for en stor Del er beplantet, saaledes Hjaremaal Statsplantage (anl. 1894, i alt 1085 ha, hvoraf er tilplantet 591; 35 kan ikke tilplantes), Oddersbøl Pl. (anl. 1900, 28,9 ha) og Esdal Pl. (anl. 1920, 26,5 ha). En Del smaa Søer (Voldum (1638 Wldomb), Bjaalum, Bulbredning, Bløden, Bedsø og Brillum Sø samt ved Vestgrænsen de delvis udtørrede Vaslund Sø og Kulsø).

**Befolkning** i 1921: 454 (1801: 410, 1850: 513, 1901: 481), boende i 87 Gde og Hse. Det saml. Hartk. (1905): 110 Td.; 35 Gde med 89 og 52 Hse med 21 Td. Hartk., samt 4 jordløse Hse. Ejdsk. (1920): 1222, deraf Jordv.: 713. **Areal**: 5472 ha, hvoraf (1919) besaaet med Rug 78 ha, Byg 72, Havre 105, Blands. til Modenhed 11, Kartofler 37, Foderroer 41; Brak udgjorde 2 ha, Grønfoder og Græsning 1310, Tørvemoser 110, Skov 621, Heder og Lyngbakker 2906, Klitarealer og Stenmarker 6, Vandar. 128. **Kreaturhold** (1922): 184 Heste, 975 Stk. Hornkv. (deraf 365 Køer), 5 Geder, 1145 Faar, 415 Svin (1914: 604).

I Sognet Byerne: *Hjaremaal* (1440 Hiærdmaal) med Kirke, Præstegd. (opf. 1903), Skole, Forsamlingshus (opf. 1914), Alderdomshjem (4-5 Pl.) og 2 Kbmdshdlr.;  $\frac{1}{4}$  1924 var der 7 Fiskere med 5 Fartøjer (deraf 1 Motorb.) til Værdi 2800 Kr., samt Redskaber for 2500 Kr., Værdien af Fangsten (Kuller og Torsk) udgjorde 1923 3500 Kr.; *Kaase* (1435 Kaase); *Toed* (1555 Tued). Saml. af Gde og Hse: *Hjaremaal Klit* (Skiverklit; 1449 Klitten; 1638 Skiffuerklit) med Filialkirke, Skole og Statsplantarbl.;

*Madsbøl* (1603 Marspill) med Redningsst.; *Esdal Sletning*; *Blovsgde* (1638 Bloxgaard); *Mærkedal*. Gaarde: *Oddersbøl* (1600 Odersbøll), *Rimmegd.* (1664 Rimergaard), *Roergd.* (1638 Rovad).

Hjaremaal S., en egen Sognekommune, har Tingsted i Tisted og hører under Rets- og Politikr. Tisted Kbst. m. m., Tisted Amtstuedistr., Tisted Læge- og Skattekr., V.-Han Hrd.s Vurderingskr., Amtets 1. Folketingskr., 2. Forligskr. og 5. Udskrivningskr. 558. Lægd. Kirkerne er selvejende.

Kirken bestaar af Kor og Skib, Taarn mod V. og Vaabenhus mod S. Kor og Skib er fra romansk Tid, af Granitkvadre. Norddøren (tilmuret) og et Par af de oprindl. Vin-

duer er bevarede. Det store og høje Taarn, hvis Overdel er af Mursten med Blindingsgavle, er sent-gotisk og ligesom Vaabenhuset senere tilføjet. Det indre har fladt Loft. Altertavlen er et Maleri (Maria med Barnet) af Fru Ingemann. Romansk Granitfont. I Koret Epitafium over Præsten Chr. Morsing, † 1673, med Portrætmaleri af ham og to Hustruer. I Korvæggen Ligsten over Præsten Peder Nielsen Sengeløs, † 1699, og Laur. Jensen, † 1691 i Store-Oddersbøl. Klokker er fra 1513. (Uldall: Kirkeklokker p. 128).

Kirken i Hjaremaal Klit, indviet <sup>27/10</sup> 1895, er opf. i romansk Stil af røde Mursten (Arkt.: V.

Ahlmann) og bestaar af Kor og Skib med et lille Spir til Klokkeren. Det indre har Bjælke-loft. Altertavle med Kopi af C. Blochs Maleri: Kristus i Getsemane. Granitdøbefont.

*Oddersbøl*, der 1686 laa under Vestløgsgaard, ejedes derefter af Laur. Koch, † 1691, og af hans Enke Anne Sørensdatter Guldager, hvis Datter Anne bragte den til sin Ægtefælle Casp. Preetzmann; 1752 tilhørte den hans Søn Erik Zacharias Preetzmann, † 1772, hvis Enke Margrete Hesseldahl beholdt den til sin Død 1796; deres Søn Casp. Josva P. skødede 1804 St.- og L.-O. (henh. 6 og 2 Td. H.) for 2000 Rd. til sin Søn Erik Zach. P., † 1831.

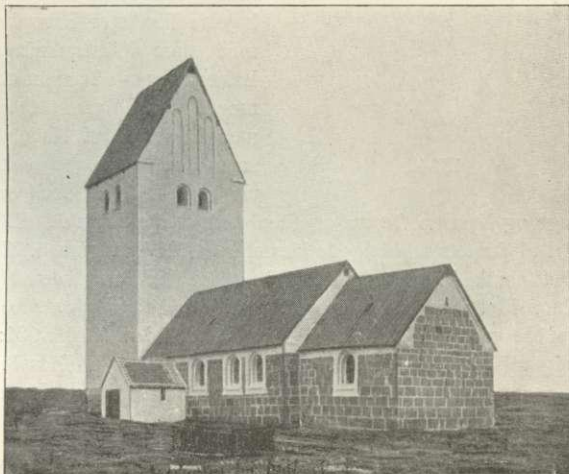
Esper Hvas til *Tved* nævnes 1568. — I Sognet nævnes 1600 en Gd. „Vid Kieridt“, 1603 „Fladtzkeridt“, 1603 „Langschou“, 1664 Gaardene „Paa Haw“, „Wed Blød“ og „Medelklit“. Huset *Voldum* anføres tidl. som Gaard (1600 Wollum).

Sognet har lidt overordentlig stærkt af Sandflugt. I 1555 var der 51 Gde og 4 Bol, i 1737 kun 30 Gde, 18 Bol og 38 Huse. 1625 var  $\frac{1}{3}$  af Agerlandet ødelagt, 1690 er Bøndernes Huse ved at sande til (se Aarb. f. Tisted A. 1920 p. 162).

*Østholmen* (se p. 291) har fra gammel Tid udgjort en Del for sig, ogsaa i gejstlig Henseende. „Peder Nielsen, Præst paa Østholm“ fik 1472 et Tingsvidne om, at i 100 Aar havde de 3 Sogne kun udgjort eet Pastorat (i det aalborgske Papegøjegildes Bog nævnes som Medlem ved Middelalderens Slutn. Hr. Jens Rød, „Sognepræst paa Østholm“). I den ældste Tid var vistnok Hjaremaal Hovedsognet; efter Reformationen blev Hjaremaal, ligesom Hunstrup-Østerild, et Pastorat for sig; <sup>20/11</sup> 1822 blev Hjaremaal Anneks til Hunstrup-Østerild; 1903 udskiltes det til et selvstændigt Kirkesogn.

Kun enkelte, endda tildels noget tvivlsomme Gravhøje kendes i Sognet. I en Rimme S. for Kaase er fundet nogle Gravkister, væsentlig satte af flade Kridtsten og formentlig hidrørende fra Jernalderen.

Litt.: D. H. Wulff, En Trolddomssag 1686, i Saml. t. j. Hist. 2. R. I p. 428.



Hjaremaal Kirke.