

J. P. TRAP

KONGERIGET  
DANMARK

FJERDE OMARBEJDEDE UDGAVE

PAA GRUNDLAG AF DEN AF H. WEITEMEYER UDGIVNE 3. UDGAVE  
OG UNDER MEDVIRKNING AF VIDENSKABSMÆND, FAGFOLK OG  
STEDLIGE MEDDELERE FRA ALLE LANDETS EGNE

UDGIVET AF

GUNNAR KNUDSEN

V. BIND

HJØRRING AMT · TISTED AMT  
AALBORG AMT

KØBENHAVN 1924

G. E. C. GADS FORLAG

(FREDERIK GAD)

	Pag.		Pag.
Karby (Karby-Hvidbjærg-Rested Komm.)	446	Sønder-Draaby (Flade-Sønder-Draaby Komm.)	477
Kettrup (Kettrup-Gøttrup Komm.)	325	Sønderhaa (Sønderhaa-Hørsted Komm.)	388
Klim (Klim-Vester-Torup Komm.)	328	Tilsted (egen Komm.)	367
Kollerup (egen Komm.)	321	Tisted Landsogn (egen Komm.)	366
Lild [Lil] (Tømmerby-Lild Komm.)	335	Torsted (Sjærrind-Torsted Komm.)	373
Lodbjærg (Hvidbjærg vesten Aa-Ørum-Lodbjærg Komm.)	406	Tved (Nors-Tved Komm.)	350
Lyngs (Hvidbjærg-Lyngs Komm.)	432	Tæbring (Tæbring-Ovtrup-Rakkeby Komm.)	443
Lødderup (Lødderup-Elsø Komm.)	438	Tødsø (Tødsø-Erslev Komm.)	464
Lørslev [Ljørslev] (Lørslev-Ørding Komm.)	457	Tømmerby (Tømmerby-Lild Komm.)	333
Møllerup (Frøslev-Møllerup Komm.)	442	Vang (egen Komm.)	377
Nors (Nors-Tved Komm.)	348	Vejerslev (Vejerslev-Blistrup Komm.)	452
Nørhaa (egen Komm.)	384	Vester-Assels (Øster-Assels-Vester-Assels Komm.)	463
Odby (Søndbjærg-Odby Komm.)	434	Vester-Torup (Klim-Vester-Torup Komm.)	330
Ovtrup (Tæbring-Ovtrup-Rakkeby Komm.)	444	Vester Vanned [Vandet] (Vester-Vanned-Øster-Vanned Komm.)	351
Rakkeby (Tæbring-Ovtrup-Rakkeby Komm.)	445	Vestervig (Vestervig-Ager Komm.)	408
Rested [Redsted] (Karby-Hvidbjærg-Rested Komm.)	451	Vestløs [Vesløs] (Østløs-Vestløs-Arup Komm.)	338
Ræer (Ræer-Hansted-Vigsø Komm.)	342	Vigsø (Ræer-Hansted-Vigsø Komm.)	347
Sejerslev (Sejerslev-Ejerslev-Jørsby Komm.)	477	Villerslev (Hassing-Villerslev Komm.)	396
Sennels (egen Komm.)	359	Visby (Visby-Heltborg Komm.)	397
Sjærrind [Sjærring] (Sjærrind-Torsted Komm.)	369	Vust (egen Komm.)	331
Skallerup (Dragstrup-Skallerup Komm.)	469	Ydby (Bodum-Ydby Komm.)	424
Skinnerup (egen Komm.)	368	Ørding (Lørslev-Ørding Komm.)	459
Skjoldborg (Skjoldborg-Kallerup Komm.)	374	Ørum (Hvidbjærg vesten Aa-Ørum-Lodbjærg Komm.)	404
Skyum (Skyum-Hørdum Komm.)	393	Øster-Assels (Øster-Assels-Vester-Assels Komm.)	461
Snedsted (egen Komm.)	387	Østerild (egen Komm.)	362
Solbjærg (Solbjærg-Sundby Komm.)	470	Øster-Jølby (Galtrup-Øster-Jølby Komm.)	467
Stagstrup (Harring-Stagstrup Komm.)	392	Øster-Vanned [Vandet] (Vester-Vanned-Øster-Vanned Komm.)	355
Sundby (Solbjærg-Sundby Komm.)	471	Østløs [Øsløs] (Østløs-Vestløs-Arup Komm.)	337
Søndbjærg (Søndbjærg-Odby Komm.)	432		

**AALBORG AMT** ..... 483—788

**Købstæder:** Aalborg p. 489 — Løgstør p. 556 — Nibe p. 549 — Nørre-Sundby p. 541.

**Herreder:** Aars p. 714 — Fleskum p. 600 — Gislum p. 742 — Høllum p. 653 — Hindsted p. 683 — Hornum p. 624 — Kær p. 564 — Slet p. 765.

**Sogne (og Landkommuner):**

Aaby (Aaby-Birsted Komm.)	570	Aars (egen Komm.)	726
Aalborg Budolfi Landsogn (egen Komm.)	625	Ajstrup (Sulsted-Ajstrup Komm.)	580
Aalborg Frue Landsogn (egen Komm.)	565	Als (egen Komm.)	684
Aarestrup (egen Komm.)	641	Alstrup (Lovns-Alstrup Komm.)	758

	Pag.		Pag.
Astrup (Astrup-Store-Arden Komm.)...	703	Lille-Vorde [Lillevorde] (Gudum-Lille-	
Binderup (Kongens-Tisted-Binderup-Du-		Vorde Komm.) .....	620
rup Komm.) .....	748	Lovns (Lovns-Alstrup Komm.) .....	756
Birsted (Aaby-Birsted Komm.) .....	575	Lundby (egen Komm.) .....	784
Bislev (egen Komm.) .....	648	Lyngby (Skibsted-Lyngby Komm.)...	669
Blenstrup (Gerding-Blenstrup Komm.)	674	Løgsted (Kornum-Løgsted Komm.) .....	766
Blære (Blære-Ejdrup Komm.) .....	723	Malle (Ranum-Malle-Overlade Komm.)	770
Brorstrup (Brorstrup-Haverslev Komm.)	716	Mov (egen Komm.) .....	620
Buderup (Buderup-Gravlev Komm.)...	637	Næsborg (Næsborg-Skarp-Salling-Ovtrup	
Bælum (Bælum-Solbjærg Komm.) .....	660	Komm.) .....	774
Dal (Ferslev-Dal-Volsted Komm.) .....	606	Nørholm (egen Komm.) .....	630
Durup (Kongens-Tisted-Binderup-Durup		Nørre-Kongeslev (Sønder-Kongeslev-	
Komm.) .....	748	Nørre-Kongeslev-Komdrup Komm.)	657
Døstrup (Øls-Hørby-Døstrup Komm.)	713	Nørre-Sundby Landsogn (Sundby-Hvo-	
Ejdrup (Blære-Ejdrup Komm.) .....	725	rup Komm.) .....	566
Elleshøj [Ellidshøj] (Elleshøj-Svenstrup		Nørre-Tranders (egen Komm.) .....	601
Komm.) .....	632	Nøvling (Gunderup-Nøvling Komm.)	611
Farstrup (egen Komm.) .....	780	Ove (Ove-Valsgaard Komm.) .....	699
Farsø (Strandby-Farsø Komm.) .....	762	Overlade (Ranum-Malle-Overlade	
Ferslev (Ferslev-Dal-Volsted Komm.)	605	Komm.) .....	736
Flejsborg (Vester-Hornum-Hyllebjærg-		Ovtrup (Næsborg-Skarp-Salling-Ovtrup	
Flejsborg Komm.) .....	735	Komm.) .....	778
Fovlum (Ullis-Fovlum Komm.) .....	754	Ranum (Ranum-Malle-Overlade Komm.)	768
Frejlev (Sønderholm-Frejlev Komm.)	630	Ravnkilde (egen Komm.) .....	717
Fræer (egen Komm.) .....	682	Rold (Rold-Vebbestrup Komm.) .....	707
Gerding (Gerding-Blenstrup Komm.)	674	Romdrup (Romdrup-Klarup Komm.)	612
Gislum (Gislum-Vonsild Komm.) .....	751	Rostrup (egen Komm.) .....	697
Giver (Skivum-Giver Komm.) .....	722	Rørbæk (Rørbæk-Grynderup-Stenild	
Gravlev (Buderup-Gravlev Komm.)	640	Komm.) .....	743
Grynderup (Rørbæk-Grynderup-Stenild-		Sebber (egen Komm.) .....	785
Komm.) .....	744	Seem [Siem] (Store-Brøndum-Seem-To-	
Gudum (Gudum-Lille-Vorde Komm.)	617	rup Komm.) .....	671
Gundersted (egen Komm.) .....	779	Sejlflo [Sejlflo] (egen Komm.) .....	616
Gunderup (Gunderup-Nøvling Komm.)	608	Skarp-Salling (Næsborg-Skarp-Salling-	
Hadsund (Skelum-Visborg og Vive		Ovtrup Komm.) .....	775
Komm.) .....	695	Skelum (Skelum-Visborg Komm.)	687
Hals (egen Komm.) .....	595	Skibsted (Skibsted-Lyngby Komm.)	666
Hammer (Hammer-Horsens Komm.)	583	Skivum (Skivum-Giver Komm.) .....	721
Havbro (egen Komm.) .....	729	Skørping (egen Komm.) .....	678
Haverslev (Brorstrup-Haverslev Komm.)	715	Solbjærg (Bælum-Solbjærg Komm.)	663
Horsens (Hammer-Horsens Komm.)	586	Stenild (Rørbæk-Grynderup-Stenild	
Hvorup (Sundby-Hvorup Komm.) .....	567	Komm.) .....	745
Hyllebjærg (Vester-Hornum-Hyllebjærg-		Store-Arden (Astrup-Store-Arden Komm.)	706
Flejsborg Komm.) .....	734	Store-Astrup [Ajstrup] (egen Komm.)	787
Hørby (Øls-Hørby-Døstrup Komm.)	712	Store-Brøndum (Store-Brøndum-Seem-	
Klarup (Romdrup-Klarup Komm.) .....	614	Torup Komm.) .....	670
Komdrup (Sønder-Kongeslev-Nørre-Kon-		Store-Vorde [Storvorde] (egen Komm.)	615
geslev-Komdrup Komm.) .....	658	Strandby (Strandby-Farsø Komm.)	759
Kongens-Tisted (Kongens-Tisted-Binde-		Suldrup (Sønderup-Suldrup Komm.)	645
rup-Durup Komm.) .....	747	Sulsted (Sulsted-Ajstrup Komm.)	577
Kornum (Kornum-Løgsted Komm.)	766	Svenstrup (Elleshøj-Svenstrup Komm.)	634

	Pag.		Pag.
Sønderholm (Sønderholm-Frejlev Komm.)	626	Vester-Hasing (Vester-Hasing-Øster- Hasing Komm.)	589
Sønder-Kongeslev (Sønder-Kongeslev- Nørre-Kongeslev-Komdrup Komm.)	654	Vester-Hornum (Vester-Hornum-Hylle- bjærg-Flejsborg Komm.)	733
Sønder-Tranders (egen Komm.)	604	Vilsted (Vilsted-Vindblæs Komm.)	771
Sønderup (Sønderup-Suldrup Komm.)	644	Vindblæs (Vilsted-Vindblæs Komm.)	773
Torup (Store-Brøndum-Seem-Torup Komm.)	672	Visborg (Skelum-Visborg Komm.)	688
Ullis (Ullis-Fovlum Komm.)	753	Vive (egen Komm.)	693
Ulsted (Del af Ulsted Komm.)	593	Vokslev (egen Komm.)	650
Ulstrup (egen Komm.)	731	Volsted (Ferslev-Dal-Volsted Komm.)	607
Vadum (egen Komm.)	568	Vonsild (Gislum-Vonsild Komm.)	752
Valsgaard (Ove-Valsgaard Komm.)	701	Øls (Øls-Hørby-Døstrup Komm.)	710
Vebbestrup (Rold-Vebbestrup Komm.)	709	Øster-Hasing (Vester-Hasing-Øster-Ha- sing Komm.)	591
Veggerby (egen Komm.)	647	Øster-Hornum (egen Komm.)	635
Vejgaard (Nørre-Tranders Komm.)	603		

---

som 1664 skødede den til Ridefoged paa Næs Mads Jensen Binderup, i hvis Tid det meste af Gden brændte (1678). Den arvedes af hans Søn Jens Madsen, † 1730, hvis Enke Else Andersdatter 1743 solgte den (13, med Tiender 15 og Gods, i alt 67 Td. H.) til Forp. paa Nørlund Mads Vognsen Hvas, † 1770, der 1754 solgte T. til Nicolai Boye af Dronninglund, som atter 1758 solgte den til Jesper Østergaard i Aalborg, af hvem den (13, Mølleskyld 9, Tiender 19 og Gods 37 Td. H.) 1775 blev købt for 19,000 Rd. og 100 Dukater af Baron H. C. Schimmelman, der indlemmede T. i Grevsk. Lindenborg; 1795 blev den Arveforpagtergd. Den første Arveforp. var Mads Olesen, † 1796, som testamenterede den til Markus Achton fra Oksholm, † 1805, hvis Enke Erika f. Jørgensen havde den til sin Død 1811. Paa Aukt. efter hende 1812 købtes T. for 36,010 Rd. af Købmd. Selgen Bjerring og hans Broder Møllejer Rasm. B. i Støvring, af hvilke førstnævnte 1818 solgte T. for 21,666 Rbd. Sølvværdi til Forp. Jakob Hjorth fra Albæk, i hvis Slægt den er forblevet. J. H., † 1846, solgte den 1835 til Sønnen Kammerrd. J. Chr. H., † 1869. Derefter hans Søn J. L. H., † 1924, nu Kn. H. — Hovedbygningen, der 1735 var af Bindingsværk, blev ombygget 1825 og delvis 1888. Den har grundmurede Floje. — Palle Griis, som 1568 skrev sig af Tustrup, havde 1566 faaet den i Pant af Kronen.

I Sognet nævnes 1514 *Freergaard* og „*Kyrsgard*“ eller „*Kierszgaard*“ i Fræer, 1610 „*Glerup*“ og 1664 „*Gammelvadsmølle*“.

Halvdelen af *Lykkegaard* i Fræer skødede Niels Jensen (Seefeld) 1509 til Gunderup Kirke. Den anden Halvdel tilhørte 1513 Vor Frue Kloster i Aalborg. 1546 mageskiftede Kronen hele Gden til Peder Munk til Komdrup. Hans Søn Niels M. boede nogle Aar i L.; 1557 betegnes han som Niels Munk af *Fræer*; 1602 ejedes Lykkegaard af Jørgen Seefeld til Næs (Lindenborg).

En By el Gd. *Estrup* har rimeligvis ligget ved Estrup Dam, S. for Fræer, den nævnes i 16. Aarh.

„*Fræer Purker*“ består til Dels af meget ejendommelige, vredne og buskagtige Bøge, der i Udkanten tager af i Størrelse; her bliver den ejendommelige Kratskov mere aaben og blandet med Birke; den bakkede Skovbund er i disse Partier, der paa en Maade danner de nordøstlige Udløbere af „*Rold Skove*“, lyngdækkede.

Paa Bakkegaardens Jorder er lige ved Sogneskillet fredl. den anselige *Teglhøj*, den nordligste af de to *Pindhøje* samt endnu en Høj. Foruden disse kendes endnu c. 30 Gravhøje i Sognet, alle i dettes nordl. Halvdel. I en lille Mose i Nordspidsen af Sognet (paa Fræer Nordmark) er i 1869 gjort et samlet Fund af 5 ensdannede Guldhalsringe fra den efterromerske Jernalder (Værdi: 3162 Kr.).

## Hindsted Herred.

*Sognene: Als, Skelum, Visborg, Vive, Hadsund, Rostrup, Ove, Valsgaard, Astrup, Store-Arden, Rold, Vebbestrup, Øls, Hørby, Døstrup.*



1610



1648

Hindsted Herred, det sydøstligste i Amtet, grænser mod N. til Fleskum og Hellum, mod V. til Hornum, Aars og Gislum Herreder, mod SV. til Randers Amt, mod S. til Mariager Fjord, der skiller det fra Randers Amt (Onsild og Gerlev Hrd.), og mod Ø. til Kattegat. Dets største Udstrækning fra V. til Ø. er omtr. 36 km,

fra N. til S. 23 km. Det hører til Mariager Fjords Bækken og er mod V. højtliggende (Rold Bavnehøj, 114 m); mod S. og SØ. falder Landet temmelig brat

af til Fjorden (her ligger Tyrkenshøje, 54 m); mod Ø. skraaner det jævnt ned til de lave Egne ved Kattegat. Mod Ø. er Jorderne ret frugtbare, ellers til Dels skarpt sandede med Hedestrækninger. Gennem de vestlige Bakker løber *Villestrup Aa* mod S. ud i Fjorden. En Del Skov findes, navnlig mod NV. (en Del af Buderupholm Skovdistrikt, se p. 653) og mod Ø. (i alt var der 1919 5568 ha). Med Hensyn til Frugtbarheden hører det til de mellemgode Herreder (ved Matr. gennemsnitlig  $30\frac{1}{4}$  Td. Ld. paa 1 Td. Hrtk.). Det samlede Areal udgør 44,555 ha (c. 446 km<sup>2</sup>), deraf Vandareal 281 ha. Ager og Engs Hartk. samt det halverede Skovskjoldshrtk. udgjorde  $\frac{1}{4}$  1905 2575 Td. Folketallet var  $\frac{1}{2}$  1921 18,859 (1801: 5806, 1850: 8554, 1901: 15,066). I gejstlig Henseende udgør Herredet med Hellum Hrd. eet Provsti, Hindsted og Hellum Hrd.s Provsti af Aalborg Stift.

Hindsted Hrd., i Vald. Jrdb. kaldet *Hethenstathæhareth*, hørte i Middelalderen til Himmersyssel, fra 1660 til Aalborghus Amt; se videre p. 487. Ved kgl. Anordn. af <sup>15/11</sup> 1922 forlagdes Hrd. fra Viborg til Aalborg Stift.

Under den store Landsenkning i den ældre Stenalder dækkede Havet Hrd.'s østligste, lave Strækninger (nuv. Als S. og Østsiden af Skelum S.), ligesom Vandet langs Mariager Fjords Nordside bredte sig lidt længere ind. Den datidige Kystlinie er stedvis markeret af ældre Stenalderes Køkkenmøddinger (Skaldynger), navnlig langs Mariager Fjord; blandt de ikke faa, som kendes, er vistnok den længste her i Landet. Vilkaarene for den ældre Stenalderes Fisker- og Jægerbefolkning har i denne Egn øjensynlig været meget gunstige. Under den yngre Stenalder bredte Bebyggelsen sig ind efter; den er repræsenteret ved en Del store Stengrave (Jættestuer, Dysser o. a., i alt c. 30), i øvrigt ved Oldsagfund og Gravhøje. Hovedmængden af de c. 1000 Høje, som kendes i Hrd., tilhører dog formentlig Bronzealderen. Især har de deres Plads paa Højdepartierne; talrigst optræder de i Sognene Astrup, Vive, Ove, Rostrup, Valsgaard og Hørby, medens Sognene Arden, Rold og Vebstrup indeholder færre. Fra Jernalderen foreligger en Del Fund mest under Markfilade.

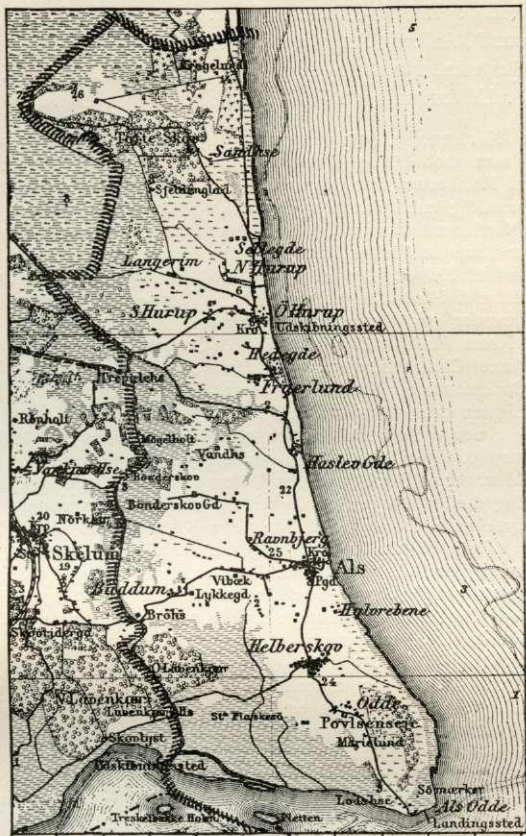
Litt.: Indberetn. til Nationalmus. om antikv. Undersøgelser i H. Hrd., af K. Bahnson, 1887-88 (Manusk.).

**Als Sogn**, det største i Herredet, begrænses mod Ø. af Kattegat og mod S. af Mariager Fjord og omgives ellers af Visborg og Skelum Sogne, fra hvilke det skilles ved Præstebæk, samt Hellum Hrd. (Solbjærg S.), hvorfra det delvis skilles ved Haslevgaard Aa, der løber gennem Sognet til Kattegat, og Fleskum Hrd. (Mov S.). Kirken ligger c. 22 km NØ. for Mariager og c. 39 km SØ. for Aalborg. De lavtliggende, jævne Jorder (ved Als dog nogle Bakker, der er et yndet Udflugtssted om Sommeren) er overvejende sandede med Sand og Grus i Underlag og med en Del Hede og Flyvesand; dog er de i den sydl. Del muldsandede og, hvad Als Bys Jorder angaar, lerblandede. Ved Aaerne og ud mod Mariager Fjord en Del Eng (Maden og den nu udtørrede Store-Flaskesø). En Del Skov (Tofte Sk., Als Sk., Bøndersk. (1688 Bønderschouf), Ø.-Lovnkær). Til Sognet hører Øen *Pletten* (6,5 ha) og 3 mindre, ubenævnte Øer (i alt 5,2 ha), alle beliggende i Mariager Fjord.

Befolkning i 1921: 2289 (1801: 1116, 1850: 1622, 1901: 2074), boende i 538 Gde og Hse. Det saml. Hartk. (1905): 431 Td.; 111 Gde med 338 og 224 Hse med 50, forsk. Lodder med 43 Td. Hartk., samt 102 jordløse Hse. Ejdsk. (1920): 5361, deraf Jordv.: 3117. Areal: 6831 ha, hvoraf (1919) besaaet med Hvede 6 ha, Rug 320, Byg 227, Havre 479, Blands. til Modenhed 389, Kartofler 170, Foderroer 317; Brak udgjorde 137 ha, Grønfoder og Græsning 3463, Haver o. l. 43, Tørvemoser 70, Skov 846, Heder og Lyngbakker 207, Klitarealer og Stenmarker 24, Vandar. 18. Kreaturhold (1922): 820 Heste, 3160 Stk. Hornkv. (deraf 1657 Køer), 34 Geder, 959 Faar, 2014 Svin (1914: 2384).

I Sognet Byen *Als* (1252 Alnes) — 1921: 115 Gde og Hse og 446 Indb. (1911: 400 med bl. a. fig. Erhverv: Fiskeri 39, Landbrug 125, Haandv. og Ind.

127, Handel o. l. 31, Transport 17) — med Kirke, Præstegd., Skole, Forsamlingshus (opf. 1885), Als S.s Spare- og Laanekasse (opr. 1882;  $\frac{31}{8}$  1922 var Indsk. 1,151,986, Reserver 67,773 Kr.), Afholdshjem (med Forsamlings- sal), Afholdsgæstgiver- gaard (den tidl. Kro, nu Badehotel, med Forsamlings- sal), 2 Kbmshdlr., Brugs- foren., Ml., Elektricitetsværk (privat, anl. 1915), Vandværk, Andelsmejeri (Ravnborg; opr. 1888, ombygg. 1908), Cementmurstensfabr. og Post- eksp.; *Helberskov* (1390 Ellwerskow; 1559 Hølberg- skouff) med Skole, Kbmsh- dhl. og Cementmurstensfabr.; *Odde* (1611 Aadgaardt) med Kbmshdl.; *Buddum* (1611 Bodum) med Kbmshdl.; *Fruerlund* (1611 Fruerlundt); *Hurup* (Øster-, Nørre- og Sønder-H.; 1421 Hurup med Filialkirke, Skole, Forsam- lingshus (opf. 1895), Afhold- hjem (med Forsamlings- sal), Hurup og Omegns Spare-



og Laanekasse (opr. 1914;  $\frac{31}{8}$  1922: Indsk. 412,187, Reserver 11,902 Kr.), Ml., Brugsforen., 2 Kbmshdlr., Andelsmejeri (Søvang; opr. 1893), Fiskeeksport, Udskibningssted (Udskibning med Pramme), Toldkontrolst. og Posteksp.; i Hurup var  $\frac{1}{2}$  1924 35 Fiskere, der ejede 30 Fartøjer (deraf 8 Motorf.) til Værdi 25,000 Kr. og Redskaber for 64,000 Kr.; Værdien af Fangsten (navnlig Torsk) udgjorde 1923 145,000 Kr.; *Tofte* (1611 Toftt) med Skovfogedbl. Saml. af Gde og Hse: *Sellegd* (1415 Selytoftt; 1611 Søllegaardt), *Hedegde* (1538 Hiegaard), *Kragelund* (1664 Kragelund), *Haslevgd* (1478 Haslegard; 16. Aarh. Halsszegard) med Skole (opf. 1913), *Halvrebene*, *Sellegaards Hede*, *Helberskov Udflyttere*, *Als Enge*, *-Hede*, *V.- og Ø.-Fruerlund Mark*, *V.-Hurup* (Tuerne), *Langerim* (1688 Lang Røndhuus), *Vejhuse*. *Alsodde*, Udskibningssted (Broen, med 1,8 m Vand, tilhører Told- væsenet), Lodsst. (Mariager Fjords Lodseri) og Fyr (rødt, fast Fyr paa 7 m høj Pæl, oprettet 1894, Synsvide 5 Sømil); i Alsodde var  $\frac{1}{2}$  1924 8 Fiskere, der ejede 10 Fartøjer (deraf 3 Motorf.) til Værdi 15,000 Kr. og Redskaber for 7500 Kr., Værdien af Fangsten (mest Aal) udgjorde 1923 35,000 Kr. — Gaarde: *Poulsens Eje*: 13,3 Td. H., Ejds. 110, Jordv. 93; c. 271 ha, deraf Eng og Græsningsjorder

110, Skov 28, Klit og Lyngjorder 83, Resten Ager. *Bønderskov* (1664 Buntzschouff; 1688 Bønderschouff), *Løkkegd.*, *Hvirvelkærgd.*, *Vibæk*.

Als S., en egen Sognekommune, har Tingsted i Hadsund\*) og hører under Retskr. Hellum-Hindsted Hrdr. (Terndrup), Politikr. Mariager Kbst. m. m. (Hadsund), Aalborg Amtstuedistr., Hellum-Hindsted Lægekr., Hellum og Hindsted Hrdrs. Skattekr., Hindsted Hrd.s Vurderingskr., Amtets 3. Folketingskr., 4. Forlingskr. og 5. Udskrivningskr. 407. Lægd. Kirkerne er selvejende.

Kirken, beliggende paa en høj Banke ved Havet, bestaar af Skib og Kor med Apsis, Taarn mod V. og Vaabehus mod S. Skib og Kor med Apsis er fra senromansk Tid af Munkesten. Paa Nordsiden dobbelt Tandsnitgesims. Sydsiden er restaur. vistnok 1798 samtidig med Taarnets Sydside. Syddøren og et Par oprindelige Vinduer er bevarede (Norddøren tilmuret). I den senere Middelalder er Skib og Kor blevet overhvalvede, og ved samme Tid er Taarn og Vaabehus tilbygget; det hvælvede Taarnrum har Rundbue ind til Skibet. Ny Altertavle med to Malerier (Jairi Datters Opstandelse og en Kopi af Billedet i Johanneskirken i Kbh.). Romansk Granitfont med Rebsnoring og to Menneskehoveder paa Kummen. Prædikestol fra 17. Aarh. I Koret Epitafium over Præsterne Morten Madsen Hvass, † 1623, Christen Pedersen Thising, † 1640, og deres Hustru Anne Christensdatter, samt Mads Mortensen Hvass, † 1674, og hans Hustru Maren Christensdatter Knabe. I Taarnet Ligsten over ovenn. Præster. Ved Opgangen til Koret Ligsten over Præsten Niels Johansen Kall, † 1702, og Hustru.

Hurup Filialkirke er opt. 1899 (indviet <sup>10</sup>/<sub>6</sub> 1900) i Korsform af røde Mursten med et lille Taarn efter Tegn. af Arkt. A. Wiinholt; i Vestgavlen en stor Vinduesrose; Altertavlen (Discipline paa Vejen til Emaus) er malet af A. Dorph; ejendommelig Alterdug med oldkirkelige Nadversymboler; smuk syvarmet Lysesstage og i Taarnet en smuk Lysekrone. Døbefont af Træ. Paa Kirkegaarden et Ligkapel med Klokketaarn.

*Haslevgaard*, der 1683 siges at være en gl. adelig Sædegd., er maaske det „Hosløff“; hvortil en Adelsmand Joh. Pallesen skrev sig 1374. 1478 og 1484 kaldes den Haslevgaard. 1565 blev den af Kronen skødet til Hr. Jørg. Lykke til Overgaard, hvis Sønnens Datter Fru Christence Lykke til Overgd. 1660 ejede den og da undte sin „Søster“ Jfr. Agathe Brockenhuus H. for Livstid. Fru Christences Mand General Fr. v. Arenstorff fik 1676 Bevill. paa at gøre den med Mølle og Skov (15<sup>1</sup>/<sub>2</sub> Td. H.) til en Ladegd. under Overgd. og underlægge H. et Stykke Eng (13 Td. H.), kaldet „Lovenkær“. Han tillagde den Als Kirke og komplet Gods, men Sædegaardsfrihed blev den 1683 nægtet. 1710 laa den endnu under Overgd. og havde 30 Td. H., hvoraf 6 var Sk. og Mlsk., men A. von Arenstorff († 1764) lod den omdanne til Bøndergaarde, og 1778 var den delt i 3 lige store Gaarde og en Mølle og laa under Havno. I Begyndelsen af forrige Aarhundrede ejedes 1 af Gaardene af Sandflugts- og Overkrigskomm. Lars Lassen, † 1843, af hvis Opbudsbo den 1821 købtes paa Aukt. af J. Kjeldsen for 3600 Rbd. Sølv, men 1827 gik den for 1180 Rbd. Sølv over til Prokurator Manderup Due, † 1837, hvorefter hans Enke s. A. afhændede den til Jagtjunker H. H. de Lichtenberg (senere til Stamhuset Bidstrup), der allerede fra 1831 ejede H. Mølle. Haslevgd.s Mølle er nu udstykket i 10 Husmandslodder. (Saml. t. j. Hist. 2. R. I p. 511). — I en Sandbakke ved Haslevgd. er i Beg. af dette Aarh. fundet Rester af et middelalderligt Teglværk.

*Hedegaard* tilhørte forudm Vor Frue Kloster i Aalborg, der 1509 afhændede den til Kronen, som 1565 skødede den til Hr. Jørgen Lykke. — Henrik Kirt skrev sig 1404 til *Lykkegaard*. — 1512 nævnes i Sognet „Stigstued“, og 1484 og 1499 „Tordrup“; 1469 nævnes „Tue“.

*Povlsens Eje* er samlet af Justitsrd. P. Poulsen c. 1890. Han solgte den (24 Td. H.) til L. Svanholm, fra hvem den 1897 gik over til Sønnen Fr. S., som 1910 solgte den for 110,000 Kr. til Ejendomskommissionærerne Langberg og Beck i Randers, som s. A. afhændede den for 120,000 Kr. til Forv. Nielsen fra Børglum. Aaret efter købte Jens Rasmussen den for 125,000 Kr. 1913 blev den af Olsen solgt til Brødr. L. og K. Rønne; nu ejes den af L. Rønne. En Del af Ejendommen er udstykket.

Ved *Hurup* anlagde Sør. Testrup til Viffertsholm en lille Havn og et Fiskerleje, som Kongen <sup>17</sup>/<sub>12</sub> 1784 gav visse Privilegier.

*Tofte Skov*, under Lindenborg Gods, c. 600 ha, bestaar mest af Birk og Naaletræ, men der findes ogsaa en Del Bøg og El; Skoven er helt indhegnet med et over 20 km

\*) ved Bkg. af <sup>10</sup>/<sub>1</sub>, 1923 henlagt under Bitingstedet i Hadsund.



langt Hegn og er en af de største private Dyrehaver i det nordl. Europa, idet den har en Bestand paa c. 600 Raadyr og Krondyr. I Skoven findes foruden Skovfogedbl. og 6 Huse til Skovarb. en Forpagtergd. og et lille Jagthus, hvorfra der aabner sig et malerisk Rundskue.

Sognet, der i den ældre Stenalder har været under Vand undtagen det lange Højdedrag ud mod Havet med Als By og et mindre Parti ved Helberskov, og ogsaa senere delvis har været oversvømmet, har i den nyere Tid lidt af Sandflugt; i Slutn. af 16. eller Beg. af 17. Aarh. blev saaledes i den nordl. Del Byen *Kragelund* ødelagt af Sand (se Saml. t. j. Hist. 2. R. IV p. 367). Der har i sin Tid ved Strandkanten været Saltkogerier; saaledes har Viborgbispens i hvert Fald i Slutn. af 15. Aarh. haft en Saltkedel her. Om en Saltkedel ved Haslevgd., se Nyt hist. Tidsskr. V p. 242.

Jordfaste Oldtidsmindesmærker kendes ikke i dette Sogn, som i den ældre Stenalder næsten helt var dækket af Havet og ogsaa længere ned i Tiden delvis har været oversvømmet (jfr. ovfr.). Først ret sildig er Egnen da bleven bebygget.

Litt.: Saml. t. j. Hist. 2. R. IV p. 365 flg.

**Skelum Sogn (S.-Visborg Km.)** omgives af Annekset Visborg, hvorfra det delvis skilles ved Korup Aa, Als Sogn og Hellum Hrd. (Solbjærg S.), fra hvilket det delvis skilles ved Præstebæk og Vornbæk. Kirken ligger c. 17 km NØ. for Mariager og c. 35 km SØ. for Aalborg. De i Midten noget højtliggende Jorder er dels dybtmuldede med Lerblanding, dels muldsandede, mod S. og navnlig mod Ø. lavtliggende og jævne, kærartige med Elle-skove og Krat (Nørkær Skov og Skelum Kærhave) samt Enge. Gennem Sognet gaar Aalborg-Hadsund Banen.



**Befolkning** i 1921: 1859 (1801: 497, 1850: 949, 1901: 1413), boende i 392 Gde og Hse. Det saml. Hartk. (1905): 261 Td.; 81 Gde med 221 og 203 Hse med 40 Td. Hartk., samt 25 jordløse Hse. Ejdsdk. (1920): 3833, deraf Jordv.: 1918. **Areal:** 2628 ha, hvoraf (1919) besaaet med Hvede 11 ha, Rug 140, Byg 134, Havre 252, Blands. til Modenhed 282, Kartofler 88, Foderroer 186; Brak udgjorde 35 ha, Grønfoder og Græsning 1300, Haver o. l. 41, Tørvemoser 29, Skov 39, Heder og Lyngbakker 12, Vandar. 6. **Kreaturhold** (1922): 586 Heste, 2160 Stk. Hornkv. (deraf 1142 Køer), 27 Geder, 641 Faar, 1706 Svin (1914: 1789).

I Sognet Byerne: *Skelum* (almindelig skrevet Skelund, men paa Stedet udtalt Skelum; 1505 Skellum) —  $\frac{1}{2}$  1921: 91 Gde og Hse og 500 Indb. — med Kirke, Præstegd., Skole (opf. 1914), Skelum Sogns Spare- og Laanekasse (opr. 1870);  $\frac{31}{3}$  1922 var Indsk. 477,606, Reserver 40,502 Kr.), 4 Kbmshdlr. m. m., Afholdskro, Ml., Maskinværksted, Savværk, Vandværk, Andelsmejeri (Vestervang; opr. 1888), Jærnanest. og Posteksp.; *Veddum* (1611 Wedum) med Skole (opf. 1919), Forsamlingshus (opf. 1884), Afholdshotel, 2 Kbmshdlr., Brugsforen., Ml., Andelsmejeri (opr. 1915), Vandværk, Jærnanest. og Posteksp. Saml. af Gde og Hse: *Veddum-Hylt* (1664 Hyldt schou), *-Have*, *-Vorn*, *Vankær*, *Tornskær*, *Brohuse*, *Møllesiggde*. — Gaarde: *Nørkær*, *Sandagergd.*, *Frederiksgave*, *Vestergd.*, *Rønholt*.

Skelum S., een Sognekommune med Annekset, har Tingsted i Hadsund\*) og hører under Retskr. Hellum-Hindsted Hrd. (Terndrup), Politikr. Mariager Kbst. m. m. (Hadsund), Aalborg Amtstuedistr., Hellum-Hindsted Lægekr., Hellum og Hind-

\*) Ved Bkg. af  $\frac{10}{1}$  1923 henlagt under Bitingstedet i Hadsund.

sted Hrdr.s Skattekr., Hindsted Hrd.s Vurderingskr., Amtets 3. Folketingskr., 4. Forligskr. og 5. Udskrivningskr.' 408. Lægd. Kirken er selvejende.

Den lille Kirke bestaar af Skib og Kor, lille Klokketaarn ved Korets Østgavl samt Sakristi ved Korets Nordside og Vaabenhus mod S. Skib og Kor udgør et senromansk Munkestensanlæg, som dog er stærkt omdannet ved senere Restaurationer. I den senere Middelalder er de blevet overhvalvede. Vaabenhuset er fra 1647. Taarnet er sammenbygget med to Stræbepiller. Den romanske Korbue er bevaret. Altertavlen er til Dels fra c. 1600 med et Billede fra Beg. af 19. Aarh. (Korsfæstelsen). Smukke Alterstager fra 16. Aarh. Romansk Granitfont. Prædikestol fra 17. Aarh. Foran Korskranken Ligsten over Sognepræst Peder Wagaard, † 1806, og Hustru; i Skibets Væg Mindetavler over Præsten Enevold Wagaards († 1773) to Hustruer. — Paa Kirkegaarden en Mindesten over Sognepr. Chr. Paludan Koch, † 1905, rejst af Medl. af Menigheden.

I Skelum har der været en Højskole, opr. 1870 af J. F. Hammer, men nedlagt i 1880'erne. En ny Højskole opførtes 1909 af et Aktieselsk.; den nedlagdes 1923.

Sognets Østside har i den ældre Stenalder været dækket af Havet; i hvert Fald i den yngre Stenalder og Broncealderen blev denne Del med sine lavtliggende Jorder ikke taget i Brug og opviser da heller ikke jordfaste Oldtidsmindesmærker. Saadanne kendes kun i Sognets højere Partier længere vestpaa, men faa i Tal; paa en Banke ved Ved-dum-Hyll har ligget et Par Høje, og enkelte andre kendes paa Højdedraget SV. for Ved-dum By.

Om Sognets Hist. se under Solbjærg S. p. 666.



**Visborg Sogn (Skelum-V. Km.)**, Anneks til Skelum, omgives af dette og Als Sogn, Mariager Fjord, Hadsund, Vive, Rostrup og Astrup Sogne samt Hellum Hrd. (Solbjærg S.). Kirken ligger c. 14 km NØ. for Mariager og c. 36 km SØ. for Aalborg. Jorderne, der er noget ujævne og bakkede (højeste Punkt Langbjærg, 51 m; Hanshøj; Tingshøj; fra Bakken ved Siden af Kirken vid Udsigt over Omegnen), mod Ø. lavtliggende, er for en stor Del sandede, med Grus og Sand i Underlag, i den østl. Del mere muldede med Lerunderlag. Henved  $\frac{1}{4}$  er dækket med Skov (Grimsholtkær, Tronsk., Endelen, Snevren, Høgholtkær, Aaringkær, V-Lovnkær (1468 Louenkier) m. m.; Fruens Bøge med Sommerrestauration; Ormgaard Pl., anl. 1894, 23,1 ha). Nord- og Østgrænsen dannes delvis af Korup Aa, der løber gennem Sognet til Mariager Fjord. Gennem Sognet gaar Landevejen fra Aalborg til Hadsund samt Aalborg-Hadsund Banen.

**Befolkning** \*) i 1921: 2460 (1801: 531, 1850: 828, 1901: 1892), boende i 449 Gde og Hse. Det saml. Hartk. (1905): 275 Td.; 46 Gde med 245 og 183 Hse med 30 Td. Hartk., samt 63 jordløse Hse. Ejds. (1920): 5451, deraf Jordv.: 2182.

\*) I Statistikken er indbefattet den Del af Sognet, der er henlagt under det  $\frac{1}{4}$  1921 oprettede Hadsund Sogn.

**Areal:** 4348 ha, hvoraf (1919) besaaet med Hvede 24 ha, Rug 208, Byg 65, Havre 337, Blands. til Modenhed 173, Kartofler 129, Foderroer 189; Brak udgjorde 127 ha, Grønfoder og Græsning 1619, Haver o. l. 39, Tørve moser 29, Skov 1109, Heder og Lyngbakker 192, Klitarealer og Stenmarker 24, Vandar. 14. **Kreaturhold** (1922): 511 Heste, 1938 Stk. Hornkv. (deraf 928 Køer), 31 Geder, 591 Faar, 1376 Svin (1914: 2406).

I Sognet Byerne: *Visborg* (1351 Wisborgh) med Kirke, Skole, Forsamlingshus, Afholdshjem, Kbmshdl., Brugsforen., Ml., Teglværk, Andelsmejeri (opr. 1905), Jærnbane-station og Post-

eksp.; *Glerup* (1468 Glerup) med Skole, Brugsforen. og Fattiggd. (opr. 1870, 40 Pl.). Saml. af Gde og Hse: *Glargde* (1664 Glargaarden), *Mølle-gde* (1664 Møllgaarden), *Glerupvad*, *Skovhuse*, *Strandkær*. — Gaarde: Hovedgaarden *Visborggaard* har 71,1 Td. H., Ejdsk. 1150, deraf Skoven 527, Jordv. 564, deraf Skoven 260; c. 1032 ha, deraf Ager 276, Eng 99, Skov 637, Mose 11. Gaarden har eget Mejeri og Elektricitetsværk; Hovedgaarden *Havnø* (1468 Haunø) har 54,0 Td. H., Ejdsk. 570, deraf Skoven 230, Jordv. 328, deraf Skoven 93; c. 987 ha, deraf Ager 124, Eng 386, Skov 386. *Ormgd.*, *Kildegd.*,



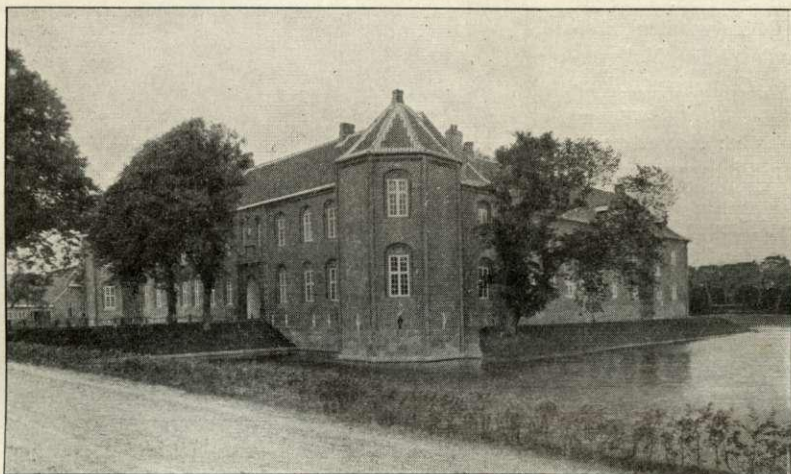
Visborg Kirkes Indre.

*Urenholt* (1688 Uhrenholt), *Pærehavegd.* *Korup Vandmølle* (1664 Kaarup Mølle).

Visborg S., een Sognekommune med Hovedsognet, har Tingsted i Hadsund. Det hører under de s. Kredse som Hovedsognet samt 5. Udskrivningskr. 409. Lægd. Kirken tilhører Ejeren af Visborggd.

Kirken bestaar af Skib og Kor, Taarn mod V., Kapel mod N., Vaabenhus mod S. og Gravkapel (tidligere Sakristi) ved Korets Nordside. Skib og Kor er opf. i romansk Tid af Granitkvadre; men nu staar kun Skibets vestl. Del, hvori ses den oprindl. Norddør med flad Overligger (tilmuret). Vistnok i gotisk Tid tilføjedes Taarnet, af Kvadre og Munkesten, med hvælvet Underrum, der har flad Bue ind til Skibet (paa Taarnets Syd-mur staar: J. A. v. A. D. 1787, og 1842). I Slutn. af 16. Aarh. undergik Kirken en betydelig Ombygning, om hvilken en Sandstensplade over Vaabenhusdøren med Aarst. 1593 og Navnene Sophie Rosenkrantz, Jak. Seefeld og Sophie Bille minder. Koret nedbrødes, og Skibet forlængedes betydelig mod Ø; Kirken overhvælvedes, og Nordkappellet og Vaabenhuset opførtes, maaske ogsaa Sakristiet, hvis nedre Del, af røde Munkesten med rudeformet Mønster af sorte Sten, dog er fra den senere Middelalder. Alle Tilbyg-

ningerne har Kamgavle med Blindinger. Mellem Kapellet og Korsarmen er senere opf. en Mur, hvorved der dannes en Forstue til Herskabsstolen. Altertavle i Renæssancestil fra 1600, bekostet af Jakob Seefelds Enke Sophie Bille (den har de samme Vaaben som Sandstenstavlen paa Vaabehuset), nyere Maleri (Christus paa Korset) fra 1873 af L. R. Tuxen. Det oprindelige Alterbillede opbevares i Kirken. Altersranken er af smedet Jærn fra 17. Aarh. Prædikestol fra samme Tid som Altertavlen og med de samme Vaaben. Romansk Granitfont med Menneske- og Dyrefigurer. Stolestader fra 1570 (med Johanne Nielsdatter Rotfeld til Havnø's Vaaben og Navnetræk), 1574 (se Saml. t. j. Hist. 2. R. I p. 318), 1587 (med Jak. Seefelds og hans Hustruers Vaaben) og 1636. I Koret Stolegavle fra sentgotisk Tid med Relieffer (nytestamentlige Scener m. m.) samt Korstoleværk med 8 Sæder (de skal være fra Mariager Klosterkirke). Jærnbeslagen Dør fra Vaabehuset ind til Skibet med Aarst. 1592. I Skibet en Messinglysekroner, skænket 1721 af Ritm. Jak. Kjærulf. I Korets Væg en stor Ligsten over Jak. Seefeld, † 1599, og hans to Hustruer, med et Relief af „Døden“; paa den anden Side af Alteret en Sten med Christi Opstandelse i Relief, omgivet af i alt 48 Vaabenskjolde (Jakob Seefelds og hans



Visborggaard.

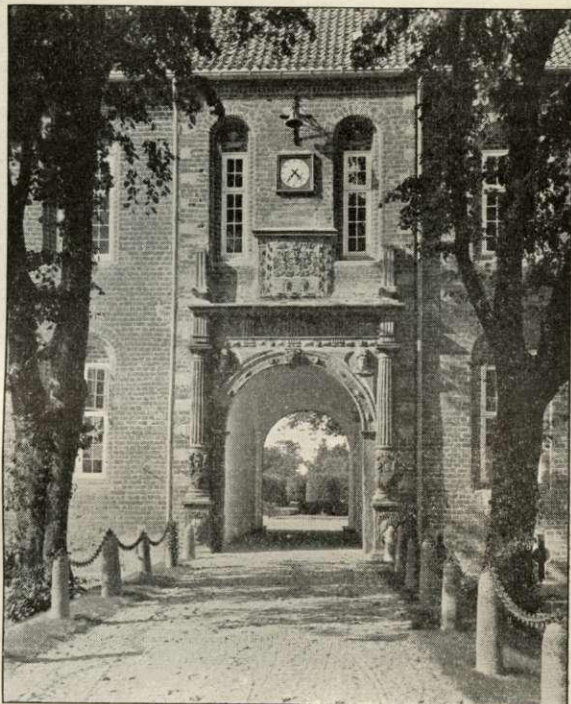
Hustruers Aneskjolde). Over Indgangen til Kapellet (skilt fra Koret ved et Renæssancepanel) hænger et Epitafie-Maleri fra 1600 af Jak. Seefeld, hans to Hustruer og Børn. I Kapellet Sandstenskister med Ligene af Oberst Andr. Arenstorff, † 1764, og Hustru Sophie Marie v. Schiebel, † 1761. Under Kapellet og Koret er der Gravhvelving (se Saml. t. j. Hist. 2. R. I p. 518 og 537 flg.).

Visborggaard tilhørte 1343 og 1351 Anders Nielsen, 1401 Jens Nielsen (Munk), der muligvis var forriges Broder, 1408 og 1422 disses Sønner Niels Andersen og Mads Jensen, 1445 og endnu 1495 sidstnævntes Søn Hr. Jens Madsen, † 1501, som afstod V. til sin Søn Munk Jensen, † c. 1497; da hans Sønner Jens og Jakob Munk døde uden Børn, kom V. til deres Moder Fru Inger Bjørn, der havde ægtet Jens Tygesen (Seefeld), i hvis Tid V. 1534 blev afbrændt af Skipper Klement, og derefter til disses Søn Enevold S., † 1557. Hans Søn Rigsrd. Jak. Seefeld, † 1599, fik Birkeret af Fr. II (Birketinget holdtes paa Gaarden). Hans Enke Sophie Bille († 1608) og Søn Enevold S. var de næste Ejere, derpaa dennes Søn Jørgen S., † 1666, og hans Søn Claus S., † c. 1671. 1681 kom V. (115, Skovsk. 21, Gods 87 Td. H.) ved Indførsel for tilgodehavende Fordringer til Beløb 10,809 Rd. hos Fru Birgitte Urne, Cl. Seefelds Enke, til Assessor Henr. Jørgensen Swichtenberg, † 1686, hvis Enke Mette Olufsdatter 1702 testamenterede V. (78 og 203 Td. H.) til sin Dattersøn Johs. Svane for 14,019 Rd., for hvilken Sum hans Medarvinger gav ham Skøde paa Gd. og Gods 1704. Han døde 1715, og hans Enke Anne Kjærulf ægtede saa 1718 Justitsrd. Severin Benzon til Havnø, efter hvis Død 1726 hun 1729 gjorde Opbud, og Etatsrd. Fr. v. Arenstorff († 1739) købte

saa V. (82, Tiender 91, Skovsk. 14, Gods 293 Td. H.) med Havnø m. m. for 60,000 Rd.; ved Skifte efter ham kom V., Havnø og Haslevgd. 1743 for 45,842 Rd. til Sønnen Oberst Andr. v. A. (om ham se Fr. Møller, Mamsellen paa V., i Fra Himmerl. og Kjær Hrd. 1917), og efter hans Død 1764 overtoges den (67 Td. H., idet 15 Td. var blevet overførte til Havnø) samt Tiender og Gods (36 og 302 Td.), Skovsk. (15) af Sønnen Kmhr. Fr. v. A., † 1829, hvis Arvinger 1830 solgte den for 125,000 Rbd. Sølv til Justitsrd. Jak. Kjellerup, † 1831; den gik over til Sønnen N. W. K., † 1835, hvis Enke Caja f. Kruse besad den til 1847, da den kom til deres Søn Etatsrd. J. K., † 1891, hvis Enke Magd. f. Kaarsberg havde den til sin Død 1912. Aaret efter solgtes den med 3 Forpagtergaarde og Visborg Kirke for 850,000 Kr. til den nuv. Ejer Ritm. Greve K. Danneskiold-Samsøe.

Hovedbygningen, der omgives af brede Grave er nu et trefløjet Anlæg, som domineres af Sydfløjen, en statelig Renæssancebygning, opf. 1575-76 af Jakob Seefeld. Murene, der mod S. nu, ligesom oprindeligt, hæver sig op fra Graven paa en høj Granitsokkele uden Jordvold, er af røde Munkesten i Krydsskifte. Façaden flankeres af ottekantede Hjørnetaarne med murede Rundstave paa Hjørnerne. Kældervinduerne har Form som Skydeskaar, de øvre Vinduer har fladbuede, profilerede Murkarme, og i Spejlene er indsat Sandstenshoveder. En rig Sandstensportal i Højrenæssancestil med en Tavle med Jak. Seefelds og hans to Hustruers Vaaben pryder den skævt i Fløjen placerede Indkørselsport. Over Porten har der hævet sig et mægtigt Portaarn, og alle Murene har haft høje Gesimser, ligesom de nu forsvundne Gavle har været prydede med Sandsten, hvoraf der opbevares Fragmenter paa Gaarden.

Jakob Seefelds Bygning har i det hele været meget anselig; til den endnu bevarede Fløj har der sluttet sig to Sideløje, en østre og en vestre, og Sagnet fortæller, sikkert med Rette, at den har haft syv Taarne; foruden de allerede nævnte har der været Trappe-taarne i de indre Gaardhjørner, og ved Nordgavlene har der rejst sig Hjørnetaarne ligesom i Syd; det nordvestres Fundamenter er konstaterede ved Gravning, ligesom Trappe-taarne endnu spores. Et paa Gaarden opbevaret Portrætmaleri af Claus Seefeld fra 1668 viser Taarnene prydede med svungne Spir og Vindfløje i Form af springende Hjorte. De oprindelige Sideløje er rimeligvis blevne nedrevne c. 1730, ligesom Sydfløjen ved denne Tid har faaet sit nuværende Tagværk. 1748 genopførtes Østfløjen helt af nyt, to Stokv. høj; 1796 rejstes den nuværende enetages Vestfløj. Lige overfor den grundmurede Bro, der har afløst den ældre Vindebro, staar der — ved Indkørslen til Ladegaarden — 2 Sandstensbjørne, holdende Arenstorffernes Vaabenskjold. 1913 er Bygningerne istandsatte og de oprindelige Vinduesformer genskabte (Arkt.: G. Tvede). I det indre findes bl. a. en Terrakottakamin fra 1570'erne og et Loftsmaleri, der forestiller Andreas v. Arenstorff og hans Familie. Ladegaarden, et i sin Art storslaaet Anlæg,



Visborggaards Portal.

er opf. 1768-94, med røde Mure og gotiserende Trappegavle. 1913-14 er opf. store, moderne Staldbygninger, Mejeri og Elektricitetsværk. (Liit.: Alex. Rasmussen, V., i Dske Hgde ved 1920. Om Gaardens Arkitektur sml. Chr. Axel Jensen i „Architekten“ <sup>0</sup>/<sub>8</sub> og <sup>10</sup>/<sub>8</sub> 1917, og G. Tvede sst. <sup>6</sup>/<sub>10</sub> og <sup>10</sup>/<sub>10</sub> 1917. Se endv. Litteraturen under Havnø nedenfor.

*Visborggaard Græsmarkskole* er oprettet 1920 af Grev Danneskiold-Samsøe i Forening med de jyske Landboforeningers Græsmarksektion. Skolen optager hvert Aar i Nov. c. 30 Elever, der deltager i praktisk Arbejde i Bedriften og samtidig faar teoretisk Undervisning med afsluttende Eksamen ved Skoleaarets Slutning.

*Havnø* tilhørte ligesom Visborggd. Slægten Munk, men kom med Hr. Jens Madsens Datter Elne til Hans Lykke, der 1503 skrev sig til H., som først ved denne Tid synes at være blevet en Hovedgd. Den ejedes saa af deres Sønner Hr. Peder og Erik L., sidstnævntes Søn Hans L., † 1553, dennes Enke Johanne Nielsdatter Rotfeld, † 1577, deres Søn Erik L., † 1602, hvis Enke Fru Dorte Krabbe solgte H. til Iver Christoffersen Lykke, der 1620 solgte den til Enevold Seefeld, hvis Søn Peder S. tilskiftede sig sin Broder Jakobs Part i H. (65½ Td. H.). Ved Indførsel hos ham og Højesteretsdom af 1672 kom H. til Gehejmerd. Er. Krag til Bramming, † s. A., hvis Enke Vibeke Rosenkrantz 1675 afhændede den med Gods til Gehejmerd. Niels Benzon, som straks transporterede den til sin Broder Kancellird. Peder B., † 1701. H. tilfaldt hans umyndige Søn Niels B., i hvis Tid Gden blev kompletteret (1704). Efter hans Død 1709 bragte hans Enke Alhed Magd. Schwanewede 1711 H. til sin anden Ægtefælle Major Iver Nicolai Sehested, som 1719 skødede den med Tiender og Gods (51½, 30 og 304 Td. H.) for 25,000 Rd. til Kancellird. Severin Benzon til Visborggd., med hvilken Gaard den var forenet til 1765, da A. v. Arenstorffs Enke Johanne Aug. Dietrich ved Skifte overtog H. (66½ Td. H., idet 15 Td. var blevet overførte hertil fra Visborggd.) m. m. Hendes Arvinger skødede 1797 H. (67, Skovskylld 12, Møllesk. 6, Tiender 24, Gods 268 Td. H.) til Severin v. Deden til Hejselt, som dog straks afhændede den for 80,000 Rd. til Søren og Niels Fr. Hillerup, der 1799 solgte den for 111,000 Rd. til Konr. G. Greve Reventlow, som 1802 afhændede Gaarden uden Gods for 74,000 Rd. til R. M. Lorentzen, der 1809 solgte den med Visborg Kongeflende (5 Td. H.) for 130,000 Rd. d. K. til Grosserer Jens Lund. Af ham købte Chr. Juul Kjeldsen og Chr. Dinesen til Volstrup 1816 H. for 127,500 Rbd. N.V.; Dinesen døde 1828, hans Enke Sof. Hedv. f. Kjeldsen 1840, og 1842 solgte deres Søn Jens D. sin Halvpart af H. for 30,000 Rbd. Sølv til Chr. Juul Kjeldsen, † 1867; Gaarden tilfaldt hans Søn Jens K., † 1903, og efter hans Enkes Død 1905 Svigersønnen Kunstmaler Sv. Schou, den nuv. Ejer. — I Stedet for den gamle grundmurede Hovedbygning, der var opf. 1654 af Fru Hilleborg Daa, Enevold Seefelds Enke, og senere havde faaet Tilbygninger af Bindingsværk, opførte C. Kjeldsen 1846-48 en ny trefløjet, 1 Stokv. høj Bygning af Grundmur; samtidig tilkastedes Graven. (Se V. Fribert, Hist. Efterretn. om H., i Saml. t. j. Hist. 2. R. I p. 252 flg. og 435 flg. og II p. 46 flg. og 338 flg., hvor der ogsaa findes en Del om Visborggaard).

Om de vildsomme, „urskovagtige“ *Lovenkær Skove* se Saml. t. j. Hist. 2. R. II p. 71 og 109. — Glargaarden minder ved sit Navn om den Glashytte, som vides at have været i Gang her i Aaret 1575, ledet af en tysk Glaspuuster. Han skal have lavet alle Glarene til Visborggd. Senere fik han Haslevgd. i Fæste af Ivar Lykke til Ovegaard.

Som Minde fra den ældre Stenalder, da Vandet under den store Landsænkning dækkede Sognets nuvær. lave Strækninger, ligger umiddelbart ved Datidens Fjordkyst nogle Køkkenmøddinger (Skaldynger). Den største, efter Sigende den længste, som kendes i Landet, over 600 m lang, findes S. for Visborg By; i anden ses tæt SØ. for Havnø paa en Plet, der i den ældre Stenalder var en lille Holm, og et Par mindre Dynger kendes ved Sindholt. Den yngre Stenalder og navnlig Bronzealderen er repræsenteret ved c. 60 Gravhøje, spredtliggende i højt Terræn. V. for Søndergade kendes en nu delvis ødelagt Højgruppe. Adskillige andre Høje findes omkring Glerup, og 7 af dem er fredl., deribl. *Hvidmosehøj*, *Kællingshøj* ved Gedshedehus, en Høj paa Toppen af Banken Langbjærg og 3 Høje ved Langmosehøjgd.

Sognet var oprindl. et eget Pastorat; men <sup>22</sup>/<sub>8</sub> 1580 udgik Kongebrev om, at da Visborg Sogn var saare ringe uden Præstegd. (1574 klagede Præsten over denne Mangel), skulde det sammenlægges med Skelum. Fra <sup>1</sup>/<sub>4</sub> 1921 er den vestl. Del af Sognet udskilt og sammen med en mindre Del af Vive S. oprettet til særligt Kirkesogn, Hadsund Sogn; i kommunal Hens. skete dog ingen Forandring.

**Vive Sogn** omgives af Annekset Rostrup, Visborg og Hadsund Sogne, Mariager Fjord og Ove Sogn. Kirken ligger c. 7 km NØ. for Mariager og c. 38 km SØ. for Aalborg. De noget højtliggende og bakkede Jorder (højeste Punkt Rosborg Høj, 57 m; Tyrkenshøje, 54 m; Bavnehøje) er overvejende sandmuldede og sandede med Sand, Grus og Kridt i Underlag. En Del Skov og Plantage (Tygeslund Sk. og Vivebrogaard Sk.; Mariehøj Pl., anl. 1899, 238 ha, deraf tilplantet 165; Vivebrogaards Pl., anl. 1901, 76 ha, deraf tilplantet 50). S. for Vive ud mod Fjorden findes Kridtbakker. Gennem Sognet gaar Landevejen fra Hadsund til Hobro.



**Befolkning** \*) i 1921: 1408 (1801: 352, 1850: 524, 1901: 869), boende i 323 Gde og Hse. Det saml. **Hartk.** (1905): 129 Td.; 32 Gde med 104 og 95 Hse med 24, forsk. Lodder med 1 Td. Hartk., samt 32 jordløse Hse. **Ejdsk.** (1920): 3065, deraf **Jordv.**: 1091. **Areal:** 2759 ha, hvoraf (1919) besaaet med Rug 225 ha, Byg 16, Havre 198, Blands. til Modenhed 151, Kartofler 137, Foderroer 143; Brak udgjorde 156 ha, Grønfoeder og Græsning 1010, Haver o. l. 19, Skov 352, Heder og Lyngbakker 286, Vandar. 5. **Kreaturhold** (1922): 270 Heste, 1023 Stk. Hornkv. (deraf 544 Køer), 37 Geder, 392 Faar, 659 Svin (1914: 974).

I Sognet **Byerne:** *Vive* (1268 Wifø) med Kirke, Præstegd. („Marienborg“), Skole med Forskole (ombygg. 1905), 3 Kbmndshdr., Forsamlingshus (opf. 1912) og Vandml.; *Stevn* (1268 Styfnæ) med Kalkbrud (Gødningskalk); *Østergaarde* (1611 Østergaardtt) med Vandværk (forsyner Dalsgd. og Dalsgaardshusene); *Grevelund* (1449 Greffuelwndz skov). Saml. af Gde og Hse: *Røde Hse, Vive Hede* med Skole (opf. 1912, indtil 1922 Privatskole), *Halkær*. — **Gaarde:** *Tygeslund:* 2,0 Td. H., Ejdsk. 145, deraf Skoven 60, Jordv. 24, deraf Skoven 19; c. 101 ha, deraf Ager 9, Skov 90. *Vivebrogaard* (1664 Wed Wiffue Brou): 12,4 Td. H., Ejdsk. 118, deraf Skoven 45, Jordv. 67, deraf Skoven 18; c. 207 ha, deraf Ager 72, Eng 16, Skov 78, Hede 34 (1 Skovfogedhus). *Dalsgd.* (1436 Dalsgard), *Stevngd.*, *Mariehøj, Nybrogd.*

Vive S., en egen Sognekommune, i gejstlig Henseende forenet med Rostrup S., har Tingsted i Hadsund og hører under Retskr. Hellum-Hindsted Hrdr. (Terndrup), Politikr. Mariager Kbst. m. m. (Hadsund), Aalborg Amtstuedistr., Hellum-Hindsted Lægekr., Hellum og Hindsted Hrdr.s Skattekr., Hindsted Hrd.s Vurderingskr., Amtets 4. Folketingskr., 5. Forligskr. og 5. Udskrivningskr.' 410. Lægd. Kirken er selvejende.

Kirken bestaar af Skib og Kor, Taarn mod V. og Vaabenhus mod S. Skib og Kor er fra romansk Tid af Granitkvadre paa profileret Sokkel. Et Par oprindelige Vinduer og begge Døre er bevarede (Nørddøren tilmuret). Over Syddøren en Tympanon med to indhuggede Rundbuer. Taarnet, af Kvadre og Mursten, er sandsynligvis tilbygget i Slutningen af Middelalderen og restaureret 1801. Det hvælvede Taarnrum har Spidsbue ind til Skibet, ligesom ogsaa Korbuen er spids. Skib og Kor har fladt gibset Loft. Vaabenhuset er samtidigt med Taarnet. Trefløjet protestantisk Altertavle fra Slutningen af 16. Aarh. med Kors; paa Fløjenes Yderside Iver Juuls til Villestrup og Ingeborg Parsbergs Vaaben og Aarst. 1608 (under disse spores ældre Malerier); Tavlen skal i Beg. af 17. Aarh. være overflyttet fra Astrup Kirke. Romansk Granitfont med Menneskehoveder

\*) I Statistikken er indbefattet den Del af Sognet, der er henlagt under det  $\frac{1}{4}$  1921 oprettede Hadsund Sogn, ifl. Indberetning c. 124 ha med (1921) c. 600 Indb.

og Dyrefigurer. Prædikestol fra samme Tid som Altertavlen. I Skibet et Krucifiks fra c. 1500.

*Dalsgaard* skal have tilhørt Hr. Thomas Mogensen (Seefeld), der levede c. 1410, men blev dog 1436 af Fru Merete af Mølhave solgt til hans Søn Jens Thomesen, der levede endnu 1471, og tilhørte derefter 1472 hans Søn Tyge Jensen S., vist † 1511, hans Søn Jens Tygesen, som med Inger Bjørn tilgiftede sig Visborggd., og deres Søn Enev. S., † 1557. Den blev afbrændt 1534 i Skipper Klements Fejde. Den havde saa i lang Tid fælles Ejer med Visborggd. og Havnø, men 1638 tilhørte den (83½ Td. H.) Knud Enevoldsen Seefeld, som før 1648 afstod den til sin Broder Peder S., † 1674, fra hvem den ved Indførsel og Højesteretsdom af 1672 blev udlagt til Gehejmerd. Er. Krag til Bramming, hvis Enke Vibeke Rosenkrantz 1675 skødede den til P. Seefelds Svigersøn Fred. Eiler Giedde, † 1705, hvorefter den tilfaldt Sønnen Kapt. Ove G., † 1716, og dernæst dennes Enke Anne Høg. Hun døde 1731, og efter hendes Testam. af s. A. gik D. over til Kapt. Niels Høgs Enke Dorte Giedde, † 1743, og derefter til Major Tyge Høg og Hustru Ide Sophie Giedde, men han solgte den 1759 (44, 7 og 229 Td. H.) for 24,000 Rd. og 50 Dukater til Borger i Kbh. Niels Møller, som 1768 fik kgl. Bevill. paa at frasælge Godset og s. A. ved Aukt. solgte D. (33 Td. H.), Gods (52) m. m. for 10,816 Rd. til Forp. paa D., Mads Thygesen, † 1775, hvis Enke Maren Nielsdatter 1779 ægtede Edv. Wium, † 1804, som 1792 skødede D. med Skovsk. og Gods (22, 11 og 59 Td. H.) for 12,200 Rd. til sin Stifson Thyge Thygesen til Randrup, † 1842. Fra ham gik den over til Svigersønnen C. H. Lund, der med Approbation af 1848 fraskilte flere Parceller (se ndr.). og derefter 1855 solgte D. for 34,000 Rd. til P. Jacobsen, som 1875 afhændede den (17 Td. H.) for 140,000 Kr. til Landinsp. N. Svanholm, som 1899 solgte den og Tygeslund for 166,000 Kr. til Forstkand. Kn. Dahl, der 1900 afhændede dem (23 Td. H.) til Teglværksejer Th. Hollsen; han solgte 1916 D. for 170,000 Kr. til Husmændenes Udstykningsforen. for Aalborg Amt, som udstykkede den. Hovedparcellen (5 Td. H.) solgtes 1918 til Murermestrene A. C. Svendsen og M. M. Nielsen af Aalborg, der s. A. videresolgte den til M. Brandt, fra hvem den 1921 overgik til Kmjkr. Fr. Castenskiold-Benzon, som 1924 solgte den til Landbrugskand. Johs. Kristensen. — Hovedbygningen (4 Bindingsværksfløje i 1 Stokv.) blev nedreven i Slutn. af 18. Aarh. og er ikke senere opf.; kun en Sidelænge af Egebindingsværk (nu beboet af Ejeren) staar endnu. Ladebygningerne opførtes 1691 efter en Brand.

*Tygeslund* blev 1847-48 bygget paa en Parcel af Dalsgd. af C. H. Lund, som 1853 solgte den til Kmhr. S. W. Mylius, der 1866 afhændede den for 33,000 Rd. til Løjtn. Müller i Randers, men atter maatte overtage den og 1869 solgte den (6 Td. H.) for 26,000 Rd. til Kassel. Han afhændede den 1870 til Kmjkr. Benzon, som 1881 solgte den til N. Svanholm til Dalsgaard, der 1899 afhændede begge Gaarde til Kn. Dahl. Af Hollsen til Dalsgaard blev den 1902 solgt for 70,000 Kr. til Bankdirekt. H. Svendsen, der senere fik Navneforandring til Spanding, og 1920 af denne for 350,000 Kr. til den nuv. Ejer. Kmjkr. Fr. Castenskiold-Benzon. — Hovedbygningen, smukt beliggende paa en Skrænt ved Fjorden i Udkanten af en Skov, er opf. 1849 af Grundmur (hvid, firlænget) i 2 Stokv. med Frontespice.

*Vivebrogaard* blev opr. 1768 af Niels Møller af Parcellerne Vive Bro og Vive Vorde m. m. af Dalsgaard, da han udstykkede denne. Efter hans Død 1780 solgtes den med Tiender og Gods (9, 7 og 28 Td. H.) paa Aukt. for 7787 Rd. til Ole S. Rohde, † 1791; han solgte den 1786 for 7600 Rd. til Forpagter paa Trudsholm Peder Møller, † 1819. Af Sev. B. v. Deden til Kongstedlund blev den 1807 solgt til Sigv. A. Færch, som 1824 skødede den (9, 7 og 23 Td. H.) for 2500 Rbd. Sølv til Amtsförv. H. Svanholm til Sebber Kl., efter hvis Død 1835 den med Vive Sogns Konge- og Kirketiende (13½ Td. H.) som Gave kom til J. M. Neergaard, forh. til St.-Restrup, † 1837. Hans Søn F. N. solgte den 1865 for 36,000 Rd. til Landmaaler I. O. Johansen; den flg. Ejer H. Johansen solgte den (13 Td. H.) 1900 for 68,400 Kr. til den nuv. Ejer Overretssagf. F. Neergaard-Petersen.

*Ø.-Stevn* solgte Erik Nielsen (Gyldenstjerne) 1444 til Jes Thomesen (Seefeld), hvis Sønsøn Jens Tygesen maatte føre Proces om den med Anne Johansdatter (Vognsen) og hendes Søn Morten Roed.

*Stevnhoved* var bygget 1668 paa Bondegaarden Stevns Grund af Niels Vinter (se Saml. t. j. Hist. 2. R. I p. 353 flg.), som 1666 havde faaet den (9 Td. H.) tilskødet af Peder Seefeld til Havnø for 700 Rd., og tilhørte fra 1685 hans Søn Løjtn. Anders Vinter, † 1699, og hans adelige Enke Margr. Urne. 1712 blev den (8 Td. H.) med Vive Sogns Konge- og Kirketiende (13½ Td. H. m. m.) solgt for 2686 Rd. af Chr. Vinter til Johs.



Svane til Visborggd., men 1721 ejedes den af Sr. Mads Mikkelsen Wilsberg, † 1757, som 1753 solgte den m. m. (i alt 15 Td. H.) til Fru Birg. Sophie Sehested paa Villestrup, hvorefter den blev nedlagt.

*Abildgaard* i Vive fik Mariager Kl. 1486 til Anne Mortensdatter Seefelds Proventes Opholdelse. — 1459 nævnes „Marislet“.

*Røde Huse* hed ifl. D. Atl. egentlig Katrup og havde 1769 3 smaa Avlsbrugere; endvidere nævner D. Atl. et Ladested i Østergaarde, kaldet *Nybro*, og *Stevnbæk*, der var Ladested for Villestrup.

Vive saavel som Ove og Valsgaard Sogne, der ligger langs med den nordl. Bred af den smukke Mariager Fjord, og som mange Steder har stejle Bakker ned til Fjorden med smukke Partier, har tidligere haft store Skove, der nu for største Delen er ryddede.

Hvor Kystlinien gik under den ældre Stenalder, er der fremdraget nogle Køkkenmøddinger (Skaldynger), saaledes NØ. for Hadsund, i selve Hadsund By lige bag Hotellet, ved Tygeslund og V. for Vivebrogd. Ogsaa af velbevarede Gravhøje indeholder Sognet adskillige; fredl. er 16, nemlig under Tygeslund, langt N. for Gaarden, den meget anseelige, 6 m høje *Rogsbjærg Høj*, ved Halkær 5 Høje (3 af disse tæt sammenliggende og kaldede *Milhøje*), NØ. for Vive 3 Høje hørende til Gruppen *Bavnehøje*, ved Rødhuse 3 Høje, deribl. de to *Hesthøje*, under V. Snoggd. 2 Høje, samt under Vive endnu 2 Høje (*Grydehøj* og *Fempjøj*). I alt kendes i Sognet langt over 100 Gravhøje, men adskillige af dem er sløjfede eller forstyrrede; til Dels optræder de i Smaa grupper. Enkelte af dem har indeholdt Stenalderens Stengrave; saaledes kendes NV. for Vive en lav Høj med en 1,25 m høj Stengrav dækket af 2 Overliggersten, af hvilke den ene meget stor.

Vive havde tidligere Ove og Valsgaard til Annekser. I Klemmebr. af 1555 hedder det: „Vive, Ove og Valsgaard, Rostrup og Arden Sogne, som to Præster nu haver, derom skal gode Mænd forfare Lejligheden, hvilken af disse 5 Kirker bedst kan ødelægges, og siden skal hvert af de to andre Sogne blive tils. under een Præst“. Ingen af Kirkerne blev imidlertid nedbrudt; Vive, Ove og Valsgaard blev eet Pastorat, medens Rostrup og Arden lagdes til Astrup som Hovedsogn. Aar 1879 blev Ove udskilt som et eget Pastorat sammen med Valsgaard, og Vive fik Rostrup til Anneks. Fra 1/4 1921 er en Del af Sognet i kirkelig Hens. lagt under det da oprettede Hadsund S., medens der i kommunal Hens. ingen Forandring skete.

Litt.: Saml. t. j. Hist. X p. 10 flg.

**Hadsund Sogn** (dels under Skelum-Visborg, dels under Vive Km.), omgives af Visborg og Vive Sogne samt Mariager Fjord. Kirken ligger c. 39 km SSØ. for Aalborg og c. 11 km NØ. for Mariager. De noget ujævne, mod Fjorden lavtliggende Jorder er for en stor Del sandede med Sand og Grus som Underlag. En Del af Sognet er opfyldt af Hede og Lyngbakker med Krat og Skov (saaledes en Del af Tygeslund Sk. med Pavillon), mod Fjorden mere muldede med Lerunderlag, Eng og Kær. Gennem Sognet gaar Landevejene fra Aalborg og Hobro til Hadsund samt Aalborg-Hadsund og Hadsund-Randers Baner.



Angaaende Statistik og Oldtidsminder se Visborg og Vive Sogne.

I Sognet Byen *Hadsund Ladeplads* (1468 Haddersund) — 1/2 1921: 376 Gde og Hse og 1971 Indb. — med Kirke, Præsebl., Skole (fl. hertil 1878 fra Søndergaarde, udvidet 1891 og 1902, ny Bygn. 1911, Arkt. Skøt; 6 Lærere og 350 Elever), Realskole (opf. 1896; 6 Lærere og 150 Elever), Teknisk Skole (tilh. Haandværkerforeningen, opf. 1915, Arkt. Skøt; 4 Lærere og 60 Elever), Missionshus („Tabor“; opf. 1900), Apotek (opr. 1906), Hadsund og Omegns Sparekasse (opr. 1885; 31/2 1922 var Indsk. 889,667, Reserver 57,201 Kr.), A/S Hadsund Bank (opr. 1905; ny Bygn. 1915, Arkt. Skøt; 31/12 1921 var Aktiekap. 250,000, Reserver 187,590,

Indsk. 3,358,066 Kr.), Alderdomshjem (opr. 1905 af Haandværkerforen.), Bitingsted for Retskr. 64: Hellum-Hindsted Hrdr., Bolig for Politimesteren i Politikr. 45: Mariager Købst. m. m. (Politikontorets Bygn. er opf. 1919, Arkitekt Skøt), Folkebogsamling, Bogtrykkeri, Udgivelsessted for „Hadsund Folkeblad“, Hotel Hadsund (den gamle Færged.), Afholds- og Højskolehotel, Fjordbadeanstalt, Haandværkerstiftelse (med Fribl. for gl. Haandværkere eller disses Enker), Havn (anl. 1860, ved Brohovedet 3,9 m Vand, Bolværkslængde 125 m), Dampskibseksp., Lodsst., Toldkontor, Brugsforen., flere Kbmdshdr. m. m., Jærnstøberi og Maskin-



fabr., Bryggeri og Mineralvandsfabr., Bitterfabr., Cigarfabr., Cementstøberi, Dampmølle, Dørgrebsfabr., Farveri, Frugtsaftfabr. (opr. 1898, tilh. Joh. og Axel Hornbech; til Fabr. hører store Frugtplantager udenfor Byen), Garveri, Trævarefabr., Dampsværk, Vognfabr., Svineslagteri, Tarmsliberi, Fiskeeksport, Skibsbyggeri, Andelsmejeri (opr. 1892, indtil 1916 Fællesm.), Markedsplads (Marked i Febr., Apr., Maj, Juli, Sept. og Okt. for Heste og Kreat.), Torv (Torvedag hver Mandag), Elektricitetsværk (privat, opr. 1906), Vandværk (privat, anl. 1896), Jærnbane- og Telegrafst. samt Postkontor; Byen er Endestation for de to Privatbaner Aalborg-Hadsund Banen (aabnet Oktbr. 1883) og Randers-Hadsund Banen (aabnet Decbr. 1900), som er forbundne ved en 260 m lang Jærnbanebro (Svingbro med 2 Gennemsejlinger af 14 m Bredde og med 8,2-8,8 m Vand, anl. af Staten, indviet <sup>10</sup>/<sub>12</sub> 1904), der fører over Fjorden til Sønder-Hadsund (Vindblæs S., Gerlev Hrdr., Randers Amt). I Hadsund var der <sup>1</sup>/<sub>1</sub> 1924 129 Fiskere, der ejede 72 Fartøjer (deribl.

15 Motorf.) til Værdi 95,000 Kr. og Redskaber for 98,000 Kr., Værdien af Fangsten (særlig Aal) udgjorde 1923 190,000 Kr. Saml. af Gde og Hse: *Visborg Skovmark, Hadsundhuse, Søndergde, Sindholtgd.* (1688 Sindholt Schouffhuus), *Rosendal, Gd.*

Hadsund Sogn, der er udskilt fra Vive og Visborg Sogne fra  $\frac{1}{4}$  1921, hører stadig i kommunal Hens. til Skelum-Visborg samt Vive Kommuner og under samme Kredse som disse (se p. 687 og 693). Kirken er selvejende.

Kirken, paa en Bakke ved Fjorden Ø. for Byen, er opf. 1897-98 (indviet  $\frac{14}{8}$  1898) i romansk Stil af røde Sten, i Korsform med et Taarn over Korset, efter Tegn. af A. Wiinholt. Altertavlen (Kopi af Tuxen: Christus paa Korset) er skænket af Etatsraadinde Kjellerup til Visborggd. Ved Kirken et Ligkapel med Klokketaarn.

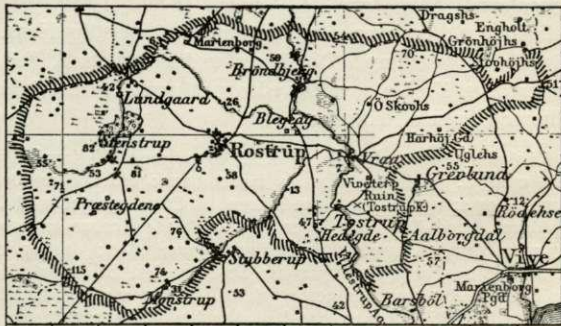
Byen *Hadsund* var oprindl. kun et Færgested; endnu 1840 boede her kun 7 Mennesker, der alle havde til Huse i Færgegaarden (nuvær. Hotel Hadsund). I 1854 fik Færgestedet Privilegium som Ladeplads, og der udskibedes meget Korn herfra gennem en længere Aarrække. Der opstod efterhaanden Forretninger, mest Filialer af Handelshuse i Randers, Hobro og Mariager, men senere blev de selvstændige. I 1860 havde Byen 170 Indb., 1880 281 Indb., 1890 701 Indb. og nu c. 2200 Indb. I 1860 anlagdes den nuvær. Havn af det for Hobro og Mariager fælles Havnevæsen, og Byen kom i fast Dampskibsforbindelse med København; da Fjorddampskibsselskabet dannedes 1869, blev der fast Forbindelse med Hobro og Mariager. Havnen blev endvidere en ikke ubetydelig Fiskerihavn. Efter at Jærnbanebroen, der tillige er en alm. Færdselsbro, var blevet aabnet i 1904, bragte det Byen i bedre Forbindelse med det sydlige Opland, og Handelen tog et stort Opsving. Allerede fra 1837 var her holdt Markeder, og disse har til Tider været af et meget betydeligt Omfang. I 1898 byggedes Kirke, der foreløbig var Filialkirke til Visborg, men i 1907 oprettedes et eget Kaldskapellani for Hadsund, hvilket fra  $\frac{1}{4}$  1921 blev et selvstændigt Præsteembede, efter at H. Kirkesogn var oprettet. Derimod er det hidtil ikke lykkedes at faa dette Sogn gjort til en egen Kommune, og den Omstændighed, at Byen er delt mellem to Nabokommuner, volder stadig betydelige Vanskeligheder, idet saadanne Opgaver, som i lignende Byer ellers paahviler Kommunen, som Anlæg og Drift af Vandværk og Elektricitetsværk, her har maattet løses gennem privat Initiativ. I den gl. Lystskov V. for Byen findes en stor Pavillon med Udsigtstaarn, og i Tygeslund Skov er der ligeledes bygget Pavillon; begge tilhører private Konsortier.

Jærnbanebroen, der anlagdes af Staten, kostede henved  $\frac{1}{2}$  Mill. Kr. og byggedes af Ingeniør Monberg.

Litt.: A. J. Bak, Hadsund Stationsby, i Jyske Byer og deres Mænd VIII, Kbh. 1917. — F. Hvass, Om en Bro ved H. eller Forbedring af Færgenor., Randers 1886. — S. Forf., Billigere Plan om en Bro o. s. v., Randers 1887. — C. Klitgaard, En Slagtning i H., i Fra Himmerl. og Kjør Hrd. 1917.

**Rostrup Sogn**, Annekts til Vive, omgives af dette, Ove, Valsgaard, Vebbestrup, Store-Arden, Astrup og Visborg Sogne. Kirken ligger c. 10 km NNV. for Mariager og c. 35 km S. for Aalborg. Jorderne, der for en Del er højtliggende og bakkede (højeste Punkt Tinghøj, 112 m, paa Grænsen til Valsgaard og Vebbestrup Sogne, Ambjærg, 74 m, Stovhøj, Galgebakke, Bavnehøj)

er sandmuldede med Sand og Grus samt Ler og Kalk i Underlag. Gennem Sognet løber Villestrup Aa med dens Tilløb Lundgaard Bæk og Stubberup Bæk.



Befolkning i 1921: 1124 (1801: 464, 1850: 531, 1901: 998), boende i 221 Gde og Hse. Det saml. Hartk. (1905): 240 Td.; 61 Gde med 209 og 104 Hse med 30, forsk. Lodder med 1 Td. Hartk. Ejds. (1920): 2066, deraf Jordv.: 1093. Areal: 4000 ha, hvoraf (1919) besaaet med Rug 432 ha, Byg 34, Havre 634, Blands. til Modenhed 129, Kartoffler 282, Foderroer 330; Brak udgjorde 345 ha, Grønfoder og Græsning 1203, Haver o. l. 44, Tørvemoser 17, Skov 138, Heder og Lyngbakker 319, Klitarealer og Stenmarker 14, Vandar. 14. Kreaturhold (1922): 478 Heste, 1925 Stk. Hornkv. (deraf 980 Køer), 24 Geder, 525 Faar, 1216 Svin (1914: 2637).

I Sognet Byerne: *Rostrup* (1348 Rostorp) med Kirke, Skole (ny Bygn. 1906),



Prædikestol i Rostrup Kirke.

Konfirmandhus (opf. 1920), 2 Kbmshdlr., Brugsforen., Ml., Afholdshotel (opf. 1908, med Forsamlingssal) og Andelsmejeri (opr. 1906); *Stenstrup* (1304 Stenthorp) med Skole (opf. 1901); *Lundgaard* (1611 Lundtgaardtt); *Brøndbjerg* (1422 Brondberg); *Vraa* (1611 Wraaegaardtt) med Skole (opf. 1896), Kbmshdl. og Vandmølle (hvori et privat Elektricitetsværk, anl. 1920); *Tostrup* (1449 Tostrup); *Hedegaarde* (1611 Hiegaardtt); *Monstrup* (1476 Mogenstrop) med Privatskole (opf. 1905). Saml. af Gde og Hse: *Stenstrup Hede*, *Lundgaard Hede*, *Blegedy* (Blegedø; 1611 Bllegedye), *Præstegaarde*. — Gaarde: *Marienburg* (eller *Birkevorde*; 1611 Birke Worde), *Viveterp* (1268 Wipthorp), *Harhøj* (1688 Harshøyskrog), *Stubskov* (1688 Stou

Schouhuus), *Stubberup Møllegaard* (delvis i Ove Sogn), *Hvilshøjgaard*.

Rostrup S., en egen Sognekommune, i gejstlig Hens. Anneks til Vive S., har Tingsted i Terndrup. Det hører under Amtets 3. Folketingskreds, men i øvrigt under de s. Kredse som Hovedsognet, samt 5. Udskrivningskr. 414. Lægd. Kirken tilhører Ejeren af Villestrup.

Kirken bestaar af Skib og Kor, Taarn mod V., Kapeludbygning mod N. og Vaabehus mod S. Skib og Kor er fra romansk Tid af Granitkvadre paa profileret Sokkel. Murene er senere omsatte og Kirken til Dels forhøjet med Mursten; Taget af Teglsten. Syddøren, med flad Overligger, og den brede Korbue er bevarede. Taarnet er af Kvadre og røde Mursten, med skiferdækket Pyramidetag; det er nu skalmuret med moderne Sten. Det hvælvede Taarnrum har Spidsbue ind til Skibet. Korsarmen, til Dels af Kvadre fra Skibets Nordmur, aabner sig ind til Skibet med en flad Bue. Vaabehuset er fornyet og udvidet 1869. Kirken har fladt Bræddeloft. Altertavlen er fra 1575 og har i et Skab med Fløje Bestanddele af en lille nederlandsk Alabasttavle samf desforuden 4 Alabastrelieffer, alt med nytestamentlige Fremstillinger (skal efter Sagnet hidrøre fra det nedbrudte Kapel paa Villestrup); ovenpaa Skabet et højt Topstykke med Udskæringer ligeledes i tidlig Renæssancestil (Adam og Eva). I 1755 blev Altertavle og Prædikestol renoveret af Fru Birg. Sophie Sehested. Kalken er 1660 skænket af Fru Ingeborg Parsberg til Ville-

strup. Romansk Granitfont. Prædikestolen er et interessant gotisk Arbejde, i hvis Snitværk bl. a. en Munk med en Skriftrulle, hvorpaa Aarst. 1544 samt Axel Juuls til Villestrup og Kirsten Lunges Vaaben (C. A. Jensen, Danmarks Snedkere og Billedsn. p. 35 f. Afb. i Danm. Riges Hist. III, 2, fig. 32). Gotisk Madonnafigur. Under Korsarmen er en tom Gravhvelving. I den ydre Taarnindgang er der som Karmsten indmuret en Gravsten fra romansk Tid med to Menneskefigurer.

*Vraagaard* var forudm en Hovedgd. Valdemar Albertsens Datter af V. skal have været g. m. Brune Erik (Banner), der levede i 1. Halvdel af 14. Aarh. Antagelig gik den i Arv i Fam. Banner, thi den tilhørte Hr. And. Nielsen B. til Asdal, † 1486, hvis Søn Erik Andersens Enke Karen Stensdatter (Gøye) ved Ægtesk. bragte den til Hr. Niels Høeg til Eskær, † 1524. Hans Datter Helvig blev g. m. Jep Friis, hvis Datter Kirsten (g. 1. m. Holg. Rosenkrantz, 2. m. Gabr. Gyldenstjerne) arvede V. men døde barnløs 1565, hvorefter V. igen kom til „de Banner“. Hun havde paa Livstid forlenet Fru Kirstine Rottfeld († 1576) med V. og Vibtorp (Viveterp), som ogsaa hendes Mand Er. Lykke til Skovgaard († 1593) fik Brev paa. Kansler Niels Kaas udkøbte senere flere af Parthaverne (1588 Fru Birg. Banners Part, 1592 Fru Kristence Rottfelds og 1593 en Part, som afg. Er. Lykke havde afkøbt Fru Kirstine Kaas); ved hans Død 1594 kom V. til hans Søster Fru Ide Kaas, † 1597, g. m. Peder Juul, derefter til Jak. Seefeld til Visborggd. og blev ved Skifte efter ham 1602 udlagt til hans Svigersøn Hr. Hans Johansen Lindenov, hvis Hustrus Broderdatter Jfr. Sophie Seefeld ejede den 1647 og 1669 skødede den med Skov til 138 Svins Olden til Fr. Ejler Gjedde til Dalsgaard. 1680 opgives den til 40 Td. H., hvoraf 20 $\frac{1}{2}$  var Mlsk., men 1682 blev den af Rentekammeret erklæret for en Bondegd. Endnu 1759 laa den (16 Td. H., hvoraf 8 $\frac{1}{2}$  Mlsk.) under Dalsgd.

I Sognet har der staaet to Kirker, *Tostrup* og *Stenstrup Kirker*. Af den første (nævnt i et Dokum. fra 1469) ses endnu Fundamentrester i en 21 m lang Jordhøjning. Den har indv. været 4,9 m bred og vistnok haft Korrunding. Mod Ø. findes Rester af et Kirkegaardsdige. Hvor Stenstrup Kirke har staaet, er der ikke Spor af Murværk. Stedet viser sig som en 21 m lang og 11,6 m bred stenet Jordhøjning.

Af de over 100 Gravhøje, som kendes spredt i Sognet, er 19 fredl., nemlig N. for Monstrup *Store-Ørnhøj*, 5 m høj, ved Rostrup *Stenstruphøj*, under Stenstrup 6 Høje, deribl. *Slethøj*, *Klovhøj*, den anselige *Loddenhøj* og *Loddenhøj Knold* ved Stenstrupgd., og *Ravnshøj* ved den vestre Præstegd., ved Lundgaard *Grønshøj*, under Marienborg 2 Høje, under Brøndbjerg 2, deribl. den anselige *Hjorthøj*, og endelig under Vraa 6, deribl. *Harhøj* ved Vraa Møllegd., *Tommelhøj* ved Harhøjgd., *Krogenshøj* og *Aalborghøj* ved Østerskovhus. Ogsaa enkelte Stenalders Stengrave kendes, deribl. ved Stenstrup en eetkamret større Langdysse (fredl.).

Rostrup Sogn havde fra gl. Tid St.-Arden til Anneks; ved kgl. Res. af 18 $\frac{1}{4}$  1567 blev R. med St.-Arden Anneks til Astrup; 1879 annekteredes det til Vive.

### Ove Sogn (O.-Valsgaard Km.)

omgives af Annekset Valsgaard, Rostrup og Vive Sogne samt Mariager Fjord. Kirken ligger c. 5 km N. for Mariager og c. 39 km S. for Aalborg. De højtliggende, særlig i den østl. Del bakkede Jorder (højeste Punkt 85 m; Hindstedhøj; Bavnehøj) er overvejende sandmuldede. Ovegaard Plantage, anl. 1889, 38 ha. Mod S. ligger Kelstrup Sø (1440 Kelstrup Søe), der står i Forbindelse med Fjorden. Villestrup Aa løber mod S. ud i Fjorden. Gennem Sognet gaar Landevejen fra Hadsund til Hobro.



Befolkning i 1921: 964 (1801: 407, 1850: 725, 1901: 943), boende i 204 Gde og Hse. Det saml. Hartk. (1905): 224 Td.; 60 Gde med 198 og 106 Hse med 26 Td.

Hartk. Ejds. (1920): 2445, deraf Jordv.: 1371. Areal: 3274 ha, hvoraf (1919) be-  
 saet med Rug 312 ha, Byg 36, Havre 506, Blands. til Modenhed 124, Kartofler 206,  
 Foderroer 287; Brak udgjorde 272 ha, Grønfoder og Græsning 1096, Haver o. l. 33,  
 Skov 97, Heder og Lyngbakker 196, Klitarealer og Stenmarker 3, Vandar. 49. Kreatur-  
 hold (1922): 391 Heste, 1780 Stk. Hornkv. (deraf 899 Køer), 31 Geder, 498 Faar, 1434  
 Svin (1914: 2204).

I Sognet Byerne: *Ove* (1322 Avæ; 1423 Owæ) med Kirke, Præstegd. (Lundsgd.,  
 V. for Byen), Skole og Forskole, Forsamlingshus (opf. 1897), Kro, Brugsforen.,  
 Kbmshdl. og Andelsmejeri („Haagendal“; opr. 1890, ombygg. 1916); *Stubberup*  
 (1476 Stuberop) med Ml.; *Kelstrup* (1429 Kyelstrop) med Skole og Forskole, For-  
 samlingshus (opf. 1916) og Vandværk (privat); *Hovtved* (1466 Hoffuetued); *Bars-  
 bøl* (1459 Basbølmarc; 1484 Bassibøll). Saml. af Gde og Hse: *Nagnetoft*, *Over-  
 karls* (1465 Colx; 1611 Kael). — Gaarde: Hovedgaarden *Ovegaard* (1454  
 Owegard) har 21,7 Td. H., Ejds. 200, Jordv. 130; c. 303 ha, deraf Ager 165, Eng  
 37, Skov 54, Hede 22. *Holbækgd.*, *Løvdal*, *Laaenhus*, *Karlseje*. *Ovegaard*  
*Mølle*; *Karlmølle*. *Stinesminde*, Teglværk og Færgested.

Ove S., een Sognekommune med Annekset, har Tingsted i Hadsund og hører  
 under Retskr. Hellum-Hindsted Hrd. (Terndrup), Politikr. Mariager Kbst. m. m.  
 (Hadsund), Aalborg Amtstuedistr., Hellum-Hindsted Lægkr., Hellum og Hindsted  
 Hrd.s Skattekr., Hindsted Hrd.s Vurderingskr., Amtets 4. Folketingskr., 5. For-  
 ligskr. og 5. Udskrivningskr. 411. Lægd. Kirken er selvejende.

Kirken (fordum indviet til Skt. Nicolaus) bestaar af Skib og Kor, Taarn mod V. og  
 Vaabenhus mod S. Koret og den østl. Del af Skibet er fra romansk Tid af Granitkvadre  
 paa profileret Sokkel. Et Vindue og begge Døre er bevarede (Norddøren tilmuret). Tym-  
 panon over Syddøren med indhuggede Buer (jfr. Vive). Korbuen, med profilerede Krag-  
 baand, er ligeledes bevaret. I Skibets Mure er der indsat flere Stene med Dyrefigur,  
 Menneskehoved, Kors m. m. Til Skibet er der, vistnok i gotisk Tid eller i Renæssance-  
 tiden, mod V. føjet en c. 7,8 m lang Tilbygning med svære Mure af Kvadre fra Vest-  
 gavlen, sikkert bestemt til at bære et Taarn. Det nuv. Taarn, vistnok opf. 1776, er ikke  
 saa bredt som Tilbygningen, men opført over dennes nordvestre Hjørne; en Murpille  
 midt i Tilbygningen tjener til Støtte for det. Vaabenhuset er vistnok samtidigt med  
 Taarnet. Koret er hvælvet, de øvrige Partier har Bjælkeloft. Ny Altertavle med et Kors  
 i Midten. Messingstager, skænkede 1737 af Jens Jensen Kirkegaard. Kalken er skænket  
 1754 af Fr. Munch til Ovegaard og Karen Lassen, „da Kirkens Kalk og Disk ved Ild  
 blev smeltet hen“. Romansk Granitfont. Prædikestol fra 18. Aarh. Foran Koret Ligsten  
 over Jens Clausen Foss til Ovegd., † 1791, og Hustru. Ved Skibets Vestgavl Ligsten  
 over Kammerrd. Fr. Munch til Ovegd., † 1769, og Hustru. Et Røgelsekar opbevares i  
 Aalborg Museum, en Granitkvader med „Helgengrav“ fra Alterbordet er i Nationalmus.

*Ovegaard* tilhørte 1479 Mariager Kloster (1468 nævnes „Bugge i Ovegaard“) og hen-  
 imod Reformationen Viborgbisperne, af hvilke den sidste, Jørgen Friis, forlenede sin  
 Broder Ridder Chr. Friis († 1561) med O., hvorpaa han 1542 fik kgl. Stadfæstelse, da  
 den ved Reformationen var tilfalden Kronen. Af ældre Lensmænd nævnes Niels Jensen  
 i O. 1428 og Christen Andersen i O. 1458. 1564 fik Jørgen Lykke til Ovegd. af  
 Fr. II Skøde paa O. og Gods, som senere kom til hans Sønnesøn Frands Lykke „den  
 Rige“, † 1655, men 1638 tilhørte den (9 Td. H.) Jakob Enevoldsen Seefeld, der kort  
 efter 1650 solgte den til sin Broder Jørgen S., † 1666, hvis Søn Christen Seefeld til  
 Stenalt 1668 solgte den (9 Td. H.) med Skov til 700 Svins Olden m. m. til Mogens  
 Rosenkrantz til Glimminge, † 1695, hvis Datter Lene Rosenkrantz blev g. m. Chr. See-  
 feld († 1685) og 1713 som Enke solgte den (24, Skov- og Møllesk. 11, Tiender 29,  
 Gods 28 Td. H.) for 6300 Rd. til sin Søn Kapt. Mogens Seefeld, men alligevel c. 1722  
 afhændede den til Niels Bertelsen Fuglsang, † 1728, der testamenterede den (Gaard og  
 Gods 105, Skovsk. 3, Tiender 27 Td. H.) til sin Sviger søn, Kancelliassessor Lars Christen-  
 sensen, † 1736, hvis Enke Anne Nielsdatter besad den til sin Død 1751, hvorefter den  
 (35, 27 og 100 Td. H.) ved Aukt. blev solgt for 13,010 Rd. grov K. til Kammerrd. Fr.  
 Munch, g. m. den forrige Ejers Datter Karen. Efter hans Død 1769 blev O. ved Aukt.  
 solgt for 27,300 Rd. til Købmd. i Hobro Niels Kirketerp, † 1779, hvis Dødsbo s. A.

skødede den (32, 34 og 214 Td. H.) for 27,240 Rd. til Forp. Jens Clausen Foss, † 1791, hvis Enke Anne Elisab. Hasselbalch 1797 skødede den for 25,000 Rd. til sin Søn Jens Jensen Foss, † 1847. Paa Tvangsaukt. hos ham 1822 købtes den (24, 27 og 162 Td. H.) for 14,150 Rbd. Sølvs og 500 Rbd. Sedler af Amtsforsv. H. Svanholm, der 1824 overdrog den med Mølle, Skove og 2 Gde for 10,000 Rbd. Sedler til Kammerrd. J. Petersen, † 1863, fra hvem den 1859 gik over til Sønnen, exam. jur. C. E. P., † 1883, og dennes Enke Hansine f. Neergaard, † 1886, hvis Søn, den nuv. Ejer, E. C. A. Neergaard-Petersen, overtog den 1895. — Den gamle trefløjede, to Stokv. høje Hovedbygning af Bindingsværk, ved hvilken Mogens Rosenkrantz 1669 opførte en Mur, der lukkede for Borggaarden, og hvor Fr. Munch 1759 opførte en Bygning (to Stentavler i Haven minder om disse Byggetagender), blev efterhaanden nedreven i 1. Halvdel af 19. Aarh., og senere blev den af Egebindingsværk opførte Forpagterbolig brugt til Beboelse. 1915 opførtes ny Hovedbygning, bærende et lille Taarn, i Borggaardens Nordside.

*Nørgaard* i Ove nævnes 1478-80. — I *Kelstrup* boede 1438 og 1451 Henrik Stigsen (Hvide) og 1453 udstedtes et Vidne om, at Fru Bolde, som boede i K., gav Gods til Ove Kirke; 1468 nævnes Niels Stigsen i K. (han nævnes ogsaa til *Kvistgaard* (1461 Quistgaard, hvilket mulig har været Gaardens Navn), 1480 Stig Nielsen og Bertel Nielsen smst. og 1505 Mogens i K.; 1544 nævnes Niels Poulsen (Børialsen) i *Kilstrup*. — Ogsaa i *Hovtved* har der boet Adel, thi 1458 nævnes Morten Thomesen i Hoffuetwedh og senere Niels Mortensen i H. — „*Bassibøll*“ Gaard blev af Hr. Anders Nielsen Banner pantsat til Bisp Jens i Aarhus, men 1484 overdrog Fru Gertrud, Hr. Niels Christiensen Enke, Bisp Niels i Viborg at indløse Pantet. — 1478-80 nævnes „*Offuetorp*“, 1688 *Østergaard* og 1664 *Wols Mølle*.

Paa *Kelstrup Mark* har der været en Kirke, „kaldet af de fleste *Oplev*, af nogle *Ophøj*“ (se Saml. t. j. Hist. X p. 16). I en 18,8 m lang Jordhøjning, hvor den har staaet, ses nu mod V. en firkantet Fordybning (Skibet), der ved en lav Vold er adskilt fra en rundagtig Fordybning (Koret). Omkring i Jordhøjningen ses enkelte større Sten, men ingen Mursten. Udenom findes Rester af Kirkegaardsdiget. Ved Kirken har der været en hellig Kilde, som allerede ved Midten af 18. Aarh. var forfalden (se ovenførte Sted).

Fra den ældre Stenalder kendes ved *Ovegaard Vandmølle* ud mod Fjorden 3 smaa Køkkenmøddinger (Skaldynger) og ved *Stinesminde 1*. Ogsaa nogle yngre Stenalderes Stengrave findes i Sognet, ved *Ovegaard* saaledes en *Langdyse*, N. for Ove en *Gravhøj (Rindshøj)* indesluttende 2 stensatte Gravkamre, det ene med en kolossal Dæksten, og SV. for *Hedegaard 2* *Langdysser (Jynovnene)* liggende tæt sammen hver paa sin Side af en Vej. Hvad der i arkæol. Hens. mest præger Egnen, er *Gravhøjene*, af hvilke der kendes langt over 100, flere dog nu i mere eller mindre forstyrret Skikkelse. 26 er fredl.: ved *Ovegaard Mølle* saaledes den anselige *Møllehøj*, ved *Barsbøl 2* *Høje*, deribl. *Tinghøj*, under *Ove 3 (Grønhøj, Bavnehøj)* og den nordligste af *Solhøjene*, ved *Løvdal 4*, de to kaldede *Søhøjene*, ved *Laaenhus* den største af *Lundshøjene*, 6 m høj, ved *Karlseje 3*, ved *Kelstrup 11 (Kirkehøj, Bonshøj, Andalshøj, Hindstedhøj)* samt 7 i Gruppe ved *Møldalshuset*, og endelig ved *Søldalgaard Stolphøj*.

Litt.: Saml. t. j. Hist. X p. 13 flg.

### Valsgaard Sogn (Ove-V. Km.),

Anneks til Ove, omgives af dette, *Rostrup*, *Vebbestrup* og *Hørby Sogne*, *Randers Amt (Hobro Købstadsjorder)* samt *Mariager Fjord*. Kirken ligger c. 8 km NØ. for *Hobro*, 8 km NV. for *Mariager* og 42 km S. for *Aalborg*. De højtliggende, især mod N. og S. bakkede Jorder (*Rishøj*, 86 m; *Hjeds-høj*) er overvejende muldede. Fra N. til S. løber *Valsgaard Bæk*. Gennem Sognet gaar Landevejene fra *Aalborg* og *Hadsund* til *Hobro* samt *Aalborg-Hobro Banen*.



Befolkning i 1921: 927 (1801: 295, 1850: 520, 1901: 797), boende i 183 Gde og Hse. Det saml. Hartk. (1905): 174 Td.; 53 Gde med 153 og 62 Hse med 21 Td. Hartk. Ejdsck. (1920): 2064, deraf Jordv.: 1168. Areal: 2958 ha, hvoraf (1919) besaaet med Rug 273 ha, Byg 37, Havre 505, Blands. til Modenhed 90, Kartofler 116, Foderroer 275; Brak udgjorde 128 ha, Grønfoeder og Græsning 946, Haver o. l. 18, Tørvemoser 9, Skov 61, Heder og Lyngbakker 445, Vandar. 7. Kreaturhold (1922): 401 Heste, 1986 Stk. Hornkv. (deraf 1008 Køer), 15 Geder, 578 Faar, 1408 Svin (1914: 2034).

I Sognet Byerne: *Valsgaard* (1611 Walszgaard) med Kirke, Skole og Forskole, Forsamlingshus (opf. 1893), Brugsforen., Vandværk og Andelsmejeri („Vedbæk“; opr. 1897, ombygg. 1908); *Redsø* (1461 Resenskou; 1511 Resou; D. Atl. Rise); *Ulstrup* (1611 Wlstrup); *Tofte* (1611 Tofft) med Ml.; *Hjerrisdal* (Hjerritsdal; 1611 Hieredzdall) med Vandmølle; *Røkkendal* (1610 Røkedal); *Skovbo* (1487 Skoffuebod; 1489 Skoubøi); *Krogen*. Saml. af Gde og Hse: *Søndergde* (1611 Søndergaardtt), *Staverslund* (1611 Staffeslundtt), *Frisdal* (1611 Freisdall), *Nederkarls* (1611 Kael), *Redsø Hede*, *Hjedsge* (1664 Hiedtz), *Bramslev* (1611 Bremsløff). — Gaarde: *Nakkedal* (1611 Nackedall), *Lille-Skovsgd.* (1611 Sckoffsgaardtt), *Bodalskrog* (1610 Boedels Krog).

Valsgaard S., een Sognekommune med Hovedsognet, har s. Tingsted som dette. Det hører til Amtets 6. Forligskr., men i øvrigt under de s. Kredse som Hovedsognet, samt 5. Udskrivningskr. 412. Lægd. Kirken er selvejende.

Kirken bestaar af Skib og Kor, Taarn mod V. og Vaabehus mod S. Skib og Kor, med fladt Bjælkeloft, er fra romansk Tid af Granitkvadre paa profileret Sokkel. Korbuken, med profilerede Kragbaand, og den firkantede Syddør er bevarede; Norddøren, med Tympanon, hvori et Kors, er tilmuret. Taarnet (restaur. 1885) er vistnok opført i Slutn. af Middelalderen, af Kvadre fra Vestgavlen og Mursten; dets Underrum er ikke forbundet med Skibet. Vaabenhuset er nyere. Ny Altertavle, med et Kors i Midten, og Prædikestol. Granitfont.

I *Skovbo* har ligget en Hovedgaard, som Hr. Thomes Mogensen (Seefeld) ved 1406 pantsatte til Jes Persen (Hørby); den gik derefter vistnok i Arv til dennes Efterkommere Christiern Jensen, Bertel Christiernsen og Jes Bertelsen, som ejede den 1467 og 1496. Hans Søn Bertel Jensen udkøbte endnu 1514 en Medarving af Gaarden. 1543 nævnes Husfru Kirsten i S. Da Laur. Bertelsen Hørby 1574 skiftede med Poul Vognsen (Benderup), blev S. udlagt til denne. 1680 var S. en Bondegd. paa 5 $\frac{1}{2}$  Td. H., 1789 var den delt i 4 Selvejergde (i alt 9 Td. H.).

1478 toges Vidne, at *Nakkedal* arvede Jes og Mogens Thomesen (Seefeld) efter deres Fader Hr. Thomes Mogensen til Dalsgd., hvis rette Arvegods det var.

Ved Aaen V. for *Frisdal* ligger Tomten af „*Frisdal Slot*“. Paa Stedet ses Mursten og Grundsten med Spor af Kalk. Mod S. spores paa en længere Strækning en lav Jordvold, og mod V. ses umiddelbart ved Engen en anden lav Vold. Et Sagn fortæller, at en af Herskabets Sønner engang blev røvet i den store Skov, der omgav *Frisdal*. Da senere Herskabets 3 voksne Døtre var paa Vej til Oplev Kirke (se p. 701), blev de i Kirkedalen, lidt NØ. for *Bramslev*, voldtagne og myrdede af Røvere. Paa Stedet fremsprang 3 *Froenkilder*, hvoraf den ene endnu ses. Da man opdagede Røvernes Tilholdssted (der skal have været i Mariager Klosters Skov nær ved Gaarden Silkeborg), viste det sig, at Hovedmanden for Røverbanden var de myrdede Pigers Broder. Som et Sonoffer lod Forældrene opføre en Kirke ved *Valsgaard* (der dengang var en enkelt stor Gaard), lige for *Frisdal Slot*, saaledes at de fra Slottet kunde se ind i Kirken. Der fortælles ogsaa, at Tømrer i *Valsgaard Kirke* er taget fra *Frisdal Egeskove*. Et Egekrat paa *Tofte Bys Marker* skal være den sidste Rest af disse Skove.

Henv. 100 Gravhøje kendes spredt i Sognet, men over Halvparten er nu sløjfet eller forstyrret. Af de endnu velbevarede er i alt 19 fredl., nemlig under *Krogen* 7 store Høje, ved *Staverslundgde* 1 (*Troldhøj*), under *Bramslevgd.* 8, deribl. de 2 meget anselige *Tvillinghøje* og de 3 store *Tyvehøje*, ved *Skovsgd.* 2 Høje (*Skovgaardhøj* og *Mandenshøj*) og ved *Redsø* 1 (den nordligste af *Redsøhøjene*). Ogsaa enkelte Stengrave findes i Sognet; fredl. er N. for *Frisdal* lige ved *Valsgaard* et Dyssekammer hørende til en opfindelig 70 m lang, nu dog ødelagt Langdysse og dannet af 4 vældige Bæresten med 1



Dæksten, endvidere N. for Nørre-Ulstrup mellem Jærnbanelinien og Landevejen en Langdysse med eet Kammer (*Jynovnen*) og NV. for Nederkarls et langagtigtstensat Gravkammer med 2 Dæksten. Den langagtige Høj *Kæmpegraven* eller *Langben Rises Høj*, som Dske Atlas nævner ved Redsø, er øjensynlig en c. 70 m lang Langhøj straks Ø. for Byen.

Litt.: Saml. t. j. Hist. X p. 16 flg.

### Astrup Sogn (*A.-Store-*

*Arden Km.*) omgives af Annekset Store-Arden, fra hvilket det delvis skilles ved Villestrup Aa (der løber gennem Sognet) og dens Tilløb Store-Arden Bæk, Rostrup og Visborg Sogne samt Hellum Hrd. (Solbjærg, Lyngby, Brøndum, Seem og Torup S.). Kirken ligger c. 13 km N. for Mariager og c. 31 km S. for Aalborg. De højtliggende,



for det meste bakkede Jorder (højeste Punkt 96 m; Dronningbjærg; Alkenhøj) er dels sandmuldede, dels skarpe med Sand- og Grusunderlag, enkelte Steder med Lerunderlag. En Del Skov (Tisted-Nørsk., Astrup-Nørsk. (1664 Nørschouff), Kær-bjærg Sk., Kirkesk. (1664 Kiercheschouff), Mølesk.) og Eng (langs Villestrup Aa). Ved Nordgrænsen ligger Madum Sø (hvoraf 64 ha her i Sognet; se p. 672).

**Befolkning** i 1921: 1347 (1801: 738, 1850: 855, 1901: 1193), boende i 291 Gde og Hse. Det saml. Hartk. (1905): 285 Td.; 91 Gde med 254 og 115 Hse med 31 Td. Hartk., samt 9 jordløse Hse. Ejds. (1920): 2807, deraf Jordv.: 1278. **Areal:** 4629 ha, hvoraf (1919) besaaet med Hvede 2 ha, Rug 361, Byg 42, Havre 378, Blands. til Modenhed 352, Kartofler 240, Foderroer 317; Brak udgjorde 209 ha, Grøn-foder og Græsning 1407, Haver o. l. 35, Tørvemoser 114, Skov 866, Heder og Lyng-bakker 127, Klitarealer og Stenmarker 2, Vandar. 73. **Kreaturhold** (1922): 516 Heste, 2324 Stk. Hornkv. (deraf 1153 Køer), 45 Geder, 630 Faar, 1667 Svin (1914: 2268).

I Sognet Byerne: *Astrup* (1390 Aastrop) med Kirke, Præstegd., Skole, Astrup Pastorats Spare- og Laanekasse (opr. 1888;  $\frac{21}{3}$  1922 var Indsk. 242,336, Reserver 10,411 Kr.), Forsamlingshus (opf. 1907), Afholdshotel, Brugsforen., Kbmshdl. og Andelsmejeri (opr. 1890, ombygg. 1911); *Borup* (1425 Botorp) med Skole; *Lille-Arden* (1664 Lille Arnd) med Skole (opf. 1911) og Brugsforen.; *Møldrup* (1473 Molderup; 1664 Møldrup) med Skole og Kbmshdl.; *Akseterp* (1611 Axeltorp) med Vandværk; *Tisted* (1509 Tisted) med Skole, Brugsforen., Kbmshdl. og Ml.; *Trinnerup*. Saml. af Gde og Hse: *Lavlundgde*, *Tistedholter*, *Helmenshuse*, *Lerbæk Huse*, *Horsemosegde*, *Vester-Skovhuse* (1664 Westerskouffhus). — **Gaarde:** Hovedgaarden *Villestrup* (1664 Willestrup) har 33,3 Td. H., Ejds. 275, Jordv. 132; c. 228 ha, deraf Ager 165, Eng 55; til Gaarden hører desuden 882 ha Skov (Ejds. 410, Jordv. 165) og en Vandmølle. *Horsemosegaard*: 24,0 Td. H., Ejds. 425, Jordv. 170; c. 991 ha. *Engholt*, *Madumhoved*. *Ovehøj*, Skovriderbl. *Burholt*, Skovfogedbl.

Astrup S., een Sognekommune med Annekset, har Tingsted i Terndrup og hører under Retskr. Hellum-Hindsted Hrd., Politikr. Mariager Kbst. m. m. (Hadsund), Aalborg Amtstuedistr., Hellum-Hindsted Lægekr., Hellum og Hindsted Hrd.s

Skattekr., Hindsted Hrd.s Vurderingskr., Amtets 3. Folketingskr., 5. Forligskr og 5. Udskrivningskr.' 413. Lægd. Kirken tilhører Ejeren af Villestrup.

Kirken bestaar af Skib og Kor, Taarn mod V. og Vaabenhus mod N. Skib og Kor er opf. i romansk Tid (vistnok Beg. af 13. Aarh.) af Granitkvadre paa Sokkel med Skraakant; men 1542 lod Axel Juul til Villestrup den ombygge og udvide, saa at væsentlig nu kun Koret staar tilbage. Skibet forlængedes betydeligt, væsentlig af Kvadre (vistnok fra de nedlagte Stenstrup og Tostrup Kirker, se p. 699), Skibets og Korets Mure forhøjedes med Mursten, og der indbyggedes Hvelvinger (Korhvelvingen nedbrødes 1832 og erstattedes med fladt Loft). Tillige tilføjedes, af røde Munkesten i Krydsskifte, det ottekantede Taarn, hvis nuværende Spir er fra 18. Aarh. (Taarnet er restaureret 1766 af Werner Rosenkrantz); det hvælvede Taarnrum har flad Bue ind til Skibet. Ogsaa Vaabenhuset, af røde Munkesten og med en rigt profileret, fladrundbuet Dør, er fra Axel Juuls Tid. I Nutiden flere Restaureringer (Arkt. F. Uldall); saaledes er Taarnet istandsat (1873),



Astrup Kirke.

og der er indsat nye, granitindfattede Vinduer mod S. Anselig, udsk. Altertavle, skænket 1634 af Ingeb. Parsberg og renoveret 1754. Romansk Granitfont med Figurer i højt Relief (Mikael som Dragedræber, Løver m. m.). Prædikestol fra 1892 i Renæssancestil. I Koret stort Sandstensepitafium over Iver Juul til Villestrup, † 1627, og hans to Hustruer, Martine Maltesdatter, † 1600, og Ingeb. Parsberg, † 1665, opsat 1634 (med Portrætfigurer). I Skibets Nordmur Ligsten over Axel Juul, † 1577, og Hustru Kirstine Lunge (Portrætfigurer). En Epitafietavle af Træ over de samme (opsat 1587) fandtes tidl. i Kirken (Tegn. af Abildgaard i Nationalmus.'s Arkiv). Under Skib og Kor er der Gravhvælving med 26 Kister med Lig af Familieerne Juul, Sehested og Rosenkrantz (de er istandsatte efter et Gravrøveri 1887, da flere led Overlast). Den lille Klokke er fra 1513, den store er støbt 1548 af Karsten Middeldorp i Lübeck. En smukt udskaaen Dør, bl. a. med Axel Juuls og Kirsten Lunges Vaaben, holdt af Skjoldholdere, findes i Nationalmuseet. Et Ligkapel er opf. 1922, Arkt. Mundberg.

Villestrup var 1535 en Brydegaard, da den (6 Td. H.) arvedes af Landsdommer Axel Juul efter hans Fader Søren J. til Hedegd.; men den nye Ejer benyttede sig af den uheldige Stilling, hvori Bønderne var komne efter Skipper Klements Fejde, til at samle betydeligt Bøndergods og gøre V. til en Hovedgaard. Efter hans Død 1577 arvedes V. af hans Søn Rigsrd. Iver Juul, † 1627, hvis Enke Ingeborg Parsberg beholdt den (48 Td. H. med Skov til 2000 Svins Olden) til sin Død 1665, hvorefter den tilfaldt Sønnen

Statholder Ove Juul, † 1686, og dennes Søn Etatsrd. Fr. J., † 1721. Ved Skifte efter ham overtog Enken Elisab. Sehested V. (78 Td. H., hvoraf  $8\frac{1}{2}$  Mlsk., 47 Sksk.), Tiender (70) og Gods (417) for 25,050 Rd.; hun døde 1725, og V. købtes saa paa Aukt. for 29,000 Rd. af Fr. Sehested til Rydhave, † 1726; hans Enke Birgitte Sophie Sehested testamenterede 1754 V. til sin Datter Else Margr. Sehested, der bragte V. til sin Mand Gehejmerd. Verner Rosenkrantz til Krabbesholm og Skivehus († 1777), som under  $\frac{7}{8}$  1757 oprettede V. til et Baroni (kun 619 Td. H.), som gik over til Sønnen Baron Iver R. († 1815), der 1811 fik kgl. Bevill. paa at substituere det med en Fideikommisskapital paa 200,000 Rd., ved Bankerotten 1813 reduceret til 50,000 Rd.; Besidderen blev 1845 ophøjet i Friherrestanden; Besidder blev efter en Hof- og Stadsretsd. af  $\frac{4}{8}$  1895 V. C. Baronesse Düring-Rosenkrantz. Nu er Fideikommisset overgaaet til fri Ejendom. — Villestrup Gaard og Gods solgtes 1811 for 335,000 Rd. til Iver Rosenkrantz's Søn Baron Chr. R. (ligesom Faderen senere Besidder af Stamhuset Rosenholm), der 1812 skødede Ejendommen for 650,000 Rd. til Generalkrigskomm. Joh. Conr. Schuchardt, Kapt. Joh. Casp. Mylius og Amtmd.

M. R. Jessen, fra hvem Gaarden og en Del af Godset 1813 for 72,900 Rbd. kom til nævnte Schuchardt. Efter hans Død 1819 maatte Statskassen 1822 for 41,100 Rbd. Sølv ved Aukt. overtage V. (78, 53 og 284 Td. H.), som 1836 solgtes for 100,500 Rbd. Sølv til Oberst H. A. Juel af Familien Juel til Taasing, der med store Bekostninger atter bragte Gaarden paa Fode og 1855 overlod den til Sønnen cand. jur. N. Juel († 1863); derefter ejedes V. af dennes Bro-



Villestrup.

der, cand. jur. F. F. Juel († 1866), efter hvem den 1868 ved Auktion solgtes for 316,000 Rd. til Kmhr. O. Sehestedt-Juul til Ravnholt, † 1882; nuværende Ejer er hans Søn Kmhr. C. Sehestedt-Juul til Ravnholt. — Hovedbygningen ligger i et Engdrag ved Villestrup Aa, hvor der ved en Opdæmning af Aaen dannedes en Sø, og hvor en lille træbevokset Holm blev omformet til et firkantet Voldsted, umiddelbart før Byggearbejderne begyndte. Ifølge Fru Kirstine Lunges Optegnelser begyndte hendes Ægtefælle Axel Juul 1538 at lægge Grundvold om alle fire Sider, og i de følgende Aar rejstes der en firlænget Gaard i sentgotisk Stil, af Munkesten, dels gule, dels røde, men maaske fra første Færd ligesom nu rødkalkede. De enkelte Fløje blev ikke byggede ganske samtidigt, og ældst er maaske Sydfløjen, der har tre Stokværk. Men de virker dog ensartet; Murfladerne har været rigt smykkede med nu tilmurede Blindinger, cirkelrunde eller firkloverformede, og over Vinduerne spores dobbelte eller enkelte Bueslag af varierende Former. Ind mod Borgegaarden er der Buefrisesegsimser. Til Vestfløjen følger sig endnu en lille Korsfløj; foran Porten i Nordfløjen har der tidligere været en ejendommelig, fremspringende Portbygning flankeret af to Karnapper, og alle Taggavlene har haft Blindinger og Trappekammer. Over Porten sidder endnu en Indskriftsten, som fortæller, at Axel Juul og Fru Kirstine lod Gaarden opbygge 1542 „saa Aar var oc theris Brøllup“, og ved Sydfløjens Gaarddør findes to Relieffer fra 1552 med Ægteparrets Brystbilleder. Den sidstnævnte Dør indrammes nu af en Sandstensportal i Barokstil, formodentlig opsat af Iver Juuls Enke Ingeborg Parsberg († 1665). Sit nuværende Præg har Villestrup faaet dels i Aarene efter 1757, da det indre ombyggedes og Vinduerne omformedes, dels 1812-19, da Porthuset og Karnapperne fjærnedes fra Nordfløjen og Midtpartiet af Østfløjen blev helt nedbrudt, ligesom Taggavlene forsvandt. I Avls-gaarden er Laden bygget 1785. Den store, af Verner Rosenkrantz anlagte Have er i fransk Stil, med Lindealléer og klippede Hække af Avnbøg; paa en Stendysse staar en romansk Granitdøbefont, der siges at have staaet i det af Iver Juul indrettede Kapel,

som tidligere fandtes i Østfløjen. Foran Sydfløjens Dør staar et Par Kapitæler fra en romansk Kirkeportal. I Villestruplund er et Gravsted for N. Juel, † 1863. Kmhr. O. Sehestedt-Juul solgte 1869 omtr. 200 Td. H. Bøndergods og  $1\frac{3}{8}$  Td. Skovsk. i Astrup og Rostrup Sogne til Brødr. Mourier Petersen. Dette *Villestrup Gods* blev underhaanden solgt til Fæsterne. (Litt.: Vilh. Lorenzen, V., i Dske Hgde ved 1920).

V. havde sit eget Birk, som blev nedlagt 1847.

*Gammelvadmølle* blev 1406 („Gamble Watzmøllæ“) af Hr. Mog. Munk skødet til Dronn. Margrethe. Ved et Mageskifte med Chr. I fik Jon Viffertsen til Torstedlund „Gamble Wadz Møllested“ i Astrup S. (Aaret ukendt). — 1371 nævnes „Dalssgaard“ og 1688 „Birchere Schouhuus“.



Portal paa Villestrup.

sten med skaalformede Fordybninger og andre Figurer (opstillet paa Tomten af en sløjtet Høj, *Kringelhøj*); ved Borup 3 Høje, deribl. *Tinghøj* og den anselige *Alkenhøj*; under Horsemosegde 7, heraf nogle ganske anselige, saaledes *Brokhøj*; ved Møldrup 3 Høje, deribl. den store *Nibe* og *Skelhøj*; ved Villestrup 1 stor Høj og under Tisted 2, af hvilke den ene, ved Gaarden Iverslyst, omslutter en udgravet, mindre Jættestue (over det 3,25 m lange Kammer er 2 store og nogle mindre Dæksten). En anden, ikke fredl. Jættestue ses i en lav Høj Ø. for Astrup, ved Grevehus; det c. 8 m lange Kammer er forlængst udgravet, men atter jordfyldt; alle Dæksten mangler.

Sognet har tidl. haft Rostrup og St.-Arden til Anneks, se p. 699.

**Store-Arden Sogn** (*Astrup-St.-A. Km.*), Anneks til Astrup, hvorfra det delvis skilles ved Villestrup Aa og dens Tilløb St.-Arden Bæk, omgives endvidere af Rostrup S., Vebbestrup S., hvorfra det skilles ved Hvarrebæk, Rold S. samt Hellum Hrd. (Skørping, Fræer og Torup S.). Kirken ligger c. 14 km NV. for Mariager,

I et Engdrag c. 2 km S. for Madum Sø ligger *Blaakilde*, Danmarks største Kildevæld, som man har ment skulde være Afløb fra Madum Sø (se p. 673), og fra hvilket Villestrup Aa kommer. Kilden, der har sit Navn af de stærke Farver, hvori det krystallare Vand spiller, naar Solen skinner paa det, har et Bassin, der er 12,5 m i Gmst. og 3,8 m dybt; fra Bunden fremvælder store Vand- og Sandbobler, der ser ud som hvidlige Dampe; Vandmassen er omtrent 28,000 m<sup>3</sup> i Døgnet.

Ved Villestrup har ligget en hellig Kilde, *Blokskilden*.

De c. 125 Gravhøje, som kendes, ligger mest paa Højderne og i betydeligt Antal i Sognets større østl. Halvdel. Adskilligt er nu mere eller mindre ødelagt, andet derimod ganske velbevaret. Fredl. er saaledes: under Astrup 2 store Høje samt en Helleristnings-

c. 15 km NNØ. for Hobro og c. 42 km S. for Aalborg. De højtliggende, for en stor Del bakkede Jorder (højeste Punkt 100 m; Bavnehøj, 78 m) er overvejende sandmuldede og skarpe med Sand og Grus til Underlag. Over  $\frac{1}{3}$  af Arealet er dækket af Skov (St.-Arden Sk., en Del af Statskoven Hesselholt Sk. (1688 Hesselholt Schouf), Alminden). Gennem Sognet gaar Aalborg-Hobro Banen samt Landevejen fra Rold til Arden St.

**Befolkning** i 1921: 1282 (1801: 254, 1850: 266, 1901: 850), boende i 300 Gde og Hse. Det saml. **Hartk.** (1905): 88 Td.; 30 Gde med 74 og 39 Hse med 7, forsk. Lodder med 7 Td. Hartk., samt 32 jordløse Hse. **Ejdsk.** (1920): 1710, deraf **Jordv.:** 700. **Areal:** 2134 ha, hvoraf (1919) besaaet med Rug 119 ha, Byg 12, Havre 188, Blands. til Modenhed 83, Kartofler 85, Foderroer 113; Brak udgjorde 72 ha, Grønføder og Græsning 494, Haver o. l. 15, Tørvemoser 71, Skov 798, Heder og Lyngbakker 43, Vandar. 10. **Kreaturhold** (1922): 195 Heste, 769 Stk. Hornkv. (deraf 447 Køer), 30 Geder, 249 Faar, 581 Svin (1914: 671).

I Sognet Byerne: *Store-Arden* (1461 Erden; 1611 Arden) med Kirke, Skole, Ml. og Kbmshdhl.; *Arden Stationsby* (*Hesselholt*; 1611 Hisselholtt) —  $\frac{1}{2}$  1921: 222 Gde og Hse og 900 Indb. — med Skole (opf. 1901), Hotel, Afholdshotel, Arden og Omegns Sparekasse (opr. 1909;  $\frac{31}{3}$  1922 var Indsk. 148,696, Reserver 9135 Kr.), Banken for Arden og Omegn A/S (opr. 1917;  $\frac{31}{12}$  1921 var Aktiekap. 100,000, Reserver 27,339, Indsk. 606,271 Kr.), Brugsforen., 5 Kbmshdhlr. m. m., Ml., Cementvarefabr., Maskinfabr.; Maskinsnedkeri, Listefabr., Rold Skovs Savværk (beskæftiger 50-60 Md.), Ølbryggeri, Andelsmejeri (opr. 1887), Andelselektricitetsværk (anl. 1913), Vandværk (privat; anl. 1911), Jærnbane- og Telegrafst. samt Posteksp. Saml. af Gde og Hse: *Holthuse*, *Skovhuse*, *Vejrholt* (1494?) *Vederholt*; 1611 Weier Holtt) med Tørvfabr. *Klaralund* (1611 Clarlunndtt).



Store-Arden S., een Sognekommune med Hovedsognet, har s. Tingsted og hører under de s. Kredse som dette, samt 4. Udskrivningskr. 415. Lægd. Kirken er selvejende.

Kirken bestaar af Skib og Kor samt Vaabenhus mod S. Skib og Kor, med fladt Loft, er fra romansk Tid af Granitkvadre paa Sokkel med Skraakant; Murene er omstattede. Korbuen, med Vederlagsbaand, er bevaret, ligeledes den firkantede Nordportal. Vaabenhuset er nyt, restaur. 1899. Muret Klokketabel ved Vestgavlen. Altertavle fra c. 1650, i Midtfeltet et Kors. Prægtig Sølvkalk med Fremstillinger af Lidelseshistorien og Juul'ernes og Lunge'ernes Vaaben, skænket 1569 af Axel Juul og Fru Kirstine Lunge. Romansk Granitfont med Menneske- og Løvefigurer. Prædikestol fra c. 1635. — En Kirkegaard er anl. i Arden Stationsby, og Ligkapel indrettet i den tidl. Vandbeholder.

Kun et mindre Antal Gravhøje kendes i Sognet, især i dets sydl. Halvdel; tildels er de mere eller mindre forstyrrede.

Litt.: C. Klitgaard, En Vidneførsel om Hellum-Hindsted Hrd.s Tingsted, i Fra Himmerl. og Kjær H. 1917.

**Rold Sogn** (*R.-Vebbestrup Km.*) omgives af Annekset Vebbestrup og St.-Arden Sogne, Hellum Hrd. (Skørping S.), Hornum Hrd. (Gravlev og Aarestrup S.) og Aars Hrd. (Ravnkilde S.). Kirken ligger c. 15 km N. for Hobro, c. 17 km NV. for Mariager og c. 31 km S. for Aalborg. De højtliggende, bakkede Jorder



som 1721 skødede den (7 Td. H.) for 1181 Rd. til Peder Jensen Nørlem (Svigerfader til O. Høegh-Guldberg). Senere nævnes Joh. Henr. Wechen († 1742) og Cort W. († 1777) i T., som derefter tilhørte Chr. Bjerregaard, † 1804, hvis Enke Anne Kaas 1810 ægtede J. Ibsen, efter hvis Død 1822 hun 1826 skødede den til sin Søn Sør. K.-B., † 1828. Paa Aukt. efter ham 1829 købtes T. og Vebbestrup Kirke (9 Td. H.) for 3000 Rbd. af J. C. Mylius. Under Navnet *Mylenberg Ladegd.* fulgte den en Tid med Mylenberg Gods, men c. 1869 solgtes den (13 Td. H.) til C. T. F. Fønnesbech, der 1888 afhændede den for 58,000 Kr. til Th. Nielsen, som 1905 solgte den til Greve C. G. E. Schimmelmann, der atter afhændede den 1917 for 100,000 Kr. til Forp. Thomsen. Nuvær. Ejer Axel Tiemsen. Nu hedder Gaarden atter T.

*Fogedgaarden* blev 1856 solgt for 25,000 Rd. af Kammerjunker S. W. V. Mylius til Forp. H. C. Boldsen, † 1866, hvis Enke 1876 afhændede den (15½ Td. H.) for 110,000 Kr. til A. B. C. Petersen. Hans Enke solgte den 1892 for 82,000 Kr. til Forv. H. Meyer, som 1897 afhændede den for 72,000 Kr. til Forp. Obel, fra hvem den 1899 gik over til Fr. Laursen, der 1908 solgte den til Rømer for 95,500 Kr. Efter at den tildels var udstykket, solgtes den 1917 for 100,000 Kr. til C. Thorup.

Adelsmanden Bertel Friis af *Rold* nævnes 1449 og Jens Friis af R. 1476.

I Rold Skov, ud i Engen ved Lindenberg Aa, ligger det saak. *Stubberuphus* eller *-holm Voldsted* (jfr. Stubberup hinsides Aaen, i Aarestrup S.), som tidligere har ligget som Ø, bestaaende af en rund, 3 m høj Borgbanke (Diam. foroven 30 m), der i alt Fald nu forbindes med det faste Land SØ. derfor ved en smal 20 m lang Dæmning. Banken omslutes i Ø. af en lav, halvmaaneformet Vold, medens den V. for sig i Engen har et skjoldformet Forværk, som er en Rest af den Banke, hvori hele Anlægget er udkaaaret. Ogsaa Forværket har en Dæmning til Land i SØ.

*Rold Skov* (dels u. Buderupholm Statsskovdistr., dels u. Lindenberg Distr.: Mylenberg) er det midterste Parti af det store Skovkompleks, der næst Gribskovkomplekset i Nordsjælland er Danmarks største (50-60 km<sup>2</sup>). Mod V. danner Rold Aa Skel mod Nørlund og Torstedlund Skove; mod Ø. er Skel mod Jægersborg Skov, nær Jærnbanelinien. Hele Komplekset sammenfattes undertiden under Benævnelserne „Rold Skove“. — Rold Skov, der tidl. var berygtet som Tilholdssted for Røvere, har endnu enkelte oprindelige Partier med gamle Træer, mest Bøge; men en stor Del er efterhaanden blevet til Naaetræskov og navnlig trives Rødgranen godt. I Rold Skove er der Kronvildt af den gamle, danske Urstamme.

Vald. II ejede 1231 26 Mark Guld i „Roldæ“ og „Tweftmark“ (?: Tveden), der var 14 Mark Guld. Dette Gods ejedes senere af Erik Plovpenningss Døtre og tildømtes siden Dronn. Margrethe, der havde købt det af Jon Nielsen og Jep Hegedal.

En af Herredets Fjerdinger var benævnt efter Rold.

De c. 30 Gravhøje, som kendes i Sognet, holder sig næsten udelukkende til dets sydl., ikke skovklædte Del, og her optræder de hovedsagelig i den sydvestlige Spids, SV. for Rold By; en af Højene her er fredl., mange af de andre derimod mere eller mindre forstyrrede. I Rold Skov lige ved Skellet til Skorping S. findes en lav Høj omsluttende et stensat Gravkammer, af hvilket dog kun Dækstenene er synlige.

**Vebbestrup Sogn** (*Rold-V. Km.*), Anneks til Rold, omgives af dette, St.-Arden S., hvorfra det skilles ved Hvarrebæk, Rostrup, Valsgaard, Hørby og Døstrup Sogne samt Gislum Hrd. (Rørbæk S.) og Aars Hrd. (Ravnkilde S.). Kirken ligger c. 10 km N. for Hobro, c. 13 km NV. for Mariager og c. 36 km S. for Aalborg. De højtliggende, ujævne Jorder (Stenhøj; Bavnehøj; Tinghøj paa Grænsen til Rostrup og Valsgaard S.) er overvejende sandede. I Sognet ligger Stokholm-, Gandrup- og Hvarre Søer.



Vestgrænsen dannes af Simsted Aa. Gennem Sognet gaar Landevejen fra Aalborg til Hobro og Aalborg-Hobro Banen.

**Befolkning** i 1921: 1477 (1801: 206, 1850: 413, 1901: 1090), boende i 283 Gde og Hse. Det saml. Hartk. (1905): 98 Td.; 33 Gde med 64 og 146 Hse med 34 Td. Hartk., samt 33 jordløse Hse. Ejds. (1920): 2393, deraf Jordv: 1207. **Areal:** 3498 ha, hvoraf (1919) besaaet med Rug 347 ha, Byg 8, Havre 627, Blands. til Modenhed 138, Kartofler 193, Foderroer 311; Brak udgjorde 250 ha, Grønfoder og Græsning 1083, Haver o. l. 28, Tørvemoser 185, Skov 13, Heder og Lyngbakker 166, Klitarealer og Stenmarker 11, Vandar. 47. **Kreaturhold** (1922): 527 Heste, 2013 Stk. Hornkv. (deraf 1040 Køer), 25 Geder, 539 Faar, 1724 Svin (1914: 2591).

I Sognet Byerne: *Vebbestrup* (1488 Vibistrup) med Kirke, Skole (opf. 1912), Forsamlingshus (opf. 1892), Kbmshdl., Brugsforen., Ml., Andelsmejeri (opr. 1904) og Vandværk (privat); *Gandrup* (1611 Gambdrup) med Forskole og Tørvfabr.; *Fragdrup* (1494?) Fratrup; 1611 Fragdrup; *Stokholm* (1494?) Stockholm) med Tørvfabr.; *True* (1611 True) med Forskole og Kbmshdl.; *Øster-Doens* (Ø.-Doense; 1494?) Østerdonens, d. v. s. Østerdouens; 1611 Øster Doffuenns) med Forskole, Brugsforen., Kbmshdl., Afholdshotel, Vandværk, Jærnbanepl. og Posteksp.; *Vester-Doens* (V.-Doense; 1611 Wester Doffuenns); *Høndrup* (1611 Hændrup). *Nørre-True*, *Hvarre Huse*, *-Hede*, *-Mark*, Huse. Gaarde: *Hvarregd.* (1611 Huarre), *Gandrupgd.*

Vebbestrup S., een Sognekommune med Hovedsognet, har s. Tingsted og hører under de s. Kredse som dette, samt 5. Udskrivningskr. 417. Lægd. Kirken er selvejende.

Kirken bestaar af Skib og Kor, Taarn mod V. og Vaabehus mod S. Skib og Kor er fra romansk Tid af Granitkvadre paa Sokkel med Skraakant, men Koret, der er meget stort, maa rimeligvis være forlænget senere i Middelalderen. Alle Murene er omsatte. Korbuuen er bevaret. Skib og Kor er hvælvede, Koret har foruden en Krydshvælving nærmest Østgavlen en smal Tøndehvælving. Taarnet er fornedet af Kvadre fra Skibets Vestgavl, foroven af Mursten og har Pyramidetag (tidl. Spir, der nedblæste i Beg. af 19. Aarh.); Taarnrummet, med fladt Loft, er skilt fra Skibet ved en ny Mur. Vaabehuset er nyt. Altertavle fra Begyndelsen af 17. Aarh. Romansk Granitfont. Prædikestol fra 18. Aarh.

I *Vebbestrup* boede 1636 en Adelsmand Jakob Vognsen. — I *True* boede 1637 Chr. Børlalsen, g. m. Anne Harbou. — I Sognet har ligget en Gd.(?) *Koldkod* (1203 Kaldæbot, d. v. s. -köt; 1427 Kolkoth), der endnu nævnes i 16. Aarh.

Paa en tidligere helt vandomflydt Landtunge findes Voldstedet „Hvarre Slot“, en uregelm. firsidet Banke, 11 × 8 m, 1,5 m høj, der har Fundament af raa Kamp som til en Taarnbygning. En Sænkning, tidligere Grav, i Vest skiller Banken fra en anden, der har uregelmæssig Form og ikke viser Spor af Murværk. Hovmandsdalen i Nærheden skal ifølge Sagnet have Navn efter Ridder Hovmand, Slottets Beboer, der med 30 Svende faldt i Kampen med Ridderen paa Stubberupholm (i Rold S.).

Ved True har der staaet en Kirke, hvis Ruin nu ses som en aflang firkantet Dyngge af Jord, utilhugne Sten og Murgrus; de mange tilhugne Sten, den før har indeholdt, er anvendte til Bygningsbrug. Paa Pladsen udenom, hvor Kirkegaarden har været, er der fundet enkelte Skeletter.

Spredt i Sognet findes en Del Gravhøje. Fredl. er ved Ø.-Doens en Høj, tæt N. for Høndrupge ligeledes en Høj (*Rishøj*) og nær ØNØ. for Fragdrup en Langdyse.

**Øls Sogn** (*Ø.-Hørby-Døstrup Km.*), det mindste i Herredet, omgives af Annekset Hørby, Gislum Hrd. (Stenild S.) og Randers Amt (Onsild Hrd. og Hobro Købstadsjorder), fra hvilke det mod SØ. skilles ved Onsild Aa. Kirken ligger c. 5 km VSV. for Hobro og c. 49 km SSV. for Aalborg. De højtliggende, stærkt bakkede Jorder (Hvilhøj, 63 m) er overvejende sandede. Gennem Sognet gaar Hobro-Randers Banen.



Befolkning i 1921\*): 263 (1801: 126, 1850: 134, 1901: 290), boende i 50 Gde og Hse. Det saml. Hartk. (1905): 57 Td.; 15 Gde med 51 og 26 Hse med 6 Td. Hartk. Ejds. (1920): 760, deraf Jordv.: 440. Areal: 1022 ha, hvoraf (1919) besaaet med Rug 78 ha, Byg 14, Havre 138, Blands. til Modenhed 40, Kartofler 98, Foderroer 62; Brak udgjorde 26 ha, Grønfoder og Græsning 357, Haver o. l. 4, Tørvemoser 4, Skov 22, Heder og Lyngbakker 134, Vandar. 6. Kreaturhold (1922): 120 Heste, 646 Stk. Hornkv. (deraf 305 Køer), 7 Geder, 147 Faar, 589 Svin (1914: 561).

I Sognet Byerne: *Øls* (1469 Ølss; 1555 Ølst) med Kirke og Skole (mellem *Øls* og *Hald-Tostrup*); *Hald-Tostrup* (1610 *Tostrup*) med *Fattiggd.* (opr. 1894, 16 Pl.) og *Brugsforen. Tostruphovgaard*: 10,1 Td. H., Ejds. 100, Jordv. 67; c. 95 ha, deraf Ager 77, Eng 16, Skov 1 (1 Hus) med *Vandmølle*.

*Øls S.*, een Sognekommune med *Annekserne Hørby* og *Døstrup*, har *Tingsted* i *Hobro* og hører under *Rets- og Politikr. Hobro Kbst. m. m., Aalborg Amtstuedistr., Himmerlands Lægekr., Hellum og Hindsted Hrdr.s Skattekr., Gislum Hrd.s Vurderingskr., Amtets 4. Folketingskr., 6. Forligskr. og 5. Udskrivningskr.* 418. Lægd. Kirken er selvejende.



Kirken (i et Dokum. af 1518 kaldet *Vor Frue Kirke*) bestaar af *Skib* og *Kor*, *Taarn* mod *V.* og *Vaabenhus* mod *S.* *Skib* og *Kor*, med *fladt, gibset Loft*, er fra *romansk Tid* af *Granitkvadre* paa *Sokkel* med *Skraakant*. Den oprindelige *Korbue*, med *profilerede Kragbaand*, et *Par Vinduer* og *Syddøren* er bevarede (*Norddøren*, der ved *Soklen* har *udhugne Hoveder*, er *tilmuret*). *Taarnet*, af *Kvadre* fra *Skibets Vestgavl* og af *Mursten*, er fra *gotisk eller Renæssancetid*, med *Pyramidetag*. *Vaabenhuset*, samtidigt med *Taarnet*, er af *Kvadre*, *utilhugne Sten* og *Mursten*; i de *nedre Mure* er indsat to *Vinduesoverligger* fra *romansk Tid* og en *Ligsten* med *Indskriften „Thori“*, en *Løve* og et *Lam* med *Kors* (se *Løffler, Gravst. Pl. X*). *Ny Altertavle* med *forgyldt Kors*. *Ejendommelige Alterstager* fra 18. Aarh., hvis *Skafter* er *formede* som en *Herre* og en *Dame* i *Tidens Møde*. *Romansk Granitfont. Prædikestol* fra 17. Aarh. *Lille Messinglysekroner* fra 18. Aarh. I *Skibets Væg* to *Ligræer* fra 1615 og 1650; paa *Korets Østvæg* paa *Siderne* af *Alteret* to *Træfigurer* fra en *middelalderlig Krucifiksgruppe* (*Maria* og *Johs.*). *Klokken*, med *Relieffigurer* og *Minuskellindskrift*, er støbt 1435 af *Petrus de Randrusia*. Der er fundet flere *murede Gravsteder* fra *Renæssancetiden* under *Skib* og *Kor*. — Paa *Kirkegaarden* en *Gravsten* fra den *ældre Middelalder*, oven paa *hvilken* er *udhugget* den *afdødes Billede*, ret *usædvanligt* for *saa tidlig Tid* (se *Løffler, Gravst. p. 17 og Pl. XVII*). Om *Kirkens Brøstfældighed* 1724 se *Saml. t. j. Hist. 3. R. II p. 146*.

I *Øls* har *ligget* en *adelig Sædegaard*, der 1553 *ejedes* af *Fru Anne Albretdatter Skeel*, *Malte Lauridsen Vifferts Enke*, 1554 af *hendes Søn Albert Maltesen* og *Datter Dorte*, g. m. *Peder Kruse* († 1562), 1590 af *sidstnævntes Svigersøn Godske Friis* og senere af *dennes Svoger Laurids Ebbesen Udsøn*, der *sagtens* havde *arvet* den *efter sine* i *Øls Kirke* *begravne Forældre Ebbe Lauridsen* og *Kirsten Kruse*. *Laur. Udsøn* *mageskiftede* den 1609 til *Kronen*, men fik den *tilbage* 1623 og *skødede* den 1625 til *Chr. Krag* til *Lydom*. Ved *Mageskifte* med *Grev Valdemar Christian* fik *Kronen* den *atter* 1646, men 1680 *tilhørte* den (15 Td. H.) *Fru Helle Gyldenstjerne, Niels Parsbergs Enke*. 1731 *kaldes* den *endnu Hovedgaard* og *blev* da af *Fr. v. Muderspach pantsat* til *Amtmd., Etatsrd. F. L. Woyda*.

*Tostruphovgaard* *ejedes* 1531 af *Erik Steen*, der *levede* endnu 1580, men 1595 og 1610 af *Joh. Brockenhuus, Dattersøn* af *Er. Steens Fætter*. 1646 *kom* den *ved Mageskifte* fra *Grev Valdemar Christian* til *Kronen*, som *pantsatte* den (32 Td. H.) til *Jørg. Seefeld* til *Næs*, men 1679 *solgte* *Claus Unger* til *Sø* og *Hr. Gude Hansen* i *Astrup* den til *Christen Andersen* i *Astrup*, som 1680 *dog* *skødede* den *tilbage* (da *øde siden „sidste Brandenborgske Fejde“*) til *sin „Broder“ Hr. Gude Hansen Vogelius*, som 1689

\*) Ved kgl. Res. af 5/8 1921 er fra 1/4 s. A. at regne en Del af *Hald-Tostrup* indlemmet i *Hobro Købstad*; det *paagæld. Areal* er *medregnet* i de *statistiske Oplysninger*, der *hidrører* fra *før dette Tidspunkt*.

solgte den (9 $\frac{1}{2}$  Td. H.) til Else Nielsdatter Rostrup. Hun solgte den 1691 til Niels Nielsen Abildgaard i Hobro. 1754 blev den af Niels Pedersen Abildgaard († s. A.) tilskødet hans Sønner Thomas og Peder Nielsen A. Førstnævnte († 1794) var 1789 Ene-ejer af T. (9 $\frac{1}{2}$ , Gods 8 $\frac{1}{2}$  Td. H.). 1864 blev den af Sør. Pedersen solgt for 26,500 Rd. til D. I. Lassen fra Slesvig, som 1874 afhændede den (12 Td. H.) for 44,000 Rd. til I. K. A. Docker. Af Frederik VII's Stiftelse solgtes den 1896 til Direkt. H. Chr. Jensen, som 1905 afhændede den for 75,000 Kr. til A. Basse i Randers. Derefter kom den til E. J. Overgaard, som 1918 solgte den for 172,000 Kr. til Hobro Kartoffelmelsfabrik. Nuv. Ejer er Aage Boserup.

En Del Gravhøje findes i Sognet, især beliggende V. for Hald-Tostrup i nær Tilslutn. til Højene i det sydl. Parti af Hørby Sogn. En af Højene ved Hald-Tostrup er fredl. S. for Rishøjgaard kendes en Langdysse, formentlig en af de to Dysser, Dske Atl. nævner Ø. for Øls By som *Store- og Lille-Stenstue*.

**Hørby Sogn (Øls-H.-Døstrup Km.),** Anneks til Øls, omgives af dette, Gislum Hrd. (Stenild og Rørbæk S.), Døstrup, Vebbestrup og Valsgaard Sogne samt Randers Amt (Hobro Købstadsjorder). Kirken ligger c. 3 km VNV. for Hobro og c. 45 km SSV. for Aalborg. De højtliggende, temmelig jævne Jorder (Solhøj, 67 m) er overvejende muldsandede. Til Vesterfjord løber Hodal Bæk. Gennem Sognet gaar Landevejene fra Hobro til Løgstør og Aalborg samt Aalborg-Hobro og Hobro-Løgstør Banen.



Befolkning i 1921\*): 2387 (1801: 342, 1850: 593, 1901: 1667), boende i 555 Gde og Hse. Det saml. Hartk. (1905): 145 Td.; 37 Gde med 133 og 118 Hse med 12 Td. Hartk., samt 44 jordløse Hse. Ejds. (1920): 4681, deraf Jordv.: 1646. Areal: 2363 ha, hvoraf (1919) besaaet med Rug 206 ha, Byg 53, Havre 417, Blands. til Modenhed 76, Kartofler 115, Foderroer 201; Brak udgjorde 66 ha, Grønfoder og Græsning 821, Haver o. l. 27, Skov 38, Heder og Lyngbakker 301, Vandar. 16. Kreaturhold (1922): 261 Heste, 1157 Stk. Hornkv. (deraf 575 Køer), 26 Geder, 317 Faar, 932 Svin (1914: 1336).

I Sognet Byerne: *Hørby* (1467 Hørbøi) med Kirke, Præstekl. (opf. 1910-11; Arkt. H. Paludan), Skole (opf. 1920), Forsamlingshus (opf. 1893) og Brugsforen.; *Tobberup* (1611 Toberup); *Kirketerp* (1489 Kyrcketorp). Gaarde: *Stensgd.*

Hørby S., een Sognekommune med Hovedsognet Øls og Døstrup S., har s. Tingsted og hører under de s. Kredse som disse (se p. 711), samt 5. Udskrivningskr. 419. Lægd. Kirken er selvejende.

Kirken bestaar af Skib og Kor, Taarn mod V. og Vaabenhus mod S. Skib og Kor, med fladt Bjælkeloft, er fra romansk Tid af Granitkvadre paa Sokkel med Skraakant. Den oprindelige Korbue, med profilerede Kragbaand, et Par Vinduer og Syddøren er bevarede (Norddøren tilmuret). Taarnets nedre Del er af Kvadre med Skraakantsokkel paa Syd- og Vestsiden, Overdelen af Mursten. Taarnrummet, der nu er overhælvvet, er muligvis en gammel Forhal og forbindes med Skibet ved en rundbuet Portal af Kvadre. Ny Altertavle med forgyldt Kors. Kalken er skænket 1588 af Ove Lunge til Odden, idet Kirken „ikke havde haft uden en Bly-Kalk og -Disk, siden Skipper Klements Fejde var“. Romansk Granitfont med dobbelte Løvefigurer. Prædikestol fra Slutn. af 16. Aarh.

\*) Ved kgl. Res. af 9/2 1921 er fra 1/4 s. A. indlemmet en betydelig Del af Sognet i Hobro Kbst., saaledes Hegedal, Hostruppde og Hostruphuse, Hørbyhuse, Navrdalhuse, Hegedalhuse, Horsøhuse, Hodal Vandml. og Hobro Jærnbane. Ved indlemmelsen blev Sognets Indbyggertal bragt ned til 607 (1921). De statistiske Oplysn. er hovedsagelig fra Tiden før indlemmelsen.

Dske Atl. nævner, at der i den sydl. Side af Kirkegaardsmuren fandtes Rester af en Kirkelade, bygget af store Kampesten.

I *Hørby* nævnes 1436 Christiern Jensen (Hørby) og 1480 hans Sønneson Jes Bertelsen; 1519 skrives Chr. Krag til H-gd. — I *Kirketerp* skrev sig 1480 Vogn Mortensen (Vognsen).

V. for *Kirketerp* har der staaet en Kirke, hvoraf Grunden bevarede til omtr. 1855; nu er Fundamentene næsten opbrudte og Stedet pløjet. Flere Sokkelsten fra Kirken (opf. i romansk Tid af Granitkvadre paa Sokkel med Skraakant) er indmurede i Kirketerp; en Stump af Kirkens sydl. Grundmur samt 3 rundbuede Vinduesoverliggerer ses endnu paa Stedet, en 4. er Sokkelsten i Kirketerp; smstds. ligger en gammel Gravsten som Tærskelsten.

I Kagehodal har været en hellig Kilde.

Af de c. 100 Gravhøje, som er paavist spredt i Sognet, er henv. Halvdelen endnu ganske velbevaret. 30 er fredl., nemlig ved Hegedal 6, deribl. den store *Palmevej*, og N. for *Tobberup* tæt ved Sogneskellet *Solhøj*; Resten ligger under Hørby, saaledes den østl. *Disterhøj*, *Store-Oksenhøj* straks V. for Hørby, *Ormhøj* N. for Byen, og tæt ved Stensgd. den tilbagestaaende Del af en oprindl. 90 m lang *Langhøj* (*Store-Stenstue*). Af Stengrave i Sognet kendes, NV. for Hørby og S. for Røgdруп, 2 ret stærkt forstyrrede Runddysser.

**Døstrup Sogn** (*Øls-Hørby-D. Km.*), Anneks til Øls, omgives af det andet Anneks Hørby, Vebbestrup Sogn samt Gislum Hrd. (Rørbæk S.), hvorfra det delvis skilles ved Simested Aa. Kirken ligger c. 6 km NV. for Hobro og c. 41 km SSV. for Aalborg. De noget højtliggende, for en Del bakkede Jorder (højeste Punkt 68 m; Vedhøj; Stenshøj) er sandede og muldsandede. Gennem Sognet løber Døstrup Bæk, et Tilløb til Simested Aa. Gennem Sognet gaar Hobro-Løgstør Banen.



Befolkning i 1921: 555 (1801: 164, 1850: 268, 1901: 541), boende i 122 Gde og Hse. Det saml. Hartk. (1905): 68 Td.; 24 Gde med 54 og 52 Hse med 14 Td. Hartk., samt 10 jordløse Hse. Ejdsks. (1920): 1482, deraf Jordv.: 789. Areal: 1835 ha, hvoraf (1919) besaaet med Rug 156 ha, Byg 27, Havre 345, Blands. til Modenhed 44, Kartoffler 82, Foderroer 153; Brak udgjorde 68 ha, Grønfoder og Græsning 584, Haver o. l. 13, Tørvemoser 19, Skov 42, Heder og Lyngbakker 238, Vandar. 8. Kreaturhold (1922): 214 Heste, 1002 Stk. Hornkv. (deraf 477 Køer), 11 Geder, 227 Faar, 621 Svin (1914: 1088).

I Sognet Byerne: *Døstrup* (1611 Døstrup) med Kirke, Skole (opf. 1903), Forsamlingshus (opf. 1894), Ml., Brugsforen., Andelsmejeri („Fremad“, opr. 1898; indtil 1900 Fællesm.; ombygg. 1909), Jærnbane- og Telegrafst. samt Posteksp.; *Finderup* (1611 Finnderup). Gaarde: *Blushøjgd.*, *Skorbækgd.*

Døstrup S., een Sognekommune med Hovedsognet Øls og Hørby S., har s. Tingsted og hører under de s. Kredse som disse (se p. 711), samt 5. Udskrivningskr. 420. Lægd. Kirken er selvejende.

Kirken bestaar af Skib og Kor samt Vaabenhus mod S. Skib og Kor, med fladt Loft, er fra romansk Tid af Granitkvadre paa Sokkel med Skraakant. Korbuen (med profilerede Kragbaand, hvorpaa et udhugget Hoved), eet Vindue og den rundbuede Syd-dør, med en Rundstav i den ydre Kant, er bevarede (Norddøren tilmuret). Vaabenhuset er opf. 1880. Altertavle fra 17. Aarh. Prædiketol fra 1897. Romansk Granitfont. Et Røgelsekar er nu i Nationalmuseet.

1610 nævnes i Sognet Gaarden „Tollestrup“.

Ved *Finderup* har staaet en Kirke, hvoraf der endnu findes Rester paa en højtliggende Bakke. En lav Jordvold danner en Firkant med halvrund Afslutn. mod Ø.; enkelte Grundsten er bevarede. En stor Del af Kvadrene er indsat i de omliggende Gaarde. Uden om Tomten findes enkelte Sten af Kirkegaardsdiget.

Spredt i Sognet kendes henv. 60 Gravhøje, men en Del af dem er mere eller mindre forstyrret. Under Døstrup er fredl. 1 Høj. SSV. for Døstrup ligger en meget ødelagt Langdysse; en Runddysse er for mange Aar siden sløjet tæt Ø. for Finderup. I en Mose ved Døstrup er fundet en ejendommelig Plov, formentlig fra Oldtiden; den er helt af Træ og af simpel Konstruktion.

**Solbjerg Sogn.** Af dette Sogn (der i øvrigt ligger i Hellum Hrd., se p. 663) hører en Del af *Viffertsholm* samt *V.-Korup, Korup Skovhuse, Hedehuse* og *Sønderholt* under Hindsted Hrd.

**Ravnkilde Sogn.** Af dette Sogn (der i øvrigt ligger i Aars Hrd., se p. 717) hører *Nysum* med *Nysumlund* og *Nørvads Mølle* under Hindsted Hrd.

**Rørbæk Sogn.** Af dette Sogn (der i øvrigt ligger i Gislum Hrd., se p. 743) hører *Volstrupgd.* under Hindsted Hrd.

**Stenild Sogn.** Af dette Sogn (der i øvrigt ligger i Gislum Hrd., se p. 745) hører *Hannerupgd.* og *Røjdrup* under Hindsted Hrd.

## Aars Herred.

*Sognene: Haverslev, Brorstrup, Ravnkilde, Skivum, Giver, Blære, Ejdrup, Aars, Havbro, Ulstrup, V.-Hornum, Hyllebjærg, Flejsborg, Overlade.*



1610



1648

Aars Hrd. begrænses mod N. af Slet Hrd., Limfjorden (Sebbersund) og Hornum Hrd., mod Ø. af Hindsted og mod S. af Gislum Hrd., fra hvilket det for en Del skilles ved Lerkenfeld Aa. Dets største Udstrækning fra Ø. til V. er omtr. 34 km, fra N. til S. 19 km. De for det meste bakkede, i den østl. Del temmelig højtliggende Jorder (Enshøj, 93 m) er gennemgaaende sandede, oftest med Sand og Grus, enkelte Steder med Al til Underlag. Af Vandløbene nævnes *Halkær Aa*, der løber mod N. ud i Sebbersund. Herredet er helt blottet for Skov, undtagen mod Ø. (i alt 1836 ha). Det hører til de ufrugtbareste Herreder i Amtet (ved Matr. gnmstl. 35 Td. Ld. paa 1 Td. Hrtk.). Det saml. Areal udgør 31,904 ha (c. 319 km<sup>2</sup>), deraf Vandar. 166 ha. Ager og Engs Hartk. samt det halv. Skovskuldshrtk. udgjorde  $\frac{1}{2}$  1905 1843 Td. Folketallet var  $\frac{1}{2}$  1921 11,834 (1801: 3417, 1850: 5084, 1901: 9485). I gejstl. Hens. udgør Herredet (undt. Overlade S., der hører til Slet Hrd.s Provsti) eet Provsti med Gislum Hrd.:

Aars og Gislum Hrdr.s Provsti, hvortil Gundersted S. af Slet Hrd. (Anneks til Ulstrup S.) ogsaa hører.

Aars Hrd. nævnes ikke i Vald. II's Jordebog, men eksisterede dog allerede 1345, og 1394 kaldtes det *Arsoghæreth*; det er dannet af Dele af Hornum og Slet, det gamle „Hornøg-