

J. P. TRAP

KONGERIGET  
DANMARK

FJERDE OMARBEJDEDE UDGAVE

UNDER MEDVIRKNING AF VIDENSKABSMÆND, FAGFOLK OG  
STEDLIGE MEDDELERE FRA ALLE LANDETS EGNE

UDARBEJDET AF

HARALD WEITEMEYER

II. BIND

FREDERIKSBORG AMT  
KØBENHAVNS AMT  
HOLBÆK AMT

KØBENHAVN 1920

G. E. C. GADS FORLAG

(OSCAR GAD OG FREDERIK GAD)

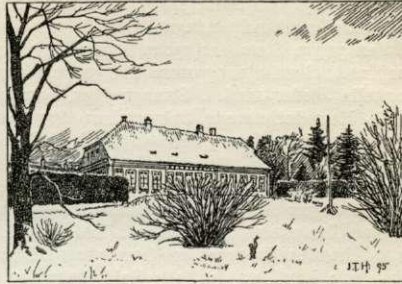
hvelvingerne af den gl. Bygn. er bevarede). Efter Blocks Død ejedes den af Arvingerne, indtil en af dem, Bankdirektør A. Heide, købte den 1902 for c. 400,000 Kr.; han solgte den 1910 for 600,000 Kr. til den nuv. Ejer, Viceadmiral, Kmhr. A. du Plessis de Richelieu.

*Sophienberg* var tidligere et kgl. Slot, som Sophie Magdalene lod N. Eigtved opføre 1744 i to Stokv. med Kuppel paa Midten og Terrasser foran Slottet ud mod Stranden. Efter 1772 havde Arveprins Frederik det som Sommerresidens; 1793 blev det solgt til en Privatmand, Kancellird. Neergaard, der atter 1797 solgte det til Arnoldus Falkenskjold († 1819). Senere forfaldt Bygningen, og kun det nederste Stokv. i c.  $\frac{3}{5}$  af Bygningens oprindl. Længde staar endnu. Det benyttedes 1884-90 til et Hvile- og Rekreationshjem for Kvinder (flyttet til „Søvang“ i Sletten, s. d.). Nu ejes S. af Komponisten S. Lange-Müller, der 1898 købte det efter sin Svigerfader Konsul Block.

Sommeren 1700 var Rungsted en kort Tid besat af de svenske Tropper. — I Folehave Skov er Overførster C. H. v. Linstow, † 1823, begr.; paa Graven en Sten med Indskr.

Sognet indeholder kun en enkelt, i øvrigt meget forstyrret Langdysser (i „Deputatvagen“ i Folehave Skov), derimod et stort Antal Gravhøje fra Stenalderens Slutn. og Bronzealderen. I Folehave Skov er der saaledes en Snes Høje, paa Strandmarken Ø. for Sømandshvile en Gruppe af 3 anselige Høje og umiddelbart ved Rungsted Kro en lign. Gruppe med den ovfr. nævnte, nu stærkt omdannede „Ewalds Høj“. Ved Mikkelsborg har der lige oven for Skrænten været 7 Høje.

(Litt.: Christensen: Hirschholms Gods i det forr. Aarh. Kbh., 1861. C. Christensen, Hørsholms Hist., Kbh. 1879. (Jfr. Hist. Tidsskr. 5. R. II, p. 402). Karl Larsen, Hørsholm og Rungsted, Hørsholm 1913).



Sophienberg i dets nuværende Skikkelse.

## Holbo Herred.

*Sognene: Esbønderup, Nøddebo, Søborg, Gilleleje, Græsted, Maarum, Helsing, Valby, Blistrup, Vejby, Tibirke, Ramløse, Annesse.*



1648

Dette Herred, der er Amtets nordligste og største næst efter Lyng-Kronborg Hrd., begrænses mod N. af Kattegattet og Sundet, mod Ø. og S. af Lyng-Kronborg og Strø Hrd., fra hvilket sidste det for en Del skilles ved Arre Sø. Den største Udstrækning fra V. til Ø. er ca. 24, fra N. til S. 21 km. Det er især i den sydøstl. Del rigt paa Skove; ligeledes har det flere større Moser; den vestl. Del af Esrum Sø og den nordøstl. Del af Arre Sø hører til det. Dets Frugtbarhed er ikke stor, idet der ligesom i Lyng-Kronborg H. gaar  $12\frac{3}{4}$  Td. Ld. i Gnmst. paa 1. Td. Hrtk. Herredets Areal udgør 31,757 ha (c. 318 km<sup>2</sup>), deraf Vandareal 2332 ha, Ager og Engs Hartk. samt det halv. Skovskjyldshrtk. udgjorde  $\frac{1}{2}$  1905 3175 Td. Folketallet var  $\frac{1}{2}$  1916 15,736 (1801: 7908, 1850: 12,031, 1901: 13,921). Det danner i gejstl. Hens. sammen med Strø Hrd. eet Provsti, til hvilket ogsaa Gørløse Sogn (Anneks til Skåvinge i Strø Hrd.) i Lyng-Frd. Hrd. hører.



Holbo Hrd. var oprindl. en Del af Strø Hrd., der paa Gr. af sin afsides Beliggenhed kaldtes „Holm“ og dets Beboere „Holmboer“. Da det, vistnok i sidste Halvdel af 13. Aarh., oprettedes til et særligt Retsomraade, kaldtes det *Holmbo Herred* (nævnt første Gang 1285); 1400 havde det Herredsting i Valby, hvad „Galgebakke“ og „Tingbakke“ ved Valby minder om. Senere hørte det under Frederiksborg Len og fra 1660 til Kronb. Amt (se videre p. 7).

Der findes enkelte Vidnesbyrd om en Kystbosættelse allerede i den ældre Stenalder. Ved Bredden af Arre Sø, dengang en Fjord fra Kattegat, er sporet et Par smaa Skaldynger, og ved Tørlægning af Søborg Sø, der dengang stod i Forb. med Kattegat paa 2 Steder og omsluttede en stor Ø, er fundet nogle ældre Stenalders Redskaber. Først i den yngre Stenalder synes Egnen dog at være taget i mere alm. Besiddelse, hvad Oldsagfund, Gravhøje og store Stengrave viser; de sidste kendes endog i stort Antal herfra, enkelte Steder saml. i Smaagrupper, som betegnede de Midtpunkter af Betydning. Over hele Herredet naaede Bebyggelsen dog ikke; Storskov i den sydl. Del satte Grænse for den; Nøddebo Sogn, den sydl. Del af Esbønderup, Maarum og den sydl. Del af Helsingør Sogn har ingen eller kun ganske faa Oldtidsminder fra den yngre Stenalder. Ikke anderledes var Forholdene i Bronzealderen. Efter Gravhøje og Fund at dømme bredte Befolkningen sig ikke videre mod S. end før, maaske endog knap saa vidt; de Udposter for en Bosættelse, der findes i Hrd.'s sydl. Del, tilhører udelukkende Stenalderen. Derimod kendes Bronzealders-Gravhøje i Mængde i den nordl. Del, hvor de samler sig paa det høje Land og de flade Bakkeøer; for en stor Del er de dog nu sløjfede el. udjævnede. Fra Jernalderen er der derimod her som andetsteds i Nordsjæll. kun faa Minder.

(Litt.: Indberetn. til Nationalmus. om antikv. Undersøgelser, af Løffler 1885-86 (Manusk.).)

**Esbønderup Sogn** (*Esb.-Nøddebo Km.*) begrænses mod N. af Sundet og omgives af Søborg, Græsted og Nøddebo S., Esrum Sø og Lyng-Kronb. Hrd. (Hornbæk-Hellebæk S.). Kirken ligger c. 14 km N. for Hillerød og 17 km V. for Helsingør. Jorderne er for en stor Del lette. C.  $\frac{2}{3}$  af Arealen er dækket af Skov, nemlig den nordl. Del af Grib Skov, der navnlig langs Esrum Sø er meget smuk, og flere andre, deribl. den ejendommelige Snævret Skov. I Grib Skov ved Sognegrænsen ligger Maltbjærg (89 m), nordligere Buresø. Esrum Kanal gaar fra Søen mod N. til Sundet og danner paa den sidste Del Grænsen mod Søborg S. Gennem Sognet gaar Hillerød-Helsingør Landevej, med Sidevej til Græsted, Gribskovbanen og Helsingør-Hornbæk-Gilleleje Banen. Sognet har en Enklave i Søborg S.



**Befolkning** i 1916: 1674 (1801: 913, 1850: 1334, 1901: 1610), boende i 378 Gaarde og Huse. Det samtl. Hartk. (1905): 401 Td.; 65 Gaarde med 268 og 207 Huse med 43 Td. Hartk., samt 25 jordløse Huse. Ejdsks. (1916): 6,149; Jordv.: 2,530. **Areal:** 5324 ha, hvoraf (1912) besaaet med Hvede 34 ha, Rug 180, Byg 176, Havre



356, Blands. til Modenhed 223, Kartofler 84, Foderroer<sup>1</sup> 143; Brak udgjorde 199 ha, Grønfoder og Græsning 661, Haver o. l. 46, Tørvemoser 28, Skov 2310, ubenytt. 69, Vandar. 542. Kreaturhold (1914): 508 Heste, 2036 Stk. Hornkv. (deraf 1224 Køer), 34 Geder, 223 Faar, 2127 Svin.

I Sognet Byerne: *Esbønderup* (1178 Esbiernætorp) med Kirke, Præstegd., Skole, Missionshus (opf. 1903, V. Holck), Frdb. Amts Sygehus (for Tikøb og Hornbæk-Hellebæk S. samt Kronb. vestre Birk undt. Tibirke, Ramløse og Annesse S.), Apotek (opr. 1868), Lægebolig, Andelsmejeri; *Saltrup* (1178 Saxolfthorp) med Kbmshdl., Savværk og Jærnbanest.; *Haregab*; *Villingerød* (1178 Withlingeruth) med Filialkirke og Skole; *Villingebæk* Fiskerleje (c. 1173 Widelingbec) med Teglværk og Kbmshdl.; *Dronningmølle* ved Esum Kanals Udløb med Ml., Kbmshdl., Villaer og Jærnbanest.; *Øverup* og *Sodemark*, Gde og Hse. *Esum* (1153 Esrom) med Skole, Ml., Kro (ny opf. 1907, Arkt. C. Harild), Elektricitets- og Vandværk; *Esrunkloster*, Bolig og Kontor for Filialbestyrer for Frdb. Amtstuedistr., tillige Kasserer for Esum, Gurre, Kronb., Maarum og Nøddebo Skovdistr. *Skovhuse*; *Huseby* og *Esbønderup Gyde*, Huse.

*Esumgaard* (48,5 Td. H., Ejdsk. 450, Jordv. 325; c. 333 ha, deraf Ager 280). Andre Gde: *Vogstrup* (Vokstrup): *Øverupgd.*, *Torshøjgd.*, *Hindshovgd.* (Hintzehov), *Kassegd.* *Østrup*, Skovridergd. for Maarum Skovdistr.; *Nyhegn* og *Torup* Skovfogedboliger. *Storkevad*, Jærnbanehpl. i Gribskov.

Esbønderup S., een Sognekommune med Nøddebo, har Tingsted i Helsinge og hører under Retskr. Kronb. vestre Birk, Politikr. Hillerød m. m., Frdb. Amtstuedistr. (Esum), Frdb. Lægekr., Hillerød Skatte- og Skyldkr., Amtets 2. Folketingsvalgkr., 5. Forligskr. og 1. Udskrivningskr. 146. Lægd. Begge Kirker er selvejende.

Kirken, uden Tvivl en af de ældste paa Egnen, er i sin oprindl. Del, Skibet og det nærmeste Stykke af Koret, opf. i romansk Stil af Kampesten og Sandsten; de sidste uden Tvivl hidførte fra Skaane; i den senere Middelaldr. har den faaet indbyg. Hvælvinger og modtaget forsk. Udvidelser og Tilbygninger, saaledes synes den oprindl. Korrunding at have maattet vige Pladsen for en firkantet Forlængelse i Ø.; endnu senere er et Taarn tilføjet i V.; i nyere Tid er der opf. en større, smagløs Udbygning ved Skibets nordre Side. Altertavlen er et Maleri af A. Kùchler (1841): Marie Bebudelse; i Aaret 1894 fremdroges og opfriskedes en smuk, malet Dekoration (vist fra 14. Aarh.) paa Korets Hvælving saavel som en Laurentiusfigur ved Siden af Korbuen (maaske Kirkens Værnehelgen), den sidste vist endog malet efter Reformationen. Den rigt udskaarne og farvesmykkede Prædikestol er fra Chr. IV's Tid. Romansk Granitfont i Firkløverform. I Forhallen under Taarnet en mærkelig Ligsten med lat. Indskr. over „Hr. Mikael, engang Præst paa dette Sted, som døde i Aaret 1330 7. Okt.“

*Villingerød Kirke* er opf. 1906 (indv. <sup>23/9</sup>) efter Tegn. af S. Lemche og har kostet c. 22,000 Kr. Den bestaar af Skib og Kor samt Taarn paa Siden med Vaabenhus; alt dækket af røde Tagsten; Murene er hvidkalkede; det Indre har forskallet Bræddehvælving.

*Esum Kloster* (?: Engen ved Ese eller Æse Sø — 1585 Esse Sø — hvad den kaldes i daglig Tale), ved Esum Søes nordre Bred, var et af Landets største og betydeligste Klostre. Oprindl. var Stedet Krongods; men den for Munkevæsenet virksomme Ærkebiskop Eskil tilbyttede sig det af Erik Lam, og af det og andet nærligg. Gods stiftede han Esum Kl. for Benediktinermunke. Stiftelsesaaret kendes ikke, men Klosteret har i hvert Fald været til ved Midten af 12. Aarh., idet Pave Eugenius III <sup>20/12</sup> 1151 tog det i sit Værn. Kun faa Aar var Ordensregelen imidlertid Benediktinernes. Under et Besøg hos Abbed Bernhard i det franske Cistercienserkl. Clairvaux udvirkede Eskil, at der herfra kom nogle Munke til Danmark, og 1153 el. 1154 blev Esum et Cistercienserkloster, indviet til Jfr. Marie. Dette Datterforhold til Clairvaux i Forb. med, at Esum selv blev Moderstiftelse for flere og store Cistercienserklostre: Vietskøl, Sorø, Guldholt, Hilda og Colbaz (de to sidste i Pommern), skaffede det megen Anseelse. 1383 og 1390 udnævntes Abbeden i Esum, de danske Cistercienseres Primas, af Paven til at forestaa

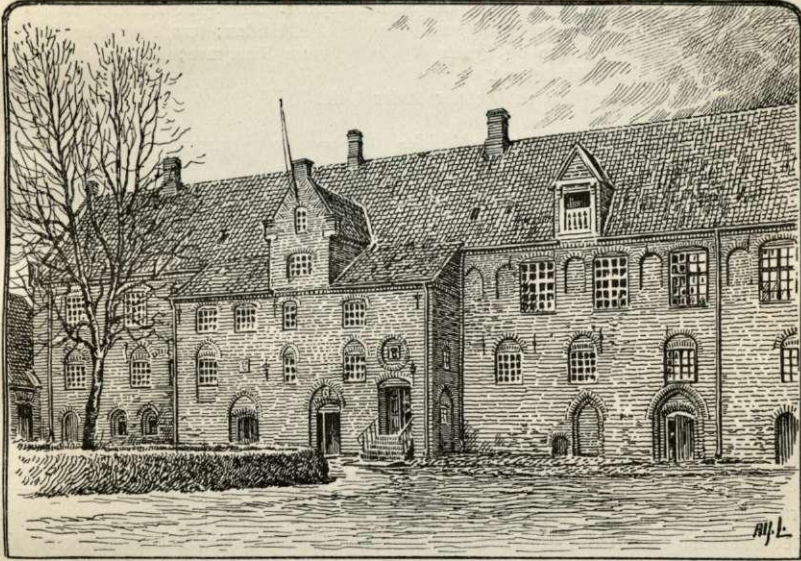


Indsamlingen af de Bidrag af alle Ordenens Klostre i de 3 nord. Riger og i Skotland, Rusland, Pommern og Slavien, der af Generalkapitlet i Rom var bevilgede Pavestolen. Konger, Paver og Bisper tog Esum i deres Værn, stadfæstede dets Besiddelser og gav det forsk. Privil. og Rettigheder, ligesom det efterhaanden fik meget Jordegods; i en Jordebog fra 1497 nævnes saaledes Indtægter fra Ejendomme i og ved 89 forsk. sjæll. Lokalteter. Flere Kirker laa under det og betjentes af Munke derfra. Kong Hans gav det 1499 Birkeret. I Klosterkirken jordeedes Vald. Atterdags Dronning Helvig, død i Esum Kl., mulig som Lægsøster, i hvilken Anl. Dron. Margrethe skænkede Kl. nogle Godser i Ods Hrd. (1377 fik Margrethe Pavens Tilladelse til at føre hendes Lig til Sorø, men dette skete dog aldrig), og tidligere var Erik Menveds Tvillingssønner Magnus og Erik blevne begravede her. Trængselstider undgik Esum ikke. I 1190'erne og 1204 ødelagdes Bygn. af Ildsvaade. Med det nærligg. Æbelholt Kl. havde det Tvistigheder bl. a. om nogle Tiender af Gde i Tjæreby S., og i Beg. af 13. Aarh. synes det, som om Lægfolk foreulepede det. I 1258 bilagdes en langvarig Trætte mel. Esum og Doberan Kl. i Mecklenburg om, hvem der rettelig var Moderstiftelse for det vendiske Kloster Dargun, til Gunst for Doberan. 1477 klagede Abbeden over, at alm. Samfærdselsveje førte gennem Klostergaarden, saa at Kl. ikke efter dets Regel kunde holdes lukket; Kongen tillod derfor, at Vejene maatte lægges udenom det som tilforn. — Foruden ved Opdyrkning af Jordstrækninger, Havebrug osv. indlagde Esummunkene sig Fortjeneste ved Kronikskrivning, men det synes ogsaa, som om den strenge Klostertugt af og til slappedes med den tiltagende Velstand. Betegnende i saa Henseende er Broder Rus-Sagnet, om de forførelse Bedrifter, Djævelen i en Munks Skikkelse udovede i Klosteret (se bl. a. Broder Russes Hist., udg. af Chr. Bruun, Kbh. 1868). Efter Reformat. bestod Esum endnu en Tid lang; 1538 kom det till. m. andre Cistercienserklostre under Sorø-Abbeden Henrik Tornekran's Opsigt; 1559 var der i hvert Fald endnu 11 Munke foruden Abbeden, men efter kgl. Bef. af 7/10 s. A. overflytt. de til de endnu bestaaende Klostre: Sorø, Antvorskov, Ringsted og Herresvad i Skaane, og dermed opløstes Esum Kl. Kort efter blev Klosterkirken nedbrudt og Inventaret spredt rundt om\*); efter en, som det synes, uhjemlet Beretn. anvendtes Mursten fra Kirken til Opf. af Frederiksborg Slot. 1565 skænkede Fr. II nogle af Esums Jorder i Helsingør til S.t. Olai Kirke smstds. Fr. II og senere Konger opholdt sig af og til paa Esum for Jagtens Skyld. I en Inventariefortegn. fra 1600 nævnes flg. Lokalteter her: Borgegaarden, Fadeburet, Dronningens Kammer, Kongens Kammer, Jomfru Kammeret, Fogedens Kammer, Slotsherrens Kammer over Porten, Sengekammeret, Bryggeret, Kældersvende Kammer, Spisekælderen, Køkkenet, Saltekælderen, Abbedens Kammer, Abbedens Rustkammer, Tærskerens Kammer, Eddikehuset og Malthuset. Ved Fr. IV's Omordn. af Rytterdistr. i 1716 blev Esum Bolig for Regimentskriveren, og efter Krongodsernes Salg under Fr. V kom Bygn., efter en Tid at have været benyttede til det kgl. Stutteri, til at afgive Bolig for Amtsforvalteren og Skovkassereren i Kronborg Distrikt; siden 1878 har de tjent paa samme Maade for en Filial af dette Embede. — Som andre Klostre maa Esum have udgjort et større, firfløjet Bygningskompleks, men deraf er nu kun en ringe Del tilbage. Kirken, der sikkert har dannet Nordfløjen, nedbrødes som nævnt c. 1560, Østfløjen 1881, og paa dens Plads rejstes en Staldlænge. Hvornaar Vestfløjen er forsvundet, vides ikke; den var dog ikke til i 1670'erne, da den ikke er angivet paa Tegningen af Klosteret i Resens Atlas. Tilbage staar nu Sydfløjen, i to Stokv. med Kælder, opf. af røde Munkesten og med en Række Murbindinger af forsk. Art, spids-, flad- eller rundbuede eller med tagformede Afslutninger. Fløjen hidrører dog ikke fra Klosterets ældste Tid og er heller ikke af een Støbning. Ældst, vist fra 14. Aarh.'s Midt, er den større, vestl. Del; sandsynligvis ved Midten af 15. Aarh. er det mindre, østl. Parti tilbygget, dog saaledes, at dets Mure ikke kom til at gaa i Flugt med Vestpartiets, men stødte sammen dermed under en stump Vinkel. Fra Middelald.s Slutn. hidrører endelig den mod N. fremspringende Halvtagsbygning. Størstedelen af Kælderen har Krydshvelvinger, hvilke dog ikke hører til det oprindl. Anlæg, men mulig stammer fra 16. Aarh. En Bagerovn her kaldes „Broder Rus' Kælder“ og et smstds. staaende Lad af Smedejærn „Broder Rus' Rist“. I senere Tid er Bygningen flere Gange undergaaet Omdannelser og Istandsættelser, saaledes 1569

\*) Ved Brev af 24/11 1559 fik Borgerne i Helsingør Højaltertavlen til deres Bykirke (S. Skt. Olai Kirke) Et Alterskab fra 1496 kom til Holme-Olstrup Kirke ved Næstved og senere til Holmegaard; nu er det i Nationalmus. ligesom ogsaa en prægtig Abbedstol fra 1472, der fra Esum var flyttet til Skt. Olai Kirke i Helsingør. En stor Del af Træværket i Esum Klosterkirke førtes c. 1560 til Kbhvn. for at anvendes i Vor Frue Kirke. Endelig synes to Klokker, som ødelagdes ved Frederiksborg Slots Brand 1859, ogsaa at stamme fra Esum (se ogsaa under Nøddebø Kirke).



(da Vinduerne antagelig fik deres nuv. Afslutn. og Gavlene deres Kamme), 1697 og 1881-82 (Arkt. Meldahl), hvorom 3 smaa Tavler indmur. i Halvtagsbygningens Nordside minder. Ved nogle hovedsagelig af Nationalmus. foretagne Gravninger paa Klosterets Grund er der fremdraget en Del Bygnings- og Murrester, ligesom der ogsaa paa den fordums Kirkegaard N. og Ø. for den nuv. Gaardsplads er fundet mangfoldige af de for den ældre Middelald. karakteristiske Grave satte af Tegl, med særskilt udmuret Hovedleje og tagformet Dække. Derimod er Klosterkirkens Fundamenter endnu ikke fundne. (Litt.: A. Kierulf: *Esrom Klosters Historie*, Kbh. 1838. O. Nielsen: *Codex Esromensis*, Kbh. 1880-81. J. Kornerup, i *Aarb. f. n. Oldk.* 1879 p. 1 og 239 og 1881 p. 1. J. B. Løffler: *Esrom Kl., Bidr. til dets Bygningshist.*, Kbh. 1897. D. E. Rugaard: *Af Esr. Kl. Hist.*, Frederiksborg 1907).



Esrum Kloster.

Nogle af Esrums Jorder var i sin Tid indlemmede i det Frederiksborgske Stutteri; dog har der allerede tidligere været Stutteri og Schæferi paa Esrum Ladegaard lige fra Fr. II's Tid („Schæferigaarden“) til ind i 19. Aarh., da Gaarden bortforpagtedes og ved Midten af Aarh. solgtes ved Auktion under Navn af *Esrumgaard*. Den har bl. a. været ejet af Kammerh. J. V. Grevenkop Castenskiold. Nuv. Ejer er Gross. C. Rasmussen, der købte den 1916 for 610,000 Kr.

Den for sin Naturskønhed bekendte, for en Del skovomkransede *Esrum Sø*, c. 1730 ha (hvoraf c. 705 regnes til Esb. Sogn), er fra N. til S. c. 9 km, og mellem 2 og 4 km bred; Overfladen er c. 9,4 m. o. H. og dens Dybdeforhold temmelig regelmæssige, idet den med Undtagelse af en meget smal Landgrund er 19-21 m dyb med meget faa Grunde („Fiskebanker“). Dens Afløb dannes af den 9 km lange *Esrum Kanal*, der gravedes 1802-5 under Ledelse af Oberst Recke for at lette Brændetransporten fra de kgl. Skove; den foregik med Pramme, der blev trukket af Heste, og paa Midten af Kanalen, hvis nordl. Del laa 5 m lavere end den sydl., var der i St. for Sluse anbragt en Skraaplan, hvoraf Brændet gled ned. Efter at Banen til Hillerød (senere fortsat gennem Grib Skov) er aabnet, er Transporten ophørt (ved Lov af <sup>28</sup>/<sub>8</sub> 1873 bemyndigedes Finansmin. til at nedlægge Transporten og afhænde den nederste Del af Kanalen til et Interessentskab), og nu tjener den kun som Afløb for Søen.

*Grib Skov* (1231 Gripscogh), Landets største Skov, c. 4400, med tilligg. Skove over 5500 ha, hører under Esrum, Maarum og Nøddebo Skovdistrikter; den strækker sig henved



12 km fra N. til S. og 7 km fra V. til Ø. Terrænet er bølgeformet og bakket; Vegetationen er meget rig og afvekslende (Bøg, Naaletæer, ogsaa Eg og andre Løvtræer) under de stærkt skiftende Naturforhold med Lyngsletter, Enge og Mosedrag, ligesom den har en betydelig Vildtbestand, særlig Raa- og Daavildt. I den Del, der hører til Sognet, staar en usædvanlig høj Ælm („den store Sal“). Den saakaldte „Borg“, en uregelmæssig Halvø i den udtørrede Burre Sø, er alm. antaget for et Voldsted; Fr. VII har uden Resultat foretaget Udgravninger. Hvis Stedet nogensinde har tjent som Befæstning, drejer det sig vistnok enten om en meget gl. Boplads (maaske forhistorisk), eller om et Tilflugtssted for Egnens Bønder i Ufredstider; de mange Sten i Grunden er maaske Rester af Stenpikninger i Smaahytter. I Skoven har ligget et Par Smaabyer eller Gaarde, hvorom Stednavne endnu vidner: *Trustrup, Glarborg, Ostrup*. (Litt.: E. Reumert, Gr. Sk., Et Stykke dansk Natur, Kbh. 1897, 2. Udg. 1919).

I den nordl. Halvdel af Sognet har der paa højere Terræn været c. 25 Gravhøje samt enkelte store Stengrave, men næsten alle er nu sløjfede. Den sydl. Halvdel har derimod paa Gr. af Storskov været saa godt som ubeboet i Oldtiden; kun længst mod S., nær St.-Gribsø, staar en Jættestue og Rester af et Par andre Stengrave; her er ogsaa fundet Levn. fra en Stenalder Hyttetomt.

I Esbønderup boede 1496 en Væbner Peder Litle.

### Nøddebo Sogn (*Esbønderup-Nøddebo Km.*)

omgives af Esbønderup og Maarum S., Esum Sø (c. 197 ha hører til Sognet), Lyng-Kronb. Hrd. (Grønholt S.), Lyng-Frdb. Hrd. (Frdb. Slotssogn) og Strø Hrd. (Tjæreby og Alsønderup S.). Sognekirken ligger c. 6 km NØ. for Hillerød. Jorderne er gennemgaende sandmuldede. Den overvejende Del er dækket af Skov; den sydl. Halvdel af Grib Skov (se p. 97) samt Nøddebo Holt og Stenholt Vang. Egnen er naturskøn og Terrænet meget bakket; særlig mærkes Fruebjerg (65 m) og Skovriderbakken, med vid Udsigt (som dog hæmmes af Skovene), Gribsøbakker, Allikebakker og Kællingebakker. Af Søer nævnes Grib Sø (c. 10,5 ha), Lille Gribsø og Fønstrup Damme; i Skovene findes mange ofte tilgroede Moser som Bøndernes Tørvemose, Odderdams Mose, Hovmose og Gadevangs Mose, alle med stor Tørvproduktion. Ved Gadevangs Teglværk interessante geologiske Formationer (Gletscher med Morænedannelse). Gennem Sognet gaar Hillerød-Helsingø og Hillerød-Helsingør Landeveje samt Nordbanen og Gribskovbanen.



**Befolkning** i 1916: 718 (1801: 267, 1850: 472, 1901: 547), boende i 168 Gde og Huse. Det saml. **Hartk.** (1905): 80 Td.; 15 Gaarde med 60 og 77 Huse med 15 Td. Hartk., samt 20 jordløse Huse. **Ejds.** (1916): 3,359, deraf **Jordv.**: 1,240. **Areal:** 3740 ha, hvoraf (1912) besaaet med Hvede 7 ha, Rug 72, Byg 47, Havre 92, Blands. til Modenhed 37, Kartofler 30, Foderroer 59; Brak udgjorde 71 ha, Grønfoder og Græsning 205, Haver o. l. 33, Tørvemoser 7, Skov 2546, ubenytt. 5, Vandar. 407. **Kreaturhold** (1914): 126 Heste, 337 Stk. Hornkv. (deraf 204 Køer), 41 Geder, 51 Faar, 428 Svin.

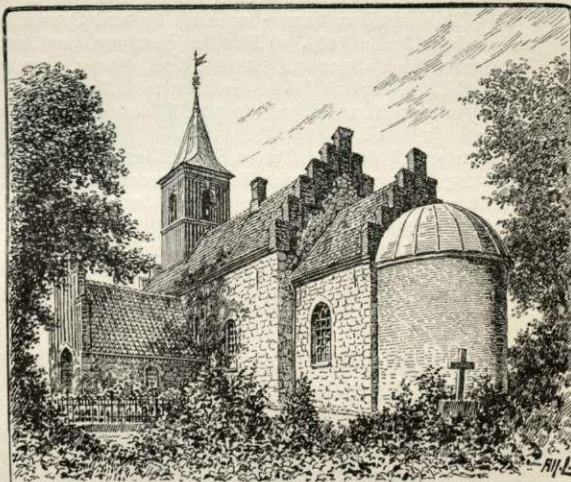
I Sognet Byerne: *Nøddebo* (1246 Nøthebothe), smukt beliggende ved Esum Sø, omgivet af Skov, med Kirke, Præstegd., Skole og Kro, Motorfærgfart til Skipperhuset ved Fredensborg; *Gadevang* med Filialkirke, Skole, Teglværk, Børneasyl og Forsamlingshus. Desuden Landstedet *Egelund* i Stenholt Vang; *Skovfryd*, Skovriderbl. for Nøddebo Skovdistr.; *Porthusgd.*, indtil 1907 Skovriderbl.; *Jespershus*; *Spaanildshus* (1252 Sponholt) og *Pælehus*, alle Skovfogedboliger; *Bavne-*



*bjærggd.*; *Stenholt Møllegd.* (1178 Stenholt), Vandmøllen nedl. 1916; paa Grib-skovbanen *Kildeport* (med Skovløbersted) og *Gribso* (ved Søen), Jærnbanehplr.; *Landlyst* med Rekreatiønshjem; Landstedet *Strødam*.

Nøddebo S., een Sognekommune med Esbønderup, har samme Tingsted og hører under de samme Kredse som dette, dog til 1. Forligskr. og 1. Udskrivningskr. 150. Lægd. Nøddebo Kirke er i Privateje, Gadevang Kirke er selvejende.

*Nøddebo Kirke*, smukt beliggende ved Esum Sø og omgivet af store Træer, er en lille, romansk Kampestensbygning med en i 18. Aarh. ombygget Apsis. Den halvrunde, smalle og høje Korbue er af Kridtsten, Hvælvingerne er indbygg. i Slutn. af Middelalder. Kirkens vestl. Fag, oven over hvilket der er anbragt et lille Træspir (paa Fløjen Chr. VI's Navnetr. og Aaret 1739), er, skønt opf. af Kamp, dog en senere tilføjet Forlængelse. Over dette Fag har der, ligeledes i den senere Middelalder, været opf. et Taarn, som dog blev nedbrudt endnu før Reformationen. Den nuv. Altartavle er et Maleri af J. Roed (c. 1839): Jesus og den samarit. Kvinde; den rigt udskårne og med Farver smykkede Prædikestol er fra 1668; Døbefonten af Granit, i Form af et Kapitæl med skraa Hjørner, er vist fra Kirkens ældste Tid. Særlig mærkelig er det gamle, formentlig fra Esum Klosterkirke stammende Alterskab fra c. 1500 med Malerier af den nederlandske Maler



Nøddebo Kirke.

Adrian Ysenbrant: i Midten den korsfæstede Christus med Maria og Johs. ved Siden, medens Maria Magdalene knæler ved Korsets Fod, og paa Fløjedørene, der er maalede af en anden Haand, to knælende Skikkelser, en Mand i pelsværksbesat Dragt (bag ham Skt. Bartolomæus) og en Kvinde i rød Fløjelsdragt (bag hende en Apostel), interessante Kostumbilleder fra c. 1530, maaske forestillende nedenn. Poul Laxmand og Hustru (Fr. Beckett, Tidsskr. for Industri 1912, 29). Paa den vestl. Hvælving afdækkedes og istandsattes (af Kornrup) 1894 nogle stilfulde Kalkmalerier fra 15. Aarh., Marias Kroning, de hellige tre Konger m. m. (se M. Petersen, Kalkmalerier i dan. Kirker, Kbh. 1895, p. 101). — Paa Kirkegaarden ligger begr. Skuespilforfatteren Balthasar N. Bang († 1856). I Kirkegaardens Stengærde ved Vejen er en Kilde (overbygget) med Fattigblok.

I *Nøddebo Præstegaard* (der intet har at gøre med H. Scharlings „N. Præstegd.“, som er Greve Præstegd.), et glt. Landsted, boede 1803-56 ovennævnte B. N. Bang og 1870-1900 Grev G. L. J. Sponneck.

*Gadevang Kirke* er opf. 1903 (indv. 17/1 1904) paa en af C. F. Tietgen skænk. Grund, Arkt. V. Holck, efter middelalderlige danske Kirkemotiver; den bestaar af Skib og Kor, har Tøndehvælv. samt Taarn; Epitafium over Tietgen og Hustru.

Ved et i Slangerup 1246 udstedt Brev skænkede Saxe Torbernson Landsbyen „Nøthebothe“ til Esum Kloster. I Sognet laa forud en Landsby *Stenholt*, der af Vald. I skænkedes til Esum Kl. og derfra atter kom til Kronen, men som nu er nedlagt; dens Jorder inddrogtes under de kgl. Skove, efter at de tillige med den ligeledes nedlagte



Sode Mølle i Slutn. af 17. Aarh. havde været benyttede under Stutteriet. Her har ogsaa ligget en Hovedgaard, *Stenholt*, som 1555 tilhørte Povl Pedersen Laxmand († 1557), hvis Enke Thale Ulfstand 1560 mageskiftede Gaarden til Kronen for Bosjøkloster i Skaane; 1562 fik Chr. Sterneberg Brev paa Stenholt. I Skoven er der en Tomt med Munkesten og Stenbro. I Skoven er begr. Overførster G. V. Brüel † 1829 (Gravsten). Aar 1700 gav Fr. IV Stenholt Mølle til Chr. V's Livkusk, Chr. Flesborg, hvis Familie (Flensborg) ejede den ind i 19. Aarh., og hvis Søn var Schoutbynacht Chr. P. Flensborg († 1767).

*Egelund*, indtil 1909 Overførsterbl., købtes 1910 af Enkedronn. Louise, som 1915-17 lod opføre en trelænget Gaard i to Stokv. samt to mindre Længer, forbundne ved en Mur langs Landevejen (Arkt. C. Harild); 1916 erhvervedes ogsaa Stenholt Vandmøllegd., nu Avlsgd. til Egelund (se „Archit.“, Juni 1917). Ved Egelund staar en Milepæl fra Ole Rømers Tid („Fortid og Nutid“ II p. 137).

*Strødam* er et Landsted med Avlsgaard, anl. af C. F. Tietgen som engl. Park med store Plantninger (Ranekskov), tils. c. 88 ha; det ejes nu af hans Arvinger.

I Grib Skov mellem Esrum- og Grib Sø ved Syvstjernen er  $\frac{4}{5}$  1913 (Hundredaarsdagen for hans Fødsel) afsl. et Minde (Stendysse) for Søren Kierkegaard.

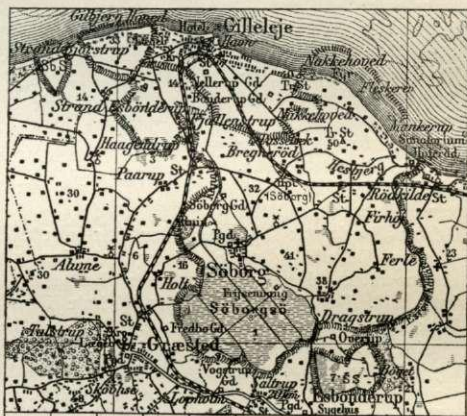
Ved Spaanildshus (Sponholt, tilhørte først Esrum, senere Æbelholt Kl.) har der været en hellig Kilde, *Sponholt Kilde*, der blev sat i Forb. med Abbed Vilhelm af Æbelholt; fra 1570 er der Kongebr. om to ved Kilden optagne Sten (paa den ene sagdes Vilh. at have sat sin Hue).

Sognet hører til den skovklædte, i Oldtiden hovedsagelig ubeboede Del af Herredet. Gravhøje og Stengrave kendes ikke, ligesom der heller ikke findes Fund fra Sten- og Bronzealderen. Først fra en sen Del af Jernalderen hidrører et Fund, bestaaende af 11 Guldractear og fremdraget i Stenholt Vang.

Til Sognet henlagdes ifl. kgl. Res. af  $\frac{14}{5}$  1904 den sydl. Del af Grib Skov i Esbønderup S., Gadevangshuse og Teglgaarden i Alsønderup S., Gøgehuset i Tjæreby S. samt nogle Ejend. af Strødam-Tuekøb i Frdbg. Slotss. i gejstl. Hens., og det samme skete i komm. Hens.  $\frac{1}{3}$  1903.

### Søborg Sogn (Søb.-Gilleleje

Km.) omgives af Annekset Gilleleje, Sundet, Esbønderup og Græsted Sogne; Østgrænsen dannes af Esrum Kanal, der her gaar gennem side Engstrækninger. Kirken ligger c. 19 km VNV. for Helsingør. Mod S. ligger den udtørrede Søborg Sø udbredt som en mægtig Flade, mod N. ved Kattegat de stejle Klinter ved Nakkehoved (40 m). Kysten er i de senere Aar blevet stærkt bebygget med Villaer. Fra Hedsbjærg, med Generalstabsmærke (50 m), er der vid Udsigt. Jorderne er ellers ret flade og lerede; ved Havet noget sandede. Enklaver findes i Græsted og Esbønderup S. Gennem Sognet gaar Hornbæk-Gillelejebanen.



**Befolkning** i 1916: 1061 (1801: 745, 1850: 1154, 1901: 1002), boende i 193 Gaarde og Huse. Det saml. **Hartk.** incl. Gilleleje (1905): 427 Td.; 96 Gaarde med 372 og 243 Huse med 55 Td. Hartk., samt 104 jordløse Huse. **Ejdsk.** (1916): 4,267, deraf **Jordv.**: 2,747. **Areal:** 2683 ha, hvoraf (1912) besaaet med Hvede 6 ha, Rug 158, Byg 200, Havre 360, Blands. til Modenhed 201, Kartofler 107, Fodderroer 140; Brak udgjorde 197 ha, Grønfoder og Græsning 941, Haver o. l. 29, Tørvemoser 25, Skov 23, ubenytt. 8, Vandar. 19. **Kreaturhold** (1914): 470 Heste, 1572 Stk. Hornkv. (deraf 883 Køer), 9 Geder, 194 Faar, 2151 Svin.

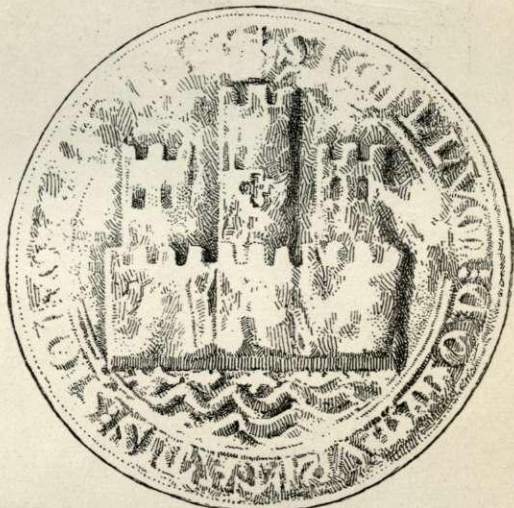


I Sognet Byerne: *Søborg* (1231 Syobourgh) med Kirke, Præstegd., Skole, Forsamlingshus, Ml., Brugsforening, Kbmshdl. og Jærnbanehl., *Dragstrup* med Skole og Kbmshdl.; *Ferle* (stor Brand 1907); *Firhøj* med Jærnbanehl.; *Bregnerød* med Andelsmejeri; *Hedsbjærg* med Skole; *Strand-Børstrup* (c. 1370 Byørnsthorp); *Munkerup* med Kystsatorium, opr. 1909 af „Børnesanatorierne for Kbhvn. og Omegn“ med 80 Pladser; *Fjellenstrup* (1493 Fiællenstrop), hvoraf noget hører til Gilleleje S. — Større Gaarde: *Søborg Sø* (den udtørrede Sø) med Ejendommene *Odderholm*, *Ørbakke* og *Frijsenvang* (tidligere Hovedgaarden). Andre Gde: *Hulerød* Gd. med Badehotel, *Kannikegd.*, *Krigsagergd.*, *Kongensgave* og *Passebæk* Gd. Paa den høje Klint ved Havet *Nakkehoved Fyr* (hvidt Lynfyr, der hver 20 Sek. viser Tre-Lyn; Taarnet, opf. 1898, 22 m højt, og Flammens Højde o. H. er 54 m) med Fyrmesterbolig ved det gl. Fyrtaarn.

Søborg S., een Sognekommune med Gilleleje S., har Tingsted i Helsing og hører under Retskr. Kronb. vestre Birk, Politikr. Hillerød m. m., Frdb. Amtstuedistr. (Esrum), Kronborg Lægekr., Hillerød Skatte- og Skyldkr., Amtets 2. Folketingsvalgkr., 5. Forligskr. og 1. Udskrivningskr. 144. og 145. Lægd. Kirken er selvejende.

Kirken er en stor og smuk Bygn. af røde Mursten, der er opf. c. 1200, men som i Tidens Løb har faaet forsk. Tilføjelser. Oprindl. bestod Kirken, der hørte til Købst. Søborg (se ndr.), kun af det anselige Skib og det rundbuede Kor; Sidemurene kronedes af en pyntelig Rundbuefrise; i Skibet var der smukke Portaler paa Nord- og Sydsiden; den halvrunde Korbue var høj og smal, og et Bjælkeloft dækkede det anselige Rum. I Løbet af 13. Aarh. blev der føjet et Taarn til Skibets vestre Ende, og en bred Spidsbue blev aabnet fra Taarnets nederste hvælv. Rum ud til Kirken. Ved Dronn. Margrethes Tid foregik en stor Forandring, idet to Rækker Hvælvinger, som hviler paa Murstenssøjler, blev indbygg. i Skibet, og saavel Korbuen som Buen ind til Forhallen blev gjort lavere. Paa Nationalmus. Foranstaltn. er der saavel i Taarnhallen som i den øvrige Kirke 1894 fremdraget en malet Dekoration (se M. Petersen, *Kalkmal.*, p. 103). Altertavlen er et nyt Maleri af A. C. V. Thomsen (1843): Jesus i Templet, men Rammen er fra Fr. II's Tid. Paa det gl. murede Alter en Dækplade af en sort marmorlign. Sten. Højrenæssanceprædikestol; Epitaf. over Sognepr. Hans Pedersen Hoff, † 1692, og Hustru (Lund, D. mal. Portr. IX p. 45); paa Væggen ved Korbuen et interessant glt. malet Vaabenskjold fra 14. Aarh. med Underskr.: Joh. Oltena. I Taarnhallen en Runesten med „Ave Maria“, ligeledes er der indridset Runer paa en Mursten ved Korets sydøstre Hj. (Wimmer, *De d. Runesmindesm.* IV p. 182 og 201). Den store Klokke er fra 1511, støbt af Johs. Fastenove.

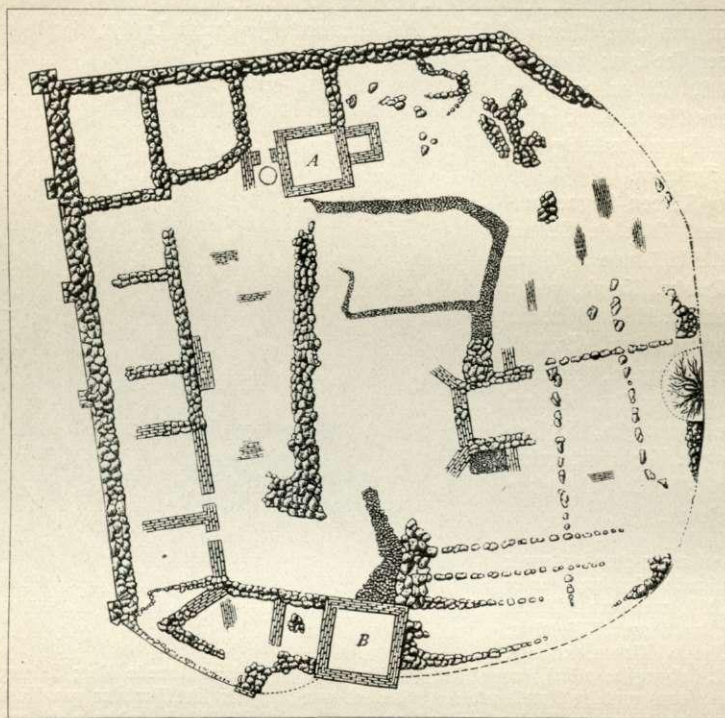
*Søborg* var i Middelald. en stærk Borg, som laa paa den yderste og nordligste af en Gruppe Øer i *Søborg Sø*, nær dennes nordl. Udløb, Søen var dengang meget større, end den var i Slutn. af 18. Aarh., da den kortlagdes, lige før man begyndte at udtørre den. I Vald. Jordeb. nævnes *Søborg* som Krongods fra Tiden kort efter 12. Aarhs. Midte.



Søborg Bys Vaaben (1519).



Man har formodet, at dette er den af Ærkebisp Eskil i den „letriske“ Sump opførte Borg, der belejredes af Vald. I (ja nogle har endog, ledet af Saxos Stedsbetegnelse, den „letriske“ Sump, ment, at det gamle Lejre har ligget her; se dog under Gevninge og Allerslev Sogne, Voldborg Hrd). En Indskrift, der efter flere ældre Forfattere skal have staaet over Porten paa Borgens yderste Vold: „Vixit Aristoteles et Alexander dominatur, dum per gentiles castrum Søborg fabricatur“, skal dog ikke tages bogstavelig. Vist er det imidlertid, at der her alt i den tidlige Middelalld. fandtes en By, der som anlagt paa den Borgen tilh. Grund var unddraget Herredets Øvrighed, og i 2. Halvdel af 13. Aarh. (c. 1270) nævnes blandt Landets Købstæder, til hvilke den regnedes



Grundplan af Søborgs Ruiner.

til Midten af 16. Aarh. (Se J. Kinch, i Aarb. for n. Oldk., 1874, p. 326 fig., der formoder, at Stedet har heddet Lætr, før det fik Navnet Søborg. Se ogsaa H. Olrik, Valdemartidens Kirkemagt og Kongedømme, Kbh. 1895, p. 198). Den faste af Sten opførte Borg tildrog sig i Middelalld. en ikke ringe Opmærksomhed ved de berømte Fanger, den har indsluttet, saaledes Eskils Dattersøn Knud (fra 1179) og Erik Lams Frillesøn Magnus, Biskop Valdemar af Slesvig (1198-1206) og hans Forbundsfølge Grev Adolf III af Holsten (1201-3), Hertug Vald. IV af Slesvig og hans Drost, Tyge Abildgaard (1285-86) og Ærkebisp Jens Grand (1294-95). Søborg har ogsaa været Ophold for Kongerne; saaledes boede Erik Menved her ofte; Fortællingen om Dronn. Helvigs Fængsling paa Slottet er dog vist kun et Sagn. Paa S. var et til Skt. Christoffer indv. Kapel. Paa Vald. I's Tid nævnes Thorbernus Castellanus de Siøburgh; af senere Lensmænd: Poul Hvit, 1271-86, Jesper Mogensen 1295, Tue Jakobsen 1299-1300, Knud Porse og Hertuginde Ingeborg, Joh. Ferke 1354-55, Erik Sjællandstar 1364, Hr. Erik 1365, Jak. Nielsen 1369-71, Erik Nielsen (Saltensee), Henneke Grubendal 1382, Ove Steeg 1400, Ludvig 1403, Predbjørn Pødebusk 1419, Peder Oxe 1422, Folmer Knob 1451, Johan Oxe 1465, der vistnok havde Slottet i Pant til sin Død,



derefter Sønnen Oluf Oxen 1492-95, Joh. Brockenhuus 1510, Henr. Aagesen Sparre 1514-20, Knud Henriksen Sparre 1527-35, hvorefter Lenet blev lagt til Kronen. Slottet er vist blevet ødelagt i Grevens Fejde, og snart efter er vel Byen ophørt at være Købstad. Hvad der nu staar tilbage af Ruinen (F. M.) er kun lidet betydeligt. Fr. VII lod 1850 foretage Udgravninger, hvorved en Del af Ruinen blev blottet, og der fandtes Fundamenter af 2 Taarne (A. og B. paa Grundplanen, der er taget af Wegeners nedenn. Afhdl.) og 3 Fløje med Ringmuren som Ydermur, forenede paa den fjerde Side med en Mur; men det maa beklages, at Udgravningerne dengang ikke foretoges med den fornødne Sagskundskab, og navnlig at den baade i Bredde og Dybde anselige Slotsgrav udfyldtes, hvorved Ruinen mistede sit egentlige karakteristiske Præg og senere Undersøgelser vanskeliggjordes. Samtidig med Søen (se ndfr.) solgtes en stor Del af Præstegaardens Areal og dermed det, hvorpaa Borgen havde ligget, uden at der derom skete Henvendelse til Direktionen for de antikv. Mindesm. Bevar., og de vedk. Myndigheder forbeholdt kun selve Ruinen fra Salget. Det omligg. Terræn blev, efter at Søen var udtørret, afgraved og omdannet, og umiddelbart om Ruinen anlagdes en Beplantning, der nu fremtræder som en lille Lund. Men al hist. Stemning er forlængst gaet tabt ved denne Omdannelse og ved Plantningerne, om end disse vel er udførte for at skærme om Slotstøtten. Siden 1900 har Nationalmus. ladet foretage Undersøgelser og Arbejder for at sikre de mest truede Dele af Ruinen. I Beg. lededes Arbejdet af J. B. Løffler. Han lod al Jordfyld bortgrave fra Partiet inden for Ringmurens nordvestl. Hj. og fortsatte langs nordre Ringmur indtil Midten, hvorved flere Kælderrum med Kampestenmure frem-



Søborgs Ruiner.

droges, og Borgens nordl. Taarn, et kvadratisk Munkestenstaarn, blottedes (se Planen A); ved Borgens Østside nær ved det sydøstl. Hj. fandtes desuden Rester af endnu et Munkestenstaarn, ligesom der uden for nordre Ringmur konstateredes en Grav og Vold. Museet lod 1908-13 store Dele af Ringmuren, særlig nordl. og vestl., istandsætte; meget Fyld langs Ydersiden fjærnedes, saa at Murene fremtraadte i langt større Højde end før, og mod S. blottedes det alt kendte Munkestenstaarn (Planen B), der viste sig at have været Borgens Portbygning, og Resten af Borgbroen uden for Taarnet fremgravedes. De Undersøgelser, som siden 1913 aarl. foretages under Ledelse af Arkt. C. M. Smidt, har godtgjort, at Borgen oprindl. har spændt over et mindre Areal end nu, og at dette ældre Søborg, som helt var opf. af Munkesten, stammer fra Tiden kort efter 12. Aarh. Midte; baade Porttaarne og det nordl. Taarn hører til det ældste Anlæg. I Slutn. af 12. Aarh. ombyggedes Anlægget, idet det udvidedes mod N. og S. og der opførtes nye Ringmure uden for de gamle. Den nye Borg var ogsaa af Munkesten, men Murene fik en høj Kampestenfødd, og da det væsentlig er den, som er bevaret, fremtræder Borgen nu i Hovedtrækkene som et Kampestenanlæg. Medens Borgen i N., Ø. og S. omgaves af en vaad Grav, gik Søen mod V. helt ind til Muren. Byggearbejderne maa i det væsentlige være afsluttede paa Erik Menveds og Jens Grands Tid. — Vejen til Ruinen fører tæt V. for Præstegaarden gennem en anselig Vold, som hører til Stedets gl. Befæstningsanlæg (fredet siden 1882). Forsk. Søjlebaser og Kapitæler samt en stor Del af de ved Fr. VII's Udgravn. fundne Genstande bevares i Nationalmuseet; 1885 fandtes paa Præstegaardens Mark (i Mands Minde kaldet „Justitspladsen“) Fundam. af en Bygn., der formodes at have været Byens Raadhus. (se C. F. Wegener, Om Udgr. af Asserbos og Søborgs Ruiner osv. i Ann. for n. Oldk., 1851; ogsaa paa Fransk. — V. Boye, Fund



af Genstande fra Oldt. og Middelald. i og ved Søborg Sø, Kbh. 1882, og samme Forf., Søb. i Nordsjæll., Nationaltid. 18/9 og 23/9 1884. — Det mærkeligste ved Søb. Slots Hist., Kbh. 1888).

Søen begyndte man som nævnt at udtørre i Slutn. af 18. Aarh. ved at grave en Kanal ud til Gilleleje paa Forslag af Landinsp., senere Amtm. H. N. Arctander, da den ved sine Oversvømmelser om Vinteren ofte skadede de omligg. Marker, og Arbejdet fortsattes ind i 19. Aarh., saa at der kun blev en lille Sø („Klaringen“) tilbage i Midten, medens det øvrige mest laa hen som Sump og Mose, indtil Staten 1858 afhændede den til Hoffjægermester Neergaard (til Viskum) og Etatsraad L. N. Bregendahl, der blev Eneejer 1865, og efter hans Død (1872) solgtes den til Grev Frijs til Frijsborg, som 1873-87 fuldførte Udtørr. (under P. B. Feilbergs Ledelse). Baronesse Clara Blixen-Finecke, Grev Frijs' Datter, solgte 1915 Ejendommen for 883,750 Kr. til Udstykningsforen. for Sjæll. og Fyns Stift, som lod den, i alt over 600 ha, udstykke til Salg i 237 Parceller.

Ved *Nakkehoved Fyr*, opr. 1772 som et Kulfy, er der et smukt Anlæg, der skyldes Fyrinsp. Chr. Faber, og hvor han blev begr. i en af ham selv udgravet Oldtidsgrav (Indskrift af C. Ploug) efter indhentet minist. Tilladelse.

Ved Ferle har der maaske ligget en Adelsgaard *Ferrilborg* (se „Fra Frdb. A.“ 1907, p. 95). — Ved Søborg har der været et *Skt. Gertruds Gilde* (nævnt 1341) og et *Skt. Knuds Gilde*. (Gildesgaarden og Gildesladen nævnes i Cod. Esrom., udg. af O. Nielsen, p. 250-52). — Tæt S. for Dragstrup er en tidligere Lægedomskilde *Korsbjerg Kilde*, omsat med Sten som en Brønd; paa Bunden er fundet Mønter.

Ved Skrænten ved Gilbjerg har der været 4 Høje og enkelte andre mod Ø. langs Kysten. Største Delen af Oldtidsminderne samler sig dog paa Bakkefladerne omkr. Hedsbjerg og Firhøj; første Sted er talt c. 15, ved Firhøj 20 Høje, men kun enkelte er bevarede. Ved Lundebakkegd. er en forstyrret Langdysse, en anden er sløjftet ved Stendyssegd., og Ø. for Bregnerød kendes en Runddysse. I øvrigt vidner flere Fund, især fra Sten- og Broncealder og til Dels fremdragne i og ved S. Sø, om Sognets Oldtidsbebyggelse.

(I Søborg Præstearkiv findes et Manuskript: „Søborg og Gilleleje Præstekald“, af P. C. Garde († 1894), Sognepræst der 1869-87).

**Gilleleje Sogn** (*Søborg-G. Km.*), et meget lille Sogn, er omgivet af Sundet og Søborg S.; Kirken ligger c. 23 km NV. for Helsingør. Bankerne ved Kysten sænker sig fra Nakkehoved ned mod Gilleleje, men hæver sig atter mod Sjællands nordligste Pynt, *Gilbjærg*hoved. Havet bryder i voldsom Kraft mod Bakkens Fod, der skærmes ved Granithøjder, og fra Toppen er der storslaaet Udsigt langs Kysten til begge Sider. Ved Gilbjerg er der en mindre Plantage. Jorderne er lette, nogle Steder dog lerblandede. Gennem Sognet gaar Gribskov- og Hornbæk-Gillelejebanen.



**Befolkning** i 1916: 1463 (1801: 318, 1850: 492, 1901: 1148), boende i 376 Gaarde og Huse. Ang. Hartk. se under Søborg. Ejds. (1916): 3,894, deraf Jordv.: 1,641. **Areal**: 469 ha, hvoraf (1912) besaaet med Hvede 5 ha, Rug 31, Byg 21, Havre 59, Blands. til Modenhed 49, Kartofler 37, Foderroer 30; Brak udgjorde 31 ha, Grønfoder og Græsning 78, Tørvemoser 10, Skov 6, ubenytt. 37, Vand. 3. **Kreaturhold** (1914): 196 Heste, 472 Stk. Hornkv., (deraf 283 Køer), 7 Geder, 62 Faar, 806 Svin.

I Sognet er kun Byen *Gilleleje* (paa Jens Sørensens Søkort c. 1700 kaldet „Store Væge“), Fiskerleje, ejendommeligt smukt beliggende ved Havet — 1916: 330 Gde og Hse og 1251 Indb. (1911: 1163 med flg. Erhverv: Landbr. 159, Fiskeri 349, Haandv. 278, Handel 106, Transport 95) — med Kirke, Præsteb., Missionshus (opf. 1910), Menighedshus, Skole, Realskole, Kro, Badehotel, Pensionater, stor Villabebyggelse, Kbmshdlr., industr. Anlæg, Marthahjemets Rekreativshjem,



Diakonissestiftelsens Rekreatiohshj. „Elim“, Gas- og Vandværk (opf. 1912 og 13), Station for Gribskovbanen og Hornbæk-Gillelejebanen (opf. 1918) og Havn (2,9 m dyb), bygg. 1870 af Fiskerne selv, men udvidet, efter at den havde lidt voldsomt ved Storm Decbr. 1902, med Støtte af Staten; omtr. samtidig byggedes den vestre Mole, der er Statsejendom, medens selve Havnen med Ophalingsbeding osv. ejes af et Havnelav. *Gilbjærggaard Anstalt*, opr. 1888 til Uddannelse af unge Piger fra Frk. Schneiders Børnehjem i Kbhvn., og *Gilbjærg*, Sommeropholdssted for Børn fra Frk. S.'s Børnehjem, opr. 1890. — Af Gde mærkes *Blokshejdegd.*, *Bonderupgd.* og *Nellerupgd.* (i 1916: 18,4 Td. H., Ejds. 170, Jordv. 90; c. 98 ha, omtr. alt Ager, nu er den under Udstyknings).

Gilleleje S., een Sognekommune med Søborg S., har s. Tingsted og hører under de s. Kredse som dette samt under 1. Udskrivningskr. 145. Lægd. Kirken er selvejende.

Kirken, oprindl. opf. 1556, men ombygg. fra Grunden 1746, er en lille af rød Tegl bygget Kirke, der består af et aflang-firkantet Rum med en femsided Afslutn. mod Ø. og fladt Loft; lille blytækket Spir. Prædikestol vist fra Chr. IV's Tid, Altertavle fra 1834 af J. L. Lund, Ligsten over nedenn. Fyrforvalter Grove.

*Nellerupgaard* er en gl. Gaard, der vistnok har hørt under Kronen (midt i 16. Aarh. nævnes Kronens Gods „Snellerup“, vistnok N.). 1579 gav Fr. II den til Underhold for den af Gilleleje selv valgte Præst Hans Lauritsen; dennes Datter solgte den til Fyrforvalter Peder Jensen Grove, der døde her 1673, og derefter ejedes den af Familien Rostgaard (Hans Rostgaard blev g. med Groves Enke, se S. 79) flere Indskr. minder om Familien, saaledes staa paa en Sten ved Indkørslen: Jens Rostgaard 1689; 1771-73 ejedes den af Godsejer Jan Chr. van Deurs.

Gilleleje Lodseri, der oprettedes ved Res. af <sup>20</sup>/<sub>10</sub> 1798, ophævedes ved Res. af <sup>20</sup>/<sub>12</sub> 1869 fra <sup>1</sup>/<sub>4</sub> 1870.

Sognet kan næppe være ældre end fra Reformationstiden. I 1559 indgik Sognepræsten i Søborg et Forlig med Bønderne i G., der, skønt de fra gl. Tid havde søgt Søborg Kirke, for over 20 Aar siden havde antaget en egen Kapellan; de maatte beholde ham, indtil han fik andet Kald, men derefter skulde Præsten i Søborg gøre Tjeneste der eller holde en Kapellan dertil. 1578 fik Lensmanden paa Kronb. Bef. til straks af istandsætte Kapellet i G., da Bønderne berettede, at det var meget forfaldent, men de ikke selv havde Raad til Istandsættelsen.

Mod NV. samt mel. Nellerupgd. og Gilleleje har der været c. 12 Gravhøje, nu for største Delen sløjfede el. udjævned.

(Litt.: Th. B. Bang, Bidr. til Gillelejes Hist., i „Fra Frdb. A.“ 1917).

**Græsted Sogn** (*G.-Maarum Km.*) omgives af Kattegat, Søborg (med Enklave), Esbønderup, Maarum, Valby og Blistrup S.; Kirken ligger c. 21 km VNV. for Helsingør og c. 15 km N. for Hillerød. S. for Græsted By har Sognet for det meste været dækket af Skov, det er nu opdyrket, men Landet ligger smukt bølgeformet med Gribskov i Baggrunden. Mod V. Græsted Hegn og en Del af Aggerbo Hegn (Maarum Skovdistr.) med ung Bøgeskov og Naaletræer. Mod N. en skovløs Flade med ret gode Jorder. Kysten er nøgen og flad; i de senere Aar er der bygget mange Villaer ved Kattegat. Ø. for Græsted „Turisthøjen“ med smuk Udsigt over den udtørrede Søborg Sø og omliggende Egne til Kullen. Gennem Sognet gaar Landevejen til Helsingør samt Jærnbanen Hillerød-Gilleleje.

Befolkning i 1916: 2283 (1801: 949, 1850: 1536, 1901: 2083), boende i 508 Gde og Hse. Det saml. Hartk. (1905): 352 Td.; 84 Gde med 278 og 345 Hse med 67 Td. Hartk., samt 22 jordløse Huse. Ejds. (1916): 4935, deraf Jordv.: 2379; Areal: 2671 ha, hvoraf (1912) besaaet med Hvede 12 ha, Rug 221, Byg 246, Havre 359, Blands. til Modenhed 260, Kartofler 88, Foderroer 179; Brak udgjorde 218 ha, Grønfoeder og Græsning 622, Haver o. l. 43, Tørvemoser 47, Skov 102, ubenyttet 5, Vandar. 12. Kreaturhold (1914): 635 Heste, 2331 Stk. Hornkv. (deraf 1346 Køer), 56 Geder, 134 Faar, 3036 Svin.



I Sognet Byerne: *Græsted* (c. 1370 Græsholtæ) — 1916: 149 Gde og Hse og 678 Indb. (1911: 650 med flg. Erhverv: Landbr. 58, Haandv. 213, Handel 103, Transport 48) — med Kirke, Præstegd. (opf. efter Brand 1754), Skole (fra Fr. IV's Tid, men udvidet) og Forskole (opf. 1901), teknisk Skole (opf. 1918), Missionshus (opf. 1875), Forsamlingsbyggn. for Afholdsforeningen (opf. 1918), Hotel, Kro, Andelsmejeri, Andels-Dampml. og Dampbageri, Konserver- og Frugtvinfabr. (tidl. Andelsfrugteri), flere industr. Anlæg og Forretninger, Vand- og Elektricitetsværk (1907), Jærnbaneest. paa Hillerød-Gillelejebanen og Markedsplads (Marked med Heste og Kreaturer hver Maaned undt. Juli og Nov.); Monument for faldne Krigere fra Sognet; *Alume* (1231 Aleme) med Skole, Ml., Kbmshdhr. og Missionshus (opf. 1896); *Holt* (1173 Holt): *Haagendrup* med Ml.; *Tulstrup*; *Paarup* (1359 Pathorp) med Jærnbanehpl.; *Strand-Esbønderup*; *Donnevælde* (1319 Dunævælde) med Kbmshdhr., Dampteglværk og Vandværk; *Stokkerup*. De fleste af Byerne er egl. opløste som saadanne ved Udflytning. Husene ligger i Grupper, saaledes *Aggebo Skovhuse*, *Græsted Skovhuse*, *Lopholm Huse*, *Pikkerhuse*, *Faksemose*, *Fredbo Overdrev* og *Græsted Overdrev* (sydl. Del i kirkel. Hens. lagt til Maarum S.) med Kbmshdhr., Brugsforen. og Dampsavværk. Af Gde mærkes *Fredbogd.* (1449 Fredebothæ), *Toftegd.* og *Frydenlund*.

Græsted S., een Sognekommune med Maarum, har Tingsted i Helsinge og hører under Retskr. Kronb. vestre Birk, Politikr. Hillerød m. m., Frdb. Amtstuedistr. (Esrum), Frdb. Lægekr., Hillerød Skatte- og Skyldkr., Amtets 2. Folketingsvalgkr., 5. Forligskr. og 1. Udskrivningskr.' 142. Lægd. Kirken er Stifts-Landsbykirke.

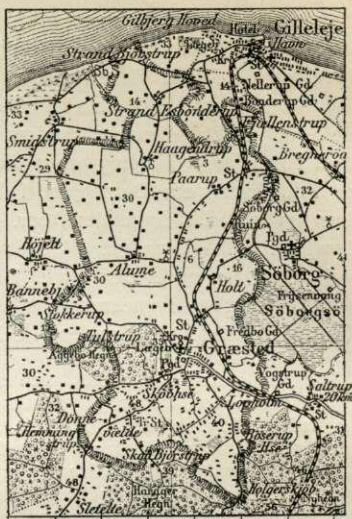
Kirken er i sine ældste Partier en romansk Kampestensbyggn. med lige Gavlaflslutn. mod Ø.; Spor af smaa rundbuede Vinduer og Portaler. I Beg. af 15. Aarh. overhævedes Kirken, noget senere udvidedes Skibet mod V., og endnu senere tilføjedes det anselige Taarn, et Kapel mod N., et Sakristi og et Vaabenhus, alt i gotisk Stil af røde Munkesten (Reparation af Taarnet 1875). Altertavlen er malet 1857 af Th. Wegener (Nadveren); i den spidse Korbue en barok Korskranke med Krucifiks. Døbefont af Granit i Firkløverform, over den en i Renæssancesnitværk udf. Himmel med Hans Ulrik Gyldenløves († 1645) og Hustru Regitze Grubbes Vaaben. Ejendommelig Smedejærnslysekroner fra Chr. IV's Tid, maaske af Casp. Fincke. I 1911 afdækkedes en tarvelig, atter overhvidtet sengotisk Ribbedekoration. (Se J. B. Løffler, Sjæll. Stifts-Landsbykirker, Kbh. 1880).

En Skraa fra G. Sogn, underskr. af Amtsf. i Kronb. J. Rostgaard, <sup>18</sup>/<sub>4</sub> 1696, er aftr. i P. Bjerger og Th. Søegaard: Danske Vider og Vedt., I, p. 40.

*Fredbo* var en Tid en fri Sædegaard, 1449 og 1451 beboet af Væbneren Rolf van Leneren.

Spredt i den nordl. Del af Sognet har der været c. 15 Gravhøje og enkelte Stengrave, men næsten alle er nu sløjfede. I en Langdysser ved Stokkerup er i Jordhøjningen fundet et Guldarmaand fra Broncealderen, af enestaaende Størrelse.

**Maarum Sogn** (*Græsted-M. Km.*) er omgivet af Esbønderup, Græsted, Valby og Helsinge Sogne samt Strø Hrd. (Alsønderup S.). Kirken ligger c. 10 km NNW.





for Hillerød. Sognebyen ligger næsten helt inde-sluttet i Skov, og omtr.  $\frac{1}{4}$  af Sognet er dækket af Skov, Harager Hegn, Tinghus Plantage og en Del af Grib Skov (Maarum Skovdistr.). I de smukke Skove findes flere gamle Ege som „Maarumegen“ ved Skov-Børstrupstien og „Ode-onsegen“ ved Maarum St. Jorderne er bakkede og af forskellig Beskaffenhed; der findes mange Tørvemoser og produceres megen Tørv; den tidligere store Kulbrænding er derimod ophørt. Gennem Sognet gaar Landevejene Hillerød-Helsingø og Helsingør-Helsingø samt Gribskovbanen med Sidebanen Kagerup-Helsingø.



**Befolkning** i 1916: 1034 (1801: 440, 1850: 840, 1901: 844), boende i 227 Gde og Hse. Det saml. Hartk. (1905): 161 Td.; 42 Gde med 136 og 124 Hse med 26 Td. Hartk., samt 8 jordløse Huse. Ejds. (1916): 3383, deraf Jordv.: 1601. **Areal:** 1554 ha, hvoraf (1912) besaaet med Hvede 1 ha, Rug 126, Byg 113, Havre 167, Blands. til Modenhed 86, Kartofler 43, Foderroer 89; Brak udgjorde 118 ha, Grønfoder og Græsning 335, Haver o. l. 23, Tørvemoser 11, Skov 354, ubenytt. 2, Vand. 12. **Kreaturhold** (1914): 281 Heste, 964 Stk. Hornkv. (deraf 555 Køer), 25 Geder, 61 Faar, 1099 Svin.

I Sognet Byerne: *Maarum* (c. 1231 Marthema) med Kirke, Præstegd., Skole, Teglværk (A/S. Frederiksholms Teglværker), Dampsavværk og Skovriderbl. for Maarum Distr.; *Ejlstrup* (1463 Eghelstorp) med Missionshus „Bethania“ (opf. 1896), Skole og Andelsmejeri; *Nellerød* (1249 Nællærød); *Kagerup* (1210 Kake-torp) med Trævarefabrik, Dampsavværk, Brugsforen. og Jærnbanestat. paa Hillerød-Gillelejebanen og Udgangspunkt for Sidebane til Helsingø; *Maarum Tinghus* med Jærnbanest. („Maarum“); *Skov-Børstrup* (Bjørstrup) med Skovfogedbl.; *Duemose* med Jrbhpl. paa Kagerup-Helsingøbanen (se Helsingø).

Større Gaarde: *Duemosegd.* (13,7 Td. H., Ejds. 130, Jordv. 88; 96 ha, deraf Ager 94) og *Bakkegd.* (13,1 Td. H., Ejds. 150, Jordv. 75; 102 ha, deraf Ager 59, Eng 39, Skov 1, Mose 2).

Maarum S., een Sognekommune med Græsted, har s. Tingsted og hører til de s. Kredse som dette samt 1. Udskrivningskr. 143. Lægd. Kirken er selvejende.

Kirken er en romansk Kampestenbygning med Kor og Apsis. Spor af smaa rundbuede Vinduer og Døre, hvis Bue er dannet af Kridtstenskvadre. Hvalvingerne er indbygg. i senere Middelald.; i nyere Tid (1837) er Skibet forlænget mod V. Den har intet Taarn, kun et lille Træspir (fra Chr. VI's Tid) omtr. midt paa Taget. Altertavlen er et Maleri af Eddelien (fra 1843): Christus velsigner de smaa Børn; den smukt ud-skaarne Prædikestol er fra Chr. IV's Tid.

I Grib Skov har den ved 1790 nedlagte Landsby *Trustrup* (nævnt første Gang 1248 Truetstorp) ligget; hvor den sidste Bonde, Niels Jensens Gd. stod, blev der 1912 rejst en Mindesten (se „Fra Frdb. A.“ 1911).

I *Tinghus Plantage* findes flere, over 30 m høje, c. 1776 plantede Lærketræer (*Larix europaea*).

Der findes kun enkelte Oldtidsminder; straks NV. for Kagerup ligger to stærkt forstyrrede Stengrave (en Langdyse og en mindre Jættestue) og i Tinghus Plantage et Par Stenkister. Ogsaa Oldsagfund er sjældne; fra Bronze- og Jærnalder haves ingen.

Ved Bkg. af  $\frac{20}{12}$  1901 henlagdes nogle Ejend. af Tipperup og Kageruphuse i Alsønderup Sogn i gejstl. Hens. til Maarum S.



**Helsing Sogn** (*H.-Valby Km.*) omgives af Maarum S., Annekset Valby, Vejby, Ramløse og Annesse Sogne samt Strø Hrd. (Alsønderup S.). Kirken ligger c. 12 km NV. for Hillerød. Jorderne er kun lidet bakkede og ret gode. Af Skove er der Højbjerg Hegn (Maarum Skovdistr.). Gennem Sognet gaar Landeveje til Frederiksværk, Hillerød og Helsingør samt Kagerup-Helsing Banen.



**Befolkning** i 1916: 2173 (1801: 909, 1850: 1315, 1901: 1647), boende i 388 Gde og Hse. Det saml. **Hartk.** (1905): 345 Td.; 69 Gde med 295 og 220 Hse med 50 Td. Hartk., samt 7 jordløse Hse. **Ejdsdk.** (1916): 5538, deraf **Jordv.:** 2652; **Areal:** 2346 ha, hvoraf (1912) besaaet med Hvede 37 ha, Rug 207, Byg 230, Havre 298, Blands. til Modenhed 200, Kartofler 66, Foderroer 222; Brak udgjorde 222 ha, Grønfoder og Græsning 551, Haver o. l. 40, Torvemoser 26, Skov 148, Vandar. 15. **Kreaturhold** (1914): 555 Heste, 2294 Stk. Hornkv. (deraf 1271 Køer), 32 Gedder, 85 Faar, 3500 Svin.

I Sognet **Byerne:** *Helsing* (1231 Helsinghæ), en købstadlign. Landsby — 1916: 180 Gde og Hse og 1189 Indb. (1840: 283, 1880: 518, 1911: 974 med flg. Erhverv: Landbr. 177, Haandv. 329, Handel 180, Transport 81) — med Kirke, Præstegd. (1865), Missionshus (opf. 1904), Centralskole (1912), Privatsk., Apotek (opr. 1901), Spare- og Laanekasse for Kronb. v. Birk (opr. 1862, <sup>81/3</sup> 1917: Indskud 1,756,791, Reservec. 51,798 Kr.), Nordsjællands Bank (opr. 1906, Aktiekap. 150,000 Kr., 1917/18: Indskud 2,360,620, Reservec. 550,000 Kr.), Gæstgiverier, Maskinfabr., Dampuldspinderi og Stampeværk, Savværk, Dampml., Mejeri, Brugsforen., Kbmshdlr., Vandværk, Elektricitetsværk (anl. 1914), Markedsplads (Markeder med Kreaturer), Postkontor og Station paa den <sup>15/6</sup> 1897 aabnede private *Kagerup-Helsing Bane* (anl. ifl. Lov af <sup>8/5</sup> 1894, 4 km, „Danmarks mindste Bane“, Forlængelse til Tisvilde vedtaget 1918); Byen er Tingsted for Kronb. v. Birk og har et 1857 opf. Ting- og Arresthus (nøjagtig Kopi af Tinghuset i Fredensborg) med Kontorer for Dommeren og Arrester, samt et Sessionssted for Lægd. 135-46 af 1. Udskrivningskr. *Amminstrup* (1211 Amwntorp); *Lavø* (Laugø, 1468 Laghøwæ); *Nejlinge* (c. 1205 Newlinghe, 1458 Nøthlinge) med Skovfogedbl., Forsamlingshus og Kbmshdl.; *Højbjerg* (1366 Høbyærgh) med Skole, Forsamlingshus og Jærnbanepl. (i Højbjerg Hegn); *Kæderup* (1211 Kidistorp); *Helsing Tofte*, Hse, med Mølle og Kbmshdl.

**Større Gaarde:** *Bøgeskovgd.* (sammenlagt med *Togterupgd.*, 12,4 Td. H., Ejdsdk. 120, Jordv. 90; 82 ha, deraf Ager 78, Eng 2); *Slettegd.* (best. af Arvefæstede Slettegd., Bavnegd. og Fiskedamsgd., 19,4 Td. H., Ejdsdk. 165, Jordv. 130; 106 ha, deraf Ager 95, Eng 11). Endvidere *Tranegd.*, *Kongensgave*, Gd., og *Pibe Mølle* (<sup>28/12</sup> 1901 henlagdes nogle Ejend. af Pibe Mølle i Alsønderup S. til Helsing S. i gejstl. Hens.).

Helsing S., een Sognekommune med Valby, har Tingsted i Helsing og hører under Retskr. Kronb. v. Birk, Politikr. Hillerød m. m., Frdb. Amtstuedistr., Frdb. Lægekr., Hillerød Skattekr., Frederiksværk Skyldkr., Amtets 4. Folketingsvalgkr., 5. Forligskr. og 1. Udskrivningskr. 135. Lægd. Kirken er Stifts-Landsbykirke.

Kirken er undergaaet mange Forandringer. Det ældste Parti er romansk, opf. af raa og kløvet Kamp og enkelte, raat tildannede Kvadre af Al. Forlængelse mod V. af



Skibet med Munkesten og med smalle Spidsbuevinduer i N. og S. Det tredje Afsnit af Bygningen er vist fra Midten af 15. Aarh., nemlig det anselige Taarn, hvis nederste Rum aabner sig ind mod Kirken med en bred Spidsbue; endv. indbygg. Hvalvinger, mod N. tilbygg. et Kapel, mod S. et Vaabenhus. Den yngste Tilbyggn. er Sakristiet, fra først af Gravkapel for Præsten Mag. Niels Spydstrup († 1715). Altertavlen er et Maleri (fra 1854) af Th. Wegener: Christus i Gethsemane; Lysekronen er skænk. 1701 af Jak. Hansen, „Consul af den franske Nation ved Øresund“. Romansk Firkløverfont. Klokke formentlig fra Midten af 14. Aarh. Over Reformatoren, den tidligere Kannik i Lund, Christiørn Pedersen, der tilbragte sine sidste Aar i Helsinge hos sin Slægtning, Præsten Peder Andersen, og døde her  $10/1$  1554, er der (1895) indsat en (af Statsraad Thor Lange i Moskva bekostet) Mindetavle i Vaabenhusets Ydermur, udf. efter Tegn. af Martin Borch (se Tidsskr. f. Kunstind. 1895). Digteren Jørgen Pedersen Friis (over hvem et Træepitafium) var Præst her (1718-40) til sin Død. (Se J. B. Løffer, Sjæll. Stifts-Landsbykirker). Paa Kirkegaarden er begr. Birkedommer Poul Svejstrup, † 1911 (en Mindesten over ham er rejst i Højbjerg Hegn).

Aar 1395 nævnes Bo Paris af Helsinge, 1458 en Væbner Barvid Pedersen „af Nøthlinge“.

I Højbjerg Hegn er bevaret en Langdysse og ved Kæderup et anseligt Langdyssekammer; nær Kæderup er sløjet 2 Langdysser og ved Lykkegaard ligeledes en Dysse. Mod N. har der været en halv Snes Gravhøje.

**Valby Sogn (Helsinge-V. Km.)**, Anneks til Helsinge, omgives af dette, Vejby, Blistrup, Græsted og Maarum Sogne; Kirken ligger c. 15 km NV. for Hillerød. Jorderne er temmelig højtliggende og middelgode. Til Sognet hører Skovene Valby Hegn og Aggebo Hegn (Maarum Skovdistr.).



**Befolkning** i 1916: 763 (1801: 415, 1850: 630, 1901: 698), boende i 154 Gde og Hse. Det saml. **Hartk.** (1905): 176 Td.; 46 Gde med 138 og 96 Hse med 37 Td. Hartk., samt 8 jordløse Hse. **Ejdsk.** (1916): 1720, deraf **Jordv.:** 1151. **Areal:** 1578 ha, hvoraf (1912) besaaet med Hvede 14 ha, Rug 100, Byg 142, Havre 140, Blands. til Modenhed 109, Kartofler 25, Foderroer 99; Brak udgjorde 113 ha, Grønfoder og Græsning 300, Tørvemoser 16, Skov 446, Vandar. 16. **Kreaturhold** (1914): 269 Heste, 1183 Stk. Hornkv. (deraf 647 Køer), 10 Geder, 36 Faar, 1698 Svin.

I Sognet **Byerne:** *Valby* (c. 1370 *Walby*) med Kirke, Centralskole, opf. 1912, og Kbmshdhr., *Valby Huse* og *Overdrev*, *Slette* (1211 *Sletteholt*), *Hemmingstrup* (1487 *Hemmingstorp*); *Bannebjerg* (1360 *Bannebjerg*) med Skole; en Del af *Myng* (1186 *Mynghe*) og af *Aggebo* (1299 *Aggebothe*) samt *Valby Hegn* med Skovfogedbolig.

Valby S., een Sognekommune med Hovedsognet, har s. Tingsted og hører under s. Kredse som dette samt til 1. Udskrivningskr. 136. Lægd. Kirken ejes af nogle af Sognebeboerne.

Kirken, i sin ældste Del (fra Midten af 12. Aarh.) opf. af Sandsten fra Skaane, bestaar af Skib og lige afsluttet Kor og har Spor af smaa rundbuede Vinduer samt en smuk tilmuret Portal paa Skibets nordre Side. Den smalle, halvrunde Korbue er oprindelig og har Spor af et gl. Kalkmaleri. I den øverste Spids af Skibets Gavl sidder en lille rund Lysaabning. Skibet er allerede tidlig forlænget mod V. med Kamp som Hovedmateriale. Hvalvingerne, Taarnet og Vaabenhuset er endnu yngre, sent middelalderlige, Tilføjelser af Munkesten; den sidste Tilføjelse er et lille Materialhus ved Skibets Nordside. Altertavlen er et Maleri af Const. Hansen: Christus med Martha og Maria (1846); Prædikestol fra Chr. IV's Tid. Romansk Granitdøbefont.

Om Valby som Tingsted for Holbo Hrd. se p. 94.



I den vestfl. Udkant af Valby Hegn er en mærkelig Række af 6 Langdysser, de fleste med 2 el. 3 Kamre; et Par af Dysserne er dog ret stærkt forstyrrede. En tokamret Langdysser ligger ikke ret langt derfra, ved Kurrebro; men i øvrigt kan i Sognet ikke paavises andre Oldtidsminder end Tomten af et Par Gravhøje.

**Blistrup Sogn** omgives af Søborg (Enklave), Græsted, Vejby og Valby S. samt Kattegat. Den fritliggende Kirke, hvorfra der er vid Udsigt, ligger c. 19 km NNW. for Hillerød. De temmelig bakkede Jorder er mod S. ret frugtbare, mod N. er de tidl. Heder og Flyvesandstrækninger nu opdyrkede eller beplantede. Paa den stejle, naaletræbeplantede Kyst er Villabebyggelsen særlig tæt, og fortsættes næsten uafbrudt til Gilbjærgshoved.



**Befolkning** i 1916: 1101 (1801: 689, 1850: 931, 1901: 977), boende i 231 Gde og Hse. Det saml. Hartk. (1905): 254 Td.; 68 Gde med 218 og 137 Hse med 36 Td. Hartk., samt 23 jordløse Hse. **Ejdsck.** (1916): 4363, deraf Jordv.: 2163; **Areal:** 2205 ha, hvoraf (1912) besaaet med Hvede 1 ha, Rug 203, Byg 205, Havre 288, Blands. til Modenhed 188, Kartofler 77, Foderroer 139; Brak udgjorde 216 ha, Grøn-foder og Græsning 538, Haver o. l. 22, Tørvemoser 16, Skov 81, ubenytt. 134, Vandar. 11. **Kreaturhold** (1914): 407 Heste, 1734 Stk. Hornkv. (deraf 966 Køer), 26 Geder, 300 Faar, 1953 Svin.

I Sognet Byerne: *Blistrup* (1301 Blysthorp) med Kirke, Præstegd., Skole, Ml., Andelsmejeri og Brugsforen.; *Lydshøj* (udt. Lusshøj); *Bakkebjerg*; *Højelt* med Ml. og Kbmshdl.; *Hesselbjerg* (1377 Heselbjerghe) med Planteskole, tilh. „Frederiksborg Amts Plantningsselskab“, stift. 12/4 1892, der har foretaget Plantninger paa Hesselbjærgs, Raagelejes, Udsholts og Smidstrups Marker m. m.; *Udsholt* (1322 Wtsolth) med Forsamlingshus og Kbmshdl.; *Smidstrup* med Skole og Kbmshdl.; *Raageleje* (en Del i Vejby S.), Fiskerleje og Badested med Hotel, Villabebyggelse, Kbmshdl. m. m.; *Kolsbæk* (1494 Kolsbeck) med Kbmshdl. *Lydshøjgd.* (16,8 Td. H., Ejdsck. 145, Jordv. 105; 97 ha, deraf Ager 94, Eng 1, Mose 1; 3 Huse).

Blistrup S., en egen Sognekommune, har Tingsted i Helsinge og hører under Retskr. Kronb. v. Birk, Politikr. Hillerød m. m., Frdb. Amtstuedistr., Frederiksborg Lægekr., Hillerød Skatte- og Skyldkr., Amtets 4. Folketingsvalgkr., 5. Forligskr. og 1. Udskrivningskr. 137. Lægd. Kirken er selvejende.

Kirken er en stærkt ommuret romansk Kampestensbygning med enkelte Kridtstenskvadre, bestaaende af Skib og lige afsluttet Kor, med Spor af smaa rundbuede Vinduer. Allerede i Slutn. af 13. Aarh. har Kirken faaet tilbygget et Taarn, i Middelald. Slutn. er den blevet overhvalvet, og et Sakristi af Munkesten er tilføjet. Altertavle af Eckersberg: Kvinderne ved Graven (1832); Prædikestol fra Chr. IV's Tid. Den ene Klokke er støbt i Esrum 1491.

Laurentius Mattesen de Wtzolt armiger nævnes 1400.

Paa Højderne V. for Bakkebjerg og Kolsbæk har der i Stribe ligget nogle og tredive Gravhøje, hovedsagelig fra Bronzealderen, men kun en Del er endnu bevaret; fredlyst er her 3 anselige Høje ved Bakkebjerg og den 6 m høje „Embedshøj“ ved Kolsbæk. En anden Saml. af Oldtidsminder (c. 15) har været paa Højden V. for Smidstrup, men ogsaa disse er delvis ødelagte el. sløjfede. S. herfor ved Ølshøjgd. ligger den fredlyste „Ølshøj“ med dobbelt Jættestue, og i umiddelbar Nærhed kendes et Par andre



Jættestuer og 2 Dysser. Atter ved Blistrup har der været nogle Stengrave; ved Lyds-højgd. ligger paa et langvejsfra synligt Højdedrag den 4 m høje, halvt agravede „Lyds-høj“ fra Broncealderen. Fra flere af Mindesmærkerne haves Fund af Sten- og Bronze-sager; i et lille Mosehul ved Ølshøjgd. fremdroges to Lurer og et Bronzealders Hænge- kar (tilintetgjorte med Fr. VII's Oldsagsaml. ved Frederiksborgs Brand).

**Vejby Sogn (V.-Tibirke Km.),** omgi- ves af Kattegat, Annekset Tibirke, Ram- løse, Helsing, Valby og Blistrup S. Den højtliggende Kirke, der bruges som Sø- mærke, ligger c. 18 km NV. for Hillerød. De bakkede Jorder (Salgaardshøj ved Kysten, 49 m, Hanebjerg, Englebjerg, Stavnshøj med Generalstabsmærke, Mel- høj og Kongshøj) er i det hele lerede og frugtbar, især mod S.; mod N. paa de høje Strandbakker findes nogen Lyng; ved Mynge, Ørby Bavn og Vejby („Sandgraven“) er der mindre Plan- tager, ellers ingen Skov. Den projek- terede Tisvildebane kommer til at gaa gennem Sognet.



**Befolkning** i 1916: 1183 (1801: 814, 1850: 1219, 1901: 1095), boende i 253 Gde og Hse. Det saml. Hartk. (1905): 379 Td.; 87 Gde med 345 og 123 Hse med 34 Td. Hartk., samt 12 jordløse Hse. Ejds. (1916): 3488, deraf Jordv.: 2060. **Areal:** 2262 ha, hvoraf (1912) besaaet med Hvede 23 ha, Rug 212, Byg 279, Havre 313, Blands, til Modenhed 166, Kartofler 67, Foderroer 157; Brak udgjorde 230 ha, Grønfoeder og Græs- ning 586, Haver o. l. 24, Tørvemoser 55, Skov 22, ubenytt. 56, Vandar. 13. **Kreaturhold** (1914): 520 Heste, 2168 Stk. Hornkv. (deraf 1107 Køer), 11 Geder, 188 Faar, 2622 Svin.

I Sognet Byerne: *Vejby* (1339 Wegby) med Kirke, Præstegd., Skole (opf. 1912, V. Holck), Forskole (1905), Forsamlingshus, Missionshus, Telefoncentral (Aske- mose), Kbmshdl. m. m.; *Holløse* med Ml. og Kbmshdl.; en Del af Holløse kaldes *Holløse Lund* med Pensionat og Villaer ved Kattegat; *Ørby* (1299 Ørby) med Andelsmejeri (Ørekilde), Ml. og Kbmshdl.; *Unnerup* (1319 Unnæthorp) med Skole (1914, V. Holck), Børnehjemmet Godthaab i den udstykk. Unnerupgd., Hovedbygningen tilhører Centralmissionen, 30 Pl. (før Redningshj. under Samf. til Ædruelighedens Fremme), Ml. og Kbmshdl.; en stor Del af *Mynge* og *Raage- leje*. — Større Gaarde: *Vejby Præstegd.* (13 Td. H., Ejds. 90, Jordv. 70; 70 ha, alt Ager, Forpagterbl.); *Strandhøjgd.* (13 Td. H., Ejds. 90, Jordv. 60; 69 ha, deraf Ager 65, Hede 3); *Holløsegd.* (c. 11 Td. H.), sammenl. af Vadsted- gd., Poppelgd. og Bavnegd.

Vejby S., een Sognekommune med Tibirke, har Tingsted i Helsing og hører under Retskr. Kronb. v. Birk, Politikr. Hillerød m. m., Frdb. Amtstuedistr., Frede- riksb. Lægekr., Hillerød Skattekr., Frederiksværk Skyldkr, Amtets 4. Folketings- valgr., 5. Forligskr. og 1. Udskrivningskr. 138. Lægd. Kirken er selvejende.

Kirken, den største i Holbo Hrd. næst Søborg, stammer i sin ældste Del, Skibet, fra 12. Aarh. og fortjener særl. Opmærksomhed, da den er opf. af skaanske Sandsten i fin romansk Stil. Skibet har endnu 3 tilm. rundbuede Vinduer og udv. under dem en fremspringende List; den vestl. Del synes at have udgjort en særlig Forhal; paa Syd- siden bemærkes en rigt profileret, rundbuet Portal, prydet med to Søjler, hvis



Kapitæler endnu er tilbage (M. Mackeprang, i Aarb. f. n. Oldk. 1914). Kirken havde oprindl. Bjælkeløft og var prydet med Kalkmalier. Baade Gavl- og Sidemure er bygg. i Zigzagmønster. Uheldigvis er der foretaget store Forandringer ved Bygningen i den senere Middelalder; Hvælvinger indbyggedes, Forhallens Sidemure forhøjedes, og et Taarn opførtes mod V.; Koret, med Apsis, nedbrødes, og Skibet forlængedes mod Ø. Senere Tilføjelser er et Vaabenhus mod S. og et Materialhus mod N. (nu Ligkapel). Rigt udsk. Altertavle, fra 1599, med nyt Alterbillede af Tony Müller; Prædikestol fra Chr. IV's Tid; firkløverformet Granitfont; i Vaabenhuset en prægtig Egetræsør fra 1556\*), over hvis indv. Side et gammelt Krucifiks. I Taarnet er indsat en Egetræsør med Udskæring (Arkt. Helge Møller), der nu bruges som Indgangsdør, idet Taarnrummet er indrettet til Vaabenhus. Klokke fra 1489 med et Bill. af Skt. Peder (maaske Kirkens Værnehelgen); paa den anden Klokke fra 1576 findes Aftryk af et gl. Signet med Omskr.: „Sigillum convivioli sancti Kanuti in Lækkesholm“. Kirkens Udvidelser i Middelald. kan maaske have sin Grund i Helgendyrkelsen i Tisvilde, idet Kirken laa ved den ældste og mest alfare Vej dertil, og Pengene til disse Udvidelser fremkom ved de rige Gaver i Heleneblokken dér, som efter en ældgl. Bestemmelse fordeltes mellem de 7 nærmeste Kirker og de Fattige.

I Sten- og Bronzealderen har der været den sædvanl. Bosættelse fra Kysten. Enkelte Dysser og Jættestuer paavises ved Hanebjerg, V. og S. for Unnerup og N. for Mynge, men de er nu sløjfede ligesom adskillige af Sognets nogle og tredive Gravhøje; bl. de bevarede er de to Stavshøje Ø. for Holløse.

Litt: A. Uhrskov, Nordsjæll. Landsbyliv i ældre Tid osv., Kbh. 1918.

**Tibirke Sogn** (*Vejby-Tib. Km.*), Anneks (siden 1612) til Vejby S., omgives af dette, Ramløse S., Arre Sø, Strø Hrd. (Vinderød og Melby S.) og Kattegat. Kirken ligger c. 18 km NV. for Hillerød og 10 km NNØ. for Frederiksværk. Langt over Halvdelen af Fladeindholdet er uma-trikuleret Flyvesandsgrund, hvoraf det meste er indtaget til Fredskov, nemlig Tisvilde Hegn (under Tisvilde-Frederiksværk Skovdistr.), over 1430 ha, for at dæmpe Sandflugten. Flyvesandet, V. for Tisvilde, er nu indtaget til Villabebyggelse. Paa de naturskønne Tibirke Bakker, med Udsigt over Arre Sø, findes en Del Lyng; her er bygget Villaer i Bondestil. N. for Tisvilde findes frugtbar Jord helt ud til Stranden; mod S. er de sandmuldede Jorder kun af ringe Beskaffenhed. En Jærnbane fra Helsingø til Tisvilde er vedtaget 1918.



Befolkning i 1916: 748 (1801: 230, 1850: 400, 1901: 674), boende i 166 Gde og Hse. Det saml. Hartk. (1905): 93 Td.; 18 Gde med 77 og 104 Hse med 14 Td. Hartk., samt 46 jordløse Hse. Ejds. (1916): 2833, deraf Jordv.: 901. Areal: 2551 ha, hvoraf (1912) besaaet med Hvede 6 ha, Rug 77, Byg 78, Havre 83, Blands. til Modenhed 50, Kartofler 34, Foderroer 45; Brak udgjorde 66 ha, Grønfoder og Græsning 270, Tørvemoser 30, Skov 1446, ubenytt. 145, Vandar. 171. Kreaturhold (1914): 172 Heste, 599 Stk. Hornkv. (deraf 296 Køer), 35 Geder, 154 Faar, 608 Svin.

I Sagnet Byerne: *Tibirke* (1248 Tibirki) med Kirke, Skole (opf. 1896), Kbmds-hdl.; *Tisvilde* (1286 Tiswillæ) — 1916: 35 Gde og Hse og 187 Indb. (1906: 185)

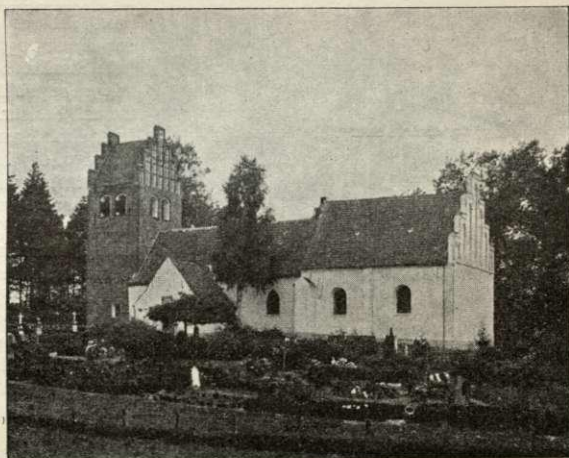
\*) Paa Døren Indskriften: „MDL sexto fiunt hec limina templi foribus ut restent omnibus unguiculis“ (1556 laves denne Tempels Dør for at gøre Modstand mod alle Kløer). Paa Skibets Nordvæg oliemal. Portrætter af Præsterne Laur. Sørensen Vejby, † 1660, med Hustru, og Arnold Hammermüller, † 1686 (se Lund, D. mal. Portr. IX, 47), samt en Series pastorum.



— med Skole (opf. 1801, delv. ombygget 1905), Forskole (opf. 1878), Kro, Kbmdshdl., Teglværk, Savværk, Opdragelsesanstalten Godhavn for vanskelige Dreng (opr. 1893 af Axel Frydensberg, udvidet 1898, 80 Pladser, Arkt. V. Holck) og flere større Pensionater; *Tisvildeleje* (1688 Salboeyle, vist egl. Saltbodeleje), Fiskerleje, omg. af mange Landliggervillaer, med Badehotel (opf. 1895, Empirestil, Arkt. V. Holck), Afholdshotel, Kbmdshdlr., Redningsstat., Toldkontor og Baadehavn med Bølgebryder. Af mindre Bebyggelser: *Tibirke Bakker*, *Tibirke Kalvehave*, *Tibirke Sand*, *Tibirke Lunde* med Savml. og *Tisvilde Ry*.

Tibirke S., een Sognekommune med Vejby, har s. Tingsted og hører under de s. Kredse som dette samt under 1. Udskrivningskr. 139. Lægd. Kirken er selvejende.

Kirken, der som den sidste Rest af den gl. Tibirke By (se ndfr.) ligger helt ensomt ved den østl. Udkant i Tisvilde Hegn, er i sin oprindl. Skikkelse (fra Slutn. af 12. Aarh.) en Kampestensbygn. af den sædv. Grundform med Spor af smaa rundbuede Vinduer og paa Skibets Sydside en rundbuet Portal; Kirken har været prydet med Kalkmalerier, hvis Linier til Dels har været indridsede i den halvvaade Puds. Allerede i romansk Tid er Kirken forlænget mod V. med Tegl; vistnok c. 1400 nedbrødes det gamle Kor, og et nyt, der i Modsetn. til den alm. Regel er højere og bredere end



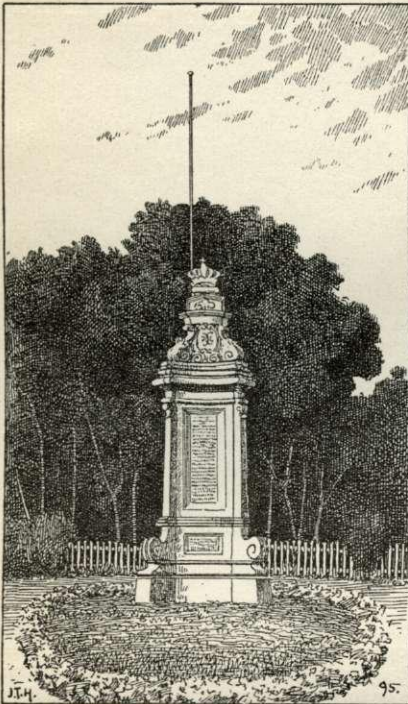
Tibirke Kirke.

selve Kirken, opførtes af røde Munkesten. Endnu senere, men dog endnu i katolsk Tid, indbygg. Hvalvinger, ligesom ogsaa Taarnet opførtes i een Støbning fra Grunden med spidsbuet Hvalving og med smuk og temmelig sjælden Blindingsdekoration i dets endnu bevarede østl. Kamgavl. Døbefonten af Granit og formet som en rund Kumme med Kors er romansk; Altertavle og Prædikestol fra 1742; en Fløjaltertavle fra 15. Aarh.s Slutn. med Relieffer af Christi Hist. fra Fødsel til Dommedag er nu i Nationalmus. Stolestader, fra 1562, bærer udsk. Bomærker efter Sognets Gaarde. Aarsagen til det anseelige Kor kan maaske søges i de forholdsvis store Midler, som tillød Kirken gennem de Gaver, der nedlagdes i Heleneblokken i Tisvilde (se p. 115), som staar der endnu, restaur. 1915. (N. Pedersen, T. Kirke, et Bidr. til dens Hist., Fredensborg 1903).

Flyvesandet, som dækker c. Halvdelen af Sagnet, er nu, som allerede nævnt, dæmpet ved Beplantning. Hvornaar Sandflugten er begyndt, vides ikke. Arre Sø har engang staaet i Forbindelse med Havet gennem en Arm, der trængte ind fra V., hvor nu Asserbo Overdrev ligger, ligesom der ogsaa skal have gaaet et Vandløb mod S., V. for Vinderød, saal. at Halvoen Halsnæs var en Ø. Paa den Tid, da Asserbo (se ndfr.) anlagdes, har der vel ikke været Sandflugt, og Sagnet fortæller ogsaa, at der har været store Skove paa Tisvilde Strand. Maaske disse Skoves hensynsløse Ødelæggelse har fremkaldt Sandflugten, som for Resten ikke indskrænkede sig til denne Egn, men ogsaa hjemsøgte Halvoen Halsnæs, Horns Hrd. og Ods Hrd. Det er først fra Beg. af 17. Aarh., der høres Klager over Ødelæggelserne fra Beboerne i Tibirke S., og Slutn. af 17. og Beg. af 18. Aarh. bliver disse Klager saa højlydte, at der maa tages Hensyn til dem. En 1703 nedsat Kommission bragte dog intet Resultat. Men fra 1717-18, da Asserbo Slot og den gl. Tibirke By var ødelagt og Kirken næsten begravet under



Sandet\*), toges der alvorlig fat; der beordredes Soldater dertil, som med Skubbkærrer førte Sandet bort, store Strækn. bedækkedes med Tang og Ler, der plantedes Klittag og Marehalm, opsattes Risgærder ud mod Havet, og med store Anstrængelser udførtes Arbejdet i den næste Snes Aar under ivrig Deltagelse af Amtm. Fr. v. Gram († 1741) og Skovrider Joh. Ulrich Røhl, hvis Indsigt og energiske Ledelse det særlig skyldes, at Maalet blev naaet (Edv. Holm, Sandfl. Dæmpning i Tisvildeegnen 1723-38, i „Fra Frdb. A.“ 1909; G. Brüel, Sandflugten i Nordsjæll., Kbh. 1917). Til Minde om Flyvesandets Dæmpning rejstes der 1738 paa en Høj S. for Tisvilde By et tresidet, over 6 m højt Sandstensmonum. i Barokstil (af D. Gercken) med Fr. IV's og Chr. VI's Navnetr. og en gylden Krone som Toppunkt, og med en paa Dansk (af Jørgen Friis, se p. 109), Tysk og Latin affattet Beretn. om, hvad der var sket, samt Røhls og Grams Navne. Allerede den Gang havde man begyndt at anvende Træplantn. (en lille Egeplantn. skriver sig endnu fra den Tid), men det var dog først fra 1793, at man for Alvor tog fat paa Beplantn., og nu er hele Strækn. bedækket med Skov, *Tisvilde Hegn* (se H. Mortensen, Tisvilde Hegn, i Botan. Festskr. 1890), hvor Træbestanden først udelukkende bestod af Naaleskov (især Skovfyr og Rødgran, nu ogsaa Bjærgfyr, Weymuthsfyr, Hvidgran, østr. Fyr m. m.), men senere er der ogsaa kommet Løvtræer til (Eg, Bøg, Birk, El, Ask, Enebær osv.), efterhaanden som Jordbunden forbedredes. Det er i det hele en af vore mærkeligste Plantager, ikke alene i botanisk, men ogsaa i zoologisk Hens., idet den er rig paa Vildt, som Raadyr og Grævlinger, Hugorme osv. Urfugle er indførte 1885; ligeledes er det et af de faa Steder, hvor Peder Oxes Frø og Myreløven findes. Hegnet, der er stærkt bakket med Højder paa over 45 m (det højeste Punkt er Frederikshøj, 56,5 m), deles i en vestl. og østl. Del, skilte ved en Dal, hvis nordligste Del kaldes Skovkær, den midterste Røldam og den sydligste Toelt Gadekær. — Den nuv. *Tibirke By* ligger N. for Kirken; men den gamle, der blev ødelagt af Sandet, har ligget S. for den; ved Udgravn. for en Del Aar siden fandt man S. for Kirkegaarden inde i Hegnet Levn. af Bygn. (en Ovn); og



Monumentet ved Tisvilde.

midt i Sandet staar et Æbletræ, af hvilket kun Grenene rager i Vejret.

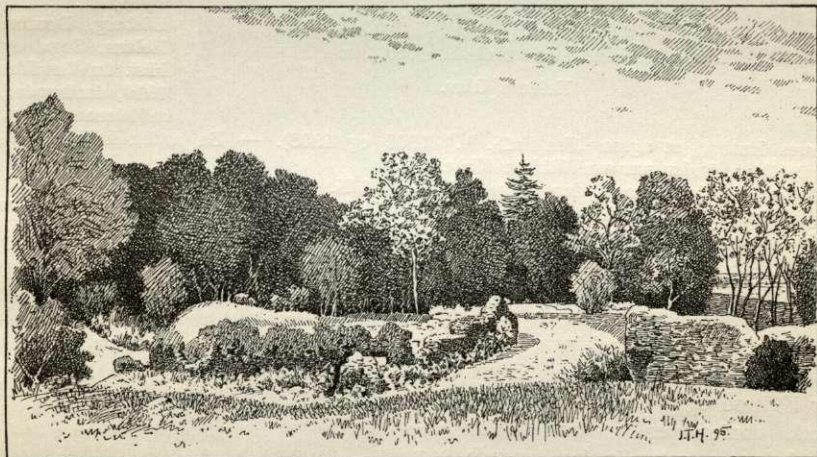
Mogens Clausen i Tibirkæ nævnes 1437-46.

I den sydl. Udkant af Tisvilde Hegn, lige ved Grænsen af Strø Hrd., ligger Ruinerne af *Asserbo*. Det hørte oprindl. til Esrum Kl. Senere tilbyttede Biskop Absalon sig Stedet for nogle Jorder i Ørved og omdannede det (c. 1163) til et Kloster for nogle fra Frankrig indkaldte Kartheusermunke. Da disse imidlertid faa Aar efter forlod Stedet under Foregivende af, at det ikke egnede sig for deres Orden, overdrog Absalon det til Sorø Kl., i hvis Eje det forblev en Tid lang, dreven som en Ladegaard (Grangie) af nogle fra Kl. udsendte Munke (1186 nævnes i et pavl. Beskyttelsesbrev for Sorø Kl. „grangia de Aswarthabothæ“); 1357 nævnes som Kl.s Foged paa Gaarden Jacobus Øpæson de Asworthæbodæ. Fra Sorø kom det i Familierne Oxes og derefter Laxmands Eje. Af førstn. Slægt skrev Peder Oxen sig til A., som derefter synes at være

\*) Omtr. paa den Tid beretter Præsten, at Kirken paa den ene Side var tilføjet med Sand næsten til Tagskægget, hvorfor Etatsraad V. Helt indgav Forestilling til Kongen om, at Kirken maatte nedbrydes, men Fr. IV svarede nej.



gaaet i Arv til hans Søn, Joh. Oxe, og af dennes Søn, Oluf Oxe, at være solgt til Røgshofmester Povl Laxmand, ved hvis Død (1502) A. blev beslaglagt af Kronen (i fig. Tider nævnes som Lensmænd eller Fogeder Christiørn Andersen 1507 og Rask 1511); men efter Fr. I's Tronbestigelse blev det tilbagegivet Datteren Else, g. m. Abrah. Eriksen Gyldenstjerne; deres Datter Gørvel og hendes Ægtefælle Gert Jensen Ulfstand afstod 1560 A. til Kronen imod Livsbrev paa Bækkeskov Kl. og senere Overdragelse af Høgested Len i Skaane. I det næste Aarh. er Flyvesandet, som nævnt, begyndt at hæрге hele Egnen; ved Beg. af 18. Aarh. maatte Gaarden rømmes, og Asserbo nævnes næsten ikke mere. Ved de Udgravn., der foretoges Sommeren 1849 under Fr. VII's Ledelse, blev Ruinens Substruktioner for en Del blottede og det viste sig, at A. har været en temmelig betydelig Gaard, best. af 4 Fløje (eller maaske kun 3, idet Gaarden mod Ø. kun har været lukket af en Mur) og Hjørnetaarne og omgivet af Grave; der staar tilbage en Del af Kældermurene, en Stentrappe, en Brolægn. m. m. Ved Udgravn. skal det være blevet godtgjort, at Bygn. til Dels er bleven ødelagt ved Ildebrand, idet der fandtes Kul i de to stærkest bygg. Fløje, den nordre og vestre.

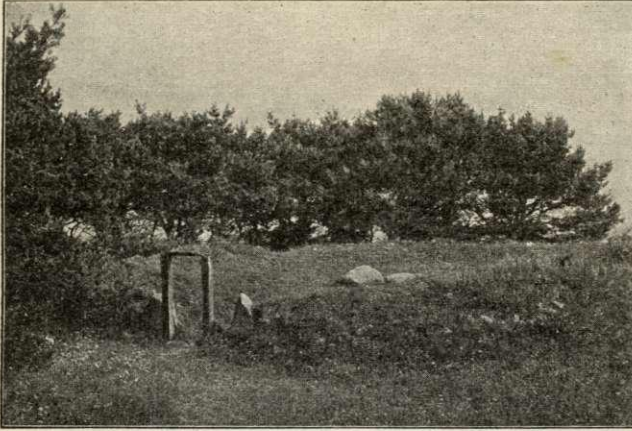


Asserbo Ruiner.

Ved Ruinen er 1874 „af Egnens Mænd og Kvinder“ rejst en Granitsten (Dæksten over et sløjftet Langdyssekammer ved Unnerup, Vejby S.) til Minde om Fr. VII (se C. F. Wegener, Om Udgravn. af Asserbos og Søborgs Ruiner, i Ann. for n. Oldk., 1851).

Nær ved Tisvilde Fiskerleje, paa en Terrasse i Skrånten ved Havet, ligger *Helene Kilde*, hvortil der tidligere og lige op til vor Tid er sket Valfarter af syge, der først skulde drikke af Kilden og derpaa Skt. Hans Nat hvile paa Graven. Kilden har vist allerede været kendt i Oldtiden („Tirs Væld“), men dens nuv. Navn skal efter Sagnet stamme fra den fromme svenske Prinsesse Helene, der blev myrdet 1140 og jordet i den af hende selv byggede Kirke i Skøfde, men hvis Lig ved et Under et Aarh. senere blev ført til Tisvilde paa en svømmende Sten (den vises endnu i Vandet ved Strandkanten); hvor Folk bragte hende i Land, fremsprang Kilden, og da de førte hende videre frem, aabnede Skrånten sig (ogsaa denne Kløft vises); men da de talte uhøviske Ord paa Vejen til Kirken, sank Liget i Jorden. Efter et andet Sagn var det Munke, der røvede hendes Lig og førte det til Danmark. Maaske har Helene-Dyrkelsen sin Oprindelse fra det nærligg. Asserbo Kloster; Kilden har været administreret af Æbelholt Kl. Fr. III tillod  $\frac{1}{2}$  1661, at Bønderne paa Kronborg Len til to forordnede Tinghuses Opførelse maatte faa et Kongen tilh. Hus ved Helene Kilde, i sin Tid opf. af Chr. IV til Benyttelse under sine Kildebesøg, eftersom det skulde befindes af Fjenden næsten at være ruineret. Sagnet om *H.s Grav* (nu fredet) har knyttet sig til Rester af en stensat Kiste i en Jordhøj. (Se Thiele, Danm. Folkesagn II p. 22 fig.; E. Hansen:





Helenes Grav.

*Fontinalia sacra*, 1650; Werlauff, Hist. Antegn. til Holbergs første 18 Lystspil, p. 316 flg.: V. Bang, Hellige Kilder i Danm., i „Museum“ 1895 II; M. Mackeprang, Ole Worms Beskr. af H. Kilde osv., i „Fra Ark. og Mus.“ IV; C. Blinkenberg, Om Skt. H. Kilde, i „Vor Fortid“ 1918; H. Bering Liisberg, Domina Helena, Sagn og Hist. fra Tisvilde, 1919, der hævder, at Helene er Esbern

Snares Hustru, se ogsaa „Fra Frdb. A.“ 1906 og 1908). — En anden hellig Kilde, *Toftekilden*, findes nær ved Tibirke Kirke.

I Tisvilde Hegn, især i den vestre Del og mod N. og NØ., findes hovedsageligt paa højt Terræn c. 30 Gravhøje og Langdysser, de fleste er smaa, nogle dog indtil 5-6 m høje. Uden for Hegnet har der tæt V. for Tibirke været 2 Gravhøje.

**Ramløse Sogn** (*R.-Annesse Km.*) omgives af Arre Sø (c. 470 ha regnes hertil), Annekset Annesse, Helsing, Vejby og Tibirke S, Kirken ligger c. 15 km NV. for Hillerød og 7 km NØ. for Frederiksværk. Jorderne er for største Delen lermuldede og temmelig højtliggende, og Terrænet er meget bakket undt. mod NV., hvor der findes en sid Eng- og Mosestrækning langs Ramløse- eller Ellemose Aa. I Ramløse Sand er der i de senere Aar bygget en Række Sommervillaer. Gennem Sognet gaar Helsing-Frederiksværk Landevej.



Befolkning i 1916: 901 (1801: 601, 1850: 900, 1901: 950), boende i 208 Gaarde og Huse. Det saml. Hartk. (1905): 290 Td.; 73 Gaarde med 248 og 101 Huse med 42 Td. Hartk. samt 16 jordløse Huse. Ejds. (1916): 2,668, deraf Jordv.: 1,635. Areal: 2272 ha, hvoraf (1912) besaaet med Hvede 1 ha, Rug 195, Byg 200, Havre 208, Blands. til Modenhed 111, Kartofler 51, Foderroer 142; Brak udgjorde 200 ha, Grøn-foder og Græsning 522, Haver o. l. 30, Tørvemoser 52, Skove 5, ubenytt. 27, Vandar. 469. Kreaturhold (1914): 382 Heste, 1876 Stk. Hornkv. (deraf 953 Køer), 16 Geder, 196 Faar, 2335 Svin.

I Sognet Byerne: *Ramløse* (c. 1370 Ramløsæ) med Kirke, Præstegd., Skole, Forsamlingshus, Kbmshdl. og Ml.; *Agerup* (c. 1370 Aghethorp); *Taagerup* (c. 1370 Tokethorp) med Kbmshdl. og Ml.; *Skærorød* (c. 1370 Sketheruth) med Skole, Andelsmejeri og Kbmshdl.; desuden *Ramløse Bakker*, *Ramløse Søkrog*, *Ramløse Sand* og *Nordkrog*, Huse.



Ramløse S., een Sognekommune med Annesse, har Tingsted i Helsinge og hører under Retskr. Kronb. vestre Birk, Politikr. Hillerød m. m., Frdb. Amtstuedistr., Frdb. Lægekr., Hillerød Skattekr., Frederiksværk Skyldkr., Amtets 4. Folketingsvalgkr., 5. Forligskr. og 1. Udskrivningskr.' 140. Lægd. Kirken ejes af Tiendeyderne.

Kirken er en romansk Kampestensbygn., best. af Skib, Kor og Taarn; Spor af smaa rundbuede Vinduer og Døre, hvis Indfatningsmateriale er Al. Allerede tidlig er Taarnet blevet overhvalv., senere i Middelalld. er der indbygg. Hvælvinger i den øvrige Del af Kirken, og Koret er forlænget, ligesom der tilføjedes et overhvalvet Sakristi ved Korets nordre og et Vaabenhus ved Skibets søndre Side, i Fr. III's Tid er Skibets vestl. Hvælving ommuret; senere er Taarnets Overdel ombygget (det faldt ned 1657). Altertavlen er et Maleri (fra 1838) af Købke; Kristus og Nikodemus (se E. Hannover, Chr. Købke, Kbh. 1893, p. 82); den rigt udsk. Prædikestol er fra Chr. IV's Tid; i Skibets Gulv en Ligsten over Præsten Saxe Jensen († 1651).

I Katolicismens Tid havde Roskilde Bisper i *Ramløse By* en stor Gaard, *Hovgaard*, af hvilken der endnu er Spor (oppløjede Murbrokker af Munkesten); Gaarden er nu ud-flyttet. Harald Kesjas Søn, Oluf, der gjorde Oprør mod Erik Lam, paa hvis Parti Biskop Ricco stod, overfaldt denne sidste her paa Gaarden <sup>18/10</sup> 1142(?), stak Ild paa den og dræbte Bispen. Af bispl. Lensmænd her kendes Jens Axelsen 1312, Claus Henriksen Skade 1442-52, Didrik Friis 1457-86, Laurids Jensen Baden 1532-51, hans Søn Hans Lauridsen 1551-61.

Johannes Jwl de Aghorp armiger nævnes ved Aar 1400.

Paa Bakkefladen omkr. Ramløse og paa Højdedrag især V. og NØ. for Byen samt ved Aagerup paavises c. 65 Gravhøje og nogle Dysser, de fleste dog sløjfede eller mere el. mindre ødelagte. Bl. de bevarede er den 5 m høje „Hyrdehøj“ Ø. for Ramløse og et fritstaaende Dyssekammer ved Taagerup Mølle (begge fredlyste).

**Annesse Sogn** (*Ramløse-A. Km.*) Anneks til Ramløse, omgives af Arre Sø (c. 630 ha hører til S.), Ramløse og Helsinge S. samt Strø Hrd. (Alsønderup S.). Kirken ligger c. 10 km NV. for Hillerød. Sognet er smukt beliggende ved Arre Sø, et langt Næs ved Byen skyder sig ud i Søen: Jorderne er mest mulderede og bakkede undt. mod Ø, hvor der findes Mose og Eng langs Pøle Aa, der danner Grænsen mod Strø Hrd.



**Befolkning** i 1916: 634 (1801: 618, 1850: 808, 1901: 646), boende i 139 Gaarde og Huse. Det saml. Hartk. (1905): 214 Td.; 48 Gaarde med 190 og 69 Huse med 24 Td. Hartk. samt 17 jordløse Hse. Ejdsks. (1916): 2,049, deraf Jordv.: 1,370. **Areal:** 2102 ha, hvoraf (1912) besaaet med Hvede 24 ha, Rug 145, Byg 180, Havre 176, Blands. til Modenhed 80, Kartofler 42, Foderroer 99; Brak udgjorde 167 ha, Grønfoeder og Græsning 446, Tørvemoser 13, Skov 25, ubenytt. 7, Vandar. 642. **Kreaturhold** (1914): 279 Heste, 1419 Stk. Hornkv. (deraf 750 Køer), 11 Geder, 142 Faar, 1604 Svin.

I Sognet Byerne: *Annesse* (c. 1175 Annessæ) med Kirke, Skole og Forsamlingshus; *Huseby* (1223 Husbii); *Hedebobakker*, Huse. — Større Gaarde: *Annessegd.* (30 Td. H., Ejdsks. 250, Jordv. 163; 174 ha, deraf Ager 132, Eng 25, Skov 13); *Petershuile* (14 Td. H., Ejdsks. 145, Jordv. 106; 113 ha, deraf Ager 95, Eng 9, Skov 4; paa Gaardens Jorder Andelsmejeriet Kildevæld); *Pilegd.* (12,8 Td. H., Ejdsks. 90, Jordv. 64; 65 ha, deraf Ager 55, Eng 7, Mose 2). Endvidere *Dalenbo g Gd.*

Annesse S., een Sognekommune med Hovedsognet, har s. Tingsted og hører under de s. Kredse som dette samt til 1. Udskrivningskr.' 141. Lægd. Kirken ejes af Tiendeyderne.



Kirken, der ligger højt, er i sine oprindl. Dele, fra den ældre romanske Tid, opf. af raa og kløvet Kamp og bestod vist kun af Skib og Kor; der er endnu paa Skibets Sydside Spor af smaa rundbuede Vinduer med Indfatninger af Al. Taarnet er undergaaet saa mange Forandr., at der intet bestemt kan siges om dets Alder; men dets nederste Del er formentlig opf. af Kamp, øverste Del er fra Chr. V's Tid og bærer Aarst. 1699. I den sen. Middelald. er Koret forlænget mod Ø., og der er indbygg. Hvalvinger; ligeledes er opf. et Vaabenhus mod S. Altertavlen er et Maleri (fra 1849) af J. L. Lund: Kristus i Skyerne; Prædikestolen er fra 1637 og har Indlægning i gult og sort Træ; smuk Sandstensfont; Alterkalk fra 15. Aarh., der opr. hørte til Ramløse Kirke og var skænk. af Didrik Friis og Hustru Mette, se Skand. Litt. Selsk.s Skr. 1806 II p. 444.

Ved *Annesegaard* skyder der ud i Arre Sø et Næs, hvor der i Middelalderen har ligget en Gaard („Hovgaard“), hvoraf der endnu findes Spor (oppløjede Murbrokker af Munkesten). Den tilhørte 1292 Jakob Olufsen og hans Broder Johannes; 1366 solgtes den til Vald. Atterdag af Ridder Niels Aagesen (Galen), der dog beholdt Gaarden, som gik i Arv til hans Søn Hans Nielsen, efter hvis Død den arvedes af hans Søkende Peder Nielsen og Fru Ingeborg Hr. Bertold v. der Ostens. Hun og hendes Ægtefælle maatte imidlertid 1399 afstaa den til Dronn. Margrethe, som her en Tid havde til Hensigt at grunde et Nonnekloster (det oprettedes kort efter paa Gavnø); hun udkøbte 1409 nogle andre Medarvinger, nemlig Erik Jakobsen (Due), hans Moder og Søkende. Gaarden var derpaa lang Tid et kgl. Len, som 1475 var forlenet til Albrecht Engelbrechtsen (Bydelsbak); af senere Lensmænd nævnes Tønne Pallesen (Viffert) 1485-96, Gregers Jepsen (Ulfstand) 1506 og 1511, Jakob Andersen (Bjørn) 1511. Midt i 16. Aarh. blev Lenet underlagt Kbhvn. Den nuv. Annesegaard er oprindl. en Anneksgaard, der solgtes fra Ramløse-Annesse Pastorat 1795. Nuv. Ejer er Jægern. E. V. Lund, der overtog den 1903 efter Faderen, Etatsrd. V. N. L., som havde købt den 1853. Hovedbygningen er opf. efter en Brand 1859, der ødelagde en stor Del af Byen.

En Væbner Peder Steen af *Huseby* forekommer 1382-97 og en Tyge af Husby 1416.

Der kendes i Sognet 2 Stengrave og c. 40 Gravhøje, især liggende paa højere Teren; med Undt. af et Par nu fredlyste Høje nær Annesse er Mindesmærkerne sløjfede eller udjævnede.

## Strø Herred.

*Sognene: Tjæreby, Alsønderup, Skævinge, Strø, Lille-Lyngby, Ølsted, Kregme, Vinderød, Melby og Toverup.*

Strø Herred, det næstmindste i Frederiksborg Amt, begrænses af Kattegat, Isefjord og Roskilde Fjord samt Holbo Hrd., fra hvilket det for en Del adskilles ved Arre Sø, og Lyng-Frederiksborg Hrd. Dets største Udstrækning fra V. til Ø. er over 22 km, fra NV. til SØ. 19 km. Det er ikke meget rigt paa Skov; omtr.  $\frac{2}{3}$  af Arre Sø hører til det. Jorden er ikke meget frugtbar, ja det er endog det ufrugtbareste af alle Herrederne i Amtet, idet der gaar  $13\frac{3}{4}$  Td. Ld. i Gnmst. paa 1 Td. Hartk. Dets saml. Areal udgør 20,983 ha (c. 210 km<sup>2</sup>), deraf Vandarealet 2875 ha (deraf Arre Sø 2279). Ager og Engs Hartkorn samt det halv. Skovskuldshartk. udgjorde  $\frac{1}{2}$  1905 2313 Td. Folketallet var  $\frac{1}{2}$  1916 9956 (med Frederiksværk 1801: 6688, 1850: 10,065, uden Frederiksv. 1901: 10,599). I Herredet ligger Købstaden Frederiksværk. Det danner i gejstl. Henseende sammen med Holbo Hrd. eet Provsti.

Strø, Lyng og Jørlunde Herreder var i Middelald. og endnu længe efter Reformationen sammenlagte til een (vistnok oprindl. gejstlig) Jurisdiktion, *Try Herred* (1248 Thryggæ hæræths thingh, 3: de tre Hrd.; se bl. a. O. Nielsen, Sysselindd. i Danm., p. 82, og A. P. Andersen, Tryhrd. i „Fra Frdb. A.“ 1:09). I Middelald. hørte Herredet til Østersyssel, senere til Frederiksborg Len, fra 1660 til Frederiksborg Amt; videre p. 7.

Under den ældre Stenalder, da Kystlinjen ved den senere foregaaede Landhævning laa c. 4 m højere, saa Herredet anderledes ud end nu. Halsnæs var ved et Sund skilt fra