

J. P. TRAP

KONGERIGET
DANMARK

FJERDE OMARBEJDEDE UDGAVE

PAA GRUNDLAG AF DEN AF H. WEITEMEYER UDGIVNE 3. UDGAVE
OG UNDER MEDVIRKNING AF VIDENSKABSMÆND, FAGFOLK OG
STEDLIGE MEDDELERE FRA ALLE LANDETS EGNE

UDGIVET AF

GUNNAR KNUDSEN

VII. BIND

AARHUS AMT · VEJLE AMT

KØBENHAVN 1926

G. E. C. GADS FORLAG

(FREDERIK GAD)

Holmans Herred.

Sognene: Gaverslund, Vinding, Skærup, Smidstrup, Pjedsted, Gaarslev.



1584

Holmans Herred, den nordl. Del af den mellem Vejle- og Kolding Fjord udskydende Halvø, begrænses mod N. og NØ. af Vejle Fjord, mod SØ. af Elbo Hrd., fra hvilket det skilles ved Rands Fjord og Spangaa, mod SV. af Brusk Hrd. og mod V. af Jerlev Hrd. og Vejle Købstadsjorder. Den største Udstrækning fra V. til Ø. er 13, fra N. til S. 11 km. De højtliggende og især mod N. ved Fjorden bakkede Jorder (Hathøj 91 m, Munkebjerg 93 m) er dels lerede, dels sandede og muldede, men i det hele frugtbare. Af de smaa Vandløb nævnes Skærup Aa, der løber til Spangaa. Det er godt forsynet med Skov (1919 ialt 1868 ha); det overvejende Skovareal ligger spredt i Smaaskove, dog findes et større samlet Skovareal omkring Munkebjerg. Det hører til Amtets mere frugtbare Hrdr. (ved Matr. gnmstil. 11 $\frac{1}{2}$ Td. Ld. paa 1 Td. H.). Det saml. Areal udgør 13,267 ha (c. 132,7 km²), deraf Vandar. 112 ha. Ager og Engs Hartk., samt det halv. Skovskylshrtk. udgjorde $\frac{1}{11}$ 1905 1904 Td. Der fandtes 1921 1801 Gde og Hse. Folketallet var $\frac{5}{11}$ 1925: 9586 (1801: 3187, 1850: 5396, 1901: 7136). Med Fredericia Kbst., Elbo og Jerlev Hrdr. udgør Hrd. eet Provsti, Elbo, Holmans og Jerlev Hrdr.s Provsti.

Holmans Hrd. hørte i Middelalderen til Almindsyssel og var oprindl. en Del af Jerlev Hrd.; det nævnes første Gang 1329 som et eget Herred under Navn af *Holmbomothæreth* (Holmbomot, 2: Holmboernes Møde, Tingsted). Senere hørte det til Koldinghus Len og fra 1660 til Koldinghus Amt; se videre p. 429. Hrd. har tidl. været noget større; i 17. Aarh.s Jordebøger omfattede det tillige Vejle Søndermark, den nuv. Hgd. Petersholm samt Vejle Vandmølle og Byen Follerup i Herslev Sogn.

Nogen større Bebyggelse i Oldtiden synes H. Hrd. ikke at have haft. De stærkt bakkede og lerede Jorder, som vel ogsaa for en ikke ringe Del har været skovklædte, har sikkert ikke egnet sig særlig for Sten- og Bronzealderens Befolkning. Af jordfaste Oldtidsmindesmærker kendes i Hrd. kun enkelte Stenalders Megalithgrave og c. 80 Gravhøje, og det meste heraf er tilmed samlet i den sydvestl. Del af Gaarslev Sogn og nærmest tilstedende Partier af Gaverslund Sogn. Alle disse Mindesmærker er dog nu mere eller mindre ødelagte eller endog sløjfede. Oldsagfund fra Sten- og Bronzealder er heller ikke talrige; et enkelt, med et Par store Økseblade af Bronze, fra Brøndsted Skov, er imidlertid af sjælden Art. Fra den ældre Jernalder kendes nogle Urnefund under Markflade samt et Par Bopladsfund. Et ejendommeligt Jernaldersfund med Vogndelev m. m. er fremdraget i Tranebærmose (Skærup S.).

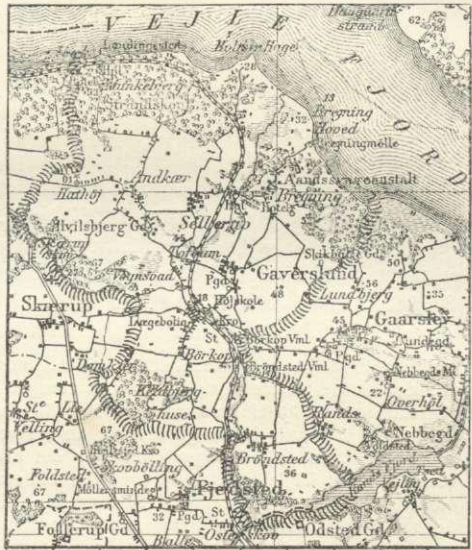
Litt.: Præsteberetn. fra 1638, i D. Saml. 2. R. IV p. 76 flg. — Indberetn. til Nationalmus. om antikv. Undersøgelser i H. Hrd., af Soph. Müller, 1878 (Manusk.). — Se endv. Elbo Hrd. p. 661.

Gaverslund Sogn, det største i Herredet, omgives af Vejle Fjord, Gaarslev Sogn, Elbo Hrd. (Bredstrup S.), hvorfra det skilles ved Rands Fjord og Spangaa, Pjedsted, Smidstrup, Skærup og Vinding Sogne. Kirken ligger c. 11 km NNV. for Fredericia og c. 10 km SØ. for Vejle. De højtliggende, bakkede Jorder (højeste Punkt, det kendte Bade- og Turiststed Munkebjerg, 93, Hathøj 91 m) er ler-, sand- og muldblandede og overvejende frugtbare. Betydelige Skove (Strandsk., Sællerup Sk., Gaverslund Sk., Brøndsted Sk., Børkop Sk., Skærup- eller Søndersk.). En Del Eng ved Rands Fjord og Aaløbene (Spangaa og dens Tilløb Skærup Aa, der delvis danner Grænsen mod Skærup, Gaarslev og Pjedsted Sogne, samt Hedeaa, der løber til Vejle Fjord). Gennem Sognet gaar den østjyske Længdebane.

Befolkning i 1925: 4344 (1801: 919, 1850: 1459, 1901: 2556). Gde og Hse (1921): 612. Det saml. Hartk. (1905): 571 Td.; 89 Gde med 526 og 282 Hse med 44, forsk. Lodder med 1 Td. Hartk., samt 25 jordløse Hse. Ejds. (1924): 10,582, deraf Jordv.: 3939. **Areal:** 4091 ha, hvoraf (1919) besaaet med Hvede 57 ha, Rug 151, Byg 219, Havre 517, Blands. til Modenhed 318, Kartofler 54, Foderroer 337; Brak udgjorde 90 ha, Grønfoder og Græsning 1106, Haver o. l. 150, Tørvemoser 4, Skov 904, Heder og Lyngbakker 3, Vandar. 28. **Kreaturhold** (1924): 488 Heste, 2916 Stk. Hornkv. (deraf 1416 Køer), 92 Geder, 140 Faar, 2587 Svin.

I Sognet Byerne: *Gaverslund* (1231 Gauærslund) med Kirke, Præstegd., Skole, (opf. 1853), Vandværk (opr. 1905), og Kbmshdlr.; *Andkær* (1483 Ankier) med Skole og Kbmshdlr.; *Sellerup*

(1435 Selderup, 1445 Sillerupp) med Kbmshdlr.; *Bregning* (Brejning; 1579 Brening) — ^{5/11} 1925: 410 Indb. (1921: 110 Gde og Hse; 1911 349 Indb. med bl. a. flg. Erhverv: Landbr. 78, Fiskeri 4, Haandv. og Ind. 114, Handel 26, Transport 13, immat. Virksomhed 48) — med Skole, den Kellerske Aandssvageanstalt (se ndf.) med Dampskibsbro, Børnehjem (priv.), Hotel, Brugsforen., Kbmshdlr. og Jærnbanehpl. (paa Sellerup Bys Grund); *Børkop* (1329 Byrktoorph) — ^{5/11} 1925 712 Indb. (1921: 130 Gde og Hse) — med Skole, Realskole (opr. 1904, Arkitekt N. Christof Hansen), Indre Missions Højskole (opr. 1889), Filial af Banken for



Fredericia og Omegn (fra 1919), Børkop Spare- og Laanekasse (oprettet 1889; ^{31/3} 1924 var Indsk. 683,722, Reserver 26,852 Kr.), Kro, Apotek (opr. 1908), flere Kbmshdlr., Brugsforen., Ml. (1664 Børckop Mølle), Bryggeri, Savværk, 2 Maskinfabrikker, Hjulnavfabrik, Andelsmejeri (opr. c. 1883, Fællesm. indtil 1891), Andels-Elektricitetsværk (anl. 1904), Vandværk (opr. 1909), Markedsplads (Marked i Apr., Juli, Okt. og Dec. med Heste og Kreat.), Jærnbane- og Telegraifst. samt Posteksp.; *Brøndsted* (1546 Brynstedt) med Skole, Kbmshdlr. og Vandml. Saml. af Gde og Hse: *Sellerupskov*, *Sellerupstrand*, Fiskerleje, *Vognsvad*, *Keldbjærg*, *Toftum*, Hse, med Missionshus (opf. 1889), *Tornvadhøve*, *Munkebjerg* med Hotel (opf. 1879), Jærnbanehpl. og Anløbsbro (med 3,1 m Vand). Gaarde: *Hvilsbjærggaard* (1366 Hvilbyerigh) har 24,4 Td. H., Ejds. 230, Jordv. 150; c. 126 ha, deraf Ager 85, Eng 28, Skov 12. Det til den Kellerske Aandssvageanstalt hørende Landbrug har 20,2 Ta. H., Ejds. 200, Jordv. 105; c. 136 ha, deraf Ager 60, Eng 20, Skov 54. (Selve Anstaltens Bygninger er ansat til Ejds. 2 Mill. Kr.). *Tisvilde* (tidl. Bundgd.) har 11,3 Td. H., Ejds. 120, Jordv. 76; c. 86 ha, deraf Ager 58, Eng 4, Skov 22. *Korsdalsgaard*: 10,6 Td. H., Ejds. 98, Jordv. 65; c. 50 ha, deraf Ager 47, Eng 1, Skov 2. En Gaard i Gaverslund: 10,6 Td. H., Ejds. 98, Jordv. 64; c. 55 ha, deraf Ager 42, Eng 1, Skov 9. *Kvistgaard*: 10,4 Td. H., Ejds. 98, Jordv. 68; c. 56 ha, deraf Ager 49, Eng 3, Skov 4. En Gaard i Brøndsted: 10,6 Td.

H., Ejds. 101, Jordv. 66; c. 57 ha, deraf Ager 39, Eng 8, Skov 7. En Gaard i Andkær: 10,4 Td. H., Ejds. 90, Jordv. 62; c. 48 ha, deraf Ager 39, Eng 3, Skov 4, Mose 1. Det til A/S Munkebjerg Badehotel hørende Skovbrug har 0,8 Td. H., Ejds. 225, Jordv. 35; c. 83 ha, deraf Ager 6, Skov 73, Mose 1. *Kragelund, Skikballegd.* (1578 Skickballe), *Sellerup Møllegd.* (1664 Sellerup Møllested). *Andkær Skovby*, med Skole. *Fuglekærgaard*, Redningshjem (indr. 1906 i den nedlagte Fattiggd. i Sellerup, tilh. De Hjemløses Venner).

Gaverslund S., en egen Sognekommune, har Tingsted i Fredericia og hører under Rets- og Politikr. Fredericia Kbst. m. m., Vejle Amtstuedistr., Fredericia Læge- og Skattekr., Holmans-Elbo Hrdr.s Vurderingskr., Amtets 1. Folketingskr., 3. Forligskr.



Gaverslund Kirke.

og 4. Udskrivningskr. Lægd 464 a (Andkær-Sellerup), 464 b (Bregning-Gaverslund) og 465 (Børkop-Brøndsted Distrikt). Kirken tilhører Sognebeboerne.

Kirken bestaar af Kor og Skib, Taarn mod V., Vaabenhus mod S. og Sakristi ved Korets Nordside. Koret og den østl. Del af Skibet er fra romansk Tid, væsentlig af Fraadstenskvadre. Korgavlen har Halvsøjler og Blindinger. Begge Døre og flere Vinduer ses tilmurede. Sentmiddelalderlige Tilbygninger af Munkesten er Skibets Forlængelse mod V. samt Vaabenhuset (nu Materialhus med Varmeapparat) og Sakristiet (før Kapel for Justitsrd. Mule til Hvilbjerggd. og Hustru, hvis Kister 1868 nedsænkedes under Gulvet, sen. flyttede ud paa Kirkegaarden). I 1843 opførtes af Mursten et lille Taarn, med fir-sidedt Spir (i Stedet for et ældre Klokke-taarn med højt Spir, der stod frit, 10-12 Skridt SØ. for Koret, men hvis Spir paa Grund af Brøstfældighed blev nedbrudt før 1769; se D. Alt. V, p. 968). I 1918 opførtes det nuv. Taarn, med Kamgavle, efter Tegn. af Arkt. Jespersen, Fredericia. Taarnrummet er Forhal. Kirken har fladt Loft undt. Sakristiet. Ved en Restaur. i ny Tid fandtes et stort, nu restaur. Kalkmaleri, den korsfæstede, i Sakristiet. Altertavle fra Renæssancetiden med Caspar Markdanners Navnetræk og med Thorvaldsens Christus i Gibs samt to Malerier (af H. Agersnap). Malmstagerne er skænket 1678 af Povl Knudsen af Brøndsted. Romansk Granitfont med glat Kumme. Udmærket skaaret Helgenfigur i Prælatdragt, c. 1500. Prædikestol fra 1606. I Koret to Ligsten over Anders Hansen Lindenov, † 1562, og Fru Margr. Lange, † 1554 (med Portrættfigurer), med to unge Sønner Hans og Karl, og over Peder Andersen Munk, † 1618, og Hustru. I Forhallen to romanske Gravsten af Granit, den ene med Kors og tre Figurer (Skt. Peder over Mand og Kvinde), den anden med en enkelt Figur. I Sakristiet Epitafium over Major David v. Duncan, † 1751. En Klokke fra 1504 er omstøbt 1918.

I *Sellerup* har været en Herregaard, der 1446 tilhørte Per Henriksen (Prip) og 1484 og 1503 Sønnen Henrik Persen, 1537 Anders Hansen Lindenov, † 1562, hvis Datter bragte den til sin Mand Steen Bille til Vandaas, som 1574 mageskiftede den til Fr. II for Gods i Skaane. 1579 blev den forlenet til Skovrider Peder Ulf, og Kongen gæstede fl. Gange Gaarden, naar han var paa Jagt. Paa D. Atl.'s Tid var den en Bondegaard, Sellerup Hovgaard. Gaarden har ligget paa flad Mark nordl. i Sellerup By; Murrester er opbrudte i de seneste Aar.

I *Bregning* har ogsaa været en Herregaard, som Knud Venstermand 1579 mageskiftede til Fr. II. Det er vistn. denne Gd., der 1582 beboedes af Herredsf. Mads Henriksen, som fik Lov at beholde „Borgetoft“, som havde ligget til hans Gd.; det synes at være den nuv. Gd. Katrinehøj, der nu tilh. De Kellerske Aandssvageanstalter. Ø. for Bregning By, mellem høje Banker i Gaverslund Skov, ligger et Voldsted, „Trindhøj“, af tidl. middelalderl. Form: en isoleret Banke er ved en indtil 2 m bred Grav i Skraaningerne afdelt i en rundet Borghøj (Topflade 13×8 m) og en omgivende Ringvold (indtil 2 m bred). (Se Dske Saml. 2. R. IV p. 78, Saml. t. j. Hist. VI p. 17).



Den Kellerske Aandssvageanstalt.

Ogsaa i *Brøndsted* har været en adl. Sædegaard, der 1511 tilhørte Christiern Pedersen (Glabek), 1536 og 1543 hans Søn Niels Christiernsen. SØ. for Brøndsted By tæt ved Rands Fjord i tidligere Vanddrag ligger det stærkt forstyrrede Voldsted „Herregaarden“, en uregelmæssigt formet Højning (20×30 m i Tv., c. 3 m høj), der ved en Grav har været afskaaret fra en naturlig Banke; en henvend 35 m lang, 5 m. br. Vej-dæmning fører over Engen ud til Voldstedet.

I *Hvilshøj*, der tidl. udgjorde den østl. Del af Andkær By, 1662 6 Gde og 2 Bol, nævnes 1435 og 1438 Væbneren Per Regelsen eller Ruggel. — *Hvilshøjgaard* er en gammel Selvejergd., som 1628 tilhørte Hans Munk, der dræbtes af danske Soldater; 1641 tilhørte den Præst i Pjedsted Bernt Falenkamp († 1658), som 1651 skødede den til Herredsfoged Just Thomassen († 1680), der lagde en anden af Gaardene i Hvilshøj og det halve af en Gd. i Andkær sammen med den. 1712 blev den (18 Td. H.) af Skovrider Ingv. Jacobsen († 1716) skødet til Peder Tonbøe til Hundsbæk, som 1714 skødede den til J. L. v. Møllen (sen. til Davgd.), der 1720 skødede den til Skovrider Joh. Brandt († 1740), og han skødede den 1724 til Ritmester Peder Reedtz († 1728). 1730 ejedes den af Jørgen Ludvigsen, og 1733 tilhørte den Mich. Johs. Mule, senere Justitsrd., † 1772, som 1767 af Kongen fik Skøde paa Kronens Rettighed i H. for 1282 Rd. samt Gaverslund Kirke (60 Td. H.) og Kirkegods (12) for 7200 Rd.; Mule skødede 1772 Gden (18, 60 og 19 Td. H.) for 10,000 Rd. til Chr. C. Hvass († 1797), som frasolgte en Del af Jorderne. 1799 tilhørte den Landvæsenskomm. Iver Nyeboe († 1829), 1821 Landvæsenskomm. cand. jur. Kammerrd. Ditl. Monrad († 1863), fra hvem den (24 Td. H.) c. 1854 kom for 69,500 Rd. til H. Jensen, som 1860 solgte den for 101,000 Rd. til Enkefru Damm fra Odense, der 1868 afhændede den til cand. phil. C. Løwe. Han

solgte den 1880 for 180,000 Kr. til P. E. Andresen, fra hvem den 1882 kom for 171,000 Kr. til V. T. Dyrhaug Elmquist, som 1919 afhændede den til den nuv. Ejer Ingv. Skou af L.-Grundet. — Gden brændte 1718. Hovedbygningen, af Grundmur, et Stokv. høj med Kvist, er opf. 1842.

Den kellerske Aandssvageanstalt i Bregning er den af Joh. Keller i Kbh. i 1865 grundlagte Anstalt, der $\frac{1}{10}$ 1895 overgik til en af Staten kontrolleret selvejende Stiftelse. Paa det c. 165 ha store Areal, der bestaar af 3 sammenlagte Bøndergaarde (Bregninggd., Kattrinehøj og Møllegd. (1664 Bregnings Mølle)) samt noget Strøgods, og hvoraf c. 110

ha er under Plov, er ved Hjælp af et Statslaan paa c. $1\frac{1}{2}$ Mill. Kr. i 1898-1901 efter Tegn. af Arkitekt, Prof. V. Klein opf. et Bygningskompleks med 700 Pladser, senere efterhaanden udvidet til 1300 Pladser. Anlægget grupperer sig paa 3 terrasseformet over hinanden liggende og indbyrdes ved skovklædte Aase adskilte Plateauer i Arbejdshjemmene (hvide), Asylerne (gule) og Skolehjemmet (rødt); i Anlæggets Centrum ligger en Administrationsbygning med Bolig for Overlægen; ud for den staar en stor Granitsten med en kort Indskr. om Anstaltens Hist. Til Anstalten hører tillige eget Sygehus med Bolig for Reservelægen, Kirkegaard med Ligkapel, Vandværk med et 30 m højt Vandtaarn, Cellebygning, Dampvaskeri m. m., over 30 store Bygninger. Til Anstalten er knyttet 320 Funktionærer. Overflytningen fra Kbhvn. skete efterhaanden Juli 1899-Maj

1901. De tidligere Kellerske Asylafdelinger paa Sjæll. (ved Valby og Lyngby) med c. 250 Pladser blev fra $\frac{1}{4}$ 1902 forenede med „Gl.-Bakkehus-Ebberøgaard“ til en fælles Anstalt. Bregninganstalten er nu fortrinsvis bestemt for jyske og fynske aandssvage. Filialer er anlagt paa Livø og paa Sprogø. Betalingen er af Ministeriet fastsat til 1500 Kr. aarl.; i Tilfælde af Uformuenhed udreder Staten Halvdelen. (Om Bygningerne se „Architekten“ 1901-02 p. 137 fig.).

Det skovbevoksede Bakkeparti *Munkebjerg* i Andkær Strandskov er kendt for sine dybe Kløfter og smukke Udsigtspunkter. Skoven, der mest bestaar af Bøg, udmærker sig ved sin rige Vegetation, bl. a. af Bregner og store Kristtorn; det er det eneste Sted i Landet, hvor Takstræet vokser vildt (afbildet i „Danmarks Natur“ (Frem), p. 224). Oppe paa Højden ligger et Hotel (opr. 1879, tilh. fra 1910 A/S Munkebjerg Badehotel, Aktiekap. 164,000 Kr.).

I Fortsættelse mod V. ligger Vinding Skov (i V. Sogn). Det meste af Skovene er af ret tarvelig Kvalitet og tilhører mange forskellige Lodejere i de nærliggende Sogne. Behandlingen er dog mange St. bleven bedre, efter at „Vejle Amts Skovdyrkningsforening“, den første i sin Art, stiftedes i 1904; den tæller nu over 300 Medlemmer.



Munkebjerg.

Indre Missions Folkehøjskole i Børkop oprettedes 1889 og lededes de første Aar af Lærer Kristiansen, der senere overdrog den til et Aktieselsk., og derefter af Sognepræst O. Olesen i Gaarslev, sen. Biskop i Ribe, men fik 1895 som Forstander Frederik Thomsen († 1916), der udvidede den meget. Fra 1917 ledes den af A. S. Dam. Skolen har Pl. til 120 Elever.

I Bjærgkrog i Andkær Sønderkov fandtes 1638 Holmans Hrd.s Tingsted.

Byskraaer for Gaverslund fra 1781, for Andkær fra 1758 og for Børkop fra 1723 er trykt i Bjerger og Søegaard, Danske Vider og Vedtægter II p. 443 flg.

Hele Sognets store nordl., stærkt bakkede og delvis skovklædte Parti er blottet for Oldtidsmindesmærker. De c. 25 Gravhøje, som kendes i Sognet, ligger med ganske faa Undtagelser dels S. for Gaverslund, dels omkring Børkop og paa Brøndsted Marker. Næsten alle er nu overpløjede eller ødelagte. Den saakaldte *Gavls Grav*, som nævnes i Præstebereftn. fra 1638 og i Dske Atlas, har maaske været en Langdysse. Paa Brøndsted Mark omtaler Præstebereftningen nogle „Kæmpestenene“, mulig Stenalder Megalithgrav. Fra Brøndsted Skov hidrører et sjældent Fund fra den ældre Bronzealder; ved en stor Sten fremdroges et Par ansel., men mere eller mindre defekte, rigt ornamenterede Økseblade, tyndt støbte af Bronze over en Lerkærne, og saaledes snarest Votivstykker.

Litt.: J. J. Ravn, En Slægt fra Børkop Mølle (Digteren Poul Martin Møllers Forfædre), i Vejle Amts Aarb. 1912.

Vinding Sogn omgives af Annekset Skærup og Gaverslund Sogn, Vejle Fjord og Vejle Købstad-jorder, hvorfra det skilles ved Mølholm Aa. Kirken ligger c. 5 km SØ. for Vejle og c. 17 km NV. for Fredericia. De højtliggende og bakkede Jorder (højeste Punkt 90 m; Dronningebakken 49 m) er overvejende sandmuldede, især mod V., nogle dog muldrige og lerede. En Del Skov (Vinding Sk.). Kyststrækningen langs Vejle Fjord er meget smuk (Ulvehave, Djævlekløften m. m.). Gennem Sognet gaar Landevejen fra Vejle til Fredericia og Snoghøj samt den østjyske Længdebane.



Befolkning i 1925: 1516 (1801: 346, 1850: 672, 1901: 1030). Gde og Hse (1921): 323. Det saml. Hartk. (1905): 130 Td.; 29 Gde med 110 og 136 Hse med 20 Td. Hartk., samt 37 jordløse Hse. Ejds. (1924): 4544, deraf Jordv.: 1655. Areal: 1264 ha, hvoraf (1919) besaaet med Hvede 25 ha, Rug 43, Byg 58, Havre 151, Blands. til Modenhed 81, Kartofler 28, Foderroer 92; Brak udgjorde 20 ha, Gronfoder og Græsning 324, Haver o. l. 64, Skov 296, Heder og Lyngbakker 15. Kreaturhold (1924): 143 Heste, 711 Stk. Hornkv. (deraf 402 Køer), 38 Geder, 24 Faar, 511 Svin.

I Sognet Byerne: *Vinding* (1329 Wynnyngh) med Kirke, Præstegd., Skole, Forskole (opf. 1910), Folkehøjskole (opr. 1867), Haandværkerskole, Andels-Elektricitetsværk (opr. 1918), Missionshus, Kbmdshdl. og Ml.; *Mølholm* (Forstad til Vejle) — $\frac{5}{11}$ 1925 580 Indb. — med Forskole (opr. 1910), Forsamlingshus, Reb-fabrik og Kbmdshdlr. Saml. af Gde og Hse: *Vindingland* (Fiskerhuse), *Eskholt*, *Stampemølled.*, *Sønderbjærggd.*, *Ibæk*. Gaarde: *Overgaard*: 10,0 Td. H., Ejds. 85, Jordv. 60; c. 73 ha, deraf Ager 42, Eng 7, Skov 22. *Vindinggd.*, *Vinding Ladegd.*, *Boeskær*, *Ryeholmgd.* *Ulvehave Badehotel* (opf. efter Brand 1912), i Nærheden af hvilket findes en Del Villabebyggelse (se p. 432). — I Sognet var der 1925 15 Fiskere, deraf 11 Erhvervsf., der ejede 30 Fartøjer (deraf 1 Motorf.) til Værdi 10,140 Kr. og Redskaber for 18,020 Kr.; Værdien af Fangsten (Aal, Torsk og Ørred) udgjorde 10,548 Kr., og desuden toges der Muslinger for 2500 Kr.

Vinding S., en egen Sognekommune, i gejstlig Henseende forenet med Skærup S., har Tingsted i Fredericia og hører under Rets- og Politikr. Fredericia Kbst. m. m., Vejle Amtstuedistr., Fredericia Læge- og Skattekr., Holmans-Elbo Hrd.s

Vurderingskr., Amtets 1. Folketingskr., 1. Forligskr. og 4. Udskrivningskr.' 463. Lægd. Kirken er selvejende.

Kirken består af Kor og Skib, Taarn mod V. og Vaabenhus mod S. Skib og Kor er fra romansk Tid af Granitkvadre paa Sokkel med Skraakant. Korbuen, med profilerede Kragbaand, er bevaret, Nordr. og to oprindl. Vinduer ses tilnærede. I Skibets Mure to Granitsten med Figurer, paa den ene en liggende Helgen, paa den anden en bunden Mand (se Aarb. f. n. Oldk. 1884, p. 5 flg.). I den senere Middelalder tilføjedes Taarnet af s. Bredde som Skibet, med Blindingsgavle og med Rundbue ind til Skibet, af Munkesten. Vaabenhuset er nyere, af smaa Sten. Hele Kirken har fladt Loft (Taarnrummet har vistnok været hvælvet; 1573 nævnes Kirken som meget brøstfældig). Altertavle og Prædikestol fra Slutn. af 18. Aarh.; Figurer fra en sentmiddelalderlig Tavle (Maria m. Barnet omgivet af tre Hellige) samt en Krucifiksgruppe fra s. Tid findes i Kirken. Romansk Granitfont med glat, cylindrisk Kumme. Kalk fra 1765, skænket af Købmd. Jens Fæveje fra Vejle, som da havde købt Kirken af Kronen. Paa Kirkegd. er begravet Sognepræst H. A. Kr. Hagemann, † 1908 (Mindesten med Portrætmedaillon).

I *Vinding* har været en Hovedgaard, der 1436 tilhørte Terkel Jensen, som førte Limbek'ernes Vaaben. En Gaard *Vinding Skovbølling* skænkede Drost Laur. Jonsen 1329 til Ribe Domkapitel.

I Vejle Vandmølle, der forhen hørte til Holmans Hrd., var der 1786 Stivelsefabrik. Mølholm har Navn efter en Krudtmølle, som anlagdes her i 16. Aarh., dog paa Vejle Markjorder.

Vinding Folkehøjskole er opr. 1867 af H. Rosendal, som ledede den til 1892, hvorefter den til 1897 var bortforpagtet til Kr. Petersen Maibom; 1898 købtes den af Martin Nielsen, † 1908, hvorefter den overtoges af P. Andersen. 1924 solgtes den til nuv. Forstander Sigfred Munch. Hovedbygningen, i 2 Stokv. med Kamgavle, er opført 1867. En Haandværkerafd. er opr. 1888. (Litt.: V. Folkehøjsk. gennem 50 Aar, Kolding 1917).

Ikke et eneste Oldtidsmindesmærke kendes nu i Sognet; men mulig har de i Præstebetret. fra 1638 nævnte „Kæmpestenene“ mellem Vejle og Vinding repræsenteret en Stenalder Megalithgrav. I en Brink ud mod Vejle Fjord, ikke langt fra Eskholt er truffet et skalblandet Kulturlag fra den ældre Jernalder, med mangfoldige Lerkarskaar m. m.

Vinding Sogn var et eget Pastorat, indtil det ved Kongebrev af ²⁹/₁₀ 1607 annekteredes til Rektorembetet i Vejle, fordi Rektorens Løn var ringe; efter Latinskolens Ophævelse henlagdes Sognet 1741 til det residerende Kapellani i Vejle; 1807 blev det ifl. Reskr. af ¹²/₈ 1803 Anneks til Gaverslund; ved Reskr. af ¹/₁₁ 1879 blev det atter et eget Pastorat med Skærup til Anneks fra 1887.

Litt.: J. J. Ravn, Stamtavler over gl. Slægter fra V., Vejle 1925.

Skærup Sogn, Anneks til Vinding, omgives af dette, Gaverslund Sogn, hvorfra det delvis skilles ved Skærup Aa, Smidstrup Sogn, Jerlev Hrd. (Højen S.) og Vejle Købstadjorder. Kirken ligger c. 8 km SØ. for Vejle og c. 14 km NV. for Fredericia. De højtliggende, bakkede Jorder er dels lerblandede, dels magre og sandmuldede, især mod V. En Del Skov (Svinholt Sk., Kohave, Kobbelsk., Langskiftesk.). Gennem Sognet gaar Landevejen fra Vejle til Fredericia og Snoghøj.



Befolkning i 1925: 553 (1801: 269, 1850: 442, 1901: 501). Gde og Hse (1921): 133. Det saml. Hartk. (1905): 168 Td.; 34 Gde med 137 og 76 Hse med 31 Td. Hartk. Ejds. (1924): 2260, deraf Jordv.: 1224. Areal: 1278 ha, hvoraf (1919) besaaet med Hvede 16 ha, Rug 46, Byg 75, Havre 194, Blands. til Modenhed 90, Kartofler 18, Foderroer 122; Brak udgjorde 51 ha, Grønfoder og Græsning 428, Haver o. l. 27, Skov 152, Vandar. 2. **Kreaturhold** (1924): 178 Heste, 967 Stk. Hornkv. (deraf 533 Køer), 26 Geder, 14 Faar, 931 Svin.

I Sognet Byerne: *Skærup* (1329 Skyæpthorp) med Kirke, Skole (opf. 1913), Foisamlingshus (opf. 1923), Kbmshdl. og Brugsforen.; *Damkær* (1578 Damkier), den sydl. Del af Skærup By, med Teglværk; *Svinholt* (1664 Suinholt). Saml. af Gde og Hse: *Linnet* med Skole (opf. 1877) og *MI., Kappelagre*. Gaarde: En Gaard i Skærup: 12,7 Td. H., Ejds. 111, Jordv. 78; c. 73 ha, deraf Ager 51, Eng 11, Skov 9. *Østergaard*: 11,6 Td. H., Ejds. 114, Jordv. 71; c. 67 ha, deraf Ager 39, Eng 12, Skov 14. *Dahlsgaard*: 9,5 Td. H., Ejds. 124, Jordv. 87; c. 102 ha, deraf Ager 72, Eng 8, Skov 18, Mose 2. *Damkærgd., St.-Damkærgd., Svinholtgd., Fruegd., Brandtlund Vandmølle* (1664 Lunde Møllested).

Skærup S., en egen Sognekommune, i gejstlig Henseende Anneks til Vinding S., har Tingsted i Fredericia og hører under Rets- og Politikr. Fredericia Kbst. m. m., Vejle Amtstuedistr., Fredericia Læge- og Skattekr., Holmans-Elbo Hdr.s Vurderingskr., Amtets 1. Folketingskr., 1. Forligskr. og 4. Udskrivningskr. 462. Lægd. Kirken tilhører Sognebeboerne.



Skærup Kirke.

væsentlig af Munkesten, Taarnet, med glatte Gavle og med Spidsbue ind til Skibet (paa Sydturen staar: 1743). Ved en Restauration 1883 (Bygningsinspektør Winstrup), hvorved de romanske Mure helt ombyggedes, blev et Vaabenhus af Bindingsværk mod S. nedbrudt, og Taarnrummet, med Bræddeloft, omdannet til Forhal. Selve Kirkens Indre har Bjælkeloft. Gotisk Alterskab fra c. 1500 (restaur. 1883) med udsk. Figurer paa gylden Grund; i Midtfeltet Jfr. Maria med Barnet indrammet af en Solgisel, hvorpaa Billeder af Apostlene. Alterstager fra 1672. Romansk Granitfont med Figurer under Arkader. Prædikestol fra Renæssancetiden med Himmel. I Korvæggen Ligsten over Delefoged Hans Hansen, † 1631, og Hustru (deres Epitafium findes nu paa Kirkeloftet); desuden findes i Forhallen 3 Ligtræer over s. Familie Hansen samt et over Herredsfoged i V.-Lisbjærg Hrd. Willum Sørensen, † 1616. Paa Kirkegd. et obeliskformet Gravmonument af Granit over Major J. Moldrup, † 1762. Klokken fra Slutn. af Middelalderen, med Minuskelindskrift (Uldall: Kirkeklokker p. 118).

I D. Atl. fortælles, at der i Skærup By er en Gaard, hvor der har været et kgl. Jagt- hus, Stald og en Barfred, og paa hvilken i hen imod 300 Aar boede en Familie Søn efter Fader, alle med Navnet Hans Hansen; saalænge Mandslinien varede, og der var en Søn med Navnet Hans Hansen (til Midten af 18. Aarh.), var Stedet benaadet med Privilegier. Traditionen paa Egnen vil vide, at den første Hans Hansen var en uægte Søn af Kong Hans. Gaarden hedder nu *FruEGAARD*; paa Stedet findes mange Munkesten. Men det hele er et uhjemlet Sagn. Formodentlig har der ogsaa ligget en Kongsgaard *Skærupgaard* (maaske Ø. for Skærup ved Brandtlund Mølle, hvor der ses en Byggeplads), paa hvilken ifl. Peder Syv Kong Hans er født (se Saml. t. j. Hist. II p. 202). — N. for Skærup ses ogsaa en Byggeplads. I Sognet har ligget en større, 1858 nedbrudt Bindingsværksgaard, hvor Anna Sofie Reventlows Lig en Nat henstod under Lig-

færden fra Clausholm til Roskilde. — En Adelsmand Niels Pedersen i Skærup (vistnok af Slægten Glambek) nævnes 1486. — Erik Emunes Drab af Broderen Harald Kesja (i Skibstorp) henlægges til Skærup (se dog ogsaa Skibet S. p. 622).

En Byskraa for Skærup fra 1756 er trykt i Bjerge og Søegaard, Dske Vider og Vedt. II p. 460 flg.

Paa en Plads i Skærup By er rejst en Genforeningssten.

N. for Skærup Kirke i Engen ligger en fordums hellig Kilde, *Thyras Kieve*. Ogsaa ved Kappelagre er der en hellig Kilde, som ifl. Præsteberefn. 1638 har været meget søgt i gamle Dage.

Kun ganske enkelte og nu sløjfede Gravhøje kendes i Sognet. I den lille *Tranebærmose* paa Linnet Mark er fremdraget et ejendommeligt Fund fra Jernalderen, bestaaende af Vogndele (især Hjul) samt Brudstykker af Skjoldbrædter, Spydstager, Trækar m. m.

Skærup var Anneks til Smidstrup, indtil det 1887 blev Anneks til Vinding. I kommunal Hens. vedblev det dog at være forenet med Smidstrup indtil $\frac{1}{4}$ 1907.

Litt.: H. E. Friis, Kong Hans, Skjærup-Vejle, i Saml. t. j. Hist. X p. 363 flg., og O. Nielsen, smstds, 2. R. II p. 125 flg. — J. J. Ravn, Et glt. Kort over Skærup, i Vejle Amts Aarb. 1914. — S. Forf., Lidt om Skoleforhold i gl. Dage, sst. 1913.

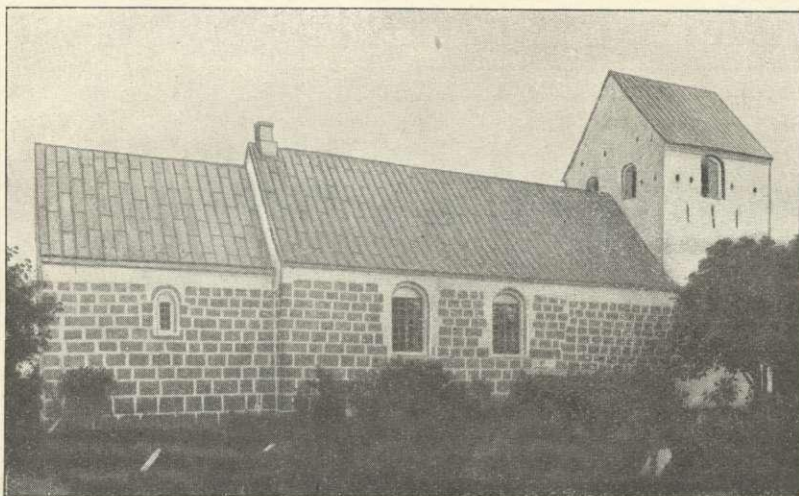
Smidstrup Sogn, af hvilket den vestl. Del hører til Brusck Hrd., se p. 712, omgives af Skærup, Gaverslund og Pjedsted Sogne, Brusck Hrd. (Herslev, Vilstrup og Viv S.) og Jerlev Hrd. (Højen S.). Kirken ligger c. 11 km SSØ. for Vejle og c. 13 km VNV. for Fredericia. De højtliggende, temmelig jævne Jorder er overvejende lermuldede. En Del Skov (Storsk., Engesk., Velling Sk., Ravnshave, Hovgaardshave, Smidstrup Nedersk., Vejlsk.). Gennem Sognet gaar Landevejene fra Vejle til Fredericia og Snoghøj samt, ved Vestgrænsen, fra Vejle til Kolding.



Befolkning i 1925: 1678 (1801: 913, 1850: 1533, 1901: 1627). Gde og Hse (1921): 390. Det saml. Hartk. (1905): 553 Td.; 109 Gde med 500 og 188 Hse med 53 Td. Hartk. Ejdsck. (1924): 7188, deraf Jordv.: 3934. Areal: 3620 ha, hvoraf (1919) besaaet med Hvede 86 ha, Rug 83, Byg 284, Havre 586, Blands. til Modenhed 318, Kartofler 38, Foderroer 440; Brak udgjorde 108 ha, Grønfoder og Græsning 1078, Haver o. l. 92, Tørvemoser 5, Skov 293, Vandar. 4. Kreaturhold (1924): 542 Heste, 3287 Stk. Hornkv. (deraf 1637 Køer), 38 Geder, 157 Faar, 3101 Svin.

I Sognet Byerne: *Smidstrup* (c. 1330 Smithstorp) med Kirke, Præstegd., Skole, Forskole, Missionshus (opf. 1884), Forsamlingshus, Filial af Banken for Fredericia og Omegn, Kbmshdl., Brugsforen., Savværk og 2 Andelsmejerier (Smidstrup Mejeri og Mejeriet „Søndagshvile“, opr. 1904); *Tyvkær* (Tiufkær; 1542 Tiukier, 1638 Fredtzkjer) med Fattiggård (30 Pl.), Skole, Ml., 2 Kbmshdtr., Teglværk og Brugsforen.; *Klattrup* med Skole (opf. 1869) og Brugsforen.; *Store-Velling* (1435 Wæling) med Kbmshdl.; *Lille-Velling* med Skole (opf. 1901); *Hastrup* (1488 Horstorp) med Skole og Forskole, Missionshus, 2 Kbmshdtr., Ml. og Teglværk. Saml. af Gde og Hse: *Foldsted*, *Tyvkærhede*, *Madekær*, *Haleskov*. Gaarde: *Gertrudsminde* har 21,0 Td. H., Ejdsck. 188, Jordv. 122; c. 95 ha, deraf Ager 85, Eng 4, Skov 5 (2 Hse). *Vellinggaard*: 20,1 Td. H., Ejdsck. 202, Jordv. 133; c. 106 ha, deraf Ager 88, Eng 7, Skov 9. *Hastrupgd.*: 17,6 Td. H., Ejdsck. 180, Jordv.

123; c. 119 ha, deraf Ager 90, Eng 4, Skov 22, Mose 2 (3 Hse). *Smidstrupgd.*: 13,9 Td. H., Ejds. 188, Jordv. 121; c. 112 ha, deraf Ager 95, Eng 4, Skov 10. *Egeland*: 13,7 Td. H., Ejds. 148, Jordv. 89; c. 83 ha, deraf Ager 62, Eng 6, Skov 13. *Jensgd.*: 12,9 Td. H., Ejds. 118, Jordv. 82; c. 81 ha, deraf Ager 68, Eng 2, Skov 11. *Grønhavegd.*: 12,4 Td. H., Ejds. 118, Jordv. 81; c. 75 ha, deraf Ager 62, Eng 5, Skov 7. *Løgballegd.*: 11,2 Td. H., Ejds. 112, Jordv. 64; c. 55 ha, deraf Ager 45, Eng 6, Skov 3. *Tofthøj*: 10,9 Td. H., Ejds. 120, Jordv. 76; c. 72 ha, deraf Ager 52, Eng 3, Skov 15. *Buhlsminde* (tidl. Velling Bundgd.): 10,8 Td. H., Ejds. 112, Jordv. 75; c. 76 ha, deraf Ager 60, Eng 3, Skov 11, Mose 1. *Stopballegd.*: 10,5 Td. H., Ejds. 111, Jordv. 72; c. 67 ha, deraf Ager 62, Skov 2 (1 Hus). *Petersminde*: 10,4 Td. H., Ejds. 111, Jordv. 66; c. 61 ha,



Smidstrup Kirke.

deraf Ager 50, Eng 3, Skov 7 (2 Hse). *Kirstinelund*: 10,3 Td. H., Ejds. 110, Jordv. 72; c. 69 ha, deraf Ager 55, Eng 4, Skov 7, Mose 2. *Hastrup Nedergd.*, *Vangshjærg*, *Rønshave* (1579 Rønshafve), *Ventegodt*, *Lykkeskovgd.* *Bovballe Mølle* (1688 Bouballe Mølle). *Hvilested Kro*.

Smidstrup S., en egen Sognekommune, har Tingsted i Fredericia og hører under Rets- og Politikr. Fredericia Kbst. m. m., Vejle Amtstuedistr., Fredericia Læge- og Skattekr., Holmans-Elbo Hrdr.s Vurderingskr., Amtets 1. Folketingskr., 3. Forligskr. og 4. Udskrivningskr. Lægd 460 (vestre) og 461 (østre Del). Kirken er selvejende.

Kirken bestaar af Kor og Skib, Taarn mod V. samt Tilbygning og Vaabenhus mod S. Kor og Skib er fra romansk Tid af Granitkvadre paa Sokkel med Skraakant. Korbuen og Syddøren er væsentlig bevarede. Norddøren og to Vinduer i Koret ses tilnærede. Paa Korets Sydside en lavtsiddende Vinduessprække. Skibet er saa langt, at det maa antages at være forlænget, formodentlig tidlig i Middelalderen. I den senere Middelalder fik Koret Hvalving (Skibet beholdt Bjælkeloft), og Taarnet tilføjedes, væsentlig af Munkesten (senere meget forandret; bl. a. blev Underrummets Bjælkeloft afløst af en Hvalving; i Vestgavlen staar Fr. V's Navnetræk og Aarst. 1754). Den hvælvede Tilbygning (før Gravkapel?), med Rundbue ind til Skibet, og det dermed sammenbyggede Vaabenhus, begge væsentlig af Munkesten, er ligeledes fra Slutn. af Middelalderen. I Tilbygningen er fundet et Kalkmaleri fra c. 1480 (se M. Petersen, Kalkm. p. 9). Gotisk

Altertavle med skaarne Figurer; Fløjene er borte; i det bevarede Midtskab Gud Fader med den korsfæstede Christus foran sig, mellem Maria og en Bisp. Romansk Granitfont med Dyrefigurer m. m. Prædikestol i Renæssancestil, med Himmel. I Skibets Vestende et Pulpitur fra 18. Aarh. med Malerier. I Tilbygningen Epitafium over Hofjægerm. P. Bachmanns Hustru Christiane Benedicte, † 1755. I Vaabenhuset Ligsten over Provst Jak. Elling, † 1778.

I *Store-Velling* laa en Hovedgd., som 1473 ejedes af Per Raale, 1483-99 af Mads Raale; ved Barbara Pedersd. Raales Giftermaal med Henrik Vind kom Gden til dennes Slægt; men Sønnen Christen Henriksen Vind mageskiftede den 1575 for Lydumgd. til Fr. II. 1575 bestod Bygningerne af et Bindingsværks Stuehus, et Bulhus V. derfor og et mindre Bindingsværkshus imod Ø.; Ladegaardens Bygninger var dels Bulhuse, dels af Bindingsværk. Gaarden laa vestligt i St.-V. By, hvor 4 Gaarde indtil Udskiftningen bar Navnet Hovgaard. — I *Lille-Velling* laa en Selvejergd., som 1561 beboedes af Herredsskriver Lauge Rain, 1610 af Niels Laugesen R. og derefter af Sønnen Lauge Nielsen R. til 1650. Den ejedes derefter af Proviantforv. Nic. Bennis, som 1670 skødede den til Henrik Nielsen (Ammitzbøll), fra hvem den 1707 kom til Sønnen Hans Henriksen A., som 1747 skødede den (11¹/₂ Td. H.), en anden Gd. (6) og 11 Hse for 2600 Rd. og 10 Speciesdukater til Hofjægerm., Overførster Peder Bachmann, som 1765 paa Aukt. over det Koldingske Ryttergods købte Kongens Rettighed i Selvejergden for 932 Rd. samt Smidstrup Kirke og en Del Gods (48 og 96 Td. H.) for 17,385 Rd. Han samlede af 3 Gde *Vellinggaard*. Straks efter hans Død 1769 solgte Arvingerne den (26, 48 og 10 Td. H.) for 11,786 Rd. til Svigersønnen, Løjtn. Chr. H. Wildenrath (senere til Henneberg Ladegd.), og han skødede den med 9 Hse 1777 for 14,445 Rd. til G. Fr. Drøhse († 1818), der efter at have frasolgt mange Parceller 1790 afhændede den (7¹/₂ Td. H.) til Vilh. Aug. Høpfner (senere Institutbestyrer, † 1827), som 1793 solgte den til M. N. Monrad (sen. til Skerrildgd.), fra hvem den kom til Kystbefalingsmd., cand. theol. Morten Wieland, † 1816, hvis Enke Fred. E. f. Clod 1817 ægtede cand. theol. Mich. P. Fenger († 1839), der solgte den (7¹/₂ Td. H.) 1838 for 17,960 Rd. til Hans Damkjær († 1850); den (18 Td. H.) arvedes efter ham af Palle Hansen Elkjær, som 1888 afstod den til sin Søn Hans Damkjær Elkjær († 1911); efter i nogle Aar at have tilhørt hans Enke Kathr. f. Klein kom den til Sønnen Palle E., den nuv. Ejer. — Hovedbygningen er opf. 1839.

I Smidstrup har været en Hovedgaard, der 1415 ejedes af Niels Pedersen Pors; 1427 nævnes Basse i „Smystrop“. Det menes at have været den nuvæ. Gd. *Bahlsminde*. — Den nuvæ. *Smidstrupgaard* er samlet af Terk. Nicolajsen, som solgte den til Forp. paa Barretskov Kammerrd. J. V. Ammundsen († 1870), som 1868 solgte den for 59,000 Rd. til Propr. P. Schwensen fra Ringe, der 1873 afhændede den (14 Td. H.) for 69,000 Rd. til A. F. Wulff. Ved Aukt. kom den 1880 fra ham til N. Christensen († 1918), som 1911 solgte den for 158,000 Kr. til Forv. C. E. Neergaard, og 1916 blev den af Andersen solgt for 245,000 Kr. til O. Juhl. 1923 kom den til K. Langhorn, der 1926 solgte den for 290,000 Kr. til Forp. paa Ugerslevgd. K. Jantzen. — Hovedbygningen er opført af Neergaard efter en Brand 1914.

Rønshave har været en Hovedgd., der 1525 og 1536 ejedes af ovenn. Henr. Vind og 1579 af Jmfr. Anne Skram blev mageskiftet til Kronen. 1661 beboedes den (9 Td. H.) af Skovrider Morten Heyring, 1717 af Løjtn. Malte Sehested og 1732 af Fænrk, senere Kapt. Claus L. Weis († 1757), hvis Svigersøn N. P. Smidt († 1799) 1765 købte den (4¹/₂ Td. H.) for 510 Rd. paa Aukt. over Koldinghus Rytterdistrikt.

Ogsaa i *Hastrup* har der været en Hovedgd.; 1465 og 1475 nævnes Væbneren Weit Persen i H. og 1520 Oluf Weitsen i H. Ved Hastrup, tæt op til Viv Skov, ligger det meget ødelagte Voldsted.

Tyvkær skulde efter Kongebrev af 1580 fremtidig kaldes „Fritdzkier“. Dette Paabud, hvis Overtrædelse skulde medføre en Bøde paa „en færdig Okse“, er dog ikke blevet efterlevet. — Byen Klattrup er opstaaet i Aarene 1770-80 paa Skovlodder og Overdrev. Mellem Smidstrup og Hastrup har ligget *Smidstrup Vandmølle*.

Den bekendte Holbergskuespiller Gert Londemann († 1773) er f. 1718 i Smidstrup, hvor Faderen var Præst.

Kun ganske enkelte og nu nedpløjede Gravhøje kendes i Sognet. En af disse, S. for Hastrup, kaldtes *Tinghøj*.

Smidstrup Kirke var i Middelalderen annekteret til Provstiet over Almindssyssel og lagdes 1330 sammen med dette til Kannikedømmet ved Ribe Domkirke. Indtil 1887 havde Smidstrup Skærup til Anneks, og Forbindelsen vedblev at bestaa i kommunal Henseende indtil ¹/₄ 1907.

Pjedsted Sogn, det mindste i Herredet, Anneks til Bredstrup i Elbo Hrd., omgives af dette, hvorfra det skilles ved Spangaa, Gaverslund Sogn, fra hvilket det delvis skilles ved Spangaas Tilløb Skærup Aa, Smidstrup Sogn og Brusk Hrd. (Herslev S.), hvorfra det delvis skilles ved Mølleaa, der ogsaa løber ud i Spangaa. Kirken ligger c. 9 km NV. for Fredericia og c. 13 km SØ. for Vejle. De ret bakkede Jorder er overvejende gode og lermuldede; en Del Eng og Skov (Spangsk., Brandbjærg Sk., Baskær). Gennem Sognet gaar Landevejen fra Vejle til Fredericia og Snoghøj samt den østjyske Længdebane.



Befolkning i 1925: 589 (1801: 326, 1850: 455, 1901: 491). Gde og Hse (1921): 128. Det saml. Hartk. (1905): 192 Td.; 23 Gde med 179 og 78 Hse med 13 Td. Hartk., samt 8 jordløse Hse. Ejds. (1924): 2486, deraf Jordv.: 1304. **Areal:** 1053 ha, hvoraf (1919) besaaet med Hvede 20 ha, Rug 45, Byg 76, Havre 157, Blands. til Modenhed 54, Kartofler 11, Foderroer 87; Brak udgjorde 34 ha, Grønfoder og Græsning 376, Haver o. l. 28, Skov 94, Vandar. 3. **Kreaturhold** (1924): 153 Heste, 947 Stk. Hornkv. (deraf 407 Køer), 11 Geder, 55 Faar, 671 Svin.

I Sognet Byerne: *Pjedsted* (c. 1330 Petæsteth) — $\frac{5}{11}$ 1925: 182 Indb. (1921: 32 Gde og Hse) — med Kirke, Præstegd., Skole, Forskole (opf. 1908), Forsamlingshus (opf. 1905), Missionshus (opf. 1898), Kbmdshdr., Brugsforen., Ml., Cementstøberi, Korntørrings- og Afsvampningsanst., Dyrskuepl. (tidl. i Pjedsted Spang), Andelsmejeri („Elbodol“, opr. 1892 i Pjedsted Spang, 1912 flyttet til Pjedsted Station), Afholdsrestauration, Jærnbane- og Telegrafst. samt Posteksp. Saml. af Gde og Hse: *Balle*, *Østerskov*, *Pjedsted Spang*, *Surkær*. Gaarde: *Ballegaard* har 15,0 Td. H., Ejds. 162, Jordv. 101; c. 81 ha, deraf Ager 33, Eng 40, Skov 8. *Møllersminde:* 13,8 Td. H., Ejds. 162, Jordv. 92; c. 79 ha, deraf Ager 55, Eng 9, Skov 11, Mose 1. *Fruertoft:* 12,5 Td. H., Ejds. 135, Jordv. 78; c. 63 ha, deraf Ager 50, Eng 6, Skov 5, Mose 1. *Thomasminde:* 11,6 Td. H., Ejds. 115, Jordv. 75; c. 61 ha, deraf Ager 47, Eng 7, Skov 5. *Tangskovgaard:* 11,5 Td. H., Ejds. 101, Jordv. 71; c. 56 ha, deraf Ager 46, Eng 4, Skov 4. *Dorthealund:* 11,2 Td. H., Ejds. 113, Jordv. 71; c. 56 ha, deraf Ager 44, Eng 5, Skov 6. *Gammeleje:* 10,8 Td. H., Ejds. 98, Jordv. 68; c. 59 ha, deraf Ager 44, Eng 6, Skov 7, Mose 1 (1 Hus). *Søndervang*, *Hvolgd.*, *Skovbølling*. *Gammelby Vandmølle* (1664 Gammelbye Mølle).



Pjedsted Kirke.

Pjedsted S., en egen Sognekommune, i gejstlig Hens. foren. med Bredstrup S. i Elbo Hrd., har Tingsted i Fredericia og hører un-

der Rets- og Politikr. Fredericia Kbst. m. m., Vejle Amtstuedistr., Fredericia Læge- og Skattekr., Holmans-Elbo Hrdr.s Vurderingskr., Amtets 1. Folketingskr., 3. Forligskr. og 4. Udskrivningskr.' 467. Lægd. Kirken tilhører Sognebeboerne.

Den lille Kirke bestaar af Kor og Skib samt Taarn mod S. Kor og Skibets østl. Del, med Bjælkeloef, er fra romansk Tid af raa Kamp med Granitkvadre i Hjørner, Døre, Vinduer og Sokkel (med Skraakant). Syddøren og flere Vinduer er bevarede, Norddøren ses tilmuret. I den senere Middelalder forlængedes Skibet mod V., af Munkesten, med Hvelving samt Spidsbue ind til den ældre Del, og ved samme Tid tilbyggedes det foran den gl. Syddør placerede Taarn, af Granit og Munkesten, med hvelvet Underrum, som fra første Færd har tjent som Vaabenhus; i den tykke Mur ind til Skibet findes en nu lukket Vindeltrappe. Kor og Skib har fladt Loft. Katolsk Alterskab fra c. 1500 med smukt skaaret Krucifiksgruppe i Midtfeltet og Apostlene paa Fløjene (nymalet 1922). Romansk Granitfont med Rundbuer. Ny Prædikestol; den gamle fra 1536, en af de ældste i Landet, er nu i Nationalmus.; se Tegn. af æ. n. Ark. 1. Saml. 4. R. Pl. 14, hvor ogsaa er afbild. en jærnbeslaaet, middelalderlig Egetræsdoor, som endnu sidder paa sin oprindelige Plads. I Nationalmus. er der desuden en lille Runesten, der i sin Tid har henligget paa Kirkegaarden, samt et Egetræslaag til en Kirkekiste fra 13. Aarh., med Runeindskrift:



Alteret i Pjedsted Kirke.

„Gunn Smed gjorde mig“. (Wimmer, D. Runem. VII B a, 8, og VII A c, 3). Dsk. Atl. fortæller, at der paa Klokkeren, før den omstøbtes, stod Sancte Johannes, hvoraf menes, at Kirken har heddet Skt. Johannis Kirke.

I *Pjedsted* har ligget to Hovedgaarde, af hvilke den ene 1417 tilhørte Peder Nielsen (Glambek), 1440 Sønnen Christiern og Niels Pedersen, 1480-1533 disses Sønnen Niels og Mads Christiensen og Peder og Thor Glambek. Peder Glambeks Søn Mads Raale mageskiftede 1583 Gden til Kronen, som 1579 fik den anden Hovedgd. her ved Mageskifte med Hans Brun. Pladserne for de to Hovedgaarde udpeges tæt ved Kirken i en Lavning (hvor Hvolgd. skal have ligget og haft Befæstning) og i Surkær.

Balle og *Skovbølling* var tidl. Dele af *Pjedsted* By. I *Præsteindb.* 1766 hedder det, at P. By forhen skal have ligget ved Gammelby Mølle og Gammelby Løkke.

I *Præsteberetn.* fra 1638 nævnes 9 Gravhøje i Sognet, deribl. udenfor *Præstegaarden* de to *Skadeshøje*. Endnu kan paavises Rester af henv. 15 Gravhøje, alle liggende Ø. og S. for *Pjedsted*. Tæt ved *Bredstrup Spang* har ligget en ifl. ældre Beskrivelser og Afbildning øjensynlig meget anselig Runddysse, hvis Kammer var dækket af en mægtig Overliggersten.

Præsten Bernt Falenkamp († 1658) og hans Formand skal have haft Sognets Kirke-tiende i Fæste som Erstatning for Gæsteri paa Grund af Præstegaardens Beliggenhed ved alfar Vej. Pjæsted S. havde indtil 1883 Gaarslev til Anneks og var derefter indtil 1925 et eget Sognekald, da det blev Anneks til Bredstrup S. i Elbo Hrd.

Litt.: J. J. Ravn, Gaardene i Pjæsted, i Vejle Amts Aarb. 1916.

Gaarslev Sogn omgives af Gaverslund Sogn, Vejle Fjord og Elbo Hrd. (Vejlby, Ullerup og Bredstrup S.), hvorfra det skilles ved Rands Fjord og Spangaa. Kirken ligger c. 9 km NNV. for Fredericia og c. 13 km SØ. for Vejle. De ret jævne Jorder, der skraaner mod Ø. og S., er overvejende gode, lerblandede, delvis med Underlag af fint Sand, der ved Vejle Fjord



træder frem i den stejle Sandbanke Hvidbjærg (28 m). En Del Skov (Gaarslev Sk., Nebbegaards Sk.) og Eng (Vognkær Eng). Hvidbjærg er et søgt Udflugtssted.

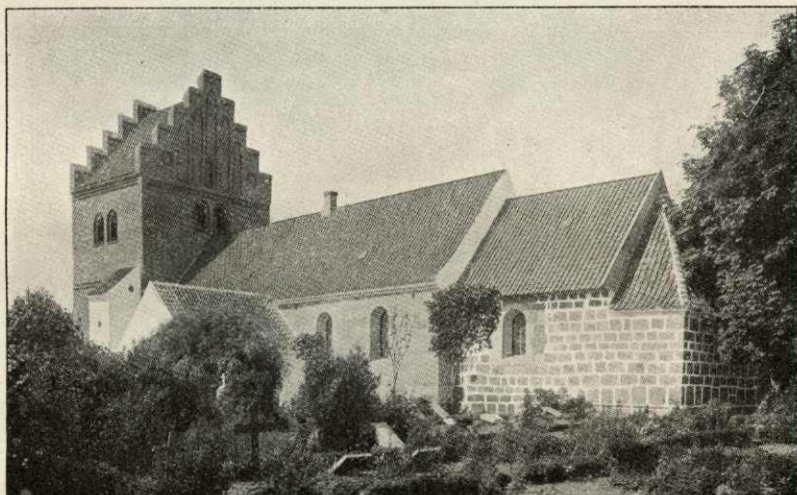
Befolkning i 1925: 906 (1801: 414, 1850: 835, 1901: 931). Gde og Hse (1921): 215. Det saml. Hartk. (1905): 291 Td.; 60 Gde med 254 og 128 Hse med 37 Td. Hartk., samt 10 jordløse Hse. Ejds. (1924): 3868, deraf Jordv.: 1891. **Areal:** 1961 ha, hvoraf (1919) besaaet med Hvede 16 ha, Rug 114, Byg 120, Havre 282, Blands. til Modenhed 149, Kartofler 45, Foderroer 174; Brak udgjorde 63 ha, Grønfoeder og Græsning 670, Haver o. l. 36, Skov 129, Heder og Lyngbakker 7, Klitarealer og Stenmarker 2, Vandar. 74. **Kreaturhold** (1924): 263 Heste, 1551 Stk. Hornkv. (deraf 761 Køer), 39 Geder, 61 Faar, 1253 Svin.

I Sognet Byerne: *Gaarslev* (c. 1330 Garzløf) med Kirke, Præstegd., Skole (opf. 1909, Arkt. Jespersen), Missionshus (opf. 1884), Forsamlingshus (opf. 1907), Gaarslev Sogns Spare- og Laanekasse (opr. 1876; $\frac{21}{100}$ 1924 var Indsk. 216,387, Reserver 16,866 Kr.), Kbmshdl., 2 Brugsforeninger, Ml., Cementstøberi og 2 Andelsmejerier („Sølund“, opr. 1887; „Fælleslykke“, opr. 1901, udskilt fra Sølund); *Mørkholt* (1381 Myrkholt) med Kbmshdl.; *Rands* (1576 Rams, 1578 Ramsøe, 1664 Ranszbye). Saml. af Gde og Hse: Fiskerlejerne *Overhøl* med Hølsgaard Kro, *Slethøl* og *Rands Fjordstrand* (Rands Land); *Lundbjerg*, *Nebbegaardsmark*, *Hvidbjærg* med Sommerrestauration („Hvidbjærgstrand“). Gaarde: Hovedgaarden *Nebbegaard* (1348 Nybbe) har 20,4 Td. H., Ejds. 221, Jordv. 120; c. 162 ha, deraf Ager 106, Eng 19, Skov 22. *Lundbjærggd.*, *Lundegd.*, *Randsgd.*, *Bygballegd.* *Nebbe Vandmølle* (1576 Nebbe Mølle). *Hølsminde Badehotel*. — I Sognet var der 1925 34 Fiskere (deraf 28 Erhvervsf.), der ejede 16 Fartøjer (deraf 2 Motorf.) til Værdi 4000 Kr., og Redskaber for 8890 Kr.; Værdien af Fangsten (Sild, Torsk og Rødspætter) udgjorde 14,640 Kr.

Gaarslev S., en egen Sognekommune, har Tingsted i Fredericia og hører under Rets- og Politikr. Fredericia Kb. m. m., Vejle Amtstuedistr., Fredericia Læge- og Skattekr., Holmans-Elbo Hrd.s Vurderingskr., Amtets 1. Folketingskr., 3. Forligskr. og 4. Udskrivningskr. 466. Lægd. Kirken tilhører Sognebeboerne.

Kirken bestaar af Kor og Skib, Taarn mod V., Vaabenhus mod S. og Kapel mod Ø. Koret og Skibets østl. Del er fra romansk Tid af Granitkvadre paa Sokkel med Skraa-

kant (paa Korets Sydside dog rigere Profil). Syddøren er bevaret, Norddøren og flere Vinduer ses tilmurede. Paa Korets Sydside et cirkelrundt, lavtsiddende Vindue. I Syddørens Karm en Granitsten med Kors i et halvrundt Felt. I den senere Middelalder fik Koret Hvælving, og Skibet forlængedes mod V., af Granit og Munkesten og med Spidsbue ind til den ældre Del; de svære Mure i denne Tilbygning tyder paa, at den har været bestemt til Underbygning for et Taarn. Vaabenhuset, af Munkesten, og Taarnet, af Munkesten med hvælvet Underrum og Spidsbue ind til Forlængelsen, er ogsaa middelalderlige. Paa Taarnets Vestside Brødrene Jochum og Laur. Bolvigs Navne cifre, 1738, og højere oppe Aarst. 1834, Minder om Istandsættelser. Taarnet er endvidere restaur. i 1886. I den nyeste Tid er der ved Taarnets Sydside opf. et Trappehus. Ligkapellet, ved Kirkens Østgavl, er ligeledes en nyere Tilføjelse (18. Aarh.?), vistnok oprindl. bygget som Gravkapel, udvendig af Granitkvadre fra Korets oprindl. Østgavl, indvendig af smaa gule Sten. Stor, rigt udstyret Altertavle fra Slutn. af 17. Aarh. med Jens Lauridsen



Gaarslev Kirke.

Risoms og Hustrus Vaaben og med et Maleri (Nadveren) i Midtfeltet. Romansk Granitfont med Arkadefrise og Mandehoveder paa Foden. Prædikestol fra 1601 med Himmel fra 1678. I Skibet Ligsten over Herredsfoged (Jens?) Pedersen, † 1626 i Nebbe, og en udslikt Ligsten over Søren Pedersen . . .

Nebbegaard, der nævnes 1342, tilhørte 1354 og 1360 Tue Nielsen; den blev i Dronn. Margrethes Tid odelagt af Hr. Iver Lykke og ejedes 1401 af Hartvig Limbek, der overdrog den til Kronen til Bod for, at han paa Tinge havde dræbt Albert Rytter. Dog nævnes 1438-53 Hartvigs Søn Henneke Limbek til Nebbe, og 1424 dennes Broder Claus L. samt 1499 dennes Søn Hartvig L., † 1518, om hvis Enke Fru Mette Hansdatter Fru Lisbeth Bryske berettes, at hun med Vilje afbrændte N. og siden klagede sig over sine brændte Breve. Med deres Søn Claus Limbek uddøde Slægten ved 1562. Fra sidstnævnte var imidlertid Nebbe kommet til Erik Krummedige, † 1541, ogsaa som sin Slægts sidste Mand, hvorefter N. ejedes af hans Enke Sidsel Rosenkrantz, † 1557. I den flg. Tid maa der have været adskillige Partsejere i Nebbe, men 1575-79 kom den til Kronen ved Mageskitte med Axel Viifert, der ejede Halvparten, Jak. og Laur. Rostrup, Jak. Høg og Jfr. Birgitte Rosenkrantz; hun fik Livsbrev paa N. og boede der til sin Død 1586. Godset lagdes nu ind under Koldinghus, og N. bortfæstedes og beboedes af flere Herredsfogder. Gaarden (49 Td. H.), der var bleven lagt øde af de svenske, skænkede Kongen 1660 paa Livstid og 1676 for bestandig til Jens Lauridsen Risom, † 1694, for hans tro Tjeneste paa Bornholm; han genopførte Bygningerne og satte Jorderne i god Stand. Efter ham kom den til Sønnerne Jens R. (sen. til Søndersthoved) og Jochum R., som 1699 udkøbte sin Broder og døde 1709; hans Enke Karen Bang ægtede 1710 Enevold Madsen

Bolvig, † 1732, efter hvem den med Tiender og Gods (26, 31 og 37 Td. H.) 1733 paa Aukt. blev købt for 3900 Rd. af Sønnerne Joch., † 1782, og Assessor Laurids B.; den første skødede 1760 sin Del til Laurids, † 1783, hvis Arvinger 1784 skødede den (26, 87 og 209 Td. H.) for 31,764 Rd. til Medarvingen Landvæsenskommissær, senere Kammerrd. og Major J. Chr. Bolvig. Før hans Død 1811 kom N. til Kapt. Chr. Høst Secher († 1825, forh. til Hovedgd.), som 1810 fik Tilladelse til at udparcellere den og frasolgte mange Parceller. Fra c. 1822-42 tilhørte Gden (8½ Td. H.) A. J. Bødcher († 1848, Broder til Digteren L. A. B.), 1845 C. Fr. Martens; 1846 kom den (1850 15 Td. H.) for 40,000 Rd. til Hansen, som 1856 solgte den for 65,000 Rd. til Møller P. J. Holst, der 1867 afhændede den for 74,000 Rd. til Baron O. P. A. B. Reedtz-Thott († 1901), som 1871 solgte den for 100,000 Rd. til Ritm. Hofjægern. Baron E. F. Düring-Rosenkrantz († 1890). Fra ham kom den 1873 for 110,000 Rd. til Forv. J. C. Hvengaard, som 1879 solgte den (20 Td. H.) for 245,000 Kr. til Baron V. J. C. Wedell-Wedellsborg († 1902), som 1901 afhændede den for 160,000 Kr. til J. F. Carøe, der



Nebbegaard.

1912 solgte den til M. Beck. 1915 blev den (ansat til 280,000 Kr.) bortbyttet for Testrupgd. af H. C. Juhl til A. I. Overgaard, som 1916 solgte den til N. P. Autzen, og 1918 blev den af S. W. Lyngbye solgt for 385,000 Kr. til Skibsreder S. L. Christie af Bergen. Nuv. Ejer er Egil Schou. — Den nuv. Hovedbygning er af Grundmur og Bindingsværk, et Stokv. høj med Kviste og stammer vistnok fra Jens Risoms Tid; af de andre Bygninger er en Del opførte efter Brand 1867. — SV. for den nuv. laa den gl. Gaard paa en Pynt, der hæver sig ret brat til 5 m over Engen (før Sø), som i N. har værnet Borgbanken, der har uregelmæssig firsidet Form (godt 30 × 30 m i Tværmaal), og paa de tre andre Sider omgives af en Grav. I Vestsiden findes desuden en ydre Grav. Paa Borgbanken er truffet Fundamenter og mange Munkesten. — 1576 bestod Axel Vifferts Halvpart i Gaarden af flg. Bygninger: et gl. Hus som Fruerstuen er udi, et Hus som Borgestuen er udi, en Del af Portlængen, Bryggerset (Bindingsværk) og et Hus med Svendekammer (ligeledes Bindingsværk); endvidere Halvparten af Lade, Kostald og Stald, alt af Bindingsværk, samt en Teglgård i Nebbe Skov. — SØ. for nuv. Hovedbygning er fundet Munkesten, muligt af en Teglovn. Ogsaa paa en Pynt ved Stranden Ø. for N. findes Munkesten, formentlig Rester af en ældre Bygning. (Litt.: Saml. t. j. Hist. IV p. 18 flg. og 238 flg. Personalhist. Tidskr. 2. R. III p. 161 flg. Beckers Orion I (1839) p. 372 flg.)

I Sognet har ligget *Urnegaard*, der 1381 tilhørte Cathrine Eriksd. Urne, Enke efter Erik Rynd, og siden Fru Inger Hermansd. (Pennov), Niels Vognsens Enke (den nævnes som øde 1389; dog nævnes den atter 1434). Hun ejede ogsaa 1434 *Gravengaard* i Mørkholt, men afhændede 1437 disse Gaarde til Kapitlet i Ribe. Endvidere laa her *Bolbroholtgaard*, der tilhørte Hr. Predbjørn Podebusk, hvis Søn Cl. P. 1443 solgte den

til Hr. Claus Rønnow; han solgte den 1451 til Hr. Peder Hogenskiold; 1578 skødede Iver Lunge til Tirsbæk B. til Kongen.

Tæt Ø. for Gaarslev ligger i en lav Eng, før Sø, et Voldsted, *Borgevold*, formentlig af Bolbroholt, indrettet i en Landtunge og afskaaren fra dennes øvrige Del ved en dyb Grav, saaledes at der S. for Graven ligger en firsidet Borgbanke (40 × 35 m) med en Kronvold ovenfor Graven i N., og atter S. derfor, adskilt ved en ny Grav, en mindre tungeformet Banke (20 × 30 m). — I Sognet findes en Kilde, kaldet *Helligvand*.

En Vandmølle i Mørkholt nævnes 1438 og 1578.

De c. 30 Gravhøje, som kendes i Sognet, har næsten alle deres Plads i en begrænset Del af dette, nemlig V. og S. for Gaarslev (tildels samlede i Smaagrupper) samt i Tilslutning dertil paa Rands Marker. Alle Mindesmærker er nu afgravede, overpløjede eller endog sløjfede. En Høj nær S. for Kirken har indeholdt en Jættestue, hvorfra Fund i Nationalmuseet.

Gaarslev var Anneks til Pjedsted, indtil det ved Reskr. af 1883 blev et eget Pastorat.

Brusk Herred.

Sognene: Kolding Købstads Landdistrikt, Harte, Nørre-Bramdrup, Eltang, Nørre-Bjert, Vilstrup, Herslev, Almind, Viv, Ø.-Starup, V.-Nebel.



1535



1559



1648

Brusk Herred begrænses mod NV., NØ. og Ø. af Jerlev, Holmans og Elbo Hrd., fra hvilket sidste det skilles ved Spangaa, mod S. af Kolding Fjord samt mod S. og SV. af Ribe Amt (Anst Hrd.), fra hvilket det skilles ved Kolding Aa og Vester-Nebel Aa. Den største Udstrækning fra V. til Ø. og fra N. til S. er c. 17 km. De navnlig i Midten og mod N. højtliggende Jorder med Affald mod V. og S. er overvejende sandmuldede og sandede, dog ogsaa lermuldede, især paa de højeste Steder. Den østl. Del er ret godt forsynet med

Skov (1919 i alt 1257 ha). Det hører til Amtets mere frugtbare Herreder (ved Matr. gnmstl. 12½ Td. Ld. paa 1 Td. H.). Det saml. Areal udgør 17,686 ha (c. 176,9 km²), deraf Vandar. 91 ha. Ager og Engs Hartk. samt det halv. Skovskyls-hrtk. udgjorde 1/3 1905 2327 Td. Der fandtes 1921 2148 Gde og Hse. Følketallet udgjorde 5/11 1925 10,768 (1801: 3768, 1850: 7062, 1901: 8852). I Hrd.