

J. P. TRAP

KONGERIGET
DANMARK

FJERDE OMARBEJDEDE UDGAVE

UNDER MEDVIRKNING AF VIDENSKABSMÆND, FAGFOLK OG
STEDLIGE MEDDELERE FRA ALLE LANDETS EGNE

UDARBEJDET AF

HARALD WEITEMEYER

II. BIND

FREDERIKSBORG AMT
KØBENHAVNS AMT
HOLBÆK AMT

KØBENHAVN 1920

G. E. C. GADS FORLAG

(OSCAR GAD OG FREDERIK GAD)

Farum Sø, der har Tilløb fra V. gennem Mølleaa og Afløb gennem Fiskebæk mod Ø. til Fure Sø, er meget fiskerig og har tidligere været kendt for sin Gaasejagt, der ofte dreves af Kongerne; Vildgæssene udrugedes paa Søens to smaa Holme *Svaneholmen* og den høje skovbevoksede *Claus Nars Holm* (c. 0,5 ha). Om Holmen beretter Sagnet, at Vald. Atterdag gav sin Nar Claus den, da han engang i et ubesindigt Øjeblik havde lovet ham en af de danske Øer; Claus indbød da Kongen engang paa Aalesuppe, og da Kongen kom, bad Claus ham om selv at søge Aalene i den Suppe, der i saa rigeligt Maal omgav Øen, og svarede, da Kongen ikke var tilfreds med dette Traktement: „Som Øen saa Kosten“.

Paa Farum Præstegd.s Mark nær Søens Vestende er fredlyst en Gravhøj, *Gretteshøj*, med en forlængst udgravet Jættestue. Desuden kendes i Sognet et Par andre Jættestuer og nogle Dysser, de fleste dog nu sløjfede. I Lillevang er der paa jævnt, temmelig højtliggende Terræn en Gruppe af 8, til Dels velbevarede Gravhøje, den anseligste c. 5 m høj. — I S. laa tidl. *Bodelstrup* (c. 1370 Bothelsthorp), hvor Roskildebispens ejede Jord.

Horns Herred.

Sognene: Gerlev, Draaby, Skuldelev, Selsø, Skiby, Kyndby, Krogstrup, Ferslev, Vellerup, Orø (Bybjærg).



1584.

Horns Herred er det tredjemindste i Frederiksborg Amt og bestaar af en Halvø, der skyder sig ud mellem Isefjord og dens Arm Roskilde Fjord, samt af de to Øer Orø, i Isefjord, og Eskilsø, i Roskilde Fjord, med nogle smaa Holme. Mod S. begrænses Herredet af Volborg Herred i Københavns Amt. Herredets største Længde fra N. til S. er henvend 26 km, medens Bredden skifter fra 4 til 13 km. Henvend 10% er dækket med Skov. Jorderne er i den sydl. Del højtliggende, men ikke meget bakkede; mod N. er de lave; dog er Færgelunden og Omgivelser et stærkt bakket Terræn.

Den nordl. Del af Herredet er meget frugtbar, medens der mod S. findes store Strækninger af lette, til Dels meget simple Jorder. I Gnmst. gaar der 10½ Td. Ld. paa 1 Td. Hartk. Det saml. Areal udgør 19,063 ha (c. 191 km²), deraf Vandarealet 197 ha. Ager og Engs Hrtk. samt det halv. Skovskyldshrtk. udgjorde 1/1 1905: 2907 Td. Folketallet var 1/2 1916: 8058 (1801: 5216, 1850: 7812, 1901: 8147). Herredet danner i gejstlig Henseende eet Provsti med Ølstykke og Lyng-Frederiksborg Hrdr. (se p. 133).

Horns Herred, i Vald. Jordeb. kaldet *Hornshæreth*, hørte i Middelalderen til Sjællands Medelsyssel; senere hørte det til Abrahamstrup Len, som 1660 deltes i Jægerspris Amt, der omfattede de to nordl. Sogne Draaby og Gerlev, og Abrahamstrup Amt, de øvrige Sogne; det første lagdes 1681 til Frdb. Amt, det andet 1675 under Roskilde Amt og blev først ved Res. af 2/0 1808 forenet med det øvrige af Herredet under Frdb. Amt. — Paa Halvøen laa forud den store Skov Hornsved, der hørte til Krongodset (1231: Hornswith), og dækkede store Dele af Herredet; endnu 1577 nævnes den.

Efter sin Form og Beliggenhed ved Vand var Herredet i Oldtiden en vigtig Bostavn. Allerede i den ældre Stenalder, da bl. a. Selsø og Nordenden af Draaby S. var Øer paa Gr. af den da 3,5-4 m højere Vandstand, befolkedes Kysten, hvad Forekomsten af Skaldynger viser. I den yngre Stenalder bredte Bebyggelsen sig videre ind; dette Kulturfåsnit har efterladt sig et stort Antal Stengrave, langt over 100, og fra Stenalderens Slutn. og især fra Broncealderen kendes Pladsen for henvend 650 Gravhøje. Oldtidsminderne forekommer mest i Ferslev og Draaby S., navnlig i disses vestl. Del paa Højdedragene ud mod Isefjord. Skuldelev og Skiby S. har derimod et mindre Antal Oldtidsminder, og paa Orø synes saadanne fra Stenalderen at mangle. Baade Stengrave

og Gravhøje er helt igennem af karakteristisk Art; flere af dem hører til de betydeligste og ejendommeligste, der overhovedet kendes i Landet. Fra Jernalderen foreligger kun en forholdsvis mindre Række Fund.

Litt.: Indberetn. til Nationalmus. om antikv. Undersøgelser, af Henry Petersen og J. B. Løffler, 1873-74 (Manuskrr.).

Gerlev Sogn (*G.-Draaby Km.*) omgives af Annekset Draaby, Krogstrup og Skuldelev Sogne samt Roskilde Fjord og Isefjord. Kirken ligger c. 4 km SV. for Frederikssund. Sognet strækker sig tværs over Halvøen, og har kun Skov mod N. ved Roskilde Fjord, (Egelundskrattet og en Del af Færgelunden, som hører under Jægerspris). Jorderne er ret lavtliggende, for største Delen sandmuldede og ret gode. Gennem S. gaar Horns Hrds. Landevej og den projekterede midtsjæll. Jærnbane.



Befolkning i 1916: 748 (1801: 635, 1850: 741, 1901: 821), boende i 179 Gaarde og Huse. Det saml. Hartk. (1905): 306 Td.; 55 Gaarde med 286 og 89 Huse med 20 Td. Hartk. samt 10 jordløse Huse. Ejds. (1916) 2176, deraf Jordv.: 1377. Areal: 1851 ha, hvoraf (1912) besaaet med Hvede 10 ha, Rug 224, Byg 211, Havre 176, Blands. til Modenhed 101, Kartofler 96, Foderroer 120; Brak udgjorde 216 ha, Grøn-foder og Græsning 547, Haver o. l. 23, Tørvemoser 8, Skov 42, ubenytt. 19, Vandar. 4. Kreaturhold (1914): 315 Heste, 1410 Stk. Hornkv. (deraf 723 Køer), 19 Geder, 140 Faar, 1937 Svin.

I Sognet Byerne: *Gerlev* (1288 Gierthælef) med Kirke, Præstegd. og Forskole; *Tørslev* (1171 Thuresløue); en Del af *Lyngerup* med Andelsmejeri, Skole og Ml.; *Landerslev* (1354 Landersløf) med Forskole. Mellem Gerlev og Landerslev ligger Centralskolen *Femhøj Skole*. — Større Gaarde: *Egelundsgd.* under Kong Fr. VII's Stiftelse, Jægerspris (17,7 Td. H., Ejds. 105, Jordv. 84; 108 ha, deraf Ager 94, Strandeng 13; Egelundskrattet c. 8 ha); *Druedal* (13,3 Td. H., Ejds. 110, Jordv. 78; 89 ha, alt Ager; 1 Hus). Desuden *Jægerspris Færgegd.*, der hører under Jægerspris Gods.

Gerlev S., een Sognekommune med Annekset, har Tingsted i Frederikssund og hører under Retskr. Frederikssund m. m., Politikr. Frederikssund m. m. (Politimester i Frederiksværk), Roskilde Amtstuedistr., Jægerspris Lægekr., Frederikssund Skatte- og Skyldkr., Amtets 4. Folketingsvalgkr., 3. Forligskr. og 1. Udskrivningskr.' 87. Lægd. Kirken er selvejende.

Kirken er en romansk Kampestensbygn. med enkelte Fraadstenskvadre og bestaar af Skib med Kor samt oprindeligt Taarn. I Slutn. af Middelalderen tilbyggedes Sakristiet paa Korets og Vaabenhuset paa Skibets Nordside, begge af Munkesten. C. 1500 nedbrødes Skibets og Korets søndre Sidemure og rykkedes lidt længere mod S., hvorved Kirken blev bredere. Muren mellem Skibet og Koret nedbrødes ogsaa, saa at der dannedes eet Rum, som overdækkedes med 3 Fag spidsbuede Hvælvinger. Samtidig ombyggedes Taarnet, saa at kun Nordtiden blev bevaret. I 18. Aarh. føjedes en Korsfløj med fladt Loft til Skibets Nordside, og Taarnets øverste Del blev repareret. Den store Altartavle er et Snitværksarbejde, skænket Kirken 1631 og prydet med Urnernes og Arenfeldternes Vaaben (Fr. Urne til Bregentved, Lensmd. over Frdb. og Kronb. Len); Prædikestol fra 1601; Broncedøbefont, støbt 1601 af Hans Wolf Endtfelder. I Skibet Ligsten over Nicolai Jørgen Stolpe, † 1744. Den ene af Kirkens to Klokker er fra Middelalderen med en Indskr., der bestaar af vilkaarlig sammensatte Bogstaver. Kirkegaardsporten hidrører maaske fra kat. Tid.

I Gerlev har ligget en Hovedgaard. 1361-62 nævnes Mogens Pedersen til Gyerthelef, 1417-35 Peder Truelsén i Gerløfua. Sidstn. Aar skrev ogsaa Væbneren Barvid Pedersen sig „in Gerleff“. Senere beboedes Gaarden mindst 1455-77 af Peder Jensen af Slægten Jærnskæg; men 1473 forekommer desuden en Mattes Person i Gerlev, hvis Vaaben var en Enhjørning. Desuden nævnes 1483 Lars Bille og 1484-86 Herluf Pedersen i Gerlev. — I Tørslev nævnes 1408 en Væbner Ove Pedersen („de Thyrslof“), 1434 hans Enke Inger Jensd. smstds. Samtidig (1403-17) levede i T. en anden Adelsmand, Alexander Griis. — Erik Jeipsen købte 1430 Gods i Lyngerup, som han testamenterede til Maribo Kloster. Olof Andersen i Lyngerup nævnes 1445 i et Vidne af Horns Herredsting; hans Vaabenmærke var en Pileod.

Især i den nordl. Del kendes adskillige Oldtidsminder. Saaledes indeholder Færgelunden 15 mere el. mindre velbevarede Høje, enkelte udgravede af Fr. VII. Paa en Mark lige N. for Landerslev har der været en Gruppe af 16 Bronzealders-Høje, nu dog næsten alle sløjfede, og S. for s. By ligger den store *Vihøj*. Fredlyste er under Landerslev en Langdysse og et Dyssekammer, og under Tørslev ligeledes et Dyssekammer, *Møllehøjdyssen*; SV. for Tørslev kendes en Høj omsluttende to forstyrrede Jættestuer.

Draaby Sogn (Gerlev-D. Km.), Anneks til Gerlev, begrænses mod S. af Gerlev S. og er ellers omgivet af Isefjord og Roskilde Fjord. Draaby Kirke ligger c. 4 km V. for Frederikssund. Sognet er det største i Frdb. Amt næst Tikøb og Esbønderup S., det udgør Halvøens nordl. Spids og er den mindst frugtbare Del af Herredet; i Gnmst. henved 20 Td. Ld. paa 1 Td. H.; særlig gælder dette den nordl. Del, der væsentlig bestaar af lette Sandjorder og en ejendommelig Jordart („Huljord“), som antagelig er opstaaet af Mosejord, der ved Landets Hævning er blevet forladt af Vandet; mod S. er de sandmuldede



Jorder bedre, og der findes ogsaa der en Del lermuldede Jorder. Jorderne er lavtliggende; mod Ø. ved Kysten findes flere Steder Engkær, ved Stranden V. for Jægerspris noget Flyvesand. Henved $\frac{1}{4}$ af Arealet er skovklædt, mest mod Roskilde Fjord, hvorimod Isefjordskysten er nøgen og bakket. Skovene hører til Jægerspris, mod N. Nordskoven med de saakaldte tusindaarige Ege, endv. Kohaven, Langvads Plantage, Slotshegnet og største Delen af Færgelunden (se p. 187).

Befolkning i 1916: 2167 (1801: 940, 1850: 1426, 1901: 2089), boende i 377 Gaarde og Huse. Det saml. **Hartk.** (1905): 447 Td.; 68 Gaarde med 398 og 235 Huse med 49 Td. Hartk. samt 10 jordløse Hse. **Ejdsck.** (1916): 5266, deraf **Jordv.:** 2426. **Areal:** 5043 ha, hvoraf (1912) besaaet med Hvede 45 ha, Rug 336, Byg 339. Havre 311, Blands. til Modenhed 170, Kartofler 131, Foderroer 224; Brak udgjorde 342 ha, Gronfoder og Græsning 1115, Haver o. l. 64, Tørvemoser 17, Skov 1744, ubenytt. 54,

Vandar. 24. **Kreaturhold** (1914): 516 Heste, 2390 Stk. Hornkv. (deraf 1262 Køer), 68 Geder, 372 Faar, 3342 Svin.

I Sognet Byerne: *Over-Draaby* (1397 Kirkedraaby) med Kirke noget N. for Byen og Fattighus. *Neder-Draaby* (1334 Draughby); *Jægerspris By* ved Jægerspris Slot — 1916: 653 Indb.; 1911: 697 med flg. Erhverv: Landbrug 89, Haandværk og Industri 125, Handel 39, Transport 17 — med *Kong Frederik VII's Stiftelse*, opr. ^{30/10} 1873 (kgl. bekræftet ^{23/6} 1874) af Grevinde Danner (se nærmere p. 185) med Bolig for Opdragelsesanstaltens Forstander og Funktionærer, Avlsgd., Mejeri, Bageri, Konditori, Hotel, Ml., Fattiggd., Skole (med Forskole) samt Artillerilejr, der bruges om Sommeren. I øvrigt findes der et stort Antal Gaarde og Huse spredte i den nordvestl. Del af Sognet mel. Nordskoven og Isefjorden, og som med et Fællesnavn kaldes *Skoven*; her er opf. en Filialkirke, *Skovkirken*, med Præsteb. I Skoven Andelsmejeri og Skole. Saml. af Gde og Hse: *Barakkerne*, *Bakkegde*, *Skaaningegde*, *Nygde*, *Nyhuse*, *Smedehuse*, *Seksgde*. (tidl. kaldet Slagelsegde) med Skole, og *Kobbegde*. Paa Halvøens Nordspids *Kulhuse* (af et Kulbrænderi, der anlagdes under Chr. IV) med Kro og Kbmndshd. Herfra tidl. Overfart til Halsnæs. — Ved Slotshegnet en Sommerlejr for K. F. U. M. i Kbh., og *Jomsborg*, opf. 1906 af Arkt. Tornøe, Sommeropholdssted for frederiksbergske Afd. af Frivill.-Drengforbund. — Til Jægerspris Stiftelse hører, foruden de store Skove i Horns Hrd. og Egelundsgd. (Gerlev S.), Hovedgaarden *Jægerspris* (76,7 Td. H., Ejdsk. 1126, Jordv. 291; c. 334 ha, deraf Strandenge ved Roskilde Fjord 66 ha; Slots-haven og Gartnerboligen, (Ejds. 30, Jordv. 12; 9 ha), ogsaa Avlsgaardene *Christiansminde* (c. 46 Td. H., Ejds. 320, Jordv. 251; c. 360 ha, deraf Ager 331, Strandeng 24) og *Louiseholm* (26,5 Td. H., Ejds. 110; c. 145 ha, deraf Ager 123, Strandeng 22). I Slotshegnet ligger Skovridergaarden *Skovlyst*. Alle Jægerspris' Ejendomme (heri indbefattet Opdragelsesanst.) har i alt c. 190 Td. H. og 97,2 Td. fuld Skovskyldshartk., i alt c. 3057 ha, deraf 1616 Skov og 127 Skovmose.

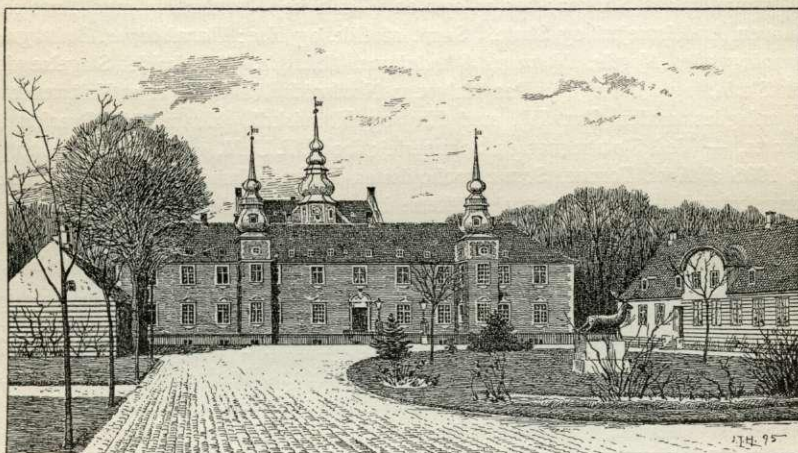
Draaby S., een Sognekommune med Hovedsognet, har s. Tingsted og hører under de s. Kredse som dette samt 1. Udskrivningskr. 88. Lægd. Draaby Kirke og Filialkirken er selvejende.

Draaby Kirke er en romansk Kampestensbyggn., bestaaende af Skib og lige afsluttet Kor med Hjørner, Vinduesindfatninger og Triumfbue af Fraadsten; i sengotisk Tid er der indbygget Hvælvinger, ligesom Skibet er forlænget mod V.; et Sakristi og et Taarn, hvis østre Mur hviler paa to firkantede, fritstaaende Piller, er tilføjet. Midt i 18. Aarh. er til Skibets Nordside føjet en Tilbygning med fladt Loft. Altertavle og Prædikestol fra Chr. IV's Tid. Gotisk Krucifiks. Fem Ligsten i Gulvet fra nyere Tid. Hvad der særlig giver Kirken Interesse, er de i 1888 fundne (af J. Kornerup restaurerede) Kalkmalerier paa Hvælvingerne fra c. 1460. Paa Skibets mellemste Hvælving ses Marie Bebudelse, Jesu Fødsel, de hellige 3 Konger, der tilbeder Jesusbarnet; paa den østligste Hvælving er hele Legenden om den hellige Laurentius malet (maaske Kirkens Værnehelgen); (se M. Petersen, Kalkmalerier, p. 102).

Skovkirken er opf. 1897 (indv. ^{19/12}) efter Tegn. af M. Borch, for c. 16,000 Kr., og bestaar af Skib og Kor med Tegtag; over Vestgavlen et lille Klokkespir. Romanske Former er anvendte. Den er af røde Mursten; det Indre har fladt Bjælkeloft. Ved Kirken er Kirkegaard og Præstebolig.

Jægerspris Slot er en Bygning med tre Fløje, af hvilke den nordre Fløj har et højt og den søndre Fløj to mindre Taarne. Den nordre Fløjs midterste Del er ældst, idet det er det gamle Abrahamstrup, i nederste Stokv. er fremkommet Spor af spidsbuede Vinduer. Lige over for denne Fløj lod Chr. IV opføre en Portbygning i to Stokv., og det er vistnok ham, der byggede Trappetaarnet ved det; 1722

foretoges betydelige Istandsættelsesarbejder af Prins Carl, Chr. V's Søn. Kronprins Chr. (senere Chr. VI) forenede de to Fløje med en tredje mod Ø.; endelig lod Kronprins Fr. (senere Fr. V) den nordre Fløjs vestre Ende forlænge med en 2 Stokv. høj Bygning; ligeledes forsynede han den søndre Fløj med de to Taarne. De tre Fløje omslutter den indre Slotsgaard. Mod S. ud til den forreste Gaard og mod V. (ud til den nuv. Legeplads) har Slottet indtil den nyeste Tid været omgivet af Grave, som nu er tørlagte; mod N. og Ø. omgives Slottet af et stort Haveanlæg, der atter støder op til Skoven. Den forreste Gaard, i hvis Midte der staar en Bronchjort (modell. af Fru Vogt, f. Herbst), er indrammet paa den ene Side af Slottet, paa de tre andre af for det meste ny opførte Bygninger, der afgiver Lokaler for Opdragelsesanstalten (se nærmere p. 186).



Jægerspris Slot, set fra den ydre Gaard.

Jægerspris hed fordm *Abrahamstrup* og var oprindelig Krongods, der nævnes første Gang i Beg. af 14. Aarh., idet der fortælles, at Erik Menveds Dronn. Ingeborg 1318 væltede med sin Vogn paa Rejsen fra Abrahamstrup til Holbækgaard, hvorved Kongeparrets sidste og eneste levende Barn, en 14 Uger gammel Søn, kom af Dage, en Ulykke, der saa stærkt greb Dronningen, at hun indtraadte i Skt. Klare Kloster i Roskilde, hvor hun døde 1319 (efter en anden Beretn. skal det være Kongen, som i sin Vrede indsatte hende i Klosteret). Abrahamstrup blev 1382 indløst af Dronn. Margrethe fra Henrik Wardenberg og Paskedag, men blev atter tillige med Horns Hrd. pantsat og 1396 indløst fra Herman Flemming; 1398-1403 var Sylvester Nielsen af Løve Foged paa A. Af fig. Lensmænd kendes Hr. Fikke van Vitzen 1419, Peder Jensen (Vaaben: en Enhjørning) 1428, Torbern Bille 1453-65, hans Enke Fru Sidsel Lunge 1465-69 (Væbneren Jep Jensen (Barritsen) var Foged paa A. 1468), derefter Henr. Friis 1483, Truid Andersen (Thott) 1486-92 (1470-95 hørte A. til Dronn. Dorotheas Livgeding), Henrik Aagesen (Sparre) 1496, Torbern Bille 1503-12, g. med Edele Jærnskæg, der er bekendt fra sit Forhold til Kong Hans, som ofte var Gæst i disse Aar paa A. I Opsigelsesdokumentet til Chr. II gaar et af Klagepunkterne ud paa, at Oberst N. v. Hadersdorff af Lante Franken, der af Landsknægtene i Stockholm var sendt til København for at fordre deres tilgodehavende Sold, skulde af Fogden i Kbhv. være bleven henvist til A. under det Foregivende, at Kongen opholdt sig der, men da han ankom dertil, hemmelig være bleven myrdet tillige med sine Tjenere af Fogden. (Se i øvrigt Wegeners nedenn. Skrift om Abrahamstrup og Kr. Erslev, Danm. Len og Lensmænd 1513-1660). Ved Skøde af ²⁸/₁₁ 1673 blev A. af Chr. V for 6000 Rd. overdraget til Overjægermester Vincents Joachim Hahn, idet Kongen dog forbeholdt sig flere Rettigheder, som Værelser i Jagt-

tiden, Staldrum m. m.; ^{28/7} 1677 fornyedes Skødet med Ophævelsen af alle tidligere Forbehold. Samtidig fik Ejendommen sit ny Navn „Jægerspris“. Kongen fortrød dog snart Salget, og allerede i 1679 indledede han Underhandlinger om at købe det igen, og Købet kom ogsaa i Stand, rigtignok paa langt haardere Betingelser, end Hahn havde faaet Godset paa; men Hahn († 1680) havde ogsaa indført en Del Forbedringer og ladet opføre nye Avlsbygninger; samtidig havde han været en streng Herre for Bønderne. C. 10 Aar efter overdroges Jægerspris til Kronprinsen, den senere Fr. IV, der 1703 overlod baade Gaard og Gods til sin Broder Prins Carl, som ofte opholdt sig her med sin ældre Søster Sophie Hedeveg, fornemmelig efter at Dronn. Louise var død 1721 og Anna Sophie Reventlow i s. Aar havde indtaget hendes Plads; til dem sluttede sig ogsaa Kronprinsen (den senere Chr. VI), der var bleven gift s. Aar, som Dronning Louise døde, og som delte den øvrige kgl. Families Misfornøjelse med de nye Forhold ved Hoffet. Da Kronprinsen, den senere Fr. V, 1743 blev g. med Prinsesse Louise, blev J. bestemt til Sommerophold for det unge Hof, og Prinsen har efterladt sig et synligt Minde om sit første Ophold her i Sommeren 1744. Ved Anlægget af Spasereveje i den N. for Slottet liggende Skov stødte Arbejderne nemlig paa de derværende Kæmpehøje. En af disse, en stor, med gamle Træer bevokset Gravhøj, nu kaldet *Jættestuen*, vilde man omdanne til et lille Lystanlæg, og der blev derfor afstukket Trappetrin op ad Højen. Men ved dette Arbejde stødte man i Jordhøjens østl. Side paa 2 Lerkar, der indeholdt brændte Ben og Smaasager af Bronze. Ved fortsat Gravning fandtes den Jættestue fra Stenalderen, som staar endnu. Dens Kammer er 3,6 m langt, 2,2 m bredt og mandshøjt. I Kamret og den 5,5 m lange Gang fandtes Stensager og Menneskekogler. Paa Højen lod Kronprinsen sætte en Støtte med en af Hofpræsten, senere Prokansler ved Univ. Erik Pontoppidan, forfattet lat. Indskrift*).

Fr. V (som 1746 overlod Jægerspris til sin Dronn. Louise og efter hendes Død til sin anden Dronn. Juliane Marie, som dog 1759 frivillig gav Afkald paa det) tog sig ogsaa senere meget af Godset; han anlagde flere Planteskoler, og Stutteriet, der flere Gange havde været nedlagt og oprettet igen, fik stort Opsving paa den Tid; 1769 skal det have naaet sit Højdepunkt, da det havde 114 Heste; men to Aar efter blev det, tillige med Fasaneriet (se V. Lorenzen, Medd. fra Foren. til gl. Bygn. Bev. 2 R. II p. 65) nedlagt for bestandig. Chr. VII skænkede 1773 Gaard og Gods for Livstid til sin Halvbroder Arveprins Frederik, som med sin Gemalinde, Sophie Frederikke, opholdt sig meget her, og som mere end nogen anden Ejer har bidraget til at gøre det bekendt for den store Almenehed. Paavirket af sine Omgivelser og sin Tids humane og patriotiske Ideer foretog han en Del landøkonomiske Reforme for at fremme Bondestandens Vel (især har vist den 1774-80 paa J. ansatte Inspektør Esaias Fleischer, senere Amtmd., haft Betydning i denne Hens.). Bønderne blev opdragne til et bedre Agerbrug, til Dyrkning af Hør og andre Handelsplanter og opmuntrede til Husflid, særlig Spinden og Væven; der blev opf. en stor Del saakaldte Soldaterhuse, hvis Beboere altid stod rede til Landets Forsvar, medens de i Fredstid her havde deres tarvelige Underhold, (rigtignok nød Bønderne ikke godt af de store Forandringer, der overalt indførtes rundt omkring efter Stavnsbaandets Løsning, og straks efter at Arveprinsen havde afgivet J. til Kronen 1797, indgav Bønderne Ansøgn. til Kongen om at blive løste fra Hoveriet). Men det, som særlig kom til at præge J. og gøre Slottet bekendt, var den nationale Aand, der besjælede Arveprinsens Lærer Ove Høegh Guldberg. Denne Aand fik først sit Udslag i Undersøgelsen af nogle af Egnens mange Kæmpehøje. Under sit Ophold paa J. i Sommeren 1776 lod Arveprinsen undersøge og udgrave 3 saadanne Høje, og den største af dem, *Monses Høj*, lod han ved Kunst omdanne til et monumentalt Anlæg, der baade skulde være et Vidnesbyrd om hans Kærlighed til Fædrelandet gl. Historie og tillige et Minde om hans Moder, Dronn. Juliane Marie. Over Indgangen til det udgravede Gravkammer sættes en Sten med Indskr.: „Julianehøj. Til den bedste Moders Minde“, og ovenpaa Højen rejstes i en Rundkreds Stene af norsk Marmor med Navne paa de syv hedenske Konger: Skjold, Frode Fredegod, Dan Mykillati, Harald Hildetand, Gorm den Gl., Harald Haarfager og Vittekind. Senere (1782) fik en Runesten, „Stenstadsstenen“ (funden 1781 paa Gaarden Stenstads Marker i Thelemarken, se

*) Indskriften (D. Atlas II, 322) lyder i Oversættelse: „Denne Grav, som fromme hedenske Forfædre for mere end 800 Aar siden anlagde til et Hvilested for 4 afdødes Ben og dækkede med mægtige Stensætninger, blev i Juni 1744 af fromme Hænder igen aabnet og prydet med denne Mindsten efter Bef. af Hs. kgl. Højhed Kronprins Fr., Arving til Forfædrenes Rige og Dyder, Folkets Haab, Hæder og Lyst“. — Om Aabningen af „Jættestuen“ se Videnskabernes Selsk. Skr. I p. 307.

S. Bugge, Norges Indskr. med de ældre Runer, I, p. 174), som var bleven foræret Arveprinsen, Plads midt paa Højen; dens Runer blev ophuggede! Højen omgaves med Stakit og Træer, og der blev anlagt en bred Allé fra Slottet derhen. Mindesmærket, som staa aldeles nu som dengang, vakte i høj Grad Tidens Beundring; for vor Tid maa det dog selvfølgelig staa i et noget andet Lys. Det Gravkammer, Højen inde-slutter, er en Jættestue; men dennes Gang blev ikke udgravet, og Adgangen til Kammeret aabnedes i dennes sydvestl. Ende. Ad denne Vej kommer besøgende endnu ind i det knap 8 m lange, mandshøje Kammer, hvis Vægge er afstivede ved tykke Cementlag om Sidestenene. Dette Anlæg var dog kun Begyndelsen. Thi snart efter fattede Arveprinsen (eller Guldberg) den Plan at danne ved Jægerspris et Pantheon, best. af Mindestøtter for



Griffenfelds og Bartholinernes Støtter i Slotshegnet.

berømte Danske, Nordmænd og Holstenere. Mindestøtterne udførtes i Marmor efter Tegn. af Johs. Wiedewelt (der ogsaa havde medvirket ved Udsmykningen af Juliane-høj og udf. de 4 Vaser, der staa i Haven lige for Slottet) og opstilledes i de nærmest flg. Aar (1778-82) i Slots-haven og Slotshegnet. Samtiden var overordentlig begejstret for Anlægget; Guldberg lod Bibliotekaren ved det kgl. Haandbibliotek, Peter Topp Wandal, forfatte et stort biogr. Værk over alle de berømte Mænd, ledsaget af Billeder af Støtterne, stukne i Kobber af Clemens (1. Bind udkom 1783

og blev oversat paa Tysk, 2. Bd. udkom 1794 uden Af-bildninger, da de var blevne ødelagte ved Christiansborgs Slots Brand s. Aar), og Pøet-terne besang Jægerspris (som f. Eks. C. A. Lund, Lunden ved Jægerspris, et Digt, 1783, Kbh. 1788). Bortset fra det smukke Øjemed, maa dog vor Tid betragte dette Pantheon med lidt andre Øjne, om end nogle af Støtterne

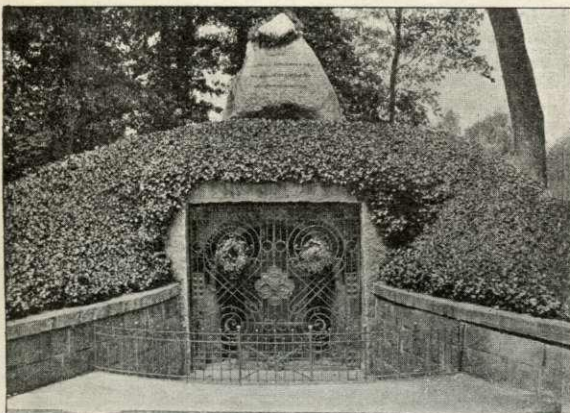
langt fra er uden kunstnerisk Værd, og man kan anerkende Wiedewelts Fantasi og Evne til at variere Æmnet paa de 54 Mindesmærker (se F. J. Meier, Wiedewelt, p. 106 fl.). Mange af de berømte Navne er nu ukendte for det store Folk. Her nævnes de berømte Personligheder, hvis Navne findes paa Støtterne (alle afbildede i Wegeners Bog om J.). I Slots-haven staa 11 Støtter for: Absalon (med Bispehue og Sværd), Niels Juel, Tordenskjold, Holberg, Tyge Brahe, Joh. Rantzau, J. H. E. Bernstorff (med et Kort over Holsten), Snorre Sturleson, Mogens Gøye, H. C. Schimmelmann og — den fra den preuss. Syvaarskrig kendte Feltherre Ferd. af Braunschweig, som rigtignok ikke ganske hører hjemme her, men som var Arveprinsens Morbroder og flere Gange gæstede Danmark. — I Slotshegnet staa 43 Støtter for: Ansgar, Luther og Bugenhagen (de 3 paa een Støtte), Svend Estridsens Søn Benedikt, Saxo, Niels Ebbesen, Feltherren Iver Lykke, Hans Tavsén, Biskop Peder Palladius, Bisperne Ove Bille og Hans Gaas samt Peder Svave (de 3 paa een Støtte), Rigmarsken Tyge Krabbe, Peder Skram (med Sværd og Sejrskrans), Herluf Trolle og Birg. Gøye (een Sten, med Flag og Vimpel), Daniel Rantzau, Fribyteren Mogens Heinesen (med en Mast og et Ror), Kanslerne Joh. Friis til Hesselager, Niels Kaas, Chr. Friis til Borreby og Chr. Friis til Kragerup (alle 4 paa een Sten), Holger Rosenkrantz til Rosenholm, Arild Huitfeldt, Oldgranskeren Ole Worm, Biskop Jesper Brochmand, Rigsadmiral Ove Gjedde, Borgmester Hans Nansen,

Rentem. Christoffer Gabel, Biskop Hans Svane, Feltmarskal Hans Schack, Chr. IV's Søn Ulr. Chr. Gyldenløve, Jens Lassen, kendt fra Kbhvns. Forsvar 1658-59, Ingeniør O. Stenwinkel, Forvalter Lorens Tuxen og Præsten Henrik Gerner (de 4 sidste paa een Sten), Ridefoged Hans Rostgaard (paa Stenen ogsaa Navnet paa hans Hustru, Kirsten Pedersd.), Hannibal Sehested (en Pyramide), Griffenfeld (en af de anseeligste Støtter), Lægen Caspar Bartholin, dennes Søn Lægen Thomas Caspersen Bartholin og hans Søn Antikvaren Thomas Bartholin (de 3 sidste paa een, med en Æskulapstav prydet Sten), kejserlig Feltmarskal Henr. Holck, Admiral Cort Adelaer og General Povl Vendelbo Løvenørn (de 3 paa een Sten), Fr. III's Søn Ulr. Fr. Gyldenløve, Løvenhjelms, Hans Villh. Meerheim og Herm. Fr. v. Schwaneweide, kendte fra den skaanske Krig (de 3 paa een Sten), Hans, Peder og Anna Colbjørnsen (en afbrudt Mur), Søhelten Ivar Huitfeldt (Stump af et Skibsvrag), Søhelten Chr. Thomesen Sehested (Omrids af Øen Rügen), Generaladmirallieutn. Fr. Danneskjold-Samsøe, Skibskonstruktør Henr. Gerner, Hans Egede og Gertrud Rask (Støtten staar paa to korte Søjler og har et Kort over Grønland), Sorenskriver Niels Lembak, fortjent af Agerbruget og Husfliden i sin Fødeegn i Norge, Islænderen Thormod Torfæus, de lærde Islændere Arngrim Jonsson og Arne Magnusson (een Sten), de 5 Lærde Peder Resen, Hans Gram, Erik Pontoppidan, Jak. Langebæk, Gerhard Schøning (de 5 paa een Sten), Digterne Anders Arbebo, Anders Bording, Thomas Kingo, Chr. Tullin og Johs. Ewald (de 5 paa een Sten).

I de senere Aar, især efter sin Gemalindes Død 1794, tabte dog Arveprinsen Interessen for Jægerspris, og 1797 overlod han Godset til Kronen mod et betydeligt Vederlag. Derefter laa det temmelig upaaagtet og forsømt hen som kgl. Domæne, for det meste bortforpagtet til private (1807-20 blev der oprettet et Schæferi under den Frederiksborgske Stutteridirektions Ledelse; Schæfergaarden omdannedes senere til Avlsgaarden Christiansminde). Chr. VIII interesserede sig mere for Jægerspris, der havde saa mange Minder fra hans Barndom, og som han ofte havde besøgt som Prins; han tog ofte Del i de store aarl. Jagtpartier paa Godset, lod de forfaldne Mindestøtter istandsætte osv. Men først under Fr. VII kom der virkelig nyt Liv paa Slottet. Staten havde længe tænkt paa at afhænde Godset, som kun forvoldte Udgifter, og Kongen, der følte sig tiltrukket af Jægerspris af flere Grunde og særlig, fordi det er saa rigt paa Oldtidsminder (allerede under sit ufrivillige Ophold der i Marts 1834, før han blev sendt til Island, havde han udgravet flere Gravhøje), meldte sig som Køber og fik det 1854, efter at Fæstegodset var frasolgt, for 600,000 Rd. Han og hans Gemalinde, Grevinde Danner, opholdt sig fra den Tid hyppig paa Slottet, som han lod istandsætte og pryde i flere Henseender: han oprettede Avlsgaarden Louiseholm og tilkøbte Egelund. Ved Fr. VII's Død 1863 tilfaldt Ejendommen Grevinde Danner, som i Haven lige Ø. for Slottet 1865 lod opstille en Marmorbuste (modell. af H. V. Bissen) af Kongen (i Nærheden af den findes en mærkelig Solskive). Selv blev hun, da hun døde 1874, bisat i Slotshaven i den aaben Gravhøj, hvor Marmorsarkofagen ses bag et Metalgitter. Omkring Højens Fod ligger paa en lidet betrygget Maade tre Runestene, fundne i Baag Hrd., Odense Amt, og førte til Jægerspris af Fr. VII, nemlig Flemløsestenen, Hagenskovstenen og Voldtoftestenen, den sidste dog kun et Fragment. I det hele vaagede Grevinde Danner med stor Pietet om Kongens Minde; mest har hun dog gjort ved Oprettelsen af Frederik VII's Stiftelse.

I en Fund. af ^{30/10} 1873 (kgl. bekr. ^{28/5} 1874) udtaler Grevinden, at hun, „ledet af det Ønske at stifte et varigt Minde om min højtelskede Gemal, Hs. Maj. Kong Fr. VII og om den Kærlighed og Omhu, hvormed højsalig Kongen omfattede selv den fattigste og mest hjælpeløse af sine Undersaatter, har besluttet at grundlægge en Stiftelse, hvis Bestemmelse skal være under Navn af Kong Fr. VII's Stiftelse for hjælpeløse og forladte Pigebørn, især af Almuen, oprettet af Louise Christine, Lensgrevinde af Danner, at yde fattige og ulykkeligt stillede Pigebørn Ophold, Undervisning, Opdragelse og Uddannelse til dygtige Tjenestepiger, samtidig med at Jægerspris Ejendom og navnlig Slottet med dets Omgivelser altid sikres en de Minder, som dertil knytte sig, værdig Vedligeholdelse.“ Til dette Øjemed skænkede hun de hende tilh. Ejendomme i Horns Hrd. til ovenn. Stiftelse, som hun tillige ved Testam. indsatte til sin Universalarving; det var nemlig hendes Hensigt, at Stiftelsen skulde træde i Kraft allerede i hendes levende Live; men hun døde i Genova ^{1/3} 1874, endnu før det var blevet Offentligheden bekendt, at hun havde oprettet Stiftelsen. Straks efter hendes Død begyndte den af hende selv valgte Bestyrelse (3 Medl., hvoraf 1 Formand) at bringe Planen til Virkeliggørelse. — Stiftelsen optager Plejebørn, hjemmeh. i Danmark eller Nordslesvig, fortrinnsvis i en Alder mellem 2 og 5 Aar, og opdrager dem til det

fyldte 16. Aar; dog føres der ogsaa saavidt muligt Tilsyn med de Plejebørn, der har forladt Stiftelsen, ligesom der ogsaa kan ydes dem Hjælp, naar Sygdome eller lign. skulde gøre det nødvendigt. For at alt saavidt muligt skal ligne Forholdene i et tarveligt men ordentligt Hjem, er Anstalten efter et Tillæg til Fundatsen (konf. ^{18/2} 1876) ordnet saaledes, at Børnene fordeles i Afdelinger eller „Familier“, hvoraf hver forestaas af en Plejemoder og rummer indtil 20 Børn fra 2 til 16 Aar; hver Afd. danner et Hjem for sig med egen Husholdning og uden andet Fællesskab med de andre, end at Børnene søger fælles Skole, hvor Undervisningen, som er afpasset efter den alm. Almueundervisning, ledes af en Overlærer, 1 à 2 Lærere og 6 eksaminerede Lærere. Skolelokalerne og Lærerindernes Værelser findes paa Slottet, Overlæreren har sin egen Bolig (den tidligere Godsinspektorbolig). Stiftelsen ledes af en Forstander. Ved ^{1/1} 1919 var der



Grevinde Danners Grav.

307 Plejebørn (desuden opdroges 11 uden for Stiftelsen), fordelte i 20 Plejehjem. Det saml. Antal Børn, der har været paa Stiftelsen siden 1874, er 1401. Straks efter Stiftelsens Oprettelse nedreves de gamle Forpagter- og Avlsbygninger i Slottets umiddelbare Nærhed, og i Løbet af den flg. halve Snes Aar rejste der sig en Del Nybygninger, der omslutter den forreste Slotsgaard, saaledes den store Længdebygning mod V. med Rum for fire Plejeafdelinger samt Kontor, Lager og Bolig for Forstanderen, endvidere 4 andre selvstændige Bygninger, hver med 2 Plejehjem, den nye Avlsgaard m. m., alle opf. 1875-83 efter Tegn. af H. Hagemann. Det sidst opf. Plejehjem er opf. efter Tegn. af M. Borch. Den ældre saakaldte Kavalerbygning, der begrænser Slotsgaarden mod Ø., indeholder ogsaa flere Plejehjem samt Sygeafdelingen. Den tidl. Fasangaard i Slotshegnet (1830 blev atter et Fasaneri oprettet) er ogsaa omdannet til Plejehjem, og ved Skovridergaarden er oprettet et Plejehjem med et Landbrug. I de allersidste Aar er opr. 3 smaa Plejehjem: et paa Storgaarden med et Husmandsbrug, et paa det gl. Skovfogedsted i Slotshegnet med et Havebrug og et paa Avlsgaarden Lindholm med et Landbrug. I 1915 blev opf. en Bygning (Borch) V. for Slotsgaarden til Vaskeri og Badeanstalt, og s. Aar indrettedes Skolekøkken og Husholdningsskole i vestre Længe. Opdragelsesanstaltens Udgifter var i 1918 i alt c. 284,000 Kr., Stiftelsens Formue var ^{31/12} 1917 4,884,279 Kr. foruden Godset, Slottet, Opdragelsesanstaltens Bygninger, Inventar, Samlinger m. m.

Slottet benyttes nu som nævnt af Opdragelsesanstalten bl. a. til Skolelokaler; men de Værelser, som særlig benyttedes af Fr. VII og Grevinden, staar uforandrede ifl. Fundatsens Bestemmelser. Disse Værelser med deres Kostbarheder og Samlinger, som mange af de Dragter, Kongen har baaret som Barn og Voksen, Gaver fra fremmede Fyrster, Genstande, som var ham særlig kære, har ikke ringe Betydning som Bidr. til hans Karakteristik. Bl. de mærkeligste kan nævnes flere Guldsager fra Broncealderen, deribl. nogle Ringe, Naale, Knapper o. a., fundne i Voldtofteegnen, tilbageholdte af Kongens Oldsagsaml., da denne efter hans Død skænkedes til Mus. for de nord. Oldsager.

Af Skovene er *Nordskoven* (best. af Fællesskoven, 636 ha, og Studehaven, 517 ha) den ejendommeligste og en af Landets skønneste i sin Slags paa Gr. af sin vekslende Træbestand, isprængt med store Mosedrag og paa sine Steder med yppig Vegetation af Ørnebregner. Naaletræet, navnlig Rødgran, er det overvejende, men der er betydelige Partier af gl., ofte knudret Bøg, Levninger af tidligere ødelagt Skovbestand; Mosedragene paa Østsiden er bevoksede dels med nyere Kultur, dels med gl. Stødskuds El, isprængt

med gl. maleriske Hængebøge og Ege. Ved Siden af Naaletræ er Birk overvejende, som mere og mere afløser de ældre daarlige Naaletræbevoksninger. Jordbunden er gennemgaaende mager, kun omkring Dyrenæs er Beskaffenheden noget bedre, hvorfor ogsaa her findes det meste af Skovens Bøg og Eg. Særlig kendt er Skoven for sine gamle, saakaldte tusindaarige Ege, der staa paa Moserne, hvis Fugtighed tidligere har umuliggjort Transport og derfor har skaanet dem, saaledes „Kongeegen“ (17 m høj, Omfang i Brysthøjde 14 m), „Storkeegen“ (17 m, Omf. 9,5 m) og „Snoegen“ (17 m, Omf. 8,5 m); kun den sidste, vist noget yngre, er endnu livskraftig. I de sidste 30 Aar er c. 94 ha af Louiseholms Jorder blevet tilplantet væsentlig med Naaletræ, saa at nu Nordskoven er i Forbindelse med den sydlig beliggende Kohave Skov. Af Nordskovens Højdepunkter, hvorfra der er smuk Udsigt over Egnen, nævnes det højeste, Frederikshøj (c. 20 m), hvor der ligger en af Fr. VII bygget Jagtpavillon. Dyrehaven, med dens store Rigdom paa Daadyr, er nu nedlagt. — Ogsaa *Færgelunden*, 168 ha (hvoraf 46 i Gerlev Sogn), har smukke Punkter, saaledes „Kignæs“. I V. udenfor Skovene ligger Thyrahøj (47,5 m). Ved „Schweizerhuset“ (se „Fra Ark. og Mus. II p. 268), der benyttedes af Juliane Marie og Arveprinsen til Tepavillon, staa en Sandstensøjle med Indskr.: „Hædersminde for den 2. April 1801“, rejst af Skuespiller Hans Knudsen, der var Færgemand ved Jægerspris Færgegaard 1802-11 med Ret til at beværte rejsende paa samme Tid, som han gjorde Tjeneste ved Teatret. Den berømte „Navnebøg“ midt paa Vejen gennem Skoven blev fældet 1895 efter at være udgaaet. *Kohaven* er c. 160, *Stotshegnet* 116, *Langvad Plantage* 12, *Plantagen langs Isefjord* 64, *Hovnæsbakken* ved Seksgde 10 ha. — I *Neder-Draaby* paa Vejen mel. Færgelunden og Jægerspris ejede Billedh. J. A. Jerichau en Bondegd. (nu *Kignæsgd.*), hvor han boede i sine sidste Aar og døde 1883. — Ved *Kulhuse* findes Rester af en Skanse fra Beg. af 19. Aarh.

Nordenden af Sognet var i den ældre Stenalder skilt fra den øvrige Del ved et Sund (se p. 178), der mel. Troldegd. og Seksgde. skar sig ind over de lave Jorder, *Støren*; i Sundet laa nogle Holme, deribl. *Lygteholmen*. Terrænet egnede sig saaledes godt til Bebyggelse, hvorom Forekomsten af enkelte Skaldynger vidner. I den yngre Stenalder og Metalliden var Sognet et endnu vigtigere Bosted. Navnlig i den nordvestl. Del og paa Bakkedraget langs Kysten ud mod Isefjord har der ligget en Mængde Gravhøje og Stengrave, nogle af dem endnu velbevarede; fredlyste er ved Hjortegaarde et Dyssekammer, en Høj med en anselig Jættestue og 3 Høje med Gravkammer, ved Skaaninggd. 7 Høje og ved Troldegd. 6 Høje samt en Høj med to Jættestuer. Men ogsaa i Jægerspris Skove ligger en Del Oldtidsminder, i Færgelunden saaledes 8 Høje, i Kohaven henved en Snes og i Nordskoven ligeledes en Snes samt enkelte Stengrave; nogle af Oldtidsminderne er udgr. af Fr. VII. I alt vides om over 200 Høje og 20 Stengrave i Sognet.

(Litt.: C. F. Wegener, Hist. Efterretn. om Abrahamstrup Gd. i ældre og nyere Tid, 2 Bd., Kbhvn. 1855-56; Stiftelsens Bestyrelses aarl. Indberetn. fra 1874; V. Christensen, Landsbyen Skoven i Horns Hrd., i „Fra Frdb. A.“ 1911).

Skuldelev Sogn (*Sk.-Selsø Km.*) omgives af Roskilde Fjord, Annekset Selsø, Skiby, Krogstrup og Gerlev Sogne. Kirken ligger 7 km SV. for Frederikssund. Mod N. og V. omflydes Sognet af en Aa med sumpet Engbund ved Bredderne; mod Ø. ligger Koholms Mose, mod S. Hov Mose. Mod N. er Jordsmonnet overvejende fladt, mod S. en vidtstrakt Bakke, mod Ø. et ejendommeligt langstrakt Bakkeparti, en udpræget Randmoræne, mel. Skuldelev og Torpe („Bjerrene“), et yndet Udflugtssted. Jorderne er gode. Gennem Sognet gaar Horns Herreds Landevej, og mod V. berøres det af den projekterede midtsjæll. Jærnbane.



Befolkning i 1916: 677 (1801: 527, 1850: 888, 1901: 698), boende i 153 Gaarde og Huse. Det saml. Hartk. (1905): 289 Td.; 35 Gaarde med 264 og 99 Huse med 25 Td. Hartk. samt 28 jordløse Hse. Ejds. (1916): 1963, deraf Jordv.: 1152. **Areal**: 1643 ha, hvoraf (1912) besaaet med Hvede 27 ha, Rug 165, Byg 200, Havre 195, Blands. til Modenhed 63, Kartoffler 48, Foderroer 106; Brak udgjorde 170 ha, Grønfolder

og Græsning 490, Haver o. l. 22, Tørvemoser 32, Skov 20, ubenytt. 12, Vandar. 6. **Kreaturhold** (1914): 276 Heste, 1157 Stk. Hornkv. (deraf 600 Køer), 21 Geder, 149 Faar, 1550 Svin.

I Sognet Byerne: *Skuldelev* (1085 Sculdalef) med Kirke, Præstegd., Skole, Kro, Ml., Brugsforen., Vand- og Elektricitetsværk; en Del af *Onsved* (1085 Othense). *Koholm*, Huse. **Større Gde**: Avlsgaarden *Torp Ladegaard*, under Stamhuset Selsø (33,5 Td. H., Ejds. 117; 199 ha, deraf Ager 165, Eng 25, Skov 11, deraf en Del nyplantet Naaleskov; 10 Hse), *Brødaksgd.* (19,5 Td. H., Ejds. 120, Jordv. 91; 106 ha, deraf Ager 86, Eng 11, Mose 7, 1 Hus); *Toftegd.* i Onsved, opst. ved Sammenlægning, (18,5 Td. H., Ejds. 122; 88 ha, alt Ager).

Skuldelev S., een Sognekommune med Annekset, har Tingsted i Frederikssund og hører under Retskr. Frederikssund m. m., Politikr. Frederikssund m. m. (Politimester i Frederiksværk), Roskilde Amtstuedistr., Jægerspris Lægekr., Frederikssund Skatte- og Skyldkr., Amtets 4. Folketingsvalgkr., 3. Forligskr. og 2. Udskrivningskr. 416. Lægd. Kirken er selvejende.

Kirken er en romansk Fraadstenskirke med Korrunding, Koret har endnu en mærkelig, meget flad Fraadstenshvælving, uden Krydsribber, men med Sømme, som forsvinder op mod Hvælvingens Midte. Der findes Spor af rundbuede Vinduer paa Skibets Nordside. I Middelalderens Slutn. er Skibet forlænget mod V. og det anselige Taarn med Kamgavle opf. af røde Mursten, ligesom Kirken da er bleven hvælvet. Vaabenhuset mod S. (til Dels ombygget 1776) er ligeledes en senere Tilbygning af Mursten. Altertavlen, Christus med Brødet og Vinen, er en Kopi efter Carlo Dolci, malet og skænket 1835 af Grevinde Scheel-Plessen, f. Hedemann; Prædikestolen er et rigt Snitværksarbejde fra c. 1620, udgaaet fra et Roskildeværksted, Døbefont af norsk Marmor (1835). Paa de øverste Stolestader ses Niels Rosenkrantz' og Fru Birthe Skeels fædr. og modr. Vaabener og Aaret 1686. Et interessant i Egetræ skaaret Krucifiks fra c. 1200, som oprindl. hang over Korbuen, er (fra 1873) i Nationalmuseet. I Koret bl. a. Ligsten og Mindetavle over Præsten Cort Pedersen Hvalsøe, † 1682, Sandstensmindetavle over Provst H. Chr. Holten, † 1873, og Trætavle over Præsten Peder Nielsen Alsøe, † 1753.

I Skuldelev laa i 15. Aarh. en større Gaard, der i et Par Slægtled tilhørte en Æt, som førte Godov-Slægtens Vaaben, nemlig Jens Esbernsen de Skuldeløuæ 1408, og derefter hans Søn Niels eller Jens Jensen, nævnt 1445-59; 1477 skrev Væbneren Bo Iis sig til Skuldelev. — Paa Bakkepartiet „Bjerrene“ skal der have ligget en Borg, *Haldsborg*. — En Landsby „Esmendorp“ omtales 1396 i Skuldelev S.

Torpegaard (med Torp Ladegd.), sammenlagt af en Landsby Torup eller Tarup, der endnu nævnes 1559, har været Hovedgaard; 1669 skødede Otto Pogwisch til Palstrup den til Erik Krag til Bramming († 1672), der ogsaa ejede Selsø og saaledes forenede Torpegaard med denne sidste.

Mod S. i Sognet en med Stakit og høje Træer omgivet stensat Kildebrønd, *Skt. Olavs Kilde*, der i sin Tid blev meget besøgt af syge, og hvor der endnu til Slutn. af 19. Aarh. var Skt. Hans Marked. Fattigblokken har bl. a. Aarst. 1664. I den nærliggende Bakkekam findes „Skt. Olavsskaaret“, hvortil er knyttet Sagnet om Trolldkvinde, som spottede Skt. Olav, hvorfor han satte Stævnen af sit Skib ind mod Land og skar Kløften ind i Landet, men Trolldkvinde blev forvandlet til en Sten paa Skrænten (Henry Petersen i Folkekal. for Danm. 1871).

Tæt NØ. for Onsved har paa flad Mark ligget tæt sammen 4 anselige Stengrave, men kun een er bevaret, en fredl. trekamret Langdysse. Nordligere, i Sogneskellet, staar en ligeledes fredl. Runddysse. Enkelte andre Dysser samt nogle Gravhøje vides sløjfede.

Selsø Sogn (*Skuldelev-S. Km.*), Anneks (siden 1572) til Skuldelev S., omgives af dette, Skiby S. og Roskilde Fjord. Kirken ligger ene 12 km SSV. for Frederikssund. De for det meste gode og muldlerede Jorder er temmelig lavtliggende, især mod Ø. og N. ved Hov Mose. I Midten mel. Østby og Sønderby et omfangsrigt Bakkeparti med vid Udsigt, mod S. over Bakker, Skov og Fjord lige til Roskilde. Østskoven hører til Selsø. Selsø Sø har været under Udtørring, men

er nu Sø igen, dog noget formindsket (se ndfr.). Til Sognet hører Eskilsø, 135 ha, med store Maagekolonier, og enkelte mindre Øer og Holme i Roskilde Fjord.

Befolkning i 1916: 669 (1801: 495, 1850: 922, 1901: 714), boende i 152 Gaarde og Huse. Det saml. **Hartk.** (1905): 302 Td.; 37 Gaarde med 275 og 71 Huse med 24 Td. Hartk. samt 40 jordløse Hse. **Ejdsck.** (1916): 2005, deraf **Jordv.:** 1262. **Areal:** 1931 ha, hvoraf (1912) besaaet med Hvede 39 ha, Rug 135, Byg 234, Havre 171, Blands. til Modenhed 95, Kartofler 35, Foderroer 85; Brak udgjorde 164 ha, Grønfoeder og Græsning 630, Haver o. l. 20, Tørvemoser 15, Skov 118, ubenytt. 33, Vandar. 100. **Kreaturhold** (1914): 251 Heste, 1311 Stk. Hornkv. (deraf 810 Køer), 18 Geder, 197 Faar, 1684 Svin.

I Sognet Byerne: *Østby* (c. 1370 *Østby*) med Skole, Andelsmejeri („Skt. Olavs Kilde“), Brugsforen. og Vandværk; *Sønderby* (1299 Sundarby) med Skole, Brugsforen., Ml. og Vandværk. — Hovedgaarden *Selsø* (1299 *Syælsø*) med 71,8 Td. H., Ejdsck. 450, Jordv. 351; 487 ha, deraf Ager 281, Eng 55, Skov 5, Sø 134, Gaard og Grund 6; særskilt vurderet Skov 113 ha, Ejdsck. 87, best. af Hovedbyggn., Gartnerbolig og 1 Hus; ved Hgd. findes et Fællesmejeri. I Hovedgaarden, under *Stamhuset Selsø**, hører tillige i Selsø Sogn *Selsø Mølle* og paa Eskilsø (1231 *Æskilsø*) *Eskilsø Ladegd.* (15,5 Td. H., Ejdsck. 75, Jordv. 60; 135 ha, deraf Ager 79, Eng 40, Mose og Kær 7) og i Skuldelev S. *Torp Ladegd.* Ved *Østskoven* Færgested til Eskilsø, og ved *Selsø Mølle* („Møllekrogen“) Anlæbssted for Damp- og Motorbaade til Roskilde. I *Lollikehaven* ved Selsø et Teglværk. Saml. af Gde og Hse: *Bredvig Gde.*, *Stubbene* og *Hellesø Hse.*



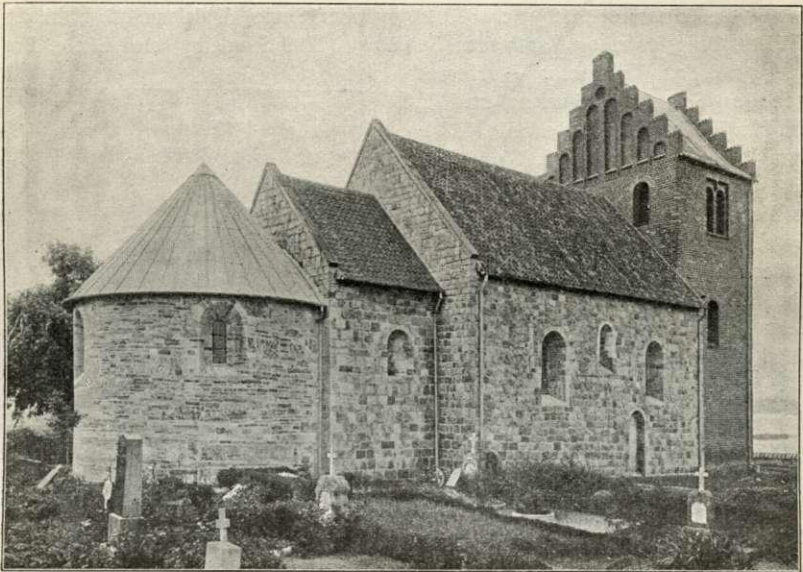
Selsø S., een Sognekommune med Hovedsognet, har s. Tingsted og hører under de s. Kredse som dette samt 2. Udskrivningskr. 417. Lægd. Kirken tilhører Universitetet.

Kirken stammer oprindl. fra 12. Aarhs. 1. Halvdel, men har undergaaet store Forandringer. De ældste Dele er af Kamp og Fraadsten, den næsten helt cirkulære Apsis alene af Fraadsten. De smaa oprindl., nu tilmur. rundbuede Vinduer ses endnu paa Nordsiden saavel som en rundbuet Portal. Hvalvingerne er gotiske Tilføjelser ligesom Taarnet. Det kan nu fastslaaes, at Kirken oprindl. har været en Rundbygning med et indv. Tværmaal af c. 12 m; Skibets Østvæg omkr. Korbuen viser endnu en svag Runding, og ved Gravning 1895 N. for Skibet fandt man et stort Stykke fast Kampestensgrund af halvrund Form, der kunde forfølges ind i Kirkens Vestende og ydede Bevis for, at Skibet fra Beg. har været rundt. Skibets Materiale og Stil viser dog, at Ombygningen allerede er foregaaet i meget tidlig Tid efter en Brand (jvf. Frølen, Nordens befæsta rundkirker II p. 144 fig.). Koret er skilt fra Skibet ved en smuk Skranke med Søjler fra Slutn. af 16. Aarh., hvorpaa er opstillet Statuetter af Salvator mundi og Evangelisterne fra 1690. Den rigt udsk. Altertavle, med Ulfeldernes Vaaben og Aarst. 1605, har et Maleri af N. Simonsen: Christus i Emaus (1834). God Prædikestol fra 1637; Opgangen har en smuk

*) Til *Stamset Selsø* med Fideikommissgodset *Lindh Im* og *Bognæs* (1 Kbhvns. Amt) hører c. 272 Td. H. af alle Slags, hvoraf c. 164 fri Jord, indtaget til Skov c. 68, Bøndergods c. 38 Td., i Bankaktier ejer det c. 10,800, i Fideikommisskapitaler c. 663,650 Kr. Jordtilliggendet udgør c. 883, Skovarealet c. 650 ha. Med Stamhuset er forbundet „Birthe Skeels Legat til 2 Skoler og Godsets Fattige“ (c. 4818 Kr.) og Scheel-Plessens Legat (c. 5150 Kr.).

udsk. Egetræsdør med Universitetets Vaaben i Frontespicen. Endestykkerne af de første Stolestader bærer Jakob Ulfelds og Fru Anne Flemmings Vaaben 1593. Den største Klokke er fra 1468, den anden, uden Indskr., vist fra 2. Halvdel af 13. Aarh. Under Koret en nu tilmur. Begravelse for Familien Normand til Selsø. I Skibet er tidligere fundet Rester af Kalkmalerier (se M. Petersen, Kalkmal. p. 95; Kornerup, S. Kirke, i Aarb. f. Kbhvn. A. 1912).

Mod NV. paa *Eskilsø* stiftedes vistnok i Beg. af 12. Aarh. et Kloster for regelbundne Augustinerkanniker under Styrelse af en Prior; Kirken var indviet til Skt. Thomas. Efter en ældre Beretn. skal Ærkebisp Eskil, medens han 1134-37 styrede Roskilde Stift, have grl. Klosteret, men denne Tradition, som kun synes at bygge paa Navnet „Eskilsø“, er sikkert urigtig. Allerede ved Midten af 12. Aarh. forfaldt Klosterbygningen, og Absalon

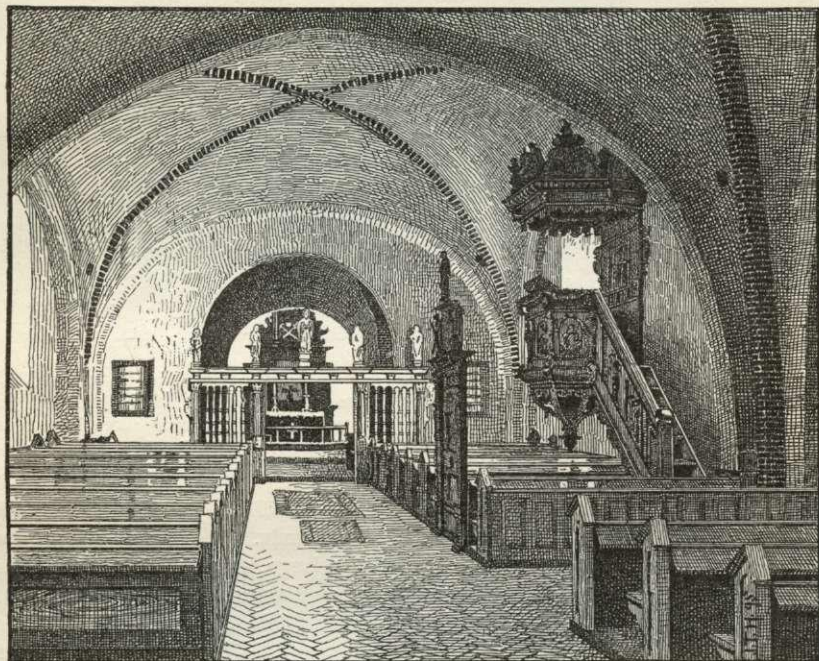


Selsø Kirke.

indkaldte da vistnok 1165 Kanniken ved Skt. Genovefas Kloster i Paris Vilhelm for at genoprette Ordenslivet. Paa *Eskilsø* stod Klosteret nu kun en kort Tid; da det truedes ved Farer fra Havet, og da Proviantering ofte var vanskelig, blev det c. 1175 flyttet til Tjæreby Sogn, hvor Æbelholt Kl. grundlagdes (se p. 120). Dog vedblev dette at have en Ladegaard paa *Eskilsø*, vel til Dels som Følge af Abbed Vilhelms Forbud mod, at Stedet maatte sælges fra, fordi det var meget nyttigt til Frugtavl og Græsning. Nu er Klosteret paa *Øen* forsvundet, men af Klosterkirken er der bevaret ikke ubetydelige Rester, hvoraf ses, at den har været en c. 28 m lang Bygning med Forhal, Skib, Kor og Apsis (F. M.). De henved 1 m tykke Mure, som paa nogle Steder staar igen i en Højde af c. 1,2 m over Jorden, er byggede af Kamp og Fraadsten, hvis Struktur viser største Lighed med Kildekalken, som den findes ved Vintre Mølle. Efter en Beretn. fra 1808 har Kirkens Hvelvinger staaet til 1803; efter en anden Beretn. stod en Hvelv. i Taarnet til c. 1830. (Se H. Olrik, Dsk. Helgeners Levnet, 1894 p. 228).

Hovedgaarden *Selsø* tilhørte i Middelalderen Roskilde Bispestol og skal først have ligget lige S. for Kirken. Af de bispl. Lensmænd kendes kun Hans Skinkel 1487 og 1492, og Niels Vincentsen Lunge 1525, som beholdt Gaarden, efter at den var bleven Krongods, og 1552 efterfulgtes af sin Søn Iver Lunge, som dog 1553 maatte fratræde Lenet til Herluf Skave. Kongen solgte 1558 *Selsø* til Anders Barby, der 1559 oprettede det til et Slags Stamhus, som efter hans Død 1559 tilfaldt hans Brodersøn Hans Barby, som s. Aar solgte Gaarden til Corfitz Ulfeld, † 1563, hvis Søn Jacob, gift med Anna

Flemming, derefter fik den. I 17. Aarh. ejedes den af Familien Normand, fra hvem den 1663 gik over til Joach. Fr. Pentz, g. m. Kirsten Normand, Datter af Ernst Normand, † 1645, og Ingeborg Arenfeldt. Pentz mageskiftede den 1669 for Aastrup til Erik Krag til Bramming, der s. Aar ogsaa købte Torpegaard (se S. 188) og 1671 Eskilsø af Hans v. Meulengracht. Dennes Enke, Vibeke Rosenkrantz, solgte den (med Torpegd. og Eskilsø) 1683 til Fru Birthe Skeel, Enke efter Niels Rosenkrantz til Holbækgd. i Jylland. Efter Fru Birthe Skeels Død (1720) solgte Arvingerne Godset 1721 for 46,000 Rd. til Chr. L. v. Plessen til Fussingø. Han oprettede $\frac{11}{5}$ 1753 Selsø til et Stamhus (i Stedet for Holbækgd., der var opr. af Birthe Skeel, men var blevet solgt 1727), for Fam. Plessen, som endnu ejer den; nuv. Besidder er C. G. J. V. Greve S.-Pl.



Selsø Kirkes Indre.

— Allerede 1560 foretog Corfitz Ulfeld Byggearbejder med Benyttelse af Mursten fra Roskilde Sortebrødrekl. Den enlængede og grundmurede Hovedbygning med Kælder og to Stokv. og et nu nedbrudt Trappetaarn midt paa Façaden fuldførtes 1576 af Jac. Ulfeld som en af Landets første Renæssancebygninger (den oprindl. Portalsten, nu i 2. Stokv., har hans og Hustrus Vaabner og Indskr.; en Afbildn. af Bygningen i Jac. Ulfelds Jordeb. findes gengivet i Fr. Beckett, Frederiksborg II p. 45). Borggaardsvoldstedet værnedes af Spærmure med Runddele paa Hjørnerne. Ud for Broen over den nordre Grav stod et Porthus (se Fr. Beckett, Ren. og Kunstens Hist., 1897, p. 158; Opmaal. af Porthuset i 3. Decbrs. Opm. 1908, Bl. 4-6). C. L. v. Plessen „ombyggede“ Hovedbygning og Porthus i alt væsentligt, som de staar nu. I Hovedbygn. findes en Sal med Vægmalier af Krock; i 2. Stokv. er der et Maleri af en Kvinde med Blod paa Fingrene, og i et Sideværelse en Seng med Blod paa Hovedgærdet; efter et vistnok helt uhjemlet Sagn dræbte hun sin Mand og kastede Liget ud af det nu tilmur. Vindue. (Sagnet skyldes muligt, at Mogens v. Pl., Chr. L. v. Pl.s Søn, døde pludselig 1749 og Hustruen ganske kort efter). De gl. Grave er nu udtørrede og tilgroede. Den tidl. Hovedbygn., brændt i 16. Aarh., laa ved Kirken, hvorm endnu Navnet *Gammelgaards Have* minder.

Sognet har i gl. Tid været en Ø, idet der gik et Sund gennem Selsø Sø og Hov Mose langs med de høje Banker, som skiller Torps Marker fra Skuldelevs, op til Koholm Mose og Fjorden; i dette Sund laa nogle Holme, hvoribl. en, hvorpaa nu Torpegd. ligger. Foruden Sønder- og Østby har der ogsaa været en By *Vestby* (c. 1370 *Vesbye*); 1685 nævnes den liden *Vesby* (med *Degnebolig*), som Erik Krag til Selsø har ladet nedbryde. Byen har ligget lige V. og N. for Kirken, hvor der ofte er fundet Murbrokker; de nærmeste Hovmarker kaldes endnu „*Vestby-Markerne*“.

Som den eneste bevarede af flere Dysser i Sognet staar nordligst paa Sønderby Mark en anselig Runddysse (fredl.). I Nærheden ligger den ejendommelige, aflange *Elmehej* (fredl.), indesluttende et Stenalders Gråvkammer. Ikke langt derfra kendes en dobbelt Jættestue. Af Sognets mange Gravhøje er kun enkelte bevarede, deribl. *Bavnehøj* paa Toppen af en høj Banke ud mod Selsø Sø. Ogsaa nogle Skaldynger kendes langs den gl. Kystlinje.

Skiby Sogn omgives af Roskilde Fjord, Selsø, Skuldelev, Krogstrup og Ferslev Sogne samt Kbhvns Amt. Kirken ligger c. 12 km SV. for Frederikssund. Terrænet er noget bølgeformet, Jorderne muldlerede og af god Beskaffenhed. Det gennemskæres af Horns Herreds Landevej og den projekterede midtsjæll. Jærnbane.

Befolkning i 1916: 819 (1801: 518, 1850: 741, 1901: 777), boende i 160 Gaarde og Huse. Det saml. **Hartk.** (1905): 308 Td.; 47 Gaarde med 290 og 90 Huse med 17 Td. Hartk. samt 11 jordløse Huse. **Ejds.** (1916): 2535, deraf **Jordv.:** 1345. **Areal:** 1481 ha, hvoraf (1912) besaaet med Hvede 36 ha, Rug 153, Byg 221, Havre 166, Blands. til Modenhed 91, Kartofler 33, Foderroer 101; Brak udgjorde 177 ha, Grønfoder og Græsning 373, Tørvemoser 29, Skov 33, Vandar. 8. **Kreaturhold** (1914): 310 Heste, 1089 Stk. Hornkv. (deraf 625 Køer), 23 Geder, 78 Faar, 1891 Svin.

I Sognet Byerne: *Skiby* (Skibby, 1231 Skybi) — $\frac{1}{2}$ 1916: 78 Gde og Hse og 418 Indb. (1911: 414 med flg. Erhverv: Landbr. 106, Haandv. 104, Handel 63, Transport 48) — med Kirke, Præstegd., Skole, Apotek og Læge, Arbejds- og Forsørgelsesanstalt, (opr. 1869, 100 Pl.), Optagelseshjem for Værgeraadsbørn (Statens), opr. 1918, Realskole, Kro, Ml., Andelsmejeri, Vandværk (1903), Købmdshdlr. og Markedsplads (2 aarlige Kreaturmarkeder); *Manderup* (c. 1370 Mandorp) med Vandværk; *Bonderup* (1421 Bondorp); en Del af *Røgerup*. En Del Huse er beliggende paa *Skiby Old* og *Bonderup Old*. — Større Gde: *Lindegd.* under Krabbesholms Gods (c. 16 Td. H., Ejds. 90, Jordv. 68; c. 78 ha, deraf Ager 57, Eng 11, Skov og Mose 21; 16 Td. Skovskuld; i Sæby S. c. 17 ha, 3,3 Td. H.); *Hanghøjgd.* (13,5 Td. H., Ejds. 85, Jordv. 62; 73 ha, deraf Ager 71, Mose 1, 1917 tilkøbt 10 ha); og *Storhøjgd.* (19,4 Td. H., Ejds. 70, Jordv. 50; 50 ha, alt Ager). *Christinelund*, Gd., *Vente*, Hse.

Skiby S., en egen Sognekommune, har Tingsted i Frederikssund og hører under Retskr. Frederikssund m. m., Politikr. Frederikssund m. m. (Politimester i Frederiksværk), Roskilde Amtstuedistr., Jægerspris Lægekr., Frederikssund Skatte- og Skyldkr., Amtets 4. Folketingsvalgkr., 3. Forligskr. og 2. Udskrivningskr.' 423. Lægd. Kirken tilhører Stamhuset Egholm.

Kirken, den anseligste i Herredet (vist fra 1. Halvd. af 12. Aarh.), er en romansk Fraadstenskirk med Apsis, der er prydet med Lisener og smaa Rundbuer. I 14. Aarh. 1. Halvd. er Koret, der ligesom den øvrige Kirke havde Bjælkeloft, blevet overhvalvet, noget senere Skibet, men da det er meget bredt, indbyggedes en Række Piller i Kirkens Midtakse til Bærere for Hvalvingerne. Gotisk Vaabenhus; Taarnet er opf. (ell. ombygg.)



1700 af Otto Krabbe. Kirken blev 1868 beklædt med Cement, afstribet i Kvadre, der 1904 er afhugget paa Apsiden. Hvad der giver Kirken særlig Betydning, er dens Kalkmalerier, opagede 1855 og istandsatte paa Worsaaes Foranstaltn. af C. O. Zeuthen. Paa Korhvælv. ses Marie Bebudelse, Lidelseshist., Dommedag, Skt. Mortens Legende og Dødens Triumf, om Korbuen en Frise af sammenslyng. Drager, alt fra 14. Aarh. Billederne er svage i Tegn., men har stor Betydning i kulturhist. og dekorativt Hens. De overgaas dog af det med Kirkens Opf. samtidige Maleri (senest restaur. af E. Rothe), der fylder Apsidens Halvkuppelhvælv., Christus i Højsædet omg. af en Mandelglorie, udenom hvilken de 4 Evangelisters vingede Symboler, alt paa dyb blaa Grund; nedenunder en

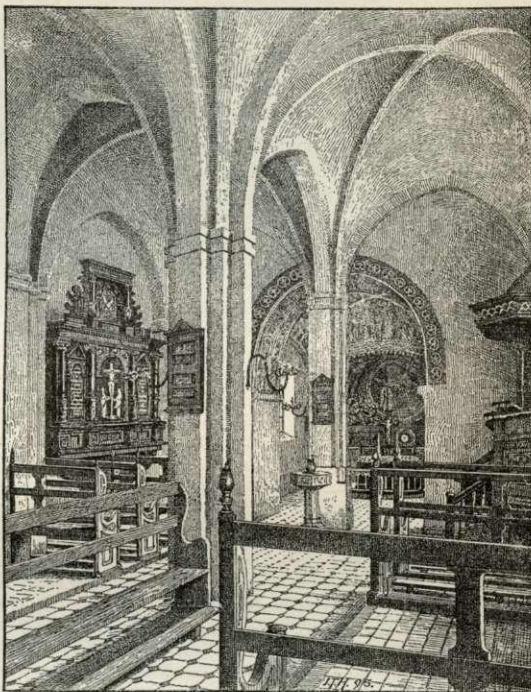
Frise af Løver, Drager og Fugle. Den fra 1608 st. Altartavle er opstillet i Skibet; paa Alterbordet et Egetræs-krucifiks i romansk Stil, tegn. af Martin Borch, sk. af C. Aarsleff. I Taarnhvælv. Epitafium over Præsten Peder Gødessøn, † 1751, og Ligsten, med et Vaaben med to Uldsakse, over Nicolaus dictus Manthorp, † 1305, samt Brudstykker af et Par andre Sten med s. Families Vaaben (Elisabeth, Datter af Hr. Niels Knudsen (Manthorp), blev i Slutn. af 14. Aarh. indgiftet i den Slægt, der da ejede Svanholm); i Koret en Ligsten over Præsten Peter Sørensen Bage fra 1666. — Aar 1650 fandt man i et Rum i Kirkevæggen den mærkelige Krønike fra Reformationstiden „Skibykrøniken“, hvis Forf. er Povl Helgesen, Katolicismens Talsmand. (Om Muligheden af, at Povl Helgesen har været Kirkeværge i Skiby, se Skibykrøniken, overs. af A. Heise, p. 10, og H. F. Rørdam, Hist. Saml. og Studier I p. 320. Om Kirken se J. Kornerup, Om Kalkmalerier, i Aarb. f. n. Oldk. 1868, p.

19; M. Petersen, Kalkmal., p. 95; Aarb. f. n. Oldk. 1887, p. 192; se ogsaa „Archit.“ Juli, Aug. og Septbr. 1904). — Paa Kirkegaarden et 1905 opf. Ligkapel.

Kirkens Størrelse forklares vistnok af, at Skiby i en Fortegn. fra 13. Aarh. nævnes blandt Sjællands Købstæder.

Ved Bonderup opløjedes 1822 over 1300 Sølvmonter, der maa antages at være nedlagte i Jorden paa Svend Estridsens Tid.

Tæt Ø. for Bonderup ligger den anselige Gravhøj *Store-Høj*. I øvrigt er næsten alle de i Sognet kendte Oldtidsminder forstyrrede eller sløjfede.



Skiby Kirkes Indre.]

Kyndby Sogn (*K.-Krogstrup Km.*) omgives af Annekset Krogstrup, Ferslev S. og Isefjorden. Kirken ligger c. 11 km SV. for Frederikssund. Jorderne er temmelig bakkede (Klokkerbakken ved Kyndby med god Udsigt); ved Kyndby Strand med de høje Skrænter er der udmærket, meget søgt Badestrand, især ved Gaarden Jungedal. De højtliggende Jorder er muldsandede og i det hele gode.

Befolkning i 1916: 311 (1801: 303, 1850: 416, 1901: 330), boende i 67 Gaarde og Huse. Det saml. **Hartk.** (1905): 167 Td.; 24 Gaarde med 158 og 36 Huse med 9 Td. Hartk. **Ejdsk.** (1916): 823, deraf **Jordv.**: 563. **Areal:** 930 ha, hvoraf (1912) besaaet med Rug 148 ha, Byg 192, Havre 80, Blands. til Modenhed 50, Kartofler 25, Foderroer 40; Brak udgjorde 90 ha, Grønføder og Græsning 228, Skov 29, ubenytt. 7, Vandar. 5. **Kreaturhold** (1914): 114 Heste, 563 Stk. Hornkv. (deraf 280 Køer), 9 Geder, 123 Faar, 856 Svin.

I Sognet Byen *Kyndby* (1257 Kinby) med Kirke, Præstegd., Skole, Kbmshdl. og Vandværk. — **Større Gde:** En Gd. i Kyndby (13,7 Td. H., Ejdsk. 66, Jordv. 52; 70 ha, deraf Ager 62, Eng 6).

Kyndby S., een Sognekommune med Annekset, har Tingsted i Frederikssund og hører under Retskr. Frederikssund m. m., Politikr. Frederikssund m. m. (Politimester i Frederiksværk), Roskilde Amtstuedistr., Jægerspris Lægekr., Frederikssund Skatte- og Skyldkr., Amtets 4. Folketingsvalgkr., 3. Forligskr. og 2. Udskrivningskr. 418. Lægd. Kirken er selvejende.



Kirken var en romansk Fraadstenskirke, der har været prydet med Kalkmalerier, af hvilke endnu ses Rester ovenover de senere indbygg. Hvalvinger (særlig over de oprindl. Vinduer og i disses Smig). Allerede tidligt er Skibet udvidet mod V. med røde Mursten og med rundbuede Vinduer. I gotisk Tid blev Koret nedbrudt og Skibet forlænget mod Ø., ligesom der indbyggedes Hvalvinger. I 1876 er et lavt Taarn med Trappehus tilbygget mod V. Altertavlen er et nyt Maleri, Christus velsign. Kalken; Prædikestol fra Renæssancetiden; Sandstensdøbefonten, fra Renæssancetiden med Scener af Christe Liv i Relief, bærer Bille'ernes og Skram'ernes Vaaben (Esge Bille til Svanholm og Elsebe Skram). Middelalderlig Ligsten over Jep Jensen (Ravensberg) til Kundbyholm og hans Hustru. Marmorstavle (udf. 1770 af Wiedewelt) over Præsten Axel Ursin, † 1770.

Tæt ved Kirken har ligget Herregaarden *Kyndbyholm* el. *Kindholm*. Paa Tomten, som er fredlyst, har endnu i 19. Aarh. staaet Murværk; nu ses kun Kampestensfundamentet. Hovedbygningen synes herefter at have været en c. 34 m lang Fløj; af Gravene, der har omgivet den mod V., S. og Ø., ses endnu tydelige Spor. Mange Brokker af Munkestene, deribl. mange glaserede, er opgravet paa Pladsen N. for Hovedbygningen. Den ejedes 1320 af Niels Jensen, senere af den sjæll. Adelslægt Krag; Hemming Jensen af Kindby 1380-1401, hans Søn Albrecht Hemmingsen 1416-29, dennes Enke Fru Elsebe 1453; deres Datter Else ægtede Jep Jensen (Ravensberg), og derved kom Gaarden til denne Slægt. Jep Jensens Søn Erik Jepsen besad den, og hans Enke Fru Inger skrev sig til den 1513. Deres Søn var Claus Eriksen (Slippeslot), under hvem Gaarden blev ødelagt i Grevens Fejde, men atter igen opbygget. Hans Datter Inger ægtede Anders Pedersen Galt, der synes at have afhændet Gaarden til sin Svoger Chrf. Pax. Dennes Søn Morten Pax skødede den 1624 til Kaj Rantzau til Svanholm. C. 1660 skal Gaarden være brændt eller nedbrudt, og dens Jorder er vistnok alt dengang lagt ind under Svanholm (en af dennes Marker kaldes endnu Kindholmmarken), om ogsaa Kindholm nævnes selvstændig i Forb. med Svanholm i Skøderne gennem hele 18. og i Begyndelsen af 19. Aarh.

Der synes endnu at have ligget en Herregaard i Kyndby foruden Kindholm; thi 1402 skænkede Margrethe Henrik Skyttes Efterleverske med sin Broder Niels Grubbes Samtykke sin Hovedgaard i K. til Sorø Kloster; hendes Broder Oluf Grubbe og dennes Søn Ingemar synes dog at have beboet denne Gaard, til hvilken den sidste endnu skrev sig 1473.

Ved Sjøløre laa et af de mange Marsvinssæder, der fandtes i Middelalderen langs Isefjordens Kyster.

Af de c. 60 Gravhøje, der vides at have været, er kun 4 velbevarede, nemlig den indtil 5 m høje *Store-Avlebakke* N. for Kyndby, *Hugshøj* noget nordligere og *Hvilehøj* og *Maglehøj* nordligst, alle fredede. Derimod kendes kun faa Stengrave; fredlyst er den anselige Langdysse *Skedys* tæt ved Hvilshøj og en Langdysse V. derfor.

Krogstrup Sogn (*Kyndby-K. Km.*), Anneks til Kyndby, omgives af dette, Gerlev, Skuldelev, Skiby og Ferslev S. samt Isefjord. Kirken ligger ene c. 11 km SV. for Frederikssund. I den nordl. Del er de for det meste sandmuldede Jorder lavtliggende og temmelig flade med flere side Strækninger; mod S. er de mere lerede, højtliggende og bakkede, især mellem Kirken og Pagterold (Julianehøj, med Generalstabsmærke, 69 m). Flere Sandstrækninger ved Isefjord og inde i Sognet er tilplantede; Skovene hører under Svanholm. Gennem Sognet gaar Horns Herreds Landevej og den projekt. midtsjæll. Jærnbane.



Befolkning i 1916: 581 (1801: 419, 1850: 657, 1901: 647), boende i 127 Gaarde og Huse. Det saml. **Hartk.** (1905): 321 Td.; 31 Gaarde med 305 og 74 Huse med 16 Td. Hartk. Ejds. (1916): 2677, deraf Jordv.: 1613. **Areal:** 1726 ha, hvoraf (1912) besaaet med Hvede 40 ha, Rug 118, Byg 114, Havre 229, Blands. til Modenhed 109, Kartofler 48, Foderroer 123; Brak udgjorde 257 ha, Grønfoder og Græsning 472, Haver o. l. 43, Tørvemoser 8, Skov 83, ubenytt. 6, Vandar. 16. **Kreaturhold** (1914): 267 Heste, 1318 Stk. Hornkv. (deraf 733 Køer), 37 Geder, 115 Faar, 1640 Svin.

I Sognet Byerne: *Dalby* (1334 Dalby), Sessionssted for Lægd. 416-423 af 2. Udskrivningskr., Brugsforen. og Gæstgiveri; *Ordrup* med Skole og Vandværk; S. for denne By ligger *Krogstrup Kirke* (c. 1214 Crocstorp) ved Landevejen; en Del af *Onsved* (1085 Othense) med Ml.; en Del af *Lyngerup* (1364 Liungethorp). — **Større Gaarde:** Hovedgd. *Svanholm* (1397 Swaneholm) har 114,8 Td. H. (foruden c. 3,4 Td. H. Gods), Ejds. 900, Jordv. 458; c. 643 ha, deraf c. 425 Ager, 17 Eng, 9 Mose og 193 Skov; desuden hører til Godset c. 16,5 Td. H. Bøndergods med henvend 93 ha; Hovedgaardens Jorder ligger i Krogstrup og Kyndby Sogne, Bøndergodset dels i disse, dels i Ferslev S.; hele Godsets Ejds. er 1,019, dets Jordv. 525; hele Arealet c. 728 ha. Hovedgaarden *Overberg* har 39,7 Td. H., Ejds. 250, Jordv. 185; c. 266 ha, deraf Ager 216, Eng 36, Skov 10. Hovedgaarden *Pagterold* har 25,2 Td. H., Ejds. 180, Jordv. 141; c. 124 ha, deraf Ager 121, 2 Huse; 5,7 Td. H. i Skuldelev S. Avlsgaarden *Storgaarden* (32,2 Td. H., Ejds. 200, Jordv. 155; c. 211 ha, deraf Ager 177, Eng 12, Skov 19).

Krogstrup S., een Sognekommune med Hovedsognet, har s. Tingsted og hører under de s. Kredse som dette samt 2. Udskrivningskr.' 419. Lægd. Kirken er selvejende.

Kirken, vistnok Herredskirke i Middelalderen, er en romansk Fraadstenskirk med Skraakantsokkel af s. Materiale; Koret er udvendig prydet med Lisener forbundne med Rundbuer. Ved Istandsættelsen 1881-82 er det gl. Murværk blevet dækket af Cementpuds. Vistnok i 15. Aarh. er Kirken bleven forlænget mod V. og prydet med en smuk Gavl med Blindinger, Tandskifter og Zigzagmønstre; samtidig blev den overhvalvet (alt af Tegl). I den sen. Middelalder er der i V. tilbygget et Taarn, hvis Overdel atter blev ombygget med svungne Gavle 1614. I det paa Korets Nordside i Middelald.s Slutn. tilf. Sakristi fandtes endnu i Slutn. af 19. Aarh. et gl. muret Alter. Alterbordet er oprindl., opf. af Fraadsten; Altertavlen er et Snitværksarbejde fra Chr. IV's Tid (ligesom Prædikestolen) og udf. 1633, da Fr. Urne til Bregentved var Lensmand; Alterbilledet af Schleisner (1870): Christus i Emaus; mærkelig Granitdøbefont med Løveliefer af østjydsk Type; et meget gammelt Laag til Døbefonten bruges nu omvendt til Døbefad. Paa hver Side i Korbuken er der indmuret en Ligsten; den nordre, med Figurrelieffer, over Esge Bille og Anne Bille, Børn af Peder Bille til Svanholm og Fru Birgitte Rosenkrantz til Vallø, † 1565; den anden over Jfr. Mette Bille, ogsaa en Datter af fornævnte, † 1565

paa Svanholm. Paa Gulvet i Sakristiet en Kirkeklokke fra 1719 (efter et tvivlsomt Sagn fra et nedbrudt Taarn i Kyndby Kirke). Under Taarnet Begravelse for Jonas Jørgensen til Svanholm (se ndfr.) og Hustru Maria Falk.

SØ. for Kirken har ligget en By *Krogstrup*, som nu er forsvunden, og Krogstrup var Hovedsognet indtil 1450; efter Sigende uddøde dens Beboere under Pesten; der er oftere truffet Rækker af Grundsten, ligesom Gadekæret ses. Et Billede af Skt. Dionysius (der maaske har haft en Plads i det under Kirken omtalte Sakristi) blev borttaget af Kirken ifl. kgl. Bef. af ²⁵/₁₀ 1606, fordi Bønderne „samme til visse Aarets Tider med synderlig Ziraf og Klædedragt lod ornere“; men Kirken bevarede til ind i 19. Aarh. endnu et særligt Ry for Hellighed, hvorom der gaar Sagn.

Svanholm tilhørte 1346 Hr. Niels Knudsen (Manderup), hvis Datter Elisabeth ægtede Anders Pedersen (Panter), der 1374-1408 nævnes som Sv.s Ejer. Gaarden arvedes af Sønnen Knud Andersen 1413-40. Da dennes Sønner, Niels og Bo Knudsen, døde uden Børn, solgte disses Svoger Hr. Mikkel Rud og Medarvinger 1452-54 Sv. til Hr. Torben Bille til Allinge, og den forblev nu i denne Familis Eje til Beg. af 17. Aarh. Af Fam. maa nævnes som Ejere Hr. Torberns Sønnesønner, Hr. Mogens Bille og den bekendte Rigshofm. Hr. Esge Bille. Sidstnævntes Sønnesøn, Esge Bille (Broderen Oluf Bille afstod ham Sv.) var g. m. Elsebe Skram, der bragte ham 6 Herregaarde i Medgift, men dog døde i Armod. Hun solgte som Enke Sv. til Breide Rantzau, og hans Sønner, Frants og Kaj, nævnes senere som Ejere. Kaj Rantzau, der forenede Kindholm med Sv. (se p. 193), var g. m. Anne Lykke (Datter af Henrik Lykke til Overgaard), som overlevede baade Kaj Rantzau og sin 2. Mand Knud Ulfeld, og ved hendes Død tilfaldt hendes Godser Sv., Rantzausholm, Brendegd., Flintholm, Rødkilde og Hverringe hendes Broder Frants Lykke („den Rige“), der tillige ejede Overgd., Gisselfeld, Kokkedal, Hverringholm og Estruplund. Af dennes to Børn, den bekendte Kaj Lykke og Christence Lykke, arvede den sidste Sv. Overgaard m. m. Hun ægtede først Frants Brockenhuus og efter dennes Død (1660) Fr. v. Arenstorff, den fra den skaanske Krig bekendte General, der efter Christences Død 1667 arvede Sv. og kort efter giftede sig med Augusta Elisabeth Rumohr. Efter Arenstorffs Død (1689) beholdt Enken Sv. med Kindholms Jorder samt Gaardene *Overberg* og *Pagterold*, om hvilke to Gaarde der vides meget lidt. Overberg (1397 Orebiergh), tilhørte 1329 Peder Grubbe; 1383 solgtes den af Peder Pedersen Grubbe til Hemming Jensen af Kyndby, som 1396 afhændede den til Dronn. Margrethe. Fr. v. Arenstorff oprettede 1675 af nogle Bøndergaarde med kgl. Tilladelse Overberg til Hovedgaard. Ved Skøde af ⁴/₂ 1698 overlod hans Enke Godserne for 50,000 Rd. til sin ældste Søn Chr. v. Arenstorff, som er berygtet for den grusomme Behandling af sine Bønder, og hvis Navn endnu er knyttet til de mange Stengærder paa disse Gaarde, med hvilket Arbejde han plagede sine Undergivne. Men Fattigdom tvang ham til at sælge sine Godser; 1735 købtes Sv. og Overberg m. m. ved Auktion for 40,000 Rd. af Staldmester, senere Gehejmerd. Ad. Andr. v. der Lühe, der 1744 ombyggede Sv. i dens nuv. Skikkelse i 2 Stokv. med 2 Sideløje. I nordre Sideløj, hvori der endnu er Rester af en sengotisk Bygnings nedre Partier, er indmuret en Granitsten med Relief af Treenigheden, Navnene Esge Bille og Sophie Krummedige, deres Vaaben og Aarst. 1549; Stenen har oprindl. siddet over Porten til den ældre Hovedbyggn., og flyttedes til sin nuv. Plads ved Ombygningen 1744. Derefter ejedes Sv. af Fr. v. Som Kronprins, som 1748 solgte den for 60,000 Rd. til Forp. paa Vemmetofte, senere Generalaud. Jonas Jørgensen; Sønnen Niels Jørgensen, adlet som Svanenskjold, lod opføre en ny Hovedbyggn. paa Overberg; dennes Søn Peder Svanenskjold solgte 1805 Sv. med Overberg og Pagterold for 300,000 Rd. til Grev Preben Bille-Brahe til Hvedholm († 1857), der kort efter solgte Overberg og Pagterold, fra 1854 ejede af Familien Helmers; C. J. Helmers solgte 1901 Pagterold (nuv. Ejer: C. Kühnel) og 1914 Overberg (nuv. Ejer: Gross. Chr. Fode). Paa Overberg, der paa 3 Sider er omgivet af gl. Grave, er Hovedbygningen bleven restaur. 1856 og har faaet et to Stokv. højt Midtparti. Sv. blev derimod stadig i Familien Bille-Brahes Eje; nuv. Besidder er Hofjægerm. P. Baron Bille-Brahe. I den store af Kanaler gennemskaarne Have staar en Broncestatue af Preben Lønsgræve Bille-Brahe, rejst 1857 af Godsets Beboere. (Om Sv. se Møllerup, Bille-Ættens Hist., 1888).

Lige S. for Ordrup ligger en fredlyst Jættestue *Klangdys*, N. for Dalby en forstyrret dobbelt Jættestue, sikkert den længste i Landet, idet dens 2 Kamre tils. maaler 23 m. I øvrigt kendes i Sognet kun et Par Stengrave, men adskillige Gravhøje; bl. de bevarede nævnes en Høj tæt S. for Pagterold, den til Udsigtsplads omdannede ovfr. nævnte *Julianehøj*, samt *Bavnehøj* V. for Dalby. Neden for *Galgebakken* paa Ordrup Mark staar en formentlig Bautasten (fredl.).

Ferslev Sogn (*F.-Vellerup Km.*) omgives af Annekset Vellerup, Isefjord, Kyndby, Krogstrup og Skiby S. hvortil en Enklave, samt Kbhvns. Amt, fra hvilket det skilles ved Vejle Aa. Kirken ligger c. 13 km SV. for Frederikssund og 17 km NV. for Roskilde. Sognet er rigt paa store Bakker med vid Udsigt (Bavnen 60 m, Mørkebjærg, Allinge Bjærg). Der findes mange mindre Gran- og Fyrreplantager, som allerede nu præger Landskabet; ved Kysten mod NV. Sømerskov. Jorderne er gennemgaaende lette, mod SØ. en Del muldlerede.



Befolkning i 1916: 999 (1801: 826, 1850: 1211, 1901: 1099), boende i 242 Gaarde og Huse. Det saml. **Hartk.** (1905): 446 Td.; 71 Gaarde med 405 og 136 Huse med 34 Td. Hartk. samt 36 jordløse Hse. **Ejds.** (1916): 2840, deraf **Jordv.:** 1774. **Areal:** 2600 ha, hvoraf (1912) besaaet med Hvede 29 ha, Rug 280, Byg 314, Havre 270, Blands. til Modenhed 156, Kartofler 60, Foderroer 176; Brak udgjorde 320 ha, Grønfoeder og Græsning 731, Haver o. l. 30, Tørvemoser 21, Skov 126, ubenyttet 10, Vandar. 30. **Kreaturhold** (1914): 462 Heste, 1793 Stk. Hornkv. (deraf 989 Køer), 10 Geder, 363 Faar, 2360 Svin.

I Sognet Byerne: *Ferslev* (1257 Ferslef, 1391 Førsløffmagle) med Kirke, Præstegd., Skole, Andelsmejeri, Brugstøen., Vandværk og Telefonst. (Vejleby); *Vejleby* (1198 Wæthleby) med Skole, Ml., Kbmshdl. og Vandværk; *Venslev* (1278 Wænsløf) med Skole, Forsamlingshus (Haabet), Kbmshdl. og Vandværk; en Del af *Røgerup*; *Rendebæk*, en Saml. Huse med Kro og Færgefart til Orø. — Større Gaarde: *Fagerhult* Gd. under Stamhuset Egholm (25,9 Td. H., Ejds. 140, Jordv. 113; 139 ha, deraf Ager 116, Eng 20, Hovedbyggn., Forpagterbl., 2 Huse) og *Lergd.* (12,7 Td. H., Ejds. 70, Jordv. 47, Areal 59 ha, deraf Ager 56, Skov 1, Mose 1). Desuden *Nakkedam*, Gd. (under Stamh. Egholm) og *Blakke Møllegd.* Fra Vejleby (Hammeren) er der Overfart til Orø.

Ferslev S., een Sognekommune med Annekset, men 2 Sognefogeddistr., saaledes at Røgerup og Vejleby er forenede med Vellerup, har Tingsted i Frederikssund og hører under Retskr. Frederikssund m. m., Politisk. Frederikssund m. m. (Politikmester i Frederiksværk), Roskilde Amtstuedistr., Jægerspris Lægekr., Frederikssund Skatte- og Skyldkr., Amtets 4. Folketingsvalgkr., 3. Forligskr. og 2. Udskrivningskr.' 420. Lægd (undt. Røgerup og Vejleby). Kirken er selvejende.

Kirken er en romansk Fraadstenskirk med lige afsluttet Kor. Senere i Middelalderen er et anseligt Taarn tilbygget og Korets østre Gavl ommuret med Tegl, med smukke Blindinger, ligesom Hvelvinger blev indbyggede; Sakristiet paa Nordsiden er fra Slutn. af 15. Aarh. Spor af Kalkmalerier ovenover Hvelvingerne, især paa Muren over Korbuken, vistnok samtidig med Kirkens Opførelse (temmelig store Figurer paa blaa Grund). Ved Kirkens Restauration 1866 fjærnedes Cementpudset, der dækkede Murværket. Altertavle fra Chr. IV's Tid. I Koret Marmormindetavle over Præsten Jens Danielsen Høet, † 1684. Den lille Klokke er fra 1425; den anden, uden Aarst., støbt af Laurids Hansen, er fra Middelalderens Slutn. — Paa Kirkegaarden er begr. Besidderen af Egholm, den kendte Politiker General Wolf. Haffner, † 1887.

En Hovedgaard i Venslev solgtes 1364 af Folmer Clausen i Torup (der havde faaet den med sin Hustru Johanne) til Hr. Niels Knudsen (Manderup).

I Hylleholm Mose er sløjft en ved Kunst opfyldt Ø, hvori der fandtes Pæleværk og Bygningsrester af „Hylleholm Slot“. Paa Røgerup Mark NØ. for Byen er man ved

Pløjning stødt paa Hustomter af en By, efter Sigende kaldet *Ulstrup*; dens Indb. skal være uddøde i Pestens Tid. Maaske er det den forsv. By *Fersleville*, som omtales 1335-65.

Overordentlig mange Oldtidsminder vides at have været her, især i den vestl. Del ud mod Kysten. Af Gravhøje kendes hvedet 150, hvoraf største Delen dog forlængst er sløjet. Hist og her laa de i Samlinger eller Rækker; saaledes har der paa den lange Højderyg, der med enkelte Afbrydelser strækker sig fra Vellerup N. paa henimod Vejleby, været en Række af c. 20 Gravhøje; 2 er fredlyste (jvir. under Vellerup). Af Stengrave kendes c. 40. Flere af de bevarede Oldtidsminder er fredlyste, saaledes under Venslev 2 Langdysser, en Runddysser, et fritstaaende Gravkammer, 4 Høje indsluttende større Stengrave (Jættestuer) samt 7 anselige Gravhøje. NNØ. for Ferslev findes en ejendommeligt Skibssætning fra Oldtidens Slutn., noget forstyrret, men fredlyst.

Vellerup Sogn (*Ferslev-V. Km.*), et meget lille Sogn, Anneks til Ferslev, omgives af dette, Isefjord og Kbhvns. Amt, mod hvilket Vejle Aa og Vellerup Vig danner Grænsen. Kirken ligger c. 15 km SV. for Frederikssund. Jorderne er mod NØ. højtliggende og overvejende af sandmuldet Beskaffenhed.



Befolkning i 1916: 157 (1801: 153, 1850: 167, 1901: 162), boende i 34 Gaarde og Huse. Det saml. **Hartk.** (1905): 60 Td.; 11 Gaarde med 54 og 23 Huse med 6 Td. **Hartk. Ejds.** (1916): 429; **Jordv.** 244. **Areal:** 316 ha, hvoraf (1912) besaaet med Hvede 2 ha, Rug 36, Byg 48, Havre 32, Blands. til Modenhed 20, Kartofler 10, Foderroer 28; Brak udgjorde 38 ha, Grønfoeder og Græsning 80, Tørvemoser 3, ubenytt. 3. **Kreaturhold** (1914): 67 Heste, 297 Stk. Hornkv. (deraf 165 Køer), 5 Geder, 51 Faar, 451 Svin.

I Sognet Byen *Vellerup* (1196 *Væthlæthorp*) med Kirke, Hospital eller Fattighus (for 8 Lemmer; stiftet 1713 af Gehejmerd. O. Krabbe, udvidet 1741 af Gehejmerd. Iver Rosenkrantz, begge Ejere af Egholm) og Købmandshandel.

Vellerup S., een Sognekommune med Hovedsognet, har s. Tingsted og hører under de s. Kredse som dette samt (med Røgerup og Vejleby) under 2. Udskrivningskr. 421. Lægd. Kirken er selvejende.

Kirken er en lille romansk Kampestensbygning med lige afsluttet Kor; til Indfatn. omkr. Vinduerne er dog benyttet Fraadsten. Den høje, slanke Korbue har Kragbaand af Kridtsten. Kirken er tidlig udvidet mod V., endnu senere er der indbygget Hvælvinger, og tilføjet et Vaabenhus mod S., 1862 er der paa Nordsiden af Skibet (efter Tegn. af H. Sibbern) opf. et nyt lavt Taarn i romansk Stil, hvis nederste Del er af huggen Kamp, den øverste Del af røde Mursten, med et kegledannet Spir af Mursten. Altertavle (med et senere Maleri: Kristus paa Korset) og Prædikestol er i Bruskbarok, den sidste med Aarst. 1640 og Kraiserens og Bannernes Vaaben (Chr. Kraise til Egholm og Dorte Banner); romansk Granitdøbefont. Paa Vaabenhusloftet et mærkeligt Krucifiks fra c. 1200 (vistnok udført af s. Kunstner som det, der har været i Skuldelev og nu er i Nationalmus.). Den lille Klokke, uden Aarst., er fra Middelalderens Slutn.

Bo Herlufsen „de Wetlethorp“ nævnes 1402-8. Senere levede her Væbneren Jon lis af „Wællorp“, der nævnes 1443-56, hvis Søn Bo lis, sagtens Dattersøn af Bo Herlufsen, endnu 1486 skrev sig til Vellerup. I Vellerup By lige N. for Gadekæret skal Hovedgaarden *Vellerupgaard* have ligget; den siges at være nedbrudt i sidste Halvdel af 17. Aarh. Tomten spores endnu, naar der graves; nogle Kridtstenskvadre. der sidder som Grundsten i den nuv. Gaards Port, menes at hidrøre fra Gaarden.

Kun et Par Dysser og faa Gravhøje kendes. Bevarede og fredlyste er to anselige Høje, *Kirkehøj* og *Sandhøj*, liggende sydligst i en Række af Høje paa Ryngningen af et Bakkedrag, der strækker sig op mod Vejleby.

Orø (ell. *Bybjærg*) **Sogn** bestaar af Øen *Orø* (Ovrø, 1231 *Warthæø*) med nogle Smaaholme, Lindholm, Ronø, Langø og Eskensholm, liggende i Isefjord mellem Horns Hrd., hvorfra den er adskilt ved Orø Rende ell. Østerløb, og

Halvøen Tusenæs i Holbæk Amt, fra hvilken den er skilt ved Orø Sund ell. Vesterløb. Kirken ligger c. 23 km NV. for Roskilde og 8 km NØ. for Holbæk. Jorderne er bakkede, men ikke meget højtliggende og afvekslende ler- og sandmuldede. Det højeste Punkt, paa den sydl. Del af Øen, er Møllebjerg, 28,5 m; andre Højder er Elnebjerg el. Ellebjerg og Stensbjerg. Mod N. skærer Salvig sig ind mel. Næsset og Borrehoved.

Befolkning i 1916: 930 (1801: 400, 1850: 643, 1901: 810), boende i 201 Gaarde og Huse. Det saml. **Hartk.** (1905): 261 Td.; 49 Gaarde med 243 og 103 Huse med 18 Td. Hartk. samt 16 jordløse Hse. Ejds. (1916): 2026, deraf **Jordv.:** 1152. **Areal:** 1542 ha, hvoraf (1912) besaaet med Hvede. 15 ha, Rug 145, Byg 113, Havre 166, Blands. til Modenhed 146, Kartofler 16, Foderroer 119; Brak udgjorde 151 ha, Grøn-foder og Græsning 523, Haver o. l. 26, Skov 20, ubenytt. 44, Vandar. 3. **Kreaturhold** (1914): 290 Heste, 1254 Stk. Hornkv. (deraf 758 Køer), 28 Geder, 198 Faar, 2510 Svin.



I Sognet Byerne: *Bybjerg* med Kirke, Præstegd., Skole, Forskole, Andelsmejeri, Kro, Ml., Kbmdshldr. og Statstelefonst. N. for Byen et Børnehjem, opf. 1900 af Kr. Forening for vildfarende Børns Frelse (22 Pl.). *Gamlose*; *Næsby* (paa Østkysten af det mod N. udskydende Næs) med Skole; *Brønde* med Dampskibsbro. *Anneksgd.* (16 Td. H., Ejds. 130, Jordv. 108; 110 ha, deraf Ager 77, Eng 44, Skov 11). Paa Østkysten *Østre Færge* (Hammerfærge) og *Snave Færgested*.

Orø S., en egen Sognekommune, har Tingsted i Holbæk og hører under Retskr. Holbæk m. m., Politikr. Holbæk m. m., Roskilde Amtstuedistr., Jægerspris Lægekr., Frederikssund Skatte- og Skyldkr., Amtets 4. Folketingsvalgkr., Holbæk Amts 1. Forligskr. og 2. Udskrivningskr. 422. Lægd. Kirken er selvejende.

Kirken er vistnok opf. omkr. 1300 af raa Kamp (kun Hjørnerne er tilhuggede) og bestaar af Skib og lige afsluttet Kor; Spor af 3 oprindl. Vinduer, der har en svag Tilspidsning; Korbuen er rundbuet. I Slutn. af kat. Tid er der tilføjet et uanseligt Taarn, og samtidig er der indbygget Hvælvinger; Vaabenhus og Sakristi er senere tilføjede. Altertavle fra Beg. af 17. Aarh.; Prædikestolen er et godt Snitværksarbejde fra 1633 med Urnernes og Arenfeldternes Vaaben; romansk Granitdøbefont. Over Korbuen en Tværbjelke, som bærer et raat udsk. Krucifiks fra 15. Aarh. med Marie og Johs. ved Siderne. Paa Korets Nordvæg en Marmor-tavle over Præsten Niels Christensen



Madonnabillede fra Orø Kirke.

Krag, † 1687 (se Kirkeh. Saml., 3. R. V., p. 317). Ved den tilmurede Dør paa Skibets Sydside staar et Træbillede af Jfr. Maria med Jesu afsjælede Legeme paa Skødet. Senmiddelalderlig Kirkegaardsportal.

Paa Sydøstsiden af Øen i Strandklinten har ligget en af en halvcirkelformet Vold og Grav omsluttet Borgplads, *Børreklak*, som skal have været Tilflugtsted for en Sørøver Børre; Gaarden, hvortil Marken hører, kaldes endnu „Børret“. — Paa den langagtige Aas *Stensbjerg* N. for Kirken har der ligget en Borg, *Dronning Margrethes Slot*, der skal have været omgivet af en Vold. Man har paa Stedet fundet Fundamenter af en Bygning, der har været c. 20 m lang og 12,5 m bred, og hvis 1,5 m tykke Mure bestod af raa Kamp og Kalk blandet med skarpt Strandgrus. N. for Stensbjerg fandtes ved Midten af 19. Aarh. et Guldrelikviekors med Kæde fra Svend Estridsens Tid (i Nationalmus.).

Til Præstegaarden hørte tidligere *Anneksgaarden* paa Øens sydl. Spids; nu svares der Arvefæsteafgift af den. Gaarden blev skænket af Fr. III, efter Sagnet til Sognepræst Jens Danielsen Høet og Efterfølgere i Kaldet, fordi han og Øens Sognefoged ved at henvende sig til Karl Gustav frelste Øens mandl. Beboere fra Døden, hvormed de skulde straffes, fordi de havde myrdet en svensk Officer. —

Der vides ikke her at have været Stengrave fra Stenalderen, derimod adskillige, til Dels smaa Gravhøje, hovedsagelig fra Bronzealderen; kun enkelte er endnu bevarede, saaledes to ved Foden stenomsatte Høje SØ. for Bybjerg.