

J. P. TRAP

KONGERIGET
DANMARK

FJERDE OMARBEJDEDE UDGAVE

PAA GRUNDLAG AF DEN AF H. WEITEMEYER UDGIVNE 3. UDGAVE
OG UNDER MEDVIRKNING AF VIDENSKABSMÆND, FAGFOLK OG
STEDLIGE MEDDELERE FRA ALLE LANDETS EGNE

UDGIVET AF

GUNNAR KNUDSEN

V. BIND

HJØRRING AMT · TISTED AMT
AALBORG AMT

KØBENHAVN 1924
G. E. C. GADS FORLAG
(FREDERIK GAD)

INDHOLD AF FEMTE BIND

	Pag.
DEN JYSKE HALVØ	1—16
HJØRRING AMT	17—286
LÆSØ	277
Købstæder: Brønderslev p. 77 — Frederikshavn p. 50 — Hjørring p. 27 — Skagen p. 62 — Sæby p. 40.	
Herreder: Børglum p. 198 — Dronninglund p. 156 — Horns p. 85 — Hvetbo p. 237 — Vennebjerg p. 120 — Øster-Han p. 253.	
Sogne (og Landkommuner):	
Aasted (Aasted-Skærum Komm.)	108
Agersborg (egen Komm.)	268
Albæk (egen Komm.)	173
Alstrup (Ingstrup-Vester-Hjermeslev-Al- strup Komm.)	241
Asaa-Melholt (Dronninglund og Ulsted Komm.)	188
Asdal (Horne-Asdal Komm.)	142
Astrup (egen Komm.)	132
Bejstrup (Haverslev-Bejstrup Komm.) ..	270
Bindslev (egen Komm.)	96
Bjærgby (Bjærgby-Mygdal Komm.) ...	134
Brovst (egen Komm.)	257
Byrum (Byrum-Hals-Vesterø Komm.) ..	282
Børglum (Børglum-Furreby Komm.) ...	213
Dronninglund (Del af Dronningl. Komm.)	182
Elling (egen Komm.)	98
Em (Vraa-Em Komm.)	230
Flade (Flade-Gerum Komm.)	112
Furreby (Børglum-Furreby Komm.) ...	218
Gerum (Flade-Gerum Komm.)	115
Gøl (egen Komm.)	250
Hallund (Øster-Brønderslev-Hallund Komm.)	194
Hals (Byrum-Hals-Vesterø Komm.) ...	285
Harreslev [Harridslev] (Harreslev-Rakke- by Komm.)	155
Haverslev (Haverslev-Bejstrup Komm.)	266
Hellevad (Hellevad-Ørum Komm.)	190
Hellum (egen Komm.)	196
Hirsholmene (egen Komm.)	117
Horne (Horne-Asdal Komm.)	139
Hune (Saltum-Hune Komm.)	245
Hæstrup (Vrejlev-Hæstrup Komm.) ...	209
Hørby (egen Komm.)	164
Hørmested (egen Komm.)	103
Ingstrup (Ingstrup-Vester-Hjermeslev-Al- strup Komm.)	237
Jelstrup (Jelstrup-Lyngby Komm.) ...	154
Jerslev (egen Komm.)	232
Jetsmark (egen Komm.)	247
Karup (Understed-Karup Komm.)	159
Lendum (egen Komm.)	106
Lerup (Lerup-Tranum Komm.)	254
Lyngby (Jelstrup-Lyngby Komm.) ...	220
Maarup (Rubjærg-Maarup Komm.) ...	152
Mosbjerg (egen Komm.)	94
Mygdal (Bjærgby-Mygdal Komm.) ...	135
Raabjærg (egen Komm.)	87
Rakkeby (Harreslev-Rakkeby Komm.) .	210
Rubjærg (Rubjærg-Maarup Komm.) ...	151
Saltum (Saltum-Hune Komm.)	242
Sejlstrup (Vejby-Sejlstrup Komm.) ...	212
Serreslev [Serridslev] (egen Komm.) ...	231

	Pag.		Pag.
Sindal (egen Komm.)	129	Ugilt (egen Komm.)	125
Skagens Landdistrikt (egen Komm.)	86	Understed (Understed-Karup Komm.)	157
Skallerup (Skallerup-Vennebjærg Komm.)	147	Vejby (Vejby-Sejlstrup Komm.)	211
Skræm (egen Komm.)	267	Vennebjærg (Skallerup-Vennebjærg Komm.)	149
Skt. Hans (Skt. Hans-Skt. Olai Komm.)	121	Vester-Hjermeslev (Ingstrup-Vester-Hjermeslev-Alstrup Komm.)	240
Skt. Olai (Skt. Hans-Skt. Olai Komm.)	123	Vesterø (Byrum-Hals-Vesterø Komm.)	284
Skærum (Aasted-Skærum Komm.)	110	Vidstrup (Tornby-Vidstrup Komm.)	146
Skæve (egen Komm.)	170	Volstrup (egen Komm.)	160
Stenum (Tolstrup-Stenum Komm.)	227	Vore [Voer] (egen Komm.)	176
Taars (egen Komm.)	199	Vraa (Vraa-Em Komm.)	228
Tise (Vrensted-Tise Komm.)	222	Vrejlev (Vrejlev-Hæstrup Komm.)	204
Tolne (egen Komm.)	101	Vrensted (Vrensted-Tise Komm.)	221
Tolstrup (Tolstrup-Stenum Komm.)	224	Øland (egen Komm.)	273
Tornby (Tornby-Vidstrup Komm.)	144	Ørum (Hellevad-Ørum Komm.)	192
Torslev, Dronninglund Hrd. (egen Komm.)	166	Øster-Brønderslev (Øster-Brønderslev-Hallund Komm.)	234
Torslev, Øster-Han Hrd. (egen Komm.)	261	Øster-Svenstrup (egen Komm.)	264
Tranum (Lerup-Tranum Komm.)	256		
Tværsted (Tværsted-Ugerby Komm.)	91		
Ugerby [Uggerby] (Tværsted-Ugerby Komm.)	138		

TISTED AMT 287—482

MORS 436

Købstæder: Nykøbing p. 306 — Tisted p. 293.

Herreder: Hassing p. 386 — Hillerslev p. 342 — Hundborg p. 366 — Morsø Nørre p. 464 — Morsø Sønder p. 438 — Revs p. 407 — Vester-Han p. 320.

Sogne (og Landkommuner):

Ager [Agger] (Vestervig-Ager Komm.)	415	Helligsø (Helligsø-Gettrup Komm.)	427
Alsted (Alsted-Bjærgby Komm.)	475	Heltborg (Visby-Heltborg Komm.)	421
Arup (Østløs-Vestløs-Arup Komm.)	340	Hillerslev (Hillerslev-Kaastrup Komm.)	356
Bested (Bested-Grurup Komm.)	398	Hjaremaal [Hjardemaal] (egen Komm.)	364
Bjærgby (Alsted-Bjærgby Komm.)	474	Hjortdal [Hjortdals] (egen Komm.)	323
Blistrup [Blidstrup] (Vejerslev-Blistrup Komm.)	455	Hundborg (Hundborg-Janderup Komm.)	379
Bodum (Bodum-Ydby Komm.)	423	Hunstrup [Hundstrup] (egen Komm.)	361
Dragstrup (Dragstrup-Skallerup Komm.)	468	Hurup (egen Komm.)	419
Ejerslev (Sejerslev-Ejerslev-Jørsby Komm.)	481	Hvidbjærg, Morsø-Sønder Hrd. (Karby-Hvidbjærg-Rested Komm.)	449
Elsø (Lødderup-Elsø Komm.)	440	Hvidbjærg, Revs Hrd. (Hvidbjærg-Lyngs Komm.)	429
Erslev (Tødsø-Erslev Komm.)	465	Hvidbjærg vesten Aa (Hvidbjærg vesten Aa-Ørum-Lodbjærg Komm.)	401
Flade (Flade-Sønder-Draaby Komm.)	473	Hørdum (Skyum-Hørdum Komm.)	394
Frøslev (Frøslev-Møllerup Komm.)	440	Hørsted (Sønderhaa-Hørsted Komm.)	390
Galtrup (Galtrup-Øster-Jølby Komm.)	466	Janderup (Hundborg-Janderup Komm.)	383
Gettrup (Helligsø-Gettrup Komm.)	428	Jegindø (egen Komm.)	435
Grurup (Bested-Grurup Komm.)	400	Jørsby [Jordsby] (Sejerslev-Ejerslev-Jørsby Komm.)	481
Gøttrup (Kettrup-Gøttrup Komm.)	327	Kaastrup (Hillerslev-Kaastrup Komm.)	358
Hansted (Ræer-Hansted-Vigsø Komm.)	345	Kallerup (Skjoldborg-Kallerup Komm.)	375
Harring (Harring-Stagstrup Komm.)	390		
Hassing (Hassing-Villerslev Komm.)	395		

† 1857; den tilhørte længe dennes Enke og kom 1895 til Svigersønnen C. A. Schiøtz. 1918 blev den af Lauritzen solgt for 425,000 Kr. til et norsk Konsortium og 1923 af dette for c. 200,000 Kr. til Alf. Rubak.

Grinsted nævnes allerede 1305; 1459 blev den skødet til Hundslund Kl.; senere laa den under Nibstrup som en Fæstegd., men beboedes 1662 ff. af Hans W. Mühlheim, der havde faaet Gaarden til Brug af sin Svigermoder Fru Johanne Kaas paa Nibstrup. Johan Urne skænkede den c. 1699 til Margrete Mühlheim, men faa Aar efter blev den (14 Td. H.) af Axel Arenfeldt købt tilbage til Nibstrup, som den fulgte, indtil den 1829 af Fru Lassen blev solgt til N. F. Munch, som udparcellerede den.

Dronn. Margrethe købte af Henneke og Timme Limbek *Augætorp* og *Vrangætorp* (Agdrup og Vrangdrup), som hun 1383 skænkede til Hundslund Kl. — I Sognet nævnes i 17. Aarh. Gaarden *Tinghulen* (d. e. Bøgen, ældre Form Bøgerum).

Et Grandebrev for V.-Brønderslev fra 1682 er trykt i Bjerge og Søegaard, Dske Vider og Vedt. II p. 26.

Vester-Brønderslev Sogn var indtil 1859 Anneks til Jerslev; derefter henlagdes det til Serreslev, men blev fra 1887 Hovedsognet.

Oldtidsmindesmærkerne, c. 60 Høje ialt, har næsten udelukkende deres Plads i Sognets nordl. Del, hvor de hovedsagelig gaar i en Stribe hen over de sammenhængende, flade Højdedrag, der strækker sig i NV.-SØ. paa tværs gennem Sognet; de har til Dels Tilslutning til Mindesmærkerne i Nabsognet Ø.-Brønderslev. Et stort Antal af Højene er dog nu sløjfet eller forstyrret, og kun 2 af dem er fredl.

Litt.: Viktor Knudsen, B., i Jydske Byer og deres Mænd VI, Kbh. 1917. — A. Jakobsen, B. Markeder, i Vends. Aarb. 1917. — C. Jungersen, Vester Brønderslev By indt. Aar 1920 og V. Br. Sogns Spare- og Laanek. 1870-1. April-1920, Brønderslev 1920.

Horns Herred.

Sognene: Skagens Landdistr., Raabjærg, Tværsted, Mosbjærg, Bindsløv, Elling, Tolne, Hørmested, Lendum, Aasted, Skærum, Flade, Gerum og Hirsholmene.



1610

Horns Herred, den nordl. Spids af Jylland, og det næststørste Herred i Amtet, omgives af Skagerrak og Kattegat og er mod S. og V. begrænset af Dronninglund, Børglum og Vennebjerg Herreder. Til Herredet hører *Hirsholmene* med nogle mindre Holme, *Kølpen* og *Deget*, i Kattegat. Den største Udstrækning fra Skagens Odde til Sydgrænsen er c. 41 km, Bredden fra V. til Ø. veksler mellem 20 og 4 km. Den sydl. Del er opfyldt af Udløberne af Højvendsyssel (se p. 21); de højeste Punkter, Flade Kirkebakke (Kigud), 122 m, og Flade Præstehøj, 107 m, ligger mod SØ.; mod NV. hæver Tolne Bakker sig til 84 m. Den øvrige Del af Herredet er lavtliggende med store Kær og Flyvesandsstrækninger, hvilke sidste dækker den største Del af den Odde, hvori Herredet løber ud mod N., ligesom de følger hele Kysten langs Skagerrak og paa enkelte Steder ogsaa findes ved Kattegat. En Del af Lavningerne mellem Bakkerne og i de flade Egne har sand- og lermuldede Jorder, i øvrigt er Jorderne sandede og ufrugtbare. Af Aaerne mærkes *Ugerby Aa*, der søger mod N. ud til Skagerrak, og *Knasborg Aa* og *Elling Aa*, der løber til Kattegat. Herredet har en Del Skov (4405 ha), mest Nyplantning, det meste heraf er Statsplantager, nemlig Skagen, Bunken, Aal-

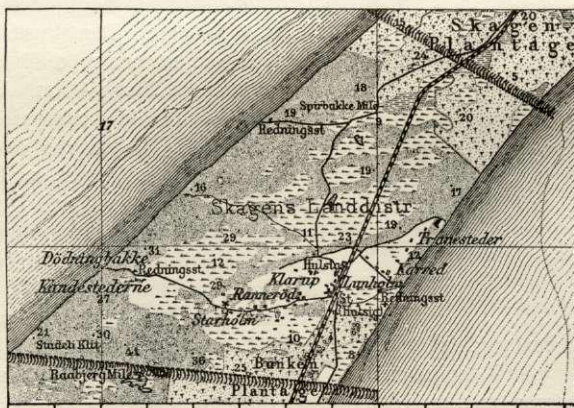
bæk og Tværsted Plantager. Med Hensyn til Frugtbarheden hører Herredet til de ufrugtbareste i Amtet (gnsmtl. 47 Td. Ld. paa 1 Td. H.). Det saml. Areal udgør 50,899 ha (c. 509 km²), deraf Vandareal 138 ha. Ager og Engs Hartk. og det halv. Skovskyldshrtk. udgjorde $\frac{1}{2}$ 1905 1976 Td. Folketallet var $\frac{1}{2}$ 1921 17,800 (1801: 6925, 1850: 10,201, 1901: 16,262). I gejstlig Henseende udgør Herredet (undt. Lendum S., — Anneks til Torslev i Dronninglund Hrd., — der hører til Dronninglund Hrd.s Provsti), tillige med Købstæderne Skagen og Frederikshavn, samt Øen Læsø eet Provsti, *Horns Hrd.s Provsti*, hvortil Ugerby S. af Vennebjerg Hrd. (Anneks til Tværsted) ogsaa hører.

Horns Hrd. (i Vald. II's Jordb. kaldet Hornshæreth) hørte i Middelalderen til Vendsyssel, senere til Aalborghus Len og fra 1660 til Aalborghus Amt; 1707 kom det ind under Aastrup, Børglum og Sejlstrup Amter, indtil disse 1793 lagdes ind under det da oprettede Hjørring Amt. Herredet omfattede i Middelald. følg. Sogne: Skagen, Raabjærg, Tværsted, Mosbjærg, Bindslev, Ugerby, Elling, Tolne, Hørmested, Sindal, Astrup, Bjærgby, Mygdal, Asdal, Horne, Tornby og Hirsholmene. I retslig Hens. sammensloges det $\frac{20}{11}$ 1687 med Vennebjerg Hrd., men Herrederne adskiltes $\frac{15}{11}$ 1815 paany, saaledes at Horns Hrd. fik sit nuvæ. Omfang.

Herredets Bebyggelse i Oldtiden har efter de jordfaste Mindesmærker at dømmes været meget ujævn. Hele det nordøstl. Omraade, Sognene Skagen, Raabjærg, Elling og Tværsted, har med sine lavtliggende, af store Flyvesandsstrækninger og Kær opfyldte Flader hørt til Vendsyssels højfattige eller høj manglende Del; ingen Gravhøje fra Sten- og Broncealderen synes at forekomme her, og af Stengrave kendes heller ingen. Hvor Landet derimod højner sig i Hrd., optræder de jordfaste Oldtidsmindesmærker; dog vides kun om faa Stengrave (mest Dysser, blot et Par Jættestuer), men om særdeles mange Gravhøje; hist og her samler disse sig til større Grupper. Ind mellem Oldtidsmindesmærkerne kan der oftere være højfattige Strækninger; her har mulig i Oldtiden Skov hindret Bosættelse. Navnlig Gerum S. synes at have været særdeles tæt bebygget; der er næppe mange Egne i Landet, hvor Gravhøjene optræder i meget større Antal. Paa den anden Side maa det fremhæves, at Oldsagfund fra Sten- og Broncealderen dog ogsaa er gjort i de for jordfaste Oldtidsmindesmærker blottede Sogne, som Udtryk for, at der alligevel dengang her har færdedes Mennesker. Jernalderen er i Hrd. repræsenteret ved adskillige Fund, især under flad Mark; overvejende er det Gravfund fra den ældre Jernalder; ved Fylleled nær Bangsbo samlede Gravene sig til en større Gravplads, den betydeligste i sin Art, der kendes fra Vendsyssel. En ejendommelig Gravplads fra den senere Jernalder ses ved Donbæk (Gerum S.).

Litt.: Indberetn. til Nationalmus. om antikv. Undersøgelser i H. Hrd., af K. Bahnson 1882 og Th. Thomsen 1906-07 (Manusk.).

Skagens Landdistrikt (*Skagsogn*) omgives af Skagen Købstads Jorder, Skagerrak, Kattegat og Raabjærg Sogn. Kirken i Hulsig ligger c. 10 km SV. for Skagen. Jorderne er dels Klitegne, hvor Flyvesandet for en stor Del er dæmpet, dels flade Hedestrækninger. I Distriktet ligger en Del af Skagen Statsplantage (286 ha, det øvrige (1160 ha) paa Købstadens Markjorder). Gennem Distriktet gaar Frederikshavn-Skagen Banen.



Befolkning i 1921: 118 (1801: 68, 1850: 65, 1901: 118), boende i 28 Gde og Hse. Det saml. Hartk. (1905): 16 Td.; 5 Gde med 6 og 33 Hse med 10 Td. Hartk., samt 9 jordløse Hse. **Ejdsks.** (1920): 264, deraf **Jordv.:** 125. **Areal:** 2207 ha, hvoraf (1919) besaaet med Rug 16 ha, Byg 6, Havre 21, Blands. til Modenhed 3, Kartofler 3; Grønfoder og Græsning udgjorde 303 ha, Haver o. l. 5, Skov 298, Heder og Lyngbakker 388, Klitarealer og Stenmarker 1126, Vandar. 4. **Kreaturhold** (1922): 29 Heste, 137 Stk. Hornkv. (deraf 100 Køer), 1 Ged, 228 Faar, 55 Svin (1914: 77).

I Sognet Byen *Hulsig* (1688 Hulsig) med Filiakirke, Sparekasse, Fællesmejeri (opr. 1896), Brugsforen., Kbmtdshdl., Skagen Markul- og Martørvfabr., Jærnbane- og Posteksp. Saml. af Gde og Hse: *Tranesteder*, *Karred* (Kared; 1638 Kaaredtz buncher), *Klarup*, *Lunholm* (1394 Lwnholm, 1401 Lughneholm). Gaarden *Hesselholt* (1688 Heselholt), den største Gaard i Distriktet. Redningsstation ved *Spirbakken* (opr. 1888).

Skagens Landdistrikt er fra 1921 blevet selvstændig Kommune med eget Kommunalraad, men har dog endnu Fattigvæsen fælles med Købstaden, hvortil Distriktet udreder et aarl. Bidrag af 500 Kr. I gejstlig Henseende er Distriktet forenet med Købstaden. Distriktet har Tingsted i Skagen og hører under Rets- og Politikr. Frederikshavn Kbst. m. m., Hjørring Amtstuedistr., Frederikshavn Læge- og Skattekr., Skagen Vurderingskr., Amtets 1. Folketingskr., 4. Forligskr. og 5. Udskrivningskr. 484. Lægd. Kirken er selvejende.

Kirken er opf. 1893-94 (indviet $\frac{5}{8}$ 1894) af røde Mursten i romansk Stil efter Tegn. af Arkt. V. Ahlmann og bestaar af Skib og Kor; paa Vestenden af Skibet et lille, skiferdækket Spir, hvori Klokken; Skib og Kor har fladt Bjælkeloft.

Lunholm var i gamle Dage en større Gaard eller „befæstet Borg“, som tilhørte Niels Bugge, hvis Datter Elne ægtede Christen Vendelbo, som 1394 fik Tingsvidne om, at den Grund, hvorpaa L. nylig er bygget, fra gammel Tid tilhørte Hr. Niels Bugge, med hvis Datter Elne han havde faaet den. Hun tilskødede som Enke Dronn. Margrethe L. 1401; senere havde Bisp Peder Friis i Børglum († c. 1426) bl. a. „Lugneholm“ i Befaling „at holde til Konings Hand“; 1604 laa „Lounholm“ under Aalborghus og var beboet af 2 Bønder, der kun svarede 1 Td. Fisk og 200 Flyndere i Landgilde. Af Fr. III blev 1667 bl. a. 2 Bol i L. skødede til Borgmester Feder Hansen Høyer i Skagen († 1706), og 1682 hedder det, at der af Gaarden kun var til Rest „en Vaaning, kaldtes tilforn Lunnholm, men trende Gange for Sandflugt forflyttet, og nu Ingen bebor det, men holdes samme Steds en Dreng“. Andetsteds (Olavius: Skagen p. 5 og 168) siges det dog, at den 1703 var bygget som „en liden Herregaard paa Landet og med tre Porte paa“, samt at den ogsaa kaldtes Federslund.

Skagens Plantage oprettedes 1888, idet Byen overdrog alle sine Klitarealer til Staten uden Betaling, og samtidig eksproprieredes de i Landdistr. liggende Arealer. Paa de fugtige Sletter er der store Græsanlæg, og der dyrkes ogsaa Havre. Af det 1446 ha store Areal er 766 ha tilplantet. (Se L. Holst, Sk. Klitplantage, i Vends. Aarb. 1922).

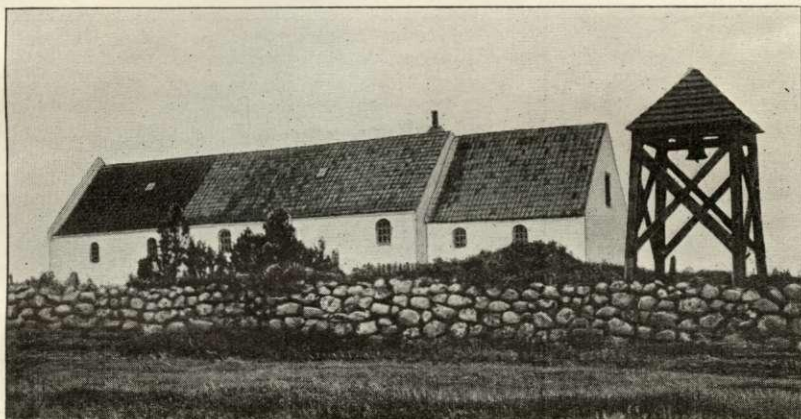
Ingen jordfaste Oldtidsmindesmærker synes at foreligge i Sognet. Hist og her er derimod gjort Oldsagfund, især fra Sten- og Bronzealderen.

Litt.: A. P. Gaardboe, Hist.-topogr. Beskr. af Sk. Lands., i Saml. t. j. Hist. V p. 308 flg.

Raabjærg Sogn, det største i Herredet, omgives mod N. af Skagens Landdistrikt, mod S. af Tværsted, Mosbjærg og Elling S., mod V. af Skagerak og mod Ø. af Kattegat. Kirken ligger c. 17 km SV. for Skagen og c. 23 km NNV. for Frederikshavn. En stor Del af Arealet mod N. og V. er opfyldt af Flyvesand (jvfr. ndf.), mod S. findes Kær- og Lyngmosestrækninger (Sønderenge, Raabjærg Mose), andre Strækninger er fladt Hedearal. I Sognet ligger Gaardbogaards Plantage (anlagt 1899, 132 ha) samt Statsplantagerne Bunken (1310 ha, hvoraf beplantet 759) og Aalbæk (668 ha, hvoraf beplantet 632), hvori findes en Del Raadyr. I Møklit S. for Raabjærg trigonometrisk Station, 24 m. Paa Grænsen mel. Raabjærg og Tværsted Sogne ligger den udtørrede *Gaardbo Sø* (1662

lund (1662 Hiortlund), *Lyngshede* (1638 Lyngshede), *Høims* (1662 Huimbs) med Skole, *Starholm* (1611 Starholmb), og *Høgenhave* (1611 Høgenhauff). — Hovedgaarden *Gaardbogaard* (1335 Garthbuth): 2,9 Td. H., Ejds. 500, Jordv. 358; c. 438 ha, deraf Ager 28, Eng 185, Skov 110, Hede 57 (7 Hse, Smedje, Vandtaarn), med Mejeri (opr. 1897). Af Gaarde nævnes: *Trolborg* (1611 Trolborg), *Skødelund* (1611 Skødelunndt; nævnes 1638 som By med 4 Huse), *Sovkrog* (1638 Soukrog), *Løt* (1688 Løtt), *Jennet* (Jenned; 1638 Jennet).

Raabjærg S., en egen Sognekommune*), har Tingsted i Frederikshavn og hører under Rets- og Politikr. Frederikshavn Kbst. m. m., Hjørring Amtstuedistr., Frederikshavn Læge- og Skattekr., Skagen Vurderingskr., Amtets 1. Folketingskr., 2.



Raabjærg Kirke.

Forligskr. og 5. Udskrivningskr.' 472. Lægd. Raabjærg Kirke er selvejende, Aalbæk Kirke ejes af Staten.

Raabjærg Kirke (overhvidtet undt. Vaabenhuset) er lav og uanselig og bestaar af Skib og Kor samt Vaabenhus mod N. Kirken er oprindl. opført af røde Munkesten i Munkeskifte, snarest i 13. Aarh., men er sen. undergaaet mange Forandringer. Østgavlen og Sydmuren er ombyggede i ny Tid og Skibet forlænget mod V., oprindl. af Bindingsværk, men senere (med Undtagelse af Sydmuren) opf. af Grundmur. Kirken har Bjælkeloft; Korbuen er spids. Vaabenhuset, før af Bindingsværk, er opført 1886. Alterbilledet, Christus og en Synder, er fra 1897, af Anker Lund (af en ældre Tavle, med udsk. Figurer, findes Rester i Etatsrd., Godsejer Jørgen Larsens Besiddelse); Kalken bærer Aarst. 1621; Alterstagerne er fra 1668 med Navnene Morten Sørensen og Maren Pedersdatter; to 3-armede Malmstager skænkede 1911 af Sognepr. K. Melbye. Ny Prædikestol af Eg; romansk Granitdøbefont med ornamenteret Fod. Over Korbuen hænger et lille Metal-krucifiks og ved Siden en udskaaen Figur af en Bisp. Klokken er fra den tidligere Middelalder. — Paa Kirkegaarden er begravet den topogr. Forf. A. P. Gaardboe (født 1823 paa S.-Gaardbo; † 1895).

Aalbæk Fialialkirke er opført 1897 i romansk Stil af røde Mursten efter Tegn. af Arkt. V. Ahlmann og bestaar af Skib, Kor og Taarn med slankt Spir (24,5 m). Kirken har fladt Bjælkeloft. En 7-armet Malmlysestage paa Alteret er skænket 1911 af Sognepr. K. Melbye.

Sognets nordl. Del er opfyldt af Flyvesand. Et af de mest øde Partier er *Raabjærg Miler* (den omtr. 1 km lange *Studeli Mile*, Landets eneste betydelige Vandrekliit, der

*) Ved kgl. Resol. af 8/11 1893 blev Rannerød, Starholm og Kandestederne efter Grænsen for Starholm Ejerlav henlagt i kirkelig Henseende fra Raabjærg S. til Skagen S. (1921: 25 Gde og Hse med 136 Indb.).

aarl. vandrer 8 m mod Ø.), nogle indtil 40 m høje, nøgne, ubevoksede Klitbakker, der gennemskæres af smaa Dale og har helt Præg af en Ørken, hvor Stilheden i roligt Vejr kun afbrydes af den stadig mumlende Brænding i Havet og det rislende Sand; men i Stormvejr larmer Bølgerne, saa at de høres milevidt ind i Landet, og Luften fyldes af mægtige Sandskyer; kun yderst paa Skrænterne ved Skagerrak er der et stille Læbælte, da den mod Klitten stødende Luftstrøm stiger lige i Vejret; her søger Kvæget ud for at finde Ly for Stormen og styrter undertiden ned. Raabjærg Miler, der er fredet i Henh. t. Lov om Naturfredning, er dog i de senere Aar aflaget noget i Højde. Ø. for Raabjærg Miler ligger den Staten tilhørende *Bunken Plantage*, hvis Beplantning med Bjærggyr, Hvidgran, El og Birk begyndte 1889 i den østl. Del, hvor der ogsaa findes c. 33 ha med kunstig Græskultur; i den vestl. Del er Milerne dæmpede. Ogsaa *Aalbæk Plantage* tilhører Staten; Plantningen begyndte 1893, og al brugelig Jord er nu tilplantet; i Midten ligger et højt Klitparti, paa Sydsiden et Egepurkrat paa en Klitbakke.



Raabjærg Miler.

Den sydøstl. Del af Sognet er mere kultiveret. Her laa i gamle Dage Ø. for den i sin Tid omtr. 775 ha og i Omkreds c. 15 km store *Gaardbo Sø* Herregaarden *Gaardbo-gaard* (1335 Garthbuth), der allerede nævnes 1335 og da ejedes af Henrik Nielsen, som skødede den til Vrejlev Kl. (i dets Arkiv har der været 32 Pergamentsbreve vedr. Gaarden og Søen); 1577 skødede Kongen Gaarden til Fru Karen Rønno, † 1592; senere ejedes den af Fru Ingeborg Skeel til Vorgaard, † 1604, hvis Arvinger ikke ansaa den for en Herregaard. Den havde sit eget Birk (fra 1546), der ophævedes ved Reskr. af 28/6 1797; ved 1660 var dens Marker ødelagte af Sandflugt, og Jorderne blev delt mellem 4 Gde, N.- og S.-Gaardbo, N. og S. for Knasborg Aa. Ved 19. Aarh.'s Midte var Søen svunden ind til omtr. 500 ha, og 1854 begyndte Lodsejerne at tørlægge den ved at uddybe Knasborg Aa, der dannede dens Afløb; 1880 var der tørlagt c. 140 ha, men Foretagendet var dog i det hele mislykket. Da erhvervede Gaardens nuvæ. Ejer Entreprenør, Etatsrd. Jørgen W. Larsen af Kbh. sig 1881 af Lodsejerne Retten til Søens Udtørring, og ved Købet af de to Gaarde N.- og S.-Gaardbo har han atter bragt den gamle Gaardbogaard, Danmarks nordligste Herregaard, til Live. Udtørringsarbejdet begyndte 1881 med Anlægget af en c. 8,8 km lang og 4 m bred Kanal („Landkanalen“) omkring hele Søen, Knasborg Aa uddybedes, og i April 1882 kunde Søen allerede til Dels tørlægges. Gaarden er kendt for sit Mønsterlandbrug; det var vistnok det første Sted, man indførte Besætning af Jersey-Kvæg. — Hovedbygningen, med et Taarn, er opf. 1893 af røde Sten i hollandsk Renæssancestil, efter Tegn. af Arkt. Martin Borch. Omkring

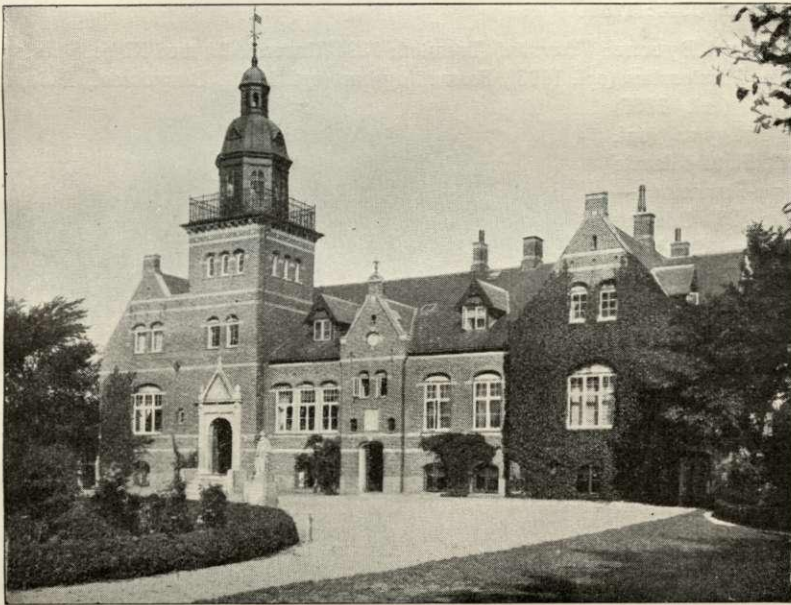
Bygningerne er der betydelige Granplantninger. Et større Moseareal i Ø.-Tværsted, kaldet „Kærholt“, er tilkøbt 1899 for at drives som særskilt Landbrug. (Se J. Larsen, Gaardbogd., Kbh. 1898).

S. for Gaardbogd. skal 1842 under Flyvesandet være fundet Spor af en Bygning, vistnok den ældre Gaardbogaard.

Fra Fiskerlejet *Aalbæk* drives tidligere Østersfiskeri paa Bankerne i den for sin gode Ankerplads bekendte Aalbæk Bugt (jvfr. p. 74). — I Aalbæk holdtes 1688—c. 1732 Gaardbo Birketing.

Jordfaste Oldtidsmindesmærker synes ikke at forekomme i Sognet; derimod er der fremdraget nogle Oldsager fra Stenalderen, og flere Steder er i Martørven gjort Fund fra Broncealderen.

Litt.: A. P. Gaardboe, Hist.-topogr. Beskr. af R. Sogn, i Saml. til j. Hist. III p. 31 flg.;



Gaardbogaard.

se ogsaa s. Forf., Beskr. af Gaardbo Sø, smstds. I p. 422 flg., Hist. Efterretn. om Udtørringen af G. Sø, smstds. 2. R. I p. 384 flg., og et Bondebryllup i R. Sogn, smstds. 1. R. I p. 305 flg.

Tværsted Sogn (*T.-Ugerby Km.*) omgives af Raabjærg, Mosbjærg og Bindslev S., Vennebjærg Hrd. (Ugerby S., Anneks til Tværsted) og Skagerak. Kirken ligger c. 28 km SV. for Skagen, c. 26 km NV. for Frederikshavn og c. 18 km NØ. for Hjørring. Jorderne er temmelig jævne. De tidl. Flyvesandsstrækninger langs Stranden er nu marehalmbevoksede Klitter. Mod N. ligger Statsplantagen *Tværsted Pl.* (784 ha, deraf beplantet 730); endvidere findes *Vaagholt Pl.* (anlagt 1922, 50 ha, hvoraf tilplantet 2) og *N.-Elkær Pl.* (anlagt 1881, 45 ha). Mod SØ. Mose- og Kærstrækninger (Sørig Mose, Trydmose); NV. for disse strækker sig nogle tilgroede Klitbakker, „Rimmerne“. Et Stykke af Sydvestgrænsen dannes af Tværsted Aa; mod NV. løber Ugerby Aa ud i Havet. Paa Østgrænsen ligger den nu udtørrede Gaardbo Sø (se p. 87 og 90). Stranden udfør

Badepensionatet „Tannishus“ er et meget besøgt Udflugtssted; fra de høje Klitter kan overses hele Kyststrækningen fra Hirshals til Højen (Gl.-Skagen). Gennem Sognet gaar Landevejen fra Hjørring til Tværsted Strand samt en Mergelbane (se p. 93).

Befolkning i 1921: 1686 (1801: 569, 1850: 799, 1901: 1494), boende i 339 Gde og Hse. Det saml. Hartk. (1905) 149 Td.; 41 Gde med 95 og 199 Hse med 44, forsk. Lodder med 10 Td. Hartk., samt 9 jordløse Hse. Ejdsk. (1920): 3603, deraf Jordv.: 1631. **Areal:** 6363 ha, hvoraf (1919) besaaet med Hvede 4 ha, Rug 393, Byg 140, Havre 361, Blands. til Modenhed 205, Kartoffler 90, Foderroer 200; Brak udgjorde 182 ha, Grønfoder og Græsning 1823, Haver o. l. 18, Tørvemoser 143, Skov 832, Heder og Lyngbakker 1478, Klitarealer og Stenmarker 210, Vandar. 19. **Kreaturhold** (1922): 468 Heste, 2378 Stk. Hornkv. (deraf 1404 Køer), 36 Geder, 1504 Faar, 1598 Svin (1914: 1788).

I Sognet Byerne: *Tværsted* (Tversted; 1394 Thwerstedh) med Kirke, Præstegd., Skole, Missionshus (opf. 1897), Forsamlingshus (opf. 1890), Brugsforen., Redningsstation (anl. 1866)

og Fattighus (opf. 1903, Pl. til 4 Fam.);

Nørre-Tværsted — 1921: 28 Gde og Hse med 96 Indb.

— med Kro, Kbmdshdl. m. m., Toldassistentstat., Teglværk og Markedspl. (Marked i Sept., Heste og Kreat.);

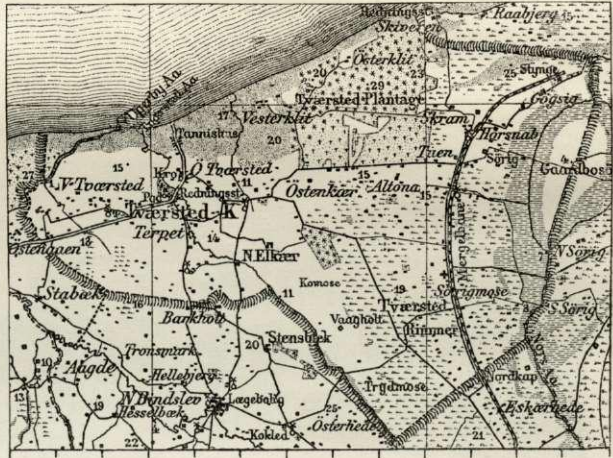
Tannishus Fiskerleje — 1921: 14 Gde og Hse med 74 Indb.

— med Badehotel; *Vester-Tværsted*

med Skole, Kbmdshdl. og Ml.;

Østenkær (spredt Bebyggelse) med Ml. og Plantørbolig; *Terpet* (1611 Torpett, 1662 Terpet) med Ml., Missionshus, Kbmdshdl. og Andelsmejeri (opr. 1898). Saml. af Gde og Hse: *Klitten* (1688 Klintten), delt i *Øster- og Vester-Klit*, med Toldassistentstat., *Skram*, *Horsnab* (1419 Hornsnab) med Skole og Kbmdshdl., *Altona Huse*, *Sørig* (1638 Siørig) med Fialkirke, Ml. og Kbmdshdl., *Sørig Enge* med Skole (nyopf. 1916 efter Brand, Arkitekt Jakobsen, Hjørring), *Sørig Mose* med Missionshus (opf. 1891), Forsamlingshus (opf. 1890) og Kbmdshdl., *Tuen* (1638 Tuen) med Kbmdshdl., Brugsforen. og Andelsmejeri (opr. 1893, ombygg. 1903), *Tværsted Rimmer* med Kbmdshdl., *Volhøj* (1664 Walbye), *Elkær Huse*. — Gaarde: Hovedgaarden *Nørre-Elkær* (1443 Elkier) er nu udstykket paa nær c. 10 Td. H., Ejdsk. 170; 197 ha, deraf Ager 127, Eng 17, Resten Plantage; *Slynge* (1611 Slønge), *Gøgsig* (1638 Giøgsiig), *Slottet* (1595 Sloetuedt). *Elkær Ml.* med Kbmdshdl.

Tværsted S., een Sognekommune med Annekset, har Tingsted i Frederikshavn og hører under Rets- og Politikr. Frederikshavn Kbst. m. m., Hjørring Amtstuedistr., Frederikshavn Læge- og Skattekr., Skagen Vurderingskr., Amtets 3. Folketingskr., 6. Forligskr. og 5. Udskrivningskr. 473. Lægd. Kirkerne er selvejende.



Kirken bestaar af Skib, Kor og Vaabenhus mod N. Den opr. Del er opf. i romansk Tid af huggen Kamp paa en Sokkel med Skraakant; den gamle, halvrunde Korbue af Kamp er bevaret. Korets Østgavl er omsat. Skibet er sen. forlænget mod V., af huggen Kamp (fra den gamle Vestgavl) og røde Munkesten; paa Vestgavlen, der er af smaa Mursten, Aarst. 1787 og Navnecifrene AN-E B. Væggen mellem den oprindl. og den tilføjede Del af Skibet er gennembrudt med en stor, flad Bue. Vaabenhuset, af Mursten, er opført 1890. Altertavlen, i Renæssancestil, har et Maleri fra 1884 (Christus og Disciplene i Emaus) af Anker Lund; paa Siderne Evangelisterne. Romansk Granitfont. Sempel Prædikestol fra 17. Aarh. I Skibets Syd væg er indmuret en Sten med et udhugget Dyre- eller Menneskehoved. I Vaabenhuset Ligsten over Præsterne Laurids Mikkelsen († 1609) og Palle Andersen († 1629) med deres Hustru, over Forpagter Niels Christensen († 1656), over Provst Peder Bjerring († 1761) og over Jens Brøndlund til N.-Elkær († 1778) med Hustru f. Eylandt. Klokken, med Indskr. i Renæssancemajuskler, er fra 1512 (se Kirkeh. Saml. II p. 474, og 3. R. IV p. 167).

Sørig Filiationkirke er opf. 1899-1901 efter Tegn. af V. Ahlmann, af røde Mursten, uden Taarn, men det skiferklædte Tag bærer et Spir. Kirkerummet overdækket med Tøndehvælving; Pulpitur mod V.; Altertavle med Maleri (Christus i Gethsemane).

Nørre-Elkær fik Ove Vincentsen Lunge († 1540) med sin Hustru Anne Henriksdatter Friis til Odden. Den var da kun en Bondegd., men senere en Herregd., hvortil hans Sønnesøn Erik Lunge, † ugift 1616, skrev sig. Derefter kom den til hans Broders Sønnedatter Fru Birgitte Lunge, † 1628, g. m. Hr. Henrik Ramel, † 1653, med hvis Datter Anne den ved Giftermaal kom til Albert Skeel til Katholm, der dog ikke var Eneejer, for 1665 skødede Henr. Ramels Svigerson Erik Sehested en Part af den til Markor Rodsteen, † 1681, hvis Børn Peder, Christian og Margrethe den derefter tilhørte; den første af disse solgte 1684 sin Part i Gaarden til Chr. Rodsteen, men afkøbte atter denne Gaarden (36¹/₄ Td. H.) 1695, dog kun for straks at transportere den til Hans Fr. Levetzau til Oksholm, hvis Søn, Ritmester Gert Diderik L. til Tjele 1704 solgte den til Anders Brøndsorph til Linderumgd.; ved Tvangsaukt. hos ham 1723 købtes N.-E. med Tiender og Gods (36¹/₄, 35 og 202 Td. H.) for 13,800 Rd. af Assessor Lucas Kjørulff, som 1725 solgte den med samme Tilligg. til Laurids Borch Hauch, † 1739. Paa Aukt. efter hans Enke blev Gaarden 1740 købt af Forvalter Jens Brøndlund fra Oksholm for 15,550 Rd.; han døde 1778, og 1789 solgte hans Enke Anne Margr. Eylandt N.-E. til Fuldmægtig Laurids Bartholin Schmidt for 17,500 Rd.; om Skødet førtes Proces for Højeesteret, der dog 1791 godkendte det. Schmidt solgte 1799 N.-E. (i alt 275 Td. H.) ved Aukt. for 44,000 Rd. til Henning og Peder Ring, der straks erhvervede kgl. Bevil. paa at sælge Godset med Forbehold af Hovedgaardens Frihed. Førstnævnte solgte 1820 sin Halvpart til 15,000 Rbd. Sølvt til P. Ring, efter hvis Død 1858 Gaarden for 100,000 Rd. gik over til hans Søn Henning F. Ring († 1916), der 1899 frasolgte en Del af Jorderne og 1906 afhændede N.-E. til et Konsortium, der yderligere udstykkede den. 1912 kom Gaarden til Fr. Mølbach, som 1914 solgte den for 172,500 Kr. til H. C. C. Bang; 1915 var den i Handelen 3 Gange og kom da til Rud. Ovesen, der paany udstykkede den og 1918 solgte den til Kbmd. Chr. Nielsen og Dir. Jørgensen, Hammel, der 1922 solgte den til nuv. Ejer N. Nielsen. — Hovedbygningen, der er omgivet af Grave, bestaar af 3 hvidkalkede, eet Stokv. høje Længer, oprindl. af Bindingsværk, men nu for en stor Del omsat med Grundmur. Bygningen er flere Gange brændt, sidst 1892.

Otte Lunov skrev sig 1634 til *Slynge*, som han 1632 havde faaet ved Mageskifte med Jfr. Johanne Lykke, men 1637 solgte til Fru Sofie Brahe.

Anlægget af *Tværsted Plantage*, der ejes af Staten og har et stærkt kuperet Terræn, er begyndt 1852, navnlig ved Plantør Weirums og Kmhr. Riegels Bestræbelser, men anlagt som Statsplantage 1859, ved Ekspropriation af c. 360 ha af Nørre-Elkærs Jorder; den nordl., ældre Del er nu til Dels skyggefuld Skov af Bjærgtyr og Hvidgran; navnlig er Bevoksningen af Abies Nordmanniana, Eg og forskellige Granarter interessant; i den vestl. Del af Plantagen ligger Plantørboligen med en god Frugthave og et Udsigtspunkt ved Havet. — Gennem Sognet gaar fra N. til S. den af Hedeselskabet 1896 anlagte *Eskær-Slynges Mergelbane* til Eskær Mergelleje i Mosbjærg Sogn. — I Badehotellet „Tannishus“s Have er 1903 opstillet 2 Kanoner, som hidrører fra et i 1782 strandet hollandsk Orlogsskib „Zierkzee“ (se Vends. Aarb. 1915 p. 183). — Fra Vester-Klit har der i Beg. af 19. Aarh. været drevet Skudehandel paa Norge (se Vends. Aarb. 1916 p. 323).

Der vides intet om Oldtidsmindesmærker i Sognet. Ogsaa kun ganske faa Oldsagfund haves herfra.

Litt.: A. P. Gaardboe, Hist.-topogr. Beskr. af T. Sogn, i Saml. til j. Hist. V p. 126.

Mosbjerg Sogn omgives af Annekset Bindslev, fra hvilket det delvis skilles ved Bjørnbæk, et mindre Tilløb til Ugerby Aa, der løber gennem Sognet, Tværsted, Raabjerg, Elling og Tolne S., Hørmested, fra hvilket det skilles ved Ugerby Aa, samt Vennebjerg Hrd. (Sindal S.). Kirken ligger c. 30 km SV. for Skagen, c. 17 km NV. for Frederikshavn og c. 16 km ØNØ. for Hjørring. Jorderne, der gennemgaende er lavtliggende og jævne, kun mod S. omkring Vogn noget højere liggende og ret stærkt bakkede (Ellevehøje, Møgelbjærg, Mølbjærg; højeste Punkt er Jørgenshøj, 78 m), er for en Del muldsandede; en Del er dækket af Kær og Moser (Mostrup Mose) samt Hede, der dog nu for største Delen er opdyrket. I Sognets Midte Eskær Skov, Danmarks nordligste Bøgeskov, med smaa mosgroede Træer. Bollehede Plantage (anl. 1899, 35 ha). I Sognet udspringer Tværsted Aa og Nors Aa. Gennem Sognets nordl. Del gaar en Mergelbane (se p. 93).



Befolkning i 1921: 1280 (1801: 423, 1850: 801, 1901: 1099), boende i 247 Gde og Hse. Det saml. Hartk. (1905): 171 Td.; 55 Gde med 142 og 107 Hse med 29 Td. Hartk., samt 28 jordløse Hse. Ejds. (1920): 3024, deraf Jordv.: 1383. **Areal:** 3855 ha, hvoraf (1919) besaaet med Rug 366 ha, Byg 103, Havre 349, Blands. til Modenhed 233, Kartofler 110, Foderroer 218; Brak udgjorde 146 ha, Grønfoder og Græsning 1380, Haver o. l. 55, Tørvemoser 242, Skov 209, Heder og Lyngbakker 319, Klitarealer og Stenmarker 2, Vandar. 12. **Kreaturhold** (1922): 414 Heste, 2099 Stk. Hornkv. (deraf 1291 Køer), 36 Geder, 825 Faar, 1762 Svin (1914: 2053).

I Sognet Byerne: *Mosbjerg* (1419 Musbergæ) med Kirke, Præstegd., Skole, Forsamlingshus, Missionshus, Spare- og Laanekassen for M. og Omegn (opr. 1912; ^{81/8} 1921 var Indsk. 163,726, Reservecf. 6963 Kr.), Kbmshdl., Brugsforen., Tørvfabr. og Andelsmejeri (opr. 1893, ombygg. 1903); *Mostrup* (Maastrup, 1419 Mustorp) med Fattiggd. med Alderdomshjem, Skole og Kbmshdl.; *Vogn* (1355 Orn; 1419 Worn) med Skole, Ml., Kbmshdl. og Andelsmejeri (opr. 1909). Saml. af Gde og Hse: *Stendrup* (1638 Stindrup), *N.- og S.-Graarup* (1419 Gradorp) med Ml. (1662 Grarup Mølle), *V.- og Ø.-Blæsbjærg* (1662 Blesberigh) med Skole og Kbmshdl., *V.- og Ø.-Vaaen* (Vane) med Ml., *Mosbjerg Hede*, *Lakhjem*, *Vestergde* (1662 Westergd.), *Gaden*, *Søndergde* (1611 Syndergaardt), *N.- og S.-Abildgaarde* (1662 Abildgd.), *Mønster*, *Bollehede* (1638 Bollehæde). — Hovedgaarden *Eskær* (1553 Esekær): 10,5 Td. H., Ejds. 160, Jordv. 85; c. 232 ha, deraf Ager 126, Eng 16, Skov 66, Mose 13. Gaarde: *Bjørnbæk* (1688 Bjørn Bech), Gd. og Ml., *Storgd.* (1611 Stoergaardt), *Nørgd.* (1662 Nørgd.), *Høirp* (1662 Huirp, 1688 Huerup), *Vien* (1662 Wien). *Eskær* og *Porsens Mlr.*, *Eskær* og *Bjornager Teglværker*.

Mosbjerg S., en egen Sognekommune, i gejstlig Hens. forenet med Bindslev S.,

har Tingsted i Frederikshavn og hører under Rets- og Politikr. Frederikshavn Kbst. m. m., Hjørring Amtstuedistr., Frederikshavn Læge- og Skattekr., Skagen Vurderingskr., Amtets 1. Folketingskr., 6. Forligskr. og 5. Udskrivningskr. 475. Lægd. Kirken er selvejende (fra 1918).

Den uanselige Kirke bestaar af Skib, Kor og Vaabenhus mod N. Skib og Kor er opført i romansk Tid af tilhuggen Kamp paa en Sokkel med Skraakant; mod V. slutter sig til Skibet en oprindl. Forhal eller Underbygning til et Taarn. Murene er paa flere Steder omsatte; Vestgavlen har Kamme; Adgangen er gennem den oprindelige, firkantede Norddør, over hvis indv. Side en Tympanon; den gamle Granitkorbue er bevaret; et Par oprindelige Vinduesoverliggerer fra Kirken findes nu i Vendsyssels hist. Museum. Koret har senere indbygget Krydshvælving, Skibet fladt Bjælkeloft; Vaabenhuset, fra Middelalderens Slutn., er opf. af Munkesten og har Kamgavl. Altertavlen, i senere Renæssancestil, har et Maleri fra 1886, Jesus vandrer paa Søen, af Osc. Matthiesen, Kopi efter A. Bogulubof. Senmiddelalderlig Kalk med nyt Bæger. Romansk Granitfont; Prædikestol fra 1599-1600 med Præsten Niels Jensens Navn. I Skibet Marmormindetavle over Maren Severin, † 1809, Enke efter Chr. F. Rosen og Christen Broerholdt, begge til Eskær. Smstds. en anden Tavle og to Pengeblokke, opsat af L. B. Schmidt, Fuldmægtig for Kammerraadinde Rosen til Eskær, som Tak for Frelse af Havsnød den $11/8$ 1777.

Eskær skal i Beg. af 14. Aarh. have været ejet af Hr. Stig Pedersen af Slægten Skovgaard, tilhørte 1515 Jep Juel, 1568 Niels Iversen Juel og 1580 ham og Jørgen Juel, derefter Ove Lunge til Odden, † 1601, og hans Datter Fru Karen Lunge, Holger Ulfstads, † 1626 paa E., hvis Søster Fru Sidsel Lunge ogsaa døde paa E. 1614. Ved Skiftet efter Palle Rosenkrantz's Enke Fru Lisbet Lunge tilfaldt E. 1659 Datteren Birgitte Rosenkrantz, hvis Mand Christen Skeel 1670 solgte den (24 Td. H.) til Tønne Juel, der 1677 solgte den (20 Td. H.) til Forvalter paa Stensbæk Eiler Eilersen Holm, † 1706. Efter ham tilfaldt E. dels hans Dattersøn Peder Brønndorph, dels dennes Broder Laurids B., efter hvis Død hans Fader Anders B. til Estvadgaard arvede dennes Halvpart i E., som han 1724 solgte med Tiender og Gods (28, 20 og 212 Td. H.) til Peder B., † 1763; dennes Enke Henrikka Sophie Bugge døde 1771, hvorefter Gaarden s. Aar solgtes ved Aukt. for 18,300 Rd. til Kammerrd. Chr. Fr. Rosen fra Dronninglund († 1777); Enken Maren Severin ægtede 1778 Forp. paa Gaarden Christen Broerholdt til Villerup, † 1802, efter hvis Død hun 1804 fik Bevill. paa at udparcellere Gaarden i 275 Parceller og 1805 solgte E. (28, 20 og 215 Td. H.) for 60,000 Rd. til Kammerrd. Arent Hassel Rasmussen til Bratskov, der 1806 solgte dens Hovedparcel m. m. (14 Td. H.) til Lauritz Høyer for 12,500 Rd., men købte den tilbage 1807 og solgte den saa 1809 for 11,000 Rd. til Byfoged, Kancellird. Michael Brandt († 1812 som Justitsrd.), der 1810 solgte E. for 12,000 Rd. til Forp. Christen Lychegaard; s. Aar købtes den for 13,000 Rd. af Peder Madsen Holm, † 1845, der 1840 skødede den til Sønnen Christen Pedersen H., † 1865, der 1859 afhændede den for 41,000 Rd. til sin Svigersøn Berthel Larsen, † 1880, hvorefter hans Hustrus Brodersøn Landbrugskandidat Chr. O. Holm købte den s. A. for 120,000 Kr. Han solgte den 1915 for 145,000 Kr. til sin Søn Aage M. Holm, den nuv. Ejer. — Den nuv., af de gamle, delvis sløjfede Grave omgivne Hovedbygning, tre Længer af Grundmur i eet Stokv. med Kvistgavl paa Midtfløjen, er opf. 1844 paa den gamle Gaards Plads (1662 bestod Borggaarden af et grundmuret Hus i eet Stokv. med „Kvist“ for Enden, og et Bindingsværkshus i eet Stokv.); i 1769 bestod den af 2 Huse af Grundmur (paa det ene Aarstal 1608, paa det andet E. E. H. og K. L. B. (Eiler Eilersen Holm og Hustru) 1679) samt 1 Hus af Bindingsværk. (Litt.: Fam. Holm til Eskær, udg. af Chr. O. Holm ved P. C. Knudsen, Aalborg 1921).

I *Mosebærg* laa fordem en lille adelig Sædegaard, der 1475 blev tilskiftet Børnene efter en laalandsk Adelsmand Axel Budde efter deres Morbroder Thomes Thordsen (Vognsen); 1484 nævnes Thomes Nielsen (Sehested) af Mosebærg, 1557 Anders Thomesen af Mosebærggd.; 1568 tilhørte den Fru Johanne, Knud Pedersens Efterleverske, og 1580 Peder Knudsen (Leve), hvis Broder Knud ogsaa nævnes til M.; 1662 var den en Bondegaard (10 Td. H.) med Møllested og 3 Huse under Eskær.

I Eskær Skov kaldes en Kløft „*Møgelbjerg Havn*“, hvortil der i gamle Dage skal have været Indsejling fra den Fjord, som gik ind fra Vesterhavet ved Tværsted.

Oldtidsmindesmærkerne findes overvejende i Sognets større sydvestlige Halvdel, særlig tæt mellem Eskær og Vogn. Paa denne Strækning samler Højene sig til en meget stor

Gruppe, hvortil slutter sig en Del mere spredtliggende Høje ved Vogn. Af denne Højgruppe er 6 Høje fredl. under Eskær og 6 under Vogn, og flere af dem er ganske anseelige. Under Eskær er tillige fredl. et Dyssekammer.

Bindslev Sogn, Anneks til Mosbjærg, fra hvilket det delvis skilles ved Bjørnbæk, omgives endvidere af Tværsted S. samt Vennebjærg Hrd. (Ugerby, Mygdal og Sindal S.), fra hvilket det delvis skilles ved Gødgaard Bæk. Kirken ligger c. 32 km SV. for Skagen, c. 23 km NV. for Frederikshavn og c. 14 km NØ. for Hjørring. De temmelig lavtliggende og jævne Jorder er for en stor Del sandmuldede, enkelte Steder endog meget gode med Sand og Ler i Underlaget. Gennem Sognet løber Ugerby Aa og dens Tilløb, Hesselbæk.



Befolkning i 1921: 1799 (1801: 539, 1850: 854, 1901: 1533), boende i 360 Gde og Hse. Det saml. Hartk. (1905): 195 Td.; 60 Gde med 154 og 159 Hse med 41 Td. Hartk., samt 30 jordløse Hse. **Ejdsk.** (1920): 5109, deraf **Jordv.:** 2331. **Areal:** 3398 ha, hvoraf (1919) besaaet med Hvede 13 ha, Rug 359, Byg 104, Havre 348, Blands. til Modenhed 328, Kartofler 78, Foderroer 343; Brak udgjorde 228 ha, Grønfoder og Græsning 1209, Haver o. l. 62, Tørvemoser 53, Skov 99, Heder og Lyngbakker 20, Klit-arealer og Stenmarker 11, Vandar. 9. **Kreaturhold** (1922): 466 Heste, 2843 Stk. Hornkv. (deraf 1679 Køer), 7 Geder, 674 Faar, 2299 Svin (1914: 2906).

I Sognet *Bindslev Kirke* (1395 Binzløf) med Skole og Byerne: *Nørre-Bindslev* med Skole (opf. 1920), B. og Omegns Spare- og Laanekasse (opr. 1910; ²¹/₃ 1921 var Indsk. 143,891, Reservef. 8640 Kr.), 5 Mr., 2 Afholdshoteller, Kbmshdlr. m. m., Andelsmejeri (opr. 1888, delvis ombygg. 1916-17) og Elektricitetsværk; *Sønder-Bindslev* (1347 Sønderbinzløf) med Skole, Fattiggd. med Alderdomshjem (opr. 1881, 28 Pl.), Kbmshdlr. m. m., Brugsforen., Forsamlingshus, Missionshus og Teglværk. Saml. af Gde og Hse: *Skoven* med Skole og Ml., *Bindslev Østerhede*, *Egaas* (Ejaas, 1638 Egaasz), *Barkholt* (1638 Barchholt), *Mogensbæk* (1638 Mogenszbech) med Ml., *Tronsmark* (1611 Trundsmark) med Skole (opf. 1920), *Aagaarde* (1611 Aagaardt) med Kbmshdl. og Missionshus, *Bindslev Hede*, *Bragholt* (1688 Bragholt), *Aasen* med Skole, *Hellebjerg*, *Ravhede*, *Aaskov* (1688 Aaschouf). Gaarde: Hovedgaarden *Stensbæk* (1638 Steenszbech), nu udstykket, *Hedegd.* (1638 Hiegaard), 6,9 Td. H., Ejdsk. 125, Jordv. 77; c. 120 ha, deraf Ager 115. *Holt* (1688 Holt), *Løkegd.* (1662 Løchegd.), *Søttrup* (1638 Syttrup), *Hesselbæk* (1347 Hæsybek). — Andelsmejeriet „Søndagshvile“ (opr. 1908).

Bindslev S., en egen Sognekommune, i gejstlig Hens. Anneks til Mosbjærg S., har Tingsted i Frederikshavn og hører under Rets- og Politikr. Frederikshavn Kbst. m. m., Hjørring Amtstuedistr., Frederikshavn Læge- og Skattekr., Skagen Vurderingskr., Amtets 3. Folketingskr., 6. Forligskr. og 5. Udskrivningskr. 474. Lægd. Kirken er selvejende.

Den anselige Kirke bestaar af Skib, Kor og Vaabenhus mod N. Den oprindl. Kirke er opf. i romansk Stil i 1. Halvdel af 13. Aarh., væs. af røde Munkesten med indmurede Granitkvadre. Bedst bevaret er Nordmuren med Hjørnelisener samt Rundbuefrise og Tandsnit, Norddøren (Syddøren er blændet) og de smaa, nu tilmurede Vinduer. Skibet

er sen. blevet forlænget 7,8 m mod V., og de tykke Mure vidner om, at de er Resterne af et Taarn. Vestgavlen er aftrappet. Skib og Kor har fladt, forskallet Bjælkeløft (Aftræpninger i den tilbyggede Dels Sydmur tyder paa, at det har været bestemt at opføre Hvælvinger). Det store, sentmiddelalderl. Vaabenhus er overhvalvet. Den oprindl. Korbue er bevaret. N. for Korbuen, paa Væggen ind mod Skibet, fandtes 1888 af Prof. J. Kornerup (restauration 1890 af ham) et mærkeligt Kalkmaleri fra Kirkens Opførelsestid, forestill. Maria i Højsædet med Jesusbarnet paa Skødet, sikkert hørende til et Sidealter (se Magn. Petersen, Kalkmal. p. 4 og 55). Anselig Altertavle i Renaissancestil, med nyere Maleri, Opstandelsen (Kopi efter C. Bloch). Romansk Granitfont med Zigzagornamenter langs Kummen og firsidet Fod med Rundbuer. Prædikestol med udskaarne Hermer fra Beg. af 17. Aarh. Klokken, uden Indskr., er fra den tidligere Middelalder.

Stensbæk synes i 1. Halvdel af 15. Aarh. at have tilhørt Niels Thomassen (Vognsen) og derefter hans Sønner Thomas og Hans Nielsen. 1543 og 1557 ejedes den af Jens Hansen (Vognsen). 1568 af Anders Thomssens Arvinger, 1586 af Mogens Andersen (Vognsen) og 1638 af Fru Sophie Brahe; den var 1662 en Ladegd. (14½ Td. H.) under Odden og kun forsynet med straaetækt Bindingsværkshus i eet Stokv.; den havde stadig Ejer fælles med Odden indtil 1750, da Hans Wissing skødede den (23½ Td. H., Tiender 34, Bønderg. 204) til Jørg. Pallesen Kjærulf, † 1783, hvis Enke Maren Braegaard, † 1785, derefter ejede den; deres Datter Anne K., Kommercerd. Jens Berghs Enke



Kalkmaleri i Bindslev Kirke.

paa Kærsgaard, solgte den 1793 for 30,000 Rd. til sin Søn Jacob Jørgen B., der 1805 skødede S. for 60,000 Rd. til Stiftsprovst P. M. G. Schierup i Aalborg. Faa Dage efter blev Gaarden (i alt 22 Td. H.) af Kammerd. Arnt H. Rasmussen, der havde begyndt at udstykke den efter Bevill. af 1804, tilskødet Kbm. Christen Thomsen Lychegaard i Hjørring og Chr. Sev. Schiørring for 18,400 Rd.; de solgte den 1807 for 23,500 Rd. til Propr. Jens Matt. Boelund til Havreholm, † 1819, fra hvem den overtoges af Statskassen, som 1826 solgte den for 4000 Rbd. Sølv og 10-1100 Rbd. rester. Skatter m. m. til Chr. Fr. G. Bang, † 1859, hvorefter den for 80,000 Rd. overtoges af Sønnen, Justitsrd. H. C. C. Bang, hvis Enke Helene, f. Ring, der ægtede P. Klitgaard, beholdt S. til 1912. Derefter har den hyppigt skiftet Ejer (Th. Graff, J. Sørensen, Dyrslæge Th. P. Therkildsen m. fl.) og er blevet udstykket. Nu tilhører den P. Damgaard. — Hovedbygningen, i eet Stokv. af Bindingsværk med Tegtag, er opf. 1744. Gaarden brændte 1679. Haven er bekendt for sine store Alleer.

Søttrup var 1662 en Avlsgd. under Baggsvogn; 1682 siges den at være „anset og beregnet som en Herregaard“. Da Jfr. Birgitte Kruse 1692 overdrog Baggsvogn til Fr.

Vind, forbeholdt hun sig S. paa Livstid. Endnu 1801 laa den (12 Td. H.) under Baggesevogn.

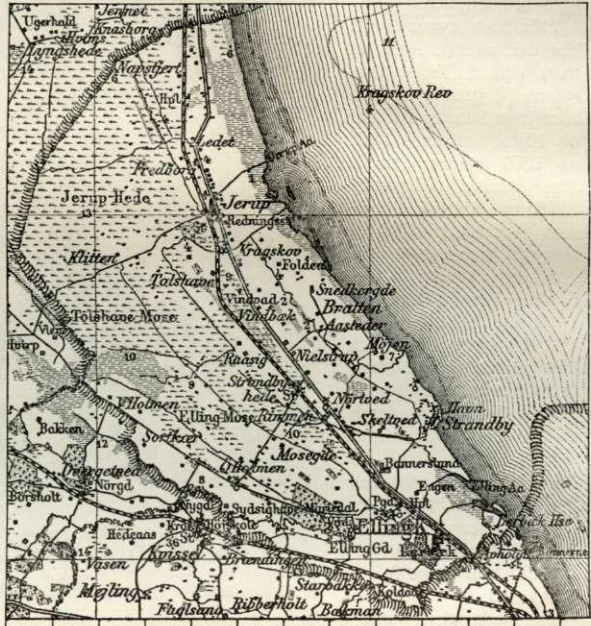
Løkkegaard var i 16. Aarh. en Hovedgaard, der 1557 og 1568 ejedes af Las Ovesen Rød; 1658 var den en Bondegaard (11 Td. H.) under Stensbæk. — Christiern Thorildsen af Slægten Due (eller Glob) boede 1436 i *Bindslev*. — Fru Elsebe af *Heselbeck* nævnes 1401, Terkel Jensen i H. 1436; Jesper Nielsen Basse til Bigum (c. 1600) ejede ogsaa H., der 1662 var 2 Gaarde à 10 Td. H. under Stensbæk.

Ved Bindslev Kirkegaard holdtes i 1. Halvdel af 17. Aarh. Horns Herreds Ting; Stedet kaldes „Tingmarken“; 1688 flyttedes Tinget til Astrup. — Ved Forsamlingshuset i Bindslev er $\frac{8}{9}$ 1923 afsl. en Mindesten for Lærer Bonne Pedersen, S.-Bindslev.

Kun faa jordfaste Oldtidsmindesmærker kendes i Sognet, alle i dets sydligste Del. Derimod er der fremdraget et ikke helt lille Antal Oldsagfund, især fra Stenalderen.

Bindslev var tidl. Anneks til Tværsted — dog var det et eget Pastorat 1805-18 — indtil det 1891 blev Anneks til Mosbjerg.

Elling Sogn omgives af Raabjærg, Mosbjerg, Tolne, Aasted og Flade S. samt Kattegat (Aalbæk Bugt). Kirken ligger c. 27 km SSV. for Skagen og c. 5 km NV. for Frederikshavn. De for det meste jævne og lavtliggende Jorder er afvekslende lerede og sandede med Underlag af Sand, mod V. dog med store Mosestrækninger, Jerup eller Napstjært, Tolshave og Elling Moser, som er mærkelige ved de Sandrygge, „Rimmer“, der gennemskærer dem, og som indeslutter lange, smalle Mosepartier, „Dopper“; ogsaa ude ved Kysten findes Rimmer. Mod S. ligger Lerbæk Skov; ved Elling Aa, der dannes ved Sognets Vestgrænse af de sammenløbende Aaer, Skærum Aa og Aasted Aa, og løber mod Ø. til Kattegat, er der flere Plantager (Ellinggd. Pl., anl. 1892, 55 ha; Elling-Tolne Fattiggd.s Pl., anl. 1883, 34 ha). Nordligere løber nogle mindre Vandløb, Roholm, Kragsskov og Jerup Aa, ligeledes til Kattegat. Til Sognet hører 7 ubenævnte, smaa Øer i Aalbæk Bugt. Gennem Sognet gaar Landevejen fra Frederikshavn til Aalbæk samt Frederikshavn-Skagen Banen.



Befolkning i 1921: 2391 (1801: 993, 1850: 1572, 1901: 2218), boende i 496 Gde og Hse. Det saml. Hartk. (1905): 252 Td.; 83 Gde med 196 og 216 Hse med 55, forsk. Lodder med 1 Td. Hartk., samt 69 jordløse Hse. Ejdsksk. (1920): 4624, deraf Jordv. 1898. Areal: 6526 ha, hvoraf (1919) besaaet med Hvede 6 ha, Rug 572, Byg 230, Havre 536, Blands. til Modenhed 270, Kartofler 127, Foderroer 214; Brak udgjorde 196 ha, Grønfoder og Græsning 1681, Haver o. l. 47, Tørvemoser 810, Skov 273, Heder og Lyngbakker 1249, Klitarealer og Stenmarker 58, Vandar. 20. Kreatur-

hold (1922): 589 Heste, 2676 Stk. Hornkv. (deraf 1837 Køer), 59 Geder, 1819 Faar, 1636 Svin (1914: 2005).

I Sognet Byerne: *Elling* (1440 Æling) med Kirke, Præstegd., Skole med Forskole, Fattiggd., Ml. og Jærnbanepl.; *Strandby* (1638 Strandby) — 1921: 109 Gde og Hse med 482 Indb. (1911: 392) — med Baadehavn (1,4-1,9 m dyb), Skole, Privatskole, Forsamlingshus, Missionshus, Afholdshotel, 2 Kbmshdlr., Brugsforen., Ml. og Strandkontrollørst.; *Jerup* (1638 Jerup) med Filialkirke, Skole, Forsamlingshus, Ml., Kbmshdlr., Brugsforen., Andelsmejeri (opr. 1917), Jærnbanepl. og Postesp. samt Redningsst.; *Napstjært* (1682 Napstieret) med Skole, Kbmshdl. og Jærnbanepl. Saml. af Gde og Hse: *Sortkær* (1611 Søekier, 1662 Sort Kier), *Mosegde* (Mosen, 1662 Muosen), *Vesterholmen* (1662 Holmen), *Østerholmen* (1688 Holmen) med Skole, Missionshus, Ml. og Kbmshdl., *Skeltved* (1662 Schieltwed), *Rimmen* (1662 Rimmen) med Ml., Kbmshdl. og Jærnbanepl., *Lerbæk Hse*, *Nørtved* (1638 Nørtued), *Nielstrup* (1638 Nilstrup) med Forsamlingshus, Kbmshdl. og Andelsmejeri (opr. 1888), *Bratten* (1662 Bratten; omfatter flere spredte Bebyggelser som *Aastederne*, *Klemmingsgde*, *Haabergd.* (1662 Hober), *Folden* (1662 Falden) m. fl.) med Skole, *Kragsskov* (1638 Kragsskou) med Ml., *Kragsskovhede*, *Tolshave* (1434 Thorhaffue og Thoshaffue), *Klitten* (1688 Klitten), *Jerup Hede-huse*, *Napstjærthede*, *Rendborg* med Privatskole, *Raasig* (1662 Rusig), *Vejen*, *Fredborg*, *Højbjerg*. — Hovedgaarden *Lerbæk* (1662 Liebeck) har 15,9 Td. H., Ejds. 180, Jordv. 94; c. 279 ha, deraf Ager 160, Eng 55, Skov 55 (1 Hus). Hovedgaarden *Bannerslund* (1688 Banners Lund): 10,4 Td. H., Ejds. 125, Jordv. 81; c. 165 ha, deraf Ager 133, Skov 16, Hede 13. Hovedgaarden *Ellinggd.* (1440 Ælinggardh), *Mariendal* med Vandml., *Stabæk* (1408 Stadhedebeck, 1611 Staebek), *Sydsigghave* med Ml. og Teglværk, *Skræppenøj* (1688 Schrepn hue), *Heden* (1662 Heeden), *Lien* (1662 Lien), *Lomanshave* (1662 Lomandshavæ), *Frøkær* (1662 Frø Kier), *Skarnvad* (1662 Schonwaad), *Engen* (1688 Engen), *Nørre-Broen* (1662 Broen), *Vindbæk* (1638 Vinbeck), *Vindvad* (1662 Vindwad).

Elling S., en egen Sognekommune, har Tingsted i Frederikshavn og hører under Rets- og Politikr. Frederikshavn Kbst. m. m., Hjørring Amtstuedistr., Frederikshavn Læge- og Skattekr., Skagen Vurderingskr., Amtets 1. Folketingskr., 2. Forligskr. og 5. Udskrivningskr. Lægd 471 a (nordre) og 471 b (søndre Del). Kirkerne er selvejende.

Kirken bestaar af Kor og Skib, Sydkapel, Taarn mod V. og Vaabenhus mod N. Af den oprindl. Kirke, som er opf. i romansk Tid af røde Munkesten, er nu kun Nordmurene bevarede. Østgavlen og Sydturene er ombyggede i nyeste Tid. Korets Nordmur er prydet med Lisener og Halvsøjler med en Rundbuefrise foroven; Skibets Nordmur har i St. for Rundbuer en ejendommelig savtakket Frise (jfr. Mackeprang i Aarb. f. nord. Oldk. 1914 p. 149). Taarnet, med Kamgavle, er tilbygget af Munkesten i 15.-16. Aarh.; den ommurede Sydside har Aarst. 1862. Koret har forskallet Bjælkeloft, Skibet to spidsbuede Hvalvinger fra Slutn. af Middelalderen, den ene en Stjærnehvalving. Det senere tilbyggede, overhvalvede Sydkapel er forbunden med Skibet ved en Spidsbue, ligesom det tidligere overhvalvede Taarnrum. Vaabenhuset, med Kamgavl, er opf. i Nutiden af smaa Mursten. Anselig Altertavle med Snitværk, fra 1635, med et nyt Maleri af Anker Lund, Christus, som lægger Haanden paa en Drengs Hoved (Kopi efter C. Bloch). Romansk Granitfont. Prædikestol fra 1766, skænket af Fr. Wiirnfeld til Lerbæk. Paa et af Stolestaderne Aarst. 1582 og Navnet Mourids Pødebusk til Lerbæk. I Koret Epitafium over Marie Catharina Ferslev, f. Wiirnfeld, † 1762. I Taarnet tidligere en Ligsten over Fr. Wiirnfeld, † 1769.

Jerup Filialkirke er opf. 1888-89 (indviet ³/₁₁) i Rundbuestil af røde Mursten efter Teg. af Arkt. F. Uldall; over Forhallen mod V. et lille, ottekantet Spir, hvori Klokken

hænger; Bjælkeløft; Døbefont af Faksemarmor; Alterbilledet fra 1900 (Paaskemorgen) af H. Agersnap. Langfredag 1897 slog Lynet ned i Kirken og gjorde betydelig Skade.

Lerbæk synes midt i 15. Aarh. at have været en Avlsgd. og at have tilhørt Gyldenstjerneerne til Aagaard, af hvilke Mourids Nielsen c. 1480 fik Laasebrev paa den; ved hans Datter Annes Giftermaal er den antagelig kommet til Slægten Krognos. Den tilhørte Hr. Mourids Olufsen (Krognos) til Krapperup, † 1550, og 1568 hans Søn Oluf, som forlenede den til en Jens Pedersen og hans Hustru Anne Munksdatter. 1582 tilhørte den hans Fætter Mourids Podebusk, dennes Svigersøn Otte Chrf. Rosenkrantz og derefter Steen Rodsteen († 1664), som 1625 pantsatte den til Henr. v. d. Wisch, 1627 til Mogens Kaas, 1631 til „Fyrstinde Eleonora“ og 1647 til Gregers Høeg (da takseret til 33 Td. H.). Efter Steen Rodsteen tilfaldt den hans Sønner Lage R., Admiral Markor R., Jens R. og Erik R., af hvilke Jens R. 1666 udkøbte sine Brødre, men 1689 solgte L.



Lerbæk.

(30 Td. H.) med Tiender (30) og Gods til Kommandør Otte Arenfeldt, † 1720; paa Aukt. efter dennes blinde Søn Høhendorff A., † 1739, købte Landsforvalter paa Læsø, Kancellirid. Niels Sørensen Wiirnfeld 1740 L. og Skaarupgd. Han († 1762) overdrog den 1760 med Tiender og Gods (30, 56 og 205 Td. H.), samt Skaarupgaard til sin Søn Fr. W., † 1769, hvorefter begge Gaarde ved Aukt. 1770 blev købt af hans Broder Jakob Severin Wiirnfeld for 34,470 Rd.; han afstod dem 1773

til sin Moder Fru Ide Marie Gesmell for 32,023 Rd. Hun døde s. A., og Gaardene købtes 1774 af Forp. paa Boller Jørg. Braegaard for 24,860 Rd.; han solgte dem 1792 for 35,600 Rd. til Hofjkr. Marcus Gøye Rosenkrantz. Den næste Ejer, Søren Braegaard, † 1823, solgte 1816 L. (29 Td. H.) for 29,520 Rbd. N.V. til sin Svigersøn Krigsassessor Chr. Fr. Møller, † 1828, der 1820 maatte gøre Opbud, hvorved L. købtes af Agent Mads R. Bang, fra hvem den 1827 for resterende Skatter tilfødtes Kongen. Nationalbanken solgte den 1828 ved Aukt. for 2400 Rbd. Sølv til Daniel Poppe fra Hamborg, der 1839 solgte den for 17,500 Rbd. r. S. til Carl Fr. Martens (Skødet 1841 lød kun paa 13,900 Rbd. r. S.), af hvem Kmjkr., senere Kmhr. Magnus v. Buchwaldt 1841 købte den for 40,000 Rbd. r. S. Efter hans Død 1877 arvedes den af hans Søster Enkegrevinde Sophie Scheel, † 1880. 1881 blev den solgt for 215,000 Kr. til F. H. Buchwald, som 1886 solgte den for 145,000 Kr. til Forp. paa Oksholm Fr. Jacobsen, der 1909 mageskiftede den (ansat til 180,000 Kr.) til Johs. Kjærgaard, der s. A. solgte den til et Konsortium. 1910 blev den af M. Jørgensen solgt for 200,000 Kr. til Herm. Lovenskiold, som 1913 afhændede den (25 Td. H.) for 220,000 Kr. til E. Kjær, der 1917 solgte den for 306,000 Kr. til M. P. Holm. 1918 købtes den af Skibsreder St. Giebelhausen, fra hvem den 1922 gik over til Købmands- og Haandværkerbanken i Aarhus, som 1923 solgte den til nuv. Ejer Chr. Nielsen, forhen Ejer af Bangsbo. — Den af Grave omgivne Hovedbygning er af Egebindingsværk, vistnok fra 17. Aarh., med smaa Tagkægnægte og et i Beg. af 19. Aarh. forhøjet Midtparti.

Eliinggaard tilhørte ved Midten af 15. Aarh. Fam. Gyldenstjerne paa Aagaard, men synes at have været drevet af forsk. Smaaadelsmænd, som skrev sig til den: Jes Bagge 1440, Morten Nielsen (Vognsen) 1455-70, hans Dattersøn Just Nielsen (Skovgaard) 1511-20, Jens Munk 1543, hans Søn Christen M. og dennes Svigersøn Thomes Svendsen (Orning) 1556-68. Da tilhørte Gaarden imidlertid Jakob Sparre, som rimeligvis har faaet den med sin Frue Clara Bille, en Datterdatter af Fru Anne Mouridsdatter Gyldenstjerne. Han solgte 1568 E. til Bjørn Kaas, † 1581, hvis Datter Fru Kirsten Kaas, Ove Urups, ejede den 1639. Hendes Dattersøn Knud Ulfeld solgte den 1652 til Eiler Evert Banner, der oprettede Gaarden *Bannerslund* (se ndfr.). Han solgte 1692 E. med Gods (32 og 25 Td. H.) til sin Svigersøn Wulf Unger til Hæstrup, hvis Enke Vibeke Banner

1695 solgte den til Fru Kirsten Beck til Vraa († 1719), der s. A. købte Bannerslund af Eiler Evert Banner. Begge Gaarde kom saa til hendes Svigersøn, Konferensrd. og Stiftamtmd. Jørgen Bille, † 1736, og derefter til hans Svigersøn Schack Vittinghof Greve Holck, † 1776. Hans Søn Burchard Georg Greve H. solgte 1778 E. og Gods (32 og 211 Td. H., hvori Bannerslund var indbefattet) til Niels Møllerup, † 1792, hvis Enke Karen Wraae Lassen 1798 fik Bevill. paa at sælge Godset med Forbehold af Hovedgaardens Frihed og 1803 solgte E. til sin ældste Søn Peder Tøgersen M. for 40,000 Rd.; han solgte straks Hovedgaarden uden Bøndergods til Morten Madsen til Asdal for 8200 Rd., der atter straks overdrog den til Kapt. Poul Uttermøhlen for 8700 Rd. Denne døde 1811, og paa Aukt. s. A. købtes E. m. m. (i alt 45 Td. H.) for 40,300 Rd. af Justitsrd. Fr. Chr. Udbye til Odden, hvis Enke straks efter hans Død 1812 solgte den ved Aukt. for 50,500 Rd. til ovennævnte Peder Tøgersen Møllerup, der 1813 fik Bevill. paa at udparcellere Gaarden og s. A. solgte Hovedparc. (11 Td. H.) m. m. for 10,833¹/₃ Rbd. N.V. til Peder Stoere, † 1829. 1825 el. 1826 overtoges den af Statskassen og solgtes 1827 til Gæstgiver N. V. Kähler, som bortsolgte nogle Parceller, nedrev Borggaardens to Fløje og 1841 solgte Gaarden for 14,000 Rd. til Aug. Warburg, der 1854 solgte E. (7¹/₂ Td. H.) for 25,000 Rd. til Carl Chr. Alsing, der 1880 afhændede den for 85,000 Kr. til H. C. Nyholm, fra hvem den 1886 gik over til hans Søn L. C. Nyholm. 1906 solgte han den til Fru Marie Tutein, der 1916 solgte den til Th. Graff og H. C. C. Bang; disse afstod den 1917 til C. J. Thrane, der 1920 solgte den til P. Lunden for 90,000 Kr. — Hovedbygningen, een Længe i eet Stokv., er gammel, af Egebindingværk fra 18. Aarh. I Haven findes en anseelig Kristtorn, 8,5 m høj, St. Omf. 1,2 m.

Eiler Evert Banner til Ellinggaard fik 1668 Bevill. paa, at Bondegaarden *Kragsskov*, som han havde gjort „til en liden Ladegaard, som hans Hustru efter hans Død kunde besidde og have at bo paa“, maatte være tiendefri; men ved Bevill. af 1675 overførtes denne Frihed til *Bannerslund*, som han 1672 havde dannet af de to Bøndergde Strandbylund (ifl. D. Atl. fandtes i Elling Kirke en Tavle over Jens Bjørnsen i Strandbylund) og Korsholt. B. (14³/₄ Td. H.) og lidt Gods solgte han 1695 til Fru Kirsten Beck, der samme Aar erhvervede Ellinggd., med hvilken den derefter var forenet til 1803, da P. T. Møllerup solgte E., men beholdt B., som han 1805 skødede med 1 Bondegd. (6¹/₂ Td. H.) for 3300 Rd. til L. B. Schmidt, forhen til N.-Elkær, der ejede den til 1815, da den købtes paa Aukt. for 7050 Rbd. af Agent Mads R. Bang, senere til Lerbæk, som 1835 skødede den til sin Søn Chr. M. Bang for 4800 Rbd. Sølv samt Aftægt. Han solgte den 1838 til Jørg. G. Rehders, som 1841 solgte den for 12,000 Rbd. til J. F. Fog, † 1867, af hvis Arvinger P. Mehrens købte den (13 Td. H.) 1872 for 37,500 Rd.; han solgte den 1919 for 275,000 Kr. til Chr. Pedersen til Gl.-Burholt. — Hovedbygningen er nyopført 1881 af røde Mursten i eet Stokv. med Kvist.

Kragsskov var i 16. Aarh. en Hovedgd. og ejedes af Jens Markorsen (Rodsteen), † 1581, og hans Svigersøn Knud Brockenhuus, † 1599. Senere var den en kort Tid en tiendefri Ladegaard paa 13¹/₂ Td. H. (se ovenfor) og derefter en Bondegaard under Ellinggaard. — I *Sortkær* boede 1656 Fru Lisbeth Rodsteen, sl. Jørgen Ornings. — En Gaard *Calmo* nævnes 1370; Stedet *Kalmer* nævnes i det 17. Aarh.

Under Anlægget af den nye Jærnbanebro over Elling Aa 1922 er straks Ø. for Broen fundet og atter tildækket et gl. Skibsvrag, maaske fra Middelalderen.

Jordfaste Oldtidsmindesmærker synes ikke at forekomme i Sognet, heller ikke Oldsagfund fra Sten- og Bronzealderen, derimod enkelte fra Jernalderen. Oldtidsbebyggelsen turde saaledes være sket ret sildig.

Til Sognet hørte tidl. Hirsholmene, se p. 118.

Litt.: A. P. Gaardboe, *Antiqv. Oplysn. om E. og Tolne Sogne*, i *Saml. til j. Hist. IV* p. 201 fig., og *Hist.-topogr. Beskr. af E. Sogn*, sstds. VII p. 224 fig.

Tolne Sogn omgives af Annekset Hørmested, Mosbjærg og Elling S., Aasted S., hvorfra det skilles ved Skærum Aa, samt Skærum S. Kirken ligger c. 13 km VNV. for Frederikshavn og c. 18 km Ø. for Hjørring. De højtliggende, meget bakkede Jorder (højeste Punkt i Sognet, ved Sydgrænsen, c. 95 m; Bolhøje, 84 m; Bruhns Bakke) er mod Ø. meget gode, muldede med Lerunderlag, i den vestl. Del mere sandmuldede med en Del lyngbevoksede Hedebakker, som dog nu for en stor Del er beplantet (overvejende private Naaletræsplantager, saal. Skaarupgd.s Pl., anl. 1876, 197 ha; Elisehøj Pl., anl. 1889, 58 ha; Nørregd. Pl., anl. 1889, 34

ha; Tolne Anneksgd.s Pl., anl. 1911, 41 ha). N. for Jærnbanelinien Tolne Skov (eller Dalskov, 1662 Dallschou; Plantage, anl. 1908, 89 ha; Pavillon med Afholdsbeværtning). Gennem Sognet gaar Landevejen og Jærnbanen fra Frederikshavn til Hjørring.

Befolkning i 1921: 740 (1801: 329, 1850: 502, 1901: 723), boende i 146 Gde og Hse. Det saml. Hartk. (1905): 121 Td.; 29 Gde med 103 og 84 Hse med 18 Td. Hartk., samt 33 jordløse Huse. Ejds. (1920): 1962, deraf Jordv.: 854. **Areal:** 2653 ha, hvoraf (1919) besaaet med Hvede 4 ha, Rug 183, Byg 51, Havre 166, Blands. til Modenhed 125, Kartofler 48, Foderroer 116; Brak udgjorde 156 ha, Grønfoeder og Græsning 839, Haver o. l. 36, Tørvemoser 27, Skov 432, Heder og Lyngbakker 336, Klitarealer og Stenmarker 2, Vandar. 4. **Kreaturhold** (1922): 209 Heste, 1070 Stk. Hornkv. (deraf 637 Køer), 10 Geder, 405 Faar, 831 Svin (1914: 982).

I Sognet Byerne: *Tolne* (1573 Tolen) — 1921: 33 Gde og Hse med 166 Indb. — med Kirke, Præstegd., Skole, Missionshus (opf. 1897), Afholdshotel, 2 Kbmshdlr., Fællesmejeri (opr. 1905), Jærnbane- og Telegrafst. samt Posteksp.; *Dverretved* (Dvergetved; 1419 Dywrtwed) med Skole. Saml. af Gde og Hse: *Skorbækshede* (1638 Skiørpingsheed), *V.- og Ø.-Skorbæk*, *Snerpen* (1662 Snerpen), *Tranget* (1662 Throngit), *Børsholt* (1662 Bøsholt), *Vester-Holmen* (1688 Holmen). — Gaarde: Hovedgaarden *Skaarupgaard* (1638 Skorupsgaard) har 14,2 Td. H., Ejds. 185



(deraf Skoven 64), Jordv. 106 (deraf Skoven 32); c. 330 ha, deraf Ager 105, Eng 16, Skov 160, Hede 41 (2 Hse). *Nørgaard*, 11,9 Td. H., Ejds. 136, Jordv. 85; c. 165 ha, deraf Ager 91, Eng 8, Skov 39, Hede 6, Mose 17. *Kraghede* (1638 Kragheede) med Andelsmejeri (opr. 1908), *Dal* (1638 Dale), *Malhede* (1688 Møllheen), *Bremsholt* (1662 Brensholt), *Katsig* (1662 Katsig). *Nygaards Mølle* med Elektricitetsværk.

Tolne S., en egen Sognekommune, i gejstlig Hens. forenet med Hørmested S., har Tingsted i Frederikshavn og hører under Rets- og Politikr. Frederikshavn Kbst. m. m., Hjørring Amtstuedistr., Frederikshavn Læge- og Skattekr., Skagen Vurderingskr., Amtets 1. Folketingskr., 2. Forligskr. og 5. Udskrivningskr. 477. Lægd. Kirken er selvejende (fra 1910).

Kirken bestaar af Skib, Kor og Vaabenhus mod N. Den ældste Del er opført i romansk Tid af Munkesten paa en Sokkel af huggen Kamp. Den oprindl. Udsmykning med Lisener og Rundbuer er endnu bevaret paa Skibets Nordside. Skib og Kor har fladt Loft. Skibets vestl. Del, der er tilføjet i Middelalderens Slutn., har vistnok før haft Hvalving og mulig baaret et Taarn. Vestgavlen, Østenden af Sydmuren og Koret er ommurede i ny Tid. Vaabenhuset, af Bindingsværk, er nyere. Altertavle fra 1896, malet af Anker Lund (Jesus helbreder den døvstumme); romansk Granitfont; Prædikestol fra 1898. Under Koret en hvalvet Begravelse, hvori henstaa en Del Kister, bl. a. med Ligene af Landsdommer Erik Rodsteen, † 1687, og Kapt. Frands Chr. de Roepstorff, † 1730. Klokken, med Minuskelindskr. og indviet til Skt. Bartolomæus, er fra 1487.

Skaarupgaard er opstaaet af en Landsby Skaarup (1419 Skordorp), i hvilken Hr. Anders Jepsen (Lunge) 1419 fik udlagt noget Gods ved Skifte efter Hr. Niels Ovesen (Panter) og Fru Johanne. 1546 skødede Poul Vinter Skaarupgaard og Mølle til sine Søstersonner Christen Christensen i Skaarup og Jens Christensen til Egaas. I 17. Aarh. lagde den

davær. Ejer Kapt. Jørgen Orning, † 1644, en Gaards og en Bys Jorder under Hovedgaarden. Hans Enke Lisbeth Rodsteen og Døtre Kirsten, Niels Harbous, Agathe og Sophie O. arvede S. Agathe ægtede Mogens Krabbe (falden 1676 ved Halmstad), der havde afkøbt hende og vistnok ogsaa hendes Medarvinger deres Arvepart i S. Broderen, Stiftamtmd. Otte K. fik 1686 paa de umyndige Arvingers Vegne Bevill. paa, at S. her efter maatte være en tiendefri Bondegaard og solgte den derefter (1687) til Rasmus Jørgensen i Dale i Tolne Sogn, men 1693 blev den (22 Td. H.) med noget Gods af Christen Lauridsen skødet til Otte Arenfeldt og var derpaa forenet med Lerbæk, indtil Marcus Gøye Rosenkrantz 1794 solgte den med Tiende (12 Td. H.) for 4200 Rd. til Forvalter paa Sæbygaard Bo Møller, senere Kirkesanger i Rubjærg, som 1798 solgte den for 5500 Rd. til Peder Hansen Milling paa Tidemandsholm, † 1838, fra hvem den 1824 gik over til Den kgl. Kasse, som 1835 solgte den med Tolne Kirke m. m. for 12,600 Rbd. Sølv til Købmd. C. Sørensen og Prokurator Ferd. C. Rørbye, som 1837 skødede den (uden Kirken) for 4000 Rbd. Sølv til Poul Møller fra Elling Mølle. Den tilhørte derefter hans Søn C. C. M. og Chr. Fr. Ingerslev. 1874 blev den fra P. C. W. Frederiksen overtaget af Den jyske Landejendoms-Kreditforening, som s. A. solgte den (14 Td. H.) for 37,000 Rd. til A. Skrifer til Tidemandsholm, som straks solgte den for 42,000 Rd. til Forp. paa Sæbygaard O. L. Bang. Derefter tilhørte den Prokurator E. K. Jørgensen i København, købt 1885 for 55,000 Kr. af F. N. Westengaard og kom fra denne 1894 til Sønnen J. Westengaard, som 1913 solgte den for 128,700 Kr. til Forvalter Chr. Bang. Nuvær. Ejer er N. Andersen. — Hovedbygningen, opf. c. 1800, bestaar af en Hovedlænge med Kvist og 2 Sidefløje, alle i eet Stokv. af Grundmur (1662 var Borggd. og Ladegd. under eet og ikke anderledes bygget end en Bondegaard; 1701 nedbrændte Gaarden, og 1877 Hovedbygningens østl. Del).

Ved Tolne har der været en hellig Kilde.

Hvad der kendes af jordfaste Oldtidsmindesmærker har saa godt som alt sin Plads i Sognets vestlige, sandmuddede Del. N. for Kirken ligger en ret stor, fredl. Langdyse, c. 30 m l., og atter nordligere, under Skørbækshede, en af 6 store Sten bestaaende Stensætning (ligeledes fredl.); i Nærheden af denne sidste ses et Par forstyrrede Langdysser. Under Tolne Anneksgaard er fredl. en anselig Gravhøj og i Anneksgaardens Plantage 5 samt Halvdelen af en sjette, meget stor Høj (en af *Bolhøjene*); endelig er SV. for Tolne Kirke fredl. en Gruppe af 5 tildels ret store Høje.

Tolne Sogn var Anneks til Elling indtil 1891, da det blev et eget Pastorat med Hørmested til Anneks.

Litt.: Se p. 101.

Hørmested Sogn, Anneks til Tolne, omgives af dette, Skærum og Lendum S., Vennebjerg Hrd. (Ugilt og Sindal S.) samt Mosbjærg S., fra hvilke sidste det skilles ved Ugerby Aa med Biaaen Glimsholt Aa. Kirken ligger c. 17 km V. for Frederikshavn og c. 15 km Ø. for Hjørring. De mod S. højtliggende og bakkede Jorder (Rammelhøj, 96 m) er sandede, for en Del lyngklædte; mod V. og N. er de lavtliggende og jævne Jorder temmelig frugtbare, enkelte Steder godt lerede. Kommunal Plantage (anl. 1919, 32 ha) ved Tislum. Gennem Sognet gaar Landevejen og Jærnbanen fra Frederikshavn til Hjørring.



Befolkning i 1921: 1113 (1801: 336, 1850: 759, 1901: 1070), boende i 226 Gde og Hse. Det saml. Hartk. (1905): 181 Td.; 40 Gde med 152 og 107 Hse med 29 Td. Hartk., samt 51 jordløse Hse. Ejds. (1920): 3449, deraf Jordv.: 1817. Areal:

3877 ha, hvoraf (1919) besaaet med Hvede 6 ha, Rug 395, Byg 92, Havre 312, Blands. til Mødenhed 419, Kartofler 137, Foderroer 288; Brak udgjorde 223 ha, Grøn-foder og Græsning 1411, Haver o. l. 58, Tørvemoser 14, Skov 211, Heder og Lyngbakker 201, Klitarealer og Stenmarker 7, Vandar. 8. **Kreaturhold** (1922): 436 Heste, 2403 Stk. Hornkv. (deraf 1442 Køer), 24 Geder, 540 Faar, 1853 Svin (1914: 2025).

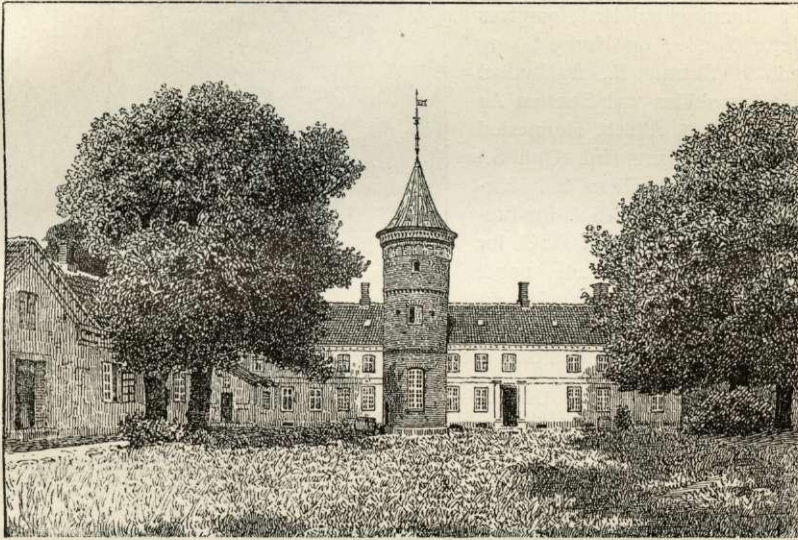
I Sognet *Hørmested Kirke* (1553 Hørmested), enligt beliggende, med Anneks-præstegd. (Ø.- og V.-Anneksgd.), Skole, Missionshus (opf. 1908), Andelsmejeri (oprettes 1923) og Kbmshdl., og Byen *Tislum* (1340 Tydslund, 1662 Tiislom) med Skole. Saml. af Gde og Hse: *Skreborg* (1688 Schreborig), *Malund* (1688 Maalund), *Stensbæk* (1662 Steensbech), *Studsholt* (1638 Stusholt) med Ml., *Hedelund*, *Lysmose*, *Bjørnemoose*, *Høglund* (1662 Teilladen), *Enghuse*, *Topholt* (1688 Topholt), *Rammelhøj* (1662 Ramelhøj), *Lille-Tislum*, *Hammerholt*, *Volstrup* (1638 Wolstrup), *Maden* (Møyen, 1662 Mayen), *Lynghuse*, *Korsholt* (1662 Karsholt), *Bredsig*. — Gaarde: Hovedgaarden *Høgholt* (1638 Høgholt) har 17,8 Td. H., Ejds. 220, Jordv. 145; c. 216 ha, deraf Ager 186, Eng 22, Skov 3. *Høglund*, 7,2 Td. H., Ejds. 153, Jordv. 93; c. 131 ha, deraf Ager 111, Eng 17. *Korsholt*, 6,4 Td. H., Ejds. 124, Jordv. 80; c. 182 ha, deraf Ager 160, Eng 5, Skov 10. *Korsensstved* (1688 Korsens Tued), *Søndergd.* (1688 Synder Gaard), *Grimshave* (1662 Grims Hafue), *Majlund* (1662 Majlund), *Kringelholt* (1688 Kringelholt), *Nørregd.* (1638 Nørgaard), *Bonægd.* (1638 Tislum bundgaard), *Birket* (1638 Birkit) og *Nejst* (1638 Negst), Gaarde. *Høgholt Skole*. *Nygaards Mølle*. *Hørmested Kro*.

Hørmested S., en egen Sognekommune, i gejstlig Hens. Anneks til Tolne S., har Tingsted i Frederikshavn og hører under Rets- og Politikk. Frederikshavn Kbst. m. m., Hjørring Amtstuedistr., Frederikshavn Læge- og Skattekr., Skagen Vurderingskr., Amtets 1. Folketingskr., 6. Forligskr. og 5. Udskrivningskr.' 476. Lægd. Kirken er selvejende (fra 1917).

Kirken bestaar af Skib, Kor og Vaabenhus mod N. Den ældste Del, Koret og Skibets østl. Parti, er opf. i romansk Tid af tilhuggen Kamp paa en Sokkel med Skraakant. Den øverste Del af Korgavlen er senere ommuret med Mursten; et rundbuet, nu tilmuret Vindue er bevaret, ligeledes Korbuen. Skibet er senere forlænget mod V. c. 8 m af Kvadrene fra den gamle Vestgavl og af røde Munkesten. Syddøren er tilmuret; Adgangen er gennem den firkantede Norddør. Vaabenhuset, med høj Krydshvælvning, er opf. 1703 af Eiler Eilersen Holm som Gravkapel for Høgholt; da det ved Midten af forr. Aarh. omdannedes til Vaabenhus, nedreves et tidligere Vaabenhus ved Vestgavlen. Altertavle fra 1899, malet af Anker Lund (Christus i Emaus); Kalken er skænket 1721 af J. Jespersen til Høgholt og Hustru og bærer deres Vaaben, der ogsaa findes paa den i rigt Smedearbejde udførte Alterskranke fra 1736. Romansk Granitfont. Prædikestol fra 1592 (stafferet 1698). Bronceylsekrone fra 1746 med de ovennævnte Vaaben. Kisteplade over Jfr. Sicilia de Jespersen, † 1718.

Høgholt blev 1340 som en Bondegaard af Aage Pedersen af Aal paa Vennebjærg Herredsting tilskødet Kongens Marsk Erik Nielsen (Banner), i hvis Slægt den derefter synes at være nedarvet, da den senere tilhørte hans Ætling, Fru Klagen Banner, hvis Mand Gregers Ulstand, † 1582, synes at have oprettet den til en Hovedgaard. Efter Fru Karens Død 1611 kom H. til hendes Datterdatter Fru Hilleborg Grubbe, g. m. Sivert Grubbe, † 1636, hvis Datter Else blev g. m. Jokum Beck, der ejede H. 1638 og vistnok solgte den til Hr. Jørgen Lunges Enke Fru Sofie Brahe, som 1656 afstod Odden, Birkelse og H. til sine Arvinger, af hvilke Datteren Fru Elisab. Lunge, † 1659, Enke efter Palle Rosenkrantz, fik H., hvoraf Erik Rosenkrantz til Rosenholm, der var g. m. hendes Datter Mette, 1660-62 udløste sine Medarvinger. Han døde 1681, og hans Søn af s. Navn solgte 1687 Gaard og Gods (76½ og 256 Td. gl. H.) til Albert Bille, der straks afhændede den til Eiler Eilersen Holm, † 1706, hvis Svigersøn Justitsrd. Jesper Jespersen, † 1746, var den næste Ejer. Efter hans Død tog hans Kreditorer Ejend., som derefter samledes af hans Brodersøn Niels Bendtsen Jespersen, † 1774. Hans Enke Else Cathrine Kjeldsen døde 1775, og H. med Tiender og Gods (55, 12 og 247 Td. H.)

købtes saa paa Aukt. for 22,380 Rd. af Forv. paa Gavnø Henr. Henrichsen, som 1798 fik Bevill. paa at sælge Godset med Forbehold af Hovedgaardens Frihed og 1801 solgte den samlede Ejendom (322 Td. H.) for 44,500 Rd. til Arent Hassel Rasmussen til Sejlstrup, som efter Bevill. af 1802 ndparcellerede H. og 1803 skødede Hovedparcellen (22 Td. H.) for 8000 Rd. til Jørgen Fevejle, † 1829, som 1828 skødede den til sin Svigersøn Peder Chr. Langvad, † 1840; paa Aukt. efter ham købtes den 1844 for 30,500 Rbd. Sedler af Rasm. Ludv. Riis m. fl., men Skødet blev kun udfærdiget til ham, som 1857 solgte den til G. W. Hornemann for 110,000 Rd. Denne solgte den 1865 for 70,000 Rd. til Folketingsmand Ferd. Tutein, † 1912, der 1899 solgte den for 185,000 Kr. til Forpagteren Chr. Olesen, som 1901 afhændede den (25½ Td. H.) for 205,000 Kr. til P. A. Hansen, fra hvem den 1904 for 210,000 Kr. kom til N. Brüel, senere Ejer af Holmstruggaard, der ejede den til 1910. 1912 solgte Vekselerer N. Th. Mogensen den for 306,000 Kr. til Stortingsmand P. Rinde i Norge, og 1913 købte



Høgholt.

Slagter Rud. Ovesen den for 289,000 Kr.; fra 1916 tilhører den Chr. Hansen, der gav 220,000 Kr. for den. — Hovedbygningen er omgivet af tildels udtørrede Grave, hvorover der fører en muret Bro, kaldet „Vindebroen“. Den består af tre Fløje, af hvilke den nordre, med et rundt Taarn indad mod Gaarden, er Hovedfløjen. Anlæggets Hovedtræk og de ældste Dele af Bygningerne stammer sikkert fra Gregers Ulfsands Ejertid (efter 1554), men i ny Tid er der foretaget meget gennemgribende Ændringer. Fløjene var oprindl. af Bindingsværk, Nordfløjen to Stokv. høj over Kælderen og Sidefløjene et Stokv. høje, og særligt Hovedfløjen var en interessant og malerisk Bygning med udkragende, knægtbyggede Stokværk og Gavle. Af Sidefløjene var den ene yngre end 1662, da Gaarden kun havde to Bindingsværkslænger (den ene to, den anden et Stokv. høj). Efter at Riis havde ladet to, sikkert ikke oprindelige Udbygninger paa Hovedfløjens Nordside nedrive, blev selve Hovedfløjen 1886 og flg. Aar for største Delen fornyet med Grundmur; kun i Østenden bibeholdtes noget af Bindingsværket. 1889 blev Taarnet restaureret, saa at det nu staar med røde Sten, medens Murene ellers er kalkede, moderniseret og forhøjet, dels i Murværket, dels i det kobbertækte, kegleformede Taarnspir, der er slankere end dets Forgænger (Arkt. F. Uldall); Vindfløjen (fornyet 1880) kaldes Tordenskjoldsløjen, fordi T. efter Sagnet skal have skudt til Maals efter den. Mod S. hægnes Borggaarden af en Brandmur. S. for Hovedbyg. ligger de 1886-88 opf., grundmurede Ladebygninger, der afløste de gamle af Egebindingsværk; i den tidl. Hestestald var der ejendommeligt udskåret Snitværk fra Tiden c. 1700.

(Litt.: Mejborg, Gl. danske Hjem p. 21 og 33; Ill. Tid. ^{26/9} 1887; S. Nygård, H. i Dske Herregde ved 1920).

Nejst er en gammel Hovedgaard, der 1484 kaldes Nesd og tilhørte Hr. Anders Nielsen (Banner). 1662 var den en Bondegd. (26 Td. H.) under Høgholt; 1688 13^{1/2} Td. H. (Se Saml. til j. Hist. 2. R. II p. 215). — *Høglund*, en Parcel af Høgholt, hed forhen „Laden“ og fik sit nuv. Navn ved kgl. Bevill. 1880. — En Gaard „Biørnholt“ nævnes 1340 i Sognet.

Jordfaste Oldtidsmindesmærker findes væsentligst i Sognets østl. Halvdel; det er udelukkende Gravhøje, og disse er hist og her samlede i større eller mindre Grupper. Af en Højgruppe under Hørmested, N. og NØ. for Tislum, er to anselige Høje fredl.

Hørmested var fra 1555 Anneks til Mosbjerg, indtil det 1891 blev Anneks til Tolne. Litt.: Anton Gaardboe, Hist.-top. Beskr. af H. og Lendum Sogne, Hjørring 1897.

Lendum Sogn, Anneks til Torslev i Dronninglund Hrd., omgives af dette (Torslev og Hørby S.) og Gerum S., Skærum S., fra hvilket det delvis skilles ved Skærum Aa og dens Tilløb, Albæk, Hørmested S. samt Vennebjerg Hrd. (Ugilt S.) og Børglum Hrd. (Taars S.). Kirken ligger c. 14 km VSV. for Frederikshavn og c. 19 km ØSØ. for Hjørring. De højtliggende, noget bakkede Jorder (Bjærget, 79 m) er for en Del lermuldede og ret frugtbare, i den vestl. Del mere sandede og til Dels dækkede af Hede (Lendum Hede).



Befolkning i 1921: 1304 (1801: 449, 1850: 705, 1901: 1109), boende i 233 Gde og Hse. Det saml. Hartk. (1905): 151 Td.; 48 Gde med 117 og 133 Hse med 34 Td. Hartk., samt 27 jordløse Hse. Ejds. (1920): 3480, deraf Jordv.: 1529. **Areal**: 2583 ha, hvoraf (1919) besaaet med Hvede 3 ha, Rug 234, Byg 77, Havre 258, Blands. til Modenhed 287, Kartofler 70, Foderroer 215; Brak udgjorde 158 ha, Grønfoder og Græsning 989, Haver o. l. 53, Tørvemoser 39, Skov 27, Heder og Lyngbakker 104, Vandar. 6. **Kreaturhold** (1922): 365 Heste, 1960 Stk. Hornkv. (deraf 1191 Køer), 15 Geder, 405 Faar, 1540 Svin (1914: 1823).

I Sognet Byen *Lendum* (1454 Lyndum) med Kirke, Skole, Privatskole, Bol. for Kaldskapellan, Missionshus (opf. 1896), Forsamlingshus (opf. 1899), Kbmshdl., Brugsforen., Kro, Andelsmejeri (opr. 1888), L. Sogns Spare- og Laanekasse (opr. ^{9/4} 1874, ^{31/8} 1921 var Indsk. 267,751, Reservef. 18,362 Kr.) og Elektricitetsværk. Saml. af Gde og Hse: *Bredmose* (1662 Breמושe) med Skole, *Stokbro* (1662 Stochbroe) med Skole, *Tornshede*, *Løt*, *Ringsholt* (1638 Ringsholt), *Foldsted* (1662 Falsted), *Albæk* (1662 Albech), *Hingborg* (1662 Hingeborig), *N.- og S.-Rødkær* (1668 Røe Kier), *Raasig* (1662 Roesig), *Fælledet* (1662 Felden), *Stenhede* (1662 Steenheeden), *Togholt*, *Boholt*, *Hvidborg* (1662 Huidborig), *Burholt* (1688 Buurholt), *Lendumbro* (1662 Lendumbs Broe), *Mosen* (1662 Musen), *Svampen* (1688 Suompen). — Gaarde: Hovedgaarden *Lengsholm* (1526 Lennigsholm) har 12,4 Td. H., Ejds. 170, Jordv. 100; c. 154 ha, deraf Ager 110, Eng 26, Mose 5. *Mikkelstrup* (1662 Michelstrup), *Brøded* (1688 Brødeløff), *Raalund* (1662 Ralund), *Heden* (1662 Heden), *Damsgd.* (1662 Dombsgaard), *Hvidet* (1662 Huidet), *Boleje* (1688 Boleye), *Krasdal* (1688 Kraas Dahl), *Troldborg* (1662 Troldborig), *Kammer* (1662 Kammer), *Trykimellem* (1688 Trøch i mellem), *Stubben* (1662 Stuben), *Magersholt* (1688 Maurholt), *Bakken* (1688 Bachen), *Topholt* (1662 Tap-

holt), *Kringelmose* (1662 Kringelmose), *Milebakke* (tidl. Kursesgaard, 1662 Kusesgaard), *V.-Milebakke* (1662 Wester Milbachen), *Skovsgd.* (1662 Schouszgaard) med Ml. og Privatskole, *Kærsgd.* (1662 Kiersgaard) og *Vaaen* (Vane, 1662 Vanne, 1688 Waan), Gde. *Pedersgave*, Hus med Kbmshdl. *Kærs Mølle*. *Lengsholm Teglværk*.

Lendum S., en egen Sognekommune, i gejstlig Hens. Anneks til Torslev S. i Dronninglund Hrd., har Tingsted i Frederikshavn og hører under Rets- og Politikr. Frederikshavn Kbst. m. m., Hjørring Amtstuedistr., Frederikshavn Læge- og Skattekr., Skagen Vurderingskr., Amtets 1. Folketingskr., 2. Forligskr. og 5. Udskrivningskr. 480. Lægd. Kirken er selvejende.

Den uanselige Kirke bestaar af Skib og Kor samt Vaabenhus mod V. og er hovedsagelig opf. i Renæssancetiden af røde Munkesten — dog tyder flere Ting, saasom den gamle Alterplade med Relikviegemme, der ligger som Tærskelsten ved Indgangen, og enkelte Granitkvadre i Murene, paa, at der tidligere har staaet en romansk Kirke (se ogsaa D. Atl. V p. 271 samt Vends. Folk og Land 1910 p. 70 om en Memorial fra 1631, hvori Kirken omtales som helt brøstfældig) —; senere er den undergaaet flere Ombygninger, den sidste 1895, da bl. a. Syd- og Østmuren ombyggedes, og der lagdes nyt Bjælkeloft. Vaabenhuset, der er samtidigt med Kirken, har før aabnet sig ind til Skibet med en bred, flad Bue, men nu er det adskilt ved en Mur, hvori en Dør. Altertavle fra 1724 med et Maleri (Korsfæstelsen) og med Jørgen Billes og Ide Rodsteens Vaaben, hvilke ogsaa findes paa den smukke Alterskranke af Smedejærn fra 1728 og paa Pulpituret i Skibets Vestende, der har allegoriske Malerier. Kalk fra 1472 skænket af Jens Vognsen; anselige Alterstager, skænkede 1682 af Ove Budde og Else Kathrine Rodsteen. Romansk Granitfont (fra den romanske Kirke?); Prædikestol i Renæssancetil fra 1640 med Knud Rodsteen til Lengsholm og Else Vinds Vaaben og Navnetræk. Paa Korvæggen et udskåret Krucifiks fra Slutn. af Middelalderen. Lysekroner fra 1792 med Navneficrene P. T. B. (Peder Thodberg til Lengsholm) — K. M. H. Ligsten over Forpagter paa Lengsholm Laurids Krog, † 1768, og Hustru. Under Koret Begravelse for nogle af Lengsholms Ejere, deribl. ovennævnte Knud Rodsteen og Hustru samt Jørgen Bille og Hustru.

Lengsholm tilhørte 1465 og 1472 Jens Vognsen; 1475 var den delt paa flere Hænder; Mourids Nielsen Gyldenstjerne, Bratze i Maigaard, Mikkel Lauridsen (Saltensee) i Strandbygd. og Morten Nielsen (Vognsen) var alle Parthavere, men kun sidstn. skrev sig til den, og den gik ogsaa i Arv til hans Søn Niels Mortensen, hvis Datter Sophie bragte den til sin Ægtefælle Markor Jensen (Rodsteen), og den gik saa i Arv til deres Efterkommere, nemlig Jens Markorsen, Markor Jensen, † 1598, Sønnen Knud Rodsteen, hvis Enke Else Vind 1662 afkøbte sin Søn Jens Rodsteen hans Part i L. Hun døde 1680 og havde ejet L. i Forening med sine Sønner Markor R., † 1671, og Fr. R., † 1674. Førstnævntes Datter Else Kathrine R. ægtede Ove Budde, der 1708 solgte Halvparten af L. (21 Td. H., 120 Td. H. Bønderg.) for 90 Rd. pr. Td. H. til Fr. Rodsteens Enke Fru Kirsten Beck, der 1695 havde afkøbt Fr. Jensen (Rodsteen) til Rubjærggd. ¹/₄ af L. Ove Budde boede siden (1732) paa Kringelmose, hvor han døde 1735. Fru Kirsten, der saaledes fra 1708 ejede hele Gaarden, efterlod den til sin Datter Ide Rodsteen, g. m. Konferensrd. og Stiftamtmd. i Aalborg Jørgen Bille, † 1736; deres Datter Kirsten Birg. Bille bragte den ved Giftermaal til Schack Vittinghof Greve Holck til Vraa, † 1776, hvis Søn Burchard Georg Greve H. 1784 skødede L. (42 Td. H., 201 Td. H. Bønderg. og 12 Td. H. Tiender) for 25,550 Rd. til Peder Thodberg, † 1802, der 1793 solgte den for 30,000 Rd. til Major Joh. Gottlieb von Penick, som 1803 afhændede den (39 Td. H., 201 Td. H. Bønderg. og 12 Td. H. Tiender) til Kbm. N. Fr. Hillerup og Arent Hassel Rasmussen for 40,000 Rd., hvilken sidste 1804 udkøbte sin Medejer, efter at det meste Gods var afhændet, og 1805 solgte den (i alt 42 Td. H.) for 12,000 Rd. til Branddir. Kn. Bolwig, † 1835, som 1830 solgte den for 5500 Rbd. Sedler til Chr. Sev. Brønnum; denne afhændede den 1840 for 15,000 Rbd. til Brødrene Schack og Lebrecht Eyber. Da hin døde 1845, solgte denne og hans Fader, F. V. Eyber til Ørum, 1846 L. (22 Td. H.) for 30,000 Rd. til J. F. Kähler, der kort før sin Død 1885 overdrog den til Søster sønnen J. Fr. Hartz, som 1901 mageskiftede den (anslaet til Værdi 267,800 Kr.) til Kbm. J. P. Sørensen, der 1907 mageskiftede den til Gross. N. Holm-Jensen i Randers, som straks overdrog den til Kbm. H. Riis-Hansen; denne mageskiftede den (ansat

til 225,000 Kr.) 1909 til R. Stahlhut, der s. A. solgte den til A. Andersen Kjeldal for 240,000 Kr.; 1918 blev den af Trudegaard og E. Nielsen solgt for 309,000 Kr. til et Konsortium, som s. A. afhændede den for 340,000 Kr. til Chr. Møller, hvorefter den kom til J. Tang; derefter til Vald. Jensen og atter til Chr. Møller, der 1922 solgte den til nuv. Ejer Poul Jørgensen. — Hovedbygningen bestaar af 3 Længer i eet Stokv., opf. af røde Sten 1883; den tidligere Bygning var af Bindingsværk (1662 og 1769: 3 Huse, hvoraf det ene i to Stokv.). Udbyggn. brændte 1909.

Jens Steen i *Lendum* nævnes 1462. — Paa *Lille-Mose* i L. Sogn boede 1706 en adelig Jfr. Margrethe Lunov.

Især i Sognets østl. Halvdel forefindes Oldtidsmindesmærkerne (udelukkende Gravhøje), men meget heraf er nu forstyrret.

Lendum hørte tidl. til Understed og Karup, men blev ved Klemmebr. af 1555 Anneks. til Torslev.

Litt.: se under Hørmested S.

Aasted Sogn (*Aa.-Skærum Km.*) omgives af Annekset Skærum, Tolne og Elling Sogne, fra hvilke det delvis skilles ved Skærum Aa, der sammen med et Tilløb, Aasted Aa, ved Nordøstgrænsen danner Elling Aa, samt Flade og Gerum Sogne. Kirken ligger c. 8 km V. for Frederikshavn og c. 14 km NV. for Sæby. De for en stor Del højtliggende og bakkede Jorder er forholdsvis frugtbare, naar undtages enkelte Hedestrækninger. Mod N. er Jorderne lavtliggende. Smukke Partier findes langs Aasted Aa, der løber mellem høje og stejle Bakker. Lindet Plantage, anl. 1887, c. 51 ha. Gennem Sognet gaar Landevejen og Jærnbanen fra Frederikshavn til Hjørring.



Befolkning i 1921: 1457 (1801: 623, 1850: 872, 1901: 1326), boende i 297 Gde og Hse. Det saml. Hartk. (1905): 261 Td.; 72 Gde med 232 og 110 Hse med 29 Td. Hartk., samt 30 jordløse Hse. Ejds. (1920): 4331, deraf Jordv. 2049. Areal: 4000 ha, hvoraf (1919) besaaet med Hvede 3 ha, Rug 367, Byg 121, Havre 411, Blands. til Modenhed 381, Kartofler 132, Foderroer 300; Brak udgjorde 288 ha, Grøn-foder og Græsning 1270, Haver o. l. 63, Tørvemoser 25, Skov 201, Heder og Lyng-bakker 343, Vandar. 13. **Kreaturhold** (1922): 438 Heste, 2103 Stk. Hornkv. (deraf 1232 Køer), 5 Geder, 401 Faar, 1727 Svin (1914: 2226).

I Sognet Byerne: *Aasted* (1419 Astæde) med Kirke, Præstegd., Skole og Vandml.; *Færholt* (1444 Fauerholt); *Reberholt* (Ribberholt; 1610 Rebbholt, 1662 Rebelholt) med Skole og Missionshus (opf. 1897); *Mejling* (1638 Meiling); *Kvissel* (1610 Quessill) — 1921: 96 Gde og Hse med 408 Indb. (1911: 387) — med Filialkirke, Skole, Afholdsgæstgiveri, Andelsmejeri (opr. 1888), Brugsforen., 2 Kbmshdhr., Teglværk, Elektricitetsværk, Jærnbane- og Telegrafst. samt Posteksp. Saml. af Gde og Hse: *Bækmeden* (Bækma; 1419 Bekman), *Skørtholt* (1419 Skort-holt, 1610 Schiortholt), *Vasen* (1610 Vassen), *Nistrup* (1662 Nijdstrup), *Fuglsang* (1610 Fouellsann) med Ml., *Grønlund* (1688 Grøn Lunds Huuse), *Haabendal* (1638 Hobbendaall), *Bude* (1610 Buur, 1662 Buy), *Tørrildshave* (1662 Tørel-haffue), *Aastedhede*, *Kvisselbro*, *Kvisselbrænding*, *Kvisselkrog*, *Mejlinghede*, *Elsig*, *Starbakken* (1610 Starbachenn), *Ravnshøj* (1610 Raffnshøj) med Ml., Fælles-

mejeri (opr. 1908) og Teglværk, *Favrholthede*, Ø.- og V.-*Lynget*, *Roløkke* med Kbmdshdl. Gaarde: *Lindet* (1610 Linnidt), 10,1 Td. H., Ejds. 142, Jordv. 86; c. 265 ha, deraf Ager 111, Eng 15, Skov 88, Hede 32, Mose 2 (1 Mølle), *Gedsig* (1610 Giedsigh) med Kbmdshdl., *Guldbæksskær* (1610 Guldbech Kierd), *Ravnsholt* (1610 Raffnholt), *N.-Stenhavn* (1662 Steenhowen), *Skavtved* (1610 Sckaufftuedenn), *Neder-Hoven* (1662 Hafuen) og *Hedeaa*s (1610 Hie Aasz), Gde. Andelsmejeriet *Rydal* (opr. 1888).

Aasted S., een Sognekommune med Annekset, har Tingsted i Frederikshavn og hører under Rets- og Politikr. Frederikshavn Kbst. m. m., Hjørring Amtstuedistr., Frederikshavn Læge-, Skatte- og Vurderingskr., Amtets 1. Folketingskr., 2. Forligskr. og 5. Udskrivningskr. 478. Lægd. Begge Kirker er selvejende.

Kirken, fordum indviet Skt. Nicolaus, bestaar af Skib og Kor, Taarn mod V. samt Vaabenhus og Kapel mod N. Kirken er oprindl. opført i romansk Tid af Kamp, men er senere bleven nedbrudt til Soklen, paa hvilken i gotisk Tid den nuv. Munkestenskirke er opført. Façaderne har været prydede med Lisener og Rundbuefriser; den gamle, halvrunde Korbue med en lille Niche paa hver Side er bevaret. Det store Taarn, for neden af Munkesten, foroven ommuret 1868, er fra Middelalderens Slutn.; Taarnrummet, med fladt Loft, har Spidsbue ind til Skibet. Dette har fladt Loft, Koret Stjernehvælving. Vaabenhuset (fladt Loft) er omtr. samtidig med Taarnet, opf. af Munkesten, og har blindingsprydet Kamgavl; paa hver Side af et nyt Vindue i Østvæggen er indmuret en menneskelig Hjørneskal. Det overhvalvede Gravkapel, der har været aabent ind til Koret, men nu anvendes til Ligkapel, er opf. 1695 i Renæssancestil for Familien Arenfeldt. Paa Korets Sydside staa Aarst. 1790. Udskaaeren Altertavle i Renæssancestil fra 17. Aarh. (restaur. omtr. 1886). Oblatæske fra 1703 med Otto Arenfeldt og hans Hustruer Agathe Kirst. Bech og Johanne Belows Vaaben og Navne cifre. Romansk Granitfont med Ornamenter; ny Prædikestol. I Skibet et udskaaeret Krucifiks; i Vaabenhuset en indmuret Ligsten over Præsten Peder Andersen og Hustru samt Præsten Anders Pedersen Vraae († 1565). Den gl. Alterbordsplade af Granit ligger som Trappesten foran Vaabenhuset. — Paa Kirkegaarden, til hvilken Kisterne fra Gravkapellet udflyttedes 1865, er der et stort Stenmonument over Niels Arenfeldt, † 1669, hans Søn Otto, Sønnesøn Hans samt deres Hustruer og Børn. Tillige Monumenter over Kommandant i Fladstrand P. Leth, † 1792, og Præsterne S. Bloch, † 1800, og S. Røst, † 1835.

Kvissel Fialkirke er opf. 1919 efter Tegn. af Arkt. Charles Jensen, N.-Sundby, og ligger smukt paa en Bakke, synligt i vid Omkreds. Kirken, i gotisk Stil med Trappegavl, bestaar af Skib, Kor, Taarn mod V. samt Vaabenhus, og er opf. af Munkesten paa Sokkel af Natursten. Det indre er overhvalvet; over Vaabenhuset Pulpitur. Altertavle med Maleri af Rud. Petersen.

Skørtholt blev 1419 paa Skifte efter Niels Ovesen (Panter) til Asdal og Fru Johanne udlagt til Hr. Bønde Due; senere var den en Hovedgaard, der 1616 ejedes af Jens Hvas, derefter af hans Søn Erik H., † 1662, hvis Børn 1673 solgte den (16 Td. H.) til Erik Rosenkrantz til Rosenholm, der 1681 solgte den og Linderungd. til Laur. Madsen (Bugge), Foged paa Høgholt, med hvis Datter Kirstine den ved Ægteskab kom til Eiler Eilersen Holm, hvorefter den tilfaldt dennes Svigersøn Poul Iversen Wilholt til Aastrup, hvis Søn Laur. Henr. Wilholt 1723 solgte den (10 Td. H.) og noget Gods til sin Broder Otte Poulsen W., fra hvem den (i alt 34 Td. H.) 1735 ved Indførsel kom til „Sæby publique Steders Inspektør“, som 1744 skødede den for 1200 Rd. til Anders Christensen Brønnum til Hørbylund, der 1746 skødede den uden Gods til Anders Mogensens Borup, Forp. paa Eget, † 1761. Den ejedes derefter af Enken Johanne Jensdatter, † 1779, og Sønnerne Peder Andersen Borup, der 1812 solgte halve S. (5 Td. H.) for 2000 Rd. til Christen Christensen Schaftved, og Jens Andersen Borup, † 1802; dennes Enke Johanne Kathrine Jensdatter Lund ægtede 1803 Peder Andersen (Støvring eller Beck), der 1821 ejede den anden Halvdel af S. Senere blev S. udstykket i 2 Gde (1662 var Bygn. som paa en god Bondegd.).

*Hedeaa*s solgtes 1647 af Christen Lange til Anders Munk, der 1650 pantsatte Gaarden til Fru Anne Urne, Enevold Seefelds, som imidlertid skænkede Pantebrevet til Anders Munks Søn Enevold Munk. Anders Munk († 1674) skrev sig dog stadig til H., der 1675 tilhørte hans Enke Edel Krabbe og Søn Oluf Munk. Denne solgte 1700 H. (6 Td. H.) til Fru Kirsten Beck paa Vraa, hvorefter den hørte til Ellinggaards Gods. Gaardens Bygn. var 1662 som en maadelig Bondegaards.

Favrholtgaard skødedes 1453 af Jmfr. Cecilie Pedersdatter til Hundslund Kloster; hun havde 1444 faaet den i Pant af Morten Nielsen til Hjermelevgd.

Lindet tilhørte 1761 Jens Haarup, † 1801, derefter hans Svigersøn Niels Anthonij, † 1818, Jens Casper, der 1822 solgte den til Fr. Juul v. Bülow, som 1835 solgte den til V. C. G. Busch. Han afhændede den 1842 til sin Svigersøn B. N. Petersen, hvis Enke 1857 solgte den for 36,000 Rd. til H. J. Hoeck, † 1879. Fra hans Enke kom den til Frederikshavns Sparekasse, som 1901 solgte den til nuv. Ejer C. C. Vestergaard.

En 1875 opr. Folkehøjskole i Kvissel ophørte 1919.

Kun enkelte Stengrave (Dysser), men et stort Antal Gravhøje (henv. 200) kendes i Sognet; en stor Del heraf er dog sløjfet eller mere eller mindre forstyrret. Ved Aasted Præstegd. ligger en fredl. Høj omsluttende et delvis afdækket stensat Gravkammer. Andetsteds i Sognet er fredl. en Del Gravhøje, saaledes ved Godthaab 2, ved Eskebæk 2 (kaldede *Skelhøj* og *Skavhøj*), ved V.-Skørholt 7, deraf 4 liggende i Gruppe, ved Store-Haabendal 4 (2 af disse er ganske anselige), ved Over-Bude 1 og ved Store-Bude 1 (*Store-Lusebakke*).

Litt.: C. Klitgaard, Tingsvidner vedr. A. Sognekald 1530, i Vends. Folk og Land 1910. S. Røst, Om Oldtidsmærkv. i Aasted og Skærums Sogne (Antiqv. Annaler 1820).

Skærums Sogn (*Aasted-S. Km.*), Anneks til Aasted og det mindste i Herredet næst Hirsholmene, omgives af Aasted, hvorfra det delvis skilles ved Skærums Aa, Tolne og Hørmested, Lendum, hvorfra det delvis skilles ved Skærums Aa og et Tilløb Albæk, Gerum S. og en Enklave af Karup S. i Dronninglund Hrd. Kirken ligger c. 11 km VSV. for Frederikshavn og c. 14 km NV. for Sæby. Jorderne, der er højtliggende og bakkede (højeste Punkt, 89 m), er i den nordl. Del sandede og delvis lyngebevoksede, i den sydl. Del gennemgaaende frugtbar.



Befolkning i 1921: 599 (1801: 288, 1850: 335, 1901: 599), boende i 105 Gde og Hse. Det saml. Hartk. (1905): 98 Td.; 27 Gde med 84 og 51 Hse med 14 Td. Hartk., samt 14 jordløse Hse. Ejds. (1920): 1844, deraf Jordv.: 1004. **Areal:** 1887 ha, hvoraf (1919) besaaet med Hvede 7 ha, Rug 158, Byg 71, Havre 183, Blands. til Modenhed 196, Kartoffler 54, Foderroer 157; Brak udgjorde 109 ha, Grønfoeder og Græsning 567, Haver o. l. 23, Tørvemoser 9, Skov 111, Heder og Lyngbakker 176, Vandar. 5. **Kreaturhold** (1922): 234 Heste, 1143 Stk. Hornkv. (deraf 674 Køer), 12 Geder, 254 Faar, 940 Svin (1914: 1139).

I Sognet Byerne: *Øster-Skærums* (1553 Skerne, 1571 Skierum) med Kirke, Skole, Kbmshdl., Ml. og, paa Gaarden *Stokholm* (1662 Stochholm), Sparekasse for Aasted-Skærums Sogne (opr. $\frac{2}{3}$ 1874; $\frac{31}{3}$ 1921 var Indsk. 181,948, Reservef. 15,484 Kr.); *Vester-Skærums* med Skole (opf. 1901), Kbmshdl. og Fællesmejeri (opr. 1903); *Trøderups* (Trøgdrup; 1638 Thrygdrup med Skole. Gaarde: Hovedgaarden *Eget* (1638 Jeggid; 1662 Egged) har 9,1 Td. H., Ejds. 120, Jordv. 77; c. 146 ha, deraf Ager 121, Eng 17, Skov 5, med Ml. *Dybro* (1662 Dybroen), 6,1 Td. H., Ejds. 120, Jordv. 69; c. 115 ha, deraf Ager 72, Eng 11, Skov 14. *Sludstrup* (1610 Slusterup), 10,7 Td. H., Ejds. 135, Jordv. 86; c. 188 ha, deraf Ager 133, Eng 8, Skov 14, Hede 7. *Ø.- og V.-Halden*, *Bondgd.* (1610 Bundgaardenn), *Svirkær* (1610 Siurckierd), *Ørnhøj* (1662 Ørnhøj) med Ml., *Albæk* (1662 Albech), *Studsbjerg* (1610 Studtz biere), *Spendelund* (1662 Spennede Lund), *Vonsbæk* (Vognsbæk, 1662 Vogens Bech), *Skudsig* (1610 Schudtz siegh) m. m.

Skærums S., een Sognekommune med Hovedsognet, har s. Tingsted og hører

under de s. Kredse som dette, samt 5. Udskrivningskr.' 479. Lægd. Kirken er selvejende.

Kirken, fordum indviet til Skt. Jørgen, bestaar af Skib, Kor og Vaabehus mod S. Den er opf. i romansk Tid af huggen Kamp paa en Granitsokkel med skraa Kant. Korbuuen er halvrund; Korgavlen er omsat og restaur. 1790. Kirken har fladt Loft, Vaabehuset opførtes 1884 (Arkt. Fr. Uldall) i Stedet for et ældre. Ny Altertavle med et gl. Maleri (c. 1650): Jesu Fødsel (den gamle katolske Tavle, et gotisk trefløjet Skab med ganske godt udskaarne Figurer, er nu i Aalborg Museum). Romansk Granitfont. Ny Prædike-stol. Den gl. fra 1585 med bibelske Relieffer opbevares nu i Nationalmuseet. Paa Skibets Nordvæg et Krucifiks fra Slutn. af Middelalderen. Ved Kirken findes bl. a. en romansk Ligsten med et tredobbelt Kors (se Løffler, Gravst., Pl. VII).

Eget eller *Jeget* nævnes 1478 som tilhørende Mads Orne, der havde arvet den efter sine Forfædre, som før ham havde haft Hævd paa den i over 100 Aar. Mads Orne eller Orning kaldes ellers M. Svendsen; hans Søn Sv. Madsen ejede E. 1518 og 1553, derefter dennes Søn Søren Svendsen, hans Søn Vil Orning, † 1602 (se Personalh. Tidsskr. 2. R. IV p. 252), dennes Søn Søren O. 1624-52, hvis Søn Vil O. skrev sig til E. 1650 og 1680 afkøbte sin Broder Chr. O. til Trøderup hans Halvpart i E., men 1689 solgte Gaarden (24 Td. gl. H.) for omtr. 570 Rd. til Præsten i Vraa Hr. Laur. Nielsen Dall, † 1694, som 1691 afhændede den til Præsten i Flade Jens Olufsen Vang, eller maaske rettere dennes Hustru Anne Pedersd. Hemmet, † 1716, thi hendes Arvinger solgte den (18³/₈ Td. H.) 1716 til Mag. Chr. Mumme, Præst i Aasted og Skærum (senere Bisp i Aalborg), som 1730 afhændede den med 44 Td. H. Gods til Peder Bloch Eilersen Stampe, † 1767, der 1755 solgte den med 34 Td. H. Gods til Anders Christensen Brønnum til Hørbylund, som 1758 solgte den til sin Svoger, Gaardens Forp. Jens Jensen Todberg. Af denne købte Joh. Andersen Gleerup E. med 20 Td. H. Gods 1765 for 4100 Rd., men solgte den 1774 for 4050 Rd. til Laur. Egeriis, der 1783 ved Aukt. afhændede E. til Math. Bering († 1817) for 3150 Rd. Paa Aukt. efter ham købtes den 1818 for 4750 Rbd. N. V. af Jørgen Christensens Enke Christine Ilum Klitgaard til Østeraa, som 1823 solgte den for 2718 Rbd. S. og T. til Kammerrd. Arent Hassel Rasmussen, der solgte Godset og udparcellerede Gaarden efter Bevill. af 1827. Ved Tvangsaukt. hos ham 1830 købtes E. (11¹/₂ Td. H.) for 1100 Rbd. Sedler af Enkeprovstinde Soph. Cathr. Fibiger, som transporterede Købet til Amtsf. Ludv. Chr. Brinch-Seidelin, der 1836 solgte den for 8000 Rbd. Sølv til Fr. Ferd. Meilbye; han afhændede den 1842 for 19,000 Rbd. Sølv til P. Andr. Qvistgaard. Derefter tilhørte den Joh. Charles Hasselbalch, Lenschow og B. Pedersen til Spangerhede; 1903 blev den (14¹/₂ Td. H.) af H. Chr. Poulsen, der havde købt den 1890, solgt til Fr. Nielsen, som 1913 afhændede den for 135,000 Kr. til N. Møllergaard paa Vrejlev Kl. til Udstykning. Senere kom den (9¹/₄ Td. H.) til P. Højbjørre, Th. P. Therkildsen, Brønderslev Bank og nuv. Ejer Monrad. — Hovedbygningen, i eet Stokv. af Grundmur, er opf. 1897 og bestaar af en Hoved- og to Sidefløje. (1662 stod der kun eet Hus „næsten forfalden“; 1769 bestod Borggaarden af 3 teglhængte Bindingsværksfløje).

Studsstrup var 1635 en Bondegd., men beboedes 1660 af Niels Enevoldsen Harbou († 1675) og var da en Hovedgd. (16 Td. H.); 1662 fandtes dog kun „Bondehuse“ paa den. Den blev 1696 af Ritm. Oluf Krabbe solgt til Otte Arenfeldt til Lerbæk og havde da 13³/₈ Td. H. 1728 og endnu 1792 var S. to Bøndergde under Lerbæk. (Se Vends. Folk og Land 1910 p. 182).

Den ovennævnte Chr. Orning solgte 1692 til Præsten Jens Olufsen Vang sin siden 1680 paaboende Gaard i *Trøderup* (6³/₄ Td. H.), forhen bestaaende af 2 Bol. Hans Broder Vil O. boede 1690 og 1692 i T.

Paa Gaarden Ø.-Haldens Mark ved Studsbjærg ligger en „Hellig Kilde“, som har været meget besøgt ogsaa i nyere Tid Skt. Hansaften (se Saml. til j. Hist. VII p. 5), og hvis Regnskabsbog er bevaret. 1638 nævnes, at der ved den henstod mange Potter, Kopper og andre smaa Trækar.

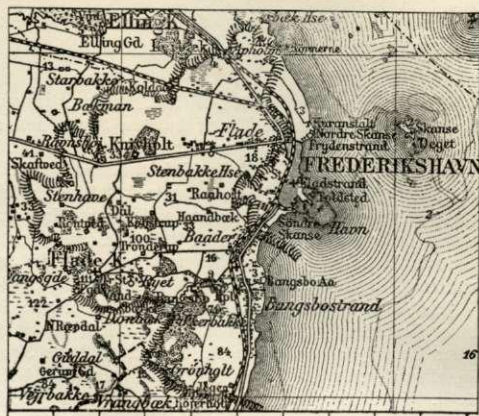
Paa en smuk Skov- og Lyngbakke i Sognets nordl. Del er rejst en Genforeningssten.

Paa et Bakkedrag ved Dybro ligger tæt sammen 4 ret store fredl. Gravhøje, og under Eget Hovedgaard er fredl. 2 meget anseelige Gravhøje samt en lav, lille Høj omsluttende et udgravet Dyssekammer, nu uden Dæksten. Andetsteds i Sognet kendes en Del jordfaste Oldtidsmindesmærker.

Litt.: A. Gaardboe, Bidr. til S. Sogns Hist. og Top., Aarhus 1902.

Flade Sogn (F.-Gerum Km.)

omgives af Annekset Gerum, Aasted og Elling S., Kattegat, Frederikshavns Købstadsjorder og Dronninglund Herred. (Understed S.). Kirken ligger c. 4 km SV. for Frederikshavn og c. 10 km NNV. for Sæby. Jorderne er i den større, nordøstl. Del lavtliggende og jævne, i det hele sandmuldede, i den sydøstl. Del er de højtliggende og bakkede, idet de opfyldes af den nordøstl. Del af Højvendsystem („Jyske Aas“ med Flade Kirkebakke, 122 m, med trigon. St.;



tæt ved Kysten Pikkerbakken (se p. 56), 71 m); ogsaa her er Jorderne sandmuldede, dog ogsaa nogle Steder lerede. En Del Skov (Knivholt og Bangsbo Sk.; Bangsbo Plantage, anl. 1887, 31 ha). Egnen er meget naturskøn, navnlig ved Flade Præstebakke og Bangsbo Bakker. Frederikshavns Vandværk i Flade Bakker med Afholdsbeværtning og den gamle Bangsbo Vandmølle ved Foden af Pikkerbakken, der nu er omdannet til Sommerrestaurant (se p. 56), er yndede Udflugtssteder. I den sydl. Del løber Bangsbo Aa og et mindre Tilløb, Donbæk. Gennem Sognet gaar Landevejene fra Frederikshavn til Aalbæk, Hjørring og Sæby og Jærnbannerne fra F. til Skagen, Hjørring og Sæby.

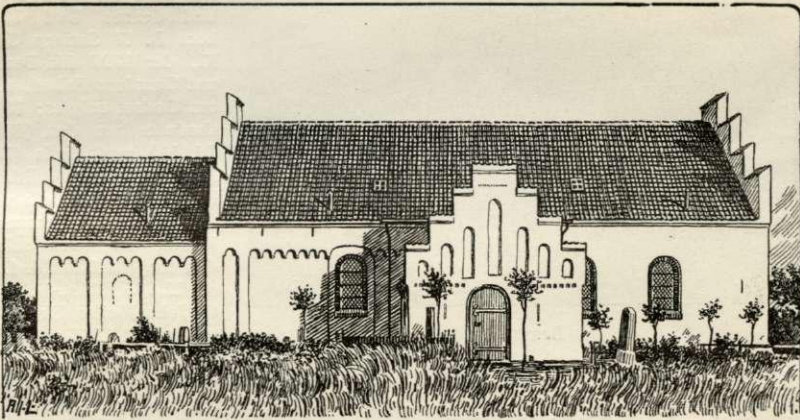
Befolkning i 1921: 3399 (1801: 640, 1850: 1249, 1901: 2956), boende i 594 Gde og Hse. Det saml. **Hartk.** (1905): 191 Td.; 39 Gde med 150 og 320 Hse med 41 Td. Hartk., samt 154 jordløse Hse. **Ejdsk.** (1920): 4828, deraf **Jordv.:** 1708. **Areal:** 2366 ha, hvoraf (1919) besaaet med Hvede 5 ha, Rug 211, Byg 82, Havre 290, Blands. til Modenhed 237, Kartofler 75, Foderroer 135; Brak udgjorde 129 ha, Grønfoder og Græsning 661, Haver o. l. 61, Tørvemoser 3, Skov 269, Heder og Lyngbakker 56, Klitarealer og Stenmarker 12, Vandar. 5. **Kreaturhold** (1922): 301 Heste, 1343 Stk. Hornkv. (deraf 880 Køer), 11 Geder, 232 Faar, 946 Svin (1914: 1668).

I Sognet den enligt og højtliggende *Flade Kirke* (1419 Fladen) med Præstegd. (opf. 1892), og Byerne: *Øster-Flade* — Forstad til Frederikshavn (se p. 52), 1921: 127 Gde og Hse med 801 Indb. 1911: 643 med bl. a. flg. Erhverv: Fiskeri 11, Landbr. 50, Haandv. og Ind. 297, Handel o. l. 137, Transp. 80 — med Skole og Forskole, Fattiggd. med Alderdomshjem (Toftegaard, opf. 1894), Teglværk og Fiskekonserveringsfabrik; *Vester-Flade* med Missionshus („Saron“, opf. 1919); Fiskerlejet *Bangsbostrand* med Filialkirke, Skole (opf. 1919), Privatskole, Missionshus (opf. 1884), Brugsforen., Vandml. og Lodsst. *Kilden Skole*. *Bangsbo Jærnbanehpl.* Saml. af Hse: *Fladehede*, *Stenbakke*, *Grønholt*, *Nyholsstrand* med Brugsforen., *Baader*. Bangsbostrand, Baader og Nyholmsstrand, der maa regnes for at være Forstæder til Frederikshavn (se p. 52), havde 1921 tilsammen 1838 Indb. — Gaarde: Hovedgaarden *Bangsbo* (1364 Bangsboodh): 9,6 Td. H., Ejdsk. 130, Jordv. 57; c. 116 ha, deraf Ager 50, Skov 60. Hovedgaarden *Knivholt* (1419 Knyholt) har 43,8 Td. H., Ejdsk. 360, Jordv. 271; c. 441 ha, deraf Ager 364, Eng 19, Skov 44. *Haanbæk* (1468 Haffwnbeck), *Suderbo* (1610 Suderboe), *Købstrup* (1662 Køgstrup, 1688 Kiøbstrup), *Tronderup* (1610 Thrumderup,

1662 Trøndrup), *Fladbjerg* (1638 Flladbierrig), *Torndal* (1662 Torndall), *Røntved* (1419 Røntwed), *Constantia* med Teglværk, *Egen* (Jegen; 1662 Jegen), *Vangen* (1662 Wangen), *Dal* (1662 Dall), *Tøttenborg* (1662 Tottenborig), *Birkebakken* (1662 Birche Backen) m. m. *Flade Mølle*. Frederikshavns Vandværk ved Donbæk (se p. 56).

Flade S., een Sognekommune med Annekset, delt i 2 Sognefogeddistrikter, har Tingsted i Frederikshavn og hører under Rets- og Politikr. Frederikshavn Kbst. m. m., Hjørring Amtstuedistr., Frederikshavn Læge-, Skatte- og Vurderingskr., Amtets 1. Folketingskr., 2. Forligskr. og 5. Udskrivningskr. Lægd 482 a (nordlige) og 482 b (sydlige Sognefogeddistr.). Kirkerne er selvejende.

Kirken bestaar af Skib og Kor, Vaabehus mod N. og Kapel mod S. Den ældste Del, Skib og Kor, er opf. i romansk Tid af Munkesten. Korgavlen og Kirkens Sydvæg er ombyggede, saa at Murenes Udsmykning med Lisener og Rundbuefriser nu kun ses



Flade Kirke.

paa Nordmuren. I den senere Middelalder forlængedes Skibet 7,5 m mod V., og Vaabehuset tilføjedes; derimod er Kapellet, af smaa Mursten, fra en langt senere Tid, ligesom Kirkens Gavlkamme. Kirken har fladt Bjælkeloft (gibset i Koret); ved Korbuens Sydside er der en muret Niche. Ved en Restauration 1898 under Ledelse af Bygningsinsp. Kampmann er der bl. a. indsat nye Vinduer. Altertavlen er i Barokstil fra 18. Aarh. med et nyere Maleri: Korsfæstelsen; anselige Malmstager, skænkede 1591 af Villum Frandsen. Kalk c. 1700 med Otto Arenfeldts og hans første Hustru Agathe Kirst. Becks Vaaben og Navnecifre (jfr. Aasted K.). Oblatæske fra 1705 med Jens Olufsen Wang og Hustrus Navnecifre. Granitfont. Prædikestol fra 1588, skænket af Mogens Juel til Knivholt. De øverste, udskaarne Stolestader er fra 1592 med Otto Skeel til Bangsbo og Fru Birgitte Lindenovs fædr. og mødr. Vaaben. I Kirken to Mindetavler vedr. et af Christen Jensen Møenbo til Knivholt og Hustru 1756 opr. Legat. I Korvæggen stor Ligsten over Mogens Juel og hans to Hustruer (legemsstore Figurer). Udvendig paa Korets Sydмур en Ligsten over Præsten Hans Borchorst, † 1678, og Hustru. Paa Kirkegården Sten over L. S. Klitgaard til Bangsbo († 1789). En gotisk Ligsten, hvorpaa stod „Stephanus sacerdos 1402“, er nu borte.

Bangsbostrand Fialialkirke er opf. 1902 (indv. ^{20/11}) efter Tegn. af Arkt. K. Varving, og bestaar af Skib, Kor samt et lille Taarn i Østsiden; den er hvidkalket og teglhængt, og Opførelsen kostede c. 24,000 Kr. Det indre har Bjælkeloft. Altertavle med Maleri af Axel Hou (Christus og Børnene), Prædikestolen bærer 4 Relieffer af Billedhugger A. Bundgaard. Kalk og Disk er skænket af Kultusministeriet. 2 Lysekroner efter Tegn.

af Th. Bindsbøll, er skænkede af Godsejer Joh. Knudsen til Bangsbo. (Litt.: „Architekten“ 9/, 1903).

Bangsbo tilhørte i Middelalderen Børglum Kloster (om Johannes Werkmester de Bangsboodh, nævnt 1364, har ejet B. eller kun været Foged der, vides ikke), tilfaldt ved Reformationen Kronen og blev 1573 afhændet til Otte Banner til Asdal († 1585), hvis Enke, Fru Ingeborg Skeel til Vorgd., vistnok besad den til sin Død 1604. Den ejedes derefter af Otte Skeel († 1634), Enken Birgitte Lindenov († 1648) og deres Søn Christen S., † 1670, hvorefter den tilfaldt hans Søstersønner Holger, Otte og Albert Bille. Otte B. udkøbte 1671 sine Brødre, men blev 1674 dræbt i Duel i Viborg, og B. kom saa til Holger Billes Sønner, af hvilke Henrik B. 1692 afkøbte sine Brødre Steen og Chr. Fr. B. deres Fjerdeparter i B. og 1700 sin Broder Otte hans Fjerdepart, men solgte 1704 Gaarden til Otte Arenfeldt til Knivholt († 1720), hvis Søn Lage Beck Arenfeldts Enke Anne Sophie Pachs 1744 solgte den (36⁵/₈ Td. H., 219¹/₄ Td. H. Bønderg.)



Bangsbo.

til Forpagteren paa B. Jens Nielsen Møller, der 1763 overdrog den til sin Svigersøn Lorens Simonsen Klitgaard for 18,000 Rd. Ved dennes Død 1789 kom B. til Sønnen Jens K., der 1797 fik Bevill. paa Gaardens Frihed, selv om Godset solgtes; 1810 skødede han den (45¹/₂ Td. H.) med Gods (159 Td. H.) for 88,000 Rd. til Fru Marie Elisabeth von Angersbach, f. Baronesse Knuth, der 1812 solgte den for 100,000 Rd. d. C. og 12,000 Rd. sl.-holst. C. til Johs Møller (Skødet er udfærdiget 1815 af hendes 2. Mand Prltn. C. L. G. v. Heltzen, Købesummen omskrevet til 37,800 Rbd. S. V. og 19,733¹/₃ Rbd. N. V.). Møller, der 1819 fik Bevill. paa at udstykke B. i 163 Parceller, solgte kort før sin Død 1834 B. Hovedparc. (15 Td. H.), 17 Fæstehuse m. m. for 11,000 Rbd. Sedler til Kmrrd. H. A. Bie († 1849), hvis Børn 1852 solgte den til Major E. F. Michaelsen, der afstod Købet til Forv. Dietrich Gørtz, som 1854 fik Skøde for 39,000 Rd. Efter hans Død 1874 købtes B. for 164,000 Kr. af den kendte Ingeniørkapt., Hofjægerm. L. C. Nyholm († 1882), som med sin Hustru tilbragte Gaarden noget Fæstegods paa Mors. Hans Arvinger solgte 1884 B. for 140,000 Kr. til Forp., Landbrugskand. C. V. Th. Heiberg (senere Inspektør paa Landbohøjskolen), medens Fæstegodset solgtes til Etatsrd. P. Knudsen til Blidstrup, Mors; Bangsbo Vandmølle med nogen Skov frasolgtes til Frederikshavn Kommune (se p. 56). 1891 solgte Heiberg B. for 135,000 Kr. til cand. phil. Joh. Knudsen, som samtidig af Faderen tilbagekøbte Fæstegodset for 72,000 Kr. Knudsen solgte 1909 B. (23 Td. H.) for 145,000 Kr. til et Konsortium, som udstykkede den. Hovedparcellen kom til W. Jørgensen, som 1917 solgte den for 200,000 Kr. til Generalkonsul C. M. Pay, der 1918 afhændede den for 400,000 Kr. til Direktør O. Bigler, men da denne gik fallit, solgte Pay 1919 Gaarden for 240,000 Kr. til Chr. Nielsen til Mølskovgaard, der 1923 solgte den til Læge M. A. Smidt, den nuv. Ejer. — Den af Grave omgivne Hovedbygning bestaar af tre hvidkalkede Fløje, eer Stokv. høje. Sideløjerne er af Bindingsværk fra 18. Aarh. (bygget af ovenn. Jens Nielsen Møller), med gennemstukne Bjælkehoveder og smaa Tagskægknægte. Midtfløjen, der har et slankt Midtparti med Kvistgavl, er ombygget med Grundmur i Beg. af 19. Aarh.; fra denne Tid stammer ogsaa Værelsernes Udstyr i nyklassisk Stil. Fontænen i Gaarden er rejst af Joh. Knudsen, der desuden har anlagt den 5 Td. Land store Park. (Litt.: Kn. Bokkenheuser, B. og dets Hist. gennem. Tiderne. Kbh. 1918).

Knivholt tilhørte i 14. Aarh. Hr. Niels Ovesen (Panter) til Asdal og hans Frue Johanne og derefter deres Søn Anders Nielsen, vist † c. 1405. Paa Skiftet efter dem 1419 blev K. udlagt til sidstnævntes Svoger Hr. Anders Jepsen (Lunge). Formodentlig gik

den i Arv til dennes Broderdatter Ellen Lunge, Hr. Axel Lagesen Broks, hvis Datter Pernille blev g. m. Hr. Albrecht Engelbrechtsen Bydelsbak. Denne sidstes Søster Kirsten var g. m. Hr. Oluf Lunge til Odden, som 1484 blev tiltalt af sin Svigerfader Hr. Engelbrecht Albrechtsen for Arv efter Datteren, hvoribl. Knivholt. 1553 tilhørte K. Mogens' datter, hvis Søn af samme Navn skrev sig til den 1590, men døde ugift 1605. Forinden var K. dog kommet til Fru Ingeborg Skeel til Vorgaard, † 1604, og ved Skifte efter hende tilfaldt den Hans Axelsen Arenfeldt til Rugaard, † 1611, hvis Søn Niels A., 1630 solgte K. til Otte Marsvin, men Handelen maa være gaaet tilbage, thi 1632 bortbyttede han Gaarden til sin Svigerfader Hans Dyre († 1655), der 1652 gav den tilbage til sin Datter Karen, Niels Arenfeldts Hustru. Efter hendes Død 1679 tilhørte den deres Søn Ritm. Hans A., † 1702, og Broderen Otte A., † 1720, hvorefter den med Tiender og Gods (36, 60 og 210 Td. H.) tilfaldt dennes Søn Hans Lorents A., † 1744, hvis Enke Mette Bille 1753 solgte K. til Forpagter Christen Jensen Møenbo, † 1770 som Kommercerd.; dennes Enke Ellen Marie Olesdatter ægtede 1774 Kommandant over Fladstrands og Hals Skanser, Kapt. Peder Leth, † 1792, og paa Aukt. efter ham blev K. med samme Tilliggende som 1720 købt af Jens Madsen Rosborg († 1815) for 29,550 Rd. Den ejedes derefter af Enken, † 1818, og Sønnen Chr. Madsen R., † 1868, der 1853 solgte den for 90,000 Rd. til Overauditor C. V. Uldall, † 1883, hvis Søn, Viceadmiral F. Uldall, 1902 afhændede den (45 Td. H.) for 230,000 Kr. til Inspektør N. Rasmussen, som 1907 solgte den for samme Sum til Gæstgiver C. G. Frederiksen, der nu ejer den. — Hovedbygningen, der endnu for 70 Aar siden var omgivet af Grave, bestaar af 4 i Firkant sammenbyggede Bindingsværksfløje i 1 Stokv., med en Udbygning i to Stokv. ud mod Haven. Bygningerne, der restaureredes 1861, er vistnok opf. omkr. Aar 1700; den nordl. Længe er den ældste (1662 var der 4 Bindingsværksfløje, hvoraf den ene i to Stokv.). Nogle Udlænger brændte 1903. Haven berømmes i Dske Atl., den havde paa den Tid næppe sin Lige i Vendsyssel.



Knivholt.

Præstegaardens Jorder købtes 1910 af Frederikshavn Kommune og er 1919 blevet beplantede, da man af Hensyn til Vandværksbassinet vilde undgaa Kreaturhold her; den gl. Præstegaard blev nedrevet 1911.

Jordfaste Oldtidsmindesmærker forefindes i ret stort Antal, men ganske overvejende holder de sig til Højdedragene omkring Flade Kirke og nærmeste Strækning, især mod NØ. efter Tøttenborg, medens de lave, flade Jorder mod N., NØ. og Ø. er saa at sige uden Gravhøje og Dysser. Ved Flade er paa Præstegaardens Mark fredl. 5 Rundhøje og 1 Langhøj og ved Bangsbo 1 Gravhøj. Under Markflade er ved Skoven Fylleled nær Bangsbo af Nationalmuseet undersøgt en ret stor Gravplads fra den ældre Jernalder og lidt senere Tid, mest med Lerkargrave med ubrændt Lig; det er den største hidtil kendte Gravplads af denne Art i Vendsyssel. Andetsteds i Sognet er paa lave, flade Jorder gjort Fund fra Jernalderen.

Gerum Sogn (Flade-G. Km.), Anneks til Flade, omgives af dette, Aasted, Skærum og Lendum S. samt Dronninglund Hrd. (Enklave af Karup, Hørby, Karup og Understed S.), hvorfra det for en Del adskilles ved Bangsbo Aa. Kirken

samlede Gaarden igen, dels gennem Arv efter sin Morbroder Svend Orning, dels ved (1649) at udkøbe sin Svigerinde Ellen Basse. Fru Sophie Basse solgte 1667 G. (24 Td. H.) til sin Søster Jomfru Ellen Basse, der 1668 pantsatte den til Erik Hvas' Børn, af hvilke Datteren Abel Marie ægtede Georg Henrik v. Grimmer, der 1674 skrev sig til G. Hendes Broder Jens Hvas solgte 1678 paa egne og Søkendes Vegne i Gælds Betaling G. til Tyge Andersen paa Rugholm, hvis Enke Kirsten Knudsdatter 1680 solgte den til Kapt. Hans Petersen Nordmand; hans Enke, Else Christensdatter, døde 1714, hvorefter Arvingerne solgte den til Jørgen Bille til Ellinggd., der 1716 skødede G. (12 Td. H. og 16 Td. H. Bønderg.) til Præsten Mag. Christoffer Mumme til Eget, der 1730 skødede den til sin Svigersøn Frederik Stampe († 1751), som 1739 solgte den til Claus Hansen, der 1755 skødede den til sin Søn Hans Peder Clausen Hauman († 1791); han solgte den 1790 for 2700 Rd. til Christen Ørsnes paa Hørbylund, som atter 1792 afhændede den med 5 Td. H. Gods for 2040 Rd. til Hans Severin Rafn fra Volstrup Præstegaard, som 1794 solgte den for 1800 Rd. til Jonas Jespersen, Fuldmægtig paa Bangsbo, † 1799, hvis Enke Cathrine Sophie Wilhelm 1800 skødede den for 3300 Rd. til A. H. Rasmussen til Sejlstrup, som 1802 fik Bevilling paa at udstykke den og 1803 skødede Hovedparcellen (9 Td. H.) for 1600 Rd. til Christen Løgholt og Christen Neisig. Denne blev 1807 Eneejer og solgte 1812 Gaarden for 13,800 Rd. (omskrevet til 1383 Rbd. S. V.) til Forp. Niels R. Bornholm paa Sæbygd., som 1820 skødede den for 2000 Rbd. Sølv til Forv. Hans Høyer, som døde 1844, straks efter at have skødet G. for 8700 Rbd. til N. S. Nyssum, der døde s. A., hvorefter Enken ægtede Gæstgiver Hans Jelstrup, † 1859, og 1860 solgte Gaarden for 15,000 Rbd. til L. S. Fanøe, † 1901, som 1873 for 23,000 Rd. afhændede den til Forp. Kongsted. 1913 solgtes den til nuv. Ejer Chr. Oluf Højmark. — Borggaarden bestod 1662 af tre straa-tækte Huse i eet Stokv., indentil af Bindingsværk, udentil til Dels klinede med Ler; Stuehuset brændte 1716. Nu bestaar Hovedbygningen af een grundmuret Længe (tidl. Bindingsværk) med gl. Kælder.

Abel Marie Hvas, G. H. v. Grimms til *Sveje* nævnes 1680 (se ovfr.). — *Vangsgd.* blev 1474 af Axel Pedersen skødet til Børglum Kloster. — En Adelsmand Jørgen Knudsen til *Bol* nævnes 1580. — En Palle Rævdal nævnes c. 1460. — Rævdal menes at have været Præstegaard indtil 1615, da Præsten flyttede til Flade.

Med sine højtliggende og bakkede, sandmuldede Jorder egnede Sognet sig særdeles for Oldtidsbebyggelse; det er da ogsaa det paa jordfaste Oldtidsmindesmærker rigeste i Hrd., idet der er talt c. 250. Mest er det Gravhøje fra Bronzealder og Stenalder, men adskilligt heraf er nu sløjet eller mere eller mindre forstyrret. Ikke faa velbevarede Høje er dog fredlyste, saaledes ved Ø.-Rævdal 2, ved Lille-Rævdal atter 2, ved V.-Rævdal 3, ved Samsig 1, ved Øster-Præstegaard 1 og ved Vester-Præstegaard ligeledes 1 (begge ganske anselige), ved Gerum 5, ved Gerumgd. 1, ved Kragkær 2 meget anselige, ved Højen 1 (*Storhøj*), ligeledes meget anselig og ved Vrangbæk 4. Ved Stordal er fredl. en Langhøj og ved Vangsgd. 1 Rundhøj og en Høj med udgravet Dyssekammer. Blandt de mærkeligste af Oldtidsminderne skal nævnes den c. 5 m høje fredl. Gravhøj *Blakshøj* under Blakshøjgd. tæt V. for Gerum Kirke; den omslutter en udgravet Jættestue, som med sit 8 m lange, knapt mandshøje Kammer maa henregnes blandt de meget store og sjælden forekommende. Tæt N. for Gerum Kirke ses en fredl. Langdysse (*Stenstuen*), 68 m l. og omsat med 57 Randsten, og under Donbæk findes paa en høj Bakkeskraaning en ejendommelig Gravplads, bestaaende af enkelte store Høje, men i øvrigt af smaa lave, runde eller aflange Høje og af Stenkredse; disse Mindesmærker — c. 60 i Tal — danner en smal Stribe henover Bakkeskraaning. 12 af Smaahøjene og Stenkredsene er fredl., 20 er undersøgte af Nationalmuseet (de viste sig at tilhøre den senere Jernalder). En lignende Stenkreds er fredl. ved Vognsbæk. Ved Donbæk er under Markflade fremdraget enkelte store stensatte Anlæg af hidtil ukendt Art; man har tydet dem som underjordiske Kælderrum fra Jernalderen. Andetsteds i Sognet er i øvrigt ogsaa fremdraget Grave og andre Minder fra Jernalderen.

Sognet, der tidl. hørte til Aasted-Skærum, blev 1555 Anneks til Flade.

Hirsholmene, det mindste Sogn i Landet, er nogle lave og flade Smaaøer (højeste Punkt er c. 6 m), der ligger c. 6 km NØ. for Frederikshavn paa Østsiden af et c. 7 km bredt Flak, der skyder ud fra Landgrunden. Gruppen, i alt c. 40,3 ha, bestaar af to større Holme, *Hirsholm*, 13,5 ha, og *Græsholm* (med *Pikkerholme*), 16,2 ha, som er forbundne ved et Sandflak, hvorpaa der er 0,3-0,6 m Vand,

samt nogle NV. og V. for Græsholm liggende ganske smaa Stenholme — *Kovsholm*, 2,2 ha, *Mogholm*, 0,3 ha, *Storholm*, 5 ha, og *Lilleholm*, 0,7 ha, — der regnes at høre til Græsholm, da de er landfaste med den ved daglig Vande. Lidt nordligere ligger *Tyvholm*, 0,7 ha; SV. for Hirsholm ligger den smalle Stenholm *Kølpén*, 1,5 ha; mellem denne og det mod V. beliggende Holmehavn Rev ligger den saakaldte „Holmehavn“, et Farvand der benyttes som Stoppeplads for Smaafartøjer under nordøstl. Vinde. Kun Hirsholm er beboet.

Befolkning i 1921: 30 (1801: 113, 1850: 175, 1901: 91), boende i 13 Gde og Hse. Det saml. Hartk. (1905): $\frac{1}{2}$ Td.; 13 Hse med $\frac{1}{2}$ Td. Hartk., samt 2 jordløse Hse. Ejdsrk. (1920): 193, deraf Jordv.: 14. Areal: 40 ha, hvoraf (1919) Grønfoder og Græsning 28, Haver o. l. 2, Klitarealer og Stenmarker 10. Kreaturhold (1922): 3 Køer, 23 Faar.

Paa *Hirsholm* (1231 Hælsholmæ) ligger Kirken, Præstebolig, Skole (i den tidl. Kro), Fyr, det sidste paa Øens højeste Punkt (hvidt Blinkfy, et rundt, 27 m højt Granitaaen, opf. 1883; Flammens Højde o. H. 30 m, Synsvide 16 Sømil), og Taagesignal. Havn, paa Sydvestsiden af Øen, anlagt 1860-61 og udvidet i 1870'erne, beskyttet af to Stenmoler (indt. 3,4 m Vand, Haynefy), Toldassistentst. og Statstelefon. *Græsholm* benyttes kun til Græsning af Faar og Kaniner.

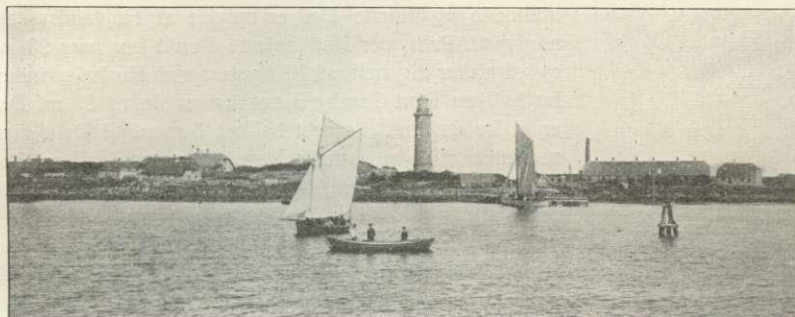
Hirsholmene S., en egen Sognekommune, har Tingsted i Frederikshavn og hører under Rets- og Politkr. Frederikshavn Kbst. m. m., Hjørring Amtstuedistr., Frederikshavn Læge-, Skatte- og Vurderingskr., Amtets 1. Folketingskr., 2. Forligskr. og 5. Udskrivningskr.' 483. Lægd. Kirken er selvejende. Kirkesognet er underlagt Frederikshavn Pastorat, og den resid. Kapellan i Frh. prædiker 1 Gang om Maanedn her.

Den lille og lave Kirke bestaar af Skib og Kor ud i eet samt Vaabenhus, af Bindingsværk, mod S. Den er opført ved 1640 af Mursten og Bindingsværk og med Bræddegavl, men senere til Dels ombygget med Grundmur. Kirken har fladt Bræddeløft. Det udskaarne, katolske Alterskab fra c. 1500, restaureret 1899 (i Midtpartiet Gudfader og Søn, paa Siderne Skt. Laurentius og Skt. Catharina), maa have tilhørt en anden Kirke. Døbefont af Træ; paa Daabsfadet Lindenov'ernes og Rosenkrantz'ernes Vaaben samt HL og MR (Hans L., † 1596, og Margr. R., † 1635); Prædikestol og Stolestader i Renæssancestil fra 17. Aarh. (Prædikestolen overmalet 1699); paa de sidste staa Aarst. 1631 og 1688; to Pengetavler fra 17. Aarh., den ene med Billede af Lazarus. En Messehagel af sort Fløj, (nu i Nationalmuseet) er i 1641 skænket den nybyggede Kirke af Birgitte Lindenov og bærer hendes og hendes afd. Mand Otte Skeel til Bangsbo og Hammelse's Vaabener og Navnetræk OS og B.L. I Loftet hanger 3 Skibe fra 1722, 1803 og 1906. En Lysekroner 1922 skænket af Adjunkt Poul Jørgensen, København. En Del af Kirkens Inventar er restaur. af Magn. Petersen (se Berl. Tid. 8/8 1902). Om Kirken se Saml. t. j. Hist. 1923.

Hirsholmene, der bestaar af Granit og er oversaaede med talrige Rullesten, kun nogle Steder dækkede af et tyndt Lag Muld, er utvivlsomt Aflejringer fra Istiden. Øerne hørte i tidligere Tid til Elling Sogn, i hvis Kirke „Holmboernes Stole“ endnu vistes ved Midten af 19. Aarh.; men 1634 gav Chr. IV Øernes Ejer, Otte Skeel til Hammelse og Bangsbo, († 1634) Tilladelse til at lade opføre en Kirke, da Sejladsen til Elling ofte var farlig, især om Vinteren, og Præsten ikke let kunde komme over til Øerne, naar det var nødvendigt; Kirken var vistnok færdig 1638 (D. Atl. siger rigtignok først 1641), og Skeel oprettede et Legat paa 300 Rd. (Fund. af 1643), der endnu bestaar, og hvis Renter tilfalder Præsten. En Beboer Ole Jensen Holmbo skal have været meget virksom for, at Hirsholm fik sin egen Kirke. Øerne har i den følg. Tid udgjort et selvstændigt Pastorat undtagen 1812-43, da de var forenede med Frederikshavn. Præsten har ofte haft Nød med



at slaa sig igennem; allerede den første Præst, Peder Andersen Knudstrup, klager 1646 over sine daarlige økonomiske Forhold paa de fattige Øer, som kort i Forvejen var blevet plyndrede af de svenske; 1656 forpligter Beboerne sig til at underholde deres Præst „hæderlig, sømmelig og nødtørfigt“ (se Saml. til j. Hist. 2. R. I p. 16); Præstekaldet har vistnok ofte været ubesat; saaledes har der ingen Præst været fra 1881 til 1901; nu er det atter underlagt Frederikshavn. — Øerne overlodes 1583 („en Holm, kaldet Hertsholm, hvorpaa der bor nogle Fiskere, en Holm, kaldet Græsholm, som er udskaaen af Stranden i 2 Parter, og en lille Holm, kaldet Deye“, se Kronens Sk. I p. 270) af Kronen til Mourids Podebusk til Kørup; senere var de en Tid lang under Bangsbos Ejere; 1769 ejedes de af Hans Eifler. Hvad der i vor Tid især har henledt



Hirsholm.

Opmærksomheden paa dem, er Planen om at anlægge en Nødhavn for det nordl. Kattgat der. Allerede 1795 tænkte man paa at anlægge en Havn paa Nordøstsiden af Græsholm; 1848, da Øerne ejedes af en Jmfr. Übersax, fremlagde en Englænder Maxton en Plan om et Havneanlæg der, hvilket dog blev opgivet ved Krigens Udbrud; 1862 genoptoges Planen af Fyringeniør Grove, men da blev den heller ikke til noget paa Grund af Krigen 1864; 1871 købte et Interessentskab Øerne med det Formaal at faa anlagt en 1. Klasse Nødhavn, som ved en Dæmning fra Græsholm til Fastlandet skulde sættes i Forbindelse med den østjyske Jærnbane, og i de flg. Aar blev Planen alvorlig drøftet (se bl. a. Tidsskr. f. Søvær. 1872 p. 43), indtil Frederikshavn gik af med Sejren (se p. 62). I 1870'erne havde Ejerne anlagt et Stenhuggeri, hvorfra der udførtes Sten, især til Brolægning; 1883 købte Marineministeriet Øerne, og fra den Tid blev det meste af Stenmaterialet til Frederikshavns Havn taget herfra. Paa Hirsholmene var der indtil 1915-16 Lodseri (3-4 Mand), men under Verdenskrigen standsede næsten al Sejlads, og Hirsholmlodseriet nedlagdes. De da ansatte Lodser forflyttedes til Bælterne. — Paa Øerne, særlig Græsholmen, findes vilde Kaniner.

Hverken jordfaste Oldtidsmindesmærker eller Oldsager kendes fra Hirsholmene.

Litt.: Om Øerne se Geogr. Tidsskr. I p. 169 flg. — V. Holm, Choleraen paa H. 1863, i Vends. Aarb. 1922.