

J. P. TRAP

KONGERIGET  
DANMARK

FJERDE OMARBEJDEDE UDGAVE

PAA GRUNDLAG AF DEN AF H. WEITEMEYER UDGIVNE 3. UDGAVE  
OG UNDER MEDVIRKNING AF VIDENSKABSMÆND, FAGFOLK OG  
STEDLIGE MEDDELERE FRA ALLE LANDETS EGNE

UDGIVET AF

GUNNAR KNUDSEN

V. BIND

HJØRRING AMT · TISTED AMT  
AALBORG AMT

KØBENHAVN 1924

G. E. C. GADS FORLAG

(FREDERIK GAD)

	Pag.		Pag.
Karby (Karby-Hvidbjærg-Rested Komm.)	446	Sønder-Draaby (Flade-Sønder-Draaby Komm.)	477
Kettrup (Kettrup-Gøttrup Komm.)	325	Sønderhaa (Sønderhaa-Hørsted Komm.)	388
Klim (Klim-Vester-Torup Komm.)	328	Tilsted (egen Komm.)	367
Kollerup (egen Komm.)	321	Tisted Landsogn (egen Komm.)	366
Lild [Lil] (Tømmerby-Lild Komm.)	335	Torsted (Sjærrind-Torsted Komm.)	373
Lodbjærg (Hvidbjærg vesten Aa-Ørum-Lodbjærg Komm.)	406	Tved (Nors-Tved Komm.)	350
Lyngs (Hvidbjærg-Lyngs Komm.)	432	Tæbring (Tæbring-Ovtrup-Rakkeby Komm.)	443
Lødderup (Lødderup-Elsø Komm.)	438	Tødsø (Tødsø-Erslev Komm.)	464
Lørslev [Ljørslev] (Lørslev-Ørding Komm.)	457	Tømmerby (Tømmerby-Lild Komm.)	333
Møllerup (Frøslev-Møllerup Komm.)	442	Vang (egen Komm.)	377
Nors (Nors-Tved Komm.)	348	Vejerslev (Vejerslev-Blistrup Komm.)	452
Nørhaa (egen Komm.)	384	Vester-Assels (Øster-Assels-Vester-Assels Komm.)	463
Odby (Søndbjærg-Odby Komm.)	434	Vester-Torup (Klim-Vester-Torup Komm.)	330
Ovtrup (Tæbring-Ovtrup-Rakkeby Komm.)	444	Vester Vanned [Vandet] (Vester-Vanned-Øster-Vanned Komm.)	351
Rakkeby (Tæbring-Ovtrup-Rakkeby Komm.)	445	Vestervig (Vestervig-Ager Komm.)	408
Rested [Redsted] (Karby-Hvidbjærg-Rested Komm.)	451	Vestløs [Vesløs] (Østløs-Vestløs-Arup Komm.)	338
Ræer (Ræer-Hansted-Vigsø Komm.)	342	Vigsø (Ræer-Hansted-Vigsø Komm.)	347
Sejerslev (Sejerslev-Ejerslev-Jørsby Komm.)	477	Villerslev (Hassing-Villerslev Komm.)	396
Sennels (egen Komm.)	359	Visby (Visby-Heltborg Komm.)	397
Sjærrind [Sjærring] (Sjærrind-Torsted Komm.)	369	Vust (egen Komm.)	331
Skallerup (Dragstrup-Skallerup Komm.)	469	Ydby (Bodum-Ydby Komm.)	424
Skinnerup (egen Komm.)	368	Ørding (Lørslev-Ørding Komm.)	459
Skjoldborg (Skjoldborg-Kallerup Komm.)	374	Ørum (Hvidbjærg vesten Aa-Ørum-Lodbjærg Komm.)	404
Skyum (Skyum-Hørdum Komm.)	393	Øster-Assels (Øster-Assels-Vester-Assels Komm.)	461
Snedsted (egen Komm.)	387	Østerild (egen Komm.)	362
Solbjærg (Solbjærg-Sundby Komm.)	470	Øster-Jølby (Galtrup-Øster-Jølby Komm.)	467
Stagstrup (Harring-Stagstrup Komm.)	392	Øster-Vanned [Vandet] (Vester-Vanned-Øster-Vanned Komm.)	355
Sundby (Solbjærg-Sundby Komm.)	471	Østløs [Øsløs] (Østløs-Vestløs-Arup Komm.)	337
Søndbjærg (Søndbjærg-Odby Komm.)	432		

**AALBORG AMT** ..... 483—788

**Købstæder:** Aalborg p. 489 — Løgstør p. 556 — Nibe p. 549 — Nørre-Sundby p. 541.

**Herreder:** Aars p. 714 — Fleskum p. 600 — Gislum p. 742 — Hellum p. 653 — Hindsted p. 683 — Hornum p. 624 — Kær p. 564 — Slet p. 765.

**Sogne** (og Landkommuner):

Aaby (Aaby-Birsted Komm.)	570	Aars (egen Komm.)	726
Aalborg Budolfi Landsogn (egen Komm.)	625	Ajstrup (Sulsted-Ajstrup Komm.)	580
Aalborg Frue Landsogn (egen Komm.)	565	Als (egen Komm.)	684
Aarestrup (egen Komm.)	641	Alstrup (Lovns-Alstrup Komm.)	758



	Pag.		Pag.
Astrup (Astrup-Store-Arden Komm.)	703	Lille-Vorde [Lillevorde] (Gudum-Lille-	
Binderup (Kongens-Tisted-Binderup-Du-		Vorde Komm.)	620
rup Komm.)	748	Lovns (Lovns-Alstrup Komm.)	756
Birsted (Aaby-Birsted Komm.)	575	Lundby (egen Komm.)	784
Bislev (egen Komm.)	648	Lyngby (Skibsted-Lyngby Komm.)	669
Blenstrup (Gerding-Blenstrup Komm.)	674	Løgsted (Kornum-Løgsted Komm.)	766
Blære (Blære-Ejdrup Komm.)	723	Malle (Ranum-Malle-Overlade Komm.)	770
Brorstrup (Brorstrup-Haverslev Komm.)	716	Mov (egen Komm.)	620
Buderup (Buderup-Gravlev Komm.)	637	Næsborg (Næsborg-Skarp-Salling-Ovtrup	
Bælum (Bælum-Solbjærg Komm.)	660	Komm.)	774
Dal (Ferslev-Dal-Volsted Komm.)	606	Nørholm (egen Komm.)	630
Durup (Kongens-Tisted-Binderup-Durup		Nørre-Kongeslev (Sønder-Kongeslev-	
Komm.)	748	Nørre-Kongeslev-Komdrup Komm.)	657
Døstrup (Øls-Hørby-Døstrup Komm.)	713	Nørre-Sundby Landsogn (Sundby-Hvo-	
Ejdrup (Blære-Ejdrup Komm.)	725	rup Komm.)	566
Elleshøj [Ellidshøj] (Elleshøj-Svenstrup		Nørre-Tranders (egen Komm.)	601
Komm.)	632	Nøvling (Gunderup-Nøvling Komm.)	611
Farstrup (egen Komm.)	780	Ove (Ove-Valsgaard Komm.)	699
Farsø (Strandby-Farsø Komm.)	762	Overlade (Ranum-Malle-Overlade	
Ferslev (Ferslev-Dal-Volsted Komm.)	605	Komm.)	736
Flejsborg (Vester-Hornum-Hyllebjærg-		Ovtrup (Næsborg-Skarp-Salling-Ovtrup	
Flejsborg Komm.)	735	Komm.)	778
Fovlum (Ullis-Fovlum Komm.)	754	Ranum (Ranum-Malle-Overlade Komm.)	768
Frejlev (Sønderholm-Frejlev Komm.)	630	Ravnkilde (egen Komm.)	717
Fræer (egen Komm.)	682	Rold (Rold-Vebbestrup Komm.)	707
Gerding (Gerding-Blenstrup Komm.)	674	Romdrup (Romdrup-Klarup Komm.)	612
Gislum (Gislum-Vonsild Komm.)	751	Rostrup (egen Komm.)	697
Giver (Skivum-Giver Komm.)	722	Rørbæk (Rørbæk-Grynderup-Stenild	
Gravlev (Buderup-Gravlev Komm.)	640	Komm.)	743
Grynderup (Rørbæk-Grynderup-Stenild-		Sebber (egen Komm.)	785
Komm.)	744	Seem [Siem] (Store-Brøndum-Seem-To-	
Gudum (Gudum-Lille-Vorde Komm.)	617	rup Komm.)	671
Gundersted (egen Komm.)	779	Sejlflo [Sejlflo] (egen Komm.)	616
Gunderup (Gunderup-Nøvling Komm.)	608	Skarp-Salling (Næsborg-Skarp-Salling-	
Hadsund (Skelum-Visborg og Vive		Ovtrup Komm.)	775
Komm.)	695	Skelum (Skelum-Visborg Komm.)	687
Hals (egen Komm.)	595	Skibsted (Skibsted-Lyngby Komm.)	666
Hammer (Hammer-Horsens Komm.)	583	Skivum (Skivum-Giver Komm.)	721
Havbro (egen Komm.)	729	Skørping (egen Komm.)	678
Haverslev (Brorstrup-Haverslev Komm.)	715	Solbjærg (Bælum-Solbjærg Komm.)	663
Horsens (Hammer-Horsens Komm.)	586	Stenild (Rørbæk-Grynderup-Stenild	
Hvorup (Sundby-Hvorup Komm.)	567	Komm.)	745
Hyllebjærg (Vester-Hornum-Hyllebjærg-		Store-Arden (Astrup-Store-Arden Komm.)	706
Flejsborg Komm.)	734	Store-Astrup [Ajstrup] (egen Komm.)	787
Hørby (Øls-Hørby-Døstrup Komm.)	712	Store-Brøndum (Store-Brøndum-Seem-	
Klarup (Romdrup-Klarup Komm.)	614	Torup Komm.)	670
Komdrup (Sønder-Kongeslev-Nørre-Kon-		Store-Vorde [Storvorde] (egen Komm.)	615
geslev-Komdrup Komm.)	658	Strandby (Strandby-Farsø Komm.)	759
Kongens-Tisted (Kongens-Tisted-Binde-		Suldrup (Sønderup-Suldrup Komm.)	645
rup-Durup Komm.)	747	Sulsted (Sulsted-Ajstrup Komm.)	577
Kornum (Kornum-Løgsted Komm.)	766	Svenstrup (Elleshøj-Svenstrup Komm.)	634

	Pag.		Pag.
Sønderholm (Sønderholm-Frejlev Komm.)	626	Vester-Hasing (Vester-Hasing-Øster- Hasing Komm.)	589
Sønder-Kongeslev (Sønder-Kongeslev- Nørre-Kongeslev-Komdrup Komm.)	654	Vester-Hornum (Vester-Hornum-Hylle- bjærg-Flejsborg Komm.)	733
Sønder-Tranders (egen Komm.)	604	Vilsted (Vilsted-Vindblæs Komm.)	771
Sønderup (Sønderup-Suldrup Komm.)	644	Vindblæs (Vilsted-Vindblæs Komm.)	773
Torup (Store-Brøndum-Seem-Torup Komm.)	672	Visborg (Skelum-Visborg Komm.)	688
Ullis (Ullis-Fovlum Komm.)	753	Vive (egen Komm.)	693
Ulsted (Del af Ulsted Komm.)	593	Vokslev (egen Komm.)	650
Ulstrup (egen Komm.)	731	Volsted (Ferslev-Dal-Volsted Komm.)	607
Vadum (egen Komm.)	568	Vonsild (Gislum-Vonsild Komm.)	752
Valsgaard (Ove-Valsgaard Komm.)	701	Øls (Øls-Hørby-Døstrup Komm.)	710
Vebbestrup (Rold-Vebbestrup Komm.)	709	Øster-Hasing (Vester-Hasing-Øster-Ha- sing Komm.)	591
Veggerby (egen Komm.)	647	Øster-Hornum (egen Komm.)	635
Vejgaard (Nørre-Tranders Komm.)	603		

---



## Hornum Herred.

Sognene: Aalborg Budolfi Lands., Sønderholm, Frejlev, Nørholm, Elleshøj, Svenstrup, Ø.-Hornum, Buderup, Gravlev, Aarestrup, Sønderup, Suldrup, Veggerby, Bislev, Vokslev.



1584



1648

Hornum Herred grænser mod N. og NV. til Limfjorden (Nibe Bredning og Sebbesund) og omgives i øvrigt mod SV., S. og Ø. af Aars, Hindsted, Helum og Fleskum Herreder. Østgrænsen dannes af Østeraa og Lindenborg Aa. Den største Udstrækning fra N. til S. er c. 30 km, fra Ø. til V. 19 km. Den sydl. og midterste Del er højtliggende og bakket, idet det jyske Hovedvandskel gaar igennem den sydøstl. Del (Egedal Høj, 90 m); Herredets højeste Punkt, Frendrup Nihøje, 102 m, ligger omtr. i Midten. Den nordl. og nordvestl. Del er lavere med store Kærstrækninger, i hvilke enkelte Partier („Holme“, saaledes Sønderholm og Nørholm) hæver sig; mod NØ. ligger Oddenshøj, 64 m. I den sydl. Del er Jorderne stærkt sandede med store Hedestrækninger, mod N. overvejende mudderede med Kalkblanding. Smaa Vandløb søger dels til Limfjorden, dels til Østeraa, deriblandt Gulbæk. En Del Skov findes i Herredet, særlig mod SØ. (i alt 1919: 2584 ha). M. H. t. Frugtbarheden hører det til Amtets bedre Herreder (ved Matr. gnmstl. 24<sup>3</sup>/<sub>4</sub> Td. Ld. paa 1 Td. H.). Det saml. Areal udgør 41,861 ha (c. 419 km<sup>2</sup>), deraf Vandar.

184 ha. Ager og Engs Hartk. samt det halv. Skovskylshrtk. udgjorde <sup>1</sup>/<sub>i</sub> 1905 2872 Td. Folketallet var <sup>1</sup>/<sub>2</sub> 1921: 15,745 (1801: 5110, 1850: 6922, 1901: 11,596). I Herredet ligger Købstaden Nibe og en Del af Aalborg. I gejstl. Hens. udgør Hornum Hrd. (undt. Aalborg Budolfi Landsogn, der hører til Aalborg Kbst.s Provsti) med Fleskum Hrd. (undt. Vejgaard, S.- og N.-Tranders Sogne) og Nibe Kbst. eet Provsti, Fleskum og Hornum Hrdr.s Provsti af Aalborg Stift.

Hornum Hrd., i Vald. II's Jordebog kaldet *Hornumhæreth*, indbefattede i den tidl. Middelalder ogsaa en større Del af Aars Hrd., medens den nordvestl. Del var et eget Herred, *Hornøghæreth*, og hørte til Himmersyssel, se videre p. 487. Ved kgl. Anordn. af <sup>16</sup>/<sub>11</sub> 1922 forlagdes Hrd. fra Viborg til Aalborg Stift.

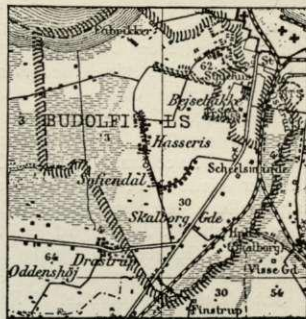
I arkæologisk Henseende hører Hrd. til Amtets bedste Egne. Med sine højtliggende og bakkede Jorder i den sydl. og midterste Del maatte det byde gunstige Betingelser for Bebyggelse, og det ses da ogsaa, at Gravhøjene i stort Antal optræder her. Der er talt over 1100, hvoraf Størsteparten just falder paa Hrd.'s sydl. og midterste Del, medens de lave, flade Strækninger mod N. og NV. ud mod Limfjorden næsten er uden jordfaste Oldtidsmindesmærker. Væsentlig tilhører Gravhøjene vel Bronzealderen, men adskillige gaar sikkert tilbage til den yngre Stenalder og turde saaledes vidne om, at Egnen allerede dengang var taget i Brug. De store Stenalders Stengrave er derimod her som i det hele i Aalborg Amt ikke hyppige; i alt er der i Hrd. kun talt c. 20, men flere ligger mulig endnu dækkede under Høj. Blandt dem, der kendes, er dog saa anselige og karakteristiske Mindesmærker, som overhovedet forekommer: en Langdyse ved Sønderholm og en Jættestue ved Suldrup. Men stort længere tilbage end til den begyndende yngre Stenalder gaar i hvert Fald en mere sammenhængende Bebyggelse næppe; meget lidt foreligger om Forholdene her i den ældre Stenalder. Den yngre Stenalder og Bronzealderen er de to Kulturperioder, som ogsaa af Oldsagfund har ydet mest. Fra Jernalderen kendes derimod ikke overvættets meget; et enkelt Fund af romerske Fabrikvarer



af Bronze og Sølv (fra Byrsted) vidner dog om, at Handelsforbindelser naaede herop dengang.

Litt.: Indberetn. til Nationalmus. om antikv. Undersøgelser i H. Hrd., af Kr. Bahnson, 1887-89 (Manusk.). — Alex. Rasmussen, Folkevæbningen i H. Hrd. 1848, i Fra Himmerl. og Kjær Hrd. I.

**Aalborg Budolfi Landsogn** omgives af Nørholm, Frejlev og Svenstrup Sogne, Fleskum Hrd. (Dal, Nøvling, S.-Tranders og Vejgaard Sogne), fra hvilke det skilles ved Østeraa, Aalborg Købstadsjorder og Limfjorden. Jorderne, der mod Ø. er noget højtliggende og bakkede (Møllebakke, 62 m), mod V. lavere og jævner, er overvejende sandmuldede og frugtbare. Gennem Sognet løber Hasserris Aa. Det gennemskæres af Landevejene fra Aalborg til Nibe og Hobro samt Aalborg-Hobro og Aalborg-Hadsund Banen.



Befolkning i 1921: 2625 (1801: 384, 1850: 623, 1901: 1220), boende i 402 Gde og Hse. Det saml. Hartk. (1905): 215 Td.; 48 Gde med 179 og 122 Hse med 36 Td. Hartk. Ejds. (1920): 12,933, deraf Jordv.: 4540. Areal: 1900 ha, hvoraf (1919) besaaet med Rug 153 ha, Byg 112, Havre 91, Blands. til Modenhed 146, Kartofler 116, Foderroer 126; Brak udgjorde 41 ha, Grønfoder og Græsning 910, Haver o. l. 112, Tørvemoser 5, Skov 2, Klitarealer og Stenmarker 8, Vandar. 6. Kreaturhold (1922): 360 Heste, 1393 Stk. Hornkv. (deraf 875 Køer), 15 Geder, 250 Faar, 788 Svin (1914: 1380).

I Sognet Byerne: *Hasserris* (1231 Hasserris) — 1921: 45 Gde og Hse med 342 Indb. — med Skole (opf. 1911, Arkt. Iversen, Aalborg), Forsamlingshus (opf. 1908), Missionshus (opf. 1899), Brugforen. og Ml.; *Sofiendal* (Ny-Hasserris) med Skole (opf. 1911, Arkt. Iversen, Aalborg); *Hasserris Villakvarter*, Forstad til Aalborg (se p. 490) — 1921: 221 Gde og Hse med 1459 Indb. — med Optagelseshjem for Børn („Landlyst“, 40 Pl., skænket til det nørrejske Værgeraad  $\frac{1}{3}$  1907 af Skrædermester Petersens Enke), Drengehjemmet „Theodorsminde“ (20 Pl., skænket ved Testam. af Marie Rée († 1900), Enke efter Udgiver af Aalb. Stiftstid. B. Rée; Hjemmet, til hvilket der foruden Bygn. er skænket c. 140,000 Kr., indviedes  $\frac{10}{1}$  1914), Elektricitetsværk (anlagt 1906, kommunalt fra 1919), Gasværk (anlagt 1906, kommunalt fra 1919), Vandværk (anlagt 1906, kommunalt fra 1919) og 2 Kbmdshdr.; *Kærby* og *Mølholm*, Forstæder til Aalborg (se p. 490) — 1921: 75 Gde og Hse med 429 Indbyggere (1911 havde Kærby By og Hasserris Villakvarter 1014 Indbyggere med bl. a. filg. Erhverv: Landbrug 85, Haandv. og Ind. 310, Handel o. l. 175, Transport 88) — med Kbmdshdl.; *Skalborg* med Kbmdshdl., Mejeri (opr. 1909), Jærbanest. og Posteksp. *Hasserris Kær*, Hse. *Kettrup*, Gde og Hse. Gaarde: *Scheelsminde*: 17,1 Td. H., Ejds. 136, Jordv. 91; c. 91 ha, deraf Ager 48, Eng 19, Mose 22. *Vester-Mariendal* med Ml., *Aalborg Ladegaard* (1688 Wester Laagaard). Portland Cement-Fabrikken „Norden“ (se p. 526).

Aalborg Budolfi Landsogn, en egen Sognekommune, i gejstlig Henseende forenet med en Del af Aalborg Kbst., har Tingsted i Aalborg og hører under Rets- og Politikr. Aalborg Kbst. m. m., Aalborg Amtstuedistr., Amtets søndenfjordske Lægekr., N.-Sundby Skattekr., Nibe Vurderingskr., Amtets 1. Folketingskr., 1. Forligskr. og 5. Udskrivningskr. Lægd 422 a (Landsognet, med Undt. af Hasserris Villakvarter) og 422 b (Hasserris Villakvarter).



*Vester Ladegaard*, der laa tæt uden for Aalborgs Vesterport, og af hvis Jorder en stor Del er indlemmet i Aalb. Købstad fra  $\frac{1}{1}$  1876, var fordum Ladegaard til Aalborg-hus. I en Synsforretning fra 1629 kaldes den „aldeles borte og øde“ (Fjenderne havde nylig huseret der); 1631 anføres, at der „sønden i Gaarden findes en Lade ifjor begyndt at opsættes, 30 Bindinger lang. Tvært over for samme Lade er i lige Maade paa Ladegaarden opsat et nyt Fæhus, 30 Bindinger langt“. 1769 siges Borgegaardsbygningen at være af Bindingsværk. Den tilhørte Kronen til 1674, da den (61 Td. H.) med Sædegaards Frihed, men uden Gods, blev mageskiftet til Tøger Lassen til Rødslet, † 1689, der kompletterede den. Hans Svigersøn Hans Benzon til Sohngaardsholm († 1715) udkøbte 1691-92 sine Medarvinger af den. Hans Søn Kaptajn Johs. B. solgte 1737 V. L. (38, med Gods i alt 256 Td. H.) for 9900 Rd. grov K. til Tøger Lassen paa Høstemark, † 1746, hvis Enke Karen Wraae siden ejede den til sin Død 1771, da den (38 og 287 Td. H. m. m.) paa Auktion blev købt for 28,000 Rd. af hendes Svigersøn Kancelliraad Ib Chr. Christensen, † 1775, hvis Enke Birgitte Lassen, † 1803, derefter ejede den. Hendes Søn Løjtnant Chr. Christensen til Vissegaard begyndte at udparcellere den, men solgte den (32 og 217 Td. H.) 1803 for 97,250 Rd. til Byfoged, Justitsrd. J. Bøggild og Agent, Etatsrd. Chr. Qwist af Aalborg, som 1804 fik Bevill. paa Godsets Frasalg og fortsatte Bortsalget af Parceller. 1821 var Gaardens Hrtk. kun  $15\frac{1}{2}$  Td., hvoraf 3 ufrut. Paa dens Plads ligger nu Amtssygehuset (se p. 509).

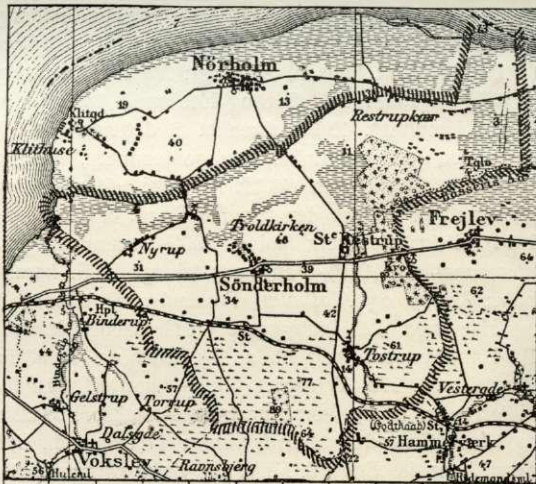
*Scheelsminde* er oprettet af Regimentskirurg, Justitsrd. Chr. Paul Scheel († 1823), der 1808 fik kgl. Bevill. paa at oprette en Gd. paa 12 Td. H. af 5 Gde i Sofiendal (paa i alt  $17\frac{1}{2}$  Td. H.), han havde faaet i Arvefæste fra Stamhuset Restrup. Gaarden tilhørte senere C. M. C. Qwist (1830), Landmaaler H. Hansen († 1854), Cand. jur. I. F. Thomsen, P. N. Bonderup, L. Bonderup og dennes Enke, nu P. Bonderup.

Nær Aalborg, vistnok i det tidl. Skt. Peders Sogn (1431 Santæ Pædhers sohn), jvfr. p. 535, hvortil ogsaa i Middelalderen Hasserris regnedes, synes at have ligget en Gaard *Sønder-Alstrup*, der nævnes i 15. Aarh. (1445 Søndræ Alstorpp).

Der vides kun om faa Høje i Sognet, alle i dettes østl., bakkede Del. Skovbakken bærer en Gravhøj, og paa Højdedraget Ø. for Hasserris ses enkelte Høje, deribl. *Nørtoft Høj*.

### Sønderholm Sogn (*S.-Frejlev Km.*)

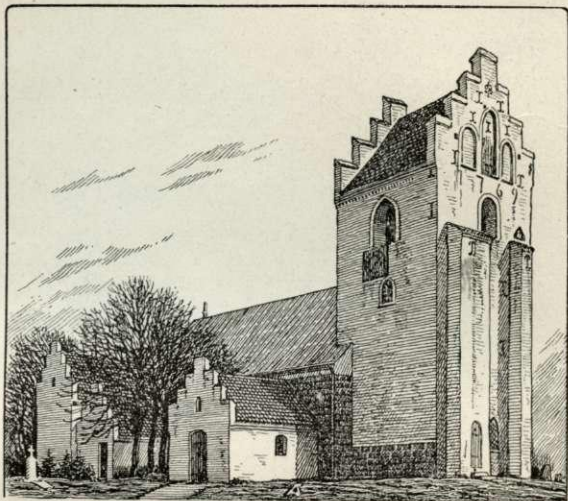
omgives af Annekset Frejlev, hvorfra det delvis skilles ved Hasserris Aa, der løber gennem Sognet, Svenstrup, Ø.-Hornum og Vokslev Sogne, Nibe Bredning, Nørholm S., hvorfra det delvis skilles ved Munkbæk, Limfjorden og Budolfi Landsogn. Kirken ligger c. 12 km SV. for Aalborg og c. 7 km ØNØ. for Nibe. Jorderne, der mod S. er noget højtliggende og bakkede (højeste Punkt 89 m), mod N. lavtliggende og jævne, er for en Del sandmuldede og sandede; mod S. en stærkt bakket Hedestrækning; mod N. er der Kær- og Engjorder; flere Steder naar Kridtunderlaget op til Overfladen. En Del Skov (Røddet; Restrup Skov og Park er et yndet Udflugtssted fra Aalborg) og Plantage (Sønderholm Pl., anl. 1877, 24 ha; Restrup Pl., anl. 1896, 124 ha, deraf tilplantet 104). Gennem Sognet gaar Landevejen fra Aalborg til Nibe samt Svenstrup-Nibe-Aars Banen.





Befolkning i 1921: 1395 (1801: 388, 1850: 581, 1901: 1001), boende i 260 Gde og Hse. Det saml. Hartk. (1905): 305 Td.; 53 Gde med 273 og 108 Hse med 32 Td. Hartk. Ejdsk. (1920): 4209, deraf Jordv.: 2092. Areal: 4161 ha, hvoraf (1919) besaaet med Hvede 4 ha, Rug 293, Byg 120, Havre 327, Blands. til Modenhed 293, Kartofler 292, Foderroer 277; Brak udgjorde 175 ha, Grønfoder og Græsning 1431, Haver o. l. 35, Tørvemoser 65, Skov 280, Heder og Lyngbakker 469, Klitarealer og Stenmarker 5, Vandar. 6. Kreaturhold (1922): 581 Heste, 2314 Stk. Hornkv. (deraf 1245 Køer), 22 Geder, 358 Faar, 1900 Svin (1914: 2311).

I Sognet Byerne: *Sønderholm* (1292 Synderhollmsmarck) med Kirke, Præstegd., Skole, Forsamlingshus (i den tidligere 1872 opr. Folkehøjskole, der nedlagdes 1884), Fattighus (opf. 1920), Kbmshdl., Brugsforen., Andelsmejeri, Jærnbane- og Posteksp.; *Nyrup* (1440 Nyrup) med Skole (ombygg. 1922); *Tostrup* (1610 Tolstrup; 1664 Taastrup) med Skole og Brugsforen. Saml. af Gde og Hse: *Restrup Enge, -Kær* med Skole (opf. 1900), *-Udflyttere, St.-Restrup* (1440 Refsfort) med Husmandsskole (opr. 1913 i den tidligere Hovedgaard: 3,0 Td. H., Ejdsk. 120, Jordv. 20; c. 25 ha, deraf Skov 22), Elektricitetsværk (anl. 1901, privat), Vandværk (anl. 1913, privat), Andelsmejeri (opr. 1905) og Vandmølle; *Sønderholm Rimme* med Ml. *Godrim*, Gd.



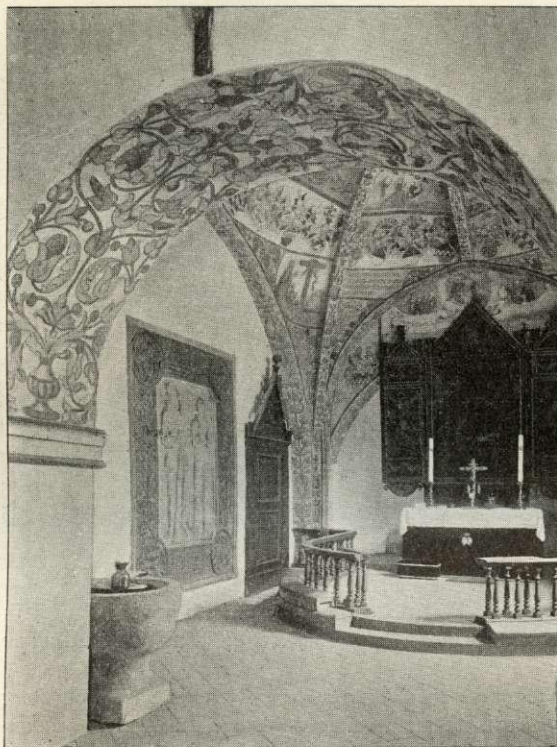
Sønderholm Kirke.

Sønderholm S., een Sognekommune med Annekset, har Tingsted i Nibe og hører under Rets- og Politikr. Nibe Kbst. m. m., Aalborg Amtstuedistr., Amtets søndenfjordske Lægekr., Nibe Skattekr., Nibe Vurderingskr., Amtets 5. Folketingskr., 7. Forligskr. og 5. Udskrivningskr. Lægd 377 a (vestl.) og 377 b (østl. Del). Kirken er selvejende.

Kirken bestaar af Skib og Kor med Apsis, Taarn mod V. samt Vaabenhus og to Tilbygninger mod N. Skib og Kor med bred Apsis er fra romansk Tid af Granitkvadre, Skib og Kor paa Sokkel med Skraakant, Apsis paa profileret Dobbeltsoffel. Et oprindl. Vindue, den rektantede Norddør og den halvrunde Korbue med profil. Kragbaand er bevarede. Skib, Kor og Apsis er overhvalvede med gotiske Ribbehvalv, i Skibet meget høje og brede. Taarnet, af Granitkvadre og gule Munkesten, er fra gotisk Tid. Det i 18. Aarh. til Kapel indrettede og samtidig overhvalvede Taarnrum forbindes med Skibet ved en bred, halvrunder Bue; om Aabningen er i 1735 opført en anselig Stukportal med et Smedejærnsgritter. Paa Taarnets Vestgavl: 1769. Vaabenhuset er samtidig med Taarnet og af samme Materiale, med fladt Bjælkeloef. Fra 1685 er den østlige Tilbygning, ved Korets Nordside, af Munkesten og overhvalvet; den tjener til Gravkapel. Den anden Tilbygning (før Vaabenhus for Herskabet paa Restrup) er yngre. Kirken har rige Kalkmalerier, i Korhvalvingen mest gammeltestamentlige Billeder samt en Række af 32 Vaabenskjolde, Gabriel Gyldenstiernes og hans Enkes Fru Kirsten Friis' Aneskjolde, be-



kostet 1556 af sidstnævnte (se Magn. Petersen, Kalkmal. p. 51), restaur. 1888. Kirken er sidst restaureret 1881-82. Tidlig protestantisk Fløjaltertavle (før 1600) med Malerier fra 18. Aarh. (Nadveren m. m.), der iflg. Vaabenskjøldene er bekostede af nedennævnte C. F. Levetzau. Romansk Granitfont. Smuk Prædikestol fra c. 1550, skænket af Fru Kirsten Friis og Gabriel Gyldenstjerne. Pulpitur paa hver Side af Skibet; paa det nordl. et Orgel fra 1898. Paa Indgangsdøren et romansk Bronzebeslag med Dyrefigurer. Tre anselige Ligsten med Portræfigurer, den ene (med Bronceramme) over ovenn. Gabriel Gyldenstjerne, † 1555, og Hustru, den anden over Hannibal Gyldenstjerne, † 1608, og Hustru Helvig Kaas, den tredje over Jep Friis til Løngholm, † 1547, og Hustru Helvig Høgsdatter. I Kapellet mod



Korparti fra Sønderholm Kirke.

N. henstaar Kister med Lige af Admiral Chrf. Lindenov, † 1679, Chr. Christoffersen L., † 1692, Kapt. Oluf Thott, † 1759, Fru Anne Lindenov, g. m. foregaaende, † 1760. Her hænger endvidere et Epitafium (med Maleri af en Flaade) over ovenn. Admiral Chrf. L., en Trætavle med Indskr. om Kapellets Indvielse osv., et Epitafium over ovennævnte Hannibal Gyldenstjerne samt et ejendommeligt Maleri fra 18. Aarh. fremstillende Thotternes Stamtræ og sikkert ophängt i Anledn. af Oluf Thotts Begravelse. I en Gravkælder under Kapellet er begravet Provst P. S. Kierulff og Generalløjtn. Chr. F. Levetzau's 2. Hustru Sophie Hedeveg Scheel, † 1775. I Taarnrummet staar 2 Kister med Lige af Generalløjtnant Christian Frederik Levetzau, † 1756, og hans Hustru Christence Lindenov Rantzau, † 1734.

*Restrup* (Refstrup) er en gammel Hovedgaard, der i lang Tid tilhørte Familien Gyldenstjerne, nemlig Rigs-

raad Hr. Henrik Knudsen, der skal have ejet den allerede 1403 og i hvert Fald havde den 1426, og som vistnok havde arvet den efter sine Forfædre og døde 1456, Rigsraad Hr. Knud Henriksen, † 1467, Rigsraad Hr. Henrik Knudsen, † 1517, Gabriel G., † 1555, og dennes Enke Fru Kirstine Friis, † 1565. 1569 deltes R. ved Skifte mellem Gabriels Broder Hr. Mogens G., † s. A., Hr. Knud Gyldenstiernes Enke Fru Jytte Podebusk og Chrf. Gyldenstiernes Enke Fru Anne Parsberg. Fru Jytte synes at være blevet udkøbt. Hr. Mogens arvedes af sin Søn Hannibal G., † 1608, hvis Enke Helvig Kaas († 1630) beholdt hans Part, og Chrf.'s Part tilfaldt hans Søn Niels G., hvis Enke Kirsten Lykke døde 1630. Hannibals Broder Christen G. synes ligeledes at have været Parthaver. Ogsaa i den flg. Tid var der flere Ejere. En Part af Gaarden fik Chrf. Lindenov gennem sin Moder Karen Henriksdatter Gyldenstjerne, og ved Skifte 1640 efter Fru Helvig Kaas fik hendes Broderdatter Anne K., Enke efter Alb. Rostrup, og Jørgen Marsvin, g. m. An. Helv. Mogensdatter Gyldenstjerne, samt vistn. dennes Svoger Niels Parsberg Parter i R., men fra 1647 synes Jørgen Marsvin (se Saml. t. j. Hist. VIII p. 344 flg.) at have været Eneejer, men 1656 gjorde Niels Parsberg Indførsel i den (192 Td. H.)



for 8680 Rd., Jørgen Marsvin var ham skyldig. 1664 afhændede han sin Rettighed for 3000 Rd. til Chr. Lindenov, men endnu 1668 skrev Jørgen Marsvins Søn Mogens sig til R., dog vistnok kun af Navn, thi da Chr. L. var død 1679, solgte hans Søn Kommercerd. Chr. Lindenov 1685 R. (112 Td. H.), Tiender (48) og Gods til Generalmajor Hans Fr. Levetzau, † 1696, hvis Søn Chr. Fr. Greve L.  $\frac{12}{3}$  1756 kort før sin Død af R., Torstedlund, Albæk, Aastrup og Overklit (2206 Td. H.) oprettede *Stamhuset Restrup*, som — da han og Hustru døde barnløse — gik over til en Efterkommer af hans Broder, Kmhr. Iver Rosenkrantz-Levetzau (der efter kgl. Bevill. af 1779 ombyttede Aastrup og Overklit med Nørlund) og derefter — da han ligeledes døde barnløs — til en Sønnesøn af Erektors Søster, Gehejmerd. Siegr. Vict. Raben-Levetzau. Stamhuset blev efter kgl. Bevill. af  $\frac{21}{6}$  1811 substitueret med en Fideikommiskapital og R. (107, 154 og 682 Td. H.) samt Torstedlund, Nørlund og Albæk (i alt 2235 Td. H.) solgt for 300,000 Rd. til Besidderens Brodersøn Fr. Sof. Raben, som 1812 skødede de 4 Gaarde til J. M. Neergaard til Høstemark, der maatte gøre Opbud, hvorefter R. med Gods 1823 blev udlagt til Det Raben-Levetzauseke Fideikommiss, men af dette 1828 solgt for 45,000 Rbd. Sølv og en Skatte-*restance* til Auditor Rasm. Roulund, † 1845, hvis Enke 1847 skødede R. (99, 144 og



Store-Restrup.

505 Td. H.) for 280,000 Rbd. til Cand. jur. T. I. A. Møllerup, som s. A. solgte R. med Tiender og nogle Huse for 180,000 Rbd. til A. W. Schönau til Gl.-Vraa. Da han ikke kunde opfylde sine Forpligtelser, blev R. 1851 ved Aukt. solgt til Hofjægerm. P. C. Steemann, † 1855, hvis Enke s. A. solgte den for 160,000 Rd. til hans Fader Stiftantmd., Kmhr. C. L. S., † 1857, hvorefter R. solgtes til hans yngste Søn Kmhr. J. A. S., † 1904, der 1897 afhændede den (79 Td. H.) for 300,000 Kr. til et Konsortium, som udstykkede c. 550 ha til smaa Husmandslodder og 1906 solgte St.-R. (60 Td. H.) for 337,000 Kr. til Gross. C. Philip. Han skødede den 1911 til E. C. Weidemann, som 1912 solgte den for 400,000 Kr. til Husmændenes Udstykningsforening for Aalborg Amt. Paa 600 ha af Jorderne oprettedes 60 Ejendomme. Skove og Plantager (c. 140 ha) solgtes til Konsul J. Justesen i Aalborg, og Bygningen i Forbindelse med Hovedparcellen bruges til Husmandsskole. — Hovedbygningen, opf. 1723, er en hvidkalket, grundmuret Bygning i enkel Barokstil, bestaaende af tre Fløje. Borgegaarden aabner sig mod Ø. Foran Vestfløjens Midtport, der omgives af en anselig Portal og krones af en Kvistgavl, fører en muret Bro over Resterne af de gamle Grave. Udbygningerne brændte 1901. — I den nordl. Fløj indrettedes 1782 et Kapel, hvori der holdtes Gudstjeneste en Gang maanedlig. Oprindeligt hørte det under Nørholm Præstekald, 1826-53 laa det under Ø.-Hornum, derefter bestyredes det af Præsten i Sønderholm, indtil det nedlagdes ved kgl. Res.  $\frac{3}{4}$  1897. (Se Søren Møller, Efterretn. om det paa Stamh. R. opr. og d. 2. Juli 1783 indviede Kapel, Viborg 1784). — Restrup har haft sit eget Birketing med Tingsted i Aaestrup. (Litt.: Th. Poulsen, S. R., Aalborg 1909; K. Ravnholt, St.-R.s Hist., Kbh. 1923).

I Sønderholm var 1872-85 en Folkehøjskole, opr. af Fr. Nygaard, der sen. blev Valgmenighedspræst i Odense og S.-Næraa.

I Sognet nævnes 1664 „Hestvad Mølle“.

Spredt i Sognet, mest dog mod S. og Ø., findes Oldtidsmindesmærkerne, af hvilke



der kendes mere end 60 Høje. NØ. for Sønderholm, paa det samme store Højdedrag, paa hvilket i Nørholm Sogn ligger Oldtidsmindesmærker, ses en imponerende Langdyse (*Troldkirken*), c. 55 m lang, med 1 Kammer og store Randsten; Randstenene for den sydl. Ende er 2,5 m høje. SV. for Sønderholm ses en Høj med et mindre Stenalders Gravkammer. Atter et anseligt Stenalders Mindesmærke findes VSV. for Tostrup, nemlig en fredl. Høj med Jættestue; Kamret er 3,5 m langt, 2 m bredt, 1,3 m højt og har 3 Dæksten; Gangen er 6,5 m lang. Umiddelbart herved er Rester af en ødelagt Høj, der har indesluttet en stor Jættestue. Tæt Ø. for Tostrup ses en forstyrret Langdyse.

**Frejlev Sogn** (*Sønderholm-F. Km.*), det mindste i Herredet og Anneks til Sønderholm, fra hvilket det delvis skilles ved Hasseris Aa, omgives endvidere af Budolfi Landsogn og Svenstrup Sogn. Kirken ligger c. 8 km SV. for Aalborg og c. 11 km ØNØ. for Nibe. Jorderne, der er højtliggende, mod S. noget bakkede (Oddenshøj, 64 m; Ørnhøje), er sandede og sandmuldede med Kridtunderlag. Gennem Sognet gaar Landevejen fra Aalborg til Nibe.



Befolkning i 1921: 516 (1801: 171, 1850: 209, 1901: 436), boende i 96 Gde og Hse. Det saml. Hartk. (1905): 85 Td.; 25 Gde med 73 og 35 Hse med 12 Td. Hartk., samt 1 jordløst Hus. Ejds. (1920): 1556, deraf Jordv. 739. Areal: 1151 ha, hvortaf (1919) besaaet med Rug 91 ha, Byg 32, Havre 93, Blands. til Modenhed 175, Kartofler 96, Foderroer 121; Brak udgjorde 6 ha, Grønføder og Græsning 447, Haver o. l. 4, Tørvemoser 22, Skov 20, Heder og Lyngbakker 13, Vandar. 3. Kreaturhold (1922): 205 Heste, 888 Stk. Hornkv. (deraf 421 Køer), 15 Geder, 110 Faar, 1052 Svin (1914: 1210).

I Sognet Byerne: *Frejlev* (1445 Fredeloff) med Kirke, østre Skole, vestre Skole (opf. 1908), Missionshus (opf. 1920), Forsamlingshus (opf. 1923), Sønderholm og Frejlev Sognes Spare- og Laanekasse (opr. 1886; <sup>31</sup>/<sub>3</sub> 1922 var Indsk. 22,547, Reserver 1999 Kr.), Brugsforen., Kbmshdl. og Vandværk (privat); *Drastrup* (1610 Drastrup med Kbmshdl. og Andelsmejeri (opr. 1908). *Frejlevgd.*

Frejlev S., en Sognekommune med Hovedsognet, har s. Tingsted som dette og hører til Amtets 1. Forligskr., men i øvrigt under de s. Kredse som Hovedsognet, samt 5. Udskrivningskr. 379. Lægd. Kirken er selvejende.

Kirken bestaar af Skib og Kor, Taarn mod V. og Vaabenhus mod N. Skib og Kor er fra romansk Tid af hugne Granitkvadre paa Sokkel med Skraakant, under Koret med Hulkel. Den retkantede Norddør og et Par oprindelige Vinduer, det ene med udhugne Ornamenteer, samt Korbuen med profil. Kragbaand er bevarede. Paa Skibets Sydside en Kvader med Menneskehoved. Skib og Kor har fladt Bjælkeloet. I gotisk Tid er Taarnet opført, af Kvadre fra Skibets Vestgavl og af Munkesten. Taarnrummet (tidligere overhvelvet) anvendes som Materialhus og er adskilt fra Skibet. Vaabenhuset, af Munkesten, er samtidigt med Taarnet. Altertavle fra Beg. af 19. Aarh. med et Maleri af Anker Lund (Christus i Getsemane). Lille romansk Granitfont. Smuk gotisk Prædikestol med Stavværksornamenteer. I Skibet et gotisk Krucifiks med Sidefigurer (Maria og Johannes).

„Klæmmensdal“ skal ifl. en stedlig Tradition have Navn efter, at Skipper Klement med sin Hær passerede denne, i „Straffedal“ skal en Kamp have staaet under hans Fejde.

Den halve Snes Høje, som kendes i Sognet, falder udelukkende paa Sognets sydl., højtliggende Del; kun faa af dem er dog endnu bevarede.

**Nørholm Sogn** omgives af Sønderholm Sogn, hvorfra det delvis skilles ved Munkbæk, og Limfjorden. Kirken ligger c. 11 km V. for Aalborg og c. 8 km NNØ. for Nibe. De i Midten højtliggende og bakkede Jorder (højeste Punkt 40 m) er sandmuldede med Sand og Kalk til Underlag; i den østl. Del og langs Lim-



fjorden er der Engjord. Til Sognet hører to ubenævnte Øer (c. 27 ha) i Limfjorden.

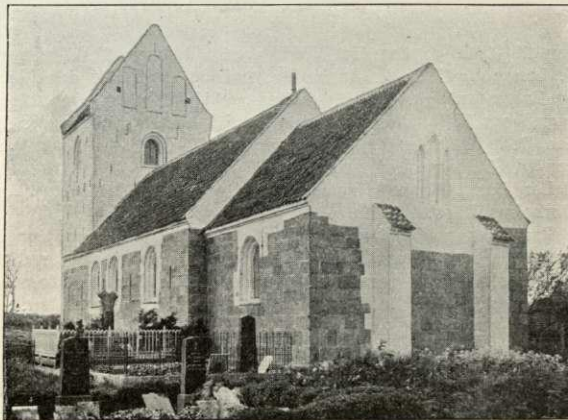
Befolkning i 1921: 517 (1801: 490, 1850: 558, 1901: 547), boende i 102 Gde og Hse. Det saml. Hartk. (1905): 197 Td.; 43 Gde med 179 og 46 Hse med 18 Td. Hartk. Ejdsk. (1920): 1743, deraf Jordv.: 1029. Areal: 2060 ha, hvoraf (1919) besaaet med Hvede 2 ha, Rug 85, Byg 60, Havre 98, Blands. til Modenhed 143, Kartofler 85, Foderroer 116; Brak udgjorde 48 ha, Grønfoder og Græsning 1306, Haver o. l. 10, Tørvemoser 4, Skov 22, Heder og Lyngbakker 39, Vandar. 4. Kreaturhold (1922): 291 Heste, 1117 Stk. Hornkv. (deraf 589 Køer), 3 Geder, 335 Faar, 673 Svin (1914: 1060).

I Sognet Byerne: *Nørholm* (1216 Nørholm) med Kirke, Præstegd., Skole, Forsamlingshus, Brugsforen., Ml. og Vandværk (privat); *Klitthuse* (Klitgaards Fiskerleje). Saml. af Gde og Hse: *Mellemholm Udflyttere* med Andelsmejeri (opr. 1890, Beboelse opf. 1905); *Porsheden* med Brugsforen.; *Overstederne*. — *Klitgaard Skole*. — *Klitgaard* (1440 Klitgaard): 14,9 Td. H., Ejdsk. 91, Jordv. 63; c. 127 ha, deraf Ager 61, Eng 49, Skov 5.



Nørholm S., en egen Sognekommune, har Tingsted i Nibe og hører under Rets- og Politikr. Nibe Kbst. m. m., Aalborg Amtstuedistr., Amtets søndenfjordske Lægekr., Nibe Skatte- og Vurderingskr., Amtets 5. Folketingskr., 7. Forligskr. og 5. Udskrivningskr.' 378. Lægd. Kirken er selvejende.

Kirken bestaar af Skib og Kor, Taarn mod V. og Vaabehus mod N. Skib og Kor er fra romansk Tid af hugne Granitkvadre paa Sokkel med Skraakant. Den retkantede Norddør og et oprindeligt Vindue er bevarede, ligeledes den halvrunde Korbue, hvis nordre Kragbaand har udhugne Ornamenter. I Skibets Sydmur er indsat flere Sten med indhuggede Fremstillinger (Korslam, Figur med oprakte Arme m. m.). Skibet har Bjælkeloft, Koret en gotisk Hvælving, hvori Kalkmalerier (Ornamenter) fra Slutn. af Middelalderen (Magn. Petersen, Kalkm. p. 48). Taarnet er fra gotisk Tid, af Granitkvadre og Munkesten. Taarnrummet, med Krydshvælving, har tidligere været forbundet med Skibet ved en nu tilmuret Spidsbue. Vaabehuset, af Munkesten, er samtidigt med Taarnet. Muret Alterbord. Trefløjet, udskaaen Altertavle fra Beg. af 16. Aarh. med Korsfæstelsen i Midtfeltet, i Sidefløjene Knud Konge og Skt. Dominicus; ved Korsets Fod knæler Bisp Jens Andersen Beldenak, hvis Vaabenskjold holdes af en Vildmand (se Henry Petersen, i Aarb. f. n. Oldk. 1889, p. 89 fig., og A. Heise, i Hist. Tidsskr. 6. R. III p. 433 fig.). Kalk



Nørholm Kirke.



og Disk fra 1576. Messehagel med broderet Krucifiks fra 18. Aarh. I Korets Nordvæg et gotisk Monstransskab med prægtigt udskåret Spir. Romansk Granitfont. Prædikestolen er givet 1632 af Bonden Poul Nielsen Kraas, † 1649, og Hustru, og i 1643 bekostet malet af de samme. Ogsaa Altertavlens Staffering blev i 1650 bekostet af Poul Kraas' Enke. I Kirkens Vestende et Pulpitur fra 18. Aarh. med Malerier af Christus og Apostlene. Epitafier over Søren Bertelsen Kierulff, † 1659, og Hustru Maren Jensdatter samt dennes anden Mand Ridefoged Urban Andersen Gedsmann i Klitgd. (over sidstnævnte findes ogsaa en Ligsten), endvidere over Mads Sørensen Wolf og Hustru Maren f. Kraas, opsat i deres levende Live 1664. Ligsten over Dilman Munckert i Klitgd., † 1725. Paa Kirkegaarden en romansk Ligsten med Kors.

*Klitgaard* hørte 1660 (13 Td. H.) til Viborg Domkapitels Gods, men blev 1677 af Kronen mageskiftet til Generalmajor H. Fr. Levetzau til Oksholm. Med denne Gd. fulgte



Nørholm Kirkes Indre.

den til 1802, da den (14 Td. H.) med 8 Hse og 1 Mølle blev solgt for 3500 Rd. af O. T. Lange til Casp. L. Buchholtz, † 1838, hvorefter den (18 Td. H.) tilhørte hans Enke og Svigersøn Joh. Fr. Klingenberg, † 1876, som 1873 solgte den til Gross. F. Klingenberg, som 1888 afhændede den for 95,000 Kr. til Forv. C. B. Behrend. Derefter tilhørte den D. I. F. Müller og Kong Frederik VII's Stiftelse paa Jægerspris, som 1900 solgte den til P. Bjerre Pedersen.

Las' Dan i *Nørholm* nævnes 1458. — I 15.-16. Aarh. (saaledes 1442 og 1573) nævnes *Nørholms Birk*.

Paa Toppen af det høje Bakkedrag V. for St.-Restrup har ligget 4 Gravhøje, men kun en af disse er bevaret. I øvrigt kendes kun faa jordfaste Oldtidsmindesmærker i Soghet.

*Nørholm* var et eget Pastorat, indtil det midlertidigt forenedes med Sønderholm-Frejlev ved Reskr. af  $\frac{14}{4}$  1826; 1882 blev det atter selvstændigt.

**Elleshøj** [Ellidshøj] *Sogn* (*E.-Svenstrup Km.*) omgives af Annekset Svenstrup, Ø.-Hornum og Buderup Sogne samt Fleskum Hrd. (Volsted, Ferslev og Dal S.), hvorfra det delvis skilles ved Østeraa. Kirken ligger c. 13 km S. for Aalborg og c. 15 km SØ. for Nibe. De højtliggende og bakkede Jorder (højeste Punkt Tvær-



høje, 86 m; Kolsbakke; Bonderup Bakker) er sandede og sandmuldede, imod S. blandede med Kalk, og med Kalk og Mergel i Underlaget. Raakildegaard Plantage (anl. 1888, 81 ha). Gennem Sognet gaar Landevejen fra Aalborg til Hobro samt Aalborg-Hobro Banen.

Befolkning i 1921: 753 (1801: 205, 1850: 191, 1901: 475), boende i 154 Gde og Hse. Det saml. Hartk. (1905): 109 Td.; 19 Gde med 105 og 23 Hse med 4 Td. Hartk., samt 2 jordløse Hse. Ejdsrk. (1920): 1742, deraf Jordv.: 802. Areal: 1690 ha, hvoraf (1919) besaaet med Rug 116 ha, Byg 32, Havre 143, Blands. til Mødenhed 121, Kartofler 96, Foderroer 112; Brak udgjorde 93 ha, Grønfoder og Græsning 583, Haver o. l. 13, Tørvemoser 34, Skov 124, Heder og Lyngbakker 174, Vandar. 2. Kreaturhold (1922): 202 Heste, 871 Stk. Hornkv. (deraf 456 Køer), 10 Geder, 171 Faar, 715 Svin (1914: 789).

I Sognet Byen: *Elleshøj* (Ellidshøj; 1363 Heluershøu; 1406 ÆlweSHOW) med Kirke, Skole, Forsamlingshus, 2 Kbmshdr., Gæstgiveri, Ml., Gødningskalkfabr., Jærnbane- og Telegrafst. samt Posteksp. Saml. af Gde og Hse: *Elleshøj Vesterhede*, *-Østerhede*, *Anneruphuse* (opstaaet ved Udstykning af Raakildegaard (1446 Raakiælde)) med Skole (opf. 1920), Teglværk og „Raakilde Tørvfabrik“, *Bonderup* (1407 Bundrup). Gaarde: *Holmegd.*, *Annerup* (1610 Annderup), *Ærtebjæggd.*

Elleshøj S., een Sognekommune med Annekset, har Tingsted i Nibe og hører under Rets- og Politikr. Nibe Kbst. m. m., Aalborg Amtstuedistr., Amtets søndenjordske Lægekr., Nibe Skatte- og Vurderingskr., Amtets 5. Folketingskr., 1. Forligskr. og 5. Udskrivningskr.' 384. Lægd. Kirken er selvejende.



Den lille Kirke bestaar af Skib og Kor, samt Vaabenhus mod N. Skib og Kor er fra romansk Tid af Granitkvadre paa Sokkel med Skraakant, overhvalvede i den senere Middelalder. Den firkantede, romanske Norddør og et Vindue er bevarede, ligeledes Korbuen med skraakantede Kragbaand. Vaabenhuset, af Mursten, er vistnok fra Renæssancetiden. Alterbord af Granit med Relikviagemme. Altertavlen er fra Slutn. af 17. Aarh. med et Maleri fra Midten af 19. Aarh. (Christus med Lammet). Kalken er 1693 skænket til Svenstrup Kirke af Mads Christensen Klestrup og Hustru. Malmstager fra 1623. Lille romansk Granitfont. Udskaaeren Prædikestol fra Renæssancetiden (Beg. af 17. Aarh.). Klokkeren er fra den ældre Middelalder. Ligsten over Præsten Christen Schalesin, † 1789.

*Elleshøjgaard* var 1485 forlenet til Jon Viffertsen af Vor Frue Kloster i Aalborg.

*Raakilde* nævnes 1446, og 1579 blev *Raakildegaard* af Kronen mageskiftet til Niels Jonsen (Viffert); 1630 tilhørte den Fru Anne Høeg, hvis Søn Folmer Rosenkrantz 1648 skrives til den, men 1651 skødede han den til sin Søn Ove Rosenkrantz, der beboede den ene Halvdel af den, mens den anden (6½ Td. H.) og Annerup var bortfæstede. Ved hans Død c. 1678 tilfaldt den hans Søster Ellen R., sl. Preben Banners, og var da forøget med Annerup til 27½ Td. H.; hun pantsatte den straks til Amtsskriver Mog. Wilmussen. 1682 blev den af Rentekammeret erklæret for en Bondegd. Mog. W.s Søn Peder W. i Aalb. solgte den (23, med Gods i alt 30 Td. H.) 1697 for 1000 Rd. til Severin Brønsdorff til Randrup; 1719 benævnes den Forpagtergd.; 1765 laa den under Revsnæs. 1787 tilhørte den (23½ Td. H.) Niels Ibsen, † 1825, derefter hans Enke og fra c. 1840 Adam Faurschou, der købte den for c. 14,000 Rd. og 1855 solgte den (31 Td. H.) for 86,000 Rd. til Admiralinde S. E. Zahrtmann, † 1858, hvis Datter Wanda Z. 1863 ægtede Hofjægerm. Greve C. C. S. Dannekiold-Samsøe, der 1874 solgte den for 57,500 Rd. til Brødr. Hjort i Kbhvn., af hvilke Gross. A. E. H., † 1905, solgte R. 1903 for 130,000 Kr. til J. L. Hjorth til Tustrup. 1912 solgtes den for 170,000 Kr. til Husmændenes Udstykningsforening og udstykkedes. Navnet kommer af en Kilde ved Gaarden. I forr. Aarh. kaldtes Gaarden en Tid lang *Annerup*, efter ovenn. A., der var tillagt den.



*Søndergaard* i Bonderup blev 1477 mageskiftet af Joh. Lang til Bispen i Viborg, som 1488 fik nyt Skøde paa den af May Jonsdatter.

Ved Bonderup laa Herredets Tingsted fra 1688 til omkr. 1734.

Spredt i Sognet er paavist mindst 30 Gravhøje; deraf har en Gruppe paa 8 Høje ligget nordligst, ved Bonderup, men den er nu ødelagt. Sognets mærkeligste Oldtidsminde er den fredl. *Elleshøj*: et udgravet, jordfrit Gravkammer, 3,2 m langt, 1,3 m højt, bygget af 8 Bæresten og 1 Overligger og med Indgangsaaabning paa østl. Langside; den Kamret omgivende Jordhøj er kun delvis bevaret. Under *Elleshøj* er endvidere fredl. 3 Gravhøje. De 3 *Tværhøje* ved Hedehuse er tildels forstyrrede.

Litt.: A. C. Nielsen, Et lille Bidr. til det jyske Landsbyskolevæsens Hist., i Saml. t. j. Hist. 3. R. I p. 494.

**Svenstrup Sogn** (*Elleshøj-S. Km.*), Anneks til *Elleshøj*, omgives af dette, Ø.-Hornum S., hvorfra det delvis skilles ved Guldbæk, der løber gennem Sognet til Østeraa, Sønderholm og Frejlev Sogne, Budolfi Lands. samt Fleskum Hrd. (Dal S.), fra hvilket det skilles ved Østeraa. Kirken ligger c. 9 km SSV. for Aalborg og c. 15 km Ø. for Nibe. Jorderne, der især mod N. og S. er noget højtliggende, men dog temmelig jævne (Grønhøje; Kirkebakkerne med Anlæg og Sommerrestauration er et søgt Udflugtssted), er mod S. sandmuldede, mod N. ret gode; mod Ø. Kærjorder. Gennem Sognet gaar Landevejen fra Aalborg til Hobro samt Aalborg-Hobro og Svenstrup-Nibe-Aars Banen.



**Befolkning** i 1921: 1362 (1801: 271, 1850: 359, 1901: 870), boende i 302 Gde og Hse). Det saml. Hartk. (1905): 141 Td.; 32 Gde med 120 og 99 Hse med 21 Td. Hartk., samt 4 jordløse Hse. Ejdsck.: (1920): 3432, deraf Jordv. 1217. **Areal**: 1912 ha, hvoraf (1919) besaaet med Hvede 1 ha, Rug 175, Byg 48, Havre 175, Blands. til Modenhed 201, Kartofler 159, Foderroer 172; Brak udgjorde 69 ha, Grønfoder og Græsning 660, Haver o. l. 28, Tørvemoser 2, Skov 28, Heder og Lyngbakker 137, Vandar. 15. **Kreaturhold** (1922): 330 Heste, 1294 Stk. Hornkv. (deraf 744 Køer), 22 Geder, 112 Faar, 1165 Svin (1914: 1823).

I Sognet Byerne: *Svenstrup* (N.- og S.-Svenstrup; 1346 Suenstrup, 1688 Synder Suendstrup) — 1921: 162 Gde og Hse med 700 Indb. (1911: 371 med bl. a. flg. Erhverv: Landbr. 41, Haandv. og Ind. 134, Handel 62, Transport 75) — med Kirke, Præstegd. (opf. 1924), Skole, Kro, Afholdshjem, Møller (Øster- og Vester Vandmølle), Brugsforen., flere Kbmshdlr. m. m., Cementstøberi, Andelsmejeri (opr. 1890, ombygg. 1903), Jærnbanest. (med Udgangspunkt for Svenstrup-Nibe-Aars Banen, se p. 532), Telegrafst. og Posteksp.; *Lere* (1578 Luerre, 1610 Liere). Saml. af Gde og Hse: *Nørgaarde*, *Flødalsgaarde* med Elektricitetsværk (privat, opr. 1916) og Nørre-Flødals Kalk- og Gødningskridtfabrik (c. 30 Arb.), *Vestergaarde*, *Lerehuse*. Gaarde: *Frederikshøj*, *Lynghjærggd.* (1610 Lynnbiergaardtt), *Svenstrupgd.*, *Elmelund*, *Bakgaarden*, *Østergd.* (1441 Ostergaard). *Svenstrup vestre Skole*. *Ridemands Vandmølle* (1610 Ridemanns Mølle). *Godthaab Hammerværk*, delvis i Ø.-Hornum S., se p. 636.

Svenstrup S., een Sognekommune med Hovedsognet, har s. Tingsted og hører under de s. Kredse som dette, samt 5. Udskrivningskr. 380. Lægd. Kirken er selvejende.



Kirken (1437 kaldet Skt. Mortens Kirke) bestaar af Skib og Kor med Apsis, Taarn mod V. og Vaabenhus mod S. Skib og Kor med Apsis er fra romansk Tid af Granitkvadre paa Sokkel med Skraakant. Den firkantede Syddør og Korbuen med profilerede Kragbaand er bevaret. Skib og Kor er overhvalvede. Taarnet, hvis Underrum nu er Materialhus, er fra gotisk Tid, fornedet af røde Munkesten i Munkeskifte, foroven ombygget i nyere Tid (paa Muren staar 1808). Vaabenhuset, af Mursten, er nyt. Kirken er restaur. sidst i 1880'erne. Muret Granitalterbord. Ny Altartavle med Christusfigur i Relief. Ejendommelig romansk Granitfont: en ottekantet Kumme uden Fodstykke, med Fremstilling af Evangelist-symbolerne m. m. Ny Prædikestol. Klokke fra 1547. Paa Korbuen er der fundet Spor af Kalkmalerier, vistnok fra Renæssancetiden.

Aar 1462 nævnes *Topsgaard* i Svenstrup. — 1446 nævnes „Møllestedet“.

*Frederikshøj* blev oprettet af Generalløjtn. A. L. Moltke, der efter kongelig Bevilling af 1785 sammenlagde 2 Gaarde, hvoraf den ene forhen var Anneksgaard til Elleshøj Præsteembede. Han solgte den (13 Td. H.) 1803 for 8100 Rd. til Købmd. O. Christensen i Aalborg. Bl. de flg. Ejere var P. S. Winther (1832), Glob S. Milling († 1840),

Høberg (1861), Aalborg Sparekasse, som 1868 solgte den til Løjtn. C. F. Bay, der 1873 afhændede den til C. T. Poulsen. 1918 blev den solgt af et Konsortium for 257,000 Kr. til Chr. Larsen og Sv. Ovesen.

Ved *Svenstrup* (Østermølle) slog Skipper Klement den jyske Adel <sup>16/10</sup> 1534.

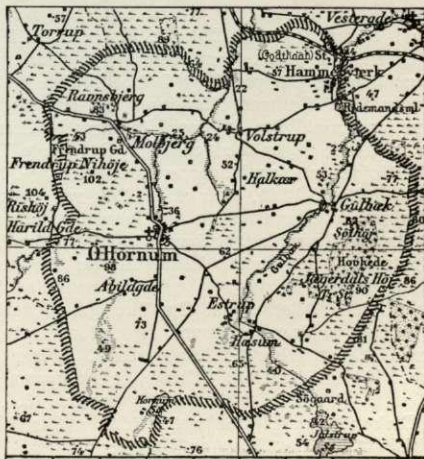
Præstegaarden laa tidl. i Elleshøj, men flyttedes 1924 til Svenstrup.

Af de c. 30 Høje, som er paaviste i Sognet, har Størsteparten sin Plads paa det høje Land i Sognets vestl. Halvdel. Længst mod N., paa Skel til Frejlev S., ses en fredl., c. 70 m lang Langhøj (*Mullesgrav*), og umiddelbart ved den har der været en Dysse.

**Øster-Hornum Sogn**, det største i Herredet, omgives af Sønderholm S., Svenstrup S., hvorfra det delvis skilles ved Guldbæk, Elleshøj, Buderup, Veggerby og Vokslev Sogne. Kirken ligger c. 9 km SØ. for Nibe og c. 16 km SV. for Aalborg. De for det meste højtliggende og stærkt bakkede Jorder (Frendrup Nihøje, 102 m, med vid Udsigt; Egedal Høj, 90 m, med trigon. St.; Stodshøje) er gennemgaende sandede og sandmuldede med Underlag af Sand og Kridt, der flere Steder træder helt op til Overfladen. En Del Plantage (Guldbæk Pl., anl. 1879, i alt 35 ha, deraf tilplantet 11 ha;



Svenstrup Kirke.





Guldbæk-Hæsum Pl., anl. 1879, i alt 69 ha, deraf tilplantet 51; Ørndrup Pl., anl. 1902, 29 ha, deraf tilplantet 9) og Hede (Hovhede m. m.). Gennem Sognet løber Østeraas Tilløb Guldbæk og Vesteraa eller Hasseris Aa, der har sit Udspring her; ved Sydgrænsen ligger den c. 16,5 ha store Hornum Sø; mod S. en Del Mose (Hæsum og Hornum Moser). Gennem Sognet gaar Landevejen fra Aalborg til Hobro; det nordøstl. Hjørne berøres af Svenstrup-Nibe-Aars Banen.

Befolkning i 1921: 1560 (1801: 475, 1850: 570, 1901: 1100), boende i 269 Gde og Hse. Det saml. Hartk. (1905): 282 Td.; 61 Gde med 239 og 140 Hse med 43 Td. Hartk., samt 1 jordløst Hus. Ejds. (1920): 3856, deraf Jordv.: 1772. Areal: 4938 ha, hvoraf (1919) besaaet med Rug 340 ha, Byg 63, Havre 603, Blands. til Mødenhed 155, Kartofler 318, Foderroer 322; Brak udgjorde 320 ha, Grønfoder og Græsning 1379, Haver o. l. 40, Tørvemoser 15, Skov 143, Heder og Lyngbakker 1152, Klitarealer og Stenmarker 5, Vandar. 14. Kreaturhold (1922): 662 Heste, 2561 Stk. Hornkv. (deraf 1308 Køer), 41 Geder, 520 Faar, 2286 Svin (1914: 2618).

I Sognet Byerne: *Øster-Hornum* (1368 Huornum) med Kirke, Præstegd., Skole (opf. 1900), Forsamlingshus (opf. 1907), Brugsforen., Kbmdshdl., Sparekassen for Ø.-Hornum S. (opr. 1874; <sup>21</sup>/<sub>3</sub> 1922 var Indsk. 79,782, Reserver 6821 Kr.), Andelsmejeri (opr. 1892, ombygg. 1921), Ml. og Andelselektricitetsværk (opr. 1918); *Moldbjærg* (1445 Moldbergh) med Missionshus (opf. 1895); *Volstrup* (1440 Volstrup) med Skole (opf. 1917; Arkt. Paludan, Aalborg); *Guldbæk* (1390 Guldbech) med Skole (opf. 1917; Arkt. Paludan); *Hæsum* (1610 Hersum) med Skole; *Estrup* (1445 Æstrop); *Godthaab Stationsby* — 1921: 40 Gde og Hse med 206 Indb. (deraf 24 Gde og Hse med 130 Indb. i Ø.-Hornum S., Resten i Svenstrup S.) — med Filialkirke, Skole (opf. 1897), Forsamlingshus (opf. 1905), Brugsforen., Hammerværk (Fabrikation af Landbrugsmaskiner; 35 Arb.) og Jærnbanest. Saml. af Gde og Hse: *Abildgaard* (1529 Abilgard), *Mølgaard Huse* (1406 Møllegardh), *Frendrupgaard* (1520 Frendrup), *Hovhede Huse*, *Guldbækhede Huse*. Gaarde: *Norbæk*, *Hornumgd.*, *Sigsgd.*, *Haldkær*.

Øster-Hornum S., en egen Sognekommune, har Tingsted i Nibe og hører under Rets- og Politikr. Nibe Kbst. m. m., Aalborg Amtstuedistr., Amtets søndenfjordske Lægekr., Nibe Skatte- og Vurderingskr., Amtets 5. Folketingskr., 7. Forligskr. og 5. Udskrivningskr. 391. Lægd. Kirkerne er selvejende.

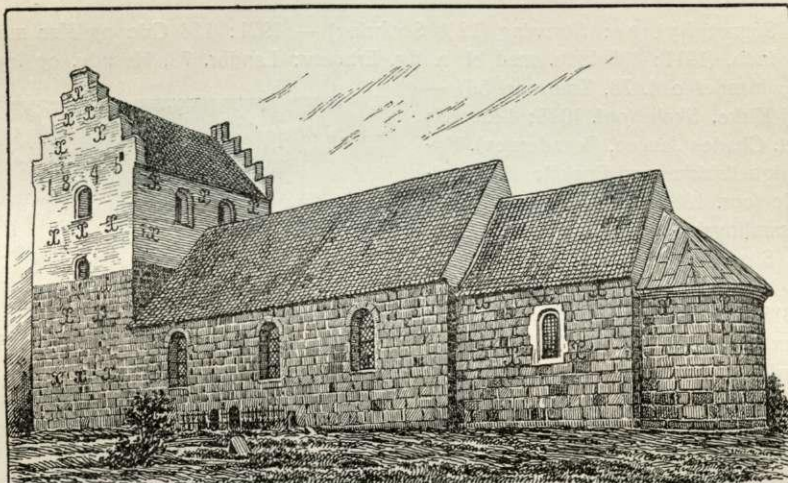
Den anselige Kirke bestaar af Skib og Kor med Apsis, Taarn mod V., Vaabenhus mod N. og Sakristi paa Korets Nordside. Kirken (med Undtagelse af Sakristi og Vaabenhus) er fra romansk Tid (ifl. Marm. Dan. II p. 234 og Dsk. Atl. V p. 52 opf. 1172, men med en ganske fantastisk Begrundelse, maaske den ældste Stenkirke i Herredet) af Granitkvadre paa profileret Dobbeltsoffel under Kor og Apsis og Sokkel med Skraakant under Skib. Korbuens, Norddøren og flere oprindelige Vinduer er bevarede. Kirkens Syd- og Nordmur er omsat. Fra Syddøren hidrører to Granit søjler og en Kvader med Fremstilling af en siddende Figur med en Bog. Det brede Taarn var oprindeligt af Granitkvadre i hele sin Højde; ved en Hovedrestauration 1768-71 blev den øverste Del ommuret med Mursten (restaur. 1845, efter at en Del var nedstyrtet 1844) og alle Murene omsatte (en stor Del af Granitstenene fra Taarnet sattes som Grundsten i Broen over Graven ved Restrup). Taarnrummet havde oprindl. Rundbue ind til Skibet, senere forandret til en Spidsbue. I den senere Middelalder er det store Kirkerum blevet overhvalvet, og Sakristiet (med Blindingsgavl) samt det uanselige Vaabenhus, begge fortrinsvis af Munkesten, er tilføjet. Alterbord af Granitkvadre. Altertavle fra 1895 med et Maleri af A. Dorph (Christus vandrer paa Søen). Den ældre Tavle, en tidlig-lutheransk Fløjtavle med Malerier fra 1702, er anbragt i Taarnrummet. Romansk Granitfont med Løvefigurer. Prædikestol fra 1604, med malede Billeder og udskaaen Lydhimmel. Over Korbuens et stort Krucifiks. I Kirken to udskaaene Figurer fra 13. Aarh. (Madonna med Barnet og en Helgen i Diakondragt). Ligsten over Niels Povlsen i Westergaard og Hustru, † 1588, samt over Kristen Andersen Kjær og Hustru, † 1709.



Filiakirken i Godthaab er opf. 1911-12 efter Tegn. af Arkt. H. Paludan, og indviet <sup>20</sup>/<sub>8</sub> 1912. Det er en Murstensbygn. med anseligt Taarn, der har takkede Gavl; paa Skibets Nordside Sakristi og paa Sydsiden Vaabenhus. Det indre er overhælvvet. Kirken har kostet c. 30,000 Kr., hvoraf Statsilskudet udgjorde 18,500 Kr.

I *Abildgaarde* laa c. 1518 1 Gd. til Viborg Bispestol; den blev senere lagt under Aalborghus og 1660 af Kongen forundt Jørgen Marsvin til St.-Restrup og Fru Anne Helvig Gyldenstjerne paa Livstid. Han samlede de 3 Gde, hvoraf A. bestod, til 1 Gd., og maa altsaa bl. a. have ejet den Gd. her, som 1637 blev solgt af Fru Pernille Banner til Jfr. Dorte Kaas. Hans Datter Jfr. Mette M. fik 1671 Gavebrev paa den ene Gaard (8 Td. H.) og brugte dem alle 3 (19 Td. H.) under ét. 1680 skrev hendes Broder Otte M. sig til den; men 1702 og 1775 var den en Bondegaard paa lidt over 14 Td. H. under Lundbæk, hvortil den, delt i to Gde (8 og 9 Td. H.), laa til 1905. Nu er der 5 Gde.

*Møllegaard* med tilliggende Mølle solgte Hr. Erik Iversen (Lykke) 1406 til Hr. Mog. Munk, som s. A. skødede denne og „Gammelvadsmølle“ til Dronn. Margrethe. Den ved Møllegaard ligg. Mølle er maaske den samme som Ridemandsmølle (se p. 634), som efter



Øster-Hornum Kirke.

Sagnet har faaet sit Navn af en vis Jesper Ridemand, der fik den som Belønning for at have været behjælpelig med at fange Skipper Klement.

I *Moldbjærgsgaard* boede 1594 Niels Poulsen Krag, der havde været g. m. Anne Berteldatter Hørby. — I Sagnet nævnes 1610 „Bierregrd.“ og 1664 „Hiegaard“.

Ved *Godthaab* anlagdes 1799 en Papirmølle, der ophævedes 1852. Det nuvæ. Hammerværk oprettedes derefter 1858.

Af Sognets endnu paaviselige c. 180 Gravhøje er følgende fredl.: sydligst i Sagnet under *Abildgaarde* 5 Høje, deribl. de 2 *Rishøje* og den sydligste af de 2 *Mølhøje*; under Estrup den østligste af *Søhøjene* og endnu 2 Høje, under Hæsum de 2 *Stodshøje* samt 8 andre Høje, under Hovheden 1 Høj, i Guldbæk-Solhøj Plantage 1 Høj, under Ø.-Hornum 4 anselige Høje, under Frendrupgd. 5 Høje af Gruppen *Nihøjene* beliggende paa en høj Bakke, desuden 6 Høje og en mindre Langhøj, og endelig under Moldbjærg den meget store *Møgelhøj* samt endnu 4 mindre Høje og 1 lille Langhøj. Foruden alle disse Høje er adskillige andre ogsaa velbevarede. Ø. for Ø.-Hornum ligger med ret stor indbyrdes Afstand 2 store Høje, kaldede *Tinghøj* og *Galgehøj* øjensynlig til Minde om en Tid, da Herredstinget holdtes herude.

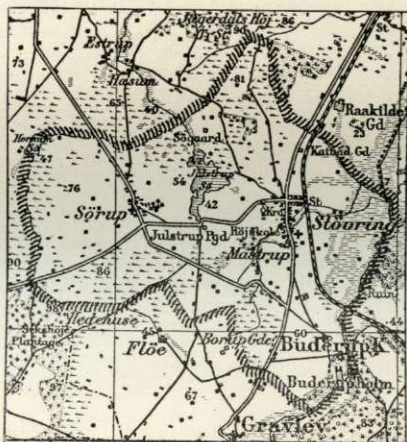
**Buderup Sogn** (*B.-Gravlev Km.*) omgives af Annekset Gravlev, Suldrup, Veggerby, Ø.-Hornum og Elleshøj Sogne samt Hellum Hrd. (Volsted og Skørping S.), fra hvilket det skilles ved Lindensborg Aa og dets Tilløb Skiveren. Kirken



ligger c. 18 km SØ. for Nibe og c. 20 km S. for Aalborg. De højtliggende, til Dels bakkede Jorder (højeste Punkt 87 m; Lushøj; Bavnebakke) er muldsandede og sandede med Kalk og Sand til Underlag; store, for en Del opdyrkede Hede-strækninger. Den tidligere Julstrup Sø er nu udtørret. Gennem Sognet gaar Landvejen fra Aalborg til Hobro med Sidelandeveje til Nibe og Viborg samt Aalborg-Hobro Banen.

Befolkning i 1921: 1514 (1801: 274, 1850: 484, 1901: 1077), boende i 319 Gde og Hse. Det saml. Hartk. (1905): 157 Td.; 34 Gde med 130 og 141 Hse med 27 Td. Hartk., samt 14 jordløse Hse. Ejds. (1920): 3921, deraf Jordv.: 1452. Areal: 3223 ha, hvoraf 1919 besaaet med Hvede 1 ha, Rug 225, Byg 39, Havre 411, Blands. til Modenhed 148, Kartofler 197, Foderroer 223; Brak udgjorde 164 ha, Grønfoder og Græsning 1011, Haver o. l. 23, Tørvemoser 76, Skov 55, Heder og Lyngbakker 464, Vandar. 66. Kreaturhold (1922): 447 Heste, 1809 Stk. Hornkv. (deraf 953 Køer), 29 Geder, 307 Faar, 1391 Svin (1914: 1965).

I Sognet Byerne: *Støvring* (1268 Styfhring) — 1921: 154 Gde og Hse med 646 Indb. (1911: 495 Indb. med bl. a. flg. Erhverv: Landbr. 73, Haandv. og Ind. 154, Handel o. l. 78, Transport 59) — med Kirke, Skole (opf. 1915; 4-klasset; Arkt. Charles Jensen, Brønderslev), Fri-menighedskirke med Friskole, Folkehøjskole (opr. 1886; nuv. Bygn. opf. 1901), Forsamlingshus, Buderup-Gravlev Pastora-tats Spare- og Laanekasse (opr. 1872;  $\frac{31}{3}$  1922 var Indsk. 155,137, Reserver 10,315 Kr.), Brugsforen., 3 Kbmshdlr. m. m., Vind- og Vandmølle, Gæstgiver-gaard, Afholdshjem, Kartoffelmelsfabr., Andelsmejeri (Elinelund, opr. 1888, Be-boelsen opf. 1898), Andelselektricitets-værk (opr. 1908), Vandværk (privat), Jærnbane- og Telegrafst. samt Post-eksp.; *Mastrup* (1516 Mastrum; 1664 Mastrup); *Sørup* (1429 Sørup) med Filialkirke, Skole (opf. 1915; Arkitekt Charles Jensen, Brønderslev), Forsamlings-hus (med Gymnastiksal) og Brugsforen. Gaarde: Hovedgaarden *Buderupholm* (1664 Buderupholm) har 17,6 Td. H., Ejds. 185, Jordv. 105; c. 166 ha. *Sørupgd.*, *Søgd.* (1467 Siøgrd.), *Katvadgd.* I Nærheden af Buderupholm ligger *Buderup Kirke* (13. Aarh. Budethrop, 1268 Budorp), der nu ikke mere benyttes som Sognekirke, men ejes og vedligeholdes af Nationalmuseet. *Julstrup Præstegaard* (1664 Julstrup).



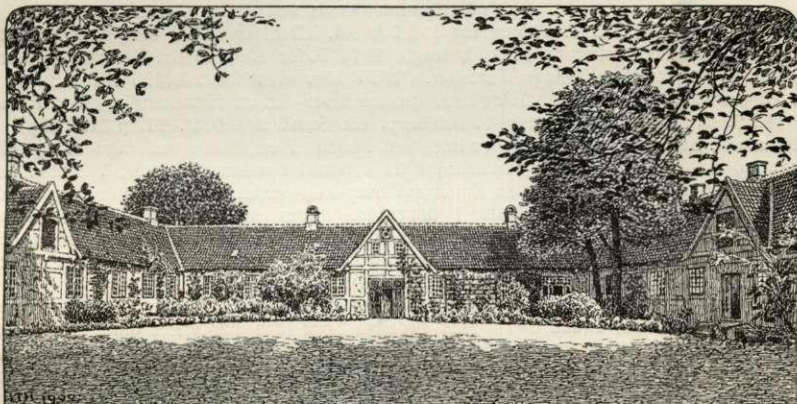
Buderup S., een Sognekommune med Annekset, har Tingsted i Nibe og hører under Rets- og Politikr. Nibe Kbst. m. m., Aalborg Amtstuedistr., Amtets søndenfjordske Lægekr., Nibe Skatte- og Vurderingskr., Amtets 4. Folketingskr., 1. Forligskr. og 5. Udskrivningskr.' 385. Lægd. Kirkerne er selvejende.

Kirken (i Støvring) er opf. 1906-07 (indv.  $\frac{22}{12}$  1907) efter Tegn. af Arkt. H. Vejby-Christensen, Hjørring. Den bestaar af Skib, Kor med Apsis og Taarn mod V. med Spir, er opf. af røde Mursten og skifertækket; ved Skibets østl. Ende findes Sidebygninger mod N. og S., sidstnævnte tjener til Reserveindgang, medens Hovedindgangen er gennem Taarnet, hvis Underrum tjener som Vaabenhus. Det indre har Bjælkeloft. Altartavlen, fra Buderup gl. Kirke, bærer et Maleri af Axel Hou (Christus bærende sit Kors). Ny Cement-



døbefont; Daabsfadet stammer fra den gl. Kirke, ligesom en anselig Lysekroner, købt 1814 af Graabrødrekirken i Viborg. Paa Kirkegaarden et Ligkapel, opf. 1923.

Den gamle *Buderup Kirke* blev i 1907 samtidig med Indvielsen af den nye Kirke i Støvring nedlagt som Sognekirke og fredlyst under Nationalmuseet som dettes Ejendom. Den bestaar af Skib og Kor, Taarn mod V., Vaabehuset mod S. og Kapel mod N. Skib og Kor er fra romansk Tid af Granitkvadre paa Sokkel med Skraakant. Sydøren, med lige Overligger og raat hugne Tærningkapitæler, samt Korbuuen med ornamenterede Kragbaand, er bevaret. I Slutn. af Middelalderen eller i Renæssancetiden tilbygg. Taarn og Nordkapel af Granitkvadre og Munkesten, Vaabehuset er vistn. nyere. Taarnrummet er overhjulvet; Skib, Kor og Kapel har fladt Bjælkeloft. Under Kapellet er der en Gravhvelving. Kirkens gl. Altertavle er fra c. 1600, skaaret af en Aalborg-Mester, med Malerier fra 1763. Et Maleri fra 1787 paa Sydveggen, forestillende Christi Korsfæstelse, Opstandelse og Himmelfart, har sandsynligvis ogsaa tjent til Altertavle. Udskaaaret Alterbordspanel i Renæssancestil. Romansk Granitfont. Prædikestol fra Beg. af 17. Aarh. Iflg. en malet Tavle i Kirken blev Inventaret restaureret i 1708 paa Bekostn. af Mikkel Suhr til Buderupholm og Hustru Barbara Risler. Iflg. en Tavle paa Buderup-



Buderupholm.

holm bekostedes en lign. Restauration i 1763 af Kancellird. Bjørn. Sentgotisk Krucifiks. Ligsten over Sognepr. P. Eckhoff († 1704) og Hustru f. Ruus. Paa Kirkegaarden Ligsten over Provst Peder Deichman Aagaard, † 1790, og Kancellird. Niels Bjørn til Buderupholm († 1770) og Hustru f. Lassen. Paa Buderupholm opbevares Kisteplader over Fru Anne Høg, † 1655, Fru Sidsel Hundorf, † 1660, og Pieter de Lange van Bergen, † 1758. — Kirkegaarden vedligeholdes af Sognekirkens Midler.

Filialkirken i Sørup er opf. 1905-06 (indviet Palmesøndag 1906) efter Tegn. af Arkt. H. Vejby-Christensen. Det er en Bygn. af røde Mursten med rødt Tegtag, bærende et zinktækket Rytterspir; Vaabehuset i Vestenden med Indgang fra Syd. Det indre har Bjælkeloft, og i Skibet findes Pulpitur. Paa Alteret et Krucifiks, skaaret af Billedhugger V. Fjeldskov og skænket af Biskop Poulsen. Granitfont. — Kirken ligger lidt V. for det Sted, hvor Sørup Kirke i gl. Dage skal have ligget.

Frimenighedskirken i Støvring, opf. 1903, indviet 27/8 1905, er en mindre hvidkalket, teglhængt Bygn. uden Taarn, beliggende paa Højskolens Grund; den indeholder en Bedesal samt Lokale for en Friskole. Kirken var oprindl. Filial af Valgmenigheden i Vraa, men betjenes fra 1916 tillige med flere andre Frimenigheder i Himmerland af Præsten R. Anker Møller, der har Bolig i Hornum.

*Buderupholm* blev 1268 af Fru Gro, Esbern Vognsens Enke, testamenteret til hendes Søster, men det vestre Stuehus („rathe lang“, „Raling“) gav hun til Aalborg Fruekloster og det østre til Hundslund Kloster. Iver Lykke skal ved 1373 have haft 3 Gaards Eje i B., og 1445 og 1465 nævnes Anders Nielsen i „Buddrop“, men i 16. Aarh. ejedes B. af Familien Lykke (1525 Hr. Joakim L., † 1541, hans Søn Iver L., † 1555, hans Søn Chrf. L., † 1614, og dennes Søn Iver L.). I Beg. af 17. Aarh. kom B. til Joh.



Brockenhuus til Sebbekloster († 1619), derefter til Axel Rosenkrantz, † 1623, hans Enke Anne Høg og hendes Stifsøn Niels Rosenkrantz, † 1626, hvorefter Anne Høg solgte den 1634 til sin Broder Mogens Høg. Han afhændede den 1640 til Jfr. Anne Lykke, † 1660, hvis Broder Ritmester Jørg. L. 1667 solgte B. (30 Td. H.) med Gods til Ritm. Peiter Risler, † 1692, hvis Enke Fru Anne Tecla v. Baumgarten († 1701) 1692 skødede den (19 Td. H.) m. m. til Svigersønnen Løjtn. Mikkel Suhr, † 1726; hans Enke Margr. Horn († 1734) solgte den 1726 ved Aukt. med Tiender og Gods (19, 49 og 68 Td. H.) for 9000 Rd. til Forv. Christen Sørensen, hvis Kreditorer 1728 ved Aukt. solgte den for 7050 Rd. til Tøger Benzon til Sohngaardsholm, † 1750, der 1749 solgte B. (Bøndergodset forøget til 216 Td. H.) for 30,000 Rd. (i Skifterettens Skøde 1752 siges 28,800 Rd.) til Pieter de Lange van Bergen, † 1758. Paa Aukt. efter ham s. A. købtes B. for 30,000 Rd. af Kancellird. Niels Bjørn, † 1770, efter hvem Enken Ida Cathr. Lassen, † 1816, ejede den. Deres Arvinger solgte 1817 for 225,000 Rbd. N.V. Gd. og Gods til Konferensrd. Chr. Rothe og Gross. Andr. Fr. Beyer, men ved paafølgende Aukt. tilbagekøbtes den for 40,100 Rbd. af Arvingerne (Skøde 1819), som 1820 solgte Ejendommen (19, 71 og 261 Td. Ld.) for 123,550 Rbd. Sølv til ovennævnte Rothe, der 1826 maatte afstaa den til Statskassen; efter at omtr. 1300 Td. Ld. var udskilte 1841 og gjorde til Domæneskov, solgtes B. 1842 med komplet Gods ved Aukt. til cand. phil. F. A. B. Dahl og cand. phil. M. T. Rübner for 100,200 Rd. Dahl († 1863) blev Eneejer 1847; hans Søn, Landvæsenkomm. F. Dahl, solgte 1914 B. for 200,000 Kr. til Landbrugsland. Jespersen, der frasolgte mange Parceller. 1916 blev den for 250,000 Kr. solgt af A. O. Øllgaard til Gross. F. C. Overgaard. Senere kom den til Hestehandler Mart. Iversen († 1922). Nu tilhører den Læge V. Schjerup. (Se Saml. t. j. Hist. VII p. 188 fig.). — Den smukt beliggende Hovedbygning, ved Foden af en Bakke ved Lindenberg (eller Buderup) Aa, er opf. 1731 og bestaar af tre retvinklet sammenbyggede, 1 Stokv. høje Bindingsværksfløje, hver med en Spidsgavl over Midtpartiet. I Midtfløjen, der vender ud mod Haven, er der en Port. I det indre findes en Trappe fra Opførelsestiden. Hovedbygningen restaureredes indvendig af Gross. F. C. Overgaard, men staar nu ubeboet. Udbygningerne er nye; den gl. Ladegaard brændte til Dels 1727. — Tøger Benzon fik 1746 Bevill. paa at drive Sæbesyderi og Oliemølle ved Buderupholm.

Tæt V. for Sørup har der ligget en Kirke, der endnu stod 1464, og af hvilken, saavel som af Kirkegaarden, endnu 1870 saas tydelige Spor (den har været omtr. 22 m lang, 9,4 m bred); 1868 bortførtes flere smukt tilhugne Sten til Benyttelse ved Jærnbanebroen, og 1871 toges Kirkegaardspladsen under Plov. Det er kun et Sagn, at Sten fra Kirken er benyttede til Opførelsen af Egholm Slot, Hellum Hrd. (se p. 681). 1463-64 nævnes Sørup Sogn.

I Sagnet nævnes 1463 Gaarden „Lille Suenstrup“, 1610 „Backenn“ og 1664 „Bunderuplund“, „Bønderup Mølle“ og „Wildrup“ (1688 Widerup).

Støvring *Folkehøjskole* er grl. 1885 af Kr. Østergaard; 1892 overgik Skolen til S. Frederiksen, senere har Fr. Voigt og L. N. Elmer været Forstandere. Den første Skolebygning opførtes 1886, men erstattedes 1901 med den nuv. Bygn., der har Plads til c. 40 Elever. (Litt.: Støvring Højskole. Et 25 Aars Skrift. Kolding 1911).

I Støvring anlagdes under Verdenskrigen en meget stor Kartoffelmelsfabrik, der kostede c. 1 Mill. Kr. at opføre, og som kunde fabrikere Mel af c. 6000 Td. Kartoffler om Dagen. Driften har i flere Aar været standset, men genoptoges i Vinteren 1923.

Ved Kongebr. af 1552 blev *Julstrup*, som da tilhørte Kronen, men „fra gammel Tid havde været Præstebolig“, udlagt til Præstegaard i Stedet for en mindre Gaard, Buderup Præstegd., der synes at have ligget ved Kirken, men som senere lagdes under Buderupholm. — Til Præstekaldet hører den lille fuglerige Ø *Tanholm* i Julstrup Sø. (Se Max Grohshenning, Legatfamilien Aagaard fra J. Præstegd., Odense 1905).

Under Buderupholm er fredl. 3 Høje, under Bundgaardsminde et tresidet Jordstykke med 9 indtil 1 m dybe Hulveje, der vel hidrører fra en fjern Fortid, og under Støvring 2 Høje. I alt kendes spredt i Sagnet c. 75 Høje, deribl. en lille Langhøj.

Buderup og Gravlev Sogne var Annekser til Aarestrup indtil 1867.

**Gravlev Sogn** (*Buderup-G. Km.*), Anneks til Buderup, omgives af dette, Suldrup og Aarestrup Sogne samt Hindsted Hrd. (Rold S.) og Hellum Hrd. (Skørping S.), fra hvilket det delvis skilles ved Lindenberg Aa, der løber gennem den nu tørlagte Gravlev Sø. Kirken ligger c. 19 km SØ. for Nibe og c. 23 km SSV. for Aalborg. De for det meste højtliggende og bakkede Jorder, der falder stejlt



af mod Engene omkring Lindenberg Aa og Gravlev Sø, og hvis sydl. Del udgør en Del af Rebild Bakkeparti (med højeste Punkt, Kollen, 104 m), er sandmuldede og skarpsandede; flere Heder. Paa Skrænterne Ø. for Oplev en lille Skov (Oplev Krat). Gennem Sognet gaar Landevejen fra Aalborg til Hobro.

Befolkning i 1921: 520 (1801: 294, 1850: 390, 1901: 454), boende i 96 Gde og Hse. Det saml. Hartk. (1905): 113 Td.; 31 Gde med 100 og 50 Hse med 13 Td. Hartk., samt 3 jordløse Hse. Ejds. (1920): 1560, deraf Jordv.: 808. Areal: 2002 ha, hvoraf (1919) besaaet med Rug 159 ha, Byg 21, Havre 268, Blands. til Modenhed 84, Kartofler 111, Foderroer 143; Brak udgjorde 146 ha, Grønfolder og Græsning 614, Haver o. l. 6, Tørve-moser 6, Skov 224, Heder og Lyngbakker 165, Vandar. 17. Kreaturhold (1922): 268 Heste, 1221 Stk. Hornkv. (deraf 609 Køer), 19 Geder, 243 Faar, 876 Svin (1914: 1098).



I Sognet Byerne: *Gravlev* (1268 Grafløf, Grawelhøu) med Kirke, Skole (Lærerbl. opf. 1915; Arkt. Charles Jensen, Brønderslev), Forsamlingshus, Kbmdshdl. og Elektricitetsværk (anl. 1922); *Oplev* (1610 Opløff) med Kbmdshdl. Saml. af Gde og Hse: *Flø* (16. Aarh. Flø) med Skole, *Borupgde* (1268 Barthorp, Bahrthorp), *Oplev-Tved* (1664 Opløuff Lund), *Trøjborg*. *Tinbæk* (1610 Tingbech; 1664 Tindbechs Mølle), Gd. med Vandml. og Kalkværk. *Skillingbro* (1490 Skiuffling bro; 1513 Skiløingsbro Mølle), Gd. med Kalkværk.

Gravlev S., een Sognekommune med Hovedsognet, har s. Tingsted og hører under de s. Kredse som dette, samt 5. Udskrivningskr.' 386. Lægd. Kirken er selvejende.

Kirken bestaar af Skib og Kor, Taarn mod V. og Vaabenhus mod S. Skib, med fladt Loft, og Kor, overhvalvet, er fra romansk Tid af Granitkvadre paa Sokkel med Skraakant. Et Par oprindelige Vinduer samt Syddøren er bevarede, ligeledes Korbuens med profilerede Kragbaand. Det i gotisk Tid tilføjede Taarn, fornedet af Granitkvadre, foroven af Munkesten, har overhvalvet Taarnrum med Spidsbue ind til Skibet; det blev restaureret i 1873. Vaabenhuset med kamtakket Blindingsgavl er af samme Materiale og fra samme Tid som Taarnet. Ved en Hovedstandsættelse 1920 (Arkt. H. Paludan), der i alt kostede 20,000 Kr., blev den oprindelige Norddør markeret ved Indsættelse af en Tympanon, der henlaa udenfor Kirkegaarden. Altertavle, fra 18. Aarh. med et Maleri (Nadveren). I Kirken er ophængt 2 Malerier, Christus i Getsemane, tidl. Alterbillede, og Christus paa Korset, som er malet af Lønborg-Jensen og en kort Tid har staaet paa Alteret. Romansk Granitfont. Prædikestolen er skænket 1663 af Præsten Claus Christensen Worde og Hustru. Ligsten over Birkedommer Søren Calmer, † 1790, og Hustru, samt over Præsten Chr. Christensen Treberg, † 1582.

I G. Sogn nævnes c. 1518 Biskopgaarden, som m. m. Gods laa under Viborg Bispestol.

I Sognet er paavist c. 85 Høje; deraf ligger 2 meget store, men nu overpløjede Langhøje i Gruppe med c. en halv Snes runde Høje (de fleste dog nu forstyrrede) vestligst tæt ved Sogneskallet og NV. for Oplev. Ogsaa enkelte andre Højgrupper forekommer i Sognet. Fredl. er under Oplev 6 Høje (i den ene af disse er nogle store Sten, øjensynlig hørende til et stensat Gravkammer), under Gravlev 4 Høje, deribl. den østligste *Sædhøj* paa en Bakkeknode mellem Gravlev og Flø, samt i Gravlev Hede et af en delvis fjernet Jordhøj omsluttet aflangt, stort, stensat Gravkammer med Forrum og Gang (Kamret dækket af 3 større og 4 mindre Overliggere).

**Aarestrup Sogn** omgives af Sønderup, Suldrup og Gravlev Sogne, Hindsted Hrd. (Rold S.), fra hvilket det skilles ved Lindenberg Aa, og Aars Hrd. (Ravnkilde



og Haverslev S., det sidste Anneks til Aarestrup). Kirken ligger c. 20 km SSØ. for Nibe og c. 27 km SSV. for Aalborg. De højtliggende og for det meste bakkede Jorder (højeste Punkt 102 m; Møgelhøj; Bavnehøj) er dels muld-, dels skarpt-sandede. En stor Del er dækket med Skov (Torstedlund Skov).

**Befolkning** i 1921: 908 (1801: 360, 1850: 524, 1901: 844), boende i 172 Gde og Hse. Det saml. **Hartk.** (1905): 196 Td.; 42 Gde med 169 og 98 Hse med 27 Td. Hartk., samt 11 jordløse Hse. **Ejds.** (1920): 1962, deraf **Jordv.**: 1039. **Areal:** 3180 ha, hvoraf (1919) besaaet med Rug 183 ha, Byg 46, Havre 419, Blands. til Modenhed 92, Kartofler 124, Foderroer 196; Brak udgjorde 140 ha, Grønfoder og Græsning 889, Haver o. l. 25, Tørvemoser 8, Skov 881, Heder og Lyngbakker 99, Vandar. 8. **Kreaturhold** (1922): 357 Heste, 1571 Stk. Hornkv. (deraf 744 Køer), 6 Geder, 318 Faar, 1252 Svin (1914: 1524).

I Sognet Byerne: *Aarestrup* (Aardestrup; 1487 Ordestrup) med Kirke, Præstegd., Skole (opf. 1885), Forskole, Forsamlingshus, Hospital (opr. 1637 af Gregers Krabbe til Torstedlund, med et Hus til 5 fat-

tige), Spare- og Laanekassen i Aarestrup S. (opr. 1886; <sup>81/3</sup> 1922 var Indsk. 156,794, Reserver 9450 Kr.), Brugsforen., Kbmshdl., Savværk og Andelsmejeri (opr. 1910); *Ersted* (1610 Enndstedt, 1611 Erstedt); *Torsted* (1664 Thorstedbye) med Skole og Kbmshdl.; *Foldager* (1664 Fold Agger). Saml. af Gde og Hse: *Stubberupgde* (1493 Stubberup), *Hyllegde*, *Torsted Mølleby*. Gaarde: Hovedgaarden *Torstedlund* (1463 Tostelund) har 25,4 Td. H., Ejds. 195, Jordv. 125; c. 239



ha, deraf Ager 116, Eng 121 (2 Hse); Skovene, der er vurderede sammen med Nørlund Skove i Ravnkilde S., Aars Hrd. (se dette), udgør med disse 1398 ha; Ejds. 932, Jordv. 388. *Erstedgd.*: 10,3 Td. H., Ejds. 79, Jordv. 49; c. 92 ha, deraf Ager 83. *Bjerregd.*, *Torsted Nygd.*, *Rødemølle* (1610 Røe Mølle). Skovriderboligen *Charlottenlund*. Skovfogedboligerne *Hjortespring* og *Espelund*.

Aarestrup S., en egen Sognekommune, i gejstlig Hens. forenet med Haverslev S. i Aars Hrd., har Tingsted i Nibe og hører under Rets- og Politikr. Nibe Kbst. m. m., Aalborg Amtstuedistr., Amtets søndenfjordske Lægekr., Nibe Skattekr., Løgstør Vurderingskr., Amtets 4. Folketingskr., 1. Forligskr. og 5. Udskrivningskr. 387. Lægd. Kirken tilhører Københavns Kommune (et Legat, der er skænket af N. Holbek til Albæk).

Kirken, der er ret anselig, bestaar af Skib og Kor med Apsis, Taarn mod V. og Vaabehus mod N. Skib og Kor er fra romansk Tid af hugne Kvadre paa Dobbelt-sokkel. Norddøren, med en Tympanon med Korsfigur, er bevaret, ligesom eet Vindue. I Slutn. af Middelalderen blev Kirken overhvalvet, og der tilbyggedes Taarn og Vaabehus. Taarnet er fornedet af Kvadre, foroven af Mursten; Spiret (tidligere Kuppelspir) er gjort lavere ved en Genopførelse i ny Tid efter et Lynnedslag. Det overhvalvede Taarnrum har Spidsbue ind til Skibet. I Vaabehuset er en Del Kvadre fra Kirken benyttet, bl. a. Sokkelsten fra Vestgavlen. I Vaabehusets Væg er indsat en romansk Ligsten og en Sten med Korsfigur. Et overhvalvet Gravkapel med underjordisk Gravhvalvning (for Familien Krabbe) mod S. var opført af Niels Jonsen Viffert 1588, men nedreves 1853. Kirken er restaur. 1888 (Arkt.: Estrup). I Kirken er, navnlig i de to Korhvalvninger, fundet tarvelige Rester af Kalkmalerier fra 2. Halvdel af 16. Aarh. (se Magn. Petersen, Kalkm. p. 52). Muret Alterbord af Granit. Altertavlen har et Maleri (Gravløggelsen)



fra 1828. Alterstager, skænkede af Niels Jonsen Viffert til Torstedlund i 1564. Alterklæde fra 18. Aarh. med Rosenkrantz-Lewetzaus Vaaben. Romansk Granitfont. Prædikestol fra c. 1550 med Jon Madsen Viffert og Anne Krabbes fædr. og mødr. Vaaben. Paa de øverste Stolestader findes de samme Vaaben. Lysekroner fra 1707. Klokke fra 1582, med Niels Jonsen Vifferts fædr. og mødr. Vaaben, omstøbt 1888. Ligsten (med legemsstore Portrætfigurer) over Jon Madsen til Torstedlund, † 1560, og Hustru Anne Krabbe, † 1564, samt over Niels Jonsen Viffert til Torstedlund, † 1595. I Taarnrummet er ophængt Kisteplader fra nu tilmurede Hvælvinger under Koret og Kapellet, over Fru Vibeke Ulfstand, † 1611, Korfits Krabbe, † 1641, Erik Krabbe, † 1598, og Statholder Gregers Krabbe, † 1655. Et Epitafium over sidstnævnte og begge hans Hustruer (Dsk. Atl. V p. 50) er nu forsvundet.

I *Stubberup* boede 1495 Jon Viffertsens Enke Kirsten Christiernsdatter (Taarnskytte) og 1514 Elne Jensdatter (Seefeld), Enke efter Mattis Jonsen (Viffert). Gaarden blev senere inddraget under Torstedlunds Hovedgaardstakst, hvilket en kgl. Resolution af 1683 omstødte. 1702 og 1778 var S. 2 Fæstegaarde (à 7 Td. H.) under T.

*Torstedlund* nævnes allerede i Slutn. af 14. Aarh. Den tilhørte i 15. og 16. Aarh. Familien Viffert (vistn. Jon Viffertsen ved Aar 1400, Viffert Jonsen, som byggede Torstedbro Mølle, 1462, Jon Viffertsen, † 1493, Mads Jonsen, † c. 1506, 1512 Jon Madsen, † 1560, og derefter Niels Jonsen, † 1595). 1534 blev T. afbrændt i Skipper Klements Oprør. Da Niels Jonsen døde barnløs kom T. til hans Fætter Niels Krabbe, † 1626, og dennes Søn, Stalholder i Norge Gregers K. († 1655), der 1637 opr. et endnu bestaaende Hospital i Aarestrup og 1648 en Skole smst. Hans Enke Fru Dorte Daa besad T. (90 Td. H.) til sin Død 1675; derefter fulgte hans Søn Kancellird. Claus K., † 1678, hvis Enke Marie Sophie Bielke ægtede Admiral Chr. Bielke, der 1686 af T. og Albæk fik oprettet et Birk (nedlagt 1814). Han († 1694) skødede 1693 efter kgl. Bevill. af s. A. T., Albæk samt Tiender og Gods til Bernt Due til Krastrup, der 1694 fik nyt Skøde af Bielkes Enke Fru Vibeke Juel. Efter B. Dues Død (1699) kom Gaarden til hans Søn Manderup D. til Krastrup, † 1710, og derefter til dennes Broder Major Albert Chrif. D., der gjorde Opbuð, hvorefter T. (51 Td. H.) og Nabogodset Albæk (18) samt Gods (Ager og Eng 505, Skov og Møllesk. 10 foruden 50 Td. H., der laa til Aarestrup Hospital) og Tiender (96 Td. H.) 1724 blev købt af Gehejmerd. Grev Chr. Fr. Levetzau for 34,860 Rd. og henlagt under det af ham 1756 oprettede Stamhus Restrup, hvorved det blev til dettes Opløsning 1811. Derefter blev T. (51, 51 og 359 Td. H.) med Nørlund og Albæk 1812 solgt af J. M. Neergaard for 1,150,000 Rd. til Malte Ulr. Friis, † 1814, hvis Enke Mariane f. Wiborg 1817 solgte T. (51, 51 og 317 Td. H.) for 112,250 Rbd. S. V. og 35,000 Rbd. N. V. til Ritm. Jørg. Tersling, som derefter (1818) afstod den til P. J. Neergaard til Gunderslevholm. Ved Fogedforretn. 1824 hos J. M. Neergaard udlagdes dog T. og Albæk 1824 til Fr. S. Rabens Arvinger, som 1826 ved Aukt. afhændede T. for 12,050 Rbd. Sølvt. C. Neergaard til Nørlund. Med denne Gd. har T. siden haft Ejer fælles. — Hovedbygningen, som er omgivet af retvinklede, brede Grave, bestod tidligere af 3 sammenbyggede eenetages Fløje af Egebindingsværk, opf. af Admiral Bielke c. 1680. Af disse staar dog kun Nordlængen. Østfløjen er helt forsvundet, og den nuv. Sydlænge er grundmuret, i Stokværk høj over Kælder, opf. 1848. I et Par hvælvede Kælderrum er der ældre Murværk, fra Viffert'ernes Tid. — Tæt N. for den nuværende Gaard findes udviskede Rester af et ældre Voldsted. (Litt.: Alex. Rasmussen, T., i Dske Hgde ved 1920 III).

I Sognet er 1920 rejst en Genforeningssten.

Den første Skole i Aarestrup oprettedes 1648 af Gregers Krabbe til Torstedlund i en Stue i den østl. Ende af det af ham stiftede Hospital; Udgifterne afholdtes af de 7 Bøndergaarde, han havde henlagt til Hospitalets Drift (se Th. Johansen, Af A. Skoles Hist., i Fra Himmerland og Kjær Hrd. 1923).

En Byskraa fra 1719 for Aarestrup er trykt i Bjerger og Søegaard, Danske Vider og Vedt. III p. 278. — I Aarestrup holdtes i 18. Aarh. Birketingsret for Stamhuset Restrup. Ogsaa Torstedlund har haft sit eget Birk (se ovfr.).

En enkelt, ret ansigelig Langhøj (tit ved Foldager) og c. 115 runde Gravhøje, af hvilke godt Halvdelen endnu er ret velbevaret, er, hvad der kendes af Oldtidsmindesmærker i Sognet. Højene optræder hist og her i Smaagrupper; en ansigelig Gruppe har været ved Foldager i Tilslutning til nævnte Langhøj. NØ. for Aarestrup er fredl. Gravhøjen *Bavnehøj*, N. for Aarestrup Gruppen *Trehøjene*, i Kommunens Plantage 2 Høje og i øvrigt under Aarestrup 4 Høje.

Ved Res. af <sup>28</sup>/<sub>8</sub> 1859 bestemtes, at A. skulde annekeres til Haverslev; fra <sup>31</sup>/<sub>8</sub> 1867



bestyredes A. midlertidig af Sognepræsten i Buderup-Gravlev; 1884 blev Haverslev annekteret til Aarestrup.

**Sønderup Sogn** (*S.-Suldrup Km.*) omgives af Annekset Suldrup og Aarestrup Sogne samt Aars Hrd. (Haverslev, Brorstrup, Giver og Skivum S.), fra hvilket det adskilles ved Sønderup Aa. Kirken ligger c. 19 km S. for Nibe og c. 31 km SSV. for Aalborg. De noget højtliggende, ikke meget bakkede Jorder (Bavnehøj paa Grønsen til Suldrup S.) er overvejende sandmuldede med Grusunderlag. Mod V. findes ret stejle Skrænter ned til Sønderup Aa. Gennem Sognet gaar Landevejen fra Aalborg til Viborg.



Befolkning i 1921: 853 (1801: 239, 1850: 326, 1901: 717), boende i 160 Gde og Hse. Det saml. Hartk. (1905): 173 Td.; 59 Gde med 156 og 63 Hse med 17 Td. Hartk., samt 8 jordløse Hse. Ejds. (1920): 1674, deraf Jordv.: 924. Areal: 2289 ha, hvoraf (1919) besaaet med Rug 199 ha, Byg 42, Havre 400, Blands. til Modenhed 86, Kartofler 131, Foderroer 209; Brak udgjorde 115 ha, Grønfoder og Græsning 910, Haver o. l. 35, Tørvemoser 4, Skov 52, Heder og Lyngbakker 63, Vandar. 8. Kreaturhold (1922): 415 Heste, 1805 Stk. Hornkv. (deraf 794 Køer), 9 Geder, 450 Faar, 1606 Svin (1914: 1670).

I Sognet Byerne: *Sønderup* (1465 Synderup) med Kirke, Præstegd., Skole, Friskole, Sønderup-Suldrup Spare- og Laanekasse (opr. 1872; <sup>31</sup>/<sub>8</sub> 1922 var Indsk. 287,783, Reserver 15,912 Kr.), Brugsforen. og Vandmølle; *Brølstrop* (1610 Brauffuelstrup); *Tøttrup* (1610 Tøtterup); *Rodsted* (1495 Radsted; 1610 Raastedt) med Skole og Missionshus („Bethesda“); *Rebstrup* (1508 Rebstrup) med Ml. og Uldspinderi. Saml. af Gde og Hse; *Munkholm* (1664 Munchholm); *Trengstrup* (1664 Threngstrup) med Frimenighedskirke og Forsamlingshus; *Knolde* (1664 Knold); *Lille-Sønderup*. Gaarde: *Gammelholm* (1610 Gammel Holm), *Plejstrup* (1664 Pleyelstrup), *Blæsborg* (1664 Blesbore).

Sønderup S., een Sognekommune med Annekset, har Tingsted i Nibe og hører under Rets- og Politikr. Nibe Kbst. m. m., Aalborg Amtstuedistr., Amtets sønden-fjordske Lægekr., Nibe Skattekr., Løgstør Vurderingskr., Amtets 4. Folketingskr., 7. Forligskr. og 5. Udskrivningskr.' 388. Lægd. Kirken er selvejende.

Kirken bestaar af Skib og Kor, Taarn mod V. og Vaabenhus mod S. Skib og Kor, med fladt Bræddeloft, er fra romansk Tid af Granitkvadre paa Sokkel med Skraakant. Et Par oprindelige Vinduer og den nu tilmurede Norddør (med flad, korsprydet Overligger) er bevarede. Taarnet, hvis overhvalvede Underrum har flad Bue ind til Skibet, er fornedet af hugne Kvadre fra Skibets Vestgavl, foroven af Mursten (restaur. 1867). Vaabenhuset er nyt. Altermaleri fra Slutn. af 18. Aarh. med et Maleri (Nadveren). Romansk Granitfont. Prædikestolen er fra nyere Tid. Ligsten over Baltzer Maltessen til Rebstrup, † 1579, og Hustru Dorte Klausdatter (afbildede paa Stenen med en Hund mellem sig; over Hunden staar: „Hofknik“). Paa Kirkegaarden Ligsten over Præsterne Peder Mouridsen, † 1597, og Peder Jensen samt begges Hustru.

Frimenighedskirken i Trengstrup er opf. 1919-20 efter Tegn. af Arkt. Kr. Kristensen, Særslev, og bestaar af Skib med blindingsprydet Vestgavl og Kor mod Ø., opf. af røde Mursten og teglhængt. Alterbilledet (Paaskemorgen) hidrører fra Forsamlingshuset, hvor Menighedens Gudstjeneste tidl. holdtes. Granitfont. Kirken, hvis Optræelse kostede 28,000 Kr., ejes af Menigheden, der oprindl. oprettedes som Anneks til Fri-



menigheden i Klim, men fra 1916 sammen med flere andre Menigheder i Himmerland betjenes af Pastor R. Anker Møller i Hornum. (Se Højskolebl. 1921 Sp. 275).

I *Rodsted* laa forud en adelig Sædegaard, hvortil Malte Munk skrev sig 1495. Hans Døtre Anne Jens Trugildsens og Gertrud solgte 1525 deres Parter i R. til Hr. Ove Lunge, og 1538 solgte deres Søster Marine Jørgen Stens sin Part til Biskop Jørg. Friis, Aaret efter at de havde holdt Skifte med deres Broder Søren M., der 1537 og 1541 førte Proces med Køberne af disse Parter og 1540 skrev sig „i Sønderup“, men 1541 til R. I øvrigt ejede Hr. Joakim Lykke til Buderupholm 1525 Rodstedgaard, som han havde købt „for Guld og Pendinge“, og hans Søn Iver L. skrives 1544 til R., saa at der synes at have været 2 Sædegaarde i R. (Gaarden blev brændt i Grevens Fejde). 1662 var R. 3 Fæstegaarde (å 11 $\frac{1}{2}$  Td. H.) under Torstedlund, 1702 og 1785 6 Gaarde (å 6 Td. H.) under Albæk.

*Rebstrup* var forud en Hovedgaard, der ejedes 1480-95 af Las Viffertsen, 1501 af hans Søn Malte Lauridsen, 1554 af dennes Søn Baltzer Maltesen, † 1579, i hvis Tid den brændte (1568). Hans Enke Dorte Clausdatter (Dyre, † efter 1608) havde Livsbrev paa R., men allerede 1585 skrives dog Chr. Lauridsen (Seefeld, † 1612) og 1621 Iver Lykke til R.; 1642 blev den af Iver Krabbes Enke Dorte Juul mageskiftet til Kronen. Denne afhændede den atter, men fik den paany 1674 (22 Td. H.) med Mølle osv. i Mageskifte af Tøger Lassen, som havde købt den (33 Td. H.) af Margr. Rosenmeyer. Af Kronen blev den udlagt til Ryttergods, men 1717 skødede Kongen den (14 Td. H.) med Mølle (2 $\frac{1}{2}$ ) til Fuldm. Jens Hvas for 796 Rd. — I Rebstrup, paa en Bakke NV. for Møllen, er opbrudt gl. Brolægning og i en Have truffet svære Munkestensmure af Borgegaarden. I Nabostedet fandtes tidligere svært Tømmer fra Herregaarden. (Jvfr. Saml. t. j. Hist. III p. 218).

I Sognet nævnes 1509 *Brønderstorp*, 2 Gaarde, og i 17. Aarh. Gaarden *Holke* (1664 Holchi).

Ved en Udflyttergaard fra Rodsted har der tidligere staaet en Kirke, hvoraf der endnu var synlige Rester 1769; i 19. Aarh. er der opbrudt Grundsten. Paa en nærliggende Gaard har der indtil 1800'erne været opbevaret en udskaaren Altertavle (se Saml. til j. Hist. III p. 219).

Ved Rebstrup findes i en Dal et Kildevæld, *Karls Tønde*, der skal have været søgt som Lægedomskilde.

NØ. for Rodsted ligger en fredl., 5 m høj Gravhøj og atter lidt NØ. derfor en fredl. Høj med en mindre Jættestue. I Dske Atl. anføres nogle Høje, kaldede *Bavnehøjene*, og en stor Kæmpegrav paa Markerne vistnok ved Sønderup. I alt kendes nu over 40 Høje i Sognet, spredtliggende.

**Suldrup Sogn** (*Sønderup-S. Km.*), Anneks til Sønderup, omgives af dette, Aarestrup, Gravlev, Buderup og Veggerby Sogne samt Aars Hrd. (Skivum S.), hvorfra det skilles ved Sønderup Aa. Kirken ligger c. 15 km SSØ. for Nibe og c. 25 km SV. for Aalborg. De højtliggende og bakkede Jorder (højeste Punkt, Albæk Sekshøje, 98 m; Solhøj; Sillehøj) er overvejende sandmuldede med Grusunderlag; ved Nordgrænsen en Del Kærstrækninger, Dele af de udtørrede Søer Hjeds Sø, Nerup Sø og Vester Sø. En Del Hede, hvoraf dog nu største Delen er beplantet (Sekshøje Pl., anl. 1875, 101 ha; Albæk Pl., anl. 1886, 33 ha; Schade Pl., anl. 1890, 124 ha, deraf tilplantet 90; Carl Møller Pl., anl. 1905, 77 ha, deraf tilplantet 40). Gennem Sognet gaar Landevejen fra Aalborg til Viborg.



**Befolkning** i 1921: 656 (1801: 187, 1850: 270, 1901: 489), boende i 133 Gde og Hse. Det saml. Hartk. (1905): 111 Td.; 21 Gde med 92 og 56 Hse med 19



Td. Hartk., samt 12 jordløse Hse. *Ejdsk.* (1920): 1941, deraf *Jordv.*: 910. *Areal*: 2314 ha, hvoraf (1919) besaaet med Hvede 2 ha, Rug 157, Byg 24, Havre 307, Blands. til Modenhed 68, Kartofler 108, Foderroer 119; Brak udgjorde 136 ha, Grønfoeder og Græsning 662, Haver o. l. 22, Skov 419, Heder og Lyngbakker 243, Vandar. 6. *Kreaturhold* (1922): 261 Heste, 1148 Stk. Hornkv. (deraf 531 Køer), 23 Geder, 257 Faar, 869 Svin (1914: 945).

I Sognet Byerne: *Suldrup* (1360 Sultorp; 1445 Swldrop) med Kirke, Skole, Forsamlingshus, Fattighus („Holbeksminde“, paa Suldrup Hede; opr. 1856 af N. Holbek til Albæk; Huset opf. 1861), Brugsforen., Afholdshotel og Andelsmejeri (opr. 1890, ombygg. 1900); *Hyllested* (1445 Hyllested). Saml. af Gde og Hse: *Hjedsbæk* (1664 Hiedtzbech) med Friskole, Kbmshdl., Savværk og Kro; *Hyldal* (1664 Hyldall) med Vandmølle; *Frendstrup* (1664 Frindstrup); *Brunholm* med Friskole; *Hvingelhat* (1664 Huingel Holt); *Østrupgd.* (1610 Østrup); *Albæk Hedehuse*. Gaarde: Hovedgaarden *Albæk* (1664 Albech) har 11,9 Td. H., *Ejdsk.* 150, deraf Skoven 35, *Jordv.* 96, deraf Skoven 6; c. 314 ha, deraf Ager 149, Eng 6, Skov 61, Hede 88. *Dalumgd.* (1610 Dallum). Skovridergaarden *Sekshøj*.

Suldrup S., een Sognekommune med Hovedsognet, har s. Tingsted og hører under de s. Kredse som dette, samt 5. Udskrivningskr.' 389. Lægd. Kirken tilhører Ejeren af Albæk.

Den lille Kirke bestaar af Skib og Kor, med fladt Loft, samt Vaabenhus mod S. Skib og Kor er oprindl. fra romansk Tid, vistnok af hugne Granitkvadre, men Murene er senere blevne beklædte med en af smaa Mursten opmuret Skal. Vaabenhuset er nyt. Ved Kirkens Vestende har staaet et Taarn. Altertavlen er et Maleri (Jesus med Kalk og Disk) af Simonsen fra 1865. Romansk Granitfont med Løvefigurer og en forvitret Indskrift. Prædikestol fra 1599. I Vaabenhuset en middelalderlig Ligsten med et Kors i Relief, hvorpaa et Navn med Runer, se Wimmer, Runemindesm. VI Nr. 5. Uden for Kirke-døren staar en paa Kirkegaarden Aar 1895 funden Runesten fra c. 1000 („Rysk rejste denne Sten efter Ufag sin Broder“), se Wimmer, Runemindesm. II Nr. 25.

*Albæk* nævnes i Begyndelsen af 15. Aarhundrede og ejedes vistnok da af Las Maltesen (Krag), med hvis Datter Gyde A. kom til Las Viffertsen, der levede endnu 1495, derefter til deres Søn Malte Lauridsen (1513), dennes Søn Albert Maltesen og hans Søn Anders Maltesen, † 1601, som 1600 solgte A. til Niels Krabbe til Torstedlund, hvis Søn Iver K., † 1641, derefter ejede den (24 Td. H.). Hans Svigersønner Generalmajor Anders Sandberg og Oberst Mogens Kruse arvede A., hvorunder før 1661 blev lagt Povlstrup, Risgaard og Hvingelhat, hvorved den blev 32 Td. H.; Mogens K. solgte 1663 sin Halvpart (uden Gods) til Provst Jakob Faber i Skive, som 1667 afhændede den til A. Sandberg, hvis Søster Birgitte 1675 solgte hele Gaarden til Fru Dorte Daa til Torstedlund, med hvilken den siden havde fælles Ejere indtil 1817, da M. U. Friis' Enke solgte den til Henr. S. Schow, der dog ikke fik Skøde. Sammen med Torstedlund udlagdes den 1824 til Rabens Arvinger og købtes ved Aukt. 1826 for 7050 Rbd. af C. Neergaard, der 1830 solgte den og Nørlund m. m. til Krigsråd R. Conradsen, † 1837. Derefter tilhørte den fra 1840 Prokurator Niels Holbek († 1865), som 1855 solgte den (22 Td. H.) m. m. til Admiralinde S. E. Zahrtmann, † 1858, hvis Bo 1859 solgte den med Aarestrup og Suldrup Kirker for 65,000 Rd. til Forp. Flindt. Derefter købtes den 1862 paa Aukt. for 53,000 Rd. af Gross., Etatsrd. M. W. Sass, efter hvem den 1866 gik over til Sønnen Gross. B. W. Sass, † 1883, hvorefter Boet solgte den med Suldrup Kirke for 80,000 Kr. til Bestyrer A. Sass. Den kom saa til Landmandsbanen og 1894 til L. C. Jensen, som 1918 solgte den for c. 370,000 Kr. til Herredsfuldm. Jopp, Horsens, og Godsejer Jespersen, Aarhus, der straks afhændede den til Fabrikant Poul Thorsen, som 1923 solgte den til nuv. Ejer Teglværksejer E. Lund, Grejsdalen. — Hovedbygningen, der omgives af brede, stønsatte Grave, stammer vistnok fra 18. Aarh. og har Midtkviste til begge Sider; oprindl. var den af Egebindingsværk, men dette er nu erstattet med Grundmur, og Gavlene er takkede. Foran Bygningen staar 4 meget gamle Lindetræer. — A. blev afbrændt 1534 i Klementsfejden.

*Østrup* og *Ø.* Møllested udlagde Søren Maltesen Munk 1523 til sin Søster Gertrud,



men 1526 maatte han afstaa Ø. til Hr. Ove Lunge. Det er maaske det samme Ø., hvortil Niels Nielsen Munk († 1626) skrives 1622. — I *Suldrup* boede Inger Jepsdatter (Benderup) i Beg. af 16. Aarh. — En nedlagt Kirke hed *Albæk Kirke*, nævnes i Ældste danske Archivregistraturer II p. 298, og i Dske Atl. omtales, at der paa Albækgaards Mark fandtes Rester af Kapel og Kirkegaard.

Gravhøjene, c. 120 i Tal i alt, har især deres Plads i Sognets østl. Halvdel; flere Steder optræder de i Samlinger, saaledes kendes navnlig en større Mængde ved Suldrup By langs Østsiden af Aalborg-Viborg Landevejen. Lige S. for Suldrup ligger en fredl. Høj med stor Jættestue, hvis 7,5 m lange Kammer er dannet af 14 Bæresten og 4 Dæksten og har et lille Sidekammer mod V.; i øvrigt er under Suldrup fredl. 8 Høje, under Albæk en anselig Høj (*Hvoingelhat*) samt 2 Høje (deribl. den vestligste af *Solhøjene*) og i Schades Plantage 5 Høje. I Sekshøj Plantage ligger *Albæk Sekshøje* (6 smaa runde, med Graner beplantede Høje); de er ikke fredl. — Østligst i Sognet, tæt ved Sogne-skellet ligger NØ. for Albæk en Høj, omsluttende et jordfyldt, stensat Gravkammer.

**Veggerby Sogn** om-gives af Annekset Bislev, Vokslev, Ø.-Hornum, Buderup og Suldrup Sogne samt Aars Hrd. (Skivum S.), fra hvilket det skilles ved Sønderup Aa. Kirken ligger c. 9 km SSØ. for Nibe og c. 24 km SV. for Aalborg. Jorderne, der er noget højtliggende, i Midten bakkede (Hjeds Sekshøje, med højeste Punkt, 90 m; Bavnehøje;



Tulshøj), men i øvrigt temmelig jævne, er overvejende sandmuldede, mod N. lerblandede; i den østl. Del findes store Hedestrækninger. I Sognet en Del Plantage (Hovhedens Pl., anl. 1892, 84 ha, deraf tilplantet 73; Busted Pl., anl. 1905, 44 ha, deraf tilplantet 25; Veggerby Pl. (delvis i Bislev S.), anl. 1908, 34 ha; Vegger Pl., anl. 1921, 131 ha, deraf tilplantet 9). Mod S. ligger de udtørrede Søer Hjeds Sø (en Del i Suldrup S., se p. 645), Lillesø og Flaskerne. Sydøsthjørnet berøres af Landevejen fra Aalborg til Viborg.

**Befolkning** i 1921: 957 (1801: 406, 1850: 563, 1901: 876), boende i 174 Gde og Hse. Det saml. **Hartk.** (1905): 207 Td.; 57 Gde med 187 og 73 Hse med 20 Td. Hartk., samt 12 jordløse Hse. **Ejds**k. (1920): 2238, deraf **Jordv.**: 1138. **Areal:** 4532 ha, hvoraf (1919) besaaet med Hvede 2 ha, Rug 260, Byg 67, Havre 530, Blands. til Modenhed 75, Kartofler 175, Foderroer 218; Brak udgjorde 197 ha, Grønfoder og Græsning 1375, Haver o. l. 28, Tørvemoser 16, Skov 161, Heder og Lyngbakker 1313, Klit-arealer og Stenmarker 13, Vandar. 13. **Kreaturhold** (1922): 532 Heste, 2217 Stk. Hornkv. (deraf 974 Køer), 28 Geder, 747 Faar, 1342 Svin (1914: 1555).

I Sognet *Veggerby Kirke*, paa Præstegaardens Mark, og *Kirketerp* (1688 Kierchertorp) *Præstegaard* (10,2 Td. H., Ejds. 72, Jordv. 54; c. 220 ha, deraf Ager 121, Eng 39, Hede 44, Mose 11), med Veggerby Skole og Forsamlingshus, samt By-erne: *Veggerby* (1429 Wygherby; 1442 Vigerby); *Byrsted* (1494 Birsted; 1500 Børsted) med Skole, Forsamlingshus, Brugsforen. og Ml.; *Brasted* (Bradsted; 1487 Brasted) med Sparekassen for Veggerby S. (opr. 1880; <sup>21</sup>/<sub>3</sub> 1922 var Indsk. 178,708, Reserver 12,550 Kr.), Skole, Fattighus og Brugsforening; *Hjeds* (1443 Hietze); *Lyngsø* (1463 Liungszø; Liøngsø) med Friskole; *Aastrup* (1406 Asdorp). *Lille-*



*Hjeds*, Gde. *Byrstedhede*, Hse. — Gaarde: *Torndal* (1466(?) Tuoldall; 1484 Toldal; 1610 Torndall), *Busted* (1610 Budstedt), *Højris* (1610 Høffris) med Vandmølle, *Kalstrup* (1429 Kalstrop), *Risgd.*, *Mariedals Kalk- og Teglfabrikker*.

Veggerby S., en egen Sognekommune, i gejstlig Henseende forenet med Bislev S., har Tingsted i Nibe og hører under Rets- og Politikk. Nibe Kbst. m. m., Aalborg Amtstuedistr., Amtets søndenfjordske Lægekr., Nibe Skattekr., Løgstør Vurderingskr., Amtets 5. Folketingskr., 7. Forligskr. og 5. Udskrivningskr.' 390. Lægd. Kirken er selvejende.

Den højtliggende og lange Kirke bestaar af Skib og Kor med Apsis, samt Taarn mod V. Skib og Kor med Apsis er fra romansk Tid af Granitkvadre paa en Dobbelt-sokkel. Begge Skibets Døre er tilmurede. Et Par oprindelige Vinduer og en Dør i Korets Sydæg med halvrund Tympanon er bevarede. Skib og Kor har fladt Bjælkeloift. Taarnet er fra gotisk Tid, fornedet af Granitkvadre, foroven af Munkesten. Det overhvelvede Taarnrum tjener nu som Vaabenhus, med Indgang fra S. Trefløjet Altertavle fra ældre Renæssancetid (før 1600) med et Maleri (Fristelsen i Ørkenen) fra 1765 og med Juel'ernes Vaaben. Romansk Granitfont med Løvefigurer. Prædikestol fra 18. Aarh. Ligsten over Sognepræst Jens Lassen, † 1741. Et Epitafium over Præsten Anders Gjed († 1613) er forsvundet.

Spredt i Sognet, i størst Antal dog i dets østl. Del, optræder de jordfaste Oldtidsmindesmærker, af hvilke der i alt er paavist henv. 150. Mange er endnu velbevarede. Fredl. er: ved Brasted 3 Høje; ved Byrsted 11, deraf NØ. for Byrsted 2 Høje af Gruppen *Skelhøje* og SØ. for Byrsted 5 af *Vibehøjene*; under Hjeds 8, deribl. en Langhøj og 3 Høje af Gruppen *Hjeds Sekshøje* (allerøstligst i Sognet); under Kirketerp Præstegaard 1 Høj, under Lyngsøgd. 1, under Torndal 1 og under Veggerby 8, deraf 6 i Plantagen. Ved Byrsted er fremdraget et stort Gravfund fra den romerske Jernalder, med Bronze- og Sølvkar m. m.

**Bislev Sogn**, Anneks til Veggerby, omgives af dette, Vokslev Sogn, hvorfra det delvis skilles ved Binderup Aa, Limfjorden, Sebbersund og Aars Hrd. (Ejdrup og Skivum S.), hvorfra det delvis skilles ved Halkær Aa og Sønderup Aa. Kirken ligger c. 4 km SSV. for Nibe og c. 22 km SV. for Aalborg. De noget højtliggende, for en Del bakkede Jorder (Silshøje, Storbjærg) er overvejende sandmuldede; en Del Hede mod V. (nu delvis beplantet, Veggerby Pl., se p. 647) og S. (mellem Holmager og Hedegd.); langs Stranden for en Del høje, stejle Banker. Gennem Sognet gaar Landevejene fra Nibe til Sebbersund, Løgstør og Hvalsund samt Svenstrup-Nibe-Aars Banen.

Befolkning i 1921: 629 (1801: 460, 1850: 541, 1901: 612), boende i 131 Gde og Hse. Det saml. Hartk. (1905): 208 Td.; 46 Gde med 189 og 57 Hse med 19 Td. Hartk. Ejds. (1920): 1906, deraf Jordv.: 878. Areal: 2777 ha, hvoraf (1919) besaaet med Rug 212 ha, Byg 99, Havre 360, Blands. til Modenhed 106, Kartofler 160, Foderroer 175; Brak udgjorde 106 ha, Grønfoder og Græsning 886, Haver o. l. 13, Skov 88, Heder og Lyngbakker 493, Vandar. 6. Kreaturhold (1922): 324 Heste, 1434 Stk. Hornkv. (deraf 651 Køer), 26 Geder, 497 Faar, 747 Svin (1914: 1193).

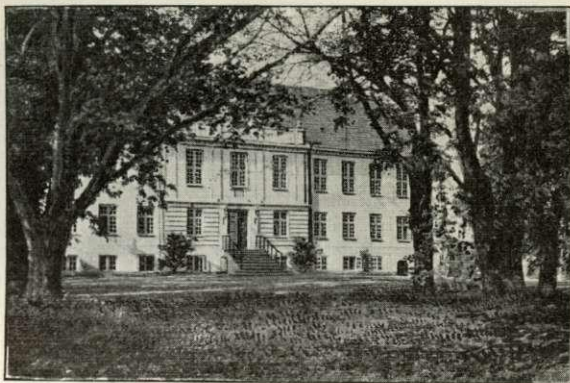
I Sognet Byerne: *Bislev* (1397 Bysløff) med Kirke, Skole, „Baronesse Sophie Juul-Rysensteens Stiftelse“ (Stifteren † 1888; med et Hus for 3 trængende Enker; med Stiftelsen er forbundet en Pogeskole), Friskole, Brugsforen. (med Forsamlings-sal) og Ml.; *Djorup* (1380 Dyurdorp; 1445 Dyrdop); *Holmager* (1504 Holom-





gardtz marck, Holmagers marck); *Hedegaarde* (1385 Hethægarth) med Skole. Saml. af Gde og Hse: *Tyrrestrupde* (1445 Thyristrop); *Lundbæk Huse* med Ml. og Jærnbanehl.; *Halkær* (1664 Halkier Mølle) med Brugsforen., Ml., Jærnbanehl. og Posteksp. Ved *Sebbersund*, over hvilket en Bro til Vestsiden af Sundet (bygget 1879-80 af Nibe By og de tilgrænsende Landkommuner for c. 60,000 Kr.), er der Jærnbanehl. *Bislev Kærhuse*. — Gaarde: Hovedgaarden *Lundbæk* (1664 Lund Bech) har 32,1 Td. H., Ejdsck. 290, Jordv. 125; c. 248 ha, deraf Ager 135, Eng 29, Skov 55, Hede 18; ved Gaarden et privat Elektricitetsværk. *Pindstrup* (1610 Pindstrup), *Snorupgd.* (1610 Snorup), *Ilsegd.* (1664 Ilseøe).

Bislev S., en egen Sognekommune, i gejstlig Henseende Anneks til Veggerby S., har Tingsted i Nibe og hører under Rets- og Politikr. Nibe Kbst. m. m., Aalborg Amtstuedistr., Amtets søndenfjordske Lægekr., Nibe Skattekr., Løgstør Vurderingskr., Amtets 5. Folketingskr., 7. Forligskr. og 5. Udskrivningskr. 392. Lægd. Kirken er selvejende.



Lundbæk.

Kirken bestaar af Skib og Kor samt Taarn mod V. Skib og Kor er fra romansk Tid af Granitkvadre paa Sokkel med Skraakant.

Et Vindue og Dørene er bevarede, men tilmurede, den nordre Dør har en halvrunder Tympanon. Den flade Overligger, der tidl. laa over Syddøren, og som har Fremstilling af kæmpende Krigere (se E. Rothe i Aarb. f. nord. Oldk. 1908 p. 91) er nu flyttet til Skibets Vestmur. Det er oprindl. en Ligsten. Koret er overhvelvet, Skibet har fladt Bjælkeloef. Taarnet er fra gotisk Tid, fornedet af Granitkvadre fra Skibets Vestgavl, foroven af Munkesten. Taarnrummet (før overhvelvet) er aabent ind til Skibet ved en Spidsbue. Det anvendes som Vaabenhus. Kirken restaur. 1910. Altertavle fra Slutn. af 16. Aarh. (restaur. 1900) med et Maleri (Gravlæggelsen) af Hans Sager, fra 1686, bekostet af Johan Clausen i Tyrrestrup, der i 1688 skænkede Daabsfadet. Alterstager, skænkede 1584 af Chrf. Mikkelsen (Tornekrandts) til Lundbæk og Hustru Dorte Juul, med deres Vaaben. Prædikestolen er 1588 opsat af ovennævnte Chrf. Mikkelsen og Hustru. I Skibet et Pulpitur med Juul'ernes og Billernes Vaaben. Lille Lysekroner fra 1775 (?) skænket af Frk. Helene Cath. Bjørnsdorff; en større Lysekroner er 1910 skænket af Baronesse Otilia Juel-Rysensteen. I Koret et 1900 restaur. Epitafium over ovenn. Chrf. Mikkelsen, † 1602 (paa Epitaf. staar 1582), Hustru og Børn (med Billeder). — Ved Kirkens Sydside er Gravsted for bl. a. Chr. F. Juel († 1842) og N. Juel († 1889); ved Gravstedet har Kmhr. Chr. Juel-Rysensteen († 1907) ladet indrette et underjordisk Gravkapel, hvori han selv tillige med sine to Hustruer ligger begravet.

*Lundbæk* skal ifølge Traditionen tidligere have heddet *Korsris* og ligget c. 2 km SV. for den nuv. Gaard. Den tilhørte Vitskøl Kl., men blev c. 1540 af dettes Forstander solgt til Mikkel Nielsen (Tornekrandts) til Kyø, † 1552, og tilfaldt dennes Søn Chrf. Mikkelsen, der 1568 flyttede Gaarden til dens nuv. Sted. Han døde 1602. Faa Aar efter tilfaldt L. hans Hustrus Broder Iver Juul til Villestrup, † 1627, der 1618 af Fru Sophie Ulfstand købte Vesterris, som han 1623 afbrød og lagde under L.; derefter tilhørte den (36 Td. H.) hans Enke Ingeborg Parsberg og Søn Vicekansler Ove J., † 1686. Hans Søn Oberst Chr. J., der 1687 fik Bevill. paa Oprettelse af L.-Pandum Birk (nedsat 1833), ægtede Baron Henr. Ruses Datter og Arving Johanne Marie og fik med hende Baroniet Rysensteen (Ringkøbing Amt), hvorpaa han blev ophøjet i Friherre-



standen under Navnet Juel-Rysensteen og døde 1690 (Gegers Daa, som 1694 ægtede hans Enke, skrev sig til Lundbæk og Pandum). De flg. Ejere var Ove Henr. Baron Juel-R., † 1749, Otto Henr., † 1769, og Oberst Chr. Fr., † 1782. Iflg. hans Testam. tilfaldt L. og Pandum hans Enke Christiane Dor. Mohrsen, som ægtede Kmhr. C. V. Baron Adeler († 1785). Da hun døde 1789 tilfaldt Gaarden hendes Søn af 1. Ægtesk. Major Chr. Fr. J.-R., † 1842, derefter hans Søn Kmhr. Niels J.-R., og efter hans Død 1889 hans Søn Kmhr. og Minister for de offentlige Arbejder, C. F. A. Baron Juel-Rysensteen, † 1907, hvis Datter Baronesse Vibeke ægtede Baron H. E. Gyldenkrone, der fik Bevilling paa at føre Navnet Gyldenkrone-Rysensteen. Efter at de var blevet skilt 1916, solgte hun 1917 L. for 475,000 Kr. til Niels Kaas, som 1918 solgte den for 700,000 Kr. til Vekselerer Er. Heiberg. Han afhændede den 1922 til Ingeniør Kaj Andersen. — Hovedbygningen er bygget 1804 og bestaar af en anselig, grundmuret Længe, 2 Stokværk over høj Kælder, i enkel, nyklassisk Stil; over Bygningens Midtparti en rundbuet Frontespice. Fra den ældre Hovedbygning, med en Bindingsværks Hovedfløj og to grundmurede Sidefløje, hvorpaa Ove Juul begyndte at bygge 20. Juni 1650, er der bevaret en Indskriftsten med hans og hans Hustrus Vaaben og Aarstal. Endnu ældre, fra Renæssancetiden (c. 1568) er sikkert Anlægget af det fir-kantede Voldsted, der har været omgivet af en opstemmet Bækkedam og delvis bevarede Grave. I den store Have, der allerede i 1740'erne pristes som Egnens smukkeste, findes en Allé med ualmindelig store Bøge og flere meget gamle og store Takstræer. Avls-gaarden brændte 1901 og flyttedes derefter 400 m NV. for Hovedbygningen. (Litt.: Alex. Rasmussen, Archivet paa L., i Fra Himmerland og Kjær Hrd. I; samme, L., i Dske Hgde ved 1920).

*Hedegaard* tilhørte 1385-1401 Væbneren Peder Andersen Munk, der førte Slægten Tornekran's Vaaben og 1394 kaldtes „capitaneus castris Hædegord“. 1406 blev den til-dømt Kronen. Kong Hans solgte den 1505 til Viborg Bispestol. 1680 ejede Jørgen Due H., delt i 3 Gde à 11 $\frac{1}{2}$  Td. H. — I *Djørup* (Dyrop) boede 1548 Kirsten Niels-datter Høg, Enke efter Mads Jensen (Skade) og 1549 hendes Moder Kirsten Jonsdatter (Viffert), Enke efter Niels Eskildsen Høg. — Stig Vesteni solgte 1506 *Errumgaard* i B. Sogn til Bispen i Viborg. — *Snorupgaard* (Snardrupgaard), som Jørg. Prip paa sin Hustru Agnete Skenchs Vegne 1546 havde faaet Livsbrev paa, fik han 1563 Bevill. paa at drive som en Avlsgd. med egen Plov, men Aaret efter fratog Kongen ham Gaarden, som 1591 blev forlenet til Chrf. Mikkelsen (Tornekran's). Den laa ellers under Pandum. — 1664 nævnes „Offe Gaard“ i Djørup.

I Lundbæk Vesterskov er i en Høj begravet den Hest, der bar General Schleppegrell i Slaget ved Isted <sup>25/7</sup> 1850; paa Højen en Sten med Indskrift.

Inden Agerkanalens Aabning havde Sognet et ret betydeligt Sildefiskeri. — Lundbæk havde tidligere tillige med det nærliggende og med Lundbæk forenede Gods Pandum sit eget Birketing (se ovl.).

Henved 100 Høje kendes i Sognet, til Dels ret velbevarede og ofte liggende i Smaa-grupper paa Højdedragene. Saaledes hæver sig NØ. for Bislev nær Østergd. Gruppen *Silshøje*, af hvilke 4 er fredl.; tæt S. for Bislev ses *Korshøjene* (den vestligste af disse er fredl.); mellem Djørup og Holmager ligger de 5 *Ørnehøje* (eller *Hammelhøje*) og ved Ilsøgd. og Snorupgd. atter en Del Høje, deraf 3 fredl. — I enkelte af Gravhøjene er truffet store Stengrave fra Stenalderen, Rester af en Stengrav saaledes i den opr. med store Sten omgivne Høj *Troldkirken* S. for Bislev ved Bundsgd. I D. Atl. nævnes, at der ved den nordøstl. Ende af Lundbæk Mark „er en Høj med Stene paa, hvor tilforn har været holdt Ting“.

**Vokslev Sogn**, Anneks til Nibe Købstad, omgives af Nibe Købstadsjorder, Sønderholm, Ø.-Hornum og Veggerby Sogne, Bislev S., hvorfra det delvis skilles ved Binderup Aa, der løber gennem Sognet, samt Limfjorden. Kirken ligger c. 3 km SØ. for Nibe og c. 17 km SV. for Aalborg. De højtliggende, til Dels bakkede Jorder (højeste Punkt Nørreknold, 107 m; Rishøj, 104 m; Bavnehøj) er overvejende sandmuldede med Ler- og Kalkunderlag. En Del Hede mod SØ. Gennem Sognet gaar Landevejene fra Nibe til Aalborg, Hobro og Løgstør samt Svenstrup-Nibe-Aars Banen.

**Befolkning** i 1921: 980 (1801: 506, 1850: 733, 1901: 878), boende i 168 Gde og Hse. Det saml. Hartk. (1905): 371 Td.; 71 Gde med 351 og 55 Hse med 20



Td. Hartk. Ejdsk. (1920): 3206, deraf Jordv. 1568. Areal: 3732 ha, hvoraf (1919) besaaet med Hvede 2 ha, Rug 319, Byg 125, Havre 477, Blands. til Modenhed 162, Kartofler 257, Foderoer 262; Brak udgjorde 256 ha, Grønfoder og Græsning 1252, Haver o. l. 25, Skov 84, Heder og Lyngbakker 415, Klitarealer og Stenmarker 2, Vandar. 10. Kreaturhold (1922): 508 Heste, 2301 Stk. Hornkv. (deraf 1020 Køer), 3 Geder, 738 Faar, 1786 Svin (1914: 1849).

I Sognet Byerne: *Vokslev* (1231 Waxlef) med Kirke, Skole, Forsamlingshus (opf. 1897) og Vokslev Spare- og Laanekasse (opr. 1880;  $\frac{21}{3}$  1922 var Indsk. 205,425, Reserver 11,747 Kr.); *Grydsted* (1407 Grydsted) med Skole; *Gelstrup* (1519 Gelstrup) med Ml.; *Binderup* (1445 Byenne-rop) med Skole, Vandmølle og Jærnbanepl.; *Taarup* (1441 Thorpe); *Klæstrup* (1348 Klæpethorp; 1442 Klæpstorpe) med Savværk. Saml. af Gde og Hse: *Simsted* (1506 Semsted) med Skole; *Rodstrup* (1518 Rostrup); *Harrild* (1610 Harrind; 1664 Harild); *Klæstruplund* (1380 Klepstrulund); *Krybily Huse*; *Østergde* (1664 Østergaard); *Klæstrup Huse*; *Overgde*; *Falstedvigge*; *Skal Huse*. — Gaarde: Hovedgaarden *Pandum* (1421 Paanum) har 28,8 Td. H., Ejdsk. 295, Jordv. 185; c. 309 ha, deraf Ager 240, Eng 47, Skov 22 (4 Hse). *Gl- og Ny-Dalsgd.*, *Lyngbjærggd.* (1416 Lywngbergh), *Godensgd.*, *Dyregd.*, *Espensgd.* *Hulemølle* (eller *Gudsgift*; 1440 Gudtzgift Mølle) med Kalkværk.



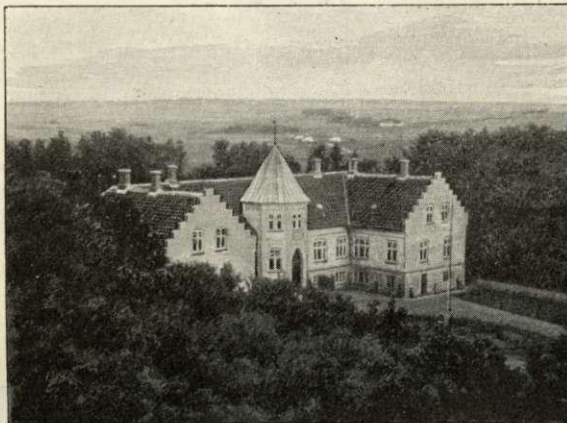
Vokslev S., en egen Sognekommune, i gejstlig Henseende forenet med Nibe Købst., har Tingsted i Nibe og hører under Rets- og Politikr. Nibe Kbst. m. m., Aalborg Amtstuedistr., Amtets søndenfjordske Lægekr., Nibe Skattekr., Løgstør Vurderingskr., Amtets 5. Folketingskr., 7. Forligskr. og 5. Udskrivningskr. 376. Lægd. Kirken tilhører Ejeren af Lindenborg.

Kirken bestaar af Skib og Kor med Apsis, Taarn mod V., Vaabehus mod S. og Korsarm mod N. Det meget lange Skib og Koret med Apsis (der har profileret Gesims) er fra romansk Tid af Granitkvadre paa profileret Sokkel. Fra den oprindelige Kirke er bevaret et Par Vinduer, hvoraf et i profileret Indfatning, desuden den fladt afdækkede Syddør med en Slags Kapitæler foroven. Norddøren er tilmuret. Korbuen, med profilede Kragbaand, er delvis ommuret. I gotisk Tid opførtes Korsarmen mod N. og S. af hugne Sten, med Spidsbue ind til Skibet; den sydl. Korsarm blev nedbrudt 1815. Noget senere end Korsarmene blev Kirken overhælvvet, og samtidig opførtes Taarnet, væsentlig af Mursten, men med enkelte Skifter af Kvadersten fra Skibets Vestgavl, og Vaabehuset. Det overhælvvede Taarnrum, nu Materialhus, havde tidl. Spidsbue ind til Skibet. Kirken er sidst bleven restaureret 1891. Altertavle i Renæssancestil med et moderne Maleri (Christus med Brødet og Vinen). Romansk Granitfont. Prædikestol, skænket 1589 af Chr. Mikkelsen Tornekrands til Lundbæk og Hustru Dorte Juul (jfr. Bislev). Klokke fra 1508. I Koret findes Kalkmalerier fra omtr. 1600, antagelig forestillende det himmelske Jerusalem (se Magn. Petersen, Kalkm. p. 54); nogle sentgotiske Hvalvingsdekorationer i Skibet er fornylig blevet fremdraget og restaureret.

*Pandum* tilhørte Vitkøl Kloster, men ejedes 1421 af Malte Nielsen, dog vistnok kun i Sameje med flere, thi 1461 oplod Mogens, Christen og Niels Mikkelsen (Tornekrands) til Las Maltesen og hans Broder deres Ejendom i Pandum, som 1475 ejedes af en yngre Malte Nielsen, der 1489 solgte P. og P. Mølle til Bispen af Viborg. Dog pantsatte hans Søn Niels Maltesen af Spøttrup endnu 1500 P. til Mads Jonsen Viffert, som 1501



oplod Bispem dette Pant. Biskop Niels Glob forlænte Gaarden til sin Frænde Palle Pedersen Glob, der endnu 1511 havde den, og derefter havde dennes Søn Christiern G. den, vistnok til den ved Reformationen kom til Kronen, hvorpaa den blev givet i Forlening til forskellige, sidst til Oberst Chr. Hvas. 1584 var den nylig brændt. 1652 pantsattes den til polsk Faktor Samuel v. Surch af Kronen, som 1662 solgte den (36 Td. H.) med Gods (239 Td.) for 12,000 Rd. til Ove Juul, der ved Resol. af 1684 fik den tillagt Sædegaardens Frihed mod at betale 2052 Rd. Den (1702: 30<sup>1</sup>/<sub>2</sub>, 63 og 238 Td. H.) fulgte saa med Lundbæk indtil 1804, da Baron C. F. Juel-Rysensteen solgte den (30<sup>1</sup>/<sub>2</sub>, Gods 202 Td. H.) m. m. for 57,000 Rd. til Byfoged i Nibe Justitsrd. Niels Bassenen, der frasolgte Godset og 1810 skødede Gaarden for 25,725 Rd. til Fru Johanne L. H. Jacobsen, hvis Mand Overretsadvokat Fr. J. J. 1819 skødede den for 14,000 Rbd. Sølv til Inspektør Ludv. C. Rosenbeck, † 1821. Senere blev den købt af Grosserer Poppe fra



Pandum.

Hamburg, der 1840 solgte den til E. Cordes; denne solgte 1890 Gaarden (1888 vurderet til 250,000 Kr.) til sin Svigersøn M. C. C. Bjerregaard, † 1922, der 1909 afhændede en Del af Jorderne og s. A. solgte Hovedparcellen for 150,000 Kr. til Forp. E. Leth-Espensen, som 1914 solgte den for 243,000 Kr. til Landbrugskand. Jespersen, der 1915 afhændede den til Inspektør J. Bech. Han solgte den 1916 for 400,000 Kr. til Forp. A. W. Benzou, † 1919, hvis Fader Apoteker Alfr. B. s. A. afhændede P. til A. Chr. Sørensen; nu tilhører den Kapt. V. Egenfeldt-Nielsen. — Hovedbyg-

ningen, der tidl. bestod af tre Bindingsværksfløje, blev ombygget 1897 og efter en Brand 1905, saa at den nu er helt moderne. Den har to korte Sidefløje med takkede Gavle og midt mellem dem et Indgangstaarn. Udbygningerne brændte 1914. I den 4,4 ha store Have findes mange sjældne Træer og Buske.

*Klæstruplund* (Klæpstorpund) tilhørte 1380 Niels Jensen (Panter), som 1385 pantsatte den til Peder Andersen Munk til Hedegaard. 1401 skødede førstnævnte K. til Dronning Margrethe og sidstnævnte afstod hende straks efter al sin Rettighed i den. 1662 blev K. (2 Gde à 10 Td. H.) sammen med Pandum solgte fra Kronen til Ove Juul. — Til *Lynghjærggaard* skrev sig 1416 Tord Timmesen (Abildgaard). — I *Vokslev*, hvor Vald. Sejr ejede en Gd., boede 1568 Fru Maren Christensdatter Høeg, Niels Mouridsen (Benderups). — Viborg Domkapitel ejede 1440 *Gudsgift Mølle*, formodentlig givet dertil som Sjælegift eller Sjælegave. — Anders Christensen i *Binderup*, der nævnes 1492, var vist af Adel. 1593 blev Gaarden B. af Kronen forlenet til Hannibal Gyldenstjerne. Under Pandum laa 1680 B. (2 Gde à 6<sup>1</sup>/<sub>2</sub> Td. H.) og B. Ml. (20 Td. H.). — I Sognet nævnes 1429 Gaarden „Wæstergord“.

En Byskraa for Vokslev fra 1779 er trykt i Bjerge og Søegaard, Dske Vider og Vedt. III p. 499 (se ogsaa Fra Himmerland og Kjær Hrd. I p. 361 ff.).

De c. 115 Gravhøje, som kendes i Sognet, har overvejende deres Plads i dets sydl. Halvdel; mange er endnu ret velbevarede. Fredl. er under Binderup 1 Høj, under Grysted den anselige *Godens Høj*, 4 m høj, under Klæstruplund 5 Høje (deribl. *Bavnehøj*), under Pandum Hovedgd. 1 stor Høj, under Rodstrup 1 og under Simsted den sydligste af de 2 *Rishøje* samt endnu 2 meget anselige Høje. Ved Godensgd. er fundet en mærkelig Sten med 2 Fodsaafigurer, formentlig et helligt Tegn fra Broncealderen.