

J. P. TRAP

KONGERIGET
DANMARK

FJERDE OMARBEJDEDE UDGAVE

PAA GRUNDLAG AF DEN AF H. WEITEMEYER UDGIVNE 3. UDGAVE
OG UNDER MEDVIRKNING AF VIDENSKABSMÆND, FAGFOLK OG
STEDLIGE MEDDELERE FRA ALLE LANDETS EGNE

UDGIVET AF

GUNNAR KNUDSEN

V. BIND

HJØRRING AMT · TISTED AMT
AALBORG AMT

KØBENHAVN 1924

G. E. C. GADS FORLAG

(FREDERIK GAD)

	Pag.		Pag.
Sindal (egen Komm.)	129	Ugilt (egen Komm.)	125
Skagens Landdistrikt (egen Komm.)	86	Understed (Understed-Karup Komm.)	157
Skallerup (Skallerup-Vennebjærg Komm.)	147	Vejby (Vejby-Sejlstrup Komm.)	211
Skræm (egen Komm.)	267	Vennebjærg (Skallerup-Vennebjærg Komm.)	149
Skt. Hans (Skt. Hans-Skt. Olai Komm.)	121	Vester-Hjermeslev (Ingstrup-Vester-Hjermeslev-Alstrup Komm.)	240
Skt. Olai (Skt. Hans-Skt. Olai Komm.)	123	Vesterø (Byrum-Hals-Vesterø Komm.)	284
Skærum (Aasted-Skærum Komm.)	110	Vidstrup (Tornby-Vidstrup Komm.)	146
Skæve (egen Komm.)	170	Volstrup (egen Komm.)	160
Stenum (Tolstrup-Stenum Komm.)	227	Vore [Voer] (egen Komm.)	176
Taars (egen Komm.)	199	Vraa (Vraa-Em Komm.)	228
Tise (Vrensted-Tise Komm.)	222	Vrejlev (Vrejlev-Hæstrup Komm.)	204
Tolne (egen Komm.)	101	Vrensted (Vrensted-Tise Komm.)	221
Tolstrup (Tolstrup-Stenum Komm.)	224	Øland (egen Komm.)	273
Tornby (Tornby-Vidstrup Komm.)	144	Ørum (Hellevad-Ørum Komm.)	192
Torslev, Dronninglund Hrd. (egen Komm.)	166	Øster-Brønderslev (Øster-Brønderslev-Hallund Komm.)	234
Torslev, Øster-Han Hrd. (egen Komm.)	261	Øster-Svenstrup (egen Komm.)	264
Tranum (Lerup-Tranum Komm.)	256		
Tværsted (Tværsted-Ugerby Komm.)	91		
Ugerby [Uggerby] (Tværsted-Ugerby Komm.)	138		

TISTED AMT 287—482

MORS 436

Købstæder: Nykøbing p. 306 — Tisted p. 293.

Herreder: Hassing p. 386 — Hillerslev p. 342 — Hundborg p. 366 — Morsø Nørre p. 464 — Morsø Sønder p. 438 — Revs p. 407 — Vester-Han p. 320.

Sogne (og Landkommuner):

Ager [Agger] (Vestervig-Ager Komm.)	415	Helligsø (Helligsø-Gettrup Komm.)	427
Alsted (Alsted-Bjærgby Komm.)	475	Heltborg (Visby-Heltborg Komm.)	421
Arup (Østløs-Vestløs-Arup Komm.)	340	Hillerslev (Hillerslev-Kaastrup Komm.)	356
Bested (Bested-Grurup Komm.)	398	Hjaremaal [Hjardemaal] (egen Komm.)	364
Bjærgby (Alsted-Bjærgby Komm.)	474	Hjortdal [Hjortdals] (egen Komm.)	323
Blistrup [Blidstrup] (Vejerslev-Blistrup Komm.)	455	Hundborg (Hundborg-Janderup Komm.)	379
Bodum (Bodum-Ydby Komm.)	423	Hunstrup [Hundstrup] (egen Komm.)	361
Dragstrup (Dragstrup-Skallerup Komm.)	468	Hurup (egen Komm.)	419
Ejerslev (Sejerslev-Ejerslev-Jørsby Komm.)	481	Hvidbjærg, Morsø-Sønder Hrd. (Karby-Hvidbjærg-Rested Komm.)	449
Elsø (Lødderup-Elsø Komm.)	440	Hvidbjærg, Revs Hrd. (Hvidbjærg-Lyngs Komm.)	429
Erslev (Tødsø-Erslev Komm.)	465	Hvidbjærg vesten Aa (Hvidbjærg vesten Aa-Ørum-Lodbjærg Komm.)	401
Flade (Flade-Sønder-Draaby Komm.)	473	Hørdum (Skyum-Hørdum Komm.)	394
Frøslev (Frøslev-Møllerup Komm.)	440	Hørsted (Sønderhaa-Hørsted Komm.)	390
Galtrup (Galtrup-Øster-Jølby Komm.)	466	Janderup (Hundborg-Janderup Komm.)	383
Gettrup (Helligsø-Gettrup Komm.)	428	Jegindø (egen Komm.)	435
Grurup (Bested-Grurup Komm.)	400	Jørsby [Jordsby] (Sejerslev-Ejerslev-Jørsby Komm.)	481
Gøtrup (Køtrup-Gøtrup Komm.)	327	Kaastrup (Hillerslev-Kaastrup Komm.)	358
Hansted (Ræer-Hansted-Vigsø Komm.)	345	Kallerup (Skjoldborg-Kallerup Komm.)	375
Harring (Harring-Stagstrup Komm.)	390		
Hassing (Hassing-Villerslev Komm.)	395		

	Pag.		Pag.
Karby (Karby-Hvidbjærg-Rested Komm.)	446	Sønder-Draaby (Flade-Sønder-Draaby Komm.)	477
Kettrup (Kettrup-Gøttrup Komm.)	325	Sønderhaa (Sønderhaa-Hørsted Komm.)	388
Klim (Klim-Vester-Torup Komm.)	328	Tilsted (egen Komm.)	367
Kollerup (egen Komm.)	321	Tisted Landsogn (egen Komm.)	366
Lild [Lil] (Tømmerby-Lild Komm.)	335	Torsted (Sjærrind-Torsted Komm.)	373
Lodbjærg (Hvidbjærg vesten Aa-Ørum-Lodbjærg Komm.)	406	Tved (Nors-Tved Komm.)	350
Lyngs (Hvidbjærg-Lyngs Komm.)	432	Tæbring (Tæbring-Ovtrup-Rakkeby Komm.)	443
Lødderup (Lødderup-Elsø Komm.)	438	Tødsø (Tødsø-Erslev Komm.)	464
Lørslev [Ljørslev] (Lørslev-Ørding Komm.)	457	Tømmerby (Tømmerby-Lild Komm.)	333
Møllerup (Frøslev-Møllerup Komm.)	442	Vang (egen Komm.)	377
Nors (Nors-Tved Komm.)	348	Vejerslev (Vejerslev-Blistrup Komm.)	452
Nørhaa (egen Komm.)	384	Vester-Assels (Øster-Assels-Vester-Assels Komm.)	463
Odby (Søndbjærg-Odby Komm.)	434	Vester-Torup (Klim-Vester-Torup Komm.)	330
Ovtrup (Tæbring-Ovtrup-Rakkeby Komm.)	444	Vester Vanned [Vandet] (Vester-Vanned-Øster-Vanned Komm.)	351
Rakkeby (Tæbring-Ovtrup-Rakkeby Komm.)	445	Vestervig (Vestervig-Ager Komm.)	408
Rested [Redsted] (Karby-Hvidbjærg-Rested Komm.)	451	Vestløs [Vesløs] (Østløs-Vestløs-Arup Komm.)	338
Ræer (Ræer-Hansted-Vigsø Komm.)	342	Vigsø (Ræer-Hansted-Vigsø Komm.)	347
Sejerslev (Sejerslev-Ejerslev-Jørsby Komm.)	477	Villerslev (Hassing-Villerslev Komm.)	396
Sennels (egen Komm.)	359	Visby (Visby-Heltborg Komm.)	397
Sjærrind [Sjærring] (Sjærrind-Torsted Komm.)	369	Vust (egen Komm.)	331
Skallerup (Dragstrup-Skallerup Komm.)	469	Ydby (Bodum-Ydby Komm.)	424
Skinnerup (egen Komm.)	368	Ørding (Lørslev-Ørding Komm.)	459
Skjoldborg (Skjoldborg-Kallerup Komm.)	374	Ørum (Hvidbjærg vesten Aa-Ørum-Lodbjærg Komm.)	404
Skyum (Skyum-Hørdum Komm.)	393	Øster-Assels (Øster-Assels-Vester-Assels Komm.)	461
Snedsted (egen Komm.)	387	Østerild (egen Komm.)	362
Solbjærg (Solbjærg-Sundby Komm.)	470	Øster-Jølby (Galtrup-Øster-Jølby Komm.)	467
Stagstrup (Harring-Stagstrup Komm.)	392	Øster-Vanned [Vandet] (Vester-Vanned-Øster-Vanned Komm.)	355
Sundby (Solbjærg-Sundby Komm.)	471	Østløs [Øsløs] (Østløs-Vestløs-Arup Komm.)	337
Søndbjærg (Søndbjærg-Odby Komm.)	432		

AALBORG AMT 483—788

Købstæder: Aalborg p. 489 — Løgstør p. 556 — Nibe p. 549 — Nørre-Sundby p. 541.

Herreder: Aars p. 714 — Fleskum p. 600 — Gislum p. 742 — Hellum p. 653 — Hindsted p. 683 — Hornum p. 624 — Kær p. 564 — Slet p. 765.

Sogne (og Landkommuner):

Aaby (Aaby-Birsted Komm.)	570	Aars (egen Komm.)	726
Aalborg Budolfi Landsogn (egen Komm.)	625	Ajstrup (Sulsted-Ajstrup Komm.)	580
Aalborg Frue Landsogn (egen Komm.)	565	Als (egen Komm.)	684
Aarestrup (egen Komm.)	641	Alstrup (Lovns-Alstrup Komm.)	758

Hundborg Herred.

Sognene: Tisted Landsogn, Tilsted, Skinnerup, Sjerrind, Torsted, Skjoldborg, Kallerup, Vang (-Torup), Hundborg, Janderup, Nørhaa, (Stagstrup).



1584

Hundborg Herred grænser mod N. til Hillerslev, mod S. til Hassing Hrd., mod V. til Vesterhavet og mod Ø. til Limfjorden (Tisted Bredning). Den største Udstrækning fra V. til Ø. er 22, fra N. til S. 15 km. Overfladen er for det meste bølgeformet og noget højtliggende, især i de østlige Dele; højeste Punkt er Bavnehøj, 71 m; den vestl. Del, med store Klitstrækninger, har enkelte isolerede Bakker, som Tornebakke, 29 m. Jorderne er meget forskelligartede, for en Del stærkt sandede med Underlag af Kalk, blandet med Ler. Nogle smaa Vandløb søger ud til Limfjorden. Skovarealet var 1919 4493 ha, deraf en Del af Vanned Statsplantage og Nystrup, Torup og Stenbjærg Statsplantager. M. H. t. Frugtbarheden hører det til Amtets middelgode Herreder (ved Matr. gnmstl. 23 Td. Ld. paa 1 Td. Hrtk.). Det saml. Areal udgør 22,774 ha (c. 228 km²), deraf Vandar. 505 ha. Ager og Engs Hrtk. samt det halv. Skovskyldshrtk. udgjorde $\frac{1}{2}$ 1905 1531 Td. Folketallet var $\frac{1}{2}$ 1921 7738 (1801: 3271, 1850: 4838, 1901: 7348). I gejstl. Hens. udgør Herredet — undt. Nørhaa S., der hører til Hassing og Revs Hrdr.s Provsti — eet Provsti med Hillerslev Hrd. og Tisted Kbst., Hundborg og Hillerslev Hrdr.s Provsti.

Hundborg Hrd., i Vald. II's Jordebog kaldet *Hunbiærghæreth*, 1367 *Hwndburg H.*, hørte i Middelalderen til Tysyssel, senere til Ørum Len og fra 1660 for største Delen til Ørum Amt; se i øvrigt p. 291.

Som i andre Dele af Ty synes der ikke i H. Hrd. at foreligge synderlige Vidnesbyrd om Bebyggelse i den ældre Stenalder. Først med den yngre Stenalder begynder den egentlig, men efter de jordfaste Mindesmærker at dømme har det væsentlig været en Kystbosættelse i en Bræmme langs Limfjorden (Tisted Bredning). Mange i Tal er de sikre yngre Stenalderes Mindesmærker dog ikke: enkelte Jættestuer og c. 20 Dysser og andre større Stengrave; hertil kommer dog ogsaa Gravhøje, af hvilke nogle utvivlsomt hidrører fra den yngre Stenalder. Paa den anden Side viser Fund af yngre Stenalderes Oldsager, at der har færdedes Mennesker over ret store Strækninger af Hrd. Det, som mest kendetegner Egnen i arkæologisk Henseende, er Gravhøjene, af hvilke der er talt op mod 1000. For Størstedelen tilhører de Broncealderen, men deres Udbredelse naar ikke over hele Hrd.; de med Klit og Hede dækkede vestlige Egne ud mod Vesterhavet viser i hvert Fald nu ikke Spor af Gravhøje. I størst Antal optræder Højene i Sognene Sjerrind, Hundborg og Skjoldborg; hist og her samler de sig til tætte Grupper, og flere af Højene hæver sig til betydelig Højde. Hvad Jernalderen angaar, er den her som andetsteds i Ty ret svagt repræsenteret; et større Fund fra ældre Jernalder kendes fra Vang Sogn.

Litt.: Indberetn. til Nationalmus. om antikv. Undersøgelser i H. Hrd., af C. Engelhardt 1875 og af Hans Kjær 1912-14 (Manusk.). Severin Christensen, Geistligh Jordbogh offuer Hundborrig herrit Anno 1596, Aarb. f. Tisted A. 1913.

Tisted Landsogn, Anneks til Tisted Købstad, bestaar af 2 ved Tisted Købstadsjorder adskilte Dele, af hvilke den vestl. omgives af Tilsted, Torsted og Skinnerup S., Købstadsjorderne og Limfjorden, den østl. Del af Købstadsjorderne, Hillerslev Hrd. (Hillerslev og Sennels S.) og Limfjorden (Tisted Bredning). De noget højtliggende, bakkede Jorder er frugtbare, dels sand-, dels lermuldede med

Rødler og Kalk i Underlaget. Gennem Sognets vestl. Del gaar Landevejene fra Tisted til Klitmøller-Hansted, til Nørre-Vorupøre og til Oddesund samt Fjerreslev-Tisted og Struer-Tisted Baner.

Befolkning i 1921: 708 (1801: 241, 1850: 341, 1901: 582), boende i 169 Gde og Hse. Det saml. **Hartk.** (1905): 161 Td.; 46 Gde med 136 og 72 Hse med 25 Td. Hartk., samt 4 jordløse Hse. **Ejds.** (1920): 2404, deraf **Jordv.**: 1308. **Areal:** 939 ha, hvoraf (1919) besaaet med Hvede 4 ha, Rug 43, Byg 108, Havre 197, Blands. til Modenhed 31, Kartofler 44, Foderroer 111; Brak udgjorde 8 ha, Grønfoder og Græsning 307, Haver o. l. 18, Skov 19, Heder og Lyngbakker 7, Klitarealer og Stenmarker 2. **Kreaturhold** (1922): 184 Heste, 931 Stk. Hornkv. (deraf 444 Køer), 6 Geder, 134 Faar, 771 Svin (1914: 1022).

I Sagnet *Tingstrup* (Tinstrup; 1408 Thinnstrup) — 1921: 99 Gde og Hse og 398 Indb. — med Skole og Forskole, *Dragsbæk* (1664 Drasbech) med Garveri Ølbryggeri og Savværk, og *Torp* (1400 Torp) — Dragsbæk og Torp havde tilsammen 1921: 45 Gde og Hse og 160 Indb. — hvilke Bebyggelser alle regnes som Forstæder til Tisted (se p. 293); *Byen Faartoft* (1365 Foræthof) med Skole og Ml. Gaarden *Landlyst*: 8,7 Td. H., **Ejds.** 150, **Jordv.** 65; c. 54 ha, deraf **Ager** 42, **Eng** 3, **Skov** 3 (1 Teglværk). *Grønland*, Gd. *Nørremølle*. *Vinthersmølle*



Tisted Landsogn, en egen Sognekommune, i gejstlig Hens. forenet med Tisted Kbst. og Tilsted S., har Tingsted i Tisted og hører under Rets- og Politikr. Tisted Kbst. m. m., Tisted Amtstuedistr., Tisted Læge-, Skatte- og Vurderingskr., Amtets 1. Folketingskr., 2. Forligskr. og 5. Udskrivningskr.' 568. Lægd.

Landlyst tilhørte 1820 Løjtn. O. A. B. Toft fra Ullerup, 1850 J. P. J. Aagaard, fra 1865 M. N. Schibbye, som 1872 solgte den til Johs. Madsen, der 1875 afhændede den (13 Td. H.) for 82,000 Kr. til Købm. P. Brix i Aalborg, † 1885, hvis Søn Amtsradsmedlem A. E. B. nu ejer den.

Kappelstenen ved Dragsbæk minder om det p. 304 nævnte Kapel. — Ved *Faartoft Hede* er en hellig Kilde.

De 50 jordfaste Oldtidsmindesmærker, som kendes i Sagnet, har navnlig deres Plads i dets vestl. Del, især mod S. Ved *Vinthersmølle Gd.* ses paa Toppen af en Banke en sjælden stor, fredl. *Langhøj (Langdos)*, nu 108 m lang, men oprindl. c. 40 m længere; den er desværre noget skæmmet ved Anlæg af et Vandtaarn op ved den. Tæt N. for *Langhøjen* hæver sig den anseelige *Drengshøj* (fredl.) og vestligst i Sagnet, straks ved Sogneskellet, *Rolshøj* (fredl.).

Tilsted Sogn, Anneks til Tisted, omgives af Tisted Landsogn, Torsted, Sjørrind og Skjoldborg Sogne samt Limfjorden (Tisted Bredning). Kirken ligger c. 3 km VSV. for Tisted. De noget højtliggende, bakkede, mod Fjorden ret brat affaldende Jorder (højeste Punkt *Daasen*, 52 m; *Volshøj* (1638 *Wolszhøy*), *Bavnhøj* (1638 *Bauffenhøy*)) er godt muldede, blandede med Ler og Grus, mod N. med Hvidler, mod S. med Rødler til Underlag. Gennem Sagnet gaar Landevejene fra Tisted til Vilsund og Oddesund; den nordvestl. Del berøres af Landevejen fra Tisted til Nørre-Vorupøre og Tisted-Struer Banen.



Befolkning i 1921: 400 (1801: 210, 1850: 264, 1901: 385), boende i 94 Gde og Hse. Det saml. **Hartk.** (1905): 135 Td.; 33 Gde med 118 og 50 Hse med 17

Td. Hartk., samt 10 jordløse Hse. Ejdsk. (1920): 1668, deraf Jordv.: 912. Areal: 860 ha, hvoraf (1919) besaaet med Hvede 13 ha, Rug 18, Byg 77, Havre 201, Blands. til Modenhed 56, Kartoffler 17, Foderroer 93; Brak udgjorde 14 ha, Grønfoeder og Græsning 309, Haver o. l. 10, Tørvemoser 5. Kreaturhold (1922): 188 Heste, 872 Stk. Hornkv. (deraf 329 Køer), 4 Geder, 194 Faar, 694 Svin (1914: 725).

I Sognet Byerne: *Tilsted* (1367 Tylstath) med Kirke, Skole, Forsamlingshus og Ml.; *Silstrup* (1462 Selstrup) med Friskole, Forsamlingshus (opf. 1873) og Ml. En Gaard i Tilsted: 12,5 Td. H., Ejdsk. 101, Jordv. 75; c. 77 ha. *Østergd.* (1600 Østergaardt). *Tilstedgd.* (9,5 Td. H.).

Tilsted S., en egen Sognekommune, i gejstlig Hens. forenet med Tisted Kbst. og Landsogn, har Tingsted i Tisted og hører under Rets- og Politikr. Tisted Kbst. m. m., Tisted Amtstuedistr., Tisted Læge-, Skatte- og Vurderingskr., Amtets 1. Folketingskr., 2. Forligskr. og 5. Udskrivningskr. 579. Lægd. Kirken er selvejende.

Den lille Kirke er en romansk Granitkvaderbygning, bestaaende af Kor og Skib; et af de oprindl., rundbuede Vinduer ses tilmuret paa Korets Nordside; den oprindelige Granitkorbue er tilspidset (se Aarb. f. n. Oldk. 1896 p. 241). Foran den romanske Norddør er senere tilbygget Vaabenhuset, af Mursten. Det indre har Bjælkeloft. Altertavle fra 1896 med Kopi af C. Blochs Christus i Emaus. Romansk Granitalterbord. Anselig Prædikkestol i Renæssancestil (c. 1625). Romansk Granitfont med Bladornamenter. Stolestader fra Tiden c. 1600, en enkelt med Aarst. 1621. Epitafium over Præsten Joh. G. Schmidt, † 1791, og Hustru. Krucifiksfigur fra Beg. af 15. Aarh.

Brinken ved Silstrup, der ofte danner bratte Skrænter til Limfjorden, bestaar af Moler og Cementsten, hvilket forekommer ved Tisted og Løgstør Bredninger. Paa Silstrup Bakker findes Ris og Buske, der minder om Tys oprindl. Skovvegetation. — I Landevejsslavningen S. for Tisted findes en Helligkilde, *Graakilde* el. *Vildkjælle*.

Paa *Silstrupgaard* boede 1700 Hans Axel Pors og Fru Berete Margr. Kaas. — Aar 1600 nævnes i Sognet Gaarden „Løffting“.

Spredt i Sognet kendes mindst 50 Gravhøje. S. for Silstrup ligger tæt ved hinanden to Langhøje (den ene, kaldet *Hovhøjkov*, er fredl.), og ikke langt derfra har været en nu sløjt Høj (*Kathøj*) med Jættestue. SV. for Tilsted er fredl. den anselige *Store-Donhøj*.

Litt.: P. P. Smidt, Gl. Minder fra Tilsted S., i Aarb. for Tisted A. 1920.

Skinnerup Sogn, Anneks til det resid. Kapellani i Tisted, omgives af Tisted Købstadsjorder og Lands., Torsted S. og Hillerslev Hrd. (Ø.-Vanned, Nors og Hillerslev S.). Kirken ligger c. 4 km NNV. for Tisted. De højtliggende, jævne Jorder er for en stor Del lerblandede Muldjorder, mod SV. dog sandblandede. Gennem Sognet gaar Landevejene fra Tisted til Klitmøller og Hansted samt Fjerreslev-Tisted Banen.



Befolkning i 1921: 342 (1801: 178, 1850: 271, 1901: 321), boende i 67 Gde og Hse. Det saml. Hartk. (1905): 140 Td.; 35 Gde med 126 og 30 Hse med 14 Td. Hartk., samt 3 jordløse Hse. Ejdsk. (1920): 1495, deraf Jordv.: 1014. Areal: 865 ha, hvoraf (1919) besaaet med Hvede 2 ha, Rug 52, Byg 104, Havre 210, Blands. til Modenhed 25, Kartoffler 26, Foderroer 104; Brak udgjorde 18 ha, Grønfoeder og Græsning 294, Haver o. l. 4, Heder og Lyngbakker 14. Kreaturhold (1922): 172 Heste, 813 Stk. Hornkv. (deraf 296 Køer), 3 Geder, 153 Faar, 613 Svin (1914: 724).

I Sognet Byen *Skinnerup* (1365 Skyndorp) med Kirke, Skole, Forsamlingshus (opf. 1923), Kbmshdl. og Ml. *Bavn Jærnbanehpl. Hønbjærg*, Gde og Hse. Gaarde: *Idasminde* (delvis udstykket til Husmandsbrug), *Gadesminde*, *Ydesminde*, Ø.-, V.- og *Mellem-Bavn*.

Skinnerup S., en egen Sognekommune, har Tingsted i Tisted og hører under Rets- og Politikr. Tisted Kbst. m. m., Tisted Amtstuedistr., Tisted Læge-, Skatte-

og Vurderingskr., Amtets 1. Folketingskr., 2. Forligskr. og 5. Udskrivningskr. 565. Lægd. Kirken er selvejende (fra 1915).

Den lille Kirke er en romansk Granitkvaderbygning paa Profilsokkel, bestaaende af Kor og Skib, hvortil der mod S. er føjet et nymodens Vaabenhus. Spor af de oprindl., rundbuede Vinduer ses; Syd- og Norddøren (sidste tilmuret) er bevarede. Paa Korgavlen er indmuret en romansk Saalbænksten med to Løvefigurer; paa Skibets Nordside er der i Kvadrene indhugget en slynget Drage. Kirkens Indre har Bjælkelofter. Paa den oprindelige Korbues nordre Vange er hugget et Mandshoved. Romansk Granitalterbord. Alteret, af Beton, er en Niche, hvori Thorvaldsens Kristus af Gibs. Et Par udskaarne Figurer fra en sentgotisk Tavle opbevares endnu i Kirken. Prædikestol i Renæssancestil (restaureret 1886). Romansk Granitfont. To romanske Gravsten med Kors, af hvilke den ene er ført tilbage til Kirken 1912. En tredje, ligeledes korsmærket, romansk Gravsten er i søndret Stand indmuret i Kirkegaardsportalens Piller.

I Sognet nævnes 1600 en Gd. „Nørgrdt.“

Paa Højdedragene kendes spredt i Sognet c. 25 Oldtidsmindesmærker (Gravhøje). Fredl. er SSV. for Skinnerup, nær Sogneskillet, Gravhøjen *Balleshøj* og tæt derved *Møgelhøj* (paa „Møgelhøjene“ var ved Midten af 18. Aarh. Tingsted for Hillerslev-Hundborg Hrd. samt Nørhaa Birk).

Sognet har tidl. (saaledes 1498 og endnu i 18. Aarh.) været regnet til Hillerslev Hrd. Det har fra 1680, og maaske tidligere, været Anneks til Tisted Kapellani.

Sjørrind [Sjørring] Sogn (S.-Torsted Km.)

omgives af Annekset Torsted, Tilsted, Skjoldborg, Kallerup, Hundborg og Vang Sogne samt Hillerslev Hrd. (V.-Vanned S.). Kirken ligger c. 6 km V. for Tisted. De noget højtliggende, i den sydl. Del smaabakkede Jorder (højeste Punkt 51 m; Gedhøj, Rummelhøj, Glashøj) er overvejende godt muldede, med Ler til Underlag; de tidligere Hedestrækninger mod SØ. er nu næsten helt beplantede (Sjørrind Hede Pl., anl. 1899, 45,8 ha). I Sognet en Del (c. 247 ha) af den nu udtørrede Sjørrind Sø og en Del (c. 102 ha) af den ligeledes udtørrede Sperring Sø. I Sognet endvidere en Del af Vanned Statsplantage (anl. 1883, overgik 1897 fra Statsskov til Klitvæsenet; i alt 472 ha, deraf tilplantet 404; 13 ha kan ikke tilplantes). Gennem Sognet gaar Landevejene fra Tisted til Nørre-Vorupøre og Odesund samt Tisted-Struer Banen.



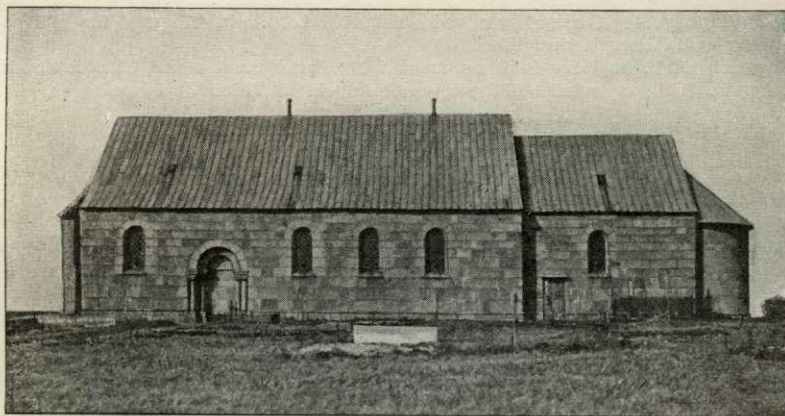
Befolkning i 1921: 1240 (1801: 515, 1850: 747, 1901: 1180), boende i 286 Gde og Hse. Det saml. Hartk. (1905): 245 Td.; 64 Gde med 206 og 140 Hse med 39 Td. Hartk., samt 30 jordløse Hse. Ejds. (1920): 4130, deraf Jordv.: 2232. **Areal:** 2492 ha, hvoraf (1919) besaaet med Hvede 3 ha, Rug 66, Byg 156, Havre 478, Blands. til Modenhed 48, Kartofler 52, Foderroer 190; Brak udgjorde 33 ha, Grønfoder og Græsning 883, Haver o. l. 33, Tørvemoser 33, Skov 159, Heder og Lyngbakker 138, Vand. 104. **Kreaturhold** (1922): 446 Heste, 2024 Stk. Hornkv. (deraf 684 Køer), 2 Geder, 557 Faar, 1339 Svin (1914: 1284).

I Sognet Byerne: *Sjørrind* (1231 Syorændæ) — 1921: 43 Gde og Hse og 188 Indb. — med Kirke, Præstegd., Skole, Forsamlings- og Gymnastikhus, Brugsforen., Kbmshdl., Missionshotel („Sjørring Vold“), Ml., Andelsmejeri (for S. og Torsted S., opr. 1888, ombygg. 1911), Jærnbane- og Telegrafst. samt Posteksp.; *Sperring* (1418 Sperende) med Skole, Forsamlingshus, Kbmshdl. og Brugsforen.; *Næstrup* (1458 Næstrup) med Skole; *Dollerup* (1600 Dollerup) med Ml.; *Skaarup* (1406

Scordorp) med Skole, Plantørbl. og Kbmshdl. *Hulgde* (1600 Huolgaadt). Gaarde: *Sønder-Nordentoft* (1418 Norentoffth): 12,8 Td. H., Ejds. 112, Jordv. 67; c. 74 ha, deraf Ager 51, Eng 21. *Rosvang* (i Sjørrind Sø): 0,7 Td. H., Ejds. 520, Jordv. 405; c. 323 ha, deraf Ager 269, Eng 11, Skov 2, Mose 19. *Tinggd.* (1602 Thinggaardt), *Ladegd.* (1602 Laagaardt), *Dalgd.* (1555 Dalsgord), *Ramsgd.* (1600 Ramsgaardt), *Søgd.* (1418 Siøgaard), *Sjørrindvig.* Gd.

Sjørrind S., een Sognekommune med Annekset, har Tingsted i Tisted og hører under Rets- og Politikr. Tisted Kbst. m. m., Tisted Amtstuedistr., Tisted Læge- og Skattekr., Hundborg Hrd.s Vurderingskr., Amtets 1. Folketingskr., 2. Forligskr. og 5. Udskrivningskr. 570. Lægd. Kirken er selvejende.

Kirken, fordum indviet til Vor Frue, er en anelig, romansk Granitkvaderbygning paa Dobbeltsoffel, bestaaende af Apsis, Kor og Skib samt et senere tilbygget Vaabenhus mod N. I Apsiden og paa Nordsiden er de oprindelige Vinduer bevarede. Paa Korets



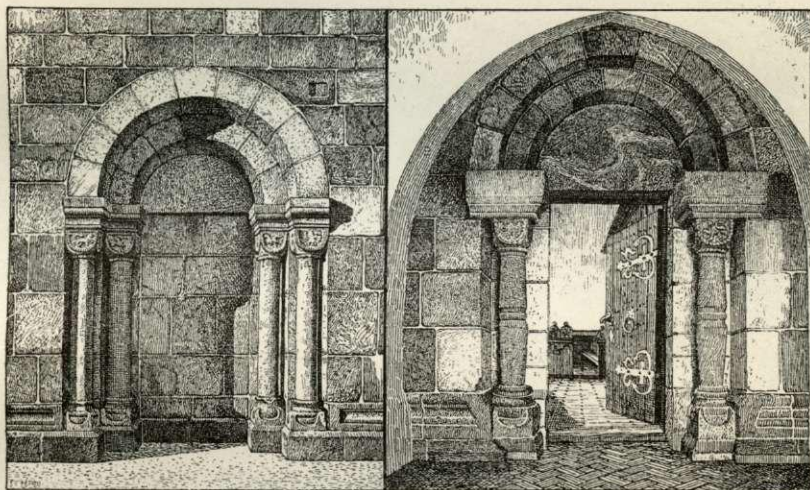
Sjørrind Kirke.

Sydside ses en oprindl., nu tilmuret Indgang. Skibets Norddør, der endnu benyttes, har et Par sjældne fritstaaende Søjler med profilerede Skafter, hvis Forbilleder maa søges i den hedenske Træarkitektur; Syddøren, genopsat 1875 samtidig med Sydmurens Restauration, har to Par, ligeledes fritstaaende Søjler (se Løffler, Kirkeb. p. 21, og F. Uldall, i Aarb. f. n. Oldk. 1897 p. 244 fig.). Apsis og Skibets Nordside ombyggedes 1890 (Arkitekt: F. Uldall). Skibets Taggavle er 1828 omsatte af Mursten, sikkert samtidigt med, at et sentmiddelalderligt Vesttaarn blev nedbrudt. Det hvævede Vaabenhus af Munkesten (overkalket) er sentmiddelalderligt. Det rummelige Indre dækkes af Bjælkeloft; Apsis har Halvkuppel. Paa hver Side af den anelige Korbue findes et Par halv-runde Nicher. Paa Alterbordspanelet er malet Chr. V's Navnetræk. Anselig Altertavle fra 1640, hvis oprindelige Maleri nu er restaureret og genindsat. Prædikestol fra samme Tid, med Snitværk og oprindl. Staffering (restaur. 1919). Stolestader fra Renæssancetiden. Romansk Font. Epitafium med Portrætmaleri over Præsten Jens Christensen Spend, † 1654, og Hustru. Gravsten, en over det nævnte Ægtepar, en anden over Mogens Villadsen, † 1677.

Paa Kirkegaarden findes den saakaldte *Bispegrav*, der bestaar af to parallelt liggende, prismedannede Kampesten; paa den enes Skraaflader er der udhugget en mandlig Helgen og en Bisp i fuld Ornat, den anden Sten har derimod ingen Figurfremstillinger; mellem de to Sten ligger en flad Sten, paa hvilken ses bl. a. et Kors og en ulæselig Indskrift; for hver af Enderne af de prismedannede Sten staar en rektangulær Sten bl. a. med Kors. Sagnet har ment, at Gravminde dækker over en Borglumbisp, der led Skibbrud i Vesterhavet, eller over en engelsk Bisp, der led Skibbrud paa den sorte Døds Tid og selv bragte Smitten til Landet. Men Stenene er fra Tiden ved Aar 1200 og har sikkert

dannet tre selvstændige Gravminder, der tidligst i 2. Halvdel af 18. Aarh. synes at være samlede i een Gruppe; der har ogsaa til ind i 2. Halvdel af 18. Aarh. paa Kirkegaarden været et fjerde romansk Gravminde. Ved en af Prof. Løffler 1875 foretagen Undersøgelse fandtes der under den flade Sten i Gravens Midte et forstyrret Skelet og dybere nede Rester af en ældre Gravkiste; tæt S. derfor fandtes en anden velbevaret Gravkiste. (J. B. Løffler, i Aarb. f. n. Oldk. 1877 p. 83 fig. og Gravst. Pl. XI og XVI).

Den omtr. 880 ha store *Sjærrind Sø*, der væsentlig laa i Sjærrind og Vang Sogne paa et Højdedrag og omgivet af et bakket Terræn, mod V. begrænset af et vildt Klitlandskab, blev udtørret 1858-62 (paabegyndt af Kapt. Jagd, forestaaet af Ingeniør Hannemann) ved et Kanalsystem (Hovedkanalen er sine Steder 12,5 m dyb og foroven over 38 m bred), som ledede Vandet fra Søens vestl. Ende mod SV. til Ove Sø, videre til den nu udtørrede Flade Sø og derfra ud i Limfjorden Ø. for Ager. Udtørringen, der oprindl. foretoges paa Kapt. Jagds og Lodsejernes Regning, gav et udmærket Resultat, men Lodsejerne

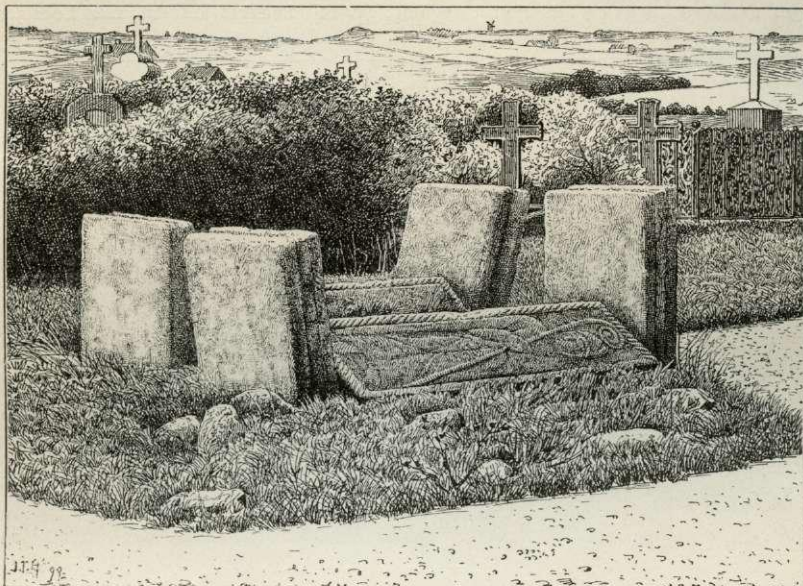


Sydlig og nordlig Portal i Sjærrind Kirke.

trak sig efterhaanden tilbage af Frygt for de store Omkostninger, og Kapt. Jagd kunde ikke klare Gælden; 1867 overgik derfor hele Søarealet (undt. *Egebaksande*, med 110 ha) til A/S Sj. Sø, der drev det med Held i mange Aar (Insp. N. P. J. Buus, † 1886, derefter Insp. Joh. Leegaard). Arealet deltes i 4 Gde, *Rosvang* (den største), *Færgborg*, *Sjærrindvig* og *Schæfergaarden*; 1918 solgte Aktieselskabet Søen til et Konsortium fra Tistedegnen for 1.800.000 Kr., der har udstykket en Del af Arealerne. Paa Rosvang havde Kapt. Jagd oprettet Mejeri; de fortrinlige Græsgange skabte Betingelser for stort Kreaturhold, og mægtige Stalde og Ladebygninger med Kørebro over Bjælkelaget opførtes paa flere af Gaardene; store Partier af Søbunden har ogsaa ladet sig opdyrke til Korn- og Rodfrugtavl. — I Søen laa tidl. flere Holme, saaledes Raastrup Holm og Færgborholm (om den sidste se Vang S.). Den mindre *Sperring Sø*, S. for Sjærrind, blev udtørret 1878. (Litt.: O. Bang, Sj. Sø, i Aarb. f. Tisted A. 1908. — Jagd, Om Udtørringsforetagender, i Tidsskr. f. Landøkonomi 1874 p. 318. — N. E. Hofman Bang, Sj. Sø, sst. 1865 p. 165 og 1866 p. 175. — Se ogsaa Ugeskr. f. Landmænd 1912 p. 600).

Søens Omgivelser er rige paa historiske Minder. Ved den østl. Ende ligger et af Landets største og mærkeligste Voldsteder, de 1885 fredlyste *Sjærrind Volde*. Her har ved Beg. af Middelalderen staaet en anelig Kongsgaard. I Knyttingsesaga fortælles, at Knud den hellige en kort Tid opholdt sig her („at Sævarenda“) 1086 paa Flugten fra Vendsyssel, og at Oprørerne derfor ødelagde Borgen. Ælnoth fortæller imidlertid intet om Flugten til Sjærrind, men siger, at Kongen lod sine Mænd gaa til Agersborg, medens han selv tog ind paa det p. 269 nævnte Biskopstorp (se H. Olrik, i Hist. Tidsskr. 6. R.

IV p. 247 flg.). I Vald. Jordb. nævnes Stedet („Sjørændæ“) blandt Krongodset. Ellers vides intet om Stedets Historie (1365 solgte Poul, Niels, Jens, Anders, Laurens og Peder Glob „Sjørændh“ til Vald. Atterdag). — Det imponerende, ret vel bevarede Voldsted, hvis Anlæg enten skriver sig fra Oldtidens Slutn. eller fra den ældre Middelalder, er anlagt halvt i en naturlig Højde, halvt paa opfyldt Mosegrund; kun mod N. og delvis mod Ø. var det landfast, i øvrigt omgivet af Sø eller Mose. Den firkantede Borgbanke med stejle Sider (c. 6,6 m høj og ved Foden 36-38 m lang og bred) er ved brede, dybe Grave skilt fra den omgivende, indtil 7,5 m høje Voldkrans. Denne Krans er til Dels en naturlig Banke; kun den nordl. og østl. Vold er nu sammenhængende, den sydl. har vistnok tidligere hængt sammen dermed, den vestl. har altid været særskilt; gennem Gabene mod NV. og SV. har Søen tidligere haft Adgang, saa at den indre Grav var vandfyldt; Voldkransens sydøstl. Hjørne er i ny Tid ødelagt ved Landevejens



„Bispegraven“ paa Sjorind Kirkegaard.

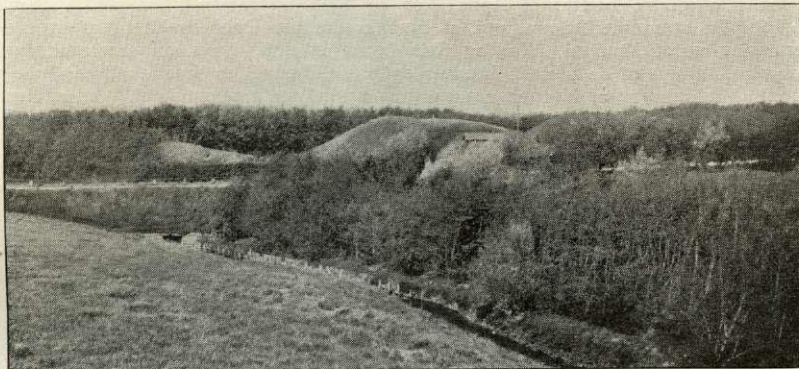
Anlæg. Ved to Dæmninger mod V. og SØ. var Borgbanken forbunden med Voldkransen; over den sydøstl. Dæmning førte Vejen fra Banken gennem en Indskæring i Volden og videre paa en af Pælerækker støttet Dæmning af Sten og Jord til de lave Bakkestrøg mod S. Ved en Undersøgelse 1876, hvorved denne Dæmnings Pælerækker blottedes, fandtes ligesom ved tidligere Undersøgelser uden for Voldstedet mange Oldsager: Sværd, Økser, Spyd, Stigbøjler, Hesteko, Nøgler m. m., fra Beg. af Middelalderen. Spor af Murrester har man derimod aldrig truffet paa Voldstedet; Bygningerne har vel været af Træ, og efter Borgens Ødelæggelse er der vel ikke opf. nogen ny Bygning (se A. C. Fabricius, i *Antiqv. Tidsskr.* 1846-48 p. 181 flg., og V. Boye, i *Nationaltid.* 27/8 og 10/8 1893, Sophus Müller, *Vor Oldtid* p. 645 fl., P. L. Hald, *S. Vold* i *Hist. Aarb.* f. Tisted Amt 1921).

Ved Søens Udtørring fandt man ved *Raastrup Holm* Grundmure af en stor Bygning af store, røde Mursten dybt under Søens tidligere Overflade (efter andres Sigende hidrører disse Sten fra en med Mursten ladet Baad, der sank her 1790). — Ogsaa i *Spering Sø* ligger paa en tidligere Holm (i sin Tid tæt beboet af Fugle) et af Grave og rundet Ydervold omgivet, todelt Voldsted, „*Søgaardsborg*“. Søgaard blev 1418 af Hr. Jens Skram til Todbøl solgt til Bispestolen i Børglum.

Nordentoft (hvor den i Folkevisen omtalte Ebbe Skammelsen, der dræbte sin Fæstemø og sin Broder, skal have boet), i 15. Aarh. „*Norringtonft*“, tilhørte Hr. Niels Strangesen,

† 1424, og kom derefter (før 1435) til Vestervig Kloster. Dog synes hans Sønnesøn Ebbe Strangesen endnu 1493 at have gjort Fordring paa N. Paa Voldstedets Plads skal der være opløjet Bygningsrester. (Litt.: Sev. Christensen Sortfeldt, N. i Aarb. f. Tisted A. 1919).

En Hovedgaard i *Skaarup* (Scordorp) skødede Væbneren Mogens Villadsen og hans Hustru Gro (Parlyn) 1406 til Dronn. Margrethe. — Christoffer Pedersen, Stamfader til Fam. Rytter af Norge, boede 1568 i S. — Enevold Stygges Enke Berete Dyre gjorde



Sjørrind Volde.

1549 Lovhævd paa *Sjørrindholm*. — *Næstrup* tilhørte 1630 Fru Anne Lykke og hendes Søn Mogens Sehested. — I Sognet nævnes i 17. Aarh. Gaardene *Keldgd.* (1600 Kieldgrdt.), *Brogd.* (1602 Brogrdt., nævnes endnu i 19. Aarh.), *Grønbjærg* (1600 Grønberg) og 1602 „Thilstrup“. En *Sperringgd.* (1602 Speringrdt.) nævnes endnu i 18. Aarh. (D. Atl.).

Spredt i Sognet, tættest dog omkring Dollerup og S. for Sjørrind, er der paavist over 225 jordfaste Oldtidsmindesmærker, men meget heraf er nu forstyrret eller sløjfet. S. for Næstrup, lige ved Sogneskallet, ses en stor, men forstyrret Langdysse; desuden kendes 5 Langhøje, Resten er runde Gravhøje. 18 af disse sidste er frendl.; blandt de anseeligste nævnes under Dollerup 2 af *Herskabshøjene*, *Store-* og *Lille-Kraghøj* og *Sorthøj*, under Sjørrind den 5 m høje *Bavnehøj*, *Lindhøj*, *Galgehøj* og en Langhøj, og under Sperring *Kastehøj*.

Torsted Sogn (*Sjørrind-T. Km.*), Anneks til Sjørrind, omgives af dette, Tilsted, Tisted Landsogn og Skinnerup S. samt Hillerslev Hrd. (Ø.- og V.-Vanned S.). Kirken ligger c. 5 km VNV. for Tisted. De højtliggende, temmelig jævne Jorder (højeste Punkt er Torshøj (1638 Tuorshøj), 56 m) er for det meste godt muldede, dog nogle Steder lettere og stærkt sandede, med Underlag af Sand og Grus; mod N. og V. nogen Hede, en Del af Vanned Statsplantage (se p. 369).



Befolkning i 1921: 302 (1801: 150, 1850: 193, 1901: 296), boende i 60 Gde og Hse. Det saml. **Hartk.** (1905): 92 Td.; 26 Gde med 83 og 29 Hse med 9 Td. Hartk., samt 8 jordløse Hse. **Ejds.** (1920): 1220, deraf Jordv. 631. **Areal:** 866 ha, hvoraf (1919) besaaet med Hvede 2 ha, Rug 41, Byg 68, Havre 189, Blands. til Modenhed 24, Kartofler 19, Foderoer 81; Brak udgjorde 18 ha, Grønfoeder og Græsning 262, Haver o. l. 7, Skov 51, Heder og Lyngbakker 82. **Kreaturhold** (1922): 114 Heste, 622 Stk. Hornkv. (deraf 218 Køer), 1 Ged, 201 Faar, 484 Svin (1914: 473).

I Sognet Byen *Torsted* (1406 Thorstadh) med Kirke, Frimenighedskirke (opf. 1906), Skole, Friskole og Forsamlings- og Gymnastikhus. Gaarden *Ludvigsborg. Klatmølle* (1688 Klat Weyermølle).

Torsted S., een Sognekommune med Hovedsognet, har s. Tingsted og hører under de s. Kredse som dette, samt 5. Udskrivningskr. 569. Lægd. Kirken er selvejende.

Den lille Kirke bestaar af Apsis, Kor og Skib fra romansk Tid samt Vaabenhus mod S. De romanske Dele er opf. af Granitkvadre paa Dobbeltsoffel (det øverste af Vestgavlen nu af Mursten). Kor og Skib har Bjælkeloft, Apsis en senere indbygget Hvælving. Nogle af de oprindl. Vinduer og begge Dørene er bevarede (Norddøren tilmuret). Vaabenhuset, af Mursten paa en Granitsokkel, er senere tilføjet. Altertavlen er et 1890 malet Billede af Milton Jensen (Christus stiller Stormen). Romansk Granitfont. Prædikestol fra omtr. 1600. — Ifl. D. Atl. skal Kirken have været et Barfred eller Fristed med særlige Privilegier.

Frimenighedskirken i Torsted er opf. 1906 af Mureren J. P. Jensen, Tisted; det er en rød Murstensbygning med rundbuede Vinduer; over Østgavlen, hvor Indgangen er, en Frontespice. Kirkerummet, en firkantet Sal, har Alteret i Vest.

1688 nævnes i Sognet Gaardene: „Westrup“, „Grønninggaard“ og „Ved Kirken“.

Vestligst i Sognet ses tæt ved hinanden en meget stor, 108 m lang, fredl. Langdysse (*Langkov*), en ligeledes fredl., lille Høj med stensat Gravkammer samt en stærkt forstyrret Langdysse (*Dødningevovnen*); nær herved ligger atter en Langdysse og en fredl. Gravhøj (*Stenshøj*). Andetsteds under Torsted er fredl. 4 Høje, og SØ. for Byen hæver sig den anselige *Bavnehøj*. De c. 80 Gravhøje, der i alt kendes i Sognet, falder mest paa dettes vestl. Del.

Skjoldborg Sogn (*S.-Kallerup Km.*) omgives af Annekset Kallerup, Sjørind og Tilsted Sogne, Limfjorden (Tisted Bredning og Vilsund) og Hassing Hrd. (Stagstrup og Snedsted S.). Kirken ligger c. 7 km SV. for Tisted. Jorderne, der er højliggende og noget bakkede (Korshøj (1638 Korshøye), 42 m; Bavnhøj (1638 Balfuenhøye)), med bratte Skrænter til Limfjorden, er overvejende gode, sand- og lermuldede, med Ler og Mergel til Underlag; Sognets nordvestl. Del har forhen været Hede, men er nu for største Delen opdyrket og bebygget. Mellem Aas og Skjoldborg gaar en dyb Dal, hvorigennem en Bæk løber til Vilsund. Bakkegaarden (kaldes nu: „Vilsund Strand“) er et yndet Udflugtssted for Omegnens Beboere. Gennem Sognet gaar Landevejene fra Tisted til Vilsund og Odesund.



Befolkning i 1921: 682 (1801: 403, 1850: 558, 1901: 720), boende i 154 Gde og Hse. Det saml. **Hartk.** (1905): 167 Td.; 45 Gde med 142 og 89 Hse med 25 Td. Hartk., samt 5 jordløse Hse. **Ejds.** (1920): 2128, deraf Jordv.: 1084. **Areal:** 1332 ha, hvoraf 1919 besaaet med Hvede 5 ha, Rug 28, Byg 109, Havre 376, Blands. til Modenhed 43, Kartofler 30, Foderroer 136; Brak udgjorde 14 ha, Grønfoeder og Græsning 467, Haver o. l. 27, Tørvemoser 2, Skov 16, Heder og Lyngbakker 40. **Kreaturhold** (1922): 293 Heste, 1280 Stk. Hornkv. (deraf 472 Køer), 3 Geder, 356 Faar, 927 Svin (1914: 901).

I Sognet *Skjoldborg* (1367 Skyolburgh) *Kirke* og tæt derved Skolen, Forsamlingshus (tilh. Afholdsforeningen) og „Todbøl Hospital“ (opr. 1740 af Amtsforv. Cl. Caspergaard og Hustru, med et Hus til 4 fattige Enker) samt Ml. Byerne: *Nørre-Skjoldborg* (1664 Nør Schiolborig Bye) med Præstegd. og Missionshus (opf. 1902) og *Sønder-Skjoldborg* (1555 Sønder Skyolborge) med Kbmdshdl. og Brugsforen.; *Møgelvang* (1638 Møgelvang); *Aas* (1388 Aas) med Optagelseshjem med

Skole (opf. 1916 af Tisted Amts Plejehjemsforen.). *Vilsund Strand* (tidl. Bakkegd.), Kro med Markedsplads (Marked i Apr., Juli og Sept., Heste og Kreat.). Gaarde: *Støvring* (1268 Styfring), *Brydevig*, *Røjkær*, *Ørgd.*, *Bondgd.*, *Grøngd.*, *Nørgd.*

Skjoldborg S., een Sognekommune med Annekset, har Tingsted i Tisted og hører under Rets- og Politikr. Tisted Kbst. m. m., Tisted Amtstuedistr., Tisted Lægekr., Hassing m. fl. Hrd.r.s Skattekr., Hundborg Hrd.s Vurderingskr., Amtets 2. Folketingskr., 2. Forligskr. og 5. Udskrivningskr.' 577. Lægd. Kirken er selvejende.

Kirken bestaar af Kor og Skib samt Vaabenhus mod N. Kor og Skib, med Bjælke-loft, er fra romansk Tid af Granitkvadre paa Skraakantsokkel; men Kirken er undergaaet Forandringer, bl. a. vistnok forlænget mod V. I den senere Middelalder er der opf. et Taarn, dels af Kamp fra den nedbrudte Vestgavl, dels af Mursten; den øvre Del skal være blevet nedbrudt i 18. Aarh. og erstattet med et Bindingsværksspir; men dette er ogsaa forsvundet (sikkert 1790, hvilket Aarstal læses paa Vestgavlen), og Taarnmurene staar nu kun i Skibets Højde (Spor af Hvælving). Foran den oprindl. Norddør er Vaabenhuset, af Mursten (Arkt.: F. Uldall), opf. 1886 (det ældre var til Dels af Bindingsværk). Kirken restaureredes 1898. I Nordmuren er indsat en romansk Gravsten med et Kors samt 3 Vinduesoverligger. Paa Alteret et forgyldt Kors. Messingalterstager skænkede 1647 af Iver Kaas til Ulstrup og Fru Sophie Krag. Romansk Granitfont i Firkløverform; Døbefad fra 1599. Prædikestol snedkret i nyklassisk Stil, fra Tiden c. 1800. Pulpitur fra samme Tid. Ligsten over Oberstløjtn. Erik Zach. v. Kahlen til Todbøl, † 1726. Series pastorum.

En *Sundsgd.* (1664 Sundtzgrd.) nævnes endnu i 18. Aarh. (i Dsk. Atl.). 1608 nævnes „Vlgrdt“.

Historikeren Jac. Langebek er født ²⁸/₁ 1710 i Skjoldborg Præstegd.

Nær Tisted Bredning ligger under Aas den fredl. Langdysse *Vilhøj* og N. for denne en anden Langdysse, Tomten af en tredje samt en Høj (*Bondgaard Høj*) med Rester af en anselig Jættestue. Ogsaa vestl. og sydl. i Sognet kendes enkelte store Stenalders Stengrave, lige ved Møgelvangd. Rest af en oprindl. 70 m lang Langdysse (*Kæmpen Vils Grav*). Gravhøjene har deres Plads spredt i Sognet, mest dog i dets vestl. og nordl. Del; i alt er paavist over 100, hvoraf 15 er fredl., nemlig ved Møgelvang *Storhøj* og *Markskelhøj*, under N.-Skjoldborg *Henrikshøj*, *Bavnehøj*, *Jomfruhoj* og *Troldhøj* og under S.-Skjoldborg 9, deribl. *Korsshøj* og *Paulshøj*, begge meget anselige.

Litt.: S. Christensen, Om Fattigvæs. i S.-Kallerup fra 1806-27 og i 1835-36, i Aarb. f. Tisted A. 1908.

Kallerup Sogn (*Skjoldborg-K. Km.*), det mindste i Herredet, Anneks til Skjoldborg, omgives af dette, Sjørrind og Hundborg Sogne samt Hassing Hrd. (Snedsted S.). Kirken ligger c. 8 km SV. for Tisted. De højtliggende, bakkede Jorder (Kirkehøj; Kallerup Høj (1638 Kallerup høye)) er ret gode, sand- og lermuldede, med Sand og Grus i Underlaget. Gennem Sognet gaar Tisted-Struer Banen.



Befolkning i 1921: 220 (1801: 74, 1850: 157, 1901: 225), boende i 47 Gde og Hse. Det saml. Hartk. (1905): 59 Td.; 18 Gde med 52 og 16 Huse med 7 Td. Hartk., samt 2 jordløse Hse. Ejdsks. (1920): 797, deraf Jordv.: 456. Areal: 660 ha, hvoraf (1919) besaaet med Hvede 1 ha, Rug 17, Byg 41, Havre 157, Blands. til Modenhed 14, Kartofler 17, Foderoer 51; Brak udgjorde 6 ha, Grønfoder og Græsning 262, Haver o. l. 8, Tørvemoser 16, Skov 27, Heder og Lyngbakker 19, Klitarealer og Stenmarker 3. Kreaturhold (1922): 113 Heste, 515 Sik. Hornkv. (deraf 185 Køer), 174 Faar, 391 Svin (1914: 297).

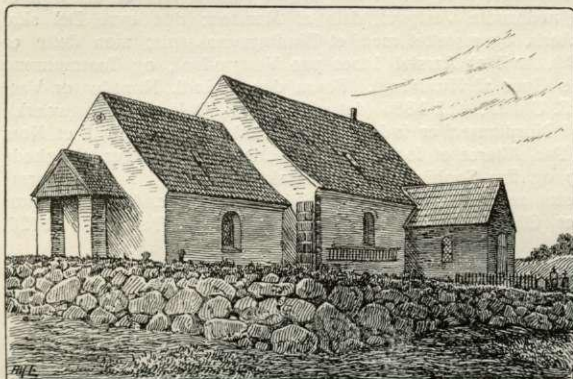
I Sognet Byen *Kallerup* (1466 Kallerup) med Kirke og Skole. *Todboel* (1348 Todæbøl), Gde og Hse med 2 Kbmdshdr., Hotel, Jærnbanest. og Posteksp. *Hornstrup* (1600 Huornstrup), Gde og Hse.

Kallerup S., een Sognekommune med Hovedsognet, har s. Tingsted og hører under de s. Kredse som dette, samt 5. Udskrivningskr. 578. Lægd. Kirken er selvejende.

Den lille, højtliggende Kirke (kalket) består af Kor og Skib samt Vaabenhus mod N. Kor og Skib er dels af raa og huggen Granit, dels af Mursten. Kirken var efter Svenskekrigenes Tid faldefærdig, og ombyggedes omkr. 1687; af den gl. Kirke blev kun Korets Nordvæg (Granit) og det indvendige af Korets Syd væg tilbage; Ombygningen kostede 415 Rd. Kor og Skib har Bjælkeløft; Korbuens er rund; paa Kirkens Nordside en Kvader med et Mandehoved. Vaabenhuset er (i Stedet for et ældre) opf. 1897. Nyt Alterbord med Kors. Romansk Granitfont paa en muret Fod. Prædikestol fra nyere Tid. Af en Trætavle i Koret ses, at Bispemenn 1688

„har befordret denne før hans Tid ganske forfaldne Kirkes Reparation“. Ligsten over Forvalter paa Todbøl Niels Sørensen, † 1763. Klokken, der hænger mellem et Par murede Piller Ø. for Koret, er uden Indskr., fra 15. Aarh.

Todbøl ejedes i 13. og 14. Aarh. af Slægten Glob, saaledes 1348 af Hr. Niels Glob, med hvis Datter Else den kom til Hr. Jens Skram. Fru Else levede endnu 1424. Senere kom T. under Bispemenn af Børglum og inddroges ved Reformationen under Kronen. Forskellige Adelsmænd

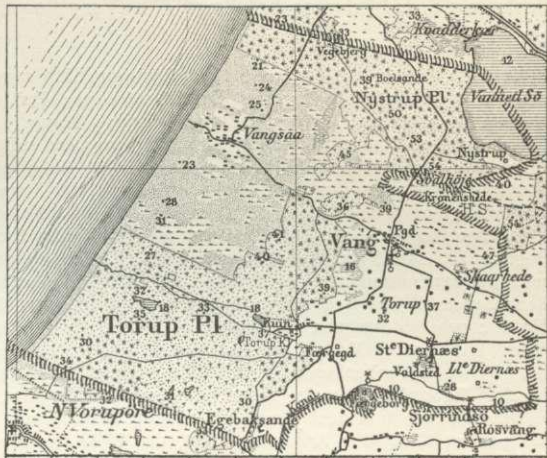


Kallerup Kirke.

skrev sig dog til T. — som Len eller som Ejendom, — saaledes 1443 Christiern Torkildsen af Slægten Due, 1481 hans Søn Anders Christiernsen, 1526 Enevold Stygge, hvis Enke Berete Dyre 1544 købte T. af Kronen; med deres Datter Anne Stygge kom T. til Jørgen Høg, † 1589, derefter til deres Søn Christen H. 1634, dennes Søn Jørgen H., † 1656, hvis eneste Søn Mogens H. (ugift) faldt 1659 ved Nyborg. T. kom saa til hans Faders Fætter Vald. Skram, † 1693, der 1662 købte den (46 Td. H.) med omtr. 30 Gde og Bol af sine Medarvinger efter Mog. Høg. Han skødede 1675 T. til sin Søn Otte S., der 1682 solgte den til Forst. for Sorø Skole Dr. med. Laur. Foss, som 1698 solgte T. (26 Td. H.) til Enev. Berregaard, som atter 1701 afhændede den til Anne Lauridsdatter, sl. Peder Brønndorphs, der ægtede Bertel Langballe, som 1706 solgte T. til Oberstløjtn. Erik Zach. v. Kahlen, † 1726, hvis Enke Marta Sabine Claudigik fallit, og T. (26 og 215 Td. H.) kom saa ved Aukt. 1734 for 7550 Rd. til Amtsf. Claus Caspergaard, † 1749, der meget forøgede og forbedrede Gaard og Gods. Hans Søn Hofjkr. Claus C. solgte den 1763 (26 Td. H.) med Tiender (160), Bøndergods (229), Strøgods (85) og det saakaldte Baron Gersdorffs Gods (103) for 25,000 Rd. til Løjtn. Andr. Sommer, efter hvis Død 1768 Faderen Kommercerd. Niels S. arvede den. Han oprettede 1782 af T. (26, 160 og 375 Td. H.) et Stamhus, der efter hans Død 1786 kom til hans Svigersøn Major Jørgen Ring, † 1790, og med hans Datter til Justitsrd. Peder Severin Fønss, som 1793 knyttede Bodumbisgaard til Stamhuset, men 1799 erholdt Bevill. paa at substituere Stamhuset med en Fideikommiskapital, 1799-1800 solgte alt Godset og 1804 fik Tilladelse til at dele Hovedgaarden i 78 Parceller. En Del af disse (20 Td. H.) skødede han s. A. for 12,300 Rd. til et Konsortium, der snart solgte nogle Parceller til Kn. Møller, der 1805 solgte dem (13 Td. H.) til P. Stokholm, som 1807 afhændede dem for 9900 Rd. til Jens Christensen Harkjær, i hvis Slægt T. derefter forblev. — Af den gamle Gaards Bygninger er intet bevaret. 1769 bestod Borgegaarden af 4 teglhængte Bindingsværksfløje; Ladegaarden var straatækt. Gravene omkr. Gaarden kan endnu svagt spores. I Engen „Møllendam“ SØ. for Gaarden ligger en rund Højning, c. 1 m høvet over Engladsen, sikkert en middelalderlig Borgplads. (Litt.: Sev. Christensen, Lidt om Herregaarden T. og dens Ejere, i Hist. Aarb. f. Tisted A. 1908).

Jordfaste Oldtidsmindesmærker er paaviste i et Antal af mindst 80, især i Sognets nordl. Del og mod SØ., men meget heraf er nu forstyrret eller sløjfet. NØ. for Todbøl er frendl. et væsentlig jorddækket, svært stensat Gravkammer dækket med 3 tætsluttende Dæksten, N. for Lille-Todbøl en anselig Høj, den østligste af *Tvillinghøjene*. Under Kallerup er frendl. 4 Høje, deribl. den 5 m høje *Kirkehøj* paa en toppet Banke lige ved Kirkegaarden og *Kallerup Høj* sydligst i Sagnet. Anselige Oldtidsminder er endvidere den 5,5 m høje *Foldhøj* VNV. for forannævnte Kirkehøj, et Komplex af 2 Rundhøje og mel. dem en Langhøj tæt ved Sognets sydøstl. Hj. og ØSØ. for Kallerup ved Sogneskellet en Høj, *Hornstrup Høj*, med Rest af en stor Stengrav, maaske af Jættestuekarakter.

Vang Sogn (med det tidl. Torup S.), det største i Herredet, omgives af Janderup, Hundborg og Sjørrind Sogne, en Enklave af Hundborg S., Hillerslev Hrd. (V.-Vanned S.) og Vesterhavet. Kirken ligger c. 11 km VNV. for Tisted. De højtliggende, bakkede Jorder (højeste Punkt Svalhøj, 54 m) er i det hele lermuldede med Ler i Underlaget og er derfor, hvor Sandflugten ikke har ødelagt dem, frugtbare; men store Strækninger er nu dækkede af Heder og Flyvesand. Der er dog gjort meget for at faa Arealet beplantet, bl. a. ligger her Statsplantagerne Torup og Nystrup (se ndfr.). I Sagnet ligger flere smaa Søer (Vang Sø og Torup Sø, begge til Dels tørlagte; Grubevande; Vestersø); en Del (c. 153 ha) af Vanned Sø og en Del (c. 385 ha) af den nu udtørrede Sjørrind Sø hører ogsaa hertil.



Der er dog gjort meget for at faa Arealet beplantet, bl. a. ligger her Statsplantagerne Torup og Nystrup (se ndfr.). I Sagnet ligger flere smaa Søer (Vang Sø og Torup Sø, begge til Dels tørlagte; Grubevande; Vestersø); en Del (c. 153 ha) af Vanned Sø og en Del (c. 385 ha) af den nu udtørrede Sjørrind Sø hører ogsaa hertil.

Befolkning i 1921: 626 (1801: 382, 1850: 495, 1901: 726), boende i 139 Gde og Hse. Det saml. Hartk. (1905): 140 Td.; 27 Gde med 118 og 82 Hse med 22 Td. Hartk., samt 39 jordløse Hse. Ejds. (1920): 2612, deraf Jordv.: 1588. Areal: 6333 ha, hvoraf (1919) besaaet med Hvede 6 ha, Rug 73, Byg 113, Havre 303, Blands. til Modenhed 81, Kartoiler 33, Foderroer 130; Brak udgjorde 24 ha, Grønfoder og Græsning 611, Haver o. l. 26, Skov 2803, Heder og Lyngbakker 1482, Klitarealer og Stenmarker 256, Vallar. 217. Kreaturhold (1922): 247 Heste, 1247 Stk. Hornkv. (deraf 410 Køer), 2 Geder, 590 Faar, 544 Svin (1914: 858).

I Sagnet Byerne: *Vang* (1367 Wagh) med Kirke, Præstegd., Skole (opf. 1923, Arkt. Foged, Tisted), Brugsforen., Kbmshdl., Fattighus og Ml.; *Vangsaa*, Fiskerleje — 1921: 34 Gde og Hse og 149 Indb. — med Skole, Missionshus (opf. 1904), 2 Kbmshdlr. og Redningsst.; $\frac{1}{4}$ 1924 var der 40 Fiskere med 34 Fartøjer (deraf 4 Motorf.) til Værdi 39,000 Kr. samt Redskaber for 31,000 Kr., Værdien af Fangsten (Kuller og Torsk) udgjorde 1923 121,000 Kr.; *Torup* (Tvorup, og saaledes udtalt; 1367 Thorthorp) med Skole (opf. 1923, Arkt. Foged, Tisted), Fællesmejeri („Fremtidshaab“, opr. 1898) og Statsplantørbl. *Skaarhede* (1688 Skaarheede), Hse. Gaarde: *Egebak-sande* (0,2 Td. H., Ejds. 257, deraf Jordv. 195; 164 ha, deraf Ager 112, Eng 12, Skov 13, Mose $\frac{1}{2}$ (2 Hse)). *St.- og Ll.-Diernæs* (Dske Atl. Ø.- og V.-D.; 1373 Dyernes; St.-Diernæs har 23,7 Td. H., Ejds. 220, deraf Jordv. 177; c. 239

ha, deraf Ager 180, Eng 26, Skov 9, Hede 18); *Færged.* (1600 Ferregaardt, nu udstykket); *Klostergd.* (1600 Klostergaardt); *Nystrup* (1443 Nystrup); *Hovegd.* (1688 Hofvegaard); *Kokkedal* (1664 Kochdal); *Korsgd.* (1602 Korsgaardt). En Gd. i Torup: 0,1 Td. H., Ejds. 363, deraf Jordv. 293; c. 221 ha, deraf Ager 199, Eng 5, Skov 8 (4 Hse).

Vang S., en egen Sognekommune, har Tingsted i Tisted og hører under Rets- og Politikr. Tisted Kbst. m. m., Tisted Amtstuedistr., Tisted Lægekr., Hassing m. fl. Hrdr.s Skattekr., Hundborg Hrd.s Vurderingskr., Amtets 2. Folketingskr., 2. Forligskr. og 5. Udskrivningskr. Lægd 571 (Vang) og 572 (Torup). Kirken er selvejende.

Kirken bestaar af Kor med bred Apsis og Skib samt Vaabenhus mod N. De romanske Bygningsdele er opf. af Granitkvadre paa Dobbeltsokkel, det senere tilføjede Vaabenhus af Kvadre fra den nedbrudte Kirke i Torup. De oprindl. Portaler (den sydl. tilmuret) og et Vindue i Apsis er bevarede; over det sidste er indsat en Kvader med et Menneskehoved i Relief. Klokken hænger i et 1868 af Mursten opf. Klokkehus ved Apsis. Skib og Kor har fladt Bjælkeloft, Apsis Halvkuppelhvælving, der skriver sig fra en Ombygning i Nutiden af dette Parti og til Dels Koret. Det Indre er anseligt; den vide Granitkorbuue bæres af Gesimser med forskellig Profil. Altertavle, i Barokstil fra Beg. af 18. Aarh., indfattende et yngre Maleri (Christus paa Korset). Romansk Granitfont med Løvværksornamenter og Evangelisternes Navne, samt en Løvefigur. Prædikestol i Renæssancestil. Paa Sydveggen Epitafium over Præsten Hans Nielsen Bang, † 1754, og Hustru; paa Nordveggen Mindetavle over den „for Erfarenhed i Kirurgien vidt berømte“ Mads Badskjær el. Mads Lauridsen Vang, † 1761, og Hustru. Under Koret en tillukket Begravelse. I Vaabenhuset „Sjærrind-Runestenen“ fra omkr. Aar 1000, sat af Aase efter hendes Ægtefælle Ømunde, Finnulvs Hjemfælle (Wimmer, Runemindesmærker II Nr. 38).

Diernæs var i Middelalderen en anselig Hovedgaard, som af Gunne Jensen (Lange) var pantsat til Lydike Arildsen (Degn), der 1373 overdrog Pantet til Vald. Atterdag for 116 Mark Sølv. Endvidere overdrog Peder Mortensen (Galskyt) og hans Medarvinger efter Hr. Niels Myg (Galskyt) til Dronn. Margrethe den Ret, de kunde have til D. Fra Kronen blev den 1666 udlagt til Professor Hans Zoëga, som 1672 skødede Store D. eller Vester D. (19 Td. H.) til sin Søn Joh. Ad. Z. 1696 tilhørte den Søren Andersen Nors, † 1719, blev 1721 (nu 13 Td. H.) af Alb. Mogensen Leegaard skødet til Mad. Anne Jensd. i Tøfting, tilhørte Niels Nielsen Munch, † 1755, Klitkommisær Anders Tøfting og hans Søn Ex. jur. Poul T., senere Ejer af Tanderup. Den følgende Ejer J. Chr. Skibsted døde 1861, hans Enke 1881, hvorefter D. (24 Td. H.) solgtes for 142,500 Kr. til Godsforv. G. Leonhardt, hvis Enke 1923 solgte den til Insp. C. Knudsen. — Ved Gaarden ligger i Engdrag det fredl. Voldsted *Gaardstedhøj*, en firsidet Banke med Sider paa c. 30 m, omgivent af Grave og med Rester af Ydervold.

Færggaard beboedes 1542 af en Fru Anne, der havde den i Leje af Gabriel Gyldenstjerne, som 1553 tiltalte hendes Sønner Albrecht og Erik Høg, fordi de havde brændt og afbrudt Gaarden. 1568 nævnes en Adelsmand Jørgen Knudsen (van Leve) i Færggaard, senere tilhørte den Kronen, der 1685 skødede den til Etatsrd. Poul v. Klingenberg; derefter var den en Fæstgaard under Raastrup. 1839 blev den (12 Td. H.) købt for 10,000 Rd. af J. L. Pontoppidan, † 1857, og 1859 solgte J. Chr. Skibsted den (15 Td. H.) for 38,000 Rd. til Overklitfoged Baron Jørgen Rosenkrantz, † 1895, hvorefter den solgtes for 80,000 Kr. til H. F. C. L. Madsen. 1917 solgtes den for 180,000 Kr. til Udstykning. — Noget SØ. for den nuv. Gd. ligger paa en Holm i den udtørr. Sjørrind Sø et ældgl. Voldsted, „Færggaardsborgen“ eller „Færgborg“, en naturlig Banke, hvis uregelmæssigt ovale Overflade er kranset af en lav Ringvold (Længde c. 138 m).

Nystrup har været en Hovedgaard, der længe tilhørte Familien Blik, Søn efter Fader, nemlig: 1443 Henrik B., 1478 Anders B., 1507 Henrik B., 1525-50 Erik B.; derefter dennes Døtre Inger og Anne, gifte henh. med Otte Lunov og Niels Lunov, sidstnævntes Søn Chr. L., † 1640, Ove Lauridsen Lunov, † 1652, og hans Enke Christence Dyre 1668 (dengang 20 Td. H.). Dennes Svigersøn Vil Orning maatte c. 1687 afstaa N. (12 Td. H.) af Skatterestancer til Kronen, hvorefter den blev udlagt til Ryttergods. 1715 solgtes den (6 Td. H.) ved Aukt. til Bonden Niels Jørgensen for 821 Rd. Allerede 1555 omtales Gaarden som meget ødelagt af Sandflugt (Gaarden er flyttet 3 Gange, sidste Gang 1910); 1769 kaldes den en uprivilegeret, lille Sædegaard.

Egebaksande, hvortil hører c. 110 ha af den udtørrede Sjørrind Sø, blev 1870 af Kapt. Jagd solgt for 200,000 Rd. til den senere Kultusminister Kmhr. Jakob Scavenius til Gjorslev, hvis Søn Overretssagfører Fr. S. 1903 solgte den for 200,000 Kr. til Forp. I. P. Hansen. — De meget store, grundmurede Avlsbyggn. er opf. af Kapt. Jagd.

I 17.-18. Aarh. nævnes i Sognet Gaardene *Tarp* (1688 Tarp), *Overgd.* (1606 Oiffrgrdt.), *Kortegd.* (1688 Kortegaard), *Krogsgd.* (1688 Krogsgaard) og Huset *Sturup* (1406 Stordorp); en *Langgd.* (1429 Langgaardt) nævnes endnu i Dske Atl.

Sognet har i det hele lidt meget af Sandflugt, og flere Byer, saaledes *Rakkeby*, skal helt være gaaet til Grunde. Navnlig har Sandet været slemt ved det tidligere *Torup Sogn*, der nedlagdes 1794, da det til Dels var ødelagt af Sand, og hvis Annekspræstegaard allerede 1596 var flyttet 3 Gange for Sandflugtens Skyld; Torup By er efterhaanden flyttet længere mod Ø., saa at den nu ligger ligesaa langt Ø. for den 1794 nedbrudte Kirke — hvis Ruiner endnu ses Ø. for den lille Vestersø, som har været langt større før —, som den før laa V. for den. (Se Aarb. f. Tisted A. 1920 p. 154). I Klitten har der ligget 2 Byer, „Tveboesmænd“ og „Skaarhedegaarde“. Men nu er Sandflugten standset ved de store Tilplantninger. Hvornaar *Torup Statsplantage* er anlagt, er uvist, da en Del af den hører til de ældste Forsøgsplantninger i Klitterne; dog menes Beg. at være gjort omtr. 1815. Den nuv. Beplantning er begyndt 1853; største Delen af den er imidlertid først erhvervet efter 1877. Plantagen bestaar hovedsagelig af Sletter med mindre Klitter paa; et af de vildeste Partier er Bøgsted Rende. Den omfatter et Areal paa 1903 ha, hvoraf tilplantet 1728; 165 ha kan ikke beplantes. *Nystrup Statsplantage* er anlagt 1888, dels paa Kalkbjærgtet Veggebjærg, dels paa mægtige Klitter, der er optagne Ø. for dette. Fra Klitterne er der prægtig Udsigt over Haven. Plantagen er i alt 1234 ha, hvoraf 840 er tilplantet, og 28 ha kan ikke beplantes. (Om T. Plantage se Ill. Tid. 1905-06 p. 22).

De jordfaste Oldtidsmindesmærker — over 100 i Tal — har deres Plads i Sognets østl. Del, medens den vestl., af Klit og Hede dækkede Strækning i hvert Fald nu er uden saadanne. Ved Klostergd. og N. for Vang ses to Langdysser, førstnævnte Sted tillige en Langhøj (*Daashøj*) og en anselig Rundhøj, *Dovershøj*; nær SV. for Nystrup ligger paa en Banke i Statsplantagen en tætsluttet Gruppe af c. 12 mindre Høje, *Svalhejlene*. Under St.-Diernæs er fredl. 4 Gravhøje, deribl. den anselige *Ravnshøj*, under Lille-Diernæs 2 Høje og Ø. for Vang *Store-Vandet Høj*. I Torup Plantørboligs Have er gjort et stort Fund fra ældre Jernalder (dels Boplads, dels Grave).



Hundborg Sogn (*H.-Janderup Km.*) omgives af Annekslet Janderup, Vang, Sjørrind og Kallerup Sogne, Hassing Hrd. (Snedsted S.), Nørhøa S. og Vesterhavet. I Sognet en Enklave af Janderup S. Kirken ligger c. 11 km SV. for Tisted. De højtliggende, bakkede Jorder (højeste Punkt Bavnehøj (1638 Bavnhøj), 72 m, med trigon. St.) er stærkt lerede med Klit og Flyvesand ud mod Kysten. I en Enklave mod N. mellem Vang S. og Hillerslev Hrd. ligger Kronens Hede. Paa Grænsen til Janderup ligger den nu udtørrede Mejlsø, og mod V. den c. 44 ha store Vorup Sø. Gennem Sognet gaar Landevejen fra Tisted til Nørre-Vorupøre.

Befolkning i 1921: 2115 (1801: 610, 1850: 1071, 1901: 1882), boende i 479 Gde og Hse. Det saml. Hartk. (1905): 219 Td.; 47 Gde med 169 og 189 Hse med 48, forsk. Lodder med 2 Td. Hartk., samt 90 jordløse Hse. Ejdsk. (1920): 3539, deraf Jordv.: 1803. Areal: 3525 ha, hvoraf (1919) besaaet med Hvede 14 ha, Rug 52, Byg 204, Havre 557, Blands. til Modenhed 64, Kartøfler 90, Foderroer 193; Brak udgjorde 33 ha, Grønfoder og Græsning 1033, Haver o. l. 23, Tørvemoser 97, Skov 8, Heder og Lyngbakker 666, Klitarealer og Stenmarker 331, Vandar. 76. Kreaturhold (1922): 456 Heste, 1835 Stk. Hornkv. (deraf 682 Køer), 39 Geder, 1201 Faar, 1453 Svin (1914: 1688).

I Sognet Byerne: *Hundborg* (1348 Hundborgh) — 1921: 84 Gde og Hse med 325 Indb. — med Kirke, Præstegd., Skole, Friskole, Fattiggd. med Alderdomshjem for H.-Janderup Km. (opr. 1881, 40 Pl.), Legatstiftelse (opr. 1883 af Etatsrd. P. Knudsen til Blistrup m. m. og Hustru, med 3 Friboliger til trængende Familier), Forsamlingshus, Missionshus (opf. 1905), Anlæg (Dybdalsgave), Hundborg-Janderup Kommunes Spare- og Laanekasse (opr. 1872; ³¹/₈ 1921 var Indsk. 1,001,669, Reserver 42,164 Kr.), Apotek (opr. 1907), Privatklinik (opf. 1907, 20 Pl.), 3 Kbmshdrlr., Brugsforen. (opr. 1907) m. m., Ml., Savværk, Andelsmejeri (opr. 1902, ombygg. 1911), Afholdsgæstgiveri, Vandværk (privat, opf. 1923); *Førby* (1688 Føergaard); *Vorup* (1600 Worup); *Nørre-Vorupøre Fiskerleje* — 1921: 164 Gde og Hse og 763 Indb. (Sønder- og Nørre-Vorupøre havde i 1911 tilsammen 836 Indb., deraf levede 529 af Fiskeri, 83 af Landbrug, 57 af Haandv. og Ind., 45 af Handel o. l. og 19 af Transport) — med Filialkirke, Skole (tilbygg. 1922), Missionshus (opf. 1887), Afholdshotel, 3 Kbmshdrlr., Brugsforen. (opr. 1907), Redningsst. (opr. 1852), Telegrafst., Faresignalst. for Fiskere, Læmole (anl. 1905-12 for c. 1 Mill. Kr.), c. 2 m høj, begynder 60 m fra Land og strækker sig 310 m NV. ud til c. 5 m Vand; paa Molespidsen et rødt Lynfy; to hvide, faste Ledefyr viser Vej over Revlerne til Landingspladsen; Taagesignal gives med Klokke; ¹/₁ 1924 var der 196 Fiskere med 139 Fartøjer (deraf 39 Motorf.) til Værdi 262,000 Kr. og Redskaber for 155,000 Kr., Værdien af Fangsten (Kuller og Torsk) udgjorde 1923 303,000 Kr.; *Sønder-Vorupøre* — 1921: 43 Gde og Hse og 205 Indb. — med Skole (opf. 1887) og Kbmshdrl. *Møgelkær*, *Vesterkær* og *Harkær* (1688 Harkeer), Gde og Hse. Gaarde: Hovedgaarden *Ulstrup* (1453 Wlstrup): 17,1 Td. H., Ejdsk. 190, Jordv. 150; c. 135 ha, deraf Ager 102, Eng 11, Mose 11. *Landbolyst* (1638 Landbo, udstykket 1910). Hovedgaarden *Gl.-Raastrup* (1555 Raastrop), Hovedgaarden *Faddersbøl* (1638 Fadderspill) med Ml., *Stensgd.* (1638 Steensgaard), *Krogsgd.* (1638 Krogsgaard), *Midholm* (1664 Mideholm), *Borggd.* (1602 Borregaardt), *Søndergd.* (1600 Søndergaardt), *Rydsgd.* (1602 Rydtzgaardt), *Dalgd.* (1600 Dalgaardt). *Ny-Raastrup*.

Hundborg S., een Sognekommune med Annekset, delt i 2 Sognefogeddistrikter, har Tingsted i Tisted og hører under Rets- og Politikr. Tisted Kbst. m. m., Tisted Amtstuedistr., Tisted Lægekr., Hassing m. fl. Hrdr.s Skattekr., Hundborg Hrd.s Vurderingskr., Amtets 2. Folketingskr., 2. Forligskr. og 5. Udskrivningskr. Lægd 574 a (østre) og 574 b (vestre Sognefogeddistrikt). Kirkerne er selvejende.

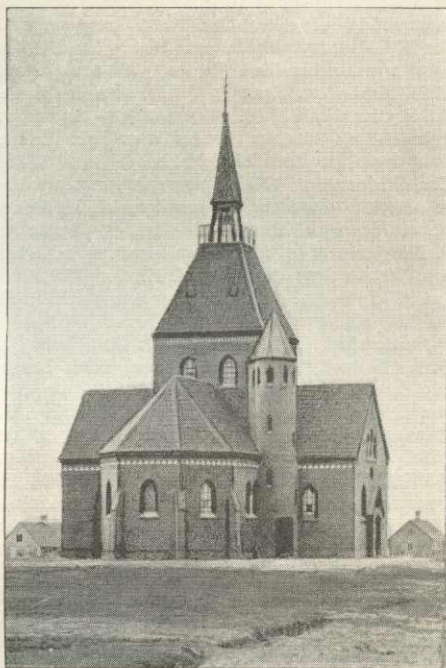
Kirken er i sine ældste Dele en romansk Granitkvaderbygning, bestaaende af Kor og Skib, begge med Dobbeltsoinkel. De to oprindelige Døre (nordl. tilmuret) er nogenlunde bevarede, ligesom Nordsidens rundbuede Vinduer. I den sen. Middelald. forlængedes Skibet mod V., af Mursten, og der tilføjedes, til Dels af Kamp og med Hvælving, et Taarn; men dettes øvre Del er nedbrudt c. 1686, og det nedre Parti er nu en Forlængelse af Skibet; 1880 opførtes over Vestgavlen en Klokkekam med et forgyldt Jærnkors. Vaabenhuset foran Syddøren er i Stedet for et ældre opf. 1896. Kirkens Indre har Bjælkeloft; Korbuen, af Mursten, er ikke den oprindelige. Altertavle, fra 1691, rigt udskaaen, af Billedskærer Søren Pedersen fra Horsens, Kopi af den i Janderup Kirke. Prædikestol af

samme Billedskærer, fra 1696, med Malerier. Romansk Granitfont, hvis Himmel i Barokstil nu er anbragt over Prædikestolen. Malmlysekroner fra Slutn. af 17. Aarh. Skriftestol fra 1692, Kirkesangerstol (malet 1708 af J. J. Trane) i Barokstil; paa begge en Minde-tavle, hvoraf ses, at Iver Kaas til Ulstrup, † 1662, og Hustru Sophie Krag er begravede under Koret. Series Pastorum. I Kirkens Mure er indsat to tidligmiddelalderlige Ligsten, den ene med Indskrift over Broder Aslak (se Løfler, Gravst. p. 20 og Pl. I og II).

Vorupøre Filialkirke, i N.-Vorupøre, er opf. 1902 (indv. 14/12 1902) efter Tegn. af Arkt. Wiinholt af røde Mursten i middelalderlige Stilformer. Bygningen er formet som et latinsk Kors med Korskæringstaarn; Vinduerne er spidsbuede. Koret har tresidet Afslutning. Adgang til Taarnet ad en rund Trappebygn. i Hjørnet mellem Korfløjen og nordre Korsarm. Vaabenhus mod V.; herover Pulpitur med Orgel. Det indre er overhvalvet. Altærtavle med Maleri af Anker Lund. Kirken, der til Dels byggedes af Materiale fra den ældre Vorupøre Kirke (opf. 1878, Arkt. F. Uldall), kostede c. 20,000 Kr. og har 300 Siddepladser. — Den tidligere Kirkes Kirkegaard bruges stadig, og et Kapel findes her, dannet ved Udvidelse af den ældre Kirkes Vaabenhus. Her findes bl. a. en Grav med Granitsten over 8, ²⁰/₃ 1885 forulykkede Fiskere, og en Grav, hvori hviler Besætningen paa det ²⁷/₁₂ 1896 strandede tyske Skib Concordia. Omkring den nye Kirke en firkantet Plads, indhegnet af et meterhøjt Cementgærde.

Ulstrup ejedes 1453 og 1462 af Jens Lauridsen (Bagge), 1475 af hans Søn Jep Bagge, der allerede 1451 skrives til U., og 1493 af dennes Enke Marine Jensdatter. I øvrigt synes Bord Jensen 1460 at have været Parthaver i den. En Lovhævd, som Hr. Niels Høg gjorde paa U., befandt 1501 „falskeligen at være forsegleet“. 1568 ejedes U. af Frans og Otte Banner, senere af Falk Gøye og Jørgen Grubbe, men blev af dem solgt til Iver Kaas, † 1662, der allerede 1626 skrev sig til U. Hans Søn Hartvig Kaas udkøbte sine Medarvinger og døde 1704 som Ejer af U. (36 Td. H.), der af hans Enke Fru Sophie Rothkirch 1709 blev solgt med 139 Td. H. Gods for 5968 Rd. til Kancelliassess. Peder Mortensen Selle, † 1720, hvorefter Datteren Anne Christine S. overdrog U. til sin Søster Jfr. Helvig Brockenhuus S., der ægtede Sr. Peder Mads Jensen, † 1737, og dernæst Byfoged i Tisted Jørgen Chr. Poulstrup, † 1751. Hun solgte 1776 U. (36, 49 og 203 Td. H.) samt Strøgods (87 Td. H.) for 26,000 Rd. til sin forrige Foged Peder Mortensen, der 1783 solgte den for 40,000 Rd. til Justitsrd., Amtsf. Adolph Chr. Bruun, † 1800, hvorpaa Enken Anna Christine Hoff 1804 solgte U. for 62,100 Rd. til Generalauditor Hans Jak. Lindahl, der frasolgte Tiender og Gods og udparcellerede Gaarden efter Bevill. af 1807. Han solgte 1805 (Skøde 1810) Hovedparcellen af U. m. m. for 27,000 Rd. til den forr. Ejers Søn Jens Jac. Bruun, som 1827 afhændede den (14 Td. H.) for 3000 Rbd. Sølv til Købmd. N. B. Neergaard, † 1851, hvorefter den købtes af Rasm. Faurshou, der 1855 solgte den til Etatsrd. Knudsen til Blistrup; han solgte den (17 Td. H.) 1888 for 160,000 Kr. til Forvalteren Jul. Nic. Secher, der 1912 afhændede den for 183,000 Kr. til den nuv. Ejer P. Houe. — Hovedbygningen, opf. efter en Brand 1818, er af Grundmur i eet Stokv. med høj Kælder. Den tidl. Borgegd. bestod 1769 af 3 Fløje af Bindingsværk.

Landbolyst er dannet af en Parcel af Ulstrup, som Jens Jacob Bruun 1805 solgte



Vorupøre Filialkirke.

(Skøde 1810) for 10,000 Rd. til Nic. Winther, forhen Ejer af Aalegaard. 1838 købte Søren Møller fra Vestervig den (10 Td. H.) for 12,500 Rd. Hans Enke solgte den (16 Td. H.) 1874 for 64,500 Rd. til cand. phil. F. Mortensen, som 1910 afhændede den for 95,000 Kr. til Tylands Udstykningsforening, som har udparcelleret den.

Raastrup nævnes 1348 blandt det Gods, som Familien Glob ejede i Ty, men blev først oprettet til en Hovedgaard af Anders Albretsen (Skeel 1537). Den tilhørte derefter hans Søn Albret S., † 1568, dennes Broderdatter Dorte S., † ugift c. 1630, og hendes Broderdatter Ingeborg S., † 1655, g. m. Palle Rodsteen, † 1643, hvis Datter Christence Rodsteen ægtede Oberstløjtn. Jak. Sparre, der saaledes blev Ejer af R. (Svogeren Albert Friis skrev sig ogsaa til R.) og boede her til sin Død 1694. 1699 blev den (28 Td. H., intet Gods) af Peter Chr. Fahrenkrug solgt til Poul Maes († 1720), Forv. paa Ørum, der 1704 fik nyt Skøde paa den og en Del Gods af Etatsrd. Poul Klíngenberg, † 1723, som maaske har haft Panteret til den. Maes' Enke Øllegaard Sophie Søltøft ægtede 1726 Kapt. Jens Kraft († 1751), som faa Dage før sin Død solgte R. (27, 29 og 214 Td. H.) for 10,000 Rd. til Amtsfuldm. Søren Sørensen i Tisted, † 1755, som efter Løfte ægtede hans Hustrus Broderdatter Joh. Justine Søltøft. Da hendes anden Mand Iver Dalsgaard var død 1771, skødede hun 1775 R. til sin Søstersøn Vinhandler Lorents Chr. Schiønning. 1795 tilhørte R. Præsten i V.-Vanned Nic. Eeg, som da fik Bevill. paa at udstykke Gaarden og frasolgte alt Godset. Den største Parcel kom til Ville Christensen Harkjær, derefter til Christen Christoffersen Raastrup, † 1883, og dernæst til B. P. Nørgaard, som tildels samlede R. igen. Hans Enke solgte den 1913 til I. P. Borup, som 1914 solgte den (20 Td. H.) for 113,000 Kr. til Erik Dam. Et Par Aar efter kom den til J. Bruun. Nu er den delt i Gl.-R. (10 Td. H.) og Ny-R. (5,5 Td. H.) og en hel Del Statshusmandsbrug.

Faddersbøl ejedes 1462 af Las Dan, hvis Datter Fru Abel Dan ægtede Albrecht Skeel Disses Sønnedatter Fru Abel Skeel, Niels Langes, ejede den 1568 og døde 1585. Hartvig Eriksen Kaas solgte den 1625 til sin Brodersøn Stalder Kaas, som 1636 skødede den til sin Broder Iver Kaas, † 1662. Hans Søn Hartvig K. udkøbte s. A. sine Brødre Herman og Mogens, men Broderen Jørgen synes at have været Medejer til sin Død 1698. Da Hartvig Kaas var død 1704, solgte hans Enke Sophie Rothkirch 1715 F. (13 Td. H.) og Gods (17) for 1175 Rd. til Brigader Hans Eifler til Tandrup, † 1724. Hans Svigersønner Frans Linde og Chr. Leth skødede 1727 F. (13 og 20 Td. H.) for 2600 Rd. til Hans Carsten Langballe paa Nørhaagd., som 1751 solgte denne og F. med Tiender og Gods (50 og 207 Td. H.) til sin Svoger Jens Ware i Aalborg, † 1767, der 1766 afhændede F. (13, 50 og 221 Td. H.) for 19,100 Rd til Cl. Gotlob Kjørulf, † 1808, som 1800 skødede den og Nørhaagaard til sin Svigersøn Prokurator Mogens Nyeberg for 40,200 Rd. Denne solgte straks efter F. for 10,150 Rd. til Chr. Poulsen og Jens Christensen, der udstykkede den. Hovedparcellen tilhørte 1805 Niels Andersen m. fl., 1832 hans Søn Anders Nielsen Faddersbøl, 1841 Mads Christensen Foged, som 1860 solgte den (9½ Td. H.) for 20,500 Rd. til Chr. Møller, i hvis Slægt den er forblevet. Nu er det en alm. Bondegd. paa c. 7 Td. H.

I Sognet nævnes i 17. Aarh. en *Korsgd.* (1602 Korsgrdt.), 1688 „Leegaard“, „Øster Stensgaard“, „Knurborg“, „Hualstrup“, „Nørbyegaard“; 1664 „Meielagger“ m. fl., og 1638 „Brunshoffve“.

Ved Hundborg ligger Voldstedet *Borggaard*, en c. 5 m høj, 29,5 m bred Banke, der før har været omgivet af Volde og Grave.

N.-Vorupøre har som Fiskerby været i stærk Fremvækst, siden Læmolen blev bygget. Molen er bygget vinkelret paa Kysten af udlagte 80-Tons Betonblokke, og til Udlægningen brugtes en meget kraftig Titan-Kran, der skal have været Verdens næststørste Kran. Molen har vist sig at svare til Forventningerne, og Fiskerne kan nu regne med dobbelt saa mange Fiskedage om Aaret som forhen. Ved Molen har der nu dannet sig en lille Bugt paa Grund af ændrede Strømforskelde. 1888 oprettedes et Fiskepakhuss, hvor Fisken istandgjordes til Videreforsendelse. Fra midt i 1890'erne gik man over til at bruge Dæksbaade, der efterhaanden forsynedes med Motor. (Litt.: J. Munk Poulsen, V. før og nu, i „Tiden“ 1910-11 p. 550; J. N. Amnitzbøll, Om Læmolen ved V., i „Vor Jord“ 1907 p. 417).

Tylands Folkehøjskole oprettedes 1895 i en Bondegd. i Hundborg som Aktieselsk. og dens første Forstander (til 1901) var P. Hansen (senere ved Gallrup Højsk.), derefter til 1908 cand. theol. Th. Thygesen, derefter Fuglsang til 1910 og O. Andersen. En Forsamlingsaal indviedes 4/11 1895, og ny Skolebygning opførtes 1903. Skolen er nedlagt 1913. (Se Højskolebl. 1904 Sp. 1375).

I Sognet kendes et betydeligt Antal jordfaste Oldtidsmindesmærker, mindst 175 Gravhøje og 5 Mindesmærker af anden Art, men meget heraf er nu forstyrret eller sløffet. Mest og tættest optræder de paa det stærkt bakkede Land umiddelbart Ø., NØ., N. og NV. for Hundborg By; i Sognets vestl. Del, under N.- og S.-Vorupøre, findes derimod ingen; Terrænet er dér dækket af tykt Sandlag. Af de endnu velbevarede Gravhøje er Størsteparten fredlyst, i alt 25, deraf under Hundborg bl. a. den store og prægtige østl. *Halsbakkeshøj*, *Katteruphøj*, *Hundborg Bavnehøj*, *Skadehøj* og *Jægerhøj*, i Kongens Hede bl. a. den anselige *Store-Taghøj*, under Raastrup Hgd. i alt 3 Høje og under Vorupgd. ligeledes 3. S. for Raastrupgd. har ligget en Jættestue, straks Ø. for Hundborg en Langdysse.

Janderup Sogn (Hundborg-J. Km.), Anneks til Hundborg, hvori en Enklave, omgives af dette og Vang Sogn samt Vesterhavet. Kirken ligger c. 12 km V. for Tisted. De højtliggende, bakkede Jorder (Møgelhøj (1638 Møgelhøj)) er af omt. samme Beskaffenhed som i Hovedsognet, med Klit mod V. En Del (c. 242 ha) af den udtørrede Sjørrind Sø ligger i Sognet. Snedstrup Luner, Plantage (anl. 1921, 56,8 ha, deraf tilpl. 16 ha).



Befolkning i 1921: 320 (1801: 165, 1850: 225, 1901: 320), boende i 63 Gde og Hse. Det saml. Hartk. (1905): 47 Td.; 14 Gde med 42 og 20 Hse med 5 Td. Hartk., samt 4 jordløse Hse. Ejds. (1920): 927, deraf Jordv.: 398. Areal: 1499 ha, hvoraf (1919) besaaet med Hvede 4 ha, Rug 23, Byg 58, Havre 193, Blands. til Modenhed 1, Kartofler 25, Foderroer 67; Brak udgjorde 7 ha, Grønfoeder og Græsning 298, Haver o. l. 2, Tørvemoser 9, Skov 13, Heder og Lyngbakker 215, Klitarealer og Stenmarker 514, Vandar. 36. Kreaturhold (1922): 98 Heste, 473 Stk. Hornkv. (deraf 146 Køer), 189 Faar, 317 Svin (1914: 281).

I Sognet Byerne: *Janderup* (Jannerup, 1555 Jandrop) med Kirke og Skole; *Snedstrup* (1365 Snestrøp) med Kbmshdl. og Ml.

Janderup S., een Sognekommune med Hovedsognet, har s. Tingsted og hører under de s. Kredse som dette, samt 5. Udskrivningskr.' 573. Lægd. Kirken er selvejende.

Kirken, forud indviet til Skt. Andreas, bestaar af Kor og Skib samt Vaabenhus mod N. Kirken er oprindl. opført i romansk Tid, men senere stærkt ombygget. Det romanske Kor er, undt. Spidsgavlen, af Granitkvadre paa Skraakantsokkel og har Rester af et oprindl. Nordvindue, Skibet stammer derimod i sin nuvæ. Form fra sentgotisk Tid; i Nordmuren, af Munkesten i Munkeskifte, er der et Par smaa, spidsbuede Vinduer. Skibets Sydmur, hvori Dækstenen af det oprindelige Alterbord er indmuret, er omsat 1896, ligesom den og Vestgavlen har faaet nye, rundbuede Vinduer (Arkt.: H. Kampmann). Vaabenhuset er yngre. Kirkens Indre har spids Korbue og fladt Loft, der i Koret er prydet med Malerier (fra Beg. af 18. Aarh.), medens en lignende Dekoration af Skibets Loft er forsvundet c. 1850. Rigt udskaaen Altertavle, skænket 1648 af Iver Kaas til Ulstrup og Hustru og udf. af Peder Jensen, Bildtsnider i Kolding. Romansk Granitfont. Anselig, udskaaen Prædikestol, omtrent som i Hillerslev, bl. a. med Iver Kaas' Vaaben og paa den yngre Himmel Aarst. 1675. Præste- og Degnestol omtrent fra samme Tid (alt Billedskærerarbejdet er restaureret 1865). Messehagel fra 1768. Lysekroner fra Tiden c. 1600, med senere Aarst. 1694. I Kirken findes en Blok, hvortil der i sin Tid er indkommet store Gaver (se D. Atl. V p. 457), hvilke det skal skyldes, at Kirken er saa rigt udstyret (den kaldtes endnu i Mands Minde af Almuen „den hellige Kirke“), og som især ydedes af søfarende i Havsnød. Kapitalerne er indtagne under Fonden „ad usus publicos“. (Se S. C. Sortfeldt, Den hellige Kirke i Thy, i Saml. t. j. Hist. 4. R. III).

Ellegaard i Snedstrup blev 1365 af Poul Glob og hans Brødre solgt til Vald. Atterdag. — „Jandrupgaard“ nævnes 1688. „Meielhøj“ Gd. nævnes 1664, nuv. Mejlsø Hus.

I Sognet har der været en hellig Kilde, *Skt. Andreas' Kilde*.

Størsteparten af de c. 20 Gravhøje, som kendes i Sognet — alle i dettes østl. Del —, er mere eller mindre ødelagte, og kun een er saaledes fredl.: den anselige *Kanbjærg Høj ØSØ*, for Janderup, lige ved Sogneskellet. Straks V. for Janderup har ligget en Langdysse (*Daasen*).

Nørhaa Sogn omgives af Hassing Hrd. (Snedsted, Sønderhaa og Hvidbjærg vesten Aa S.), hvorfra det delvis skilles ved Aarup Aa, Vesterhavet og Hundborg Sogn. Kirken ligger c. 16 km SV. for Tisted. De højtliggende, bakkede Jorder (Dyrhøj Bakker (1638 Dyrhøje)) er mod Ø. godt mul-



dede, mod V. sandede og dækkede af Hede og Flyvesand, der dog nu for en Del er dækkede af Plantage (Stenbjerg Statsplantage, anl. 1894, 1232 ha, deraf 1032 tilplantet, 22 kan ikke tilplantes). I Sognet flere smaa Søer, deribl. Freskilde Sø og, paa Grænsen af Hassing Hrd., Nørhaa- ell. Gyrupe Sø (i alt 75,6 ha, hvoraf 37 ha her i Sognet) og Ove Sø (i alt 514,7 ha, hvoraf 14,3 ha her i Sognet). Gennem Sognet gaar Landevejen fra Vilsund til Stenbjerg.

Befolkning i 1921: 783 (1801: 343, 1850: 516, 1901: 711), boende i 161 Gde og Hse. Det saml. **Hartk.** (1905): 125 Td.; 22 Gde med 94 og 89 Hse med 27, forsk. Lodder med 4 Td. Hartk., samt 27 jordløse Hse. **Ejds.** (1920): 1707, deraf **Jordv.**: 839. **Areal:** 3403 ha, hvoraf (1919) besaaet med Rug 34 ha, Byg 75, Havre 271, Blands. til Modenhed 5, Kartofler 34, Foderoer 73; Brak udgjorde 9 ha, Grøn-foder og Græsning 589, Haver o. l. 13, Tørvemoser 9, Skov 1395, Heder og Lyng-bakker 671, Vandar. 70. **Kreaturhold** (1922): 188 Heste, 904 Stk. Hornkv. (deraf 298 Køer), 5 Geder, 927 Faar, 405 Svin (1914: 540).

I Sognet Byen *Nørhaa* (1477 Nørhaa) med Kirke, Præstegd., Skole (opf. 1908), Missionshus, Fattighus og Kbmdshdl.; *Stenbjerg Fiskerleje* — 1921: 85 Gde og Hse med 392 Indb. (1911: 338 Indb. med bl. a. flg. Erhverv: Fiskeri 226, Landbr. 52, Haandv. og Ind. 15, Handel o. l. 19) — med Filialkirke, Skole, Missionshus (opf. 1906), Badehotel, 3 Kbmdshdlr., Plantørbl., Toldassistentst., Redningsst. (opr. 1890) og Faresignalst. for Fiskere; $\frac{1}{2}$ 1924 var der 65 Fiskere med 40 Fartøjer (deraf 10 Motorf.) til Værdi 66,000 Kr. og Redskaber for 46,000 Kr., Værdien af Fangsten (Kuller og Torsk) udgjorde 1923 100,800 Kr. *Kløverhuse*. Gaarde: *Nørhaagaard* (1528 Nørhoffgaardt): 16,1 Td. H., Ejds. 145, Jordv. 85; c. 116 ha, deraf Ager 90, Eng 17, Skov 4. *Broagergd.* (udskilt 1890 fra Nørhaagd.), *Næsgd.* (16. Aarh. Nyeszgaardt), *Freskildegd.* (1460 Fridskildt), *Læginggd.* (1548 Leginnde) med Kalkværk, *Nørgd.* (1600 Nørgaardt), *Kærgd.* (1664 Kiergaardt).

Nørhaa S., en egen Sognekommune, har Tingsted i Tisted og hører under Rets- og Politikr. Tisted Kbst. m. m., Tisted Amtstuedistr., Tisted Lægekr., Hassing m. fl. Hrd.s Skattekr., Hundborg Hrd.s Vurderingskr., Amtets 2. Folketingskr., 2. Forligskr. og 5. Udskrivningskr. 575. Lægd. Kirkerne er selvejende.

Kirken, ifl. Dske Atlas maaske fordm indviet til Skt. Thøger, er en romansk Granitkvaderbygning paa Dobbeltsoffel, bestaaende af Apsis, Kor og Skib. Foran den endnu i Brug værende Norddør (sml. Aarb. f. n. Oldk. 1896 p. 241) er bygget et lille Vaabenhus, fra 19. Aarh. Klokkeren hænger i en muret Stabel ved Vestgavlen, hvis Tagparti ligesom

Østgavlenes er ommurede i ny Tid. Korbuen er ombygget af Træ og pudset, men har dog bevaret sine oprindelige Kragsten. Lutheransk Fløjaltertavle fra Tiden ved Aar 1600, med Malerier fra 1711. Prædikestol i Renæssancestil, omtr. samtidig med Altertavlen. Romansk Granitfont. Under Gulvet i Skibets nordvestl. Hjørne er begravet Kancellird. Hans Carsten Langballe, † 1752, og Hustru. Klokken er fra 15. Aarh. (Uldall: Kirkeklokker p. 284).

Stenbjærg Kirke er opf. 1895 (Arkt. Wiinholt) af røde Mursten i romansk Stil. Bygningen er korsformet, med korte Korsarme; den bar tidl. et højt, massivt Midtparti med Pyramidetag, men dette er 1922 nedtaget og erstattet med et Rytterspir med Klokke, da Murene ikke kunde bære den store Vægt. Ved Ombygningen (Arkt. H. Paludan) fik Kirken ogsaa fladt Bjælkeloft i St. for de tidl. Hvalvinger. Altertavlen er en Kopi (Simon Peters Fiskedræt); Sandstensdøbefont; Prædikestol i Barokstil.

Nørhaagaard var i ældre Tid en Hovedgaard (1486 nævnes Jens Andersen i Nørhaa), der hørte til Vestervig Kloster, og hvortil der i 15. og 16. Aarh. hørte Birkeret. 1661 blev den (20 Td. H.) sammen med Vestervig Kloster udlagt fra Kronen til Jokum Irgens, men efter Revisionskommissionens Dom kom den 1682 tilbage til Kronen og blev 1688 udlagt til Ryttergods. Ved Aukt. over dette 1715 blev den (17 Td. H.) købt for 1711 Rd. af Hans Carsten Langballe, der 1727 ogsaa blev Ejer af Faddersbøl, som den derefter længe var forenet med. Efter Bevill. af 1733 nød den delvis Sædegaardsprivilegier. Da Mogens Nyeberg 1800 solgte Faddersbøl, beholdt han N., som han 1833 skødede for 11,500 Rbd. rede Sølv til Anders Nielsen Faddersbøl, † 1859, hvorefter N. (25 Td. H.) kom til hans Svigersøn Niels Jensen Faddersbøl, † 1904, hvis Enke 1908 solgte den (18 Td. H.) for 120,000 Kr. til Forv. M. Johannessen. 1914-18 var den mange Gange i Handelen og tilhørte forsk. Konsortier; 1918 købtes den af nuv. Ejer J. Chr. Nielsen for 142,000 Kr. uden Besætning. 50 ha er udstykket til Husmandslokker.

I Sognet nævnes 1608 Gaarden „Hegnidt“; 1664 „Søndergd.“ og „Wed Kiercken“. — Stokkegaards Mølle blev c. 1670 ødelagt af Sandflugt, idet Mølledammen føg til. Den nævnes endnu i Dske Atl. I det hele led Sognet i 17. Aarh. meget ved Sandflugt, men Forholdene bedredes i 18. Aarh.

I Sognet ligger en hellig Kilde, *Skt. Tøgers Kilde*.

Nær V. for Nørhaagd. ligger 4 til Dels anselige, fredl. Høje henhørende til en større Højgruppe, der ogsaa omfatter en c. 50 m lang, noget beskadiget Langhøj (*Daasen*). Under Stenbjærghuse er fredl. 2 Høje. Hvad der kendes af Oldtidsmindesmærker — i alt c. 60 Gravhøje — har mest sin Plads i Sognets Midte; hele dets vestl. Del synes derimod ganske højtom.

Nørhaa var oprindl. et eget Pastorat; ³/₈ 1825 blev det Anneks til Snedsted, Hassing Hrd. (se Saml. t. j. Hist. 2. R. III p. 276); ved Reskr. af ¹⁴/₁₁ 1895 blev det atter et eget Pastorat.

Stagstrup Sogn (*Harring-S. Km.*), hvoraf en mindre Del (Sundby med Vilsund Færgested) ligger i Hundborg Hrd., se p. 392.