

J. P. TRAP

KONGERIGET
DANMARK

FJERDE OMARBEJDEDE UDGAVE

PAA GRUNDLAG AF DEN AF H. WEITEMEYER UDGIVNE 3. UDGAVE
OG UNDER MEDVIRKNING AF VIDENSKABSMÆND, FAGFOLK OG
STEDLIGE MEDDELERE FRA ALLE LANDETS EGNE

UDGIVET AF

GUNNAR KNUDSEN

V. BIND

HJØRRING AMT · TISTED AMT
AALBORG AMT

KØBENHAVN 1924
G. E. C. GADS FORLAG
(FREDERIK GAD)

INDHOLD AF FEMTE BIND

	Pag.
DEN JYSKE HALVØ	1—16
HJØRRING AMT	17—286
LÆSØ	277
Købstæder: Brønderslev p. 77 — Frederikshavn p. 50 — Hjørring p. 27 — Skagen p. 62 — Sæby p. 40.	
Herreder: Børglum p. 198 — Dronninglund p. 156 — Horns p. 85 — Hvetbo p. 237 — Vennebjerg p. 120 — Øster-Han p. 253.	
Sogne (og Landkommuner):	
Aasted (Aasted-Skærum Komm.)	108
Agersborg (egen Komm.)	268
Albæk (egen Komm.)	173
Alstrup (Ingstrup-Vester-Hjermeslev-Al- strup Komm.)	241
Asaa-Melholt (Dronninglund og Ulsted Komm.)	188
Asdal (Horne-Asdal Komm.)	142
Astrup (egen Komm.)	132
Bejstrup (Haverslev-Bejstrup Komm.)..	270
Bindslev (egen Komm.)	96
Bjærgby (Bjærgby-Mygdal Komm.) ...	134
Brovst (egen Komm.)	257
Byrum (Byrum-Hals-Vesterø Komm.)..	282
Børglum (Børglum-Furreby Komm.)...	213
Dronninglund (Del af Dronningl. Komm.)	182
Elling (egen Komm.)	98
Em (Vraa-Em Komm.)	230
Flade (Flade-Gerum Komm.)	112
Furreby (Børglum-Furreby Komm.) ...	218
Gerum (Flade-Gerum Komm.)	115
Gøl (egen Komm.)	250
Hallund (Øster-Brønderslev-Hallund Komm.)	194
Hals (Byrum-Hals-Vesterø Komm.) ...	285
Harreslev [Harridslev] (Harreslev-Rakke- by Komm.)	155
Haverslev (Haverslev-Bejstrup Komm.)	266
Hellevad (Hellevad-Ørum Komm.)....	190
Hellum (egen Komm.)	196
Hirsholmene (egen Komm.)	117
Horne (Horne-Asdal Komm.)	139
Hune (Saltum-Hune Komm.)	245
Hæstrup (Vrejlev-Hæstrup Komm.) ...	209
Hørby (egen Komm.)	164
Hørmested (egen Komm.)	103
Ingstrup (Ingstrup-Vester-Hjermeslev-Al- strup Komm.)	237
Jelstrup (Jelstrup-Lyngby Komm.) ...	154
Jerslev (egen Komm.)	232
Jetsmark (egen Komm.)	247
Karup (Understed-Karup Komm.)....	159
Lendum (egen Komm.)	106
Lerup (Lerup-Tranum Komm.)	254
Lyngby (Jelstrup-Lyngby Komm.) ...	220
Maarup (Rubjærg-Maarup Komm.) ...	152
Mosbjerg (egen Komm.)	94
Mygdal (Bjærgby-Mygdal Komm.) ...	135
Raabjærg (egen Komm.)	87
Rakkeby (Harreslev-Rakkeby Komm.) .	210
Rubjærg (Rubjærg-Maarup Komm.)....	151
Saltum (Saltum-Hune Komm.)	242
Sejlstrup (Vejby-Sejlstrup Komm.) ...	212
Serreslev [Serridslev] (egen Komm.)...	231

	Pag.		Pag.
Sindal (egen Komm.)	129	Ugilt (egen Komm.)	125
Skagens Landdistrikt (egen Komm.)	86	Understed (Understed-Karup Komm.)	157
Skallerup (Skallerup-Vennebjerg Komm.)	147	Vejby (Vejby-Sejlstrup Komm.)	211
Skræm (egen Komm.)	267	Vennebjerg (Skallerup-Vennebjerg Komm.)	149
Skt. Hans (Skt. Hans-Skt. Olai Komm.)	121	Vester-Hjermeslev (Ingstrup-Vester-Hjermeslev-Alstrup Komm.)	240
Skt. Olai (Skt. Hans-Skt. Olai Komm.)	123	Vesterø (Byrum-Hals-Vesterø Komm.)	284
Skærum (Aasted-Skærum Komm.)	110	Vidstrup (Tornby-Vidstrup Komm.)	146
Skæve (egen Komm.)	170	Volstrup (egen Komm.)	160
Stenum (Tolstrup-Stenum Komm.)	227	Vore [Voer] (egen Komm.)	176
Taars (egen Komm.)	199	Vraa (Vraa-Em Komm.)	228
Tise (Vrensted-Tise Komm.)	222	Vrejlev (Vrejlev-Hæstrup Komm.)	204
Tolne (egen Komm.)	101	Vrensted (Vrensted-Tise Komm.)	221
Tolstrup (Tolstrup-Stenum Komm.)	224	Øland (egen Komm.)	273
Tornby (Tornby-Vidstrup Komm.)	144	Ørum (Hellevad-Ørum Komm.)	192
Torslev, Dronninglund Hrd. (egen Komm.)	166	Øster-Brønderslev (Øster-Brønderslev-Hallund Komm.)	234
Torslev, Øster-Han Hrd. (egen Komm.)	261	Øster-Svenstrup (egen Komm.)	264
Tranum (Lerup-Tranum Komm.)	256		
Tværsted (Tværsted-Ugerby Komm.)	91		
Ugerby [Uggerby] (Tværsted-Ugerby Komm.)	138		

TISTED AMT 287—482

MORS 436

Købstæder: Nykøbing p. 306 — Tisted p. 293.

Herreder: Hassing p. 386 — Hillerslev p. 342 — Hundborg p. 366 — Morsø Nørre p. 464 — Morsø Sønder p. 438 — Revs p. 407 — Vester-Han p. 320.

Sogne (og Landkommuner):

Ager [Agger] (Vestervig-Ager Komm.)	415	Helligsø (Helligsø-Gettrup Komm.)	427
Alsted (Alsted-Bjærgby Komm.)	475	Heltborg (Visby-Heltborg Komm.)	421
Arup (Østløs-Vestløs-Arup Komm.)	340	Hillerslev (Hillerslev-Kaastrup Komm.)	356
Bested (Bested-Grurup Komm.)	398	Hjaremaal [Hjardemaal] (egen Komm.)	364
Bjærgby (Alsted-Bjærgby Komm.)	474	Hjortdal [Hjortdals] (egen Komm.)	323
Blistrup [Blidstrup] (Vejerslev-Blistrup Komm.)	455	Hundborg (Hundborg-Janderup Komm.)	379
Bodum (Bodum-Ydby Komm.)	423	Hunstrup [Hundstrup] (egen Komm.)	361
Dragstrup (Dragstrup-Skallerup Komm.)	468	Hurup (egen Komm.)	419
Ejerslev (Sejerslev-Ejerslev-Jørsby Komm.)	481	Hvidbjærg, Morsø-Sønder Hrd. (Karby-Hvidbjærg-Rested Komm.)	449
Elsø (Lødderup-Elsø Komm.)	440	Hvidbjærg, Revs Hrd. (Hvidbjærg-Lyngs Komm.)	429
Erslev (Tødsø-Erslev Komm.)	465	Hvidbjærg vesten Aa (Hvidbjærg vesten Aa-Ørum-Lodbjærg Komm.)	401
Flade (Flade-Sønder-Draaby Komm.)	473	Hørdum (Skyum-Hørdum Komm.)	394
Frøslev (Frøslev-Møllerup Komm.)	440	Hørsted (Sønderhaa-Hørsted Komm.)	390
Galtrup (Galtrup-Øster-Jølby Komm.)	466	Janderup (Hundborg-Janderup Komm.)	383
Gettrup (Helligsø-Gettrup Komm.)	428	Jegindø (egen Komm.)	435
Grurup (Bested-Grurup Komm.)	400	Jørsby [Jordsby] (Sejerslev-Ejerslev-Jørsby Komm.)	481
Gøttrup (Kettrup-Gøttrup Komm.)	327	Kaastrup (Hillerslev-Kaastrup Komm.)	358
Hansted (Ræer-Hansted-Vigsø Komm.)	345	Kallerup (Skjoldborg-Kallerup Komm.)	375
Harring (Harring-Stagstrup Komm.)	390		
Hassing (Hassing-Villerslev Komm.)	395		

Hvetbo Herred.

Sognene: Ingstrup, V.-Hjermeslev, Alstrup, Saltum, Hune, Jetsmark, (Aaby), Gøl.



1584

Hvetbo Herred, det mindste i Amtet næst Læsø, begrænses mod SV. af Øster-Han Hrd., mod V. af Vesterhavet (Skagerrak), mod Ø. af Børglum Hrd. og Aalborg Amt (Kær Hrd.) og mod S. af Limfjorden. Til Herredet hører Øen Gøl i Limfjorden. Det er meget langstrakt fra N. til S., c. 32 km, medens den største Bredde fra V. til Ø. er 13 km. Overfladen er gennemgaaende temmelig jævn; kun ved Saltum hæver der sig et Bakkeparti til 40 m, som gaar mod NV. ud til Kysten, hvor det ender med Ørnbjerg, 43 m. Jorderne er overvejende sandede og sandmuldede med større Strækninger dækkede af Moser og Kær samt Hede og Klit. Den største Del af Østgrænsen dannes af *Ry Aa* (med dens Biaa *Assenbæk*), som optager flere smaa Vandløb, der strømmer gennem Herredet fra V. til Ø. Det er næsten helt blottet for ældre Skov; det 1085 ha store Skovareal bestaar overvejende af Plantager. Det hører m. H. t. Frugtbarhed til Amtets middeldode Herreder, idet der ved Matr. gnmstl. gik 32 Td. Ld. paa 1 Td. Hrtk. Det saml. Areal udgør 25,498 ha (c. 255 km²), deraf Vandareal 142 ha. Ager og Engs Hartk. og det halv. Skovskylshrtk. udgjorde $\frac{1}{1}$ 1905 1391 Td. Folketallet var $\frac{1}{2}$ 1921: 10,717 (1801: 4047, 1850: 6352, 1901: 9028). I gejstlig Henseende danner Herredet (undt. den i Herredet beliggende Del af Aaby S., der hører til Kær Hrd.s Provsti, Aalborg Amt) eet Provsti med Brønderslev Kbst. og Børglum Hrd. (undt. Lyngby, Rakkeby og Taars S.): Børglum-Hvetbo Hrd.s Provsti; hvortil ogsaa Hellum og Hallund S. af Dronninglund Hrd. hører.

Hvetbo Hrd., i Vald. II's Jrdb. kaldet *Hwet*, 1350 Hwætbo H. (Navnet, der ikke som sædvanlig er taget fra en By, tyder paa, at Herredet oprindl. har været et særskilt Landskab, maaske en Ø; i alt Fald til Dels Ø; 1525 nævnes saaledes i en Opregning af Kirkerne — D. Mag. 4. R. II p. 48 — Huetbohæreth, Jetsmark paa Huet), hørte i Middelalderen til Vendsyssel, senere til Børglum Len; fra 1660 hørte det til Aalborghus Amt; se i øvrigt p. 24. Herredets ældste Tingsted formodes at have været ved Hune (se Vends. Aarb. 1922 p. 274), senere ved Saltum, og efter at Hrd. ^{28/11} 1687 i retslig Henseende var sammenlagt med Kær Hrd., forlagdes det til Birsted Hede, 1704 til Vorbjærg i N.-Sundby S., i Begyndelsen af 19. Aarhundrede til N.-Sundby, og fra ^{14/7} 1843, da Hrd. atter blev udskilt, fik det Tingsted i Blokhus, 1891 flyttet til Panderup.

Det er hovedsagelig kun, hvor Terrænet hæver sig til nogen Højde — i Egnen omkr. Jetsmark Kirke, i den nordl. Del af Hune S. og i den nordl. Del af Saltum S. —, at de jordfaste Mindesmærker fra Sten- og Bronzealderen har eller har haft deres Plads; de store, jævne Flader er derimod næsten højtomme. Meget omfattende har Bebyggelsen dog næppe været i Hrd. i Oldtidens to ældste Kulturperioder; kun 2 store Stenalderstengrave og c. 125 Gravhøje, af hvilke Hovedparten sikkert tilhører Bronzealderen, er alt, hvad der kendes, og intet heraf frembyder særlig Interesse ved Størrelse eller Bygningsmaade. Heller ikke foreligger mange Oldsagfund fra Sten- og Bronzealderen. Jærnalderen er derimod repræsenteret bl. a. ved nogle Gravfund under flad Mark, til Dels optagne i de flade Egne, som Sten- og Bronzealderens Folk ikke ret synes at have taget i Brug.

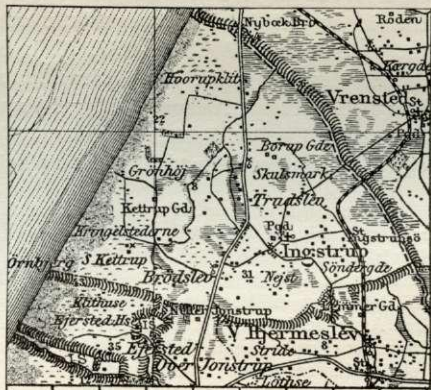
Litt.: Indberetn. til Nationalmus. om antikv. Undersøgelser, af S. Müller og E. Schiødt, 1882. — C. Klitgaard, Hvetbo Herred 1-2, Aalborg 1906-07.

Ingstrup Sogn (I.-V.-Hjermeslev-Alstrup Km.) omgives af Annekset Hjermeslev, Saltum S. (hvori det har flere Enklaver), Skagerrak og Børglum Hrd. (Vren-

sted S.), hvorfra det delvis skilles ved Assenbæk (med den udtørrede Ingstrup Sø (1638 Ingstrup Søe)), et Tilløb til Ry Aa, og Nybæk, der løber ud i Skagerrak. Kirken ligger c. 23 km SV. for Hjørring og c. 14 km VNV. for Brønderslev. De noget højtliggende, temmelig jævne Jorder (højeste Punkt Ørnbjerg (1638 Ørn-bierget), 43 m, ved Kysten; Ketrup Bjerge; Baalshøj (1638 Boelshøj)) er ret gode, sandmuldede; den med Hede og Flyvesand tidligere dækkede vestl. Del er nu næsten helt opdyrket eller beplantet (Ketrupgd. Pl., anl. 1900, 34 ha, deraf bepl. 8 ha). Gennem Sognet gaar Landevejen fra Løkken til Saltum samt Hjørring-Løkken-Aabybro Banen.

Befolkning i 1921: 1158 (1801: 517, 1850: 788, 1901: 994), boende i 247 Gde og Hse. Det saml. **Hartk.** (1905): 191 Td.; 47 Gde med 156 og 118 Hse med 34, forsk. Lodder med 1 Td. Hartk., samt 34 jordløse Hse. **Ejds.** (1920): 2999, deraf **Jordv.:** 1578. **Areal:** 3044 ha, hvoraf (1919) besaaet med Hvede 17 ha, Rug 192, Byg 131, Havre 237, Blands. til Modenhed 206, Kartofler 65, Foderroer 184; Brak udgjorde 43 ha, Grønfoder og Græsning 1006, Haver o. l. 33, Tørvemoser 19, Skov 34, Heder og Lyngbakker 280, Klitarealer og Stenmarker 544, Vandar. 7. **Kreaturhold** (1922): 404 Heste, 1869 Stk. Hornkv. (deraf 997 Køer), 29 Geder, 1093 Faar, 1401 Svin (1914: 1817).

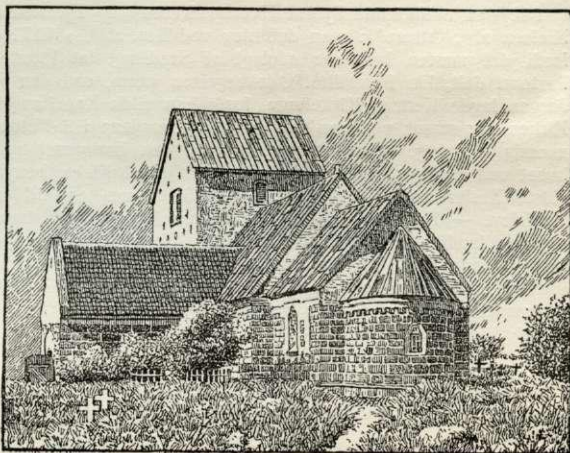
I Sognet Byerne: *Ingstrup* (1335 Ingildzstorp, 1408 Ingestorp) — delt i Kirkebyen og „Mejeribyen“ — med Kirke, Præstegd., østre Skole, Forsamlingshus (opf. 1914), Missionshus (opf. 1915), Baptistforsamlingshus (opf. 1916), fl. Kbmdshdr., Brugsforen. (opr. 1898), Andelsmejeri (opr. 1890), Jærnbane-st. og Posteksp.; *Trudslev* (1470 Trudsleff) med Forsamlingshus (opf. 1894) og Ml.; *Brødslev* (1553 Brøtzløff) med Missionshus (opf. 1890), Kbmdshdl. og Ml.; *Sønder-Ketrup*; en Del af *Ejersted* (Resten i Saltum S.). Saml. af Gde og Hse: *Hvorupklit* (1638 Horup), *Borupgd* (1610 Borup), *Skulsmark* (1636 Skoelsmark), *Vestermark* med vestre Skole, *Grønhøj* (1638 Grønhøj), *Kringelstederne*, *Nørgde* (1662 Nørgaard). Gaarde: Hovedgaarden *Ketrupgd.* (1335 Kettorp) med Badehotel, *Rolighed* (1688 Rolighed), *Havgd.* (1610 Houffgaard).



Ingstrup S., een Sognekommune med Annekset V.-Hjermeslev og Alstrup S., har Tingsted i Panderup og hører under Rets- og Politikr. Nørre-Sundby Kbst. m. m., Hjørring Amtstuedistr., Hvetbo og Ø.-Han Hrd.r.s Lægekr., Børglum m. fl. Hrd.r.s Skattekr., Børglum Hrd.s søndre Vurderingskr., Amtets 5. Folketingskr., 8. Forligskr. og 5. Udskrivningskr. 524. Lægd. Kirken er selvejende.

Kirken, forud kaldet Skt. Marie Kirke, bestaar af Skib, Kor med Apsis, Taarn mod V. og Vaabehus mod S. Den ældste Del, Skib og Kor, er fra romansk Tid, af veltilhugne Granitkvadre paa en profileret Sokkel. Største Delen af Skibets Mure er senere omsat. Begge Døre er bevarede (den nordl. tilmuret). To af de oprindl. Vinduer findes i Koret (tilmurede). Kor og Apsis har Granitgesimser, den sidste tillige en Rundbuefrise. I en Sten i Skibets Mur findes indhugget et Kors. Skib og Kor har senere indbyggede Stjernehvælvinger, Apsiden er i Slutn. af Middelalderen udskilt fra Koret ved en Spærremur, og Korbuen er gjort spidsbuet. Taarnet er opf. senere af store, gule og røde Mursten, med Kvadre fra den nedbrudte Vestgavl (blandt Kvadrene findes ogsaa

Bordpladen til et Alter med Relikviegemme); det overhævede Taarnrum har Spidsbue ind til Skibet. Vaabenhuset, med fladt Loft, er opf. væsentlig af huggen Kamp og har et Vindue af romanske Sten (Materialet skriver sig fra den nedbrudte Kettrup Kirke). I Korhævningen er der nogle Kalkmalerier fra c. 1500, der aldrig har været overhvidtede (Markussymbol, Bispefigurer), paa Væggen bag Altertavlen har der været et Dommedagsbillede. Altertavle i tidlig Renæssancestil, med Indskr. fra 1585, der nævner Sognepræsten Hr. Jørgen Jensen og hans Hustru Karen Lauridsdt. samt Kirkeværgerne Jens Nielsen, Mads Jensen; i Midtfeltet et Maleri fra 1907 af Chr. Bang (Christus paa Korset), bekostet af Bankdirektør J. Mortensen i Chikago; det tidl. Billede med samme Motiv, malet af Skoleholderen N. Kaas 1741, bekostedes af Kirkeeejeren Oberstlieutn. Hans Rudolph Grabow og Fru Elisabeth Rantzau. I Alterbordet en Helgengrav med Blykapsel, der undersøgtes 1906 af Nationalmuseet. Alterstagerne er skænkede 1666 af Jacob Ottesen og Ingeb. Lauridsdatter. Romansk Granitfont. Prædikestol fra 1585 med samme Navne som den ældste Indskrift paa Altertavlen. Paa Korets Væg et stort, udskåret Krucifiks fra sildig-gotisk Tid. En Mariafigur og en Helgen fra samme Tid er i Hjørring Museum. Stolestader i Renæssancestil med Aarst. 1638 skåret i en Fylding; Stoleværk og Prædikestolens Himmel blev stafferede i 1742. I Korgulvet Ligsten over Provst Jørgen Jensen Weile, † 1598, og Hustru. Paa Kirkegaarden en Ligsten over dennes Moder, Maren Clausdatter, † 1587. I Taarnrummet en romansk Ligsten med udhugget Kors. I Skibet en Mindetavle over Præsten Peder Poulsen, † 1780, og Hustru. En udskåren dobbelt Dør fra Beg. af 17. Aarh., der tidl. sad i en Trævæg mellem Taarnrummet og Skibet (se Tegn. af æld. nord. Arkit. 2. S. I R. Pl. VI), er bortkommet fra Kirken og nu erhvervet for Hjørring Museum. — Paa Kirkegaarden er 1923 opført et Ligkapel.



Ingstrup Kirke.

En Halvgaard i *Kettrup* blev 1643 af Fru Helvig Brahe solgt til Henrik Rantzau og tilhørte siden Justits-, Kancelli- og Admiralitetsrd. Jens Lassen, der 1703 solgte den til Fr. Kjær til Børglum Kl., som straks overdrog den til Jordan Henriksen paa Fuglsig († 1712), der atter 1711 solgte den til Jfr. Anne Lange til Fuglsig, som dog 1712 skødede den til Jordan Henriksens Enke Ide Frederiksdatter Wilsbech († 1741), der ogsaa maa have erhvervet *Ketrupgaard*, der var et Rytterbol (6 Skp. H.), som 1716 solgtes fra Kronen; hun solgte 1740 K. med Tiende og Gods (3 og 28 Td. H.) og 14 Huse for 1956 Rd. til Majorinde Ane Cathrine Stadtlender, f. Godsens († 1760), der 1752 solgte den for 4400 Rd. til Joh. Fr. Mathiasen til Bjørnkær, † 1791. Paa Aukt. efter ham blev K. med Tiender og Gods ($\frac{2}{4}$, 37 og 46 Td. H.) 1791 købt for 13,100 Rd. af hans Datter Sophie Kathr. Mathiasen, der ægtede Matt. Wagaard Yde, † 1801. Dennes 2. Hustru Anne Frøstrup bragte K. til sin anden Mand, Tiendekomm. Jeppe Bartholin Sommer, † 1831. Efter hendes Død 1848 blev K. ved Aukt. købt for 27,300 Rbd. af Kmrrd. S. L. Müller, der 1856 solgte den (11 Td. H., Gods $4\frac{1}{2}$) for 50,000 Rbd. til Fr. Chr. Keller, fra hvem den 1899 ved Tvangsaukt. gik over til Aalborg Bys og Omegns Sparekasse, som 1904 solgte den for 120,000 Kr. til Mar. Petersen. — Hovedbyggn. er opført 1857, senere udvidet og indrettet til Badehotel; Jorden udstykket til 3 Gde.

Ved Ingstrup Præstegaard skal der have været et Barfred, hvor Kongen kunde faa Ophold for kortere Tid. Dske Atl. (V Bd. p. 303 flg.) siger, at der paa Præstegaarden, der

før var en Herregd. og hed „Bredenris“ eller „Fredenris“, skal have været et stort, rødt Hus med Grave om, hvor Kongerne undertiden tog Ophold, naar de var i Vendsyssel, hvorfor ogsaa *Ingstrup Sø* var bleven lagt til Præstegden, og der anføres et Brev, udstedt 1581 af Bjørn Andersen, Hovedsmand paa Aalborghus, hvori det bl. a. hedder: „Sognepræsten Hr. Jørgen Jensen haver med et lovligt tolv Mands Vidne bevist, at udi 60 Aar og derover haver Fiskeriet i I. Sø været Ejendel til I. Præstegd., til H. kgl. May.'s aabne Kælder og Gæsteherberg der smstds.“ Senere kom Fiskeriet atter til Kronen, og endnu i I. Halvdel af 19. Aarh. udlejedes det; 1857 udtørredes Søen. Af noget Voldsted ved Ingstrup eller Præstegaarden findes der nu intet Spor, men endnu 1860 var der Spor af Grave. Herberget vides benyttet af Kongen 1536; det beskrives 1663 som en Bygning paa 10 Fag. Fra „Ganhøj“, mellem Kirken og Præstegaarden, er der et stærkt Ekko (Goldschmidt skal her have fundet Motivet til sin Novelle „Ekkoet“).

Ingstrup har tidligere haft et tredje Anneks, *Kettrup*, i den sydvestl. Del af Sognet ved Kysten omfattende Byerne Hvorup, Kettrup og Ejersted (1355 nævnes Præsten Palne Nielsen af „Kettorp“); men det blev ved Res. af ⁴/₁₀ 1571 nedlagt og Kirken nedbrudt, fordi det næsten helt var ødelagt af Sandflugt (at Præsten for ikke at faa det store Pastorat delt, har fremstillet Ødelæggelsen værre, end den var, tyder flg. Ord paa: „Hr. Jørgen lagde Kettrup Kirke øde, fordi han vilde Kapellan ikke føde“). Paa Stedet, hvor Kirken har staaet, ved den nordligste af Gaardene i S.-Kettrup, findes nu kun en uregelmæssig Højning. Granitstenene, hvoraf den har været bygget, er, foruden til Vaabenhuset ved Ingstrup Kirke og til Rep. af Brovst Kirke, benyttede til Huse i Sognet; de sidste Rester nedbrødes 1857. — 1610 nævnes en Gd. kaldet „i Dalen“, den laa i Trudslev. — Fra Beg. af 19. Aarh. foregik der Skudehandel paa Norge fra *Granhøj*, og der fandtes et Pakhus, tilhørende Ejeren af Kettrupgd. — Hvor Hvorup Klithuse ligger, fandtes tidl. en ret anseelig By „*Horup*“, der 1690 var helt ødelagt af Sandflugt.

Hvad der kendes af jordfaste Oldtidsmindesmærker i Sognet (c. 25 Gravhøje), er for Størstedelen forstyrret eller ganske sløjft. Nær V. for Præstegaarden ses den store *Tinghøj* (eller *Baalshøj*).

Vester-Hjermeslev Sogn (*Ingstrup-V.-H.-Alstrup Km.*), Anneks til Ingstrup S., omgives af dette, Saltum og Alstrup S. samt Børglum Hrd. (Tise S.), hvorfra det skilles ved Assenbæk. Kirken ligger c. 23 km SV. for Hjørring og c. 11 km VNV. for Brønderslev. De mod Ø. lavtliggende og jævne, i den vestl. Del mere højtliggende og bakkede Jorder (Dele af Saltum Bakkeparti) er især mod Ø. gode, muldede og sandmuldede. Gennem Sognet gaar Landevejen fra Brønderslev over Saltum til Løkken samt Hjørring-Løkken-Aabybro Banen.



Befolkning i 1921: 731 (1801: 289, 1850: 358, 1901: 575), boende i 153 Gde og Hse. Det saml. Hartk. (1905): 114 Td.; 33 Gde med 96 og 65 Hse med 18 Td. Hartk., samt 8 jordløse Hse. Ejdsks. (1920): 1923, deraf Jordv.: 920. **Areal:** 945 ha, hvoraf (1919) besaaet med Hvede 11 ha, Rug 67, Byg 72, Havre 120, Blands. til Modenhed 80, Kartofler 29, Foderroer 76; Brak udgjorde 50 ha, Grønfoder og Græsning 379, Haver o. l. 19, Tørvemoser 6, Skov 8, Heder og Lyngbakker 2, Vandar. 3. **Kreaturhold** (1922): 233 Heste, 917 Stk. Hornkv. (deraf 486 Køer), 2 Geder, 331 Faar, 755 Svin (1914: 839).

I Sognet Byen *Vester-Hjermeslev* (1299 Hialmesløff, 1319 Hielmeslef, 1553 Hiermidzløff) — ¹/₂ 1921: 72 Gde og Hse med 324 Indb. — med Kirke, Skole (fælles for V.-Hjermeslev og Alstrup S.), Ml., Afholdshotel, flere Kbmdshdr. m. m., Filial af Landbosparekassen, Andelsmejeri („Fællesmaal“, opr. 1890), Jærnbanest. og Posteksp. Saml. af Gde og Hse: *Stride* (1402 Stryde), *Myrtved* (Myrtue; 1688 Myrtved), *Nørgde* (1638 Nørgardt), *Skovbogde*, *Sigen* (1638 Siigen). *Lemmergd.* (1638 Løngbieregardt); 8 Td. H. *Holmgd.* (1638 Holmgardt).

V.-Hjermeslev S., een Sognekommune med Ingstrup og Alstrup S., har s. Ting-

sted og hører under de s. Kredse som Hovedsognet, samt 5. Udskrivningskr.' 525. Lægd. Kirken er selvejende.

Kirken bestaar af Skib og Kor, Taarn mod V. og Vaabehus mod N. Skib og Kor er fra romansk Tid af Granitkvadre paa en Sokkel med Hulstav. Store Partier af Murene er omsatte. Den nordre Dør og et Par Vinduer er bevarede (nu tilmurede). I den senere Middelalder forhøjedes Skib og Kor med Munkesten, da Hvælvingerne indbyggedes. Taarnet, af store, gule og røde Munkesten samt Granitkvadre fra Vestgavlen og med blindingspriedede Gavle, og Vaabehuset, af gule Munkesten, er ogsaa fra Middelalderens Slutn. Det overhvalvede Taarnrum har Spidsbue ind til Skibet. Altertavle fra 18. Aarh. med et nyere Maleri. Romansk Granitfont; et Fontebækken af Tin fra 1686 er nu i Hjørring Mus. Prædikestol fra 16. Aarh.'s Slutn. med Præsten Jørgen Jensens, hans Hustrus samt hans Søn og Efterf. Jens Jørgensens Navne. Stoleværk fra Renaissance-tiden (udskaaret Aarst. 1638). I Skibet en stor Krucifiksgruppe fra Slutn. af Middelalderen, anbragt paa et ejendommeligt, afkvikstet Korstræ, med Sidegrene, hvorpaa Maria og Johannes staar. Udskaaret Madonnagruppe fra samme Tid. Klokke fra 1513. — Ved Kirken et Ligkappel.

I Sognet nævnes 1552 og 1638 Gaarden *Tvørgaard*.

Nogle store Sten, som nu ligger uordentlig mellem hverandre VSV. for Kirken, et godt Stykke derfra, er de sidste Rester af enstensat Oldtidsgrav.

Alstrup Sogn (*Ingstrup-V.-Hjermeslev-A. Km.*), det mindste i Herredet, Anneks til Saltum S., omgives af dette og V.-Hjermeslev S. samt Børglum Hrd. (Tise S.), hvorfra det skilles ved Ry Aa og dens Tilløb Assenbæk. Kirken ligger c. 25 km SV. for Hjørring, c. 11 km V. for Brønderslev og c. 27 km NV. for Aalborg. De jævne Jorder er overvejende muldede med rødt Sand til Underlag. Gennem Sognet gaar Hjørring-Løkken-Aabybro Banen.†



Befolkning i 1921: 262 (1801: 161, 1850: 241, 1901: 315), boende i 59 Gde og Hse. Det saml. Hartk. (1905): 51 Td.; 20 Gde med 37 og 41 Hse med 14 Td. Hartk., samt 6 jordløse Hse. Ejds. (1920): 652, deraf Jordv. 352. **Areal:** 456 ha, hvoraf (1919) besaaet med Hvede 3 ha, Rug 48, Byg 43, Havre 58, Blands. til Modenhed 30, Kartofler 10, Foderroer 34; Brak udgjorde 10 ha, Grønfoder og Græsning 199, Haver o. l. 3. **Kreaturhold** (1922): 104 Heste, 500 Stk. Hornkv. (deraf 295 Køer), 2 Geder, 289 Faar, 333 Svin (1914: 450).

I Sognet Byen *Alstrup* (1450 Allstrup) med Kirke og Teglværk. *Alstrup Ny-mark* og *Nysed*, Hse. *Langbak* (1638 Langbachen, en Del i Saltum S.), Gd. og Hse med Ml. *Abildgd.* (1638 Abildgaardt), *Bolskifte*, Gde.

Alstrup S., een Sognekommune med Ingstrup og V.-Hjermeslev Sogne, i gejstlig Henseende Anneks til Saltum S., har Tingsted i Panderup og hører under Rets- og Politikr. Nørre-Sundby Kbst. m. m., Hjørring Amtstuedistr., Hvetbo og Ø.-Han Hrd.s Lægekr., Børglum m. fl. Hrd.s Skattekr., Børglum Hrd.s søndre Vurderingskr., Amtets 5. Folketingskr., 8. Forligskr. og 5. Udskrivningskr.' 526. Lægd. Kirken er selvejende.

Kirken bestaar af Skib og Kor, Taarn mod V. og Vaabehus mod S. Oprindelig var det en lille og uanselig Kirke, bestaaende af Skib og Kor, opf. i romansk Tid af Granitkvadre. Koret er senere nedbrudt og genopført i Skibets Bredde, dog med Bevarelse af den gl. Korbuemur; Skibets Mure er delvis omsatte. Begge Døre er bevarede (Nordøren tilmuret), ligeledes et oprindl. Vindue, og flere Vinduesoverliggerer er indmuret i Kirken. Ved Middelalderens Slutn. forlængedes Skibet mod V., Murene forhøjedes, Hvælvinger i Skibet indbyggedes, et spinkelt Klokketaarn, der ikke er forbundet med Skibet, men som i Vestsiden aabner sig med en stor Spidsbue, tilbyggedes, og endelig opførtes et Vaabehus (paa hvis Gavl nu staar 1797), alt af gule Munkesten i Munkeforbandt og med Granitkvadre fra Skibets Vestgavl. Koret og Vaabehuset har

fladt Bræddeloft. Alterbord af Granit. Godt, nyt Alterbillede (Christus i Emaus) i en tarvelig Renæssanceramme. Romansk velbevaret Kalk og Disk, nu i Nationalmuseet. Romansk Granitfont med Blyfad fra 1686. Tarvelig Prædikestol fra 18. Aarh. Paa Loftet to Krucifikser, det ene fra c. 1400, det andet et ganske tarveligt Almuearbejde. I Korgulvet Ligsten over Peder Ifversen, Forp. paa Hammelmose, † 1729. Klokkeren, uden Indskrift, men med Klokketøberen Sven Andersens Mærke, er fra Beg. af 16. Aarh. Kirkejeeren Andr. Ingstrup af Kbh. indkaldtes 1789 for Sjæll. Landsting til at lide Dom, fordi han havde ladet Kirken forfalde, og den blev i 1792 fradømt ham ved Højesteretsdom.

En adelig Sædegaard *Abildgaard* ejedes 1516 af Mads Bagge, med hvis Datter Anne den kom til Knud Bildt, deres Søn Daniel B., hans Søn Knud B., hvis Søn Daniel B. 1626 solgte den til Anders Friis. Den maa dog være kommen tilbage til Bildterne, thi 1662 var den en større Bondegaard, tilhørende Daniel Bildts Enke Dorete Bielke († 1674), hvorefter Arvingerne solgte den til Friherre Rutger von Ascheberg, der 1680 skødede den til Herredsfoged Knud Christensen i Drustrup. 1766 ejedes den (12 Td. H.) af Andr. Ingstrup, Forp. paa Dronninggd.

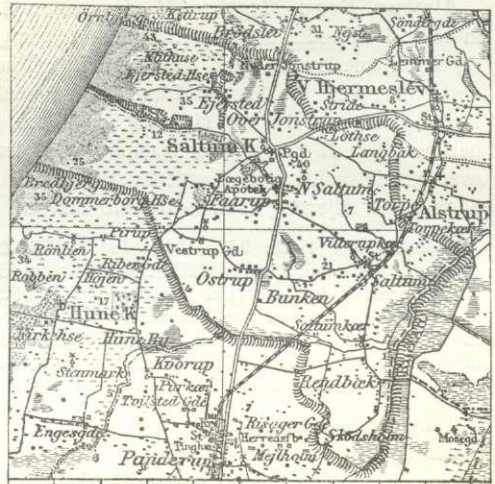
Ifl. Præsteindber. 1638 sejlede man med Pramme og Kaage fra Aalborg op ad Ry Aa lige til Gaarden Store-Bolskifte.

Tæt SSV. for Alstrup har ligget en nu sløjfet Høj, det eneste Oldtidsmindesmærke, som kendes i Sognet.

Alstrup S. var tidl. Anneks til Ingstrup, men lagdes ved kgl. Resol. af 16/1 1909 til Saltum.

Saltum Sogn (*S.-Hune Km.*)

omgives af Annekset Alstrup, V.-Hjermeslev og Ingstrup S., Skagerrak, Hune og Jetsmark Sogne, fra hvilket det delvis skilles ved Albæk, et mindre Tilløb til Ry Aa, og Børglum Hrd. (Tise S.), hvorfra det skilles ved Ry Aa. Kirken ligger c. 26 km SV. for Hjørring, c. 15 km V. for Brønderslev og c. 29 km NV. for Aalborg. I Sognet flere Enklaver af Ingstrup S. Den nordl. og østl. Del af Sognet er noget højtliggende og stærkt bakket (Saltum Bakkeparti, se p. 237; Galgehøj; Tinghøje (1638 Tinghøylene); Blæshøj



(1638 Blæshøye) med dybe Dalstrøg (Morænedannelser) og oprindl. flere Smaasøer, hvoraf nu kun Nols Sø (1638 Nols), 2,5 ha, er tilbage; i den øvrige Del af Sognet er Jorderne lavtliggende og jævne. Jorderne er ret gode, mod S. lerede, mod N. muldede og sandmuldede, mod V. dog med større Strækninger af Hede og Flyvesand, der nu delvis er beplantet. Bakkeknuderne er delvis beplantede (Naaletræ). Gennem Sognet gaar Landevejen fra Løkken til Aaby med Sidelandevæg fra Saltum til Brønderslev samt Hjørring-Løkken-Aabybro Banen.

Befolkning i 1921: 1757 (1801: 839, 1850: 1373, 1901: 1657), boende i 332 Gde og Hse. Det saml. Hartk. (1905): 294 Td.; 86 Gde med 235 og 184 Hse med 59 Td. Hartk., samt 40 jordløse Hse. Ejds. (1920): 4598, deraf Jordv.: 2510. Areal: 3853 ha, hvoraf (1919) besaaet med Hvede 22 ha, Rug 286, Byg 196, Havre 371, Blands. til Modenhed 244, Kartofler 87, Foderroer 243; Brak udgjorde 39 ha, Grønfoder og Græsning 1545, Haver o. l. 26, Tørvemoser 73, Skov 101, Heder og Lyngbakker 317, Klitarealer og Stenmarker 191, Vandar. 11. Kreaturhold (1922): 590 Heste, 2644 Stk. Hornkv. (deraf 1447 Køer), 27 Geder, 1530 Faar, 2199 Svin (1914: 2638).

I Sognet *Saltum Kirke* (1330 Saltum) med Præstegd. og Byerne: *Nørre-Saltum* (1441 Nørsaltum) — $\frac{1}{2}$ 1921: 79 Gde og Hse med 404 Indb. (1911: 304 Indb. med bl. a. flg. Erhverv: Landbr. 67, Haandv. og Ind. 107, Handel 62, Transp. 16) — med Skole, Amtssygehus (opf. 1893; 14 Senge), Forsamlingshus (opf. 1903), Apotek (opr. 1857), Markedsplads (Marked i Marts, Heste og Kreat.), Spare- og Laanekassen for Saltum og Omegn (opr. 1869; $\frac{31}{3}$ 1921 var Indsk. 560,524, Reserver 19,560 Kr.), Brugsforen., flere Kbmshdlr. m. m., Afholdshotel, Andelsmejeri (opr. 1898) og Posteksp.; *Sønder-Saltum* (1396 Sønder Saltum) — $\frac{1}{2}$ 1921: 34 Gde og Hse med 163 Indb. — med Skole, Forsamlingshus (opf. 1889), Brugsforen., Kbmshdlr. m. m., Afholdshotel, Ml., Andelsmejeri (opr. 1920), Jærnbane- og Posteksp.; *Østrup* (1610 Østrup); *Torpet* (1478 Torpet); *Over- og Nøder-Jonstrup* (1610 Jonstrup); en Del af *Ejersted* (1340 Egerstad, 1350 Æyerstæth; Resten i Ingstrup S.); *Faarup* (1460 Fardrup) med Skole (opf. 1865) og Kbmshdl. Saml. af Gde og Hse: *Saltum Mark, -Kær, Bunken* (1662 Østrup Buncher), *Rendbæk* med Skole, Ml. og Kbmshdl., *Torpet Kær, Villerup Kær* (1688 Wille-
rup), *Drustrup* (1610 Drustrup), *Løthuse, Ejersted Huse*, en Del af *Langbak* (Resten i Alstrup S.), *Klithuse*.



Saltum Kirke.

— Gaarde: *Vestrupgd.* (1487 Westergaardt, 1610 Vestrup): 13,9 Td. H., Ejds. 153, Jordv. 111; c. 143 ha, deraf Ager 120, Eng 8, Hede 7, Mose 1 (1 Hus). *Albækgd.* (1610 Albek), *Nielsminde, Vestrup Mølle, Præstegaards Mølle*. Paa Saltum Mark et Dampteglværk (opr. 1909; 16 Arb., aarlig Produkt. $1\frac{1}{2}$ Mill. Mursten).

Saltum S., een Sognekommune med Hune S., i gejstlig Henseende forenet med Alstrup S., har Tingsted i Panderup og hører under Rets- og Politikr. Nørre-Sundby Kbst. m. m., Hjørring Amtstuedistr., Hvetbo og Ø.-Han Hrdr.s Lægekr., Børglum m. fl. Hrdr.s Skattekr., Børglum Hrd.s søndre Vurderingskr., Amtets 5. Folketingskr., 8. Forligskr. og 5. Udskrivningskr. 527. Lægd. Kirken er selvejende.

Den store, højtliggende Kirke, fordum indviet til Johs. Døberen og Skt. Nicolaus, bestaar af Skib og Kor ud i eet, Taarn mod V. og Vaabenhus mod S. Den ældste Del, Skibet, er fra romansk Tid af huggen Kamp paa en profileret Sokkel, den har været forsynet med et Taarn i V., der stod i Forbindelse med Kirkerummet ved en dobbelt Arkadebue (Rester af dennes Piller iagttages endnu i Skibets Vestmur). I den senere Middelalder nedbrødes det oprindl. med Apsis forsynede Kor, der atter opførtes i samme Bredde som Skibet, men uden Apsis, Skibets Mure omsattes til Dels og for-

højedes, der indbyggedes Hvelvinger (enkelte Vinduer og de to oprindl. Døre er bevarede), og det romanske Taarn erstattedes af et nyt af brede, kraftige Dimensioner, fornedet af Granit, roven af gule Munkesten; endelig opførtes i samme Periode det høje Vaabenhus, ligeledes af gule Munkesten (fladt Loft). Det ombyggede Kor overhvelvedes med halvanden Ribbehvelving og udsmykkedes med Kalkmalerier fra Reformationstiden, der tildels aldrig har været overkalkede, i Hvelvingerne Rankeværk med indflettede Narre- og Spottebilleder („Drølerier“), paa Nordvæggen Christi Stamtræ („Jesse Rod“), istandsatte 1911 af Eigil Rothe (jfr. Magn. Petersen, Kalkm. p. 56). Paa Alteret en anselig sentgotisk Krucifiksgruppe; paa den tidligere, i 1685 forfærdigede Kalk stod bl. a.: Forbrændt med Præstegaarden ^{15/6} 1677; den brændte paany i 1887 med Præstegaarden. Romansk Granitfont med smukt udskåret Himmel fra c. 1600. Prædikestolen er ligeledes et godt Træskærerarbejde fra Slutn. af 16. Aarh. med Otte Banners og Ingeborg Skeels Vaaben samt med Præsten Niels Nielsens og Hustrus Navne. I Kirken findes en meget anselig sentgotisk Krucifiksgruppe og Rester af en sentgotisk Fløjaltertavle med Gud Fader og Søn, Madonna og Anna selvtrejde i Midtskabet, i Fløjene Apostle og fornedet „Nødhjælpere“. Over Vestdøren en ligeledes sentgotisk Bispefigur. Stoledørene i Kvindesiden har Udskæringer fra Renæssancetiden, samtidige med Fontehimlen og ligesom denne udført i Aalborg. I Korvæggen en romansk Ligsten, vistnok fra c. 1200, med Indskr.: Thurgeif pater rvr (∴ reverendus) iacet sub petra (se Løffler, Gravst. Pl. XI). I Koret Ligsten over Præsterne Just Valentinsen Fulda, † 1689, og Jakob Lauritsen Holm, † 1717. Ved Vaabenhuset Brudstykker af en Sten over Præsten Thøger Poulsen.

Aar 1445 bestemte Kong Chr. af Bayern, at Saltum Kirke efter den dav. Præsts Død skulde tilfalde Aalborg Helligaandskloster, hvilket skete 1464.

Vestrupgaard tilhørte 1631 Jørgen Arenfeldt til Vorgaard, men blev 1633 overladt Niels Friis paa Livstid af Falk Gøye, som 1642 skødede den til Knud Seefeld til Oksholm. Dennes Kreditorer Dr. Niels Benzon og Fru Dorte Daa til Torstedlund lod sig 1668 indføre i V., og sidstnævntes Datter Fru Ingeborg Krabbe solgte 1698 sin Part til Herredsskriver Anders Sørensen († 1706), som ogsaa erhvervede Niels Benzons Part. And. Sørensen skødede den (12 Td. H.) 1705 til Præsten Jakob Lauritsen Holm, † 1717, hvis Enke Aaret efter solgte den ved Aukt. for 700 Rd. til Søren Andersen Westrup, † 1724, hvorefter den paa Aukt. købtes for 600^{1/2} Rd. af hans Svigerinde Margr. Kjeldsdatter, der 1725 ægtede Peder Nielsen, som 1736 skødede den til Skudehandler Jens Svendsen Bonderup i Blokhus, † 1757, der 1744 afhændede V. til Niels Rasmussen Lund, der 1755 solgte V. med Mølle (12 Td. H.) og Gods (51) for 4200 Rd. til Conr. Hachild, † 1781. Han skødede den 1766 til Jens Andersen Gleerup til Lundergd., hvis Opbudsbo 1779 udlagde V. (21 og 173 Td. H.) og Saltumgd. (14 og 54 Td. H.) for 19,650 Rd. til de „publique Stiftelsers Inspecteurer i Aalborg“. Disse solgte 1782 begge Gde for 19,151 Rd. til Kancellird. Jesper Østergaard til Lundergd., † 1790, hvis Enke Joh. Brøndlund 1794 solgte V. (29 og 161 Td. H.) for 11,999 Rd. til Laurs Svendsen Hviid, der straks efter afhændede den for 14,600 Rd. til Prokurator Claus Holmer Green, som 1805 solgte Gd. og Gods til Forpagterne Jens Gleerup paa Rødslet og Mads Hastrup paa Lundergd. De fraskilte Godset og afhændede 1811 V. m. m. (29 Td. H.) for 18,500 Rd. til Sandflugtskomm. Bartholom. Hasselbalch, † 1832, hvis Enke Charl. Am., f. Thorlund, 1839 overdrog den (18 Td. H.) til Sønnen H. T. H., † 1879, hvis Enke Frederikke Jansen 1883 solgte den (14 Td. H.) for 116,000 Kr. til N. Chr. Rendbæk, ved hvis Død 1893 den gik over til hans Enke An. Dorot., f. Nørgaard, der endnu ejer den. — Hovedbygningen har skifertækt Midtfløj og to nye Sidefløje.

Saltumgaard eller Storgaard er en gammel Selvejergd., der fra Beg. af det 16. Aarh. tilhørte Medlemmer af Familien Mørk, af hvilke flere var Herredsfogder; bl. de følgende Ejere var Herredsfoged Peder Selgensen, † 1631, nogle Medlemmer af Slægten Kjærulf og c. 1700 Valentin de Fulda. Ved Midten af det 18. Aarh. forsynede Skudehandler Jens Svendsen Bonderup den med en Del Gods og skødede den 1752 til sin Søn Søren Jensen B., † 1765. Paa Aukt. efter ham købtes den (13 Td. H., Gods 29 Td. H.) for 4005 Rd. af Jens Gleerup til Lundergd. Da han 1775 havde gjort Opbud, blev S. med 54 Td. H. Gods samt Vestrupgd. 1779 udlagt for 19,650 Rd. til Inspektørerne for de offentl. Stiftelser i Aalborg, som 1782 skødede de to Gde til Jesper Østergaard, † 1790, hvis Enke 1794 skødede S. med Gods til Landvæsenkomm. Ove Nic. Møller, † 1801, som straks solgte den uden Gods til Chr. Møller, † 1817, som efter Bevill. af 1803 frasolgte nogle Parceller; 1842 og 1847 blev den yderligere udstykket.

I Saltum nævnes i 16.-17. Aarh. en Gd. *Dalen*. — N. for Saltum Kirke, paa Tinghøjene paa Over-Jonstrup Mark, var Hyetbo Herreds Tingsted. Undertiden, i slemt Vejr,

holdtes Tinget i Kirkens Vaabenhus (se Kirkeh. Saml. 3. R. II p. 104; Vends. Aarb. 1922 p. 275). — Om Præsten Laur. Fugl, † 1783, se Kirkeh. Saml. 4. R. II p. 122 flg.

De c. 35 Gravhøje, som paavises i Sognet, har hjemme i dettes nordl. Del, især omkring Ejersted og i Egnen om Kirken; næsten alt er dog nu forstyrret eller sløftet.

Saltum S., der tidligere havde Hune til Anneks, fik ved kgl. Res. ¹⁶/₁ 1909 i Stedet tillagt Alstrup Sogn.

Hune Sogn (Saltum-H.

Km.), Anneks til Jetsmark,

hvorfra det delvis skilles

ved Hunebæk, et Tilløb til

Albæk, omgives endvidere

af Saltum, hvorfra det del-

vis skilles ved Albæk (Biaa

til Ry Aa), Skagerrak og

Øster-Han Hrd. (Tranum

S.). Kirken ligger c. 32 km

SV. for Hjørring, c. 20 km

V. for Brønderslev og c. 28

km NV. for Aalborg. De

især mod V. noget smaa-

bakkede, men ikke videre

højtliggende Jorder hører

til de ufrugtbareste i Her-

redet, idet den store vestl.

Del er opfyldt af Heder og

Klitter, hvoraf dog nu største

Delen er beplantet (Blokhush

Statsplantage, anl. 1895,

616 ha, deraf bepl. 515 ha; en

Del af Rødhus-Tranum Statspl.,

562 ha, Resten i

Tranum S.; Hune Pl., anl. 1880,

25 ha, og Hune II Pl., anl. 1920,

42 ha), og der

er i øvrigt megen Mose (især

mod S.) og Kær (især mod Ø.);

de sparsomme

Agerjorder er midt i Sognet

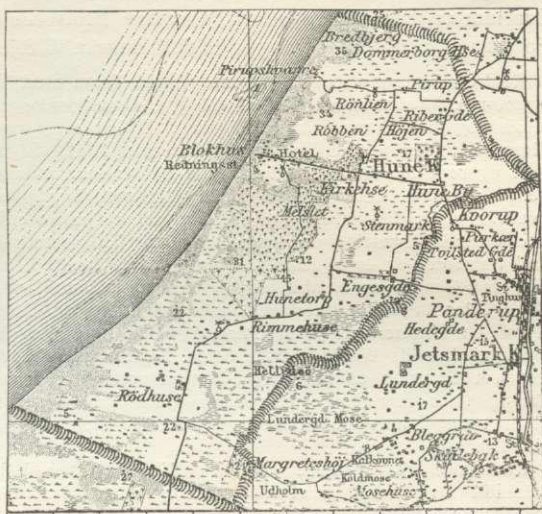
jævnt gode, mod Ø. skarpsandede

med rødt Sand

til Underlag. Blokhush er et

meget besøgt Badested med

bred, stenfri Forstrand.



Befolkning i 1921: 776 (1801: 536, 1850: 760, 1901: 821), boende i 177 Gde og Hse. Det saml. Hartk. (1905): 77 Td.; 24 Gde med 41 og 129 Hse med 36 Td. Hartk., samt 29 jordløse Hse. Ejds. (1920): 2121, deraf Jordv.: 932. Areal: 4583 ha, hvoraf (1919) besaaet med Hvede 1 ha, Rug 215, Byg 99, Havre 233, Blands. til Modenhed 65, Kartofler 62, Foderroer 59; Brak udgjorde 44 ha, Grønfoder og Græsning 1355, Haver o. l. 9, Tørvemoser 192, Skov 587, Heder og Lyngbakker 932, Klit-arealer og Stenmarker 635, Vandar. 6. Kreaturhold (1922): 228 Heste, 1002 Stk. Hornkv. (deraf 485 Køer), 10 Geder, 1471 Faar, 663 Svin (1914: 880).

I Sognet Hune Kirke med Skole og Kapellanbl. (opf. 1922) samt Byerne: Hune Kirkeby (1400 Hone) med Forsamlingshus (opf. 1896), Brugsforen., Ml. og Andelsmejeri (opr. 1908); Fiskerlejet Blokhush (1688 Blochhuusene) — ¹/₂ 1921: 33 Gde og Hse med 134 Indb. (1911: 108 Indb. med bl. a. flg. Erhverv: Fiskeri 26, Landbrug 33, Haandv. og Ind. 15, Handel 13) — med Redningsst. (opr. 1852), Kbmshdrl. m. m., 3 Badehoteller; Hunetorp (1340 Houetorp, 3: Honetorp) med Skole (opr. 1861) og Forsamlingshus. Saml. af Gde og Hse: Rødhuse med Filialkirke, Skole (opr. 1877), Ml. og Redningsst. (opr. 1889), Pirup (1356 Pipetorp) med Ml., Stenmarken, Engesgade (1662 Engisgaard) med Kbmshdrl., Højen, Dommerborg Huse, Ribergde (1610 Ribbergaard), Pirups Hvarre (1662 Huarit), Melslet, Rønnehus, Rimmehuse, Krattet. — Gaarde: Hune Hedegd. (1662

Heegaard, 1638 Hædgaardt?), *Brogd* (1638 Brogaard), *Buj* (1466 Buye), *Holmegd.* (1688 Paa Holmen), *Hvarregd.* (1610 Huaregaard), *Gl.-Ulvholm* (1231 Vtholme?, 1610 Widholm).

Hune S., een Sognekommune med Saltum S., i gejstlig Henseende Anneks til Jetsmark S., har Tingsted i Panderup og hører under Rets- og Politikr. Nørre-Sundby Kbst. m. m., Hjørring Amtstuedistr., Hvetbo og Ø.-Han Hrdr.s Lægekr., Børglum m. fl. Hrdr.s Skattekr., Børglum Hrd.s søndre Vurderingskr., Amtets 5. Folketingskr., 8. Forligskr. og 5. Udskrivningskr.' 528. Lægd. Kirkerne er selvejende.

Kirken bestaar af Skib, Kor med Apsis, Taarn mod V. og Vaabenhus mod S. Skib og Kor er fra romansk Tid af tilhugne Granitkvadre paa en Sokkel med Skraakant, Apsis dog med rigere Sokkelprofilering. Et Par af de oprindl. Vinduer er bevarede (nu tilmurede); den nordre Dor er tilmuret efter 1642. I gotisk Tid tilføjedes Taarnet, af gule og røde Munkesten; dets øverste Del er sen. ommuret og gjort lavere. Det hvælvede Underrum, der nu benyttes som Ligkapel, har Spidsbue ind til Skibet. Samtidig overhvelvedes Kirken, og det høje, ligeledes hvælvede Vaabenhus tilbyggedes. Apsis, hvis oprindl. Hvælving er ommuret i gotisk Tid som en halv Ribbehvælving, er afskildret fra Koret og er nu Sakristi. Alterbord af Granit. Altertavle fra c. 1850 med Maleri (Engelen Gabriel og Jomfru Marie). Romansk Granitfont. Prædikestol fra Slutn. af 18. Aarh. Paa Vaabenhusloftet en Madonnafigur og en Kristusfigur fra Middelalderen. I Koret en Marmortavle over Præsten Mag. Hans Winde og Hustru, begge † 1741, opsat af Laurids Winde 1772. Sstds. Ligsten over Skudehandler Svend Bonderup. En romansk Gravsten er indmuret i Vaabenhusets Mur; en anden ligger S. for Skibet. I Taarnrummet staar Hune-Runestenen fra c. 1000 med Indskriften: Hove, Torkil, Torbjørn satte Runulv den raadspages, deres Faders, Sten (se Wimmer, Runemindesm. II Nr. 16).

Rødhuse Fialialkirke er opf. 1913 (indv. $\frac{8}{10}$ 1913) efter Tegn. af Arkt. Vald. Schmidt. Den er bygget af røde Munkesten paa Granitfod, har Apsis, men intet Taarn. Den rummer 60 Siddepladser.

I *Hunetorp* boede vist før 1626 Vogn Krag til Nørgaard; c. 1656 boede her Bagge Griis' Enke Fru Maren Krag og 1678 hendes Svigersøn den velbyrdige Mand John Finlasson Scott og hans Hustru, Fru Kirsten Griis. De flyttede siden til Gundestrup i Skram Sogn.

I 17. Aarh. nævnes i Sognet Gaardene *Klitgaard*, *Trudsholm*, *Løkkegaard* og *Magaard*. — I Aalborg Lensregnskab fra Beg. af 17. Aarh. nævnes „Blokkuset“, formentlig anl. c. 1600 som Varelager for den begyndende Skudehandel paa Norge. Det hævede sig hurtigt til at blive en lille By, der i 18. Aarh. kunde maale sig med Løkken (ifl. Dske. Atl. var 4 Sandskuder hjemmehørende her), men som i 19. Aarh. blev overfløjet af denne. (Se Saml. t. j. Hist. 3. R. I p. 241 flg.; Vends. Aarb. 1917 p. 157 flg.). 1838-1902 var her Toldkontrolstation, og 1844-91 Hvetbo Hrd.s Tingsted. Et 1853 opr. Marked forlagdes 1903 til N.-Saltum.

Sognet skal i sin Tid have været ret frugtbart og godt befolket, „med 7 Gaarde, beboede af Adel“; men Sandflugten har allerede for over 300 Aar siden hærget det; 1582 siges, at Sognet „mestendels var ødelagt af Sandflugt“.

Ved Pirups Hvarre stod i Beg. af 19. Aarh. paa Lien en Vagthytte og en Allarmstang, hvorfra der holdtes Udkig med fjendtlige Skibe.

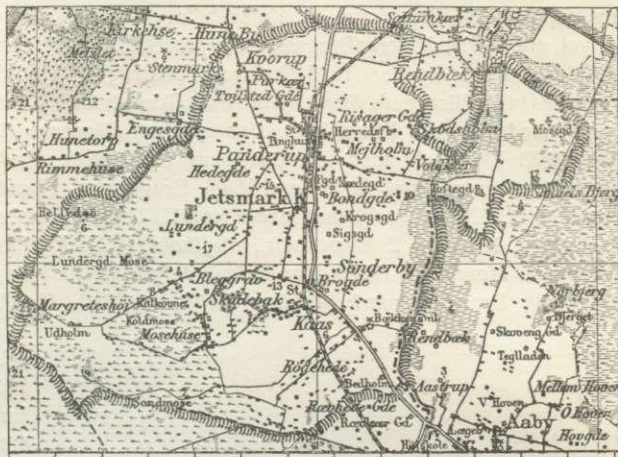
Gravhøjene, henv. 50 i Tal, ligger spredt i Sognets større nordl. Halvdel, mest dog hen gennem Midtpartiet eller mod Ø.; de fleste er nu forstyrrede eller sløjfede, og kun 2 er fredl., nemlig to ganske anselige Høje et Stykke NØ. for Kirken; nær den nordligste af dem har været en Høj med stort stensat Gravkammer med Gang (Jættestue?). Tæt V. for Kirken ses en stærkt forstyrret Langdysse, oprindl. c. 40 m l. I øvrigt er det ikke umuligt, at der i Klitegnene kan ligge Gravhøje, nu helt eller delvis dækkede af Sand. Ved Hune Stenmark er under flad Mark fremdraget nogle Lerkargrave fra den ældre Jernalder.

Ved Sydsiden af den ovenfor nævnte Langdysse var der indtil c. 1870 en firkantet Stensætning, kaldet „Tingstedet“, maaske Herredets oprindl. Tingsted (Vends. Aarb. 1922 p. 274).

Efter Reformationen var Hune en Tid lang (til c. 1553) selvstændigt Pastorat, derefter til 1555 forenet med Jetsmark, hvorefter det blev Anneks til Saltum. 1909 forenedes det atter med Jetsmark, men agtes 1923 udskilt som særligt Pastorat.

Jetsmark Sogn,

det største i Herredet, omgives af Annekset Hune, hvorfra det delvis skilles ved Hunebæk, Ø.-Han Hrd. (Tranum S.), Aaby S., Aalborg Amt (Kær Hrd.), Børglum Hrd. (Tise S.) og Saltum S., fra hvilket det delvis skilles ved Albæk. Kirken ligger c. 32 km SSV. for Hjørring, c. 17 km SV.

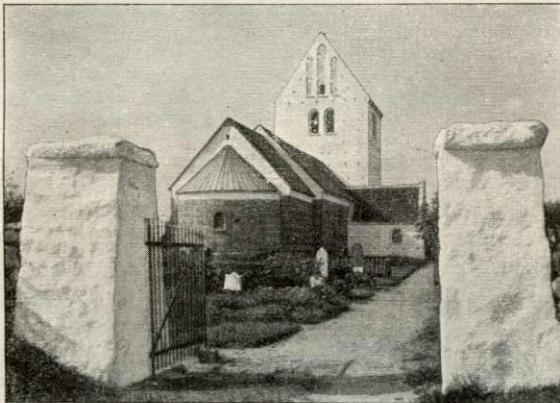


for Brønderslev og c. 23 km NV. for Aalborg. De for største Delen lavtliggende, temmelig jævne Jorder er i den større, nordl. Del ret gode, muldede og sandmuldede; mod SV. findes store Mosestrækninger (Lundergaard Mose, Sandmose, Koldmose (1638 Kolldmuosenn)); Hellede (1638 Helffuede) Sø er udtørret. Østgrænsen dannes delvis af Ry Aa, langs hvilken findes fortrinlige Enge. Rævhede Plantage, anl. 1881, er 56 ha. Gennem Sognet gaar Landevejen fra Saltum til Aaby samt Hjørring-Løkken-Aabybro Banen.

Befolkning i 1921: 3846 (1801: 679, 1850: 1507, 1901: 2566), boende i 717 Gde og Hse. Det saml. Hartk. (1905): 307 Td.; 80 Gde med 229 og 321 Hse med 75, forsk. Lodder med 3 Td. Hartk., samt 66 jordløse Hse. Ejdsks. (1920): 8669, deraf Jordv.: 4021. Areal: 5976 ha, hvoraf (1919) besaaet med Hvede 8 ha, Rug 461, Byg 215, Havre 559, Blands. til Modenhed 455, Kartofler 170, Foderroer 369; Brak udgjorde 127 ha, Grønfoeder og Græsning 2203, Haver o.l. 100, Tørvemoser 961, Skov 50, Heder og Lyngbakker 45, Klitarealer og Stenmarker 88, Vandar. 14. Kreaturhold (1922): 868 Heste, 3577 Stk. Hornkv. (deraf 1999 Køer), 90 Geder, 1271 Faar, 2850 Svin (1914: 4249).

I Sognet Jetsmark Kirke (1313 Etesmarkæ) og i Nærheden Præstegd., Skole (Kirkeskolen, opf. 1919), Privatskole (opr. 1905) og Forsamlingshus (opf. 1890) samt Byerne: Panderup (Pandrup; 1470 Pandrup) — $\frac{1}{2}$ 1921: 107 Gde og Hse med 592 Indb. (1911: 453 Indb. med bl. a. flg. Erhverv: Landbr. 82, Haandv. og Ind. 183, Handel 79, Transport 15) — med Bitingsted for Hvetbo Hrd. og Kontorafd. for Dommeren i Retskr. 69: N.-Sundby Kbst. m. v., Kontorafd. for Politikr. 49: Nørre-Sundby Kbst. m. v., Ting- og Arresthus (opf. 1892 efter Tegn. af Amtsvejinspektør Lunøe, i 2 Stokv., med Pl. til 5 Arrestanter), Sessionssted for Lægerne 524-531 af 5. Udskrivningskr., Skole (nordre Skole, opr. 1800), Hvetbo Hrd.s Sparekasse (opr. 1867; $\frac{21}{12}$ 1921 var Indsk. 2,811,090, Reservef. 157,552 Kr.), Panderup Bank (A/S, opr. 1916; $\frac{31}{12}$ 1921 var Aktiekap. 120,000, Indsk. 795,850, Reserver 23,110 Kr.), Afholdshotel, Kro, Brugsforen., Kbmddshdr. m. m., Bryggeri (Fruensgaard), Elektricitetsværk (privat, anl. 1907), Andelsmejeri (opr. 1888), Cementvarefabr., Teglværk, Ml., Markedsplass (Marked i Marts og Sept. med Heste og Kreaturer), Lystanlæg (anl. 1922, c. 3 ha), Jærnbane- og Posteksp.; Kvorup (1638 Korup) med Ml.; Sønderby (1638 Sønderbye); Kaas (1463 Kaalssz, 1610 Kaas) — $\frac{1}{2}$ 1921: 75 Gde og Hse med 437 Indb. — med Skole (søndre Skole, opr. 1800), Forsamlings-

hus (opf. 1890), Brugsforen., 2 Kbmshdlr., Ml., Afholdshotel, Elektricitetsværk (privat, anl. 1921), Mejeri (Brogaard M., opr. 1908), Jærbanest. og Posteksp. Saml. af Gde og Hse: *Purkær* (1610 Purkier), *Tvilstedgde* (1456 Tuillstedgaardt), *Risagergde* (1416 Riisagger), *Skødsholm* (1638 Skiodsholm), *Klostergde* (1638 Klostergorde) med Ml. og 2 Kbmshdlr., *Kvorup Kær*, *Bleggrav* (1458 Blegraif), *Skadebak* (1638 Skadback) med Frimissionshus (opf. 1890), *Rødhede*, *Moseby* (tidligere Mosehusene) med Skole (opr. 1888), Brugsforen., Kbmshdl. og Kalkværker, *Lundbak* (1662 Lundbach) med Skole (opf. 1901) og Kbmshdl., *Mergelsbæk* med Skole (opr. 1884) og 2 Kbmshdlr., *Mejlholm* (1638 Meelhollm), *Hedegde* (1638 Hiedgord), *Hønsholm* (1638 Hønshollm), *Pilgde* (1610 Pillegaard), *Brogde* (1610 Brogaard), *Brogaardsmark*, *Voldkær* (1638 Valdkier), *Bundgaards Mark*, *-Kær*.



Jetsmark Kirke.

— Gaarde: *Gl-Toftegd.* (1462 Toffthegaard): 18,7 Td. H., Ejds. 250, Jordv. 207; c. 240 ha, deraf Ager 138, Eng 95. *Ny-Toftegd.* (tidligere kaldet Mosegd.): 7,2 Td. H., Ejds. 190, Jordv. 159; c. 204 ha, deraf Ager 129, Eng 69. — *A/S Lundergaards Mose* (Tørvefabrik): 3,9 Td. H., Ejds. 335, Jordv. 278; c. 412 ha. *Lundergd.* (1638 Lundergord) med Skole (opf. 1912) og Kalksandstensfabr., *Bedholm* (1638 Bied-

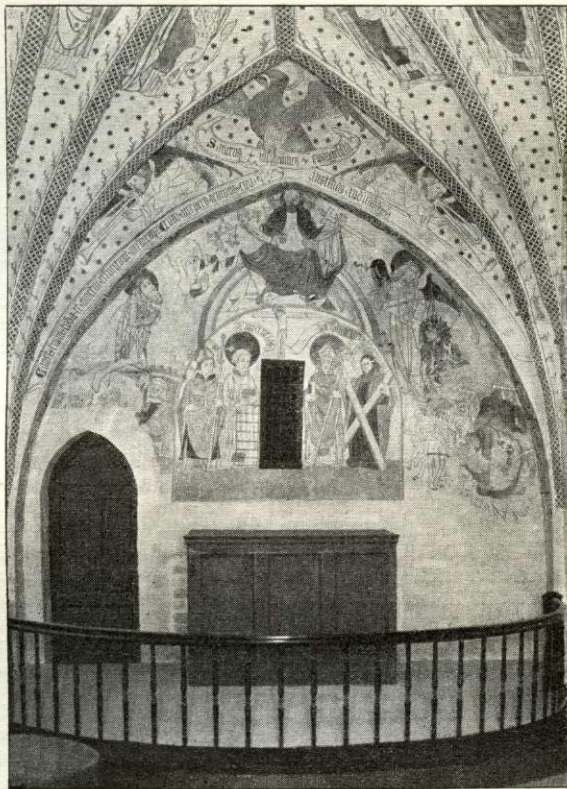
hollm), *Udholm*, *Kalsensgd.* (1638 Kallsensgaarde), *Skadeland* (1470 Skadeland), *Gammelgd.* (1662 Gaammellgaard), *Klarborg* (1638 Klaerborgh), *Holmsgd.* (1638 Hollmsgord), *Kongsbak* (1638 Kongesback), *Bundgd.* (1610 Bundgaardenn; tidl. ogsaa Mejlbygde), *Kædegd.* (1638 Kiedgaard), *Krogsgd.* (1610 Krogsgard), *Sigsgd.* (1610 Siesgaard), *Bisgd.* (1638 Bispgaard), *Fruensgd.* (1634 Fruensgd.).

Jetsmark S., en egen Sognekommune, delt i 2 Sognefogeddistrikter, i gejstlig Henseende forenet med Hune S., har Tingsted i Panderup og hører under Rets- og Politikr. Nørre-Sundby Kbst. m. m., Hjørring Amtstuedistr., Hvetbo og Ø-Han Hrdr.s Lægekr., Børglum m. fl. Hrdr.s Skattekr., Ø-Han Hrdr.s Vurderingskr., Amtets 5. Folketingskr., 8. Forligskr. og 5. Udskrivningskr. Lægd 529 a (nordre) og 529 b (søndre Sognefogeddistrikt). Kirken er selvejende.

Den anselige Kirke, fordm indviet til Skt. Nicolaus, bestaar af Skib, Kor med Apsis, Taarn mod V. og Vaabenhuis mod N. Den ældste Del, Skib og Kor, er fra romansk Tid af tilhuggen Kamp paa en simpel Granitsokkel; Apsis har dog en noget rigere Sokkel. Norddøren er bevaret; i Apsis et oprindeligt, rundbuet Vindue, i hvis Overligger to af Evangelistsymbolerne (Ørn og Okse; se Aarb. f. n. Oldk. 1894 p. 273) er udhuggede i Relief. I gotisk Tid tilføjedes Taarnet, af store, gule og røde Munkesten samt af Kvadre fra den nedbrudte Vestgavl. Samtidig opførtes Vaabenhuset, af samme Materiale; Taarnet fik een, Vaabenhuset to Hvælvinger, og samtidig indbyggedes Hvælvinger i Skib og Kor, og Apsis afskildredes fra Koret for at tjene som Sakristi og fik en ny, halv Ribbehvælvning. I Spærremuren foran Apsis indsattes et Monstransskab, omgivet af 4 paa Væggen malede Helgener, Skt. Thomas, Skt. Laurentius, Skt. Nicolaus(?)

og Skt. Andreas, og uden om disse maledes en Dommedagsfremstilling. Alle Kirkens Hvælvinger har Malerier fra samme Tid, dat. 1474 (restaur. i 1911 af Eigil Rothe). I Korets Stjærnehælv Evangelistsymboler, Profeter og Kirkefædre, i Skibet nytestamentlige Scener og Helgenbilleder (Martin, Erasmus, Barbara, Elisabeth). Paa Korets Nordvæg har været Malerier fra Beg. af 14. Aarh., hvoraf kun et enkelt er bevaret (Evas Skabelse). I den nyeste Tid er der brudt en Indgang i Taarnets Vestmur, og Vaabenshusets Gavlf har faaet Kamtakker. Af Hensyn til Kalkmalerierne er den tidligere Altertavle nu op-hængt i Skibet, det er en protestantisk Fløjtavle fra 16. Aarh. med moderne Maleri (den fortabte Søns Hjemkomst). Ny Døbefont af Granit. Godt udskaaren Prædikestol fra c. 1580. I Korbuen Kisteplade over Præsten Hans Lucassøn Paludan, † 1676, der op-toges 1844 fra en aaben Begravelse under Koret. Paa Kirkegaarden Ligsten med latinsk Indskrift over Præsten Anders Jensen Bredekjær („Latipalus“), † 1624. I Vaabenshuset staar en Runesten fra c. 1000, der fandtes 1855 i Panderup, og hvis Indskrift siger: „Hove satte Sten efter sine Brødre Torlak og Ride“ (Rede), se Wimmer, Runemindesm. II Nr. 17.

Lundergaard beboedes 1546 af Palle Friis, der rimeligvis ejede den sammen med sin Broder Godske F., som han synes at have udkøbt. Palles Søner Laurids og Godske nævnes begge til den 1568 og 1590, men sidst-nævnte solgte den c. 1610 til sin Broder Niels Friis, der 1633 skødede L. med en Del Gods til Falk Gøye, der 1639 mageskiftede den (48 Td. H.) med 13 Bøndergaarde til Jfr. Kirsten Bildt for Steen i Norge, men Handelen gik overstyr, og 1641 solgte saa Falk Gøye Gaard og Gods for 60 Rd. pr. Td. H. til Knud Seefeld til Oksholm. Fra ham erhvervede Bertel Jensen Dons i Viborg 1668 den (24 Td. H. med Mølle) ved Indførsel for 1294 Rd., men 1669 overdrog han sin Ret til Otte Christensen Skeel til Vallø, som 1686 skødede den til sin Broder Mogens S. til Fussinge, hvis Svigersøn Chr. L. v. Plessen 1704 solgte den med Tiender og Gods til Kancellird. Arnoldus Dyssel, † 1714. Paa Aukt. efter ham 1715 købte hans Søn Løjtn. Bartholomæus Dyssel L. med Tiender og Gods (23, 76 og 292 Td. H.) for 22,881 Rd., men han døde s. A., og 1717 skødede hans Arvinger den for 17,300 Rd. til Major Henr. Conr. v. Obenhansen, † 1727, hvorefter L. (406 Td. H.) blev købt af Kancellird. Søren Kjærulf og Thøger Benzons, hvilken sidste 1731 efter Kjærulfs Død købte dennes Halvpart, hvorefter han 1733 solgte L. for 15,750 Rd. grov Cour. til Anders Jørgensen Gleerup, der kort før sin Død 1759 solgte den med Tiender og Bøndergods (henh. 23, 76 og 428 Td. H.) for 32,000 Rd. grov Cour. til sin ældste Søn Jens Andersen G. Dennes Opbudso solgte 1775 paa Auktion L. (23, 102 og 333 Td. H.) for 42,010 Rd.



Jetsmark Kirke, Alterparti.

til Kancellird. Jesper Østergaard, † 1790, hvis Enke Johanne Brøndlund 1794 skødede den (23, 76 og 365 Td. H.) til Bertel Møller, som 1797 solgte den for 53,000 Rd. til Forvalter Niels Vrigsted Møller, som transporterede sin Ret til Købmd. Oluf Christensen i Aalborg og Laurs Svendsen Hviid. Sidstnævnte døde 1800, og Enken Christine Margr. Thydell solgte da 1801 sin Andel til Medejeren, som 1802 solgte L. for 58,000 Rd. til Severin Gleerup til Vang. Han solgte den (23, 76 og 219 Td. H.) 1810 for 41,800 Rd. til sin Svigersøn Mads Hastrup, † 1817, hvis Enke Else Cathrine Gleerup, † 1853, afhændede den 1838 med 24 Td. H. Gods for 35,000 Rbd. til sin ældste Søn Laurits Hastrup, † 1845. Hans Enke ægtede 1847 Chr. Fr. Keller, som 1858 solgte L. og lidt Gods for 160,000 Rd. til M. M. Møller, der 1864 fallerede, hvorefter Raadmand P. L. Holm i Helsingør ved Aukt. købte L. for 88,000 Rd., men transporterede Købet til Forpagter J. C. Salicath, der fik Skøde 1867. Fra ham overtog Landmandsbanken 1890 L. som ufyldstgjort Panthaver og solgte den s. A. til Jørg. Nielsen, † 1904, der ud-parcellerede den og 1902 mageskiftede Hovedparcellen (6 $\frac{1}{2}$ Td. H.) til Chr. Andersen, som fortsatte Udstykningen. Lundergaards Mose købtes 1874 af et Aktieselskab, der forsøgte rationel Tørvefabrikation i stor Stil, men som efter 3 Aars Virksomhed gik fallit. Senere har Driften i mindre Maalestok været fortsat af et Par andre Konsortier. — Hovedbygningen (der 1662 bestod af en Bindingsværks- og to lerslagne Bygninger og 1769 af 3 Huse af Mur og Bindingsværk) består af en Hovedfløj, med et af Salicath opf. Taarn, og to Sideløje, alle af Grundmur.

Et Bol *Skadeland* i Panderup nævnes 1470. Man har antaget, at Adelsslægten Skadeland har taget Navn efter dette; maaske stammer den dog snarere fra Skadeland i Norge. — *Tovlstedgaard* blev 1456 af Iver Munk skødet til Vestervig Kl. Paa T. boede 1669 Knud Seefeld. — Paa *Store-Kalsensgaard* boede 1659 velb. Ritm. Ove Hartvigsen. 1681 solgte Ove Budde denne af ham hidtil beboede Gaard til Jfr. Else Cathr. Rodsteen til Lengsholm, som han siden ægtede. — *Toftegaard* tilhørte ved Midten af 15. Aarh. Børglum Kl. 1542 forleenedes den til Svend Rød, hvis Navn muligt lever videre i Sagnet, der beretter om en Ridder Rød af jætteeagtigt Væsen, som skulde have boet paa Gaarden. 1560 kom den fra Kronen til Anders Pedersen Galt til Birkelse, som den stadig har fulgt. *Mosegaard* eller *Ny-Toftegaard* er en Afbyggergaard fra T., oprettet 1835.

I Sognet fandtes i 17-18. Aarh. Gaardene *Farshave*, *Langagergd.* og *Østergd.*

Ved Toftegd. findes en Saltbrønd, hvis Vand tidl. har været brugt til Saltkogning.

Et Brudstykke af en Byskraa for Jetsmark er trykt i Bjerger og Søegaard, Dske Vider og Vedt. II p. 35.

De fleste Gravhøje (c. 20) og Oldsagfund samler sig i Egnen omkring Kirken, hvor dette i det Hele meget flade og lavtliggende Sogn hæver sig i et fladt bølgeformet Terræn. NØ. for Lundergd. ses en velbevaret Gravhøj; i øvrigt er de fleste af Højene sløjfede eller mere eller mindre forstyrrede. Umiddelbart Ø. for Lundergd. synes at have været en Gravplads fra Folkevandringstiden (nogle af Oldsagerne derfra, saasom Glas- kar, Træspand, Broncekasserolle etc., opbevares i Aalborg Museum), og SV. for Gaarden er fremdraget Grave fra romersk Jernalder.

En lille Del af Sognet, Ø. for Ry Aa, laa tidl. i Kær Hrd., men henlagdes $\frac{22}{7}$ 1880 til Hvetbo Hrd. 1909 lagdes Hune S. som Anneks til Jetsmark, og der oprettedes et Kaldskapelani med Bolig i Hune. 1923 agtes Hune atter udskilt.

Om **Aaby Sogn** (*A.-Birsted Km.*), hvis vestl. Del (4141 ha, med 1267 Indb. i 1921) hører til Hvetbo Hrd., medens den anden Del ligger under Kær Hrd. i Aalborg Amt; se dette.

Gøl Sogn består af den i den østl. Del af Nibe Bredning (Gøl Bredning) i Limfjorden beliggende Ø Gøl, c. 23 km². Til Øen, der skilles fra Vendsyssel ved et ganske smalt, delvis tilgroet Sund (Vejlen), over hvilket der er Vejforbindelse ad 3 Dæmninger (den sidste anl. 1921), hører de smaa Øer *Fruensholm*, c. 14 ha, *Kytterne*, c. 13,8 ha, samt 7 ubenævnte mindre Øer; de tidligere Smaaholme *Bjærgelholme*, *Isbakkeholm*, *Gøl Eng* og *Sønder-Røn* er nu landfaste med Øen. Øen er c. 8 km fra Ø. til V. Kirken ligger c. 12 km VNV. for Aalborg. De temmelig jævne Jorder har paa Midten en 32 m høj Bakke, mod V. paa en lille udskydende

Halvø ligger Gølbjærg, 17 m. Jorderne er overvejende sandede, nogle Steder muldede med Enge og Kær ned mod Kysterne. Kellerups Plantage, anl. 1902, er 70 ha, deraf bepl. 52; Nordskov Pl., anl. 1902, 48 ha.

Befolkning i 1921: 920 (1801: 593, 1850: 661, 1901: 803), boende i 182 Gde og Hse. Det saml. Hartk. (1905): 153 Td.; 42 Gde med 127 og 110 Hse med 26 Td. Hartk., samt 8 jordløse Hse. Ejdsk. (1920): 2391, deraf Jordv.: 1305. Areal: 2500 ha, hvoraf (1919) besaaet med Hvede 14 ha, Rug 133, Byg 161, Havre 176, Blands. til Modenhed 47, Kartofler 88, Foderroer 116; Brak udgjorde 135 ha, Grønfoder og Græsning 1368, Haver o. l. 25, Tørvemoser 10, Skov 89, Heder og Lyngbakker 8, Klitarealer og Stenmarker 3, Vandar. 61. Kreaturhold (1922): 297 Heste, 1228 Stk. Hornkv. (deraf 693 Køer), 4 Geder, 483 Faar, 878 Svin (1914: 1455).

I Sognet Byen Gøl (1231 Giol og Gyol) med Kirke og Præstegd., Skole (østre Skole), C. Joh. Bruuns og Hustrus Stiftelse (opr. af C. J. Bruun til Birkumgd. († 1876) med et Hus til Fri-bolig for 4 trængende Familien og en Kapital paa 20,000 Kr.), Missionshus (opf. 1897), Forsamlingshus (opf. 1898), Gøl Sogns Sparekasse (opr. 1884; $\frac{21}{100}$ 1921 var Indsk. 166,031, Reserver 7173 Kr.), Kro, 3 Mr., 4 Kbmshdlr., Brugsforen. og Andelsmejeri (opr. 1890, ombygg. 1916). Saml. af Gde og Hse: *Grebjærg*, *Torpet* (1610 Torpet) med Skole (vestre Skole), *Bjærget* (1688 Ved Bierget), *Hammergde* (1610 Hammergaard), *Skovgde*, *Nørredige* med Skole (nordre Skole), *Vesterkær*, *Nørrekær*, *Østerkær*. — Hovedgaarden *Birkumgaard* (1465 Byrchoongaardt) er nu udstykket (Rest c. 2 Td. H., c. 40 ha).

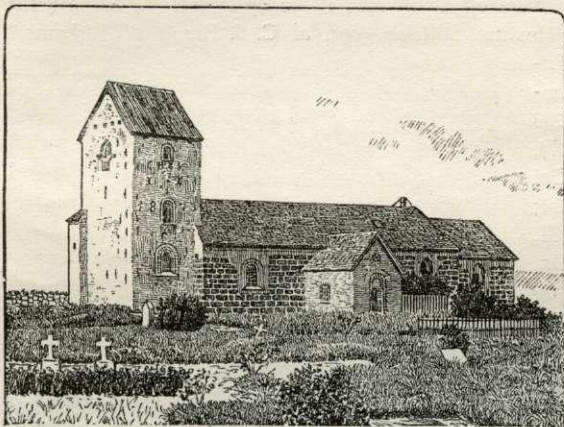
Gøl S., en egen Sognekommune, har Tingsted i Panderup og hører under Rets- og Politikr. Nørre-Sundby Kbst. m. m., Hjørring Amtstuedistr., Hvetbo og Ø.-Han Hrd.s Lægekr., Børglum m. fl. Hrd.s Skattekr., Ø.-Han Hrd.s Vurderingskr., Amtets 5. Folketingskr., 8. Forligskr. og 5. Udskrivningskr. 531. Lægd. Kirken er selvejende.

Kirken bestaar af Skib og Kor, Taarn mod V., Sakristi ved Korets Nordside og Vaabenhus mod S. Koret og det usædvanlig lange Skib er opførte i romansk Tid, det sidste i to Gange, af hugne Granitkvadre paa en Sokkel med Skraakant. Alle Murene er senere omsatte; Syddøren, der har interessante, dekorerede Indfatningssten (Syndefaldet, Maria med Jesusbarnet, Guds Lam, Stenhuggeren ved sit Arbejde, m. m.; se Aarb. f. n. Oldk. 1888, p. 97), er bevaret; Norddøren, der har haft lignende Dekorationer, er filmuret. I Korets Sydмур er indsat en Sten med et Relief (Hovedet af Lammet med Korsglorie). I den senere Middelalder tilføjedes Taarnet, med Spidsbue ind til Skibet fra det overhvalvede Underrum, ligesom det overhvalvede Sakristi, begge af store, gule og røde Mursten, og Hvalvinger indbyggedes i Skib og Kor, Korhvalvingen fik paa Reformationstiden Kalkmalerier, restaur. 1907 af Eigil Rothe: Christi Stamtræ („Jesse Rod“), Isaks Ofring, Jacobsstigen, Kobberslangen m. m. Vaabenhuset er opf. 1873 af smaa, gule Mursten. Samme Aar restaureredes Taarnet (Jærnbogstaver med Christen Bruuns og Cecilie Kjellerups Navnetræk). Alterbord af Granitkvadre med Relikviegemme (Relikvie herfra i Nationalmus.). Bordet er beklædt med et Panel fra c. 1600. Katolsk Altertavle (restaur. paa Bekostning af N. L. Bjerregaard til Birkumgd., † 1722) i rig gotisk Stil, c. 1520; i Midtfeltet Kongernes Tilbedelse. Kalk fra 1635. Tarvelig Prædikkestol fra c. 1600. I Skib og Kor Ligsten over Forvalter paa Selsøgd. Peder Nielsen Bjerregaard, † 1697, over Johannes Hasse, endvidere over Præsterne Laurids Poulsen Aalborg, † 1689, og Niels Pedersen Bjerregaard, † 1656, samt Borger i Aal-



borg Jens Kjeldsen, † 1609. I Skibet Epitafium over ovennævnte Præster. Paa Skibets Vestmur et Epitafium med et tarveligt Maleri (Opstandelsen) i en rig og fortræffelig udskaaren Ramme, opsat og malet 1668 af Eva Marie Jepsen, sl. Joh. Hasses. I Vaabenhuset Ligsten over Gregers Christensen, † 1657.

Birkumgaard tilhørte 1465 og 1496 Børglum Kl. og blev ved Reformationen inddraget af Kronen; 1669 skødede Kongen den til Oberst Jøkom v. Dibbern, der 1670 overdrog den til sin Hustru Fru Gese i Erstatning for hans Gæld, som hun havde paataget sig; 1704 tilhørte den Eva Marie Jepsen, sl. Johan Hasses, der 1713 solgte den med meget andet Gods (130 Td. H.) for 8000 Rd. til Købmd. Niels Larsen Bjerregaard i Aalborg, † 1722, der 1720 afkøbte Kongen Reluitionsretten. Derefter tilhørte den hans Enke Bodil Heug, † 1740, og deres Søn Borgm., Dr. jur. Laurids B., der mistede den 1759, idet hans Kreditorer ved Aukt. solgte den (10, med Godset i alt 125 Td. H.)



Gøll Kirke.

for 14,610 Rd. til Krigsr. Jens Gleerup til Rødslet, † 1799; efter hans Enke Kirstine Lykkes Død 1803 købtes den 1804 paa Aukt. med Gods (130 Td. H.) og Gøll Kirke (36 Td. H.) af Sønnen Severin Gleerup til Vang. 1813 ejedes den af Justitsrd. Espen Bruun til Villerup, † 1829, derefter af Enken Kasse Marie Zeuthen, † 1843, der solgte den 1832 til Sønnen C. J. Bruun, † 1876; ved den nye Matr. forhøjedes dens Hrtk. fra 10 til 24 Td.; efter Enken Cecilie Kjellerups Død solgtes den 1881 uden Godset (der forbeholdtes Dødsboet) for 295,800 Kr. til N. W. Kjellerup, † 1919, der

solgte den 1899 for 157,000 Kr. til Johan Honnens de Lichtenberg, der bortsolgte en Del af Jorden og 1911 afstod Gden til Frands Frandsen, som 1913 solgte den for 151,000 Kr. til Martin P. Clausen, der 1915 afhændede den for 175,000 Kr. til Landbrugskand. Jespersen i Aarhus. Derefter har den tilhørt Tandlæge J. P. Stenholm i Aalborg, A. O. Øllgaard og F. Iversen. 1922 solgtes den til Købmd. J. S. Pedersen, Aalborg. — Hovedbygningen er opf. 1851 af Grundmur og bestaar af 3 Fløje i eet Stokv. med et 2 Stokv. højt Parti paa Midtfløjen. — I en Lystskov ved Haven ligger et Gravkapel, opført 1862 i gotisk Stil, hvori hviler C. J. Bruun og Hustru (i Kapellet deres Portrætter).

Paa Øen nævnes 1662 Gaardene: „Haffuen“, „Sualderbachen“, „Kircheberig“ og „Hougrd.“, 1688: „Wed Dammen“, „Agger Led“, „Paa Bachen“ og „Weszelspring“.

Paa Birkumgaards Mark er man stødt paa en gammel Teglovn.

Allerede ²⁸/₁₀ 1866 gaves der Civilingeniør H. Earle kgl. Bevill. paa at inddæmme og udtørre den Del af Limfjorden, som ligger mellem Gøll, Ry Aa, Nørredybet og Egholm. I 1905 genoptoges Planen af Lodsejere paa Øerne, der indsendte Andragende til Staten om fornyet Koncession og Støtte hertil, og Overslaget lød paa 400,000 Kr. Planen er dog hidtil ikke blevet realiseret, men derimod er der 1914-18 med Statstilskud blevet udført et Digeanlæg fra Gøll til Øland og fra Gøll til Haldager til Beskyttelse mod Saltvandsoversvømmelser, hvorved 4400 ha er blevet værnede herimod; Udgiften har andraget 275,000 Kr.

1920 er der rejst en Genforeningssten paa Øen.

Vestligst paa Øen, paa Gøllbjerg, er lavt under Klinten i den nuværende Strandbred fundet ikke lidt Affald fra Stenalderens Flinttilhugning, ligesom der er optaget Flækker, Dyreben etc. fra Stenalderen. Ogsaa paa Birkumgaards Mark er opsamlet adskillige Flintredskaber og andetsteds paa Øen enkelte Oldsager fra Bronze- og Jernalderen. Øen maa saaledes have været taget i Brug allerede i den fjerne Oldtid. Derimod kendes kun et

eneste, endda tvivlsomt jordfast Oldtidsmindesmærke (en nu sløjfet formentlig Høj VNV. for Gøl Kirke).

Øen hørte tidl. ifl. Resol. af Chr. III 1546 under Aalborg Byting.

Litt.: C. Klitgaard, Bidr. til Aalb. Stifts Præstehist., i Kirkeh. Saml. 1907-09 p. 395.

Øster-Han Herred.

Sognene: Lerup, Tranum, Brovst, Torslev, Ø.-Svenstrup, Haverslev, Skræm, Agersborg, Bejstrup, Øland.



1584

Øster-Han Herred, det sydvestligste i Amtet, grænser mod NØ. og Ø. til Hvetbo Hrd., mod S. til Limfjorden, mod V. til Tisted Amt (Vester-Han Hrd.) og mod N. til Vesterhavet. Øland i Limfjorden, der tidligere var en Ø, men nu ved Dæmninger er i Forbindelse med Fastlandet, hører til Herredet. Dets største Udstrækning fra NØ. til SV. er c. 30 km, fra NØ., hvor det er 13 km bredt, løber det spidst til mod SV. Mod NV. ligger der et stærkt bakket Højdeparti, hvori Lerup Bavnehøj hæver sig til 82 m; men i øvrigt er Overfladen for det meste lavtliggende og jævn, med store Mose- og Kærstrækninger samt Heder og Flyvesand. Jorderne er af forskel-

lig Beskaffenhed, enkelte Steder lerede, men i øvrigt mest sandmuldede og sandede. Flere smaa Vandløb søger ud til Limfjorden. Skovarealet (1919: 1612 ha) er forøget betydeligt ved Nyplantninger i de senere Aar. M. H. t. Frugtbarheden hører det til Amtets middelgode Herreder (gennemstl. 31³/₄ Td. Ld. paa 1 Td. H.). Det samlede Areal udgør 28,715 ha (c. 287 km²), deraf Vandar. 73 ha. Ager og Engs Hartk. og det halv. Skovskuldshrtk. udgjorde ¹/₄ 1905 1628 Td. Folketallet var ¹/₂ 1921 10,293 (1801: 4283, 1850: 6356, 1901: 9725). I gejstl. Hens. danner Herredet eet Provsti med Vester-Han Hrd. (i Tisted Amt), Han Herredernes Provsti.

Øster-Han Hrd. er en Del af det oprindelige Hanherred, i Vald. Jrdb. kaldet *Hanæhareth*, der hørte til Tysyssel; i den senere Middelalder dannede Hanherred et eget Len. Senere hørte det under Vendsyssel og Aalborghus Len; fra 1660 hørte det til Aalborghus Amt; se i øvrigt p. 24 og under Tisted Amt. Den vestlige Del af det gamle Hanherred havde oprindeligt sit eget Ting (Næsbo Fjerding); dette nedlagdes midt i 16. Aarh., men maatte atter oprettes. Det egtl. Hanherredsting fandtes paa Heden i Skræm S. Ved Forordn. af ²⁶/₁₁ 1687 blev Næsbo Fjerdingsting endeligt nedlagt; og det samlede Omraade blev delt i Øster- og Vester-Han Herred, og fik fælles Tingsted i Brøndum i Kollerup Sogn ved Reskr. af ¹³/₃ 1688. Det flyttedes før 1769 til Fjerreslev, c. 1835 til Skerpinggd. i Kollerup S. og 1909 til Fjerreslev igen. Grænsen mellem Ø.- og V.-Han Herred kom ved Amsomlægningen 1793 til at danne Grænse mellem Tisted og Hjerring Amter.

Her som andetsteds bekræfter det sig, at de jordfaste Mindesmærker fra Sten- og Bronzealderen fortrinsvis holder sig til den højere Jord. Saaledes er det navnlig i Hrd.s højere, vestl. Del, at Oldtidsmindesmærkerne optræder, medens de store, lavtliggende Strækninger mod Ø., i Tranum og Brovst Sogne, er ganske højfattede. I alt kendes i Hrd. henv. 450 Mindesmærker, deraf c. 25 store Stenalders Stengrave, Resten Gravhøje. Blandt Stengravene udmærker enkelte sig ved Størrelse eller Bygningsmaade; navnlig gælder dette 2 Jættestuer i Skræm S. og i endnu højere Grad en Jættestue i Torslev S., som