

J. P. TRAP

KONGERIGET
DANMARK

FJERDE OMARBEJDEDE UDGAVE

PAA GRUNDLAG AF DEN AF H. WEITEMEYER UDGIVNE 3. UDGAVE
OG UNDER MEDVIRKNING AF VIDENSKABSMÆND, FAGFOLK OG
STEDLIGE MEDDELERE FRA ALLE LANDETS EGNE

UDGIVET AF

GUNNAR KNUDSEN

I. BIND

INDLEDENDE BESKRIVELSE AF DANMARK
KØBENHAVN OG FREDERIKSBERG

KØBENHAVN 1929
G. E. C. GADS FORLAG
(FREDERIK GAD)

KØBENHAVN OG FREDERIKSBERG.

	Pag.
I. INDLEDNING	201
<p style="margin-left: 2em;">Beliggenhed p. 201. Grænser og Omegn p. 202. Oprindelse, Udvikling, Kvarterer p. 204. Færdselsaarer p. 208. Anlæg p. 215. Udstrækning og Areal p. 220. Finansielle Forhold p. 221. Administrative Forhold p. 224. Inddeling i Kvarterer p. 225.</p>	
II. BYGNINGER OG INSTITUTIONER.....	228
<i>Kirker, Kapeller m. m., Kirkegaarde</i>	228
<p style="margin-left: 2em;">Kirker under Vor Frue Provsti p. 228. Kirker under Holmens Provsti p. 263. Kirker under Vestre Provsti p. 287. Kirker under Frederiksberg Provsti p. 296. Skt. Nicolai Kirkebygning p. 303. Kirker for Menigheder udenfor Folkekirken p. 306. Kirkegaarde p. 321.</p>	
<i>Slotte og Palæer</i>	327
<p style="margin-left: 2em;">Christiansborg p. 327. Rosenborg p. 346. Amalienborg p. 354. Prinsens Palæ p. 360. Charlottenborg p. 364. Frederiksberg Slot p. 372.</p>	
<i>Administrations- og Retsbygninger</i>	378
<p style="margin-left: 2em;">Ministerialbygninger p. 378. Arkiver p. 380. Raadhuse p. 385. Retsbygninger p. 397. Politbygninger p. 402.</p>	
<i>Undervisningsanstalter og Skoler</i>	405
<p style="margin-left: 2em;">Universitetet og dertil knyttede Institutioner p. 405. Kollegier p. 421. Polyteknisk Lærestanstalt p. 429. Landbohøjskolen p. 433. Andre Stats-Lærestalter p. 437. Seminarier p. 442. Tekniske Skoler p. 443. Handelsskoler p. 446. Husholdningsskoler p. 448. Idræt p. 450. Statens højere Almenskoler p. 452. Kommunale Skoler p. 455. Private Børneskoler p. 464. Abnormskoler p. 471.</p>	
<i>Biblioteker og videnskabelige Institutioner</i>	475
<i>Museer</i>	486
<i>Teatre</i>	502
<i>Hospitals- og Forsørgelsesvæsen</i>	508
<p style="margin-left: 2em;">Statshospitaler p. 508. Kommunale Hospitaler p. 516. Amtssygehus p. 527. Private Hospitaler p. 528. Andre Institutioner under Sundhedsvæsenet p. 534. Kbh.s Forsørgelsesvæsen p. 536.</p>	
<i>Stiftelser og Velgørenhedsinstitutioner</i>	542
<p style="margin-left: 2em;">Stiftelser som henhører under Foreninger og Lav p. 542. Andre Stiftelser p. 552. Asylter, Børne- og Optagelseshjem p. 561. Andre velgørende Institutioner p. 566.</p>	

	Pag.
<i>Hær og Flaade. Militære Etablissementer</i>	568
Landbefæstning p. 568. Søbefæstning p. 570. Orlogsværftet og Flaadestationen p. 571. Chr. IV's Tøjhus p. 577. Kastellet p. 580. Kaserner p. 582. Militære Institutioner p. 583.	
<i>Københavns Havn</i>	585
Frihavnen p. 588. Toldhavnen p. 592. Besejling og Udnyttelse p. 607.	
<i>Børsen</i>	608
<i>Pengeinstitutter</i>	611
Banker p. 611. Sparekasser p. 617. Kredit- og Hypotekforeninger p. 619. Forsikringsselskaber p. 621. Andre Pengeinstitutter p. 627.	
<i>Trafik- og Kommunikationsvæsen</i>	631
Post- og Telegrafvæsen p. 631. Rederier p. 635. Jærnbaner p. 637. Sporveje p. 645.	
<i>Hoteller</i>	647
<i>Foreningsbygninger</i>	649
<i>Dagblade</i>	661
<i>Kommunale tekniske Anlæg</i>	663
Vandforsyning p. 663. Belysningsvæsen p. 669. Kloakvæsen p. 674. Vejvæsen p. 679. Torvevæsen p. 681. Brandvæsen p. 686. Politivæsen p. 689. Badeanstalter p. 692.	
<i>Parker og Lystanlæg m. m. Monumenter</i>	694
<i>Gamle Huse</i>	712
III. BEFOLKNINGS-, ERHVERVS- OG BOLIGFORHOLD m. m.	727
<i>Befolknings- og Erhvervsforhold</i>	727
<i>Bolig-, Leje- og Ejendomsforhold</i>	731
<i>Større Fabrikker og industrielle Anlæg</i>	733
<i>Handels- og Søfartsforhold</i>	749
IV. HISTORIE	758
Københavns Terrænforhold og ældste Udvikling p. 758. Det middelalderlige København p. 762. Byens Kirker, Klostre og Gilder i Middelalderen p. 769. Fra Reformationen til den store Ildebrand p. 773. København 1728-1800 p. 788. København 1800-1850 p. 793. København 1850-1900 p. 796. København i det 20. Aarhundrede p. 802.	
<i>Frederiksberg</i>	807
<i>De gamle Landsbyer paa Hovedstadens Omraade</i>	813
<i>Litteraturfortegnelse</i>	816
De vigtigste Skrifter, der vedkommer Københavns og Frederiksbergs Topografi og Historie p. 816. De vigtigste Værker og Samlinger, der vedkommer Topografien for hele Landet eller større Dele af det p. 821.	
BILAG.	
<i>Kort over København og Frederiksberg</i> , i 2 Blade.	



lukket Højdereservoir og opførte 1897 et Vandtaarn (se under Vandværkerne). Af Monumenter er der i Parkerne kun tre: i Frederiksberg Have er der lige for Indgangen ¹⁰/₁₀₀ 1858 afsløret en Broncestatue af *Fr. VI* af H. V. Bissen (se Bill. p. 214); i Søndermarkens sydøstl. Hjørne, ved „Snapoplaagen“, er der ¹⁵/₁₀₀ 1890 afsl. en Broncestatue af Politikeren *C. Hall* (lige over for det Sted, hvor hans Bolig Ny-Bakkegaard laa), af V. Bissen. Nær samme Allé anlagdes 1925 (indv. ⁹/₁₀₀ 1925) Mindehøjen for udvandrede Danske, en jorrdækket Kuppel med Relieffer af A. J. Bundgaard. Ved Søndermarkens Indgang paa Hj. mellem Pilealléen og Vesterbrogade er opstillet Jærnporten fra Frederiksberg Allé.

Slottet og Parkerne indtager et Areal af 83 ha; deraf er Frederiksberg Have (med Zoolog. Have) 37,8 ha og Søndermarken 32,3 ha. Begge Parkeer er meget smukke med til Dels kuperede Partier, vide Udsigter, Plæner og store gamle Træer.

Litt.: F. R. Friis, *Fr. Slot*, i *Saml. t. d. Bygnings- og Kunsthist.* p. 80 flg. — A. Eberlin, *Fr.*, Kbh. 1888. — F. J. Meier, *Fr. Slot*, dets ældste *Hist.*, Kbh. 1896. — L. Bobé, *Bogen om Frederiksberg Slot*, Kbh. 1919. — Ragnar Josephson, *Tessin d. y. i Danmark*, Stkholm. 1924 p. 95. — C. T. Sørensen i *Havekunst V* (1924). — Otto Smith, *Fr. Have og Ny Hollænderby* i *Hist. Medd. om Kbh. 2. Række II p. 1.* — Fr. Weilbach, *Indgangen til Fr. Have*, sstds. 2. R. II p. 26. — Clemen Jensen, „*Kgl. Haver*“ i „*Danm. Havebrug og Gartneri*“.

Administrations- og Retsbygninger.

Ministerialbygningerne, Slotsholmen (se Kortet p. 337). Paa en Del af den Plads, der nu indtages af Kancellibygningen, opførte Rentemester *Henr. Müller* 1647-48 et Bold- og Værtshus; senere kom Bygningerne i Kongens Eje, men medens Værtshuset nedlagdes og overlodes til Bolig for Hofmarskal *Joh. Chr. Korbitz*, vedblev Boldhuset at bestaa (dets Kældere brugtes til svenske Fanger under Belejringen 1658-59) og ejedes senere af flere Privatmænd, indtil det 1714 købtes af Kongen, og sammen med andre erhvervede Gaarde med Façade ud til Slotspladsen og Slotsholmsgade nedbrødes i 1715 for at give Plads for den ifl. Res. af ²⁸/₁₀₀ 1715 bestemte nye Bygning for Kollegierne, som før havde været til Huse navnlig i Rentekammeret (se p. 331). *Kancellibygningen* („den røde Bygning“), som endnu staar omtr. helt uforandret i det Ydre og i alt væsentligt ogsaa i det Indre, opførtes 1716-21 for c. 70,000 Rd. (c. 225,000 Kr.) efter Tegn. af *J. C. Ernst*. Bygningen, i Barokstil, paa Granitsokkel af røde Mursten, bestaar af 3 Fløje mod N., Ø. og S. med hvælvede Kældere (vistn. stammende fra det gamle Boldhus) og 3 Stokv., hvoraf det nederste ogsaa er hvælvet og det øverste er lavere; Gaarden mellem Fløjene lukkes paa den 4. Side af Proviantgaardens Hovedbygning (nu til Dels Rigsarkivet); Hovedfaçaden ud til Slotsholmsgade, 60 m lang og 18 m dyb, har Port og over Gesimsen en halvrund Frontespice, henvend 19 m lang, med *Fr. IV's* Marmorbuste og det kgl. Vaaben omgivet af Krigsemblemer, udført af *J. C. Sturmberg* ligesom Figurerne over Indgangen i Nordfløjen (33 × 18 m), til hvilken en Stentræppe fører op (denne Træppe var der dog ikke oprindelig); Portalen er af *Didr. Gercken* (se *Tidsskr. for Kunstind.* 1899 p. 195). Den 3. Fløj, Sydfløjen, er 51 × 11 m. I det Indre var af Værelserne særlig 9 udstyrede med Stukarbejde (især af *Sturmberg* og *Auzoni*), Loftsmalerier (*Krock* og *Coffre*) og kostbare Tapeter (se *Tidsskr. for Kunstind.* 1886 p. 42 flg.); navnlig omtales *Ge-*

hejmekonseillets Konferensværelse i Fløjen ud mod Slotspladsen, et to Fags Værelse med haandmalede Tapeter, Tronhimmel over Kongens Stol, Marmorkamin, Stukloft og Loftsmaleri af Krock (Sjettet sigter til den nylig sluttede Fred i Frederiksborg); det er endnu til Dels bevaret (Justitsministeriets Departementschefsværelse); i samme Fløj ud til Gaarden (nu Statsgældsdirektørens Kontor) er ogsaa bevaret et Loftsmaleri af Krock (Herkules' Apoteose). I Sydløjen er i alt væsentligt ogsaa bevaret Rentekamrets Kollegiesal (nu Indenrigsministeriets Sal), med Stukloft og Loftsmaleri (7,5 × 5 m) af Krock (en Allegori paa Guds Forsyn). I Østfløjen findes ogsaa et Loftsmaleri af Krock: Retfærdigheden og Freden (nu Departementschefsværelse i Finansministeriets I. Dept.). Af Coffre er bevaret et Loftsmaleri (Allegori over Freden) i Finansministerens Venteværelse. Den hvælvede Stue-



Kancellibygningen.

etage var oprindl. Arkivlokaler; Finanshovedkassen har siden 1880 en Del af Stuen ud til Slotsholmsgade. Til Kancellibygningen føjedes senere flere Gaarde langs Slotsholmsgade, navnlig det tidligere Generalpostamt, *den Stormske Gaard* eller *Anna Sophie Reventlows Gaard* (nu bl. a. Krigsmin.), der toges i Brug af Ministerierne 1780, og den saakaldte *Lerches Gaard* (nu bl. a. Marineminist.), der købtes 1805 af Staten for 86,000 Rd. (c. 275,000 Kr.), og paa hvilken der da tilbyggedes et Stokv., saa at hele Længden langs Slotsholmsgade har samme Højde som Kancellibygningen*). Ogsaa i disse Bygninger er der bevaret noget

*) *Anna Sophie Reventlows Gaard* havde oprindl. tilhørt Chr. Gabel, derpaa Storkansler, Grev Fr. Ahlefeldt; den brændte 1689, men genopførtes 1696 af Købmand Knud Pedersen Storm († 1705), hvorpaa den nogle Aar efter, vistnok 1709, købtes af Kongen, som lod den indrette til sin Elskerinde Grevinde Schindel; 1712 overlodes den til Anna Sophie Reventlow og udvidedes med Naboejendommen (den nuv. Kommunikationsbygn. med Kancelliet), som Kongen havde arvet efter sin Moder. Dronn. Anna Sophie maatte afstaa Gaarden 1730, og den blev da som nævnt Posthus. 1844 forhøjedes Bygningen med en Etage. Den nuv. Kommunikationsbygn. med Kancellibygningen opførtes 1782 efter Tegn. af Harsdorff, og 1856 sattes en ny Etage paa denne. — *Lerches Gaard* havde oprindl. tilhørt Sophie Am. Moth og Sønnen Ulr. Chr. Gyldenløve, efter hvis Død 1719 den beboedes bl. a. af Admiral C. C. Gabel og 1731-40 af Gehejmerd. Iver Rosenkrantz, af hvem Kongen købte den; han opførte 1742 den nuv. Hovedbygning, i Barokstil med Rokoko-Detailler, der dog oprindl. kun var to Etager høj over Kælderen (Arkt.: J. A. Scherr; sml. Architekten XXVI p. 216), til Bolig for Prinsen, senere Hertug C. Chr. Erdmann af Württemberg-Oels (det „Württembergiske Palæ“); efter hans Bort-

af Udsmykningen, saaledes i Anna Sophie Reventlows Gaard flere Stuklofter, bl. a. i et Værelse i Stueetagen (vistnok tidligere Havesal), og Loftsmalerier; i Lerches Gaard er der et Værelse med Vægmalier og Dørstykker (Marineministerens Værelse). Desuden er der i Tidens Løb føjet Sidefløje til Bygningerne og i Aarene 1923-28 er opført en ny trefløjet Bygning i Lerches Gaard (Thorvald Jørgensen). Endelig indkøbtes Ejendommen paa Hj. af Slotsholmsgade og Christiansgade, den „Schackske Gaard“^{*)}, i 1927 for et Beløb af 300,000 Kr. Herved er opnaaet, at samtlige Ministerier — med Undtagelse af Kirke- og Undervisningsministeriet, der



Den ny Ministerialbygning mod Christiansgade.

p. 438 flg. Samme Forfatter, i „Den danske Centraladministration“, København 1921).

Rigsarkivet, paa Slotsholmen, omfatter i Forbindelse med Landsarkiverne alle Statens Arkivalier. I Middelalderen bestod Statsarkivet af de Brevkister, hvori Kancelliets Dokumenter og Akter opbevaredes hos den gejstlige Person, der fungerede som Kongens Kansler. Under Vald. Atterdag samledes et Arkiv paa Vordingborg og under Dronn. Margrethe og Erik af Pommern et paa Kalundborg; til dette sidste er formentlig ogsaa Vordingborg-Arkivet blevet overført, sandsynligvis i 1. Halvdel af det 16. Aarh. Paa Københavns Slot opstod efterhaanden (i alt Fald omtrent fra Aar 1500) et Arkiv; men Kalundborg vedblev at være Hovedopbevaringsstedet for Rigsarkivalier, indtil disse i 1582 førtes til Kbh.'s Slot, hvor „Arkivet i Hvelvingen“ blev Rigets Centralarkiv, om end baade Danske og Tyske

rejse købtes den af Grev, Geheimerd. Chr. Lerche († 1757) og hørte saa til Grevskabet Lerchenborg — lejet ud til private; saaledes boede her en Tid St. Germain, senere Henr. Stampe og hans Enke —, indtil den 1805 solgtes til Staten. Til begge disse Gaarde har der hørt Haver med Lysthuse, Grotter osv. samt høje Alleer.

*) Den Schackske Gaard er opf. 1666 af Rigsfeltherre Hans Schack, men er stærkt ombygget, kun den oprindelige Sandstensportal er bevaret. I 1899 lejede Staten her Lokaler til Det statistiske Departement.

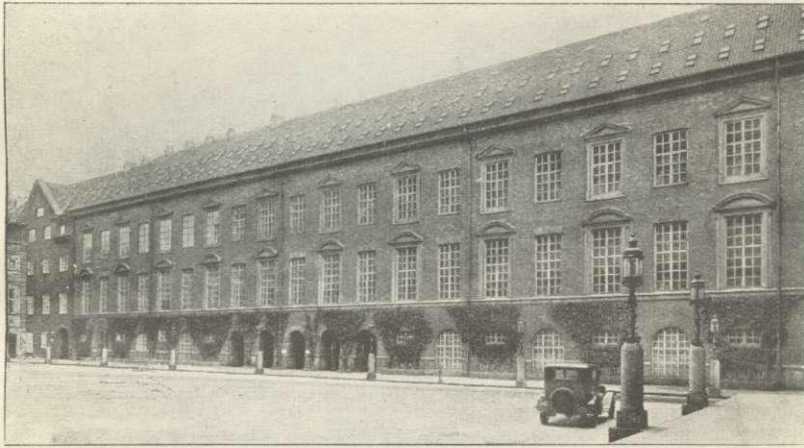
ligger i Staldmestergaarden, og Udenrigsministeriet paa Christiansborg — rummes i et samlet Hele paa Slotsholmen. Forøvrigt henvises angaaende Lokalernes Anvendelse i de forskellige Tider til A. D. Jørgensen, Centraladministrationens, Domstolens og de offtl. Samlingers Bygningshist., Kbh. 1883. (Se ogsaa F. R. Friis, Om Opførelsen af Arkivbyggn. og Kancellibygningen, i Bidr. t. d. Kunsthist. p. 386, og V. Lorenzen, Centraladministrationens Bygninger, i „Før og Nu“, Suppl.

Kancelli hvert havde sit Administrationsarkiv, og der rundt om i Riget fandtes Særarkiver. Saaledes fandtes de gamle holstenske Grevers Arkiv under de første oldenborgske Konger paa Segeberg. Senere kom det til Gottorp; det var i Tidens Løb blevet forøget med Dokumenter vedrørende Chr. I's og Kong Hans' Styrelse af Hertugdømmerne og med Fr. I's Arkiv som Hertug, og ogsaa da Fr. I var blevet Konge og som saadan for en stor Del styrede Riget fra Hertugdømmerne, voksede det betydelig. Efter Hertugdømmernes Deling 1544 opstod Betegnelsen Fællesarkivet for dette Arkiv, fordi der til Adgang til det krævedes Indvilgelse fra de forskellige regerende Hertuger; det fik efter Hans den ældres Død endnu en væsentlig Forøgelse, da hans Arkiv fra Hansborg (Haderslevhus) optoges deri. Skønt Arkiverne paa denne Tid blev tilgængelige for Historieforskerne (Niels Krag, Arild Huitfeldt), forsømtes de dog meget (Chr. IV lod Mængder af Dokumenter bringe til Tøjhuset, hvor de brugtes til Patroner og Fyrværkerikarduser). Først Fr. III viste alvorlig Interesse for Arkivalierne. Fra 1660 blev Rigsraadets særlige Arkiv indlemmet i „Arkivet i Hvælvingen“, som nu kaldtes *Kongens Arkiv*. Samtidig med at Peder Schumacher 1663 blev Bibliotekar, udnævntes han til Arkivar, og efter hans Fald 1676 blev den første *Gehejmearkivar*, Fr. Wolff, udnævnt. Efter hans Død 1677 styredes Arkivet vel af en Arkivsekretær; men i 1700 udnævntes atter en *Gehejmearkivar*, Fr. Rostgaard, og under ham fik Arkivet, der som nævnt p. 349 en Tid havde Plads paa Rosenborg (det omtales første Gang her 1684), sin egen Bygning paa Slotsholmen mellem Biblioteksbygningen og den nordl. Ende af Provianthuset. Den opførtes samtidig med og af samme Bygmester som Kancellibygningen, paabegyndtes Sammeren 1715 og var færdig 1720-21, da Arkivet flyttedes fra Rosenborg hertil, medens Kollegernes Arkiver fik Plads i Kancellibygningsens hvælvede Stueetage, saaledes Danske Kancellis til højre for Hovedindgangen i en Hvælving, hvor Arkivalierne gemtes i smukt dekorerede Skabe, der hvert foroven havde et af Overflødighedshorn flankeret Skjold, som viste et af Mærkerne i det danske Vaabens Felter (nu anbragte i Rigsarkivets Vestibule, Læsesal og Udlaanssal); det tyske Kancellis Arkiv var i Finanshovedkassens nuv. Lokale (se p. 379), Rentekammerets i Mellembygningen. *Gehejmearkivets* Bygning, der rummede den ældste Del af Arkivet, var i Stue og to Stokv.; i den hvælv. Stue fandtes Bolig for et Bud og en Port ind til Proviantgaarden; Bygnings Krydshvælvinger hviler paa 4 Piller. I 18. Aarh. fik Arkivet store Forøgelser under *Gehejmearkivar* Hans Gram (1730-48); det gottorpske Fællesarkiv indlemmedes 1734, det hertugelig-gottorpske 1736, og Gram lagde Grunden til et stort haandskrevet Diplomatarium; Arkivet begyndte under Gram at faa stor Betydning for den hist. Forskning, en Udvikling, som fortsattes under hans Efterfølgere, Langebek, G. Schønning, Voss, Thorkelin og Finn Magnussen, da Arkivet blev mere og mere tilgængeligt. Jævnside hermed vedblev det at vokse, idet der afleveredes meget fra Kollegiearkiverne, en Del af Chr. II's Arkiv fra München erhvervedes, osv. Paa den anden Side mistede Arkivet ogsaa meget, saaledes 1819 og flg. Aar en stor Del Arkivalier til Norge, 1825 flere Samlinger til det kgl. Bibliotek, osv. Med 1848, da C. F. Wegener blev *Gehejmearkivar*, indtraadte store Forandringer, idet Arkivet da lagdes ind under Kultusministeriet, og den store Tilvækst nødvendiggjorde Udvidelse af Lokalerne. Mindre Omordninger var foretagne 1752 og 1791-92. Nu blev hele Bygningen, hvoraf en Del tidligere var overladt til Kollegiearkiverne, indrømmet *Gehejmearkivet*, og der indrettedes paa 2. Sal en ny og større Læsesal, der tillige gjorde Tjeneste som Kontorlokale. Ministeriernes Arkiver begyndte paa ny at aflevere en Del af deres Materiale til

Gehejmarkivet, og den derved opstaaede Pladsmangel søgte man at afhjælpe ved at inddrage den underste Etage af Provianthuset; denne „Chr. IV's Hvælving“, der var større end alle de andre Lokaler tils., indrettedes 1861-64 til Arkivmagasin. Ogsaa andre Samlinger, som „Hist.-genealog. A.“ og den til dette Arkiv overgaaede Samling af Pergaments- og Papirdokumenter, som „Danske Selskab“ havde tilvejebragt, var tidligere indlemmede; paa den anden Side led Gehejmarkivet store Tab ved fra 1873 at maatte aflevere største Delen af de Hertugdømmernes Centraladministration vedk. Arkivalier til Preussen (Statsarkivet i Slesvig, nu i Kiel). Imidlertid var der 1861 af Indenrigs-, Justits- og Finansministeriernes Arkiver — 1870 forøget med Kultusministeriets — oprettet *Kongeriget's Arkiv* (saaledes kaldet under Hensyn til den da lovbestemte Adskillelse mellem „Kongeriget“ og „Fællesmonarkiet“), og dette, der i Omfang var 5 Gange saa stort som Gehejmarkivet og rummede Arkivalier tilbage til Reformationen, blev ved kgl. Res. af ^{22/12} 1882 forenet med Gehejmarkivet under een Chef, Gehejmarkivaren, og Arkivalierne fordeltes saaledes, at Gehejmarkivet skulde omfatte alle Sager før 1660, Kongehusets Arkivalier samt alle Arkivalier vedr. afstaaede Lande, Udenrigspolitikken og Forsvarsvæsenet, medens Sager efter 1660, der angik Statens indre Styrelse, indordnedes i den anden Afdeling. Samtidig fratraadte Wegener og efterfulgtes af A. D. Jørgensen. Der skete nu flere Forandringer; bl. a. indrettedes 1884 en ny Læsesal paa 1. Sal i Gehejmarkivbygningen, og efter Slotsbranden, under hvilken Arkivet et Øjeblik var udsat for overhængende Fare, toges Foranstaltninger for at sikre den nævnte Bygning mod Brandfare, bl. a. ved at ombytte de gamle Trætrapper med Granittrapper. Endelig oprettedes ved Lov af ^{30/a} 1889 det nuvæ. *Rigsarkiv*. Det bestaar af 1) *Hovedarkivet*, der deltes i 2 Afdelinger, idet 1. Afd. svarede til Gehejmarkivet paa dets sidste Udviklingstrin, her besørgedes Arkivvæsenets Sekretariatsforretninger, og til dette var knyttet Hovedarkivets Læsesal for de besøgende, medens 2. Afd. svarede til Kongeriget's Arkiv fra 1882 og havde Udlaanskontor for Ministerierne med en lille Læsesal; og 2) de 3 *Provinsarkiver* (fra 1907 benævnet Landsarkiver): et i Kbh. for Sjæll., Bornholm, Laaland og Falster, et i Odense for Fyn og et i Viborg for Jylland. Kort at sige: Hovedarkivet indeholder Centraladministrationens (Kollegiernes og Ministeriernes) og Højesterets Arkivalier fra ældre og nyere Tid samt Kongehusets Arkivalier, medens Landsarkiverne opbevarer den lokale Administrations og Domstolenes (Amternes, Retsbetjentenes, Amtstuernes, Overretternes, Magistraternes, de kirkel. Embedsmænds og Institutioners) Arkivalier. Pladsforholdene i Hovedarkivet lod dog meget tilbage at ønske. Arkivrummene var langt fra tilstrækkelige og laa stærkt spredte. Hovedarkivet havde saaledes 5 Hvælvinger i Kancellibygningen, 5 i den gamle Gehejmarkivbygning og 4 Etager i Provianthuset foruden en Hvælving i samme Bygning under Generalstabens Lokaler. Flere af disse Lokaler, særlig Etagerne i Provianthuset, var meget brandfarlige. Efter forskellige Drøftelser og Planer enedes man om at anvende det kgl. Biblioteks gl. Bygning, der var bleven ledig ved Bibliotekets Flytning, til Rigsarkiv. I Henh. til Lov af ^{27/s} 1908 skulde Hovedarkivet anbringes i den gl. Biblioteksbygning (med Undtagelse af den saak. Harsdorffske Tilbygning), den tidl. Gehejmarkivbygning og den nordl. op til Gehejmarkivbygningen liggende Del af Provianthusets Etager, medens Stueetagen her, den saak. „Chr. IV's Hvælving“, skulde afgives til Krigsministeriet.

Den gamle Biblioteksbygning var opf. af Fr. III i Aarene 1665-73 efter Tegn. af kgl. Bygmester Albert Mathisen under Ledelse af Generalprokurør Peder Lauridsen Scavenius; den maalte 77 × 14 m og var 29 m høj, den havde Kobbertag

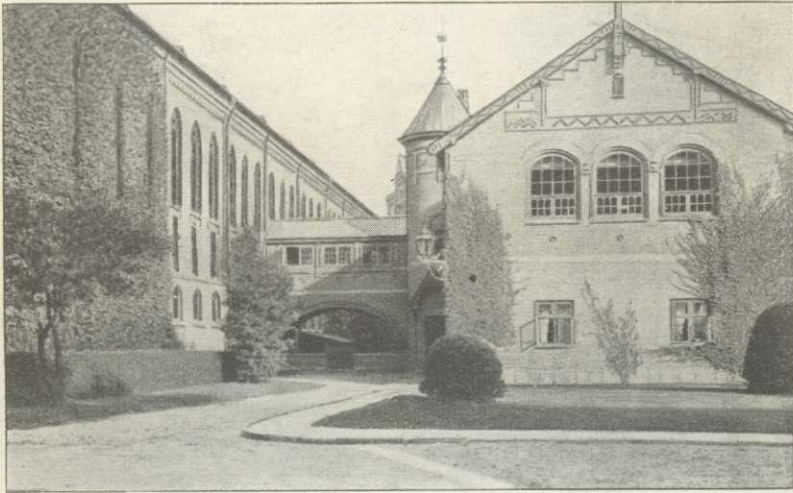
(der 1824-25 erstattedes med Tegtag) med Kviste og to malede Egetræsfigurer (Pallas og Mars, af Billedsnider Henrik Alversen) ved Enderne; ved overdækkede Gange (Løngange) var den forbunden med Tøjhuset og Provianthuset. Stuen var oprindl. indrettet til Tøjhus, 1. Sal til Bibliotek og 2. Sal til Kunstkammer (de 3 Afdelinger kaldtes Mars, Lex og Ars). Stueetagen, hvis Loft bares af Stenpiller, havde paa hver Side 11 brede, buede Porte med smaa Vinduer imellem. Paa 1. Sal var den store Bogsal med omløbende Galleri, baaret af 66 Søjler, samt 2 rigt udstyrede Kabinetter, det østl., hvori Griffenfeld tilbragte sin første Arrestdag ^{11/2} 1676, blev under Fr. IV brugt til Gehejmeraad. Den noget lavere 2. Sal var opdelt i flere Museumsrum. Bygningen udvidedes 1781-85 med en Tilbyggn. mod V. hen til Tøjhuset, efter Tegn. af Arkt. C. J. Zuber (med Urette kaldet den Harsdorffske



Rigsarkivet.

Bygning), hvorved indvandedes 2 Sale i 1. og 2. Etage. I 1827 udvidedes Biblioteket med det nedlagte Kunstkammers Lokaler, og 1861 afgav Militæret Stueetagen. I 1909 begyndte Ombygningen. Af Biblioteksbygningen bevaredes kun Ydermurene, hvorfra Pudset fjærnedes. Endvidere udhuggedes, for at skaffe det nødvendige Lys i Arkivmagasinerne, nye Vinduer mellem de gamle, saaledes at Antallet af Vinduer fordobledes. I Stueetagen gennembrødes en Gennemgangshal med fem Aabninger. Af det indre Udstyr, der helt fjærnedes, overlodes en Del, saaledes Marmorgulve, Søjler med Galleri og Døre fra den store Bibliotekssal og Stukloftet i Udlaansværelset til Christiansborg, medens andre Dele blev overladte til Museet paa Koldinghus. Af Stueetagen anvendtes 5 Fag, paa 1. og 2. Sal 7 Fag til Læsesal, Kontorer, Bibliotek, Kustodebolig o. lign. Resten indrettedes til Magasiner. Magasinbygningen indeholder 4 Etager, Tagetagen medregnet, med Etageadskillelser af Jærnbeton; hver af disse Etager er igen delt i to ved Anbringelse af Tremmegulv af Smedejærn, baaret af Staalbjælker, hvorved man har opnaaet dels at faa bedre Lysforhold, dels kun at faa en Reolhøjde af c. 2,5 m. I Bygningens Kontorafdeling er der 5 faste Etageadskillelser. For at sikre Arkivet mod Brandfare er alle Vinduer indfattede i Jærnrammer med Jærnskodder paa alle udsatte Steder. Taget er støbt af Jærnbeton og Teglstene fastgjort i sømfast Mørtel. For alle Vinduer i Tagetagen er der Jærnskydeskodder, og de yderste

Ruder er af Monierglas. Alle Reolerne i Bygningen er af Jærn med flyttelige Hylder. Samtidig med Biblioteksbygningen ombyggedes den gamle Gehejmearkivbygning, der fik paasat en ny Etage og Taget ombygget. Her indrettedes Kontorer for Udlaanet til Ministerierne paa 1. Sal. I de hvælvede Rum paa 2. Sal anbragtes Størstedelen af de fra Fr. IV's Tid stammende Egeskabe, hvori opbevares Rigsarkivets Samling af Pergamentbreve og andre særlig værdifulde Arkivalier, ligesom ogsaa Kongehusets nyere Arkivalier. I den paasatte Etage af Gehejmearkivbygningen findes Arkivets Udstillingssal. Tagetagerne indrettedes til Arkivmagasin. I 1910 kunde Overflytningen af Arkivalierne fra Provianthuset og Hvælvingerne i Kancellibygningen foregaa. Derefter toges fat paa Ombygningen af den nordre Del



Landsarkivet.

af Provianthusets Etager, og der indrettedes her en Dobbeltetage og 2 Tagetager, hvoraf den nederste ved et Tremmegulv var delt i to Etager, ialt altsaa 5 Etager. Denne Del af Arkivet toges i Brug 1912. Arkivet havde derefter ialt faaet en Hyldeplads af c. 27,000 m, der fordeler sig saaledes: Biblioteksbygningens 3 Dobbeltetager 13,684 m, dens Tagetager 4105 m, Magasinet over Kontorerne 687 m, Tagetagen over Kontorerne 1567 m, Gehejmearkivbygningens Magasiner 2416 m, Provianthuset 4548 m. Naar man ved Lovens Vedtagelse var gaaet ud fra, at man nu havde Plads for lange Tider, har det hurtigt vist sig at være en Fejltagelse; allerede nu (1928) er al Pladsen optaget. I Spidsen for Rigsarkivet (Hovedarkivet og Landsarkiverne) staar nu en Rigsarkivar, under hvis umiddelbare Bestyrelse Kongehusets Arkivalier siden Begyndelsen af 19. Aarh. samt ikke tilgængelige Sager af privat Oprindelse er henlagt. I Hovedarkivet er ansat 5 Arkivarer, 8 Underarkivarer, 3 Registratorer, 1 Kustode og 3 Bude. I 1927 var Besøgenes Antal paa Rigsarkivets Læsesal 8205. Til de Besøgende fremtoges 23,753 Bind, Pakker og løse Stykker. Fra Ministerierne afleveredes i 1927 2901 Bind og Pakker. Til Ministerierne fandt 18,172 Udlaan Sted, der medførte Tilbagelevering af et omtrent lignende Antal Sager til Indsætning. — I Rigsarkivarens Kontor findes Gibsbuster af A. P. Bernstorff (af Thorvaldsen, 1795), Ove Høeg Guldberg (af Gross, 1782) og Fr. VI (af Mølsted, 1804).

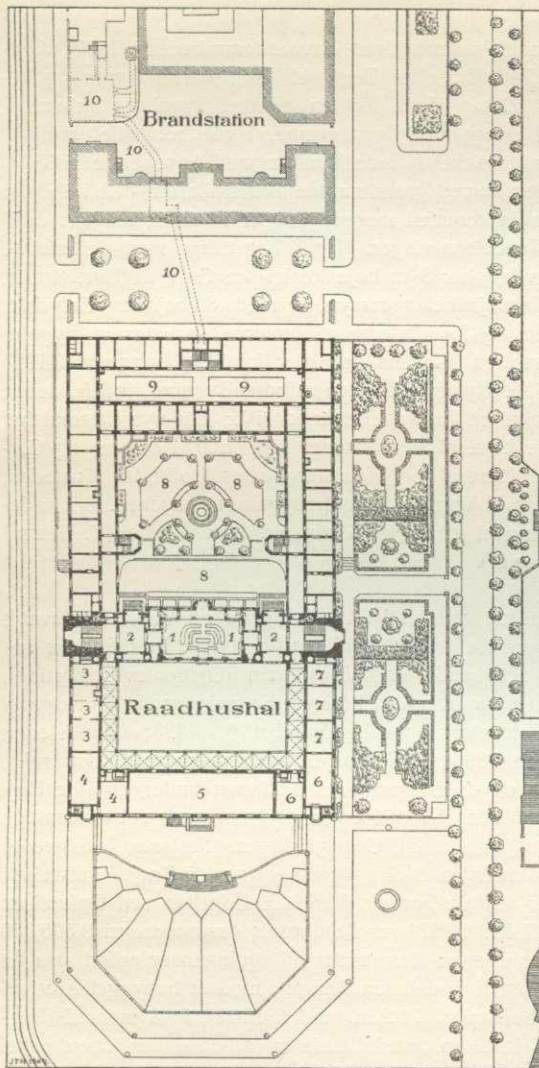
Litt.: A. D. Jørgensen, Udsigt over de danske Rigsarkivers Hist., Kbh. 1884. — De danske Provinsarkiver, Kbh. 1893. — Medd. om Rigsark. 1901-05 p. 69 flg., 1906-15 p. 51 flg. — Kr. Erslev, Rigsarkivet, Kbh. 1923. — Vejll. Arkivregist. I-IV, Kbh. 1886-1923. — Fr. Schiøtt, Kong Fr. III's Bibliotek- og Kunstkammerbygning, i „Architekten“ ^{29/2-28/8} 1908.

Landsarkivet (kaldtes oprindl. Provinsarkivet, Navnet forandredes i 1907), Jagtvej, er opf. 1891-92 for 245,740 Kr. efter Tegn. af Prof. Martin Nyrop og bestaar af en Magasinbygning, 59 × 15 m, og en mindre Bygning, forbunden med Magasinet ved en lukket Overgang. Bygningerne, i frit behandlet middelalderlige Stilformer, er paa Granitsokkel af røde Mursten med Anvendelse af Kalk- og Kridtsten. Magasinbygningen er ved grundmurede Tværskillerum delt i 9 Fag; Gavlfagene har Loffer af Jærnbjælker med murede Kapper imellem, medens de 7 Midtfag afsluttes af murede Tøndehvælvinger. De 7 Fag tillige med det største Rum i hver af de tredelte Gavlfag har 8 m høje Reoler fra Gulv til Hvælvinger, men deles vandret ved to Jærnbjælkelag forsynede med Støbejerns Gulvrister, der danner Gangbroer mellem og for Enderne af Reolerne, saaledes at Bygningen deles i 3 Stokv. Da Læsesalen i Tidens Løb blev for lille, byggedes i 1920 en ny Læsesal (ligeledes ved M. Nyrop), idet den mindre Bygning, indeholdende Arkivarbolig, Læsesal og Bogbinderi, forlængedes mod NV.; den nye Læsesal har Plads til 34 Personer. Den gl. Læsesal er omdannet til Forhal, Kontorer og Garderobes. I Stueetagen under Læsesal og Kontorer findes Bolig for Kustoden, Bogbinderværksted og Kedelrum til Varmeanlægget. Bygningens sydøstl. Del indeholder Arkivarboligen. Ved Arkivet er ^{31/8} 1901 afsl. en Bronzebuste (V. Bissen) af A. D. Jørgensen. (Litt., se ovfr.).

Raadhuset, paa Raadhuspladsen mellem Vester-Voldgade og Vestre-Boulevard, er efter flere Konkurrencer opført efter Tegn. af Martin Nyrop, hvis Projekt antoges Sommeren 1892, paa det gamle Fæstningsterræn (Gyldenløves Bastion), saaledes at intet af Bygningen staaer over den tidligere Fæstningsgrav. Grundgravningen begyndte ^{10/12} 1892, Betonstøbningen til Grunden ^{20/6} 1893; Grundstenen nedlagdes ^{28/7} 1894, Sommeren 1898 var Taarnspirets Tømmerkonstruktion rejst, Indflytningen begyndte i 1900, og da Borgerrepræsentationen under en lille Højtidelighed aabnede sit første Møde ^{12/1} 1903, var Bygningen i det væsentlige færdig; dog manglede endnu en Del af Udsmykningen (Festsalen udstyredes 1904), ligesom Kælderen i Hovedfløjen endnu ikke var taget i Brug. Indvielsen af Raadhuset fandt Sted under festlige Former ^{13/6} 1905. Udgiften ved Opførelsen var, foruden Grunden, c. 5 Mill. Kr. I 1924 var Raadhusets Assurancesum 9,506,000 Kr. I 1925 blev Kommunen sin egen Assurandør. Bygningen er opført paa en betonlagt Grund (Fundamentet er til Gadelinien 6,25 m), med et bebygget Areal af 7052 m², og har Form af en Rektangel, 71,2 m bred (Forhus), 70,8 m bred (Baghus) og en samlet Længde af 127,1 m, omsluttende en aaben og en overdækket Gaard (Raadhushallen), der adskilles ved en Mellembygning. Hele Bygningen har c. 600 Fag. Materialet er røde, haandstrøgne Mursten med rigelig Anvendelse af Granit i Sokler, Gesimser, Kragsten osv., Kridtsten og brændt Ler. Bygningens Former har som Udgangspunkt middelalderlig Murstensarkitektur i Danmark og Norditalien.

Forbygningen har Kælder (flere Steder i to Etager) og 3 Stokværk. Over det skraa Skifertag rager en Tindemur, hvori udmunder alle Bygningens Udsugningskanaler, systematisk ordnede, og paa hvis to Hjørner ud mod Raadhuspladsen

der er smaa Spir, 48 m over Jorden. Til Bygningens Gesims er der 23,2 m, til Tindemurens Kant 36,7 m mod Raadhuspladsen. Forbygningen bestaar af Forhuset ud til Raadhuspladsen, to Sidefløje og den omtalte Mellembygning samt den af



Situationsbillede af Raadhuset og dets Omgivelser, med Grundplan af Beletagen.

1. Borgerrepræsent. Sal. 2. Forværelser. 3. Borgerrepræsent. Formands- og Budgetudvalgsværelser. 4. Bibliotek og Læsestue. 5. Festsal. 6. Magistratens Forsamlingsaal og Forværelse. 7. Overpræsidentens Værelser. 8. Aaben Gaard. 9. Lyssgang. 10. Kedelhus og Tunnel.

Figurer er modell. af V. Bissen). Desuden er der paa Façaden to runde Sidekarnapper i øverste Stokværk, Beletagen. Under Hovedbygningens Gesims løber et Galleri af

disse indesluttede overdækkede Gaard, Raadhus-hallen. Over det bageste Hjørne af den nordl. Sidefløj hæver sig det slanke, firkantede Taarn med kobbertækt Spir; til Murkanten er der 67,3 m, til Fløjknappen 105,6 m (110,5 m over dagl. Vande), saaledes at det er Landets højeste Spir. Medens det 1,25 m fremspringende Taarn paa denne Langside danner Skellet mellem For- og Bagbygning, dannes Skellet paa den anden Side af et lignende fremspringende Parti med orneret Gavl og det saakaldte Duetaarn med kegleformet Kobbtag (49,8 m); i Taarnet er der indrettet en Del Reder. Midt paa Forhuset fører fra den foranliggende Forplads, som ved en Stenbalustrade er skilt fra den øvrige Raadhusplads, en Stentræppe op til den 4,1 m brede Hovedindgang, over hvilken der er en lille Altan; paa Siderne af den er der anbragt to Broncestatuer (Skjoldbærere) og over den et kobberdrevet, stærkt forgyldt Reliefbillede af Ærkebisp Absalon, afsløret ²¹/₃ 1901, Syvhundredaarsdagen for hans Død (med Rammen maaler Reliefbilledet 2 × 4,7 m, medens selve Figurens Højdemaal er 3,25 m. Alle 3

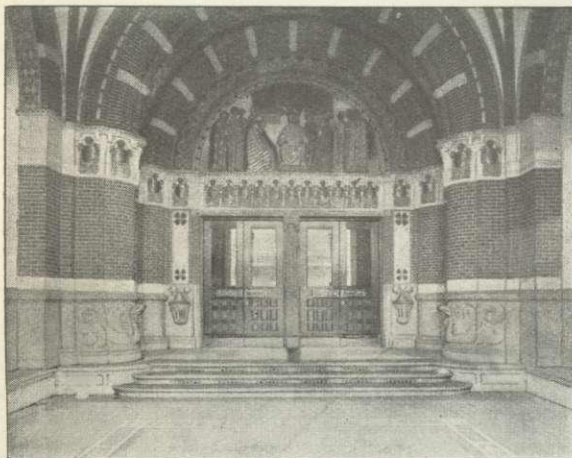
Mur- og Kridtsten, der bæres af en Buefrise som paa ældre danske Herregaarde. Oppe ved Hovedfaçadens Tag staar 6 Vægterstatuer af Bronze (af C. Aarsleff), og midt foran Tindemuren ses Byens kobberdrevne, forgyldte Vaaben. I den hvælv. Forhal ($7,7 \times 9,4$ m og 9,4 m høj), med Oplysningskontor t. h. for Indgangen, er der mange Udsmykninger, deribl. en Kridtstensfrise med en Række Figurer, fore-



Københavns Raadhus.

stillende 25 Mænd, anbragt med gyldne Skjolde med Lavsmærker og derover en farvelagt Fremstilling af Byens ældste Raad (af Agnes Slott-Møller), hvorover staar: „Saa er By som Borger“ (en Indskrift, der findes flere Steder i Bygningen). Derfra træder man ind i den lyse Raadhushal, 1048 m^2 ($23,7 \times 44,2$ m, 18,8 m høj), med Gulv af gotlandske Fliser, Mure af Kridtsten, forskelligfarvede Mursten, Granit osv. I Højde med 1. Sal er der Altaner og i Højde med 2. Sal paa de 3 Sider en aaben Buegang med Mosaikgulv, Sandstensbuer, baarne af Granitsøjler, og murede Krydshvælvinger; over Hallen er en Jærnkonstruktion, der bærer et

øvre og et nedre Glastag. I en Kridtstensfrise mellem 1. og 2. Sal ses Indskrifter af brændt Ler, der giver Oplysning om Byens Hist.; en af dem lyder: „Grundstenen til Københavns Raadhus nedlægges 1894, Raadhuset indvies 1905“. Paa hver Side af Hallens Bagvæg giver en stor, rundbuet, dekoreret Portaabning Adgang til de to Hovedtrapper, „Borgertrappen“ under det store Taarn (udsmykkedes i 1904 af Møller-Jensen og E. Vigeland med Malerier: Byens 3. Raadhus, gamle Billeder af Byen set fra Søsiden og fra Landsiden, i Loftet Vægtersene), og den smukt udstyrede „Præsidenttrappe“ i den nævnte Gavlbbygning ud mod Tivoli. Bygningens fornemste Rum findes i Beletagen. Hele Mellembygningsetagen, der har en rigt udsmykket Façade ud til Hallen, med Balkon, indtages af



Vestibule i Raadhusets Hovedindgang.

Borgerrepræsentationens Sal, 12,5 × 20,1 m og 8,8 m høj, med Forværelse paa hver Side. Den smukt udstyrede Sal, der er Raadhusets Midtpunkt, har Gallerier paa de 3 Sider, to Marmorsøjler, Formandsplads med Baldakin og mørkt Bjælkeloft af gamle Ædelgraner fra Jægersborg Dyrehave, m. m.; ud mod Baggaarden har Salen en rund Karnap. De to Forværelser har hver en lille Søjlehal ud til Hallen og en aaben Svale ud til Gaarden. Over Døren ind til Forværelset ved Præsidenttrappen findes et Billede i brændt Ler: Ægirs Afsked med sine Døtre efter Gæstebudet paa Læsø, tegnet af L. Frølich, udf. af Hansen-Reistrup og Kähler; over Døren til det andet Forværelse ved Borgertrappen staar en Gibsstatue: Sværddrageren, af Bundgaard. De øvrige Rum i Beletagen indenfor Buegangen er: i Forhusets Midte den store Festsal, 10,7 × 38,3 m og 9,2 m høj, med Gallerier i begge Ender og en Samling af alle danske Købstadsvaaben, skænk. af Købstæderne, og paa hver Side af denne Sal i det sydl. Karnapværelse Magistratens Forsamlingsaal, hvis Forværelses Vægge er beklædt med Gobeliner, udført af Frk. Dagmar Olrik efter Lorenz Frølich's Kartoner, og i det andet Karnapværelse Raadhusbiblioteket (c. 17,000 Bd.), der foruden Haandbibliotek indeholder et administrativt Bibliotek og en rig Samling vedrørende Byens Historie og Topografi; i det tilstødende Læseværelse over Døren ses et Maleri af Krøyer: Portrætter af Martin Nyrop og Bygningskonduktøren, Emil Jørgensen, samt Murerformanden, Crone. I nordl. Sideløj findes Borgerrepræsentationens Værelser, i sydl. Sideløj Overpræsidentens. Mellembygningens nedre Etager huser Raadstuearkivet; dog findes paa 1. Sal ogsaa Lokale for den borgerlige Vielse. De nedre Etager i Forhuset og Sideløjerne indeholder Kontorlokaler (t. h. for Indgangen Magistratens 1., t. v. Magistratens 2. Afdeling), der er tøndehvævede og ligger ud til Gaden med Korridor foran ud til Hallen. — Taarnuret, hvis 4

Skiver (4,3 m i Bredden, 4,9 m i Højden) er anbragt over smaa Stenaltaner, hører ind under det System af Ure, som findes rundt om i Raadhusets forskellige Rum, alle afhængige af et Normalur i Oplysningskontoret. Driften af Urene og af Slagværket er elektrisk. Til Slagværket hører 5 Klokker, en større og 4 mindre, tils. vejende c. 5750 kg. Konstruktionen skyldes Ingeniør Muusfeldt, Kemp & Lauritzen.

Bagbygningen, der i det hele har et jævner og mere enkelt Præg, bestaar af Kælder, Parterre — idet Terrænet sænker sig mod Ø., saa at den Etage, der

svarer til Forbygningens Kælder, her bliver Parterreetage — Stue, 1., 2. og 3. Sal, hvilken sidste til Dels er Tagetage. Bagbygningen er dog lavere end Forbygningen, nemlig til Gesims 17,5 m, til Tindemurens Kant 28,7 m. I hver af Sidefløjene er gennem en Port Adgang til den aabne Gaard. Paa Tindemuren over Bagfløjen er der ligesom paa Forhuset to smaa Spir (38,2 m), og over hele Bygningens Gesims hæver sig 15 mindre Kviste. Bagfløjen har en Hovedindgang, „Hvalrosporten“ (Skulpturer af Bundgaard), og paa Hjørnerne to Broncestatuer: en Politibetjent og en Brandmand (af Bundgaard). Denne Fløj har, i Modsætning til de andre, Kontorer baade til Gaden og Gaarden og er derfor meget dybere (25,7 m); mellem de to Rækker Kontorer findes den store „Lysgang“, 8,8 × 53,3 m, som gaar gennem alle Etager og overdækkes af et dobbelt Glastag; den har dobbelt Trappe til Stueetagen,



Absalonsbilledet over Raadhusets Hovedindgang.

og derfra fører Hovedtrappen (af Granit) videre op; desuden er Etagerne forbundne ved en stedsegaende Elevator. Lokalerne i Bagbygningen (tøndehvælv.) rummer de fleste Kontorer, ligesom de giver Rum for Magistratens 3., 4. og 5. Afdeling, Overpræsidentens Sekretariat, Stadskonduktøren, Stadsarkitekten, Stadsingeniøren osv. Den aabne Gaard, der har et Areal af 2007 m² (p. 393), staar overordentligt smukt med sine røde Mure og mange Kridtstensforsiringer; rigest udstyret er Mellembygningen, som ved hvert af Hjørnerne har en stor, af Basilisker flankeret Stentrappe (Bundgaard), der gennem en Portbue fører ind til Hallen; midt i Beletagen sidder den ved Borgerrepræsentationssalen omtalte runde Karnap med Kobberkuppeltag og derover en forgyldt Borgerkrone; ved hver af Sidefløjene er der et kantet Trappetaarn. Den største Del af Gaarden

er udlagt til Have, i hvis Midte der staar et til Raadhuset skænket Springvand: en Granitkumme med en Bronzebjørn i Midten (Th. Bindsbøll og Joak. Skovgaard).

Bygningen er som nævnt meget rig paa Dekorationer og Skulpturer, deribl. Ansigter af en Del kendte københavnske Personligheder. Rundt om i Lokalerne er ophængt en stor Samling Billeder (Malerier, Kobberstik og Foto-



Raadhushallen.

grafier) saavel af Personer, der har spillet en Rolle i Byens Historie, som Billeder fra Byens enkelte Dele i forskellige Perioder, saaledes i Budgetudvalgets Værelse i et smukt udstyret Skab Fotografier af samtlige Borgerrepræsentanter fra 1840 til Dato. I Borgmesterværelserne (disse bestaar, foruden af Borgmesterens Arbejdsværelse, af Forsamlingsaal, Raadmandsværelse og Forværelse), der har meget stilfulde Møbler (dansk Arbejde som det meste paa Raadhuset), findes følgende Vægmalier: i 1. Afdeling Langeinie og Vestre Kirkegaard (al fresco), af N. Skovgaard; i 2. Afdeling Skt. Hans Hospital og Bispebjerg Mølle, af Ring; i 3. Afdeling det gamle Almindeligt Hospital og Ladegaar-

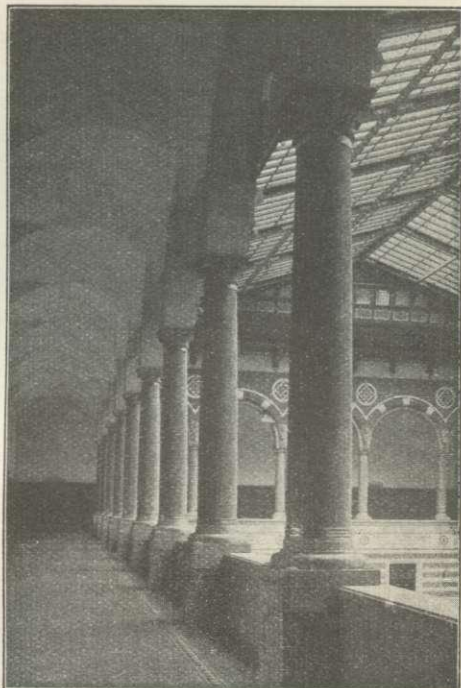
den, af Hammershøj; i 5. Afdeling Sønder sø (Vandværket), af Karl Jensen. I Magistratens Forsamlingsaal er der, foruden en Buste af Borgmester M. Lunding, Malerier af Borgmestrene Hans Nansen (Kopi), E. D. Ehlers (Chr. Jensen), H. N. Hansen (A. Jerndorff), H. A. V. Knudsen (Vermehren), J. Waleur (Kunstner ubek.), M. Hjorthøy (Th. Bruun), Erik Jensen Torm (Kunstner ubek.), I. Gammeltoft (O. Bache), L. Borup (Knud Larsen), C. K. Øllgaard (O. Haslund), H. Jacobi (Schlichtkrull), Th. Dybdal (N. Dorph), H. C. V. Møller (V. Irminger) og J. Jensen (Find) samt Præsident Hans Hansen Nansen (Kopi); i Borgerrepræsentationens Formandsværelse Maleri af Stadshauptmd. Fr. Thuresen (af Ilsted efter et gmlt. Kobberstik), i Forværelset til samme er anbragt Malerier af Borgerrepræsentationens gennem Tiderne skiftende Formænd; i Overpræsidentens Værelse: Maleri af Chr. V som ung, Fr. VI i Kroningsdragt (Hans

Hansen), Overpræsidenterne Klein (Vermehren), V. Oldenburg (Knud Larsen) og F. de Jonquières (Knud Larsen). Af Billedhuggerarbejder nævnes: i Raadhushallen udfor Hovedindgangen: Marmorbuster af Bertel Thorvaldsen og Professor Martin Nyrop (begge af Utzon Frank); i Hallens Buegang (Søjlegangen): Broncebuste af Borgmester Hans Nansen (af Brandstrup), Broncestatue af Willemoës (Peters), Alexander Foss (Brandstrup), J. C. Jacobsen (Bissen), Carl Jacobsen (Brandstrup), G. Brandes (Brandstrup), P. Knudsen (Kai Nielsen), L. C. Borup (Brandstrup), C. F. Tietgen (Viggo Jarl) og G. A. Hagemann (Andr. Bundgaard); i Overpræsidentens Værelse: Marmorbuste af Griffenfeld (af Bentzen); i Borgerrepræsentationens Formandsværelse: en Marmorbuste af L. N. Hvidt (H. V. Bissen). *Københavns Bymuseum* (tidligere Raadhusmuseet), grundlagt 1901, aabnet for Publikum 1926 i Lokaler i Raadhusets Loftsetage, indeholder en Samling Billeder og andre Genstande (især Bygningsdele), som belyser Byens Historie og Udseende gennem Tiderne. Særlig righoldig er Billedsamlingen for Perioden 1807-70 (Museets yngre Billeder er op-hængte i Raadhusets Kontorer). Til Bymuseet er knyttet en Samling Modeller til Raadhusets Skulpturer og Dekorationer, Kommunens Malmødstilling 1914 og andre yngre Genstande.

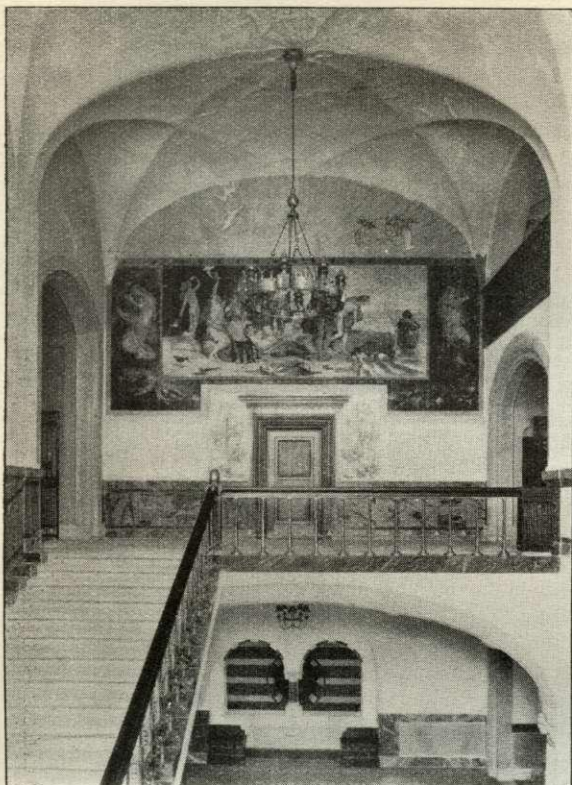
I Bygningen, der oplyses ved Elektricitet, findes intet Ildsted. Opvarmningen sker fra et bagved Hovedbrandstationen mellem denne og Overformynderiet liggende Kedelhus, opf. 1898-99 (Martin Nyrop), fra hvilket Dampledningen føres ind i Raadhuset gennem Rør, der ligger i en Betontunnel (1,25 m bred, 1,88 m høj) under Brandstationen og Gaden. Huset er i 3 Stokv. og indeholder, foruden Bolig for 1. og 2. Maskinmester, blandt andet Politistald og Foderloft; i en lav Bygning ved Siden er Kedelrum m. m.; alt er af røde Sten med Granit i Sokkel og Trapper samt Kridtsten. Bygningen har kostet 178,000 Kr.

Foran Hovedfacaden ud mod Raadhuspladsen ligger en halvrund Indsænkning med Mønsterbrolægning, *Muslingeskallen*. Paa Forpladsen ovenfor denne er anbragt en af Arbejdernes faglige Foreninger i 1908 skænket Broncekumme med Fagenes Mærker samlet om det danske Vaaben. Om Kummens Rand læses et af Organisten Thomas Laub forfattet Vers:

Fagre By, vor Mor, hvis Øje venligt ler til Øresund,
 Ens mod dine småa og store — lyse Smil er om din Mund.



Parti af Buegangen i Raadhushallen.



Præsidenttrappen.

Langs Bygningens Sydside mod Vestre-Boulevard er anlagt *Raadhushaven*, 3625 m², indrammet af et Jærngitter med Murriller samt to Murstenspavilloner ved Hjørnerne. I Haven, der er anlagt af Landskabsgartner E. Glæsel, er der Løvgange, en Lindeallé langs Boulevarden, Legepladser m. m.; ved den ene Løvgang staar to Stenkanoner m. m. fra Vesterport, der er fundne ved Grundens Udgravning. Paa Pladsen mellem Muslingeskallen og Haven er der 1904 opstillet et Springvand af Bronze, med 3 Drager med Forbenene paa Kummens Midtparti en Tyr ses i Kamp med



Borgerrepræsentationens Sal.

en rasende Drage; denne sidste Gruppe, der ligesom det øvrige Arbejde er støbt af Hof-Broncestøber Rasmussen, er først opstillet i Sommeren 1923 (Thorv. Bindsbøll og Joakim Skovgaard).

Litt.: Beskr. af Kommunens Ejendomme, i Tabelværk til Kbh.'s Statistik Nr. 14. — P. Købke, Kbh.'s Raadhus. En illustr. Vejledning, Kbh. 1903. — A. C. Karsten, Kbh.'s Raadhus, Beskr. af Ingeniørarbejderne, Kbh. 1903. — F. Henriksen og Francis Beckett, Kbh.'s Raadhus, Kbh. 1908. — Se ogsaa „Architekten“ ^{16/1}, ^{17/5} og ^{24/12} 1904, ^{16/6} 1905, ^{2/6} 1906 og ^{8/4} 1911.

Byens ældre Raadhuse. I Vor Frue Kirkes Gavebog nævnes 1359 en Gaard ved Tinget (placitum). I Jordebogen af 1377 angives Pladsen for det ældste Raadhus (pretorium) at være ved den første Grund i Tyskemannegade (Vimmelskaffet). Man kan heraf slutte, at Raadhuset er bygget paa Tingpladsen efter 1359, men før Byens Ødelæggelse af Lybækkerne 1368. Dets Plads har været nuv. Matr. Nr. 27 paa Skovbogades Østside (et Kobberstik til Resens Atlas viser fejlagtigt Hj. af Skinderg. og Nørreg. som Byens ældste Raadhus). Det andet Raad-

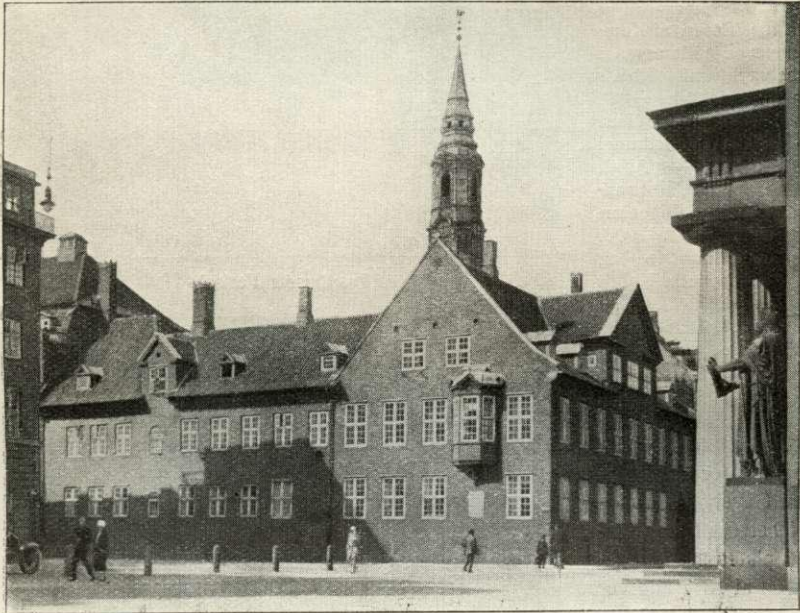


Raadhusets Festsal.



Raadhusets aabne Gaard.

hus laa, hvor nu Bispegaarden er, paa Hj. af Nørregade og Studiestræde (dengang: Raadhusstræde), og er sikkert opført snart efter 1368. Det har været en mindre Bygning, der kun indtog den sydlige Del af den nuv. Bispegaards Forhus, og den var allerede 1437 saa kneben, at den maatte udvides (ved Udgravninger i 1896 fandt man Murlevninger af et firkantet Trappetaarn og af Kældervinduerne i den ældste Stadskælder, indrettet c. 1443); foran har Tingstedet ligget under aaben Himmel. Aar 1479 udlaaente Byen en Del af Bygningen paa 10 Aar til det da lige oprettede Universitet; da de 10 Aar var gaaet, tog Magistraten med Magt Bygningen tilbage 1491, men Kong Hans formanede Borgerne i Brev af ¹⁶/₁₂ 1491



Bispegaarden.

at give det tilbage, og ved Mageskifte af ⁶/₈ 1492 blev det „gamle Raadhus“ overgivet til Kapitlet til fortsat Brug for Universitetet, som 1512 forlængede Fløjen ud til Nørregade og vedblev at benytte det indtil sin Opløsning 1531; da det genoprettedes 1537, benyttede det atter Bygningen, indtil det 1539 fik til Lærebogning den gamle katolske Bisperesidens paa den nuv. Universitetsfirkant, medens det gamle Raadhus blev **Bispegaard**, hvad det endnu er*).

Betegnelsen „det gamle Raadhus“ i Mageskiftet 1492 viser, at der allerede da har været et nyt, maaske er dets Opførelse allerede begyndt 1479, da det gamle udlejedes, i alt Fald nævnes det nye i 1485. Dette tredje Raadhus laa paa det nuv. Nytorv med Façade ud mod Gammeltorv ved den nuv. Gadelinie mellem

*) Aar 1583 lod Chrf. Walkendorf Bygningen udvide og forbedre, bl. a. „med et nyt Gavhus“, og saaledes stod den omtrent, indtil den brændte 1728 (et Billede hos Resen, som den var paa hans Tid, er gengivet bl. a. i Bruun, Kbh. I p. 45). Den blev genopført 1731-32 til Dels paa de gamle Fundamenter, saaledes som den staar nu. Efter den sidste Restauration i 1896 (Arkt. Martin Nyrop) fremtræder den med røde Sten, Gavlparti og Karnap til Studiestræde og Kvist til Nørregade; paa Muren staar i en Sandstensplade 4 Vers med Hentydninger til dens Historie. Paa Trappegangen og i Porten har Biskop Münter ladet indmure nogle ægyptiske Oldsager.

Frederiksberg- og Nygade. Det synes at have været en grundmuret Bygning med Trappegavle; foran Raadhuset, omtr. hvor nu Springvandet er, stod Retterstedet med Kaget; i Kælderen var Fængsel og Byens Vinkælder. Aar 1606-10 lod Chr. IV Raadhuset ombygge, og da han 1608 anlagde Nytorv, fik Bygningen nu to Façader og omformedes samtidig i Renæssancestil med svungne Kamgavle; ud mod Nytorv fik det Buegang og et mindre Taarn, ud mod Gammeltove mellem Gavlene et større Taarn, hvori Hovedindgangen med en Sandstensportal var. Brønden paa Gammeltove flyttedes hen lige foran Raadhuset, og Kongen lod her opsætte „det



Det 3. Raadhus, set fra Gammeltove, paa Chr. IV's Tid. Efter Resen.

kostelige Kobberbækken og historiske Billede", som endnu staar der. Figuren, en Kvinde med to Børn, forestillende Caritas, er støbt i Bronze efter Model af Statius Otto. 1707 og 1781 blev Springvandet gjort i Stand, og sin nuværende Form fik det 1892, da Fodstykket blev forhøjet og Kummen hævet (se F. R. Friis og L. Fenger, Springv. paa Gammeltove, i Tidsskr. f. Kunstind. 1892 p. 161 flg.). Den saakaldte „Raadhusgaard“, Byens Avlsgaard, der laa paa en Del af Nytorv, blev nedbrudt og afløstes af en ny paa Hj. af Kattesundet og Lavendelstræde. — Da Raadhuset var brændt 1728, begyndte man 1729 at opføre det fjerde Raadhus (Arkitekt var vistn. J. C. Krieger) paa de tilbageblevne Mure, der havde holdt sig godt; det store Taarn maatte dog nedbrydes og Hvælvingerne i 2. Etage erstattes med fladt Loft; i 1731 kunde Højesteret flytte ind i de 32 Mænds Sal, men først 1733 var Bygningen helt færdig. Den var opf. i Barokstil og havde paa Hovedfaçaden mod Gammeltove Hovedindgang med anseligt Trappeparti og derover Balkon og Frontespice med Chr. VI's Buste; foran Façaden til Nytorv, der havde 4 Arkader, sto. Skafottet, opsat 1736, nedbrudt 1761; midt over Taget var der et Rytterspir. Efter

at ogsaa dette Raadhus var brændt 1795, var der en Tid Tale om at skaffe Bystyrelsen Plads paa Christiansborg (se p. 334) eller omdanne Nicolai Kirke til dens Brug, indtil det femte Raadhus, det nuværende Domhus (se p. 398), opførtes 1805-15.

Litt.: P. Resens Efterretninger om Kbh.'s Raadhuse, i D. Saml. VI. — Vill. Christensen, Stadskjældrene paa Kbh.'s Raadhus 1443-1704, i „Fra Arkiv og Mus.“ I. — G. L. Grove, Skafottet og Kaget paa Nytorv, smstds. II.

Frederiksberg Raadhus, Hj. af Falkonerallé og Howitzvej, er opf. 1885-86 (Kommunalbestyrelsen holdt sit 1. Møde $\frac{7}{10}$ 1886) paa Granitsokkel af røde Mursten for 115,812 Kr. og bestaar af to Fløje, i Kælder og to Stokv. med Trappegavl (Arkt.: Murermester J. C. Sørensen), og indeholder bl. a. i Stuen Udvalgs-

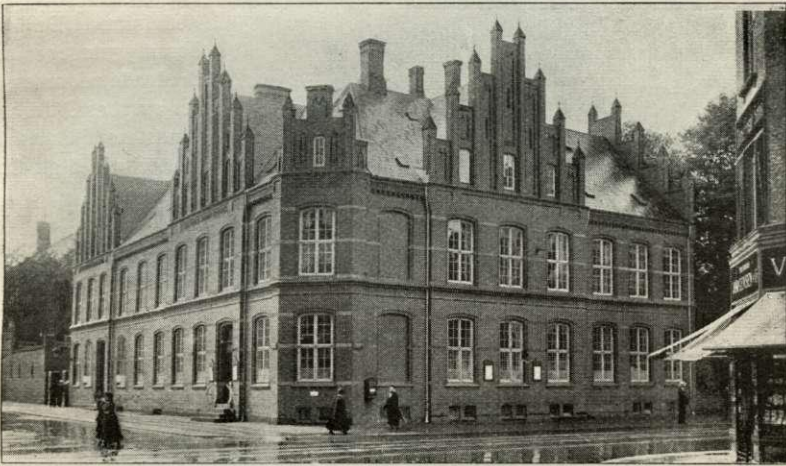


Byens 4. Raadhus, set fra Gammeltorv, ved Midten af 18. Aarh. Efter Thurah.

værelser for Kommunalbestyrelsens Udvalg, Kommunalbestyrelsens Haandbibliotek og Spisestue samt Bogholderi og Kassererkontor og paa 1. Sal Kommunalbestyrelsens Forsamlingsal*) samt Kontorer for Borgmesteren og Kommunens almindelige Forvaltning. Oprindelig benyttedes Stueetagen til Retssal og Kontorer for Birket. Senere flyttedes disse til den nedlagte Kommuneskoles Bygning Falkonerallé Nr. 7, hvorfra de i Oktober 1921 flyttede til den af Arkt., Prof. Hack Kampmann opførte Retsbygning paa Howitzvej (se ndf.). Den sydvestlige Del af Raadhuset benyttes til Brandstation. Før var Brandstation og Politistation (henholdsvis fra 1867 og 1875) i en af Kommunen opf. Bygning paa Hj. af Runddelen og Pileallé. Efter 1886 blev der opf. en ny Bygning paa samme Plads (for 18,761 Kr.) og alene indrettet til Politistation. Denne blev dog i 1919 afløst af den nyopførte Politibygning paa Howitzvej (Arkt.: Prof. Hack Kampmann; se ndf.) og benyttes nu som Administrationsbygning for Frederiksberg Begravelsesvæsen.

*) Kommunalbestyrelsen havde fra 1858 Lokale i et Baghus i Allégade (Fattighus for Fredb.-Hvidovre Komm.) til 1864, da den fik Lokale i Hospitalet paa Lampevej (nu Howitzvej); 1870 fik den lejet Lokale i Smallegade. 1874-86 holdt den Møde i Skolen paa Lampevej.

Retsbygningen, Hj. af Fredericia- og Bredgade, er opf. i Begyndelsen af 18. Aarh. (indviet 1703) som Operahus under Ledelse af V. F. v. Platen; 1718-21 ombyggedes det af J. C. Ernst til Landkadetakademiet, da dettes tidligere Domicil, det ridderlige Akademi paa Kongens Nytorv, hvorhen det var flyttet 1714, var forfaldent. Ogsaa Søkadetakademiet („den store Navigationsskole“), der fra sin Oprettelse 1701 havde været paa Holmen, flyttede herud 1728, og Bygningen kaldtes fra da „Kadetakademiet“. Aar 1767 rømmede begge Akademier Bygningen, for at den kunde indrettes til Kaserne for Landetaten; men det blev opgivet, Søkadetakademiet beholdt den (en Auktion 1769 førte ikke til Salg), flyttede tilbage, og Bygningen blev nu med en Bekostning af 19,046 Rd. C. ombygget af Harsdorff, saaledes at der i Stedet for 2 Etager blev 3, hvoraf den øverste er en Mezzanin; Bygningens Højde blev uforandret. Søkadetakademiet blev her til 1788, da det fik Palæet paa Amalienborg (se p. 356), medens Landkadet-

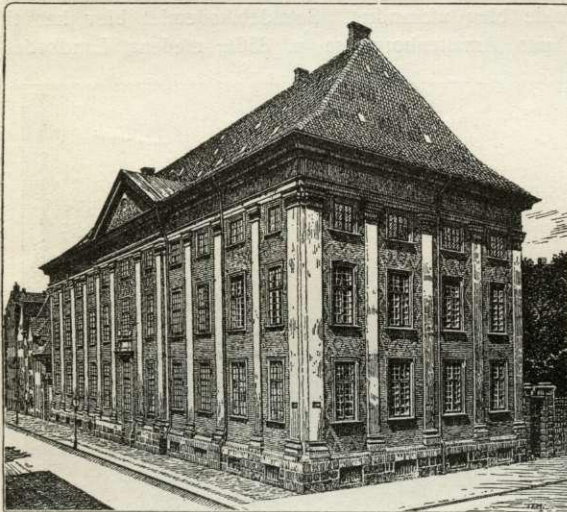


Frederiksberg Raadhus.

akademiet flyttede tilbage til Operahuset, hvor det forblev til sin Ophævelse 1861 (Chr. IX boede paa Akademiet fra 1831, til han flyttede ind i det gule Palæ, se p. 360), da Bygningen indrettedes til Kaserne for Infanteri og Ingeniører. Efter Christiansborgs Brand 1884 blev den af Krigsministeriet overladt til den husvilde Rigsdag og saa godt som muligt omdannet til dette midlertidige Brug. Rigsdagen forblev i Bygningen, indtil den i 1918 flyttede til det genopførte Christiansborg Slot. Bygningen, der fra $\frac{1}{4}$ 1903 var overgaaet fra Krigsministeriet til Ministeriet for offentlige Arbejder, overgik efter Rigsdagens Flytning til Justitsministeriet, hvorefter der i den indrettedes Rets- og Kontorlokaler for Østre Landsret og Sø- og Handelsretten i København samt Lokaler for den offentlige Anklagemyndighed (Arkt. K. Varming).

Hovedbygningen (c. 63×20 m, over 27 m høj), med Façade til Fredericiagade, er paa Granitsokkel af Mursten med Mønstermuring og Pilastre og bestaar af Kælder (hvælv.) og 3 Stokv. I Gaarden, hvoraf en Del nu er omdannet til Have, er der flere Sidebygninger; 1902-03 opførtes der vinkelret paa Hovedbygningen en Tilbygning (Kælder og to Stokv.) i samme Stil som Hovedbygningen (Arkt. Martin Borch, se „Architekten“ $\frac{20}{2}$ 1904) for c. 150,000 Kr. Ved Om-

dannelsen til Retsbygning bevarede Bygningen i det væsentlige uforandret, ogsaa m. H. til Ruminddelingen, kun fjernedes en Del i nyere Tid opsatte Skillerm. Hele Stueetagen overlodes til Østre Landsret, og i Folketingssalen i denne Etage indrettedes den store Nævningesal, medens en mindre fik Plads i Venstrepartiets Forsamlingsrum i Anneksbygningen, og i Rigsdagens Bureau indrettedes Rets-sale. 1. Sal er overladt til Østre Landsret og Sø- og Handelsretten, der har Rets-sal i den tidl. Landstingssal. I „Snapstinget“, Kælderen i Anneksbygningen, byggedes Celler til midlertidigt Ophold for Arrestanter under Retssager. Paa 2. Sal i den gl. Bygning indrettedes Justitskontorer for begge Retter samt Dommer-værelser m. m., og i den lange Sidebygning, tidl. Rigsdagstrykkeriet, indrettedes



Retsbygningen.

paa 1. Sal Kontorer for Statsadvokaturen og i Stueetagen forsk. Boliger for Betjente samt Kedelrum. De tidl. Basarbygninger mod Bredgade nedreves, og der opsattes Gitter med Sandstenspiller, hidrørende fra det gl. Christiansborg.

Domhuset, med Fagade mod Nytorv, Slut-terigade og Kattesun-det, indtil 1903 Byens Raad- og Domhus, der-efter anvendt af Poli-tiet samt Kriminal- og Politiretten og Lands-over- samt Hof- og Stadsretten og nu af Københavns Byret, er opført paa den Grund, hvor det 1795 nedbrændte Vajsenhus laa, samt nogle tilstødende Grunde, der købtes i 1800. Arealet af Bygningerne tillige med det ndfr. omtalte Arresthus er 4523 m²; Grunden kostede 60,372 og Bygningerne (med Arresthuset) 437,271 Rd., hvilke Udgifter afholdtes af Stat og Kommune i Fællesskab. Bygningerne opførtes 1805-15 (Grundst. nedlagdes $\frac{28}{100}$ 1805, det lille Kapel i Arresthuset indviedes $\frac{2}{7}$ 1815, Raad- og Domhuset indviedes 1817) efter Tegn. af C. F. Hansen; til Grunden be-nyttedes Sten fra det nedbrændte Christiansborg Slot, en Del af Materialet toges senere fra det nedbrudte Hørsholm Slot. Bygningerne, i nyklassisk Stil paa Granit-sokkel af Mursten, men brunligt mørtelpudsede, i Kælder og 2 Stokv., vender den 68 m lange Hovedfagade mod Torvet; mod Slutterigaden er Grunden 52 m, mod Kattesundet 55 m (Grunden berører ogsaa Frederiksberggade med 6 m). I det store Bygningskompleks er der 5 Gaarde. Hovedindgangen ud til Torvet er prydet med en Portal med 6 ioniske Søjler og Frontespice (om Gruppen, der skulde have siddet her, se p. 335); over Kolonnaden staar Ordene fra Vald. II's jyske Lov: Med Lov skal man Land bygge. Indenfor Kolonnaden fører et anseligt Stentrappe-parti (i Nicherne paa Siderne skulde der staa Statuer af Lykurg og Solon, men de kom aldrig) op til den rummelige Forhal, der har 4 Søjler, og hvori der staar en

kolossal Gipsstatue af Absalon, modell. til Kunst- og Industriudstillingen i 1872 og skænket af V. Bissen. — Samtidig med Raad- og Domhuset og af samme Arkitekt opførtes det *civile Arresthus* paa en Kommunen tilhørende Grund med Fagade mod Slutterigade (47 m) og Hestemøllestræde (40 m) og forbunden med Raadhuset ved to Murbuer med overdækkede Gange over Slutterigade; Bygningerne udvidedes 1842-45, og paa en 1887 tilkøbt Grund opførtes for 147,218 Kr. et særligt Kvindefængsel (taget i Brug $\frac{1}{11}$ 1889); 1896-97 ombyggedes det ældre Mandsfængsel for 245,000 Kr. (begge Arbejder udf. af P. L. Fenger), saa at Bygningskomplekset derefter bestod af det i en ret Vinkel opførte Mandsfængsel (Kælder



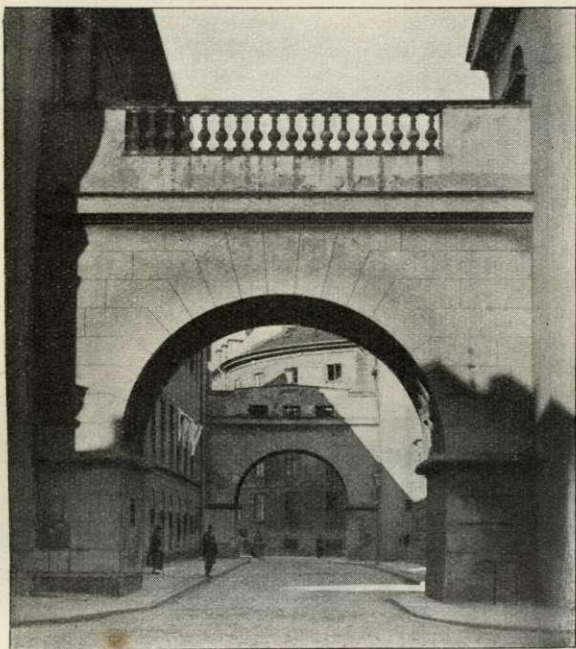
Domhuset.

og 3 Stokv.), Kvindefængslet (Kælder og 4 Stokv.) og Funktionærbygningen (Kælder og 2 Stokv.). Nu anvendes det hele til Kvindefængsel, ligesom Politistationen i 1928 er overflyttet hertil fra Domhuset. — Til Bygningskomplekset hører ogsaa en Bygning i Hestemøllestræde overfor Fængslet, opf. 1858-59 paa et Stykke af Byens Materialgaards Grund; den bestaar af For- og Sidehus og er i Kælder og to Stokv. samt en 1888 tilbygget Mansardetage; i 1903 blev der mellem Bygningen, med de da nyindrettede Kriminalkamre, og Fængslet opf. en Murbue med overdækket Gang („Sukkenes Bro“), og 1903-04 foretoges nogle Forandringer i Anledning af, at Bygningen udelukkende skulde tages i Brug til Politiet og Domstolene.

Paa Domhuset findes to meget smukke Sale i nyklassisk Stil, begge hidrørende fra Bygningens Oprindelse. Den ene af disse Sale, der er beliggende paa 1. Sal ud mod Nytorv, var tidligere Lokale for Landsover- samt Hof- og Stadsretten; den anvendes nu til Dommermøder, Retsmøder af større Omfang samt til Københavns Forligskommissions ugentlige Møder. Den anden og større Sal, der er beliggende i Stueetagen ud for den store Forhal, har tidligere været benyttet bl. a. som Mødesal for Borgerrepræsentationen, men er nu Retslokale for de to Afde-

linger for Politisager. Det er et stort og festligt, med Søjlerrækker prydet Rum, der i Løbet af Aaret 1927 er blevet omhyggeligt og nænsomt restaureret. Ogsaa de fleste af Rettens øvrige Lokaler er i Løbet af de seneste Aar undergaaet gennemgribende Reparationer og Forbedringer, hvilket har bidraget i ikke ringe Grad til Forskønnelse af Bygningens Indre, ligesom ogsaa Bygningens Ydre er blevet istandsat.

Ved Kommunalbestyrelsens Besl. af 17/12 1883, tiltraadt af Justitsminist. 10/4 1887, er Samejeforholdet mellem Stat og Kommune ophævet m. H. t. Arresthuset,



Slutterigaden.

som helt er overgaaet til Kommunen, hvorimod Bygningen i Hestemøllestræde indgik i Samejet. Ved Retsplejelovens Ikrafttræden 1919 overgik hele Ejendomsretten over Domhuset med Anneksbygning til Staten, og de nævnte Bygninger benyttes nu, efter at Politigaarden i Sommeren 1924 er taget i Brug, saa godt som udelukkende af Byretten, hvis Afdelinger for Politisager (1. og 2.) og for Straffesager (3.-10.) har Lokaler i Stueetagen, medens Afdelingerne for borgerlige Sager (11.-16.) har Lokaler paa 1. Sal, hvor ogsaa Rettens Skriverkontor

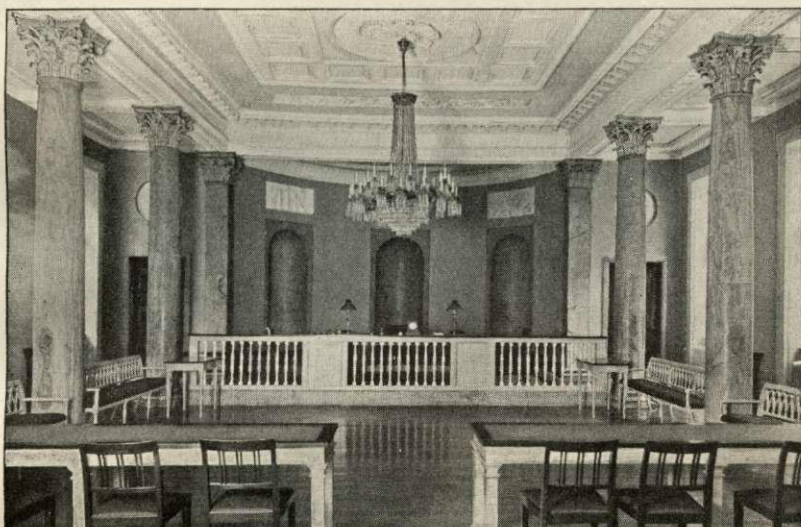
(„Justitskontoret“), Skifterettens Kontor og de 3 Afdelinger for Skiftesager findes. 2. Sal anvendes til Arkiv, Kontorlokaler m. m., bl. a. Københavns Forligskommissions Kontor. Anneksbygningen i Hestemøllestræde yder Lokaler for Tinglynskantoret (i Stuen) og Fogedkontorerne I og II (1. og 2. Sal).

Litt.: Fr. Levy og Fr. Schiøtt, Chr. Fr. Hansens Raad- og Domhus, i „Architekten“ 9/10 1905. — Fr. Schiøtt, Kbhske Nybygn., Tillægshæfte til „Architekten“ 1903 p. XXVI fig. — C. M. Smidt, Arkitekten C. F. Hansen, i Tidsskr. f. Industri 1911. — Opmaal. af Foren. af 3. Dec., 1895, Bl. 8-9.

Frederiksberg Domhus, Howitzvej, er opf. 1919-21 (taget i Brug i Okt. 1921) efter Tegn. af Arkt. Prof. H. Kampmann for c. 1,325,000 Kr. i romansk Stil, af røde Mursten med Sandstensudsmykning og rødt Tegtag, og bestaar af et firefløjet Anlæg med Bygninger i 2 Stokv. (i Øst-, Vest- og Nordfløjen tillige Kvistetage). I Sydfløjen findes i Stueetagen og paa 1. Sal 4 smukt udstyrede Retssale; i de øvrige Fløje er der, ligeledes i Stueetagen og paa 1. Sal, Kontorlokaler for Politi-

mesteren, Straffedommeren og de 2 Civildommere; Kvistetagen optages af Arkiver, Garderobes m. m. I Gaarden en Vandkumme med en Broncestatuette af Retfærdighedens Gudinde (modell. af Prof. Utzon-Frank). Om Bygningen se „Architekten“ 1922 p. 17.

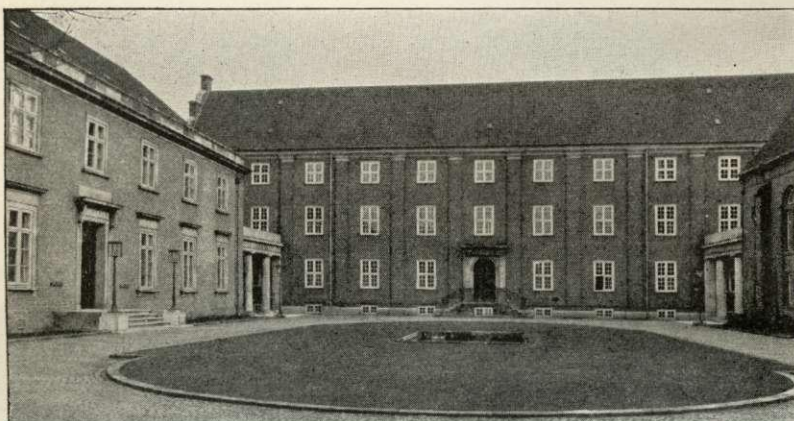
Københavns Amts Ting- og Arresthus, Blegdamsvej. Amtet benyttede før som Fængsel det af Chr. V ved Langebro opførte Blaataarn (nedbrudt 1848), der ogsaa var Fængsel for Hofetaten (derunder det kgl. Teaters Personale); ved Res. af $24/6$ 1803 blev det tillige Tingsted for Amtet, og det fik da 1804 en ny Etage og en ny Tilbygning. Af den nuv. Bygn. blev den oprindl. Del opf. 1847-48 (indv. $18/12$)



Retssalen i Domhuset.

for c. 52,000 Rd. efter Tegn. af Bindsbøll (senere traadte N. S. Nebelong til som Arkitekt), af gule Mursten i Kælder og 2 Stokv., og bestod af to Fløje med Façader ud mod Blegdamsvej og forbundne ved en Arkadebygning (hele Façaden er c. 63 m lang) samt den bagved liggende Arrestbygning, i Kælder og 3 Stokv., der sammen med Forbygningen indesluttede en lille Gaard. Arresthusfløjen blev 1880-81 forlænget, ligesom der opførtes en ny Ringmur om den foruden to Arrestskure til Brug for Tvangsarbejdsanstalten (alt for 91,500 Kr.), som $20/4$ 1881 udskiltes fra Amtets Sygehus (da i Ryesgade) og overførtes hertil. Herfra flyttedes Tvangsarbejdsanstalten igen $1/10$ 1908, bl. a. til Sundholm, og Arrestbygningen udvidedes atter og benyttes herefter kun som Arrest; midt i Arrestbygningen er en Hal, der gaar gennem alle Stokværk. I 1913 byggedes 1 Stokv. paa Bygningen mod Blegdamsvej, samt 2 mindre Udbygninger i Gavlene. Midtpartiet omdannedes saaledes, at den lille Gaard faldt bort, og Indkørslen flyttedes ud for Gavlene; samtidig pudsedes Façaderne. — Ombygningen foretoges af Arkt. C. Thonning, der i 1920 opførte den Ø. for Arrestfløjen fritliggende Bolig for Arrestforvareren og ogsaa projekterede den i 1927-28 foretagne Tilbygning, hvorved der opførtes en Fløj ved den østlige Gavl. Arkt. Emil Jørgensen foretog selve Tilbygningen.

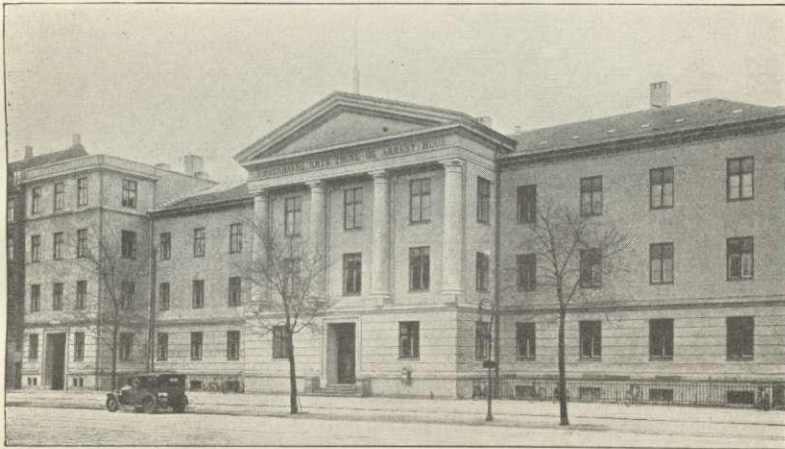
I Bygningens østl. Fløj findes bl. a. i Stuen Nordre og Søndre Birks Politistationer, paa 1. Sal Søndre Birks Dommerkontorer og Retssal, paa 2. Sal Amsraadets og Nordre Birks Statspolitisk Kontorer samt Kontorer for Stiftsøvrighed og Stiftskasserer og paa 3. Sal Amsvejvæsenets Lokaler. I vestl. Fløj findes i Stuen Nordre Birks Civildommers Kontorer, paa 1. Sal Nordre Birks Straffedommers Kontorer og Retssal og paa 2. Sal Stiftamtets Kontorer og Stiftamtmandens Kontor, hvori et Portræt af Stiftamtmand, Kammerherre P. J. Tetens († 1859), malet af Marstrand. I Midterbygningen findes paa 1. Sal Nordre Birks Civildommers Retssal og paa 2. Sal Amsraadets Forsamlingssal. I Arrestfløjen findes Opsynspersonalets Værelser og Arresterne (5 Fælles- og 106 Enkeltceller) med Plads til 121 Arrestanter. Desuden findes Kontorer for Søndre Birks Statspoliti m. m. (Litt.: Tetens, Tale ved Indvielsen af Københavns Amts Ting- og Arresthus, Kbh. 1848).



Domhuset og Politigaarden paa Frederiksberg. Til højre lidt af Solbjerg Kirkes Mur.

Politigaarden, Polititorvet, Niels Brocksgade, Hambrosgade og Soldenfeldts-gade, er opf. 1918-24 paa en 9705 m² stor Grund efter Tegn. af Arkt. Prof. H. Kampmann i Henh. til Lov af ¹¹/₄ 1916, hvorefter Staten og Københavns Kommune i Fællesskab skulde tilvejebringe en Bygning for Kbh.'s Politi, der hidtil havde haft Lokaler i Domhuset (se p. 400). Efter Kampmanns Død i 1920 overdroges Fuldførelsen til Arkitekterne Hans Jørgen Kampmann, Holger Jacobsen, Aage Rafn og Anton Frederiksen. Bygningen, der ialt kostede 12,3 Mill. Kr., hvoraf Staten ydede 6,241,000 Kr., indviedes ³⁰/₃ 1924; Politiets 1. Afd. var dog flyttet ind allerede ved Nytaar 1924. Bygningen, hvis Grundplan danner en uregelmæssig Firkant, begrænset af de nævnte Gader, bestaar af fire sammenbyggede, ydre Fløje, i Kælder og 4 Stokv. paa lav Sandstenssokkel, med Indgang gennem to langstrakte, aabne Forhaller, den ene (den egentlige Hovedindgang) ud mod Polititorvet, den anden i Soldenfeldtsgade. Det Ydre er uden særlig arkitektonisk Udsmykning, Taget er fladt og Façaderne pudsede. Til Gengæld er der ofret mere paa det indre og navnlig paa Udformning af Gaarden. Denne ligger i Højde med Stueetagens Gulv og bestaar af to indbyrdes forbundne Afdelinger — forrest en stor rund Gaard og bag den en mindre firkantet —, til hvilke der fører lave Trapper fra henholdsvis Forhallen ved Polititorvet og Forhallen ved Soldenfeldts-

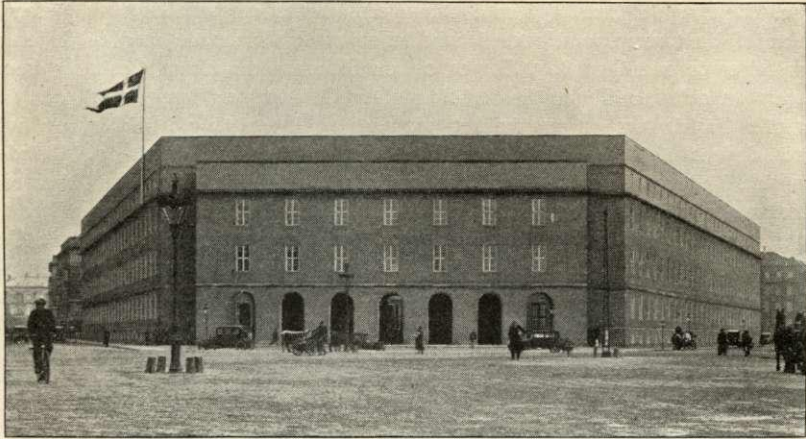
gade. Den runde Gaard (45 m i Diameter), hvorfra der er Adgang til største Delen af Kontorerne, omsluttet i Stueetagen af en Kolonnade med 44 Søjlepar, som bærer de overliggende 2 Etager og en Balustrade; kraftige Gesimser fremhæver den cirkulære Form. En forholdsvis lav Gennemgang fører ind til den firkantede Gaard, som er overdækket paa nær en Lysaabning i Midten, og hvis Sider dannes af de to Fløje, der indeholder henholdsvis Mands- og Kvindefængslet. Medens den runde Gaard imponerer ved sin Bredde, virker den firkantede Gaard ved sin Højde, der fremhæves af de 8 korintiske Søjler, som naar lige til Taget, og de store, rolige Vægflader, som kun forneden brydes af de lave Ud-gange og Vinduerne i Cellefløjene. Paa den ene Sidevæg findes en Mindeindskrift for Ole Rømer, der var Politimester i Kbh. 1705-10, og i Endevæggens Niche staar en stor Broncestatue symboliserende Retfærdigheden, modelleret af Prof.



Københavns Amts Ting- og Arresthus.

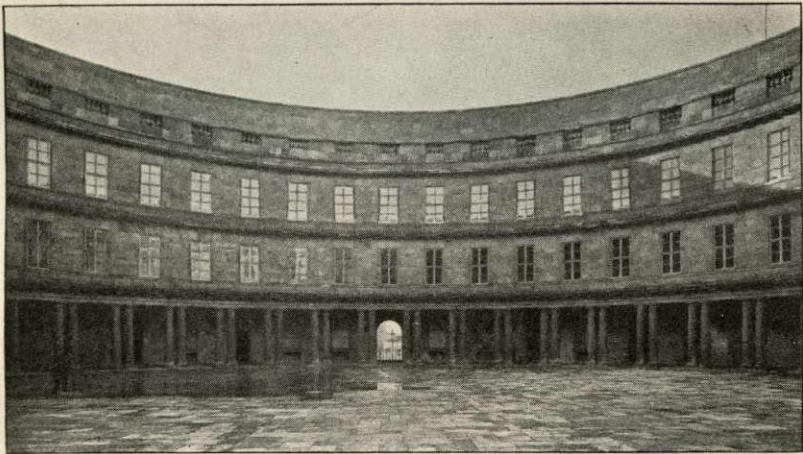
Utzon-Frank. Saa vel Søjler som Flisebelægning og Murbeklædning i de to Gaarde er af gullig Kalksten. Foruden disse to Gaarde, der er tilgængelige for Publikum, findes to Arbejdsgaarde (med Adgang fra Soldenfeldtsgade), som er forbeholdt Politiet, en paa hver Side af den firkantede Gaard, begrænset af Cellefløjen og den ydre Fløj samt en kort Forbindelsesbygning mellem disse. — Foruden det københavnske Politis forskellige Afdelinger har ogsaa Stadslægen og Sundhedskommissionen samt Statspolitiet Kontorer i Politigaarden; desuden har Kriminalmuseet Plads i Bygningen. Med Undtagelse af enkelte, særlig repræsentative Rum (Politidirektørens Kontorer, paa 1. Sal ud mod Polititorvet, Parolesalen og 2 Retsale) er Kontorer og Gange gennemgaaende enkelt udstyrede. (Om Bygningen se „Architekten“ 1918-19 p. 277 og 1926 p. 4).

Frederiksberg Politigaard, Howitzvej, er opf. 1918-19 (taget i Brug ¹/₁₀ 1919) efter Tegn. af Arkt. Prof. H. Kampmann for c. 900,000 Kr., i gotisk Stil af røde Mursten paa Kampestenssokkel og med rødt Tegtag, og bestaar af en Hovedfløj i 3 Stokv. samt 2 korte Sidefløje i 2 Stokv. I Hovedfløjens Stueetage findes Lokaler for Ordens-, Sundheds- og Sædelighedspoliti, paa 1. Sal Lokaler for en civil Afdeling af det kommunale Politi samt for Statspolitiet, paa 2. Sal Kontorlokaler,



Politigaarden.

Arkiver, Skolestue m. m.; i Sidefløjene er indrettet Mødesal, Politiets fotografiske Atelier, Funktionær bolig, Garager m. m. — Politigaarden er mod V. ved Kolonnader forbundet med Frederiksberg Domhus' Sydfløj og med Solbjærg Kirke, saaledes at der mellem disse Bygninger fremkommer et firkantet, delvis beplantet Gaardparti. (Se „Architekten“ 1922 p. 17.)



Politigaardens Indre.