

J. P. TRAP

KONGERIGET  
DANMARK

FJERDE OMARBEJDEDE UDGAVE

PAA GRUNDLAG AF DEN AF H. WEITEMEYER UDGIVNE 3. UDGAVE  
OG UNDER MEDVIRKNING AF VIDENSKABSMÆND, FAGFOLK OG  
STEDLIGE MEDDELERE FRA ALLE LANDETS EGNE

UDGIVET AF

GUNNAR KNUDSEN

I. BIND

INDLEDENDE BESKRIVELSE AF DANMARK  
KØBENHAVN OG FREDERIKSBERG

KØBENHAVN 1929  
G. E. C. GADS FORLAG  
(FREDERIK GAD)

## KØBENHAVN OG FREDERIKSBERG.

	Pag.
I. INDLEDNING .....	201
Beliggenhed p. 201. Grænser og Omegn p. 202. Oprindelse, Udvikling, Kvarterer p. 204. Færdselsaarer p. 208. Anlæg p. 215. Udstrækning og Areal p. 220. Finansielle Forhold p. 221. Administrative Forhold p. 224. Inddeling i Kvarterer p. 225.	
II. BYGNINGER OG INSTITUTIONER.....	228
<i>Kirker, Kapeller m. m., Kirkegaarde</i> .....	228
Kirker under Vor Frue Provsti p. 228. Kirker under Holmens Provsti p. 263. Kirker under Vestre Provsti p. 287. Kirker under Frederiksberg Provsti p. 296. Skt. Nicolai Kirkebygning p. 303. Kirker for Menigheder udenfor Folkekirken p. 306. Kirkegaarde p. 321.	
<i>Slotte og Palæer</i> .....	327
Christiansborg p. 327. Rosenborg p. 346. Amalienborg p. 354. Prinsens Palæ p. 360. Charlottenborg p. 364. Frederiksberg Slot p. 372.	
<i>Administrations- og Retsbygninger</i> .....	378
Ministerialbygninger p. 378. Arkiver p. 380. Raadhuse p. 385. Retsbyg- ninger p. 397. Politbygninger p. 402.	
<i>Undervisningsanstalter og Skoler</i> .....	405
Universitetet og dertil knyttede Institutioner p. 405. Kollegier p. 421. Poly- teknisk Lærestanstalt p. 429. Landbohøjskolen p. 433. Andre Stats-Lærestal- ter p. 437. Seminarier p. 442. Tekniske Skoler p. 443. Handelsskoler p. 446. Husholdningsskoler p. 448. Idræt p. 450. Statens højere Almenskoler p. 452. Kommunale Skoler p. 455. Private Børneskoler p. 464. Abnormskoler p. 471.	
<i>Biblioteker og videnskabelige Institutioner</i> .....	475
<i>Museer</i> .....	486
<i>Teatre</i> .....	502
<i>Hospitals- og Forsørgelsesvæsen</i> .....	508
Stathospitaler p. 508. Kommunale Hospitaler p. 516. Amtssygehus p. 527. Private Hospitaler p. 528. Andre Institutioner under Sundhedsvæsenet p. 534. Kbh.s Forsørgelsesvæsen p. 536.	
<i>Stiftelser og Velgørenhedsinstitutioner</i> .....	542
Stiftelser som henhører under Foreninger og Lav p. 542. Andre Stiftelser p. 552. Asylter, Børne- og Optagelseshjem p. 561. Andre velgørende In- stitutioner p. 566.	

	Pag.
<i>Hær og Flaade. Militære Etablissementer</i> .....	568
Landbefæstning p. 568. Søbefæstning p. 570. Orlogsværftet og Flaadestationen p. 571. Chr. IV's Tøjhus p. 577. Kastellet p. 580. Kaserner p. 582. Militære Institutioner p. 583.	
<i>Københavns Havn</i> .....	585
Frihavnen p. 588. Toldhavnen p. 592. Besejling og Udnyttelse p. 607.	
<i>Børsen</i> .....	608
<i>Pengeinstitutter</i> .....	611
Banker p. 611. Sparekasser p. 617. Kredit- og Hypotekforeninger p. 619. Forsikringsselskaber p. 621. Andre Pengeinstitutter p. 627.	
<i>Trafik- og Kommunikationsvæsen</i> .....	631
Post- og Telegrafvæsen p. 631. Rederier p. 635. Jærnbaner p. 637. Sporveje p. 645.	
<i>Hoteller</i> .....	647
<i>Foreningsbygninger</i> .....	649
<i>Dagblade</i> .....	661
<i>Kommunale tekniske Anlæg</i> .....	663
Vandforsyning p. 663. Belysningsvæsen p. 669. Kloakvæsen p. 674. Vejvæsen p. 679. Torvevæsen p. 681. Brandvæsen p. 686. Politivæsen p. 689. Badeanstalter p. 692.	
<i>Parker og Lystanlæg m. m. Monumenter</i> .....	694
<i>Gamle Huse</i> .....	712
III. BEFOLKNINGS-, ERHVERVS- OG BOLIGFORHOLD m. m. ....	727
<i>Befolknings- og Erhvervsforhold</i> .....	727
<i>Bolig-, Leje- og Ejendomsforhold</i> .....	731
<i>Større Fabrikker og industrielle Anlæg</i> .....	733
<i>Handels- og Søfartsforhold</i> .....	749
IV. HISTORIE .....	758
Københavns Terrænforhold og ældste Udvikling p. 758. Det middelalderlige København p. 762. Byens Kirker, Klostre og Gilder i Middelalderen p. 769. Fra Reformationen til den store Ildebrand p. 773. København 1728-1800 p. 788. København 1800-1850 p. 793. København 1850-1900 p. 796. København i det 20. Aarhundrede p. 802.	
<i>Frederiksberg</i> .....	807
<i>De gamle Landsbyer paa Hovedstadens Omraade</i> .....	813
<i>Litteraturfortegnelse</i> .....	816
De vigtigste Skrifter, der vedkommer Københavns og Frederiksbergs Topografi og Historie p. 816. De vigtigste Værker og Samlinger, der vedkommer Topografien for hele Landet eller større Dele af det p. 821.	

#### BILAG.

*Kort over København og Frederiksberg*, i 2 Blade.



Stykgodstrafikken i faste Ruter for en stor Del af Skibe med Kul og Kokes fra England, Tyskland og Polen og chartrede Skibe med Foderstoffer og Raastoffer for Industrien m. m. Af de faste Ruter maa særlig nævnes: Det forenede Dampskibsselskabs forskellige Linier til Nord- og Sydamerika, Island, Norge, England, Belgien, Frankrig, Middelhavslandene og Østersølandene, Østasiatisk Kompagnis udvidelske Linier, Kgl. Grønlandske Handel, de islandske og færøske Dampskibsselskaber, Øresunds Linier paa Malmø og Helsingborg, samt en Række svenske, finske, tyske, engelske, hollandske og amerikanske Skibe, der gaar i Rute paa København.

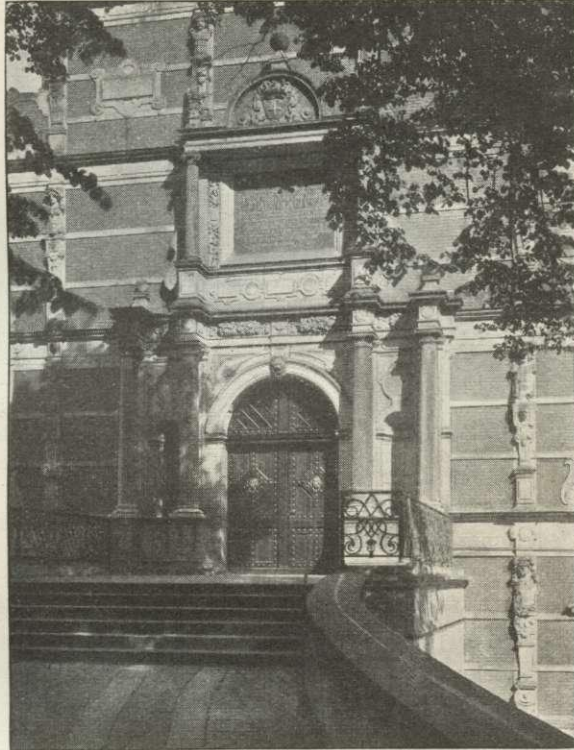
Litt.: Fr. Thaarup, Kort Oversigt over Kbh.s Havn, Kbh. 1812. — G. L. Grove, Kbh.s Havn, Kbh. 1908. — Herm. Andersen, Kbh.s Toldbod, Kbh. 1915. — H. C. V. Møller, Kbh.s Havns Udvikling i Fortid og Nutid samt Forslag til Havnens fremtidige Udvidelser, Kbh. 1917. — G. Lorenz, Kbh.s Havns Udvidelser under Verdenskrigen, Kbh. 1918. — Kbh.s Havnebestyrelses Forhandlinger 1914-27. — Love, Reglementer og Takster vedr. Kbh.s Havn, Kbh. 1904-26. — Kbh.s Havns Statistik I-V, Kbh. 1905-23. — Om Havnens ældre Hist. se endv. Hist. Medd. om Kbh. II, III og IV; om Frihavnen se Tekn. Foren.s Tidsskr. 1894, 1901-02, 1909, 1915 samt Ingeniøren 1916, om Sluseanlægget i Kalvebodstrand sst. 1902-03, om Langebro sst. 1902-03, om Knippelsbro V. Lüders, Den nye Bro til Christianshavn, Kbh. 1872, samt Hist. Medd. om Kbh. V og VIII., Tekn. Foren.s Tidsskr. 1907 og Ingeniøren 1909; om Administrationens Hist. se Ingeniøren 1909; om Bygninger i Frihavnen se „Archit.“ <sup>17/7</sup> 1909 og 1922 p. 114.

## Børsen.

Børsen, paa Slotsholmens nordøstlige Side (se Kortet p. 337), en af Hovedstadens stilfuldeste Bygninger, er bygget af Chr. IV paa den af ham i 1618-19 opførte Dæmning, der over Knippelsbro satte København i Forbindelse med Christianshavn, og som paa begge sine Sider gav Skibene Losse- og Ladeplads. Som Kongens Arkitekt virkede først Laurids Steenwinkel og efter hans Død 1619 Broderen Hans S. († 1639). 1619 paabegyndtes Fundamenteringen, 1620 Opmuringen og i 1623 var Taget rejst. Som Bygningen da præsenterede sig, tilfredsstillede den imidlertid ikke Kongen, og han gav den herefter et rigere Udstyr ved at zire Taget med Kviste, ved at rejse Taarn med Spir, hvis Drager udførtes efter Modeller af Ludv. Heideritter 1625, og endelig ved at erstatte Valmene i V. og Ø. med høje Gavle, hvis Indgangsportaler lagdes op i Bygningens 1ste Etage. Til Hovedopgang i vestre Gavl (fra 1624) opførtes en Rampe med Arme, der bredte sig ud mod Slotspladsen, medens italienske Trapper førte op til Indgangsportalen i østre Gavl, der først fuldendtes 1640. Stueetagen var indrettet til Pakrum og Boder for de grove Varer, hvorimod Førsteetagens store Rum — bortset fra nogle Hjørnekontorer — var forbeholdt Detailhandelen — dens Butikker og Boder, med delvis finere Varer; disse Boder laa langs med to Gange, der løb i hele Bygningens Længde. Omkring 1631 ses Børsen at være taget i Brug. Da det faldt Kongen vanskeligt at optræde som Udlejer i større Stil, bortforpagtede han Børsen i 1636 for en aarlig Afgift af 200 Rd. til 4 af Hovedstadens Storkøbmand og 1642 til den christianshavnske Borgmester Jacob Madsen, der 5 Aar efter for 50,000 Rd. overtog Børsbygningen til Udligning af et modsvarende Tilgodehavende hos Kongen. 1669 erhvervede Fr. III Børsen tilbage mod derfor at tilsvare Jacob Madsens Enke Jordegods af ialt 1002 Tdr. Hartkorn. Efter at Kommercekollegiet i nogle Aar havde administreret Bygningen, overtog Søkvæsthuset i 1685 som Panthaver Be-

styrelsen af samme. 1775 indløste Kurantbanken Pantet og erholdt kongeligt Skøde paa Børsen i 1778. Med Kurantbankens Ophævelse og Realisation gik Bygningen atter tilbage i Kronens Eje under Bestyrelse af Statsgældskontoret, indtil Fr. VII endelig ved Skøde af  $\frac{1}{2}$ % 1857 overdrog den for 70,000 Rd. til Grosserer-Societetet. I hele den til da forløbne Tid havde Bygningen tjent som Børs med Boder som i Chr. IV's Tid. Allerede 1681 var der dog paa 1ste Sal indrettet en særlig Forsamlingsplads „ligesom paa andre Handelssteder, hvor Børstime levedes“. Denne „Børsal“ fik i 1807-10 et mere tidssvarende Udstyr, og foruden det tidligere etablerede Kurskontor installeredes i 1816 en større, smukt udstyret Auktionssal. I Tidernes Løb havde ogsaa flere Institutioner haft deres Lokaler paa Børsen i dennes østre Del, saaledes Kurantbanken, Speciesbanken, den grønlandske Handel og de to daværende Brandassurancekompagnier.

Da Grosserer-Societetet i 1857 overtog Bygningen var det med det Formaal at indrette den til Børs i moderne Forstand. Boderne paa 1. Sal faldt herefter bort, og med H. C. Stilling som Arkitekt gennemførtes den Anordning af dets



Børsens Portal.

Indre, som i Hovedtrækkene er bibeholdt med den store Børssal og det bag samme liggende Læseværelse, der senere suppleredes med Konversationsværelset. En ny Opgang fra begge Børsens Langsider etableredes under Taarnet med nogle mindre Mæglerkontorer i Vestibulen paa 1. Sal. Gennem dennes østre Del lagdes en bred Midtergang, paa hvis Sider der indrettedes Kontorer, dels til Børsbestyrelsen, dels til Udleje. Saaledes havde Privatbanken sine Kontorer der fra 1858-1904. Nu er samtlige disse Lokaler inddraget til Børsens eget Brug, nemlig til Børskontoret, Børsens Sekretariatskontor og Ekspeditionslokaler, Grosserer-Societetets Komité's Mødesal, Formandsværelse og 3 store Udvalgsværelser, endelig til Kontorer for Fondsbørsbestyrelsen og Fondsbørskommissariatet. Børsen er dels Varebørs, dels Fondsbørs. Sidstnævnte har sit Kursnoteringsværelse til højre for Hovedindgangens Vestibule, men holder sin Efterbørs i Børssalen, hvor iøvrigt Varebørsen har sit Sæde. Til venstre for Vestibulen har Københavns Bedømmelses- og

Voldgifts-Udvalg for Korn- og Foderstofhandelen sit Værelse; ved Siden af dette findes Telefonrummene. I Stueetagen er med Indgang under Rampen Generalforsamlings- og Auktionssalen, og iøvrigt er Lokalerne dér udlejede, saaledes til Amtstuen og Post- og Telegrafvæsenet. Børsen er i Ejendomsskyld ansat til 1,800,000 Kr. og brandforsikret for 3,600,000 Kr.

Bygningen, 127 m lang og c. 21 m bred, er opført i nederlandsk præget Renæssancestil. De gamle Murflader, hvis gule, rødflammede Sten var stærkt inficerede af Salt og Salpeter m. m. fra Hørkramboderne, erstattedes under Bygningens store Restaurering i 1880-83 med Skalksten. Saavel Façaderne som Gavlene er overdaadigt smykkede med Billedhuggerarbejder og Indfatninger af Sandsten. Rampen begræn-

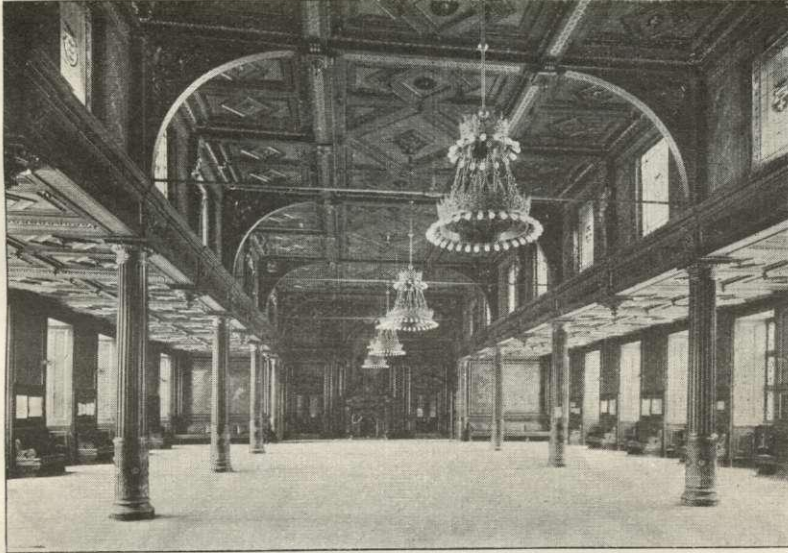


Børsen, set fra Holmens Bro.

ses paa Siderne af Sandstensmure med Brystværn; dette bærer som Afslutning 2 Statuer i Sandsten: Neptun og Merkur af J. C. Petzold (Originalen til Neptun, der ødelagdes ved Paakørsel i 1862, er dog erstattet af en Kopi). Rampen var oprindl. fri, men fra Chr. V's Tid er der plantet Træer paa denne. De monumentale Gavle bærer over Portalerne en Stenplade med latinsk Indskrift og Chr. IV's Navnetræk. Særlig ejendommeligt er Taarnet med dets slanke og snoede Spir: de fire Lindorme, der ruger over Børsens Skatte, aarvaagent spejdende efter Bytte mod de 4 Verdenhjørner; deres sammenslyngede Haler former Spiret. I Børsens Indre bemærker man særlig dens store 33 m lange og 19 m brede Børssal, som ved 10 Søjler er inddelt i to 5 m høje Sideskibe og et 9 m bredt Midtskib, der gaar op til Hovedbjælkerne under Taget. Væggen er beklædt med Gyldenlæders Tapeter. Paa Bagvæggen er anbragt 2 store Kuldegninger af Lorenz Frølich, forestillende Retfærdigheden og Fliden; til venstre for Hovedindgangen P. S. Krøyers bekendte Børsbillede fra 1895. En stor Marmorkamin bærer en Statue af Chr. IV (efter Thorvaldsen); ved Siden af Kaminen er i Marts 1928 anbragt Marmorbuster af C. F. Tietgen (afsl. 1918; Billedh. Brandstrup) og L. N. Hvidt. Mellem Vinduerne er opsat flere Tavler til Opslag — blandt disse den saakaldte „sorte

Tavle", hvorpaa de Firmaer opslaa, der ikke respekterer Bedømmelses- og Voldgifts-Udvalgets Kendelser — og desuden en Marmortavle, som Brancheforeningerne lod indmure til Minde om Grosserer-Societetets Komites Virksomhed under Verdenskrigen. Nævnes maa ogsaa Komiteens Mødesal (Privatbankens gamle Bankraadssal) med malede Portrætter af Komiteens Formænd, samt Formandens nyindrettede Værelse med et Maleri af Chr. IV og en Bronceafstøbning af François Dieussart's Buste af samme Konge.

I 1786-87 opførte Kurantbanken mellem Kancellibygningen og Børsen i nyklassisk Stil en Bankbygning, som ved en Forbindelsesgang sættes i direkte For-



Børssalen.

bindelse med Børsen (Arkitekt: Harsdorff). Denne Bygning, der overtoges af Nationalbanken, blev nedrevet i 1870, ligesom den bag samme liggende Børsgrav blev tilkastet og gav Plads for Slotsholmsgade.

Litt.: G. F. Lassen, Bidr. til B. Hist. i det første halvhundrede Aar, Kbh. 1858. — Th. Green, B. i Kbh., Kbh. 1898, og J. Werner, Børsen 1619-1915, Kbh. 1915.

## Pengeinstitutter.

Pengeinstitutterne er behandlere i flg. Grupper: A. Banker, B. Sparekasser, C. Kredit- og Hypotekforeninger og D. Forsikringsselskaber.

A. **Nationalbanken**, Holmens Kanal. Den første Bank her i Landet var den p. 364 omtalte Kbhvnske Assignations, Veksel- og Laanebank, alm. kaldet „Kurantbanken“, der oprettedes 1736; den ejedes af et priv. Aktieselskab og havde Ret til at udstede Sedler, men var ikke undergivet særlige Forpligtelser med Hensyn til Sedlernes Fundering. 1773 overtoges den af Staten. Ved Statsbankerotten

ophævedes den (tillige med den 1791 oprettede Speciesbank) og afløstes ved Frdn. af  $\frac{5}{1}$  1813 af en Rigsbank, der ved Oktrojen af  $\frac{4}{7}$  1818 omdannedes til en privat Aktiebank, Nationalbanken, som overtog Rigsbankens Aktiver og Passiver. Banken fik Eneret til at udstede Sedler. Oktrojen udløb 1908, men forlængedes ved Lov af  $\frac{12}{7}$  1907 til  $\frac{31}{7}$  1938. Bankens Bestyrelse bestaar af 17 Repræsentanter, hvoraf 2 udnævnte af Erhvervsministeren, de øvrige af Aktionærerne, samt 5 Direktører, hvoraf 2 udnævnes af Kongen. Af disse to skal den ene være landbrugskyndig. De andre vælges af Repræsentanterne. Ved Siden af Bestyrelsen staar Handels- eller Justitsministeren, der som kgl. Bankkommissær fører Forsædet i Bestyrelsens Møder.

Aktiekapitalen udgør 27 Mill. Kr.  $\frac{31}{7}$  1928 udgjorde Reservefondet 11,340,000,



Nationalbanken.

Udbytte-Udligningsfond 19,342,000 Kr. Seddelcirkulationen udgjorde 340,365,228 Kr. Indskud paa Foliokonto og Kontokurant 26,428,336 Kr. Banken ejede 181,806,113 Kr. i Guld (Mønt og Metal) og 10,918,601 Kr. i Skillemønt. Af Bankens Midler iøvrigt var 4,427,590 anbragt som Laan i faste Ejendomme, 8,844,124 som Laan paa Panteobligationer og 29,133,908 som Laan paa Børspapirer, 30,858,596 i indenlandske Veksler, 19,081,651 i Obligationer og Aktier og 91,965,138 i Tilgodehavende hos udenlandske Korrespondenter. Banken har Filialer i Aarhus, Aalborg, Nykøbing F., Kolding, Odense og Flensborg.

Fra sin Oprettelse til  $\frac{9}{5}$  1870 havde Nationalbanken Lokaler i den Bygning ved det sydvestlige Hjørne af Børsen, hvor fra 1785 Kurantbanken og senere Rigsbanken havde haft til Huse (se p. 611); c. 1865 blev Bygningen overdraget Kommunen til Nedbrydning, og den nuvær. Bygning overfor Holmens Kirke opførtes 1866-70 efter Tegning af J. D. Herholdt. Bygningen, der har Kælder og 3 Stokv., er opf. i florentinsk Renæssancestil med enkelte nordiske Motiver, af røde Mursten, beklædt med Granit i nederste Stokv. og med Gesims og omløbende Baand af Sandsten; de enkelte Stokv. er adskilte dels ved massive murede Hvelvinger, dels ved Jærnbjælker med Murværk imellem. 1917 fuldførtes en ny Bygning efter Tegn. af Martin Borch paa Hjørnet af Holmens Kanal og Havne-



gade i umiddelbar Forbindelse med den gamle Bygning og bestemt til at supplere denne. Denne Bygning indeholder bl. a. den store Banksal med Vægmalier af N. V. Dorph. (Litt.: Axel Rubow: Nationalbankens Historie 1818-1908, Kbh. 1918 og 1920; C. Th. Ussing: Nationalbanken 1914-1924, Kbh. 1926).

**Privatbanken**, Slotsholmsgade ved Knippelsbro, er oprettet ved kgl. Bevilling af  $\frac{4}{3}$  1857 (aabnet  $\frac{2}{11}$ ) med det Formaal „at tilvejebringe en yderligere Lettelse for Stadens og Landets Pengeomsætning, nærmest ved at supplere Nationalbankens Virksomhed i enkelte for Handelen særvigtige Anliggender“. Bankens første Direktør var C. F. Tietgen, under hvis Ledelse Banken særlig i 60'erne og 70'erne indtog en førende Stilling inden for dansk Erhvervsliv, særlig ved dens



Privatbanken. Til højre Børsen og Christiansborg Slot.

Medvirken ved Dannelsen af Foretagender som Store Nordiske Telegrafelskab, Burmeister & Wain, Det forenede Dampskibsselskab, De danske Sukkerfabrikker, Svitzers Bjærgningsentreprise, Tuborg Bryggerier, De danske Spritfabrikker, Københavns Telefonselskab m. fl.

Efter en Rekonstruktion i Okt. 1928 ændredes Bankens Vedtægter saaledes, at den ledes af et Bankraad paa indtil 15 Medl., der af sin Midte vælger en Bestyrelse paa indtil 6 Medl., hvilken i Henh. t. Bank- og Aktieselskabsloven er ansvarlig for Bankens Ledelse. Bankens daglige Forretninger ledes af Direktionen. <sup>31/12</sup> 1928 var Bankens Aktiekapital 40 Mill. Kr. og ansvarlige Indskudskapital 15 Mill. Kr. Banken har 15 københavnske Filialer.

Banken havde fra sin Oprettelse Lokaler paa Amagertorv 1 og fra 1858 paa Børsen (se p. 609), indtil den  $\frac{5}{6}$  1904 flyttede ind i sin egen Bygning paa den 1850 m<sup>2</sup> store Karré mellem Børsen og Knippelsbro, hvor før det gamle, interessante Bygningskompleks „Nybørs“ („De seks Søstre“) stod (se „Fra Arkiv og Museum“ II p. 136 flg.). Bygningen, der danner en Rektangel med en lille Gaard i Midten, er opf. efter Tegn. af Arkt. Axel Berg, af røde Mursten, Granit og Bremersten, i Parterre (med Hvalvinger, der til Dels hviler paa Granitpiller) og 4

Stokv. Indgangen til Banken, der er i Parterre og Stueetagen, er fra Børsgade; i Vestibulen en Marmorbuste af Tietgen, af H. V. Bissen. Ejendommen har kostet 3,150,000 Kr. I Aarene 1922-23 ombyggedes Ejendommen under Arkt. Axel Bergs Ledelse, saa Ekspeditionslokalet udvidedes betydeligt. (Litt.: Jul. Schovelin, Privatbanken 1857-1907, Kbh. 1907).

**Haandværkerbanken i København A/S**, opr. 1867 af en Kreds af Haandværkere under Navnet: Kreditforeningen af Haandværkere og Industridrivende. 1874 omdannet til Aktieselskab. 1916 forandredes Navnet til det nuvær. Den ledes af en Bestyrelse (7 Medl.), en Direktion (2 Medl.) samt af et Repræsentantskab,



Landmandsbanken. Til højre Niels Juuls Statue.

hvoraf Halvdelen vælges af Bankens Aktionærer, Halvdelen af „Haandværkerstandens Repræsentantskab“. Banken har 6 københavnske Filialer og et Kontorsted i Herlev. <sup>31/12</sup> 1927 var Aktiekap. 4 Mill. Kr., Res. 715,029, Indsk. 22,396,181 Kr. Bankbygningen, Amagertorv 24, er opf. 1906 (Arkt. Axel Berg). (Litt.: Haandværkerbanken og dens Mænd, forfattet i Anledn. af Bankens 50 Aars Jubilæum af C. Clemmensen og Carl Thalbitzer, Kbh. 1917).

**Den danske Landmandsbank**, Hypotek- og Vekselbank, opr. 1871, særlig paa Initiativ af Nationaløkonomen, Prof. N. C. Frederiksen († 1905) og daværende Postfuldmægtig, cand. polit. Joseph Michaelsen (kendt som den første, der udka-stede Ideen til Verdenspostforeningen, † 1908). Bankens Aktiekapital var oprindl. 12 Mill. Kr. Under Ledelse af Isak Glückstadt (adm. Direktør 1872-1910, † 1910) udvidedes Virksomheden stærkt. 1876 fordobledes Aktiekapitalen til 24 Mill. Kr. I bankteknisk Henseende udmærkede Banken sig ved at gaa i Spidsen med Indførelse af Check- og Akkreditivsystemet og ved at være den første danske Bank, der installerede Box-Anlæg. Af større Virksomheder, ved hvis Oprettelse Landmandsbanken har været medvirkende, kan særlig nævnes Københavns Frihavns Aktieselskab og Det østasiatiske Kompagni. Efter Aarhundredskiftet udvidedes Bankens Virksomhed overordentlig stærkt (1912 var Aktiekapitalen 72 Mill. og

1917 100 Mill. Kr.), men Efterkrigsaaarene bragte Banken saa store Tab, at den ved Lov af  $21/6$  1922 maatte rekonstrueres med Statens Støtte. Rekonstruktionsperioden fortsattes med Lovene af  $5/2$  1923 og  $9/8$  1926 og afsluttedes ved Loven af  $19/4$  1928. Staten har overtaget fuld Garanti for alle Fordringer paa Banken indtil  $1/4$  1932. Banken ledes nu af et Bankraad paa 7 Medl., der vælger Direktionen (2 Medl.). Foruden Bankens 21 københavnske Afdelinger har den Filialer paa flg. Steder: Aalborg, Bagsværd, Balle, Bandholm, Bramming, Esbjerg, Eskilstrup, Farum, Fejø, Fredericia, Grenaa, Guderup, Halsskov, Helsingør, Holbæk, Hørsholm, Kalundborg, Kolding, Kolind, Korsør, Langeskov, Maribo, Marstal, Nakskov, Nordby, Nyborg, Nykøbing F., Nykøbing S., Nysted, Rødby, Sakskø-



Handelsbanken.

bing, Slangerup, Stokkemarke, Svenborg, Sønderborg, Sønderho, Tisted, Trustrup, Tølløse, Tønder, Vejle, Ærøskøbing og Ørbæk.

Bankens nuværende Ejendom, Holmens Kanal 12, opførtes efter Københavns Brand 1795 efter Tegn. af Harsdorff. Bygningen er tre Stokv. høj over Kælderen; den øverste Etage, der oprindl. kun var en Mezzanin, blev forhøjet 1850 under Ledelse af Arkt. G. F. Hetsch. Façaden, der er opf. af røde Sten, har to Porte og er smykket med 6 kanellerede korinthiske Pilastre samt en Frontespice med Relief. Den første Ejer var Handelshuset Pierre Peschier & Co., men Ejendommen kom senere paa forskellige andre Hænder — bl. a. har Industriforeningen ejet den —, indtil den i 1872 købtes af Landmandsbanken. Bankbygningen er senere blevet udvidet ved Tilbygninger paa Nabogrundene mod Holmens Kanal og Laksegade, i ital. Renæssancestil, efter Tegning af Professor Storck. Endvidere opførte Banken i Aarene 1914-16 efter Tegning af Arkitekt B. Ingemann en Bygning paa Hjørnet af Laksegade og Asylgade, der blev forbundet med de ældre Bygninger ved en Luftbro. Til Bankbygningen hører endelig den tidligere Grønске Ejendom, Holmens Kanal Nr. 10. (Litt.: Jul. Schovelin, Landmandsbanken 1871-1921, Kbh. 1921. Beretning om Forholdene i Den danske Landmandsbank, afgivet af den ved kgl. Ordre af  $21/6$  1922 nedsatte Kommission, Kbh. 1924. Fr. Weilbach, Harsdorff, Kbh. 1928).

**Københavns Handelsbank**, Holmens Kanal 2, er stiftet  $\frac{7}{8}$  1873 (aabnet  $\frac{18}{4}$  1873). Blandt Bankens Stiftere maa særlig nævnes Professor J. Nellesmann (Bankens første Formand) og Godsejer J. B. S. Estrup, der havde Sæde i Bankens første Bestyrelse. Den styres af et Bestyrelsesraad (16 Medlemmer) og 3 Direktører. Aktiekapitalen, oprindeligt 4,784,565 Rd., udgør nu 50 Mill. Kr.  $\frac{31}{12}$  1927 var Reservef. 30,713,665, Indsk. 385,752,791 Kr. Samlet Udlaan og Veksler 404,870,668 Kr. Banken har 9 indenbys Afdelinger og Filialer i Aabenraa, Aarhus, Esbjerg, Graasten, Haderslev, Horsens, Kalundborg, Odense, Randers, Rønne, Sønderborg, Toflund, Tønder, Varde og Viborg.

Banken havde Lokaler i Efterslægtsselskabets Gaard indtil den 1888 for 425,000 Kr. købte Erichsens Palæ, der 1797-99 er opf. af Agent Erichsen († 1837) efter Tegn. af Harsdorff paa en Grund, hvor Raadmand Arent Berntsen i det 17. Aarh. havde opf. nogle Gaarde\*). Det har Kælder og 3 Stokv.; Façaden mod Kongens Nytorv smykkes af 6 fritstaaende joniske Søjler, der bærer en Fronton med Basrelief af Gianelli. Efter Købet lod Banken Bygningen underkaste en i 1892 fuldendt Restauration under Ledelse af Arkt. F. L. Levy; den er ikke alene i sit Ydre næsten uforandret, men ogsaa det Indre har endnu, i alt Fald for det ene Stokværks Vedk., i det væsentlige sin oprindelige Plan og rige Dekoration (den sidste skyldes for en Del den franske Arkitekt Ramée). I Maj 1908 paabegyndtes Nedrivningen af den i 1905 købte Naboejendom Holmens Kanal 4, og  $\frac{2}{1}$  1910 blev Nybygningen (Arkt. F. L. Levy, se „Architekten“  $\frac{28}{4}$  1910) taget i Brug, hvorefter den i 1891 ombyggede Tilbygning til Erichsens Palæ (mod Laksegade) blev nedbrudt og i Stedet opførtes et Galleri (Stue og Kælder), der forbinder Nybygningen med det gamle Palæ. I Bankens store Ekspeditionslokale findes en Broncebuste af Gehejmeetatsraad P. N. Damm (Rudolph Tegner). Paa Hjørnet af Vingaardsstræde og Laksegade, hvor tidl. bl. a. laa Hotel „Monopol“, har Banken i 1927-28 opf. en Bygning, der ved en Tunnel under Laksegade er sat i Forbindelse med Bankens Hovedbygning. Her findes bl. a. Kedelanlæg for Centralopvarmning af Bankens Bygninger og Cyklerum for c. 400 af Bankens Funktionærer (Arkt. Carl Brummer). For Tiden (1928) er Banken i Færd med yderligere at inddrage Ejendommene Holmens Kanal 6 og 8 samt Laksegade 5 i Bygningskomplekset. (Litt.: F. J. Meier: „Gamle Lofts- og Vægdekorationer i E. Palais“ i Tidsskrift for Kunstind. 1894. J. V. Schovelin i „De danske Byerhverv“, Kbh. 8. H. Fr. Weilbach, Harsdorff, Kbh. 1928).

**Folkebanken for København og Frederiksberg A/S**, Amagertorv 5, opr. 1898 under Navn af „Frederiksberg Bank“, antog 1924 sit nuvæ. Navn. Den ledes af et Bankraad paa 12 Medl., hvoraf 5 udgør Bankens Bestyrelse, og en Direktion (2 Medl.). 1927 flyttedes Bankens Hovedafdeling fra Gl.-Kongevej 107 til Amagertorv 5. Banken har 7 københavnske Filialer.  $\frac{31}{7}$  1927 var Aktiekap. 6 Mill., Res. 1,050,000, Indsk. 24,848,500 Kr.

**Amagerbanken A/S**, Amagerbrogade 25, opr. 1903 paa Initiativ af den fhv. Direktør for Kbh.s Telefonaktieselskab, E. B. Petersen, under Navn af „Kastrup Bank“. 1906 forandredes Bankens Navn til det nuv. Banken ledes af et Bankraad (10 Medl.) og har 1 adm. Direktør. Foruden Hovedafdelingen har Banken 2 københavnske Afdelinger samt Filialer i Dragør og Kastrup. Bankbygningen Amagerbrogade 25, den gamle Holmbladske Familieejendom, erhvervedes af Banken

\*) Indtil 1846 ejedes Palæet af Hyrekusk Rasmus Jørgensen (der var da en Tid indrettet deri det „Kehletske Kaffehus“), fra 1846 ejedes det af Stolemager C. B. Hansen, hvis Enke solgte det til Handelsbanken.

1920 og har derefter flere Gange været Genstand for Ombygning (Arkitekterne Vald. Schmidt og Landbo Berthelsen). <sup>31/12</sup> 1927 var Aktiekap. 1 Mill., Res. 850,000, Indsk. 15,494,620 Kr.

**Bank-Aktieselskabet Den ny Laanekasse**, V.-Boulevard 9-11, opr. 1915. <sup>31/12</sup> 1927 var Aktiekap. 672,000 Kr., heraf 500,000 Præference-Kapital, Res. 125,711, Indsk. 1,582,156 Kr.

**Københavns Kreditbank** (fh. Emissionsbanken) A/S, Vimmelskaflet 42, opr. 1916. <sup>31/12</sup> 1927 var Aktiekap. 400,000 Kr., Res. 12,000, Indsk. 146,319 Kr.

**A/S Købmandsbanken** i København, opr. 1916, Gl.-Torv 4, Hovedafd. og en Filial i Kbh. <sup>31/12</sup> 1927 var Aktiekap. 750,000 Kr., Indsk. 2,342,255 Kr.

**Erhvervsbanken** (for Handel, Haandværk, Landbrug og Grundejere) A/S, Frederiksberggade 3, opr. 1918. <sup>31/12</sup> 1927 var Aktiekap. 800,000 Kr., Indsk. 2,171,978 Kr.

**A/S Arbejdernes Landsbank, Spare- og Laanebank**, Vesterbrogade 5, Filialer i Brønshøj og paa Nørrebro. Banken oprettedes 1919 af det danske Arbejderparti med en Aktiekap. paa 2 Mill. Kr. Aktionærer kan alene være 1) Organisationer, som tilhører Arbejderpartiet i Danmark, 2) de af Arbejderpartiet i Danmark dannede Forretningsvirksomheder eller Arbejdernes kooperative Foretagender. Banken ledes af et Bankraad paa 5 Medl., 1 Direktør og et Repræsentantskab paa 15 Medl. (incl. Bankraadets Medl.). Bankens første Formand var Folketingsmand, senere Statsminister Th. Stauning. <sup>31/12</sup> 1927 var Aktiekap. 3 Mill., Res. 150,000, Indsk. 21,707,608 Kr. Bankbygningen, „Panoptikonbygningen“, der ejes af A/S Panoptikonbygningen, i hvilket Banken er eneste Aktionær, er opf. 1883-84 (Arkt. Hagemann) og udvidedes 1914 (Arkt. Vald. Schmidt).

**Frederiksberg Handelsbank A/S**, Falkonerallé 8, opr. 1919, 1 frederiksbergsk Filial. <sup>31/12</sup> 1927 var Aktiekap. 750,000, Res. 330,561, Indsk. 6,715,599 Kr.

**Vanløse-Rødovre Bank A/S**, Jærnbane Allé 28, opr. 1919. <sup>31/12</sup> 1927 var Aktiekap. 200,000, Res. 38,000, Indsk. 1,142,984 Kr.

**Dansk Andels- og Folkebank**, Andelsselskab med begrænset Ansvar, Axelborg, Axelortov 1, opr. 1925. Filialer i Aalborg, Brovst, Ejstrupholm, Gerrild, Grenaa, Kongeslev, Odense, Roskilde, Rønne, Silkeborg, Støvring, Søndersø, Torsø, Vejle, Østerlars og Østermarie. <sup>31/10</sup> 1928 var Andelskap. 790,775 Kr., Indsk. 683,627 Kr.

**B. Sparekassen for København og Omegn**, Niels Hemmingsensg. 24, stiftedes <sup>24/4</sup> 1820 paa Initiativ af Kammerraad, Assessor i Generaltoldkammer og Commercecollegiet Herman Bech. Sparekassens oprindelige Hovedformaal var at modtage og forrente de tjenende og arbejdende Klassers Sparemidler. Indskudsmidlerne skulde frugtbargøres ved at anbringes i Statskassen eller i Nationalbanken. Den stigende Tilgang af Indskudsmidler gjorde det nødvendigt at udvide Rammerne, 1844 gik Sparekassen over til ogsaa at anbringe sine Midler i direkte Udlaan. Indskuddet udgjorde <sup>11/11</sup> 1821 84,769 Rbd., <sup>11/11</sup> 1870 7,065,058 Kr., <sup>31/3</sup> 1920 141,243,376 Kr. og <sup>31/3</sup> 1928 198,078,085 Kr. Paa sidstnævnte Tidspunkt bestyredes desuden under Forvaltningsafdelingen Kapitaler til et Beløb af 42,397,503 Kr. Sparekassen har et Bestyrelsesraad paa 7 Medlemmer og en Direktør. Den har 21 Filialer i Kbh., Frederiksberg, Gentofte og Søborg.

Sparekassen begyndte sin Virksomhed i de 32 Mænds Forsamlingsaal paa Raad- og Domhuset, hvorfra den flyttede 1843, og efter at have lejet Lokaler flere Steder fik den 1862 sin egen Bygning paa Hj. af dav. St.- og Lille-Helligjæststræde; 1866 købte den Kædens Ejendom lige overfor (se p. 472), hvor den

flyttede ind, efter at der var foretaget en Ombygning (Arkitekterne Stilling og Klein); 1872 købte den Naboejendommen ud til Valkendorfs-gade og opførte en Tilbygning. Sparekassens Bygninger er beliggende paa det Sted, hvor en Del af det gamle Graabrødre Kloster har ligget. I Sparekassens Kælder findes endnu Rester af Klosterets Fundamenter. 1911-13 foretoges en gennemgribende Forandring af Ejendommens Indre (Arkt. H. Wright). (Litt.: H. L. Bisgaard, Sparekassen for København og Omegn 1820-1920, Kbh. 1920).

**Den sjællandske Bondestands Sparekasse**, Ny-Vesterg. 17, er stiftet <sup>26</sup>/<sub>11</sub> 1856 af sjællandske Bønder paa Initiativ af Overretsprokurator C. C. Alberti. Indskuddet var <sup>31</sup>/<sub>3</sub> 1928 135,698,895, Reserver og Garantikap. 7,267,699 Kr. Sparekassen



Sparekassen for København og Omegn.

ejer Bygningen Ny-Vesterg. 15-17; den har c. 70 Filialer i sjællandske Købstæder og Stationsbyer m. m.

„**Bikuben**“, Forsørgelsesforening og Sparekasse, Silkegade 8, er stiftet <sup>3</sup>/<sub>3</sub> 1857 af Th. J. Hellmann sammen med bl. a. Prof. A. Steen og Dispachør A. Wessely. 1894 oprettedes en Forvaltningsafdeling, der overtager Bestyrelse af Kapitaler med eller uden Baandlæggelse. Foreningen ledes af en Bestyrelse, bestaaende af en Direktion paa 3 Medl. og et Tilsynsraad (18 Medl.), hvoraf 6 danner Forretningsudvalget. Sparekassen har 6 københavnske Afdelinger foruden Hovedafdelingen. Indskuddet var <sup>31</sup>/<sub>3</sub> 1928 190,833,577 Kr., Reserver for Sparekassen 18,085,708 Kr. og for Forsørgelseskasserne 2,503,631 Kr., ialt 20,589,339 Kr. Af de indsatte Midler forvaltes for Tiden (1928) c. 103 Mill. Kr. i Forvaltningsafdelingen.

„**Bikuben**“, der først havde Lokaler i Silkegade 13, flyttede 1861 til sin nyopførte Gaard i samme Gade, hvor den havde købt en gammel af den bekendte Rentemester Henr. Müller i 1661 opførte Gaard, der stod paa de tidl. til Konventhuset (se p. 468) opførte Boder. Den nuvæ. Bygning toges i Brug 1884 (Arkt. Etatsrd. Herholdt). Efteraaret 1927 blev Hjørneejendommen Silkegade 10 og Pile-

stræde 17, der fra 1897 har tilhørt Bikuben, nedrevet, og paa denne Grund opføres for Tiden en Bygning for at opnaa en Udvidelse af Lokalerne (Arkt. Gotfred Tvede). (Se J. E. A. Hansen, Bikubens Gaard i Silkegade og dens tidl. Beboere, Industriforeningens Tidsskr. 1887 p. 182 flg.; Harald Westergaard, Bikuben 1857-1907, Kbh. 1907).

**Laane- og Sparekassen for Embeds- og Bestillingsmænd**, Frederiksholms Kanal 16, er oprettet 1880 ved Sammenslutning med et i 1874 oprettet Pengeinstitut „Forskudsbanken“. Dens Formaal er at yde Laan til Embeds- og Bestillingsmænd i off. og private Institutioners Tjeneste, samt at modtage Sparekassendiskud.  $\frac{31}{3}$  1928 var Indsk. 763,459, Reserver 362,375 Kr. (Se V. Falbe Hansen, Laane- og Spareforen. for Embeds- og Bestillingsmænd, Kbh. 1905).



Bikuben.

**Frederiksberg Sparekasse**, Gl.-Kongevej 160, er opr. 1894 af 32 Borgere paa Frederiksberg, der tegnede dens første Garantikapital. Den ledes af en Direktion (3 Medl.), der vælges af Generalforsamlingen (Garanterne, for Tiden 52 Personer).  $\frac{31}{3}$  1928 var Indsk. 8,471,786, Reserver 509,673 Kr.

**C. Kreditkassen for Husejerne i København**, Ny-Vestergade 12 (egen Ejendom, opført 1890 af Arkitekt A. Clemmensen), er stiftet i Anledning af den københavnske Brand 1795 ved Fund. af  $\frac{1}{3}$  1797 — ny Statutter med Tillæg konfirm. ved kgl. Resol. af  $\frac{8}{8}$  1905,  $\frac{12}{1}$  og  $\frac{11}{12}$  1907,  $\frac{28}{5}$  1915,  $\frac{8}{3}$  1917,  $\frac{21}{6}$  1918 og  $\frac{3}{12}$  1924 — for ved Hjælp af Indskud at tilvejebringe Midler til Udlaan til Husejere mod Prioritet i deres Ejendom (Kreditkassen er saaledes ikke som de alm. Kreditforeninger en Forening af Laantagere, men en Forening af Kasseobligationsejere). Den bestyres af en Administrator, som paa Forslag af Generalforsamlingen udnævnes af Kongen, samt af 3 Interessenter, der er valgte af Generalforsamlingen. Ved Udgangen af Regnskabsaaret 1927-28 var Antallet af Udlaan 3238, Hovedstol 175,939,000 Kr. og Restgælden 168,456,000 Kr. Reserve-

fond 16,741,000 Kr. (Litt.: Beretning om Kreditkassen for Husejerne i København 1915. — Carl Thalbitzer, Kreditkassen for Husejere i Kbhvn. 1797-1922, Kbh. 1922).

**Østifternes Kreditforening**, Jarmers Plads 2, begyndte sin Virksomhed  $^{11/12}$  1851 — Statutter konfirm.  $^{9/12}$  1851, reviderede og konfirm.  $^{25/4}$  1896 med senere Tillæg — og styres af et Repræsentantskab og 3 Direktører.  $^{31/3}$  1928 var Antallet af Udlaan 63,850, disses Hovedstol 1,029,341,600 Kr. og Restgælden 920,605,500 Kr. Reservefond 30,170,200 Kr. Foreningen, der først havde lejet Lokale i Frederiksberggade, flyttede 1860 til den nyopførte Bygning i St.-Kannikestræde, hvorefter Foren. 1876 flyttede til N.-Voldg. 5. 1914-16 opførtes dens nuvær. Ejendom (Arkt.



Østifternes Kreditforening.

Ulrik Plesner og Vald. Dan). (Litt.: Festskrift i Anledn. af Foren.s 50-aarige Jubilæum, Kbh. 1901; De dske Byerhverv, Kbh., 6. Hefte; „Archit.“  $^{20/6}$  1918).

**Kreditkassen for Landejendomme i Østifterne**, Anker Heegaardsg. 4, egen Bygning opført 1908-10 (Arkt. Alfr. Thomsen), er stiftet 1866 (Statutter af  $^{12/6}$ ) og styres af et Repræsentantskab og 3 Direktører. 1927: 15,822 Udlaan med en Hovedstol af 232,330,000 Kr. og en Restgæld af 208,528,000 Kr., Reservefond 6,741,000 Kr. (Litt.: Erik Arup, Creditkassen for Landejendomme i Østifterne 1866-1916, Kbh. 1916).

**Kreditforeningen af Ejere af mindre Ejendomme paa Landet i Østifterne** (Husmandskreditforeningen for Østifterne), Laksegade 4, er stiftet 1880 (Statutter af  $^{20/6}$  1880, revid.  $^{19/12}$  1891 og  $^{19/6}$  1920). Den aarlige Rente af Foreningens Obligationer er garanteret af Staten.  $^{31/3}$  1928 var Antallet af Udlaan 33,018 med en Hovedstol af 67,621,050 Kr., Restgæld 57,380,671 Kr., Reservefond 2,525,700 Kr.

**Kreditforeningen af Grundejere i København og Omegn**, Gl.-Torv 4, opr. 1882 (Statutter af  $^{19/6}$ ). Den styres af en Direktion og kontrolleres af et Repræsentantskab. Ved Udgangen af Regnskabsaaret 1928 var Antallet af Udlaan 5230 med en Hovedstol af 259,265,500 Kr., Restgæld 222,707,907 Kr., Reservefond



10,864,804 Kr. Kreditforeningen, der begyndte sin Virksomhed i Valkendorfs-gade, opførte 1898-99 efter Tegn. af Arkt. Fr. Levy for 580,000 Kr. sin egen Ejendom, Gl.-Torv 4, hvor den siden har haft Lokaler. (Litt.: Kreditforeningen af Grundejere i Kbhvn. og Omegn 1882-1907, Kbh. 1907).

**Hypotekforeningen for Laan mod sekundær Prioritet i faste Ejendomme i København og Omegn** (Københavns Hypotekforening), V.-Boulevard 13, er stiftet <sup>20</sup>/<sub>8</sub> 1895 (Statutter af <sup>19</sup>/<sub>8</sub>). Den styres af et Repræsentantskab og en Direktion. 1928: 8665 Udlaan med en Hovedstol af 129,376,000 Kr., Restgæld 117,427,000 Kr. Reservefond 5,789,000 Kr. (Litt.: Hypotekforeningen for København og Omegn 1895-1920, Kbh. 1920).

**Kreditforeningen for industrielle Ejendomme**, V.-Boulevard 13, stiftet 1898 (Statutter af <sup>20</sup>/<sub>4</sub>), styres af en Kontrolkomité og en Direktion. <sup>31</sup>/<sub>8</sub> 1927: 924 Udlaan med en Hovedstol paa 25,114,000 Kr. og en Restgæld paa 20,015,000 Kr.; Reservefond 2,451,000 Kroner.

**Østifternes Hypotekforening** for Laan mod sekundær Prioritet i faste Ejendomme i Købstæder og købstadlignende Byer i de

danske Østifter (Kbh. undtaget), Vesterbrog. 5, er stiftet <sup>27</sup>/<sub>8</sub> 1901; den styres af en Kontrolkomité og en Direktion. 1928: 8252 Udlaan med en Hovedstol af 46,051,000 Kr., Restgæld 38,924,000 Kr.; Reservefond 2,112,000 Kr., samt Garanti- og Grundfond 1,013,000 Kr. (Litt.: Østifternes Hypotekforening 1901-26, Kbh. 1926).

**Grundejernes Hypotekforening** for Laan mod sekundær Prioritet i faste Ejendomme i København, Amagertorv 24, er stiftet 1905 og styres af et Tilsynsraad og en Direktion. 1928: Antal Udlaan 3183, Hovedstol 56,361,000 Kr., Reservefond 2,714,000 Kr., samt Garanti- og Grundfond 1,087,157 Kr.

**D. Det Kgl. Oktroierede Sø-Assurance-Kompagni, A/S**, Amaliegade 38, stiftet ved Oktroj af <sup>20</sup>/<sub>4</sub> 1726 og Konvention af samme Dato. Ny Konvention <sup>2</sup>/<sub>4</sub> 1850. Nugældende Statutter af <sup>28</sup>/<sub>6</sub> 1919 med Ændringer af <sup>9</sup>/<sub>7</sub> 1923. Sø-, Transport-, Brand-, Driftstabs-, Indbrudstyveri- og Ansvarsforsikring. Det ledes af en Bestyrelse (7 Medl.) og en Direktion (1 Direktør og en Underdirektør). Aktiekap. 2 Mill. Kr. Præmieindtægt 1927: 5,844,987 Kr. (Litt.: De danske Byerhverv, Kbh. 8. H.; Chr. Thorsen, Det Kongelig Oktroierede Sø-Assurance Kompagni 1726-1926, Kbh. 1926).

**Københavns Brandforsikring** (gensidigt Selskab), Ved Stranden 14, er stiftet



„Kreditforeningen af Grundejere i København og Omegn“s Bygning.

ved kgl. Anordning af  $28/1$  1731, Vedtægt stadf. ved kgl. Resol. af  $8/8$  1885, tegner Forsikringer for Bygninger i Kbh. med Forstæder. Selskabet styres under Justitsministeriets Tilsyn af et Repræsentantskab med en Afdeling heraf, benævnet „det faste Udvalg“, paa 11 Medlemmer samt af en Direktion paa 3 Medlemmer; Tilsynet udøves af en Tilforordnet. Ved Vurderingerne fungerer tillige en af Justitsministeriet udnævnt Tilsynshavende. Risikosum pr.  $1/10$  1928: 998,816,000 Kr. Bruttopræmie: 1,274,131 Kr. Formue: 16,522,493 Kr. Selskabet ejer Ejendommen („Gustmeiers Gaard“, opf. 1796), der er bygningsfredet i Klasse A. Foranlediget ved den store Brand i Okt. 1728, hvorved mangfoldige blev økonomisk ruinerede, da der ikke eksisterede nogen Forsikringsindretning, som kunde yde de skadelidte Erstatning, oprettedes paa Forslag af „Stadens 32 Mænd“ og med Magistratens og Regeringens Approbation en „Brand-Casse“. Herved tilvejebragtes en Betyggelse af Kreditforholdene, som væsentligt bidrog til, at det saa hurtigt lykkedes at faa de ødelagte Kvarterer genopbygget. Selskabets Virkeomraade var oprindelig begrænset til Terrænet indenfor Voldene, hvor det havde Monopol indtil 1868, men udvidedes 1889 til ogsaa at omfatte Forstæderne. Selskabet sorterer under Justitsministeriet. (Litt.: Selsk.s Aarsberetninger; Kbh.s Huse og Indvaanere efter Branden 1728, Kbh. 1906; Kbh.s Brandforsikring 1731-1911, Kbh. 1913).

**Købstædernes almindelige Brandforsikring** (gensidigt Selskab), St.-Kannikestræde 16 (egen Bygning, købt af Østifternes Kreditforening, se p. 620), er stiftet ved Anordning af  $18/1$  1761, senere ordnet ved Lov af  $14/8$  1870 og en Vedtægt af  $18/1$  1874; den styres under Justitsministeriets Tilsyn af et Repræsentantskab og en Direktør. Præmieindtægt (Brutto) 1927-28: 2,347,514 Kr.

**De private Assurandører**, Limiteret, Slotsholmsgade 5, stiftet 1786. Deltagerne hæfter ikke solidarisk, men hver Assurandør indestaar med hele sin Formue for det ham paahvilende Ansvar. Til Sikkerhed tjener yderligere Værdipapirer til Værdi af 300,000 Kr., der er deponeret i Nationalbanken, et Obligationsfond paa 300,000, et Kassefond paa 100,000, samt et Præmiereservefond paa 100,000 Kr.

**Den almindelige Brandforsikring for Landbygninger** (gensidigt Selskab), Stormgade 10 (den Holsteinske Gaard, som Selskabet købte 1872, se p. 414), er stiftet ved kgl. Anordn. af  $29/2$  1792, sen. ordnet ved Lov af  $23/4$  1870 og Vedtægt af  $10/6$  1871. Den styres under Justitsministeriets Tilsyn af et af Interessenterne valgt Repræsentantskab, et Tilsynsraad og en Direktion.  $31/8$  1928: Risiko 6684 Mill. Kr. Præmieindtægt (brutto) 1927-28: 9,435,663 Kr. Formue c. 26 Mill. Kr.

**Det kgl. oktroierede alm. Brandassurance-Compagni** (A/S), Højbroplads 10, er stiftet ved Oktroj af 1798, ved Konvention af 1891 forenet med det kbhvske Brandassurancekompagni; det styres af et Repræsentantskab og 2 Direktører;  $31/4$  1928: Aktiekap. 4 Mill. Kr., Reserver 2,800,000 Kr. Selskabets Bygning, af haandstrøgne, røde Mursten, Sokkel af Granit og Pilastre af Bremersandsten, er opf. 1905-06 (Arktr. Fritz Koch og G. Tvede, se „Architekten“  $13/6$  1908).

**Den københavnske Søassurance Forening** (limiteret), Holmens Kanal 9, opr. 1852. Enhver Deltager hæfter for sine Andele med sin fulde Ejendom. Til Sikkerhed for de forsikrede er i Nationalbanken deponeret Værdipapirer for c. 1 Mill. Kr. (Litt.: Den kbhvske Sø-Assurance-Foren. 1852-1912 ved Jul. Schovelin, Kbh. 1912).

**Det gensidige Forsikringselskab Danmark**, Vestre-Boulevard 34, er stiftet  $9/8$  1861 af davær. Kontorchef i Justitsministeriet Justitsrd. Bærtelson, oprindelig udelukkende som Brandforsikringselskab. 1872 optoges ogsaa Livsforsikringsvirksomhed, senere Tyveriforsikring og fra Sept. 1927 tillige Ansvars-, Automobil-, Syge- og Ulykkesforsikring, Sygekasse samt kombineret Hus- og

Grundejerforsikring. Selskabet ledes af et Bestyrelsesraad (11 Medl.), et Repræsentantskab (29 Medl.) og administreres af 2 Direktører. I Brandforsikringsafdelingen var Præmieindtægten i 1928 3,3 Mill. Kr. Forsikringssummen udgjorde  $\frac{1}{2}$  1929 2,055 Mill. Kr., Afdelingens Formue 7,2 Mill. Kr. I Livsforsikringsafdelingen var i 1928 Præmieindtægten 6,4 Mill. Kr. Forsikringssummen  $\frac{1}{2}$  1929 218 Mill. Kr., Afdelingens Formue 51,9 Mill. Kr. Selskabet havde en kort Tid efter Stiftelsen Kontor i Justitsministeriets Brandforsikringskontor, derefter i Stormgade 10 (den Holsteinske Gaard, se p. 414), indtil det i Okt. 1903 flyttede ind i sin egen Ejendom paa Vestre-Boulevard (opf. 1901-03, Arkt. Martin Borch). (Litt.: De danske



Forsikringsselskabet Danmark.

Byerhverv, 7. H.; Fr. Ricard og E. Salomonsen, Det gensid. Forsikringsselskab Danmark 1861-1911, Kbh. 1911).

**Fjerde Søforsikringsselskab** (limited), Vimmelskafte 42, opr.  $\frac{20}{4}$  1863. Deltagerne hæfter ikke solidarisk, men enhver hæfter med hele sin Formue for sine Andele. Deponeret Kapital 600,000 Kr.

**Forsikringsaktieselskabet Nye Danske af 1864**, Stormgade 2-4 (Selskabets Ejendom), stiftet  $\frac{11}{1}$  1864. Alle alm. Forsikringsformer. Aktiekap. 6 Mill. Kr. (30 % indbetalt). Præmier 1927: Brandforsikring (brutto) 9,758,837 Kr.; andre Brancher 3,312,431 Kr. (Litt.: Johs. Dalhoff, A/S Nye danske Brandforsikrings-Selskab af 1864, Festskrift i Anl. af 50 Aars Jubilæet, Kbh. 1914).

**Statsanstalten for Livsforsikring**, Havnegade 23. En i 1707 opr. Enkekasse for Landmilitæretaten, som 1740 udvidedes til at gælde alle Stænder, blev 1775 afløst af den af Staten garanterede „almindelige Enkekasse“, som nærmest var beregnet for Embedsmænds Enker; dog vedblev den ældre Landmilitærenkekasse at bestaa endnu i mange Aar. 1860 standsede den alm. Enkekasse (en „alm. Forsørgelsesanstalt af 1795“, der var den første, som indførte egentlig Livsforsikring, standsede allerede 1811). Imidlertid havde Staten i 1842 oprettet to nye Anstalter, *Livrente- og Forsørgelsesanstalten* og *Livsforsikringsanstalten* i Kbh.; de var

vel formelt adskilte, men virkede dog i den dagl. Forretningsgang som een Institution. Disse to Anstalter blev ophævede ved Lov af  $18/6$  1870 og afløste af „Livsforsikrings- og Forsørgelsesanstalten af 1871“, der nu kaldes med det ovfr. anførte Navn. Virksomheden for Anstalten, der er bestemt for alle Landets Indb. og tegner alle de sædvanlige Arter af Livsforsikringer, Livrenter og Pensionsforsikringer, er yderligere ordnet ved Love af  $1/4$  1893,  $26/3$  1898,  $29/3$  1904,  $20/3$  1906,  $20/3$  1920,  $23/12$  1925 og  $22/12$  1927. Dens Bestyrelse bestaar af 5 Medl., af hvilke en er Direktør. —  $31/12$  1927 udgjorde den samlede Bestand af Livsforsikringer 387,286,357 Kr. og af Renteforsikringer 11,338,750 Kr. aarlig Hævning; Anstaltens Formue var 229,661,881 Kr. I 1927 indbetalt som Præmie og Indskud



Statsanstalten for Livsforsikring.

16,247,837 Kr., og udbetalt paa Grund af Dødsfald og Udløb af Forsikringer 6,276,805 Kr. Som Bonus er ialt fordelt c. 49 $\frac{1}{2}$  Mill. Kr.

Anstalterne af 1842 havde fra Beg. Lokaler i Ministerialbygningerne i Lerches Gaard (se p. 379); men Pladsen var her altfor indskrænket, og efter mange Planer enedes man i 1863 med Foreningen for Søfartens Fremme, der skulde have Lokaler til Navigationsskolen (se p. 446), om Opførelsen af den nuværende Bygning, saa-

ledes at Foreningen lod den opføre, men indrettede Lokaler for Anstalterne i Stuen og en Del af 1. Sal, alt med overhælv. Rum. Bygningen, i Kælder og 3 Stokværk, opført efter Tegning af F. Meldahl i tidlig Renæssancestil (nærmest efter Palazzo Vendramin Calergi i Venezia), Grundst. nedlagt  $2/7$  1864, indviet  $1/6$  1865, og i Nov. s. Aar flyttede Anstalterne ind. Efter den nye Anstalts Opretelse udvidedes Lokalerne 1872 og 1882, og endelig tog den ved Køb af Febr. 1891 for 280,000 Kr. (hvortil kom Ombygning, for 80,000 Kr.) hele Bygningen i Besiddelse. Til yderligere Udvidelse har Anstalten i 1905 for 300,000 Kr. tilkøbt Naboejendommene, Havnegade 25 og Hjørnet af Tordenskjoldsgade; førstnævnte nedreves 1906-07 og en ny Bygning opførtes (Arkitekt: Martin Borch). (Se S. Hertzsprung, De statsgaranterede Livsforsikrings-Anstalter, Festskrift, København 1892).

Det Forenede Danske Livsforsikrings-Aktieselskab Hafnia, Holmens Kanal 9, er stiftet  $20/4$  1872 paa Initiativ af den senere Etatsrd. Chr. Jul. Ramm som det første danske private Livsforsikringsselskab og paabegyndte sin Virksomhed  $22/8$  s. A. Selskabet, der oprindeligt hed Dansk Livsforsikringsselskab Hafnia, antog i 1905 sit nuvæ. Navn efter Sammenslutning med Forsikringsaktieselskabet *Mundus*;

1911 optog det Andels-Livsforsikringselskabet *Fædrelandet* og 1914 Det nationale Livsforsikringselskab *Dan* (der tidligere havde overtaget Livsforsikringselskaberne *Cimbria* og *Frøen*). Selskabet ledes af en Kontrolkomité (7, højst 8 Medl.) og en Direktion (2, højst 4 Medl.). Det har adskillige Filiakontorer i København og har egne Kontorer i de større danske Provinsbyer, i Stockholm, Paris og de vigtigste franske Provinsbyer. Det har tidligere drevet Virksomhed i Norge med Hovedkontor i Oslo, og i Slesvig-Holsten med Hovedkontor i Hamburg. <sup>31/12</sup> 1927 var i Kraft 163,527 tegnede Policer for Kapitalforsikring og 1326 direkte tegnede Forsikringer for Renteforsikring. Kapitalforsikringernes Sum udgjorde 519,988,062 og Renteforsikringernes årlige Beløb 1,924,034 Kr. Den samlede Præmieindtægt var i Regnskabsåret 1927 17,076,622 Kr. Selskabet ejede 1879-1909 Ejendommen Amagervej 6 (Schoustrups Gaard), der afhændedes til A/S Alumina (Den kgl. Porcellænsfabr.). Selskabets Hovedkontor har til Huse i Selskabets Ejendom Holmens Kanal 9—Holbergsgade 1, der er beliggende paa den Grund, hvor tidligere Studenterforeningens Bygning har ligget, og hvor efter Traditionen ogsaa den tidligere „Slavekirke“ skal have ligget. Den nuværende Bygning, med Stueetage af bornholmsk Granit, den øvrige Façade af røde haandstrøgne Sten og Tag af engelske Tagsten, er opf. 1910-12 (Arkt. Ulrik Plesner, se „Architekten“ <sup>22/3</sup> 1913).

**De private Reassurandører**, Limiteret, Slotsholmsgade 5, stiftet <sup>14/4</sup> 1883 med det Formaal udelukkende at overtage Genforsikring for „De private Assurandører“. Ansvarligheden er ordnet paa lignende Maade som ved dette Selskab. Til Sikkerhed er i Privatbanken deponeret Værdipapirer til Værdi af 400,000 Kr. Reservefond 50,000 Kr.

**Forsikrings-Aktieselskabet Skjold**, Amaliegade 27, stiftet <sup>24/6</sup> 1884 som det første danske Ulykkesforsikringselskab; driver Ulykkes-, Syge-, Ansvars-, Automobilforsikring m. m. Aktiekap. 2 Mill. Kr. Præmieindtægt i 1927 brutto: 2,442,013 Kr., for egen Regning 1,813,183 Kr. Selskabets Bygning er det tidl. Frederiks Hospitals sydøstlige Pavillon, se p. 496. (Litt.: Forsikrings-Aktieselskabet Skjold 1884-1909, Kbh. 1909).

**Forsikringen af danske Fiskefartøjer** (gensidigt), stiftet <sup>15/3</sup> 1889 af Dansk Fiskeriforening. Forsikrer danske Fiskefartøjer mod Søskade m. v. Forsikringssum <sup>31/3</sup> 1928 c. 8 Mill. Kr. Præmieindtægt 1927-28 329,759 Kr.

**Østifternes Brandforsikring** (gensidigt Selskab), Vestervoldgade 104 (egen Ejendom), stiftet 1889, Bygningsbrandforsikring, styres under Justitsministeriets Tilsyn af en Bestyrelse og en Direktør. Forsikringssum <sup>1/1</sup> 1927: 1266 Mill. Kr. Præmier (brutto) 1927-28 1,915,996 Kr.

**Forsikringsaktieselskabet Haand i Haand**, Nygade 4 (egen Ejendom), er opr. <sup>24/2</sup> 1890. Syge- og Ulykkesforsikring, Invaliditets-, Ansvars-, Brandforsikring m. m. Aktiekap. 1 Mill. Kr.

**A/S Nordisk Genforsikrings Selskab**, Grønningen 23, opr. <sup>20/6</sup> 1894 med det Formaal at tegne Genforsikring af enhver Art for andre Selskaber, Foreninger og Anstalter i Ind- og Udland, samt direkte Transportforsikring. Ledes af en Bestyrelse (6 Medl.) og en Direktion (2 Medl.). Aktiekap. 10 Mill. Kr., hvoraf 50 % indbetalt. Præmieindtægt 1927-28 Brutto 19,000,141 Kr., Netto 9,425,503 Kr. Selskabet ejer Bygningen Grønningen 21-25, opf. 1910.

**Dansk Folkeforsikringsanstalt**, A/S, Anker Heegaardsgade 13, opr. <sup>22/5</sup> 1896. Livsforsikring. Aktiekap. 500,000 Kr., hvoraf 25 % indbetalt. Forsikringssum <sup>1/1</sup> 1929: c. 170 Mill. Kr. Selskabets Bygning er opf. 1909 (Arkt. A. Preisler, se „Architekten“ <sup>13/11</sup> 1909).

**Nordisk Brandforsikrings A/S**, Grønningen 25, opr. <sup>20</sup>/<sub>10</sub> 1897, styres af en Bestyrelse og en Direktør. Den direkte Forretning omfatter Brand-, Indbrud- og Vandskadeforsikring. Aktiekap. var <sup>31</sup>/<sub>12</sub> 1927 4 Mill. Kr., Reservefond 1,221,000 Kr. I 1927 udgjorde Præmieindtægten 2,917,060 Kr., deraf i direkte Forretning 1,630,081 Kr.

**Nordisk Livsforsikrings-Aktieselskab af 1897**, St.-Kongensgade 128, er stiftet <sup>3</sup>/<sub>5</sub> 1897; det bestyres af et Repræsentantskab (7 Medl.) og 3 Direktører. Aktiekap. 1 Mill. Kr. (hvoraf 250,000 Kr. indbetalt). Præmieindtægt 1928: 3,821,147 Kr. Selskabets Bygning er opf. 1913-14 (Arkt. Vilh. Fischer, se „Architekten“ <sup>20</sup>/<sub>3</sub> 1915).

**Nordisk Ulykkesforsikrings-Aktieselskab af 1898**, Grønningen 17, stiftet <sup>19</sup>/<sub>4</sub> 1898, styres af et Repræsentantskab (7 Medl.) og en Direktion (3 Medl.). Tegner Syge- og Ulykkesforsikring, Ansvars- og Automobilforsikring. Aktiekap. 1 Mill. Kr. Præmieindtægt 1927 (Brutto): 2,807,314 Kr. (Se De danske Byerhverv Kbh. 9. H.).

**Forsikrings-Aktieselskabet Danske Lloyd**, Amaliegade 35, stiftet 1899, tegner Forsikringer af enhver Art, undt. Livsforsikring. Aktiekap. 4 Mill. Kr., hvoraf 25 % indbetalt.

**Mejeriernes og Landbrugets Ulykkesforsikring** (gensidigt Selskab), Reventlowsgade 14 (egen Bygning), tegner lovpligtig Ulykkesforsikring. Det ledes af et Repræsentantskab (24 Medl.) og en Direktør. Præmieindtægt i 1927: 2,265,000 Kr. (Litt.: Mejeriernes og Landbrugets Ulykkesforsikring 1898-1923, Kbh. 1923).

**Forsikringsaktieselskabet Skandinavia**, Kongens Nytorv 6 (egen Bygning), stiftet <sup>3</sup>/<sub>10</sub> 1899 af Direktør W. Witzke og Jægermester A. N. Grøn. Ledes af et Repræsentantskab (15 Medl.), et Forretningsudvalg (5 Medl.) og en Direktion (1 adm. Direktør og 3 Underdirektører). Driver Genforsikring i alle Brancher, samt direkte Sø- og Transportforsikring. Filialer i London, Paris, Berlin, Oslo, New York, Montevideo, Valparaiso, Warschau, Danzig, Amsterdam, Antwerpen og Lissabon. Aktiekap. 20 Mill. Kr., hvoraf 28<sup>1</sup>/<sub>2</sub> % indbetalt. Præmieindtægt 1927: 39,979,894 Kr., hvoraf 20,036,613 Kr. for egen Regning.

**Arbejdsgivernes Ulykkesforsikring**, Polititorvet 14, stiftet 1899 efter Beslutning af Arbejdsgiverforeningen af 1896 og Fællesrepræsentationen for Dansk Industri og Haandværk. Selskabets første Formand var Etatsrd. Niels Andersen. Tegner Ulykkes-, Syge-, Brand-, Indbrudstyveri-, Automobil- og Ansvarsforsikring. Præmieindtægt 1927: 7,827,954 Kr. Selskabets Bygning er opf. 1913-14 (Arkt. K. Arne Petersen, se „Architekten“ <sup>22</sup>/<sub>10</sub> 1915).

**Andels-Anstalten Tryk** (gensidigt Livsforsikringselskab), Rosenørns Allé 1 (egen Bygning), stiftet 1904. Garantikapital: 1 Mill. Kr. Forsikringssum: c. 117 Mill. Kr.

**Forsikringsaktieselskabet National**, Nørre-Voldgade 5, stiftet <sup>9</sup>/<sub>5</sub> 1905. Alle alm. Forsikringsformer. Aktiekap. 6 Mill. Kr. (25 % indbetalt). Præmie 1927: Brutto 10,343,977 Kr., Netto 6,643,779 Kr. Selskabets Bygning er opf. 1875 (Arkt. Ingemann).

**Absalon, Forsikrings A/S**, Raadhuspladsen 45, stiftet 1905. Alle Forsikringsformer, undt. Livsforsikring. Aktiekap. 4 Mill. Kr. Bruttopræmieindtægt 1927: 4,787,054 Kr. Selskabets Ejendom er det tidl. Hotel Bristol, købt 1916, opf. 1901-02 efter Tegn. af Arkt. Vilh. Fischer, af kløvet Granit i Stueetagen, iøvrigt af røde Mursten med rig Anvendelse af kunstig Sandsten; Bygningen bærer et 56 m højt Taarn med kuppelformet Hætte.

**Livsforsikringselskabet Danebroge**, Frederiksborggade 43 (egen Bygning), opr. <sup>21</sup>/<sub>5</sub> 1906. Aktiekap. 300,000 Kr.

**Danske Grundejeres Brandforsikring** (gensidigt Selskab), Vestervoldgade 8 (egen Bygning), opr. 1908. Forsikringssum <sup>30</sup>/<sub>100</sub> 1928: 652 Mill. Kr. Brandforsikring for fast Ejendom og Løsøre.

**Husmandsbrandkassen for Danmark** (gensidigt Selskab), Gl.-Kongevej 5, stiftet 1908. Brandforsikring for fast Ejendom og Løsøre. Forsikringssum <sup>1</sup>/<sub>10</sub> 1928: Bygningsafdelingen c. 581 Mill. Kr., Løsøreafdelingen c. 437 Mill. Kr.

**Assurance-Compagniet Baltica**, Bredgade 42, stiftet 1915. Alle Forsikringsarter, undt. Livsforsikring. Aktiekap.: 17 Mill. Kr., hvoraf 25 % indbetalt. Præmieindtægt 1927: 31,257,943 Kr. Selskabet har 1921 købt det Bernstorffske Palæ, Bredgade 42 (se p. 372), hvor dets Hovedkontor nu findes.

**Husmændenes Ulykkesforsikring** (Ulykkesforsikringsforeningen af 1916), gensidigt, Gl.-Kongevej 5, stiftet 1916. Ulykkes- og Ansvarsforsikring.

**Forsikrings-Aktieselskabet Danske Phønix**, Amaliegade 31 B, stiftet 1917. Alle Arter af Skadeforsikring, samt Genforsikring. Aktiekap. 2 Mill. Kr., hvoraf 25 % indbetalt.

**Pensionsforsikringsanstalten**, A/S, Vestre-Boulevard 38 (egen Bygning), stiftet 1917 af danske Erhvervs- og Funktionærorganisationer med det Formaal at søge Funktionærernes Pensionsforhold ordnet paa forsikringsmæssig Basis. Aktiekap.: 1 Mill. Kr. Præmieindtægt 1927: 2,792,269 Kr. Pr. <sup>1</sup>/<sub>8</sub> 1928 hæfter Anstalten for Alderspensioner til et samlet Beløb af c. 10 Mill. Kr. aarlig.

**Reassurance-Compagniet Salamandra** A/S, Hammerensgade 4, stiftet <sup>28</sup>/<sub>4</sub> 1918. Driver Genforsikring i alle Brancher, undt. Livsforsikring. Ledes af en Bestyrelse paa indtil 9 Medl. og en Direktion (2 Medl.). Filialer i Amsterdam, Antwerpen, Berlin, Danzig, Hamburg, London, New York, Oslo, Paris og Prag. Aktiekap.: 6 Mill. Kr., Reservefond: 3 Mill. Kr. Bruttopræmie 1927-28: 40,186,705 Kr., Netto-præmie 27,790,107 Kr. Selskabets Bygning er Hammerensgade 4-Bornholmsgade 3 (opf. 1921, Arkt. Gotfr. Tvede) og St.-Kongensgade 118-Hammerensgade 2 (Arkt. Aage Preisler).

Af særlige Pengeinstitutter m. m. nævnes endnu følgende:

**Overformynderiet**, Stormgade 18. Styrelsen af umyndiges Midler er i sin nuv. Skikkelse ordnet ved Lov af <sup>4</sup>/<sub>8</sub> 1857, idet den da henlagdes under en kgl. Overformynder, der baade fører Tilsyn med Værgerne og styrer de umyndiges Midler, og ved Lov af <sup>26</sup>/<sub>8</sub> 1868, hvorved der i Stedet for samtlige Overformyndere uden for Kbh. oprettedes et eneste Overformynderi, der henlagdes under den kgl. Overformynder i Kbh., men som en særlig Afdeling. Denne har dog kun at gøre med Styrelsen af de umyndiges Midler, medens alle Overformyndernes andre Forretninger uden for Kbh. sorteres under Skifteretterne. Foruden umyndiges Midler bestyres ogsaa under Overformynderiet de meget betydelige Midler, der i Henh. til Testamente, Gavebreve eller Legatfundatser er baandlagt for Arvinger, Gave-modtagere eller Legater. — I Overformynderiet indestod <sup>31</sup>/<sub>8</sub> 1928 ialt 486,239,933 Kr. Deraf indestod i den indenbys Afdeling 259,455,870 Kr., nemlig under Masseforvaltning 53,217,369 Kr. (deri medregnet Reservefondene, 2,766,295 Kr.) og under enkelt Værgemaal 206,238,501 Kr.; Kapitalformuen blev i Regnskabsaaret 1927-28 forøget med 1,699,693 Kr. I den udenbys Afd. indestod 226,784,063 Kr., hvoraf 74,487,630 Kr. under Masseforvaltning og 152,296,433 Kr. under enkelt Værgemaal; Reservefondene var 6,065,446 Kr., Kapitalformuen blev i Regnskabsaaret 1927-28 forøget med 6,775,270 Kr.

Overformynderiet havde indtil 1859 Plads paa Raadhuset (hvor det kbhnske.

Overformynderi ogsaa var tidligere; efter Branden 1795 flyttedes det dog 1796 til Amagerortov 10 og 1798 til Generalpostamtets Gaard paa Købmagerg., hvorfra det 1816 flyttede tilbage til Raadhuset, da det fik Lokaler i Stormg. 17 (se p. 438). Dets nuv. Bygning, Hj. af Storm- og V.-Voldg., er opf. 1893-94 efter Tegn. af Hans J. Holm for c. 400,000 Kr. Den er paa Granitsokkel af røde Mursten og bestaar af 3 Fløje (Kælder og 3 Stokv.), der danner en ret Vinkel med Aabningen ud til Gadehjørnet, hvor den lille Forgaard afsluttes med et Murparti med Portal. (Litt.: A. Behrend, Nogle Træk af Overformynderiets Forhistorie, Kbh. 1919).

**Assistenshuset**, Nybrogade 2. Assistenshuset stiftedes  $\frac{3}{4}$  1688 som et privat Interessentskab, for at lette Adgangen til Pengelaan og derved „komme de fattige



Overformynderiet.

til Undsætning“, af Nikolaj Wesling, der blev den første Assistenshusforvalter; fra først af udlaantes der ikke alene paa Løsøre, men ogsaa paa faste Ejendomme, hvilket sidste forbødes ved Frdn. af  $\frac{21}{1}$  1699, ved hvilken Institutionen i det hele reguleredes. Den vedblev længe at være i private Hænder; 1712 fik Gehejmerd. Joh. Otto Raben Privilegium paa at drive den paa Livstid, og fra hans Søn, Gehejmerd. Fr. Raben overdroges den til Byfoged Iver Jentoft, der lod den bestyre af Brødrene Joseph og Meyer Unna, hvis Misligheder førte til, at Jentofts Enke mistede Privilegiet, og Assistenshuset lukkedes 1751. Ved Frdn. af  $\frac{8}{6}$  1753 blev da Assistenshuset omdannet til en kgl. Institution og atter aabnet under Bestyrelse af den første kgl. Forvalter Jens Hansen Løwe; ved Frdn. af  $\frac{20}{6}$  1753 fik Søkvæsthuset og Fattigvæsenet i Forening Privilegiet, der forinden var blevet tilbagegivet Jentofts Enke, og som Søkvæsthuset afkøbte hende for 6000 Rd., ligesom det udløste Fattigvæsenet for en aarlig Afgift af 1000 Rd. og 400 Rd. til Forbedringshuset (bortfalden ved Frdn. af  $\frac{20}{10}$  1869). Assistenshuset sorterede nu gennem Søkvæsthuset under Admiralitetskollegiet, og efter 1848 under Marineministeriet; da Søkvæsthusfonden ved Res. af  $\frac{21}{1}$  1860 inddroges under den alm. Invalidefond, kom Assistenshuset ind under dettes Direktion, og da Søkvæsthus-



og Invalidefonden ophævedes som særlige Fonds ved Lov af <sup>29</sup>/<sub>8</sub> 1904, kom Assistenshuset direkte ind under Finansministeriet (fra <sup>1</sup>/<sub>10</sub> 1904); ved Tillægsbevillingsloven 1904-05 bestemtes, at dets faste Ejendomme og Inventar (295,250 Kr.) saavel som dets Driftskapital (fastsat til 1,250,000 Kr.) skulde optages bl. Statsaktiverne. — Pantebeholdningen udgjorde pr. <sup>31</sup>/<sub>8</sub> 1928 70,602 Stk. og den udlaante Kapital 1,615,852 Kr. Overskuddet var 59,631 Kr. Renten blev under Krigen sat op fra 1 % maanedlig til 2 % maanedlig. Fra <sup>1</sup>/<sub>4</sub> 1927 er den indtil videre <sup>1</sup>/<sub>2</sub> % maanedlig. — Assistenshuset har 6 Indleveringskontorer.

Assistenshuset havde fra 1688 Lokaler i Nicolaj Weslings Gaard i Kvæsthusgade (Matr. Nr. 38, 39), og derefter fra 1706-39 i Assistenshusforvalter Jacob



Assistenshuset.

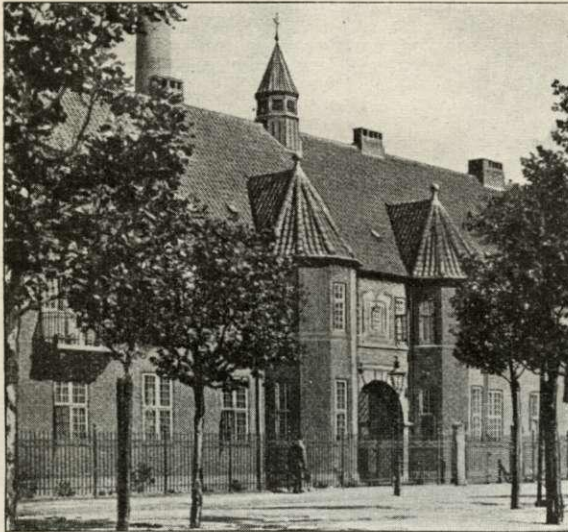
Lindemanns Gaard paa Amagertov (Matr. Nr. 38). I Iver Jentofts Tid var Assistenshuset i hans Ejendom paa Hj. af St.-Færgestræde og St.-Kirkestræde (Matr. Nr. 38), og her blev det ogsaa, da det efter Søkvæsthusets Køb af Privilegiet genaabnedes <sup>18</sup>/<sub>6</sub> 1753. Da Pladsen blev for lille, købte Kvæsthuset <sup>24</sup>/<sub>12</sub> 1757 den nuvæ. Gaard i Snaregade (Matr. Nr. 1) af Douillac & Cunys Hattefabrik for 16,200 Rd. og „100 Specieducater til Cunys Kærliste“. Denne Gaard var opført efter Branden i 1728 af Borgmester Christian Berregaard, og af hans Søn Kammerherre William Berregaard i 1754 solgt til Regimentskvartermester Adrian Kiøbke, der <sup>18</sup>/<sub>12</sub> 1756 havde solgt den til Hattefabrikanterne. Bygningerne bestod da af en Hovedfløj, med Façade ud til Snaregade, og to Sideløje, der vendte ud til Kanalen; 1765 opførtes den 4. Fløj, der lukker for Gaarden, og som blev Hovedfløj med den anseelige Indgangsport. Det lille tilstødende Hus i Nybrogade 4 (Matr. Nr. 2), kaldet „Pæretæet“ efter et Træ, der i mange Aar stod ved dets Façade, er opf. 1730 af den davær. Ejer Arbejdskarl ved Vejerhuset Hans Blasen og købt af Assistenshuset i 1793 for 3559 Rd. og benyttedes til Dels som Embedsbolig. Den 3. Ejendom, Nybrog. 6, opf. 1731, der ligesom de andre gaar helt ud til Snaregade, tilkøbtes 1842 for 18,110 Rd.

**Kongeriget Danmarks Hypotekbank**, Vesterbrog. 4 A (Axelborg), opr. i Henh. t. Love af  $\frac{1}{4}$  1906 og  $\frac{6}{12}$  1924, optager Laan mod Sikkerhed i Bankens Grundfond (20 Mill. Kr.), ydet Banken af den danske Stat, og samtl. andre Aktiver, og har Administrationen af Statsboligfonden. Den ledes af en Direktion paa 3 Medl. og et Tilsynsraad paa 5 Medl.

**Kongeriget Danmarks Tiendebank**, sammesteds, er opr. til Gennemførelse af Tiendeaflysningen i Henh. t. Lov af  $\frac{15}{8}$  1903. Bestyres af Kongeriget Danmarks Hypotekbank.

**Revisions- og Forvaltningsinstituttet A/S**, V.-Boulevard 2 (egen Bygning,

opf. 1919 efter Tegn. af Arkt. Alb. Oppenheim), er opr. 1912 og ledes af et Revisorraad paa 5 statsautoriserede Revisorer samt en Administrator; dets Virksomhed omfatter Revision af Regnskaber og Forvaltning af Pengemidler. Aktiekap.  $\frac{1}{1}$  1928: 1 Mill. Kr., Garantikap. 1 Mill. Kr., Reservef. 236,341 Kroner.



Den kgl. Mønt.

**Den kongelige Mønt**, Hj. af Amager Boulevard og Amager Fælledvej. Mønten var efter Reformationen i Skt. Klare Kloster, ind-

til dette 1575 gaves til den tyske Menighed, og Mønten havde da en Tid lang Lokale paa Bremerholm; men 1593 kom den tilbage til Skt. Klare Kloster sammen med Gjethuset, der var bleven indrettet her 1586; da Kirken her nedbrødes c. 1620, blev Mønten flyttet til Pilestræde hen imod Møntergade; 1644 fik den Plads paa Slottet i Raadstuefløjen (se p. 331); senere flyttedes den atter ned i Byen (1661 var den paa Købmagergade Nr. 26). Ved Resol. af  $\frac{14}{1}$  1749 blev der for kgl. Regning indrettet en Mønt ved Nyhavn bagved Botanisk Have. 1873 opførtes paa Hj. af Holbergs- og Herluf Trollesgade en egen Bygning for Mønten; denne Bygning blev overtaget af Post-Girokontoret (se p. 632), da Mønten i 1923 flyttede til sin nuvæ. Bygning. Denne er opf. efter Tegn. af Arkt. Martin Borch af røde Mursten med rødt Tegtag for c. 1 Mill. Kr. og danner en Karré med Hovedbygningen mod Amager Boulevard. I den 2 Stokv. høje Hovedbygning, der prydes af et lille Spir, og hvis Hovedindgang flankeres af to lave, taarnagtige Udbygninger, findes Kontorerne og Embedsboligerne, i de andre Fløje Værkstederne; endvidere en Mellembygning i 2 Stokv., hvori Medaillørernes Ateliers m. m.