

J. P. TRAP

KONGERIGET
DANMARK

FJERDE OMARBEJDEDE UDGAVE

PAA GRUNDLAG AF DEN AF H. WEITEMEYER UDGIVNE 3. UDGAVE
OG UNDER MEDVIRKNING AF VIDENSKABSMÆND, FAGFOLK OG
STEDLIGE MEDDELERE FRA ALLE LANDETS EGNE

UDGIVET AF

GUNNAR KNUDSEN

I. BIND

INDLEDENDE BESKRIVELSE AF DANMARK
KØBENHAVN OG FREDERIKSBERG

KØBENHAVN 1929
G. E. C. GADS FORLAG
(FREDERIK GAD)

KØBENHAVN OG FREDERIKSBERG.

| | Pag. |
|---|------|
| I. INDLEDNING | 201 |
| Beliggenhed p. 201. Grænser og Omegn p. 202. Oprindelse, Udvikling, Kvarterer p. 204. Færdselsaarer p. 208. Anlæg p. 215. Udstrækning og Areal p. 220. Finansielle Forhold p. 221. Administrative Forhold p. 224. Inddeling i Kvarterer p. 225. | |
| II. BYGNINGER OG INSTITUTIONER..... | 228 |
| <i>Kirker, Kapeller m. m., Kirkegaarde</i> | 228 |
| Kirker under Vor Frue Provsti p. 228. Kirker under Holmens Provsti p. 263. Kirker under Vestre Provsti p. 287. Kirker under Frederiksberg Provsti p. 296. Skt. Nicolai Kirkebygning p. 303. Kirker for Menigheder udenfor Folkekirken p. 306. Kirkegaarde p. 321. | |
| <i>Slotte og Palæer</i> | 327 |
| Christiansborg p. 327. Rosenborg p. 346. Amalienborg p. 354. Prinsens Palæ p. 360. Charlottenborg p. 364. Frederiksberg Slot p. 372. | |
| <i>Administrations- og Retsbygninger</i> | 378 |
| Ministerialbygninger p. 378. Arkiver p. 380. Raadhuse p. 385. Retsbyg- ninger p. 397. Politbygninger p. 402. | |
| <i>Undervisningsanstalter og Skoler</i> | 405 |
| Universitetet og dertil knyttede Institutioner p. 405. Kollegier p. 421. Poly- teknisk Lærestalt p. 429. Landbohøjskolen p. 433. Andre Stats-Lærestal- ter p. 437. Seminarier p. 442. Tekniske Skoler p. 443. Handelsskoler p. 446. Husholdningsskoler p. 448. Idræt p. 450. Statens højere Almenskoler p. 452. Kommunale Skoler p. 455. Private Børneskoler p. 464. Abnormskoler p. 471. | |
| <i>Biblioteker og videnskabelige Institutioner</i> | 475 |
| <i>Museer</i> | 486 |
| <i>Teatre</i> | 502 |
| <i>Hospitals- og Forsørgelsesvæsen</i> | 508 |
| Statshospitaler p. 508. Kommunale Hospitaler p. 516. Amtssygehus p. 527. Private Hospitaler p. 528. Andre Institutioner under Sundhedsvæsenet p. 534. Kbh.s Forsørgelsesvæsen p. 536. | |
| <i>Stiftelser og Velgørenhedsinstitutioner</i> | 542 |
| Stiftelser som henhører under Foreninger og Lav p. 542. Andre Stiftelser p. 552. Asylter, Børne- og Optagelseshjem p. 561. Andre velgørende In- stitutioner p. 566. | |

| | Pag. |
|--|------|
| <i>Hær og Flaade. Militære Etablissementer</i> | 568 |
| Landbefæstning p. 568. Søbefæstning p. 570. Orlogsværftet og Flaadestationen p. 571. Chr. IV's Tøjhus p. 577. Kastellet p. 580. Kaserner p. 582. Militære Institutioner p. 583. | |
| <i>Københavns Havn</i> | 585 |
| Frihavnen p. 588. Toldhavnen p. 592. Besejling og Udnyttelse p. 607. | |
| <i>Børsen</i> | 608 |
| <i>Pengeinstitutter</i> | 611 |
| Banker p. 611. Sparekasser p. 617. Kredit- og Hypotekforeninger p. 619. Forsikringsselskaber p. 621. Andre Pengeinstitutter p. 627. | |
| <i>Trafik- og Kommunikationsvæsen</i> | 631 |
| Post- og Telegrafvæsen p. 631. Rederier p. 635. Jærnbaner p. 637. Sporveje p. 645. | |
| <i>Hoteller</i> | 647 |
| <i>Foreningsbygninger</i> | 649 |
| <i>Dagblade</i> | 661 |
| <i>Kommunale tekniske Anlæg</i> | 663 |
| Vandforsyning p. 663. Belysningsvæsen p. 669. Kloakvæsen p. 674. Vejvæsen p. 679. Torvevæsen p. 681. Brandvæsen p. 686. Politivæsen p. 689. Badeanstalter p. 692. | |
| <i>Parker og Lystanlæg m. m. Monumenter</i> | 694 |
| <i>Gamle Huse</i> | 712 |
| III. BEFOLKNINGS-, ERHVERVS- OG BOLIGFORHOLD m. m. | 727 |
| <i>Befolknings- og Erhvervsforhold</i> | 727 |
| <i>Bolig-, Leje- og Ejendomsforhold</i> | 731 |
| <i>Større Fabrikker og industrielle Anlæg</i> | 733 |
| <i>Handels- og Søfartsforhold</i> | 749 |
| IV. HISTORIE | 758 |
| Københavns Terrænforhold og ældste Udvikling p. 758. Det middelalderlige København p. 762. Byens Kirker, Klostre og Gilder i Middelalderen p. 769. Fra Reformationen til den store Ildebrand p. 773. København 1728-1800 p. 788. København 1800-1850 p. 793. København 1850-1900 p. 796. København i det 20. Aarhundrede p. 802. | |
| <i>Frederiksberg</i> | 807 |
| <i>De gamle Landsbyer paa Hovedstadens Omraade</i> | 813 |
| <i>Litteraturfortegnelse</i> | 816 |
| De vigtigste Skrifter, der vedkommer Københavns og Frederiksbergs Topografi og Historie p. 816. De vigtigste Værker og Samlinger, der vedkommer Topografien for hele Landet eller større Dele af det p. 821. | |
| BILAG. | |
| <i>Kort over København og Frederiksberg</i> , i 2 Blade. | |



Grosserer Peder Erichsen († 1804), Hofmester Joh. Ludv. Brockenhuus († 1811) og Overpræsident, Baron Friederich Adeler til Adellersborg († 1816). I 1837 blev den købt af tidl. kgl. Maskinmester, Traktør W. Murdoch, der indrettede den til Hotel under Navn af „Stadt Hamburg“. I 1847 overgik Hotellet til et Aktieselskab, der lod det nedrive og genrejse under dets nuvær. Navn; 1883-1919 var det i privat Eje, hvorefter det overtoges af et Aktieselskab og gennemgik en grundig Restaurering. Hotellet har 85 Værelser. (Se Knud Bokkenheuser, Hotel Phønix og dets Historie igennem 80 Aar, Kbh. 1926).

Palace Hotel (*Paladshotellet*), Raadhuspladsen, er opført af et Aktieselskab (Aktiekap. 2,400,000 Kr.) paa Initiativ af Direktør Anders Jensen, der i Løbet af 1906 havde købt og ladet nedrive en Række Ejendomme ved Raadhuspladsen og Mikkil Bryggersgade med et samlet Grundareal paa c. 2750 m². Den monumentale Bygning er opført 1907-10 efter Tegning af Professor Anton Rosen, af røde Sten paa Granitsokkel, i 5 Stokværk med Kvistetage og med et c. 65 m højt, kobberdækket Taarn, paa hvis Sider findes 4 store



Palace Hotel.

Mosaikker i gylden Grund, efter Tegning af Johs. Krag, forestillende Morgen, Dag, Aften og Nat. Hotellet, hvis Bygning er ansat til Ejendomssk. af 4,750,000 Kr., har 200 Værelser. (Se „Architekten“ ¹/₁₀ og ⁸/₁₀ 1910).

Foreningsbygninger.

Af Foreninger, der ejer mere anselige Foreningsbygninger i København og Frederiksberg, skal her omtales følgende:

Det kgl. danske Videnskabernes Selskab i Kbh., stift. ¹³/₁₁ 1742 (første Statutter givne ved Reskr. af ⁵/₁₀ 1774), har til Formaal at fremme de historiske, fy-

siske, matematiske og filosofiske Videnskaber saavel ved Forhandlinger og Meddelelser af vidensk. Indhold som ved Udgivelse af Skrifter og Understøttelse af vidensk. Foretagender, og det optager som Medlemmer saadanne inden- og udenlandske Mænd, hvis Kundskaber og vidensk. Aand giver grundet Forventning om, at de vil virke for Selskabets Øjemed. I Spidsen for Selskabet, der staar under Kongens Protektorat, staar en Præsident. Det har f. T. c. 70 indenlandske og c. 140 udenlandske Medlemmer. Dets Kapitalformue er c. 475,000 Kr.

Under en af Selskabet valgt Direktion er henlagt *Carlsbergfondet*, oprettet af Kapt., Brygger, Dr. phil. J. C. Jacobsen ved Fundats af $\frac{25}{100}$ 1876 (Tillæg af $\frac{12}{100}$ 1888 og $\frac{2}{12}$ 1916). Fondet, der ejer Bryggeriet Gamle Carlsberg (se dette), har til Formaal dels at fortsætte og udvide Virksomheden i det af Giveren i 1875 op-



Videnskabernes Selskabs Bygning.

rettede „Carlsberg-Laboratorium“ (se p. 483), dels ved Stipendier og andre Donationer at fremme de forskellige Naturvidenskaber samt Matematik, Filosofi, Historie og Sprogvidenskab; en særlig Afdeling af Fondet danner det II p. 135 omtalte nationalhist. Museum paa Frederiksborg. — Ved Gavebrev af $\frac{25}{100}$ 1901 (Skøde af $\frac{20}{100}$ 1902) har Brygger Carl Jacobsen og Hustru des-

uden overdraget Bryggeriet Ny Carlsberg (se dette) til Fondet som en ny Afdeling, *Ny Carlsbergfondet*, med den Opgave at fremme Kunsten i Landet. Denne Afdeling har for sin særlige Virksomhed en egen Direktion, og er i Virkeligheden en selvstændig Institution.

Selskabet holdt fra først af Møder i den Holsteinske Gaard, senere næsten uafbrudt i Prinsens Palæ (se p. 362), indtil det 1899 (første Møde holdtes $\frac{24}{100}$) flyttede ind i den nuværende, monumentale Bygning over for Glyptoteket ved Dantes Plads, opf. 1894-98 af Carlsbergfondet for c. 800,000 Kr. efter Tegn. af Prof. Vilh. Petersen i italiensk Renæssancestil. Bygningen, af Granit, Bremer-sandsten og Mursten, bestaar af den rektangulære Hovedbygning, i Kælder og 3 Stokv., og to lavere Sidebygninger; Stuen indeholder bl. a. Fondets Kvæstur og Bolig for dets Formand; paa 1. Sal findes bl. a. Selskabets Mødesal, med gule Marmorpilastre, Medailloner af navnkundige danske Videnskabsmænd paa Væggene og rigt Stukloft med Dekoration (Prometheus-Myten, malet af Kræsten Iversen og skænket af Fondet i Anledning af dets 50 Aars Jubilæum 1926), og paa 2. Sal dets Kontorer, Arkiv, m. m. Paa Hovedtrappen, af hvidt Marmor, staar paa den halvrunde Afsats en Buste af J. C. Jacobsen (af den yngre Bissen, efter Faderens Original), og i Forhallen paa 1. Sal en Marmorbuste (af Saabye) af Historikeren Hans Gram, efter hvis Forslag Selskabet blev stiftet. Desuden findes i Bygningen

flere Kunstværker, deribl. et stort Maleri af Krøyer: Et Møde i Videnskabernes Selskab 1897 i Prinsens Palæ. (Se C. Molbech, Det kgl. danske Vidensk. Selsk. Hist. i dets første Aarh. 1742-1842, Kbh. 1843).

Det kgl. kbhvske Skydeselskab og danske Broderskab har sin Oprindelse fra „Hellig Trefoldigheds Lav udi det danske Kompagni“ eller „Det danske Kompagni“, som nævnes første Gang 1443 i Chrf. af Bayerns Stadsret, og hvis ældste kendte Skraa er af $\frac{28}{5}$ 1447. Selskabet havde udelukkende et selskabeligt Formaal og optog Medlemmer af alle Samfundsklasser. Kompagnihuset laa i det derefter opkaldte Kompagnistræde (nuv. Nr. 16) og vendte ogsaa ud til Brolæggerstræde (Nr. 5); 1591-92 udvidedes det med en grundmuret Bygning ud til Kompagnistræde. Huset, der ligesom den nuv. Skydebane, i lang Tid var „det fine Sted“ til Afholdelsen af Bryllupper og Gæstebud, blev 1676-79 benyttet til Opholdssted



Den kgl. Skydebane.

for svenske Krigsfanger; 1682 blev det solgt, og Pengene benyttedes til Betaling af Byens Gæld; i Branden 1795 forsvandt det. Allerede 1619 fik Selskabet en Skydebane uden for Vesterport (nuv. Vesterbrog. 69-71), senere fik det en anden Plads smstds., ligesom det efterhaanden havde Skydebane flere Steder, saaledes uden for Nørreport og efter 1746 hos Agent Andr. Bjørn paa Bjørnsholm paa Christianshavn. I 1751 overlod Kongen det atter Plads uden for Vesterport, paa dets nuv. Grund, hvor det holdt sin første Fugleskydning i 1753. Selskabet, som fra 1673 var blevet kaldt „Skydekompaniet“, fik sit nuv. Navn i 1776, og dets nuv. Bygning, *Skydebanen*, opførtes 1782-87 (Grundst. nedlagt $\frac{20}{1}$ 1782, indviet $\frac{10}{5}$ 1787) af Tømmermester Boye-Junge; 1792 opførtes Sidefløjen, hvorved Bygningen fik den ydre Form, som den endnu har. Først 1812 blev dog Selskabet Ejer af Grunden, der var henvend 3,9 ha; senere har det maattet afstaa noget af den dels ved Roskildebaniens Anlæggelse 1847, dels ved Gennemførelsen af Istedgade 1886 (1887 opførtes den store Skydemur ud til denne Gade, Arkt.: L. Knudsen), ligesom det 1894 frasolgte et Vænge, saa at Grunden nu er 19,300 m²; 1895-96 foretoges en Ombygning af „Skydebanen“, navnlig opførtes hele Sidefløjen fra ny, og der føjedes en Sidefløj til Hovedbygningen ind mod Haven. I Lokalerne er der ophængt en stor Mængde til Dels interessante malede Medlemskiver. C. 200 Medl. (Se N. P. Jensen, Det kgl. kbh. Skydeselsk. og danske Broderskabs Hist., Kbh. 1901, samt et Haandskrift i Raadstuearkivet af F. E. Tvermoes, fra 1901).

Frimurerordenen. Den første Loge i Kbh. og i Danmark, „Skt. Martin“, stiftedes 1743 af russisk Gesandtskabssekretær G. O. v. Münnich, men den anerkendtes først 1749 af den engelske Storloge, medens en anden Loge i Kbh., „Zorobabel“, allerede var anerkendt fra London 1745. Efter at en 3. Loge, „Phönix“, var stiftet 1762, og den saakaldte „strikte Observans“ havde faaet Indgang i Danmark, forenedes Logerne under Navn af „Zorobabel til Nordstjernen“. I Logen var der hidtil kun benyttet tysk Sprog, men 1778 delte den sig i en dansk, „Zorobabel til Nordstjernen“ og en tysk, „Friedrich zur gekrönten Hoffnung“ (opkaldt efter Kronprinsen, senere Fr. VI); først 1854 forenedes de igen som „Zorobabel og Frederik til det kronede Haab“, der 1874 paa Grund af det store Medlemstal deltes i de 3 Skt. Johannes Loger, „Zorobabel“, „Nordstjernen“ og „Christian“; af Brødre



Frimurerlogen.

fra disse 3 Loger oprettedes endelig 1918 en 4. Loge, „Absalon“. Under Fr. VII vedtoges 1853 Overgangen til det saakaldte svenske System, ligesom en 1855 i Helsingør stiftet Andreasloge 1857 flyttede til København. — Fra Begyndelsen havde Logerne Lokale paa Nytorv, senere holdtes Møderne hos flere Brødre, sidst i Pilestræde, hvor Møderne aabnedes $\frac{25}{2}$ 1765. I 1805-07 opførtes en egen Logebygning i Kronprinsensgade (indviet $\frac{7}{1}$ 1807) efter Tegn. af Bygningsinsp. P. Friis. Den solgtes til Haandværkerforeningen (se p. 655), og en ny Logebygning opførtes i Klerkegade (indviet $\frac{6}{10}$ 1868; Arkt. F. V. Tvede). Da denne Logebygning var blevet for lille, nedlagdes $\frac{3}{6}$ 1924 Grundstenen til en ny Logebygning paa Blegdamsvejen, der opførtes efter Tegn. af Arkt. Holger Rasmussen paa en 5262 m² stor Grund (deraf bebygget 3500 m²) og indviedes af Kongen (som Ordenens øverste Styrer i Danmark) $\frac{12}{10}$ 1927. Der findes nu i Danmark og paa Island, indordnede under den Danske Store Lands-Loge, 16 Johannes Loger, 4 Andreas Loger, 1 Provinsialloge og 1 Kapitelloge med ialt c. 7500 Medlemmer. (Se F. N. Ritzau, Zorobabel og Fr. til det kr. Haab; dens Hist. og Medlemsfortegnelse fra de ældste Tider indtil $\frac{31}{12}$ 1881, Kbh. 1882).

Independent Order of Odd-Fellows, hvis første Loge i Kbh. oprettedes $\frac{30}{6}$ 1878, er ligesom Frimurerordenen et hemmeligt Selskab med filantropiske For-

maal, navnlig „at besøge de syge, hjælpe de trængende, begrave de døde og opdrage de forældreløse“. Ordenen tæller i Danmark 61 Loger og 18 Rebekkaloger med c. 7800 Medl. og har en Formue paa c. 4,4 Mill. Kr. Ordenen holdt sine første Møder Østergade 15 (Kongens Klub), boede derpaa i 5 Aar til Leje i Kapellet i St.-Kongensg. 55 (se p. 318) og flyttede 1883 til N.-Voldg. 23, som et Aktieselsk. af Brødrene havde købt, og hvor der opførtes en Bagbygning til Ordensbrug; 1901 flyttedes 7 af Logerne ud i Palæet i Bredgade, som Ordenen havde købt (se p. 371); to andre Loger blev i N.-Voldg., indtil den sidste ogsaa flyttede ud i Bredgade i Jan. 1905, hvorpaa Aktieselskabet solgte Bygningen i N.-Voldg.

Studenterforeningen, Hj. af Studiestræde og V.-Boulevard. Foreningen blev stift. ¹⁰/₇ 1820 paa Initiativ af nogle af Regensens Alumner „til Videnskabeligheds og Brodersinds Fremme“. En i 1839 stift.

„Akademisk Læseforening“ („Academicum“) som Opposition mod Foreningen gik atter op i denne 1844, og den vedblev at være Samlingspunkt for alle Studenter, indtil Splitelsen indtraadte med Stiftelsen af Studenter-samfundet i 1882. — Foreningen havde først Lokale paa Købmagergade (nuv. Nr. 52) og fra 1824 paa Hj. af Admiral- og Boldhusgade, hvor den — med Undertagelse af 1835-44, da



Studenterforeningen.

den var til Huse i Peschiers Gaard, den nuv. Landmandsbank — var indtil 1863, da den flyttede til sin egen Ejendom ved Holmens Kanal (beliggende paa det Sted, hvor nu Hafnias Ejendom er opført). ¹/₁₀ 1910 flyttede Foreningen til sin nuv. Ejendom, opf. 1909-10 (i den tidligere Aborrepark) af røde Mursten med Sandstensudsmykning efter Tegn. af Ulrik Plesner og Aage Mathiesen. Bygningen indeholder, foruden Foreningens daglige Lokaler, Restauration og Selskabslokaler m. m., Bibliotek (c. 90,000 Bd.) og stor Festsal samt Lokaler for Akademisk Skyttekorps, Foreningen „To Løver“ og Studenter-Sangforeningen. Ved Indgangen staar en Bronzebuste (af V. Bissen) af Carl Ploug og ved Indgangsportalen en Buste forestillende Sokrates. I Festsalen findes 5 store Malerier af Joakim Skovgaard med Folkevisemotiver samt Marmorbuster af H. N. Clausen, J. N. Madvig, H. C. Ørsted, Orla Lehmann, Poul Møller, N. F. S. Grundtvig, Chr. Winther, C. Ploug, C. Hostrup, Chr. Richardt, J. F. Schouw, J. P. E. Hartmann, J. L. Heiberg, Fr. Paludan-Müller, A. Oehlenschläger, J. Baggesen, St. Blicher, L. Holberg, B. Thorvaldsen, E. Tegnér og L. S. Runeberg samt en Bronzebuste: Diogenes (af Peters). Ogsaa i de øvrige Lokaler findes talrige Buster og Malerier. Foreningen har c. 2600 Medl. (Se H. C. A. Lund, Studenterforeningens Historie 1820-70, 2 Dele, Kbh. 1896-98, fortsættes til 1920 af C. Dumreicher. — „Architekten“ ⁶/₄ 1912).

Domus medica, Amaliegade 5, et Rokokopalæ fra 1755, er 1923 erhvervet for 500,000 Kr. af et af Medlemmer af Alm. danske Lægeforening (opr. 1857) og Det medicinske Selskab i Kbh. (opr. 1872) stiftet Aktieselskab (A/S Lægernes Hus, Aktiekap. 110,000 Kr.) og tjener som Foreningslokaler for nævnte Foreninger samt for Kbh.s Lægeforening; en Del af Palæet er udlejet, bl. a. til Officersforeningen og Garnisonsbiblioteket.

Industriforeningen i Kbh., stift. ¹²/₇ 1838, har til Formaal at fremme den danske Industri, for hvilket den virker fornemmelig ved en Læsesal, hvor inden- og udenlandsk Litteratur, navnlig Tidsskrifter af industrielt og teknisk Indhold, samt Billedværker og Tegninger, Patentbeskrivelser og Varekataloger er tilgængelige, ved Ulaan fra det over 40,000 Bd. store Bibliotek, ved Forevisninger, Udstillinger og Foredrag, ved Udgivelse af Tidsskrifter (fra 1900 „Tidsskr. for Industri“) og Indu-



Industriforeningen.

striberetninger, ved Afgivelse af Betænkninger over industrielle Forhold; Foreningen yder Støtte til Kunstindustrimuseet, Teknisk Selskabs Skole og Teknologisk Institut. Den har en Bestyrelse paa 7 og et Repræsentantskab paa 60 Medl.; c. 3200 Medl. Industriraadsorganisationen omfatter c. 1250 industrielle Virksomheder, hvis Interesser varetages af et Industriraad paa 50 Medl., valgte dels af Industrif.s Repræsentantskab, dels af Virksomhedernes Delegerede. Foreningen har foranstaltet større Industriudstillinger i Kbh. 1840, 1844, 1852 (i en Træbygning paa Christiansborgs Slots Ridebane) og 1879 samt nordiske Udstillinger i 1872 (i den nedenn. Bygn.) og 1888 (i særlig dertil opf. Bygninger paa det nuv. Raadhuss' Plads). — Foreningen havde sine første Lokaler i et Baghus paa Kongens Nytorv 6, fra 1840 paa Østergade 32 („Vildmanden“), begge tidl. Teaterlokaler, indtil Foreningen 1856 købte den nuv. Landmandsbank (se p. 615; 1855 havde den købt den Gaard i Silkegade, som Bikuben nu ejer, se p. 618, men da den var for lille, solgtes den straks igen), som den 1872 solgte til Landmandsbanken (se p. 615); men Foreningen vedblev dog at have Lokaler her indtil 1880, da den flyttede ud i sin nuvær. Bygning ved Vesterbros Passage (Industribygningen), der var bleven opf. 1870-72 (Arkt. V. Klein) af et fra Foreningen udgaaet Aktieselskab til Afholdelsen af en nordisk Industriudstilling i 1872, og som Foreningen selv overtog i 1879 for 426,000 Kr. Det er en firfløjet Bygning (med en i 1879 opf. Midtbygning) af røde Mursten i 2 Stokv. Paa 1. Sal

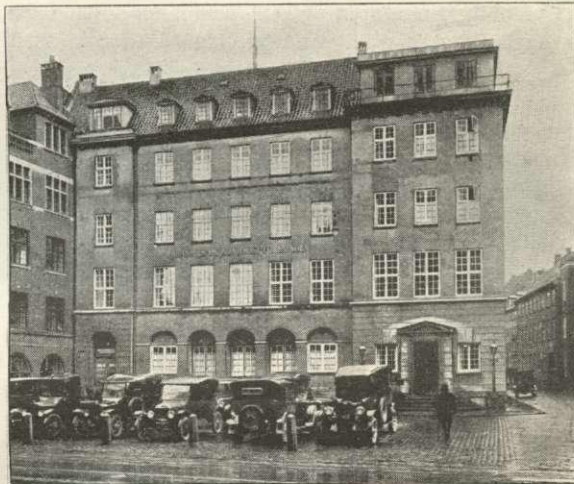
findes Foreningens Lokaler, i Midtbygningen 3 store Udstillingssale, forøvrigt indeholder Bygningen mange Butikker i Stuen og Forretningslokaler m. m. Den halvrunde Tilbygning ud mod Boulevarden er opf. 1898 (Arkt. L. Clausen), og Verandaen 1908 (Arkt. Nyeboelle); en Tilbygning i Gaarden er opf. 1924. Bygningen er i Ejdsk. vurderet til 5 Mill. Kr., deraf Grundværdi 2,8 Mill. Kr. (Se C. Nyrop, Industrif. i Kbh. 1838-88, Kbh. 1888).

Det kgl. danske Haveselskab, stift. ²³/₁₀ 1830, har til Formaal at virke for Havebrugets og Havekunstens Fremme. Dette søges naaet ved mønsterværdig Drift af Selskabets Have, der med tilhørende Væksthuse rummer en betydelig Samling Planter, ved Afholdelse af Udstillinger, ved Formering og Uddeling af Planter og Udgivelse af et Medlemsblad samt ved at udgive Publikationer over vore gamle Herregaardsparker og iøvrigt bidrage til disses Bevaring. C. 2800 Medl. — Selskabets Have var fra 1837 i Frederiksberg Allé, en Del af den saak. Studevang, indtil 1882, da den flyttedes til Frederiksberg Runddel, aabnet 1883, Areal c. 3 ha. (Se Alfr. Bruun, Meddelelser fra Det kgl. danske Haveselskab. 1. Hæfte, Vort Selskab. Kbh. 1908).

Haandværkerforeningen i Kbh., Kronprinsensgade 7-9, er stiftet ²⁰/₁₁ 1840 som

Modvægt mod de friere Anskuelser, navnlig om Lavsvæsenets Ophævelse, som kom til Orde i Industriforeningen, med det Formaal at fremme Haandværkerstandens Tarv bl. a. ved at uddele Belønning af fortrinlig udførte Svendeprøver og støtte unge og gamle Haandværkere ved Legater, ligesom den ved en særlig Understøttelseskasse hjælper trængende Medlemmer og deres Enker; Stiftelsen Alderstrøst (se p. 542) er grundlagt af den. Foreningen afholder Møder med Foredrag og selskabelige Sammenkomster. Dens Bibliotek er c. 13,000 Bd.; c. 3500 Medl. — I 1868 købte Foreningen, efter at have haft Lokaler forskellige Steder, for 43,000 Rd. den gamle Frimurerloge i Kronprinsensgade (se p. 652), som efter en Ombygning blev indviet ¹²/₂ 1869; 1889 udvidedes den ved Tilkøb (116,000 Kr.) af Naboejendommen Nr. 9, der efter Ombygningen kom til at rumme de dagl. Lokaler. Bygningen er imidlertid stadig utilstrækkelig, og 1898 og 1903 er der købt to Ejendomme i Pilestræde (Nr. 45 og 43) til Opførelse af en ny Foreningsbygning. (Se A. Bauer, Haandværkerf. i Kbh. 1840-90, Kbh. 1890. — C. A. Clemmensen, Haandværkerf. i Kbh. 1890-1915, Kbh. 1915).

Handels- og Kontoristforeningen, Hj. af Nørregade og Studiestræde, er stift. ²⁷/₁₀ 1841 og har til Formaal at samle ældre og yngre Mænd af Handelsstanden; den giver Rejselegater til unge Handelsmænd, navnlig til oversøiske Pladser; til



Handels- og Kontoristforeningen.

Foreningen er knyttet et Understøttelsesselskab (stift. $^{16}/_{12}$ 1852). Foreningen har c. 2300 Medl. Foreningen havde lejede Lokaler, indtil den i 1916 for 450,000 Kr. købte Studentersamfundets tidl. Bygning „Studentarhuset“ (opf. 1899-1901, Arkitekter: Jeppesen og C. Thonning), som derefter ombyggedes ved Arkt. Gotfred Tvede og indviedes $^{2}/_{12}$ 1917. Bygningen, i Kælder og 4 Stokv. med Tagetage, indeholder foruden Restaurationslokaler, Bibliotek, Foredragssal m. m., den saakaldte Alexandersal (den overbyggede Gaard), der er smykket med et Brudstykke af Alexanderfrisen og Buster af Foreningens tidl. Formænd, bl. a. C. F. Tietgen (af Brandstrup). Foreningens Bibliotek (c. 80,000 Bd.) forøgedes betydeligt ved Købet af den 1824 oprettede og 1901 ophævede Læseforening *Athenæums* Bibliotek, c. 50,000 Bd. (Se H. L. Møller, Handels- og Kontoristforeningens Historie, i Foreningens Aarbog 1916. — „Architekten“ $^{21}/_{8}$ og $^{7}/_{9}$ 1918).

Kvindelig Læseforening, Gl.-Mønt 1, er stiftet 1872 af Frk. Sofie Petersen og havde Lokaler forskellige Steder, indtil den Okt. 1910 flyttede ind i egen Bygning (Arkitekter: Ulrik Plesner og Aage Mathiesen), opf. s. A. af røde, haandstrøgne Sten paa Granitsokkel, i 4 Stokv. med Mansard og Frontespice; i Bygningen findes bl. a. Restauration, Foredragssal, Læsesal, Bibliotek (c. 70,000 Bd.) og Damehotel. (Se „Architekten“ $^{6}/_{4}$ 1912).

Foreningen af 1860, hvis Formaal er af selskabelig og oplysende Art, er stift. $^{20}/_{9}$ 1860 under Navnet „Arbejderforeningen af 1860“; $^{5}/_{2}$ 1929 forandredes Navnet til det nuv. Foreningen ejer en Foreningsbygning (købt 1873), N.-Voldgade 90-94, med Bibliotek (25,000 Bd.) og stor Festsal med Galleri (indviet 1875); udgiver et Medlemsblad. (Se A. J. Meyer, Arbejderf. af 1860, Kbh. 1885, og L. Justnielsen, Arbejderf. af 1860 — 50 Aar, Kbh. 1910).

Dansk Arbejdsgiverforening, stiftet $^{19}/_{5}$ 1896 med det Formaal at varetage Arbejdsgivernes Fællesinteresser, omfatter 226 Foreninger af Arbejdsgivere og 175 Enkeltvirksomheder; den udgiver Medlemsbladet „Arbejdsgiveren“. Foreningens Ejendom, Hj. af V.-Voldgade (113) og Ny-Kongensg. paa den gamle Haandværkerstiftelses Grund (se p. 550), er opf. 1910-11 (Arkt. Axel Berg) af røde, haandstrøgne Sten paa Bordurstensokkel, i 3 Stokv. med Mansardetage; Façaden mod V.-Voldgade har Sandstensportal, Pilasterudsmykning og Fronton med et af Billedh. Hammeleff modelleret Relief (Skjold med Foreningens Mærke); Bygningen, der indeholder Kontor- og Forhandlingslokaler, bl. a. en større Mødesal, har kostet c. 460,000 Kr., deraf Grunden 160,000 Kr. Foreningen ejer desuden den gamle Naboejendom, V.-Voldg. 111, der i 1929 skal nedrives for at give Plads til en Udvidelse af Foreningsbygningen. (Se „Architekten“ $^{17}/_{2}$ 1912).

Foreningen af Fabrikanter i Jærindustrien ejer en Bygning med Kontor- og Foreningslokaler, N.-Voldgade 30, opf. 1903 efter Tegn. af Frits Koch og Gotfred Tvede af røde Mursten med Anvendelse af Granit i Stueetagen, i 3 Stokv. med Mansard og stor Fronton med Relief, udført i Stuk af Hans Chr. Berg efter Tegn. af Harald Slott-Møller. (Se „Architekten“ $^{9}/_{10}$ 1903).

Dansk Dampskibsrederforening, stiftet $^{17}/_{1}$ 1884, ejer en Foreningsbygning, Amaliegade 33, opf. 1920-22 (Arkt. E. Monberg) paa en af det tidl. Frederiks Hospitals Grunde. Bygningen (Kælder og 3 Stokv. med Kvistetage) har pudsede Façader og bestaar af et Forhus med Foreningens Kontorer og Mødelokaler (bl. a. en stor Mødesal, der gaar gennem 2 Etager) og en Sidefløj med Kontorer til Udlejning (se „Architekten“ 1923 p. 37).

Socialdemokratisk Forbund og De samvirkende Fagforbund. Arbejderbevægelsens politiske og faglige Udvikling i Danmark er foregaaet jævnsides og

under nøje Samvirken. Det socialdemokratiske Parti oprettedes af Louis Pio i Efteraaret 1871 under Navn af „Den internationale Arbejderforening for Danmark“ som en Afdeling af „Den internationale Arbejderassociation“ (senere kendt som 1. „Internationale“), der var oprettet i London ^{23/6} 1864 under Ledelse af Karl Marx. Da Foreningen blev forbudt 1873, fortsattes dens Afdelinger som faglige Foreninger, der gennem en Centralbestyrelse tillige udgjorde det socialistiske Arbejderparti. I 1878 foretoges den siden opretholdte Deling mellem Arbejderbevægelsens faglige og politiske Del, og den politiske Organisation fik da Navnet *Socialdemokratisk Forbund*. Medlems-

tallet i hele Landet var ^{1/1} 1929: 149,120 (100,244 Mænd, 48,876 Kvinder) i 1033 socialdemokratiske Foreninger, hvoraf i Kbh.-Frdbg. 59,104 (35,220 Mænd, 23,884 Kvinder) i 23 Foreninger. — Fagforeningerne, hvis Formaal er ad faglig Vej at forbedre Arbejdernes Stilling, udviklede sig efter en kortvarig Tilbagegang i Slutningen af 1870'erne atter stærkt fra 1880 under Ledelse af Mænd af Arbejdernes egen Midte (P. Holm, C. Andersen, Hørdum, P. Knudsen, J. Jensen) og med Socialdemokratisk Forbunds Be-



Kvindelig Læseforening.

styrelse som Bindeled mellem de enkelte Foreninger. I 1886 skete Begyndelsen til en selvstændig faglig Centralorganisation ved Oprettelsen af „Arbejdernes Fællesorganisation“ i Kbh. Omtrent samtidig begyndte de enkelte Fag at danne Forbund for hele Landet, medens de forskellige Foreninger i samme By opr. Fællesforeninger med Formaal af mere almen og lokal Art. Og endelig dannedes ^{3/1} 1898 Centralorganisationen *De samvirkende Fagforbund*, der omfatter de fleste her i Landet værende faglige Arbejderorganisationer (^{25/6} 1929 54 Forbund og en enkeltstaaende Fagforening med ialt 242,275 Medl., hvoraf 202,780 Mænd og 39,495 Kvinder, fordelt i 2269 Forbundsafdelinger; udenfor De samv. Fagforb. staar 21 Forbund og 8 enkeltstaaende Fagforeninger med ialt 59,443 Medl.). Fagforbundene udgiver Bladet „Arbejderen“. — Saavel i Kbh. som i en Række Provinsbyer har Arbejderorganisationerne opført eller erhvervet Forsamlingsbygninger og oprettet forskellige kooperative Virksomheder (Bagerier, Bryggerier, Brændselsforretninger o. a.). Af de under Arbejderorganisationerne hørende Bygninger i Kbh. kan nævnes Forsamlingsbygningerne *Rømersgade 22* (opf. 1879), *Jagtvej 69*, *Enghavevej 40* og *Koldinggade 4* (om de to sidste se under Dagbladet „Social-Demokraten“ p. 662);

desuden *Arbejdernes Foreningsbygning*, Rosenørns Allé 12, opf. 1924-25 efter Tegn. af Arkt. Mandrup-Poulsen i 5 Stokv. af røde Mursten med rig Anvendelse af Granit og Bremer-Sandsten; de 3 øverste Stokv. er smykkede med Lisener, og Midtpartiet danner en Risalit med 6 kapitælpnydede Pilastre, der bærer en Fronton, i hvis Trekant er anbragt et Relief (Arbejdet og Friheden); over Vinduerne i nederste Stokv. er indsat 5 Medailloner, symboliserende Handel, Agerbrug, Industri, Haandværk, Fiskeri og Søfart; Bygningen, der tjener som Administrationskontorer for en Del af de vigtigste Hovedorganisationer, ejes af et Aktieselsk., hvori Arbejdernes Fællesorganisation, De samv. Fagforbund og Socialdemokratisk Forbund er



K. F. U. M.'s Bygning (Centralforeningen).

Deltagere, og er i Ejendomssk. ansat til 850,000 Kr. Endvidere skal nævnes *Metalarbejdernes Centralorganisations Bygning*, Gl.-Kongevej 6, opf. 1915-17 (s. Arkt., se „Architekten“ ^{13/4} 1918). (Se C. E. Jensen og F. J. Borgbjerg, Socialdemokratiets Aarhundrede II, Kbh. 1904. — E. Wiinblad og Alsing Andersen, Det danske Socialdemokratis Historie 1871-1921, Kbh. 1921. — Oversigt over Fagforeningsbevægelsen i Danmark 1871-1900, ved J. Jensen og C. M. Olsen. — De samvirkende Fagforbund i Danmark 1898-1923).

Den konservative Vælgerforening for Kbh. og Frdbg., stift. ^{6/10} 1881, ejer en Foreningsbygning, „Borgernes Hus“, Hj. af Frederiksborgg. og Rosenborgg. Bygn. (tidl. den Thøger Holm'ske Købmandsgaard), der købtes af Foreningen i 1924 for 400,000 Kr. og derefter ombyggedes og udvidedes (Arkt. J. Strøm-Tejse) for c. 1 Mill. Kr., består af et ældre Forhus (foreløbig udlejet til Beboelse) af røde Sten med Pilastre, i Kælder og 2 Stokv. med Mansard og Kvist, samt en Tilbygning i samme Stil (mod Rosenborggade), opf. 1925-26, indeholdende bl. a. Restauration, en stor Festsal og den saakaldte Bannersal med Foreningens gamle Kredsbannere og en Samling Minder om Partiets gamle Førere. Foreningen udgiver et Medlemsblad.

Det danske Missionsselskab, stift. ^{17/6} 1821 af Præsten Bone Falck Rønne († 1833), driver Hedningemission navnlig i Indien (12 Missionsstationer med 55 Missionærer) og Kina (13 Stationer med 77 Missionærer); desuden understøtter det Arbejdet i Kap York og Angmagssalik i Grønland. Selskabets Bygninger ved Strandagervej og Norgesmindevej er opf. 1907-08 (Arkt. Aage Petersen) for c. 160,000

Kr. (foruden Grunden) og bestaar af en Hovedbygning, i Kælder og 2 Stokv. med Mansard, indeholdende Administrationslokaler, Forlagsekspektion, Bibliotek og Museum, og to mindre Bygninger, begge i Kælder og 2 Stokv., hver med 3 Beboelseslejligheder for Missionærer, der er hjemme paa Hvileophold. (Se Henry Ussing, Det danske Missionselskab gennem 100 Aar, Kbh. 1921. — J. Oskar Andersen, Festskrift i Anledn. af Det danske Missionselskabs 100 Aars Jubil. I, Kbh. 1921. — „Architekten“ ^{11/11} 1911).

Kirkelig Forening for indre Mission i Kbh., stift. ^{15/2} 1865 af Præsten J. C. R. Frimodt († 1879), omfatter kristelig Virksomhed af forskellig Art (Søndagsskoler og Børnegudstjenester, Bymission, Møder, Boghandel, Udgivelsen af kirkelige Blade); den har opført Missionshuset Bethesda (se p. 319). — I Tilknytning til Missionen, men med selvstændig Styrelse, virker *Kristelig Forening for unge Mænd* (K. F. U. M.), stift. ^{16/6} 1878, og *Kristelig Forening for unge Kvinder* (K. F. U. K.), stift. ^{14/3} 1889. K. F. U. M. ejer en Række Bygninger: *Centralforeningens* Bygning, Gotersgade 115 og Rosenborggade 15, med 5 Fløje af røde Mursten i 4 og 5 Stokv., opf. 1900 (indv. ^{17/6}); Arkt. J. Chr. Kofoed) og udv. 1917 (Arkt. Henning Hansen),



K. F. U. K.'s Bygning i St.-Kannikestræde.

indeholdende Festsal, 4 mindre Sale, Foreningslokaler, Restauration, Soldaterhjem og 31 Pensionatsværelser. Desuden Foreningsbygninger paa *Vesterbro*, Valdemarsgade 15, opf. 1923 (Arkitekter: Jens Ingwersen og Jørgen V. Jepsen) af røde Sten i 2 Stokv. med Mansard, i *Valby*, Gl.-Jærnbanevej 25, opf. 1924 (s. Arkitekter) af røde Sten i 4 Stokv., i *Sundby*, Oliebladsgade 7, opf. 1925 (Arkt. J. Landbo-Berthelsen) i 4 Stokv. med pudsede Mure, i *Hellerup*, Svanemøllevej 85, 2 Stokv. af røde Sten i Villastil, ombygget 1922 (Arkt. Carl Schiøtz) — alle med Festsal foruden Foreningslokaler og Pensionatsværelser; i *Ordrup*, Rosenstandsvej 12, i 2 Stokv. af gule Sten, overtaget 1921, paa *Nørrebro*, Thorsgade 57, Træbygning i 1 Stokv., opf. 1924, samt *Kapernaum*, N.-Fasanvej 277, opf. 1926 (Arkt. H. P. N. Hedemand) af røde Sten i 2 Stokv., og *K. F. U. M.-Parken* i Emdrup, c. 78000 m² Idrætsplads og Park med 3 Bygninger, indviet 1927 (Ingeniør Emil Engel). [Se Olfert Ricard, Den kristelige Ungdomsbevægelse. Et Festskrift. Kbh. 1903. — Vilh. Buch, Ungdom og Kristendom. K. F. U. M.'s Oprindelse. Kbh. 1909. — Chr. Gad, Da vi var unge. Billeder fra K. F. U. M.'s første 25 Aar. Aarhus 1928. — Gunner Engberg, Den

kristelige Ungdomsbevægelse som den er, og som den burde være. Aarhus 1928. — Aage Falk Hansen, Borgen. Kbh. 1928. — „Architekten“ 1921, p. 145]. — K. F. U. K., hvis Hovedforening, stift. $14/3$ 1889, sammen med 65 Sogneforeninger danner Kbh.'s Kredsforbund for K. F. U. K., ejer Bygningen St.-Kannikestræde 19, der er opf. 1919-20 (Grundstenen nedl. $20/4$ 1919, indviet $2/12$ 1920; Arkitekter: A. Wittmaack og V. Hvalsøe), i Kælder og 4 Stokv. med pudsede Mure, og indehol-



Grundtvigs Hus.

der Restauration, Foreningslokaler, Festsal, Bibliotek, Spejdersal og Ungdomssal samt en Del Pensionatsværelser. Dagligstuen er smykket med store Væg billeder (af Frk. Ellen Hofman-Bang) med Emner fra Folkevisen om Dronning Dagmar. Paa Taget findes en stor Terrasse med Udsigt over Frue Plads. Gaardspladsen er omgivet af Buegange og anlagt som Have til Brug for Friluftsmøder. Paa Hovedfacaden mod St.-Kannikestræde findes en Figurfrise, udført af Billedh. Axel Poulsen. Desuden ejer Foreningen Skindergade Nr. 22-26. (Se Hovedforeningens Aarsberetninger. — J. Steen og H. Hoffmeyer, Kirkl. Forening for Indre Miss. i Kbh. 1865-1915, Festskrift, Kbh. 1915. — Margr. Parm's, K. F. U. K.'s Hist., Oslo 1926. — „Archit.“ 1921 p. 153).

Kirkelig Forening for indre Mission i Danmark, stift. $13/9$ 1861 med Præsten Vilh. Beck som Leder, ejer Bygningen Bernstorffsgade 21 (opf. 1916, Arkitekter: Wittmaack og Hvalsøe), hvoraf en Del er udlejet, medens Resten indeholder Lokaler for Indre Missions Forlag (Lohses Forlag) med Trykkeri og Bogbinderi.

Kirkeligt Samfund af 1898, hvis Formaal er at fremme et større kirkeligt Sammenhold og Samarbejde til Kristenlivets Vækkelse og Vækst paa Daabspagtes Grund, ejer i København Grundtvigs Hus, Studiestræde 38, der er opf. 1906-08 (Grundstenen nedl. $8/9$ 1906, indv. $28/5$ 1908) af røde Sten, i Kælder og 5 Stokv.

med Tagetage, efter Tegning af Arkt. Rolf Schroeder og med Grund og Løsøre kostede 817,546 Kr. (deraf Grunden, 1450 m², 200,000 Kr.). Af økonomiske Hensyn var det meste af Bygningen de første Aar bortforpagtet som Hotel (Hotel Danevirke); men i 1920 overtog Samfundet selv hele Grundtvigs Hus, hvortil Midlerne skaffedes ved en Indsamling Landet over, som indbragte c. 510,000 Kr. Der foretoges derefter en Omdannelse af Huset, og Gælden nedbragtes til c. 255,000 Kr. Virksomheden i Grundtvigs Hus omfatter: 1) Kirkelig Ungdomsforening med en mandlig og en kvindelig Afdeling, 2) det grundtvigske Soldaterarbejde, 3) Kbh.'s Højskoleforening, 4) Studenterkredsen, 5) Kirkel. Samfunds Forlag og 6) Hotel (55 Værelser). Det meste af Kælderetagen optages af Foredragssalen, hvis Loftshvælvinger bæres af 4 metertykke Granitpiller, i hvis Kapitæler er udhugget Hoveder (ved Billedh. Axel Locher) af 16 nordiske Digtere, Salmedigtere, Historikere og Højskolemænd; 3 mindre Sidesale, der strækker sig under Gaarden, kan forbindes med Midtersalen. Væggene i Forsamlingssalen paa 1. Sal, den saakaldte „Billedsal“, er dekoreret med Freskomalerier (legemsstore Figurer i Nationaldragter) af Rudolf Petersen. I Forhallen en Niche med Portrætbuste af N. F. S. Grundtvig udført i forskelligfarvet Keramik af Carl Schrøder efter Tegn. af Niels Skovgaard, afsl. $\frac{6}{10}$ 1913. (Se Chr. Winther, Grundtvigs Hus, Kbh. 1919. — „Architekten“ $\frac{20}{10}$ og $\frac{5}{10}$ 1909).

Af Byens større **Dagblade** omtales her enkelte.

Berlingske politiske og Avertissements-Tidende, en af Landets ældste Aviser, er egentlig en Fortsættelse af „Extraordinære Relationer“, som Bogtrykker Joachim Wielandt begyndte at udgive 1720; hans Enke solgte 1748 Privilegiet til den indvandrede Mecklenburger Ernst Heinrich Berling, som $\frac{20}{10}$ 1733 havde indrettet Bogtrykkeri og i de forløbne Aar oparbejdet en stor og anset Forlagsvirksomhed; Decbr. 1748 fik Berling Privilegium, og $\frac{3}{1}$ 1749 paabegyndte han Udgivelsen af „Kbhvnske Danske Posttidender“, der udgik 2 Gange ugtl.; 1762 blev den kaldt „De til Forsendelse med Posten alene privilegerede kbhvnske Tidender“, 1808 „Den til Forsendelse med de kgl. Rideposter privilegerede Danske Statstidende“; fra Slutn. af 1820'erne udkom den som Regel 4 Gange ugtl. og fra 1831 for det meste daglig; 1833 kaldtes den „Den til Forsendelse med de kgl. Brevposter privilegerede Berlingske politiske og Avertissements-Tidende“; fra 1841 udkom den regelmæssig dagl. undt. Søn- og Helligdage, fra 1844 baade Morgen og Aften og fra 1913 ogsaa Søndag Morgen; Middagsbladet „B. T.“ begyndte $\frac{31}{8}$ 1916. Bladet har altid repræsenteret konservative Interesser; det havde tillige — ved Optagelse af offentlige Kundgørelser — Karakter af officielt Organ indtil $\frac{1}{4}$ 1904, da den ved offentlig Foranstaltning udgivne Statstidende begyndte at udkomme. — I 1765 flyttede Berlingske Tidende til den Ejendom i Pilestræde (Nr. 34), som den endnu er til Huse i; 1928-29 blev Størstedelen af det gamle Komplex nedrevet og i Forbindelse med store Udvidelser en ny Bladbygning opført. (Se Berl. Tid. I Bd. 1749-1838, ved Fr. J. West og Will. Norvin, Kbh. 1924. — Det Berlingske Bogtrykkeri. I 150 Aaret for Officinets Henflytning til Pilestræde Anno 1765. Kbh. 1916. — Kbhvnske Bogtrykkerier med Stamtræ, De grafiske Fag, Maj, Kbh. 1929).

De Ferslewske Blade. Under den af J. C. Ferslew grundlagte Bladvirksomhed hører 4 konservative Blade: *Aftenposten*, begyndt 1873, *Nationaltidende*, begyndt

¹⁸/₃ 1876 som Aftenudgave af „Dags-Telegraphen“ (opr. af Ferslew 1864, ophørt 1891) og fra ²⁶/₉ s. A. tillige udkommet som Morgenblad, samt de to i 1891 overtagne Blade, *Dagens Nyheder*, stiftet 1868 af R. Watt og V. Rasmussen, og *Dagbladet*, der var begyndt 1851 under Ledelse af C. St. A. Bille, og som under ham og hans Efterfølger Vilh. Topsøe spillede en stor Rolle som Organ for det national-liberale Parti. Bladene har Kontorer og Trykkeri i Ejendommen Ved Stranden 18 (tidl. Hotel Royal, der oprindeligt hed „Fortunen“ eller „Den gyldne Fortun“; se Hist. Medd. om Kbh. II R. I Bd.), opf. 1796 (Arkt. J. H. Rawert?) efter Branden Aaret før og 1876 købt af Ferslew for 270,000 Kr. I Forhallen en Bronzebuste af Etatsrd. J. C. Ferslew. (Se „Nationaltid“.s Jubilæumsnummer ¹⁸/₃ 1926).

Social-Demokraten stiftedes samtidig med de første kbhvske. Fagforeninger og begyndte ²¹/₇ 1871 under Navnet „Socialisten“ som „Ugeblad for Arbejdernes Interesser“, udg. af Louis Pio og Harald Brix. Fra ²/₄ 1872 udkom Bladet dagl., fra ¹⁰/₅ 1874 under sit nuv. Navn; dets Middagsblad „Klokken 5“ begyndte ¹⁰/₁₀ 1918. Bladet ejes og udgives af de kbhvske. Fagforeninger og det socialdemokratiske Parti. Det har vundet meget stor Udbredelse og har oprettet socialdemokratiske Blade over hele Landet; i 1928 fandtes ialt 64 socialdemokratiske Dagblade (deraf 1 paa Færøerne) under fælles forretningsmæssig Ledelse. Bladet har Kontorer og Trykkeri i Ejendommen N.-Farimagsgade 49 (tidl. Skolen „Lyceum“; opf. 1879; Arkt. Mathisen), der erhvervedes i 1900; 1916 købtes de tilstødende Ejendomme Nr. 45 og 47, hvor der indrettedes nye Kontorer, samt Nr. 43, der nedreves for at give Plads til en ny Trykkeribygning af Jærnbeton (4 Stokv.; opf. 1927-28, Arkt. Heinrich Hansen). Desuden ejer Social-Demokraten (3: de i Bladet kontraherende Foreninger) de to Forsamlingsbygninger Enghavevej 40 (købt 1905) og Koldinggade 4 (købt 1907; paa en Del af Grunden opførtes i 1927 et 5 Etagers Beboelseshus) samt Ejendomme med Blad- og Trykkerivirksomhed i 13 Provinsbyer, nemlig Aalborg, Hjørring, Randers, Aarhus, Horsens, Sønderborg, Tønder, Esbjerg, Ringkøbing, Odense, Svenborg, Næstved og Rønne. (Litt. se under Socialdemokratisk Forbund).

Politiken, begyndt ¹/₁₀ 1884, stiftedes af en Kreds af radikale kbhvske Venstremænd som Opposition mod „Morgenbladet“, der var begyndt 1873 som det første Hovedstads-Venstreblad (ophørt 1892; om det nuvær. „Morgenbladet“ se ndf.); under Ledelse af V. Hørup og E. Brandes vandt Bladet stor Udbredelse og megen Indflydelse i dansk Politik; det er stadig Organ for det radikale Venstre. Bladet havde Lokaler i Integade, indtil det i 1912 købte sin nuvær. Ejendom („Politikens Hus“), Raadhuspladsen 37, der var opført nogle Aar før og 1919 udvidedes med en Tilbygning mod Vestergade paa den gl. Farvergaards Grund. — *Ekstrabladet* begyndte ¹²/₂ 1904 i Anledn. af den russisk-japanske Krig som Telegram-Aftenudgave af Politiken under Navnet „Politikens Ekstrablad“, fra ²/₁ 1905 under det nuvær. Navn. (Se Politikens Mindenummer ¹/₁₀ 1924).

Morgenbladet, der indtil 1928 hed „København“, begyndte ²/₇ 1889 under Ledelse af Ove Rode og Oscar Madsen som et af den kbhvske Oppositions Organer. Senere blev det (under Witzanskys Ledelse) Organ for den mere moderate Del af Venstre; 1918-22 ejedes det af en Gruppe Industridrivende (deribl. Alex. Foss), hvorefter det overtoges af Venstrepartiet som dettes Hovedstadsorgan.

Kristeligt Dagblad, hvis Program er: kristeligt, nationalt og uden for de politiske Partier, er stift. ¹/₁₀ 1896 af Indremissionær C. B. Kjær, men overgik kort efter til et Aktieselskab med en Kapital paa 150,000 Kr. Det har eget Trykkeri og egen Bygning, Frederiksborggade 5, ombygget 1922 ved Arkitekterne Wittmaack og Hvalsøe. (Se Bladets Jubilæumsnummer ¹/₁₀ 1921).

„Børsen“ stiftedes 1896 af Konsul Th. Green som et Ugeblad, der imidlertid efter et Aars Tids Forløb udvidedes til at komme 2 Gange ugtl. og fra $\frac{1}{10}$ 1899 til Dagblad. Samtidig blev Bladet officielt Organ for Grosserer-Societetets Komité. I 1916 overgik det til et Aktieselskab. Ved Bladets Virksomhed er Børs- og Handelsstoffet kommet til at spille en større Rolle i Dagspressen. Iøvrigt har „Børsen“ som Organ for Handel, Skibsfart og Finansvæsen stadig hævdet en upolitisk Stilling. I Forbindelse med Bladet udgives gennem en særlig Forlagsafdeling forskellige Haandbøger og Tidsskrifter, saaledes Aktiehaandbogen „Green's Danske Fonds og Aktier“, de aarlige „Børstabeller“ (Kursoversigter m. m. fra Københavns Børs), Eksportbladet „Denmark Abroad“, samt „Sø- og Handelsretstidende“ (Domssamling). I 1918 erhvervede Bladet Ejendomskomplekset Nytorv 5 og Knabostræde 6. Ejendommen Nytorv 5 er en gammel Købmandsgaard med tilhørende Pakhus; Façadebygningen mod Nytorv er opf. o. 1797-98 af Abildgaard.

Kommunale tekniske Anlæg.

Torvevæsen. Politi- og Fængselsvæsen. Badeanstalter m. m.

Københavns Vandforsyning. Københavns Beboere hentede i Byens ældste Tid deres Vand fra gravede Brønde. Ved Grundudgravninger er der fundet talrige Levninger af saadanne Brønde, de fleste af kvadratisk Tværsnit og byggede af Egeplanker, de ældste anslaaes til at være henimod 800 Aar gamle. Der synes at have været en Brønd i de fleste Gaarde, foruden forskellige offentlige Brønde paa Torve og Gader. Som Byen voksede, slog denne Forsyningsmaade ikke til, og i det 16. Aarh. begyndte man at tillede ufiltreret Overfladevand fra nogle af de Søer, som nu ligger indenfor Byens Grænser, men som den Gang laa udenfor Byen. Saavel Hovedledninger som Stikledninger for Søvandet udførtes af gennemborede Træstammer, og da Fødesøerne paa en enkelt Undtagelse nær var lavt beliggende, maatte Vandet i de allerfleste Ejendomme pumpes op fra Ledningerne. Et Par enkelte af Hovedledningerne ejedes af Kongen, de øvrige af koncessionerede private Interessentskaber („Vandkompagnier“), og Byens Gader blev efterhaanden gennemkrydset af et tæt Næt af Træledninger; deres indvendige Diameter var kun c. 5 Tommer. De gamle Brønde blev dog stadig bibeholdt, vistnok hovedsagelig af militære Grunde. Medens en hel Del af Brøndene leverede godt Drikkevand, var Vandet fra Ledningssystemet slet, uklart, ildelugtende og ilde-smagende. Dette skyldtes dels, at Vandet i Fødesøerne blev forurennet ved Spildevands afløb og paa andre Maader, dels at der med skiftende Grundvandstand gennem utætte Samlinger førtes Urenheder ind i Ledningerne fra Lattringruber og fra den slette Fyld, hovedsagelig Husaffald, paa hvilken store Dele af Byen var bygget.

Allerede i 1671 var der nedsat en Kommission, som skulde undersøge Muligheden for Forbedringer, og i hvilken blandt andre den kendte Matematiker og Læge Prof. med. Rasmus Bartholin havde Sæde. Denne Kommission stillede det bemærkelsesværdige Forslag, at man skulde underkaste Søvandet en Art Sandfiltration, en Tanke, som Tiden dog ikke var moden til, og som ikke blev gennemført. Med Byens stadige Vækst blev Forholdene stedse slettere, idet der til Ulemperne ved Vandets slette Kvalitet endnu kom den svære Ulempe, at Vand-