

J. P. TRAP

KONGERIGET  
DANMARK

FJERDE OMARBEJDEDE UDGAVE

PAA GRUNDLAG AF DEN AF H. WEITEMEYER UDGIVNE 3. UDGAVE  
OG UNDER MEDVIRKNING AF VIDENSKABSMÆND, FAGFOLK OG  
STEDLIGE MEDDELERE FRA ALLE LANDETS EGNE

UDGIVET AF

GUNNAR KNUDSEN

I. BIND

INDLEDENDE BESKRIVELSE AF DANMARK  

---

KØBENHAVN OG FREDERIKSBERG

KØBENHAVN 1929  
G. E. C. GADS FORLAG  
(FREDERIK GAD)

## KØBENHAVN OG FREDERIKSBERG.

	Pag.
I. INDLEDNING .....	201
Beliggenhed p. 201. Grænser og Omegn p. 202. Oprindelse, Udvikling, Kvarterer p. 204. Færdselsaarer p. 208. Anlæg p. 215. Udstrækning og Areal p. 220. Finansielle Forhold p. 221. Administrative Forhold p. 224. Inddeling i Kvarterer p. 225.	
II. BYGNINGER OG INSTITUTIONER.....	228
<i>Kirker, Kapeller m. m., Kirkegaarde</i> .....	228
Kirker under Vor Frue Provsti p. 228. Kirker under Holmens Provsti p. 263. Kirker under Vestre Provsti p. 287. Kirker under Frederiksberg Provsti p. 296. Skt. Nicolai Kirkebygning p. 303. Kirker for Menigheder udenfor Folkekirken p. 306. Kirkegaarde p. 321.	
<i>Slotte og Palæer</i> .....	327
Christiansborg p. 327. Rosenborg p. 346. Amalienborg p. 354. Prinsens Palæ p. 360. Charlottenborg p. 364. Frederiksberg Slot p. 372.	
<i>Administrations- og Retsbygninger</i> .....	378
Ministerialbygninger p. 378. Arkiver p. 380. Raadhuse p. 385. Retsbyg- ninger p. 397. Politibygninger p. 402.	
<i>Undervisningsanstalter og Skoler</i> .....	405
Universitetet og dertil knyttede Institutioner p. 405. Kollegier p. 421. Poly- teknisk Lærestalt p. 429. Landbohøjskolen p. 433. Andre Stats-Lærestal- ter p. 437. Seminarier p. 442. Tekniske Skoler p. 443. Handelsskoler p. 446. Husholdningsskoler p. 448. Idræt p. 450. Statens højere Almenskoler p. 452. Kommunale Skoler p. 455. Private Børneskoler p. 464. Abnormskoler p. 471.	
<i>Biblioteker og videnskabelige Institutioner</i> .....	475
<i>Museer</i> .....	486
<i>Teatre</i> .....	502
<i>Hospitals- og Forsørgelsesvæsen</i> .....	508
Statshospitaler p. 508. Kommunale Hospitaler p. 516. Amtssygehus p. 527. Private Hospitaler p. 528. Andre Institutioner under Sundhedsvæsenet p. 534. Kbh.s Forsørgelsesvæsen p. 536.	
<i>Stiftelser og Velgørenhedsinstitutioner</i> .....	542
Stiftelser som henhører under Foreninger og Lav p. 542. Andre Stiftelser p. 552. Asylter, Børne- og Optagelseshjem p. 561. Andre velgørende In- stitutioner p. 566.	

	Pag.
<i>Hær og Flaade. Militære Etablissementer</i> .....	568
Landbefæstning p. 568. Søbefæstning p. 570. Orlogsværftet og Flaadestationen p. 571. Chr. IV's Tøjhus p. 577. Kastellet p. 580. Kaserner p. 582. Militære Institutioner p. 583.	
<i>Københavns Havn</i> .....	585
Frihavnen p. 588. Toldhavnen p. 592. Besejling og Udnyttelse p. 607.	
<i>Børsen</i> .....	608
<i>Pengeinstitutter</i> .....	611
Banker p. 611. Sparekasser p. 617. Kredit- og Hypotekforeninger p. 619. Forsikringsselskaber p. 621. Andre Pengeinstitutter p. 627.	
<i>Trafik- og Kommunikationsvæsen</i> .....	631
Post- og Telegrafvæsen p. 631. Rederier p. 635. Jærnbaner p. 637. Sporveje p. 645.	
<i>Hoteller</i> .....	647
<i>Foreningsbygninger</i> .....	649
<i>Dagblade</i> .....	661
<i>Kommunale tekniske Anlæg</i> .....	663
Vandforsyning p. 663. Belysningsvæsen p. 669. Kloakvæsen p. 674. Vejvæsen p. 679. Torvevæsen p. 681. Brandvæsen p. 686. Politivæsen p. 689. Badeanstalter p. 692.	
<i>Parker og Lystanlæg m. m. Monumenter</i> .....	694
<i>Gamle Huse</i> .....	712
III. BEFOLKNINGS-, ERHVERVS- OG BOLIGFORHOLD m. m. ....	727
<i>Befolknings- og Erhvervsforhold</i> .....	727
<i>Bolig-, Leje- og Ejendomsforhold</i> .....	731
<i>Større Fabrikker og industrielle Anlæg</i> .....	733
<i>Handels- og Søfartsforhold</i> .....	749
IV. HISTORIE .....	758
Københavns Terrænforhold og ældste Udvikling p. 758. Det middelalderlige København p. 762. Byens Kirker, Klostre og Gilder i Middelalderen p. 769. Fra Reformationen til den store Ildebrand p. 773. København 1728-1800 p. 788. København 1800-1850 p. 793. København 1850-1900 p. 796. København i det 20. Aarhundrede p. 802.	
<i>Frederiksberg</i> .....	807
<i>De gamle Landsbyer paa Hovedstadens Omraade</i> .....	813
<i>Litteraturfortegnelse</i> .....	816
De vigtigste Skrifter, der vedkommer Københavns og Frederiksbergs Topografi og Historie p. 816. De vigtigste Værker og Samlinger, der vedkommer Topografien for hele Landet eller større Dele af det p. 821.	
BILAG.	
<i>Kort over København og Frederiksberg, i 2 Blade.</i>	



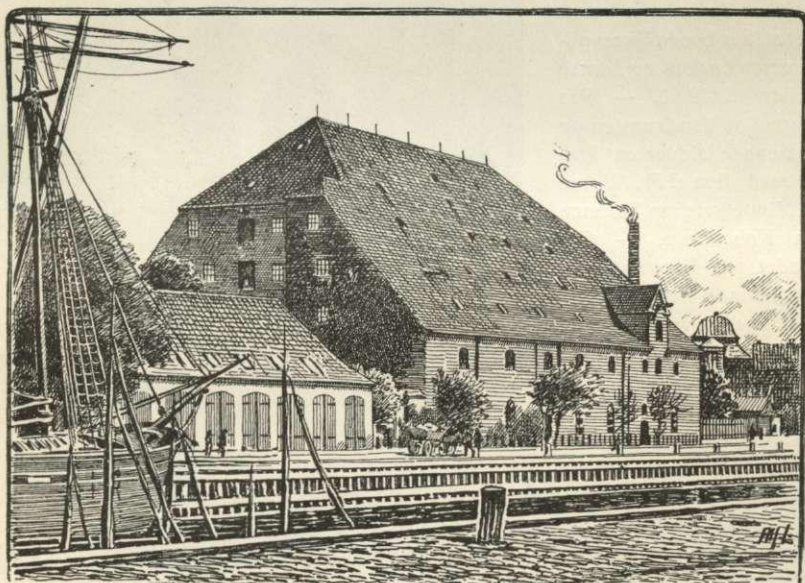
nuvær. Plads; den er skænket af Foren. til Hovedstadens Forskønnelse. *Brønden paa Vesterbros Torv*, modelleret af Rasmus Harboe, er opstillet 1915 og skænket af samme Forening. Dragespringvandet se p. 392, Gefion-Springvandet se p. 695.

*Blaagaards Plads* blev 1916 reguleret og forsynet med arkitektonisk Indfatning ved Arkt. Ivar Bentsen og udsmykket med Skulpturarbejder af Kai Nielsen.

Fire *Kilometersten* (Nulpunktsten), efter Tegn. af P. V. Jensen Klint, opsattes 1920-25 af Kommunen paa de Steder, hvor de gl. Byporte stod (Amagerport, Nørreport, Vesterport og Østerport). Ved Strandvejen, paa Grænsen mod Gentofte Kommune, udfør Tuborg, rejstes 1925 et *Bymærke* i Marmor, af Jens Lund, skænket af Albertina-Legatet.

## Gamle Huse.

Trods sin Ælde har Kbh. et forholdsvis nyt Præg, idet de ødelæggende Ildbrande 1728, 1795 og 1807 fuldstændigt ruinerede store Dele af den gamle By og lagde en Mængde gamle Bygninger i Aske. Af kirkelige Bygningsminder er kun Helligaandshuset, Partier af Skt. Peders og af Helligaandskirken, samt spar-



Christian IV's Bryghus.

some Rester af Frue Kirkes Kor bevaret til vore Dage; Ruinen af Jarmers Taarn er det sidste Minde om Byens middelalderlige Mure, og under Christiansborg møder man i den overdækkede Ruinal de fremgravede Rester af Absalons Borg og det senere Københavns Slot. Middelalderligt Murværk ses endnu i en Del af

Bispegaarden paa Nørregade, der oprindelig gjorde Tjeneste som Byens andet Raadhus, og de Stumper af et middelalderligt Stenhus, som sidder i Kommunitetsbygningen i Nørregade, skriver sig uden Tvivl fra de katolske Biskoppers Gaard, som indtog Grundene her. Til samme Bygningskompleks hører ogsaa *Konsistoriets Hus* inde i Universitetets Gaard, et lille, af røde Munkesten i et Stokv. opført gotisk Stenhus med smukke hvælvede Kældere (restaureret 1904 af Mart. Borch, „Architekten“ <sup>10/4</sup> 1903

ff.; sml. p. 405 f.). Et velbevaret gotisk Kælderrum med anselige Hvælvinger gemmer sig i *Vingaardsstræde 6*, antagelig som en Rest af en Adelsgaard, der afløste Kongernes Vinggaard, men ud over disse sparsomme Minder er der kun hist og her ubetydelige middelalderlige Murrester at finde. — Naar *Renæssancen* gør sig saa kraftigt gældende i Hovedstadens arkitektoniske Fysiognomi, skyldes det udelukkende Chr. IV's storartede Byggevirksomhed (Rosenborg, Rundetaarn, Regensen, Holmens Kirke, Børsen, Bryghuset, Tøjhuset); thi ser man bort fra disse Monumenter, er der kun yderst faa Renæssancebygninger i Behold. Som en statelig Type paa et rigt Borgerhus fra Chr. IV's Dage knejser dog den Dag i Dag *Amagertorv*



Amagertorv 6.

6, Borgmester Matthias Hansens 1616 opførte Gaard, bygget af røde Sten med Façade-Baand og Rammer af Sandsten om Port og Vinduer, 3 Stokv. høj og kronet af 2 Gavlkviste med svungne, sandstensbræmmede Kamme (restaur. 1898, Ældre nord. Ark. 1. S. 4. R., T. 6, 5-12). I *L.-Kongensg. 25-29* danner 3 Gavlhuse, af hvilke de to har svungne Gavlkamme, og hvis Façader smykkes af pyntelige Murankre af Smedejærn, en malerisk Gruppe, og et Par 2 Stokv. høje Gavlhuse ved *Magstrædes* Sydside yderst mod V. synes at skrive sig fra samme Periode. Sammenbygget med nyere Huse findes der *Hauserplads 32* endnu bevaret Murværk af en af de anselige Adelsgaarde, som opførtes i Hovedstaden i 16. og 17. Aarh., under Huset findes anselige hvælvede Kælderrum, og i Gaarden er

indmuret et Stenrelief med en Rytter, samt en Tavle med de Rosensparrers, Munkers og Gyldenstjerners reliefhugne Vaabenskjolde. De andre synlige Bygningsminder fra Renæssanceperioden maa søges paa Christianshavn. Her købte Borgmester Mikkel Vibe 1622 Grunden *Strandgade 30-32*, Hj. af Skt. Annægade, hvor der i Løbet af den følgende Tid opførtes en statelig Gaard, bygget af smaa,



Lille-Kongensgade 25-29.

flammede Sten, 2 Stokv. høj, kronet af Kviste og med Façaden smykket af store Smedejærnsankre, samt Baand og Kvader-Buestik af Kridtsten over Vinduer. Ejendommen deltes senere i 2, af hvilke Nr. 30, som 1710 fik sin nuværende Port, ved en pietetsfuld Istandsættelse har faaet en Del af sin gamle Karakter tilbage. I Nr. 32, som er pudsklædt, er den oprindl. Stokværksinddeling derimod forandret, idet der er indskudt en 3. Etage. Gavlen med sit røde Murværk, sine Tværbaand af Kridtsten og spiral-oprullede Gavldekoration er 1928 afrenset og sat i Stand. Fra Chr. IV's Tid skriver sig desuden Hjørneejendommen *Torvegade 14*, der oprindl. kun var i 2 Stokv. og i Karakter sluttede sig nøje til det foran omtalte Hus. I 18. Aarh. blev de 2 øvre Etager sat paa af den daværende Ejer, Vinhandler Matthias Rohde (G. L. Grove, Christianshavns Raadhus?, Fra Arkiv og

Museum, II p. 1). *Strandgade 28*, et af Adelsmanden Sivert Grubbe opført Gavthus, hører ligeledes til Christianshavns ældste Byggeperiode, men er i senere Tid ret stærkt ombygget. Dog skjuler der sig muligvis endnu bag Forsidens Pudslag Spor af det rige Stenhuggerarbejde, som 1745 omtales. Den af Pilastre med kraftige Diamantbosser flankerede Portal *Strandgade 22* danner den sidste Rest af en Renæssancebygning, der sammen med Naboejendommen Nr. 24 helt ombyggedes c. 1670 af Cort Adeler til en stor, symmetrisk Façade, som atter i Rokotiden deltes i 2 og ændredes efter Tidens Smag. Ligesom Cort Adeler danner ogsaa

Storkøbmanden Joachim Irgens' 1664 opførte Gaard, *Strandgade 44*, Hjørnebygningen, Overgang til en ny Tid. Over Vinduerne genfindes i Overensstemmelse med den ældre Perodes Smag buede Stik af Kridtstenskvadre, samt vandrette Baand af samme Materiale, men Vinduernes Form og Placering bærer Præg af den frembrydende *Barok*, som efterhaanden kom til fuld Udfoldelse i Palæarkitekturen mod det 17. Aarh.'s Slutning. I sin første Periode sluttede den sig nøje til den nederlandske-klassiske Retning, hvis fornemste verdslige Monument herhjemme er det af Ulr. Fr. Gyldenløve 1671-80 opførte Palæ, nu *Charlottenborg*, bygget af Nederländeren

Evert Jansen (se p. 364). I sin oprindelige Skikkelse hører Niels Juels, nu det *Thottske Palæ*, Kongens Nytorv, til samme Stilform (opf. 1683-86, muligvis af Lambert van Haven, se p. 370), men ombyggedes indvendig og i de øvre Partier i 1760'erne, og blandt de mange anseelige Adelspalæer, som i denne Periode rejste sig i Hovedstaden, kan desuden fremhæves monumentale, pilastersmykkede Gaarde som *Stormgade 10*, oprindl. Lützows, sen. Holstein-Ledreborgs Palæ (nu Landbygningernes Brandforsikring, se p. 414 og 622), der ligeledes senere hen i Aarhundredet fik sin Rokokoforhøjelse, samt Fr. IV's

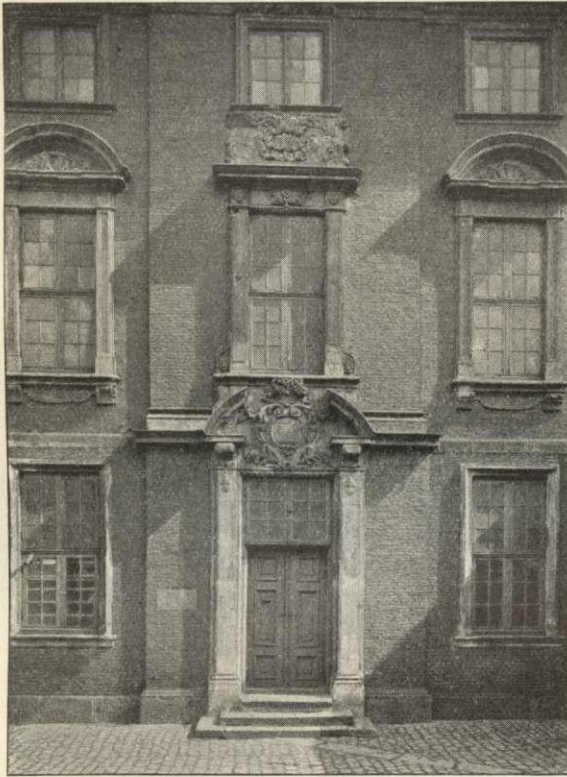


Hj. af Strandgade og Skt. Annægade.

*Operahus* (1703), Hj. af Bredg. og Fredericiag. (nu Landsret, se p. 397). Af en noget anden Karakter er den kgl. *Staldmestergaard* (nu Kirke- og Undervisningsministeriet, se p. 380) ved Frederiksholms Kanal med sin pompøse Portal og kraftige Gesims (Arkitekt. v. Platen), den røde *Kancellibygning* paa Slotsholmen med sin mægtige, reliefsmykkede Fronton (opf. 1716-21 af Ernst, se p. 378), og Daneskjold-Laurvigs, nu *Moltkes Palæ* i Bredg., Hj. af Dronn. Tværg., en ældre Bygning, som i 1720'erne fik sin nuværende rigt udsmykkede Façade (Krieger, se p. 494). Abraham Lens 1703 opførte Patricierbolig, *Strandg. 6*, er i senere Tid ombygget fuldstændigt i det Ydre og forhøjet, men bevarer endnu i Stueetagen smukke, karakteristiske Interiører med Stuklofter, Paneler og Vægmalierier fra 18. Aarh.'s Begyndelse.

Den frygtelige Brandkatastrofe, som i Okt. 1728 hjemsøgte Kbh. og tilintetgjorde c. 1500 Huse, ryddede voldsomt ud i den gamle By, og de nye Kvarterer, som

rejste sig af Ruinerne, formedes harmonisk som en Helhed, idet en efter Baroktidens Krav afstemt ældre Hustytype kom til at beherske Gadebilledet. Den før saa brogede, af skiftende Tider og Stilformer prægede By, genopstod nu i ensartet Drag; thi selvom Kongens Ønske om, at Hovedstaden skulde genopføres i „Regularitet og Egalitet“ med ensartede Façader og Vinduesrækker i samme Plan fra Hus til Hus den hele Gade igennem, ikke gennemførtes — lige saa lidt som Regeringens Krav om grundmurede Façader —, kom der i Virkeligheden til at raade



Asiatisk Komp.s Palæ i Strandgade. Façade.

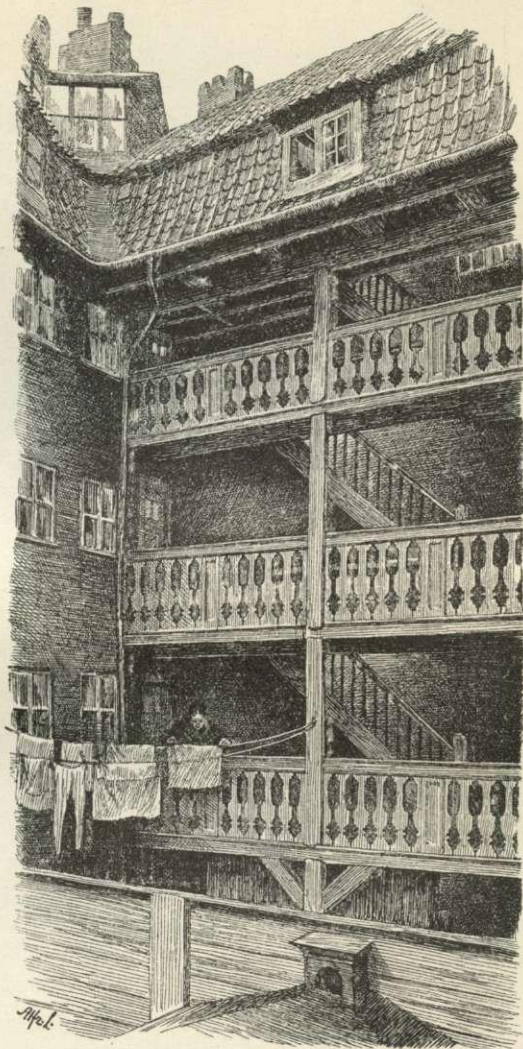
en afgjort Ensartethed i de genrejste Kvarterrer. For en væsentlig Del beroede dette paa den Omstændighed, at der allerede længe før Branden 1728 var udformet en fast Hustytype, som foreløbig slog til over for Tidens Fordringer og fuldt færdig stod parat til at tage de afbrændte Tomter i Besiddelse. I ældre Borgerhuse som den af Reimer Wilde 1688 opførte Gaard, *Brogade 3* (Opm. Foren. af 3. Dec., 1910, T. 1), samt *Nyhavn 9* fra 1681, møder man allerede Typen, et forholdsvis smalt, 3 Stokv. højt Hus, kronet af en Gavlkvist eller en knejsende Gavltrekant over hele Façadebredden. Med Rod i gammel Tradition havde dette Hus, der saa udmærket gjorde Fyldest paa de snævre

Grunde, tilpasset sig efter Forholdene og vundet Borgerskabets Hjærte i den Grad, at det i Hundrevis holdt Indtog i Gaderne i det efter 1728 genopbyggede København. I sin Midtrisalit, som forlænges opad i Kvisten, i sine flade Pilastre og andre arkitektoniske Detailler bærer det Baroktidens Præg, men i sin Opbygning og Indretning var det endnu i mangt og meget bundet af det gamle. Dette gjaldt fremfor alt Placeringen af Trappen; thi kun mere fornemme Huse fremtraadte med rummelige, „italienske“ Trapper, det store Flertal af Borgerne foretrak at løse Problemet paa gammeldags Vis ved en paa Forhusets Bagside eller Sidelængde tilbygget Svale af Træværk. Af de mange lukkede eller aabne Svaler af den Slags, som endnu findes, kan nævnes *Dronningensgade 36*, *Skindergade 15*, *Torvegade 73* („Skibet“), *Amagergade 11*, *Adelgade 22*, *Møntergade 14-16*, *Gammelmønt 31* (Foren. af

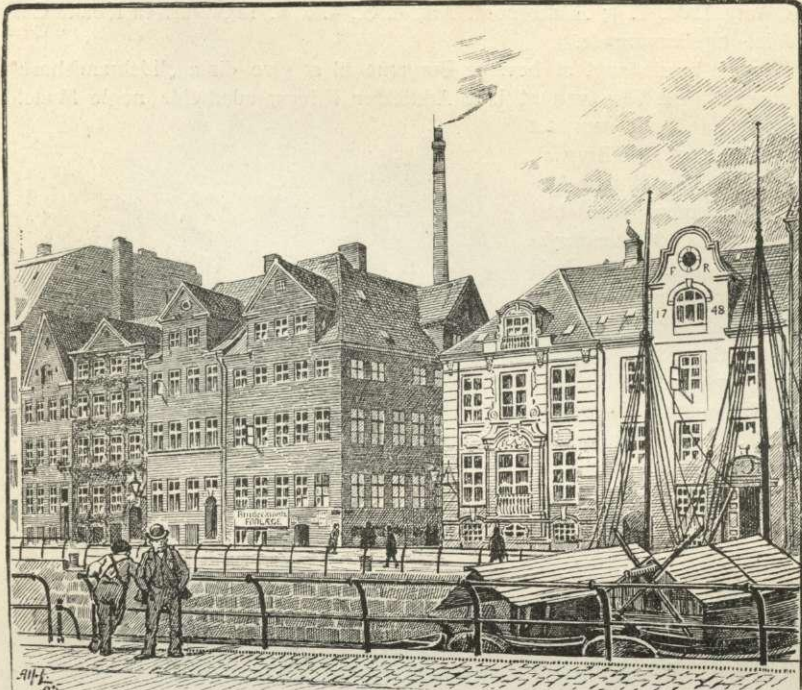


<sup>3</sup>/<sub>12</sub>, Aarg. 1904, T. 4; Ældre nord. Ark. 4. S., 4. R. T. 13), samt en Række Gaarde i Adel- og Borgergade.

Kongen havde søgt at bevæge Borgerne til at give disse „Ildebrandshuse“ et lidt pynteligere Ydre ved at lade Arkitekten Krieger udarbejde nogle Modeltegninger paa Huse, som det anbefaledes at gøre Brug af, og Paavirkning af disse Modeller kan endnu spores hist og her, f. Eks. *Valkendorfs-gade 36* (opf. 1739), hvis Façade inddeles af Kvaderpilastrer, et Motiv, som ogsaa før Branden gjorde sig stærkt gældende, bl. a. paa det 1726 opførte *Vartov* (se p. 560). Store Dele af Baroktidens København gik atter til Grunde i Brandene 1795 og 1807, og Nedrivninger i nyere Tid har yderligere tyndet stærkt ud i Rækkerne. Ikke des mindre findes der dog endnu en Mængde Bygninger fra det 18. Aarh., dels enkeltvis hist og her, dels malerisk samlede i Grupper, som f. Eks. *Nybrogade 14, 16* (Ældre nord. Ark. 5 S., 2. R., T. 10), *18, 20, Graabrødretorvs Sydside*, i *Nyhavn, Landemærket, Grønnegade, Pilestræde, Aabenraa, Adel- og Borgergade*, samt paa *Christianshavn*. Blandt de mere værdifulde kan desuden fremhæves Huse som *Skindergade 6 og 8* (1733), *St.-Kannikestræde 10, 11, Dronningensgade 62* (Joachim Lentz's Gaard, 1729 (Portal, Foren. af <sup>3</sup>/<sub>12</sub>, Aarg. 1901, T. 4)), *Ny Østergade 30 og 30 A, Rosenborggade 1, Valkendorfs-gade 11* (Portal 1732, Foren. af <sup>3</sup>/<sub>12</sub>, Aarg. 1896, T. 6), samt *Aabenraa 25*, af hvis rige Sandstensudmykning kun sørgelige Stumper er tilbage. Mere palæagtigt udformede er Bygninger som *Nørregade 13* og *Nybrogade 12*, opf. c. 1734 for Hofkonditor J. H. Ziegel med en rigt udformet Sandstensfaçade, som muligvis skyldes F. de Lange (Foren. af <sup>3</sup>/<sub>12</sub>, 1897, T. 7; Ældre nord. Ark. 3 S., 4. R., T. 5),



Gaardinteriør fra Adelgade 22.



Huse paa Hjørnet af Knabrostræde og Nybrogade.

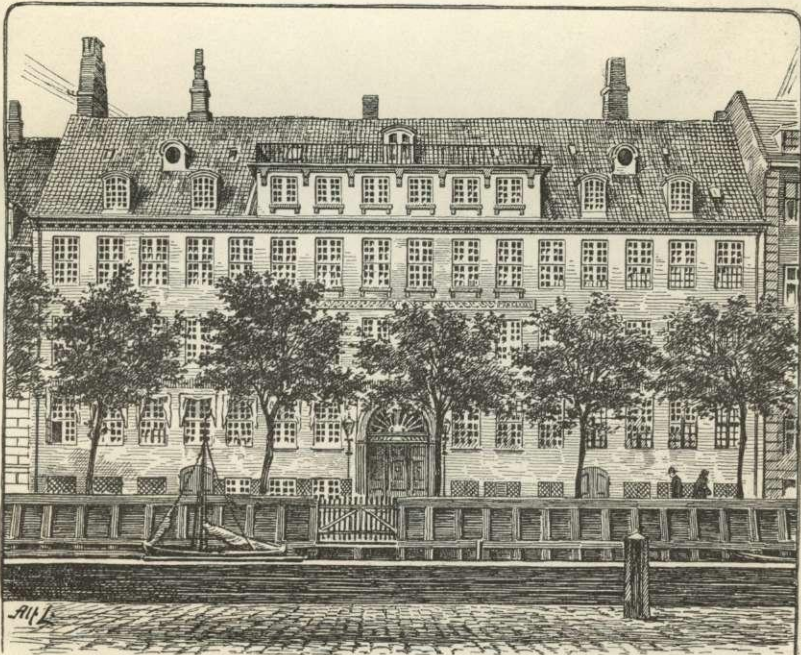
Nabohuset mod Ø. ombygget 1748. Medens de fleste af disse Huse i deres Opbygning er bestemt af det forholdsvis smalle Grundareal, har andre, som friere



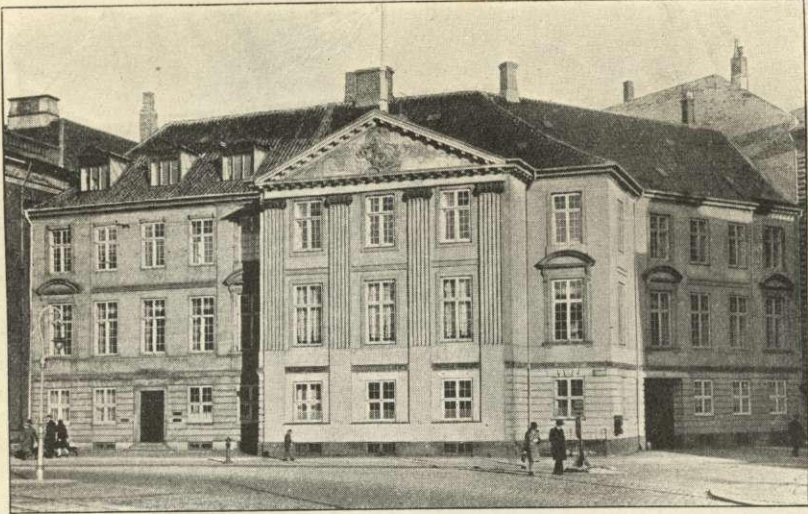
Graabødretorvs Sydside.



Amaliegade 15-17.



Heerings Gaard, Overgaden neden Vandet 11.



Kongens Nytorv 3-5.



Asiatisk Kompagni. Strandgade.

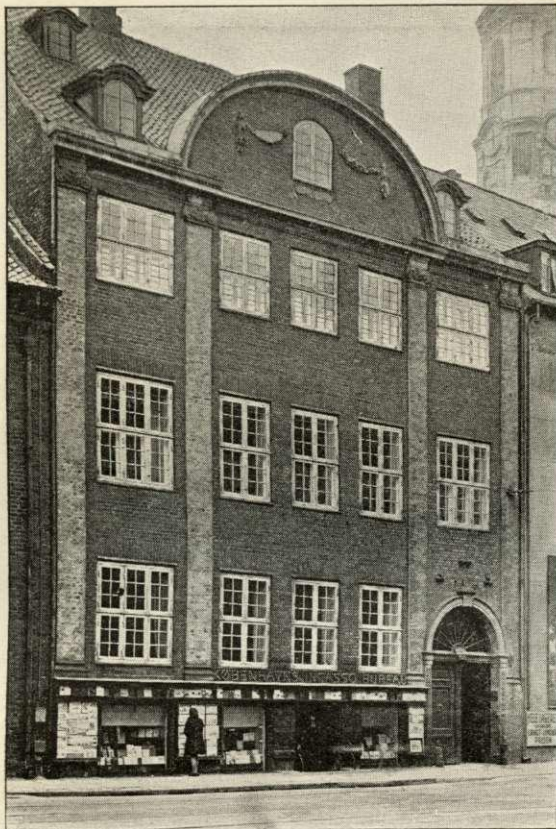
kunde udfolde sig i Bredden, været i Stand til at udforme mere palæagtige Façader, saaledes *Strandgade 25*, Asiatisk Kompagnis Palæ (1738, F. de Lange; Æld. nord. Arkitekt. 3. S. 4. T. 1-3) med det som Pendant 1781 opf. Pakhus (det ved Havnebassinnet bagved opf. Pakhus, c. 1750, skyldes Eigtved), *Aabenraa 32* (Reformert Præstegaard), *Klareboderne 3* (Gyldendalske Forlag), opf. i Beg. af 1730'erne af Stukkator Abraham Stoy, der uden Tvivl ogsaa selv har udført Stukarbejdet paa Façaden og Stueetagens Lofter (Foren. af <sup>8</sup>/<sub>12</sub>, 1908, T. 2; Hist. Medd. om Kbh., 2. R., III, p. 19 ff.), det nuvær. *Posthus paa Købmagergade*, den saak. „Marskalksgaard“, opført i Beg. af 1730'erne for Oversekretær Chr. Møinichen af Filip de Lange (se p. 631; Hist. Medd. om Kbh., 2. R., II, p. 181 ff.), *Grev Friis'*, oprindl. Barckmanns Palæ, Frederiksholms Kanal, opf. c. 1740 i nederlandsk-klassisk Manér (se p. 449; Hist. Medd. om Kbh., 2. R. I, p. 528 f.), og det senere delvis ombygg. Assistensens (se p. 629). — Med Opførelsen af *Christiansborg Slot* (Häuser) med tilsluttende Staldbygninger, Kolonnade, Pavilloner og Marmorbro (Eigtved) i Aarene 1733-45 (se p. 327), samt *Prinsens Palæ* (1744, Eigtved) holdt *Rokoko*en sit Indtog i Kbh. og kom i Aartierne om Aarhundredets Midte til afgørende at sætte sit Præg paa Byens fornemme Byggeri, der fremfor alt samlede sig om *Amalienborg* 1754-60 (Eigtved; se p. 354) og *Amaliegade* med tilstødende Gader, den saakaldte „Frederiksstad“, hvor en Række noble Rokokopalæer rejste sig Side om Side, f. Eks. *Amaliegade 5* (1755), *9* (1751) (Foren. af <sup>8</sup>/<sub>12</sub>, 1899, T. 5), *11* (1754), *12*, *13* (1755), *14*, *15* (1754), *16*, *17* (Æld. nord. Ark. 3, IV, T. 6) (1754), *25* (Thurah), *40-42*, de to ensartede Palæer, *Bredgade 42* og *54* (I. G. Rosenberg), det første opført for J. H. E. Bernstorff, det andet for Grev Dehn (se p. 372), det nuværende *Odd-Fellow Palæ*, oprindl. Berckentins, senere Schimmelmans Palæ (se p. 371 f.), samt Lindencrones Palæ (nu den engelske Legation), *Bredgade 26*, *Hj. af Skt. Annæ Plads* (1751, Foren. af <sup>8</sup>/<sub>12</sub>, Aarg. 1902, T. 7-8). I denne fornemme Bydel opførtes desuden 1752-56 *Frederiks Hospital* (Eigtved og Thurah, se p. 496), og rundt om i den gamle By rejste der sig i de samme Aar anselige Rokokopalæer, som *Lerches Palæ*, *Slots-holmsgade 10* (1742, se p. 379), *Dæksofficerselevskolen* i Overg. o. V., oprindl. Opfostringshus (1755, Conradi; se p. 440 og 470). Fælles for alle disse Bygninger



Hj. af Adelgade og Helsingørgade.

p. 354) og *Amaliegade* med tilstødende Gader, den saakaldte „Frederiksstad“, hvor en Række noble Rokokopalæer rejste sig Side om Side, f. Eks. *Amaliegade 5* (1755), *9* (1751) (Foren. af <sup>8</sup>/<sub>12</sub>, 1899, T. 5), *11* (1754), *12*, *13* (1755), *14*, *15* (1754), *16*, *17* (Æld. nord. Ark. 3, IV, T. 6) (1754), *25* (Thurah), *40-42*, de to ensartede Palæer, *Bredgade 42* og *54* (I. G. Rosenberg), det første opført for J. H. E. Bernstorff, det andet for Grev Dehn (se p. 372), det nuværende *Odd-Fellow Palæ*, oprindl. Berckentins, senere Schimmelmans Palæ (se p. 371 f.), samt Lindencrones Palæ (nu den engelske Legation), *Bredgade 26*, *Hj. af Skt. Annæ Plads* (1751, Foren. af <sup>8</sup>/<sub>12</sub>, Aarg. 1902, T. 7-8). I denne fornemme Bydel opførtes desuden 1752-56 *Frederiks Hospital* (Eigtved og Thurah, se p. 496), og rundt om i den gamle By rejste der sig i de samme Aar anselige Rokokopalæer, som *Lerches Palæ*, *Slots-holmsgade 10* (1742, se p. 379), *Dæksofficerselevskolen* i Overg. o. V., oprindl. Opfostringshus (1755, Conradi; se p. 440 og 470). Fælles for alle disse Bygninger

er den fine, elegante Façadebehandling, der i stigende Grad inspireredes af fransk Arkitektur og ved smaa Midler, flade Rammepilastre, Lisener og forsønkede Murfelter, skiftende Placering og Udformning af Vinduerne og virkningsfuldt anbragte Rokokoornamenter, gav Bygningernes Flade en levende Rytme og Ynde. Som foran omtalt ombyggedes flere af *Strandgades* ældre Patriciergaarde ved 18. Aarh.s Midte i den nye Smag, og velstaaende Borgere søgte efter Evne at forlene deres



Nørregade 13.

Huse med noget af Palæarkitekturens Fornemhed. *Overg. o. V. 6* (1755, Billedhugger Stanleys Gaard), *Sølvgade 38* (Foren. af  $\frac{3}{12}$ , 1904, T. 11), *Stormgade 3* (1750'erne), *Gotersgade 8* (1767, Baron Boltens Gaard), *Nyhavn 8*, *Ny-Kongensgade 6*, *Magstræde 6*, *Prinsessegade 54* (Baghus, Filip de Lange), *Torvegade 30* (1769), *St.-Kongensgade 33* og *45* fremtræder alle med rokokoprægede Façader, og rigt smedede Altaner og Vinduesgitre i samme Stil er bevaret paa den ombyggede Ejendom *Kongens Nytorv 21*. Af andre Bygninger af Interesse fra samme Periode kan fremhæves *Gammelstrand 46*, *Nyhavn 63* (1756) og *65* (Foren. af  $\frac{3}{12}$ , 1907, T. 4), *51* (1766), *St.-Kongensgade 108* (Christians Plejehus, 1769), *Overg. o. Vandet*

*32* (Steinfaß' Gaard), *Overg. o. Vandet 10* (Th. Potters Gaard), *Strandgade 34* (1773, Topp's Gaard) med det 1778 tilbyggede Pakhus. Storbranden 1728 skabte ikke nogen ny Bygningstype, og paa samme Maade gik det 1795, da Ildebranden atter hærgede Hovedstaden; thi ligesom der allerede før 1728 var udformet en fast borgerlig Hustype, som stod rede til at tage de genopbyggede Gader i Besiddelse, saaledes var der ogsaa før den følgende Brandkatastrofe en ny Udvikling i Gang, som med Tilslutning til antike Forbilleder søgte at skabe en ny Façade- og Interiørkunst. Fra Frankrig havde Nyklassicismen usædvanlig hurtigt forplantet sig til Danmark, hvor den fremragende franske Arkitekt Jardin gennem sin Virksomhed (Havepavillon bag Chr. VII's Palæ paa Amalienborg, det gule Palæ i Amaliegade, Sølvgades Kaserne, se p. 360 og 643) skabte

den Indpas, og blandt de Bygninger, som tidligst præges af Louis-Seize-Stilen, kan fremhæves *Lille-Strandstræde 14*, en ældre Bygning, som 1773 fik sin nuv. grund-



Hj. af Højbroplads 21 og Ved Stranden 20 (Plougs Gaard).

murede Façade med guirlandesmykkede, ovale Medailloner (Æld. nord. Ark. 3. S., 4. R., T. 7), samt *Kongens Nytorv 18* (Lihmes Gaard, 1769), *Amaliegade 8* (1785), *Antoniestræde 9*. Af indgribende Betydning for Københavns Arkitekturbillede i den



Nyhavn 63-65.

følgende Menneskealder blev endvidere C. F. Harsdorffs kunstneriske Indsats. Under stærk Paavirkning af fransk Kultur søgte han at forme sine Bygninger i Antikkens rene Aand, og ikke alene skabte han selv en Række af de ædle Façader,

som den Dag i Dag er afgørende for Byens Arkitekturpræg, men kom indirekte til at spille en stor Rolle for Udviklingen af den nyklassicistiske Hustype, som fremfor alt dominerer det gamle København. Blandt hans egne Arbejder kan især fremhæves *Amagertorv 29*, „Brødrene Petersens Jomfrukloster“, opf. 1768-69, delvis ombygget 1918 (se p. 558), *Toldbodpakhusene* (Kieler Pakhus 1777, Vestindiske Pakhus 1779-81, Blaa Pakhus 1781), *Kongens Nytorv 3-5* (Æld. nord.



Lille-Strandstræde 14.

Ark. 4. S., 1. R., T. 18; Odense Bygningsskoles Elevforen.s Medlemsblad 1922), opf. 1779-80, *Holmens Kanal 12*, nu Landmandsbanken, opf. for Storkøbmanden Peschier efter Branden 1795, 1849 forhøjet af Hetsch med et 3. Stokværk (se p. 615; N. L. Høyen, C. F. Harsdorffs Værker, Gross. Peschiers Gaard, 1871, T. 1-3), samt *Holmens Kanal 2-4*, nu Handelsbanken, bygget 1799 for Agent Erichsen (se p. 616; Høyen anf. St., Erichsens Gaard, T. 1-7). Disse Bygningers rene Linier, deres fint udformede, klassisk-prægede Detailler, Pilastre, Søjler og Vindueskonsoller, blev i den følgende Periode normgivende for en Række københavnske Bygmestre (om H.'s Virksomhed se Fr. Weilbach, C. F. Harsdorff, 1928), og Storbranden 1795 mu-

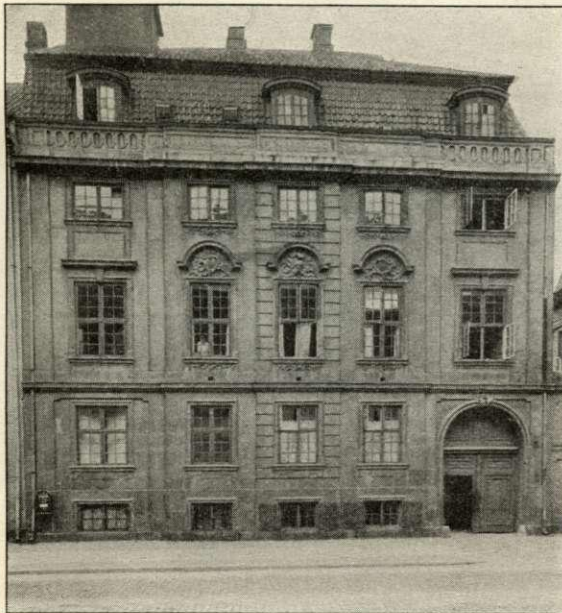
liggjorde med et, at store Dele af Byen erobredes af Rækker af sobre, harmoniske Façader, der — i Regelen pudsklædte og kun med diskret Anvendelse af antikke Arkitekturmotiver — endnu stadig giver København dens mest fremtrædende Særpræg. I sin fornemste Type karakteriseres det københavnske Nyklassicisme-Hus af et over Stueetagens Rustika af Pilastre markeret Midtparti, afsluttet foroven af en tresidet, stundom reliefsmykket Frontespice, medens mere beskedne Façader søger deres Virkemidler i dekorative Friser, samt en let Betoning af Yderfagene eller Fremhævelse af Vinduerne i visse Partier af Forsiden. Konsoller, Gesimser og andre dekorative Detailler er overalt formede efter antikke Forbilleder, i den ældre Periode delvis græske, senere — under Paavirkning af C. F. Hansens Monumental-



byggeri — mere udpræget romerske. Blandt de meget talrige Bygninger, som smukt og afvekslende repræsenterer den københavnske Nyklassicismes Udvikling fra dens „harsdorffske Periode“ til Empirens mere haarde og stive Linier, kan følgende fremhæves: *Bredgade 2* („Architekten“, VII, p. 349 ff., IX, p. 21 f.), *Badstuestræde 18*, *Bredgade 38-40* (Hallander), *Amaliegade 38* (P. H. Classen, se Foren. af  $\frac{3}{12}$ , Aarb. 1921; „Architekten“ XXV), 37, 39, 43 (Hallander), *Gammelstrand 50*, *Gammeltorv 22* (Suhrske Gaard, 1796), 18 (1796), 14, *Holmens Kanal 18*,



Nytorv 5.

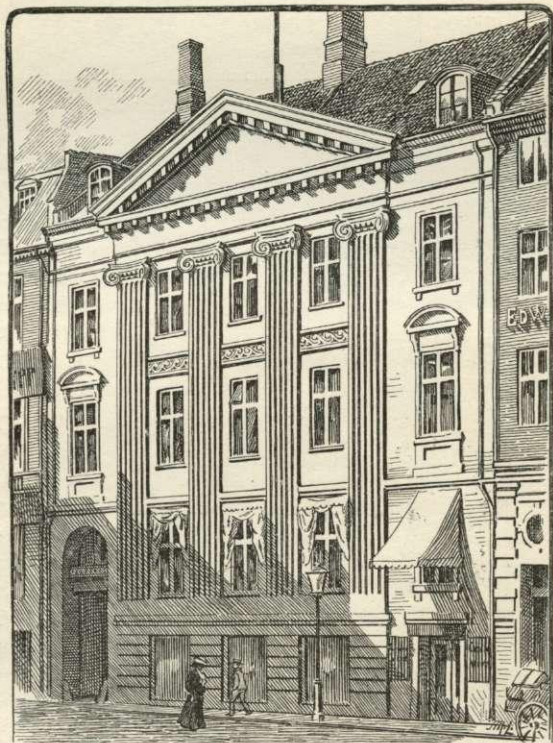


Amaliegade 25.

*Højbroplads 6, 9, 17, 19, 21*, *Kompagnistræde 20*, *St.-Kongensgade 33, 59, 72* (de Conincks Gaard, maaske af Ramee; Hist. Medd. om Kbh., 2. R., I, p. 255 f.), 79, 81, 110, *Kronprinsensgade 5 og 7*, *Kronprinsessegade 14, 22, 26* (Rawert), 28 (Rawert), 32, 46, *Laksegade 14*, *Larsbjørnstræde 5*, *Lavendelstræde 1 og 11*, *Gotersgade 54, 56 og 58*, *Dronningens Tværgade 5*, *Nikolajgade 29*, *Nyrogade 24*, *Nygade 7*, *Nyhavn 23* (1803), 55 (Portal), *Ny-Kongensgade 9*, *Nytorv 5* (Abildgaard), 7 og 17, *Ny-Vestergade 13*, *Overg. n. Vandet 11* (Heering's

Gaard, bygget 1785 for Søkaptajn Hans Pedersen Kofod; Foren. af <sup>3</sup>/<sub>12</sub>, 1903, T. 11; „Architekten“, XXI, p. 251), *Overg. o. Vandet 12, 14, 20* (1802), *Brogade 4, Raadhusstræde 1 og 7, Skt. Annæplads 5* (1796, Rawert; Skt. Annæ Pl. 5, en Bygnings Hist., udg. af D. F. O. K. 1927), *11* (Rawert) og *13, Skindergade 34, Snaregade 12, Strandgade 12, 20, 36* (1780) og *46, Lille-Strandstræde 6 og 20, St.-Strandstræde 18, Toldbodvej 12* (1787), *Torvegade 12* (1787, smukt Dørparti), *Vandkunsten 8* (Foren. af <sup>3</sup>/<sub>12</sub>, 1911, T. 6-7, Ældre nord. Ark. 5. S., 4. R., T. 8), *Ved Stranden 2, 10* (Sundorphs Hus, 1796), *14* (nu Kbh.s Brandforsikring, se p. 622, opf. 1796 efter Tegn. af J. M. Quist, Hist. Medd. om Kbh., 2. R., I, p. 203 f.; Ældre nord. Ark. 6. S., 3. R., T. 16-20), *18, Vestergade 2, 5, 26, Vingaardsstræde 13, Vesterbrogade 59* (Skydebanen, se p. 651; opf. 1782), samt *Hestgardekasernen*, senere Artillerikasernen, ved Frederiksholms Kanal (Kirkerup), og *Kirurgisk Akademi* i Bredgade (1785-87, se p. 416; Meyn).

Litt.: Vilh. Lorenzen, *Københavnske Palæer*, 1922 f.; Samme, *Gl. kbhvske Huse*, 1927; Samme, *Christianshavns borgerlige Bygningskunst*, Kbh. 1914; Fr. Schiøtt, *Københavnske Nybygninger ved næstsidste Aarhundredskifte* („Architekten“ V); Chr. A. Jensen og M. Mackeprang, *Nybørs* („Fra Arkiv og Museum“, IV); Chr. A. Jensen, *Bremerholms Admiralgaard* („Fra Arkiv og Museum“, I); Hugo Matthiessen, *Københavnske Gader 1728-1795*, Kbh. 1924. *Gamle københavnske Skilte og Bomærker*, Kbh. 1919.



Gammeltorv 18.