

J. P. TRAP

KONGERIGET
DANMARK

FJERDE OMARBEJDEDE UDGAVE

PAA GRUNDLAG AF DEN AF H. WEITEMEYER UDGIVNE 3. UDGAVE
OG UNDER MEDVIRKNING AF VIDENSKABSMÆND, FAGFOLK OG
STEDLIGE MEDDELERE FRA ALLE LANDETS EGNE

UDGIVET AF

GUNNAR KNUDSEN

I. BIND

INDLEDENDE BESKRIVELSE AF DANMARK
KØBENHAVN OG FREDERIKSBERG

KØBENHAVN 1929
G. E. C. GADS FORLAG
(FREDERIK GAD)

KØBENHAVN OG FREDERIKSBERG.

	Pag.
I. INDLEDNING	201
Beliggenhed p. 201. Grænser og Omegn p. 202. Oprindelse, Udvikling, Kvarterer p. 204. Færdselsaarer p. 208. Anlæg p. 215. Udstrækning og Areal p. 220. Finansielle Forhold p. 221. Administrative Forhold p. 224. Inddeling i Kvarterer p. 225.	
II. BYGNINGER OG INSTITUTIONER.....	228
<i>Kirker, Kapeller m. m., Kirkegaarde</i>	228
Kirker under Vor Frue Provsti p. 228. Kirker under Holmens Provsti p. 263. Kirker under Vestre Provsti p. 287. Kirker under Frederiksberg Provsti p. 296. Skt. Nicolai Kirkebygning p. 303. Kirker for Menigheder udenfor Folkekirken p. 306. Kirkegaarde p. 321.	
<i>Slotte og Palæer</i>	327
Christiansborg p. 327. Rosenborg p. 346. Amalienborg p. 354. Prinsens Palæ p. 360. Charlottenborg p. 364. Frederiksberg Slot p. 372.	
<i>Administrations- og Retsbygninger</i>	378
Ministerialbygninger p. 378. Arkiver p. 380. Raadhuse p. 385. Retsbyg- ninger p. 397. Politbygninger p. 402.	
<i>Undervisningsanstalter og Skoler</i>	405
Universitetet og dertil knyttede Institutioner p. 405. Kollegier p. 421. Poly- teknisk Lærestalt p. 429. Landbohøjskolen p. 433. Andre Stats-Lærestal- ter p. 437. Seminarier p. 442. Tekniske Skoler p. 443. Handelsskoler p. 446. Husholdningsskoler p. 448. Idræt p. 450. Statens højere Almenskoler p. 452. Kommunale Skoler p. 455. Private Børneskoler p. 464. Abnormskoler p. 471.	
<i>Biblioteker og videnskabelige Institutioner</i>	475
<i>Museer</i>	486
<i>Teatre</i>	502
<i>Hospitals- og Forsørgelsesvæsen</i>	508
Statshospitaler p. 508. Kommunale Hospitaler p. 516. Amtssygehus p. 527. Private Hospitaler p. 528. Andre Institutioner under Sundhedsvæsenet p. 534. Kbh.s Forsørgelsesvæsen p. 536.	
<i>Stiftelser og Velgørenhedsinstitutioner</i>	542
Stiftelser som henhører under Foreninger og Lav p. 542. Andre Stiftelser p. 552. Asylter, Børne- og Optagelseshjem p. 561. Andre velgørende In- stitutioner p. 566.	

	Pag.
<i>Hær og Flaade. Militære Etablissementer</i>	568
Landbefæstning p. 568. Søbefæstning p. 570. Orlogsværftet og Flaadestationen p. 571. Chr. IV's Tøjhus p. 577. Kastellet p. 580. Kaserner p. 582. Militære Institutioner p. 583.	
<i>Københavns Havn</i>	585
Frihavnen p. 588. Toldhavnen p. 592. Besejling og Udnyttelse p. 607.	
<i>Børsen</i>	608
<i>Pengeinstitutter</i>	611
Banker p. 611. Sparekasser p. 617. Kredit- og Hypotekforeninger p. 619. Forsikringsselskaber p. 621. Andre Pengeinstitutter p. 627.	
<i>Trafik- og Kommunikationsvæsen</i>	631
Post- og Telegrafvæsen p. 631. Rederier p. 635. Jærnbaner p. 637. Sporveje p. 645.	
<i>Hoteller</i>	647
<i>Foreningsbygninger</i>	649
<i>Dagblade</i>	661
<i>Kommunale tekniske Anlæg</i>	663
Vandforsyning p. 663. Belysningsvæsen p. 669. Kloakvæsen p. 674. Vejvæsen p. 679. Torvevæsen p. 681. Brandvæsen p. 686. Politivæsen p. 689. Badeanstalter p. 692.	
<i>Parker og Lystanlæg m. m. Monumenter</i>	694
<i>Gamle Huse</i>	712
III. BEFOLKNINGS-, ERHVERVS- OG BOLIGFORHOLD m. m.	727
<i>Befolknings- og Erhvervsforhold</i>	727
<i>Bolig-, Leje- og Ejendomsforhold</i>	731
<i>Større Fabrikker og industrielle Anlæg</i>	733
<i>Handels- og Søfartsforhold</i>	749
IV. HISTORIE	758
Københavns Terrænforhold og ældste Udvikling p. 758. Det middelalderlige København p. 762. Byens Kirker, Klostre og Gilder i Middelalderen p. 769. Fra Reformationen til den store Ildebrand p. 773. København 1728-1800 p. 788. København 1800-1850 p. 793. København 1850-1900 p. 796. København i det 20. Aarhundrede p. 802.	
<i>Frederiksberg</i>	807
<i>De gamle Landsbyer paa Hovedstadens Omraade</i>	813
<i>Litteraturfortegnelse</i>	816
De vigtigste Skrifter, der vedkommer Københavns og Frederiksbergs Topografi og Historie p. 816. De vigtigste Værker og Samlinger, der vedkommer Topografien for hele Landet eller større Dele af det p. 821.	

BILAG.

Kort over København og Frederiksberg, i 2 Blade.



Nielsen), rummer foruden Teatersal, stor Foyer med Trappe og Garderobes, Restaurant, Selskabslokaler og Altan. Lokalernes Udsmykning skyldes Dekorationsmaler Liisberg-Larsen og Kunstmaler Poul Sæby. Teatret ejes af et Aktieselskab. (Om Bygn. se „Archit.“ $\frac{7}{4}$ 1917).

Kinopalæet, Hj. af Gl.-Kongevej og Vodrofsvej, er opf. 1917-18 (Arkt. Axel Maar) og aabnedes $\frac{27}{6}$ 1918; Bygningen, i 2 Stokv. med hvælvet Tag, indeholder Teatersal med Plads til c. 1300 Tilskuere, Foyer, Restauration m. m. og ejes af et Aktieselskab med en Aktiekapital paa 550,000 Kr.

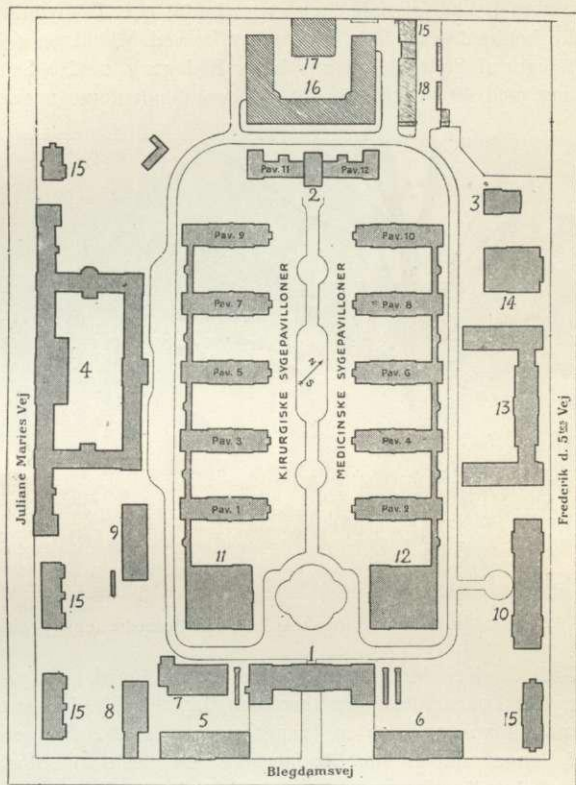
Endvidere skal nævnes **Cirkusbygningen**, ved Axelortv, opf. 1885-86, en cirkelrund Bygning af røde Mursten. Efter Brand $\frac{7}{8}$ 1914 ombyggedes den (Arkt. Holger Jacobsen) og forsynedes med betonstøbt Kuppel. Bygningen er udvendig prydet med en Frise af Billedhugger Hammeleff, og indvendig dekoreret af Vald. Andersen. (Se „Archit.“ $\frac{10}{2}$ 1917). Den ejes af et Aktieselskab.

Hospitals- og Forsørgelsesvæsen.

Rigshospitalet, Blegdamsvejen, er opf. ifl. Lov af $\frac{13}{8}$ 1903 og Tillægslove af $\frac{22}{8}$ og $\frac{8}{6}$ 1908 til Afløsning af det kgl. Frederiks Hospital (se p. 496), som Fr. V paa A. G. Moltkes Tilskyndelse lod opføre i Aarene 1752-57 (indv. $\frac{30}{8}$ 1757; Fundatsen er af $\frac{9}{8}$ 1756), og den kgl. Fødsels- og Plejestiftelse, oprettet ved Enkedronning Juliane Maries Gavebrev af $\frac{20}{1}$ 1785 og aabnet $\frac{21}{8}$ 1787. Det paabegyndtes i Maj 1905, toges i Brug i Aug. 1910 og indviedes $\frac{8}{9}$ s. A. Opførelsen lededes af kgl. Bygningsinspektør, Arkt. Martin Borch, medens Ingeniørerne S. Koch og O. K. Nobel har ledet Ingeniørarbejderne. Sammen med de 4 under Universitetet sorterende lægevidenskabelige Instituter (det patologisk-anatomiske og det retsmedicinske Institut samt Institutterne for alm. Patologi og Farmakologi; se p. 413), der er opf. samtidig, indtager Rigshospitalet et rektangulært Areal (403×273 m) paa c. 110,000 m², hvoraf Hospitalet alene 97,670 m² (deraf bebygget c. 28,000 m²). Hospitalet vender Hovedfacaden mod Blegdamsvejen og omgives paa de 3 andre Sider af Parkanlæg (Fælledparken), hvorfra det dog skilles ved Fr. V's Vej, Juliane Maries Vej og Henrik Harpestrengs Vej. Hospitalet omfatter c. 40 Bygninger og har Plads til c. 950 Patienter, og der findes flg. Afdelinger: 2 medicinske Afd. med tilsammen 242 Senge, 2 kirurgiske Afd. med tils. 242 Senge, 1 otolaryngologisk Afd. (for Øre-, Næse- og Halssygdomme) med 17 Senge, 1 oftalmologisk Afd. (for Øjensygdomme) med 20 Senge, 1 dermatologisk Afd. (for Hud- og Kønssygdomme) med 84 Senge, 1 Afd. for Børnesygdomme med 62 Senge og 2 Fødeafd. med ialt 283 Senge, hvoraf 100 for nyfødte Børn. Administrationsbygningen, der ligger lidt tilbage fra Blegdamsvejen med Façade mod denne, er opf. af røde Mursten med Pilastre og Ornamentering af Sandsten og er i 2 Stokv. og Mansard, med fremspringende Endepartier og et højere Midterparti i 3 Stokv. med Frontespice dekoreret med det danske Vaaben. I Tavlen over Porten er indhugget: „Det kgl. Frederiks Hospital oprettet 1757 af Kong Frederik den Femte. Den kgl. Fødsels- og Plejestiftelse oprettet 1787 af Enkedronning Juliane Marie. Flyttedes hertil Aar 1910“. I Gaardsidens Gavlfelt er opsat en forstørret Kopi af Relieffet over Frederiks Hospitals Midtbygning mod Bredgade, forestillende den barmhjertige Samaritan, og i en Niche over Porten en

Buste af Fr. V. Bygningen rummer Kontorer, Optagelsesstuer, Operationsstuer for Tilskadekomne, Lægeboliger m. m. Administrationsbygningen flankeres helt ude ved Blegdamsvejen af to ganske ens Bygninger, i Kælder og 2 Stokv. samt Tagetage; den ene indeholder oftalmologisk Afdeling og Poliklinik, den anden otolaryngologisk Afdeling og Poliklinik samt kirurgisk og medicinsk Poliklinik. — Den centrale Plads indtages af de kirurgiske og medicinske Afdelinger, der omfatter 10 Sygepavilloner, i Kælder og 2 Stokv. med gulkalket Façade og fladt

Tag, liggende 5 i Række paa hver Side af den langstrakte Patienthave, Grønnegaarden. Pavillonerne, af hvilke de to forreste delvis er Ene-stuepavilloner, de øvrige 8 Fællesstuepavilloner med 50 Senge i hver, er i hver Række forbundne indbyrdes ved en Forbindelsesgang, der fortsætter sig henholdsvis til Operationsbygningen og til Medicinsk Auditorium. Operationsbygningen, der bestaar af en 2 Etages Forbygning af røde Sten, med en Tværløj i samme Højde omgivet paa de 3 Sider af en lavere Bygning med fladt Tag og pudsede Façader, indeholder foruden flere Laboratorier og 4 Operationsstuer en Operationsaal med Auditorium (8,5 m høj) med Oven- og Sidelys, som kan blændes automatisk under Fremvisning af Lysbilleder. Medicinsk Auditorium svarer i Anlæg og Ydre nøje til Operationsbygningen og indeholder bl. a. et stort Auditorium (c. 250 Siddepladser), ligeledes med Oven- og Sidelys, som kan blændes. For Enden af Grønnegaarden ligger Isolationsbygningen, i Kælder og 2 Stokværk samt Tagetage, med Isolationsafdelinger for kirurgiske og medicinske Patienter. Bygningens Midtparti dannes af Kirken, der gaar gennem 2 Etager og er prydet med et lille kobberdækket Spir. Indvendig har Kirken kalkpudset Træhvælving; i Koret Præsteværelse, hvor-



Plan over Rigshospitalet.

1. Administrationsbygning. 2. Kirke. 3. Kapel. 4. Føde- og Plejeafdelingerne. 5. Afdeling for Øjensygdomme. 6. Afdeling for Øre-, Næse- og Halsygdomme. 7. Røntgenafdeling. 8. Poliklinik for Børnesygdomme. 9. Afdeling for Børnesygdomme. 10. Afdeling for Hud- og Kønssygdomme. 11. Operationsbygning. 12. Medicinsk Auditoriebygning. 13. Sygeplejerskebygning. 14. Badebygning. 15. Boliger. 16. Vaskeribygning. 17. Kedelhus. 18. Værksted.

og indeholder bl. a. et stort Auditorium (c. 250 Siddepladser), ligeledes med Oven- og Sidelys, som kan blændes. For Enden af Grønnegaarden ligger Isolationsbygningen, i Kælder og 2 Stokværk samt Tagetage, med Isolationsafdelinger for kirurgiske og medicinske Patienter. Bygningens Midtparti dannes af Kirken, der gaar gennem 2 Etager og er prydet med et lille kobberdækket Spir. Indvendig har Kirken kalkpudset Træhvælving; i Koret Præsteværelse, hvor-

fra der er Adgang til Prædikestolen, samt et Værelse til Opbevaring af Kirkens hellige Kar m. m.; fra Forstuen fører en Trappe til det overliggende Orgelpulpitur. Altertavlen er malet af Niels Skovgaard og forestiller „Hyrden og Lammet“. Døbefont af Sandsten med et af Fr. VIII skænket Sølvfad. Føde- og Plejeafdelingen, Hospitalets største Bygning, vender mod Juliane Maries Vej og bestaar af fire Hovedfløje, i Kælder, 3 Stokv. og Tagetage, omkring en indre Gaard, samt 2 lavere Sidefløje, i 2 Stokv. og Mansard, langs Vejen. De ydre Façader er af røde Sten paa Granitsokkel, med enkelte Sandstenspilastre, medens Gaardfaçaderne over en Sokkel af røde Sten er pudsede; over Forbygningens Midte hæver sig et lille kobberdækket Spir. Bygningen er ved Midtaksen delt i 2 Afdelinger A og B. Til hver af Fødeafdelingerne hører Fødegang med 8 Senge i Enestuer og Barselgang med 49 Senge. Til Afd. A, hvor Studenterne undervises, er knyttet en Poli-



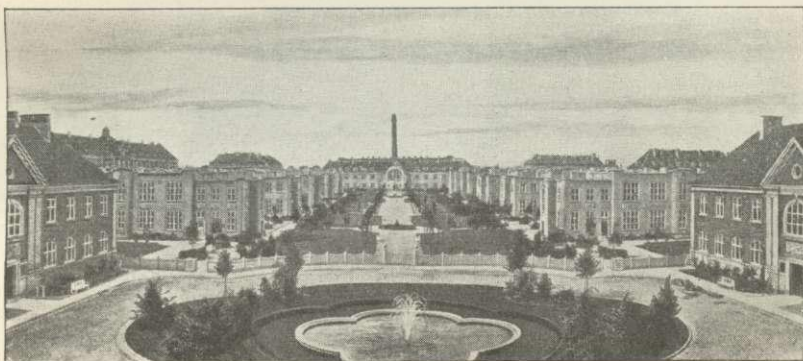
Rigshospitalets Administrationsbygning.

klinik for Kvindesygdomme og en gynækologisk Afd. paa 34 Senge; til Afd. B er knyttet Jordemoderskolen (kan aarlig optage c. 30 Elever til en 2aarig Uddannelse). Fælles for A og B er en Svangreafdeling med 20 Senge og en Plejeafdeling med 15 Senge samt et stort Auditorium. De fleste af Afdelingerne er til Stadighed overbelagt*). Dermatologisk Afdelings Bygning, med Façade mod Fr. V's Vej, er opf. af røde Mursten, i Kælder, 3 Stokv. og Tagetage; i Stueetagen findes Poliklinik, Auditorium m. m., paa 1. Sal Sygestuer for Kvinder og Børn, paa 2. Sal Sygestuer for Mænd. Børneafdelingen omfatter 2 Bygninger, Poliklinikken, der ligger ved Siden af oftalmologisk Afd. med Gavlen mod Blegdamsvejen, og Hospitalsafdelingen, der ligger ved Føde- og Plejeafd. og i Ydre svarer til denne. — Af de øvrige Bygninger nævnes Røntgen- og Lysklinikken (opf. 1918-19 for 340,000 Kr.), Sygeplejerskebygningen (ved Fr. V's Vej), der foruden Værelser til Sygeplejerskerne ved de kirurgiske og medicinske Afdelinger (de øvrige Sygeplejersker bor paa de respektive Afdelinger) tillige rummer Sygeplejerskeskolen (med Plads til 37 Elever), Badebygning med Massageklinik, Kapel med Lighus, Desinfektionsbygning, Køkken- og Vaskeribygning samt Kedelhus, hvorfra

*) Ved Overenskomst mellem Staten og Kbh.s Kommune oprettedes fra 1/10 1924 en ekstraordinær Fødeafd. C med 28 Senge paa Dr. med. Blads Klinik, Martinsvej 8.

hele Hospitalet forsynes med Varme og varmt Vand gennem Damp- og Vandledninger, der gaar gennem mandshøje underjordiske Tunnelgange, som ogsaa rummer elektriske Ledninger og Telefonledninger. Endvidere findes der Boliger for Hospitalsdirektøren og for 6 af Hospitalets 10 Overlæger. — Hospitalet giver poliklinisk Behandling til ubemidlede; den medicinske og den kirurgiske Poliklinik har selvstændige Ledere, medens de øvrige Poliklinikker hører under de paagældende Hospitalsafdelinger. Der findes ogsaa en Nervepoliklinik, og Hospitalet har endv. en Afd. for Nervesygdomme paa det ny Militærhosp. ved Tagensvej (se p. 512), medens der endnu mangler en Afd. for Sindssygdomme. Endelig har Hospitalet sit eget Apotek. — Hospitalets Opførelse og Montering i Aarene 1905-10 kostede c. 8,7 Mill. Kr., hvortil kommer 340,000 Kr. til Røntgen- og Lysklinikken. Hospitalets Bygninger opføres nu til en Værdi af 10,5 Mill. Kr. og Inventaret til 4,450,000 Kr.

Rigshospitalets Formaal er et dobbelt, for det første som Statens Hospital at



Rigshospitalets Grønnegaard.

modtage Patienter fra hele Riget, i Modsætning til det kgl. Frederiks Hospital, der særlig var beregnet for København, for det andet at være Undervisningsanstalt for de lægevidenskabelige Studerende, for Jordmoderelever og Sygeplejerskeelever. Hospitalets Egenskab af Undervisningshospital giver sig ikke blot rent udvortes til Kende i dets rige Forsyning med Auditorier og Laboratorier, Biblioteker og videnskabelige Samlinger, men har ogsaa paa mange andre Maader sat sit Præg paa Hospitalets Indretning og Udstyrelse, ligesom det stadig præger det kliniske og videnskabelige Arbejde paa Hospitalet. Endelig har Rigshospitalet, delvis som en Arv fra det kgl. Frederiks Hospital og den kgl. Fødsels- og Plejestiftelse, i høj Grad Karakteren af en velgørende Stiftelse, idet det har mange Stats- og Legatfrisinge og ogsaa paa anden Maade kan støtte trængende Patienter af Legatmidler. Rigshospitalet ejes og drives af Staten; dets Administration ledes af en direkte under Undervisningsministeriet staaende Direktør, der ved sin Side har et Lægeraad bestaaende af Hospitalets Overlæger. For Finansaaret 1927-28 udgjorde Statens Tilskud 3,561,785 Kr. Ved Rigshospitalet, paa Hj. af Blegdamsvej og Tagensvej, staar et Monument over Niels R. Finsen („Mod Lyset“), modell. af Rudolph Tegner, afsl. ²⁸/₈ 1910, og i Grønnegaarden findes en Brønd, af Max Andersen, opsat 1923. (Om Bygningerne se „Architekten“ ¹⁰/₁₂, ²⁸/₁₂ og ³⁰/₁₂ 1911 samt ⁶/₁ 1912. — Rigshosp. i Kbh., Kbh. 1911. Se endv. Rigshosp. Aarsberetninger).

Københavns Militærhospital, paa Nørrefælled ved Tagensvej, bestaar af det ældre Epidemihospital og det nye Militærhospital. Epidemihospitalet, Hj. af Tagensvej og Jagtvej, er opf. i Henh. t. Lov af $\frac{7}{4}$ 1900 for en Bevill. af 780,000 Kr. af Ingeniørkorpset (Kapt. T. E. Henningsen) i Samarbejde med Hærens Lægekorps. Hospitalet, der toges i Brug $\frac{1}{4}$ 1903, er bygget af gule Mursten paa Granitsokkel og skifertækket, og bestaar af en Administrationsbygning i 2 Stokv. samt 6 Sygepavilloner i 1 Stokv., hver rummende 24-28 Senge, samt Badebygning, Desinfektions-



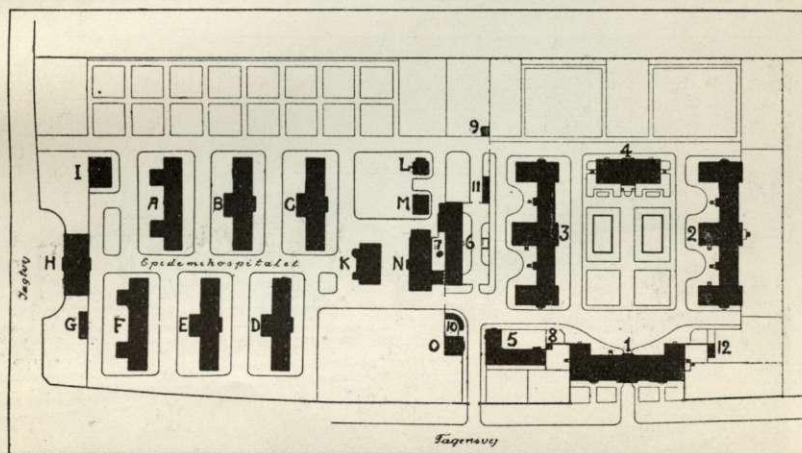
Mod Lyset.

anst., Lighus m. m.; en Økonomibygning og Vaskeribygning er fælles for dette og det nye Militærhospital. — Det nye Militærhospital, Tagensvej, umiddelbart op til Epidemihospitalet, er opf. 1918-28 i Henh. til Lov af $\frac{17}{5}$ 1916 af Ingeniørkorpset (Kapt. A. J. T. Carlsen og Arkt. G. Laage) i Samarbejde med Hærens Lægekorps. Bygningerne, af røde haandstrøgne Mursten med Sandstensudsmykninger, er tækkede med røde Falstagsten, og de tre Hovedbygninger bærer kobbertækte Ventilationsspir. Mod Tagensvej findes en Hovedadministrationsbygning i 3 Stokv., hvori foruden Kontorer m. v. tillige findes Kirkesal, Inspektør- og Lægeboliger samt Belægningsrum for 25 Sygepassere m. fl. Til højre for Hovedindgangen ligger Kirurgiske Afd., til venstre Klinikbygningen, begge i 3 Stokv.; sidstn. Bygn. rummer i 2. Etage Rigshospitalets neurologiske Afd. med 54 Senge. Desuden findes Sygeplejerskebygning, i 3 Stokv., Badebygning og Kedelbygning. Det nye Militærhospital kostede, paa Grund af det høje Prisniveau i Aarene efter Verdenskrigen, ialt 5,908,000 Kr. at opføre. De ændrede Garnisonsforhold efter Hærloven af 1922 bevirkede, at Bevillingsmyndighederne nærde Betæneligheder ved at anvende Hospitalet efter sin oprindelige Bestemmelse, og Byggearbejderne standsedes en Aarrække, indtil det ved Lov af $\frac{21}{5}$ 1928 besluttedes at gøre det til et Hospital for saavel Hærens som Flaadens Syge, idet 3 af Epidemihospitalets Pavilloner henlagdes hertil som medicinsk Afdeling, samtidig med at en Etage i de nye Bygninger overgik til Rigshospitalets Brug, til en Afdeling til Nervepatienter; Militærhospitalet har ialt 380 Senge.

Det ældste militære Hospital, man kender, er Baadsmændenes Sygehus, der laa tæt ved Holmens Kirke (nu Matr. Nr. 237,238). Det oprettedes 1618, men flyttedes

anst., Lighus m. m.; en Økonomibygning og Vaskeribygning er fælles for dette og det nye Militærhospital. — Det nye Militærhospital, Tagensvej, umiddelbart op til Epidemihospitalet, er opf. 1918-28 i Henh. til Lov af $\frac{17}{5}$ 1916 af Ingeniørkorpset (Kapt. A. J. T. Carlsen og Arkt. G. Laage) i Samarbejde med Hærens Lægekorps. Bygningerne, af røde haandstrøgne Mursten med Sandstensudsmykninger, er tækkede med røde Falstagsten, og de tre Hovedbygninger bærer kobbertækte Ventilationsspir. Mod Tagensvej findes en Hovedadministrationsbygning i 3 Stokv., hvori foruden Kontorer m. v. tillige findes Kirkesal, Inspektør- og Lægeboliger samt Belægningsrum for 25 Sygepassere m. fl. Til højre

1628 til et Sted paa „Gammelmønt“ (Matr. Nr. 170 og Del af 124 paa Vestsiden af den Gade, der da hed Grønnegade og siden Lille-Regnegade, og som nu er en Del af Ny-Østergade). Dette var 30 Aar efter i høj Grad forfaldent, og Kongen skænkede da 1658 Sejlhuset paa Bremerholm, hvoraf en Del endnu findes bag Charlottenborg, til Syge- og Kvæsthus. — 1675 flyttedes det til Guldhuset i Rigensgade, men her var det heller ikke godt installeret. Kvæsthusfonden deltes mellem Hær og Flaade, og 1684 lagdes Grundstenen til det femte Søkvæsthus i Kvæsthusgade (senere Kaserne, nu Det forenede Dampskibsselskabs Bygning), medens Hærens kvæstede flyttedes til Krigshospitalets Ladegaard ved Aaboulevarden. 1767 oprettedes Frederiks eller som det kom til at hedde Christians Plejehus, og Ladegaarden solgtes til Københavns Fattigvæsen. Christians Plejehus kom til at ligge



Plan over Militærhospitalet.

1. Hovedadministrationsbygning. 2. Kirurgisk Afdel. 3. Neurologisk Afdel. 4. Sygeplejerskebygning. 5. Badebygning. 6. Kedelbygning med Smedie. 7. Skorsten. 8-9. Toiletbygninger. 10. Cykleskur. 11. Vognskur. 12. Garage. A-F. Sygepavilloner. G. Vognskur. H. Administrationsbygning. I. Badebygning. K. Økonomibygning. L. Lighus. M. Desinfektionsanst. N. Vaskeri. O. Funktionærbygning.

i St.-Kongensgade, hvor senere Opfostringshuset var, og hvor der nu er Politistation. 1775 flyttedes det til Sølvgadens Kaserne, 10 Aar senere til Eckernfærde, hvor det nedlagdes 1854. — Søkvæsthuset flyttedes 1777 til Overgaden o. Vandt.

Kvæsthuset og Krigshospitalets Ladegaard samt Christians Plejehus var nærmest Lemmestiftelser med Sygestuer. Regimenterne havde Sygestuer spredt omkring i Byen, men i Beg. af 19. Aarh. bestemte man sig til at faa særlige militære Sygehuse, som ikke tillige var Lemmestiftelser. Marinen gjorde Begyndelsen, idet der 1805 byggedes et særligt Marinehospital i Fredericiagade og Balsamgade (Olfert Fischersgade), hvor nu Ny-Kronprinsessegade er, men det nedlagdes som særligt Hospital 1867, idet Marinens Patienter flyttedes til Garnisonssygehuset.

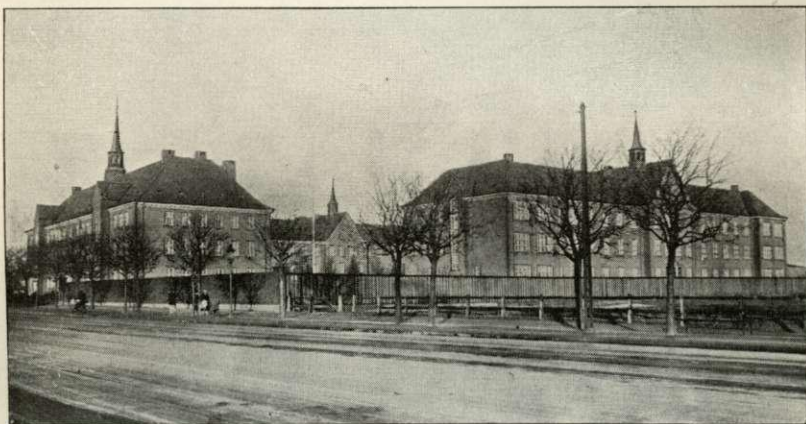
For Hærens Vedkommende samledes alle de mange Regiments-Sygestuer til Garnisonshospitalet, som i 1818 indrettedes i de gamle Guldhusbygninger i Rigensgade. I en særlig Bygning, som er meget ejendommelig, indrettedes Officerslasaret. Denne Bygning havde været Guldmageren Borrh's Laboratorium, men den forandredes en Del, bl. a. paaførtes en Etage.

Garnisonssygehuset blev fra 1867 fælles for Hær og Flaade, medens det gamle

Marinehospital en Tid benyttedes til Epidemihospital, men i 1903 afløstes dette af et for Hær og Flaade fælles Epidemihospital paa Hjørnet af Jagtvejen og Tagensvej (se foran). 1915 flyttede Marinen til et særligt, nyt Marinehospital ved Søkvæsthuset paa Christianshavn, men dette nedlægges nu og skal sælges.

Litt.: G. Müller, Bidr. til Kundskab om Kbh.s Garnisonshospitals Hist., Kbh. 1847. — A. Paulsen, Forholdene ved Garnisonssygehuset, Kbh. 1899. — T. E. Hemmingsen, Det for Hær og Flaade fælles Epidemihosp., med 12 Planer, Kbh. 1902. — Gordon Norrie, Kbh.s Garnisonssygehus 1818-1918, Kbh. 1918. — S. Forf., Fra Garnisonssygehusets ældste Tid, i Militærlægen XXIV p. 313. — H. D. Lind, Nogle Bidrag til Søkvæsthusets Hist., i Hist. Medd. om Kbh. I.

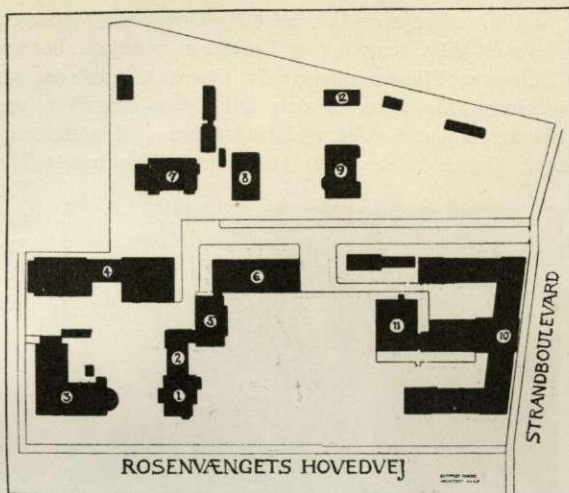
Finsens medicinske Lysinstitut. I Aaret 1893 offentliggjorde Niels Ryberg Finsen sit første Arbejde over Lysets Indvirkning paa Huden, og i Løbet af ganske



Militærhospitalet.

faa Aar foretog han en Række banebrydende Undersøgelser over de kemiske Lysstraalers Virkning paa den levende Organisme, viste den Betydning, Lyset har som Helbredelsesmiddel i Lægekunsten, indførte en paa videnskabeligt Grundlag hvilende ny Therapi i Medicinen og blev den moderne Lystherapis Skaber. 1896 oprettedes et Institut „Finsens medicinske Lysinstitut“, hvor der under hans Ledelse skulde foretages videnskabelige Undersøgelser over Lyset og samtidig behandles Patienter efter de Metoder, han havde udarbejdet. Instituttets første Bygning var en lille af Træ og Glas opført Bygning paa en af Kommunehospitalet overladt Grund i Hospitalets nordøstl. Hjørne. I 1897 fik Instituttet et Statstilskud paa 20,000 Kr., hvorved det blev muligt at opføre en noget større Træbygning, og efter at Staten havde ydet et rentefrit Laan paa 240,000 Kr., og der af private yderligere var skænket 150,000 Kr., kunde Instituttet købe en Villa, paa hvis Grund mellem Rosenvængets Hovedvej, 1. og 2. Tværvej og Parallelvej det 1900-01 efter Tegn. af Arkt. C. G. Tvede opførte en Klinik- og Administrationsbygning i 2 Stokv. med Kælder og fladt Tag, medens der indrettedes Laboratorier i Villaens Stueetage og Bolig for Finsen paa 1. Sal, og endelig indrettedes Lysbade i et paa Ejendommen værende Ridehus. I 1906-08 opførtes efter Tegn. af Arkt. Gotfr. Tvede med Statsstøtte til Forrentning og Amortisering af et Laan paa 160,000 Kr. en Bygning for Klinikken for medicinske Sygdomme.

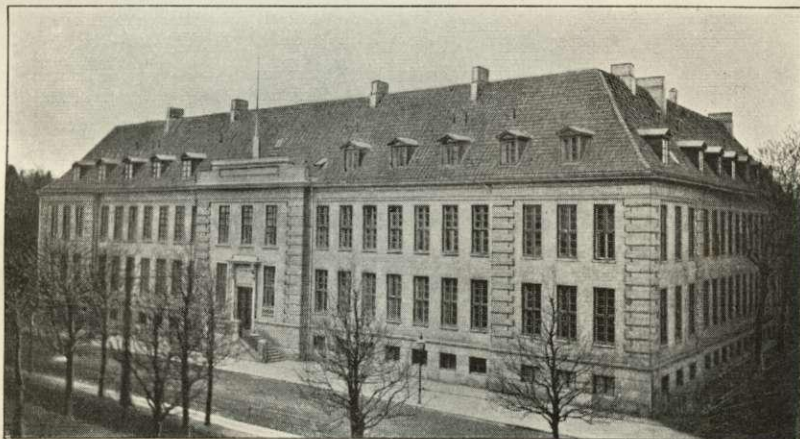
Bygningen, der indviedes $14/4$ 1908, er i 2 Stokv. med høj Kælder og Kvist, har pudset Murværk og sortglasret Tegltag. 1919-21 opførtes med en Statsbevilling paa 2,204,000 Kr. ud mod Strandboulevarden en stor Bygning, ligeledes efter Tegn. af Tvede, med en Hovedfløj og 2 Sidefløje. I Bygningen, der indviedes $23/10$ 1921, og som er i 2 Stokv. med høj Kælder og Kvist, udvendig pudset, med støbte Gesimser og mørkt Tegltag, er indrettet Hospitalet for tuberkuløse Hudsygdomme og kirurgisk Tuberkulose samt en mindre Afdeling for Øre-, Næse- og Hals sygdomme og en Røntgenafdeling.



Plan over Finsens Lysinstitut.

1. Laboratorium. 2. Administrationsbygning. 3. Afd. for indre Sygdomme. 4. Afd. for besøgende Patienter til Lysbehandling. 5. Maskinhus. 6. Lysbadeafd. 7. Radiuminstitutet. 8. Afd. for ikke tuberkuløse Hudsygdomme. 9. Lungetuberkulose Afd. 10. Hud- og kirurgisk Tuberkulose Afd. 11. Sygeplejerske Bolig. 12. Stalde for Forsøgsdyr.

Instituttet har nu følgende kliniske Afdelinger: Afdeling A. Kysthospitalet (182 Senge); Afdeling B. Tuberkulosehospitalet (12 Senge); Afdeling C, der modtager Patienter, der egner sig til Lysbehandling, men ikke kan komme paa Kysthospitalet (17 Senge); Afdeling D., der modtager Patienter til ambulatorisk Behandling for Hudsygdomme; Afdeling E., Klinikken for indre Sygdomme (45 Senge).



Finsens Lysinstitut.

I 1927 erhvervede Institutet Ejendommen Rosenvængets Hovedvej 20 med paa-staaende Villa, hvor det er Tanken at oprette Laboratorier.

Ligesom Finsens medicinske Lysinstitut stiftedes ved privat Initiativ, saaledes afholdtes Udgifterne til dets Drift i en Aarrække væsentlig ved Bidrag fra de Mænd, Geheimekonferensrd. Hagemann og Konferensrd. V. Jørgensen, som sammen med Finsen havde taget Initiativet til Institutets Oprettelse. Efterhaanden som



Niels R. Finsens Statue.

Statens Interesse i og Tilskud til Institutet er vokset, har Staten imidlertid i stigende Grad faaet Del i Ledelsen, uden at dog Institutets Karakter af selvejende Institution derved er ophævet. I 1917 bestemtes det saaledes, at Staten skulde have 2 Repræsentanter i Institutets Overbestyrelse, og at Valget af de øvrige Medlemmer af Overbestyrelsen skulde godkendes af Justitsministeriet, der ogsaa skulde godkende Budget og Regnskab. Siden 1927 ledes Institutet af en af Ministeriet for Sundhedsvæsenet udnævnt Direktion paa 5 Medlemmer. Statens Tilskud udgør for Tiden 750,000 Kr., og Institutets Status balancerer med et Beløb paa c. 5 $\frac{1}{4}$ Mill. Kr. Det samlede Sengetal er 256, og der behandles aarligt c. 6000 Patienter ambulant, Konsultationernes Antal er c. 80,000 aarligt, og der gives aarligt c. 45,000 Behandlinger med lokal Lysbehandling og c. 55,000 Lysbade. — I Institutets Have er der $\frac{20}{1}$ 1912 afsløret en Broncestatue af Fin-

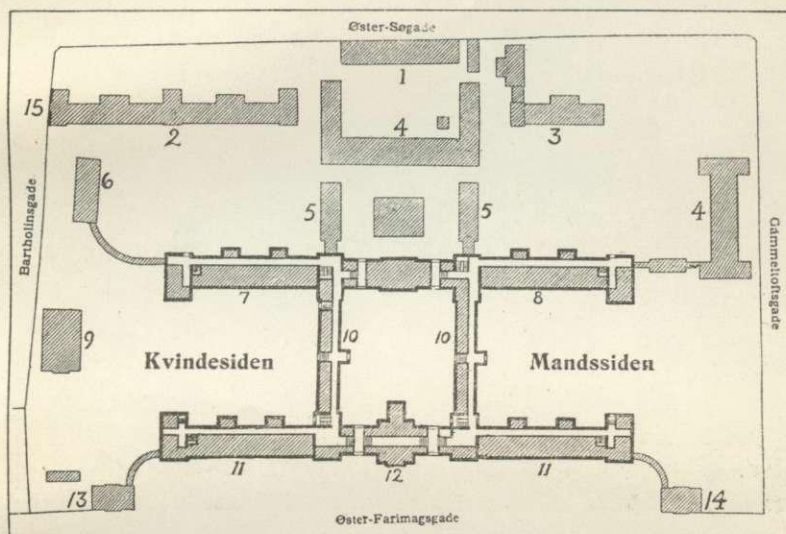
sen (Billedhugger Viggo Jarl), skænket af Konferensraad V. Jørgensen.

Litt.: Festskrift i Anledn. af Finsens medicinske Lysinstituts 25 Aars Jubilæum $\frac{23}{10}$ 1921, Kbh. 1921. — Se ogsaa „Architekten“ $\frac{30}{5}$ 1908, samt de af Institutet udgivne „Meddelelser“.

Under Direktoratet for Københavns Hospitalsvæsen sorterer følgende kommunale Hospitaler:

Kommunehospitalet, mellem Øster-Farimagsgade, Gammeltoftsgade, Øster-Søgade og Bartholinsgade, Københavns største kommunale Hospital. Efter at

Koleraepidemien i 1853, der stærkt havde hærget Almindeligt Hospital, havde opkræmmet Byen, og en Kommission, der var nedsat til at undersøge, om Sygehus og Lemmestiftelse kunde adskilles ved en Omorganisation af Alm. Hospital, i 1854 havde foreslaaet Opførelsen af et helt nyt Hospital uden for Byen, paabegyndtes efter lange Overvejelser i Maj 1859 Opførelsen af Hospitalet paa Fæstningsterrænet; $\frac{1}{10}$ 1860 holdtes Rejsegildet, og $\frac{10}{100}$ 1863 toges det i Brug. Det opførtes stort og fremskuende i sit Anlæg efter Tegn. af Bygningsinspektør H. Chr. Hansen efter Længdekorridorsystemet, havde fra Beg. 844 Senge og kostede 2,753,090 Kr. foruden Monteringen, der udgjorde 263,036 Kr. I Aarens Løb er der foretaget en Del Forandringer og Udvidelser, saaledes opførtes i 1886-88 en



Plan over Kommunehospitalet.

1. Lægebolig. 2. Øre-Afd., 6. Afd. Pavill. I. 3. 6. Afd. Pavill. II. 4. Sygeplejerskebolig. 5. Bad. 6. Funktionærbolig. 7. Øjen-Afd., 3. og 4. Afd. 8. 6. Afd. Pavill. III, 3. og 4. Afd. 9. Ligkapel. 10. Eneværelser. 11. 1., 2. og 5. Afd. 12. Kontorer, Operationsgang, Røntgenklinik m. m. 13. Overkirurgbolig. 14. Direktørbolig. 15. Klinik for Øjen-, Hals-, Øre- og Næsesygdomme.

Tilbygning til Midterfløjen med en Operationsstue, 1903-04 ud til Bartholinsgade en Bygning (Arkt. Marston) som Udvidelse af Sindssygeafdelingen og til Lokaler for Poliklinikkerne for Øjen-, Hals-, Øre- og Næsesygdomme, og 1905 en Bygning til Bolig for Sygeplejersker. I 1923-26 ombyggedes den tidl. Vaskeribygning til Anvendelse for Apotek i Stueetagen og med Bolig for Sygeplejersker paa 1. Sal, ligesom der ud mod Øster-Søgade opførtes en Bygning med Bolig for en Overkirurg samt for 1. Reservelæger. Hospitalets Værdi udgjorde pr. $\frac{31}{10}$ 1927: 7,782,091 Kr. 79 Øre fordelt med 1,713,782 Kr. 40 Øre som Grundværdi og 6,068,309 Kr. 39 Øre som Værdien af Bygninger og Inventar.

Uagtet Hospitalet nu ligger i et stærkt bebygget Kvarter, maa dets Beliggenhed dog siges at være meget gunstig, da det mod V. har Sortedamssø, mod Ø. Botanisk Have, og kun paa de to korte Sider er der Bebyggelse, som ved et Mellemrum og ved Gader er skilt fra Hospitalsbygningerne. Bygningskomplekset, der er opf. paa Granitsokkel af gule Mursten med Baand af røde Sten, bestaar af

den egl. Hospitalsbygning med Tilbygninger og desuden nogle isolerede Bygninger. Bygningernes Placering fremgaar af Grundplanen. Hospitalsbygningen, roligt og stort virkende, med romanske Detailformer, bestaar af to parallelle, c. 215 m lange og c. 14,5 m dybe Fløje, der forbindes ved to c. 51 m lange og c. 10 m dybe Tværbygninger, alle i Kælder og 3 Stokv. og c. 15,7 m til Taget (Bagbygningens Midtparti har dog kun 2 Stokv.). Hovedfaçaden ud mod Ø-Farimagsgade har et mellem de to Hovedporte fremspringende Midtparti med Kuppel og Spir. I 3. Stokv. af Forbygningen findes Hospitalets Kirke (med Alterbillede: Den opstandne Christus, af F. L. Storch). Alle Sygebygningerne er omgivne af smukt beplantet Haveanlæg.

Hospitalet aabnedes 1863 med 4 Afdelinger: 1 kirurgisk, 2 medicinske og

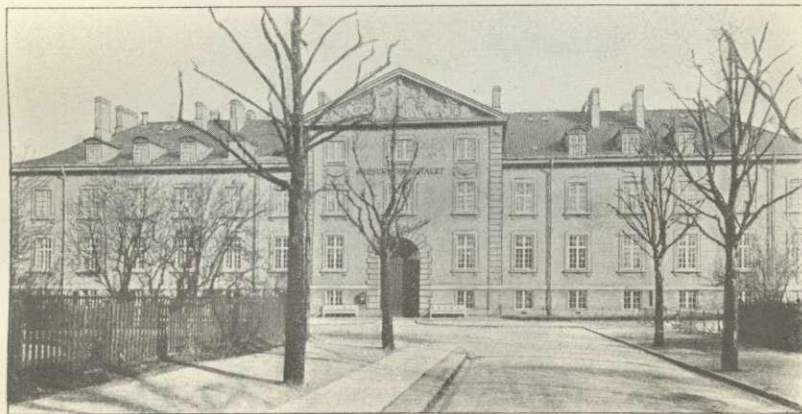


Kommunehospitalet.

1 for veneriske og Hudsygdomme; 1870 oprettedes en 5. blandet medicinsk og kirurgisk Afd., der 1875 gik over til helt at være kirurgisk, og s. Aar oprettedes en 6. Afd. for Nerve- og Sindssygdomme. Hospitalet har nu ialt 1020 Sengepladser. Betalingen er paa Fællestuer for indenbys 1,20, for udenbys 10 Kr. daglig, paa Enestue for indenbys 12 Kr., for udenbys og udenrigs 18 Kr.; for Børn under 1 Aar betaales det halve. Anerkendte Sygekasser faar betydelig Moderation. Ligesom Rigshospitalet indtager Hospitalet en vigtig Plads som Undervisningsanstalt for vordende Læger. Ved Hospitalet er der, foruden de 8 Overlæger ved Afdelingerne, ansat en Prosektor, 2 Klinikchefer, 1 Badelæge, 2 Afdelingslæger, 8 1. Reservelæger, 4 2. Reservelæger og 6 Visitatorer. Ved Administrationen er der ansat 1 Inspektør, 1 Forvalter, 1 Kasserer, 2 Fuldmægtige og 1 Inventarieskriver.

I Centralgaarden staar en ^{22/11} 1885 afsl. Broncebuste af Overlæge V. Holmer (af Th. Stein), i Mandshaven en ^{29/10} 1912 afsl. Broncebuste af Hospitalsdir. Gredsted (af Helen Dohlmann), og i Operationsgangen i Forbygningen findes Broncebuster af Overkirurg C. L. Studsgaard og Overlæge A. S. P. Bränniche (begge af Brandstrup), og i 6. Afd.s Auditorium en ^{3/9} 1919 afsl. Mindetavle for Prof. Knud Pontoppidan.

Øresundshospitalet, Strandvejen, ved Østre Gasværk ud mod Øresund. Kommunehospitalet var fra Begyndelsen ogsaa Epidemihospital, idet der var opført en Isolationsbygning; men den blev snart utilstrækkelig paa Grund af de oftere optrædende Epidemier, navnlig Kopper, hvorfor der oprettedes flere Lasaretter, saaledes paa Enighedsværn S. for Vesterbrogade ved Tømmerpladserne, i Frue Arbejdshus ved Nørre-Voldgade, i det borgerlige Eksercerhus i Dronningensgade paa Christianshavn og paa Gaarden Flintholm paa Frederiksberg. Efterhaanden modnedes Planen om et eget Epidemihospital, hvilket førte til Oprettelsen af 2 Hospitalet: Øresundshospitalet og Blegdamshospitalet. Det første opførtes 1875-76 og stod færdigt i Begyndelsen af 1876, men henstod ubenyttet indtil den $12\frac{1}{2}$ 1878, da de første Patienter indlagdes. Det var fra Begyndelsen et lille Karantænehospital med kun 32 Senge til Behandling af Sygdomme, som Kopper og Kolera,



Øresundshospitalet.

der indførtes ad Søvejen; men senere er det udvidet betydeligt. Efter at det i en Aarrække havde tjent som Hjælpehospital for Kommunehospitalet og for Blegdamshospitalet, ændrede Tuberkuloselovene af 1906 afgørende Hospitalets Karakter, idet i dette Aar 4 i 1903 opførte Bygninger og i 1911 yderligere en i 1908 opført Bygning statsanerkendtes som Tuberkuloseafdeling. Øresundshospitalet er nu Staden Københavns Tuberkulosehospital. Det raader tillige over et Afsnit for almindelige medicinske Sygdomme og er desuden vedblivende Byens Karantænehospital, idet et særligt afsondret Afsnit af Hospitalet staar til Disposition for søværts ankomende Patienter.

De første Bygninger opførtes efter Tegn. af Arkt. H. V. Friederichsen og kostede, med Inventar, 157,080 Kr.; men senere udvidedes og forandredes de saa meget, at der indtil 1903 yderligere var medgaaet 694,900 Kr., og 1902-03 opførtes atter 4 nye Sygehusbygninger, med 42 Senge i hver, for c. 650,000 Kr., paa et Areal N. for det gamle Hospital mellem Randersgades Forlængelse og Kystbanen, ligesom der 1903-04 blev opført (for c. 209,000 Kr.) en ny Administrationsbygning, der ligger ved Randersgades Forlængelse, lige for Vejen, der fører fra Strandvejen til Hospitalet, samt et Kapel, et Lighus og et bakteriologisk Laboratorium (de senere Aars Arbejder efter Tegn. af L. P. Fenger). I 1908 opførtes en ny Sygebygning med 90 Senge i Stue og 1. Sal og Funktionærværelser i 2. Sal. Samme Aar

udvidedes Køkken, Vaskeri og Maskinhus, og der opførtes en Funktionærbygning i 2 Etager med fire Lejligheder. Af andre Bygninger kan nævnes to i 1921 opførte Træbarakker, en i 1927 opført Bindingsværks-Sygebygning i Karantæneafsnittet og de i 1907 opførte Liggehaller af Træ, der rummer henved 200 Liggepladser. Hospitalets Areal udgør c. 6 ha. Der findes 23 Stenbygninger og 11 Træbarakker. Den samlede Værdi af Bygningerne udgør c. 2,100,000 Kr.

Hospitalet har nu 552 Sengepladser og dets lægelige Organisation er følgende: Medicinsk Afdeling bestaar af et statsanerkendt Tuberkuloseafsnit paa 90 Senge, et ikke statsanerkendt Tuberkuloseafsnit paa 126 Senge (i Barakker) samt et medicinsk Afsnit paa 93 Senge. Til Afdelingen er knyttet en Overlæge, en Afdelingslæge og en Reservelæge. Tuberkuloseafdelingen bestaar af et statsanerkendt Afsnit med 191 Senge og et ikke statsanerkendt paa 30 Senge (i Ba-



Blegdamshospitalet.

rakker). Karantæneafdelingen, med 22 normerede Pladser, sorterer under Tuberkuloseafdelingens Overlæge, der bistaas af en Reservelæge. — I Aaret 1926-27 behandledes paa Hospitalet 2633 Patienter; Kommunens Tilskud til Hospitalet udgjorde for samme Tidsrum 1,633,878 Kr. — Ved Administrationen er ansat en Inspektør og en Fuldmægtig.

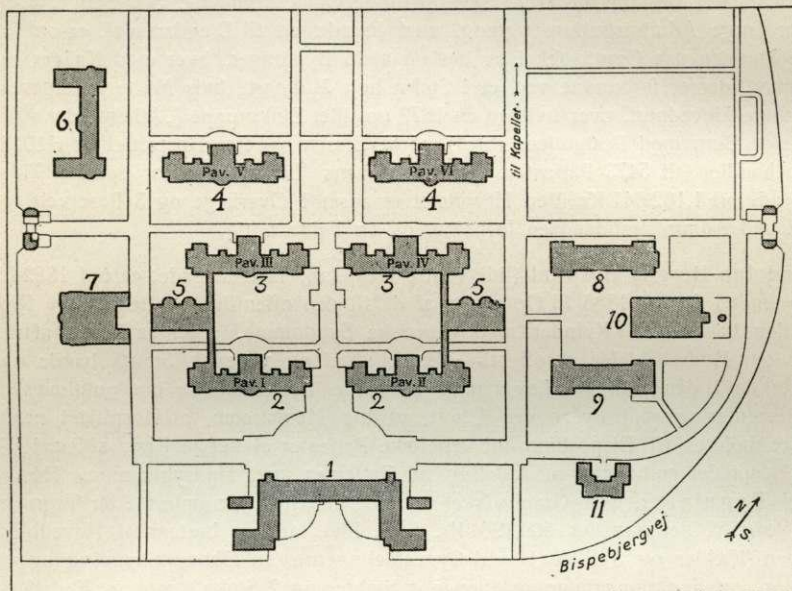
Blegdamshospitalet, Blegdamsvej ved Skt. Johannes Kirke, blev opf. 1876-79 og aabnet $\frac{5}{11}$ 1879 som et Epidemihospital til Behandling af akutte smitsomme Sygdomme, særlig Difteri, Croup, Skarlagensfeber, tyfoid Feber, Rosen og Mæslinger (Koppepatienter er siden 1884 næsten udelukkende henvist til Øresundshospitalet).

De første Bygninger er opført efter Tegning af H. V. Friederichsen og kostede med Inventar 829,974 Kr. I 1883-84 opførtes 3 nye Sygebygninger, i 1891 en Sygebygning, en Badebygning, et Kedelhus med Desinfektionsanstalt samt Bygninger for Sygeplejersker. I 1899 opførtes 3 nye Sygebygninger og i 1901 et Kapel og et Lighus samt et bakteriologisk Laboratorium. Disse Udvidelser (1883-1901) kostede tilsammen 1,157,308 Kr. I 1916-18 opførtes en 3-Etages Sygeplejerskebolig med 70 Værelser til Sygeplejersker og Elever samt Dagrum, Spisestuer og Thekøkkener. I Kælderen er indrettet en Bade-

anstalt, delt i 2 Afdelinger — den inficerede og den rene — med Skabe til hver Sygeplejerskes Tøj, saaledes at Sygeplejerskerne, skønt beskæftigede paa forskellige Afsnit med forskellige smitsomme Sygdomme, efter at have passeret Badeanstalten kan tilbringe Fritiden sammen uden Fare for Smitte. Opførelsen af denne Bolig kostede c. 288,000 Kr. I 1921-22 opførtes til Erstatning for 4 udrangerede Døckerske Telte 2 Bindingsværks Sygebygninger med hver 34 Sengepladser, og endelig blev der i 1921-23 i Hospitalets gamle Vaskeribygning indrettet et moderne Køkken, som uden Vanskelighed kan bestride Madlavningen til c. 600 Patienter (Hospitalets nuværende Maksimumsbelægning); disse og forskellige andre i samme Tidsrum foretagne Udvidelser og Moderniseringer kostede ialt 1,300,000 Kr., og Hospitalet bestaar nu af 21 Sygebygninger med normalt c. 500 Senge. Den 76 m lange Administrationsbygning, med Façade ud til Blegdamsvej, er opf. af gule Mursten paa Granitsokkel og bestaar af to Bygninger, hver med Kælder og 2 Stokv., der er forbundne ved et 1 Stokv. højt Midtparti, hvis Midte indtages af den høje Hovedport, over hvilken en 1879 opstillet Zinkgruppe („Athene, der værges sine Børn mod Pestgudens Pile“), af V. Bissen. — Paa Hospitalet er i 1926-27 behandlet ialt 5473 Patienter, og Kommunens Tilskud har for samme Tidsrum udgjort 1,102,641 Kr. Ved Hospitalet er ansat 1 Overlæge og 3 Reservelæger samt ved Administrationen en Inspektør og en Fuldmægtig.

Rudolph Berghs Hospital (tidl. Vestre Hospital), Tietgensgade, er opf. 1882-85 og aabnet i Januar 1886 til Optagelse af de til den offentlige og hemmelige Prostitution henhørende Kvinder med veneriske Sygdomme. Efter at Loven af ³⁰/₃ 1906 om Modarbejdelse af offentlig Usædelighed og venerisk Smitte havde ophævet de i den tidligere Lovgivning hjemlede Bestemmelser om politimæssig Reglementering af Erhverv ved Utugt, vedtog Magistraten, at Hospitalet indtil videre holdtes til Disposition for veneriske Patienter af begge Køn; siden 1911 har Hospitalet endvidere en Afdeling for Patienter med Hudsygdomme. Hospitalets Bygninger, paa Granitsokkel af gule Mursten, er opført efter Tegn. af Professor V. Petersen for 509,196 Kr. (incl. Inventar) og bestaar af Hovedbygningen (Kælder og 3 Stokv.) med Sygeafdelingerne, en Økonomibygning og en Kontor- og Funktionærbygning (begge i Kælder og 2 Stokv.) samt et Kedelhus, i hvilket sidste der i 1922 — efter at Hospitalets Forsyning med Varme var overtaget af det ved Siden af liggende Vestre Elektricitetsværk — er indrettet Lysbadeanstalt; en i 1921 oprettet Visitations- og Konsultationsstue er i 1924 for c. 28,000 Kr. udvidet og omdannet til en Poliklinik for Hud- og Kønssygdomme. Hospitalet har 176 Sengepladser. I 1926-27 behandlede 1663 Patienter foruden de paa Poliklinikken ambulante behandlede (medens Behandlingen af de veneriske Sygdomme i Henhold til Lovgivningen sker vederlagsfrit, gælder der for de øvrige Patienter samme Betalingstakster som paa Kommunehospitalet (se p. 518)); Kommunens Tilskud for nævnte Aar udgjorde 437,094 Kr. Ved Hospitalet er ansat en Overlæge samt en Reservelæge, ved Administrationen en Forvalter. — Hospitalets første Overlæge, Professor Rudolph Bergh, skænkede i 1904 Hospitalet sit Bibliotek, der særlig indeholder dermatologisk og venerologisk Litteratur. — Den ²/₅ 1910 vedtog Kommunalbestyrelsen at imødekomme et fra det medicinske Fakultet, det medicinske Selskab og flere andre Repræsentanter for Lægeverdenen fremsat Ønske om at hædre den nu afdøde Overlæge ved at kalde Hospitalet Rudolph Berghs Hospital; samtidig modtoges som Gave fra Enken efter Professor Rudolph Bergh en Broncebuste af Professoren; Busten er opstillet i Hospitalets Gaard foran Hovedbygningen.

Sundby Hospital, Kastрупvej i Sundbyerne, er indrettet 1901-02 i den i 1894 opførte Forsørgelsesanstalt for Taarnby Kommune, der ved Sundbyernes Indlemmelse i Kbh.'s Kommune $\frac{1}{1}$ 1902 overgik til sidstnævnte Kommune; Omdannelsen til Hospital kostede ialt med Inventar 144,190 Kr. Ved Hospitalets Aabning $\frac{1}{1}$ 1902 fandtes 3 Bygninger, indeholdende 71 Sengepladser, men Hospitalet er i 1909 og 1918 udvidet ved Opførelsen af 2 Forbindelsesbygninger og har nu 126 Sengepladser foruden en kirurgisk Poliklinik og en Røntgenklinik. Det var oprindeligt bestemt for almindelige medicinske og lettere kirurgiske Sygdomme, men overgik i 1907 til udelukkende at modtage kirurgiske Patienter. (I Juni 1927 har Kommunalbestyrelsen bevilget 2,5 Mill. Kr. til Udvidelse af Hospitalet (Areal



Plan over Bispebjerg Hospital.

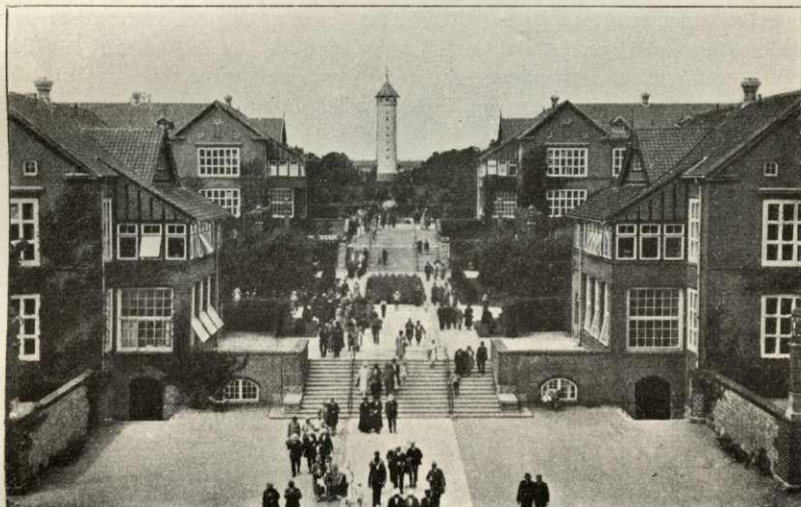
1. Administrationsbygning. 2. Kirurgisk Sygepavillon. 3. Medicinsk & kirurgisk Sygepavillon. 4. Medicinsk Sygepavillon 5. Operationsbygning. 6. Sygeplejerskebolig. 7. Badebygning. 8. Køkken. 9. Vaskeri. 10. Maskin- og Kedelhus. 11. Funktionærbolig.

nu ialt 3,04 ha), der — naar de paabegyndte Byggearbejder er afsluttede — vil blive paa 362 Senge og omfatte: en kirurgisk Afdeling med Poliklinik, en medicinsk Afdeling, en Børneafdeling, en Øreafdeling med Poliklinik, en Røntgenklinik og en Bade- og Massageklinik). I 1926-27 blev der paa Hospitalet behandlet ialt 2218 Patienter, og Kommunens Tilskud for samme Tidsum udgjorde 464,833 Kr. Betalingstaksterne er de samme som paa Kommunehospitalet (se dette Hospital). Til Hospitalet i dets nuvær. Skikkelse er der knyttet en Overlæge, to Reservelæger, en Røntgenlæge samt en Klinikchef ved Poliklinikken; ved Administrationen er ansat en Forvalter. — Foran Hospitalet er $\frac{16}{11}$ 1899 afsløret et Mindesmærke for Etatsraad L. P. Holmblad (Granitsokkel med Buste, af Brandstrup), der skænkede 150,000 Kr. til Forsørgelsesanstaltens Opførelse.

Balders Hospital, Baldersgade, paa en 0,28 ha stor Grund, er indrettet 1902 i en af de Kellerske Aandssvageanstalter tidl. benyttet Ejendom, som Kommunen købte

af Staten for 100,000 Kr. Omdannelsen af Bygningerne, med Inventar, kostede 115,000 Kr. Hospitalet, der toges i Brug $\frac{2}{1}$ 1903, er væsentlig bestemt for Patienter med medicinske Sygdomme. Hovedbygningen, i Kælder og 3 Stokv., er opf. 1880; desuden er der en Sygepavillon paa hver Side af Hovedbygningen, hver i Kælder og 1 Stokv., samt en Vaskeribygn. Hospitalet har 79 Senge i 18 Stuer. I 1926 behandledes 837 Patienter; Kommunens Tilskud udgjorde 231,813 Kr. Betalingen er den samme som paa Kommnehospitalet (se p. 518). Ved Hospitalet er ansat 1 Overlæge og 1 Forvalter.

Bispebjerg Hospital, paa Bispebjerg Bakke ved Tagensvej, er opf. 1908-13 (taget i Brug $\frac{19}{6}$ 1913) efter Tegn. af Prof. Martin Nyrop for 6,245,000 Kr. (foruden Montering 870,000 Kr.) i Pavillonsystem, af røde Mursten paa Cementsokkel,



Bispebjerg Hospital.

med Tage af Vingetegl, og bestaar af Administrationsbygning (med to smaa fir-kantede Taarne), Kedel- og Maskinhus, Køkkenbygning, Vaskeribygning, Badebygning, 6 Sygebygninger, 2 Operationsbygninger, Sygeplejerskebygning, 3 Portbygninger, Funktionærbygning, Kapel, Lighus og Vandtaarn (samtlige Bygninger, med Undtagelse af Kapel og Lighus, er forbundne ved et Tunnelnet). Hospitalet indtager et Areal paa c. 21 ha og vil kunne udvides fra dets nuvæ. Størrelse (700 Senge) til 1600 Senge, uden at det vil være nødvendigt at udvide Kedel- og Maskinhus, Køkken og Vaskeri samt andre tilhørende Bygninger. Hospitalets 700 Sengepladser var oprindeligt fordelt i 3 Afdelinger, 1 kirurgisk og 2 medicinske, men omlagdes i 1927, saaledes at der nu er 4 Afdelinger, nemlig 2 kirurgiske og 2 medicinske. Foruden disse Afdelinger findes Bade- og Massageklinik, Røntgenklinik samt patologisk Institut. — I 1926-27 blev der behandlet ialt 8989 Patienter (heraf 5228 Kvinder) foruden de paa Hospitalets Kliniker ambulantly behandlede Patienter; Kommunens Tilskud udgjorde for samme Tidrum 2,492,071 Kr.; Betalingstaksterne er de samme som paa Kommnehospitalet (se p. 518). Ved Hospitalet er der foruden 1 Overlæge og 2 Reservelæger ved hver Afdeling ansat 1 Prosektor, 1 Klinikchef ved Røntgenklinikken samt 1 Badelæge,

ved Administrationen 1 Inspektør, 1 Bogholder og 2 Fuldmægtige. — I 1916-18 opførtes paa Hospitalet for 960,000 Kr. et Centralvaskeri for samtlige kommunale Hospitaller i København. Hospitalet er omgivet af et smukt Haveanlæg, der er udført efter Tegn. af Landskabsgartner Glæsel. — Om Bygn. se „Architekten“ ⁴/₁₀, ¹¹/₁₀, ¹⁸/₁₀ og ²⁵/₁₀ 1913.

Børnehospitalet paa Fuglebakken er indrettet i en af Homøopatisk Hospital tidligere benyttet Ejendom, Drosselvej, en Bygning i tre Etager, opført i 1913 af Arkt. Ejnar Thuren. I 1916 lejede Københavns Kommune Bygningen, lod den indrette til Børnehospital med Plads til 72 Børn og overtog den 1920 for 700,000 Kr. 1925 vedtog Kommunalbestyrelsen med Samtykke af de paagældende Legatstiftere at anvende forskellige til Kommunen skænkede Legatmidler til Opførelse af et Børnerekonvalescenthjem i Tilslutning til Hospitalet og paa dettes Grund. Rekonvalescenthjemmet opførtes i Aarene 1925-26 og toges i Brug ³/₁₂ 1926. Opførelsen og Monteringen af Hjemmet, der har Plads til 48 Børn, har ialt kostet c. 250,000 Kr. Betalingstaksterne er de samme som paa Kommunehospitalet (se p. 518). Ved Hospitalet er ansat 1 Overlæge og 1 Reservelæge samt ved Administrationen 1 Forvalter.

Foruden disse Hospitaller har Kommunen Sygeafdelinger i *Almindelige Hospital, De Gamles By* og paa *Sundholm*. Se om disse under Forsørgelsesanstalter p. 536.

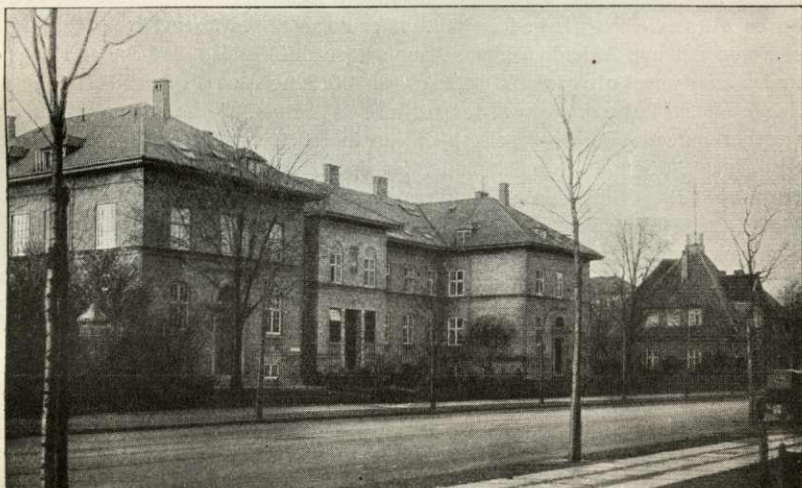
Under Direktoratet for Københavns Hospitalsvæsen sorterer endvidere *Skt. Hans Hospital* og *Boserup Sanatorium* (se II p. 330 flg.) samt følgende Rekonvalescent- og Plejehjem: *Faarupgaard* i Jelling S. (se VII p. 638), *Gyvelholm* i Lyngby S. (se II p. 289), *Skjoldborg* i Frederiksværk og „*Fr. Vilh. Hegels Minde*“ i Fredensborg (se II p. 73).

Litt: Kbh. Kommunehosp. 1863-88, Kbh. 1888. — Blegdamshosp. i Kbh. 1879-1904, Kbh. 1904. — Tabelværk til Kbh. Statistik Nr. 14 (Beskr. af Kbh. Kommunes Ejend.), Kbh. 1904. — K. M. Nielsen og E. A. Tscherning, Kbh. Kommunehosp. 1863-1913, Kbh. 1913. — K. M. Nielsen, Les hôpitaux municipaux de Copenhague, Kbh. 1925. — Hospitalsvæsenets Aarsberetninger.

Frederiksberg Hospital og Forsørgelsesanstalter. Da Frederiksberg i 1858 blev udskilt af Hvidovre Sogn som en egen Kommune, havde det intet Sygehus, men kun to Sygestuer i det gamle Fattighus i Allégade (Nr. 14; se p. 396), og heller ikke Amtskommunen havde noget saadant, idet den først 1863 fik et Sygehus (se ndfr.). Kommunens Fattighus og Sygestuer blev paa det gamle Sted i Allégade, indtil den 1862-63 fik opført et eget Fattighus, i 2 Stokv., ved Howitzvej (tidl. Lampevej) for 18,870 Rd., hvori der bl. a. var Plads for c. 50 Fattiglemmer, en lille Husvildeafdeling, Forsamlingsværelse for Fattigkommission og Kommunalbestyrelse og 7 Sygestuer med 17 Senge foruden 4 Celler paa Kvisten til sindssyge. Da dette „Frederiksberg Sogns Sygehus“ imidlertid snart viste sig for lille, og Foreningen af Fattighus og Sygehus desuden medførte store Ulemper, opførtes i 1868 for c. 20,000 Rd. et nyt Fattighus (Kælder og 1 Stokv.) N. for det gamle, og de tidligere Forsørgelseslokaler indrettedes for Hospitalet, der fra den Tid optræder som en selvstændig Institution, men først fra 1881 helt kom i Enebesiddelse af Bygningen, da Administrationen flyttede til en paa en tilkøbt Grund beliggende Villa, hvortil Hospitalskontoret dog først flyttede i 1890. Men denne Hospitalsbygning viste sig ogsaa snart utilstrækkelig, og 1884-85 opførtes Ø. for det gamle ud til Hospitalsvej det saakaldte „nye Hospital“ (aabnet ²⁸/₁ 1885), Kælder og 2 Stokv., med 36 Senge, senere udvidet til 49. Desuden kom der se-

neren en Sygebarak af Træ og et Døckersk Telt, saa at der i 1899 var ialt 158 Senge. Hele Grunden ved Howitzvej, hvorpaa Bygningskomplekset stod, var c. 2,2 ha. — En lille Epidemibygning, der opførtes 1866 paa Fattighusets Grund, nedlagdes 1872, da den nykøbte Ejendom *Flintholm* var indrettet til Epidemilasaret.

Da den indskrænkede Plads og de delvis forældede Bygninger gjorde en Forandring nødvendig, vedtog Kommunalbestyrelsen $\frac{29}{8}$ 1898 paa en ved Nordre-Fasanvej købt, c. 4,6 ha stor Grund at opføre et nyt Hospital, der skulde være paa 100 Senge og beregnedes at ville koste 683,000 Kr. (foruden Montering). Da saa Frederiksberg ved Lov af $\frac{7}{4}$ 1899 udskiltes af Kbh.s Amtsradsreds (fra $\frac{1}{4}$ 1900), og Kommunens kommunale Medbenyttelsesret til Amtssygehusets Hovedafd. op-



Frederiksberg Hospital (Administrationsbygningen).

hørte (til Epidemibygningen har Kommunen stadig Medbenyttelsesret ifl. særlig Overenskomst), besluttede man $\frac{26}{6}$ 1900 ikke alene at udvide det projekterede Hospital, men sammesteds ogsaa at opføre nye Bygninger for Forsørgelsesvæsenet, efter at Grunden var udvidet til c. 8 ha. Det store Bygningskompleks opførtes i 1900-03 og omfatter over 20 Bygninger, næsten alle opf. paa Granitsokkel af gule Mursten (kun Alderdoms- og Børneoptagelsehjemmet er af røde Sten), Hospitalsbygningerne efter Tegn. af Arkitekterne Justitsraad Henry Meyer og Prof. Chr. L. Thuren, Forsørgelsesvæsenets efter Tegn. af E. Ohland og Chr. L. Thuren. Epidemifdelingen toges i Brug $\frac{9}{12}$ 1901; Hospitalets Hovedafdeling toges i Brug $\frac{1}{12}$ 1903. Anlægget med Inventar har ialt kostet c. $\frac{3}{8}$ Mill. Kr.; med de indtil $\frac{31}{8}$ 1927 stedfundne Udvidelser har hele Anlægget med Inventar kostet c. $\frac{5}{8}$ Mill. Kr.

Hospitalet har Hovedindgang fra N.-Fasanvej, hvor ogsaa den for Hospitalet, Forsørgelsesvæsenet og Aldersrenten fælles Administrationsbygning (Kælder og 2 Stokv. med fremspringende Endepartier) ligger. Hospitalsbygningerne omfatter bl. a. den med Fasanvejen parallelt liggende kirurgiske Dobbelt pavillon, bestaaende af to 2 Etages Pavilloner (hver med 50 Senge), ved overdækkede Gallerier forenede med et Trappetaarn og en Operationsbygning i 1 Stokv., og den med denne parallelt liggende medicinske Dobbelt pavillon, der er ligesom

den kirurgiske, blot at Midtpartiet indeholder Badeafdeling. Desuden nævnes en Bygning for sindssyge (Kælder og 2 Stokv.) med 40 Senge og 3 i 1914 tilkomne Bygninger (i Sterilkonstruktion) til sinds- og nervesyge Patienter paa ialt 68 Senge, en Bygning for Hud- og Kønssygdomme (2 Stokv.) med 60 Senge, en Træbarak med Liggehaller for 20 og en i 1913 opført Bygning (i Sterilkonstruktion) til 30 brystsyge Patienter, en i 1908 tilkommet eenetages Bygning for 20 Enestuepatienter og en i samme Aar opført eenetages Børneafdeling med 44 Senge, en Isolationsbygning, ud til Nylandsvej, med 8 Senge, i 1919 udvidet til 16 Senge, en Evacuationsbygning paa 20 Senge, et Lighus, en Funktionærbygning, udvidet i 1912 og 1915 (Kælder og 3 Stokv.), en Røntgen- og Lysbadeanstalt (opf. i 1923), en Portbygning (Portnerloge, Skadestue og 2 Tjenesteboliger) samt en Desinfektionsbygning og en Magasinbygning. I en tidl. under Forsørgelsesvæsenet hørende Bygning, som ved det nye Alderdomshjems Aabning (se ndf.) er lagt ind under Hospitalet, findes en gynækologisk Afdeling paa 36 Senge, en Fødeafdeling paa 13 Senge og en Tuberkuloseafdeling paa 20 Senge. I det under Forsørgelsesvæsenet hørende Børneoptagelseshjem er indrettet en Afdeling for kroniske Syge paa 26 Senge. Desuden findes for den offentl. Desinfektion en Desinfektionsanstalt, beliggende paa Forbrændingsanstaltens Grund. Ialt har Hospitalet 613 Senge. I Hospitalet, der er bestemt for Frederiksbergs Indb., behandles alle Sygdomme undtagen Kopper, Kolera, exanthematisk Tyfus og Dysenteri, der behandles paa Flintholm. Patienter med andre epidemiske Sygdomme (undt. Skarlagensfeber) indlægges ved Hospitalets Foranstaltning paa Amtssygehuset. Patienter med Skarlagensfeber indlægges i den isoleret beliggende *Epidemiafdeling*, ved Hj. af Nylands- og Stockflethsvej, bestaaende af 2 Sygebaracker af Træ, med 72 Senge (ikke medregnede i Hospitalets Sengeantal), en Funktionærbygning, ogsaa af Træ, og Modtagelsesbygning (af Sten) paa 12 Senge.

Hospitalets Hovedafdeling har i 1920/21 præsteret 211,864 Sygedage, Epidemiafdelingen 6681 Sygedage. Desuden har til vederlagsfri Behandling paa Københavns Amtssygehus været forbrugt 8394 Sygedage, paa Sindssygeanstalter 70,298 Sygedage, paa Tuberkuloseanstalter 15,344 Sygedage og paa andre Hospitalet 30,440 Sygedage. Det samlede Hospitalsvæsens Udgift var i 1920/21 2,198,497 Kr.

Forsørgelsesvæsenets Bygninger ligger mod V. og NV. i Baggrunden af Terænet og omfatter Arbejdsanstalt, Børneoptagelseshjem og Alderdomshjem. Arbejdsanstalten (Kælder og 1 Stokv.) har Plads for 100 Lemmer. Børneoptagelseshjemmet (2 Stokv.) er delt i 2 Afdelinger, en for Drengene og en for Piger, hver med 26 Pladser (se p. 563). Begge disse Afdelinger findes i nederste Stokv., og i øverste Stokv., som Kommunen i en længere Aarrække ikke har haft Brug for efter Bestemmelsen, er der indrettet den ovenfor nævnte Hospitalsafdeling for kroniske Patienter. Alderdomshjemmet er opf. 1922-1923 efter Tegning af Arkt. Gundlach-Petersen og Charles Christensen, og det traadte i Stedet for et ældre paa en Grund ved Stockflethsvej beliggende Alderdomshjem, der var bleven for lille, og som nu benyttes af Hospitalet som Fødeafdeling, jfr. foran. Det nye Hjem, der toges i Brug i Nov. 1923, bestaar af en Hovedfløj med Værelser mod Ø. og V., en Sidefløj mod V. vinkelret paa den sydl. Del af Hovedfløjen, med Værelser mod S. og V., samt endelig, vinkelret paa Hovedfløjen mod Ø. og henholdsvis stødende op til den nordl. og den sydl. Del af denne, en Portbygning (1 Stokv.) og en Bygning indeholdende en Forsamlingsaal m. m. (1 Stokv.). Saavel under Hovedfløjen som under Sidefløjen mod V. er der forskellige Kælder-

rum, og begge Fløje har 3 Stokv. foruden Kvistetage. I nederste Stokv. er indrettet en Sygeafdeling med Plads til 22 Patienter, og i den øvrige Del af Hjemmet haves der Plads til 153 Aldersrentenydere samt til hele den faste Betjening. — Fælles for Hospital og Forsørgelsesvæsen er to Bygninger, som indeholder Køkken og Vaskeri. Ud til Stockflethsvej ligger en til Tjenestebolig benyttet Villa. Hele Anlægget forsynes med Varme og elektrisk Lys fra den S. for Nylandsvej liggende Forbrændingsanstalt for Dagrenovation (s. d.), idet Varmeledningerne og Kablerne føres gennem en Tunnel under Nylandsvej.

Ved Hospitalet er ansat 7 Overlæger, 2 Afdelingslæger, 8 Reservelæger, 12 Kandidater og Lægeassistenter, 1 Laboratorieforstander, 1 Forstander for Røntgenafdeling og 1 Prosektor samt 2 Speciallæger. Ved Hospitalets Administration er



Københavns Amtssygehus.

ansat 1 Hospitalsinspektør og 1 Fuldmægtig, ved Forsørgelsesvæsenets Administration 1 Kontorchef, 2 Ekspeditionssekretærer, 2 Fuldmægtige og 1 Bestyrer paa Arbejdsanstalten. I den for Hospitalet og Forsørgelsesvæsenet fælles Afdeling af Kasse- og Regnskabsafdelingen er ansat en Ekspeditionssekretær.

Litt.: Frederiksberg Kommune 1848-1900, p. 73 flg. — „Architekten“ 5/12 1903.

Københavns Amtssygehus paa Frederiksberg, Nylandsvej, ligger paa en c. 1,7 ha stor, af Frederiksberg Hospitals og Forsørgelsesvæsenets Bygninger indsluttet Grund. Amtet opførte sit første Sygehus 1863 i Ryesgade, en Bygning i 2 Stokv. med Plads til c. 100 Senge; det rummede tillige indtil 1881 Amtets Tvangsarbejdsanstalt (se p. 401). De nuv. Bygninger, paa Granitsokkel af røde Mursten, opførtes 1891-94 ved Nylandsvej (dengang: Bergersvej) for c. 438,000 Kr. efter Tegn. af Arkt. Ph. Smidt. Hovedbygningen (kirurgisk Afd.) ud til Vejen er 65 m lang, i Kælder og 2 Stokv. med et 3 Stokv. højt Midtparti og to mod N. frempringende Endefløje samt en ligeledes mod N. vendende lav Midtfløj, hvori Operationsstue; iøvrigt er Stueetagen indrettet til mandl., 1. Sal til kvindl. Patienter; i Østfløjen er der baade i Stue og paa 1. Sal Loggiaer; endvidere Celler til 10 sindssyge. N. for denne Bygning ligger parallelt med den to andre Byg-

ninger, hvoraf den mellemste lave Bygning indeholder Køkken og Spisestuer for Funktionærer og øvrige Personale, og den bageste, i Kælder og 2 Stokv., den medicinske Afdeling. Endvidere findes der 5 Barakker, hvoraf 3 konstant optages af epidemiske, 1 af medicinske og 1 af kirurgiske Patienter; under vanskelige Forhold kan samtlige Barakker benyttes som Epidemiafdeling. Antal af Sengepladser var i 1927 265, der fordelte sig saaledes paa de forskellige Afdelinger: Kirurgisk Afd. 109, medicinsk Afd. 90, Sindssygeafd. 10 og Epidemiafd. 56. I Finansaaret 19²⁶/₂₇ var der ialt 101,188 Sygedage, fordelt paa 3521 Patienter. Bygningernes Brandforsikring udgør 1,428,850 Kr., Inventarets 300,000 Kr. I Spidsen for Sygehuset staar en Direktion, bestaaende af 6 Medlemmer af Køben-



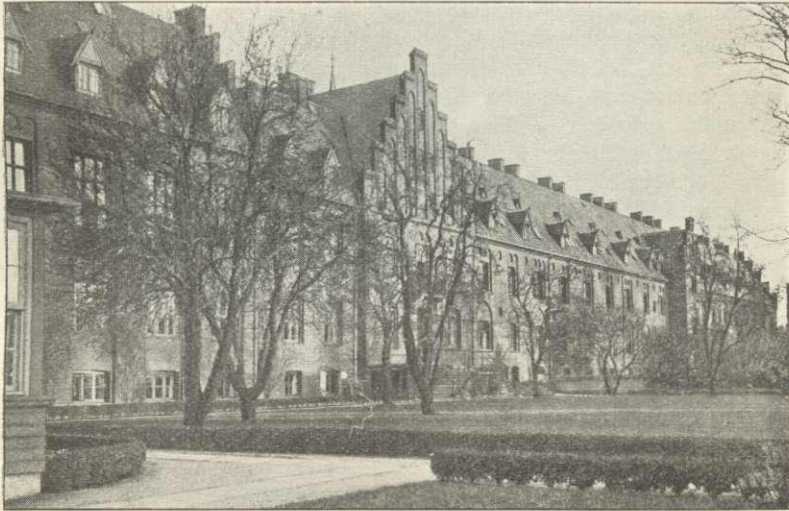
Diakonissestiftelsen, den gl. Hovedbygning med Kirkefløjen.
Midt i Gaarden Dronning Louises Buste.

havns Amtsraad med Stiftamtmanden som Formand; der er ansat 2 Overlæger, 3 Reservelæger, 6 Kandidater og 1 Inspektør.

Under privat Drift er følgende Hospitaler:

Den danske Diakonissestiftelse, Peter Bangsvej, som har til Formaal „paa den Troens Grund, som er lagt i den danske Folkèkirke, at uddanne kristne Kvinder til Sygepleje og anden Barmhertighedsgerning“, er grundl. af afd. Dronning Louise (Chr. IX's Dronning) ved frivillige Bidrag og begyndte sin Virksomhed den ²⁶/₅ (Kongens og Dronningens Bryllupsdag) 1863 i et lejet Lokale i „Teglgaarden“ i Smallegade (Nr. 43) med 8-10 Sygesenge. To Aar efter flyttede den ind i en da købt Villa (indviet ²/₁₀ 1865) i samme Gade (Nr. 50), hvor den fik 22 Senge. 1867 købtes den nuvæ. Grund ved Peter Bangsvej, c. 4,1 ha, og ¹¹/₁₀ 1873 nedlagde Dronningen her Grundstenen til en ny, stor Bygning, der opførtes for frivillige Gaver, deribl. Kongens og Dronningens Sølvbryllupslegat, 50,000 Kr., en Gave fra Justitsrd. Stoltenberg, 30,000 Kr., og et rentefrit Laan fra det Clasenske Fideicommis, 20,000 Kr. Den Del af Bygningen, som var beregnet til Hospital og Beboelse, stod færdig i 1875, og i Foraaret 1876 tog Søstrene den sidste Del heraf i Besiddelse. Inden Udgangen af 1876 var den p. 301 beskrevne Emmauskirke tilbygget.

Den her omtalte, oprindelige Del af Diakonissestiftelsens Hovedbygning bestod af tre sammenbyggede Fløje opf. efter Tegn. af Hans J. Holm. Den sydl. Fløj, 87 m lang, i Kælder og 2 Stokv. med en Veranda mod S., udgjorde Hospitalet. Den danner nu dettes kirurgiske Afdeling. Af de to andre, mindre Fløje, der udgaar mod N. fra Hospitalsfløjen, dannede den østlige, 46,5 m lang, oprindelig det egentlige Moderhus, i Kælder og 2 Stokv. Til Fløjens Nordende sluttede sig mod Ø. en mindre Bygning, der var Søstrenes Spisestue. Vestfløjen er Kirken. I Midten af den aabne Gaard mellem Fløjene blev der den ²⁶/₁₀₀ 1900 afsløret en Broncebuste af Dronning Louise (af Bøgebjærg) paa en c. 4 m høj, poleret, mørk Granitsokkel. I 1907 opførtes mod Dronningensvej et lille Børnehospital (11 Pl.);



Diakonissestiftelsen, Hovedfløjen med den nye Tilbygning.

det er nu kirurgisk Børneafdeling. I 1922-23 foretoges ved Arkt. Gotfred Tvede en Udvidelse, idet Hovedfløjen forlængedes mod V. i en Længde af 49,5 m, og i denne Del indrettedes et nyt Moderhus, hvori der i Stuen foruden Forhal findes Forstanderens Kontor med tilhørende Skrivestue, Forstanderindens Bolig og Undervisningslokaler for Søstre, medens der paa 1. Sal findes Dagligstuer og Spisesal for disse, og i Tagetagen en Sovesal for Elever foruden Værelser for Søstre. I Kælderen indrettedes nyt Køkken og Centralvarmeanlæg for hele Komplexet. Fra det nye Moderhus byggedes en tredje Fløj mod N., i 4 Stokv., med Værelser for Søstre, saaledes at Kirken kom til at danne Midtpunkt i hele Anlægget. Endvidere nedreves et gammelt Ligkapel, og et nyt byggedes længere mod V. I 1924 nedreves den lille Fløj mod Ø., der tidl. var Søstrenes Spisestue, og der opførtes en større Fløj med høj Kælder og 2 Stokv., som i Forb. med det gl. Moderhus i 1925 blev indrettet til en medicinsk-pædiatrisk Afdeling med Laboratorier, Røntgenafdeling samt Bade- og Lysafdeling i Kælderen, medens Stue og 1. Sal indeholder Sygestuer og Tagetagen Værelser for Søstre. Saavel den ældre som den nyere Del af Diakonissestiftelsens Hovedbygning er af røde Mursten i gotisk Stil med takkede Gavle. Bygningen er vurderet til 1,789,000 Kr. — Mod Dronningensvej opførtes i 1924 en ny Bygning for Vaskeriet, og to ældre

Isolationsbygninger, beliggende i Haven tæt ved det nye Moderhus, sattes i 1926 i Forbindelse med hinanden og indrettedes som en kirurgisk Hospitalsafdeling. — Diakonissestiftelsens Hospital har nu Plads til 140 Patienter, nemlig 90 kirurgiske og 50 medicinske. Med Hospitalet er forbunden en gratis Poliklinik for ubemidlede. I 1927 behandlede ialt 839 kirurg. og 347 med. Patienter, deraf 824 Kvinder (Betaling: Fællesstue 5, Tosengsstue 8, Enestue 8-12-15 og 18 Kr.; der findes adskillige halve og hele Fripladser). Ved Hospitalet er ansat en kirurgisk og en medicinsk-pædiatrisk Overlæge, 2 Reservelæger og 4 Kandidater. Stiftelsen bestyres under Kongens Protektorat af en af 15 Medlemmer bestaaende Bestyrelse, styrel. Forstanderen og Forstanderinden. Søsterantallet var i 1928 405.

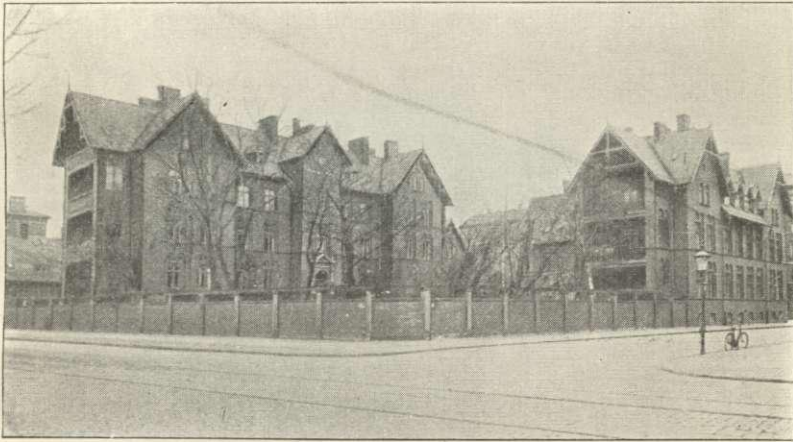
Stiftelsen har følgende Filialer paa Frederiksberg: *Sarepta*, Peter Bangsvej, Sygepensionat for gamle, svage og hjælpeløse Personer (49 Pl.); Betalingen er 2400-3200 Kr., 2 Værelser 4000 Kr.; den trefløjede Bygning (Arkt. C. Lendorf), i 2 Stokv., er opf. 1884-85 (Grundstenen nedl. ^{10/12} 1884, indv. ^{1/11} 1885); Østfløjen er senere forlænget. — *Marthabo*, Peter Bangsvej, opf. 1885, er Skole for kvindelige Menighedsarbejdere. — *Teba*, Peter Bangsvej, Børnehavn og Vuggestue med henholdsvis 40 og 20 Pl.; Bygningen, 1 Stokv. i Villastil, er opf. 1888 (Arkt. C. Lendorf). — *Mariaro*, Dronningensvej, Alderdomshjem for Søstre. Bygningen, i 2 Stokv., er opf. 1888, indv. ^{21/3} 1889. — *Hegnet*, Dronningensvej, ligeledes Hjem for ældre Søstre, en Villa i 2 Stokv., blev købt i 1911. — *Ilias Minde*, Dronningensvej, Børnehjem for 18 Pigebørn, opr. 1872 paa Gl.-Kalkbrænderivej til Minde om Iilia Fibiger († 1867), 1895 overtaget af Stiftelsen; Bygningen, 2 Stokv., er en til Øjemedet købt Villa. — *Mara*, Dronningensvej, Sygehjem for 21 hjælpeløse Mænd og Kvinder af den mindre bemidlede Klasse (Betaling: 1200 Kr. aarlig, som dog kan nedsættes); Bygningen, 2 Stokv., er en i 1893 købt Villa, men først indrettet og taget i Brug 1895-96. — *Dalhoffs Sygehjem*, Dronningensvej, Filial af Mara, Hjem for 11 Kvinder; Bygningen, en Villa, blev indv. ^{26/5} 1899 til sit nuværende Brug. — *Stiftelsens Menighedspleje*, Vodroffsvej, i en Villa paa 2 Stokv., der i 1885 overdroges den af „Plejeforeningen for Frederiksberg“ („Børnehjemmet paa Vodroffsvej“); herfra foregaar Bespising af fattige samt Uddeling af Kul og Brød; ligesom der er et Optagelseshjem for Børn, hvis Forældre er syge. — Fra Stiftelsens Depot, Dronningensvej, drives Bogkolportage i Forbindelse med Dansk Bibelselskab*).

Litt.: N. Dalhoff, Den danske Diakonissestiftelse i dens første 25 Aar, Kbh. 1888. — S. Forf., Den danske Diakonissestiftelse 1863-1913, Kbh. 1913. — L. J. Koch, Søster Sophie Zahrtmann, En Skildring, Kbh. 1925, samt Biskop Harald Stein og Diakonissestiftelsen, se Stiftelsens Aarvog 1916-17 p. 20-48. Frøken Louise Conring, se St.'s Aarvog 1923-24 p. 20-42. Om Søstrenes Uddannelse, se St.'s Aarvog 1926-27 p. 68-78. — Diakonissestiftelsens Menighedspleje gen. 50 Aar, 1877-1927, Kbh. 1927.

Skt. Lucas Stiftelsen, Nørre-Allé, er et Diakonissehus (der uddanner sine Søstre til Sygepleje- og anden Barmhjertighedsgerning) med Hospital, Arbejdsstuer for Piger samt Pleje- og Optagelseshjem for Smaa børn. Grunden blev lagt ved de

*) Af Filialer ude i Landet nævnes: *Elim*, Søstrenes Feriehjem i Gilleleje (se II p. 105), *Bethesda*, Asylet i Karrebæk (se III p. 242), *Helsebod*, Sanatoriet i Hjallose (se IV p. 398), *Moltkes Sygehjem* ved Ruds-Vedby (se II p. 497) og „*Willsbo*“ i Farum, Rekonvalescenthjem fortrinvis for Patienter fra Diakonissestiftelsens Hospital, oprettet ved Testamente af Direktør Carl Will. — Tillige hører *Louisestiftelsen* ved Sorø (se III p. 100) til Stiftelsen, men har en egen Bestyrelse. — Desuden omfatter Stiftelsens Virksomhed ogsaa Sygepleje: i 1927 paa 15 Sygehuse, Børneopdragelse i 3 Asyler, 2 Vuggestuer og 6 Børnehjem og Menighedspleje i 15 af Københavns Sogne, i 37 Købstæder og 11 Landdistrikter. Paa 2 Forsørgelsesanstalter, 5 Alderdomshjem og 3 Rekonvalescenthjem arbejder der Søstre. 4 Søstre arbejder i Redningsarbejde, 1 som Sekretær i K. F. U. K., 1 paa Fritidshjem for Børn, 1 paa Missionshospitalet i Tirukoilur i Indien og en i Børnearbejde i Frederikssted i det tidligere Dansk-Vestindien.

Arbejdsstuer, som Stiftelsens tidl. Forstanderinde, Frk. Brockenhuus-Løwenhielm, ^{11/11} 1886 oprettede i en 2 Værelser Lejlighed i Elmegade til Beskæftigelse af fattige Smaapiger i Haandarbejde, og som faa Aar efter flyttedes til en Lejlighed i den nuvæ. Bygning (Kælder og 4 Stokv.), som Stiftelsen købte 1899 for 225,000 Kr., medens Ombygning og Montering kostede 195,000 Kr., og hvor den nuvæ. Virksomhed begyndte i 1900. — Plejehjemmet („Sunem“, Gentofte), der oprettedes 1895, har Plads til 36 Børn; Optagelseshjemmet, for Børn, hvis Mødre er paa Hospital eller Sanatorium (Bernstorffsvej, Hellerup), er opr. 1905 og har Pl. til 18 Børn; i Arbejdsstuerne beskæftiges daglig c. 70 Piger. — Hospitalet, opr. 1893 (en Kirkesal indviedes ^{23/8} 1908), har 90 Senge (Ene- og Fællestuer) og behandlede i 1927 ialt 1280 Patienter; ved Hospitalet er ansat 2 Overlæger, 1 Reserve-

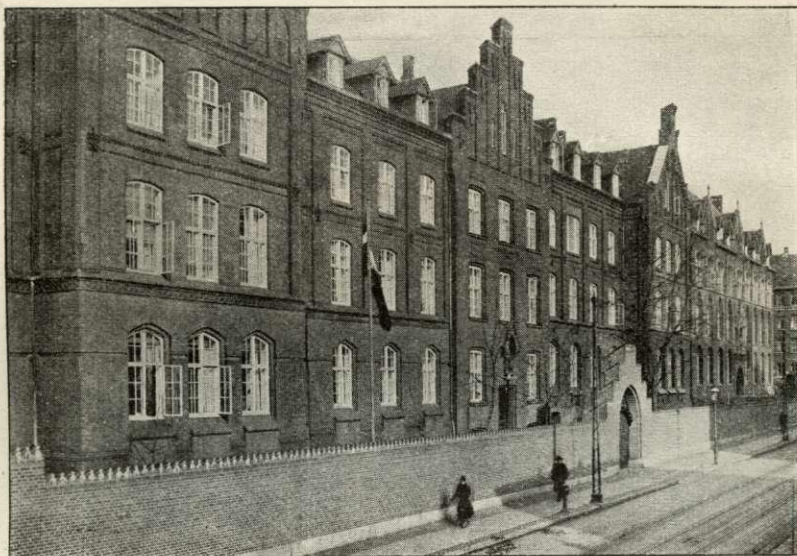


Dronning Louises Børnehospital.

læge og 4 Kandidater. — Uddannelsen af Diakonisser (Udd. varer $4\frac{1}{2}$ Aar) begyndte ^{9/8} 1901; Søsterantal 1927: 180. 1917 købtes „Lundegaard“ ved Bernstorffsvej (i Gentofte Komm.), hvor der 1929-31 for c. 1,5 Mill. Kr. skal opføres en ny Stiftelse (Arkt. Berkmand) med 130 Pl.

Dronning Louises Børnehospital, Hj. af Ø.-Farimagsgade og Malmøgade, har sin Oprindelse i det Hospital „for syge Børn“, som et privat Selskab paa Hofmedikus J. L. Dreyers Opfordring 1847-48 lod opføre i Rigensgade (Arkt. J. D. Herholdt), og som aabnedes ^{11/11} 1850 med 12 Senge. Hospitalet udvidedes stærkt i de flg. Aar; 1872 kunde det oprette en gratis Poliklinik paa Nytorv, og paa en c. 4000 m² stor Grund, købt af Kommunen, opførtes det nuvæ. Hospital (Arkt. L. P. Fenger); Grundstenen blev nedlagt ^{9/7} 1877 af Dronning Louise, og ^{16/6} 1879 aabnedes det under sit nuvæ. Navn med 60 Senge. Samtidig blev Poliklinikken henlagt til den gl. Bygning i Rigensgade, og efter dennes Salg 1884 flyttedes den til et lejet Lokale. Senere er der foretaget betydelige Udvidelser og Forandringer, saaledes opførtes 1890-91 en Bygning til Poliklinikken (Arkt. Fenger) og 1909 en ny Sygebygning (Stadsarkt. Wright), i Kælder og 2 Stokv. med Kvist, indeholdende bl. a. 3 Sygeafdelinger, Operationsstue, Værelse til Lysbehandling og Værelser for Overlægen og for Sygeplejersker. Bygningerne er af røde Mursten paa Granitsokkel. Hovedbygningen, af røde Mursten med træbyggede Schweitzergavle,

er i Kælder og 3 Stokv., 42×9 m, med Fremspring ved Gavlene og paa Midten; i Gavlene er der udfor hver Etage under det udhængende Tag aabne Gallerier, hvor Sengene med Patienterne kan flyttes ud. Den 39 m lange Bygning til Poliklinikken, Kælder og 2 Stokv., rummer ogsaa Boliger for Reservelægen og en Del Sygeplejersker. Desuden er der en Optagelsesstue med Badeindretning for nyankomne Patienter, Funktionærbolig, en Bygn. med Lighus og Obduktionsstue, m. m. I Haven mod S. er der et Springvand. I Hospitalet findes et skænket Maleri, den barmhjertige Samaritan, malet vistnok af Th. Wegener. — Hospitalets Driftsudgifter afholdes, foruden ved Gaver, ved Renter af Legater og Formue, ved Aarsbidrag fra de Spannørske og de Eibeschtske Legater, Kmhr. Oxholms Legat m. fl., ved Til-



Skt. Josephs Hospital.

skud fra Stat og Kommune, Andel i Vare- og Industrielotteriets Overskud samt Betaling for Pleje. Hospitalet har 150 Senge, hvoraf c. Halvdelen er forbeholdt Kommunen (mod Betaling); der er en Del Fripladser; 1927 behandledes 1111 Patienter. Foruden Sygeplejersker og Funktionærer er der ansat 1 Overlæge, 1 Reservelæge og en Forstanderinde. Protektoratet er overtaget af Kongen. Til Hospitalet hører en Poliklinik i Valdemarsgade og en i Overgaden o. Vandet. (Litt.: Hospitalet i Rigensgade „for syge Børn“ og Dronn. Louises Børnehospital 1850-1900, Kbh. 1901).

Skt. Josephs Hospital, Griffenfeldtsgade, er stiftet dels ved frivillige Bidrag, dels ved et større Prioritetslaan. Det bestyres af de katolske Sct. Josephs Søstre og blev aabnet $\frac{1}{7}$ 1875 med 20 Senge, men er senere udvidet saa betydeligt, at det nu har 400 Senge. — Det store Bygningskompleks, der vender ud til Griffenfeldtsgade, Korsgade og Kapelvej, er opf. i gotisk Stil paa et Areal af 7072 m^2 (hvoraf Bygningerne indtager 3425 m^2), af røde Mursten paa Granitsokkel, og er i Kælder og 3 Stokværk, med Hovedindgang fra Griffenfeldtsgade. Den oprindelige Bygning, i Griffenfeldtsgade, opførtes 1873-75 efter Tegning af

Etatsraad H. C. Hansen og kostede c. 50,000 Kr.; 1881 tilbyggedes et Stykke, ligeledes ud til Griffenfeldtsgade (Arkitekt J. Schmidts) for c. 110,000 Kr., saa at Hospitalet fik 100 Senge; en betydelig Udvidelse foretoges 1900-1 ved Tilbygningen af Fløjene ud til Korsgade og Kapelvej (Grundstenen nedlagt $\frac{21}{5}$ 1900, indviet $\frac{15}{8}$ 1901), hvorved ogsaa den p. 312 beskrevne Kirke opførtes, og hvorved Hospitalet fik 350 Senge; Arbejdet kostede ialt c. 450,000 Kr.; endelig blev en Privatbygning med tilhørende Grund (2435 m²), der i Griffenfeldtsgade skilte den ældre Del fra den sidst tilkomne, købt 1891 for 150,000 Kr., og den sidste Udvidelse, der var færdig i Okt. 1904, foretoges for c. 160,000 Kr., saa at Façaden (99 m) blev sammenhængende; de to sidste Udvidelser er efter Tegn. af Arkt. Ludv. Andersen. — Hospitalet optager Patienter (dog ikke med smitsomme Sygdomme) af enhver Trosbekendelse. Af de 400 Senge er 300 paa Fællesstuer



Homøopatisk Hospital.

og 100 paa Tosengsstuer og Enestuer (Betalingen er henholdsvis 4 Kr., 8 Kr. og 12 à 13 Kr.). Hospitalet har 5 Afdelinger, en medicinsk, en kirurgisk, en gynækologisk, en oto-laryngologisk og en oftalmologisk, den første med to, de andre med hver en Overlæge; desuden er der ansat 6 Reservelæger og 2 Assistenten. I 1927 behandlede 2227 Patienter, hvoraf 601 Mænd, 1478 Kvinder og 148 Børn.

Skt. Elisabeths Hospital, Hans Bogbinders Allé, lige overfor Skt. Annæ Kirke, er opf. af Skt. Elisabeths Søstrenes Orden. Grundstenen til Hospitalet lagdes $\frac{1}{10}$ 1904. Bygningen opførtes paa en c. 9300 m² stor Grund efter Tegn. af Arkt. Emil Jørgensen, af røde Mursten med Anvendelse af Granit, Kalk- og Klæbersten, for c. 225,000 Kr.; Hospitalet blev taget i Brug i 1905. I 1913 udvidedes Grunden ved Køb af en 16,000 m² stor tilstødende Grund. I 1924 paabegyndtes en Udvidelse af Hospitalet. Dette havde hidtil bestaaet af en Midterfløj og venstre Sidefløj. Nu opførtes højre Sidefløj efter Tegn. af Arkt. Tidemann-Dal. Nybygningen, der kostede c. 330,000 Kr., blev taget i Brug i 1925. Hospitalets Forhal er 1928 udsmykket med 2 store Freskomalerier af Jais Nielsen (Motiver fra Elisabeth-Legenden), paa Bekostning af Ny-Carlsberg Fondet. — Hospitalet rummer en medicinsk Afd. (2. Sal), en kirurgisk Afd. (1. Sal), en Øjen- og en Øre-Afd. (Stueetagen), en Røntgen- og en Badeklinik (Kælderetagen). — Efter Udvidelsen har Hospitalet 125 Sengepladser, fordelt paa En-Sengs, To-Sengs og Fællesstuer.

Homøopatisk Hospital, Strandvej, er 1925 indrettet i en Villa paa Strandvejen (opf. 1906 efter Tegn. af Arkt. C. Brummer, i to Stokv. af gulkalkede Mursten, med hvide Pilastre og Sandstensdetaller og med mørkt, glasseret Tegltag; mod Strandvejen fremspringende Midtparti med Loggiaer og kobberdækket Kuppel). Hospitalet, der har Pl. til 30 Patienter, behandler fortrinsvis medicinske Sygdomme efter homøopatisk Princip; endvidere foretages Behandling med Bade og Massage, ligesom der udføres mindre Operationer og ydes Fødselshjælp; c. 6000 Sygedage aarlig. Hospitalet, ved hvilket er ansat en Overlæge og en Reservelæge, ejes og drives af et af den ¹⁰/₂ 1876 stiftede Homøopatisk Foren. oprettet Fond, der ledes af en Bestyrelse paa 7 Medlemmer.

Frantz Howitz's Fødehjem (Frederiksberg Fødehjem), Howitzvej 40, begyndte sin Virksomhed ²⁴/₄ 1896 og er opr. for frivillige Gaver paa Initiativ af Prof. F. Howitz. Bygningen (Arkt.: Muremester Frohne) er opf. paa det tidl. Frederiksberg Hospitals Grund og bestaar af en mindre Forbygning med Konsultationsstue, Kontor m. m., og en Hovedbygning i Kælder og 2 Stokværk, der indeholder Sygeværrelserne; 1903 opførtes en særlig Bygning til Økonomi og Funktionærer. Hjemmet har 14 Pladser; ¹/₇ 1926-³⁰/₆ 1927 behandledes 274 Patienter. Bestyrelsen bestaar af 11 Medl., hvoraf 2 vælges af Kommunalbestyrelsen. Der er ansat 2 Læger, 1 Forstanderinde og 1 Jordemoder. Hjemmet ejer en Legatformue paa c. 150,000 Kr.

Hjælpekorpset, Kalvebod Bastion, er et Kursted for ubemidlede tuberkulose, opr. af Grosserer Axel Kjeldsen og Hustru Vilhelmine K. († ³⁰/₆ 1912); det fik af Krigsministeriet overladt Kalvebod Bastion og begyndte sin Virksomhed ¹⁰/₈ 1909. Det modtager til vederlagsfri Kurbehandling Patienter, der enten maa vente paa Optagelse paa Hospital eller Sanatorium, eller som efter Ophold paa et saadant har Efterkur nodig. Indtil ¹/₁ 1928 havde der ialt været behandlet 2433 Patienter.

Tuberkulosestationerne. Af de under Nationalforeningen til Tuberkulosens Bekæmpelse hørende stedlige Kredsforeninger er 1908 oprettet en Tuberkulosestation i København (Lønporten, i Belysningsvæsenets Administrationsbygning) og 1913 en paa Frederiksberg (Falkonerallé 40, hvor der ogsaa findes en 1905 opr. Poliklinik for ubemidlede); disse Institutioner yder lægekyndig Assistance overfor tuberkulose Sygdomme og fører hygiejnisk Tilsyn med de tuberkuloses Hjem.

Radiumstationen. Den første Radiumst. oprettedes 1913 paa det gl. Frederiks Hospital af Radiumfondet, stift. ⁴/₇ 1912 (til Minde om Fr. VIII) med Kræftens Bekæmpelse som Opgave; foruden i Kbh. har det tillige oprettet St. i Aarhus og Odense. I 1922 flyttedes Radiumst. til Rosenvænget; en Landsindsamling i Forb. med Statstilskud havde tilvejebragt c. ¹/₂ Mill. Kr., og der indkøbtes c. 2 g Radium (samtidig udvidedes St. i Aarhus og Odense). Stationen har c. 20 Sengepl.; desuden gives ambulante Behandling og udlaanes Radium til Hospitalerne. Foruden Beholdn. af Radium og Mesothorium til Indkøbsværdi 1,341,357 Kr. ejede Radiumfondet ¹/₄ 1927 c. 892,262 Kr. i Formue og Legater. (I Decbr. 1928 indkøbte „Den danske Kræftkomite“ (stiftet ²³/₁₀ 1928) 4 g Radium, der stilles til Raadighed for Radiumstationerne).

Tilsynet med Københavns Sundhedsvæsen varetages, ifl. Sundhedsvedtægt, stadfæstet ⁴/₁₁ 1918, af en Sundhedskommission, der bestaar af Politidirektøren som Formand, Borgmesteren for Magistratens 4. Afd., Stadslægen samt 2 af Borgerrepræsentationen for 4 Aar valgte Medlemmer. Den udøvende Myndighed har Politidirektøren, og 3. Politinspektør fungerer som Kommissionens Sekretær,

og den ham underlagte Politistyrke varetager særlig Sundhedstjenesten. Under Kommissionen er ansat 4 Sanitetslæger, 3 Lægeassistenter og 2 Dyrlæger. Under Kommissionen hører et Boligtilsyn, som er teknisk-hygienisk raadgivende i Sager vedr. Boligers hygiejniske Forhold, og under Stadslægen er ansat 1 Sanitetslæge og en Lægeassistent til at føre sundhedsmæssigt Tilsyn med Fabriksvirksomheder. — Tilsynet med Sundhedsvæsenet i Frederiksberg Kommune varetages af en Sundhedskommission bestaaende af Politimesteren som Formand, Kredslægen, Stadslægen, Direktøren for Kommunens tekniske Forvaltning samt 4 Medl. af Kommunalbestyrelsen; under Stadsdyrlægen hører Levnedsmiddelkontrollen.

Af andre Institutioner, der henhører under Sundhedsvæsenet, nævnes her:

Statens Seruminstitut, Amager Boulevard 80, har til Opgave at fremstille forskellige Sera og Vacciner til helbredende og forebyggende Brug samt at fungere som Centralundersøgelsesanstalt for Danmark for Spørgsmaal vedrørende infektiøse



Statens Seruminstitut.

Sygdomme. I denne Egenskab er det Sundhedsstyrelsen og Embedslægerne behjælpelig ved Epidemibekæmpelsen.

Begyndelsen til Instituttet stammer fra en lille Afdeling af Universitetets Laboratorium for medicinsk Bakteriologi (ledet af Professor C. J. Salomonsen), der var oprettet, efter at Dr. Roux ved Institut Pasteur i Paris havde givet Meddelelse om antidifterisk Serums helbredende Virkning paa Difteripatienter, og hvor der fremstilledes antidifterisk Serum til Brug for Landets Læger. Ved Lov af $\frac{20}{3}$ 1901 bevilgedes 172,800 Kr. til Oprettelsen af et selvstændigt Seruminstitut. Bygningen, der opførtes efter Tegn: af Arkt. A. Clemmensen og indviedes $\frac{9}{10}$ 1902, bestod af en Laboratoriebygning (med Forstanderbolig) i Palæstil, i Kælder og 2 Stokv. med Mansard, samt en Staldbygning og et lille Dyrehus. Senere er Instituttet udvidet flere Gange, navnlig 1910-11, da der ifl. Lov af $\frac{1}{4}$ 1910 for c. 161,000 Kr. opførtes en Administrationsbygning m. m. (s. Arkt.), og 1925-27, efter at Instituttet i 1925 fra The Rockefeller Foundation havde modtaget en Gave paa 1,100,000 Kr. til Opførelse af en ny Laboratoriebygning m. m. (s. Arkt.), hvorefter Instituttet nu har et Areal af 19,161 m² med 2 store Laboratoriebygninger, Direktørbolig med Bibliotek m. m., Maskinhus (opf. 1922 for 240,000 Kr.), Bygn. til Aftapning af Serum, Portnerbolig samt Staldbygninger og Huse til mindre Forsøgsdyr. (Se C. J. Salomonsen: The rise and growth of the State Serum Institut, i „Festskrift“ ved Ind-

vielsen, Kbh. 1902, og Th. Madsen, Statens Seruminstitut 1902-27, Særtryk af Meddelelser fra Statens Seruminstitut, Bd. XVII, udgivet 1927 i Anledning af Institutets 25aarige Bestaaen. — „Archit.“ ¹²/₉ 1902 og ⁹/₁₂ 1911).

Den kgl. Vaccinationsanstalt, Fredericiagade. Den første Kokoppeindpodning foretoges her i Landet ⁹/₇ 1801, og ²/₂ 1802 oprettedes et offentligt Vaccinationsinstitut (i Kirurgisk Akademi, senere havde det Lokaler forskellige Steder i Byen, fra 1858 saaledes i „Dansesalonen Phønix“ i St.-Helliggejststræde; 1890 flyttedes det til sit nuvæ. Lokale). Ved Forordn. af ⁹/₄ 1810 indførtes begrænset Vaccinationstvang, og Lov af ⁴/₂ 1871 fastsatte Tvangen for alle Børn til den skolepligtige Alder. Fra ¹/₄ 1889 indrettedes Anstalten til Produktion og Forsendelse af animal Vaccine, som nu udelukkende anvendes. I 1926 vaccineredes 3860 Børn og re-vaccineredes 150 Personer. (Se J. Bondesen, Den kongelige Vaccinationsanst. 1802-2. Febr.-1902, Kbh. 1902; J. Kier, Den kongelige Vaccinationsanst. i 125 Aar, i Anstaltens Aarsberetn. for 1926). Iflg. Lov af ¹/₄ 1910 om Udvidelse af Statens Seruminstitut m. m. bemyndigedes Justitsministeriet til, naar saadant skønnes hensigtsmæssigt, at ophæve den kgl. Kokoppeindpodningsanstalt i København og overføre de Forpligtelser, der i Henh. til Lov af ⁴/₂ 1871 paahviler denne, til Statens Seruminstitut. Endnu er der dog ikke gjort Brug af denne Bemyndigelse.

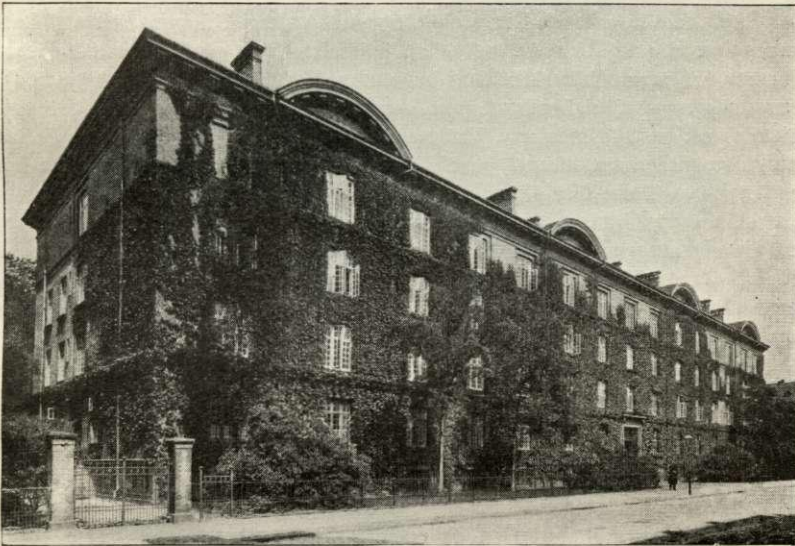
Dyrehospitalet, Emdrupvej, er opf. 1914-15 (indv. ²⁵/₉ 1915) af „Foreningen til Dyrenes Beskyttelse i Danmark“, efter Tegn. af Arkt. Carl V. Petersen, for c. 200,000 Kr. og bestaar af en Hovedbygning samt 2 forbundne Pavilloner og en mindre Udbygning. I Hovedbygningen findes Klinik, Operationsstue, Røntgen- og Badeværelser, Laboratorium, Funktionærbolig m. m.; i Pavillonerne Pensionsafdeling for sunde Dyr samt Isolationsafdelinger for smitsomme Hundesygdomme. Hospitalet virker baade som Hospital og Internat samt, efter Overenskomst med Landbrugsministeriet, som Karantænestation for Hunde, der indføres fra Udlandet. Indtil Udgangen af 1927 har der paa Hospitalet været optaget ialt 11,295 Dyr (10,214 Hunde, 773 Katte, 308 andre Dyr) med tilsammen 169,798 Opholdsdage. Hospitalet ledes af en Overdyrlæge, en Inspektør og en Forstanderinde.

Med Hensyn til Københavns Forsørgelsesvæsen, der sorterer under Magistratens 3. Afdeling, er Byen delt i 4 Kredse, hver med en Kredscheff (Uddeling af Aldersrente, Enkebørnunderstøttelse, Blindeunderstøttelse, Sygekassehjælp m. m.), og i 4 Distrikter, hvis Grænser falder sammen med Kredsenes; hvert Distrikt ledes af en Distriktschef (Uddeling af Fattighjælp); Byen er endvidere delt i 22 Lægedistrikter, hver med en Kommunalæge. Københavns Forsørgelsesvæsen er oprettet ved Lov af ⁹/₄ 1891, senest ændret ved Lov af ¹⁴/₃ 1924. — Forsørgelsesvæsenet i Frederiksberg Kommune ledes af Direktøren for den juridiske Forvaltning. Kommunen er delt i 3 Lægedistrikter, hver med en Kommunalæge.

Under Forsørgelsesvæsenet i Kbh. henhører følgende Institutioner (om Frederiksberg se foran p. 524).

Almindelig Hospital (Kbh.s alm. Hosp.), Ryesgade, for arbejdsudygtige Mænd og Kvinder. Stiftelsens Oprettelse som Plejestiftelse og Arbejdshus besluttedes 1765, da J. H. E. Bernstorff var Forstander for Fattigvæsenet. Den opførtes af Fattigvæsenets Direktion paa en af Kommunen ejet Grund i Amaliegade af Bygmester Conradi efter Conference med Jardin og kostede med Inventar 87,000 Rd. C.; Grundstenen nedlagdes ²⁸/₄ 1766, Bygningen var færdig ved Udg. af 1768, og sammen med Kirken blev den indviet ⁹/₄ 1769. Den var fra Beg. foruden Stiftelse tillige Sæde for Fattigvæsenets Centraladministration, hvorfor ogsaa det

p. 468 omtalte Konventhus (ligesom Filialen „Sjæleboderne i Brøndstræde“, der solgtes til Muremestrene og blev deres Lavshus) nedlagdes og solgtes. Stiftelsen havde fra først af 200 Lemmer paa 1. Klasse (fuld Forplejning) og 400 paa 2. (kun Husly), samt 16 Sygesenge. Men allerede 1771 anordnedes det, at fattige syge skulde behandles her og ikke længere paa Frederiks Hospital, saa at Patient-tallet blev c. 100, og skønt dette snart efter ændredes, fik Stiftelsen fra den Tid mere og mere Præget af tillige at være virkeligt Hospital. Af Stiftelsens Historie kan fremhæves, at den 1775 flyttedes til Sølvgades Kaserne (Fløjen ud til Sølv-gade), idet Bygningen overlodes til den grønlandske Handels- og Fiskefangsts Etablissements og derpaa til det østersøisk-guineaske Handelsselskab; men 1785



Almindelig Hospital.

tog Stiftelsen atter Bygningen i Besiddelse, og den fik nu 650 faste Lemmer og 150 Sygesenge samt 6 Arbejdsstuer. Aar 1799-1800 fastsloges bestemte Grænser mellem Lemme- og Sygeafdelingen; 1801 og 1807 indrettedes der Lasaret for saarede; fra 1809 henvistes ogsaa veneriske Sygdomme til Hospitalet; 1846 overlodes en Del (den Duntzfeldtske Gaard, se ndfr.) til Fødselsstiftelsen under en Barselepidemi; 1864 var det atter Lasaret. Efter at Forholdene under Koleraepidemien i 1853 havde givet Stødet til Opførelsen af Kommunehospitalet (se p. 517), blev Alm. Hospital fra 1863 væsentlig Lemmestiftelse, idet der kun blev tilbage en mindre medicinsk Sygeafdeling for Lemmerne samt en Afd. for inkurabile syge, Hudsygepatienter og offentlige Kvinder; 1871 fastsattes Lemmernes Antal til 1200; fra 1886 blev den sidstn. Afdeling overflyttet til davær. Vestre Hospital samt Skt. Johannes Stiftelse, og Hospitalet blev nu udelukkende Lemmestiftelse (c. 1690 Lemmer, hvoraf en Del dog i Filialer), ligesom ogsaa alle Lemmerne fik fuld Forplejning. Fra den Tid indskrænkedes ogsaa betydeligt det tidligere paa en Maade privilegerede Betleri i Byen; fra 1890 blev dette helt forbudt.

Den oprindelige, i 1766-68 opførte Hovedbygning, med en c. 99 m lang Façade ud til Gaden, var i Kælder og 4 Stokv., havde to Indkørselsporte og tre smaa

Udspring, over hvilke der var Frontespicer; ind mod Gaarden havde den to Sidefløje og i Midten en 13 m lang Udbygning; Sygestuerne kunde sættes i Forbindelse med den i Midten liggende Kirke. Den umiddelbart mod S. tilstødende Bygning, den „Duntzfeldtske Gaard“ (ejet af Agent C. V. Duntzfeldt, † 1809), 17 m lang, i Kælder og 3 Stokv., tilkøbtes 1808 for 30,000 Rd. (oprindl. foresloges det at kalde den „Ladiges Minde“, da Udgifterne væsentlig afholdtes af det 1803 af Sukkerraffinadør L. skænkede Legat paa 195,000 Rd.). Af senere Udvidelser nævnes det Duntzfeldtske Pakhus („nye Bygning“), der købtes 1832; 1842 opførtes en Badebygning, 1850 en Cellebygning for sindssyge, 1883 en ny Økonomi- og Vaskeribygning.

Bygningerne viste sig imidlertid mere og mere utidssvarende, og Pladsmangelen tiltog. Der oprettedes derfor flere Filialer, saaledes paa Fattiggarden ved Lade-gaarden (for uheldige kvindl. Individider), i Nicolai, Frue og Frelser Arbejdshuse (Holmens Arbejdshus blev 1863 lagt ind under Alm. Hospitals Lokalinspektion), i Søkvæsthuset paa Christianshavn, paa Islevmark Fattiggård (for uheldige mandl. Individider) og en lille Filial paa Vanløse Mark for aands svage Pigebørn. Endelig vedtog Borgerrepræsentationen ^{14/8} 1892 at overflytte Stiftelsen til det store Bygningskompleks, Nørre-Allé 41, nu De Gamles By (se p. 539), der oprindl. var bestemt til en ny Tvangs- og Arbejdsanstalt, og efter de nødvendige Ændringer skete Overflytningen i Sept. s. A. Den egentlige Indvielse fandt Sted ^{18/12} ved Kirkens Indvielse. Samtidig nedlagdes Filialerne (idet den i Vanløse dog først nedlagdes 1913) tillige med Nicolai og Frelser Arbejdshuse, og i 1893 solgtes Ejendommene i Amaliegade for 925,000 Kr.

Ifølge Borgerrepræsentationens Beslutning af ^{18/4} 1918 om en ændret Benyttelse af Forsørgelsesvæsenets Stiftelser flyttedes Hospitalet ^{1/4} 1919 fra Nørre-Allé til den nedlagte Skt. Johannes Stiftelses*) Bygninger i Ryesgade. Det nuvæ. Bygningskompleks paa begge Sider af Ryesgade mellem Sortedams Dossering og Blegdamsvej er opf. 1883-85 efter Tegn. af Arkt. V. Friederichsen for 1,322,361 Kr. paa en 22,900 m² stor Grund, der kostede 300,000 Kr. Hospitalet er delt i en almindelig Afdeling for Husfæller, en Plejeafdeling og et Sygehus, som foruden syge Husfæller optager Patienter dels fra Byen, dels fra andre Hospitaler og fra Kommunens Børneoptagelseshjem „Kildevang“ med Filialer (se p. 562).

Husfælle-Afdelingen omfatter Komplekset mellem Ryesgade og Blegdamsvej samt Bygningen ud mod Dosseringen. Hovedbygningen med Façade mod Ryesgade er c. 82 m lang og i Kælder og 4 Stokv. Her ligger desuden Økonomibygning, Kedelhus, Ligkapel med Indgang fra Blegdamsvej, Depotbygning, Garager og Tjenesteboliger. Her er Plads til 386 Mænd og 59 Kvinder. Bygningen mod Dosseringen har Plads til 12 Mænd og 102 Kvinder — deraf 12 Ægtepar. Mellem denne Bygning og Sygehuset, som vender ud imod Ryesgade, er et stort Haveanlæg. Sygehuset (c. 90 m), i Kælder og 3 Stokv., er ved et Midterparti delt i to Afdelinger, en for Mænd og en for Kvinder, og har 315 Senge, hvoraf 86 i Plejeafdelingen paa 2. Sal. I denne Etage findes ogsaa Anstaltens Kirke. Omordningen 1918-19 kostede til Bygningsarbejder 1,242,009 Kr. og til delvis Montering 104,798 Kr. I Maj 1927 blev Kedelanlægget sat ud af Drift, og Hospitalet forsynes nu med Damp fra Østre Elektricitetsværk. I 1927-28 fornyedes Sygehusets Op-

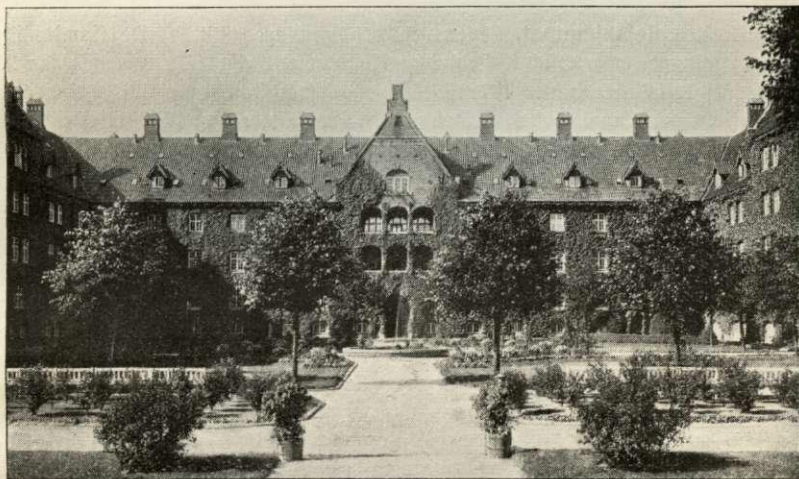
*) Skt. Johannes Stiftelse, der toges i Brug ^{21/7} 1885, blev ifl. ovennævnte Beslutning af Borgerrepræsentationen nedlagt ^{21/8} 1919, og de i Arbejdshuset indlagte Mænd og Kvinder overflyttedes til den nyoprettede Skt. Johannes Stiftelses Afdeling paa Sundholm (se p. 542), medens Optagelsesanstaltens Børn i Maj 1918 overflyttedes til Optagelseshjemmet Kildevang. Skt. Johannes Stiftelsens Sygehus vedblev i det væsentlige at bestaa ogsaa efter Almindelig Hospitals Overflytning.

varmings- og Ventilationsanlæg, og Sygestuerne forsynedes med Linoleum og Haandvaske med varmt og koldt Vand. I Foraaret 1928 indrettedes en Røntgenafdeling i Sygehusets Stueetage.

Fra Almindelig Hospitals Kontor administreres Kommunens 5 Børneoptagelseshjem og endvidere Kommunens 8 Daghjem for Smaa børn.

Ved Hospitalet er ansat 1 Overlæge, 1 Reservelæge, 1 Inspektør, 2 Fuldmægtige og en Præst (den sidste tillige ved De Gamles By).

De Gamles By, Nørre-Allé, Københavns Kommunes Alderdomshjem, blev oprettet iflg. Borgerrepræsentationens Beslutning af $18/4$ 1918, og traadte i Virksomhed $1/4$ 1919. Bygningskomplekset dækker næsten hele Terrænet mellem Nørre-Allé, Sjællandsgade, Refsnæsgade, Guldbergsgade og Møllegade, ialt 9,2 ha, og



Sygehuset i De Gamles By.

bestaar af det tidl. Alderdomshjem i Guldbergsgade og det tidl. Almindelig Hospital i Nørre-Allé. Det sidstnævnte er opført efter Tegn. af Prof. Vilh. Petersen i Aarene 1885-92 for 2,193,225 Kr. Af Bygningerne, paa Granitsokkel af røde Mursten, nævnes: Den mod Nørre-Allé vendende Administrationsbygning, 435 m lang, i Kælder og 2 Stokv., med to Fremspring ved Enderne, og to mindre Bygninger ved Siderne henholdsvis Inspektørbolig, Receptionsbygning, Forvalterbolig og lukket Afdeling. Endvidere 6 Bygninger, alle 61×12 m i 3 Stokv. med 3 Fremspring, baade i Øst og Vest, en Bade- og Værkstedbygning, en Dampkedel-, en Køkken- og Funktionærbygning, et Lighus med Ligkapel, flere Magasinbygninger m. m., og den p. 262 beskrevne Kirke. I en særlig Bygning bor 130 Husassistenter. Ialt er der 24 Bygninger. Der findes en Festsal med Plads til 300 Personer. Det tidl. Alderdomshjem i Guldbergsgade, nu Sygehus i De Gamles By, er opf. 1897-1901 for 883,489 Kr. efter Tegn. af Arkt. C. G. Tvede og bestaar af en trefløjet Bygning af røde Mursten med Anvendelse af Granit og Ølandssten. Den mod V. vendende Hovedfløj er 98 m lang og har Kælder og 2 Stokv., medens de to Sideløje (58 m) mod N. og S. har et 3. Stokv. I den beplantede Grønnegaard mellem de 3 Fløje er et Springvand. I Sygehuset er der Bolig for Overlægen, Forstanderinden, Sygeplejerskerne og Sygeplejeeleverne. Sammenslut-

ningen af Almindelig Hospital og Alderdomshjemmet til De Gamles By nødvendigjorde store Ombygninger og Nybygninger (1918-19) til et samlet Beløb af c. 4 Mill. Kr. Terrænet mellem Bygningerne er smukt beplantet og forsynet med Plæner og Blomsteranlæg. Et større Parti benævnes „Lunden“, hvor der afholdes Friluftsmøder, Koncerter o. s. v. Der findes ogsaa Kolonihaver til Afbenyttelse for Husfællerne. — De Gamles By har nu Plads til 1458 Husfæller med en Afdeling for raske paa 672 Senge og en Sygeafdeling paa 786 Senge; heraf 31 Ægteparsværelser. Udgiften var 1927-28 budgetteret til 2,641,313 Kr. 80 Øre; den daglige Gennemsnits Udgift pr. Husfælle var samme Aar 4,63 Kr., paa Sygehuset 5,61 Kr. og paa de raske Afdelinger 3,52 Kr. Ved Anstalten er ansat en Inspektør, en Forvalter, en Overassistent, en Overlæge, en Reservelæge og en Præst (tillige ved Almindelig Hospital). Funktionærernes Antal er c. 440, hvoraf 300 bor i De Gamles By.

Tuberkuloseplejehjemmet, Tagensvej, beliggende adskilt fra De Gamles Bys øvrige Bygninger, er opr. af Københavns Kommune i det tidl. Sygehus for Almindelig Hospital og aabnet i 1919 efter en delvis Ombygning. Bygningen, af røde Mursten paa Granitsokkel, 2 Stokv. med Kælder, er opf. 1886-92 efter Tegn. af Prof. Vilh. Petersen; i Kælderen findes Laboratorium, Bade m. m., i Stuen og paa 1. Sal Sygestuer, Boliger for 2 Sygeplejersker, m. m. I Haven er opført en Liggehal. Hjemmet, der er et statsanerkendt Tuberkuloseplejehjem med Statstilskud, har Plads til 80 Patienter og har Overlæge og Inspektør fælles med De Gamles By. I 1926-27 udgjorde Driftsudgiften c. 176,000 Kr.

Arbejdsanstalten Sundholm, ved Amager Fælledvej og Brigadevej i Sundbyvester, er beliggende paa den Del (c. 17 ha) af Amager Fælled, som Kommunen 1899 erhvervede af Staten. Arealet, der udgør c. 13 ha, hvoraf c. 3,5 ha er bebygget, omsluttet af et Staaltraadshegn og en c. 3 m dyb, vandfyldt Grav. Komplekset, der omfatter 24 Bygninger, er opf. 1905-08 (Arkt. Emil Jørgensen) for c. 2,5 Mill. Kr. og toges i Brug $\frac{1}{4}$ 1908 (indv. $\frac{8}{4}$) til Afløsning af Kbh.s Tvangs- og Arbejdsanstalt paa Ladegaarden*). Sundholms Bygninger ligger paa den nordl. Del af Terrænet med Adgang fra Brigadevej og Amager Fælledvej gennem to Portbygninger, der rummer Vagtstue, Talestue og Detentionslokaler. N. for Tværvejen, der forbinder de to Portbygninger, ligger Administrationsbygning, Garager, Maskinhus med elektrisk Station, der leverer Elektricitet og Varme til Anstalten og til de to tæt ved liggende Kommuneskoler, samt Kulhus med Badeanstalt for Belægnings og en Funktionærbygning. Fra Tværvejen fører mod S. gennem det bebyggede Terræn 3 Længdeveje, hvoraf den midterste („Ahornalléen“) fortsætter gennem Markarealet. Mellem Graven og vestl. Længdevej ligger Inspektørbolig, Sygehus med Anneks (oprindl. Isolationsbygn. for Drankere) og et Lighus; i

*) Denne laa ved Aaboulevarden paa Frederiksbergs Grund og omfattede to store Bygningskomplekser, Ladegaarden og Fattigaarden. Den første, der før havde været Ladegaard til Kbh.s Slot, blev 1768 købt for 22,100 Rd. af Kbh.s Kommune og bestemt til Afløser af det II p. 332 omtalte Pesthus „Skt. Hans Hospital“ (fra 1766 „Skt. Hans Hospital og Cl. Rossets Stiftelse“). Dette beholdt paa Ladegaarden Navnet Skt. Hans Hospital og benyttedes navnlig som Sindssygehospital, indtil det 1816 flyttedes til Bistrup. Ladegaarden stod nu ubenyttet og halvt som Ruin, indtil den 1822 indrettedes til Arbejdsanstalt for fattige og husvilde; ved Plak. af $\frac{9}{10}$ 1833 blev den tillige Tvangsarbejdsanstalt, nærmest for Vagabonder og straffede Personer. Fattigaarden opførtes 1858-59 S. for Ladegaarden særlig til Bolig for faste Almissemfamilier og husvilde. Fra 1870 anvendtes Fattigaarden udelukkende som Kvindefdeling og Ladegaarden som Mandsafdeling. Efter Flytningen til Sundholm blev Bygningerne til Dels udlejede og er ved Anlæggelsen af Julius Thomsensgade for en Del blevet nedrevne. (Se J. C. W. Wendt, „Bidr. til Fattigvæsenets Hist.“, Kbh. 1829, og „Alm. Hospital i Kbh. kortelig beskr.“, Kbh. 1833. — Tabelværk til Kbh.s Statistik Nr. 4, 1879 (Tabellarisk Fremst. af Kbh.s Fattigvæsenets Hist. 1816-78), Nr. 5, 1883, og Nr. 14, 1904 (begge Beskr. af Kommunens Ejendomme). — A. C. Øst, Den gl. Ladegd., i Teknisk Tidsskr. 1907 p. 77 flg.)

Sygehuset findes, foruden 13 Sygestuer med Plads til 50 mandlige og 12 kvindelige Patienter, en stor Liggehal (paa 2. Sal), Badeanstalt for Patienter og Funktionærer, Operationsstue m. m. Mellem vestl. og midterste Længdevej ligger Kbh.s Kommunes Centralvaskeri, Køkkenet samt Forsørgelsesanstalt og Tvangshus for Kvinder; de to sidstnævnte Bygninger er opf. i 4 Etager og rummer hver 6 Arbejdssale foruden Spisesal og Sovesale samt forskellige Lokaler for Opsynet. Mellem midterste og østl. Længdevej ligger fem 4-Etages Bygninger, der rummer Arbejdsanstalten for Mænd, nemlig 2 Bygninger hver beregnet til 300 Mand med Sove- og Spisesale samt Funktionærboliger og Opsynsværelser, og 3 Værkstedbygninger, som omgiver den saakaldte Kirkeplads. I den ene af Værkstedbygningerne, den saakaldte Væveribygning, hvis Midparti har to Frontspicer og et kobberdækket Taarn, findes i de to øverste Etager en Kirke- og Foredragssal (indv. ²⁸/₁₀₀ 1908);



Sundholm.

Alteret er anbragt i en Niche under Prædikestolen, saaledes at det kan dækkes af et Draperi, naar Salen anvendes til Foredrag. Mellem østl. Længdevej og Graven ligger Forvalterboligen og Tvangshus for Mænd, der bestaar af to 4-Etages Bygninger med 14 Arbejdssale, 7 Sovesale, Opsynsboliger og 24 Fange celler. Endelig findes der paa Sundholm en Svinestald til 8-900 Svin, der fodres væsentlig ved Madaffald fra Stiftelser og Hospitaler. Bygningerne hviler paa Betonfundamenter og er indtil Stueetagen eller — for de højere Bygningers Vedkommende — indtil 1. Sal opført af røde Mursten; den øvrige Del har hvidkalkede Mure med enkelte røde Baand. Sundholm er bestemt til Optagelse dels af subsistensløse, arbejdsføre voksne Personer (i Arbejdsanstalten), dels (i Tvangsanstalten) af Personer, der afsoner Straf (indtil 2 Aars Tvangsarbejde) for Betleri, Løsgængeri, Alfonseri og Overtrædelse af Fremmedloven m. m. De indlagte beskæftiges ved mange Slags Arbejder og Haandværk, de faglærte saa vidt muligt ved deres respektive Fag, medens ikke faglærte anbringes ved Brændeskæring, Stenslagning, Poseklistring, Syning af Flaskehylstre, Markarbejde, Rengøring o. l.; der arbejdes efter Akkord med 8 Timers Arbejdsdag. Der er Plads til ialt c. 1050 Personer, men grundet paa de sociale Love, især Arbejdsløshedsforsikringsloven, har Antallet af indlagte i de senere Aar kun været omkring det halve. Den ledige Plads anvendes til husvilde Familier og til

Natteleje for hjemløse; desuden er største Delen af den ene Tvangshusbygning for Mænd udlejet til Staten, der anvender den til Optagelse af Mænd, der er dømt til Internering i Henh. til Lov Nr. 133 af $11/4$ 1925. Ved Anstalten er ansat Inspektør, Forvalter, Læge og Præst samt Kontor- og Opsynspersonale. — $2/3$ 1918 flyttedes Skt. Johannes Stiftelsens Arbejdshus i Ryesgade til Sundholm, hvor det udgør en særlig Afdeling. En Mindetavle for Inspektør A. C. Øst (Portrætelief af Billedhugger Axel Hansen) er opsat $15/2$ 1911. (Se A. C. Øst, Arbejdsanst. Sundholm, Kbh. 1908. — A. H. Rasch, Kbh.s Kommunes Forsørgelsesvæsen i ældre Tider og i Nutiden, Kbh. 1914).

Stiftelser og Velgørenhedsinstitutioner.

I. Stiftelser, som henhører under Foreninger og Lav.

Aldersdomshjemmet for døvstumme, Brohusgade 17, er rejst 1898 paa Initiativ af Døvstummeforeningen af $18/11$ 1866, som ejer det, dels til Fribolig for ældre, svagelige og trængende døvstumme, dels til Samlingssted for Foreningens Medlemmer. Bygningen (Grundst. nedl. $28/1$ 1898, indviet $20/10$) er opf. efter Tegn. af Murermester A. N. Schioldann for c. 90,000 Kr. og bestaar af et Forhus af Granit og røde Mursten i 6 Stokv. med en dekorativ Indgang og en 3 Stokv. høj Bagbygning (ombygget 1923 for c. 100,000 Kr., indviet $10/3$ s. A.), hvori findes Forsamlingsstue med Buster af Joh. Keller og Pastor Malling-Hansen. I Vestibulen Buster af P. A. Castberg og Ole Jørgensen, Foreningens Stifter. Ejendommen har 20 Lejligheder, hvoraf f. T. 5 Friboliger, og er vurderet til 120,000 Kr.; andre Aktiver 18,000 Kr., Gæld 16,300 Kr. Den bestyres af Foreningens Bestyrelse. (Se „Døvstummeforeningen af 18. Nov. 1866 1866-1916. Festskrift“, Kbh. 1916).

Aldershvile, Ryesg. 58, Ø.-Voldg. 18-22 og Rigensg. 25, er opr. 1857 af *Foreningen til Stiftelsen for trængende Restauratører og Værtshusholdere samt disses Enker af $4/3$ 1856*. Ejendommene (henholdsv. i 5, 4 og 4 Stokv.), der tilsammen har (foruden 4 Butikker) 111 Lejligheder, hvoraf f. T. 26 Friboliger, er bogført for 374,835 Kr.; andre Aktiver, derunder Legatfond og Understøttelsesfond, 77,638 Kr.; Gæld 221,866 Kr. Stiftelsen bestyres af Foreningens Bestyrelse.

Alderstrøst, Nørrebrog. og Mølleg., en 1862 af Haandværkerforeningen i Kbh. grundl. Stiftelse, hvortil Midlerne tilvebragtes ved Hjælp af Industrilotteriet, frivill. Gaver og Legater m. m., med det Formaal at give frit Husly og saavidt muligt tillige anden Understøttelse til gamle, værdige og trængende Haandværkere, som er eller har været Borgere i Kbh., disses Enker samt under særlige Omstændigheder tillige deres ugifte Døtre. Stiftelsen ejer tre Bygningskomplekser. Det ene er opf. paa en 4573 m² stor Grund og har Façader mod Nørrebrog. (17), Bagesensg. (10) og Blaagaardsg. (9), Bygningen mod Nørrebrog. opførtes 1863 (Arkt. Theod. Sørensen), en Mellembygning 1870, Bygningen mod Bagesensg. 1871 og den mod Blaagaardsg. 1879; alle Fløje er i Kælder og 4 eller 5 Stokv.; der er ialt 173 Friboliger og 12 Lejligheder til billig Leje. Det andet Komplex er opf. paa en 1892 købt, 7593 m² stor Grund med Façader mod Mølleg. (28 og 30), Nørre-Allé (15, 17 og 19) og Alderstrøsts Passage (2, 4 og 6); Bygningerne (Arkt. Thorv. Sørensen), til hvilke Grundstenen nedlagdes $10/6$ 1893, og som fuldenstedt 1895 (Bygn. Nørre-Allé 17, tidl. Bræstrups Stiftelse, købt 1918, er opf. 1863-64, Arkt. Theod. Sørensen), er opf. omtr. i samme Stil som det ældre Komplex og bestaar af en Hovedbygning ud til Mølleg., en bagved liggende Mellembygn. (begge Kælder og 5 Stokv.), en Bygning ud mod Passagen og Nørre-Allé (Kælder og 4 Stokv.), med en Værkstedbygning, og en Bygning ud mod Nørre-Allé (Kælder og 4 Stokv.). I Komplexet er f. T. 210 Friboliger og 87 Lejligheder til billig Leje. Fribeboerne har tillige fri Lægehjælp og Medicin samt frit Lys og Varme. Det første Komplex er bogført for 901,440 Kr., det andet for 1,110,537 Kr. Stiftelsen ejede i Marts 1928 i Prioriteter og Obligationer 1,077,582 Kr., i baandlagte Legater 183,940 Kr. Endelig ejer Alderstrøst den under Opførelse værende *H. C. Heegaard og Hustrus Stiftelse*, Allégade 6, til hvilken