

J. P. TRAP

KONGERIGET  
DANMARK

FJERDE OMARBEJDEDE UDGAVE

PAA GRUNDLAG AF DEN AF H. WEITEMEYER UDGIVNE 3. UDGAVE  
OG UNDER MEDVIRKNING AF VIDENSKABSMÆND, FAGFOLK OG  
STEDLIGE MEDDELERE FRA ALLE LANDETS EGNE

UDGIVET AF

GUNNAR KNUDSEN

I. BIND

INDLEDENDE BESKRIVELSE AF DANMARK  
KØBENHAVN OG FREDERIKSBERG

KØBENHAVN 1929  
G. E. C. GADS FORLAG  
(FREDERIK GAD)

## KØBENHAVN OG FREDERIKSBERG.

	Pag.
I. INDLEDNING .....	201
<p style="margin-left: 20px;">Beliggenhed p. 201. Grænser og Omegn p. 202. Oprindelse, Udvikling, Kvarterer p. 204. Færdselsaarer p. 208. Anlæg p. 215. Udstrækning og Areal p. 220. Finansielle Forhold p. 221. Administrative Forhold p. 224. Inddeling i Kvarterer p. 225.</p>	
II. BYGNINGER OG INSTITUTIONER.....	228
<i>Kirker, Kapeller m. m., Kirkegaarde</i> .....	228
<p style="margin-left: 20px;">Kirker under Vor Frue Provsti p. 228. Kirker under Holmens Provsti p. 263. Kirker under Vestre Provsti p. 287. Kirker under Frederiksberg Provsti p. 296. Skt. Nicolai Kirkebygning p. 303. Kirker for Menigheder udenfor Folkekirken p. 306. Kirkegaarde p. 321.</p>	
<i>Slotte og Palæer</i> .....	327
<p style="margin-left: 20px;">Christiansborg p. 327. Rosenborg p. 346. Amalienborg p. 354. Prinsens Palæ p. 360. Charlottenborg p. 364. Frederiksberg Slot p. 372.</p>	
<i>Administrations- og Retsbygninger</i> .....	378
<p style="margin-left: 20px;">Ministerialbygninger p. 378. Arkiver p. 380. Raadhuse p. 385. Retsbygninger p. 397. Politbygninger p. 402.</p>	
<i>Undervisningsanstalter og Skoler</i> .....	405
<p style="margin-left: 20px;">Universitetet og dertil knyttede Institutioner p. 405. Kollegier p. 421. Polyteknisk Lærestanstalt p. 429. Landbohøjskolen p. 433. Andre Stats-Lærestalter p. 437. Seminarier p. 442. Tekniske Skoler p. 443. Handelsskoler p. 446. Husholdningsskoler p. 448. Idræt p. 450. Statens højere Almenskoler p. 452. Kommunale Skoler p. 455. Private Børneskoler p. 464. Abnormskoler p. 471.</p>	
<i>Biblioteker og videnskabelige Institutioner</i> .....	475
<i>Museer</i> .....	486
<i>Teatre</i> .....	502
<i>Hospitals- og Forsørgelsesvæsen</i> .....	508
<p style="margin-left: 20px;">Statshospitaler p. 508. Kommunale Hospitaler p. 516. Amtssygehus p. 527. Private Hospitaler p. 528. Andre Institutioner under Sundhedsvæsenet p. 534. Kbh.s Forsørgelsesvæsen p. 536.</p>	
<i>Stiftelser og Velgørenhedsinstitutioner</i> .....	542
<p style="margin-left: 20px;">Stiftelser som henhører under Foreninger og Lav p. 542. Andre Stiftelser p. 552. Asylter, Børne- og Optagelseshjem p. 561. Andre velgørende Institutioner p. 566.</p>	



	Pag.
<i>Hær og Flaade. Militære Etablissementer</i> .....	568
Landbefæstning p. 568. Søbefæstning p. 570. Orlogsværftet og Flaadestationen p. 571. Chr. IV's Tøjhus p. 577. Kastellet p. 580. Kaserner p. 582. Militære Institutioner p. 583.	
<i>Københavns Havn</i> .....	585
Frihavnen p. 588. Toldhavnen p. 592. Besejling og Udnyttelse p. 607.	
<i>Børsen</i> .....	608
<i>Pengeinstitutter</i> .....	611
Banker p. 611. Sparekasser p. 617. Kredit- og Hypotekforeninger p. 619. Forsikringsselskaber p. 621. Andre Pengeinstitutter p. 627.	
<i>Trafik- og Kommunikationsvæsen</i> .....	631
Post- og Telegrafvæsen p. 631. Rederier p. 635. Jærnbaner p. 637. Sporveje p. 645.	
<i>Hoteller</i> .....	647
<i>Foreningsbygninger</i> .....	649
<i>Dagblade</i> .....	661
<i>Kommunale tekniske Anlæg</i> .....	663
Vandforsyning p. 663. Belysningsvæsen p. 669. Kloakvæsen p. 674. Vejvæsen p. 679. Torvevæsen p. 681. Brandvæsen p. 686. Politivæsen p. 689. Badeanstalter p. 692.	
<i>Parker og Lystanlæg m. m. Monumenter</i> .....	694
<i>Gamle Huse</i> .....	712
III. BEFOLKNINGS-, ERHVERVS- OG BOLIGFORHOLD m. m. ....	727
<i>Befolknings- og Erhvervsforhold</i> .....	727
<i>Bolig-, Leje- og Ejendomsforhold</i> .....	731
<i>Større Fabrikker og industrielle Anlæg</i> .....	733
<i>Handels- og Søfartsforhold</i> .....	749
IV. HISTORIE .....	758
Københavns Terrænforhold og ældste Udvikling p. 758. Det middelalderlige København p. 762. Byens Kirker, Klostre og Gilder i Middelalderen p. 769. Fra Reformationen til den store Ildebrand p. 773. København 1728-1800 p. 788. København 1800-1850 p. 793. København 1850-1900 p. 796. København i det 20. Aarhundrede p. 802.	
<i>Frederiksberg</i> .....	807
<i>De gamle Landsbyer paa Hovedstadens Omraade</i> .....	813
<i>Litteraturfortegnelse</i> .....	816
De vigtigste Skrifter, der vedkommer Københavns og Frederiksbergs Topografi og Historie p. 816. De vigtigste Værker og Samlinger, der vedkommer Topografien for hele Landet eller større Dele af det p. 821.	
BILAG.	
<i>Kort over København og Frederiksberg</i> , i 2 Blade.	



„Børsen“ stiftedes 1896 af Konsul Th. Green som et Ugeblad, der imidlertid efter et Aars Tids Forløb udvidedes til at komme 2 Gange ugtl. og fra  $\frac{1}{10}$  1899 til Dagblad. Samtidig blev Bladet officielt Organ for Grosserer-Societetets Komité. I 1916 overgik det til et Aktieselskab. Ved Bladets Virksomhed er Børs- og Handelsstoffet kommet til at spille en større Rolle i Dagspressen. Iøvrigt har „Børsen“ som Organ for Handel, Skibsfart og Finansvæsen stadig hævdet en upolitisk Stilling. I Forbindelse med Bladet udgives gennem en særlig Forlagsafdeling forskellige Haandbøger og Tidsskrifter, saaledes Aktiehaandbogen „Green’s Danske Fonds og Aktier“, de aarlige „Børstabeller“ (Kursoversigter m. m. fra Københavns Børs), Eksportbladet „Denmark Abroad“, samt „Sø- og Handelsretstidende“ (Domssamling). I 1918 erhvervede Bladet Ejendomskomplekset Nytorv 5 og Knabostræde 6. Ejendommen Nytorv 5 er en gammel Købmandsgaard med tilhørende Pakhus; Façadebygningen mod Nytorv er opf. o. 1797-98 af Abildgaard.

## Kommunale tekniske Anlæg.

### Torvevæsen. Politi- og Fængselsvæsen. Badeanstalter m. m.

**Københavns Vandforsyning.** Københavns Beboere hentede i Byens ældste Tid deres Vand fra gravede Brønde. Ved Grundudgravninger er der fundet talrige Levninger af saadanne Brønde, de fleste af kvadratisk Tværsnit og byggede af Egeplanker, de ældste anslaaes til at være henimod 800 Aar gamle. Der synes at have været en Brønd i de fleste Gaarde, foruden forskellige offentlige Brønde paa Torve og Gader. Som Byen voksede, slog denne Forsyningsmaade ikke til, og i det 16. Aarh. begyndte man at tillede ufiltreret Overfladevand fra nogle af de Søer, som nu ligger indenfor Byens Grænser, men som den Gang laa udenfor Byen. Saavel Hovedledninger som Stikledninger for Søvandet udførtes af gennemborede Træstammer, og da Fødesøerne paa en enkelt Undtagelse nær var lavt beliggende, maatte Vandet i de allerfleste Ejendomme pumpes op fra Ledningerne. Et Par enkelte af Hovedledningerne ejedes af Kongen, de øvrige af koncessionerede private Interessentskaber („Vandkompagnier“), og Byens Gader blev efterhaanden gennemkrydset af et tæt Næt af Træledninger; deres indvendige Diameter var kun c. 5 Tommer. De gamle Brønde blev dog stadig bibeholdte, vistnok hovedsagelig af militære Grunde. Medens en hel Del af Brøndene leverede godt Drikkevand, var Vandet fra Ledningssystemet slet, uklart, ildelugtende og ilde-smagende. Dette skyldtes dels, at Vandet i Fødesøerne blev forurennet ved Spildevands afløb og paa andre Maader, dels at der med skiftende Grundvandstand gennem utætte Samlinger førtes Urenheder ind i Ledningerne fra Latingruber og fra den slette Fyld, hovedsagelig Husaffald, paa hvilken store Dele af Byen var bygget.

Allerede i 1671 var der nedsat en Kommission, som skulde undersøge Muligheden for Forbedringer, og i hvilken blandt andre den kendte Matematiker og Læge Prof. med. Rasmus Bartholin havde Sæde. Denne Kommission stillede det bemærkelsesværdige Forslag, at man skulde underkaste Søvandet en Art Sandfiltration, en Tanke, som Tiden dog ikke var moden til, og som ikke blev gennemført. Med Byens stadige Vækst blev Forholdene stedse slettere, idet der til Ulemperne ved Vandets slette Kvalitet endnu kom den svære Ulempe, at Vand-



mængden var for ringe en stor Del af Aaret, til Dels fordi Fødesøerne groede til med Rør og Siv. De private Vandkompagniet havde hverken Magt eller Midler til at gennemføre en Forbedring, og da Forholdene til Slut var blevet næsten uudholdelige, blev ved kgl. Forordn. af 1812 samtlige Vandkompagnier ophævede og Byens Vandforsyning henlagt under en kgl. Vandkommission. Denne bestræbte sig for at bringe Søer og Ledninger i bedre Stand, men Vandets Mængde og Beskaffenhed forblev trods alle Anstrængelser utilfredsstillende, og Kommunalbestyrelsen besluttede da i 1849 at fremskaffe Forslag til en forbedret Vandforsyning ved at udskrive en Præmiekonkurrence. Et af Ingeniør Colding udarbejdet Forslag blev antaget til Udførelse. Det gik ud paa i den udenfor Byen beliggende *Damhussø* at opsamle Vandet fra Vandløbet Harrestrup Aa sammen med Vandet fra forskellige Brønde og artesiske Boringer, som forsøgsvis var udførte i Harrestrup Aaens Dal. Det blandede Overflade- og Grundvand førtes fra Damhussøen gennem et aabent Løb, der blev beskyttet mod Forurening ved Grøfter langs dets Sider, til de to inden i Byen liggende Skt. Jørgenssøer, hvorfra Vandet løb til Sandfiltre, indrettede efter engelsk Forbillede. Det filtrerede Vand oppumpedes af Dampmaskiner paa Værket ved det nuvær. Axeltorv til et Ledningsnæt af Støbejernsrør, i hvilket Trykket var saa stort, at der i samtlige Byens Ejendomme kunde tappes Vand selv i de øverste Etager. Anlægget blev taget i Brug i 1859, og de den Gang udførte Filtre gør god Tjeneste endnu den Dag i Dag, ligesom Pumper og Dampmaskiner, de sidste noget ombyggede, endnu er i Brug. De nye Vandværksanlæg blev beskyttede ved forskellige Lovbestemmelser, og Regler for Vandforbrugets Betaling etc. blev ligeledes fastsat ved Lov.

Efterhaanden som Vandforbruget steg, skaffede man forøget Vandmængde ved at udføre Boringer ved Brøndene i Harrestrup Aaens Dal og ved at pumpe paa disse Brønde. Man naaede herved til, at omtrent den ene Trediedel af Vandmængden var Grundvand fra dybtliggende underjordiske Lag, men man maatte snart tænke paa yderligere at forøge Vandværkernes Ydeevne. Efter Overvejelse af forskellige Muligheder købte Kommunen i 1871 den c. 135 ha store, vandrige Sø, *Søndersø*, som ligger c. 18 km NV. for Byen i Værløse S. (se II p. 324). Der blev bygget en Pumpestation i Nærheden af Søen, hvis Vand maatte pumpes op over et Højdedrag, fra hvis Top det gennem en Gravitationsledning af Beton lededes til det aabne Løb, som førte Vandet fra de ældre Anlæg til Damhussøen. Efter at Vandet fra *Søndersø* var taget i Brug, opstod der flere Gange Algevekst i Filtrene, og navnlig i Sommeren 1882 naaede denne en saadan Størrelse, at Filtrationen vanskelig kunde holdes i Gang, og Vandet fik en daarlig Lugt og Smag. Omtrent samtidig (i 1884) havde man ved en Prøveboring i Nærheden af *Søndersø* fundet, at der i Jorden 50 m under Søens Overflade fandtes betydelige Mængder af Grundvand, hvis Stighøjde var c. 6 m over Søens Vandspejl. Dette gav Anledning til, at man i 1886 paabegyndte systematiske, geologiske og hydrologiske Undersøgelser af Københavns Omegn, Undersøgelser, der stadig føres videre af Vandforsyningens Ledere. Paa Grundlag af disse Undersøgelser er det lykkedes fra 1893 at forsyne Byen udelukkende med Grundvand fra de underjordiske vandførende Lag. Underlaget for disse består af et sammenhængende Lag af Kalk, den saakaldte Saltholmskalk, den henhører til den nyere Kridtperiode og er karakteristisk for visse Dele af Danmark. Ovenpaa Kalken ligger Glacialtidsdannelser, Grus, Sand og Moræneler. Kalkens Overflade er meget ujævn og har store Høje og Dale, der sine Steder hæver og sænker sig henholdsvis c. 40 m over og 35 m under Havfladen. Grundvandet findes væsentligst i Kalkens øvre Lag, der er fuldt

af Revner og Sprækker, samt i de Grus- og Stenlag, der ligger ovenpaa Kalkens Overflade. Vandet indvindes hovedsagelig ved 15-60 m dybe Boringer, der er ført ned i Kalken. Det indvundne Grundvand har Aaret rundt en ensartet Temperatur paa c.  $8\frac{1}{2}^{\circ}$  C., det er fuldstændigt kimfrit og indeholder ingen sundhedskadelige Stoffer.

Efter at man er gaaet over til at forsyne Byen med Grundvand, har man erstattet alle aabne Løb med lukkede Betonledninger; dette Arbejde blev fuldført i Aaret 1900. Overfladevand, hvis Mængde iøvrigt er aftagende paa Grund af Oplandets Kloakering, anvendes nu kun til industrielle Formaal samt til Fornyelse af Vandet i forskellige Søer og Damme paa Byens Grund.

Vandindvindingsanlæggene samler sig i 3 Grupper: 1) Anlægget ved Torsbro og ved Taastrup-Valby. 2) Anlægget i Harrestrup Aaens Dal og Anlægget ved Nybølle. 3) Anlægget ved Søndersø og Anlæggene V. for Søndersø.

1) *Torsbroanlægget* er udført 1905-13. Det har 86 Boringer, fordelt paa 4 Vandindvindingspladser: Solhøj Huse, Torslunde, Torsbro og Ishøj, de ligger spredte over en Strækning af 5 km. I 1915-16 er Anlægget udvidet med den 3 km mod NV. liggende Plads Taastrup-Valby med 15 Boringer. Fra disse 5 Kildepladser føres Vandet dels ved Hævert- og Gravitationsledninger og dels ved Pumpning til et Samlereservoir ved Torsbro. Fra dette pumpes ved Højtrykscentrifugalpumper, trukne af Dieselmotorer, der er anbragte i Maskinhuset ved Torsbro, det samlede Anlægs Vandmængde, 40,000 m<sup>3</sup> pr. Dag, ind til København gennem to 18 km lange 650 mm Støbejernsledninger til to Højdebeholdere i Byen, nemlig Højde-reservoiriet ved Brønshøj Bakkegaard og Reservoiriet i Søndermarken. Vandet fra det oprindelige Torsbroanlæg har et saa ringe Indhold af Jærnilte (0,05 mg FeO pr. Liter), at det anvendes uden nogensomhelst Behandling, men i Vandet fra Taastrup-Valby er Mængden af Jærnilte i Aarens Løb tiltaget saa meget (c. 1 mg FeO pr. Liter), at det nu maa udluftes og filtreres. Dette sker, inden det ledes til Samlereservoiriet ved Torsbro i et sammesteds indrettet Filteranlæg, der er bygget i 1923. Filteret kan behandle 12,000 m<sup>3</sup> pr. Dag, det er et aabent Hurtigfilter, der arbejder med 4 m Hastighed pr. Time.

2) *Anlægget i Harrestrup Aaens Dal og Nybølleanlægget*. De 8 smaa Anlæg i Harrestrup Aaens Dal, der tilsammen kan yde c. 30,000 m<sup>3</sup> pr. Dag, stammer fra Tiden fra Vandværkets Anlæg til Aarhundredskiftet, men er i 1921-27 ombygget til elektrisk Drift samtidig med, at der er udført nye Boringer og Hævertledninger. Vandet oppumpes til en fælles Gravitationsledning af Beton. Nybølleanlægget længere mod V. er udført 1917-20; det har 4 Vandindvindingspladser, Hove, Nybølle, Cathrinebjerg og Tyskemose, spredte over en Strækning paa 3 km og kan yde c. 20,000 m<sup>3</sup> Vand pr. Dag. Vandet tages fra 46 Boringer og føres ved 4 Hævertledninger til en Pumpebrønd paa den midterste Vandindvindingsplads i Nybølle. Herfra pumpes det af Centrifugalpumper, trukne af Elektromotorer, gennem en 650 mm Støbejernsledning til Byen, hvor det udluftes og filtreres.

3) *Anlægget ved Søndersø og Anlæggene V. for Søndersø*. Førstnævnte har 81 Boringer, hvoraf de 71 ved Overløb giver Vand til en henvend 2 km lang Gravitationsledning af Beton beliggende i  $3\frac{1}{2}$  m Dybde i det lave Terræn langs Søen, medens 10 Boringer afgiver deres Vand gennem en Hævertledning. Vandmængden er c. 25,000 m<sup>3</sup> pr. Dag. En Pumpestation, der dels har Stempelpumper, drevne af Dampmaskiner, dels Centrifugalpumpe drevet af en Dieselmotor, pumper Vandet op til et Luftningsanlæg (Iltningsshus) i Egebjergene paa Toppen af det



høje Terræn, som omgiver Søen, og herfra løber Vandet ind imod Byen gennem en Gravitationsledning af Beton. Tæt udenfor Byens vestl. Grænse løber denne Ledning og Gravitationsledningen fra Anlæggene i Harrestrup Aaens Dal sammen og fortsættes inde i Byen af en fælles Betonledning af 1,4 m Diameter. V. for Søndersø ligger Anlæggene ved Bogøgaard, Bjellekær og Kildedal, der tilsammen kan yde c. 25,000 m<sup>3</sup> Vand pr. Dag, de to førstnævnte er udført 1923-27, det sidstnævnte ventes fuldført i 1930. De 3 Kildepladser har tilsammen c. 46 Boringer; hver Plads har sit eget Pumpeanlæg, Centrifugalpumper, trukne af Dieselmotorer. Vandet fra disse Stationer føres ved en fælles Trykledning til ovenomtalte Iltningshus i Egebjærgene.

Til fremtidige Udvidelser af Vandindvindingsanlæggene er der erhvervet Arealer ved Marbjerg og Brokilde, c. 3 km Ø. for Roskilde Fjord.

Til Oppumpning i Byen af de fra ovenomtalte Anlæg indvundne Vandmængder haves følgende Værker: *Islevbro Vandværk*, ved Byens vestlige Grænse indenfor Husumenceinten, er opf. 1918-22 og kan behandle c. 40,000 m<sup>3</sup> Vand pr. Dag. Anlæggene til Vandets Rensning er samlet i et fælles Bygværk, delt i 4 ens Afdelinger, hver bestaaende af et Luftningsanlæg med Udfældningskammer, et Grovfilter og et Sandfilter. Hver enkelt af disse Underafdelinger kan sættes ud af Drift uafhængig af alle de andre. I Luftningsanlægget løber Vandet fra en stor Midterrende ud paa et System af mindre Render, over hvis Kanter det i tynde Straaler falder ned paa en Bund af gennemhullede Jærnplader, som paa ny deler Vandet til et Regnfald. Den samlede Faldhøjde er c. 4 m. Ved Faldet gennem Luften optager Vandet c. 10 mg Ilt pr. Liter, og Ilten omdanner de i Vandet opløste Ferrosalte til et uopløseligt Ferrihydrat. Omdannelsen er først fuldstændig tilendebragt i Løbet af c. 1 Time, hvorfor der under hvert Luftningsanlæg findes et Udfældningskammer af passende Størrelse. Fra de fire Udfældningskamre gaar Vandet til de fire Grovfiltre, som har et samlet Areal paa c. 340 m<sup>2</sup>. Grovfiltrene er i en Højde af 2 m fyldt med Sten, begyndende forneden med Sten saa store som en knyttet Haand, aftagende i Størrelse opad gennem forskellige Lag og endende foroven med et Lag af 4-6 mm Sten. Vandet træder ind forneden og løber bort foroven. Rensning sker ved at aabne en stor Bundventil og lade Vandet strømme ned gennem Stenlagene med stor Hastighed, hvorved det afsatte Jærn rives bort. Skyllevirkningen understøttes ved at indlede sammentrykket Luft under Filterlagene. Grovfiltrene arbejder med en Hastighed af 6 m i Timen og fjerner c. 75 % af Vandets Jærnindhold. Fra Forfiltrene ledes Vandet ind paa de 4 Sandfiltre, der har et samlet Areal paa c. 3400 m<sup>2</sup>. Vandet passerer disse fra oven og nedad, og de er indrettede paa sædvanlig Maade. Sandlaget er c. 700 mm tykt, Kornstørrelsen 1<sup>1</sup>/<sub>2</sub>-2 mm og Filterhastigheden 0,6 m pr. Time. Automatiske Reguleringsindretninger sørger for, at de 4 Filtre anstrænges i lige Grad. Filtrene renses ved at fjerne det øverste urene Lag af Sandet, og dette vaskes i en Vaskemaskine og anvendes paany. Det filtrerede Vand ledes til et Rentvandsreservoir med et Rumindhold paa 10,000 m<sup>3</sup>, hvorfra det ved liggende Stempelpumper, drevne af Dieselmotorer, pumpes til Byens Trykledningsnet.

Ved Betonledningen noget længere inde i Byen ligger *Vandværket ved Borups Allé*, som er bygget 1901-03. Det har et Filteranlæg med Grovfiltre og Sandfiltre af ganske samme Type som Islevbroværkets, men er mindre (3 Sandfiltre med et samlet Areal paa 1500 m<sup>2</sup>). Vandet fra Betonledningen ledes ved Gravitation til Filtrene. Pumperne er liggende Stempelpumper drevne af Dampmaskiner.



Den Del af Betonledningens Vand, som ikke benyttes af de to lige omtalte Vandværker, løber til *Filtrene ved Vester-Søgade*. Her findes et Grovfilter og 8 Sandfiltre, af hvilke de fleste stammer fra Vandværkets første Anlæg. De har et mere fintkornet Sandlag end de nyere Filtre, arbejder med en Filterhastighed af højst 0,2 m pr. Time og er ikke overdækkede.

Ved Siden af Filterpladsen ved Vester-Søgade ligger de to store, aabne lavtliggende Reservoarer, *Skt. Jørgenssøerne*. Til disse afgiver Betonledningen ved Overløb Vand, hvis Vandværkerne ikke faar Brug for hele den Mængde, som Betonledningen fører. Omvendt kan der fra Skt. Jørgenssøerne, som kun indeholder Vand fra Vandforsyningens Indvindingsanlæg, tages Vand til Filtrene ved Vester-Søgade i Tilfælde, hvor Forbruget overstiger det forventede, ligesom Skt. Jørgenssøerne danner en værdifuld almindelig Reserve for Vandforsyningen.

Vandet fra Filtrene ved Vestersøgade samles i en Rentvandsbrønd og ledes derfra til *Pumpestationerne ved Axeltorv og Gl.-Kongevej*, som indpumper Vandet i Trykledningsnettet. Pumpestationen ved Axeltorv er omtalt p. 664. Pumpestationen ved Gl.-Kongevej, som er bygget 1889-91, har tillige en særlig Opgave. Det er tidligere nævnt, at Halvdelen af Torsbroanlæggets Vandmængde eller 20,000 m<sup>3</sup> pr. Døgn indpumpes til Reservoiret i Søndermarken. Medens Trykket i Byens Ledninger omtrent er 48 m over daglig Vande, er højeste Vandspejl i Søndermarksreservoiret kun 30 m over daglig Vande. Reservoirets Vand maa derfor pumpes ind i Trykledningerne, og dette besørger af Pumpestationen ved Gl.-Kongevej, og saaledes at Reservoiret tømmes i Løbet af de Timer af Dagen, hvor Forbruget er størst.

Foruden ovennævnte Værker haves paa Byens Grund *Valby Vandværk* ved Roskilde Landevej udfor Damhussøen; det overtoges  $\frac{1}{1}$  1901, det benyttes som Regel kun i den varmeste Sommertid.

Vandets Fordeling til Forbrugerne sker gennem Trykledninger i Byens Gader og Højdebeholderne. Trykledningsnettet er anlagt efter Cirkulationssystemet, saaledes at Ledningerne er forbundne som Maskerne i et Net. Gadeledningernes Materiale er hovedsagelig Støbejernsrør, kun enkelte Strækninger er udført af Staalrør.  $\frac{31}{3}$  1928 var Længden af Ledningsnettet 627,4 km, der fandtes herpaa 3296 Brandhaner, 71 offentlige Vandopstandere og 2555 Skyderhaner, ved Hjælp af hvilke de enkelte Ledningsstrækninger kan aflukkes. Til den Del af Byen, som ligger paa Amager, er Ledningerne førte under Havnen igennem 2 henholdsvis 1856-59 og 1921 byggede Tunneler, der er raat udhuggede i den faste Kalkklippe c. 20 m under Havspejlet.

For at kunne opretholde et jævnt Tryk i Ledningsnettet er det forbundet til et 1910-13 bygget Højdereservoir, beliggende ved Brønshøj Bakkegaard paa det højeste Punkt indenfor Byens Grænser (Afdelingsingeniør R. Larsen, se „Ingeniøren“ Nr. 85, 1916, og Arkitekt Andreas Fussing, se „Architekten“  $\frac{14}{3}$  1915). Højdereservoiret, der tillige tjener til Udligning af Variationerne i Vandforbruget, bestaar af 5 i en Kreds stillede cirkulære Beholdere af armeret Beton, hver rummende 2000 m<sup>3</sup> Vand. Det øverste Vandspejl skal ligge 48 m over Havfladen, og for at opnaa dette er Beholderne byggede paa 7 m høje Søjler. Beholderne er omgivne af en fælles Kappe af armeret Beton, og midt imellem dem er der dannet et cirkulært Rum, i hvilket Apparaterne til deres Betjening findes tillige med 3 automatiskvirkende elektrisk drevne Pumper. Disse oppumper fra Højdereservoiret Vand til en lille Del af Byen, der ligger mere end 20 m over Havfladen, og som danner en særlig Trykzone med højere Vandtryk end den øvrige



Del af Byen og har sin egen Højdebeholder (1928-29 opføres en ny Beholder, rummende c. 3000 m<sup>3</sup> Vand).

Vandforsyningsens bogførte Anlægsværdi var <sup>31</sup>/<sub>8</sub> 1928 31,8 Mill. Kr. Med de eksisterende Anlæg kan præsteres en årlig Vandmængde af 43 Mill. m<sup>3</sup> Vand; i 1927-28 var Vandforbruget i København 31,5 Mill. m<sup>3</sup> (desuden leveres til Frederiksberg Kommune m. fl. 3,5 Mill. m<sup>3</sup>) og Gennemsnitsforbruget pr. Dag pr. Individ 144,52 Liter. Vand til Næringsbrug og til Klosetskylning leveres gennem Maaler, i 1927-28 er der forbrugt c. 5 Mill. m<sup>3</sup> Vand til Skylning af c. 125,500 Stk. Klosetter.

Litt.: Kbh.s Vandværk 1859-1909, Kbh. 1909. Om Vandforsyningen i ældre Tid se Hist. Medd. om Kbh. II p. 169 flg., VIII p. 1, 129, 257 og 401, 2. R. III p. 249.

**Frederiksberg Vandværk.** Det første Vandværk paa Frederiksberg anlagdes 1867-69 af Jærnstøber P. Andersen paa Svanholm ved Gl.-Kongevej til Forsyning af det da stærkt bebyggede Kvarter mellem Vodroffsvej og Schønbergsgade. Da Værkets Ydeevne, 500 m<sup>3</sup> Vand i Døgnet, ikke længere var tilstrækkelig, maatte Kommunen træde til og i 1878-79 anlægge et Vandværk ved Godthaabsvej (Grund 11,032 m<sup>2</sup>) med Højdereservoir i Søndermarken (se p. 377 f.). Værket var beregnet til at levere c. 1200 m<sup>3</sup> Vand i Døgnet og forsyne Bydistriktets vestlige Del. I 1885 blev Kommunens Vandværk udvidet til at levere indtil 2400 m<sup>3</sup> i Døgnet, og i de følgende Aar kom nye Udvidelser; der udførtes Boringer i Grøndalsengen, og da Beholderen i Søndermarken var for lille og for lavtliggende, opførtes i 1897 et 22 m højt Vandtaarn, der kan rumme c. 1300 m<sup>3</sup>. <sup>1</sup>/<sub>10</sub> 1897 overtog Kommunen det private Vandværk, der allerede flere Gange var blevet udvidet, bl. a. ved en i 1877 opført ny Pumpestation ved P. Andersensvej (Grund 6078 m<sup>2</sup>). Vandværkerne er i 1905 udvidet ved Anlæg af en midlertidig Pumpestation ved Finsensvej. Herfra oppumpedes Vandet ved Trykluft fra 9 Boringer, anbragt paa Strækningen fra Frederikssundsbanen til Peter Bangsvej, til en Betonledning, der var sat i Forbindelse med Anlægget paa Godthaabsvej.

Da de 3 Pumpestationers Ydeevne ikke længere var tilstrækkelig til at tilfredsstille det stadigt voksende Forbrug, og den Vandmængde, der lod sig fremskaffe indenfor Kommunens Omraade, i det store og hele var beslaglagt, afsluttede man i Januar 1911 en Overenskomst med København om delvis fælles Vandforsyning, hvorefter den midlertidige Station ved Finsensvej blev nedlagt, og Driften paa Stationen ved Godthaabsvej blev indskrænket saaledes, at den nu kun fungerer som Hjelpestation i Sommerhalvaaret. Efter Overenskomsten, der er gældende til 1960, oppumper Kommunen fremtidig pr. Døgn kun 4000 m<sup>3</sup> i Vinterhalvaaret og 6000 m<sup>3</sup> i Sommerhalvaaret, medens Kommunens øvrige Vandforbrug skal leveres af Københavns Vandforsyning.

I 1913 blev anlagt en 550 mm Forbindelsesledning fra Københavns Vandforsynings Højdereservoir paa Brønshøj Bakke til Forbindelse med Hovedledningerne ved Stationen paa Godthaabsvej. Til Forbedring af Vandtrykket anlagdes i 1923 paa Vandværkets Areal ved Godthaabsvej en Trykreguleringsstation med Fjernbetjening fra Vandværket ved P. Andersensvej og med direkte Forbindelse til Højdereservoiret i Søndermarken. I 1927-28 anlagdes yderligere en 550 mm Forbindelsesledning fra Københavns Hovedledning S. for Damhussøen til Hovedledningerne i Roskildevej ved Dalgas Boulevard.

<sup>1</sup>/<sub>4</sub> 1928 udgjorde Længden af Hovedledninger 124 km. Tilslutningens Størrelse var samtidig: 816 Brandhaner, 9 Springvand, Pumpebrønde o. l., 48 under-

jordiske Hydranter, 4090 Stikledninger, 5834 Maalere, 31,814 W.C.-Installationer, Vandindlæg til Husbrug i 30,005 Lejligheder. Den oppumpede Vandmængde i 1927-28 udgjorde c. 1,803,000 m<sup>3</sup>, medens Tilførslen fra Københavns Vandværker udgjorde c. 3,526,000 m<sup>3</sup>, eller et Totalforbrug paa c. 5,329,000 m<sup>3</sup> (pr. Døgn gennemsnitligt 14,561 m<sup>3</sup>). Gennemsnitligt Døgnforbrug pr. Indbygger 141 Liter.

**Kbhvns Belysningsvæsen.** Paa Forslag af Joh. Huusmann fik Kbh. sine første faste Gadelygter ved Frdn. af <sup>25</sup>/<sub>6</sub> 1681, suppleret ved Frdn. af <sup>26</sup>/<sub>7</sub> 1683 (ogsaa Natvægterinstitutionen, der først ophævedes 1863, indførtes dengang). Der var fra Begyndelsen c. 500 Lygter, som forsynedes med Olie og fra 1683 med Tran. Tilsynet førtes af en Inspektør, der sorterede under Magistraten, men Udgifterne paalignedes Indbyggerne; senere sorterede Lygterne under Brandvæsenet, og den paalignede „Lygte- og Sprøjteskat“ blev tilsidst næsten helt udredet af den københavnske Brandforsikringskasse, men efter Branden 1795 blev den atter lignet paa Grundejerne. Lygternes Antal steg efterhaanden; ved 1700 var der c. 550, under Struensee kom der over 300 nye til, saa at der i 1771 ialt var 1175, 1794 var der 1443, ved Midten af 19. Aarh. c. 1800. Først 1857 veg Tranlygterne for Gassen, der tændtes første Gang <sup>4</sup>/<sub>12</sub>, efter at flere af vore Provinsbyer var gaaet i Spidsen; den første var Odense, 1853. Efter den Tid er Gasforbruget steget overordentligt med Byens Udvidelse, ikke alene ved at Lygternes Antal stadig er forøget, men ogsaa ved at Gassen mere og mere benyttes i Husholdningerne og Fabrikkerne, og Forbruget er ikke formindsket ved, at der fra 1892 er kommet en ny Faktor ind i Belysningen, nemlig Elektriciteten.

*Vestre Gasværk* anlagdes 1855-57 paa Vesterbro ved Kalvebodstrand paa en c. 20,000 m<sup>2</sup> stor Grund, foruden en c. 3150 m<sup>2</sup> stor Pramhavn, for 1,904,547 Kr. og var beregnet paa en Produktion af c. 9300 m<sup>3</sup> Gas i Døgnet. Det blev udvidet flere Gange, og Arealet forøgedes ved Opfyldninger i Kalvebodstrand, hvilket allerede begyndte 1858-59 og fortsattes til 1876, da Gasværkshavnen var færdig, ligesom Arealet steg ved Tilkøb af Grunde. Et Vandgasværk, der kunde producere 18-22,000 m<sup>3</sup> Gas i Døgnet, indrettedes 1892-93. Ved Anlægget af Godsbanegaarden (se p. 642) blev Gasværkshavnen tilfyldt 1897-98, hvorefter Værket fik Bolværksplads i den nye Gasværkshavn; en Del af det opfyldte Areal tillagdes Værket, og ved Udgangen af 1903 var Arealet c. 74,000 m<sup>2</sup>. I 1876 kunde det producere c. 60,000 m<sup>3</sup> Gas pr. Døgn, 1905 c. 90,000. Da Værket ved Teknikkens hurtige Fremskridt var blevet forældet, blev det i 1927 nedlagt som producerende Værk, og det værdifulde Areal vil efterhaanden faa anden Anvendelse.

*Østre Gasværk*, ved Strandvejen, er anlagt 1876-78 paa et 69,100 m<sup>2</sup> stort Areal for 1,983,593 Kr., beregnet paa at kunne producere 75,000 m<sup>3</sup> Gas pr. Døgn; foreløbig blev det dog kun indrettet til det halve. Det er udvidet flere Gange; saaledes bevilgedes 1894 2,697,000 Kr. til en Udvidelse, der satte det i Stand til at yde 115-120,000 m<sup>3</sup> pr. Døgn, 1897 540,000 Kr. til nye Bygninger, 1898 500,000 Kr. til Anlæg af et Vandgasværk, der kan producere indtil 60,000 m<sup>3</sup> pr. Døgn, 1897 og 99 gaves Bevillinger til en Kullosningsbane fra Frihavnen m. m. I 1904 bevilgedes 1,110,000 Kr. til Ombygning af det ældre Retorthus m. m. Ved Anlægget af Kystbanen mistede Værket sin Pramhavn, hvis Areal efterhaanden er blevet opfyldt; her ligger Vandgasværket ligesom flere af de nye Bygninger. I 1922-26 blev Værket for en Bekostning af c. 4,964,000 Kr. delvis ombygget og forsynet med moderne Vertikal-Ovne. Hele Værkets Areal er nu 136,155 m<sup>2</sup>. Dets Produktionsevne er 135,000 m<sup>3</sup> Gas pr. Døgn, heri indbefattet Vandgasværket (45,000 m<sup>3</sup>).



*Sundby Gasværk*, mellem Øresunds- og Lergravsvej, er opf. 1898-1900 sammen med Vandværket paa et 53,124 m<sup>2</sup> stort Areal. Driften begyndte i 1900 og gik  $\frac{1}{2}$  1902 over til Københavns Kommune. Driften af Vandværket blev nedlagt 1923. Gasværket kan producere 12,000 m<sup>3</sup> pr. Døgn.

*Valby Gasværk* i Vigerslev Allé er anlagt i 1903-07 for en Bekostning af c. 6,640,000 Kr., heri indbefattet en c. 5 km lang Kullosnings-Jærnbane fra Gasværket til Gasværkshavnen ved Vestre Gasværk. Bygningerne opførtes efter Tegn. af Arkt. Andr. Fussing (se „Archit.“  $\frac{23}{1}$  1909). Værkets Areal er 296,022 m<sup>2</sup>. Dets daværende Produktionsevne var 100,000 m<sup>3</sup> pr. Døgn. Et Vandgasværk med en Produktionsevne af 30,000 m<sup>3</sup> pr. Døgn blev opført i 1920-22; Bekostningen var c. 1,352,000 Kr. I 1925-27 fik Værket en større Udvidelse og blev forsynet med Vertikal-Ovne med en Produktion af 125,000 m<sup>3</sup> pr. Døgn; der er til denne Udvidelse bevilget 7,650,000 Kr. Den samlede Produktionsevne er herefter (i 1928) 255,000 m<sup>3</sup> pr. Døgn.

Da Sundby Gasværks Produktion ikke er tilstrækkelig til at dække Forbruget paa Christianshavn og Amager, er der til Supplering af Forsyningen lagt en særlig Trykledning (af ældre Datum) under den gamle Havn og en nyere under Kalvebodstrand. Ogsaa andre Dele af Byens Omraade — og da navnlig de ydre Distrikter — forsynes tildels gennem særlige Trykledninger, til hvis Betjening der paa Værkerne findes Pumpeanlæg.

Gasværkernes Kapitalværdi var i 1928 — med Fradrag af vedtægtsmæssige Afskrivninger — c. 35 Mill. Kr.

For at vise den stærke Stigning i Gasforbruget hidsættes nogle Tal. I 1858 var der 1818 offentlige Lygter og 3938 Maalere, Produktionen var 2,3 Mill. m<sup>3</sup>. I 1868 var der 2278 Lygter, og Produktionen var 5,9 Mill. m<sup>3</sup>; 1878 var de to Tal henholdsvis 2832 og 11,9 Mill., 1888 henholdsvis 3790 og 18,2 Mill., i 1900 henholdsvis 6198 og 41,2 Mill., i 1913-14 henholdsvis 9289 og 71,5 Mill. Krigstidens Restriktioner og høje Priser bevirkede en betydelig Nedgang af Forbruget, saaledes at Produktionen endnu i 1924-25 kun var paa 71,4 Mill.; samtidig var paa Grund af den elektriske Gadebelysnings Indførelse Lygteantallet kun 7682. Derefter er der paany Fremgang: I 1927-28 var Produktionen 79,1 Mill. m<sup>3</sup> (Maksimum pr. Døgn var 24. Dec. 366,000 m<sup>3</sup>, Minimum 6. Juni 135,000 m<sup>3</sup>), heraf solgt gennem Maalere 67,4 Mill., medens der medgik til Gadebelysning 4 Mill., og Resten gik til Værkernes Forbrug, Svind osv. Der var 190,631 Maalere og 6,999 Gadelygter. Udgiften til offentlig Gadebelysning med Gas beløb sig til 1,280,000 Kr. Hovedledningerne, der er nedlagt i Gaderne, havde en samlet Længde af c. 630 km. Aarsforbruget af solgt Gas pr. Indbygger indenfor Gasforsyningsomraadet var c. 113 m<sup>3</sup>.

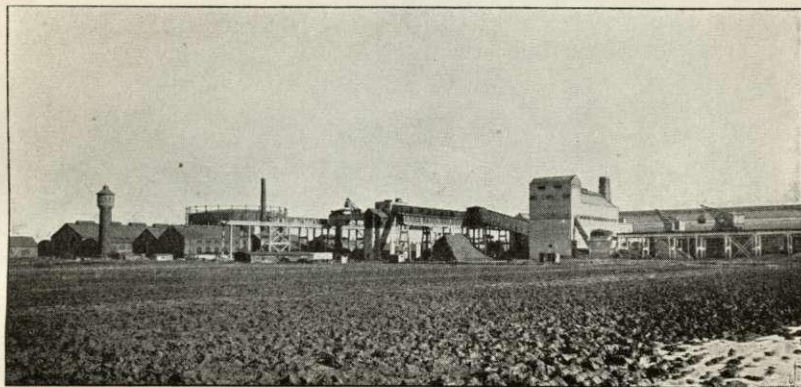
Kommunens Elektricitetsforsyning sker fra en Række af Værker dels Produktionsværker, dels Omformer- og Transformatorstationer.

*Gotersgades Elektricitetsværk* er anlagt 1890-92 og traadt i Virksomhed  $\frac{5}{3}$  1892. Det anlagedes oprindeligt paa Grunden af de to Ejendomme Gotersgade 3 og Adelgade 10, idet Værkbygningerne opførtes paa Grundens bageste Del, medens Bygningerne ud til Gaderne blev staaende; Grundene kostede 330,327 Kr. og Anlægget c. 1,6 Mill. Kr.; 1895 tilkøbtes Gotersgade 28, Adelgade 14 og Helsingørsgade 3, 1900 og 1901 Borberggade 15, Adelgade 12 og 16 og Helsingørsgade 5, tilsammen for 682,179 Kr. Hele Grunden blev derved 5,067 m<sup>2</sup>. Efter at det første Værk var helt udbygget, blev der i 1902-04 tilbygget et Anneksværk for c. 1,6 Mill. Kr. Ved denne Udvidelse blev en Del af de gamle Bygninger,



der oprindelig laa paa Grundene, nedrevet, saa at Værket fik Façader baade til Adelgade, Borgergade og Helsingørgade. I det første Værk var der 5 Dampdynamoer paa ialt c. 2400 kW, i det nye Anlæg blev der i Aarene indtil 1907 opstillet Maskiner til ialt c. 4800 kW. Endvidere hører til Værket 2 Akkumulatorbatterier, hver med en Kapacitet paa c. 2000 Amp. i 3 Timer. Da Elektricitetsproduktionen blev centraliseret, først delvis ved Opstillingen af Damptrubiner med Vekselstrømsgeneratorer paa Østre Elektricitetsværk, senere næsten fuldstændig ved Anlægget af det store nye Produktionsværk, H. C. Ørsted Værket, gik Gotersgade Elektricitetsværk mere og mere over til at blive Omformerstation. 1921 nedlagdes det gamle Værk, og Maskinsalen blev indrettet til Brug for Omformere.

*Vestre Elektricitetsværk*, Hj. af Bernstorffsgade og Tietgensgade, er anlagt



Valby Gasværk.

1896-98 paa en 4744 m<sup>2</sup> stor Grund og kostede med Grunden 1,210,000 Kr. Værket aabnedes for Forsyning til Belysning  $\frac{7}{10}$  1898, for Forsyning til Sporvejsdrift  $\frac{8}{10}$  1901. Det oprindelige Maskinanlæg og de senere Udvidelser af dette, ialt c. 2000 kW, blev fjernt 1921, hvorefter Værkets Overgang til Omformerstation var fuldført. Til Værket hører 2 Akkumulatorbatterier for Lysforsyningen, et med en Kapacitet paa c. 2000 Amp. i 3 Timer og et paa c. 3500 Amp. i 3 Timer, samt et Sporvejsakkumulatorbatteri paa c. 2000 Amp. i 1 Time.

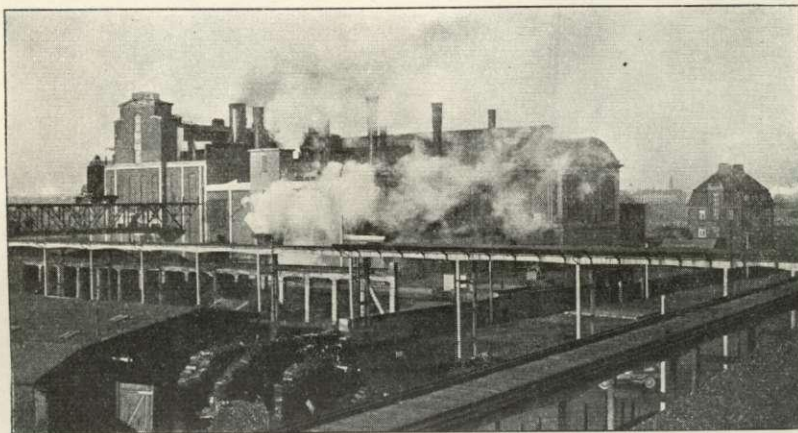
*Østre Elektricitetsværk*, Øster Allé 6, ved Triangeln, er anlagt 1900-02 paa en 6472 m<sup>2</sup> stor Grund for c. 2,330,000 Kr. (med Grunden);  $\frac{6}{10}$  1902 aabnedes for Strøm til Sporvejsdrift,  $\frac{14}{10}$  til Lysledningsnettet. Værket var oprindelig indrettet til Forsyning af Østerbro og Nørrebro med Jævnstrøm, men efter at der i 1907 (ved et Omformeranlæg) var paabegyndt en Elektricitetsforsyning med højspændt Vekselstrøm til Byens ydre Distrikter, blev der i Aarene 1908-13 opstillet 3 Stk. Vekselstrøms-Turbogeneratorer paa ialt c. 9000 kW dels til Forsyning af ovennævnte Distrikter, dels til Forsyning af Omformeranlæggene paa de ældre Værker. Til Værket hører Akkumulatorbatteri for Lysforsyningen paa c. 2200 Amp. i 3 Timer og et Batteri for Sporvejsforsyningen paa c. 1800 Amp. i 1 Time.

*Bragesgade Understation*, Nørrebrogade 212, er anlagt 1913-14 paa Sporvejsremisens Grundstykke, hvoraf er lejet c. 469 m<sup>2</sup>. Understationens Anlæg kostede 191,000 Kr. og den er Omformerstation for saavel Lys- som Sporvejsforsyningen.



Stationen har et Lysakkumulatorbatteri paa c. 1500 Amp. i 1 Time og et Sporvejsakkumulatorbatteri paa c. 370 Amp. i 1 Time.

*H. C. Ørsted Værket*, Tømmergravsgade, er anlagt 1916-20 paa en c. 43,200 m<sup>2</sup> stor Grund paa Hj. af Tømmergravsgade og Vasbygade. Værket er beregnet til at være Københavns egentlige Produktionsværk, saaledes at de endnu eksisterende ældre Maskinanlæg i Gotersgade og Østre Elektricitetsværker kun benyttes under den største Vinterbelastning og som Reserve. Sektion I, der blev sat i Drift <sup>19</sup>/<sub>2</sub> 1920, bestaar af 3 Dampmaskiner paa henholdsvis 6/8000, 10,000 og 10/12,000 kW og er baseret paa at afgive Vekselstrøm med en Spænding paa 6000 Volt. Sektion II kom i Drift i Efteraaret 1926 og bestaar af 2 Dampmaskiner hver paa 16/20,000 kW; ved denne Udvidelse af Værket gik man over til at producere



H. C. Ørsted Værket.

Vekselstrøm paa 30,000 Volt. Kølevandet til Kondensationsanlæggene tages fra Havnen; den samlede Længde af Til- og Afgangsledninger er 470 m. Værket har sit eget Kullosningsanlæg, bestaaende af en Lossekran ved Enghave Brygge og en Kabelbane til Værkets Kulplads. Paa Kulpladsen kan oplagres c. 20,000 Tons Kul. Til Værket er knyttet en Transformatorstation, hvor Spændingen sættes op til 50,000 Volt; herfra udgaar Kabel til Ørnegaard Transformatorstation, tilhørende Nordsjællands Elektricitets- og Sporvejs-Aktieselskab, og herved er der Forbindelse med de øvrige sjællandske Elektricitetsværker og ved Kabler under Øresund tillige med de store sydsvenske Anlæg. Bekostningen for det samlede Anlæg paa H. C. Ørsted Værket har indtil 1928 været 23,47 Mill. Kr.

*Fælledvejens Understation*, Ravnsborggade 13, er anlagt paa en 3920 m<sup>2</sup> stor Grund for c. 1,040,000 Kr. i Aarene 1919-21, den er udelukkende Omformerstation, og udelukkende for Lysforsyningen. Stationen har et Akkumulatorbatteri paa c. 2500 Amp. i 3 Timer.

*Enghaveplads Understation*, paa selve Enghaveplads ved Ny-Carlsbergvej, er anlagt 1924; Stationen er fuldstændig automatisk virkende. Udgifterne til dens Anlæg var 475,000 Kr.

Elektricitetsværkernes Kapitalværdi var i 1928 — med Fradrag af vedtægtsmæssige Afskrivninger — c. 49 Mill. Kr.



Byens samlede Forbrug af Elektricitet var i 1927-28 101,2 Mill. kw-Timer (1895: 0,89 Mill., 1910: 24,7 Mill., 1925: 80,8 Mill.). Af Produktionen gik c. 15,7 % til Sporvejsdrift, 37,6 % til Belysning, 35,9 % til Motorer o. lign., 2,5 % til offentlig Belysning, Resten til Værkernes Forbrug, Tab osv. Den største Belastning til Byens Forsyning faldt <sup>10</sup>/<sub>12</sub> 1927 og var paa 46,800 kW.

*Varmecentralerne.* Efterhaanden som Elektricitetsproduktionen blev koncentreret paa H. C. Ørsted Værket, og de oprindelige Elektricitetsværker blev Omformerstationer og Reserveværker, blev de derværende Dampkedelanlæg delvis disponible. Der blev da paa disse Værker og i Forbindelse med Vestre Elektricitetsværks eget Varmeværk

etableret Varmecentraler, hvorfra der gennem underjordiske Rørledninger leveres Damp og varmt Opvarmingsvand til Forsyning af en Række Hospitaler, Stiftelser samt kommunale og private Bygninger med Centralvarme og varmt Brugsvand. Saaledes leveres der Varme fra Østre Varmecentral til Almindelig Hospital, Blegdamshospitalet og De Gamles By samt Idrætsparken og en Række private Bygninger, fra Gotersgade Varmecentral til Kommunehospitalet og et Antal Bygninger i den gamle By, og fra Vestre Varmecentral til Rudolph Berghs Hospital og forskellige Bygninger i Centralens Nærhed. Varmecentralernes Kapitalværdi pr. <sup>1</sup>/<sub>4</sub> 1929 andrager c. 1,500,000 Kr. — Den samlede Varmeleverance udgjorde for 1928 c.  $60 \times 10^6$  Tons Calorier med en Tilslutning paa tilsammen maksimalt c.  $30 \times 10^6$  Calorier pr. Time.

Kbhvns Belysningsvæsens Administrationsbygning, Vognmagerg. 8, er opf. 1912-13 for c. 1,300,000 Kr. efter Tegn. af Arkt. Rolf Schroeder og Hagen paa en 3500 m<sup>2</sup> stor Grund (bebygget Areal 2600 m<sup>2</sup>), mellem Vognmagergade, Lønporten, Gotersgade og Sjæleboderne, af røde, haandstrøgne Sten som et firfløjet Anlæg i 4 Etager foruden Kælder, Stue og Loftsetage (4. Etage er bygget som Mansardetage); desuden en Mellembygning ligeledes i 4 Etager. Bygningen ejes af Belysningsvæsenet og indeholder dettes Administrationskontorer, Lagerrum, mindre Værksteder o. a.; en Del af Bygningen er udlejet til Kontorer m. v. for Kbh.s Sporveje og andre Institutioner, bl. a. Tuberkulosestationen. (Om Bygn. se „Archit.“ <sup>30</sup>/<sub>10</sub> 1910).



Kbhvns Belysningsvæsens Administrationsbygning.



**Frederiksberg Gasværk** er anlagt af Det Danske Gaskompagni. Det første Gasværk var opført paa H. C. Ørstedvej og blev sat i Drift i September 1860. 1895 opførtes ved Finsensvej et nyt Gasværk (Grund 36,333 m<sup>2</sup>). Kompagniets Kontrakt med Frederiksberg Kommune, der udløb  $\frac{1}{1}$  1921, blev forlænget til  $\frac{1}{7}$  s. Aar, til hvilken Tid Kommunen overtog Gasværket. I Aarene 1921-28 er Gasværket underkastet en gennemgribende Ombygning efter moderne Principer. De tidligere Ovne med Skraaretorter er saaledes nedrevet og erstattet med vertikale Kammerovne. Endvidere er indrettet et nyt Koksværk med tilhørende Silobygning for de sorterede Koks, opført en Gaspumpestation, der ved en Højtryksledning er forbundet med en automatisk Trykreguleringsstation i Madvigs Allé, samt indrettet et helt nyt Apparatanlæg.

$\frac{1}{4}$  1928 udgjorde Hovedledningernes samlede Længde 112,3 km; samtidig var Tilslutningens Størrelse: 4885 Stk. Stikledninger, 33,324 Stk. Maalere og 880 Stk. Gadelygter. Den solgte Gasmængde udgjorde i 1927-28 12,276,000 m<sup>3</sup> til Privatforbrug og 388,000 m<sup>3</sup> til offentlig Gadebelysning.

**Frederiksberg Elektricitetsværker** er anlagt 1898-99 af „Frederiksberg Sporvejs- og Elektricitets Aktieselskab“ til Forsyning af Kommunen med Strøm til Belysning, Motor- samt Sporvedsdrift, og overtoges af Kommunen fra  $\frac{1}{1}$  1911. Den oprindelige Kraftstation, *Hortensiaværket* (Grund 3019 m<sup>2</sup>), der er beliggende paa Hjørnet af Edisonsvej og Hortensiavej, opførtes 1898-99. Elektrisk Lys fra Værkerne tændtes 1. Gang  $\frac{7}{10}$  1899. Værket er gentagne Gange ombygget og anvendes siden Ombygningen 1928 udelukkende som Omformerstation. 1908 opførtes ved Finsensvej en ny Kraftstation, *Finsensværket* (Grund 11,820 m<sup>2</sup>), samt paa Skt. Knudsvej en Omformerstation, *Skt. Knudsværket* (Grund 632 m<sup>2</sup>). 1923-24 oprettedes den 3. Omformerstation *Nyelandsværket*, paa Forbrændingsanstaltens Grund ved Nyelandsvej. Siden 1912 er opført eller installeret 41 Transformatorstationer, hvoraf 12 til Forsyning af Distrikterne beliggende vest for Fasanvej med lavspændt Vekselsstrøm og Resten til private Højspændingsanlæg.  $\frac{1}{4}$  1928 fandtes foruden Forbindelsesledninger mellem Værkerne indbyrdes (13,9 km) 2 Forbindelsesledninger til københavnske Elektricitetsværker og 2 til Nordsjællands Elektricitetsværk (tilsammen 9,9 km) samt Fødeledninger (40,7 km) og Fordelingsledninger (96,0 km). Tilslutningens Størrelse var samtidig: 3926 Stk. Stikledninger, 35,093 Installationer for Lys, 1567 Installationer for Motorer, 29 Installationer for højspændt Strøm, 36,633 Maalere, 500,111 Glødelamper og Stikkontakter, 3125 Motorer og 1322 Stk. andre Installationsgenstande, 901 Lamper ved offentlig Gadebelysning, 48 Lamper ved privat Gadebelysning.

Den solgte Elektricitetsmængde udgjorde i 1927-28: til privat Belysning 6,108,000 kwt, til Gadebelysning 551,000 kwt, til Motorer for Lavspænding 2,295,000 kwt, til private Højspændingsanlæg 3,832,000 kwt og til Sporvedsdrift 2,536,000 kwt.

Saa vel Frederiksberg Elektricitetsværker som Gas- og Vandværker er underlagt Forvaltningen af de kommunale Værker, hvis Administrationskontorer er installeret paa Hortensiaværket.

**Kloakvæsenet.** Vandafledningen i Kbh. skete tidligere udelukkende ved aabne Rendestene, der paa forskellige Steder havde Udløb til Havnen, Kanalerne eller Stadsgraven. Uden for Voldene i Forstæderne, hvor der kun var lidet bebygget, skete Afvandingen væsentlig ved aabne Grøfter. Dette Forhold havde i gamle Dage ikke særlig store Ulemper for Havnen, da Spildevandsmængden var for-



holdsvis lille, og da den stærke Strøm hurtig bortførte den, hvorimod Tilstanden i Gaderne var alt andet end god i hygiejnisk Henseende. Det var derfor naturligt, at Spørgsmaalet om underjordiske Kloakker kom paa Tale samtidig med, at man begyndte paa Udførelsen af Gas- og Vandanlæggene. Bygningen af disse underjordiske Kloakker begyndte i Slutn. af 1850'erne (før den Tid var der kun enkelte underjordiske Ledninger af Form som Stenkister, der væsentlig var beregnede paa Optagelse af Regnvand), og i Løbet af 30 Aar var saa godt som hele den bebyggede Del af Byen forsynet med saadanne Kloakker med forskellige Udløb jævnt fordelt paa Kyststrækningen fra den nuvær. Godsbanegaards vestlige Grænse til Øresundshospitalet. Ogsaa Christianshavn blev forsynet med lignende Kloakker, væsentlig med Udløb til Christianshavns Kanal. Ved dette System, der danner Grundlaget for den senere indførte, nuvær. Ordning, afvandedes hele Kbh. tillige med Frederiksberg Bydistrikt. Ved Anlægget af Kloakkerne blev der særlig tilstræbt to Ting: at de skulde kunne holde sig selv rene, hvilket opnaaedes ved at give dem dertil passende Profilformer og saa stærkt Fald, at Hastigheden af Spildevandsstrømmen forhindrer Smuds- og Sandaflejringer (enkelte Steder, hvor Forholdene gjorde et saadant Fald umuligt, maa Ledningerne skylles eller oprenses), og at de skulde være store nok til ogsaa at optage de største Regnfald. Nogle af Kloakkerne er senere bleven supplerede med Hjelpeledninger, der ved Overfald staar i Forbindelse med Hovedkloakkerne, saaledes at de ved stærke Regnskyl modtager det Vand, Kloakkerne ikke selv kan optage. Her nævnes nogle af de største Kloakker fra S. til N.: *Belvederekloakken* (opkaldt efter Ejendommen Belvedere, der før laa ved dens tidligere Udløb i Stranden), der afvander den yderste Del af Vesterbro, Frederiksberg og den Del af Valby, hvor de store Bryggerier ligger; *Hartmanns Kloakken* (opkaldt efter den tidligere „Hartmanns Plads“), der afvander Vesterbro mellem Skydebanen og Gasværket; *Slagtehusenes Kloak*, for Slagtehusene og Kvægtorvet; *Kvægtorvgades Kloak*, der er Hovedkloak for det største af alle Kloaksystemerne og fører c.  $\frac{1}{4}$  af alt Byens Spildevand (en stor Del af Vesterbro og Frederiksberg samt største Delen af Nørrebro); i den indre By nævnes *Niels Juels Gades, Skt. Annæ Plads' og Toldbodvejs Kloakker*; af de nordl. udenbys er den største *Nordre Frihavnsgades Kloak*. Den største af Hjelpeledningerne er den, der begynder ved Aaboulevarden og gaar gennem Ørstedesvej, Alhambravej, Kingosgade, Enghavevej og Flensborggade; den er paa den sydligste Strækning under Statsbanernes Maskinværksteder  $3 \times 4,8$  m i Tværmaal. Af andre Hjelpeledninger nævnes den, der gaar gennem Victoriagade og Kvægtorvet, den, der gaar gennem St.-Kongensgade og Fredericiagade ud til Havnen, og den, der gaar gennem Nordre Frihavnsgade.

Efterhaanden som Byen voksede, og Spildevandsmængden tiltog, blev imidlertid Ulemperne større i Havnen, hvor Strømmen ikke var stærk nok til at bortføre Kloakvandet, inden det gik i Gæring, og endnu værre var Forholdene i de smalle Løb og Kanaler. Man maatte da være betænkt paa at fjerne Kloakvandet fra Havnen, saa meget mere som Indførelsen af Vandklosetter stod for Døren, og i Slutn. af 1880'erne begyndte man, under Ledelse af Stadsingeniør Ch. Ambt, at udarbejde et Projekt til Spildevandets Afskæring fra Havnen, og Anlægget af et System af dybtliggende, afskærende Ledninger langs Havnen og Kanalerne til at føre Spildevandet sammen til en Pumpestation, hvorfra det udpumpes paa dybt Vand i Sundet i tilstrækkelig stor Afstand fra Byen og Havnen (allerede i 1850'erne havde det været paa Tale at søge Spildevandet samlet og ført i en Tunnel under Havnen over til Christianshavn for at udpumpe det i Sundet fra en Station



ved Amagers Østkyst). Det blev bestemt at lægge Pumpestationen paa Amager; men da de afskærende Ledninger vilde komme til at ligge i en næsten uoverkommelig Dybde, hvis de med passende Fald skulde føres fra de fjerneste Kloakudløb til Pumpestationen, blev der tillige lagt en Hjelpepumpestation ved de to yderste Punkter mod Nord og Syd. De afskærende Ledninger krydser alle Kloakudløbene og modtager i hver Krydsning gennem et særligt Overfaldsbygværk en Del af Kloakkens Vand, nemlig i Tørvej alt dens Vand og i Regnvej som Regel en Vandmængde, der er dobbelt saa stor som den dagl. Maksimumsspildevandsmængde, medens den overskydende Regnmængde stadig føres til Havnen gennem de sædvanlige Kloakudløb, saa at disse altsaa fungerer som Hjelpeledninger. Det af de afskærende Ledninger optagne Kloakvand føres gennem to Dykkere under Havnen til *Pumpestationen ved Kløvermarksvej*, hvorfra det ved Trykledninger pumpes ud i Kongedybet noget Ø. for Prøvestenen, c. 1450 m fra Land og paa en Dybde af 10,7 m. Pumpestationen modtager Tilløb gennem en sydlig og en nordlig Hovedledning. Den første, der fører Vandet fra Byens sydl. og vestl. Del, begynder ved Slagtehusene, hvor den modtager Vandet fra Pumpestationen ved Ingerslevgade (som optager Vandet gennem to afskærende Ledninger), og gaar gennem Kvægtorvet og Banegaardsterrænet til Kalvebod Brygge indtil Dykkerledningen under Havnen lige S. for Langebro, hvor den optager en fra N. kommende, afskærende Ledning, der begynder ved Gl. Bryghus. Den nordl. Hovedledning, der fører Vandet fra Byens centrale og nordl. Del, begynder ved Hj. af Amaliegade og Toldbodvej, hvor den modtager det oppumpede Vand fra Pumpestationen i Østbanegade, og gaar ad Ny-Toldbodg., Skt. Annæ Plads og Kvæsthusg. under Nyhavn til den anden Dykkerledning mellem Havnegade og Gl. Dok paa Christianshavn; i Havnegade optager den en afskærende Ledning, der kommer fra Frederiksholms Kanal og gaar gennem Nybrog., Ved Stranden og Holmens Kanal. Paa den anden Side Havnen føres Hovedledningen ad Baadmandsstræde (hvor den optager flere afskærende Ledninger) under Christianshavns Voldgrav til Hovedpumpestationen. Pumpestationen i Østbanegade modtager Kloakvandet fra alle Udløb mellem Citadellet og Øresundshospitalet.

Desuden findes nogle smaa Hjelpepumpestationer, nemlig to paa Slotsholmen ved Holmens Bro og ved Frederiksholms Kanalbroen, en i Nyhavn ved Heibergsgade og to paa Islands Brygge.

Ved disse Anlæg er hele den indre Del af København og Frederiksberg afvandet, og der afledes til Udløbsledningerne i Kongedybet udfor Kløvermarksvej Kloakvand fra en Bebyggelse paa ialt c. 560,000 Indbyggere.

Omkring den ældre Bydel findes i Yderdistrikterne forskellige Kloaksystemer dels fuldt udførte og dels under Udførelse. I Sundbyerne afvandes den indre tæt bebyggede Bydel til Hovedkloakpumpestationen paa Kløvermarksvej. Den ydre Del afvandes distriktsvis til 4 selvstændige Pumpestationer, nemlig 3 i Sundby-øster henholdsvis beliggende ved Lergravsvejs Forlængelse, ved Italiensvej og ved Zibrandsvej, medens den fjerde Pumpestation, der endnu ikke er opført, tænkes bygget i Sundbyvester i Nærheden af Amager Fæled. Fra disse Pumpestationer føres det oppumpede Vand til et fælles Kloakværk beliggende ved Siden af Pumpestationen ved Italiensvej, hvorfra Vandet gennem en Udløbsledning udledes i Kongedybet i en Afstand af c. 500 m fra Kysten. Forinden Vandet udledes, opsamles det i et Bassin, der udtømmes automatisk, naar Bassinet er fuldt, idet man paa denne Maade sikrer sig mod, at Udløbsledningen tilstoppes.

For de nordlige Yderdistrikter findes to Kloaksystemer, nemlig Bryggervangens



Kloaksystem, der omfatter Kvarteret mellem Frihavnsbanen og Jagtvejen, og hvorfra Vandet ledes til Kloakværket ved Svanemøllebroen, og Nord derfor et meget stort Kloaksystem for Utterslev Moses og Lersøens Oplande, hvorfra Afløbsvandet samles i Kloakværket ved Scherfigsvej. Dette sidste System omfatter Lygtekvarteret og den østligste Del af Frederiksberg, Utterslev, store Dele af Brønshøj og Husum, Emdrup, Vangede, Søborg, Arealer af Hellerup, Svanemøllekvarteret m. m. Kloakværkerne ved Svanemøllebroen og ved Scherfigsvej har begge, ligesom Værket i Sundbyøster, Opsamlingsbassiner med automatisk Udtømning gennem Udløbsledninger, der er ført c. 700 m ud i Svanemøllebugten og udmunder paa  $4\frac{1}{2}$  m Vanddybde. Bryggervangssystemet afvandes uden Pumpning, og det samme gælder i Hovedsagen Utterslev Mose-Lersødistriktet, dog findes her en mindre Pumpestation i Forbindelse med Værket ved Scherfigsvej for Arealerne omkring Strandvejen Nord for Rosbæksvej og endvidere en noget større Pumpestation ved Lygten, der oppumper Afløbsvandet fra Bebyggelsen i Lygtekvarteret og Bispeengen. Distriktets Hovedledninger følger Utterslev Mose og Lersøen og samles over Ingeniørregimentets Øvelsesplads til en Fællesledning, der gennem Rosbæksvej fører til Kloakværket ved Scherfigsvej.

Mod Vest findes 3 Kloaksystemer med Udløb i Kalvebodstrand. Da Kalvebodstrand kun har ringe Vanddybde og ringe Strøm, kan man ikke her udlede store Mængder urensset Kloakvand uden at forurene Stranden paa uheldig Maade, og der er derfor for disse tre Systemer etableret Rensningsanlæg (Emscherbrønde) for Kloakvandet, inden dette udledes. Det ved Rensningen indvundne Slam anvendes som Gødningsstof.

Det østligste af de tre Systemer omfatter Sydhavnsarealerne, Vestre Kirkegaard og omliggende Terræner. Da hele Kvarteret er lavtliggende, maa Kloakvandet pumpes. Pumpestation og Rensningsanlæg er beliggende ved Kysten ved Ejenommen Karens Mindes Østside. Fra Rensningsanlægget udledes Kloakvandet gennem en kort Udløbsledning i Stranden.

Gaasebæksrendens Kloaksystem omfatter Arealer af Vigerslev, Valby og Frederiksberg Landdistrikt. Systemets Hovedledning følger den tidligere nu delvis bortfaldne Bæk, Gaasebæksrenden, og leder Kloakvandet til Rensningsanlægget, der er beliggende paa Hjørnet af Trekronergade og Enghavevej. Fra Rensningsanlægget fører en lukket Ledning langs med den gamle Gaasebæksrende til Stranden, medens det aabne Løb fungerer som aaben Hjelpeledning for Kloakken.

Det vestligste Kloaksystem omfatter det naturlige Opland for Damhusaaen og Harrestrupaaen, og har som Følge deraf en meget betydelig Udstrækning, idet det begynder mod Nord i Mørkhøj og Islev. Der henhører under Oplandet Arealer af Vigerslev, Hvidovre, Rødovre, Vanløse, Frederiksberg, Husum, Brønshøj, Islev, Mørkhøj m. m. Afvandingen sker til en Hovedledning langs med Damhusaaen, der ved Banen deler sig i en nordlig Gren langs med Harrestrupaaen til Rødovre, Husum, Mørkhøj m. m. og en østligere Gren — den saakaldte Brønshøj-Vanløse Kloak — der dels gaar Øst om Damhussøen og dels følger Grøndalsaaen til Borups Allé og Lygtekvarteret. Ved Stranden etableres et Rensningsanlæg, hvorfra Vandet udledes i Stranden gennem en kort Udløbsledning. Der bygges Pumpestation for de lavtliggende Arealer ved Flaskekroen og muligvis ogsaa for Arealer i Rødovre og Islev. Kloaksystemet er for Tiden under Udførelse, dog er den ovennævnte Brønshøj-Vanløse Kloak allerede udført i Aarene fra 1902-05, idet Vandet herfra midlertidigt er udledet i Damhusaaen.

Kloaksystemerne i de ydre Distrikter er iøvrigt udformet efter samme Principper



som i den indre Bydel, idet dog Hjelpeledningerne af økonomiske Hensyn hyppigt er fremstillet som aabne Grøfter, ligesom eksisterende Bække og Aaløb saavidt muligt er anvendt som Hjelpeledninger.

Litt.: O. K. Nobel, Kbh.s nyere Kloakanlæg, udg. ved Kbh.s Kommunalbestyrelses Foranstaltning, Kbh. 1903.

De første underjordiske Kloakker paa *Frederiksberg* anlagdes 1865, Gl.-Kongevej, og 1868, Frederiksberg Allé, til hvilke Hovedledninger der efterhaanden lagdes Ledninger fra de tilgrænsende Villaveje; i 1870'erne erstattedes Vodrofs Aa fra Gl.-Kongevej til Ladegaardens Mark med en lukket Kloakledning, og senere kom der flere til, men for øvrigt har Frederiksberg som ovfr. nævnt til Dels Kloaksystem fælles med Kbh. Efter Fuldendelsen af den store Hjelpeledning fra Nørrebro til Kalvebodstrand gennem Ørstedsvej osv. (se ovfr.) i 1891 anlagde Kommunen indtil 1899 overalt Ledninger i Bydistriktet, og med den 1899-1900 sammen med Kbh. anlagte Ledning gennem Ladegaardens Terræn og Vodrofsvej maa Kloaksystemet anses for fuldendt, hvad Bydistriktet angaar. Derefter er en tidssvarende Afvanding for Landdistriktet begyndt, hvilket ogsaa slutter sig til det kbhvske System; Hovedkloakledningen for den nordl. Del (N. for Frederikssundsbanen) er bleven udført 1902; den sydl. Del afvandes dels ad Harrestrup Aa (vestl. Del), dels ad Gaosebæksrenden (den østl. Del); Hovedledningen for den vestl. Del er udført i 1904 samtidig med de af Kbh. i Brønshøj m. fl. udførte Anlæg, og en Hovedledning for den østlige Del i 1909 ved Lægning af en Ledning i Dalgas Boulevard i Forbindelse med Overdækningen af Gaosebæksrenden. Med Forbindelse til denne Ledning er lagt Hovedledninger i Vejene Peter Bangsvej i 1911 og 12, i Finsensvej 1911 og 14 og i Roskildevej 1919 og 26, hvorefter Ledninger lægges i de tilstødende Sideveje som Bebyggelsen skrider frem. Den nordlige Del af Kommunen N. for Vandværkets Kanaler og Dæmninger er ved Lægning af en Ledning i 1925 afvandet sammen med Lersøens og Utterslev Moses Oplande til Øresund.

Medens Dagrenovationen fra Københavns Kommune mest udbringes til forskellige Lossepladser paa Amager og paa Sjællandssiden ved Kalvebod Strand, hvor den tjener til Opyldning af lavtliggende Arealer og Landvinding, har man paa Frederiksberg maattet gaa over til at forbrænde Dagrenovationen. Frederiksberg Kommunes **Forbrændingsanstalt for Dagrenovation**, ved Nordre-Fasanvej paa en c. 31,660 m<sup>2</sup> stor Grund mellem Nyelands- og Fabriksvej, er aabnet i Sept. 1903. Den opførtes, da det ikke mere var muligt at skaffe passende Lossepladser i Kommunen, og dens Beliggenhed bestemtes ved, at den, foruden at skulle tilintetgøre Affaldet fra hele Kommunen, tillige skulde tjene til Opvarmnings- og Varmtvandsforsyningscentral for Hospitalet og Forsørgelsesanstalterne (se p. 527). Bygningerne (Arkt. Wenck) bestaar af Ovnbygningen med tilhørende Kedelhal, Knuse- og Sorterværket med tilh. Køleværk for de ved Forbrændingen tilbageblevne Slagger (opf. 1904) samt en Kontor- og Funktionærbygning. Renovationsvognene (Tilkørsel fra Fabriksvej) føres ad en brolagt Rampe op paa Aflæsningsloftet, hvor Affaldet aflæsses i Siloer af Smedejærn. Herfra føres det til Ovnene (Hughes & Stirling, London), der er anbragte i 3 Grupper, hver med 4 Celler. Cellerne — hver beregnet paa at brænde 12 Tons Affald i Døgnet — er ordnede to og to om Forbrændingskamret i Midten, hvor den fuldstændige Forbrænding foregaar. Gennem Forbrændingskamret føres Røgen videre ind under de bag Ov-



nene anbragte Rørkedler. Forbrændingen sker ved kunstig Træk fra 3 elektrisk drevne Blæsere, opstillede i et særligt Lokale. Den anvendte Luft opvarmes først ved Røgen, inden denne føres ind i Skorstenen, der er 60 m høj og 3 m indv. Diameter foroven. Naar Affaldet er gennembrændt, trækkes Slaggerne ud fra de under hver Celle anbragte Riste og føres ad Hængebane og Sporvej til Køleværket og videre til Knuseværket for der at knuses og sigtes (Materialet er især anvendeligt til Betonstøbning og Vejbygning). Den ved Forbrændingen vundne Varme benyttes som nævnt dels i Varmeanlæggene i Hospitalet og Forsørgelsesanstalterne, dels til Tilberedning af varmt Vand. Af Hensyn til Hospitalets Opvarmning findes tillige i Kedelhallen 3 Rørkedler med automatisk Fyring. I en særlig Afdeling, skilt fra Kedelhallen ved en Glasvæg, tilberedes det varme Vand; fra underjordiske Reservoirer pumpes det til Vandvarmeren, hvor det opvarmes til 80° C., og videre til Hospitalet og Forsørgelsesanstalterne, hvorfra Cirkulationsledninger fører det overkomplette Vand tilbage til Anstalten. Damp- og Varmtvandsledninger føres gennem en c. 1840 m lang Tunnel til de forskellige Bygninger. Gennem en c. 940 m lang Rørkanal føres endvidere Varmtvandsledninger til Poliklinikken og Folkebadeanstalten i Falkonerallé og til Kommuneskolerne paa Nylandsvej og Solbjærgvej. — Anlægskapitalen for Anstalten er 950,000 Kr. (heri dog ikke medtaget Tunnelerne med Ledninger); Grunden har kostet 195,000 Kr.

**Vejvæsenet.** Det samlede *Gadeareal* i Københavns Kommune var  $\frac{31}{3}$  1928 7,793,000 m<sup>2</sup>, hvoraf de offentl. Veje udgjorde 5,190,000 m<sup>2</sup>, de private 2,603,000 m<sup>2</sup>. Af det offentl. Vejareal udgjorde Kørebane, Cyklesti, Ridesti, Fortove og Grøfteareal hhv. 2,964,000 m<sup>2</sup>, 252,000 m<sup>2</sup>, 51,000 m<sup>2</sup>, 1,791,000 m<sup>2</sup> og 132,000 m<sup>2</sup>. Af Kørebanearealet i offentlige Gader og Veje var 5% asfalteret, 55% brolagt, 5% asfaltbetonlagt og 35% makadamiseret; dette sidste Areal var dog for største Delen tillige overfladebehandlet med Tjære eller bituminøse Stoffer. Af Fortovene var 62% brolagte, flisebelagte eller asfalterede og 38% makadamiserede. De private Veje er for den aldeles overvejende Del makadamiserede.

*Kørebanebefæstelsen* i de offentlige Gader og Veje har til Aarhundredskiftet væsentlig bestaaet dels i almindelig Brolægning paa Sandfundament og dels i almindelig Makadamisering. I enkelte Hovedgader anvendtes dog engelsk Brolægning paa Skærfefundament eller Asfalt paa Betonfundament. Brostenene var rektangulært formede, c. 21 cm lange og c. 14 cm brede. Med Automobilernes Fremkomst i Begyndelsen af dette Aarhundrede er imidlertid sket en betydelig Forandring i Valget af Befæstelse, som nu gøres betydelig jævner og mere modstandsdygtig end tidligere. I Gader med betydelig Trafik anvendes nu ved Ny anlæg eller Ombrolægning næsten altid et Fundament af Skærver eller Beton. Som Slidlag anvendes Asfalt (altid paa Beton) eller engelsk behugne Sten (samme Størrelse som ovenfor nævnt), Chaussésten (10 cm i Kvadrat) eller Asfaltbeton. Den gammeldags Brolægning paa Sandfundament bringes derimod næsten ikke mere i Anvendelse. I de mindre stærkt trafikerede Gader og Veje anvendes ofte Makadamisering, men næsten altid med Overfladebehandling, der giver en meget jævn Overflade.

Med Hensyn til *Gadebredder* i København er der en betydelig Forskel paa ældre og yngre Kvarterer, idet der paa dette Omraade igennem lange Tider er sket en betydelig Udvikling, dels af sanitære Hensyn og for at formindske Brandfare og dels af Trafikhensyn.

I den ældste Del af Byen, begrænset af V.-Voldgade, N.-Voldgade, Goters-



gade, Kongens Nytorv, Holmens Kanal, Børsgade og Havnen, er de fleste Gaders Bredder mellem 10 og 20 Alen (6,28-12,55 m). Dog findes i en hel Del Tilfælde større Bredder op til 25 Alen (15,69 m), for en Del dog kun paa kortere Strækninger som Udvidelser, der forekommer ved de i denne Del af Byen som oftest krumme og meget uregelmæssige Gadelinier, hvorved Bredden i enkelte Tilfælde endog naar endnu højere op. Som særlig brede maa endelig nævnes Holmens Kanal og Slotsholmsgade, hvor der tidligere fandtes en Kanal i Midten af Gaden. Undtagelsesvis forekommer i to Gader de minimale Bredder hhv. 5 og 3,8 m. De øvrige meget smalle Gader, som tidligere fandtes, er i Tidens Løb bleven udvidet dels efter kgl. Forordninger, bl. a. efter Brandene 1795 og 1807, hvor en hel Del Gader udvidedes til nærmere angivne Bredder paa 12, 14 og 16 Alen (7,53, 8,79 og 10,04 m), og dels efter Bestemmelser i Bygningslovene af  $17/3$  1856 og  $12/4$  1889, idet den første gjorde det muligt for Kommunalbestyrelsen at forlange Byggelinien rykket tilbage, naar der ved Gader under 12 Alens (7,53 m) Bredder opførtes nye Bygninger i Stedet for nedrevne eller afbrændte, og den sidste udvidede Bestemmelsen til at gælde alle Gader under 15 Alens (9,42 m) Bredder; begge Love tillod desuden Ekspropriation af Grunde og Bygninger, der er til Hinder for en bedre Ordning af Stadens Veje.

Paa Christianshavn er de fleste Gader 15 til 25 Alen (9,42-15,69 m) brede (undtagelsesvis forekommer Bredder paa c.  $9\frac{1}{2}$  Alen (c. 6 m)), og Gaderne er gennemgaaende retlinede.

I Kvarteret begrænset af Gotersgade, Ø.-Voldgade, St.-Kongensgade, Toldbodvej, Havnen og Nyhavn, der er betydelig yngre end Kvarteret S. for Gotersgade, forekommer kun undtagelsesvis mindre Bredder end 20 Alen (12,55 m); de fleste Hovedgader og de fleste Nybodergader er 25 Alen (15,69 m); dog er de fra Amalienborg Plads udgaaende Gader 33-34 Alen (c. 21 m).

Efter at Bebyggelsen mellem Søerne og Jagtvejslinien blev givet fri ved Lov af  $6/1$  1852 om Demarkationsliniens Indrykning til Søerne — medens Terrænet mellem Søerne og Voldene først blev givet fri til Bebyggelse ved Lov af  $6/1$  1867 — anlagdes efterhaanden store Dele af Vesterbro og Nørrebro og en Del Gader paa Østerbro med den i Bygningsloven af  $17/3$  1856 fastsatte Minimumsbredden for nye Gader af 20 Alen (12,55 m).

En Tendens til større Bredder gav sig Udslag ved Anlægget af Gammelholm med 25 og 30 Alen (15,69-18,83 m) brede Gader. Loven af  $6/1$  1867 (jfr. Lov af  $21/11$  1871, §§ 18, 19 og 86) fastsatte Minimumsbredden paa Fæstningsterrænet til 25 Alen (15,69 m), med hvilken Bredder Sidegaderne i Kvarteret mellem Voldene og Søerne er anlagte, medens Hovedgaderne Farimagsgade og Ferderiksborggade her anlagdes i 40 Alens (25,11 m) Bredder.

Ved Bygningsloven af  $12/4$  1889, der endnu er gældende, fastsattes Bredden for nye Gader til 30 Alen (18,83 m); dog kan Magistraten, saafremt særlige Omstændigheder taler derfor, tillade 25 Alens (15,69 m) Bredder og indenfor den gamle Voldlinie 20 Alens (12,55 m) Bredder. Derefter er de fleste Gader paa Østerbro, en Del Gader paa Nørrebro udenfor Jagtvejslinien og paa Vesterbro mellem S.-Boulevard og Ingerslevgade anlagt i 30 Alens (18,83 m) Bredder (i enkelte Tilfælde dog kun 25 Alen (15,69 m)). Med samme Bredder (hovedsagelig 30 Alen (18,83 m), i enkelte Tilfælde ogsaa 20 m) er desuden i den sidste Menneskealder anlagt navnlig følgende: Kvarteret mellem Ny-Carlsbergvej og S.-Boulevard, Islands Brygge paa opfyldt Terræn paa Amagersiden S. for Langebro, Kvarteret mellem Amagerbrogade og Amager Fælledvej, Industrikvarteret paa Christianshavns Fælled



S. for Amagerbanen, Grønningen og Kvarteret omkring Fensmarksgade paa den tidl. N.-Fælled.

Særlig brede Gader er Boulevarderne V.-Voldgade og N.-Voldgade (80 Alen — 50,22 m) og Ø.-Voldgade, Strandboulevarden, største Delen af Blegdamsvej (60 Alen — 37,66 m), Aaboulevarden (c. 55 Alen — c. 35 m), Jagtvejen fra Østerbrogade til Nørrebrogade (60-40 Alen — 37,66-25,11 m). Af de radiære Hovedfærdselslinier er Østerbrogade c. 37-89 Alen (c. 23,25-c. 56 m), Nørrebrogade c. 29,2-42 Alen (c. 18,3-c. 26,5 m) og Vesterbrogade c. 25 $\frac{1}{4}$ -80 Alen (c. 15,9-c. 50 m).

For de indlemmede Distrikter gjaldt før Indlemmelsen i ældre Tid Forordningen om Vejvæsenet i Danmark af  $\frac{18}{12}$  1793, ændret og suppleret  $\frac{29}{9}$  1841. I Henhold hertil skulde Sogneveje og andre Biveje være mindst 8 Alen brede (5,0 m). Ved Bygningsreglementerne af  $\frac{28}{2}$  1877 for en Del af Sundbverne, af  $\frac{14}{10}$  1878 for største Delen af Valby Bys Jorder og af  $\frac{24}{2}$  og  $\frac{9}{11}$  1886 og  $\frac{19}{12}$  1890 for Brønshøj Sogn forhøjedes Bredderne for Anlæg af nye Gader og Veje til hhv. 16 Alen, 16 Alen og 20 Alen (10,04, 10,04 og 12,55 m). Noget før Indlemmelsen i 1901 og 1902 indførtes de endnu gældende Bygningsreglementer af  $\frac{22}{2}$  1899 med Tillæg af  $\frac{30}{9}$  1899,  $\frac{21}{12}$  1901 og (efter Indlemmelsen)  $\frac{28}{2}$  1902 for Sundby og Nathanaels Sogne, af  $\frac{10}{8}$  1895 med Tillæg af  $\frac{6}{9}$  1899 for Valby Distriktet og af  $\frac{8}{12}$  1898 med Tillæg af  $\frac{20}{12}$  1900 for Brønshøj Sogn. I Henhold til disse Reglementer skal nye Gader og Veje være 30 Alen brede (18,83 m) mellem Byggelinierne; men selve Vejen kan tillades anlagt i kun 20 Alens (12,55 m) Brede. Endvidere skal ved ethvert Byggeføretagende ved eksisterende Veje af mindre Brede end 20 Alen (12,55 m) Bygningen holdes mindst 10 Alen (6,28 m) fra Vejens Midtlinie og mindst 15 Alen (9,42 m) fra denne, hvis Vejen er en Hovedfærdselslinie.

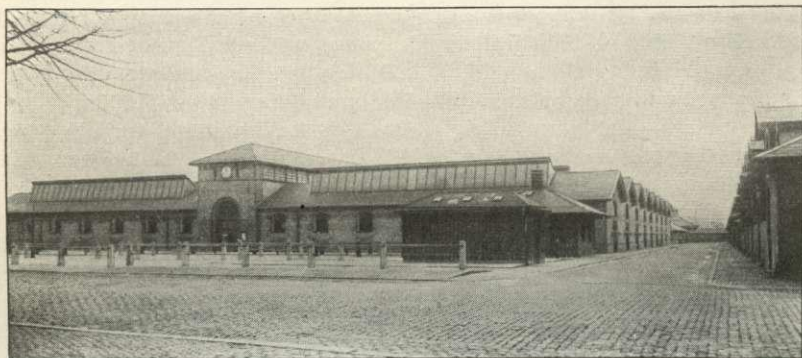
Resultatet af foran anførte Bestemmelser er, at der ved de siden Indlemmelsen anlagte Gader og Veje gennemgaaende er 30 Alen (18,83 m) mellem Huslinierne; men selve Vejene er, hvor det drejer sig om Sideveje, ofte kun anlagt 20 Alen (12,55 m) brede og med Justitsministeriets Dispensation ofte kun 10 m brede. Ved de før Indlemmelsen eksisterende Sideveje er nye Bygninger som Regel holdt 10 Alen (6,28 m) fra Vejens Midtlinie, og saaledes er fremkommen en Del 20 Alen (12,55 m) brede Gader; i enkelte Tilfælde er Bredden dog efter Forhandling med Grundejerne sat til 25 Alen (15,69 m). Desuden findes, fra ældre Tid en Del Gader af mindre Brede, og endelig findes i Sundbyerne endnu nogle meget smalle Gyder helt ned til c. 6 Alens (c. 3,8 m) Brede. Hovedfærdselslinierne Amagerbrogade, Frederikssundsvej og Frederiksborgvej er for en Del udvidet til 25,1 m, og Lyngbyvej vil nu paa den ydre Strækning blive udvidet til 42 m.

**Københavns Torvevæsen.** Ifl. Politivedtægt af  $\frac{1}{8}$  1913 bestemmer Kommunalbestyrelsen, hvilke af Byens Torve, der maa benyttes til Torvehandel, og hvilke offtl. Pladser, det skal være Landbeboerne tilladt at benytte til Holdeplads for deres Vogne for at fodre Hestene. Administrationen af de til fornævnte Øjemed anvendte Torve, Pladser og overdækkede Torvehaller er henlagt under et fra  $\frac{1}{4}$  1926 oprettet Direktorat. Der findes f. T. følgende Torve:

**Københavns Kvægtorv med tilhørende offtl. Slagtehuse** ved Halmtorvet og Godsbanegaarden. Byens tidl. Markedsplads for Kreaturer, „Trommesalen“ (saaledes kaldet, fordi Markederne i sin Tid aabnedes ved Trommeslag), laa, hvor Gl.-Kongevej (eller egentlig V.-Farimagsvej) udmundede i Vesterbro, og var fra først af anlagt i 1671 af en Privatmand, Hofslagter Niels Olufsen, sammen med



en Accisebod. Men da Forholdene paa denne Markedsplads til sidst var utaalelige, vedtog Kommunalbestyrelsen 1878 Anlægget af Kvægtorvet paa de tidl. militære Skydebaners Grund ved Ejendommen „Enighedsværn“, som Kommunen havde købt i 1870, og paa et Terræn, der indvandedes ved Opfyldning af Kalvebodstrand; allerede <sup>28/11</sup> 1879 aabnedes Torvet, der dog først  $\frac{1}{2}$  1880 kom i fuld Drift. Af det indtagne Areal, c. 3,9 ha, blev dog kun Halvdelen straks bebygget, medens Resten forbeholdtes til Udvidelse. Planen til Anlægget og Tegning til Bygningerne skyldes Arkt. Hans J. Holm. Ud til Halmtorvet er der paa hver Side af Hovedindgangen opført en Bygning (19 × 11 m) af gule Sten i Kælder og 2 Stokv., hvoraf den ene er indrettet til Administration, den anden til Restauration og Gæstgivergaard. Pladsen V. for Administrationsbygningen er indrettet til Hestetorv. Det egentlige Kvægtorv, der strakte sig mod SØ. ned til Gasværkshavnen, var delt ved en bred Hovedgade, paa hvis Sider der var opført Haller til Kostalde



Kvægtorvet.

og Faarefolde samt Salgspladser m. m. Udgifterne ved Anlæg og Bygninger beløb sig indtil  $\frac{1}{7}$  1880 til 606,508 Kr. I 1880 førtes en Gren af Havnebanen ind paa Torvet. Ved Anlægget var det tillige bestemt, at der i Forbindelse med Torvet skulde opføres Slagtehus;  $\frac{1}{10}$  1883 aabnedes de 3 første SV. for Torvet nærmest Gasværket. Da det kort efter ved Sundhedsvedtægten bestemtes, at der fra  $\frac{1}{1}$  1888 skulde indføres Slagtetvang i København, hvorved Forhandling af Kød stilledes under offtl. Kontrol, maatte man skride til en første Udvidelse af Slagtehusene, hvilken allerede 1885 var fuldendt. Hovedindgangen til Slagtehusene er ligesom ved Kvægtorvet fra Halmtorvet, medens der i den modsatte Ende er Forbindelse med Kvægtorvet til Indførsel af Kreaturer. Senere er Anlægget blevet udvidet flere Gange, saaledes 1888, 1891 og navnlig 1900-01, da den store Salgshal for Øksne opførtes (aabnet <sup>29/11</sup> 1901) lige midt for Torvets Indgang efter Tegn. af L. P. Fenger for c. 340,981 Kr. Det er en lukket Hal, der har et Areal af 5452,2 m<sup>2</sup>, 71 m lang og 76 m bred; selve Salgshallen og Opstaldningsrummet er 67 × 75 m, medens der i Hallens sydl. Ende er en Række Kontorlokaler i 2 Stokv. (se „Den tekn. Forenings Tidsskr.“ 1902-03, 27. Aarg., og „Architekten“ <sup>3/8</sup> 1902). Den mellem Torvet og Slagtehusene opførte Staldrække benyttes nu til Opstaldning for Slagtehusene, medens den anden Staldrække ved Torvets østl. Yderside er bevaret som Stalde for Torvet. Paa begge Sider af Midtergaden i Slagtehusene findes de for Slagtningen nødvendige Bygninger, som Kølehus med tilhørende



Maskinhus, Skoldehus, Faare- og Kalvestald samt 2 Fabrikker for Tilberedning af Blod og Tarme. Terrænet S. for Torvet og Slagtehusene er bestemt til Udvidelse af disse. Paa det trekantede Terræn Ø. for Torvet ved Reventlowsgades Forlængelse ligger Kvægtorvets egen Banegaard med Kvægrampe. Hele det af Torv og Slagtehus indtagne Terræn er 84,690 m<sup>2</sup> (henved 8,5 ha). Anlægskapitalen var ved Udgangen af 1927-28 4,491,411 Kr. Torvet afgiver nu Plads for 14-1600 Øksne i Øksnehallen og c. 300 Øksne i Staldene, 14-1600 Kalve i Kalvehallen, 6-8000 Faar i Faarehallen og c. 250 Svin i Svinehallen (i 1880 var der Plads til c. 650 Øksne, 450 Kalve, 4000 Faar, 450 Svin samt Salgsplads for 1100 Øksne). I Finansaaret 1927-28 var der paa Stade 46,861 Øksne, 30,225 Kalve, 12,445 Lam, 13,459 Svin og 4772 Heste. I de oftl. Slagtehus slagtedes der i samme Tidsrum



Slagtehusene.

25,911 Øksne, 30,044 Kalve, 24,780 Lam, 12,351 Svin og 2568 Heste repræsenterende en samlet Vægt af 7,949,295 kg, hvoraf kasseredes 100,022 kg.

C. 2 km fra Slagtehusene er der af Kommunen paa Vester-Fælled i 1890 opført en Destruktionsanstalt (Anlægskapital ved Udgangen af 1927-28 183,933 Kr.) til Destruktion af det Kød, der er kasseret af Kødkontrollen og af Sundhedspolitiet, samt af Kadavere af selvdøde Dyr fra Landbohøjskolen. Anstalten, som udvidedes betydeligt i 1899, og som bl. a. består af en 19,5 m lang Fabriksbygning, har ialt kostet 115,188 Kr. Til Anstalten er der i 1927-28 henført fra Slagtehusene og Flæskehallen 488,330 kg, fra Sundhedspolitiet 310 kg, fra Landbohøjskolen 178,190 kg, selvdøde Dyr 128,110 kg samt 209,870 kg Fiskeaffald.

I Aaret 1908 besluttedes det at indrette en **Salgshal for Kød, Flæsk m. m.** (Flæskehallen). I Løbet af 1908-10 opførtes da paa Pladsen mellem Godsbanegaardens Façade, Kalvebod Brygge og den Plads, hvor Politigaarden nu er beliggende, Københavns Flæskehal, efter Tegn. af Stadsarkt. Wright (se „Architekten“ 2/7 1910). Bygningen indtog oprindl. et Areal af 6557 m<sup>2</sup>, delt i 3 Afdelinger: Administrationsbygningen, Salgshallen og Kølehuset. Salgshallen, 78,99 m lang, 55,56 m bred (se „Ingeniøren“ 1910 Nr. 43), aabnedes 15/4 1910 og var oprindl. tænkt som Salgsplads for Kød, slagtet i Kbh.s oftl. Slagtehus, og for Kød og



Flæsk indsendt til Byen og kontrolleret af Kødkontrollen til Forhandling paa Nytorv. Samtidig indførtes Trikinontrol. Ved Lov af  $\frac{19}{6}$  1911 blev der midlertidig tilladt fri Indførsel til enhver By af Kød, slagtet paa andre statskontrollerede Slagterier, og herved steg Indførslen saa stærkt, at de to Kølerum blev utilstrækkelige. Paa Grund af Krigen blev der dog først i 1921 udvidet med et nyt Kølerum, men da dette ikke forslø, byggedes i 1926 et fjerde Kølerum, samtidig med at en Fjerkræhal tilbyggedes. Denne indtager et Areal af c. 1400 m<sup>2</sup>, hvoraf 800 m<sup>2</sup> er Salgshal, 550 m<sup>2</sup> Butikker og 70 m<sup>2</sup> Kølerum, og den blev taget i Brug  $\frac{4}{6}$  1927, idet Handelen med saavel levende som slagtet Fjerkræ og Æg overførtes hertil fra Gammel Torv. Det samlede Anlæg er ultimo Finansaaret 1927-28 bogført med 2,955,248 Kr. I samme Finansaar er tilført Flæskehallen henholdsvis fra Københavns offtl. Slagtehus og fra Provinsen: 11,887 og 43,638 Øksne, 7341



Flæskeshallen.

og 137,718 Kalve, 12,255 og 61,568 Faar, 8487 og 364,140 Svin, 802 og 3430 Heste, hvoraf det fra Provinsen indførte Kød repræsenterer en Vægt af 40,864,713 kg, og heraf kasseredes 67,819 kg. For Fjerkræet, der sælges fra udlejede Stadelpladser, kan kun opgives et tildels skønnet Tal af c. 700,000 Stk. — De her nævnte Afdelinger er samlet i en Institution: „Torve- og Slagtehallerne“, underlagt en Torveinspektør.

**Grønttorvet ved Vendersgade.** Dette Torvs Oprindelse kan føres saa langt tilbage som til 1516, da Chr. II indkaldte de hollandske Havebrugere, Amagerens Forfædre. Den første Plads, der blev dem anvist til Forhandling af deres Havesager, skal have været et Sted i Nærheden af Vandkunsten; senere blev det flyttet til Pladsen mellem Vimmelskafteg og Østergade, som derefter faar Navnet „Amagertorv“. I 1795 brændte hele den Karré af Huse, der laa, hvor nu Højbroplads er anlagt; Bygningerne blev ikke opført igen, og da Pladsforholdene paa Amagertorv efterhaanden blev mindre gode og til Hinder for Færdselen gennem Byen, blev Torvet kort efter flyttet til Højbroplads. Her forbliver Torvet i en meget lang Aarrække, men søges nu ikke længere af Amagere alene, ogsaa Gartnere fra Sjællandssiden finder Vej til det. Da Pladsmangelen i Tidens Løb gjorde sig gældende, flyttede Amagerne hen til Pladsen mellem Børsen og Ministerialbygningen;



de øvrige Gartnere blev paa Højbroplads. Omkr. 1868 flyttedes Grønttorvet til Christianshavns Torv, hvor Forholdene var betydeligt bedre. Havebruget var imidlertid nu i saa hurtig Udvikling, at ogsaa denne Plads meget hurtig blev for lille. Kommunalbestyrelsen besluttede derfor at lade Torvet flytte til den forholdsvis store Plads mellem Vendersgade og Ahlefeldtsgade. Dette skete <sup>20</sup>/<sub>4</sub> 1889. Befolkningens Forbrug af Frugt og Grøntsager var i stærk Stigning; ogsaa Blomsterne fandt mere og mere Anvendelse i alle Samfundsklasser. Produktionen fulgte det stigende Forbrug, og det varede da heller ikke længe, før Forholdene her blev vanskelige. Kommunalbestyrelsen besluttede da at udvide Torvet med det mellem Vendersgade og Frederiksborggade liggende Anlæg, det saakaldte Hundetorv. Denne Udvidelse af Torvet toges i Brug 1913. Hele Pladsen blev ved Afmærkning i Stenbroen inddelt i Stader af 14 og 2 m<sup>2</sup>s Størrelse, som bortlejes til Producenterne for en aarlig Afgift af f. T. henholdsvis 144 Kr. og 24 Kr. pr. Stade. Et Billede af Grønttorvet findes p. 215. Tilsynet og Ordningen — den daglige Ledelse — havde hidtil været underlagt Politiet. Samtidig med Torvets Udvidelse fastsattes <sup>20</sup>/<sub>6</sub> 1913 af Kommunalbestyrelsen en ny Torveorden for Grønttorvet, og til Overholdelse af denne ansattes en Torveinspektør.

Man har kun et meget ufuldkomment Kendskab til Arten af de Produkter, der har været tilført Grønttorvet i dets første Tid, men Sandsynligheden taler for, at det næppe har været andet eller mere end lidt Kaal i forskellige Arter, Porrer, Selleri, Pastinakker, Gulerødder og lidt Ærter; senere ogsaa lidt Træ- og Buskfrugt, nærmest Æbler og Hindbær. Først da Grønttorvet 1889 blev flyttet til sin nuværende Plads, har man foretaget en meget omhyggelig daglig Optælling af de tilførte Produkter og disses Priser samt Antallet af Købere og Sælgere. I 1890 var saaledes Værdien af de tilførte Produkter ialt 2,264,966 Kr., Antallet af Sælgere 90,088 og af Købere 60,555; i 1927 var de tilsvarende Tal henholdsvis 26,177,414 Kr., 235,915 og 186,130. Af disse Tal vil man tydeligt kunne danne sig et Billede af den ganske enorme Stigning paa alle herhen hørende Omraader. Og allerede nu, kun 16 Aar efter den sidste Udvidelse, er man stærkt optaget af Overvejelser for at skaffe mere Plads.

**Torvet paa Højbroplads.** Da Amagerne i sin Tid flyttede fra Højbroplads til Pladsen ved Børsen blev som nævnt de egentlige Gartnere tilbage, men da Amagerne derefter i 1868 flyttede til Christianshavns Torv, flyttede Køkkengartnerne med derud, og kun Blomstergartnerne fortsætter fremdeles Handelen paa Højbroplads. Dette maa dog forstaas saaledes, at en Del af Amagerne og Køkkengartnerne, naar de ikke havde udsolgt paa Christianshavns Torv, naar Handelen her sluttede Kl. 9, da fortsatte Handelen paa Højbroplads, hvor det var tilladt at handle til Kl. 3. Selv efter at Torvet ved Vendersgade i 1889 var taget i Brug, søges Torvet paa Højbroplads dog stadig af en Del Producenter, men fra omkring 1900 finder man ikke mere Producenter paa Højbroplads, som efterhaanden ganske domineres af Handelsfolk for Videresalg af Varer indkøbt paa Torvet ved Vendersgade.

Handelen paa Højbroplads sluttede tidligere Kl. 3, men ved Raadstueplakat af <sup>1</sup>/<sub>3</sub> 1924 forlængedes Torvetiden, og det er nu tilladt at handle fra Kl. 8 Morgen til Kl. 6 Aften. Samtidig indførtes Stadesafgift, 5 Kr. pr. Maaned.

**Fisketorvet ved Gammel Strand.** Københavns Fisketorv, der er beliggende ved Gammel Strand, blev ifølge Borgerrepræsentationsbeslutning af <sup>25</sup>/<sub>3</sub> 1926 overtaget af Kommunen <sup>1</sup>/<sub>4</sub> 1926 fra Københavns Havnevesen, hvorunder Fisketorvet hidtil havde sorteret. Torvet er delt i Stader i Vandet langs Kanalen



og Stader paa Land. Vandstaderne, der giver Plads for en Damjolle og et Hyttefad, indehaves af Grossisterne, medens Staderne paa Land er delt mellem Kommissionærer og Detailhandel (Fiskekonerne). De Fiskerbaade, der løber direkte ind til Torvet ved en Anløbsbro i Kanalen, har ogsaa Salgsstader paa Land.

**Halmtorvet.** Ved Raadstueplakat af <sup>10</sup>/<sub>12</sub> 1887 henflyttedes med Aarets Udgang „Forhandlingen med Hø, Halm og anden Slags Fourage“ fra „Halmtorvet“s Aarhundreder gamle Salgssted, oprindeligt umiddelbart inden for den gamle Vesterport ved Frederiksberggades Udmunding i nuvæ. Raadhusplads, til davær. „Plads i Ny-Stormgade ud for Kvægtorvet“. Pladsen benævnes nu Halmtorvet for Stykket mellem Colbjørnsensgade og Gasværksvej. Ved nævnte Plakat blev samtidig Salgsdagene indskrænket til 2 Dage ugentlig: Onsdag og Lørdag. Paa Torvet findes Vejerbod. Tilførslerne, for hvilke Kvægtorvet og Slagtehusene gennem Aarene har været en af de største Aftagere, er med det aftagende Hestehold successive blevet mindre, og har i Aaret 1928 andraget 2392 Læs Hø og 2178 Læs Halm.

**Brandvæsenet i København** er ifl. Lov af <sup>15</sup>/<sub>6</sub> 1868 henlagt under Kommunens Bestyrelse fra <sup>1</sup>/<sub>8</sub> 1870\*); det første af Kommunalbestyrelsen vedtagne Regulativ stadfæstedes af Justitsministeriet <sup>21</sup>/<sub>6</sub> 1870, det nyeste Regulativ er af <sup>3</sup>/<sub>6</sub> 1923, stadfæstet af Justitsministeriet <sup>18</sup>/<sub>10</sub> s. A. Loven gælder for det gamle København med indlemmede Distrikter (Sundbyerne, Valby og Brønshøj, hvor Virksomheden begyndte henholdsvis 1904, 1905 og 1907), men gælder ikke for Nyholm.

Ved Brandvæsenet er der ansat en Brandchef som højstkommanderende, og Personalet bestaar iøvrigt af: 1 Vicebrandchef, 7 Brandinspektører, 1 Bogholder og Regnskabsfører, 1 Læge, 1 Dyr læge, 1 Overassistent, 2 tekniske Assistentter, 3 Kontorassistentter, 3 Kontorister, 1 Værkmester, 1 Sprøjtemester, 1 Depotmester, 1 Telegrafmester, 4 Maskinmestre, 6 Overtelegrafister, 1 Staldmester, 44 Sprøjteførere, 10 Maskinpassere, 44 Reservesprøjteførere, 12 Forkuske, 19 Overchauffører, 13 Telegraf- og Depotarbejdere, 178 Brandmænd og Hornblæsere samt 39 Kuske og Chauffører, der alle er fast lønede; desuden er der ved Brandvagten i Valby 8 lejede Brandmænd og 1 Kusk.

Der findes for Tiden 8 Brandstationer, der indbyrdes er forbundne med Telegraf- og Telefonledninger, og som Dag og Nat er besat med Mandskab, nemlig Hovedbrandstationen i Vester-Voldgade, Brandstationen i Adelgade, Brandstationen paa Frederikssundsvej, Brandstationen paa Fælledvej, Brandstationen paa Kløvermarksvej, Brandstationen i Østbanegade, Brandvagten i Absalonsgade og Brandvagten i Skolegade i Valby; sidstnævnte 2 Brandvagter vil i nær Fremtid (antagelig inden Udgangen af 1929) blive nedlagt samtidig med, at en ny under Opførelse værende Brandstation paa Enghavevej tages i Brug. Samtidig kan forventes en mindre Forøgelse af det fastlønede Mandskab, medens det lejede Mandskab ved Valby-Vagten bortfalder. Til Stationerne er knyttet 133 offentlige og 116 private Brandallarmer.

\*) Indtil 1870 var Byens Brandkorps væsentlig borgerligt, idet Personalet næsten udelukkende tilvebragtes ved Udskrivning blandt Borgerne, og kun Officererne og en Del af Mandskabet var lønede, dog kun saaledes at Beskæftigelsen maatte betragtes som Bierhverv. Overledelsen af Brandvæsenet var i Hænderne paa en kgl. Brandkommission bestaaende af en af Kongen udnævnt Stabsofficer som Formand, der tillige havde den øverste Kommando ved hver Ildebrand, Politimesteren, Brandmajoren, et Medlem af Magistraten og en af Byens 32 Mænd. Byen var inddelt i 7 Distrikter (deraf 1 for Broerne) for Sikkerhedstjenestens Skyld. Ved Loven af 1868 var der foruden den fastlønede Styrke indrettet et Reservekorps, der udskreves af den borgerlige Indrullingskommission (80 Sprøjteførere og 320 Brandfolk); Reservekorpsset ophævedes 1903. — Den første „Ild- og Brandordning“ udstedtes af Byens Magistrat <sup>1</sup>/<sub>1</sub> 1643; 1687 udkom en midlertidig Brandordning, efterfulgt af „den nye Brandordning“ <sup>29</sup>/<sub>7</sub> 1689; senere udstedtes nye, saaledes <sup>9</sup>/<sub>5</sub> 1749, <sup>19</sup>/<sub>7</sub> 1799 og <sup>1</sup>/<sub>11</sub> 1805.



Foruden Slukning af opstaaet Ildebrand har Brandvæsenet fra Aaret 1898 besørgt Transport af Tilskadekomne med de „Foreningen for Lægevagtstationer“ — senere „Det røde Kors“ — tilhørende paa Brandstationerne installerede Ambulancevogne, idet Brandvæsenet har stillet Mandskab og Heste til Raadighed. Denne Virksomhed er fra 1922 helt overgaaet til Brandvæsenet og foregaar herefter ved Brandvæsenets egne Ambulanceautomobiler.

Materiellet bestaar af: 32 Automobiler, nemlig: 1 Drejestige, 1 Afprotsstige, 8 Motorsprøjter, 8 Motortendere, 4 Personvogne, 2 Lastvogne og 8 Ambulancevogne, samt af følgende hestetrukne Køretøjer: 7 mekaniske Redningsstiger, 4 Dampsprøjter, 3 Tendere, 5 Stationssprøjter, 1 Slangetender og 6 Færdselsvogne, hvor-



Hovedbrandstationen.

til haves 18 Heste. Det kan forventes, at Automobiliseringen i nær Fremtid (antagelig inden Udgangen af 1929) fuldstændig gennemføres, idet der er bevilget Midler til Anskaffelse af nye Automobilstiger m. m., hvorefter der af de hestetrukne Køretøjer kun vil blive bibeholdt 3 Dampsprøjter, der indrettes til at fremføres som Paahængsvogne af Motortenderne, samt 5 Stationssprøjter, der stationeres paa Militærets Kaserne som Reserve.

Udgifterne til Brandvæsenet udgjorde i 1927-28 2,517,898 Kr. eller 4,23 Kr. pr. Indbygger.

**Hovedbrandstationen** (se Grundplan p. 386), mellem Vester-Voldgade og Vestre-Boulevard med Façade til „Bag Raadhuset“ lige overfor Raadhusets Bagfaçade, er opf. 1889-93 paa en 1160 m<sup>2</sup> stor Grund for 355,462 Kr. (1928 Ejendomsskyld 1,273,000 Kr.) paa Granitsokkel af røde Mursten i ital. Gotik efter Tegn. af Arkt. L. P. Fenger. Den bestaar af en Hovedbygning med en 70 m lang Façade, deri indbefattet de to takkede Gavle af Sidefløjene langs Vester-Voldgade og Boulevarden. Hovedfløjen har 3 Etager, Sidefløjene tillige Kælder. Midt paa Hovedfløjen ind mod Gaarden er indbygget et 32 m højt Taarn. Desuden er der en Bagbygning med 2 Etager. I Hovedbygningen findes Vagtlokaler, Udrykningsremise, Kontorer samt



Bolig for Brandchefen og nogle andre Embedsmænd og Underbefalingsmænd; i Loftsetagen findes Inventarietepot og Brandvæsenets Modelsamling; Taarnet tjener til Tørring af Slinger og til Øvelser. I Bagbygningen findes Remise, Slangedepot og Værksteder samt en Gymnastiksal.

*Brandstationen i Adelgade Nr. 115* indrettedes i 1890 i en af Kommunen for 100,000 Kr. erhvervet Ejendom; Omdannelsen kostede 23,311 Kr.; den bestaar af en Forbygning i 5 Etager og en Bagbygning i 2 Etager (1928 Ejendomsskyld 120,000 Kr.). — *Brandstationen paa Frederikssundsvej* opførtes 1906-07 (Stadsark. H. Wright, se „Archit.“ <sup>28</sup>/<sub>8</sub> 1910) for 119,000 Kr. og toges i Brug <sup>1</sup>/<sub>7</sub> 1907 (1928 Ejendomsskyld 135,000 Kr.). Den bestaar af en Midterfløj, hvori findes Remise og Stalde, 2 Sidefløje med Vagtlokaler og en Brandinspektørbolig. I Tagetagen over Remisen indrettedes i 1926 Kontor og Værksteder for Brandtelegrafens. — *Brandstationen paa Fælledvej Nr. 22* er opf. 1883-84 (Arkt. Hans I. Holm) sammen med Politistationen for c. 166,700 Kr.; 1892 udvidedes den med en ny Bygn. for 29,800 Kr. (1928 Ejendomsskyld tilsammen for Brand- og Politistation, samt Skolen i Skt. Hansgade 500,000 Kr.). — *Brandstationen paa Kløvermarksvej* er opf. 1903-04 for 70,871 Kr. (Arkt. L. P. Fenger) og toges i Brug <sup>10</sup>/<sub>4</sub> 1904 (1928 Ejendomsskyld 240,000 Kr.), samtidig nedlagdes en Brandvagt i Langebrogade som saadan, men Bygningen benyttes fremdeles som Depothus. Stationen bestaar af 2 1-Etages Bygninger af udmuret Bindingsværk, den ene Bygning indeholder Remise og Stald, den anden Vagtlokaler for Mandskabet m. m.; i Modsætning til de andre Brandstationer er der ingen Bolig for en Brandinspektør. — *Brandstationen i Østbanegade*, Hj. af Næstvedgade ved Kloakpumpestationen, er opf. 1900-01 (Arkt. L. P. Fenger) for 189,339 Kr. (1928 Ejendomsskyld 300,000 Kr.); den er af røde Mursten og bestaar af en rektangulær Hovedbygning i 3 Etager med Façade ud mod Hjørnet; i Stueetagen er Remise og Stalde, paa 1. Sal Vagtlokaler og paa 2. Sal Bolig for en Brandinspektør. — *Den nye Brandstation paa Enghavevej* opføres af Stadsarkitekt P. Holsøe; der er til Opførelsen, der paabegyndtes 1928, bevilget 570,000 Kr.

**Brandvæsenet paa Frederiksberg** blev først ordnet ved Vedtægt af <sup>24</sup>/<sub>1</sub> 1867 og Reglement af <sup>1</sup>/<sub>2</sub> 1877. Reglement og Vedtægt er senest ændret henholdsvis <sup>27</sup>/<sub>2</sub> 1918 og <sup>9</sup>/<sub>6</sub> 1923. Brandvæsenets Administration henhører under Kommunens tekniske Forvaltning og ledes af en Brandchef. Tjenesten udføres af et Brandkorps, der foruden Brandchefen bestaar af 4 Brandfuldmægtige og et Vagtmandskab bestaaende af 2 Maskinmestre, 10 Sprøjteførere, 1 Telegrafreparatør, 10 Reservesprøjteførere, 6 Overchauffører og 64 Brandmænd og Chauffører. Materiellet bestaar f. T. af: 3 automobile Sygevoogne, 2 Motorsprøjter, 1 elektrisk Taarnstige, 1 automobil Taarnstige, 1 automobil Tendersprøjte, 1 automobil Stigesprøjte og 1 Officersvogn, foruden de nødvendige Slinger, Tilbehør og Rekvisitter. Brandstationen er Howitzvej 6. Af Brandalarmer findes 28 offentlige og 17 private.

**Redningskorpset for København og Frederiksberg (A/S)**, Tietgensgade, er opr. <sup>3</sup>/<sub>10</sub> 1906 af Sophus Falck. Dets Formaal er at forebygge og begrænse Udbredelsen af Ulykker og Ødelæggelse; det yder Assistance ved Redning og Beskyttelse af Værdier i Tilfælde af Brand og Oversvømmelse, ved Redning af forulykkede Dyr, ved Ambulancetjeneste og Sygetransport. Korpset havde Lokaler i Ny-Kongensgade, indtil det Okt. 1916 fik sin nuvæ. Bygning (af Bindingsværk), som udvidedes i 1928. Foruden en Filial paa Ørnegaard i Gentofte har Korpset



desuden *Brand- og Redningsskolen* paa Krudttaarnsvej i Sundby (indviet <sup>15</sup>/<sub>6</sub> 1923 i det gamle Krudttaarn Nr. 2), beregnet paa Undervisning i Brandsluknings- og Redningsteknik af landkommunale Brandmænd, Politifolk o. a. (Se „Brand- og Redningsskolen“, Kbh. 1924). — De danske Redningskorps' Fællesforbund, opr. 1921, omfatter foruden Korpsene i Kbh. „Fyns Redningskorps“, Odense, med Filial i Svenborg, „Nordjyllands Redningsk.“, Aalborg, „Aarhus Redningsk.“ og „Vejle Redningsk.“. Desuden er der oprettet 93 Zonebrandstationer og Bizonestationer Landet over.

**Københavns Politi** er organiseret ved Lov af <sup>11</sup>/<sub>2</sub> 1863 og Regulativ af <sup>12</sup>/<sub>6</sub> s. A. samt ved Instruks for det udøvende Politi af <sup>7</sup>/<sub>6</sub> 1869, hvorhos de i Lov af <sup>31</sup>/<sub>3</sub> 1928 om Politiets Ordning givne Regler ogsaa har Betydning for Kbh.s Politi. Københavns sidste samlede Politivedtægt er af <sup>1</sup>/<sub>3</sub> 1913, men der er siden kommet en Del Tilføjelser og Rettelser. Politiets Myndighed omfatter Staden København. Det ledes af en af Kongen udnævnt Politidirektør, der sorterer umiddelbart under Justitsministeriet. Under Politidirektøren sorterer 4 Politiinspektører: 1) Ordenspolitiet, 2) Opdagelsespolitiet, 3) Sundheds- og Sædelighedspolitiet og 4) Efter søgning og Motorafdeling samt Næringsvæsen og personretlige Sager. 1., 3. og 4. Politiinspektør er udnævnt af Justitsministeriet, men lønnet af Kommunen, 2. Politiinspektør er kongelig udnævnt og lønnet af Staten; han har til sin Bistand en statslønnet Sekretær; hans Personale, der bestaar af 134 Mand, hører til Statspolitiet, men sorterer under Politidirektøren. Endvidere sorterer under Politidirektøren 11 Undersøgelseskamre, der under Tilsyn af den ledende Politivadokat hver forestaas af en af Kongen udnævnt Politivadokat.

Byen er delt i 9 Politikredse, hver med sin Politistation, der forestaas af en Politiassistent; endvidere er en Politiassistent tjenstgørende i 1. Politiinspektorat (Ordenspolitiet). Der er ved Københavns Politi 77 Overpolitibetjente, 88 Inspektionsbetjente og 805 Politibetjente samt 5 kvindelige Politibetjente. Af disse tilhører 10 Overpolitibetjente, 33 Politibetjente og 2 kvindelige Politibetjente 3. Afdeling, 7 Overpolitibetjente, 23 Politibetjente og 3 kvindelige Politibetjente 4. Afdeling, Resten tilhører Ordenspolitiet. I Politikontorerne er ansat 2 Kontorchefer, hvoraf den ene tillige er Kasserer, 2 Ekspeditionssekretærer, 3 Fuldmægtige, 1 Inventarieskriver, 2 Sekretærer og 6 Assistenten. Ved Byens Fængsler er ansat 1 Inspektør, 1 Viceinspektør, 1 Ekspeditionssekretær og en Fængselspræst. Under Politiet sorterer 2 Overlæger.

Politiets Hovedstation er paa Politigaarden (se p. 402) med Indgang dels fra Polititorvet, dels fra Soldenfeldtsgade. Af de 9 Politistationer (se ndfr.) har de 3 lejede Lokaler; de øvrige findes i kommunale Bygninger. Stationen i 1. Kreds paa Nytorv, der i nogle Aar havde Lokale i Domhuset (se p. 398), flyttede 1928 ind i Fængselsbygningens tidl. Tjenesteboligkompleks, hvor den optager alle Etager samt nogle af Cellerne i den ene Fløj. Stationen i 2. Kreds, Antoni-gade, er opf. af Kommunen efter Tegn. af Arkt. L. P. Fenger for 112,000 Kr.; den toges i Brug <sup>30</sup>/<sub>4</sub> 1903 (før var Stationen i Pilestræde); Politiet benytter dog kun Stueetagen og en Del af 1. Sal, det øvrige er udlejet. Stationen i 5. Kreds, Svends-gade, der er opført 1881-82, Arkitekt L. P. Fenger, er i 3 Stokv. Stationen i 6. Kreds, Fælledvej, der er opf. sammen med Brandstationen (se p. 688), er i 3 Stokv. og har mod N. en lille Tilbygning, der er indrettet til Vestibule. Stationen i 7. Kreds, Nordre-Frihavngade, har Lokaler i en oprindelig Privatvilla, der er overltaget af Kommunen. Stationen i 8. Kreds flytter i 1929 til den



tidl. Kommuneskole paa Frederikssundsvej 41, der efter Nedlæggelsen som Kommuneskole i nogle Aar har været brugt til Husvilde-Lejligheder.

Politistalden med Pl. til 16 Heste findes Vestervoldgade 82 i den Bygning, der indeholder Varmeanlægget til Brandstationen og Raadhuset.

1. *Politikreds*, med Station i Fængselsbygningen, Nytorv, begrænset af Havnen, Bernstorffsgade, Det gl. Jærnbanelerræn incl. Skt. Jørgens Sø, Gyldenløvesgade, Dosseringen, Dr. Louises Bro, Øster-Søgade, Bartholinsgade, Gotersgade, N.-Voldgade, Frederiksborggade, Kultorvet, Købmagergade, Højbroplads og Kanalen forbi Børsen til Havnen.

2. *Politikreds*, med Station i Antonigade 11, begrænset af Havnen, Grænsen til 1. *Politikreds*, Gotersgade, Kg. Nytorv og Nyhavns Kanal til Havnen. Til Stationen hører en Vagtstation i Havnegade 43.

3. *Politikreds*, med Station i St.-Kongensgade 108, begrænset af Havnen, Grænsen til 2. og 1. *Politikreds*, Ø.-Søgade, Fredensbro, Sortedamsdosseringen, Østerbrogade, Classensgade, Kastelsvej, Gefions Plads til Viadukten og Frihavsgitteret; ogsaa Revshaleøen hører med til den. Til Kredsen hører en Vagtstation i Frihavnen.

4. *Politikreds*, med Station i Under Elmene 7, omfatter Christianshavn og Byens Tilliggende paa Amager samt Knippelsbro og Langebro.

5. *Politikreds*, med Station i Svendsgade 3, omfatter, hvad der ligger V. for 1. *Politikreds* indtil Vasbygade og en lige Linie trukket fra Hj. af Grootstvej og Enghavevej til Hj. af Pileallé og Kammasvej, samt Skt. Jørgens Sø med Dæmninger og Stier.

6. *Politikreds*, med Station paa Fælledvej 22, begrænses af Dosseringen, Frederiksberg, Jagtvej, Tagensvej, Fredensgade, Fredensbro, Ø.-Søgade, Dr. Louises Bro til Dosseringen.

7. *Politikreds*, med Station i Nordre-Frihavnsvej 9, omfatter Østerbro indtil Grænserne til 3. og 6. *Politikreds*, derefter ad Jagtvej og Lyngbyvej til Stadens Grænse. Til Kredsen hører en Vagtstation i Hornemansgade 1.

8. *Politikreds*, med Station i Hillerødgade 16, omfatter den yderste Del af Nørrebro samt det tidl. Brønshøj Sogn, begrænses af Stadens Grænse, Grænserne til 7. og 6. *Kreds* samt Frederiksberg, Peter Bangsvej, Roskildevej til Stadens Grænse. Til Kredsen hører en Vagtstation paa Tranevej 2, samt udstationerede Politimænd i Emdrup, Brønshøj, Husum og Vanløse.

9. *Politikreds*, med Station Molbechsvej 2, omfatter Valby og Vigerslev og grænser til 5. *Kreds*, Frederiksberg, 8. *Kreds* og Stadens Grænse. Til Kredsen hører en Vagtstation i Sydhavnen, samt en udstationeret Politimand i Vigerslev.

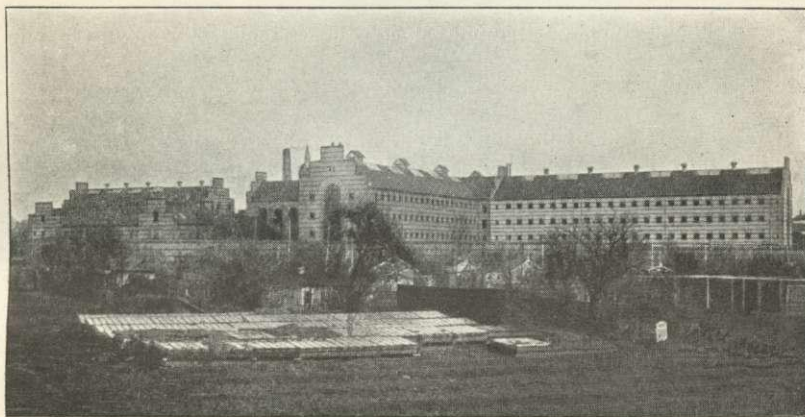
**Frederiksberg Politi.** Begyndelsen til et Politi for Frederiksberg (dog kun for Bydistriktet) gjordes 1865, da der foruden de tidligere 4 Amtsbetjente ansattes 4 Betjente og 12 Natvægttere;  $\frac{1}{2}$  1875 udstedtes den første „Vedtægt for Politiets Ordning i Kbh.s søndre Birk“, fornyet  $\frac{26}{100}$  1881. Politistyrken består nu af en Politiasistent og 112 Betjente. Politistationen, der indrettedes 1875 i en Staten tilhørende Bygning paa Hj. af Pileallé og Frederiksberg Runddel, hvor der tidligere havde været Brandstation, nedbrødes 1886 og erstattedes med en ny paa samme Sted (nu Kontor for Frederiksberg Begravelsesvæsen). To Bistationer (Adilsvej 4 og Herluf Trolles Vej 3, nu Svend Trøsts Vej) oprettedes 1900, men blev ligesom Politistationen i Pileallé nedlagte fra  $\frac{1}{10}$  1919, da Politistationen paa den nyopførte Frederiksberg Politigaard, Howitzvej, toges i Brug (se p. 403).

Under Politidirektøren i København sorterer følgende **Fængsler**: *Vestre Fængsel*, Vesterfælledvej 112, der er bestemt til Varetægtsfanger og Fanger, der afsoner Bøder, Underholdsbidrag eller Fængselsstraf (simpelt Fængsel, Fængsel paa sædvanlig Fangekost og Fængsel paa Vand og Brød), er opført af Kommunen efter Tegn. af L. P. Fenger 1892-95 (taget i Brug  $\frac{26}{100}$  1895) og betydelig udvidet i 1918. Det har et Tilliggende af 37,200 m<sup>2</sup> og er til Ejendomsskyld vurd. til 2,472,000 Kr. Det egentlige Fængsel er omgivet af en 752 m lang og 4,4 m høj



Ringmur, der omspænder et Areal paa 33,532 m<sup>2</sup>. Udenfor Ringmuren løber et 12-16 m bredt ubebygget Bælte.

Bygningerne, der alle er af gule Mursten med røde Baand, bestaar af den i Retningen NV.-SØ. liggende Administrations- og Kirkefløj, som er 27,2 m lang, 13 m bred og 21 m høj i 4 Stokv. I 1. og 2. Stokv. findes Gymnastiksal, Modtagelsesceller og Kontorer. I 3. og 4. Stokv. er Kirken (indviet <sup>18</sup>/<sub>10</sub> 1895), indrettet amfiteatralsk med lukkede Cellestole og Plads til 140 Fanger. Ved en 2 Stokv.s Forbindelsesbygning (16,4 m lang) staar Administrationsfløjen mod SØ. i Forbindelse med Mandfængslet, som bestaar af 3 Fløje. De først opførte 2 Fløje (tils. 125 m lang, 13,8 m bred og 20 m høj) gaar vinkelret paa Forbindelsesbygningen i Retning NØ.-SV. og i Forlængelse af hinanden. Den 3. Fløj (62,15 m



Vestre Fængsel.

lang, 14 m bred og 20 m høj), taget i Brug <sup>9</sup>/<sub>1</sub> 1918, ligger vinkelret paa de 2 andre Fløje og i Forlængelse af Forbindelsesbygningen. Mandfængslet har Plads til 480 Fanger, hvoraf 438 i Enkeltceller og 42 i Fællesceller (3 i hver).

Kvindefængslet er taget i Brug <sup>26</sup>/<sub>4</sub> 1918 og bestaar af en 44,6 m lang, 14 m bred og 20 m høj Bygning i 4 Stokv. Den har Plads til 80 Fanger, hvoraf 68 i Enkeltceller og 12 i Fællesceller (3 i hver), og staar i Forbindelse med Administrationsbygningen ved en 12,5 m lang Forbindelsesbygning i 2 Stokv. I Forbindelse med Fængselsbygningerne findes 5 Spadseregaarde (4 for Mænd og 1 for Kvinder), hver bestaaende af 23 Cellegaarde samlede i en Cirkel med Udsigtstaarn i Centrum.

Parallelt med Administrationsfløjen og SV. for denne ligger Mandssygehuset i 2 Stokv. og indholdende 17 Enkeltceller og 4 Sikkerhedsceller. Vinkelret paa dette og forbindende Mandssygehuset med Kvindefængslet ligger Kvindesygehuset, opf. i 1918 i 2 Stokv. med 22 Enkeltceller, 1 Fællescelle (til 3 Kvinder) og 2 Sikkerhedsceller. Desuden er der en Køkkenbygning, liggende mellem Administrationsfløjen og Mandssygehuset, en Maskin- og Vaskeribygning samt et mindre Maskinsnedkeri, begge beliggende mellem Administrationsfløjen og Portbygningen. I Ringmuren er indbygget en Portbygning, hvis 1. Sal er indrettet til Tjenestebolig. Udenfor Ringmuren ligger Inspektørboligen og 2 Funktionærboliger, alle i Kælder og 2 Stokv., samt den tidl. Staldbygning, som nu er indrettet til Garage.

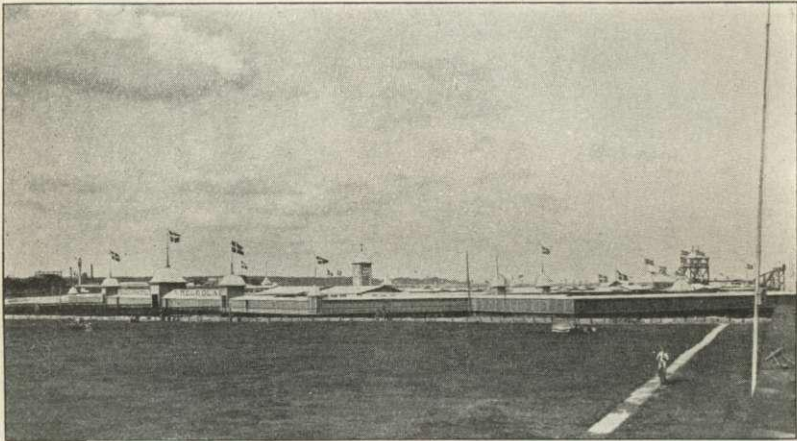


Hver Enkeltcelle har et Kubikindhold af 26 m<sup>3</sup>. Cellevinduet, hvis Underkant er 2 m fra Gulvet, er 1 m<sup>2</sup> stort. Gulvene er belagt med Mosaik. Al Celleinventaret er mur- og nagelfast. Cellerne i Sygehusene har et Kubikindhold af 41 m<sup>3</sup>, er forsynet med stort Vindue og løst Inventar. Samtlige Fængselsbygninger opvarmes med varm Luft. Belysningen er overalt elektrisk.

Fra 1/4 1928 har Staten, til Brug som Straffeanstalt for Kvinder, lejet Kvindefløj, Vaskeriet og Køkkenet. Hertil overflyttedes Fangerne fra Christianshavns Straffeanstalt, som derefter blev nedbrudt.

I *Politigaarden* (se p. 402) findes et Fængsel, som kan rumme 40 Mænd og 24 Kvinder, alle i Enkeltceller.

*Nytorvs Fængsel* (se p. 399), som nu ejes af Staten, er fra 1/4 1928 udlejet til



Badeanstalten „Helgoland“.

Kommunen. Den tidl. Mandsafdeling er bestemt til at huse de samme Kategorier af Kvindefanger som Vestre Fængsel huser af Mandfanger. Der er Plads til 69 Fanger, alle i Enkeltceller. Den tidl. Kvindefdeling m. m. benyttes til Politistation.

Litt.: L. Fenger, Kbhvn.s Fængsler, i Den tekn. Foren.s Tidsskr. 1895-96.

Kbh.s Kommune har anlagt flg. **Badeanstalter:** *Søbadeanstalten ved Kalvebodstrand*, ved den udvendige Side af Gasværkshavnens Mole, er anlagt 1902 (aabnet 18/1) efter Tegn. af L. P. Fenger; Bygningen, der er af Bindingsværk, har to Afdelinger, hver med 3 Bassiner, for Mænd og Kvinder, samt en Strømafdeling for Mænd. *Varmtvandsbadeanstalterne* i: 1) Saxogade 104 A, ved Siden af Oehlsenschlægersgades Kommuneskole, er indrettet i en i 1902-03 opf. Bygn. af røde Sten i to Stokv. (aabnet 7/1 1903, vurderet i 1925 til 155,100 Kr.), 2) Sofiegade 15-17, opf. af røde Sten i to Stokv. (aabnet 1909, vurderet i 1925 til 150,000 Kr.), 3) Helsingørsgade 17-19, opf. af røde Sten i to Stokv. (Stadsarkt. Wright, se „Archit.“ 2/1 1910), aabnet 1910, vurderet i 1925 til 243,000 Kr., 4) Sjællandsgade, ved Siden af Sjællandsgades Kommuneskole, opf. af røde Sten i to Stokv. og Kvist (Stadsarkt. Wright, se „Archit.“ 1922), aabnet 1917, vurderet i 1925 til 280,000 Kr., 5) Sundbyøster Skoles Brusebade (aabnet 1925), 6) Vigerslev Skoles Brusebade (aabnet 1925),



7) under Opførelse (Grundstensnedlæggelse  $\frac{25}{10}$  1928) er en Varmtvandsbadeanstalt med Beliggenhed ved Enghaveplads. Badene indrettes i Stuen og 1. Etage, medens Bygningens øvrige Del tænkes anvendt til andre kommunale Formaal. — Dampbade faas i Helsingørgade og Sjællandsgade; endvidere indrettes Dampbade i Anstalten ved Enghaveplads. KARBade forefindes paa sidstnævnte tre Steder (med Undtagelse af Mandsafdelingen i Helsingørgade) samt paa Kvindefdelingen i Sofiegade. Brusebade faas paa samtlige Varmtvandsbadeanstalter. — En Søbadeanstalt ved Langebro, opf. 1907-08 (Stadsarkt. Wright, se „Archit.“  $\frac{28}{5}$  1910), er midlertidigt nedlagt i Anl. af Langebros Ombygning, men vil blive genopført som Pontonbadeanstalt paa Badeanstalten Rysensteens tidligere Plads ved Langebro (se ndfr.).

*Frederiksberg Kommunes Folkebadstue*, Falkonerallé 40, aabnet Dec. 1899, lukkedes Sept. 1904 og genaabnedes Dec. s. Aar, efter at Ledningen fra Forbrændingsanstalten (se p. 679) var bleven indrettet; Ledningen kostede 36,000, hele Udvidelsen af Anstalten 58,000 Kr. Om den i samme Bygning indrettede Poliklinik se p. 534.

Af private Søbadeanstalter nævnes: *Helgoland*,

N. for Frihavnen, anl. 1914, en Karré af Træbygninger,  $130 \times 360$  m, bygget paa 2400 Pæle; den tilhører et Aktieselsk. med Aktiekap. 150,000 Kr. Der findes 2 Bassiner for Drengene, 2 for Piger, 2 for Damer, 2 for Herrer, og midt i Anlægget et Sportsbassin med 4000 Tilskuerspladser, desuden forefindes Pladser for Solbade og Gymnastik; Anstalten, der spænder over et Areal af 14,400 m<sup>2</sup>, kan paa een Gang rumme 4000 badende. — *Rysensteens Badeanstalt* er aabnet  $\frac{15}{5}$  1825 ved Langebro af et Aktieselskab, men blev lukket, da Langebro ombyggedes, og genaabnedes i Juni 1905 ved den nye Langebro; i April 1929 flyttedes den til Gasværkshavnen (se ovfr. under Kbhvns Kommunes Badeanstalter). — Badeanstalten *Sønderstrand*, Sundbyerne, A/S, Aktiekap. 85,200 Kr.

Af andre private Badeanstalter nævnes: Badeanstalten *København*, Studiestræde,



Badeanstalten „København“.



der tilhører et 1900 stiftet Aktieselskab, Aktiekap. 242,000 Kr. Bygningen er opf. 1901-03 af Arkt. Vald. Schmidt og Gotfr. Tvede samt Ingeniør Vilh. Nohr, i 4 Stokv., og Anstalten aabnedes <sup>20/3</sup> 1903; oprindelig anvendtes kun Mellem- og Bagbygningen, men 1926 inddroges tillige Forhuset. Der findes Karbade, romersk-russiske Bade, Dampbade, medicinske Bade og Lysbade, en Afd. for billigt Folkebad, Restauration, Frisørsaloner, Massageinstitut og Vaskeri; det aarlige Badeantal er c. 400,000. *Fysisk Kuranstalt*, St.-Kongensgade 36-38, er aabnet 1878 i Gotersgade og flyttet 1903 til sin nuv. Plads; den ledes i Forbindelse med Skodsborg Sanatorium og er specielt indrettet paa at give medicinske Bade og Lysbade. — *Nørrebros Badeanstalt*, Blaagaardsgade 19, aabnet <sup>20/12</sup> 1884, ejes af et Aktieselsk., Aktiekap. 50,000 Kr. — *Bruse-Badeanstalten*, Østerbrogade 57 (Lægeforeningens Boliger, se p. 546), er aabnet 1892. — En *Bruse- og Karbadeanstalt*, Egevang Nr. 4, Brønshøj, er aabnet <sup>1/11</sup> 1923.

**Københavns Kommunes Folkekøkkener**, Møllegade, opr. i 1917 med det Formaal at levere billig Middagsmad til den mindre bemidlede Del af Befolkningen, var oprindelig i en lejet Bygning i Heimdalsgade, hvorfra Maden blev bragt til Udleveringssteder i Kommuneskolerne; i Slutningen af 1917 oprettedes i egen Bygning i Møllegade (Arkt. Wright) et Køkken med Spisesal, taget i Brug <sup>4/12</sup> 1917 og oprindl. indrettet til at fremstille c. 5000 Portioner Mad à 2 Retter daglig, men senere udvidet, saaledes at der i 1918 kunde præsteres c. 15,000 Portioner dagl. (i 1919 endog 38,000 Portioner). Foruden Køkkenlokaler, med omfattende Dampgrydeinstallationer og Maskinanlæg, og Spisesal indeholder Bygningen Institutionens Hovedkontor. I 1918 og flg. Aar er der rundt om i Byen oprettet Spisesale, hvortil Middagsmaden leveres fra Køkkenet i Møllegade; af disse Spisesale er fire endnu i Drift. — **Frederiksberg Kommunes Folkekøkken**, ligeledes opr. i 1917, har Lokaler med tilhørende Spisesal i de Classenske Boliger paa Godthaabsvej.

## Parker og Lystanlæg m. m. Monumenter.

Som omtalt i Oversigten p. 215 ejer København en Række større og mindre **Anlæg**, hvoraf en betydelig Del er kommet til i de senere Aar. I Forhold til sin Størrelse kan man ikke sige, at Byen er særlig rig paa offentlige Anlæg, men taget tilsammen udgør disse dog ialt c. 330 ha, hvoraf Staten ejer c. 100 ha, Københavns Kommune c. 220 ha og Frederiksberg Kommune c. 10 ha. En Del af disse har allerede fundet Omtale i anden Forbindelse, saaledes *Botanisk Have* (p. 417), *Kongens Have* (p. 352), *Bibliotekshaven* ved det kgl. Bibliotek (p. 477), *Frederiksberg Have* og *Søndermarken* (p. 376) samt *Landbohøjskolens Have* (p. 436), alle tilhørende Staten; tilbage bliver at omtale de kommunale Anlæg, af hvilke dog allerede er nævnt *Raadhusshaven* (p. 392).

**Langelinieanlægget**, mellem Kastellet og Havnen, begrænses mod S. af Toldbodvej og mod N. af Frihavnen; til Anlægget slutter sig et Areal omkring Lystbaadehavnen samt Langeliniepromenaden, der fører ud forbi Frihavnen og ender paa dennes Østmole, hvilket til 1944 er overladt Kommunen til Afbenyttelse, samt *Grønningen V.* for Kastellet; det saml. Areal udgør c. 19 ha. Fra <sup>1/4</sup> 1918 udvidedes det med en Del af det under Kastellet hørende Areal *Smedelinien*, der