

J. P. TRAP

KONGERIGET

DANMARK

FJERDE OMARBEJDEDE UDGAVE

PAA GRUNDLAG AF DEN AF H. WEITEMEYER UDGIVNE 3. UDGAVE
OG UNDER MEDVIRKNING AF VIDENSKABSMÆND, FAGFOLK OG
STEDLIGE MEDDELERE FRA ALLE LANDETS EGNE

UDGIVET AF

GUNNAR KNUDSEN

I. BIND

INDLEDENDE BESKRIVELSE AF DANMARK
KØBENHAVN OG FREDERIKSBERG

KØBENHAVN 1929
G. E. C. GADS FORLAG
(FREDERIK GAD)

KØBENHAVN OG FREDERIKSBERG.

	Pag.
I. INDLEDNING	201
Beliggenhed p. 201. Grænser og Omegn p. 202. Oprindelse, Udvikling, Kvarterer p. 204. Færdselsaarer p. 208. Anlæg p. 215. Udstrækning og Areal p. 220. Finansielle Forhold p. 221. Administrative Forhold p. 224. Inddeling i Kvarterer p. 225.	
II. BYGNINGER OG INSTITUTIONER.....	228
<i>Kirker, Kapeller m. m., Kirkegaarde</i>	228
Kirker under Vor Frue Provsti p. 228. Kirker under Holmens Provsti p. 263. Kirker under Vestre Provsti p. 287. Kirker under Frederiksberg Provsti p. 296. Skt. Nicolai Kirkebygning p. 303. Kirker for Menigheder udenfor Folkekirken p. 306. Kirkegaarde p. 321.	
<i>Slotte og Palæer</i>	327
Christiansborg p. 327. Rosenborg p. 346. Amalienborg p. 354. Prinsens Palæ p. 360. Charlottenborg p. 364. Frederiksberg Slot p. 372.	
<i>Administrations- og Retsbygninger</i>	378
Ministerialbygninger p. 378. Arkiver p. 380. Raadhuse p. 385. Retsbyg- ninger p. 397. Politbygninger p. 402.	
<i>Undervisningsanstalter og Skoler</i>	405
Universitetet og dertil knyttede Institutioner p. 405. Kollegier p. 421. Poly- teknisk Lærestanstalt p. 429. Landbohøjskolen p. 433. Andre Stats-Lærestal- ter p. 437. Seminarier p. 442. Tekniske Skoler p. 443. Handelsskoler p. 446. Husholdningsskoler p. 448. Idræt p. 450. Statens højere Almenskoler p. 452. Kommunale Skoler p. 455. Private Børneskoler p. 464. Abnormskoler p. 471.	
<i>Biblioteker og videnskabelige Institutioner</i>	475
<i>Museer</i>	486
<i>Teatre</i>	502
<i>Hospitals- og Forsørgelsesvæsen</i>	508
Statshospitaler p. 508. Kommunale Hospitaler p. 516. Amtssygehus p. 527. Private Hospitaler p. 528. Andre Institutioner under Sundhedsvæsenet p. 534. Kbh.s Forsørgelsesvæsen p. 536.	
<i>Stiftelser og Velgørenhedsinstitutioner</i>	542
Stiftelser som henhører under Foreninger og Lav p. 542. Andre Stiftelser p. 552. Asylter, Børne- og Optagelseshjem p. 561. Andre velgørende In- stitutioner p. 566.	

	Pag.
<i>Hær og Flaade. Militære Etablissementer</i>	568
Landbefæstning p. 568. Søbefæstning p. 570. Orlogsværftet og Flaadestationen p. 571. Chr. IV's Tøjhus p. 577. Kastellet p. 580. Kaserner p. 582. Militære Institutioner p. 583.	
<i>Københavns Havn</i>	585
Frihavnen p. 588. Toldhavnen p. 592. Besejling og Udnyttelse p. 607.	
<i>Børsen</i>	608
<i>Pengeinstitutter</i>	611
Banker p. 611. Sparekasser p. 617. Kredit- og Hypotekforeninger p. 619. Forsikringsselskaber p. 621. Andre Pengeinstitutter p. 627.	
<i>Trafik- og Kommunikationsvæsen</i>	631
Post- og Telegrafvæsen p. 631. Rederier p. 635. Jærnbaner p. 637. Sporveje p. 645.	
<i>Hoteller</i>	647
<i>Foreningsbygninger</i>	649
<i>Dagblade</i>	661
<i>Kommunale tekniske Anlæg</i>	663
Vandforsyning p. 663. Belysningsvæsen p. 669. Kloakvæsen p. 674. Vejvæsen p. 679. Torvevæsen p. 681. Brandvæsen p. 686. Politivæsen p. 689. Badeanstalter p. 692.	
<i>Parker og Lystanlæg m. m. Monumenter</i>	694
<i>Gamle Huse</i>	712
III. BEFOLKNINGS-, ERHVERVS- OG BOLIGFORHOLD m. m.	727
<i>Befolknings- og Erhvervsforhold</i>	727
<i>Bolig-, Leje- og Ejendomsforhold</i>	731
<i>Større Fabrikker og industrielle Anlæg</i>	733
<i>Handels- og Søfartsforhold</i>	749
IV. HISTORIE	758
Københavns Terrænforhold og ældste Udvikling p. 758. Det middelalderlige København p. 762. Byens Kirker, Klostre og Gilder i Middelalderen p. 769. Fra Reformationen til den store Ildebrand p. 773. København 1728-1800 p. 788. København 1800-1850 p. 793. København 1850-1900 p. 796. København i det 20. Aarhundrede p. 802.	
<i>Frederiksberg</i>	807
<i>De gamle Landsbyer paa Hovedstadens Omraade</i>	813
<i>Litteraturfortegnelse</i>	816
De vigtigste Skrifter, der vedkommer Københavns og Frederiksbergs Topografi og Historie p. 816. De vigtigste Værker og Samlinger, der vedkommer Topografien for hele Landet eller større Dele af det p. 821.	
BILAG.	
<i>Kort over København og Frederiksberg</i> , i 2 Blade.	



Hær og Flaade. Militære Etablissementer.

Da København er Landets Hovedstad, dets største og vigtigste By, indtager Hær og Flaade en betydelig Plads i dens Liv. Her findes Generalkommandoen, Generalstaben, Generalinspektørerne, Staben for Sjællandske Division og for de forskellige Korps m. m. Dens Garnison bestaar af Livgarden (1. og 2. Livgardebataillon), 1. Regiment (1., 15., 21. Bataillon), 4. Regiment (4., 17., 24. Batl.), Gardehusarregimentet, Trainafdelingen, 1. Feltartilleriregiment (1., 2., 8., 9., 10. Artilleriafdeling), 6. og 13. Artilleriafdeling af 2. Feltartilleriregiment, Kystartilleriet, Ingeniørtropperne (1., 2., 3. Pionerbataillon, Telegrafbatl.), Hærens tekniske Korps (Konstruktionsafd., Hærens Tøjhus, Hærens Rustkammer, Hærens Laboratorium), Flyverkorpsset, Arbejdstropperne, Sundhedstropperne, forskellige Skoler samt Landstormen (1., 2. Batl.). Byen rummer Flaadestationen, Flaaden og Orlogsværftet, Viceadmiralen med Stab, Københavns Sødefension, Skibsinspektionen, Søartilleriet, Søminevæsenet, Søtransportvæsenet, Skibsbygnings- og Maskinvæsenet, Flyvæsenet, Kystudkigsvæsenet, Lodsvæsenet, Fyrvæsenet, Vagervæsenet, Redningsvæsenet, Søværnets Skoler, Søværnets Kaserne, Søværnets Magasiner og Værksteder, Søkvæsthuset, Søkortarkivet og Meteorologisk Institut.

Københavns Befæstning fra Landsiden. Idet der iøvrigt henvises til Afsnittet, der omhandler Byens Historie, vedrørende de ældre Befæstninger, skal kun Hovedpunkterne kortelig omtales her. Begyndelsen til Byens Befæstning blev gjort ved den af Absalon omkr. 1167 paa *Strandholmen* anlagte *Borg* (se p. 327); samtidig lagde han en *Jordvold* om Byens Grund. Paa Volden stod en Plankbefæstning og foran laa en lidet dyb Grav, hvorfra Voldens Jord var opgravet; den var tør undtagen mod V., hvor Peblingesøens Vand var indledet til Drift af Vandmøllerne. Denne Befæstning blev efter 1289 istandsat paany, rimeligvis blev bl. a. *Bytaarnet* opført paa Befæstningens østlige Hjørne ved Østergaard, men iøvrigt bevarede den nogenlunde uforandret til henimod Aar 1500, da Plankerne erstattedes med en Bymur ovenpaa Volden. Efterhaanden styrkedes Befæstningen ved Opførelsen af flere Taarne og Byporte. Ældst er *Smørhættetaarnet* ved Østerport, dernæst følger i 1510 *Hans Clavsens Taarn* „vesten ved Clare Mur“ ∴ ved Christian IX's Gade. Fra Tiden 1527-28 er bl. a. *Hanetaarnet* paa Nørrevold samt *Jarmers Taarn* ved Jarmers Gab (ved Skt. Pederstræde), hvis Ruin endnu er bevaret. I Aarene omkring 1530 forsynedes Bymuren paa Indersiden med en *Jordvold*, der lagdes op imod den. Med mindre Ændringer bevarede den middelalderlige Befæstning til 1607, da Chr. IV nedrev de gamle Bymure og lagde bastionære Volde og Grave omkring Byen og Slotsholmen, hvor Tøjhushavnen var bleven gravet i 1602-07 (se p. 578).

I 1618 sluttedes det nyanlagte *Christianshavns* Befæstning til Hovedstadens, og i 1620-44 suppleredes den med Forstædernes *Trenchementer* mellem Søerne og Stranden og ved Ladegaarden og Ravnsborg. Allerede i 1629 begyndte Chr. IV at inddrage et stort Areal N. for den daværende By til Bebyggelse, og Opførelsen af en ny *Østervold* blev paabegyndt tillige med *Skansen ved Skt. Anne* paa Citadellens Plads. Derved fik „den gamle By“ og dens Befæstning den Form, som den i Hovedlinierne bevarede indtil 1867. Arbejdet paa disse nye Fæstningsværker fremmedes kun langsomt, og ved Belejringen i 1658-59 var de endnu kun halvfuldedte. Efter Belejringen blev der i 1662 og følgende Aar foretaget betydelige Befæstningsarbejder ved Skt. Anne Skanse, der omdannedes til Citadellet Frederikshavn. Fra 1667 begyndte Stadens Kommandant Niels

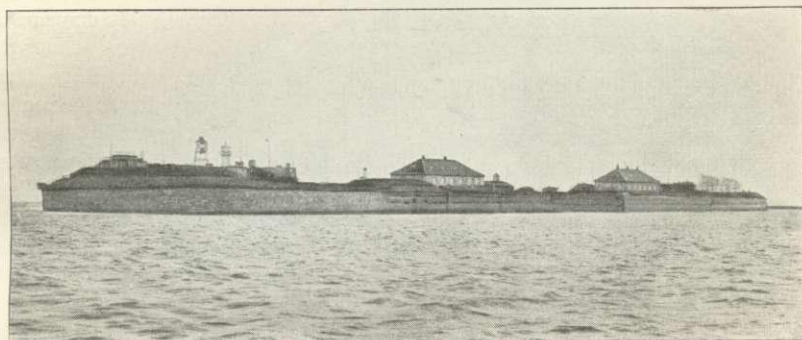
Rosenkrantz Arbejdet paa selve Byvolden. Øster- og Nørvold blev ombyggede og forstærkede. Vestervold blev omlagt fra Jarmers Bastion mod S., saaledes at Frederiksholmskvarteret mellem Volden og Slotsholmen kunde opfyldes. I Tilslutning til den nye Vestervold blev ogsaa Christianshavns Befæstning fremskudt og forstærket. Kun Chr. IV's Udenværker henlaa uændrede. Disse Arbejder var afsluttede i 1670'erne. I 1685 lod Chr. V anlægge en ny Vold fra Christianshavns Befæstning mod N. over Revshalegrunden, saaledes at Havneløbet og Toldboden indtil Citadellet blev sikret ved Befæstningen. Demarkationslinien lagdes langs Søerne (den blev forøvrigt i den flg. Tid flere Gange flyttet frem og tilbage, indtil den ved Reskr. af $\frac{3}{8}$ 1798 endelig fastsloges langs en Linie noget uden for Søerne). Efter Belejringen i 1700 blev Fæstningsværkerne, der da havde aabenbaret flere Mangler, ubedrede i Løbet af de flg. Aar. Det var dog i alt væsentligt med Fr. III's og Chr. V's Befæstning, at København værgede sig i 1807. Efter Bombardementet 1807 opkom atter Tanken om en ydre Befæstningslinie langs Søerne, og 1809 foreslog en Kommission, der var nedsat for at gøre Forslag til Forbedring af Befæstningen, en ny Befæstningslinie endnu længere ude, nemlig uden om Frederiksberg Slot og Lygten til Øresund; men Planen kom ikke til Udførelse hverken dengang eller senere, skønt den fremsattes flere Gange i Løbet af 19. Aarh.s 1. Halvdel. Demarkationslinien, som 1810 var bleven flyttet ud til Falkonerallé og Jagtvej, blev ved Lov af $\frac{6}{1}$ 1852 atter flyttet ind til Søerne, hvor den fulgte deres indre Side samt en Linie fra Sortedams Søs østl. Hjørne ad Citadelsvej til Øresund og en Linie fra Skt. Jørgens Søs sydvestl. Hjørne til Kalvebodstrand; paa Amagersiden fulgte Linien væsentlig Byens Grund. Derved var faktisk de gamle Fæstningsværker opgivne; det var kun et Tidsspørgsmaal, naar de helt skulde falde, og efter at Portene var forsvundne i Aarene 1856-59, blev Fæstningsarealerne fra Kalvebodstrand (Rysensteens Bastion) til Østerbrogade (Grønlands Bastion) ifl. Lov af $\frac{6}{8}$ 1867 afstaaede til Kommunen, ved Kontrakt af $\frac{20}{10}$ 1869 (fra $\frac{20}{8}$ 1870), mod at denne betalte til Statskassen 360,000 Rd., gav Afkald paa aarl. Ydelse af Statskassen paa 39,829 Rd. og overtog Udredelsen af en aarl. Afgift paa 6000 Rd. Her opstod saa Voldkvartererne. Den Del af Fæstningsterrænet, ialt c. 19 ha, der laa mellem Østerbrogade og Sundet (Østre Glacis), blev overdraget Byen, da Kystbanen og Østbanegaarden anlagdes, jfr. Overenskomst af $\frac{4}{8}$ 1893 og Lov af $\frac{8}{8}$ 1894. Tilbage staar endnu kun, foruden Citadellet og en Bastion af Østervold, den gamle Befæstningslinies Hovedvold paa Amager fra Kalvebod Bastion til Batteriet Sextus og dens Udenværk, Enveloppen, fra Amagerbrogade til Quinti Lynette.

Kbh. var saaledes fra Midten af 19. Aarh. en aaben By mod Landsiden. Men lang Tid hengik der ikke, inden der fremsattes Forslag om en ny, tidssvarende Befæstning. Af en i 1872 nedsat Forsvarskommission blev der foreslaaet en Befæstning, som skulde bestaa i en Voldlinie fra Kalvebodstrand over Valhøje ved Valby til Hellerup, og en Række fremskudte Forter i Linien Spanagergaard, Islevhus, Buddinge, Jægersborg. Men Rigsdagen gik ikke ind paa dette ligesaa lidt som paa et i 1879 fremsat, noget ændret Forslag: en Voldlinie fra Køge Bugt fra V. for Avedøre og Brøndbyøster til Utterslev Mose og derfra mod Ø. til Øresund, i Forbindelse med Forter fra Husum over Lyngby. Da dette Forslag i en noget ændret Skikkelse atter forelagdes i 1883 og heller ikke kunde gennemføres, greb Regeringen til den Udvej at skaffe de fornødne Midler ved provisoriske Finanslove i Aarene 1886-93. — Befæstningen, som hovedsagelig tilendebragtes i disse Aar, bestaar af en henved 15 km lang sammenhængende Voldlinie, Enceinten, fra

Køge Bugt til Utterslev Moses vestl. Udkant samt paa Nordvest- og Nordfronten en Række Forter. *Enceinten*, der gaar i en flad Bue mellem Brøndbyvester og Brøndbyøster og V. og N. om Husum, bestaar af 23 Fronter, sikret ved en vaad, bred Grav. Venstre Fløj støttedes af et Kystbatteri ved Avedøre (se II p. 306). Forterne er: *Gladsaksefortet* og *Bagsværdfortet* (se II p. 269), *Lyngbyfortet*, S. for Lyngby Sø, og *Fortunfortet* (II p. 289), *Garderhøjfortet*, NV. for Jægersborg (II p. 276), og endelig *Christiansholmsbatteriet* (II p. 285). Ved Sundet laa desuden til Sikring af Frontens højre Fløj *Hvidørebatteriet*. Alle Forterne var Panserbatterier. Endnu fandtes i anden Linie de aabne Batterier *Tinghøj*-, *Buddinge*- og *Vangedebatterierne* samt *Bernstorff*- og *Gentoftebatterierne*. Tillige kunde der paa Nord- og Nordvestfronten iværksættes en Oversvømmelse. Længden af den indre Befæstningslinie fra Avedøre til Hvidøre var c. 26 km. Omkostningerne ved Anlægget har været c. 19½ Mill. Kr. (heraf har Foreningen „Fædrelandets Forsvar“ bidraget c. 1⅓ Mill. Kr.). Ved Loven af 31/3 1922 er Københavns Landbefæstning nedlagt, og Byen er atter aaben mod Landsiden.

Søbefæstningen. Allerede i 1510 omtales Anlæg af en Skanse paa *Bremerholm*; senere nævnes et Batteri ved *Krabbeløkke*, Flaadens Ankerplads ved Holmens nordøstlige Side; da Chr. IV foretog sin store Udvidelse af Byen og Havnen mod N., opførte han Blokhuse paa begge Sider af Havneindløbet og lukkede yderligere Indsejlingen med en lang Række af nedrammede Pæle, Estakader, mod Ø. hen over Revshalegrunden; ogsaa *Skt. Anne Skanse*, N. for Havneindløbet paa Kastellets Plads var et væsentligt Led i Havnens Forsvar; Fr. III forstærkede Søforsvaret ved Opførelsen af *Kastellet* i 1662-63. Efter at Flaaden i Chr. V's Tid havde faaet sit Leje i Hukken Ø. for Toldboden, hvor det endnu er, sikredes Lejet ved en Vægtergang med tilhørende Batterier; bl. a. *Neptunus*, bygget paa et sænket Orlogsskib af samme Navn. En yderligere Sikring fik Flaaden ved Forlængelsen af Christianshavns Vold mod N. ud over Revshalegrunden i Aarene efter 1685. Den nordligste Bastion opnævntes efter Kongen Christianus Quintus og kaldes nu sædv. *Quintus*. Da man 1713 frygtede Angreb fra en engelsk-hollandsk Flaade, blev der paa Schoutbynacht O. Judichærs Forslag paa Revshalegrundens Nordende nedsænket 3 Orlogsskibe, af hvilket det ene hed „Tre Kroner“, medens nogle andre Skibe samt en flydende Dok nedsænkedes paa en sydligere Grund. Det blev den første Begyndelse til Batterierne *Trekroner* og *Provesten*, hvilke dog atter sløjfedes henhv. 1731 og 1767. I Chr. VI's Tid forøgedes Orlogsværftets Forsvar ved Udvidelse af Batteriet *Neptunus*, der herefter kaldtes *Christianus Sextus*, nu *Salutbatteriet Sextus*. Da man imidlertid indsaa Nødvendigheden af et Forsvar for Reden, blev det 1767 besluttet paa Forslag af Fr. Danneskjold-Samsøe at anlægge 7 Jordbatterier ude i Søen paa begge Sider af Inderreden; men til Udførelse kom dog kun en mindre Del af det nuv. Batteri *Lynetten*, der udvidedes 1777-80. Saa foreslog en 1777 nedsat Defensionskommission i 1784, at der skulde anlægges 3 nye Værker: et nyt *Trekroner*, c. 3 km fra det tidligere Sted (Sporene af dette, „Gamle Trekroner“, ses endnu), et nyt *Provesten*, c. 2,8 km NV. for det tidligere (dets Spor ses ogsaa), og et Fort paa Grunden *Stubben* N. for *Trekroner* paa den anden Side *Kronløbet*, der fører ind til Inderreden. Disse Arbejder ansloges til at ville koste 1½ Mill. Rd., hvoraf 273,000 til *Trekroner*; men kun det sidste blev paabegyndt, og Arbejdet gik endda saa langsomt, at det først blev færdigt 1827 (1801 havde det allerede kostet 356,000 Rd.). Belært af Erfaringen ved Englændernes Besøg foreslog Defensionskommissionen (der først opløstes 1865) i 1801 at anlægge 4 nye Værker foruden *Trekroner*; men heller ikke det

blev til noget, og man nøjedes med at sætte 3 Linieskibe paa Grund ved Prøvesten og indrette et Batteri der, som dog snart forfaldt, saa at man 1828 maatte sælge de 3 Vrag til Ophugning. I 1853 tiltraadte Kommissionen et nyt Forslag om 4 Værker: Prøvesten, et sydl. og et nordl. Mellemfort og et Fort paa Stubben, hvilket vedtoges ved Lov af $\frac{31}{3}$ 1858 med en Bevilling af 3,8 Mill. Rd. Men da det nye riflede Skyts netop da blev indført, blev Planen indskrænket, saa at kun *Prøvesten* og det sydl. *Mellemfort* opførtes i 1859-63, ligesom *Trekroner* ombyggedes 1865-67, medens et nyt planlagt Fort paa Middelgrundens opgaves; da Arbejderne var færdige 1868, havde de kostet over 1,7 Mill. Rd. Senere blev der foretaget Arbejder for at forstærke Forterne paa Grund af Skytssets stadige Udvikling, saaledes navnlig 1871-72, 1875-76, da det under Chr. VII anlagte *Strickers Batteri* paa Amagerkysten blev ombygget, 1880-82, da *Kalkbrænderibatteri* opførtes,



Fortet Trekroner.

og 1898, da *Trekroner* forstærkedes. I 1886-88 byggedes de to *Kystbatterier* ved *Charlottenlund* og *Kastrup*, og i 1890-95 *Middelgrundsfortet* paa Middelgrundens Nordspids. Fortet med Havn er dækket af en Bølgebyrder og indtager et Areal af c. 7 ha (selv Fortøen er c. 4 ha). Ved Loven af $\frac{30}{3}$ 1909 blev det vedtaget at udbygge Søbefæstningen yderligere, og i Aarene derefter opførtes *Taarbækfortet* i Jægersborg Dyrehave V. for Taarbæk, *Flakfortet* paa Saltholm Flak, *Saltholmsbatteriet* paa Saltholms Vestkyst, *Dragørfortet* tæt S. for Dragør og *Kongelunds-batteriet* tæt ved Aflandshage paa Amager. Ved Loven af $\frac{7}{3}$ 1922 blev Hvidørebatteriet, Mellemfortet, Prøvesten, Kalkbrænderibatteriet, Strickers Batteri og Kastrupbatteriet nedlagte som Fæstningsværker. *Trekroner* omdannedes til Projektørstation og Lynetten til Kommandostation for Søforternes Forsvar. Søbefæstningen består herefter af Taarbækfortet og Charlottenlundfortet, Middelgrundsfortet, Flakfortet, Saltholmsbatteriet, Dragørfortet og Kongelunds-batteriet, samt af *Trekroner* og Lynetten. Paa *Trekroners* Kasematbygning er der 1869 rejst et hvidt, rundt 12 m højt Fyrtaarn, desuden er der to faste, røde Ledefyr og Taagesignal. Middelgrundsfortets Fyrtaarn er c. 12,5 m højt, desuden findes Taagesignal. Flakfortets Fyr er c. 5,4 m højt.

Orlogsværftet og Flaadestationen. Allerede under Kong Hans var der et *kgl. Skibsværft* paa Bremerholmen, formodentlig i Omegnen af den ældste Ankermedie, nu Holmens Kirke. Senere, efter at Byens Befæstning af Chr. III og Chr. IV var ført ud over Holmen, Holmens Kanal var denne Befæstnings Voldgrav, flyttedes Værftsvirksomheden mere og mere til den Del af Holmen, som laa udenfor

Volden, og det er kun den Del, der ned mod vor Tid bevarede Navnet Bremerholm. Der opførtes allerede i Fr. II's Tid den lange Reberbane paa Fladvandet N. for Holmens Kyst; Rester af dens nordlige Endepavillon, Sejlsuset, bygget 1579 af Hans Stenvinkel den ældre, og af den tilstødende Del af Reberbanebygningen findes endnu paa Charlottenborgs Grund (se p. 369). Her byggede Chr. IV den store Smedie S. for nuvær. Nationalbanksbygning, og Flaaden fik sin Leje ved Holmens Nordøstende, ved Bugten *Krabbeløkken*, der var den tiloversblevne Rest af det gamle Løb mellem Bremerholmen og Byens Kyst. Disse Bygninger og Flaadelejet ses paa Billedet af København fra c. 1611.

Efter at Chr. IV havde udvidet Byen nordpaa, anlagt *Skt. Anne Skanse* og Told-

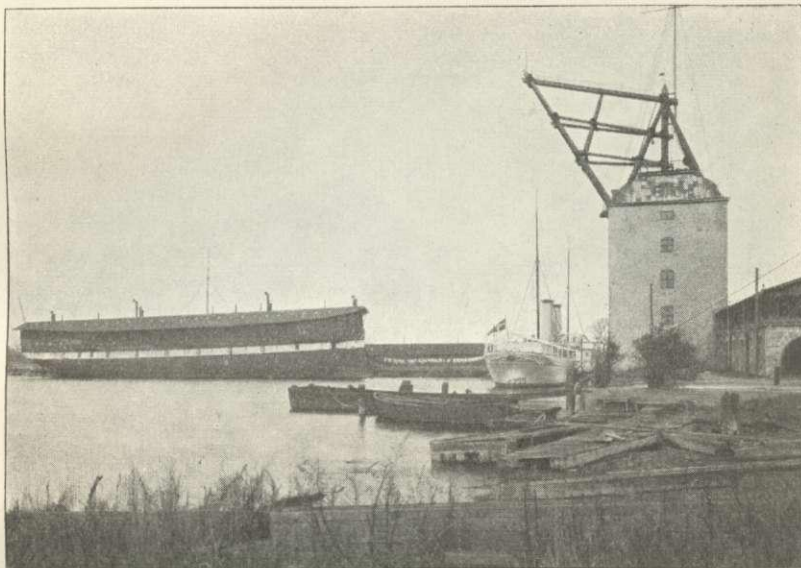


Orlogsværftet. Hovedvagten.

boden og dækket Indsejlingen til Havnen ved Estakader og Batterier, blev der en Mulighed for at udnytte den dybe Bugt *Hukken* i Revshalegrunden tæt S. for Estakaderne, og da Pladsen blev for ringe i *Krabbeløkken*, og Skibenes Dybgaaende voksede, besluttede man sig i 1680 til at flytte Flaadelejet til *Hukken*, og her findes det endnu. Det er adskilt fra selve Havneløbet ved en Flydebro, „Hønsbroen“, der fortsættes af en Række Fortøjningspæle (med en

Afstand af c. 25 m), mellem hvilke der er anbragt nogle svære, sammenkædede Bjælker, og fra Yderhavnen ved en lang Brobygning, der dels bestaar af en fast Dæmning, *Elefanten*, dels af en fast Pælebro; mod N. er Pælebroen afbrudt og Delene indbyrdes forbundne ved en c. 50 m lang Pontonbro, der kan aabnes, hvorved der tilvejebringes et Løb, *Nyløb*, for Flaadens Skibe. Passagen mellem Orlogsværftet og Toldboden gik oprindl. ad Toldbodbommen, en Flydebro, der kunde svinges tværs over Havneløbet; men efter Udvidelsen af Indsejlingen i 1923 besørger Overfærgningen ved Hjælp af en Rofærge. Mod S. naar Flaadelejet til Christianshavn. Ø. for Lejet ligger 4 Holme, der er indvundne ved en i 1685 paabegyndt Opfyldning af Revshalens lave Grunde, der i sin Tid dannede den naturlige Beskyttelse for Havnen. De 4 Holme, *Nyholm*, *Frederiksholm*, *Dokø* og *Arsenalø*, paa hvilke de til Flaaden hørende Værksteder, Magasiner osv. findes samlede siden 1859, da Gammelholm bestemtes til Bebyggelse, er omgivne af sejlbare Kanaler og indbyrdes forbundne ved Bro eller Dæmning. I 1887 er endvidere inddraget en Del af Quintus' og Charlotte Amalies Bastion under Orlogsværftet til Brug for det passive Søminevæsen. Mellem Nyholm og Charlotte Amalies Bastion fører en Klappbro (fornytt i 1900). Et Næt af Spor letter Forbindelsen mellem de forskellige Anlæg; over hele Værftet er der indlagt Vand og Gas fra Byens Værker, medens

Elektricitet til Belysning og Drivkraft leveres fra Værftets Værksteder. Mod S. staar Orlogsværftet over Arsenaløen i Forbindelse med Christianshavn ved en Dæmning; mod Ø. afsluttes Værftet dels af Kanalerne, dels af høje Plankeværker paa Quintus' og Charl. Amalies Bastioner. Udenom Værftet og inden for Chrhvns. Vold fører Revshalevejen fra Prinsessegade til Revshaleøen. Det samlede Areal af Flaadens Leje og Orlogsværftet er c. 96 ha, hvoraf Vandarealet er c. 47 ha. Dybden i Nyløb er c. 7,8 m, i Flaadelejet indtil 7,5 m. Skibene ligger dels fortojede ved Pælebygninger, der er nedrammede i Grunden, dels ved Bolværkerne, hvis samlede Længde er c. 7,3 km. Langs Hønsbroen ligger de ældre Skibe, som benyttes til Vagt- og Logiskibe*).

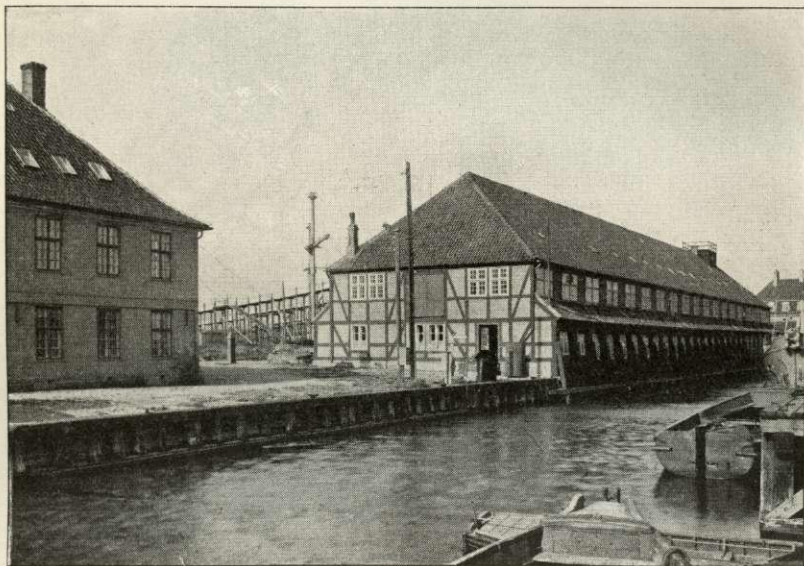


Orlogsværftet. Kranen.

Den nordligste af Holmene, *Nyholm*, 10,7 ha (saaledes kaldet i Modsætning til Bremerholm, Gammelholm), er den ældste, anlagt 1685-92; Navnet brugtes i lang Tid for det hele Anlæg, ogsaa efter at de andre Holme var opstaaede (Navnet „Orlogsværftet“ afløste først „Holmen“ i 1856; efter 1924, da Virksomheden deltes i Flaadestation og Orlogsværft, indførtes atter Betegnelsen „Holmen“ for det samlede Areal). Det paa Nyholm først byggede Orlogsskib var „Dannebrog“, der løb af Stabelen 1692 (bekendt fra Slaget i Køge Bugt 1710). Paa Nordpynten ligger Batteriet *Christianus Sextus*, nu benyttes det kun som Salut- og Flagbatteri. Ved Sextus ligger Søværnets Kaserne med Officersbygning (opf. 1908-09) og Arresthuset. Paa Volden ved Flagstangen er rejst en Sandstensstøtte (som en afbrudt Mast) til Minde om Kapt. J. C. Schrødersee, der faldt $\frac{2}{4}$ 1801. I Nærheden lige før Dæmningen *Elefanten* er den lille, stilfulde 1744 opførte Hoved-

*) Flaaden bestod i 1929 af: 1^o Linien: 3 Orlogsskibe, 9 Torpedobaade, 9 Undervandsbaade, 3 Mineskibe, 6 Minestrygningsfartøjer, 4 Bevogtningsfartøjer, Luftfartøjer; 2^o Reserven: 2 Orlogsskibe, 1 Krydser, 1 Torpedobaad, 3 Undervandsbaade, 11 Minefartøjer m. v., 1 Bevogtningsfartøj; 3^o Skibe til særlige Formaal: 4 Inspektionsskibe, 2 Opmaalingskibe, 2 Værkstedsskibe, 1 Tender, Kongeskibet *Dannebrog*, 4 Transportbaade, 2 Kaserne-skibe, Fartøjer til Orlogsværftets Brug samt Fyr- og Vagervæsenets Skibe.

vagt med et Taarn, der afsluttes af en Kongekrone. Nær ved Hovedvagten staar den 1746 rejste, mægtige Mastekran, der nu vedligeholdes som Sømærke; paa Kranen er i Novbr. 1904 anbragt en korslignende Mast, der benyttes til Stormvarselssignaler; i den øverste Del af Kranbygningen er der Vandbeholder til Vedligeholdelsen af Vandtrykket paa Nyholm. Bag Kranen ligger den saakaldte Planbygning (opf. 1748, ombygg. 1913). S. for Kranen findes de 3 Beddinger, hvor de fleste af de danske Krigsskibe er byggede i de sidste Par hundrede Aar, ligesom Ophalingsbeddingen til Reparationer; de 3 Beddinger er nedlagt 1927, medens Ophalingsbeddingen holdes i Reserve. Foruden Oplagshuse, Værksteder og Kontorer, delvis af betydelig Ælde, findes endnu paa Nyholm det nedlagte Skibsbyg-



Orlogsværftet. Gl. Kontor og Spanteløftet.

ningsværksted samt Officersskolen i de tidligere Takkelageuse. — S. for Nyholm ligger *Frederiksholm*, 17,7 ha (ligesom de to næste først opstaaet i Beg. af 18. Aarh.), hvor der bl. a. findes Værftets største Smedie (opf. 1862) med de mægtige Damphamre, det nye Maskinværksted (opf. 1916), Kedelsmedie, Støberi, Hovedmagasinet, Beklædningsmagasin, Takkelværksted, Tømmer-, Snedker- og Baadebyggerværksted, Montageværksted for Flyvemaskiner, Vagervæsnets Magasiner, det kgl. Teaters Kulissemagasin samt Modelkamret med en interessant hist. Samling af Skibsmodeller fra ældre og nyere Tid lige op til vore Dages nyeste Konstruktioner; den ældste Model er fra 1670, men i øvrigt er meget faa fra Tiden før 1690. Her findes ogsaa Flaadestationens og Orlogsværftets Kontorer, endv. Flaadens Idrætsbane og Gymnastikhus og Flaadestationens Radiostation (bygget 1908, siden udvidet). — V. for Frederiksholm ligger den 3. Holm, *Dokø* (eller *Ankerø*), 5,5 ha, paa hvilken bl. a. er den 1854-58 byggede, murede Dok, der i Slusen har en Bredde af 18 m og en Dybde af c. 6,5 m, og som kan optage Skibe af indtil 86 m Længde. Skibsværftet er nu i det væsentlige henflyttet til Dokøen, hvor der i 1925 er opf. 2 Beddinger med Kranbaner, Skibsbygningsværksted, Træbearbejd-

ningsværksted og Værktøjsmagasin. Her findes endvidere Flaadens Vadskeri og Kuloplaget. — Paa den sydligste Holm, *Arsenalø*, 11,5 ha, findes det store, 1742-46 opførte Arsenal (to Hovedbygninger med en paa Buer hvilende Forbindelsesbyggn.) med Søartilleriets Kontorer, søkrigshistorisk Museum og Vaabensamling, Artilleriværksted, Proviantmagasin, Fyrmagasin og kemisk Laboratorium, opf. 1916. Ved Indgangen til Holmen fra Prinsessegade ligger Værftsbrovagen*). — Paa flere af Bastionerne paa Volden ud til Søen findes Krudttaarne og Krudtmagasiner; i Quintus har Søminevæsnet, der oprindl. oprettedes 1870 som Underafdel. af 1. Ingeniørbataillon og bestod af det aktive og det passive Søminevæsen, sine Magasiner og Værksteder. Udfor Quinti Lynetten er paa et opfyldt Areal i 1916



Dæksofficerselevskolen.

anlagt Flyvebaadsstationen med Værksteder og Hangarer (senere udvidet). (Se H. Degenkolv, Oplysn. om Orlogsværftet, Kbh. 1894, og s. Forf., Gammelholm i ældre Tid, Kbh. 1895. G. Zachariae, Orlogsværftet, i Før og Nu, Supplementsbind. H. Hansen, Søminevæsenets Hist. 1878-1928, Særtr. af Tidsskr. f. Søvæsen 1928).

Af andre Bygninger, der uden for Værftet henhører under Flaaden, nævnes her:

Søkvæsthuset, Overgaden o. Vandet, oprindl. Hospital for de i Krigen kvæstede, bestaar af 5 Bygninger: 1) det tidligere, 1754 opførte Opfostringshus, se p. 470, 1777 indrettet til Søkvæsthus, nu Dæksofficerselevskolen; den ligger ud mod Overgaden og er i Kælder og 2 Stokv. med Fronton og brudt Mansardtag; den benyttedes i mange Aar til Kaserne for de værnepligtige. 2) Det tidligere Fattighus; Huset, som senere indrettedes til Kontor og Embædsboliger, brændte

*) Arsenalø hørte oprindeligt sammen med den mod V. liggende mindre Holm *Christiansholm*. Denne opstod ved Opfyldning i 1695 og kaldtes *Motzmans Plads* efter Kapt. J. C. M., som fik Lov til at anlægge en Kølhalsplads der; 1714 gik Pladsen over til Krigshospitalet, der i 1723 solgte den til Søetaten for 2000 Rd.; under Chr. VI anlagdes den egentlige *Arsenalø*, og begge Øerne kaldtes tils. *Christiansholm*; paa den mindre havde Flaaden i sin Tid Oplag af Kanoner m. m.; 1866 solgte Staten den til private for c. 300,000 Rd.; fra 1896 ejes den helt af *Christiansholms Fabrikker*.

1838, men genopbyggedes straks efter; det er i Kælder og 3 Stokv. og benyttes til Kontor og Bolig for Viceadmiralen m. fl. Ved et 1789 opf. Vadskehus forbindes denne Bygning med 3) Bygningen i Baadsmandsstræde, opf. 1780 til Sygehus, i Kælder, 2 Stokv. og Mansard. 4) En Bygning, 1 Stokv. (vistnok oprindl. hørende til Opofostrhuset), er nu Portnerbolig. 5) Gartnerboligen, Kælder og 1 Stokv., opf. 1842, er nu udlejet*).

Nyboder, mellem Fredericiag., St.-Kongensg., Ø.-Voldg. og Rigensg., Boliger for Søværnets faste Mandskab („Holmens faste Stok“). Kvarteret danner et Kom-



Nyboderhuse og Suensons Monument.

pleks af smaa, dog nu næsten alle to Stokv. høje Huse, og er grundlagt af Chr. IV, idet „Skipperboderne“, som laa mellem den nuvæ. Holmens Kanal og Nicolai Kirke omkring Admiralgaarden, var utilstrækkelige (Navne som Hummergade og Laksegade minder endnu om Slægtskabet med Holmen). Boligerne, der oprindeligt kaldtes „Kongens de ny Boder“, „Baadsmandsboderne“ eller „Skt. Anne By“, senere ogsaa „Matrosboderne“, opførtes 1631-41 paa et Areal af c. 10 ha mellem Klerkegade (da Lavendelstræde), nuværende Rigensgade, Suensonsgade (da Elefantgade) og St.-Kongensgade og havde c. 600 Lejligheder i 20 Dob-

beltlænger. Gadenavnene,

*). Allerede Chr. IV havde oprettet et *Baadsmændenes Sygehus* i „Holmens Laage“ c : ved Indgangen til Holmen paa Hjørnet af Holmensgade og Holmens Kanal (Matr. Nr. 256), men i 1628 flyttedes den til rummeligere Lokaler i en Nybygning „bag Mønten“ c : ved Nordenden af Lille-Regnegade (Matr. Nr. 184). Ved kgl. Resol. af $^{10}/_8$ 1658 fik det Navnet *Kvæsthuset* og fik herefter sin Plads i Sejlhuset for Enden af Reberbanen paa Bremerholm (nu paa Charlottenborgs Grund); senere havde det Lokale i Børnehuset paa Christianshavn og i Guldhuset (se p. 513), men i 1680'erne flyttede det, efter at have faaet en ny Fundats i Juni 1682, til sin egen nye Bygning i Kvæsthusgade (nu det forenede Dampskibsselskabs Bygn., se Afbild. i Bruun, Kbh., II p. 289), til hvilken Grundstenen lagdes $^{20}/_8$ 1684. Kvæsthuset var fra Beg. baade for Hær og Flaade, men ved Forordn. af $^{17}/_8$ 1690 og $^{10}/_8$ 1697 blev det udelukkende for Søetaten (medens Hæren fik sit eget, Krigshospitalet), og det fik efterhaanden mere Karakter af et Hospital og Fattighus. Efter at det i 1777 var flyttet til sin nuv. Plads, forhøjedes Fattigbygningen, fortællendes der, 1779. Efter at Søetatsens Hospital var blevet taget i Brug i 1806 (se p. 513), blev de svageste og mest trængende indlagte paa Søkvæsthuset; men fra 1816 ophørte det at være Sygehus. Efter Børnehusets Brand i 1817 blev Hovedbygningen indrettet til Straffeanstalt for Kvinder og Sidefløjen for Mænd. Det tidl. Søkvæsthusfond (hvorunder Assistenthuset, hvis Indtægter fra 1753 overlodes Søkvæsthuset) blev fra 1851 henlagt til den alm., nu ophævede Invalidefond (se under Assistenthuset).

var i 1, de andre næsten alle i 2 Stokv. Kvarteret, der efter den sidste Udvidelse var c. 13,8 ha, er ved Bortsalg 1853-78 blevet indskrænket til mindre end det halve, og der er foruden mange Privathuse opf. flere større Bygninger, som Skt. Pauls Kirke og gl. Frimurerloge. Ogsaa den p. 440 nævnte Kadetskole findes her. I 1886-93 ombyggedes de daarligste, deribl. alle Chr. IV's Huse (med Undtagelse af en Længe i nuvær. Skt. Paulsg.), som to Stokv. høje Arbejderboliger, ligesom der er gjort en Del for at forbedre de ældre. Endelig er der 1903 opf. en Bygning i Kælder, 3 Stokv. og Mansard ved Skt. Pauls Kirkeplads paa den gl., nu nedrevne Materialgaards Plads. Den gl. Vagtbygning er restaur. og indrettet til Bolig for en Opsynsmand ved Bygningen, der indeholder Embedsboliger og Lokaler for Lægekonsultation og Kassation. Nyboder har sin egen Administration og sin egen Kommandant. Nogle Nybodershuse mellem Fredericia- og Olfert Fischers Gade er overladt til Boliger for Underofficerer af Hæren. (H. D. Lind, N. og dets Beboere, Kbh. 1882. Se ogsaa Fra Ark. og Mus. II p. 177 og „Archit.“ 1901 p. 181). — I Nyboder findes to Monumenter: Chr. IV, Broncestatue af V. Bissen, paa høj Granitsokkel, afsl. ^{29/7} 1900, og et Mindesmærke for Sejrherren ved Helgoland, E. Suenson, bestaaende af en Buste paa en høj, med Skibsnabler prydet Granitsokkel, ved hvis Fod en Løve af Bronze, af Th. Stein, afsløret ^{9/5} 1889.

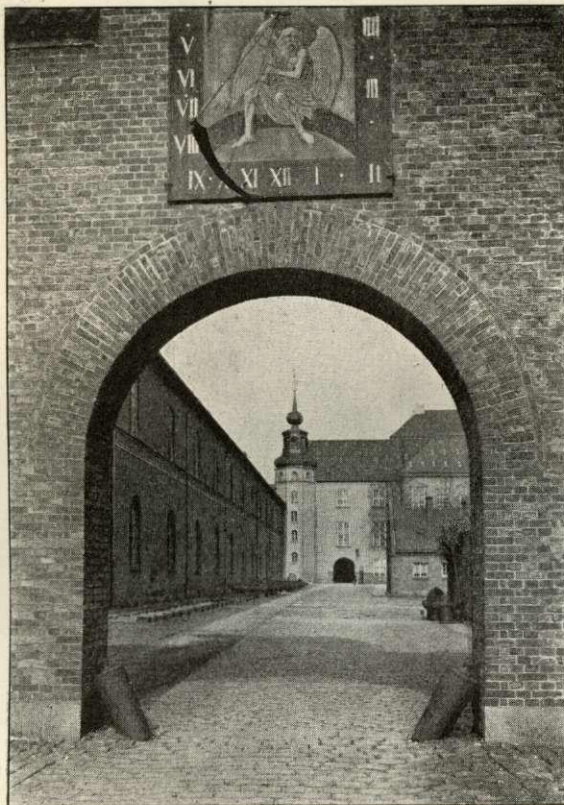


Chr. IV's Statue.

Om Søkortarkivet se p. 482.

Christian IV's Tøjhus, paa Slotsholmens sydøstlige Del, opførtes 1598-1611 paa opfyldt Terræn Ø. for Københavns Slot som det første af Kongens store Byggearbejder. Planen dertil skyldes sikkert Chr. IV personlig. Hans Medhjælper var Bygmester Bernt Petersen. Begyndelsen gjordes med selve *Tøjhusbygningen* („Lange Tøjhus“), der er 163 × 25 m med Mure, som i underste Stokv. er 3,45 m tykke, hvilende paa en 3 m dyb udtrappet Murfod. Tagetagen og øverste Stokv. ødelagdes ved en Brand 1647, men genopførtes i den tidl. Skikkelse af Fr. III. Resultaterne af en misforstaaet Restaurering 1862 af Prof. Nebelong er fjernet 1921 af Slotsarkt. Thorvald Jørgensen. Spiret paa Trappetaarnet, der afviger noget fra det oprindelige, opsattes efter Branden først i 1680. Underste Stokv. har to jævnsides løbende Rækker af 17 Krydshvælvinger, der hviler paa 3,3 m høje, firkantede Piller af Sandstenskvadre. 2. Stokv. (Rustkammersalen) danner eet Rum med gipset Loft, tidl. Bjælkeløft. Bygn. rummer nu Tøjhusmuseet (se ndfr.). Parallelbygningen, *Proviantgaarden*, af samme Længde, men smallere, har hvælvet Kælder og 2 Stokv., hvoraf det nederste ligeledes er hvælvet. Oprindelig Hærens og Flaadens Forraadsmagasin, indeholder det nu Generalstaben og Hærens Arkiv, Geodætisk Institut samt Matrikulsarkivet. Bygningen er to Gange hæret af Brand, ^{11/5} 1626

og ²⁹/₁₁ 1719. Ved den sidste Brand ødelagdes ogsaa den ene af Kompleksets østlige Bygninger, *Galejbygningen*, for Flaadens mindre Skibe, senere Bageri-bygning, derefter Seletøjsmagasin og til Slut Værkstedbygning i Geværfabrikken. Dens Hvælvinger er nu Avismagasin m. m. i det kgl. Bibliotek. Ø. herfor laa „Kongens Vedhave“, Slottets Brændselsoplæg. Den anden af de østlige Bygninger, *Svoovlhuset* (Laboratorium for Fyrværkeri), forsvandt ved Branden 1647, der opstod

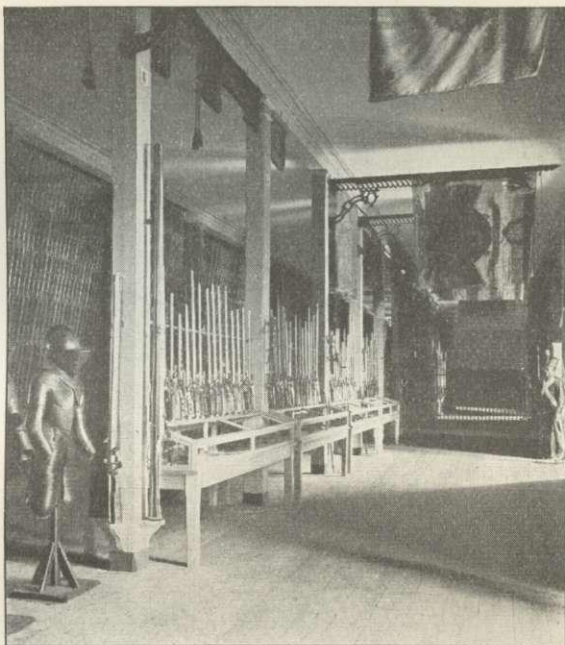


Chr. IV's Tøjhus set gennem Klokkeporten.

her. Vestfløjen i Komplekset paabegyndtes 1614, men fuldførtes aldrig. Alle Bygningerne omsluttede en Havn, hvis Begrænsningsmur mod lange Tøjhusgaard endnu delvis er bevaret. 1665-73 opførtes paa den projekterede Vestfløjs Plads en Bygning for Feltartilleriet, som i 1. Stokv. indrettedes til det kgl. Bibliotek, i 2. Stokv. til Kunstkamret. Mellemmurmene mellem denne Bygning og de to lange Længer udfyldtes senere med Gehejmearkivet (1719) og „den zuberske Tilbygning“ (1780). I denne Kompleksets Vestfløj findes nu Rigsarkivet. Ved den vestl. Havnemur opførtes efter 1700 to mindre Bygninger, der længe rummede Artilleriets Administration og Arsenalretten, nu Fængselsvæsenet og Statsskovvæsenet. 1769 opførtes en Værkstedbygning langs Havneindløbets Sydside (nu nedrevet), og efter Havnens Tilkastning 1867-68 byggedes en Række Værkstedbygninger paa Grunden til en Geværfabrik, der i Tiden 1888-1906 successive flyttedes til Islands Brygge. Pladsen Ø. for Tøjhusbygningen har bevaret Navnet „Søbatteriet“; herfra prøveskød Chr. IV sine nye Kanoner. Paa Terrænet SØ. for Tøjhusbygningen laa fra de ældste Tider en Værkstedbygning („Blikhuset“) vinkelret paa Tøjhuset, samt i Tidens Løb skiftende Magasinbygninger (Pontonhus m. m.). Paa Blikhusets Plads opførtes 1862 af Nebelong en Kontorbygning, der nu rummer Artillerigeneralens og Tøjhusmuseets Kontorer samt Artilleriets Bibliotek. S. herfor ligger *Chr. IV's Bryghus*, oprindl. en Hjørnebastion i Slotsholmens Befæstning. Efter en Brand ⁸/₆ 1767 forlagdes Bryggervirksomheden til den anden Side af Frederiksholms Kanal, og det tidl. — i samme Skikkelse genopførte — Bryghus benyttedes til skiftende

her. Vestfløjen i Komplekset paabegyndtes 1614, men fuldførtes aldrig. Alle Bygningerne omsluttede en Havn, hvis Begrænsningsmur mod lange Tøjhusgaard endnu delvis er bevaret. 1665-73 opførtes paa den projekterede Vestfløjs Plads en Bygning for Feltartilleriet, som i 1. Stokv. indrettedes til det kgl. Bibliotek, i 2. Stokv. til Kunstkamret. Mellemmurmene mellem denne Bygning og de to lange Længer udfyldtes senere med Gehejmearkivet (1719) og „den zuberske Tilbygning“ (1780). I denne Kompleksets Vestfløj findes nu Rigsarkivet. Ved den vestl. Havnemur opførtes efter 1700 to mindre Bygninger, der længe rummede Artilleriets Administration og Arsenalretten, nu Fængselsvæsenet og Statsskovvæsenet.

Magasiner for Hær og Flaade, nu for Inventariedepotet. Paa Pladsens vestlige Del, Prins Jørgens Ridebane, byggedes 1668 *Staldmestergaarden* (ombygget 1703), nu Undervisningsministerium, Kirkeministerium, Christiansborgs Slotsforvaltning m. m. **Tøjhusmuseet** er ved kgl. Res. af ^{21/3} 1928 opstaaet ved Sammensmeltning af tidligere militære og private Samlinger: Den historiske Vaabensamling, den hist. Munderingssamling, Artilleriets Modelsamling, Instrumentsamling og Tegnearkiv, Inventariedepotets hist. Samling, det tidl. Prøvekammer m. fl. Desuden er en Del af det kgl. Geschirrkammer deponeret deri. *Den historiske Vaabensamling* dannedes 1830-38 af det kgl. partikulære Rustkammer (der atter var opstaaet af de tidl. Rosenborgsamlinger: Kunstgeværkamret, det gl. Kaardekammer og Rustkamret over Regaliekamret) og det oldenborgske Rustkammer (ført til Danm. 1692). Desuden indlemmedes 1852 det holstenskk-gottorpske Rustkammer, som erobredes i 1714 i Tønning, og i 1864 Dele af Fr. VII's private Vaabensamling. Desuden indgik i Samlingen ældre Militærvaaben, baade Kanoner og Haandvaaben, samt danske og erobrede Faner. *Tøjhusmuseet* rummer i det hvælvede Underrum, hvor ogsaa Chr. IV's „romerske Vægt“



Tøjhusmuseet, Geværsamlingen.

er opstillet, en omfattende Samling Kanoner fra Tiden c. 1380 til Nutiden samt Modeller baade af Kanoner, Affutager og Køretøjer. Af fremtrædende Skyts skal nævnes et Middelalderfund fra Anholt Rev (optaget 1847), to Kanoner fra 1633 med det oldenborgske Stamtræ, to Kanoner og en Morter, støbt 1708 i Venedig som Gave til Fr. IV, Kanoner fra Ivar Huitfeldts Skib, „Lange Maren“ m. m. fl. I Rustkammersalen vises — ligeledes i kronologisk Rækkefølge — Haandskydevaabnernes Udvikling fra c. 1390 og blanke Haandvaaben fra c. 1550 til Nutiden. Samlingen her er overordentlig rig og belærende baade i teknisk, kulturhistorisk og kunsthistorisk Retning. Under Loftet er anbragt Faner og Standarter. Nyordningen har ændret den gl. Dekorationsopstilling til moderne Museumsopstilling. I 1927 begyndte man at fjerne Hærens Magasiner af gangbare Vaaben, og efterhaanden som Pladsen tillader det, udstilles de ovenn. Samlinger. Blandt disse anføres den historiske Munderingssamling, med c. 3000 Uniformsgenstande, væsentligst fra 19. Aarh., og det kgl. Geschirrkammer, omfattende Sele- og Saddeltøj i tidl. kongelig Eje i Hovedsagen fra 1770 til 1830. Museet er i sit Anlæg fra den

ældste Tid (den historiske Vaaben- og Munderingssamling) af international Karakter og indtager en meget fremskudt Plads blandt lign. Samlinger. Det ejer desuden et Bibliotek af Speciallitteratur.

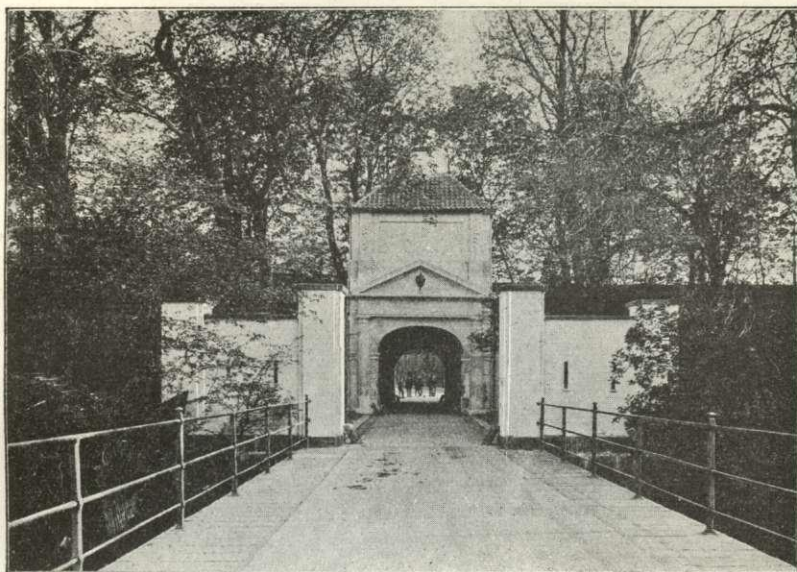
Litt.: O. Blom, Kbhs.'s Tøjhus, i Hist. Tidsskr. 6. R. I. — Emil Madsen, Det kgl. Geschirrkammer, i Hist. Medd. om Kbh. V. — Otto Smith, Chr. IV's Tøjhus (Særtr. af „Før og nu“, Supplementsbd. p. 337). — S. Forf., Kgl. og fyrstlige Rustkamre i Danm., i Aarb. f. nord. Oldkynd. og Hist. 3. R. 17. Bd. — S. Forf., Fr. VII's Vaabensaml. paa Christiansborg, i Hist. Medd. om Kbh. 2. R. III p. 137.

Citadellet Frederikshavn (*Kastellet*), mod NØ. i den gamle By ved Havnen. Det første Citadel, „Værket ved Skt. Anne Bro“ eller „Skt. Anne Skanse“, anlagdes af Chr. IV 1629; det var i 1658 kun en svag Befæstning med lave Volde.



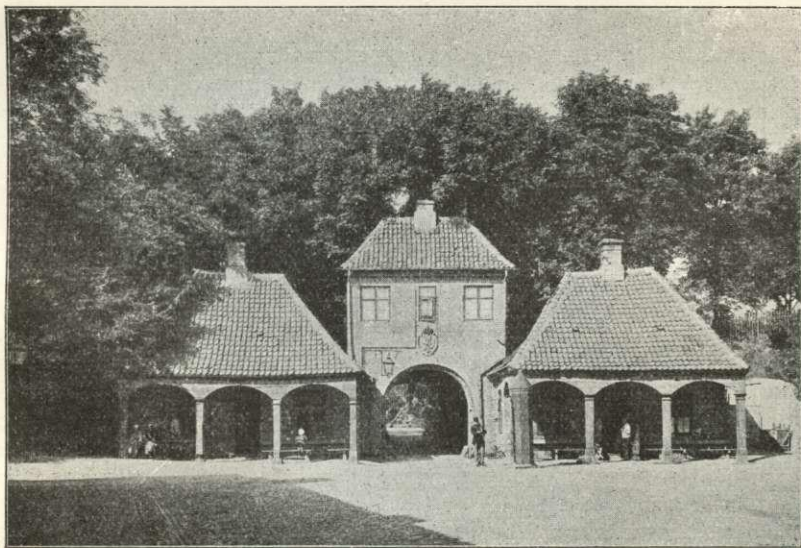
Gade i Kastellet.

Det nuv. Citadel opførtes fra 1662 af den indkaldte Hollænder Henrich Rüse (adlet Rysenstein) til stor Misfornøjelse for Kbh.s Indbyggere, der uden rimelig Grund troede, at Anlægget var rettet mod Byen. Materialerne til de mange Bygninger, der opførtes her efter 1663, deribl. den nedenn. Kommandantgaard, Fængsel, Arsenal, Bryggers og Baggers, Vaghuse osv. samt Kapel (i Artilleristokken, se p. 277), toges for en stor Del fra den ufuldendte Skt. Anna Rotunda, og den lille Fæstning bestod af en Jordvold med 5 ved Kourtiner forbundne Bastioner, samt af en Grav, der mod Landsiden var dobbelt; mod Søiden var der ogsaa en lav Yder-vold („Langelinie“), og mod N. laa et Glacis med Udenværker. Nu er Citadellets kunstfærdige Fæstningsværker delvis ødelagte; den østlige Del af Fæstningsværkerne med to Bastioner ud til Søen er nu forstyrret ved Banen ud til Frihavnen; ogsaa paa Vestsiden er en Del bleven bortskaaret i 1905 ved Anlægget af Boulevarden gennem Grønningen. Bygningerne benyttes til Kaserne for 1. Infanteriregiment og Kystartilleriet, Kontorer, bl. a. for Københavns Kommandant og for sjællandske Division, Magasiner osv., ligesom den kommanderende General har Bolig i den gamle, smukke Kommandantgaard; ogsaa Byens Hovedvagt findes her siden 1875.



Norgesporten set udefra.

Arealet er c. 21,5 ha. Lige inden for de to gamle, smukke Fæstningsporte, der fører ind fra Grønningen mod S. og Anlægget ved Frihavnen mod N., *Sjællandsporten* og *Norgesporten* (den førstnævnte fra 1663, med Fr. III's Buste, af Dieusart), ligger de gamle Vagtbygninger, medens Hovedvagten (2 Stokv.) med Arrestbygning, der er opført 1873-74 (forlænget 1883-84), findes inden for Sjællandsporten. Foruden Kommandantgaarden (bygget 1725, restaureret 1865-66)



Norgesporten set indefra.

og den p. 277 beskrevne Kirke, der hver ligger paa sin Side af Pladsen i Midten af Citadellet, findes der af Bygninger: 6 ældre Længer (Elefant-, Fortun-, General-, Svane-, Stjerne- og Artilleristokken), der benyttes til Kaserne, en 3 Stokv. høj ny Kaserne (opf. 1885), to Magasinbygninger, en Depotbygning (opf. 1885), Gamle Eksercerhus (opf. 1871-72), Nye Eksercerhus (opf. 1881-82) og flere Staldbygninger samt den ved Kirken p. 278 omtalte gamle Bygning, der tidligere var Statsfængsel, men 1872 omdannedes til Arrestbygning (over Døren staar: 1725; man viser endnu de Rum, hvor Norcross og Struensee sad, samt det Sted, hvor den første brød ud). Fra de omgivende Volde er der en smuk Udsigt over Havnen og Sundet; mellem Gravene mod V. er den smukke Spaseresti „Smedelinien“ bevaret. Paa den midterste af de 3 delvis endnu bevarede Bastioner mod Vest, Kongens Bastion, ligger en Vejrmølle (oprindelig opf.



Ingeniørkasernen.

1687); i den sydligste, Dronningens, ligger et Krudttaarn (Magasin for Kbh.s Søbefæstning). Volden ud mod Langelinie samt Smedelinien hører nu til Langeliniparken (s. d.). — Se V. Krohn, Kastellets Volde, Kbh. 1917. Før og Nu, Suppl.

Af andre Kaserne findes følgende.

Gymnastikskolens Kaserne, Stokhusgade 3 (se p. 440), er opf. 1858, oprindl. Garnisonsskolebygning, indrettet til nuv. Brug 1871-72; Areal: 930 m².

Livgardens Kaserne, Hj. af Gotersg. og Ø.-Voldg., er ifl. kgl. Resol. af ^{11/12} 1784 opf. 1785-86 paa det nedlagte Laurierhus' Plads (se p. 348), hvis Mure benyttedes ved Opførelsen; samtidig anlagdes Eksercerpladsen. Kasernen, ud til Voldgaden, bestaar af 3 Pavilloner, den midterste 3, de andre 4 Stokv., med to mellemliggende Fløje i 3 Stokv., i alt 132 m lange; ud til Eksercerpladsen er der en Række Lisener, prydede med Løvværk og mytologiske Figurer, paa den mellemste Pavillon en Altan. Bygningen er restaur. 1845-46. Desuden hører til Kasernen den til Rosenborg stødende „Rosenborglænge“ (2 Stokv.), der indeholder Officiantboliger, Arreste, Vadskehus m. m. Langs Gotersgade ligger Eksercerhuset. Hele Areallet er c. 2,7 ha.

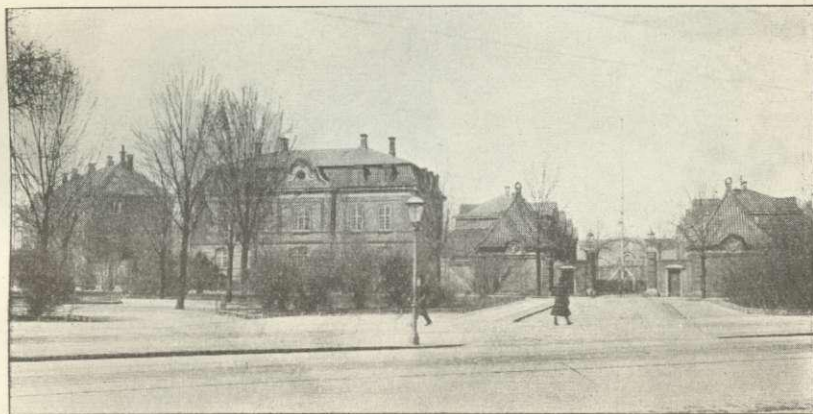
Baadsmadsstrædes Kaserne, Baadsmadsstræde 43, er opf. 1836, ombyg. 1863; foruden den 4 Stokv. høje Hovedbygning er der to Ridehuse, Stalde m. m. Areal

c. 7,9 ha. Etablissementet er Kaserne for 1. Feltart. Regt. Stab, 1. Artilleriafdeling, Feltartilleriets Befalingsmandsskole, Trænafdelingen med dennes 1. Kompagni.

Anden Artilleriafdelings Kaserne, Amager Fælledvej ved Faste Batteri, er opf. 1889-91. Den indeholder en Kontorbygning med Boliger og en Officiantbygning, hver i 3 Stokv., Stalde og Magasiner samt en Barakkelejr, i alt c. 3 ha. Etablissementet benyttes af 2. Artilleriafdeling og af Artilleriskydeskolen.

Skydeskolen for Haandvaaben, ved Christianshavns Voldg. i Panthers Bastion, er opf. 1876-77. Etablissementet bestaar af en Kontorbygning med Boliger i 2 Stokv. og 1 Kasernebygning i 3 Stokv. Areal c. 1,2 ha.

Ingeniørkasernen, ved Strandvejen, Kaserne for Ingeniørregimentet m. m., med Eksercerplads (ogsaa for Gardehusarregimentet) og Øvelsesplads i Ryvangen, er opf. 1895-96 efter Tegn. af Arkt. C. Leuning Borch ifl. Lov af $15/3$ 1895. Af Bygninger nævnes Administrationsbygningen (3 Stokv.), to Officiantbygninger



Gardehusarkasernen.

(3 Stokv.) og 7 Kasernebygninger (2 Stokv.), Marketenderi, Kostforplejningsbygning og Gymnastikhus. Areal 58 ha.

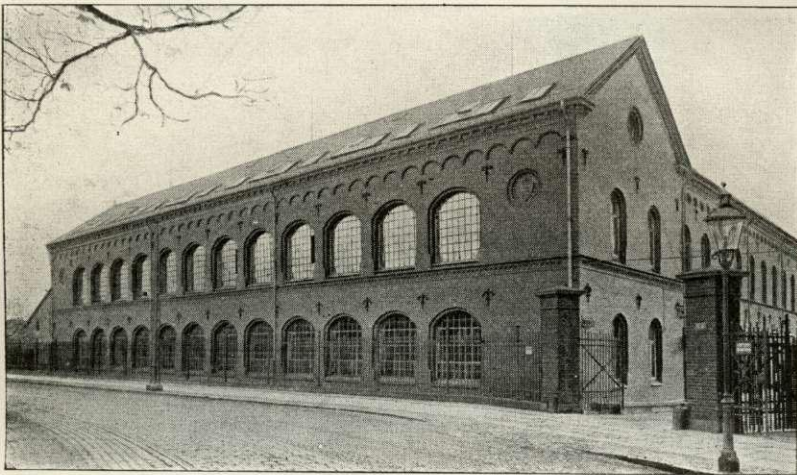
Gardehusarkasernen, paa Østerfælled ved Østerbrog., er opf. ifl. Lov af $15/3$ 1895 i 1896-98 efter Tegn. af Arkt. Eugen Jørgensen. Af Bygningerne nævnes to Administrations- (2 Stokv.) og to Officiantbygninger (3 Stokv.), beliggende hver 1 og 1 paa begge Sider af den mod Østerbrog. vendende Hovedindgang, desuden to Kasernebygninger (2 Stokv.), to Ridehuse, Gymnastikhus, Stalde osv. Areal c. 4,7 ha.

Under **Hærens tekniske Korps** (opr. 1909) hører *Hærens Tøjhus*, *Hærens Rustkammer* og *Hærens Laboratorium*.

Hærens Tøjhus og *Hærens Rustkammer* danner et samlet Etablissement, Amager Boulevard 6 og 8, hvortil de er henflyttede fra Tøjhuset paa Slotsholmen. Først henflyttedes Rustkammeret (Geværfabrikken) hertil i 1887-88 paa en ved Opfyldning indvundet Grund. Efterhaanden udvidedes Anlægget ved Opførelse af Tøjhusets Værksteder, Magasiner, Arbejdsrum m. v. I 1905 opførtes Kontorbygning (1 Stokv.) for Tøjhusmagasinerne, 1906-07 Kontorbygning med Boliger (2 Stokv.), benyttes f. T. af Jyske Arsenal. I 1909 opf. Administrationsbygning (2 Stokv.) for Hærens tekniske Korps. Areal c. 11 ha. Begge Virksomheder beskæftigede 1928 tils. 539 Personer. (Se H. Wamberg, *Geværfabr. 1866-1916*, i Milit. Tidsskr. 1916-17. — N. E. Lomholt, *Kanonværkstedet 1871-1916*, i Dsk. Artill. Tidsskr. 1916. — 2. Betækn. af Komm. af $21/10$ 1922, Kbh. 1924).

Hærens Laboratorium er opf. 1846 paa Christianshavn i den af Sætaten købte Sophie Hedevids Bastion og i Ulriks Bastion, hvor Flaaden før havde sit Laboratorium. Tidligere laa Hærens Laboratorium lige over for Tøjhuset paa den anden Side af Havnen; denne Plads blev i 1869-71 afhændet til Burmeister & Wain. Etablisementet, der udvidedes betydeligt efter 1867 omfatter nu Bygninger til Maskinværksteder, Arbejdslokaler og Magasiner til Fremstilling og Opbevaring af Ammunition samt Prøveanstalt og Forsøgslaboratorium. I 1891-92 er opf. en Kontorbygning med Beboelse (3 Stokv.). Areal c. 4,7 ha. Ved Laboratoriet (hvis Historie gaar tilbage til 1676, Fyrværkerkompagniets Oprettelse, se Dsk. Artill. Tidsskr. 1926) beskæftigedes 1928 352 Personer.

Af andre militære Etablissementer nævnes: *Beslagsholen*, Kong Georgs Vej, opf. 1890; foruden Ridehus, Stalde m. m. er der en 3 Stokv. høj Hovedbygning



Geværfabrikken.

med Kaserne og Chefsbolig ud til Kong Georgs Vej. Areal c. 1,5 ha. — *Fæstningens Materialgaard*, Frederiksholms Kanal, med Kontorer for Forplejnings- og Ingeniørkorpset samt for Ingeniørdirektionen. Areal: 4098 m². — *Stokhusbygningen**, Ø.-Voldg. 6, Areal: 2456 m², med Depot for Materialintendanturen og Værksted for Bygningsdistriktet; *Munderingsdepotet*, Rigensg., Areal: 2421 m², med Munderingsdepotet og Lokaler for Materialintendanturen m. v.; *det militære Klædeoplæg*, Rigensg. 13, Areal: 492 m², opf. 1889-90, med Kontor og Udsalg. — *Flyvepladsen* paa Christianshavns Fællede med Hangarer og Værkstedbygninger, Areal c. 54,8 ha. Hangarerne er for en Del overtagne ved Køb ⁴/₁₂ 1915 fra „Det danske aeronautiske Selskab“, som ¹⁰/₁₀ 1910 havde faaet Tilladelse til at ud-

* *Stokhuset* (Navnet kommer af „Stokken“, to Bjælker med Huller, hvori Arrestantens Arme eller Ben anbragtes), det militære Arresthus, var tidl. i en Bygning foran Jarmers Taarn, fra hvilken der gik en hvelvet Gang ind til Taarnet; men da Bygningen i 1670 laa i Vejen for Udvidelsen af Volden, blev Arresthuset flyttet til Hj. af Østervold og Stokhusgade og senere over paa det andet Hjørne paa dets nuv. Plads. Fra 1741 blev Bygningen en Straffeanstalt for grove militære Forbrydere og de til Fæstningsarbejde dømte „Slaver“; 1783 opførte Sætaten en Tilbygning for sine „Slaver“; Straffeanstalten, som tilsidst havde Plads til over 500 Fanger, nedlagdes 1851. Bygningerne staar endnu omtrent i deres oprindl. Skikkelse; Portalen mod Østervoldgade bærer Fr. IV's Navnetræk. I Stokhuset residerede ogsaa den 1686 oprettede og 1842 ophævede *Inkvisitionskommission*, der med Tortur (først helt afskaffet 1837) holdt Forhør over Forbrydere.

øve Luftsport paa Christianshavns Fæled. Etablissementet benyttes af Hærens Flyverkorps. — *Fodfolkets og Artilleriets Skydebaner* m. m. samt *Gamle Eksercerplads* paa Amager Fæled. — Et Krudttaarn og fire Skydebomuldsmagasiner paa Amagers Østkyst og to Krudtmagasiner paa Vestkysten. — Christianshavns Fæstningsværker udgør i alt c. 83 ha, hvoraf c. 24 ha i 1927 er overdraget til Københavns Kommune.

Københavns Havn.

Københavns Havn, beliggende ved Øresund i Skellet mellem Kattegat og Østersøen, er Landets bedste og største Havn og den betydeligste ved disse Farvande; den har gjort København til den vigtige Handelsstad, som den er, og er Grundlaget for hele Byens økonomiske Udvikling.

Det fordums c. 1,3 km brede Sund mellem Sjælland og Amager, udgørende et Fladvand med spredte Holme og dybere Løb derimellem, har sikkert fra de ældste Tider været benyttet af vore Forfædre som en naturlig Havn, hvor de kunde finde Læ for deres Baade. Paa Sjællandssiden laa lidt fra Stranden paa det højere Terræn Landsbyen *Havn*, og herfra foregik Baadfarten over til Skaane.

Efter at *Havn* i Midten af det 12. Aarh. var overgaaet i Biskop Absalons Besiddelse, skabtes ogsaa gunstigere Kaar for den daværende Havn, der ligesom Byen befæstedes, og Byens Navn ændredes i denne Tid til *Købmannehavn*. Den indre Havn strakte sig fra Ladbros udfor nuv. Magstræde til Stedet for nuv. Holmensbro, hvor den blev beskyttet ved Bomme, der lukkedes hver Aften og aabnedes hver Morgen, naar Vagtklokken lød. Vanddybden i Havnen har været 2-3 m, medens der ude fra Sundet fra Kronløbets Dyb strakte sig en 5 à 6 m dyb Rende ind til S. for nuv. Knippelsbro. Udviklingen i de følgende 4 Aarhundreder var ikke rivende. I 1461 nævnes for første Gang Bolværker langs Strandgrundene, som skabtes ved Oplydninger paa Fladvandet langs Havnens Sider. Sin betydeligste Udvikling gennemgik Havnen i Chr. IV's Tid, da Christianshavn grundlagdes, og Havnen i det væsentlige antog den Form, som den bevarede indtil sidste Halvdel af 19. Aarh. Herom og om Havnens Forhistorie skal iøvrigt henvises til Afsnittet: Københavns Historie, og der skal i det følgende kun nærmere gøres Rede for dens Udvikling i Tiden efter Chr. IV.

I det følgende Aarhundrede efter Chr. IV skete ingen større Udvidelser.

1662 paabegyndtes Anlægget af Citadellet, tæt op til Toldboden, hvorved Havnens Indsejling beskyttedes. I 1668 begyndte man Udgravningen af Frederiksholms Kanal som Fortsættelse af Gl. Strand, og i 1671 paabegyndtes Udgravningen af Nyhavns Kanal. Grundejerne maatte selv sætte Bolværker udfor deres Pladser paa samme Maade som skete ved Anlægget af Christianshavn; den udgravede Fyld indgik i de tilstødende Landvindinger. I 1682 anvistes Plads paa Revshalegrunden til mellem høje Pæle at losse Ballast, og her lagdes den første Grund til Nyholm, hvorfra det første Orlogsskib løb af Stabelen i 1692. Flaadens Leje indrettedes paa det store Vandareal V. og S. for Nyholm. I 1686 byggedes den anden Bro over Havneløbet fra Enden af Volden paa Københavnsiden over til Amager, kaldet Kalvebodbro, senere Langebro; den begyndte med kun at være 5 Alen bred og kun for Fodgængere. I 1739 byggedes af Marmor og Sandsten Marmorbroen, dengang kaldet Slotsbroen, over til Slotsholmen i Forbindelse med Opførelsen af