

J. P. TRAP

KONGERIGET  
DANMARK

FJERDE OMARBEJDEDE UDGAVE

PAA GRUNDLAG AF DEN AF H. WEITEMEYER UDGIVNE 3. UDGAVE  
OG UNDER MEDVIRKNING AF VIDENSKABSMÆND, FAGFOLK OG  
STEDLIGE MEDDELERE FRA ALLE LANDETS EGNE

UDGIVET AF

GUNNAR KNUDSEN

I. BIND

INDLEDENDE BESKRIVELSE AF DANMARK  
KØBENHAVN OG FREDERIKSBERG

KØBENHAVN 1929  
G. E. C. GADS FORLAG  
(FREDERIK GAD)

## KØBENHAVN OG FREDERIKSBERG.

	Pag.
I. INDLEDNING .....	201
<p style="margin-left: 2em;">Beliggenhed p. 201. Grænser og Omegn p. 202. Oprindelse, Udvikling, Kvarterer p. 204. Færdselsaarer p. 208. Anlæg p. 215. Udstrækning og Areal p. 220. Finansielle Forhold p. 221. Administrative Forhold p. 224. Inddeling i Kvarterer p. 225.</p>	
II. BYGNINGER OG INSTITUTIONER.....	228
<i>Kirker, Kapeller m. m., Kirkegaarde</i> .....	228
<p style="margin-left: 2em;">Kirker under Vor Frue Provsti p. 228. Kirker under Holmens Provsti p. 263. Kirker under Vestre Provsti p. 287. Kirker under Frederiksberg Provsti p. 296. Skt. Nicolai Kirkebygning p. 303. Kirker for Menigheder udenfor Folkekirken p. 306. Kirkegaarde p. 321.</p>	
<i>Slotte og Palæer</i> .....	327
<p style="margin-left: 2em;">Christiansborg p. 327. Rosenborg p. 346. Amalienborg p. 354. Prinsens Palæ p. 360. Charlottenborg p. 364. Frederiksberg Slot p. 372.</p>	
<i>Administrations- og Retsbygninger</i> .....	378
<p style="margin-left: 2em;">Ministerialbygninger p. 378. Arkiver p. 380. Raadhuse p. 385. Retsbygninger p. 397. Politbygninger p. 402.</p>	
<i>Undervisningsanstalter og Skoler</i> .....	405
<p style="margin-left: 2em;">Universitetet og dertil knyttede Institutioner p. 405. Kollegier p. 421. Polyteknisk Lærestanstalt p. 429. Landbohøjskolen p. 433. Andre Stats-Lærestalter p. 437. Seminarier p. 442. Tekniske Skoler p. 443. Handelsskoler p. 446. Husholdningsskoler p. 448. Idræt p. 450. Statens højere Almenskoler p. 452. Kommunale Skoler p. 455. Private Børneskoler p. 464. Abnormskoler p. 471.</p>	
<i>Biblioteker og videnskabelige Institutioner</i> .....	475
<i>Museer</i> .....	486
<i>Teatre</i> .....	502
<i>Hospitals- og Forsørgelsesvæsen</i> .....	508
<p style="margin-left: 2em;">Statshospitaler p. 508. Kommunale Hospitaler p. 516. Amtssygehus p. 527. Private Hospitaler p. 528. Andre Institutioner under Sundhedsvæsenet p. 534. Kbh.s Forsørgelsesvæsen p. 536.</p>	
<i>Stiftelser og Velgørenhedsinstitutioner</i> .....	542
<p style="margin-left: 2em;">Stiftelser som henhører under Foreninger og Lav p. 542. Andre Stiftelser p. 552. Asylter, Børne- og Optagelseshjem p. 561. Andre velgørende Institutioner p. 566.</p>	

	Pag.
<i>Hær og Flaade. Militære Etablissementer</i> .....	568
Landbefæstning p. 568. Søbefæstning p. 570. Orlogsværftet og Flaadestationen p. 571. Chr. IV's Tøjhus p. 577. Kastellet p. 580. Kaserner p. 582. Militære Institutioner p. 583.	
<i>Københavns Havn</i> .....	585
Frihavnen p. 588. Toldhavnen p. 592. Besejling og Udnyttelse p. 607.	
<i>Børsen</i> .....	608
<i>Pengeinstitutter</i> .....	611
Banker p. 611. Sparekasser p. 617. Kredit- og Hypotekforeninger p. 619. Forsikringsselskaber p. 621. Andre Pengeinstitutter p. 627.	
<i>Trafik- og Kommunikationsvæsen</i> .....	631
Post- og Telegrafvæsen p. 631. Rederier p. 635. Jærnbaner p. 637. Sporveje p. 645.	
<i>Hoteller</i> .....	647
<i>Foreningsbygninger</i> .....	649
<i>Dagblade</i> .....	661
<i>Kommunale tekniske Anlæg</i> .....	663
Vandforsyning p. 663. Belysningsvæsen p. 669. Kloakvæsen p. 674. Vejvæsen p. 679. Torvevæsen p. 681. Brandvæsen p. 686. Politivæsen p. 689. Badeanstalter p. 692.	
<i>Parker og Lystanlæg m. m. Monumenter</i> .....	694
<i>Gamle Huse</i> .....	712
III. BEFOLKNINGS-, ERHVERVS- OG BOLIGFORHOLD m. m. ....	727
<i>Befolknings- og Erhvervsforhold</i> .....	727
<i>Bolig-, Leje- og Ejendomsforhold</i> .....	731
<i>Større Fabrikker og industrielle Anlæg</i> .....	733
<i>Handels- og Søfartsforhold</i> .....	749
IV. HISTORIE .....	758
Københavns Terrænforhold og ældste Udvikling p. 758. Det middelalderlige København p. 762. Byens Kirker, Klostre og Gilder i Middelalderen p. 769. Fra Reformationen til den store Ildebrand p. 773. København 1728-1800 p. 788. København 1800-1850 p. 793. København 1850-1900 p. 796. København i det 20. Aarhundrede p. 802.	
<i>Frederiksberg</i> .....	807
<i>De gamle Landsbyer paa Hovedstadens Omraade</i> .....	813
<i>Litteraturfortegnelse</i> .....	816
De vigtigste Skrifter, der vedkommer Københavns og Frederiksbergs Topografi og Historie p. 816. De vigtigste Værker og Samlinger, der vedkommer Topografien for hele Landet eller større Dele af det p. 821.	

#### BILAG.

*Kort over København og Frederiksberg*, i 2 Blade.



byggedes 1907 en Bygning til den paa Bülow'svej ved Indkørslen til Landbohøjskolen, paa den gl. Portnerboligs Plads. Herfra flyttedes Virksomheden 1920 til den nye Bygning i Fjords Allé, opført 1918-20 efter Tegning af Arkt. M. og Chr. Borch, en Hovedbygning (33 × 14 m) med to mindre Fløje; i Kælderen findes Bolig for Vagtmester og Kustode og nogle mindre Laboratorier m. m., i Stueetagen Kontorer, Bibliotek og Bolig for Direktøren, paa 1. Sal Renheds- og Spirelaboratorier samt Kontorer, paa 2. Sal (Mansard) Vækstlaboratorium, Væksthus, Arkiv m. m. Anstalten foretager paa Begæring af Landmænd og Frøhandlere for Betaling Undersøgelse af Frøprøvers Renhed, Indhold af fremmed Frø og Ukrudt, Spirehastighed og Spireevne, Kornvægt, Vandindhold, m. m. Avlssteds, Sorts- og Stammeægthedsbestemmelserne foretages oftest paa Frøkontrollens Kontrolmarker;



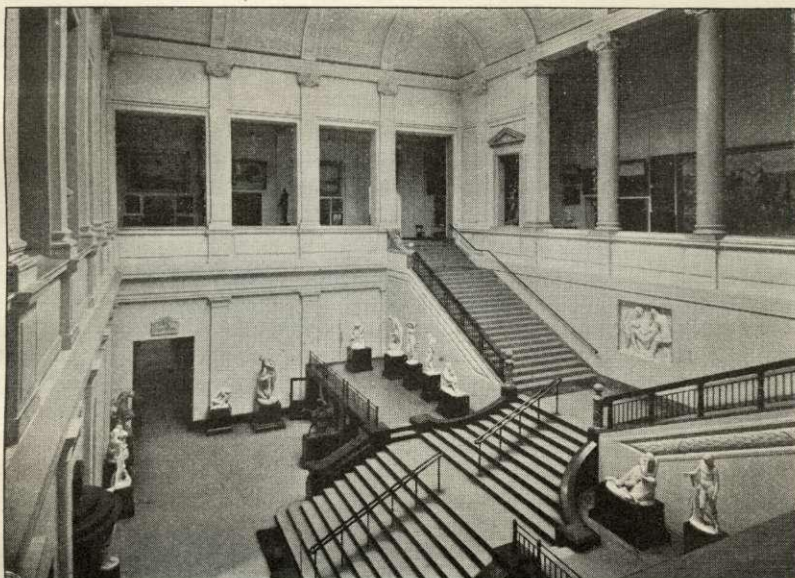
Statens Museum for Kunst.

Antallet af undersøgte Prøver er c. 25,000 aarl. Statsfrøkontrollen ejer to Frøsamlinger paa 9000 og 4000 Numre, den første købt 1922 af Prof. Fr. Nobbe i Tharand i Sachsen, samt et Fagbibliotek. Ved Anstalten, der under Tilsyn af den 1889 nedsatte Frøkontrolkommission ledes af 1 Direktør, er ansat 1 Inspektør, 1 Forsøgsleder, 5 videnskabelige Assistentter, 22 Underassistentter samt c. 30 honorar- og timelønnede Medhjælpere.

## Museer.

Om *De danske Kongers kronologiske Samling* se under Rosenborg p. 349, *Nationalmuseet* (den danske Saml., den etnografiske Saml., Antiksaml. og Mønt- og Medaillesaml.) under Prinsens Palæ p. 360, *Zoologisk Museum*, *Botanisk Museum* og *Mineralogisk-geologisk Museum* se under Universitetet p. 413, 418 og 421, *Københavns Bymuseum* under Raadhuset p. 391, *Tøjhusmuseet* og *Modelkamret* under Hær og Flaade nedenfor.

**Statens Museum for Kunst**, i Østre Anlæg, Hj. af Sølvgade og Ø.-Voldgade. Allerede Aaret efter at den kgl. Malerisamling (se p. 336) var bleven husvild ved Christiansborgs Brand — den fik foreløbig Hjemsted i Udstillingsbygningen ved Charlottenborg —, var Staten betænkt paa ved en Nybygning at skaffe mere betryggende Museumsforhold, og efter mange Overvejelser og efter en Konkurrence opførtes paa et af Staten købt 3,6 ha stort Areal af det gamle Voldterræn (væsentlig Qvitzows Bastion) Museet 1889-96 (Arbejdet paabegyndt  $\frac{24}{10}$  1889, Indflytningen foregik 1896) for 2,086,000 Kr. efter Tegn. af V. Dahlerup og Georg E. W. Møller. Bygningen, der indtager c. 4100 m<sup>2</sup> og ligger c. 4 m over Gadelinien omgi-



Vestibulen i Statens Museum for Kunst.

ven af grønklædte Terrasser, har en betydelig Underbygning (Over- og Underkælder), hvis Fundamenter naar indtil 11 m under Gaden, og som alene har kostet 271,000 Kr., og er opf. i ital. Renaissanceformer af røde Mursten med Anvendelse af Granit, Ølandssten og Savonnièressten m. m. til Sokkel og de arkitektoniske Led. Den bestaar af to Langfløje, 140 m, der ligger i Retningen V.-Ø., forbundne ved to noget bredere Endefløje, 37 m lange, og et endnu bredere Midtparti, der springer noget frem baade paa Syd- og Nordfacaden, saa at det har en Længde paa 40 m, og som skiller Gaarden mellem Fløjene i to lige store Rum. Over Midtpartiet er der et Udsigtsplateau, 30 m over Gaden. Nordfløjen og Endefløjene har 2 Stokv. (den østl. Endefløj har dog en Mezzanin mellem Stue og 1. Sal), Sydfløjen har i Midtpartiet kun 1 Stokv. Taget er væsentlig af Jærn og Kobber. Gennem den med Granitstøjler prydede Hovedindgang i Midtpartiet paa Sydfacaden kommer man ind i Forhallen og den store Vestibule, der gaar gennem begge Etager og dækkes af et Glastag, 18 m over Gulvet; fra Vestibulen fører Indgange ind til Stueetagens Lokaler, medens en Hovedtrappe, først i et, derpaa i to Løb fører op til 1. Sal, hvor der fra et af Støjler og Piller baaret omløbende Galleri er Adgang til Loka-

lerne, der dels er Ovenlyssale, dels har Sidelys. Foran Midpartiet ved Nordfløjen er der et stort Terrasse- og Trappeparti. Ved Hovedfaçadens Udsmykning har bl. a. Billedhuggerne Aarsleff (2 Basreliefs), Hammelef (10 Portrætmedailloner) og Aksel Hansen (4 Statuer over Hovedindgangen) medvirket. Ved Indgangen er der  $\frac{7}{1}$  1899 afsløret Broncebuster af N. L. Høyen (V. Bissen) og Julius Lange (Brandstrup), og  $\frac{6}{10}$  1901 er der ved Façaden afsløret Broncestatuer af V. Marstrand (W. Runeberg) og H. V. Bissen (V. Bissen), de to sidste skænkede af Konferensrd. Heide. Pladsen foran Museet blev i Aarene 1919-21 reguleret og omdannet til et Haveanlæg, i hvilket der anbragtes en Række Skulpturværker fortrinsvis af danske Billedhuggere. Ved samme Lejlighed blev Danmarksmonumentet, modell. af L. Hasselriis, til Minde om Chr. IX's Guldbryllup 1892, afsløret  $\frac{26}{5}$  1897 (Museets egentlige Indvielsesdag), flyttet fra Pladsen foran Museet, hvor det tidligere havde været opstillet, til Bastionen i Østre Anlæg. V. for Museet ud til Sølvgade er i Maj 1903 opstillet den af C. Jacobsen til Kommunen skænkede Broncestøbning af Michel Angelos David (opstillet Aug. 1897 ved Helligaands Kirke ud til Amager-torv, dernæst samme Efteraar paa Raadhuspladsen ud for Lavendelstræde). (Om Bygningen se Den tekn. Forenings Tidsskr. 17. Aarg., 1894).

Museet indeholder den kgl. Maleri- og Skulptursamling, Kobberstiksamlingen og Afstøbningssamlingen.

Maleri- og Skulptursamlingen findes i Vestibulen, paa Trappegangen og Galleriet samt i Salene paa 1. Sal. Malerisamlingen bestaar af den danske Afdeling t. h. for Indgangen og Afdelingen for udenlandsk Kunst t. v. Den første indeholder Malerier af danske Kunstnere fra Slutn. af 18. Aarh. og op til Nutiden og forøges gennem aarl. Indkøb. En stor Del af den udenlandske Kunst er erhvervet under Fr. V ved Indkøb af Kunsthandler, senere Kunstammerforvalter G. Morell; navnlig skaffede han en betydelig Samling af nederlandske Malerier. En stor Udvidelse fik den under Fr. VI ved Erhvervelsen af Etatsraaderne Bodendicks og Wests Samlinger. Da Malerisamlingen 1824 flyttedes til Christiansborg (se p. 336), forøgedes den yderligere ved Malerier, der tidligere var spredte paa Slotte og i andre kgl. Bygninger.

Kobberstiksamlingen, i Østfløjens Stueetage med Adgang gennem Vestibulen og Afstøbningssamlingen t. h. for Hovedindgangen, hørte tidl. til det kgl. Bibliotek, blev fra 1835 en selvstændig Samling og blev 1843, da den talte c. 37,600 Blade, offentlig tilgængelig; 1852 flyttedes den til Prinsens Palæ, 1896 her til Museet. Den bestaar nu af c. 80,000 Blade, hvoraf c. 10,000 er Haandtegninger. Samlingen indeholder bl. a. værdifulde Serier af Dürers Kobberstik og Rembrandts Raderinger. Den største Del af Haandtegningerne er danske.

Afstøbningssamlingen, i Stueetagen, grundlagt af Julius Lange, videreført af Brygger Carl Jacobsen, og af ham aabnet  $\frac{10}{11}$  1898, indeholder Gipsafstøbninger over Billedhuggerarbejder fra tidligst Tid indtil 18. Aarh.: af kaldæisk, assyrisk og ægyptisk Kunst, gammelgræsk (arkaisk) Kunst, græsk, hellenistisk og romersk Kunst, endelig Kunst fra Middelalderen og Renæssancen. Et særligt smukt Rum er den med dekoreret Tøndehvælving dækkede Festsal, der indeholder Afstøbninger dels over kolossale Arbejder, dels over særlig berømte Antikker.

For at afhjælpe den Pladsmangel, der allerede viste sig kort efter Museets Fuldførelse, blev der i 1914-22 foretaget en gennemgribende Omordning af Maleri-, Skulptur- og Kobberstiksamlingens Lokaler. Ombygningen forbedrede i væsentlig Grad Museets Udstillingsforhold, men Pladsmangelen blev ikke ophævet og bliver føleligere fra Aar til Aar.

**Thorvaldsens Museum**, paa Slotsholmen bag Slotskirken. Efter at Thorvaldsen ved Testam. af  $\frac{8}{12}$  1838 havde skænket Byen alle sine Kunstværker og Samlinger paa den Betingelse, at Kommunen opførte et Museum til dem, gav Fr. VI Vognremissen fra det 18. Aarh.'s Christiansborg til dette Formaal (Gavebrev af  $\frac{10}{7}$  1834). Bygningens Ydermure blev delvis bevarede. Hele Grundens Areal er 5675 m<sup>2</sup>, Bygningens 2640 m<sup>2</sup>. Museet opførtes 1839-48 (aabnet  $\frac{18}{6}$  1848) for 507,472 Kr., af hvilke Kommunen gav 357,472, medens Resten indkom ved Subskription. Det er opf. efter en af Thorvaldsen billiget og af Fr. VI approberet Tegn. af M. G. B. Bindsbøll i personligt præget nyklassisk Stil, Kunstnerens ejendommeligste Arbejde, baade et Museum for Thorvaldsens Værker og et Mausoleum

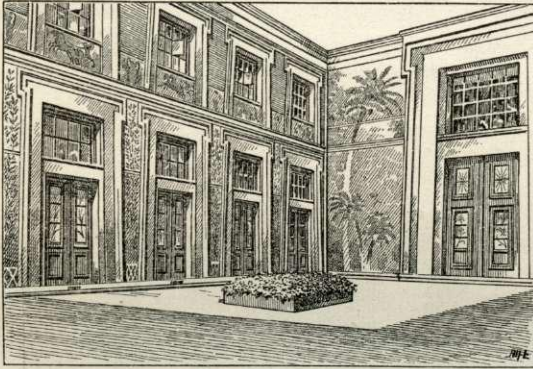


Thorvaldsens Museum. Til venstre Nicolai Kirketaarn.

over ham. Det er paa høj Granit- og Sandstenssokkel af Mursten, cementpudset med rig Anvendelse af Farver, og bestaar af 4 Fløje, i Kælder og 2 Stokv., som danner en Rektangel, 65 × 38 m, og som indeslutter en Gaard. Under dens Midte er muret en utilgængelig, smukt dekoreret Gravhvælving, i hvilken Thorvaldsens Lig nedsattes den  $\frac{8}{6}$  1848. Graven er dækket af Vedbend og Roser. Paa Granitrammen, som omslutter Planterne, følgende Indskrift: Bertel Thorvaldsen f. den 19. November 1770, d. den 24. Marts 1844. Over Hovedfaçaden, der vender mod SV., og foran hvilken der er et stort Trappeparti, staar en af Chr. VIII skænket Bronze-gruppe, en Victoria paa en Kvadrige, udf. af H. V. Bissen til Dels efter Skitse af Thorvaldsen (Victoria og den ene Hest, den anden er modell. af S. P. J. H. Ussing, de to af Bissen). Paa Ydermurenes andre 3 Sider er der under Stueetagens Vinduer en af Jørgen Sonne i Scrapfito udført Billedrække, forestillende Thorvaldsens Modtagelse paa Kbh.'s Red 1838 og Udlosningen af hans Værker og disses Overførelse til Museet. Disse udvendige Dekorationer, som først blev vedtagne efter Thorvaldsens Død og imod hans i Brev af  $\frac{8}{5}$  1839 til Kommissionen for Museet

udtalte Ønske, er nu stærkt medtagne af Vind og Vejr. En Række Forsøg paa deres Rekonstruktion har hidindtil, hverken kunstnerisk eller teknisk, givet tilfredsstillende Resultat. Ogsaa Indermurene omkring Graven er rigt dekorerede med Laurbærtræer, Palmer, Vaser, Trefødder, Genier osv., ligesom der inde i Bygningen findes smukt dekorerede Løfter, dels malede, dels i Stuk, udførte af en stor Del af Tidens kendte Kunstnere.

I det Indre er Kælderen og de to Stokv. delte i 52 større og mindre Rum med Korridorer langs Gaardsiden, foruden en Forhal i hele Bygningens Bredde, der indeholder de originale Modeller til Thorvaldsens største Arbejder, og en stor Sal i Nordfløjen, Christussalen, med Modellerne til Statuerne i Frue Kirke; de sidste to Sale gaar gennem begge Etager; alle Rummene har Tøndehvælvinger. Iøvrigt er hele Stueetagen og Korridorerne paa 1. Sal optagne af Thorvaldsens egne



Gaarden i Museet med Thorvaldsens Grav.

Værker (ialt 675 Numre), der dels er Skitser og Modeller af Gibs, dels Skulpturer af Marmor, af hvilke sidste der 1928 var 189, nemlig 5 Grupper, 23 Statuer, 30 Buster, 130 Relieffer og 1 Frise. Rummene paa 1. Sal indeholder hans Samlinger, bestaaende af Malerier (mest af samtidige Kunstnere), Tegninger (af Thorvaldsen og af andre), Kobberstik, Raderinger osv., Antikviteter (græske, etruske og romerske Oldsager, Gemmer og Paster, Mønter, Gibsafstøbninger af Antikker), Skulpturer fra nyere Tid, Bøger osv. Værelset i det nordvestlige Hjørne paa 1. Sal Nr. XXXII indeholder Kunstnerens sidste ufuldendte Arbejder, Portrætter af Venner og Mænd, som stod ham nær og virkede for Opførelsen af Museet, nogle af hans Møbler m. m. I Værelse Nr. XXXI er i Montre udstillet en Del personlige Minder om Thorvaldsen. I en Del af den hvælv. Kælder findes Thorvaldsens Ungdomsarbejder, hans Afstøbningssamling, en Del Malerier, Tegninger og Akvareller, Brudstykker af det originale Marmoreksemplar af Alexanderfrisen, ufuldførte Arbejder, en Række Portrætter af Thorvaldsen samt en Del personlige Minder om ham. I Kælderen er der desuden et Gipseri med Afstøbninger af Thorvaldsens Værker til Salgs. — Museet ejer en Kapital paa c. 160,000 Kr., der er legeret det af Thorvaldsen.

Litt.: J. M. Thiele, Den danske Billedhugger B. Th. og hans Værker, I-IV, Kbh. 1831-50. — Julius Lange, Sergel og Th., Kbh. 1886. — C. Bruun og L. P. Fenger, Th. Museums Hist., Kbh. 1892. — Sigurd Müller, Th., hans Liv og hans Værker, Kbh. 1893. — M. Galschiøt, Thorv. Mus., Kbh. 1895. — Th. Oppermann, Thorvaldsen. Hans Barndom og Ungdom, Kbh. 1924. — S. Forf., Thorvaldsen. Manddomsaarene i Rom. Kbh. 1927.

**Ny Carlsberg Glyptotek**, Dantes Plads, er opført til de af Brygger, Dr. phil. Carl Jacobsen  $\frac{2}{3}$  1888 og  $\frac{1}{3}$  1899 til Staten og Kbh.s Kommune skænkede



Kunstsamlinger\*) og bestaar af en ældre og en yngre Bygning. Den ældre Bygning er opf. paa den gamle Stadsgravs Grund 1892-97 (Grundst. nedlagt 1892, indviet  $\frac{1}{6}$  1897) efter Tegn. af V. Dahlerup for c. 1 Mill. Kr., hvoraf Stat og Kommune hver gav Halvdelen, samt 250,000 Kr., som C. Jacobsen skænkede til Udstyrelsen. Den er af lyserøde Mursten med rig Anvendelse af Granit (Sokkel, Pilastre, Dørrindfatninger osv.), Savonniëresten, Terrakottadekorationer m. m. og bestaar af 3 Fløje, hvoraf Hovedfløjen (c. 64 m) vender ud til Pladsen, medens de to Sidefløje (c. 38 m) ligger langs Tietgensgade og Niels Brocksgade. Hovedfløjens Rum gaar gennem hele Bygningens Højde med Ovenlys, medens Sidefløjene har Kælder og to Stokv. med flade Lofter, dels Stuklofter, dels farvedekorerede med



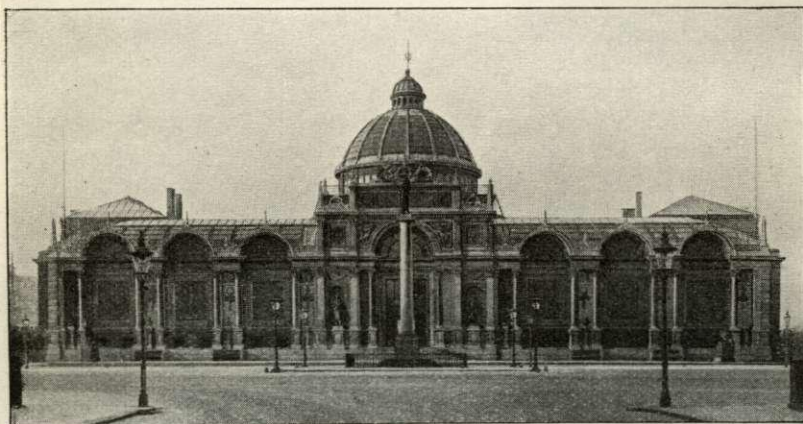
Parti af Forhallen i Thorvaldsens Museum.

Malerier. Paa Façaden er der 12 graa og 2 mørkegrønne, polerede Søjler, der

\*) *Ny Carlsberg Glyptoteket* var fra Begyndelsen en rent privat Samling af Skulpturer og Malerier, der oprindelig i Hovedsagen syntes at skulle blive et Hjem for dansk Billedhuggerkunst efter Thorvaldsen, og hvortil i 1882 paa Ny Carlsberg opførtes en særlig Bygning, som fik Navnet Glyptotek, og som senere udvidedes flere Gange. Men, da Samlingen 1882 betydelig forøgedes ved Erhvervelsen af H. V. Bissens og J. A. Jerichaus originale Gipsmodeller, kom Ejeren paa den Tanke at skabe en Samling, der kunde faa mere vidtrækkende Betydning, og da han samtidig havde fattet stor Interesse for den nye franske Billedhuggerkunst ligesom for den antikke Kunst (allerede 1882 fandtes der i Samlingen et Par Antikker og nogle franske Skulpturer), fik Museet snart en anden, mere storslaet Karakter i de følgende Aar, da dets Kunstsatte voksede i en ganske forbausende Grad og snart vandt europæisk Ry, idet der nemlig anskaffedes Prøver paa fransk Billedhuggerkunst af vor Tids ypperste Kunstnere, som Paul Dubois, Gautherin, der har udført Marmorstatuen af Kejserrinde Maria Feodorovna af Rusland, Chapu, der har udført Marmorstatuen af Prinsesse Alexandra af Wales (begge i „Kejsrerindesalen“), Delaplanche, Mercié osv., samt antikke Portrætbuster, Sarkofager, Skulpturer fra Palmyra og ægyptiske Kunstsager. Endelig 1888 kunde Jacobsen virkelig gøre sin Tanke at gøre Samlingen til et selvstændigt Museum, idet han tillige med store Pengegaver til dens Vedligeholdelse skænkede den til Landet paa den Betingelse, at Stat og Kommune i København lod opføre en monumental Bygning, hvor den kunde faa Plads. Til denne Bygning overførtes Samlingen af moderne Skulptur, medens den antikke Samling, der efter 1888 var forøget meget betydeligt, forblev i Glyptoteket paa Ny Carlsberg („det gl. Glyptotek“); 1899 skænkede Jacobsen ogsaa denne Samling til det offentlige, mod at der skaffedes Plads til den ved en Udvidelse af det nye Glyptotek.

bærer 7 Buer, af hvilke den midterste og største findes i et højere Midtparti over Hovedindgangen og Forhallen. Mellem Søjlerne er opstillet Buster af danske og franske Kunstnere (Th. Stein, Johs. Wiedewelt, H. E. Freund, H. V. Bissen, Carpeaux, Falguière, Rodin og Const. Meunier); i Nicher paa begge Sider af Indgangen staar Statuer af Jerichau (af Johs. Bjerg) og Dubois (af Larche). Den store, smukt dekorerede Vestibule har Tøndehvælvning, som bæres af 8 gule kannelerede Marmorsøjler. Fra Vestibulens forreste Del fører paa hver Side Trapper op til Salene i Stueetagen, fra den bageste Del ligeledes paa hver Side høje Trapper op til Rummene paa 1. Sal.

Den ældre Bygning indeholder en fortrinlig dansk Samling, mest af Arbejder efter Thorvaldsens Tid (t. v. for Indgangen), saaledes af H. V. Bissen, Jerichau (hver med sin Sal), Freund, Stein, Aarsleff, Saabye, Sinding o. a. (i Vestibulen staar 13



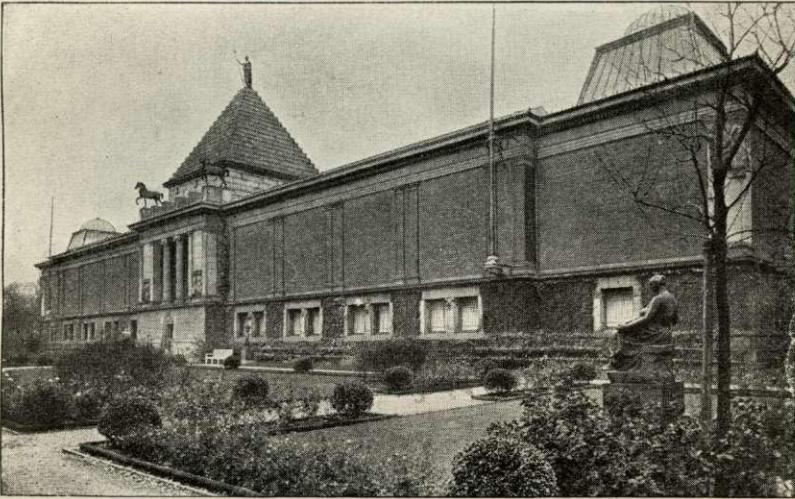
Ny Carlsberg Glyptotek. Den ældre Bygning.

af Bissens 18 Kvindestatuer, der reddedes fra Dronningetrappen ved Christiansborgs Brand), og en fransk Samling af de bedste Billedhuggerarbejder fra Carl Jacobsens Tid (t. h. for Indgangen), den fuldstændigste Saml. af fransk Skulptur uden for Paris, saaledes af Falguière, Dubois, Barrias, Gautherin (hver med sin Sal), Carpeaux, Rodin, Mercié o. a. Desuden findes der (i øverste Etage) en lille Samling Skulpturer fra Renæssancetiden samt en Samling af navnlig danske og franske Malerier, især fra 19. Aarh.

Den nyere Bygning er opf. 1901-06 (indv. <sup>27</sup>/<sub>6</sub> 1906) efter Tegn. af Prof. H. Kampmann; Staten og Kbh.s Kommune bidrog hver med  $\frac{1}{2}$  Mill. Kr., Kommunen gav tillige Grunden (c. 5595 m<sup>2</sup>), medens Carl Jacobsen gav 1 Mill. Kr. til Anskaffelse af Kunstværker, til Dekoration af Bygningen og til eventuelt forøgede Byggedgifter. Bygningen, der ligger bag ved den ældre Glyptoteksbygning, er opf. i 2 Stokv., det nederste af Granit, det øverste af røde Mursten med Gesims af Granit, og bestaar af 4 Fløje og en Midtfløj, hvorved der fremkommer 2 Gaarde. Hvor Vestfløjen og Midtfløjen mødes, findes et af Granit opf. Parti, det saakaldte Mausoleum, der afsluttes over Taget af en Trinpyramide, ved hvis Fod er opstillet to forgyldte Bronceheste (Kopier fra Markuskirken i Venedig), og paa hvis Top staar en forgyldt Broncestatue af Pallas Athene. I Fløjene har Stueetagen (Helbig-Museet) Vinduer, medens Rummene paa 1. Sal har Ovenlys (i Hjørneværelserne

fra „Lanterner“). De fire Hjørnepilastre af Granit er dekorerede med Kvindeskikkelser (af Billedh. Brandstrup), der symboliserer Døgnets Tider: Morgen, Middag, Aften, Nat. Midtfløjen indeholder Vestibule og den pragtfulde Festsal ( $25 \times 33$  m), hvis Tag foruden af 4 Hjørnepiller bæres af 20 polerede, kannelerede jonske Marmorsøjler; imellem Søjlerne er opstillet Statuer af romerske Kejsere; midt i Salen findes et Impluvium, i hvilket er nedlagt en antik Mosaik (Europa bortføres af Zeustyren) omrammet af rødt, græsk Marmor. Festsalen afsluttes ved Vestfløjen af en Tempelgavl, der bæres af 4 Marmorsøjler svarende til Salens øvrige, og hvis Trappe fører op til Mausoleet.

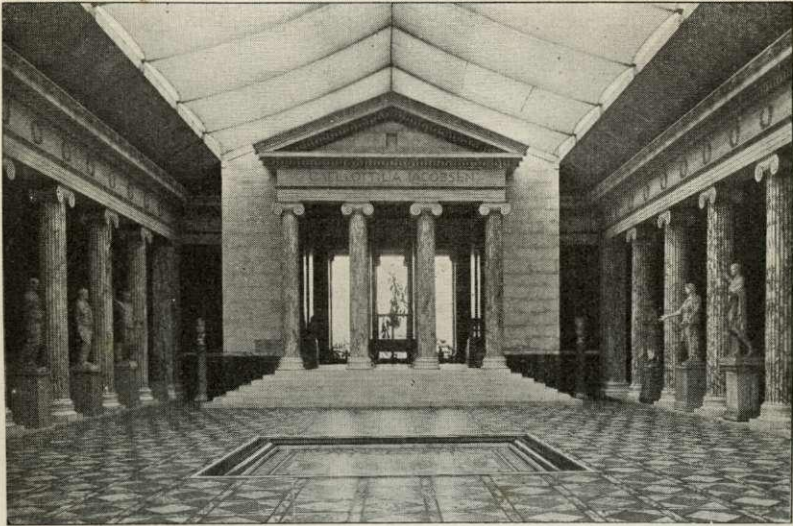
Denne Bygning rummer de antikke Samlinger, som nu er Glyptotekets vigtigste, og som omfatter en *græsk-romersk Skulptursamling* med en fyldig Repræsenta-



Ny Carlsberg Glyptotek. Den nyere Bygning.

tion for alle den antikke Kunsts Tidsrum (Samlingen af romerske Portrætbuster er en af Verdens rigeste), en *etrurisk Samling* (Helbig-Museet, opkaldt efter den tyske Arkæolog, Prof. Helbig, der har været behjælpelig ved Tilvejebringelse af Kunstværkerne), som optager det meste af Stueetagen og foruden Skulpturer, Vaser etc. indeholder en enestaaende Samling Kopier af Freskomalerier i de etruske Grave; endvidere en *ægyptisk* og en *palmyrensk Skulptursamling* (den sidste med talrige Buster fra Grave ved Palmyra). Forbindelsen mellem Glyptotekets to Afdelinger dannes af den saakaldte Vinterhave (den med en Glaskuppel overdækkede Gaard mellem den ældre Bygnings Fløje) med aabne Loggiaer paa Siderne og Trappeparti op til den nyere Bygning; Kuplen (Diameter 16 m, indvendig Højde 30 m, udv. Højde til Fløjstangens Spids 36 m) bæres af 12 støbte Søjler; Gaarden (Arkt. V. Dahlerup) fuldførtes samtidig med den nyere Bygn.; Udgifterne ved Opførelsen (c. 410,000 Kr.) afholdtes af det af Carl og Otilia Jacobsen <sup>25</sup>/<sub>100</sub> 1901 oprettede Ny Carlsberg Fond. — Senere Tilbygninger: i den sydl. Gaard en ny Ægyptersal (indviet 1921), og i den nordl. Gaard en Bygning (fuldført 1925) med Administrationslokaler, Studier og et offentlig tilgængeligt Bibliotek.

Foran Glyptotekets Façade mod Dantes Plads staar Baryes to Bronceløver, og i Anlæggene langs Sidefløjene er opstillet Broncestatuer af Meunier, Dalou, Rodin o. a. I Glyptotekshaven uden for Vestfaçaden staar Rodins „Grubler“, Meuniers „Maternité“, Guillaumes „Høstmand“ o. fl. a. — Glyptoteket har en Bestyrelse paa 5 Medlemmer (foruden Formanden 2 valgt af Københavns Magistrat og 2 af Undervisningsministeriet). Det ejer et Fond paa 1 Mill. Kr. (hvoraf Carl Jacobsen har skænket 750,000 Kr.) til Samlingens Drift og Vedligeholdelse. (Litt.: Carl Jacobsen, Ny Carlsberg Glyptotekets Tilblivelse, Kbh. 1906. — Fra Ny Carlsberg Glyptotekets Samlinger, Kbh. 1920 og 1922. — Om Bygn. se „Archit.“ <sup>23/6</sup> 1906).



Den romerske Sal (Festsalen) i Glyptoteket.

**Den Moltkeske Malerisamling**, i det Moltkeske Palæ, Hj. af Bredgade og Dronningens Tværgade, er hovedsagelig dannet ved Midten af 18. Aarh. af Greve A. G. Moltke, der erhvervede den til sit Palæ paa Amalienborg, navnlig ved Hjælp af den p. 488 nævnte Kunsthandler G. Morell, som vistnok havde Inspektion over Samlingen; han udarbejdede 1756 en Fortegnelse over de Malerier, som fandtes i den store Sal (Skilderigemakket) og i Lysthuset i Haven (se p. 360); i de næste Aar forøgedes Samlingen betydeligt, saa at den 1780 kunde vurderes til 80,000 Rd. Da Palæet solgtes 1794, tænkte J. G. Moltke en Tid ogsaa paa at sælge Samlingen, da det var vanskeligt at finde en Plads til den; men heldigvis opgaves Salget, og 1804 fik den Lokale i en Bagbygning til Thotts Palæ (3 tarveligt belyste Værelser), hvor den samtidig gjordes tilgængelig for Publikum; i lang Tid var det den eneste Kunstsamling, der var offentlig. Her blev den til 1878, da den flyttedes til sin nuvæ. Plads i en 1878-79 efter Tegn. af J. Th. Zeltner opf. Tilbygning i Dronningens Tværgade til Palæet, som omtr. 30 Aar før var blevet købt af A. W. Moltke<sup>\*)</sup>. Samlingen, der tæller noget over 150 Numre, som mest

<sup>\*)</sup> Palæet har sin Oprindelse i en mindre Bygning opf. af Ulrik Frederik Gyldenløve paa Hjørnegrunden af Bredgade og Dronningens Tværgade, købt <sup>14/6</sup> 1686 af Sværdfejer Henrik Storch. Gyldenløves Søn Grev Ferdinand Anton Danneskiöld Laurvigens udvidede i Aarene 1711-13 ved Tilkøb Ejendommen mod Bredgade og opførte derefter det nuvæ. Palæ. <sup>16/11</sup> 1716 fik

hører til den nederlandske Skole, findes i een stor Sal, der har Ovenlys. Malerierne er for en Del af stor Værdi og danner et godt Supplement til Statens Museum for Kunst.

**Den Hirschsprungske Samling**, Stockholmsgade (i Østre Anlæg), skylder Groserer Heinrich Hirschsprung († 1908) sin Tilblivelse, idet han og hans Hustru Pauline H. ved Gavebrev af 1/7 1902 skænkede Staten og Københavns Kommune deres Samling af Malerier m. m. af danske Kunstnere i det 19. Aarh. (senere ændret derhen, at Staten alene overtog Samlingen). Bygningen, 1 Stokv. med



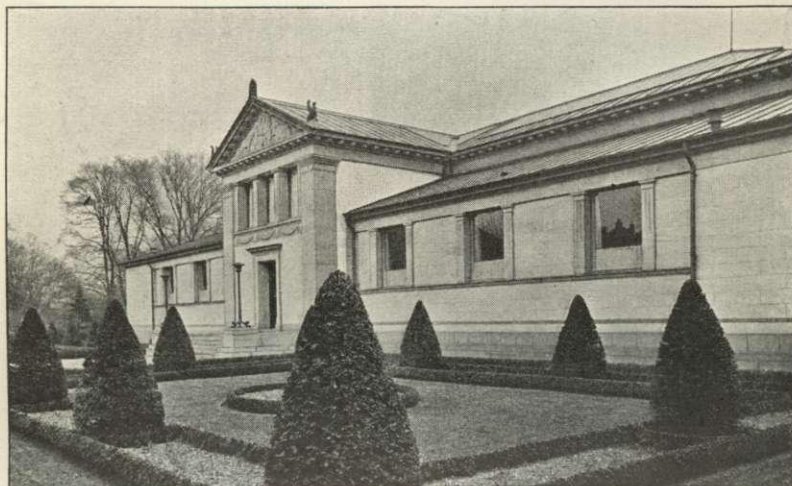
Moltkes Palæ.

Kælder og Fronton, i klassisk Stil, opf. 1908-11 (indv. 8/7 1911; Arkt. Prof. H. B. Storck), er af Sandsten (paa Granitsokkel) med Marmorbeklædning og Kobbertag (se „Architekten“ 5/8 1911). Til Opførelsen har Staten ydet 140,000 Kr., Kbh.s Kommune 60,000 Kr. samt Grunden og Fru Pauline Hirschsprung c. 100,000 Kr. I Frontonen over Hovedindgangen findes et Relief, udført af Billedhugger Kaj Nielsen efter Tegn. af Joakim Skovgaard, som ogsaa har udsmykket Forhallen. Foruden 4 Ovenlyssale, 2 mindre og 2 større (Krøyer-Salen og Skovgaard-Salen, den sidste med Kartoner til Viborg Domkirke), findes en Række mindre Værelser med Sidelys. Foruden Malerier, Akvareller, Pasteller og Tegninger rummer Samlingen ogsaa Skulpturer (mest i lille Format) samt en Del Møbler, der har tilhørt danske Kunstnere; endelig findes i Arkivet en Brevsamling, der indeholder Breve til og fra danske Kunstnere i det 19. Aarh. Samlingen er som et Supple-

han med Mageskifte med Kongen tillagt Nabogrunden, der havde været Dronningens Pome-ranshave, og lod her Joh. Cornelius Krieger langs Bredgade opføre en lav Bygning med kuppelprydet Midtparti; Aar 1783 blev Ejendommen købt for 46,000 Rd. af Etatsrd. Fr. de Coninck og hans Kompagnon, Etatsrd. N. L. Reiersen; den første, som blev Enejeer, solgte den 1794 efter Christiansborgs Brand til Enkedronning Juliane Marie, efter hvis Død 1796 den erhvervedes af Etatsrd. Const. Brun, som anvendte meget paa dens indre Udstyr ved Hjælp af den franske Arkitekt J. J. Ramée, og som boede her til sin Død 1836; den købtes da af Murmester Lyttthans, som solgte den til A. W. Moltke. Tilbygningen, af Zeltner, er i samme Stil som den ældste Del af Bygningen paa Hjørnet, der staar endnu, hvorimod Kriegers Fløj nu er ombygget til Privatbygninger.

ment til Statens Museum for Kunst underlagt Undervisningsministeriet, men forvaltes af en særlig Bestyrelse bestaaende af en Repræsentant for Undervisningsministeriet, for Kunstakademiet og for den Hirschsprungske Familie, samt Direktøren for den kgl. Malerisamling og Samlingens egen Direktør. I 1927 var Antallet af Besøgende 16,270. I den lille Forhave staar Bonnesens Statuette „En Barbar“.

**Generalkonsul Johan Hansens Samling af dansk Kunst, Kastelsvej 16.** Denne Privatsamling, der rummer c. 1900 Billeder, indeholder særlig Billeder af en Række af vore Kunstnere fra 19. Aarh., som ikke er naaet at blive repræsenteret paa Statens Museum for Kunst eller Den Hirschsprungske Samling, men som dog har ydet noget værdifuldt, og Samlingen fremtræder derfor i første Række



Hirschsprungske Samling.

som et Supplement til disse Samlinger. Endvidere findes en Samling Malerier fra den Lundbye'ske Kreds samt en Afdeling indeholdende Værker af sønderjyske og dansk-tyske Kunstnere. Museumsbygningen, der indeholder 11 Værelser, er opf. 1917 som Tilbygning til Ejerens Villa, efter Tegn. af Arkt. Methling og Madvig, og fra <sup>7</sup>/<sub>10</sub> 1917 blev Samlingen offentlig tilgængelig.

**Det danske Kunstindustrimuseum, Bredgade,** er grundl. <sup>30</sup>/<sub>4</sub> 1890 af Ny Carlsberg Museumslegat i Forening med Industriforeningen. Dets første Bygning, V.-Boulevard 22-24 (opf. efter Tegn. af Arkt. Vilh. Klein for c. 375,000 Kr., nu tilhørende De forenede Bryggerier), indviedes <sup>20</sup>/<sub>7</sub> 1894, og her havde Museet til Huse indtil <sup>31</sup>/<sub>8</sub> 1924, da det flyttede til sine nuvæ. Lokaler i det tidl. Kgl. Frederiks Hospital, som 1919 var købt af Staten af Etatsrd. Emil Glückstadt, der efter at en Grund paa Nordsiden samt 4 Pavilloner ved Bredgade og Amaliegade var frasolgte skænkede hele Hospitalets Midtkarø omkring Grønnegaarden til Museet, hvorefter det 1921 ved Konkurrence overdroges Arkitekterne Ivar Bentsen og Kaare Klint at foretage en Ombygning, der tilendebragtes i 1926, og Museet genåbnedes da <sup>4</sup>/<sub>9</sub> s. A.

Det gamle Frederiks Hospital var bygget paa en Del af det 1689 nedbrændte

Sophie Amalienborgs Have, et lavt Terræn, der opfyldtes ved Rydning af Brandtomterne fra Kbh.s Brand 1728. Fr. V lod efter Tilskyndelse af Greve A. G. Moltke i 1751 Nic. Eigtved udarbejde Planer til Hospitalet; <sup>20/7</sup> 1752 nedlagdes Grundstenen (der 1922 atter blev fremdraget, et Sandstensskrin, hvori stod et Klæberstensskrin, indeholdende en Kobberplade med Indskr., samt 7 Skuemønter af Guld; nu udstillet i Museets Vestibule), hvorefter først de to lange, kun et Stokv. høje Sidebygninger opførtes, med Plan om at de skulde være fritliggende, men senere maa man have bestemt sig til efter Eigtveds oprindl. Plan at gøre Grønnegaarden lukket, idet der for Enderne opførtes Forbindelsesbygninger, i hvis Midtparti anbragtes Pavilloner i 2 Stokv., 24 m lange, med Frontespice; Pavillonen mod Amaliegade var oprindl. eet stort Kirkerum i 2 Etager, men opdeltet senere i Værelser, med



Kunsthåndværksmuseet.

Kirkesal i øverste Etage. Grønnegaardsanlægget maaler  $114 \times 94$  m; det var oprindelig delt med en Tværmur til Adskillelse af Mands- og Kvindeafdelingen. Efter Eigtveds Død overtoges Ledelsen af Byggearbejdet af L. Thurah, der opførte fire Forbygninger mod Bredgade og Amaliegade, i Kælder og 2 Stokv.,  $32 \times 13$  m, med Frontespice; mellem Forbygningerne findes Jærngitterporte med Sandstenspiller (med Rokokovaser); Billedhuggerarbejdet paa Thurahs Bygninger og paa Port- og Gitterpillerne skyldes Billedhugger Hänel, medens Frontonerne paa Grønnegaardens Bygninger er udførte af Billedhugger Petzold.

Efter at Hospitalet 1910 var flyttet til det nyopførte Righospital (se p. 508), benyttedes Bygningerne til Udlejning, indtil de som nævnt 1919 blev købt af Etatsrd. Emil Glückstadt, hvorefter Ombygningen tog sin Begyndelse. Ved Ombygningen blev Ydermure og Hovedskillerum undermuret til fast Bund, Murværket i Længerne paa mange Steder helt fornyet, et Gulv af schlesisk Marmor med underliggende Varmeanlæg lagt i Museumsrummene og Etageadskillelsen af Jærnbeton. Det gamle Tagværk af pommersk Tømmer blev benyttet igen. I Tagetagen indrettedes 3 Funktionærboliger, Magasiner og Værksteder, og i den søndre Sidelænge et langt brandfrit Rum. Ved Grundens Nordskel er Kedelrummet anbragt i en dyb Kælder, der er funderet saaledes, at en Bygning for Museets Skole

for Kunsthaandværkere kan opføres herpaa. I Flugt med denne ligger en Nybygning, opført under Arkitekt L. Hygoms Ledelse, som Direktørbolig for Museet.

Museumsrummene ligger i en indre Række omkring Grønnegaarden; i den ydre Række ligger nærmest Indgangen fra Bredgade, til venstre Kontorer, til højre Portnerens Værksteder, i de lange Sidelænger til venstre Bibliotheket, til højre Rum til skiftende Udstillinger, begge med Indgange synlige fra Vestibulen. I Grønnegaarden, der er udlagt som Græsplæne med brolagte Stier igennem to gamle Lindealléer, er opstillet forskellige dekorative Skulpturarbejder samt en Mindesten for Museets anden Direktør Emil Hannover (1906-23) af E. Utzon Frank, en Portrætterme af Th. Bingesbøll af Kaj Nielsen og Havhestebroenden af Niels Skovgaard, tilhørende Københavns Kommune. I Vestibulen er de vigtigste Data i Museets og Bygningens Historie anførte paa to Tavler; en Marmorindetavle af J. F. Willumsen med en Bronzefigur af en Sædemand minder om Museets første Direktør Pietro Krohn (1894-1905). I Midtbygningens Beletage mod Bredgade, over Vestibulen, er der Foredragssal og et Bestyrelsesværelse med et Maleri af Jul. Paulsen forestillende Brygger C. Jacobsen og Hustru Ottilia og skænket Museet af københavnske Haandværkere 1896 ved Ny Carlsbergs 25 Aars Jubilæum; imod Amaliegade Keramiksæl.

Selve Samlingerne og kunstindustrielle Genstande er ordnet i historisk Rækkefølge. Der findes et Middelalderstue, et italiensk Renæssancerum, et nordisk Renæssancerum, en Baroksal, et Rokokoværelse, paa 1. Sal en meget stor Porcellænssamling, endv. en Louis XVI Sal, et Værelse med danske Kunstnermøbler, et Empireværelse, et Værelse med moderne dansk Kunsthaandværk, et ostindisk Rum og et muhammedansk Rum. Biblioteket omfatter c. 12,000 Bd., Billedsamlingen c. 30,000 Billeder. Til Museet er knyttet en Skole for Kunsthaandværkere.

Den aarlige Drift og Samlingernes Forøgelse sker ved Tilskud fra Staten, Industriforeningen, Selskabet „Kunstindustrimuseets Venner“ samt ved Renterne af Ny Carlsberg Museumslegat og ved Andel i Varelotteriets Overskud. Bestyrelsen bestaar af 1 Delegeret henholdsvis fra Handelsministeriet, Undervisningsministeriet og Kommunen samt 5 Delegerede henholdsvis fra Industriforeningen, Ny Carlsberg Museumslegat og „Kunstindustrimuseets Venner“. Museet ledes af en Direktør.

Musikhistorisk Museum (se ndf.), der ogsaa havde Lokale i Kunstindustrimuseets første Bygning, er udstillet i direkte Forbindelse med Samlingerne. Desuden har Dansk Folkemuseum (se ndf.) midlertidigt Lokaler i Tagetagen.

Om Bygn. se „Architekten“s Maanedshefte Jan. 1927 samt „Archit.“ 1926 p. 221 (Direktørboligen).

**Musikhistorisk Museum**, Bredgade 66, er grundl. 1897 (aabnet for Offentligheden <sup>31/1</sup> 1898) af Prof. Dr. phil. Angul Hammerich og udgør en særlig Afdeling af Kunstindustrimuseet. Det omfatter c. 800 historiske Musikinstrumenter (bl. a. Gaver fra Generalkonsul Carl Claudius og Administrator Fr. Lassen Landorph), et fagligt Bibliotek samt det „Barnekowske Musikbibliotek“; endvidere Billeder af musikhist. Interesse. Museet nyder Tilskud fra Staten og bestyres af en Komité.

**Dansk Folkemuseum**, Bredgade 66 (midlertidigt Lokale), grundlagdes 1879 af Direktør Bernh. Olsen i Samraad med J. J. A. Worsaae med Udgangspunkt fra den Række Interiører, som førstnævnte havde ordnet paa en kulturhistorisk Udstilling i Industriforeningen, og efter at Samlingerne var forøgede i de næste Aar dels



ved private Bidrag, dels ved Statstilskud, aabnedes Museet  $\frac{8}{8}$  1885 som offentlig Ejendom og som en Fortsættelse af og et Supplement til de historiske Samlinger i Nationalmuseet og paa Rosenborg. Det stræber at give et Billede af kulturhist. Forhold i Danmark og de tidligere danske Lande i Tiden efter 1660. Foruden Interiører fra Bonde- og Borgerhjem rummer det Husgeraad, Genstande fra Haandværkerlav, Husilidsgenstande osv. Efter Direktør Olsens Afgang i 1920 optoges Museet administrativt i Nationalmuseet som dettes 3. Afdeling. Efter en Brand i det Hus (Vesterbrogade 5), hvor Museets Samlinger midlertidig havde været installerede siden 1885, flyttedes Museets Hovedsamlinger 1926 til nye brandsikre Lokaler i Kunstindustrimuseets Bygning, Bredgade 66, hvor det nu er midlertidigt opstillet.

Frilandsafdelingen, der aabnedes  $\frac{24}{6}$  1901 ved Lyngby i umiddelbar Nærhed af det 1888 grundlagte Landbrugsmuseum (se II p. 291), bestaar nu af c. 15 gamle Landbygninger. Planen for dette Frilandsmuseum, som det nu benævnes, er ved et Udvalg af typiske gamle Huse og Gaarde fra Landets forskellige Egne, ogsaa de nu tabte Landsdele (Sydslesvig, Skaane), at give en Oversigt over Boligsikkens Udvikling paa dansk Grund med særligt Hensyn til Landbygningerne.

**Teaterhistorisk Museum**, i det tidl. kgl. Hofteater i Christiansborg søndre Fløj, er oprettet af „Selskabet for dansk Teaterhistorie“ (dannet 1911) og aabnedes 1912 i den tidl. militære Vagtbygning i Gaarden mellem Bibliotekshaven og Rigsarkivet med en lille teaterhistorisk Samling. I 1922 fik Selskabet af Indenrigsministeriet overladt det tidl. kgl. Hofteater (om dette se under Christiansborg, p. 333), og hertil overflyttedes Museet s. A., samtidig med at der foretoges en betydelig Udvidelse af Samlingen, væsentlig ved Gaver fra Selskabets Formand, Generalkonsul Johan Hansen. Museet omfatter nu c. 20,000 Billeder og Genstande, som belyser danske Teatres Historie fra det første Holberg'ske Teater i 1722 til vore Dage.

**Dansk Skolemuseum**, Stormgade 3 (det tidligere Overformynderi). Efter at den 1874 stiftede Danmarks Lærerforening ved Udstillinger, Foredrag o. l. havde søgt at vække Interessen for bedre Inventar og Undervisningsmidler i Skolen, aabnede Foreningen  $\frac{1}{8}$  1887 Museet i Gladsaxe Skole, hvor Formanden, E. Sauter, var Lærer; men Juni s. Aar flyttedes det til Kbh. med Lokale paa Gl.-Kongevej; 1888 blev det Statsanstalt; 1894 flyttedes det til Stormgade, men vil formentlig nu blive flyttet derfra i Anl. af Loven om Nationalmuseets Ombygning. Det har en af Undervisningsministeriet valgt Bestyrelse. Museets Formaal er dels at fremstille en Saml. af det bedste Skolemateriel, dels at give en hist. Saml. af de Undervisningsmidler, der har været brugte i Danm. siden Oprettelsen af faste Skoler, dels at yde Vejledning ved Anskaffelsen af Materiel, Opførelsen af Skoler osv. Til Museet hører en Læsestue og en Bogsamling paa 30,000 Bd. Antallet af Besøgende var 1927-28 over 16,000. (Fr. Thomassen, Dansk Skolemuseum, gennem 25 Aar 1887-1912, Kbh. 1912).

**Dansk Toldmuseum**, Postgodstoldklareringens Bygning, Kbh.s Toldbod, Amaliegade 44, er grundlagt af Toldinspektør, cand. polit. L. F. Pape, † 1916, som i 1911 af Staten fik bevilget et mindre Beløb, saaledes at hans Samling kunde blive opstillet i et Lokale i den saakaldte Guidekaserne paa Kbh.s Toldbod. I 1919 flyttedes Museet til sin nuværende Plads. Museet, der tæller c. 2000 Numre, indeholder en Samling Toldredskaber, Uniformer, Modeller af Bygninger, gamle Toldskilte, -flag, -signeter m. m.; endvidere en Samling Portrætter og Billeder fra

de forskellige Toldsteder samt et Bibliotek; endelig en Del Genstande, benyttede ved Smugling. Driftsudgifterne afholdes ved Bevilling paa Finansloven.

**Dansk Post- og Telegrafmuseum, Centralpostbygningen.** Postmuseet oprettedes 1907, idet dav. Overpostmester W. Mørch skænkede Staten sine rige Samlinger paa Betingelse af, at de opbevaredes betryggende og blev gjort offentlig tilgængelige. Museet indrettedes i nogle Lokaler paa Postgaarden paa Købmagergade, hvorfra det i 1912 flyttedes til den nyopførte Centralpostbygning. Foruden en betydelig Samling af Billeder og Genstande, der belyser Postvæsenets Historie i ældre Tid, bl. a. et Interiør fra et Provinspostkontor omkr. 1840, besidder Museet en offentlig udstillet Frimærkesamling paa c. 35,000 Stk. Efter Sættelsen af Post- og Telegrafvæsenet i Juni 1927 arbejdes der paa i Tilknytning til Postmuseet at faa oprettet et Telegrafmuseum. Denne Afdeling vil antagelig blive offentlig tilgængelig i Løbet af Sommeren 1929.



Bakkehuset.

**Dansk Fiskeriforenings Modelsamling,** Teglgaardsstræde 4, tilhørende den 1887 stift. „Dansk Fiskeriforen.“, bestaar i en Saml. Modeller af Baade og Fiske-redsk., samt en Saml. Fiskearter i Spritglas.

**Bakkehusstiftelsen,** Rahbeks Allé 23. Bakkehuset er vistnok oprindl. et Vangehus ved Valby Byled; et saadant omtales i Slutn. af 17. Aarh. Fra 1719 knyttedes Krohold til det. Ejendommen købtes 1756 af Greve J. L. Holstein-Ledreborg, der havde til Hensigt at indrette sig et Landsted her; ved hans tidlige Død 1763 tilfaldt den Bygningsinsp. J. C. Conradi, der mulig har bygget for Holstein, og som sandsynligvis har opført den nu bevarede, grundmurede Vinkelbygning samt „Nye Bakkehus“. Conradi gik fallit 1777, og Ejendommen deltes. Efter flere Ejerskifter købtes Gamle Bakkehus 1802 af Knud Lyne Rahbek; Gæstgiveriet var allerede 1782 flyttet til Slotskroen, men Gl.-Bakkehus havde været udlejet, for en Del til Sommergæster, og Rahbek havde lejlighedsvis boet her fra 1780, og ved sit Ægteskab med Karen Margrethe (Kamma) Heger 1798 indrettet sit Hjem her; om han oprindl. boede i den gamle Krobygning, der stod til c. 1861, er uvist, men senere boede han i nederste Etage af den nu bevarede Bygning.

Dette Hjem blev Samlingsstedet for alle aandeligt betydelige Mænd fra vor nationale Genfødselstid i Beg. af 19. Aarhundrede. I Sept. 1833 rejstes ved Gl.-Bakkehus en Mindesten for K. L. Rahbek og Hustru, udført af H. E. Freund og G. F. Hetsch. I 1859 solgtes Ejendommen til Aandssvageanstalten (se p. 474), men 1918 traadte en Kreds af litterært interesserede sammen med det Formaal at genrejse det forfaldne Hus og indrette det til Mindestuer. Af Bestyrelsen for

Den sjællandske Aandssvageanstalt fik Komiteen den af det Rahbekske Ægtepar beboede Fløj til Leje paa et længere Aaremaal mod at paatage sig Tilvejebringelsen af de fornødne Pengemidler til Restaureringen af begge Bakkehusets Fløje, hvoraf Aandssvageanstalten forbeholdt sig den anden til Funktionærbolig. Ved Bidrag fra Staten (50,000 Kr.), Aandssvageanstalten (10,000 Kr.) og ved privat Indsamling skaffedes Midler til Bygningernes Restaurering, der foretoges efter gl. Tegninger og Beskrivelser under Ledelse af Arkt. Viggo Dahl; det Indre istandsattes for en Tillægsbevilling fra Staten og Tilskud fra Frederiksberg Kommune, og Bygningen stod færdig 1924. Der indrettedes 5 Mindestuer med en stor Samling Erindringsgenstande, Bohave, Bøger og Manuskripter, særlig vedr. Rahbek, Oehlenschläger og J. P. Mynster; i et af Værelserne er opstillet den efter afd. Boghandler A. Dolleris erhvervede Samling af Ewald-Litteratur, Billeder og per-



Udstillingshallen „Forum“.

sonlige Minder om Digteren. Af cand. jur. O. Bøgh er skænket en omfattende Samling Mindegenstande og Manuskripter fra danske Digtere, særlig H. C. Andersen, Chr. Winther, Chr. Richardt, H. V. Kaalund o. fl. Rahbeks Mindestøtte er flyttet hen til den lille Have foran Bakkehusets Façade. Stiftelsen, hvis Fundats erholdt kgl. Konfirm. under  $25/2$  1925, har en Bestyrelse paa 5 Medl. (Se J. M. Thiele, To Aar paa Bakkehuset, Kbh. 1869; Louis Bobé, Bakkehuset, Kbh. 1903; s. Forf., i Fra Renæssance til Empire, Kbh. 1916; Hist. Medd. om Kbh. IV. p. 625, 2. R. II p. 511 og 2. R. III p. 171).

Den frie Udstilling er stiftet 1891 paa Initiativ af Maleren Johan Rohde af 26 Malere og Billedhuggere, der udvandrede fra Charlottenborg (se p. 368); dens første Bygning, af Træ, laa i Aborrepareren, men da Parken 1913 blev nedlagt, opførtes i Østre Anlæg overfor Østbanegaarden paa et af Kommunen lejet Areal den nuv. Bygning (indv.  $27/3$  1914), af Træ paa støbt Fundament, efter Tegn. af J. F. Willumsen. Den indeholder 6 Udstillingslokaler samt Kontorer, og ejes af et Aktieselskab indenfor Udstillernes Kreds; der afholdes aarlig en Foraarsudstilling, og Bygningen udlejes til andre Kunstudstillinger i den øvrige Del af Aaret.

Udstillingshallen „Forum“, Julius Thomsens Pl., er opf. 1926 af Automobil- og Cycle-Grosserer Foren. efter Tegn. af Arkt. O. Gundlach-Petersen af Træbindingsværk, udv. beklædt med Betonplader, og med en fritbærende Tagkonstruktion af Staal; Tagbeklædningen er af Glas; Bygningens udv. Længde er 110 m,

dens Bredde 60 m. Paa Længdesiderne af Hallen, der har en Grundflade af c. 6000 m<sup>2</sup>, er bygget 2 rektangulære Bygninger, 6,3 × 50 m, henh. til Kontorer og Forhal samt til Restauration og Økonomilokaler. Bygningen anvendes til Udstillinger, Købestævner, Sportsopvisninger, Møder etc. (Se „Architekten“ 1926 p. 197).

## Teatre.

Det kongelige Teater (*Nationalteatret*), Kongens Nytorv. Før Fr. IV's Tid havde der saa at sige ikke været noget fast Teater. Vel havde Andr. Wolff 1662 faaet Tilladelse til at indrette en Komedioplads eller „Skauborg“, og efter i nogen Tid at have spillet i Boldhuset, opførte han paa Slotspladsen et fast Teater, men det købtes snart af Kongen og nedbrødes 1666. Derimod var der før ofte blevet spillet Komædie af omrejsende, især tyske, men ogsaa franske Skuespillertrupper, som optraadte paa Raadhuset, Lavshusene (saaledes i det anseeligste, Bryggernes Lavshus, paa Hj. af Klosterstræde og Skindergade, eller i Skrædernes Lavshus, i Brolæggerstræde) og i andre større Lokaler. Først 1722 lagdes Grunden til den danske Skueplads, efter at der Aaret før var blevet opført et Teater i Lille-Grønne-gade (nu Ny-Adelg. Nr. 6, 8 og 10), hvor nogle fremmede Selskaber spillede. Men da det ikke betalte sig, fik Direktøren, René Montaignu, den Ide at lade opføre Skuespil paa Dansk, og efter at han <sup>14</sup>/<sub>8</sub> 1722 havde faaet Bevilling dertil, foregik den første danske Forestilling <sup>28</sup>/<sub>9</sub> s. A. med en Prolog af Fr. Rostgaard, som meget havde interesseret sig for Planen, og en Oversættelse af Molières „Gnieren“. Snart efter opførtes Holbergs politiske Kandestøber, og hans andre Stykker fulgte hurtig efter. I Begyndelsen gjorde Teatret Lykke, men efterhaanden tabte Interessen sig, og efter at Forestillingerne flere Gange var standsede, opførte de helt ved Byens Brand 1728, der dog ikke berørte Teaterbygningen (den blev solgt 1736), og den pietistiske Bevægelse under Chr. VI satte Bom for al Skuespilkunst. Men efter Fr. V's Tronbestigelse fik Organist C. A. Thielo <sup>30</sup>/<sub>12</sub> 1746 paa Holbergs Anbefaling Privilegium paa at lade opføre danske Komædier, og April 1747 begyndte Forestillingerne i et lejet Lokale i Læderstræde med Stykker af Holberg. Snart efter overførtes Bevillingen paa „de danske Aktørers samlede Trup“, som Kongen i Nov. 1747 skænkede det „gamle Tjærehus“ paa Gammelholm ved Siden af Gjethuset (omtrent paa det nuv. Teaters Grund); dette Hus nedbrødes, og <sup>4</sup>/<sub>7</sub> 1748 lagdes Grundstenen til det nye Teater, der opførtes efter Tegn. af N. Eigtved og allerede kunde aabnes <sup>18</sup>/<sub>12</sub> s. A. Det havde 3 Etager og rummede c. 780 Tilskuere; over Prosceniet stod paa Latin: „Intet hæsligt Ord eller Skue komme paa dette Sted“. Men skønt Teatret straks befriedes for to Konkurrenter — idet et af General Arnoldt og J. H. Quoten aabnet Teater i St.-Kongensgade og P. Mingottis Italienske Opera, som gav Forestillinger paa Charlottenborg (se p. 364), begge lukkedes Foraar 1748 —, kunde det dog ikke betale sig; Kongen maatte hjælpe med Penge, og meget mod Magistratens Ønske overdrog han <sup>28</sup>/<sub>3</sub> 1750 Teatret til Staden. Gælden voksede, især i Aarene 1761-64, da Marianna Galeottis italienske Opera var knyttet til det, og efter megen Modstand fra Magistratens Side mod at beholde det overtog Kongen Teatret <sup>27</sup>/<sub>4</sub> 1770, hvorefter det kaldtes den kgl. danske Skueplads.

Bygningen blev ombygget og restaureret 1773-74 (genaaabnet <sup>21</sup>/<sub>1</sub> 1774; imedens