

J. P. TRAP

KONGERIGET  
DANMARK

FJERDE OMARBEJDEDE UDGAVE

PAA GRUNDLAG AF DEN AF H. WEITEMEYER UDGIVNE 3. UDGAVE  
OG UNDER MEDVIRKNING AF VIDENSKABSMÆND, FAGFOLK OG  
STEDLIGE MEDDELERE FRA ALLE LANDETS EGNE

UDGIVET AF

GUNNAR KNUDSEN

I. BIND

INDLEDENDE BESKRIVELSE AF DANMARK

KØBENHAVN OG FREDERIKSBERG

KØBENHAVN 1929

G. E. C. GADS FORLAG

(FREDERIK GAD)

## KØBENHAVN OG FREDERIKSBERG.

	Pag.
I. INDLEDNING .....	201
Beliggenhed p. 201. Grænser og Omegn p. 202. Oprindelse, Udvikling, Kvarterer p. 204. Færdselsaarer p. 208. Anlæg p. 215. Udstrækning og Areal p. 220. Finansielle Forhold p. 221. Administrative Forhold p. 224. Inddeling i Kvarterer p. 225.	
II. BYGNINGER OG INSTITUTIONER.....	228
<i>Kirker, Kapeller m. m., Kirkegaarde</i> .....	228
Kirker under Vor Frue Provsti p. 228. Kirker under Holmens Provsti p. 263. Kirker under Vestre Provsti p. 287. Kirker under Frederiksberg Provsti p. 296. Skt. Nicolai Kirkebygning p. 303. Kirker for Menigheder udenfor Folkekirken p. 306. Kirkegaarde p. 321.	
<i>Slotte og Palæer</i> .....	327
Christiansborg p. 327. Rosenborg p. 346. Amalienborg p. 354. Prinsens Palæ p. 360. Charlottenborg p. 364. Frederiksberg Slot p. 372.	
<i>Administrations- og Retsbygninger</i> .....	378
Ministerialbygninger p. 378. Arkiver p. 380. Raadhuse p. 385. Retsbyg- ninger p. 397. Politbygninger p. 402.	
<i>Undervisningsanstalter og Skoler</i> .....	405
Universitetet og dertil knyttede Institutioner p. 405. Kollegier p. 421. Poly- teknisk Lærestanstalt p. 429. Landbohøjskolen p. 433. Andre Stats-Lærestal- ter p. 437. Seminarier p. 442. Tekniske Skoler p. 443. Handelsskoler p. 446. Husholdningsskoler p. 448. Idræt p. 450. Statens højere Almenskoler p. 452. Kommunale Skoler p. 455. Private Børneskoler p. 464. Abnormskoler p. 471.	
<i>Biblioteker og videnskabelige Institutioner</i> .....	475
<i>Museer</i> .....	486
<i>Teatre</i> .....	502
<i>Hospitals- og Forsørgelsesvæsen</i> .....	508
Statshospitaler p. 508. Kommunale Hospitaler p. 516. Amtssygehus p. 527. Private Hospitaler p. 528. Andre Institutioner under Sundhedsvæsenet p. 534. Kbh.s Forsørgelsesvæsen p. 536.	
<i>Stiftelser og Velgørenhedsinstitutioner</i> .....	542
Stiftelser som henhører under Foreninger og Lav p. 542. Andre Stiftelser p. 552. Asylter, Børne- og Optagelseshjem p. 561. Andre velgørende In- stitutioner p. 566.	



	Pag.
<i>Hær og Flaade. Militære Etablissementer</i> .....	568
Landbefæstning p. 568. Søbefæstning p. 570. Orlogsværftet og Flaadestationen p. 571. Chr. IV's Tøjhus p. 577. Kastellet p. 580. Kaserner p. 582. Militære Institutioner p. 583.	
<i>Københavns Havn</i> .....	585
Frihavnen p. 588. Toldhavnen p. 592. Besejling og Udnyttelse p. 607.	
<i>Børsen</i> .....	608
<i>Pengeinstitutter</i> .....	611
Banker p. 611. Sparekasser p. 617. Kredit- og Hypotekforeninger p. 619. Forsikringsselskaber p. 621. Andre Pengeinstitutter p. 627.	
<i>Trafik- og Kommunikationsvæsen</i> .....	631
Post- og Telegrafvæsen p. 631. Rederier p. 635. Jærnbaner p. 637. Sporveje p. 645.	
<i>Hoteller</i> .....	647
<i>Foreningsbygninger</i> .....	649
<i>Dagblade</i> .....	661
<i>Kommunale tekniske Anlæg</i> .....	663
Vandforsyning p. 663. Belysningsvæsen p. 669. Kloakvæsen p. 674. Vejvæsen p. 679. Torvevæsen p. 681. Brandvæsen p. 686. Politivæsen p. 689. Badeanstalter p. 692.	
<i>Parker og Lystanlæg m. m. Monumenter</i> .....	694
<i>Gamle Huse</i> .....	712
III. BEFOLKNINGS-, ERHVERVS- OG BOLIGFORHOLD m. m. ....	727
<i>Befolknings- og Erhvervsforhold</i> .....	727
<i>Bolig-, Leje- og Ejendomsforhold</i> .....	731
<i>Større Fabrikker og industrielle Anlæg</i> .....	733
<i>Handels- og Søfartsforhold</i> .....	749
IV. HISTORIE .....	758
Københavns Terrænforhold og ældste Udvikling p. 758. Det middelalderlige København p. 762. Byens Kirker, Klostre og Gilder i Middelalderen p. 769. Fra Reformationen til den store Ildebrand p. 773. København 1728-1800 p. 788. København 1800-1850 p. 793. København 1850-1900 p. 796. København i det 20. Aarhundrede p. 802.	
<i>Frederiksberg</i> .....	807
<i>De gamle Landsbyer paa Hovedstadens Omraade</i> .....	813
<i>Litteraturfortegnelse</i> .....	816
De vigtigste Skrifter, der vedkommer Københavns og Frederiksbergs Topografi og Historie p. 816. De vigtigste Værker og Samlinger, der vedkommer Topografien for hele Landet eller større Dele af det p. 821.	

#### BILAG.

*Kort over København og Frederiksberg*, i 2 Blade.



der tilhører et 1900 stiftet Aktieselskab, Aktiekap. 242,000 Kr. Bygningen er opf. 1901-03 af Arkt. Vald. Schmidt og Gotfr. Tvede samt Ingeniør Vilh. Nohr, i 4 Stokv., og Anstalten aabnedes <sup>20/3</sup> 1903; oprindelig anvendtes kun Mellem- og Bagbygningen, men 1926 inddroges tillige Forhuset. Der findes Karbade, romersk-russiske Bade, Dampbade, medicinske Bade og Lysbade, en Afd. for billigt Folkebad, Restauration, Frisørsaloner, Massageinstitut og Vaskeri; det aarlige Badeantal er c. 400,000. *Fysisk Kuranstalt*, St.-Kongensgade 36-38, er aabnet 1878 i Gotersgade og flyttet 1903 til sin nuv. Plads; den ledes i Forbindelse med Skodsborg Sanatorium og er specielt indrettet paa at give medicinske Bade og Lysbade. — *Nørrebro's Badeanstalt*, Blaagaardsgade 19, aabnet <sup>20/12</sup> 1884, ejes af et Aktieselsk., Aktiekap. 50,000 Kr. — *Bruse-Badeanstalten*, Østerbrogade 57 (Lægeforeningens Boliger, se p. 546), er aabnet 1892. — En *Bruse- og Karbadeanstalt*, Egevang Nr. 4, Brønshøj, er aabnet <sup>1/11</sup> 1923.

**Københavns Kommunes Folkekøkkener**, Møllegade, opr. i 1917 med det Formaal at levere billig Middagsmad til den mindre bemidlede Del af Befolkningen, var oprindelig i en lejet Bygning i Heimdalsgade, hvorfra Maden blev bragt til Udleveringssteder i Kommuneskolerne; i Slutningen af 1917 oprettedes i egen Bygning i Møllegade (Arkt. Wright) et Køkken med Spisesal, taget i Brug <sup>4/12</sup> 1917 og oprindl. indrettet til at fremstille c. 5000 Portioner Mad à 2 Retter daglig, men senere udvidet, saaledes at der i 1918 kunde præsteres c. 15,000 Portioner dagl. (i 1919 endog 38,000 Portioner). Foruden Køkkenlokaler, med omfattende Dampgrydeinstallationer og Maskinanlæg, og Spisesal indeholder Bygningen Institutionens Hovedkontor. I 1918 og flg. Aar er der rundt om i Byen oprettet Spisesale, hvortil Middagsmaden leveres fra Køkkenet i Møllegade; af disse Spisesale er fire endnu i Drift. — **Frederiksberg Kommunes Folkekøkken**, ligeledes opr. i 1917, har Lokaler med tilhørende Spisesal i de Classenske Boliger paa Godthaabsvej.

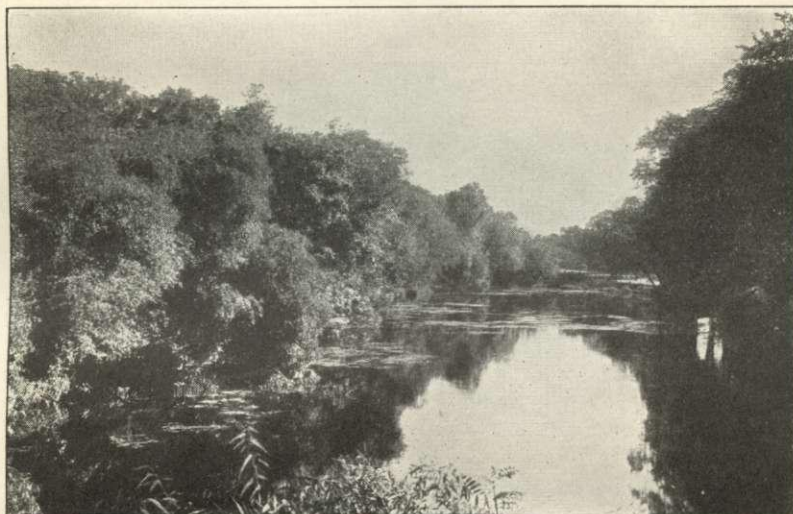
## Parker og Lystanlæg m. m. Monumenter.

Som omtalt i Oversigten p. 215 ejer København en Række større og mindre **Anlæg**, hvoraf en betydelig Del er kommet til i de senere Aar. I Forhold til sin Størrelse kan man ikke sige, at Byen er særlig rig paa offentlige Anlæg, men taget tilsammen udgør disse dog ialt c. 330 ha, hvoraf Staten ejer c. 100 ha, Københavns Kommune c. 220 ha og Frederiksberg Kommune c. 10 ha. En Del af disse har allerede fundet Omtale i anden Forbindelse, saaledes *Botanisk Have* (p. 417), *Kongens Have* (p. 352), *Bibliotekshaven* ved det kgl. Bibliotek (p. 477), *Frederiksberg Have* og *Søndermarken* (p. 376) samt *Landbohøjskolens Have* (p. 436), alle tilhørende Staten; tilbage bliver at omtale de kommunale Anlæg, af hvilke dog allerede er nævnt *Raadhusshaven* (p. 392).

**Langelinieanlægget**, mellem Kastellet og Havnen, begrænses mod S. af Toldbodvej og mod N. af Frihavnen; til Anlægget slutter sig et Areal omkring Lystbaadehavnen samt Langeliniepromenaden, der fører ud forbi Frihavnen og ender paa dennes Østmole, hvilket til 1944 er overladt Kommunen til Afbenyttelse, samt *Grønningen V.* for Kastellet; det saml. Areal udgør c. 19 ha. Fra <sup>1/4</sup> 1918 udvidedes det med en Del af det under Kastellet hørende Areal *Smedelinien*, der



blev overtaget af Kommunen og blev offentlig tilgængeligt. Parken stammer i sin nuvæ. Skikkelse fra Anlæggelsen af Frihavnen (se p. 588) og er anl. af Etatsrd. V. Dahlerup (Viadukter og Beklædningsmure) og Haveinsp. H. A. Flindt. Gennem Anlægget fører den mellem Toldgitre indhegnede „lukkede Forbindelsesvej“ mellem Toldboden og Frihavnen; over denne fører i den sydl. Del 2 Viadukter, den ene kun for gaaende. I Anlæggets sydligste Del (Esplanaden) ligger en 1884 opf. Pavillon, og bag denne Skt. Albans Kirke (se p. 308). Udfør Amaliegade paa Skraaningen op mod den lille Viadukt staar en af Billedhugger Bundgaard udført monumental Fontæne, Gefion, der med sine Øksne pløjer Sjælland ud, rejst paa Bekostning af Carlsbergfondet og Københavns Kommune; Springvandet



Parti fra Smedelinien. Kastelsgraven.

sprang for første Gang  $\frac{1}{4}$  1908. Ved Kørevejen til den store Viadukt staar Steph. Sindings *Valkyrie*, opstillet 1910, skænket af Brygger Carl Jacobsen, og ved Viadukten paa et Plateau med Stenbænke et Monument for *Prinsesse Marie*, med Buste af Billedhugger Carl Martin Hansen og Sokkel efter Tegn. af Arkt. C. Brummer, afsl.  $\frac{2}{5}$  1919. I Anlæggets mellemste Parti, bag Viadukterne, hvortil bl. a. hører det gamle Langelinieanlæg, staar *Huitfeldt-Monumentet*, til Minde om Ivar Huitfeldts Bedrift i Køge Bugt i 1710, rejst 1886 og væsentlig skænket af Brygger Carl Jacobsen; det bestaar af en Granitstøje, der hæver sig fra et bredt, firkantet Fodstykke; ved Fodstykket er opstillet nogle Kanoner m. m., der 1872-75 er opfiskede i Køge Bugt fra Huitfeldts Skib „Dannebrog“, og som var opstillede 1879 paa Orlogsværftet (Nyholm); paa Søjlen staar en Broncefigur, Sejrens Genius; Monumentet er efter Tegning af V. Dahlerup, Bronzefiguren af E. Ring, Bronzeornamenterne af N. Fristrup. Paa en af de fra Kastellet i Parken inddragne Bastioner er der  $\frac{2}{4}$  1902 afsløret et *Mindesmærke for Slaget paa Reden*  $\frac{2}{4}$  1801, udf. af Th. Bindsbøll. I denne mellemste Del af Parken ligger ligeledes den af Kommunen i 1902 opførte Pavillon, Arkt. Fr. Koch (se „Archit.“  $\frac{19}{5}$  1902), hvori findes Lokaler for Kgl. dansk Yachtklub samt Restauration. Paa



en Sten i Strandkanten ligger *Den lille Havfrue* (Billedhugger Edv. Eriksen), afsl. <sup>23</sup>/<sub>8</sub> 1913, skænket af Brygger Carl Jacobsen. Ved Lystbaadehavnen findes Baadehuse for Roklubberne, og i Anlægget heromkring er opstillet to Broncestatuer, *Svømmeren*, af Børjeson, og *Efter Badet*, af Aarsleff, begge skænkede af Carl Jacobsen 1909. Ud mod Havnen staar Mindesmærket for Polarforskerne *Mylius-Erichsen, Høeg-Hagen og Brønlund*, en stor Granitsten med indhugget Relief og Inskription (Citat af Brønlands Dagbog), Billedhugger Kai Nielsen, afsl. <sup>5</sup>/<sub>12</sub> 1912, samt det store *Søfartsmonument*, til Minde om de i Verdenskrigen omkomne danske Sømand, modell. af Svend Ratsack og Ivar Bentsen, skænket af Dansk Dampskibsrederiforening, afsl. <sup>9</sup>/<sub>8</sub> 1928. Fra den mellemste Del af Parken skyder ud mod N. den nye Langeliniepromenade, der gaar over den ved Frihavnen p. 589 omtalte Østmole, en over 800 m lang Spadserevej, hvorfra der er pragtfuld



Gefion-Springvandet.

Udsigt over Yderhavnen. Paa Molen er <sup>9</sup>/<sub>11</sub> 1918 afsl. et Mindesmærke for Etatsrd. *Holger Hammerich* (Prof. H. Wenck og Billedhugger Bundgaard), der i 1895 fremsatte Planen om Langelinieanlægget i Tilslutning til Frihavnen. Fra Parkens mellemste Del kommer man ad en tredje Viadukt til den nordl. Del af Parken, i hvilken der atter over Østerbros Jærnbane-stations Terræn er en 180 m lang Viadukt, der fører ud til Gefionsplads og Strandboulevarden. Paa *Smedelinien*, der slutter sig til Anlæggets nordl. Del, er <sup>6</sup>/<sub>7</sub> 1920 afsl. et *Monument for de nordiske Frivillige*, der deltog i Kampene for Sønderjylland (Billedhugger Bundgaard). I *Grønningen*, V. for Kastelsgraven, staar to Kunstværker, Th. Steins *Vandbærer*, skænk. af Albertina-Legatet (tidl. opstillet i Aborreparken 1888), og ved Kastelsgraven en *Danaide*, af Johs. Bjerg, opsat af Kommunen 1927. (Se H. C. V. Møller, Kbh.s Frihavnsanlæg, i „Den tekn. Forenings Tidsskr.“ 18. Aarg. p. 103 flg.).

**Østre Anlæg**, mellem Østerbrogade, Stockholmsgade, Sølvgade og Ø.-Voldgade, er et af de Anlæg, der anlagdes paa Rester af det gamle Voldterræn, efter at Staten <sup>20</sup>/<sub>10</sub> 1869 havde overdraget Kommunen det. Det blev udført i 1870'erne, idet man bevarede Dele af de gamle Volde og Grave. Anlæggelsen af Boulevardbanen berøvede den et meget betydeligt Areal og delte den i to Dele, samtidig med at den medførte Sløjfningen af den sidste urørte Voldstrækning ved Ø.-Voldgade, men tillige er der blevet afgivet Arealer til Nyboders Kommuneskole, Frie Udstilling og Hirschsprungs Museum. Tilbage er et Areal paa c. 14 ha, en smuk,



skyggefuld Park i rigt vekslende Terræn med smukke Spadserestier langs Voldgraven. I Anlægget findes Mindesmærker for Digteren *S. Schandorph* (Buste af P. S. Krøyer paa Granitsokkel af E. Schiødtte, afsl.  $\frac{3}{12}$  1904) og Prof. *Sophus Bauditz* (Broncestatue paa Granitsokkel, af Axel Hansen, afsl.  $\frac{9}{9}$  1920). Paa Pücklers Bastion staar *Danmarksmonumentet*, af L. Hasselriis, afsl.  $\frac{20}{5}$  1897 paa Pladsen foran Kunstmuseet, men 1919 henflyttet hertil. Ved Sølvtorvet staar et Broncearbejde af Aron Jerndahl „*Det lider mod Skumring*“, skænket 1904 af Albertina-Legatet, og en Kopi af Michelangelos David, skænket af Carl Jacobsen. Til Østre Anlæg slutter sig Anlægget foran Kunstmuseet, c. 3 ha, udf. 1920 efter Tegn. af V. Fabricius Hansen, efter at Staten havde overdraget Arealet til Kommunen; Anlægget, der fremtræder med store Plæner, lave Hække og Rosenbede, danner en smuk Ramme om de af Museet udstillede Kunstværker, der overvejende er Broncefæstøbninger. Endvidere slutter sig til Anlægget en mindre Beplantning S. for Sølvgade ved Polyteknisk Lærestanstalt og Mineralogisk Museum, hvoraf dog en større Del i 1905 overdroges til Botanisk Have ved Lejemaal paa 50 Aar. Her er bl. a. opstillet Ole Rømers Statue (se p. 433) og *Tubalkain*, modell. af V. Bissen, skænket af Albertina-Legatet.



Prinsesse Maries Monument.

**Ørstedsparken**, mell. Ahlefeldtsg., N.-Farimagsg., Gyldenløvesg. og N.-Voldg., 6,5 ha, anl. c. 1876-79 af Haveinspektør Flindt, ligeledes med Rester af de gamle Volde og Grave, over hvilke fører en Jærnbro, som før laa over Voldpartiet ved Nørreport („Fr. VII's Bro“). Parken er omgivet af et Jærnstakit med Piller og Indgangsporte af Faksekalk i de 4 Hjørner (Arkt.: Herholdt). Lige for Broen er der paa en Stenpedestal, der er formet som en Bænk,  $\frac{27}{10}$  1877 (100-Aarsdagen for hans Fødsel) afsløret en kolossal Broncestatue af *L. N. Hvidt*, modell. af H. V. Bissen, udf. af Sønnen; Monumentet er arrangeret af V. Dahlerup. Paa en Høj ud til N.-Voldg. afsløredes  $\frac{25}{9}$  1876, endnu før Parken var planlagt, en Broncestatue af *H. C. Ørsted*, udført af J. A. Jerichau; Ørsted er fremstillet med Traaden fra et elektrisk Batteri i Haanden; ved den sekskantede Granitsokkel er der anbragt 3 kvindelige Broncefigurer, Nørnerne. Ved Udkanten ud til Farimagsg. er der  $\frac{27}{8}$  1902 afsløret en Broncestatue af *A. S. Ørsted*, udført efter den ældre Bissens Original (som findes i Glyptoteket) af Sønnen. Et Monument for *Natalie*



*Zahle* (Billedhugger Brandstrup) er afsl.  $\frac{2}{5}$  1916 (se Billedet p. 465). Bag Hvidts Monument ud til Farimagsg. er der en Legeplads for Børn. Iøvrigt indeholder Parken to moderne Billedhuggerarbejder, nemlig Jeanne d'Arc, af Chapu (opstillet 1882), og Vinsugende Satyr, af L. Hasselriis (1888), samt en Del Afstøbninger efter Antikker, alle i Bronze og skænkede af Albertina-Legatet, nemlig: Den døende Galler og Silén med Bacchusbarnet (opstillede 1880), den belvedereske Apollo, Satyr med Bacchusbarnet paa Skuldrene, Satyr med Klangbækkenet



Huitfeldts Monument.

og Sliberen (alle opstillede 1886), Bryderne, hvilende Satyr, Diskoskasteren, Firkensdræberen, hvilende Hermes og Satyrdreng (alle opstilt. 1887). (Se Fr. Beckett, *Broncefigurerne i Ørstedsp., Kbh. 1895*).

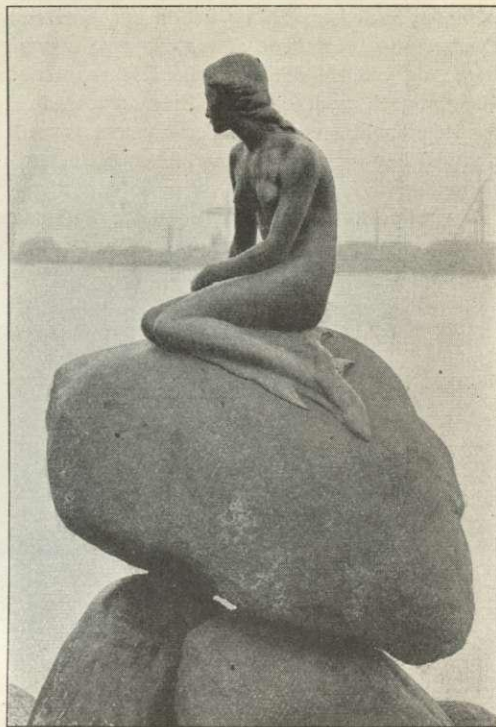
I et lille lukket Anlæg ud for Skt. Pederstræde staar et Stykke Ruin af det i 1874 udgravede *Jarmers Taarn*, se Bill. under Byens Historie (af det ud for Larslejstræde i 1874 udgravede, men i 1878 nedbrudte *Hanetaarn*, ses Omridsene i Brolægningen; ved Udgravningen havde det endnu en Højde af 7,5 m; et Billede af Ruinens Indre findes i Danmarks Riges Hist. II p. 595). I Anlægget paa Jarmers Plads staar et moderne Skulpturarbejde: Løve og Løvinde, af Franskmanden A. N. Cain, opstillet 1919 (skænket af Albertina-Legatet); det var 1889 blevet anbragt ved selve *Jarmers Taarn*.

Desuden findes der en Del mindre, beplantede Anlæg, saaledes ved *Vestre-Boulevard*, hvor der i Nærheden af Glyptoteket 1894 er opstillet en Broncestatue af *A. J. Carstens*, af Th. Stein; den blev skænket 1880 af Carl Jacobsen, men blev staaende indtil 1894 i Broncegaarden ved hans Villa i Valby. I samme Anlæg er 1902 opstillet en Afstøbning af A. J. Kolbergs „*Drukne Faun*“ (Gibsooriginalen i Aalborg Museum), skænket af Albertina-Legatet, samt Vinçottes store Gruppe „*Hestebetvinger*“, skænket af Carl Jacobsen, og „*Hermes*“, af L. Brandstrup. Paa Dantes Plads, udfør Glyptoteket, staar den af Byen Rom skænkede antikke Søjle „*Dantesøjlen*“, bærende en Broncestatue af Utzon Franck (afsl.  $\frac{20}{8}$  1924), og i smaa Trægrupper *Borgerne fra Calais* (af Rodin) og *Jabal, Jubal og Tubalkain* (af Landowski). Ø. for Dantes Plads, i Anlægget, staar en Statue af *G. Zoëga*, af L. Brandstrup, skænket af Carl Jacobsen. *Glyptotekshaven* (se p. 494) er ligeledes et kommunalt Anlæg, der 1908 blev udført efter Tegn. af V.

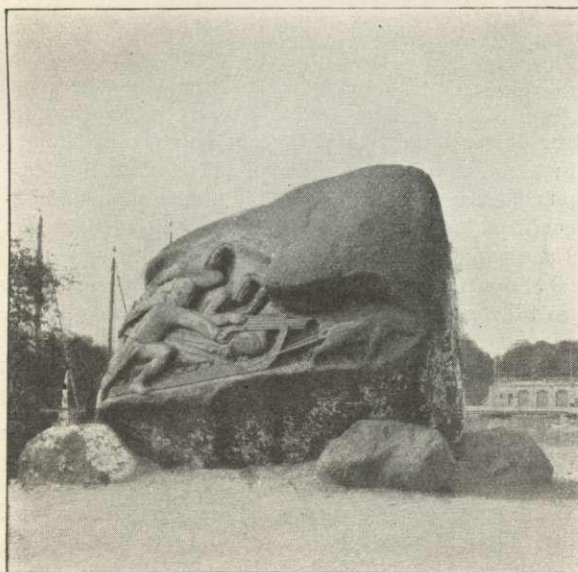


Fabricius Hansen, en smuk Blomsterhave med Skulptur-opstillinger, hovedsagelig af franske Kunstnere. Ved Enden af Boulevarden lige for Langebro er  $\frac{1}{4}$  1903 opstillet „Yngling til Hest“, et Broncearbejde af V. Bissen, skænket af Ny Carlsbergfondet. I Boulevarens Midtallé ved Raadhuspladsen er  $\frac{12}{10}$  1899 afsløret et Nationalmonument for de slesvigske Krige, „Landsoldaten med den lille Hornblæser“, i Bronze, af Petersen-Dan, „rejt af danske Mænd og Kvinder“.

Ved Dronning Louises Bro (se p. 210) findes ved Søtorvet to smaa Anlæg, hvori er opstillede Bronceafstøbninger af de to Antikker „Nilen“ (1897) og „Tiberen“ (1901), skænkede af Albertina-Legatet. Broen, der er opf. af Granit i 1886-87 (aabnet  $\frac{7}{10}$ ) efter Tegn. af V. Dahlerup, har 3 Gennemløb mellem Sortedams Sø og Peblingesø, er 25 m bred og



Den lille Havfrue.



Mylius-Erichsens Monument.

125 m lang, med Dæmninger, og har kostet c. 490,000 Kr. Midt over Sortedams Sø fører en anden Bro, *Fredens Bro*, som forbinder Sølgade med Fredensgade. Den er oprindl. opført af Sølgadens Sporvejsselskab i 1888 og bestod da af to Jorddæmninger og en Træbro i Midten; 1904-05 ombyggedes den af Kommunen for c. 182,000 Kr. og fik den dobbelte Bredde, c. 19 m; Midtbroen hviler nu paa 4 Granitpiller og har 3 Gennemløb.

I 1926-28 er Bred-

derne af Sortedams Sø og Peblingesø blevet regulerede, saaledes at der er lagt Spadserestier, indfattede af græsklædte Skraaninger og Bepplantninger, langs Bredderne, og ved Udfyldning dannet Havepartier saavel ved den nordlige Ende, mod Østerbrogade, som omkring Gyldenløvesgade, idet en Del af det gl. Jærnbanterræn er inddraget hertil. Ved Gyldenløvesgade anlægges 1929 paa opfyldt Terræn ved begge Sider af Søvavillonen Blomsterpartier, hvori tænkes anbragt Skulpturværker.

**Fælledparken**, Københavns største Parkanlæg, c. 68 ha, er anl. 1908-14 paa en Del af den tidl. Østerfælled og Blegdams Fælled, der før anvendtes som militær Øvelsesplads, og som Kommunen fik Raadighed over ved Overenskomst med Staten af  $10/4$  1893.



Søfartsmonumentet.

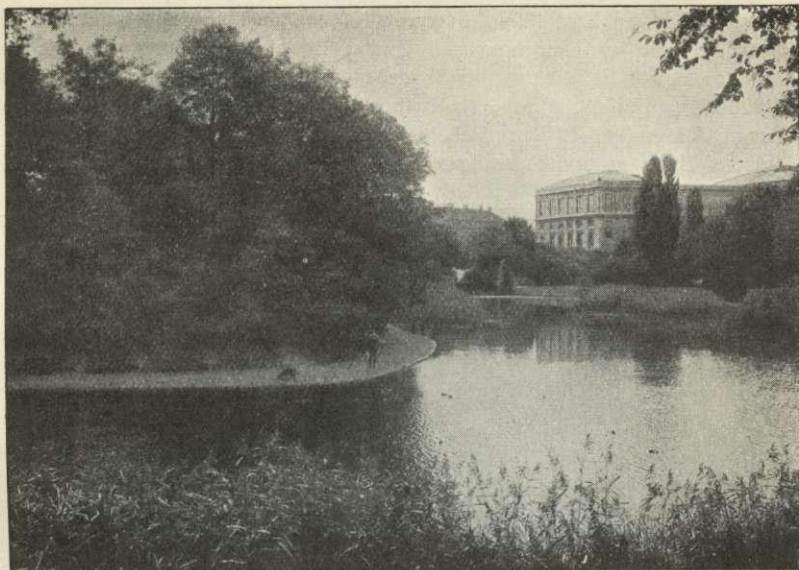
Planen fremkom ved en i 1905 udskreven Konkurrence, hvor et af Ingeniørerne Svend Koch og Nobel udarbejdet Projekt blev prisbelønnet og derfor lagt til Grund, men derefter ændredes noget under Samarbejde med Landskabsgartner Glæsel, der ledede Udførelsen, som kostede  $1/2$  Mill. Kr. Parken er anlagt med store, aabne Græsflader, der anvendes til Boldspil og Leg, Afholdelse af Møder, Koncerter m. m., og der findes en større Sø, samt en Soppedam for

Børn. Der findes Talerstol og Musiktribune. Paa Helligdage er den meget besøgt og udgør for mange en Erstatning for Omegnens Skove. I umiddelbar Tilknytning til Fælledparken ligger Idrætsparken (se p. 450). I Fælledparken findes Mindesmærker for Flyveren *Ulrik Birch* (afsl.  $1/2$  1916, Billedh. Georg Ulmer), *Frederik Bajer* (rejst 1923 af Dansk Fredsforening) og *Ole Syversen* (rejst 1914, Billedh. Richard Magnussen). Ved Indgangen til Fælledparken fra Trianglen er under Opførelse et *Monument for Genforeningen*, af Aksel Poulsen og Holger Jacobsen, bekostet af Carlsbergfondet. Om Bygningerne, ved Arkt. H. Wright, se „Archit.“  $9/9$  1911.

**Haveanlægget ved Hans Tavsgade**, c. 3 ha, er anl. 1908-09 paa en Del af Assistens Kirkegaard (se p. 321) efter Tegn. af E. Erstad-Jørgensen og rummer nogle gode, store og meget besøgte Legepladser for Børn, der for en Del benyttes af de nærliggende Kommuneskoler; Midtpartiet er et Prydanlæg med Bænke. I Anlægget er opstillet *Laokoonsgruppen*, i Bronze, der tidl. stod ved Glyptoteket, men 1924 skænkedes til Kommunen.

**Lersøparken**, c. 14 ha, er anlagt 1912-13 i Tilslutning til Bispebjerg Hospital





Østre Anlæg. Til højre Statens Museum for Kunst.

(se p. 523), væsentlig for at holde Arealet Ø. for dette fri for Bebyggelse. Anlægget indeholder store Græsflader, gennemskarne af nogle faa Gange, og er kun omgivet af en Randbeplantning. En Del af Arealet er senere taget i Brug til Skolehaver.

**Christianshavns Vold.** I 1916-18 blev Strækningen fra Baadsmadsstræde til Skydeskolen istandsat paa Foranstaltning af Voldkomiteen for indsamlede Midler, hvorefter Kommunen overtog Anlægget til fremtidig Vedligeholdelse. Ved Over-



Ørstedsparken. I Baggrunden Teknisk Selskabs Skole.

enskomst med Staten Nov. 1925 erhvervede Kommunen hele Voldterrænet mellem Baadsmadsstræde og Langebro, med Undtagelse af nogle mindre Arealer ved Skydeskolen, og Voldstrækningen fra Skydebanen til Langebro blev derefter istandsat i 1926-27, og paa det af Skydeskolen benyttede Areal blev en offentlig Gangsti lagt langs Voldgraven. Til disse Arbejder medgik 85,000 Kr.

**Classens Have** er et mindre Anlæg paa Østerbro med Indgang fra Arendalsgade og fra Classensgade, 1 ha, anl. 1925-26 efter Tegn. af V. Fabricius Hansen paa et Areal, der blev overdraget Københavns Kommune af det Classenske Fideikommis med Forpligtelse for Kommunen til at anlægge og vedligeholde Arealet som et offentligt tilgængeligt Parkanlæg, der skal bære Navnet „Classens Have“; i Anlægget agter Fideikommisset at lade opstille en Buste eller Minde-støtte for Generalmajor Classen. Det blomstersmykkede Anlæg indeholder mange lune Siddepladser, en rummelig Legeplads med Læskur, Sandlegeplads m. v. Anlægs-summen var c. 51,000 Kr.



H. C. Ørsted's Monument.

arakteriseres af en smuk lille Sø, der danner Midtpartiet. Iøvrigt findes en stor, god Boldplads, Legeplads med Læskur og Legeapparater m. m.

**Degnemosen**, Brønshøj, 2,9 ha, er anl. 1926, efter at der hertil var bevilget 10,000 Kr., og i 1928 er Anlægget udvidet med c. 1 ha med en Udgift af 3800 Kr. Den lille Park er formet omkring det gamle lavtliggende Moseareal, og en af de omgivende, stærkt skraanende Skrænter finder en udmærket Anvendelse som Kælkebane.

**Genforeningspladsen** ved Borups Allé, c. 5 ha, er anlagt som en Idrætspark med Fodbold-, Løbe- og Springbane, særlig beregnet til Træningsbaner. Desuden rummer Anlægget 4 Tennisbaner. Anlægget er udført i Aarene 1918-22 med en Bekostning af c. 300,000 Kr.

**Vognmandsmarken**, mellem Borgervænget og Vognmandsmarken, 3,1 ha, er anl. 1926-27 efter Tegn. af V. Fabricius Hansen. I Juni 1920 gaves en Bevilling paa 20,000 Kr. til Opfyldning og grovere Regulering af Terrænet og i Juni 1925 en Bevilling paa 67,300 Kr. til Parkens Anlæg. Parken ka-



**Parkarealerne ved Bellahøj** og Bakkehusene, c. 7,5 ha, er anlagt delvis i 1922-23 og delvis i 1927-28. Hertil er ialt bevilget c. 100,000 Kr. Arealerne er anlagt som aabne, frit tilgængelige græsklædte Tumblepladser.

**Parkarealerne ved Grøndalsvænge** strækker sig foreløbig fra Vandværket ved Borups Allé til Godthaabsvej over et Areal paa 3,2 ha, hvoraf 5700 m<sup>2</sup> er udlagt til skolebotanisk Have og 9000 m<sup>2</sup> til skolehaver. Den skolebotaniske Del blev udført i 1921 og Resten af Anlægget i 1928-29. Hertil er ialt bevilget c. 75,000 Kr. Det er Tanken, at disse Parkarealer skal fortsættes fra Godthaabsvej helt ud til Damhusøen.

**Enghaven.** Paa Vesterbro, der hidtil i særlig Grad var fattig paa Parker og Anlæg, blev der af Kbh.s Kommune i 1927-29 anlagt en mindre Folkepark „Enghaven“ paa et c. 3½ ha stort Areal (tidl. benyttet til Kolonihaver), mellem Enghavevej og V. Fælledvej, begrænset mod S. af Ny-Carlsbergvej. Parken, hvortil der blev bevilget 305,000 Kr., er projekteret og udført af Stadsarkitekten og Stadsgartneren og anlagt i regelmæssig Stil, med Hovedindgangen, som er flankeret af to smaa Pavilloner, der benyttes som Boder, fra Enghavevej. I Anlæggets Midterakse er



Anders Sandøe Ørsted's Monument.

anbragt et stort firkantet Vandbassin, i hvilket senere tænkes anbragt Springvandsfigurer, og Midteraksen afsluttes med en Musikpavillon, der tillige skal finde Anvendelse som Talerplads ved Afholdelse af Møder. En betonstøbt Plads foran Musikpavillonen tjener som Tilhørerplads og til andre Tider som Rulleskøjtebane. Iøvrigt indeholder Parken 2 store Legepladser med Læskure, Legeapparater og Toiletrum m. m. og 2 hver for sig lidt afsondrede og mere havemæssigt behandlede Partier, hvoraf det ene i udpræget Grad er tilplantet med Roser og det andet med Stauder og Stenbedsplanter. I Parken tænkes efterhaanden anbragt en Del Skulptur, hvortil der er taget særligt Hensyn ved Projekteringen. Parken aabnedes for Publikum <sup>25/4</sup> 1929.

Foruden disse nævnte Anlæg findes en Række Legepladser samt Sports- og Boldpladser, hvoraf skal nævnes: Paa Amager Boldbanerne ved Englands-



vej med saavel Træningsbaner som Opvisningsbane (Sundby Idrætspark, se p. 452). Boldbaner og Skøjtebaner ved Sundby Vandtaarn. — Paa Vesterbro Legepladserne paa Enghaveplads og paa Sønder-Boulevard og Skøjtebanerne ved Enghavevej. Paa Østerbro Legeplads for mindre Børn ved Svanemølleviadukten og paa Strandboulevard. Paa Nørrebro Legepladserne ved Baldersgade og ved Kapelvej, paa Blaagaardsplads, paa Guldbergsplads og ved Sjællandsgade samt Boldbanerne ved Vibevej og i Brønshøj.



Landsoldaten med den lille Hornblæser.

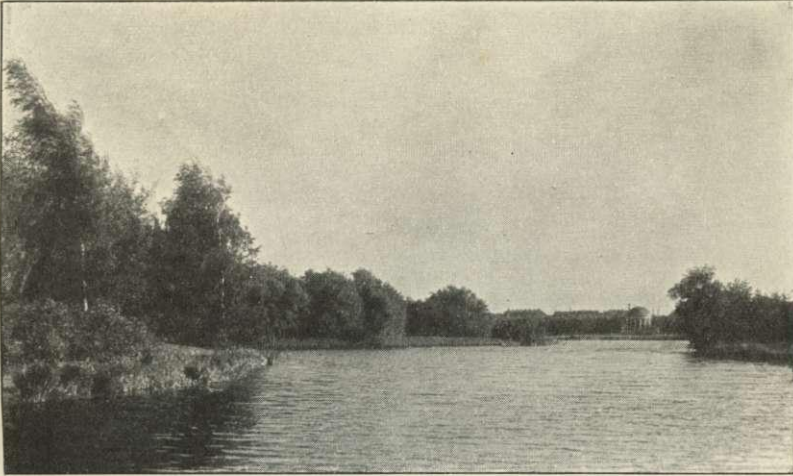
Litt.: V. Fabricius Hansen, Offentlige Haveanlæg, i Havekunst 1927. — S. Forf., Offentlige Anlæg, i „Danmarks Havebrug og Gartneri til Aar 1919“.

Særlig Omtale fortjener Forlystelsesetablissementet **Tivoli**, som ogsaa kan henregnes til Byens Parker, beliggende mellem Vesterbrogade, Vestre-Boulevard, Tietgensgade og Bernstorffsgade. Det er anlagt af Georg Carstensen og aabnedes  $15/8$  1843 af et Aktieselskab paa et af Staten dertil udlejet Areal af Fæstningsterrænet, c. 59,000 m<sup>2</sup> stort. Den aarlige Leje var da: 472 Rd. 3 Mk. Om det end ikke mere har den frie Beliggenhed som før, da det skiltes fra Byen ved Stadsgraven og Volden, og hvorvel dets Areal er blevet noget ændret og regule-

ret (det omfatter nu 79,710 m<sup>2</sup>), har det vedblivende bevaret Karakteren af en virkelig Folkeforlystelsesanstalt og er endnu en vigtig Faktor i Byens Liv. Hovedindgangen er fra Vesterbrogade gennem en monumental Indgangsport mellem to rødgule Façadebygninger, opførte 1890 efter Tegn. af Arkt. E. Blichfeldt og Rich. Bergmann. Af Bygningerne i Haven mærkes Pantomimeteatret (opf. 1874, Arkt. V. Dahlerup), i kinesisk Stil, Basarbygningen (1909, Arkt. Arne Petersen), Glassalen (den ældre Koncertsal, 1863, Arkt. Stilling, ofte ombygget, saaledes 1886 og 1902, da den indrettedes til Teater), det kinesiske Taarn (1900, Arkt. Arne Petersen) og den i 1902 opførte Koncertsal (Arktr.: Arne Petersen og Bergmann). I 1926 er Salen ombygget, udvidet og indrettet til Vinterdrift. Den rummer 1500 Siddepladser. Et Komplex af Udsalgskiosker o. l., kaldet „Rosengaarden“, er, ligesom Hegnmuren mod Bernstorffsgade, udført efter Tegn. af Arkt., Prof. Anton Rosen.

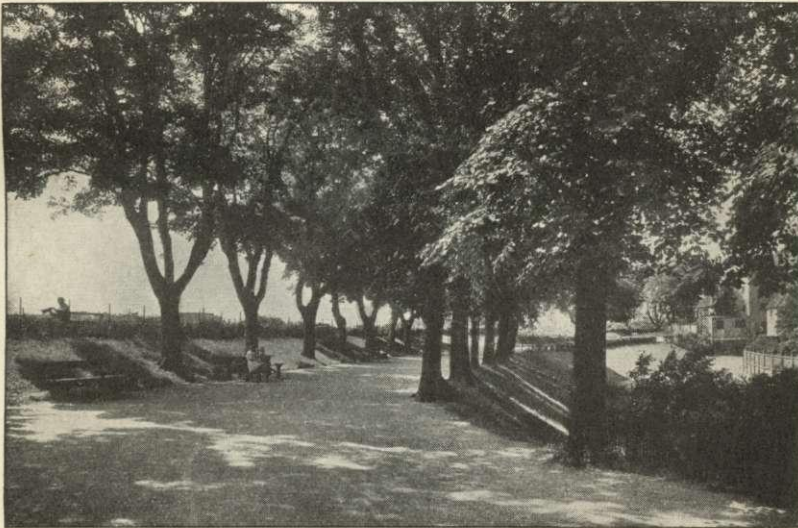


I Haven findes en i 1868 rejst Buste af *G. Carstensen* (af Peters) og en <sup>15/8</sup> 1903 afsløret Broncestatue af ham, udf. af Bundgaard, ligeledes et Mindesmærke for



Fra Fælledparken. Søen med Musikpavillonen i Baggrunden.

Komponisten *H. C. Lumbye*, rejst 1874, og en Buste af Mimikeren *N. H. Volkersen* (af Aksel Hansen), rejst 1896. I 1925 blev indgaaet ny Kontrakt paa 30 Aar med Kbh.s Magistrat. Den aarlige Lejeafgift til Kbh.s Kommune andrager



Christianshavns Vold.

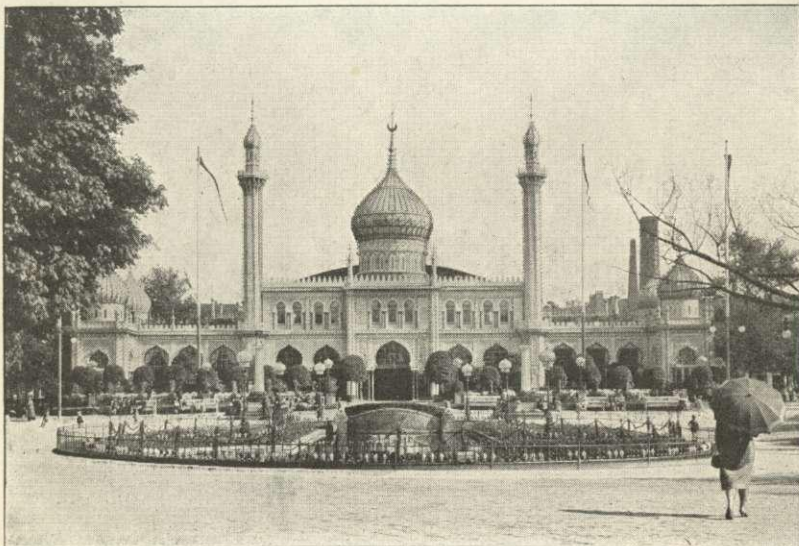
nu over 400,000 Kr. Aktiekapitalen er 2,500,000 Kr. Bygninger og Inventar er bogført for c. 3 Mill. Kr. Det aarlige Besøg af betalende Gæster, foruden Abonnenter, er c. 1<sup>3/4</sup> Mill.



Tivolis Indgangsportal.

Litt.: Axel Guthman og Anton Melbye, Tivoli, Kbh. 1888. — Tivoli 1843-1893, Kbh. 1893. — P. Engell, Kbh.s Tivoli i 50 Aar, Kbh. 1893. — C. Ginderup, Den første Breche i Kbh.s Befæstning 1843, Tivoli i et halvt Sæculum 1843-93, Kbh. 1893. — Tivoli 1843-1908, Kbh. 1908. — C. A. Clemmensen, Tivoli gennem 75 Aar, Kbh. 1918. — G. K. Harvild, Tivoli i Fortid og Nutid, Kbh. 1926. — E. Nystrom, Tivolis første Oprindelse, i Hist. Medd. om Kbh. II. — Tivoli, i Før og nu 1915.

**Zoologisk Have**, i den sydvestl. Del af Frederiksberg Have (se p. 377), 7,3 ha, er anlagt 1859 (aabnet <sup>20/9</sup>) af Dr. N. Kiærboilling, efter hvis Død 1871 den over-



Tivolis Koncertsal.



toges af Sønnen, som 1872 overdrog den til et Aktieselskab (Aktiekap. 200,000 Kr.). Haven var i 1872 kun 3 Td. Ld. og rummede da 51 Arter Pattedyr i 83 Ekspl. og 125 Arter Fugle i 350 Ekspl.; <sup>31/12</sup> 1928 var der 131 Arter Pattedyr i 512 Ekspl., 281 Arter Fugle i 832 Ekspl., 24 Arter Krybdyr og Padder i 42 Ekspl., altsaa ialt 436 Arter i 1386 Ekspl. — Til Trods for sin mindre heldige Beliggenhed saa højt mod Nord indtager Haven dog en respektabel Plads blandt de zool. Haver og har ikke ringe Betydning i videnskabelig og kunstnerisk Henseende; sin væsentligste Eksistensberettigelse søger den dog som Folkedannelsesmiddel. — Ved Abehusets Ombygning og Udvidelse i 1928 er for første Gang Udlandets nyeste Metoder for rationel Dyrepleje og Dyrefremstilling indført her til Landet. — Bygningerne var <sup>31/12</sup> 1928

bogført for 213,760 Kr., Inventariet for 3168 Kr. og Dyrebestanden for 40,000 Kr. — I 1905 er der i Haven rejst et Udsigtstaarn, c. 43,5 m højt. Der er Indgange fra Frederiksberg Have gennem „Apistempet“ (se p. 377) og fra Roskildevejen. Indenfor denne sidste er der <sup>28/8</sup> 1903 afsløret et Mindesmærke for *Kiærbølling*, bestaaende af en Granitsokkel (Bundgaard, efter Tegn. af Arkt. Rosen) med Broncebuste (Alexis Møller). — I Haven er ligeledes <sup>10/8</sup> 1913 afsl. en Mindesten for *Julius Schiøtt*, og der findes to af Ny-Carlsbergfondet deponerede Skulpturværker: *Nessos* og *Deianira* (af Marqueste) og *Theseus* og *Kentauren Bianor* (af Barye). — Af Havens større Bygninger fremhæves: Store Rovdyrhus (opf. 1874, udvidet 1888), Bjørnegrotten (1878, udvidet 1901), Abehuset (1891, udvidet 1896, nyopført 1928), Hovedrestauranten (1897), Fuglehuset (1907), Elefanthuset (1914, Arkt. P. A. Rosenkilde Gram, se „Archit.“ <sup>4/12</sup> 1915), Lille Rovdyrhus (1923). — Antallet af betalende Gæster var i 1872: 141,693, i 1928: 417,943. — Kongen er Havens Protektor siden 1873.



Elefanthuset i Zoologisk Have.

Litt.: P. A. M. Tauber, Zool. Have 1859-84, Kbh. 1884. — A. G. Juel, Aktieselsk. Den zool. Have 1872-97, Kbh. 1897. — Festskr. i Anl. af Afslør. af Dr. K.'s Buste, Kbh. 1903. — Jul. Schiøtt, Zool. Have gennem 50 Aar, Festskrift, Kbh. 1909.

Af **Monumenter**, der ikke er omtalte her eller i de foregaaende Afsnit, nævnes: *Frihedsstøtten* („Bondefriheds-Monumentet“, som det først kaldtes) til Minde om Stavnbaandets Løsning 1788, Vesterbrogade. Grundstenen nedlagdes af Kronprinsen <sup>31/7</sup> 1792, og <sup>6/11</sup> 1797 stod Mindesmærket færdigt, rejst ved frivillige Bidrag; det havde kostet 13,000 Rd. Mindesmærket, hvis Tegn. sikkert væsentlig skyldes N. Abildgaard, er omgivet af et cirkelrundt Jærngitter, er c. 15 m højt



og bestaar af en Obelisk af bornholmsk Sandsten paa et Fodstykke af norsk Marmor. Indskrifterne paa Obelirken og Fodstykket, der minder om Bondestandens Frigivelse ved Kronprinsen („Kongens Søn, Folkets Ven“), skyldes Thomas Thaarup. Paa Fodstykkets Hjørner staar allegoriske Marmorstøtter, 2,2 m høje: „Tapperheden“ og „Fædrelandskærligheden“, af N. Dajon, „Bondefliden“, af Weidenhaupt, og „Troskaben“, af Wiedewelt, hvem ogsaa det ene Basrelief efter Abildgaards Tegning, „Retfærdighedens Gudinde“, skyldes; det andet Relief, „Frigørelsen“, er, ligeledes efter Abildgaards Tegning, udført af Weidenhaupt. Ved Anlæggelsen af Boulevardbanen maatte Støtten midlertidig fjernes 1909, men Grundsten nedlagdes paany <sup>14</sup>/<sub>12</sub> 1911, og Støtten genrejstes 5,3 m Ø. for sin gamle Plads og hævedes 1,26 m. Støtten restaureredes, og en af Marmorfigurerne, „Bondefliden“, fremstilledes paany af Billedhugger Jens Lund. (Se J. Lange, Hundredaarsjubil. for Frihedsst., i Tidsskr. for Kunstind. 1892. — Fr. Schjøtt, Til Frihedsstøttens Hist., i „Archit.“ <sup>29</sup>/<sub>1</sub> 1910. — Victor P. Christensen i Kunstmuseets Aarskrift 1921 og 1924. — Leo Swane, Abildgaard 1926 p. 49).



J. P. E. Hartmanns Statue.

salon paa en springende Hest, af V. Bissen, paa et højt Fodstykke af Granit og Mursten, af Martin Nyrop, er afsløret <sup>31</sup>/<sub>1</sub> 1902 og skænket Kommunen af Konferensrd. Heide (se „Archit.“ <sup>12</sup>/<sub>12</sub> 1902).

*Chr. V's Rytterstatue*, paa Kongens Nytorv (se under Byens Hist.), staar omgivet af et Jærngitter midt i et Blomsteranlæg og er rejst <sup>24</sup>/<sub>11</sub> 1688. Monumentet, af Bly, er modell. af Franskmænden A. C. Lamoureux; den allegoriske Figur under Hesten forestiller Misundelsen; de 4 Figurer ved Fodstykkets Fod, Visdommen (Minerva), Tapperheden (Herkules), Ædelmodigheden (Alexander) og Hæderen (en

*Absalonsstatuen*, Højbroplads (se Bill. under Byens Hist.), en Bronce-rytterstatue, Biskop Absalon



Kvinde med en Pyramide), synes at være opsatte nogle Aar senere (maaske udførte af Broderen Claude L.). Figurerne har flere Gange været lueforgyldte og broncerede og ofte udbedrede, da Monumentet synker sammen paa Grund af det bløde Materiale, saaledes 1717 og 1726 af Ehbisch, 1751 af Petzoldt, 1777 af Harsdorff og Wiedewelt og flere Gange senere, ligesom Arrangementet om Monumentet ofte er forandret. Det tilhører Staten. (Se E. Marquard, Abraham Cæsar Lamoureux, i Fra Arkiv og Mus. 2. Række I).

*Komponisten N. W. Gades Broncestatue*, Skt. Annæplads ved Bredgade, af V. Bissen, paa Piedestal, flankeret af Granitbænke, er rejst ved private Bidrag og afsløret  $24/6$  1897.

*Komponisten J. P. E. Hartmanns Broncestatue*, Skt. Annæplads ved Amaliegade, af A. V. Saabye, er rejst ved private Bidrag og afsløret  $20/12$  1905.



Niels Juels Statue.

Til venstre Hafnias Bygning, til højre Østasiatisk Kompagni.

*Niels Juels Broncestatue*, Holmens Kanal, af Th. Stein, er rejst ved offtl. Indsamling (den kostede ialt c. 50,000 Kr.) til Minde om 200 Aarsdagen for Slaget i Køge Bugt i 1677 og afsløredes  $20/6$  1881; Marmorfodstykket er prydet med Skibssnabler. Vaabenskjolde og Trofæer af Bronze, alt ligesom selve Statuen støbt af Kanonmetal.

*Monumentet for Ørelægen, Dr. med. H. V. Meyer*, Strandboulevarden, er bestøttet af en international Komité (de bidragydende Landes Navne staar paa Monumentet) og afsløret  $25/10$  1898; det bestaar af en høj Granitsokkel med Fodstykke og en Broncebuste, af V. Runeberg, samt ved Fodstykket en Kvindeskikkelse (Hygæa) af V. Bissen.

Paa Raadhuspladsen er 1914 rejst *Lurblæversøjlen*, Bronzegruppe af Siegfried Wagner, paa høj muret Søjle efter Tegn. af Prof. A. Rosen; Monumentet er bestøttet af Carlsbergfondene.

I et Frederiksberg Kommune tilhørende Anlæg ved Allégade staar en Bronze-

statue af *Adam Oehlenschläger*, paa høj Granitsoffel med to Relieffer (Guldhornene og Aladdin), afsl. <sup>24</sup>/<sub>10</sub> 1897, modell. af Jul. Schultz og skænket af Bankdir. A. Heide, samt Buster af *H. V. Kaalund*, afsl. <sup>2</sup>/<sub>4</sub> 1919, og *M. Goldschmidt*, afsl.



Lurblæserne.

<sup>10</sup>/<sub>6</sub> 1920, begge af Aksel Hansen; endvidere en Statue af *Holger Drachmann*, af H. C. Holter, afsl. <sup>4</sup>/<sub>7</sub> 1924. I et kommunalt Anlæg paa Dalgas Boulevard staar *Urvægeren*, af Aksel Hansen, rejst af Frederiksberg Kommunalbestyrelse 1926. Ved Kommuneskolen i Hillerødgade staar Michelangelos *Moses*, en Bronzeafstøbning, der tidl. stod ved Glyptoteket, men 1924 skænkedes til Kbh.s Kommune. I en Have ved Kochsvej 13-15 staar en Statue af *Chr. Winther*, af Nicolai Schmidt, opstillet 1896-97. Paa Theophilus Hansens Vej staar Mindesmærker over *Theophilus Hansen* og *Küchler*, begge af Thuren, med henholdsvis Buste af Schultz og Portrætmedaillon af Aarsleff. Paa Trondhjems Plads staar en af Carl Jacobsen skænket Gruppe, *Diana til Hest*, af Bonnesen. Ved Husarkasernen en Gruppe, *To Løver*, af Laurits Jensen, flyttet hertil fra en Plads ved Frederiksborggade, hvor den var afsl. <sup>9</sup>/<sub>7</sub> 1906. I Kildevældsgade er <sup>14</sup>/<sub>7</sub> 1916 afsl. en Mindesten over *F. F. Ulrich og Moses Melchior*, efter Tegn. af Emil Jørgensen, med Medaillon af Brandstrup, rejst af Medl. af Arbejdernes Byggeforening.

Af Mindetavler nævnes: I Fiolstræde 2 (Stiftsprovstegaarden) staar paa en Mur foran Haven med det saakaldte Holbergs Træ: „*Ludvig Holberg* havde her sin Embedsbolig som Professor ved Universitetet fra 21. Jan. 1740 til sin Dødsdag 28. Jan. 1754“. — Paa Ejendommen Vesterbrogade

75 A: „I det Hus, som tidligere stod her, fødtes 14. Nov. 1779 *A. G. Oehlenschläger*“. — Studiestræde 8: „Her havde *Thomas Overskou* sit Barndomshjem“. — S. Gade 6: „*H. C. Ørsted* boede her som Prof. ved Universitetet fra Okt.



1824 til sin Dødsdag den 9. Marts 1851<sup>a</sup>. — Kronprinsessegade 36: „Her boede C. E. F. Weyse fra 1825 til sin Dødsdag den 8. Okt. 1842<sup>a</sup>. — I s. Gade 28 paa en Tavle i Porten: „Denne Gaard tilhørte i 40 Aar L. N. Hvidt. Her døde han d. 16. Marts 1856, og her boede i sine sidste 10 Aar A. S. Ørsted, død 1. Maj 1860<sup>a</sup>. — Paa Trappegangen i St.-Kannikestræde 15: „Her boede P. Faber, da han skrev den tapre Landsoldat<sup>a</sup>, og over Gadedøren hans Portrætmedaillon. — Borgergade 17: Her fødtes Niels W. Gade d. 22. Februar 1817<sup>a</sup>. — Amaliegade 22: „Her boede Adam Oehlenschläger ved sin Død den 20. Januar 1850<sup>a</sup>. — Kvæsthusgade 3: „I denne Familien Zinns gl. Ejendom boede Komponisten J. P. E. Hartmann fra Anno 1829 til 1900.“ — Paa Materialgaarden findes en Mindetavle for de to Billedhuggere Bissen, som havde Atelier her. — Paa Rosenborggade 7 er 1920 opsat en Tavle, som beretter, at her boede Skuespillerparret Ludvig og Louise Phister 1849-93. — Paa Hjørnet af Vandkunsten og Gaasegade sidder en Portrætmedaillon af Fr. III med en Mindetavle om Stormen paa København. — Om Mindet paa Præsteboligen i Aabenraa se p. 307.

Af Springvand o. lign. skal her omtales følgende:

*Springvandet paa Gammeltorv* er oprindl. anl. af Chr. IV 1609 med Trykvand fra Lunde Hussøen og oftere restaureret (se p. 395), senest 1922-23. Paa Kongens Fødselsdag springer det med Guldæbler. *Springvandet paa Amagertorv* („Storkespringvandet“) er skænket af Foren. til Hovedstadens Forskønnelse og sprang første Gang <sup>28/</sup> 1894; det er udført efter Tegn. af Edvard Petersen, Storkefigurerne af Villh. Bissen. *Brønden paa Vandkunsten*, en dekorativ Granitstøtte, smykket af fire Grottesk masker, der udsprer Vand, og omgivet af lave Vandingstrug, er opf. 1910 efter Tegn. af Arkt. Magdahl Nielsen. *Springvandet paa Enghave Plads*, tegnet af Stadsarkitekten, med en Dreng i Bronze, modell. af Jens Lund, er opsat 1926 af Kommunen. *Kildeindfatningen paa Nikolaj Plads*, af M. Nyrop og A. Bundgaard, opsattes 1899 foran den nu nedlagte Klampenborgbanegaard, men flyttedes 1918 til sin



Oehlenschlägers Statue.

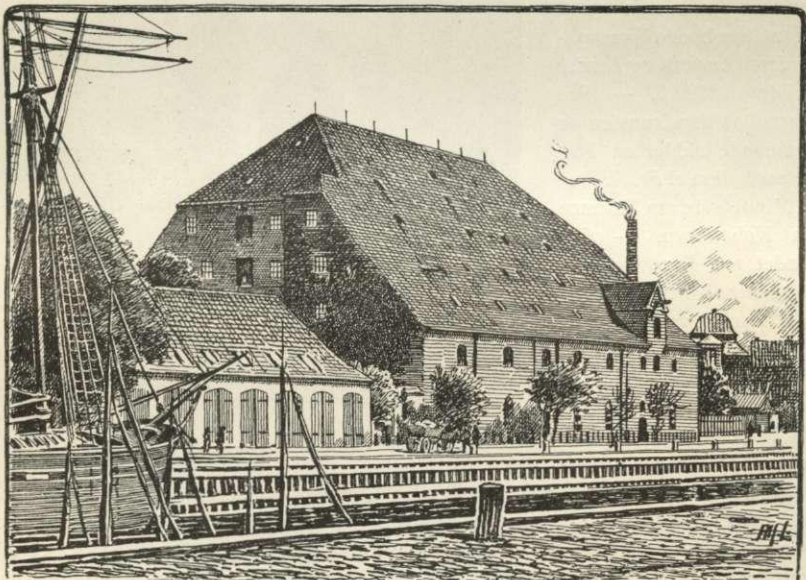
nuvær. Plads; den er skænket af Foren. til Hovedstadens Forskønnelse. *Brønden paa Vesterbros Torv*, modelleret af Rasmus Harboe, er opstillet 1915 og skænket af samme Forening. Dragespringvandet se p. 392, Gefion-Springvandet se p. 695.

*Blaagaards Plads* blev 1916 reguleret og forsynet med arkitektonisk Indfatning ved Arkt. Ivar Bentsen og udsmykket med Skulpturarbejder af Kai Nielsen.

Fire *Kilometersten* (Nulpunktsten), efter Tegn. af P. V. Jensen Klint, opsattes 1920-25 af Kommunen paa de Steder, hvor de gl. Byporte stod (Amagerport, Nørreport, Vesterport og Østerport). Ved Strandvejen, paa Grænsen mod Gentofte Kommune, udfør Tuborg, rejstes 1925 et *Bymærke* i Marmor, af Jens Lund, skænket af Albertina-Legatet.

## Gamle Huse.

Trods sin Ælde har Kbh. et forholdsvis nyt Præg, idet de ødelæggende Ildbrande 1728, 1795 og 1807 fuldstændigt ruinerede store Dele af den gamle By og lagde en Mængde gamle Bygninger i Aske. Af kirkelige Bygningsminder er kun Helligaandshuset, Partier af Skt. Peders og af Helligaandskirken, samt spar-



Christian IV's Bryghus.

some Rester af Frue Kirkes Kor bevaret til vore Dage; Ruinen af Jarmers Taarn er det sidste Minde om Byens middelalderlige Mure, og under Christiansborg møder man i den overdækkede Ruinal de fremgravede Rester af Absalons Borg og det senere Københavns Slot. Middelalderligt Murværk ses endnu i en Del af