

J. P. TRAP

KONGERIGET
DANMARK

FJERDE OMARBEJDEDE UDGAVE

PAA GRUNDLAG AF DEN AF H. WEITEMEYER UDGIVNE 3. UDGAVE
OG UNDER MEDVIRKNING AF VIDENSKABSMÆND, FAGFOLK OG
STEDLIGE MEDDELERE FRA ALLE LANDETS EGNE

UDGIVET AF

GUNNAR KNUDSEN

I. BIND

INDLEDENDE BESKRIVELSE AF DANMARK
KØBENHAVN OG FREDERIKSBERG

KØBENHAVN 1929
G. E. C. GADS FORLAG
(FREDERIK GAD)

KØBENHAVN OG FREDERIKSBERG.

	Pag.
I. INDLEDNING	201
Beliggenhed p. 201. Grænser og Omegn p. 202. Oprindelse, Udvikling, Kvarterer p. 204. Færdelsaarer p. 208. Anlæg p. 215. Udstrækning og Areal p. 220. Finansielle Forhold p. 221. Administrative Forhold p. 224. Inddeling i Kvarterer p. 225.	
II. BYGNINGER OG INSTITUTIONER.....	228
<i>Kirker, Kapeller m. m., Kirkegaarde</i>	228
Kirker under Vor Frue Provsti p. 228. Kirker under Holmens Provsti p. 263. Kirker under Vestre Provsti p. 287. Kirker under Frederiksberg Provsti p. 296. Skt. Nicolai Kirkebygning p. 303. Kirker for Menigheder udenfor Folkekirken p. 306. Kirkegaarde p. 321.	
<i>Slotte og Palæer</i>	327
Christiansborg p. 327. Rosenborg p. 346. Amalienborg p. 354. Prinsens Palæ p. 360. Charlottenborg p. 364. Frederiksberg Slot p. 372.	
<i>Administrations- og Retsbygninger</i>	378
Ministerialbygninger p. 378. Arkiver p. 380. Raadhuse p. 385. Retsbyg- ninger p. 397. Politbygninger p. 402.	
<i>Undervisningsanstalter og Skoler</i>	405
Universitetet og dertil knyttede Institutioner p. 405. Kollegier p. 421. Poly- teknisk Lærestanstalt p. 429. Landbohøjskolen p. 433. Andre Stats-Lærestal- ter p. 437. Seminarier p. 442. Tekniske Skoler p. 443. Handelsskoler p. 446. Husholdningsskoler p. 448. Idræt p. 450. Statens højere Almenskoler p. 452. Kommunale Skoler p. 455. Private Børneskoler p. 464. Abnormskoler p. 471.	
<i>Biblioteker og videnskabelige Institutioner</i>	475
<i>Museer</i>	486
<i>Teatre</i>	502
<i>Hospitals- og Forsørgelsesvæsen</i>	508
Statshospitaler p. 508. Kommunale Hospitaler p. 516. Amtssygehus p. 527. Private Hospitaler p. 528. Andre Institutioner under Sundhedsvæsenet p. 534. Kbh.s Forsørgelsesvæsen p. 536.	
<i>Stiftelser og Velgørenhedsinstitutioner</i>	542
Stiftelser som henhører under Foreninger og Lav p. 542. Andre Stiftelser p. 552. Asylter, Børne- og Optagelseshjem p. 561. Andre velgørende In- stitutioner p. 566.	

	Pag.
<i>Hær og Flaade. Militære Etablissementer</i>	568
Landbefæstning p. 568. Søbefæstning p. 570. Orlogsværftet og Flaadestationen p. 571. Chr. IV's Tøjhus p. 577. Kastellet p. 580. Kaserner p. 582. Militære Institutioner p. 583.	
<i>Københavns Havn</i>	585
Frihavnen p. 588. Toldhavnen p. 592. Besejling og Udnyttelse p. 607.	
<i>Børsen</i>	608
<i>Pengeinstitutter</i>	611
Banker p. 611. Sparekasser p. 617. Kredit- og Hypotekforeninger p. 619. Forsikringsselskaber p. 621. Andre Pengeinstitutter p. 627.	
<i>Trafik- og Kommunikationsvæsen</i>	631
Post- og Telegrafvæsen p. 631. Rederier p. 635. Jærnbaner p. 637. Sporveje p. 645.	
<i>Hoteller</i>	647
<i>Foreningsbygninger</i>	649
<i>Dagblade</i>	661
<i>Kommunale tekniske Anlæg</i>	663
Vandforsyning p. 663. Belysningsvæsen p. 669. Kloakvæsen p. 674. Vejvæsen p. 679. Torvevæsen p. 681. Brandvæsen p. 686. Politivæsen p. 689. Badeanstalter p. 692.	
<i>Parker og Lystanlæg m. m. Monumenter</i>	694
<i>Gamle Huse</i>	712
III. BEFOLKNINGS-, ERHVERVS- OG BOLIGFORHOLD m. m.	727
<i>Befolknings- og Erhvervsforhold</i>	727
<i>Bolig-, Leje- og Ejendomsforhold</i>	731
<i>Større Fabrikker og industrielle Anlæg</i>	733
<i>Handels- og Søfartsforhold</i>	749
IV. HISTORIE	758
Københavns Terræforhold og ældste Udvikling p. 758. Det middelalderlige København p. 762. Byens Kirker, Klostre og Gilder i Middelalderen p. 769. Fra Reformationen til den store Ildebrand p. 773. København 1728-1800 p. 788. København 1800-1850 p. 793. København 1850-1900 p. 796. København i det 20. Aarhundrede p. 802.	
<i>Frederiksberg</i>	807
<i>De gamle Landsbyer paa Hovedstadens Omraade</i>	813
<i>Litteraturfortegnelse</i>	816
De vigtigste Skrifter, der vedkommer Københavns og Frederiksbergs Topografi og Historie p. 816. De vigtigste Værker og Samlinger, der vedkommer Topografien for hele Landet eller større Dele af det p. 821.	
BILAG.	
<i>Kort over København og Frederiksberg</i> , i 2 Blade.	



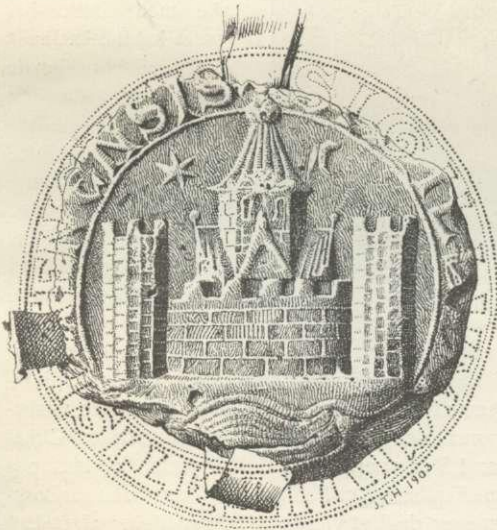
for en stor Del et gammelt, ægte jødisk Præg med flade, opretstaaende Gravsten med deres hebraiske Indskrifter vendende mod Ø. Den ældste Ligsten er fra 1693 (Liget har altsaa været nedsat i Graven, før Købet af Kirkegaarden har været endelig ordnet).

Mosaik vestre Kirkegaard, ved Vestre Kirkegaard, er anl. 1885, efter at Kommunen havde solgt Menigheden c. 2,8 ha; 1888 tilkøbtes yderligere 1,2 ha, saa at Kirkegd. nu udgør c. 4 ha. Paa Kirkegd. en 1885 opf. Inspektørbl. og et 1886-88 opf. Ligkapel (begge efter Tegn. af Arkt. Fr. Levy) med Sideskibe, Apsis, Søjleportal og Forhal, af røde Mursten paa Granitsokkel med Baand og Gesimser af Sandsten og Udsmykning af brændt Ler; Kapellets Indre ombyggedes 1925. I Kirkegaardsmuren, af Granit og røde Mursten, en Indgang med Smedejærnsporte.

Katolsk Kirkegaard, ved Vestre Kirkegaard, er anl. 1887 paa et fra denne frasolgt Areal (10,686 m²). Paa Kirkegaarden et lille Ligkapel, af røde Sten; foran Kapellet et Krucifiks. Der findes bl. a. Monumenter over de her i Landet døde belgiske og italienske samt enkelte franske Krigsfanger fra Verdenskrigen. Fra ¹/₁ 1927 administreres Kirkegd. af Københavns Begravelsesvæsen.

Litt.: J. Werner, Gravminder fra Kbh.s og Frederiksbergs Kirkegaarde, Kbh. 1912.

Slotte og Palæer.



Københavns ældste Segl, fra 1296.

taget Borgen, afbrændtes den 1249 af den lübske Flaade under Alexander Soltwedel, og i Striden mellem Christoffer I og Ærkebiskop Jakob Erlandsen besatte

Christiansborg. Aar 1167, fortæller Saxo, lagde Biskop Absalon Grunden til en Borg paa Holmen ved Sundet (insula maritima), „og dette hans ringe Virke blev Landet til stort Værn, thi Sørøverne holdt ej mere af at ligge der i Nabolaget, og Landets Børn kunde fra nu af trygt færdes i Farvandene trindt omkring“. Denne Borg, som Absalon beholdt for Livstid, ogsaa som Ærkebiskop, testamenterede han til Roskilde Bispestol, en Ordning, som Paven gentagne Gange stadfæstede. I de urolige Tider under Valdemar Sejrs Efterfølgere blev den imidlertid atter og atter belejret og erobret. Da Erik Plovpenning havde forjaget Bispen og

Kongen atter Borgen, men 1259 erobrede Fyrst Jarimar af Rygen baade By og Borg, som paany led alvorlig Skade. I den følgende Tid var Borgen afvekslende i Roskildebispens og i Kongens Værge. 1329 kom den uden Sværds slag i Grev Johan af Holstens Besiddelse, og i de følgende Aar sad der holstenske Hovedsmænd paa Slottet. Det blev en af Vald. Atterdags første Opgaver at gøre sig til Herre paa Københavns Slot, og han fik Retten til den overdraget af Biskop Jens Nyborg. 1342 trængte Kongens Hær ind i Byen, og det kom til en Kamp ved



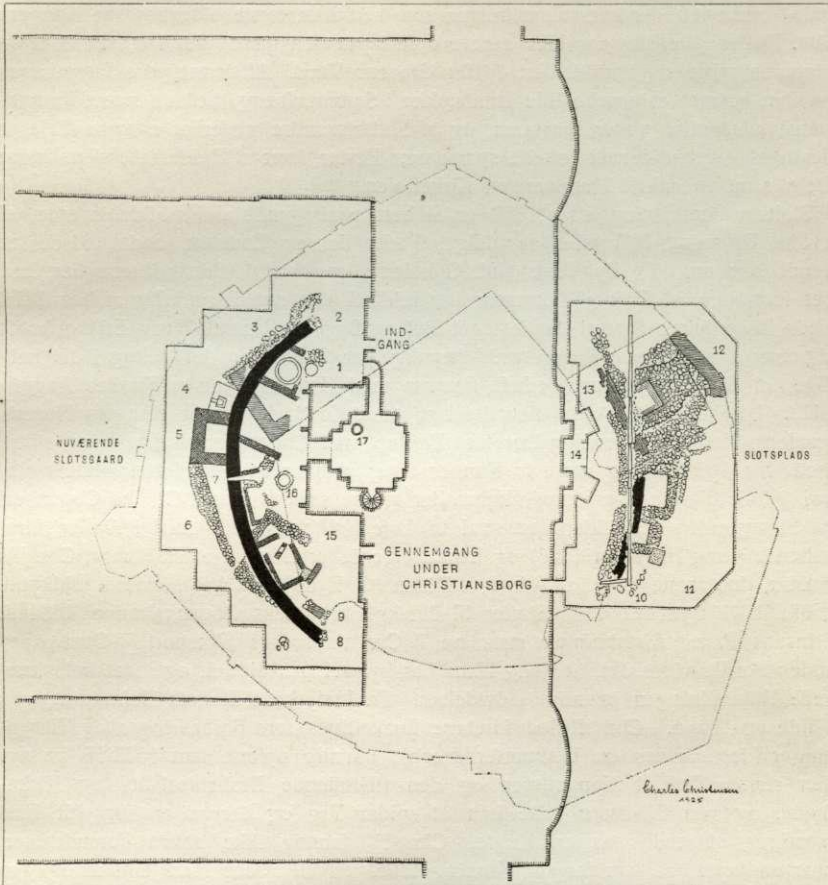
Ruinerne under Christiansborg.

Blidebro (vistnok den senere Højbro), men først 1346 fik Kongen Borgen i Hænde. Her fejredes 1363 hans Datter Margretes Bryllup med Norges Konge, Haakon VI. Men fem Aar senere, da Vald. Atterdag var gaaet i Landflygtighed, erobrede en hanseatisk Flaade efter halvanden Maanedes Belejring ^{16/6} 1368 Borgen, som derefter blev ødelagt i Bund og Grund.

Om denne ældste Borg (der senere ganske med Urette har været kaldt „Axelhus“ eller Stejleborg) havde man længe kun en meget mangelfuld Viden. Først Udgravningerne ved Christiansborgs Genopførelse 1906-07 og 1918-19 har givet os Kendskab til dens Anlæg og Mure. Strandholmen, hvorpaa

Absalon rejste sin Befæstning, hævede sig kun 0,6 m over daglig Vande og var dækket med en tæt Bevoksning af Tagrør, som under Borggaardens ældste Oplydning stod med haarde, spidse Vinterskud (hvorfor Borgbygningen maa være paabegyndt i det tidlige Foraar). Ringmuren, der paa det nærmeste dannede en Cirkel med en ydre Diameter af 56 m, var 1,5 m svær, opført af Kampesten og især paa Ydersiden beklædt med smukt tilhugne Kridtstenskvadre. Indenfor Ringmuren var Borggaarden (c. 0,25 ha) hævet c. 1,6 m over dagligt Vande ved Paafyldning af et Lag Engtørv og Muld. Da Udgravningerne til Chr. VI's Christiansborg blot har levnet det østligste og det vestligste Parti af Borgen, kender vi kun enkelte af de Huse, som sluttede sig til Absalons Ringmur, saaledes ved Nordvestsiden en Rest af en Murstensbygning, delt i to Rum, det ene Bagers og det andet rimeligvis Bryg-

gers, samt sydligere to lette Smaahuse. Imod NØ. mellem Fundamenterne til det senere Blaataarn ligger væltede Mure af et aneligere Munkestenshus, maaske Borgens Hovedbygning, og Fund af fine Arkitekturdetailler i romansk Stil tyder paa, at allerede Absalon har rejst et Borgkapel. I en stor, udhulet Egestamme (en Holk) fremdroges slebne Søjleskafter og Trapezkapitæler, sikkert nedkastede ved Borgens Ødelæggelse af Fjendehaand for at umuliggøre Brugen



Oversigtskort over Ruinkældrene i Christiansborg. De fint punkterede Linier viser Omkredsen af det gamle Københavns Slot.

1. Bagere. 2.-7.-8. Absalons Ringmur. 3. Fundament af den c. 1400-1450 opf. Riddersalsfløj. 4. „Hemmelighed“. 5. Fundament af Ydertaarn. 6. Grundsten af Ringmur fra c. 1400. 9. Kældermur af Kirkefløjen. 10. Vandrer af Fyrretræ fra Chr. VI's Tid. 11. Rest af Vold. 12. Blaataarn. 13. Væltet Munkestensmur fra 13. Aarh. 14. Fundamenter til Hovedportalen af Chr. VI's Slot. 15. Ruinmure indenfor Absalonsmurens vestre Runding. 16. Brønd (den saak. Absalons Brønd). 17. Ældgammel Brønd af udhulet Egestamme.

af Brønden; med langt bedre Ret end en større, yngre Kampestensbrønd, der har været i Brug ogsaa i 18-19. Aarh., kan Holkbrønden bære Navnet Absalons Brønd. Ogsaa udenfor Ringmuren har man tidligt begyndt at rejse Bygninger. Mod V. er der anelige Mure af et svært Ydertaarn fra Beg. af 13. Aarh., hvortil der har

sluttet sig en „Hemmelighed“, og tilsvarende, men svagere Fundamenter mod Ø. kan tyde paa, at der har været flere Taarne, og at Borgbilledet i Stadens ældste Segl (1296) virkelig gengiver Bygningsens Hovedtræk.

Udgravningerne har endvidere vist, at man efter Borgens Ødelæggelse 1368-69 over Ruinhobene har opkastet en Borgbanke af gult Ler, der omgivet af en vandfyldt Grav har hævet sig 4 m over dagligt Vande. Ved Voldskrænten rejstes der over svære Kampestensfundamenter i Lerfylden Fæstningsmure og Bygninger af røde Munkesten, der kom til at indgaa som Led i de første oldenborgske Kongers Slot. Dettets ydre Ringmur blev senere opført paa den gamle Voldfod, saa at Bygningerne rejste sig umiddelbart op fra Gravens Vand. Af denne ydre Ringmur er nu kun bevaret et ganske lille Brudstykke i Sammenhæng med de svære Kampestensfundamenter under Blaataarn, og af Slottets andre nedenfor nævnte Fløje er der ligeledes kun levnet enkelte sparsomme Rester, især af Riddersalsfløjens indre Dele, samt en enkelt Murstump af Kirkefløjen.

Slottets Genrejsning efter 1369 er sikkert paabegyndt af Roskildebisperne, af hvilke Dronning Margretes samtidige, Peder Jensen Lodehat, andetstedsfra er kendt som en ivrig Bygherre (sml. Gjorslev), og selvom Kildeskrifterne tier, kan det formodes, at Erik af Pommern har fuldført den nye Borg, efter at han 1416 trods Bispestolens Protest havde taget Slot og By i sin Haand. Kong Erik opholdt sig især i sin senere Regeringstid jævnligt paa Slottet, og det deltog i det heldige, af Dronning Filippa ledede Forsvar mod den hanseatiske Flaades Angreb 1428. I Løbet af 15. Aarh. blev det i stigende Grad de danske Kongers Hovedresidens. Her stod Dronning Doroteas Bryllup med Christoffer af Bayern og siden med Chr. I (1448), og disse to Konger siges at have bygget Slottets Riddersalsfløj, i hvis Blindingsgavl mod Højbro der senere saas et kronet C. Ved Opgangen fra Slotsgaarden til Riddersalen stod to høje Kalkstensstøtter med Relieffer, forestillende Kong Hans (fra 1503) og hans Svigerdatter Elisabeth af Habsburg, Chr. II's Hustru, den første vistn. af Adam v. Düren (O. Rydbeck i Aarb. f. nord. Oldkynd. 1907; 1731 flyttedes disse Støtter til det kgl. Biblioteks Opgangstrappe, 1884 til Prinsens Palæ; Afstøbninger staar nu i Christiansborgs Slotsport). Ogsaa paa anden Maade vides det, at Kong Hans har bygget paa Slottet, og i det hele krævede Hofholdningen jævnligt Udvidelser. Fr. I styrkede Slottets Befæstning ved Volde og Grave. Chr. III lod foretage forskellige store Forbedringer og Tilbygninger (der nævnes en Bygmester Jacob); navnlig opførte han 1552-56 fra nyt den største Del af Kongefløjen og den tilstødende Drabantsalsfløj og Kirkefløjen, og paa Blaataarn satte han et spidst Tag og derpaa en forgyldt Fortunafigur, staaende paa en Kugle. Chr. IV foretog ikke større Forandringer, naar undtages, at han før sin Krøning 1596 lod Blaataarn forhøje 4 m og gav det et højt, gennembrudt Spir i 3 Afsatser med 3 forgyldte Kroner. Under Fr. III blev der opført to Løngange fra Konge- og Drabantsalsfløjen, den ene over til Staldene, den anden (en dækket Gang paa Piller, ombygget 1701) over til Provianthuset. Chr. V lod den svenske Arkitekt Nicodemus Tessin udarbejde Projekt til et stort Slot paa det afbrændte Sofie Amalienborgs Plads (se R. Josephson, Tessin och Danmark, Stockholm 1924), men ændrede kun lidet ved det gamle Slot; han tilføjede nogle Udbygninger og lod Porthuset ombygge 1674-75 (Lambert v. Haven). — Som Slottet stod ved Aar 1700, dannedes Adgangen over den indre, nærmest cirkelformede Slotsgrav af en paa murede Piller hvilende Slotsbro (før Vindebro), paa hvilken var rejst det ovenn. Porthus af Bindingsværk, der stod, hvor nu Fr. VII's Statue har sin Plads. Slottet, der virkede malerisk med

sine hvidkalkede, uregelmæssige Murmasser, dannede en uregelret Femkant. Indenfor Broen førte den lange, skumle Slotsport ind til Slotsgården. Til højre for Porten hævede sig det mægtige *Blaataarn*, med Trappetaarn. Taarnet, der ud til Graven havde en hængende, paa skraatstillede Bjælker støttet Udbygning, maalte i Plan $15 \times 15,7$ m og var i 5 Stokv. og vistnok oprindl. 49 m højt (senere forhøjedes det som nævnt med 4 m) foruden det af Chr. IV opsatte Spir. I de 3 øverste Stokv. laa de berygtede Fængsler, saaledes Dr. Sperlings („Mørke Kirke“) og i Etagen ovenover Eleonore Christine Ulfelds. Til venstre for Porten laa den store,

med Tagetagerne 8 Stokv. høje Kongefløj i Renæssancestil med et kølbueformet Kobbertag, et ottekantet Taarn ud til Graven og Trappetaarn, rigt prydet Karnap samt Galleri ind til Gaarden; Fløjen indeholdt bl. a. Kongens og Dronningens Værelser. Derefter fulgte fra Ø. over S. til V. de andre Fløje: 1) Drabantsalsfløjen, der bl. a. indeholdt Slottets næststørste Sal (31×8 m), over hvilken Fr. III indrettede sit Kunstkammer; 2) Kirkefløjen med Taarn ind til Gaarden og det gennem to Etager gaende



Københavns Slot efter van Wycks Billede c. 1610.

hvælvede Kirkerum (10 m over Gulvet), med en sentgotisk Altertavle (nu i Sønder sogns Kirke i Viborg, se VI p. 12); i Hvælvingerne under Kirken var nogle kgl. Børn bisatte; 3) Køkkenfløjen, uden for hvilken stod Pumpen til den ovenn. senere „Absalons Brønd“; 4) Riddersalsfløjen, i 3 Stokv., af hvilke det mellemste indeholdt Slottets største Sal, Ridder- eller Dansesalen, 40×16 m, 5,3 m høj (Trappen er nævnt ovfr.); endelig 5) Raadstuefløjen, der sluttede sig til nordl. Side af Blaataarn, og hvis 1. Sal helt optoges af Raadstuen. Uden for Slotsgraven laa paa Slotsholmen flere Bygninger, saaledes mod N. en Staldbygning og, lige for Porthuset, Rentekammeret, der i Middelalderen var Toldbod, mod Ø. Boldhuset, Provianthuset og den lange Stald.

Under Fr. IV var der c. 1707 alvorlig Tale om helt at nedbryde Slottet, der var brøstfældigt og lidet tidssvarende; men man lod det dog blive ved en gennemgribende Ombygning, der foretoges 1724-27 under Ledelse af Generalbygmester J. C. Ernst og J. C. Krieger. Grundplanen bibeholdtes med visse Ændringer; meget blev dog nedbrudt og opført fra nyt, og alle Fløjene fik lige høje Mure, 5 Stokv. Blaataarn beholdt sit Spir, men en ny Bro lagdes over Slotsgraven lige for

Taarnet, der gennembrødes af en hvælvet Port, i hvis Forbygning der anbragtes en Marmorportal (af Didr. Gercken; Weilbach i Hist. Medd. om Kbhvn. 2. R. II p. 484). Resultatet af dette Kompromis mellem gammelt og nyt kunde dog ikke tilfredsstillende Datidens Arkitekturidealer, der krævede Storslaaethed og Symmetri, og da tilmed Fundamenterne næppe var gode, besluttede Chr. VI helt at nedbryde Slottet for at opføre en ny pragtfuld Kongebolig, uden Hensyn til den Følelse, der havde holdt hans Fader tilbage: at ville „beholde noget af den gamle Rede, hvori han og hans Forfædre vare oplækkede“.

Nedbrydningen af de gamle Mure, der delvis maatte sprænges med Krudt, begyndte $\frac{16}{9}$ 1731 og var fuldent $\frac{30}{4}$ 1732. Da den gamle Grund ikke var stor nok til den approberede Plan, købtes for 132,669 Rd. 14 private Huse, som laa



Københavns Slot, ombygget 1724-27. Efter J. J. Bruun.

N. og V. for Slottet ved Kanalen, og efter at disse var nedbrudte, blev der paa den saaledes udvidede Grund 1732-33 nedrammet 9225 Pæle, og $\frac{21}{4}$ 1733 nedlagdes Grundstenen til Slottet. Arbejdet lededes i Begyndelsen af Brigader, Generalbygmester E. D. Häusser, men fra 1736 fik Laur. Thurah og N. Eigtved Ledelsen af den indre Udstyrelse (Franskmanden le Clerc leverede alt Billedhugger- og Stukkaturarbejde), og 1738 nedsattes en særlig Slotsbygningskommission (ophævet $\frac{22}{2}$ 1745) som Overledelse, medens den bygningskyndige Leder fra 1742 alene var Eigtved, efter at Häusser var traadt tilbage. Arbejdet gik kun langsomt og forsinkedes meget, ja truede flere Gange med helt at gaa i Staa, især paa Grund af Pengemangel. Kransen paa Hovedbygningen opsattes $\frac{18}{6}$ 1738, og Efteraar 1740 var den væsentlig færdig, hvorefter Kongefamiliens højtidelige Indtog foregik $\frac{26}{11}$ 1740, og fra $\frac{1}{1}$ 1741 fik „det kgl. Residensslot i Kbh.“ Navnet *Christiansborg*. Men der stod endnu meget tilbage; først i Slutn. af 1745 var det mægtige Bygningskompleks færdigt i det Ydre, og Foretagendet havde indtil da kostet c. 2,700,000 Rd., hvoraf Møblerne 88,000 og Marmorbroen 50,600. — Den mægtige Hovedbygning, i rig Barokstil, hvis sandstensklædte Mure var stærkt smykkede med dekorative Enkeltheder og Skulpturer, var 36 m høj og havde ialt 6 Stokv.

— Kælder (med 3 m tykke Mure), 2 Mezzanin- og 3 Hovedetager. Den bestod af 4 sammenbyggede Fløje, der indesluttede den indre Slotsgaard. Saavel til Slotspladsen som til Ridebanen var der Porte med Marmorportaler (Skulpturer af le Clerc), og over den sidstnævnte stod en latinsk Indskrift, der bl. a. sagde, at Slottet var rejst i Løbet af 7 Aar uden Byrde for Undersaatterne. Fløjen til Ridebanen var Hovedfløjen, og over dens Kobbertag hævede sig et Taarn, hvis Spir, med 3 forgyldte Kroner, naaede 31 m over Taarngesimsen, i alt 84 m over Jorden. Til Fløjen ud mod Slotspladsen sluttede sig to endnu bevarede, lave Sidebygninger, hvoraf den sydlige gav Adgang fra Slottet til Kancellibygningen og den nordl. til den p. 230 beskrevne Slotskirke. Af endnu større Betydning for Slottets Helhedsvirkning blev dog Udformningen af det storslaaede, ligeledes ved



Christiansborg Slot i 18. Aarh. Efter Thurahs Vitruvius.

Slotsbrandene skaanede Anlæg om Ridebanen med de store Staldbygninger, som ind mod Pladsen følges af hvælvede Buegange. Paa Nordsiden, hvor Staldene indrettedes 1739-40, hæver sig her Ridehuset, hvis Indre i alt væsentligt er bevaret i oprindelig Stand. I den tilsvarende Bygning paa Ridebanens Sydside findes over de hvælvede Stalde fra 1740-44 (med Søjler af norsk Marmor) Hofteatret, der indrettedes af Jardin 1767, men hvis nuvæ. Tilstand skyldes en gennemgribende Ombygning 1842 (Arkt. Koch); det rummer nu Teatermuseet (se dette). I Vest afsluttes Bygningerne med to sandstensklædte Pavilloner i Rokokostil, flankerende den indre Ende af Marmorbroen (med Sandstensskulpturer af Petzoldt), der i Hovedbygningens Midtakse fører over Frederiksholms Kanal. Mellem Pavillonerne hængte der indtil c. 1815 en stor Smedejærns Gitterport. Ridebanebygningerne var vel mindre pragtfulde end Hovedslottet, men overgik det sikkert i Smag og Finhed; maaske skyldes dette Forhold de yngre Arkitekter, især Eigtved. Noget tilsvarende gjorde sig gældende i Slottets indre Udstyrelse, hvor den franske Rokocos Elegance (i Overensst. med Chr. VI's personlige Ønsker) blev mere dominerende, og hvor de pragtfuldt udstyrede Sale rummede værdifulde Prøver paa fransk Kunst og Kunsthaandværk (Weilbach, Thura 1924, p. 66 f., Munthe Morgenstjerne, Eigtved

1924, p. 24 f.; Mario Krohn, Frankrigs og Danmarks kunstn. Forbindelser, Kbh. 1922). — Adskillige af de vigtigste Rum blev dog først fuldendte langt senere; saaledes brugtes der 1760-69 192,299 Rd. foruden 68,262 Rd. til Riddersalen, og 1776-77 yderligere 62,667 Rd. Af Hovedbygningens over 300 Værelser nævnes især Højesteretssalen, med Loftsmaleri af Miani (Lasternes og Uretfærdighedens Flugt for den retfærdige Guds Aasyn), samt den prægtige Riddersal, der vendte ud til Ridebanen; den blev udført efter Jardins Tegn. og først indviet ved Chr. VII's Formælingsbal ^{10/11} 1766; den var 9 Fag, 40 × 19 m og 15 m høj, havde et om-løbende Galleri, der hvilede paa 44 forgyldte korinthiske Søjler, et Loftsmaleri af Mandelberg (Danm. og Norge), allegoriske Malerier af Abildgaard paa Væggene (Holsten ophøjes til Hertugdømme, Chr. III ophjælper Landets indre Tilstand, Kronborg anlægges, Suverænitetssakten osv.) samt andre Malerier af Pilo og Jens Als og Billedhuggerarbejder af Stanley og Wiedewelt. I „Potentatgemakket“ lige ved Riddersalen havde Abildgaard malet 4 Dørstykker (Epoker i Evropas Hist.).

Den tilsyneladende solide Bygning maatte ofte underkastes Reparationer. Men værre var det, at den stadig truedes af Brand paa Grund af de mange Ildkanaler og Kakkellovnsrør, der laa mellem Gulve og Lofter og bag Vægge. Natten 9-10. Dec. 1774 var Slottet nær gaaet op i Luer. Alle Sikkerhedsforanstaltninger viste sig utilstrækkelige, 1779 erklærede Bygningsdirektionen, at den ikke vidste noget sikkert Middel mod Brandfaren, og 1794 indtraf Katastrofen. Om Eftermiddagen Kl. 3 ^{20/2} udbrød der Ild i Prins Christian Frederiks (Chr. VIII) Gemakker i Fløjen ud til Ridebanen, efter at man i flere Dage havde hørt „en Brølen og Buldren“ paa Slottet; et Par Timer efter stod Højesteretsfløjen i Lue, Kl. 8 angrebes Taarnet, Kl. 10 Fløjen ud til Slotspladsen, og Kl. 5 om Morgenen var Hovedbygningen brændt ned til Grunden (Beskr. over Residens-Slottet Chrb. i dets forrige Tilstand og Branden 1794, Kbh. 1794. — En samtidig Beretn. om Chrb. Slots Brand 1794, i Personalh. Tidsskr. 2. R. III p. 134 fig.).

Straks efter Branden indkom der ved frivillige Gaver c. 900,000 Rd. (hvilke for øvrigt medgik til andre Øjemed, saaledes 158,000 Rd. til Køb af det Moltkeske og Schackske Palæ paa Amalienborg, en stor Del til Søudrustninger osv.); man tænkte paa at ombygge i alt Fald en af Fløjene til Kunstakademi, Højesteret, Hof- og Stadsret, Politiret, Raadhus m. m., og det paalagdes Harsdorff at udarbejde Planen (Slotskirken skulde anvendes til Sognekirke i Stedet for den 1795 brændte Skt. Nicolai Kirke). Men Harsdorff døde, uden at der var kommet noget ud af det (se F. Schiøtt i Architekten V p. XX). Saa fremkom i 1800 en Plan fra Arkitekterne Meyn, Magens og C. F. Hansen om atter at opføre Slottet som Kongebolig, og det bestemtes, at Hansen skulde udarbejde Tegninger og Overslag. Da de var færdige 1803, nedsattes en Slotsbygningskommission, og der begyndtes paa en delvis Nedbrydning. Men de urolige og trykkende Tider, der fulgte, forhaledede, ja standsede ofte helt Arbejdet, og først ^{1/11} 1828 blev det nye Slot indviet ved Prins Frederiks (Fr. VII) Formæling (Kirken var dog allerede indviet 1826, se p. 229). Men Arbejdet i det Indre var langtfra fuldendt; kun 130 Værelser stod færdige; indtil Udgangen af 1838 var der medgaaet 2,249,800 Rd., og efter 1848 standsedes Arbejdet, saa at Slottet egentlig aldrig blev helt færdigt. — Fr. VI's Slotsbygning, i nyklassisk Stil, tydeligt paavirket af Tessins Slotsprojekt, var opført med Benyttelse af de ældre Fundamenter og Mure og havde samme Etageantal som Chr. VI's Slot. Den væsentligste Planændring var frembragt derved, at Midtpartiet af Vestfløjen for at skaffe Lys og Luft ind i den indre Slotsgaard var nedbrudt og erstattet af en Kolonnade med 32 i fire

Rækker ordnede doriske Søjler, medens Østfløjen var gjort til Hovedfløj. Forsiden ud mod Slotspladsen (113 m lang) var udformet som Hovedfaçade med tre Risalitter; den store Midtrisalit var smykket med 6 korinthiske Søjler, bærende en Fronton, hvori et Terrakottarelief (anbragt 1847): Jupiter paa Olympen, omgivet af Minerva, Nemesis, Okeanos og Gæa, udført af Billedhugger G. Borup efter Thorvaldsens Skitse (oprindl. bestemt for Raadhuset); i Nicher paa hver Side af Porten stod 4 Bronzefigurer: Herkules, Minerva, Nemesis og Æskulap, den første af Thorvaldsen, de andre af H. V. Bissen efter Thorv.'s Skitser; over Nicherne fandtes 4 Medailloner med Basreliefs af Thorvaldsen, og over Porten en latinsk Indskrift til Minde om Slottets Genopførelse. Fra Hovedporten, der havde Kuppelhvælvinger og doriske Kolonner, førte til venstre „Kongens Trappe“, der hvilede paa massive, af Marmorpilastre støttede Hvælvinger, op til Kongens



C. F. Hansens Christiansborg.

Gemakker og de store Festrøm. Af disse nævnes: 1) Første Kavalergemak, med religionshistoriske Malerier af J. L. Lund; 2) Kongens Trøngemak, med Trone under Marmorkaryatider af Thorvaldsen, samt historiske Malerier paa Væggene af C. V. Eckersberg; 3) Statsraadværelset med Portrætter af danske Lovgiverkonger i Træmedailloner, skaarne af Billedhugger Heldt efter Eckersbergs Tegn.; 4) Kongens Dagligværelse med malede Prospekter fra Søndermarken og fra danske Kolonier af C. A. Lorentzen; 5) Kongens Kabinet, med Dyremalerier af C. D. Gebauer; 6) Kongens Parolsal, med historiske Malerier af Eckersberg; 7) Appartementssalen; 8) Drabantsalen, ud til Kavalergaarden; 9) Forværelset til Riddersalen med Thorvaldsens berømte Marmorfrise Alexandertoget; 10) Riddersalen, 38 × 14 m, 16 m høj, med Galleri baaret af 16 korinthiske Søjler af Stukmarmor med forgyldte Kapitæler og smykket med H. V. Bissens 82 m lange Frise Ceres- og Bacchustoget, udf. i Stuk; 11) Første Marskalstaffel med Ceres' Statue af Bissen; 12) Spisesalen, i pompejansk Stil med Malerier efter Relieffer af Thorvaldsen; 13) Andet Marskalstaffel med H. E. Freunds Ragnaroksrise. I den nordl. Fløj laa Dronningens Gemakker, til hvilke Adgangen var ad den fra den indre Slotsgaard førende Dronningens Trappe, prydet med Jerichaus Marmorgruppe Herkules og Hebe og 18 i Nicher anbragte Gipsfigurer af Bissen, forestill. mytologiske og hist. Kvindeskikkelser (de sidste af dem blev færdige 1858). Af Gemakkerne nævnes: 1) Lakajgemakket, med Malerier af E. Meyer, Gebauer og H. A. Grosch;

2) Damegemakket; 3) Trongemakket, med Trone baaren af forgyldte Griffe; 4) Dagliggemakket med Landskabsmalerier af J. P. Møller; 5) Toiletkabinettet med Blomsterstykker af J. L. Camradt m. m. — Af andre Lokaler paa Slottet fandtes: Den kgl. Malerisamling, i Kronprinsens Etage, hvorhen den var bleven flyttet 1824 fra sin tidligere Plads i Kunstammerets Galleri og efterhaanden udvidedes til at omfatte 26 Værelser. Ogsaa Oldsagssamlingen havde fra 1832 (se p. 362) sin Plads paa Slottet i Stueetagen ud til Prins Jørgens Gaard og Ridebanen, indtil den 1853 flyttedes til Prinsens Palæ. Folketingets Sal laa i Sydfløjens Stueetage (den tidligere Højesteretsal), Lands tingets Sal i Hovedfløjens Stueetage, Højesterets Lokale i Nordfløjens Stueetage, hvortil det flyttedes 1864 (Højesteret havde efter 1794 haft Plads i Prinsens Palæ og fra 1854 paa Amalienborg). Endvidere havde efterhaanden flere Institutioner faaet Plads her, saaledes Ordenskapitlet (i Hovedfløjens nederste Mezzanin), Kabinetsekretariatet (Nordfløjens Stueetage), Civillistens Intendantur og Chatolkassen (Forbindelsesbyggn. ved Kirken), Finanshovedkassen (Forbindelsesbyggn. ved Kancelliet), m. m.

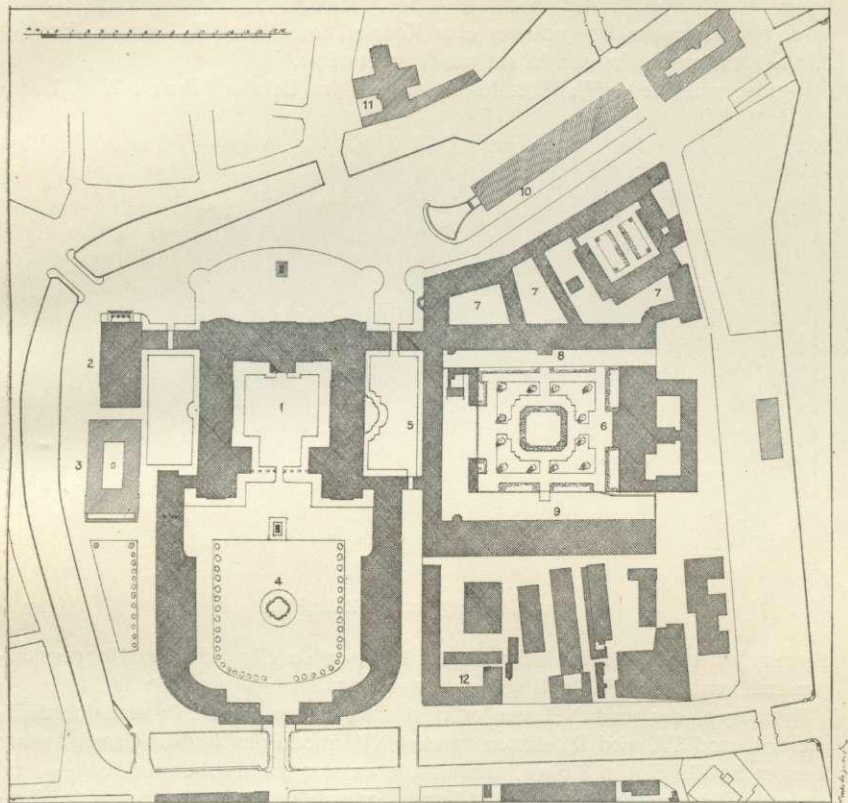
Under Fr. VI og Chr. VIII var Slottet kun lidet beboet. Det var først under Fr. VII, at det rigtig blev taget i Brug. Det blev da Vidne til de for det konstitutionelle Liv saa vigtige Begivenheder i 1848; her samledes den grundlovgivende Rigsdag, her gaves Grundloven, og her arbejdede Rigsdagen lige til Slottets Brand. Under Chr. IX var det derimod ikke Kongeresidens, men kun benyttet til de store Hoffester.

Slottet var imidlertid ligesom det tidligere udsat for Brandfare paa Grund af de mange Kanaler og Rum mellem Loft og Gulv, og der blev 1879 nedsat en Kommission, som skulde søge at ordne Forholdene paa Slottet og fremsætte Forslag til særlige Bygninger for Rigsdag, Museum og Bibliotek. Da udbrød der Ild ^{8/10} 1884 omtrent paa samme Sted (Sydfløjens Stueetage, ved Folketingssalen) og samme Tid (Kl. noget over 4 om Eftermiddagen) som 1794, og den næste Morgen stod Hovedbygningen som Ruin. Man gjorde, hvad man kunde, for at redde det kostbare Inventar og de mange Kunstgenstande; saaledes frelstes den kgl. Malerisamling, ligesom Slotskirken og Thorvaldsens Museum bevaredes. Men uhyre Værdier gik tabt, ikke at tale om en Del af de forskellige Arkiver. Den materielle Skade vurderedes til 8^{1/2} Mill. Kr., hvoraf selve Bygningen udgjorde de 8 Mill.

Straks efter Branden kaldte Regeringen Arkitekt Theophilus Hansen fra Wien til Kbh. med Opfordring til at fremkomme med Planer til Genopførelsen af Slottet som Kongebolig med Lokaler for Højesteret, medens Rigsdag og Malerisamling tænkte at skulle have egne Bygninger. Men Rigsdagen vilde ikke gaa ind paa det forelagte Projekt, ligesom senere Forslag og Konkurrenceindbydelser heller ikke førte til noget. Da Forslaget om den nye Biblioteksbygning vedtoges 1895, fremsattes nye Lovforslag om Slottet, men uden Nytte. Endelig genoptoges Sagen i Anledn. af Chr. IX's 40aarige Jubilæum, og paa selve Jubilæumsdagen ^{15/11} 1903 udstedtes Loven, hvorved bestemtes, at Slottet skulde genopføres, saaledes at der navnlig tilvejebragtes, enten samlet eller adskilt, de fornødne Bygninger dels til Brug for Kongen til Repræsentation og lign. Øjemed, dels til Brug for Rigsdagen; at Omkostningerne til Bygningerne ikke maatte overskride 6 Mill. Kr.; at der skulde nedsættes en Kommission til at forberede en offentlig Skitsekonkurrence; og at den endelige Plan skulde forelægges Rigsdagen til Beslutning. I Kommissionens Indbydelse til Skitsekonkurrence af ^{28/4} 1904 gjordes opmærksom paa, at Ruinens Mure og Fundamenter kunde benyttes paa den Maade, som fandtes tjenligst, og at Bygningerne skulde danne et arkitektonisk Hele med de om Ride-

banen liggende ældre Bygninger ligesom med de andre paa Slotsholmen værende Bygninger af arkitektonisk og hist. Betydning; tillige forlangtes Forslag til Lokaler for Højesteret, til hvilke Omkostningerne dog var uden for de 6 Mill. Kr.

Ved Konkurrencen indkom 28 Projekter, hvoraf udtoges de af Arkitekterne A. Clemmensen, Thorvald Jørgensen og Nyrop udarbejdede Forslag. Paa nærmere udarbejdet Program fremsattes af disse tre Kunstnere detaljerede Forslag, hvoraf Ministeriet antog det af Th. Jørgensen udarbejdede Projekt, der blev endelig ved-



Plan af Slotsholmen.

1. Stottet. 2. Slotskirken. 3. Thorvaldsens Museum. 4. Ridebanen. 5. Rigsarkivet. 6. Det kgl. Bibliotek. 7. Ministerialbygninger. 8. Proviantgården. 9. Tøjhuset. 10. Børsen. 11. Holmens Kirke. 12. Staldmestergaarden.

taget af Rigsdagen $\frac{5}{4}$ 1906. Herefter nedsattes et Byggeudvalg med Repræsentanter for Civillisten, Rigsdagen og Højesteret med Lehns greve Fr. Raben-Levetzau som Formand, og den endelige Udførelse med Th. Jørgensen som Arkitekt, Ing. Svend Koch som Ingeniør og Arkt. A. Erh. Petersen som Bygningskonduktør tog sin Begyndelse $\frac{1}{6}$ 1906.

Nedrivning af brøstfældige Mure og Fundering af Nydele iværksattes, saa at Grundstensnedlæggelsen kunde finde Sted $\frac{16}{11}$ 1907, 4-Aarsdagen for Lovens Vedtagelse. Kong Fr. VIII foretog den højtidelige Grundstensnedlæggelse. Paa Grundstenen, der udførtes af gamle Granitfundamentsten, læses Indskriften „REX-LEX-

JUS". Der indmuredes en Kapsel indeholdende et af Prof. Troels-Lund affattet Dokument med Redegørelse for Genopførelsen. Indmuringen foretoges med gamle Munkesten fra Borgen med den samme Sølvmurske, hvormed Chr. VI havde indmuret Grundstenen i det oprindelige Christiansborg.

Opmuringsarbejdet med delvis Benyttelse af de gamle, hvælvede Kældere, Fundamenter og Mure tog nu sin Begyndelse (Murermeister E. Rothe som Mester for nordre Del og Murermeister J. V. Larsen for søndre Del). Til Arbejdet anvendtes c. 17 Mill. nye Mursten, henmuret i Bastardmørtel. De brandsikre Etageadskillelser og Tagkonstruktion udførtes efter Konstruktion af Prof. E. Suenson. Endelig d. ²⁸/₁₀ 1916 kunde Kransen hejses paa Taarnets Spir.

Rigsdagen indviedes ²⁸/₈ 1918, Højesteret tog sine Lokaler i Brug i 1919, Uden-



Christiansborg set fra Ridebanen.

rigsministeriet rykkede ind i Bygningen 1923, og endelig indviedes Kongens Repræsentationslokaler ¹²/₁ 1928 ved en større Fest.

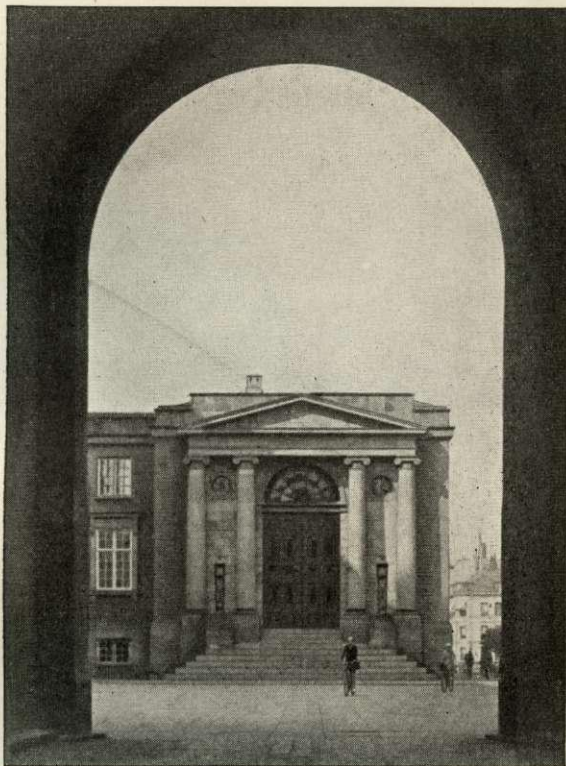
Bygningen, der mod NØ. vender mod Slotspladsen, mod SØ. mod Rigsdagsgaarden, mod SV. mod Ridebanen og mod NV. imod Prins Jørgens Gaard, bestaar ligesom Fr. VI.s Slot af 3 Fløje, omsluttende en stor Gaard aaben mod SV. — mod det store Ridebaneanlæg —, og af 4 lavere Forbindelsesbygninger (de gamle „Løngange“). Tilsammen dækker disse Bygninger et Areal paa c. 8600 m².

Bygningernes 25 m høje Façader, i frit behandlet Barokstil, er beklædt med tilhugget bornholmsk Granit i forskellige Farvenuancer; Stueetagen mod Slotsplads, Rigsdagsgaard og Ridebane er dog klædt med tilpassede Markstenskvadre, indsamlede og skænkede af 750 af Landets Kommuner. Slutstenene over Stuens Vinduer danner Billeder af Landets kendte Mænd gennem Tiderne; under og over 1. Sals Vinduer er indhugget Herreds- og Byvaaben, alt udf. af Billedhugger A. Bundgaard. Hovedportalen mod Slotspladsen krones af Rigsvaabenet, og Altanen over Rigsdagsportalen bæres af 4 Atlanter, ligeledes af Bundgaard. Mod Prins Jørgens Gaard, der omslutes af Slottets nordre Fløj, Højesteretsfløjen, Thorvaldsens Museum og Slotskirken, er der i Façaderne brugt Sandsten og Detailler fra C. F. Hansens Bygning, saaledes Portalen. Ved Indvielsen 1928 føjedes til den gamle Indskrift Ordene: „ITERVM IGNE ABSVMPTAM IVSSV AVI RENOVATAM BENE ABSOLVIT CHRISTIANVS

DECIMVS MCMXXVII*. I Prins Jørgens Gaard er opstillet de 4 Broncefigurer fra C. F. Hansens Slotsfacade. Tagene, der skulde have været dækket med Kobber, hvilket blev forhindret ved Verdenskrigens Udbrud, er beklædt med sortglasserede Tagsten fra de gamle Renbergs Teglværker ved Flensborg Fjord. Taarnet, vendende mod Slotsgaarden, er som den øvrige Bygning beklædt med Granit. Spiret, 81 m højt, er af Jærnbeton og klædt med Kobber. 8 Stk. 3,1 m høje Figurer, forestillende Landets Erhverv (Billedh. A. Locher), kranser Spiret, som afsluttes med en 5 m bred Krone.

Bygningen rummer i Henhold til Loven Repræsentationslokaler for Kongen, samt Lokaler for Rigsdagen og Højesteret. Hertil er senere kommet — ved Opgivelse af Civillistens fyrstelige Gæstelejligheder m. m., som er forblevet paa Chr. VIII's Palæ paa Amalienborg — Udenrigsministeriets Lokaler, som hidtil havde været i det Harsdorffske Palæ paa Kongens Nytorv.

Repræsentationslokalerne indtager Størstedelen af Stueetagen i nordvestre Fløj og Halvdelen af Hovedfløjen mod Slotspladsen, 1. Sal i nordvestre Fløj og Halvdelen af Hovedfløjen samt en Del Rum i Mellemetagen sammesteds. Ad-



Indgangen til Højesteret (Prins Jørgens Gaard).

gangen til disse Lokaler sker gennem Portalen i Prins Jørgens Gaard, den gl. Sandstensportal fra Fr. VI's Slot, der giver Adgang til den store treskibede Dronningeport. Dennes Hvælvinger bæres af Piller af norsk, graat Marmor fra det gl. Slot. I Porten findes 4 Marmorstatuer af Dronningerne Thyra Danebod, Dagmar, Margrethe og Philippa, udførte af H. V. Bissen. De fire Smedejærnsgitre paa Marmortrapperne er udført i J. P. Chr. Jensens Værksted, tegnede af A. Hou. Fra Dronningeporten fører Trapper til Drabantsalen, hvis Hvælvinger bæres af 6 Giganter udførte i fransk Kalksten (Billedhugger Axel Hansen). I Rummet en Porfyrvase, Gave fra Carl XV til Fr. VII. De gamle Stole, i Barokstil, stammer fra Fredensborg. Ved Drabantsalen ligger Officersvagt, de store Garderober og Toiletter. Fra Drabantsalen føres man til det overhævede Venteværelse for Audienssøgende. Paa Væggene gamle Kongebilleder. Ved Siden af Venteværelset ligger Adjutantens

Værelse, hvor Regimentsfanerne opbevares. Paa Væggene fire Billeder af Erik Henningsen med Episoder fra Krigen i 1864, Møblerne er fra dansk Vestindien. Fra Adjutantværelset kommer man ind i Audiensværelset med 4 Billeder af Eckersberg fra Fr. VI's Trongemak, forestillende 1) Hertug Adolf af Holsten, der henviser de danske Stænder, som tilbyder ham den danske Krone, til Grev Christian af Oldenburg, 2) Kong Chr. I ailægger Kongeeden og hyldes som Konge, 3) Souverænitetens Overdragelse til Fr. III af de danske Rigsstænder,



Dronningeporten.

4) Peder Schumacher, der overrækker Fr. III Udkastet til en ny Kongelov. Over Kaminen en Broncebuste af Chr. IX, skænket af Dansk-Amerikanere. Det sidste Rum i Rækken er Statsraadsværelset, der rummer 5 Billeder af Prof. J. L. Lund fra Fr. VI's Kavallergemak, forestillende de forskellige Religionsdyrkelser gennem Tiderne. 2 Dørstykker af A. Hou. Stolene stammer fra den grundlovgivende Rigsforsamling. Fra Stueetagen fører den store Kongetrappe til Festlokalerne paa 1. Sal. I Stueetagen staar en Marmorstatue af Chr. IX, udført af Pedersen Dan, desuden Prof. Jerichaus Marmorstatue Herkules og Hebe fra det gamle Slot. Over Dørene i Stue og 1.

Sal Relieffer af Svend Rathsack. Paa 1. Sal findes 4 vævede gamle Tapeter, hvoraf det ene forestiller Chr. VI hyldes af de danske Landsdele (efter Krocks Maleri), oprindelig ophængt paa Hørsholm Slot. Stole og Borde fra det gamle Slot. Fra Trappen føres man til Modtagelsessalonerne vendende mod Slotspladsen. I den første Sal, Fredensborgsalen, er anbragt et stort Maleri af Prof. L. Tuxen, forestillende Chr. IX og Dronn. Louise, omgivet af deres Slægt i 1883. Paa Bagvæggen Prof. Aug. Jerndorffs Billede: Chr. IX modtager Kong Georg paa Fredensborg Slotstrappe 1903, og endelig Chr. X rider over Grænsen i 1920 efter Genforeningen, malet af Dohm. 2. Modtagelsessalon rummer Prof. Joackim Skovgaards vævede Tapeter med Motiver fra de danske Folkeviser. Gl. Stole fra Fredensborg og gl. Kandelabre fra Christiansborg. I det næste Rum (Fr. VI's Gemak) 4 Malerier af Eckersberg fra Fr. VI's Parolsal, forestill. 1) Ele-

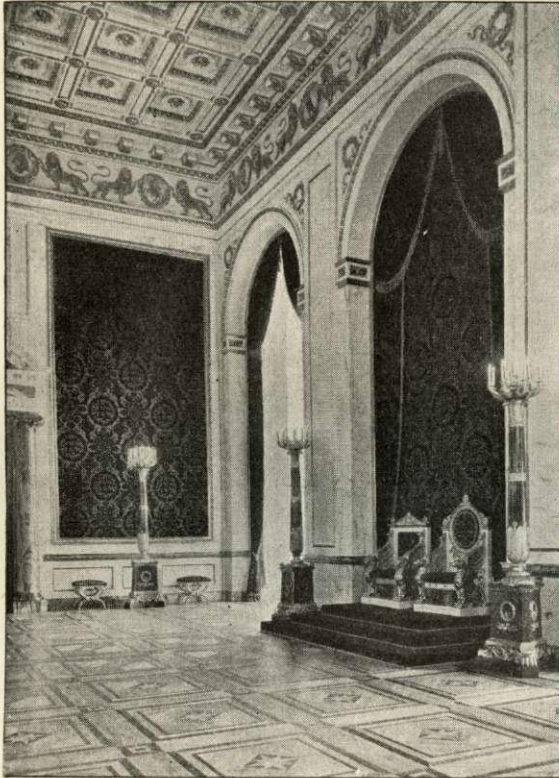
fantordenens Indstiftelse, 2) Landmilitzens Oprettelse af Fr. IV, 3) det første Orlogsskibs Indlæggelse i Dokken i Overværelse af Chr. VI, og 4) Stavnbaandets Løsning (danske Bønder ved Frihedsstøtten). Over Døren Thorvaldsens Marmorrelief: „Kunsten og den lysbringende Genius“. Gl. Møbler og Lysekroner fra Vestindien. Det følgende Rum er Tronsalen. Over de 3 Portaler af grønt, græsk Marmor er anbragt 3 Marmorrelieffer af Billedhugger J. Bjerg, forestillende Landets og Byens Erhverv samt Kunst og Videnskab. Væggene er fornedet beklædt med hvide Marmorpaneler og foroven med røde Fløjlstapeter med det danske Vaaben, vævede i Lyon (Th. Jørgensen). I de store Fløjdøre udskaarne Træfyldinger af A. Hou. Kandelabre, Tronstole og andre Møbler fra det gl. Slot. Hjørnegemakket rummer



Drabantsalen.

bl. a. L. Tuxens store Maleri „De fire Generationer“. Paa Væggene 6 Søvlampetter med Spejle (Barok) og endelig en ny Søvllysekrone udført i Dobercks Værksted. Fra Hjørnegemakket naar man det 39 m lange „Danske Galleri“. Paa Væggene bl. a. gamle Billeder fra Frederiksborg Slot med Motiver fra den oldenborgske Kongerækkes Regeringstid. Paa Siden af Galleriet, vendende mod Slotsgaarden, ligger Riddersalen, 40 m lang, 14 m bred og 10 m høj. Paa Væggene er ophængt gamle vævede Tapeter, som oprindeligt har hængt paa Rosenborg. Tapeterne er bestilt af Chr. V (mulig til det af ham projekterede Christiansborg) og udførte i Stokhuset efter Kartoner af Bernt von der Eichen; de forestiller Episoder af den skaanske Krig (bl. a. Slaget i Køge Bugt 1677). Gulvet er lagt i sort og hvidt Marmor fra det gl. kgl. Bibliotek. I Stukloftet (Billedhugger Emil Hansen) indsættes 3 store Malerier af Kræsten Iversen: 1) Kong Skjold modtages af det danske Folk, 2) Nørnerne spinder Skæbnens Traade, og 3) Balder fordriver Avind og Ondskab. De 6 store venetianske Glaslysekroner, hver med 60 Lys, er tegnet af Th. Jørgensen. Ved Siden af Riddersalen ligger „Svenske Galleri“ med store Rytterbilleder af Carl Gustav, Carl XI og Carl XII, stammende fra Frederiksborg. Endvidere findes Abildgaards Maleri Hamlet ved det engelske Hof. Herfra fører

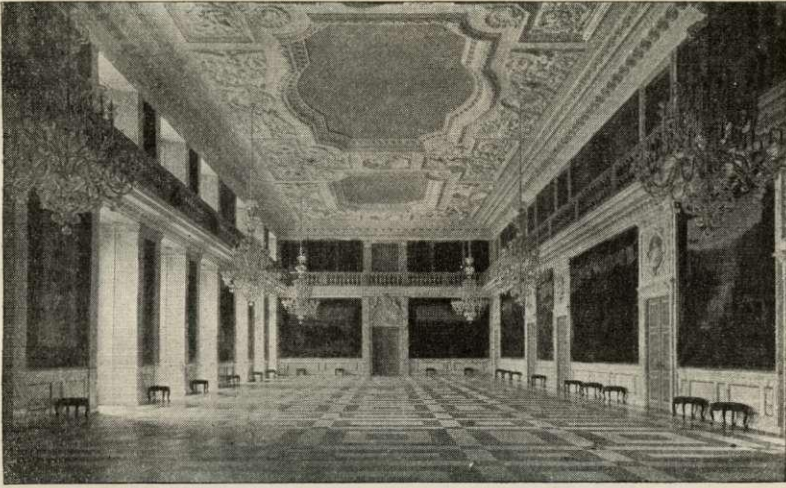
to Døre til Taffelsalen mod Prins Jørgens Gaard ($25 \times 8\frac{1}{2}$ m). Paa Væggene Portrætter af Chr. VI, Fr. VI og Chr. VIII, de to sidste har tidligere været i dansk Vestindien. For Enden af Salen en Musiktribune, hvis to Smedejærnsgitre, skænkede af danske Musikere, er af A. Hou. Loftet er udført af Carl Mortensen. Døre, Paneler og Møbler er af massivt Mahogni fra de gamle Trappetrin i Slottet. 2 gamle Lysekroner stammer fra Carl XV's Slot Bäckaskog i Sverige. Alle de her nævnte Rum i Stue og paa 1. Sal og alle nye Møbler og Lysekroner er efter



Tronsalen.

Tegninger af Th. Jørgensen. De følgende Festrøm paa 1. Sal er dekorerede efter Tegningerne af Prof. Hans Tegner, der ogsaa har tegnet alle nye Møbler i Salene. Paa Siden af Taffelsalen ligger 1ste mindre Spisesal, med grønne Silketapeter fra Italien, i Forbindelse med anden mindre Spisesal (Abildgaardssalen), begge vendende mod Slotsgaarden. I anden Spisesal findes 3 Billeder af Abildgaard, de eneste tilbageblevne Malerier fra Riddersalen i Chr. VI's Slot. Billederne forestiller 1) Chr. I og Kong Hans som Prins, 2) Chr. III og 3) Fr. II bygger Kronborg. Salen iøvrigt med Dekorationer af Valdemar Andersen. I Salen er opstillet Thorvaldsens Danserinde. De

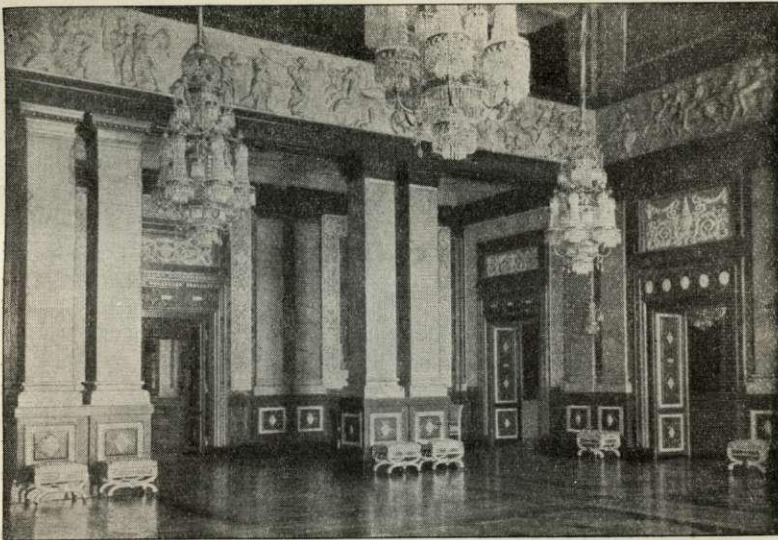
to store, gamle Empirelysekroner stammer fra Kong Georgs Palæ i Bredgade. 2 Døre fører ud til Dronningetrappen, hvorfra der er Adgang til den mod Ridebanen vendende „Alexandersal“ (16×14 m), hvori den fra Slotsbranden reddede Marmorfrise af Thorvaldsens „Alexandertoget“ er anbragt. Rummet benyttes som Koncert- eller Balsal og er klædt med graat, norsk Marmor fra det gl. Slot. Herfra fører 3 Døre til et Galleri, beklædt med Silkestof i sort og rødt. Hvælvingerne er dekorerede af Carl Mortensen. Gl. Møbler fra Frederiksborg og Fredensborg. Ved Siden af Galleriet ligger Kongens Haandbibliotek, der ved Elevator er sat i Forbindelse med det ovenover værende Bogmagasin. I Rummet, der fremtræder i hvidt og Guld, er indbygget en omløbende Balkon; Bøgerne er anbragt langs Væggene i rigt udskåret Træværk. Det rige Stukloft er udført af Lamberg Petersen og Carl Mortensen. Loftet indrammer et stort



Riddersalen.

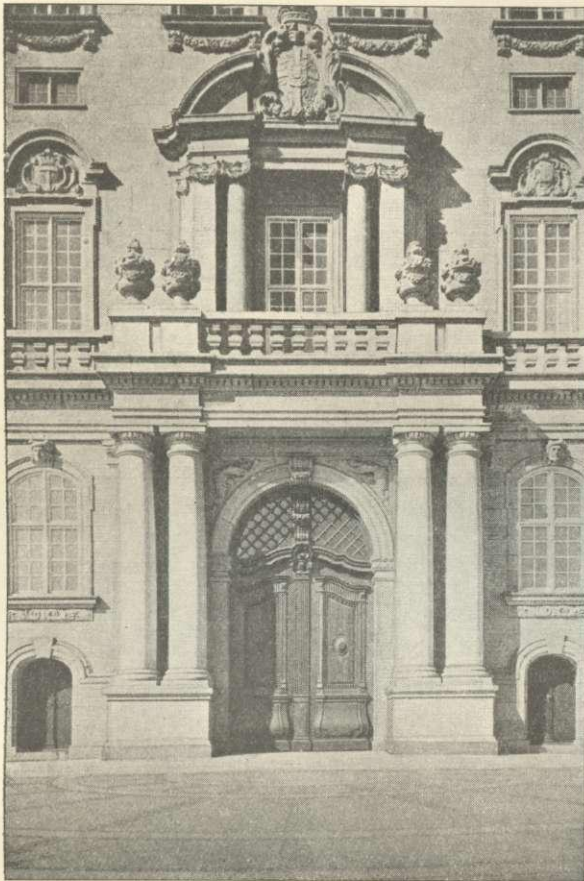
Maleri af Johannes Larsen. Gl. Møbler fra Kronborg. Til denne Sal støder Biblioteksforværelset, ligeledes med Bøger fra Haandbiblioteket. Det gl. Stukloft med Fr. IV's og Sofie Amalies Navnetræk stammer fra det store kgl. Bibliotek. Gl. Stole fra Fredensborg. Med dette Rum slutter Rækken af Repræsentationslokaler. Samtlige Sale er udsmykkede ved Midler indsamlede ved én stor Nationalkomitee efter Slotsbranden i 1884. Kun Salen med Skovgaards Tapeter og Haandbiblioteket er bekostet ved Komiteer henholdsvis i Aarhus og Fyns Stift.

I Mellemetagen findes Værelser for Hoffets Personale m. m. Paa 2. Sal og i Mansardetagen over Repræsentationslokalerne har Udenrigsministeriet sit Stude.



Alexandersalen.

Den store hvælvede Kongeport i Anlæggets Midte under Taarnet ligger mellem Kongens og Rigsdagens Afdelinger. I Porten, hvis Midtparti er bevaret fra C. F. Hansens Slot, findes 4 Relieffer af Thorvaldsen fra det gl. Slots Hovedfaçade. Endvidere er der under Taarnhvelvingen paa nordre Væg indmuret et Monument til Minde om Stormen paa Kbhvn. $11\frac{1}{2}$ 1659 (Arkt. M. Nyrop). Paa den modsatte Væg bliver anbragt et Monument for Kalmarunionen. Midlerne indsamlede i de 4 nor-



Christiansborgs Hovedportal (Kongeporten).

Ved Fællessalen ligger to Modtagelsesværelser. Forhallen fører mod venstre til Landstingets Hovedtrappe, ligeledes med Garderobes og Elevatorer. I denne Afdeling ligger i Stuen, vendende mod Ridebanen, Rigsdagens Restaurationslokaler. Langs begge Trapper, vendende mod Rigsdagsgaarden, ligger i Stuen en dobbelt Række Referent- og Stenografværelser. Paa 1. Sal indtages den midterste Del af Rigsdagsfløjen af de to store Trappeanlæg, som danner en stor Vandrehal (83×11 m), ved hvilken ligger Bureau, Formændenes Værelser, Læseværelser m. m. Folketingssalen ligger for den nordre Ende af Hallen, Landstingssalen for den søndre. Folketingssalen (26×16 m), vendende mod Slotspladsen, rummer

diske Riger (Billedhugger Utzon Frank).

Rigsdagens Lokaler indtager Halvdelen af Hovedfløjen og hele Fløjen mod Rigsdagsgaarden. Fra den store Granitportal i Rigsdagsgaardens Midte føres man til den ydre Forhal, hvorfra der er Adgang til Tilhørerpladser, Bureauet og Biblioteket, endvidere til Trykkeriet og Badeanstalten i Kælderen. Rummet er dekoreret af Valdemar Andersen. Den indre Forhal fører til højre mod Folketingets store Trappe, ved hvilken der ligger stadiggaende Elevatorer samt Garderobes og Omklædningsrum. I denne Etage er endvidere Fællessalen (mod Slotspladsen) med stort Frescobillede forestillende den grundlovgivende Rigsdag af $\frac{5}{6}$ 1915 (Oscar Mathiesen).

Pladser til de 149 Medl. foruden Ministre, Formand, Sekretærer, Stenografer, Referenter og ministerielle Embedsmænd. Paa Gallerier i 2 Etager er Plads til c. 350 Tilhørere. Salen, der gaar gennem 3 Etager, er klædt med høje Egetræs Paneler, ligesom alt Inventar er af Eg. Overvæggene og Stukloftet er udført af Carl Mortensen. Ved Siden af Salen ligger Ministerværelser, Læseværelser, mindre Arbejdsværelser og Telefonrum. Landstingssalen (15 × 16 m) vender mod Ridebanen og har Plads til 76 Medl., Ministre, Formand, Sekretærer, Stenografer og Referenter foruden et Galleri for Tilhørere. Salen er forsynet med hvide Træpaneler og gaar gennem 2 Etager. Ved Landstingssalen ligger Minister- og Samtaleværelser. Mellemetagen rummer mindre Arbejdsværelser m. m. og 2. Sal Rigsdagens store Bibliotek med Læseværelse og desuden en Række Udvalgs- og Partiværelser. I Manzardetagen er Lokaler for Statsrevisjonen, Arkiver m. m.

Højesteretrummer en større Forhal med Adgang fra Prins Jørgens Gaard, hvorved ligger Garderobe, Budstue og Advokaternes Værelser. Forhallen fører til Retssalen (14 × 11 m), der har Vinduer mod Ridebanen. Ved denne Sal ligger Assessorernes Værelse, Justitiarii Værelse og Biblioteket. Mod Prins Jørgens Gaard ligger Kæremaalssalen med vedliggende Rum. I Etagen over Højesterets Forhal er Rigsadvokatens Kontorer.

Udgifterne ved Opførelsen af Christiansborg har været c. 13,142,000 Kr. Ved særlig Indsamling er med Renter indkommet c. 455,000 Kr., som er anvendt til Taarn og Spir. Til Montering af Kongens Lokaler er medgaaet c. 505,000 Kr., til Rigsdagens Montering c. 1,345,000 Kr. og til Højesteret c. 243,000 Kr. Til Udsmykning af Kongens Lokaler er ialt anvendt c. 2,840,000 Kr. (tilvebragt ved særlig Indsamling).

I Staldmestergaardens Gaard findes Centralkedelanlægget for Slotsholmen, udført af A. Clemmensen og Ingeniør Svend Koch. Anlægget opvarmer Christiansborg



Folketingssalen.

med Ridebanebygninger, Thorvaldsens Museum, Slotskirken, Staldmestergaarden, Rigsarkivet, Ministeriebygningerne og det kgl. Bibliotek.

Paa Slotspladsen foran Hovedfaçaden staar en Rytterstatue af Fr. VII, afsløret $\frac{6}{10}$ 1873 og overdraget til Kommunen; den er modell. af H. V. Bissen og fuldendt af Sønnen V. Bissen; Omkostningerne, c. 66,000 Kr., indkom ved Bidrag fra Kbh. og Omegn (c. $\frac{1}{3}$ af Summen skænkedes dog som Overskud fra de danske Kvinders Indsamling til Guldkransen til Fr. VII's Kiste). Paa Christiansborg Ridebane blev $\frac{15}{11}$ 1927 afsløret en Rytterstatue af Chr. IX, udført af Billedhuggerinden



Rosenborg med Portbygningen, set fra NØ.

Anne Marie Carl Nielsen. Statuen har kostet c. 260,000 Kr., hvilket Beløb er tilvebragt ved Indsamling.

Litt.: F. R. Friis, i Saml. til D. Bygnings og Kunsthist. p. 172 fig. (se ogsaa Bidr. til d. Kunsthist. p. 109 fig.). — L. Both, Chr. Slot fra de ældste Tider indtil vore Dage, Kbh. 1884. — F. J. Meier, Chr. Slot, i Nord. Tidsskr. 1884 p. 630 fig. — C. C. Andersen, Kbh.'s Slot, Kbh. 1902. — Fr. Schiøtt, Christiansborg Slot og Arbejderne for dets Genoprejsning, Kbh. 1904 (Tillægshæfte til „Architekten“). — Christiansborgs Genopførelse (Skitsekonkurrencen 1904), Tillægshæfte til „Architekten“ 1905. — Projekter til Genopførelsen af Christiansborg (udg. af Rigsdagen), Kbh. 1905. Om det ældre Slot se M. Mackeprang, i Tekn. Tidsskr. 1908; H. U. Ramsing, i Nationaltidende, Tillæg $\frac{11}{5}$ og $\frac{18}{5}$ 1924; C. A. Jensen, Ruinerne under Christiansborg, Vejledning, 2. Udg. 1926; s. F., i Ord och Bild 1924 p. 65, 141; Fr. Weilbach, Om sikre og usikre Værker af Nic. Eigtved, i Architektens Maanedsh. Juli 1927 (Ridebaneanlægget); se endvidere „Architekten“ $\frac{27}{7}$ 1912 (Slotsruinerne før Nedbrydningen), og $\frac{2}{5}$ samt $\frac{9}{5}$ 1914 (Hofteatret), og C. M. Smidt, i Fra Arkiv og Mus. III p. 42 (Blaataarn).

Rosenborg, Østervoldgade. Efter at den gamle kgl. Lysthave, Vingaarden, ved Havnen lige overfor Københavns Slot var bleven indtaget til Bebyggelse, købte Chr. IV i 1606-07 en Del Grunde og Havelodder (ialt vistnok 3-400 Td. Ld.)

udenfor Byens davær. Østervold for paa en Del af dem at anlægge en ny Lysthave. Her lod han opføre flere „Lysthuse“, deribl. „det blaa Hus“, senere kaldet „Eremitagen“, der stod færdigt 1607, og som var en 2 Stokv. høj, c. 20 m lang Bygning med Trappetaarn paa Vestsiden. 1608 paabegyndtes Opførelsen af det nuvær. Slot, „det store Lysthus“, der har været færdigt 1617, men først fra 1624 kaldtes Rosenborg. Oprindeligt var „det store Lysthus“ kun paa to Stokv. og halvt saa langt som den nuvær. Bygning, men efter Kalmarkrigen foretog Kongen Forlængelsen, satte det tredje Stokv. paa og rejste det høje Taarn paa Sydsiden. Bygmesteren kendes ikke med Sikkerhed (maaske Willum Cornelisz); Kongen har selv ført Overopsynet. Slottet,

som i alt væsentligt staar som paa Chr. IV's Tid, er opf. i Renæssancestil, af røde Mursten med Forsiringer af gullandsk Sandsten og bestaar kun af een Fløj (i Retningen NV.-SØ.), 3 Stokv. høj over Kælder, 46 m lang og 10 m bred, til Gesimsen 14,5 m høj; midt paa den sydl. Langside er der et firkantet Taarn med gennembrudt Spir, 45,5 m, medens den anden Langside har to firkantede Taarne, ligeledes med Spir, 36,5 m, imellem hvilke et 21 m højt, ottekantet Trappetaarn. De to Gavlsider er forsynede med Karnapper, som oprindeligt kun svarede til 2. og 3. Stokv., men som under Fr. V forlængedes ned til Jorden; en Altan eller Vægtergang, som førte over den flade Tagryg mellem Gavlene, blev fjærnet under Chr. V; senere, paa Fr. V's Tid, fjærnedes to Friluftstrapper, som paa hver Side af Vindeltrappetaarnet førte op til Stueetagens Indgangsdøre og derfra videre til Mellemstokværket. Slottet laa oprindeligt udenfor Byens Befæstning og var derfor omgivet af Vold og Grav; men Volden er nu helt sløjft, og af Graven findes kun en Del bevaret ud mod Kongens Have, den øvrige Del opfyldtes 1781 og 1785. Af Udenomsbygningerne, som Gartnerbolig, Bryggers, Vaskehus, Stalde, Køkkenbyggn., Fiskerhus m. m., er der nu kun tilbage den midterste Del af Portbygningen NV. for Slottet, oprindl. et firkantet Porttaarn af hugne Sten med svungne Gavle; Vindebroen, som herfra førte over Graven, forsvandt 1781. Af de to Tilbygninger, der er føjede til Porttaarnet, stammer Stueetagen mod Ø. fra Chr. IV's Tid, medens 1. Sal er paabygget under Chr. V og Vestpartiet tilføjet under Fr. IV. Kommandantboligen*), nu Direktørbolig, ud til Østervoldgade er opf. under Fr. V (Arkt. Generalbygmester Lambert von Haven), Portpartiet til Gaden 1672 og Gartnerboligen 1685.

Slottet selv undergik som omtalt i Tidens Løb en Del Forandringer. I det Indre



Rosenborg set fra Nord.

*) Fogden paa Slottet eller Slotsforvalteren blev fra 1719 tillige Kommandant over den Militærvagt, der var installeret der; 1851 blev Stillingen delt i 2 Poster, Slotsforvalter og Kommandant, og 1858 ophævedes den sidste.

lod Fr. IV flere Værelser omdanne, ligesom han ogsaa erstattede det oprindelige Skifertag med et Kobbertag, lod Bygningen overmale med en graubrun Farve, der dækkede baade de røde Mursten og Sandstensamenterne, og forandrede Vinduene, saa at de rykkedes ud i Flugt med Façaden; paa Sydfaçaden anbragte han 12 i Italien erhvervede Broncebuster af romerske Kejsere (senere borttagne, men paany opstillede i 1860'erne tillige med en Blybuste af Chr. IV, der er anbragt paa det store Taarn). En Plan, der gik ud paa at gøre Slottet til Landkadet-



Rosenborg. Kamin i Chr. IV's Audienssal.

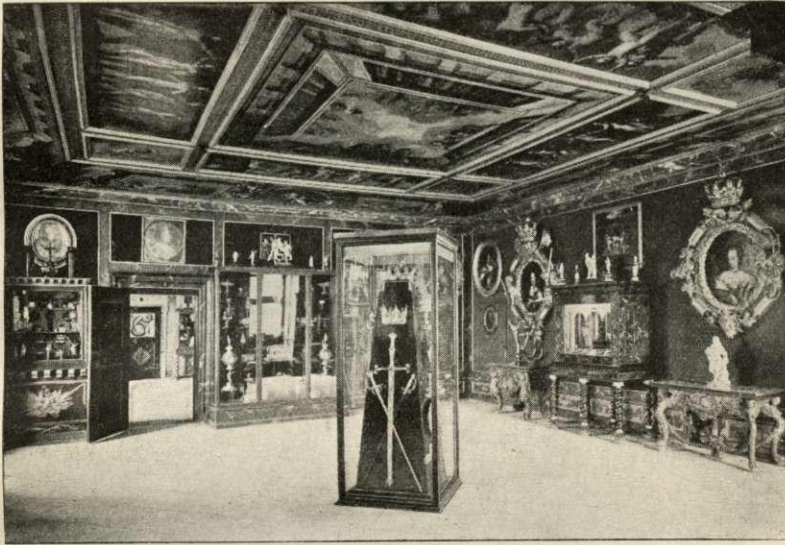
akademi (Res. af $\frac{2}{6}$ 1767), blev heldigvis ikke til noget; endnu værre var et Forslag af Anthon i 1772 om at nedtage det store Taarns Spir og erstatte det med en Balustrade, men Harsdorff afværgede det (se Tidsskr. f. Kunstindustri 1899 p. 50).

Slottet benyttedes i Begyndelsen mest som lændig Residens, især i Foraars- og Efteraarstiden. Ved Østerholds Flytning 1629-48 kom det til at ligge i selve Byen, men brugtes dog stadig af Chr. IV. Den „lange Sal“ anvendtes ofte til Fester, og Slottets frie Beliggenhed gjorde det tit til Opholdssted i Sygdomstilfælde; Chr. IV laa saaledes syg paa R. og døde her $\frac{28}{2}$ 1648. Ogsaa Fr. III boede her en Tid

i Begyndelsen af sin Regering. Men efterhaanden blev Slottet mest brugt til Hof-fester; Tiden stillede større Fordringer til Komfort og Hygge, og Byens Vækst gik ud over de udstrakte Haveanlæg; 1785 indrettedes Eksercerpladsen, hvorved den prægtige Blomsterhave med Laurierhuset SV. for Slottet forsvandt, 1795 afstodes Grunde SØ. for Slottet til den nye Kronprinsessegade, der anlagdes i 1800. Endnu Fr. IV opholdt sig ofte paa R.; men senere var det kun undtagelsesvis, at det blev beboet, som da den kongelige Familie fandt Ly her i Februar 1794 efter Christiansborg Slots Brand, og under Slaget $\frac{2}{4}$ 1801, da det i nogle Dage husede Chr. VII. Derimod fik det anden Anvendelse. Højesterets højtidelige Aabning foregik i Riddersalen fra 1795 til 1829; efter Dannebrogordenens Udvidelse 1808 holdtes her i nogle Aar Ordenskapitel, første Gang $\frac{28}{6}$ 1809, da Kongen gav Ridderslag paa gammel Vis; sidste Gang præsiderede Kongen selv

i Kapitlet ^{28/1} 1812, hvorefter denne Højtidelighed helt ophørte; her i den „marmorerede Sal“ var førøvrigt ogsaa ^{12/10} 1671 foregaaet den første Uddeling af Ordenen; Tallotteriet blev trukket i „Rosen“ fra 1791 til 1833; det kgl. Mønt- og Medaillekabinet havde Plads paa 1. Sal fra 1781 til 1867. Endelig brugtes en Del af Værelserne til Opbevaring af den kgl. Hofholdnings Sølvtøj.

Fr. III's Samling paa Rosenborg af Værdigenstande, som havde tilhørt Kongeslægten, gav efter Enevældens Indførelse R. en egen Betydning mellem Rigets Slotte. De nye Regalier — Krone, Scepter osv. — fik vist straks efter deres Forfærdigelse Plads paa R., og naar den første Uddeling af Dannebrogordenen fandt Sted i et af de smaa Værelser paa R., er det vistnok ikke uden Sammenhæng

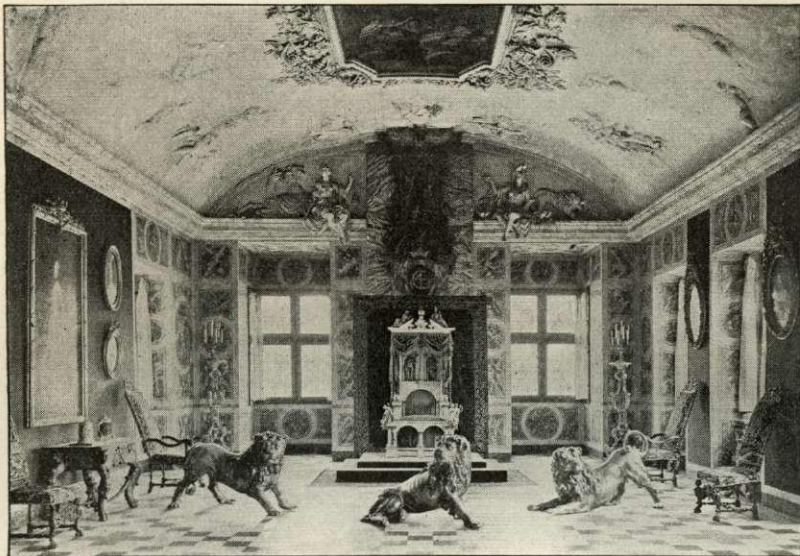


Rosenborg. Chr. V's Gemak med Kronregalierne.

med den monarkiske Karakter, Slottet allerede havde. Det kgl. Gehejmearkiv fik i Slutn. af Chr. V's Tid ogsaa Plads her i Kældrene til 1720; nu huser disse en Del af Hofholdningens Vinkælder, den berømte Rhinskvin fra 1598 og senere Aar.

Til den store Samling af Kostbarheder, som allerede ved Chr. IV's Død befandt sig paa R., og hvoraf en stor Del var personlige Minder særlig om Chr. IV, men ogsaa om tidligere Konger af den Oldenborgske Æt, føjede Fr. III en Mængde Genstande til Minde om sig, sin Gemalinde og sin Regering, og det blev herefter Skik, at der ved Kongernes Død, eller allerede i deres levende Live, førtes herhen en Række Genstande til Minde om dem. Saaledes fremstod den overordentlig rige og i Henseende til Smag og Kunstværldi vel enestaaende Familiesamling paa R. Om en hist. eller kunsthist. Ordning af Stoffet kunde der ikke være Tale, saa længe Slottet brugtes til Beboelse, Fester osv., der medførte idelige Omflytninger af Genstandene. Efter Christiansborgs Brand 1794 nedsattes der en Kommission, der skulde overveje, om nogle af de reddede Sager kunde finde Plads i Samlingen paa Slottet, hvad der viser, at man tænkte paa en bedre Ordning. Men først efter at Slottet ikke mere blev beboet, og da Samlingen i 1824 var bleven

forøget med Sager fra Kunstkamret, blev det til Alvor. 1833 nedsattes en Kommission (med Overhofmarskal Hauch i Spidsen og Medlemmer som Museums-mændene Spengler og C. J. Thomsen), der skulde foretage en kronologisk Ordning af Sagerne, en Ordning, der dog først senere blev fuldendt af Worsaae. Det er bl. a. denne Ordning, der giver R. en særegen Plads blandt Evropas Museer, idet særlig i Stueetagen de forskellige Værelser danner historisk korrekte Rammer om de Genstande, de indeholder. Den „kronologiske“ Ordning var nemlig givet paa Forhaand, idet de 4 første Værelser ved et lykkeligt Tilfælde er blevne staaende væsentlig uforandrede fra Chr. IV's Tid, og Fr. III har forandret det 5., Chr. V det 6., i sin Tids Stil (alle i Stueetagen). Ordningen kom altsaa særlig til

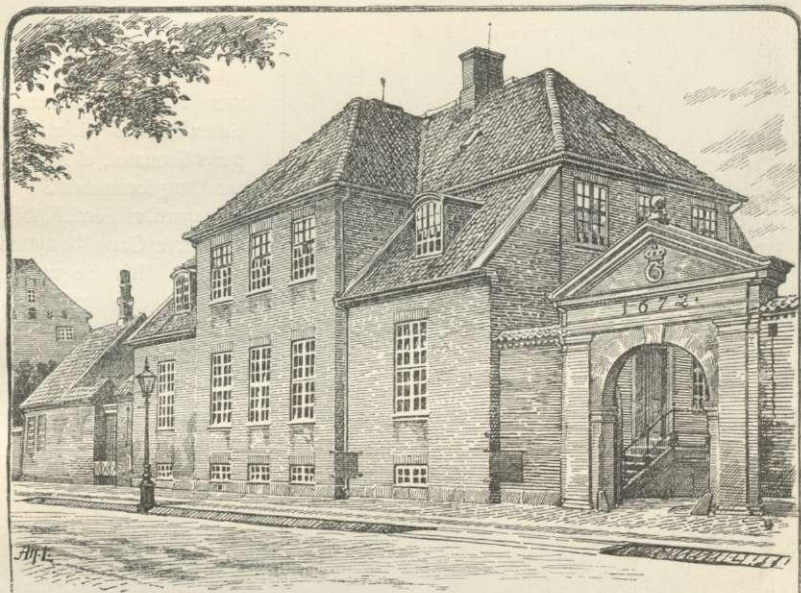


Rosenborg. Riddersalen med Tronstolen og Søvløverne.

at gælde Værelserne paa 1. Sal (Fr. IV til Chr. IX), hvor Interiørerne derfor ikke har samme historiske Værdi som i Stuen. Slottet blev 1849 Statsejendom, men foreløbig blev det staaende hen, om Samlingen skulde indordnes under Statens Museer eller gøres til Kongehusets uafhængelige Ejendom. Det sidste fastsloges ved Res. af $\frac{14}{6}$ 1854, der gjorde Samlingen til et Fideikommis i Kongehuset. Fra $\frac{1}{4}$ 1858 fik Samlingen en særlig Bestyrelse under Ministeriet for Monarkiets fælles Anliggender — da dette snart efter ophævedes, blev det Finansministeriet, 1865 gik den over til Indenrigs- og 1866 til Kultusministeriet —, og ved Res. af $\frac{28}{12}$ 1858 fik den Navnet „*De danske Kongers kronologiske Samling*“. Den fik efterhaanden store Forøgelser, dels ved Køb og Gave, dels fra andre Samlinger og Slotte; navnlig maa mærkes de ved Frederiksborg Slots Brand i 1859 reddede Malerier og Genstande og senere en Mængde Sager fra det ophævede Museum for Skulptur og Kunstflid (Res. af $\frac{7}{12}$ 1866) samt hist. Portrætter især fra den tidligere Frederiksborgske Portrætsaml. (Res. af $\frac{17}{6}$ 1870; en Del danske historiske Portrætter er dog atter 1896 afgivne til Frederiksborg Museet).

Det var et stort og omfattende Arbejde, der fra 1858 maatte foretages af J. J. A. Worsaae, først Inspektør, fra 1866 Direktør, baade som omtalt i Slottets Indre og

ikke mindre i det Ydre. Først blev Slottets Omgivelser befriede for de vansirende Køkkenhaver, der omdannedes til smukke Blomsterpartier, for Skure og Plankeværker og for en fra Chr. VI stammende Køkkenbyggn., der laa tæt op til Slottet mod Ø. (hvor Chr. IV's Statue af Thorvaldsen stod opstillet 1863-88, se II p. 232). Derefter restaureredes i 1866-90 under Ledelse af F. Meldahl Slottet med Portbygningen, saa at det atter fik sit oprindelige Udseende med de røde Mure og Sandstensornamenterne, de fremstaaende Karme og blyindfattede Vinduer. For at skaffe Plads maatte Sølvkamrene rømmes, ligesom Mønt- og Medaillesamlingen 1867 flyttedes til Prinsens Palæ. — Museet staar under Bestyrelse af H. kgl. Høj-



Kommandantboligen paa Rosenborg (1905).

hed Prins Valdemar og Undervisningsministeren; der er ansat en Direktør, en Inspektør og to Underinspektører.

I det Indre nævnes flg. Rum: I Stueetagen, der har dannet den egentlige Beboelse under Chr. IV, og hvor Fordelingen af Rummene er den samme som fra først af, staar de 4, nemlig Stengangen (med smukt Stukkaturloft), Taarnkamret (hvor den indledende Afdeling, Chr. I-Fr. II, væsentlig har sin Plads), Audienssalen (med Lofts- og Vægmalier) og Arbejdsværelset, væsentlig som i Chr. IV's Tid, alle i Renæssancestil; endvidere findes i Stuen Sovekamret („det mørke Værelse“, hvor Chr. IV døde; se Bering Liisberg, Er Chr. IV død i Taarnkamret paa R., i Hist. Tidsskr. 6. R. IV); Marmorværelset (Fr. III) med pragtfuldt Stukloft (med to Malier og Provinsvaabnene), der bæres af 18 korinthiske Pilastre; Kongens Gemak (Chr. V), med Lofts- og Dørmalier. Stueetagen indeholder Sager til Chr. V's Død. Fra 1922 er Regalierne og Kronjuvelerne, der tidligere havde været opbevarede i et Taarnværelse, udstillede i Kongens Gemak. Paa 1. Sal, hvor Samlingerne fra Tiden efter 1699 omordnede 1910 for at skaffe Plads til de efter Chr. IX's Død fra Amalienborg afgivne Møbler og Erindringer om denne Konge, mærkes især „Rosen“, med

Loftsmalerier af Coffre og Krock, Guldlæderstapeter og en stor Opstilling af Flora Danica-Porcellæn. Hele øverste Etage indtages af den forholdsvis lave (6 m) „lange Sal“, „Dansesalen“, eller Riddersalen, med tøndehvælvet Stukloft, smykket med Figurer og Ornamentter af flere Kunstnere, deribl. Ehbisch, og 4 Malerier af Krock, alt fra Fr. IV's Tid; til Christiansborg er nu overflyttet de paa Væggene



Caroline Amalies Statue.

og foran Vinduerne op-hængte 12 Gobelinstapeter med Scener fra den skaanske Krig, vævede i Chr. V's sidste Aar til hans projekterede Slot paa Amalienborg af van d. Eichen efter Tegn. bl. a. af Maleren Peter Andersen. I Salen findes bl. a. Kongens Tronstol, af Narhvaltand, og foran den 3 Sølvløver, udf. af Ferd. Küblich og første Gang benyttede ved Fr. III's Begravelse, desuden den kgl. Døbefont af Sølv. Af de 3 Taarnværelser ved Riddersalen kaldes det ene Porcelænsværelset, med en kostbar Samling Porcelæn fra 18. Aarh., det andet Glasværelset (indrettet 1714), med en enestaaende Samling af veneziansk Glas, der er hjembragt af Fr. IV; i det tredje, det tidligere Regalieværelse, findes den orientalske Tæppesamling.

Kongens Have, der oprindeligt omgav Slottet, er nu, efter at Dri-verihaven er indlemmet i Anlægget og Slotsholmen administrativt udskilt, 12,14 ha (22 Td. Ld.), men den har som nævnt før været større, da den mod Ø. strakte sig til Adelgade og mod V. omfattede den nuværende Eksercerplads med Laurierhuset, som nu er ombygget til Garderkaserne (1785). Det østl. Stykke af Haven gik tabt, da Kronprinsessegade anlagdes 1800, og da det nuv. Jærngitter med Porte og Butikker ud til Gaden blev opsat 1804 efter Tegn. af P. Meyn. 1831 gaves der Tilladelse til Oprettelsen af Rosenborg Brøndanstalt, der opførtes ud til Gotersgade. Oprindeligt udelukkende bestemt til Brug for Kongen som Lyst- og Køkkenhave blev den vistnok allerede under Fr. IV tilgængelig for Publikum, i alt Fald for

Standspersoner og „honette Folk“, og 1771 aabnedes den for alle. Paa dette Tidspunkt havde den endnu sit ældre, franske Anlæg, med Lysthuse, Grotter, en Labyrinth med en Glashal i Midten, Billedstøtter, Fontæner m. m. Nu er det allermeste heraf forsvundet, og Haven er omlagt i engelsk Stil. Bevaret er dog de to Hovedalléer, „Damegangen“ og „Kavallergangen“. For Enden af den sidstnævnte Allé ligger den Bygning, som oprindl. var Chr. IV's „blaa Lysthus“, der 1672 omdannedes til Eremitage (Arkitekt: Lambert v. Haven) og endelig fik sin

nuvæ. Form 1773, da den under Ledelse af Harsdorff ombyggedes til Herkules-Pavillonen. Mellem to Hjørnetaarne fra 1672 indrettedes et Søjleparti med to doriske Søjler, hvorimellem der opstilledes en af Fr. IV i Italien 1709 købt Marmorgruppe, „Herkules og Løven“, af Florentineren Baratta, hvem ogsaa de to Statuer, „Orpheus“ og „Eurydike“ i Sidenicherne, skyldes (de havde først deres Plads i Amalienborg Have); over de sidste er der to Basreliefs (Herkules og Omphale) fra 1773 af Wiedewelt. Ved Broen fra Haven til Slottet („Grønnebro“, tidligere Vindebro) staar to Kobberløver og to høje Granitsøjler med Kobberkugler, som benyttedes ved Ringrenden, og i Nærheden er opstillet en (oprindl. forgyldt) Bronze-gruppe, en Løve, der sønderriver en Hest, støbt

1618 i Kbh. af Peter Husum og Jørgen Wulf efter en antik Gruppe paa Kapitolium i Rom, senere af Chr. IV tydet som den danske Løve og den brunsvigske Hest (sml. Hist. Medd. om Kbh. VI p. 561). Havens eneste Springvand har en Malmgruppe, „Drengen med Svanen“, af H. E. Freund, opstillet 1837, erstattet med ny Afstøbning 1914 (samme Motiv som den tidl. Sandstensgruppe, modell. af le Clerc i 1730'erne). En Del store Marmorkugler, der nu er placerede i Anlægget bag Herkules-pavillonen, har tidligere staaet paa murede Piedestaler. I ny Tid er der opstillet flere Broncestatuer: *H. C. Andersen*, for Enden af Damegangen, af Saabye, afsl. ^{26/8} 1880, Dronning *Caroline Amalie*, lige for „Grønne Bro“, af V. Bissen, afsl. ^{28/8} 1896, og Redaktør *V. Hørup*, af J. F. Willumsen, afsl. ^{22/11} 1908, ved Porten paa Hj. af Gotersgade og Kronprinsessegade, som Hørup i sin kortvarige Ministertid lod aabne for Publikum (1901). Endvidere findes et Monument, af F. Kiørboe



H. C. Andersens Statue.

og A. Bundgaard, over Prof. Dr. H. Matzen, rejst 1915 (se „Architekten“ $\frac{1}{7}$ 1916), samt flere af Brygger Carl Jacobsen bekostede Bronzegrupper, Danserindebrønden (Billedhugger Rud. Tegner), Ekko (Axel Hansen), Hjortegruppe (Le Duc), Liden Gunver (Th. Stein) og Kamp med Slange (Brock).

Den kongelige Driveri-, Blomster- og Frugthave, der laa ud mod Sølvgade og var skilt fra den anden Del af Haven ved en Grav, „Chr. IV's Fiskevand“, blev nedlagt 1908, hvorefter Graven tilkastedes og Terrænet blev gjort tilgængeligt for Publikum, og der er indrettet Porte paa Hjørnet af Østervoldgade og Sølvgade (1913, Arkt. Helge B. Møller), overfor Rigensgade og overfor Dronn. Tværgade.



V. Herøvs Monument.

Litt.: F. R. Friis, Bidr. til R. Slots og Haves Hist., i Saml. t. d. Bygnings- og Kunsthist. p. 1 flg. — P. Brock, Hist. Efterretn. om R. Slot, 3 Bd., Kbh. 1881-83. — J. J. A. Worsaae, Optegnelser om R. Samlingen i 25 Aar, 1858-83, ifl. Forf.s Bestemmelse udg. efter hans Død, Kbh. 1886. — Bering Liisberg, Rosenborg og Lysthusene i Kongens Have, Kbh. 1915. — S. Forf., De danske Kongers kronol. Saml. paa R. Slot; Kbh. 1927. — S. Forf., De dske Rigsregalier og Kronjuveler paa R., Kbh. 1924. — Clemens Jensen, R. Have, i „Havekunsten“ 1. Aarg. — Hist. Medd. om Kbh., V., p. 214.

Amalienborg, Amaliegade lige for Frederiks Kirke. Terrænet Ø. for Bredgade, fra nuv. Skt. Annæ Plads til Fredericiagade, blev i Aarene 1659-64 opkøbt af Dronning Sophie Amalie som Erstatning for den under Svenskernes Belejring ødelagte „Dronningens Have“ udenfor Vesterport (hvor nu Tivoli ligger). Tæt N. for den nuv. Amalienborg Plads, i den nordre Udkant af det købte Areal, der omformedes til Have, lod Dronningen bygge et Slot, Sophie Amalienborg, som opførtes 1669-73, i hvilket sidste Aar dets lille Kirke indviedes $\frac{12}{3}$. Den lille Bygning, i behersket Barokstil, paavirket baade fra Nederlandene og fra Italien (Arkt.: Albertus Mathiesen?), havde en stor Fri-Trappe, en Overbygning med kronet Kuppel og lave, lange Sideløje med Pavilloner efter Motiv fra Villa Doria Pamphili i Rom (sml. Fr. Schjøtt i „Architekten“ IX p. 257 og Charl. Christensen smstds. XXVIII p. 365). Her boede Sophie Amalie som Enke, og her døde hun $\frac{20}{2}$ 1685. Allerede 4 Aar efter ødelagdes Slottet ved en Brand, der $\frac{19}{4}$ 1689 udbrød i et tæt op til Slottet liggende Operahus af Træ, som var opf. i Anledn. af

Kongens Fødselsdag ^{15/4}. Branden, der kostede 171 Mennesker, især af de bedre Klasser, Livet, fortærede det lille Teater i Løbet af et Kvarter, og af Slottet blev kun Kirken og Havebygningerne m. m. staaende (sml. L. Bobé, Operahusets Brand, Kbh. 1889, optrykt i: *Renaiss. til Empire*, Kbh. 1916). Chr. V tænkte straks paa at lade Slottet genopføre, Dronning Charlotte Amalie udvidede Haven helt ud til Kastellet ved Køb af Kansleren Peder Reedtz's Havegrund, og Ole Rømer ledede i 1690'erne de forberedende Arbejder paa den med Ruiner opfyldte Plads. 1694 underhandles med den svenske Arkitekt N. Tessin, men hans Tegninger, som forelaa færdige 1697 (sml. *Christiansborg* p. 330), krævede for store Summer, og Kongen lod da Kirken (se p. 267) og de andre Bygninger helt nedbryde. Fr. IV



Sophie Amalienborg. Efter J. J. Bruun.

rejste 1723 et „Lysthus“, en ottekantet Pavillonbygning (Arkt.: J. C. Krieger), hvortil sluttede sig Orangerier, Buegange og Stalde paa begge Sider. I Pavillonen var der i Stuen Spisesal, og fra den øvre Etage havde man Udsigt baade over Haven, hvis Anlæg i fransk Stil blev fuldendt 1730 (om Statuer sml. p. 353), og som i de følgende Aar yderligere smykkedes med Springvand, og over den nye, store Eksercerplads („Mønsterpladsen“), som Kongen efter 1728 lod indrette N. for Pavillonen, og som strakte sig helt ud til den nuvær. Toldbod. Men 1749 blev den Kanal, der begrænsede Haven ud til den nuvær. Skt. Annæ Plads og Bredgade, tilkastet, og hele Terrænet med Have og Eksercerplads blev reguleret og udlagt til Byggegrunde; der skulde her opstaa en ny, storartet Bydel, Frederiksstaden. Grundstenen til dens Kirke nedlagdes s. Aar (se p. 269), adelige og Rigmænd opfordredes til at bygge og fik fri Grunde med Forpligtelse til at opføre Pragtbygninger, og ^{3/10} 1749 fik Kbh.'s Kommune Skøde paa Haven og Eksercerpladsen, medens Kongen dog forbeholdt sig de Grunde, paa hvilke de 4 „Hoteller“ omkring den store Frederiksplads skulde opføres efter en Idé, som vistnok skyldes Tuscher, men som udførtes af N. Eigtved (M. Due, C. M. Tuscher, Kbh. 1916 p. 108; Munthe af Morgenstjerne, N. Eigtved, Kbh. 1924, p. 122 f.; Weilbach i „Architekten“ XXVI p. 165). Disse Grunde skænkede Kongen til 1) Overhofmarskal,

Grev A. G. Moltke; 2) Konferensrd. Severin Løvenskiold, der ved Skøde af $\frac{23}{4}$ 1754 overdrog sin paabegyndte Bygning til Enkegrevinde Anna Sophie Schack til Schackenberg, 3) Generalløjtn., Grev C. F. Levetzau, og 4) Baron Joach. Brockdorff. Alle forpligtede de sig til efter Eigtveds Tegn. at bygge ens: en Hovedbygning i Rokostil med Kælder og 3 Stokv., ialt 49 m lang, 19 m bred og 18 m høj til Gesimsens Overkant, samt to Stokv. høje Pavilloner paa Siderne, forbundne med Hovedbygningen ved lavere (senere forhøjede) Mellembygninger (18 m lange med Pavillonerne); Hovedbygningerne fik sandstensklædte Ydermure og rige Forsiringer, Attika med Statuer og Vaser, i alt væsentligt som nu; oprindeligt var dog Palæernes Hovedindgange midt paa Façaderne, under Midtrisalitens ioniske Søjlestillinger. Det Moltkeske Palæ, det sydvestre (paa venstre Haand,



Amalienborg med Fr. V's Rytterstatue.

naar man kommer inde fra Byen), indviedes $\frac{30}{8}$ 1754; det Schackske, det sydøstre, brændte til Dels under Opførelsen i Beg. af 1755, men var antagelig færdigt inden Aarets Slutn.; de Levetzauske og Brockdorffske, henholdsvis NV. og NØ. for Pladsen, var fuldendte 1760. Midt paa den smukke, af Palæerne indrammede Plads lagdes ved Hundrearsiesten for Suverænitetens Indførelse $\frac{18}{10}$ 1760 Grundstenen til den af det asiatiske Kompagni bekostede, af J. B. Saly udførte Broncerytterstatue af Fr. V., der kostede ialt 550,000 Rd. (Saly var allerede 1753 bleven kaldt til Kbh. i dette Øjemed). Modellen blev færdig 1764, men først 1768 blev den støbt og opstillet $\frac{10}{8}$ s. Aar, og Afsløringen foregik endelig $\frac{1}{8}$ 1771. (M. Butty, Beskr. over Fr. V's Statue til Hest, Kbh. 1774; Hjalmar Friis, Rytterstatuen af Fr. V. paa A., Kbh. 1921; Mario Krohn, Frankrigs og Danmarks kunstn. Forbindelser I p. 49 ff. og II p. 98).

Da Kongefamilien var bleven husvild ved Christiansborgs Brand i 1794, blev Opmærksomheden henvendt paa disse Palæer, af hvilke allerede det Brockdorffske var blevet købt af Kongen 1765 for 52,500 Rd. og 1767-88 benyttet som Landkadetakademi, i de følgende Aar som Søkadetakademi. Marts 1794 købtes nu det Moltkeske Palæ med Inventar for 45,000 Rd. til Bolig for Kongen (fra den Tid kaldes det „Chr. VII's P.“), og samtidig købtes for 26,861 Rd. det Schackske Palæ

til Kronprinsregenten. Det Levetzauseke blev erhvervet af Arveprins Frederik; det tilhørte Stamhuset Restrup (se V p. 629) og solgtes paa den Betingelse, at Købesummen blev en Stamhuset tilhørende Kapital.

Da Palæerne var forfaldne, navnlig det Schackske, maatte der foretages en Istandsættelse og Ombygning, der lededes af Harsdorff og trak ud flere Aar. Alene til det Moltkeske og Schackske Palæs indre Udstyr medgik der i de første Aar over 86,000 Rd., der ligesom Købesummen udrededes af de indkomne Bidrag til Christiansborgs Genopførelse. Den ydre Ombygning bestod væsentlig i, at Hovedindgangene i Façaderne fjærnedes, og at Kommunikationsbygningerne mellem Hovedpalæerne og Pavillonerne forhøjedes med en Etage, saa at Palæerne fik det

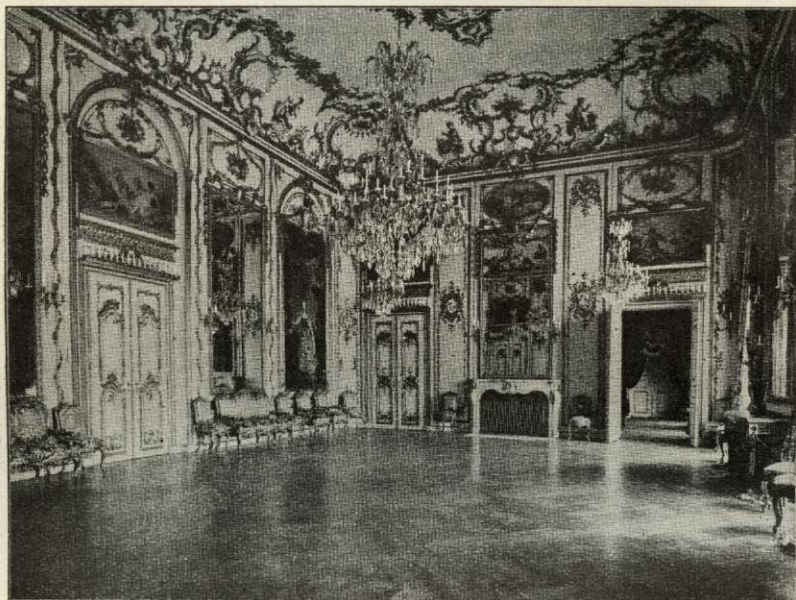


Kolonmaden paa Amalienborg.

nuv. Udseende. Tillige opførte Harsdorff den prægtige Kolonnade i ædel ionisk Stil, hans genialeste Arbejde, som Forbindelsesbygning mellem det Moltkeske og Schackske Palæ (Forbindelsesgangen over Søjlerne er kun henved 2,2 m høj); Bygningen, der kun maatte koste c. 19,000 Rd. og derfor desværre blev af Træ, stod allerede færdig i Nov. 1794. (Weilbach i „Architekten“ XX p. 124 og XXI p. 105).

Det Schackske Palæ vedblev at være Bolig for Fr. VI, ogsaa efter at han var bleven Konge („Fr. VI's Palæ“), og her døde han 1839, hvorefter Enkedronning Marie Sophie Frederikke residerede i Palæet (der 1840 underkastedes en større Restauration) indtil sin Død 1852. Saa blev det fra 1854 Sæde for Højesteret, indtil det efter den nødvendige Restauration i 1865 blev Bolig for Chr. IX indtil hans Død 1906, hvorefter det fik Navnet Chr. IX's Pælæ. Palæet benyttes nu, efter Chr. IX's Ønske, som Samlingssted for Kongefamilien. — Det Moltkeske Palæ („Chr. VII's Palæ“) hørte efter Chr. VII's Død ogsaa til Fr. VI's Hofstat og beboedes af en Del Hofembedsmænd eller benyttedes til kgl. Kontorer; fra 1852 havde Udenrigsministeriet Domicil i det, indtil der 1885 indrettedes Receptions- og Festlokaler for Kongen her. — Det Brockdorffske Palæ vedblev at være Søkadet-

akademi indtil 1828, da det efter en Hovedreparation blev indrettet til Bolig for Prins Frederik Carl Christian, den senere Fr. VII, og hans Gemalinde Vilhelmine; her stod ogsaa hendes andet Giftermaal med Hertug Carl af Glücksborg i 1838, men da de snart efter flyttede til Kiel, blev det 1839 Bolig for Landgreve Vilhelm af Hessen og hans Gemalinde († 1864), og her stod Chr. IX's Bryllup ^{26/5} 1842; da Landgreven var død 1867, blev det indrettet til Residens for davær. Kronprins Frederik, der flyttede herind 1869 efter sit Giftermaal med Prinsesse Louise og vedblev at bo her, efter at han 1906 blev Konge; efter hans Død 1912 beboedes det af Enkedronning Louise og hendes Børn indtil Enkedronningens Død 1926.

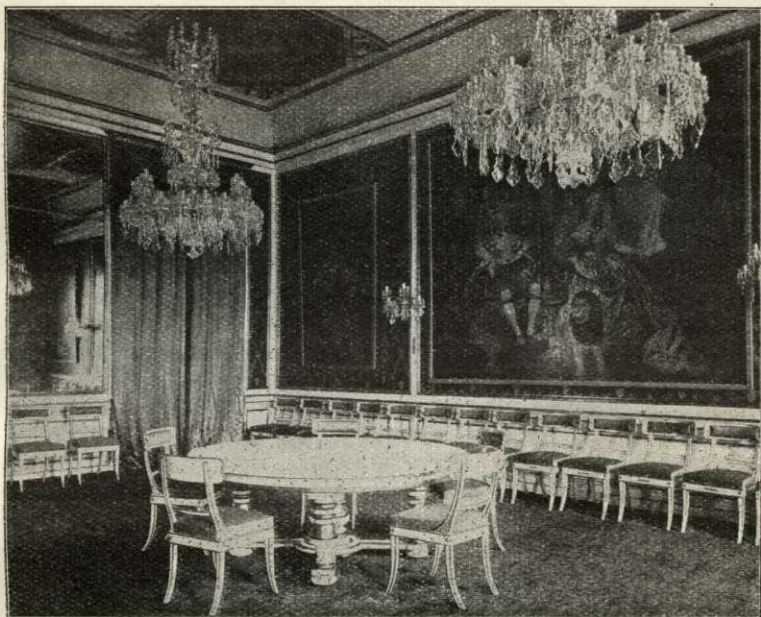


Riddersalen paa Amalienborg, Chr. VII's Palæ.

— Det Levetzauseke Palæ blev efter Arveprins Frederiks Død 1805 beboet af Sønnen Chr. Fr., den senere Chr. VIII; her fødtes Sønnen Fr. VII i 1808, og her døde Chr. VIII 1848, hvorefter Enkedronning Caroline Amalie residerede her til sin Død 1881. Efter Christiansborgs Brand 1884 flyttede Udenrigsministeriet hertil, indtil Palæet efter den fornødne Restauration indrettedes til Bolig for davær. Prins Christian i 1898 efter hans Giftermaal med Alexandrine, Hertuginde af Mecklenburg; Palæet beboes vedblivende af Kongeparret.

Af Palæernes Indre, der fra Beg. var ensartede i Planen og alle dekorerede i Rokostil, skal særlig nævnes Festlokalerne i Beletagen i *Chr. VII's Palæ*, som staar omtrent i deres oprindelige Skikkelse fra Moltkes Tid og præges af hans Interesse for fransk Kunst (Mario Krohn, *Frankrigs og Danmarks kunsth. Forbindelser* I p. 85 f., Kbh. 1922). Den pragtfulde, med Guld paa hvidt, med Spejle og Marmorkaminer dekorerede Riddersal, 14 × 9 m, indtager Midten af Bygningen indenfor Søjlepartiet og er c. 7,5 m høj, idet den ogsaa gaar gennem Mezzaninetagen; i Salen, hvis Rokokodekorationer er udførte af le Clerc, findes Dørstykker af Louis XV's Hofmaler, François Boucher, samt Vægmalier af Fr. V

og Dronning Juliane Marie. I Trongemakket, med Stukloft, findes bl. a. et Maleri af Fr. III, af Abrah. Wuchter, og et Maleri af Fr. V til Hest, af Pilo. Spisesalen, der gaar gennem hele Slottets Dybde, 16 m, er i Modsætning til de fleste andre Rum dekoreret i fransk-nyklassisk Stil, under Ledelse af Jardin 1757; i begge Ender af Salen, som er et af de ældste og smukkeste Rum i denne Stil, er der Marmorbuffetter med Fontæner. I Rosen (Marskalstallet), der ligger i den ene Pavillon og fra Beg. indeholdt Grev Moltkes Naturaliesamling, findes bl. a. interessante Loftsmalerier af Karel v. Mander, forestillende Borger- og Soldatertyper fra Midten af 17. Aarh. (se C. Bruun, Kjøbenhavn III p. 692; Afbild. i Be-



Rosen paa Amalienborg.

ring Liisberg, Kjøbenhavn p. 291 flg.), og et Maleri af Chr. VIII og Dronning Caroline Amalie i Kroningsdragt (af J. D. Court). I det røde Gemak, med Stukloft og rødt Silketøj paa Væggene, findes bl. a. et Maleri, Vagtparaden paa Amalienborg Plads, af Fr. Henningsen, skænket til Chr. IX's Guldbryllup af tjenstgørende og afskedigede Befalingsmænd af Hæren. I Fløjelsgemakket, med Fløjelstapeter, findes bl. a. to Malerier af O. Bache: „Hestgarden indskibes til Krigen 1848“ og „Kongen besøger Skanse Nr. 2 paa Dybbøl April 1864“, skænkede af Hærens Befalingsmænd ved Regeringsjubilæet 1888. I Skilderigemakket (med rigt Rokokoloft), som i Moltkes Tid indeholdt en stor Del nederlandske Malerier (Beg. til den Moltkeske Malerisamling), findes bl. a. to Malerier af Pilo: Chr. VII og Fr. V's Dronning, Louise, samt et Maleri af Karel v. Mander: Chr. IV. Endelig er der to Gobelinsgemakker, med flere franske vævede Tapeter (det største, over 7 m langt, forestiller et Marked i Kina, det andet Fiskere i Kina, to andre Alexanders Indtog i Babylon og Alexander i Dronningens Telt), der ligner de Arbejder, der udførtes i Gobelinsfabrikken under Ch. le Brun. Værelserne i Stuen og Mezzaninetagen benyttes til Gæsterum for Hoffets

kgl. Gæster og deres Følge. Den store Hovedtrappe er dekoreret med Stuk i lyse Farver. — I det Levetzauske Palæ findes i Beletagen en Række Interiører i nyklassisk Stil, som Abildgaard efter 1795 indrettede for Arveprins Frederik (Leo Swane, *Abildgaard*. Kbh, 1926 p. 61).

Til hvert af Palæerne hører der to Gaarde („Hovedgaarden“ og „Køkkengaarden“) med Bygninger til Funktionærer m. m. — ved Chr. VII's Palæ ligger langs Frederiksgade det i 1800 opf. „Dronningens Ridehus“, — og en Have. I Haven til Chr. VII's Palæ, paa samme Sted som et ældre Lysthus, staar en smuk Pavillon, bygget i 1760'erne som „Volière“, Havesal med „Fuglehus“, efter Tegn. af Jardin „dans toute la simplicité antique“. Den er af rød bornholmsk Sandsten og bestaar af en aaben Rotunde, der bæres af ioniske Søjler og overdækkes af et Kobberkuppeltag, samt to smaa Sidefløje og en lukket Omgang bag Rotunden.

Amalienborg Plads har i 1886 faaet Mønsterbrolægning med Mosaik langs Palæerne og omkring Rytterstatuen (udført af italienske Arbejdere); den kostede c. 125,000 Kr. Et Par af de oprindelige, med Statuen samtidige Lygtepæle staar nu paa Løvenborg (se II p. 443).

Litt.: O. C. Nielsen, *Amalienborg*, I-III. Kbh. 1925.

Umiddelbart op til Amalienborg („Chr. IX's Palæ“) og under samme Bestyrelse som Slottet ligger i Amaliegade det saakaldte **Gule Palæ**, en smuk Bygning i fransk-nyklassisk Stil, 3 Stokv. høj over Kælderen, med stukforsiet, gulmalet Façade. Palæet er opf. 1764 efter Tegn. af Jardin (se „Fra Arkiv og Museum“ I p. 32) for Købmand H. F. Bargum og købtes 1809 af Kongen (Skøde $\frac{8}{1}$ 1810). Det indrettedes til Bolig for Arveprinsesse Caroline (der da kaldtes for „Kronprinsesse“, hvorfor det i længere Tid beholdt Navnet „Kronprinsessens Palæ“), da hun 1812 blev forlovet med sin Onkel Prins Chr. af Hessen; men han døde 1814. Senere benyttedes det til Indlogering af Fyrster, deribl. Hertug Vilhelm af Glücksborg (Chr. IX's Fader) under hans aarl. Besøg, og Prins Henrik af Oranien; 1833-35 beboedes det af Chr. IX's Broder Prins Vilhelm, fra 1837 af Chr. IX selv; først som ugift, fra 1842 som gift, indtil 1865, da han flyttede over i Amalienborg, og fra 1865 af davær. Kronprins Frederik indtil hans Bryllup 1869. Desuden har det bl. a. huset den svenske Konge Carl XV og den senere russiske Kejser Alexander III og Prinsesse Dagmar under deres Besøg ved Kongens Sølvbryllup 1867; senere beboedes det af Kongens Brødre Prinserne Vilhelm og Hans, og fra 1885 beboes det af Prins Valdemar. — I Gaarden ligger en gammel, stor Staldbygning og en 1876-77 opf. Bygning med Vognremiser og Funktionærboliger.

Prinsens Palæ („Palæet i Kalveboderne“), Frederiksholms Kanal, i den efter 1660 anlagte Bydel i Kalvebodstrand. Paa det nuv. Palæs Grund opførte Købmand Vigandt Michelbecker 1684 en stor og anselig Gaard paa Hj. af Frederiksholms Kanal og Ny-Vestergade, der kaldtes Vigandtsgade efter ham. Her var en Tid Kapel for de Reformerte (se p. 306). Fr. IV lejede Gaarden (Ejer: Grosserer Vilh. Edinger) til Brug for Peter den Store, da han opholdt sig i København i 1716, og da Kongen ombyggede Københavns Slot, købte han Gaarden, lod den efter Køb af flere Nabogrunde ombygge (Arkitekt: J. C. Krieger) og bestemte den til Bolig for Kronprinsen (Chr. VI). Af disse ældre Bygninger staar nu kun de to nederste Stokværk af den lange Ny-Vestergadefløj, medens barokke Sandstensdekorationer fra det Krieger'ske Palæ har fundet Anvendelse paa det nyere Palæ,

som Indfatning dels for Indgangsdøren, dels for Havesidens Vinduer. En ny Ombygning fulgte hurtigt efter; thi da Kronprinsen (Fr. V) med sin Gemalinde Prinsesse Louise af England skulde flytte derind 1743, var Gaarden alligevel ikke anselig nok, hvorfor de midlertidig tog Bolig paa Charlottenborg, medens den med N. Eigtved som Arkitekt og Hof-tømmermester Joh. Boye-Junge som Entreprenør i 1743-44 for 35-40,000 Rd. ombyggedes til det endnu bevarede Palæ. Dette Palæ, i Rokostil, bestaar af 3 sammenbyggede Fløje, 3 Stokv. høje over Kældere; Sidefløjene ud til Kanalen er efter fransk Palætype forbundne ved en lav Forbygning (med Kælder og Stue), hvis Balustrade bærer Statuer og Vaser; over Balustraden ser man Hovedfiløjen med Rigsvaabnet i Frontespicen. De 3 Fløje og den lave Bygning indeslutter den firkantede Forgaard; bagved Hovedfiløjen er en Have, der oprindl. har været smykket med Statuer og Fontæner. Fra Beg. var Façaden ud



Prinsens Palæ.

mod Kanalen ganske symmetrisk med to ens, 3 Fags Sidepartier, men 1745-46 blev en Slotsforvalterbolig ombygget og forbundet med Palæets Sidefløj nærmest Stormgade, og efter Eigtveds Død fuldendtes 1757 denne Bygningens Omdannelse til en integrerende Del af Palæet under Ledelse af Thura (hvilket har givet Anledning til, at han tidligere ansaas for Palæets Bygmester).

Kronprins Frederik tog ved sin Tronbestigelse 1746 Residens paa Christiansborg. Palæet blev da overladt Dronning Sophie Magdalenes Søster, Enkefyrstinde Sophie Caroline af Ostfriesland, som benyttede det til Vinterbolig til sin Død 1764. Det blev nu bestemt til Bolig for Landgrev Carl af Hessen-Kassel og Prinsesse Louise (Fr. VI's Svigerforældre) — de forlod dog 1767 København —, hvorfor det underkastedes en større Restauration under Ledelse af Harsdorff; bl. a. blev en Kongen tilhørende Gaard i Ny Vestergade (en Tid Bolig for Billedhugger le Clerc) inddraget og omdannet til Staldgaard. Iøvrigt blev Palæet, foruden til Magasin, brugt til Fribolig for højstaaende Personer og Embedsmænd — hvorfor det ofte kaldtes „det adelige Vartov“ —, saaledes Grev C. C. Stolberg (1764), Hofmarskal C. F. Moltke og Kmhr. C. C. Gabel (1765), Grev F. V. C. Holck og Lægen, Etatsrd. J. v. Berger (1770), Kmhr. F. C. v. Warnstedt, Statsminister Ove Høegh-Guldberg m. fl., og dette vedblev helt op til 1850; Riddersalen benyttedes i nogen Tid til Atelier af Malerne Abildgaard og Juel. Palæet afgav dog ogsaa efterhaanden Plads for forskellige Institutioner. Det kgl. Landhusholdningsselskab

fik Lokaler her 1771, og det holder endnu sine Møder her. Det kgl. danske Videnskabernes Selskab fik fra 1776 Tilladelse til at benytte nogle Værelser; efter Christiansborgs Brand 1794 maatte det vel afgive disse til Højesteret, hvorfor det 1795 fik Lokaler i en af Staldbygningerne ved Christiansborg, men 1854 fik det atter Lokaler paa Palæet, indtil det 1899 rykkede ind i sin egen Bygning. Højesteret fik som nævnt Lokaler her fra 1794 og holdt sine sædvanlige Møder i Ridder-salen (der dengang maatte rømmes af Maleren Juel) indtil 1854 (se p. 357). Ogsaa det kgl. nord. Oldskriftselskab holder sine Møder her siden 1854 (i Landhusholdningsselskabets Lokaler). Nu er Palæet dog først og fremmest Hjemsted for de betydelige Samlinger, som fra Midten af 19. Aarh. fik Plads her, nemlig det kgl. Museum for nordiske Oldsager, det etnografiske Museum, Antiksamlingen og Mønt- og Medaillesamlingen (Kobberstiksamlingen, som ogsaa havde Plads her fra 1852, flyttedes 1896 til det nye Kunstmuseum). Nu sammenfattes de alle under Navnet *Nationalmuseet*.

Ang. Museernes første Udvikling og tidligere Historie henvises til p. 185 flg. ovenfor (sml. Bering Liisberg, Kunstkammeret, Kbh. 1897). Begyndelsen til Nationalmuseets danske Samlinger blev 1807 skabt af Prof. Rasmus Nyerup som Sekretær i den af ham foreslaaede „Commission for de nordiske Oldsagers Opbevaring“, hvis Samlinger 1832 fra Trinitatis Kirkeloft overflyttedes til Christiansborg og 1853-54 til Prinsens Palæ, hvor Etnografisk Samling var aabnet for Publikum 1849 og Antiksamlingen grundlagt 1851. De danske (nordiske) Samlinger bar indtil 1892 Navnet Det kgl. Museum for nordiske Oldsager („Oldnordisk Museum“). Ved kgl. Res. af ²⁸/₁ 1892 organiseredes Samlingerne paa Prinsens Palæ som **Nationalmuseet**, bestaaende af *den danske Samling* (det tidl. oldnordiske Museum), *den etnografiske Samling*, *Antiksamlingen* og *Mønt- og Medaillesamlingen*. Administrativt set blev Nationalmuseet delt i to Afdelinger, hver under sin Direktør (1. Afd. omfattede den danske Samlings forhistoriske Dele, Etnografisk Samling og Antiksamlingen, 2. Afd. den danske Saml. hist. Del og Møntsamlingen). Denne Ordning er endnu i Hovedsagen bevaret, men efter Direktør Sophus Müllers Fratræden omorganiseredes Nationalmuseet ved kgl. Resol. af ³¹/₇ 1922. Under Overledelse af een Direktør bestaar Museet nu af 6 selvstændige Afdelinger, 1) *den danske Samlings forhistoriske Del*, 2) *den danske Samlings historiske Del*, 3) *Dansk Folkemuseum*, administrativt indlemmet ved kgl. Resol. af ⁹/₆ 1920, men ikke anbragt i Palæet, 4) *Etnografisk Samling*, 5) *Antiksamlingen*, 6) *Mønt- og Medaillesamlingen*. Tillige sorterer Fredning og Bevaring af Landets forhist. og hist. Mindesmærker (sml. p. 190 flg.) under Museet, ved hvilket der er et Haandbibliotek og et Arkiv (tidligere „antikvarisk-topografisk Arkiv“).

I *den danske Samling*, i Hovedfløjen mellem Gaarden og Haven, mærkes bl. a.: *Runehallen* (indrettet 1867), med en Del Runestene fra 9-11. Aarh. (se Stephens, The runic hall, Kbh. 1868, Wimmer, Danske Runemindesmærker, jfr. Haandudgaven ved Lis Jacobsen, Kbh. 1914), nemlig Stenene fra Snoldelev, Helnæs, Trygvælde, Vordingborg, Bregninge, S.-Kirkeby, Tirsted, Taarnborg, Sandby, Sørup, Freerslev, Glenstrup, Egaa, Asferg samt nogle Fragmenter; i Hallen desuden to Granitdøbefonter, Helleristningssten, med skaalformede Fordybninger og Soltegn fra Sten- og Broncealder, samt en Marmorbuste af *C. J. Thomsen* (af H. V. Bissen, bekostet 1860 af Rigsdagens Medlemmer). Stueetagen indtages af den forhistoriske Afdeling, der ved sit rige Indhold og sin gennemførte systematiske Ordning rager højt op blandt Europas lign. Samlinger. Foruden de store Rækker af samlede Fund og Enkeltfund fra Oldtidens forskellige Tidsrum indeholder Samlingen en

Del særskilt opstillede større Sager, hvoraf fremhæves Udsnit af en Skaldyngge fra den ældre Stenalder, Solbilledet fra Trundholm Mose og Egekister fra den ældre Bronzealder, en Vogn fra den ældre Jernalder (fra Dejbjerg Mose), et stort relief-prydet Sølvkar (fra 1.-2. Aarh. e. Chr., fra Gundestrup). Den historiske Afdeling har Plads paa Trappegangen og 1. Sal. Dens kirkelige Samling er særlig rig paa Genstande fra romansk Tid, navnlig flere kobberdrevne, forgyldte Altre af lign. Art som Altrene i Sal og Stadel (se VIII p. 170 og 286); blandt de sentmiddelalderlige kirkelige Snitværker kan fremhæves Skt. Jørgensgruppen fra Husum; fra Renæssancetiden findes et Udvalg af danske Møbler, deribl. Pragtsengen fra Clausholm,



Fra Nationalmuseets 2. Afdeling.

en Række Sølvfund fra 17. Aarh.'s Krige samt de II p. 46 omtalte vævede Tapeter med danske Kongers Billeder. Disse hænger for en Del i Palæets gamle Riddersal, der ligesom flere andre af Beletagens Rum har bevaret et smukt Udstyr fra Palæets Opførelsestid. — *Etnografisk Samling*, der indeholder Sager fra Folkeslag udenfor Europa, har Plads i Sidefløjen til Ny Vestergade; særlig fyldigt belyser Samlingen den eskimoiske Kultur, og den indeholder meget værdifulde, gamle Genstande (fra Kunstskammeret). — *Antiksamlingen*, der tilstræber at give et sammenhængende Billede af den klassiske Oldtids Kultur og indeholder ægyptiske, babyloniske, assyriske, fønikiske, persiske, græske, etruske og romerske Oldsager, har Plads til venstre i den lave Forbindelsesbygning til Gaden og i Sidefløjen ud til Ny Vestergade, i hvilken ogsaa *Mønt- og Medaillesamlingen* findes. I Muren paa denne Sidefløj ud til Gaarden er ¹⁵/₈ 1889 afsløret et Mindesmærke for *Worsaae*: et Bronzebasrelief med Portrætmedaillon og symbolske Figurer (Fortidens og Nutidens Videnskab), udf. af St. Sinding og Th. Stein; paa den anden Sidefløjs Gaardmur findes en ved Museets Hundredaarsfest 1907 afsløret Mindeeg (af Cementstuk) for Stifteren Rasmus Nyerup (Billedhugger H. G. Petersen). I

Gaarden er 1906-07 opstillet en Jættestue fra Laaland samt en Afstøbning af et Dyssekammer.

I Haven er bl. a. anbragt Ulfelds Skamstøtte fra Graabrødretorv.

Af Hensyn til en paatænkt Udvidelse og Ombygning købte Staten i 1886 og flg. Aar Naboejendommene i Stormgade (Nr. 1-19), og paa dette Tidspunkt nedbrødes Palæets Staldgaard. Nationalmuseets i de senere Aar stærkt diskuterede Byggesag, til hvis Løsning der 1925 iværksættes en frivillig Indsamling, som har indbragt c. 2,3 Mill. Kr., er endelig løst ved Loven af $\frac{10}{4}$ 1928, hvorefter Samlingerne, med Undtag. af Folkemuseet, skal forblive i Prinsens Palæ, hvis projekterede Tilbygninger vil komme til at strække sig over hele Karréen mod Frederiksholms Kanal, Stormgade, Ny Vestergade og Vestervoldgade.

Litt. om Palæet: F. R. Friis, Prinsens Palæ i Kbh., i Bidr. t. d. Kunsthist. p. 287 flg. — Fr. Weilbach i Fra Arkiv og Museum II Række, I Bd. p. 389 og i Hist. Medd. om Kbh. II Række, I Bd. p. 389 og II p. 501. — V. Lorenzen, Københavnske Palæer II p. 74. Om Museet: A. D. Jørgensen, Udsigt over Centraladministrationens Bygningshistorie, Kbh. 1883 (Saml. Afhandl. Bd. IV). — Sophus Müller, Nationalmuseet, Kbh. 1907. — Nationalmuseets 2. Afd. Kbh. 1908. — Nationalmuseet, Kbh. 1925.

Charlottenborg, Kongens Nytorv, er opf. af Fr. III's Søn, Statholder i Norge Ulrik Fr. Gyldenløve, der $\frac{22}{3}$ 1669 af Kongen havde faaet Skøde paa Grunden ved Hallandsaas, som netop dengang omdannedes til Kongens Nytorv. Grundstenen til Slottet, til hvilket en Del Materiale fra Kalvø Slot anvendtes (se VI p. 689), lagdes af Chr. V $\frac{3}{4}$ 1672; men Opførelsen gik kun langsomt; efter Aars-tallet 1677 paa Forhusets Skorstene antages det Ydre at have været færdigt i det Aar, men først 1683, da Slottet $\frac{21}{4}$ gæstedes af Kongefamilien, var *Gyldenløves Palæ*, som det dengang hed, fuldendt. Arkitekt var Bremerholms Bygmester, Hol-lænderen Evert Jansen, der har kendt Th. Vingboon's Udkast til et Raadhus i Amsterdam (se Tidsskr. for Kunstind. 1892 p. 31). Haven bagved Slottet udmærkede sig ved sin Udsigt over Flaadens Leje og Sundet samt sine smukke Anlæg med klippede Hække, Billedstøtter og Lysthuse samt et Orangerihus, der laa ved Nordfløjen langs den 1671-73 anlagte Nyhavns Kanal, og som senere overgik til Botanisk Have.

Skønt Gyldenløve kun meget lidt beboede Slottet, hører man dog om flere Fester her, saaledes da hans Datter Charlotte Amalie $\frac{27}{11}$ 1696 holdt Bryllup med Chr. Gyldenløve, og da han 1697 højtideligholdt Chr. V's 30aarige Bryllupsdag. Da Gyldenløve havde nedlagt Statholderposten, solgte han Slottet i 1700 (Skøde af $\frac{3}{6}$) for 50,000 d. Kronedl. til Enkedronning Charlotte Amalie, efter hvem det fik sit nuværende Navn, og som i Havefløjen indrettede et Kapel (i det sydlige Rum ved Siden af Gennemgangen til Haven). Her levede hun et stille, tilbagetrukkent Liv, naar hun var i Hovedstaden, og her døde hun $\frac{27}{3}$ 1714. Slottet arvedes af hendes Søn Prins Carl, og efter hans Død 1729 af Søsteren Sophie Hedevig, som døde her $\frac{13}{3}$ 1735, hvorefter det ved Testam. gik over til Chr. VI. Det blev nu i 1736-37 underkastet en Restauration, der lededes af Häusser og kostede 9000 Rd., men da den nyoprettede „Kjøbenhavnske Assignations-, Veksel- og Laanebank“ allerede Okt. 1738 flyttede til Børsen, stod Slottet vistnok for største Delen ledigt, indtil Kronprins Frederik (Fr. V) og hans Gemalinde under Prinsens Palæs Ombygning (se p. 361) tog Ophold her fra Dec. 1743 til 1745 og skaffede Slottet en kortvarig, livlig Periode. Det blev saa Hjemsted for forskellige Institutioner. Allerede under Kronprinsens Ophold var der i Riddersalen blevet indrettet et lille Teater, hvor der især opførtes italiensk Musik; 1747 overlodes

Salen til „Det musikalske Societet“, der afholdt ugentlige Koncerter mod Entré; senere overlodes Teatret til italiensk Opera og 1750-53 til et fransk Skuespiller-selskab. En Del af Stueetagen ud til Torvet indrømmedes 1747 „Det kgl. Danske Selskab til den nord. Histories og Sprogets Forbedring“; i Beletagen holdt la Beaumelles franske Sprogselskab en Tid sine Møder; ogsaa „Naturalie- og Hus-holdningsselskabet“ var til Huse her 1759-72, og baade „Christianshavns tyske Kirkes Lotteri“ (se p. 282) og „Det første kgl. allene privilegerede Kbhvnske. Lotteri“ blev trukne her, det sidste lige til 1791. Men efterhaanden maatte alle disse Institutioner vige for Kunstakademiet.

Oprindelsen til **Det kgl. Akademi for de skønne Kunster** kan paa en Maade føres tilbage til 1701, da en lille Kreds af til Dels udenlandske Kunstnere $\frac{9}{8}$ an-



Charlottenborg.

søgte Kongen om hans Protektion til Dannelsen af „eine regulierte Societet“. Selskabet, „det lovlige Kunstakademi“, der var indviet til Skt. Lukas, holdt sin Indvielsesfest i Overstaldmester Grev Carl Ahlefeldts Gaard paa Kongens Nytorv (nuv. Hotel d'Angleterre) $\frac{21}{10}$ s. Aar. Men til dette Selskab har der vistnok ikke været knyttet nogen Undervisning, og dets Levetid var ikke lang; den Tegneskole, som Maleren H. Krock holdt i Postamtsbygningen bag Børsen (se under Ministerialbygningerne), hvor han havde Værksted siden 1712, er heller næppe fremgaaet af Selskabet. Chr. VI oprettede i samme Bygning et Maler- og Tegneakademi c. 1738 under Ledelse af Krock og le Clerc. Krock døde s. Aar, Akademiet gik over til andres Ledelse (Miani, Tusscher), og der opstod 1744 en ny Skole i et Hus ved Gammelstrand. Fr. V gav Skolen nye Privilegier $\frac{12}{2}$ 1748 og gjorde Eigtved til Akademiets Forstander (medens det før kun var for Malere og Billedhuggere, kom det vistnok da ogsaa til at omfatte Arkitekter), og s. Aars Efteraar fik det Lokale paa Christiansborg „i Etagen over Kronprinsens Stald“ (hvor nu Thorvaldsens Museum er). Fra $\frac{29}{4}$ 1751 kaldes Skolen „Mahler og Tegne-Academie“ med Overhofmarskal A. G. Moltke som Præsæs og N. Eigtved som Direktør, og da Lokalerne paa Christiansborg var for smaa, overlod Kongen 1753 en stor Del af Charlottenborg til Skolen. Slottet, der havde lidt en Del, særlig under Skuespilselskaberne, blev istandsat; navnlig blev Riddersalen med sit Galleri, efter at Teatret var fjærnet, omdannet til Forsamlings- og Festsal, hvor

tillige en lille Samling Afstøbninger fik Plads, og omkring $\frac{1}{12}$ aabnedes Skolen i Slottet. De nye, af Eigtved udarbejdede Statuter for „Kgl. Skildre-, Bildhugger og Bygningsacademie“ udstedtes $\frac{30}{3}$ 1754, paa hvilken Dag Kongen med Følge besøgte Akademiet, efter at have spist hos Moltke i dennes lige fuldendte Palæ paa Amalienborg, og hvorved Akademiets Stiftelsesdag blev fastsat til $\frac{21}{3}$, Kongens Fødselsdag. Eigtved døde kort efter og afløstes som Direktør af den nys indkaldte franske Billedhugger Saly. Desuden bestod Akademiet af de fast ansatte Professorer — i Beg. næsten alle Udlændinge, saaledes Brødr. Jardin, le Clerc, S. C. Stanley osv. —, en Sekretær, indvalgte Medlemmer og Æresmedlemmer. Akademiet vandt hurtigt Anseelse; i 1752 var der c. 100, i 1756 c. 200 Elever i Skolen, som var delt i den forberedende Afdeling, Frihaandstegneskolen, Gibsskolen, Modelskolen og Bygningsskolen; til Tegneskolerne var der knyttet Undervisning i Perspektiv, Anatomi osv. Skolerne blev ved Struensees Regl. af $\frac{21}{6}$ 1771 forøgede med to Ornåmentskoler, der skulde fremme Haandværkerstandens Udvikling ved frit at optage Haandværkslærlinge fra alle Fag, en Bestemmelse, som, hvor meget den end kom til at virke for Haandværket i den flg. Tid, blev i høj Grad hæmmende for Akademiet som Højskole for Kunsten, og som først blev hævet ved Res. af $\frac{28}{7}$ 1857, da Opgaven lagdes i Hænderne paa den tekniske Skole. Efter 1771, da Saly ophørte at være Direktør, begyndte den udenlandske Indflydelse at svinde, og efter Pilos korte Direktorat 1771-72 lykkedes det Direktørerne, som Wiedewelt, Harsdorff, Abildgaard, Weidenhaupt og J. Juel, at hæve Akademiet og fremhjelpe en stor Kreds af indfødte Kunstnere.

Den Brugsret, som Akademiet i 1753 havde faaet over Charlottenborg, blev fornyet ved Reskr. af $\frac{14}{2}$ 1781, efter at Akademiet s. Aar havde undslaaet sig for Forpligtelsen til at holde Slottet vedlige mod at faa en vis aarl. Sum; endelig kom Akademiet i nominel Enebesiddelse af Slottet ved Res. af April 1787, der forundte det „ene og aleneste at være i Besiddelse af denne Bygning“. Rigtignok indskrænkedes denne Eneret efter Byens Brand 1795, da Politiretten fik anvist Lokaler i Nord- og Østfløjen, og da der indrettedes Arrester i Kældrene, hvilket vedblev til 1815, ja Akademiet truedes endog med at miste sit Domicil her og blive forflyttet til Christiansborg (ved Res. af $\frac{9}{6}$ 1795 om, at Harsdorff skulde udarbejde Planer til Ombygning af en af Christiansborgs Fløje til Brug for Akademi osv., se p. 334). Ogsaa Talloetteriet blev fra 1795 til 1818 trukket paa Slottet. Først i 1832 kom Akademiet helt i Besiddelse af det, da Botanisk Have (se ndf.) afstod sin Læsesal i Østfløjen (hvor nu Gennemgangen til Udstillingsbygningen er).

Ved ny Fundats af $\frac{28}{7}$ 1814 fik Akademiet sit nuv. Navn: „Det kgl. Akad. for de skønne Kunster“, og det fik forøgede Indtægter dels ved Skolepenge af de Elever, der ikke er Haandværkslærlinge, dels ved Entré til Udstillingerne (se ndfr.). Iøvrigt havde Akademiet en lykkelig, blomstrende Tid i Aarhundredets 1. Halvdel; navnlig havde C. V. Eckersberg Betydning som Midtpunkt for en stor Kreds af Kunstnere. Aar 1851 henlagdes Elementarskolerne til teknisk Institut som Indledning til den ovfr. nævnte Reform ved den nye Fundats af $\frac{28}{7}$ 1857, der desuden medførte store Forandringer i Akademiets Styrelse, Valg af Medlemmer osv. Værdigheden som Præsæs, der havde været beklædt af Arveprins Frederik og af Chr. VIII og Fr. VII som Kronprinser, bortfaldt 1848, hvorefter Kongen har været Akademiets Protektor. Da Styrelsen efterhaanden blev vanskeligere ved det stadigt voksende Medlemstal, trængtes der imidlertid til en Reform, og efter et i 1882 foretaget, utilfredsstillende Forsøg fik Akademiet en ny Fundats af $\frac{18}{1}$ 1887. Ved denne lagdes den styrende Myndighed i Hænderne paa „Akademiraadet“,

som bestod af Professorerne og 24 Kunstnere, valgte blandt Medlemmer af Plenarforsamlingen (de tidl. optagne Medlemmer af Akademiet og de Kunstnere, der havde faaet Udstillingsmedaillen eller 2 Aarsmedailler eller var indvalgt i Forsamlingen), dels af denne selv, dels af Kunstnersamfundet (de Kunstnere, der var Medlemmer af Plenarforsamlingen eller havde faaet 1 Aarsmedaille eller 1 Guldmedaille eller havde udstillet et vist Antal Gange paa Charlottenborgudstillingen). Denne Forfatning virkede i det væsentlige uforandret i en længere Aarrække med mindre Ændringer ved Fundatsen af ¹⁰/₅ 1913. I 1888 oprettedes en Kunstskole for Kvinder, der i 1908 blev forenet med Akademiets Skoler, og i 1908 en bygningsteknisk Skole som Forskole til Arkitekturskolen. Ved den April 1916 givne Lønningslov for Akademiet indførtes forskellige ret indgribende Forandringer: Akademiiraadet mistede Valgretten til Professoraterne og har siden da kun Indstillingsret til Ministeriet for disses Vedkommende, et Maler- og et Billedhuggerprofessorat nedlagdes, Administrationen forenkledes m. m. Disse Reformers foranledigede en ny Fundats af ²⁸/₁₂ 1916. Utilfredshed med enkelte af disse Reformers og Brydninger mellem de forskellige Kunstretninger indenfor Akademiet og Skolerne medførte, navnlig efter at en stærk Pressediskussion og direkte Henvendelser havde foranlediget Rigsdagen til at intervenere, Nedsættelse af Akademi-kommissionen af 1920, hvori foruden Repræsentanter for Ministeriet, Akademiet og de forskellige Kunstnerforeninger fire Medlemmer af Folketinget fik Sæde. Kommissionens Arbejde resulterede i en ny Fundats for Akademiet af ¹⁹/₁₀ 1921 og et nyt Undervisningsreglement af ¹³/₇ 1924. En ny Fundats, der i Realiteten kun er en Revision af den forrige, er stadfæstet ³¹/₃ 1927.

Efter de nugældende Regler bestaar Akademiiraadet af 36 Medlemmer, 12 af hver Kunstart; Halvdelen vælges af Kunstnersamfundet, hvortil siden 1921 Malere og Billedhuggere fra de af en til Akademiet knyttet Jury anerkendte Udstillinger (f. T. Charlottenborg-Udstillingen, Den frie Udstilling, Kunststudstillingen Grønningen og Kunstnernes Efteraarsudstilling) optages efter visse Regler, medens Arkitekter efter særlige Regler optages af Juryen; den anden Halvdel af Raadet udgøres af Professorerne (f. T. 7) og 11 af Raadet selv valgte Medlemmer. Kunstnere, der er eller har været Medlemmer af Raadet, er Medlemmer af Akademiet. Akademiet styres af en Direktion, bestaaende af en af Akademiiraadet for 3 Aar valgt Direktør og en af Ministeriet efter Forhandling med Raadet for 3 Aar udnævnt Administrator. De tidl. Stillinger som Akademisekretær, -forvalter og -kasserer er siden 1921 forenet i Embedet som Akademiinspektør. Foruden de 7 Professorer virker f. T. ved Skolerne 4 faste og 3 honorarlønnede Docenter, 2 Lektorer og en Række honorar- og timelønnede Speciallærere. Skolerne styres af Skoleraadet, der bestaar af Direktøren, Professorerne, Docenterne, Lektorerne og 6 af Akademiiraadet valgte Medlemmer, 2 af hver Kunstart. Akademiets Bibliotek styres af en Bibliotekar. En Samling af Fotografier af Maler- og Billedhuggerkunst er under Oprettelse for Midler, skænkede i 1918 af den danskfødte Skibsreder William Petersen i London, og supplerede ved Bidrag fra Staten og Privatmænd; Samlingen talte 1928 c. 115,000 Fotografier. — I Akademiets Skoler gik i Foraarssemestret 1927: 258 Elever, i Efteraarssemestret 1927: 272 Elever.

Akademiets Bibliotek, der dels er et Skolebibliotek, dels et kunsthistorisk Studiebibliotek, og som er offentlig tilgængeligt, besøgte i Tiden April 1927-Marts 1928 af c. 10,000 Personer. Det er grundlagt 1758 og omfatter nu c. 25,000 Bd., desuden en stor Samling arkitektoniske Haandtegninger.

Akademiet ejer en Række Kunstværker af forskellig Art (se E. F. S. Lund,

„Danske malede Portrætter“. Bd. 5, 1-4. Hæfte, Kbh. 1906); de vigtigste er Eckersbergs Maleri af Thorvaldsen fra 1814 (nu i „den grønne Sal“ op til Kuppelsalen) og Malerier af Tocqué og Nattier (nu i Kuppelsalen). Desuden ejer Akademiet Samlinger af Medlemsarbejder og af Guldmedallearbejder; ingen af disse er dog fuldt komplet. De findes ophængte i Kuppelsalen og de tilstødende Sidesale samt paa Kontoret. Af Billedhuggerarbejder kan nævnes Thorvaldsens Buste af Kunstneren selv og hans Buste af Eckersberg (begge i den grønne Sal) og Saly's Buste af Fr. V (nu i Festsalen).

Akademiet ejer (1928) Legatkapitaler til samlet Beløb af c. 850,000 Kr. og raader desuden over Uddelingen af andre Legatmidler til et aarligt Beløb af c. 18,000 Kr., foruden at Akademiet har Indstillingsret til betydelige Legatbeløb o. l., i første Række til den paa Finansloven aarlig bevilgede Sum til Rejsestipendier for Kunstnere, f. T. 16,000 Kr. aarlig; dertil private Legatmidler til et aarligt Beløb af c. 14,000 Kr. En Mindetavle over Stifterne af de til Akademiet knyttede Legater er ophængt paa Trappen i Vestfløjen.

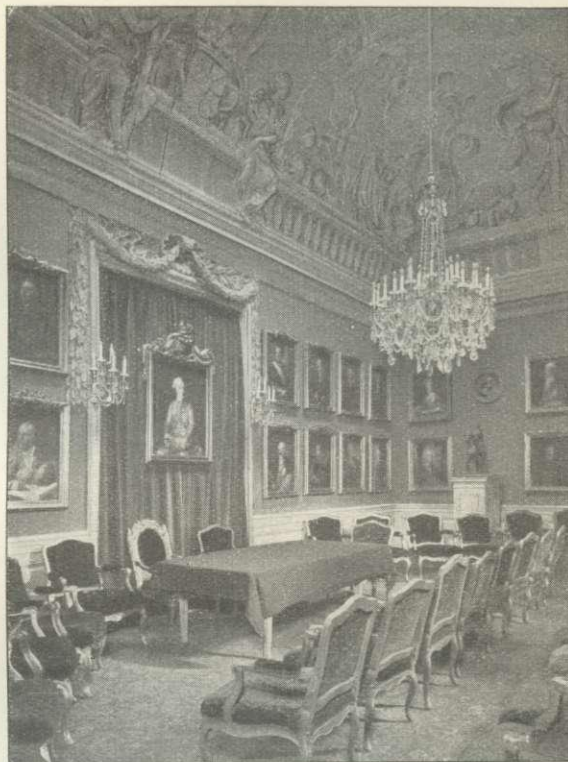
Akademiet foranstalter aarlig en Guldmedaillekonkurrence for hver af de tre Kunstarter, foruden forskellige Konkurrencer for særlige Legatmidler. Foruden Guldmedaillerne uddeler Akademiet Thorvaldsens, C. F. Hansens og C. V. Eckersbergs Medailler for Kunstværker paa de anerkendte Udstillinger (under særlige Forhold ogsaa for Arbejder, der ikke kan udstilles).

I Tilknnytning til Akademiet er **Charlottenborg-Udstillingen** oprettet. En „Salon“, omfattende Professorers og Medlemmers Arbejder, afholdtes første Gang 1769, derpaa 1778, 1794 og sidste Gang 1815. Begyndelsen til de nuv. Udstillinger kan føres tilbage til Slutn. af 18. Aarh., da der ved Aarsfestens Afholdelse udstilledes Prøver af Elevernes Arbejder i Festsalen; fra 1807 blev disse Udstillinger permanente, 1821 udstillede Professorer og Medlemmer sammen med Eleverne. Fra 1857 fik Udstillingen en selvstændig Bestyrelse med en af Ministeriet valgt Formand, medens dens øvrige Medlemmer vælges dels af Akademiet, dels af Udstillerne. Indtil Akademifundatsen af 1916 var Udstillingen en Del af Akademiet, men er siden da betragtet som en selvstændig Institution. Dens Regulativ er senest fastsat ved kgl. Resol. af ¹⁸/₁₁ 1926, hvorefter Udstillerne vælger 5, Akademiet 3 Medlemmer af Udstillingskomitéen. Denne bestyrer Udstillingsfonden (1926: c. 600,000 Kr.) og Legater til kunstneriske Formaal (samlet Beløb 1926: c. 150,000 Kr.). Udstillingerne havde længe Lokale i selve Slottet, indtil der ved Lov af ²⁴/₇ 1880 Ø. for Slottet opførtes en særlig Udstillingsbygning (Arkt.: Alb. Jensen), der var færdig ¹⁴/₈ 1883 og indviedes ved en ¹/₄ 1883 aabnet skandinavisk Udstilling. Bygningen, der tilhører Staten, kostede 500,000 Kr., hvoraf Udstillingsfonden ydede 400,000 Kr., Staten Resten samt Grunden.

Slottet er bygget i en rolig, alvorlig Stil (hollandsk Barok) paa Granitsokkel af røde Mursten og bestaar af 4 sammenbyggede Fløje, af hvilke Hovedfløjen (c. 50 m lang) ud til Torvet og de to Sidefløje (c. 63 m) hver har Kælder og 3 Stokv. Hovedfløjen har paa Hjørnerne to stærkt fremspringende Partier og et med Pilastre prydet Midtparti, i hvilket Porten findes under en Sandstensaltan og Fr. V's Buste samt en Balustrade over Gesimsen; lignende Attikaer over Sidepartierne har været nedtagne, men genopsattes 1890. Den 4. Fløj, Østfløjen, er kun i 2 Stokv. og tredelt med særskilte Tage, af hvilke det midterste er et Kobberkuppeltag med en lille Trælaterne; paa Midtpartiet, der foruden gennembrydes af aabne Arkader, sidder paa hver Side 3 romerske Buster (af Zink, en er oprindelig). Foruden Skolelokaler og Kontorer, Boliger for 2 Professorer og 2 Funktionæ-

rer indeholder Slottet af større Rum bl. a. Festsalen og Kuppelsalen. Fest- eller Antiksalen (oprindl. Riddersalen), der er i Hovedfløjens Beletage og ogsaa gaar gennem 2. Etage, har ved en Restaur. 1827-28 (Arkt.: C. F. Hansen) mistet sit Galleri og faaet fladt Loft i Stedet for det oprindelige, prægtige Loft, som havde 15 Malerier i Trærammer. Kuppelsalen, i Østfløjen, Akademiraadets Forsamlings-sal, er i Hovedsagen bevaret i sin oprindelige Skikkelse, med et pragtfuldt Stuk-loft (i Sydfløjen findes ogsaa Rester af Stuk-lofter).

Til Slottet slutter sig mod S. nogle Bygninger, der endnu staar fra Orlogsværftets Tid paa Bremerholm. Fr. II opførte 1579 et Sejlhus, en 3 Stokv. høj Bygning ved Østenden af den lange Reberbane, et Anlæg, som ses paa flere Byprospekter fra Chr. IV's Tid. Ved Charlottenborgs Opførelse blev et Stykke af Sejlhuset nedbrudt, men en Rest staar endnu, ligesom der er bevaret et Stykke af Reberbanen (hen mod Heibergsgade). Sejlhuset („Garnmagasinbygningen“) tjener nu som Inspektørbolig (paa 3. Sal har Skolen to Ateliers), Resten af selve Reberbanen som Billedhuggerateliers. Ved Øst-



Kuppelsalen paa Charlottenborg.

enden af Reberbanen, mod Heibergsgade, ligger en i 1867 opført Professorbolig.

Udstillingsbygningen, paa Granitsokkel af røde Mursten, bestaar af 3 Fløje, i 2 Stokv., med Tilbygning mod S. Af Stueetagen disponerer Akademiet over den sydlige Halvdel til det ovennævnte Bibliotek, Fotografisaml., Foredragssal m. m., medens den nordl. Halvdel og hele første Sal anvendes til Udstillingen. Paa Trappévæggene hænger en af Udstillingsfonden bekostet Samling Portrætmaalier af danske Kunstnere, som stadigt forøges.

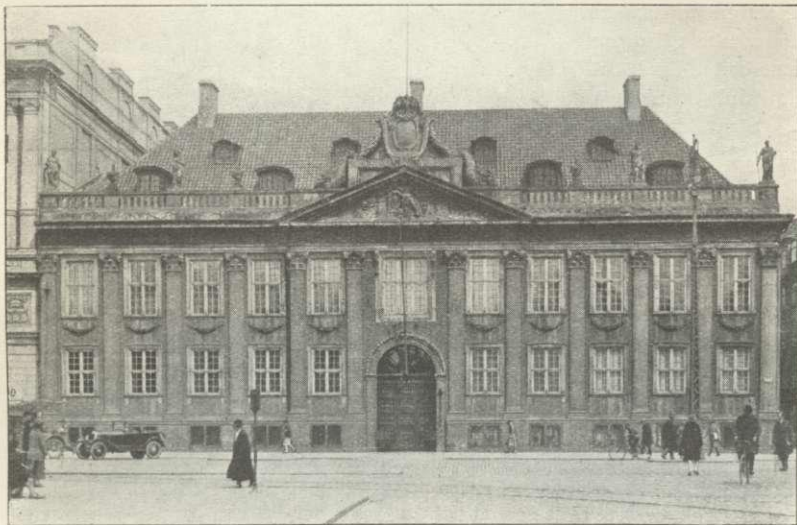
Mellem disse Bygninger ligger Akademiets lille Have, hvori der endnu staar enkelte Træer fra den tidligere botaniske Have.

Haven Ø. for Slottet blev 1770 bortforpagtet, men 1777 gav Kongen den til *Botanisk Have*, der 1874 flyttede til sin nuv. Plads, hvorpaa Terrænet for største Delen udlagdes til Byggegrunde og Haver.

Litt.: J. M. Thiele, *Kunstakademiet og Heststatuen*, Kbh. 1866. — F. Meldahl, *Ch. Slot*, i *Tidsskr. for Kunstind.* 1892 p. 29 flg. — F. Meldahl og P. Johansen, *Det kgl. Akademi for de skønne Kunster 1700-1904*, Kbh. 1904. — F. Meldahl, *Kunstudstillingen ved det kgl. Akademi*, Kbh. 1906. — Vilh. Lorenzen, *Københavnske Palæer I*, Kbh. 1922.

Her nævnes endnu fire private Palæer.

Det under Gavnø Gods (III p. 445) hørende **Thotts Palæ**, Hj. af Kongens Nytorv og Bredgade, er opført af Admiral Niels Juel († her 1697). Allerede 1661 ejede han en Gaard paa samme Grund; 1683, da han paa denne (og andre tilkøbte Grunde) vilde opføre en „real Bygning“ af Grundmur, fik han 10 Aars Fri-



Thotts Palæ.

hed for Grundskat og Toldfrihed for Materialerne, og da Bygningen var færdig, opnaede han 1686 paa Grund af den store Bekostning 20 Aars Frihed; Arkitekten er ukendt (Lambert v. Haven?). Enken solgte Gaarden 1698 til Sophie Am. Moth eller rettere til dennes 1703 afdøde Søn Chr. Gyldenløve (Skøde af $\frac{24}{2}$ 1699), hvis Enke Dorothea Kragh og Søn Chr. Danneskjold-Samsøe († 1728) derpaa ejede den (1716 boede her den russ. Gesandt Grev Dolgorucky, hos hvem Czar Peter opholdt sig nogle Nætter, og efter den store Ildebrand 1728 var Stuen lejet af Postamtet til 1731). Den sidstnævnte Ejers Søn Fr. Chr. Danneskjold-Samsøe solgte den 1753 til Anna Sophie Rantzau, Enke efter Hans Schack til Schackenburg, og efter hendes Død 1760 solgtes den s. Aar (Sk. af $\frac{14}{3}$ 1761) ved Auktion for 16,130 Rd. C. til Grev Otto Thott († 1785), der i 1760'erne lod den ombygge af Jardin og i Baggaarden ud til Haven opførte en Bygning til sit store Bibliotek. I en lang Tid (fra c. 1800 til 1893) var en Del af Palæet beboet af den russ. Gesandt; nu findes den franske Legation her. Bygningen, to Stokv. høj over Kælderen, med 37 m lang Hovedfacade til Torvet, har over Granitkvadersoklen pudsede Mure. Kun Bredgadesiden staar uforandret i den oprindelige Stil (nederlandsk Barok), med toskanske Pilastre mellem Vinduerne. Torvefacaden er stærkt præget

af den Jardinske Ombygning; i hans fransk-nyklassiske Stil er Porten, Guirlanderne under Vinduerne, Pilastrenes korinthiske Kapitæler, den rigtdekorerede Frontespice, med det Thottske Vaaben, samt Attikaen. Oprindeligt var Anlægget en tofløjet Vinkelbygning; en tredje Sidefløj i Gaarden tilbyggedes af Chr. Gyldenløve; i det Indre er der Interiører fra hans og Danneskjoldernes Ejertid. Palæet er restaur. 1839 og 1893 (Arkitekt G. Tvede). 1898 bortsolgtes største Delen af den bagved liggende Have til et Byggeselskab, der har anlagt Palægade. (Se P. F. Jensen, Gavnø, p. 426 flg.; Vilh. Lorenzen, Kbh'ske Palæer II p. 1).

Odd-Fellow Palæet, Bredgade, er opf. af Grev C. A. Berckentin, der fik Skøde paa Grunden 1751 og straks derefter lod Bygningen rejse (Arkitekt: N. Eigtved;



Odd-Fellow Palæet.

dog ledede J. G. Rosenberg Opførelsen); 1761 solgte Datteren Louise v. Plessen det for 40,000 Rd. til Baron H. C. Schimmelmann († 1782), hvis Søn Greve E. H. S. her og paa Sølyst (se II p. 286) samlede sin Tids betydelige Mænd om sig. Det hørte under det Schimmelmannske Fideikommis, men 1872 overgik det til fri Ejendom, og 1884 afhændedes det til et Aktieselskab, som lod det gennemgribende ombygge og indrette til *Koncertpalæ* (Arkt. Johan Schrøder) med Restaurations- og Foreningslokaler; 1900 solgte Selskabet det for 1,020,000 Kr. til *Odd Fellow Ordenen*, der for c. 200,000 Kr. har foretaget Forandringer særlig af de nedenævnte Sidefløje, idet bl. a. den sydl. i Stue og 1. Sal er omdannet til en stor Logesal med mindre Arbejdslokaler, ligesom der i den nordl. paa 2. Sal ogsaa er indrettet en Logesal. — Palæet, der ligger noget tilbage fra Gaden, bærer Aars-tallet 1753 og er i udpræget Rokokostil, 3 Stokv. højt over Kælderen, med pudsede Mure og Sandstensforsiringer; Hovedfacaden, med det Berckentinske Vaaben over Midtrisalitten, er velbevaret, og i det Indre har bl. a. Vestibulen beholdt sit Rokopopræg. Men efter 1884 er Bygningen som Helhed dog stærkt ændret, dels ved Indretningen af de to Koncertsale, en med 500, en med 1500 Pladser, der er placerede i Tilbygninger, som ganske dækker Palæets Bagside, dels ved Omdannelse

af Forgaarden. Af dennes Gitter, der oprindeligt stod i Gadelinien, er kun Midtpartiet, med Smedejærnsporte i Rokokostil, bevaret (og flyttet tilbage), og de tidligere Sidelængder er 1885-89 omdannede og øgede med Gadepavilloner i Efterlign. af Rokokostil (Arkt. Schrøder og Wetbrock). O. F. Ordenens Ændringer er ledede af Arkt. Manderup Poulsen. (Munthe af Morgenstjerne, Odd-Fellow Palæet 1926).

Ved Amalienborg ligger to ens Palæer, i Rokokostil, symmetrisk hver paa sit Hjørne af Bredgade og Frederiksgade, Det Bernstorffske og Det Dehnske Palæ.

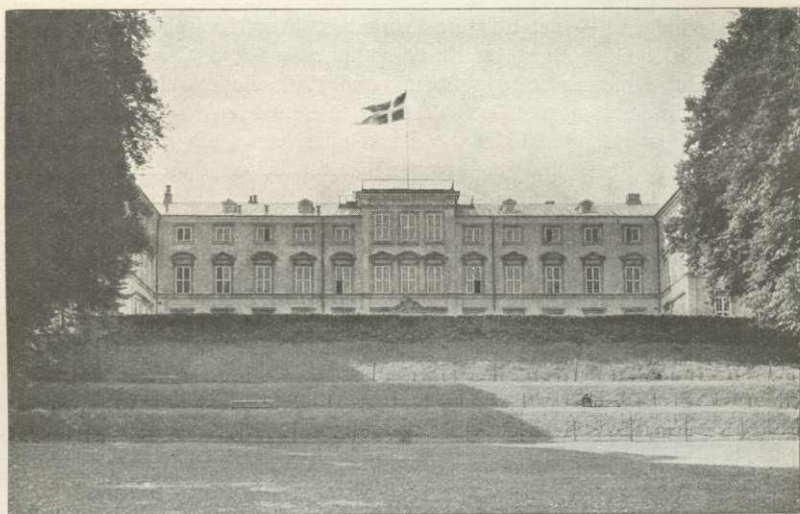
Det Bernstorffske Palæ, Bredgade Nr. 42, er opført af J. H. E. Bernstorff (Grundstenen nedlagt ^{27/10} 1752) efter Tegning af J. G. Rosenberg. Stadskonduktør J. H. Rawert og Tømmerhandler Hallander købte det, efter A. P. Bernstorffs Død, 1799 for 40,000 Rd.; i Begyndelsen af 19. Aarhundrede købtes Halvdelen for 29,000 Rd. af Kommandørkaptajn St. Andersen Bille, der boede her med den spanske Gesandt Grev Yoldi. Da Arveprinsesse Caroline 1829 ægtede Arveprins Ferdinand, erhvervede de Palæet; efter hendes Død 1881 solgtes det for c. 357,000 Kr. til Kong Georg af Grækenland. I „Kong Georgs Palæ“ havde Højesteret efter Christiansborgs Brand Lokaler i Beletagen (første Møde ^{21/10} 1884), og i Stueetagen indrettedes Bolig for Prins Carl efter hans Giftermaal 1896 med Prinsesse Maud. Her modtog Prinseparret ^{20/11} 1905 den norske Stortingsdeputation, som overdrog Prinsen den norske Kongekrone, og ^{28/11} drog de som Kong Haakon VII og Droning Maud til Norge. Kong Georgs Arvinger solgte Palæet til det Transatlantiske Kompagni (Skøde af ^{20/2} 1918), som 1921 solgte det til Assurance-Kompagniet Baltica (Skøde af ^{20/11}). En af Beletagens Sale har været prydet med 4 store vævede, c. 1902 nedtagne franske Gobeliner, udf. for Bernstorff 1749 i Beauvais efter Bouchers Kartoner (Amours des dieux). I samme Sal findes endnu, foruden Stukloftet og smukke Vinduesspejle, en prægtig Marmorkamin med Spejl, en ypperlig Prøve paa Rokokotidens franske Kunsthaandværk, monteret med Lampetter og andre Bronceornamenter af en af Datidens berømteste Guldsmede François Thomas Germain, sign. 1756. (Litt.: Mario Krohn, Frankrigs og Danmarks kunsth. Forbindelse I p. 66 flg., Kbh. 1922; Fr. Schiøtt i „Architekten“ IV p. 234).

Det Dehnske Palæ er opført af Grev F. L. v. Dehn, samtidig og af samme Arkitekt. Det ejedes ved Slutningen af 18. Aarh. af Grev Fr. Reventlow, senere af Hertug Frederik Chr. af Augustenborg, der solgte det 1808, fra 1820 af den vestindiske Planter Mac Evoy († 1833), der lod det Indre med Undtag. af den store Marmortræppe omdanne i nyklassisk Stil (Arkt. G. F. Hetsch), senere bl. a. af Dronning Louises Broder, Prins Frederik af Hessen-Kassel, der 1869 udstykkede det i Parceller; den sidste solgtes 1871 for 52,500 Rd. til Hof-Pianofabrikant Fr. Møller (Hornung & Møller), hvilket Firma, efter at have foretaget Om- og Nybygninger for omt. samme Beløb som Købesummen, nu er til Huse her. Fra 1928 har Møller-Jensens Skole for dansk Kunsthaandværk Lokale i Palæet.

Frederiksberg Slot, ved Roskildevvej. Fr. III skænkede 1663 en af ham opf. Lystgaard, *Prinsessegaarden*, paa „Ny-Amager“ (se Frederiksbergs Hist.) ved den nuv. Hovedindgang til Frederiksberg Have, til sine 4 Døtre. Stor har Gaarden ikke været, og den benyttedes kun til Ophold om Sommeren, om end den undertiden modtog fyrstelige Besøg og var Skueplads for mindre Fester; 1673 var den bortforpagtet. Efter at den sidste af Prinsesserne var bleven gift, gik Gaarden 1680 eller 1681 over til deres Brodersøn Kronprins Frederik (Fr. IV). *Prinsens Gaard*, som den nu blev kaldt, besøgte kun sjældent af sin Ejer og var beboet

af underordnede Betjente; Bygningen, tildels af Bindingsværk, bestod af 3 Længer med Kælder og eet Stokv.; 1705-06 blev Forhuset forhøjet med en øvre Etage ud til den nuv. Runddel (Arkt. Brandenburg), der tjente som Rendebane. Haven laa dels S., dels V. for Gaarden, og i sidstnævnte Retning førte en Allé, der senere blev en af Hovedakserne i Frederiksberg Haves franske Anlæg, ud til en Fasanhave omtrent paa den nuv. Fasangaards Plads. Da Prinsen imidlertid snart fandt Gaarden altfor lille, besluttede han at opføre et Slot paa den nærved liggende Valby Bakke; $\frac{14}{8}$ 1699 paabegyndtes Arbejdet, og da han nogle Maaneder efter blev Konge, blev det saaledes fremskyndet, at Slottet væsentligt stod færdigt i Slutn. af 1703; det havde kostet c. 55,000 Rd. Det fik da sit nuvær. Navn, men kaldtes længe „das obere Haus“ i Modsætning til Prinsens Gaard, „das untere Haus“, der blev staaende uforandret indtil 1753, da Hovedbygningen brændte; af de to Bygninger ved Havens Indgang — det tidligere Laurierhus, hvor Haveselskabet nu har Lokaler, og Slotsforvalterboligen, nu Haveinspektørbolig —, er Orangerihusets Mure ældre end Branden, men ombygget af Eigtved 1744, medens den anden Længe er opf. 1755-56 samtidigt med Portgitteret ud til Runddelen (Arkt.: Thurah; Pillerens Skulpturer af Hänel). Slottet paa Bakketofen var i sin ældste Skikkelse et enflojet Lysthus af beskedne Dimensioner. Kongen havde 1696 ladet den svenske Arkitekt Nicodemus Tessin udarbejde en Plan til hele Anlægget og havde tænkt sig at opføre Slottet efter Forbillede af de fyrstelige Villaer i Frascati i Italien, men opgav det i første Omgang. Bygmester Ernst Brandenburg ledede Arbejdet; Bygningen, som svarer til den midterste Del af det nuværende Slots Hovedfløj (40 \times 16 m), fik Murstensmure over høj Granitkvadersokkel og over de hvælvede Kældere samt to høje og et lavere øverste Stokværk; det temmelig flade Tag havde 6, med Billedhuggerarbejder prydede Gavle og Altan baaede mod N. og S. over det lidt højere Midtparti, ligesom der var Portaler med Stentrapper (fra Beg. kun ved den nordl. Side) paa begge Langsider. Mod Syd rejstes et Porthus, oven paa hvilket der indrettedes et Vandreservoir til Havens Fontæner og Kaskader, og som adskiltes fra Slottet ved en aaben Gaardsplads. Det Indre, til hvilket der førte „Italienske Trapper“, var pragtfuldt udstyret, navnlig Kongens og Dronningens Gemakker i 1. Stokv. og de store Sale i det øvre Stokv. med Stukarbejde og Loftsmalerier af Krock, d'Agar, Coffre, Jak. Coning o. a. samt en Del Malerier fra det nedbrudte Slot i Glückstadt. Slottet var dog saa lille, at der lige efter Fuldendelsen maatte indrettes Værelser til Hofbetjentene oppe under Taget, og efter at Kongen havde boet der i Eftersomrene 1704-06, lod han det betydeligt udvide 1708-09 under Ledelse af J. C. Ernst. For Enderne af den ældre Hovedbygning tilføjedes nu to Tværfloje (saa at Slottet fik Form af et H), og den indre Udstyrelse fuldendtes med Stukarbejder af Nerger, Ehbisch, J. C. Sturmberg, Carbonetti m. fl. og nye Loftsmalerier; endvidere indrettedes Slotskirken i Østfløjens Kælder, strækkende sig op i Stueetagen, med Alterbillede (Nadveren) og Loftsmaleri (Johannes' Aabenbaring) af Krock samt Gallerier mod N. og S. Ved Udvildelsen benyttedes Hovedtanken fra det førnævnte Tessinske Projekt, især i Grundplanen. Nedenfor Bakken opførtes en Staldgaard med Vognremise og Køkkenbygning, hvorfra en endnu bevaret underjordisk Gang fører op til Slottet. Først 1711 synes Arbejderne at have været færdige, og der var med de ovenn. 55,000 medgaaet ialt c. 190,000 Rd. Fr. IV opholdt sig ofte paa Slottet, især inden Fredensborg blev færdig 1722; $\frac{2}{8}$ 1716 var Peter d. Store og Gemalinde Gæster her og spiste oppe paa den for sin vide Udsigt bekendte Altan; $\frac{21}{8}$ 1721 blev Anna Sophie kronet til Dronning her; ogsaa under Kbh.'s Slots Ombygning boede Kongefamilien

Vinter og Foraar her 1724-27. Under Opførelsen af Christiansborg opholdt Chr. VI sig alm. om Vinteren paa Slottet, der i disse Aar blev meget udvidet og fik den Skikkelse, det nu har, idet man da byggede de lavere Sidefløje, som forener Hovedslottet med Porthuset, og som ind mod Slotsgaarden har Buegange (Arkitekt: Thurah). Under Fr. V blev Slottet mindre benyttet; derimod boede Chr. VII meget her allerede som Kronprins, her modtog han sin vordende Dronning og dansede med hende i „Rosen“, og under Caroline Mathilde og Struensee rørte der sig et rigt Hofliv med glimrende Fester; Juleaftens Dag 1771 var Haven Skueplads for Livgardisternes lille Revolte. Men navnlig under Fr. VI, som meget yndede Stedet og hyppig holdt Hof her lige til sin Død, stod Slottet i Ry, og Hovedstadsbefolkningens Vandringer herud for at overvære Kongefamiliens Sejlads i Kanalerne er

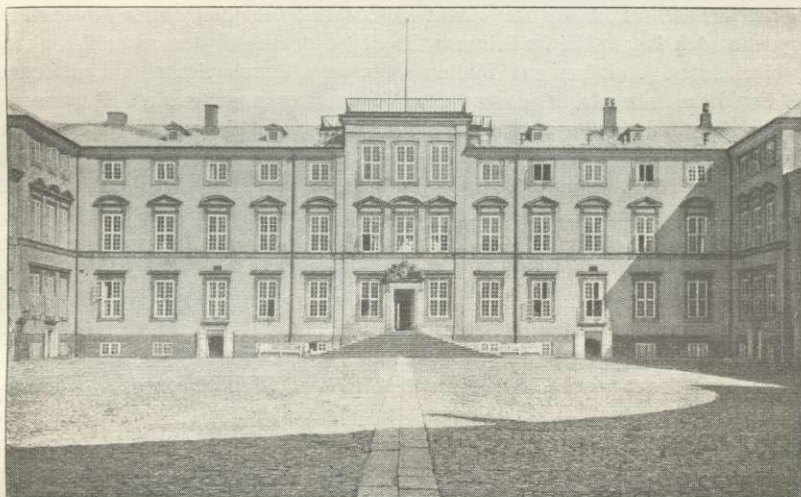


Frederiksberg Slot.

bekendte nok. Slottet undergik kun mindre Forandringer; 1770 blev flere Interiører fornyede under Harsdorffs Ledelse, 1797 blev det repareret under Harsdorff (en Plan om at forhøje Sidebygningerne med en Etage blev ikke til noget), 1800 under Meyn; det havde fra Beg. været hvidt oliemalet, 1799 fik det lysegul Farve. I 1807 boede Englænderne, 1808 Bernadotte her. I 1828 blev der i Sidefløjene over Buegangene foretaget store Forandringer til Sommerbolig for Kronprins Fr. (Fr. VII) efter hans Giftermaal med Vilhelmine; $\frac{1}{8}$ 1829 viedes i „Kavallergemakket“ Prinsesse Caroline og Prins Ferdinand. Efter Fr. VI's Død 1839 var det forbi med Slottets Stortid, men Enkedronningen boede dog her om Sommeren til sin Død 1852. Det stod nu i flere Aar ubenyttet, idet dog enkelte Lejligheder var udlejede allerede i Enkedronningens Tid; saaledes boede Digteren C. Hauch her fra 1848, senere Orla Lehmann (Oehlenschlägers Fader havde Slotsforvalterbolig i den østlige Sidebygning). Fr. VII benyttede en Tid Værelserne i Beletagen til Frimurerloge; under de to slesvigske Krige indrettedes der Lasaret paa Slottet; en Plan om Slottets Indrettelse til Invalidestiftelse blev opgivet 1865. Fra 1862 fik Uddannelsesskolen for Reserveofficerer Lokaler her. Da den nye Officersskole (se denne) var bleven oprettet $\frac{1}{8}$ 1868, overgik Slottet til Krigs-

ministeriet og benyttedes fra $\frac{1}{3}$ 1869 af denne samt af Hærens Elevskole indtil dennes Ophævelse 1912. Dog bestemtes, at flere af de mærkeligste Værelser skulde bevares uforandrede. Malerierne (deribl. det under Amalienborg p. 359 nævnte af Pilo: Fr. V til Hest) blev indlemmede i den kgl. Malerisamling; til Fredensborg og særlig til Rosenborg afgaves flere Loftsmalerier samt nogle Parketgulve og Gyldenlæderstapeter. Kirkens Inventar blev ogsaa spredt. Alterbilledet kom til Skt. Pouls Kirke, Prædikestolen til Diakonissestiftelsens Kirke, Orgelværket til Frederiksberg Slotskirke.

Slottet overgik saaledes til Officersskolen berøvet ikke alene Møbler, men ogsaa en stor Del af det til Lokalerne hørende faste Inventar til Udsmykning. Til Trods for de knebne Midler, der er bleven tilstaaet til Slottets Vedligeholdelse, er det



Frederiksberg Slot, set fra Gaarden.

med den i Aarenes Løb stærkt voksende Pietet, der er udvist fra Officersskolens og de militære Bygningsmyndigheders Side lykkedes at bevare og i Hovedsagen vedligeholde, hvad der er levnet af Slottets indre Udstyr. I saa Henseende skal særlig nævnes de pragtfulde Stuklofter og Loftsmalerier i Beletagen (Kongeetagen) — Riddersalen (den gamle kongelige Spisesal), det store Kabinet ved Siden af Kirkerummet — og den over Spisesalen liggende Sal „Rosen“ med et stort og ejendommeligt Loftsmaleri (en Maskaradescene) malet i 1704 af B. Coffre*). I Kirken (se p. 373), der f. T. ved de militære Bygningsmyndigheders Foranstaltning gennemgaar en fuldstændig Restauration, findes endnu Krocks smukke Loftsmaleri. Af andre ejendommelige Lokaler skal nævnes Fr. VI's Arbejdsværelse i øverste Mezzanin (Attiken) i Hovedbygningens østre Fløj, det smukt udstyrede Badeværelse i samme Fløjs Kælderetage (af Harsdorff) og det smukke og morsomme Thekøkken („Prinsessernes Køkken“, „Pandekagekøkkenet“) i nederste Mezzanin i østre Sidefløj.

Slottets Lokaler er iøvrigt indrettet til Undervisningsbrug, Opholds- og Sove-

*) Dette Billede kan saaledes ikke forestille den Maskarade paa Koldinghus i 1711, hvor Kongen traf Anna Sophie Reventlow, hvad der før er bleven fortalt (se Brasch, Vemmetofte II p. 109).

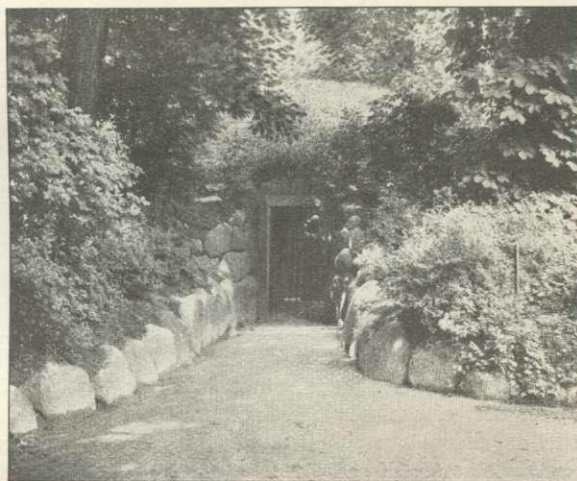
stuer for de paa Skolen indkvarterede Elever, Tjenesteboliger m. v. I østre Sidebygnings Stueetage findes Skolens Bibliotek (c. 22,000 Bd.), der indtil Foraaret 1926 har været opstillet i Slotskirken.

I *Staldgaarden* („Lakajgaarden“) er der i den gamle Køkkenbygning indrettet kemisk Laboratorium, i en Del af Staldbygningen Gymnastiksal og i den tidligere Vognremise Tjenesteboliger for Befalingsmænd. Paa Gaardspladsen er 1869 opført et Ridehus, og ved Siden af Staldbygningen findes Ridebane, Munderingsmagasiner m. m. Langs Roskildevejen ligger nogle til Slottet hørende Haver.

Endnu før Slottet paabegyndtes, blev der i 1698 rejst et ni Kvarter højt Plankeværk omkring det Areal, hvor **Frederiksberg Have** skulde anlægges, ialt 5025 (Datidens) Alen, og Beplantningen paabegyndtes. Hovedplanen toges fra det af Tessin (se under Slottet) skitserede franske Anlæg, der ændredes en Del af Hans Heinrich Scheel, saa at det blev stærkt nederlandsk paavirket. Efter Tessins Plan benyttedes den lange Allé fra Prinsens Gaard (se denne) til den ældre Fasanhave, der bibeholdtes. Vinkelret paa Midten af denne Allé anlagdes en anden Hovedallé. Fra dette Anlæg lagdes (ogsaa efter Tessin, men noget ændret) Terrasser op ad Skraaningen til Slottet med Alleer ad Ramper langs Siderne. I Haven rejstes Statuer og anlagdes Bassiner samt indrettedes et Friluftsteater (hvor Jostys Pavillon byggedes 1824), en Sneglehøj og en Kaninø (nuvær. Andebakkeø ved Indgangen fra Smallegade, „Andebakkelaagen“). Menageriet forblev i Sydhaven ved Prinsens Gaard. 1705 indrettedes et Kaskadeværk ned over Terrasserne 90 Trin (endnu nævnt 1809; Vandet til „Vandkonsterne“ lededes i en Grøft fra den nuv. Damhussø til Møllesøen i Valby, hvorfra det pumpedes op i et Vandreservoir). Haven var fra første Færd anlagt som offentlig Have. 1701-03 anlagdes *Frederiksberg Allé*, der ved Vesterbro lukkedes med en Træport, som 1785 afløstes af en Stenport med Jerngitter. Det sidste erstattedes Aar 1800 med et nyt af Harsdorff, som stod til c. 1862. C. 1780 ordnedes den nuv. Adgang til Frederiksberg Have. I første Halvdel af 18. Aarh. anlagdes Øst og Vest for Terrasserne og Slottet „Hvide og Brune Dyrehave“, af hvilken sidstnævnte en Del inddroges i det nye Anlæg c. 1800. Paa hvide Dyrehaves Plads er nu Eksercerplads, Haver og Tennisbaner. Omtrent samtidig med Slottets sidste Udvidelse (1731-40) anlagdes **Søndermarken**. Ved Slutningen af 18. Aarh. omdannedes begge Parker i ny engelsk Stil, hvorved de omtrent fik deres nuvær. Udseende, Søndermarken efter Slotsforvalter Schmidts Plan (Res. af ¹⁵/₁₀ 1784) og Frederiksberg Have efter den under Slotsforvalteren 1782 ansatte Gartner P. Petersens Plan (Res. af ²⁵/₁ 1798). Sidstnævnte, og den i 1786 ansatte Slotsforvalter M. F. Voigt, fuldførte Parkernes Omdannelse. I Søndermarken bevaredes enkelte af de store Lindealleer, som findes endnu. Paa en Høj opførtes 1802 efter Billedhugger Dajons Plan et aabent Tempel med et paa Søjler hvilende Kuppeltag. Søjlerne var i Behold fra Vestibulens Indretning i Palæet paa Amalienborg. Endvidere byggedes en „Eremithytte“, hvor Eneboeren, en Træfigur, rejste sig fra sit Leje, naar den Indtrædende betraadte Tærsklen. Disse Bygninger, samt et kinesisk Lysthus, er forlængst forsvundet, medens det samtidig opførte „Norske Hus“ og Kildegrøtten endnu findes. Omdannelsen af Frederiksberg Have var særlig gennemgribende: en stor ottekantet Pavillon midt i Haven blev 1799 solgt til Nedbrydning, 7430 løbende Alen Hæk om Lystkvartererne, samt de paa Grund af Fugtighed i Jorden delvis udgaaede Lindealleer blev ryddede. Af de tilbageblevne Lindetræer findes endnu enkelte spredte rundt i Plantningerne, og helt bevaret er Alleerne paa begge Sider af Slotsterrasserne. I Stedet for de tidligere Vandbassiner gravedes, for at afvande Terrænet, de nuvær. bugtede

Kanaler, der omslutter en større og 3 mindre Øer. Den ene af disse er Andebakkeøen, paa den anden opførtes 1799-1800 efter Tegn. af Hofarkitekt, Brandmajor A. J. Kirkerup det endnu eksisterende, afspærrede kinesiske Lysthus (Opmaalt og udg. 1922 af „Foren. af 3/12 1892“). Paa den tredje Ø byggedes et Vandfald af Materiale fra Marmorkirkens Ruin. Haven udvidedes med en Del af „Brune Dyrehave“ (se ovfr.), og her opførtes efter Petersens Plan et „Morgentempel“, — det efter Abildgaards Tegn. (Res. 28/12 1801) udførte „Apistempel“ (siden 1873 Indgang til Zool. Have) med to Rækker Søjler foran Indgangen og en Tyr i Frontonen. Af andre, delvis bevarede Seværdigheder, kan nævnes Schweitzerhuset, opr. Sal med hvælv. Loft som en Paraply, efter Sigende malet af Abildgaard (Leo Swane, Abildgaard, Kbh.

1923), senere ombygget til Bolig for Havens Gartner, ligeledes findes endnu Grotten og Kæmpehøjen. Fasangården, der stadig var bleven udvidet, men hvor Fasaneriet blev nedlagt 1785, blev bevaret som Bolig (ombygget 1827) for senere Kabinetssekretær P. O. Jessen; senere har den været beboet bl. a. af Oehlschlæger fra 1842; efter hans Død overdroges den til H. C. Ørsted. Haven vedblev at være aaben for Publikum, hvor-



Mindehøjen i Søndermarken.

imod Søndermarken kun var offentlig tilgængelig en kort Tid efter dens Omdannelse, men ellers holdtes afspærret under hele Fr. VI's Tid. Efter at Haverne ligesom Slottet var blevene Statsejendom 1849, kom de 1850 med de andre kgl. Lysthaver under en Landskabsgartner (senere kaldet Haveinspektør), og fra c. 1852 blev ogsaa Søndermarken helt tilgængelig. Af senere Forandringer nævnes følgende: I 1859 udskiltes af Frederiksberg Have den V. for Slottet beliggende „Prinsesse Vilhelmines Have“ og overlodes til den af Dr. Kiærbølling oprettede *Zoologisk Have*, som 1861 ogsaa fik overladt „Prinsesse Carolines Have“ og 1867 en Del af Frugttræplanteskolen („Sallys Planteskole“) i „Brune Dyrehave“, tils. noget over 1,6 ha; efter at Haven 1872 var overgaaet til et Aktieselskab, blev den 1872-73 yderligere udvidet med Resten af „Brune Dyrehave“, saa at den fik sit nuvæ. Areal, 7,4 ha. Ligeledes overlodes der det *kgl. danske Haveselskab* i 1884 en Del af den gamle Slotsdriverihave med Laurierhuset S. for Hovedindgangen. Senere blev Maglekilde Brøndanstalt sat i Forbindelse med Haveselskabet, og der opførtes en Brøndsal. I Søndermarken ved Indgangen lige for Slottet anlagde Københavns Kommune 1858-59 et c. 150 × 40 m stort aabent Højdereservoir med et Springvand i Midten ligesom et Vandtaarn Ø. for det; 1890-91 ombyggedes og overdækkedes Bassinet (120 × 40 m, 4,2 m til Hvælvingen), og et Springvand opførtes oven paa det. Ogsaa Frederiksberg Kommune anlagde i Nærheden et

lukket Højdereservoir og opførte 1897 et Vandtaarn (se under Vandværkerne). Af Monumenter er der i Parkerne kun tre: i Frederiksberg Have er der lige for Indgangen $^{10}/_{10}$ 1858 afsløret en Broncestatue af *Fr. VI* af H. V. Bissen (se Bill. p. 214); i Søndermarkens sydøstl. Hjørne, ved „Snapoplaagen“, er der $^{15}/_{10}$ 1890 afsl. en Broncestatue af Politikeren *C. Hall* (lige over for det Sted, hvor hans Bolig Ny-Bakkegaard laa), af V. Bissen. Nær samme Allé anlagdes 1925 (indv. $^{9}/_{10}$ 1925) Mindeløjen for udvandrede Danske, en jorrdækket Kuppel med Relieffer af A. J. Bundgaard. Ved Søndermarkens Indgang paa Hj. mellem Pilealléen og Vesterbrogade er opstillet Jærnporten fra Frederiksberg Allé.

Slottet og Parkerne indtager et Areal af 83 ha; deraf er Frederiksberg Have (med Zoolog. Have) 37,8 ha og Søndermarken 32,3 ha. Begge Parker er meget smukke med til Dels kuperede Partier, vide Udsigter, Plæner og store gamle Træer.

Litt.: F. R. Friis, *Fr. Slot*, i *Saml. t. d. Bygnings- og Kunsthist.* p. 80 flg. — A. Eberlin, *Fr.*, Kbh. 1888. — F. J. Meier, *Fr. Slot*, dets ældste *Hist.*, Kbh. 1896. — L. Bobé, *Bogen om Frederiksberg Slot*, Kbh. 1919. — Ragnar Josephson, *Tessin d. y. i Danmark*, Stkhlm. 1924 p. 95. — C. T. Sørensen i *Havekunst V* (1924). — Otto Smith, *Fr. Have og Ny Hollænderby* i *Hist. Medd. om Kbh. 2. Række II p. 1.* — Fr. Weilbach, *Indgangen til Fr. Have*, sstds. 2. R. II p. 26. — Clemens Jensen, „Kgl. Haver“ i „*Danm. Havebrug og Gartneri*“.

Administrations- og Retsbygninger.

Ministerialbygningerne, Slotsholmen (se Kortet p. 337). Paa en Del af den Plads, der nu indtages af Kancellibygningen, opførte Rentemester *Henr. Müller* 1647-48 et Bold- og Værtshus; senere kom Bygningerne i Kongens Eje, men medens Værtshuset nedlagdes og overlodes til Bolig for Hofmarskal *Joh. Chr. Korbitz*, vedblev Boldhuset at bestaa (dets Kældere brugtes til svenske Fanger under Belejringen 1658-59) og ejedes senere af flere Privatmænd, indtil det 1714 købtes af Kongen, og sammen med andre erhvervede Gaarde med Façade ud til Slotspladsen og Slotsholmsgade nedbrødes i 1715 for at give Plads for den ifl. Res. af $^{28}/_{10}$ 1715 bestemte nye Bygning for Kollegierne, som før havde været til Huse navnlig i Rentekammeret (se p. 331). *Kancellibygningen* („den røde Bygning“), som endnu staar omtrent uforandret i det Ydre og i alt væsentligt ogsaa i det Indre, opførtes 1716-21 for c. 70,000 Rd. (c. 225,000 Kr.) efter Tegn. af J. C. Ernst. Bygningen, i Barokstil, paa Granitsokkel af røde Mursten, bestaar af 3 Fløje mod N., Ø. og S. med hvælvede Kældere (vistn. stammende fra det gamle Boldhus) og 3 Stokv., hvoraf det nederste ogsaa er hvælvet og det øverste er lavere; Gaarden mellem Fløjene lukkes paa den 4. Side af Proviantgaardens Hovedbygning (nu til Dels Rigsarkivet); Hovedfaçaden ud til Slotsholmsgade, 60 m lang og 18 m dyb, har Port og over Gesimsen en halvrund Frontespice, henvend 19 m lang, med *Fr. IV's* Marmorbuste og det kgl. Vaaben omgivet af Krigsemblemer, udført af J. C. Sturmberg ligesom Figurerne over Indgangen i Nordfløjen (33 × 18 m), til hvilken en Stentrappe fører op (denne Trappe var der dog ikke oprindelig); Portalen er af *Didr. Gercken* (se *Tidsskr. for Kunstind.* 1899 p. 195). Den 3. Fløj, Sydfløjen, er 51 × 11 m. I det Indre var af Værelserne særlig 9 udstyrede med Stukarbejde (især af Sturmberg og Auzoni), Loftsmalerier (Krock og Coffre) og kostbare Tapeter (se *Tidsskr. for Kunstind.* 1886 p. 42 flg.); navnlig omtales Ge-