

J. P. TRAP

KONGERIGET
DANMARK

FJERDE OMARBEJDEDE UDGAVE

PAA GRUNDLAG AF DEN AF H. WEITEMEYER UDGIVNE 3. UDGAVE
OG UNDER MEDVIRKNING AF VIDENSKABSMÆND, FAGFOLK OG
STEDLIGE MEDDELERE FRA ALLE LANDETS EGNE

UDGIVET AF

GUNNAR KNUDSEN

V. BIND

HJØRRING AMT · TISTED AMT
AALBORG AMT

KØBENHAVN 1924

G. E. C. GADS FORLAG

(FREDERIK GAD)

	Pag.		Pag.
Karby (Karby-Hvidbjærg-Rested Komm.)	446	Sønder-Draaby (Flade-Sønder-Draaby Komm.)	477
Kettrup (Kettrup-Gøttrup Komm.)	325	Sønderhaa (Sønderhaa-Hørsted Komm.)	388
Klim (Klim-Vester-Torup Komm.)	328	Tilsted (egen Komm.)	367
Kollerup (egen Komm.)	321	Tisted Landsogn (egen Komm.)	366
Lild [Lil] (Tømmerby-Lild Komm.)	335	Torsted (Sjærrind-Torsted Komm.)	373
Lodbjærg (Hvidbjærg vesten Aa-Ørum-Lodbjærg Komm.)	406	Tved (Nors-Tved Komm.)	350
Lyngs (Hvidbjærg-Lyngs Komm.)	432	Tæbring (Tæbring-Ovtrup-Rakkeby Komm.)	443
Lødderup (Lødderup-Elsø Komm.)	438	Tødsø (Tødsø-Erslev Komm.)	464
Lørslev [Ljørslev] (Lørslev-Ørding Komm.)	457	Tømmerby (Tømmerby-Lild Komm.)	333
Møllerup (Frøslev-Møllerup Komm.)	442	Vang (egen Komm.)	377
Nors (Nors-Tved Komm.)	348	Vejerslev (Vejerslev-Blistrup Komm.)	452
Nørhaa (egen Komm.)	384	Vester-Assels (Øster-Assels-Vester-Assels Komm.)	463
Odby (Søndbjærg-Odby Komm.)	434	Vester-Torup (Klim-Vester-Torup Komm.)	330
Ovtrup (Tæbring-Ovtrup-Rakkeby Komm.)	444	Vester Vanned [Vandet] (Vester-Vanned-Øster-Vanned Komm.)	351
Rakkeby (Tæbring-Ovtrup-Rakkeby Komm.)	445	Vestervig (Vestervig-Ager Komm.)	408
Rested [Redsted] (Karby-Hvidbjærg-Rested Komm.)	451	Vestløs [Vesløs] (Østløs-Vestløs-Arup Komm.)	338
Ræer (Ræer-Hansted-Vigsø Komm.)	342	Vigsø (Ræer-Hansted-Vigsø Komm.)	347
Sejerslev (Sejerslev-Ejerslev-Jørsby Komm.)	477	Villerslev (Hassing-Villerslev Komm.)	396
Sennels (egen Komm.)	359	Visby (Visby-Heltborg Komm.)	397
Sjærrind [Sjærring] (Sjærrind-Torsted Komm.)	369	Vust (egen Komm.)	331
Skallerup (Dragstrup-Skallerup Komm.)	469	Ydby (Bodum-Ydby Komm.)	424
Skinnerup (egen Komm.)	368	Ørding (Lørslev-Ørding Komm.)	459
Skjoldborg (Skjoldborg-Kallerup Komm.)	374	Ørum (Hvidbjærg vesten Aa-Ørum-Lodbjærg Komm.)	404
Skyum (Skyum-Hørdum Komm.)	393	Øster-Assels (Øster-Assels-Vester-Assels Komm.)	461
Snedsted (egen Komm.)	387	Østerild (egen Komm.)	362
Solbjærg (Solbjærg-Sundby Komm.)	470	Øster-Jølby (Galtrup-Øster-Jølby Komm.)	467
Stagstrup (Harring-Stagstrup Komm.)	392	Øster-Vanned [Vandet] (Vester-Vanned-Øster-Vanned Komm.)	355
Sundby (Solbjærg-Sundby Komm.)	471	Østløs [Øsløs] (Østløs-Vestløs-Arup Komm.)	337
Søndbjærg (Søndbjærg-Odby Komm.)	432		

AALBORG AMT 483—788

Købstæder: Aalborg p. 489 — Løgstør p. 556 — Nibe p. 549 — Nørre-Sundby p. 541.

Herreder: Aars p. 714 — Fleskum p. 600 — Gislum p. 742 — Høllum p. 653 — Hindsted p. 683 — Hornum p. 624 — Kær p. 564 — Slet p. 765.

Sogne (og Landkommuner):

Aaby (Aaby-Birsted Komm.)	570	Aars (egen Komm.)	726
Aalborg Budolfi Landsogn (egen Komm.)	625	Ajstrup (Sulsted-Ajstrup Komm.)	580
Aalborg Frue Landsogn (egen Komm.)	565	Als (egen Komm.)	684
Aarestrup (egen Komm.)	641	Alstrup (Lovns-Alstrup Komm.)	758

	Pag.		Pag.
Astrup (Astrup-Store-Arden Komm.)...	703	Lille-Vorde [Lillevorde] (Gudum-Lille-	
Binderup (Kongens-Tisted-Binderup-Du-		Vorde Komm.)	620
rup Komm.)	748	Lovns (Lovns-Alstrup Komm.)	756
Birsted (Aaby-Birsted Komm.)	575	Lundby (egen Komm.)	784
Bislev (egen Komm.)	648	Lyngby (Skibsted-Lyngby Komm.)...	669
Blenstrup (Gerding-Blenstrup Komm.) .	674	Løgsted (Kornum-Løgsted Komm.)...	766
Blære (Blære-Ejdrup Komm.)	723	Malle (Ranum-Malle-Overlade Komm.) .	770
Brorstrup (Brorstrup-Haverslev Komm.)	716	Mov (egen Komm.)	620
Buderup (Buderup-Gravlev Komm.)...	637	Næsborg (Næsborg-Skarp-Salling-Ovtrup	
Bælum (Bælum-Solbjærg Komm.)	660	Komm.)	774
Dal (Ferslev-Dal-Volsted Komm.)	606	Nørholm (egen Komm.)	630
Durup (Kongens-Tisted-Binderup-Durup		Nørre-Kongeslev (Sønder-Kongeslev-	
Komm.)	748	Nørre-Kongeslev-Komdrup Komm.) .	657
Døstrup (Øls-Hørby-Døstrup Komm.)..	713	Nørre-Sundby Landsogn (Sundby-Hvo-	
Ejdrup (Blære-Ejdrup Komm.)	725	rup Komm.)	566
Elleshøj [Ellidshøj] (Elleshøj-Svenstrup		Nørre-Tranders (egen Komm.)	601
Komm.)	632	Nøvling (Gunderup-Nøvling Komm.)..	611
Farstrup (egen Komm.)	780	Ove (Ove-Valsgaard Komm.)	699
Farsø (Strandby-Farsø Komm.)	762	Overlade (Ranum-Malle-Overlade	
Ferslev (Ferslev-Dal-Volsted Komm.)..	605	Komm.)	736
Flejsborg (Vester-Hornum-Hyllebjærg-		Ovtrup (Næsborg-Skarp-Salling-Ovtrup	
Flejsborg Komm.)	735	Komm.)	778
Fovlum (Ullis-Fovlum Komm.)	754	Ranum (Ranum-Malle-Overlade Komm.)	768
Frejlev (Sønderholm-Frejlev Komm.)..	630	Ravnkilde (egen Komm.)	717
Fræer (egen Komm.)	682	Rold (Rold-Vebbestrup Komm.)	707
Gerding (Gerding-Blenstrup Komm.)..	674	Romdrup (Romdrup-Klarup Komm.)...	612
Gislum (Gislum-Vonsild Komm.)	751	Rostrup (egen Komm.)	697
Giver (Skivum-Giver Komm.)	722	Rørbæk (Rørbæk-Grynderup-Stenild	
Gravlev (Buderup-Gravlev Komm.) ...	640	Komm.)	743
Grynderup (Rørbæk-Grynderup-Stenild-		Sebber (egen Komm.)	785
Komm.)	744	Seem [Siem] (Store-Brøndum-Seem-To-	
Gudum (Gudum-Lille-Vorde Komm.)..	617	rup Komm.)	671
Gundersted (egen Komm.)	779	Sejlflo [Sejlflo] (egen Komm.)	616
Gunderup (Gunderup-Nøvling Komm.) .	608	Skarp-Salling (Næsborg-Skarp-Salling-	
Hadsund (Skelum-Visborg og Vive		Ovtrup Komm.)	775
Komm.)	695	Skelum (Skelum-Visborg Komm.) ...	687
Hals (egen Komm.)	595	Skibsted (Skibsted-Lyngby Komm.)...	666
Hammer (Hammer-Horsens Komm.)...	583	Skivum (Skivum-Giver Komm.)	721
Havbro (egen Komm.)	729	Skørping (egen Komm.)	678
Haverslev (Brorstrup-Haverslev Komm.)	715	Solbjærg (Bælum-Solbjærg Komm.) ...	663
Horsens (Hammer-Horsens Komm.)...	586	Stenild (Rørbæk-Grynderup-Stenild	
Hvorup (Sundby-Hvorup Komm.)	567	Komm.)	745
Hyllebjærg (Vester-Hornum-Hyllebjærg-		Store-Arden (Astrup-Store-Arden Komm.)	706
Flejsborg Komm.)	734	Store-Astrup [Ajstrup] (egen Komm.)..	787
Hørby (Øls-Hørby-Døstrup Komm.)...	712	Store-Brøndum (Store-Brøndum-Seem-	
Klarup (Romdrup-Klarup Komm.)	614	Torup Komm.)	670
Komdrup (Sønder-Kongeslev-Nørre-Kon-		Store-Vorde [Storvorde] (egen Komm.)	615
geslev-Komdrup Komm.)	658	Strandby (Strandby-Farsø Komm.)...	759
Kongens-Tisted (Kongens-Tisted-Binde-		Suldrup (Sønderup-Suldrup Komm.)...	645
rup-Durup Komm.)	747	Sulsted (Sulsted-Ajstrup Komm.)	577
Kornum (Kornum-Løgsted Komm.) ...	766	Svenstrup (Elleshøj-Svenstrup Komm.) .	634

	Pag.		Pag.
Sønderholm (Sønderholm-Frejlev Komm.)	626	Vester-Hasing (Vester-Hasing-Øster-Hasing Komm.)	589
Sønder-Kongeslev (Sønder-Kongeslev-Nørre-Kongeslev-Komdrup Komm.)	654	Vester-Hornum (Vester-Hornum-Hyllerbjerg-Flejsborg Komm.)	733
Sønder-Tranders (egen Komm.)	604	Vilsted (Vilsted-Vindblæs Komm.)	771
Sønderup (Sønderup-Suldrup Komm.)	644	Vindblæs (Vilsted-Vindblæs Komm.)	773
Torup (Store-Brøndum-Seem-Torup Komm.)	672	Visborg (Skelum-Visborg Komm.)	688
Ullis (Ullis-Fovlum Komm.)	753	Vive (egen Komm.)	693
Ulsted (Del af Ulsted Komm.)	593	Vokslev (egen Komm.)	650
Ulstrup (egen Komm.)	731	Volsted (Ferslev-Dal-Volsted Komm.)	607
Vadum (egen Komm.)	568	Vonsild (Gislum-Vonsild Komm.)	752
Valsgaard (Ove-Valsgaard Komm.)	701	Øls (Øls-Hørby-Døstrup Komm.)	710
Vebbestrup (Rold-Vebbestrup Komm.)	709	Øster-Hasing (Vester-Hasing-Øster-Hasing Komm.)	591
Veggerby (egen Komm.)	647	Øster-Hornum (egen Komm.)	635
Vejgaard (Nørre-Tranders Komm.)	603		

Kær Herred.

Sognene: Aalborg Frue Landsogn, N.-Sundby Lands., Hvorup, Vadum, Aaby, Birsted, Sulsted, Ajstrup, Hammer, Horsens, V.-Hasing, Ø.-Hasing, Ulsted, (Asaa-Melholt), Hals.



1584



1610



1648

Kær Herred, det nordligste og største i Amtet, ligger N. for Limfjorden og begrænses mod N. og V. af Hjørring Amt (Dronninglund, Børglum og Hvetbo Hrd.), mod S. af Limfjorden og mod Ø. af Kattegat. Øen *Egholm* i Limfjorden hører til Herredet. Den største Udstrækning fra Ø. til V. er c. 41 km, fra N. til S. c. 19 km. Midten af Herredet er opfyldt af Højder, der er en Fortsættelse af de jyske Højdebanks. Lige N. for N.-Sundby hæver Skansebakke og Lynghøj sig til 51,5 m og 36,5 m; NØ. herfor ligger Hammer Bakker (højeste Punkt 88 m) og SØ. for dem endnu et isoleret Bakkeparti med Hellighøje, 50 m. I øvrigt er Overfladen lavtliggende, idet den med bakkede Jorder skraaner ned til Kattegat mod Ø., og mod V. gaar den over i en stor Slette, hvoraf en Del er dækket af det meste af den store

Vildmose. Store Strækninger, navnlig langs Fjorden, er dækkede af Moser og Kær. En Del af Jorderne er ret godt muldede, i øvrigt sandede. Af de smaa Vandløb nævnes *Lindholm Aa*, der løber til Limfjorden; paa Nordgrænsen løber Geraa, paa Vestgrænsen Rye Aa. Den sydøstl. Del har nogen Skov; for øvrigt er Skov sparsomt spredt over hele Herredet (1919: 2396 ha). Det hører til Amtets mindre frugtbare Herreder (ved Matr. gnmstl. $31\frac{1}{2}$ Td. Ld. paa 1 Td. H.). Det saml. Areal udgør 53,614 ha (c. 536 km²), deraf Vandareal 140 ha. Ager og Engs Hartk. og det halv. Skovskylshartk. udgjorde $\frac{1}{1}$ 1905 2931 Td. Folketallet var $\frac{1}{2}$ 1921 24,099 (1801: 7345, 1850: 11,619, 1901: 18,818). I Herredet ligger Købstaden Nørre-Sundby. I gejstl. Hens. udgør Herredet eet Provsti. Dog hører Aalborg Frue Landsogn (Egholm) til Aalborg Købstads og den i Herredet beliggende Del af Asaa Melholt Kirkesogn — ligesom den øvrige i Dronninglund Hrd., Hjørring Amt beliggende Del af dette Sogn — til Dronninglund Hrd.s Provsti.

Kær Hrd., i Vald. II's Jordeb. kaldet *Kyærræhæreth*, hørte i Middelalderen til Vendssyssel, senere til Aalborghus Len og fra 1660 til Amterne Aalborghus, Aastrup og Sejlstrup og Børglum; se i øvrigt p. 24 og 487.

Kun c. 200 jordfaste Oldtidsmindesmærker kendes i Hrd., deraf enkelte Stenalder Stengrave, nogle Skibssætninger og lign. Mindesmærker fra Oldtidens Slutn. og saa iøvrigt Gravhøje. Hovedparten af Højene har deres Plads i de store Højdedrag i Hrd.'s Midte, i Sognene Ø.- og V.-Hasing, Hammer og Sulsted (Hammer Bakker, Vestbjerg Bakker etc.), og ved deres fremtrædende Beliggenhed her giver de ofte Landskabet en egen Karakter; nogle ligger ogsaa paa Højdedrag i Birsted S. Hist og her optræder Højene dog ogsaa paa lavere Terræn, men i de to østligste Sogne, Ulsted og Hals, med deres lavtliggende, flade Jorder mangler de ganske; denne Del af Hrd. er øjensynlig først i en noget senere Del af Oldtiden taget i Brug, i den ældre Stenalder løb Kysten her betydelig længere inde, og Havet dækkede Eggen. Sikkert tilhører Hovedmængden

af Gravhøjene Bronzealderen. Vidnesbyrden om Bebyggelse i Stenalderen er ikke meget talrige, og fra Jernalderen kendes foruden de nysnævnte Skibssætninger m. m. (i N.-Sundby S.) en Del Fund i og udenfor Grave.

Litt.: Indberetn. til Nationalmuseet om antikv. Undersøgelser i K. Hrd., af Egil Petersen 1889 (Manusk.). — Chr. Petresch Christensen, K. Hrd.s Skove, i Fra Himmerl. og K. Hrd. I p. 436, II p. 1. — S. Forf., Om K. Hrd.s Tingsteder, i Saml. t. j. Hist. 4. R. II p. 305. — S. Forf., K. Hrd.s Skoler og Skolevæsen, i Fra Himmerl. og K. Hrd. III p. 392, IV p. 1.

Aalborg Frue Landsogn, det mindste i Herredet, bestaar af Øen Egholm samt nogle smaa Holme (Tagholme, 7 ha) i Limfjorden, V. for Aalborg. Øen, der ved Nørredyb et skilt fra Vendsyssel, er lavtliggende (højeste Punkt 3 m) med middelgode Jorder. Paa Øst- og Sydsiden findes et Dige til Beskyttelse mod Fjordvandet (opf. 1909, forstærket 1916). Fra Nordøstkysten gaar den smalle Indskæring Laaen næsten hele Øen igennem.



Befolkning i 1921: 127 (1801: 50, 1850: 142, 1901: 111), boende i 23 Gde og Hse. Det saml. Hartk. (1905): 42 Td.; 13 Gde med 39 og 7 Hse med 3 Td. Hartk. Ejds. (1920): 443, deraf Jordv. 216. **Areal**: 609 ha, hvoraf (1919) besaaet med Hvede 1 ha, Rug 28, Byg 36, Havre 30, Blands. til Modenhed 14, Kartofler 15, Fodderroer 31; Brak udgjorde 32 ha, Grønfoder og Græsning 372, Haver o. l. 11, Skov 9, Heder og Lyngbakker 7, Vandar. 12. **Kreaturhold** (1922): 66 Heste, 353 Stk. Hornkv. (deraf 182 Køer), 5 Geder, 108 Faar, 275 Svin (1914: 378).

Midt paa Øen ligger *Egholm* (1231 Æggiæholm) *By* med Skole (opf. 1901) og Fællesmejeri (opf. 1898, oprindl. Andelsm.). Mod SØ. et Afholdshotel (opr. 1919) med Sommerrestauration og Landingsbro. Paa Nordøstkysten, lidt NV. for det tidl. Landingssted Kogsted, er der (1917) bygget en Dæmning med Brohoved ud til Nørredyb, hvor Motorbaade og mindre Sejlskibe kan lægge til. Gaarde: *Torpeminde*, *Vejlegd*.

Aalborg Frue Landsogn, en egen Sognekommune, i gejstlig Henseende forenet med en Del af Aalborg Kbst., har Tingsted i N.-Sundby og hører under Rets- og Politikr. N.-Sundby Kbst. m. m., Aalborg Amtstuedistr., Amtets nordenfjordske Lægekr., N.-Sundby Skattekr., Nibe Vurderingskr., Amtets 6. Folketingskr., 1. Forligskr. og 5. Udskrivningskr. 449. Lægd. — Sognepræsten ved Frue Kirke i Aalborg har fra 1887 Pligt til om Sommeren 1 Gang maanedlig (i alt 7 Gange) at holde Bibellæsning paa Øen, hvilket finder Sted i Skolen.

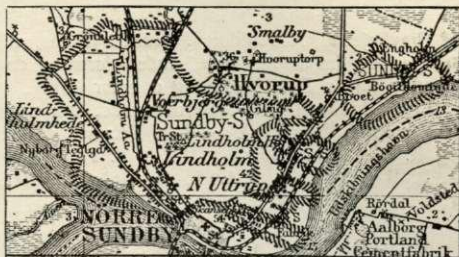
Paa Øen var der ifl. Vald. II's Jordeb. et Jagthus. Den synes i Middelalderen at have tilhørt Vor Frue Kloster i Aalborg, men c. 1520 at være bleven henlagt under Aalborg Slot, hvis Lensmand, Hans Tolder, da fik Ordre til at udsætte Harer paa den. 1563 blev Øen pantsat til Borgmester i Aalborg Jørgen Kønning. Ifl. kgl. Brev af ²⁴/₇ 1587 skulde den overdrages til nogle Hollændere, fordi de vilde gøre og give mere af Øen end de derboende Bønder gav; Sagen blev dog næppe til noget (se Saml. t. j. Hist. VIII p. 149). Kort efter Fr. II's Død fik Fribytterer Mogens Heinesen, i Henhold til tidl., mundtligt Løfte af Kongen, Forleningsbrev paa Øen, men fik ingen Glæde af den, da kan kort efter flygtede fra Danmark. Om Jørgen Marsvin, der havde Øen i Forlening, og hans Sag med Bønderne der, se Saml. t. j. Hist. VIII p. 358 flg. Om dens Forhold til Frue Kirke i Aalborg se smstds. 2. R. III p. 380. Paa Øen er der mange Agerhøns og Harer.

Paa Egholm findes ingen Gravhøje eller andre jordfaste Oldtidsmindesmærker, men Fund af Stensager viser, at der alt i en tidlig Del af Oldtiden har færdedes Mennesker her.

Nørre - Sundby Landsogn

(Sundby-Hvorup Km.), i gejstl.

Hens. hørende under Købstaden, omgives af denne og dens Markjorder, Hvorup S. (hvori det har en Del Enklaver), Vadum S. og Limfjorden. De mod Ø. højtligg. og bakkede Jorder (Lindholm Høje, 44 m, delvis tilplantede, se p. 546) er sandmuldede og ret frugtbare, overvejende med



Kridt til Underlag. Lindholm Aa løber fra N. til S. Gennem Sognet og dets Enklaver gaar Landevejene fra N.-Sundby til Tisted, Hjørring og Sæby samt Bærnerne fra N.-Sundby til Fjerslev, Hjørring og Sæby.

Befolkning i 1921: 2430 (1801: 363, 1850: 562, 1901: 1462), boende i 518 Gde og Hse. Det saml. Hartk. (1905): 126 Td.; 30 Gde med 88 og 179 Hse med 38 Td. Hartk., samt 14 jordløse Hse. Ejds. (1920): 7240, deraf Jordv.: 1803. Areal: 1413 ha, hvoraf (1919) besaaet med Hvede 12 ha, Rug 163, Byg 81, Havre 114, Blands. til Modenhed 161, Kartofler 73, Foderroer 147; Brak udgjorde 67 ha, Grønfoder og Græsning 420, Haver o. l. 23, Skov 51, Vandar. 6. Kreaturhold (1922): 148 Heste, 626 Stk. Hornkv. (deraf 427 Køer), 16 Geder, 73 Faar, 653 Svin (1914: 1175).

I Sognet Byerne: *Lindholm* (1252 Lindholm) — 1921: 350 Gde og Hse og 1601 Indb. — og *Ny-Lindholm* — 1921: 90 Gde og Hse og 394 Indb. — begge regnes som Forstæder til Nørre-Sundby (se p. 541) — med Skole og Forskole („Kummerows Skole“, Bygn. skænket af Fabrikant Kummerow), 2 Brugsforeninger, flere Kbmshdler., Ml., Andelscementfabrik (se u. N.-Sundby p. 546), N.-Sundby Portland Cementfabr. (se smst.), N.-Sundby Dampteglværk, A/S Lindholm Dampteglværk, Tarmsliberi, Tagpapfabr., Træskofabrikken Mosbjerg, Stifffabr. samt N.-Sundby Jærnbanest. (se p. 545); *Vaarbjerg* (1252 Wordberg); en Del af *Nørre-Utrup* (Resten i Hvorup S.). *Lindholm Hede*, Huse. Gaarde: *Vaarbjerggd.*, *Gilsig* (1610 Gildsig; tidl. Fattiggaard), *Jensminde* samt *Bøgildsminde*, *Ellebæk* og *Lofbro* i Enklaverne mod Ø.

N.-Sundby Lands., een Sognekommune med Hvorup, har Tingsted i N.-Sundby og hører under Rets- og Politikr. N.-Sundby Kbst. m. m., Aalborg Amtstuedistr., Amtets nordenfjordske Lægekr., N.-Sundby Skattekr., Nibe Vurderingskr., Amtets 6. Folketingskr., 2. Forligskr. og 5. Udskrivningskr. 445. Lægd. Landsognets Beboere søger N.-Sundby Kirke.

Vaarbjerggaard tilhørte fra 1203 Vitskøl Kloster, hvis sidste Abbed Anders Andersen († 1572) 1545 fik Livsbrev paa den (36 Td. H.); senere deltes den i 4 Gde, der laa under Aalborghus. 1742 fik Herredsfog. Sør. Høeg († 1770) Bev. paa at lægge Lindholmgaards Jorder (9¹/₂ Td. H.) under V. Denne tilhørte senere bl. a. Herredsfog. Peder Høeg († 1779), Jens Karmark og Mich. Larsen Lund († 1866), der 1856 solgte den til Landstingsmd. Cand. jur. F. N. Dresing, † 1894, hvis Enke 1901 solgte den til Er. Ørum; 1920 blev den af Propr. Peen solgt til S. Jacobsen for 295,000 Kr. Af den i D. Atl. (V p. 300) omtalte Gaard i V. fandtes endnu i Beg. af 19. Aarh. røde Mursten og Rester af Brønden. Tomten skal ligge SV. for nuv. Vaarbjerggd.

I Vaarbjerg var fra 1704 til c. 1808 Tinghus for Kær og Hvetbo Herreder (se Saml. t. j. Hist. 4. R. II p. 334).

Kun enkelte Gravhøje kendes i Sognet. Ø. for Vaarbjerggd. ligger de 2 *Kammerdalshøje*, oprindl. meget anseelige, men nu stærkt ødelagte; et Par andre, ligeledes forstyrrede Høje findes i Nærheden. En mærkelig Gravplads fra Jernalderens Slutning, med Stenkredse og Skibssætninger, ses paa Bakkekuden Lindholm Høje, hvor den kom til Syne under et tykt Lag Flyvesand, da dette ved Sandflugt førtes bort.

Hvorup Sogn (*Sundby-H. Km.*), Anneks til N.-Sundby, omgives af N.-Sundby Lands., Vadum S., hvorfra det skilles ved Lindholm Aa, Sulsted og Hammer Sogne samt Limfjorden. Kirken ligger c. 4 km N. for N.-Sundby. Jorderne, der mod S. er højtliggende og bakkede (højeste Punkt Lynghøj eller Glimhøj, 36,5 m), mod N. lavtliggende (Hvorup Mose), er sandmuldede, ved Hvorup By skarptsandede. Hedelund Plantage (anl. 1900, 44,1 ha). Gennem Sognet gaar Landevejene fra N.-Sundby til Hjørring og Sæby samt N.-Sundby-Sæby-Frederikshavn Banen og N.-Sundby-Hjørring Banen.



Befolkning i 1921: 2020 (1801: 294, 1850: 434, 1901: 890), boende i 311 Gde og Hse. Det saml. **Hartk.** (1905): 97 Td.; 31 Gde med 79 og 104 Hse med 18 Td. Hartk., samt 16 jordløse Hse. **Ejds.** (1920): 3388, deraf **Jordv.**: 1292. **Areal:** 1675 ha, hvoraf (1919) besaaet med Hvede 21 ha, Rug 153, Byg 131, Havre 132, Blands. til Modenhed 148, Kartofler 56, Foderroer 142; Brak udgjorde 54 ha, Grøn-foder og Græsning 582, Haver o. l. 25, Tørvemoser 35, Skov 104, Heder og Lyngbakker 2. **Kreaturhold** (1922): 310 Heste, 1178 Stk. Hornkv. (deraf 667 Køer), 32 Geder, 307 Faar, 1315 Svin (1914: 1880).

I Sognet Byerne: *Hvorup* (1387 Hørup, 1408 Hothorp) med Kirke, Skole og Ml.; en Del af *Nørre-Uttrup* (1408 Wtorp; Resten i N.-Sundby Lands.), der regnes som Forstad til N.-Sundby — 1921: 194 Gde og Hse og 1419 Indb. — med Skole, 2 Brugsforeninger, flere Kbmdshdlr., Ml., Vandværk (privat), Dampteglværk og Lervarefabr.; *Hvorupgaard Stationsby* med Skole (under Opførelse), Kbmdshdl., Mejeri (opr. 1906, indtil 1914 Fællesmejeri), Afholdshotel, Teglværk (fra 1907 under „De foren. nordj. Teglværker“), Jærnbane- og Posteksp. Saml. af Gde og Hse: *Smalby*, *Hvorupgaard Mosehuse*, *Hvorupkær Huse*. Gaarde: *Hvorup-torp* (1504 Torpett) har 15,2 Td. H., Ejds. 258, Jordv. 166; c. 183 ha, deraf Ager 154, Eng 23. *Mosegd.*: 0,7 Td. H., Ejds. 130, Jordv. 85; c. 106 ha, deraf Ager 83, Eng 11, Mose 11. *Hvorupgd.*: 2,0 Td. H., Ejds. 134, Jordv. 89; c. 103 ha, alt Ager. *Toftegd.*

Hvorup S., Anneks til N.-Sundby, een Sognekommune med N.-Sundby Lands., har s. Tingsted og hører under de s. Kredse som dette, samt 5. Udskrivningskr. 443. Lægd. Kirken er selvejende.

Kirken bestaar af Skib og Kor med en i 1898 tilbygget Apsis (Arkitekt: H. Kampmann), Taarn mod V. og Vaabenhus mod S. Af den oprindelige af Granitkvadre i romansk Tid opførte Kirke er nu kun største Delen af Koret bevaret, og her er Murene omsatte. En Dæksten med tre Kors fra den gl. Syddør er nu indmuret i Taarnets Sydside (Løffler, Gravstene p. 10 Fig. 2). I Middelalderens Slutn. blev Kirken ombygget med store, gule Mursten i Munkeskifte, og vistnok samtidig opførtes Taarnet af samme Materiale; paa Taarnet staa Aarst. 1749 og 1804. Dets overhvalvede Underum har Spidsbue ind til Skibet; Kirkens øvrige Dele har fladt Loft. Vaabenhuset er nyopført 1900; 1901 blev Taarnet restaureret. Ny Altartavle med Malerier (Opstandelsen). Prædikestol fra 1701 (udført af Zebalt Bielefeld i Aalborg). Paa Alteret Fr. II's Bibel, skænket 1739 af Degnen Enoch Green. Døbefonten, af Træ, er ny; en ældre Træfont, der nu findes i Nationalmuseet, er gjort 1636 af Niels Billedsnider i Aalborg. De øverste Stolegavle har Monogrammer tilhørende gl. Kirkeværges, samt Aarst. 1652. Klokkeren er fra 14. Aarh., uden Indskrift. I Skibet Mindetavle over Jens Ibsen, † 1777, og Hustru. (Chr. Petresch Christensen, H. Kirke, i Fra Himmerl. og Kjær H. 1923).

Hvorup Mose har vistn. tidl. været et Vand, der har skilt N.-Sundby og Hvorup Sogne

fra det øvrige Kær Hrd.; i et Dokum. fra 1408 siges Hvorup at ligge i „Sundsholm“, og dette Navn brugtes lige til Midten af 19. Aarh.

Paa Lynghøj, der alm. kaldes Glimhøj, er 1920 rejst en Genforeningssten.

Paa den høje Skrænt mod Fjorden straks ved Uttrupgd. har ligget det i Dske. Atl. nævnte „hedenske Altersted“, et karakteristisk Dyssekammer fra den yngre Stenalder; det sløjfedes c. 1840. Andetsteds i Sognet kendes i alt c. 10 Gravhøje; saaledes ses paa det højeste Punkt af en Bakkeknode V. for Kirken en meget anelig, men en Del ødelagt Høj (*Lynghøj*), og S. for Hvoruptorp har ligget Gravhøjen *Galgehøj*.

Vadum Sogn omgives af Aaby S., hvorfra det delvis skilles ved Rye Aa, Birsted S., Sulsted og Hvorup Sogne, fra hvilke det delvis skilles ved Lindholm Aa, N.-Sundby Landsogn samt Limfjorden. Kirken ligger c. 6 km NV. for N.-Sundby. De lavtliggende Jorder er sandmuldede med dyb Madjord. Lidt Skov (Bjørum og Brorholt Sk.). Gennem Sognet gaar Landevejen fra N.-Sundby til Tisted samt N.-Sundby-Fjerreslev Banen.



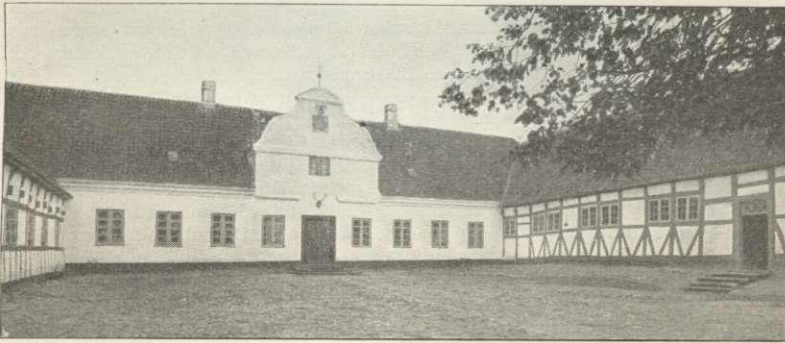
Befolkning i 1921: 1856 (1801: 635, 1850: 1268, 1901: 1804), boende i 346 Gde og Hse. Det saml. Hartk. (1905): 339 Td.; 92 Gde med 270 og 194 Hse med 69 Td. Hartk., samt 29 jordløse Hse. Ejds. (1920): 5748, deraf Jordv.: 3104. Areal: 4287 ha, hvoraf (1919) besaaet med Hvede 14 ha, Rug 424, Byg 309, Havre 438, Blands. til Modenhed 386, Kartoffler 129, Foderroer 341; Brak udgjorde 300 ha, Grønfoder og Græsning 1501, Haver o. l. 87, Tørvemoser 94, Skov 82, Heder og Lyngbakker 2, Vandar. 17. **Kreaturhold** (1922): 772 Heste, 3377 Stk. Hornkv. (deraf 1802 Køer), 34 Geder, 818 Faar, 2407 Svin (1914: 3815).

I Sognet *Vadum Kirke* (ved Torpet) og Byerne: *Torpet* (1553 Torpe; 1664 Wadums Torp) med Præstegd., Skole og Forskole (opf. 1920) og Hospital (opr. ved Fund. af ²⁰/₄ 1742 af Kancellird. Peder Tøgersen Lasson til Rødset (se ndf.) og Hustru, med et Hus ved Kirken til 4 fattige og 2100 Rd.); *Vadum* (1408 Wathom) med Fattiggd. (opr. 1882; 30 Pl.); *Vadum Stationsby* med Brugsforen., 2 Kbmshdlr., Afholdshotel, Ml., Andelsmejeri (opr. 1889, ombygg. 1909 og 1917), Jærnanest. og Posteksp.; *Øster-Halne* (1252 Halnæ; 1408 Sunderhalnæ; 1540 Østerhandle) med Skole (fra 1903 4-klasse), Ml. og Kbmshdl.; *Vester-Halne* (1553 Vesterhan) med Skole og Kbmshdl.; *Halager* (Haldager; 1446 Halager skoff) med Skole, Brugsforen., Kbmshdl. og Ml. Saml. af Gde og Hse: *Vejlen* (eller *Vester-Halne Enge*) med Skole (opf. 1913), Missionshus (opf. 1920 ved Tisted Landevejen), Kbmshdl. og Andelsmejeri (opr. 1909); *Ø.-Halne Hede*; *Nør-lang*; *Knepholt* (1626 Knipholt); *Vævergd*; *Lagersgd*. Gaarde: Hovedgaarden *Rødset* (1540 Rødsetle): 16,1 Td. H., Ejds. 174, Jordv. 124; c. 174 ha, deraf Ager 121, Eng 44. *Bjørunggaard* (1560 Bjørum; 1610 Byrnum): 20,3 Td. H., Ejds. 335, Jordv. 235; c. 309 ha, deraf Ager 259, Eng 9, Skov 28, Mose 2. (En Del af Arealet ligger i Sulsted og Birsted Sogne). *Vadumtorp*, V.- og Ø.-*Vadskær* (1579 Vadtskier),

Gl.- og Ny-Brorholt (1560 Broerholt), *Skærsig, Revsgd.* (1610 Refsgrd., 1672 Refsboel), *Grønslet, Gl.- og Ny-Vadum Mølle, Nyborg, Bundgd., Gl.- og Ny-Plomgaard* (1610 Plumgaardtt), *Korringen* (1688 Kiøringe Huus).

Vadum S., en egen Sognekommune, har Tingsted i N.-Sundby og hører under Rets- og Politikr. N.-Sundby Kbst. m. m., Aalborg Amtstuedistr., Amtets nordenfjordske Lægekr., N.-Sundby Skattekr., Nibe Vurderingskr., Amtets 6. Folketingskr., 2. Forligskr. og 5. Udskrivningskr.' 446. Lægd. Kirken er selvejende.

Kirken bestaar af Skib og Kor, Taarn mod V., Udbygning mod S. og Vaabehus mod N. Skib og Kor er fra romansk Tid af hugne Granitkvadre paa Sokkel med Skraakant. De oprindl. Døre er bevarede (sydl. blindet). I Slutn. af Middelalderen opførtes Taarnet af store, gule Mursten; dets overhvalvede Underrum har Spidsbue ind til Skibet. Omt. samtidig blev den anselige, overhvalvede Udbygning opført og hele Kirken overhvalvet. Lidt senere blev Korbuven udvidet, Korets Gavlv nedreven og dets Sidemure forlængede betydelig mod Ø. Den saaledes fremkomne Forlængelse, hvorunder der er et tøndehvalvet Gravkammer, tjener nu som Kor. Disse Tilbygninger er for en stor Del af nyt tilhugne Kvadre. Paa Taarnet Aarst. 1776. Vaabehuset er fra nyeste Tid. Anselig,



Rødslet.

udskaaren Altertavle fra c. 1625 (sen Renæssancestil); i Midtfeltet et Relief (Nadveren). Lille romansk Granitfont med Himmel af Eg i Renæssancestil. Prædikestolen er fra 1606. Ligsten med Anevaaben over Godslev Budde til Rødslet, † 1622, og to Hustruer, samt en over Præsten Jes Pedersen Jessen, † 1721. Taarnets Underrum, ved en Gitterdør adskilt fra Skibet, er indrettet til Begravelseskapel for Kancellird. Peder Lasson til Rødslet († 1737) og Hustru; heri et Epitafium over dem og to smukke Kister af Sandsten. Et Ligkapel opf. 1923 (Arkt. Charles Jensen, N.-Sundby).

Rødslet tilhørte oprindl. Børglum Bispestol, blev afbrændt i Grevens Fejde og kom ved Reformationen til Kronen, der 1540 skødede den til Peder Ebbesen Galt, † 1548, og synes at være tilfaldet hans Søn Anders Galt, † 1585. Derefter tilhørte den 1595 Godslev Budde, † 1622. Hans Datter Dorte B., Iver Friis' Enke, solgte 1633 Halvparten af den til Fru Helvig Marsvin, † 1648, efter hvem den (40 Td. H.) tilfaldt hendes Datter Jfr. Karen Galde, der 1649 mageskiftede den til Frans Lykke, † 1655. Den tilfaldt saa hans Datter Christence Lykke († 1667), som bragte den til sin Mand Frans Brockenhuus til Sebberkloster, † 1660, og derpaa til sin anden Mand Fr. v. Arenstorff († 1689), der 1665 efter kgl. Bevill. af 1662 skødede den til Assessor Tøger Lassen, † 1689, af hvis Sønner Laur. T. L. 1692 skødede sin Arvepart i R. til sin Broder Kancellird. Peder Tøgersen Lasson, adlet 1731, † 1737. Enken Anne Lasson tilskødede 1739 sin Søn Mads Lasson R. (40, 150 og 294 Td. H.) for 4200 Rd., efter hvis Død 1756 den (40, 48 og 278 Td. H.) paa Auktion s. A. blev købt for 20,800 Rd. af Krigsråd. Jens Gleerup til Knudseje, † 1799, hvorefter den ejedes af Enken Kirstine Lykke, † 1803, og Datteren Jomfru Ide Kirst. Gleerup, † 1805; ved Skifte efter hende 1807 overtoges den af Severin Gleerup til Vang, som 1812 skødede den til sin Søn Jens Gleerup, † 1819. Hans Arvinger solgte den (37, 48 og 244 Td. H.) 1820 for 62,067

Rbd. r. S. til Baron J. C. Krag-Juel-Vind-Arenfeldt, der 1831 skødede den med samme Tilligg. for 41,500 Rbd. Sølv til Forligskomm. J. Rahbek og Forp. Morten Larsen, † 1853, fra hvis Svigersøn Hofjgm. W. Undall, † 1909, den overtoges af Aalborg Diskontobank, som 1898 solgte den til C. Thorup, der 1904 afhændede den (20 Td. H.) for 145,000 Kr. til Dyrslæge N. J. Lemmergaard. 1915 blev den købt af V. Hjorth, som 1918 solgte den for 357,000 Kr. til Landbrugskand. Jespersen, der s. A. afhændede den for 410,000 Kr. til et Konsortium, fra hvilket den 1919 kom til Karl Jensen og S. Lyngbjerg; nu tilhører den Konsul Carl Nielsen. — Hovedbygningen er et trefløjet, mod V. aabent Anlæg, bestaaende af et Stokværk høje Længer. Hovedfløj er nu den grundmurede østre Længe, der er stærkt ombygget 1732, fra hvilken Tid Vinduesinddelingen og den svungne Kvistgavl over Indgangsdøren stammer, men som dog rummer Murværk fra Renæssancetiden. Af de to Bindingsværks Sidelænger synes den nordre at være den ældste bevarede Bygning paa Gaarden, opført før det gamle grundmurede Hus, men nu adskilligt ombygget (Fyldetømmeret ændret). Den søndre Sidefløj, hvorunder der findes hvalvede Kælderrum, synes at være yngre end Hovedfløjen og er vistnok bygget i Beg. af 17. Aarh. I Hovedfløjen findes en anseelig Baroksal med Stukloft og Malerier fra Peder de Lassons Tid, i nordre Sidefløj et lille Værelse med nydelige, malede Rokokoornamenter (c. 1750). Baade Hovedbygningen og Avlsbygningerne (der er genopførte efter en Brand 1864) omgives af en fælles, retvinklet Grav, der ligesom de ældste Bygningsdele sikkert stammer fra Peder Ebbesen Galts Tid. Ved Graven ud for Midtfløjen er anbragt et Rækværk fra Knæfaldet i Kirken. I Haven en Sandstensfigur fra omtr. 1600. Paa en Eng mellem Haven og Limfjorden ligger en af Grave omgiven skævt firkantet Borgplads (33 × 28 m), der er udgravet i det flade Terræn, sikkert identisk med den i Grevefejden ødelagte Bispegaard. (Litt.: Vilh. Lorenzen, R., i Dske. Hgde. ved 1920, III).

Bjørungaard var i 16. Aarh. en jordegen Bondegd., som Kronen 1579 tillod Anders Galt til Birkelse at købe. Senere var den længe en Fæstegd. (12 Td. H.) under S.-Elkær, men 1806 blev den skødet for 12,750 Rd. til Jørg. Møller, der 1807 solgte den til Peder Tøgersen Møllerup, som straks afhændede den for 14,000 Rd. til Amtsførv. Hans Svanholm, der 1808 skødede den for 9000 Rd. til Niels Gleerup, hvis Søster Elisab. Kirst. 1820 ved Ægtesk. bragte den til Købmd. C. C. Kofoed; fra ham blev hun skilt og ægtede 1830 Major Jørg. Kofoed, † 1853. Derefter ejedes den af Severin Gleerup til Vang, Overkrigskomm. Christensen, Justitsrd. Støcken til Nibstrup, og E. Benthin, der 1856 solgte den for 100,000 Rd. til A. Jessen til Kraghedegd. (Ørum S.) og V. Brønnes, fra hvem den 1863 blev udlagt til S. Gleerup til Vang, der 1865 solgte den (16 Td. H., Gods 6) for 105,000 Rd. til Svigersønnen, Løjtn., senere Jægerm. W. T. A. Westrup, efter hvem den overtoges af Landmandsbanen, som 1897 solgte den for 195,000 Kr. til Løjtn. Niels Brüel, der 1904 afhændede den for 250,000 Kr. til Greve Chr. Platen-Hallermund, der 1910 solgte den (18¹/₂ Td. H.) for 260,000 Kr. til P. A. Hansen, der 1912 solgte den til den nuv. Ejer A. P. Andreasen. — Den grundmurede Hovedbygning bestaar af en to Stokv. høj Midtfløj, fra Tiden ved Aar 1800, samt to symmetrisk ordnede, lavere Sidefløje, kun et Stokværk høje. Udbygningerne brændte 1908.

I Sognet nævnes 1610 Gaarden „Kielgrd.“

I dette lavtliggende Sogn kendes kun faa jordfaste Oldtidsmindesmærker, i alt c. 6 Gravhøje, alle liggende ved Nordgrænsen, N. for Kirken og Ø.-Halne. Den vestligste af de 2 *Tvillinghøje* her er fredl.

Aaby Sogn (*Aa.-Birsted Km.*) — hvoraf en Del i Hvetbo Hrd., Hjørring Amt, se p. 250 —, det største i Herredet, omgives af Vadum og Birsted Sogne, Store-Vildmose — der skiller det fra Børglum Hrd. i Hjørring Amt, og hvoraf største Delen hører til Aaby, Birsted og Ajstrup Sogne (Resten til Tise og Tolstrup Sogne i Børglum Hrd., se p. 223 og 224) — samt Hjørring Amt (Hvetbo Hrd.) og Limfjorden. Kirken ligger c. 16 km NV. for N.-Sundby. De lavtliggende Jorder er gennemgaaende gode med Ler og Grusunderlag. En Del Skov (Ulvesk. (1231 Vluæscogh), Endelen (1662 Jiendeel), Skeelslund) og Plantage (Rævhede II Pl., anl. 1894; 60 ha). Rye Aa danner midt i Sognet Grænsen mellem Kær og Hvetbo Herrede. Fra det med lave Egetræer bevoksede Højdepunkt „Bjæret“ ved Vildmosens Rand er en

vid Udsigt over Vildmosen og Omegnen. Gennem Sognet gaar Landevejen fra N.-Sundby til Tisted og Løkken samt N.-Sundby-Fjerrislev Banen og Aabybro-Hjørring Banen.

Befolkning i 1921: 2995 (1267 i Hvetbo Hrd.) (1801: 877, 1850: 1357, 1901: 2568), boende i 625 Gde og Hse. Det saml. Hartk. (1905): 427 Td. (204 i Hvetbo Hrd.); 106 Gde med 324 og 345 Hse med 103 Td. Hartk., samt 82 jordløse Hse. Ejds. (1920): 7378, deraf Jordv.: 3697. Areal: 9111 ha (4141 i Hvetbo Hrd.), hvoraf (1919) besaaet med Hvede 7 ha, Rug 422, Byg 347, Havre 381, Blands. til Modenhed 405, Kartofler 112, Foderroer 348; Brak udgjorde 258 ha, Grønfoder og Græsning 3896, Haver o.l. 76, Tørvemoser 444, Skov 298, Heder og Lyngbakker 862, Klitarealer og Stenmarker 1013, Vandar. 62. Kreaturhold (1922): 897 Heste, 4108 Stk. Hornkv. (deraf 2239 Køer), 35 Geder, 1190 Faar, 2901 Svin (1914: 4858).

I Sognets østl. Del Byerne: Aaby (1446 Oby) med Aabybro (1664 Oubye Brou) Stationsby — $\frac{1}{2}$ 1921: 120 Gde og Hse med 542 Indb. (1911: 422 Indb. med

bl. a. flg. Erhverv: Landbr. 69, Haandv. og Ind. 148, Handel 61, Transport 47) — med Kirke, Præstegd., 2 Skoler (nordre med Forskole og søndre Sk.), Mellem- og Realskole, Folkehøjskole med Efterskole (se ndfr.), Missionshus, Aaby-Birsted Spare- og Laanekasse (opr. 1869; $\frac{1}{2}$ 1922 var Indsk. 966,957, Reserver 82,525 Kr.), Afholdshotel (opf. 1897), Afholdsgæstgivergaard, 2 Brugsforen., flere Kbmdshdr. m. m., 2 Mr., Farveri,



Mineralvandsfabr., Margarinefabr., Savskæreri, Bryggeri, Cementvarefabr., Andels-elektricitetsværk (opr. 1907), 2 Andelsmejerier (Aaby By Am., opr. 1898; Aabybro Am., opr. 1888, ombygget 1908), Vandværk (privat), Markedsplads (Marked i April, Maj, September og Oktober med Heste og Kreaturer), Jærnbane- og Telegrafstation samt Postkontor. Saml. af Gde og Hse: Voldbro (1664 Wolbroe); Knøsgaarde (1662 Knøzgrd.) med Jærnbanehpl.; Hovgde (1664 Haugaard); Skellerum (1664 Schielderrommett); Aaby Hede; Aaby Kær; Torngde (1664 Thorngaard); Møllegde (1664 Mølgaard); Vildmose Huse; Skovengen med Skole. Gaarde: Hovedgaarden Birkelse (1252 Birschils) under Birkelse Gods*) har 42,1 Td. H.,

*) Under Birkelse Gods hører Hovedgaardene Birkelse og Rævkærgd., Avlsgaardene Erikkasminde, Skeelslund, Toftegd., Mosegd., Grishøj samt Hammelmose Tagmark, tils. c. 1834 ha, Ejds. 1590; Skovareal 74 ha (vurderet under Birkelse og Skeelslund); Bøndergods, Eng og Mose vurderet til Ejds. 1256.

Ejdsk. 382, Jordv. 172; c. 259 ha, deraf Ager 164, Eng 61. Under s. Gods hører Gaardene *Erikkasminde*: 15 Td. H., Ejdsk. 140, Jordv. 90; c. 137 ha, alt Ager, og *Skeelstund*: 7,0 Td. H., Ejdsk. 120, Jordv. 53; c. 97 ha, deraf Ager 36, Eng 5, Skov 47. *Aastrup* (1495 Ostrup, Østrup, Ø., V.- og *Mellem-Hoven* (1664 Houen), *Kneppet* (1579 Kneppidt), *Ny-Bjærget* (1662 Bered), *Rendbæk* (1664 Rendbech), *Engeland* (1662 Engeland), *Mølhavn* (1688 Haugen), *Sovbakke* (1662 Saabachen), *Teglåden* (1662 Teiloffuen). *Birkelse Mølle*.

I Sognets vestl. Del Byerne: *Vedsted* (1662 Wedsted) med Filiakirke, Skole, Forskole, Friskole, Forsamlingshus (opf. 1884), Missionshus, Brugsforen., Afholdshotel, Ml., flere Kbmshdler og Andelsmejeri (Ryaa; opr. 1888, brændt og genopf. 1917); i Byen *Birkelse Jærbanestation* med Posteksp.; *Fristrup* (1610 Fristrup) med Skole (opf. 1922; Arkt. Charles Jensen, N.-Sundby) og Kbmshdler. — Saml. af Gde og Hse: *Fristrup Kær*, *Vedsted Kær* med Skole (vestre Sk.), *Mumgde* (1662 Mum Gaard), *Lergrav Huse*, *Rævhede* (1662 Ref Heede), *Skalge* (1662 Paa Schalde), *Kølvring* (1610 Kølvring), *-Kær* med Teglværk, *Rengde* (1662 Røhn), *Heden* (1662 Paa Heen), *Diget*. Gaarde: Hovedgaarden *Rævkærgaard* (1662 Ræf Kier) under Birkelse Gods: 12,7 Td. H., Ejdsk. 162, Jordv. 111; c. 89 ha, alt Ager. *Kraglund. Brødløs* (1662 Brødløsz). *Birkelse Mølle* (1662 Wed Mølle).

Aaby S., een Sognekommune med Birsted S., har for den østl.

Dels Vedkommende (Ø. for Rye Aa) Tingsted i N.-Sundby, for den vestl. Dels Vedk. Tingsted i Panderup og hører under Rets- og Politikr. N.-Sundby Kbst. m. m., Aalborg (østl.) og Hjørring Amtstuedistr. (vestl. Del), Aalborg Amts nordenfjordske (østl.) og Hvetbo-Ø.-Han Hrdr.s Lægekr. (vestl. Del, Kredslægen bor i Vedsted), N.-Sundby Skattekr., Kær Hrd.s Vurderingskr., Amtets 6. Folketingskr., Aalborg Amts 2. Forligskr. (østl.) og Hjørring Amts 8. Forligskr. (vestl. Del), og 5. Udskrivningskr. 448. (østl.) og 530. Lægd (vestl. Del). Aaby Kirke tilhører Ejeren af Birkelse, Vedsted Kirke er selvejende.

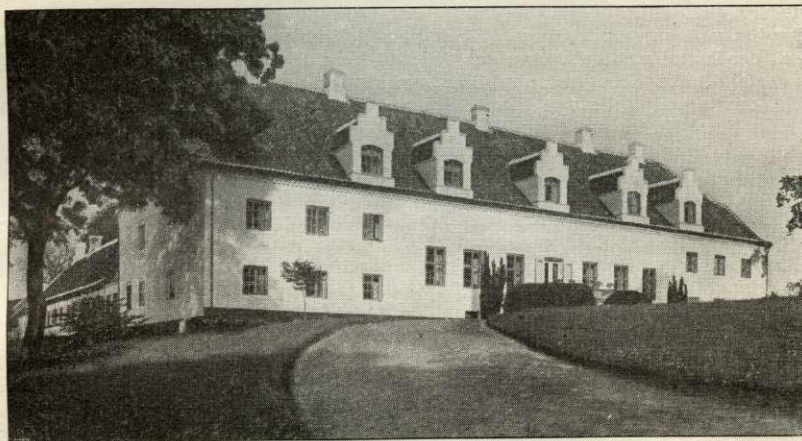


Kirken består af Skib og Kor med Apsis, Taarn mod V. samt Vaabenhus og Sidefløj mod N. Skib, Kor og Apsis er fra romansk Tid af hugne Granitkvadre paa Sokkel med Skraakant. Et Vindue i Apsis, Korbuen og Norddøren er bevarede. I Slutn. af Middelalderen er Taarnet opf., af Kvadre fra Skibets Vestgavl og store, gule Mursten. Omtrent samtidige er Vaabenhuset og Kirkens Hvalvinger. Sidefløjen med Bjælkeloft er opf. 1860. Altertavle fra senkatolsk Tid, c. 1525 (renov. 1741); i Midtfeltet Christi Daab, paa Fløjene Apostlene. Romansk Granitfont; Daabsfad med Jørgen Lunges og Sofie Brahes Vaaben og Navnetræk, 1632. Prædikestol fra Slutn. af 16. Aarh. (renov. 1742). Paa de øvre Stolestader Anders Pedersen Galts til Birkelse og Hustru, Inger Klausdt. Ravensbergs fædr. og mødr. Vaaben. I Kirken hænger Gravplader over Niels Kaas til Birkelse og Rævkærgaard, † 1620 (fra en hvalvet Begravelse). Foran Vaabenhusdøren ligger en Ligsten fra den ældre Middelalder. I Vaabenhuset Ligsten over Præsten Steen Kjærulff, † 1762. Den ene Klokke er fra Middelalderen (15. Aarh.). Paa Kirkegården et Gravkapel for Kmhr. J. E. F. Skeel, † 1849, hvor ogsaa Indenrigs-

minister E. V. R. Skeel († 1884) er begr. Sstds Ligsten over Præsten L. H. Kanne-worf, † 1854.

Filialkirken i Vedsted er opf. 1899 af røde Mursten som en lille Korskirke med Taarn og Spir efter Tegn. af Arkt. V. Ahlmann. Alttertavlen er en Kopi af C. Blochs Opstandelsen.

Birkelse nævnes i Beg. af 13. Aarh., da Vald. Sejr stadfæstede Vietskøl Klosters Besiddelse af „Birkils“ m. m. Senere kom B. til Børglum Bispestol (1440 var Peder Jepsen Grøn bispelig Lensmand her, og 1448 nævnes Gyde Nielsdatter af B., Per Grøns) og blev 1534 afbrændt af Bønderne. Ved Reformationen tilfaldt den Kronen, men 1540 solgte Chr. III den (48 Td. H.) med betydeligt Gods for 3000 Dl. til Peder Ebbesen Galt til Tyrestrup, † 1548; derefter ejedes den af hans Søn Anders Pedersen, † 1585, hvis Søn Ebbe Andersen ægtede en ufri Kvinde og derfor 1589 maatte afstaa baade B. og Rævkærgd. til sin Fætter Niels Kaas, † 1620, af hvis Kreditorer den 1614 solgtes til Rigsmarsken Jørgen Lunge til Odden, † her 1619. Den kom derpaa til hans Enke Fru Sophie Brahe, † 1659, som 1656 skiftede med sine Arvinger, hvorved hendes Dattersøn



Birkelse.

Mogens Christensen Skeel fik $\frac{1}{2}$ B., som han straks mageskiftede til Otte Albretsen Skeels Enke Ide Lunge, fra hvem den 1660 kom til hendes Søn Otte Ottesen Skeel, som 1663 købte den anden Halvdel af B. (36 Td. H.) med Gods (181 Td. H.) for 11,534 Rd. af Otte Christensen Skeel, der havde faaet den 1662 ved at ægte Kirsten Bille, som den var tilfaldet ved Skiftet 1656. Otte S. († 1696 som Etatsrd.) oprettede 1696 af B., Rævkærgd., Hjermslevgd. og $\frac{1}{2}$ Hammelse Stamhuset B., der med Forbigaaelse af hans Søn Ove, fordi han havde ægtet en tysk Dame, først tilfaldt hans Brodersøn Chrf. S., † 1699, derefter dennes Broder Anders S., † 1702, og hans Enke Sophie Amalie Vind, som 1712 maatte afstaa det til Erektors Søn Ove Skeel, † 1723, dennes Enke Sophie Hedevig Rantzau til 1735, saa Etatsrd. Holger S. til Mullerup, † 1764, hvis Enke Regitze Sophie Gyldenkrone 1766 afstod det til sin Søn Gehejmerd. Anders S., † 1776, dennes Broder Gehejmerd. Fr. Chr. S., † 1798, der 1794 lagde den anden Halvdel af Hammelse under Stamhuset, hvis samlede Hrtk. var 1863 Td. (frit Hrtk. 267, Tiender 325, Gods 1271). Da hans Enke Cathr. Elisab. Cicignon døde 1815, gik Stamhuset over til hans Brodersøn Kmhr. S. P. Fr. S., † 1826, hvis Enke Am. Hede. Trampe 1833 overlod det til Sønnen, Kmhr. Jørgen E. Fr. S., † 1849, hvis Enke havde det til 1859, da det kom til deres Søn Kmhr. S. Fr. E. O. S., † 1897. Da hans Søn Hofjægerm. J. E. Fr. S. døde 1918, kom Stamhuset til hans Enke; det overgik 1921 til fri Ejendom. — Hovedbygningen, der ligger ved Rye Aa, og som har været omgivet af nu kun delvis som Sænkninger i Haven bevarede Grave og muligvis af en endnu ældre Ringvold, er et trefløjet Anlæg, der aabner sig mod NØ., mod den bredere Avlsgaard, fra hvilken Borgegaarden skilles ved en Række høje Træer. Hovedfløjen, den sydvestre, er en hvidkalket, grundmuret Bygning, hvis Midtparti (med

høj Stue over delvis hvælvet Kælder) har Munkestensmure fra Renæssancetiden, maaske byggede af Anders Galt, medens Endepartierne (med to lavere Etager) er tilføjede efter en Brand c. 1820. Før denne Brand laa der vinkelbyggede Længer S. for det grundmurede Hus (1697: tre Bindingsværkslænger, der sammen med Hovedhuset — alle Bygninger i 2 Stokv. —, har omsluttet en firkantet Borgegaard). Efter Branden udlagdes dette Terræn til Have, og i Stedet opførtes de nye, et Stokv. høje Bindingsværks Sidelænger, saa at Hovedgaard og Avlsgaard arkitektonisk kom til at virke sammen. Hovedbygningens takkede Kvistgavle stammer vistnok fra Tiden c. 1850. Paa Gaarden findes en stor Samling Familieportrætter (sml. Personahist. Tidsskr. 6. R. II p. 247), deribl. en Serie Tapetmalerier fra Holmegaard (Holme-Olstrup S., Hammer Hrd.). — Ved Alléen, der fører ned til Gaarden, er der rejst en Mindestøtte af Bønderne for Kmhr. J. E. F. Skeel, † 1849. Tæt uden for Haven, gennem hvilken Rye Aa flyder, er 1897 af „Tyende og Haandværkere“ rejst en anden Mindestøtte (en 2,6 m høj Granitøjle i Form af en afbrudt Egestamme) for den s. Aar afdøde Kmhr. S. F. E. O. Skeel. (Litt.: A. Fjelstrup, Besidderne af Stamh. B. i Person. Tidsskr. 6. R. II; C. Klitgaard, B. i Dske Hgde ved 1920 III).

Rævkærgaard nævnes 1. Gang 1562, da Hans Holck blev forlenet med Ulveskov Gods, hvortil den hørte; med dette kom den 1579 til Henr. Gyldenstjerne til Aagd. (se ndfr.), der solgte den til Ebbe Andersen Galt, som afstod den til sin Fætter Niels Kaas, der 1592 skrev sig til R.; senere tilhørte den Fru Ingeborg Skeel til Vorgaard, men 1614 fik Niels Kaas' Hustru Fru Margr. Banner († c. 1645) af Fru Anne Krabbe Livsbrev paa R., som senere solgtes til Fru Sophie Brahe til Birkelse, der overlod den til sin Datter Kirsten Lunge, † 1637, g. m. Hans Bille, hvis Datter Kirsten 1662 ejede den (10 Td. H.). Hun blev g. m. Otte Christensen Skeel, der 1671 solgte den med Gods til Otte Ottesen Skeel, som 1696 oprettede Stamhuset Birkelse, hvorunder R. (17 $\frac{1}{2}$ Td. H.) lagdes. — Borggaarden bestod 1662 af et straatækt Bindingsværkshus i 1 Stokv.

Skeelslund er oprettet c. 1775 af Anders Skeel til Birkelse paa dennes Fædrift, og *Erikkasminde* af S. Fr. E. O. Skeel straks efter hans Tiltrædelse af Stamhuset (1859). Den er opkaldt efter hans Hustru Erikka J. E. Schaffalitzky de Muckadell.

Hovgaard („Haivegaard“) blev 1540 sammen med Birkelse skødet fra Kronen til Peder Ebbesen Galt. Den beboedes da af Knud Bildt, senere til Hassing Hovgd. 1604 og endnu 1617 skrives Jørgen Kaas til H., som han dog 1615 havde solgt til Hr. Jørgen Lunge. 1662 var den en Bondegd. (17 $\frac{1}{2}$ Td. H.) under Birkelse.

Aastrup blev ved et Mageskifte 1495 af Vitskøl Kloster overladt Børglum Bispedømme for Hvorup Kirke. 1540 blev den („Østrupgaard“) af Kronen mageskiftet til Peder Ebbesen Galt sammen med Birkelse, som den derefter længe fulgte, delt i 3 Gde à 10 Td. H. 1630 skrives Erik Kaas „til Østrup“. I nyere Tid tilhørte den O. T. Steenstrup, som solgte den til Chr. Rendbæk, der 1898 afhændede den til Fr. Obel; nu er den tildels udparcelleret.

Ulveskov nævnes i Vald. Jrd. („Vluæscogh“) som Krongods, men kom henimod Midten af 13. Aarh. til Vitskøl Kloster og med dette atter til Kronen i 16. Aarh. En kortere Tid (fra 1560) var U. med U. Gods et særligt Len, men 1579 mageskiftede Kronen dette til Henr. Gyldenstjerne. 1621 kom det til Fru Sophie Brahe, der lagde Skoven under Birkelse, hvis Ejer den derefter har fulgt.

Aaby Højskole er opr. $\frac{3}{11}$ 1877 af Lærer ved Aaby søndre Skole J. S. Beck, der 1896 bortforpagtede Skolen til C. Nielsen, som 1899 købte den og 1900 lod den helt ombygge. 1918 solgtes den til Aage Elmelund († 1920), og fra 1921 har Joh. Brydgaard været Forstander. Den drives nu for en Del som Efterskole. (Se Folkelæsning 1902-03 p. 49).

Den fra Grevens Fejde bekendte Skipper Klement er født i Vedsted i Aaby Sogn.

Den **Store Vildmose**, paa Grænsen mellem Hjørring og Aalborg Amter, hører som nævnt p. 570, 223 og 224 dels til Kær Hrd. (Aaby, Birsted og Ajstrup Sogne), dels til Børglum Hrd. (Tolstrup og Tise S.) og er i alt 6558 ha (65,6 km²), heraf 4968 under Aalborg Amt og 1590 under Hjørring Amt; 2129 ha hører under Aaby Sogn. Den hører til de saakaldte Højmoser, der væsentlig dannes af Tørvemos (Sphagnum), som udmærker sig ved sin store Evne til at opsuge Vand. Den tilsyneladende ganske jævne Overflade bestaar af det bløde Mostæppe, hvis nedre Dele efterhaanden dør bort og danner Torven, medens Mosset stadig vokser opad, saa at Mosens Overflade lidt efter lidt hæver sig over det omliggende Terræn, der gaar i Flugt med Mosens faste Sandbund, oprindelig Havbund. Mostæppet er tykkest midt i Mosen, indtil 3-5 m, hvorfor

den er højest her og skraaner overalt ned mod Udkanterne. Mostæppets nedre Dele, en brunlig, svampet Masse, hviler som oftest paa Vand, som af de nedfaldende Tørvepartikler forvandles til en vællingagtig Masse. Efterhaanden som Mostæppet vokser, bliver Overfladen mere og mere tør, de smaa Søer, de saakaldte „Luner“, der navnlig findes i Mosens østl. Del (Gaaselune, Store- og Lille Lune), forsvinder, og Overfladen dækkes ofte af Hedelyng og smaat Krat („Lyngmose“). Opretstaaende Birkestubbe viser, at Mosebunden oprindl. har været skovbevokset. Det højeste Punkt i Mosen er 10 m. Enkelte Steder hæver sig lave Højder, saaledes Sandbakken Sandals Bjærg ved Mosens Vestrand. Langvarige Mosebrande finder ofte Sted. Over Mosen ses hyppig Fata Morgana. Paa den Omstændighed, at Mosen højner sig i Midten, beror Planen om dens Afvanding og successive Opdyrkning, idet man langs dens Rand allerede i 19. Aarh. har gravet en c. 2 m bred „Mosegrøft“, der fører Vandet dels til den ved Vestranden løbende *Rye Aa*, dels til *Lindholm Aa*, der løber i den østl. Del. Tørveskæringen foregik for det meste saaledes, at den dannede de nye Hovedveje og Afvandingsgrøfter. Men Opdyrkingen gik kun langsomt frem. Under Verdenskrigen opstod Tanken om at nyttiggøre de deri liggende Værdier paa rationel Vis ved Statens Indgriben, og 1920 nedsattes en Kommission til at overveje Sagen. Efter dennes Indstilling erhvervede Staten 1921 den Stamhuset Birkelse tilhørende Del af Vildmosen, i alt 2800 ha, for 250 Kr. pr. ha. Tanken var oprindelig bl. a. at iværksætte storstilet Tørveproduktion, men da Brændselspriserne paa dette Tidspunkt var gaaet meget ned, og Forsøg havde vist, at Driften næppe vilde blive rentabel, fordi Vildmosetørven er for let og fylder for meget, og Transportudgifterne derfor vil blive uforholdsmæssig høje, opgav man Tørvefremstillingen og lagde ene an paa Mosens Kultivering. Betydelige Vejanlæg og Afvanding foretoges; man købte 1920 den til Hammelmose Mølle knyttede Opstemningsret, hvorved Vandstanden yderligere kunde sænkes. Overfladen kultiveres ved Hjælp af en Motorfræser, der paaføres Mergel og Kunstgødning, og Arealat lægges i første Omgang ud med Græs. Den nordøstl. Del af Statsarealet er først taget under Kultur, og her udstykkes nu i 1924 Jord til en Snes Smaagaarde, hver med 27,5 ha, Halvdelen i Tolstrup S. og Halvdelen i Aaby S., og det er Hensigten at fortsætte med Udstykningen, efterhaanden som Mosen bliver kultiveret. — Aar 1574 overdrog Fr. II Vildmosen til Peder Munk, Estvadgaard. (Litt.: E. D., Den store Vildmose, i Hedeselsk. Tidsskr. 1880 p. 209; L. P. Heilmann, Vildmosen, i Jysk Maanedsskr. 1912 p. 305; C. F. Holstein, Plan og Princip for en Udtørr. af den st. Vildmose, Frederikshavn 1859; Betænkning afg. af Vildmosekomm. af 24. Aug. 1920, Kbh. 1921).

Med sine lavtliggende Jorder har Sognet næppe haft nogen større Bebyggelse i den ældre Del af Oldtiden, og kun enkelte Gravhøje kendes her. Ved Torngaarde ses en fredl. Høj, og umiddelbart V. for den har ligget en anden Høj; i Forening kaldes de *Møllehøjene*, og de sættes i Forb. med Sagn om Skipper Klement.

Aaby Pastorat havde indtil 1914 Birsted til Anneks.

Birsted Sogn (*Aaby-B. Km.*) omgives af Aaby og Vadum Sogne, Sulsted og Ajstrup Sogne, fra hvilke det delvis skilles ved Lindholm Aa, samt Vildmosen, hvoraf en Del (c. 2521 ha) hører til Sognet (se p. 570). Kirken ligger c. 12 km NV. for N.-Sundby. De for det meste lavtliggende Jorder med et enkelt Bakkestrøg (Birsted Kirkebakke, 33 m) er gennemgaaende sandede. Gennem Sognets sydvestl. Del gaar Landevejen fra N.-Sundby til Tisted og N.-Sundby-Fjerrislev Banen.

Befolkning i 1921: 1711 (1801: 478, 1850: 930, 1901: 1580), boende i 355 Gde og Hse. Det saml. Hartk. (1905): 189 Td.; 47 Gde med 135 og 229 Hse med 54 Td. Hartk., samt 36 jordløse Hse. Ejds. (1920): 3697, deraf Jordv.: 2083. Areal: 5657 ha, hvoraf (1919) besaaet med Hvede 4 ha, Rug 307, Byg 186, Havre 324, Blands. til Modenhed 346, Kartofler 110, Foderroer 242; Brak udgjorde 169 ha, Grøn-foder og Græsning 2742, Haver o. l. 24, Tørvemoser 990, Skov 12, Heder og Lyngbakker 129, Vandar. 6. Kreaturhold (1922): 667 Heste, 2624 Stk. Hornkv. (deraf 1387 Køer), 15 Geder, 796 Faar, 1738 Svin (1914: 2790).

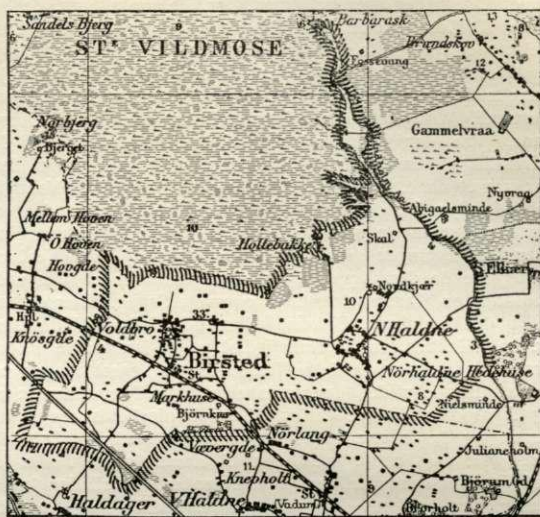
I Sognet Byerne: *Birstea* (Biersted; 1500 Bierstedh) med Kirke, 2 Skoler (nordre og søndre Sk.), Forskole, Afholdshjem (opf. 1892), 2 Kbmshdlr., Brugs-

foren., 2 Andelsmejerier (Birsted Am., opr. 1898, ombygg. 1908; Lykkens Prøve Am, opr. 1909), Jærnbanest. og Posteksp.; *Nørre-Halne* (1252 Halnæ; 1439 Nørhaaln) med 2 Skoler (vestre og østre Sk.) og Forskole, Forsamlingshus (opf. 1904), Brugsforen., Kbmshdl., Ml. og Andelsmejeri (opr. 1908). Saml. af Gde og Hse: *N.-Halne Hedehuse*, *-Vildmose* med Skole, *Markhuse*, *Græsrimmen* (1688 Greys Rimmen), *Kroggaarde* (Birsted Krog; 1688 Krogen). Gaarde: *Hovedgaarden Bjørnkær* (1610 Bjørnkier) har 7 Td. H., 82,2 ha, hvoraf 11 Skov, 49,6 Mose, Resten Ager. *Nordkær* (1664 Nord Kierd): 8½ Td. H., 93,8 ha. *Vestergd., Mølgd.* To Kalkbrud.

Birsted S., een Sognekommune med Aaby S., et eget Pastorat, har Tingsted i N.-Sundby og hører under Rets- og Politikr. N.-Sundby Kbst. m. m., Aalborg Amtstuedistr., Amtets nordenfjordske Lægekr., N.-Sundby Skattekr., Kær Hrd.s Vurderingskr., Amtets 6. Folketingskr., 2. Forligskr. og 5. Udskrivningskr. 447. Lægd. Kirken tilhører Ejeren af Birkelse.

Kirken, paa en Bakke, bestaar af Skib og Kor, Taarn mod V. og Vaabenhus mod N. Skib og Kor er fra romansk Tid af hugne Granitkvadre paa Sokkel med Skraakant. Syddøren er tilmuret, Norddøren benyttet endnu. I den seneste Middelalder blev Taarnet, med hvalvet Underrum, der har Spidsbue ind til Skibet, opført, men nedbrudt 1809 i Højde med Skibets Mure. Omtr. samtidig med Taarnets Opførelse blev Kirken overhvalvet. Vaabenhuset er fra nyere Tid. Altertavlen er fra 1800, men har nu et Maleri fra 1892 (Kopi efter C. Bloch, Opstandelsen). Alterkalken er skænket 1673 af Otte Skeel til Birkelse og Hustru Sophie Rosenkrantz. Romansk Granitfont. Prædikestol fra 1588. Epitafium over Jakob Gleerup til Bjørnkær og Hustru, og en Tavle fra 1741 til Erindring om Præsten Steen Kjørulfs Gave til de fattige i Sognet. I Vaabenhuset Ligsten over Joak. Schalstrup til Bjørnkær, † 1806.

Bjørnkær nævnes 1503 og blev 1578 af Kronen mageskiftet til Peder Munk. 1638 tilhørte den (7½ Td. H.) Fru Dorte Budde, Enke efter Iver Friis, fra hvis Svigersøn Knud Seefeld den med Gods (120 Td. H.) 1666 ved Indførsel for en Gæld paa 5006 Rd. kom til Dr. Niels Benzon († 1674), hvis Enke Mette Nielsdatter, † 1687, Søn Generalprokurør Dr. jur. Niels B., † 1708, og Sønnesøn Jak. B. (senere til Rugd.) derefter ejede den. Sidstnævnte solgte B. omtr. 1718 til Jak. Gleerup, † 1756, der efterfulgtes af Sonnen, Krigsrd. Jens G. til Rødslet m. m., † 1799. Han solgte 1767 B. (17 og 200 Td. H.) til Joh. Fr. Mathiasen til Kettrup, † 1791, efter hvem den s. A. ved Aukt. blev solgt for 20,570 Rd. til Jørg. Bragaard til Lerbæk, † 1796, hvis Enke Maren Birch 1799 solgte B. for 17,998 Rd. til Joak. Schalstrup, der 1800 fik Bevill. paa at frasælge Bøndergodset med Forbehold af Gaardens Frihed, og 1805 Tillad. til at udstykke nogle ufri Jorder (7½ Td. H.), der laa under Hgden. Han døde 1806 og hans Enke Mette Cathr. Birch 1823. Hun havde 1808 solgt B. (16½ og 164 Td. H.) for 37,000 Rd. til Løjtn. Laur. Toft, der 1811 skødede den til Translatør P. N. Nyegaard, som 1812 solgte den (Skøde 1818) til Conr. P. H. v. Bergen, der 1815 afhændede den (Skøde 1818) til Justitsrd. A. H. Rasmussen. Derefter tilhørte den Landinspekt. P. L. Birch og 1834



blev den (15 Td. H.) solgt af Niels Møller i Kalstrup Mølle for 4500 Rbd. Sølv og 2200 Rbd. Repr. til Niels Gleeurup til Vang, hvis Søn Th. T. G. († 1850) 1846 solgte den (11 $\frac{1}{2}$ Td. H.) for 23,000 Rbd. Sølv til R. L. Riis til Høgholt, som straks solgte den til Aug. P. Hald, der 1851 transporterede den til W. S. Schjøtz, der 1852 fik Skøde af Riis, og 1875 solgte den for 96,000 Kr. til J. W. Nyholm, † 1912, fra hvem den 1899 kom for 53,000 Kr. til A. Albertsen. 1900 overflyttedes B.'s Hovedgaardstakst til Hjortnæs ved Børglum Kl. — Hovedbygningen bestaar af 3 meget gamle Fløje af Egebindingsværk i 1 Stokv.

I *Birsted* boede 1568 Lars Grøns Frue. — I Sognet nævnes 1540 Suinborggaard, 1611 Suinbieregrd; den fandtes endnu i 18. Aarh.

Paa *Birsted Hede* laa 1688-1704 Tinghuset for Kær og Hvetbo Hrdr. med Hals Birk (se Saml. t. j. Hist. 4. R. II p. 333).

I *Birsted Hede* gjordes 1860 et interessant Møntfund, med 148 Braketeater og 3 Halvbraketeater af Sølv, nedlagte ved Midten af 12. Aarh. Mønterne laa i en Lerkrukke (se Aarb. f. n. Oldk. 1866 p. 386).

Paa *Toppen* af den høje Kirkebakke ligger ganske smukt, udenom Kirkegaarden, en *Del Gravhøje*; der siges i ældre Tid at have været c. 12, men nogle er senere sløjfede, og de andre er mere eller mindre forstyrrede. Kirkegaardsdiget gaar hen over 2 af Højene. En anden, men mindre Gruppe, med i alt 4 Høje, har ligget SV. for *Birsted* By paa *Højbakken*. I øvrigt kendes i Sognet kun enkelte Høje; NV. for *Vestergd.* har ligget en nu ganske sløjfet *Langdysse (Bjelkes Høj)*.

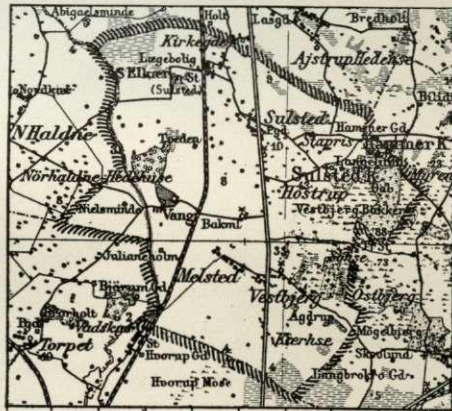
Birsted var indtil 1914 Anneks til Aaby Pastorat.

Sulsted Sogn (*S.-Ajstrup Km.*)

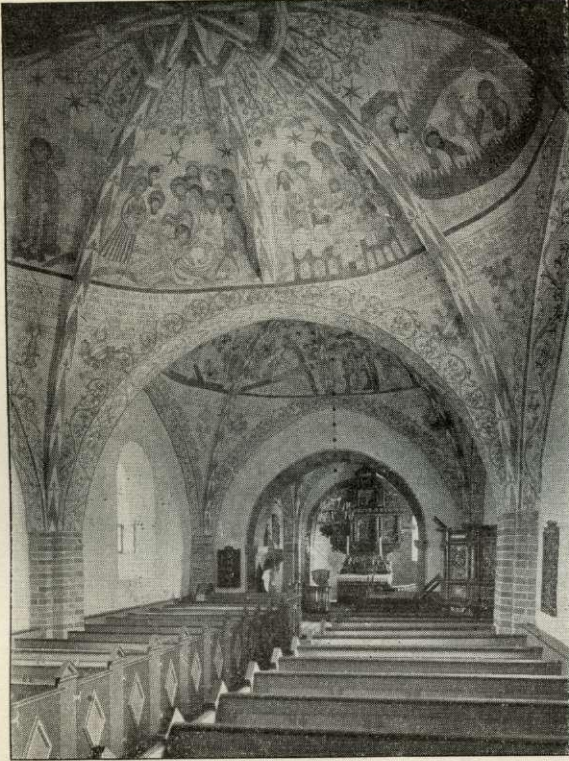
omgives af Annekset *Ajstrup*, fra hvilket det skilles ved *Vandløbet Svaneværsgroften*, der løber ud i *Lindholm Aa*, *Birsted* og *Vadum Sogne*, fra hvilket det delvis skilles ved *Lindholm Aa*, samt *Hvorup* og *Hammer Sogne*. Kirken ligger c. 11 km NNØ. for *N.-Sundby*. *Jorderne*, der i den østl. Del er højtliggende og bakkede (*Sulsted* og *Vestbjærg Bakker*, der gaar i et med *Hammer Bakker*; højeste Punkt *Gulleshøj*, 84 m), mod N., V. og S. noget lavereliggende og jævner, er i det hele sandmuldede. *Nogen Skov* (*Vang Skov*, c. 70 ha; *S.-Elkær Park*, c. 12 ha) og i *Hammer Bakker* en Gruppe *Plantager* (*Branths Pl.*, se p. 580, deribl. *S.-Elkær Pl.*, anl. 1882, 95 ha, deraf tilpl. 89; *Langelund Pl.*, anl. 1899, 27 ha, deraf tilpl. 19). Gennem Sognet gaar *Landevejen* og *Jærnbanen* fra *N.-Sundby* til *Hjørring*.

Befolkning i 1921: 1355 (1801: 530, 1850: 805, 1901: 1231), boende i 282 Gde og Hse. Det saml. **Hartk.** (1905): 214 Td.; 40 Gde med 186 og 107 Hse med 28 Td. **Hartk.**, samt 35 jordløse Hse. **Ejdsck.** (1920): 3342, deraf **Jordv.**: 2115. **Areal:** 3357 ha, hvoraf (1919) besaaet med *Hvede* 4 ha, *Rug* 258, *Byg* 116, *Havre* 273, *Blands.* til *Modenhed* 398, *Kartofler* 136, *Foderroer* 209; *Brak* udgjorde 121 ha, *Grøn-foder* og *Græsning* 1105, *Haver* o. l. 68, *Tørvemoser* 33, *Skov* 380, *Heder* og *Lyngbakker* 168, *Klitarealer* og *Stenmarker* 7, *Vandar.* 7. **Kreaturhold** (1922): 464 Heste, 1933 Stk. *Hornkv.* (deraf 1100 *Køer*), 15 *Geder*, 301 *Faar*, 1828 *Svin* (1914: 2203).

I Sognet *Byerne:* *Sulsted* (1355 *Sulæstath*) med *Kirke*, *Præstegd.* (opf. 1795), *Skole*, *Fattiggd.* med *Alderdøms hjem* (opr. 1884, 40 Pl.), *Sulsted* og *Ajstrup Sognes Spare- og Laanekasse* (opr. 1885; $\frac{31}{100}$ 1922 var *Indsk.* 299,186, *Reserver* 22,118 Kr.), *Kbmdshdl.*, *Brugsforen.* og *Fællesmejeri* (opr. 1908, ombygg. 1913); *Sulsted Sta-*



tionsby — $\frac{1}{2}$ 1921: 38 Gde og Hse med 148 Indb. — med Savskæreri, Andelsmejeri (opr. 1923), flere Kbmshdlr., Gæstgivergd., Jærnbane- og Telegrafst. samt Posteksp.; *Hostrup* (1553 Hestrup; 1688 Hastrup) med Forsamlingshus og Kbmshdl.; *Vestbjerg* (1355 Wæstreburgh) med Skole, Kbmshdl. og Andelsmejeri (opr. 1908); *Melsted* (Mejlsted, 1664 Meilsted). Saml. af Gde og Hse: *Staprisgaarde* (1553 Stapriis, Dske Atl. Stapres), *Kærhuse, Elkærby* (opstaaet ved Udstykning af Gaarden Emiliesminde samt en Del af S.-Elkærs Jorder), *Svanehusene, Lindholtgde, Byrholtgde* (1355



Sulsted Kirkes Indre.

Byræholt, Nebstrup (1553 Nibstrup), *Aengde, Vang Mark* med Fællesmejeri (opr. 1904), *Bjorum, Vestbjerg Eng, -Kær, -Bakker, Hedestederne* (1688 Paa Heeden). Gaarde: Hovedgaarden *Sønder-Elkær* (1327 Ællækyær) har 18 Td. H., Ejds. 238, c. 235 ha, deraf Eng 10, 14 Park og Gaardsplads, Resten Ager. Hovedgaarden *Vang* (1355 Wongstorp; 1406 Wang) har 15,4 Td. H., Ejds. 236, Jordv. 185; c. 226 ha, deraf Ager 146, Eng 8, Skov 55. Gaarden *Nielsminde*: 11,3 Td. H., Ejds. 126, Jordv. 96; c. 104 ha, deraf Ager 98, Eng 6. *Skovridergaarden* med Plantørboligen *Dal* (1553 Dalen), *Ø- og V.-Abildgd., Torpegd.* (1553 Torop),

Tegld., Tveden (1664 Tueden), *Agdrup* (1553 Agdrup). *Bakmølle* (1688 Backens Wejer Mølle) er nu nedlagt.

Sulsted S., een Sognekommune med Annekset, har Tingsted i N.-Sundby og hører under Rets- og Politkr. N.-Sundby Kbst. m. m., Aalborg Amtstuedistr., Amtets nordenfjordske Lægekr., N.-Sundby Skattekr., Kær Hrd.s Vurderingskr., Amtets 6. Folketingskr., 2. Forligskr. og 5. Udskrivningskr. 442. Lægd. Kirken tilhører Grevinde Holcks Legat.

Den anselige Kirke bestaar af Skib og Kor med Korrunding (Apsis), Taarn mod V. og Vaabenhus mod S. Skib og Kor er fra romansk Tid af hugne Granitkvadre; de har en profileret Granitgesims og forneden en Sokkel med Skraakant (Apsis har en dobbelt Sokkel). Begge Døre og eet oprindl. Vindue er bevarede. Taarnet, af store, gule Mursten i Munkeskifte, med overhvalvet Taarnrum og Spidsbue ind til Skibet, er fra Slutn. af Middelalderen. Omtr. samtidig fik Kirken Hvælvinger, som 1548 af Just Høg

til Vang blev smykkede med Kalkmalerier (Jesu Barndoms og Lidelseshistorie m. m.), udf. af Hans Maler i Randers, 1599 forbedrede af Stygge Høg til Vang (restaur. 1882; se Magn. Petersen, Kalkmal. p. 49). Paa Taarnet staar G. H. 1838 og 1880. Vaabenhuset er fra nyeste Tid. Kirken er restaur. 1880 (Arkt. C. Weber). Anselig, rigt udskaaren og forgyldt Altertavle fra c. 1600 med Stygge Høgs og Anne Ulfstands Navne og Vaaben; i Midten et udskaaret Korsfæstelsesbillede. Fra samme Tid er ogsaa den udskaarne Døbefont med Himmel samt den store og smukke Prædikestol. I Skibet en Malmlysekrone bekostet 1629 af Jens Høg og Hustru Margr. Holck. I Taarnet en smuk og velbevaret Ligsten fra 1626 over Just Høg til Vang, hans Moder og to Hustruer (med 3 legemsstore Portrætfignurer). Sammen med Stenen hører de Rester af et Sandstens-Epitafium fra 1627, som er indemurede i Korets Nordvæg (Hovedfeltet mangler), bekostet ligesom Stenen af Stygge Høg til Minde om hans Forældre og hans Hustru, † 1627 (hans eget Dødsaar er ikke udfyldt). I Vaabenhusets udv. Mur Ligsten over Forpagter paa S.-Elkær Fr. C. Klitgaard, † 1767, og Hustru. Paa Kirkegaarden Sten over Kancellird. Sev. Gleerup, † 1819.

Sønder-Elkær. 1355 tilegnede Vald. Atterdag sig „Ellækyer i Kyerræ Herred“ tillige med 11 andre Gaarde i Vendsyssel, som hans Farbroder Erik Menved havde købt og faaet Skøde paa af sin Drost Hr. Niels Olufsen Bild, men som i de flg. urolige Tider uretmæssig var komne i Adelens Besiddelse. Før 1327 havde Gaarden tilhørt Hr. Jon Aagesen, med hvis Søster Gunner Aagesdatter den kom til Johs. Palmesen Munk, der endnu 1359 nævnes af „Ællækær“, som iøvrigt ogsaa Niels Palk og Marsken Hr. Erik Nielsen havde tilholdt sig før 1355. Flere af sidstnævntes Ætlinge (Brune Erik, Erik Brune og Brune Erik Eriksen, der levede endnu 1443) angives at have ejet Gden. 1625 solgte Fru Hilleborg Gyldenstjerne, Knud Ruds, E. til Jfr. Sophie Høg, der 1634 ægtede Hr. Fr. Reeditz, † 1659. Efter hende kom den til hendes Broder Gregers Høg, hvis Arvinger 1660 solgte den (30 Td. H.) med c. 25 Gde og Bol til Eiler Frh. Holck, der 1686 solgte den til Kmjkr. Peder Rodsteen; denne solgte den 1689 for 11,600 Rd. til Fru Kirst. Beck († 1719), Fr. Rodsteens Enke, hvorefter den havde Ejer fælles med Vraa i Ajstrup S. til 1807, da Amtsf. Hans Svanholm solgte den (45 Td. H.) med 9 Huse for 23,500 Rd. til Peder Tøgersen Møllerup, som 1818 skødede den til Joh. Ot. Andersens Opbudsbo, men 1820 blev den af Arvingerne efter Sev. Gleerup til Vang solgt til Else Cathr. Hastrup, f. Gleerup, til Lundergaard, hvis Søn Herm. Rud. H. havde den til sin Død 1859. Hans Enke ægtede 1860 J. M. H. Thorlund († 1888), som 1867 solgte den for 98,000 Rd. til sin Svigersøn E. S. Kellermann, som 1873 solgte den (30^{1/2} Td. H.) for 126,500 Rd. til Etatsrd. A. Branth til Klarupgd., hvis Søn Harald B. Branth, sen. Etatsrd., straks overtog, men først 1882 købte den for 267,000 Kr. Gaarden blev under ham bekendt for sit Mønsterlandbrug, navnlig sin udmærkede Mælkestamme („Elkærstammen“). Efter hans Død 1915 solgte hans Enke 1917 Gaarden til sin Søn Skovrider C. C. Branth, der 1918 afhændede den for 1 Mill. Kr. til et Konsortium, som nu ejer den. — Hovedbygningen bestaar af een Fløj i 1 Stokv., opf. efter en Brand 1887 af røde Mursten i gotisk Stil med Kamgavle og Frontespice. En Sidefløj, ligeledes af røde Mursten, indeholder Økonomilejligheden. Før 1887 bestod Bygningen af 2 Fløje i 1 Stokv., den ene af Egebindingsværk, under hvilken der fandtes Rester af en langt ældre Bygning af røde Munkesten, paa Kampestensokkel, den anden („Kirkefløjen“) af røde Munkesten paa Kampestensokkel; den sidste skal til Dels have haft store, rundbuede Vinduer. Borggaarden er helt omgivet af de gamle Grave, i hvis Midte der mod Ø. og til Dels mod N. findes betydelige Rester af tættstillede Pæle. Gaarden er omgivet af et nyt, smukt Parkanlæg.

Landsbyen Vangstorp, hvori Drosten Niels Olufsen (Bild) skødede 3 Gde til Kong Erik Menved, og som endnu nævnes 1514, er formodentlig blevet afbrudt og lagt under Hovedgaarden *Vang*, der synes at have tilhørt Hr. Eskil Nielsen (Banner, † c. 1493) og i hvert Fald længe ejedes af hans Efterkommere, der førte Navnet Høg (Sønner Jakob H., † ved 1553, Just H., † 1557, Stygge H., † ved 1630, Jens H., † 1648, Gregers H., † 1695, Enken Anne Cathr. Sehested 1723, og Sønnen Major Jakob H., † 1752). 1752 blev V. (49 og 239 Td. H.) solgt ved Aukt. til Mads Lasson til Rødset for 19,020 Rd., og efter ham blev den atter ved Aukt. solgt 1756 for 24,050 Rd. til Peder Illum paa Villerup, der 1766 ved Købekontr. solgte den for 34,000 Rd. til sin Søn Mads I., men denne Handel maa være gaet overstyr, for 1767 solgte P. Illum den til Krigsrd. Jens Gleerup til Rødset, som 1780 overlod den for 30,000 Rd. til sin Søn Kancellird. Severin G., † 1819. Den var derefter i denne Families Eje (Niels Jespersen G., † 1839, efter hvem Sønnen, Severin Chr. N. G., † 1883, overtog den — 49 og

237 Td. H. — for 92,500 Rd.), indtil den 1899 fra Th. Gleerup overtoges af Aalb. Bys og Omegns Sparekasse, som 1902 solgte den (21 Td. H.) for 200,000 Kr. til Sigv. Hoff til Kvisselholt, † 1921, der 1912 afhændede den for 265,000 Kr. til A. Vadsholt og Chr. Petersen, der udstykkede c. 100 ha og 1914 solgte den til den nuv. Ejer Amtsraadsmedl. Chr. Jensen Aas. — Hovedbygningen (1662: 2 Bindingsværkshuse, det ene i 1, det andet i 2 Stokv., ifl. Dske Atl. opt. af Jens Høj; Ladegaarden var kort forinden afbrændt) er opf. 1788-89 efter en Brand ved Lynnedslag og bestaar af tre Fløje af Grundmur i 1 Stokv. med Kvist. I Midtfløjen findes et Værelse, hvis Vægge har Felter, udf. i Stuk. Den er mod N. og til Dels Ø. omgivet af Rester af gamle Grave.

Nielsminde tilhørte Sev. Gleerup til Vang, fra 1879 hans Søn Th. G. og overtoges ved Aukt. 1899 af Brødr. P. G. og B. P. Bentzen i Aalborg, som 1907 solgte den (18 Td. H.) for 170,000 Kr. til Forv. S. Th. Bentzen, der 1915 solgte den for 226,000 Kr. til Landbrugskand. Jespersen, hvorefter en Del af Jorderne blev frasolgte. Senere har den tilhørt J. Vall. Hjorth og S. Lyngberg.

Agdrup var en mindre Gaard, der 1665 blev udlagt fra Kronen til Ejler Holck til S.-Elkær, med hvilken Hgd. den derefter fulgte. C. 1706 brændte den (9½ Td. H.). Omkr. 1830 oprettedes den til en større Gd., der fulgte Fam. Gleerup indtil 1878, da Jul. M. G. († 1894) solgte den for 145,000 Kr. til Kapt. H. F. Andresen, der 1884 mageskiiftede den til Skotøjsfabrikant Th. Christensen, som straks afhændede den til Gross. H. Hartvigson. Bl. de følg. Ejere var Will. Gleerup † 1903, Chr. Svendsen, L. Svendsen, der overtog den 1910 ved Tvangsaukt. og s. A. solgte den for 104,000 Kr. til Dyrslæge Th. P. Therkildsen, Grotrian, der købte den (15 Td. H.) 1915 for 205,000 Kr., og Fabrikejer M. P. Rosendal, som købte den 1916. Gaarden, der brændte 1907, er nu udstykket.

Branths Plantage i Hammer Bakker er en Gruppe af større og mindre Plantninger, opstaaet efter 1882, da Godsejer Harald Branth, Sønder-Elkær, begyndte at plante her, han købte forsk. mindre Bøndergaarde (saaledes Dal, Kinderup, Søbakken, Torndal (1664 Thorndall) og Langelund (1553 Langelund)), der nedlagdes, og hvis Jorder tilplantedes. Det saml. Areal for alle Plantningerne er nu c. 2000 ha. Bevoksningerne bestaar dels i 20-40-aarig Rødgran og Fyr, dels i Bøg og Eg, der er vokset frem i Ly af Naaletræerne. For Harald Branth er der i Sulsted Bakker 1919 af tidl. Elever rejst et Mindesmærke (Stendysse med Indskr. paa Overliggeren). Plantagen tilhører nu Sønnen, Skovrider C. C. Branth. Den nedl. Gd. Langelund var oprindl. Degnebolig.

1688 og 1769 nævnes i Sognet „Krogs Gaard“, og lige til 19. Aarh. omtales Gaarden *Stovlund* (1553 Stoulund). I Sognet er der en hellig Kilde.

De c. 15 Gravhøje, som kendes i Sognet, har deres Plads i Bakkedragene i Sognets østl. og sydøstl. Del. Meget anselig (c. 5 m høj) og med vid Udsigt over det flade Land i N., V. og S. er *Kløvhøj* N. for Vestbjærg; 2 andre af Højene (*Kishøj*) under Sulsted og en Høj under Vestbjærg) er fredl. Ved S.-Elkær er under flad Mark fundet en Del Urnegrave fra Jernalderen.

Sognet var oprindl. et eget Pastorat, men blev i 2. Halvdel af 16. Aarh. forenet med Hammer, Horsens og Ajstrup Sogne, der tilsammen havde en Præst og en Sognekapellan; 1760 (Reskr. af 19/12 1758) udskiltes Sulsted med Ajstrup som et eget Pastorat.

Litt.: Niels Hald, Sognepræster i Hammer, Horsens, Sulsted og Ajstrup Sogne, i Fra Himmerl. og Kjær Hrd. 1915.

Ajstrup Sogn (*Sulsted-A. Km.*), Anneks til Sulsted, omgives af dette, Birsted Sogn, hvorfra det delvis skilles ved Lindholm Aa, Vildmosen, hvoraf en Del (c. 318 ha; se p. 570 og 574) tilhører Sognet, Hjørring Amt (Børglum og Dronninglund Hrd.) og Hammer Sogn. Kirken ligger c. 14 km N. for N.-Sundby. De jævne Jorder er sandmuldede; Tørvemoser og opdyrkede Kærstrækninger findes mod Ø. og V. (Vildmosen). Gennem Sognet gaar Landevejen og Jærnbanen fra N.-Sundby til Hjørring.

Befolkning i 1921: 2038 (1801: 473, 1850: 956, 1901: 1601), boende i 406 Gde og Hse. Det saml. Hartk. (1905); 255 Td.; 51 Gde med 204 og 173 Hse med 51 Td. Hartk., samt 72 jordløse Hse. Ejdsck. (1920): 4695, deraf Jordv.: 2859. Areal: 4924 ha, hvoraf (1919) besaaet med Hvede 1 ha, Rug 423, Byg 77, Havre 586, Blands. til Modenhed 421, Kartofler 198, Foderroer 280; Brak udgjorde 99 ha, Grønfoder og Græsning 2163, Haver o. l. 76, Tørvemoser 328, Skov 32, Heder og Lyngbakker 48,

Klitarealer og Stenmarker 3, Vandar. 19. Kreaturhold (1922): 634 Heste, 2829 Stk. Hornkv. (deraf 1516 Køer), 7 Geder, 694 Faar, 2122 Svin (1914: 3376).

I Sognet Byerne: *Ajstrup* (1553 Aistrup) med Kirke, 2 Skoler (østre og vestre Sk., den sidste nyopf. 1910 og udvidet 1919), Kbmshdl., Brugsforen., 2 Mlr. og Andelsmejeri (opr. 1905, Beboelsen opf. 1915); *Tylstrup* (1553 Tilstrop) — $\frac{1}{2}$ 1921: 67 Gde og Hse med 277 Indb. — med Skole, Forsamlingshus (opf. 1898), Missionshus (frimissionsk, opf. 1895), Afholdshotel, Kro, Brugsforen., fl. Kbmshdlr. m. m., Andelsmejeri (opr. 1904, indtil 1915 Fællesmejeri), Filial af Banken for

N.-Sundby og Omegn, Statens Forsøgs- virksomhed for Plantekultur (i Tylstrup Østergaard, se ndfr.), Jærnbane- og Telegrafst. samt Posteksp. Saml. af Gaarde og Hse: *Ultvedgde* (1553 Wltued); *Ajstrup Hedehuse*; *Bastholt Hedehuse*;



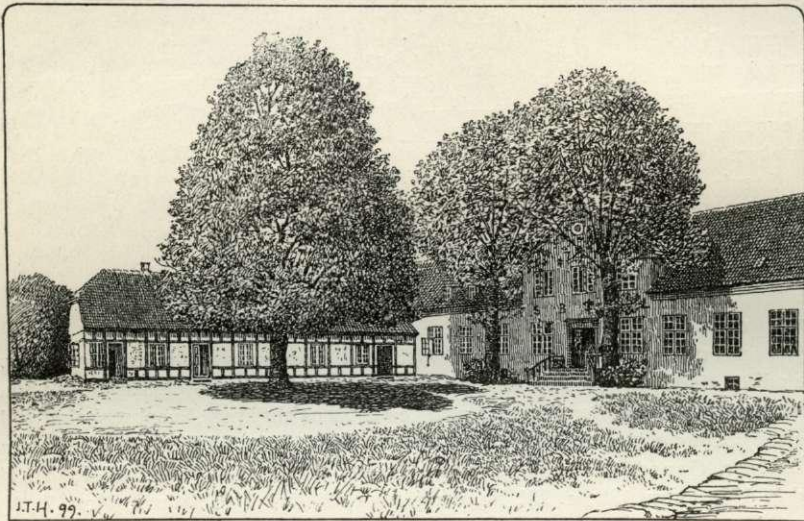
Brændeskov med Skole; *Barbarask Huse* med Moseforsøgsstationen „Fossevang“ (se ndf.); *Milbakken* med Skole (opr. 1923 i den tidl. Gaard Abigaelsminde Stuehus); *Kirkegde* (1664 Kierchegaard) med Cementstensfabrikken „Svankærsholm“ (tidl. Mejeri); *Skovmarken*; *Sønderheden*; *Krabbeshede*; *Tylstrup Norrehede*; *Gl.-Vraa Mosehuse*. Gaarde: Hovedgaarden *Gammel-Vraa* (1355 Wra) har 11,8 Td. H., Ejds. 198, Jordv. 136; c. 231 ha, deraf Ager 92, Eng 110, Skov 2, Mose 7. *Ny-Vraa* har 14,4 Td. H., Ejds. 200, Jordv. 138; c. 204 ha, deraf Ager 66, Eng 115, Mose 16. *Folsted* (1553 Foldested), *Bilgd.* (1553 Bilgord), *Brandenburg* (1593 Brandenburg; 1610 Brenndborg), *Heden* (1688 Heeden), *Bredholt* (1688 Bredholt), *Sindholt* (1419 Synnholtt), *Holtegd.* (1553 Holt), *Kærgd.* (1553 Kirsgord, 1610 Kiersgaard), *Larsgd.* (1553 Lesgord, 1688 Las Gaard), *Stidsholt* (1553 Stisholt).

Ajstrup S., een Sognekommune med Hovedsognet, har s. Tingsted og hører under de s. Kredse som dette, samt 5. Udskrivningskr. 441. Lægd. Kirken tilhører Grevinde Holcks Legat.

Kirken bestaar af Skib og Kor, Taarn mod V., Udbygning mod S. og Vaabenhus mod N. Skib, Kor og Taarn, med flade Bjælkelofter, er fra sentmiddelalderlig Tid af gule Munkesten i Munkeskifte; Udbygningen er opf. 1675 og er fra 1719 Gravkapel for Ejerne af Vraa; Vaabenhuset, af smaa, gule Mursten, er endnu yngre. Paa Taarnet staar Aarst. 1759 og Schack Vittinghof Greve Holcks og Hustru Kirstine Birgitte Billes Navnetræk. Ved en Restauration 1884 blev nogle af Kisterne i Gravkapellet nedsænkede paa Kirkegaarden, andre staar i Kælderen*) (en Del Kisteplader er ophængte i Fløjen,

*) I Jørgen Billes († 1736) Kiste ligger en rød Klædeskjole, om hvilken Sagnet siger, at den bliver flyttet op paa Gl.-Vraa, hver Gang der kommer en ny Ejer, og at der ikke bliver Ro, før den igen er lagt i Kisten. I Grevinde Holcks Kiste fandtes der nogle Familieportrætter, om hvilke der fortælles, at hun ved sin Død befalede sin Tjener at skære dem ud af Rammerne og rulle dem sammen og lægge dem i Kisten; da man forsøgte at rulle dem op, gik de i Stykker.

deribl. over Fru Ide Lindenov, † 1674, Steen Becks Enke, Fr. Rodsteen til Lengsholm, † 1674, Eiler E. Banner til Ellinggaard, † 1700, Else Elis. Rodsteen, † 1730, Fru Ide Rodsteen, † 1725 (g. m. Jørgen Bille) og Fru Kirsten Birg. Bille, Grevinde af Holck), og Kapellet inddroges i Kirken. Rigt udskaaen og usædvanlig bred Altertavle fra 1618, der i 1725 blev stafferet (af Henr. Gros) paa Bekostn. af Else Elisab. Rodsteen og har hendes Forældres, Fredr. Rodsteen og Kirsten Becks Vaaben og Navneficire. Knæfaldsskranken af Smedejærn er bekostet af samme. (En ældre Altertavle fra omtr. 1510 er nu i Aalborg Museum). Kalk fra 1640. Ny Døbefont. Prædikestol fra c. 1600, stafferet i 1725 paa Bekostning af den samme som Tavlen. Stoleværk fra Renæssancetiden. Fra Vaabenhuset Smedejærngitterdør fra 1719 med s. Navne som paa Altertavlen. Som Skranke foran Orgelet et Pulpiturpanel i Renæssancestil med Malerier fra 18. Aarh., hvoribl. Schack Vittingh. Greve Holck og Kirst. Birg. Billes Vaaben og nogle Malerier af Evangelister og Apostle (aldeles lig nogle i Budolfi Domkirke). Ligsten over Oberstløjtn. Joh. Chr. de Trappaud, † 1783, over hans Hustru Christine Sophie de Trappaud,



Gammel-Vraa.

† 1797, og over deres Svoger Borchard Georg Greve Holck, † 1785. Paa Kirkegaarden er begravet Militærhistorikeren, Oberstløjtn. Søren Anton Sørensen († 1896).

Vraa — først for c. 100 Aar siden kaldet *Gammel-Vraa*, efter at Afbyggerden Ny-Vraa (se ndfr.) var blevet dannet — tilhørte 1355 en Fru Else. 1553 var den en Bondegd. (Vroegord), men c. 1600 en Hovedgd., tilhørende Rigsraad Predbjørn Gyldenstjerne til N.-Vosborg, † 1616, hvis Datter Jytte blev g. m. Chr. Grubbe til Lystrup, som 1624 solgte V. med betydeligt Gods til Rigsrd. Hr. Hans Lindenov til Hundslund († 1642), som lod afbryde 4 Bøndergde og lagde dem under Hovedgaarden, hvis Hartk. 1638 kun var 24 Tdr., men 1662 55¹/₂. Hans Datter Ide, g. m. Rentemester Steen Beck († 1648), arvede Gaarden. Ved hendes Død 1674 kom V. til Datteren Fru Kirstine Beck, Enke efter Fr. Rodsteen, som 1685 fik kgl. Bevill. paa at lægge 34 Td. H. under Hovedgaardens Takst. Da hun døde 1719 kom V. til hendes Datter Else Elisabet Rodsteen, † ugift 1730, hvorefter V. tilfaldt hendes Søsterdatter Kirstine Birgitte Bille, der 1733 ved Ægtesk. bragte den til Schack Vittinghof Greve Holck, † 1776; V. (80 Td. H.) tilfaldt hans Søn B. G. Greve Holck, hvis Enke Mariane Dorothea Trappaud 1788 ægtede Kmjkr. C. G. J. v. d. Lüh. Efter faa Aars Forløb blev hun skilt fra ham og antog sit tidligere Navn Grevinde Holck. Efter hendes Død 1808 blev (efter Købekontr. af 1805) V. og S.-Elkær (se p. 579) 1810 skødet for 72,000 Rd. til Amtsforv., Kmrrd. Hans Svanholm i Aalborg, som udstykkede V. og 1812 solgte en Del Parceller, hvoraf *Gammel-Vraa* dannedes, til R. M. Lorentzen († 1815). Paa Aukt. efter hans Enke 1819

købtes Gden (45 Td. H.) for 18,728 Rbd. Sølv af Arvingerne, som 1842 solgte den til A. W. Schönauf, der 1848 afhændede den for 90,000 Rd. til M. M. Møller, hvorpaa den 1853 for 100,000 Rd. solgtes til Prokurator C. F. Bang, † 1874, og saa gik over til Sønnen, cand. phil. F. S. M. C. Bang, der udstykkede de længst fraliggende Jorder og solgte Gaarden 1908. Bl. de følg. Ejere var Herredsf. V. C. J. A. v. Huth, efter hvis Død 1910 den overtoges for 144,000 Kr. af Kreditforeningen i Viborg, som s. A. solgte den til Købmd. Grundtvig-Sørensen, der yderligere udstykkede den og 1918 afhændede den for 400,000 Kr. til et Konsortium, hvoribl. H. P. Jacobsen, der nu driver den. — Hovedbygningen, som omgives af Grave, bestaar af en grundmuret, hvidkalket Hovedfløj, eet Stokv. høj over Kælderen og med en Kvistgavl over Midtpartiet, samt to lavere Bindingsværks Sidefløje. Denne Form har Gaarden sikkert faaet i Slutn. af 18. Aarh.; paa Kvisten staar i Jærnanke G. Holcks og Mariane Trappauds Navnetræk samt Aarstallet 1779. Men under Kvisten findes ældre Muranker, med Sten Becks og Ide Lindenovs Forbogstaver, og Hovedfløjens Murværk stammer sikkert fra deres Tid; der synes at være nedtaget en øvre Etage, og midt paa Midtfløjens Nordside skal der have staaet et firkantet Taarn (1662 var der to Huse, det ene af Grundmur, det andet af Bindingsværk, begge to Stokv. høje; 1769 var der — foruden det grundmurede Hus — 2 Bindingsværksfløje). Samtidigt med det ydre er ogsaa det indre blevet omdannet. Den ene Ende af Riddersalen er nu afdelt til Gæsteværelser; hvor der nu er Køkken, har der været Kapel. Avlsgaarden er opført efter en Brand 1882. Paa et Stykke Egetømmer fra den gamle Lade stod: 1596.

Ny-Vraa dannedes af en Del Parceller af V., som Kmrrd. Svanholm 1812 skødede til Thyge Thygesen til Randrup, der 1821 solgte Gaarden til Sør. Færch. Paa Tvangsaukt. hos ham 1824 købte Statsgældsdirektionen N.-V. (29 Td. H.) for 100 Rbd. Sølv, en Legatkapital paa 300 do. og en 1. Prioritet paa 8208 Rbd. Sedler. Bl. den følg. Tids hyppigt skiftende Ejere var Stark, Schmidt, Lillieskjold, Bodelsen, Strandgaard 1845-59, C. Lorentzen 1859-96, hans Enke til 1902 og derefter Sønnen P. J. Lorentzen. Den nuv. Ejer er Chr. Larsen.

Milbakken, der senere fik Navnet *Abigaelsminde*, var en Afbyggergd. fra Ny-Vraa. 1856 solgte M. M. Møller den (13 Td. H.) for 70,000 Rd. til I. Grønbech, som 1858 solgte den for 110,000 Rd. til Gross. D. S. Jakobsen. Aaret efter købte Huset Smidt & le Maire i Kbhvn. den paa Aukt. for 40,000 Rd., men afhændede den straks til Fabrikant P. C. Fibiger, efter hvis Død den 1863 købtes af P. C. F. Hald, der ejede den i 25 Aar. 1918 solgtes den for 400,000 Kr. til et Konsortium, der helt har udstykket den, hvorved der er fremkommet en ny By, som bærer Navnet Milbakken. I Sulsted-Ajstrup Kommune findes 1924 i alt c. 125 Statshusmandsbrug.

Statens Forsøgsvirksomhed for Plantekultur ved Tylstrup er opr. ved Vester-Hasing 1894, henflyttet til Tylstrup Østergaard 1906. Den har et samlet Areal paa 37 ha sandmuldet Jord. Staten havde oprindl. lejet Arealerne, men har overtaget dem 1924. Som Forsøgsledere har virket A. J. Hansen († 1911) og fra 1912 Landbrugskand. L. P. Jacobsen. Under Stationen ved Tylstrup sorterer Møseforsøgene ved Tylstrup, der begyndtes 1906, og har 37 ha Lavmose og 52 ha Højmose. Staten ejer fra 1918 Arealerne, der benævnes „Fossevang“. Afdelingsbestyrer: Landbrugskand. N. Abildgaard.

Ingen jordfaste Oldtidsmindesmærker er nu bevarede i Sognet, men der vides om nogle forlængst sløjfede Gravhøje og om enkelte ryddede Stengrave.

Litt.: se under Sulsted S.

Hammer Sogn (*H.-Horsens Km.*) omgives af Annekset Horsens S., Hjørring Amt (Dronninglund Herred), Ajstrup, Sulsted, Hvorup og Enklaver af N.-Sundby Landsogn samt Limfjorden. Kirken ligger c. 11 km NØ. for N.-Sundby. Jorderne, der i Midten er højtliggende og bakkede (Hammer Bakker, højeste Punkt 88 m), i øvrigt lavtliggende og jævne, er dels sandede, dels Kærjorder. Hammer Bakker er for en Del lyngklædte eller dækkede med Plantager. Hammer Pl., anl. 1884, 27 ha; Møgelbjerg Pl., anl. 1895, 166 ha, deraf tilplantet 138; Møgelbjerg II Pl., anl. 1917, 80 ha, deraf tilplantet 7; S.-Elkær Møgelmose Pl. (delvis i Horsens S.), anl. 1908, 47 ha, deraf tilplantet 28; Østbjerg Pl., anl. 1914, 100 ha, deraf tilplantet 9. En Del af disse hører under Branthus Plantage

(se p. 580). Gennem Sognet gaar Landevejene fra N.-Sundby til Hals og Sæby samt N.-Sundby-Sæby-Frederikshavn Banen og Vodskov-Ø.-Vraa Banen.

Befolkning i 1921: 1244 (1801: 470, 1850: 753, 1901: 941), boende i 250 Gde og Hse. Det saml. Hartk. (1905): 104 Td.; 31 Gde med 64 og 161 Hse med 40 Td. Hartk., samt 4 jordløse Hse. **Ejds.** (1920): 2455, deraf Jordv.: 1499. **Areal:** 2972 ha, hvoraf (1919) besaaet med Hvede 6 ha, Rug 238, Byg 87, Havre 216, Blands. til Modenhed 246, Kartofler 73, Fodderroer 168; Brak udgjorde 122 ha, Grønfoder og Græsning 1006, Haver o. l. 17, Tørvemoser 8, Skov 372, Heder og Lyngbakker 346. **Kreaturhold** (1922): 378 Heste, 1754 Stk. Hornkv. (deraf 949 Køer), 20 Geder, 383 Faar, 1365 Svin (1914: 1888).

I Sognet *Hammer Kirke* (1553 Hammer) og Byerne: *Grindsted* (1553 Grindsted) med Skole (opf. 1918, Arkt. Paludan), Missionshus (opf. 1898), Kbmshdl. og Brugsforen.; *Sølgaarde* (1664 Solgaard, 1688 Sølgaard); *Østbjerg* (1553 Østbieri); *Vodskov* (1406 Wodskoug) med Fialkirke, Skole (flyttet 1910; Arkt. Mørch-Hansen), Afholdshotel (opf. 1888), Ml., 2 Kbmshdlr., Aandssvageanstalt (se ndfr.), Jærnanest. og Posteksp.; *Vodskov* er Station paa N.-Sundby-Sæby Banen og Udgangspunkt for Vodskov-Øster-Vraa Banen, begge Baner benytter samme Stationsbyggn., der i Anl. af sidstnævntes Anlæg er blevet betydelig udvidet (om Banen se ndfr.). Saml. af Gde og Hse: *Brødland* (1467 Gaardtzbrødland, 1553 Brødland); *Birket*; *Møgelose* (1553 Mogelmose); *Vandsted*; *Torndal* (1553 Torndal); *Myren*; *Nordkær*; *Søhuse*; *Attrup Huse*; *Attrup Enge*, -Mark. Gaarde: *Engholm* har 12,3 Td. H., Ejds. 210, Jordv. 154; c. 204 ha, deraf Ager 161, Eng 33 (4 Huse). En Del af Arealet ligger i N.-Sundby Kbst. og Lands. samt Hvorup S. *Attrupgd.* (1553 Atrop), *Kikkenborg* (1688 Kichenborg), *Rærup* med Brugsforen. og Andelsmejeri (opr. 1890, Beboelsen opf. 1907), *Skovlund*, *Bilidt* (tidligere Kro).

Hammer S., een Sognekommune med Annekset, har Tingsted i N.-Sundby og hører under Rets- og Politikr. N.-Sundby Kbst. m. m., Aalborg Amtstuedistr., Amtets nordenfjordske Lægekr., N.-Sundby Skattekr., Kær Hrd.s Vurderingskr., Amtets 6. Folketingskr., 2. Forligskr. og 5. Udskrivningskr. 440. Lægd. Kirkerne er selvejende.

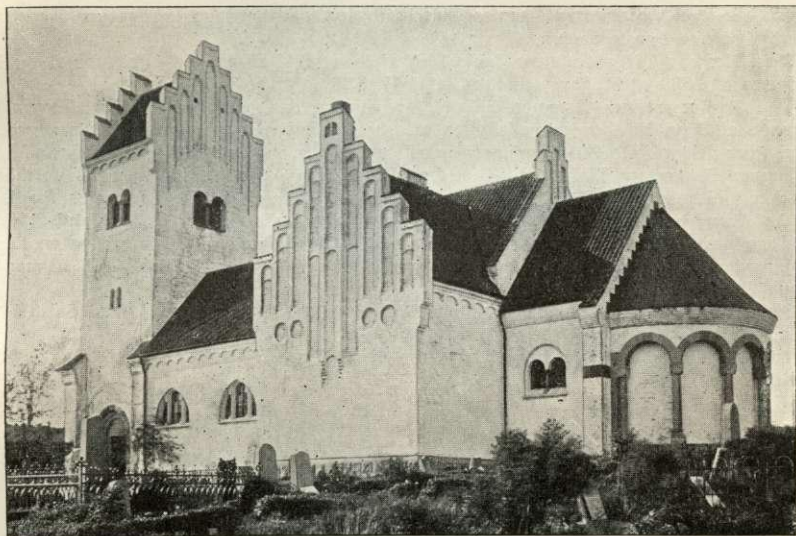
Kirken, paa en Bakke, bestaar af Skib og Kor, Taarn mod V. og Vaabehus mod S. Skib og Kor er fra romansk Tid af hugne Granitkvadre paa Sokkel med Skraakant. Et oprindl. Vindue er bevaret (tilmuret). I sentgotisk Tid blev Vestgavlen nedbrudt og Skibet forlænget mod V. samt forhøjet og overhælvvet; samtidig tilføjedes det smalle Taarn (uden Forbindelse med Skibet), alt af store, gule Mursten samt af Kvadrene fra den nedbrudte Vestgavl. Vaabehuset, af smaa, gule Mursten, er fra nyeste Tid. Paa Taarnet Aarst. 1872 og Bogst. H. J. Altertavlen er et Maleri af Fru Ingemann fra 1861. Kalk fra 1640. Romansk Granitfont. Prædikestol fra 1807. Ligsten over Præsten Mag. Th. Christophersen Galschiøth, † 1624, og 2 Hustruer, samt over Præsten Mag. Erik Nielsen, † 1658, og Hustru. Klokke fra 1510.

Fialkirken i Vodskov, paa en Bakkeskrænt med smuk Udsigt over Limfjorden, er opf. 1906-09 (indv. $\frac{1}{6}$ 1909) efter Tegn. af Arkt. P. V. Jensen-Klint, og bestaar af



Kor med halvrund, kobbertækket, romansk Apsis med Arkader, udført i bornholmsk Granit, Skib med forhøjet Midtparti, og ud for dette Korsfløje, afsluttede i Kamgavle, samt et 28 m højt Taarn i V. med Sadeltag, Kamtakker og gotiske Blindinger, alt opf. af haandstrøgne Mursten og med høj Granitsokkel; det indre er overhvalvet med høje gotiske Krydshvælvinger. Paa Apsishvælvingen et Freskomaleri (Christophorus med Jesusbarnet), udført af Rud. Petersen med Bistand af Niels Larsen Stevns. Granitfont; Prædikestol af Savonniëresten; Stolestader med rig Udskæring og Orgelfaçade med Rokoko-Ud Smykning, alt efter Tegn. af Kirkens Arkitekt. Kirkegaarden hegnes af en teglhængt Mur, opf. af haandstrøgne Klinker. Kirken, der skal have kostet c. 140,000 Kr., er opf. med Statstilskud paa 25,000 Kr. og i øvrigt bekostet af Sagfører A. Olesen, Nørre-Sundby, der ogsaa har skænket Grunden. (Se „Architekten“ ^{25/1} 1907 og ^{28/9} 1912).

Attrupgaard beboedes 1537 af Anders Madsen. 1552 tilhørte den Fru Eline Gøye. 1610 beboedes den af Oluf Munk († c. 1624) og derefter af hans Enke Bendit Porsdatter af



Vodskov Kirke.

Slægten Byrialsen, hun blev i Kejserkrigen udplyndret af Fjenden. 1639 og endnu 1642 beboedes den af hendes Svigersøn Hans Pedersen. 1623 havde Fru Mette Hardenberg mageskiftet Halvparten af Gaarden til Fru Sophie Brahe. Ved Arv kom A. (12 Td. H.) fra hendes Datter Fru Sidsel Lunge, † 1657, til Jørgen Høg til Skærsø, som 1663 solgte den til Gregers Høg til Vang, som straks solgte den til Chr. Rasmussen Mule († 1666), der forhen havde faaet Livsbrev paa den. Hans Enke Margr. Jonasdatter, † 1682, ejede den derefter, og 1706 blev den af hendes Arvinger skødet til hendes Søn Rasmus Mule, † 1714, som 1713 solgte A. til sin Svigerfader, Præsten Peder Holst, † 1714. Dennes Datter Maren Holst, Rasmus Mules Enke, ægtede 1715 Engelbrecht Jensen, som 1727 solgte A. (18 Td. H., Gods 15) til Forp. Peder Hauch, † 1742, hvis Enke Anna Cathr. Trap 1766 skødede den med Tiender og Gods (18, 12 og 33 Td. H.) for 5000 Rd. til sin Svigersøn Jakob Bertheisen († 1785), hvis Enke Marie Hauch døde 1806 paa A., som da tilhørte P. M. Ilum, † 1862. Aaret efter solgtes A. med Sognets Kirke for 33,000 Rd. til Jacobsen, der 1873 afhændede den og Kirken for 47,000 Rd. til P. Chr. Møllerup. — Gaarden er ombygget og opf. af Grundmur omkr. Aar 1900.

Aandssvageanstalten ved Vodskov, oprettet i Henh. til Lov af ^{10/5} 1915, er opf. efter Tegn. af Arkt. Clemmensen; Grundstenen nedl. ^{16/10} 1915, og Anstalten aabnet ^{2/8} 1917. Den modtager fortrinsvis Patienter fra Hjørring, Aalborg og Tisted Amter, eventuelt tillige Randers Amt; der er hidtil opf. 3 Afdelinger, der i alt rummer c. 200 Personer,

og en Udvidelse med Børne- og Mandsasylafdelinger med 200 Alumnere og Funktionærer er forestaaende; i alt er Anstalten planlagt til at skulle rumme 760 Patienter, naar den bliver færdig. Under Anstalten, der ledes af Læge Frk. N. Christensen, drives Avlsbrug (55 ha), Gartneri og nogen Industri, og til Anstalten hører desuden i Hammer Bakker et Areal med Bøge- og Granskov paa 138 ha.

Vodskov-Øster-Vraa Banen, der aabnedes for Driften $21/5$ 1924, er anl. i Henh. til Lov Nr. 156 af $27/5$ 1908 og Eneretsbevilling af $30/4$ 1914 som Privatbane og har en Længde af 36 km. Den paabegyndtes i 1916, og da der i Krigstiden var Vanskelighed ved at fremskaffe Skinner, indskrænkede man sig foreløbig til at udføre Jordarbejdet, hvilket blev fuldført 1919, og det hele laa da stille til 1922, da man tog fat paa Overbygning og Skinnelægning. Medens den samlede Anlæggssum, indbef. Materiel, oprindl. var anslaaet til 1,1 Mill. Kr., blev den nu henved 3,5 Mill. Kr.

Statsminister Henr. Stampe († 1789) er født 1713 i Hammer Præstegaard.

SV. for Hammer Kirke findes i en Sænkning i en Skrænt 3 vandfyldte Huller, Rester af en hellig Kilde, *Helenekilde*. Et højt Kors, der har staaet ved den, borttoges 1603. Dske Atl. siger, at Præsten Thomas Galschiøth lod det borttage, og samme Nat ($30/10$ 1603) brændte Præstegaarden.

Kær Herreds Tingsted var indt. 1688 i Hammer Bakker ved Kikkenborg, og her opførtes c. 1639 et Tinghus (se Saml. t. j. Hist. 4. R. II p. 305).

Ved Skellet mellem Hammer, Sulsted og Hvorup Sogne ligger paa lavt Terræn en Gruppe af 8 nu dog overpløjede eller ret stærkt forstyrrede Gravhøje (*Højrimmen*). I øvrigt har de jordfaste Oldtidsmindesmærker deres Plads paa Bakkedragene i Sognets Midte (Hammer Bakker), i Tilslutn. til Oldtidsmindesmærkerne paa de tilgrænsende Vestbjærg Bakker i Nabosognet Sulsted; i alt kendes her c. 40, deraf enkelte Langhøje. Fredl. er under Attrupgd. 4 Høje, deribl. den sydligste af *Tvillinghøjene*, under Brødland 2 Høje, i Møgelbjærg Plantage 2 store Langhøje og 3 Rundhøje, under Vodskov atter en Langhøj, under Østbjærg 2 Høje og i Østbjærg Plantage 5 Høje, af hvilke de 3 danner en smuk Gruppe (en af disse 3 Høje kaldes *Tinghøj*).

Hammer og Horsens Sogne var indt. 1760 i gejstl. Hens. forenede med Sulsted og Ajstrup (se p. 580).

Litt.: C. Klitgaard, Familien Galskyt fra H., i Personalhist. Tidsskr. 6. R. IV. Om Præsterne se p. 580.

Horsens Sogn (*Hammer-H. Km.*), Anneks til Hammer, omgives af dette, Limfjorden, V.-Hasing Sogn og Hjørring Amt (Dronninglund Hrd.). Kirken ligger c. 11 km NØ. for N.-Sundby. De ikke videre højtliggende, midt i Sagnet noget bakkede Jorder (Baalbakke, Skarrishøj) er dels sandede, dels Kærjorder. Lidt Skov (Langholt Sk.). Gennem Sagnet gaar Landevejene fra N.-Sundby til Sæby og Hals samt N.-Sundby-Sæby-Frederikshavn Banen og Vodskov-Ø.-Vraa Banen.



Befolkning i 1921: 1232 (1801: 445, 1850: 664, 1901: 1213), boende i 231 Gde og Hse. Det saml. Hartk. (1905): 214 Td.; 42 Gde med 178 og 143 Hse med 36 Td. Hartk., samt 14 jordløse Hse. Ejds. (1920): 3175, deraf Jordv.: 2029. Areal: 3619 ha, hvoraf (1919) besaaet med Rug 331 ha, Byg 157, Havre 352, Blands. til Modenhed 328, Kartofler 119, Foderroer 238; Brak udgjorde 194 ha, Grønfoeder og Græsning 1555, Haver o. l. 49, Skov 112, Heder og Lyngbakker 62, Vandar. 10. Kreaturhold (1922): 488 Heste, 2617 Stk. Hornkv. (deraf 1298 Køer), 15 Geder, 576 Faar, 1893 Svin (1914: 2572).

I Sognet Byen *Horsens* (1465 Horszens) med Kirke, Skole (ombygg. 1903), Præstegd. (flyttet hertil 1877), Hospital („Fru Lanngs Stiftelse“, opr. ved Testam. af 1831 af Karen Joh. Zeuthen, Enke efter P. Lanng til Langholt, med et Hus til Fri-bolig for trængende), Missionshus (opf. 1896), Horsens-Hammer Pastorats Spare- og Laanekasse (opr. 1869; $\frac{31}{100}$ 1922 var Indsk. 128,102, Reserver 21,713 Kr., se N. Hald, Horsens-Hammer Sparek. 1869-21. Apr.-1919, Aalb. 1920), 2 Mr., flere Kbmdshdr., Brugsforen., Afholdsrestauration og Fællesmejeri (opr. 1910). *Søndre Skole*, paa Horsens Enge; *nordre Skole*. Saml. af Gde og Hse: *Kogholm* med Fattiggd. med Alderdomshjem for H.-Hammer Km. (opr. 1879; 18 Pl.); *Langholt* med Afholds-hjem, Jærnbane-st. og Posteksp.; *Brusholt*; *V.- og Ø.-Kinderup* (1553 Kinderop) med Baptistkapel (opf. 1898) og Andelsmejeri (Horsens-Hammer, opr. 1890); *Lyngdrup* (1553 Lyngerop) med Jærnbaneholdepl.; *Gravsholt*; *Hedegde*; *Skanderborghuse*; *Bra-genholt*; *Kidholm*; *Stokbro*; *Lerbæk Huse*; *Østergde*; *Ugerhalne* (1664 Wgger Halne) med Jærnbaneholdepl. Gaarde: Hovedgaar-den *Langholt* (1355 Longholt) har 36,4 Td. H., Ejds-k. 310, Jordv. 240; c. 424 ha, deraf Ager 212, Eng 146, Skov 39, Mose 5; til Gaarden hører Mølle,



Langholt.

Mejeri, Vandværk og Elektricitetsværk. *Lyngdrup-Meldgaard (Mellemgaard)*: 12,5 Td. H., Ejds-k. 135, Jordv. 100; c. 195 ha, deraf Ager 138, Eng 47, Skov 4, Mose 3. *Vesterladen* (1553 Vester lae): 11,3 Td. H., Ejds-k. 120, Jordv. 92; c. 151 ha, deraf Ager 118, Eng 28. *Lyngdrup-Vestergaard*: 7,6 Td. H., Ejds-k. 120, Jordv. 103; c. 132 ha, deraf Ager 85, Eng 38, Mose 4. *Ø.-, V.- og S.-Tranholm* (1611 Tranholm; 1553 Tranholt), *Naalebakke*, *Favrholt* (1664 Fourholt), *Folstedgd.*, *Toeden*, *Nykro*, *Raakrog*, *Kyvsgd.*, *Renhøj*, *Nygd*.

Horsens S., een Sognekommune med Hovedsognet, har s. Tingsted og hører under de s. Kredse som dette, samt 5. Udskrivningskr.' 439. Lægd. Kirken er selvejende.

Kirken bestaar af Skib, med fladt Loft, og Kor, Taarn mod V., Tilbygning mod S. og Vaabenhus mod N. Skib og Kor er fra romansk Tid af hugne Granitkvadre paa Sokkel med Skraakant. Norddøren er bevaret. Senere, vistnok i Slutn. af Middelalderen, forlængedes Skibet mod V., hvortil et Taarn føjedes. Vistnok samtidig blev Koret overhvelvet og Tilbygningen mod S. (oprindl. Gravkapel, senere aabnet ind til Skibet med en stor, flad Bue) opført. Paa Tilbygningens Gavl og Tag staar Schack Vittinghof Greve Holcks Forbogst. og Aarst. 1768, paa Taarnets Sydside s. Aarst., paa Vestsiden Poul Lanng og Karen Zeuthens Navnebogst. med Aarst. 1807, samt Karen J. Zeuthen-Lanngs Bogst. fra 1830. I den nyes.e Tid opførtes det lille Vaabenhus. Nyt Alterbillede fra 1905 (Christus i Emaus), Kopi efter Knud Larsens Altertavle i Markuskirken, Frederiksberg. Kalken har Præsten Christen Mørch ladet gøre 1572. Romansk Granitfont med et Fad, som i 1663 er skænket for Lejersted af Chr. Ibsen Lyndrup. Prædikestol fra 1609.

I Skibet et lille Krucifiks fra sentgotisk Tid og to Messinglysekroner fra 1847 og 1906. (N. Hald, H. Kirke i „Fra Himmerland og Kjær H.“ I p. 245).

Langholt blev 1355 af Henrik og Hartvig Breide og Nicolaus Limbek pantsat for 30 Mk. purt Sølv til Vald. Atterdag og forblev derefter vistnok i Kronens Besiddelse til 1578, da den blev mageskiftet til Peder Munk. Senere ejedes den af Rigsrd. Hr. Otte Skeel til Hammelmose, † 1634, med hvis Datter Beate Erik Høg til Bjørnholm tilgiftede sig L. (12 Td. H.), som han 1663 solgte til Christen Ottesen Skeel som Væрге for Steen Billes Børn, af hvilke Albert Bille († 1703) blev Gaardens Ejer. Han solgte 1687 L. (13 Td. H.) med en Del Gods til Kmjkr. Peder Rodsteen. Fru Kirst. Beck til Vraa fik 1689 Indførsel i Gaarden for 3960 Rd., Alb. Bille var hende skyldig, men transporterede 1691 sin Rettighed til



M. S. H. Ahlmanns Mindesmærke.

S. H. Ahlmann, bekendt som Hesteopdrætter. Efter hans Død 1902 gik den over til hans Søster Frk. Marie A., † 1908, der testamenterede den til sin Søster Professorinde C. Lorentzen og hendes Søn Cand. jur. N. P. Ahlmann-Lorentzen, den nuv. Ejer. — Hovedbygningen (1662: to Bindingsværksbygninger i 1 Stokv.; de istandsattes 1765 af Halchuus) er formentlig opf. i 2. Halvdel af 18. Aarh. og bestaar af en Midtfløj og to Sidefløje af Grundmur i 1 Stokv.; den restaureredes 1868. 1920 byggedes et øvre Stokv. paa Midtfløjen, og et kobbertækket Spir anbragtes mod Gaardsiden.

Ved Indkørselen til Langholts Jorder er der ^{31/7} 1907 paa Foranledning af Aalborg Amts Landboforening rejst et Mindesmærke for Foreningens mangleaarige Formand, ovennævnte Godsejer M. Ahlmann, en 4 m høj Gruppe i bornholmsk Granit, modell. af Hansen Jacobsen og hugget af Brdr. Villefrance, med Portrættefigur af Ahlmann og Indskrift, hvori det bl. a. hedder: Tak for dit store uegennyttige Arbejde i Landbrugets Tjeneste.

Kinderupgaard blev 1587 af Kongen forlenet til Fru Kirstine Ulfeldt, Enke efter Mort. Svendsen (Orning), paa Livstid.

Skanderborghuse hed tidl. Sullenborg og Pinenborg, men da Godsejer N. P. Ahlmann

udkøbte sine Brodersønner Peder og Christen Rodsteen (for 10,000 Rd.) samt flere Udlægshavere. Med hans Datter Dorothea R. kom L. 1707 til Henr. Bjelke, † 1736 som Konferensrd. og Jægerm., hvorefter hun 1742 solgte L. (43 og 315 Td. H.) til Oberstløjtn. Ernst Halchuus, † 1743. Hans Søn Justitsraad Chr. Georg H., † 1766, udkøbte 1762 sine Medarvinger Joh. Glud til Kærgaards-holm og Ernst Halchuus; paa Aukt. 1767 efter ham og hans Hustru købtes L. for 39,008 Rd. af Købmd. i Aalborg Jens Thagaard, † 1796, af hvis Konkursbo Kmhr., Amtmd. Andr. Skeel, † 1776, købte Gaarden. Paa Aukt. i dennes Dødsbo 1777 blev L. (39 og 255 Td. H.), Strogods (80 Td.) og N.-Ravnstrup (40 Td. H.) købt for 41,800 Rd. af Kammerrd. Johs. Møller Valeur i Aalborg, som 1798 solgte L. (39 og 274 Td. H.) for 45,000 Rd. til Justitsrd. Poul Lanng, † 1826. Derefter ejedes den af Enken († 1840) og Sønnen Fr. L. († 1839), hvorefter den 1840 købtes for 71,000 Rd. af N. P. Ahlmann, † 1884, efter hvem den gik over til Sønnen M.

1840 købte Langholt, hvorunder de nævnte Huse hørte, gav han dem Navnet Skanderborg, „thi som Skanderborg ligger N. for Horsens og er en mindre By end denne, saaledes ligger disse Huse N. for Horsens Landsby“.

Kun enkelte Gravhøje kendes i Sognet. Fredl. er under Kinderup lige ved Skellet til Hammer S. den nordligste af *Tvillinghøjene*.

Litt.: Om Præsterne se p. 580.

Vester-Hasing Sogn

(V.-H.-Ø.-Hasing Km.) omgives af Annekset Ø.-Hasing, Limfjorden, Horsens Sogn og Hjørring Amt (Dronninglund Herred.). Kirken ligger c. 12 km Ø. for N.-Sundby. Jorderne, der i Midten er noget højtliggende og bakkede (højeste Punkt 50 m; Ravnebakke; Hellighøje; Baalhøj), i øvrigt lavtliggende, er sandmuldede og skarptсандede. V.- og Ø.-Hasing Plantage (kommunal, anl. 1919, 68 ha, deraf tilplantet 60). Gennem Sognet



gaar Landevejen fra N.-Sundby til Hals og N.-Sundby-Sæby-Frederikshavn Banen.

Befolkning i 1921: 2236 (1801: 917, 1850: 1098, 1901: 1804), boende i 465 Gde og Hse. Det saml. Hartk. (1905): 359 Td.; 105 Gde med 314 og 205 Hse med 45 Td. Hartk. Ejds. (1920): 5228, deraf Jordv. 2716. Areal: 4634 ha, hvoraf (1919) besaaet med Hvede 2 ha, Rug 478, Byg 237, Havre 489, Blands. til Modenhed 509, Kartofler 133, Foderroer 374; Brak udgjorde 252 ha, Grønfoder og Græsning 1881, Haver o. l. 37, Tørvemoser 47, Skov 19, Heder og Lyngbakker 23, Vandar. 7. Kreaturhold (1922): 702 Heste, 3264 Stk. Hornkv. (deraf 1665 Køer), 19 Geder, 743 Faar, 2363 Svin (1914: 3378).

I Sognet Byerne: V.-Hasing (V.-Hassing; 1329 Wester Hasslund sogen; 1444 Hæsende) — $\frac{1}{2}$ 1921: 92 Gde og Hse med 376 Indb. (1911: 315 med bl. a. flg. Erhverv: Landbr. 122, Haandv. og Ind. 103, Handel o. l. 21, Transport 9) — med Kirke, Præstegd., Skole, Missionshus (opf. 1911), V.- og Ø.-Hasing Sparekasse (opr. 1869; $\frac{31}{3}$ 1922 var Indsk. 1,062,896, Reserver 78,756 Kr.), Hotel, Brugsforen., 2 Kbmshdlr. m. m., 2 Mlr., Markedsplads (Marked i Marts og Sept. med Heste og Kreat.), Vandværk (privat), Andelselektricitetsværk (opr. 1908), Andelsmejeri (opr. 1887, oprindl. paa Stagedg., 1890 flyttet til Østermark, nuv. Bygn. opf. 1911), Jærnbane- og Posteksp.; Ganderup (Gandrup; 1466 Gamdrups ienmercke; 1553 Gandrup; delvis i Ø.-Hasing S.) med Skole (opf. 1920; Arkt. Roving, Hørby), Bolig for Kaldskapellanen til V.- og Ø.-Hasing, Brugsforen., 4 Kbmshdlr. m. m., Andelselektricitetsværk (opr. 1906), Maskinfabr. (Gandrup Værk, A/S, stift. 1919, Aktiekap. 125,000 Kr.), Andelsmejeri (opr. 1890, ombygg. 1911), Margarinefabrikken Østvendssysel, Filial af Nordjysk Bank, Gæstgivergaard, Dampteglværk, Jærnbane- og Posteksp.; Staa (Staa; 1454 Staa; 1610 Staa) med Skole, Ml.,

Kbmdshdl. og Jærnbanehpl. Saml. af Gde og Hse: *Ganderup Haver, Overby, Nærup* (Nerup), *Skiverhuse, Knoldgde.* (1553 Knøle; 1610 Knølgardtt), *Ø.-Laden* (1553 Laen). Gaarde: *Striben* (1553 Striben): 12,9 Td. H., Ejds. 198, Jordv. 126; c. 206 ha, deraf Ager 121, Eng 54, Mose 2. *Ganderup Dampteglværk:* 6,9 Td. H., Ejds. 120, Jordv. 45; c. 49 ha, deraf Ager 41, Eng 5. *V.-Aslund* (1444 Wester Aslund), *Dødskov* (1559 Dødskouff gaard), *Ravnsgov* (1688 Raufin Schouf), *Bjærgegd., Stagedg., Elleren, Kristianshaab, Hasinggd.* (1386 Westerhaszinggaard; 1406 Hasinggaard), *Lunden* (1610 Lunndenn), *Grydelund* (1664 Grydelund), *St.- og L.-Havrekrog* (1688 Haufre Krogen), *Overbygd., V.-Heden* (1688 Wester Heede), *Skroldgd.* (1688 Schraalen), *Hovgd.* (1553 Hougrd.) med *Ml., Kærgd* (1610 Kiersgrd.). Til Brug for Sejladsen paa Limfjorden findes mindre Fyr ved Kristianshaab (opr. 1913) og V.-Hasing (opr. 1906).

Vester-Hasing S., een Sognekommune med Annekset, har Tingsted i N.-Sundby og hører under Rets- og Politikr. N.-Sundby Kbst. m. m., Aalborg Amtstuedistr., Amtets nordenfjordske Lægekr., N.-Sundby Skattekr., Kær Hrd.s Vurderingskr., Amtets 6. Folketingskr., 3. Forligskr. og 5. Udskrivningskr. 438. Lægd. Kirken er selvejende.

Kirken bestaar af Skib og Kor, Taarn mod V. samt Sakristi og Vaabenhus mod N. Skib og Kor er fra romansk Tid, af Granitkvadre paa profileret Sokkel. Den nordl. Indgang er bevaret. I den senere Middelalder opførtes Taarnet, hvis overhvelvede Underrum forbandtes med Skibet ved en Spidsbue. Ved samme Tid nedbrødes Korbuemuren, og Koret forlængedes mod Ø., og Skib og Kor overhvelvedes med 4 Fag Krydshvælv; desuden tilbyggedes det overhvelvede Sakristi og Vaabenhuset, med takket og blindingsprydet Gavl, alt af Munkesten samt Granitkvadre fra de nedbrudte Partier. I 1887-88 blev Kirken restaureret og udv. overalt beklædt med Granitkvadre (Arkt.: Prof. Walther). Altertavlen er et Maleri fra 1876 (Christus hos Martha og Maria) af A. Dorph (den ældre Tavle, der er en Fløjtavle fra omt. 1600, hænger i Sakristiet). Paa Alterbordet Henrik Bildts og Maren Prips Vaaben og Forbogst. samt Aarst. 1600. Romansk Granitfont. Anselig, rigt udskaaen Prædikestol fra 1591. I Sakristiet et stort, middelalderligt Krucifiks. Klokke fra 1463, bekostet af „Herrerne (3: Kannikerne) fra Børglum Kloster“. Mindetavle over Herredsskriver Oluf Münster, † 1767, og Hustru, samt en Mindesten i Skibets Nordvæg, opsat ¹⁰/₁₀₀ 1904, over Kultusminister, Provst J. J. K. Bjerre († 1901), med Portrætmedaillon i Bronze af Billedhugger Einar Jónsson.

I V.-Hasing By har været mindst 2, maaske 3 Hovedgaarde: *V.-Hasinggd.* nævnes 1386, da den blev tildømt Hundslund Kl., som trættede om den med Lage Ovesen (Panter) paa Klavsholm. Dog ejedes den 1406 af Lage Ovesens Datter Fru Ide af Klavsholm, som havde udlejet den til Jens Hval, og 1472 af hendes Sønneson Aksel Lagesen (Brok), samt 1530 af dennes Datterdatters Mand Hr. Mogens Gøye, af hvem Christen Høg havde den til Leje. Sidstnævntes Enke blev gift med Torlof Bildt, der 1553 ejede *Hasing Hovgaard*, som 1568 tilhørte Knud Bildt og hans Søkende, 1580 Henrik Torlofsen Bildt, † c. 1613, hvis Enke Maren Prip skulde beholde den paa Livstid, og derefter vist Lars Jørgensen (Vognsen), der skrives til „Hasinggaard“; hans Enke Fru Anne Pedersdatter Maaneskjold solgte 1656 Toftegaard i V.-Hasing til Erik Grubbe, og s. A. Halvparten af H. Hovgd., som hun havde arvet, til sin Svoger Jørgen Kruse, der 1617 havde holdt Bryllup paa „Hasinggaard“ med Christense Dyre. Denne Halvpart af H. Hovgd. (6 Td. H.) kom 1665 fra Jørg. Kruse til Otte Pogwisch, fra ham 1668 til Kronen, fra denne s. A. til Nik. Benning til Hjermelevgd. og fra ham 1672 tilbage til Kronen, hvorefter den blev udlagt til Ryttergods. — Den anden Halvpart af H. Hovgd. er utvivlsomt den „Hasinggaard“, hvortil Niels Munks Enke Fru Kirsten Lauridsdatter (Vognsen) skrives 1633. Den tilhørte derefter hendes Søn Niels Munk († c. 1643) og 1653 dennes Søner Chr. og Richard (Reer) M. (denne † 1669); denne Halvpart af H. Hovgd. kom derefter til Præsten Peder Ægidissen, † 1688, hvorefter den blev udlagt til Hans v. Lossow til Ristrup, der straks skødede den til Lorens Stürck til Havrekrogen. Matriklen af 1680 nævner saavel Hasinggd. som „H. Hofvedgaard“, sidste delt i 2 Dele. — Ovennævnte Torlof Bildts Fader Per B. nævnes 1503 til „Hasinggaard“ og hans Moder Fru Abel endnu 1553. — Nævnte Henr. Bildts Søster Fru Dorte B., g. m. Jens Vognsen, ejede en Gd. i V.-Hasing.

Til *Dalsgaard* i V.-Hasing skrives 1551-73 Thomes Jørgensen Bildt; 1631 blev den af Fru Else Marsvin givet til hendes Sønnesøn Enevold Kruse.

Ganderup (1466 Gamdrup) var 1525 af Børglum Bispestol forlenet til Jørgen Bildt; 1556 havde hans Enke Fru Dorte den, og 1558 fik Sønnen Thomes B. til Dalsgd. Brev paa den. Han skrives endnu 1580 til G., skønt Kronen 1573 mageskiftede den til Otte Banner. 1593 skødede Enevold Kruse den til Henr. Bildt, og 1621 blev den (6½ Td.H.) af Fru Dorte Krabbe solgt til Jørgen Grubbe. Derefter tilhørte den Ebbe Ulfeld, som 1652 solgte den til Jørgen Seefeld. Albert Bille til Langholt skødede den 1686 til den fornævnte Præst Peder Ægidissen, hvis Bo afhændede den til Peder Rodsteen paa Langholt, der 1689 solgte den til Fru Kirsten Beck paa Vraa.

Havrekrog tilhørte i Slutn. af 17. Aarh. Oberst Lorens Stürck, † 1691 (begr. tilligemed sin Hustru i en aaben muret Begravelse i V.-Hasing Kirke; til ind i 1860'erne var der ophængt i Kirken en Silkefane til Minde om ham; for sin Begravelse skænkede han Tralværket om Alteret). 1706 solgte hans Søn Løjtn. Chr. Ludv. S. sin Halvpart af H. til sin Broder Ritmester Hans Joach. Stürck, som 1708 ved Aukt. paa egne og Medarvingers Vegne solgte H. (17½ Td.H.) for 810 Rd. til Forp. paa Bjørnkær Peder Knudsen, ved hvis Død 1731 den havde et Tilligg. af i alt 37 Td. H. Den kom saa til Rektor, Konsistorialrd. Thomas Hopp, † 1742, men solgtes 1743 paa Aukt. efter ham til Købmd. i Aalborg Jens Boller, † 1750, der 1745 solgte den til Kancelliass. Jens Jørgen Hopp til Irup, som 1756 solgte den til Wulf Casp. v. Lüttichau til Lerkenfeld. Derefter tilhørte den Herredsskriver Hans J. Fanøe, som 1770 skødede den (17 Td. H.) til Chr. Møinichen Cortsen, der 1774 afhændede den til sin Broder Sixtus Nic. Cortsen til Linderumd., hvis Enke Anne Hedevig Hoyer 1776 solgte den med 4 Huse og 5 øde Huspladser til Amtmd. And. Skeel til Langholt for 1340 Rd. Den var saa en bortforpagtet Gaard under Langholt, men tilhørte fra c. 1780 O. J. Kjær, † 1783, hvis Enke Dorot. Thorup Hagstrøm 1784 udparcellerede den og 1786 solgte Resten (11½ Td.H.) for 574 Rd. til sin Broder Hans S. Hagstrøm, † 1797, der 1788 solgte den for 450 Rd. til Niels H. Meyling, † 1800. Paa Aukt. efter ham s. A. købtes den (6½ Td. H.) for 585 Rd. af Knud Simonsen, † 1819. — Laden brændte 1783 ved Lynnedslag.

Paa *Hvolgaard* boede 1712 Regimentsskriver Markus Ulsøe, 1741 Gutzon Colding (senere Herredsskriver) og 1743 ff. Major E. D. Lowzow, g. m. H. U. v. Pful.

1553 nævnes i Sognet Gaarden „Deybori“, 1610 „Kolling“, 1625 „Putten“, 1664 „Wardstrup“ og 1688 „Lundenborrig“ og „Schoufven“ (sidstn. ogsaa 1769), der vistnok alle er forsvundne.

Ved „de hellige Høje“ findes i en Bakkeskrænt et Vandhul, der er Rest af en i sin Tid meget besøgt hellig Kilde.

En Byskraa for Stade fra 1733 er aftrykt i Fra Himmerland og Kjær Hrd. III p. 377.

De jordfaste Oldtidsmindesmærker (Gravhøje), af hvilke der i Sognet i alt kendes henv. 60, har især deres Plads i dettes mellemste, højestliggende Del, mod Ø., i Tilslutn. til Oldtidsmindesmærkerne i Ø.-Hasing Sogns Vestside; adskilligt er dog nu forstyrret, men selv i noget forstyrret Skikkelse virker flere af Højene ganske imponerende ved deres Beliggenhed i højt Terræn (saaledes de 4 store *Hellighøje*, af hvilke de 2 (i Kommuneplantage) er fredl.). Endvidere er fredl. en Høj paa Ravnebakke i Kommuneplantage, den anselige, højtliggende *Baalhøj* N. for Ganderup og 4 Høje under V.-Hasing. V.- og Ø.-Hasing Kirker og Præstekald blev 1652 henlagte til Aalborg Katedralskole for at skaffe Midler til at lønne en Konrektor ved Skolen.

Litt.: C. Klitgaard, Bysmeden i Gandrup, i Fra Himmerl. og Kjær Hrd. III p. 451.

Øster-Hasing Sogn (*V.-Hasing-Ø.-H. Km.*), Anneks til V.-Hasing, i hvilket det har flere Enklaver, omgives af dette, Hjørring Amt (Dronninglund Hrd.), fra hvilket det skilles ved Geraa, Ulsted og Hals Sogne (i sidstn. en Enklave) samt Limfjorden. I Sognet en Enklave af Hals S. Kirken ligger c. 16 km Ø. for N.-Sundby. De for det meste lavtliggende, kun i Midten noget højtliggende og bakkede Jorder (Brændshøj) er sandmuldede og skarptsandede. Mod N. Kærstrækninger (Bredeng). En Del Jord indtaget til Plantage. Gennem Sognet gaar Landevejen fra N.-Sundby til Hals og N.-Sundby-Sæby-Frederikshavn Banen.

Befolkning i 1921: 1507 (1801: 699, 1850: 958, 1901: 1331), boende i 298 Gde og Hse. Det saml. Hartk. (1905): 296 Td.; 72 Gde med 257 og 134 Hse med 39 Td.

Hartk., samt 5 jordløse Hse. Ejds. (1920): 4264, deraf Jordv.: 2257. Areal: 4410 ha, hvoraf (1919) besaaet med Hvede 3 ha, Rug 391, Byg 147, Havre 375, Blands. til Modenhed 338, Kartoffler 109, Foderroer 281; Brak udgjorde 188 ha, Grøn-foder og Græsning 2223, Haver o. l. 41, Tørvemoser 45, Skov 62, Heder og Lyngbakker 68, Vandar. 12. Kreaturhold (1922): 675 Heste, 3121 Stk. Hornkv. (deraf 1467 Køer), 10 Geder, 713 Faar, 2213 Svin (1914: 2574).

I Sognet Byerne: *Ø.-Hasing* (Ø.-Hassing; 1329 Øster Hasslund; 1406 Øster Haszen; 1444 Hæsende) med Kirke, østre Skole (opf. 1916, Arkt. Rovsing, Hørby), vestre Skole (paa Ø.-Hasing Hede), Kbmshdl., Brugsforen. og Ml.; *Holtet* (1611 Holttedt) med Kbmshdl. og Andelsmejeri (opr. 1911); *Gaaser* (1252 Gaaswaaden; 1260 Gaseswor; 1611 Gaaser) med Filialkirke, Skole og Kbmshdl.; en Del af *Ganderup* (se p. 589). Saml. af Gde og Hse: *Skindbjerg* (1386 Skindberig), *Gaaserkær*. Gaarde: *Øster-Aslund* (1552 Aslundt) har 15,2 Td. H., Ejds. 273, Jordv. 187; c. 352 ha, deraf Ager 110, Eng 178, Skov 28, Mose 11 (4 Hse). *Vester-Nejsig* (1559 Nessj; 1664 Wester Neiszøe): 8,8 Td. H., Ejds. 127, Jordv. 81; c. 115 ha, deraf Ager 66, Eng 46. *Povlstrup* (1559 Pouellstrup): 8,5 Td. H., Ejds. 126, Jordv. 78; c. 118 ha, deraf Ager 62, Eng 50. *Myren* (1664 Myren), *Øster-Nejsig* (1664 Øster Neiszøe) med Ml., *Abildholt* (1611 Abildholt), *Egen* (1664 Egen), *Hølund* (1611 Øster og Wester Hølundt) med Andelsmejeri (opr. 1901, indtil 1912 Fællesm.), *Øvre- og Nedre-Føltved* (1329 Føltued), *Ryborg* (1519 Røgelborigh; 1611 Røggeborg), *Østerheden* (1688 Østerheede), *Starbæk* (1664 Starbeck), *Ø.-og V.-Haven* (1688 Starbechs Hauge), *Toftgd.* (1664 Toftgaard), *Pinstrup*, *Hedegd.*, *Søndergd.*, *Diget* (1688 Digget).



Øster-Hasing S., een Sognekommune med Hovedsognet, har s. Tingsted og hører under de s. Kredse som dette, samt 5. Udskrivningskr. 437. Lægd. Kirkerne er selvejende.

Kirken bestaar af Skib, Kor og Taarn mod V. med Pyramidespir (23,2 m). Den er opf. 1880 (indviet ²⁰/s 1880) — i Stedet for den gamle, nedrevne Kirke — af røde Mursten i romansk Stil efter Tegn. af Arkt. J. E. Gnudtzmann. Det indre har aabent Tagværk, understøttet af Buer tværs over Skibet; Kirken har Skifertag. Altertavlen, Vandringen til Emaus (Kopi efter A. Dorph), er ny. Fra den gl. Kirke stammer den romanske Granitfont og Prædikestolen, fra omtr. 1600, der ifl. en Indskrift er opsat i Kirken i 1757. Orgelet, med Fr. V's og Juliane Maries Navnetræk, er kommet fra Frederiksberg Kirke. En ejendommelig, lille Malmlysestige fra den senere Middelalder, der ved Kirkens Nedrivning blev fundet i Alterbordet, er nu i Nationalmuseet. — Paa den gamle Kirkes Plads, noget V. for Byen, findes endnu et Stykke Kirkegaard.

Filialkirken i Gaaser er opf. 1903 (indv. ²⁰/s 1911) efter Tegn. af Arkt. K. Varming og bestaar af Skib med lavere Kor samt Taarn mod V. med Spir; Vaabenhus i Taarnrummet. Murene er af røde Mursten. Kirken har Bjælkeloft, Koret dog Hvalving. Altertavle med Maleri af Axel Hou (Christus og Nikodemus). Med Inventar kostede Kirken 20,000 Kr. (Se „Architekten“ ²⁷/2 1904).

I *Ø.-Hasing* boede 1599 Lage Lykke og Niels Munk, hver i sin Gd., og 1653 boede Laur. Pedersen Maaneskjolds Enke Else Nielsdatter Munk i Ø.-H.

Ø.-Aslund blev 1552 mageskiftet fra Kronen til Helligaandshospitalet i Aalborg. 1599 beboedes den af Ebbe Andersen Galt, forhen til Birkelse, 1610 ff. af Bertel Kjørulf, † 1672, der 1662 var Ejer af den (12 Td. H.). Senere blev den en Fæstegd. under Vraa, men solgtes 1800 til Jens Larsen Krog, kom til hans Søn Lars Jensen og derefter til dennes Svigersøn S. Roesdahl, hvis Enke endnu ejer den.

Haven blev 1621 af Erik Kaas solgt til Fru Anne Brahe.

Til *Gaaser* skrives 1609-17 Fru Johanne Bildt, g. m. Knud Pedersen (Leve).

De c. 30 Gravhøje, som kendes i Sognet, har næsten udelukkende deres Plads mod V., i Tilslutn. til Højene i V.-Hasing S. Tæt V. for den gamle Kirkegaard har ligget en smuk Gruppe af 7 Høje, nu næsten alle ødelagte undtagen den anselige, fredl. *Kirkehøj*. Ogsaa under *Ø.-Aslund* er fredl. en Høj.

Ulsted Sogn (*Ulsted Km.*) omgives af *Ø.-Hasing* og Hals Sogne, den i Kær Hrd. liggende Del af Asaa-Meltholt Sogn og Hjørring Amt (Dronninglund Hrd.), hvorfra det skilles ved Geraa. Kirken ligger c. 20 km Ø. for N.-Sundby. De lavtliggende og jævne Jorder er sandmuldede og sandede, en Del lermuldede. Mod NV. Kærstrækninger (Tuekær), ligesom paa Østgrænsen, hvor der findes Rimmer eller Sandrevler. Nogen Skov (Gettrup Sk.). Gennem Sognet gaar N.-Sundby-Sæby-Frederikshavn Banen.



Befolkning*) i 1921: 1634 (1801: 514, 1850: 835, 1901: 1278), boende i 315 Gde og Hse. Det saml. Hartk. *) (1905): 246 Td.; 52 Gde med 221 og 147 Hse med 25 Td. Hartk., samt 8 jordløse Hse. Ejds. *) (1920): 4345, deraf Jordv. *) : 2421. **Areal**: 3847 ha, med de i Aalborg Amt beligg. Dele af Asaa-Meltholt Kirkesogn (se p. 595) 4978 ha, hvoraf (1919) besaaet med Rug 404 ha, Byg 114, Havre 328, Blands. til Modenhed 399, Kartoffler 131, Foderroer 264; Brak udgjorde 182 ha, Grønfoder og Græsning 2095, Haver o. l. 71, Tørvemoser 302, Skov 199, Heder og Lyngbakker 293, Klitarealer og Stenmarker 67, Vandar. 13. **Kreaturhold***) (1922): 555 Heste, 2709 Stk. Hornkv. (deraf 1343 Køer), 30 Geder, 473 Faar, 1677 Svin (1914: 2198).

I Sognet Byen *Ulsted* (1369 Wlstath) — $\frac{1}{2}$ 1921: 30 Gde og Hse med 139 Indb. — med Kirke, Præstegd., Skole, Spare- og Laanekassen i Ulsted (opr. 1874; $\frac{31}{10}$ 1922 var Indsk. 812,284, Reserver 63,287 Kr.), Filial af Østvendssyssel Bank, Missionshus, Forsamlingshus, Brugsfloren., flere Kbmshdr. m. m., Gæstgivergaard, Ml., Andelsmejeri (opr. 1893, ombygg. 1915, Beboelsen opf. 1905), Andelselektricitetsværk (opr. 1914), Jærnbanest. og Posteksp. Saml. af Gde og Hse: *Ulstedlund* (1440 Wlsted lund), *Sønderlund* (1688 Sonden Lunden), *Buksti*, *Broksted*, *Rimmenshuse* (1688 Rimmen; 1553 Soeremen) med Skole, *Rønholts-huse*, *Rønholts-løkke*, *Rønholtsminde*, *Gettrup Huse* med Skole (Ulsted nordre Sk.), *Rottrup* (1553 Rotterup), *Gettrup Mark*. Gaarde: *Klitgaard* (1611 Klittgaardt): 25,1 Td. H., Ejds. 280, Jordv. 221; c. 325 ha, deraf Ager 206, Eng 74, Skov 29, Mose og Hede 8. *Rottrupgd.* (1552 Rottrup): 12,4 Td. H., Ejds. 175, Jordv. 138; c. 199 ha, deraf Ager 88, Eng 66, Skov 12, Mose 28. *Store-Vadsholt* (1553 Wadtzholt): 9,0

*) Tallene for Befolkning før 1914, samt for Hartkorn, Ejendomsskyld, Jordværdi og Kreaturhold omfatter hele Ulsted Kommune (4260 ha).

Td. H., Ejds. 125, Jordv. 90; c. 124 ha, deraf Ager 66, Eng 2, Skov 53, Mose 1. *Krabbesbro* (1611 Krabbesbro): 7,1 Td. H., Ejds. 120, Jordv. 85; c. 140 ha, deraf Ager 99, Eng 17, Skov 11, Hede 5, Mose 8. Hovedgaarden *Gettrup* (1252 Getrop), der paa en Hovedparcel nær er udstykket, *Hyllen* (1611 Hyllenn), *Vendelborg* (1688 Vindelborig), *V.- og Ø.-Langtved* (1553 Langetued), *Nørrehede* (1688 Nørre Heede), *Sønderhede* (1611 Heedenn), *Skoven* (1610 Skoffuen), *Gravholt* (1611 Grauffholtt), *Sønderkær* (1610 Sønndergaardtt), *Nørkær* (1610 Kierrett), *Vester-Broen*, *Elsnab* (1440 Elsznaab), *Nørre-, Sønder-, Vester- og Lille-Bastbjerg* (1611 Bastbiere).

Ulsted S., en Del af Ulsted Sognekommune, har Tingsted i N.-Sundby og hører under Rets- og Politikr. N.-Sundby Kbst. m. m., Aalborg Amtstuedistr., Amtets nordenfjordske Lægekr., N.-Sundby Skattekr., Kær Hrd.s Vurderingskr., Amtets 6. Folketingskr., 3. Forligskr. og 5. Udskrivningskr. 436. Lægd. Kirken er selvejende (fra 1923).

Kirken bestaar af Skib og Kor, Tilbygning mod N. og Vaabenhus mod S. Skib og Kor er fra romansk Tid af Granitkvadre paa profileret Sokkel. Syddøren og Korbuen, med Kragbaand, er bevarede. I Slutn. af Middelalderen blev Skibet forlænget mod V., med Kvadre fra den nedbrudte Vestgavl og med Munkesten, og Korets Mure forhøjedes, ligeledes med Munkesten, saaledes at det fik fælles Tagrygning med Skibet; i Forbindelse hermed overhvalvedes Koret, medens Kirken ellers har fladt Loft. Omtr. samtidig tilføjedes den anselige Tilbygning med takket Gavl, oprindl. vistnok som Ligkapel, men senere, ved Gennemrydning af Skibets Mur med en stor fladbuet Aabning, inddragen i Kirken. Meget senere er det lille Vaabenhus. Kirkens Kampestensmure er i ny Tid næsten overalt omsatte. Kalkmalerier paa Skibets Sydveg fra Beg. af 15. Aarh. og i Korhvalvingen fra omtr. 1600 (se Magn. Petersen, Kalkmal. p. 47). Ny Altertavle, malet af Kunstmaler Andersen, Tisted (Kopi af C. Bloch: Jesus i Emaus); den ældre Altertavle af Fru Ingemann hænger nu paa Skibets Nordveg. Alterkalken er skænket 1675 af Frederik Rodsteens Enke Fru Kirsten Beck til Vraa og Gettrup, Oblatæskan i 1734 af Schack Vittinghof Greve Holck og Kirsten Birg. Bille. Romansk Granitfont. Sammenstykket Prædikestol, dekoreret 1921 af Knud Sinding. I Skibet en Malmkrone, skænket 1792 af Peder Svendsen og Margrethe Knudsdatter fra Vadsholt. Klokkeren er fra 1478. Paa Kirkegaarden Ligsten over Præsten Dines Hjessing Rostrup, † 1834, og over O. H. Svejstrup, † 1828.

Gettrup, der i 16. Aarh. dels tilhørte Vitskøl Kl., dels Kronen, blev 1579 (da 2 Gde med 9 Afbygger) mageskiftet fra denne til Henrik Gyldenstjerne og tilhørte derefter Preben G., 1623 Jørgen Brahe til Hvedholm og kort efter Hr. Hans Lindenov til Hundslund († 1642), hvis Datter Fru Ide Lindenov, Steen Becks, 1663 udlagde den (24 Td. H.) til sine Børn som Erstatning for noget af deres sjæll. Gods, hun havde solgt. Datteren Kirstine Beck ægtede 1666 Fr. Rodsteen, † 1674, der skrev sig til G., som derefter havde Ejer fælles med Vraa og S.-Elkær, indtil den (25, 63 og 457 Td. H.) 1799 af Grevinde Holck skødedes til Ulr. Chr. v. Schmidten til Urup og 3 Medinteressenter for 117,000 Rd.; de afhændede den straks til Major Joh. Conr. Schuchardt til Nøragergd., af hvem den kort efter solgtes til Dr. Stanges Enkefrue i Flensborg, der s. A. solgte den (20 Td. H.) med Ulsted Kirke og 8 Huse ved Aukt. for 17,300 Rd. til Forv. Hans Brantsen, † 1803. Hans Enke solgte den 1804 ved Aukt. for 22,000 Rd. til O. H. Sveistrup, † 1828, hvis Enke 1830 solgte den (33 Td. H.) for 15,000 Rbd. Sølv til Brødr. J. F. († 1878) og A. M. Ammitzbøll († 1879), der i høj Grad forbedrede Gaarden, som derefter kom til sidstnævntes Søn R. A. og Datter C. M. A. (g. m. O. F. L. Schjøtz, † 1891), men overtoges 1900 af Prioritetshaverne, som 1907 solgte den (30 Td. H.) for 248,000 Kr. til et Udstykningskonsortium. 1909 blev den for 150,000 Kr. solgt af N. Andersen til C. Petersen, 1914 af denne for 190,000 Kr. til M. Rasmussen, 1915 (da 10½ Td. H.) af P. Støvring for 211,000 Kr. til H. P. Nielsen, og 1916 af denne til C. Jensen og M. Jørgensen; 1922 købtes den af P. Madsen. Af den udstykkede Jord fra G. er oprettet 30 Husmandslodder. — Hovedbygningen, der tidligere bestod af 3 Fløje af Egebindingsværk, ombyggedes 1845 af Grundmur i 1 Stokv. med Kvist.

Klitgaard, i 16. Aarh. ogsaa kaldet Klittensbjerg, var 1662 en Fæstegd. (8 Td. H.) under Vraa, fra hvilken den (9½ Td. H.) solgtes 1806 for 6000 Rd. til Mette Nielsdatter,

Enke efter Gaardens mangeaarige Fæster Søren Hesselberg. Deres Datter Martha H. bragte den til sin Mand Chr. B. Schack, † 1834, men solgte den 1839 til Erh. Chr. Frost, † 1879. Fra ham kom den til Sønnen Lor. Johs. F., † 1883, hvis Enke 1893 solgte den til den nuv. Ejer Rigs greve Rud. v. Platen zu Hallermund, der har øget dens Tilliggende.

Ved 1400 stadfæstede Per Gunnersen og hans Søn Gunner Persen deres Forældres Skøde paa *Elsnab* til Børglum Kloster; 1584 nævnes Jesper Hvas i E.

Gaarden *Vadsholt* er anlagt omkr. 1552 af Abbed Anders Andersen af Vitskøl.

Ingen jordfaste Oldtidsmindesmærker kendes i dette lavtliggende Sogn. N. for S.-Bjerg er under Markfilade fundet nogle Grave fra den ældste Jernalder.

I kirkelig Hens. udskiltes 1914 Melholt Ejerlav fra Ulsted S. og lagdes til det da oprettede Asaa-Melholt S. i Dronninglund Hrd., men i kommunal Hens. forblev det under Ulsted Kommune.

Asaa-Melholt Sogn (*Ulsted og Dronninglund Km.*), hvoraf den sydøstl. Del (718 ha) og den sydvestl. Del (413 ha) ligger i Aalborg Amt, se under Dronninglund Hrd. p. 188 og 189.

Hals Sogn, det sydøstl. Hjørne af Vendsyssel, omgives af Ulsted og Ø.-Hasing Sogne, Limfjorden og Kattegat samt den i Kær Hrd. liggende Del af Asaa-Melholt Sogn (Dronninglund Hrd.). Ved den sydøstligste Spids, ved Indløbet til Limfjorden ligger et Sandflak, der mod SØ. løber ud i Odden Nordmandshage, som kan være tør ved Lavvande. Kirken ligger c. 24 km ØSØ. for N.-Sundby. De lavtliggende, jævne Jorder er mod



S. muldsandede, mod N. temmelig skarpsandede. Der findes betydelige Eng-, Kær- og Mosestrækninger (Hals Mose) med Rimmer, ligesom ogsaa en Del Hede. En Del Skov (Hals Nørresk.; Hals Søndersk., søgt Udflugtssted med Sommerrestauration; Hov Sk.) og Plantage (Hals Ladegaard Pl., anl. 1896, 36 ha, deraf tilplantet 20; Brødrene Winthers Pl., anl. 1905, 30 ha; Torndrup Pl., anl. 1912, 42 ha, deraf tilplantet 36). Gennem Sognet gaar Landevejen fra N.-Sundby til Hals.

Befolkning i 1921: 2688 (1801: 982, 1850: 1405, 1901: 2105), boende i 492 Gde og Hse. Det saml. Hartk. (1905): 227 Td.; 45 Gde med 170 og 300 Hse med 54, forsk. Lodder med 3 Td. Hartk., samt 11 jordløse Hse. Ejds. (1920): 5680, deraf Jordv.: 2233. Areal: 6099 ha, hvoraf (1919) besaaet med Rug 513 ha, Byg 140, Havre

456, Blands. til Modenhed 148, Kartoffler 174, Foderroer 252; Brak udgjorde 221 ha, Grønfoder og Græsning 2021, Haver o. l. 50, Tørvemoser 317, Skov 880, Heder og Lyngbakker 780, Klitarealer og Stenmarker 2, Vandar. 7. Kreaturhold (1922): 537 Heste, 2479 Stk. Hornkv. (deraf 1272 Køer), 14 Geder, 718 Faar, 1375 Svin (1914: 1674).

I Sognet Byerne: *Hals* (1219 Hoelsæ; 1252 Hals) — $\frac{1}{2}$ 1921: 223 Gde og Hse med 1207 Indb. (1911: 941 med bl. a. fig. Erhverv: Fiskeri 162, Landbrug 175, Haandv. og Ind. 180, Handel o. l. 90, Transport 82) — en købstadlignende Landsby ved Indløbet til Limfjorden, med Kirke, Præstegd., fra 1919 er der købstadsordnet Skolevæsen med kommunal Real- og Folkeskole (Kommunen overtog 1919 den 1883 opr. private Realskole; ved det kommunale Skolevæsen er ansat en Overlærer, 5 Lærere og 2 Lærerinder), teknisk Skole, Fattiggård (opr. 1874, 30 Pl.), Hals Sogns Spare- og Laanekasse (opr. 1870; $\frac{31}{3}$ 1922 var Indsk. 426,351, Reserver 35,916 Kr.), Filial af Nordjysk Bank, Aalborg Amts Syge- og Epidemihus (opf. 1895, 2 Bygn. med 10 + 13 Senge, efter Tegn. af Arkt. Momme og Olesen, udvidet 1923, Arkt. Packness, Aalborg), Apotek (opf. 1914), Forsamlingsaal (bygget til Afholdshotellet 1919), Missionshus („Bethania“, indviet 1906), Markedsplads (Marked i Sept. med Heste og Kreat.), Brugsforen., flere Kbmdshdr. m. m., Ml., Afholdshotel, Hotel („Dania“), Savværk, Røgeri og Konservesfabr., Andelsmejeri (opr. 1894, ombygg. 1914 og 1916), Færgested med Overfart til Egense i Mov S., Anløbsbro, ved hvis Yderende der er en lille Havn, der tilhører Aalborg (se p. 531); ved Broens Yderende er der 3,7 m, i Havnen 1,8-3,1 m Vand; ved Havnen er der paa Broens Østside et rødt, fast Havnefy, samt et hvidt, rødt og grønt fast Vinkelfy og et hvidt, rødt og grønt Lynfy, begge paa det østlige Brohoved. Paa Hals Barre, en Sandrevle, der c. 4 km fra Land strækker tværs over Indløbet til Limfjorden, og genn. hvilken der er gravet en 7,5 m dyb, 63 m bred Rende, staar et Fyrtaarn (opf. 1912, graat Taarn paa 5 m højt granitklædt Fundament, hvidt Lynfy, Fl. Højde o. H. 18 m, Synsvide 13,5 Sømil, og i samme Taarn et hvidt, rødt og grønt fast Bifyr); der findes Sirene og Lodsstation (en Oldermænd og 7 faste Lodser, der lodser til Aalborg over Hals Barre (se p. 530), mod N. til Frederikshavn og mod S. til Store- og Lille-Bælt), Toldkontrolsted, Vandværk (privat, anl. 1922), Andelselektricitetsværk (anl. 1913), Telegrafst. og Postkontor; i Hals var der $\frac{1}{4}$ 1924 60 Fiskere, der ejede 65 Fartøjer (deribl. 28 Motorf.) til Værdi 50,000 Kr. og Redskaber for 31,000 Kr., Værdien af Fangsten (deribl. 15 T. Torsk) udgjorde 1923 20,000 Kr.; *Skovshoved* (1510 Skoffshouid); Fiskerlejet *Hov* (1610 Hoffbye) — 1921: 77 Gde og Hse og 394 Indb. — med Filialkirke, Skole, Brugsforen., 2 Kbmdshdr., Afholdshotel, Forsamlingshus, Missionshus („Luthersk Missionsforening“), Andelsmejeri (opr. 1893, ombygg. 1916) og Ml.; i Hov var der $\frac{1}{4}$ 1924 70 Fiskere, der ejede 92 Fartøjer (deribl. 30 Motorf.) til Værdi 134,000 Kr. og Redskaber for 97,000 Kr.; Værdien af Fangsten (335 T. Torsk, 110 T. Sild) udgjorde 1922 200,000 Kr. Saml. af Gde og Hse: *Jyngehuse* (c. 1203 Haals Lung?), *Koldkær* med Skole, *Aalebæk* med Skole (opf. 1900), *Vesterhede*. — Gaarde: Hovedgaarden *Østeraagaard* (1688 Øster Aae): 17,7 Td. H., Ejds. 180, Jordv. 91; c. 232 ha, deraf Ager 168, Eng 31, Skov 6, Mose 27. En Del af Jorderne ligger i Ø.-Hasing S. *Hals Ladegd.*: 14,7 Td. H., Ejds. 125, Jordv. 64; c. 231 ha, deraf Ager 91, Eng 33, Skov 50, Hede 18, Mose 28. *Mosegd.*: 2,5 Td. H., Ejds. 140, Jordv. 85; c. 352 ha, deraf Ager 87, Skov 192, Hede og Mose 49. *Mølholt* (1664 Mølholt), *Nørrehede* (1688 Heden), *Nørskovgd.*, *Østerhede*, *Springborg*, *Jensminde*, *Melgd.*, *Langesminde*, *Lykkensprøve*, *Bløden*.

Hals S., en egen Sognekommune, har Tingsted i N.-Sundby og hører under

Rets- og Politikr. N.-Sundby Kbst. m. m., Aalborg Amtstuedistr., Amtets nordenfjordske Lægekr., N.-Sundby Skattekr., Kær Hrd.s Vurderingskr., Amtets 6. Folketingskr., 3. Forligskr. og 5. Udskrivningskr.' 434. (søndre) og 435. Lægd (nordre Del). Kirkerne er selvejende.

Kirken består af Skib og Kor ud i eet, Taarn mod V., Tilbygning mod S. og Vaabenhus mod S. (et tidligere Sakristi paa Korets Nordside er nedbrudt). Den ældste, vestl. Del af Langhuset er fra romansk Tid, væsentlig af Munkesten; i den senere Middelalder har den faaet to Krydshvælvinger, og det anselige Taarn, med en nu blandedt Spidsbue ind til Skibet, tilføjedes (store Dele er ommurede til forskellige Tider). Henimod Middelalderens Slutn. er det oprindl. Kor nedrevet og Skibet forlænget mod Ø., udv. af Munkesten, indv. af Kamp, og overhvalvet med 3 Fag Krydshvælvinger, hvoraf den østligste udgør Koret; vistnok noget senere opførtes Tilbygningen, der tidligere var Gravkapel for Familien Skeel, men 1724 blev aabnet ind til Skibet med en Spidsbue. Skibets to Døre og flere rundbuede Vinduer kan spores. 1920 er opført udvendige Stræbepiller til Støtte for Skibets Mure (Arkt. H. Paludan), og indvendige Tværbjælker er fjernede. Fløjaltertavle fra 1598 med Billede fra 1899 af A. Dorph (Christus i Getsemane); paa Forsiden af Alterbordet staar: Niels Jensen Schelwig, Foged paa Halsgd., Anne Andersdatter 1620. Paa Alteret et middelalderl. Røgelsekar. Kalken er skænket 1780 af N. Duus og Hustru, efter at den tidligere var brændt med Præstegaarden. Romansk Granitfont med Løvefigurer i fladt Relief og med udskaaen Himmel fra 17. Aarh. Prædikestol fra 1572 med Bogst. H. GS og Gyldenstiernerne Vaaben. Paa Stolestaderne Aarst. 1735. I Skibet et stort sentgotisk Krucifiks. I Kirken Ligsten fra omtr. 1500 over Diderik Droste, over Foged paa Halsgaard Anders Skriver, † 1589, (hvis murede Gravhvelving under Koret blev fundet i 1914. „Fra Himmerland og Kjær Hrd.“ I p. 473), over Niels Møllerup til Østeraa, † 1766, og Hustru samt to Sønner, over Jens Andersen i Halsgd., † 1620, og Hustru, over Forvalter paa Gjorslev osv. Jens Rasmussen, † 1721, og Hustru, og over Anne Madsdatter (Viffert) af Torstedlund, indgivet i Ø Kloster, † 1573 i Hals (D. Atl., V p. 258, fortæller, at hun efter Sigende bekostede den vestl. Del af Kirken og Taarnet). Ssteds. endelig en Sten fra 1725 over Skipper Joch. Hass af Lübeck, født i Dame.

Filialkirken i Hov er opf. 1899-1900 efter Tegn. af Arkt. V. Ahlmann, af røde Mursten og består af Skib og Kor med Spir og Sakristi mod N. Paa Alteret et Kors. Granitfont.

1579 fik Kronen ved Mageskifte med Jak. Høeg bl. a. nogle Gaarde i Gaaser, hvoraf en kaldtes *Østeraa*. Denne („Østergaaser“, 4 Td. H.) blev 1668 af Kongen skødet for 200 Rd. til Villads Christensen fra Kbh. 1682 tilhørte den Forp. paa Dronninglund Niels Svendsen, der døde c. 1697. Enken Margr. Mule besad Ø. (6 og 30 Td. H.) til sin Død 1702, da den deltes mellem hendes Børn, der førte Slægtsnavnet Ryberg. Den blev samlet 1709-12 af Svigersønnen Jens Clausen, efter hvis Enkes Død 1732 den deltes mellem hendes 3 Børn, men samledes atter af hendes Svigersøn Hospitalsforst. i Randers Jens Foss, der 1743 solgte den med Mølle og Gods (i alt 43 Td. H.) for 4700 Rd. til Niels Møllerup, Forp. paa Fuglsig, af hvis Enke Joh. Christiane Lundsgaards Dødsbo den 1768 ved Aukt. blev solgt for 15,000 Rd. til Albret Gleerup fra Eget, senere Postmester i Hobro, som 1773 solgte den (i alt 46 Td. H.) for 14,000 Rd. til Greve Moltke paa Dronninglund, som atter 1776 afhændede den til Kmrrd. Nikolaj Duus, der s. A. skødede den for 14,500 Rd. til Oberstløjtn. C. Leop. v. Leunbach, adlet 1765. Denne solgte den 1778 for 14,400 Rd. til Anders Torst, som 1787 solgte den for 15,950 Rd. til Fuldm. paa Vraa Jørgen Christensen, † 1804; hans Enke Christine I. Klitgaard solgte ved Købekontr. 1810 Ø. (9 og 39 Td. H.) for 75,000 Rd. til Løjtn. Laur. Toft, hvis Arvinger, der fik Skøde 1821, afhændede Ø. ved Købekontr. 1818 til Niels Nielsen, som 1820 gav Fr. C. Buhl Købekontr. paa Ø. (uden Gods) for 19,200 Rbd. Sølv, men 1821 lod Mad. Christensen efter Udlæg hos Nielsen Gaarden stille til Aukt., og den købtes da for 16,500 Rbd. Sedler af Fr. Chr. Christensen, der 1836 solgte den til H. C. V. Callisen, † 1874, hvorefter den kom til Sønnen H. C. F. Callisen, † 1903, hvis Enke 1904 solgte Ø. (23 Td. H.) for 180,000 Kr. til Jens Larsen Snekker, der 1906 afhændede den til S. C. Nørgaard, der frasolgte Skoven, hvorefter den 1914 købtes af A. Boldsen for 187,000 Kr. Efter at have tilhørt et Konsortium kom den 1917 til I. Thousgaard, der gik fallit 1921. Den ejes nu af C. E. de Neergaard. — Hovedbygningen, 1 Stokv. af Grundmur, er opført 1847. Avlsgaarden brændte 1874.

Fogedgaarden i Hals laa vistnok oprindelig under Vitskøl Kloster; 1558 gav Abbed Anders Andersen Anne Andersdatter Livsbrev paa den (den sagdes da at være forfalden); senere hørte den ligesom hele Hals Sogn i øvrigt under Aalborghus; den var opbygget af Delefogden Knud Jensen, der havde den (7 Td. H.) frit for sin Bestilling, men blev afbrændt 1658 af Svenskerne. Denne Gaard, Oprindelsen til *Hals Ladegaard*, udlagdes senere til Rytterhold, men blev 1716 (10 Td. H.) med mere Gods i Hals Birk af Fr. IV tilskødet Prinsesse Sophie Hedevig og havde saa længe fælles Ejer med Dronninglund. Dens Hrtk. øgedes til 13½ Td. og der tillagdes den Tiender (24) og Gods (80); men 1775 skødede Greve C. H. G. Moltke den (i alt 104 Td. H) til Kammerd. N. Duus, † 1809, som 1788 solgte den (13½, 24 og 12 Td. H.) for 17,400 Rd. til Justitsrd. O. T. Lange til Bratskov, som 1801 skødede den (13½ Td. H.) til Postmester i Hals Jens O. Duus († 1826) for 10,650 Rd. Han solgte den 1804 for 18,500 Rd. til Overkrigskomm. Chr. Brønnum, som 1806 fik Tilladelse til at fraskille



Hals Skanse.

6 Parceller og 1823 solgte Gaarden til sin Søn Chr. Sev. B., der 1828 solgte den (9½ Td. H.) for 13,000 Rbd. til Købmd. Fr. A. Kylesbech, der 1838 solgte den for 17,000 Rd. til sin Svoger C. A. Færch (tidligere til Knudseje), efter hvis Død 1869 den tilhørte Arvingerne, men 1879 solgtes den for 70,000 Kr. til Hakon E. Dahl, † 1888, hvis Enke 1914 solgte den (19 Td. H.) for 128,000 Kr. til Auktionsholder Bak, der frasolgte nogen Jord og bortbyttede Gaarden til C. Rathmann, der nu ejer den. — Hovedbygningen, dels af Grundmur, dels af Bindingsværk, er opf. 1835-37.

Den nu udstykkede Gd. *Mølholt* blev samlet af N. Knudsen, efter hvem den overtoges af Kreditforeningen, som 1900 solgte den (15 Td. H.) for 95,000 Kr. til Inspekt. V. Schjøtz, som 1904 solgte den for 110,000 Kr. til Garver Klitgaard i N.-Sundby, som 1907 overdrog den til sin Søn Kn. T. K., der 1911 solgte den for 115,000 Kr. til Ejendomshandler Nielsen.

1664 nævnes Gaardene „Torpe“ og „Bierkegaard“.

Hals (i isl. Sagaer: „at Halsi“) nævnes allerede i 2. Halvdel af 10. Aarh., da Harald Graafel blev slaet der af Gulðharald. Hals skænkedes 1203 af Vald. II til Vitskøl Kloster og hørte til dette til Slutningen af 16. Aarh.; det udgjorde senere et eget Birk, der undertiden var forenet med Aalborghus Len og senere hørte til Dronninglund Birk. SØ. for Byen ligger *Hals Skanse*. Forud for Anlæggelsen af disse Værker havde der under Fr. II og Chr. IV længere mod Ø. og nærmere Fjordmundingen været Befæst-

ningsanlæg, af hvis Voldgrave der endnu er kendelige Spor. I Tredivaarskrigen blev Hals indtaget af de kejserlige under General Schlick, hvorfor man sagde, at „Hals Skanse faldt for en Slik“. 1647 begyndte Chr. IV Anlægget af de nuv. Skanser, som Fr. III fortsatte 1653-57. Denne Konge tænkte endog paa at anlægge en Købstad her; $\frac{4}{9}$ 1655 bestemte han Hals til Toldsted, og der findes Udkast til Købstadsprivilegier af $\frac{25}{8}$ 1656. Men Planen kom ikke til Udførelse, vistnok paa Grund af den Aaret efter udbrudende Svenskekrig, i hvilken Skansen (der ikke var helt færdig) allerede 1658 blev indtaget af de svenske, men atter besat af de danske under Major Anders Lauridsen. Svenskerne indtog og demolerede den dog s. Aar; den blev atter istandsat og tappert forsvaret af Anders Lauridsen mod de svenskes Angreb fra Søsiden $\frac{10}{8}$ 1659. Under Krigen 1807-14 forsøgte Englænderne $\frac{15}{8}$ 1812 et Angreb paa Batterierne her og i Egense, men blev slaat tilbage. Skansen holdtes armeret og besat indtil 1848; og nordre Skanse ved Fladstrand forsynedes med Kommando herfra indtil 1687 (se p. 61), men nogen strategisk Betydning fik Fæstningen dog aldrig. I den af Grave omgivne Skanse fandtes oprindl. 4 større Bygninger, en Bolig for 2 Officersfamilier, en Kaserne, et Tøjhus og et Krudtmagasin i en stærk Hvælving, indmuret i den nordre Vold. Heraf er endnu tilbage Krudttaarnet og Tøjhuset, det sidste nu Receptionslokale for søværts ank. Koppe- og Kolerapatienter. Voldene, der indtager et Areal paa godt 1 ha, er beplantede, og selve Pladsen er omdannet til Lystanlæg. (Se D. Atl. V p. 256; H. O. Scheel, Krigens Skueplads, Kbh. 1785, p. 275. Saml. t. j. Hist. VIII p. 257 flg. og 364 flg.; sst. 3. R. IV p. 461 flg. og V p. 181; i Pufendorffs Atl., Nr. 66, findes en Plan af Dalberg, i Rigsarkivet Kort fra 1724 og 25).

Tolderen i Aalb. fik 1552 Kongebrev om at udlægge en Sætønde paa Bagedybet ud for Hals; enhver søfarende, der besøgte Bagedybet, skulde herefter betale Tolderen en dansk Hvid. Da senere Tønden inddroges om Vinteren, gav det Anledning til Klager, og der androges om, at der maatte opstilles to Varder paa Landet indenfor, hvor Tønden laa (Kongebr. af $\frac{21}{4}$ 1577). Manderup Parsberg fik 1616 Ordre til at genopføre „den Varde, som paa Hals standende var“, da den var omblæst; 1639 var atter et af Søtaarnene ved H. omblæst, og det befaledes, at det nye skulde være af Sten; 1647 hedder det, at Varderne i Krigstiden var ganske ruinerede. (Se Saml. t. j. Hist. VIII p. 184 flg.). Om de i 19. Aarh. foretagne Udbygninger af Løbet over Hals Barre se p. 530. Om *Hals Skibsbro* se Saml. t. j. Hist. 2. R. IV p. 163 flg., om det 1735 oprettede Lods-væsen smstds. 176 flg.

Noget S. for Skovshoved har der ifl. D. Atl. V (p. 259) staaet et Kapel, hvorefter Stedet kaldtes Kapel-Agre; Stedet kendes nu ikke længere.

Ved en Brand $\frac{22}{8}$ 1814 brændte 22 Huse i Hals.

Skovene i det sydøstl. Vendsyssel (ligesom de lige S. for Limfjorden) er Blandings-skove, hvis vigtigste Bestanddel er El, for hvis Vækst den fugtige Jordbund, med sin Blanding af Tørv og Flyvesand, er en udmærket Betingelse; dog findes ogsaa en Del Birk, ligesom Ask o. a., men kun ringe Bøg. Skovene har her et mere oprindeligt Udseende end de fleste andre danske Skove (se C. Vaupell, i Tidsskr. for popul. Fremst. af Naturvidensk. 2. R. II p. 152 flg.). I Hals Sønderkov findes en stor Kristtorn, c. 1 m i Stammeomf. og c. 8 m høj. — I Hals Skove lod Fr. II sætte Vildsvin; de sidste blev skudt i Slutn. af 18. Aah.

Ingen jordfaste Oldtidsmindesmærker kendes i dette lavtliggende Sogn.

Litt.: P. C. Møller, Oeconom. Skildr. af Hou i H. Sogn, Aalb. 1833. — K. Carøe, Homøopatpræsten i Hals, i Fra Himmerland og Kjær Hrd. III p. 259.