

J. P. TRAP

KONGERIGET
DANMARK

FJERDE OMARBEJDEDE UDGAVE

PAA GRUNDLAG AF DEN AF H. WEITEMEYER UDGIVNE 3. UDGAVE
OG UNDER MEDVIRKNING AF VIDENSKABSMÆND, FAGFOLK OG
STEDLIGE MEDDELERE FRA ALLE LANDETS EGNE

UDGIVET AF

GUNNAR KNUDSEN

IV. BIND

MARIBO AMT · ODENSE AMT
SVENBORG AMT

KØBENHAVN 1923

G. E. C. GADS FORLAG

(FREDERIK GAD)

	Pag.		Pag.
Musse (Døllefælde-Musse Komm.)	200	Sønder-Kirkeby (Sønder-Kirkeby-Sønder-	
Nebbelunde (Nebbelunde-Sædinge		Alslev Komm.)	248
Komm.)	154	Taagerup (Taagerup-Torslunde Komm.) .	141
Nordlunde (Horslunde-Nordlunde		Taars (egen Komm.)	183
Komm.)	126	Tillese [Tillitse] (egen Komm.)	94
Nysted Landsogn (egen Komm.)	209	Tingsted (egen Komm.)	233
Nørre-Alslev (egen Komm.)	221	Tirsted (Tirsted-Skørringe-Vejleby	
Nørre-Kirkeby (Stadager-Nørre-Kirkeby		Komm.)	157
Komm.)	229	Tøreby (egen Komm.)	191
Nørre-Vedby (egen Komm.)	219	Torkilstrup (Torkilstrup-Lillebrænde	
Nørre-Ørslev (Karleby-Hørreby- Nørre-		Komm.)	215
Ørslev Komm.)	253	Torslunde (Taagerup-Torslunde Komm.)	143
Olstrup (Erindlev-Olstrup Komm.)	145	Ulslev, se Vester- og Øster-Ulslev.	
Radsted (egen Komm.)	188	Utterslev (egen Komm.)	122
Ringsebølle (egen Komm.)	140	Vaabensted (Vaabensted-Engestofte	
Ryde (Landet-Ryde Komm.)	102	Komm.)	177
Sakskøbing Landsogn (egen Komm.)	180	Vaalse (egen Komm.)	223
Sandby (egen Komm.)	115	Vedby, se Nørre-Vedby.	
Skelby (Skelby-Gedesby Komm.)	243	Vegerløse (egen Komm.)	240
Skovlænge (Skovlænge-Gurreby Komm.)	106	Vejleby (Tirsted-Skørringe-Vejleby	
Skørringe (Tirsted-Skørringe-Vejleby		Komm.)	162
Komm.)	160	Vestenskov (egen Komm.)	88
Slemminge (Slemminge-Fjælde Komm.)	196	Vesterborg (egen Komm.)	134
Stadager (Stadager-Nørre-Kirkeby		Vester-Ulslev (egen Komm.)	204
Komm.)	228	Vignsæs (egen Komm.)	186
Stokkemarke (egen Komm.)	108	Vindeby (egen Komm.)	121
Systofte (egen Komm.)	237	Ønslev (Ønslev-Eskilstrup Komm.)	230
Sædinge (Nebbelunde-Sædinge Komm.)	156	Ørslev, se Nørre-Ørslev.	
Søllested (egen Komm.)	103	Øster-Ulslev (Øster-Ulslev-Godsted	
Sønder-Alslev (Sønder-Kirkeby-Sønder-		Komm.)	202
Alslev Komm.)	249	Østofte (Østofte-Bandholm Komm.)	164

DEN FYNske ØGRUPPE 261

ODENSE AMT 266—586

Købstæder: Assens p. 374 — Bogense p. 354 — Kerteminde p. 344 —
Middelfart p. 363 — Odense p. 271.

Herreder: Aasum p. 417 — Baag p. 551 — Bjerge p. 439 — Lunde p. 463
— Odense p. 387 — Skam p. 477 — Skovby p. 492 — Vends p. 518.

Sogne (og Landkommuner):

Aaby, se Nørre-Aaby.		Bedeslev (Nørre-Næraa-Bedeslev	
Aasum (Seden-Aasum Komm.)	418	Komm.)	482
Agedrup (Kølstrup-Agedrup Komm.)	446	Bellinge (Brændekilde-Bellinge Komm.)	405
Allerup (Allerup-Davinge Komm.)	424	Birkinge [Birkende] (Marslev-Birkinge	
Allese [Allesø] (Allese-Næsbyhoved-		Komm.)	449
Broby Komm.)	476	Brylle (egen Komm.)	412
Asperup (Asperup-Rørslev Komm.)	526	Brændekilde (Brændekilde-Bellinge	
Baagø (egen Komm.)	552	Komm.)	404
Balslev (Balslev-Ejby Komm.)	537	Brænderup (egen Komm.)	528
Barløse (egen Komm.)	555	Dalby (Dalby-Stubberup Komm.)	459

	Pag.		Pag.
Verninge (egen Komm.)	409	Vævlinge [Veflinge] (egen Komm.)	506
Viby (egen Komm.)	454	Ørslev (Føns-Ørslev Komm.)	546
Vigslev [Vigerslev] (egen Komm.)	510	Ørsted (egen Komm.)	568
Vissenbjærg (egen Komm.)	414	Østrup (egen Komm.)	470

SVENBORG AMT 587—884

Langeland 838

Taaasing 701

Ærø 873

Købstæder: Faaborg p. 611 — Marstal p. 668 — Nyborg p. 624 — Rudkøbing p. 649 — Svenborg [Svendborg] p. 592 — Ærøskøbing p. 660.

Herreder: Gudme p. 772 — Langelands Sønder-Hrd. p. 859 — Langelands Nørre-Hrd. p. 840 — Sallinge p. 712 — Sunds p. 674 — Vindinge p. 805 — Ærø Hrd. p. 873.

Sogne (og Landkommuner):

	Pag.		Pag.
Aaby, se Vester-Aaby.		Hellerup (Søllinge-Hellerup Komm.)	834
Aarslev (egen Komm.)	837	Herrested (egen Komm.)	830
Aastrup (egen Komm.)	719	Herringe (egen Komm.)	733
Allested (Allested-Vejle Komm.)	739	Hesselager (egen Komm.)	789
Avernakø (egen Komm.)	770	Hillerslev (egen Komm.)	750
Avnslev (Avnslev-Bovense Komm.)	807	Hjulby (egen Komm.)	806
Bjærgby [Bjerreby] (egen Komm.)	707	Horne (egen Komm.)	764
Bovense (Avnslev-Bovense Komm.)	810	Hostrup [Haastrup] (Jorløse-Hostrup Komm.)	759
Brahe-Trolleborg (egen Komm.)	726	Hov (Snøde-Stoense-Hov Komm.)	857
Bregninge (egen Komm.) Taaasing	702	Humle [Humble] (egen Komm.)	864
Bregninge (egen Komm.) Ærø	878	Hunstrup [Hundstrup] (egen Komm.)	725
Broby, se Nørre- og Sønder-Broby.		Hæsinge, se Øster- og Vester-Hæsinge.	
Brudager (Gudme-Brudager Komm.)	801	Højrup, se Sønder-Højrup.	
Bøstrup (egen Komm.)	851	Jorløse [Jordløse] (Jorløse-Hostrup Komm.)	756
Diernæs [Diernisse] (egen Komm.)	714	Kirkeby (Ollerup-Kirkeby Komm.)	689
Drejød (egen Komm.)	709	Krarp (egen Komm.)	732
Egense (egen Komm.)	683	Kullerup (Kullerup-Revs-Vindinge Komm.)	816
Ellested (Gislev-Ellested Komm.)	828	Kværndrup (egen Komm.)	694
Ellinge (Skellerup-Ellinge Komm.)	815	Landet (egen Komm.)	706
Espe (egen Komm.)	736	Langaa (Langaa-Øksendrup Komm.)	786
Faaborg Købstads Landdistrikt (egen Komm.)	713	Lindelse (egen Komm.)	862
Fløstrup [Flødstrup] (Fløstrup-Ullerslev Komm.)	810	Longelse (Longelse-Fuglsbølle Komm.)	859
Fodslette (Tryggelev-Fodslette Komm.)	869	Lunde (egen Komm.)	693
Frørup (egen Komm.)	824	Lyd (egen Komm.)	769
Fuglsbølle (Longelse-Fuglsbølle Komm.)	861	Magleby (egen Komm.)	871
Gestelev (egen Komm.)	735	Marstal Landsogn (egen Komm.)	882
Gislev (Gislev-Ellested Komm.)	780	Nørre-Broby (egen Komm.)	742
Gudbjærg (egen Komm.)	802	Ollerup (Ollerup-Kirkeby Komm.)	687
Gudme (Gudme-Brudager Komm.)	797	Ore [Oure] (Ore-Vejstrup Komm.)	793
Haastrup, se Hostrup.		Revs-Vindinge [Refsvindinge] (Kullerup-Revs-Vindinge Komm.)	818
Heden (egen Komm.)	739		

Kerteminde.



1610

Kerteminde Købstad ligger i Bjerge Hrd. under $55^{\circ} 26' 57,41''$ n. Br. og under $1^{\circ} 55' 2,36''$ v. L. for Kbh. — $10^{\circ} 39' 38''$ ø. L. for Grw. — (beregnet for Kirketaarnets Spids). Mod N. og V. omgives den sammenbyggede Del af Byen af et af temmelig høje Bakker opfyldt Terræn, mod Ø. begrænses den af Store-Bælt (Kerteminde Bugt), mod S. af Fjorden, over hvis Indløb Langebro, c. 64 m lang, og en c. 50 m lang Jærnbanebro fører. Byen ligger lavt; højeste Punkt, ved Kirkens Indgang, er 2,9 m. Afstanden fra Odense er c. 18 km (med Jærnbanen c. 24 km), fra Nyborg c. 18 km. Byen har sin største Udstrækning fra N. til S., c. 800 m; mod S.

er Bredden c. 450 m, mod N. løber den spidst til. Hovedaaren er Langegade, der mod N. fører ud til Landevejen til Hinsholm, mod S. udmunder i Langebro og Landevejene til Odense, Svenborg og Nyborg; i den sydlige Del fører Vester-gade ud til Vejen til Odense. Et nyt Kvarter er i det væsentlige siden c. 1900 opstaaet paa Markjorderne S. for Byen („Fedet“), mest Villabebyggelse, med 12 benævnte Gader og Veje, ligesom der ogsaa N. for den gl. By er kommet



en Del Villabebyggelse. I den gamle Bydel er Husene for det meste uanselige; flere, mest overpudsede Bindingsværksbygninger fra ældre Tid er tilbage.

Byen har 36 Gader og Stræder (deraf 24 i den gamle Bydel). Købstadsgrunden med tilhørende Markjorder udgør 323 ha, og der var $\frac{1}{2}$ 1921 550 Huse. Af Arealet var i 1919 102 ha besaaede, 4 Brak, 100 Grønfoder og Græsning, 18 Haver o. l., 14 Skov, 72 bebygget Grund, Veje o. l., og 4 Vandareal. Det saml. Hartk. var 1905 44 Td. Der fandtes 64 Jordbrug i den egtl. Købstad med 39 Td., 48 Jordbrug paa Markjorderne med 1 Td. Hk.

Byningernes saml. Brandforsikringssum var $\frac{1}{10}$ 1919 8,983,041 Kr. (Antal af Forsikringer 658). Ved Vurderingen til Ejendomsskyld 1920 udgjorde den saml. Vurderingssum 7,648,000 Kr., deraf Jordværdien 2,049,000 Kr.

Af Byens offentlige og andre **Bygninger** samt **Institutioner** nævnes:

Kirken, mellem Lange- og Strandgade, ifl. en gammel Tradition bygget (o: ombygget) 1476 og indviet til Skt. Laurentius, er en sentgotisk Murstensbygning, bestaaende af et tredelt Langhus paa fem Fag, som baade omfatter Kor og Skib, samt Vesttaarn. Byningens Tilblivelseshistorie minder om Køge Kirkes. Den ældste synlige Del er sikkert Taarnet, hvis Skiftegang er „polsk“ (1 Løber, 1 Binder); det siges at have været højere, men naar det nu virker ret lille og uanseligt i Forhold til Langhuset, hænger det sammen med, at det oprindeligt har sluttet sig til et mindre, enskibet Kirkehus, hvoraf der nu saa godt som intet er bevaret. Det fra Tiden ved Aar 1500

stammende Langhus synes at være paabegyndt fra Øst, saaledes at man først har opført de to Østfag og senere omformet og udvidet den ældre Kirke i Overensstemmelse med det nye Kor. Malerisk og rigt virker Østgavlen med de tre, nu tilmurede Vinduer og den blindingsprydede Trappegavl, over hvis Top tinde der fra første Færd har knejset et lille ottekantede Spir (bestemt til Messeklok-

ken). I det indre er Østpartiet noget rigere end Vestpartiet; de østre Arkadepiller har saaledes flere Profilled, de vestre er ottekantede, og de nu tilmurede Aabninger, der over Arkaderne fra Højkirken har ført ind til Sideskibstagnene, viser tilsvarende Variationer. Det ses, at Bygningen en Tid lang har staaet uden Hvalvinger; den er sikkert ikke blevet færdig før Reformationen, og endnu i



Kerteminde Kirke.

Jakob Madsens Visitatsbog (1588) siges den at have Fjæleloft. De nuværende Hvælve kan trods deres sentgotiske Former først være indbyggede i nyere Tid; flere af dem er opf. i Henh. til Borgm. Joh. Glysing og Hustrus Test. af $\frac{12}{5}$ 1695 og $\frac{80}{11}$ 1696. I 19. Aarh. undergik Kirken en Reparation 1855-56 og derefter en større Istandsættelse 1873-76 under Ledelse af Arkt. C. Lendorf, ved hvilken Lejlighed bl. a. Taarnets Overdel, Spiret, Østgavlen og de spidsbuede Vinduer i Kirken fornyedes; Vinduerne i Korgavlen tillukkedes. Taarnrummet, der nu tjener som Vaabenhus, er skilt fra Kirken ved Opgangen til Orgelet, og de to østligste Hvælvingsfag i Sideskibene er ved en Mur i halv Højde skilte fra Kirken; i det



Torvet med Raadhuset og Kirken.

nordl. er der Sakristi, i det sydl. Gravkapel og Materialrum. Under Koret findes en lukket Begravelse.

Den anselige Altertavle, med et 1856 indsat Maleri (Nadveren) af Chr. Faber, siges med Urette at være skænket 1616 af Borgm. Poul Schinckel, der har givet de to store Malmstager 1616. I Virkeligheden er den et bruskarokt Snitværk fra 1675, skænket af Borgm. J. R. Burenæus' Enke, af samme Karakter som Prædikestolen, der er skænket 1676 af Præsten Anders Poulsen. Smedet Knæfaldsgitter fra 1712, bekostet af Kbmd. Thomas Jacobsen. Ny Døbefont af Zink, hvidmalet (Engel med Muslingeskal). I Skibet stor, smuk Lysekrone fra 1685. Enkelte af Stolestaderne har rigt udskaarne Laager og Endestykker fra 17. Aarh. med Adelsvaabener (Hans Oldeland, † i K. 1641, og Fru Ingeborg Gyldenstjerne, Trolle og Abildgaard) samt Navnetræk hørende til andre, nu forsvundne Vaaben (Markvor Rodsteen og Hustru Vibeke Friis til Lundsgaard). I Sakristiet et vel bevaret gotisk Alterskab fra Tiden c. 1500 med smukt Beslag og udsk. Foldeornamenter i Fyldingerne (se E. Schiødt, i Tidsskr. for Kunstind. 1885 p. 18 fl.). I Koret et rigt udsk. Epitaf. med Portrætmaleri over Præsterne Anders Jørgensen Mand, † 1654, og Anders Poulsen, † 1677, og deres Hustru Anne Pedersd., † 1677; i Skibet et lignende Renaissance-Epitafium over Raadmand Anders Eggertsen, † 1620, og Hustru Johanne Lauridsdatter; smstds. Stentavle over Skipper Mads Ibsen, † 1618,

med to Hustruer; i Materialrummet et Epitafium med Portrætter, men uden Navn og Aarstal. I Gravkapellet i det sydlige Sideskib staar bag et Smedejærngitter to Sandstenskister i Rokostil med Ligene af Peder Juel til Hverringe, † 1779, og Hustru Birgitte Cathrine Levetzau, † 1784. I nordl. Sideskibs Gavlmur en Mindetavle af sort Marmor (indsat 1895) over Præsten J. E. Heilmann († 1800). 1916 samledes og rejstes i Taarnrummet Kirkens endnu bevarede Gravsten, deribl. over Povl Klaussen, † 1564, Jmfr. Anne Norby (Datter af Peder Norby til Urup), † 1606, over ovennævnte Borgm. Schinckel, † 1636, over den ligeledes nævnte Sognepræst A. J. Mand, over Sognepr. Bendt Pedersen Top, † 1696, over Aage Pedersen Syv, † 1721, og over Raadmand Knud Pedersen Hind, † 1721 (se Personalhistorisk Tidsskrift 7. R. IV, p. 183). I Koret hænger en Kaarde og et Par Støvler, der skal have tilhørt en dansk Officer, som 1659 faldt paa Kirkegaarden i Kamp mod de svenske. En legemsstor Christusfigur, liggende i en Kiste (en sentkatolsk „Christi Grav“), er fra 1845 i Nationalmuseet. Den mindste Klokke, med Indskr. i Minuskler, er fra 1419-20.

Ved Kirken, der er selvejende, er ansat en Sognepræst og en Kateket. Kirken ejer en Kapital paa 51,359 Kr. (deraf Tiendeafløsningen 14,972 Kr.) og 4,4 Td. H. i Jorder; dens Gæld er 10,300 Kr.

Paa Kirkegaarden, som nu er planeret, er der ved Kirkens sydlige Side rejst en Runesten („Rønningestenen“), der tidligere har haft sin Plads i Rønninge, men 1853 fandtes i Kerteminde ved Nedbrydningen af et Hus. „Sote satte denne Sten efter sin Broder Elev, Søn af Asgot med det røde Skjold“ (Wimmer: Runemindesmærker III p. 10 og Odense Amts Aarb. II p. 286). Ved Kirkemuren er der et Gravsted, med en Sten indsat i Muren, for Familien Paludan-Müller. — Den nye Kirkegaard, aabnet i Beg. af 19. Aarh., ligger mod SV. ved Odensevejen.

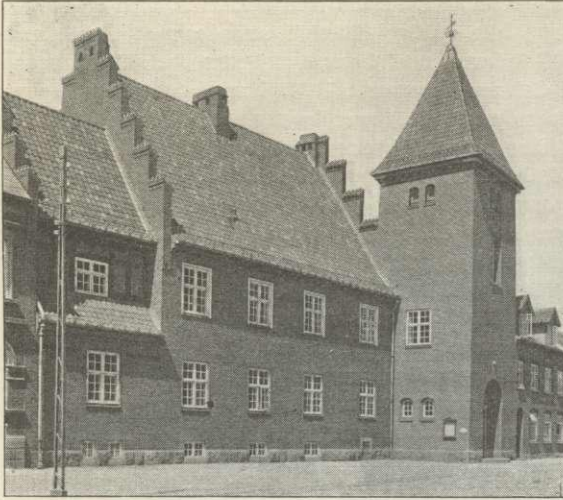
Emauskirken, i Skolegade, Valgmenighedskirke, er opf. 1868 (indviet $\frac{24}{11}$ 1869) efter Tegn. af Bygmester Hansen, Svenborg, af gule Mursten i Korsform med takkede Gavle og Taarn. Altertavle af J. P. Bless fra 1869 (Disciplene i Emaus, efter Marstrands Maleri); smuk Prædikestol; Lysekrone fra 1915 (Arkt. Beenfeldt). Omkr. Kirken et lille Haveanlæg, hvori ogsaa Præsteboligen er opført. (Se Mindeskrift om Kerteminde Valgmenigheds 50 Aars Jubilæumsfest $\frac{24}{11}$ 1919. Odense 1919).

Missionshuset Ebenezer, Nørregade, er indviet $\frac{1}{11}$ 1897.

Raad-, Ting- og Arresthuset, i Langegade, paa det tidligere 1841 opførte Raadhus' Plads (det endnu tidligere Raadhus var opført 1736 af Bindingsværk), er opført 1910-11, Arkitekt Vald. Schmidt, og indviedes $\frac{24}{4}$ 1911. Bygningen, af røde Mursten i 2 Stokv. med Taarn, indeholder i Stuen Borgmesterkontor, Bogholderi og Kassererkontor, paa 1. Sal Byraadssal, Udvalgsværelse og Retslokale. I Byraadssalen hænger Portrætmaleri af Borgm. W. G. v. Wylich, † 1913, mal. af Otto Bache (skænket 1911), og 2 Prospekter af Byen, malede af Johs. Larsen og skænkede af Kunstneren $\frac{7}{12}$ 1913. Paa Raadhuset endv. Lokale for Folkebiblioteket. Bag Raadhuset er Arresthuset med Pl. til 10 Arrestanter og Bol. for Arrestforvareren. Bygn. tilhører Byen, men Amtet giver et fast aarl. Tilskud, f. T. 3700 Kr. (Se „Architekten“ 1907-08 p. 381). — Bygningen S. for Raadhuset til-



Rønningestenen.



Raad-, Ting- og Arresthuset.

af røde Mursten, Arkt. E. Schwanenflügel. Borgerskolen havde $\frac{1}{8}$ 1920 374 Elever i 7 Klasser (+ 5 Parallekl.); Realskolen 96 Elever i 5 Kl. Ved Skolen er ansat 1 Skoleinspektør, 7 Lærere og 5 Lærerinder, desuden 1 Timelærerinde. — Den private **Kerteminde Friskole**, opr. 1887, har c. 50 Elv., fordelt i 3 Klasser. — **Teknisk Skole**, opr. 1863 af Haandværkerforeningen, har fra 1895 sin egen Bygn. i Nørregade, opf. af røde Mursten i 2 Stokv. (Arkt. E. Schwanenflügel); 5 Lærere og c. 50 Elever. — **Handelsskolen**, opr. 1902 af Handelsforeningen, har Lokale paa Borger- og Realskolen; 3-aarigt Kursus med afsluttende Eksamen; 4 Lærere og c. 30 Elever. — **Højskolen**, opf. 1908 paa en af Kommunen skænket Grund N. for Byen, en rød Murstensbyggn. i 2 Stokv. med Taarn samt en Sidebygning med Gymnastiksal, Arkt. A. Colding, senere udvidet ved Tilbygninger. Skolen, hvis første Forstander var S. Alkærsig, ejes og ledes nu af H. C. Nielsen-Svinninge, havde 19^{21/22} 7 Lærere, 2 Lærerinder og i Vinterhalvaaret c. 110 mandl. Elv., i Sommerhalvaaret c. 70 kvindel. Elv.

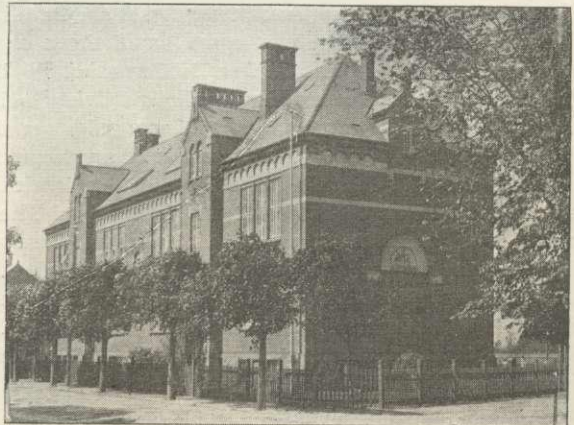
Folkebiblioteket, opr. 1897, en selvejende Institution, der har Lokale i Raadhuset, har c. 1750 Bd. Udlaan 19^{20/21}: 5300 Bd.

Paa Tornøes Hotel findes Teatersal.

Sygehuset, Hjørnet af Tværgade og Vestergade, i en Bygn. i 1 Stokv., som 1868 af Kommunen

hører ligeledes Kommunen og er i 1919 indrettet til Politikontor, Politistation og Dommerkontor.

Det kommunale Skolevæsen omfatter en **Borger- og Realskole** i en ved Nørregade liggende Bygn. i 2 Stokv., opf. af røde Mursten, indv. $\frac{1}{8}$ 1902, Arkt. A. Colding. Bygningen, der har kostet 78,388 Kr., indeholder 11 Klasseværelser samt Sang-, Tegne- og Fysikværelse. Gymnastikhuset, umiddelbart N. for Skolen, er opf. 1887



Skolebygningen i Nørregade.

købtes til dette Brug, toges i Anvendelse $\frac{5}{6}$ 1869, drives fra 1906 for Amtets og Byens fælles Regning, men ejes fremdeles af Byen alene; 12 Senge. — **Epidemi- og Karantænehuset**, ved Odensevejen uden for Købstadgrunden, er opf. 1890 i Villastil (Arkt. E. Schwanenflügel), har 14 Senge, ejes og drives af Amt og By i Forening.

Det kommunale **Alderdomshjem** („De gamles Hjem“) er opf. 1916-17 tæt N. for Byen, en 3-fløjet rød Murstensbygn. i 1 Stokv., Arkt. K. Taaning, har kostet 72,000 Kr. og har 18 Pladser. Den tidl. Fattiggaard i Langegade, opf. 1839 i 1 Stokv., er nedl. 1920.

Milde Stiftelser: **Haandværkerforeningens Friboliger**, opr. 1872, var tidl. i en Bygn. i Præstegade, men fra 1905 i en nyopf. Bygn. ved Nørregade, Arkitekt K. Taaning; 8 Fribl. for trængende Haandværkere og deres Enker. **Sømandsstiftelsen**, „E. B. Muus's Minde“, paa Hj. af Sønder- og Tværgade, er opf. 1880 i 1 Stokv. og afgiver Fribl. for 8 Sømænd og deres Enker. Stiftelsen tilhører Sømandsforeningen. **Jakob Peter Schmidts Minde**, i Strandgade, i 1 Stokv., er opr. 1885 af Enkefru Anne Cathrine Petersen († 1890) til Minde om hendes Broder J. P. Schmidt og skal afgive Fribl. for 3 ældre, ubemidlede Damer (er endnu ikke taget i Brug; bestyres af Byraadet). **Asylet**, i Asylgade, opr. 1880, har fra 1898 sin egen Bygn., opf. i Villastil af Arkt. Brandstrup; Pl. til c. 60 Børn. Børnehjemmet **Helle Marie Larsens Minde**, Asylgade, er opf. 1900 for Midler, der skænkedes af Frk. Marie Lovise Knudsen og Frk. Anna Gad, drives ved Tilskud fra Staten, Kommunen og Sparekassen og bestyres af Valgmenighedspræsten, 2 Medl. af Valgmenigheden samt 2 Medl. af Byraadet. Plads til 10 Børn.



Toldboden.

Gasværket, ved Langegade, er anl. 1896 og senere udvidet, producerer aarl. c. 200,000 m³ Gas. **Elektricitetsværket**, anl. 1911 (Ingeniør Spangenberg), ligger umiddelbart V. for Byen og har kostet 154,000 Kr.; 1916 udvidedes det til at forsyne et betydeligt Opland med en Bekostn. af 83,800 Kr. Aarl. Prod. c. 125,000 KWT. **Vandværket** er anl. 1902 for 110,000 Kr., Ingeniør Jochumsen, og ligger paa Revninge Sogns Mark, med Højdereservoir paa Købstadens Markjorder N. for Byen. (Et tidl. Vandværk var anl. 1862). Dagl. Vandforbrug 400-650 m³.

Jærnbanestationen, opf. 1899, ligger ved Strandvejen; **Toldkammeret** ligger ved Havnepladsen (om Bygn. se p. 350); **Posthuset** og **Telegrafstationen** er paa Jærnbanestationen.

Af andre Bygninger til mærkes: Sparekassen, Langegade, opf. 1895 i 2 Stokv. af røde Mursten, Bygningsinspektør J. Vilh. Petersen. Præstegaarden, Hj. af

Langebade og Præstegade, opf. c. 1840 og 1860, ombygges og restaureres 1922. Frelsens Hærs Bygning, Fiskergade, opf. 1898. Hvilehjemmet Bethel N. for Byen og Rekreativshjemmet S. for Byen. Af Foreninger mærkes: Skipperligbærerlavet, opr. $\frac{26}{4}$ 1737, der endnu har bevaret mange af de traditionelle Lavsskikke, saal. det aarlige „Lavshus“, en Sammenkomst i Jan. Maaned. Sømandsforeningen, stift. $\frac{23}{1}$ 1876. Haandværker- og Industriforeningen, stift. $\frac{19}{5}$ 1862. Handelsforeningen, stift. $\frac{13}{3}$ 1883.

Mindesmærker. For Digteren Fr. Paludan-Müller er der ved sydl. Ende af Langebade, udfør hans Fødested, $\frac{7}{2}$ 1909 afsløret et Monument, Broncebuste paa



Langebade 8.

Granitsokkel, af Th. Stein. En Mindesten om Svenskekrigen er rejst 1913 af Borgm. van Wylich ved Kikkenborg, c. 1 km N. for Byen, paa det Sted, hvor den forenede danske og hollandske Flaade $\frac{31}{10}$ 1659 landsatte Tropperne, der fordrev Svenskerne fra Kerteminde. Pladsen om Stenen er beplantet.

Lystanlæg. Ved Møllekæret er der et lille Anlæg. Kommunen ejer et Anlæg N. for Byen ved Kilde-

bakken, 1450 m², samt et større Anlæg S. for Byen, 10,1 ha, med Restaurationspavillonen „Louisenlund“, det sidste anlagt 1840-60 ved Apoteker Friberts Bestræbelser og udvidet 1903. I et lille privat Anlæg ved Nyborg Landevej er der ligeledes Restaurationspavillon, „Pax“.

Gamle Huse. Der findes endnu mange, dog for det meste enkle Bindingsværksbygninger fra 17. og 18. Aarh. Ældst er Langebade Nr. 8, en 2 Stokv. høj, knægtbygget Bygning med Navnene Karsten Iversen og Anna Christoffersdatter, samt Aarst. 1630 paa den tidl. Porthammer. Langebade 5-7, 12, 36 og 38 er stærkt ombyggede Bindingsværksgaarde fra 17. Aarh., medens den Muus'ske Købmandsgaard i Præstegade i sit anselige Kompleks har flere glatte Bindingsværksgaarde fra 18. Aarh., fra hvilken Tid Havens Bindingsværkshegnsmur ogsaa skriver sig. Langebade Nr. 31, i eet Stokv., „Forvaltergaarden“, der 1920 delvis ombyggedes, og hvor Banken nu har Lokale, har paa en Dørhammer Aarst. 1690 og Bogst. HNSB, ∴ Herman Nielsen Broch. Blandt de ældre, nu nedrevne Huse maa nævnes Langebade Nr. 50; et herfra stammende Løsholt med Indskrift og Aarst. 1602 er nu indmuret i den nye Gaards Port, sammen med 2 Kanonkugler (efter Sigende fra Svenskekrigen), der fandtes ved Gravning i Grunden. Syd-façaden af Langebade Nr. 6, der 1910 afløste et ældre Hus, bærer som Minde fra dette indmuret en Stentavle med et Vers og Aarst. 1732. Paa Gaardsiden af Langebade 7 er indsat en Indskrifttavle med Aarst. 1706. — Toldboden, en 2 Stokv. høj, glat, grundmuret Gaard med afvalmet Tegltag, bærer i Jærntal Aarst. 1735. (V. Woll: Gl. Indskrifter i K., Aarb. for Odense og Assens Amter, 1920).

Indbyggertallet var $\frac{1}{2}$ 1921 3068 (1801: 1045, 1850: 1833, 1901: 2552). Efter Erhverv fordelte Folkemængden i Købstaden 1911 (2719) sig i flg. Grupper: 858 levede af Haandv. og Industri, 638 af Handel o. l., 216 af Transport, 59 af Landbrug, 8 af Mejeridrift, 420 af Fiskeri, 178 af immateriel Virksomhed, 133 af Tyendegern. o. l., 105 af egne Midler, 47 væsentligst af offtl. Understøttelse, 57 var uden angivet Erhverv.

Skibsfart. Ved Kerteminde Toldsted var der ved Udgangen af 1920 hjemmehørende 5 Sejlskibe med en samlet Tonnage af 78, 9 Motorskibe med 64 R.T., samt 215 Baade (under

4 R.T.). I den udenrigske Fart klareredes 1920 for indgaaende 45 Skibe med 708 Tons Gods, for udg. 25 Skibe med 521; i den indenrigske Fart for indg. 107 Skibe med 2338, deraf 7 Dampskibe med 1058, for udg. 101 Skibe med 1554, deraf 7 Dampskibe med 720 Tons Gods.

Ved Kerteminde Toldsted indbragte Indførselstolden 19^{20/21} 13,763 Kr.

I Kerteminde afholdes aarlig 5 Markeder, i Februar, Marts, Juni, Oktober og November, alle med Heste og Kreaturer. Torvedag hver Tirsdag og Fredag.

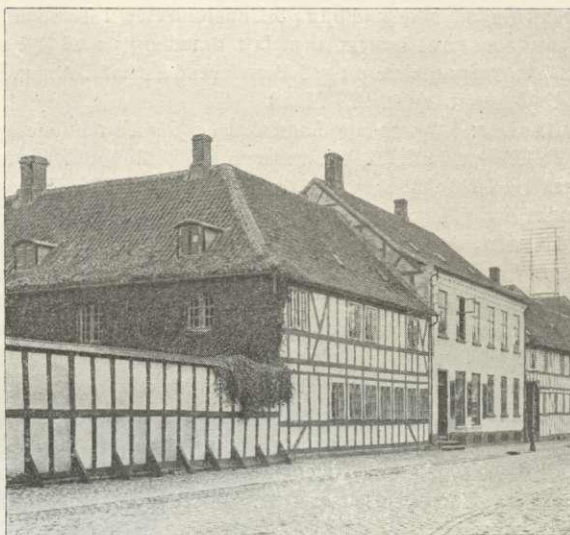
Af Fabrikker og industrielle Anlæg nævnes: K. Jærnstøberi, c. 50 Arb., aarl. Prod. 600 Tons Støbegods; 2 Fiskekonservesfabr., den ene opr. 1916; 2 Savværker, 1 Bryggeri (opr. 1850), 1 Mineralvandsfabr., 1 Kalkovn, 1 Maskinfabr. („Taarup“), 1 Pakkasefabr. med Træskæreri, 1 Skibs- og Baadebyggeri, 1 Silde-salteri, 1 Cementstøberi, 2 Bogtrykkerier m. m. Desuden findes der 2 Frøeksportfirmaer, A/S Dansk Frøkultur, Aktiekap. 350,000 Kr., og A/S Fyns Frøavl-Kompagni, Aktiekap. 70,000 Kr.; flere Fiskegrosserere; Omsætningen af fersk Fisk er meget betydelig.

I Kerteminde udgives een Avis: Kerteminde Avis, grundl. 1879.

Kreaturholdet var $\frac{18}{7}$ 1921: 79 Heste, 46 Stk. Hornkv. (deraf 28 Køer), 11 Geder, 34 Faar og 85 Svin (1914: 87).

Byens Øvrighed bestaar af Politimesteren og en folkevalgt Borgmester. Byraadet bestaar af 11 valgte Medlemmer, indbefattet Borgmesteren som Formand.

Finansielle Forhold. Indtægter 19^{18/19} (i 1000 Kr.): 201, deraf Ejendomsskatter 5, personlige Skatter 166, Formue- og Erhvervsindtægter 24; Udgifter: 219, deraf Byens Bestyrelse 18, offtl. Understøttelse 69, Skolevæs. 33, Rets- og Politivæs. 9, Medicinalvæs. 14, Gader, Veje og Kloakker 4, Renter af



Muus'ske Gaard.

Gæld 48. Aktiver ^{81/3} 1919: 1319, Gæld 793. Skatteproc. udgjorde 19^{20/21} 8,7, Ligningproc. 9,0.

Kommunens faste Ejendomme bestaar af: Raadhuset, Skolen, Gymnastikhuset, den fhv. Fattiggaard, Sygehuset med Ligkapel, Vand-, Gas- og Elektricitetsværket, Alderdomshjemmet, Bygning for Dommer- og Politikontor, Markforvalterbolig, Sprøjtehuset, et i 1919 opf. Beboelseshus til Udleje (delt i 4 Ejend. med hver 2 Lejligh.) samt Pavillonen i Anlægget. Desuden c. 35 Td. Hrtk. i Jorder.

Politiet bestaar af 1 Politimester, 2 Betjente, 1 Reservebetjent og 1 Arrestforvarer samt 2 Statsbetjente; desuden har Byen et borgerligt Politikorps med 1 Premierløjtn., 1 Sekondløjtn., 3 Underofficerer, 1 Tambour, 1 Hornist og 16 Menige. Brandvæsenet bestaar af et fast Brandkorps med 1 Brandinsp., 1 Overassistent, 1 Assistent, 2 Sprøjteførere og 8 Brandsvende, samt det alm. Brandkorps med 5 Assistent, 8 Underassistent og c. 275 Mand.

Banker: I *Spare- og Laanekassen for Kerteminde og Omegn* (opr. 1861) var ^{80/3} 1920 Indsk. 8,433,037, Reservef. 433,861 Kr. I *Kerteminde Bank* (opr. 1896) var ^{81/12} 1920 Aktiekap. 100,000, Indsk. 2,554,536, Reservef. 153,900 Kr. Desuden findes der Filial af *Landbosparekassen for Fyn*.

Havnen, der dannes af Indløbet til Kerteminde Fjord, har fra tidlig Tid været anset for en af de bedste paa Fyn. Den har dog, paa Grund af en Sandrevle uden for Indløbet, været vanskelig for større Skibe (1750 var der 6-8 Fod Vand over Revlen, 1799 kun 5^{1/4} Fod), og disse maatte da losse paa Reden. 1799 begyndte man at bygge Bolværker, 1805 anskaffedes en Muddermaskine, men først da man 1834-41 fik bygget Stensætningerne længere ud i Vandet, hjalp det paa Indløbet. Havnen indesluttet nu af 2 c. 950 m lange Dæmninger, men Løbet er saa smalt, at Skibe paa over c. 60 m ikke kan svaje i Havnen. Paa Sandbarren uden for Havnen er Dybden 4,8 m, i Havnen indtil 5 m. Havnens Størrelse er c. 6,7 ha, Havnepladsen c. 4 ha, Bolværkernes samlede Længde udgør c. 780 m. I Havnens Sydside er 1913 bygget en retvinkelformet Læmole for Fiskefartøjer; Dybden ved denne er 2,5 m. Havnevæsenet bestyres af Havneudvalget. Havnekassen ejede ^{81/3} 1921 78,277 Kr., dens Gæld var 41,110 Kr. Indtægten af Havne- og Bropenge var 19^{20/21} 17,123 Kr. Paa det nordl. Havnehoved er der et grønt, fast Fyr (opr. 1877), Flammens Højde o. H. 3,5 m, Synsvidde 4 Sømil. Ved Havnen er der Lods, der lodser til og fra Havnen samt til Odense Fjord, Nyborg, Kalundborg og Korsør.

I gejstl. Henseende er Byen forenet med Drigstrup Sogn. Byen er Bolig for en Dommer og en Politimester (se p. 269) og hører under Odense Amtstuedistr., Midtfnys Lægekr. (Odense) og har Apotek, opr. 1796. Den hører til Amtets 3. Folketingskr. (Opstillingskr.), for hvilken den er Valgsted, Kerteminde Skatte- og Skyldkr., Amtets 3. Forligskr. og 3. Udskrivningskr. 126. Lægd, samt er Sessionssted for Kredsens Lægder 103-108, 110, 111 og 122-126.

Ved Kerteminde Toldsted er ansat en Toldforvalter og 1 Toldassistent, ved Postvæsenet en Postmester (der tillige er Telegrafbestyrer) og 3 Postassistenter.

Jærnbaner. Med Odense-Kerteminde-Martofte Banen (se p. 321) befordredes i Driftsaaret 19^{20/21} 47,555 Personer fra Kerteminde. Totalvægten af Gods og Kreaturer ankommet til K. var 16,638 og afgaaet fra K. 12,289 Tons.

Der findes f. T. ingen faste Dampskibsruiter paa Byen. En Motorskonnert gaar i fast Fragtfart paa København.

Historie. Kerteminde (1413 Kyrtemynne, 1447 Kirtemønne), ∴ Byen ved Kertinge Fjords Munding, nævnes vistnok første Gang 1412, da Erik af Pommern pantsatte Byen til Bisp Peder af Roskilde. Den blev Købstad 1413, idet Erik af Pommern ^{7/12} gav den de samme Privilegier som Svenborg og Faaborg og gav den Birkeret; Privilegierne bekræftedes bl. a. 1460 og 1473, da Byen fik samme Rettigheder som Odense, 1484, 1516 (udvidede), 1525, 1538 og 1608. 1447 fik Byen Ret til at holde Torvedag om Torsdagen, og tillige havde Kong Hans 1503 taget Byen i Beskyttelse mod Forprang, idet det blev forbudt fremmede Købmænd at købslaa med Bønderne i en Mils Omkreds. K. har i Beg. af den nyere Tid været en ret anselig Handelsby, navnlig paa Grund af sin gode Havn; særlig var dens Øl en Udførselsartikel („K. er kendt for godt Øl og skidne Kvinder“, se Dania III Bd. p. 40). Især stod den fra gammel Tid i Handelsforbindelse med Odense, der benyttede Søvejen gennem Kertinge Fjord se (p. 318). Ved den ovennævnte Forordn. af 1503 fastsloges det, at „K. og Odense Borgere maatte købe og købslaa med hverandre herefter, som de af Arild gjort have“. I det hele har det dog vel været Odense, der var den dominerende, idet K. nærmest var at betragte som denne Bys Losse- og Ladeplads. Broen over Udløbet — Langebro — var fra gl. Tid en fast Bro, og 1460 indskærpes det Bønderne at yde Brokorn til den efter gl. Sædvane. 1566 og 1570 befales det K. Borgere at lade Broen omdanne til en Vindebro, for at Odense Skibe kunde sejle igennem, og samtidig søgte Odense at anlægge en Havn ved Munkebo, hvilket mislykkedes. 1588 havde K. kun 4 Købmænd, men mange søfarende, som gik i Fragtfart for de Odense Købmænd, hvoraf flere, saaledes Oluf Bager, havde Huse og drev Handel der. Dog havde ogsaa K. betydelig Fordel ved dette Samkvem, og ved Midten af 17. Aarh. kunde Arent Berntsen omtale K. som en Havn, „hvorfra en utrolig Summa af Korn og Landets forskellige Varer til fremmede Steder udføres, saavel af Byens egne Borgere som af Odense Borgere, som der deres Kornspiker og Ladested vedligeholde“. De gode Betingelser for Fiskeri — berømte var de tykke Flyndere, som gik under Navnet „Kerteminde Raadmænd“ — udnyttedes dog ikke synderligt i 17.-18. Aarh.; Handelen var det bærende. Her ligesom i Odense fik Velstanden sit Knæk ved Svenskekrigen. Byen blev besat af Fjenden, men mest led den ved de kgl. Troppers Landgang under Feltmarskal Schack, idet den blev bombarderet af den hollandske Flaade under Admiral Ruijter for at dække Landgangen. Skaden paa 131 Gaarde og Huse, hvoraf 24 helt var afbrændte, vurderedes til 19,300 Sletdlr.; 1672 havde Byen 642 Indb.; dens Handel hensygnede helt, især efter at Sejllobet gennem Odense Fjord var aabnet (se p. 319). Endnu nævnes den dog i en Forordn. af ^{28/1} 1682 blandt de Byer, som alene maatte drive udenlandsk Handel, og blandt dem, hvis Øvrighed bestod af en Borgmester og to Raadmænd, medens de mindre Byer som Bogense kun havde en Byfoged. En Ulykke ramte ogsaa Byen 1710, da Iver Hvittfeldts Skib i Slaget paa Køge Bugt sprang i Luften; ombord var alle de værnepligtige fra Kerteminde, i alt 31. Den hensygnede Tilstand varede i hele 18. Aarh.; 1769 havde den 996 Indb.; 1774 kun 8 Fartøjer. — Den har som andre Byer lidt af voldsomme Ildebrande; 1560 bad Borgerne om Lettelser paa Grund af en saadan Brand, men de fik Afslag, da de selv var Skyld i den, eftersom de ikke havde fulgt den kgl. Befaling og afbrudt deres Straataage. 1603 led den haardt af Pesten. — K. har haft en Latinskole, der dog ikke havde Dimissionsret; i 2. Halvdel af 16. Aarh. havde den indtil 90 Disciple; 1740 blev den ophævet, dens Beneficiær og Legatar henlagdes til Nyborg Skole, og i Skolebygningen, der laa N. for Kirkegaarden, og som fuldstændig ombyggedes, indrettedes en dansk Skole (1578 fik Byen Lov til at beholde de 3 Aars Skat, den resterede med, til Hjælp til Genopbyggelsen af det meget brøstfældige Skolehus). — Ligeledes har Byen haft Garnison. Omkr. 1700 laa her Infanteri; i sidste Halvdel af 18. Aarh. en Eskadron af 1ste fynske gevorbne Dragonregiment. — I 18. Aarh. omtales det, at Byen havde 3 Porte: Hinsholms Port, Munkebo Port og Langebro Port.

Byens Opkomst begynder i Slutningen af 18. Aarh. Man tager for Alvor fat paa at forbedre Havneforholdene. I 19. Aarh. gaar Fiskeriet stærkt frem og bliver en Indtægtskilde for Byen. („I K. er alle Borgere Fiskere undtagen Borgmesteren, der stanger Aal“, hed det). I Begyndelsen fiskedes med Kroge og fra aabne Baade; fra 1860 begyndte man med Dæksbaade, og Sildefiskeriet blev af særlig Betydning. Fra 1905 bliver Rødspættefiskeriet det bærende, især efter at man begyndte at bruge Motorbaade og Snurrevaad. Jærnbansens Anlæg muliggjorde en regelmæssig og lønnende Eksport af fersk Fisk. Et Forsøg paa at gøre K. til et større Badested ved Anlæg af et flot Strandhotel er dog ikke lykkedes.

I K. er bl. a. født Historikeren C. Paludan-Müller, 1805, og Digteren Fr. P.-M., 1809

(i Huset Langegade Nr. 2), Sønner af den daværende Præst Jens P.-M., senere Biskop i Aarhus.

Litt.: Aktstykker, udg. af Fyens Stifts litteraire Selsk., I p. 144 fl. — G. Strøm, Efterretn. om K. Præster, Rektorer og Hørere, i Saml. til Fyens Hist. III p. 1 fl. Se ogsaa Saml. til Fyens Hist. IX, p. 350 fl. — Kr. Kragh, Kertemind 1413-7. Dec.-1913, Odense 1913. — J. Nielsen, Valget i K. $2\frac{1}{6}$ 1855, i Aarb. f. Odense og Assens A. 1913. — V. Woll, Ejendommelige Gadenavne i K., sst. 1918 og 19. — S. Forf., Et Par Bidr. til K. Bys Hist. og Topogr., sst. 1919. — Kai C. Uldall, Sognepræstens Indberetn. om K. 1746, sst. 1919. — V. Woll, Vatterspillet i K. 1734 og dets Efterspil, sst. 1920. — S. Forf., Indberetn. om K. 1722, sst. 1921. — K. og Omegn, udg. af Turistforen., Odense 1922. — Et Manuskript af Provst N. S. Bøgh († 1778), Beskr. af Bjærg Hrd. og K., findes i Landsarkivet for Fyn.

Bogense.



1564



1919

Bogense Købstad, den mindste paa Fyn, ligger i Skovby Hrd. under $55^{\circ} 34' 2,86''$ n. Br. og $2^{\circ} 29' 18,17''$ v. L. for Kbhvn. — $10^{\circ} 5' 22''$ ø. L. for Grw. — (beregnet for Kirketaarnets Spids) paa Nordkysten af Øen ved Lille-Bælt. Den ligger i en velhavende og frugtbar, i det hele flad og forholdsvis skovløs Egn, hvis østl. Del, hvorigennem nu den nordfynske Bane gaar, kaldes „Sletten“. Byens højeste Punkt er ved det sydøstl. Hjørne af Torvet, 10,5 m; ved Kirkens sydøstl. Hjørne er der 9 m. Afstanden fra Odense er c. 28 km (ad Jærnbansen 38 km), fra Nyborg 55 km og fra Middelfart 24 km. Byens Udstrækning fra N. til S. er c. 575 m, fra V. til Ø. er den største Brede c. 900 m. Hovedaaren er den fra Havnepladsen mod SØ. løbende Adelgade, der drejer mod SV. ud til Odensevejen; NØ. for Adelgaden, omtr. parallel med denne, ligger Torvet, der mod SØ. fortsættes i Skt. Annagade, som atter udmunder i Østergade. Mod SV. strækker Banearalerne sig, og mod V. danner Havneanlæggene et Fremspring. Mange Huse, ogsaa paa Hovedg., er uanselige, i eet Stokv.; enkelte gl. Bindingsværkshuse er bevarede.

Byen har 14 Gader og Stræder og 1 Torv samt en Raadhushusplads. Købstadsgrunden med tilhørende Markjorder udgør 745 ha, og der var $\frac{1}{2}$ 1921 484 Huse. Af Arealet var i 1919 327 ha besaaede, 20 Brak, 314 Grønfoder og Græsning, 34 Haver o. l., 3 Skov, 37 bebygget Grund, Veje o. l. og 6 Vandareal. Det saml. Hartk. var 1905 87 Td. Der fandtes 38 Jordbrug i den egtl. Købstad med 27 Td., 88 Jordbrug paa Markjorderne med 52 Td. Hk. Markjorderne udskiftedes 1804, og omtr. $\frac{1}{3}$ af det derunder hørende Areal er indvundet ved Inddæmning*). Paa Markjorderne: *Fogense Hse, Gungerne, Almind, Kræmmerkrog*

*) Tidligere gik der en Vig ind V. og S. om Byen. Allerede $\frac{15}{10}$ 1666 gaves der Borgmester Hans Jørgensen kgl. Bevilling til at inddæmme Stranden paa begge Sider af Byen, „denne til