

J. P. TRAP

KONGERIGET
DANMARK

FJERDE OMARBEJDEDE UDGAVE

UNDER MEDVIRKNING AF VIDENSKABSMÆND, FAGFOLK OG
STEDLIGE MEDDELERE FRA ALLE LANDETS EGNE

UDARBEJDET AF

HARALD WEITEMEYER

III. BIND

SORØ AMT · PRÆSTØ AMT
BORNHOLMS AMT

KØBENHAVN 1921

G. E. C. GADS FORLAG

(FREDERIK GAD)

INDHOLD AF TREDIE BIND

Pag.

SORØ AMT 1—258

Købstæder: Korsør p. 71. — Ringsted p. 34. — Skælskør p. 86. —
Slagelse p. 53. — Sorø p. 6.

Herreder: Alsted p. 97. — Ringsted p. 121. — Slagelse p. 160. — Vester-
Flakkebjærg p. 193. — Øster-Flakkebjærg p. 223.

Sogne (og Landkommuner):

Agersø (egen Komm.)	220	Haraldsted (Haraldsted-Allindemagle Komm.)	127
Allindemagle (Haraldsted-Allindemagle Komm.)	130	Haslev (Haslev-Freerslev Komm.)	148
Alsted (Alsted-Kirke-Fjenneslev Komm.)	102	Hejninge (egen Komm.)	169
Benløse (egen Komm.)	123	Hemmeshøj (Vemmelev-Hemmeshøj Komm.)	185
Bjernede (Slaglille-Bjernede Komm.) . .	109	Herlufsholm (egen Komm.)	246
Boeslunde (egen Komm.)	186	Holsteinborg (Holsteinborg-Venslev Komm.)	207
Braaby, se Vester- og Øster-Broby.		Hyllested (egen Komm.)	206
Bringstrup (Bringstrup-Sigersted Komm.)	125	Hyllinge (egen Komm.)	237
Bromme (egen Komm.)	114	Høm (Vetterslev-Høm Komm.)	142
Eggeslevmagle (egen Komm.)	194	Høve (Høve-Flakkebjærg Komm.)	197
Faardrup (Skørpinge-Faardrup Komm.) .	199	Jystrup (Jystrup-Valsøllille Komm.) . . .	132
Farendløse [Farringløse] (Nordrup-Farendløse Komm.)	140	Karrebæk (egen Komm.)	241
Flakkebjærg (Høve-Flakkebjærg Komm.)	198	Kindertoft (egen Komm.)	175
Fodby (egen Komm.)	243	Kirke-Fjenneslev (Alsted-Kirke-Fjenneslev Komm.)	104
Freerslev (Haslev-Freerslev Komm.) . . .	154	Kirke-Flinterup (egen Komm.)	117
Fuglebjærg (Krummerup-Fuglebjærg Komm.)	227	Kirkerup (Sørbymagle-Kirkerup Komm.)	201
Fyrendal [Fuirendal] (Kvislemark-Fyrendal Komm.)	239	Kirke-Stillinge (egen Komm.)	181
Førslev (egen Komm.)	229	Krummerup (Krummerup-Fuglebjærg Komm.)	226
Gerlev (Lundforlund-Gerlev Komm.) . .	180	Kvislemark (Kvislemark-Fyrendal Komm.)	238
Gimlinge (egen Komm.)	203	Kværkeby (egen Komm.)	137
Gudum (egen Komm.)	173	Lundforlund (Lundforlund-Gerlev Komm.)	179
Gunderslev (egen Komm.)	232	Lynge (egen Komm.)	100
Gyrstinge (egen Komm.)	116	Magleby (egen Komm.)	217
Haarslev (Haarslev-Ting-Jellinge Komm.)	204	Marvede (egen Komm.)	236
Halagerlille (Tystrup-Halagerlille Komm.)	225		

	Pag.		Pag.
Munke-Bjærgby (egen Komm.)	113	Sørbymagle (Sørbymagle-Kirkerup Komm.)	200
Nordrup (Nordrup-Farendløse Komm.)	138	Taarnborg (egen Komm.)	189
Nordrup (Sønderup-Nordrup Komm.)	171	Teestrup (egen Komm.)	159
Omø (egen Komm.)	222	Terslev (egen Komm.)	146
Ottestrup (Sorterup-Ottestrup Komm.)	174	Ting-Jellinge (Haarslev-Ting-Jellinge Komm.)	205
Pedersborg (egen Komm.)	97	Tjæreby (egen Komm.)	213
Ringsted Landsogn (egen Komm.)	121	Tystrup [Tjustrup] (Tystrup-Halagerlille Komm.)	224
Sigersted (Bringstrup-Sigersted Komm.)	126	Vallensved (egen Komm.)	235
Skt. Mikkels Landsogn (egen Komm.)	168	Valsøllille (Jystrup-Valsøllille Komm.)	133
Skt. Peders Landsogn (egen Komm.)	161	Vemmelev (Vemmelev-Hemmeshøj Komm.)	184
Slaglille (Slaglille-Bjernede Komm.)	108	Venslev (Holsteinborg-Venslev Komm.)	207
Skørpinge (Skørpinge-Faardrup Komm.)	198	Vester-Broby [Braaby] (egen Komm.)	101
Slots-Bjærgby (Slots-Bjærgby-Sludstrup Komm.)	177	Vetterslev (Vetterslev-Høm Komm.)	141
Sludstrup (Slots-Bjærgby-Sludstrup Komm.)	178	Vigersted (egen Komm.)	134
Sneslev (egen Komm.)	144	Øde-Førslev (egen Komm.)	143
Sorterup (Sorterup-Ottestrup Komm.)	173	Ørslev (egen Komm.)	147
Stenmagle (egen Komm.)	119	Ørslev (Ørslev-Sønder-Bjærg Komm.)	210
Sønder-Bjærg (Ørslev-Sønder-Bjærg Komm.)	212	Øster-Broby [Braaby] (egen Komm.)	155
Sønderup (Sønderup-Nordrup Komm.)	170		

PRÆSTØ AMT 259—518

Købstæder: Næstved p. 282. — Præstø p. 264. — Stege p. 324. — Store-Heddinge p. 274. — Vordingborg p. 305.

Herreder: Baarse p. 459. — Bjæverskov p. 337. — Fakse p. 383. — Hammer p. 433. — Mønbo p. 491. — Stevns p. 359. — Tybjerg p. 410.

Sogne (og Landkommuner):

Allerslev (egen Komm.)	474	Gørslev (Vollerslev-Gørslev Komm.)	343
Alslev (egen Komm.)	387	Haarlev (Haarlev-Himlingøje Komm.)	354
Aversi (egen Komm.)	412	Hammer (egen Komm.)	449
Baarse (egen Komm.)	467	Havnelev (egen Komm.)	381
Bavelse (Glumsø-Bavelse Komm.)	424	Hellested (egen Komm.)	373
Beldringe (egen Komm.)	469	Hellevmagle [Herlufmagle] (egen Komm.)	416
Bjæverskov (egen Komm.)	341	Herfølge [Herfølge] (egen Komm.)	344
Bogø (egen Komm.)	517	Himlingøje (Haarlev-Himlingøje Komm.)	356
Borre (egen Komm.)	502	Holme-Olstrup (egen Komm.)	439
Dalby, se Sønder-Dalby.		Holtug (egen Komm.)	366
Damsholte (egen Komm.)	510	Hylleholt (egen Komm.)	397
Elmelunde (egen Komm.)	500	Højerup (egen Komm.)	361
Endeslev (Endeslev-Vraaby Komm.)	357	Jungshoved (egen Komm.)	472
Everdrup (egen Komm.)	462	Kalvehave [Kallehave] (egen Komm.)	483
Fakse (egen Komm.)	393	Karise (egen Komm.)	383
Fanebjerg (egen Komm.)	513	Kastrup (egen Komm.)	456
Fensmark (Fensmark-Rislev Komm.)	419	Keldby (egen Komm.)	497
Frøslev (egen Komm.)	378	Kongsted (egen Komm.)	398
Glumsø (Glumsø-Bavelse Komm.)	423	Køng (egen Komm.)	452

sin Død 1811, og den for sine Oversættelser af Klassikerne kendte Dr. S. Meisling 1822-26. Til Navnene paa Skolens kendte Elever (se p. 58) kan føjes Biskopperne Hans Tausen og Niels Hemmingsen og Prof. Jens Møller († 1833). (F. W. Wiehe, Kort Tilbageblik paa Sl. lærde Skoles Hist., Kbh. 1852; Hundrup, i Rosk. Skoleprogram 1861-62).

Andre kendte Navne er knyttede til Sl.: Historieskriveren Niels Slange er født her 1656, ligeledes Skuespilleren Chr. N. Rosenkilde 1786. Slanges Fader, Peder Willadsen, kendt fra Rigsdagen i Kbh. og sen. Bisp i Viborg, var 1636-61 Præst ved Skt. Mikkel's Kirke, ligesom Grundtvigs Modstander Dr. A. G. Rudelbach († 1862) fra 1848 til sin Død. Af Præsterne ved Skt. Peders Kirker nævnes Hans Bastholm, 1800-46 († 1856), der gjorde meget for Byens Fattig- og Skolevæsen og 1815-36 udgav „Vest-sjællandske Avis“.

Litt.: O. Rud (Rhud, Rektor ved Skolen), De urbe Slaglosia, Hafn. 1769. — H. Bastholm, Udførlig Beskr. over en Uldfabriks Indretning i Forb. med Fattigvæsenet i Sl., Kbh. 1812. — Sl. og dens Omegn, i antiqv. Hens., i Antiqv. Ann. II, 1815. — J. C. Qvistgaard (Rekt. ved Sk.), Eiterretn. om Sl. By og Skole i ældre Tider, Sl. Skoleprogr. 1831-32. — F. R. Friis, Bidr. til Sl. Bys Hist., Slagelse 1875. — J. Heilmann, Bidr. til Sl. Bys Hist., Slagelse 1885. — I. Hoffmann, Sl. Borger- og Friskole, i Vor Ungdom 1899. — P. Arnskov, Postgaard og Posthuse i Sl. gennem Tiderne, i Aarb. f. Sorø A., IV (1915); s. Forf., Sl. Markeder, stds., VI (1917). — Gunnar Knudsen, Helgendyrkelse i Sl., i Aarb. for Sorø A., V (1916); s. Forf., Hellig Anders, stds., I, 1912. — Dske Byer og deres Mænd, XXV, under Medv. af P. Arnskov, Aarhus 1917.

Korsør.



1519

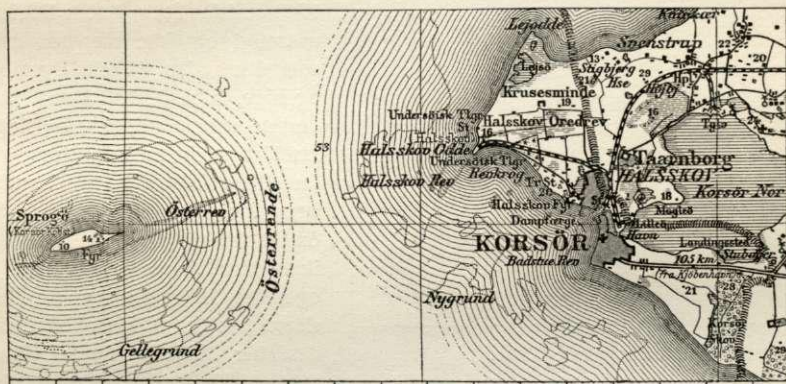
Købstaten Korsør ligger i Slagelse Hrd. under $55^{\circ} 20' 1,41''$ n. Br. og $1^{\circ} 26' 19,65''$ v. L. for Kbhvn. — $11^{\circ} 8' 20''$ ø. L. for Grw. (beregnet for Søbatteriets østl. Gav) ved Store-Bælt paa begge Sider af det c. 92 m brede Indløb til Korsør Havn, som fører ind til Korsør Nor, saaledes at Byen er delt i to Dele, der forbindes ved en c. 149 m lang, 1882-83 bygget Drejebro, „Halsskovbroen“, og en 1905 anlagt Gangtunnel under Baneterrænet, c. 101 m lang. Den sydl., gamle Bydel ligger paa en mod N. udskydende Landtunge, den nye Bydel paa Halvøen Halsskov N. for Bane-gaarden og de store Havneanlæg. Byen ligger

meget lavt paa et af Rødler, Sand, Muld og Tang dannet Terræn; det laveste Punkt er ved Asylet i Nygade, c. 1,6 m, ved Kirkens Sydøsthj. er der 3 m, ved Møllebjergvej S. for Byen c. 5,9 m, ved Taarnborg Mølle N. for Byen c. 6,4 m. Ved Højvande og Storm er de lavere liggende Dele af den gl. By ogsaa udsatte for Oversvømmelse, dog værner den langs Bæltet opførte Bølgeskærm mod Vandet. Byen ligger c. 105 km SV. for Kbhvn., 17 km SV. for Slagelse, omtr. ligesaa langt NV. for Skælskør og henved 40 km SSØ. for Kalundborg. Den gl. Bydel strækker sig c. 1200 m fra S. til N., medens dens største Bredde er c. 900 m, dens mindste 200 m; i den nordl. Del er der fra Broen til Nordgrænsen c. 1700 m, og N. for Bane-gaarden har den en Bredde af c. 1000 m. Nogle af



Efter Generalstabens Revision 1919.

de ældre Gader er smalle og krogede og enkelte ubrolagte, de nye Gader er derimod næsten alle lige og mindst 10 m brede. Hovedgaderne i den gl. By er de omtr. parallelt løbende Gader Algade, der fører fra Kirkepladsen og Torvet mod SØ. og udmunder i Slagelsevejen, og Havnegade, der gaar fra Havnepladsen og fortsættes i Jens Baggensensgade; af Tværgader nævnes Brogade og Nygade. I den nordl. Bydel fører Hovedvejene til Halskov Rev (Revvej) og til Kruusesminde og Taarnborg (Halskovvej). En Del af Husene er lave og uanselige, og der er kun bevaret meget faa Bygn. af historisk Værd, men den lille driftige By, hvis væsentlige Betydning ligger i, at den er Endepunkt for de vigtigste Postruter i Landet, har udvidet sig en Del i den nyeste Tid, navnlig i de sidste Aartier, baade mod S. og SØ. og mod N. med nye Kvarterer. Til Købstaden hører *Sprogø**), om hvilken se nærmere p. 85. Som Forstad regnes *Halskov Huse* i Taarnborg Sogn (s. d.).



Byen har i den sydl. Bydel 25 Gader og Stræder (hvoraf 16 brolagte) og 1 Torv, i den nordl. Del 11 Gader og Stræder (4 brolagte). Købstadsgrunden med tilh. Markjorder udgør 1068 ha, og der var $\frac{1}{2}$ 1916 881 Huse samt 75 i Halskov Huse. Af Arealet var i 1912 354 ha besaaede, 61 Brak, 209 Grønfoder og Græsning, 119 Haver o. l., 14 Moser, 156 Skov, 100 Gader, Veje, Byggegr. o. l., 7 ubenyttede og 48 Vandareal. Det saml. Hartk. var i 1905 113 Td. Paa Markjorderne ligger bl. a. Gaarden *Kruusesminde*, c. 27,7 Td. H., Ejds. 400, Jordv. 280, c. 342 ha, deraf Ager 188, Eng 50, Overdrev og Sø 77, Plantage 27**). Paa Markjorderne fandtes 1905 i alt 353 Jordbrug, hvoraf 32 dreves fra Ejendomme i Byen.

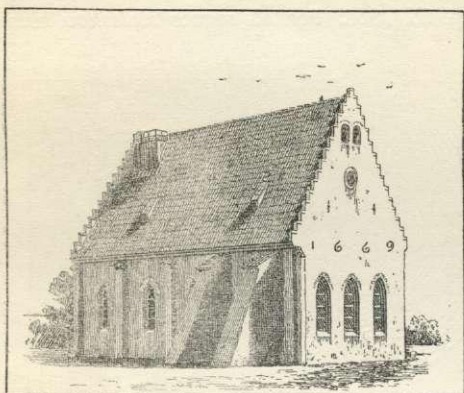
Bygningernes saml. Brandforsikringssum var $\frac{1}{7}$ 1917 13,427,885 Kr. Ved Vurdering til Ejendomsskyld i 1916 udgjorde den saml. Vurderingssum 12,572,000 Kr., deraf Jordværdien 3,706,000 Kr.

*) Ved Folketællingerne siden 1834 er Sprogø ifl. kgl. Reskr. af $\frac{27}{1}$ 1822 og $\frac{29}{1}$ 1823 medregnet under Korsør, medens den 1801 og tidl. taltes med under Nyborg Landsogn (Vindinge Hrd., Svenborg Amt). Ifl. kgl. Reskr. af $\frac{21}{2}$ 1886 blev den fra $\frac{1}{4}$ s. Aar imidlertid udsondret fra Svenborg A. og indlemmet i Korsør Kbst. — Ifl. kgl. Res. af $\frac{21}{2}$ 1913 indlemmedes to Parceller af Taarnborg Hovedgaard og Sogn i verdsl. og gejstl. Hens. i Korsør Kbst. fra $\frac{1}{4}$ s. Aar.

***) Gaardens lave Hartk. er begrundet i, at Matrikuleringen skete, medens Arealet endnu henlaa som Overdrev til Græsning for Korsør og Taarnborg Sogns Bønder. Gaarden er opr. faa Aar efter Jordernes Udskiftning 1843 af Skibsreder Jørgen Kruse († 1877), der senere solgte den til Ejer af Taarnborg Overkmhr., General V. T. Oxholm, som yderligere udvidede den og 1867 solgte den til Etatsrd. J. A. Bech, hvis Søn Alex. Bech, den nuv. Ejer, overtog den 1876.

Af offentlige og andre **Bygninger** samt **Institutioner** nævnes:

Skt. Povls Kirke ligger midt i den sydl. Bydel ved Torvet. Den gamle *Skt. Gertruds Kirke*, om hvis Forhistorie der næsten intet vides, har ganske sikkert været lille og uanselig. Den omtales første Gang 1575 som meget forfalden og blev i 1576-77 restaureret ved kgl. Understøttelse og anden Hjælp, da Borgerne ikke selv havde Raad — i et Dokum. af 1577 siges, at Restaurationen skete af H. t., at „det er en Spot, at denne Kirke, der ligger paa en Alfarvej, hvor Fremmede rejser forbi, ikke bliver holdt ordentlig i Stand“ —, og der tales om nye Restaurationer 1622, 1633 og 1643 under Chr. IV, som endog tænkte paa at opbygge en helt ny Kirke. Men først 1666-69 blev der foretaget en af Borgmester Casper Brandt og andre bekostet Ombygning, hvorved Kirken gjordes to



Korsør gamle Kirke.

Tredjedele bredere og en Tredjedel længere; men smuk blev den ikke, den lignede en Kornlade. 1743 omtales Taarnet som lidet og uanseligt og ikke nær saa kønt som den anden Kirkens Bygning, og blev, som D. Atl. siger, „udvortes meget uordentlig og haver faaet en særdeles Skikkelse“; det lave Taarn blev skjult af Bygningens Masse, 1673 var der Tale om at forhøje det, men det skete ikke. Hvælvingen var af Brædder og malet; Altertavlen var et Billedskærerarbejde. Kirken restaureredes atter 1826, da den gl. Ringmur om Kirken og Kirkegaarden

nedreves. Endelig blev Kirken 1863 erklæret for saa brøstfældig, at der var Fare ved at benytte den, hvorefter den nedbrødes (fra Nov. 1863), og Menigheden maatte bruge et lejet Lokale i et Pakhus, indtil den nye Kirke var færdig.

Den nye Kirke er opf. 1869-71 (indviet ²⁰/₁₀₀ 1871) for 37.500 Rd. (dels ved Statstilskud, dels ved frivill. Bidrag og Byens Hjælp) efter Tegn. af Herholdt under Ledelse af Hans J. Holm, af røde Mursten i romansk Stil og bestaar af Skib, Kor med Korrunding i V. og et Taarn i Ø. Kirken har fladt Kassetteloft undt. i Koret, der er hvælvet, og er dekoreret af Hilker og F. C. Lund. Paa Alteret staar et zinkstøbt Krucifiks; Prædikestolen er et Billedskærerarbejde fra den gl. Kirke, skænk. 1656 af Borgm. Casper Brandt, der ogsaa har skænk. den ene af de smukke Lysekroner, og af hvem et stort og godt Epitafiemaleri hænger paa Skibets Vestvæg (Lund, Mal. Portr. IX 113). Af det øvrige fra den gl. Kirke overførte Inventar kan, foruden Kirkesølvet (fra Slutn. af 17. Aarh.), Alterstager og Klokker (1542 og 1587), fremhæves et stort Maleri: Christus og de smaa Børn, Kopi efter L. Cranach, der før hang over Fonten, og et lille sengotisk Krucifiks. Den cementstøbte Font er ny. Uden for Kirken staar den middelalderl. Kalkstensfont fra den gamle Kirke, der for faa Aar siden er henflyttet til Kirken. I Taarnets Siderum hænger et Epitaf. over Borgm. Fr. Michelsens Enke Maren Morup, der skænkede 600 Rd. til Kirken og 600 Rd. til de fattige. Over Indgangsdøren „Corsøer Søe Laugs Compagnies“ Fane fra 1801, ligesom et Lavet tilhørende Kirkeskib fra 1789 hænger i Skibet.

Paa Kirkepladsen, den tidl. Kirkegaard, ligger et stort Antal for største Delen udslidte Ligsten, og her findes ogsaa et Empiremonument (Sandstensstøtte med Vase), bevaret fra den gl. Kirkegaards Tid, over Trykkefrihedens Forkæmper M. G. Birckner, Kapellan i Korsør, med Indskr.: „Sandheden tro døde Mich. Gottlieb B. den 1. Dec. 1798“.

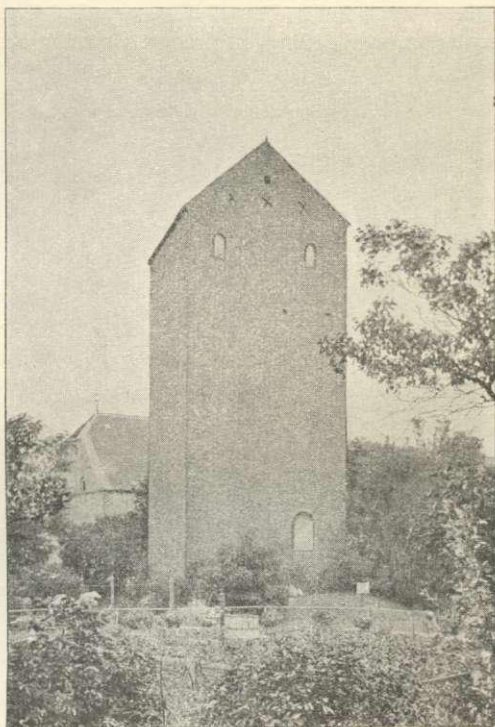
Ved Kirken, der er selvejende, er ansat en Sognepræst, der tillige er Præst ved Annekset Taarnborg S., og en Kaldskapellan. Dens Formue bestaar i 39,000 Kr. Tiendeafløsning (heraf 4%) og Kapitelsindbetaling 10,000 Kr., dens Gæld i 1918 var c. 29,000 Kr. Kommunen dækker Kirkens Underskud. (Litt.: G. L. Wad, Korsør og Taarnborg Præstekald, i Kirkehistoriske Samlinger 3. R. V p. 353 og 797 flg., hvor ogsaa det her gengivne Billede af Skt. Gertruds Kirke findes).

Missionshuset Bethania, Jens Baggesensgade, er opf. 1889 af røde Mursten for c. 12,000 Kr.

Kirkegaarden, ved Møllebjergvej, c. 3,6 ha, er anlagt 1825. Et nyt Ligkapel er opf. 1905, Arkt. Elving. Ved Indgangen til Kirkegaarden staar to Granitstøjer, der menes at være fra Antvorskov. Paa Kirkegaarden ligger bl. a. begr. Oberst Magn. Lützow, † 1844 (1863 nedsattes smstds. en Kiste med Liget af Oberst H. F. Lützow, † 1789), og Digteren Carl Baggers Enke, Thora

Alvilda, f. Fiedler (sen. g. m. Jærnstøber L. W. Borum), † 1897, over hvem der $\frac{14}{8}$ 1910 er afsl. et Mindesmærke.

Korsør Søbatteri, paa den nordligste Spids af den Landtunge, hvorpaa den gl. By ligger, og ved den søndre Side af Indløbet til Havnen, bestaar af en mindre og tre større Bygn. samt et Taarn, alt delvis omgivet af et bastionært Voldanlæg og Grav. Medens de andre Bygn. stammer fra Beg. af 19. Aarh., maa den 3 Stokv. høje, over 56 m lange og 11 m brede Magasinbygn. hidrøre fra c. 1600 eller maaske tidligere (nu benyttet som Opbevaringssted for glt. Materiel, særlig Ammunitions- og Kanonvogne fra de slesvigske Krige; i 18. Aarh. opbevaredes her Krudt og Kugler og, paa Lofterne, Skattekorntet) og har dannet en Del af det tidligere, i Slutn. af 18. Aarh. nedrevne Slot*). Men den interessanteste



Søbatteriets Taarn.

*) I 1764 skødedes Korsør Fæstning, dens Bygninger, Grunde og Ejendomme af Generalkrigs-direktoratet til den rige Købmand Rasmus Langeland († 1780), men allerede 4 Aar efter kom den formentlig tilbage til Krigsministeriet (se om R. Langeland p. 79).

Bygn. er det af røde Munkesten opf. Taarn, 9×9 m i Kvadrat med 2,5 m svære Mure og c. 25 m højt, næst Gaasetaarnet i Vordingborg det eneste omtr. helt bevarede middelalderl. Fæstningstaarn i Landet. I det Indre har det under Tagloftet 8 Stokv. Det nederste er en mørk, oprindl. hvælvet Kælder; 2. Stokv. har opadgaaende Lysglugger; i 3. findes den oprindl., rundbuede, højtsiddende Indgangsdør og Rester af en Hjørnekamin; til og med 4. Stokv., der har Skydeglugger til Armbrøster, spores i Muren to Byggeperioder, en ældre fra 13.-14. Aarh. (maaske efter Taarnborgs Ødelæggelse 1328) og en yngre indre Forstærkning, der sikkert stammer fra Erik af Pommerns Tid ligesom de fire øvre Stokv., der har skydeskaarsagtige Glugger af noget forskellig Form. I 17. Aarh. stod Taarnet fladt

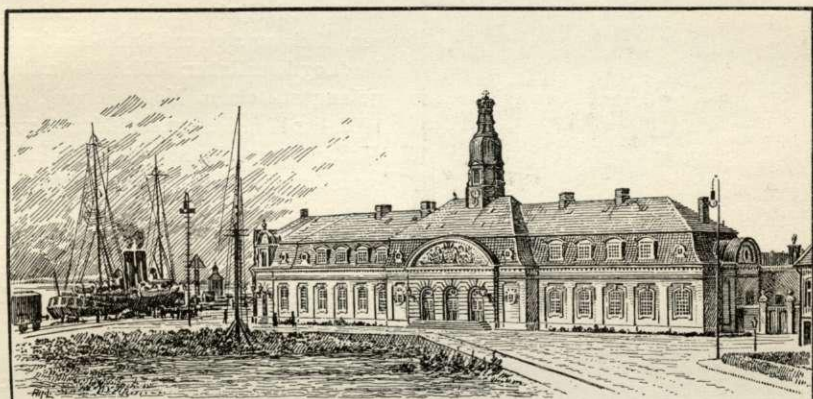


Ting- og Arresthus.

afdækket med kreneleret Murkrone og aaben Platform, midt i 18. Aarh. havde det Pyramidespir; det nuv. Saddeltag er fra Beg. af 19. Aarh. I 18. Aarh. kaldtes det alm. „Alliketaarnet“ efter de mange her redebyggende Alliker („Kommandantens Duer“). (Se Aage Mathiesen, i Aarb. f. nord. Oldk. 1902 p. 45; W. Møllerup, Redeg. fra Nationalmuseets 2. Afd.s Virksomhed, 1908, p. 63). — Batteriet, der vistnok aldrig har haft nogen videre Betydning, blev 1857 nedlagt som saadant, men har nu en Kommandant, som bor der. Volden med Bastionerne danner smukke Spaseregange med vid Udsigt over Byen og Bæltet. Ved Taarnet i et Jærnstativ en Stenkugle (58 kg), der 1881 er opfisket i Havnen.

Ting- og Arresthuset, ved Torvet, er opf. 1850 i to Stokv. (det tidl. uselige Raadhus, som 1744 omtales som „saare gammelt og brøstfældigt“, stammede fra Slutn. af 16. Aarh.), og 1919 helt ombygget i det Indre, medens det med Raadhuset sammenbyggede Arresthus blev noget forlænget (Arkt. M. J. Erlangsen); Ombygningen kostede c. 121,000 Kr., hvoraf Halvdelen betaltes af Amtet. Det indeholder blandt andet Byraadssal, Tingsal, Dommerværelse m. m. samt i Arresthuset, med 2 Arrestgaarde, Plads til 11 Arrestanter. — Dommerkantoret er paa Kirkepladsen i den Sparekassen tilh. Ejendom, opf. 1884-85 i to Stokv., Arkt. J. E. Gnudtzmann, Borgmester- og Kæmnerkontoret i den gl. Havnemesterbolig.

Det kommunale Skolevæsen omfatter Drengeskolen, Pigeskolen og Mellem- og Realskolen. **Drengeskolen**, Jens Baggesensgade, er opf. 1883, Arkt. J. E. Gnudtzmann, i 3 Stokv. foruden Kælder og rummer, foruden Bolig for Overlæreren, 10 Klasseværelser m. m. **Pigeskolen**, Teilmanns Allé, er opf. 1907, Arkt. Elving, af røde Mursten med imiteret Granit og er i to Stokv. og høj Kælder, saa at Bygningen fra Legepladsen ser ud, som om den var i 3 Stokv.; den rummer 10 Klasseværelser, Spiselokale for Børnene, Bolig til Skolebetjenten m. m. Samtidig opførtes mel. de to Skolebygn., med Façade mod Birknersg., et nyt stort Gymnastikhus (Arkt. Elving). Pigeskolen og Gymnastikhuset kostede tils. 119,000 Kr. Eleverne i de to Skoler, $\frac{1}{2}$ 1919 1045, fordeltes i 37 Klasser, og al Undervisning med Undervisningsmidler er gratis (Betalings-



Korsør Banegaard.

skolen ophævedes 1883); ved Skolerne er ansat 1 Overlærer, 14 Lærere, 9 Lærerinder og 3 Timelærerinder. **Mellem- og Realskolen**, Slottensgade, har Lokaler i den tidl. oftl. Betalingskole, der fra 1883 overlodes den private Realskole (opr. 1865), som 1905 overtoges af Kommunen. I 1905 udvidedes Skolen med en Tilbygning. (Arkt. Elving), og Skolen rummer nu 10 Klasseværelser, 5 Særlokaler og en Gymnastiksal. Skolen er Fællesskole for Dreng og Piger, havde $\frac{1}{2}$ 1919 173 Elever, fordelte i 9 Klasser, 1 Overlærer, 6 Lærere og 2 Lærerinder. — Desuden er der 4 Privatskoler (hvoraf 1 paa Halsskov) for mindre Børn. — **Teknisk Skole**, Jens Baggesensg., er opf. 1893 af røde Mursten i to Stokv., Arkt. E. C. Sylow, og er opr. og ejes af den 1868 stift. Haandværker- og Industriforening.; den havde i 1919 8 Lærere (med Forstanderen) og 131 Elv. — **Handelskolen**, opr. 1894 af Handelsforeningen, og en **Aftenskole** har Lokaler i Kommueskolen.

Sygehuset, Møllebjærgvej, er opf. 1909, Arkt. Elving, og har 25 Senge, **Epidemihuset** i Nærheden, ved Qvistgaardsvej, ligeledes opf. 1910, s. Arkt., og har 15 Senge. **Fattig- og Tvangsarbejdsanstalten**, Møllebjærgvej, lige overfor Sygehuset, Plads for 5 i Fattiggaarden, 70 i Arbejdsanstalten og 28 i Tvangsarbejdsanstalten, er nu under Ombygning, **Alderdomshjemmet**, i Nærheden af Sygehuset ved Lützensvej, er opf. 1909, Arkt. Elving, og har Pl. til 26 Personer.

Andre milde Stiftelser: **Sømandshvile**, ved Sylowsvej, stift. 1874 ved Testam. af Enke Demofilia Cleotilde Kruuse, er opf. 1883 i 1 Stokv. for c.

12,000 Kr. og har 6 Fribl. for gl., trængende Søfolk; Stiftelsen, der bestyres af K. Sølav, ejer c. 6000 Kr., hvis Renter anvendes til Reparationer og til Julegave til Beboerne (c. 20 Kr. til hver). **Dyrhauges og Hustrus Minde**, ved Slagelsevejen og de smaa Lovsøer, stift. ved Testam. 1882 af Krigsr. J. Th. Larsen D. og ved Testam. 1889 af Enken, er opf. 1891 i to Stokv. for c. 51,460 Kr. og har 12 Lejligheder, hver med Have, til 6 Familier af Borger- og 6 af Sømandsstanden; Stiftelsen ejer (1920) en Kapital paa c. 2000 Kr., hvis Renter uddeles i livsvarige Portioner paa 150 og 200 Kr. til trængende dels af Borger-, dels af Sømandsstanden i Korsør. **Friboligen**



Jens Baggesens Statue.

Augusta, Dahlsvej, stift. af Haandværker- og Industriforeningen, er opf. 1907, særlig ved Hjælp af Gross. W. Sørensen, Kiel, og afgiver 8 Friboliger for gl. Medl. og deres Enker; 1920: 8000 Kr. **Havnelaugsstiftelsen**, Møllebjærgvej, opr. 1902, har 17 Fribl. for Livstid for gl., værdige trængende Lavsbødre, deres Enker og undtagelsesvis deres ugifte Døtre; bestyres af Byraadets Havneudvalg. **Kronprinsesse Louises Asyl**, Casper Brandts Plads, er opf. 1876 i 1 Stokv. og kan optage c. 120 Børn. Ved Havnegade ligger et Sømands hjem, opr. ved private Bidrag, indviet $\frac{23}{6}$ 1912.

Af komm. Anlæg nævnes endvidere: **Gasværket**, Teilmanns Allé, er anl. 1858, købt af Kommunen i 1873 og senere betydeligt udvidet, bl. a. med to nye Beholdere (2548 m³). **Vandværket**, mod N. ved Taarnborg, er anl. 1890-91 for c. 200,000 Kr., med to Vandtaarne, et paa Lilleøbakken og et tæt V. for Vandværket; dagl. Forbrug c. 551 m³. **Elektricitetsværket**, Jærnbanevej, er anl.

1904 af et A/S, Aktiekap. nu 300,000 Kr.; det har c. 2100 Installationer, 520 H. K. (projekteret Udvidelse med 300 H. K.). I 1908 har Komm. anl. en **Kloakpumpestation** i Østre-Halsskov, hvor Vandet pumpes ud i Havnen, i 1910 en anden i Vestre-Halsskov, hvor Vandet pumpes ud i Bæltet. Den nye **Banegaard**, der afløste den gl., 1856 opf. Banegaard, som nu bruges til Godsbanegaard, og som var en Slags Tilbygning til Hotel Storebælt (se ndfr.), er ifl. Lov af $\frac{27}{4}$ 1900 opf. lige ved Færgelejerne i 1904-6 (indv. $\frac{21}{1}$ 1907); den er opf. af Mursten i 1 Stokv. med Mansardetage og kobbertækket, kronerydet Taarn over Midtpartiet, Arkt. H. Wenck. Af de andre store Byggearbejder, der foretoges samtidig med Statsanlægget, nævnes den mod N. stadselige, halvcirkelformede Remisebygning, der kan rumme 25 Lokomotiver (Arkt. Wenck). **Toldkamret** er opf. 1906 (Arkt. Wenck) i Forb. med Banegaarden. **Posthuset** og **Telegrafstationen**, Jærnbanevej, er til Huse i en af Staten overtaget privat Bygning.

Af andre Bygninger o. l. nævnes Statstelegrafens Kabeldepot og Fyrvæsenets Fedtgasstation, begge ved Søbatteriet; Sparekassens Bygning (se p. 76); *Hotel Storebælt*, der er opf. 1856 i gotisk Stil (Arkt. Meldahl), nu ejet af den store Handelsforretning Th. Rasmusens Sønner, og i hvilket midlertidig har været indrettet en Byraadssal (medens Raadhuset var under Ombyggn.), hvor bl. a. findes to gl. oliemal. Kort af Peder Langeland over „Korsør Mark“ fra 1754 og over „Halskov“ (fra den gl. Byraadssal i Raadhuset); *Hotel Korsør*, Hj. af Jens Baggesensgade og Casper Brandts Plads, med Teatersal, opf. 1882, Arkt. Gnudtzmann; *Klubhotellet*, Hj. af Teilmanns Allé, opf. 1915 (Arkt. M. J. Erlangsen), m. fl. (se videre under „Gl. Huse“).

I et lille Anlæg paa Havnepladsen er $\frac{1}{5}$ 1906 afsl. en Broncestatue af Digteren J. Baggesen (Billedhugger J. Schultz), der er født i Korsør 1764 (paa Søbatteriet, som man tidl. antog for hans Fødested, staar en lille Sten med hans Navn og Fødselsdag). I et Anlæg paa Casper Brandts Plads er $\frac{18}{11}$ 1902 afsl. et Mindesmærke (2,7 m høj Granitsten) for de fra Byen og Omegn faldne i de slesvigske Krige, rejst af „De danske Forsvarsbrødre for K. og Omegn“, og en 1915 rejst stor Sten, der 1912 blev opfisket fra Noret under Havnens Udvidelse.

Mod SV. og andre Steder ved Byen er der udlagt c. 16 ha til Kolonihaver (i alt 642). Ved de smaa Lovsøer er det c. 1,2 ha store **Lovsøanlæg** med en Vildtbanesten fra Fr. V's Tid. C. 3 km SØ. for Byen, ved Skælskørvejen, ligger den c. 116 ha store, meget besøgte og af Komm. ejede **Korsør Lystskov** med vid Udsigt fra „Rundehøj“ og Klinterne langs Bæltet; i Skoven ligger den af Kommunen for c. 50,000 Kr., 1911-12 opf. Pavillon „Skovhuset“, Arkt. Funch-Espersen, og den af Forskønnelsesforeningen opf. Pavillon „Sommerlyst“. I den søndre Del af Skoven ligger en anselig, med mange Randsten omsat Langdysse, en Runddysse og et Dyssekammer (alle fredl.).

Gamle Huse. Efter at et Bindingsværkshus med rigt udsk. bruskbarokke Knægte (c. 1650) er blevet nedrevet for en Snes Aar siden, er Byens eneste større Bindingsværksgaard Algade 31, fra Tiden henimod 1700; den har profilerede Knægte og Fyldholter og retvinklet Fyldetømmer. I Fiskergade 6 findes en Dørløholt med Navne fra 1636. Fra 18. Aarh. kan nævnes „Kongsgaarden“ (saaledes kaldet, fordi Hoffet boede her, naar det ventede paa gunstig Vind til Overfarten), Algade 25, opf. 1761 af Rasmus Langeland, der her havde Værtshus og Vinhandel; til Opførelsen brugtes Materialer fra Basnæs, men med sin pudsede Façade og sit Mansardtag præges Bygningen dog af Rokotidens Smag; 1901



Akcisebod.

restaureredes Bygningen i gl. Stil (Arkt. Aage Mathiesen); 4 moderne Statuer er opsatte paa Vinduespillerne i Stedet for forsvundne ældre, og i Østgavlen er indmuret Rasmus Langelands Gravsten, der fjærnedes ved den gl. Kirkegaards Nedlæggelse og senere havde Plads i en Have ved Byen (jvfr. Korsør Avis $\frac{1}{5}$ og $\frac{22}{5}$ 1901). Fra Tiden c. 1800 stammer Købmandsgaarden Algade 50 og den ved s. Gades søndre Ende liggende Accisebod, med „toscanske“ Træsøjler. Ved Enden af Slottensgade ved Sylowsvej og lige over for den gl. Postgaard laa en, 1905 nedbrudt lille Rønne, der aabenbart er blevet benyttet som Motiv ved det kgl. Teaters Dekoration til „Kong Salomon og Jørgen Hattemager“.

Indbyggertallet var $\frac{1}{2}$ 1916 8380 (1801: 1219, 1850: 1819, 1901: 6054), med Forstaden Halsskov Huse 9162. Efter Erhverv fordeltes Folkemængden 1911 i flg. Grupper: 2122 levede af Haandv. og Industri, 1300 af Handel o. l., 2682 af Transport, 260 af Landbrug, 19 af Mejeridrift, 284 af Fiskeri, 340 af immateriel Virksomhed, 448 som Tyende o. l., 317 af egne Midler, 198 væsentligst af offtl. Understøtt., 95 var uden angivet Erhverv. — Korsør er en særdeles vigtig Indførselshavn for det vestl. Sjæll., ligesom der foregaar en stor Udførsel af Landbrugsprodukter til Tyskland, men i øvrigt er Handelen ringe, da Byen næsten intet Opland har. Haandv. og Industri er ikke helt ubetydeligt. Søfart og Fiskeri, Aal og Sild samt en Del Rødspætter, indtager en fremragende Plads.

Ved Udg. af 1915 var der ved Korsør Toldsted hjemmehørende 13 Sejlskibe med en samlet Tonnage af 147, 4 Motorsk. med 28, 12 Dampsk. med 4790 R. T., samt 238 Baade (under 4 R. T.).

Korsør Skibsfart var 1913 i udenrigsk Fart for indgaaende: 980 Skibe med 98,178 Tons Gods (deraf 859 Dampsk. med 91,109), for udgaaende: 979 Skibe med 15,126 T. Gods (deraf 863 Dampsk. med 14,786); i indenrigsk Fart for indgaaende: 525 Skibe med 5541 T. Gods (deraf 414 Dampsk. med 2744), for udgaaende 529 Skibe med 2918 T. Gods (deraf 411 Dampsk. med 1645).

Ved Korsør Toldsted indbragte Indførselstolden 19¹³/₁₄ 140,991 Kr.

I Korsør holdes Marked 15. Juni (Sommerm.) med Heste og Kreaturer. Torvedag hver Onsdag og Lørdag.

Af Fabrikker og industrielle Anlæg nævnes: Korsør Margarinefabrik, grl. 1890, A/S fra 1906, Aktiekap. 1,200,000 Kr., beskæftiger c. 150 Md. Fiske- netfabrikken, A/S, opr. 1904, driver nu kun Import og Eksport. Flere Skibsværfter, deribl. „Lilleø“, Træskibsv., A/S, stift. 1917, Aktiekap. 250,000 Kr., c. 30 Md., og „Vulkanværftet“, A/S, stift. 1918, Aktiekap. 800,000 Kr., c. 70 Md. Flere Maskinværksteder, deribl. „Henr. Hansens Maskinværksted“, grl. 1868, nu omfattende, foruden Maskinværksted (særlig Skibsarb.), Støberi, Cykle- og Automobilfabr. samt elektr. Etabl., c. 50 Md., og „K. Jærnstøberi og Maskinværksted“, grl. 1852, c. 100 Md. K. Savværk, A/S fra 1918, Aktiekap. 55,000 Kr. En Emballagefabr., grl. 1907, c. 60 Md. V. Kählers Teglværk, grl. 1855, om Sommeren c. 70 Md. Tagvare- og Cementfabrikken „Ceres“, grl. 1897, Speciale: Leanmursten. K. Møbel- fabr., grl. 1904, c. 14 Md. Mathiesens Planteskole, grl. 1854, med stor Eksport til Udlandet, Speciale: Roser, Frugttræer, Sirbuske m. m., c. 100 Md.; til Forretningen hører c. 138 ha, hvoraf Halvdelen er Planteskole. „Øernes Andels- selskab for Indkøb af Foderstoffer“, med Foderblandingsfabr., c. 20 à 25 Md. Desuden 2 Bogtrykkerier m. m. — Af Rederiselskaber nævnes: „Korsør“, A/S, stiftet 1918, Aktiekapital 375,000 Kr., ejer 4 Træskibe, og „Munkebjærg“, A/S, Aktiekapital 150,000 Kr. Betydelig Kulindførsel (Th. Rasmusens Sønner, der

har egne Dampskibe) til Slagelse Kulkompagni, som har Plads her, samt til Statsbanerne m. fl.).

I Korsør udgives flg. Aviser: „K. Avis“, grl. 1855, „K. Social-Demokrat“ og „K. Venstreblad“ (A/S „De syd- og vestsjæll. Venstreblade“, stift. 1910).

Kreaturholdet ^{15/7} 1919: 242 Heste, 407 Stk. Hornkv. (deraf 242 Køer), 24 Geder, 184 Faar og 175 Svin (1914: 252).

Byens Øvrighed bestaar af en folkevalgt Borgmester og en Politimester, der har Bopæl i Skælskør. Byraadet bestaar, foruden af Borgmesteren som Formand, af 13 Medlemmer.

Finansielle Forhold. Af Indtægterne i 19^{13/14} nævnes: Skatter 152,284 (deraf Grundsk. 1191, Hussk. 3152, Ejendomsskyld 6400, Opholdskommunesk. 137,190, Erhvervskomm.sk. 1623, Aktieselskabssk. 8266, heraf fragaar i alt i uerh. Skatterestancer 5538), Afgifter efter Næringsloven m. fl. Love 9794, Tilskud fra Statskassen i H. t. Lov Nr. 85 af ^{15/5} 1903 4252, Indtægt af Købstadens Jorder 24,286, Overskud af Vandværk 26,771, af Gasværk 53,778, Udbytte af Værdipapirer 4951; af Udgifterne: Byens Bestyrelse 10,411, Fattigvæs. 32,650, Hjælpeskasser 6028, Alderdomsunderst. 21,190, Skolevæs. 73,603, Rets- og Politivæs. 8308, Medicinalvæs. 15,082, Gader, Veje og Kloaker 18,080 (i den øvrige Del af Femaaret 19^{10/11-14/15} gnmstl. c. 7000 aarl.), Gadebelysning 12,644, offtl. Renlighed 17,373 (i den øvrige Del af Femaaret 19^{10/11-14/15} gnmstl. c. 6000 Kr. aarl.), Brandvæs. 1556, offtl. Lystanlæg 325. Kommunen ejede ^{31/3} 1914 1,735,628 Kr., deraf 1,399,570 i faste Ejendomme; Kommunens Gæld udgjorde 980,906 Kr., Legatbeløbet 294,031 Kr. Skatteprocenten udgjorde 19^{19/20} 4,7, Ligningsprocenten 5,0.

Kommunens faste Ejendomme er: Ting- og Arresthuset, Skolebygningerne, Sygehuset, Epidemihuset, Fattig- og Arbejdsanstalten, Alderdomshjemmet, Gasværket, Vandværket, Kloakpumpestationerne, 7 Lejehuse, Lovsøanlægget og Korsør Lystskov m. m.

Byens Politi bestaar af 1 Overbetjent, 6 Betjente og 1 Reservebetj., det faste Brandkorps af 1 Brandinspektør, 2 Assistenten, 2 Reserveassistenten, 28 Md. og 30 Reservebrandmd.

I *K. Haandværker-, Handels- og Landbobank* (opr. 1917) var ^{31/12} 1918 Aktiekap. 200,000 Kr.. Indskud 845,332, Reservef. 12,000 Kr. I *Sparekassen for K. og Omegn* (opr. 1859, egen Bygn. se p. 76) var ^{31/3} 1918 Indskud 1,914,147, Reservef. 174,420 Kr. *Banken for K. og Omegn* (opr. 1895) overgik Maj 1917 til Landmandsbanken.

Havnen, der regnes som den bedste paa Sjæll. ved Store-Bælt, har først faaet sin Betydning efter Jærnbansens Forlængelse til K. 1856. I 1840 var den kun c. 3,5 m dyb og kunde rumme c. 250 Skibe af 20 Clstrs. Drægtighed, og dens Indtægter var dengang c. 3200 Rd. aarl. Havnens saml. Vandareal er nu c. 14 ha; den deles i Yderhavnen fra Halsskovbroen til Havnehovederne (henved 11 ha) — hvortil ogsaa regnes den lille Kølhalehavn og Baadehavnen (0,9 ha), der ligger ved det syd. Indløb V. for Søbatteriet — og Inderhavnen inden for Halsskovbroen i Noret (henved 4 ha). Havnepladsens Størrelse er c. 3 ha paa Jærnbansens og 5 ha paa Byens Side; Dybden i Indløbsrenden og ved den østre Kaj i Yderhavnen er c. 8 m, Resten af Yder- og Inderhavnen 6 til 6,6 m, Baadehavnen 2,5 m. Yderhavnen har af Stenkaj 580 m, af Træbolværk 940 m, Inderhavnen hhv. 350 og 150 m. Ved Havnen er der 4 Kullosseapparater, 2 Silo-Skibslevatorer for Korn og 2 Kaj-

kraner, en fast til 10 og en bevægelig til 6 Tons. Havnevæsenet bestyres af et af Byraadet nedsat Udvalg paa 5 Medl., en Havneingeniør, en Havnemester og en Havneassistent. Havnekassen ejede ved Udg. af 1919 i Kontanter og Pengeeffekter 88,233 og i faste Ejendomme 1,401,125 Kr., og den skyldte 913,004 Kr. Dens Indtægter, der bestaar af Renter og forskellige Bidrag samt af Bro- og Havnepenge, og Grund- og Pladsleje, var i 19^{17/18} 125,411 Kr. Af senere Aars Arbejder kan nævnes: Baadehavnen anlagdes 1881-82, Halskovbroen ombyggedes 1882-83 til en fast Tømmerbro med en c. 31 m lang dobbeltfløjet Jærnsvingbro paa Midten med 10,3 m brede Gennemsejlinger; 1890-91 ombyggedes de gl. Bolværker paa Byens Side fra Halskovbroen til Kølhalehavnen og forsynedes med Banespor; 1910-12 ombyggedes Bolværkerne fra Halskovbroen til Personbanegaarden med Stenkaj; 1912 byggedes 160 m ny Stenkaj i Norets Nordside, 1919 200 m Stenkaj ved dets Sydside. — Ved Havnen er der ansat faste Lodser, der lodser mod N. til Kalundborg, mod V. til Svenborg Sund, mod Ø. til Masnedsund og mod S. til Nakskov Fjord; der er Lodstvang for alle Skibe over 20 Tons. — Til at losse i Havnen er der en Arbejdsstyrke paa 80 Md. med 70 i Reserve.

Dampfærgen, umiddelbart uden for Havneindløbet paa Halskovsiden, er anl. af Statsbanerne ifl. Lov af ²³/₄ 1881, der ogsaa indbefattede en Bane fra Korsør Station til *Revhuset* yderst ude paa Halskov, hvorfra Overfarten til Fyn foregaar i Isvintre; Nov. 1883 var Anlæggene færdige. Havnen var indrettet til Anløbsplads for to Dampfærger. I 1887 udvidedes Anlægget med et nyt Leje til en Reservefærge, og ved Lov af ²⁷/₄ 1900 ang. Banegaardsforholdenes Omdannelse bevilgedes ogsaa Penge til et nyt 3. Færgeleje lige S. for de to ældre. — Statsbanernes to Isbrydere og en isbrydende Skruefærge er stationerede ved Bolværkerne paa Byens Side.

Indsejlingen til Havnen dækkes af 2 Bølgebrydere, hvoraf den sydl. er c. 380, den nordl. 200 m lang; paa Nordenden af den sydl. er der et rødt og grønt Fyr, paa Sydenden af den nordl. ligeledes et rødt og grønt Fyr, begge med Formørkelser (c. 40 i hvert Minut). Ved Indsejlingen til Havnen er der to røde faste Ledefyr, begge anbragte i hvide Jærnstativer, Forfyret i en Højde af 8, Bagfyret 19 m, Synsvidden hhv. 10,5 og 13,5 Sømil; ¹/₂ Sm. uden for Bølgebryderne er der et hvidt, rødt og grønt Blinkfyr, anbragt paa rød Gitterkonstruktion paa Betonfundament. Paa Lygtebanken NV. for Byen ligger Halskov Fyrbygning, i hvis Gavl der er et hvidt, fast Fyr, Flammens Højde 16 m, Synsvidde 12 Sømil.

I gejstl. Hens. danner K. eet Pastorat med Taarnborg Sogn. — K. er Bopæl for Dommeren i Retskredsen Korsør Kbst. m. m. og hører til den tilsvarende Politikreds, hvis Politimester har Bopæl i Skælskør (se p. 4). Den hører under Slagelse Amtstuedistr. og K. Lægekr. (Kredslægen bor her) og har et Apotek, opr. 1762. Den hører til Amtets 3. Folketingskr. (Opstillingskr.), Slagelse Skattekr. og Korsør Skyldkr., 1. Forligskr., 2. Udskrivningskr. 317. Lægd og er Sessionssted for Læggerne 314-17.

Ved Korsør Toldsted er ansat en Toldforvalter, 2 Toldkontrollører og 7 Toldassistenter, ved Postvæsenet 1 Postmester og 4 Assistenten og ved Telegrafvæsenet 1 Telegrafbestyrer og 3 Assistenten.

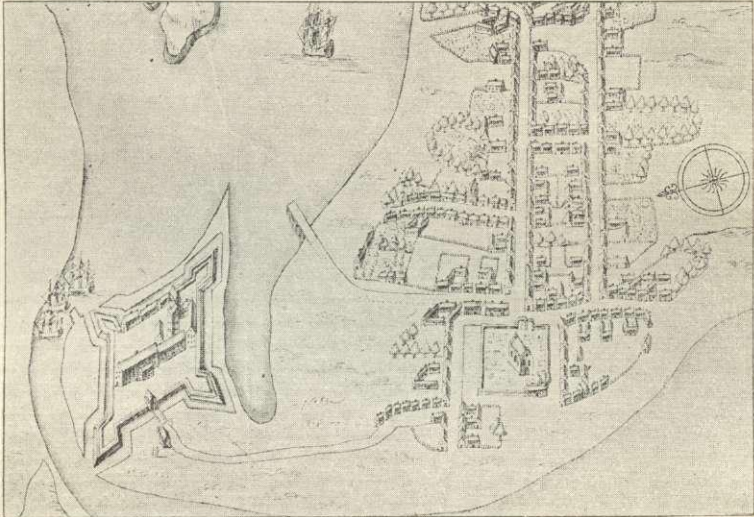
Jærnbaner. Allerede ved Anlægget af Kbhvn.-Rosk. Banen (se II p. 217) havde det været paa Tale at forlænge den til Korsør; dog fastsloges det først ved Lov

af $\frac{27}{2}$ 1852, ved hvilken der bl. a. tilsikredes det sjæll. Jærnbaneselskab Statsgaranti for 4% af den fornødne Kapital. Den *vestsjæll. Bane*, der paabegyndtes s. Aar, og som var bestemt at skulle være fuldendt 1854, blev aabnet $\frac{27}{4}$ 1856 og havde da (inkl. Rosk.-Banen) kostet c. 6,5 Mill. Rd. for hele Strækningen, c: c. 887,000 Kr. pr. Banemil. Ved Købet af de sjæll. Jærnbaner 1880 overgik den til Staten. Om de senere Anlæg af Dampfærgelejerne og Banen ud paa Halsskov se p. 82. Den regelmæssige Fart af danske og tyske Postdampskibe mel. K. og Kiel er ophørt under Krigen og endnu ikke kommet i Stand. Byen staar i regelmæssig dagl. Dampskibsforbindelse med Rudkøbing over Lohals. — Fra K. befordredes 19^{18/19} 119,849 Rejsende samt som Transit fra Sydfynske Dampskibsselskabs Anløbssteder 6409 Rejsende. Totalvægten af Gods og Kreaturer ankommet til K. udgjorde s. Aar 40,247 Tons, afgaaet fra K. 79,722 (herunder Transit via K. til og fra Sydf. Dampskibsselskabs Anløbsst.). — I 19^{18/14} foretog Statsbanernes Skibe 734 Rejser mel. K. og Kiel og befordrede 18,153 Rejsende. I Lokalbefordring mel. K. og Kiel befordrede Skibene 5346 Tons Gods samt i Forb. med tyske Skibe 3299 T. Gods, afsendt fra el. bestemt til Stationer hinsides Kiel og Korsør. Indtægten af det lokalt befordrede Gods tilfaldt Statsbanerne, medens Fragten af det sidst nævnte Gods deltes mel. Statsb. og de tyske Skibe.

Historie. Navnet *Korsør* (1341 Corsøre) synes at være sammensat af Ordene *Kors* og *Øre*, i Betydningen „gruset Strandbred“, det sidste Led er temmelig alm. i danske Stednavne. Korset i Byens Vaaben fra 1608 er vel nok dannet efter Navnet; i det ældste Byvaaben fra 1519, se p. 71, staar Bykirken. — Allerede i den ældre Stenalder var Egnen beboet; baade ved Noret og langs Kysterne af de fordums Øer Lilleø, Magleø og Egø er der opsamlet Flintredskaber. Stedet har utvivlsomt meget tidligt haft Betydning som Overfartssted til Fyn. Svend Grathe skal have opf. et Slot ved Korsør, men det er ikke godt at afgøre, om der med dette menes Taarnborg Slot eller et Slot lige ved Byen, og i senere Beretninger er det ogsaa ofte usikkert, hvilket der menes, naar Korsør Slot nævnes, som da det berettes, at det under Grevens Fejde indtoges af nogle som Hesteprangere forklædte Skælskørborgere. Vistnok har det egentlige *Korsør Slot*, der har ligget paa det nuv. Søbatteris Plads, først faaet Betydning, da Taarnborg Slot havde mistet sin; men fra ældre Tid, i hvert Fald Slutn. af 13. Aarh., har her været et befæstet Anlæg med Donjon. Først efter 1340, da det var i Tyskernes Magt, nævnes det udtrykkeligt; 1346 erobredes det af Valdemar Atterdag. Af Slottets Hovedsmænd kendes Hr. Erik Barnumsen 1364, Jens Rud 1369-70, Claus Holste 1376, Oluf Pant († 1397), Hr. Oluf Nielsen 1409, Anders Skytte 1415, Anders Jensen Dyre 1439, Hr. Oluf Lunge 1464, Hr. Henr. Meinstrup 1471-96, Stig Griis 1497, Erik Hardenberg 1499, Oluf Hansen 1505, Mourits Jepsen Sparre 1512-16, Hr. Henr. Gøye 1516-23, osv. Nogen større Rolle har Slottet dog næppe nogen Sinde spillet. Foruden det store Taarn (Donjonen), der udgjorde den egtl. Kærne, bestod det af flere, til forsk. Tider opf. Bygninger. I 1631 nævnes saaledes flg.: to store gamle Stenhuse, med Kongens og Dronningens Sal og Lensmandens Stue; Kongens Køkken, af Bindingsværk og med Halvtag; det øverste Hus i Borgegården, med Kongens Borgestue; et 11 Fag langt Bindingsværkshus, hvori lægges Kalk; et 8 Fag langt Bryggers, af Bindingsværk; Kongens Stald, af Bindingsværk, 24 Fag; et Hus med Skriverstuen; et Hus med Slotsherrens Køkken; desuden Korsør Ladegaard paa Halsskov, med Lade, Øksnehuse, Horsebod, Hus med Mælkestue, Tørvehus osv., noget heraf opf. i Lensmanden Ernst Normands Tid (1620-31). Heller ikke var Slottet dengang videre befæstet. De Svenske landede uhindret her $\frac{7}{8}$ 1658, og de holdt Slottet besat under hele Krigen og forstærkede Befæstningerne saaledes, at Fæstningen endog siges at være anl. af Svenskerne (det bastionære Anlæg med Grave er sikkert fra Svensketiden); desuden nedbrød de en Del af Byens Huse i Nærheden af Slottet og anlagde en ny Befæstning (et bastionært Anlæg) inde i Noret paa Lilleø, der nu er inddæmmet. Kendt er Sagnet om, at Karl Gustav paa Korsør Slot efter sine Troppers Nederlag ved Nyborg modtog Gustav Stenbock med de Ord: „Har Fanden taget Gederne, da maatte han og ret have taget

den gamle Buk med". Efter 1660 har Fæstningen staaet forsømt, og 1764 solgtes den med Undt. af Taarnet og nogle Magasinhuse (se Anm. p. 75). Et i øvrigt i Enkelthederne næppe meget korrekt Bill. af Slottet med Befæstning findes i Resens Atlas fra c. 1677; andre Afbildn. ses i Pufendorf, De rebus a Carolo Gustavo gestis, i Grønvold, Fr. V's Rejse fra 1749, og D. Atl. 1767. Se ogsaa Nationalmuseets 2. Afdls. Virksomhed siden 1892, p. 62.

Heller ikke Byen har trods sin gode Beliggenhed nogen Sinde haft stor Betydning. I 1288 blev den udplyndret af Marsk Stig og hans Parti. Der omtales nogle af Erik Menved paa Taarnborg Slot givne Privilegier, men Byens vistnok ældste Købstadsprivilegier, ved hvilke den fik Stadsret som Rosk. og Kalundborg, Ret til at lade Heste og Fæ gaa paa Sprogø og Heste, Fæ og Kalve paa Halsskov, er givne 1425 af Erik af Pommern; de er ofte senere bekræftede og udvidede, bl. a. af Chrf. af Bayern 1441 og



Grundplan af Korsør med Slottet. Efter Resen.

1445 (det var i K., at Danmarks Riges Raad udstedte Brevet ²⁸/₁₀ 1438, hvorved det indkaldte Chrf. som Konge), endvidere 1558, 1571, 1648, da Borgerne havde klaget over den Skade, som Skibsholms Havn gjorde dem (se p. 70), 1661, da Korsør tillige med Kbhvn. blev Stabelstad, som „alene maa bruge den udenlandske Handel“, og 1664, da Havnene ved Skibsholm, Vaasen, Gedehuset, Bisserup og Basnæs Fjord nedlagdes som skadelige for Korsør. En vigtig Indtægtskilde for Byen var vel Færgefarten til Nyborg, men den havde ogsaa sine Ulemper for Borgerne, da de uden Godtgørelse ofte maatte bære Udgifter, naar Hoffet skulde over Bæltet; saaledes befaledes det dem 1578 at indrette Staldrum til 400 Heste og have Fourage til dem til Brug for Kongen, og 1644 fik Byen en alvorlig Irettesættelse, fordi Færgefolkene havde sagt, at de hellere vilde opbrænde deres Baade end overføre Kongens Folk og Bude. Mest har vel Byen følt Trykket under Krigsforhold, naar den maatte skaffe Tropper og Materiel over, som f. Eks. under Svenskekrigen 1658-60, da Korsør ogsaa særlig led under Indkvartering og Beskatning. Skaden, som Byen havde lidt fra de Svenskes Komme til deres Bortdragen ⁹/₇; 1660, blev anslaaet til c. 81,000 Rd. (se „Fra Ark. og Mus.“ I p. 256). Byen havde 1672 kun 826 Indb., og baade paa den Tid og i hele 18. Aarh. klages der meget over dens Fattigdom; 1769 havde den 1289 Indb. Byen har vel ogsaa som de andre Byer lidt under Brande, skønt der kun er Beretning om en større Brand i Juli 1557, da en Svend hos Lensmanden paa Nyborg Slot skød Ild paa Byen, saa at den brændte paa 10-11 Gde nær. I 19. Aarh. er Byen taget betydeligt til, især efter at Jærnbanen er kommet i Stand, og Havnens Betydning er stegen (se videre p. 73). — Aug.-Okt. 1857 led Korsør meget af Koleraepidemien, der bortrev over 200 Mennesker (se E. Holst, Medd. om Koleraepidemien i K. i 1857 samt Bidr. til en medicinsk Topografi af K., Kbh. 1859).

K. har haft en Latinskole (se F. C. Hundrup, Lærerstanden ved de nedl. Latin-skoler i Korsør, Næstved m. m., Roskilde 1871), der blev nedlagt ved Forordn. af 17/4 1739 og ophørte 1. Jan. 1740; Rektor ved den aldrig betydelige Skole var tillige Degn; den et Stokv. høje Bindingsværksbygn., der fra 1740 blev Sæde for den danske Skole, laa ved Kirken og blev først nedrevet 1883 for at give Plads for Sparekasse-bygningen (se p. 76). — I K. er Jens Baggesen født 15/2 1764.

Litt.: F. R. Friis, Bidr. til K. Bys Hist., Slagelse 1875. — Korsør, illustr. Fører, udg. af K. Turistforen., 1915. — Bidr. til en Skildring af K. og Omegn i det 18. Aarh., ved L. F. la Cour, i „Aarb. for Sorø Amt“, VI, 1917.

Sprogø, siden 31/3 1886 hørende under Korsør (se p. 73), midt i Store-Bælt, c. 7 km VSV. for Halsskov og næsten lige saa langt ØNØ. for Knudshoved paa Fyn, er 37,9 ha (hvoraf c. 20 opdyrkede; c. 2 1/4 Td. Hrtk.) og havde 1/2 1916 11 Indb. (4 Familier). Det er en fra Ø. til V. c. 1 km lang, men fra N. til S. kun c. 200 m bred Ø, der deles i fem Banker, hvoraf den østligste er c. 24 m høj; rundt om Øen ligger Stenpuller og Rev, hvoraf Østerrevet, der skyder c. 1,5 Sm. ud fra den lave Østpynt, er det største, og den stærke Strøm formindsker stadig dens Størrelse. Øen, der ejes af Statsbanerne, er i Isvintre, naar Post- og Færgefarten foregaar ved Isbaade, en vigtig Station. Paa Banken mod Ø. ligger et rundt, gul- og rødtribet Fyrtaarn; det er opf. 1867-68 og er omtr. 19 m højt, Fyret er et hvidt Lynfyr, hvis Flamme er 44 m o. H., og hvis Synsvidde er c. 18,5 Sm. Mod V. neden for Banken ligger Bygningerne for de rejsende, deribl. Gæstgivergaarden (i det hele Plads for 70 rejsende og 100 Isbaadsfolk). Yderst paa Vestenden ligger „Ishuset“, en Reservebygn. for Istransporten. Paa Øens Nord- og Sydside er der Anlægsbroer for Baade. Den undersøiske Telegrafledning mell. Sjæll. og Fyn gaar over Øen, der har Telegrafstation.

Sprogø (i Vald. II's Jordeb. *Sprovaæ*) maa allerede i Stenalderen have været beboet, siden der et Par Steder er opsamlet Oldsager af Flint. Øen har vist meget tidligt været benyttet som Udiggstation for Sørovere, men omtales først, da Vald. I i 1160'erne anlagde en Befæstning her imod Venderne (se om denne den i Kongens Grav i Ringsted fundne Blyplade, p. 49). Denne Befæstning, der i de senere Aar har været Genstand for Nationalmuseets Undersøgelser, har ligget paa Fyrbanken og har bestaaet af et rundt Taarn, hvis Fundamenter man dog er afskaaret fra at undersøge, da Fyrtaarnet er bygget lige ovenpaa dem, og en c. 113 m lang, 2,5 m høj og 1,6 m bred Fæstningsmur, der har omgivet Taarnet i en skæv Firkant, 26 × 32 m, og har været opf. af Kamp og Kalkmortel. Den er nu saa vidt muligt restaureret 1893 (se „Fra Ark. og Mus. I p. 80, og Redeg. fra Nationalmus. 2. Afdls. Virksomhed siden 1892, p. 62). Kendt er Sagnet om, at Marsk Stig og hans Tilhængere efter Kongemordet 1286 havde sat sig fast paa Øen, udvidet Befæstningerne der og opf. et Slot. Valdemars Befæstning har dog vist aldrig haft nogen stor Betydning, og Øen har formodentlig for det meste været ubeboet til op i den nyere Tid; 1425 fik Korsør som nævnt Ret til at lade Heste og Fæ græsse der, 1427 omtales Øen som øde. Chr. II skal have overladt den til nogle Hol-lændere; under Chr. III var der en Del af det kgl. Stod, der 1569 overførtes til Hinds-holm. I alt Fald fra Fr. II's Tid ved man, at den blev benyttet som Tilflugtssted for rejsende under vanskelige Forhold; 1569 forlenedes den til Hollænderen Niels Bosen, 1571-80 til Lensmanden paa Nyborg Slot Axel Viffert og 1580 til Hollænderen Petter Petttersøn med Forpligtelse til at huse og beværte de rejsende. Senere benyttedes den til Karantæne under Pesten 1710; 1755 blev der opf. en ny Bygn. for Posten og de rejsende; 1807 blev der oprejst et Lampefyr. Øen blev 1721 købt af Gehejmerd. Hans Ad. Ahlefeldt til Juelsberg (Raskenberg), under hvilket Stamhus den hørte til 1814, da den solgtes til Postvæsenet for 10,000 Rd. — At de rejsendes Ufrivillige Ophold paa Sprogø aldrig har været behageligt, kan ses af det gl. Ord: „Gid han sad paa Sprogø“, som Holberg omtaler i sine Epistler i Anl. af, at han selv sad fast der paa Hjemturen

fra sin tredje Rejse. Ogsaa Fr. II paa en Rejse til Kolding 1569, Chr. IV paa en Rejse til Skanderborg 1620 og Fr. VI, da han tog hjem efter Kieferfreden 1814, har kendt Opholdet. — Paa Øen, der før har været dækket med Skov (1656 var der endnu en lille Lund), af hvilken nu kun et Tjørnekrat er tilbage, er der en Del Fugle (Edderfugle, Ænder og Maager) og Harer, hvilke sidste er indførte i de senere Aar. (Bidr. til Sprogø's Hist. i Danske Mag. 3. R. III, p. 75 fl., og 4. R. V. p. 154 fl. Chr. Pedersen, Sprogø, i Aarb. f. Sorø A. I, 1912).

Skælskør.



1421



1648

Købstaden Skælskør ligger i V.-Flakkebjærg Hrd. under $55^{\circ} 15' 16,33''$ n. Br. og $1^{\circ} 17' 23,11''$ v. L. for Kbhvn. — c. $11^{\circ} 17' 17''$ ø. L. f. Grw. (beregnet for Kirkens Vestgavl) — meget smukt i Nærheden af Store-Bælt ved Skælskør Nor og Fjord paa Skraaningen af to Bakker Ø. og V. for Noret, hvor dette ved Bakkerne indsnævres til et smalt Vandløb, der forbinder Noret med Fjorden, saaledes at Byen deles i en vestlig Del, den ældre, og en østlig Del, hvilke forbindes ved en c. 9,5 m lang Bro (sidst ombygget 1869, smukt Smedejærnsrækværk). Nytorv i den østl. Del ligger 10,7 m, Kirken i den vestl. Del omtr. ligesaa højt, medens der ved Broen kun er c. 1,7 m. Byen ligger c. 105 km SV. for Kbhvn., 15 km SØ. for Korsør, 17 km SV. for Slagelse og 30 km V. for Næstved. Byens største Udstrækning fra Ø. til V. er c. 1070 m; fra N. til S. maaler den østl. Del paa sit bredeste Sted c. 380, den vestl. Del c. 250 m. Hovedaaren er den temmelig brede Algade, som med sin Fortsættelse Vestergade fører fra Nytorv mod

V. gennem begge Bydele til Gammeltorv, hvorfra en Vej fører mod NV. ud til Vejene til Slagelse og Korsør samt til Lodshuset nær ved Fjordens Munding, medens Hovedaaren fra Torvet fortsættes mod V. i Gammelgade og Raadmandsvej; fra Nytorv fortsættes Algade mod Ø. i Østergade, som fører ud til Landevejene til Næstved og Sorø; af Tværgader i den østlige Del nævnes Strandgade og Smidstrupvej, som gaar mod S., mange af de andre Gader er snævre. I de senere Aar har en Del Bygninger i flere Stokv. fortrængt de