

J. P. TRAP

KONGERIGET
DANMARK

FJERDE OMARBEJDEDE UDGAVE

PAA GRUNDLAG AF DEN AF H. WEITEMEYER UDGIVNE 3. UDGAVE
OG UNDER MEDVIRKNING AF VIDENSKABSMÆND, FAGFOLK OG
STEDLIGE MEDDELERE FRA ALLE LANDETS EGNE

UDGIVET AF

GUNNAR KNUDSEN

IV. BIND

MARIBO AMT · ODENSE AMT
SVENBORG AMT

KØBENHAVN 1923

G. E. C. GADS FORLAG

(FREDERIK GAD)

INDHOLD AF FJERDE BIND

	Pag.
MARIBO AMT	1—260
Købstæder: Maribo p. 9 — Nakskov p. 21 — Nykøbing p. 60 — Nysted p. 53 — Rødby p. 46 — Saksøbing p. 39 — Stubbekøbing p. 80.	
Herreder: Falsters Nørre-Hrd. p. 213 — Falsters Sønder-Hrd. p. 236 — Fuglse p. 139 — Laalands Nørre-Hrd. p. 112 — Laalands Sønder-Hrd. p. 88 — Musse p. 172.	
Sogne (og Landkommuner):	
Aastrup (egen Komm.)	258
Alslev, se Nørre- og Sønder-Alslev.	
Arninge (egen Komm.)	92
Askø (egen Komm.)	171
Avnede (Halsted-Avnede Komm.)	108
Bandholm (Østofte-Bandholm Komm.) .	166
Birket (egen Komm.)	136
Branderslev (egen Komm.)	112
Brarup (Kippinge-Brarup Komm.)	226
Bregninge (Kettinge-Bregninge Komm.)	207
Bursø (Holeby-Bursø Komm.)	153
Danmare (egen Komm.)	93
Døllefjælde (Døllefjælde-Musse Komm.)	199
Engestofte (Vaabensted-Engestofte Komm.)	179
Erindlev [Errindlev] (Erindlev-Olstrup Komm.)	143
Eskilstrup (Ønslev-Eskilstrup Komm.)	232
Falkerslev (egen Komm.)	256
Fejø (egen Komm.)	168
Fjælde [Fjelde] (Slemminge-Fjælde Komm.)	198
Fuglse (Fuglse-Krønge Komm.)	147
Fæmø [Femø] (egen Komm.)	170
Gedesby (Skelby-Gedesby Komm.) ...	245
Gloslunde (Gloslunde-Græshave Komm.)	97
Godsted (Øster-Ulslev-Godsted Komm.)	203
Græshave (Gloslunde-Græshave Komm.)	98
Gundslev (egen Komm.)	217
Gurreby (Skovlænge-Gurreby Komm.) .	107
Halsted (Halsted-Avnede Komm.)	129
Herredskirke (Herredskirke-Løjtofte Komm.)	127
Herreslev [Herritslev] (egen Komm.) ..	208
Hillested (egen Komm.)	163
Holeby (Holeby-Bursø Komm.)	151
Horbelev (egen Komm.)	254
Horreby (Karleby-Horreby-Nørre-Ørslev Komm.)	252
Horslunde (Horslunde-Nordlunde Komm.)	124
Hunseby (egen Komm.)	174
Idestrup (egen Komm.)	238
Kappel (egen Komm.)	90
Karleby (Karleby-Horreby-Nørre-Ørslev Komm.)	251
Kettinge (Kettinge-Bregninge Komm.) .	205
Kippinge (Kippinge-Brarup Komm.) ...	224
Kirkeby, se Nørre- og Sønder-Kirkeby.	
Krønge (Fuglse-Krønge Komm.)	150
Købelev (egen Komm.)	119
Landet (Landet-Ryde Komm.)	100
Lillebrænde (Torkilstrup-Lillebrænde Komm.)	216
Løjtofte (Herredskirke-Løjtofte Komm.)	128
Maglebrænde (egen Komm.)	214
Majbølle (egen Komm.)	187
Maribo Købstads Landdistrikt (Maribo Komm.)	173

	Pag.		Pag.
Musse (Døllefjælde-Musse Komm.)	200	Sønder-Kirkeby (Sønder-Kirkeby-Sønder-	
Nebbelunde (Nebbelunde-Sædinge		Alslev Komm.)	248
Komm.)	154	Taagerup (Taagerup-Torslunde Komm.) .	141
Nordlunde (Horslunde-Nordlunde		Taars (egen Komm.)	183
Komm.)	126	Tillese [Tillitse] (egen Komm.)	94
Nysted Landsogn (egen Komm.)	209	Tingsted (egen Komm.)	233
Nørre-Alslev (egen Komm.)	221	Tirsted (Tirsted-Skørringe-Vejleby	
Nørre-Kirkeby (Stadager-Nørre-Kirkeby		Komm.)	157
Komm.)	229	Toreby (egen Komm.)	191
Nørre-Vedby (egen Komm.)	219	Torkilstrup (Torkilstrup-Lillebrænde	
Nørre-Ørslev (Karleby-Horreby-Nørre-		Komm.)	215
Ørslev Komm.)	253	Torslunde (Taagerup-Torslunde Komm.)	143
Olstrup (Erindlev-Olstrup Komm.)	145	Ulslev, se Vester- og Øster-Ulslev.	
Radsted (egen Komm.)	188	Utterslev (egen Komm.)	122
Ringsebølle (egen Komm.)	140	Vaabensted (Vaabensted-Engestofte	
Ryde (Landet-Ryde Komm.)	102	Komm.)	177
Sakskøbing Landsogn (egen Komm.)	180	Vaalse (egen Komm.)	223
Sandby (egen Komm.)	115	Vedby, se Nørre-Vedby.	
Skelby (Skelby-Gedesby Komm.)	243	Vegerløse (egen Komm.)	240
Skovlænge (Skovlænge-Gurreby Komm.)	106	Vejleby (Tirsted-Skørringe-Vejleby	
Skørringe (Tirsted-Skørringe-Vejleby		Komm.)	162
Komm.)	160	Vestenskov (egen Komm.)	88
Slemminge (Slemminge-Fjælde Komm.)	196	Vesterborg (egen Komm.)	134
Stadager (Stadager-Nørre-Kirkeby		Vester-Ulslev (egen Komm.)	204
Komm.)	228	Vignæs (egen Komm.)	186
Stokkemærke (egen Komm.)	108	Vindeby (egen Komm.)	121
Systofte (egen Komm.)	237	Ønslev (Ønslev-Eskilstrup Komm.)	230
Sædinge (Nebbelunde-Sædinge Komm.)	156	Ørslev, se Nørre-Ørslev.	
Søllested (egen Komm.)	103	Øster-Ulslev (Øster-Ulslev-Godsted	
Sønder-Alslev (Sønder-Kirkeby-Sønder-		Komm.)	202
Alslev Komm.)	249	Østofte (Østofte-Bandholm Komm.)	164

DEN FYNske ØGRUPPE 261

ODENSE AMT 266—586

Købstæder: Assens p. 374 — Bogense p. 354 — Kerteminde p. 344 —
Middelfart p. 363 — Odense p. 271.

Herreder: Aasum p. 417 — Baag p. 551 — Bjærg p. 439 — Lunde p. 463
— Odense p. 387 — Skam p. 477 — Skovby p. 492 — Vends p. 518.

Sogne (og Landkommuner):

Aaby, se Nørre-Aaby.		Bedeslev (Nørre-Næraa-Bedeslev	
Aasum (Seden-Aasum Komm.)	418	Komm.)	482
Agedrup (Kølstrup-Agedrup Komm.)	446	Bellinge (Brændekilde-Bellinge Komm.)	405
Allerup (Allerup-Davinge Komm.)	424	Birkinge [Birkende] (Marslev-Birkinge	
Allese [Allesø] (Allese-Næsbyhoved-		Komm.)	449
Broby Komm.)	476	Brylle (egen Komm.)	412
Asperup (Asperup-Rorslev Komm.)	526	Brændekilde (Brændekilde-Bellinge	
Baagø (egen Komm.)	552	Komm.)	404
Balslev (Balslev-Ejby Komm.)	537	Brænderup (egen Komm.)	528
Barløse (egen Komm.)	555	Dalby (Dalby-Stubberup Komm.)	459

Laalands Sønder-Herred.

Sognene: Vestenskov, Kappel, Arninge, Danmare, Tillese, Gloslunde, Græshave, Landet, Ryde, Søllested, Skovlænge, Gurreby, Avnede, Stokkemarke.



1610

Sønder-Herred grænser mod N. til Vordingborg Bugt (Bandholmsbugten), mod NV. til Nørre-Hrd., hvorfra det skilles ved Ørby Aa og Halsted Aa, mod V. til Nakskov Fjord og Langelands Bælt, mod S. til Østersøen og mod Ø. til Fuglse Hrd. Fra Kyst til Kyst (fra SV. til NØ.) er der c. 22 km, mod N. er Bredden c. 6, mod S. 26 km. Til Herredet hører Øen *Lindholm* i Vordingborg Bugt og nogle Smaaholme i Nakskov Fjord. Skovarealet er ikke ret stort (2260 ha). De især mod V. lavtliggende Jorder (om Overfladeforholdene se i øvrigt p. 2) er for det meste lermuldede, med Underlag af Ler, mod Ø. dog mere sandblandede. M. H. t. Frugtbarheden hører det til de daarligere af Amtets Hrd., idet der i Gnmst. gaar c. 10 Td. Ld. paa 1 Td. Hrtk. Det saml. Areal udgør 26,706 ha, c. 267 km², deraf Vandar. 644 ha. Ager og Engs Hartk. og det halv. Skovskylldsh. udgjorde $\frac{1}{1}$ 1905 4151 Td. Folketallet var $\frac{1}{2}$ 1921 12,773 (1801: 6582, 1850: 9199, 1901: 10,925). Herredet, med Undt. af Avnede S., der hører til Laalands Nørre-Hrds. Provsti, danner eet Provsti, *Laalands Sønder-Hrds. Provsti*, til hvilket Vesterborg og Birket Sogne af Laalands Nørre-Hrd. ogsaa hører.

Herredet kaldes i Vald. II's Jordebog *Arnøng- og Arnunghæhareth*, d. v. s. *Arninge* Hrd. (af Sognebyen Arninge). I 14. Aarh. begynder det nuvæ. Navn at bruges (1399 Syndreheret). Fra 1660 hørte det til Halsted Klosters Amt (se p. 8). — Herredet led betydeligt ved Stormfloden ^{19/11} 1872; af de 14 Sogne blev de 10 mere el. mindre dækkede af Vand, mest led Kappel og Gloslunde Sogne; Dæmningerne gennembrødes og c. 25 Mennesker druknede.

Overvættets mange jordfaste Oldtidsmindesmærker findes ikke i Hrd.; der er kun talt c. 100, og en stor Part af dem er nu sløftet eller mere eller mindre forstyrret. I flere Sogne især mod S. og SØ. synes de endog ganske at mangle. Over Halvdelen af Mindesmærkerne har sin Plads i Hrd.'s Nordside, i det store Stokkemarke S. De karakteristiske Stengrave fra den yngre Stenalder, Dysser og Jættestuer, kendes adskillige Steder; enkelte af dem udmærker sig ved anselig Størrelse. Af Gravhøjene, hvilke vel for en Del maa henføres til Broncealderen, naar kun enkelte betydelige Dimensioner. Jernalderen er repræsenteret ved adskillige Gravfund, blandt disse et af de betydeligste og mærkeligste fra den romerske Jernalder, som er fremdraget i Danmark.

Litt. Indberetn. til Nationalmus. om antikv. Undersøgelser i S.-Hrd. af C. Engelhardt og Magn. Petersen, 1876 (Manusk.).

Vestenskov Sogn omgives af Kappel S., Østersøen, Tillese og Arninge S. samt Nakskov Købstadsjorder og Nakskov Fjord. Kirken ligger c. 6 km SSV. for Nakskov. De lavtliggende Jorder (højeste Punkt 5 m) er jævne og til Dels side. En Del Areal er indvundet i de senere Aar ved Inddæmning („Savnsøvig“ mellem Fredsholm og Stensø (1231 Stensø), „Vejlø“ (1231 Wæthælø) m. m.). En Del Skov (Storevejlø- og Lillevejløsk. paa en Halvø i Fjorden). Til Sognet hører nogle Smaaholme i Fjorden, *Barneholm* (9,8 ha; 1921: 5 Indb.), *Kaareholm* (2 ha) og *Smedeholm* (2,7 ha). Ogsaa en Del af den tidligere, nu inddæmmede Ø *Bondeholm* (i Kappel S.) hører til Sognet.

Befolkning i 1921: 1080 (1801: 596, 1850: 864, 1901: 960), boende i 231 Gde og Hse. Det saml. **Hartk.** (1905): 385 Td.; 51 Gde med 350 og 92 Hse med 35 Td.

Hartk., samt 11 jordløse Hse. Ejds. (1920): 5972, deraf Jordv.: 3538. Areal: 2260 ha, hvoraf (1919) besaaet med Hvede 182 ha, Rug 55, Byg 479, Havre 149, Blands. til Modenhed 73, Kartoffler 19, Foderroer 80, Sukkerroer 359; Brak udgjorde 62 ha, Grønføder og Græsning 502, Haver o. l. 44, Skov 70, Vandar. 12. Kreaturhold (1920): 377 Heste, 1626 Stk. Hornkv. (deraf 983 Køer), 17 Geder, 160 Faar, 636 Svin (1914: 1066).

I Sognet Byerne: *Vestenskov* (1420 Westenskogh) med Kirke, Præstegd., Skole (nyopf. 1911), Ml., Kbmshdl. og Brugsforen.; *Skovby* (1231 Skogh); *Brydebølle* (Brødebølle; 1422 Brydeball, 1610 Brydeboll); *Savnso* (1231 Sangswith, 1277 Sauænes); *Raarup* (1610 Raagerup); *Læsø* (1231 Lætæs; 1431 Sønder Letze); *Næsby* (1231 Nesby) med Skole, Kbmshdl., Andelsmejeri (Bukkedal) og Statstelefonstat. *Føland*, *Krange*, *Hvidstensmark*, *Katteballe* (1688 Katteballe) og *Smalby*, Huse. — Større Gaarde: Hovedgaarden *Fredsholm*, 58,1 Td. H., Ejds. 1125, deraf Jordv. 616; 525 ha, deraf Ager 359, Eng 99, Skov 61; til Gaarden hører Mejeri og fl. Hse; *Savnsogd.*, tilh. A/S De danske Sukkerfabrikker; 29,3 Td. H., Ejds. 655, deraf Jordv. 371; 391 ha, deraf Ager 278, Eng 108; til Gaarden hører fl. Arbejderbl.; *Brydebøllegd.*, 16,1 Td. H., Ejds. 170, deraf Jordv. 124; 69 ha, deraf Ager 65; 1 Hus; *Bartoftegd.* (1610 Barthoffit), 27,7 Td. H., Ejds. 280, deraf Jordv. 204; 114 ha, deraf Ager, 110; 2 Huse; *Halmtoftegd.*, 18,7 Td. H., Ejds. 242, deraf Jordv. 161; 79 ha, alt Ager; 1 Hus; *Havgd.* (1610 Hauffgaard), 13,1 Td. H., Ejds. 146, deraf Jordv. 89; 51 ha, deraf Ager 50; Gaarden *Stensø*, 12,9 Td. H., Ejds. 208, Jordv. 138,2; 76 ha, deraf Ager 60, Eng 13; 1 Hus; 1 Gd. i Næsby, 14,2 Td. H., Ejds. 145, deraf Jordv. 100; 55 ha.



Vestenskov S., en egen Sognekommune, har Tingsted i Nakskov og hører under Rets- og Politikr. Nakskov Kbst. m. m., Maribo Amtstuedistr., Vestlaalands Lægekr., Nakskov Skatte- og Skyldkr., Amtets 1. Folketingskr., 1. Forligskr. og 2. Udskrivningskr.' 254. Lægd. Kirken tilhører Tiendeyderne.

Kirken (viet til Skt. Peder), en usædvanlig lang Murstensbygning, bestaar af Kor og Skib, Sakristi mod N. og Vaabenhus mod S. Kor og Skib er romanske, Koret med to Østvinduer og spærstikmuret Gesimsfrise, Skibet forlænget mod V., med gotisk Vestgavl; flere tilmurede Vinduer og Døre ses. Udbygningerne og Hvalvene er sentmiddelalderlige; ogsaa Udbygningerne er hvalvede. Altertavle med et 1770 af Prinsesse Charlotte Amalie skænket Oliemaleri (Nadveren; et Maleri, Gravlæggelsen, fra Altertavlen, hænger i Koret); uds. Prædikestol fra 1627; romansk Granitfont. Malmlysekroner fra 1694 og 1699. Epitafium med Maleri af en ukendt Familie fra Chr. IV's Tid (Lund, Mal. Portr. IX p. 220). — En Sidebygning af Præstegaarden bærer Aarst. 1620 (Præstegaarden brændte 1688).

Biskop Nic. Edinger Balle er f. 1744 i Vestenskov, hvor Faderen var Degn.

Fredsholm (Fritzholm; 1664 Fridzhollmb) er i Beg. af 17. Aarh. opr. af Dronn. Sophies Hofmester Joachim Barnewitz († 1626); hans Enke Øllegaard Hartvigsd. Pentz ægtede Gehejmer. Hartvig Passow, der opkaldte Gaarden efter hendes Søn Frederik Barnewitz. Slægten uddøde 1677 med dennes Søn Joach. Barnewitz, og F. kom 1686 til Familien Bülow, indtil den 1755 af Major Caspar Fr. Bülow solgtes tillige med

Rudbjærggd. til Ide Margrethe Reventlow, Grevinde Knuth, som skiftede mellem Sønerne, saaledes at den 3. Søn, Baron Conr. Ditlev Knuth († 1805) fik Rudbjærggd. med Gottesgabe og F. Efter dennes Søn, C. C. G. Knuths Død (1815) solgtes F. (med Rudbjærggd. og G.) 1819 til Etatsr. S. Andersen Dons og Ferd. Neergaard, hvilke bortsolgte det meste af Bøndergodset; 1820 blev F. købt af Kapt. S. H. Lund for 44,500 Rd., i hvis Tid Vejlø inddæmmedes; hans Søn, Kammerr. H. A. Lund, der overtog den 1822, solgte den 1840 for 80,000 Rd. til Hoffjægerm. A. V. Bech, der 1847 afhændede den for 160,000 Rd. til cand. jur. C. Jensen, som 1890 solgte den for 639,336 Kr. til Vicekonsul F. G. Bøttern († 1895), hvis Enke solgte den 1908 for 550,000 Kr. til Forpagter P. Rasmussen og L. Rasmussen, den nuv. Ejer. — Hovedbygningen er opf. 1633 af røde Mursten i 1 Stokv. med takkede Gavle af ovenn. Hartv. Passow. Udbygningerne brændte Aug. 1908, en Del af Hovedbygningen Dec. 1909.

Stensø (ogsaa „Bilowso“) blev solgt fra Fredsholm 1820 for 15,000 Rd. Sølv til H. D. Clasen, hvis Enke 1832 solgte den til ovenn. H. A. Lund, der 1847 skødede den til A. V. Bech; senere har den været ejet af ovenn. C. Jensen, Kbmd. R. Rasmussen, Forpagter Chrf. G. Kjær, Fritz E. Kjær og Michael Michelsen, der 1884 solgte den til Kmjkr., senere Hoffjægerm. H. E. v. Bech, † 1911, hvis Enke 1912 solgte den for 195,000 Kr. til den nuv. Ejer J. H. Freiesleben. Øen blev landfast for c. 50 Aar siden.

Baade i *Savnso* og i *Stensø* synes der i Middelalderen at have ligget Adelsgaarde. Fru Arine Knudsd. af „Sauense“ nævnes 1384 og 1385, og 1450 nævnes blandt Arvingerne efter den rige Hr. Axel Andersen af Kjærstrup en Væbner Peder Jensen af Stensø.

Næsby Birk (1476 Nesbybirk) var til midt i 16. Aarh. et selvstændigt Len, der 1502 indehavdes af Christiørn Brun og senere af den berømte Feltherre Johan Rantzau.

1610 omtales under Sognet *Hundshoved* („Hundtzhoffuid“) og 1688 *Traadingø* („Traading øe“), der i Maribo Klosters ældre Jordebøger kaldes Tordingø; begge Steder er forsvundne.

Paa Vejlø ligger paa flad Mark tæt ved Fjorden en meget anelig Jættestue og tæt N. derfor Rester af 2 andre. Umiddelbart ved Fredsholm paa den saakaldte Høje Mark har der ligget 3 Gravhøje. Andre Oldtidsmindesmærker kendes ikke i Sognet.

Kappel Sogn omgives af Vestenskov S., Nakskov Fjord, Langelands Bælt og Østersøen. Kirken ligger c. 10 km SV. for Nakskov. Ved et stort inddæmmet Areal deles Sognet i en sydl. og nordl. Del, „Kappel Kirkedistr.“ og „Langø Kirkedistr.“ De lavtliggende Jorder (højeste Punkt 8 m), der beskyttes mod Havet ved Diger, som strækker sig fra Langø langs hele Laalands Sydkyst, bestaar, med Undt. af de inddæmmede Sandarealer, af ler- og mergelblandet Jord, hvad ogsaa er Tilfældet med de tidligere, men ved Inddæmning med Landet forbundne Øer mod N. i Sognet, *Yde*, *Langø* og *Bogø*. De smaa



Gottesgabe- og Høke Søer er nu udtørrede. Mod NV. udgaar en c. 6 km lang Sandrevle, der ved Højvande er under Vand, og som ved „Skæret“ altid er gennembrudt af Vandet; dog er den yderste Del af Revlen, *Albuen*, aldrig under Vand. Den projekterede Nakskov-Rødby Bane vil gennemskære Sognet.

Befolkning i 1921: 1204 (1801: 591, 1850: 732, 1901: 1010), boende i 267 Gde og Hse. Det saml. Hartk. (1905): 403 Td.; 63 Gde med 367 og 126 Hse med 30, forsk. Lodder med 6 Td. Hartk., samt 30 jordløse Huse. Ejds. (1920): 5736, deraf Jordv.: 3370. Areal: 2859 ha, hvoraf (1919) besaaet med Hvede 173 ha, Rug 89, Byg 550, Havre 249, Blands. til Modenhed 157, Kartofler 33, Foderroer 120, Sukkerroer 313; Brak udgjorde 82 ha, Grønfoeder og Græsning 757, Haver o. l. 49, Skov 58, Klitarealer 46, Vandar. 27. Kreaturhold (1920): 427 Heste, 1688 Stk. Hornkv. (deraf 964 Køer), 15 Geder, 273 Faar, 835 Svin (1914: 1615).

I Sognet Byerne: *Kappel* (Dske Atl. Cappel; egentlig ikke Navn paa nogen By, men Benævnelse for hele Sognet, om end Navnet bruges for Kirken og dens nærmeste Omgivelser, der egtl. hører til Vesternæs By) med Kirke, Præstegd., Skole (opf. 1900), Ml. (gl. Stubmølle) og Fattighus; i øvrigt i den sydl. Del af Sognet Byerne *Knubbeløkke* (1431 Knubbelyche) med Skole og Ml.; *Riddertoft*, egtl. nogle spredte Smaagaarde; *Vesternæs* (1477 Westernes), nogle spredte Huse og Smaagde; *Kbmdshdl.*; *Ravnegravene* med Missionshus (opf. 1909), Forsamlingsaal (opf. 1887) i Brugsforeningen, Elektricitetsværk; *Sjunkeby* (udtalt Sunkeby, 1664 Siunckeby, 1610 Sunckeby) med Statstelefoncentral, Kbmdshdl. og Bageri; *Jordbjærg* (1610 Jordbjerg). I den nordl. Del Byerne: *Ydø* (1231 Ekø, Vid. Selsk. Kort Yeland), egtl. nogle spredte Smaagde; *Langø* (1231 Langh major) med Kapel (opf. 1899-1901, indv. $\frac{15}{10}$ 1901, Arkt. Murermester W. Glud, opf. af røde Mursten, fladt Loft, Fonten skænket af Nakskov Kirke), Skole (opf. 1901), Ml., Brugsforen., Statstelefoncentral samt ret stor Fiskerihavn (indtil 2,2 m Vand), der søges yderligere udvidet; *Bogø* (1610 Baagø). Paa *Albuen* (720,6 ha; 1921: 37 Indb.) er bl. a. to Lodshuse med 3 Lodsfamilier samt Skole; de tidligere to faste røde Fyr afløstes $\frac{1}{10}$ 1896 af et hvidt, rødt og grønt, fast Fyr, hvidt firkantet Fyrtaarn. Albuen er et yndet Sommerudflugtssted med Lystbaad for Nakskovboere, hvoraf enkelte har bygget Sommerboliger derude; Nakskov Komm. har lejet en Del af Jorden.

Hovedgaarden *Gottesgabe* har c. 40,5 Td. H., Ejds. 580, Jordv. 332; c. 222 ha, hvoraf 165 Ager, 28 Eng, 15 Skov, 11 Hede; de tidligere Søer, der hørte til Gaarden, er udtørrede; c. 10 ha paa Albuen hører til den. *Kalvehavegd.* (1664 Kallehaug), c. 20,7 Td. H., Ejds. 200, Jordv. 150; 148 ha, deraf Skov 2, Resten Ager. *St.-Riddersborg* (før Bogøgd.), c. 28,8 Td. H., Ejds. 400, Jordv. 270,3; 316 ha, deraf Skov 28, Resten Ager (en Del af Gaardens tidligere Areal, oprindl. c. 550 ha, er i de senere Aar bortsolgt). Af andre Gde nævnes *Fuglsang* (c. 11 Td. H.), *Hjælpetrang*, *Langøgd.*, *Sinelund*, *Trannessegd.*, *Stenstrupgd.*, *Havnæsgd.*, *Søgd.* og *Stenøregd.*

Kappel S., en egen Sognekommune, har Tingsted i Nakskov og hører under Rets- og Politikr. Nakskov Kbst. m. m., Maribo Amtstuedistr., Vestlaal. Lægekr., Nakskov Skatte- og Skyldkr., Amtets 1. Folketingskr., 1. Forligskr. og 2. Udskrivningskr. 255. Lægd. Kirken tilhører Sognets Tiendeydere; Langø Kapel er selvejende.

Kirken, en lille, nu hvidkalket gotisk Murstensbygning, bestaar af tresidet polygonalt Kor, Skib og sen. tilbygget Vaabenhus mod S. (af Bindingsværk). Over den rigt blindings-smykkede Vestgavl rejser sig et spaanklædt Rytterspir. Der ses Spor af oprindl., nu tilmurede spids- eller fladbuede Døre og Vinduer. Baade Skib og Kor har fladt, gibset Loft. Altertavlen er et Maleri af J. Roed (Christus i Emaus); Prædikestolen er et Billedskærerarb. fra Tiden c. 1625; romansk Granitfont. I Koret hænger en Malmlysekroner; 2 Lysekroner i Skibet er skænkede 1916. (Om en Lysekroner, der er skænk. til Kappel Kirke, men nu findes i Vestenskov Kirke, se C. Haugner, Loll. Kirker, Nakskov 1915).

Kappel Sogn udgjorde tidligere en Del af Vestenskov S.; paa Gr. af den lange Afstand fra Vestenskov Kirke fik Beboerne af denne vestl. Del 1464 Chr. I's Tilladelse til at bygge et Kapel i Nærheden af Vesternæs ved den jernholdige *Hellig Trefoldigheds Kilde*, der ofte besøgte af Syge, ogsaa efter Reformationen; 1472 stadfæstede Biskop Mogens Krause i Odense dette Kapel. Fr. II befalede 1570, at Kilden skulde tilstoppes og Kapellet nedbrudes; det skete dog ikke, og i 17. Aarhundrede blev Kapellet, som gav Sognet Navn, gjort til Sognekirke og annekteret til Vestenskov; 1882 blev Sognet et eget Pastorat. Kilden, som nu er forsvunden, blev endnu op i 19. Aarhundrede besøgt for sin helbredende Kraft. („Om Oprindelsen til K. Sogn“, i Kirkeh. Saml. 3. R. VI). Sagnet vil vide, at Beboerne ønskede Kapellet opf. noget længere mod V. i Vesternæs selv, men de tilførte Materialer flyttedes stadig om Natten hen til Stedet ved Kilden, hvor Kapellet da byggedes.

Gottesgabe blev 1723 opr. af Fr. IV, der lagde Landsbyen Knubbeløkkes Jorder under Hovedgaardstaksten (42 Td. H.) og dertil 252 Td. H. Bøndergods. Den blev derpaa bortsplillet i et Lotteri og 1725 vundet af Major C. F. v. Plötz, hvem Kongen havde befaleet at tage 15 Sedler, og kaldt G. Han opførte c. 1728 en Hovedbygning. Efter hans Død solgte hans Hustru Frederikke Henriette v. Küssow G. 1755 til Grevinde Ide Margr. Reventlow, Enke efter Grev A. C. Knuth; hun købte G. til sin Søn Baron Conrad K., hvorefter den var sammen med Fredsholm, indtil den 1819 solgtes til Dons og Neergaard (se p. 90), der samme Aar solgte G. for 52,000 Rd. til Krigsr. Th. Sørensen († 1821), hvis Enke 1826 afhændede den til Fr. Wallmodens Bo, fra hvilket den 1841 for 40,000 Rd. solgtes til Major Rasmus Clausen. Han solgte den 1855 for 105,000 Rd. til V. Tesdorpf, der 1867 afhændede den for 100,700 Rd. til Grev F. J. Krag-Juel-Vind-Frijs til Juellinge, som 1871 solgte den til Kammerrd. H. F. Fenger. Han solgte den 1881 for 265,000 Kr. til Landbrugskand. V. Dahlerup, hvorefter O. Müller købte den ved Aukt. 1886 for 168,200 Kr.; 1912 solgte han den for 300,000 Kr. til C. Olsen. — Hovedbygningen, tidl. i eet Stokv. af Bindingsværk, blev helt ombygget 1918-19 af røde Sten.

Knubbeløkke og *Vesternæs Birker* (1477 Knobbelycke birck og Westernes birck) var fordom selvstændige Len; det sidste blev i Beg. af 16. Aarh. forenet med Engelborg og Halsted Kloster; det første bestod endnu i 1568, da Niels Kaas havde det i Forlening.

Paa *Laalands Albue* (Laalands Albøge) udsteder Erik af Pommern ^{20/a} 1420 et Dokument om Dronn. Philippas Livgeding, og 10 Dage sen. udsteder Dronn. samme Sted Revers paa dette Brev; ogsaa andre Breve er udstedt her paa Erik af Pommerns Tid. — 1657 gaves kgl. Befaling til at opkaste Skanser paa Albuen. Nationalmus. har 1920 paa Albuen fremdraget Fundamentrester af et middelalderligt Kapel, hvorved en Begravelse.

Vestligst for Vesternæs tæt ved Vandet har der ligget en Langdysse og en Runddysse, NV. for Sjunkeby en Runddysse. Paa Langø har der været 5 Stenalderes Mindesmærker, men kun eet er nu bevaret: et aflangt firkantet Gravkammer med 3 Dæksten (fredlyst), hørende til en nu for Størstedelen sløjfet Langdysse. Paa Sydspidsen af Bogø har været en Høj med stenbygget Grav. Andre Oldtidsmindesmærker kendes ikke i Sognet.

Arninge Sogn omgives af Vestenskov S., Nakskov Købstadsjorder, Avnede Sogn, fra hvilket det for en Del skilles ved Ryde Aa, Gurreby, Græshave og Tillese S. Kirken ligger c. 5 km SSØ. for Nakskov. De lavtliggende, jævne og til Dels side Jorder er lerede og mergelblandede. Gennem Sognet løber Tarebæk. Søen „Bækkenet“ er udtørret. Gennem Sognet gaar Landevejen fra Nakskov til Tillese.



Befolkning i 1921: 692 (1801: 416, 1850: 501, 1901: 529), boende i 153 Gde og Hse. Det saml. **Hartk.** (1905): 270 Td.; 40 Gde med 251 og 59 Hse med 19 Td. Hartk., samt 12 jordløse Hse. **Ejdsck.** (1920): 4098, deraf **Jordv.:** 2427. **Areal:** 1472 ha, hvoraf (1919) besaaet med Hvede 147 ha, Rug 14, Byg 321, Havre 93, Blands.

til Modenhed 95, Kartofler 10, Foderroer 41, Sukkerroer 334; Brak udgjorde 10 ha, Grønfoeder og Græsning 287, Haver o. l. 29, Skov 2, Vandar. 8. **Kreaturhold** (1920): 266 Heste, 1066 Stk. Hornkv. (deraf 680 Køer), 22 Geder, 72 Faar, 276 Svin (1919: 910).

I Sognet Byerne: *Arninge* (1416 Arnyngæ) med Kirke, Præstegd., Skole og Forskole samt Elektricitetsværk og Kbmshdl.; *Em* (Emb, 1416 Øøm) med Fattighus; *Ore* (Vid. Selsk. Kort Orebye, 1610 Oure); *Tryhuse* (Tryghuse, 1610 Thryhuss); *Kudese* (Kuditse, 1448 Kottwis); *Grønnegade*; en Del af *Brydebølle* (Resten i Vestenskov S.). *Hollebygaarde* (1231 Halæby) med Kbmshdl. og Cementvarefabrik. — Større Gde: *Sudærballegd.* (1397 Sudærbalgh), 15,4 Td. H., Ejds. 175, Jordv. 120; 63 ha, deraf 1,5 Skov, Resten Ager; *Duegd.*, 13,6 Td. H., Ejds. 196, Jordv. 118; 76 ha, deraf Ager 60, Eng 13; 1 Hus; *Hallenæsgd.*, 13,6 Td. H., Ejds. 225, Jordv. 154; 86 ha, deraf Ager 70, Eng 15. — *Dalmosegd.*, *Boelsgd.*, *Bakkevejle*, *Bredelandsgd.*, *Solbjærggd.*, *Fredenslund.*

Arninge S., en egen Sognekommune, har Tingsted i Nakskov og hører under Rets- og Politikr. Nakskov Kbst. m. m., Maribo Amtstuedistr., Vestlaal. Lægekr., Nakskov Skatte- og Skyldkr., Amtets 1. Folketingskr., 1. Forligskr. og 2. Udskrivningskr. 258. Lægd. Kirken er selvejende.

Kirken, fordm indviet til Jomfru Maria, bestaar af Kor med Apsis, Skib og Vaabenhus mod S., alt af Mursten og nu kalket. De oprindl. Dele er romanske, ret enkelt udstyrede med Savskifter under Gesimsen; Vaabenhuset og de indbyggede Hvælvinger er sengotiske. Altertavlen er et rigt bruskbarokt Billedskærerarb. fra 1644 af H. Werner; Prædikestolen et Snedkerarb. fra c. 1600; Fonten er af Egetræ paa snoet Fod, vistnok fra s. Værksted som Altertavlen. Krucifiks fra c. 1400. Series pastorum. I Skibet er der fundet Rester af Kalkmalerier fra 14. Aarh. (M. Petersen, Kalkmal. p. 72), som nu er overhvidtede el. skjulte over Hvælvingerne.

Aar 1360 nævnes en Adelsmand Michael Bonde de Quodewitze. — Paa Sudærbalgh boede 1397 Gert Ketelhod af en fra Mecklenburg indvandret bekendt Slægt.

Sognet led meget 1659, da de Svenske havde deres Hovedkvarter her under Nakskovs Belejring.

N. for Hollebygaarde har der ligget en Gruppe af 8, nu tildels forsvundne Gravhøje; i øvrigt vides kun om enkelte Høje (nu sløjfede) i Sognet.

Danmare Sogn omgives af Annekset Tillese, Græshave og Gloslunde S. samt Østersøen. Kirken ligger c. 9 km SØ. for Nakskov. De meget lavtliggende og jævne Jorder er lerede og mergelblandede, ved Stranden noget grusede. De sydl. Dele er ved Højvande udsatte for Oversvømmelse, men beskyttes nu ved Digerne. Nogen Skov (en Del af Sønderesk.). Gennem Sognet kommer den projekterede Nakskov-Rødby Bane til at gaa.

Befolkning i 1921: 813 (1801: 478, 1850: 633, 1901: 768), boende i 185 Gde og Hse. Det saml. **Hartk.** (1905): 265 Td.; 49 Gde med 227 og 105 Hse med 35, forsk. Lodder med 3 Td. Hartk., samt 15 jordløse Hse. **Ejds.** (1920): 4420, deraf **Jordv.** 2467. **Areal:** 1556 ha, hvoraf (1919) besaaet med Hvede 142 ha, Rug 22, Byg 324, Havre 143, Blands. til Modenhed 45, Kartofler 12, Foderroer 48, Sukkerroer 283; Brak udgjorde 25 ha, Grønfoeder og Græsning 310, Haver o. l. 31, Tørvemoser 9, Skov 81, Vandar. 6. **Kreaturhold** (1920): 318 Heste, 1155 Stk. Hornkv. (deraf 677 Køer), 24 Geder, 124 Faar, 479 Svin (1914: 1029).

I Sognet Byerne: *Danmare* (Dannemare; 1329 Donmar, 1388 Dunmar) med Kirke, Præstegd., Skole, privat Skole, Forsamlingshus (opf. 1890), Kbmshdl.,



Brugsforen. og Andelsmejeri; *S.- og N.-Egebølle* (1610 Egebølle); en mindre Del i Tillese S. Saml. af Gde og Hse: *Amalieager, Charlottenlund* med Skole, *N.- og S.-Gyldenbjærg, Danmare Husby, Danmare Enge, Magleskov* (Mavlskov), *Langholm* (1399 Lankholm), *Danmare Høje, Egebølle Høje*. Større Gde: *Vibegd.*, 18,4 Td. H., Ejds. 237, Jordv. 150; c. 87,5 ha, alt Ager; 2 Lejehuse; *Vestergd.*, 14,4 Td. H., Ejds. 160, Jordv. 98,5; 52 ha, alt Ager; *Gyldenbjærg*, 14,9 Td. H., Ejds. 230, Jordv. 134,9; 83 ha, deraf Ager 72, Eng 9. Andre Gaarde: *Egebøllegd.*, *Tornevitzlund*.

Danmare S., en egen Sognekommune, har Tingsted i Nakskov og hører under Rets- og Politikr. Nakskov Kbst. m. m., Maribo Amtstuedistr., Vestlaal. Lægckr., Nakskov Skatte- og Skyldkr., Amtets 1. Folketingskr., 1. Forligskr. og 2. Udskrivningskr.' 256. Lægd. Kirken er selvejende.

Kirken er opf. 1896-97 (indviet ¹⁴/₁₁ 1897), efter at den gl. senromanske Murstenskirke (tillige med Præstegaarden) var brændt ⁵/₄ 1895 undt. Koret. Den er opf. af røde Mursten paa Granitsokkel, Arkt. Aage Mathiesen, og bestaar af overhvalv. Kor og Skib og Taarn, hvis Rum (Bjælkeloft) er Vaabenhus. Altertavle fra Chr. IV's senere Tid, med en Kopi af C. Blochs Maleri, Opstandelsen (Jakobskirken i Kbhvn.); Degnstol fra Renæssancetiden. Series pastorum. Kirkeuret, af Smedejærn, stammer fra Jægersborg Slot. Paa Nationalmus. findes fra den gl. Bygning flere Mursten med indridsede Figurer og runelignende Tegn. (Om Kirken se „Archit.“, 1895-96, p. 129).

Sognets eneste, nu bevarede Oldtidsmindesmærke: Rester af et aflangt, stensat Gravkammer, c. 5 m l., beliggende under Magleskovhuse, er fredlyst. Tæt NV. for det har ligget en anden Stengrav, og der siges at have været endnu en tredje under Magleskovhuse.

Tillese [Tillitse] Sogn, Anneks til Danmare, omgives af dette, Græshave, Arninge og Vestenskov S. samt Østersøen. Kirken ligger c. 8 km SSØ. for Nakskov. De lavtliggende, jævne Jorder er for det meste lerede. I Sognets sydl. Del nogen Skov (Vestersk., herunder Vindeholm, Østersk. med Egelunds Have, Dyrehave, Lindesk., Bedetykningen, en Del af Sønderesk.). I Østerskov Maglehøj (14 m) med smuk Udsigt, et yndet Udflugtssted, ligesom Sønderstrand ved det naturskønt beliggende Vindeholme, et af de smukkeste Steder ved Kysten; Skoven er meget ejendommelig ved sine forvredne Tjørne. Gennem Sognet gaar Landevejen Nakskov-Tillese, og den projekterede Nakskov-Rødby Bane.



Befolkning i 1921: 1164 (1801: 655, 1850: 857, 1901: 967), boende i 241 Gde og Hse. Det saml. **Hartk.** (1905): 446 Td.; 57 Gde med 413 og 118 Hse med 33 Td. Hartk., samt 14 jordløse Huse. **Ejds.** (1920): 7311, deraf Jordv.: 4105. **Areal:** 2390 ha, hvoraf (1919) besaaet med Hvede 182 ha, Rug 31, Byg 496, Havre 211, Blands. til Modenhed 39, Kartofler 17, Foderroer 58, Sukkerroer 471; Brak udgjorde 12 ha, Grønfoeder og Græsning 351, Haver o. l. 50, Tørvemoser 6, Skov 318, Klitarealer o. l. 3, Vandar. 6. **Kreaturhold** (1920): 408 Heste, 1478 Stk. Hornkv. (deraf 899 Køer), 11 Geder, 124 Faar, 634 Svin (1914: 1299).

I Sognet Byerne: *Tillese* (Tillitse; 1329 Tiliz, 1382 Tylse) med Kirke, Skole med Forskole, Alderdomshjem (opr. 1906, efter Salget af Fattiggarden i Munkeby, 8 Pl.), Brugsforen. og Andelsmejeri; *Stødby* (Støby; 1329 Stytheby); *Klynge* (Klønge) med Ml. og Brugsforen.; *Majbølle* (1552 Madebøll) med Saftstation under

Nakskov Sukkerfabr. og Kbmdshdl.; *Munkeby* (1664 Munchebye) med Skole, Elektricitetsværk og Kbmdshdl.; *Gammelby* (1447 Gamlæby); noget af *Egebølle* (Nørre-E.; 1411 Egebølæ), det meste i Danmare S. Saml. af Gde og Hse: *Rudbjærg*, *Raageskov* (1664 Raageschouff), *Majbølle*- og *Munkeby Fælend*, *Nygaards Hse*, *Spidsby* m. m.

Hovedgaarden *Rudbjærggaard* har 80 Td. Ager og Engs, 9 Td. fuld Skovsk. H., Ejds. 1280, Jordv. 809; 544 ha, deraf Ager 322, Skov 206; til Gaarden hører 14 Lejehuse; Fæstegodset er frasolgt, og Arvefæsteafgifterne afløste; til Gaarden hører *Lindegd.* (5 Td. H., Ejds. 92; 35 ha). *Vindeholme Gd.*, udskilt fra Rudbjærggd.

1909, har 37 Td. H., Ejds. 465, Jordv. 285; 282 ha, deraf Ager 99, Eng 8, Skov 169; Avlsbygn. opf. 1909, Hovedbygn. opf. 1913, Arkt. Prof. C. Amberg; ved Skoven *Neergaardsminde*, Skovfogedbl. *Rosenbjærg*, Gd. (1664 Rosenbierrig), 14,6 Td. H., Ejds. 180, Jordv. 128; 70 ha, deraf Ager 61, Eng 6, Skov 0,5; 1 Hus. Andre Gde: *Østerskovgaard*, *Mensalgaard*.

Tillese S., en egen Sognekommune, har Tingsted i Nakskov og hører under Rets- og Politikredsen Nakskov Købstad m. m., Maribo Amtstuedistr., Vestlaalands Lægekr., Nakskov Skatte- og Skyldkr., Amtets 1. Folketingskr.,

1. Forligskr. og 2. Udskrivningskr.' 257. Lægd. Kirken er selvejende.

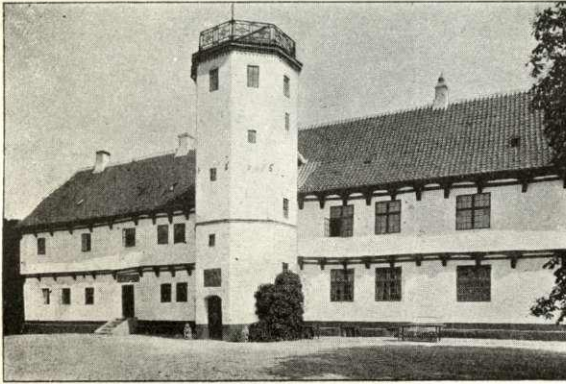
Kirken består af Skib og Kor med halvrund Apsis og er opf. af røde, nu rensede Munkesten i romansk Stil. Ved moderne Skalmuringer er mange Spor af oprindl. Døre og Vinduer udslettede, men skaanede er dog de rundbuede eller krydsspærmurede Glemsfriser og nogle af Apsidens Lisenstave. Kirken, der senere er overhvalvet, er mod V. forsynet med en i senere Tid opf. Forhal med Tøndehvælvning og takket Gavl. Altertavlen er et bruskarokt Snitværk af Jørgen Ringnis; den har baaret Aarst. 1642, med Fru Øllegaard Pentz og hendes to Ægtefællers Vaabener og nu desuden med Thorvaldsenske Gibsfigurer. Prædikestolen er et Højrenæssancearbejde fra 1608 med Knud Ruds og Ellen Marsvins Vaabener; Granitfont; Alterstager fra 1630 med samme Navne og Vaabener som Altertavlen. Smukt og anseligt Epitafium af malet Sten med Portrætrelieffer af J. Barnewitz og Fru Øllegaard Pentz; det har siddet i et Kapel ved Kirkens Vestende, opf. 1625. Ved Kirkeporten er indmuret en Runesten, som Eskel Sullessøn har rejst for sig selv: „Evig vil stande, mens Sten lever, hvad her i Runer Eskel risted“. Endvidere er tilføjet: „Krist hjælpe hans Sjæl og Sankt



Tillese Kirke.

Mikael. Toke risted Runer efter Tore, sin Stifmoder, en god Kvinde". (Se Wimmer, Dske Runemindesm. II p. 489).

Rudbjærg (i Vald. II's Jordeb. *Rughbiargh*) By, af hvilken nu to Gde er tilbage, nævnes i 14. Aarh. i Forb. med en hosliggende mindre Hovedgaard. Gaard og By tilhørte 1397 en holstensk Adelsmand Tilluf Walstorp. Senere ejedes den af Chr. Rud, fra hvem den ved Indførsel kom til Mogens Ebbesen (Galt), † 1481, hvis Datter Sofie og Sønesønner Anders og Peder Ebbesen († 1548) senere ejede den. Om Galterne var Eneejere af den, er dog tvivlsomt, thi samtidig angives Las Johansen (Vasspyd) og dennes Sønesøn Lavrids Madsen samt sidstnævntes Svigersøn Erik Grubbe at have ejet den. Paa Fr. II's Tid tilhørte den Rigsrd. Erik Rud, hvis Søn Knud Rud († 1611) ved sin Død skænkede den til sin Hustru Ellen Marsvins Datter Kirstine Munk. Derefter ejedes Gaarden af Pernille Gyldenstjerne, senere af Søsteren Jutta G., gift med Eiler Urne. Han solgte den til Joach. v. Barnewitz († 1626), gift med Øllegaard Hart-



Rudbjærggaard.

vigd. Pentz, som forøgede dens Jorder betydeligt ved under den at lægge 8 nedlagte Bøndergaarde i Rudbjærg, Gammelby og Majbølle Byer. Deres Søn Fr. v. Barnewitz († 1663), gift med Ide Grubbe, havde foruden en Søn, Joach. v. Barnewitz, † ugift 1676, to Døtre Øllegaard og Magdalene Sibylle — den første g. m. Kammerhr., Generaladjut. Chr. Bülow († 1692) —, der som Enke solgte sin Del (til lige med Fredsholm) til Sønnen Etatsrd. Fr. Bülow (i alt 663 Td. H., Hovedgaardst. resp. 100 og 40 Td.) for 33,129 Rd., medens den anden Datter bragte sin Del til sin Ægtefælle Jens Rodsten († 1679), hvis Søn Fr. Rodsten, † 1719 ugift, overlod Delen til Søsteren Elise Magdalene, g. m. G. H. v. Lehsten, hvis Søn Oberstlieutn. Jens Chr. v. Lehsten 1723 solgte den for 22,500 Rd. til Fr. Barnewitz Bülow, der saaledes atter samlede Godset. Dennes Søn Major C. Fr. Bülow solgte 1755 R. (Hovedgaardst. 143 Td., Bøndergods samt „Bülowssø [o: Stensø], der bruges under Fritzholm“, i alt 880 Td. H.) for 80 Rd. pr. Td. H. til Ide Margr. Reventlow, Grevinde Knuth. Rudbjærggd. forblev nu i Familien Knuths Besiddelse, indtil den af Baron C. G. v. Knuths Bo tillige med Fredsholm og Gottesgabe m. m. 1819 solgtes til Simon Andersen Dons og Joh. Ferd. Neergaard (se p. 90), hvilken sidste overdrog den til Dons, som 1823 solgte den for 95,660 Rd. Sølv til Baron C. C. G. Knuth, † 1855, hvis Søn 1855 solgte den for 514,100 Rd. til Etatsrd. J. G. B. Klemp paa Grevinde Danners Vegne. Derefter købtes den 1865 for 575,000 Rd. af Jægern. G. Smith, der ryddede Dyrehaven og opdyrkede den, 1889 for 637,000 Kr. af Hofjægern. A. Tesdorpf til Gedsergd., som 1891 solgte den for 725,000 Kr. til Hofjægern. L. Greve Reventlow, † 1916, hvis Enke, Grevinde B. Reventlow, f. Bech, nu ejer den. — Hovedbygningen, der er omgivet af Grave, er en lang, to Stokv. høj Bindingsværkslænge fra Renæssancetiden med knægtbygget Façade og et samtidigt, grundmuret, ottekantet Trappetaarn med Aarst. 1605 i Jærnanke og foroven nu afsluttet med Platform, omgivet af moderne Rækværk; 1821 nedtoges Taarnets Træspir. Ved Taarn-døren er opstillet to skjoldholdende Løver, og baade over denne og over en anden Dør sidder Vaabensten. Foruden denne Fløj, i SØ., har der tidligere været en anden Fløj, i NØ., sammenbygget med hin; den forsvandt ved Midten af 19. Aarh. (Litt.: W. Norvin, R., i Dske Herregde ved 1920.)

I *Tillese* laa forud en fri Gaard, der 1425 beboedes af Jens Jepsen, som førte en Baad i sit Vaaben. 1462 skrev Væbneren Erik Findsen sig til T., og 1511 solgte Dorothea Henriksd. Dringelberg, Jep Jensens Enke, *Tillesegd.* til Maribo Kloster.

I *Stodby* har ligget en Hovedgaard; 1390 nævnes Peder Knudsen som Ejer af

„Støttebygaard“; Fru Cile Nielsdatter, formodentlig den nysnævntes Hustru, pantsatte 1403-7 sin Fødegd. i „Stødeby“ til Hr. Folmer Jepsen Lunge, hvis Broder Hr. Anders Jepsen 1412 oplod ovennævnte Jens Jepsen sin Rettighed i Stødbygd. Samme Jens Jepsen fik desuden 1415 en Gd. i Stødby, der kaldtes *Truidshave* (Truitzhaffue), i Pant af Fru Cile Nielsd.

En Slægtbog nævner Fru Jutte, Hans Frændesøns Datter, paa *Egebølle*. Hun var gift med Folmer Jepsen, en Broder til ovennævnte Jens Jepsen af Tillese, Fætter til de rige Brødre Hr. Anders og Hr. Folmer Jepsen Lunge.

1664 nævnes i Sognet en By(?) *Ruttensstad* med 11 Huse.

Paa Vindeholme har ligget nogle mindre Gravhøje.

Tillese blev 1691 Anneks til Danmare (Reskr. af 1688); før den Tid synes dog Præsterne i T. at have staaet i Afhængighedsforhold til Sognepræsten i D., som Vicepastorer eller Sognekapellaner.

Gloslunde Sogn (*G.-Græshave Km.*)

omgives af den delvis inddæmmede Rødby Fjord, Landet S., Annekset Græshave og Danmare S. samt Østersøen. Kirken ligger c. 10 km SØ. for Nakskov. De meget lavtliggende, jævne, mod S. noget side Jorder, som ved Digerne beskyttes mod Oversvømmelse, er mod N. og V. lerede, mod S. og Ø. ler- og sandmuldede. I senere Tid er en Del af Rødby Fjord inddæmmed, men disse Arealer staa en Del af Aaret under Vand; 2 Møller pumper Vandet ud. Mod SØ. hører Halvøen Hummingen og en Del af Halvøen Tjørnebjærg — mellem hvilke Kramnesse Gab, det tidl. Indløb til Rødby Fjord, over hvilket nu Diget gaar, saa der kun er en Afløbsluse for Vandet i Fjorden — til Sognet, ligesom de nu landfaste Øer Magleholm, Lilleholm og Rappholm i Fjorden.



Befolkning i 1921: 852 (1801: 390, 1850: 583, 1901: 827), boende i 192 Gde og Hse. Det saml. Hartk. (1905): 251 Td.; 85 Gde med 217 og 98 Hse med 34 Td. Hartk., samt 16 jordløse Huse. Ejdsks. (1920): 4631, deraf Jordv.: 2904. Areal: 2746 ha, hvoraf (1919) besaaet med Hvede 121 ha, Rug 86, Byg 338, Havre 212, Blands. til Modenhed 95, Kartofler 34, Foderroer 72, Sukkerroer 322; Brak udgjorde 40 ha, Grønfoder og Græsning 776, Haver o. l. 62, Tørvemoser 23, Skov 7, Heder 11, Vandar. 472. **Kreaturhold** (1920): 389 Heste, 1330 Stk. Hornkv. (deraf 793 Køer), 17 Geder, 258 Faar, 430 Svin (1914: 1375).

I Sognet Byerne: *Gloslunde* (1329 Gloslund) med Kirke, Præstegd., Skole, Brugsforen., Kbmdshdl. og Ml.; *Hoby* (1447 Høgæby) med Kbmdshdl. Saml. af Gde og Hse: *Glukse*, *Sidager*, *Hobyskov* (kaldes paa Vid. Selsk. Kort Østhuusebye), *Hestehave*, *Pilehaven* med Skole, *Hummingen*, *Kramnesse* (Kramnitse, men 1727 Kramnæs), paa Tjørnebjærg, Fiskerleje med Havn (se p. 52), der hvert Aar i August (før Fisketiden) uddybes til 2,2 m, men i Aarets Løb tilsander til c. 1 m, Toldassistent og Statstelefonst. Gaarde: *Mosegd.*, 20,1 Td. H., Ejdsks. 240, Jordv. 172,5; 96 ha, deraf Ager 88, Eng 5, Skov 0,5; 2 Hse. *Hulgd.*, *Høgsgd.*, *Hobygd.*, *Skovbygd.*, *Kildegd.*, *Johannesminde*.

Gloslunde S., een Sognekommune med Annekset, har Tingsted i Nakskov og hører under Rets- og Politikr. Nakskov Kbst. m. m., Maribo Amtstuedistr., Vest-

laal. Lægekr., Nakskov Skatte- og Skyldkr., Amtets 2. Folketingskr., 1. Forligskr. og 2. Udskrivningskr.' 262. Lægd. Kirken er selvejende.

Kirken bestaar af Kor og Skib, Vaabenhus mod S. og Kapel ved Kirkens Nordside, alt af Munkesten, nu overkalket. De romanske Dele, Kor og Skib, har sirlige Detailler, Hjørnepilastre og Rundbuefriser under Gesimserne. Korets Østgavl har over de to Vinduer Gavlspid med Zigzagmuring, indrammet af Savskifter. Tilbygningerne og Hvalvene er gotiske. Altertavlen er et Maleri af F. C. Lund fra 1872 (Christus i Getsemane). Den gl. Altertavle i Ungrenæssancestil, der har 6 Felter med malede Bibel-sprog, fra 1581, staar nu i Vaabenhuset. Prædikestolen er fra Beg. af 17. Aarh.; Cementfont. Klokkerne hænger i en Træstabel paa Kirkegaarden. I Kirken 2 Ligsten over Præsterne Niels Ibsen, † 1588, og Hans Seidelin, † 1790.

I *Gloslunde* har der ligget en Hovedgaard. Her boede i Beg. af 14. Aarh. en Ridder Niels Madsen, hvis Dattersøn Niels Knudsen af Borsø 1389 solgte Gaarden til Anders Sivendesøn af Kærstrup, som 1384 havde afkøbt Fru Gunder Grubbe, Niels Dus's Efterleverske, den af hende beboede Gaard og fem andre Gaarde i Gloslunde. Fru Gunder var vel Arving efter den Jens Grubbe, som 1357 skrev sig af Gloslunde.

En By *Skibelunde* (1231 Skipælund) har ligget i Sognet; den havde 1688 13 Gde og 8 Hse; den anføres endnu paa Vid. Selsk. Kort som liggende mellem Hoby og Hobyskov. Ligeledes nævnes i 17. Aarh. *Kettinge*, med 1-2 Gde. Til Kirken har hørt en Jord, kaldet *Illings Gods*, skænket 1437. De tidl. Skove kaldtes vistnok *Magleskov* og nævnes allerede 1440 (Magleskou).

Jordfaste Oldtidsmindesmærker synes ikke at forefindes i Sognet. Derimod er der her gjort flere vigtige Gravfund fra Jernalderen. Mærkeligst er det Aar 1920 ved Hoby under flad Mark fremdragne Gravfund fra den romerske Jernalders tidlige Del, det paa romerske Metalkar rigeste, som overhovedet kendes fra dette Kulturfafsniit i Danmark; ved Skelettet af en midaldrende Mand optoges flere fra Italien indførte Metalkar: Fad, Kande, Kasserolle og Spand samt en flad Bakke, hvorpaa stod 2 Sølvkar med fortrinlige Relieffremstillinger, der gengiver Scener fra den trojanske Sagnkreds; desuden bestod Gravudstyret af Guldfigerringe, Fibulaer af Sølv og Bronze, Drikke-hornsbeslag, Lerkar m. m. I Nærheden er fremdraget et andet, lidt ældre Gravfund.

Græshave Sogn (*Gloslunde-G. Km.*), Anneks til Gloslunde, omgives af dette, Landet, Søllested, Gurreby, Arninge, Tillese og Danmære Sogne. Kirken ligger c. 8 km SØ. for Nakskov. De lavtliggende, jævne og mod S. side Jorder er lerede. Mod N. den opdyrkede Birkemose samt Smaaskovene Jonshave, Vesterlund, Bagkær og Dyrehave. Ryde Aa danner en Del af Nordgrænsen. Gennem Sognet gaar Landevejen fra Ryde til Græshave.



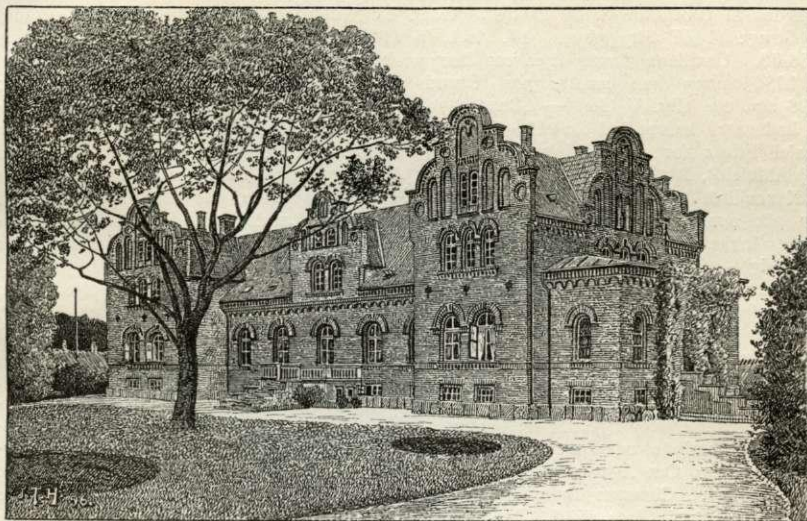
Befolkning i 1921: 637 (1801: 273, 1850: 435, 1901: 481), boende i 132 Gde og Hse. Det saml. Hartk. (1905): 223 Td.; 22 Gde med 212 og 48 Hse med 11 Td. Hartk. Ejds. (1920): 3577, deraf Jordv.: 1982. Areal: 1169 ha, hvoraf (1919) besaaet med Hvede 135 ha, Rug 5, Byg 228, Havre 45, Blands. til Modenhed 88, Kartofler 12, Foderroer 33, Sukkerroer 275; Brak udgjorde 3 ha, Grønfoeder og Græsning 181, Haver o. l. 29, Skov 47, Vandar. 2. Kreaturhold (1920): 217 Heste, 902 Stk. Hornkv. (deraf 515 Køer), 9 Geder, 13 Faar, 252 Svin (1914: 448).

I Sognet Byerne: *Græshave* (1390 Grydeshaghen) med Kirke, Skole, Fattiggd. for Gloslunde-Græshave Komm. (40 Pl.), Elektricitetsværk og Saffstation for Nakskov Sukkerfabrik; *Øster-Skovby* (1552 Østerskouby) med Missionshus; *Kohave Huse*. I Sognet et Dampsavskæreri. — Hovedgaarden *Øllingsøgaard* (1431 Øllingsø) har 62,4 Td. H., Ejds. 1025, Jordv. 631; 483 ha, deraf Ager 301, Eng 17, Skov 179, beliggende i 5 Sogne; til Gaarden hører 1 Fæstehus og 4 Huse

med Jord samt fl. Tjenesteb. Ved Gaarden findes Saftstation for Sukkerroer. *Baadesgaard*, 41,2 Td. H., Ejds. 470, Jordv. 320; 161 ha, deraf Ager 154; fl. Arbejderbl.; *Kristinefeld*, 33,2 Td. H., Ejds. 353, Jordv. 220; 121 ha, deraf Ager 115, Eng 1; 3 Arbejderbl., Hovedbyg. opf. 1869, Avlsbyg. 1895; *Gabrielsminde*, 14,1 Td. H., Ejds. 178,5, Jordv. 127; 66 ha, alt Ager; 3 Hse; *Holmegd.*, 12,8 Td. H., Ejds. 167, Jordv. 108; 66 ha, deraf Ager 60, Eng 1, Skov 1.

Græshave S., een Sognekommune med Hovedsognet, har s. Tingsted og hører under de s. Kredse som Hovedsognet, samt 2. Udskrivningskr. 263. Lægd. Kirken tilhører Ejeren af Øllingsøgaard.

Kirken bestaar af Kor, Skib, Vaabenhus mod S. og Kapel paa Korets Nordside, alt af Mursten. Kor og Skib er sentromanske, med Hjørnepilastre og Tandsnitgesimser.



Øllingsøgaard.

Øst- og Vestgavlen er dekoreret med talrige, vandrette Savskifter og Zigzagmønstre. De oprindl., rundbuede Døre og Vinduer er nu tilmurede. Vaabenhuset er sengotisk, ligesom Korhvelvingen. Skibet har Stukloft. Paa Kapellet staar RPSK (Rudbek Pors) 1637. Den gl. Altertavle (i Sakristiet) i Ungrenæssancestil, har 6 Felter med malede Billedsprog fra 1581 og Cl. Porses Vaaben. Paa Alteret Thorvaldsens Christus. Prædikestolen er et rigt Billedskærerarb. fra 1630'erne (skænk. af Chr. IV's Søn, den udvalgte Prins Christian), hvis gamle Farver er genfremstillede. Moderne Cementfont.

1475 nævnes Vor Frue Alter i Græshave Kirke.

Øllingsøgaard nævnes i 14. Aarh. og tilhørte i de følgende Aarh. Slægten Pors, nemlig Hr. Erik Stigsen 1447-73, Sønnen Stig P. 1481-93, Christiern P. 1522, Stig P. 1540, Sønnen Claus P., † 1617, dennes Søn af samme Navn, † 1660 (Brandt Berner, som 1514 skrives „i Øllingsø“, har antagelig tilgiftet sig en Part i Gaarden). Ved Midten af 17. Aarh. skal Ø. have været ejet af Herman Kaas, gift med Birthe Rudbæksd. Pors; 1678 solgte Henning Daldorff til Flügge paa Femern den til sin Svigersøn Oberst Jakob Geveke, der 1686 overdrog den til Chr. V for 3000 Rd. Han skødede Ø. med 16 Sognes Kongetiender og 3 Kirketiender i 1689 til Kansler Holger Vinds Enke Margr. Gjedde til Harrestedgaard for 32,863 Rd., som hendes Mand i Krigstid havde forstrakt Kongen med; 1698 skødede hun Ø. til Sønnen Erik Vind. Ø. kom derpaa med Erik Vinds Enke til hendes tredje Mand Kancellird. G. Rud. Müller og efter hans Død til Svigersønnen J. Bennik af Vestenskov, der 1734 solgte Ø. med

til Rødby og Nysted. Den projekterede Nakskov-Rødby Bane vil faa Station i Sognet.

Befolkning i 1921: 709 (1801: 498, 1850: 596, 1901: 641), boende i 167 Gde og Hse. Det saml. **Hartk.** (1905): 298 Td.; 47 Gde med 279 og 76 Hse med 19 Td. Hartk., samt 13 jordløse Hse. **Ejdsk.** (1920): 4482, deraf **Jordv.**: 2677. **Areal:** 1761 ha, hvoraf (1919) besaaet med Hvede 116 ha, Rug 35, Byg 391, Havre 151, Blands. til Modenhed 55, Kartofler 13, Foderroer 40, Sukkerroer 342; Brak udgjorde 44 ha, Grønfoeder og Græsning 319, Haver o. l. 22, Skov 55, Vandar. 77. **Kreaturhold** (1920): 336 Heste, 1072 Stk. Hornkv. (deraf 720 Køer), 7 Geder, 100 Faar, 497 Svin (1914: 1305).

I Sognet *Landet Kirke* (1354 Lande) med Skole og Brugsforen. og Byerne: *Askø* (1329 Askø) med Præstegd. og Kbmshdl.; *Kortrup* (1329 Kardorp) med Andelsmejeri; *Aageby* (1329 Akæby); *Opager* (1329 Upaber; 1397 Opaghæræ) med Brugsforen.; *Skodsebølle* (1479 Skotzebølle); *Alminde* (1552 Almending) med Forsamlingshus. Saml. af Gde og Hse: *Askø Fæland*, *Bjergeskov* (en Del i Ryde S.) med Kbmshdl., *Lergravs Hse*, *Opagerskov*, *Ny-Straaageby*. — Hovedgaarden *Aalstrup* (Olstrup; 1329 Alstorp, c. 1400 Alstorp) har 57,3 Td. H., Ejdsk. 655, Jordv. 466; 248 ha, alt Ager; 3 Familiehuse.

Landet S., een Sognekommune med Annekset, har Tingsted i Nakskov og hører under Rets- og Politikr. Nakskov Kbst. m. m., Maribo Amtstuedistr., Vestlaal. Lægkr., Nakskov Skatte- og Skyldkr., Amtets 2. Folketingskr., 1. Forligskr. og 2. Udskrivningskr.' 264. Lægd, undt. det tidl. Aageby Sogn (se ndfr.), der hører til 266. Lægd. Kirken er selvejende.

Kirken bestaar af Kor, Skib, Taarn mod V., Sakristi mod N. og Vaabenhus (nu Ligkappel) mod S. De romanske Dele er oprindl. byggede af Granitkvadre over Skraakantsokkel, men senere delvis ændrede; bl. a. er Østgavlen af Munkesten. En Del af de gl. Granitkvadre er brugt i de gotiske Tilbygninger, Taarnet og Sakristiet. Indgangen til Kirken er nu gennem Taarnet, hvis nederste, overhvalvede Del tjener som Vaabenhus; selve Kirken har fladt Loft. Der er overalt indsat store, nye rundbuede Vinduer. Taarnet har et højt, spaantækt Spir. Altertavlen er et Snedkerarb. i Ungrenæssance fra 1582 med 6 Malerier (Lidelseshist.). Alterbordets Træpanel har smukke Ornamentfelter, c. 1560. Prædikestolen er et Billedskærerarb. fra 1620; Døbefont af Træ. I Skibet et Maleri fra 1677 af Præsten Mads Madsen Lerche († 1679) og Hustru og Datter og dennes Mand, Præsten Hans Hansen Mule. Foran Alteret Ligsten med legemsstore Portrætfigurer af Peder Grubbe, † 1614, og Karen Rud, † 1612. I Sakristiet Portrætmalerier af samme samt af Jesper Grubbe, † 1622, og hans Hustru Anna Wittrup, (Lund, Mal. Portr. IX p. 221) samt et middelalderligt, jærnbundet Egeskab med tagformet Top. Udvendig i Sakristiets Mur en Plade over Præsten Laur. Christensen Busch, † 1798.

Aalstrup (Olstrup) tilhørte 1438 Rigskansleren Iven Fos, hvis Datter Karen ægtede Lavrids Lavridsen (Vasspyd), som 1459-62 skrev sig til Olstrup. Sønnen Mads Lavridsen ejede A. 1483-1519, derefter ejedes A. af dennes Søn Lavrids Madsen, hvis Datter Anna bragte den til sin Mand Erik Grubbe, hvis Søn Peder Grubbe og Sønnesøn Jesper Grubbe († 1622) derefter ejede den; 1638 tilhørte A. sidstnævntes Svoger Kansleren Christian Friis og gik i Arv til dennes Søn Gregers Friis († 1654). Kort efter forenedes A. med Taastrup (se videre under Christianssæde). — Den af Grave omgivne Hovedbygning, i eet Stokv. af Egebindingsværk, med delvis hvalvet Kælder og med Kvist, er opf. i Beg. af 18. Aarh.

I *Opager* har ligget en Adelsgaard, der 1397 ejedes af Oluf Bonde, 1460 af en yngre Oluf Bonde og 1462 af Jens Bonde; 1588 ejedes den af Emmike Sparre (se p. 103). — Paa *Opager* Mark fandtes endnu i 19. Aarh. det c. 2 m høje og 23 m brede, runde Voldsted *Sparresholm* (Dske Atl. Sparres Høj), omgivet af Grave. — Maaske er det denne Gaard i *Opager*, som Væbneren „Otto Fogets“ Enke Fru Valborg ejede, og som hun af Sorg over Tabet af en Søn besluttede at indrette til et Kloster for Cisterciensermonner. Erik Menved stadfæstede hendes Gave af Jordegods til Stiftelsen, men før den var oprettet, blev Godset hende frarøvet af Sønnens foregivne Kreditorer. Fru Val-

borg tyede da til Paven i Avignon om Hjælp, men kort efter at have vundet sin Sag døde hun; 1329 befalede Paven Abbeden for Holme Kloster og Prioeren og Provsten i Odense at overdrage Godset til Sorø Kloster, som skulde sørge for Oprettelsen af Klosteret; men dette skete dog ikke, uvist hvorfor (se Moltesen, De avign. Pavers Forhold til Danm. p. 142 fl.).

Den nordøstl. Del af Sognet — Byerne Aageby, Opager og Korterup samt Aalstrup — udgjorde et eget Sogn, *Aageby Sogn*, indtil det nedlagdes ved Reskr. af ³⁰/₈ 1775, og den lille, uanselige Aageby Kirke, uden Taarn, nedbrødes. Sognet hørte delvis under Fuglse Hrd.

I Sognet nævnes 1688 *Klapperis* Vejrm. — En *Tygestrupgd.* har ifl. Vid. Selsk. Kort ligget mellem Aageby og Korterup (1688 *Tygestrupgd.*, 1664 *Tiustrup Gd.*).

Sognet kaldes i Middelalderen: oftere Landkirke Sogn.

Der synes ingen Oldtidsmindesmærker at være i Sognet.

Ryde Sogn (*Landet-R. Km.*), Anneks til Landet, omgives af dette, Søllested og Stokkemarke S. samt Fuglse Hrd. (Østoite, Skørringe og Vejleby S.). Kirken ligger c. 12 km ØSØ. for Nakskov, 12 km NV. for Rødby og 13 km V. for Maribo. De lavtliggende og jævne Jorder er lerede. Den østl. Del er dækket med Skov (Christianssæde Fredsk., Kohave, Havbølle Have, Bøgene, Holterne, Skyttesk.). Ryde Aa udspringer her, og Sydgrænsen dannes paa et Stykke af Aageby Aa. Gennem Sognet gaar Landevejen fra Nakskov til Rødby og Nakskov-Maribo Banen.



Befolkning i 1921: 765 (1801: 367, 1850: 632, 1901: 757), boende i 185 Gde og Hse. Det saml. Hartk. (1905): 212 Td.; 27 Gde med 180 og 108 Hse med 32 Td. Hartk., samt 26 jordløse Hse. Ejds. (1920): 3490, deraf Jordv. 1870. Areal: 1802 ha, hvoraf (1919) besaaet med Hvede 77 ha, Rug 41, Byg 268, Havre 92, Blands. til Modenhed 55, Kartofler 11, Foderroer 55, Sukkerroer 252; Brak udgjorde 14 ha, Grøn-foder og Græsning 214, Haver o. l. 29, Skov 607, Vandar. 8. **Kreaturhold** (1920): 236 Heste, 853 Stk. Hornkv. (deraf 531 Køer), 21 Geder, 87 Faar, 293 Svin (1914: 82).

I Sognet Byerne: *Ryde* (1356 Rythæ), med Kirke, Skole, Hospital (opr. ifl. Res. af ²⁸/₄ 1781 og Reskr. af ⁵/₁₁ 1784, Fund. af ¹/₈ 1799, af Kmhr., Stiftamtmd. C. W. v. Munthe af Morgenstjerne; 8 Pl.), Kbmdshdl., Brugsforen., Ml. og, i Skoven ved Sognets østl. Grænse, *Ryde Jærnbane*station med Posteksp., Telegrafst., Kornmagasin og Savværk (Christianssæde); *Nybølle* (Nøbbølle; c. 1200 Nebell; 1397 Næbbølæ) med Elektriciteværk og Kbmdshdl.; *Toreby* (Taareby; 1450 Torby) med Skole (opf. 1907); *Havbølle* (1688 Haufbølle); *Stibanken* med Kbmdshdl. Saml. af Huse: *Ryde Overdrev*, *Ryde Hede*, *Holmemark*, *Skidenstræde*, *Bjergeskov* (en Del i Landet S.). *Hvilested Fattiggd.* for Landet-Ryde Km. (tidl. Kro, Pl. for 15 Lemmer). — Hovedgaard *Gammelgaard* (1664 Gammellgaard) har 81 Td. H., Ejds. 1000, Jordv. 629,4; 559 ha, deraf Ager 336, Eng 17, Skov 188.

Ryde S., een Sognekommune med Hovedsognet, har s. Tingsted og hører under de s. Kredse som dette samt 2. Udskrivningskreds' 265. Lægd. Kirken er selv-jende.

Kirken, en romansk hvidkalket Murstensbygning, bestaar af Kor med Apsis, Skib, Taarn mod V. og sentgotisk Vaabenhus mod S. Rester af oprindl. Dør og af flere Vinduer ses i Skibet og Koret. Det anselige Taarn, af samme Bredde som Skibet, er

ligesom selve Kirken romansk; det har mod N. og S. haft sideskibsagtige Udbygninger, hvoraf der er bevaret Arkader samt Stumper af de nu til Stræbepiller omdannede Flankemure. Pyramidetaget brændte 1919 ved Lynnedslag. Koret har Tøndehvelv, Skibet fladt Loft. Kirken er restaur. 1869. Altertavlen er et Snedkerarbejde med seksdelt Storfelt med Laurids Grubbes Vaabener og har baaret Aarst. 1603. Prædikestolen er et Billedskærerarb. af Jørgen Ringnis; romansk Granitfont; Degnestol fra 1607. I Skibet bruskarokt Sandtensepitafium fra 1654, opsat af Erik Grubbe, over Laurids Grubbe til Gammelgaard, † 1639, og to Hustruer. To Sten over Anders Nielson Blacke, † 1654, og over Provst Axel Hansen, † 1676, og Hustru. Paa Kirkegaarden Sten over Emmike Sparre til Opagergd., † ²⁰/_s 1613 (den skal oprindl. have ligget i Aageby Kirke, hvorfra ogsaa den ene af Klokkerne siges at stamme).

I Gammelgaard Lund har der ligget et Kapel, i hvilket bl. a. Stiftamtmd. C. W. v. Munthe af Morgenstjerne, som byggede det, var bisat; det blev nedrevet ved Midten af 19. Aarh. og Kisterne nedsatte paa Kirkegaarden.

Gammelgaard er opstaaet af en nedlagt Landsby Gammelby og nævnes første Gang i Slutn. af 16. Aarh. Den synes først at have tilhørt Slægten Vasspyd, men ejedes 1591-92 af Claus Jakobsen Mylting, der var g. m. Margrethe Lavridsd. Vasspyd, og senere af hendes Søstersøn Laurids Grubbe. Denne har if. det nævnte Epitafium først „funderet G. til en Herregaard“, og i 18. Aarh. bar en Kamin hans og Hustruens Vaaben. Efter hans Død 1639 ejede hans Søn Erik Grubbe Gaarden til 1682, da han skødede den til sin Svigersøn Palle Dyre, i Ægtesk. med den berygtede Marie Grubbe. Dennes Svoger Jørgen Arenfeld, † 1717, g. m. Anne Marie Grubbe, solgte 1696 sin Hustrus Part i Gaarden til Oberst F. v. Lütow († 1710), hvis Enke Dorothea Magdalene v. Harstall solgte den 1733 (Hovedgaardst. 47, Bøndergods 303, Kongetiender 89, Kirketiender 72, og Kirkernes Bøndergods 4 Td. H.) for 36,000 Rd. til Schoutbynacht H. Brandt († 1734); 1737 solgtes G. ved Auktion for 24,000 Rd. til Geheimerd. C. v. Stöcken, † 1762, der testamenterede G. til Grev A. G. Moltke. Denne solgte den 1779 til sin Søn Grev J. G. Moltke for 53,000 Rd.; 1782 solgte denne den for 75,000 Rd. til Kommandørkapt. C. Schmit, der 1786 afhændede den til Stiftamtmd. C. W. v. Munthe af Morgenstjerne, † 1811, for 63,000 Rd. Dennes Enke solgte den 1813 for 837,000 Rd. til Generalkrigskomm. H. C. Astrup, hvis Opbudsbo afhændede den 1819 for 125,000 Rd. til Kmjkr. C. F. Benzon, fra hvem den 1825 for 74,042 Rd. overtoges af Statskassen, som 1837 solgte den ved Auktion for 120,000 Rd. til Holsteneren Ferd. Trummer, der 1854 afhændede den for 215,000 Rd. til Justitsrd. H. Meincke, og denne solgte den 1883 for 650,000 Kr. til Hofjægerm. A. Konow, † 1919, hvorefter den solgtes til den nuv. Ejer H. Konow. — I 1755 hedder det, at Gaarden først har ligget „i Skoven og paa den anden Side af Ryde By, hvor endnu er at finde en gandske komplet Stengrundvold“ med Grave (muligt af nedennævnte Hgd. i Ryde!). Den gamle Hovedbygning brændte 1884; den nuv., opf. paa s. Sted, bestaar af en i Stokv. høj Midtbygning med Taarn og to, 2 Stokv. høje Tverfløje, opf. i fransk gotisk Stil; den er omgivet af Grave ligesom Haven. 1914 brændte Udbygningerne. Paa Gaarden findes Laur. Grubbes og Hustrus Billeder. (Om Gaarden se Laal.-Falsters hist. Aarb. 1921, p. 98).

I Ryde har ligget en Adelsgaard; 1356 nævnes Tydikinus Fos de Rythiæ Lalandiæ; 1360-90 ejedes den af Laurids Pedersen af Slægten Gøye, hvis Søn Peder Lauridsen boede her 1408. 1462 nævnes Henrik Hjort i Ryde.

I Sognet maa vistnok det *Holmegaard*, hvortil Slægten Mylting skrev sig i 15. og 16. Aarh., have ligget, og som vistnok er gaaet op i Gammelgaard.

Ryde Sogn var et eget Pastorat indtil 1634, da det fik Gurreby til Anneks; fra 1692 blev Ryde Anneks til Landet, medens Gurreby lagdes til Skovlænge-Søllested. Det ovennævnte Hospital var, før Annekteringen til Landet, Degnebolig til Ryde.

Ingen Oldtidsmindesmærker findes i Sognet.

Søllested Sogn omgives af Ryde, Stokkemark, Halsted (den Del, der hører til Sønder-Hrd.), Skovlænge, Gurreby og Græshave S. Kirken ligger c. 9 km ØSØ. for Nakskov og 15 km VNV. for Maribo. De noget lavtliggende og temmelig jævne Jorder er lerede og sandblandede. Især i Sognets nordl. Del findes nogen Skov (en Del af Søllested Sk., Dyrehave, Højreby Hestehave). Gennem Sognet gaar Landevejen fra Nakskov til Rødby og Nakskov-Maribo Banen.

Befolkning i 1921: 1325 (1801: 420, 1850: 674, 1901: 731), boende i 319 Gde og Hse. Det saml. Hartk. (1905): 291 Td.; 34 Gde med 269 og 87 Hse med 22 Td. Hartk., samt 20 jordløse Huse. Ejds. (1920): 6833, deraf Jordv.: 2964. Areal: 1548 ha, hvoraf (1919) besaaet med Hvede 62 ha, Rug 23, Byg 366, Havre 89, Blands. til Modenhed 57, Kartofler 21, Fodderroer 60, Sukkerroer 286; Brak udgjorde 7 ha, Grønfoeder og Græsning 225, Haver o. l. 49, Skov 118, Vandar. 4. Kreaturhold (1920): 304 Heste, 1006 Stk. Hornkv. (deraf 634 Køer), 8 Geder, 32 Faar, 376 Svin (1914: 1186).

I Sognet Byerne: *Søllested* (1388 Zulverstede, 1421 Sølfuustede) — 1921: 171 Gde og Hse og 741 Indb.; 1911 567 Indb. m. Erhv.: Landbr. 58, Haandv. 239, Handel 44, Transp. 52 — med Kirke, Præstegd., Skole, Laalands Højskole (opf. 1905, Arkt. E. Mørch, indv. ²²/₁₀ 1905, c. 30 Elv.), Forsamlingshus (for S., Skovlænge og Gurreby S.), Elektricitetsværk, Brugsforen., 2 Cementvarefabr., Ml., Hotel, mange Haandv. og Handlende, Jærnbanest., Postkontor og Telegrafst.; *Troelseby* (1329 Trucelsby; 1390 Thruelseby); *Højreby* (1443 Høgerby) med Skole og Lægebl. *Kohave, Højreby Huse.* — Hovedgaarden *Søllestedgaard* har 67,6 Td. H., Ejds. 1149, Jordv. 772; 611 ha, deraf Ager 279, Eng 17, Skov 298.



Hørlandsgd., 13,6 Td. H., Ejds. 159, Jordv. 111; 58 ha, deraf Ager 52, Hede 6; *Søndermark*, 13,7 Td. H., Ejds. 165, Jordv. 110; 61 ha; *Vilhelmshøj*, opr. 1815 af Gods fra Gammelgd., har 24,3 Td. H., Ejds. 604, Jordv. 380; 238 ha, deraf Ager 209, Eng 7, Skov 14. Andre Gaarde: *Troelsebygd.*, *Tranemosegd.*

Søllested S., en egen Sognekommune, har Tingsted i Nakskov og hører under Rets- og Politikr. Nakskov Kbst. m. m., Maribo Amtstuedistr., Vestlaal. Lægekr., Nakskov Skattekr., Laal. Nørre-Hrds. Skyldkr., Amtets 2. Folketingskr., 1. Forligskr. og 2. Udskrivningskr. 259. Lægd. Kirken tilhører Ejeren af Øllingsøgaard.

Kirken er den eneste nu bevarede Granitkirke i Laalands to vestl. Hrdr. Dens romanske Del, Skibet, der ikke har særlig Korbygning, men Apsis paa Østgavlen, er opf. af Granitkvadre. Apsiden er smykket med Rundbuefrise; flere af de oprindl., rundbuede Vinduer er bevarede. Trappegavlene og et lille Vaabenhus er sentmiddelalderlige Tilføjelser ligesom Skibets Hvælv (Tegn. af æ. nord. Ark. V S., II. R., Bl. 3-4). En Tilbygning foran Norddøren er vistnok fra første Færd opf. som Gravkapel 1642. Altertavlen er et Maleri af Raadsig fra 1855 (Disciplene i Emaus); Prædikestolen er et Snedkerarbejde fra c. 1610; ny cementstøbt Døbefont. I Skibet Marmortavle med Indskrift over Hans Diderichsen til Øllingsøgaard, † 1790. En Sandstensplade paa Kapellets Nordmur melder, at det er repareret 1739 af Baron Mogens Holcks efterladte Brud Barbara Kirstine Steensen. Det tjener til Begravelse for Familierne Holck og Mühlendorff. Paa Kirkegaarden en tømret Klokkestabel.

Søllestedgaard tilhørte i 15. og 16. Aarh. Familien Graa, nemlig Anders Graa 1466-82, Ivar Graa, Jørgen Graa 1511-29, senere Fru Ingeborg Oxé 1568-91; hendes Mand, Jørgen Brahe, † 1565, havde 1550 købt Gaarden af Kongen. 1592 købtes den af Henr. Gyldenstjerne, død s. A., hvis Enke og Døtre derefter ejede den. 1629 købte Erik Steensen Gaarden, hans Søn Hans S. solgte den 1665 for 9000 Rd. til Oberstløjtn. Jakob Geveke, Kommandant i Nakskov, der 1671 afhændede den til Assessor i Kommercekollegiet Andreas Timpf; c. 1690 overtoges Gaarden af Amtmd. H. U. v. Lützw († 1722); denne mageskiftede den 1706 til Fr. IV mod Hovedgaarden Bispensø, nu Ulriksdal i Musse Hrd. Fr. IV mageskiftede den 1724 til C. Felthusen (Hovedgaardst. 69 Td. H.) mod Bremersvold (i alt 281 Td. Ld.). Felthusens Enke Margr. Sidenborg solgte den 1730 for 24,000 Rd. (Hovedgaardst. 69, Bøndergods 250 Td. H.) til Schoutbynacht H. Brandt,

hvis Enke Eleon. Margr. v. Knuth 1736 solgte den ved Auktion til Karen Holm, Enke efter Kbmd. Anders Riegelsen i Nakskov, for 19,655 Rd. (Hovedgaardst. 67, Bøndergods 315, Søllested Kongetiende 26 Td. H.). Hun overdrog den 1741 til Sønnen Landsdommer, Kancellird. H. Riegelsen (Fader til Historikeren N. D. Riegels, der fødtes 1755 paa Gaarden) for 20,000 Rd. Han afhændede den 1757 til Grevinde Knuth, Ide Margr. Reventlow for 30,000 Rd. Den forblev nu i Familien Knuths Besiddelse (1782 skødedes den af Kmhr. C. F. Knuth til hans Søn Kmhr. A. C. Knuth for 32,000 Rd.), hvilken sidste 1805 solgte den til Jac. Bølle, som 1810 (Skøde 1811) mageskiftede den med Vintersborg (den Gang vurd. til 340,000 Rd.), til Jørgen Jørgensen († 1827); hans Enke skødede den 1836 for 86,704 Rd. Sølv og 10,000 Rd. Sedler til Sønnen Laur. Jørgensen, sen. Etatsrd., til Søholt, † 1884; denne skødede den 1873 for 713,500 Kr. til Sønnen L. T. C. Jørgensen, † 1912. Nuvær. Ejer Th. L. C. A. Jørgensen. — I 1744 hedder det, at den brøstfældige Hovedbygning havde eet Stokværk, men tilforn 2. Den nuværende Hovedbygning, paa de tre Sider omgiven af gamle Grave, er opf. 1859-60 i Renæssancestil og er 1



Søllested Kirke.



Søllestedgaard.

1906 nedbrændte 3 Længer af Udbygningerne. Den gamle Have har Rester af Anlæg i fransk Stil. (Se Laal-Falsters hist. Aarb. 1921, p. 109).

I Sognet nævnes 1446 *Ellegaard*, som Mads Pedersen i Nybygd fik i Mageskifte fra Antvorskov Kloster. — 1681 nævnes, at der i Strandbredden ved Kirkegaarden til Avnede findes en hellig Kilde, fra gl. Tid kaldet *Skt. Lauritz Kilde* (Kirkeh. Saml. 5. R. IV p. 779).

Under Højreby skal der have ligget et Par Gravhøje.

Sognet havde fra 1634 Skovlænge til Anneks, men blev fra 1692 annekteret Skovlænge-Gurreby; 1842 blev Søllested et eget Pastorat.

Litt. Lollands Højskole, i Højskolebladet 1905, Sp. 1481.

Skovlænge Sogn (*S.-Gurreby Km.*), det mindste i Herredet, omgives af Annekset Gurreby, Søllested, Halsted (den Del, der hører til Sønder-Hrd.) og Avnede S. Kirken ligger c. 8 km Ø. for Nakskov. De lavtliggende, mod N. og NV. noget højere Jorder er jævne og lerede. Paa Sydgrænsen løber Tasebæk. Sydspidsen af Sognet berøres af Nakskov-Maribo Banen.



Befolkning i 1921: 240 (1801: 181, 1850: 238, 1901: 226), boende i 57 Gaarde og Hse. Det saml. Hartk. (1905): 107 Td.; 16 Gde med 94 og 32 Hse med 13 Td. Hartk., samt 3 jordløse Huse. Ejds. (1916): 1300, deraf Jordv.: 885. Areal: 548 ha, hvoraf (1919) besaaet med Hvede 31 ha, Rug 33, Byg 143, Havre 57, Blands. til Modenhed 17, Kartoffler 2, Foderroer 21, Sukkerroer 111; Brak udgjorde 8 ha, Grøn-foder og Græsning 88, Haver o. l. 13. Kreaturhold (1920): 112 Heste, 388 Stk. Hornkv. (deraf 247 Køer), 5 Geder, 32 Faar, 180 Svin (1914: 414).

I Sognet Byen: *Skovlænge* (1388 Schowlenge) med Kirke, Præstegd. og Kbmshdl. *Langager Huse*. *Frisentund*, *Arvegd.*, *Skovløkkegd.*

Skovlænge S., een Sognekommune med Annekset, har Tingsted i Nakskov og hører under Rets- og Politikr. Nakskov Kbst. m. m., Maribo Amtstuedistr., Vestlaal. Lægekr., Nakskov Skattekr., Laal. Nørre-Hrds. Skyldkr., Amtets 2. Folketingskr., 1. Forligskr. og 2. Udskrivningskr. 260. Lægd. Kirken tilhører Enkefru Raa's Skiftebo, Stockholm.

Kirken, nu hvidkalket, bestaar af Kor, Skib og Vaabenhus mod S., alt af Munkesten. Det romanske Kor er rigt prydet, med to Østvinduer, zigzagmuret Gavlspejs, forskelligt



Skovlænge Kirke.

formede Buefriser og især en nydelig, nu tilmuret Syddør, hvorover en Dobbeltblinding, delt af en lavstammet Halvsøjle. Det lidt senere rejste, men endnu romanske Skib, er enklere; Vestgavlens savskiffemurede Baand efterligner Tagtømmerets oprindelige Konstruktion. Norddøren er tilmuret. Syddøren, bag det sentgotiske Vaabenhus, er omdannet. Koret har oprindl. haft fladbuget Tøndehvælv af Træ, men allerede i sentgotisk Tid er der baade her og i Skibet indbygget Krydshvælv. Altertavle og Prædikestol fra 1633, rigt skaarne, begge af samme Billedskærer, med broget Staf-

fering; Prædikestolen er if. en Indskr. paa Himlen skænket af Sognepr. Jens Jakobsen Riber, † 1634, og Hustru Anna Due. Granitfont med Murstensfod. Lysekrone fra c. 1600, skänk. 1709 af Præsten Mogens Rahr († 1722). Klokken med Indskr. i Minuskler

er fra 15. Aarh., men uden Aarstal. (Om Kirken se H. Storck og M. Clemmensen, Teglstenskirker, p. 10).

Runestenen, der tidl. fandtes ved Præstegaarden, er nu opstillet ved Stiftsmuseet i Maribo. Den er rejst af Astraad efter hendes Fader Jude (se Wimmer, Dske Runemindesm. III, Nr. 15).

Ved *Skovlænge* ligger der et gammelt Voldsted. Det har oprindl. bestaaet af to ovale Voldbanker, hver omgivet af en bred Grav, hvilke Grave berører hinanden paa et enkelt Sted; den ene Banke er nu sløjet; der er fundet Murbrokker og en stensat Kælder. Til Stedet knytter der sig et Sagn om to Søstre, der trættes om Forrangen i Skovlænge Kirke; da Striden ikke kunde bilægges, flyttede den ene til Gurreby og byggede Kirken der. Sagnet har ogsaa haft travlt med, at den svenske General Magn. Stenbock skulde være født paa Stedet, da Moderen opholdt sig her, medens hendes Ægtefælle belejrede Nakskov. Rimeligvis har her ligget en anselig Gaard, blandt hvis Ejere kan nævnes Niels Brun i Skovlænge 1454-81, Erik Brun 1492, Nils Pors 1505 og Hemming Brandt 1519.

Indtil 1634 var Skovlænge og Gurreby eet Pastorat; da blev det første Anneks til Søllested, det andet til Ryde; fra 1692 blev baade Søllested og Gurreby annekterede til Skovlænge som Hovedsogn (se p. 106). 1842 udskiltes Søllested.

Midt i en Lund V. for Skovlænge ligger det eneste Oldtidsmindesmærke, som kendes i Sagnet: Rester af en Høj med Stengrav.

Gurreby Sogn (*Skovlænge-G. Km.*), omgives af Hovedsognet Skovlænge, Søllested, Græshave, Arninge og Avnede S. Kirken ligger c. 8 km ØSØ. for Nakskov. De lavtliggende, jævne og lerede Jorder sænker sig ned mod S., hvor Ryde Aa løber. Paa Nordgrænsen løber Tasebæk. Mod S. Volshave Skov. Gennem Sagnet gaar Landevejen fra Nakskov til Rødby og Nakskov-Maribo Banen.



Befolkning i 1921: 231 (1801: 167, 1850: 203, 1901: 247), boende i 48 Gde og Hse. Det saml. Hartk. (1905): 109 Td.; 14 Gde med 101 og 27 Hse med 8 Td. Hartk., samt 4 jordløse Hse. **Ejds**k. (1920): 1536, deraf **Jordv.**: 889. **Areal**: 620 ha, hvoraf (1919) besaaet med Hvede 32 ha, Rug 12, Byg 152, Havre 21, Blands. til Modenhed 58, Kartofler 4, Foderoer 15, Sukkerroer 143; Brak udgjorde 5 ha, Grøn-foder og Græsning 91, Haver o. l. 7, Skov 44, Vandar. 3. **Kreaturhold** (1920): 98 Heste, 390 Stk. Hornkv. (deraf 228 Køer), 8 Geder, 9 Faar, 165 Svin (1914: 460).

I Sagnet **Byerne**: *Gurreby* (1514 Gurreby) med Kirke, Ml. og Pastoratets Skole, mel. Gurreby og Skovlænge, opf. 1913; *Volshave* (1610 Wolshaffue) med Andelsmejeri, opf. 1916. Saml. af Hse: *Kohave* og *Hestehave*. Gaarde: *Gurrebygd.*, *Nørredal*, *Volshavegd.*

Gurreby S., een Sognekommune med Hovedsagnet, har s. Tingsted og hører under de samme Kredse som dette, samt 2. Udskrivningskr. 261. Lægd. Kirken er selvejende.

Kirken, en hvidkalket Murstensbygning, bestaar af Kor, Skib og Vaabenhus mod S. Kor og Skib er romanske med sirlige Enkeltheder; Skibets Sydside har Rundbuefrise med ornamenterede Konsoller; over Vinduer og Døre er der savskiftemurede Halvcirkler, og især Østgavlen er rigt prydet med Savskifter og Zigzagmønstre. Paa Vestgavlen er der et lille Bindingsværksspir. Sentgotiske Tilføjelser er Hvælvingerne og det hvælvede Vaabenhus. Ifl. en kalkmalet Indskr. er Kirken restaur. 1708 af Oberst F. U. v. Lützow. Altertavlen er et Gipsrelief af V. Bissen (Disciplene i Emaus). Snedkret Prædikestol, der har baaret Aarst. 1634; romansk Granitfont; Daabsfad af hollandsk Arbejde 1626. Paa Skibets Væg et Trækrucifiks fra Tiden c. 1300. Foran Alteret en Gravsten over Apoteker Wulff, † 1650, og Herredsfoged Mads Clemmensen, † 1695.

Ved Volshave ligger *Saltingshøje*, paa hvilke der efter Sagnet skal have staaet en Borg; der er truffet Murbrokker i Mængde.

Om Sognets ældre kirkelige Forhold se under Skovlænge og Søllested. Oldtidsmindesmærker kendes ikke i Sognet.

Avnede Sogn (*Halsted-A. Km.*) omgives af Hovedsognet Halsted i Nørre-Hrd., Skovlænge, Gurreby og Arninge S. samt Indrefjord og den udtørrede Avnede Strand. Kirken ligger c. 4 km Ø. for Nakskov. Jorderne er lavtliggende, jævne og side, overvejende lettere lermuldede, en mindre Del sandmuldede og moseagtige. Langs Halsted Aa og langs Ryde Aa er der udstrakte Engstrækninger (Bakkevejle, Lammehave, Kalvenor m. m.; til Dels opstaaede ved Udtørring). Der findes nogle smaa Skove, Torpe Sk., en Del af Bødkersk. samt Avnede Sk. med 2 Traktørsteder, et yndet Sommerudflugtssted for Nakskovs Beboere. Gennem Sognet gaar Landevejen fra Nakskov til Rødby og Nakskov-Maribo Banen.



Befolkning i 1921: 713 (1801: 278, 1850: 447, 1901: 665), boende i 159 Gde og Hse. Det saml. **Hartk.** (1905): 175 Td.; 39 Gde med 157 og 85 Hse med 18 Td. Hartk., samt 6 jordløse Hse. **Ejds.** (1920): 3404, deraf **Jordv.:** 1874. **Areal:** 1216 ha, hvoraf (1919) besaaet med Hvede 53 ha, Rug 35, Byg 294, Havre 41, Blands. til Modenhed 103, Kartofler 11, Foderroer 42, Sukkerroer 222; Brak udgjorde 9 ha, Grønfoder og Græsning 274, Haver o. l. 31, Skov 25, Vandar. 5. **Kreaturhold** (1920): 229 Heste, 818 Stk. Hornkv. (deraf 554 Køer), 15 Geder, 71 Faar, 294 Svin (1914: 1108).

I Sognet Byerne: *Store-Avnede* (Agnede; 1231 Agnwith; 1298 Agnæwith maklæ; 1315 Agnæwith westræ) med Kirke; *Lille-Avnede* (1284 Agnæwith littlæ; 1610 Øster Affnede) med Fællesmejeri, Cementvarefabr., Jærnbanepl. (Avnede) og Posteksp.; *Ullerslev* (1610 Wllersløff) med Skole og Pogeskole, Andels-Elektricitetsværk, Kbmshdr. og Ml.; *Torpe* (1231 Thorp). **Større Gaarde:** *Dalstofgd.*, 12,4 Td. H., Ejds. 162, Jordv. 116; 63 ha, deraf Ager 56, Eng 4. *Ullerslevgd.*, 13,8 Td. H., Ejds. 189, Jordv. 134; 76 ha, deraf Ager 70, Eng 2. — *Nygd.*, *Lønstrup*, *Avnedegd.*

Avnede S., een Sognekommune med Hovedsognet, har Tingsted i Nakskov og hører under Rets- og Politikr. Nakskov Kbst. m. m., Maribo Amtstuedistr., Vestlaal. Lægekr., Nakskov Skattekr., Laal. Nørre-Hrds. Skyldkr., Amtets 1. Folketingskr., 1. Forligskr. og 2. Udskrivningskr. 268. Lægd. Kirken tilhører Juellinge Gods.

Kirken (overkalket) bestaar af Skib og Kor i eet, med tresidet Afslutning mod Øst, og mod S. et lille Taarn, der tjener som Vaabenhus. Bygningen er fra 1400'erne, af Munkesten, i gotisk Stil, med samtidige Krydshvælv. Taarnet har Pyramidetag. Paa Klokkebjælken staar: Dette Taarn er sat 1777. Altertavlen er et Maleri fra 1855 af Wegener (2. Kor. 13,6); den gamle Tavle var et Maleri fra 1749. Prædikestol i Ungrenæssancestil fra c. 1580; ny, støbt Jærndøbefont. En Klokke, som nu ikke bruges og staar i Koret, har Majuskelindskr.: „Prior Knud lod mig støbe, hvis Sjæl hvile i Fred. Amen. 1324“.

I Avnede ejede Vald. Sejr Gods, der forblev i Kongefamiliens Eje indtil 1315.

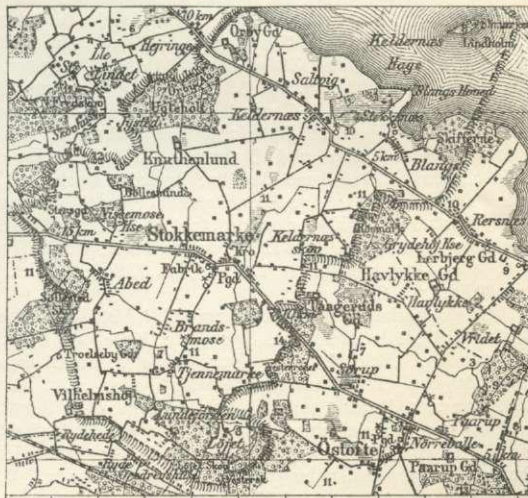
I St.-Avnede Skov findes en anselig Langdysse omsat med mange Randsten og i hvert Fald med eet Gravkammer. Ellers kendes ingen Oldtidsmindesmærker i Sognet.

Stokkemark Sogn, det største og nordligste i Herredet, omgives af Ryde, Søllested og Halsted S. (den Del, der hører til Sønder-Hrd.), Nørre-Hrd. (Vesterborg og Birket S.), Vordingborg Bugt (Bandholms Bugt), der afsætter Blangs Vig,

og Fuglse Hrd. (Østofte og Bandholm S.). Kirken ligger c. 15 km Ø. for Nakskov og 11 km NV. for Maribo. De lavtliggende og jævne, mod V. noget højere Jorder er lerede, dog mere afvekslende og mod N. af lettere Beskaiffenhed end i Herredets andre Sogne. I Sognet findes talrige mindre Skove (Ugleholt Sk. med Jysted Bakke, Ørby Sk., Blangs Skiffer, Trelunde, Tjennemark Hestehave, Lille-rod, Kongesk., Skyttevænge, Stokkemark Hestehave, Løjet Sk., Løjetmose Sk., Stensgaard Sk., Dyrehave, Tammetange, en Del af Søllested Sk. (Kyllingesk.) m. m.); der findes flere Moser (Stokkemark- og Blangs Moser, Tranemose og Gallelose). Keldevig ved Blangs Hoved er inddæmmet. Gennem Sognet løber Ørby Aa. Til Sognet hører Øen *Lindholm* (1231 Lindholm) i Vordingborg Bugt (9,7 ha; 1921 5 Indb.). Gennem Sognet gaar Landevejen fra Nakskov til Maribo, og fra Bandholm til Birket. Den projekterede Maribo-Torvig Bane vil gennemskære Sognet.

Befolkning i 1921: 2348 (1801: 1272, 1850: 1804, 1901: 2116), boende i 558 Gde og Hse. Det saml. **Hartk.** (1905): 714 Td.; 126 Gde med 642 og 273 Hse med 66, forsk. Lodder med 6 Td. Hartk., samt 37 jordløse Hse. **Ejdsk.** (1920): 11,734, deraf **Jordv.:** 6478. **Areal:** 4759 ha, hvoraf (1919) besaaet med Hvede 141 ha, Rug 177, Byg 986, Havre 329, Blands. til Modenhed 164, Kartofler 34, Foderroer 158, Sukkerroer 841; Brak udgjorde 36 ha, Grønfoder og Græsning 697, Haver o. l. 101, Tørve-moser 43, Skov 823, Vandar. 11. **Kreaturhold** (1920): 831 Heste, 2981 Stk. Hornkv. (deraf 1811 Køer), 27 Geder, 414 Faar, 1420 Svin (1914: 3275).

I Sognet Byerne: *Stokkemark* (1231 Stockæmark; 1921: 145 Gde og Hse. 612 Indb.), med Kirke, Præstegd., Skole, Fattiggd. (60 Pl.), Alderdomshjem (opf. 1915, med Sygeafd. og



Badeanst., 30 Pl.; det tidl. Hospital er nedrevet), Elektricitetsværk (opf. 1913), Forsamlingshus (opf. 1889), Kro, Filialer af Andelsbanken og Laal. Spare- og Laanebank, fl. Købmandsforretn. og Haandværkere, Brugsforen., Andelsmejeri, Lægebl., Ml. og Saitstation for Maribo Sukkerfabr., en Tørvefabr. grl. 1916; *Brandsmose*; *Blangs* (Blands; 1403 Blangskoff; 1610 Blanns) med Skole og Kbmshdl.; ved Blangs Vig findes Sommerrestaurations; *Keldernæs* (1610 Kiellenes) med Skole, Filial af Andelsbanken, Ml., Brugsforening og Kbmshdlr.; *Saltvig* (1610 Saldtuig) med Kbmshdlr.; *Abed* (1610 Abbed) med Skole, Kbmshdlr. og Fællesmejeri; den 1867 opr. Folkehøjskole overtoges 1903 af Statens Planteavlssudvalg og de samvirkende laal.-falsterske Landboforeningers Planteavlssudvalg og indrettedes til Forsøgs- og Planteformædlingsstation; *Tjennemark* (1231 Tianæmarc) med Skole, Ml. og Kbmshdlr.; *Løjet* (1620 Løgidt). Saml. af Gde og Hse: *Stokkemark*

Skovhuse (1610 Schouffhusen), *Nissemose, Koblet, Lundejorden, Stokkenæs* (1620 Stockenis). — Større Gaarde: *Bollesminde*, 12,1 Td. H., Ejds. 190, Jordv. 127, c. 86 ha, deraf 71 Ager, Resten Skov. Hovedgaarden *Knuthenlund*, 59,1 Td. H., Ejds. 892, Jordv. 608, c. 478 ha, deraf Ager 245, Eng 17, Skov 195, Mose 21. Hovedgaarden *Ørbygaard*, under Juellinge Gods (1610 Ørebye). Ved Ejds. vurderingen 1920 fandtes 30,2 Td. H., Ejds. 320, Jordv. 200, c. 136 ha, deraf Ager 105, Eng 28, heraf er i 1921 16 Td. H. (67,9 ha) stillet til Raadighed for Staten i Henh. til Lensloven af 1919. Hovedgaarden *Stensgaard*, under Juellinge, er 1912 lagt under Hellingegd., Halsted S., Sønder-Hrd., og dens Bygninger nedrevet. Andre Gaarde: *Stokkemarkegd.* (tilh. De danske Sukkerfabrikker, har titl. været Kro), *Surholtgd., Kogd., Vindfældegd., Ullerslevgd.*

Stokkemark S., en egen Sognekommune, er delt i 2 Sognefogeddistrikter, har Tingsted i Maribo og hører under Retskr. Maribo Kbst. m. m., Politikr. Rødby Kbst. m. m., Maribo Amtstuedistr., Midtlaal. Lægekr., Maribo Skatte- og Skyldkr., Amtets 2. Folketingskr., 3. Forligskr. og 2. Udskrivningskr. 232. Lægd (232 a, søndre Del, 232 b, nordre Del). Kirken er selvejende.

Kirken (i Middelald. viet Skt. Clemens if. Dokum. af 1396 og 1525), en anselig Bygn., bestaar af Skib, Kor med tresidet Afslutn., Taarn mod V., Vaabenhus (nu Ligkapel) mod S. og Kapel mod N. (før Sakristi, nu Materialhus), alt af Munkesten. De romanske Dele, af hvilke Koret er bygget lidt før Skibet, har Hjørnepilastre paa Langsiderne og Tandsnitgesims. Taget har været stejlere end nu. Bag de senere Tilbygninger ses de oprindelige Gavle, af hvilke Østgavlen har en Dekoration som Skovlænge Kirkes Vestgavl. Begge de oprindl. Portaler er nu tilmurede. I gotisk Tid er tilbygget den tresidede Apsis, Sakristiet, Vaabenhuset og det massive Taarn, der har Blindings-Trappegavle til alle fire Sider, og hvis kobbertækte Tag har baaret en større Tagrytter end den nuværende. Indgangen er nu (siden 1850) gennem det stjernehvælvede Taarnrum. I Skibet er der pudset Bjælkeloft, i Koret sentgotisk Hvælv. I Alterbordet er fundet en Relikviekapel af Bly med den fynske Biskop Gisicos († 1304) Navn i Runer, nu i Nationalmus., (sml. Wimmer, *De Runemindesm.* VII A, c, Nr. 2). Moderne Altertavle; et ældre Altermaleri fra 1600'erne hænger i Taarnet (om et sentgotisk Relief se ndfr.). Prædikestol fra Chr. IV's Tid. Moderne Døbefont; paa Døbefadet, der er af Messing, en Fremstilling af Skt. Jørgens Kamp med Dragen. I Skibet hænger et vel udført Portræt af Præsten H. P. Halsen († 1691) med Familie; ligeledes Portræt af Præsten C. L. Galschiøtt (Lund, *Mal. Portr.* IX, 225). Lysekrone, skænket 1695 af Sognepr. M. C. Atche. Den næststørste Klokke fra 1554 er smukt støbt af Karsten Middeldorp i Lübeck. Gravstene over Præsterne Mads Brun, † 1619, Hans Fr. Mule, † 1626, og Hans Clausøn Cassel, † 1664, samt over Jørgen Bølle, † 1796. (Om Kirken se H. Storck og M. Clemmensen, *Teglstenskirker*, p. 12).

I Stokkemark Sogn („Stockæmarc“ i Vald. II's Jordeb., hvor det nævnes under Fuglse Hrd.), i hvilket Vald. Sejr ejede Jordegods, laa i gammel Tid Landsbyen *Bregerup* (smstds. „Brikæthorp“), hvor der i Middelalderen var et Hospital for spedalske, „*Skt. Jørgens Gaard udenfor Maribo*“ eller „*Skt. Jørgens Hospital i Bregerup*“; Aar 1389 nævnes Peder Storm i Holeby som dets Forstander; 1474, 1505 og 1514 betænkes det i Testamenter; 1493-96 var en Knud Bentsen Forstander; i I. Halvdel af 16. Aarh. var det en kgl. Forlening; 1551 syntes det at være blevet ophævet, idet Jordegodslet da henlagdes til Hospitalet i Nakskov. Til Skt. Jørgens Gaarden har der utvivlsomt været knyttet et Kapel, hvori bl. a. har staaet det Billede af Skt. Jørgen, om hvilket der i 1545 førtes Trætte mellem Landsdommer Mogens Falster, der dengang havde Gaarden i Forlening, og Sakskebøbing Borgere, fordi disse i Grevens Fejde havde plyndret Billedet for 6¹/₂ Lod Sølv; endvidere fandtes sikkert her den Altertavle med Fremstilling af Skt. Jørgens Legende, som vistnok ved Kapellets Nedbrydning fik Plads i Stokkemark Kirke, og som nu (fra 1877) findes i Nationalmus. Det er mulig denne Altertavle, der har givet Anledn. til, at Stokkemark Kirke almindelig kaldes Skt. Jørgens Kirke. — Ved Saltvig har der staaet et Skt. Olafs Kapel, hvoraf der endnu fandtes Spor ved Midten af 19. Aarh.; 1896 er Grunden blevet delvis afdækket, hvorved der fandtes Mønter m. m.

Ved Nedlæggelsen af Landsbyen Bregerup og en Bondegård Ugleholtgaard (i Mandtal 1620 nævnes, at „Wlleholdt“ tidligere var en By) oprettede Grev Ad. Chrf. Knuth *Knuthenlund* 1729. Den laa under Grevsk. Knuthenborg, indtil den i Henh. til kgl. Res. af 6/12 1912 sammen med Avlsgaarden *Bollesminde* for 680,000 Kr. solgtes til Mejeriejer H. P. H. Hansen, Abed, der nu ejer den. Bollesminde solgtes derefter til Propr. Chr. Schjelde. I Ugleholt Skov findes en Hejrekoloni.

Ved kgl. Res. af 10/1 1727 blev *Stensgaard*, som ved Magelæg med Knuthenborg for Græsning i Ugleholt Skov blev afstaaet til Baroniet Juellinge, lagt ind under Baroniet; i 1912 er den lagt ind under Hellingegd. (se ovfr.). *Ørbygaard* blev ved Lensbrev af



Stokkemarke Kirke.

1721, hvorved Baroniet ombyttedes med Juellinge paa Sjælland, lagt ind under Baroniet. 1664 var „Ørrebygaarde“ 3 Gde, 1688 nævnes der kun 1 Gd.

Kyllingegd. omtales i Matriklen 1664 som liggende i Abed, nu findes en Kyllingeeng og Kyllingskov, som minder om Navnet.

Lige N. for Keldernæs har der været en hellig Kilde, „Kogekilden“.

I Matriklerne fra 17. Aarh. deles Sognet i Ottinger, nemlig Vester-Otting (1620 Westerbye), Øster-, Saltvig-, Tjennemarke-, Abeds-, Keldernæs-, Blangs- og Skov-Otting. Sognet er det paa Oldtidsmindesmærker rigeste i Herredet. Paa Blangshoved er der gjort et større Bopladsfund fra den yngre Stenalder, og flere Steder i Sognet har der været eller findes endnu Stengrave fra den yngre Stenalder. Paa Stensgaard Gademark ligger saaledes i et Krat en meget stor Langdysse og i Stensgaardsskov har været en c. 45 m l. Langdysse. I Ugleholt Fredskov ligger en Høj med en ganske anselig Jættestue, endvidere en aflang Stengrav samt mulige Rester af et Par andre; paa Markerne N. for Ørbygaard er ryddet 3 Stendysser, og S. for Knuthenlund har ligget en anselig Jættestue, ved hvis Kammer der var et lille Sidekammer. Under Stokkemarke findes en Høj med

Jættestue samt nogle stærkt forstyrrede Dysser, og S for Keldernæs en meget anselig og smuk, fredl. Høj indesluttende en udgravet, velbevaret Jættestue, hvis c. 1,5 m høje Kammer er c. 8,5 m langt. Ogsaa af Gravhøje kendes adskillige. Saaledes har der N. for Stokkemærke været en Gruppe af i alt 8 Høje, NØ. derfor en Gruppe af 6 Høje og N. for Keldernæs en Gruppe af 7 Høje; de fleste af alle disse Høje er dog nu overljede eller sløjfede. Ved Abed er fremdraget en Gravplads fra den ældre Jernalder.

Laalands Nørre-Herred.

Sognene: Branderslev, Sandby, Købelev, Vindeby, Utterslev, Horslunde, Nordlunde, Herredskirke, Løjtofte, Halsled, Vesterborg, Birket.



1610

Nørre-Herred, det nordvestligste paa Laaland og det næstmindste i Amtet, begrænses mod Ø. og N. af Vordingborg Bugt, mod V. og SV. af Langelands Bælt og Nakskov Fjord og mod SØ. af Sønder-Hrd. (Arninge, Skovlænge og Stokkemærke S.), hvorfra det til Dels adskilles ved Halsted Aa og Ørby Aa. Herredets største Udstrækning fra V. til Ø. er c. 20 km, fra N. til S. c. 15 km. De for det meste lerede Jorder er lavtliggende og jævne undtagen mod Ø., hvor der findes en Del ret stejle Bakker, der omslutter smaa Moser og Kær; Laalands højeste Punkt, Bavnehøj (se p. 3), ligger her.

Herredet er ikke rigt paa Skov (1799 ha). M. H. t. Frugtbarheden hører det til Amtets bedre Herreder, idet der i Gnmst. gaar c. 9 Td. Ld. paa 1 Td. Hrtk. Herredets Fladeindhold udgør 23,833 ha (238,3 km²), deraf Vandar. 85 ha. Ager og Engs Hrtk. samt halv. Skovskylidshrtk. var $\frac{1}{4}$ 1905 4968 Td. Folketallet var $\frac{1}{2}$ 1921 med det tidl. Nakskov Landsogn, som udskiltes $\frac{1}{4}$ 1921 (745 Indb.), i alt 13,247 (1801: 7854, 1850: 10,658, 1901: 11,807). I Herredet ligger Købstaden Nakskov. I gejstl. Hens. danner det med Undtagelse af Vesterborg og Birket Sogne, der hører til Laal. S.-Hrds. Provsti, et eget Provsti, hvortil ogsaa Nakskov Kbst. og Avnede S. af Laal. S.-Hrd. hører.

Nørre-Herred, i Vald. II's Jordeb. saavel *Horselundhæreth* som *Nørræhæreth*, hørte fra 1660 til Halsted Klosters Amt (se videre p. 8).

Ligesom i Naboherredet Laalands Sønder-Hrd. er ogsaa i Nørre-Hrd. de jordfaste Oldtidsmindesmærker meget ulige fordelt. Stengrave og Gravhøje optræder, i Tilslutn. til Forholdet i Laalands Sønder-Hrd., ganske overvejende i Herredets østl. og nordøstl. Parti, i Sognene Birket, Horslunde og Utterslev. Her er i denne Del af Laal. det høje Land, og til dette har Bebyggelsen i yngre Stenalder og i Broncealder væsentligst holdt sig. Af de godt 250 Mindesmærker, som kendes i Hrd. falder c. 220 paa nævnte tre Sogne. Størsteparten af Mindesmærkerne er Gravhøje; af Stengrave kendes c. 25, deribl. enkelte ganske anselige og smukke. Nogle Jernalders Gravfund kendes hist og her; rigest og mærkeligst er Gravfund fra Juellinge i Halsted Sogn, fra den romerske Periode.

Litt.: Indberetning til Nationalmus. om antikv. Undersøgelser i L. Nørre-Hrd., af C. Engelhardt og Magn. Petersen, 1876 (Manusk.).

Branderslev Sogn, fra 1691 Anneks til Nakskov Købstad, omgives af Nakskov Fjord, Nakskov Købstad, Herredskirke og Sandby Sogne. Kirken ligger c. 4