

J. P. TRAP

KONGERIGET
DANMARK

FJERDE OMARBEJDEDE UDGAVE

PAA GRUNDLAG AF DEN AF H. WEITEMEYER UDGIVNE 3. UDGAVE
OG UNDER MEDVIRKNING AF VIDENSKABSMÆND, FAGFOLK OG
STEDLIGE MEDDELERE FRA ALLE LANDETS EGNE

UDGIVET AF

GUNNAR KNUDSEN

V. BIND

HJØRRING AMT · TISTED AMT
AALBORG AMT

KØBENHAVN 1924

G. E. C. GADS FORLAG

(FREDERIK GAD)

INDHOLD AF FEMTE BIND

	Pag.
DEN JYSKE HALVØ	1—16
HJØRRING AMT	17—286
LÆSØ	277
Købstæder: Brønderslev p. 77 — Frederikshavn p. 50 — Hjørring p. 27 — Skagen p. 62 — Sæby p. 40.	
Herreder: Børglum p. 198 — Dronninglund p. 156 — Horns p. 85 — Hvetbo p. 237 — Vennebjerg p. 120 — Øster-Han p. 253.	
Sogne (og Landkommuner):	
Aasted (Aasted-Skærum Komm.)	108
Agersborg (egen Komm.)	268
Albæk (egen Komm.)	173
Alstrup (Ingstrup-Vester-Hjermeslev-Al- strup Komm.)	241
Asaa-Melholt (Dronninglund og Ulsted Komm.)	188
Asdal (Horne-Asdal Komm.)	142
Astrup (egen Komm.)	132
Bejstrup (Haverslev-Bejstrup Komm.)..	270
Bindslev (egen Komm.)	96
Bjærgby (Bjærgby-Mygdal Komm.) ...	134
Brovst (egen Komm.)	257
Byrum (Byrum-Hals-Vesterø Komm.)..	282
Børglum (Børglum-Furreby Komm.)...	213
Dronninglund (Del af Dronningl. Komm.)	182
Elling (egen Komm.)	98
Em (Vraa-Em Komm.)	230
Flade (Flade-Gerum Komm.)	112
Furreby (Børglum-Furreby Komm.) ...	218
Gerum (Flade-Gerum Komm.)	115
Gøl (egen Komm.)	250
Hallund (Øster-Brønderslev-Hallund Komm.)	194
Hals (Byrum-Hals-Vesterø Komm.) ...	285
Harreslev [Harridslev] (Harreslev-Rakke- by Komm.)	155
Haverslev (Haverslev-Bejstrup Komm.)	266
Hellevad (Hellevad-Ørum Komm.)....	190
Hellum (egen Komm.)	196
Hirsholmene (egen Komm.)	117
Horne (Horne-Asdal Komm.)	139
Hune (Saltum-Hune Komm.)	245
Hæstrup (Vrejlev-Hæstrup Komm.) ...	209
Hørby (egen Komm.)	164
Hørmested (egen Komm.)	103
Ingstrup (Ingstrup-Vester-Hjermeslev-Al- strup Komm.)	237
Jelstrup (Jelstrup-Lyngby Komm.) ...	154
Jerslev (egen Komm.)	232
Jetsmark (egen Komm.)	247
Karup (Understed-Karup Komm.)....	159
Lendum (egen Komm.)	106
Lerup (Lerup-Tranum Komm.)	254
Lyngby (Jelstrup-Lyngby Komm.) ...	220
Maarup (Rubjærg-Maarup Komm.) ...	152
Mosbjerg (egen Komm.)	94
Mygdal (Bjærgby-Mygdal Komm.) ...	135
Raabjærg (egen Komm.)	87
Rakkeby (Harreslev-Rakkeby Komm.) .	210
Rubjærg (Rubjærg-Maarup Komm.)...	151
Saltum (Saltum-Hune Komm.)	242
Sejlstrup (Vejby-Sejlstrup Komm.) ...	212
Serreslev [Serridslev] (egen Komm.)...	231

	Pag.		Pag.
Sindal (egen Komm.)	129	Ugilt (egen Komm.)	125
Skagens Landdistrikt (egen Komm.) ..	86	Understed (Understed-Karup Komm.) ..	157
Skallerup (Skallerup-Vennebjærg Komm.)	147	Vejby (Vejby-Sejlstrup Komm.)	211
Skræm (egen Komm.)	267	Vennebjærg (Skallerup-Vennebjærg	
Skt. Hans (Skt. Hans-Skt. Olai Komm.)	121	Komm.)	149
Skt. Olai (Skt. Hans-Skt. Olai Komm.)	123	Vester-Hjermeslev (Ingstrup-Vester-Hjer-	
Skærum (Aasted-Skærum Komm.)	110	meslev-Alstrup Komm.)	240
Skæve (egen Komm.)	170	Vesterø (Byrum-Hals-Vesterø Komm.) ..	284
Stenum (Tolstrup-Stenum Komm.)	227	Vidstrup (Tornby-Vidstrup Komm.) ...	146
Taars (egen Komm.)	199	Volstrup (egen Komm.)	160
Tise (Vrensted-Tise Komm.)	222	Vore [Voer] (egen Komm.)	176
Tolne (egen Komm.)	101	Vraa (Vraa-Em Komm.)	228
Tolstrup (Tolstrup-Stenum Komm.) ..	224	Vrejlev (Vrejlev-Hæstrup Komm.)	204
Tornby (Tornby-Vidstrup Komm.)	144	Vreunsted (Vrensted-Tise Komm.)	221
Torslev, Dronninglund Hrd. (egen Komm.)	166	Øland (egen Komm.)	273
Torslev, Øster-Han Hrd. (egen Komm.)	261	Ørum (Hellevad-Ørum Komm.)	192
Tranum (Lerup-Tranum Komm.)	256	Øster-Brønderslev (Øster-Brønderslev-	
Tværsted (Tværsted-Ugerby Komm.) ..	91	Hallund Komm.)	234
Ugerby [Uggerby] (Tværsted-Ugerby		Øster-Svenstrup (egen Komm.)	264
Komm.)	138		

TISTED AMT 287—482

MORS 436

Købstæder: Nykøbing p. 306 — Tisted p. 293.

Herreder: Hassing p. 386 — Hillerslev p. 342 — Hundborg p. 366 —
Morsø Nørre p. 464 — Morsø Sønder p. 438 — Revs p. 407 —
Vester-Han p. 320.

Sogne (og Landkommuner):

Ager [Agger] (Vestervig-Ager Komm.) .	415	Helligsø (Helligsø-Gettrup Komm.) ...	427
Alsted (Alsted-Bjærgby Komm.)	475	Heltborg (Visby-Heltborg Komm.)	421
Arup (Østlås-Vestlås-Arup Komm.) ...	340	Hillerslev (Hillerslev-Kaastrup Komm.)	356
Bested (Bested-Grurup Komm.)	398	Hjaremaal [Hjardemaal] (egen Komm.)	364
Bjærgby (Alsted-Bjærgby Komm.)	474	Hjortdal [Hjortdals] (egen Komm.) ...	323
Blistrup [Blidstrup] (Vejerslev-Blistrup		Hundborg (Hundborg-Janderup Komm.)	379
Komm.)	455	Hunstrup [Hundstrup] (egen Komm.) ..	361
Bodum (Bodum-Ydby Komm.)	423	Hurup (egen Komm.)	419
Dragstrup (Dragstrup-Skallerup Komm.)	468	Hvidbjærg, Morsø-Sønder Hrd. (Karby-	
Ejerslev (Sejerslev-Ejerslev-Jørsby		Hvidbjærg-Rested Komm.)	449
Komm.)	481	Hvidbjærg, Revs Hrd. (Hvidbjærg-Lyngs	
Elsø (Lødderup-Elsø Komm.)	440	Komm.)	429
Erslev (Tødsø-Erslev Komm.)	465	Hvidbjærg vesten Aa (Hvidbjærg vesten	
Flade (Flade-Sønder-Draaby Komm.) ..	473	Aa-Ørum-Lodbjærg Komm.)	401
Frøslev (Frøslev-Møllerup Komm.) ...	440	Hørdum (Skyum-Hørdum Komm.)	394
Galtrup (Galtrup-Øster-Jølby Komm.) ..	466	Hørsted (Sønderhaa-Hørsted Komm.) ...	390
Gettrup (Helligsø-Gettrup Komm.)	428	Janderup (Hundborg-Janderup Komm.)	383
Grurup (Bested-Grurup Komm.)	400	Jegindø (egen Komm.)	435
Gøttrup (Kettrup-Gøttrup Komm.)	327	Jørsby [Jordsby] (Sejerslev-Ejerslev-	
Hansted (Ræer-Hansted-Vigsø Komm.)	345	Jørsby Komm.)	481
Harring (Harring-Stagstrup Komm.) ...	390	Kaastrup (Hillerslev-Kaastrup Komm.)	358
Hassing (Hassing-Villerslev Komm.) ..	395	Kallerup (Skjoldborg-Kallerup Komm.)	375

i det Indre af de endnu staaende Fløje; ogsaa den saakaldte „Glittersal“ ved Enden af Riddergangen yderst mod Kirketaarnet, hvorfra der i Klostertiden var Adgang til Kirken for Nonnerne, er senere omdannet. Udbygningerne brændte 1910. Den nuv. Ejer har ladet foretage Forandringer ved Avlsgaarden, idet den ældre Ladegaard delvis er blevet nedrevet og nye Bygninger opførte længere mod S. (Litt.: Vilh. Lorenzen, O., i Dske. Hgde. ved 1920; A. Barfod, Bidr. til Økl. og OXH. Hist., i Saml. t. jysk Hist. 2. R. III p. 26 flg.).

I O. Skov findes enkelte, ret anselige Træer: nogle Bøge over 20 m høje, en 18 m høj Eg og en 22 m høj Ælm; disse Træers St. Omf. er over 2,5 m, Egen den tykkeste: 2,8 m. Alder antagelig henv. 200 Aar.

Tæt V. for Oksholm har ligget et *Skt. Laurentii Kapel*, hvilket Sognefolkene 1562 fik kgl. Tilladelse til at nedbryde for at benytte Tømmer og Sten til Udbedring af Ø Klosters Kirke. Kapellet har ligget paa en flad Banke lige S. for to sammenløbne Damme, der kaldes „Silaus Dammene“ (utvivlsomt Forvanskning af *Skt. Laurentius*).

Oksholm havde sit eget Birk til 1811.

Der vides ikke om Stengrave eller Gravhøje paa Øland; men som Vidnesbyrd om dens Bebyggelse allerede i Stenalderen foreligger en Del spredte Fund af Flintredskaber. Den mærkeligste Oldsag fra Ø. er en massiv Guldhalsring fra den senere Jernalder (nu i Nationalmus., Værdi c. 2500 Kr.), der 1857 skal være fundet paa 0,65 m dybt Vand i Vejlen mellem Skidbækken og Mellemøen, kort fra Bredden; ifl. en anden Beretn. fandtes den paa en Pløjemark under Oksholm.

Litt.: D. H. Wulff, Øland Præstegd. og Sognekald, i Saml. t. j. Hist. 2. R. II.

Læsø.

Sognene: Byrum, Vesterø, Hals.

Øen Læsø, den største og nordligste af Øerne i Kattegat, ligger c. 19 km fra det nærmeste Punkt paa den jyske Kyst, 22 km ØSØ. for Sæby, 29 km SØ. for Frederikshavn, 64 km N. for Øen Anholt, 165 km NV. for Helsingør og 68 km SV. for Gøteborg, under 57° 17' 58" n. Br. og 1° 33' og 35" v. L. for Kbh. — 11° 1' 5" ø. L. for Grw. — (beregnet for den trig. Station paa Højsande). Den har en meget uregelmæssig Form, løbende smalt til mod NØ. i *Syrodde*; den største Udstrækning fra VSV. til ØNØ. er c. 22 km, den største Bredder fra N. til S. c. 12 km. Øen er lavtliggende og Overfladen meget jævn, naar undtages Klitterne paa Vest- og langs med Nordkysten; det højeste Parti ligger ved Nordkysten, den saakaldte *Højsande*, der hæver sig til 28 m; mod NØ. uden for Højdepartiet ligger i Nærheden af Syrodde *Jegens Høj*, 9,5 m, og *Danzigmand*, 12 m. I det hele minder Øens Natur i høj Grad om Nørrejylland. Mod N. falder den stejlt af, mod SV. og S. skraaner den jævnt ned til den lave Kyst. Mod S. ligger nogle lave, ubeboede Holme, de saakaldte „Rønner“, nemlig *Vester- og Sønder-Nyland*, *Færon*, *Kringelrøn*, *Langerøn* og noget sydligere *Hornfiskerøn*; kun den sidste og S.-Nyland kan dog endnu betragtes som Øer, idet de andre blot skilles fra Læsø ved smalle, lave Render („Løb“ eller „Floder“), der næsten helt er tilsandede og alene ved Højvande har Vand. Øen er omgivet af langt udskydende Rev og Flak, der meget vanskeliggør Sejladsen i Kattegat. Fra den østl. Del af Nordkysten skyder *Læsø Nordøstflak* c. 8 km ud mod NØ., og NØ. for Syrodde ligger en af Kattegats farligste Grunde, den lille Stengrund *Læsø Trindel*, uden for hvilken ligger et Fyrskib (udlagt 1829; det første danske Fyrskib; hvidt Blinkfy, Flamemens Højde 10 m, Synsvidden 11 Sømil) med Sirene og Undervandsklokke. Fra

Øens Nordvesthjørne, *Holtemmen*, udgaar mod N. det c. 8 km lange Sandrev *Rønnerev*, paa hvis Yderende ligger de smaa, græsklædte Holme *Nordre-Rønner*, nemlig *Langholm*, *Spirholm*, *Store-* og *Lille-Stenholm* og *Burfeld*; paa Spirholm er 1879 opført et Fyr, kaldet Nordre Rønner (18 m højt, rundt Granittaarn, veksellende rødt og hvidt Fyr; Fl. Højde 16 m, Synsvidden 12,5 Sømil). Fra Øens Vestspids udgaar c. 8 km mod NV. *Læsø Nordvestrev*. Den flade Sydvestkyst fortsættes S. for Øen i et stort Flak, hvorpaa den ovennævnte Hornfiskerøn ligger, og som paa et Areal af omtr. Øens Størrelse kun har indtil 2 m Vand. Endelig ligger c. 21 km SØ. for Læsø en meget farlig Grund *Kobbergrunden*, nogle smalle Sandplader med kun 2,5-3 m Vand; ved Grunden var fra 1854 udlagt et Fyrskib, fra 1907 erstattet med et ubevogtet Fyr (hvidt Blinkfyr fra en 14 m høj, rød Baake, anbragt paa Grundens sydl. Ende; Synsvide 12 Sømil). Som Helhed er Øen meget ufrugtbar (c. 65 Td. Ld. paa 1 Td. Hrtk.); navnlig gælder det Nordlandet, der næsten helt er udyrket Hede, Flyvesand og Kær; frugtbarere er Sydlandet, hvor de overvejende sandmuldede Jorder, med Underlag af hvidt Sand, enkelte Steder af Ler, vel lider under de uheldige Afløbsforhold, men i senere Tid er en Del forbedrede ved Udgravning og Regulering af de smaa Vandløb. Øen er omtr. helt blottet for ældre Skov; nu er der dog plantet nogle mindre Plantager (1909: 100 ha), men Plantningssagen har tidl. haft vanskeligt ved at finde Tilslutning, da Beboerne ikke har sat Pris paa at blive hindret i fri Udsigt over Øen og Havet. Det saml. Areal udgør 11,640 ha (c. 116 km²), deraf Vandar. 81. Ager og Engs-, samt det halv. Skovskyldshartk. udgjorde $\frac{1}{2}$ 1905 289 Td. Folketallet var $\frac{1}{2}$ 1921: 3052 (1801: 1563, 1850: 2396, 1901: 2828). I gejstl. Hens. hører Øen til Horns Hrd.s Provsti.

Af Arealet henligger mere end $\frac{2}{3}$ i udyrket Stand; 1919 var der i alt 1794 ha besaaet med forsk. Kornsorter og Rodfrugter samt henliggende som Brak, 1143 ha benyttedes til Grønfoder og Græsning, og 8293 ha var Heder og Lyngbakker. Til Haver o. lign. regnedes 39 ha, Tørvemoser 2, Klitarealer og Stenmarker 3, Skove 100, Vandarealer 81. Ifl. Folketæll. 1921 var der i alt 728 Gaarde og Huse; 1905 var der 122 Gaarde med 192 Td. H., 321 Huse med 97 Td. H. og 149 jordløse Huse. Den samlede Vurderingssum ved Ansættelse til Ejendoms-skyld var 1920 3,326,000 Kr., hvoraf Jordværdien udgjorde 1,188,000. Det samlede Kreaturhold var 1922 468 Heste, 1899 Stk. Hornkvæg (deraf 1394 Køer), 35 Geder, 2536 Faar samt 880 Svin (i 1914: 1170). Som man vil se, spiller Faareavl en fremtrædende Rolle, om end den er gaaet lidt tilbage (1898 var der 3955 Faar). Jordbruget, der indtil den nyeste Tid har været drevet paa en forældet Maade, er nu i god Fremgang. Fiskeriet, der tidl. blev drevet med smaa, fladbundede Baade, har været i stærk Opkomst, efter at Havneanlæggene har muliggjort Benyttelsen af større Baade og Kuttere. Efter Fiskeriberetn. 1922 fandtes paa Læsø 228 Fiskere (hvoraf 148 drev Fiskeri som eneste Erhverv). De fiskede især Torsk, Rødspætter, Hornfisk, Slethvar og Hummer. Fangstens saml. Værdi udgjorde 386,142 Kr., og de ejede 67 Motorfartøjer, 57 Sejlfartøjer og 28 Robaade m. m. til en Værdi af 328,400 Kr., samt Redskaber til en Værdi af 175,450 Kr. Søfart er stadig et betydeligt Erhverv, mange Søfolk bor paa Øen, men sejler mest paa fremmede Skibe, idet der nu ikke er ret mange hjemmehørende Skibe paa Øen. Der findes en Del Jagt, navnlig Gæs og Ænder, især i Smaasøerne paa Højsande og paa Rønnerne. Der er mange Ræve og Harer paa Øen, derimod ingen Rotter.

Historie. Læsø — i et islandsk Haandskrift fra 13. Aarh. kaldet *Hlesey*; 1219 *Leshø*, 1221 *Leshø*, 1231 *Læsø* —, som Edda lader være Sæde for den gamle Jætte Hler og Mødested for Guderne, har allerede været bebygget i en tidlig Del af Stenalderen, hvad der fremgaar af, at der paa Højdedraget mod N. er opsamlet adskillige Flintredskaber af ældre Stenalders Former; ligeledes er der fundet en Del yngre Stenalders Flintsaager, hvorimod der mærkeligt nok ikke vides at være gjort Fund af Oldsager fra Bronze- og Jernalderen. Fra Middelalderen haves mange Beretninger om Øen. Den omtales allerede 1051, da Harald Haarderaade ved sit Sammenstød med Svend Estridsen ved Læsø kastede de danske Fanger i Vandet for at faa Tid til at undslippe; ligeledes er dens Navn knyttet til en Søtræfning, som den norske Kong Harald Gille leverede her 1134, og 1199 forfulgte Kong Sverre Baglerne helt ned til L., efter at have overvundet dem.

Allerede i den tidligere Middelalder blev Øen Gods under Gejstligheden. Efter en ikke helt paalidelig Beretning skal den være bleven skænket til Viborg Domkapitel af den 1132 afdøde Bisp Eskil. I alt Fald ejede Kapitlet Øen omkring Aar 1200, thi flere Aar før 1219 solgte det en Fjerdedel af Øen til Vitskøl Kloster, idet Kong Vald. II det anførte Aar sendte Abbed Gunner derover for at bilægge en Strid mellem de to Stiftelser om Grænserne for deres Besiddelser, Engene, Skovene og Jagtretten. Vitskøl Kl. beholdt i alle Tilfælde sin Fjerdedel (1252 fik det af Chr. I Bekræftelse paa Besiddelsen), og 1274 blussede Striden atter op i Anledn. af et Kapel, som Vitskølmunkene havde ladet opføre paa Øen (maaske Byrum Kirke), og hvorved Kapitlet havde følt sig



Tangtækket Hus ved Byrum.

krænket; Striden blev vel bilagt i Mindelighed paa Kirkeforsamlingen i Lyon s. A.; men Faren for ny Strid var der dog stadig, indtil Vitskøl af Pengetrang 1320 maatte sælge sin Part til Viborg Kapitel, der i den oprindl. Købekontrakt havde betinget sig Forkøbsret og saaledes atter kom i udelt Besiddelse af Øen. Under Krigen mellem Danmark og Norge i Slutn. af 13. og Beg. af 14. Aarh. udstedtes der oftere, saaledes 1293, 1300 og 1336, Beskærmelsesbrev for de viborgske Kanniker paa Øen af de norske Konger. Men samtidig med Striden med Vitskøl Kl. havde Viborg Kapitel ogsaa haft Rivninger med Øens højeste gejstlige Myndighed, Børglumbispen, under hvis Stift den hørte fra tidligst Tid, men hvis Overhøjhed Viborg nødig vilde anerkende. Det var dog først i Slutn. af 14. Aarh., at denne Strid brød ud for Alvor, og virkelig lykkedes det Kapitlet at frigøre sig for Overhøjheden, da Børglumbispen Svend 1394 afstod det alle biskoppelige Rettigheder over Øen mod en aarl. Afgift af 2 Mark Sølv; men hans Efterfølger, Bisp Peder, vilde ikke anerkende Forligets Gyldighed og foer frem med en saadan Voldsomhed baade mod Øens Indbyggere og mod Viborgs Bisp og Kapitel, at dette vilde indstævne Sagen for Paven, hvad dog ikke skete, idet Dronn. Margrethe bilagde Striden 1400, saaledes at Kapitlet fik de biskoppelige Rettigheder over Øen i 10 Aar, hvorefter de skulde tilbagegives Børglumbispen. Dette skete ogsaa, og Børglumbispen havde ubestridt Højhedsretten i den flg. Tid; vel udbrod der atter Strid 1523, da Bisp Stygge

Krumpen banlyste Kapitlet, fordi det ikke vilde udrede en Ekstraskat til ham, men det var ikke, fordi Kapitlet benægtede Bispens Højhedsret, men paa Grund af det usædvanlige i Paalægget. Fordringen blev ogsaa erklæret for uhjemlet af andre gejstlige, men uden Virkning, og Børglumbispen vedblev at nyde Bispetiende af „Vor Frue Land“, som Øen kaldtes. Først efter Reformationen kom Øen ind under Viborg Bispedømme, uden at der dog kendes noget bestemt Kongebud om det, og her blev den, indtil den 1844 lagdes ind under Aalborg Stift, Horns Herreds Provsti, under hvilket de tre Sogne danner eet Pastorat. Domkapitlet har dog endnu den Dag i Dag Afgifter af Øen (Kongetiende og Landgilde). — I verdslig Henseende hørte Øen i Middelalderen til Vendsyssel, senere til Aalborghus Len og fra 1660 til Aalborghus Amt, indtil den 1707 lagdes ind under Hald Amt; ved Viborg Amts Oprettelse 1794 blev den lagt ind under det Aaret i Forvejen oprettede Hjørring Amt. — Et af Viborg Kapitels Medlemmer, kaldet „Procurator Lessoviae“ besøgte Øen en Gang aarlig ved Olai Tider og boede i „Kapitels-huset“ ved Klitgaard. Kapitlets Foged boede i Klitgaard. Foged-Stillingen ophævedes først i 1858. Birkedommeren udnævntes af Kapitlet indtil 1666, senere af Kongen indtil Embedets Ophævelse 1919. Birketing holdtes indtil noget før 1681 om Fredagen i en lille Lund et halvt Musketskud østen for Klitgaard.

Efter et Sagn skal Dronning Margrethe en Gang paa en Rejse fra Norge være landet eller strandet paa Øen, hvorfor hun skænkede Læsøboerne Privilegier, der ifl. 18. Aarh.'s Tradition bl. a. skal have bestaaet i, at disse blev Arvefæstere. Sagnet søger at forklare den Ejendommelighed, at Læsøboerne, skønt de var Kapitlets Fæstere, i Mod-sætning til den Tids sædvanlige Forhold, var Arvefæstere.

Øen har i Middelalderen set en Del anderledes ud end nu, og der har rørt sig et Liv, som var en Del forskelligt fra vore Dages. Den var da dækket af store Fyrre-skove (Øen var et af de Steder, hvor Fyrren holdt sig længst, navnlig mod Ø. ved „Furnes“; den har været ret frugtbar, ogsaa i den nu øde nordl. Del, og Jagten har ikke været ringe (af Vald. Jrdb. ses, at der har været Hjorte paa Øen). Men Skovene blev efterhaanden ødelagte dels af Vind og Vejr, dels af Beboerne selv ved deres skaanselsløse Graven Tørv i dem og ved deres Hugst til Brug for Saltsydningen, som var en meget vigtig Indtagtskilde for Beboerne og ogsaa for Viborg Kapitel, hvis Landgilde væsentlig bestod i Salt, én Td. for hver Gaard („Kapitelsalt“, „Salt af Jordebogen“). Kapitlet anviste Saltkedler og lod dem gaa i Arv og Eje mod en aarl. Salt-afgift for hver Kedel (Skuresalt, Helligdagssalt). Kapitlet havde sit eget Skib, som foer paa Læsø 3 Gange aarl. for at hente Saltet, 18 Læster hver Gang. Desuden havde mange, baade Klostre, som Dueholm og Mariager, og Privatmænd, mindre Andele („Af-gjerd“) i Kedlerne. Salttilvirkningen fremkaldte et livligt Handelsrøre, og mange fremmede baade fra Jyllands og Hallands Byer kom aarl. til Øen for dens Skyld. Et Vidnes-byrd om Livet der har vi ogsaa i, at der i Middelalderen var et Skt. Knuds Gilde; Sigilstemplet, fra 14. Aarh. (nu i Nationalmus.), benyttedes i hvert Fald 1531 og senere som Segl ved Skrivelser udstedte af samtlige mange Indbyggere paa Øen. Hvor stor Produktionen har været, ses af, at Bisp Tyge af Børglum 1330 fik 14 Læster Salt paa een Gang for at tillade nogle ellers forbudte Ægteskaber, og hvor stor Betydning Salt-udførslen havde, kan ses af, at det under Chr. II's Krig med Sverige under Livsstraf var forbudt at sælge Salt til eller have nogen Handel med svensk Mand. Baade Kongen og Kapitlet kæmpede dog mod den hensynsløse Hugst i Skovene, men forgæves, og ved Midten af 17. Aarh. var Salttilvirkningen for største Delen ophørt, da Brændslet var sluppet op (Tilvirkningen foregik ogsaa til Dels ved Solvarmen; endnu i 18. Aarh. var der nogen Produktion), og Øen forarmedes; 1652 vedtog Beboerne at svare Pengeafgifter i Stedet for Salt og afskaffe Saltkedlerne. I Beg. af det 18. Aarh. anlagde Dr. J. P. Biester og Dr. Franchenau et stort Saltværk paa Læsø, men maatte opgve det igen med stort Tab efter faa Aars Forløb. Landgilden til Kapitlet (den sidste Levning af Kapitlets oprindelige Ejendomsret til Jorden) blev ved Reskr. af $\frac{9}{10}$ 1735 fastsat til 309 Rd. 41 Sk. Af de forudms Skove findes nu kun Levning i en lille Lund N. for Byrum, bestaaende især af Bøvreasp og El, ogsaa af Birk, Ask og Eg; Bøg mangler nu paa Øen. Heller ikke Tørvemoser findes der saa at sige mere, og det almindeligste Brændsel er Lyngtørv, hvorved Jorden stadig mere udmagres. En Følge af Skovenes Forsvinden var Sandflugten, som vi allerede hører omtale i Kongebreve af 1536 og 1544 (se ogsaa p. 286), og den vedblev i 17. og 18. Aarh., da J. U. Røhl (se om ham II p. 114) gentagne Gange (1726 og 1741) tilbød at dæmpe den ved Plantning af Fyr og Rødgran, men blev afvist af Regeringen (se Oppermann, i Tidsskr. for Skovvæsen 1899). Først i de senere Aar er der ved Hedeselskabets Bestræbelser begyndt Plantning.

— Hornfiskfiskeriet om Foraaret var i ældre Tid af megen Betydning for Øens Økonomi, idet tørret Hornfisk og Vand var den vigtigste Spise paa den kornfattige Ø. Læsøboernes Hovedbeskæftigelse i de sidste Aarhundreder var ellers Skibsfart. I det 17. Aarh. ejede Læsøboerne selv Skuder, hvormed de fragtede Tømmer fra Norge til Limfjorden. Svenskekrigen ødelagde Læsøflaaden, og siden sejlede Læsøboerne mest paa fremmede Skibe. Skibsfarten drog den mandlige Befolkning bort fra Øen, hvilket blev en Hindring for intensivt Landbrug, idet alt Arbejde med Jorden overlodes til Kvinderne og til lejede vendsysselske Bønderkarle.

Strandinger har ogsaa tidligere været en betydelig Indtægt for Beboerne og Viborg Kapitel, hvilket sidste (1250-1666) havde Vragretten for de nærmere Grundes Vedk. (de fjærrere, som Trindelen, var Kongens). For et strandet Skib var Bjærgelønnen som Regel $\frac{1}{3}$ af Ladningens Værdi. Af det saaledes indkomne Beløb maatte Befolkningen indtil 1858 afgive $\frac{1}{3}$ til Kapitlet. Flere Gange udstedtes Kongebreve om, at Læsøboerne havde taget for ublu Bjærgeløn. Bing omtaler i sin nedennævnte Bog 86 Strandinger i Aarene 1780-1800; 1858-

88 forekom der i alt 624 Strandinger, hvoraf 239 var totalt Forlis. Men nu er de sjældnere paa Grund af de gode Fyr. Allerede tidlig havde Regeringen Øje for, at der maatte gøres noget for de søfarende; $\frac{8}{10}$ 1560 udgik der Kongebrev om, at der ved Trindelen skulde udlægges en Tønde med Klokke, og Dagen efter fik Viborg Kapitel Ordre til at træffe Aftale med „nogle forstandige Bønder“ paa Læsø om at passe paa Tønden, tage den op om Vinteren



Gaardsplads i Byrum.

og lægge den ud om Foraaret, om hvilket sidste Punkt Kapitlet flere Gange blev mindet; 1569 og 1570 fik Lensmanden paa Aalborghus Paabud om paa Kongens Bekostning at holde Tønden i Stand med Ankre, Jærnlænker o. a., og at bringe den paa Plads, hvis den af Stormen skulde blive dreven bort. 1577 fik Lensmanden Paalæg om fremtidig at holde 2 gode Søtønder rede til Udlægning paa Trindelen, saaledes at, hvis den ene flød bort, den anden straks kunde tages i Brug, naar Viborg-Kapitlet, der skulde besørge Udlægningen, underrettede ham derom. Aar 1651 blev der under Tilsyn af Fyringsforvalter P. Jensen Grove indrettet paa Læsø et „Lygteværk“ (to Glaslanterner, der ved Hjælp af Tove kunde hejses til Vejrs, og hvori der brændtes Talglys); det tændtes første Gang $\frac{18}{11}$ 1651 (se Arent Berntsen, Danm. oc Norgis Fructbar Herlighed, I p. 107, og V. A. Secher, Det d. Fyrvæsens Hist., i Saml. t. j. Hist. 3. R. II), men blev vist allerede slukket under Svenskekrigen. Om Nutidens Fyr og Redningsstationer se ovfr.

Under Krigen 1807-14 dannede Læsøboerne en Kystmilitz, som afholdt Fjenden fra at lande paa Øen. — Læsø var et eget Toldsted indtil $\frac{1}{5}$ 1903, da det lagdes under Frederikshavn.

Læsøboerne, der omtales for deres ranke Holdning og kønne, ofte fine Ansigtstræk, har, som det tit er Tilfældet paa de smaa, afsides liggende Øer, bevaret en Del Særegenheder i Skikke, Dragt og Levemaade. Som en Ejendommelighed maa omtales deres Byggemaade. De ældre Huse, som dog i den senere Tid viger for mere bekvemme Boliger, er lange, hvide Bindingsværksbygninger med mange grønmaalede Vinduer lige under Tagskægget og vældige, ofte flere Al. tykke Tage af Bændeltang, som naar omir. ned til Jorden og har Udskæringer til Døre og Vinduer; Tagene, der er bevoksede med Græs og Blomster, benyttes til Udsigtspunkter, ja endog til Kaffeselskaber. Nye Tangtage bygges (Husene „tænges“) dog ikke mere, bl. a. fordi der ikke er den gamle Overflod paa Tang.

Litt.: L. H. Bing, Phys. og økonom. Beskr. over Øen L., Kbh. 1802. — Om Salt-syderi paa L., i Nyeste Skild. af Kjbhvn. 1818 Sp. 1487. — Deichmann Branth, Fyrre-

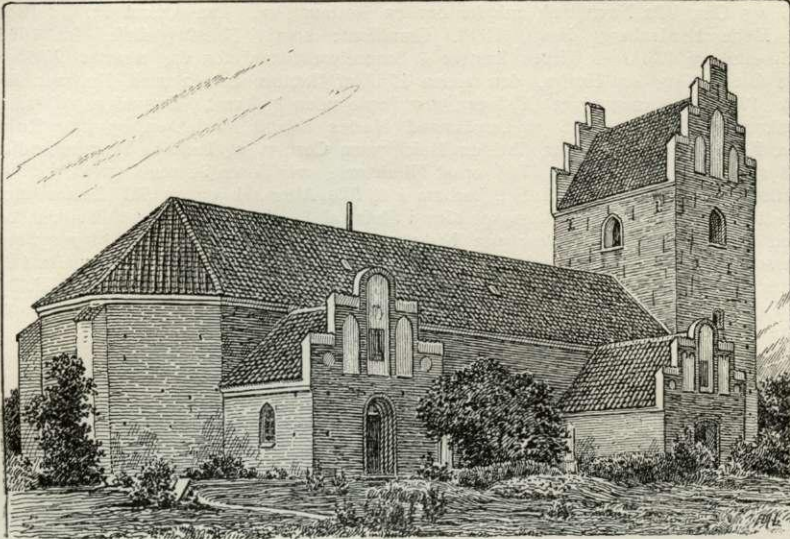
skovens Undergang paa Læsø, i Bot. Tidsskr. 1872. — A. Heise, Diplomatarium Vibergense, Kbh. 1879 (se ogsaa Saml. til j. Hist. X p. 21 flg.). — V. Bang, En Birke-dommer som Drabsmand, en Kriminal sag fra L. i 17. Aarh., i Saml. til j. Hist. IX p. 243 flg. — Th. A. Müller, Et Par Studier fra L., i „Dania“, III p. 1 flg. — Beskr. til geol. Kort over Danm., Kortbladene Læsø og Anholt, ved A. Jessen, Kbh. 1897. — C. B., En Udflugt til L., i Fædrelandet 26.-28. Aug. 1868. — A. Riis Carstensen, Læsø, i M. Galschiøt, Danm. i Skildr. og Bild. — B. Janssen, En mærkelig Ø, i „Jylland“ 1892, p. 165 flg. — V. Stocklund, Læsø, i D. Turistforen.s Aarskr. 1905. — C. Klitgaard, Forsvarsforanstaltn. paa Læsø 1762, i Vends. Folk og Land 1910. — Samme, Efterretn. om Læsø's Havn og Søfart 1768, sstds. 1910. — Færgefart mel. Læsø og Sæby, sstds. 1918. — O. Outze, Læsø, i Jydske Maanedsskr. 1912 I. — E. Rostrup, Den forsv. Fyrreskov paa L., i Bot. Tidsskr. 1898-99 p. 280. — A. Oppermann, En Udtalelse om Fyrreskoven paa L., i Tidsskr. f. Skovvæs. 1899 p. 44. — Om Øens Flora se J. P. Jacobsen i Botanisk Tidsskr. 1879. — Chr. Rasmussen, Medicinsk-topogr. Beskr. af Læsø (Manusk. fra 1858 i Nationalmus. 2. Afd.). — Betænkning ang. de Statskassen tilflydende Arvefæstegifter, Kbh. 1909 p. 334 flg.

Byrum Sogn (*B.-Hals-Vesterø Km.*) er det sydøstligste og frugtbareste Sogn. Til Sognet hører de ved Sydvestkysten beliggende „Rønner“ (1426 Rønneren), Langerøn (1447 Longe Røn) og Kringelrøn, der begge er landfaste, og *Hornfiskerøn*, 293,7 ha, m. m. Til Sognet hører en Strækning ved Nordkysten mellem Hals og Vesterø Sogne.

Befolkning i 1921: 943 (1801: 637, 1850: 825, 1901: 843), boende i 224 Gde og Hse. Det saml. Hartk. (1905): 129 Td.; 61 Gde med 105 og 60 Hse med 24 Td. Hartk., samt 31 jordløse Hse. Ejds. (1920): 1097, deraf Jordv.: 468. Areal: 4389 ha, hvoraf (1919) besaaet med Rug 153 ha, Byg 57, Havre 121, Blands. til Modenhed 136, Kartofler 40, Foderroer 53; Brak udgjorde 65 ha, Grønfoder og Græsning 339, Haver o. l. 14, Skov 50, Heder og Lyngbakker 3278, Vandar. 7. Kreaturhold (1922): 181 Heste, 762 Stk. Hornkv. (deraf 549 Køer), 5 Geder, 822 Faar, 356 Svin (1914: 455).

I Sognet Byen *Byrum* (1219 Byrum) med Kirke, Præstegd., Bitingsted, Tinghus (ejes af Amtskommunen; af Grundmur i eet Stokværk, opf. 1887, Pl. for 6 Arrestanter), Kredslægebl. (tidl. Birkedommerbl.), Politikontor, Skole, Realskole (i den tidl. Toldembedsbolig), Privatskole (opf. 1922), Forsamlingshus (opf. 1895), Missionshus (opf. 1893), Læsø Spare- og Laanekasse (opr. 1872; $\frac{2}{3}$ 1921 var Indsk. 1,596,499, Reserver 103,394 Kr.), Fattighus, Brugsforen. (opr. 1905), 5 Kbmshdlr. m. m., Afholdshotel, 3 Mlr., Ølbryggeri, Markedspl. (Marked i April og Sept., Heste og Kreat.), Fællesmejeri (opr. 1890, ombygg. 1895), Andelselektricitetsværk (anl. 1916), Telegrafst. og Postkontor (kaldet Læsø). I 1923 agtes paa-begyndt Opf. af Syge- og Epidemihus samt Alderdomshjem. — Gaarde: *Pilegd.*





Byrum Kirke.

(1688 Pilgaard), *Stoklund* (1688 Lunden), *Langstræde* (1450 Longestradh), *Vejgd.* (1688 Paa Vejen), *Klitgd.* (1688 Klitgaarde), *Østergd.* (1446 Østgarden), *Bakkensgd.* (1688 Paa Bachen).

Byrum S., een Sognekommune med Annekserne Hals og Vesterø S., har Tingsted i Byrum og hører under Rets- og Politikr. Frederikshavn Kbst. m. m., Hjørring Amtstuedistr., Læsø Lægekr., Dronninglund Hrd.s Skattekr., Frederikshavn Vurderingskr., Amtets 2. Folketingskr., 10. Forligskr. og 5. Udskrivningskr.' Lægd 469 a (vestre) og 469 b (østre Distrikt). Kirken er selvejende.

Den ret anselige Kirke (udvendig c. 35 m lang) bestaar af Skib og Kor ud i eet med tresidet Afslutn., et 20,7 m højt Taarn mod V., Vaabenhus mod N. og Sakristi ved Korets Nordside. Kirken er opf. i gotisk Stil af store, gule Mursten; samtidig med Skib og Kor er Taarn og Sakristi, hvorimod Vaabenhuset er fra Middelalderens Slutn. Bygningen er vist undergaaet store Forandringer allerede i Middelalderen; Norddøren er bevaret i Vaabenhuset, Syddøren er tilmuret. Alle Kirkens Dele er hvælvede; Taarn, Sakristi og Vaabenhus har blindingsprydede Kamgavle. Katolsk Altertavle fra c. 1450 med Fløje og 24 Figurer: I Midtpartiet Marie Himmelkroning, i øvrigt i øvre Række Helgener, i nedre Apostle; over Topstykket er anbragt et sentgotisk Krucifiks (c. 1525); Aarstallet



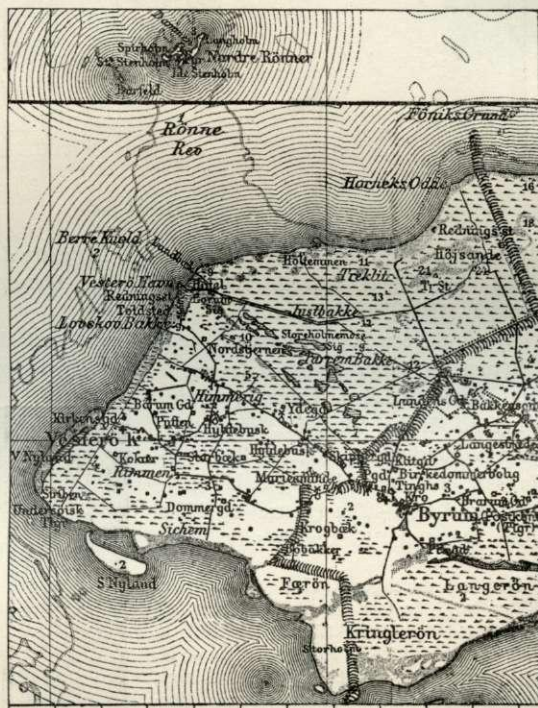
Skt. Barbara i Byrum Kirke.

1735 og Chr. VI's Navnetræk minder om en Restauration. Paa Alteret Fr. II's Bibel med Mette Hardenbergs Navn, 1600. Granitfont; smukt Messingdøbefad fra 1684. Prædikestol fra 1704. I Kirken hænger 4 Bronzelysekroner, den ene skænket 1783 af Claus Olesen Gay og Hustru, den anden 1767 af Hautorn Larsen med Hustruer, den tredje 1748 af 4 navngivne Ægtepar, den fjerde uden Indskrift. Endvidere et kronet Skibskompass skænket 1876 af Lægdsmand Morten Erland Mortensen, og flere Kirkeskibe. Epitafium over Skipper Christen Melchiorson Cortson og hans to Hustruer, udført 1758 af Lars Bjørnsen og en 1724 opsat Mindetavle over Søren Jensen Cortsen, † 1708, og Hustru. I Kirken en smuk Skt. Barbara i et lille Alterskab og en Skt. Laurentius; i Sakristiet et gotisk Skab. Kirkegulvet blev i Slutn. af 19. Aarh. omlagt, ved hvilken Lejlighed en Del Ligsten solgtes; paa Kirkegaarden findes Ligsten over Skipper Søren Pedersen Hillet, † 1778, over Peder Bjørnsen, † 1640, o. a.; ved en Undersøgelse 1893 fandtes under Gulvet flere murede Begravelser, deribl. for Landfogderne Berndt Fallenkamp og Niels Henriksen (om ham se V. Bangs ovennævnte Afhandl.). Den ene omstøbte Klokke skal være fra den ødelagte Hals Kirke (se ndfr.).

Vesterø Sogn (*Byrum-Hals-V. Km.*), Anneks til Byrum S., det største, indbefatter den vestl. Del af Øen. Til Sognet hører flere Smaaholme, *Sønder-Nyland*, 46,9 ha, og *Nordre-Rønner* (Langholm, 5,7 ha, Spirholm, 3,2 ha, Store-Stenholm, 1 ha, Lille-Stenholm, 0,8 ha, Klatterne, 0,4 ha, og Burfeld, 0,4 ha).

Befolkning i 1921: 1445 (1801: 579, 1850: 850, 1901: 1257), boende i 348 Gde og Hse. Det saml. **Hartk.** (1905): 104 Td.; 41 Gde med 57 og 142 Hse med 47 Td. H., samt 84 jordløse Hse. **Ejdsck.** (1920): 1616, deraf **Jordv.:** 484. **Areal:** 4806 ha, hvoraf (1919) besaaet med Rug 192 ha, Byg 53, Havre 122, Blands. til Modenhed 148, Kartofler 49, Foderroer 45; Brak udgjorde 97 ha, Grønfoder og Græsning 486, Haver o. l. 17, Skov 23, Heder og Lyngbakker 3405, Klitarealer og Stenmarker 3, Vandar. 70. **Kreaturhold** (1922): 182 Heste, 663 Stk. Hornkv. (deraf 481 Køer), 24 Geder, 998 Faar, 305 Svin (1914: 423).

I Sognet *Vesterø Kirke* (1688 Westerøe) med Kapellanbl., søndre og nordre Skole med Forskoler, Missionshus (opf. 1892), Mejeri (opr. 1908), Ml. og Kbmdshdl., samt *Vesterø* (eller *Lundbæk*) *Havneby* — $\frac{1}{2}$ 1921: 70 Gde og Hse med 323 Indb. — med Havn (anl. 1872, ombygg. 1907-08 (taget i Brug $\frac{10}{8}$ 1908), Dybde i Inderhavnen indt. 2,5 m, i Yderhavnen indt. 2,8 m; Havnefyrr — dagl. Postdampskibsforb. med Frederikshavn — og Lodseri, flere Kbmdshdlr., Brugsforen., Fiskeeksport, Dampskibseksp., Skibsbyggeri, Havnehotel, Toldkontrolsted, Udligsst. og Redningsst. — Gaarde: *Starbæk* (1219 Starbec), *Hyldebusk* (1688 Ved Hul-



scherbuschen), *Nordstjernen*, *Rimmen*, *Dommergd.*, *Børumgd.* Paa Spirholm et Fyr (se p. 278).

Vesterø S., een Sognekommune med Hovedsognet Byrum og Hals S., har s. Tingsted og hører under de s. Kredse som Hovedsognet samt 5. Udskrivningskr. 467. Lægd. Kirken er selvejende.

Kirken bestaar af Skib og Kor med lige Gavl, Taarn mod V. og Vaabenhus mod N. Den ældste Del, Skib og Kor, er opf. i den senere Middelalder af røde og gule Munkesten i Munkeskifte; i Middelalderens Slutn. er Kirken forlænget mod V., og Taarnet, med blindingsrydede Kamgavle, er tilføjet (Aarst. 1767 og 1794 hentyder til Restaurationer). Vaabenhuset er fra 1885 (det tidl. var af Mur og Bindingsværk; endnu tidl. har Vaabenhuset været mod S.). Skibet har forskallet Bjælkeloft, Koret Krydshvælvning, Taarnrummet, med Spidsbue ind til Skibet, Stjernehvælvning. Paa Korhvælvningen Kalkmalerier fra Beg. af 16. Aarh. (de hellige tre Konger). Udskaaen Altertavle, med Fløje, fra c. 1475; i Midtfeltet Maria med Jesusbarnet, i Solgisel, og over hende Gud Fader, endvidere 8 Helgener (heribl. Skt. Archelaus og Skt. „Hetterus“ eller Etherus, to sjældent forekommende Helgenbisper); paa Fløjene Apostlene. Tavlen blev restaureret i 1708 og fik da sine nuværende Indskrifter. Kalken er bekostet 1698 af Berndt Fallenkamp og Magdalene Braem, Malmstagerne er gjort 1648 paa Bekostning af Jørgen Rosenkrantz og Fru Christense Juel. Romansk Granitfont; Messingdøbefadet er skænket 1703 af Albret Laursen og Hustru. Prædikestol i Renæssancestil med Himmel fra 1739. En Del af Stoleværket er fra 18. Aarh. Degnestol med Snitværk fra c. 1600. Over Korbuen et Krucifiks i middelalderlig Maner. I Skibet en Del Skibe og 3 Malmlysekroner, hvoraf en bekostet af Peder Pedersen Gai, 1720. En Del Ligsten fra 17. og 18. Aarh. i Gulvet og udenfor Kirken, og flere Epitafier er bevaret, saaledes over Skipper Bertel Hansen og Hustru, fra 1707, over Niels Larsen Thuren og Hustru, fra 1765, og over Gaardmd. Niels Jensen Birks Hustru Else Marie Strandbye, † 1846 (af Wattersot, efter at være aftappet 404 $\frac{1}{2}$ Potter Vand).



Hals Sogn (*Byrum-H.-Vesterø Km.*), Anneks til Byrum S., den nordøstl. Del af Øen (adskilt i 2 Dele ved den nordøstl. Del af Byrum S.), er det mindste og ufrugtbareste. Det er for en stor Del opfyldt af Flyvesand (Højsande, se p. 277). Danzigmands Klit og Klitsøen ved Foldgaarden er smukke og meget besøgte Udflugtssteder. I det sydøstl. Hjørne ligger den p. 280 omtalte lille Skov Lunden.

Befolkning i 1921: 664 (1801: 347, 1850: 721, 1901: 728), boende i 156 Gde og Hse. Det saml. **Hartk.** (1905): 55 Td.; 20 Gde med 30 og 119 Hse med 25 Td. Hartk., samt 34 jordløse Huse. **Ejdsck.** (1920): 613, deraf **Jordv.:** 236. **Areal:** 2445 ha, hvoraf (1919) besaaet med Rug 136 ha, Byg 26, Havre 50, Blands. til Modenhed 107, Kartofler 32, Foderroer 14; Brak udgjorde 70 ha, Grønfoder og Græsning 319, Haver o. l. 8, Tørvemoser 2, Skove 28, Heder og Lyngbakker 1610, Vandar. 4.

Kreaturhold (1922): 105 Heste, 474 Stk. Hornkv. (deraf 364 Køer), 6 Geder, 716 Faar, 219 Svin (1914: 292).

I Sognet *Hals Kapel* (1409 Halss) med Skole og Forskole og Kbmshdl. samt Byerne: *Østerby* med Skole (opf. 1906), Missionshus, Brugsforen., 3 Kbmshdlr., Afholdsbeværtning, Udkigsst., Redningsst., Lodseri, Havn (anl. 1903-05 (færdig $\frac{8}{6}$ 1905) for 90,000 Kr., hvoraf Staten ydede Halvdelen; Dybde indt. 2,8 m; Havnefyrr), Toldkontrolsted og Telegrafst.; *Klitten* (1688 Klitten); *Bangsbo* med Kbmshdl. Redningsst. Hornnæs Odde. *Lundensgd.*

Hals S., een Sognekommune med Hovedsognet Byrum og Vesterø, har s. Tingsted og hører under de s. Kredse som Hovedsognet samt 5. Udskrivningskr.' 468. Lægd. Kapellet er selvejende.

Kapellet er opf. 1867 (indviet $\frac{20}{10}$ 1867) i Spidsbuestil af gule Mursten efter Tegn. af Tømmermester Boss, Aalborg; det bestaar af Skib, med Bjælkeloft, og en lille Forhal mod V. Over Alteret, paa hvilket staar et Krucifiks, er Prædikestolen. Døbefont af Cement; Messingdøbefadet, med Aarst. 1694, skal være fra den nedlagte Hals Kirke. Klokker, som hænger i en Tømmerstabel over Kirkegaardslaagen, har Aarst. 1658 og Navnet Otte Pogwisch, Slotsherre paa Frederiksborg.

Byrum og Vesterø Sogne var allerede 1513 forenede, hvorimod Hals (eller Skt. Olai Sogn, som det kaldtes efter Kirken), der tidligere har været Øens største Sogn, var et eget Pastorat, indtil det ved Kongebrev af $\frac{6}{11}$ 1600 paabødes, at alle 3 Sogne skulde betjenes af een Sognepræst, med en Kapellan, da Viborg Kapitel havde indberettet, at Hals Sogn „fast meget udaf Sand skal være fordærvet og ødelagt, saa at Sognepræsten der sammesteds stedse ikke har, hvormed han sig underholde kan“. Kirken, der har ligget V. for Østerby, forfaldt efterhaanden; paa D. Atl.'s Tid stod dog Taarnet, der brugtes som Sømærke, Sydturen og noget af Nordturen, og ved Midten af 19. Aarh. fandtes endnu nogle Ruiner; nu er der kun enkelte Murstensbrokker tilbage paa den lille Bakke. Ved en Undersøgelse 1894, da der fandtes Rester af Begravelser under Kirkegulvet, viste det sig, at Bygningen har været c. 28,6 m lang og 8,8 m bred.