

J. P. TRAP

KONGERIGET
DANMARK

FJERDE OMARBEJDEDE UDGAVE

PAA GRUNDLAG AF DEN AF H. WEITEMEYER UDGIVNE 3. UDGAVE
OG UNDER MEDVIRKNING AF VIDENSKABSMÆND, FAGFOLK OG
STEDLIGE MEDDELERE FRA ALLE LANDETS EGNE

UDGIVET AF

GUNNAR KNUDSEN

IV. BIND

MARIBO AMT · ODENSE AMT
SVENBORG AMT

KØBENHAVN 1923
G. E. C. GADS FORLAG

(FREDERIK GAD)

	Pag.		Pag.
Verninge (egen Komm.)	409	Vævlinge [Veflinge] (egen Komm.)	506
Viby (egen Komm.)	454	Ørslev (Føns-Ørslev Komm.)	546
Vigslev [Vigerslev] (egen Komm.)	510	Ørsted (egen Komm.)	568
Vissenbjærg (egen Komm.)	414	Østrup (egen Komm.)	470

SVENBORG AMT 587—884

Langeland 838

Taasing 701

Ærø 873

Købstæder: Faaborg p. 611 — Marstal p. 668 — Nyborg p. 624 — Rudkøbing p. 649 — Svenborg [Svendborg] p. 592 — Ærøskøbing p. 660.

Herreder: Gudme p. 772 — Langelands Sønder-Hrd. p. 859 — Langelands Nørre-Hrd. p. 840 — Sallinge p. 712 — Sunds p. 674 — Vindinge p. 805 — Ærø Hrd. p. 873.

Sogne (og Landkommuner):

	Pag.		Pag.
Aaby, se Vester-Aaby.		Hellerup (Søllinge-Hellerup Komm.)	834
Aarslev (egen Komm.)	837	Herrested (egen Komm.)	830
Aastrup (egen Komm.)	719	Herringe (egen Komm.)	733
Allested (Allested-Vejle Komm.)	739	Hesselager (egen Komm.)	789
Avernakø (egen Komm.)	770	Hillerslev (egen Komm.)	750
Avnslev (Avnslev-Bovense Komm.)	807	Hjulby (egen Komm.)	806
Bjærgby [Bjerreby] (egen Komm.)	707	Horne (egen Komm.)	764
Bovense (Avnslev-Bovense Komm.)	810	Hostrup [Haastrup] (Jorløse-Hostrup Komm.)	759
Brahe-Trolleborg (egen Komm.)	726	Hov (Snøde-Stoense-Hov Komm.)	857
Bregninge (egen Komm.) Taasing	702	Humble [Humble] (egen Komm.)	864
Bregninge (egen Komm.) Ærø	878	Hunstrup [Hundstrup] (egen Komm.)	725
Broby, se Nørre- og Sønder-Broby.		Hæsinge, se Øster- og Vester-Hæsinge.	
Brudager (Gudme-Brudager Komm.)	801	Højrup, se Sønder-Højrup.	
Bøstrup (egen Komm.)	851	Jorløse [Jordløse] (Jorløse-Hostrup Komm.)	756
Diernæs [Diernisse] (egen Komm.)	714	Kirkeby (Ollerup-Kirkeby Komm.)	689
Drejø (egen Komm.)	709	Krarp (egen Komm.)	732
Egense (egen Komm.)	683	Kullerup (Kullerup-Revs-Vindinge Komm.)	816
Ellested (Gislev-Ellested Komm.)	828	Kværndrup (egen Komm.)	694
Ellinge (Skellerup-Ellinge Komm.)	815	Landet (egen Komm.)	706
Espe (egen Komm.)	736	Langaa (Langaa-Øksendrup Komm.)	786
Faaborg Købstads Landdistrikt (egen Komm.)	713	Lindelse (egen Komm.)	862
Fløstrup [Flødstrup] (Fløstrup-Ullerslev Komm.)	810	Longelse (Longelse-Fuglsbølle Komm.)	859
Fodslette (Tryggelev-Fodslette Komm.)	869	Lunde (egen Komm.)	693
Frørup (egen Komm.)	824	Lyø (egen Komm.)	769
Fuglsbølle (Longelse-Fuglsbølle Komm.)	861	Magleby (egen Komm.)	871
Gestelev (egen Komm.)	735	Marstal Landsogn (egen Komm.)	882
Gislev (Gislev-Ellested Komm.)	780	Nørre-Broby (egen Komm.)	742
Gudbjærg (egen Komm.)	802	Ollerup (Ollerup-Kirkeby Komm.)	687
Gudme (Gudme-Brudager Komm.)	797	Ore [Oure] (Ore-Vejstrup Komm.)	793
Haastrup, se Hostrup.		Revs-Vindinge [Refsvindinge] (Kullerup-Revs-Vindinge Komm.)	818
Heden (egen Komm.)	739		

	Pag.		Pag.
Ringe (egen Komm.).....	773	Sønder-Højrup (egen Komm.).....	836
Rise (egen Komm.).....	880	Sørup (Skt. Jørgens-Sørup Komm.)...	682
Ryslinge (egen Komm.).....	777	Tranderup (egen Komm.)	879
Sandholts-Lyndelse (Vester-Hæsinge-		Tranekær (Tranekær-Tullebølle Komm.)	846
Sandholts-Lyndelse Komm.).....	754	Tryggelev (Tryggelev-Fodslette Komm.)	867
Simmerbølle (egen Komm.)	843	Tullebølle (Tranekær-Tullebølle Komm.)	844
Skaarup (egen Komm.).....	675	Turø (egen Komm.).....	698
Skellerup (Skellerup-Ellinge Komm.)..	814	Tved (egen Komm.)	678
Skerninge, se Vester- og Øster-Sker-		Ulbølle (egen Komm.)	723
ninge.		Ullerslev (Fløstrup-Ullerslev Komm.)..	813
Skrøvelev [Skrøbelev] (egen Komm.)..	841	Vantinge (egen Komm.)	738
Skt. Jørgens (Skt. Jørgens-Sørup		Vejlev (Allested-Vejlev Komm.).....	740
Komm.)	681	Vejstrup (Ore-Vejstrup Komm.).....	795
Snøde (Snøde-Stoense-Hov Komm.)...	854	Vester-Aaby (egen Komm.)	717
Stenstrup (egen Komm.).....	690	Vester-Hæsinge (Vester-Hæsinge-Sand-	
Stoense (Snøde-Stoense-Hov Komm.)..	856	holts-Lyndelse Komm.).....	753
Strynø (egen Komm.)	711	Vester-Skerninge (egen Komm.)	722
Svanninge (egen Komm.).....	761	Vindinge (egen Komm.)	819
Svindinge (egen Komm.)	782	Øksendrup (Langaa-Øksendrup Komm.)	788
Søby (egen Komm.)	875	Ørbæk (egen Komm.).....	826
Søllinge (Søllinge-Hellerup Komm.)...	833	Øster-Hæsinge (egen Komm.).....	747
Sønder-Broby (egen Komm.).....	744	Øster-Skerninge (egen Komm.).....	686
Forforktelser			884

følgende, skal der være død omtr. 1000 Mennesker af Sult (se S. Jørgensen, L.'s Vilkaar i Svenskekrigen, i Saml. til Fyens Hist. VIII, p. 133 flg.; K. C. Rockstroh, Langelands Forsvar 1658-59, i Vort Forsvar 1901, Nr. 528-32). Ogsaa i den store nordiske Krig blev Øen 1715 angrebet, men afslog Landgangen. De spanske Tropper besatte 1808 Langeland, hvorfra de $\frac{21}{8}$ blev indskibede under Marquis de la Romanas Anførsel paa engelske Skibe.

Langeland havde i Middelalderen sit eget Landsting, tidligst nævnt 1328, der holdt sig til 1681, da det forenedes med Fynbo Landsting. Iflg. Kongebrev af $\frac{14}{8}$ 1594 blev det forlagt til Rudkøbing; hvor det tidl. holdtes, er ikke oplyst. — Øens to Herreder (i Vald. II's Jrdb. kaldede „Nørræ“- og „Syndræhæreth“) dannede fra 1660 Tranekær Amt; se i øvrigt p. 590. I retslig Hens. sammenlagdes Herrederne ved kgl. Anordn. af $\frac{10}{11}$ 1683, men deltes atter ved Reskr. af $\frac{20}{11}$ 1795.

Fra det allerældste Oldtidsafsnit, da Danmark fik sin første Befolkning, er der paa Langeland kun fundet ganske faa Sager, og særlig meget haves heller ikke fra den ældre Stenalder, Skaldyngernes Tid; mest er det spredte Fund af Oldsager. Under den yngre Stenalder har Øen derimod efterhaanden faaet en ganske stor Befolkning. Store Stengrave (Jættestuer og især Dysser), kendes i betydeligt Antal (langt over 200) over Størsteparten af Øen, dog ikke ganske ligelig fordelte; flest falder paa de to sydl. Sogne, Magleby og Humle. En stor Mængde af Stengravene er rigtignok her som andetsteds forlængst sløjfede. Ogsaa spredte Oldsagfund fra den yngre Stenalder er almindelige, og paa Lindø og Trøldbjerg ved Illebølle er fremdraget store Bopladsfund. Færre er derimod Minderne fra Bronzealderen; hverken Oldsagfund eller Gravhøje er meget hyppige, og af Gravhøjene hidrører tilmed nogle formentlig allerede fra den yngre Stenalder. I alt kendes kun godt 50, nu dog for Størstedelen sløjfede; blandt de bedst bevarede er Højene ved Tryggelev Nor. Den ældre Jernalder er repræsenteret dels ved nogle ret store Gravpladser under flad Mark, dels ved smaa Gravfund og Enkeltfund. Fra Vikingetiden er fremdraget nogle Grave under flad Mark, tildels med rigt Indhold af Sager.

Litt.: J. N. Lange, Topographie over Øen L., Kbh. 1830. — P. Rasmussen, Oplysn. betr. Rudkjøbing Kjøbstad og L., Kbh. 1849. — P. Rasmussen, Udtog af Langebeks Script. over de gl. Kongers private Jordegods paa L., 2. Udg., Rudk. 1863. — Th. Rützw, Smaastykker af L.'s Hist., Rudk. 1873. — Vilh. Lütken, Bidrag til L.'s Hist., Rudkøbing 1909. — Indberetn. til Nationalmuseet om antikv. Undersøgelser, af Henry Petersen og J. B. Løffler, 1875-76. — Vedel Simonsen, Langelandske Annaler, Mskr. i Nationalmuseet. — I. T. Rohde, Om Stormfloden paa L. 1872, i Aarb. f. Svenb. A. 1920.

Langelands Nørræ-Herred.

Sognene: Skrovelev, Simmerbølle, Tullebølle, Tranekær, Bøstrup, Snøde, Stoense, Hov.



1648

Nørræ-Herred, det mindste af de to Herreder, strækker sig fra S. til N. c. 30 km, medens dets største Bredde, mod S., er c. 7 km. Om Overfladen og Jorderne se Øens Beskrivelse. Skovarealet er 1663 ha. Det hører til de mindre frugtbare Herreder i Amtet, idet der ved Matr. gik omtr. $10\frac{1}{2}$ Td. Ld. paa 1 Td. Hrtk. Det saml. Areal udgør 13,634 ha (c. 136 km²), deraf Vandareal 56 ha. Ager og Engs Hartk. og det halv. Skovskyldshrtk. udgjorde $\frac{1}{1}$ 1905 2108 Td. Folketallet var $\frac{1}{2}$ 1921: 8052 (1801: 4484, 1850: 6853, 1901: 7548). I Herredet ligger Købstaden Rudkøbing. I gejstl.

Hens. udgør Herredet eet Provsti med Sønder-Herred og Rudkøbing Købstad, Langelands Herreders Provsti.

Nørræ-Herreds Ting holdtes i Middelalderen i Tranekær.

Skrovelev [Skrøbelev] **Sogn** omgives af Rudkøbing Købstads Jorder, Simmerbølle S., Sønder-Herred (Løngelse og Fuglsbølle S.) og Rudkøbing-løbet af Store-Bælt, der paa Sydsiden af Sognet afsætter Lindelse Nor, af hvilken en Del er inddæmmet (Blindenor, den nordl. Del af Henninge Nor). Kirken ligger c. 3 km ØSØ. for Rudkøbing. De lavtliggende, bakkede Jorder (Præstebjærg, Løvbjerg) er ler- og sandmuldede. Omkring Faarevejle en Del Skov (Hestehave, Kohave, Horsehave). Til Sognet hører de smaa Holme *Asholm*, 0,1 ha, og *Kueholm*, 0,1 ha, i Lindelse Nor. Gennem Sognet gaar Landevejene fra Rudkøbing til Spodsbjærg og Bagenkop samt Rudkøbing-Spodsbjærg og Rudkøbing-Bagenkop Banen.



Befolkning i 1921: 1012 (1801: 557, 1850: 790, 1901: 954), boende i 222 Gde og Hse. Det saml. **Hartk.** (1905): 322 Td.; 45 Gde med 289 og 140 Hse med 33 Td. **Hartk. Ejds.** (1920): 5118, deraf **Jordv.:** 2848. **Areal:** 2008 ha, hvoraf (1919) besaaet med Hvede 88 ha, Rug 50, Byg 389, Havre 234, Blands. til Modenhed 80, Kartofler 22, Foderroer 179; Brak udgjorde 124 ha, Grønfoeder og Græsning 487, Haver o. l. 61, Skov 133, Vandar. 4. **Kreaturhold** (1921): 318 Heste, 1621 Stk. Hornkv. (deraf 1051 Køer), 8 Geder, 74 Faar, 766 Svin (1914: 1410).

I Sognet Byerne: *Ny-Skrovelev* (Skrøbelev; 1231 Skreuælef) med Kirke, Præstegd., Skole og Forsamlingshus (opf. 1902); *Gammel-Skrovelev* med Fattiggd. (opf. 1869, 24 Pl.), 2 Købmandsforretn., Midtlangelands Herregaardsmejeri (opr. 1915), Jærnbane- og Telegrafst. samt Posteksp.; *Vindeltope* (1610 Winnetorp, 1664 Vindeltope) med Kbmdshdl.; *Torpe* (1459 Torpe) med Kbmdshdl.; *Henninge* (1664 Henninge) med Kbmdshdl. og Ml.; *Kragholm* (1664 Kraghollumb) med Skole (opf. 1907) og Andelsmejeri (Gudthaab; opr. 1889, ombygg. 1903). Saml. af Gde og Hse: *Pusseløkkegede* (1429 Puselyckæ), *Svenstrup* (1438 Suenstrup, 1610 Suenstrup), *Blangshave* (1664 Blangshauffue), *Møllemose Hse.* — Hovedgaarden *Faarevejle* (1372 Farthewethla) har 51,7 Td. H., Ejds. 800, Jordv. 451; c. 356 ha, deraf Ager 292, Eng 37. Gaarden *Søvertorp* (1433 Søendrop, 1664 Søffuertorp) har 30,4 Td. H., Ejds. 410, Jordv. 254; c. 210 ha, deraf Ager 138, Eng 29, Skov 30, Mose 6. *Skrovelevgd.:* 19,5 Td. H., Ejds. 220, Jordv. 142; c. 108 ha, deraf Ager 99, Skov 4 (3 Lejhuse). *Petersgd.:* 19,1 Td. H., Ejds. 200, Jordv. 140; c. 128 ha, deraf Ager 80, Eng 38. *Svenstrup* By er samlet til en Gaard, *Svenstrupgd.*, der har 19,0 Td. H., Ejds. 210, Jordv. 136; c. 99 ha, deraf Ager 97 (en Del af Arealet hører under Simmerbølle og Rudkøbing). *Lundgd.*, *Ølstrupgd.*, *Møllergd.*, *Kragholmgd.*

Skrovelev S., en egen Sognekommune, har Tingsted i Rudkøbing og hører under Rets- og Politikr. Rudkøbing Kbst. m. m., Svenborg Amtstuedistr., Ølandenes Lægekr., Rudkøbing Skattekr., Langelands søndre Vurderingskr., Amtets 6. Folketingskr., 4. Forligskr. og 3. Udskrivningskr.' 95. Lægd. Kirken tilhører Grevsk. Langeland.

Kirken, indviet til Skt. Nikolaus, er nu en Langhusbygning. Af den ældste romanske Kirke er Skibets Nordmur bevaret, opført af Kvadre. I sentgotisk Tid blev Vesttaarnet med Gavle i S. og N. opført, det oprindl. Kor nedbrudt og Skibet udvidet mod S. og forlænget mod Ø., Ydermurene forhøjedes og Kirken overhvalvedes. Senere tilføjedes det overhvalvede Sakristi mod N. og Vaabehuset mod S. Paa Sydsiden er indsat romanske Granitrelieffer, forestillende en Snække, et Dyr, der bider sig i Halen, et Dyr, der bider i et Menneskehoved, en Kamp mellem en Kriger og et fantastisk Dyr (se

Løffler, Uds. over D. Kirkeb. p. 107), paa Nordsiden findes en indmuret Reliefvader med Fremstilling af en lille Mand, der støtter sig til en Økse eller Krumstav. Paa Sydsiden er endvidere indmuret en Granitsten fra den ældre Middelalder med en rebsnoet Stav, der i begge Ender bærer et Kors (se Løffler, Gravst., Pl. VII). Paa Taarnets Sydside staar Aars-tallene 1625, 1763, 1831, Minder om større Reparationer. I Slutn. af 1840'erne er bl. a. svære Støttepiller blevet opført. Altertavlens ældste Dele er fra Slutn. af 16. Aarh., med Hardenbergernes og Rønnovernes Vaaben. Alterstager med de samme Vaaben samt Aarst. 1594 og E H A R. Alterkalken har fra 1665 tilhørt Skrøvelev Kirke; under Foden staar: Hvndstrup Kirchis Kalck oc Disck 1654. Døbefont af Granit (den oprindl. romanske Granitfont findes nu i Kirken paa Hov). Ny Prædikestol. Klokke fra 1509 med Indskrift: „Anna det jeg hedder osv.“ (Uldall, Kirkeklokker p. 236).

Faarevejles første kendte Ejer er „unge“ Hr. Niels Brok til Hikkebjerg; derefter ejedes den af Sønnen Eske B., af hvem den 1372 overledes til hans Søster Johanne Nielsdatter, Enke efter Anders Jenssen af Essendorp, og fra hvem den gik til hendes Søn Hr. Jens Andersen († 1408). Dennes Sønneson Eske Jensen Brok († 1441) fik derefter F. udlagt, og Enken Eline Gyldenstjerne ægtede Hr. Korfits Rønnov († 1494), i hvis Ejertid Henning



Faarevejle.

Walkendorff er Foged (1460-69). Hans Arvinger ejede den til 1530, bl. a. Datteren Anne, der bragte den til sin Ægtefælle Erik Hardenberg, falden 1500 i Ditmarsken. Dennes Søster Mette ægtede Hr. Markvard Rønnov, fra hvem F. gik i Arv til Sønnen, Rigsraad Eiler R., hvis Datter Anne 1565 bragte den til sin Mand Erik Hardenberg, † 1604. En senere Ejer Jørgen Marsvin solgte 1648 F. til Hr. Hannibal Sehested, som straks overdrog den til Rigskansleren Chrf. Urne, † 1663, der atter 1653 skænkede den til Datteren Lisbeth U., der s. Aar ægtede Gregers Friis til Aalstrup († 1654) og senere, 1664, Knud Urne til Juulskov († 1705), der efter hendes Død ægtede Anne Beate Walkendorff, der senere ægtede Etatsrd. Erik Skeel († 1729). Derefter ejes F. af dennes Brodersøn, Gehejmerd. Holger S., † 1764, og hans Enke Regitze Guldencrone. Familien Skeel solgte 1767 F. for 58,000 Rd. C. til Proprietær Jørgen Hansen, der 1774 overlod Gaarden til sin Søn Proprietær N. Hansen († 1806). Efter Sønnen, Ritmester J. O. H.'s Død 1820 solgtes F. (282 Td. H.) ved Auktion 1821 til Statskassen for 60,000 Rd.; 1826 købtes den for 80,000 Rd. af L. v. Cossel, der 1842 solgte den for 200,000 Rd. til Etatsrd. P. J. de Neergaard, † 1872, hvorefter den gik over til Sønnen Kmjkr. Ferd. de N., † 1878, og hans Søn, Hofjægerm. Wenzel de Neergaard († 1919), hvis Søn Jacob de N. er nuv. Ejer. — Faarevejle har før ligget paa en Ø, idet en nu inddæmmed Arm fra Bæltet har afskaaret den Halvø, hvorpaa den ligger. F. laa tidligere paa et Centralvoldsted, hvoraf det indre bar Borggaarden og mulig var fra Slutn. af Middelalderen. Her stod til 1820 „det høje Hus“, 25 × 5,7 m. Erik Hardenberg lod Gaarden befæste 1583 og omgive med Grave og Volde, der omslutede saavel Borggaard som Ladegaard og Haver, ifl. en latinsk Indskrift, der stod paa et svært Taarn, med Port-

gennemgang, som er blevet nedbrudt i 19. Aarh. Under Jørgen Marsvin lod Chr. IV i den svenske Krig 1644 forhandle om at lade Voldene og Gravene „renovere og palisadere, hvortil der skulde tages af Kongens Skove og af samtlige Landets Bønder didføres“. Gaarden omgives endnu til Dels af Grave. Den gamle Bygning, der var af Bindingsværk, blev 1868 afløst af en ny Hovedbygning i Renæssancestil; den afbrændte 1870, men blev atter opf. i samme Stil (efter Tegn. af Arkt. A. H. Klein). Den er af røde Mursten med Sandstensforsiringer (nu hvidkalket) og bestaar af en Hovedfløj med 2 lidt fremspringende Sidefløje i eet Stokv. med Kælder og Kviste; foran Hovedfløjen ind til Gaarden staar et ottekantet Taarn med Kuppel og højt Spir. Ladebygningerne brændte 1833 og atter til Dels 1851 og flyttedes hen, hvor før Haven mellem Voldene laa, og disse sløjfedes næsten helt. (Litt.: Burman-Becker, Efterretn. om gl. Borge III p. 25 flg. — V. Lütken, F. i D. Hgde. v. 1920).

Paa en af Faarevejle Marker, *Bomgaard*, skal ifølge Tradition have ligget en befæstet Gaard. — Paa Skrøvelev Hede laa tidl. Nørre-Herreds Tinghus, og paa Heden holdtes endnu i 17. Aarh. Rudkøbing Marked hver Onsdag i Fasten. — En Gd. *Birkholm* (1610 Birch Hollum) nævnes i 17. Aarh. i Sognet. — I Henninge boede 1531 en Adelsmand Jep Borre. — *Søvertorp* skal Chr. IV have skænket til en af sine Friller. Sen. tilhørte den Birkedommer Claus Bertelsen († 1715), derefter Datteren Riborg og Datter-sønnen Kammerrd. Chr. P. Møller († 1768), hvis Enke ægtede Generalauditor J. Th. Flindt († 1788).

Ingen jordfaste Oldtidsmindesmærker er nu bevarede i Sognet. NØ. for Kragholm vides at have ligget 2 Dysser (den ene kaldet *Prædikestolen*), V. for Torpe ligeledes 2 Dysser og NØ. for Gl.-Skrøvelev, ved Pusseløkke, atter en Dysse. En Gravhøj kendes V. for Vindeltorp.

Skrøvelev Sogn var Anneks til Rudkøbing indtil 1894.

Simmerbølle Sogn omgives af Rudkøbing Købstadsjorder, Skrøvelev S., Sønder-Hrd. (Løngelse S.) og Tullebølle S. samt Rudkøbingløbet af Store-Bælt. Kirken ligger c. 3 km ØNØ. for Rudkøbing. Jorderne, der er lavtliggende og temmelig jævne (højeste Punkt, Ejerbjærg, 30 m; Møllebakke), er sand- og lermuldede. Gennem Sognet gaar Landevejen fra Rudkøbing til Lohals.



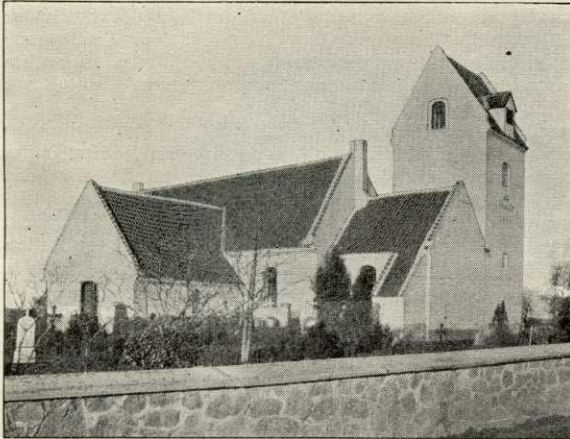
Befolkning i 1921: 620 (1801: 332, 1850: 517, 1901: 572), boende i 146 Gde og Hse. Det saml. Hartk. (1905): 173 Td.; 38 Gde med 148 og 82 Hse med 25 Td. Hartk., samt 7 jordløse Hse. Ejds. (1920): 2522, deraf Jordv.: 1217. **Areal:** 888 ha, hvoraf (1919) besaaet med Hvede 21 ha, Rug 46, Byg 173, Havre 84, Blands. til Modenhed 44, Kartofler 19, Foderroer 94; Brak udgjorde 42 ha, Grønfoder og Græsning 202, Haver o. l. 42, Tørvemoser 3, Skov 35, Vandar. 4. **Kreaturhold** (1921): 170 Heste, 817 Stk. Hornkv. (deraf 556 Køer), 3 Geder, 48 Faar, 294 Svin (1914: 958).

I Sognet Byerne: *Simmerbølle* (1231 Sygmundebole) med Kirke, Præstegd., Skole, 2 Købmandsforretn., Ml., Andelsmejeri (opr. 1887) og Posteksp.; *Kassebølle* (Kadsebølle; 1426 Kasebøla) med Friskole med Forsamlingshus; *Kulepile* (1610 Kullepil); *Revbjærg* (Rifbjærg; 1419 Reffuebjerg) med Kbmshdl. Saml. af Gde og Hse: *Peeløkke*, *Møllebose*, *Havløkke*. — Hovedgaarden *Biskopstorp* (1610 Biskoptorp) har 24,8 Td. H., Ejds. 295, Jordv. 183; 3. 127 ha, deraf Ager 99, Skov 24, Mose 1 (1 Smedje). *Lollesgd.* (1610 Lollisgaard). *Kibeshave*, *Mølagergd.*

Simmerbølle S., en egen Sognekommune, har Tingsted i Rudkøbing og hører under Rets- og Politikr. Rudkøbing Kbst. m. m., Svenborg Amtstuedistr., Ølandenes Lægekr., Rudkøbing Skattekr., Langelands søndre Vurderingskr., Amtets 6. Folketingskr., 4. Forligskr. og 3. Udskrivningskr. 97. Lægd. Kirken tilh. Grevsk. Langeland.

Kirken er for Skibets og Korets Vedkommende opført i romansk Tid af raa og kløvet Kamp med Hjørnekvadere og Kvadersokkel. Et enkelt oprindl. Vindue kan skimtes.

I gotisk Tid blev Skibet forlænget betydeligt mod V. og 2 Kapeller, der aabnede sig ind til det med to spidsbuede Arkader, tilføjet. Denne Tilbygning blev senere 1632 (V. Lütken, Bidr. til Langelands Hist. p. 82) nedrevet, men de tilmurede Arkader kan ses. Ligeledes i gotisk Tid overhvalvedes Kirken, og det usædvanligt placerede Taarn af Munkesten i Munkeskifte føjedes til Korets Nordside. Taarnets Overdel, med Gavle i S. og N., er ommuret i ny Tid. Taarnets hvælvede Underrum er i Forbindelse med



Simmerbølle Kirke.

Koret og tjener som Sakristi. Et Vaabenhus mod S. er i sine ældste Dele fra sentgotisk Tid. 1831 og 1874 er Kirken blevet restaureret og har bl. a. faaet store, nye Vinduer. Over Korbuen et kalkmalet Danmarks-vaaben fra 1523. Ny Altertavle med Maleri fra 1863 (Christus i Getsemene). Døbefontens Kumme, af Granit, er romansk, Foden ny. Moderne Prædikestol i Renæssancestil. En romansk Ligsten med Korsstav er opstillet i Hjørnet mellem Skibet og Vaabenhuset.

Biskopstorp skal være oprettet af 3 Bøndergaarde efter Svenskekrigen 1659.

I 18. Aarh. ejedes den af Ritm. Joh. Chr. v. Pultz († 1759) og Generalauditor J. Th. Flindt († 1788); sen. af Familien Langkilde (bl. a. Rasm. Langkilde og C. P. N. Langkilde), P. C. Petersen († 1903), Kammerjunker O. Bech, der 1906 solgte den til P. Madsen, som s. A. afhændede den til den nuværende Ejer A. F. F. Andersen. — Hovedbygningen er opført 1795 af Grundmur med Tegltag i eet Stokværk; den er ombygget flere Gange. 1706 hedder det, at B. har været Biskopresidens, og at man stødte paa Rudera af denne.

I *Kassebølle* (Katzebølle) boede fordm. en Linie af den langelandske Adelslæggt Mylting, nemlig Jes Olsen 1426-29, Jep Jensen 1462, Niels Jacobsen 1539, Hans Jacobsen 1541 og Jacob Hansen 1558.

Ingen jordfaste Oldtidsmindesmærker er nu bevarede. Mellem Kassebølle og Simmerbølle har ligget 3 Dysser og paa Bjerrebanken N. for Revbjærg en Gravhøj (den eneste, som kendes i Sognet).

Tullebølle Sogn (*Tranekær-T. Km.*), det største i Herredet, omgives af Simmerbølle S., Sønder-Hrd. (Løngelse S.), Langelands Bælt, Tranekær S. og Store-Bælt. Kirken ligger c. 6 km NØ. for Rudkøbing. Jorderne, der er stærkt bakkede men ikke særligt højtliggende (højeste Punkt er Oldenbjærg, 39 m, med trigon. St.; Sværtebjerg, Søbjærg), er sand- og lermuldede. En Del Skov (Stengade Sk., der er et yndet Sommerudflugtssted, med Forsamlingsplads, Bjærgby Sk., Snagesk.). Gennem Sognet gaar Landevejen fra Rudkøbing til Lohals.



Befolkning i 1921: 1315 (1801: 830, 1850: 1213, 1901: 1220), boende i 323 Gde og Hse. Det saml. **Hartk.** (1905): 404 Td.; 82 Gde med 360 og 198 Hse med 44 Td. Hartk., samt 5 jordløse Hse. **Ejdsk.** (1920): 5521, deraf **Jordv.**: 3002. **Areal:** 2490 ha, hvoraf (1919) besaaet med Hvede 46 ha, Rug 136, Byg 404, Havre 216, Blands. til Modenhed 167, Kartofler 48, Foderroer 228; Brak udgjorde 94 ha, Grønføder og Græsning 712, Haver o. l. 82, Tørvemoser 21, Skov 186, Klitarealer og Stenmarker 10, Vandar. 4. **Kreaturhold** (1921): 416 Heste, 2026 Stk. Hornkv. (deraf 1213 Køer), 42 Geder, 139 Faar, 762 Svin (1914: 2342).

I Sognet **Byerne: Tullebølle** (1341 Tolebølle) med Kirke, Præstegd. (opf. 1877 som Kapellangaard), Skole, Forsamlingshus (opf. 1886), Kro, Kbmdshdl., Brugsforen., Andelsmejeri (opr. 1884, ombygg. 1913) og Posteksp.; **Frellesvig** (1231 Frællaswich) med Kbmdshdl.; **Klavsebølle** (1442 Klaxeboølle); **Lismose** (Lidsemose; 1442 Liusemose, 1610 Lidtzmuosze); **Stengade** (1610 Steengarde) med Cementstøberi; **Løkkeby** (1610 Løckebye) med Kbmdshdl.; **Skebjerg** (1610 Skieberg) med Kbmdshdl. Saml. af Gde og Hse: **Sliberhuse, Trolldbjerg Hse, Frellesvig Hse, Ditlevgde, Ærteløkke** (1426 Ertelyckæ), **Tjørnetved** (1610 Tørnetved), **Hyldtofte**. — Gaardene **Blegholm** (1412 Blegholm): 28,1 Td. H., Ejdsk. 260, Jordv. 160; c. 157 ha, deraf Ager 100, Eng 39, Mose 9 (2 Hse) og **Bjærgbygd.**: 16,2 Td. H., Ejdsk. 180, Jordv. 116; c. 77 ha, deraf Ager 66, Eng 3, Mose 4 (1 Hus), begge under Grevsk. Langeland. **Oldenbjærggd.**: 14,4 Td. H., Ejdsk. 150, Jordv. 99; c. 78 ha, deraf Ager 72, Eng 3, Skov 3. **Skebjærggd.**: 13,5 Td. H., Ejdsk. 140, Jordv. 90; c. 67 ha. — **Bjærgby Mølle** (1688 Bierebye Mølle), **Bagenbjærg Mølle**. Skovridergaarden **Frederiksgave. Marienlund. Bremholm** (1385 Bremeholm). **Grønsettegd., Tottesholm** (1664 Tottisholmb), **Spotofte** (1664 Spoetofft).

Tullebølle S., een Sognekommune med Tranekær S., har Tingsted i Rudkøbing og hører under Rets- og Politikr. Rudkøbing Kbst. m. m., Svenborg Amtstuedistr., Ølandenes Lægekr., Rudkøbing Skattekr., Langelands nordre Vurderingskr., Amtets 6. Folketingskr., 4. Forligskr. og 3. Udskrivningskr. 98. Lægd. Kirken tilhører Grevsk. Langeland.

Kirken, forstum indviet til Skt. Morten (D. Atl. VI, p. 828) er for Korets og Skibets Vedkommende opført i romansk Tid af huggen og kløvet Kamp. Syddøren med to fritstaaende Granitstøjer er endnu bevaret; Norddøren er ødelagt. I sentgotisk Tid er Skib og Kor blevet forhøjet og overhvalvet, Vesttaarnet, hvis overhvalvede Underrum aabner sig ind til Skibet, det overhvalvede Sakristi mod N. og Vaabenhuset mod S. tilføjet, alle med Blindingsstrappegavle og væsentlig opført af Munkesten i Munkeskifte. Samtidig er Korgavlen blevet ommuret med Mursten og har ligeledes faaet Blindingskamgavl. Til Skib og Kor er opført svære Støttepiller. I 1875 blev Kirken restaureret, ved hvilken Lejlighed Portalen mod S. blev noget udvidet, Vaabenhuset gjort bredere og nye Vinduer indsat i hele Kirken (et Kalkmaleri over Korben, Dommedag, der fandtes ved Restaurationen, blev overhvidtet). Altertavlen (Christus paa Korset) er malet af F. Storch 1866, med moderne Ramme i gotisk Stil. I dens to Sidestykker er opstillet Træfigurer af de 12 Apostle (?) fra den gamle Altertavle, der ifl. Da. Atl. var fra 1508. Romansk Granitfont med Ornamentbaand og stærkt fremspringende Hoveder. Renæssanceprædikestol fra 1632. Klokken er fra 1495. Paa Kirkegaarden en smuk, kisteformet Ligsten fra den ældre Middelalder (se Aarb. f. n. Oldk. 1877, p. 89, og Løffler, Gravst., Pl. XV) og en Ligsten over Landsdommer Thomas Beck til Bjærgbygaard († 1680).

† Gaarden **Blegholm** blev 1717 indrettet til Mejerigaard for Grevskabet, og der tillagdes Jord fra andre Bøndergaarde.

Gaarden **Bremholm** nævnes 1385 og 1391; den blev af Lasse Mus solgt til Lage Rudbek, der 1391 solgte den til Fin Aagesen (Ulfeld).

† 1426 nævnes Lassæ Booth i Ertelyckæ.

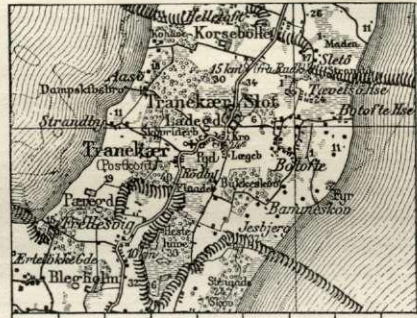
† I Holms Mose ved Klavsebølle Strand ligger „**Kong Holms Slot**“, en nu stærkt afgravet, rund Banke, hvor der skal være fundet løse Munkesten og paa Sydsiden Pæleværk af en Bro.

Kun en enkelt Gravhøj, men mindst 25 Stengrave kendes i Sognet, og omtr. Halvdelen heraf er endnu bevaret. V. for Bjærgbygd. ses en med store Træer bevokset lav, oval Høj, hvori 2 delvis fritstaaende, mindre Jættestuer. Ved Oldenbjærggd. er fredl. en tokmret Langdysse, og SSV. for Skebjærg ses en trekamret Langdysse omsat med mindst 60 Randsten; VSV. for Lismose ligger en ikke undersøgt Jættestue omsluttet af en aflang Jordhøjning. Ogsaa under Løkkeby findes en Langdysse (fredl.) og i Snageskoven en meget anelig Langdysse, *Rindels Høj*, omsat med c. 100 Randsten; 2 andre ligeledes anelige Langdysser findes tæt ved hinanden N. for Frellesvig. Vestligst for Klavsebølle nær Stranden ses et fredl. Dyssekammer med stor Dæksten, og nærmere Byen har ligget en af en ret anelig Høj (*Kong Holms Høj*) omsluttet Jættestue med et c. 8 $\frac{1}{2}$ m langt Kammer. Ved Stengade er fremdraget en lille Gravplads fra Vikingetiden, med 8 Skeletgrave; især en af disse indeholdt et meget rigt Udstyr af Sager for en Krieger.

Ved Klemmebrevet af 1555 blev Tullebølle Anneks til Tranekær; 1891 blev det et eget Pastorat.

Tranekær Sogn (*T.-Tullebølle Km.*)

omgives mod S. af Tullebølle, mod N. af Bøstrup S., mod Ø. af Langelands Bælt og mod V. af Rudkøbingløbet af Store-Bælt. Kirken ligger c. 11 km NØ. for Rudkøbing. Jorderne, der er temmelig lavtliggende men bakkede (højeste Punkt er Skinderløkke Banke, 40 m; Jesbjærg), er sandmuldede og let lermuldede. Omtr. en Tredjedel af Arealet er dækket af Skov (Kohave, Aasø Sk., Tovløkke, Ravnebjærg Sk., Pæregaards Sk., Søby Tykke, Hestehave, Bukkesk.). Ved Sydgrænsen laa den nu udtørrede Stengade Sø, og ved Tranekær Slot ligger den c. 14 ha store Borresø. Gennem Sognet gaar Landevejen fra Rudkøbing til Lohals.



Befolkning i 1921: 1076 (1801: 626, 1850: 1072, 1901: 1086), boende i 272 Gde og Hse. Det saml. **Hartk.** (1905): 257 Td.; 34 Gde med 231 og 163 Hse med 26 Td. Hartk., samt 5 jordløse Hse. **Ejds.** (1920): 5580, deraf **Jordv.**: 2516. **Areal:** 2156 ha, hvoraf (1919) besaaet med Hvede 46 ha, Rug 44, Byg 180, Havre 113, Blands. til Modenhed 71, Kartofler 28, Foderroer 138, Sukkerroer 2; Brak udgjorde 52 ha, Grønfoeder og Græsning 528, Haver o. l. 46, Tørvemoser 33, Skov 665, Klit-arealer og Stenmarker 19, Vandar. 28. **Kreaturhold** (1921): 255 Heste, 1467 Stk. Hornkv. (deraf 884 Køer), 24 Geder, 137 Faar, 319 Svin (1914: 622).

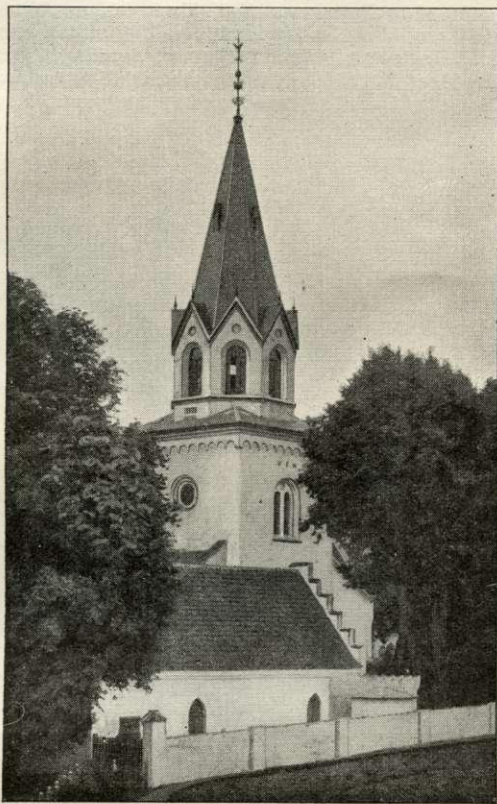
I Sognet Byerne: *Tranekær* (1231 Trannækær) — 1921: 114 Gde og Hse med 407 Indb., 1911: 407 Indb. med bl. a. flg. Erhverv: Landbr. 115, Haandv. og Ind. 123, Handel o. l. 28, Transp. 22 — med Kirke, Præstegd., Skole, Privatrealskole (opr. 1896 af Greve Chr. Joh. Fr. Ahlefeldt-Laurvigen), Fodermesterhøjskole (tilh. Besidderen af Tranekær), Børneasyl (opr. 1868 af Gehejmekonferensrd., Greve Fr. L. V. Ahlefeldt-Laurvigen; 25 Pl.), Apotek, Brugsforen., Kbmndshd., Kro, Ml. (Slots-møllen; 1664 Tranekiers Mølle), Fyr (hvidt Lynfy, opr. 1858, hvidt, firkantet Taarn, 9 m højt, Flammens Højde o. H. 14 m, Synsvidde 12,5 Sømil; Sirene), Elektricitetsværk (Grevskabets), Fællesmejeri (opr. 1898), Telegrafst. og Posteksp.; *Botofte* (1231 Botofte bool) med Skole og Kbmndshd.; *Strandby* (1610 Strandby); *Aasø Huse*, Udskibningssted med Anløbsbro (2,5 m Vand) og Skovfogedbl. Saml. af Gde og Hse: *Bammeskov* (1664 Bammeschouff), *Tevelsø*, *Rødby*. — *Tranekær Slot*, Hovedsædet i *Grevskabet Langeland*, med Ladegaard har 47,9 Td. H.,

Ejds. 1,100, Jordv. 372; c. 309 ha, deraf Ager 141, Eng 38, Mose 12. Gaardene *Korsebølle* (1231 Colzebølle, 1610 Korszebølle): 63,2 Td. H., Ejds. 720, Jordv. 420, c. 369 ha, deraf Ager 274, Eng 83, Skov 2, og *Pæregaard* (1554 Perregort): 25,0 Td. H., Ejds. 325, Jordv. 188; c. 151 ha, deraf Ager 131, Eng 5, Skov 0,5, begge ligeledes under Grevskabet*). *Frederiksminde*, Gd.

Tranekær S., een Sognekommune med Tullebølle S., har Tingsted i Rudkøbing og hører under Rets- og Politikr. Rudkøbing Kbst. m. m., Svenborg Amtstuedistr., Ølandenes Lægekr., Rudkøbing Skattekr., Langlands nordre Vurderingskr., Amtets 6. Folketingskr., 4. Forligskr. og 3. Udskrivningskr. 99. Lægd. Kirken tilhører Grevsk. Langeland.

Kirken er en krydshvælvat Langhusbygning, opført af smaa, røde Mursten antagelig i 16. Aarh., hvortil er føjet ved Skibets Nordside et Taarn med to Halvtagsbygninger, en paa hver Side af Taarnet, hvoraf den østl. er Sakristi, den vestl. Vaabenhus. Omkr. 1670 er et Gravkapel mod S. tilføjet, der ved en Portal af Marmor og Sandsten staar i Forbindelse med Skibet. Et Gravkapel mod V. er opført i 19. Aarh. Taarnet, som tidligere havde en med Hætte overdækket lille Overbygning af Bindingsværk, omgivet af en Balustrade, har ved en Restauration af Kirken (der da blev overpudset) 1886 faaet et højt, slankt Spir. Altertavlen (Joh. 12,46) er et Maleri fra 1847 af Eckersberg i samtidig Ramme i gotisk Stil. Den gamle Altertavle fra 1644, skaaret af Lorens Jørgensen, er nu i Stoense Kirke (s. d.). Døbefont af Træ fra 1644, ligeledes

af Lorens Jørgensen (C. A. Jensen, Danm. Snedk. og Billedsnid. p. 106). Paa Døbefontshimlen findes Urnernes og Lindenovernes Vaaben og Bogstaverne H. C W (∴ Hr. Chr. Urne, Lensmand paa Tranekær) og Frv S L (∴ Sophia Lindenov). Ny Prædikestol af Egetræ i romansk Stil. Den ene Klokke er fra 1472. I det sydlige Gravkapel staar 3 Sarkofager af norsk Marmor med Grevinde Birgitte Ahlefeldt, † 1735, hendes Mand Grev Fr. Ahlefeldt, † 1773, og Grevinde Maria Elisabeth Ahlefeldt, † 1769, desuden en Egetræskiste med C. J. F. Ahlefeldt-Laurvigen, † 1856, og 3 fra Eckernførde 1895 hidførte Kister, med Lig af Familien Ahlefeldt. I Kælderen nedenunder staar 8 store og 4 smaa Kister, med bl. a. Grev Ulrik Carl Ahlefeldt, † 1757, Storkansler Fr.

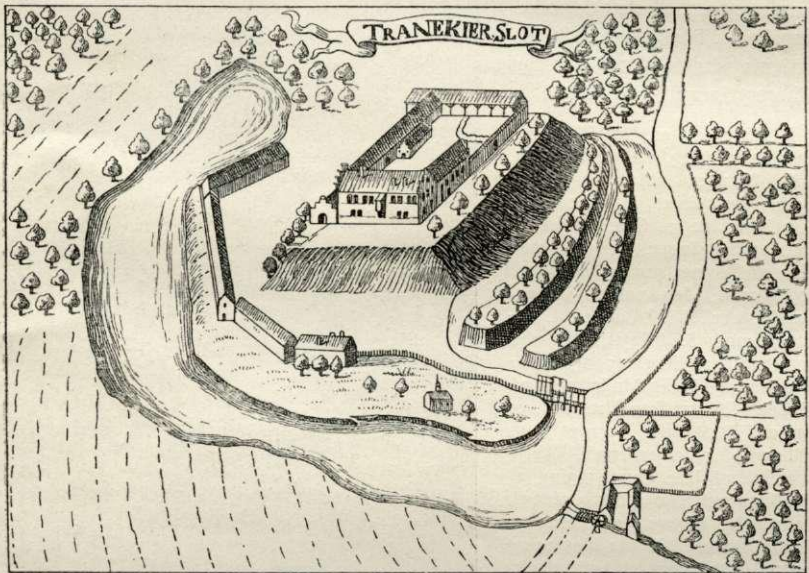


Tranekær Kirke.

*) Til *Grevskabet Langeland*, som indbefatter Hovedgaarden Tranekær, Gaardene Korsebølle, Pæregaard, Blegholm, Bjærgbygd., Nygd., Nordenbro, Tryggelevgd. og Søgd, samt Øen Birkholm, hører c. 672 Td. Hrtk. af alle Slags, deraf fri Jord c. 428, Skov c. 93, Bøndergods c. 151 Td.; i Bankaktier 38,800, i Fideikommisskapitaler c. 4,928,805 Kr., foruden c. 1.323 Td. Byg og 13 Kr 33 Ø. i Penge i aarlige Arvefæsteafgifter af bortsolgt Gods, og Kapital for afløst Kirketiende c. 545,547 Kr. Jordtilliggendet udgør c. 1751 ha, Skovarealet c. 1103 ha.

v. Ahlefeldt, † 1686 (rigt forsiret Sandstenskiste), og Hustru Margrethe Dorothea Rantzau, † 1665 (Kobberkiste), og Louise Charlotte v. Hedemann, † 1812. I det vestl. Kapel, hvis Vægge forneden er af sort Marmor, og hvori Thorvaldsens „Dagen og Natten“ og et Marmorkrucifiks af Prof. Stein, hviler F. L. V. Ahlefeldt-Laurvigen, † 1889, og Hustru. — Paa Kirkegaarden en af Munkesten og Kamp opført gotisk Kirkelade med Trappegavle og spidsbuede Vinduesaabninger, nu indrettet til Ligkapel. Paa Kirkegaarden er ^{9/10} 1903 afsløret et Gravminde for tidl. Sognepræst i T., Biskop H. C. v. Leunbach († 1903).

Tranekær Slot nævnes i Vald. II's Jordeb. som Kronens Ejendom. 1287 udstedte Hertug Valdemar IV af Sønderjylland paa T. de ældste kendte Privilegier for Rudkøbing samt et Benaadningsbrev for Borgerne i Svenborg. Hans Broder Hertug Erik Langben af Langeland, † 1310, residerede vist her, ligesom hans Enke Sophie, der beholdt Langeland efter hans Død; 1315 modtog hun paa T. Besøg af Erik Menved. 1326 blev den



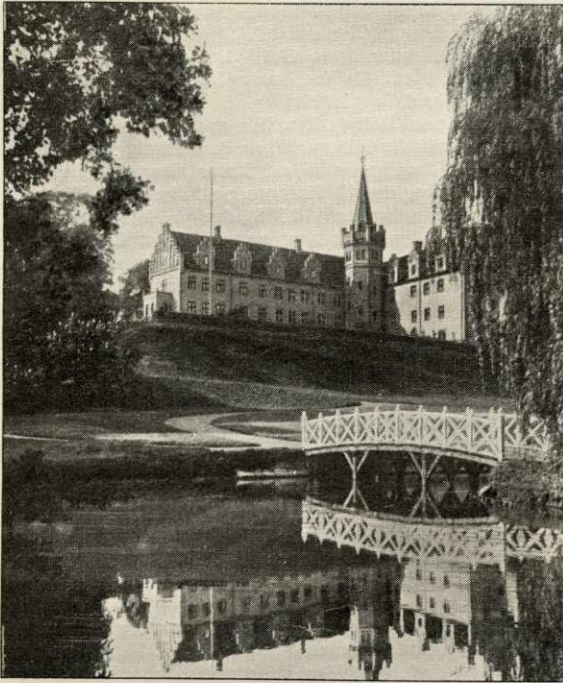
Tranekær Slot 1690. Efter Resen.

mægtige Hr. Laurids Jonsen (Panter) Befalingsmand paa T. med Langeland og Ærø og døde paa Langeland 1340. 1355 belejrede Vald. Atterdag forgæves T., men 1358 kom han atter til Øen og indtog det, hvorefter det blev Sædet for en kgl. Lensmand. 1367 pantsatte Hertug Henrik Langeland med Tranekær og alle omliggende Øer til Kongen. Af de kongelige Hovedsmænd kan nævnes Henning Meinstrup 1370, Jens Muus 1376, Hr. Jens Andersen (Brok) 1394-1404, Hr. Anders Jepsen Lunge 1419 og 1423, og Grev Hans af Eberstein, 1437-c. 1447, havde det vistnok i Pant, men det maa være blevet indløst paany, for 1456 pantsattes det til Philip Axelssøn Thott († 1464), efter hvis Død Enken Ermegaard Frille besad det under Formynderskab af Faderen Eggert Frille. Under Chr. I's Strid med Axelssønnerne indtog denne 1467 T. med Magt og indsatte Erik Sture som Lensmand, og 1472-73 var den udvalgte Kong Hans „princeps“ paa T. 1473 blev Axel Walkendorff Lensmand, og da Godset ved Voldgiftsdommen i Anl. af Forliget med Axelssønnerne 1473 tildømtes Fru Ermegaard Frille, der var blevet gift 2. Gang med Bent Bille til Søholm, blev denne paa Hustruens Vegne Pantheerre paa T., indtil Kong Hans 1478 indløste Pantet. 1479 blev Johan Venstermand Lensmand; 1481-1521 hørte Slottet til Dronn. Christines Livgeding, og hun opholdt sig gerne paa T. et Par Gange hvert Aar, hvor hendes Færd kan følges gennem de bevarede Regnskaber. Af hendes Lensmænd nævnes: Anders Tidemand 1495, Niels Andersen (Passov) 1499, Thomas Nielsen Lange 1500-07, Eiler Eriksen (Bølle) 1507-10, Søren Stampe 1510-21.

Derefter Jens Juel, som 1522 afløstes af Otte Krumpen. Under Grevefejden blev T. 1534 erobret af Grev Christoffers Tropper under Anførsel af den oldenburgske Adelsmand „lange Herman“ samt Søren Stampe, der nu blev Grevens Lensmand; 1535 tilbageerobredes T. af Peder Skram. De flg. Lensmænd var Markvard Tidemand til 1536, Predbjørn Podebusk 1536-41, Jørgen Brahe 1541-49 og Eiler Rønnow 1549-1553; derefter var Lenet 1553-60 forenet med Nyborg. Ifl. kgl. Befal. af ³¹/₁₂ 1558 ophørte T. at være Fæstning. Jørgen Marsvin havde det i Forlening 1560-65, Mourids Podebusk fik det derefter i Pant og fik 1578 Livsbrev paa det mod Eftergivelse af Pantessummen, men maatte 1581 opgve Godset, fordi han havde forurettet Bønderne, og Lenet lagdes midlertidigt under Nyborg; i den følg. Tid skiftede Lensmændene hyppigt (Breide Rantzau 1582-96, Henrik Belov til 1597, Niels Friis til 1610, Frands Rantzau til 1612, Mogens Ulfeld til 1616, Jens Juel til 1618, Enevold Kruse til 1621, Hans Lindenov til 1624, Johan Friis til 1627, Chr. Ulfeld til 1629, Peder Basse til 1639, Hannibal Sehested til 1640, Otte Thott til 1642, og Chr. Urne til 1645). Da Karl Gustav 1658 besatte Langeland, skænkede han som alt nævnt p. 839 Øen ved Gavebrev af ¹⁰/₂ til Corfits Ulfeld, men da dette ikke blev indført i Fredslutningen, kom Slot og Len tilbage til Grev Chr. Rantzau til Breitenburg, der siden 1645 havde haft det i Pant for en Forstrækning til Kronen paa 62,000 Rd. Sp. Han skænkede 1659 Pantebrevet til sin Datter Margrethe Dorothea Rantzau, g. m. Fr. Ahlefeldt til Søgaard, Rigs greve til Rixingen og Friherre til Mørzburg med flere andre Godser, senere kgl. dansk Storkansler († 1686), der ²⁰/₆ 1672 ophøjedes i den danske Grevestand og ²⁸/₈ s. A. fik Tranekær Amt oprettet til et *Lensgrevskab Langeland* (dengang 2537 Td. H.) for sig og sin Slægt. Han gjorde meget for Lenet og det forfaldne Slot, skønt han mest opholdt sig paa sit Gods Graasten i Sønderjylland, og efterfulgtes af sin ældste Søn Fr. Greve Ahlefeldt, Statholder i Hertugdømmerne, Gehejmerd. og General, † 1708, der ligesom Faderen for det meste boede paa Graasten, men i øvrigt fortsatte hans Byggearbejder paa Tranekær. Da han døde barnløs (begravet i Radsted Kirke, Laaland), tilfaldt Grevskabet hans Halvbroder Carl Greve Ahlefeldt, Statholder i Hertugdømmerne, Gehejmerd., Overhofmester for det ridderlige Akademi, † 1722. Han blev gift med Ulrikke Antoinette Danneskjold-Laurvigen, Datter af Ulrik Frederik Gyldenløve, og for Medgiften med hende købte han Godserne Kalundborg Ladegaard og Øen Turø, saa at han var sin Tids største Godsejer, og dog døde han saa forgældet, at alle hans slesvigske Godser, Graasten, Søgaard m. m. maatte sælges ved Auktion efter hans Død. Kun Grevskabet Langeland blev tilbage og tilfaldt hans ældste Søn Frederik Greve Ahlefeldt, Kmhr. og General, † 1773. Godset og Slottet var, da han overtog det, i en yderst forfalden Tilstand, men ved den største Sparommelighed fik han det ikke alene restitueret og Slottet gjort i Stand (fra hvilken Tid det til Stadighed har været beboet), men tilkøbte ogsaa Godserne Vestergaard (1731), Holmegaard og Lykkesholm (1754) og Brølløkke (1764) paa Langeland samt Øen Strynø, af hvilke Fjendomme han ²³/₈ 1765 fik oprettet *Stamhuset Ahlefeldt*, aldeles gældfrit, til sin Families „Conservation, Gavn og Bedste“, med den Bestemmelse, at det altid skal følge Ejeren af Grevskabet, saalænge dette bliver i Familien. Efter hans Død overtoges Grevskabet af Sønnen Chr. Greve Ahlefeldt, Generalmajor og Kmhr., † 1791, der 1785 efter sin Bedstemoder arvede Grevskabet Laurvig i Norge, om hvis Besiddelse han for øvrigt maatte føre Proces; fra den Tid antog Familien Navnet Ahlefeldt-Laurvigen. Den næste Besidder var hans Søn Fr. Greve Ahlefeldt-Laurvigen, General og Kmhr., † 1832 (begr. i Skoven Tovløkke Ø. for Borresø), der 1805 afhændede Grevskabet Laurvig til Statskassen, idet Købesummen, 920,000 Rd., blev staaende som en Fideikommisskapital. Han er bekendt for sin store Interesse for Teatervæsen og havde i sine senere Aar baade Teater og Kapel paa Tranekær. Da han kun efterlod en Datter, gik Grevsk. Langeland over til hans Brodersøn Chr. Joh. Fr. Greve Ahlefeldt-Laurvigen, Gehejmekonferensrd. og Kmhr., † 1856, og derefter til dennes Søn Fr. L. V. Greve Ahlefeldt-Laurvigen, Gehejmekonferensrd. og Kmhr., † 1889, der gjorde meget for Grevskabet; bl. a. lagde han Planen til Salget af Bøndergodset paa Øen, afhændede en stor Del af det til Fæsterne, restaurerede Slottet (se ndfr.) og erhvervede flere Herregaarde, som han senere overdrog til Sønnerne. Hans Søn, Kmhr. og Hofjægerm. Chr. Joh. Fr. Greve Ahlefeldt-Laurvigen overtog Grevskabet, der ved hans Død 1917 overgik til Sønnen F. L. V. Ahlefeldt-Laurvig.

Tranekær Slot, beliggende ved Borresø paa en høj Bakke med vid Udsigt over Havet til begge Sider, er Levning af en af Landets ældste og stærkest befæstede Borge med Bygningspartier fra romansk Tid, bl. a. i den østlige Ende af nordre Fløj i 2 Stokv. et tilmuret, rundbuet Vindue; men Bygningerne er undergaaet saa store Forandringer i

Tidens Løb, at kun lidet af det gamle er tilbage. Da Fr. Ahlefeldt var kommen i Besiddelse af T., bestod Hovedbygningen, der længe havde staaet ubeboet, og som var blevet stærkt medtaget under Svenskekrigen 1658-60, af et Komplex, der dannede en aflang Firkant, og som var omgivet af dobbelte Grave, hvorover der førte en Vindebro; i Borggaarden stod et Taarn, som senere nedbrændte. Hvori de Byggearbejder, som de to første Besiddere lod foretage, bestod, vides ikke; men ved C. Ahlefeldts Død 1722 var T. atter i høj Grad forfalden. Da foretog Sønnen Fr. A. en grundig Restauration baade ud- og indvendig og lod bl. a. flere af Bygningerne nedrive, saa at Gaarden kom til at bestaa af de to endnu staaende Fløje, en nordl. og en vestl., der er sammen-



Tranekær.

byggede i en ret Vinkel. Portbygningen var ligesom nu ved Nordfløjens Østende. Saaledes maa den antages at have staaet omtr. uforandret, indtil Kmhr. Fr. L. V. A.-L. lod den restaurere 1862-63 efter Tegn. af N. S. Nebelong under Ledelse af Arkt. Tholle. De to Fløje, af Kamp og Mursten i to Stokv. med Kælder og Kviste, fik takkede og blindingspydede Gavle; i Vinklen mellem Fløjerne rejstes et anseligt, ottekantet Taarn med slankt Spir; ved Vestfløjens Sydende tilbyggedes omtr. 9 m, og dertil opførtes en verandalignende Udbygning. Flere Værelser i Slottet er indrettede 1890-91 efter Tegn. af Arkt. M. Nyrop. Ladebygningerne ligger S. for Slottet; den af Fr. Ahlefeldt 1726 opførte Ladebygning brændte 1921, men er genopført. I den store Slotshave, hvori der bl. a. findes flere sjældne Træer, er der ³/₆ 1881 afsl. en Minde-

støtte (en 6 m høj Obelisk med Portrætmedailloner af Stein) for Fr. L. V. A.-L. og Hustru, rejst af Grevskabets Bønder i Anl. af hans 25-Aars Besidderjubilæum. I Tovløkke Skov er 1920 af den nuv. Besidder rejst en Genforeningssten, tegn. af Martin Nyrop. (Se Synsforretn. over T. Slot, i D. Mag. 3. R. IV p. 76 flg. — Burman-Becker, Efterretn. om gamle Borge, I p. 60 flg. — Slægten Ahlefeldts Hist., ved L. Bobé. — F. Ahlefeldt-Laurvig, T. i D. Hgde. v. 1920).

I de under Tranekær hørende Skove er ingen særlig store gl. Træer bevarede, men der findes smukke Bevoksninger, navnlig af Bøge, der opnaar anselige Højder.

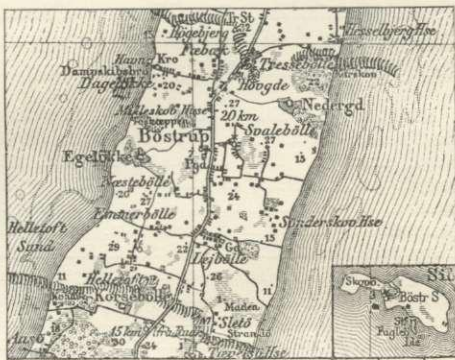
Korsebølle var i 1688 en Landsby med 10 Gde og 7 Hse. Af Gaardene nævnes 1610 „Knarager“ og „Empegaard“. Byen nedbrødes 1718-19, og Jorderne sammenlagdes til en Mejerigaard under Grevskabet.

Pæregaard er en gammel adelig Sædegaard; dog var den Lars Nielsen i P., der nævnes 1477, formodentlig kun en Bonde. 1554 ejedes den derimod af Niels Jakobsen (Mylting), der var Herredsfoged i Langelands Nørre Herred og fra 1557 Landsdommer, og af Peder Juel; sidstnævnte Søn Gregers J. ejede den 1556. 1588 tilhørte den Floris Jakobsen, en Søn af Bisp Joakim Rønnow i hans Ægteskab med en Datter af Hr. Ove Lunge. Efter Svenskekrigen blev Gaarden forøget med Jorden fra de i Krigen ødelagte Nabogaarde.

Paa Matr. Nr. 4 a i Botofte er i 1910 udgravet Rester af en middelalderlig Tegllovn, hvori var brændt Munkesten, Tagsten og Fliser.

I Tvende Skov ses en jordfyldt, dobbelt Jættestue, hvis 2 ret anselige Kamre nu er uden Dæksten, og hvis Gange er forstyrrede. NØ. for Pæregaard ligger en tokamret Langdysse uden Randsten og V. for Pæregaard, meget nær Stranden, en trekamret Langdysse; i Pæregaards Fredskov kendes en forstyrret Runddysse samt flere Smaahøje og smaa runde Stenlægninger. En ikke uanselig Høj, *Møllehøj*, ligger straks ved Strandby, umiddelbart ved Klinten. Ogsaa andetsteds i Sognet kendes Stengrave, nu dog næsten alle sløjfede.

Bøstrup Sogn omgives mod S. af Tranekær, mod N. af Snøde S., mod Ø. af Langelands Bælt og mod V. af Store-Bælt. Kirken ligger c. 16 km NØ. for Rudkøbing. De lavtliggende, men bakkede Jorder (højeste Punkt er Korsbjærg, 29 m) er sand- og lermuldede. En Del Skov (Karsk., Rørsk., Hestehave, Toskæppesk., Tranensvænge, Kohave m. m.), Mose (Egeløkke og Svalebølle Lung) og Eng, der omgiver de oprindelige Øer, Sletø og Strandø. Til Sognet hører Øen *Sio* med den ved Dæmninger med mellemliggende Eng forbundne *Skovø*, tilsammen c. 132 ha, begge liggende i Rudkøbingløbet mellem Taasing og Langeland, *Store-Fuglø*, 2,5 ha, og *Lille-Fuglø*, 0,1 ha. Gennem Sognet gaar Landevejen fra Rudkøbing til Lohals.



Befolkning i 1921: 1298 (1801: 869, 1850: 1273, 1901: 1232), boende i 325 Gde og Hse. Det saml. **Hartk.** (1905): 426 Td.; 66 Gde med 392 og 190 Hse med 33, forsk. Lodder med 1 Td. Hartk., samt 10 jordløse Hse. **Ejdsk.** (1920): 6467, deraf **Jordv.:** 3173. **Areal:** 2509 ha, hvoraf (1919) besaaet med Hvede 151 ha, Rug 47, Byg 411, Havre 282, Blands. til Modenhed 127, Kartofler 20, Foderroer 192; Brak udgjorde 177 ha, Grønforer og Græsning 665, Haver o. l. 94, Tørvemoser 49, Skov 146, Klitarealer og Stenmarker 18, Vandar. 11. **Kreaturhold** (1921): 359 Heste, 1950 Stk. Hornkv. (deraf 1215 Køer), 25 Geder, 200 Faar, 983 Svin (1914: 1386).

I Sognet Byerne: *Bøstrup* (1416 Bøstorpæ) med Kirke, Præstegd., Skole, Asyl, Forsamlingshus (opf. 1898), 2 Købmandsforretn., Andelsmejeri (opr. 1886, ombygg. 1903 og 1913) og Skovfogedbl.; *Svalebølle* (1448 Swalebøle) med Ml.; *Lejbølle* (1231 Lekebole) med 2 Købmandsforretn., Mejeri (opr. 1892 som Andelsmejeri, ombygg. 1916) og Posteksp.; *Helletoft* (1231 Hælghætoft) med Skole, Kbmshdl. og Ml.; *Emmerbølle* (1448 Mere Emerbøle); *Næstebølle* (1412 Næstebøle, 1416 Næwestebølæ); *Fæbæk* (1385 Febech) med Skole, 2 Købmandsforretn., Savværk og Maskinfabr.; *Dageløkke*, Udskibningssted med Havn (anl. 1897-98, Dybden indtil 3,4 m), Toldkontrolsted, Kro, Kbmshdl., Teglværk og Kalkbrænderi. Saml. af Gde og Hse: *Bøstrup Kirkestræde*, *Sønderskov*, *Sletø*, *Mileskov*, *Skovhuse*, *Bassegd*, *Lunghave*, *Hovgde* (1664 Hougard), *Skrækkenborg*, *Karskov*. — Hovedgaarden *Nedergaard* (1416 Nedhergard), under Stamhuset af s. Navn, har 53,0 Td. H., Ejdsk. 741, deraf Skoven 100, Jordv. 412, deraf Skoven 70; c. 313 ha, deraf Ager 204, Eng 22, Skov 77, Mose 2. *Svalebøllegd.*, under s. Stamhus, har 15,3 Td. H., Ejdsk. 136, Jordv. 77; c. 56 ha, deraf Ager 54, Mose 1. Øen *Sio* (1231 Sithø) med *Skovø* (1688 Skoufæ), ligeledes under Stamhuset,

har 13,1 Td. H., Ejds. 200, Jordv. 139; c. 132 ha, deraf Ager 90, Eng 7, Skov 1 (5 Hse)*). Hovedgaarden *Egeløkke* (1426 Egælyckæ) har 40,0 Td. H., Ejds. 644, Jordv. 335; c. 270 ha, deraf Ager 184, Eng 16, Skov 43, Mose 13 (1 Hus). En Gd. i Lejbølle: 13,8 Td. H., Ejds. 159, Jordv. 104; c. 79 ha, deraf Ager 66, Eng 7, Skov 1, Mose 2 (1 Hus). — *Jydeholm* (1412 Jwdheholm), *Vingd.* (1664 Windgaarden), *Grallgd.* (1664 Grallen), *Gundersgd.* (1664 Gundisgd.), *Taagebjærggd.* (1664 Toebierigh), *Eliselund.*

Bøstrup S., en egen Sognekommune, har Tingsted i Rudkøbing og hører under Rets- og Politikr. Rudkøbing Kbst. m. m., Svenborg Amtstuedistr., Ølandenes Lægekr., Rudkøbing Skattekr., Langelands nordre Vurderingskr., Amtets 6. Folketingskr., 4. Forligskr. og 3. Udskrivningskr.' 100. Lægd. Kirken tilhører Grevsk. Langeland.

Kirken, viet til Skt. Mogens, oprindl. Herredskirke i Nørre-Herred, er for Skibets og delvis for Korets Vedkommende opført i romansk Tid af raa og kløvet Kamp med Hjørnekvadre. Nogle krumhugne Sten, som nu er indmuret under det nuv. Kors sydøstre Hjørne, synes at tyde paa, at Koret har haft Apsis. Tre oprindl. Vinduer og Rester af Norddøren er bevaret. I sentromansk Tid er Koret blevet udvidet og ombygget af Munkesten med Benyttelse af de gamle Hjørnekvadre. I sentgotisk Tid er Vaabenhuset, med Blindings-trappegavl, blevet tilføjet mod S., et Sakristi til Korets Nordside, Skibet udvidet mod V. og Taarnet med Trappegavl i N. og S. opført. Sen., vistnok i Slutn. af 16. Aarh., blev Skib, Kor og Taarnets Underrum overhjulvet. Fra Kirkens ældste Tid hidrører flere Granitrelieffer, der nu findes indsatte paa forskellige Steder i Kirkens Mure. Paa den ene Reliefsten, med Fremstilling af to menneskelige Figurer, er Ordet Bruder indhugget. Paa en anden findes et Skib, paa en tredje et skægget Mandshoved (se Løffler, Uds. over D. Kirkebygn. p. 106). Kirken er blevet restaureret 1829 og 1871, ved hvilken sidste Lejlighed store, nye Vinduer er indsat. Altertavlens ældste Del er fra Tiden c. 1600. I det oprindl. Alterbord fandtes ved Kirkens sidste Restauration et Relikviegemme med en i en Silkeklud indsvøbt Benstump. Romansk Granitfont med Dyrefigurer. Prædikestolen er skaaret 1634 af Hans Gudewerth i Ekerfærde (C. A. Jensen, Danm. Snedk. og Billedsnid. p. 102). Et Røgelsekar, gjort c. 1275-1300 af Mester Jakob Rød, opbevares nu i Nationalmuseet (Wimmer, Da. Runemindesm. VII A, b, 7). Kalkmalier fra c. 1550 undersøgtes 1919, men blev atter overhvidtede.

Nedergaard ejedes 1409 af Bo Jepsen (Algudsen), 1416-36 af hans Broder Niels Jepsen, 1442 af dennes Søn Mattis Nielsen, 1455 af dennes Broder Jep Nielsen og 1491 og 1504 af Brodersønnen Per Algudsen, derefter af dennes Søn Algud Persen, hvis Søn Per Algudsen vist var Slægtens sidste Mand († c. 1560). Hans Søster Kirsten ægtede Knud Mikkelsen (Akeleye), hvis Søn Mikkel Knudsen, † 1589, formodentlig har afhændet N. til sin Stifmoders Brodersøn Hans Urne til Tiselholt († 1625). Derefter forvirrede Ejerforhold. 1626 stredes Claus Brockenhuus til Søndergaarde og Claus Buchwald til Wulfsfelde om den. Sidstnævnte var 1631 Eneejer († 1638). N. arves af hans Farbroders Sønnesøn Fred. Buchwaldt til Bülk († 1676) og derefter af Sønnen Joachim Chr. B. († 1684). Enken ægtede Landraad Fr. Rantzau, der 1694 solgte N. til Oberstlieutn. Fr. Ahlefeldt til Nordskov og Rynkebygd., som 1699 afstod den til Forvalter L. P. Schmidt paa Tranekær, der s. A. solgte den til N. Rumohr til Hanran, af hvem den 1704 afhændedes til Otte Kaas, † 1716, der efterlod den til sin Søn Oberst Rudbek K., † 1731, hvis Søn Generalmajor Otto Ditlev K. 1775 oprettede N. til et Stamhus efter en Bestemmelse af den forrige Ejer, hans Stifader Generalmajor Chr. Banner Kaas til Hjortholm († 1756), der var gift med Sophie Charlotte Brockdorff, Enke efter Rudbek Kaas. Han døde 1778 og efterfulgtes af Viceadmiral Fr. Chr. K., † 1804, der var gift med hans Datter Edel Sophie († 1800). Den gik derefter over til O. D. Baron Kaas-Lehn († 1811), Broderen H. V. E. Kaas († 1857), hans Søn H. V. Kaas († 1865), dennes Søn, Kmhr., Hofjægerm. Gebhard Valentín Kaas († 1911) og Sønnen, Kmjkr. Otto D. Kaas, der 1920 overdrog N. til Sønnen G. M. C. V. O. Kaas. Stamhuset er 1922 sat under Administration. — Hovedbygningen, opf. 1867 efter Tegn. af Arkt. Tholle, i moderne Stil af røde Sten, er i to Stokv. med Kælder. Til

*) Til *Stamhuset Nedergaard*, der indbefatter de ovennævnte Ejendomme, hører c. 87 Td. Hrtk. af alle Slags, deraf fri Jord c. 67, Skov c. 2; Bøndergods c. 17 Td ; i Fideikommiskapitaler c. 787,626 Kr. Jordtilliggendet udgør c. 298 ha, Skovarealet c. 77 ha.

Indkørsel er der en Kolonnade. (Se om N. Personalh. Tidsskr., 1887, p. 202 og 241 flg. — V. Lütken, N. i D. Hgde. v. 1920).

Egeløkke ejedes 1426-48 af Jens Andersen Mylting, Landsdommer paa Langeland, 1468-91 af hans Søn Hans Jensen, der ligeledes var Landsdommer, dennes Søn Jørgen Hansen og 1554 af sidstnævntes Søn Jens Jørgensen og Fru Mette. Ved Aar 1650 blev Gaarden erhvervet af Niels Harbou, hvis Søn Olte H. kort før 1687 solgte den til Henrik Steensen, og den havde derefter fælles Ejere med Steensgaard til 1826, da Gaardene efter Major C. F. Steensen-Leths Død blev adskilte. E. gik over til den ældre Søn, Kmjkr. C. Fr. St.-L. († 1889), som 1885 ved Gavebrev overlod den til Datteren, Grevinde Sophie Frederikke Lerche, den nuv. Besidderinde. — Hovedbygningen er opf. 1845-46 og 1890 forhøjet med et Stokv. Alle Udbygningerne er udflyttede og nyopførte 1890; hvor de tidligere stod, er der nu Haveanlæg. 1743 bestod Hovedbyggn. af Bindingsværksfloje, opført omkr. 1700. — N. F. S. Grundtvig var fra 1805 en Tid Huslærer paa Egeløkke.

Den tidligere Hovedgaard *Heinedgaard* til hørte 1633 Claus Buchwaldt Lorenzen, som da solgte den til Hans Jessen Brun, der 1639 solgte den til Chr. Kremmer, † 1650. 1646 skal den være ejet af Johan Hobe, sen. af Niels Harbou, som 1656 solgte den til sin Svigermoder, Fru Berte Vind, Otte Thermo Enke, efter hvis Død 1668 Gaarden tilfaldt hendes Datter Elisabeth Thermo, g. m.

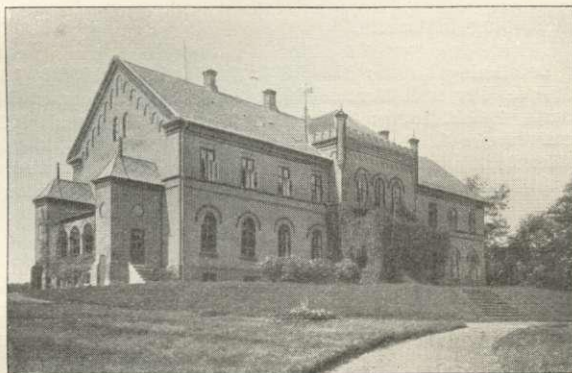
ovennævnte Niels Harbou. Hun solgte Gaarden til sin Stifsøn Chr. Harbou, der formentlig som gift med hendes Søster Else Thermo i Forvejen var Medejer. Han overdrog den 1684 til sine Døtre Mette og Berte Harbou. Endnu i Dske Atl. nævnes den. Senere blev den lagt ind under Egeløkke og Gaarden nedbrudt. N. for Egeløkke i Bruneløkke ses Tomten af Gaarden med Spor af Grave.

I Sognet har fordum ligget adskillige adelige Sædegaarde. I *Svalebølle* boede i 14. Aarh. en Adelsmand Niels Bütze, 1448 Mads Ingvarsen, 1476-79 Oluf Jensen (Blaa); i *Lejbølle* Claus Andersen (Ulfeld) 1448-62, Hans Juel 1459-79, dennes Sønner Iver Juel og Landsdommeren Gregers J. 1494-1509, denne sidstes Sønner Jesper og Peder Gregersen 1536; i *Emmerbølle* Anders Clausen (Ulfeld) 1476-79, Fru Sophie Glob 1583; i *Næstebølle* Anders Brun 1412, Jens Olufsen Mylting 1417, Anders Brun 1460, Peder Jensen 1478, Fru Anne Eriksdatter 1534, Anders Christoffersen 1534; i *Fæbæk* Keld Jepsen (Algudsen) 1416, Niels Grubbe 1460, 1473, 1489 og 1496, Thomes Nielsen 1489 og 1496; 1525 ejedes F. af Søren Stampes Frue.

Ved Gundesgaard i *Lejbølle* var tidligere Rester af Volde og Grav omkring en aflang Borgbanke. — Paa *Siø* er Rester af en Skanse, som Svenskerne skal have opkastet 1659. — I Haven S. for den ene af de to *Hovgaarde* (Matr. Nr. 2 af Fæbæk) findes et vist oprindl. firsidet Voldsted, hvis Grave er jævned. Der skal være Rester af et Fundament af Kamp og Munkesten.

Vingard laa ifl. et Sognevidne af 1518 til Bøstrup Præsteembede paa den Betingelse, at Præsten aarlig skulde give en Fjerdings Vin til alle Kirker paa Langeland. *Helletoftegd.* (1496 Helligtoftegd.) lagdes 1496 til Tranekær Præstekald. Landsbyen *Brønsløtte* (1610 Brønisslette) lagdes 1643 under Nedergaard.

Mest i Sognets Vestside er eller rettere har der været adskillige Oldtidsmindesmærker, i alt henv. 40, deraf Halvdelen Gravhøje, Halvdelen Dysser og andre Stenalders Stengrave, men ikke meget heraf er nu bevaret. Østl. for Egeløkke i Bredelands Marken ses mellem to høje Banker en Langdysse, og en anden V. for Helletoft (begge fredl.).



Nedergaard.

Snøde Sogn (*S.-Stoense-Hov Km.*) omgives af Annekset Stoense, Hov S., Langelands Bælt, Bøstrup S. og Store-Bælt. Kirken ligger c. 20 km NØ. for Rudkøbing. Jorderne, der er lavtliggende men bakkede (højeste Punkt er Høgebjerg, 2 m, med trigon. St.; Justebjerg), er næsten alle lermuldede, enkelte sandmuldede. Mod N. lidt Skov (Nørrevænge, Hellemark (1231 Hælgemark)). Gennem Sognet gaar Landevejen fra Rudkøbing til Lohals.



Befolkning i 1921: 973 (1801: 730*), 1850: 1132*, 1901: 960, boende i 252 Gde og Hse. Det saml. **Hartk.** (1905): 265 Td.; 55 Gde med 240 og 171 Hse med 25 Td. **Hartk. Ejds.** (1920): 4665, deraf **Jordv.**: 2227. **Areal:** 1520 ha, hvoraf (1919) besaaet med Hvede 63 ha, Rug 66, Byg 258, Havre 165, Blands. til Modenhed 125, Kartofler 24, Foderroer 117; Brak udgjorde 116 ha, Grønfoder og Græsning 370, Haver o. l. 55, Tørvemoser 12, Skov 44, Klitarealer og Stenmarker 3, Vandar. 2. **Kreaturhold** (1921): 280 Heste, 1345 Stk. Hornkv. (deraf 902 Køer), 22 Geder, 106 Faar, 438 Svin (1914: 1003).

I Sognet Byerne: *Store-Snøde* (1339 Snøwith, 1340 Snøduith) — 1921: 101 Gde og Hse med 360 Indb. — med Kirke, Præstegd., Skole (ombygg. 1917), Missionshus (opf. 1900), Fattighus (10 Pl.) og Alderdomshjem (7-8 Pl.) i samme Bygn. (opf. 1847), 3 Købmandsforretn., Kro, Andelsmejeri (opr. 1889, ombygg. 1910), Ml. og Posteksp.; *Lille-Snøde* (1339 Lilæ Snøwith); *Tressebølle* (1340 Tressebøl, 1412 Thræsebøle); *Ennebølle* (1442 Øgnebøle) med Kbmdshdl. og Ml. *Hesselbjerg Huse*. — Hovedgaarden *Steensgaard* (1664 Steenszgaardt) har 57,1 Td. H., Ejds. 1,000, deraf Skoven 223, Jordv. 533, deraf Skoven 155; c. 467 ha, deraf Ager 243, Eng 38, Skov 171. — *Sydringg.*, *Bukkegd.*, *Møllebjerggd.*

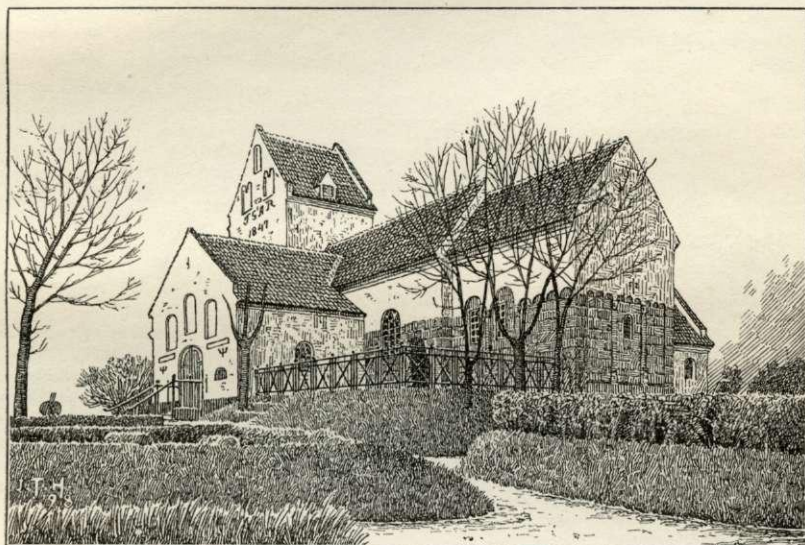
Snøde S., een Sognekommune med Stoense og Hov Sogne, har Tingsted i Rudkøbing og hører under Rets- og Politikr. Rudkøbing Kbst. m. m., Svenborg Amtstuedistr., Ølandenes Lægekr., Rudkøbing Skattekr., Langelands nordre Vurderingskr., Amtets 6. Folketingskr., 4. Forligskr. og 3. Udskrivningskr. 101. Lægd. Kirken tilhører Grevsk. Langeland.

Kirken, fordm indviet til Skt. Andreas (for Kirken er der udstedt Afladsbreve 1360, 1386, 1395 og 1403), er for Korets og Skibets Vedkommende opført i romansk Tid af Kvadré. I Korets Østvæg kan skimtes et oprindl. Vindue. Halvrund Korbue med rigt profilerede Kragbaand. Syddøren har haft en nu delvis forstyrret Portal med Halvsøjler. Korets Ydermure har haft Blindinger, hvis runde Buer bæres af slanke Halvsøjler. Flere Steder findes indmuret romanske Granitrelieffer, med Fremstillinger af en lille Figur med Slynge, en Kriger, en Løve og en Fisk (se Løfler, Uds. over D. Kirkebygn. p. 128). I sentgotisk Tid er Vesttaarnet med Gavle i S. og N., et Kapel og et Sakristi mod N. og et Vaabehus mod S, blevet tilføjet, Skibet og Koret overhvalvet og Kirkens Mure forhøjet. Kirken er blevet restaureret i 1850'erne, ved hvilken Lejlighed store nye Vinduer indsattes, og 1874-75, da Kapellet blev overhvalvet og forbundet med Skibet, Vaabehuset udvidet og Sydportalen omdannet. Ved den sidste Restauration fandtes Kalkmalerier, muligvis fra 1555. Romansk Granitfont med smagfulde Ornamentter. Alterbordsforsiden er fra 1614, med Munkernes og Bassernes Vaaben. Altertavlen er fra samme Tid. Prædikestolen er et udmærket Snitværk fra Beg. af 17. Aarh., skaarat af Hans Gudewerth (C. A. Jensen, Danm. Snedk. og Billedsnid. p. 102). I Korets Nord-

*) Før Udskillelsen af Hov S.; se p. 859.

mur en meget stor, oprindelig med Farver smykket Mindesten af gullandsk Kalksten over Hr. Hans Steensen fra Steensgaard, † 1594, Hustru Margrethe Basse og Søn Chrf. S. (legemsstore Portrætfigurer), opsat af Enken 1599. Under Koret findes en nu til-muret Begravelse med fem Kister med Lig af Familien Steensen; over Begravelsen laa til 1875 en Gravsten (nu paa Vaabenhuset) over ovenn. Hans Steensen og hans Børn, opsat af Enken 1600, med Fremstilling af 6 Sønner og 2 Døtre.

Steensgaard hed tidligere *Krogagergaard* og tilhørte mulig 1442 Peder Jakobsen (?Steensen), 1473-77 Landsdommeren Hans Jensen (Mytling) til Egeløkke. C. 1500 vides den at have tilhørt Kronen, af hvis Lensmænd nævnes Søren Stampe, Anders Røllike 1526 og Henrik Glob 1541, indtil den 1577 kom til Familien Steensen, idet Knud Steensen († 1575) mageskiftede Lundbygaard i Vordingborg Len og sit øvrige sjællandske Gods mod K. og andet Krongods paa Langeland, hvilket Mageskifte kom til Udførelse med hans Enke Anne Lunge 1577. Sønnen Hans Steensen (se under Kirken) nedbrød K. og opførte i 1580'erne c. 600 m N. derfor Steensgaard. Han døde 1594, og Sønnen



Store-Snøde Kirke.

Vincens S. faldt i Træfningen mod Svenskerne 1659 ved Andemose tæt ved S. (se p. 839). Enken, Anna Holck, † 1660, siges at have hævnnet sin Mands Død ved et Blodbad paa de svenske paa Steensgaard. Gaarden tilfaldt ved Skifte 1664 hans Søn Oberst Hans Ditlev S., der 1677 blev skudt ved Christiansstads Belejring. Den flg. Ejer var hans Broder Henrik S. († 1709), der 1687 tilkøbte Egeløkke (se p. 853). S. arvedes af Sønnen Hans Gotfred S. († 1750). Den sidste Ejer af denne Familie var dennes Søn, Oberstlieutn. Carl Fr. S., † 1793, der i sit Ægteskab med Hilleborg Sophie Kaas efterlod sig to Døtre, af hvilke den ældste, Anna Sophie Kaas S., blev gift med Oberstlieutn., Kmhr. Jørgen Ernst Leth. Efter deres Søn Major C. Fr. Steensen-Leths Død 1825 fik den ældste Søn Egeløkke (se p. 853), den yngre, Vincens St.-L., senere Kmhr. og Hofjægerm., † 1893, Steensgaard. Hans Søn, Vincens Steensen-Leth, døde 1914 og efterlod S. til Sønnen Vincens S.-L., der er nuv. Ejer. — Hovedbygningen, der er opf. 1836-37 efter Tegn. af G. F. Hetsch paa Grunden af den gamle Gaard og til Dels med Benyttelse af de tidligere Mure, er delvis omgivet af de gamle Grave. Den ligger paa en Bakke med vid Udsigt over Havet og bestaar af en to Støkv. høj Bygning med Kælder og takkede Gavle; ved Façaden er der et fremspringende Parti med Hovedindgangen (paa Gavlen staar 1655, det Aar, da den gamle Bygning blev restaureret) og et svært ottekantet Taarn med Platform. Paa Gaarden opbevares flere interessante Minder om Familien Steensen og en Del Portrætter, deribl. af Vincens Steensen, † 1659, og

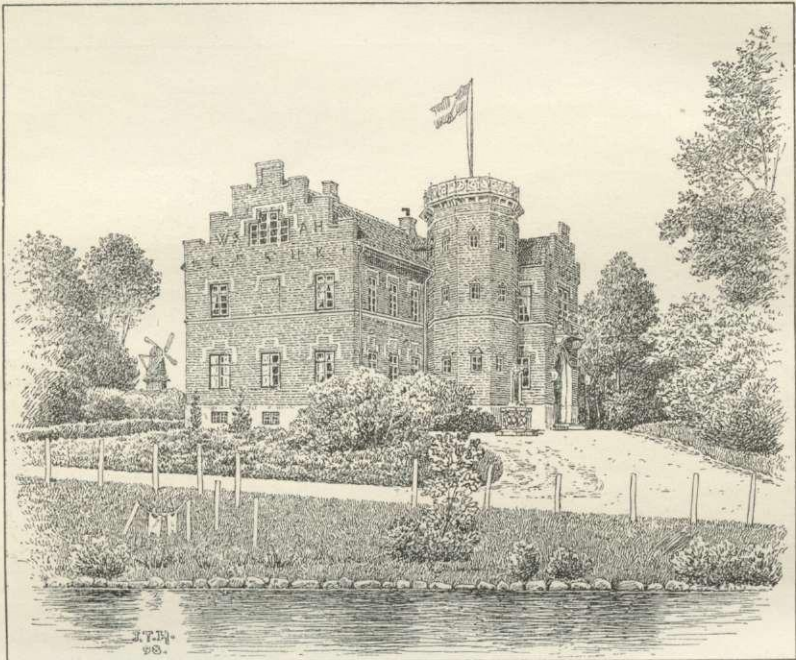
Anna Holck. (Om St. se Aktst. til Oplysn. af Danm. indre Forh. I p. 189 flg. og II p. 18 flg. — V. Lütken, S. i D. Hgde v. 1920).

1743 hedder det, at Grundstenene af *Krogager* var opbrudt i Mands Minde og benyttet til Stengærder. *Steensgaards* ældre Hovedbyggn. bestod af en grundmuret Fløj med Trappetaarn, samt af 3 Bindingsværksfløje, alt indesluttende Borggaarden. Ladegaarden laa for sig udenfor en Grav.

En forsvunden Landsby *Bogelund* er gaaet op i Steensgaard. — 1688 nævnes i Store-Snøde en Gd. „Benkegaarden“.

Niels Jensen i *Lille-Snøde* nævnes 1429. — En Væbner Braske i „*Øgnebølle*“ nævnes 1442, Claus Baad i „*Ennebølle*“ 1459.

De c. 15 Gravhøje og Stengrave, der kendes i Sognet, har alle ligget i dettes sydl. Del; men ikke meget er nu bevaret. Ø. for Tressebølle ses en lille Langdysse (fredl.)



Steensgaard.

og tæt V. for Ennebølle Rester af to større, stensatte Gravkamre, nu uden Dæksten; den nordligste af disse kaldes *Kirken*. Blandt de forsvundne Stengrave maa særlig nævnes en Runddysse, *Tordenshøj*, midtvejs mellem St.-Snøde og Steensgaard; den var omsat med c. 1,25 m høje Randsten.

Litt.: Beskr. over den gamle Snøde-Præstebog, i Kirkeh. Saml. II Bd. p. 255 flg. — (A. Schumacher): Sandfærdig Efterretn. om den hartad utrolige urenlige Tilstand, i hvilken S. Præstgaard befandt sig 1711. 1757. Ogsaa trykt i Bering-Liisberg, Fra gamle Dage, Kbh. 1899, p. 80-91. — Se ogsaa Kirkeh. Saml. 2. R. IV Bd. p. 435 flg.

Stoense Sogn (*Snøde-S.-Hov Km.*), det mindste i Herredet og Anneks til Snøde, omgives af dette, Hov S. og Store-Bælt. Kirken ligger c. 21 km NØ. for Rudkøbing. Jorderne, der er lavtliggende, men bakkede, er dels lermuldede, dels sandede og sandmuldede. Gennem Sognet gaar Landevejen fra Rudkøbing til Lohals.

Befolkning i 1921: 546 (1801: 540*), 1850: 856*), 1901: 557), boende i 145 Gde og Hse. Det saml. Hartk. (1905): 129 Td.; 29 Gde med 114 og 89 Hse med 15 Td. Hartk. Ejdsk. (1920): 1970, deraf Jordv.: 856. Areal: 778 ha, hvoraf (1919) besaaet med Hvede 35 ha, Rug 31, Byg 141, Havre 78, Blands. til Modenhed 63, Kartofler 16, Foderroer 69; Brak udgjorde 49 ha, Grønfoeder og Græsning 212, Haver o. l. 29, Tørvemoser 7, Skov 2. Kreaturhold (1921): 141 Heste, 626 Stk. Hornkv. (deraf 401 Køer), 6 Geder, 93. Faar, 254 Svin (1914: 410).

I Sognet Byerne: *Stoense* (1339 Stugnes og Stunenes) med Kirke, Skole og Forskole og 4 Købmandsforretn.; *Skattebølle* (1610 Skattebøll), *Troldebjerg Gde. Steensgaards Ml.*

Stoense S., een Sognekommune med Snøde og Hov Sogne, har Tingsted i Rudkøbing og hører under Rets- og Politikr. Rudkøbing Købstad m. m., Svenborg Amtstuedistr., Ølandenes Lægekr., Rudkøbing Skattekr., Langelands nordre Vurderingskr., Amtets 6. Folketingskr., 4. Forligskr. og 3. Udskrivningskr. Lægd 102 a. Kirken tilhører Grevskabet Langeland.



Kirkens ældste Dele, Koret og Skibets Østparti, er opført i romansk Tid af raa og kløvet Kamp; Hjørnerne er dog af Kvadre, ligesom Koret delvis er opført heraf. Et Par oprindl. Vinduer er bevaret. Paa flere Steder er der i Kirkens Mure indsat romanske Granitrelieffer bl. a. af en Biskop. Omtr. ved Aar 1600 er Skibet forlænget betydeligt mod V. og Kirken overhælvvet. Samtidig har man oven paa Koret opført et Taarn, paa hvilket findes Aarst. 1600, NH HH og FG AR 1848. Det lille Vaabenhus paa Sydsiden er fra 2 Halvd. af 16., Korsfløjen paa Nordsiden af Skibet fra Slutn. af 18. Aarh. Kirken er restaureret 1876 og blev da forsynet med store, nye Vinduer. Altertavlen, der oprindl. har staaet i Tranekær Kirke, er et Bruskaroksnitværk, med Nadveren i Midtfeltet; den bærer Chrf. Urnes og Sophie Lindenovs Navne og Vaaben, samt Chr. IV's Navnetræk og Aarst. 1644 og er skaaret af Lorens Jørgensen (C. A. Jensen, Danm. Snedk. og Billedsnid. p. 106). Paa Alterkalken staar Anders Rasmussen—Karen Lauers Datter 1684. Romansk Granitfont med Løvefigurer, parvis med fælles Hoved; paa Foden fremspringende Menneskehoveder. Prædikestolen, der er et særdeles smukt Snitværk, med Fremstillinger af Scener af Jesu Liv, skyldes Hans Gudewerth og stammer fra c. 1635 (C. A. Jensen, Anf. Arb. p. 102). Flere af Familien Harbou fra Egeløkke er begravet i Kirken.

1664 nævnes i Sognet Gaarden „Prierhuszett“ (jvfr. Navnet Prisskov, Hov S.), samt en Mølle „Tøszing Mølle“.

I *Stoense* boede 1477 to Adelsmænd Axel Andersen og Thomes Tube.

En Byskraa fra 1707 for Stoense er trykt i Bjerger og Søegaard, Danske Vider og Vedt. III p. 238.

Kun faa Gravhøje og store Stengrave kendes i Sognet. C. 1,25 km SV. for Nygaard ligger en Langdysse, *Rudskensbjerg*, nu en Del omdannet, og VNV. for Stoense har staaet 2 Dysser.

Stoense synes oprindeligt at have været et eget Pastorat.

Hov Sogn (*Snøde-Stoense-H. Km.*), det nordligste paa Øen, begrænses mod S. af Snøde og Stoense S. og omgives i øvrigt af Havet. Kirken ligger c. 25 km NØ. for Rudkøbing. De lavtliggende, noget bakkede Jorder er sand- og lermuldede. Den sydl. og midterste Del af Sognet er særdeles rig paa Skov (Mørkholm Sk., Bremlevænge, Kronens Have, Østre- og Vestre-Stigehave (1664 Stichte Hauffue), Prissk., Præstes. m. m.). Det nordligste Punkt af Øen er den lille, bratte Skrænt *Lille-Hov* (Øren); SV. for denne ligger den 14 m høje *Frankeklint* med trigon.

*) Før Udskillelsen af Hov S. (se p. 859).

St. Ud for Vestkysten ligger den lille, sandede og stenede Holm *Smørstakken*. Gennem den sydvestl. Del af Sognet gaar Landevejen fra Rudkøbing til Lohals.

Befolkning i 1921: 1212 (1901: 967), boende i 332 Gde og Hse. Det saml. Hartk. (1905): 131 Td.; 32 Gde med 92 og 219 Hse med 30, forsk. Lodder med 9 Td. Hartk. Ejdskr. (1920): 4086, deraf Jordv.: 1114. Areal: 1285 ha, hvoraf (1919) besaaet med Hvede 14 ha, Rug 50, Byg 104, Havre 66, Blands. til Modenhed 107, Kartofler 20, Foderroer 82; Brak udgjorde 35 ha, Grønfoder og Græsning 253, Haver o. l. 42, Tørvemoser 4, Skov 452, Klitarealer og Stenmarker 4, Vandar. 2. **Kreaturhold** (1921): 159 Heste, 727 Stk. Hornkv. (deraf 458 Køer), 13 Geder, 75 Faar, 439 Svin (1914: 738).

I Sognet Byerne: *Skiften* med *Hov Kirke* og Præstegd. (opf. 1897), Skole, Forskole, 3 Købmandsforretn., Brugsforen., Afholdsforamlingshus og Ml.; *Østre-huse* (1664 Østerreschouffhuse) med Badepensionater. Ladepladsen *Lohals* (1664 Louhalsz) — 1921: 156 Gde og Hse med 609 Indb. 1911: 501 Indb. med bl. a. flg. Erhverv: Landbr. 51, Haandv. og Ind. 178, Handel o. l. 53, Transp. 96, Fiskeri 72 — med rummelig Havn, anl. 1861-62 af et Aktieselsk., sen. udvidet; Dybden indt. 3,7 m; paa Sydmolens Hoved et fast Vinkelfyr paa et 6 m højt hvidt Taarn (opf. 1880), Kro, Badehotel, Badepensionater, Missionshus (opf. 1906), Købmandsforretninger, Savskærerier, Ølbryggeri, Strandkontrollørbolig, Trævarefabrik, Træskofabrik, Cementstøberi, Fiskeeksport, Elektricitetsværk, Andelsmejeri (opr. 1889, ombygget 1900), Telegrafstation og Posthus med Postekspedition. Samlinger af Gde og Hse: *Hov* (1231 Ho), *Bastemose*, *Ullebjærg* (1664 Ullebierrigh), *Vestrehuse* (1664 Vesterehusze), *Hønsbjerg*, *Piben*, *Estre*, *Bøgvad*. Paa *Frankeklint* er der Vinkelfyr, rødt og grønt med Formærkelser, opr. 1894 (Flammens Højde o. H. 14 m, Synsvidde 8 Sømil), det vises fra Gavlen af en hvid Bygning. Ved Nordøstkysten *Hov Fyr*, opf. 1893 (rødt, rundt 12 m højt Taarn, rødt og hvidt fast Fyr og Blinkfyr, Flammens Højde o. H. 12 m, Synsvidde 12 Sømil). *Nygaard* (1664 Nygaard), under Grevsk. Langeland, har 10,7 Td. H., Ejdskr. 105, Jordv. 57, 56 ha, og et Skovbrug paa 13,5 Td. H., Ejdskr. 450, Jordv. 199; c. 320 ha. *Arnebjerg*, *Charlottenlund* (under Steensgaard), Gde.

Hov S., een Sognekommune med Snøde og Stoense Sogne, har Tingsted i Rudkøbing og hører under Rets- og Politikr. Rudkøbing Kbst. m. m., Svenborg Amtstuedistr., Ølandenes Lægekr., Rudkøbing Skattekr., Langelands nordre Vurderingskr., Amtets 6. Folketingskr., 4. Forligskr. og 3. Udskrivningskr. Lægd 102 b. Kirken er selvejende.

Kirken blev opf. 1872-73 (indviet ¹⁹/₁₀ 1873) som Filialkirke til Snøde-Stoense Pastorat efter Tegn. af Arkt. A. H. Klein. Kirken bestaar af Kor, Skib og Vaabenhus; et Taarn, med Spir, er tilbygget 1904 efter Tegn. af Arkt., Slotsforvalter Bang, Tranekær. Kirken har fladt Bjælkeloft. Altertavlen (Christus vandrer paa Søen) er malet af Jul. Paulsen 1894. Gammel Granitfont, hidført fra Skrøvelev.

Nygaard tilhørte i 17. Aarh. Familien Hardebo eller Harbou til Egeløkke (se Personalh. Tidsskr. 1888 p. 41). Niels Hardebo overdrog den 1653 til sin Søn Chr. H. († 1687), hvis Søn Niels H. 1695 solgte den til Fr. Ahlefeldt til Nordskov og Nedergd.; 1710 solgte Otte Kaas den til Grevsk. Langeland, der forøgede dens Jordtilliggende, hvorefter den blev Mejerigaard.

Hovdistriktet (i Vald. II's Jrdb. kaldet *Ho*) var i ældre Tid en Skov, som for en stor Del var Kronens Ejendom. Ved Nordøstspidsen af Øen har *Ho* eller *Hovborg* ligget;



det nu udjævnede Voldsted, der skal have omspændt 0,8 ha, var tidligere en høj, firsidet Banke, omgivet af dobbelte Grave undtagen mod Ø., hvor Havet gik ind. Paa Banken er der fundet Mursten. Efter Sagnet skal en Sørover, Haagen eller Hogen Houkarl, have boet her.

I Kronens Have paa Vest- og Sydsiden af en Banke er paavist en Del smaa, firkantede Fordybninger, adskilte ved lave Græsbænke. Det hedder sig, at de Danske har haft Lejr her i Svenskekrigen. Paa Østkysten, ved Uglebjærg og Andemose, er rejst et Par Sten til Minde om Svenskernes afslaaede Landgang.

I Lohals Badehotels Have staar en sjælden stor og smuk Hyld (1,9 m i St. Omf. og 7 m høj).

Kun ganske enkelte Oldtidsmindesmærker kendes i Sognet. I Ø.-Stigehave er under søgt en Boplads fra Bronzealderen.

Hov Sogn er oprettet af det saakaldte *Hovdistrikt*, „Hovland“, der tidligere var delt i flere Landstrimler, som var fordelte mellem Snøde og Stoense Sogne med henholdsvis 953 og 1342 Td. Land. 1896 udskiltes Hov Sogn (Reskr. af ¹²/₂ 1882) fra Snøde-Stoense Pastorat som et eget Sognekald.

Langelands Sønder-Herred.

Sognene: Longelse, Fuglsbølle, Lindelse, Humle, Tryggelev, Fodsløtte, Magleby.



1610



1655

Sønder-Herred omgives af Nørre-Hrd., Langelands Bælt, Østersøen og Store-Bælt. Fra N. til S. er Udstrækningen 26 km, den største Bredde er 9 km. Om Overfladen og Jorderne se under Øens Beskrivelse. Skovarealet er 755 ha. Med Hensyn til Frugtbarheden hører det til Amtets bedste Herreder (ved Matr. omtr. 10 Td. Ld. paa 1 Td. H.). Det saml. Areal udgør 14,615 ha (c. 146 km²), deraf Vandareal 168 ha. Ager og Engs Hartk. samt det halv. Skovskyldshrtk. udgjorde ¹/₁ 1905 2402 Td. Folketallet var ¹/₂ 1921 8704 (1801: 5488, 1850: 8182, 1901: 7985). I gejstl. Hens. danner Herredet eet Provsti med Nørre-Hrd. og Rudkøbing Købstad, *Langelands Herreders Provsti*.

Longelse Sogn (*L.-Fuglsbølle Km.*) omgives af Annekset Fuglsbølle, Nørre-Herred (Skrovelø, Simmerbølle og Tullebølle) og Langelands Bælt. Kirken ligger c. 6 km ØSØ. for Rudkøbing. Jorderne, der ikke er videre højtliggende, men bakkede (Lisbjærg, Højbjærg), er for det meste stærkt lerede. Spredt i Sognet en Del Skov (Bønneløkke Sk., Nebbesk., Bilvænge, Lysmose

Sk. (1664 Liuszmoesze), Surhave, Løjtnantsskoven, Bondegårdens Sk.). Ved Spodsbjærg er der en udstrakt fri Badestrand, og Stedet er nu blevet et søgt Badested. Gennem Sognet gaar Landevejen fra Rudkøbing til Spodsbjærg samt Rudkøbing-Spodsbjærg og Rudkøbing-Bagenkop Banen.

Befolkning i 1921: 1094 (1801: 646, 1850: 1016, 1901: 961), boende i 284 Gde og Hse. Det saml. Hartk. (1905): 243 Td.; 38 Gde med 196 og 183 Hse med 40,