

J. P. TRAP

KONGERIGET
DANMARK

FJERDE OMARBEJDEDE UDGAVE

PAA GRUNDLAG AF DEN AF H. WEITEMEYER UDGIVNE 3. UDGAVE
OG UNDER MEDVIRKNING AF VIDENSKABSMÆND, FAGFOLK OG
STEDLIGE MEDDELERE FRA ALLE LANDETS EGNE

UDGIVET AF

GUNNAR KNUDSEN

IV. BIND

MARIBO AMT · ODENSE AMT
SVENBORG AMT

KØBENHAVN 1923
G. E. C. GADS FORLAG

(FREDERIK GAD)

	Pag.		Pag.
Verninge (egen Komm.)	409	Vævlinge [Veflinge] (egen Komm.)	506
Viby (egen Komm.)	454	Ørslev (Føns-Ørslev Komm.)	546
Vigslev [Vigerslev] (egen Komm.)	510	Ørsted (egen Komm.)	568
Vissenbjærg (egen Komm.)	414	Østrup (egen Komm.)	470

SVENBORG AMT 587—884

Langeland 838

Taasing 701

Ærø 873

Købstæder: Faaborg p. 611 — Marstal p. 668 — Nyborg p. 624 — Rudkøbing p. 649 — Svenborg [Svendborg] p. 592 — Ærøskøbing p. 660.

Herreder: Gudme p. 772 — Langelands Sønder-Hrd. p. 859 — Langelands Nørre-Hrd. p. 840 — Sallinge p. 712 — Sunds p. 674 — Vindinge p. 805 — Ærø Hrd. p. 873.

Sogne (og Landkommuner):

	Pag.		Pag.
Aaby, se Vester-Aaby.		Hellerup (Søllinge-Hellerup Komm.)	834
Aarslev (egen Komm.)	837	Herrested (egen Komm.)	830
Aastrup (egen Komm.)	719	Herringe (egen Komm.)	733
Allested (Allested-Vejle Komm.)	739	Hesselager (egen Komm.)	789
Avernakø (egen Komm.)	770	Hillerslev (egen Komm.)	750
Avnslev (Avnslev-Bovense Komm.)	807	Hjulby (egen Komm.)	806
Bjærgby [Bjerreby] (egen Komm.)	707	Horne (egen Komm.)	764
Bovense (Avnslev-Bovense Komm.)	810	Hostrup [Haastrup] (Jorløse-Hostrup Komm.)	759
Brahe-Trolleborg (egen Komm.)	726	Hov (Snøde-Stoense-Hov Komm.)	857
Bregninge (egen Komm.) Taasing	702	Humle [Humble] (egen Komm.)	864
Bregninge (egen Komm.) Ærø	878	Hunstrup [Hundstrup] (egen Komm.)	725
Broby, se Nørre- og Sønder-Broby.		Hæsinge, se Øster- og Vester-Hæsinge.	
Brudager (Gudme-Brudager Komm.)	801	Højrup, se Sønder-Højrup.	
Bøstrup (egen Komm.)	851	Jorløse [Jordløse] (Jorløse-Hostrup Komm.)	756
Diernæs [Diernisse] (egen Komm.)	714	Kirkeby (Ollerup-Kirkeby Komm.)	689
Drejø (egen Komm.)	709	Krarp (egen Komm.)	732
Egense (egen Komm.)	683	Kullerup (Kullerup-Revs-Vindinge Komm.)	816
Ellested (Gislev-Ellested Komm.)	828	Kværndrup (egen Komm.)	694
Ellinge (Skellerup-Ellinge Komm.)	815	Landet (egen Komm.)	706
Espe (egen Komm.)	736	Langaa (Langaa-Øksendrup Komm.)	786
Faaborg Købstads Landdistrikt (egen Komm.)	713	Lindelse (egen Komm.)	862
Fløstrup [Flødstrup] (Fløstrup-Ullerslev Komm.)	810	Longelse (Longelse-Fuglsbølle Komm.)	859
Fodslette (Tryggelev-Fodslette Komm.)	869	Lunde (egen Komm.)	693
Frørup (egen Komm.)	824	Lyø (egen Komm.)	769
Fuglsbølle (Longelse-Fuglsbølle Komm.)	861	Magleby (egen Komm.)	871
Gestelev (egen Komm.)	735	Marstal Landsogn (egen Komm.)	882
Gislev (Gislev-Ellested Komm.)	780	Nørre-Broby (egen Komm.)	742
Gudbjærg (egen Komm.)	802	Ollerup (Ollerup-Kirkeby Komm.)	687
Gudme (Gudme-Brudager Komm.)	797	Ore [Oure] (Ore-Vejstrup Komm.)	793
Haastrup, se Hostrup.		Revs-Vindinge [Refsvindinge] (Kullerup-Revs-Vindinge Komm.)	818
Heden (egen Komm.)	739		

	Pag.		Pag.
Ringe (egen Komm.)	773	Sønder-Højrup (egen Komm.)	836
Rise (egen Komm.)	880	Sørup (Skt. Jørgens-Sørup Komm.)	682
Ryslinge (egen Komm.)	777	Tranderup (egen Komm.)	879
Sandholts-Lyndelse (Vester-Hæsinge-		Tranekær (Tranekær-Tullebølle Komm.)	846
Sandholts-Lyndelse Komm.)	754	Tryggelev (Tryggelev-Fodslette Komm.)	867
Simmerbølle (egen Komm.)	843	Tullebølle (Tranekær-Tullebølle Komm.)	844
Skaarup (egen Komm.)	675	Turø (egen Komm.)	698
Skellerup (Skellerup-Ellinge Komm.)	814	Tved (egen Komm.)	678
Skerninge, se Vester- og Øster-Sker-		Ulbølle (egen Komm.)	723
ninge.		Ullerslev (Fløstrup-Ullerslev Komm.)	813
Skrøvelev [Skrøbelev] (egen Komm.)	841	Vantinge (egen Komm.)	738
Skt. Jørgens (Skt. Jørgens-Sørup		Vejlev (Allested-Vejlev Komm.)	740
Komm.)	681	Vejstrup (Ore-Vejstrup Komm.)	795
Snøde (Snøde-Stoense-Hov Komm.)	854	Vester-Aaby (egen Komm.)	717
Stenstrup (egen Komm.)	690	Vester-Hæsinge (Vester-Hæsinge-Sand-	
Stoense (Snøde-Stoense-Hov Komm.)	856	holts-Lyndelse Komm.)	753
Strynø (egen Komm.)	711	Vester-Skerninge (egen Komm.)	722
Svanninge (egen Komm.)	761	Vindinge (egen Komm.)	819
Svindinge (egen Komm.)	782	Øksendrup (Langaa-Øksendrup Komm.)	788
Søby (egen Komm.)	875	Ørbæk (egen Komm.)	826
Søllinge (Søllinge-Hellerup Komm.)	833	Øster-Hæsinge (egen Komm.)	747
Sønder-Broby (egen Komm.)	744	Øster-Skerninge (egen Komm.)	686
Forkortelser			884

det nu udjævnede Voldsted, der skal have omspændt 0,8 ha, var tidligere en høj, firsidet Banke, omgivet af dobbelte Grave undtagen mod Ø., hvor Havet gik ind. Paa Banken er der fundet Mursten. Efter Sagnet skal en Sørover, Haagen eller Hogen Houkarl, have boet her.

I Kronens Have paa Vest- og Sydsiden af en Banke er paavist en Del smaa, firkantede Fordybninger, adskilte ved lave Græsbanke. Det hedder sig, at de Danske har haft Lejr her i Svenskekrigen. Paa Østkysten, ved Uglebjærg og Andemose, er rejst et Par Sten til Minde om Svenskernes afslaaede Landgang.

I Lohals Badehotels Have staar en sjælden stor og smuk Hyld (1,9 m i St. Omf. og 7 m høj).

Kun ganske enkelte Oldtidsmindesmærker kendes i Sognet. I Ø.-Stigehave er under søgt en Boplads fra Bronzealderen.

Hov Sogn er oprettet af det saakaldte *Hovdistrikt*, „Hovland“, der tidligere var delt i flere Landstrimler, som var fordelte mellem Snøde og Stoense Sogne med henholdsvis 953 og 1342 Td. Land. 1896 udskiltes Hov Sogn (Reskr. af ¹²/₂ 1882) fra Snøde-Stoense Pastorat som et eget Sognekald.

Langelands Sønder-Herred.

Sognene: Longelse, Fuglsbølle, Lindelse, Humle, Tryggelev, Fodsløtte, Magleby.



1610



1655

Sønder-Herred omgives af Nørre-Hrd., Langelands Bælt, Østersøen og Store-Bælt. Fra N. til S. er Udstrækningen 26 km, den største Bredde er 9 km. Om Overfladen og Jorderne se under Øens Beskrivelse. Skovarealet er 755 ha. Med Hensyn til Frugtbarheden hører det til Amtets bedste Herreder (ved Matr. omtr. 10 Td. Ld. paa 1 Td. H.). Det saml. Areal udgør 14,615 ha (c. 146 km²), deraf Vandareal 168 ha. Ager og Engs Hartk. samt det halv. Skovskyldshrtk. udgjorde ¹/₁ 1905 2402 Td. Folketallet var ¹/₂ 1921 8704 (1801: 5488, 1850: 8182, 1901: 7985). I gejstl. Hens. danner Herredet eet Provsti med Nørre-Hrd. og Rudkøbing Købstad, *Langelands Herreders Provsti*.

Longelse Sogn (*L.-Fuglsbølle Km.*) omgives af Annekset Fuglsbølle, Nørre-Herred (Skrovelø, Simmerbølle og Tullebølle) og Langelands Bælt. Kirken ligger c. 6 km ØSØ. for Rudkøbing. Jorderne, der ikke er videre højtliggende, men bakkede (Lisbjærg, Højbjærg), er for det meste stærkt lerede. Spredt i Sognet en Del Skov (Bønneløkke Sk., Nebbesk., Bilvænge, Lysmose

Sk. (1664 Liuszmoesze), Surhave, Løjtnantsskoven, Bondegårdens Sk.). Ved Spodsbjærg er der en udstrakt fri Badestrand, og Stedet er nu blevet et søgt Badested. Gennem Sognet gaar Landevejen fra Rudkøbing til Spodsbjærg samt Rudkøbing-Spodsbjærg og Rudkøbing-Bagenkop Banen.

Befolkning i 1921: 1094 (1801: 646, 1850: 1016, 1901: 961), boende i 284 Gde og Hse. Det saml. Hartk. (1905): 243 Td.; 38 Gde med 196 og 183 Hse med 40,

forsk. Lodder med 7 Td. Hartk., samt 17 jordløse Huse. Ejds. (1920): 3746, deraf Jordv.: 1988. Areal: 1613 ha, hvoraf (1919) besaaet med Hvede 50 ha, Rug 54, Byg 280, Havre 146, Blands. til Modenhed 83, Kartofler 24, Foderroer 151; Brak udgjorde 61 ha, Grønfoder og Græsning 418, Haver o. l. 56, Skov 140, Heder og Lyngbakker 6, Klitrealer og Stenmarker 8, Vandar. 3. Kreaturhold (1921): 264 Heste, 1339 Stk. Hornkv. (deraf 893 Køer), 31 Geder, 82 Faar, 629 Svin (1914: 1422).

I Sognet *Longelse Kirke* (1231 Liungæhals) med Skole og Forskole, og Byerne: *Norre-Longelse* med Præstegd. (smuk, terrasseformet anlagt Have, hvorfra der er vid Udsigt), Kbmshdl. og Ml.; *Sønder-Longelse*

med Skole, Forskole (opf. 1917), den tidligere Fattiggård (nedlagt 1897) bruges nu som Fribolig for enkelte enligstillede, Brugsforen., 2 Købmandsforretn., Ml., Afholdskro, Andelsmejeri (opr. 1887, ombyg. 1915), Jærnbane- og Posteksp.; *Longelse Sønderkov*, *Pederstrup* (1416 Pæderstorp) med Kbmshdl.; *Krogsbjerg* med Kbmshdl. og Jærnbanepl.; *Spodsbjærg* (1610 Sporsberg) — 1921: 62 Gde og Hse med 224 Indb., — Færgested med Overfart til Taars paa Laaland (ved Færgebroen, der ligger i Tullebølle S., er der indtil 3,2 m Vand), dagl. Dampskibsforbindelse med Nakskov (Sydfynske Dampskibsselsk.), Toldkontrolstation, Kro, Badehotel, 2 Købmandsforretninger, Cementstøberi, Jærnbane-station og Postekspedition. Samlinger af Gde og Hse: *Assemose* (1664 Asszemoese), *Longelse Sand*, *Nebbe*, *Barager*, *Longelse Sønderkov*. — Hovedgaard *Møllegaard* (1664 Møllegaard) har 28,3 Td. H., Ejds. 355, Jordv. 232; c. 192 ha, deraf Ager 149, Eng 36, Skov 7 (6 Hse). *Havgaard* har 31,8 Td. H., Ejds. 385, Jordv. 259; c. 186 ha, deraf Ager 141, Eng 5, Skov 34 (5 Hse). — *Bønneløkkegd.* (1436 Bønlikke, 1664 Bønneløche). *Bondegd.*



Longelse S., een Sognekommune med Annekset, har Tingsted i Rudkøbing og hører under Rets- og Politikr. Rudkøbing Kbst. m. m., Svenborg Amtstuedistr., Ølandenes Lægekr., Rudkøbing Skattekr., Langelands søndre Vurderingskr., Amtets 6. Folketingskr., 4. Forligskr. og 3. Udskrivningskr. 94. Lægd. Kirken tilhører Grevsk. Langeland.

Kirken er nu en Langhusbygning. Af den romanske Kirke staar endnu Skibet, opført af raa og kløvet Kamp med Kvaderhjørner, -sokkel (profileret) og -vinduesindfanger (to oprindl. Vinduer er bevaret). I Østsiden af Skibets Syddør findes et Granitrelief, forestillende en Mand, der holder et Processionskors. I sentgotisk Tid er det oprindl. Kor blevet nedbrudt, Skibets Mure forhøjet og forlænget mod Ø. og Kirken overhvalvet. Omtr. samtidig tilføjedes Vesttaarnet med Gavle i N. og S., det overhvalvede Sakristi mod N. og Vaabenhuset mod S. 1830 blev Taarnet delvis ommuret, ved hvilken Lejlighed Underrummet, der er forbundet med Skibet, fik fladt Loft. Kirken er restaureret 1865. Renæssancealtertavle fra 1600'ernes Beg., nu med Thorvaldsens Christus i Midtfeltet. Romansk Granitfont med Rebsnoring midt paa Kummen. Renæssanceprædikestol fra 1625. Oblatæske, skænket 1689 af Hr. Michel Jørgensen Fimmer og Hustru.

Møllegaard tilhørte i 2. Halvdel af 16. Aarh. Oluf Gaas, derefter i Fællig Søren Gaas og Niels Henriksen Sandberg, derefter Mogens Bille, † 27/8 1597 paa M., hans Søn Steen B., Bernt Pedersen v. Deden 1614, hans Søn Rudbek v. D. 1688, dennes Søn Bernt Fr. v. D., † 1704, Kapt. Vincens Steensen Kaas, † 1709, g. m. Mette Margr. Sehested († 1715), Enke efter B. Fr. v. Deden; dernæst ejedes den af Kapt. Chrf. Radeleff, Ritmester Henr. Chrf. Pultz, Niels Krag, † 1794, hvis Enke solgte den til Fr. Greve Ahlefeldt-Laurvig. Derefter ejedes den 1830-34 af A. v. Hedemann, som solgte

den til M. Petersen; 1873 overdrog han den til Sønnen C. M. Petersen, † 1909, hvis Enke nu ejer den. — Hovedbygningen, der 1743 bestod af gl. Bindingsværk, er opf. 1880 af Grundmur (Arkt.: Hagemann) og bestaar af to Fløje i to Stokv. og Kælder og et Midtparti i eet Stokv. og Kælder.

I 17.-18. Aarh. nævnes i Sognet Gaardene *Lysemose*, *Tagemose* (1610 Tagmuos) og *Aasgd.* (1664 Aaszgaard).

Havgaard, der er sammenlagt af Bøndergaarde, ejedes tidl. af Familien Boesgaard; ved Frk. E. C. Boesgaards Død 1899 testamenteredes hele Formuen, over $\frac{1}{2}$ Mill. Kr., til et Legat for Langeland, særlig for gamle, Syge, trængende, til unge Menneskers Uddannelse og almenyttige Formaal; Sognepræsten er Bestyrelsens Formand. Gaarden solgtes 1899 af det Boesgaardske Legat til Jægermester Oskar Malling for 225,000 Kr.; han solgte den 1917 til Konsulent A. C. Duborg, der i 1920 har ombygget Gaarden helt.

Ingen Oldtidsmindesmærker er nu bevarede i Sognet, men i dettes nordl. Del vides at have ligget enkelte store Stenalders Stengrave, saaledes NV. for Assemose en Jættestue, Ø. for Pederstrup 2 Dysser, og paa Eskebjerg Mark ved Søvertorp en Dysse.

Longelse Sogn har tidl. hørt under Nørre-Herred.

Fuglsbølle Sogn (*Longelse-F. Km.*), det mindste i Herredet og Anneks til Longelse, omgives af dette, Langelands Bælt, Lindelse S. og Nørre-Hrd. (Skrøvelev S.). Kirken ligger c. 5 km SØ. for Rudkøbing. Den inderste Del (kaldet Henninge Nor) af Lindelse Nor til en Linie fra Lille Hestehave-Tangen (Skrøvelev S.) og S. om de tidl. Øer Kamsø, Egholm og Næstholm til Nordsiden af Højklint (Lindelse S.) er nu inddæmmet. Jorderne, der er noget bakkede (højeste Punkt er Grebjærg, 41 m), er ler- og sandmuldede. Gennem Sognet gaar Landevejen og Jærnbanen fra Rudkøbing til Bagenkop.



Befolkning i 1921: 450 (1801: 318, 1850: 573, 1901: 449), boende i 84 Gde og Hse. Det samlede Hartk. (1905): 141 Td.; 19 Gde med 124 og 86 Hse med 17 Td. Hartk., samt 2 jordløse Hse. Ejds. (1920): 1922, deraf Jordv. 1053. Areal: 818 ha, hvoraf (1919) besaaet med Hvede 58 ha, Rug 23, Byg 166, Havre 97, Blands. til Modenhed 58, Kartofler 8, Foderroer 103; Brak udgjorde 47 ha, Grønfoder og Græsning 177, Haver o. l. 18, Skov 17. Kreaturhold (1921): 116 Heste, 644 Stk. Hornkv. (deraf 423 Køer), 15 Geder, 39 Faar, 189 Svin (1914: 559).

I Sognet Byerne: *Fuglsbølle* (1339 Fuglbølæ) med Kirke, Skole og Forskole (opf. 1917) og Kbmshdl.; *Vesterby* (1610 Westerby); *Østerby* (1610 Østerbye). *Skovhus*. *Statene*, Hse. — Hovedgaarden *Skovsbo* (1664 Skouszboegaard) har 28,5 Td. H., Ejds. 310, Jordv. 208; c. 143 ha, deraf Skov 4, Resten Ager. *Snare-mosegd.* (1664 Snaremoesze): 20,0 Td. H., Ejds. 225, Jordv. 153; c. 110 ha, deraf Ager 101, Eng 3, Skov 4. — *Fladmosegd.* (1664 Fladmoesze), *Egeskovgd.*, *Vesterbygd.*

Fuglsbølle S., een Sognekommune med Hovedsognet, har s. Tingsted og hører under de s. Kredse som dette, samt 3. Udskrivningskr. 93. Lægd. Kirken tilhører Grevsk. Langeland.

Kirken er nu en Langhusbygning. Det oprindl. Skib er opført i romansk Tid af raa og kløvet Kamp med Hjørnekvadere. I sentgotisk Tid blev Skibets Mure forlænget mod Ø., og Forlængelsen overhvalvedes med et Krydshvælv, medens Skibet beholdt fladt Loft. Mod S. tilføjedes et Vaabenhuis. Vistnok i 1. Halvdel af 18. Aarh. er et Vestaarn blevet nedbrudt og erstattet med en lille Tagrytter paa Vestgavlen, med spaantækket Spir. Omtr. samtidig blev et Gravkapel, nu Materialhus, opført mod N. Kirken blev cementpuset 1879. Renaissancealtertavle fra c. 1600 med Midtkrucifiks, vistnok gotisk. Kalken

er givet af Rudbek v. Deden og Hustru Hilleborg Grubbe. Malmstøbte Alterstager fra 1648 med Dedernes og Porsernes Vaaben og B.P. K.P. Romansk Granitfont med meget raat udførte Ornamenter. Bruskbarok Prædikestol, der skal stamme fra Tranekær, med Urnernes og Lindenovernes Vaaben og Navnene H. Chrif. Urne, Sophie Lindenov, Chr. IV's Navnetræk og Aarst. 1644; den er prydet med allegoriske Figurer og Fremstillinger af Adams og Evas Historie og er skaaret af Lorens Jørgensen (C. A. Jensen, Danm. Snedk. og Billedsnid. p. 106).

Skovsbo nævnes 1464 og tilhørte da en vis Bonde Nielsen. Senere ejedes Gaarden af Peder Lauridsen Straale, † 1551, hans Søn Otto S., dennes Enke Birgitte Grubbe 1573, der siden ægtede Kjeld Baad, † 1608; 1640 var Bernt Petersen von Deden Ejer, hans Søn Rudbek v. D. og Sønesøn Bernt Fr. v. D. Derefter ejedes den af Kaptajn Radeleff og Herredsfoged Niels Hansen (se under Hospitalet); Rittmester Hansen solgte den i 1820'erne til Købmd. J. K. Pilegaard. Proprietær J. K. Pilegaard skødede den 1871 til Sønnen Premierlieutn. J. A. Pilegaard († 1898), hvis Enke Constance, f. Graae derefter ejede den til sin Død 1909; den arvedes da af Brodersønnen Julius Pilegaard Graae, † 1914, hvis Enke 1916 solgte den til Knud Kromphardt, den nuv. Ejer. — Hovedbygningen, opf. i 1830'erne, noget ombygget 1877 med en Udbygning (som Forhal) til Gaarden, er af Grundmur i eet Stokv. med Kvist. I 18. Aarh. stod der en lav Bindingsværksbygning.

Et 1729 af Birgitte Sophie Olufsdatter, Enke efter Herredsfoged Niels Hansen til Skovsbo, oprettet Hospital med et Hus til 4 fattige, er ifl. kgl. Bevilling af 1905 nedlagt og solgt. Salgssummen, 400 Kr., blev tillagt Fuglsbølle Hospitalslegat, der er paa 9748 Kr. 30 Øre, hvoraf de aarl. Renter udddeles til 4 trængende i Longelse-Fuglsbølle Km.

Ingen Dysser eller andre store Stengrave kendes i Sognet og af Gravhøje kun en enkelt: en lille, nu ryddet Høj under Vesterby, tæt ved Stranden.

Lindelse Sogn omgives mod N. af Fuglsbølle S. og Nørre-Hrd. (Skrovelev S.), fra hvilket det tidligere skiltes ved Henninge Nor, der nu er inddæmmet og delvis hører til Lindelse S., mod S. af Humle S., mod Ø. af Langelands Bælt og mod V. af Lindelse Nor. Kirken ligger c. 8 km SSØ. for Rudkøbing. Jorderne, der er lavtliggende men mod V. og i den midterste Del noget bakkede (Egebjærg, 39 m, Bavnbjærg, Guldborg Banke), er ler- og sandmuldede. En Del Skov (Illebølle Sk., Hennemetved Haver, Lindesk.). Til Sognet hører nogle mindre, ubeboede Øer og Holme i Lindelse Nor: *Lindø*, 4,4 ha, nu forbundet med Landet ved en smal Dæmning, *Kværnen*, 1,1, ha og *Eskilsø*, 0,8 ha. De tidligere Øer, *Egholm*, 5,5 ha, *Kamsø*, 4,5 ha, og *Næstholm*, 0,4 ha, i Henninge Nor (ligesom *Bogø* i Havbølle Nor, se p. 864) er nu ved Inddæmninger landfaste. I Sognet 2 Enklaver af Humle S. Gennem Sognet gaar Landevejen og Jærnbanen fra Rudkøbing til Bagenkop.



Befolkning i 1921: 1399 (1801: 1028, 1850: 1715, 1901: 1476), boende i 346 Gde og Hse. Det saml. **Hartk.** (1905): 471 Td.; 90 Gde med 430 og 218 Hse med 38, forsk. Lodder med 3 Td. Hartk., samt 5 jordløse Hse. **Ejdsck.** (1920): 6519, deraf **Jordv.** 3458. **Areal:** 2740 ha, hvoraf (1919) besaaet med Hvede 93 ha, Rug 89, Byg 535, Havre 274, Blands. til Modenhed 184, Kartofler 31, Foderroer 229; Brak udgjorde 108 ha, Grøn-foder og Græsning 742, Haver o. l. 64, Tørvemoser 47, Skov 183, Klitarealer og Stenmarker 18, Vandar. 4. **Kreaturhold** (1921): 419 Heste, 1984 Stk. Hornkv. (deraf 1327 Køer), 23 Geder, 133 Faar, 830 Svin (1914: 1542).

I Sognet Byerne: *Lindelse* (1231 Linløse) med Kirke, Præstegd., Skole, privat Pigeskole, Kro, 2 Købmandsforretn., Ml., Jærnbane- og Posteksp., endvidere Andelsmejeri (opr. 1885, udvidet 1897, 1901 og 1906) og Forsamlingshus, begge paa Vindeby Mark; *Hennetved* (1231 Hitningthwet) med Skole, 2 Købmandsforretn. og Ml.; *Vindeby* (1610 Windeby) med Kbmshdl. og Jærnbanehpl.; *Illebølle* (1414 Yllebøle) med Skole, Forskole, 2 Købmandsforretn., Ml., Savværk, Jærnbane- og Posteksp.; *Herslev* (1412 Hæsløff). Saml. af Gde og Hse: *Statene* med Kbmshdl., *Polleskov*, *Paao* (Paagø) *Hse* (delvis i en Enklave af Humle S.), *Klæsøge* (Klægsø), *Kumlehøje*, *Støvne* (1664 Steffne). — Gaarden *Mariendal*: 21,9 Td. H., Ejds. 290, Jordv. 194; c. 137 ha, deraf Ager 104, Eng 1, Skov 25, Mose 4. *Polleholm*: 13,6 Td. H., Ejds. 185, Jordv. 116; c. 90 ha, deraf Ager 72, Eng 5, Mose 8. *Barnemosegd.* (1664 Barnemoesze). *Kvindebjærggd.* (1664 Quinebierre). *Egmosegd.* (1664 Egmoesze), *Havegd.* (1412 Hafuegard), *Olesminde*.

Lindelse S., en egen Sognekommune, har Tingsted i Rudkøbing og hører under Rets- og Politikr. Rudkøbing Kbst. m. m., Svenborg Amtstuedistr., Ølandenes Lægekr., Rudkøbing Skattekr., Langelands søndre Vurderingskr., Amtets 6. Folketingskr., 4. Forligskr. og 3. Udskrivningskr. 92. Lægd. Kirken tilhører Grevsk. Langeland.

Kirken er en sentromansk Teglstensbygning, under hvis Mure der delvis findes skraakantede Sokkelkvadre af Kamp, vistnok fra en ældre Kirke. Den bestod oprindl. af Skib og Kor med halvund Apsis, den sidste med Halvkuppelhvelving. Tre oprindl. Vinduer kan skimtes. Norddøren (nu tilmuret) har en Art Portalremspring. I gotisk Tid blev Skibet betydeligt forlænget mod V., hvortil senere føjedes et anseligt Taarn, der vistnok oprindl. havde et firsidet Spir, men senere fik Sadeltag og Kamgavle i S. og N. Dets Underrum blev senere overhvelvet. Noget yngre end Taarnet er et lille Sakristi paa Korets Nordside og et Vaabenhus paa Skibets Sydside, samt Hvelvingerne over Skibet. 1830 foretoges forskellige Restaurationsarbejder, 1845 ombyggedes Hvelvingerne i Skibet med en Tøndehvelving af Træ, og endelig er Kirken 1871 undergaaet en gennemgribende Restauration under Ledelse af Bygningsinspektør Winstrup. Altertavlen, fra c. 1500, er et sentgotisk Snitværk; i Midtskabets Midtfelt er anbragt et Krucifiks, i Sidefelterne Fremstillinger af den hellige Hist., paa Fløjenes Forside udskaarne Apostelfigurer, paa Bagsiden Malerier, forestillende Helgeninderne Maria Magdalene og Margrethe. Kalk fra 1660, skænket af Niels Rasmussen, Kaptajn ved Landfolket i Lindelse, og Hustru. Romansk Granitfont med Rebsnoning og rundbuede Blindinger. Renaissanceprædikestol fra 1628. Paa Triumfvæggen over Korbuen en Krucifiksgruppe fra 1300'erne.

I *Lindelse* har ligget en adelig Sædegaard, der 1461 beboedes af en velbyrdig Mand Jens Madsen, Herredsfoged i Sønder Herred og 1476-79 af hans Søn Esbern Jensen. De førte et Hjortehoved i Vaabenet. 1519 skrev en Adelsmand Christen Madsen sig til Gaarden.

I *Hennetved* boede ligeledes Adel, thi 1547 nævnes Jørgen Hvas i H.

I Sognet har tidligere ligget Hovedgaarden *Barnemosegaard*, som Jep Nielsen (Al-gudsen) og Robert Persen (Grott) 1455 solgte til Hr. Erik Eriksen (Løvenbalk).

En Bondegd. *Stuegaard* (Stwegardh) nævnes 1412 i Illebølle.

Paa den yderste Spids af *Købeshoved* i Lindelse Nor findes et Voldsted, bestaaende af en firkantet Banke med stejle Skrænter. Tidligere har tæt N. derfor ligget endnu en Borgbanke, skilt fra den søndre ved en Grav, ligesom Anlægget ved Grav har været skilt fra den bagved liggende Mark *Købing*. I Strandbredden langs Hovedets Vestside findes gl. Pæleværk og Faskiner, og paa selve Hovedet træffes Kulturlag og Munkesten, hvilket ogsaa er Tilfældet paa Købing-Marken. Denne, der maaske ogsaa har været befæstet, har muligvis sit Navn efter en forsvunden Købstad (Lavindskøbing?), som blev afløst af Rudkøbing. (Svenborg Amts Aarskrift 1915 p. 116-33).

I Helligkildegaards Have ved Klæsø er der en Kilde, som forhen ansaas for hellig.

Ifølge Sagnet skal der have ligget en Borg paa *Guldborbanke* i Illebølle. Der er i alt Fald fundet en Del Munkesten.

Ingen Gravhøje, men henv. 20 store Stenalders Stengrave kendes i Sognet, og heraf er nogle endnu bevarede. NV. for Herslev ligger paa ret højt Terræn Langelands bedste og mest karakteristiske Jættestue, nu næsten uden omgivende Jordhøj; Stuens 6,5 m l. Kammer er bygget af 13 Sidesten og derover 4 Dæksten (alle paa Plads); af Gangen staar kun et kort Stykke. I Nærheden af denne Jættestue ses et Dyssekammer, der oprindelig har hørt til en trekamret Langdysse. N. for Herslev ligger en aflagt Jordhøjning med 2 mindre Jættestuer, og under Vindeby enkelte Jættestuer, af hvilke een, nu dog kun bevaret i meget fragmentarisk Stand, er fredl. Paa Lindø er der dels langs Strandbredden, dels rundt om paa Markerne opsamlet talrige Flintredskaber; ogsaa er her undersøgt 4 Affaldslag med Mængder af Oldsager fra den yngre Stenalder (Fundene i Langelands Museum).

Litt.: P. C. B. Bondesen, Et af de femten Bøller (Illebølle) i Aarb. for Svenb. A. 1909.



Humle [Humble] Sogn omgives af Lindelse, Fodslette og Tryggelev S. samt Vejsnæs Bugt, Ristinge Løb, Farvandet S. for Fyn og Lindelse Nor. Kirken ligger c. 12 km S. for Rudkøbing. Jorderne, der ikke er særligt højtliggende men i den midterste Del noget bakkede (højeste Punkt er Egebjerg, 43 m, Harnebjerg), er stærkt lermuldede, enkelte Steder sandmuldede. Lidt Skov ved Vestergd. (delvis Naaletræ) og Skovsgd. Til Sognet hører 2 Enklaver ved Østkysten i Lindelse S. Ved Vestkysten er efterhaanden større Arealer inddæmmet og udtørret, saaledes ved Sydgrænsen den nordl. Del af Tryggelev Nor, kaldet Nørballe Nor, paa Nord-siden af Ristingehalvøen Ristinge Nor, samt en Del af Lindelse Nors sydl. Del, kaldet Havbølle Nor (udtørret ifl. Koncession af $18/5$ 1868), saaledes at den oprindl. Ø Bogø nu er landfast. Ligeledes er nu Øen Langø, 9,4 ha, forbundet med Landet ved en smal Jorddæmning. Til Sognet hører endvidere de smaa Holme Storeholm, 7,1 ha, Bukø, 1,4 ha, og Flinholm, 0,06 ha. En Del Mose (Aale-mose, Kædeby Mose m. m.). Ristinge Strand er et fortrinligt Badested. Gennem Sognet gaar Landevejen og Jærnbanen fra Rudkøbing til Bagenkop samt Landevejen fra Humle til Ristinge.

Befolkning i 1921: 2297 (1801: 1610, 1850: 2063, 1901: 2073), boende i 447 Gde og Hse. Det saml. Hartk. (1905): 614 Td.; 119 Gde med 543 og 333 Hse med 70, forsk. Lodder med 1 Td. Hartk., samt 7 jordløse Hse. Ejdsk. (1920): 10,066, deraf Jordv.: 5039. Areal: 3727 ha, hvoraf (1919) besaaet med Hvede 106 ha, Rug 131, Byg 731, Havre 366, Blands. til Modenhed 249, Kartofler 57, Foderroer 310;

Brak udgjorde 173 ha, Grønfoder og Græsning 1119, Haver o. l. 103, Tørvemoser 46, Skov 72, Heder og Lyngbakker 3, Klitrealer og Stenmarker 12, Vand. 20. **Kreaturhold** (1921): 678 Heste, 2908 Stk. Hornkv. (deraf 1840 Køer), 16 Geder, 355 Faar, 1225 Svin (1914: 3660).

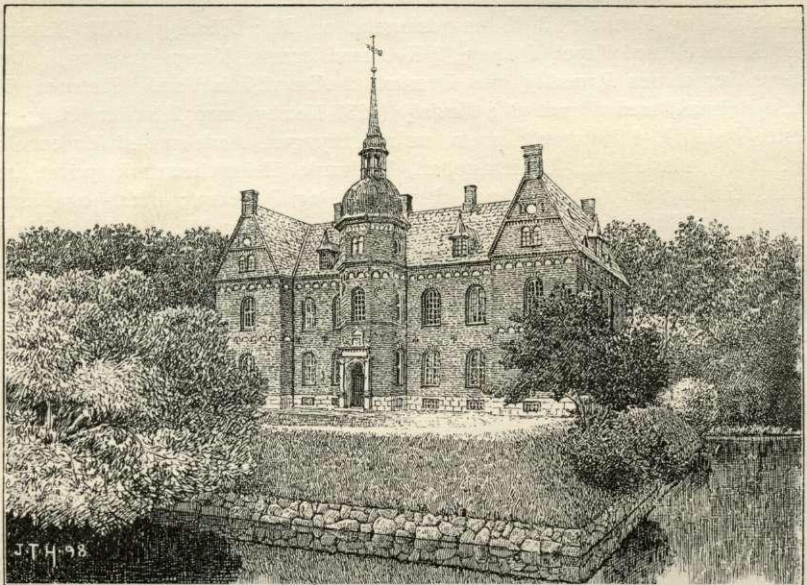
I Sognet Byerne: *Humle* (Humble; 1231 Humlæthwet) — 1921: 70 Gde og Hse med 363 Indb. — med Kirke, Præstegd., Kapellanbolig, Skole, Friskole, Forsamlingshus (opf. 1884), Apotek (opr. 1915), Afholds- og Højskolehjem, Kro, 3 Købmandsforretn. m. m., 2 Savværker, Motorfabr. („Langeland“), Andelsmejeri (opr. 1890) og Andelselektricitetsværk (anlagt 1912), Filial af Langelands Bank, Jærnbane- og Telegrafstation samt Postekspedition; *Brandsby* (1231 Bramsby, 1610 Bransby) med Hverkenby (1664 Huerchen, Navnet bruges nu ikke mere) med Kbmshdl. og Fribolig (Drosts Legat; 8 Pl.); *Hesselbjærg* (1610 Heszalberig) med Skole og Forskole, 3 Købmandsforretn. og Ml.; *Ristinge* (1610 Ristning, 1688 Ristinge) med Kapel, Friskole, 2 Købmandsforretn., Kornmagasin og, i Nærheden, Færgebroen *Ramshøj* med Overfart til Ærø (2,7 m Vand); *Helsned* (15. Aarh. Helsnæt) med Kbmshdl.; *Kædeby* (1231 Keteby) med 2 Skoler (Øster- og Vester-Kædeby), 4 Købmandsforretn. m. m., Bryggeri, Andelsmejeri (Løvenholm, opr. 1896), Maskinfabr., Cementstøberi, Teglværk, Elektricitetsværk (privat, anl. 1912), Landingsbro (3,3 m Vand), Jærnbane- og Posteksp.; *Øster- og Vester-Havbølle* (1231 Hakæbølæ) med 3 Købmandsforretn. og Ml. Saml. af Gde og Hse: *Kædeby Haver* med Kapel, Forskole og Kbmshdl., *Kædeby Has*, *Humle Aalemose*, *Bedehaver*, *Møllevænge*, *Kohave*, *Hannebjærg Hse*, *Hagenby* (1610 Haggenny), *Skovhave*, *Brandsby Hse*, *Paaø* (Paagø) *Hse* (i en Enklave i Lindelse S.). — Hovedgaarden *Skovsgaard* (1664 Skouszgaard) har 46,4 Td. H., Ejds. 580, Jordv. 317; c. 221 ha, deraf Ager 178, Eng 18, Skov 11. Til Gaarden hører desuden et særskilt vurderet Skovbrug: 4,5 Td. H., Ejds. 100, Jordv. 60; c. 66 ha, alt Skov. Hovedgaarden *Vestergaard* (1664 Westergaard) under Stamhuset Ahlefeldt (se p. 868) har 20,2 Td. H., Ejds. 260, Jordv. 165; c. 121 ha, deraf Ager 87, Eng 16, Mose 13 (1 Hus). Gaarden *Frederiksberg*: 34,8 Td. H., Ejds. 425, Jordv. 267; c. 187 ha, deraf Ager 157, Eng 9, Skov 12, Mose 3 (6 Hse). *Bogøgd.*: 19,1 Td. H., Ejds. 250, Jordv. 142; c. 165 ha, deraf Ager 110, Eng 52 (3 Hse). — *Galebjærggd.*, *Tjørnebjærggd.*

Humle S., en egen Sognekommune, der er delt i 2 Sognefogeddistrikter, Humle og Havbølle Sognefogeddistrikt, har Tingsted i Rudkøbing og hører under Rets- og Politikt. Rudkøbing Kbst. m. m., Svenborg Amtstuedistr., Ølandenes Lægekr., Rudkøbing Skattekr., Langelands søndre Vurderingskr., Amtets 6. Folketingskr., 4. Forligskr. og 3. Udskrivningskr. Lægd 91 a (Humle) og 91 b (Havbølle Sognefogeddistrikt). Kirken tilhører Grevsk. Langeland; Ristinge og Kædeby Kapeller „Humle Sogns Kapelfond“.

Kirken, oprindl. Herredskirke for Sønder-Hrd., er en sentromansk Teglstensbygning, bestaaende af Skib og Kor, hvortil der er anvendt profilerede Sokkelsten maaske fra en ældre Granitkirke. Begge Skibets Døre (den nordre tilmuret) og et Par Vinduer er bevarede. I Korets Sydмур findes en nu tilmuret rundbuet Dør. Korets ydre Vægflader inddeles ved nu til Dels ødelagte Lisener. Kort efter Kirkens Opførelse har man ved Skibets Nordside opført en overhvalvet Korsfløj med Spidsgavl med Blindinger og med en nu tilmuret rundbuet Dør mod N. I gotisk Tid er Koret blevet betydeligt forlænget, et Taarn med hvalvet Taarnrum tilføjet mod S. lige over for Korsfløjen, og et Sakristi ved Korets Nordside blevet opført. I sentgotisk Tid er Skibet blevet overhvalvet og et Vaabenhus mod S. tilføjet. Korets Spejlvælvning skriver sig vist fra 1829, hvilket Aars-tal staar paa Skibets Vestgavl. Under Ledelse af Bygningsinspektør J. V. Petersen blev Kirken restaureret 1898. Alterbilledet (Thorvaldsens Kristusfigur) er malet 1863 af F.

Storch. Kalken, fra 1748, har Ahlefeldternes Vaaben. Disken, fra 1681, er „forbedret med 4 Lod Sølv“ 1703. Oblatæsker fra 1748 med Ahlefeldtternes og fra 1709 med Kaasernes Vaaben samt H. C. W. O. B. (: Hans Chr. v. Offenber) — E. K. K. Romansk Granitfont med Rankeornamenter og Hoveder, Liljer og Kors paa Foden. Ny Prædikestol. Den ene Klokke er fra 1430. Under Koret er et hvælvet Gravkammer for Skovsgaards og Vestergaards Ejere. — Paa Kirkegaarden er der et 1898 opført Ligkapel. — Paa Sydsiden af Præstegaardens Stuehuslænge sidder et af Kamp udhugget, skægget Mandshoved, der oprindl. maa have været anbragt i Kirkens Mur, men blev fundet i Jorden 1861 ved Gavlen af det gl. Stuehus.

Ristinge Kapel er opf. 1880-81 (indviet $20/5$ 1881) efter Tegn. af Arkt. E. Schwanenflügel som en Korskirke i Rundbuestil med halvrund Korafslutning, et Taarn mod V. med slankt Spir og en Tagrytter over Korset. Altertavle fra 1912 med Maleri af Johs. Kragh. — *Kædeby Kapel* er opf. 1885 i samme Stil, ligeledes efter Tegn. af Schwanen-



Skovsgaard.

flügel. I det midterste Apsisvindue et Christusbillede i Glasmaleri. Begge Kapeller er bekostede af „Humle Sogns Kapelfond“.

Skovsgaard ejedes 1457 af Per Modeskal, hvis Datter ægtede Landsdommer Mattis Jonsen Hvedeax; deres Søn Jens Mattissen ejede den 1483; hans Datter Anne bragte den til sin Ægtefælle Mattis Lud, der solgte den til sin Svoger Claus Daa, som ejede den 1543. Hans Datter Karen Daa ægtede Stig Pors, der fik S. med hende, og den kom saa til Sønnen Rudbek P., † 1609, hans Søn Stig P., dennes Søster Sophie P., g. m. Claus Gage, hvis Søn Rudbek G. døde 1708 uden Børn, hvorefter hans Enke Sophie Christine Kaas ægtede Jørgen Kaas, † 1756. Efter ham var Ritmester Henr. Chr. Pultz († 1754) til Møllegaard Ejer; han havde vist faaet Gaarden ved sit Giftermaal med Birgitte Sophie Kaas. Efter deres Død blev S. købt 1760 af tre Brødre Mikkelsen for 17,000 Rd. C.; af disse ejede Lauritz M. den 1796 og overdrog den til sin Søn Hans Lauritzen, † 1829, hvis Enke Dorthea Christine døde 1863, hvorefter Gaarden gik over til Svigersønnen Jacob Møller, † 1883, hvis Enke Laurine, f. Lauritzen, derefter ejede den; 1900 arvedes den af Sønnen H. L. Møller. — Hovedbygningen, der ligger paa en af de gamle Grave omgiven Holm, er opf. 1889 paa den gamle firfløjede Bindingsværksbygnings Sted efter Tegn. af Bygningsinspektør J. V. Petersen af røde Mursten i tidlig Renæssancestil. Den er i to Stokv. med Kælder, har ottekantet Taarn med Spir

midt paa Hovedfaçaden og to fremspringende Sidepartier med spidse Gavle. Over Indgangsportalen i Taarnet staar et Vers (af Ingvor Bondesen) og Aarst. 1889; en Kamin fra den gamle Bygning med Aarst. 1644 og Knud Pors og Dorthes Abildgaards Vaaben er bevaret. — I Haven er der en Familiebegravelse.

Vestergaard tilhørte 1560 Landsdommer Gregers Juel; hans Datter Sophie ægtede Erik Norby, hvis Datter Kirsten bragte Gaarden til sin Ægtefælle Rudbek Pors, † 1609, og derefter ejedes den af Sønnen Stig P. og 1656 af dennes Søster Jomfru Lisbeth P. Erik Bille til Møllegaard havde dog en Tid Andel i V., formentlig ved Indførsel. Senere ejedes den af Niels Kaas til Hjortholm († 1701) og Kommandør Hans Chr. v. Offenberg, af hvis Bo Grev Fr. Ahlefeldt købte den 1731. Han lagde den ind under Stamhuset Ahlefeldt og gjorde den til Mejerigd. 1755 omtales Stuehuset, der havde ligget inden for Grave, som afbrudt.

I Kædeby laa *Kædebygaard*, der 1404 ejedes af Ingvar Nielsen, 1460 af Niels Madsen og 1478 af Hans Hansen; de hørte alle til en Slægt, der førte et Ben i Vaabenet; 1559 trættedes Fru Thale, Poul Laxmands, og Fru Anne, Peder Straales, om Gaarden; 1583 og 1588 nævnes i Adelen Rusttjenestelister en Hans Pedersen i Kædebygaard.

I *Helsned* har ligget en Hovedgaard, der 1404 ejedes af Henneke Mortensen, 1472 af Villiom Nielsen og 1537 af Claus Daa.

I 17.-18. Aarh. nævnes i Sognet Gaardene *Leggebølle* (1610 Leggebøll), *Oregd.* (1664 Ouregaard; Dske Atl. Oureby) og *Bobrinke* (1664 Boebrinche); 1472 blev „Bobrincke Ager“ givet til Humle Kirke.

Frederiksberg tilh. Landvæsenskommissær H. J. R. Beck, der 1884 arvede den efter sine Forældre. En anselig Hovedbygning i 1 Stokv. med Spir er opf. 1871-72, Arkt. A. Klein.

Bogøgd. er grundl. og opbygget af Chr. Hastrup til Hjortholm, der under $\frac{18}{5}$ 1868 havde faaet kgl. Bevill. til at tørlægge Havbølle Nor, og som heraf bl. a. oprettede denne Gaard. De inddæmmede Arealer holdes vandfri ved en stor hollandsk Vindmølle.

I Hestehave ved Skovsgaard er et Voldsted: en rund Banke med Spor af omgivende Grav. — Ved Degnegaarden i Humle har man truffet Fundamenter af en af store, røde Mursten opf. Bygning; lignende Fundamenter er fundet paa Kappelsbjerg Ø. for Humle Kirke.

Ved *Ristinge* ved Kysten har været en Skanse, ved hvis Sløjfning 1880 man fandt et Kammerstykke af en Kanon, som antoges at stamme fra Grevefejden.

N. for *Helsned* ved Aalemose og Navnegaarden skal være fundet Fundamenter af en „Søroverborg“.

Paa *Korsehoved* ved Lindelse Nor skal der have staaet et Kors, ved hvilket de søfarende holdt Bøn, naar de skulde rejse ud.

I Humle har der været en hellig Kilde, kaldet „Sarø Brønd“.

Kun ganske faa Gravhøje, men et betydeligt Antal store Stenalders Stengrave (i alt c. 40) kendes i Sognet. Det meste heraf er dog nu ødelagt; hvad endnu er bevaret, er for Størstedelen fredl. Tæt NØ. for Humle Kirke ligger saaledes den anselige, fredl. Langdysse *Kong Humles Grav*, omsat med 77 Randsten, der for begge Langsider staar i sjældent tæt og næsten ubrudt Række. V. for Humle ligger en firkamret Langdysse og V. for Ristinge et anseligt Dyssekammer sat af 4 Bæresten med en Dæksten paa Plads (begge fredl.). Et andet Dyssekammer, med Rest af omgivende Jordhøjning, samt en Langdysse med en særdeles tæt Række af Randsten er fredl. SØ. for Hesselbjerg, og ikke langt derfra ses et fragmentarisk bevaret stensat Gravkammer (fredl.). Atter et Dyssekammer med omgivende lille Høj samt en Rest af en Jættestues Kammer er fredl. under Havbølle. I Konappe Skov ses en ejendommelig Skibssætning, vist fra Oldtidens Slutning. Som Minder fra Sognets Bebyggelse i Oldtiden foreligger tillige en Del Oldsagfund. I Banken Harnebjerg V. for Humle er fremdraget et større Antal Grave fra førromersk og romersk Jernalder og ligesaa i Banken Bukkensbjerg en Del Brandpletter og Urnegrave fra ældre Jernalder; fra en Banke SV. for Brandsby hidrører enkelte Skeletgrave fra Vikingetiden, deribl. en med et karakteristisk og rigt Krigerudstyr.

Litt.: V. Madsen, *Ristinge Klint*, i Danm. geolog. Undersøg. IV R. I Nr. 2, Kbh. 1916.

Tryggelev Sogn (*T.-Fodslette Km.*) omgives mod N. af Annekset Fodslette og Humle S., mod S. af Magleby S., mod Ø. af Langelands Bælt og mod V. af Østersøen. Kirken ligger c. 15 km S. for Rudkøbing. De bakkede Jorder (højeste

Punkt er Skøvlbjærg, 46 m) er lerede. Tolsbjærg Skov. Den sydl. Del af det nu udtørrede Nørballer Nor hører til Sognet. Ved Vestkysten ligger det nu inddæmmede Tryggelev Nor. Gennem Sognet gaar Landevejen og Jærnbanen til Bagenkop.

Befolkning i 1921: 743 (1801: 428, 1850: 768, 1901: 714), boende i 166 Gde og Hse. Det saml. Hartk. (1905): 186 Td.; 18 Gde med 156 og 136 Hse med 30 Td. Hartk., samt 3 jordløse Hse. Ejds. (1920): 3172, deraf Jordv.: 1603. Areal: 1174 ha, hvoraf (1919) besaaet med Hvæde 44 ha, Rug 22, Byg 254, Havre 117, Blands. til Modenhed 62, Kartofler 13, Foderroer 104; Brak udgjorde 68 ha, Grønføder og Græsning 270, Haver o. l. 30, Tørvemoser 13, Skov 47, Vandar. 41. Kreaturhold (1921): 194 Heste, 836 Stk. Hornkv. (deraf 582 Køer), 5 Geder, 58 Faar, 270 Svin (1914: 691).

I Sognet Byerne: *Tryggelev* (1231 Thruggeleue) med Kirke, Præstegd., Skole og Forskole, Asyl for Tryggelev-Fodslette og Humle Km. (paa Skellet mellem Sognene, opf. 1880, 40 Pl.), Ml., 4 Købmandsforretn., Savværk, Andelsmejeri (opr. 1890 som Fællesmejeri; Andelsm. fra 1901), Mejeri („Bro-løkke“, for flere Herregaarde, opf. 1914), Jærnbane- og Posteksp.; *Nørreballe*; *Kinderballe* med Ml. *Østerskov*, Huse med Skole og Forsamlingshus. — Hovedgaarden *Lykkesholm* (1664 Løchisholmb) under Stamhuset Ahlefeldt*) har 32,4 Td. H., Ejds. 413, Jordv. 234; c. 180 ha, deraf Ager 157, Eng 7, Mose 6 (3 Hse). *Tryggelevgd.* under Grevsk. Langeland, har 34,0 Td. H., Ejds. 445, Jordv. 273; c. 190 ha, deraf Ager 171, Eng 6, Mose 1 (2 Hse). *Nørreballegd.*: 14,2 Td. H., Ejds. 130, Jordv. 80; c. 68 ha, deraf Ager 55, Eng 10, Mose 2 (2 Hse). — *Bosgd.* (1610 Baaszegaard), *Rolighed*.



Tryggelev S., een Sognekommune med Annekset, har Tingsted i Rudkøbing og hører under Rets- og Politkr. Rudkøbing Kbst. m. m., Svenborg Amtsstuedistr., Ølandenes Lægekr., Rudkøbing Skattekr., Langelands søndre Vurderingskr., Amtets 6. Folketingskr., 4. Forligskr. og 3. Udskrivningskr.' 89. Lægd. Kirken tilhører Grevsk. Langeland.

Kirken er opført i romansk Tid, for Korets Vedkommende af Granitkvadre, for Skibets af raa og kløvet Kæmp med Hjørnekvadre. Et enkelt af de oprindl. Vinduer kan skimtes. I sentgotisk Tid opførtes ved Korets Nordside et overhvalvet Sakristi og ved Skibets Sydside et Vaabenhus, begge af store, røde Mursten og med blindingsmykkede Trappegavle. Omtr. samtidig opførtes Korets Spidsgavl. Ved Midten af 17. Aarh. blev det temmelig uanselige Vestaarn opført (fuldendt 1646 af Chr. Rantzaa); 1830 blev store Dele af det ommuret. 1872 blev Kirkens flade Loft erstattet af pudsede Træhvælvinger og ny Vinduer indsat. Alterbilledet (Christus og Kvinden ved Brønden) er malet 1858 af F. C. Lund. Romansk Granitfont. Prædikestol fra 1872. I Korgulvet en romansk Ligsten. I Koret Epitafium, opsat 1697, over Sognepræst, Provst Axel Pedersen Weile, † 1709, hans to Hustruer og 14 Børn, og i Taarnet Epitafium, opsat 1673, over Sognepræst Erik Christensen Humble, † 1674, med Hustru og Datter (med Portrætter). Paa Alteret et lille Sølvkrucifiks, skænket 1895 af tysk Marinelieutn. Oelners Familie (Oelner var druknet ved Langeland og begravet paa Kirkegaarden, men hans Lig førtes 1894 til Tyskland).

I *Tryggelev* nævnes 1460 en Væbner Niels Mogensen og 1478 hans Søn Mogens Nielsen. De hørte til den langelandske Slægt med et Ben i Vaabenet. Endvidere fore-

*) Til *Stamhuset Ahlefeldt*, der bestaar af Hovedgaardene Holmeugd., Broløkke, Lykkesholm og Vestergd. samt Øerne Strynø og Strynø Kalv, hører 132 Td. samlet Hartk., hvoraf fri Jord c. 108 Td., indtaget til Skov c. 13 Td., Bøndergods c. 9 Td.; i Bankaktier 9400 Kr., i Fidelkommis-kapitaler c. 1,324,150 Kr. foruden c. 190 Td. Byg i aarlige Arvefæsteafgifter. Jordtilliggendet udgør c. 640 ha, Skovarealet c. 130 ha.

kommer Hans Kortsen i T. 1457, hvis Søn Mikkel Kortsen tilgiftede sig det nærliggende *Lykkesholm* med en Datter af den p. 866 nævnte Væbner Per Modeskal. Deres Søn Hans Kortsen ejede 1536 L. og derefter hans Sønner Hans og Mikkel K. 1546-73. Jens Hvas til Fodslette havde en Tid Gaarden, men den blev ham fradømt 1553 og atter 1558, idet Familien Kortsen beviste, at den havde genkøbt de 23 Dele af de 24, hvori Ejendommen var delt. Senere ejedes Gaarden af Rudbek Pors, hvis Datter Anne bragte den til Mogens Kaas, † 1655. Efter dem kom Sønnen Otte Kaas, † 1716, og dennes Søn Oberstlieutn. Hans Ditlev K., † 1748, af hvis Arvinger den tillige med Holmegaard (se p. 872) 1754 solgtes for 41,000 Rd. til Grev Fr. Ahlefeldt til Grevsk. Langeland, som indlemmede den i Stamhuset Ahlefeldt (se p. 868). — Den ældre Hovedbygning af Bindingsværk var delvis opført af H. D. Kaas 1730. Nu er der kun Forpagterbolig.

Tryggelevgaard hed tidl. Knepholm. Den oprettedes ved Aar 1700 til Mejerigrd. under Grevsk. Langeland, og hertil lagdes c. 1717 Mejerigaarden Ormstrupgd., der c. 1700 var opr. af 2 Gde i Ormstrup, samt 2 Bøndergde.

Tryggelev var ifl. Dske Atl. delt i 4 Parter (Nørre-, Øster-, Sønder- og Kinder Balle).

Ved Lykkesholm ligger en Banke, uden Tvivl et gammelt Voldsted, der af Naturen har været dækket ved Mosedrag; paa Banken er der opløjet røde Munkesten og tæt derved en gl. stenlagt Vej. — Over en Mose i Tolshøj Skov kan følges et Stykke af en gl. stenlagt Vej.

Ved Tryggelevgd. findes paa det højeste Sted i Vester-Kirkemark en næsten fritstaaende Jættestue, hvis jordfyldte Kammer er c. 5 m langt, dækket med 3 Dæksten; V. derfor ses en forstyrret Dysse. SV. for Tryggelevgd., straks ved det inddæmmede Nor, har der ligget 5 meget anselige og smukke, ved Foden stenomsatte Gravhøje i Række, men kun de to yderste, nærmest Noret, er endnu bevarede, og af den midterste er Halvdelen tilstede; de øvrige to er helt sløjfede. Ø. for Lykkesholm, i Tolshøj Skov, findes en Jættestue. Nogle andre Oldtidsmindesmærker i Sognet vides sløjfede. I Rørløkkemosen ved Tryggelev er fremdraget 2 Broncelurer fra den yngre Bronzealder.

Litt.: J. F. Fenger, Tryggelev-Bogen, i Kirkeh. Saml. II p. 452 fl.

Fodslette Sogn (*Tryggelev-F. Km.*), Anneks til Tryggelev, omgives af dette, Humle og Lindelse S. samt Langelands-Bælt. Kirken ligger c. 14 km SSØ. for Rudkøbing. De bakkede Jorder er overvejende stærkt lermuldede. En Del Skov (Æskebjærghave, Fodslettelunde, Sønderskovs Have og en Del af Tolshøj Sk.).

Befolkning i 1921: 370 (1801: 294, 1850: 416, 1901: 394), boende i 78 Gde og Hse. Det saml. Hartk. (1905): 176 Td.; 23 Gde med 164 og 43 Hse med 12 Td. Hartk. Ejds. (1920): 2325, deraf Jordv.: 1290. Areal: 1028 ha, hvoraf (1919) besaaet med Hvede 54 ha, Rug 8, Byg 196, Havre 77, Blands. til Modenhed 26, Kartofler 7, Foderroer 83; Brak udgjorde 53 ha, Grønfoder og Græsning 242, Haver o. l. 18, Tørvemoser 14, Skov 157, Klitarealer og Stenmarker 8, Vandar. 2. Kreaturhold (1921): 135 Heste, 797 Stk. Hornkv. (deraf 465 Køer), 20 Faar, 160 Svin (1914: 447).

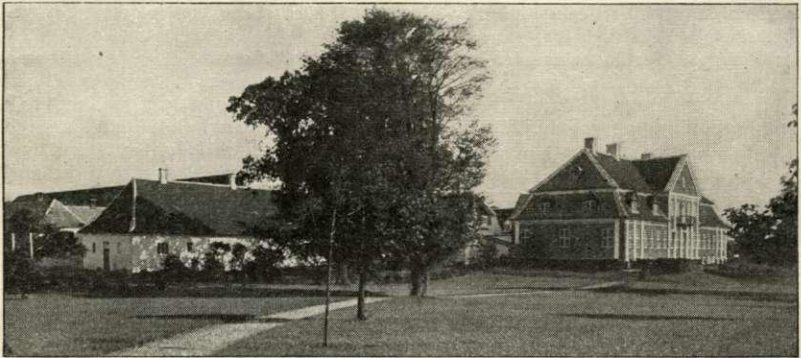


I Sognet Byerne: *Fodslette* (1339 Foslæth) med Kirke, Skole, Forskole og 3 Købmandsforretn.; *Ore* (Ovre, 1231 Nørræ woræ). — Hovedgaarden *Hjørtholm* (1664 Hjørtholmb) har 71,1 Td. H., Ejds. 999, deraf Skoven 128, Jordv. 552, deraf Skoven 81; c. 413 ha, deraf Ager 289, Eng 27, Skov 86 (3 Hse og Fællesmejeri for 7 Herregaarde, opr. 1915). Gaarden *Rødbjærg* har 23,0 Td. H., Ejds. 320, Jordv. 187; c. 146 ha, deraf Ager 102, Eng 16, Skov 23 (4 Hse).

Fodslette S., een Sognekommune med Hovedsognet, har s. Tingsted og hører under de s. Kredse som dette, samt 3. Udskrivningskr. '90. Lægd. Kirken tilhører Grevsk. Langeland.

Kirken er for Korets og Skibets Østpartis Vedkommende opført i romansk Tid af Kamp og Munkesten blandede mellem hinanden. I tidliggotisk Tid (c. 1300) forlængedes

Skibet betydeligt mod V. med Munkesten. Fra denne Tid findes en (tilmuret) spidsbuet Norddør, samt paa Sydsiden et lille Parti fortrinligt bevaret Murværk med Hovedgesims, et lille, ejendommelig profileret, spidsbuet Vindue og det øverste af Dørens Indfatning. I sentgotisk Tid opførtes et Vaabenhus mod S. og et nu nedbrudt Sakristi paa Korets Nordside, og Koret blev overhvalvet. 1649 byggede Erik Kaas et Taarn mod V., hvis Underrum er aabent ind til Skibet. 1830 blev Kirken udbedret, og 1870 blev Skibet overhvalvet. Altertavlen, fra c. 1500, er et sentgotisk Alterskab, i hvis Midtfelt en nu forsvunden Mariafigur er erstattet med en Gipsafstøbning af Thorvaldsens Kristus; Fløjreliefferne forestiller Scener af Christi Barndomshistorie. Kalken bærer Ahlefeldternes Vaaben og Bogstaverne F. G. V. L. R. Romansk Granitfont med Menneskehoveder paa Foden. Paa Døbefadet Kaasernes og Gaasernes Vaaben og E.K. K.G. 1650. Renaissance-prædikestol. I Koret smukt Epitafium over Niels Gaas til Hjortholm, † 1623, hans Hustru Hilleborg Pors, † 1637, og Søn Chr. G. til Tøjstrup, † 1637 (se Personalh. Tidsskr. 2. R. IV p. 145). Familierne Gaas og Kaas har tidligere haft Begravelse under Korgulvet; 1869 blev Kisterne herfra nedgravet paa Kirkegaarden; de indeholdt Ligene af bl. a. Erik Kaas til Lindskov og Hjortholm, † 1670; hans Hustru Kirsten Gaas,



Hjortholm.

† 1677; deres Børn Hans, f. og † 1638, Berete Sofie, f. og † 1657; Hans K. til Lindskov, † 1673; hans Hustru Anne Markdanner, † 1681; Niels Kaas, † 1701; hans Hustru Ane Margrethe Banner, † 1714; deres Datter Anne Margrethe Cathrine, † 1701.

Hjortholm. I 15. Aarh. nævnes Jens Mattsen Hvitax, hvis Datter blev gift med Markvard Hvas af den gamle Slægt af dette Navn. Han havde to Sønner Jens Hvas, der nævnes til Fodslette i en Dom af 1555 og til Lykkeshølm, og Jørgen Hvas, der 1547 boede i Hennemved. Af Jens Hvas' to Sønner Markvard og Melchior Hvas († 1608) byggede sidstnævnte Hjortholm. Senere ejedes H. af Niels Gaas, † 1623, og Hustru Hilleborg Pors, † 1637; deres Søn Niels Gaas døde 1637, og hans Datter Kirsten († 1677) bragte den til sin Mand Landsdommer Erik Kaas, † 1670, hvorefter den ejedes af deres Søn Niels Kaas, † 1701, og dennes Søn Generalmajor Chr. Banner Kaas, † 1756, der 1744 solgte den til Niels Rasmussen. Efter hans Død solgtes den 1754 til Kirstine Zumbildt, † 1780, gift med Sognepræst til Tranekær og Tullebølle, Konsistorialrd. Dines Chr. Krag, † 1749, hvis Søn, Major Joh. Chrf. Krag, adlet under Navnet Kragenskiold, † 1789, arvede H., men solgte den 1782 til forpagter Mads Christensen, der straks overlod den til Sønnen, senere Kammerrd., Kapt. Chr. Madsen († 1832), efter hvem den ifl. Auktionsskøde af 9/7 1824 købtes af Julianus Hastrup († 1863) for 85,000 Rd. Den gik derefter over til Sønnen Chrf. L. Hastrup, † 1888, og dennes Søn, Jægerm. A. J. Hastrup, som 1896 solgte den for 600,000 Kr. til C. J. F. Greve Ahlefeldt-Laurvigen til Langeland, der 1916 solgte den til Sønnen, Greve H. B. A.-L. — Hovedbygningen er opf. 1789 af ovennævnte Chr. Madsen af Grundmur i eet Stokv. med Kælder (den tidligere Bygning, af Bindingsværk, stammede fra Kaasernes Tid). (Litt.: V. Lütken, H. i Danske Herregde v. 1920).

Rødbjærghavn oprettedes 1847 af Julianus Hastrup til Hjortholm ved Sammenlægning af 4 Bøndergde under Hjortholm og overdroges til en Søn; dennes Svigersøn Henr. Staun ejede fra 1903 Gaarden; nu tilhører den Enkefru A. Staun.

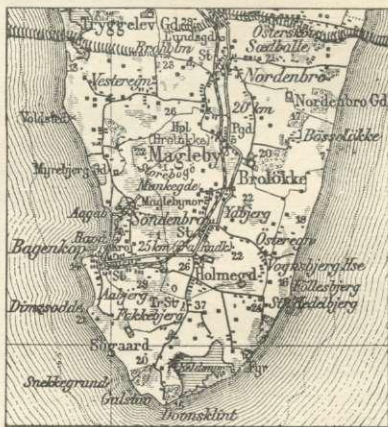
I Skoven *Æskebjærghave* findes enkelte store Bøge og Ege, det største Træ er en gl. Bøg, 4,4 m i St. Omf. og c. 30 m høj.

I *Ore* boede 1550 Brødrene Morten og Mattis Olsen, der var af samme Slægt som de Kortsen'er paa Lykkesholm.

Der vides ikke om Gravhøje i Sognet, derimod om 6 Dysser, af hvilke kun 2 er bevarede, endda i meget fragmentarisk Stand.

Ved Klemmebrevet af 1555 blev Fodslette Anneks til Tryggelev.

Magleby Sogn, det største i Herredet og sydligste paa Øen, omgives mod N. af Tryggelev Sogn, i øvrigt af Østersøen. Kirken ligger c. 19 km S. for Rudkøbing. Jorderne, der er bakkede (højeste Punkt er Fakkebjærg, 37 m, med trig. St., Æskebjærg, Doelbjærg), er mod Ø. og i Midten stærkt lerede, ved Vestkysten lettere. En Del Skov (Bovballe Sk., Droslehaven, Brøløkke Sk., Lunden, Vestersk.) og Mose (Fredmose, Fakkemose). Af Magleby Nor, som tidligere gik fra Vestkysten omtr. ind til Midten af Sognet (c. 330 ha), og 1853 blev udtørret, findes nu kun ved Vestkysten nogle smaa inddæmmede Søer (Klægsnor). N. derfor det ligeledes inddæmmede Hellenor. Paa Sydøstsiden afsættes det c. 161 ha store Kelds Nor, der nu er en Sø. Sydspidsen er den 16 m høje *Dovns Klint* (1308 Dokenes), NV. for hvilken ligger *Gulstav Klint*. Den sydl. Del af Sognet har en fra det øvrige Langeland i flere Henseender forskellig Vegetation. Yndede Udflugtssteder er Brøløkke Strand og Skov, Fakkebjærg og Klinten ved Kelds Nors Fyr. Gennem Sognet gaar Landevejen og Jærnbanen fra Rudkøbing til Bagenkop.



Paa Sydøstsiden afsættes det c. 161 ha store Kelds Nor, der nu er en Sø. Sydspidsen er den 16 m høje *Dovns Klint* (1308 Dokenes), NV. for hvilken ligger *Gulstav Klint*. Den sydl. Del af Sognet har en fra det øvrige Langeland i flere Henseender forskellig Vegetation. Yndede Udflugtssteder er Brøløkke Strand og Skov, Fakkebjærg og Klinten ved Kelds Nors Fyr. Gennem Sognet gaar Landevejen og Jærnbanen fra Rudkøbing til Bagenkop.

Befolkning i 1921: 2351 (1801: 1164, 1850: 1631, 1901: 1918), boende i 522 Gde og Hse. Det saml. Hartk. (1905): 571 Td.; 93 Gde med 492 og 389 Hse med 79 Td. Hartk., samt 12 jordløse Hse. Ejds. (1920): 8240, deraf Jordv.: 4252. Areal: 3515 ha, hvoraf (1919) besaaet med Hvede 106 ha, Rug 54, Byg 652, Havre 306, Blands. til Modenhed 200, Kartofler 48, Foderroer 295; Brak udgjorde 155 ha, Grøn-foder og Græsning 1079, Haver o. l. 64, Tørvemoser 92, Skov 139, Klitarealer og Stenmarker 4, Vandar. 97. **Kreaturhold** (1921): 572 Heste, 2735 Stk. Hornkv. (deraf 1689 Køer), 8 Geder, 253 Faar, 890 Svin (1914: 2073).

I Sognet Byerne: *Magleby* (1231 Makleby) med Kirke, Præstegd., Skole (opf. 1919), Forsamlingshus (opf. 1902) og Kbmshdl.; *Magleby-Nordenbro* (1664 Norrenbroe) med 2 Skoler (østre og vestre), Forsamlingshus, Ml., 5 Købmandsforretn. o. a. Handlende, Andelsmejeri (opr. 1899), Elektricitetsværk, Jærnbanest. og Posteksp.; *Magleby-Sønderbro* (1664 Syndenbroe) med Skole, 5 Købmandsforretn., Ml., Andelsmejeri (opr. 1888), Jærnbanest. og Posteksp.; *Bagenkop* (Bagenkop, 1610 Bagenkop) Stationsby og Fiskerleje — 1921: 178 Gde og Hse med 894 Indb. — med Fialkirke, Skole, Forskole, Havn (anl. 1858, udvidet 1899 ved en Midtermole med Jærnbanespor, delt i en Baadehavn mod Ø. med indt. 2,8 m Vand og et Havnebassin mod V. med indt. 3,4 m Vand), 2 Købmandsforretn., Kornmagasin, Brugsforen., Gæstgiveri, 2 Kafeer, Maskinfabr., Savværk, Rebslageri, A/S Bagenkop Cementsløber, Elektricitetsværk, Toldkontrolsted, Jærnbanest. og Telegrafst. samt Posteksp. Saml. af Gde og Hse: *Kokkestræde*, *Besseløkke*, *Vognsbjærg*,

Broholm, Lundsgde (1664 Lundtzgaarde), *Munkegde* (1664 Munchegaarde), *Sædballe*. — Hovedgaarden *Broløkke* (1664 Broelochegaard), under Stamhuset Ahlefeldt (se p. 868), har 27,7 Td. H., Ejds. 438, Jordv. 191; c. 123 ha, deraf Ager 110, Eng 4. Hovedgaarden *Holmegaard* (1664 Holmegaard), under samme Stamhus, har 28,4 Td. H., Ejds. 313, Jordv. 185; c. 121 ha, deraf Ager 112, Eng 6 (2 Hse). Gaarden *Nordenbro*, under Grevsk. Langeland (se p. 847), har 37,5 Td. H., Ejds. 375, Jordv. 253; c. 176 ha, deraf Ager 147, Eng 18. *Søgaard* (1688 Søegaard), under s. Grevsk., har 28,7 Td. H., Ejds. 376, Jordv. 254; c. 196 ha, deraf Ager 156, Eng 26, Mose 1 (1 Hus). *Præstegaarden* har 15,4 Td. H., Ejds. 135, Jordv. 93; c. 60 ha, deraf Ager 55, Mose 2. — Ved *Kelds Nor* et hvidt Lynfy (hvidt, firkantet 34 m højt Taarn, Flammens Højde o. H. 39 m, Synsvide 17,5 Sømil; Fyret oprettet 1885; Sirene). — *Flintegd.* (1664 Flintegaard).

Magleby S., en egen Sognekommune, der er delt i 2 Sognefogeddistrikter, har Tingsted i Rudkøbing og hører under Rets- og Politikr. Rudkøbing Kbst. m. m., Svenborg Amtstuedistr., Ølandenes Lægekr., Rudkøbing Skattekr., Langelands søndre Vurderingskr., Amtets 6. Folketingskr., 4. Forligskr. og 3. Udskrivningskr. Lægd 88 a (nordre) og 88 b (søndre Sognefogeddistr.). Magleby Kirke tilhører Grevsk. Langeland og Bagenkop Fialialkirke Beboerne.

Kirken er nu en Langhusbygning, hvis vestlige Del, Skibet, er opført i romansk Tid af Granitkvadre over Dobbeltsoffel. Begge Skibets oprindl. Indgange med Portaler med fritstaaende Søjler (den søndre nu tilmuret) og et enkelt oprindl. Vindue er bevaret. I sentgotisk Tid blev det oprindl. Kor, der muligvis har haft halvrund Apsis, nedbrudt og Skibet forlænget betydeligt mod Ø. Til Østudvidelsen er anvendt en Dobbeltsoffel med Arkaderækker i Relief fra det gamle Kor. Samtidig blev Kirken overhælvvet og det ret anselige Vesttaarn, hvis overhælvvede Underrum er aabent ind til Skibet med en Spidsbue, tilføjet. Taarnet blev restaureret 1762 og fik et slankt, ottekantet Spir. 1829 blev dets Overdel ombygget. Til Kirkens Nordside er føjet en Korsfløj med Kamgavl og et lille Sakristi, begge overhælvvede, samt et Vaabenhus med Blindingskamgavl; indtil 1876 var Kirkens Østgavl afsluttet paa lignende Maade. Til Kirkens Sydside er ogsaa føjet et Vaabenhus. Samtlige Tilbygninger er opført af Munkesten i Munkeskifte med Indblanding af de fra Korets og Vestgavlens Nedbrydning indvundne Kvadre. I den nyeste Tid er svære Støttepiller opførte. Kirkens Indre blev restaureret 1887, og samtidig blev det sydl. Vaabenhus omdannet til Ligkapel. Altertavlen (Bebudelsen) er vist en Kopi efter en italiensk Mester. Renæssanceprædikestol. Romansk Granitfont. I Korsfløjen Epitafium over Provst Dines Jensen Rosenstjerne, † 1677, og tre Hustruer (med Portrætter af dem og Datter), samt et Krucifiks fra sentgotisk Tid. Den ene Klokke er fra 1561. Ved Indgangen til Vaabenhuset ligger en romansk, kisteformet Ligsten med Arkadebuer, Korsstave og en menneskelig Figur (se Aarb. f. n. Oldk. 1877, p. 89).

Bagenkop Fialialkirke er opf. 1920 (indviet ^{19/12}) efter Tegn. af Arkt. Ludvig Andersen, Kalundborg, i gotisk Stil i høj, sammentrængt Korsform med høje Trappegavle paa Skib og Korsfløje, prydede med tætte, smalle Blindinger. Over Korsskæringen et kraftigt, skifertækket Rytterspir. Kirkens Indre er overhælvvet; under Spiret en kuppelagtig Midthælvving. Det meste af Korets Inventar samt Alterbilledet er skænket af Beboerne i Bagenkop; Alterstager, Kalk og Disk af Familien Lund.

Holmegaard ejedes 1538 og 1561 af Jakob Petersen (Mylting), 1580 af Sønnen Jesper Jakobsen, der synes at have pantsat den til sin Svoger Markus Lund, som i alt Fald 1594 skrev sig til Gaarden; 1608 ejedes den af Henrik Jespersen (Mylting). Ved Midten af 17. Aarh. blev den købt af Mogens Kaas til Lykkesholm († 1655) og ejedes derefter af Otte Kaas († 1716) og hans Søn Oberstlieutn. Hans Ditlev K. († 1748), der opførte en Bindingsværks Hovedbygning, og efter hvem H. 1754 tillige med Lykkesholm (se p. 869) solgtes til Greve Fr. Ahlefeldt. — *Broløkke*, der har været ejet af Dorothea Oldeland 1653, Christen J. Holmsted, † 1713, og Sønnen Kancellird. Hans Holmsted, † 1758, købt 1764 for 8000 Rd. af Grev Fr. Ahlefeldt. Broløkke er Hovedsædet i Stamhuset Ahlefeldt. Den anselige Hovedbygning bestaar af en ældre Fløj i l. Stokv. med bredt, pilastersmykket Frontespiceparti, opf. 1758, og mod Ø. en Vinkelbygning fra 1873, nøje kopieret over den ældre Fløj. Haven er anlagt i gl. fransk Stil. — *Nordenbrogaard* op-

rettedes som Mejerigaard af Grevsk. Langeland kort efter 1700 af 4 Bøndergaarde, og hertil lagdes c. 1717 Jorderne fra den samtidig oprettede Mejerigd. Boballegaard, som igen blev nedbrudt. Bygningerne er mest gl. Bindingsværk. — *Søgaard* er ogsaa en af Grevskabet Langelands gamle Mejerigaarde, opr. 1673 af 12 øde Bøndergde i Søndenbro, som Grevskabet ved Magelæg havde erhvervet. Gaarden skal have faaet Navn efter Storkansler Fr. Ahlefeldts Fødegaard. — *Søndenbrogd.* var tidl. større (10-11 Td. H.) og beboedes i 18. Aarh. af Stamhuset Ahlefeldts Forvalter Mogens Johansen († 1780, Gravsten i Magleby Kirke).

I 17. Aarh. nævnes i Sognet Gaardene *Bøseballe*, *Vraastrup* og *Hvidbjærggd.* (1664 Bøseballe, Wraastrup, Huidbirgsgaard).

Jens Bonde i *Magleby* nævnes 1460.

Magleby Nor delte tidl. Sognet i 2 Dele, Nordenbro og Søndenbro; over Noret førte Høje Bro. I Noret laa flere Smaaøer (Lange Bakker, Klidsbjerg, Skibholmen, Bogø og Borgbjærg). Noret benyttedes til Fiskeri af Bagenkop Fiskere, og til Vinterleje for mindre Skibe. Paa Initiativ af Lærer C. Harboe († 1862, begr. paa Magleby Kirkegd., hvor Sognemændene satte ham en Mindesten, og over hvem der ligeledes 1913 ved Vejen mellem Brolokke og Røgle er rejst en Mindesten) dannedes $\frac{9}{2}$ 1852 Aktieselsk. til Magleby Nors Inddæmning, der de følg. Aar udførte Inddæmninger. Ved Aukt. 1857 solgtes det inddæmmede til Grevsk. Langeland for 32,000 Rd. (i alt 246 ha); $\frac{18}{11}$ 1872 gennembrødes Dæmningen af Stormfloden, men udbedredes igen flg. Aar (se Karl Elnegaard, *Magleby Nor*, i Aarb. f. Svenb. A. 1912).

Paa *Fakkebjærg* har tidl. været Fyr; et Stenkuls- eller Blusfyr anlagdes 1806 og tændtes $\frac{15}{12}$ s. A.; senere rejstes her et hvidt, sekskantet 9 m højt Fyrtaarn, der nedlagdes, da det nye Kelds Nor Fyr blev bygget 1905. Pladsen, hvor det har ligget, er indhegnet med Sten og fredlyst.

I Broballe Skov ligger en meget stor Sten, som 1917 slyngedes op over Klinten ved Eksplosion af en tysk Mine. Stenen bærer nu en Indskrift, som beretter herom.

Paa Nordenbro Mark ligger ved Stranden det saakaldte *Kallemborg* eller *Kalveborg* Voldsted. Det har bestaaet af en stor, vistnok oprindelig rundagtig Banke, for hvis Fod der, i alt Fald i Landsiden, har løbet en Vold. Havet har efterhaanden bortskyllet den største Del af Banken, og Volden er ligeledes nu kun delvis bevaret. Der er aldrig fundet Bygningsrester. — Paa Borgbjærg, en tidligere vandomflydt Banke i Magleby Nor, har tidligere været Spor af Befæstning; saaledes er SSØ. for Bakkekammen udpløjet en Halvkredsvold, der støttede sig til Kammen. Der er fundet Kul, Slagger m. m. — Ved Lunden findes Spor af en gl. Skanse.

I en Præsteberetn. fra 1809 nævnes i Sognet c. 100 Stendysser og „Altre“, men nu haves kun Efterretning om c. 60, hovedsagelig Stengrave, kun faa Gravhøje, og tilmed er kun lidt heraf bevaret. Mest laa Mindesmærkerne i Sognets Kystegne, især mod S. og V. Ved Søndenbro ligger en Dysse og SV. for Nordenbro en Langdysse og en af en aflang Høj omsluttet, udgravet Jættestue, hvis Dæksten mangler (alle 3 Mindesmærker fredl.). I den sydvestre Del af St.-Møbjærg Ø. for Magleby Kirke er fremdraget flere Skeletgrave fra den ældre Jernalder, mest indeholdende Vaaben.

Ærø Herred.

Sognene: Søby, Bregninge, Tranderup, Rise, Marstal Lands.

Ærø Herred, det mindste i Amtet, bestaar af Øen Ærø, der omgives af Lille Bælt og Østersøen, samt de Ø. for Ærø beliggende Smaaøer og Holme: *Dejrø, Lilleø, Store-Egholm, Lille-Egholm, Halmø og Langholm*, og fl. Ærø ligger omtr. mellem $54^{\circ} 50'$ og $54^{\circ} 54'$ n. Br. og mellem $2^{\circ} 3'$ og $2^{\circ} 23'$ v. L. for Kbh. — $10^{\circ} 32'$ og $10^{\circ} 12'$ ø. L. for Grw. — og strækker sig fra NV. til SØ. omtr. 24 km mellem Skjoldnæs og Ærø Hale (Erikshale), medens dens største Bredder fra N. til S. mellem Urehoved og Vejsnæs Nakke er omtr. 11 km. Øen, der løber spidst til mod NV., har en meget uregelmæssig Form. Paa Nordkysten